

# L'info du Nord

Mont-Tremblant | Sainte-Agathe | Vallée de la Rouge



**LA VILLA DES GÉNÉRATIONS**  
*Bien plus qu'une résidence*

Villa des générations du Tremblant

1450, rue Deguire, Mont-Tremblant 819 425-8653



## NOUVELLE PLATEFORME DE COMPOSTAGE

# « Un projet de solidarité entre 24 municipalités »

PAGE 3

## ACTUALITÉS

**Une nouvelle infrastructure en santé pour Mont-Tremblant**

PAGE 5

## CULTURE

**La Maison des Arts célèbre ses 25 ans**

PAGE 9

## SPORTS

**Les chasseurs invités à la vigilance**

PAGE 45

(Photos L'info du Nord - Véronique Piché)

**SPÉCIALISTE DE L'ENVELOPPE DU BÂTIMENT DANS LES LAURENTIDES**

ALUMINIUM  
**J. CLEMENT Inc.**  
Toitures - Revêtements extérieurs  
Portes & fenêtres - Rampes & Balcons

1535, route 117, Mont-Tremblant  
819 425-7122  
www.aluminiumjclement.com

**Lunetterie Versant Nord**

**2 POUR 1** solaire, lecture, ordinateur ou pour un membre de votre famille ou ami (e)

178 Rue L'Annonciation N, Rivière-Rouge  
1 855 575-0550 • 819 275-0550 • f

**ANTIROUILLE À L'ÉPREUVE DU TEMPS**

\*Détails en magasin

**VITRO PLUS Ziebart**  
Mont-Tremblant • 354, rue Magloire-Gosselin  
819 425-5558  
VITROPLUS.COM

La vente Ça va chauffer

Location ou financement\* à partir de 0% sur modèles sélectionnés.

Aucun paiement pour 90 jours\* sur tous les modèles.

hyundaivaldavid.com  
2017, route 117, Val-David Qc. J0T 2N0 819.321.3777

# LIQUIDATION D'INVENTAIRE CETTE FIN DE SEMAINE SEULEMENT!

**3 MOIS  
SANS PAIEMENT  
ET INTÉRÊT**

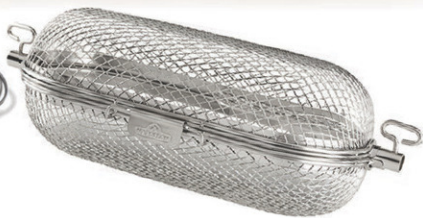
**JUSQU'À**

**60%**  
**DE RABAIS**



**Le Brasier  
Tremblant**

POÊLES | FOYERS | BBQ | CUISINES EXTÉRIEURES



## À LA UNE

## Matières résiduelles

## Un pas de géant pour le compostage dans la région

**VÉRONIQUE PICHÉ**  
vpiche@inmedias.ca

**L**e Complexe environnemental de la Rouge double sa capacité de production de compost. Avec plus de municipalités qui y acheminent leurs résidus organiques, on ose parler d'une solide et fière économie circulaire.

« Le mot déchet, on essaie de le faire sortir de nos bouches », annonce d'emblée Marc Forget, directeur général de la Régie intermunicipale des déchets de la Rouge (RIDR). L'homme s'adresse à la vingtaine de personnes réunies pour l'inauguration de la nouvelle plateforme construite au coût de 1,2 million de dollars (M\$), dont la moitié a été financée par Québec.

**PLUS QU'UNE PLATEFORME**

Grâce à cette nouvelle infrastructure, on vient doubler la capacité de compostage du site. La plateforme dite de maturation compte six cellules pour une superficie totale équivalente à un demi-terrain de football. Le bassin de rétention, lequel accumule l'eau percolant à travers les résidus organiques, représente le quart du volume d'une piscine olympique. Mais Robert Bergeron, président du conseil d'administration du Complexe environnemental de la Rouge, souligne qu'il y a bien plus important que les caractéristiques techniques de ce projet.

« Ce n'est pas une plateforme qu'on inaugure aujourd'hui, dit-il. On inaugure plutôt un projet de solidarité entre 24 municipalités, qui prennent leur destinée en main, et qui veulent contrôler leur environnement de façon responsable. »

**LES MUNICIPALITÉS PARTICIPANTES**

Dorénavant, les résidus des bacs bruns des municipalités d'Amherst, Arundel, Brébeuf, Huberdeau, Ivry-sur-le-Lac, Lac-Supérieur, Lantier, Montcalm, Saint-Faustin-Lac-Carré, Sainte-Agathe, Sainte-Lucie, Val-David, Val-Morin et Val-des-Lacs seront transportés au site de compostage de Rivière-Rouge.

Ces 14 nouvelles municipalités s'ajoutent à celles de La Conception, La Minerve, Labelle, Lac-Tremblant-Nord, Mont-Tremblant, L'Ascension, La Macaza, Lac-Saguay, Nominique et Rivière-Rouge.

Depuis 2018, la phase I du site de compostage avait permis de détourner l'équivalent de 1400 camions-bennes de l'enfouissement, et ce, en valorisant plus de 8500 tonnes de résidus organiques en un compost de qualité: 1700 tonnes de compost ont été remises aux citoyens.



La nouvelle infrastructure de compostage du Complexe environnemental de la Rouge a été inaugurée le 29 septembre. Il est prévu que plus de 6000 tonnes de matières organiques y seront traitées chaque année. (Photo gracieuseté - RIDR)

**QUALITÉ POTAGER**

Donc, 14 nouvelles municipalités bénéficient de cette capacité rehaussée du site de compostage de Rivière-Rouge (voir encadré). En tout, ce sont maintenant 24 municipalités des Laurentides qui y acheminent leurs matières organiques. Et l'ensemble de ces résidus sera transformé en compost de qualité potager. La distribution de celui-ci s'effectuera gratuitement à la population,


au prorata de ce qui a été collecté dans chaque municipalité.

**« Passer de 3000 tonnes annuelles à 6500 tonnes, ce n'est pas rien. »**

-Robert Bergeron, président du Complexe environnemental de la Rouge

« Ce projet permet de diminuer de manière importante le coût de transformation des matières organiques, en plus de consolider les emplois au Complexe. En effet, le coût de traitement passera de 95\$ la tonne à 75\$ la tonne », explique M. Bergeron lors de son allocution.

À son tour, Denis Charette, maire de Rivière-Rouge et membre du conseil d'administration de la RIDR, rappelle que la jeune environmentaliste Greta Thunberg avait su mobiliser des centaines de milliers de personnes au Québec il y a quelques années. « On va arrêter de remplir le trou, image-t-il. On va récupérer notre matière organique pour l'utiliser à bon escient, on va la traiter correctement, tout ça, surtout pour laisser un héritage aux générations futures. »

Luc Lefebvre, représentant de la députée de Labelle Chantale Jeannotte, a transmis un message de celle-ci: « En transformant les matières organiques en compost, le site de compostage du Complexe environnemental de la Rouge fait en sorte que la terre retourne à la terre. Il s'agit d'un bel exemple d'économie circulaire. Je veux saluer les efforts des différents intervenants qui ont su transformer le défi qu'ils avaient en une occasion de protéger l'environnement et de générer des économies. Le gouvernement du Québec est fier d'avoir soutenu cette réalisation majeure depuis ses débuts. Votre succès rejailit sur tout le Québec! » 

**OSTÉOPATHE PHYSIOTHÉRAPEUTE**  
**CLINIQUE DE PHYSIOTHÉRAPIE BILODEAU**  
[www.physiotherapie-osteopathie-bilodeau.com](http://www.physiotherapie-osteopathie-bilodeau.com)  
Physiothérapie • Ostéopathie • Rééducation sportive • Mobilisations vertébrales et périphériques • Rééducation posturale globale • Rééducation périmébrale, vestibulaire et oncologique • Syndrome douloureux régional complexe  
CNESST • SAAQ • Privé et ancien combattant.  
**Josée Bilodeau, pht, DO**  
et son équipe à votre service depuis 1985!  
491, rue Charbonneau, Mont-Tremblant  
**819 425-8018**





**Coucou ! Mon nom est Merlin et je suis un beau minet âgé de 9 ans. Je suis un chat parfait; je suis gentil, affectueux et très mignon. Je souffre cependant de diabète et je cherche une famille qui voudra bien me donner une chance. Venez me rencontrer !**

**Adoptions sur rendez-vous seulement par téléphone au 819-326-4059**

**SPCA Laurentides-Labelle**  
355, rue Demontigny 819 326-4059

**CLINIQUE DENTAIRE MONT-TREMBLANT**

Pour tout type de traitement  
En toute sécurité, selon les directives de la santé publique

**Services offerts:**

- Implantologie
- Blanchiment des dents
- Carie
- Couronne dentaire
- Extraction dent sagesse
- Traitement canal
- Prothèses dentaires avec ou sans implants
- Protectors buccaux
- Et bien plus encore!

**Pierre Coulombe, d.d. Denturologiste**

**Dr. Maxime Proulx, d.m.d. Dentiste propriétaire**

**Sylvain Grondin, d.d. Denturologiste**

Au plaisir de vous recevoir !

**819 425-3716 ■ 701, rue Labelle, Mont-Tremblant ■ [www.cdmtremblant.com](http://www.cdmtremblant.com)**

**819 429-0150**

**NISSAN** | **ALBI NISSAN MONT-TREMBLANT**

ROGUE SL RESERVE CUIR TOIT NAV. 4RM 2018



LE PLUS GRAND CHOIX! LA MEILLEURE TRANSACTION!

**27995\$**

Inv.: TR1479 | 34663 KM

\* Taxes et immatriculation en sus. Transport et préparation inclus. Taux d'intérêt régulier compétitif. Certaines conditions s'appliquent. Détails en concession.

## À LA UNE

### Agressions à caractère sexuel

# Une campagne régionale qui s'adresse aux jeunes est lancée

VÉRONIQUE PICHÉ  
vpiche@inmedias.ca

**U**ne campagne de sensibilisation aux agressions à caractère sexuel est lancée sur les réseaux sociaux. Les jeunes en sont la cible, mais les adultes sont encouragés à y faire écho.

La première capsule d'animation de la campagne *Affiche tes couleurs* est en ligne. Dans un format rythmé et coloré, le concept d'agression à caractère sexuel est décortiqué. Et le ton n'a rien de moralisateur. Tout cela parce qu'on veut attirer l'attention des jeunes. Vicky Langlais, du Réseau des femmes des Laurentides (RFL), est chargée de projet pour cette campagne de sensibilisation régionale.

« Avec l'agence de communication Bête féroce, on a voulu travailler dans le ludique. Par exemple, pour parler des fesses, on présente une pêche. Pour parler de pénétration, on présente un train qui s'engage dans un tunnel. C'est un langage symbolique, qui nous éloigne du discours moralisateur », explique-t-elle.

### CIBLER LES JEUNES

Les jeunes de 15 à 25 ans sont la cible de cette campagne. « Malheureusement, c'est une population qui est particulièrement susceptible d'être victime d'agression à caractère sexuel », souligne Vanessa Grenier, intervenante pour L'Élan-CALACS, un Centre d'aide et de lutte contre les agressions à caractère sexuel. Selon les plus récentes statistiques, 67% des victimes d'agressions à caractère sexuel sont âgées de moins de 18 ans.

**« En plus de viser les jeunes, c'est de préparer le terrain pour l'avenir. »**

-Vicky Langlais, chargée de projet, Réseau des femmes des Laurentides

L'objectif central de cette campagne régionale est de démystifier ce que sont les agressions à caractère sexuel. « Quand on en parle, on pense toujours au toucher ou à la force physique, mais ce n'est pas que ça, explique l'intervenante. Une agression à caractère sexuel, cela fait



Tout au long de cette campagne que l'on a voulue inclusive, les jeunes sont invités à répondre à des jeux-questionnaires thématiques sur le site [affichetescouleurs.org](http://affichetescouleurs.org), afin de tester leurs connaissances en matière d'agressions à caractère sexuel ainsi que pour prendre conscience de la portée de leurs comportements. (Photo gracieuseté - Réseau des femmes des Laurentides)

aussi référence à des attitudes et des gestes. » « Le mot *caractère* est important, renchérit Vicky Langlais, parce qu'on ne parle pas seulement de viol. Les sextos, le harcèlement verbal, siffler quelqu'un à répétition, tout cela est une agression à caractère sexuel. Avec cette campagne, certains prendront conscience qu'ils en ont été victimes, alors que d'autres réaliseront qu'ils ont commis de telles agressions. »

### ATTITUDES AIDANTES

« Les jeunes, c'est un groupe d'âge qui se tourne beaucoup vers les amis lorsque vient le temps de demander de l'aide, explique Vanessa Grenier. Cette campagne vise aussi à outiller l'entourage à recevoir un dévoilement ainsi qu'à présenter des attitudes aidantes. Parce que de dire « Je te crois » ou « Ce n'est pas de ta faute » à une victime qui se confie, cela la libère d'un poids terrible. »

À partir du 30 septembre, six capsules d'animation vidéo d'une durée d'une minute chacune seront diffusées sur Facebook, Instagram et Tik Tok, à raison d'une capsule par deux semaines. Les responsables de cette campagne croient que les adultes devraient partager ce contenu s'ils le voient

### BESOIN D'AIDE?

L'Élan-CALACS est un organisme communautaire dont la mission est de contrer les diverses formes de violences sexuelles faites aux femmes. Ses activités sont regroupées sous trois volets: aide, prévention et action.

L'Élan est présent sur le territoire de la MRC des Laurentides et de la MRC d'Antoine-Labelle. Les personnes qui en ressentent le besoin peuvent téléphoner au bureau de Mont-Laurier (819 623-2624 ou le 1-866-431-2624) ou à celui de Sainte-Agathe (819 326-8484 ou le 819 915-8484).

apparaître sur leurs réseaux sociaux. « C'est aussi un bon point de départ pour une discussion entre un parent et son jeune. Il faut briser les tabous qui entourent les agressions à caractère sexuel. On souhaite que cette campagne fasse bouler de neige », conclut Vicky Langlais.

## SERVICES FINANCIERS

Assurance vie - Assurance salaire  
Assurance invalidité - Maladie grave  
- Soins de longue durée  
- Rentes, placements :  
dépôts à terme fonds mutuels

**ANNIE LABELLE**  
Planificatrice financière,  
Services Financiers Labelle.  
Conseillère en sécurité financière,  
Services financiers Labelle.  
Représentante en épargne collective,  
Placements Manuvie Services  
d'Investissement Inc.



**JULIE THOMAS**  
Planificatrice financière,  
Services Financiers Labelle.  
Conseillère en sécurité financière,  
Services financiers Labelle.  
Représentante en épargne collective,  
Placements Manuvie Services  
d'Investissement Inc.



**NATACHA NADEAU BISSON**  
Adjointe du conseiller en  
placement de fonds communs,  
Services financiers Labelle,  
Placements Manuvie Services  
d'Investissement Inc.



**SERVICES FINANCIERS LABELLE INC.**  
Cabinet en assurance de personnes  
Les produits et services d'assurance sont offerts  
par les Services Financiers Labelle Inc.  
Courriel pour les demandes d'assurances:  
[servicesfinancierslabelle@qc.aira.com](mailto:servicesfinancierslabelle@qc.aira.com)

**PLACEMENTS MANUVIE  
SERVICES D'INVESTISSEMENT INC.**  
Cabinet de courtage en épargne collective  
Les fonds mutuels sont offerts par  
Placements Manuvie services d'investissement inc.  
545, rue Charbonneau J8E 3H4, Mont-Tremblant, secteur Saint-Jovite  
819 425-7712 / Téléc. : 819-425-3136  
Courriel pour les demandes d'investissements:  
[Annie.Labelle@placementsmanuvie.ca](mailto:Annie.Labelle@placementsmanuvie.ca) • [www.sflabelle.com](http://www.sflabelle.com)

Les produits et services bancaires sont offerts par référence. Placements Manuvie  
Le nom Manuvie, la lettre « M » stylisée, le nom Manuvie accompagné de la lettre « M » stylisée et Placements Manuvie sont des marques de commerce de La Compagnie d'Assurance-Vie Manuvie et ses sociétés affiliées utilisées sous licence.

**VENDU**



**SAINTE-AGATHE-DES-MONTS**

**Laurence Bertrand**  
courtier immobilier résidentiel  
**819 690-3534**  
[laurencebertrand.com](http://laurencebertrand.com)

**Proprio Direct**

**CLINIQUE BOTOX & TRAITEMENT DES VARICES**



**Dr. AMÉLIE QUENNEVILLE**  
MÉDECINE ESTHÉTIQUE

- TRAITEMENT DES RIDES
- INJECTION D'AGENTS DE COMPLEMENT
- DÉFINITION DES LÈVRES
- TRAITEMENT DES VARICES

**819-717-1805**

807 Rue de St-Jovite, Mont-Tremblant, J8E 3J8 • [www.scarlettbaraongles.ca](http://www.scarlettbaraongles.ca)

À LA UNE



De gauche à droite: Michel Rochon (président de la Fondation), Rosemonde Landry (présidente – directrice générale du CISSS des Laurentides), Giuseppe Racanelli (donateur du terrain) et Luc Brisebois (maire sortant de Mont-Tremblant). (Photo gracieuseté – Fondation médicale des Laurentides et des Pays-d'en-Haut)

Services de santé

# Un terrain de Mont-Tremblant est offert à la Fondation médicale

VÉRONIQUE PICHÉ  
vpiche@inmedias.ca

**Un philanthrope de Mont-Tremblant fait don d'un terrain situé aux abords de la route 117, dans l'optique d'améliorer l'accès aux soins de santé dans la grande région tremblantoise.**


Giuseppe Racanelli, président fondateur d'Ingenia Technologies, offre un terrain vague

stratégiquement situé à l'angle de la route 117 et de la rue Léonard (route 327) à la Fondation médicale des Laurentides et des Pays-d'en-Haut. Maintenant, cette dernière explique travailler, bien secondée par la Ville de Mont-Tremblant, en étroite collaboration avec le Centre intégré de santé et de services sociaux des Laurentides (CISSS des Laurentides) dans ce qu'on décrit comme « un projet majeur lié à la santé ». Pour l'instant, peu de détails sont connus, car plusieurs avenues sont à l'étude.

« La priorité de la Fondation est de maximiser les services de proximité en santé pour la population de notre territoire, décrit Daniel Desjardins, DG de la Fondation. Même si les détails de ce projet ne sont pas prêts à être dévoilés, nous trouvons que les gens du Grand Mont-Tremblant méritaient de savoir que nous avons reçu ce don important, lequel permettra de bonifier les services de santé de leur région. »

Le président de la Fondation Michel Rochon

salue ce partenariat: « Je veux dire un merci sincère à Monsieur Racanelli, au CISSS pour son implication et au maire Luc Brisebois ainsi qu'aux artisans de la Ville de Mont-Tremblant, qui ont fait des réserves importantes pour la santé de leurs citoyens ».

M. Desjardins promet que des annonces concernant ce projet d'envergure en matière de soins de santé de proximité viendront sous peu. 

->P010703-1

**Local commercial à louer**

Au centre-ville de St-Jovite  
1000 à 2000 p.c.

Pour plus d'informations :  
**Stéphane au 819 425-0097**

**J'AI CHAUD**  
**J'AI DU SMOG DANS MON PANTALON**  
 LA CANICULE ME BRÛLE LES POILS DU NEZ  
 J'ai des lacs en dessous des bras  
 JE SUE MÊME DANS MA DOÛCHE  
 M'évapore dans mon salon  
 POÛLÈRE À MANGER DE LA GASARDO  
 MA BLONDE ME TOUCHE PLUS

**FUJITSU**

**POUR NE PLUS ENTENDRE PARLER DE LA CHALEUR**

**MB RÉFRIGÉRATION**

**877 322-2330**  
www.refrigerationMB.com

**FUJITSU Entrepreneur ÉLITE**

**GARANTIE COMPLÈTE 12 ANS & 10 ANS**

->P008425-2

# Élections municipales

# 7 novembre 2021

## Les candidats aux élections dans la région sont connus



**MAXIME COURSOL**  
mcoursol@inmedias.ca

La date limite de mise en candidature pour les élections municipales était le vendredi 1<sup>er</sup> octobre. Voici donc maintenant qui seront ceux qui brigueront les suffrages dans le Grand Mont-Tremblant.

Tout d'abord, signalons que quelques candidats ont été élus sans opposition sur le territoire. L'entière du conseil de Lac-Tremblant-Nord a ainsi été réélu sans qu'aucune élection ne soit nécessaire. Du côté de Barkmere et Brébeuf également, tous les postes du conseil ont été pourvus sans opposition.

À Lac-Supérieur, cinq postes de conseillers ont été pourvus par Nancy Deschenes, Marcel Ladouceur, Simon Legault, Luce Baillargeon et Julie Racine. À Amherst, Luc Tremblay, Caroline Champoux et Yves Duval ont été élus sans opposition, tandis qu'à Arundel, seul le conseiller Stéphane Carrière ne sera pas en élection. À Huberdeau, Gilles St-Amand, Audrey Charron Brosseau et Benoit Chevalier n'auront pas à livrer bataille. À Montcalm, tous les sièges à l'exception d'un sont comblés. Enfin, à Saint-Faustin-Lac-Carré, Jean-Simon Levert s'installe dans le fauteuil du maire et

sont élus au conseil Carol Oster, Anne Létourneau et Michel Bédard.

### MONT-TREMBLANT

■ Équipe Luc Brisebois: Luc Brisebois, candidat à la mairie, et les candidats au poste de conseiller Pascal De Bellefeuille, Marc-André Paiement, Dominique Laverdure, Joël Charbonneau, Catherine Drouin, Sylvie Vaillancourt, Guylaine Lyras et Roxanne Lacasse.

■ Équipe Michel Savard: Michel Savard, candidat à la mairie, et les candidats au poste de conseiller Tyler Cook, Billie-Jeanne Graton, Julie Couture, Patrick St-Pierre, Magalie Dubois, Louise-Josée Mondoux, David Dupras et Jason Proulx.

### ST-FAUSTIN-LAC-CARRÉ

■ Équipe Levert: Alain Lauzon, André Brisson et Marie-Pier Bernier se présentent comme conseillers.

■ Indépendants: Normand Diotte, Danny Gagnon et Guy Simard se présentent comme conseillers.

### LAC-SUPÉRIEUR

■ Équipe Steve Perreault: Steve Perreault, candidat à la mairie, et Jennifer Pearson-Millar, candidate au siège #5 du conseil.

■ Indépendants: Yves Tremblay, candidat à la mairie, et René Audet, candidat au siège #5 du conseil.

### LABELLE

■ Équipe des citoyennes et citoyens de Labelle: Yvan Guindon, candidat à la mairie, et les candidats au poste de conseiller Réjean Nantel, Louise Gaudreau, Richard Larocque, Gaëtan Marier, Gilles Séguin et Julie David.

■ Équipe Vicki Émard: Vicki Émard, candidate à la mairie, et les candidats au poste de conseiller Nicolas Bottreau, Noémie Biarreau, Annick Laviolette, Vincent Normandeau, Isabelle Laramée et Julie Marchildon.

■ Hubert Clot, candidat indépendant au siège #5.

### LA MINERVE

■ Équipe de JP Monette: Jean-Pierre Monette, candidat à la mairie, et les candidats au poste de conseiller Marc Perras, Mathieu Séguin, Lynn Manconi, Lisette Laramée, Michel Richard et Louise Léonard.

■ Les candidats indépendants à la mairie sont Pierre Chevigny et Johnny Salera.

■ Les candidats indépendants au poste de conseiller sont Céline Dufour, Samuel Simoneau, Serge Jetté, Mathilde Péloquin-Guay, Mark D. Goldman, Ève Darmana et Darling Tremblay.

### LA CONCEPTION

■ Équipe Plouffe: Maurice Plouffe, candidat à la mairie, et les candidats au poste de conseiller Diane Pigeon, Michelle Hudon, Raymond Granger, Patrick Cyr, Richard Beaulieu et Emmanuelle Lord.

■ Votre équipe Castilloux: Gaëtan Castilloux, candidat à la mairie, et les candidats au poste de conseiller Richard Harland, André Leduc, Hossein Falsafi, Christelle Brassard, Roxanne Lajoie et Georges Belec.

■ Isabelle Labelle, candidate indépendante au siège #3.

### AMHERST

■ Équipe Jean-Guy Galipeau: Jean-Guy Galipeau, candidat à la mairie, et les candidats au poste de conseiller Robert Cardinal, Robert Laperrière et Daniel Lampron.

■ Équipe François Jacob: François Jacob, candidat à la mairie, et les candidats au poste de conseiller Jean-Pierre Desjardins, Michel Jacob et Alexandre Poirier-Brin.

### HUBERDEAU

■ Les candidats à la mairie sont Fanny Véronique Couture et Gabriel Dagenais.

■ Les candidats au poste de conseiller sont Donald Richard, François Thibault, Maxime Bétournay, Dean Brisson, Mathieu Cavanagh et Benoit Gratton.



Tous les noms qui figureront sur les bulletins de vote lors des élections municipales dans la région sont désormais connus. (Photo gracieuseté – Élections Québec)

### ARUNDEL

■ Les candidats à la mairie sont Pascale Blais et Jonathan Morgan.

■ Les candidats au poste de conseiller sont Richard E. Dubeau, Herve William Howe, Danny Paré, Paul Pepin, Marc Poirier, Tamara Rathwell, Simon Laforest, Jean-Philippe Provost, Elisabeth Gendron-Wood et Dale Rathwell.

### MONTCALM

■ Le siège #5 au conseil sera disputé entre Huguette Drouin et Dave Reynolds. 20

**819 429-0150**

**NISSAN** | **ALBI NISSAN MONT-TREMBLANT**

SIERRA 1500 ELEVATION X31 CREW CAB 4X4 2019

LE PLUS GRAND CHOIX! LA MEILLEURE TRANSACTION!

**57390\$**

Inv.: TR1499 | 22111 KM

\* Taxes et immatriculation en sus. Transport et préparation inclus. Taux d'intérêt régulier compétitif. Certaines conditions s'appliquent. Détails en concession.

**L'info du Nord**

Mont-Tremblant | Sainte-Agathe | Vallée de la Rouge

195, rue Brissette, local 72, Sainte-Agathe, QC J8C 3S4  
819 321-3888

979, rue de St-Jovite, Mont-Tremblant, QC J8E 3J8  
819 425-8658

info@infodunord.ca • www.informationdunordmonttremblant.ca  
Annonces classées : 1-866-637-5236

**TIRAGE : 13 856 EXEMPLAIRES**

RÉSEAU

Propriété de In Médias inc.

Imprimé par Transcontinental Transmag

Distribué par PubliSac

Funded by the Government of Canada / Financé par le gouvernement du Canada | **Canada**

<b>Directeur administratif</b> Sylvain Lacasse slacasse@inmedias.ca	<b>Directeur de l'infographie</b> Marc Cadieux mcadieux@inmedias.ca	<b>Rédacteur en chef</b> Maxime Coursol mcoursol@inmedias.ca	<b>Stratèges médias</b> Nathalie Chalifoux Mylène Riopel Sabrina Desjardins Joëlle Bélisle Stéphanie Lomas
<b>Directrice développement</b> Chantal Roussel croussel@inmedias.ca	<b>Graphistes</b> Julie Leclerc Émilie Constantineau Martine Cotton Jessica Lacroix Samantha Doiron Tanya Laframboise	<b>Journalistes</b> Ronald McGregor rmcgregor@inmedias.ca Isabelle Houle ihoule@inmedias.ca Véronique Piché vpiche@inmedias.ca Sarah St-Denis sst-denis@inmedias.ca	<b>Directrice web et médias sociaux</b> Mélodie Rivest mrivest@inmedias.ca
<b>Directrice finances/ressources humaines</b> Katy Dufresne kdufresne@inmedias.ca	<b>Directrice de l'information</b> Marilou Séguin mseguin@inmedias.ca	<b>Coordonnatrice aux ventes</b> Johanne Faucher	<b>Gestion de communauté</b> Jacob Chartrand jchartrand@inmedias.ca
<b>Directeur des ventes</b> David Meilleur dmeilleur@inmedias.ca			

**DENTUROLOGISTE**

**DOMINIC ARCHAMBAULT**

**FABRICATION & RÉPARATION DE PROTHÈSES DENTAIRES**

**Consultation gratuite URGENCE 7 JOURS**

**SERVICE À DOMICILE**  
MONT-TREMBLANT : 819-429-0505  
ST-RÉMI-D'AMHERST : 819-687-8017

>17208

## À LA UNE

## Semaine québécoise des rencontres interculturelles

## Une foule d'opportunités pour s'ouvrir aux autres

MAXIME COURSOL  
mcoursol@inmedias.ca

**L**a Semaine québécoise des rencontres interculturelles aura lieu du 18 au 24 octobre et dans notre région, plusieurs activités se mettent en place.

Josée Dufresne est chargée de projets pour la promotion de la Semaine québécoise des rencontres interculturelles pour les circonscriptions de Bertrand et de Labelle. Elle affirme que malgré ce qu'on pourrait croire, cette Semaine particulière a déjà des adeptes chez nous, et elle souhaite qu'il y en ait d'autres. « On a eu 22 activités l'an passé, surtout sur l'axe de la 15 et de la 117. On voudrait maintenant aller plus dans les villages. »

D'après Mme Dufresne, plusieurs sont timides de se lancer, car ils croient qu'une activité à grand déploiement est nécessaire. Or, rien n'est plus faux. « Ça peut être très simple, glisse-t-elle. Souvent, ce sont des activités ciblées, au sein d'un organisme par exemple ou en ciblant une seule catégorie d'âge, comme les tout-petits. On peut tenir des ateliers en entreprise ou dans les municipalités, si on a quelqu'un à l'interne

qui est intéressé à organiser des activités comme des discussions et des rencontres avec des gens issus de communautés culturelles. » Sans oublier que bien souvent, du matériel est déjà existant. La Semaine québécoise des rencontres interculturelles devient alors une occasion de le remettre en valeur.

Encore plus simple, ces rencontres peuvent même être de l'ordre du privé. « Par exemple, on peut juste inviter son voisin d'origine italienne à aller marcher dans les couleurs pour lancer une discussion », lance Mme Dufresne.


## UNE BELLE OUVERTURE

Selon la chargée de projets, quand on parle d'immigrants, on pense souvent à des gens venant de cultures très différentes des nôtres, mais ce portrait n'est pas toujours juste. Dans les Laurentides, notamment, il y a beaucoup d'immigrants qui sont de cultures occidentales. On parle de nouveaux arrivants ou d'intégrés de longue date d'origine française ou grecque, par exemple. Sans oublier la réalité autochtone, bien présente dans notre région. La Semaine québécoise des rencontres interculturelles peut être une opportunité de bâtir des ponts avec les gens issus de ces communautés, croit-elle.



La Semaine québécoise des rencontres interculturelles aura lieu cette année du 18 au 24 octobre. Pour des détails et des idées sur celle-ci, l'on peut visiter le [www.sqri.gouv.qc.ca](http://www.sqri.gouv.qc.ca). (Photo Unsplash)

« Il y a quelques années, les gens n'étaient pas prêts à ça, mais avec la pénurie de main-d'œuvre, on sent que le vent tourne, les gens sont de plus en plus ouverts à aller vers l'autre, estime Mme Dufresne. Des tables de concertation se créent, des ressources qui n'étaient pas là il y a un an ou deux prennent leur place. »

Elle dit souhaiter que notre région s'inspire de Rimouski, où l'UQAR organise beaucoup de rencontres interculturelles et amène beaucoup de gens de tous les horizons. 

## POUR S'INSCRIRE

Josée Dufresne a pour mission de soutenir tous ceux qui désirent s'inscrire à la Semaine québécoise des rencontres interculturelles. « Je suis là pour donner des conseils avant, faire le pont avec les citoyens, les municipalités et les organismes. » Pour la joindre, on peut communiquer au 514-270-1584 ou à l'adresse courriel [icjoseedufresne@gmail.com](mailto:icjoseedufresne@gmail.com).

**EN OCTOBRE, C'EST AU CINÉMA QUE ÇA CE PASSE!**

**À L'AFFICHE**

**15 OCTOBRE**

**NO TIME TO DIE**  
OCTOBER 2021

**LES OISEAUX IVRES**  
UN FILM DE IVAN GRBOVIC

**22 OCTOBRE**

**DUNE**  
IT BEGINS  
IN THEATERS | OCTOBER 22

Nos salles sont maintenant à pleines capacités, réservez vos sièges en ligne à l'avance!

[www.cinemapine.com](http://www.cinemapine.com)



**PLUS QUE JAMAIS**  
les vendeurs  
**ONT BESOIN**  
d'être accompagnés.

**VENDU**

Mon expérience des 34 dernières années, ma disponibilité, ma grande écoute et mes tarifs exceptionnels sont leur meilleur gage de succès!

**Évaluation et offre de service sans frais.**

**STÉPHANE GODARD**  
FRI, b.a.a., Courtier immobilier agréé

**C. 819 425-0456 B. 819 425-2005**  
370, rue de Saint-Jovite  
Suite 101, Mont-Tremblant

  
**MULTI-IMMO**  
LAURENTIDES  
AGENCE IMMOBILIÈRE

[sgodard@multi-immo.ca](mailto:sgodard@multi-immo.ca)



# Semaine des bibliothèques publiques

**4 jours d'activités spéciales**  
pour toute la famille à la  
**bibliothèque Samuel-Ouimet**  
(1145, rue de Saint-Jovite)



**16 OCT. | 13 h 30**

**Les contes du père LaSouche**  
(pour ados et adultes) par Yvon Boutin  
Places limitées. Réservation requise.



**17 et 24 OCT. | 10 h à 17 h**

**Jeux de société à la biblio**  
Activité libre. Réservation non requise.



**23 OCT. | 10 h 30**

**Conte théâtral**  
**Histoires et frissons d'automne**  
(pour enfants de 5 à 10 ans)  
par Sylvie D Lire  
Places limitées. Réservation requise.

## DÉTAILS ET RÉSERVATION

[villede-mont-tremblant.qc.ca/sem-biblio](http://villede-mont-tremblant.qc.ca/sem-biblio)

**819 425-8614**



Ville de  
**MONT-TREMBLANT**



Semaine  
DES **bibliothèques**  
publiques

->P010733-1

## À LA UNE

# Des infirmières des Laurentides toujours à bout de souffle



Sandra Perrier et Hélène Vézina, représentantes locales du FIQ-SPSL dans la MRC d'Antoine-Labelle et infirmières auxiliaires à Rivière-Rouge. (Photo L'info du Nord - Isabelle Houle)

**ISABELLE HOULE**  
ihoule@inmedias.ca

**L**e FIQ-Syndicat des professionnelles en soins des Laurentides (FIQ-SPSL) a rassemblé des membres du personnel à l'Hôtel Best Western de Saint-Jérôme le 29 septembre pour lancer, à nouveau, un appel à l'aide.

Plusieurs porte-paroles et infirmières ont témoigné, et leur réalité est difficile. En fait, malgré les primes et solutions mises récemment de l'avant par le gouvernement, les problèmes demeurent. « Je vais vous lire le témoignage d'une collègue qui a peur de prendre la parole en public en raison des représailles auxquelles elle pourrait faire face », a déclaré Sandra Perrier, représentante locale à Antoine-Labelle et infirmière auxiliaire à Rivière-Rouge.

« Ça fait seulement deux ans que je suis infirmière auxiliaire. J'ai seulement 22 ans et le travail m'épuise déjà. Je travaille en CHSLD et les conditions sont de pire en pire. Chaque jour, je vais travailler avec la peur de ne pas savoir si je vais pouvoir rentrer chez moi après mes huit heures de travail. Chaque jour, j'arrive avec la crainte de travailler avec le manque de préposés. [...] Pleurer à la fin d'un shift parce que tu es épuisée, sincèrement, qui voudrait d'un emploi qui te fait ça? », a-t-elle lu.

Des horaires incomplets, le recours au temps supplémentaire obligatoire (TSO), des équipes de soins incomplètes ainsi que la surcharge de travail sont des situations que des professionnelles en soins des Laurentides disent vivre au quotidien.

« Comment l'employeur peut-il encore prétendre que la santé et la sécurité de nos membres, ainsi que de la population, ne sont pas compromises? Nos demandes sont simples et réalistes: un horaire

complet déterminé à l'avance, une directive claire du ministre Christian Dubé afin que cesse le recours au temps supplémentaire obligatoire - échancier à l'appui - ainsi que l'arrêt de la mobilité et le déplacement abusif des professionnelles en soins », ajoute Julie Daignault, présidente du FIQ-SPSL.

### PÉNURIE DE MAIN-D'ŒUVRE

Hugo Morissette, adjoint au Directeur des ressources humaines, des communications et des affaires juridiques au Centre intégré de santé et de services sociaux des Laurentides (CISSSLAU) a récemment commenté à la suite du départ d'une infirmière de l'Hôpital laurentien. Il avait dressé un portrait général de la situation dans la région.

« Au niveau du personnel infirmier, la situation est préoccupante, comme d'ailleurs dans l'ensemble de la province. Le Québec vit une pénurie importante de main-d'œuvre dans plusieurs domaines, et son impact sur une organisation comme la nôtre est très important. La pandémie a également rendu les conditions de travail plus difficiles pour certains. [...] Le CISSS travaille sur des aménagements d'horaires lorsque la situation le permet, sur l'implantation de systèmes de garde, et tente de maximiser la conciliation travail et vie personnelle en fonction des besoins de chacun », avait-il avancé.

Celui-ci soutenait également que l'organisation est « consciente de l'ampleur du défi que notre personnel doit surmonter, et nous sommes très reconnaissants envers ceux qui choisissent de rester en poste pour continuer à le relever. Plusieurs sont d'ailleurs encore très mobilisés dans leurs fonctions. Nous sommes confiants qu'avec la vaccination qui se déroule très bien dans notre région, nous pourrions tendre à retrouver une situation plus « normale » pour notre personnel. »



PRÉSENTE LES  
ARTS ET CULTURE



À ST-FAUSTIN-LAC-CARRÉ

# Un quart de siècle pour la Maison des Arts

PAGES 10 et 11

*En 1996, quand un groupe a transformé l'ancien presbytère de Saint-Faustin en Maison des Arts, nombreux sont ceux qui ont dû se demander s'il s'agissait d'un choix judicieux. 25 ans plus tard, l'institution culturelle est maintenant bien implantée dans la région, et ce, surtout grâce au dévouement sans borne de ses membres. (Photo L'info du Nord - Véronique Piché)*



MOTOCROSS  
VTT  
MOTONEIGE



**Faites préparer  
votre motoneige  
pour la saison  
PRENEZ RENDEZ-VOUS  
DÈS MAINTENANT !**

# ARTS ET CULTURE

## Arts et culture

# Un quart de siècle pour la Maison des Arts, ce n'est pas rien!



**VÉRONIQUE PICHÉ**  
Journaliste de l'Initiative  
de journalisme local  
vpiche@inmedias.ca

Cette année, la Maison des Arts de Saint-Faustin fête ses 25 ans. Un anniversaire qui souligne l'histoire improbable d'un lieu culturel situé loin des grands centres.

Déjà, la surprise serait moins grande si l'on se trouvait à Val-David ou à Mont-Tremblant, des pôles d'attraction culturels plus connus. Mais la Maison des Arts de Saint-Faustin a malgré tout su tirer son épingle du jeu, depuis son écrin villageois, et ce pendant maintenant un quart de siècle.

« C'est incroyable d'avoir une maison des arts dans un petit patelin comme celui de Saint-Faustin-Lac-Carré, s'étonne sa présidente Danielle Perras, et on peut s'étonner aussi de la qualité des artistes qui ont voulu y croire. Pour preuve, voyez le concours annuel qui vient de se terminer et qui en était à sa 24<sup>e</sup> édition. »

Danielle Perras est Faustilacoise d'adoption. Elle est aussi chargée de cours à l'UQAM à l'École des arts visuels et médiatiques,

notamment au baccalauréat en enseignement des arts plastiques. Elle raconte avoir eu « la chance d'être prêtée au gouvernement dans le cadre de la réalisation du programme d'arts au secondaire ». La diffusion de l'art, elle s'y connaît. Présidente depuis mars dernier de la Maison des Arts, elle y occupait la chaise d'administratrice depuis deux ans.

### SE PROJETER

« Pour souligner cet anniversaire, nous avons retracé les anciens présidents, explique-t-elle, afin de comprendre d'où l'on vient et pour pouvoir mieux se projeter vers l'avenir. Et je pense qu'avec la pandémie, nous en avons bien besoin. »

De cet exercice d'entretien avec le passé, l'ingrédient garant de cette longévité a été dévoilé. De la douzaine de personnes interrogées sous le regard d'une caméra, Danielle Perras souligne à quel point c'est leur passion commune pour l'art et la culture qui est ressortie. « Notre mission est de promouvoir la culture et les arts auprès des amateurs et des professionnels, et cela ne s'est jamais démenti. Les gens ont raconté ce qu'ils ont accompli, mais aussi nous ont fait part de projets qui ont été laissés sur la glace, dit-elle. On peut dire qu'on a fait le plein d'idées! »



Caroline Boyer



Lililane Bedey



H



Lorraine Bélanger

**Salon Virtuel**  
**Découverte 50+**

Régions Estrie - Lanaudière  
Laurentides - Laval

**19 au 21 novembre 2021**

**CULTURE & LOISIRS**  
**DÉCORATION**  
**ART DE LA TABLE**  
**SPORT & PLEIN AIR**  
**TOURISME LOCAL**

**Élyse Marquis**  
Porte-parole

*Conférenciers vedette*

Monsieur Cocktail

Emilie Cerretti

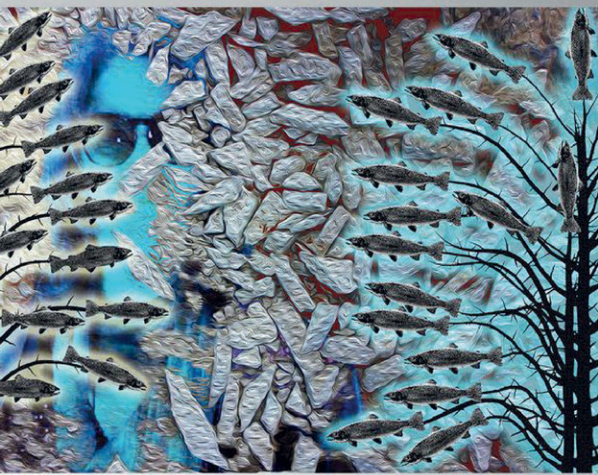
**salondecouverte50plus.com**

Commanditaires exclusifs :

Auto • Habitation

Vie • Santé • Investissement

En partenariat avec :



Hélène Béland-Robert



Jacques Lambert




Dan Walker

### DOUTES ÉVAPORÉS

Mme Perras reconnaît que la Maison des Arts s'est interrogée quant à sa programmation future: « Avec la pandémie, on a perdu le contact humain avec le public et avec nos membres, alors on ne savait pas à quoi s'attendre, d'abord côté participation. » Mais avec le témoignage de ses prédécesseurs et la réponse enthousiasmée des artistes lors de la dernière édition du Concours annuel (voir encadré), certains doutes se sont évaporés.

« L'exposition DADA, c'est notre marque de commerce depuis 15 ans, explique-t-elle, alors on ne l'enlève pas. La Maison des Arts est le seul endroit en Amérique qui tient un tel événement. On pense maintenant à étendre l'expérience vers les écoles secondaires. »

L'avenir s'annonce rose pour la Maison des Arts. Avec un public déjà au rendez-vous, l'administration voit d'un bon œil l'achalandage prévu sur la rue de la Pisciculture, lorsque le Sentier des cimes sera en fonction.

Outre ce potentiel de visiteurs à la hausse, la Maison des Arts souhaite offrir des ateliers d'art ainsi que des démonstrations. On travaille aussi afin que des échanges d'expositions avec d'autres galeries d'art puissent avoir lieu. La Maison des Arts de Saint-Faustin n'a pas fini de surprendre. 

*La Maison des Arts de Saint-Faustin fête ses 25 ans. Un quart de siècle marqué par l'engagement de ses administrateurs, des artistes et du public. Ci-contre, les gagnants de son plus récent concours annuel.*  
(Photo gracieuseté)

### CONCOURS ANNUEL 2021

La 24<sup>e</sup> édition de ce concours annuel s'est tenue du 10 juillet au 11 septembre. Une cinquantaine d'artistes y ont participé. Cela représente environ le tiers des membres de la Maison des Arts de Saint-Faustin. Lors de la remise des prix, 45 personnes étaient présentes dont Marie-Hélène Gaudreau, députée bloquiste de Laurentides-Labelle, Chantale Jeannotte, députée caquiste de Labelle, Lise Lalonde, conseillère sortante de Saint-Faustin-Lac-Carré, et Patrick Lachapelle, directeur général de la Caisse Desjardins de Mont-Tremblant. Plus de 700 votes du public ont permis de couronner les gagnants.

#### Peinture

- La robe de nuit d'Anne, par Caroline Boyer
- Au-dessus d'un nid, par Liliane Bedey
- Cortège, par Lorraine Bélanger

#### Sculpture

- La lutte, par Dan Walker

#### Photo et arts numériques

- Le voyage spirituel de la truite, par Hélène Béland-Robert

#### Coups de cœur

- La robe de nuit d'Anne (peinture), par Caroline Boyer
- Transformation (arts numériques), par Jacques Lambert
- La lutte (sculpture), par Dan Walker



**VENDU**

J'étais entre bonnes mains et en confiance. Je la recommande sans aucune hésitation!

- M. Lauzon



**MARIE LINE ROULEAU**  
COURTIER IMMOBILIER RÉSIDENTIEL

**819 421-1230**  
mrouleau@viacapitale.com  
viacapitalevendu.com

**viacapitale**  
DIAMANT  
AGENCE IMMOBILIÈRE

Excellent travail, excellent service.

- G. Hébert

Nous avons été plus que satisfaits. Elle est très dévouée, disponible et dynamique.

- Stéphane Barbe



**viaprotentions**  
ÉcoCourtier Accrédité



## Fermes du Nord

Coopérative





**RÉSERVEZ MAINTENANT**  
VOS POULES PONDEUSES  
POUR MAI 2022!





Vie de campagne

765, rue de Saint-Jovite, Mont-Tremblant

**819 425-3131 • www.agrizone.co**

**819 429-0150**

**NISSAN** | **ALBI NISSAN MONT-TREMBLANT**

**KICKS SR CUIR 2019**



LE PLUS GRAND CHOIX! LA MEILLEURE TRANSACTION!

**22495\$**

Inv.: TR1481 | 16482 KM

\* Taxes et immatriculation en sus. Transport et préparation inclus. Taux d'intérêt régulier compétitif. Certaines conditions s'appliquent. Détails en concession.

## ARTS ET CULTURE



Le festival 1001 Visages de la caricature revient pour une 15<sup>e</sup> édition. (Photo gracieuseté – André Chevrier)

### 5 BONNES RAISONS DE T'INSCRIRE AU PARCOURS DE FORMATION À LA VIE CHRÉTIENNE



- 5- Tu souhaites vivre des expériences formidables en compagnie d'autres jeunes de ton âge.
- 4- Tu souhaites participer aux événements qui ont lieu dans ton Église.
- 3- Tu aimerais avoir des réponses à tes questions sur la vie, la mort, la foi...
- 2- Tu désires vivre les sacrements du pardon et de l'eucharistie.
- 1- Tu veux apprendre à connaître Jésus, Celui qui t'aime infiniment !



### QU'ATTENDS-TU POUR T'INSCRIRE?

#### Soirée d'information pour les parents

(enfants entre 7 et 13 ans)  
**Vendredi 8 octobre 2021 à 19h00**  
**Salle Mgr Parent** de l'église Saint-Jovite, 950, rue de St-Jovite (entrée du côté des écoles)  
**Bienvenue !**

**819 425-3782 poste 35**



- Baptême** : Contactez chaque paroisse
- Mariage** : Contactez Nathalie Lavoie à la paroisse Saint-Jovite  
**Saint-Jovite** : 819 425-3782 | **Sainte-Trinité** : 819 688-2011  
**Saint-Jean-de-Brébeuf** : 819 425-7626
- Pardon et eucharistie (7 à 13 ans)**: abbé Réjean Trépanier et son équipe
- Confirmation des adolescents (2<sup>e</sup> à 5<sup>e</sup> secondaire)**:  
 Marc Charbonneau et son équipe (819-425-9665)
- Initiation à la vie chrétienne des adultes**: Lucie Cossette
- Municipalités du secteur pastoral Mont-Tremblant**:  
 Amherst, Brébeuf, La Conception, Lac-des-Plages, Lac-Supérieur, Saint-Faustin-Lac-Carré, Saint-Jovite

## Festival 1001 Visages de la caricature Garder vivant l'art de la caricature

**SARAH ST-DENIS**  
 sst-denis@inmedias.ca

**Du 9 au 31 octobre, le festival 1001 Visages de la caricature reviendra pour une 15<sup>e</sup> édition en formule hybride, à Val-David et en ligne.**

Après une année de pause, l'évènement permettra cette fois de rencontrer les caricaturistes et de voir les expositions en salle, de faire réaliser sa caricature en ligne et de suivre des ateliers de formation via la plateforme Zoom.

Au nombre des activités proposées, notons l'historien de l'art Christian Vachon qui présentera, sous forme d'exposition et de conférence, une rétrospective des années que Garnotte a passé au journal *Le Devoir* en tant que caricaturiste éditorialiste, entre 1996 et 2019. Le célèbre caricaturiste belge Jan Op de Beeck dessinera pour sa part les pionniers de Val-David, lors d'une présentation en ligne qui sera également diffusée sur grand écran à la salle Athanase-David (église). Pierre Skilling du Service de la recherche à la bibliothèque de l'Assemblée nationale présentera quant à lui Aline Cloutier, la première femme caricaturiste du Québec.

Des expositions auront lieu au Lézarts Loco et à la salle Athanase-David, tandis que des ateliers virtuels de dessin seront accessibles au public pour lui enseigner tant les bases de la caricature que des notions techniques plus avancées. Les enfants pourront aussi apprendre à créer un personnage de bande dessinée.

« La marque de commerce du festival a toujours été la fête. L'enjeu cette année était de créer une formule aussi attrayante, mais avec les contraintes de santé publique. Alors nous avons refait notre site Web et l'introduction d'un volet numérique nous a permis d'avoir des artistes internationaux de renom que nous n'aurions pas pu avoir autrement.

« Ça nous a permis d'ouvrir d'autres sentiers », explique Robert Lafontaine, fondateur du festival.

#### LA PLACE DES FEMMES

Le festival accueillera sa première invitée d'honneur en quinze ans d'existence, la caricaturiste, illustratrice et peintre numérique Evelyne Arcouette. Résidente de Brébeuf, celle qui a débuté en illustrant des livres jeunesse il y a plus de 30 ans était étonnée qu'on lui accorde cet hommage.

« Je ne savais pas si j'étais à la hauteur de ce que l'on me demandait. Mais je me suis dit que c'était le moment de mettre les filles de l'avant. Il n'y en a pas beaucoup en caricature, encore moins qui font de l'éditorial », dit-elle.

Selon M. Lafontaine, ce choix était naturel. « Il manque de présence féminine dans ce domaine et Evelyne a une parfaite maîtrise de son art, elle est de haut calibre. Les gens ne la connaissent peut-être pas beaucoup dans les Laurentides même si elle y réside, mais elle est reconnue hors frontières. »

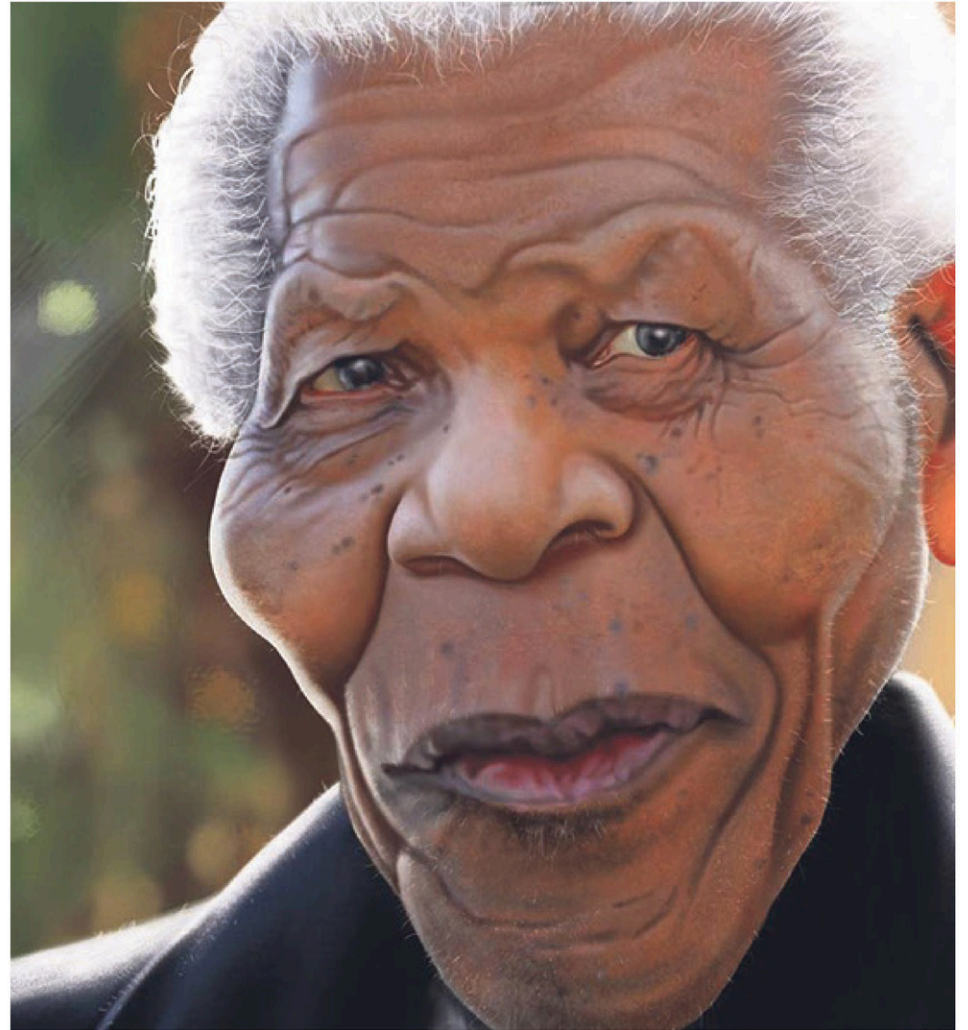
Une entrevue réalisée en juin dernier avec Mme Arcouette sera diffusée en sa présence la première journée du festival. Ce sera l'occasion de découvrir l'humaine derrière l'artiste, la réalité de la création et celle des femmes dans cet univers. Une vingtaine de ses œuvres seront également exposées.

#### LIBERTÉ D'EXPRESSION

Pour son fondateur, organiser un évènement comme celui-ci est plus que jamais important. « Nous sommes dans une époque où le métier de caricaturiste est de plus en plus difficile à exercer, à cause des opinions virulentes qui pullulent sur les réseaux sociaux. La caricature est une opinion, c'est devenu délicat aujourd'hui de jongler avec l'intolérance et les caricaturistes en paient le prix. Il suffit de voir ceux qui ont eu des repréailles dans les journaux. Mais le dessin d'opinion, ça fait



La caricaturiste, illustratrice et peintre numérique Evelyne Arcouette est l'invitée d'honneur du festival cette année. (Photo gracieuseté – Festival 1001 Visages de la caricature)



Une des œuvres d'Evelyne Arcouette, qui représente l'ancien président de la République d'Afrique du Sud, Nelson Mandela. (Photo gracieuseté – André Chevrier)

partie de la démocratie. Et même si on ne retrouve pas la caricature dans le circuit de l'art officiel, comme les musées, il faut reconnaître le génie créatif de nombre de ses artistes », conclut Robert Lafontaine. Pour obtenir plus d'informations: [festival.1001visages.com](http://festival.1001visages.com) 

>P010615-1

# OUVERT 7 JOURS

**TERRASSE CHAUFFÉE**  
**CHANSONNIER TOUS LES SAMEDIS**  
**MENU DU JOUR, SPÉCIAL SUR LA BIÈRE DE 4 À 8 SUR SEMAINE**



435, rue des Pionniers, Mont-Tremblant  
 819 425-1262 • [saintarnould.com](http://saintarnould.com)

## LA BIÈRE MONT-TREMBLANT !

MICROBRASSERIE  
**SAINT ARNOULD**  
 MONT-TREMBLANT



**BRASSÉE ICI**

Bières disponibles partout dans les épiceries et dépanneurs de la région

# INSCRIVEZ-VOUS!

villedemont-tremblant.qc.ca/alertes  
819 425-8614



## ALERTES ET NOTIFICATIONS DE MASSE

### NOUVEAU SYSTÈME

Soyez joignable rapidement en cas d'alerte



Ville de  
**MONT-TREMBLANT**

>P010721-1

## ARTS ET CULTURE

### Projet télévisuel

# L'histoire de la MRC des Laurentides sur les ondes de NousTV cet automne

SALLE DE RÉDACTION  
redaction@inmedias.ca

L'émission *Mémoires du passé* est de retour pour une deuxième saison avec 10 épisodes qui explorent l'histoire des villes et municipalités de la MRC des Laurentides.

Tous les lundis du 11 octobre au 13 décembre 2021 sur les ondes de NousTV, l'historien Michel Allard et la journaliste Josianne Binette feront découvrir aux téléspectateurs les bâtiments patrimoniaux des municipalités du territoire de la MRC des Laurentides. Ils expliqueront les éléments importants de l'histoire du développement de la région et raconteront certaines anecdotes intrigantes de son passé.

Il s'agit de la seconde saison de l'émission qui avait traité de la MRC des Pays-d'en-Haut à l'automne 2019. Les réactions citoyennes ayant été très positives, la MRC des Laurentides, en partenariat avec le ministère de la Culture et des Communications, a ouvert ses portes à l'équipe de production de NousTV.

### PROGRAMMATION

■ 11 octobre: Val-David

■ 18 octobre: Val-Morin

■ 25 octobre: Sainte-Agathe

■ 1er novembre: Arundel et Huberdeau



Une émission sur les ondes de NousTV, qui fera découvrir cet automne aux téléspectateurs l'histoire des municipalités de la MRC des Laurentides. (Photo Unsplash)

- 8 novembre: Brébeuf et La Conception
- 15 novembre: Saint-Faustin-Lac-Carré et Lac-Supérieur
- 22 novembre: Mont-Tremblant
- 29 novembre: Saint-Rémi-d'Amherst
- 6 décembre: Labelle et La Minerve
- 13 décembre: Sainte-Lucie-des-Laurentides, Val-des-Lacs et Lantier

### Allègements des mesures sanitaires en culture

## Salles de spectacles, cinéma et événements sportifs intérieurs pourront ouvrir à pleine capacité

KATHLEEN GODMER  
kgodmer@inmedias.ca

De bonnes nouvelles sont venues pour le milieu culturel lors du point de presse du 30 septembre auquel ont participé le ministre de la Santé, Christian Dubé, la ministre de la Culture, Nathalie Roy, ainsi que le directeur national de la santé publique, le Dr Horacio Arruda. Dès le 8 octobre prochain, les salles de spectacles, les événements sportifs intérieurs et les salles de cinéma pourront opérer à pleine capacité.

À cette date, ce sera aussi la fin des distances entre les sièges pour séparer les bulles familiales, mais le port du masque reste obligatoire (sauf pour manger ou boire).

« Le passeport vaccinal et le port du masque sont les deux conditions pour avoir le droit d'avoir la pleine capacité. »

Christian Dubé, ministre de la Santé

Les spectacles extérieurs assis n'auront également

plus de limites de spectateurs ni de sections.

Les chorales, orchestres et activités de musiciens amateurs passeront de 25 à 100 participants sur scène, avec distanciation de deux mètres pour les chanteurs et pour les musiciens jouant d'instruments à vent. Tous les autres devront respecter un mètre.

Finalement, pour la télévision, sur les plateaux de tournage, le public pourra être de retour.

Le ministre Dubé a toutefois souligné, afin que les gens ne s'emballent pas trop vite, « on n'est pas dans une série d'allègements pour les prochains jours. (...) On va continuer de surveiller la situation. Il ne faut absolument pas revenir en arrière. »

La ministre de la Culture, Nathalie Roy, a, pour sa part, terminé son allocution en rappelant que pour bénéficier de ces allègements, les spectateurs devront être doublement vaccinés, avoir leur passeport vaccinal et respecter le port du masque.

## ARTS ET CULTURE

Conférence gratuite au centre sportif de Rivière-Rouge le 16 octobre  
 Richard Lagrange dépeindra le rêve  
 du curé Labelle comme personne



Richard Lagrange sera à Rivière-Rouge en octobre pour une conférence sur le personnage historique qu'est Antoine Labelle, portrait bien loin du personnage caricaturé par la télévision. Son rêve irréaliste est mis de l'avant par l'historien. (Photo L'info du Nord - Ronald Mc Gregor)

**RONALD MC GREGOR**  
 rmcgregor@inmedias.ca

**R**ichard Lagrange, historien et auteur du récent *Le pays rêvé du curé Labelle - Emparons-nous du sol, de la vallée de l'Ottawa jusqu'au Manitoba*, tient une conférence sur le sujet le 16 octobre au centre sportif et culturel. Cet événement gratuit est une présentation du Comité culturel de Rivière-Rouge.


À l'aide d'un PowerPoint, l'historien mettra l'accent sur le contexte du mouvement de colonisation initié par le curé Labelle dans la perspective de joindre l'Ouest canadien. La conférence d'une heure, souvent un peu plus avec M. Lagrange, sera ponctuée d'une période de questions.

Il y a quelques semaines, l'historien confiait à *L'info* l'importance des dernières conférences qu'il a tenues à Rivière-Rouge à ce sujet. « En fait, c'est la période de questions

de l'assistance qui, avec des questions pertinentes, m'a poussé à une réflexion sur le projet du curé Labelle. C'est comme l'élément déclencheur à la rédaction de mon livre. »

**DES EXEMPLAIRES SUR PLACE**

Richard Lagrange a maintes fois écrit sur la région, qu'il connaît comme le fond de sa poche: deux monographies, entre autres, sur Labelle et Rivière-Rouge. Le 16 octobre, l'historien aura en main des exemplaires de *Le pays rêvé du curé Labelle - Emparons-nous du sol, de la vallée de l'Ottawa jusqu'au Manitoba* qu'il vendra 25\$ et dédicacera.

Important, le passeport vaccinal sera exigé à l'entrée, selon les règles sanitaires prescrites par la Santé publique du Québec au jour de la conférence. Le lavage des mains et le port du masque sont nécessaires et aucun déplacement dans la salle ne sera permis durant l'événement. 

**LE CONTEXTE DE LA CONFÉRENCE ET DU LIVRE DE RICHARD LAGRANGE.**

À la page 8 de son nouveau livre *Le pays rêvé du curé Labelle - Emparons-nous du sol, de la vallée de l'Ottawa jusqu'au Manitoba*, l'auteur indique clairement son dessein. « Mes recherches m'ont mené à considérer la question de la survie culturelle des Canadiens français au Canada comme un aspect déterminant pour saisir l'engagement de Labelle et pour comprendre le contexte de l'époque de l'État canadien naissant. C'est cet angle de la question nationale, culturelle et identitaire de la colonisation que propose la présente synthèse. »

# Chico

Boutique d'animaux

**5\$**  
**DE RABAIS**

à l'achat de 30\$  
 et plus avant taxes

EXP 31 décembre 2021\* Limite d'un coupon par foyer / par transaction. Ne peut être jumelé aux spéciaux en vigueur.

**10\$**  
**DE RABAIS**

à l'achat de 60\$  
 et plus avant taxes

EXP 31 décembre 2021\* Limite d'un coupon par foyer / par transaction. Ne peut être jumelé aux spéciaux en vigueur.

## ACANA

SOLDE d'Automne

DU 7 AU 20 OCTOBRE

NOURRITURE DE QUALITÉ SUPÉRIEURE POUR CHIENS ET CHATS

**7\$**  
 DE RABAIS

SAC DE 10,2 KG À  
 17 KG POUR CHIENS



**4\$**  
 DE RABAIS

SAC DE 4,5 KG  
 POUR CHATS

655, rue de Saint-Jovite, Mont-Tremblant, QC J8E 3J8 | 819 425-6339

515, rue Carillon, Mont-Laurier, QC J9L 1P8 | 819 440-2441

45, Kicks Mikan, Maniwaki, QC J9E 3C3 | 819 441-3434

## On pot?ne

### Spectacle « Syntonie »

Le 25 septembre dernier, les studios de danse de Mont-Tremblant Au Pas De Chat et Dimension Danse ainsi que les studios de danse de Mont-Laurier Dimension Danse et Danse Impact ont participé au spectacle « Syntonie », présenté à l'Espace Théâtre Muni-Spec de Mont-Laurier par Janie et Marcio, grands gagnants de la deuxième saison de Révolution.

Le Studio de Danse Au Pas de Chat a eu la chance de faire partie de la distribution du spectacle. Les élèves ont bénéficié de l'enseignement des deux danseurs pour travailler la chorégraphie lors d'un « work shop » d'une heure. Janie et Marcio ont aussi honoré le studio en venant pratiquer leur numéro final du spectacle dans leurs locaux, au grand plaisir des danseuses.

Le spectacle entièrement créé par Janie et Marcio fera le tour du Québec, s'arrêtant dans plusieurs villes. Il sera de passage à Saint-Jérôme au mois de novembre.

Propos recueillis par Mme Julie Thiffault, propriétaire du studio de danse Au Pas de Chat.



### Véronique Gervais

#### Coach Tri-Connexion

Véronique fêtait son anniversaire lundi dernier, elle est sans contredit très In, c'est une femme qui accomplit ses rêves, les uns après les autres. Elle est dynamique, fonceuse, riieuse, réconfortante et très attachante. Elle sait prendre soin de chaque athlète avec qui elle travaille.

Elle a à son actif plusieurs objectifs sportifs atteints. Rien de moins qu'un premier Harricana en septembre dernier! On ne saurait dire son âge, car elle semble être d'une éternelle jeunesse.



### Portes Ouvertes 2021 – Une réussite

La Maison de la famille du Nord a tenu, le samedi 18 septembre, son évènement Portes Ouvertes 2021.

Plus de 100 personnes sont venues festoyer avec l'équipe. Celle-ci raconte : « Quelle journée magnifique nous avons eue! C'est sous le soleil que les familles ont pu jouer à l'extérieur, se faire maquiller, déguster un bon cupcake, faire la rencontre d'un policier et s'inscrire à nos activités de notre programmation d'automne. Une énorme merci à tous nos bénévoles pour votre temps et votre implication. »

Toute l'équipe de la MFDN ainsi que les membres du conseil d'administration tiennent aussi à remercier tous les partenaires de cet évènement: Librairie Carpe Diem, Couleur Café, Emoson, Ludique, Jacynthe Sauvageau maquilleuse, Tim Hortons, Pâtisserie L'Instant gourmand ainsi que la Ville de Mont-Tremblant.

« Au plaisir de vous revoir très bientôt! », conclut l'équipe.



## Bonne fête !



- 6 octobre – Clara Monfette, Brébeuf
- 7 octobre – Sylvain Bariteau, La Conception
- 8 octobre – Jean Labelle, Labelle
- 9 octobre – Myriam Gauthier, Mont-Tremblant
- 9 octobre – Monique Deslauriers, Mont-Tremblant
- 11 octobre – Émile Marier, Saint-Faustin-Lac-Carré

**Gagnant : Myriam Gauthier, Mont-Tremblant**

### INSCRIPTION

Pour la publication d'un BONNE FÊTE faites parvenir votre demande à [info@infodunord.ca](mailto:info@infodunord.ca)

Avec les informations suivantes : **Nom de la personne fêtée, date d'anniversaire, adresse complète.** Le ou la gagnant(e) recevra directement par la poste ses prix. Les demandes incomplètes ne seront pas publiées.

**\*Veuillez noter que vous devez envoyer les fêtes 2 semaines avant la date d'anniversaire.**



Robert Tellier  
Route 117, Mont-Tremblant  
819 681-0330



1404, route 117, Mont-Tremblant, 819 425-2560



### Difficultés financières, parlons-en!

Au service des entreprises et des particuliers



**Bureau de Sainte-Agathe-des-Monts**  
31, rue Principale Est, Sainte-Agathe-des-Monts



**Bureau de Mont-Tremblant**  
370, rue de St-Jovite, Bur. 102, Mont-Tremblant

### Stephan V. Moyneur

CIRP, Syndic autorisé en insolvabilité

Ligne directe : 1 877 460-0920  
[svmoyneur@ginsberg-gingras.com](mailto:svmoyneur@ginsberg-gingras.com)

[ginsberg-gingras.com/inmt](http://ginsberg-gingras.com/inmt)



## ACTUALITÉS

## Qualité de l'air en classe

## Le Centre de services scolaire des Laurentides aura des lecteurs de CO2

ISABELLE HOULE  
ihoule@inmedias.ca

**Les écoles sur le territoire du Centre de services scolaire des Laurentides (CSSL) seront bientôt munies de lecteurs de CO2. Le déploiement devrait commencer dès le début du mois de décembre prochain.**


Contrairement à ce qu'on a pu lire à ce sujet récemment, aucune école du CSSL ne serait concernée plus particulièrement. D'ailleurs, le service des communications du CSSL affirme avoir été avisé par le ministère de l'Éducation que « toutes les écoles du Québec sont ciblées par cette nouvelle initiative. Les parents peuvent être rassurés. Les élèves et le personnel évoluent dans un environnement dont la qualité de l'air a été contrôlée et répond aux normes. Les tests de qualité de l'air que nous avons repassé dans quelques locaux ont démontré qu'elle était finalement adéquate », souligne Sarah Richer, coordonnatrice du service du secrétariat général et des communications du CSSL.

Ces nouveaux détecteurs de CO2 seront des outils qui permettront des lectures en temps réel pour « réagir rapidement et intervenir directement dans les locaux problématiques, le cas échéant. De plus, les données de moyennes quotidiennes recueillies

nous permettront d'identifier les tendances, de cibler et prioriser les bâtiments qui nécessiteront des plans d'intervention plus généraux et/ou des travaux correctifs de plus grande envergure », poursuit-elle.

## TOUJOURS VENTILER

Mme Richer ajoute que ces appareils seront utiles pour rappeler que dans de vieux bâtiments, il est important de ventiler. « La bonne nouvelle, c'est que ces nouveaux détecteurs de CO2 seront des outils qui permettront de rappeler l'importance d'appliquer de manière minutieuse et rigoureuse le protocole de ventilation naturelle des locaux afin de maintenir la bonne qualité de l'air. Dans l'éventualité où l'on mesurerait des taux inconfortables de CO2, nous pourrions alors rapidement intervenir pour corriger la situation. »

Consciente que les bâtiments scolaires peuvent être vétustes, elle croit qu'il est d'autant plus important d'avoir l'heure juste sur le facteur risque. « Comme partout ailleurs au Québec, la plupart de nos écoles sur le territoire des Laurentides ont de l'âge et ne sont pas toutes dotées de système de ventilation mécanique performant. L'application d'un protocole de ventilation naturelle permet toutefois de maintenir une qualité de l'air confortable, en dessous de 1500 ppm, comme le démontre le rapport de juin dernier », conclut-elle. 



Les écoles sur le territoire du Centre de services scolaire des Laurentides seront bientôt munies de lecteurs de CO2. (Photo L'info du Nord - Marilou Séguin)

LES COURS  
*Saint-Jovite*  
Une retraite  
bien méritée  
au cœur de  
la région  
de Tremblant



**OUVERTURE OFFICIELLE 1<sup>er</sup> décembre 2021**

DÉCOUVREZ LES PLAISIRS ET L'ENVIRONNEMENT D'EXCEPTION QUE PEUT VOUS OFFRIR UNE VRAIE RETRAITE

**LesCoursSaintJovite.com**  
614 rue Saint-Jovite  
Mont-Tremblant | **819.341.1414**

RÉSIDENCE  
POUR AÎNÉS

LES COURS  
*Saint-Jovite*

MEMBRE DE LA FAMILLE  
  
Espace Génération  
UNE RETRAITE BIEN MÉRITÉE

# SOLDÉS

DESIGN D'AUTOMNE AUTUMN DESIGN

JUSQU'À • UP TO  
**50%**  
 DE RABAIS • OFF

En vigueur du 1er au 31 octobre 2021 | Valid from October 1 to 31, 2021



POUR TOUTES LES SURFACES

**DECO SURFACES**<sup>MD</sup>  
 MONT-TREMBLANT

Licence RBQ: 1371-3409-97

1230, rue de Saint-Jovite, Mont-Tremblant

819 425-2464

www.cpperreault.com

>P010715-1

## ACTUALITÉS

### COVID-19

# Les aînés vulnérables recevront

**MAXIME COURSOL**  
 mcoursol@inmedias.ca

**L**e ministre de la Santé, Christian Dubé, a annoncé le 28 septembre que les aînés en CHSLD, RPA et ressources intermédiaires pourront recevoir, d'ici la fin octobre, une 3<sup>e</sup> dose du vaccin contre la COVID-19.

En conférence de presse, le ministre a expliqué qu'il s'agissait d'une « mesure préventive » afin de contrer une possible recrudescence des cas dans ces milieux. Selon lui, il faut « rester en avant de la parade », car même s'il y a encore très peu de cas recensés dans ces lieux, l'on y enregistre depuis une semaine davantage d'éclosions de COVID-19.

« Depuis deux semaines, beaucoup d'études ont été publiées dans la communauté scientifique, a ajouté le directeur national de santé publique, le Dr Horacio Arruda. On constate une baisse de l'efficacité du vaccin chez les gens âgés les plus vulnérables et chez ceux atteints de maladies

chroniques. À la lumière de ces études-là, on a donc décidé d'y aller avec une 3<sup>e</sup> dose. » Le Comité sur l'immunisation du Québec (CIQ) a donné un avis verbal favorable à cette décision, assure le gouvernement, l'avis écrit était censé être publié rapidement.

Signalons qu'il s'agit d'une mesure volontaire. Cette 3<sup>e</sup> dose sera offerte dans le cadre de la campagne de vaccination contre l'influenza dans les milieux concernés. Dès la fin octobre, des équipes mobiles se déplaceront graduellement dans les milieux de vie. Ainsi, les personnes ou leurs proches n'auront pas de démarches à faire ni à prendre un rendez-vous.

Selon le gouvernement, la réserve actuelle de doses de vaccin au Québec est amplement suffisante pour réaliser cette nouvelle phase de l'opération de vaccination. Le nombre total de personnes visées par cette « dose de rappel » s'élèverait à environ 219 000 personnes à travers la province, d'après un communiqué officiel émis par Québec.



## 321 000\$ pour attirer les personnes immigrantes

Une entente d'une durée de trois ans (2021-2023) a récemment été signée entre le ministère de l'Immigration, de la Francisation et de l'Intégration (MIFI) et la MRC des Laurentides afin de favoriser l'attraction, l'accueil et la rétention de personnes immigrantes sur le territoire. Grâce au financement de 321 000\$ accordé par le MIFI dans le cadre de son Programme d'appui aux collectivités, la MRC des Laurentides mettra en place son plan d'action en immigration et en intégration qui sera porté par la Corporation de développement économique (CDE) de la MRC des Laurentides. Précisons que la MRC contribuera à la hauteur d'une somme de 107 000\$ au projet. Pour favoriser la mise en œuvre du plan et de ses actions, la CDE a récemment embauché une ressource humaine à temps partiel. (Photo Freepik)

# une 3<sup>e</sup> dose

## LE POINT SUR LE PERSONNEL SOIGNANT

Par ailleurs, le ministre a dû répondre à de nombreuses questions sur le recrutement de personnel soignant supplémentaire et sur la progression de la vaccination obligatoire chez tous les travailleurs du système de santé.

M. Dubé a déclaré que sur les quelque 30 000 employés non vaccinés en date du début septembre, environ la moitié était maintenant vaccinée. « On estime à 7500 le nombre de travailleurs en contact avec des patients qui seraient encore non vaccinés », a-t-il soutenu.


Il a cependant été ferme, en répétant que le gouvernement « n'acceptera jamais que des gens à risque servent les patients. » Ceux qui ne seront pas adéquatement vaccinés au 15 octobre seront donc mis en congé sans solde, jusqu'à tant qu'ils aient leurs deux doses. Si le nombre de récalcitrants devait être trop important pour maintenir le système actuel, une réorganisation du travail aura lieu dans les hôpitaux du Québec, a-t-il martelé.

## DE NOUVEAUX ASSOULISSEMENTS DANS LA MIRE?

Interrogé par les journalistes sur de possibles nouveaux assouplissements, le ministre Dubé a ouvert la porte en disant que « s'il devait y en avoir », ce serait uniquement pour les gens doublement vaccinés. Il a reconnu que pour l'instant, la situation était sous contrôle, mais il a rappelé que la situation était semblable à pareille date l'an dernier et qu'à partir d'octobre, le nombre de cas avait augmenté de façon vertigineuse.

**« On a encore 25 personnes par jour qui entrent dans nos hôpitaux, ce n'est pas le temps de relâcher. »**

-Christian Dubé

Par ailleurs, il dit s'attendre à ce que de nouvelles mesures soient appliquées de façon très graduelle, étant donné que les enfants de moins de 12 ans ne sont toujours pas vaccinés contre la COVID-19, ce qui signifie qu'on n'est pas à l'abri d'une nouvelle vague. Le ministre dit attendre encore l'homologation de Santé Canada des vaccins développés pour cette clientèle pour pouvoir la faire vacciner. 



Pour l'instant, seuls les aînés vulnérables et les personnes immunosupprimées pourront obtenir une troisième dose de vaccin contre la COVID-19, s'ils en font la demande. (Photo Unsplash)

**819 429-0150**

**NISSAN** | **ALBI NISSAN MONT-TREMBLANT**

**QASHQAI SV TOIT 2018**

**LE PLUS GRAND CHOIX! LA MEILLEURE TRANSACTION!**

**20995\$\***

Inv.: TR1476 | 44073 KM

\* Taxes et immatriculation en sus. Transport et préparation inclus. Taux d'intérêt régulier compétitif. Certaines conditions s'appliquent. Détails en concession.



## COLLECTE DE FONDS LES 8 ET 9 OCTOBRE CHEZ LES MARCHANDS PARTICIPANTS



## POUR DU CHANGEMENT DYNAMIQUE ET RESPONSABLE



## FOR EFFECTIVE AND RESPONSIBLE CHANGE



**LUC BRISEBOIS**  
CANDIDAT À LA MAIRIE

Répondant aux besoins et aux demandes des citoyens et des citoyennes de Mont-Tremblant, la nouvelle équipe Brisebois regroupe des candidats et des candidates d'expérience, en plus de nouvelles têtes visionnaires, en mesure d'accomplir la volonté et les aspirations de la population tremblantoise. **Leur objectif ?**

**Œuvrer ensemble à faire de Mont-Tremblant une ville-nature intelligente, accessible et réfléchie pour les générations à venir.**

Afin d'atteindre et d'accomplir tous les projets et objectifs annoncés, il est primordial que notre équipe poursuive le virage entamé, en maximisant la consultation participative des citoyens à travers différents moyens de communication. Notre volonté est de rejoindre l'ensemble de la population, de leur donner accès à l'information et de vulgariser celle-ci pour faciliter la compréhension de la réglementation municipale. Il est important d'instaurer une démarche qui met la population au cœur de la discussion et de favoriser un processus inclusif et participatif.

### NOS PRIORITÉS :

- Environnement : continuer de protéger nos lacs, nos rivières, nos forêts, nos sentiers et nos sommets de montagne.
- Élaborer une politique de développement immobilier alignée avec les valeurs de la Ville, la préservation des espaces verts, les besoins des gens d'ici; citoyens, villégiateurs et touristes.
- Attirer la main d'œuvre et offrir des logements abordables.
- Culture, loisirs, sports et sentiers : continuer d'augmenter les services aux citoyens.
- Encore plus de sentiers, pour tous les sports de plein air !
- Maintenir notre transport collectif gratuit.
- Faire du Domaine Saint-Bernard un modèle d'innovation en écotourisme.
- Continuer de développer notre offre éducative et assurer des espaces sains pour tous nos jeunes ! De l'eau et de l'air sains dans tous nos écoles.
- Développer les services de santé et attirer la relève.
- Offrir davantage de contenu anglophone.
- Maintenir un suivi hebdomadaire avec la SQ pour continuer d'augmenter le niveau de services de sécurité civile, de garde, de prévention, de patrouilles et de sentiers.
- Travailler en toute transparence, rendre l'information accessible et compréhensible.



**PASCAL DE BELLEFEUILLE**  
DISTRICT 1



**MARC-ANDRÉ PAIEMENT**  
DISTRICT 2



**DOMINIQUE LAVERDURE**  
DISTRICT 3



**JOËL CHARBONNEAU**  
DISTRICT 4



**CATHERINE DROUIN**  
DISTRICT 5



**SYLVIE VAILLANCOURT**  
DISTRICT 6



**GUYLAINE LYRAS**  
DISTRICT 7



**ROXANNE LACASSE**  
DISTRICT 8

*In response to the needs and demands of the residents of Mont-Tremblant, the new Brisebois team brings together experienced candidates as well as new, visionary individuals able to carry out the wishes and hopes of the city's residents. **The objective? To work together to make Mont-Tremblant an intelligent, nature-based city, accessible and well-thought-out for the generations to come.***



**LUC BRISEBOIS**  
CANDIDATE FOR MAYOR

*To reach and carry out all the goals and projects announced, it is of primary importance that our team pursue the shift already begun by **conducting a more immersive and engaged public consultation process thru broader means of communications.** We wish to reach the entire population, to give them access to information and to make that information clear, in order to facilitate the understanding of municipal regulations and bylaws. **More importantly, this shift will have a central focus on the people and promote greater interaction and a much-needed inclusive discussion process.***

### OUR PRIORITIES:

- Environment; Continue to invest in the protection of our territory: density, lakes, forests, rivers, and the slopes and summits of mountains.
- Develop a real estate development policy aligned with the values of the City, the preservation of green spaces, the needs of the local people; citizens, weekenders and tourists.
- Attract labour and provide affordable housing.
- Culture, leisure, sports and trails - continue to increase services to citizens.
- Continue to expand our km of trails, for all types of outdoor activities.
- Maintain our free public transport.
- Make the Domaine Saint-Bernard a model of innovation in ecotourism.
- Continue to develop our educational programs and ensure healthy spaces for all our young people! Clean water, clean air in all our schools.
- Develop health services and attract the next generation.
- Offer more English-language content.
- Maintain a weekly follow-up with the SQ to continue to increase the level of civil security, guard, prevention, patrol and trail services.
- Work in full transparency, make the information accessible and comprehensive.

## ACTUALITÉS

## COVID-19

## La situation demeure fragile dans la région

MAXIME COURSOL

mcoursol@inmedias.ca

**O**n constate une embellie dans la dernière semaine dans la grande région des Laurentides, mais la situation en lien avec la COVID-19 demeure préoccupante.

Selon le Centre intégré de santé et de services sociaux des Laurentides (CISSS), la semaine du 20 septembre a été la première, depuis la mi-juillet, où l'on a enregistré dans la grande région une baisse du nombre de cas. En date du 28 septembre, 436 personnes étaient considérées « cas actifs de COVID-19 », contre 607 la semaine précédente. Cela dit, les autorités refusent de crier victoire trop vite.

« On a encore 72 éclosions en cours dans la région », déclarait le Dr Éric Goyer, directeur régional de santé publique des Laurentides, le 29 septembre. Sur ce nombre, il y en avait 30 en milieu scolaire (dont 23 dans des écoles primaires) et 29 en milieu de travail (dont cinq centres de la petite enfance). C'est vraiment dans le groupe d'âge 5-19 ans où l'on recense, en ce moment, le plus de cas.

Deux éclosions ont également été enregistrées dans des unités de médecine, respectivement dans les hôpitaux de Mont-Laurier et de Saint-Eustache. On parle toutefois d'éclosions sous contrôle, avec moins de cinq cas recensés, tous des patients. Il y a également deux éclosions dans des milieux de vie pour aînés, dont le CHSLD Sainte-Anne à Mont-Laurier, où trois usagers ont




*Le CISSS des Laurentides ne relâche pas sa vigilance afin de prévenir toute hausse vertigineuse de COVID-19 sur son territoire.*

(Photo Pixabay)

contracté la maladie. Là encore, aucun membre du personnel soignant ne serait infecté.

## L'ÉTAT DU RÉSEAU EN CE MOMENT

Selon la présidente-directrice générale Rosemonde Landry, en date du 26 septembre, 91,2% de tous les employés du CISSS étaient adéquatement vaccinés et plusieurs avaient pris rendez-vous d'ici au 15 octobre pour recevoir leur 2<sup>e</sup> dose. On ne s'attend donc pas à des problèmes majeurs de personnel refusant de se faire vacciner. Cela dit, des plans de contingence sont présentement en préparation pour prévenir toute possibilité de bris de service.

Bien que l'on constate une diminution du nombre de cas, en date du 29 septembre, 16 patients étaient hospitalisés à travers la région en raison de la COVID-19 et 5 étaient aux soins intensifs. Afin d'éviter un engorgement dans les urgences et une augmentation du risque de contagion ou de bris de service, le CISSS invite la population à éviter d'aller à l'hôpital si possible et de prioriser d'autres voies pour obtenir des services en santé, comme le recours aux pharmaciens communautaires et aux médecins de famille, sans oublier la ligne Info-Santé 811. 



Après leur arrivée au Québec en 1995, Yannick et Lucile ont décidé de partir en affaires en ouvrant le restaurant

## Le Verre Bouteille, un charmant petit Bistro Français.

Puis ce fut la création et l'ouverture du restaurant C'est la Vie, qu'ils ont vendu.

Ils ont ensuite pris une pause de la restauration et ont administré pendant cinq ans le magasin de produits naturels Rachelle Béry qui fut un succès.

Mais leur grande passion commune, c'est la restauration ...

Ce fut en 2015 qu'ils ont créé le restaurant Des Petits Ventres qui, comme toutes leurs entreprises, a eu un très grand succès auprès de nombreux fidèles clients.

Yannick et Lucile ont toujours donné le meilleur d'eux-mêmes pour satisfaire leur clientèle.

C'est avec beaucoup de peine qu'ils ont pris la décision de vendre le restaurant Des Petits Ventres pour prendre leur retraite.

La période difficile que traverse la restauration avec le manque de personnel a influencé leur décision.



Ils remercient très sincèrement tous ceux qui ont collaboré à leur succès en fréquentant leurs trois restaurants et sachez que Yannick et Lucile ont toujours eu beaucoup de plaisir à vous servir.

Ils remercient aussi tout leur personnel de qualité qui a grandement collaboré à leur succès car sans une équipe solide et professionnelle, ils n'auraient pas pu y arriver.

Ils remercient également leurs fidèles jeunes recrues qui leur ont fait confiance et qui sont restés 5 ans à leurs côtés.

Ils remercient aussi tous les contracteurs, plombiers et électriciens qui ont participé à la construction des trois restaurants. Tous ont été d'une efficacité et d'un soutien exceptionnel.

Un merci particulier à Miguel Provost, Laurent Labonté et Jonathan Chalifoux.

N'oublions pas Pastis et Cristal, les deux mascottes qui ont participé à leur façon à l'ambiance du restaurant auprès des enfants et parents.

Les deux photos prises par les clients ont fait le tour du monde.



Yannick et Lucile ont un mot fétiche; *Imagine*  
*Imagine* tout part de là et le rêve devient réalité.

*Alors Imaginons...*



**819 681-1888**

839, rue de St-Jovite,  
Mont-Tremblant

[despetitsventres.com](http://despetitsventres.com)

 **Le temps de vivre**  
Votre magazine 50 ans et mieux!

Édition du 10 novembre  
Édition des Fêtes

OFFRE SPÉCIALE  
POUR UN PLACEMENT  
4 PARUTIONS

Première parution  
**10 novembre 2021**

POUR RÉSERVER  
**Nathalie Chalifoux**  
819 325-2042  
[nchalifoux@inmedias.ca](mailto:nchalifoux@inmedias.ca)

Réservation de votre espace publicitaire  
**Au plus tard mardi 2 novembre à 16h**  
Approbation de votre espace publicitaire  
**Au plus tard mercredi 3 novembre à midi**

**819 429-0150**

**NISSAN** | **ALBI NISSAN MONT-TREMBLANT**

**QASHQAI SV TOIT 4RM 2019**



LE PLUS GRAND CHOIX! LA MEILLEURE TRANSACTION!

**24995\$**

Inv.: TR1466 | 43661 KM

\* Taxes et immatriculation en sus. Transport et préparation inclus. Taux d'intérêt régulier compétitif. Certaines conditions s'appliquent. Détails en concession.



**CROQUÉ SUR le VIF** par Jean-Marie Savard



Majestueux coucher de soleil sur le lac Mercier de Mont-Tremblant.



**SADC**  
DES LAURENTIDES



Luc de Larochellière a remporté un franc succès lors de son spectacle dans le cadre de la Foire gourmande, le 25 septembre à Lac-Supérieur.

**Lab**   
entrepreneur.e

**UN PARCOURS CONÇU POUR LES NOUVEAUX-ELLES ENTREPRENEURS-ES**

- Formations de qualité
- Visibilité pour votre entreprise
- Accompagnement au Défi OSEntreprendre
- Bourses à gagner

Inscrivez-vous dès maintenant!



sadclarentides.org  
450 229-3001

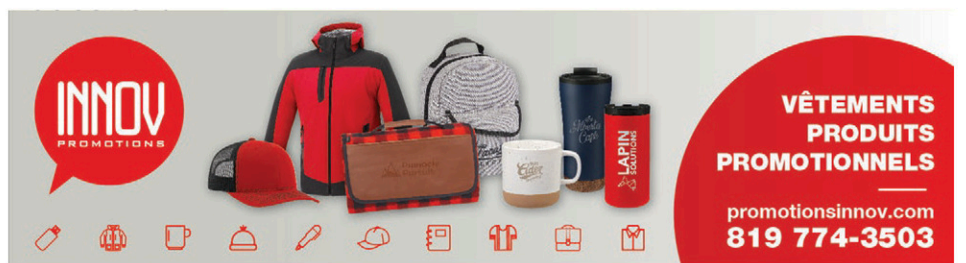
 **Desjardins**  
Entreprises

**défi** Concours hebdomadaire en entrepreneuriat  
osentreprendre

->P010735-1



Le 11 septembre, le Service de sécurité incendie de Mont-Tremblant commémorait, au Fairmont, la tragédie survenue à New York 20 années plus tôt.



**INNOV PROMOTIONS**

**VÊTEMENTS PRODUITS PROMOTIONNELS**

promotionsinnov.com  
819 774-3503



Les chiens s'amuse grandement au nouveau parc canin de Mont-Tremblant, sur la rue Vaillancourt.



Le groupe de danse Dirty Boots Country Dancers participait à une messe country, ce 3 octobre, à l'église de Saint-Faustin-Lac-Carré.



Daphnée Cyr, coordonnatrice au Service de la culture et des loisirs de la Ville de Mont-Tremblant, pose en compagnie de René Derquin lors de l'ouverture de l'exposition Territoires des Amériques, à l'Espace public de Mont-Tremblant.



Julie Massicotte illustre bien le thème de sa toute récente création de son entreprise « 10y1 » basé sur la quête de bonheur comme mode de vie.



ÉQUIPE SAVARD

# ÉLECTIONS MUNICIPALES

## Café Rencontre

Venez discuter avec les candidats de l'Équipe Savard

 **Sous-sol de l'église Saint-Jovite, 940, rue St-Jovite**



**Samedi 9 octobre 14h à 16h**  
**Jeudi 14 octobre 18h30 à 20h30**  
**Dimanche 17 octobre 14h à 16h**  
**Jeudi 28 octobre 18h30 à 20h30**



**Places limitées**  
**Passeport vaccinal obligatoire**

**438-889-0226**

Autorisé et payé par Richard Leduc, agent officiel



> P010749-1

# ACTUALITÉS

## Suspects recherchés

# Voies de fait graves et séquestration à Arundel

SALLE DE RÉDACTION  
redactionin@inmedias.ca

La Division des enquêtes sur les crimes majeurs de Mascouche demande l'aide du public pour identifier des suspects dans un dossier de voies de fait graves, séquestration et braquage de domicile, survenu à Arundel.

Le 19 septembre, sept suspects armés auraient pénétré à l'intérieur d'une résidence du chemin de la Rouge et séquestré les résidents sur place. Ils auraient agressé un homme avant de prendre la fuite avec un montant d'argent et certains items.

Selon le sergent Marc Tessier, agent d'information à la SQ, l'enquête démontre que les suspects n'ont pas ciblé au hasard cette résidence. Aucune autre information quant à l'identité des occupants ne nous a été transmise. Les suspects auraient au préalable agressé et séquestré un homme qui se trouvait dans le stationnement de l'hôtel de ville pour ensuite partir avec celui-ci ainsi que son véhicule. Les suspects auraient abandonné plus tard la victime, le long de la route 327 après avoir incendié son véhicule.

Voici la description de deux des suspects, dont l'on peut voir les portraits-robots ci-haut:

- Un homme blanc d'environ 40 ans mesurant entre 5 pieds 6 et 5 pieds 7 (entre 1,68m à 1,70m) et d'un poids oscillant entre 160 et 170 livres (72,5 et 77 kg).
- Un homme blanc entre 25 et 30 ans mesurant entre 5 pieds 6 et 5 pieds 7 (entre 1,68m à 1,70m) et d'un poids oscillant entre 140 et 150 livres (entre 63 et 67,5 kg).



PORTRAIT-ROBOT  
640-210920-001  
Suspect B  
VOIES DE FAIT GRAVE  
ENLEVEMENT  
SÉQUESTRATION  
BRAQUAGE  
Arundel  
H-blanc, ± 40 ans  
±5'6"-5'7" pi, ± 1,68-1,70m  
±160-170 lbs, ± 72,5-77,0 kg  
ACCOMPAGNÉ DE 4 COMPLICES



PORTRAIT-ROBOT  
640-210920-001  
Suspect A  
VOIES DE FAIT GRAVE  
ENLEVEMENT  
SÉQUESTRATION  
BRAQUAGE  
Arundel  
H-blanc, ± 25-30 ans  
± 5'6"-5'7" pi, ± 1,68-1,70 m  
± 140-150 lbs, ± 63-67,5 kg  
ACCOMPAGNÉ DE 4 COMPLICES

Deux des hommes activement recherchés pour une histoire de voies de fait graves, enlèvement, séquestration et braquage. (Photo gracieuseté - SQ)

**819 429-0150**

**NISSAN** | **ALBI NISSAN MONT-TREMBLANT**

**ROGUE S 2021**

STOCK : NT21084

**LOCATION 39 MOIS**  
RABAIS FIDÉLITÉ INCLUS

ÉQUIVAUT À **79\$** / SEM. | PRIX DE DÉTAILS **30675\$**

\* Taxes et immatriculation en sus. Transport et préparation inclus. Certaines conditions s'appliquent. Détails en concession. Basé sur un prix de 30675\$ - Taxe d'intérêt de 1,5% - RDPM de 61,70\$ inclus. 750\$ de comptant ou échange équivalent - 394\$/mois - Total de 39 versements - Basé sur un kilométrage de 20 000 km/année. 0,085 du kilométrage excédentaire - Valeur résiduelle 17781,64\$

## Meurtre à Saint-Donat

Saint-Donat a été le théâtre du 15<sup>e</sup> féminicide de l'année au Québec. Le corps d'Andréanne Ouellet, 32 ans, a été découvert le 27 septembre en après-midi dans une résidence unifamiliale, sur le chemin de la Montagne à Saint-Donat. Alexandre Boudreau-Chartrand, 36 ans, a été arrêté en lien avec le décès de la mère de cinq enfants. Ce dernier fait face à des accusations de meurtre au deuxième degré. Tout le Québec pleure ce nouveau décès en lien avec de la violence conjugale et plusieurs maisons d'hébergement pour femmes violentées



dressent et publient sur les réseaux sociaux une triste liste de femmes tuées cette année. L'Ombre-Elle, à Sainte-Agathe, l'a notamment fait. Pour obtenir de l'aide, composez le 1-800-363-9010. (Photo gracieuseté - SQ)

**Association des Personnes Handicapées**

**L'ASSOCIATION DES PERSONNES HANDICAPÉES CLAIR SOLEIL**

**C'EST QUI ? C'EST QUOI ?**

**NOUS SOMMES 3 PROFESSIONNELLES :**

- 1 SANDRA CADIEUX, DIRECTRICE GÉNÉRALE
- 2 KARINE CLOUTIER, TECHNICIENNE EN LOISIR
- 3 CYNTHIA FORGET, ÉDUCTATRICE SPÉCIALISÉE

**ET ENCORE PLUS...**

- ◆ CE SONT DES BÉNÉVOLES QUI SE GREFFENT À CES PROFESSIONNELLES DIPLÔMÉES, AFIN D'OFFRIR UN TRÈS BON SERVICE;
- ◆ C'EST UN ORGANISME COMMUNAUTAIRE POUR LES ADULTES ET LES ENFANTS VIVANT AVEC UN HANDICAP PHYSIQUE ET/OU INTELLECTUEL;
- ◆ C'EST UN ORGANISME COMMUNAUTAIRE, AUTONOME RECONNU PAR LE MINISTÈRE DE LA SANTÉ

**POUR PLUS D'INFORMATIONS 819 425-7447**  
[www.association-clairsoleil.com](http://www.association-clairsoleil.com)

**Association des Personnes Handicapées**

**L'ASSOCIATION DES PERSONNES HANDICAPÉES CLAIR SOLEIL**

**C'EST QUI ? C'EST QUOI ?**

**C'EST UN CENTRE D'ACTIVITÉS ET DE LOISIRS, DU MARDI AU JEUDI, DE SEPTEMBRE À JUIN, DE 9H00 À 15H30.**

**CE CENTRE S'ADRESSE AUX ADULTES DE 18 À 65 ANS, AUTONOMES, AYANT UN HANDICAP PHYSIQUE ET/OU INTELLECTUEL ET RÉSIDANT SUR LE TERRITOIRE DE LA MRC DES LAURENTIDES.**

- ◆ **Ateliers manuels** (poupées, mangeoires ...)
- ◆ **Ateliers de cuisine** (sauce, soupe, gâteau ...)
- ◆ **Activités physiques** (marche, yoga, musculation ...)
- ◆ **Sorties culturelles** (musées, spectacles ...)
- ◆ **Activités sociales** (cabane à sucre, piscine ...)
- ◆ **Activités artistiques** (mosaïque, bijoux, peinture ...)

**INFORMATIONS ET INSCRIPTION 819 425-7447**

**WWW.ASSOCIATION-CLAIRSOLEIL.COM**  
**CLAIRSOLEIL@CGOCABLE.CA**



**N'attendez pas  
de frapper un mur.**

**Faites-vous vacciner.**

**Le passeport vaccinal  
est maintenant exigé  
pour fréquenter  
certains lieux publics.**

[Québec.ca/vaccinCOVID](https://quebec.ca/vaccinCOVID)

**Votre**   
gouvernement

**Québec** 

# ACTUALITÉS

## Élections municipales 2021

# Fanny Véronique Couture veut devenir mairesse d'Huberdeau

VÉRONIQUE PICHÉ,  
INITIATIVE DE JOURNALISME LOCAL  
vpiche@inmedias.ca

**D**ans le cadre des élections municipales de novembre prochain, Fanny Véronique Couture est candidate à la mairie d'Huberdeau.

« J'ai plein d'idées, lance-t-elle. On peut être meilleur! » Conseillère municipale à Huberdeau depuis deux ans, Fanny Véronique Couture se lance dans la course à la mairie de sa municipalité. Selon ses dires, elle n'aurait jamais fait le saut si l'actuelle mairesse Évelyne Charbonneau, en poste depuis quatre mandats consécutifs, n'avait pas annoncé son retrait.

« Je suis contente et fière de parler de la chance que j'ai, explique la candidate. La mairesse sortante m'offre son appui futur dans le transfert des dossiers de la municipalité. »

Mme Couture n'a pas créé de bannière politique pour ces élections. « Je veux travailler avec des gens qui veulent faire avancer des choses, dit-elle, et je n'ai pas de préférence en ce qui concerne les conseillers. L'important, pour moi, c'est de travailler ensemble. »

La candidate à la mairie voit plusieurs enjeux pour Huberdeau. Elle souligne notamment le problème de la vitesse sur les routes de la municipalité: « Certains chemins sont passants, et on a des enfants qui habitent dans ces secteurs. De prime abord, l'idée d'installer des dos d'âne amovibles est intéressante, mais il faut voir. D'ailleurs, au conseil, on n'a pas la science infuse, c'est pourquoi je souhaite qu'on change notre méthode



« Je vais encourager la participation citoyenne en organisant la mise sur pied de comités », déclare la candidate à la mairie d'Huberdeau, Fanny Véronique Couture. (Photo gracieuseté – Jean-Marie Savard)

de travail. Beaucoup de citoyens ont des expertises dans divers domaines, alors il faut leur offrir la chance de s'exprimer. »

avec la nature, relate-t-elle. Des fois, on a même des fous rires tellement on trouve que c'est beau, et qu'on est chanceux d'être ici! »

Native de Salaberry-de-Valleyfield, Fanny Véronique Couture fréquente les Laurentides depuis sa jeunesse. En 2018, elle s'est installée de façon permanente à Huberdeau. « Avec mon conjoint, on est tombé en amour avec le paysage,

Mme Couture a entamé la discussion avec les électeurs d'Huberdeau. Elle diffuse des capsules vidéo sur les réseaux sociaux, afin de présenter son parcours ainsi que d'exposer ses idées et ses priorités.

**819 429-0150**

**NISSAN** | **ALBI NISSAN MONT-TREMBLANT**

F-150 LARIAT CREW CUIR TOIT PANO. NAV. 4X4 2020

LE PLUS GRAND CHOIX! LA MEILLEURE TRANSACTION!

**64995\$**

Inv.: TR1456 | 27891 KM

\* Taxes et immatriculation en sus. Transport et préparation inclus. Taux d'intérêt régulier compétitif. Certaines conditions s'appliquent. Détails en concession.

**Votre entreprise devrait-elle opter pour une STRATÉGIE MARKETING qui s'éparpille, ou qui « vise dans le mille »? Le choix est facile!**

**Les membres de notre équipe de vente sont DES AS**

pour trouver des idées efficaces!

**L'info du Nord** **pour trouver des idées efficaces!**

Mont-Tremblant | Sainte-Agathe | Vallée de la Rouge

**Spécial des Fêtes**

**Édition du 17 novembre**

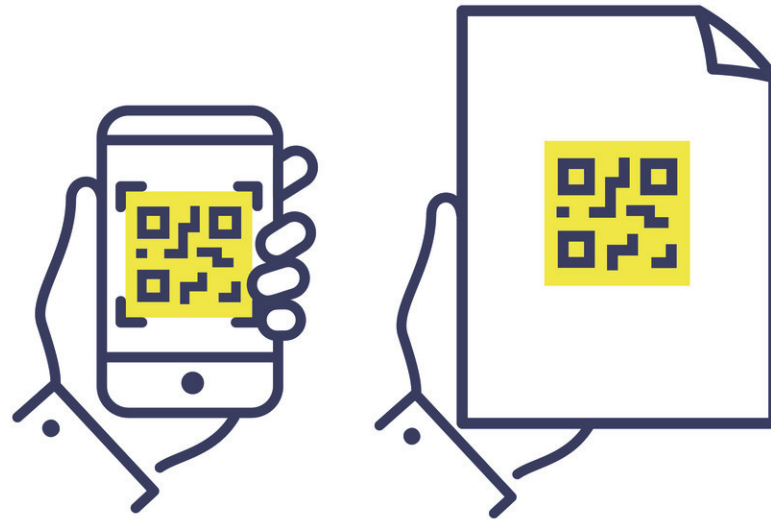
**La Presse Touristique**

Contactez Sabrina Desjardins dès aujourd'hui!  
sdesjardins@lapresstouristique.ca  
819-430-2351



## Votre code QR, c'est votre passeport vaccinal

Si le passeport vaccinal est demandé, présentez-le en format papier, électronique ou directement dans l'application VaxiCode, accompagné d'une pièce d'identité.



Obtenez votre passeport vaccinal

[Quebec.ca/PasseportVaccinal](https://Quebec.ca/PasseportVaccinal)

Téléchargez VaxiCode dès maintenant.



DISPONIBLE SUR  
Google Play

Téléchargez dans  
l'App Store



# OBJECTIF SANTÉ

## Vive l'automne!

Alimentation  
Santé mentale  
Ressourcement  
Bien-être  
Sport

### OBJECTIF SANTÉ



SCANDINAVE SPA  
MONT-TREMBLANT



>P010716-1

## PENSEZ À VOS PIEDS

### Évaluation biomécanique & conseils sur place!



>P010761-2

**PRENEZ RENDEZ-VOUS**  
Consultez en premier votre  
orthésiste-prothésiste



\* Aucune obligation d'achat.



720, RUE DE SAINT-JOVITE, MONT-TREMBLANT  
LABJMROSS.COM | 819-425-9640 . 1 800 465-PIED



# OBJECTIF SANTÉ

## L'examen annuel : important durant toute l'enfance!



L'EXAMEN DE LA VISION EST COUVERT PAR LA RÉGIE DE L'ASSURANCE MALADIE DU QUÉBEC (RAMQ) POUR LES MOINS DE 18 ANS. VOILÀ UNE RAISON SUPPLÉMENTAIRE DE PRENDRE RENDEZ-VOUS

Chaque année, octobre, Mois de la santé visuelle des enfants, est l'occasion pour l'Association des optométristes du Québec de rappeler que des examens de la vue réguliers sont essentiels pour assurer la santé oculaire des enfants. Voici un aperçu de ce qu'impliquent ces rendez-vous selon l'âge.

### DE 0 À 2 ANS

L'examen de la vue permet de détecter des signes de maladies oculaires et de repérer d'éventuels troubles de la vision, et ce, tout particulièrement chez les nouveau-nés à risque en raison d'une naissance prématurée ou de l'hérédité.

### DE 3 À 5 ANS

Un rendez-vous dès l'âge de 3 ans sert à vérifier, entre autres, l'acuité visuelle, la santé des yeux et la vision binoculaire. Cette rencontre permet de prévenir ou de détecter certaines anomalies. Une autre visite avant la rentrée scolaire vous assure que la vue de votre enfant est adéquate pour faciliter son apprentissage.

### DE 6 À 11 ANS

Un examen annuel permet de repérer les changements concernant la vision de votre enfant et la santé de ses yeux. L'optométriste est alors en mesure de proposer des solutions adaptées aux enfants pour corriger le ou les troubles de la vue rencontrés.

### DE 12 À 17 ANS

Pour noter les variations que la vision et la santé oculaire de votre enfant ont subies, un rendez-vous annuel est toujours recommandé. Ces rencontres sont particulièrement importantes, car certains troubles, comme la myopie, se manifestent à l'adolescence. Les antécédents médicaux et le temps passé devant les écrans sont pris en considération.

Des visites régulières chez l'optométriste sont essentielles pour évaluer les changements dans la vision de votre enfant tout au long de sa scolarité. Voyez-y! Informations : [aoqnet.qc.ca](http://aoqnet.qc.ca)

*Pour un accompagnement aligné sur vos besoins*

**GENEVIÈVE BÉLAND**  
MASSOTHÉRAPIE — COACH CERTIFIÉ PNL

ENFANTS • ADOS • ADULTES • COUPLES  
514 867-6141 [genevievebeland.com](http://genevievebeland.com)

**MētamorFIT**  
Gym . Minceur . Coaching

**Masterclass GRATUITE**  
sur la **SANTÉ GLOBALE NATURELLE**

- L'alimentation
- Le stress / Le sommeil
- Les systèmes hormonaux
- Tout... ce qui touche votre santé.

**Mardi le 12 octobre à 12h00**  
en direct de ma page facebook:  
**Sonia Giguère**  
Naturopathe / coaching

Réservez votre place dès maintenant  
[metamorfit.ca/pages/formation](http://metamorfit.ca/pages/formation)

**Vos pharmaciens de famille chez Uniprix prennent votre santé à**





**UNIPRIX** Mont-Tremblant  
Uniprix Gaétan Couillard 819 425-2305

# Élections municipales

# 7 novembre 2021

## Discussion avec le candidat à la mairie Michel Savard



**VÉRONIQUE PICHÉ, INITIATIVE DE JOURNALISME LOCAL**  
vpiche@inmedias.ca

**L'info a passé 15 minutes au téléphone avec Michel Savard, candidat à la mairie de Mont-Tremblant, afin de discuter d'actions que souhaiterait poser son équipe advenant une victoire en novembre prochain.**

Selon le candidat à la mairie Michel Savard, l'un des moyens à la disposition du conseil municipal pour protéger l'environnement est celui de la réglementation. « Nous reverrons notre plan d'urbanisme et de zonage, en s'assurant de bien l'arrimer au schéma d'aménagement qui est en processus de refonte à la MRC des Laurentides, prévoit-il. Un travail qui n'a rien de léger, mais qui est nécessaire. » Il donne l'exemple du golf La Belle, pour lequel un changement de zonage avait été accordé, mais qui devrait être considéré comme un corridor nature, au même titre que la montée Ryan.

Aussi, on a l'intention d'utiliser les plans d'implantation et d'intégration architecturale

(PIIA) et les plans d'aménagement d'ensemble (PAE) pour protéger l'environnement. « Nous souhaitons nous assurer que ces outils sont utilisés et qu'ils définissent des paramètres stricts pour les nouveaux développeurs, notamment en matière de déboisement. »

Toujours dans l'optique de répondre à cette préoccupation, le candidat à la mairie promet que la composition du comité consultatif en urbanisme (CCU) sera revue, dans le respect des lois provinciales, afin d'y bonifier la présence citoyenne. Par ailleurs, il mettra aussi sur pied des groupes de travail. « Les citoyens, nous en sommes convaincus, ont une expertise évidente, voire professionnelle, qui nous aidera à nous adresser à tous ces enjeux », souligne-t-il avec confiance.

### ÉTALEMENT URBAIN

On s'attaquera en priorité à la problématique de l'étalement urbain. « Nous avons une stratégie afin de réurbaniser nos deux secteurs urbains actuels, soit le secteur Saint-Jovite et celui du Village, explique Michel Savard. La Ville est propriétaire d'un nombre important de propriétés sur tout son territoire – terrains, bâtisses – alors l'idée est de développer un partenariat avec les développeurs. » L'objectif est de bâtir des unités de quatre ou cinq appartements à loyer abordable, et ce à différents endroits pour éviter la ghettoïsation.

Basé sur le modèle de Whistler, Michel Savard décrit les actions en matière d'habitation que l'on souhaite entreprendre au lendemain d'une victoire: « Un, la municipalité investit elle-même dans la construction d'unités d'hébergement abordables que l'on gère grâce à une entité municipale [que l'on aura créée]. Ensuite, on développe un PPP, un partenariat public-privé, avec nos développeurs, afin de construire, via cette nouvelle autorité municipale, des unités abordables pour nos travailleurs et nos jeunes familles. »

### VIE ÉCONOMIQUE

Michel Savard souhaite consolider l'industrie touristique qui est au cœur de la vie



« La construction et l'étalement urbain dans les bassins versants de nos sources d'eau potable, nous souhaitons spécifiquement nous y pencher parce que dans 10 ans, il sera trop tard pour le faire », dit le candidat à la mairie de Mont-Tremblant, Michel Savard. (Photo gracieuseté – Équipe Savard)

économique de Mont-Tremblant. « Il faut créer cinq nouveaux événements, qui ne seront pas tous internationaux, explique-t-il. Parce que quand cela va mal dans le monde, il est possible que des événements locaux, régionaux et nationaux puissent nous soutenir économiquement. » S'il est élu, la Ville appuierait la création par exemple d'un sommet automnal sur le thème du bien-être.

Mais l'économie de Mont-Tremblant doit aussi se diversifier. « Il faut absolument déployer une stratégie de communication incitative afin de vendre notre parc industriel de la rue

Siméon », dit-il. Selon Michel Savard, l'Est ontarien doit sérieusement être considéré comme un marché important pour celui-ci, pour des raisons de proximité.

Advenant son élection, l'Équipe Savard souhaite créer un hub en innovation afin de cultiver l'esprit d'entrepreneuriat et d'innovation de la région. « Nous voulons des installations physiques et des ressources financières dédiées à ce hub, qui serait idéalement soit au centre-ville de Saint-Jovite ou dans celui du Village, mais dans tous les cas, stratégiquement implanté. »

**819 429-0150**



**NISSAN**

**ALBI**

**NISSAN**

**MONT-TREMBLANT**

**CR-V TOURING CUIR TOIT NAV. 4RM 2019**



**LE PLUS GRAND CHOIX! LA MEILLEURE TRANSACTION!**

**34995\$**

Inv.: TR1467 | 19589 KM

\* Taxes et immatriculation en sus. Transport et préparation inclus. Taux d'intérêt régulier compétitif. Certaines conditions s'appliquent. Détails en concession.

**Sainte-Agathe-des-Monts**

**Saint-Jérôme**

**PFD Avocats propose des équipes totalement dédiées pour les municipalités du Québec.**

**PFDavocats.com**  
T 819.321.1616

# Élections municipales



## 7 novembre 2021

### Élections municipales à Mont-Tremblant

## Discussion avec le maire sortant Luc Brisebois



**VÉRONIQUE PICHÉ, INITIATIVE DE JOURNALISME LOCAL**  
vpiche@inmedias.ca

**L'info a passé 15 minutes au téléphone avec Luc Brisebois, maire sortant de la Ville de Mont-Tremblant, afin de discuter des enjeux de la présente campagne électorale.**

« Dans quelques années, le département de l'environnement sera plus gros que celui de l'urbanisme! », dit le maire sortant Luc Brisebois. Et il blague à peine. En fait, il prévoit que ces deux gros morceaux devront de plus en plus travailler de pair.

« Avant la COVID, nous voulions éliminer les matières néfastes du territoire, relate-t-il, mais les événements ont freiné cette volonté. Nous serons de retour avec ce programme: éliminer pailles, sacs de plastique, emballages uniques. Et il y en aura d'autres. »

#### PLAN CLIMAT

« Nous sommes probablement la plus petite ville au Québec à avoir adopté un Plan Climat, souligne-t-il, dans lequel on a 60 actions à entreprendre sur une période de 10 ans, avec une révision aux 5 ans. »

Outre l'engagement à accomplir ce plan, Luc Brisebois rappelle l'existence du Fonds environnemental. Grâce à ce dernier, il compte notamment poursuivre une approche sur mesure, de type « lac par lac » ou cas par cas. Par exemple, le lac Duhamel est aux prises avec un problème d'érosion des berges. Afin d'y remédier, un code de courtoisie a été mis sur pied et des discussions sont en cours avec le palier fédéral, qui régit les activités nautiques sur les plans d'eau. Advenant une victoire, son équipe souhaite poursuivre cette approche.

#### PROTÉGER NOS PAYSAGES

Tout en parlant d'environnement, Luc Brisebois transporte la conversation sur la protection du territoire. « Il faut protéger nos paysages, lesquels font Mont-Tremblant », dit-il. Afin d'illustrer son propos, il cite l'exemple de l'acquisition du Beach & Tennis Club ou encore d'un lot montagneux visible depuis le chemin du Village, aux abords du lac Mercier.

**« Les bords de l'eau et les flancs de montagnes ont une valeur d'attraction. Et c'est la nature qui attire les gens ici. »**

-Luc Brisebois


Par ailleurs, l'Équipe Brisebois souhaite repenser l'immobilier. « Il faut réviser et apporter une nouvelle vision à notre plan d'urbanisme, explique le maire sortant, et pour cela il faut être accompagné d'une firme de professionnels, et des citoyens, parce que l'acceptabilité sociale est très importante aujourd'hui. » Luc Brisebois explique avoir déjà entrepris ce chantier avec l'aide de la firme d'aménagement et d'urbanisme L'Atelier Urbain et grâce à la rencontre de groupes ciblés de citoyens. D'ailleurs, le rapport de la firme a été présenté au conseil municipal du 4 octobre.

#### LOGEMENT ABORDABLE

En matière de logement, Luc Brisebois regarde entre autres du côté d'Ottawa. Son but: « Des logements à prix accessibles pour les citoyens et travailleurs, en priorisant la mixité dans les quartiers, afin d'éliminer l'isolement des classes sociales. » Est-ce que cela passera par l'acquisition de terrains, la création d'un fonds, des incitatifs auprès des développeurs? L'Équipe Brisebois choisira l'avenue la plus rapide, promet le maire sortant, pour s'attaquer à ce problème de manque de logement abordable sur son territoire.



« La main-d'œuvre est tributaire du logement abordable, du transport collectif, des garderies, de l'éducation, de la santé, des loisirs. Tout cela est un tout. Ce sont des incitatifs pour créer de la rétention autant pour nos aînés, nos jeunes, nos familles, nos nouveaux arrivants », explique Luc Brisebois, maire sortant. (Photo L'info du Nord - Archives)

« Depuis que je suis maire, je fais faire des études de capacité par des firmes, explique M. Brisebois, lesquelles me disent: on peut dépenser tant, en maintenant un taux de taxes abordable et en respectant la capacité de payer des gens. » Selon lui, son équipe continuera d'être présente pour son « monde », leur offrant des services diversifiés tout en préservant la santé économique de la Ville. 



**in**  
médiat  
MA SOURCE  
d'informations  
régionales

**819 429-0150**

**NISSAN** | **ALBI NISSAN MONT-TREMBLANT**

**F-150 XLT XTR CREW NAV. 4X4 2020**



**LE PLUS GRAND CHOIX! LA MEILLEURE TRANSACTION!**

**53995\$\***

Inv.: TR1503 | 15148 KM

\* Taxes et immatriculation en sus. Transport et préparation inclus. Taux d'intérêt régulier compétitif. Certaines conditions s'appliquent. Détails en concession.

**Boisbriand**

**Laval**

**Montréal**

Les municipalités ont accès à l'expertise d'une équipe de professionnels totalement dédiés au droit municipal.

Services juridiques complets, proximité avec les enjeux régionaux.

**PFD, c'est plus de 50 avocats à votre service.**

**PFD**

AVOCATS  
Le meilleur argument

**L'info du Nord**  
Sainte-Agathe | Mont-Tremblant | Vallée de la Rouge



Bien **PLUS** qu'un journal!



**POUR VOUS DIVERTIR ET VOUS INFORMER  
PENDANT TOUTE L'ANNÉE, NOUS VOUS OFFRONS :**


- Une version numérique gratuite de notre édition hebdomadaire;
- De l'information en continu (collée à l'actualité de notre belle région!) sur notre site Web;
- Une vitrine de choix pour les entreprises, les organismes communautaires et les commerçants d'ici;
- Une plateforme d'échanges stimulants et enrichissants.

**VOUS AVEZ DES QUESTIONS OU DES SUGGESTIONS?**

Notre équipe de passionnés est là pour vous : communiquez avec nous!

[infodunord.ca](http://infodunord.ca)

819 425-8658

 [linfodunordsa](#)  
[linfodunordmt](#)  
[linfodunordvr](#)

[linfodunord](#) 

[info@infodunord.ca](mailto:info@infodunord.ca)

 **Colette Pinard**  
Courtier immobilier  
819 425-8235

**RE/MAX bonjour** Agence Immobilière

colette.pinard@cgocable.ca • www.immotremblant.com



**KIAMIKA – TERRE DE 84 ACRES**  
Terre agricole de plus de 84 acres avec un bâtiment récent (grange) de 70' de long et tous les services. Grand lac sur la terre. 395 000\$

**STE-MARGUERITE – PLUS DE 30 ACRES**  
Domaine avec vue panoramique de la région, rés. en bois rond, lumineuse et spacieuse, aire ouverte et toit cathédrale. Foyer de pierre au salon. 1 195 000\$

**BRÉBEUF – EN BORDURE D'UN LAC PRIVÉ**  
13,5 acres, lac privé, qualité d'eau exceptionnelle. Rés. de qualité, spacieuse et claire, plafonds de 10', cuisine gourmet, planchers de bois. Intimité et tranquillité. 875 000\$

**CONDO QUINTESSANCE BORD DU LAC TREMBLANT**  
Condo dans hôtel-boutique 5 étoiles, sur le magnifique lac Tremblant. Grande suite classique de plus de 700 p.c., à quelques pas des pistes. 540 000\$

**BORD DU LAC QUENOUILLES NOUVEAU PRIX**  
Lac navigable, magnifique bord de l'eau, belle aire de baignade. Rés. de 2 ch. avec véranda spacieuse surplombant le lac. Vue panoramique. 395 000\$

**CONDOS – LODGE DE LA MONTAGNE**  
Magnifiques unités de 1 ou 2 chambres à coucher, sofa-lit au salon. Foyer au gaz, cuisine complète. Stationnement. Ski-in, ski-out. À partir de 229 500\$

**CONDO – LE GRAND LODGE**  
Complexe de bois rond, vue panoramique, plage de sable (lac Ouimet). Unité de 1 ch., 2 sdb, cuisine complète, meublée avec goût. Piscine intérieure et spa. Magnifique! 169 500\$

**CONDOS – CHÂTEAU BEAUVALLON**  
Suites de 1 ou 2 chambres, vendues meublées et équipées. Plusieurs commodités : piscines intérieure et extérieure, spa, gym. À quelques minutes de tout. À partir de 125 000\$

**MONT-TREMBLANT – CAMPING DE LA DIABLE NOUVEAU PRIX**  
Maison mobile d'une chambre, bien aménagée et en excellente condition. Accès à toutes les commodités du site de camping. 49 000\$

**TERRAINS :**  
Bord du lac Quenoilles, lac navigable propice aux activités nautiques, plus de 43 000 p.c. dans un secteur de choix, près du Mt-Blanc et Golf Laurentien. 297 500\$.  
À proximité du Lac-des-Plages et du Lac-à-la-Carpe, près d'un acre pourvu d'un beau boisé. Facile d'accès, prix raisonnable pour premier constructeur. 36 500\$



## Pour tous vos besoins en **IMMOBILIER**

Annoncez-vous dans **L'info du Nord**

**819 425-8658**

**À VENDRE PAR LE PROPRIÉTAIRE ...et son courtier!**

**Proprio Direct** COURTIER IMMOBILIER AGRÉÉ

**DAVID Villeneuve**  
www.davidvilleneuve.ca

31, rue du Pont, Labelle • 819 686-5114

**ACCÈS À L'EAU** 489 000\$ **BORD DE L'EAU** **LAC SAGUAY** **MONT-TREMBLANT** 349 000\$

**NOUVEAU** **VENDU** **NOUVEAU PRIX**

Magnifique propriété ayant un cachet unique et décorée au goût du jour. Belle fenestration. Accès à pied au Lac des Seigneurs. 2 CAC et 2 SDB. Terrain plat et boisé pour assurer de l'intimité. Centris#17611017

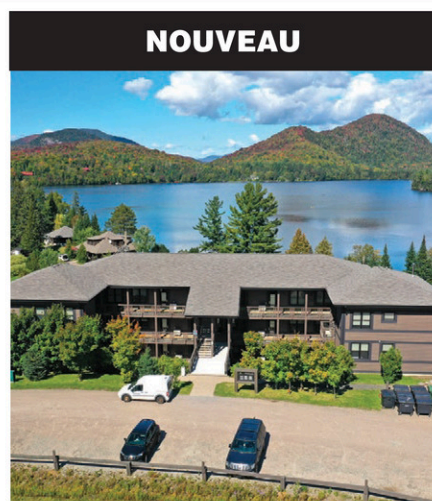
Bord de l'eau sur le Lac Allard (Navigable). Belle propriété ayant subi plusieurs rénovations en 2018-2019. Deux chambres à coucher, atelier, aspirateur central et très grand garage. Centris#27821258

Belle propriété de 3 chambres à coucher dans un beau secteur le tout sur un terrain très bien entretenu au fil des ans. Aménagement complet du sous-sol en 2016. Prés d'absolument tout. Centris#28851160

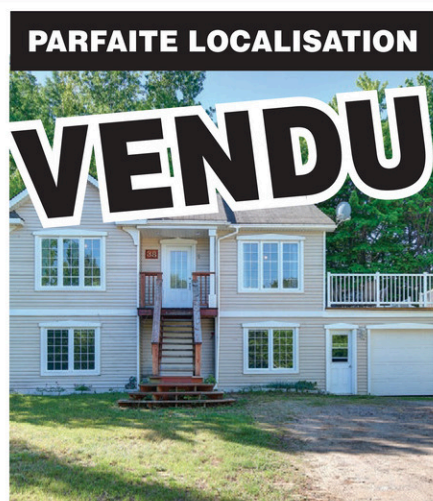
**CENTURY 21**  
Immo-Plus  
Agence immobilière

**Rose-Laure Métellus**  
Courtier immobilier agréé, résidentiel et commercial  
819 717-3045 rose-laure.com

**Saviez-vous que... dans les Laurentides, 9 acheteurs sur 10 magasinent avec des courtiers immobiliers.**



**MONT-TREMBLANT** Être payé pour être en vacances? Pourquoi pas! Voici donc votre Suite Deluxe 1 chambre, pouvant accueillir jusqu'à 4 personnes. Vue spectaculaire sur le majestueux Lac Supérieur et LOCATION COURT TERME PERMISE! Accès exclusif au Club de la Pointe - voir détails à l'addenda. Le tout, À 6 min. du Versant Nord et des remontées Duncan et Expo! 279 000 \$ + taxes



**LAC-SUPÉRIEUR** La voici enfin! Votre SPACIEUSE maison 3 CHAMBRES + 1 bureau avec GARAGE! Fenestration abondante. Agréable terrasse. Joli terrain intime, légèrement en retrait de la rue. Location court terme possible - voir addenda. À 2 pas du village de Saint-Faustin-Lac-Carré, des services et de la piste cyclable. Le tout, à 10 min. de Saint-Jovite.

## ACTUALITÉS

### Appel de projets

## Programme d'aide à la relance touristique



Les promoteurs peuvent dès maintenant soumettre leur demande au Programme d'aide à la relance de l'industrie touristique (PARIT). Dévoilé en juin par le ministère du Tourisme, ce programme doté d'une enveloppe de 105 millions de dollars vise à soutenir les projets d'investissement à valeur ajoutée des entrepreneurs du Québec. L'objectif: proposer une offre touristique encore plus innovante et durable pour assurer la pérennité, la croissance et la compétitivité de l'industrie touristique québécoise à l'international. En plus de devoir répondre aux critères d'admissibilité établis, les organismes devront déposer des projets comportant des coûts admissibles d'au moins 500 000\$. Les demandes peuvent être soumises jusqu'au 2 novembre prochain. Tous les détails sur la page Web du PARIT.  (Photo Unsplash)

## AGENDA COMMUNAUTAIRE

### LE BAZAR TOUJOURS EN ACTIVITÉ

Le bazar au profit de l'église Sainte-Trinité se déroule toujours à Saint-Faustin-Lac-Carré trois journées par mois, COVID-19 ou pas. Il a lieu les deux premiers jeudis du mois, de 10h à 18h, et le troisième samedi du mois, de 10h à 14h. Il a lieu à deux endroits simultanément: au sous-sol du 1155, rue de la Pisciculture, et au sous-sol de l'église, située au 1177, rue de la Pisciculture. Bienvenue à tous.

### CAPTCHPL

Le Centre d'aide aux personnes traumatisées crâniennes et handicapées physiques des Laurentides (CAPTCHPL) est un organisme à but non lucratif. Son objectif est de faciliter l'intégration sociale de ses membres, dans toute la grande région des Laurentides. D'autres services sont également offerts (voir notre site web). Pour devenir membre ou avoir de l'information, appelez au 450-431-3437 ou au 1-888-431-3437.



**POUR VOS BESOINS EN IMMOBILIER ANNONCEZ-VOUS DANS L'info du Nord 819 425-8658**

**Achetez local Annoncez local**





**RONA**



**FORGET**  
MONT-TREMBLANT

■ VENDEUR(SE)-  
ESTIMATEUR(RICE)  
REVÊTEMENTS

■ CONSEILLER(ÈRE)-  
VENDEUR(SE)  
MATÉRIAUX

■ CONSEILLER(ÈRE)-  
VENDEUR(SE)  
ÉLECTRICITÉ ET  
QUINCAILLERIE

Description complète des postes sur  
[www.lesjobins.ca](http://www.lesjobins.ca)

>P009263-51

## 4 conseils pour télétravailler efficacement avec des enfants à la maison

**Vous avez de jeunes enfants et êtes à la recherche d'un emploi en télétravail? Sachez que concilier le boulot à domicile et les soins à votre progéniture comporte de nombreux défis! Ces quatre conseils vous aideront à y parvenir tout en restant aussi productif que possible.**

### 1. ADAPTEZ VOTRE HORAIRE

Vous devrez peut-être modifier votre horaire de travail pour pouvoir vous occuper de vos enfants. Si tel est le cas, faites part de vos besoins à votre patron en lui présentant un plan de match clair. De nombreux employeurs sont compréhensifs et plus que désireux de trouver une solution!

### 2. ÉTABLISSEZ UNE ROUTINE

Les enfants aiment savoir ce qui les attend. Ainsi, préparez un programme quotidien et affichez-le au mur ou sur le réfrigérateur pour qu'ils puissent s'y référer et savoir à quoi ressemblera leur journée. Cela les aidera à



garder le cap, notamment s'ils suivent des cours virtuels.

### 3. FIXEZ DES RÈGLES

Déterminez des périodes de travail précises, asseyez-vous avec vos enfants et expliquez-leur, par exemple, que lorsque la porte de votre bureau est fermée, ils doivent frapper avant d'entrer. Cela contribuera à minimiser les interruptions et à vous permettre de travailler plus efficacement.

### 4. FAITES DES PAUSES

Il est important de faire des pauses

régulièrement tout au long de la journée, surtout avec des enfants à la maison. Cela peut non seulement augmenter votre productivité, mais aussi contribuer à prévenir l'épuisement. Vous pourriez donc travailler pendant 30 ou 50 minutes, puis vous arrêter pendant 10 minutes pour passer du temps en famille, par exemple.

Enfin, soyez indulgent envers vous-même : il est impossible que tout se déroule toujours exactement comme prévu, et c'est très bien ainsi!



**OFFRE D'EMPLOI**  
est à la recherche d'un

## GÉRANT(E) DE MAGASIN CONSEILLER(ÈRE) AUX VENTES

**Exigences :** Ponctualité | Fiabilité | Polyvalence | Expérience | Débrouillardise requise

**Tâches :** Service à la clientèle  
Montage & Modification de vélos électriques, triporteurs et voiturettes de golf

**POSTE À L'ANNÉE**

Horaires d'hiver / Horaires d'été | 3 à 4 jours/semaine

**Travailler dans le domaine du loisir,  
c'est tellement plus plaisant!**

Envoyez votre candidature à : [info@cartconcept.ca](mailto:info@cartconcept.ca)



>P010766-1

**IGA**  
MARTIN BOUCHARD *extra*  
SAINTE-AGATHE

**Vive la job**

**Nous sommes à la recherche de**

**SUPERVISEUR(E)  
AUX CAISSES**

**COMMIS D'ÉPICERIE**

**COMMIS DÉPARTEMENTS  
DES FRUITS COUPÉS**

Disponible en tout temps

Faites parvenir votre c.v.  
à/s de Jonathan Lachapelle

(819) 321-1812

[iga08183comptabilite@sobeys.com](mailto:iga08183comptabilite@sobeys.com)

>P010488-2



**Machabée Automobiles**  
à votre service depuis 1910

7315, Boul. Curé-Labelle  
Labelle

**Recherchons**  
**MÉCANICIEN GÉNÉRAL**  
2 ans d'expérience  
Salaire à discuter

**Contactez**  
**François Machabée**  
**819-686-2351**

ou envoyez CV par courriel à :  
[msegleski@machauto.ca](mailto:msegleski@machauto.ca)

>P010711-1



## Conseils pour que vos activités de réseautage portent fruit



**Ayez une attitude positive et abordez les gens en pensant à la façon dont vous pourriez les aider à atteindre leurs objectifs.**

**Avoir des contacts est primordial quand on cherche un emploi. Or, comment réseauter efficacement? Voici quelques conseils!**

### AVANT

Faites vos devoirs : avant de vous rendre à une activité de réseautage, renseignez-vous sur l'évènement, les invités d'honneur et les participants, puis faites une brève recherche (grâce aux médias sociaux, notamment) sur ceux que vous aimeriez rencontrer. Déterminez également vos besoins et fixez-vous des objectifs réalistes concernant l'activité. En outre, préparez un discours de présentation qui vous mettra rapidement en valeur. Enfin, n'oubliez pas d'apporter une bonne quantité de vos cartes professionnelles!

### PENDANT

Lors de l'évènement, adoptez une attitude positive et allez à la rencontre des gens. Abordez-les en vous demandant comment vous pourriez les aider plutôt qu'en pensant à ce que vous-même pourriez obtenir. Ainsi, intéressez-vous d'abord à eux et posez-leur des questions pertinentes (sur leur domaine d'activité, leurs besoins, etc.). Veillez toutefois à ne pas les accaparer – discutez une quinzaine de minutes environ. Par la suite, prenez des notes sur les cartes professionnelles afin de vous souvenir des personnes, de leurs besoins et de l'évènement où vous les avez rencontrées.

### APRÈS

Faites un suivi, idéalement dès le lendemain : envoyez un courriel de remerciements aux gens avec lesquels vous avez discuté et utilisez leurs besoins, le cas échéant, comme prétexte. Par exemple, si quelqu'un cherchait un bon designer d'intérieur et que vous en connaissez un, envoyez-lui ses coordonnées. Surtout, maintenez le contact afin d'entretenir votre réseau : partagez un article intéressant

ou une offre d'emploi, invitez la personne à d'autres activités de réseautage, etc.

## EMBARC

FAITES PARTIE DE L'ÉQUIPE D'EMBARC TREMBLANT

Nous sommes à la recherche de candidats(es) :

- Associés(es) aux services aux membres
- Associé(e) entretien ménager
- Associé(e) « équipier entretien ménager »

Veillez faire parvenir votre curriculum vitae par courriel à : [elizabeth.petrauskis@diamondresorts.com](mailto:elizabeth.petrauskis@diamondresorts.com)  
Seulement les candidats sélectionnés seront contactés



OFFRE D'EMPLOI

### Préposé(e)s d'aide à domicile

Chiffon magique est à la recherche de personnes dynamiques avec expérience pertinente pour occuper des postes de préposé(e)s d'aide à domicile. La COOP est une entreprise qui fournit des services d'aide à domicile aux personnes de 65 ans et plus ou en perte d'autonomie dans les secteurs de Ste-Agathe, Mont-Tremblant, Labelle.

**Un emploi valorisant avec :**

- La reconnaissance du métier et formation en entreprise
- Un travail de jour (du lundi au vendredi)
- Un travail permanent à temps plein ou à temps partiel

Vous devez posséder une voiture en bonne condition

**Salaire de base : 18.50\$/heure**

**Nous avons un emploi pour vous! !**

Faire parvenir votre curriculum vitae

**Coop Chiffon magique**

250, rue Léonard, Mont Tremblant, Qc, J8E 3K1

**Info@chiffonmagique.com**

Télécopieur (819) 425-5782

**CREVIER**

**COMMIS D'ÉPICERIE - PRÉPOSÉ AU SERVICE**

à la clientèle station-service Crevier Express  
située au 270 rue Notre-Dame,  
Notre-Dame-de-la-Paix, Qc. JOV TPO

Horaire : Jour - Soir et Week-End  
Statut d'emploi : 15 à 35 heures par semaine  
Date de début : le plus tôt possible

**Veillez transmettre votre cv à [rh@crevier.ca](mailto:rh@crevier.ca) ou le déposer au magasin**

LE WESTIN RESORT & SPA TREMBLANT QUEBEC

G GESTION ROYAL TREMBLANT

ATLIFIC HOTELS

**EMPLOIS DISPONIBLES :**

- Réceptionniste
- Agent.e service Express (valet)
- Préposé.e aux chambres
- Préposé.e aux espaces publics
- Préposé.e à la maintenance

Merci de soumettre votre candidature, accompagnée d'une lettre d'introduction à [info@tremblantwestin.com](mailto:info@tremblantwestin.com)

**OFFRE D'EMPLOI**

**ADJOINTE EXÉCUTIVE À LA DIRECTION GÉNÉRALE ET À LA MAIRIE**

Poste cadre permanent, temps plein

La municipalité de Nominique est à la recherche d'un ou d'une adjointe exécutive à la direction générale et à la mairie.

Pour plus d'information, veuillez consulter le site Web et la page Facebook de la municipalité de Nominique.

Donné à Nominique, ce 29 septembre 2021.

Francois St-Amour, ing.  
Directeur général



# Nétiquette : 5 conseils pour les courriels professionnels

**Avec l'essor du télétravail, les employés envoient plus de messages électroniques que jamais. C'est votre cas? Pour rédiger des courriels professionnels soignés, suivez ces quelques conseils :**

**RECHERCHE**

**CHEF TRAITEUR**

**SOUS CHEF TRAITEUR**

**CUISINIER**

**PLONGEUR**

**info@resto-seb.com**  
**819 429-6991**

>P00803-6

**1. Indiquez un objet :** la ligne d'objet ne doit pas être laissée vide; utilisez-la pour écrire un en-tête clair et concis qui reflète le contenu de votre courriel.

**2. Choisissez une formule d'appel professionnelle :** les expressions décontractées telles que « Salut tout le monde » sont à éviter. Commencez plutôt votre message par « Bonjour » ou « Bonsoir », par exemple.

**3. Facilitez la lecture :** privilégiez les paragraphes courts et les mises en forme aérées (ex. : liste à puces) pour que votre courriel se consulte aisément. Votre message s'annonce extrêmement long? Optez alors pour un appel téléphonique ou une visioconférence.

**4. Révisez-vous :** prenez le temps de relire votre courriel pour vous assurer que tout se tient et que le ton est adéquat. Vérifiez en outre l'orthographe avant d'appuyer sur le bouton d'envoi.



**5. Répondez rapidement :** essayez de répondre à chacun de vos courriels dans un délai de 24 heures, même si vous en recevez une quantité phénoménale.

Enfin, pour éviter d'offenser sans le vouloir le ou les destinataires de votre courrier électronique, retenez qu'il vaut mieux laisser l'humour et le sarcasme de côté, car ils sont parfois difficiles à interpréter à l'écrit.

Vous êtes débordé et ne pouvez traiter toutes les demandes? Veillez au minimum à accuser réception des messages.

**Tu as de la jasette?**  
**Tu connais tout le monde?** (ou presque)  
**Tu aimes avoir de la broue dans le toupet?**

**On recrute!**

**Gestionnaire de comptes web**



**On veut te connaître!**

Ton travail consisterait à conseiller des entreprises de la région des Laurentides et de l'Outaouais dans leurs placements publicitaires web.

- Il faut que tu possèdes une voiture. La région est grande pour la parcourir à pied...;
- Tu dois être habile avec les «zinternet»;
- Tu dois avoir le sens du service à la clientèle et aimer travailler avec le public.

**Travailler pour une entreprise IN c'est :**

- Un salaire au-dessus de la moyenne (\$\$\$);
- Les soirs et fins de semaine de congé (oui, oui!);
- Travailler de nos bureaux ou de chez toi (a.k.a ton divan);
- Une formation sur place.

Envoie ton CV à [mrinvest@inmedias.ca](mailto:mrinvest@inmedias.ca)



>P008114-2



Du mouvement vient l'inspiration

Desrosiers KIA est à la recherche de **MÉCANICIEN(NE)**

Temps plein/partiel • Avantages sociaux  
Salaire très compétitif

**POSTULES-ICI**



ou envoie ton CV à [gnavasse@kiadesrosiers.com](mailto:gnavasse@kiadesrosiers.com)

2348, route 117, Val-David • 819 326-3232  
**kiadesrosiers.com**

>P010754-1

**LES jobs**  
lesjobins.ca

Mon futur emploi...

La refonte des sites web de In Médias est réalisée grâce au soutien financier du gouvernement du Québec. Québec

## 3 questions à poser lors d'un entretien d'embauche



L'entrevue n'est pas seulement une occasion pour vos employeurs potentiels d'apprendre à mieux vous connaître : elle vous permet aussi de déterminer si le poste convoité vous convient réellement. Voici donc trois questions pertinentes à poser au responsable du recrutement lors de votre prochain entretien.

### 1. À QUOI RESEMBLE UNE JOURNÉE TYPIQUE?

Il s'agit d'une excellente question, car celle-ci vous donnera un aperçu de ce que vous aurez à faire dans le cadre de votre travail et de ce que l'on attend de vous. Elle peut également vous aider à bien cerner les compétences requises.

### 2. CE POSTE OFFRE-T-IL DES POSSIBILITÉS D'AVANCEMENT?

En plus de vous permettre de savoir si vous pouvez espérer un développement

professionnel au sein de l'entreprise, cette question indique au responsable de l'embauche que vous prenez votre carrière au sérieux et que vous êtes intéressé par un emploi à long terme.

### 3. OÙ VOYEZ-VOUS L'ENTREPRISE DANS CINQ ANS?

La réponse à cette question peut vous aider à mieux comprendre les objectifs généraux de l'entreprise pour l'avenir et à déterminer si une croissance est envisagée, notamment. Elle peut également vous donner une idée de la stabilité de l'emploi proposé pour les années à venir.

Poser quelques questions à la fin d'un entretien d'embauche est un moyen efficace de recueillir les informations dont vous avez besoin pour prendre une décision éclairée. Qui plus est, cela démontre votre enthousiasme pour le poste. Pensez-y!

## EMPLOIS DISPONIBLES!

**PRIME**

**CAISSIER(ÈRE)  
COMMIS AUX PIÈCES AUTOMOBILE  
COMMIS DE REMPLISSAGE  
PRÉPOSÉ(E) SERVICE AUTOMOBILE  
(PNEUS, CHANGEMENT D'HUILE)  
FORMATION DISPONIBLE SUR PLACE  
PLUSIEURS PLAGES HORAIRES DISPONIBLES**



Mont-Tremblant

Envoyez votre demande d'emploi à Marc-Alexandre Cardinal :  
mcardinal.ct@gmail.com

>P009728-5



## OFFRE D'EMPLOI

### Technicien.ne en évaluation foncière – classe IIM\* Poste occasionnel (24 mois) (terrain)

#### À PROPOS

La MRC d'Antoine-Labelle planifie et innove en aménageant et en développant un vaste territoire. Leader, elle rassemble les forces vives et les communautés pour organiser la présence harmonieuse de tous ses occupants, actuels et futurs. Elle préconise des valeurs de collaboration, d'expertise, de dynamisme et d'intégrité dans la réalisation de ses mandats.

#### AVANTAGES

Assurances collectives  
Congés mobiles  
Formation continue  
Régime de retraite  
Horaires flexibles  
Télétravail

#### DESCRIPTION DU POSTE

Sous la supervision du directeur du service de l'évaluation foncière, la personne recherchée effectue des visites de propriétés résidentielles sur tout le territoire de la MRC d'Antoine-Labelle. Il effectue des travaux nécessaires à la confection et à la tenue à jour du rôle d'évaluation des municipalités.

#### PROFIL RECHERCHÉ

La personne recherchée possède au minimum un diplôme d'études secondaires. Une formation technique en évaluation foncière et estimation, architecture, génie civil, arpentage ou dans une discipline reliée au domaine du bâtiment constitue un atout. Une bonne connaissance en informatique est également nécessaire.

#### CONDITIONS

Poste occasionnel (24 mois) à temps complet à raison de 35 heures par semaine réparties selon un horaire flexible du lundi au vendredi. Salaire horaire de 23,89 \$, en plus de certains avantages sociaux. La période d'embauche débute le ou vers le 15 novembre 2021, avec possibilité de renouvellement.

La personne retenue doit posséder un permis de conduire valide et un véhicule automobile.

#### POUR POSTULER

Faire parvenir un curriculum vitae complet au plus tard le 22 octobre 2021 à 11 h.  
CONCOURS 21-EV-06  
Par courriel : administration@mrc-antoine-labelle.qc.ca  
Par la poste : 425, rue du Pont, Mont-Laurier (Québec) J9L 2R6

Ce concours s'adresse aux femmes et aux hommes, le masculin n'ayant été utilisé qu'afin d'alléger le texte. Nous remercions tous les postulants, toutefois, seuls les candidats sélectionnés seront contactés.

MRC  
ANTOINE-  
LABELLE

L'Autre  
LAURENTIDES

Le territoire  
dont tu es le héros



## Erreurs de recrutement à ne pas commettre

Certains postes sont à pourvoir au sein de votre entreprise? Voici trois erreurs de recrutement qui pourraient vous coûter temps et argent!

### 1. ACCÉLÉRER LE PROCESSUS

Vous avez besoin de quelqu'un rapidement et vous savez qu'il est utopique d'attendre d'un candidat qu'il réponde en tout point à chacune de vos exigences? Prenez tout de même le temps de bien faire les choses. Après tout, engager la mauvaise personne vous obligera tôt ou tard à recommencer le processus, et vous aurez perdu du temps à former quelqu'un qui n'était pas taillé pour le poste. Ainsi, organisez plusieurs entrevues avec les candidats intéressants et faites-leur passer des tests, par exemple, pour prendre une décision éclairée.

### 2. NÉGLIGER LE RECRUTEMENT À L'INTERNE

L'un de vos employés a peut-être les compétences requises pour occuper le poste à pourvoir. Qui plus est, il connaît déjà l'entreprise et sa culture, ce qui constitue un atout indéniable. N'hésitez donc pas à lui confier de nouvelles responsabilités et à reconnaître son talent!

### 3. TROP SE FIER À L'ENTREVUE OU AU CV

Ce n'est pas parce qu'un candidat est parfait en entrevue que c'est nécessairement celui qu'il vous faut, d'autant plus qu'il saura quoi dire pour répondre à vos attentes s'il est bien préparé. Vérifiez donc ses références pour savoir s'il était apprécié de ses collègues, s'il était efficace sous pression, etc. Par ailleurs, il est facile d'embellir la réalité dans un CV; un test d'aptitudes s'avère généralement plus révélateur.




In Médias est à la recherche d'un(e)

## Journaliste à L'info Petite Nation

Type de poste: temps plein (35h), permanent

Si tu rêves de faire du vélo sur l'heure du dîner, de passer du bureau au 5 à 7 sur l'eau ou de camper en plein milieu de semaine, chez nous, c'est possible! Le journal L'info Petite Nation recherche une personne passionnée de journalisme pour rejoindre notre équipe à temps plein dans le magnifique territoire de la Petite Nation en Outaouais qui regorge de lacs et de sentiers.

Si pour vous la qualité de vie et une information locale et régionale sont des incontournables, on va bien s'entendre. Que vous soyez déjà du coin, prêt à rentrer au bercail (pourquoi s'en priver!) ou motivé à changer de région (on inclut la visite guidée promise), faites-nous parvenir votre candidature. Relevant du rédacteur en chef, le(la) journaliste devra faire preuve de polyvalence et avoir une solide capacité à rédiger des articles sur les différentes sphères de l'actualité.

#### On offre:

- Un poste permanent à temps plein (35h/semaine);
- Un horaire flexible;
- Un bureau à Buckingham avec une portion en télétravail (parfait pour jouer dehors et la conciliation travail-famille);
- Cellulaire payé et ordinateur fourni (de rien);
- Un leader: l'intérêt public;
- Une communauté chaleureuse, un territoire riche à découvrir et des sujets trippants à couvrir;
- Vacances (parce que même si le travail est super et la région magnifique, c'est important de prendre des pauses et de changer d'air);
- Assurances et avantages sociaux après trois mois.

#### Responsabilités:

- Effectuer des entrevues et rédiger des articles de qualité dans le respect des normes journalistiques. La rigueur et la qualité chez nous sont non négociables.
  - S'impliquer dans la planification des sujets et proposer des reportages originaux.
  - Prendre des photos et collaborer avec le reste de l'équipe à une signature visuelle de qualité (psst! la famille In Médias c'est sept journaux locaux en Outaouais et dans les Laurentides en plus de La Presse Touristique). Ça en fait des beaux projets ça.
    - Participer à la mise en ligne des articles produits sur nos différentes plateformes Web et médias sociaux.
    - \*Le(la) candidat(e) retenu(e) retenu(e) pourrait, au besoin et selon l'expérience, être appelé(e) à assister le rédacteur en chef dans le flux de production des journaux (montage, corrections des épreuves, etc.).

#### Exigences:

- Rigueur, créativité, sens de l'organisation, esprit d'équipe, capacité à gérer la pression et à travailler dans des délais serrés;
- Solides capacités de rédaction et de communication;
- Parfaite maîtrise du français écrit;
- Posséder un permis de conduire valide (même s'il n'y a pas de trafic ça prend un permis et avouez qu'une voiture, ça aide à transporter un kayak, un vélo de montagne ou ses bâtons de golf).

#### Qualification:

- Baccalauréat en journalisme, communication ou autre champ de formation et/ou expérience pertinente.

Envoyez votre CV au rédacteur en chef Yannick Boursier [yboursier@inmedias.ca](mailto:yboursier@inmedias.ca) et à la directrice de l'information Marilou Séguin [mseguin@inmedias.ca](mailto:mseguin@inmedias.ca).  
Seules les personnes retenues pour une entrevue seront contactées.





## Quelles questions poser au recruteur lors d'un entretien d'embauche?

Lorsqu'un recruteur vous demande si vous avez des questions, vous ne savez jamais lesquelles poser? D'emblée, sachez qu'il vaut mieux garder les questions relatives aux vacances et aux avantages sociaux pour un deuxième, voire un troisième entretien. Pour démontrer votre intérêt envers le poste et faire bonne impression, d'une part, et pour valider que l'emploi et l'entreprise vous conviennent vraiment, d'autre part, demandez plutôt des précisions par rapport à la nature du travail et à la compagnie.

Voici quelques exemples de bonnes questions à poser :

- Quels sont les principaux défis de ce poste?
- Quelles sont vos attentes envers votre futur employé?
- Qu'est-ce que vous aimeriez qu'un employé accomplisse dans les six premiers mois suivant son embauche?
- Quelles sont les compétences et les qualités les plus importantes pour occuper ce poste?
- À quoi ressemble une journée type dans ce rôle?
- Avec qui serais-je amené à travailler?
- Avez-vous une hésitation par rapport à ma candidature, à mes qualifications?

- Est-ce que j'ai répondu à toutes vos questions?
  - Quels paramètres sont considérés pour mesurer la performance d'un employé?
  - S'agit-il d'une création de poste – si non, pourquoi le poste est-il vacant?
  - Quelle est l'ambiance de travail?
  - Pouvez-vous me décrire la culture de l'entreprise?
  - Quels sont les objectifs de l'entreprise d'ici cinq ans?
  - Quel style de gestion préconisez-vous?
  - Comment gérez-vous les conflits?
  - Quelle est la prochaine étape du processus de recrutement?
- Enfin, retenez qu'il n'y a rien de pire que de poser une question à laquelle le recruteur a déjà répondu au cours de l'entrevue. Pour éviter d'être pris de court, assurez-vous donc de préparer plusieurs questions – mais ne les posez pas toutes, car ce n'est pas un interrogatoire!

**MARCHÉ BONICHOIX**  
**LABELLE**  
*Famille Chartrand*

55, RUE DU PONT,  
 LABELLE

<ul style="list-style-type: none"> <li>■ <b>Caissier(ère) temps plein</b> Du lundi au vendredi de 10h à 19h</li> <li>■ <b>Caissier(ère) temps partiel</b> Mardi, mercredi &amp; jeudi de 12h à 19h</li> </ul>	<ul style="list-style-type: none"> <li>■ <b>Caissier(ère) étudiant(e)</b> Une fin de semaine sur 2</li> <li>■ <b>Commis au prêt-à-manger</b> temps partiel &amp; temps plein</li> </ul>
---	---

**Salaire très compétitif, prime à l'aide au recrutement interne des employés, bonus fin de saison hivernale et estivale, conciliation famille/étude/travail.**

Faites parvenir votre cv par courriel à [bx06548marchelabelle@sobeys.com](mailto:bx06548marchelabelle@sobeys.com) ou par télécopieur 819 686-9691

**La Petite Cachée**  
restaurant

**RECHERCHE HIVER 2022**  
 Joignez-vous à notre équipe!  
 À la recherche de :

**CUISINIER(S)**  
**PLONGEUR**  
**HÔTESSE/HÔTE**  
**BUSSGIRL/BOY**  
**SERVEUR(S)**

Contactez nous au **819 425-2654**  
 ou [resto@petitecachee.com](mailto:resto@petitecachee.com)

**La Petite Cachée**  
restaurant

**RECHERCHE**  
**HÔTESSE**  
 temps partiel  
**ENTRETIEN**  
**MÉNAGER**  
 2-3 jours / semaine

Contactez nous au **819 425-2654**  
 ou [resto@petitecachee.com](mailto:resto@petitecachee.com)



AFFICHEZ vos offres d'emploi sur



L'info du Nord

# ACTUALITÉS

## Nouvelles entreprises

### C'est le retour du Labo Entrepreneur.e de la SADC des Laurentides

Le recrutement pour la création d'une 2<sup>e</sup> cohorte pour le Labo Entrepreneur.e est commencé. Ce parcours, organisé par la Société d'aide au développement des collectivités (SADC) des Laurentides, s'adresse aux personnes dont l'entreprise est en démarrage ou prédémarrage. Les activités permettent aux participants d'entrer en contact avec l'écosystème entrepreneurial et d'être soutenus pendant cette étape cruciale du

développement initial de leur projet d'entreprise. Les activités du Labo se déroulent d'octobre 2021 à mars 2022. Elles culminent avec le *Concours de pitch* ainsi que le *Défi OSEntreprendre* à l'échelon local. Les inscriptions sont ouvertes. La responsable du projet est Marie-Christine Rhéaume, coordonnatrice aux communications et développement local à la SADC des Laurentides. (Photo Unsplash)



NÉCROLOGIE • 819-425-8658

La mort, c'est comme le petit oiseau que tu n'as jamais revu. Quand la feuille des bois est emportée dans les airs par le vent de l'automne, elle retombe aussitôt sur la terre où elle doit se réduire en poudre; mais quand une âme est emportée dans le ciel par le vent de la mort, elle n'en redescend plus, elle a trouvé sa patrie.

La mort est la veillesse auguste de la vie, la lueur allumée au sommet du destin.

- Victor Hugo

UNE MAISON DE SOINS PALLIATIFS  
AU COEUR DES LAURENTIDES

**DONNEZ GÉNÉREUSEMENT**  
fondationlatraversee.com/faire-un-don

FONDATION  
**LA TRAVERSÉE**  
Maison de soins palliatifs

Mont-Tremblant  
fondationlatraversee.com

**Société Alzheimer**  
LAURENTIDES

14 rue Saint-Antoine, C.P. 276  
Sainte-Agathe-des-Monts, Qc, J8C 2C2  
(819) 326-7136 ou (1-800) 978-7881  
[www.alzheimerlaurentides.com](http://www.alzheimerlaurentides.com)

*Avis de décès*

**René OUELLETTE**  
1931-2021

De Mont-Tremblant, le 15 janvier 2021, à l'âge de 89 ans, est décédé monsieur René Ouellette, époux de feu madame Ghyslaine Rivard.

Outre son épouse, il laisse dans le deuil ses enfants feu Alain (Nadia), Richard (Gaétane), ses petits-enfants: Séréna (Jean-François), Mikael (Jessica), Krystal (Jonathan), Chloé (Kevin), Hugo (Jessica), Philippe, ses arrière-petits-enfants: Bianca, Emma, Lydia, Jessy, Kaylianne, Amy-Rose, Alexix, Eden et Mylan, son frère Marcel et sa sœur Yvonne, ses neveux et nièces, ainsi que plusieurs membres de sa famille.

La famille tient à remercier le personnel de la résidence du CHSLD de Mont-Tremblant pour les bons soins prodigués.

La famille recevra les condoléances le samedi 9 octobre, de 13h00 à 15h00. Un hommage aura lieu la même journée, à 14h30.

**Les Salons Funéraires Guay**  
514 871-2020  
[www.dignitequebec.com](http://www.dignitequebec.com)

*Avis de décès*

**Lucie Dubé Cloutier**  
1941-2021

À Sainte-Agathe-des-Monts, le 26 septembre 2021 à l'âge de 80 ans est décédée Mme Lucie Dubé épouse de M. Michel Cloutier.

Elle laisse dans le deuil son époux Michel, ses filles Nathalie (Louis), Marie-Claude (Robert), ses petits-enfants Maxime, Cynthia, Andréanne, Frédérick, Karine, Marc-André, ses arrière-petits-enfants Maïka, Liam, Lou, Sam, Florence, Ima ses frères et sœur Denise, Philippe, Carmel.

Les visites auront lieu le vendredi 22 octobre 2021 de 12h à 14h30 à la Résidence Funéraire J.H Vanier & fils Inc. Au11 rue de l'église, Saint-faustin-Lac-Carré.

La famille tient à remercier tout le personnel de l'unité des soins palliatifs de Sainte-Agathe pour les bons soins.

RÉSIDENCES FUNÉRAIRES  
**J.-H. Vanier et Fils Inc.**  
[www.jhvanier.com](http://www.jhvanier.com)

*Avis de décès*

**JÜRGEN WAGNER**  
1936 - 2021

Au CHSLD Labelle, le 23 septembre 2021, à l'âge de 84 ans, est décédé monsieur Jürgen Wagner, fils de feu monsieur Ernst Wagner et de feu madame Jenny Weigand.

Il laisse dans le deuil son épouse: Christiane Cholette; ses enfants: Natalie (Pat Bayliff) et Erik (Susan Torbet); ses petits-enfants: Nicolas, Andre, Alexandre, Justin, Matthew et Jonathan; ses arrière-petits-enfants, sa soeur Sigrid; sa belle-famille: Gilbert et Madeleine, Suzanne, Pierre et Christine et Cassandre ainsi que plusieurs autres parents et amis.

Il y aura une célébration de la vie en l'honneur de monsieur Wagner au **Salon Funéraire Guay** le **samedi 30 octobre à 11h00** (974 Rue Vancheiteing, Mont-Tremblant, QC J8E 3H7). Les gens sont priés d'arriver 15 minutes d'avance seulement puisqu'en conséquence de la COVID-19 il n'y aura pas de période de condoléances précédant la célébration. L'inhumation des cendres suivra au cimetière de Labelle. (8632 Boul. Curé-Labelle).

La famille tient à remercier le personnel du CHSLD Labelle pour les excellents soins prodigués.

Vos marques de sympathie peuvent se traduire par un don à Parkinson Québec (<https://parkinsonquebec.ca/>)

Compte tenu de la situation exceptionnelle causée par la présence du COVID-19, il n'est possible de recevoir qu'un maximum de 50 personnes en même temps au même moment tout en conservant le respect des deux mètres de distanciation sociale en tout temps -Le respect des consignes d'hygiène (lavage des mains). Le port du masque est obligatoire. Qu'aucune personne ayant voyagé dans les dernières semaines ne soit présente. Qu'aucune personne présentant un symptôme de la COVID-19 ne soit présente.

**Les Salons Funéraires Guay**  
514-871-2020  
[www.dignitequebec.com](http://www.dignitequebec.com)



**POUR TOUT ACHETER  
ET TOUT VENDRE,  
près de chez vous**

# ANNONCES CLASSÉES

À NOS ANNONCEURS: assurez-vous que le texte de votre annonce est exact dès sa parution, sinon il faut nous en aviser immédiatement. En cas d'erreur, notre responsabilité se limite uniquement au montant de l'achat de la première semaine de parution de votre annonce. Toute discrimination est illégale.

**Heures d'affaires du lundi au vendredi  
de 8h30 à 12h • 13h à 16h30**

**RÉSERVEZ UNIQUEMENT PAR  
TÉLÉPHONE À CE NUMÉRO**

**875\$**  
+ taxes  
**POUR 10 MOTS**  
40¢/mot additionnel

\*ESCOMPTE pour plusieurs parutions et plusieurs journaux.

**1 866 637-5236**

Géré par  
TC•MEDIA

Profitez également de la  
parution GRATUITE de votre  
annonce sur [VosClassees.ca](http://VosClassees.ca)

**OFFREZ-VOUS  
DES EXTRAS**

- Encadré
- Couleur
- Titre centré
- Caractère gras

Informez-vous auprès  
de votre téléconseiller.

**HEURE  
DE TOMBÉE :**  
Vendredi 11 h00  
(pour la parution  
du mercredi)



**140** Commerces à vendre

**GARAGE commercial, St-Jérôme,**  
4 baies de travail. Rénové 2016. Clientèle fidèle depuis  
12 ans. Photos, adresse, prix pour acheteur sérieux seule-  
ment. 450-543-6915

**160** Terrains / Terres à vendre

BORD de rivière Le Boulé, Lac Supérieur, 5 acres, 495,000\$,  
450-374-2514, royal\_andre@hotmail.com

**205** Logements /  
appartements à louer

4-1/2, Mont-Tremblant, neufs, 2 s.d.b. a/c. Non-fumeur. Pas  
d'animaux. Références. 1er novembre. 1,250\$/ mois.  
819-430-7171

**LAC Labelle: studio à louer 800\$ tout compris (internet  
câble, etc...) et aussi 6-1/2. Libre immédiatement jus-  
qu'au mois de mai. 819-686-1313**

**260** Chalets / maisons  
de campagne à louer

**MAISONS 5 minutes du centre-ville Mont-Tremblant, 3  
chambres, terrain privé, accès plage, chaletslauzion.com  
#520 (1,600\$) et #487 (1,800\$), 819-688-2809**

**270** Bureaux / locaux à louer

BUREAU à Ste-Jovite, centre-ville, 250 pi.ca, très éclairé, loyer  
raisonnable. Libre. 819-425-9245

**298** On demande

CHERCHE entrepôt ou maison à vendre ou à louer pas trop  
cher, entre Mont-Tremblant et Rivière Rouge. 819-321-2465

**310** Divers à vendre

LOT de puces et vêtements de friperie en gros. 819-321-2465

RECHERCHE et achète des panaches, enseignes, pancartes,  
autos antiques, 514-944-4044

**365** Poêle / fournaise /  
bois de foyer

!!!!!! Bois de chauffage. 819-686-3260, 514-609-3050

! Bois de construction, épinette, pruche, cèdre, pin, chêne,  
planches 1", 2", 4x4, 6x6. 819-686-3260,

**404** Services  
domestiques offerts

J'OFFRE mes services d'entretien ménager à domicile,  
819-341-6246

**415** Massothérapie /  
Soins thérapeutiques

450-431-7966. ABSOLUMENT À DÉCOUVRIR LA MAGIE D'UN  
MASSAGE PERSONALISÉ QUALITÉ SUPÉRIEURE SENSORIEL  
EXTRÊME DÉTENTE. REÇU. 7/7. 9H-22H. ENDROIT CHAMP-  
ÊTRE, ST-JÉRÔME.

À vous le calme et le bien-être. Massage détente, envi-  
ronnement champêtre. Mlle. Jessy, 819-323-4379/ Bi-  
lingue

**415** Massothérapie /  
Soins thérapeutiques

OFFRE-TOI un massage thérapeutique/ relaxation. Lundi au  
vendredi, 9h à 18h. Ouvert jours fériés. 819-713-0484

**424** Astrologie/occultisme

Ana Médium, spécialiste des questions amoureuses depuis 25  
ans. Le secret des rencontres positives, la méthode pour récu-  
pérer son ex et des centaines de couples sauvés durablement,  
réponses précises et datées. Tél.: 450-309-0125

**483** Compagne/compagnon

**HOMME belle apparence, cinquantaine, 5'10"/ 180 lb.  
But sérieux, amical. 819-321-2808**

**484** Services divers

A Namur ou à votre domicile, massothérapie, relaxation,  
819-324-6089 Gil

**CHARPENTIER menuisier, homme à tout faire,  
Claude: 450-916-8660**

**SAAQ-SAAQ-SAAQ Victime d'un accident automobile?  
Vous avez des blessures? Contactez-nous. Consultation  
gratuite. M. Dion Avocats tél 514-282-2022 www.sos-  
saaq.com**

**485** Agence de rencontre  
avec permis

CONTACTS directs et rencontres sur le service #1 au Québec!  
Conversations, rencontres inattendues, des aventures inou-  
bliables vous attendent. Goûtez la différence! Appelez le  
438-899-7001 pour les écouter, leur parler, ou, depuis votre  
cellulaire faites le #(carré)6920. (des frais peuvent s'appli-  
quer). L'aventure est au bout de la ligne. www.lesseductri-  
ces.ca

**585** Services financiers divers

PRÊT hypothécaire privé. Financement automobile. Aucun cas  
refusé. Léger dépôt. 1-866-566-7081

SOLUTIONS À L'ENDETTEMENT. Restez à la maison! Tout se  
fait en ligne. Laissez nous vous aider. Un seul versement par  
mois. 7 sur 7, de 8h à 20h. MNP Ltée, Syndics autorisés en in-  
solvabilité. 514-839-8004

**605** Emplois divers

HOMME à tout faire vacciné débrouillard, demandé temps par-  
tiel, Tremblant, 514-945-1366

**TAXI STE-AGATHE**  
**Recherche chauffeurs postes jour/ soir/  
nuit. Possibilité d'avancement. Travail faci-  
le avec GPS vocal.**  
**Demandez J.F. ou Gilles**  
**450-675-0695 ou 819-323-9097**

**685** Chauffeurs / Transports

**RECHERCHONS chauffeur/ livreur classes 1,  
3 et 5 avec expérience, connaissant Montréal  
et les Laurentides. 819-326-7447**

**950** Ferraille

ACHETONS camion/ auto/ ferraille/ route, débarrassons mé-  
taux. Payons comptant. 819-321-2465

**980** Camions/camionnettes  
à vendre

FORD F-350 1983, 6.9, "towing", pour pièces ou route,  
3,500\$, 819-321-2465

**985** Autos à vendre

ATTENTION! ATTENTION! Besoin d'une auto. Problème de  
crédit? C'est fini. Aucune enquête de crédit. Financement sur  
place. Voiture, camion, van. Léger dépôt requis. Robert Clou-  
tier Autos 450-446-5250 ou 514-830-0098 1-888-446-5250  
www.robertcloutierautos.com

*Entre vos mains  
chaque semaine,  
à un clic  
en tout temps!*

**infodunordtremblant.ca**

Québec

**1 enfant sur 4  
n'a pas déjeuné aujourd'hui**

Aidez-les à réaliser leur plein  
potentiel et textez « club »  
au **45678** pour donner **5\$**.

**clubdejeuner.org**

f @ t


**AVIS PUBLIC DE RÉVISION DE LA LISTE ÉLECTORALE - VOTE PAR CORRESPONDANCE  
 SCRUTIN DU 7 NOVEMBRE 2021**

Par cet avis public, Mme Claudine Fréchette, présidente d'élection, annonce les éléments suivants aux électrices et aux électeurs de la Ville.

1. La liste électorale municipale a été déposée au bureau de la Ville de Mont-Tremblant le 4 octobre 2021. Elle fait maintenant l'objet d'une révision.
2. Pour voter, vous devez être inscrite ou inscrit sur cette liste.
3. Vous avez le droit d'être inscrite ou inscrit sur la liste électorale si :
  - Le jour du scrutin, vous aurez 18 ans accomplis
  - Le 1<sup>er</sup> septembre 2021 :
    - vous aviez la citoyenneté canadienne;
    - vous n'étiez pas en curatelle;
    - vous n'aviez pas été déclaré(e) coupable d'une manœuvre électorale au cours des cinq dernières années.
  - De plus, vous deviez, le 1<sup>er</sup> septembre 2021, remplir **l'une** des deux conditions suivantes :
    - Avoir votre domicile sur le territoire de la Ville et, depuis au moins six mois, au Québec;
    - Depuis au moins 12 mois, être propriétaire d'un immeuble ou occuper un établissement d'entreprise situé sur le territoire de la Ville.

**NOTE :** Si votre domicile n'est pas sur le territoire de la Ville et que vous souhaitez exercer votre droit de vote, vous devrez transmettre une demande d'inscription ou une procuration, selon le cas, à la présidente d'élection.

4. Vous pourrez consulter la liste électorale et, si vous êtes une électrice ou un électeur domicilié dans la municipalité, présenter une demande d'inscription, de radiation ou de correction devant la commission de révision à l'endroit, aux jours et aux heures indiqués ci-dessous :

Endroit	Jour et heure		
Cour municipale 1145, rue de Saint-Jovite	Lundi	18 octobre	14 h 30 - 17 h 30
	Mercredi	20 octobre	14 h 30 - 17 h 30
	Vendredi	22 octobre	19 h 00 - 22 h 00
	Samedi	23 octobre	10 h 00 - 13 h 00

5. Toute personne qui souhaite demander l'inscription d'une personne domiciliée sur le territoire de la Ville doit indiquer l'adresse précédente du domicile de cette personne et présenter deux documents :
  - un qui indique le nom et la date de naissance de la personne;
  - l'autre, son nom et l'adresse de son domicile.
6. Vous pourrez transmettre par écrit une demande d'inscription, de correction ou de radiation de la liste électorale à la présidente d'élection si vous êtes domicilié(e) dans la Ville et dans l'une des situations suivantes :
  - Vous êtes domicilié(e) ou hébergé(e) dans un établissement de santé admissible<sup>1</sup>;
  - Vous êtes incapable de vous déplacer pour des raisons de santé ou vous êtes un(e) proche aidant(e) domicilié(e) à la même adresse qu'une telle personne;
  - Vous devez respecter une ordonnance ou une recommandation d'isolement des autorités de santé publique, car vous :
    - êtes de retour d'un voyage à l'étranger depuis moins de 14 jours;
    - avez reçu un diagnostic de COVID-19 et êtes toujours considéré(e) comme porteur(-teuse) de la maladie;
    - présentez des symptômes de COVID-19;
    - avez été en contact avec un cas soupçonné, probable ou confirmé de COVID-19 depuis moins de 14 jours;
    - êtes en attente d'un résultat au test de COVID-19.

Cette demande doit être accompagnée de la copie de deux documents :

- un qui indique votre nom et votre date de naissance;
- l'autre, votre nom et l'adresse de votre domicile.

Si vous êtes domicilié(e) ou hébergé(e) dans un établissement de santé admissible<sup>1</sup>, ces documents peuvent être remplacés par une attestation signée d'un membre du personnel confirmant votre identité et votre lieu de résidence.

Vous pouvez communiquer avec la présidente d'élection pour obtenir les formulaires nécessaires. Elle devra ensuite les avoir reçus **au plus tard le 23 octobre à 13 h**.

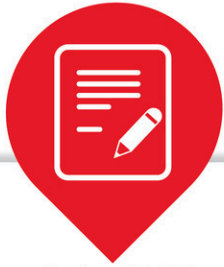
7. Si vous êtes dans l'une des situations décrites plus haut, et que vous êtes inscrite ou inscrit à la liste électorale, vous pourrez également voter par correspondance. Pour ce faire, vous devez faire une demande verbale ou écrite en communiquant avec la présidente d'élection **au plus tard le mercredi 27 octobre 2021**.  
Si vous demandez de voter par correspondance car vous devez respecter une ordonnance ou une recommandation d'isolement des autorités de santé publique, votre demande sera valide uniquement pour le scrutin en cours. Si vous êtes dans une autre des situations présentées ci-haut, votre demande sera valide pour le scrutin en cours et pour les recommencements qui pourraient en découler.
8. Si vous êtes **une électrice ou un électeur non domicilié** inscrit sur la liste électorale, vous pouvez également voter par correspondance. Pour ce faire, vous devez transmettre une demande écrite à la présidente ou au président d'élection **au plus tard le mercredi 27 octobre 2021** (vous pouvez remplir la section appropriée du formulaire vous permettant d'être inscrite ou inscrit sur la liste électorale (voir la note au point 3.)). Votre demande sera conservée pour toutes les élections et les référendums suivant la réception de la demande jusqu'à ce qu'elle soit remplacée ou retirée.
9. Vous pouvez joindre la présidente d'élection (ou la secrétaire d'élection, le cas échéant) à l'adresse et aux numéros de téléphone ci-dessous :

<b>Claudine Fréchette, présidente d'élection</b> 819-681-6420	<b>Me Louise Boivin, secrétaire d'élection</b> 819-681-6410
<b>Hôtel de ville de Mont-Tremblant</b> 1145, rue de Saint-Jovite, Mont-Tremblant J8E 1V1	

Donné à Mont-Tremblant, ce 6 octobre 2021.

Claudine Fréchette  
Présidente d'élection

<sup>1</sup> Les établissements de santé admissibles sont les centres hospitaliers, les CHSLD, les centres de réadaptation et les résidences privées pour aînés inscrites au registre constitué en vertu de la *Loi sur les services de santé et les services sociaux* (chapitre S-4.2) et les centres hospitaliers et les centres d'accueil au sens de la *Loi sur les services de santé et les services sociaux pour les autochtones* (chapitre S-5).



**AVIS  
PUBLICS**  
819-425-8658



Pour vos  
**AVIS PUBLICS**  
ANNONCEZ-VOUS DANS  
**L'info du Nord**  
819 425-8658



Ville de  
**MONT-TREMBLANT**

**AVIS PUBLIC**

**ENTRÉE EN VIGUEUR D'UN RÈGLEMENT**

**PRENEZ AVIS** qu'à sa séance ordinaire du 4 octobre 2021, le conseil d'agglomération a adopté le règlement suivant :

- **Règlement (2021)-A-15-14** modifiant le règlement (2007)-A-15 sur la paix publique, la circulation et le stationnement.

Toute personne intéressée peut consulter ce règlement en communiquant avec le Service du greffe au 819 425-8614 ou au greffe@villedeumont-tremblant.qc.ca.

L'entrée en vigueur de ce règlement est en date de la présente publication.

Donné à Mont-Tremblant, ce 6 octobre 2021.

Claudine Fréchette  
Greffière

->P010760-1



Ville de  
**MONT-TREMBLANT**

**AVIS PUBLIC**

**SCRUTIN DU 7 NOVEMBRE 2021**

Par cet avis public, Mme Claudine Fréchette, présidente d'élection, annonce les éléments suivants aux électrices et aux électeurs inscrits sur la liste électorale municipale :

1. Un scrutin sera tenu;
2. Les personnes candidates pour les postes ci-après mentionnés sont :

POSTE	CANDIDATS
Poste de maire	<b>Luc Brisebois, Équipe Brisebois</b> 816, rue Coupal <b>Michel Savard, Équipe Savard</b> 10, rue Léonard
Poste de conseiller, district 1	<b>Tyler Cook, Équipe Savard</b> 528, rue Grignon <b>Pascal De Bellefeuille, Équipe Brisebois</b> 1765, rue Émond
Poste de conseiller, district 2	<b>Billie-Jeanne Gratton, Équipe Savard</b> 30, chemin des Quatre-Temps <b>Marc-André Paiement, Équipe Brisebois</b> 217, chemin du Pont-de-fer
Poste de conseiller, district 3	<b>Julie Couture, Équipe Savard</b> 245, chemin des Eaux-Vives <b>Dominique Laverdure, Équipe Brisebois</b> 470, chemin Saint-Bernard
Poste de conseiller, district 4	<b>Joël Charbonneau, Équipe Brisebois</b> 974, rue Jolicoeur <b>Patrick St-Pierre, Équipe Savard</b> 1271, rue Piché
Poste de conseiller, district 5	<b>Catherine Drouin, Équipe Brisebois</b> 5, chemin Carol <b>Magalie Dubois, Équipe Savard</b> 260, croissant Gérard-Côté
Poste de conseiller, district 6	<b>Louise Josée Mondoux, Équipe Savard</b> 300, chemin du Ruisseau-Clair <b>Sylvie Vaillancourt, Équipe Brisebois</b> 520, rue Grignon
Poste de conseiller, district 7	<b>David Dupras, Équipe Savard</b> 1035, rue Lauzon <b>Guylaine Lyras, Équipe Brisebois</b> 771, rue Desjardins
Poste de conseiller, district 8	<b>Roxanne Lacasse, Équipe Brisebois</b> 30, chemin des Peupliers <b>Jason Proulx, Équipe Savard</b> 45, chemin des Muses

3. Vous pourrez exercer votre droit de vote en vous présentant au bureau de vote qui vous sera assigné, entre 9 h 30 et 20 h.

Le bureau de vote par anticipation et le bureau de vote de scrutin seront ouverts aux lieux, dates et heures suivants :

JOUR DE VOTE PAR ANTICIPATION DIMANCHE 31 OCTOBRE 2021, DE 9 H 30 À 20 H		
District	Endroit	Adresse
Districts 1 et 2	Salle des loisirs	144, rue du Couvent J8E 1K6
Districts 3, 4 et 7	Église de Saint-Jovite (sous-sol)	940, rue de Saint-Jovite J8E 3J8
Districts 5, 6 et 8	Hôtel de ville (salle du conseil)	1145, rue de Saint-Jovite J8E 1V1

SCRUTIN DIMANCHE 7 NOVEMBRE 2021, DE 9 h 30 à 20 h		
District	Endroit	Adresse
District 1	Pavillon La Ribambelle (gymnase)	440, rue Labelle J8E 3H2
District 2	Salle des loisirs	144, rue du Couvent J8E 1K6
District 3	Grand Lodge	2396, rue Labelle J8E 1T8
District 4	Pavillon Fleur-Soleil (gymnase)	439, rue Labelle J8E 3H2
District 5	Église de Saint-Jovite (sous-sol)	940, rue de Saint-Jovite J8E 3J8
District 6	Pavillon Trois-Saisons (gymnase)	509, rue Labelle J8E 3H2
District 7	École secondaire Curé-Mercure (gymnase)	700, boulevard du Docteur-Gervais J8E 2T3
District 8	Hôtel de ville (salle du conseil)	1145, rue de Saint-Jovite J8E 1V1

4. Vous devrez porter un couvre-visage à l'intérieur des lieux de vote;
5. Vous pouvez apporter un crayon de plomb ou un stylo à l'encre bleu ou noir pour marquer votre bulletin de vote;
6. Si vous êtes une personne domiciliée ou hébergée dans un établissement de santé ou dans un cas d'exception lié à la situation sanitaire et que vous répondez aux critères, ou si vous êtes une personne inscrite à titre de non domiciliée, vous pouvez demander à voter par correspondance. Adressez-vous à la présidente d'élection.  
Si vous êtes inscrite ou inscrit au vote par correspondance :
  - La présidente d'élection doit avoir reçu vos bulletins de vote au plus tard le **vendredi 5 novembre à 16 h 30**;
  - Si vous n'avez pas reçu vos bulletins de vote quelques jours après votre demande, vous pourrez communiquer avec la présidente d'élection pour en recevoir de nouveaux, du lundi au vendredi, de 9 h à midi et de 13 h à 16 h.
7. Vous pouvez assister au recensement des votes qui sera effectué le 7 novembre 2021, à compter de 21 h à l'adresse suivante : 1145, rue de Saint-Jovite.
8. Vous pouvez joindre la présidente d'élection (ou joindre la secrétaire d'élection, le cas échéant) à l'adresse et aux numéros de téléphone ci-dessous.

<b>CLAUDINE FRÉCHETTE, Présidente d'élection</b> 819-681-6420	<b>ME LOUISE BOVIN, Secrétaire d'élection</b> 819-681-6410
<b>Hôtel de ville de Mont-Tremblant</b> 1145, rue de Saint-Jovite, Mont-Tremblant J8E 1V1	

Donné à Mont-Tremblant, ce 6 octobre 2021.

Claudine Fréchette, présidente d'élection

->P010759-1



## AVIS PUBLICS

819-425-8658

## SPORTS

### Vélo de route

# Une épreuve cycliste pour amateurs d'ascension



Pendant l'épreuve cycliste, on a pu compter entre autres sur la Fédération québécoise des sports cyclistes (FQSC), des bénévoles, des motocyclistes, du personnel médical et technique, un service alimentaire. La microbrasserie La Veillée de Sainte-Agathe a brassé une bière pour l'occasion: La Nordet. (Photo gracieuseté - L'Ascension du Col du Nordet Hillclimb)

### VÉRONIQUE PICHÉ

vpiche@inmedias.ca

**L'Ascension du Col du Nordet Hillclimb est un événement cycliste dont la toute première édition s'est tenue le dimanche 26 septembre. Plus d'une centaine de participants y ont pris part: de véritables grimpeurs sur roues.**

« C'est une bonne épreuve », décrit humblement Yannick Rousseau, président du conseil d'administration de l'organisme qui a créé ce tout nouveau défi cycliste automnal. Avec un dénivelé positif de plus de 1000 m sur un parcours en aller-retour de 65 km, en dents de scie, on parle en effet d'un certain niveau d'effort.

Depuis la mairie de Lac-Supérieur, les cyclistes ont attaqué le chemin du Nordet, lequel s'étire ensuite sur le territoire de la Municipalité de Val-des-Lacs. Le plus jeune participant avait 14 ans et le plus vieux, 84. Ce n'était pas une course, mais bien une épreuve cycliste ouverte à tous. Malgré tout, deux sections particulièrement coriaces du trajet ont été chronométrées. Le temps cumulatif de ces

montées a permis de couronner, de façon amicale, Sasha Renaud-Tremblay, roi de la montagne, ainsi qu'Émilie Fortin, reine de la montagne. Ils ont reçu les titres, en anglais, de KoM (*King of Mountain*) et de QoM (*Queen of Mountain*).

« Au Québec, le chemin du Nordet est très populaire auprès des cyclistes de route, parce que c'est sécuritaire et que cela représente un beau challenge », explique Yannick Rousseau.

En 2009, l'organisateur avait lui-même posé une affiche au point le plus élevé de cette route, avec la mention Col de la Grise. Depuis, la Commission de toponymie du Québec a attribué le nom de Col du Nordet à ce point culminant, juché à 583 mètres d'altitude, entre les montagnes.

L'Ascension du Col du Nordet donne rendez-vous aux cyclistes amateurs de montées le 25 septembre 2022, pour la deuxième édition de cet événement. Selon le compte Facebook de l'épreuve, 125 places sont disponibles et les inscriptions sont d'ores et déjà ouvertes.

Ce n'est pas une histoire de David contre Goliath.

**C'est une histoire de David contre 2 Goliaths.**

Joignez-vous à nous afin de niveler les règles du jeu pour les nouvelles locales.

Consultez le site web pour en apprendre davantage sur le défi auquel notre industrie est confrontée.

[www.nivelerlesreglesdujeu.ca](http://www.nivelerlesreglesdujeu.ca)

News Media Canada  
Médias d'Info Canada

## MRC DES LAURENTIDES AVIS PUBLIC

### Adoption d'une résolution de contrôle intérimaire

AVIS PUBLIC est, par les présentes, donné par la soussignée que lors d'une séance extraordinaire tenue le 21 septembre 2021, le conseil des maires de la MRC des Laurentides a adopté, conformément à l'article 62 de la *Loi sur l'aménagement et l'urbanisme*, une résolution de contrôle intérimaire, laquelle interdit, sur le territoire de la Ville de Mont-Tremblant :

- 1° Toute nouvelle utilisation du sol, toute construction ou agrandissement ainsi que toute opération cadastrale liée à un usage du groupe d'usage Commerce d'hébergement (C-8) ou du groupe d'usage Habitation multifamiliale (H-4);
- 2° Tout projet majeur de type plan image ou projet de type projet intégré lié à un usage du groupe d'usage Commerce d'hébergement (C-8), de la classe d'usage Habitation (H) ou de la classe d'usage Villégiature (V).

Toute personne intéressée pourra prendre connaissance de cette résolution au bureau de la MRC des Laurentides sis au 1255, chemin des Lacs à Saint-Faustin-Lac-Carré. Elle peut également être consultée sur le site Internet de la MRC : [www.mrclaurentides.qc.ca](http://www.mrclaurentides.qc.ca).

DONNÉ à Saint-Faustin-Lac-Carré, ce 27 septembre 2021.

Isabelle Daoust, CPA, CGA

Directrice générale adjointe et directrice des finances

->P010743-1

L'info du Nord  
Mont-Tremblant | Sainte-Agathe | Vallée de la Rouge



VOTRE JOURNAL CERTIFIÉ



20 ANS  
À PRENDRE SOIN  
DE NOS FORÊTS

PAPIER D'IMPRESSION  
UTILISÉ RECYCLÉ À **85%**

ÊTRE VERT C'EST





PRÉSENTE LES  
**SPORTS**



*La maladie débilante chronique des cervidés reste une préoccupation pour le ministère des Forêts, de la Faune et des Parcs (MFFP) depuis son apparition, en 2018, dans une ferme d'élevage de Grenville-sur-la-Rouge. La collaboration des chasseurs demeure importante afin d'empêcher celle-ci de se propager à la faune sauvage des Hautes-Laurentides et de l'Outaouais. (Photo Unsplash)*

**ZONE DE SURVEILLANCE  
REHAUSSÉE DANS LA RÉGION**

# Appel aux chasseurs pour protéger le gros gibier

PAGE 47

## PROMO **STIHL**


SOUFFLEUR À MAIN À ESSENCE  
**BG 50**

27,2 CM<sup>3</sup> • 0,7 KW • 3,6 KG / 7,9 LB 

**219<sup>95</sup>\$**



SCIE À CHAÎNE À ESSENCE  
**MS 170**

30,1 CM<sup>3</sup> • 1,3 KW • 3,9 KG / 8,6 LB 

**249<sup>95</sup>\$**

avec guide-chaîne de 16 po  
Prix régulier : 289,95\$



## OFFRE SPÉCIALE DE STIHL

TROUSSE WOOD PRO

**39<sup>95</sup>\$\***

Coffre + chaîne  
et casquette

\*Le prix de la trousse WOOD PRO est valide à l'achat d'une scie à chaîne.



SOUFFLEUR DORSAL À ESSENCE  
**BR 800 X**

**849<sup>95</sup>\$**



STIHL  
P008201-12



302, route 117, Mont-Tremblant  
(Québec) J8E 2X3 • 819 425-2345

## SPORTS

Grand retour du Festival iF3

## Une programmation variée de plus de 80 films de ski et de snowboard

SANDRA MATHIEU

smathieu@inmedias.ca

La très attendue 14<sup>e</sup> édition du Festival iF3, où l'on présente les meilleurs films et documentaires internationaux de ski et de planche à neige, est prévue du 20 au 23 octobre. Un arrêt est prévu au centre de ski Belle-Neige de Val-Morin.

Ayant connu un bon succès l'an dernier, la formule de visionnement virtuel en direct est de retour. De plus, les soirées de présentation des films en salle reprendront cette année avec animation et présence d'une pléiade d'athlètes qui ont participé aux tournages, que ce soit par leurs prouesses athlétiques, en tant que producteurs d'images spectaculaires et de créateurs de contenus exceptionnels.

Cette année pandémique aura permis à plusieurs amateurs et professionnels de ski et de planche à neige à se dépasser pour nous offrir des films qui viendront rejoindre le grand public. Quatre catégories sont en lice pour gagner des prix: amateurs, professionnels, séparés entre le volet ski et le volet planche à neige. Parmi les films présentés, on retrouve des grands noms des sports de glisse dont plusieurs Québécois tels que le Saguenéen William Pilote, gagnant dans la catégorie amateur de l'an dernier, le skieur et vidéaste professionnel Alexi Godbout, l'olympien Alex Bellemare, la planchiste et productrice Marie-France Roy, etc.

## LES LAURENTIDES À L'HONNEUR

Notons également le court métrage *Back to the Roots*, en lice dans la catégorie amateur en planche à neige. Il sera présenté au ciné-parc Belle-Neige à Val-Morin, le samedi 23 octobre. L'équipe sera sur place et on pourra visionner le film dans la première moitié du Festival qui débute à 18h30.

Après plusieurs années à réaliser des vidéos de musique, manquant d'inspiration et de motivation, le producteur Mob (Marc-Olivier Brunet) savait qu'il avait besoin de revenir aux sources. Il a décidé donc de rassembler son vieux crew pour immortaliser une dernière fois leur passion commune.

« Avec la bande de chums, Jonat Ste-Marie, Thomas Gagné, Dave Brown, Eric Ramirez, Patrick Parent, on a tourné sur deux hivers, au Québec, principalement dans les Laurentides. Je ne voulais pas aller trop loin parce que ma blonde était enceinte pendant la pandémie », raconte le Blainvillois Jérémy Cloutier, qui a fait ses débuts en tant qu'athlète professionnel de snowboard dans l'équipe de Saint-Sauveur. Maintenant retraité de la compétition et âgé de 32 ans, il est nouvellement papa d'une fillette de quatre mois.

Ce dernier souligne le travail d'équipe et l'entraide pour arriver à présenter une vingtaine de minutes de défis en tout genre principalement dans des scènes de rue (*streetstyle*). « Le but ultime, c'était de s'amuser et on est fiers de la diversité des *set up* et des angles de caméra », confie celui qui poursuit une carrière comme menuisier-charpentier l'été et continue de travailler sur ses prouesses en snowboard l'hiver. Il travaille présentement sur son projet *Clout*, sa propre marque de gants de snowboard.

## POUR TOUS LES GOÛTS

« De belles surprises nous attendent cette année comme la production de la jeune autochtone de Squamish, C.-B., Jess Kimura, qui nous revient après les succès de ses deux premiers films. Nous avons de grosses productions canadiennes, américaines, tournées en montagne dans l'ouest comme dans l'est ou en milieux urbains. Les films européens auront aussi une grande présence cette année, ainsi que plusieurs films très intéressants de l'Australie et de la Nouvelle-Zélande », explique Luc « Skypowder » St-Jacques, président du Festival iF3.



Le court métrage « *Back to the Roots* », en lice dans la catégorie amateur en planche à neige, tourné principalement dans les Laurentides, sera présenté au ciné-parc Belle-Neige à Val-Morin, le samedi 23 octobre. (Photo gracieuseté – Festival iF3)

Le guide des films présentés à l'édition du Festival de cette année se trouve sur la page Web du festival : [www.festivalif3.com](http://www.festivalif3.com). À noter : le public est invité à visionner les films gratuitement, en

direct de la maison. Ces films seront disponibles seulement pendant la durée du festival, du 20 au 23 octobre via le site du festival iF3.



Jérémy Cloutier. (Photo gracieuseté – Festival iF3)

**819 429-0150**

**NISSAN** | **ALBI NISSAN MONT-TREMBLANT**

**LE TOUT NOUVEAU FRONTIER 2022**  
MAINTENANT ARRIVÉ EN CONCESSION!

POUR PLUS D'INFORMATIONS

**PUBLiVox** **médias**

NOTRE VOIX | VOTRE IMAGE

Ne laissez jamais un client patienter seul au téléphone... faites-lui connaître vos produits et services !

Mise en attente téléphonique

Publicités en magasin

Installation et équipement

CONTACTEZ VOS CONSEILLERS/ÈRES IN 819-425-8658 • [publivox.ca](http://publivox.ca)

## SPORTS

## Maladie débilitante chronique des cervidés

## Les efforts se poursuivent pour garder des cerfs en santé

RONALD MC GREGOR  
rmcgregor@inmedias.ca

**L**e ministère des Forêts, de la Faune et des Parcs (MFFP) poursuit les efforts nécessaires pour prévenir l'établissement de la maladie débilitante chronique des cervidés (MDC) chez nous.

Selon ses propres termes, dans un communiqué émis le 14 septembre, le MFFP « maintient la surveillance rehaussée de la maladie débilitante chronique des cervidés (MDC) dans le secteur entourant la ferme d'élevage des Laurentides, où des cas ont été détectés en 2018. La réglementation concernant le prélèvement obligatoire d'échantillons et le déplacement de certaines parties de cervidés demeure donc en vigueur dans certains secteurs des Laurentides, de l'Outaouais et de la Montérégie. »

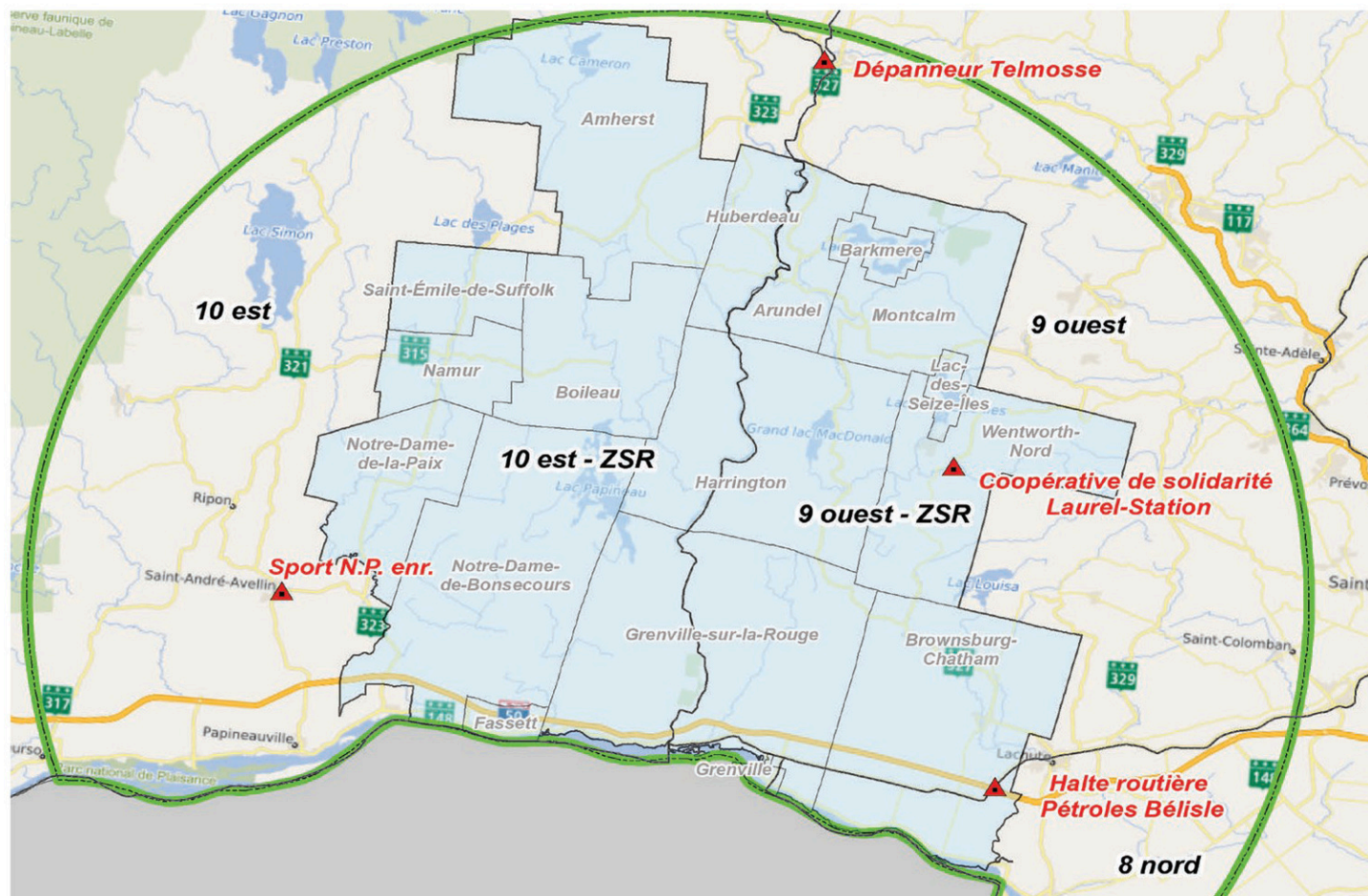
Sur la carte accompagnant le communiqué, le ministère présente les régions où la présence de la MDC a été repérée. Le territoire s'étend de la rivière des Outaouais, entre Brownsburg-Chatham et Notre-Dame-de-Bonsecours, jusqu'à Amherst, dans la MRC des Laurentides, en passant par Montcalm et Huberdeau.

## RESTRICTIONS À SURVEILLER

Le MFFP rappelle qu'en aucun cas, certaines parties (dont la tête et la colonne vertébrale) de cerfs de Virginie, d'originaux ou de cervidés d'élevage « abattus à moins de 45 km du lieu où la MDC a été détectée en 2018 » ne doivent quitter le territoire délimité par ce rayon. « Ces parties doivent également demeurer dans la zone de chasse dans laquelle l'animal a été abattu, ajoutait-il. Ainsi, bien que l'enregistrement de ces types de gibier puisse se faire en ligne, le débitage doit toujours s'effectuer à l'intérieur du rayon de 45 km et de la zone de chasse où la bête a été abattue. Ces restrictions de déplacement ont pour but d'éviter toute propagation de la maladie à d'autres secteurs du Québec. »

## PRÉLÈVEMENT OBLIGATOIRE

Lorsqu'un chasseur abat un cerf de Virginie ou un original âgé de plus de 12 mois (dans le rayon de 45 km), il a l'obligation de faire analyser et prélever des échantillons de la bête par le personnel sur place. Cette démarche s'effectue dans l'une des stations d'enregistrement à l'intérieur du rayon indiqué.



La carte du territoire où les mesures spéciales s'appliquent afin de contrer une possible propagation de la maladie débilitante chronique des cervidés. (Photo gracieuseté - MFFP)

Ces stations laurentiennes sont: le Dépanneur Telmosse (Mont-Tremblant), Sport N.P. Enr. (Saint-André-Avellin), la Coopérative de solidarité Laurel-Station (Wentworth-Nord) et la halte routière Pétroles Bélisle (Brownsburg-Chatham).

Pour les autres régions du Québec, le ministère entretient des partenariats avec certaines boucheries où les analyses sur des cerfs sont conduites. Consultez le dépliant du ministère: <https://bit.ly/39AKe8Q>. Quant aux résultats des analyses, ils sont disponibles à [quebec.ca/maladiescervides](https://quebec.ca/maladiescervides).

## DES PERMIS DE CHASSE SPÉCIAUX S'AVÈRENT NÉCESSAIRES?

« Afin de maintenir, temporairement, de faibles densités de cerfs à proximité du lieu où les cas de MDC ont été détectés en 2018, des permis de cerf sans bois y ont été attribués. Les permis spécifiquement délivrés pour la zone de surveillance rehaussée (ZSR) ne sont pas valides à l'échelle de la zone de chasse, mais uniquement dans la portion incluse dans la ZSR (9 ouest-ZSR ou 10 est-ZSR). Le maintien de faibles densités de cerfs a pour but de réduire les contacts entre les animaux sauvages et ainsi de limiter la transmission de la maladie si un animal infecté se trouve en milieu naturel. Puisque des permis de cerf sans bois ont aussi été attribués pour les portions des zones de chasse 9 ouest et 10 est qui se situent à l'extérieur de la ZSR, il est important d'utiliser le permis spécial seulement dans la portion de zone où il s'applique », précise le MFFP.

À retenir: la MDC est une maladie dégénérative du système nerveux central qui est toujours mortelle pour l'animal atteint. Elle affecte les cervidés, notamment les cerfs de Virginie et les originaux, principales espèces de grand gibier chassées au Québec. Aucun cas de MDC n'a été détecté chez les cervidés sauvages analysés jusqu'à maintenant, mais on craint l'apparition d'un foyer dans les Hautes-Laurentides et l'Outaouais. À ce jour, la MDC n'est pas considérée comme une maladie transmissible à l'humain. Cependant, Santé Canada recommande de ne pas consommer ou utiliser les tissus d'un animal infecté. (Source: MFFP)



Depuis plus de 40 ans

## Difficultés financières, parlons-en!

Au service des entreprises  
et des particuliers



**Bureau de  
Sainte-Agathe-des-Monts**

31, rue Principale Est, Sainte-Agathe-des-Monts



**Bureau de  
Mont-Tremblant**

370, rue de St-Jovite, Bur. 102, Mont-Tremblant

## Étienne Chartrand

LL.B., CIRP,  
Syndic autorisé en insolvabilité

Ligne directe : 1 877 467-6277  
[echartrand@ginsberg-gingras.com](mailto:echartrand@ginsberg-gingras.com)

[ginsberg-gingras.com/invr](https://ginsberg-gingras.com/invr)





Emmène-moi au sommet



# ÉCLATÉ DE HAUT EN BAS

**SKI ILLIMITÉ À TREMBLANT  
AUCUNE RESTRICTION**

## **PASSE IKON BASE \***

Les prix augmentent le 15 octobre

Adulte (23 et +)

Tarif régulier

**969 \$CA**

Tarif renouvellement

**919 \$CA**

**TREMBLANT ILLIMITÉ,  
AUCUNE DATE DE RESTRICTION**

**12 AUTRES  
DESTINATIONS ILLIMITÉES**

\*Passe Ikon Base: Redevance et taxes incluses. Dates selon calendrier préétabli. Détails au tremblant.ca

**SKIEZ PRESQU'EN  
TOUT TEMPS**

## **PASSE TONIK \*\***

LES PRIX AUGMENTENT LE 15 OCTOBRE

ADULTE (18-69)

**649 \$**

ENFANT (5-12)

**135 \$**



Jusqu'à 112 jours  
de ski fixes



3 jours flottants



Jusqu'à 27 journées  
de fin de semaine

\*\*Passe Tonik: Redevance et taxes en sus. Dates selon calendrier préétabli. Détails au tremblant.ca

[tremblant.ca/passes](http://tremblant.ca/passes)

-F010713-1