



LA REVUE DE TERREBONNE

DÉVOUÉ AUX INTÉRÊTS DE TERREBONNE ET DU DISTRICT — PUBLIÉ LE TROISIÈME JEUDI DU MOIS

TERREBONNE, JEUDI LE 17 AOUT 1961

Directeur: AIME DESPATIE

3e ANNEE — No 4

A la Commission scolaire:

Budget pour 1961-1962: \$315,000.

Les commissions scolaires sont devenues de "grosses affaires". Elles se sont habituées à brasser des centaines de milliers de dollars. Il y a vingt ans les budgets de l'ordre de \$50,000 étaient considérés comme fabuleux alors qu'en 1961 on reste froid devant le chiffre de \$315,000, montant total des revenus et dépenses qu'aura à envisager notre commission pour 1961-1962.

Notons en passant que la montée des dollars atteint presque au niveau du budget municipal. Nos lecteurs trouveront dans cette édition le budget entier de notre Commission scolaire pour l'année 1961-62. Les revenus généraux augmentent (\$113,780) même si le taux de la taxe a été abaissé à \$0.95%, de \$1.00% l'année dernière. Les tenants de l'évaluation à la valeur réelle avaient donc raison de promouvoir ce principe de saine administration et les gens qui craignaient de payer plus sont rassurés une fois pour toutes. Au chapitre de la taxe spéciale qui prend soin des emprunts pour les constructions d'écoles, le taux sera de \$0.20%, rapportant \$24,000.

Les revenus seront à la hausse et plus particulièrement les subventions du gouvernement provincial: un montant de \$121,464 est prévu comme octroi sur les \$207,800 qui seront payés en salaires au personnel enseignant. D'autres subventions, fruit de la récente législation à Québec, seront versées car Terrebonne devra payer ailleurs les études spéciales de certains enfants.

Il va sans dire que les dépenses montent en flèche. Le rapport financier de 1960-61 indique des dépenses de \$224,215 à la section générale alors que nos commissaires prévoient à ce même poste une dépense de \$315,796. La plus grande part ira aux traitements du personnel enseignant, \$207,800; les dépenses pour les propriétés scolaires seront de \$34,300. On a prévu un montant de \$11,000 pour la réparation à la couverture de l'école St-Louis.

Notons qu'au seul chapitre du remboursement des emprunts à long terme et des intérêts sur ces emprunts, la Commission aura à verser au cours du prochain exercice financier, \$66,206.

La Commission prévoit un déficit de \$777.00 à la section générale et un léger surplus de 475.00 à la section spéciale, laissant un déficit prévu de seulement \$302.00.

Les propriétaires de bien-fonds de Terrebonne auront donc à payer pour 1961-62 une taxe de \$0.95% générale et \$0.20% spéciale, soit \$1.15% en regard de \$1.20% l'année dernière. Cela est fort compréhensible si l'on considère que l'évaluation qui avait été calculée à environ \$10,000,000 l'an passé, est maintenant de \$12,000,000. Le nombre des contribuables atteint maintenant 1,250 et l'augmentation des élèves (1,400 l'an dernier) constitue une augmentation appréciable: 1,800 enfants sont attendus aux portes des écoles en septembre, dont 1,400 fréquenteront les classes du cours primaire, soit 1ère année à 7e année. On calcule que 400 adolescents peupleront les classes supérieures jusqu'en 11e année.

L'année 1961-62 sera pour la Commission scolaire une période de transition et les projets à épauler ne manqueront pas. Il y a d'abord la construction de la nouvelle école (Adrien-Théberge) en chantier rue St-Paul et surtout les nouvelles acquisitions de Pincourt et d'une partie de la Paroisse. La Commission aura sans doute à régler le problème d'une école secondaire régionale dès le début de 1962 et les démarches déjà entreprises auprès d'autres commissions de la région devraient être accélérées. Il ne faudrait tout de même pas se laisser damer le pion dans ce domaine pour une commission ou une ville moins importante que la nôtre.

Sans doute nos commissaires voudront-ils suivre de près les répercussions profondes qu'amènera dans notre vie scolaire le projet de la gratuité scolaire à tous les niveaux. Déjà il faudrait faire un recensement des talents qui habitent Terrebonne. Trop longtemps dans le passé avons-nous laissé en friche des intelligences qui ne demandaient qu'à produire. Il est temps plus que jamais d'emboîter le pas à cette législation et il n'est pas trop tôt, à notre humble avis, pour recenser, avec la coopération des maîtres et maîtresses intéressés, les enfants qui promettent. Ces noms étant catalogués et les parents s'intéressant à l'avenir de leur progéniture, il sera facile à nos commissaires de pousser plus avant dans le domaine éducationnel.

L'année s'annonce propice à de grandes réalisations. Nous souhaitons qu'elle soit marquée au coin de la vraie sagesse bourgeoise tout en s'appuyant sur des principes de saine administration.

AIME DESPATIE.

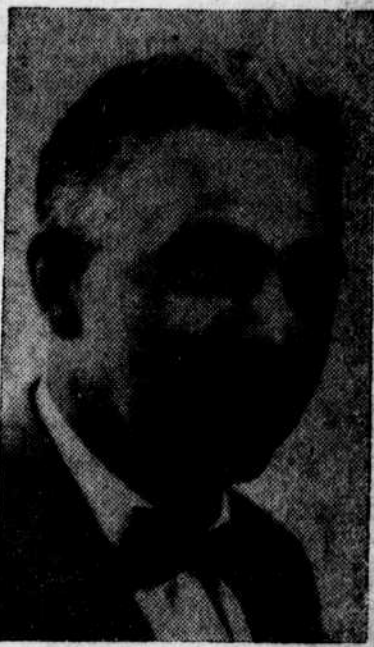
Démarches pour une industrie

La Canada Packaging Ltd s'installerait ici

L'école de seize classes à Pisapia Construction

La Commission scolaire, après un an et demi de tergiversations a finalement accordé le contrat pour la construction de l'école de 16 classes sur la rue St-Paul, au nord de l'école St-Louis. C'est la compagnie Pisapia Construction Ltée, 1872 ouest, rue Notre-Dame, à Montréal, avec un prix de \$292,400 qui a obtenu le contrat, soit la plus basse soumission présentée.

Maire-suppléant



M. Lucien LACHAPPELE, échevin au siège No 1 du quartier St-Louis, a été nommé par ses collègues du conseil municipal, à la séance du 2 août, maire-suppléant pour les mois d'août, septembre et octobre, sur une proposition des échevins Roger Guimet-Antoine Daunais. Nos félicitations.

Le deuxième plus bas soumissionnaire, Sauvé Construction Ltée, de Terrebonne et Ste-Thérèse qui avait présenté un prix de \$304,000, et par la suite une diminution de \$9,000, portant sa soumission à \$295,000, a vu sa demande rejetée à la majorité des membres de la Commission. Seul le commissaire Philippe Sanscartier a tenu jusqu'au bout à son amendement pour accorder la timbale à M.M. Sauvé malgré la différence.

Le secrétaire-trésorier, M. Raymond Rouleau, C.A. d'abord lu la lettre du Département de l'Instruction publique qui spécifiait que les commissaires "devraient accorder le contrat au plus bas soumissionnaire à moins de pouvoir fournir pleinement un autre choix (celui de Sauvé Construction) en apportant une documentation nouvelle dans l'affaire".

Le commissaire Jean-Paul Allard a proposé ceci: pour se conformer aux directives du DIP, dans l'intérêt des enfants pour que l'école se construise au plus tôt, dans celui des contribuables payeurs de taxes, en justice pour les contracteurs généraux, il propose que le contrat soit accordé à Pisapia Construction. M. Allard a ajouté qu'il n'était pas question de nationalité dans cette affaire, qu'il n'était pas question non plus dans la demande de soumission que seuls les contracteurs locaux aient le droit de présenter un prix. A suivre à la page 2

—Le Conseil approuve le règlement qui prévoit un emprunt maximum de \$75,000. — Construction de cette usine sur les terrains industriels de la Ville. — Assemblée des électeurs mardi le 22 août, de 7 à 9 hres p.m.

La CANADA PACKAGING LTD actuellement à Mascouche, transporterait ici dès le début de décembre prochains ses installations d'imprimerie et emploierait environ 45 personnes. Voilà la nouvelle qui fut annoncée au public à la séance du Conseil le 2 août. S. H. le maire et le Conseil ont approuvé à l'unanimité le règlement d'emprunt au montant de \$75,000 qui devra être approuvé par les électeurs-propriétaires.

Nos lecteurs trouveront en page 3 la lettre des procureurs de cette compagnie ainsi qu'un bref historique de la Canada Packaging Ltd. L'industrie qui imprime et fabrique des sacs de matières plastiques, distribue ses produits à des compagnies importantes. Ces industriels sont prêts à acheter le terrain situé sur la terre de la

ville près de la voie ferrée et à verser \$15,000 comptant à la signature de l'emprunt.

L'ouverture des classes le 5 septembre

La rentrée des élèves régis par la Commission scolaire de la Ville de Terrebonne, aura lieu cette année le mardi 5 septembre à 9 h. Environ 1,800 enfants sont attendus aux écoles Notre-Dame, St-Louis et annexe.

Photos aériennes de l'île

Le conseil a autorisé un déboursé de \$25 pour permettre à M. Mario Lavigne de la rue St-Antoine de photographier sous plusieurs angles l'île du Moulin. Ces photographies feront partie du rapport que prépare M. Aimé Despatie et qui sera présenté aux gouvernements supérieurs pour que cette île puisse un jour appartenir à la Ville.

Au balcon de l'hôtel de ville

Conseil Municipal

Assemblée du 2 août — Deux règlements approuvés — Appui de la ville — Les marchands d'huile à chauffage — Octroi au Service social — Remboursement d'emprunt de \$40,000 — Contrat de \$8,394, à Jacques Mathieu Inc. — Demande pour localisation du nouveau pont — Demande d'octroi à Québec — Réception par la ville — Travaux d'électrification — Les compteurs à eau.

Le Conseil municipal a siégé le 2 août sous la présidence de Son Honneur le maire Léon Martel. Les échevins Lucien Lachapelle, Roger Guimet, Jean-Louis Boisvert, Antonio Daunais et Léopold Bélisle assistaient à la réunion. L'échevin Philidor Després était absent.

DEUX RÈGLEMENTS APPROUVÉS

Les règlements 588 et 589 ont été approuvés par le Conseil, aucun électeur-propriétaire ne s'étant présenté à l'assemblée du 24 juillet. Ils prévoient des travaux d'égout et d'aqueduc dans une rue qui sera construite par Sauvé Construction, à l'est de St-Sacrement et dans la rue Léopold-Lachapelle. Les travaux sur la première rue se feront immédiatement alors que ceux de la deuxième seront entrepris plus tard.

APPUI DE LA VILLE

Terrebonne appuiera, sur proposition Daunais-Ouimet, le projet de la Cité de St-Jérôme et demandera à l'Union des Municipalités de la province, lors de son prochain congrès, que celle-ci insiste auprès du gouvernement provincial pour que les cités et villes obtiennent la même ristourne qui est accordée aux municipalités rurales pour être appliquée au paiement des intérêts pour emprunts municipaux.

Les cités et villes de la province qui financent des projets municipaux doivent payer des intérêts élevés alors que les municipalités de paroisse se voient rembourser une partie de l'intérêt. C'est là une question importante et le Conseil a bien fait d'appuyer la demande de Saint-Jérôme.

A suivre à la page 2

Un siège de première rangée

Commission Scolaire

Assemblée du 1er août — Soumission pour transport des écoliers de Pincourt — Délégué pour Pincourt — Engagements — Echéance du 1er août — Contrat avec la CND — Offre de terrains — Rencontre avec les autorités des écoles.

La Commission a siégé le 1er août sous la présidence de Me Léopold Gravel, M.M. Robert Clark, Philippe Sanscartier, Achille Lachapelle et Jean-Paul Allard, commissaires, assistaient à la réunion.

SOUSSION POUR TRANSPORT

M. André Grenon a présenté une soumission pour le transport des élèves de l'arrondissement de Pincourt récemment annexé à Terrebonne-scolaire. Toutefois la Commission a préféré attendre de connaître le nombre des élèves transportés, la distance à parcourir et autres détails importants avant de prendre une décision. Ceci sera soumis à la prochaine assemblée.

DELEGUE POUR PINCOURT

Afin d'éviter les démarches inutiles, la Commission a délégué le commissaire Allard pour s'occuper des affaires de Pincourt, de concert avec le président, et de faire rapport à la Commission. A suivre à la page 2

Des citoyens de "Terrebonne" en visite à... Terrebonne

Lundi dernier des citoyens de la paroisse de Terrebonne, au sud de l'état de la Louisiane, USA, nous rendaient visite. Le groupe dirigé par Miss Tracy Duplantis, de la ville de Houma, comprenait une quarantaine de voyageurs dont la plupart appartenaient à un groupe scout. Les visiteurs se sont arrêtés ici à l'hôtel Central et M. Fabien Chartrand a été heureux de les recevoir et de nous aviser de leur passage.

Il n'existe pas de 'ville' de Terrebonne dans la Louisiane, seulement le titre de "parish" que nous pouvons appeler à notre titre de comté. Notons que Mlle Duplantis nous a donné plusieurs renseignements sur le diocèse de la Nouvelle-Orléans, dont le patron de la cathédrale est Saint-Louis, roi de France, tout comme nous ici. On nous a informé qu'il y a là-bas un journal hebdomadaire qui s'appelle le TERREBONNE PRESS.

Nous aurions aimé publier une photo du groupe mais cela était techniquement impossible.

SITES DES APPROCHES DU PONT

Il nous a été donné de voir lundi dernier à la séance du conseil municipal un tracé des approches du pont dans l'ouest de la ville. Il s'agit d'un dessin du service des tracés et projets du Ministère de la Voirie de Québec daté du 30 juin. Notons ici qu'il s'agit d'un projet et que nous ne voulons nullement insinuer que ce sera le projet définitif du gouvernement.

Celui-ci exproprierait à cet endroit environ 35 terrains avec bâtisses, y érigées ou non construites juste au sud de la Montée Moody. Plusieurs dizaines de propriétés seraient enlevées pour permettre les approches et la route elle-même qui bifurquerait à partir de la Montée, de la rue St-Louis, vers le nord-est en passant sur les terres de M.M. Guilbault, Bockler, succession Masson, Commission scolaire et Gagnon pour ceinturer la ville au nord.

Le futur pont enjambrerait la rivière et l'île St-Jean.

On sait que le conseil a demandé au département de la Voirie de lui fournir un plan de cette route et du futur pont afin de faire les représentations s'il y a lieu. Quelques-uns de nos édiles déploieraient le fait que la démolition de plusieurs constructions dans ce secteur priverait la ville d'un revenu important. La question fera sans doute l'objet d'une étude approfondie de la part de nos échevins lorsque le plan soumis par la Voirie sera présenté au conseil.

Les nouveaux taux de taxes

Les contribuables paieront cette année les taux de taxe suivants, tels qu'approuvés à la séance du conseil de lundi dernier sous le règlement 591: Propriétaires: \$0.20% ordinaire et \$0.05% spéciale; Marchand: 1/4 de 1% sur les fonds de marchandises; Locataires: 2% du loyer annuel; même taxe pour un occupant.

Entretien de chemins: \$0.10 le pied linéaire de rue, façade et côté (remplace la taxe sur les trottoirs). Un intérêt de 5% sera chargé sur tous les comptes payés après le 15 octobre prochain. Un acompte de 2% sera accordé à ceux qui paieront avant cette date.

Commission Scolaire de la Paroisse

A l'assemblée du 8 août, des soumissions ont été présentées pour le transport des écoliers des écoles 2 et 4. M.M. Lucien Laframboise (\$4,370) et Raymond Lauzon (\$5,000) ont soumis des prix. M. Adrien Bastien, commissaire a proposé que la soumission de M. Lauzon soit acceptée, soit la plus haute. Une autre soumission a fait l'objet d'une autre proposition à

l'assemblée de lundi dernier, le 14. M. Laframboise a obtenu le transport des écoliers de l'arrondissement No. 3 au prix de \$3,300. Il a été proposé par le commissaire Fernand Hogue d'engager Mme Armand Thouin comme institutrice au salaire de \$2,400 par l'année. Il a été résolu de ne pas accepter. A suivre à la page 2

GLISSEZ, MORTELS...

Il est de plus en plus question de l'enfouissement graduel des réseaux électriques et de téléphone dans les villes. Plusieurs municipalités exigent que tous les fils soient enterrés. Au moins une municipalité de l'île-de-la-Pointe-aux-Loupes a un réseau enfoui sous terre. L'Association des Architectes de la province lance une campagne aux fins de convaincre les corps publics et les corporations d'utilité publique d'enfouir ces fils disgracieux. Ça ne serait pas une mauvaise idée de tenter au moins l'expérience une fois à Terrebonne. Pourquoi ne pas s'informer auprès des compagnies.

L'idée que l'île-du-Moulin devrait appartenir à la Ville de Terrebonne fait son petit bonhomme de chemin. Si la transaction s'était faite, il y a vingt ans, ça aurait été plus facile mais il n'est jamais trop tard pour entreprendre des démarches qui aboutiraient à une entente entre le propriétaire actuel et les autorités. L'idée est lancée. Elle vaut ce qu'elle vaut. Il n'y a rien comme de piocher une idée et de voir de quoi il retourne ensuite.

Terrebonne fêtera en 1962 le 200e anniversaire de la mort de son fondateur, le seigneur Louis LePage de Sainte-Clair. La Revue lance l'idée de grandes manifestations qui pourraient jeter sur le Terrebonne de 1962 un peu de gloire et de reconnaissance. On peut assurer que la collaboration de notre journal sera active et que déjà nous nous promettons de ne pas laisser passer cet anniversaire historique important.

L'autobus qui amène nos bons gens au centre d'achats de Duvernay vient toujours faire tour à Terrebonne le vendredi soir. C'est là une preuve que les promoteurs de ce centre ont trouvé un moyen d'amener les clients à leurs étalages. Parce qu'ils vendent meilleur marché? Parce qu'ils offrent une meilleure marchandise? Pas du tout! Tout simplement ils offrent un moyen novateur de faire des affaires, comme dirait l'autre. Les clients s'offrent l'illusion qu'ils ont libéré au moins une fois par semaine du train-train quotidien.

Le bulletin mensuel de la Banque Canadienne Nationale mérite d'être lu et commenté. Dans celui de mai, nous y relevons cette phrase qui devrait nous réfléchir nos adeptes du progrès-matériel-à-tout-prix: "Nous avons encore cette opportunité en Amérique de bâtir une civilisation axée sur l'homme et non sur la machine; une civilisation dans laquelle l'importance d'une entreprise est basée non pas sur ses succès financiers mais sur le genre de communauté qu'elle a réussi à nous créer autour d'elle. Il devrait exister ce principe que la mesure d'un homme est à l'échelle de sa personnalité et non pas celle de sa puissance ou de sa richesse".

C'est la dernière année que les propriétaires avaient à voter en juillet à la Commission scolaire. Dès l'an prochain, les élections pour les commissaires auront lieu au début de juin afin de permettre à un plus grand nombre de contribuables de voter dans les villes. En juillet il était pratiquement impossible de faire voter les gens qui se trouvaient en vacances en dehors de leur municipalité.

Au moins une quarantaine de terrebonnois appartiennent à l'Association nautique de notre ville et le sport prend de plus en plus de nous. Les bateaux de plaisance remonteront facilement jusqu'à Terrebonne. Souhaitons que la demande de l'Association soit entendue à Ottawa.

La municipalité de St-Paul-Ermitte, portera à l'avenir le nom de Longchamps. La Chambre de Commerce de l'endroit veut faire de la ville un rendez-vous de lieux d'amusement tout comme la banlieue de Paris dont elle portera le nom.

M.M. les abbés Georges Duquet et Maurice Ouellet, deux anciens vicaires ici, assistent S. Eze. Mgr Frenette et la bénédiction de deux nouvelles cloches de la paroisse St-Lucien de St-Jérôme récemment.

Avec l'établissement d'une nouvelle agence d'automobile, le public de Terrebonne aura le choix plus étendu; de la petite à la plus grosse; et de satisfaire tous les budgets et toutes les convoitises.

R. Roméo Aubin à Terrebonne

M. Roméo Aubin, spécialiste en fixtures de magasins, meubles sur commande et réparation générales, est maintenant établi en notre ville dans l'immeuble de la succession Provost, à l'angle du boulevard Braves et de St-François-Xavier. Les personnes intéressées voudront bien communiquer avec M. Aubin en signalant NO 6-3178.

Nouveau taux de la taxe scolaire: \$1.15%

La Commission scolaire de la ville a fixe à \$1.15% le taux de la taxe et les propriétaires de Terrebonne bénéficieront d'une diminution de .05%, le taux pour l'exercice financier 1960-61 ayant été de \$1.20%.

La taxe ordinaire sera de \$0.95% et la spéciale de \$0.20. Ceci a été proposé, après lecture du budget financier pour l'année 1961-62, par le commissaire Robert Clark et approuvé à l'unanimité par la Commission.

Nos lecteurs trouveront dans cette édition de la Revue le budget complet.

Maison de repos pour la C.N.D.

Les autorités de la Congrégation Notre-Dame auront l'intention d'acheter la magnifique résidence et les terrains ayant appartenu à un mi-chemin entre notre ville et Bois-des-Filion.

Cet achat permettrait l'aménagement d'une maison de repos pour les religieuses à proximité de Montréal. Le décor est enchanteur et propice au repos.

Le pont en juillet: \$35,583.75

Les recettes au pont municipal pour juillet ont été de \$35,583.75. Le revenu pour la même période en 1960 avait été de seulement \$32,168.75, une augmentation de \$4,415.

Age scolaire

La Commission scolaire tient à aviser les parents que seuls les enfants ayant atteint l'âge de 6 ans le 31 décembre 1961 à minuit, pourront fréquenter les écoles sous sa juridiction. Il n'est pas question d'accepter les enfants qui auront six ans après cette date ultime. La loi scolaire prévoit la date du 30 juin mais les commissaires ont accordé six mois de grâce qui ne peuvent être étendus plus avant. Dont acte.

A l'élection du chapitre général



R. P. Edouard BUSSIERES, supérieur du séminaire St-Sacrement de notre ville est allé à Rome récemment pour l'élection du Chapitre Général de sa communauté à lieu dans la Ville Eternelle tous les six ans. Il était accompagné de T.R.P. Laurento Ficher, provincial de sa communauté. L'honneur d'être le dixième supérieur général des pères du St-Sacrement revient cette année à un Canadien français, le T.R.P. Père Roland Huot. Il succède au T.R.P. Godefroy Spieckman, s.s.a. Au cours de l'an prochain, le nouveau supérieur rendra visite à toutes les maisons de sa communauté.

AVIS DU CHEF DE POLICE

Les licences pour les chiens sont dues depuis le 1er mai dernier. Les propriétaires de chiens sont priés de payer ce permis au bureau du secrétaire-trésorier avant le 1er septembre prochain sans quoi ces chiens seront détruits sans autre avis.

L'imprimerie Commodore dans un local agrandi

M. Albert Daigle, propriétaire de l'imprimerie Commodore, nous annonce qu'à compter du 1er septembre prochain, son établissement sera situé au 33 rue St-François-Xavier (non loin de St-André), dans l'ancien local du magasin LaFrance. Etablie en notre ville depuis novembre 1960, cette imprimerie connaît le succès de son incorporation. M. Daigle doit maintenant occuper les locaux plus vastes vu l'augmentation des affaires.

Nous engageons nos lecteurs à lire l'annonce de ce commerce en page 3 de cette édition.

Téléphone du Secrétariat Commission Scolaire

Le secrétaire-trésorier de la Commission scolaire, M. Raymond Rouleau, C.A., prie la population de noter le nouveau numéro de téléphone de son bureau situé au 2 rue Ouimet (annexe de l'école St-Louis); NO 6-8873. M. Rouleau est à son bureau du lundi au vendredi, de 9 à 5 et le vendredi soir de 7 à 8.30.

AVIS

Aimé CHARRON, chef de la police.

Mariage Paquette-Cloutier

Drummondville, le 5 août, M. Claude Paquette, fils de M. et Mme Albert Paquette de notre ville, a épousé Mlle Doris Cloutier. Les nouveaux époux habitent au 68 rue St-André.

\$100 à Domremy

Le conseil municipal a octroyé \$100 à la campagne de souscription en vue de la construction de la Maison Domremy à Saint-Jérôme qui recueille les alcooliques de notre comté. Le budget prévoyant pas cette somme, le conseil était dans l'impossibilité d'accorder plus que ce montant.

Au Conseil Municipal

Sur une proposition Daunais-Lachapelle la ville achètera de l'équipement contre les incendies au montant de \$450, de la maison Pierre Thibault Canada Ltée, de Montréal. Le demande d'octroi de 50% sera faite au Commissariat des Incendies de la province.



Mère Marie-Anne, fondatrice de l'Institut des Soeurs de Sainte-Anne 1809-1890

Née à Terrebonne

PRIERE POUR LA BEATIFICATION DE MERE MARIE-ANNE

Dieu tout-puissant et éternel qui avez imprimé dans le cœur de Mère Marie-Anne un si profond amour de l'humilité et de la mortification, un zèle si ardent pour les âmes, daignez glorifier au plus tôt votre servante, nous accordant, par son intercession d'imiter les vertus du Cœur de Jésus qui s'ôte à reproduire dans le sien et nous donner aussi la faveur que nous sollicitons. Ainsi soit-il.

100 jours d'indulgence, Paulus A. Emilius Cardinal Léger.

Prière de faire connaître sans retard toute faveur obtenue au

Centre Mère Marie-Anne, 1950 rue Provost, Lachine, Qué.

Factures à la ville

Factures approuvées au conseil municipal du 2 août :

De Terrebonne: Jacques Aubin \$1.33; Denis Archambeault, \$14.50; Rosaire Charbonneau, \$8.55; Charbonneau & Despatie Ltée, \$15.; René Daunais, \$2.; Jean-Paul Forget, \$237.; Lionel Grenier Auto, \$6.18; Ferronnerie J. B. Gauthier, \$138.06; Garage Hervé, \$187.01; Imprimerie Comodore, \$46.06; Ferronnerie M. Jacques, \$70.88; Garage Ernest Leroux, \$93.53; Magasin de Terrebonne, \$173.68; Lucien Paquette, \$3.02; Ephraïm Raymoy, \$27.30; Ferronnerie Jean Raymond, \$50.72; La Revue de Terrebonne, \$10.; Messier Automobile Enrg. \$636.38; Gérard Rhéaume, \$90.68; Fernand Richard, \$2.40; Sabies des Mille-Iles, \$255.; Donat St-Yves, \$2.08; St-Thérèse Lumber, \$7.85; Terrebonne Lumber Supplies, \$20.96; Terrebonne Réparation Générale, \$30.17; Forget Sports, \$161.78; Jean-Paul Forget, \$115.20; Garage Gadbois, \$20.21; Yvon Despatie, \$237.; Roméo Vaillancourt, \$47.50.

De l'extérieur: Edouard Monette Ltée, \$116.4; First Aid Service Inc., \$9.79; Black River Quarries, \$171.32; Bell Tel., \$66.50; O. Beaudry & Fils Ltée, \$99.01; Caribonum Ltd., \$20.80; Cusson Frères, \$35.94; Gaston Contant, 1.50; Dawson Bros, \$55.30; Dona Corporation, \$3.12; F. Demers Inc., \$11.18; Duthane Products, \$49.33; Federal Equipment, \$28.08; Francis Hankin, \$190.57; D. Godard, \$10.; Lanier Amusement, \$7.80; Roland Marcoux, professeur, \$125.; Assistance publique, \$175.68; Mus-sens Canada, \$27.60; H. Y. Maranda, \$27.55; Justin Mongrain, \$125.89; National Typewriter, \$78.52; Revue Municipale, \$18.; Régistrateur, comté de Terrebonne, \$9.40; Shawining Water & Power, \$4,438.84; Superstet Petroleum, \$245.40; Southern Printing, \$64.67; Terrebonne Quarries, \$890.98; Terry Machineray, \$10.91; Twin Equipment, \$89.44; Vibrapipe Concrete, \$224.78; Zurich Insurance, \$290.14; Sporting Goods Ltd, \$187.92; Fédération des loisirs, diocèse St-Jérôme, \$204.; Twentieth-Fox, \$75.; Santé par le lait, \$40.; Nouveauté éducative, \$232.82; Val Royal Bldg Material, \$7.51; Léonard de Vinci, \$140.40.

LA REVUE DE TERREBONNE

Journal mensuel dévoué aux intérêts supérieurs de la ville de Terrebonne et de son district

Directeur-Propriétaire: AIME DESPATIE

Abonnement: Terrebonne \$1.00 par année
A l'extérieur \$1.50 par année

Les abonnements sont dus le 1er août

REDACTION — PUBLICITE — ABONNEMENT
83 rue Théberge — Terrebonne, P.Q.

Autorisé comme envoi postal de la 2e classe.

Ministère des Postes, Ottawa.

Imprimé par Imprimerie de l'Étoile du Nord Limitée, Joliette — P.Q.

• Finition • Armoires de cuisines
• Panneaux de toutes sortes

TERREBONNE FLUSHDOOR Enr.

Roland Lachapelle, prop.
Manufacturiers de portes plaquées

539 Curateau CL. 9-8685 Montréal 5
5, 2e Avenue NO. 6-8574 Terrebonne

Toujours un travail d'expert

NOEL BOUDRIAS

BRIQUETEUR

Brique — Bloc de ciment — Bloc de verre
Foyers — Cheminées

98 Gagnon TERREBONNE NO. 6-3840

NO 6-3127

J. P. LEVEILLE

LAITIER

Lait et Crème Pasteurisés

6 rue LEVEILLE, TERREBONNE

NOUVEAU NO. 6-3792

SUPER-MARCHE DANCOSÉ SUPER MARKET

BIERE et PORTER

Livraison à domicile

45 ST-JOSEPH TERREBONNE

Tél. NO 6-3201

MERCERIE pour HOMMES DONAT ST-YVES

Marchand de Chaussures

Tous genres de prélatris — Valises et sacs de voyage

31 ST-FRS-XAVIER, TERREBONNE

Tél. NO. 6-3402-8092

Lachapelle Machine Shop Enrg.

Lucien Lachapelle, prop.

Réparations générales Boîtes en métal pour camions
Spécialité: Fabrication de machinerie
camions et d'ompuses spéciale sur demande

46 St-Joseph Terrebonne

TEL: 832-3277

L'Imprimerie Bernier Enrg.

IMPRESSIONS COMMERCIALES DE TOUS GENRES

95 rue des SULPICIENS, L'ÉPIPHANIE, Qué.

JACQUES MATHIEU INC.

Entrepreneur général

EGOUTS — AQUEDUC — PAVAGES

32 rue St-Sacrement, TERREBONNE NO. 6-8878

Téls: NO 6-3744 et 3745

NETTOYEUR TERREBONNE CLEANER

L. CARON, PROP.

Service de 3 heures

NETTOYAGE — PRESSAGE — REPARATIONS
ENTREPOSAGE

40, rue Lepage, Terrebonne

Conseil Municipal...

Suite de la page 1

MARCHANDS D'HUILE A CHAUFFAGE DE L'EXTERIEUR

Le Conseil avait demandé à son conseiller juridique, Me François Auclair, son opinion au sujet des marchands d'huile à chauffage qui viennent livrer leur marchandise ici. Dans une longue lettre du 24 juillet, Me Auclair opine, se basant sur un savant jugement antérieur, que Terrebonne ne peut taxer ces marchands à moins que ceux-ci ne demeurent dans la ville et qu'ils accompagnent leur livraison d'une campagne reconnue de sollicitation et de battage publicitaire.

Me Auclair se reportait à l'article 526 de la Loi des Cités et Villes et à un procès qui mettait aux prises la ville de St-Jean contre Tétraut.

C'est dire qu'un marchand étranger qui reçoit des appels de citoyens de Terrebonne peut livrer de l'huile sans payer de permis à la Ville.

OCTROI AU SERVICE SOCIAL

La Ville versera au Service social du diocèse la somme de \$1,600, en 1962, payable \$800, en juin et \$800, en décembre 1962. L'octroi avait été de \$1,000, en 1961. Le personnel devra se loger à l'avenir dans le bureau de l'Unité Sanitaire, au rez-de-chaussée de l'Hôtel de Ville et non plus dans le bureau du maire. Le téléphone devra être à leurs charges à l'avenir.

REMBOURSEMENT D'EMPRUNT DE \$40,000.

L'emprunt au montant de \$75,000, à la Banque Provinciale du Canada dont il restait \$40,000, à rembourser le 6 août dernier, devra être reporté au 15 octobre prochain. La demande en sera faite à qui de droit, la ville étant à réorganiser son système de comptabilité et les factures de taxes n'étant envoyées qu'en septembre.

CONTRAT DE \$8,394. A. J. MATHIEU INC.

Le contrat pour les égouts et l'aqueduc sur une rue future à construire par Sauvé Construction au nord de la ville a été accordé à Jacques Mathieu Inc. de notre ville sur une proposition Lachapelle-Daunais. Voici une liste des soumissionnaires: Jacques Mathieu Inc., \$8,394.00; Edouard Monette Ltée, \$9,320.75; Tolhurst Construction Ltée, \$9,424.50; Louisbourg Construction Ltée, \$10,498.25; Lagacé Construction Ltée, \$10,479.50.

Les soumissions pour les travaux sur la rue Léopold-Lachapelle ont été retournées à leurs propriétaires, le Conseil ayant décidé de faire ces dits travaux en octobre seulement afin de bénéficier des lois spéciales contre le chômage saisonnier.

LOCALISATION DU NOUVEAU PONT

Son Honneur le maire a suggéré et une proposition a été faite par les échevins Boisvert-Bélisle, que le Conseil s'adresse au département de la voirie afin de connaître le plus tôt possible la localisation d'un nouveau pont qui enjambrera la rivière des Mille-Iles. Ce point est très important si l'on considère que plusieurs industriels sont intéressés à venir s'établir ici près de la voie ferrée. Une copie de cette demande sera adressée à l'hon. Lionel Bertrand, député du comté.

Dans la même demande à Québec, il sera question de la localisation de la nouvelle route qui partira du pont Pie IX pour passer par Terrebonne. Le Conseil veut savoir où ces tracés passeront. Il semble que les plans sont déjà déposés à Québec. Le propriétaire de l'île St-Jean a reçu un avis du gouvernement provincial de voir à ne pas vendre de terrains car le pont doit y passer. Celui-ci veut empêcher la spéculation. D'autres propriétaires du secteur ouest ont reçu des avis.

DEMANDE DE L'OCTROI A QUEBEC

M. le maire a suggéré que le Conseil fasse la demande à Québec pour la deuxième tranche de l'octroi accordé pour le terrain du Centre civique. Un octroi de \$2,000, avait alors été accordé mais la ville n'a reçu que \$1,000. Le paiement était dû en juin cette année mais rien n'a été reçu encore. Proposition Bélisle-Lachapelle.

RECEPTION PAR LA VILLE

Les échevins Ouimet et Bélisle verront à l'organisation d'une réception civique à l'Hôtel de Ville qui réunira ceux qui se sont occupés de la construction d'une grotte sur le Côteau. Proposition Lachapelle-Bélisle.

TRAVAUX D'ELECTRICITE

M. Léo Chapleau exécutera les travaux d'électricité du parc devant l'Hôtel de Ville pour la somme de \$529.00. Proposition Boisvert-Daunais. Le creusage sera fait par les employés civiques. M. Chapleau remplacera les conduites souterraines et les fils déféctueux qui alimentent les lampadaires devant notre édifice municipal.

COMPTEURS A EAU

L'échevin Daunais a proposé que le secrétaire écrive aux compagnies de la ville et à certains établissements employant beaucoup d'eau pour les aviser que des compteurs à eau seront installés incessamment. Il s'agit ici de savoir combien d'eau se dépense et l'inspecteur municipal M. Lachapelle verra à ces compteurs.

Nos lecteurs trouveront sous des titres distincts d'autres nouvelles du Conseil municipal.

L'école de seize...

Suite de la page 1

Le commissaire Philippe Sanscartier a proposé en amendement que le contrat soit accordé à Sauvé Construction vu que celui-ci pouvait justifier à cause de construction antérieures à Terrebonne son prix à Québec. M. Sanscartier a produit un document listant les réalisateurs de MM. Sauvé ici, incluant plusieurs dizaines de nouvelles maisons et les taxes correspondantes, payés par les nouveaux propriétaires.

M. Allard a tout de suite rétorqué que les MM. Sauvé étaient d'abord venus à Terrebonne dans leur propre intérêt, ce pourquoi il ne les blâmat pas, mais non pas dans le seul but d'apporter des revenus additionnels à la ville et à la Commission.

Le commissaire Achille Lachapelle a abondé dans le sens des paroles de M. Allard et a voté pour Pisapia Construction. Dans la situation actuelle, a dit M. Lachapelle, il ne faut plus attendre.

M. Robert s'est aussi prononcé en faveur du plus bas soumissionnaire, M. Pisapia, alléguant que les dépenses apportées par M. Sanscartier ne sont pas suffisantes pour le Département de l'Instruction publique.

Me Léopold Gravel, le président a souligné que le département préfère l'unanimité dans le choix d'un soumissionnaire et il suggère à M. Sanscartier de retirer son amendement tout en inscrivant dissidence. Celui-ci s'en est tenu à l'amendement et les commissaires ont ensuite voté, M. Sanscartier étant seul à voter pour les MM. Sauvé.

Commission Scolaire...

Suite de la page 1

ENGAGEMENTS

Mlle Catherine Lauzon, Mme Albert Cloutier et Mme Pierrette Kimpton ont été engagées comme institutrices.

M. le secrétaire-trésorier a été engagé comme contrôleur des absences mais celui-ci devra présenter sa demande pour l'assemblée du 16.

Le recensement scolaire doit être fait avant le 1er septembre afin de connaître aussi exactement que possible la population qui fréquentera nos écoles. Le secrétaire-trésorier qui fait ordinairement ce travail, n'a pas voulu accepter la charge et des soumissions ont été demandées à des personnes compétentes de Terrebonne.

ECHEANCE DU 1er AOUT

Une demande à la Commission Municipale de Québec sera faite pour que la Commission scolaire puisse emprunter \$15,000, temporairement pour rencontrer les échéances du 1er août. Il a été proposé par le commissaire Clark que la Banque Canadienne Nationale soit pressentie pour cet emprunt remboursable le ou avant le 1er décembre prochain.

CONTRAT AVEC LA C.N.D.

Le président a annoncé qu'un contrat sera signé avec la Congrégation Notre-Dame pour que le couvent de la rue St-Louis redevienne la propriété de la Commission scolaire.

OFFRE DE TERRAINS

Me Rosaire Chartrand, N.P., au nom de la famille de Mme Achille Chartrand, a offert à la Commission des terrains au nord-est de la Ville au prix de \$1,000, chacun. Les commissaires n'ont pris aucune décision à ce propos.

On se souviendra que les commissaires de l'ancienne administration avaient déjà parlé de construire une école dans ce secteur qui va de la rue Martel aux limites est, de Bernard à Masson au nord.

RENCONTRE AVEC LES AUTORITES

Les commissaires rencontreront les autorités de nos écoles avant la rentrée de septembre. Ce meeting aura pour but de faire connaissance et d'aborder les problèmes généraux de l'éducation des enfants. Nos lecteurs trouveront sous des titres distincts d'autres nouvelles de la Commission scolaire.

Consultez nos experts

PORTES - FENETRES
Auvents en Aluminium
Auvents Fibreglas
Façades de Magasins
Terrebonne Glass & Aluminium Products
NO. 6-3241
55 St-Pierre

LES PLUS BAS PRIX DANS L'HISTOIRE

LIBERATORS AUTOMATIQUES

Les nouvelles LIBERATORS INGLIS comportent les mêmes systèmes de lavage et de séchage qui ont fait d'Inglis le choix de plus de 175,000 foyers canadiens. Voyez par vous-même en venant aujourd'hui même assister à une démonstration.

LESSIVEUSE SÉCHEUSE
\$224.50 \$154.50

VOTRE VENDEUR *Inglis*

ROSAIRE CHARBONNEAU

NO. 6-4441

68 ST-PIERRE TERREBONNE

RECETTES A LA VILLE DE TERREBONNE

JUILLET 1961

| | | |
|--|-------------|-------------|
| Revenus du pont municipal (1960) | \$31,168.75 | \$35,583.75 |
| Licences et permis | | 944.00 |
| Arrangés de taxes | | 837.34 |
| Intérêts | | 71.23 |
| Eau ordinaire | | 67.50 |
| Autres taxes | | 30.05 |
| Egouts | | 114.93 |
| Pavages | | 233.11 |
| Divers | | 2,552.79 |
| Amendes | | 120.44 |
| Emprunt, règlement 574 | | 11,037.57 |
| Déboursés divers: | \$37,090.28 | \$51,492.71 |
| Emprunt, règlement 574 | 11,037.57 | \$48,127.85 |
| En Banque Canadienne Nationale | | 1,948.45 |
| En Banque Provinciale, épargne | | 33,893.98 |
| En Banque Provinciale, courant | | 13,092.10 |
| Salaires payés au cours du mois de juillet | | \$12,674.92 |

Recettes et déboursés à la Commission Scolaire

JUILLET

| | | |
|----------------------------------|------------|-------------|
| Solde en banque au 30 juin | | \$10,686.07 |
| Recettes: | | |
| Arrangés 1960-61 | \$1,342.25 | |
| Arrangés 1959-60 | 78.96 | |
| Intérêts sur arrangés | 43.10 | |
| Location des salles | 60.00 | |
| Taxe d'éducation (mai-juin) | 2,075.09 | |
| Loi facilitant progrès scolaires | 4,135.62 | 7,735.02 |
| Déboursés: | | \$18,421.09 |
| Déductions à la source: | | |
| Impôt provincial | 377.85 | |
| Impôt fédéral | 1,974.00 | |
| Salaires des concierges | 556.36 | |
| Remboursement capital (août 58) | 7,000.00 | |
| Intérêts sur obligations | 7,697.50 | |
| Commission - coupons d'intérêts | 27.99 | |
| Frais d'élection | 465.36 | |
| Syndics protestants | 543.56 | |
| Dépenses d'administration | 828.41 | 19,471.02 |
| | | \$ 1,049.94 |

Faites lire la Revue de Terrebonne à vos amis

Agent Canada Paint NO. 6-3333

FERRONNERIE M. JACQUES Limitée

QUINCAILLERIE — FERRONNERIE

Matériaux de construction

Location de sableuse et polisseuse à planchers

Angle St-Pierre et Ste-Marie, TERREBONNE

Si vous n'êtes pas sûr "d'hiver" bien au chaud

VOYEZ LE VENDEUR D'APPAREILS DE CHAUFFAGE

Esso

POUR UN APPAREIL DE CHAUFFAGE A L'HUILE

Systèmes installés dès maintenant. Ne commencez à payer qu'en octobre 1961.

Plan de financement de 5 ans

Inspection et nettoyage de votre fournaise
Soyez en sécurité tout l'hiver! Appelez maintenant!

ROGER COTE

PLOMBERIE — CHAUFFAGE — BRULEURS

NO. 6-3155

58 STE-MARIE, TERREBONNE

- Fixtures de magasin
- Meubles sur commande
- Revêtement en arborite

NO. 6-3178

ROMEO AUBIN

REPARATIONS GENERALES EN MENUISERIE

9 Boul. des Braves
angle St-François

TERREBONNE

Ce qu'il faut savoir de la Canada Packaging

— Les officiers de compagnie : M.M. Paul Verville, président; Fernand Oulimar, vice-président et secrétaire-trésorier.
— L'imprimerie se spécialise dans l'impression et la fabrication à partir de matière plastique transparente, de sacs pour l'emballage des "chips", biscuits, bonbons, etc. Située dans une résidence aménagée dans le village de Mascouche, en arrière de la Caisse populaire.
— Employés actuels : 40 à 45 ;

travail : 24 heures par jour.
— Projets à Terrebonne : possibilité de 75 employés, l'équipement est acheté régulièrement à mesure des besoins; d'ici 2 à 3 ans, \$100,000 environ seront investis.
— Chiffre d'affaires la 1re année : \$500 ; en 1960 : \$750,000. Salaires payés en 1960 : \$110,000.
— L'usine à construire : sur l'ancienne terre Léveillé, propriété de la ville, près de la voie ferrée du CPR sur terrain de 300, x 300. Coût approximatif : \$90,000. La compagnie s'engage à payer \$15,000 comptant; la ville signe ensuite une formule de prêt-bail au montant de \$75,000, emprunte pour payer ceci au moyen d'obligations; la compagnie rembourse durant 20 ans par loyer mensuel. Garantie de première hypothèque sur terrain et bâtisse à la ville.
— Début des travaux (s'il n'y a pas de demande de referendum le 22 août) le 15 septembre. Déménagement à Terrebonne : le 1er décembre.

— L'usine à construire : sur l'ancienne terre Léveillé, propriété de la ville, près de la voie ferrée du CPR sur terrain de 300, x 300. Coût approximatif : \$90,000. La compagnie s'engage à payer \$15,000 comptant; la ville signe ensuite une formule de prêt-bail au montant de \$75,000, emprunte pour payer ceci au moyen d'obligations; la compagnie rembourse durant 20 ans par loyer mensuel. Garantie de première hypothèque sur terrain et bâtisse à la ville.
— Début des travaux (s'il n'y a pas de demande de referendum le 22 août) le 15 septembre. Déménagement à Terrebonne : le 1er décembre.

Travail non complété

Le conseil a mis en demeure la compagnie Dynamic Engineering de Montréal de voir à compléter les travaux à la station du micro-filtre Montée Moody. Si cette compagnie n'exécute pas ceux-ci, la municipalité verra à les faire compléter aux frais de Dynamic Engineering.

Plaintes contre le rôle

Outre la plainte de la Bilrite Furniture dont il est question dans un autre article, les évaluateurs du conseil ont enregistré celle de M. Léon Martel, président du André 5-10-15 de la rue St-Pierre. L'évaluation de ce commerce était fixée à \$23,000. Selon M. Martel, la bâtisse elle-même aurait coûté \$13,000. M.M. Trotter, Brisette et St-Pierre, les évaluateurs ont révisé leurs chiffres pour en arriver à \$16,430, soit \$15,710 pour la bâtisse et \$720 pour le terrain.
M. Paul A. Caron a aussi déposé une plainte. Vu la vente de certains terrains avenue St-Louis à M. Jean-Paul Clark, une réduction de \$1,030 lui a été accordée.
Vu la démolition d'un hangar chez Mlle Annette Forget, rue St-André, une somme de \$740 a été enlevée au rôle d'évaluation.

Son Honneur M. Léon Martel, maire, Messieurs les Echevins, Ville de Terrebonne.

Monsieur le maire, Messieurs,

Nous sommes chargés par la compagnie CANADA PACKAGING LTD., manufacturiers de St-Henri de Mascouche, représentée par son Président, Monsieur Paul VERVILLE, et son Vice-Président et Secrétaire-Trésorier, Monsieur Fernand OULIMAR, de donner suite aux conférences qui ont eu lieu entre eux et votre Conseil de Ville au sujet de l'acquisition d'un terrain situé en la Ville de Terrebonne, faisant face à la rue Léveillé et longeant la rue Langlois, jusqu'à la voie ferrée du Pacifique Canadien à l'arrière.

Ce terrain a 300 pieds de front sur la rue Léveillé et 500 pieds de profondeur.

Conformément aux dispositions qui ont été discutées, nos clients vous offrent d'acheter cette partie du terrain de 300 pieds de front sur la rue Léveillé et 300 pieds de profondeur le long de la rue Langlois, à trois sous le pied carré, soit \$2,700, payable comptant lors de la signature de l'Acte de vente.

Cette offre est faite conditionnellement à ce qu'une option leur soit accordée par la Ville de Terrebonne, valable pour 5 ans, d'acheter au prix de trois cents le pied carré, la balance du dit terrain, soit 300 pieds de front par 200 pieds de profondeur, jusqu'à une ruelle longeant la voie ferrée du Pacifique Canadien, à l'arrière. La dite option commençant à courir de la date de la résolution du Conseil l'accordant.

Il est convenu que vous passerez les Résolutions et Règlements nécessaires pour donner suite à cette entente, à savoir :

1. — Canada Packaging Ltd. vous soumet le plan et les devis d'une nouvelle usine, pour la fabrication de papiers cellophanes et autres emballages de plastiques qu'elle fabrique actuellement dans son usine de St-Henri de Mascouche;

2. — Des soumissions seront demandées par Canada Packaging Ltd., à trois entrepreneurs de bonne réputation, et la Ville de Terrebonne en fera de même de son côté;

3. — D'un commun accord, la Ville et la Compagnie choisiront la soumission la plus avantageuse, prenant en considération non seulement le prix mais encore la qualité des matériaux et l'habileté des entrepreneurs à parfaire l'entreprise à votre satisfaction;

4. — Lorsqu'une convention aura été arrêtée pour le choix de l'entrepreneur, la Compagnie Canada Packaging Ltd. vous paiera la somme de \$15,000., sur demande;

5. — La Compagnie Canada Packaging Ltd. procédera alors à construire son usine et transportera toutes ses activités manufacturières de St-Henri de Mascouche en la Ville de Terrebonne, sur le terrain ci-dessus désigné et dans l'usine ci-dessus décrite;

6. — La Ville prêtera sur première hypothèque, sur le terrain et sur la bâtisse à être érigée, toute somme additionnelle requise, en outre des \$17,000.00 ci-dessus mentionnés, pour compléter la construction de l'édifice, conformément aux plans et devis approuvés par la Compagnie et par la Ville. La dite somme additionnelle portera intérêt à 6% l'an et sera remboursable en 240 paiements mensuels, calculés de façon à assurer le paiement intégral du capital et des intérêts.

Comme il est utile que nous ayons une décision sous le délai le plus court possible, nous vous serions bien obligés de soumettre cette proposition à votre Conseil, à votre convenance la plus immédiate, et nous faire part de cette décision.

Pour CANADA PACKAGING LTD.
Vous tout dévoués,
VIEN, PARE, FERLAND, BARBEAU & PELLETIER
par Thomas VIEN.

CARTES PROFESSIONNELLES

Bureau: 29 rue St-André NO. 6-3001

LEOPOLD GRAVEL

NOTAIRE

Résidence: 23, rue St-André NO. 6-3001

Lundi - Vendredi: Après 8 h. No. 6-8226
Mardi - Jeudi: 7 à 9 h.
Samedi: 2 à 6 heures.

Dr L. CHANTELOIS
CHIRURGIEN - DENTISTE
115 St-Louis, TERREBONNE

45 rue St-Pierre - Terrebonne Tél: NO 6-8503

EXAMEN DE LA VUE

— LUNETTES —

DR JEAN ST-PIERRE
OPTOMETRISTE — SPECIALISTE

BUREAU { Mardi: 2 hres à 6 hres P.M.
Jeudi: 2 hres à 9 hres P.M.
Samedi: Sur rendez-vous

Soir: 25 St-Pierre, Terrebonne, Tél. NO 6-3733

JEAN GEOFFRION

AVOCAT

183 est, Ste-Catherine Montréal VI. 2-8715

NO 6-3806

RAYMOND M. ROULEAU, C.A.

Lemire, Rouleau & Cie
Comptables Agréés

Terrebonne 136 Chartrand Bureau de Montréal 3189 Masson RA. 9-5215

NO 6-3128

Votre programme d'assurance doit être confié à un spécialiste...

JEAN-PAUL FORGET

ASSURANCES GENERALES

41-A Lepage Terrebonne

MURRAY & BOURASSA

● Ingénieurs Conseils et Arpenteurs Géomètres ●
Arpentage — Structure — Génie municipal

274, rue Barrette, SAINT-JEROME Tél: GE. 8-5361

● Prescriptions
● Articles de bébé
● Cadeaux

PHARMACIE MESSIER

J. B. MESSIER, B.A., L.Ph.

Aucun minimum requis pour la livraison.
TERREBONNE

NO. 6-8422 46-B, MASSON

BIERES
Toutes les marques

EPICERIE RESTAURANT

R. LAVERDURE

Tél: NO 6-8641

75 ST-PIERRE, TERREBONNE

RATELLE & THERRIEN

Ingénieurs conseils

401 Boul. Labelle STE-THERESE NAtional 5-0888 (aucun frais d'appel)

Nous imprimons TOUT
sauf l'argent et les timbres-poste

- Affiches
- Billets
- Brochures
- Buvards
- Cartes
- Cartes de visite
- Cartes d'affaires
- Cartes de remerciements
- Cartes de souhaits
- Chèques
- Circulaires
- Dépliants



ALBERT DAIGLE
propriétaire
IMPRIMERIE COMMODORE

- Enveloppes
- Etiquettes
- Factures
- Faire-part de mariage
- Formules d'ordonnances
- Horaires
- Menus de restaurant
- Papeterie de bureau
- Programmes
- Reçus
- Souvenirs mortuaires

Comparez d'abord nos prix avant de commander ailleurs.

Nous serons dans notre nouveau local le 1er septembre

- Pour vos travaux d'imprimerie
- Pour votre papeterie commerciale
- Pour un travail bien fait, livraison rapide, service courtis, confiez vos travaux d'imprimerie à une entreprise de chez-nous.

VEUILLEZ NOTER LA NOUVELLE ADRESSE DE NOTRE ETABLISSEMENT.

A cause de l'augmentation considérable de nos affaires il nous a fallu emménager dans un local plus grand.

IMPRIMERIE COMMODORE

33 Rue St-François Terrebonne NO. 6-3746

CE QU'IL FAUT DEMANDER À UN PICKUP

LA CAISSE SÉPARÉE DE LA CABINE permet de réduire les mouvements de torsion et les efforts auxquels sont soumises les tôles. Le bruit et les cahots ne se transmettent pas de la caisse à la cabine. **ÇA C'EST CHEVROLET!**

LA DOUCEUR ÉPROUVÉE DE LA SUSPENSION AVANT INDÉPENDANTE et la robustesse des barres de torsion réduisent les efforts exigés des châssis, l'usure excessive des pneus et la fatigue du chauffeur. En outre, la charge risque moins d'être abîmée. **ÇA C'EST CHEVROLET!**

UNE CONDUITE AUSSI DOUCE QUE CELLE D'UNE VOTURE DE TOURISME est obtenue grâce à l'emploi combiné de la suspension avant indépendante et de la direction à billes. L'utilisation de billes d'acier à la place de dents d'engrenage minimise les frottements. **ÇA C'EST CHEVROLET!**

LES GRANDES CABINES CONFORTABLES, BELLES ET PRATIQUES ont été conçues pour l'agrément du chauffeur. Le grand pare-brise, les instruments du tableau de bord à lecture instantanée, une ventilation particulièrement efficace ainsi que d'autres dispositifs permettent de réduire la fatigue du conducteur et d'augmenter la sécurité. **ÇA C'EST CHEVROLET!**

LE PLANCHER DE BOIS DUR de la caisse de pick-up est le plus durable de tous. Les parties abîmées peuvent être facilement remplacées. La caisse Fleetside a des parois doubles protégeant les panneaux extérieurs. **ÇA C'EST CHEVROLET!**

LE PLUS CÉLÈBRE DES MOTEURS SIX-CYLINDRES, qui a servi au transport de la plus grande quantité de marchandises de l'histoire du camionnage. Il est aussi très économique. On peut également si on le désire avoir un fougereux V8. **ÇA C'EST CHEVROLET!**

ÇA C'EST CHEVROLET

CAMIONS CHEVROLET

Modèle illustré: Pickup Fleetside UNE VALEUR GENERAL MOTORS

CANUEL AUTOMOBILE
Lucien Canuel, prop.
129 Montée Masson, Terrebonne NO. 6-3766

RÉNOVEZ AUJOURD'HUI PAYEZ... PLUS TARD

Profitez d'un meilleur MODE DE VIE dans votre maison...

GRÂCE À IBC ET À SON Plan Spécial de Crédit

Laissez-nous vous montrer comme il est simple d'améliorer votre maison MAINTENANT!

- OUTILS
- FERRONNERIE
- INSUL-BOARD
- BOIS DE PLANCHERS
- PORTES d'extérieur
- PORTES d'intérieur
- DUROLAM
- FORMICA chambres de bain et cuisines modernes
- BOIS de Construction de toutes sortes
- PANNEAUX de toutes catégories
- CADRAGES Plinthes, Moulures

Toujours les meilleurs matériaux de construction et le plus grand choix à des prix raisonnables

Ste-Thérèse Lumber Enrg.

ERNEST RAYMOND, PROP.
NO. 6-8800
317 Martel Angle Masson Terrebonne

CUISINE MODERNE

SALLE DE BAINS SUPPLÉMENTAIRE

SALLE DE JEU

PEINTURE

FOURNAISE À L'HUILE OU AU GAZ

NO 6-3128

JEAN-PAUL FORGET
ASSURANCES GENERALES
41-A Lepage Terrebonne

MURRAY & BOURASSA
● Ingénieurs Conseils et Arpenteurs Géomètres ●
Arpentage — Structure — Génie municipal
274, rue Barrette, SAINT-JEROME Tél: GE. 8-5361

● Prescriptions
● Articles de bébé
● Cadeaux

PHARMACIE MESSIER
J. B. MESSIER, B.A., L.Ph.
Aucun minimum requis pour la livraison.
TERREBONNE
NO. 6-8422 46-B, MASSON

BIERES
Toutes les marques

EPICERIE RESTAURANT

R. LAVERDURE
Tél: NO 6-8641
75 ST-PIERRE, TERREBONNE

RATELLE & THERRIEN
Ingénieurs conseils
401 Boul. Labelle STE-THERESE NAtional 5-0888 (aucun frais d'appel)

Couverture à refaire à l'École St-Louis

Le commissaire Jean-Paul Allard n'a pas obtenu beaucoup de précisions des autres membres de la Commission scolaire lorsqu'il a demandé pourquoi la Commission se devrait de refaire presque entièrement la couverture de l'école St-Louis à ses frais. La question décollait de la lecture du budget pour 1961-62 à l'assemblée du 1er août alors qu'un montant a été prévu à ce poste.

M. Allard s'est étonné, comme ses collègues d'ailleurs, du fait qu'aucune garantie n'existe plus alors que l'école est vieille d'à peine dix ans. Il a demandé ce qui avait été noté aux devis dans le temps et si une surveillance adéquate avait été faite par l'architecte et l'entrepreneur. Le président, M. Léopold Gravel a répondu que tout le monde rejette la responsabilité dans cette affaire avec ce résultat que les membres actuels de la Commission devront faire supporter aux contribuables des responsabilités qui leur ont été transmises.

On sait qu'une évaluation faite récemment fixe à environ \$12,000, le déboursé pour la réparation du toit de l'école St-Louis.

L'École de Saint-François

Les commissaires d'écoles de Ville St-François ont accordé au plus bas soumissionnaire, Côté & Lavigneur de Montréal, la construction de l'école de 12 classes sur la 7e ave dans cette municipalité voisine, pour la somme de \$156,320. L'architecte est M. Jean Charbonneau de Montréal.

Semaine nationale des produits forestiers



M. Raymond ROBERGE de la Canada Flushwood Door vient d'accepter de prendre charge d'un comité qui organisera l'observance de la Semaine nationale des produits de la forêt dans le district de Terrebonne. Par un ordre en conseil, le gouvernement provincial a déjà proclamé la semaine du 15 au 21 octobre pour marquer la reconnaissance par tous les citoyens de cette semaine importante.

En Gaspésie

M. et Mme Gérard St-Yves ont fait cette année encore le voyage de la Gaspésie, visitant Rivière-au-Renard, endroit de naissance de Mme St-Yves et autres sites sur le parcours.

Travaux de chômage à compter du 15 octobre

Tous les membres du conseil se préparent à l'usuelle période de chômage qui, chaque hiver, décline les rangs des travailleurs. S. H. le maire a demandé que certains travaux soient reportés à cette époque afin que tous les propriétaires et futurs possesseurs de maisons en bénéficient. Il a été suggéré que les travaux de la rue Léopold-Lachapelle soient faits à compter du 15 octobre.

L'échevin Ouimet a demandé la collaboration du public qui devrait apporter des suggestions au conseil pour des travaux à entreprendre cet hiver.

Embellissement de certains terrains vacants

L'échevin Roger Ouimet a suggéré à ses collègues du conseil que avis paraissent dans les journaux locaux afin d'avertir les propriétaires de terrains vacants de voir à au moins faucher les herbes qui les encombrant et qui sont une disgrâce pour la ville.

La plupart des propriétaires entretiennent bien leurs terrains mais certains professeurs de terrains vacants laissent les herbes et les immondices dégrader le voisinage.

Il est demandé que tous collaborent avec les autorités afin de faire de Terrebonne une ville propre et bien entretenue.

Ouverture des classes

L'ouverture des classes à l'école Notre-Dame du Sacré-Coeur située au 9 Chapleau, à Terrebonne, aura lieu le 5 septembre à 9 heures pour les élèves de 1re et 2e année. Les enfants de 5 ans et plus sont acceptés. On est prié de faire l'inscription à l'avance. Pour autres informations, s'adresser à No. 6-3524.

Rentrée à la Maternelle Ste-Thérèse

Mme A Drainville nous annonce que la rentrée des classes à sa maternelle aura lieu le jeudi 7 septembre à partir de 9.30 heures de l'avant-midi. Cette école accepte les enfants d'âge préscolaire et autres. La directrice prie les parents qui sont intéressés de bien vouloir inscrire leurs enfants au plus tôt.

Remerciements au Service de la Police

Le conseil a pris connaissance à sa séance du 2 août d'une lettre de M. Raymond Masse, journaliste à La Presse, résidant à Montréal, qui remercie le chef de la police et le constable André Alarie pour les soins qu'ils ont accordés à son fils Paul âgé de 17 ans, scout-cycliste, alors qu'il fut heurté par une automobile dans notre ville.



Mile Marcelle LACHANCE, notre concitoyenne de la rue St-Antoine, photographiée près de la tombe du patriote Louis Riel, au cimetière de St-Boniface, Manitoba. Mile Lachance revient d'un voyage qui l'a conduit jusqu'à Victoria, Colombie-Britannique.

Cartes postales sur Terrebonne

Nos concitoyens pourront se procurer de très belles cartes postales représentant trois sites de notre ville (en couleurs) au André 5-10-15. Les photos sont celles de l'hôtel de ville, de l'église et un point de vue de la ville prise de St-François.

A VENDRE
STORE vénitien, 36 x 72 — Poêle à l'huile avec 2 brûleurs et réservoir à eau chaude, drum au complet — Tapis de salon 8 x 11. S'ad. à Eugène Limoges, 58 St-Pierre, No. 6-3435.



Peu importe si votre chien s'appelle Fido, Prince ou Célestin, il lui faudra, avant le 1er septembre prochain, afficher son permis de circuler autour du cou, sans quoi nos policiers seront impitoyables : il leur faudra passer au gaz celui qu'on a appelé le meilleur ami de l'homme. Rendez-vous donc sans tarder au bureau de la ville de Terrebonne, rue St-André.

L'échevin Roger Ouimet, après la lecture de ce qu'on est convenu d'appeler "les comptes" au conseil municipal, a souligné le fait que les garagistes de notre ville étaient choisis aussi équitablement que possible pour les réparations aux véhicules municipaux, sauf celui de M. Lionel Grenier. Il a aussi mentionné que Terrebonne Lumber n'avait pas sa juste part des achats. Question importante qu'il est facile de corriger avec la bonne volonté.

Le service de la voirie provinciale a finalement payé une bonne partie de la rue Masson à la hauteur de la pharmacie Messier. On avait avisé le conseil que ces travaux n'étaient pas du ressort du "provincial" il n'y a pas un mois et pourtant le travail s'est fait quand même. Il était temps que l'on aplanisse cette voie tortueuse et ses montagnes russes de la rue Masson.

Ralentissement notable de la construction ce mois-ci à Terrebonne. La période des vacances en est-elle la cause? Souhaitons que notre industrie du bâtiment se raffermisse.

Un local pour abriter les cabaleurs est, paraît-il, déjà loué dans notre ville en vue des élections (?) de février 1962. La période demandée est du 15 décembre (les gars partent de bonne heure) au 15 février. Un mois et demi pour se préparer et 15 jours pour se remettre des émotions d'une campagne électorale.

Les personnes de notre ville qui administrèrent des écoles maternelles ont cru un moment à la gratuité de l'enseignement. En effet, un texte paru dans les journaux mentionnait spécifiquement ces écoles. Après information, ces maternelles non sous le contrôle immédiat de la Commission scolaire, ne bénéficieront pas des octrois provinciaux.

M. Bertrand Langlois, patron d'honneur et président régional de la campagne de souscription en faveur de la Maison Domremy de St-Jérôme, a noté sur un feuillet publicitaire de cette organisation que "les alcooliques sont souvent de bons employés et de bons travailleurs qui veulent qu'on s'occupe d'eux". Le gérant général de CPD en a envoyé plusieurs à Domremy et tous ont été réhabilités et sont devenus des employés modèles. L'objectif de la campagne précitée, est de \$150,000.

Nous ne voulons pas anticiper mais il semble à peu près certain que les commissaires d'écoles de notre ville se voteront une indemnité très bientôt. Personne ne pourra les en blâmer. La chose scolaire commande de nos jours une attention de tous les instants. La présence aux assemblées où il faut prendre des décisions importantes; les nombreuses heures consacrées à l'éducation des enfants et à leur confort matériel ainsi que le déplacement de nos représentants méritent une compensation.

Les inscriptions des abonnés au téléphone de Cie Bell, en décembre prochain, dans l'annuaire, porteront les chiffres 666 et non plus NOrmandie 6. Cette année les annuaires de Montréal seront distribués à Terrebonne.

Mlles Agathe Messier et Michèle Sanscartier ont passé une semaine de leurs vacances à Hampton Beach, aux Etats-Unis. Elles sont revenues bruniées et... célibataires.

... Un des "grands" des services d'alimentation de la province assure que "les gens ne veulent plus payer pour des services qu'ils ne désirent pas. Les magasins d'avenir pourraient bien être ceux qui ne prennent pas de commandes téléphoniques, ne font pas de crédit, n'ont pas de service de livraison".

Les naissances enregistrées au Canada pour les premiers six mois de 1961 se totalisent à 237,250 alors qu'ils n'étaient que de 235,005 pour la période correspondante en 1960. Les mariages: 47,347 (1960: 52,283), les décès: 71,296 (1960: 71,761). L'index des prix pour la construction des résidences et matériaux de construction (1935-39: 100) était en juin 1961, de 294.5.

Condoléances à M. le curé

Nous désirons présenter à M. le chanoine R. Joly, curé de la paroisse, nos condoléances à l'occasion du décès de son frère Rodrigue, décédé à New-York, le 6 août dernier.

"Zenith" bientôt ici

M. Jacques Ouimet, bien connu ici par ses annonces faites avec un haut-parleur monté sur son auto, ouvrira bientôt une agence distributrice des produits Zenith: radios, téléviseurs, radiotransistors, etc.

L'hôpital répond à madame Deslandes:
"RIEN À PAYER POUR DIANE!"
L'ASSURANCE-HOSPITALISATION
règlera ce compte en entier



Mademoiselle Nicole Morin, préposée à la comptabilité de Sainte-Justine, explique à madame Monique Deslandes que l'hospitalisation de sa fille Diane ne lui coûte pas un sou.

UN TÉMOIGNAGE SPONTANÉ

(coupure de "La Presse", 6 avril, 1961.)

Rien à payer

Monsieur le Rédacteur,
L'assurance-hospitalisation a fait couler beaucoup d'encre. Mais en ce qui me concerne je tiens à déclarer que j'ai profité tout dernièrement de ce bienfait.
Ma fillette de huit mois a été transportée à l'hôpital, souffrant d'une gastro-entérite aiguë. A l'admission j'ai demandé qu'elle soit en chambre générale. Comme il n'y avait plus de lit libre dans cette catégorie on l'a mise en chambre privée; elle est restée cinq jours; elle a eu tous les traitements nécessaires: sérum, pénicilline, analyses, vitamines, etc.

n'y a rien à payer, c'est à la charge de l'assurance-hospitalisation".
Je tenais à présenter ce cas parce qu'on entend trop de critiques à ce sujet. Vraiment il y a des personnes qui doivent être bien riches pour qu'un compte de quelques centaines de dollars ne dérange pas leur budget!
Pour ma part c'est bien le contraire qui se produit. C'est pourquoi ma petite Diane, moi-même et... mon budget, disons "Merci", aux auteurs de l'assurance-hospitalisation.

Mme Monique Deslandes
1280, rue Villaray,
Montréal.

A la sortie, la dame au bureau des comptes m'a dit: "Il

DES FAITS ÉLOQUENTS

- 1 Madame Monique Deslandes demeure au 1280 de la rue Villaray à Montréal.
- 2 Elle dut faire hospitaliser sa fillette de 8 mois, Diane, à l'hôpital Sainte-Justine de Montréal, du 2 au 6 février de cette année.
- 3 Comme il n'y avait pas de lit disponible dans les salles ordinaires, il fallut loger Diane dans une chambre privée — son cas étant urgent.
- 4 L'assurance-hospitalisation paye en entier les frais assurés de quatre jours d'hôpital, y compris la chambre privée accordée d'urgence.
- 5 Dans sa lettre à "La Presse", parue le 6 avril dernier, madame Deslandes remercie le gouvernement d'avoir payé pour elle son compte d'hôpital.
- 6 THOMAS TOULEMONDE s'empresse de s'en réjouir avec vous, madame!

LE SERVICE DE L'ASSURANCE-HOSPITALISATION
MINISTÈRE DE LA SANTÉ DU QUÉBEC

ALPHONSE COUTURIER, m.d., ministre

JEAN GRÉGOIRE, m.d., sous-ministre

JULES GILBERT, m.d., directeur



LES ASSEMBLÉES DU MOIS

| | |
|-------------------------------------|--------------|
| Conseil de la Paroisse St-Louis: | 1er lundi |
| Commission scolaire, ville: | 1er mardi |
| Conseil municipal, ville: | 1er mercredi |
| Filles d'Isabelle: | 1er mercredi |
| Commission scolaire, paroisse: | 2è lundi |
| Société St-Jean-Baptiste (conseil): | 2è jeudi |
| Chambre de Commerce: | 3è lundi |
| Conseil de l'Harmonie: | 1er mercredi |

NDLR: Nous prions les secrétaires de nos associations de nous communiquer les dates des assemblées qui viennent à date fixe, comme celles ci-dessus, pour publication dans le journal.

La pharmacie la mieux assortie à Terrebonne.

Aux mêmes prix qu'à Montréal...

MEDICAMENTS — CADEAUX
PRODUITS DE BEAUTE — SERVICE DE PHOTOS

SERVICE D'AMBULANCE

LIVRAISON GRATUITE — 9.30 A.M. à 9.30 P.M.
pour toute commande de \$2.00 et plus.

Pharmacie Dr. François Paquin
96 ST-JOSEPH TERREBONNE
NO. 6-3762

BIERE PORTER

NO. 6-8047
Livraison gratuite

ANDRE MESSIER
Epicerie - Boucherie - Restaurant
215, GAGNON, TERREBONNE

Le magasin du chic... à prix raisonnables... T&L NO 6-3102

Chez OSCAR
MERCERIE POUR HOMMES
LINGERIE POUR DAMES ET ENFANTS
Spécialité: — Habits faits sur mesures
70, rue ST-PIERRE TERREBONNE

NO 6-3532

Les Sables des Mille-Iles Ltée
SABLE — GRAVIER
Station de Service Supertest
8 CHAPLEAU, TERREBONNE

NO. 6-3527

— MENUISERIE GENERALE —

LEOPOLD LIMOGES & FILS LIMITEE
PORTES — CHASSIS — MOULURES
91 Montée Masson, TERREBONNE

CADEAUX POUR TOUTES OCCASIONS
Montres Longines - Bulova - Gladstone - Cyma
Spécialité
Réparation de montres dans notre atelier

G. Ricard & Fils
Horlogers - Bijoutiers
Watchmakers - Jewellers
NO 6-3065
37 Ste-Marie, TERREBONNE

DIAMANTS 25% D'ESCOMPTE

Laiterie Jean-Paul Clark
LAIT PASTEURISE et HOMOGENEISE
CREME PASTEURISEE
— LIVRAISON A DOMICILE —
7, rue Comtois TERREBONNE Tél. NO 6-3362

NO 6-8223

J. ROCH BEAUDOIN
CONTRACTEUR GENERAL
Résidentiel — Industriel
34 ST-SACREMENT, TERREBONNE

Le 22 septembre à Terrebonne

BENEDICTION DES MALADES ET VIEILLARDS

Le conseil local des Chevaliers de Colomb annonce que le dernier dimanche de septembre aura lieu une manifestation unique dans nos annales: la bénédiction des malades et des vieillards du district de Terrebonne à l'église paroissiale. Les arrangements nécessaires ont été faits avec l'autorité religieuse.

Les malades et vieillards de notre ville, ceux de St-François, Mascouche, Terrebonne-Heights et Lachenaie seront alors transportés gratuitement par les chevaliers qui s'occuperont de tous les détails matériels de cette cérémonie émouvante.

Un comité spécial a été formé qui comprend MM. Armand Corbeil, Antonio Léveillé, E. Raymond, Jean-Marc Fontaine, Fernand Boisvert, Jean-Louis Boisvert, Jacques Corbeil, Irène Sylvestre; de notre ville: MM. Jean-Poirier de Lachenaie, Lucien Carlier de St-François et d'autres qui seront nommés plus tard.

MAISON à vendre. — Belle propriété, 2 étages, S'ad. à M. Adélar Gascon, 2157 rue Prieur, Ahuntsic, tél.: DU 8-8091.

Service des Loisirs à BDF

Des lettres patentes incorporant le "Service des Loisirs St-Maurice Inc" viennent d'être émises à Québec. Les personnes suivantes font partie de ce nouveau service: M. Michel O'Narey, gérant, Mme et M. Léopold Chartrand, M. Armand P. Bélaïr, assureur, Thomas Jarvis, préposé à l'entretien, Maurice Tellier comptable agréé, Gilles Lesage, comptable et Roland Lapointe, surintendant. Le siège social est situé au 394 rue curé Edouard-Lafortune, à Bois-des-Filion.

LOGEMENT à louer. — six apts, salle de bain, ménage fait à neuf. Bien situé au centre de la ville, 72A St-Pierre. Logement libre. S'ad. à John Johnson, Mascouche, GRanit 4-2442.

LOGEMENT à louer. Seulement \$45 par mois, au 71 St-Louis, Terrebonne. S'ad. à M. Adélar Gascon, 2157 Prieur, Ahuntsic, tél.: DU 8-8091.

LOGEMENT A LOUER — 5 apts, ch. de bain, 45 rue Mathieu, Libre S'ad. 43 Mathieu, NO 6-8438.

A la Commission Scolaire

... A. Corbeil & Fils Enr. s'est vu confier le bon de garantie pour le secrétaire-trésorier de la Commission pour un montant de \$5,000. La prime annuelle: \$25. Proposé par le commissaire Achille Lachapelle.

... Tous les commissaires assisteront au 14e congrès annuel de la Fédération des C.S. du Québec au Reine-Elizabeth de Montréal les 14, 15, 16 septembre prochain.

... Le journal l'Echo du Nord offrait à la C.S. une annonce pour commémorer dans cette feuille, le 10e anniversaire de la fondation du diocèse de St-Jérôme. Les commissaires n'ont fait aucun commentaire.

... Des soumissions seront demandées à la Forge Moderne de l'Épiphanie, Rossaire Charbonneau de Terrebonne et Léo Venne de Lachenaie ainsi qu'à d'autres maisons pour l'achat de 150 bureaux d'écoliers.

... Le commissaire Philippe Sanscartier a demandé que des avis sévères soient envoyés aux retardataires qui doivent encore des taxes scolaires.

... Des accumulations d'eau se forment encore dans nos écoles. Le commissaire Achille Lachapelle verra à cette affaire et fera rapport à ses collègues.

... Le commissaire Sanscartier a proposé que les élèves étrangers fréquentant les classes de Terrebonne paient une rétribution mensuelle de \$20, soit le même montant que l'année dernière.

... M. Léo Chapleau a obtenu le contrat au montant de \$529 pour remplacer les fils d'électricité pour les lampadaires au parc devant l'hôtel de ville. La Ville se chargeait du creusage et de l'enfouissement des fils.

Contrat à M. Chapleau

La Chambre de Commerce de Bois-des-Filion, sous l'égide énergique de son président, André Duhamel, organise une épulchette de bié-d'Inde, samedi prochain, le 19 août.

Tous y sont invités. Cela promet d'être une épulchette monstre! On y dansera, on y mangera et on y boira, aux sons de la famille Soucy, et sous l'entrainante direction de Léon Lachance. Oscar Morin nous donnera quelques-unes de ses bonnes "gigues".

Plus de 75 prix de présence sauront mettre encore plus d'attrait à cette soirée, où on attend plusieurs centaines de personnes. Venez vous amuser ferme. La Chambre de Commerce compte sur vous.

Conflagration évitée de justesse

Mardi matin, le 15 août, un chalet sur la 45ème avenue, a été détruit par les flammes. Les pompiers de Bois-des-Filion ne pouvant maîtriser les flammes durent faire appel aux pompiers de Ste-Rose. La pompe à incendie fonctionnait très mal; il serait grand temps que nos édiles pensent à changer cette antiquité.

M. Drainville aux études

M. Raymond Drainville, B.A., B.Péd., de la rue Théberge, poursuit actuellement des études en psycho-pédagogie à l'Université de Montréal. Il est le fils de Mme L.A. Drainville, directrice de la Maternelle Ste-Thérèse.

Commission Scolaire...

Suite de la page 1

... Le rapport financier a causé des erreurs et irrégularités qu'il contient. Un avis sera demandé au conseiller juridique de la Commission.

Sur proposition de M. Bastien, appuyé par M. Chartrand, il a été décidé de remercier le secrétaire-trésorier de ses services parce qu'il n'a pas affiché les avis en temps et au bon endroit pour les demandes de soumissions. Me Jacques Joubert a aussitôt demandé que l'on accepte sa démission. M. Joubert a dit qu'il partait la tête haute tout en remerciant les contribuables de la paroisse et les commissaires qui ont bien voulu comprendre tout le travail et le dévouement qu'il a donné à la Commission. Le notaire Joubert était secrétaire depuis environ 5 ans.

Clinique de sang à Bois-des-Filion

Une clinique de sang de la Croix-Rouge aura lieu, le 28 août prochain, dans la salle du couvent St-Maurice, à Bois-des-Filion.

Cette clinique est organisée par la Chambre de Commerce de Bois-des-Filion.

Un comité d'honneur a été formé à cet effet. On y retrouve M. l'abbé Gaétan Cadieux, curé; M. le maire Emile Pigeon; MM. les conseillers Napoléon Charbonneau, Armand Ethier, Etienne Forget, Jean Filion, Gérard Filion et Léo Gougeon, ainsi que MM. Marcel Prévost, président du Chalet des Citoyens; Michael O'Narey, président des Loisirs St-Maurice; Antoine Pagé, président de l'Art Dramatique; Me J. Brouillette, aviseur légal de la Municipalité, et Paul Perron, homme d'affaires bien connu.

BUDGET 1961-62 Commission Scolaire, Ville de Terrebonne

REVENUS

| | | |
|---|----------------------------------|---------------------|
| Taxe foncière générale: | Evaluation \$12,000,000 à 0.95%: | \$114,000. |
| Moins part des compagnies à remettre aux syndicats | | 220. \$113,780.00 |
| Frais d'enseignement recevables d'autres comm. scol. | | 13,800.00 |
| Intérêts sur arriérés de taxes | | 1,000.00 |
| Subventions du gouvernement provincial: | | |
| Frais d'administration et entretien | | 45,000.00 |
| Rémunération du personnel enseignant et organisation cours secondaire | | 121,464.00 |
| Gratuité des livres de classes | | 4,500.00 |
| Bibliothèques scolaires | | 750.00 |
| Transport des élèves | | 5,625.00 |
| Frais de scolarité à des institutions indépendantes | | 8,400.00 |
| Location de salle et bureau | | 700.00 |
| TOTAL DES REVENUS | | \$315,019.00 |

DEPENSES

| | | |
|--|----|----------|
| ADMINISTRATION : | | |
| Abonnements, avis, copie du rôle | \$ | 650.00 |
| Assurance-chômage | | 115.00 |
| Cautionnement | | 25.00 |
| Frais légaux | | 150.00 |
| Vérification | | 400.00 |
| Papeterie, fourniture de bureau, timbres, etc. | | 850.00 |
| Recensement scolaire | | 425.00 |
| Contrôleur d'absences | | 300.00 |
| Secrétaire-trésorier | | 3,946.00 |
| Frais d'élections | | 425.00 |
| | \$ | 7,436.00 |

Traitements du personnel enseignant:

| | |
|---------------------------|---------------------|
| Institutrices laïques | 125,800.00 |
| Instituteurs laïques | 22,000.00 |
| Institutrices religieuses | 24,400.00 |
| Instituteurs religieux | 32,900.00 |
| Suppléments | 1,000.00 |
| Education physique | 1,700.00 |
| | \$207,800.00 |

Depenses pour les élèves:

| | |
|---------------------------------------|---------------------|
| Examens et certificats d'études | 450.00 |
| Matériel scolaire, classes régulières | 1,500.00 |
| Enseignement ménager | 400.00 |
| Laboratoires | 400.00 |
| Autres spécialités | 2,400.00 |
| Gratuité des livres de classes | 6,000.00 |
| Récompenses aux élèves | 2,000.00 |
| Bibliothèques scolaires | 1,000.00 |
| Transport des élèves | 7,000.00 |
| | \$ 21,150.00 |

Depenses pour les propriétés scolaires:

| | |
|----------------------------------|---------------------|
| Assurances | 1,400.00 |
| Chauffage, combustible | 9,150.00 |
| Chauffage, salaire | 1,560.00 |
| Concierges et employés de ménage | 8,500.00 |
| Electricité, taxe, téléphone | 3,800.00 |
| Réparation: et entretien | 9,900.00 |
| | \$ 34,310.00 |

Depenses de capital à même les revenus:

| | |
|--------------------------------------|---------------------|
| Améliorations et grosses réparations | 11,000.00 |
| Ameublement et mobilier | 5,000.00 |
| | \$ 16,000.00 |

Depenses diverses:

| | |
|--|---------------------|
| Dons et octrois | 1,400.00 |
| Frais d'enseignement à d'autres commissions | 5,000.00 |
| A des institutions secondaires indépendantes | 12,800.00 |
| Intérêts sur emprunts temporaires | 400.00 |
| Loyer | 500.00 |
| Réserve pour taxes non percevables | 900.00 |
| Escompte sur taxes | 1,700.00 |
| Frais de banquet et transport | 100.00 |
| Caisse-maladie (comprend \$3,500 de journées de maladie accumulés) | 5,500.00 |
| Imprévus | 1,000.00 |
| | \$ 29,100.00 |

TOTAL DES DEPENSES \$315,796.00

DEFICIT, SECTION GENERALE \$ 777.00

A LA COMMISSION SCOLAIRE

Taxe foncière spéciale

REVENUS

| | | |
|---|------------------------------------|--------------------|
| Taxe foncière spéciale: | Evaluation de \$12,000,000 à 0.20% | \$24,000.00 |
| Subvention: applicables au remboursement d'emprunts à long terme (construction ou réparation) | | 31,005.00 |
| Loi facilitant davantage les progrès scolaires | | 11,676.00 |
| | | \$66,681.00 |

DEPENSES

| | | |
|---------------------------------------|--|--------------------|
| Service de la dette: | | |
| Remboursement d'emprunts à long terme | | 45,500.00 |
| Intérêts sur ces emprunts | | 20,706.00 |
| | | \$66,206.00 |

RECAPITULATION

| | |
|----------------------------------|------------------|
| Déficit de la section générale | \$ 777.00 |
| Surplus de la section spéciale | 475.00 |
| Déficit total prévu pour 1961-62 | \$ 302.00 |

Quelques chiffres sur la Commission Scolaire

| | |
|--|-----------------|
| Evaluation totale imposable | \$12,000,000.00 |
| Evaluation des compagnies | 1,600,000.00 |
| Nombre des contribuables | 1,250 |
| Nombre des compagnies | 45 |
| Nombre total des élèves prévus, septembre 1961 | 1,800 |
| Nombre d'élèves prévus: 1ère à la 7ème année | 1,400 |
| Elèves prévus en: 8e (135); 9e (120); 10e (95); 11e (50). Total: | 400 |
| Valeur réelle des écoles | \$597,294.00 |
| Dettes obligataires | 484,500.00 |
| Montant des assurances | 642,000.00 |
| Taux de la taxe foncière générale (1961) | \$0.95% |
| Taux de la taxe foncière spéciale (1961) | \$0.20% |

- CARTES D'AFFAIRES
- ENTETES DE LETTRES
- CIRCULAIRES
- ENVELOPPES, Etc.

Imprimerie **COMMODORE Printing**

Albert Daigle, prop.

6 St-Jean-Baptiste

NO. 6-3746



HEROUX & FILS INC.

MANUFACTURIERS DE PORTES ET CHASSIS CADRAGES, PLINTE, MOULURE

"Panneaux de tous genres et toutes dimensions"

USINE NO. 6-3061

4 rue LANGLOIS

RESIDENCE NO. 6-3592

TERREBONNE

Ferronnerie

JEAN RAYMOND

Quincaillerie

Vaisselle, Cadeaux, Bibelots,

Jouets

Huile à chauffage, Gaz propane

NO. 6-3737 257 St-Louis

NO. 6-9020

GARAGE HERVE

REPARATION GENERALE

Transmissions automatiques

Vendeur des pneus

54 Chapleau, Terrebonne



Canuel Automobile Engr.

Agent autorisé

OLDSMOBILE — CHEVROLET — Camions Chevrolet

Lucien Canuel

Terrebonne

Tél. NO 6-3766

R. COTE

ENTREPRENEUR LICENCIE

PLOMBERIE — CHAUFFAGE — BRULEURS

Estimation gratuite sans aucune obligation

68, STE-MARIE

TERREBONNE

NO 6-3155

Téléphone Bell NO. 6-8022

EPHRAIM RAYMOND

BOULANGERIE - PATISSERIE

Pains - Gâteaux - Bonbons - Chocolats

Engrais Alimentaire - Matériaux de Construction

Grain - Moulée Balancée - Ciment - Planche Murale

Plywood

Maison établie en 1918

233 ST-LOUIS,

TERREBONNE

Les aubaines du mois au

GARAGE ERNEST LEROUX

Vendeur autorisé DODGE - CHRYSLER

DODGE 1955 4 door sedan, 6 cylindres, transmission standard.

DE SOTO Fireflite 1958, 4 door, Hard-Top, Equipée avec Power steering, Brakes, Windows, seat, Torqueflite, trans. Radio.

BUICK Special 1957, 2 door, Hard-Top, Radio, Transmission automatique.

MORRIS 1956, 4 door sedan, radio.

DODGE Regent 1958, 4 door sedan. Transmission Powerflite.

PLYMOUTH Savoy 1957, 4 door sedan, Standard transmission.

DODGE 1955 Regent, 4 door sedan, Standard transmission.

PLYMOUTH Savoy 1958, 4 door sedan, Standard transmission.



GARAGE ERNEST LEROUX

REPRESENTANT DODGE — CHRYSLER — VALIANT

CAMIONS DODGE

Tous genres de réparations d'autos et de camions

Accessoires authentiques — Pneus "Firestone"

53 MASSON

TERREBONNE

NO 6-3361



ARTHUR KEMP
Président



GEO. E. BRODEUR
Vice-Président
Gérant des Ventes



GEORGES KEMP
Directeur

Ste-Thérèse Ready Mix Inc.

418 Boul. Labelle Sainte-Thérèse
Tél. NA. 5-0771-72
Rés. TA. 3-2054

Si vous avez l'intention de vous construire, réduisez vos dépenses!

Ste-Thérèse Ready Mix Inc.

vous accordera un

ESCOMPTE SPECIAL

SUR VOS ACHATS DE CIMENT

Equipement moderne — Satisfaction assurée

Service courtois — Quantité respectée

Avis important: Aucune autre succursale. Un seul magasin pour vous servir à Terrebonne!

SPECIAUX VALIDES

DU 18 AU 26 AOUT

PATTES DE PORC **11^c** lb

Lard salé Entrelardé **35^c** lb

SAUCISSE Fraiche **35^c** lb

BOUDIN **27^c** lb

EPAULE

de boeuf complète

33^c lb

EPAULE

de porc au morceau

37^c lb

NOS CLIENTS SAVENT PAR EXPERIENCE QUE DEPUIS 3 1/2 ANS NOS SPECIAUX TOUTE L'ANNEE SONT

⇒ QUALITE
⇒ PROPLETE

SALAISSON TERREBONNE

LEOPOLD LAURENDEAU, PROP.

ST-VINCENT DE PAUL
5336 Boul. Lévesque — NO. 1-1302

72 B ST-PIERRE

TERREBONNE

NO 6-3262

10827 Boul. Pie IX — DA. 2-1060
MONTREAL NORD

A. JOBIN

EPICIER
BOUCHER

FRUITS
LEGUMES

BIERE
et PORTER

Livraison rapide
et gratuite

NO. 6-8280

12 rue Belcourt,
TERREBONNE

Voyage de l'O.T.J. à New York

Les responsables de l'Oeuvre des Terrains de Jeux de Terrebonne organisent un voyage à New-York pour les adolescents qui fréquentent cette année le terrain de jeux du séminaire St-Sacrement.

L'unique condition pour participer à cette intéressante excursion est que l'adolescent vende 20 livrets pour un tirage organisé au bénéfice de l'O.T.J. Cette organisation est dans l'obligation d'agir ainsi cette année parce que l'octroi habituel du Ministère de la Jeunesse n'a pas été reçu. Les livrets contiennent 5 billets à \$0.25 chacun ou \$1. pour le tout.

Toutes les dépenses du voyage seront payées. Le départ aura lieu du Centre de Loisirs lundi le 21 août et les voyageurs seront de retour vers minuit le 22. Il y aura visite de l'Empire State, de la ville même, spectacle au Radio City Music Hall, visite du Broadway.

Les jeunes gens seront surveillés par Mmes Monique Lapierre, Manon Legris, Mmes Gilles Héroux, Louise Laroche, M.M. Hubert Houle, Gilles Lauzon et Yvan Dubois.

NILO LTEE

PEINTURE ET VITRE

Les Industries Nilo Ltée

Ouvrages de métal acier inoxydable, aluminium, etc.

669 GRANDE COTE

NA. 5-1326

BOIS DES FILION

GARAGE LAVALLEE

MECANIQUE GENERALE - DEBOSSAGE - PEINTURE

Spécialité: Transmission automatique

401 GRANDE COTE (face à l'église)

Tél. NA. 5-1593

FELIX BOUCHARD ENRG.

VENTE et SERVICE
d'appareils Electriques

Spécialité: T.V. — Radio — Hi-Fi — Disques

387 GRANDE COTE (face au presbytère)

NA. 5-5511

Marché

LUC COLLETTE

MARCHAND GENERAL

393 GRANDE COTE

BOIS-DES-FILION

NOUVELLE SALLE

DE RECEPTION

MARIAGES

BANQUETS, ETC.



BAMBINO

SPAGHETTI HOUSE

SPECIALITES : METS ITALIENS
— SPAGHETTI — RIGATONI — RAVIOLI

André Viscardi, prop.

NA. 5-9029

18, 37e Avenue

Bois-des-Filion

A BOIS-DES-FILION

Cercle d'art dramatique

Le Cercle d'Art Dramatique, troupe de "LA PERVENCHE" annonce sa Grande Première, sous la présidence d'honneur de l'Honorable Lionel Bertrand, Secrétaire de la Province, samedi le 26 août 1961, à 8 heures P.M., au sous-sol de l'église St-Maurice de Bois des Filion, deux pièces en un acte vous seront présentées par des talents de chez-nous.

En venant les applaudir, vous contribuerez à l'avancement des jeunes dans le domaine culturel. Ils ont bien travaillé, et n'attendent que votre encouragement.

Ici et là

Les épiciers de Bois-des-Filion, regardent avec convoitise le camion de Charley, livrer la bière dans toutes les avenues.

Le restaurant de Fred Nassar au coin de la 41ème avenue a maintenant l'air climatisé.

Les travaux de l'école St-Eugène avancent rapidement.

M. Perron, candidat défait à la mairie de BDF, conteste l'élection. Me Raymond Daoust est son avocat.

A partir du 17 août sur le terrain des Loisirs St-Maurice, il y aura une Tombola.

La Salle de Banquet et Réception de Bambino Buffet est maintenant climatisée.

La Chambre de Commerce posera prochainement des enseignes de bienvenue aux quatre entrées de la Municipalité.

Le 28 août, lundi, de 3 à 5 hres p.m., et de 7 à 10 hres p.m., la Croix-Rouge tiendra une clinique de sang au Couvent.

Le secrétaire de la Municipalité, M. Henri Auger, est actuellement en vacance. C'est M. Beauchamp qui le remplace.

M. Léopold Lavallée de la route Nationale est loin d'être satisfait du service que lui donne "l'aqueduc perroniste".

Le Bal du Chalet des Citoyens fut un grand succès. Félicitations à son populaire président M. Marcel Prevost.

Si l'O dans Perron et Pigeon est placé à la même place dans leurs nom, ce n'est certainement pas la même chose dans leurs actions.

A Bois-des-Filion nous avons le régime sec, pas d'eau, pas de bières.

M. Armand Ethier, conseiller municipal se repose de la dernière campagne à son camp à St-Calixte.

Le conseiller Nap. Charbonneau est toujours de bonne humeur.

M. Etienne Forget, conseiller, est, paraît-il, à prendre des leçons de golf.

A force de parler d'eau, le maire Pigeon se demande si ses élections ne tomberont pas à l'eau.

Il y aura des vues sur le stationnement de l'église, la semaine prochaine. M. Oriène Hébert présentera un film sur la Croix-Rouge.

Si vous avez des petits problèmes, mais il faut qu'ils soient très petits, nous avons à Bois-des-Filion un certain conseiller municipal, qui se spécialise dans ces sortes de problèmes, mais il faut qu'ils soient très minimes et très peu compliqués, et il peut, pour se faire remarquer, surtout quand il y a une grosse assemblée, vous enseigner tous les moyens pour retarder la réalisation de vos projets.

A quand l'eau?

A quand la bière?

Jean-Paul Ethier a été nommé contremaître de la Municipalité.

En bref...

M. HUGHES CHAMPAGNE, ex-comptable à la succursale locale de la Banque Provinciale du Canada, poursuivra à Ottawa durant deux semaines, un cours de vente pour devenir assureur-vie de la Metropolitan Life dans le district. Il desservira Bois-des-Filion, Ste-Anne, St-Lin et Rosemère. M. Champagne habite au 104 Chartrand, NO. 6-8494.

M. ALFRED LARAMEE, peintre de la rue St-André, a dû être transporté à l'hôpital souffrant d'une crise cardiaque.

M. GASTON PARADIS, de la rue Abbé-Pierre, a aussi dû être hospitalisé à l'hôpital Jean-Talon de Montréal.

M. et Mme GILLES MESSIER séjournent actuellement en Gaspésie.

Le R. Fr. DENIS GRENON a prononcé ses vœux perpétuels chez les Clercs de St-Viateur, à Rigaud, mardi le 15 août.

Voici les noms des professeurs à l'école St-Louis cette année, tels que fixé définitivement: R. Fr. MICHEL GRATTON, directeur; R. Fr. LUDGER MAGEAU, directeur-adjoint; MM. Richard CREPEAU, Georges-Etienne GELINAS, Roland PIGEON, Lucien CHENIER, Gilles LAURIN, Paul-Emile ARCHAMBAULT et Jean-Louis LALONDE. Il y aura 19 classes cette année en regard de 15, l'an dernier.

L'évaluation impossible cette année passe de \$10,185,660, (1960) à \$10,342,940. L'évaluation non-impossible sera de \$1,901,940.

AUBAINES!

Autos usagées

BUICK '57
SPECIAL HARD TOP
\$995.00

PEUGEOT '59
\$995.00

CONSUL '54
Excellente condition
\$315.00

OLDSMOBILE '54
\$445.00

CHEVROLET '55
\$395.00

International .55
PICK-UP
\$645.00

SPECIAL
UN VOLKSWAGEN DE LUXE '60
\$1395.00



2 Volkswagen De Luxe 1959 \$1189.00
AVEC GARANTIE



PANEL GRANDS SPECIAUX SUR CAMIONS NEUFS

Alexander MOTORS REG'D

VENTE et SERVICE de VOLKSWAGEN

NO. 6-3782

Terrebonne — Pincourt Road

Le bien le plus important qu'un homme puisse posséder : DES ASSURANCES SUFFISANTES

CELUI QUI LES TRANSIGERA POUR VOUS

YVON DESPATIE

105 ST-LOUIS,

COURTIER EN ASSURANCES

NO. 6-3871

