

R
15

DÉGORMAN®

• HABITATION

• DESIGN

• ARCHITECTURE

• BEAUX-ARTS

SALLES DE BAIN

*13 pages d'aménagements,
de matériaux et de couleurs:
à vous de choisir!*

MOBILIER

*Causeuse en tissu ou
divan de cuir?
Quel doux dilemme*

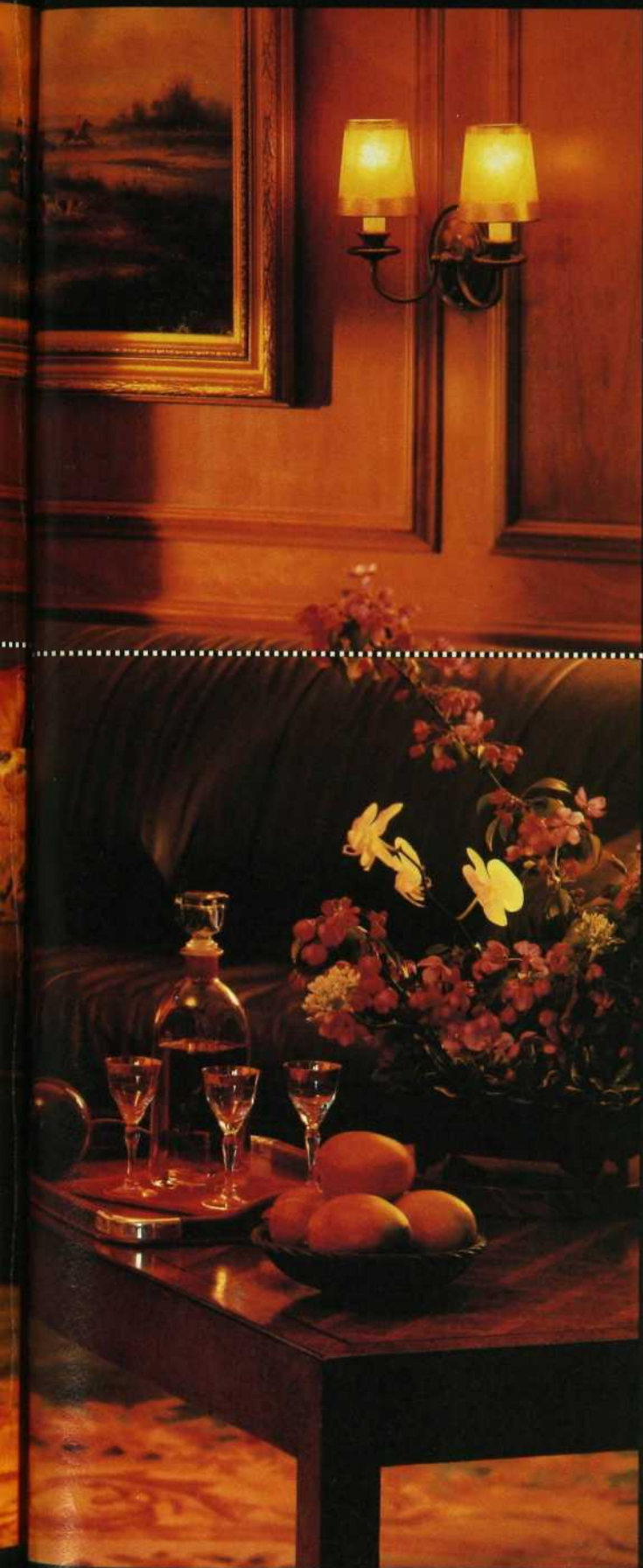
EXCLUSIF:

*Un reportage complet
sur la maison du Maurier
au Salon national de l'habitation*



0 67698 00001 9





Canapé trois places BALFORS
Recouvrement en cuir brun
Armature en bois massif
1 275 \$

J'aime
la force tranquille du chêne,
le cuir qui vit au fil du temps.
C'est normal !
Dans mon autre vie,
j'étais un Lord anglais.

Bien pensé



Angle Transcanadienne et Cavendish (Montréal)
Place Lebourgneuf (Québec)

Nouveau au Canada

LAQUES
D'AMBRE
Paris

**Revêtements décoratifs tout usage
en laque véritable.**

*Laque authentique d'aujourd'hui. Noble et
sommptueuse, telles les plus belles laques anciennes.
Unique revêtement décoratif en laque véritable, elle
est le fruit d'un patient travail artisanal.*



**Les laques d'ambre, 180 coloris pour
créer votre ambiance.
Plus de 50,000 possibilités décoratives.**

C'est un matériau en pleine évolution maintenant
utilisé dans tous les domaines de l'architecture
intérieur, de la décoration, de l'agencement.
Ces matières subtiles sont devenues courantes dans
l'appartement, la maison individuelle, le magasin,
le bureau, le restaurant, aussi bien que l'hôtel,
le night-club.

Agent exclusif

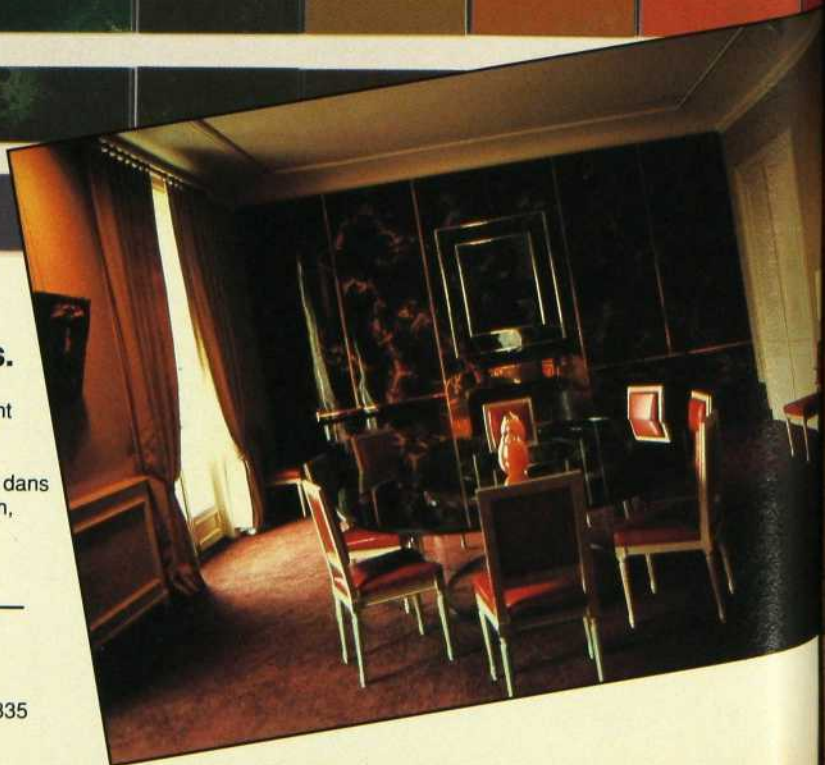
1310, avenue Greene, bureau 810
Westmount (Québec)

H3Z 2B1

Tél.: (514) 933-0337

Fax: (514) 933-6835

LAQUES
D'AMBRE
Paris



BENZ: La légende de qualité



Château 
d'aujourd'hui

Montréal, Complexe Desjardins (514) 288-4191
Québec, 1515 Saint-Jean-Baptiste (418) 872-2321

**ROLF
BENZ**
© CREATION

LE CENTRE D'ACHAT DÉCOR DÉCARIE possède le plus vaste choix de matériaux pour la décoration intérieure et la rénovation résidentielle au Québec.

CASHIN *Le Summum en meubles de bois de rose et porcelaines d'Orient*

Tél.: 735-5957



*Meubles et Décor Baccarat
Le meuble haut de gamme*

Commode Louis XV en bois de rose et bois de violette.
Choix de meubles exclusifs importés de France et d'Italie.
Tél.: 733-8499



OMNI-CUISINE

Des cuisines sur mesure... à votre mesure, pour une ambiance privilégiée.
Tél.: 735-6568 Fax. 735-0975



Décor Décarie 6900, boul. Décarie, Montréal (Québec) H3X 2T8
Au sud de Blue Bonnets, sortie Jean-Talon.

De nombreux conseillers à l'œil juste pour vous aider... Tout pour un chic chez-soi. Avec une seule visite, vous pourriez vous inventer une nouvelle maison.

▲ Lindal Cedar Homes

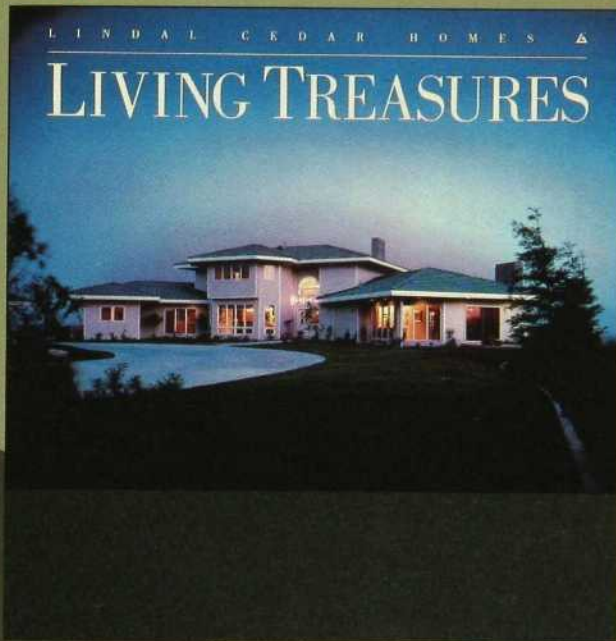
Procurez-vous notre brochure contenant 200 pages de plans polyvalents, inventifs, au design unique. Laissez-nous vous aider à réaliser vos rêves...



Indépendamment distribué par:

PRO-VALT'S Consultants Company

Tél.: 739-3990



▲ Lindal Cedar SunRooms

Un solarium bien choisi fait bien plus qu'ajouter de la valeur à votre demeure. Lindal peut vous aider à faire le bon choix et vous offre, pour 2 \$ un catalogue contenant 15 solariums en cèdre rouge de l'ouest.



Indépendamment distribué par:

PRO-VALT'S Consultants Company

Tél.: 739-3990



Votre spécialiste en spa



La meilleure baignoire à remous que vous puissiez acheter vient avec quelque chose qui n'a pas de prix: la tranquillité d'esprit!



Indépendamment distribué par:

PRO-VALT'S Consultants Company

Tél.: 739-3990



MULTI DECK

Multi Deck vous offre un résultat professionnel avec ses produits pré-usinés prêts à être assemblés, entièrement faits de cèdre rouge de l'ouest.



Indépendamment distribué par:

PRO-VALT'S Consultants Company

Tél.: 739-3990

62 magasins spécialisés

IL
MONDO...
MIRANI



Liste de points de vente sur demande.
Les Meubles Mirani Inc.
Tél.: 351-4583 Fax: 351-1466

Décor Décarie vous réinvente un monde...



Meubles exclusifs
Tél.: 733-7749

Apotheose Prestige

Une alternative!

Un goût sûr...

au printemps

Fini le fouillis!

Des solutions sur mesure à tous vos problèmes de rangement.
Service de consultation et d'installation.
Tél.: 739-9910



AVE.
TISSUS DÉCORATIFS AVENUE INC.

Un choix et des prix impressionnants • Confection de couvre-lits, housses de couettes et draperies
• Service aux décorateurs • Fabrication de lits et fauteuils • Service-conseil • Service de rembourrage • Tél.: 340-9351

DECOR
DECARIE

Décor Décarie 6900, boul. Décarie, Montréal (Québec) H3X 2T8
Au sud de Blue Bonnets, sortie Jean-Talon.



DECOR

LE VOIR, C'EST LE CROIRE.

Les plus grands décorateurs de Montréal ont fait de DÉCOR une halte essentielle dans leur recherche de meubles importés et d'accessoires décoratifs.

Venez découvrir à votre tour ce qui les attire chez nous.

Au plaisir de vous voir!

4229, rue Sainte-Catherine Ouest (près de Greene)(514) 939-1708

Fermé le samedi en juin, juillet et août

RÉDACTION

DOMINIQUE LAMARCHE
Rédacteur en chef
CHRISTINE LAJEUNESSE
Design graphique

Ce numéro a été réalisé avec la participation de: LUCIE CHAREST, LUCIE DESMARAIS, ANNE FILLION, JOSÉ FILLION, JEAN LONGPRÉ, ROCH POISSON, BERNARD POULIOT, JEAN-FRANÇOIS RICARD, ALAIN SIROIS.

SUZANNE FORTIN
Directrice de production

**PUBLICITÉ
MONTREAL:**

5148, boulevard Saint-Laurent,
Montréal, QC, H2T 1R8
Tél.: (514) 273.9773
Fax: (514) 273.9034

NINON BRAIS, LYSANNE BOILEAU
Représentantes publicitaires
QUÉBEC:

1299, boulevard Charest Ouest, bureau 100
Québec, Qc G1N 2C9 Tel: (418) 682.1069

LOUISE BÉLANGER
représentante publicitaire

TORONTO:

1240, Bay Street, suite 802,
Toronto, Ontario, M5R 2A7
Tél.: (416) 928.1308
Fax: (416) 928.1007
KATHLEEN CHIN
Ventes nationales à Toronto

LIETTE BROUSSEAU
Directrice commerciale
GENEVIÈVE RÉGI
Coordonnatrice à la publicité
CINTIA FERRARO
Graphiste publicitaire

ABONNEMENTS

(514) 842.3134
1.800.361.7215

ADMINISTRATION

CHRISTIANE GERMAIN
Secrétaire à l'administration
DENISE ARSENAULT
Directrice déléguée
FRANCINE TREMBLAY
Éditrice

SERVICES TECHNIQUES

PRÉIMPRESSION
TRANS-CONTINENTALE INC.
Photocomposition,
quadrichromie et pelliculage
PHOTOMONTAGE C.R.C. INC.
photomontage
IMPRIMERIE TRANS-CONTINENTALE
Imprimerie
LES MESSAGERIES DYNAMIQUES INC.
Distribution kiosque
LES MESSAGERIES JONCAS INC.
Expédition
MESSAGERIES PUBLI-MAISON LTÉE
Distribution à domicile

MAGAZINE MENSUEL:

Prix au kiosque: 2,95 \$ + T.P.S.
Abonnement / 10 numéros: 15,78\$,
incluant la T.P.S. États-Unis et outre-mer: 33 \$
Courrier de deuxième classe, numéro de permis
2911. Décormag® est publié par
les Éditions du Feu-Vert,
5148, boulevard Saint-Laurent, Montréal (Québec)
H2T 1R8 (514) 273.9773 FAX: (514) 273.9034

**MEMBRE DU GROUPE
TRANSCONTINENTAL G.T.C. LTÉE**

Toute reproduction de textes, illustrations, photographies du magazine est interdite. Le magazine ne s'engage pas à retourner les textes et les photos non sollicités et les prix indiqués dans les différents articles sont sujets à changement. Dépôt légal: Bibliothèque Nationale du Québec. Bibliothèque Nationale du Canada ISSN 0315-047X.S.D.A.

S O M M A I R E

I N T É R I E U R S

32 DES IMPRIMÉS À FAIRE RÊVER

Un temps délaissés dans nos intérieurs minimalistes, les imprimés reprennent leur plein droit de cité. Heureusement, parce que bien exploités, ils vont droit au coeur de l'aménagement, comme le démontre ce reportage de Lucie Desmarais.

63 L'INNOVATION AU BANC D'ESSAI

Si la maison du Maurier ltée du Salon national de l'habitation a été si controversée, c'est à cause du découpage inusité de ses pièces. Jean-François Ricard a visité pour nous ce que ses architectes appellent l'art d'habiter, conjugué au futur rapproché.

71 MATIÈRE À RÉFLEXION

Le bois, le cuir, la laine, autant de matériaux qui reflètent les percées de lumière dans ce cottage autrefois banal, maintenant transformé en véritable refuge au centre-ville.

D O S S I E R S

41 LA SALLE DE BAIN: L'ÉQUILIBRE D'ABORD

Pièce fétiche des récentes années, la salle de bain doit offrir un équilibre de volumes, de lignes et de couleurs qui est d'autant plus important que tout doit y être à la fois fonctionnel et agréable... ou est-ce le contraire?

76 CUIR OU TISSU: DOUX DILEMME

Nous avons soumis nos amis fabricants et détaillants à l'exercice suivant: nous raconter par l'image ce qu'ils perçoivent comme étant les tendances 91-92 en matière de sofas et causeuses. Il en résulte un reportage où onze fort jolis meubles s'entrecroisent pour le plaisir des yeux et le confort des sens...

C H R O N I Q U E S

14 ACTUALITÉS: Que se passe-t-il de beau?

16 NOUVEAUTÉS: Les produits qui ont retenu notre attention.

24 SOLUTIONS: Les astuces qui font la différence.

28 LIVRES: À feuilleter, à dévorer, à offrir...

90 REPÈRES: Notre petit carnet d'adresses.



Des imprimés à faire rêver



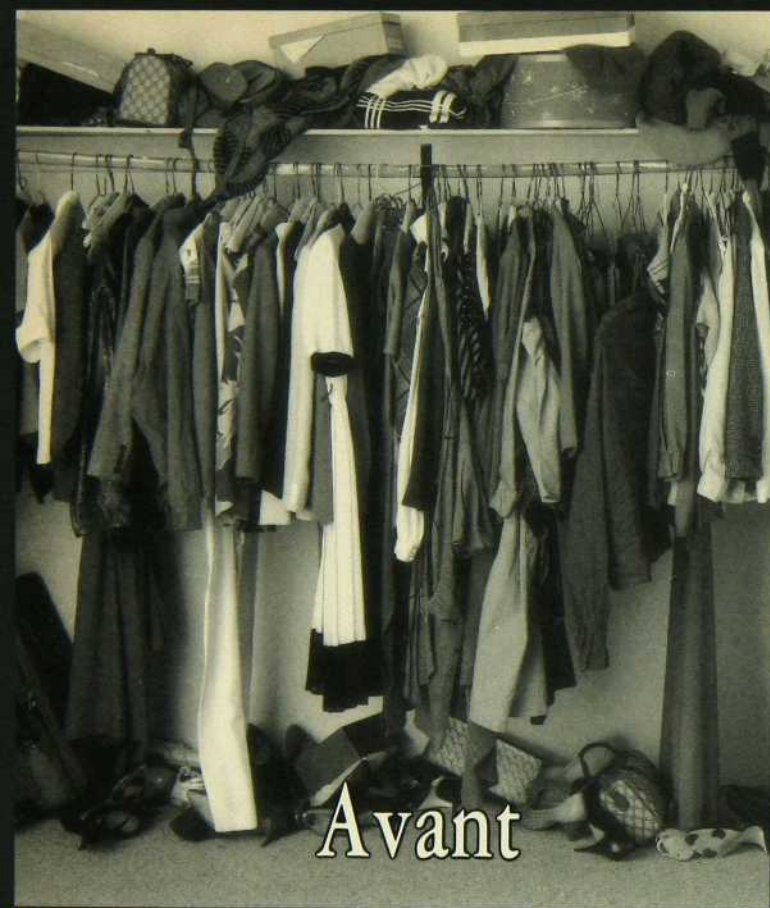
L'innovation au banc d'essai



La salle de bain: l'équilibre d'abord



Cuir ou tissu: doux dilemme



Avant



Après

Vous aimerez notre organisation!

California Closet Company est une entreprise reconnue en Amérique du nord, en Orient et en Australie pour la qualité de ses garde-robes faites sur mesure. Après 10 ans d'expérience et plus d'un million d'installations, nous avons prouvé que nous sommes les experts en organisation d'espace.

Chacune de nos garde-robes est faite sur mesure, d'après les plans de nos designers professionnels et l'installation est effectuée par nos propres spécialistes. Tout est donc fabriqué avec des matériaux de qualité et porte la garantie California Closet Company.

Évitez les imitations: on peut copier nos concepts, mais pas notre qualité. Appelez-nous pour une consultation gratuite; vous aimerez notre organisation.



453, av. Meloche, Montréal 636-6336

*Un monde nouveau
à découvrir...
Directement de
Milan*



M A N U F A C T U R I E R
D E M E U B L E S
E X C L U S I F S

2673 RUE CHARLEMAGNE
MONTREAL 255•3311
Extérieur 1•800•363•1515

M E U B L E S
Re-Do

ACTUALITÉS



EN DIRECT DE MADRID

Porcelanosa /Venis est un fabricant espagnol de carreaux de faïence dont la renommée à l'échelle mondiale n'est plus à faire. Si vous trouvez que leurs salles d'exposition de Londres, Paris, Rome, New York, Athènes, Madrid ou Lisbonne sont un peu éloignées, il y a maintenant moyen de s'arrêter au nouveau showroom de Montréal, qui vient tout juste d'ouvrir ses portes. Destiné tant au professionnels qu'aux consommateurs, le showroom est aménagé de façon à pouvoir présenter le fin du fin en matière de faïence dans un cadre agréable qui permet en outre aux conseillers de la maison d'y aller de recommandations adéquates pour satisfaire les plus exigeants. Ce nouveau maillon à la grande chaîne de magasin Porcelanosa/Venis est situé au 6610, boulevard Décarie, Montréal, (514) 739.0001.

UN P'TIT COUSIN TOUT NEUF...

Germain Larivière fait peau neuve. Après l'incendie du 4 octobre dernier, qui avait ravagé le célèbre commerce de Sainte-Rosalie, on a reconstruit sur les cendres un nouveau magasin mieux aménagé et plus accueillant pour la clientèle, une décision mûrie mais surtout courageuse en ces temps de récession. «On ne laisse pas s'envoler 35 ans de fidélité à notre clientèle comme ça», nous confiait lui-même Germain Larivière, le fondateur de l'entreprise. La famille Larivière a donc profité de cette accalmie imprévue pour remettre au goût du jour l'immeuble qui abrite le commerce familial. Plus de 70 000 pieds carrés de meubles, d'électroménagers, de couvre-planchers et d'électronique constituent maintenant cette immense salle de montre. Aménagée sur trois niveaux,



Germain Larivière et son fils Jean devant le nouveau bâtiment plans en main.

elle permet aux clients de visualiser le mobilier comme s'ils étaient chez eux, et surtout, on a pu en harmoniser les différents secteurs, un avantage par rapport à l'ancienne bâtisse. Notons que le volume d'espace alloué à l'entreposage est trois fois supérieur à celui réservé aux produits en montre.

Outre le parti pris favorable autant que possible aux meubles de fabrication québécoise, la grande fierté de la maison,

c'est le clé en main. «Nous pouvons livrer, déballer et installer tous nos produits. Nos employés connaissent la marchandise et connaissent notre clientèle. Cette qualité de service serait très difficile à atteindre avec des transporteurs indépendants. En outre, nos vendeurs et notre personnel sont pour ainsi dire de la famille. Certains d'entre eux ont plus de vingt ans de loyaux services avec nous.»

C'est un atout qui a été parti-

éparné par le sinistre. Il est à souligner qu'aucun meuble de l'ancien magasin ne se retrouve dans le nouvel établissement.

Le plus grand magasin de meubles à succursale unique au Canada a donc ouvert de nouveau ses portes le 29 mars dernier dans un bâtiment tout neuf dont l'entrée s'enorgueillit de la clarté d'un puits de lumière et de la chaleur des éclairages halogènes bien distribués. Du shopping agréable... chez le p'tit cousin.

culière -
ment apprécié à l'automne dernier, puisque douze heures après l'incendie, les opérations reprenaient à partir de l'entrepôt, immeuble




Lorsque vous faites construire, achetez ou transformez votre résidence, NuTone vous rendra la vie plus facile, plus confortable et plus pratique !

PORTE OUVERTE SUR LE DESIGN

L'association Circuit Design Vieux-Montréal lance son invitation pour la deuxième édition de l'événement Design Montréal, une manifestation sur le design d'aujourd'hui et de demain qui permet, tout en déambulant dans les rues du Vieux-Montréal, de partir à la découverte des dernières nouveautés en meubles, tissus et produits de revêtement. Pour l'occasion, de nombreux showrooms ouvrent tout grand leurs portes: Triede mettra en vedette les travaux du designer Pascal Mougue; Dismo International, la valeur montante du design québécois, présentera vingt nouveaux produits; Metatechno fera la démonstration du potentiel du métal comme matériau de déco; Angle International consacrera sa présentation aux plus importantes oeuvres de Philippe Starck; C.A.B. lancera son nouveau catalogue alors que le Centre international de design consacrera un étage complet aux jeunes créateurs, entre autres ceux du groupe Lancelot, de Putsch Design, de Zanna, etc. Participeront aussi à l'événement des firmes comme Grange, Indiport, Milliken, Extenzo et bien d'autres encore. Bref, voilà une occasion en or de se rincer l'oeil, les 14 et 15 juin prochains. Pour connaître l'itinéraire détaillé, communiquez avec le C.I.D.: 75, rue Saint-Paul Ouest, Montréal, (514) 842.4545.



Commencez votre planification en consultant un catalogue NuTone ! Vous y trouverez de nombreuses idées qui vous rendront la vie meilleure et plus facile. En plus des produits exceptionnels illustrés ici, il y a les radio-interphones, les aspirateurs centraux, les hottes de cuisinière... et bien plus.

Centre de repassage encastré. Rabattez simplement la planche pour repasser, et relevez-la pour la ranger en l'escamotant. Réunit tout ce qu'il faut pour le repassage en un seul endroit. Planche pivotante avec réglage vertical. Arrêt automatique. 3 types de porte ! 




QT140LC Ventilateur avec éclairage et veilleuse



8663MBRC Ventilateur avec éclairage et veilleuse



9425WHC Heat-A-Vent® à deux ampoules

Ventilateurs et appareils de chauffage. NuTone offre une ventilation silencieuse et efficace, ou une chaleur auxiliaire pour réchauffer les points froids... sans oublier les unités combinées rendant la maison plus confortable. 

Centre culinaire

Moteur intégré et encastré dans le comptoir entraînant jusqu'à 10 appareils légers de grand format, sans cordon... robot culinaire, mélangeur, malaxeur, etc. Réduit l'encombrement de la cuisine !

Carillon de porte
Le timbre le plus reconnaissable du monde est présenté en de nombreux styles décoratifs - vous en trouverez un qui s'harmonise à votre décor. 



LA-112WM Marbletone
Marbre blanc synthétique (livrable en noir)



LB-121 Starburst
Carillon à trois panneaux en verre réfléchissant

LA-62 Dover
Carillon à tubes longs en marbre synthétique blanc



Ce symbole désigne les produits haut de gamme NuTone - garantis aussi longtemps que vous possédez votre maison.

NuTone

Envoyez \$3 pour recevoir un catalogue tout en couleur

NuTone Electrical Inc., Dept. D-6
2 St. Lawrence Ave., Toronto (Ontario) M8Z 5T8

Nom _____

Adresse _____

Ville _____

Province _____

Code postal _____

Téléphone _____

9269



NOUVEAUTÉS

par JEAN-FRANÇOIS RICARD



UN PATIO POUR RELAXER

En proposant un concept modulaire pour la fabrication de patios et d'éléments de jardin, la firme Multi Deck offre une avenue facile et surtout sans (mauvaise) surprise pour la réalisation de ces aménagements extérieurs. Construits en cèdre rouge de l'Ouest, les modules de pergolas, écrans, bacs à fleurs, balustrades et plates-formes peuvent être agencés en suivant une variété quasi infinie de plans. On évite ainsi les erreurs de coupe ou de mesure ainsi que les coûts imprévus. Une fois le plan arrêté, il faut compter une dizaine de jours pour recevoir les modules, que l'on pourra à sa guise installer soi-même ou faire installer par le distributeur. Consultants Pro-Valt: Centre Décor Décarie, 6900, boulevard Décarie, Montréal, (514) 739.3990.

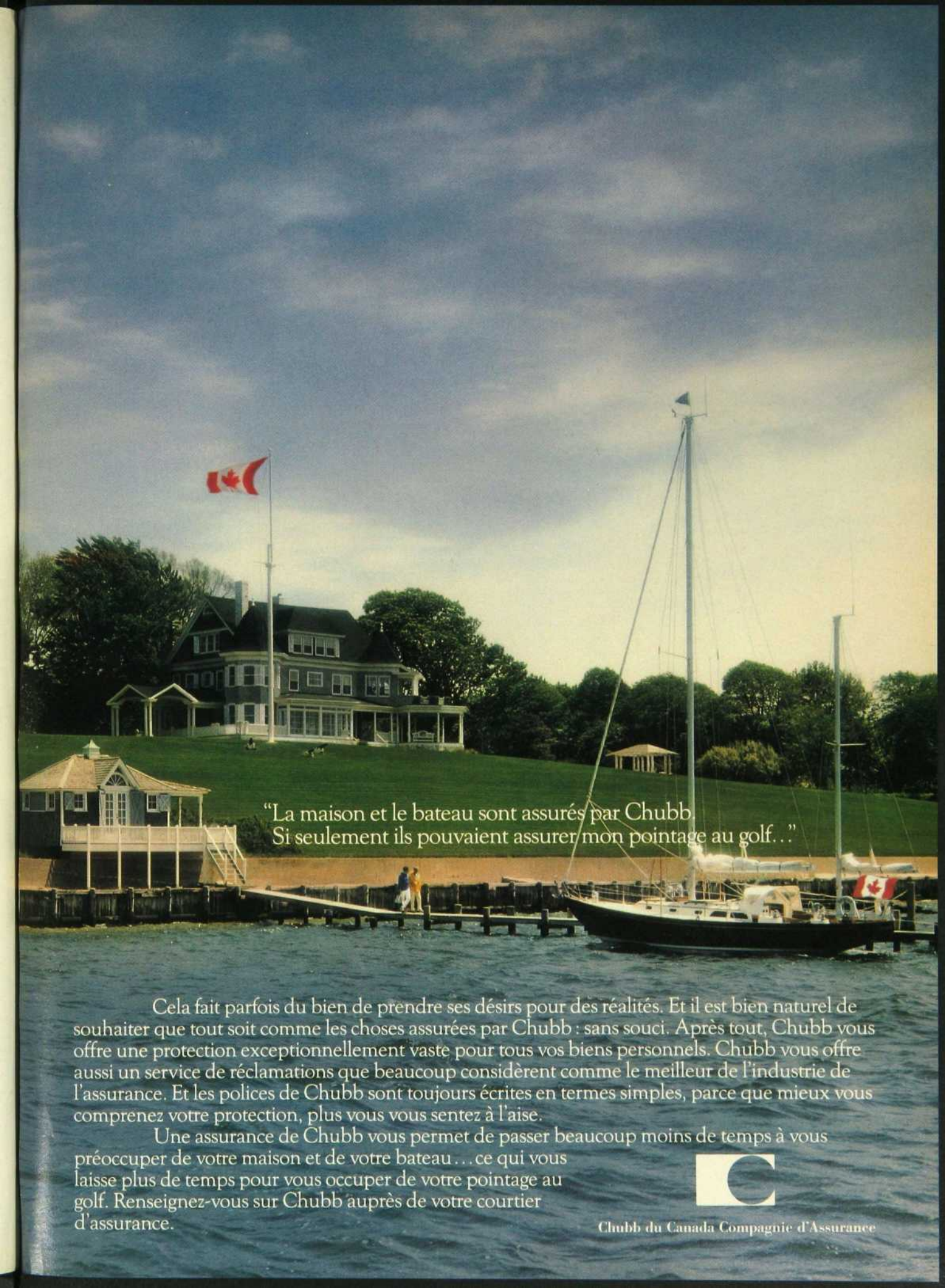
PORTE DU PARADIS...

Eh bien ... pas tout à fait. C'est en réalité la nouvelle fenêtre «Élite Plus» en bois recouvert de PVC, qui utilise le fameux «CaloriVerre», ce verre qui est presque un isolant.

Le «CaloriVerre» laisse pénétrer la lumière et réfléchit la chaleur vers l'intérieur l'hiver, et vers l'extérieur l'été. Il a de nombreuses autres vertus dont celle de réduire la condensation au minimum lors de grands froids et d'éliminer les rayons infrarouges du soleil qui brûlent les feuilles des plantes tout en laissant passer la lumière nécessaire à leur croissance. C'est presque le paradis...

Pour plus de renseignements: Fenêtres Élite, 1 (800) 463.1955 (de Québec: (418) 692.2623).





“La maison et le bateau sont assurés par Chubb.
Si seulement ils pouvaient assurer mon pointage au golf..”

Cela fait parfois du bien de prendre ses désirs pour des réalités. Et il est bien naturel de souhaiter que tout soit comme les choses assurées par Chubb : sans souci. Après tout, Chubb vous offre une protection exceptionnellement vaste pour tous vos biens personnels. Chubb vous offre aussi un service de réclamations que beaucoup considèrent comme le meilleur de l'industrie de l'assurance. Et les polices de Chubb sont toujours écrites en termes simples, parce que mieux vous comprenez votre protection, plus vous vous sentez à l'aise.

Une assurance de Chubb vous permet de passer beaucoup moins de temps à vous préoccuper de votre maison et de votre bateau... ce qui vous laisse plus de temps pour vous occuper de votre pointage au golf. Renseignez-vous sur Chubb auprès de votre courtier d'assurance.



Chubb du Canada Compagnie d'Assurance

NOUVEAUTÉS

UN JARDIN ÉLECTRONIQUE

À l'occasion de son dixième anniversaire, le service d'architecture de paysage de W.H. Perron offre un nouvel outil de planification pour votre parterre. C'est le croquis-image informatisé, une première au Québec dans le domaine de l'aménagement pay-



sager. Le croquis-image informatisé est réalisé à partir d'une photographie du site à aménager ou à remodeler. L'architecte ou le concepteur peut modifier la photo au gré de sa créativité, grâce au processus de simulation par ordinateur et à la banque d'images électroniques de végétaux et de matériaux. Une impression laser couleur permet ensuite au client de visualiser le nouvel aménagement proposé. Le croquis-image informatisé vient donc compléter les nombreux services déjà offerts par la maison. Vous pouvez communiquer avec le service d'architecture de paysage de W.H. Perron en composant le (514) 332.3619



VERY EDWARDIAN... N'EST-T-IL PAS?

Cette magnifique prestation du lit en métal est une exclusivité de la maison Artisateck, pourtant mieux connue pour ses meubles de rotin. Construit en acier, ce lit est proposé en plusieurs couleurs dont le vert Edouardien (notre photo), mais aussi en noir, en rouge grès et en bronze antique. Les accessoires assortis tels que la table de chevet et le miroir sont également disponibles. Chez Artisateck: 8085, boulevard Taschereau Ouest, Brossard (514) 656.1511; 1701, boulevard Le Corbusier, Laval, (514) 681.1988; Décor Décarie, (514) 345.0576; 252, rue Dalhousie, Ottawa, (613) 235.4816, 1415, boulevard Charrest Ouest, Québec, (418) 682.5771.

Cuisi-design

DALBERT LTÉE

ARMOIRES • CUISINE • SALLE DE BAIN

Mario Lambert

(514) 367-1263

50F Brunswick
D.D.O. H9B 2L3

ligne roset

Canapé-lit, SALOMÉ

Design, Annie Hieronimus 1990

MONTREAL

LIGNE ROSET
6900, boul. Décarie
Centre Décor Décarie
Montréal, Québec
733-8414

MAISON CORBEIL
1215 ouest, Crémazie
Face au Centre Rockland
Montréal, Québec
382-1443

LAVAL

MAISON CORBEIL
1946, boul. Le Corbusier
Laval, Québec
682-3022

QUÉBEC

MAISON CORBEIL
2500, Jean Perrin
Sortie St-Jacques du
boul. de la Capitale
847-2724



NOUVEAUTÉS



DE LA TÊTE AUX PIEDS

Sans doute avez-vous déjà eu envie de vous tremper les pieds dans une fontaine ou dans un étang après une journée épuisante. Et bien Kohler a pensé à vous en proposant sa nouvelle douche et bain de pieds tourbillons «Whitecap». Pour plus de confort, on a même prévu un petit siège en coin à l'intérieur de cet appareil. La douche détente à son meilleur...

Pour connaître le détaillant de votre région, communiquez avec Kohler: (514) 745.0408.



TOUT EN RONDEUR

Le concepteur Daniel Beuregard, de Création Odessa, s'était distingué lors du dernier Salon national de l'habitation avec une douche tubulaire. Il récidive cette fois avec une nouvelle étagère inspirée du mobilier traditionnel chinois, où il a substitué le métal au bambou et où il a épuré les lignes de ce noble mobilier en lui ajoutant des tablettes de verre dépoli. Joli et oriental n'est-ce pas? Création Odessa: (514) 449.4976.

DES CONSEILS S.V.P.

Si vous hésitez devant telle ou telle option décorative, il y a toujours moyen de vous tourner vers les judicieux conseils du designer Omri Yaffe. De son cubicule de verre situé à Décor Décarie, ce dernier offre en effet de conseiller gratuitement ceux et celles qui arrêtent le consulter. Il suffit de se présenter avec les données de ses petits problèmes pour qu'il prenne le temps de vous aider à y voir clair. «À moins qu'il n'y ait foule devant la porte, je peux accorder toute mon attention à mes visiteurs», dit le designer qui n'est pas attaché à un magasin en particulier et qui offre ce service du lundi au samedi, de 13 h à 17 h. Pour des conseils plus étoffés, par exemple lorsqu'il faut regarder des échantillons, il y a avantage à téléphoner d'abord. Bien sûr, des honoraires seront demandés lorsqu'on veut dépasser le cadre de la simple consultation. Omri Yaffe Design: Centre Décor Décarie, 6900, boulevard Décarie, Montréal, (514) 737.4433.

Un coin du monde de l'ameublement raffiné et des accessoires hors ligne.

designers i

1226, Bishop, Montréal (Québec) H3G 2E3 (514) 871-3931 Stationnement gratuit

**Si vous cherchez qualité et confort,
demandez Turbo chez Germain Larivière.**



suivez l'courant vers...



Germain Larivière
Sainte-Rosalie

...le p'tit cousin



4060, boul. Laurier, Sainte-Rosalie J0H 1X0
Tél.: 799-5522 Montréal: 866-8691 Sans frais: 1-800-363-1336
Sortie 138 de la Transcanadienne, à seulement 25 minutes de Montréal.

À l'avant-garde du confort



Série Expressions 401



Série
VOGUE

Région de Montréal

1999-21A, boul. Nobel
Sainte-Julie (Québec)
J3E 1Z7

Tél.: (514) 922-1601
Fax: (514) 922-1603

Région de Toronto

195, Midwest Rd
Scarborough (Ontario)
M1P 3A6

Tél.: (416) 288-1960
Fax: (416) 288-1108

**PERMA
FOAM**
INTERNATIONAL

Disponibles dans tous les bons magasins

**LIGNE
GAULTIER**

Invitante!



Distributeur autorisé

CUISINES

AC
I N C.

**LIGNE
GAULTIER**

- Concept de cuisine personnalisé
- Projet clé en main
- Service complet de décoration

- Pour vous servir: Richard Gauthier

1015, Van Horne, Outremont [Québec] H2V 1J4 Tél.: [514] 270-0820 / Fax: [514] 270-4634

UNE TOUCHE D'EXOTISME... SANS LES REMORDS

par LUCIE DESMARAIS / photos JEAN LONGPRÉ

Des imitations de peau de zèbre, de lézard, de serpent, d'alligator, de crocodile (le tout en authentique cuir de vache!), du suède, du coton, du bois peint, des faux-finis de bois ou de marbre, des laques craquelées imitant la peau de serpent: le showroom de Jane Adams regorge d'idées déco pleines de charme et d'exotisme. Et l'art du faux étant maintenant ce qu'il est, on peut sans remords y aller de l'exotisme dans l'aménagement de petits coins à saveur africaine.

Le cuir embossé qui est utilisé dans ces créations reproduit parfaitement les peaux originales jusque dans leur finesse et leur texture. Il est en outre enduit de polyuréthane, ce qui lui procure une résistance exceptionnelle.

On peut ajouter à ces décors des accessoires comme des têtes de lion, des billes ou encore des fermoirs en laiton. D'allure sophistiquée, les design de Jane Adams sont à la fois simples et recherchés. Chacun est unique et s'imbrique dans des ensembles variés où chaque élément, du miroir à la console, en passant par les lampes, est en parfaite harmonie. Plusieurs combinaisons sont possibles pour obtenir l'ambiance désirée, et surtout, avec cette série en simili, fini les arrière-pensées devant les peaux d'animaux exotiques. □



Un miroir à facettes biseautées surmonte cette console recouverte de cuir beige et noir, à motif de lézard. Séparées de leur bases de granite noir par des billes, les lampes sont revêtues de cuir fini zèbre rouille. Le banc en laque craquelée et cuir se range sous la console.



Beckermann



Exquisite Kitchens

Nous produisons des cuisines selon des traditions de qualité et d'exécution superbe qui remontent à l'année 1896 lorsque la société Beckermann fut originellement établie en Allemagne. Aujourd'hui, ici au Canada, les mêmes soins et la même assiduité sont incorporés dans chaque cuisine que nous fabriquons et des générations de traditions européennes de production des beaux meubles sont mélangées avec la technologie la plus moderne de nos jours pour obtenir le meilleur en qualité et en valeur et pour réaliser la conception de cuisine la plus exquise pour votre cuisine à vous!

Pour de plus amples renseignements, allez voir un salon d'exposition "Beckermann Exquisite Kitchens" près de chez-vous ou demandez aujourd'hui même un "Guide de renseignements sur la conception des cuisines".

Veuillez m'envoyer votre paquet complet de "Guide de renseignements sur la conception des cuisines", y compris des informations de produit sur les cuisines Beckermann. Veuillez trouver ci-inclus mon chèque de 4,00 \$.

Beckermann Exquisite Kitchens, Dept. DM
44 Otonabee Drive, Kitchener, Ontario N2C 1L6
(519) 893-6280

Nom: _____

Adresse: _____

Province: _____

Téléphone: _____

Localité: _____

Code postal: _____


Beckermann
Exquisite Kitchens



Ci-dessus: La console et le banc (recouvert de coton zébré) sont en imitation lézard, alors que le cadre du miroir est peint façon acajou, avec une applique en faux-granite. La grande illusion quoi. La lampe est en granite et serpent (véritable cette fois), surmontée d'un abat-jour cartonné rouge. Sur la console, les boîtes sont en serpent et requin (faux, bien entendu!).

En haut, à droite: Les motifs zébrés donnent à ce miroir des bords légèrement fuyants, alors que la texture de la console ivoire imite la peau de crocodile. Une lampe en granite et laiton, avec abat-jour en lin écru, côtoie une boîte en similiserpent et des bougeoirs en granite, acrylique et laiton. Le banc imitation serpent est recouvert de coton à motif léopard.

À droite: Le miroir en cerisier blanchi est accompagné d'un banc en cuir noir imitant le lézard, avec un dessus en suède ivoire aux motifs zébrés. Les lampes en laiton sont munies de diffuseurs en cuir marron imitation crocodile.



FÉLICITEZ-VOUS DE VOTRE BONNE DÉCISION AU MOINS DEUX FOIS PAR JOUR.

Avez-vous souvent l'occasion de prendre une décision qui satisfasse à la fois et votre sens pratique et votre sens esthétique? C'est le cas lorsque vous choisissez le matériau de revêtement massif CORIAN^{md} de Du Pont pour votre dessus de comptoir de salle de bains.

CORIAN vous permet de créer de magnifiques salles de bains et cuisines aussi uniques que vous et cela, tout en ne faisant pas de compromis sur le rendement, la facilité d'entretien et la durabilité.

Aussi, avec CORIAN, vous pouvez entièrement coordonner lavabos et comptoirs. Sans oublier que CORIAN fait l'objet de la remarquable garantie limitée de 10 ans de Du Pont. Pour obtenir plus de renseignements et connaître le nom de votre distributeur autorisé CORIAN, écrivez à Produits CORIAN, Du Pont Canada inc., C.P. 660, Succursale «A», Montréal (Québec) H3C 2V1. 1-800-527-2601.

...Et il ne vous reste plus qu'à vous féliciter, deux fois par jour, pour votre excellente décision. Vous le méritez bien.

CORIAN^{md}



DU PONT
CANADA

© Marque déposée de E.I. du Pont de Nemours and Company dont Du Pont Canada inc. est un usager inscrit.

Par ROCH POISSON

SPÉCIAL JAPON

L'ART JAPONAIS,

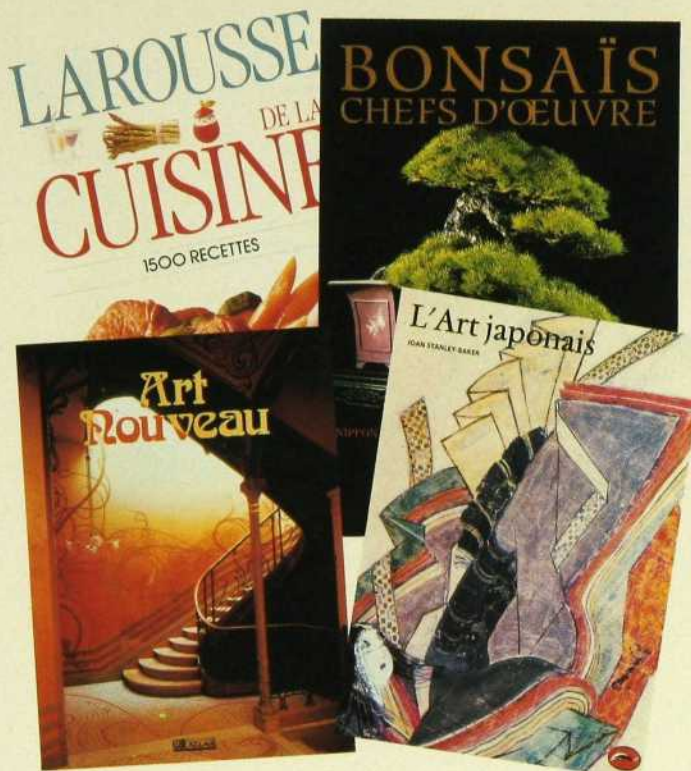
par Joan Stanley-Baker, traduit de l'anglais par Jacqueline Didier. Éditions Thames & Hudson. 213 pages.

Y a-t-il ou non un «mystère», un «miracle» japonais? On peut chercher la réponse à cette question dans les nombreux ouvrages économiques ou socio-politiques consacrés à l'irrésistible ascension du nouvel empire nippon ou, plus simplement, la trouver au hasard d'une page de ce livre — remarquable! — consacré à l'art japonais dans (presque) tous ses états, de la préhistoire à aujourd'hui.

«Les Japonais, écrit l'auteure dans son introduction, ont toujours réagi aux apports étrangers (venus de Corée, de la Chine, de l'Europe et de l'Amérique) d'une manière qui leur est propre, caractérisée soit par une identification spontanée et une rapide absorption des idées nouvelles rencontrant chez eux un écho favorable, soit par la maîtrise des styles et des procédés qui avaient dû leur paraître au premier abord totalement étrangers ou mystérieux».

Ne parlons donc pas, ici, de «mystère» ou de «miracle», mais bien de technique: celle de l'assimilation. Si les artistes nippons — peintres, calligraphes, estampeurs, sculpteurs, architectes — ont parfois «imité» leurs confrères d'autres pays, «c'était pour éviter d'exposer aux étrangers la délicatesse et la vulnérabilité de la sensibilité japonaise», écrit encore Joan Stanley-Baker (et on la croit volontiers!).

Parallèlement à cet art plus ou moins plagiaire, s'est développé un art national, «officiel» (fortement encouragé par les empereurs et les «grands commanditaires»), d'une rigueur intraitable traver-



sée par une sensualité diffuse.

Si j'ai bien compris, l'art japonais me semble avoir toujours été à l'image de ses managers d'aujourd'hui: entre la courbette et la flambée d'orgueil!

BONSAÏS (CHEFS-D'OEUVRE)

collectif (Nippon Bonsai Association), traduit de l'américain par Valérie Garnau-d'Ersu, Odette Keonig et Jérôme Goutier. Éditions Atlas. 188 pages.

Aux yeux du simple curieux, un bonsaï, c'est tous bonnement «un arbre nain obtenu par la taille des racines et des rameaux et la ligature des tiges» (définition du petit Larousse); pour un amateur ébahi, c'est «une forme de beauté qui ne doit rien aux effets du hasard et qui correspond aux exigences artistiques de l'homme», comme l'écrit Hideo Marushima, l'un des coauteurs de cet ouvrage.

Originaire de Chine, le bonsaï a été introduit au Japon vers le VIII^e siècle. Depuis, il appartient à la culture populaire du pays, au même titre que l'art floral, les cérémonies de thé, le

théâtre nô, le Kabuki et... le judo!

Qui a dit: «Quand on a vu un bonsaï, on les a tous vu!»? Dans cet album étonnant, presque irritant de précision (comme si la moindre bouture relevait de la métaphysique ou tenait du parti pris artistique!), il y a beaucoup à lire, à méditer et surtout à contempler: plus de 300 bonsaïs, de toutes les tailles et tous les âges (le plus jeune a 15 ans, le plus âgé près de 1 000 ans), appartenant à des collectionneurs de tous les coins du monde.

ART DE VIVRE

LAROUSSE DE LA CUISINE,

collectif sous la direction de Louis Flavigny. Éditions Larousse. 800 pages.

Ce livre de recettes se veut un complément essentiel au légendaire *Larousse gastronomique* dont l'érudition a toujours laissé le cuisinier néophyte béat d'admiration... et un rien désarçonné: c'est bien joli d'apprendre que le gjetost est un fromage norvégien à saveur forte, fait de lait

écrémé de vache et de chèvre, mais comment diable réussir un simple gratin d'aubergine à la tomate?

Voici donc 1 500 recettes, des techniques de base et des «tours de main», des conseils diététiques, des idées de menus, un chapitre sur les vins — le tout généreusement illustré. Poètes, à vos fourneaux!

HISTOIRE DE L'ART

ART NOUVEAU,

par Maria Costantino, traduit de l'anglais par Bénédicte Duchet-Filhol. Éditions Atlas. 192 pages.

Dans cet énième ouvrage consacré à l'Art nouveau, on ne se contente pas de reproduire les oeuvres les plus marquantes (réalisations architecturales, mobilier, arts décoratifs, photographies) de cette époque un peu folle où l'anarchisme fut même un temps considéré comme l'un des beaux-arts.

On y affirme, dans de brillantes analyses (une fois n'est pas coutume, ici les textes sont à lire **absolument**) que l'Art nouveau, sorte de bébé tricéphale né des «Arts and crafts» anglais, de la littérature symboliste (poésie et roman) et de la peinture expressionniste, n'a jamais été un art de masse: les affiches étaient réservées aux «braves gens», alors que les meubles décorés et les grands hôtels croulant sous le poids des mosaïques dorées restaient l'apanage de «l'élite» — le tout sur fond de résistance à l'industrialisation de la société occidentale.

Autre idée préconçue contre laquelle s'acharne l'auteure: l'Art nouveau n'est pas disparu «brutalement». On retrouve l'une de ses marques de commerce — la courbe en coup de fouet — sur le modèle TF (1954) de la voiture sport MG!



RISERVA POUR QUATRE *Cinzano Riserva. Un vermouth patiemment mûri dont la différence s'exprime par un goût riche, velouté et délicat. Élaboré à partir de cépages soigneusement sélectionnés, cabernet sauvignon et chardonnay, Cinzano Riserva, rouge ou blanc sec : pour ceux qui savent exprimer leur différence.*



les duvets ungava

10, Avenue des Pins Ouest
Suite 220
(coin boul. St-Laurent)
Montréal
Commandes par téléphone:
(514) 287-9276

793, rue Avoca
(côté nord de Côte de Liesse
& 3e rue à l'ouest de 55e Avenue)
Dorval
Commandes par téléphone
(514) 636-5011

COMMANDES DE L'EXTÉRIEUR ACCEPTÉES
1-800-363-3533

POURQUOI PAYER LE PLEIN PRIX?
ACHETEZ DIRECTEMENT DU MANUFACTURIER ET
ÉCONOMISEZ.



LES COUETTES	Simple	Double	Queen	King
DUVET (léger)	69 \$	99 \$	119 \$	159 \$
DUVET (4 saisons)	110 \$	140 \$	150 \$	195 \$
DUVET d'Oie blanche (4 saisons)	130 \$	150 \$	175 \$	210 \$
D'autres modèles disponibles en couleur				
LES HOUSSES pour DUVETS	55 \$	65 \$	75 \$	85 \$
LES OREILLERS				
En plumes		17 \$	26 \$	36 \$
En DUVET de canard		45 \$	55 \$	65 \$
En DUVET d'oie		50 \$	60 \$	70 \$
COUVRE-MATELAS DE PURE LAINE VIERGE				
<i>Nouveau</i>	Simple	Double	Queen	King
	123 \$	172 \$	184 \$	263 \$

MANUFACTURIER DE DUVETS ET DE FUTONS.
OUVERT AU PUBLIC.

HEURES D'OUVERTURE: LUNDI AU VENDREDI DE 10H00 A 18H00
JEUDI, VENDREDI 10H00 A 21H00
SAMEDI 9H00 A 17H00

NOS PRIX SONT DE 20 à 40% MOINS ÉLEVÉS QUE LE PRIX RÉGULIER SUR
LE MARCHÉ.

LES PRIX SONT SUJETS A CHANGEMENT SANS PRÉAVIS.

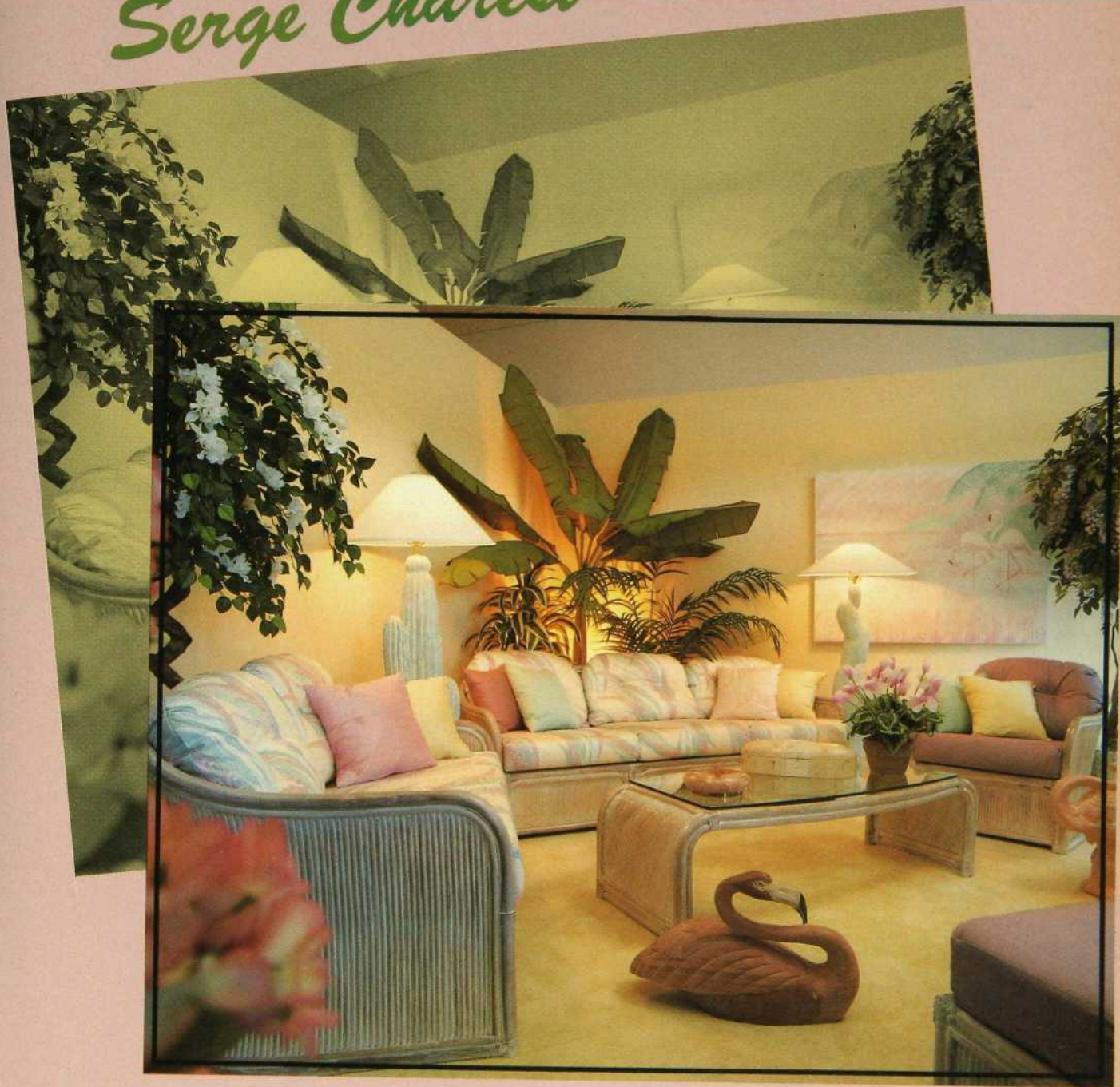
LES FUTONS		
	coton	coton/foam
SIMPLE		
6 po.	95 \$	95 \$
8 po.	—	105 \$
HOUSSE	35 \$	—
DOUBLE		
6 po.	100 \$	110 \$
8 po.	—	130 \$
HOUSSE	45 \$	—
QUEEN		
6 po.	115 \$	125 \$
8 po.	—	150 \$
HOUSSE	55 \$	—
LES BASES		
	Style causeuse	Style sofa
Simple	79 \$	—
Double	89 \$	205 \$
Queen	109 \$	215 \$
Plusieurs modèles de base disponible.		

TPS 7% NON INCLUSE.



VISIONS...

Serge Charest



Meubles de distinction
Accessoires décoratifs inédits...

VISIONS...

Serge Charest

Édifice Le Palace, 1725, boul. Le Corbusier, Laval ☎ (514) 687-2500

Des imprimés à faire rêver

par LUCIE DESMARAIS / photos ALAIN SIROIS

Un temps délaissés dans nos intérieurs minimalistes, les imprimés reprennent leur plein droit de cité. Cet intérêt renouvelé est d'autant plus mérité que bien exploités, ils vont droit au coeur de l'aménagement. C'est le cas de cette maison, où les designers Jacques Auray et Yves Lefebvre se sont amusés à intégrer des fleurs de toutes les couleurs et grandeurs aux rosaces, patchworks, rayures et carreaux écossais. Un coton à fleurs pastel sur fond de pois noirs, un séjour tout rouge, une chambre à coucher aux motifs orientaux: la liste des trouvailles pourrait s'allonger à l'infini.

Le salon est dominé par un divan recouvert d'un tissu ivoire à fleurs roses (Sanderson), le même qu'on retrouve à ses côtés, sur la table d'appoint ronde. La chaise, elle, est habillée de coton à rayures roses, bleues et vertes sur fond noir (Kaufmann). Les tentures sont en coton à pois noirs (Pierre Deux), bordé de fleurs roses (aussi PierreDeux). Entre chaque fenêtre, on a installé des miroirs fumés sur lesquels sont accrochés deux parures d'église espagnoles du XVII^e. Le plateau de la table à café est également en miroir, avec au centre une statue espagnole du XVII^e. Les bases de lampes et les petites boîtes en bois sont des antiquités.





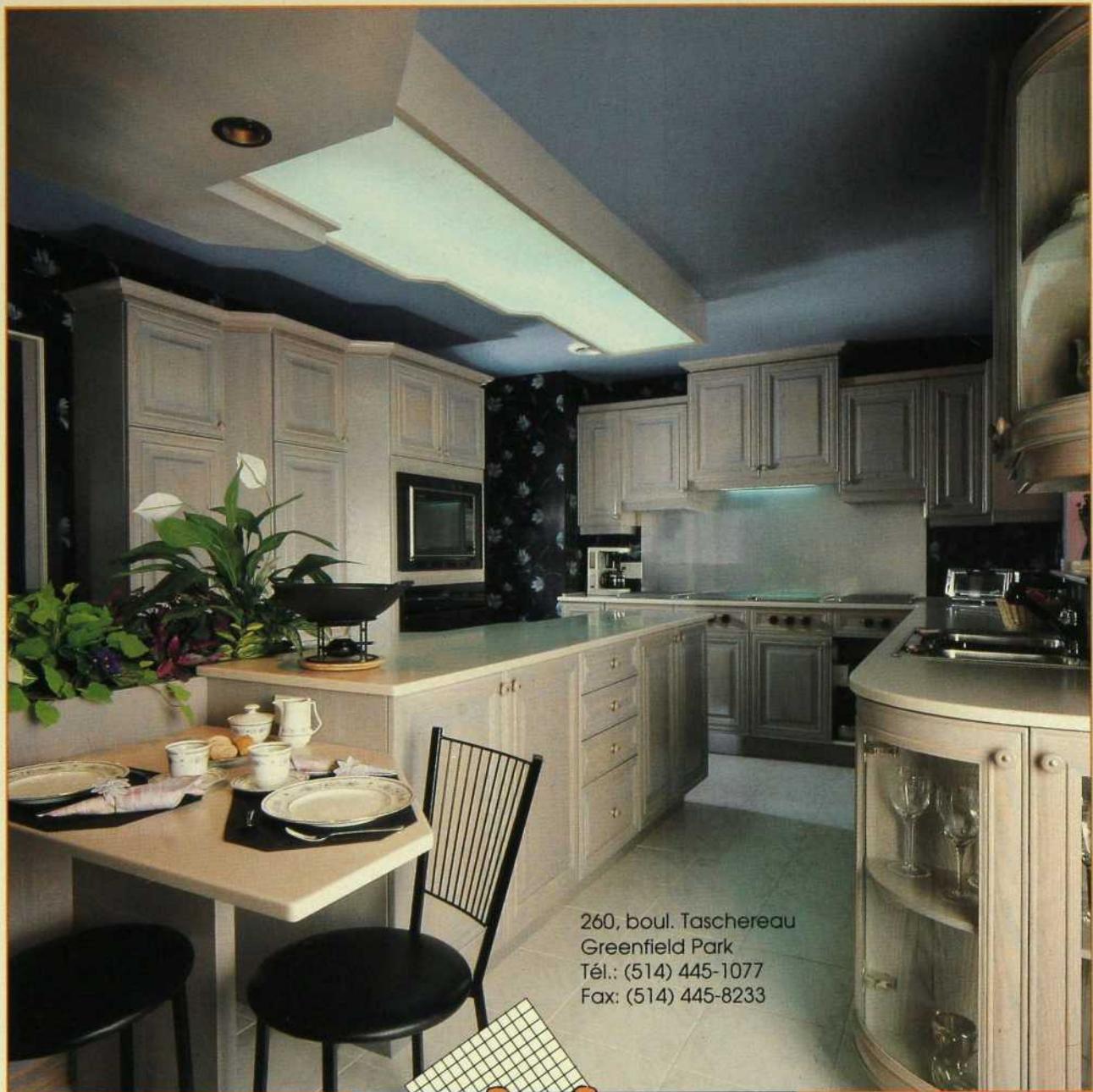
Photo du haut:

Sur les murs comme aux fenêtres, le séjour est tapissé de coton à fleurs rouges sur fond beige, assorti au tissu de la causeuse et du fauteuil, un imprimé à fleurs rouges, vertes et bleues (Brunschwig). La table d'appoint ronde est habillée de coton rouge à petites feuilles jaunes et bleues (Givenchy, France), alors que la table à café en laque rouge avec des motifs bleus et des insertions noires est une antiquité chinoise. La commode anglaise avec dessus de marbre date de la fin du XVIII^e, et à côté, la colonne est faite en faux-marbre (Panorama Atelier de peinture). De chaque côté d'un miroir en bois doré du XVIII^e, deux bougeoirs également dorés, mais du XIX^e. Les bases de lampe sont en verre clair rempli de pétales de fleurs. On remarquera que le plafond est peint orange.

Photo de droite:

Bien encadré par deux colonnes cannelées en bois qui proviennent d'un théâtre, le lit met en vedette une courtpointe en castor sur un coton à pois noirs (Pierre Deux), avec une bordure assortie aux tentures. Le plancher est recouvert d'une moquette noire avec des motifs orientaux en rosaces dans les tons de beige et de brun (David Hicks). Les coussins sont en renard et en coton imprimé. À droite, la chaise en merisier est habillée de rayures roses, bleues et ivoire (Sanderson). Au-dessus de la frise rouge, on retrouve une bordure de tissu à fleurs sur fond noir (Pierre Deux). Sur le miroir, deux appliques anciennes en laiton servent de chandeliers (appliques et abat-jour: Boutique Quelques Choses).





260, boul. Taschereau
Greenfield Park
Tél.: (514) 445-1077
Fax: (514) 445-8233

cuisines RS

Cuisine Économique
825, boul. Maloney Est
Gatineau
Tél.: (819) 643-1050

Laferte Limitée
1650, boul. Lemire
Drummondville
Tél.: (819) 477-8950

L.G.L. Chapdelaine Limitée
206, rue du Collège
Sorel
Tél.: (514) 742-4567

Armoires de cuisine Rive-Sud
1286, boul. Jean-Talon est
Montréal
Tél.: (514) 277-1777
Fax: (514) 277-6352

McArthur Rénovations
301, rue McArthur
Vanier (Ontario)
Tél.: (613) 745-3007

Visions
621, rue Pitt
Cornwall (Ontario)
Tél.: (613) 938-6244

Groupe Beaulieu
427, rue Champigny
Deux-Montagnes
Tél.: (514) 473-3472

La technique et le design ont fait notre renommée.

ARMOIRES DE CUISINE RIVE-SUD

Grand choix d'éviers, de robinetteries,
de granit et de céramiques.



9151, boul. St-Laurent
Montréal (Québec) H2N 1N2
(514) 382-7330

KOHLER

Prix du Meilleur
Commerce
1991
Le Choix
des
Consommateurs

Prix D'Or pour une
5^e année consécutive

• Robinetterie • Bains fourbillons • Accessoires de salles de bains • Carreaux de céramique • Marbre et granit naturels



Les Armoires de Cuisine Denis Couture

SALLES DE MONTRE:

LONGUEIL

635, boul. Guimond

J4G 1L9

Tél.: 651-6941

MONTREAL

4865 Jean-Talon Ouest

Montréal H4P 1W7

Tél.: (514) 735-7113



Collection «Initiales»

de ^{MR} Michel Robichaud



Michel Robichaud

Grâce à cette collection unique au Canada, JL Baril distributeur exclusif, donne à la robinetterie ses lettres de noblesse.

Disponible dans les boutiques spécialisées en plomberie.



Les Distributeurs JL Baril

Tél.: (418) 328-3822 Fax: (418) 328-8637



Photo de gauche: Isolée sur son podium majestueux, la baignoire règne sur un angle de la pièce, la douche et les sanitaires se trouvant dans une pièce attenante. Le podium et la baignoire sont en Nacryl, un nouveau produit de Maronyx qui offre davantage de brillance et une plus grande facilité d'entretien. Une conception de Julie Regimbald.

Photo de droite: Pour faire face à l'imposant bloc baignoire, Julie Regimbald a opté pour la douceur des lignes courbes et l'impression de légèreté que donne un meuble suspendu. On remarquera que ses différentes aires d'utilisation sont délimitées par un décalage des hauteurs. Ainsi, le coin coiffeuse se trouve légèrement plus bas que le comptoir où se trouve le lavabo. Les portes sont en matériau de synthèse d'aspect marbré alors que la surface du comptoir a été fabriquée en Nacryl (Maronyx), comme la baignoire, le podium et les sanitaires. Une conception de Julie Regimbald, réalisée par A.C.G.; accessoires, peignoir, serviettes: La Bruja; plantes et arrangement floral: Marie Vermette.

LA SALLE DE BAIN

L'ÉQUILIBRE D'ABORD

recherche ANNE et JOSÉ FILLION / photos JEAN LONGPRÉ / texte LUCIE CHAREST

P ièce fétiche des dernières années, la salle de bain doit offrir un équilibre de volumes, de lignes et de couleurs qui est d'autant plus important que tout doit y être à la fois fonctionnel et agréable. Équilibre dans l'aménagement donc, mais aussi équilibre dans ses choix: on refait la salle d'eau pour se faire plaisir, bien sûr, mais aussi pour voir augmenter la valeur de sa propriété. On cherche donc à concilier à la fois ses propres goûts et ce qu'on croit être une sorte de «norme» acceptable à d'éventuels acheteurs. Le présent dossier donne un très large aperçu de réalisations récentes, question de vous aider à jauger l'un et l'autre des termes de cette équation. Question aussi de répondre à une question moins mathématique mais combien plus amusante: de quoi diable ont l'air les salles d'eau actuelles... □





Photo de gauche: Madame désirait quelque chose qui ait de l'allure sans être trop onéreux. Elle a ainsi troqué l'indispensable comptoir coiffeuse pour deux lavabos colonnes. En remplacement du comptoir, elle a préféré ajouter une grande armoire en stratifié à l'encoignure de la pièce. La baignoire, la cuvette, les lavabos, la robinetterie et les accessoires sont de chez Falro.

Photo de droite: En concevant sa salle de bain, cette propriétaire voulait quelque chose de pratique, qui puisse également se transformer sans qu'il n'en coûte une fortune. Madame a donc choisi, pour sa couleur neutre, une céramique d'aspect marbre. Celle-ci se mariant à peu près avec tout, il devenait donc possible de transformer l'ambiance de la pièce uniquement en changeant la couleur des accessoires. La céramique au mur et au sol, ainsi que le marbre du podium de la baignoire sont de chez Royal Céramique, posés par Enrico Santaigo.

De petites tricheries ont donné des résultats concrets dans cette salle de bain d'appoint. On a par exemple éliminé la douche et ramené la baignoire sur le mur extérieur, ce qui a permis de dégager la surface de plancher. L'installation d'un lavabo colonne aura également permis de diminuer l'impact des volumes déjà fortement investis par les deux blocs de rangement. Ceux-ci ont été placés de manière à délimiter distinctement les aires spécifiques de la salle d'eau. On remarquera également que ces délimitations se trouvent appuyées par le découpage du plafond et l'insertion d'une rangée de tuiles de céramique imprimées avec un motif de mosaïque au sol. Une conception de Studio Bernier Beaucage, réalisée par Congrex. Sanitaires et baignoire: La maison des Bains



EXCLUSIF
TOUT COMME VOUS.



Yul Publicité Marketing

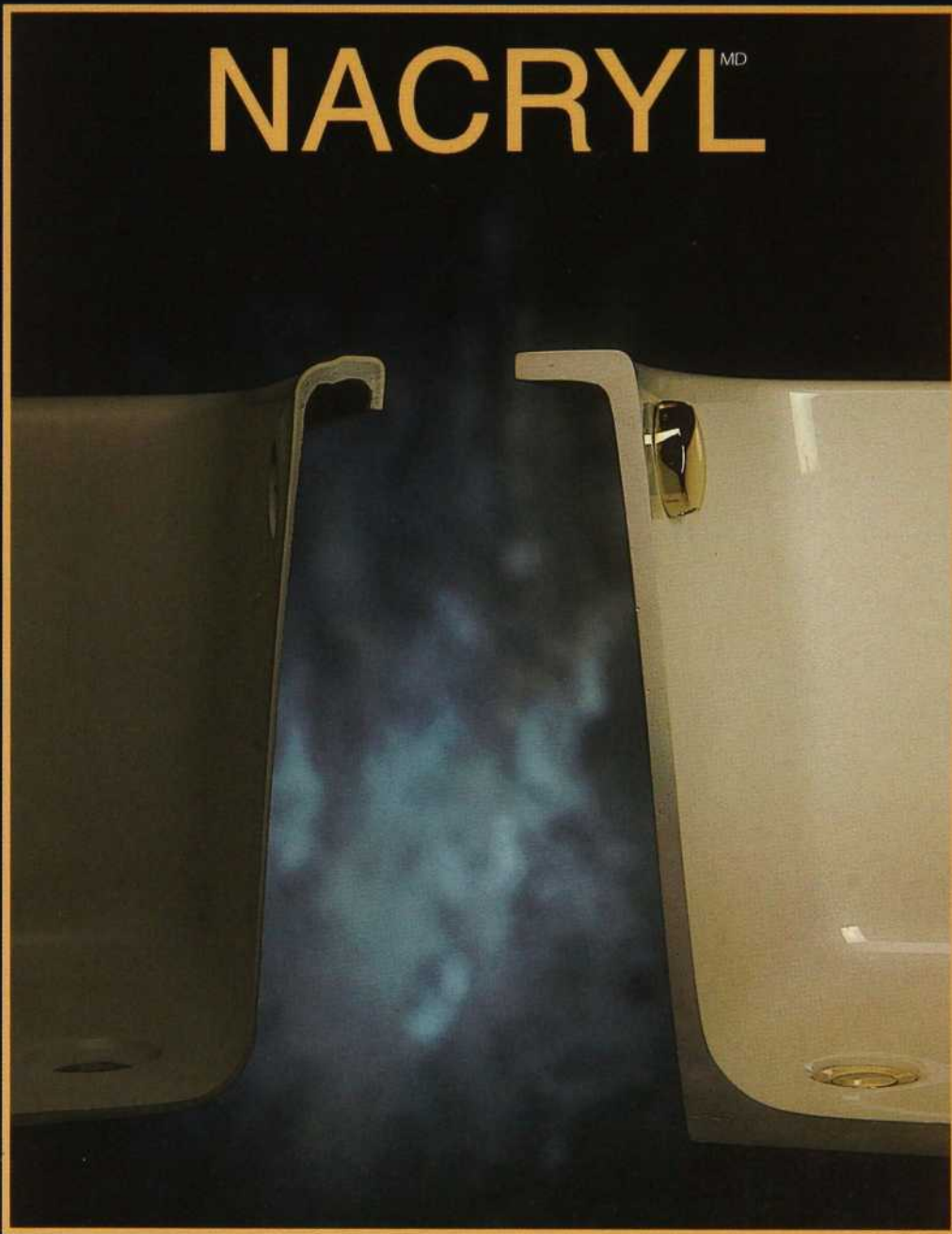


1490, JOLIOT-CURIE
BOUCHERVILLE
TEL.: 514 449-4172
FAX: 514 449-4391

• VANITE DE SALLE DE BAIN • CUISINE • UNITE MURALE • MEUBLE PRESIDENTIEL •

HIER L'ACRYLIQUE
AUJOURD'HUI ET DEMAIN
LE

NACRYL^{MD}



MONTRÉAL
M. Filiault Ltée
(514) 327-6000

MONTRÉAL
Batimat Ltée
(514) 735-5747

BROSSARD
Jean Lépine Inc.
(514) 676-1322

ST-EUSTACHE
Décoration 25 Inc.
(514) 473-8492

ST-LUC
Plomberie St-Luc Inc.
(514) 348-4971

ST-HYACINTHE
Normand Richard Inc.
(514) 796-3561

GRANBY
La salle de bains
(514) 375-7427

SHERBROOKE
Plomberium
Michel Bélanger
(819) 564-1406

HULL
Denis Cléroux Ltée
(819) 776-3153

RIMOUSKI
Gérald Leblond
(418) 723-7903

et tous les détaillants
Falro

Après plus de huit ans de recherche, **MARONYX** a développé un matériau révolutionnaire pour ses appareils sanitaires: le **NACRYL^{MD}**.

La densité de ce produit novateur se traduit par:

- un fini super lustré antidérapant résistant aux égratignures et aux produits de nettoyage domestique
- une isolation thermique accrue favorisant l'économie d'eau chaude
- l'élimination des vibrations (bains tourbillons)
- une garantie de 3 ans, approuvé ACNOR (CSA)

EXIGEZ LA DIFFÉRENCE MARONYX



1355 rue Graham Bell, Boucherville (Québec) J4B 6A1
Tél.: (514) 641-3368 Fax: (514) 641-1708



Photo de gauche: À l'aspect linéaire du coin baignoire, Sylvie Carrier a décidé d'opposer des angles asymétriques. Avec une surface parfaitement ajustée aux dimensions du lavabo, le comptoir en saillie de l'armoire fait un rappel du palier de la baignoire. Réduit à sa profondeur minimale, le meuble suspendu conserve un aspect de légèreté alors qu'on a donné à la lingerie (vue à travers le miroir) un angle complémentaire. Ainsi mise en relief et peinte de couleur contrastante, cette dernière crée une démarcation psychologique et donne de l'intimité au coin sanitaires. Sanitaires: American Standard.

Photo de droite: Comme accroche, on a choisi de mettre l'accent sur les angles droits autour de la baignoire, et sur les tuiles de marbre qui l'entourent (tuiles: Ramca). Pour tirer le maximum de la fenêtre, ses cadrages ont été peints en blanc, ce qui permet de réfléchir la lumière. Idem pour le choix de la baignoire et des sanitaires, également blancs. Un design de Sylvie Carrier de chez Ligne Gaultier. Tapis: Multi Surface.

Photos Alain Sirois



Tout se joue ici dans les formes carrées et symétriques. Les tuiles de marbre sont de la même dimension que les blocs de verre de la fenêtre. Afin de bien encadrer celle-ci, on a choisi de faire courir tout autour de la pièce deux lignes de marbre plus foncé. Ces lignes ont été reprises au jet de sable sur la porte vitrée de la douche. L'aménagement d'un bac à plantes permet d'uniformiser les volumes et donne libre accès au moteur de la baignoire à remous. Le marbre est de chez Ramca, alors que la baignoire, les sanitaires, le lavabo et la robinetterie sont de chez American Standard. Une conception de Normand Côté de la firme d'architectes Sydney L. Godel, réalisée par Sercor inc.



On remarquera ici une belle récupération d'espace, à savoir l'aménagement d'une niche au-dessus de la baignoire, où sont installées de fines tablettes de verre. Le fond de la niche est en miroir, ce qui a pour effet de récupérer pleinement la lumière du jour. Autre aspect intéressant, la porte en miroir de la pharmacie, encastrée dans le mur jouxtant le meuble lavabo, qui ajoute un espace de rangement tout en animant cet angle de la pièce.

photos Alain Sirois





Pour équilibrer cette pièce dont certains angles sont plus grands que la normale, Joël Lafrenière a dessiné un meuble intégré en stratifié de couleur ardoise, aux proportions asymétriques. On remarquera que l'extrémité où se trouvent les rangements et la lingerie se fait plus volumineuse (marbre du comptoir: Ciot). Pour atténuer la présence du meuble, on a incurvé la rampe d'éclairage située en surplomb, ainsi que le comptoir où sont encastées les vasques jumelles. Une réalisation de A.C.G.; lavabo et robinets: Falro; céramique: Céramique Roberto.

Dénudée et de proportions généreuses, la fenêtre-serre ouvre la porte à la rêverie. On a par contre choisi de briser l'aspect linéaire de sa structure en dotant les paliers entourant la baignoire d'un jeu d'angles qui lui permet de se démarquer. Une conception de Joël Lafrenière, réalisée par A.C.G.; baignoire: Falro; peignoir et pantoufles de chez La Bruja.





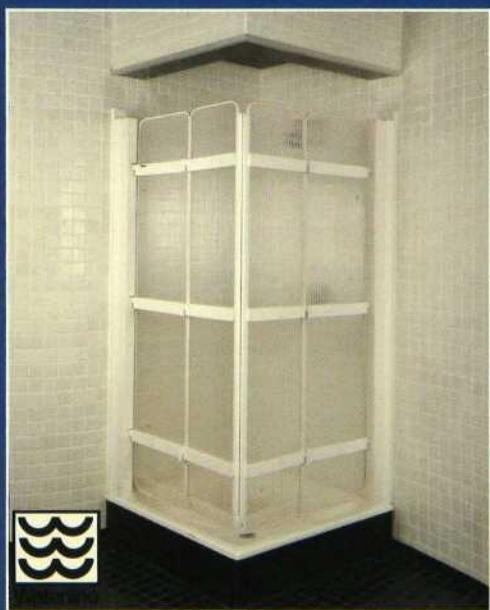
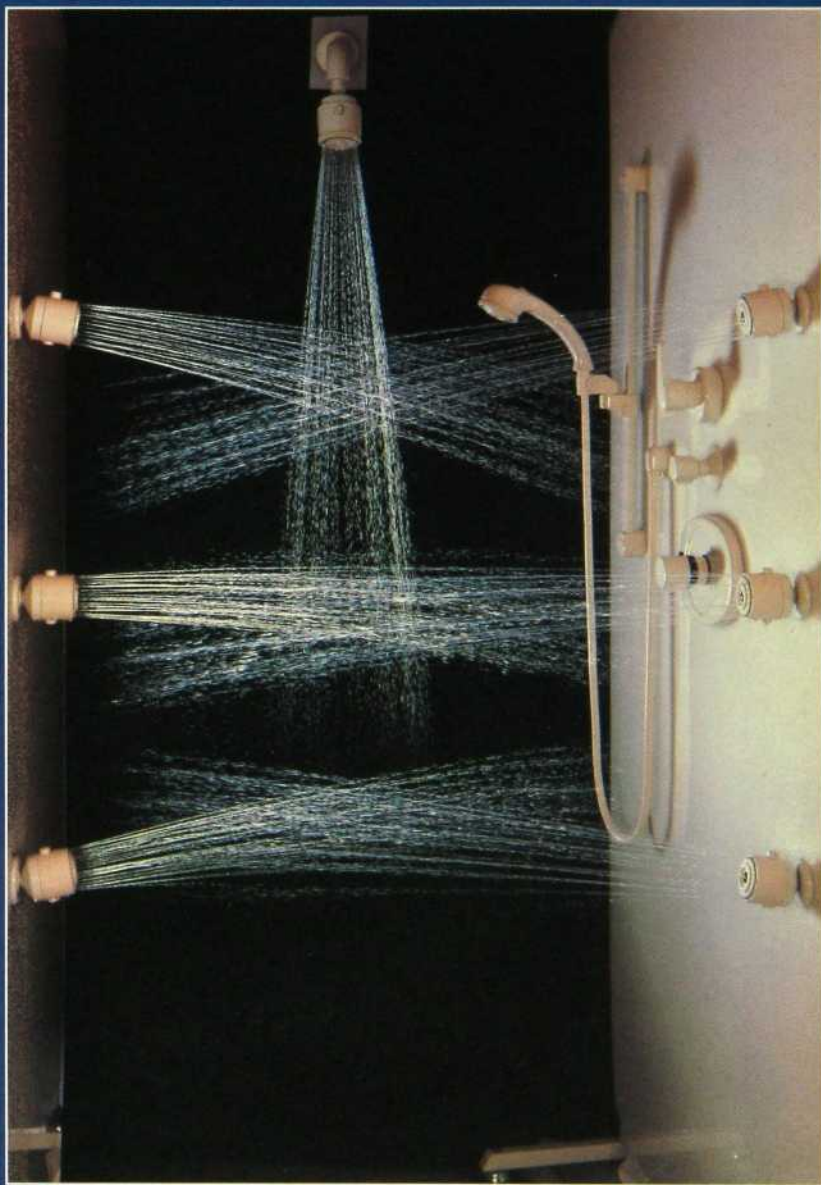
DREXEL

International Ltd.

1-800-263-1282 Fax: (416) 853-1289

Agence de Montréal: **IMAX (514) 987-9792**

Disponibles dans les salles
d'exposition haut de gamme



HANSA

L'option qualité.
L'innovation permanente.

L a baignoire Balné-Air®

Le système thérapeutique de l'an 2000

L'HYGIÈNE ET LA THÉRAPIE FONT UN HEUREUX MÉNAGE.

À l'aube de cette nouvelle décennie, Alcove vous invite dans l'univers de la balnéothérapie.

Cette nouvelle génération de l'hydro-massage vous est offerte sur toutes les baignoires Alcove de la collection «Designer».

Selon votre choix, vous pouvez vous procurer une baignoire Balné-Air® seule ou combinée au système tourbillon Alcove.

LE SANITAIRE C'EST IMPORTANT POUR NOUS ET POUR VOUS.

Tout les injecteurs sont munis d'un clapet anti-retour.

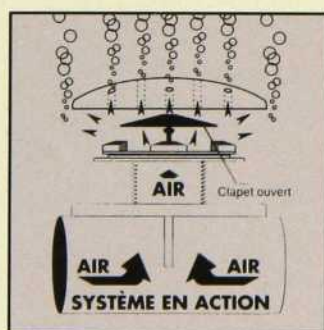
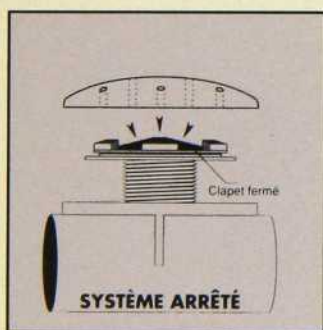
Le système Balné-Air® fonctionne de telle sorte, qu'aucune goutte d'eau ne peut pénétrer dans le système d'injection. Ceci élimine totalement la possibilité de développement bactérien.

Cette nouvelle technologie garantie donc à 100% le sanitaire de la baignoire Balné-Air®.

Chaque baignoire possède 8 injecteurs d'air et chaque unité compte 12 orifices pour un total de 96, placées sur le fond de la baignoire. L'air et l'oxygène ainsi propulsés procurent une activation de l'eau pour la meilleure détente et la meilleure tonification de votre corps.



ALCOVE 700 série Designer, 2 places, combinée tourbillon et Balné-air, 8 jets d'air-eau, 2 contrôles d'air, une pompe 3/4 HP, commande d'auto rinçage, démarreur électronique



Exclusivité

Alcove

Fabriqué au Québec
Approuvé



LES SALLES DE BAINS®

FALRO

UN CHOIX DE STYLES

FALRO ALMA
795, boul. St-Judes
Sud
(418) 668-2315

FALRO BROSSARD
8080, boul.
Taschereau Ouest
(514) 466-5324

FALRO CHICOUTIMI
1323, boul. St-Paul
(418) 543-4192

FALRO COWANSVILLE
150, rue Sherbrooke
Tél.: (514) 263-2226

FALRO DECARIE
DECOR DECARIE
6900, boul. Decarie
(514) 733-5016

FALRO GRANBY
1000, rue Principale
(514) 375-9010

FALRO MAGOG
1, rue Principale Ouest
(819) 843-3344

FALRO MATANE
586, avenue du
Phare Est
(418) 562-4380

FALRO MONTMAGNY
125, boul. Tache
Ouest
(418) 248-7853

FALRO QUEBEC
1990, boul. Charest
Ouest
(418) 682-6222

FALRO SEPT-ÎLES
301, rue Brochu
(418) 962-4571

FALRO SHERBROOKE
2670, rue King Est
(819) 564-2660

FALRO ST-FABIEN
145, 1^{re} Rue
(418) 869-2116

FALRO ST-FÉLICIEN
1154, rue St-Paul
(418) 679-0363

FALRO ST-GEORGES
10950, 2^e Avenue
(418) 228-5138

FALRO ST-HYACINTHE
2785, rue Dessaulles
(514) 773-4818

**FALRO ST-JEAN-
SUR-RICHELIEU**
485, rue St-Jacques
(514) 347-6929

FALRO ST-PASCAL
541, rue de la Gare
(418) 492-2426

FALRO TERREBONNE
1075, ch. du coteau
(514) 471-1994

FALRO THETFORD-MINES
810, boul. Smith Nord
(418) 338-2145

FALRO TROIS-RIVIÈRES
1765, rue Sidbec Sud
(819) 372-5101

FALRO JONQUIÈRE
(bientôt)

On remarquera l'avancé du meuble lavabo qui, en plus de contraster avec les armoires latérales, trouve son pendant dans la voûte découpée à même le plafond (voir photo ci-dessous). En retrait, de chaque côté du meuble, les deux petites armoires latérales ont été construites de manière à ce qu'une fois ouvertes, le jeu de réflexion des portes en miroir permette de se voir sous tous ses angles.

Les rangements de chaque côté sont finis en plastique stratifié d'aspect aluminium brossé. Sanitaires et baignoire: La Maison des Bains. Une conception de Studio Bernier Beaucage, réalisée par Congrex.



Plutôt inusitée dans une salle d'eau, la fenêtre en baie a donné le ton à l'ensemble de la décoration. La construction d'une voûte de neuf pouces au plafond et l'installation d'une tablette en marbre «Rosso allicante» légèrement en surplomb des sanitaires ont découlé de sa forme légèrement galbée. Une conception de Studio Bernier Beaucage.



Photo de gauche: Astucieuse, la bibliothèque munie de tiroirs, installée entre la lingerie et le mur, loge un mini téléviseur qui permet de se tenir bien au fait de l'actualité. De plus, les serviettes rangées sur les rayons supérieurs apportent une touche plus animée dans cette salle d'eau aux couleurs infiniment claires. À noter, au-dessus de la baignoire, en lieu et place d'un puits de lumière, on a aménagé un lustre qui se réfléchit dans un encadrement de miroirs

Photo de droite: Ici, le jeu de miroirs et de transparence atteint son point culminant. Impossible en effet de ne pas s'y découvrir constamment, de la tête aux pieds, sous des angles nouveaux. Même le comptoir est habillé de miroirs à l'intérieur comme à l'extérieur. Un banc en parfaite harmonie de lignes avec le bloc baignoire a été aménagé à l'intérieur de la douche. Au sol, dans la douche et sur le comptoir où se découpent les vasques, on a utilisé un marbre «Rosso aurora» (Marbres du Monde). Sanitaires, baignoire «Infinity» et robinetterie: Ciot.



La fenêtre arquée décentrée a amené la designer Sylvie Carrier, de la maison Ligne Gaultier, à décupler le jeu d'arc en ajoutant sur le même mur un large miroir, copie quasi conforme de la fenêtre. Le meuble coiffeuse a été suspendu au mur pour alléger le caractère massif de la baignoire et de son palier. La céramique est de chez Ramca et le tapis de chez Multi Surface. Le papier peint est de chez Yale Décor, le tissu aux fenêtres de chez Tissa et les embrasses où il est drapé sont de chez Impérial. Armoires: Armoires de cuisines C. Monette; sanitaires: Falro.



Le mur en blocs de verre cumule ici deux fonctions. Il permet dans un premier temps de récupérer la lumière naturelle qui éclaire le corridor extérieur tout au long de la journée. Dans un second temps, il renforce avec élégance le dynamisme créé par la concavité du mur. Ce dernier rappel de la fenêtre en arc enchasse bien la forme étroite et allongée de la pièce. Un design de Sylvie Carrier de chez Ligne Gaultier.



*Harmonie parfaite
dans votre salle de bain*



Franchises disponibles

Un produit de



1329, avenue Greene, Montréal, Qc.
Tél.: (514) 937-4654

La Série Golden Gate



Le meilleur massage qu'un bain puisse donner!



Les thermo-masseurs® Ultra

Grâce à leur concept breveté, les bains thermo-masseurs® Ultra vous assurent d'une qualité de massage inégalée. Des jets d'air (entre 34 et 82 selon le modèle), stratégiquement situés au bas des parois latérales tout autour du bain, massent tout votre corps. Jumelés à l'utilisation de bains d'algues, de sels de mer ou d'huiles, les bains thermo-masseurs® Ultra vous offrent confort, détente et efficacité.

Le massage du dos optimisé

Dans les bains de la série TMU, des jets d'air additionnels ont été spécialement disposés pour maximiser la qualité du massage du dos, des cuisses et des jambes. Offerts en 17 modèles et plus de 20 couleurs, les bains thermo-masseurs® Ultra sont hygiéniques et sécuritaires et ont une garantie complète de 5 ans. Ils sont faciles à installer et à entretenir. Les bains thermo-masseurs® Ultra sont disponibles uniquement chez nos détaillants autorisés.



Thermo-masseur® Ultra TMU 900 pour 2, blanc, 70 jets d'air.

bains
ultra
bains inc.

Une révolution
dans l'art de prendre un bain

1200, chemin Industriel, Bernières, Québec, G7A 1B1, 1-800-463-2187

Demandez notre catalogue.



Bains Ultra Inc. recommande
l'utilisation des produits:

HYGIFLORE

PARIS

Produits de beauté et de santé

Tous les bains Ultra sont fabriqués
d'acrylique ICI Perspex de la plus haute qualité.

Thermo-masseur est une marque déposée
de Bains Ultra Inc. Approuvé par l'ACNOR,
l'association canadienne de normalisation (C.S.A.)



L'architecte Daniel Pearl a joué d'astuce dans l'aménagement de cette salle de bain conçue pour une personne dont la mobilité est réduite. Le but était d'aménager la pièce de manière à ce que rien n'y paraisse. On a donc évité les rampes et autres barres de maintien. Des murets de trois pieds facilitent l'accès sans rien changer à l'esthétique de la pièce, puisqu'ils encadrent le coin des sanitaires et des rangements. La cabine de douche a une profondeur de trois pieds et demi et comprend un siège amovible. À noter également, la niche où sont rangées les serviettes, un espace emprunté au placard de la chambre voisine.

Le choix des matériaux s'est avéré des plus judicieux. Les tuiles de granite au sol ont un fini givré pour assurer une plus grande sécurité. Toutes les surfaces des comptoirs sont en Corian, et sont antidérapantes. Elles dépassent de quatre pouces pour permettre aux doigts de s'y glisser et servir de main courante. Une conception de l'architecte Daniel Pearl, réalisée par Émile Sadaka de chez Sedev. Baignoire, sanitaires, lavabo et robinetterie: Batimat.





Chez

BATINAT

Céramiques Originales Inc.

4790, rue Jean-Talon Ouest,
Montréal, Québec H4P 1W9
(coin Jean-Talon et Victoria)

Tél.: (514) 735-5747
Fax: (514) 735-9688



KOHLER





Photo de gauche: Attenante à la chambre principale, cette salle d'eau en est aussi la continuation. Pour faire écho au mobilier de chambre laqué noir, on a opté pour un meuble et une rampe d'éclairage en acrylique noir, avec des moulures en fibre de pin teint également en noir. Le marbre du comptoir est de la même essence qu'au sol. Une réalisation de Armoires Denis Couture.

Photo de droite: Bien campée sur son podium, la baignoire «Ultra thérapeutique» (chez Plomberium) occupe un espace privilégié dans la pièce. On remarquera que l'armoire à lingerie en acrylique noir est muni de tablettes pour ranger bibelots et objets décoratifs. La lingerie a été réalisée par Armoires Denis Couture; robinetterie: Ciot; marbre: Marbre et céramique Européens.



Juste à côté de la cuisine où de jeunes enfants exercent leurs talents de bricoleurs et d'artistes peintres en herbe, cette salle de bains d'appoint devait être pratique sans que l'esthétique ne soit en reste. À une chaleureuse tuile de céramique terra cotta, on a associé pour sa facilité d'entretien un papier peint Crown de chez Décor Marie-Paule. Le choix d'un lavabo colonne est tout indiqué dans cette pièce exigüe. La robinetterie provient de chez Salles de Bains Européennes.



LAMBERT
QUINCAILLERIE



KINDRED
INDUSTRIES



Actuellement en
promotion chez:

LAMBERT
QUINCAILLERIE

6524, Plaza St-Hubert
Montréal, (Québec)
H2S 2M3
Tél.: (514) 274-3521
Fax: (514) 274-3877

le summum en rotin

mobilier
RICKSHAW

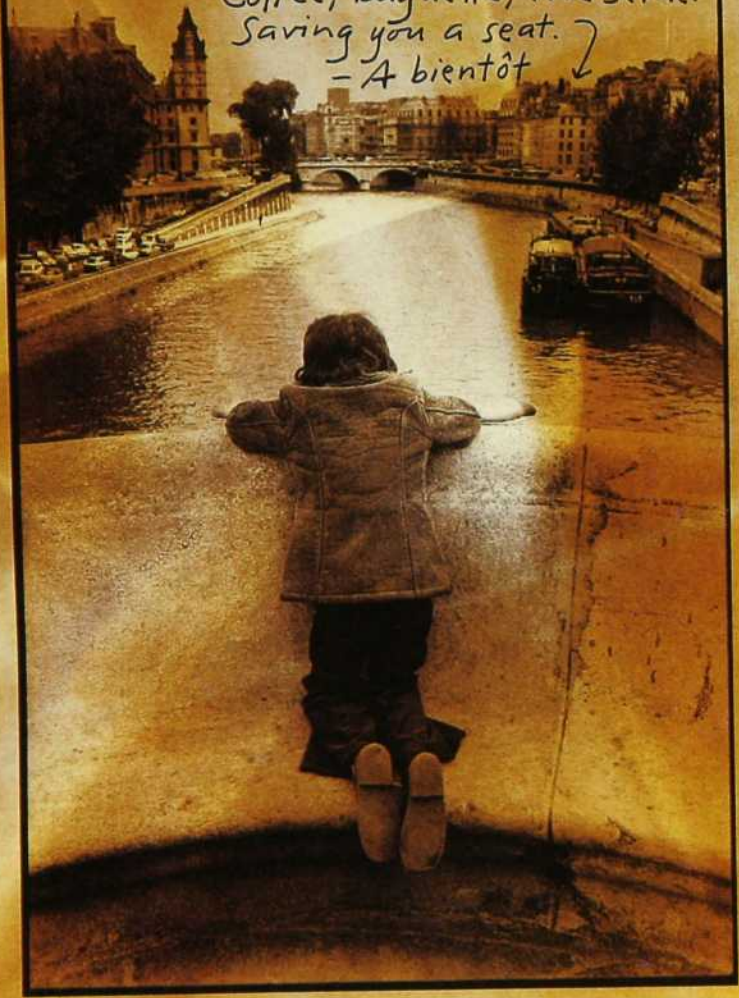


Décor Décarie
6900, boul. Décarie
2e étage
Montréal
H3X 2T8
(514) 340-9988

Brossard
Centre Perspective Décor
8025, boul. Taschereau Ouest
J4Y 1A4
(514) 678-9961

OUVERTURE PROCHAINE
À LAVAL

6 a.m.
Coffee, baguette, the seine.
Saving you a seat.
- A bientôt



Une nouvelle collection... distinguée jusqu'au bout des doigts. Pour plus de renseignements: 1-800-387-9377.



La maison du Maurier Itée

L'INNOVATION *au banc d'essai*

par JEAN-FRANÇOIS RICARD / photos BERNARD POULIOT

C'est maintenant une tradition de voir apparaître la maison du Maurier Itée comme étant la vedette du Salon national de l'habitation. Cette année n'a pas fait exception, d'autant plus que par sa nature, cette réalisation de deux jeunes architectes de Québec ne pouvait que soulever une certaine controverse.



La maison du Maurier Itée vue ici en façade nous révèle son salon en porte-à-faux, tel un pont entre la maison et le pavillon studio.

C'est sous ce «pont» qu'on a aménagé l'abri d'auto.

On peut remarquer la qualité et l'originalité du détail d'emboîtement de ce porte-à-faux légèrement en saillie par rapport au mur de façade.



Photo du haut: La salle à manger est éclairée par une suspension halogène à neuf réflecteurs (Litemor). Elle est de plus privilégiée par l'éclairage naturel provenant des grandes fenêtres pleine hauteur du couloir vitré menant aux chambres d'enfants.

Photo du bas: Cet escalier très aéré relie l'entrée principale à la salle à manger et au salon. Il s'enorgueillit d'une main courante digne de Walter Gropius, très bauhausienne tant par son style que par la qualité de son détail.



Si la maison a été tant controversée, c'est surtout à cause du découpage inhabituel de ses pièces. «Le message est passé; c'est bien la maison de l'innovation et si elle est controversée, c'est qu'il ne s'agit pas d'une maison comme on en voit aujourd'hui, mais plutôt d'une maison qui répond aux nouveaux besoins tels que nous les pressentons.» Les architectes Suzanne Bergeron et Louise Amiot ont donc palpé l'architecture à venir et elles ont tenté de la traduire dans un modèle résidentiel à taille réelle. Leur intervention ne s'est pas limitée à utiliser de nouveaux matériaux dans un style contemporain. Elles ont plutôt tenté de conjuguer au futur (rapproché!) la fonction d'habiter.

«Présentement, on planifie les pièces selon ses occupants: chambre des parents, chambre ou boudoir des enfants, chambre des invités. Nous pensons que ces distinc-



Photo du haut: De petites chambres d'enfants très coquettes. On remarque la sobriété de la table de nuit suspendue de chez Dismo et la couleur vive et jeune du lit de chez Flou Canada. Le tapis de chez Design à l'échelle a été fait sur mesure pour l'occasion.

Photo du bas: Le quartier des enfants, caractérisé par une mezzanine en surplomb au dessus du vivoir/télé, est un des coins intéressants de cette maison. On remarquera en arrière-plan, au dessus du sofa, une réplique du célèbre tableau «Les joueurs de cartes» de Cézanne, empruntée à la firme «Le Nouveau Musée». Sans doute aurait-on préféré pour les enfants un Miro ou un Chagall, s'ils avaient été disponibles. Enfin...



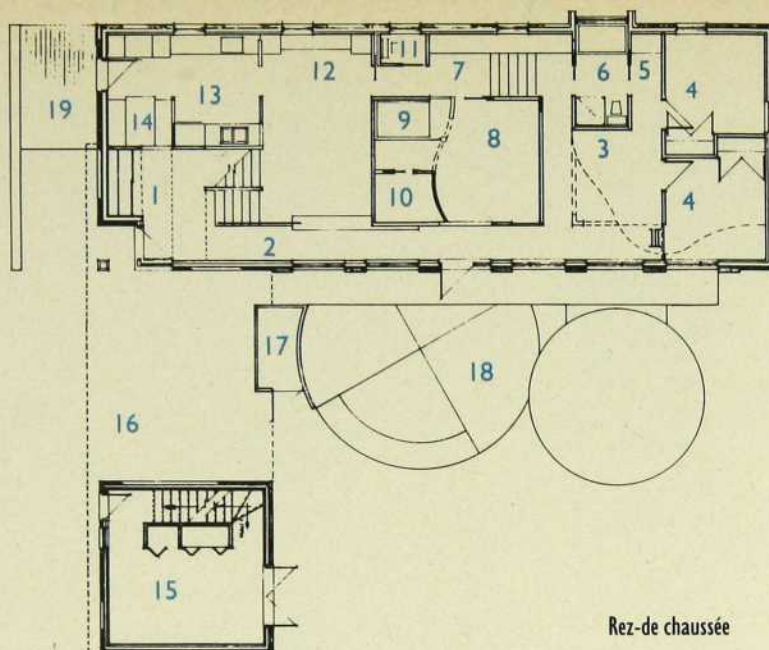
tions vont disparaître et que l'aménagement sera fait selon la fonction.» Il y aura donc la pièce de l'ordinateur, la pièce de musique, la pièce de la télévision. Ce sera l'activité qui occupera la pièce et non plus la personne. Par exemple, on observe qu'un enfant ne sera pas gêné d'aller écouter son émission de télé dans le boudoir de la chambre des parents si la télé du salon est sur une autre chaîne. Dès lors, on se rend compte que le seul endroit qui reste privé est la zone lit des individus. C'est pourquoi le retour des murs et des pièces fermées, du moins visuellement, sera important pour la vie familiale de demain.

Les pièces auront donc une vocation précise. «Nous préférons maintenant compartimenter les salles de bains. On se rend compte, par exemple, que l'usage de deux lavabos dans la même salle d'eau n'est pas justifié dans la pratique puisque le couple utilise rarement ces appareils en même temps.

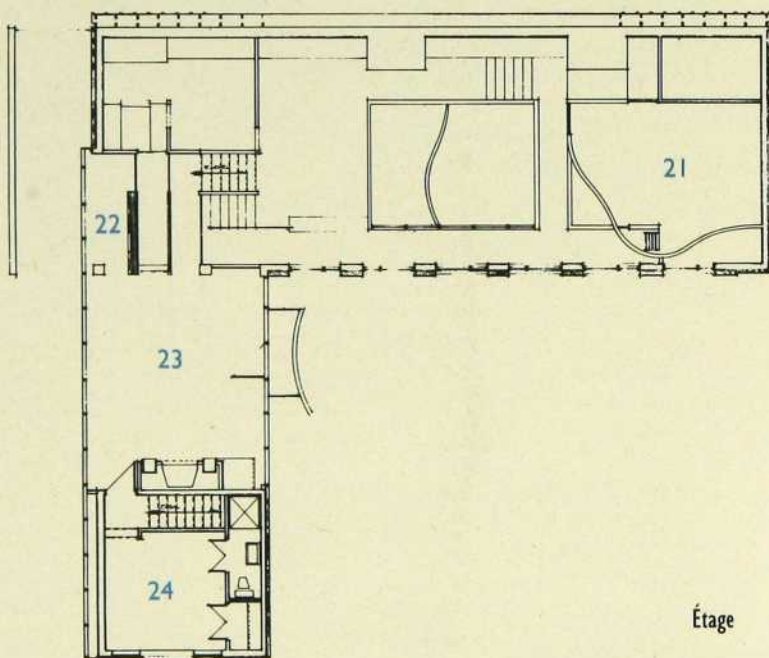
Chacun attend que l'autre ait terminé.» Il en va de même pour les autres équipements sanitaires. Elles ne croient pas non plus que la multiplication des salles de bains soit une solution, voyant plutôt une salle d'eau compartimentée, avec des barrières visuelles entre les principaux éléments et donc, les principales fonctions.

La maison du Maurier ltée, telle que conçue par ses architectes, s'inspire de la prémisses socio-culturelle suivante: la maison deviendra le centre principal des activités reliées à la vie sociale de la famille et cela, pour plusieurs raisons comme la crainte devant la hausse de la criminalité, l'augmentation du coût de la vie et le besoin de «cocooner». On assistera même au retour des parties de cartes à la maison, nous assure à la blague Suzanne Bergeron.

On constate que les enfants amènent leurs amis non plus au traditionnel sous-sol, mais dans l'espace privé que constitue leur chambre à coucher. À cause de la répartition actuelle des pièces d'une maison, cela a pour conséquence de laisser à des «étrangers» un accès aux secteurs privés de la maison. Il était donc important pour les architectes de tenir compte de ce phénomène et de redonner de l'intimité à certains espaces, en créant une circulation semi-publique qui mène directement au quartier des enfants, doublée d'un autre couloir plus privé qui peut être complètement isolé du reste de la maison. Les architectes ont aussi réduit au minimum la dimension des chambres d'enfants pour leur ajouter plutôt une salle de télévision et de son, ainsi qu'une mezzanine.



Rez-de chaussée



Étage

POUR SE SITUER

Liste des pièces du rez-de-chaussée

- 1 Hall d'entrée
- 2 Circulation publique menant aux chambres d'enfants
- 3 Vivoir / télé
- 4 Chambres d'enfants
- 5 Lavabo / enfants
- 6 Bain, douche, W.C. / enfants
- 7 Circulation privée
- 8 Chambre principale

9 Bain

10 «Walk-in»

11 Toilette

12 Salle à manger

13 Cuisine

14 Dinette

15 Rez-de-chaussée du studio / cuisinette / étude

16 Abri d'autos (2 véhicules)

17 Rangement extérieur

18 Patio

19 Galerie

Liste des pièces à l'étage

21 Mezzanine / ordinateur / lecture / étude

22 Bibliothèque / serre

23 Séjour / salon piano / foyer

24 Chambre studio / divan-lit entrée résidence entrée studio



Photo du haut: La chambre principale constitue un espace de choix dans la maison. On y retrouve une réplique d'un tableau de Gauguin du Nouveau Musée ainsi que l'habituel confort audio-visuel de chez Sony. Ce qui est le plus intéressant est en fait cette fenestration qui laisse pénétrer la lumière du jour provenant du couloir vitré donnant sur la cour.

Lit et literie: Flou Canada.

Photo de gauche: La cuisine, dont certains détails d'aménagement n'étaient pas tout à fait terminés lors de notre visite, demeure une pièce intéressante. Son mur de fond est le prolongement du couloir privé, qui part du quartier des enfants en passant par la chambre principale et la salle à manger. Notons que ce mur est traité dans ses couleurs et ses volumes de rangements d'une façon qui n'est pas sans rappeler Mondrian.



L'étage inférieur du pavillon studio regroupe dans la même pièce la cuisinette, le coin dînette, la salle d'étude et le coin lecture. L'utilisation du système d'étagères suspendues de Dismo International est on ne peut plus indiquée pour accentuer l'aspect contemporain de la pièce.

Accessible par une échelle-bateau dans l'axe de circulation, on y retrouve une salle d'étude ou d'ordinateur mieux adaptée à ces activités, ce qui permet d'éviter de reproduire à deux ou trois exemplaires ces espaces à l'intérieur des chambres à coucher.

La maison possède aussi un studio complètement autonome par rapport au reste de la demeure, mais relié par l'entremise du salon. Ce studio est conçu pour accueillir soit un enfant adulte qui revient chez papa-maman, soit un parent âgé à qui on veut offrir un cadre de vie plus familial. Sur deux étages, ce studio est composé de deux pièces: au même niveau que le salon principal, on trouve une chambre bouddoir avec canapé-lit, cabinet d'aisance avec douche et lavabo; à l'étage inférieur, il possède une cuisinette avec un coin dînette et un coin lecture.

Notons que l'on retrouve des espaces de rangement aux deux étages, et que le rez-de-chaussée du studio possède sa propre entrée à l'avant

mais aussi un accès extérieur sur la cour via une grande porte patio.

Le salon, monté en pont entre la maison et le studio, est une autre particularité intéressante. Cet emplacement privilégié permet l'ouverture du fenestrage tant sur la rue que sur la cour. De plus, on peut y accéder directement à partir de l'escalier de l'entrée principale de sorte que cet espace semi-public, isolé du reste de la maison, permet d'accueillir les visiteurs sans déranger la famille.

La salle à manger, au niveau principal, est située à demi-niveau entre l'entrée et le salon. Cette pièce jouit d'un dégagement visuel exceptionnel et de la grande luminosité que lui procure le couloir vitré qui mène au secteur des enfants. Le mur opposé est celui qui conduit au couloir privé menant à la chambre principale. Bien qu'ouverte pour les besoins des visites dans le cadre du Salon, cette circulation est habituellement fermée par une porte coulissante. C'est d'ailleurs dans cet axe privé qu'est



Un salon pas comme les autres, avec un fenestrage qui permet une vue imprenable tant sur la rue que sur la cour. Les bibliothèques intégrées au mur du foyer complètent bien cet espace très fonctionnel. Le plancher est recouvert de tuiles caoutchoutées anthracite et bourgogne (Amtico).

aménagée une salle d'eau fermée et un coin lavabo ouvert sur le couloir et la chambre principale. Au bout de ce couloir, quelques marches nous amènent un demi-niveau plus bas, au rez-de-chaussée, où l'on retrouve le secteur des enfants avec leur salle de télé et leur salle de bain.

La décoration de la maison est aussi l'oeuvre des architectes. Celles-ci ont tenu à utiliser des matériaux de revêtement nouveaux en matière plastique qui s'apparentent un peu aux préfinis très en vogue dans les années soixante. Ces matériaux sont toutefois d'une qualité et d'une apparence bien supérieure à celles de leur prédécesseurs. Le mobilier et les accessoires sont de facture québécoise pour la plupart et confèrent à l'ensemble un cachet à la fois rétro et novateur. Les couvre-planchers sont faits de tuiles caoutchoutées imitant l'ardoise et sont assortis par la couleur et le motif à la pièce qu'ils décorent. Bien que cette maison ait été construite et décorée dans des temps records pour les besoins

du Salon, l'ensemble permet de bien sentir les possibilités d'aménagement qu'offre ce type de résidence.

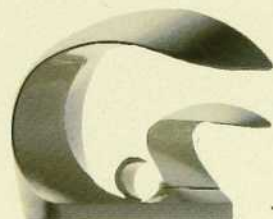
Retenons donc que la caractéristique principale de cette maison est la découpe des zones par activités et par secteurs d'accès semi-public ou privé. C'est une vision architecturale qui n'est pas nouvelle en soi, mais qui remet en question toute l'approche des aires ouvertes des années quatre-vingt. Cette architecture, nous souligne Suzanne Bergeron, est en fait issue du mode de fonctionnement de la famille des années quatre-vingt-dix.

La maison du Maurier Itée établit un principe de fonctionnement qui pourrait facilement être construit pour environ 150 000 \$, selon Suzanne Bergeron. Telle que présentée dans le cadre du Salon, elle a coûté davantage, mais on doit considérer qu'il s'agissait d'un prototype d'exposition, avec toutes les contraintes que cela comporte. □

*La promesse que
chaque individu est
différent.*



*Pour de plus amples
informations, appeler Faucette
au numéro sans frais
1-800-465-6130.*



Distribué par

**MATERIAUX
DE PLOMBERIE PMF INC.**

7245 rue St-Jacques,
Montréal, Qué. H4B 1V3
Tel.: (514) 484-8002
Fax: (514) 484-2519

FAUCETTE

créé par **MOEN®**

©1991 Moen Inc.

MATIÈRE À RÉFLEXION

par MARIE CATHERINE MICHAUD / photos JEAN ROCHE

Bois, granite, cuir, laine, acier, autant de beaux matériaux qui rallient les influences les plus diverses. Que l'on songe à la pureté des lignes, à un certain dépouillement, aux colonnes en applique dans les baies ou aux tissus d'inspiration médiévale, voilà un intérieur représentatif des



Verdun en une maison agréable à vivre avec un jeune enfant. Mais on recherchait aussi un lieu propice aux rencontres professionnelles, une retraite à proximité du centre-ville où convier les amis, les collègues et les clients. Des éclats

exigences de la vie moderne, un intérieur qui affiche, sans ostentation, un luxe sobre. Composant selon les humeurs et l'air du temps, la designer d'intérieur Maryse Croteau sait comment amener ses aménagements loin des sentiers battus, sans toutefois négliger le bon goût et la simplicité. Ici, son mandat premier était de transformer un banal cottage de

Des colonnes de chez Decorlux enjambent la baie entre la cuisine et la salle à manger, heureuses voisines d'un buffet de merisier teint dessiné par Maryse Croteau. Le tableau de Alva, la sculpture en raku de Von Muhlenen de même que l'assiette de collection proviennent de chez Boa Objets d'Art.

de lumière ponctuent le sol et les murs. Que ce soit par le choix des motifs aux couleurs de glaise et d'humus ou par la présence du bois de merisier teint, on assiste à un véritable retour aux sources, à la terre première, au feu et au métal. La maison retrouve ici sa vocation originelle: devenir une confidente discrète et fidèle. □



Ci-dessus:

Une encoignure dessinée par Maryse Croteau domine l'espace, alors que des pentes de tissu d'inspiration médiévale (Kravet) encadrent joliment les fenêtres. Le tapis Missoni (Collage Décor) unit couleurs et matières et la table aux plateaux de verre en forme de croissants (Triede) rappelle les années 50.

Le tissu d'inspiration aztèque du fauteuil vient de chez Intérieurs Haeck.

Photo de droite:

La table circulaire de granite noir et vert (Gaston Comtois) et les fauteuils noirs sur roulettes (Meubles Re-No) ont tous été créés sur mesure. La suspension vient de chez Angle International.



PARQUET CONVENTIONNEL OU PRÉVERNI ?



PARQUET CONVENTIONNEL =

Pose des lames brutes
+
3 couches de vernis
seulement (odeurs)
+
3 ponçages (saletés)
+
Déménagement du
mobilier
+
Repas à l'extérieur
+
Coucher à l'extérieur
+
Grand ménage

PARQUET PRÉVERNI MIRAGE =

Pose des lames
prévernies en usine
(5 couches de vernis,
pas d'odeurs ni de
saletés chez vous)
+
Simple déplacement
du mobilier

Il suffit de
comparer en
quoi consiste
l'installation
des deux types
de parquets pour
réaliser à quel
point le préverni
est avantageux.

Avec les parquets Mirage, vous y gagnez en termes de commodité, de coûts et surtout de qualité de finition, car les lames sont recouvertes de cinq couches de vernis appliqué uniformément et séché aux rayons ultraviolets. On ne peut en dire autant des parquets conventionnels. Alors pour vous, ce sera du conventionnel ou du préverni?

Les parquets prévernies Mirage sont fabriqués selon le procédé exclusif P7. Recherchez le logo P7, votre garantie de qualité dans le préverni.



Demandez tous les détails à votre marchand de bois franc.

mirage



Les «Intérieurs Haeck», vous connaissez? Non? Et bien entrez... Constatez comme c'est différent! En plus d'une ambiance agréable, nous vous offrons une vaste gamme de produits de qualité: meubles, accessoires, tissus, papiers peints...

Tout est là pour donner vie à votre intérieur et concrétiser vos attentes.

Nos conseillères en ameublement se feront un plaisir de vous guider dans vos achats.

Vous avez besoin d'un décorateur? Vous les retrouverez au 2^e plancher dans le département nommé «Inspiration». Nos designers professionnels s'efforceront de réaliser l'aménagement intérieur de votre résidence ou de votre bureau, prenant sans cesse en considération vos goûts et vos désirs.

Nous sommes en tout temps disponibles pour répondre à vos questions et vous informer de l'évolution de vos projets.

Vous désirez nous rencontrer? Il nous fera plaisir de vous accueillir.

Intérieurs
HAECK Inc.

450 boul. Labelle

Chomedey, Laval (Québec)

Tél.: (514) 681-9278 (514) 331-2062.

Collections 91-92

CUIR OU TISSU

Doux dilemme

par JEAN-FRANÇOIS RICARD / photos ALAIN SIROIS



Ce magnifique sofa créé par B&B Italia allie confort et modernité. Le «Baisity» se caractérise par des bras cylindriques de cuir «Rosso bulgare» et par la juxtaposition d'un tissu brun uni à une étoffe à motifs géométriques. Les coussins satellites sont le renversé couleur de ces derniers. Le «Baisity» est également disponible en versions causeuse et fauteuil. Il nous est ici présenté dans sa version trois places à 5 000 \$ (chez Maison Corbeil).

Nous avons soumis nos amis fabricants et détaillants à l'exercice suivant: raconter par l'image ce qu'ils perçoivent comme étant les tendances 91-92 en matière de sofas et causeuses. Chacun n'a retenu qu'un seul élément jugé suffisamment représentatif de ces tendances.

O n remarque très vite

la présence des causeuses aux lignes européennes épurées, où le cuir se distingue avec brio.

Par ailleurs, on constatera en même temps que le tissu à motif floral est là pour durer et que la couleur y est à l'honneur. Dans cette explosion de beaux objets, la fantaisie n'est pas négligée puisque à côté de notes typiquement *forties*, on y retrouve même des exemples d'art appliqué rétro, comme une nouvelle version de la causeuse futuriste des années soixante-dix.

Nous avons éliminé l'environnement décoratif traditionnel pour le remplacer par un décor créé de toute pièce pour l'occasion par la firme Décor mural scenic 3 Itée. Cet environnement très graphique permet d'apprécier les lignes et les coloris de ces meubles. De l'uni au floral, cuirs, tissus et fibres s'entrecroisent sur le métal et le bois pour le plaisir de vos yeux et le confort de vos sens...

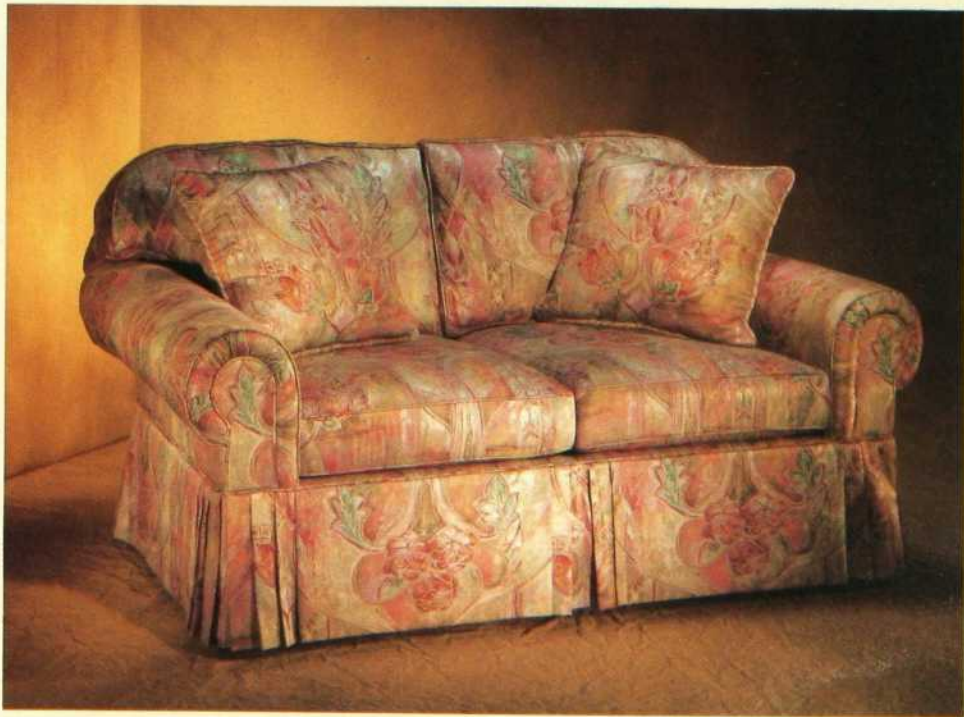
PAGE DE DROITE

En haut: Meuble Via nous propose cette confortable causeuse de cuir marine. Notons que ce cuir sauvage «Elmotique» est un cuir pleine fleur haut de gamme qui laisse voir les petits défauts d'une peau naturelle. Ce très beau meuble aux lignes italiennes se vend environ 2 500 \$. Il peut aussi être commandé en version sofa ou en version fauteuil. Les trois versions sont également disponibles en tissu (environ 900 \$ dans le cas de la causeuse).

En bas: Décidément, les motifs floraux sont en vogue chez Meubles Yvon L'Oiseau. Cette causeuse «Zephyr», dans des tons pastel plus traditionnels, se distingue par sa jupe aux coins plissés et par ses coussins d'appoint assortis. Le même modèle est disponible en fauteuil, sofa et mini sofa trois places, ainsi qu'en divan-lit et ce dans une centaine de coloris et tissus.

Le prix de vente du modèle présenté est d'environ 1 975 \$ incluant l'incontournable TPS.





SUR CETTE PAGE

En haut: La tendance aux cuirs italiens est certaine. Voilà un bel exemple d'une fabrication soignée et d'un design classique bien que contemporain. Cette très belle causeuse tout cuir «Matuzzi 806», disponible dans 97 couleurs de cuir est également offerte en versions fauteuil et sofa. Ce modèle, exclusif à Mobilia, se vend environ 2 500 \$.

Au centre: Chez Romano, on fait un amusant clin d'oeil aux années soixante-dix avec cette rafraîchissante causeuse dans le style qu'on appelait alors futuriste. Le tissu de coton-fibre «Stéphanie» s'inspire même des couleurs en vogue à l'époque. La base aux allures spatiales est recouverte de similicuir «Soft Touch». On peut s'offrir cette jolie fantaisie pour 995 \$.

En bas: Une prestation très scandinave et très *sixties* s'inscrit aux tendances 91-92, avec cette fort élégante causeuse «Scandia», présentée dans une combinaison de tissu uni couleur café et de tissu à motif floral aux couleurs tropicales. Notons au passage l'insertion de chêne blanc qui est très réussie. Ce modèle à prix très abordable (1 050 \$) est aussi disponible en sofa, et ce dans plusieurs couleurs de tissus combinés ou unis (chez Ameublement Claude Lacombe).

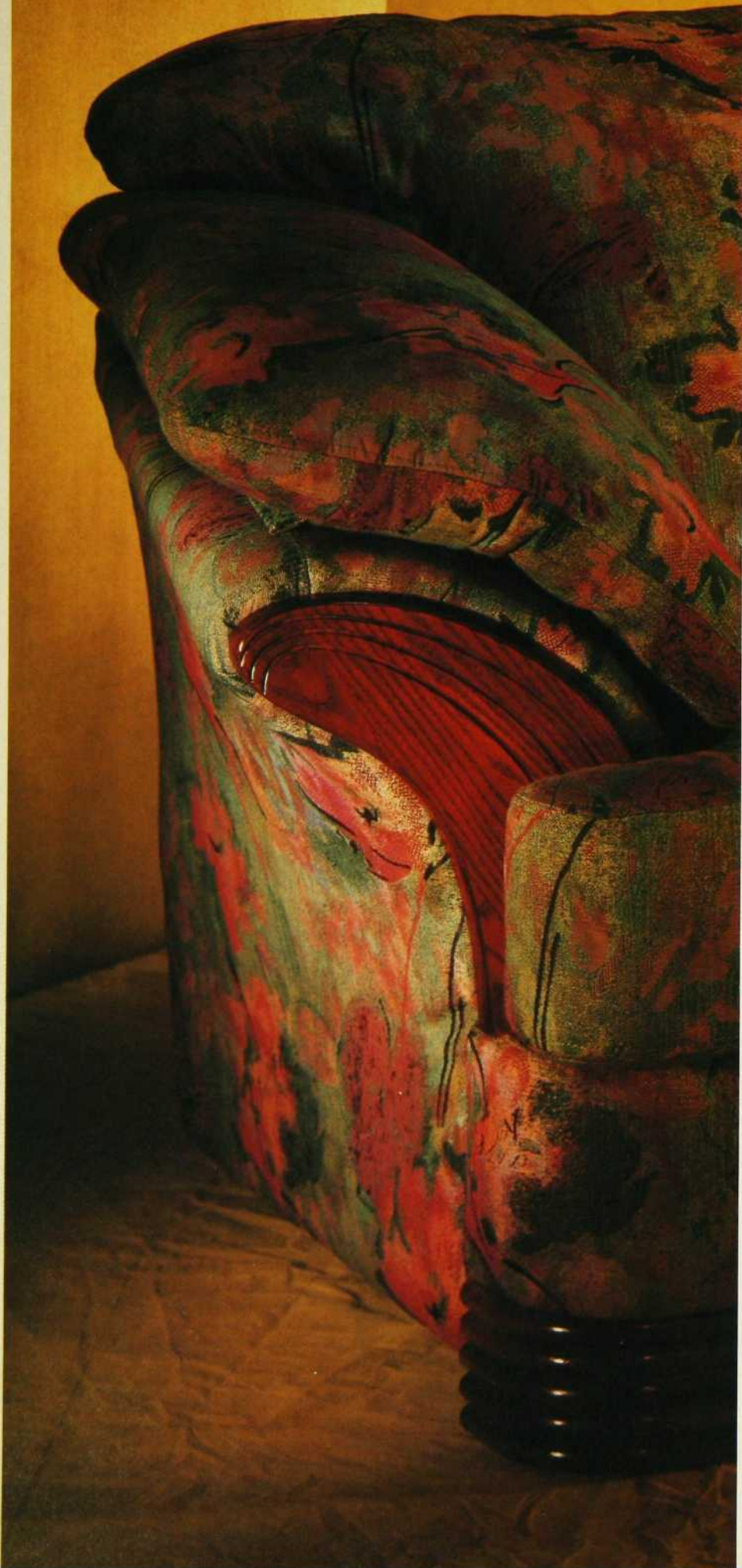
PAGE DE DROITE

En haut: Classique et tout cuir, voilà la causeuse «Eurodesign 8980» dans un magnifique ton vert forêt. Le design très classique des appuis-bras n'est pas sans évoquer les somptueux fauteuils tout cuir des années quarante. Le cuir sauvage «Elmotique», réputé pour sa souplesse, est particulièrement confortable et justifie la facture de 2 385 \$ qu'impose ce modèle. Fauteuil, sofa et divan-lit (queen ou king), tissus ou cuirs dans une grande variété de coloris, voilà toutes les possibilités de l'«Eurodesign 8980» (chez Meubles Claude Fontaine).

En bas: Un design italien classique habillé d'un très beau tissu noir à motif floral. Mirani nous révèle ainsi ses préférences 91-92 avec la causeuse «Felini». La facture très soignée de ce meuble allie confort et durabilité puisque son dossier est renforcé de métal et qu'il est pourvu des fameuses sangles «Pirelli». À 1 950 \$ pour la version en tissu, la causeuse «Felini» est aussi disponible en cuir et en cuir de buffle.







PAGE DE DROITE


En haut: Véritable bouquet de fleurs estivales, cette causeuse enveloppante en tissu est tirée de la ligne «Collection Cartier». On appréciera l'élégant détail de bois au fini acajou couleur sang de boeuf.

Également disponible en versions fauteuil ou sofa, cette causeuse est une aubaine à 1 069,95 \$ (chez Germain Larivière).

En bas: La causeuse «Dallas» de Jaymar évoque le confort et l'opulence de cette ville du Texas, avec son cuir pleine fleur plissé et les arrondis de ses formes.

Disponible en cuir ou en tissu dans plus de cinquante coloris dont le vert, cette causeuse de 2 600 \$ peut être aussi commandée en version fauteuil ou sofa.





Tout à fait eurostyle, cette superbe causeuse en cuir pleine fleur de chez Meubles Re-No est aussi des plus polyvalentes, grâce à ses appuis-bras montés sur des pivots de métal nickelé qui leur permettent de se transformer en tables d'appoint. La causeuse «Versachi» n'utilise que le nec plus ultra des cuirs «Katai», des cuirs qui respirent et qui ne collent pas. Un coussin en demi-lune complète l'ensemble. À 2 775 \$, la causeuse «Versachi» saura sans doute satisfaire les plus exigeants.

LE CLUB

par Keiichi Tahara.



Dans "Watcher's space", une vision spécialement dédiée à Air France, le photographe japonais Keiichi Tahara met en scène le voyage d'affaires idéal, parfaite conjugaison entre efficacité et détente. Chez Air France, la nouvelle classe Le Club* ressemble précisément à cela: un espace de sérénité, idéal pour se concentrer sur son travail aussi bien que sur ses rêves. Voyagez Le Club, vous mènerez vos affaires dans les règles de l'art.

Un nouvel espace pour les hommes d'affaires.



L'ART DU
 VOYAGE
AIR FRANCE

*Offerte sur la plupart de nos vols.

UN AIR

ET DE BON GÔÛT

■ En admirant les robinets Delta, on constate que l'évolution de leur design s'est traduite par un très haut degré de qualité et d'esthétique. À partir de l'apparence sophistiquée de nos modèles "EUROSTYLE" jusqu'à la tradition classique de la gamme "NÉOSTYLE", Delta offre un assortiment complet de robinets pour répondre à tous vos besoins. Grâce à leur fonctionnement sans rondelle et à leur solide fabrication en laiton/acier inoxydable, vous pourrez compter sur l'efficacité et l'attrait de vos robinets Delta pendant des années. En exigeant Delta, vous choisissez une qualité exceptionnelle. ■

DELTA
DELTA FAUCET



Modèle 25891-20/42

Modèle 21090-20



EUROSTYLE - Les modèles européens pour la cuisine et la salle de bain sont offerts dans une variété de finis émaillés aux teintes harmonisées.

Modèle 27091-20

Modèle 2887

Modèle 2567PB



Modèle 3567



Modèle 2467PB

NÉOSTYLE - Ces modèles classiques à manettes en croix ou à levier, qui rappellent le début du siècle, sont disponibles avec un fini chromé ou en laiton poli.

DELTA FAUCET CANADA
420 Burbrook Place, C.P. 5750, London (Ontario) N6A 4L6

DECORMAG®

LE PREMIER MAGAZINE DE DÉCORATION AU QUÉBEC



UN PRIX

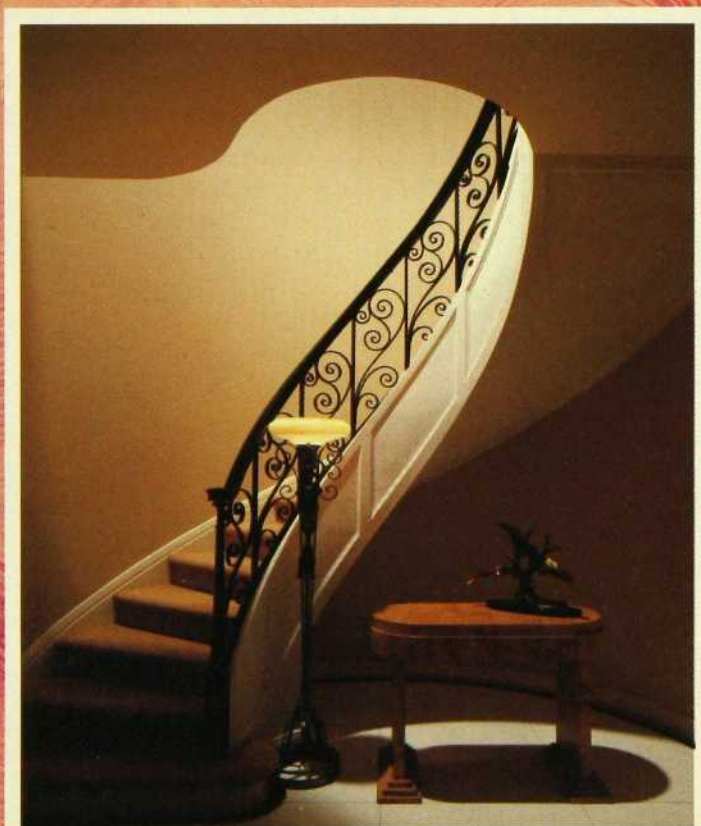
pour les quelque 1000 pages d'informations que DECORMAG réunit à votre intention en une seule année :

- courants de l'heure en matière de décoration;
- regards sur le design d'intérieur et l'aménagement paysager;
- l'art de choisir son éclairage;
- coups d'oeil sur l'architecture, le design international, les beaux-arts...

BIEN

MODIQUE

Sans oublier les chroniques régulières et les nombreux dossiers d'actualité conçus pour vous aider à vous façonner un cadre de vie à votre image et à la mesure de vos aspirations.



DÉCORMAG®

NOVEMBRE 1989 2,95\$

DÉCORATION • DESIGN • ARCHITECTURE • BEAUX-ARTS



181, avenue Laurier O., Montréal H1T 2N4

Courtesy de J. Jean Chac, Paris no 2811

**DOSSIER
BAIN-TOURBILLON**
DES DRAPS À FAIRE RÊVER...
LE SALON ET LA SALLE À MANGER:
DEUX INSÉPARABLES

UN
ABONNEMENT
À DÉCORMAG
C'EST
AUSSI
UN BEAU
CADEAU...

Coupon d'abonnement à retourner à

DÉCORMAG®

465, rue Saint-Jean, 9e étage, Montréal (Québec), H2Y 3S4.

OUI! Je désire m'abonner à DÉCORMAG pour un an (10 numéros). Cet abonnement m'est offert pour seulement 14,75\$ (total 15,78\$, TPS incluse), soit 50% de moins que le prix en kiosque (29,50\$, taxes à ajouter).

Nom _____

Prénom _____

Adresse _____

App. _____ Ville _____

Code postal _____

Tél. () _____

Mode de paiement:

ci-joint un chèque ou mandat à l'ordre des ÉDITIONS DU FEU VERT INC.

je désire régler par carte de crédit

VISA

MASTERCARD

No de la carte _____

Date d'expiration _____
mois/année

Signature _____

Allouez de 4 à 6 semaines pour la livraison du premier numéro.

ÉCONOMISEZ 50 %

PAGE FRONTISPICE

Les serviettes viennent de chez **La Bruja**, 1126, avenue Laurier Ouest, Outremont, (514) 278.1804, alors que les produits pour le bain viennent de chez **Dans un Jardin**, 1019, avenue Laurier Ouest, Outremont, (514) 276.7207. Fleurs: **Sylvie Godin Fleurs**: 4040, boulevard Saint-Laurent, Montréal, (514) 843.6559.

DES IMPRIMÉS À FAIRE RÊVER

(pages 32-35)

JACQUES AURAY ET YVES LEFEBVRE: (514) 845.1615.

HICKS & CIE: 4845, avenue du Parc, Montréal, (514) 272.0013.

LES JARDINS TISSÉS: 1451, rue Sherbrooke Ouest, Montréal, (514) 937.0518.

PANORAMA ATELIER DE PEINTURE: 5505, boulevard Saint-Laurent, bureau 4203, Montréal, (514) 279.8338.

SALLE DE BAIN: UNE QUESTION D'ÉQUILIBRE

(pages 40-59)

ACG: 1490, Juliet Curie, Boucherville, (514) 449.4172.

ARMOIRES DE CUISINE C. MONETTE:

985, boulevard Sallette, Bellefeuille, (514) 431.1777.

BATIMAT: 4790, rue Jean-Talon Ouest, Montréal (514) 735.5747.

CARRIER, SYLVIE: (514) 270.0820/384.9637.

CIOT: 9151, boulevard Saint-Laurent, Montréal, (514) 382.7330.

CONGREG: (514) 669.1133.

COTÉ, NORMAND: (514) 598.8291.

DÉCOR MARIE-PAULE: 1090, avenue Laurier Ouest, Outremont, (514) 273.8889; 4918, rue Sherbrooke Ouest, Montréal, (514) 486.7305; 1307, rue Sainte-Catherine Ouest, Montréal, (514) 842.7711.

FABRI-CONCEPT: (514) 664.2381.

IMPERIAL DECORATIVE HARDWARE:

1329, avenue Greene, Westmount, (514) 937.4654.

LA MAISON DES BAINS: 9030 boulevard de l'Acadie, Montréal (514) 382.2427.

LA BRUJA: 1126, avenue Laurier Ouest, Outremont, (514) 278.1804.

LES SALLES DE BAIN FALRO:

Décor Décarie, 6900, boulevard Décarie, Montréal (514) 733.5016; 2170, boulevard Labelle, Saint Jérôme, (514) 432.8425.

LES ARMOIRES DENIS COUTURE:

635, boulevard Guimond, Longueuil, (514) 651.6941; 4865, rue Jean-Talon Ouest, Montréal (514) 735.7113.

LIGNE GAULTIER: 1015, rue Van Horne, Outremont, (514) 270.0820.

MARBRE & CÉRAMIQUE EUROPÉEN INC:

6915, rue Jarry Est, Saint-Léonard, (514) 327.4443.

MARBRES DU MONDE: 7960, avenue Saint-Michel, (514) 376.9238.

MARIE VERMETTE: 801, rue Laurier Est, Montréal, (514) 272.2225.

MARONYX: 1355 rue Graham Bell, Boucherville, (514) 641.3368.

MULTI SURFACES: 1588, rue St-Elzéar Ouest, Chomedey, (514) 686.8816.

PEARL, DANIEL, ARCHITECTE: (514) 486.3114.

RAMCA: 1085, rue Van Horne, Montréal, (514) 270.9192.

ROYAL CÉRAMIQUE: 8845, rue Pascal Gagnon, St-Léonard, (514) 324.0002.

SANTAIGO, ENRICO: (514) 389.6195.

SEDEV INC.: (514) 739.3616.

SERCOR INC.: (514) 466.9491;

STUDIO BERNIER BEAUCAGE:

9030 boulevard de l'Acadie, Montréal, (514) 385.3920.

SYDNEY L. GODEL ARCHITECTE: (514) 342.2670.

TISSA: 420, rue Wright, Ville Saint-Laurent, (514) 332.9759.

YALE DÉCOR: 235, rue Mignerion, Ville Saint-Laurent, (514) 343.4411.

L'INNOVATION AU BANC D'ESSAI

(pages 63-69)

AMTICO: (514) 866.4828.

DESIGN À L'ECHELLE: (514) 449.5707.

DISMO INTERNATIONAL: 185, rue Saint-Paul Ouest, Montréal, (514) 287.9038.

FLOU CANADA: 1015, rue William, bureau RC101, (514) 393.3568.

LE NOUVEAU MUSÉE: 5600, boulevard des Galeries, Québec, (418) 623.7872.

LITEMOR: 6900, boulevard Descaries, Montréal, (514) 738.2433.

LOUISE AMIOT ET SUZANNE BERGERON,

ARCHITECTES: 3, Côte Dinan, Québec, (418) 692.4610.

SONY CANADA: (514) 748.9331.

MATIÈRE À RÉFLEXION

(pages 71-73)

ANGLE INTERNATIONAL: 296, rue Saint-Paul Ouest, Montréal, (514) 284.2619.

BIGMAN, JENNIFER: (514) 739.5261; 937.5589.

BOA OBJETS D'ART: 4859, boulevard Saint-Laurent, Montréal, (514) 288.8990.

COLLAGE DÉCOR: (514) 937.7868.

COMTOIS, GASTON: (514) 933.0552.

CROTEAU, MARYSE: (514) 345.0807.

DÉCORLUX: (514) 367.4522.

GALERIE ALTINIAN-LAING: 369, boulevard Sainte-Croix, Ville Saint-Laurent, (514) 744.8317.

INTÉRIEURS HAECK: 450, boulevard Curé-Labelle, Chomedey, (514) 681.9278.

KRAVET: (514) 948.1623.

MEUBLES RE-NO: 2673, rue Charlemagne, Montréal, (514) 255.3311.

OCTOPUS PRODUCTS: (514) 874.9179.

TRIEDE: 460, rue McGill, Montréal, (514) 398.0602.

CUIR OU TISSU: DOUX DILEMME

(pages 76-85)

AMEUBLEMENT CLAUDE LACOMBE:

3807, rue Hochelaga, Montréal, (514) 255.5126 ou (514)255.5311.

GERMAIN LARIVIERE:

4060, boulevard Laurier, Sainte-Rosalie, (514) 799.5522; Montréal, (514) 866.8691; sans frais: 1.800.363.1336, (sortie 138 de la Transcanadienne)

G. ROMANO INC.: 6789, boulevard Léger, Montréal-Nord, (514) 323.5140.

JAYMAR:

(514) 471.4172

LES MEUBLES VIA: pour renseignement: 8255, boulevard Henri-Bourassa Est, Montréal, (514) 648.4440.

MEUBLES CLAUDE FONTAINE:

9780, rue Sherbrooke Est, Montréal, (514) 352.3923.

MAISON CORBEIL: 1946, boulevard Le Corbusier, Laval, (514) 682.3022; 1215, boulevard Crémazie, Montréal, (514) 382.1443; 2500, rue Jean-Perrin (Centre Métrobec), Québec, (418) 847.2724.

MEUBLES RE-NO: 2673, rue Charlemagne, Montréal, (514) 255.3311.

MIRANI: 7360, boulevard Henri-Bourassa Est, Montréal, (514) 351.4583.

MOBILIA: 183 A, boulevard Hymus, Pointe-Claire, (514) 695.2701; 625, avenue du Président Kennedy, Montréal, (514) 848.0923.

YON L'OISEAU INC.: 734, boulevard Labelle, Laval, (514) 681.4351; (514) 681.9555.

CHRONIQUES Solutions

JANE ADAMS: 4269, rue Sainte-Catherine Ouest, suite 302, Westmount, (514) 939.2777.

versagym

Centres d'activité versatiles et durables procurant des années de jeux amusants et créatifs. Montants robustes en cèdre de 4" x 4" sans traitement chimique. Des équipements d'arrière-cour qui plairont aux enfants autant qu'aux parents.

Pour recevoir gratuitement notre brochure couleur, écrivez ou téléphonez au: **(514) 441.2514**

Versagym inc., B. P. 375, St-Bruno, P. Québec, Canada, J3V 5G8



COURS D'INITIATION À LA DÉCORATION INTÉRIÈRE* I II III IV V

SOUS LA DIRECTION DES

Aussi:
• Cuisiniste
• Décoration florale
• Salle de bains

ARTISANS DU MEUBLE QUÉBÉCOIS INC.



88 EST- RUE ST-PAUL VIEUX-MONTREAL

RENSEIGNEMENTS: **866-1836**

DÉBUT DES COURS: **9 Septembre 1991**

* CP 637

COLLECTION CITADELLE



*Un choix
parmi
67 couleurs
et textures
différentes.*

La brique d'argile cuite aux couleurs permanentes.

 **BRIQUE
CITADELLE**

Div. de Société de Distribution
Brique Brampton Itée

DISTRIBUTEURS:

LONGUEUIL

BRIQUE & PIERRE
RIVE-SUD INC.
1000, rue Hérelle,
angle Guimond
Longueuil, Qué.
(514) 646-2400
(MTL) 521-5724

MONTRÉAL

BRIQUE
CITADELLE
1655, boul.
Cité des Jeunes
Les Cèdres, Qué.
(514) 424-1640
1-800-363-5190

LAVAL

PRODUITS DE
CIMENT THÉORET
28, boul. Industriel
Saint-Eustache, Qué.
(514) 473-4571

QUÉBEC

SIÈGE SOCIAL
111, rue Francheville
Beauport, Qué.
(418) 663-7821
1-800-463-1565



les cuirs
SAL-TAN

Enfin, un cuir du Québec, qui fait la peau aux importés.

271, Notre-Dame nord, Louiseville (Québec), C.P. 65, J5V 2L6 Tél.: (819) 228-5595 Fax: (819) 228-8200