

6 projets québécois pour l'utilisation d'un satellite technologique de télécommunications

Dans le cadre de l'entente canado-américaine survenue en 1971 pour la construction et le lancement d'un satellite technologique de télécommunications (programme S.T.T.), le ministère des Communications du Québec fait connaître le contenu des six projets québécois d'utilisation de ce satellite dont il assume la coordination. Ces projets seront réalisés au cours des années 1976 et 1977.

La décision du Québec de participer au programme S.T.T. remonte à février 1972. Le principal objectif de ce programme est de fournir un moyen pertinent de planification des futurs systèmes de télécommunications au Canada.

Le satellite technologique de télécommunications, de conception et de fabrication canadiennes, sera lancé en 1975 par la N.A.S.A. pour le compte du gouvernement américain.

Voici la liste des projets dont le ministère québécois des Communications assumera la coordination dans le cadre du programme S.T.T.:

- 1) Les communications communautaires au Nouveau-Québec (responsables: le Service du Développement des médias, ministère des Communications du Québec);
- 2) La télémédecine au Nouveau-Québec (responsable: la Direction générale du Nouveau-Québec, ministère des Richesses naturelles du Québec);
- 3) Le télé-enseignement (responsable: L'Université du Québec);
- 4) La radio-téléphonie (responsable: la Société de développement de la Baie James);
- 5) La transmission des données (responsable: L'Institut de Recherche de l'hydro-Québec à Valrennes);
- 6) La télé-éducation et le télé-culture (responsable: le Centre d'études bilingues de l'université de la Saskatchewan et le Service général des Moyens d'enseignement du ministère de l'Éducation du Québec.)

La nature des projets

Au Nouveau-Québec, le satellite technologique de télécommunications sera d'abord utilisé à des fins de communication instantanée entre des groupes inuit par ailleurs actuellement fort impliqués dans des expériences de communication communautaire. En outre, le programme S.T.T. sera l'occasion, pour ces groupes d'Esquimaux, de se faire mieux connaître des populations du sud du Québec.

D'autre part, on tentera de mener une expérience de télémédecine entre certaines localités du Nouveau-Québec et un centre hospitalier de la ville de Québec. A court terme, il s'agira d'améliorer les soins fournis à la population esquimaude, et à plus long terme d'améliorer l'analyse des conditions de vie des patients résidant au Nouveau-Québec.

Par sa participation au programme S.T.T. l'université du Québec voudrait, en ce qui la concerne, mettre l'accent sur l'objectif qu'elle s'est fixé d'assurer une plus grande accessibilité de tous les Québécois à l'enseignement universitaire.

DES lors, le satellite technologique de télécommunications lui donnera la possibilité de relier entre elles ses diverses constituantes autrement que par ligne téléphonique. L'université du Québec pourra ainsi accélérer le développement des systèmes de téléconférence, de télé-enseignement, de télédocumentation et de téléinformatique nécessaires à la réalisation de son objectif.

Par le biais du programme S.T.T., la Société de développement de la Baie James compte pour sa part relier ses camps satellites aux bureaux de la société à Montréal. En ce moment, les communications ne peuvent se faire directement entre ces divers points. Aussi la S.D.B.J. voudrait-elle établir des communications directes, par radio-téléphonie, entre sa maison-mère située à Montréal et les équipes de travail dispersées dans les camps satellites. C'est en raison surtout du caractère provisoire et de la mobilité de ceux-ci que l'utilisation du satellite technologique de télécommunications s'avère plus justifiable, aux yeux de la S.D.B.J., que le recours à la radio HF.

Le projet de l'Hydro-Québec, relativement au programme S.T.T., est d'établir une liaison de télécommunications par le satellite pour une ligne de téléphone entre la ville de Québec et la ville de Sept-Îles. Les objectifs de cette expérience sont de déterminer si d'une part le moyen de communication par satellite peut s'appliquer de façon pratique et économique à la gestion de réseaux électriques, et si, d'autre part, un satellite de télécommunications peut se prêter à la mise en place d'un petit réseau commuté de téléphone.

Enfin, l'expérience qui sera

menée conjointement par le Québec et la Saskatchewan vise à utiliser le satellite technologique de télécommunications pour relier un village québécois avec les communautés francophones de la Saskatchewan. Cependant, les problèmes de télévision et de radio sont encore à l'étude. Les domaines touchés par ces échanges seront ceux de la culture et de l'éducation,

NAISSANCE

M. Mme Eugène Bégin
de Ste-Marguerite

Disent bienvenue et bonjour à leur nouvelle petite fille Valérie, née le 14 septembre. Elle est l'enfant de M. Mme Raymond Couture de Lévis.

Constipé?

Mâchez Feen-a-mint. C'est une gomme laxative efficace et agréable au goût. Pourquoi endurer l'irrégularité? Procurez-vous un laxatif efficace que tout le monde peut prendre. Feen-a-mint. Naturellement.



Améliorer votre propriété?

Votre maison peut en couvrir les frais.

Nous avons déjà accordé des prêts de 2e hypothèque allant jusqu'à \$25,000 à des propriétaires qui voulaient améliorer leur maison.

Alors n'hésitez pas à venir nous parler de vos projets.

Nous avons l'argent qu'il vous faut, et un programme de remboursement bien équilibré. Et chez nous, il n'y a ni



boni, ni commission d'introduction.

Et n'oubliez pas que chaque fois que vous investissez de l'argent dans l'amélioration de votre maison, vous faites une bonne affaire. Car sa valeur augmente d'autant.

Venez nous parler de vos projets. On va s'arranger pour que ça marche rondement.

Oui, on vous épaulé.



LAURENTIDE ACCEPTANCE CORPORATION LTD.

MEMBRE DU GROUPE FINANCIER LAURENTIDE. PROPRIÉTÉ CANADIENNE.

Les meilleures

AUTOS USAGÉES

en ville

- 73 CAPRI, V6 manuel
- 73 MERCURY, Brougham, 2 portes H.T.
- 72 MERCURY 2 portes, H.T.
- 72 CAPRI, 4 cylindres manuel
- 72 METEOR, Rideau, 500, 4 portes
- 72 MONTCALM, 2 portes
- 72 MERCURY, 4 portes, H.T.
- 72 MONTEGO, 2 portes MX
- 71 TRIUMPH, convertible
- 71 METEOR, 4 portes
- 71 CORTINA, 2 portes
- 70 MONTEGO, 4 portes
- 70 MONTEGO, 2 portes
- 70 TOYOTA, 2 portes

CAMIONS

- JEEP avec grappe
- 72 CHEVROLET, 1/2 tonne
- 71 ECONOLINE, E-200
- 71 ECONOLINE, E-300 automatique
- 73 PICK-UP, Ford

DuFour & LaPointe Auto Inc.

Concessionnaire Lincoln, Mercury
BOUL. VACNON, STE-MARIE DE BÉAUCE

Tel.: 387-6641

Le Canada procédera à une nouvelle émission d'Obligation d'Épargne.

Le ministre des Finances, John Turner, a annoncé aujourd'hui que l'émission 1974-75 d'Obligations d'Épargne du Canada offrirait un rendement record et une formule simplifiée. Il a aussi annoncé le versement d'un boni accru aux détenteurs d'Obligations d'Épargne du Canada non échues.

La nouvelle émission comporte 9 coupons d'intérêt annuel de 9 3/4 pour cent jusqu'à échéance en 1983. M. Turner a dit que le gouvernement augmentait le taux d'intérêt nominal et supprimait le privilège d'intérêt composé pour cette émission d'obligations d'Épargne du Canada afin de satisfaire les nombreux investisseurs canadiens désireux de voir leurs épargnes rapporter un revenu courant plus élevé.

La nouvelle émission, datée le 1er novembre, sera mise en vente le 30 septembre. Les Obligations du Canada peuvent être achetées jusqu'au 15 novembre à leur valeur nominale sans payer l'intérêt couru.

Pour les détenteurs actuels d'Obligations d'Épargne du Canada, deux modifications importantes ont été apportées aux bonis introduits en mai.

1. A compter du 1er septembre 1974, le rendement annuel moyen à l'échéance des émissions non échues est porté de 9 à 10 1/2 pour cent en augmentant les bonis payables au comptant.

2. Pour fins d'impôt, le gouvernement du Canada a l'intention de permettre aux contribuables de considérer ces bonis comme revenu d'intérêt ou comme gain de capital. Par conséquent les détenteurs pourront déclarer ces bonis comme revenu d'intérêt, rendant ainsi ces bonis exempts d'impôt. D'autre part, si cela leur est plus avantageux, ils pourront assujettir favorablement leur boni au traitement fiscal propre au gain de capital. La nouvelle émission

Les Obligations de l'émission 1974-75, comme c'est le cas pour les émissions antérieures d'Obligations d'Épargne du Canada, seront encaissables en tout temps à leur pleine valeur nominale plus l'intérêt couru. Elles seront vendues par les banques à charte et les agents autorisés, y compris les courtiers en valeurs mobilières les agents de change, les sociétés de fiducie ainsi que par les caisses populaires. On pourra les acheter au comptant ou par versements, y compris par retenues sur le salaire.

Plus de 5,000 sociétés offriront le Mode d'épargne sur le salaire à leurs employés afin de leur en faciliter l'achat. L'an dernier, plus de 709,000 employés ont acheté un montant record de \$387 millions de l'émission 1973-74; cette année, un réseau d'organismes et de solliciteurs travailleront encore une fois en étroite collaboration avec les employeurs pour mettre en oeuvre la procédure simple et efficace de ce mode d'épargne.

BONIS PAYABLES AU COMPTANT POUR LES OBLIGATIONS D'ÉPARGNE DU CANADA PRESENTEMENT EN COURS ET NON ÉCHUES

Montants payables sur une obligation de \$100

Emission	Date D'échéance	Boni payable
1964 (S 19)	le 1er novembre 1974	\$2.00
1963 (S 18)	le 1er novembre 1975	\$7.25
1962 (S 17)	le 1er novembre 1976	\$13.00
1965 (S 20)	le 1er novembre 1977	\$19.25
1968 (S.R.)	le 1er novembre 1978	\$17.75
1969-70 (S 24)	le 1er novembre 1978	\$11.50
Centenaire (C.S.)	le 1er novembre 1979	\$30.75

Obligations d'Épargne du Canada échéant après le 1er novembre 1979

Emission	Date d'échéance	le 1er nov. 1979 à l'échéance
1967-68 (S 22)	le 1er novembre 1980	\$32.50
1971-72 (S 26)	le 1er novembre 1980	\$19.75
1970-71 (S 25)	le 1er novembre 1981	\$16.75
1968-69 (S 23)	le 1er novembre 1982	\$23.50
1972-73 (S 27)	le 1er novembre 1984	\$20.25
1973-74 (S 28)	le 1er novembre 1985	\$20.50

Les dispositions d'admissibilité sont les mêmes que l'an dernier. La limite d'achat individuel reste à \$50,000, et seulement les personnes ayant véritablement leur résidence au Canada et les successions de personnes décédées pourront les acheter.

Les obligations se présentent sous deux formes. Des obligations à coupons, immatriculées quant au principal sont disponibles en coupures de \$50., \$100., \$500., \$1,000., \$5,000. et \$25,000. Elles comportent 9 coupons d'intérêt annuel de 9 3/4 pour cent chacun échéant le 1er novembre de chaque année. Des obligations entièrement nominatives sont disponibles en coupures de \$500., \$1,000., \$5,000. et \$25,000. Celles-ci sont immatriculées quant au principal et à l'intérêt, et l'intérêt est payé par chèque le 1er novembre de chaque année.

Comme par les années passées, l'intérêt de toutes les émissions d'Obligations d'Épargne du Canada doit être déclaré comme revenu assujéti à l'impôt bien qu'il sera maintenant admissible à la déduction proposée de \$1,000 au titre de revenu d'intérêt. La plupart des contribuables déclarent le revenu d'intérêt au cours de l'année où ils le reçoivent, c'est-à-dire, seulement quand ils détachent et encaissent les coupons. Les quelques contribuables qui ont recours à la comptabilité d'exercice déclarant l'intérêt à mesure qu'ils le gagnent chaque année, qu'ils le reçoivent ou non, doivent adopter une pratique uniforme pour toutes leurs Obligations d'Épargne du Canada et les titres semblables.

L'intérêt payé sur l'achat d'Obligations d'Épargne du Canada par le Mode d'épargne sur le salaire ou le Mode d'épargne mensuelle peut être déduit aux fins de l'impôt. Obligations d'Épargne du Canada non échues

Les nouveaux bonis payables au comptant sur toutes les Obligations d'Épargne du Canada non échues seront suffisants pour produire un rendement effectif de 9 pour cent pour la période du 1er mai au 31 août 1974 et un rendement annuel moyen de 10 1/2 pour cent à partir du 1er septembre 1974 jusqu'à l'échéance des obligations.

Pour toutes les émissions d'Obligations d'Épargne du Canada échéant le ou avant le 1er novembre 1979, un boni payable au comptant sera versé à la date d'échéance de l'obligation. Le boni sera augmenté afin de produire un rendement équivalant à 10 1/2 pour cent à partir du 1er septembre 1974 jusqu'à échéance.

Pour toutes les Obligations d'Épargne du Canada échéant après le 1er novembre 1979, deux bonis payables au comp-

tant seront versés. Le premier payable le 1er novembre 1979, sera augmenté afin de produire, à partir du 1er septembre 1974, jusqu'au 31 octobre 1979, un rendement équivalant à 10 1/2 pour cent. Le second, payable à l'échéance de l'obligation sera augmenté pour produire un rendement équivalant à 10 1/2 pour cent à compter du 1er novembre 1979 jusqu'à échéance. En somme, le rendement annuel moyen à l'échéance de ces obligations sera de 10 1/2 pour cent à compter du 1er septembre 1974 jusqu'à la date d'échéance.

Tel qu'annoncé, les bonis seront versés sur présentation des obligations à un agent émetteur autorisé d'Obligations d'Épargne du Canada à la date d'échéance de ces bonis ou ultérieurement. Les détenteurs n'auront rien de plus à faire pour être admissibles aux versements. Ils n'auront qu'à conserver leurs obligations jusqu'à la date de versement du boni.

Le privilège composé attaché à certaines émissions d'Obligations d'Épargne du Canada non échues n'est modifié en aucune façon par le programme des bonis payables au comptant. Les détenteurs d'obligations qui composent leur intérêt peuvent continuer de le faire et recevront les montants stipulés lors du lancement de chaque émission.

Un tableau détaillé soulignant la valeur des nouveaux bonis payables au comptant pour chaque émission d'Obligations d'Épargne du Canada non échues est annexé ci-après. On pourra se procurer de plus amples renseignements auprès des banques à charte et des agents vendeurs autorisés.

M. Turner a ajouté que les Canadiens doivent maintenir un haut niveau d'épargne personnelle afin d'équilibrer le progrès de l'économie et de répondre aux besoins de fonds nécessaires pour le financement des nombreux projets qui seront mis en marche dans tous les secteurs de l'économie canadienne au cours de la prochaine décennie. Les Obligations d'Épargne du Canada occupent une place unique dans la structure de l'épargne au Canada, à la fois comme source de fonds importante pour le gouvernement du Canada et comme instrument d'épargne dans les portefeuilles de la majorité des investisseurs canadiens, quel que soit leur statut. Aucun titre ne présente en même temps un tel taux de rendement garanti sur une période aussi prolongée, une telle variété de coupures, l'avantage de l'achat par versements ou par retenues sur le salaire ainsi que les droit d'encaisser sur demande à la valeur nominale plus l'intérêt couru.

L'avantageux taux d'intérêt et le taux nominal constant dont est assortie l'émission 1974-75 répondent aux préférences de nombreux investisseurs désireux d'obtenir un revenu courant plus élevé de leurs épargnes, de même qu'un instrument d'épargne simplifié. L'amélioration des bonis payables au comptant, régime qui a été originellement annoncé en mai, constitue un autre pas afin de rétablir la position des détenteurs d'Obligations d'Épargne du Canada non échues dans le contexte des taux d'intérêt en vigueur.

LES CONSTRUCTIONS MARCOUX INC.

MAISONS ET TERRAINS AVENDRE
situés dans ville Ste-Marie et au
DOMAINE

Pour information:

387-2444 ou 387-5517

20% d'esc. au comptoir

Sanitone
Maitre Nettoyeur Certifié

sur toute marchandise nettoyée avec le procédé Sanitone.
Nettoyage de suède

Nettoyeur Rapide Inc.

250, rue ST-HONORE
STE-MARIE, BEAUCE

Tél: 387-5479

ATTENTION

COUPONS - TISSUS
Mme Armand Lagrange

offre à sa clientèle ses nouveaux tissus d'automne de même que les tissus pour les tuniques d'école.

Nous avons en inventaire, des bas de toutes sortes pour toute la famille.

Des chandails à prix coûtant qui doivent sortir faute d'espace.

Egalement en magasin, toutes sortes de fournitures pour vos confections, un grand nombre d'échantillons de rideaux à prix modique.

ESCOMPTE DE 20 POUR CENT SUR UN LOT DE COUPONS

Rendez-vous tôt, tandis que le choix est au complet

au 440 Ste-Madeleine
Ste-Marie, Beauce
Tél: 387-2873

AVIS

A TOUTE LA POPULATION

Le Foyer de St-Sylvestre Inc. invite toute la population de St-Sylvestre et des environs à participer à sa séance publique d'informations qui se tiendra mercredi le 2 octobre à la sacristie de l'église à 2.00 heures. Venez vous informer sur ce qui se passe au foyer. Le Conseil d'administration vous communiquera le bilan financier et vous donnera toutes les informations désirées. Nous serons très honorés de vous compter parmi nos invités.

LE FOYER DE ST-SYLVESTRE INC.

Germain Leblond,
Directeur-général

TUYAUTERIE BEURIVAGE ENR.

St-Patrice
Cte Lotbinière, P.Q.

Tuyaux de ciment - drainage égout et ponceaux

attes pour porcherie

Tél: 596-2329

596-2358 (rés)

Pour finition de:

planchers de ciment - des perrons - des trottoirs -
des patios. S'adresser à:

M. Rosaire Poirier
St-Frédéric, Bce-Rang St-Antoine -
Tél.: 426-2760



AIDER C'EST AGIR

LA CADILLAC 1975

LE SEDAN DE VILLE CADILLAC 1975



La Cadillac 1975 à l'avant de ligne nouvelle et modernisée de façon attrayante est la voiture de luxe offrant ce qu'il y a de mieux aux points de vue technique, esthétique et pratique.

Le sedan de Ville Cadillac comporte de nouvelles glaces fixes de custode qui améliorent la visibilité pour les occupants de l'arrière.

Cette voiture conserve sa carrosserie distinguée et tellement réussie qui est rehaussée par une calandre, un capot, des ailes et des feux avant de ligne nouvelle. L'avant est mis en valeur par des phares rectangulaires ainsi que par des feux de stationnement et des phares de virage encastrés dans les ailes en prolongement des phares.

Comme on pouvait s'y attendre, le luxe de l'intérieur est bien dans la tradition Cadillac et comprend de nombreux équipements supplémentaires pour 1975.

Le nouveau Système Millage Maximum de General Motors est un important élément responsable des performances magnifiques de la Cadillac 1975. Ce système améliore la douceur et l'économie de fonctionnement tout en réduisant les frais d'entretien ainsi que les émissions polluantes.

La Cadillac 1975, dont l'avant de ligne nouvelle a de nombreux éléments modernisés, est une automobile luxueuse dotée d'important perfectionnements techniques ainsi que des plus remarquables avantages d'économie en essence d'élégance et de confort.

Le nouveau système Millage Maximum de General Motors contribue de façon importante aux performances exceptionnelles de la Cadillac 1975. Ce système comprend un convertisseur catalytique, un allumage compact à grande puissance, un carburateur à réchauffage rapide, un convertisseur de couple amélioré pour la boîte automatique et des pneus radiaux ceinturés d'acier conformes aux normes GM.

Les neuf modèles Cadillac sont répartis en trois séries distinctes... Galais, de Ville et Fleetwood.

La carrosserie des modèles standard comprend une calandre, un capot, des ailes avant et des feux avant nouveaux. La calandre est de motif original, hachuré horizontalement et verticalement. En même temps que le capot de forme nouvelle, elle donne à l'avant un aspect surbaissé et plus distingué.

Les feux de route sont la caractéristique la plus remarquable de l'avant des Cadillac 1975. Ils comprennent des phares rectangulaires ainsi que des feux de

stationnement et phares de virage également rectangulaires qui sont encastrés dans les ailes avant en formant un prolongement des phares. Les sedans Calais et de Ville ont de nouvelles glaces fixes de custode qui améliorent la visibilité pour les passagers de l'arrière.

La carrosserie est livrable pour 1975 en quatorze couleurs nouvelles de peintures métallisées, non métallisées et Firemist, au choix. Le revêtement de pavillon en vinyle rembourré est offert en quatorze couleurs au choix et le toit souple de la décapotable, en huit couleurs au choix. De nouveaux pneus radiaux ceinturés d'acier plus larges, à flanc Blanc, sont livrables en option pour toutes les Cadillac à l'exception des Fleetwood de la série Soixante-quinze.

La gamme Fleetwood comprend un coupé et une décapotable dont la calandre et le pare-chocs avant sont de lignes nouvelles. Les barres extérieures du pare-chocs avant sont maintenant verticales. Les nouvelles allonges d'ailes en uréthane se rétractent quand le pare-chocs subit un choc et reprennent leur forme première quand le Pare-chocs revient à sa position normale.

Vue de l'avant, l'Eldorado se distingue par des phares rectangulaires ainsi que par des feux de stationnement et des clignotants encastrés dans la partie intermédiaire inférieure du pare-chocs.

Parmi les autres innovations de la carrosserie Eldorado 1975, notons des glaces fixes de custode pour le coupé (plus grandes que pour les modèles des années précédentes), de nouveaux passages de roues sans jupe d'aile et des moulures latérales inférieures disposées de façon plus fonctionnelle entre les passages des roues.

L'intérieur classique et somptueux des Cadillac comprend de nouvelles garnitures en tissu et en cuir pour toutes les séries.

La série Calais comporte des garnitures en tissu écossais "Morgan" et en tissu matelassé "Morocco".

Les garnitures de la de Ville comprennent du tissu à carreaux "Metamora", de l'indienne "Maharaja" ainsi que du velours à rayure "Mardi Gras" et "Manhattan" en plus de cuir véritable. Pour la Fleetwood Brougham, on peut obtenir de nouvelles garnitures de cuir plus souple, un nouveau tricot "Moselle" ou du velours "Monticello".

Parmi les diverses garnitures de tissus offertes pour l'Eldorado, on remarque un nouveau motif en damier "mosaic" et des garnitures de cuir véritable sont également livrables sur demande.

L'Eldorado 1975 peut être équipée en option d'un siège Dual Comfort 50/50 ainsi que d'un réglage d'inclinaison du dossier pour le passager et de six réglages du siège du conducteur comme options supplémentaires.

Tous les équipements intérieurs de 1975 à l'exception de celui de la Calais comprennent de nouvelles poignées de tirage des portes ainsi que des appliques façon bois de pacanier vieilli d'une conception exclusive.

Toutes les Cadillac 1975 ont un moteur standard de 500 po. cu. mis au point de la façon la plus favorable à l'économie en essence.

On peut réduire encore davantage la consommation d'essence en utilisant le réglage économique du climatiseur automatique Climate Control et en commandant un système électronique d'injection d'essence en option.

Voici d'autres perfectionnements techniques qui améliorent l'économie en essence pour 1975: un carburateur Quadrajét, recalibré et modifié; un dispositif d'avance à l'allumage à commande à dépression aux réglages plus précis; un collecteur d'admission à réchauffage rapide et un volet de départ à commande électrique de fonctionnement plus sûr.

Les équipements livrables en option pour 1975 comprennent un signal indiquant au conducteur que le réservoir d'essence est presque vide. De plus, le cadran porte des témoins lumineux vert et ambré servant d'indicateurs de consommation d'essence; le témoin vert indique au conducteur si sa façon de conduire est économique en essence

et le témoin ambré indique si elle augmente la consommation d'essence. Cet ensemble d'équipements comprend aussi un système d'éclairage facilitant l'entrée dans le véhicule et un système antiviol de conception modifiée.

Le nouveau pavillon vitré "Astrorooft" est livrable en option pour toutes les séries Cadillac 1975 à l'exception de la décapotable Eldorado et de la Fleetwood Soixante-quinze. Il s'agit d'un panneau en verre de sécurité lamellé, teinté de façon assortie à l'ensemble de couleur de la voiture et commandé électriquement.

BLUE MOON HOTEL

Danseuses a gogo
topless
Mercredi, jeudi,

vendredi et samedi soirs.

BIENVENUE A TOUS !



Attention!

Avant de commencer vos travaux en
—CONSTRUCTION
—RENOVATION
—BRICOLAGE

ne cherchez pas plus loin nous avons tout ce qu'il vous faut

Chez

CLEMENT CYR Inc.

St-Elzéar, Beauce Tél. 387-5894



Ouvert jusqu'à 9hres

les jeudi et vendredi soir.

Quelle que soit l'occasion

Naissance - Mariage - Convalescence -

Décès - Anniversaire - Fête spéciale

Chez:

Celine Fleuriste

(Mme Lionel Thibodeau, Prop.)

Le mot "PLUS" s'applique qu'à l'excellence et la qualité

PLANTES VERTES ET FLEURIES

FLEURS NATURELLES - SECHES - ARTIFICIELLES

SERVICE DE LIVRAISON AUX HOPITAUX



FI FURS
TELEGRAPHIEES
PARTOUT

446 AVE. ST-EDOUARD - 387-5268 - STE-MARIE, Bce

inter-loto		TIRAGE DU 6 SEPTEMBRE, 1974		1,162,171. BILLETS VENDUS		3,447 GAGNANTS		\$762,600. EN PRIX		Case postale 908, Place d'Armes Montréal, Qué. H2Y 3J4 Tél: 873-5350-53	
1er NO COMPLET	9 0 7 1 9 7 3	gagne \$125,000.	2e NO COMPLET	9 0 9 5 0 9 1	gagne \$50,000.	3e NO COMPLET	9 4 3 8 3 1 6	gagne \$25,000.			
10 billets se terminant par	7 1 9 7 3	gagnent \$5,000.	11 billets se terminant par	9 5 0 9 1	gagnent \$500.	9 billets se terminant par	3 8 3 1 6	gagnent \$500.			
109 billets se terminant par	1 9 7 3	gagnent \$1,000.	105 billets se terminant par	5 0 9 1	gagnent \$100.	102 billets se terminant par	8 3 1 6	gagnent \$100.			
1040 billets se terminant par	9 7 3	gagnent \$250.	998 billets se terminant par	0 9 1	gagnent \$50.	1060 billets se terminant par	3 1 6	gagnent \$50.			

18

18

18

PREVISIONS SEPTEMBRE

"SALON VENUS"

222 rue Notre-Dame Ste-Marie Beauce 387-5282 (salon)387-2616 (rés.)



LIZ ROY
Propriétaire



ELLEN NOLET
"Esthéticienne Electrologiste"



YOLANDE ROY
"Esthéticienne Electrologiste"



Mme DORIS BLAIS
"Culturiste"

ESTHETIQUE

- 3 esthéticiennes à votre service
- Nouvelles méthodes de travail
- Tarifs Etudiants
- Esthétique
- Visagisme (maquillage)
- Manucure
- Spécialiste en soin du corps
- Bain de parafine
- Massage corporel
- Trait anti-cellulitique
- Trait Busk (développement, raffermissement, réduction).
- Trait du cou, oval, double-menton, "(mentonnière)"
- Peeling
- Cure de rajeunissement pour le visage
- Epilation à la cire (nouveau Système de Bandelettes)
- Pedicure
- Trait anti-rides, pores dilatés, couperose
- Séborrhée, acnée
- Soins du cuir chevelu
- Masque et gant de parafine
- Trait du dos

DISTRIBUTEUR

- Edith Serei
- Fernand Aubry
- Anna Pégora
- Dr Renaud
- Lise Watier
- Maria Galland Canada Ltée
- Babor (Laboratoire Oléon)

SOINS A DOMICILE

CULTURE PHYSIQUE

HOMMES

- Cours maintien
- Cours amaigrissement
- Cours développement
- Cours de conditionnement physique
- Bain Sauna
- Comment prendre du poids et bien dormir

FEMMES

- Cours maintien
- Cours amaigrissement (général)
- Cours amaigrissement (locale)
- Cours de développement
- Cours de conditionnement physique
- Régime amaigrissant
- Bain Sauna
- Comment prendre du poids et bien dormir

L'Ouverture du Studio pour
HOMMES
se fera le 15 septembre
Inscription dès maintenant

Un Professeur masculin
sera à votre disposition
2 journées seront réservées
pour les HOMMES

HORAIRE

Lundi . . . 9h a.m à 9h p.m.
Mardi . . . 9h a.m à 9h p.m.
Mercredi . 9h a.m à 9h p.m.
Jeudi . . . 9h a.m. à 9h p.m.
Vendredi . 9h a.m à 9h p.m.
Samedi . . 9h a.m à 3 h p.m.

ANCIEN LOCAL "BAZAR DE BEAUCE"

REPRESENTANT DEMANDE

Nous sommes à la recherche d'un représentant dans la vente d'articles publicitaires. Le candidat devra posséder une auto et être en mesure de se déplacer facilement. Travail à l'année.

Une chance unique de débiter dans une profession bien rémunérée et pleine de satisfaction.

S'il vous plaît, envoyer votre curriculum vitae à:

C.P. 100
Ste-Marie de Beauce,
P.Q.

LA CHASSE BIENTOT?...



LA CHASSE BIENTOT? ...: Le ministère des Transports doit déboursier environ \$1,000,000 par année pour remplacer les quelque 25,000 affiches de signalisation détruites par suite d'actes de vandalisme de diverse nature impliquant notamment les "maniaques de la gâchette" ou les "chasseurs du dimanche" en mal de défoulement comme en fait voir ce panneau. Outre le danger que constitue le fait de tirer sur une telle cible, c'est un acte de vandalisme à proscrire ne serait-ce que pour le mauvais exemple que les chasseurs donnent aux jeunes.

18

HEURES DE BUREAU :
LUNDI - MERCREDI - VENDREDI
de 2 hres p.m. à 8 hres 30 p.m.

TEL.: 387-5156

R. BERTRAND FORTIER, D.C., PH., T.

CHIROPRAATICIEN

PHYSIOTHERAPIE — RAYONS-X

391, Blvd Vachon, Ste-Marie, Beauce
SUR RENDEZ-VOUS SEULEMENT

SERVICE DE REMBOURRAGE



VENTE DE MEUBLES
NEUFS SUR COMMANDE

Choix de tissus
estimés gratuits
à domicile

Pour informations, consultez
en toute confiance:

GERVAIS HAZEN

TEL.: 475-6987 — ST-BERNARD, DORCH.

COURRIER ST-ELZEAR

BAPTEMES:

Le 3 août, M. Joseph Raymond Marco né à Lévis le 16 juillet, fils de M. Mme Normand Jacques (Carmen Labbé). Parr. & Marr.: M. Mme Raymond Labbé (Claudette Turmel) oncle et tante de St-Séverin.

Le 18 août, Joseph David André Claude né à Lévis le 28 juillet, fils de M. Mme Henri Berthiaume (Ginette Marcoux). Parr. & Marr.: M. Mme Claude Bernard (Denise Marcoux) oncle et tante de Scott-Jonction.

Félicitations aux parents et longue vie aux nouveaux-nés!

MARIAGES:

Le 10 août, Mlle Yvette Lehoux fille de M. Mme René Lehoux (Angeline Vachon) et M. Raymond Poulin fils de M. Mme Lucien Poulin (Rita Poulin) de Ste-Marie.

Le 17 août, Mlle Louise-Ange Marcoux fille de M. Mme Alfredo Marcoux (Marguerite Laplante) et M. Gaétan Perreault fils de M. Mme Pierre Perreault (Fédora Laplante) de Ste-Marie.

Le 17 août, Mlle Lucie Marcoux fille de M. Mme Freddy Marcoux (Béatrice Leblond) et M. Réal Bolduc fils de M. Mme

Roland Bolduc (Fernande Pomerleau) de Ste-Méthode.

Le 24 août, Mlle Céline Giguère fille de M. Mme Marcel Giguère (Thérèse Vachon) et M. Henri Blais fils de M. Mme Adrien Blais (Alice Vallée) de St-Elzéar.

Le 7 septembre, Mlle Angèle Laplante fille de M. Mme Valdor Laplante (Irène Bilodeau) et M. Simon Simard fils de M. Mme Léandre Simard (Simone Marcoux) de St-Elzéar.

Mes vœux aux nouveaux époux!

18

SALLE A LOUER

Pour préparer vous-mêmes votre réception de mariage, 25e ou 50e anniversaire de mariage.

Réceptions de tous genres.

Ne manquez pas le Bal des mariés, le 26 octobre. Souper et consommation gratuits.

Information: Tél: 387-2977

AUBERGE DE LA CHAUDIERE

Scott-Jonction, Cté Dorchester

18

CHEZ LES ARAMIS



On voit ici sur la photo la peinture de Mme Cécile Gamache qui fut tirée au hasard parmi les visiteurs de Expos Ste-Marie au kiosque Aramis.

RALLYE AUTOMOBILE

Dimanche, le 15 septembre c'est le grand rallye automobile des Aramis. Si tu veux y participer l'inscription se fera au local entre 10 heures a.m. et 1 heure p.m. Plusieurs trophées sont à l'enjeu.

COURS DE DANSE

Les cours de danse débuteront le 22 septembre au club Aramis grâce à l'initiative de quelques Aramis et Châtelaines, il vous sera possible de vous divertir tout en apprenant à danser. Pour réservation, veuillez communiquer avec le comité des activités; Rémi Savoie ou Clément Fortin ou encore au local Aramis.

Jean-Guy Lessard

LE PROGRAMME D'INITIATIVES LOCALES (PIL)

Le Programme d'initiatives locales contribuera encore cette année des fonds pour financer l'initiative des Canadiens désireux de créer de nouveaux emplois en période de chômage saisonnier dans leur localité.

Les formules de demandes sont disponibles à votre Centre de Main-d'oeuvre du Canada.

LES DEMANDES DEVRONT ÊTRE SOUMISES AU PLUS TARD LE 7 OCTOBRE 1974

Le Programme d'initiatives locales est un Programme fédéral de création d'emplois.



Centre de Main-d'oeuvre
du Canada

Main-d'oeuvre et Immigration

Robert Andras, Ministre

Canada
Manpower Centre

Manpower and Immigration

Robert Andras, Minister

DECES DE MME IRENEE PROVOST



Dimanche après-midi le 8 septembre à l'âge de 67 ans et 3 mois est décédée Mme Irénée Provost née Cécile Turmel de Sainte-Marie.

Elle laisse dans le deuil: son époux M. Irénée Provost, ses enfants, Thérèse (a.c.c.), Gisèle (c.n.d.), Louisa (Mme Lucien Jacques) de St-Joseph, Jacqueline (Mme Claude Lambert) de St-Joseph, Marie-Claire (Mme André Jacques) de St-Sylvestre, Marie-Ange (Mme Grégoire Lessard) de Montréal, Georges (Rol-

lande Bourget), Jean (Madeleine Larochelle), Roselyne (Mme Hector Drouin) de St-Jean-Chrysostome, Céline (Mme Michel Bolduc) de Ste-Marie, et Marguerite (Mme Denis Marceau) de Honfleur, ses petits-enfants, France, Tony, François, René, Caroline, Pascal, Monique, Marie-Noëlle, Richard, Dany, Bernard, Jean-Pierre, Christian et Jean-Yves, ses frères et soeurs: Honorius Turmel (Ste-Marie), Soeur Marie-Ange Turmel C.N.D. (Montréal) et Donat Turmel (Centre d'Accueil Notre-Dame de la Protection), ses beaux-frères et belles-soeurs: l'Abbé Honorius Provost (séminaire de Québec), Soeur Anna Provost O.P. et Frère Jean-Baptiste Provost S.S.S.

Les funérailles ont eu lieu mercredi après-midi le 11 septembre à 2h. 30 en l'église de Ste-Marie de Beauce et l'inhumation au cimetière paroissial.

Nous offrons nos plus sincères sympathies à la famille éprouvée.

Nous nous excusons de n'avoir pu faire paraître cet avis de décès lors de notre parution du 11 septembre dernier.

ERRATA

Dans l'avis de décès de Mme Arthur Perron, deux erreurs se sont glissées. Gérard Perron (Fernande Boulet) Drummondville. Robert Perron (Lucille Boulet) Scott-Jonction.

REMERCIEMENTS POUR CONDOLEANCES

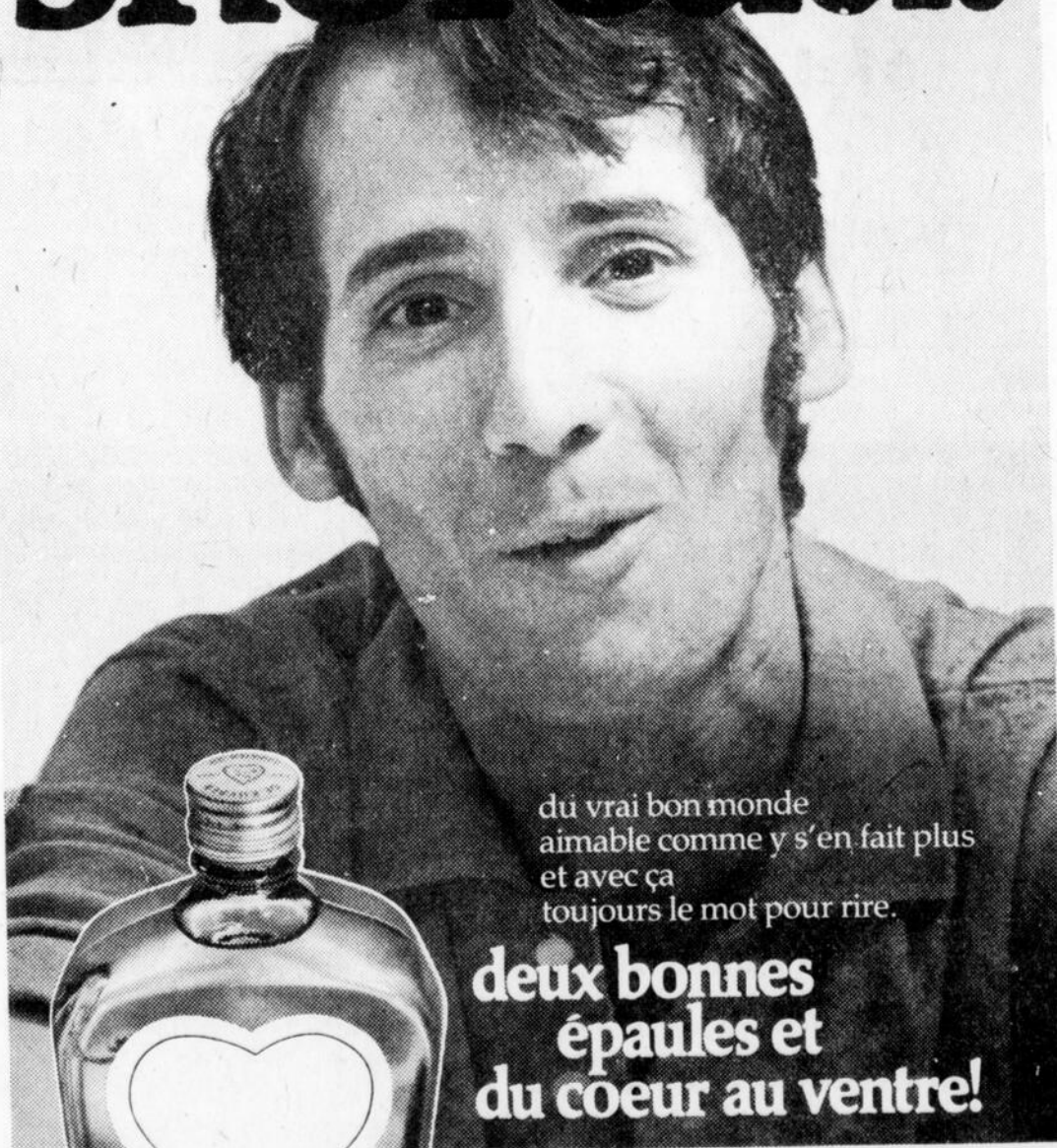
Monsieur HENRI LEFEBVRE
et les membres de la famille



Désirent remercier sincèrement toutes les personnes qui leur ont témoigné des marques de sympathie soit par offrandes de messes, tributs floraux, messages de condoléances, visite au salon funéraire et assistance aux funérailles, lors du décès de

Madame HENRI LEFEBVRE
décédée le 24 août 1974
à l'âge de 64 ans et 4 mois

mon snoreau!



du vrai bon monde
aimable comme y s'en fait plus
et avec ça
toujours le mot pour rire.

**deux bonnes
épaules et
du coeur au ventre!**

**de le gin
au grand coeur
Kuyper**

Blended Gin - Distillé au Québec par John de Kuyper & Fils (Canada) Ltée

Ste Marie
PROPANE INC.

Vente de tous genres d'appareils au gaz propane
Installation et Service

STE-MARIE, BEAUCE — TEL.: 387-3835 - C.P. 666

**MAISON A LOUER
MEUBLEE OU NON**

SOUS-SOL FINI, GRAND TERRAIN, SITUEE PLACE BEL AIR.

S'ADRESSER A CHARLES THOMAE

TEL. 387-5036



**Pour fondations
de maisons**

s'adresser à:

M. Gaston Vallée -

St-Elzéar, Beauce

Tél: 387-2943
ou 387-2089

**MAISON
A VENDRE**

LIBRE A DEMANDE

**Face au magasin Setlakwe
ideal pour tous genres de
commerces, bureaux, logements**

VENTE RAPIDE POUR ACHETEUR SERIEUX

Grande maison de deux étages, 11 appartements, située à 35, rue Notre-Dame, entre le magasin Rancourt Chaussures et la Tabagie Nado. Face au magasin Stelakwee. Idéale pour commerce de tous genres. Quai sur le bord de la rivière. Grandeur environ 30x35. Terrain environ 50x70.

S'adresser à

TEL. 387-5945 ou 387-5938

Restaurant chez Francine

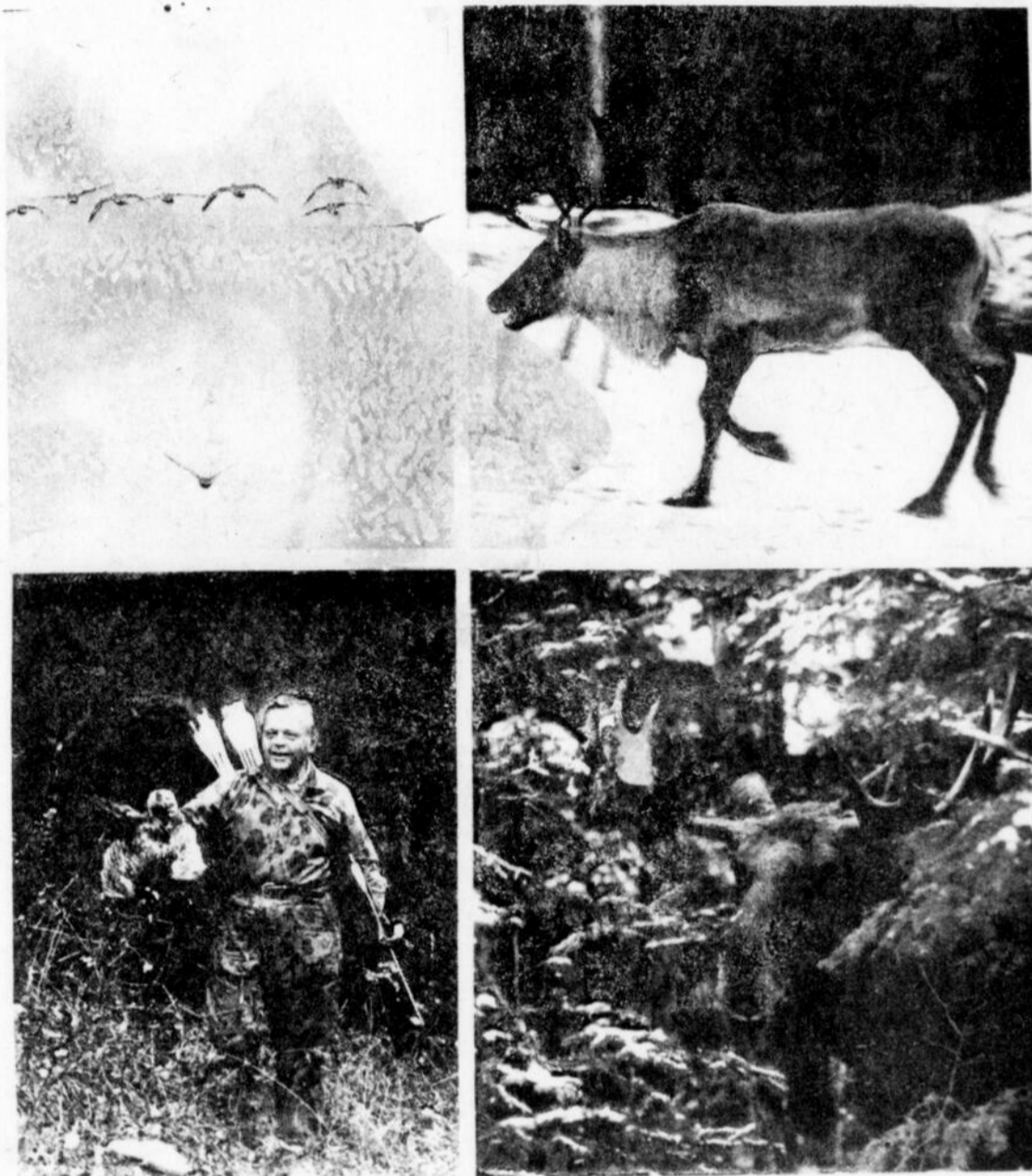
situé près du Garage Thuribe Turcotte

**MAINTENANT OUVERT DU JEUDI
AU DIMANCHE SOIR**

TEL: 387-2277

**EN AUTOMNE LA CHASSE
AU QUEBEC**

un pas vers la liberté!



LEGENDE: excellent moyen d'évasion, en automne, la chasse attire des milliers de citoyens en quête d'exercice physique et de vie au grand air. Grâce à des mesures préventives de conservation, le Québec possède encore une faune abondante, et les espèces varient de l'orignal majestueux au mignon faisaneau, en passant par l'élégant caribou. Mais, pour préserver ce riche potentiel, modération et prudence sont de rigueur. Chasseur ou gibier, qui sera le plus rusé?

Futé, l'homme construit la ville. Fier de son génie, longtemps il admire son oeuvre et se complait dans son univers artificiel. Puis, un jour, obsédé par le bruit infernal de ses machines, asphyxié sous ses monceaux de papiers, il abandonne ses équations compliquées et se rappelle le paradis terrestre...

Le limpide coin de ciel bleu aperçu par hasard, entre les mastodontes de béton, lui donne l'envie irrésistible de redevenir un être libre... Alors, la soif d'air pur, de grands espaces, de silence, l'envahit. L'immense forêt hante son imagination... Déjà, il se voit marchant d'un pas allègre sous la chatoyante feuillée automnale, respirant à pleins poumons les saines odeurs agrestes, débusquant au détour d'un sentier le gibier trop intrépide... Sans hésiter, il troque son accoutrement d'homme sérieux contre le jeans confortable et la chemise à carreaux. Muni de quelques provisions, d'un permis de chasse bien en règle, d'une arme appropriée, le voilà en route pour une cure de dépollution!

A l'heure où la nature ralentit son tempo et flamboie de tous ses feux, quelle chance inouïe de

Suite à la page 10-A

BEAUCE antirouille auto-camion

Ziebart

GARANTIE ECRITE 10 ANS

La rouille attaque les voitures par l'intérieur... mais ZIEBART l'y attend.

Victor Jacob
Vallée-Jonction

Rue du Pont
Tél. 253-5598

Finition de films

(service 48 heures)
ouvert du lundi au samedi
(de 9 heures a.m. à 9 heures p.m.)

TABAGIE HEBERT

199, Notre-Dame - Ste-Marie, Beauce

Centre du cadeau

Séréos auto et maison
Choix de cassettes

18

18

18

Votre magasin LAURENTIEN



Deux nouvelles caisses à l'arrière pour faciliter

Ameublement moderne. Tout a été fait dans le but de faciliter vos achats



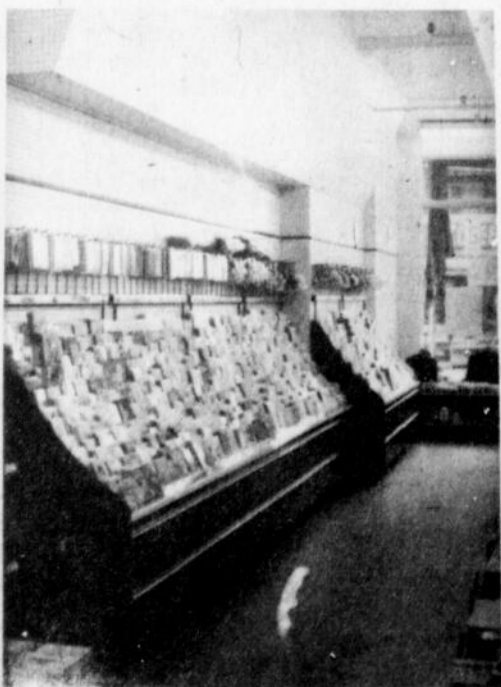
Nouvelle entrée à l'arrière pour vous faciliter



Une visite s'impose à votre magasin
LAURENTIEN
de Ste-Marie Beauce.



Stationnement gratuit à l'ar



ENTIEN

RÉNOVÉ, AGRANDI A 15,000 pieds



our faciliter le paiement de vos achats.



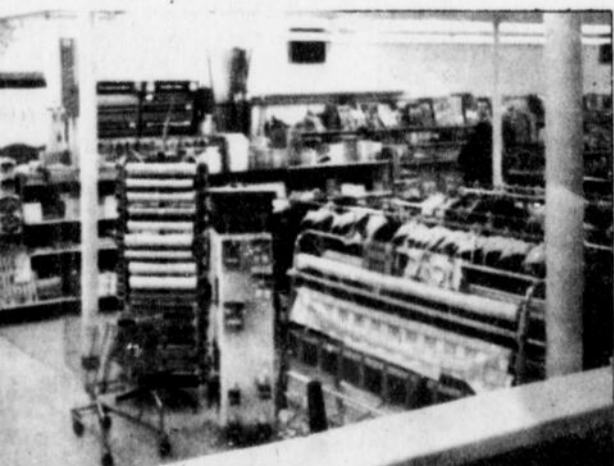
vous faciliter l'accès au Stationnement.



Vendredi matin le 20 septembre, paires de bas culotte gratuits aux 200 premiers clients.



gratuit à l'arrière du magasin.



18

18

18

Suite de la page 7-A
LA CHASSE...

tourner le dos aux contraintes de l'ère moderne et vivre quelques heures à la manière des anciens coureurs des bois! Terre de prédilection, le Québec offre généreusement ses 350 000 mi 2 (896 000 km2) de forêt giboyeuse. Lièvre, perdrix européenne, gélinotte huppée, téttras des savanes, faisaneau, ours noir, chevreuil caribou, orignal, les espèces sont nombreuses. Il suffit d'avoir son permis bien en poche, et la chance fait le reste...

Mais chasser suppose aussi discernement, jugement, prudence! Etourdi, l'homme, petit roi de la création, néglige quelquefois ses devoirs... Vigilant, le gouvernement du Québec a édicté des lois et règlements afin d'éviter les abus et protéger un riche patrimoine récréatif. Ainsi, tout chasseur doit d'abord avoir subi avec succès les examens inhérents aux cours de sécurité dans le maniement des armes à feu, sanctionnés par le ministère du Tourisme, de la Chasse et de la Pêche, et s'être mérité le certificat du chasseur. Grâce à ce document, on peut ensuite se procurer un permis de chasse auprès des dépositaires agréés: agents de la conservation de la faune, quincailleries, débits de tabac et comptoirs d'articles de sports.

Le coût d'un permis annuel de chasse pour le petit gibier et les oiseaux migrateurs est de \$4.25, pour un résident et de \$17.50 pour un non résident. toutefois, en ce qui concerne les oiseaux migrateurs, il faut aussi satisfaire aux exigences du gouvernement fédéral et obtenir un permis spécial émis par les bureaux de poste. Le permis pour l'original (dont la chasse est contrôlée dans les parcs), l'ours et certaines autres petites espèces est de \$13.50 pour un résident. Unnon-résident a droit de chasser toutes les espèces de gibier et les oiseaux migrateurs (compte tenu des règlements du gouvernement fédéral) pour la somme de \$103. Pour chasser le chevreuil, dans l'île d'Anticosti où il est le plus répandu, il en coûte \$5.75 pour un résident et \$28. pour un non-résident. La chasse au caribou, qui abonde surtout au nord du 50e parallèle de latitude et à l'est du 71e méridien, exige un permis de \$13.50 pour les résidents. Le veinard qui abat, soit un ours ou un des gros gibiers (original, chevreuil, caribou), doit rapporter sa prise dans les 48 heures qui suivent sa sortie de forêt.

Au retour, quel triomphe pour le glorieux chasseur d'hexiber quelque magnifique trophée! Prétexte à de joyeuses ripailles, le gibier, fin délice de la gastronomie québécoise, rassemble parents et amis autour de la table. Plus que jamais, ces chaleureuses agapes resserront les liens fraternels et prolongent la détente. Et de palabrer longtemps sur les aventures en forêt et les joies vivifiantes de la pleine nature... La chasse au Québec, c'est un pas vers la liberté!

Les adeptes de la chasse sportive obtiennent des renseignements complets, et les publications: Résumé des règlements de la chasse, Pourvoyeurs en chasse et pêche, Parcs du Québec et Tarifs dans les parcs en écrivant au Service des renseignements touristiques, ministère du Tourisme, de la Chasse et de la Pêche, 150 est, boul. Saint-Cyrille, Québec, G1R 4Y3, ou en s'adressant à l'une des cinq salles permanentes d'accueil du Ministère:

12, rue Sainte-Anne, Québec
2, place Ville-Marie, Montréal
Notre-Dame-du-Portage, r.20
Rivière-Beaudette, r20
Saint-Bernard-de-Lacolle, r. 15

L'INCENDIE: UN RISQUE CONSTANT

Toutes les dix minutes, un incendie se déclare dans une habitation canadienne et le bilan est tragique: quelque 350 morts par année. Pourtant, la plupart de ces décès pourraient être évités. Sélection du Reader's Digest publiée, dans son numéro de septembre, des conseils pratiques qui peuvent vous préserver d'un risque malheureusement trop réel.

IMPOSEZ DES REGLES STRICTES AUX FUMEURS. Leur négligence est la cause principale des incendies d'habitations; n'autorisez personne à fumer au lit et ayez de grands

chandriers très stables.

VERIFIEZ VOS APPAREILS DE CHAUFFAGE. Les chaudières défectueuses font presque autant de victimes que les fumeurs, et les appareils mobiles de chauffage sont les plus dangereux de tous.

VERIFIEZVOTRE INSTALLATION ELECTRIQUE. La nouvelle réglementation impose une capacité de 100 ampères aux installations de maisons; si la vôtre n'est prévue que pour 60 ampères, il y a un risque d'incendie. Dans le doute, demandez les conseils d'un électricien qualifié.

SURVEILLEZ LES EN-

FANTS et rendez-les conscients du danger que représente le feu. Gardez toujours allumettes et briquets hors de portée des tout jeunes.

EN CAS D'INCENDIE, l'article de Sélection donne plusieurs conseils à suivre. Voici les deux principaux: à moins que le feu ne soit vraiment insignifiant, n'essayez pas de l'éteindre vous-mêmes; évacuez la maison immédiatement, avant même d'appeler les pompiers. On n'a pas idée avec quelle rapidité la fumée, la chaleur et les gaz peuvent devenir mortels.



ELEGANTE
EN TOUT TEMPS
LA BOUTIQUE
DE TON TEMPS
C'EST

LA
BOUTIQUE FRANCAISE
L.N.R.

Jeanne Giguère, Prop.
Tél.: 387-2601
Ste-Marie, Beauce

UNITE SANITAIRE DU COMTE DE BEAUCE

Horaire des cliniques de puériculture pour la semaine commençant le 23 septembre 1974.

Mardi, 24 septembre: AM—St-Marguerite de 10h. à 11h.
PM—St-Martin: de 2h. à 3 hres.

Merc., 25 septembre: AM—Notre-Dame: de 10h. à 10h. 30 PM—St-Joseph: de 2h. à 3hres.

Jeudi, 26 septembre: AM—St-Alfred: de 10h. à 10h. 30 PM—Beauceville: de 1h.30 à 3 hres.

Vend., 27 septembre: AM—St-Séverin: de 10h. à 10h. 30

Nous profitons de ces cliniques pour donner le vaccin DCT contre la

diphtérie, la coqueluche et le tétanos, de même que le vaccin SABIN (gouttes par la bouche) contre la poliomyélite. Nous donnons maintenant le vaccin contre la ROUGEOLE et la RUBEOLE.

Tous les bébés et préscolaires, soit tous les enfants de 3 mois jusqu'à 6 ans, sont particulièrement invités à ces cliniques.

Pour toute information concernant les cliniques antituberculeuses, à nos bureaux, qu'on veuille bien communiquer avec nous à l'Unité Sanitaire.

Dr Jean-Paul Leclerc,
Médecin hygiéniste.

Blé d'inde à vendre


S'adresser à

Julien Faucher

3e RANG, STE-MARIE
(BEAUCE) P.Q.

Tél: 387-2340

**Tapis
Prélarts
Draperies**

PIGEON DECORATION 

J.M. Pigeon Inc.

387-2110
STE-MARIE, BEAUCE

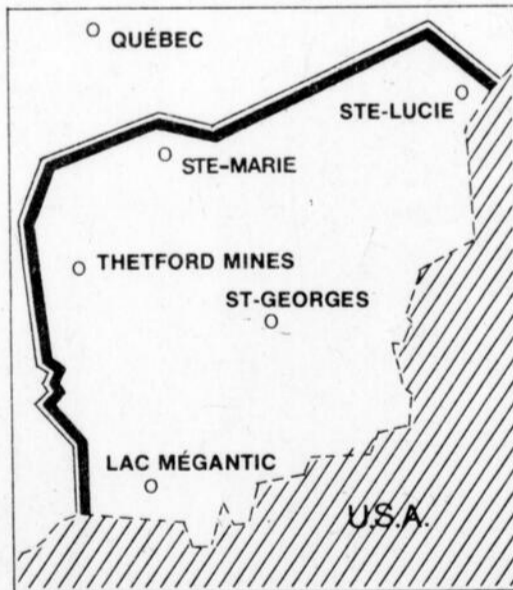
 **ASSOCIÉE
DES APPELS
UNIFIÉS ET FÉDÉRÉS**

AVIS IMPORTANT CONCERNANT L'IMMIGRATION

LE MINISTÈRE DE LA MAIN D'OEUVRE ET DE L'IMMIGRATION DÉSIRE AVISER LA POPULATION DE LA RÉGION DE ST-GEORGES-DE-BEAUCE QU'ELLE PEUT DÉSORMAIS BÉNÉFICIER DES SERVICES D'UN CONSEILLER EN IMMIGRATION.

VOUS POUVEZ RENCONTRER OU COMMUNIQUER AVEC CE CONSEILLER EN IMMIGRATION LES LUNDI ET VENDREDI DE CHAQUE SEMAINE, DE 8h15 À 16h30:

**CENTRE DE MAIN D'OEUVRE DU CANADA
DE ST-GEORGES DE BEAUCE
271 EST, 1ère AVENUE,
VILLE ST-GEORGES,
TÉLÉPHONE: 229-8806**



LES PERSONNES RÉSIDANT À L'INTÉRIEUR DES LIMITES DÉCRITES PAR LA CARTE REPRODUITE CI-DESSUS POURRONT S'ADRESSER À CE CONSEILLER SPÉCIALISÉ POUR TOUTE QUESTION CONCERNANT LA LOI SUR L'IMMIGRATION.



Main-d'œuvre
et Immigration

Robert Andras
Ministre

Manpower
and Immigration

Robert Andras
Minister

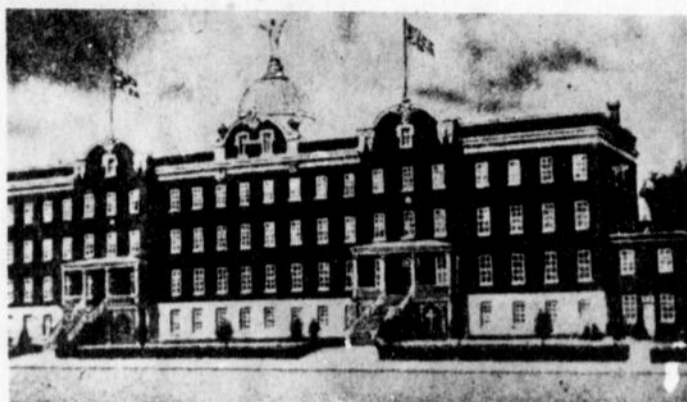
 **ASSOCIÉE
DES APPELS
UNIFIÉS ET FÉDÉRÉS**

FETES MEMORABLES A BEAUCEVILLE

LES 21 ET 22 SEPTEMBRE 1974



DOLLARD MENARD
élève finissant
au collège de Beauceville
en 1929



COLLEGE SACRE-COEUR
de BEAUCEVILLE



LE GENERAL DOLLARD MENARD
GLOIRE DU COLLEGE
ORGUEIL DE SES CONFRERES
HEROS DE DIEPPE
COMM. DU REGIMENT FUSILIERS
MONT-ROYAL

blic de la région pourra participer sans qu'il lui en coûte un sou.

En effet, le Ministre de la Défense Nationale a bien voulu participer à ces fêtes en l'honneur de son héros de Dieppe par un grand déploiement militaire tel que vous pourrez voir dans notre programme. A cette fin, le lieutenant-colonel Marcel Belleau, commandant du Régiment de la Chaudière dirigera les activités dont en voici quelques-unes: exposition d'armes dans la petite salle du collège, parade monstre avec 1,000 cadets et officiers de l'Armée, fanfare des Voltigeurs de Québec, attaque simulée sur l'île centre ville avec char d'assaut et pont aménagé par les ingénieurs de l'armée et reliant le côté est à l'île. Cette attaque sera décrite par un système de hauts parleurs installés sur le pont et les berges. Concert par la fanfare du 22^{ème} Régiment dans la deuxième cour du collège et auquel le public est invité à assister.

Réalisant l'ampleur de ces fêtes, nos édiles municipaux en plus d'une généreuse souscription ont mis sur pied un service d'ordre destiné à la direction du trafic que nous apporterons les milliers de visiteurs de la région durant ces deux jours.

Appel spécial aux membres du Club de Chasse & Pêche à venir visiter l'exposition d'armes lourdes, médium et légères dans la petite salle du collège, le samedi 21 septembre 1974.

D.c.n.c. rendez-vous à Beauceville, les 21 et 22 septembre 1974.

J.-Marcel Poulin, prés.
Amicale Mariste

Tous les anciens élèves du collège de Beauceville ainsi que leurs épouses sont invités à venir fêter un de leur confrère le général Dollard Ménard, la plus grande gloire de ce collège d'où sorti tant d'hommes qui chacun dans leur domaine ont rayonné et devenus des membres très utiles à la société.

Revoir son ALMA MATER, coudoyer d'anciens compagnons de collège, le plaisir de revoir un très grand nombre d'anciens professeurs, pour un membre de notre amicale, c'est la plus grande joie qu'on puisse lui procurer.

Travaillant depuis plus d'un an à la préparation de ces fêtes, l'exécutif composé d'un fort groupe d'anciens élèves présentera les 21 et 22 septembre prochain le plus grandiose des programmes auquel, même le pu-

VENEZ A LA SEIGNEURIE STE MARIE

Musique de danse au Top



INFLATION

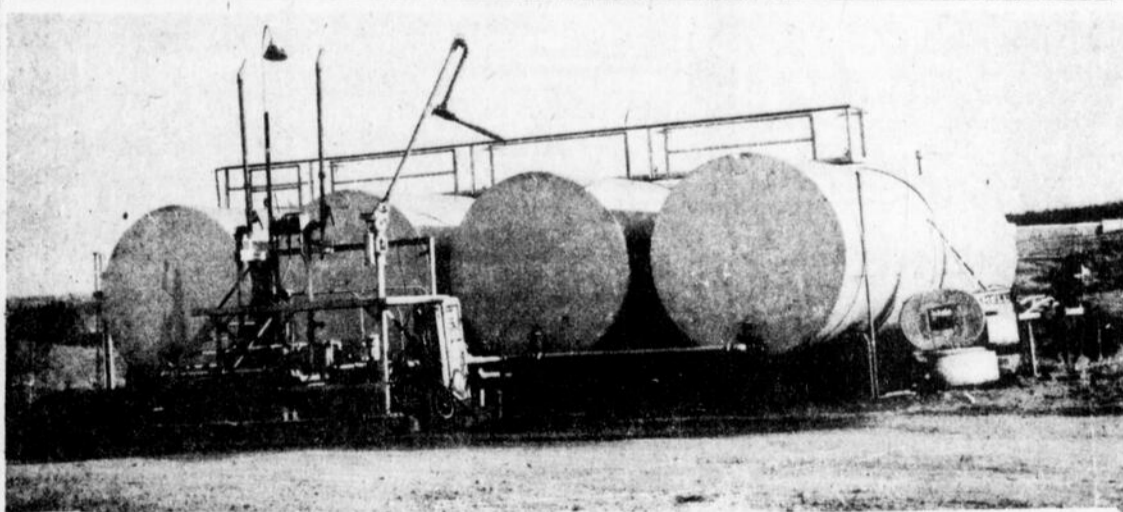
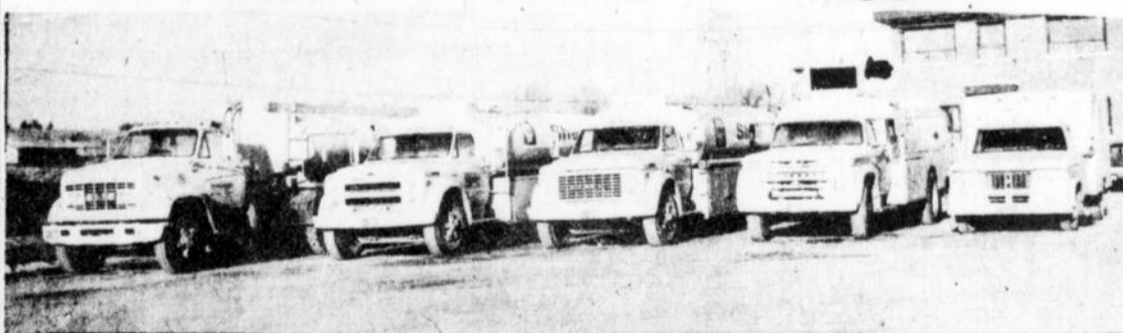
du 29 août
au 29 septembre



VENEZ VOUS DELASSER DANS UNE AMBIANCE AGREABLE

MUSIQUE DE DANSE JEUDI - VENDREDI - SAMEDI ET DIMANCHE

PROCUREZ-VOUS LE CONFORT AU FOYER
SHELL



HUILES A CHAUFFAGE
Livraisons automatiques
HUILE DIESEL
PRODUITS CHIMIQUES

PHILIPPE GOSSELIN LTÉE

Ste-Marie de Beauce.
387-5493



L'ETAT-L'ENTREPRISE:

thème du congrès

de la chambre

de commerce provinciale

Consciente de l'emprise de plus en plus grande de l'Etat dans l'entreprise, la Chambre de Commerce de la province de Québec a décidé d'orienter le sujet de ses débats dans cette direction. Et pour y apporter l'éclairage de l'actualité, la Chambre a fait appel au concours de chefs d'entreprise qui ont accepté volontiers de jeter les jalons de cette discussion ouverte.

Placé sous la présidence de M. Claude Duhamel, vice-président de premier rang de la Chambre de Commerce de la province de Québec et vice-président de Bell Canada, le congrès de cette année a lieu les 13, 14 et 15 septembre à l'Hotel Sheran Mont-Royal, à Montréal.

La journée de vendredi, 13 septembre, sera entièrement consacrée au thème. Au nombre des panelistes, on retrouve, Me James Doyle, vice-président et directeur général du service juridique à la compagnie Steinberg

Limitée, M. René Fortier, vice-président exécutif de Bell Canada, à la région Est, M. Pierre-A. Nadeau, président et directeur exécutif de Pétrofina Canada Limitée; M. Germain Perreault vice-président exécutif général en chef à la Banque Canadienne Nationale.

DEUX INVITES DE MARQUE

Le congrès accueillera, de plus, deux figures dominantes du monde des affaires en la personne du président de la Chambre de Commerce Internationale, M. Renato Lombardi, et le ministre des Finances, M. Raymond Garneau. M. Garneau sera le conférencier invité au déjeuner de vendredi, tandis que le président de la Chambre Internationale, M. Lombardi, portera la parole à l'occasion du dîner.

La chambre attend plus de 600 délégués à ses assises qui revêtent une importance particulière dans le contexte actuel de l'économie québécoise.

18

18

18

AGRICULTURE

LE BON USAGE DU PETIT LAIT

Les agriculteurs pourraient contribuer davantage à résoudre le problème que pose l'évacuation des déchets aux fromageries canadiennes.

Ces déchets sont en l'occurrence le petit lait (sérum), liquide résiduaire de la fabrication du fromage, qui renferme des protéines assimilables, du lactose et des minéraux; toutefois, là où il n'y a aucun débouché, ce sérum est déversé dans les carrières, les cours d'eau, les fossés et les systèmes d'égout.

En 1972, on a rejeté de cette façon 43 pour cent de la totalité du lacto-sérum canadien, soit plus d'un milliard de livres contenant environ huit millions de livres de protéines qui auraient pu servir à l'alimentation du bétail.

Préoccupé de ce gaspillage, le ministère de l'Agriculture du Canada a mené récemment une enquête sur l'utilisation du sérum au Canada. Environ 200 millions de livres de sérum ont été servies directement au bétail en 1972 et 1.2 milliard de livres ont été déshydratées, concentrées ou traitées d'autres façons afin de servir à l'alimentation du bétail ou à la consommation humaine dans les pâtisseries, la crème glacée, les confiseries et les produits pharmaceutiques.

Selon M. Wayne Modler, spécialiste du sérum à l'Institut fédéral de recherches alimentaires, la meilleure façon d'employer le sérum est de la transformer pour l'alimentation humaine.

"Toutefois, cette transformation est d'ordinaire trop onéreuse pour être réalisée dans les petites fromageries. La meilleure solution pour ces établissements consiste alors à amener les agriculteurs à utiliser ce sérum dans l'alimentation du bétail.

"Servir du petit lait au bétail n'est pas une coutume aussi répandue au Canada que dans de nombreux autres pays. Un plus grand nombre d'agriculteurs devraient toutefois le considérer comme un aliment utile et économique".

Au Danemark et en Suisse, 90 pour cent du sérum sert à l'alimentation du bétail. On ne perd pas une goutte de sérum en Hollande ni en Finlande et en Suède; il est interdit de le déverser dans les égouts, en raison de sa teneur élevée en bactéries.

La plupart des fermes où l'on sert actuellement du sérum à des fins alimentaires sont des élevages porcins qui s'arrangent par contrat avec des fromageries petites ou moyennes pour évacuer tous les excédents. Les agriculteurs ainsi liés obtiennent d'ordinaire le sérum gratuitement; seuls les frais de transport sont à leur charge. En Ontario, il y a au moins deux agriculteurs qui pompent le sérum dans une fromagerie voisine et le transportent à l'aide d'un lacto-duc plastique.

Selon M. G. A. Lodge, spécialiste en nutrition animale à l'Institut de recherches zootechniques d'Agriculture Canada, le sérum est trop dilué et volumineux pour constituer une portion sensible du régime des porcelets sevrés. Toutefois, en cours de croissance, ceux-ci peuvent en consommer de plus en plus, c'est-à-dire qu'il peut constituer jusqu'à 60 pour cent des aliments solides lorsque l'animal approche du poids de marché. Les truies à l'herbe s'accoutument également bien du sérum. La qualité des protéines du sérum est élevée; il faut toutefois les compléter en vitamines A et D.

Le sérum n'est cependant pas réservé aux porcs.

Selon M. L. J. Fisher, spécialiste en nutrition des ruminants du ministère de l'Agriculture, les bovins laitiers peuvent consommer jusqu'à 400 lbs de sérum par jour; toutefois, leur consommation moyenne s'élève à environ 200 livres. La matière sèche que

contient cette quantité de sérum liquide pourrait constituer de 25 à 35 pour cent de la quantité totale de matière sèche absorbée par une vache en lactation qui a consommé également du foin ou de l'ensilage.

"Il ne faudrait que 90 troupeaux de 75 bovins chacun pour régler le problème de l'évacuation des déchets de la totalité des petites fromageries du Canada, c'est-à-dire celles qui produisent moins de cinq millions de livres de petit lait par année."

On pourrait également servir les protéines de sérum aux bovins laitiers et de boucherie sous forme de pierres à lécher. C'est là une forme de sérum concentré et cristallisé que l'on emploie de façon analogue aux briquettes de sel pressé.

On peut ajouter du sérum aux graminées lors la mise en silo pour en accroître la teneur en protéines. Cette technique permet d'augmenter la teneur en liquide et peut contribuer à améliorer pour la peine l'ensilage de qualité médiocre.

Pour servir du sérum non transformé, les agriculteurs doivent disposer du matériel à l'alimentation sous forme liquide et être en mesure de manipuler une quantité accrue d'urine. Toutefois, le sérum déshydraté et concentré permet de surmonter ces problèmes.

On a également obtenu, en faisant fermenter du sérum, des aliments propres à la consommation animale.

Il existe un bon nombre de méthodes différentes de transformation du sérum. Dans bien des cas, les petits établissements hésitent à se lancer dans la transformation en raison du coût élevé d'achat du matériel de condensation et de déshydratation; mais quelques-unes des techniques récentes ne sont pas tellement coûteuses.

Par exemple, il est aussi économique pour les petites fabriques que pour les grosses d'utiliser la technique de l'osmose inversée ou de l'ultrafiltration. Les frais varient selon la quantité de sérum transformé.

"Des recherches visant à mettre au point de nouvelles techniques sont en cours et nous tentons de trouver des moyens de récupérer ou de retenir les protéines de sérum dans le fromage lui-même lors de sa fabrication," dit M. Modler.

A une réunion de chercheurs et de représentants de l'industrie qui a eu lieu récemment à Ottawa, on a discuté de techniques complexes, telles l'électrodialyse, la filtration sur gel et les échanges ioniques.

"Il faudra bientôt trouver des moyens d'utiliser le sérum a souligné M. Modler au cours de cette réunion. Les éléments polluants du sérum sont à l'origine de problèmes pour le milieu et quelques fromageries paient déjà 40 cents les cent livres pour avoir droit de déverser le sérum dans un système d'égout.

"On prévoit commencer le printemps prochain la planification des mesures de protection de l'environnement qui s'appliqueront au secteur laitier. Il sera nécessaire de mieux utiliser le sérum pour éviter d'en gaspiller une partie.

"Les principaux efforts doivent maintenant porter sur la recherche de nouvelles façons de récupérer le sérum pour l'alimentation humaine, l'étude des possibilités de construction d'établissements centraux de transformation du sérum et la sensibilisation des agriculteurs à l'utilisation du petit lait dans leur programme d'alimentation animale."

ENTREFILETS

Moeurs du chinchilla

On dit que les chinchillas aiment la propreté, ce qui ne les empêche pas de prendre leur bain dans le sable ou la poussière.

re.

Au fait de cette habitude, les éleveurs commerciaux obtiennent des peaux propres et brillantes en plaçant dans chaque cage de petites boîtes de sable ou de poudre d'argile.

Population agricole

En 1973, environ 75 pour cent de la population canadienne s'adonnaient à la production d'aliments. Aujourd'hui les travailleurs de la terre ne forment que 7 pour cent de notre population.

Economie mondiale

En 1970, la valeur du produit national brut dans l'économie mondiale s'élevait à \$3,200,000,000, la part du Canada étant de \$86 milliards ou de 2 1/2 pour cent.

Le sarrasin

Le poids d'un boisseau de sarrasin est de 48 livres.

Le marché japonais

Le Japon constitue le principal débouché de notre production de sarrasin. En 1972, ce pays a importé 1,200,000 boisseaux de la récolte canadienne. Les Japonais consomment le sarrasin sous forme de soba ou de nouilles.

Ce grain ne compte pas tellement dans le régime alimentaire des Canadiens, même si 40 pour cent du volume total de la farine entrent dans la confection des crêpes ou galettes de sarrasin.

L'AGRICULTEUR DES ANNEES 80

Selon M. Paul Couture, président général de l'Union des producteurs agricoles, qui avait été invité à prononcer une conférence lors de l'assemblée annuelle de l'Institut agricole du Canada, les années 1980 apporteront des transformations importantes à l'agriculture et aux agriculteurs.

Si, dans notre esprit, les fermes conserveront leur caractère familial, elles occuperont par contre une superficie plus étendue et exigeront un capital considérable. On devra aussi y recourir les techniques les plus avancées.

En réalité, les personnes qui seront alors engagées en agriculture devront être très éveillées aux techniques nouvelles, se tenir au courant des plus récentes découvertes de la recherche, accepter de prendre des risques, être à l'avant-garde et se révéler de très bons administrateurs.

De ce fait, l'agriculteur de demain n'acceptera plus d'être l'esclave de la société et il voudra goûter aux avantages de la vie moderne. Il voudra connaître un meilleur équilibre de ses heures de travail, bénéficier de périodes de vacances suffisantes, bref, avoir une vie plus humaine.

Selon, M. Couture, cette transformation de l'agriculteur et de son métier exigera en parallèle une meilleure vulgarisation de la recherche de la part des organismes gouvernementaux et universitaires.



Music
TABAGIE **NADO**
Ste Marie, Beauce
Tel: 387-5056 ENRG

TAPE 8 "TRACK" PISTES
DISQUES LONGS - JEUX
CHOIX-DES-PLUS-COMPLETS

—ASSURANCE—VIE
—ASSURANCE—GROUPE
—ASSURANCE
—MALADIE—ACCIDENT
—ASSURANCE—SALAIRE
—PLAN D'EPARGNE DE
—RETRAITE, ENREGISTRE
Consultez:



Raymond Fortin

New York Life Insurance Company
542, rue Labrecque Ste-Marie, Beauce.
TEL.: Bureau Québec 529-0486 Rés.387-5632

ROSAIRE AUGER

Entrepreneur

plomberie - chauffage

Ste-Marie de Beauce

tél.: 387-3182

P.Q.

Me CLAUDE POULIN, d.e.c. LL.L.

AVOCAT



BUREAU: 359, avenue du Palais
Case postale 669
Ville ST-JOSEPH DE BEAUCE
G0S-2V0
tél. 397-6534

RESIDENCE: 355 avenue du Palais
Case postale 669
Ville ST-JOSEPH DE BEAUCE
G0S-2V0
tél. 397-5975

HEURES DE BUREAU:

JOUR: 9 h. à 5 h. — SOIR: 7 h. à 9 h.
du lundi au vendredi

VENTE et SERVICE

* QUASAR

* ZENITH

* SONY



* INSTALLATION D'ANTENNES
* ESTIMATION GRATUITE
sur demande
* SATISFACTION GARANTIE

MEMBRE DE LA CORPORATION DES ELECTRONICIENS DU QUEBEC //

NORMAN
PARLAI TV. INC.
VALLEE JONCTION, BEAUCE TEL. 253-3187

GRANDE VENTE



SEPTEMBRE

au CENTRE DU DECOR STE-MARIE INC.

SPECIAUX DE 10 % A 30%

sur toute la marchandise en magasin

PROFITEZ D'ECONOMIES
EXTRAORDINAIRES

TISSUS A ROBES
REGULIER
\$6.95 - \$5.95 - \$4.95

SPECIAL
\$2.00

Centre du Décor *STE-MARIE
INC.*

595, rue Notre-Dame, Ste-Marie, Beauce - TEL.: 387-6644

18

18

18

JARDINAGE

5 facteurs importants

dans le soin de vos plantes

M. Paul Pouliot dans son guide pour jardinage décrit les cinq éléments essentiels aux soins à apporter aux plantes de maison.

M. Pouliot, un des plus éminents horticulteurs du Canada, a préparé pour la Canadian Industries Limited le guide annuel de jardinage. Ce guide est offert gratuitement chez les marchands de produits CIL pour pelouses et jardins.

Ces cinq éléments essentiels pour les plantes de maison sont la lumière, la température, l'eau, l'air et la fertilisation. Voici comment M. Pouliot décrit les soins à apporter aux plantes de maison dans son guide.

"La lumière. Toutes les plantes de maison ont besoin de lumière. La plupart ont besoin de lumière solaire directe. Comment savoir si elles manquent de lumière? Les feuilles les plus vieilles et les plus mûres meurent les premières.

"La température. La température est un autre facteur. Sauf pour les plantes tropicales comme les violettes africaines, les caoutchoucs, les philodendrons et autres, la température de nos demeures est beaucoup trop élevée.

"La plupart des plantes de maison poussent bien à une température de 60 à 70 degrés. Malheureusement, dans la plupart de nos maisons, la température se situe entre 70 et 75 degrés. Dans de telles conditions, plusieurs plantes d'intérieur s'étiolent et végètent. Des températures maintenues au-dessus de 70 degrés donnent des plantes dégingandées, qui offrent très peu de résistance aux insectes et aux maladies. Leurs fleurs sont généralement peu nombreuses et de piètre apparence.

"L'eau. Les mauvais arrosages causent plus de dommages aux plantes d'appartement que n'importe quel autre facteur. Vous pouvez simplifier considérablement la tâche de l'arrosage en versant dans chaque pot une quantité donnée d'eau à intervalles réguliers. Le taux d'évaporation de l'eau à l'intérieur des maisons est constant, d'une saison à l'autre. Ainsi, lorsque vous l'avez déterminé, il est facile de décider quelle quantité d'eau aux plantes.

"Dans les pots de grès ordinaires, (ceux qu'utilisent les fleuristes), employez les quantités d'eau suivantes: 3 pouces de diamètre, 4 oz; 4 pouces de diamètre, 6 oz; 5 pouces de diamètre, 10 oz; et 6 pouces de diamètre une chopine.

"Si vos plantes sont installés dans des pots vitrifiés ou émaillés et qui n'ont pas de trou pour le drainage, au fond, elles n'auront besoin que de la moitié des quantités d'eau mentionnés plus haut.

"Un peu d'eau devrait s'écouler par l'orifice de drainage après l'arrosage. J'ai constaté qu'il était opportun de sortir le plant du pot les deux premières fois qu'on arrosait de cette façon. Cela est facile à faire. Il suffit de renverser le pot avec précaution et de frapper le bord sur la table. Ainsi vous êtes en mesure de vérifier quel est vraiment l'état du sol. S'il n'est pas complètement humecté, augmentez la quantité d'eau d'arrosage. Au début, faites l'essai d'un arrosage à tous les trois jours. Vous constaterez bientôt si vous devez ou non augmenter ou diminuer la fréquence des arrosages.

"L'air. Les plantes ont besoin

d'air frais, même au milieu de l'hiver. La meilleure façon de leur en procurer consiste à ouvrir de quelques pouces la partie supérieure d'une des fenêtres. Assurez-vous toutefois, que les plantes ne sont pas exposées à un courant d'air direct. Le milieu de la journée est le meilleur moment pour ventiler au cours de l'hiver. Le bassinage des feuilles, à intervalles réguliers, enlève la poussière et les malpropretés sur le feuillage et aidera les plantes à mieux respirer.

"La Fertilisation. Lorsque les facteurs ci-dessus sont sous contrôle, les plantes profiteront de légères application d'engrais à intervalles réguliers. Utilisez 1 cuillère à thé d'engrais soluble par pinte d'eau, à toutes les deux semaines, selon la table suivante.

Lumière solaire indirecte et plantes vertes — Engrais de maison Lutin Vert.

Lumière solaire directe et orchidées — Régale des plantes.

Plantes très florifères — Engrais pour géraniums.

Le club des castors

LE CLUB DES CASTORS—TIR A LA CARABINE ENR. en collaboration avec VOYAGE 2000 organise, en décembre prochain, un "VOYAGE DE CHASSE" en Europe comprenant une journée de CHASSE AU SANGLIER en France, et une journée de CHASSE A LA PERDRIX en Espagne.

Ce programme de 9 jours inclut la totalité des services de Montréal à Montréal soit, le transport aérien, les hôtels de première classe, repas, visites et journées de chasse organisées. La chasse s'effectuera par groupes

de 12 fusils maximum avec guides, rabateurs et chargeurs. Une visite de caves à vin est également prévue en Bourgogne ainsi qu'un séjour à Paris. Une excursion exceptionnelle à ne pas manquer par les amateurs de nouveautés. Pour de plus amples informations contacter: LE CLUB DES CASTORS—TIR A LA CARABINE ENRG, 630, rue Robichaud, QUEBEC 7—G1H 2K5, tél. 626-2890 ou adressez-vous à VOYAGE 2000 à Québec (418) 628-2020

P-15329



Raymond Audet

IMMEUBLE
Bur: 387-5691
rés: 479-2010

**CAISSE d'ETABLISSEMENT
de la CHAUDIERE**
(COURTIER)
PLACE DE L'EGLISE, STE-MARIE, BEAUCE

EPARGNE
GERANT DE DISTRICT
Laval Marcoux

P-11376



Roland Faucher

IMMEUBLE
tél.: 387-5548

Aidez-nous



Michel Moore

TEL: BUR: 387-5691

**Vos capitaux
à votre service**

DEVENEZ MEMBRE DE
VOTRE CAISSE D'ETABLISSEMENT
POUR INFORMATIONS
APPELZ-UN DE NOS AGENTS

à vous aider



Louis-Georges Breton

EPARGNE
tél.: 387-5099

**RÉPONDEZ
À L'APPEL!**

**DEVENEZ
ENGAGÉ
VOLONTAIRE**



**IMPRIMERIE
"LE GUIDE" INC.**

IMPRIMEURS — ÉDITEURS



**TRAVAUX COMMERCIAUX
TRAVAUX DE LUXE
LITHOGRAPHIE**

Procédé "OFFSET"
Service de Composition

Presse Automatique moderne
Service Rapide et Courtois

387-5408

35 St-Antoine
Ste-Marie

Le soir 387-5500

Local commercial à louer

Grandeur 25 pieds x 37 pieds

Situé Boulevard Vachon nord, Ste-Marie, Beauce

dans l'édifice du Médi-Centre et la Boutique des Jeunes.

LIBRE IMMEDIATEMENT

Pour information
Ste-Marie 387-6711 - St-Georges 228-3397

QUÉBEC FLASH

18

SERVICE PLEIN AIR
GAZ 63.9

CHANGEMENT D'HUILE — GRAISSAGE
SI VOUS AIMEZ VOIR LE DESSOUS DE VOTRE AUTO,
VOUS N'AVEZ QU'UN ENDROIT:

SCOTT AUTO Inc.

REMORQUAGE JOUR ET NUIT TEL: 387-2822

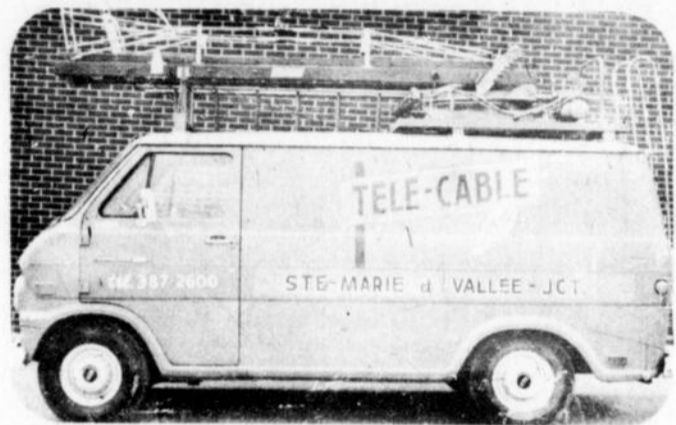
PSST POUR UNE AUTO
DEMANDEZ GASTON OU RICHARD

GEDEON MAHEUX

VILLE ST-JOSEPH, BEAUCE
FORGE: TEL.: 397-5657 - RES.: TEL: 397-5659



- FER ORNEMENTAL
- SOUDURE AU GAZ
- SOUDURE A L'ELECTRICITE
- ESCALIERS ET GARDES
- EN FER FORGE
- AUVENTS EN FIBRE
- DE VERRE



T A X I

RADIO TAXI STE-MARIE

387-2766

T A X I

Service jour et nuit
3 voitures à votre service

La Cave à Tapis

Vaste de choix de tapis et prélaris
de toutes qualités, à prix réduit

Aubaine sur la balance des rouleaux
5 à 6 mille verges en entropôt

RENDEZ-VOUS CHEZ:

Bertrand Perreault

Chaussures pour toute la famille

238 rue Gilbert — STE-MARIE, Beauce — Tél. 387-5348

Pour votre huile à chauffage

Gazoline
- Diesel



Société Coopérative Agricole

Ste-Marie, Beauce
Tél.: 387 5464

DES AGENTS BIEN ETOFFÉS

A la suite d'une session intensive de recyclage d'une série de huit semaines, à Nicolet, quelque 23 agents de la conservation du ministère du Tourisme, de la Chasse et de la Pêche viennent de recevoir leur diplôme de graduation. De plus, quatre trophées d'excellence ont été attribués aux agents ayant démontré le plus d'aptitude durant ces cours. Les agents recrutés dans les neuf zones administratives du ministère devaient suivre obligatoirement des cours divisés en trois blocs: soit sur les connaissances particulières nécessaires à l'exercice de la profession sur les connaissances fauniques et sur les connaissances personnelles (relations humaines, premiers soins, etc.) Tous les agents du ministère suivront à tour de rôle les cours de formation intensive. On prévoit une période de deux ans et demi pour permettre à tous les agents d'effectuer leur stage à Nicolet.

L'AIDE DU GOUVERNEMENT AUX EXPOSITIONS

Cinquante-deux artistes se partageront une somme de \$17,960. afin de défrayer cer-



Vous pouvez avoir cette caisse enregistreuse Victor pour moins de \$2.00 par jour. Location, bail, réparations, service

VICTOR C. GIGUERE Inc.

STE-MARIE, BEAUCE

TEL.: 387-5064

Georgette Jobin

Esthéticienne-visagiste

Consultations et traitements sur rendez-vous

Edifice du Centre Médical
Tél. Salon 387-5269
Résidence: 387-2877 A.M.

PROFITEZ DE NOTRE SERVICE DE PHOTO-FINITION

Aucun frais de poste - Service de 3 jours

TABAGIE NADO ENR.

Sainte-Marie — Tél. 387-5056
Vallée-Jonction — Tél. 253-5434

tains coûts relatifs à la tenue de diverses expositions qu'ils tiendront au cours de l'année, en vertu du programme d'Aide aux expositions du Service de promotion des Arts Plastiques. Un total de 73 demandes étaient inscrites pour la session du 1er mai au 1er juin et 23 projets ont été retenus par un jury composé de trois membres choisis à l'extérieur de la Fonction publique. Parmi les 23 demandes retenues, trois provenaient de groupes ou associations. L'inscription des candidats à ce programme se fait deux fois par année, du 1er mai au 1er juin décembre au 1er janvier, et les candidats sont informés de la décision prise environ deux mois après la clôture de chaque inscription.

COURS DE LIBRAIRIE

L'octroi d'une subvention de \$7,500 du MAC a permis en fin de mai la tenue de cours intensifs de librairie au profit des employés de librairie du Québec, avec la collaboration du Cégep François-Xavier Garneau et de l'association des libraires du Québec. Ces cours ont été inaugurés en 1969 et ils s'adressent aux propriétaires, aux cadres et aux employés des librairies du Québec. Le but de cette initiative est d'améliorer la compétence du personnel des librairies québécoises et, en conséquence, améliorer les relations vendeurs-clients au sein de nos librairies afin d'augmenter le goût et la pratique de la lecture dans le public. Les cours se répartissent sur trois années et, chaque année, les stages sont de deux semaines. Ceux qui s'inscrivent reçoivent ainsi des cours intensifs en administration, en marketing et en communications. Cette année, huit professeurs étaient chargés de cours et plusieurs personnalités ont été invitées aux panels qui engagent la participation active des auditeurs qui sont ensuite appelés à exécuter des exercices les plaçant dans les conditions d'application des théories exposées durant les cours. Au séminaire 1974, on a enregistré environ 35 inscriptions aux trois cycles.

LE DIX MILLIEME JEUNE QUEBECOIS EN FRANCE

Le dix millième stagiaire québécois s'est embarqué cette semaine à destination de la France, sous les auspices de l'Office franco-québécois pour la Jeunesse, où il effectuera, comme ses nombreux autres jeunes concitoyens, un stage d'observation dans les différents secteurs d'activités humaines. Pendant ce même laps de temps, le dix millième jeune Français mettra le pied sur le sol québécois pour accomplir un stage similaire.

INSCRIPTION DES CANDIDATS A L'AIDE A LA CREATION ET A LA RECHERCHE

Les personnes oeuvrant dans le domaine des arts qui désirent présenter des projets de création en vue d'une réalisation au Québec, doivent s'inscrire entre le 1er septembre et le 1er novembre prochain. Seuls les individus oeuvrant dans les disciplines suivantes sont admis: arts plastiques, musique, théâtre et spectacle, création littéraire, sciences de l'homme et audio-visuel. Un jury sera chargé d'étudier l'ensemble des projets et de rendre en mai, les résultats publics. Les formulaires d'inscription sont disponibles dans les villes où le ministère des Affaires culturelles a des bureaux, soit: Montréal, Sherbrooke, Chicoutimi, Trois-Rivières, Rimouski et Rouyn-Noranda, ou bien en s'adressant directement au programme d'Aide à la création et à la recherche, ministère des Affaires culturelles, 955, chemin Saint-Louis, Québec.

NOUVEAU PRESIDENT AU CONSEIL SUPERIEUR DE L'EDUCATION

Le ministre de l'Education, monsieur François Cloutier, annonce la nomination de monsieur Jean-Marie Beauchemin à la présidence du Conseil supérieur de l'Education. Monsieur Beauchemin quitte son poste de sous-ministre associé au ministère de l'Education pour assumer ses nouvelles fonctions à partir du 1er septembre. Il remplacera monsieur Léopold Garant qui continuera de siéger au Conseil à titre de membre. A titre de membre du Conseil supérieur de l'Education, monsieur Beauchemin est nommé pour un mandat de quatre ans en remplacement de monsieur Claude Benjamin dont le mandat prend fin. De plus, monsieur Cloutier annonce que monsieur Jules Lord, de LaSarre, est nommé pour quatre ans, membre du Conseil supérieur de l'Education en remplacement de monsieur Fernand Daoust dont le mandat expire le 31 août prochain.

CONTRAT DE \$57,000 ACCORDÉ POUR DES TRAVAUX DE VOIRIE

Québec, le 9 septembre 1974 — Le député libéral du comté de Montmagny-l'Islet et vice-président du caucus libéral, M. Julien Giasson, et le député libéral du comté de Bellechasse à l'Assemblée nationale du Québec, M. Pierre Mercier, annoncent que le ministre des Transports, M. Raymond Mailloux, a accordé un contrat de \$57,016.71 à la firme Sintra Inc., de Montmagny, pour l'exécution de travaux de voirie dans leur comté respectif.

MM. Giasson et Mercier font savoir que ce contrat a été octroyé pour la pose d'un revêtement bitumineux.

Ces travaux couvriront une distance de 2.96 milles et seront effectués sur divers chemins dans différentes municipalités des comtés de Montmagny-l'Islet et de Bellechasse.

SOURCE:
M. Julien Giasson
Député du comté de Montmagny- et vice-président du caucus libéral (418) 643-2691

M. Pierre Mercier
député du comté de Bellechasse (418) 643-2691

18

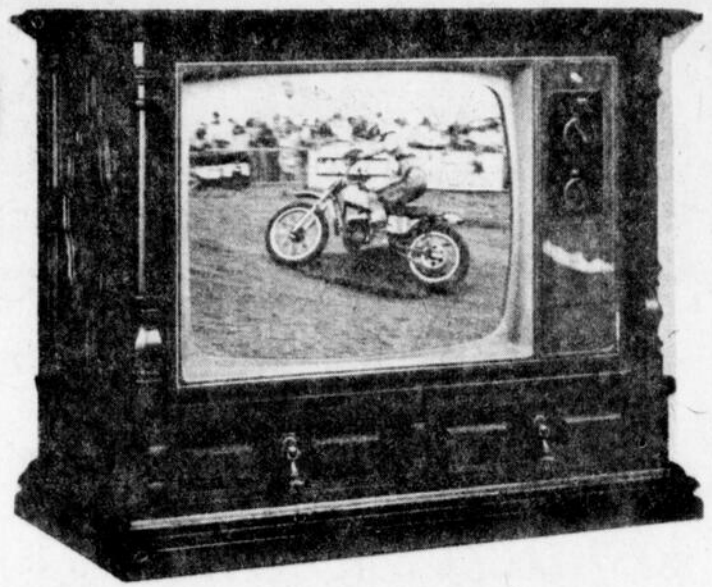
18



Style MÉDITERRANÉEN

25" The BASSANO

transistorisés à 100%.



26" The FLORENTINO

VOICI MAINTENANT LES
ZENITH TRANSISTORISÉ À 100%
CHROMACOLOR II® Un système

**NOUVEAUX
MODELES**

perfectionné de téléviseur
couleur transistorisé qui établit une
toute nouvelle norme de fiabilité
et de rendement en télécouleur...

ZENITH '75'



20" The KIRCHNER

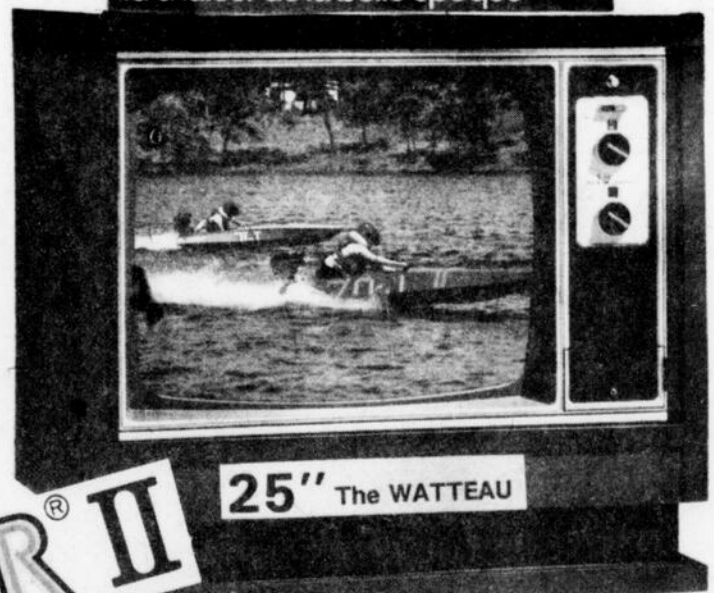


25" The LAWRENCE

Style COLONIAL faisant renaître
la chaleur de la belle époque

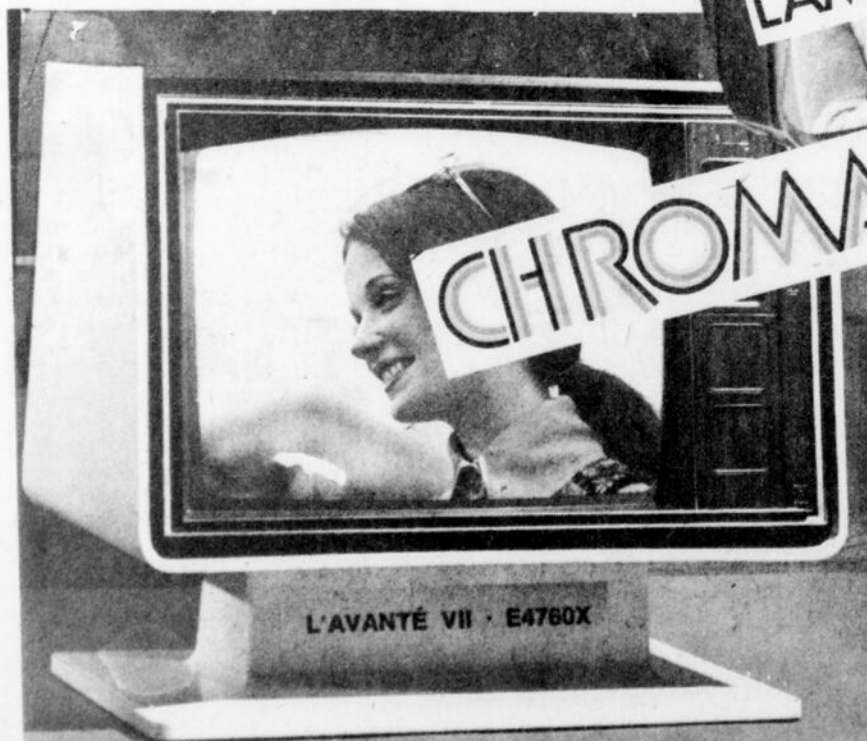


Zenith de 18"



25" The WATTEAU

Style MODERNE s'harmonisant parfaitement à
l'ambiance de tout décor contemporain



L'AVANTÉ VII · E4760X

télécommande



SPACE COMMAND® 500X
SPACE COMMAND® 500

NORMAND
MADEAU T.V. ENR.
VENTE et SERVICE
VALLEE-JONCTION, BEAUCE TEL.: 253-5387