

Hommage aux gagnants du concours de l'ordre du mérite agricole 78

QUEBEC — Plus de 350 personnes ont assisté à la fête organisée par le ministère de l'Agriculture du Québec (MAQ) en l'honneur des lauréats de la 89e édition du concours de l'Ordre du mérite agricole le 30 août dernier, à Québec.

C'est le ministre de l'Agriculture du Québec, monsieur Jean Garon, qui a remis aux médaillés d'or, MM. Rodrigue et Réal Laferrière, propriétaires de la ferme Aurée à Saint-Barthélemy, le titre de commandeur, le drapeau et la rosette de l'Ordre, le diplôme de "très grand mérite exceptionnel", \$1,000 en argent et la médaille d'or, emblème du championnat.

Ces producteurs laitiers du comté de Berthier ont mérité leurs prix en accumulant un total de 906 points, sur une possibilité de 1,000, dans la catégorie "Médaille d'or" où onze autres producteurs s'étaient également inscrits.

Autres gagnants

Monsieur Normand Poirier, producteur laitier de Sainte-Elisabeth, comté de Berthier, 1er dans la catégorie "Médaille d'argent", a reçu pour sa part la décoration d'officier, le diplôme de très grand mérite et un prix de \$600 tandis que M. George Pirie de Bristol, comté de Pontiac, récipiendaire de la médaille de bronze, s'est vu décerner la décoration de chevalier, le diplôme "mérite" et un montant de \$250.

M. Garon rend hommage

Rendant hommage aux héros de la fête et à tous les participants du concours 1978, le ministre Garon a souligné qu'une compétition semblable faisait de tous les concurrents des promoteurs et des exemples à suivre en agriculture.

"L'agriculteur, a précisé le ministre, doit être considéré comme un véritable chef d'entreprise et c'est dans ce sens que nous avons entrepris une réforme du ministère, étant donné que nous devons être d'abord au service de l'agriculteur".

Monsieur Garon a poursuivi en brochant un tableau des réalisations de son minis-

tère et en donnant un aperçu des mesures qu'il entend proposer pour protéger le territoire agricole et mettre en valeur les sols destinés à l'agriculture.

76 ans d'efforts

Appelé à prendre la parole, M. Réal Laferrière a déclaré que: "Ce rêve, enfin réalisé, était le coutonnement de 76 ans d'efforts et de dur labeur. L'histoire de la ferme Aurée a débuté avec Amable Laferrière, maintenant âgé de 94 ans, un pionnier agricole qui ne s'est jamais découragé. M. Laferrière a ajouté que l'événement était une victoire pour tous les membres de la famille Laferrière et que le succès de l'entreprise reposait sur des méthodes de production et de gestion".

Les autres lauréats avaient reçu leurs prix au cours d'une réception donnée en après-midi et présidée par M. Ferdinand Ouellet, sous-ministre de l'Agriculture. Fils d'agriculteur et agriculteur lui-même à ses heures, monsieur Ouellet a tenu à rendre un témoignage d'estime à tous les concurrents et a souligné la ténacité des agriculteurs à travailler dur

(Suite à la page 2)

Le presbytère de Saint-Cuthbert classe bien culturel

(J.P.P. — Dans un avis signé le 21 août dernier et signé du ministre des Affaires culturelles du Québec, M. Denis Vaugeois, le ministère donne avis à la Fabrique de Saint-Cuthbert, sise au 1991 de la rue Principale, et à son curé, M. l'abbé Florian Aubin, de son intention de procéder au classement de bien culturel du presbytère de l'endroit qui est situé sur un terrain connu et désigné comme étant le lot originaire numéro huit cent vingt-deux au cadastre officiel de la paroisse de Saint-Cuthbert, division d'enregistrement de Berthier.



M. l'abbé Florian Aubin Curé de Saint-Cuthbert. effet à compter de la date de la transmission de l'avis, soit le 21 août 1978.

Construit en 1876

Les motifs incitant le ministère à classer le presbytère de Saint-Cuthbert comme bien culturel sont que celui-ci, construit en pierre en 1876, selon els plans des architectes Bourgeau et Le-prothon, représente pour Saint-Cuthbert une valeur patrimoniale exceptionnelle en plus de faire partie d'un

noyau architectural important au coeur même du village.

Avis de la Commission

Le ministre donne également avis qu'il sollicitera l'avis de la Commission des biens culturels sur l'opportunité de procéder au classement du bien culturel ci-haut désigné et que si le classement se réalise, il prendra

L'avis fut transmis conformément à la loi sur les biens culturels (L.Q. 1972, c 19 et amendements).

Ainsi, Saint-Cuthbert se voit doter d'un bien culturel et ce n'est pas à dédaigner pour une municipalité, spécialement au niveau touristique.

KARATÉ



L'instructeur-chef, Luc Desrochers, ceinture noire 2e dan, se fera un plaisir de répondre à vos questions se rattachant à cette discipline.

TAE

KWON

DO

SOUPLESSE

Conditionnement Physique et Mental

SANTÉ

POUR TOUTE LA FAMILLE
HOMMES FEMMES
ENFANTS

KARATÉ

POUR CEUX QUI
DÉSIRENT S'INSCRIRE
PRÉSENTEZ-VOUS
EN SEPTEMBRE
à 7.30 h. p.m.

BIENVENUE
* A TOUS! *



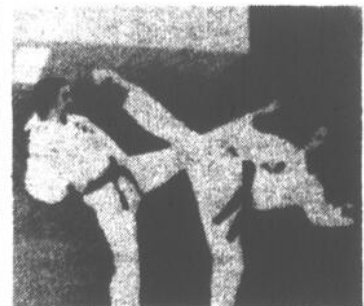
CONDITIONNEMENT PHYSIQUE



Souplesse



Technique de combat



Concentration



Compétition junior



Il n'y a pas d'âge pour le Karaté: Hommes - Femmes - Enfants

INSCRIPTIONS

Cours pour débutants

LOUISEVILLE

Berthier

Polyvalente

Aréna

Judi le 14 septembre
Mardi le 19 septembre

Mercredi le 13 septembre
Lundi le 18 septembre

Inscription: se présenter le soir même des cours aux 2 endroits.

Soirée de danse

samedi le 16 septembre, à 8.30 h. au Centre Culturel de Berthierville.

Invitation à tous les amateurs de danse de la région.

Venez pratiquer vos danses préférées, danses de ligne de groupe etc.

Vous êtes personnellement invité. Cette soirée est organisée par le Studio de Danse Drouin. Musique Disco Drouin.

Billets \$2.50

Nécrologie

REMERCIEMENTS



Les enfants de M. Aimé Descôteaux remercient bien sincèrement tous les parents et amis qui leur ont témoigné des marques de sympathie soit par offrandes de messes, tributs floraux, bouquets spirituels, affiliations, télégrammes, visites ou assistance aux funérailles, lors du décès de

M. Aimé Descôteaux

survenu le 19 juin 1978 à St-Sévère à l'âge de 90 ans et 6 mois.

Veillez considérer ces remerciements comme personnels.

Remerciements

La famille Omer Adam remercie sincèrement tous les parents et amis qui leur ont témoigné des marques de sympathie soit par offrandes de messes, tributs floraux, affiliations, visites ou assistance aux funérailles lors du décès de leur mère.

Mme Rose-Anna Adam

de St-Barthélemy survenu le 1er juillet 1978 à l'âge de 86 ans et 6 mois.

Veillez considérer ces remerciements comme personnels.

REMERCIEMENTS



Monsieur Léopold Paillé et ses enfants:

M. Mme Roméo Fortier (Mariette) — M. Mme Bertrand Dupuis (Raymonde) — Mlle Lucette Paillé — M. Mme Yvon Gagnon (Jacqueline) — M. Mme Jean-Guy Paillé (Lise) — M. Mme Germain Paillé (Francine)

remercient bien sincèrement tous les parents et amis qui leur ont témoigné des marques de sympathie, soit par des offrandes de messe, tributs floraux, bouquets spirituels, visites ou assistance aux funérailles lors du décès de

MADAME LÉOPOLD PAILLÉ NÉE BLANCHE MARINEAU

Veillez considérer ces remerciements comme personnels.

Remerciements

M. Armand Gariépy et ses enfants remercient bien sincèrement toutes les personnes qui leur ont témoigné des marques de sympathie soit par offrandes de messes, tributs floraux, visites ou assistance aux funérailles lors du décès de

Mme Armand Gariépy née Germaine Béland, survenu à Maskinongé le 31 Août 1978 à l'âge de 64 ans et 7 mois

Veillez considérer ces remerciements comme personnels.

NECROLOGIE

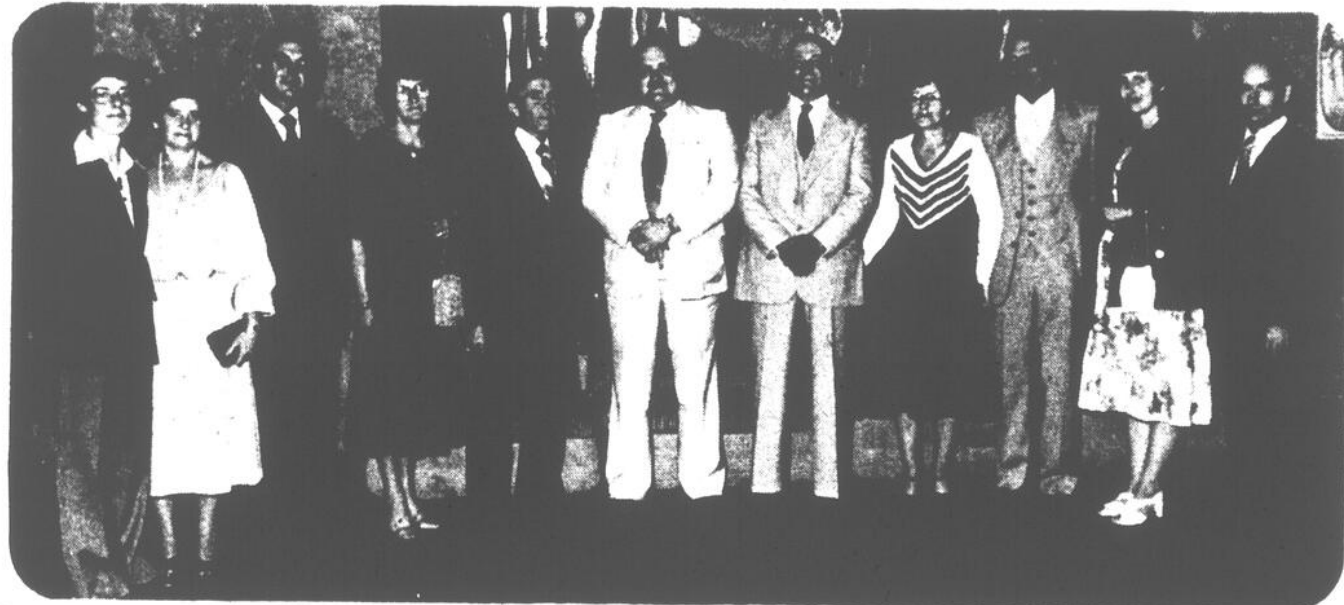
Décès	\$10.00
(suivant la formule)	
Avec photo	\$20.00
Remerciements	\$ 5.00
Avec photo	\$15.00
Anniversaires, service ou messe	\$ 5.00
Avec photo	\$15.00

Les avis de décès, services anniversaires, messes anniversaires et remerciements ne sont pas acceptés par téléphone et sont payables avant publication.

Se présenter à nos bureaux avant le vendredi 5 h. p.m.



MM. Réal et Rodrigue Laferrière, en compagnie de leur épouse, reçoivent des mains du ministre Jean Garon, la médaille d'or, le titre de commandeur, le drapeau et la rosette de l'Ordre, le diplôme de "très grand mérite exceptionnel" et une somme de \$1000 en argent.



Dans l'ordre habituel: Sylain Laferrière, les médaillés d'or: M. et Mme Réal Laferrière et M. et Mme Rodrigue Laferrière; le ministre de l'Agriculture du Québec, monsieur Jean Garon, M. et Mme Normand Poirier, gagnant de la médaille d'argent; M. et Mme George Pirie, récipiendaire de la médaille de bronze; et M. Ferdinand Ouellet, sous-ministre de l'Agriculture du Québec.

(Suite de la page 1) pour développer un modèle d'entreprise moderne.

De l'avenir

M. Ouellet a ajouté que, malgré les difficultés inhérentes à la croissance d'une entreprise agricole: risques climatiques, mise en marché des produits, coûts des ressources etc..., il voyait beaucoup d'avenir en agriculture parce que de plus en plus, on s'oriente vers une société alimentaire où les consommateurs exerceront une

pression politique pour le développement d'une sécurité alimentaire.

Le sous-ministre a conclu

que c'était dans cette perspective d'une politique de l'alimentation que s'inscriront toutes les nouvelles me-

sures mises de l'avant par le ministère de l'Agriculture du Québec.

sous-agents demandés

Augmentez vos revenus en devenant sous-agent de votre région pour la vente des **Obligations d'Épargne du Canada (Série 1978)**

pour toutes informations appelez à frais virés
J. P. Custeau (514) 871-1175

BGO



Brault, Guy, O'Brien Inc.

Courtiers en Valeurs Mobilières

635 ouest, boul. Dorchester

Suite 1000

Montreal, Que. H3B 1R8

(514) 871-1175

MESSE ANNIVERSAIRE

Samedi le 16 septembre à 7.30 hres p.m. en l'église de Ste-Ursule, sera chantée une messe anniversaire pour le repos de l'âme de

MME ADÉLARD GERBEAU

décédée le 17 septembre 1977. Parents et amis sont invités à y assister.

Il faut sauvegarder la neutralité de la fonction publique

(Lévis, le 1er septembre 1978) — Telle est l'invitation formelle lancée par monsieur Alfred Rouleau aux partis politiques, aux hauts fonctionnaires de l'Etat et à tous ceux qui s'intéressent à la chose publique, pour conjurer l'inquiétante tendance à la politisation de la fonction publique constatée depuis de nombreuses années.

Parlant au banquet de clôture du trentième congrès annuel de l'Institut Canadien d'Administration publique qui s'est penché au cours de cette semaine à Québec sur la "Place du secteur public dans les démocraties industrielles de type occidental", le président du Mouvement des Caisses populaires Desjardins identifie cette politisation de la fonction publique à un jeu devenu classique de nominations — ou de tabletisations, selon le cas — sous l'apparence de fonctions technocratiques".

Equilibre devrait exister

Assimilable à une sorte de colonisation de la fonction publique par les partis politiques, cette pratique est, selon lui, "dangereuse parce qu'elle compromet l'équilibre et la distance normale qui doit exister entre l'administration publique et le pouvoir politique incarné par quelque parti que ce soit à la gouverne de l'Etat. Mais pire encore, elle constitue, à ses yeux, un écueil très grave au principe de la continuité de l'Etat via la fonction publique qui doit être normalement à l'abri des intempéries électorales auxquelles sont exposés les partis politiques et les gouvernements au pouvoir. Il y a donc là une entorse très grave à l'éthique basée sur la neutralité politique de la fonction publique.

Personnel distinct de la fonction publique

Tout gouvernement a le droit, selon lui, de s'entourer d'un personnel politique, recruté selon ses propres critères et ses propres optiques. Mais ce personnel doit être distinct de la fonction publique pour ne pas mélanger les cartes, d'affirmer monsieur Rouleau. Les formations politiques elles-mêmes devraient constamment faire des efforts en ce sens pour assurer la pérennité, la crédibilité et la stabilité de la fonction publique. D'un autre côté, les hauts fonctionnaires devraient s'imposer des règles très strictes au plan de l'éthique sous-jacente à leurs rapports avec le pouvoir politique. Personne ne saurait leur contester le droit d'avoir leurs propres opinions et perspectives politiques, poursuit-il, mais celles-ci ne devraient pas affecter

ter leurs comportements et mettre en cause leur neutralité et surtout leur loyauté et leur fidélité au gouvernement qui représente l'Etat, par la volonté de la population. Autrement, ce sera conclut-il, la banalisation de la fonction publique qui, dans certaines sociétés au nombre desquelles ne doivent jamais figurer le Québec et le Canada, consiste à changer les mandarins de l'Etat à chaque changement de gouvernement.

Expansion du secteur public

S'interrogeant aussi sur l'expansion du secteur public dans l'économie et la société québécoise, le président du Mouvement des Caisses populaires Desjardins n'en a pas contesté l'expansion dans son principe même. Il a souligné plutôt la dichotomie flagrante entre les responsabilités individuelles et collectives qu'impliquerait normalement cette expansion d'une part; les comportements et attitudes parfois déplorables qui entachent la qualité et l'efficacité de ces services pour lesquels la collectivité québécoise toute entière paye très cher, d'autre part. Les traumatismes vécus dans les dernières rondes de négociations du secteur public et d'autres événements sporadiques ne sont pas de nature à rassurer la population sur la maturité des agents économiques oeuvrant dans les secteurs publics et sur le bien-fondé d'une expansion de ce secteur. Cette remarque vaut également pour le Canada si l'on songe, pour prendre un exemple, au dossier des relations de travail dans le Service postal, de conclure monsieur Rouleau.



M. Alfred Rouleau.

Un cours sur la Politique Internationale à la radio

Le 12 septembre prochain, la station éducative cfcq-MF (93.9 au cadran) diffusera dans la programmation le cours: "Problèmes Politiques Internationaux". Ces émissions ont été réalisées au Cégep de Shawinigan par Jean Isabelle et Raymond Corriveau. L'animation et la recherche sont confiées à Raymond Corriveau. La mise en ondes de cette série de quinze (15) émissions se fera tous les mardis de 19:00 h. à 20:00 h. et en reprise le samedi de 10:00 h. à 11:00 h. du 12 septembre au 19 décembre. Un imposant document d'accompagnement sera à la disposition des étudiants afin de compléter l'information reçue lors des émissions.

Chaque jour la radio, les journaux, la télévision nous rapportent les problèmes de la Chine, du Moyen-Orient, de l'Afrique ou de l'Amérique Latine. Tous les jours la crise du dollars, l'inflation, le

chomage, la crise de l'énergie nous sont présentes comme des problèmes à l'échelle de l'univers. Pour vous démêler et comprendre quelque chose à tous ces événements, nous avons conçu un cours simple et facile d'accès.

Les personnes intéressées à recevoir la documentation d'appoint et à s'inscrire à ce

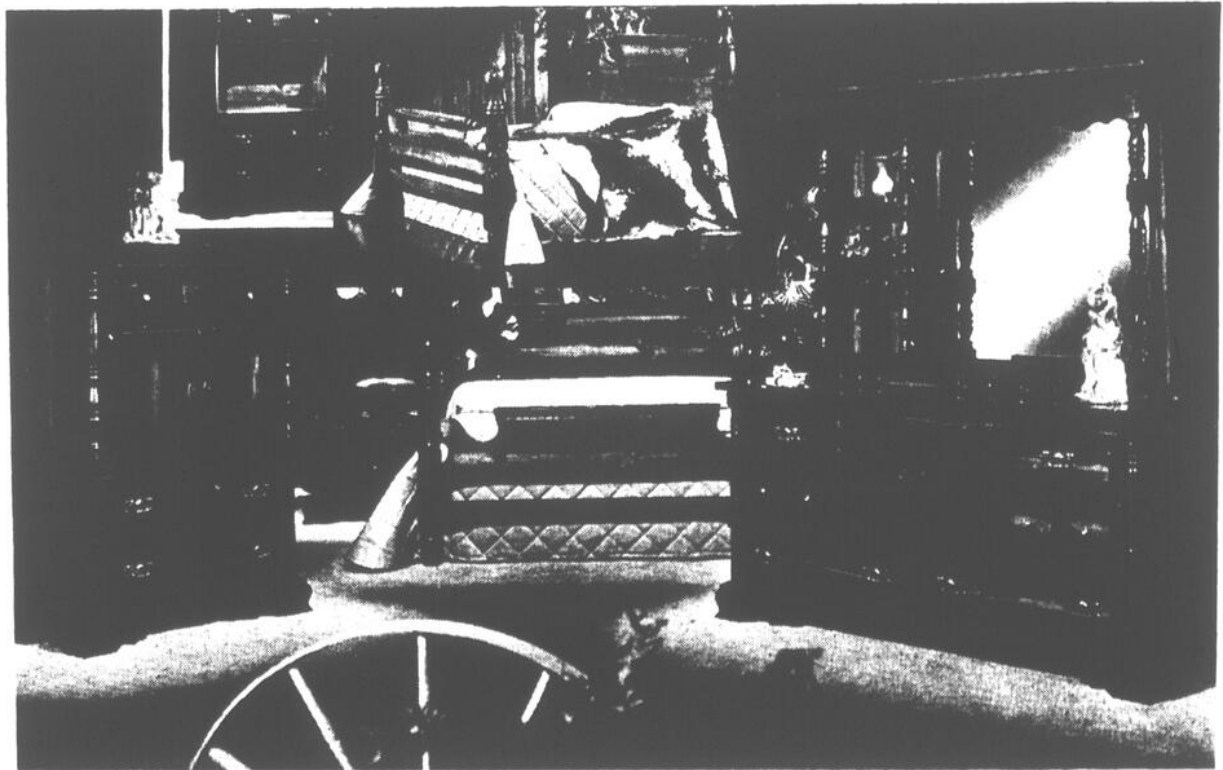
cours accrédité, de niveau collégial, devraient communiquer immédiatement avec le Service d'Education aux Adultes du Cégep de leur localité soit: Shawinigan, Trois-Rivières, Drummondville ou Victoriaville.

Une façon agréable d'apprendre en demeurant confortablement assis chez soi.



Raymond Corriveau, professeur enregistrant l'émission "Problème Politiques Internationaux" à l'antenne de CFCQ-MF 93.9. En ondes le mardi à 19h. et le samedi à 10:00h. Cette émission est réalisée au Cégep de Shawinigan. Ce cours est accrédité par le Ministère de l'Education (D.E.C.)

La chaleur et la beauté du colonial



Semaine de la marche

Pour votre mise au point annuel, au retour des vacances et des fraîches soirées d'été, vous pourriez participer à la Semaine de la marche.

Parrainée par la Fédération Québécoise de raquette et randonnée pédestre, plusieurs personnes de la Mauricie se réunissent la semaine dernière pour élaborer la promotion d'une activité physique fort simple.

Plusieurs aménagements sont en voie de réalisation pour permettre la prome-

nade au milieu naturel. Il n'est pas nécessaire d'aller bien loin pour marcher, regardez droit devant et allez-y. Mais trouvez-vous un endroit calme pour que l'esprit se repose pendant que le corps en fait autant.

Pour les personnes intéressées à collaborer à cet événement, contactez Madame Nicole Branchaud au numéro suivant: (819) 538-3308.

'MARCHER C'EST GAGNER DU TEMPS'



LES GALERIES LOUISEVILLE

Se retrouvent à:

LA GRANGE À CALI ENR.

Meubles et appareils électriques

Rencontrez Normand ou Yvon.

228-4001

Présentez votre projet de stage à l'Office Franco-Québécois pour la jeunesse

L'Office franco-québécois pour la Jeunesse invite les personnes intéressées à effectuer un stage en France en 1979 à présenter leur projet de stage d'ici le 20 octobre prochain.

Chaque année, quelques mois avant le début de sa programmation, l'OFQJ fait appel à des individus ou à des groupes de Québécois qui désirent étudier certains aspects de la réalité française pour recruter des projets de stages.

Compétence reconnue

Les projets de stages soumis à l'OFQJ sont élaborés à partir des préoccupations d'ordre économique, social ou culturel des personnes qui proposent un stage. Ces projets s'inscrivent dans les secteurs d'activité suivants: agro-alimentaire, in-

dustrie, services, éducation, affaires sociales, arts, loisirs ainsi que sport et plein air.

L'Office franco-québécois fait appel à un comité de personnes reconnues pour leur compétence dans les divers secteurs d'activité pour sélectionner les projets. Les quelques 90 projets retenus permettront à 1,500 jeunes Québécois d'aborder différents aspects de la société française tout au long de l'année 1979.

18 à 35 ans

Les projets sélectionnés par l'OFQJ sont annoncés dans le journal "LE STAGIAIRE" distribué à toute personne qui en fait la demande. Tous les Québécois âgés de 18 à 35 ans répondant aux critères d'admissibilité peuvent s'inscrire à un stage. Les groupes, composés d'au

maximum 20 personnes regroupées autour d'un thème, entreprennent un stage qui les amènera trois semaines en France.

Domaine économique

Pour la deuxième année consécutive, l'OFQJ accordera une priorité aux stages relevant du domaine économique. En 1979, 50% des stages seront à caractère économique, soit les stages des secteurs Industrie, Agro-alimentaire et Services. La mission éducative et culturelle, qui comprend les stages en Education, Arts, Loisirs, Sport et Plein air, retiendra 30% de la programmation. Les autres stages s'inscriront dans le secteur des Affaires sociales.

Tous les Québécois qui désirent présenter un projet de stage doivent se procurer un

formulaire de présentation de projet en s'adressant à l'Office franco-québécois pour la Jeunesse au 555, boulevard Dorchester ouest, bureau 1150, à Montréal ou en téléphonant au (514) 873-4255. La date limite pour la présentation d'un projet est le 20 octobre prochain.

Explorez votre quartier.



VOTRE HOROSCOPE

Capricorne

du 22 déc. au 20 janv.

Vous deviendrez assez facilement apathique et indifférent aujourd'hui et vous devrez réagir pour ne pas qu'on cherche à abuser de vous. Demain, vous retrouverez probablement toutes vos énergies.

Verseau

du 21 janv. au 19 fév.

Les querelles sont à redouter aujourd'hui car elles peuvent avoir des conséquences malheureuses. Demain, montrez-vous diplomate, parlez peu, écoutez beaucoup et tout ira bien.

Poisson

du 20 fév. au 20 mars

Les déplacements seront favorisés au cours de ces deux journées durant lesquelles vous devrez vous efforcer de procurer du bonheur aux êtres que vous aimez.

Bélier

du 21 mars au 20 avril

Les problèmes financiers vont dominer au cours des prochaines heures. Une solution sera difficile à trouver mais vous y parviendrez avec de la bonne volonté et un peu d'aide.

Taureau

du 21 avril au 20 mai

Vous parvenez à améliorer votre situation aujourd'hui mais ce ne sera sûrement pas la perfection. Ne perdez pas patience. Demain, vous aurez plus de succès que jamais dans vos initiatives.

Gémeaux

du 21 mai au 21 juin

Apportez des changements à votre routine quotidienne. Votre mode de vie peut sûrement être amélioré. Vous connaîtrez beaucoup de bonheur demain.

Cancer

du 22 juin au 22 juillet

Évitez de vous monter la tête et ne vous faites pas de fausses idées. Vous échapperez à l'angoisse et à la dépression par le dialogue. Ayez donc des conversations sérieuses et ne vous faites pas de soucis.

Lion

du 23 juillet au 23 août

Des succès personnels et flatteurs vous sont promis. Vous serez plus sensible que vous ne voudrez bien le reconnaître aux marques d'amitié et d'affection. Vous ferez des projets d'avenir, votre cœur sera très épris.

Vierge

du 24 août au 22 sept.

Sentimentalité calme, heureuse, qui doit vous aider à faire le point et à mieux comprendre la personne dévouée qui vous aime. Sans doute, vous donnera-t-elle l'occasion d'agir avec plus de générosité à son égard.

Balance

du 23 sept. au 23 oct.

Vous ne saurez pas très bien ce que vous voulez et vos hésitations, vos contradictions apparentes, agaceront la personne qui vous aime. Vous aurez une vision trop romantique de l'existence, soyez plus réaliste.

Scorpion

du 24 oct. au 22 nov.

Si vous avez un peu de bon sens, reparez les bevue que vous commettez. Mettez beaucoup de gentillesse et de compréhension dans vos rapports avec la personne qui vous aime.

Sagittaire

du 23 nov. au 21 déc.

Vous obtenez de la coopération mais vous aurez également à accomplir un effort personnel agréable. Demain, la chance vous sourit surtout au chapitre de l'Amour.



PRIX LAFRENIÈRE IMBATTABLES

En option:
Panier mini-lavage. Peut laver jusqu'à 2 1/2 lbs de linge. Pour les articles dont on a besoin tout de suite. Action légère pour les articles délicats. Met fin au lavage à la main. Épargne eau, savon, détergent et temps.

Leveuse automatique:

- Cône doseur manuel d'agent de blanchiment
- Choix de vitesses de lavage-essorage
- Choix de températures de lavage-rinçage
- Doseur automatique d'adoucisseur de tissus
- Cycle automatique de trempage



- Cycle mini-rapide
- Cycle mini-lavage
- Rinçage supplémentaire
- Coul. amande, jaune, blanc.

Pourquoi risquer d'avoir des mains rugueuses quand vous pouvez confier le récurage des casseroles et poêlons à votre récurateur CGE? Il élimine même le pré-rinçage.

Cycles de lavage:

- super-récurage
- normal
- rinçage/lavage en suspens
- séchage naturel
- lavage à température élevée (facultatif)

- chauffe-assiette
- doseurs jumelés de détergent
- broyeur d'aliments mous
- doseur d'agent de rinçage

Bénéficiez de 30 jours sans intérêt avec notre carte de crédit.





prestige J.L. LAFRENIÈRE & FILS Inc.
88 St-Laurent, Maskinongé, (819) 227-2223

SPECIAL* Belarus

Belarus vous offre de fameuses économies sur les tracteurs à deux et quatre roues motrices plus le

FINANCEMENT SANS INTÉRÊT JUSQU'AU 1er MARS, 1979

aux acheteurs approuvés

Modèle 420
4 roues motrices
58 ch SAE
Prise de force 50 CH 540 tr/mn
Vitesses avant 10
Pneus Arrière 12 x 38 6 plis
Pneus Avant 8³/₈ x 20 6 plis

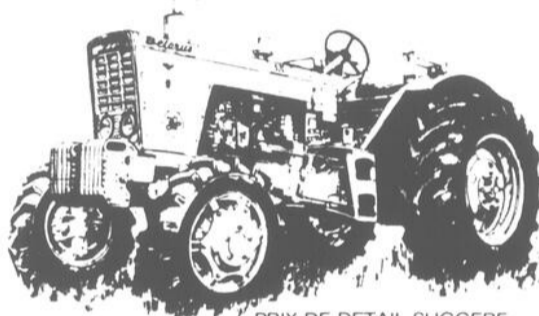


PRIX DE DETAIL SUGGERE

\$8,505

Modèle 520
4 roues motrices
70 ch SAE

Prise de force 60 CH 540 tr/mn
Vitesses Avant 9
Pneus Arrière 15 x 30 6 plis
Pneus Avant 8³/₈ x 20 6 plis



PRIX DE DETAIL SUGGERE

\$10,484

Modèle 820
4 roues motrices
85 ch SAE

Prise de force 74 CH 540/1000
Vitesses Avant 18 tr/mn
Pneus Arrière 15.5 x 38 6 plis
Pneus Avant 8.00 x 20 3 plis

PRIX DE DETAIL SUGGERE



\$13,704

Modèle 500
70 ch SAE
Prix de détail
suggéré \$8,123

Modèle 510
70 ch SAE
Prix de détail
suggéré \$8,135

Modèle 600**
70 ch SAE
Prix de détail
suggéré \$6,216

Modèle 610
70 ch SAE
Prix de détail
suggéré \$7,099

Modèle 800
85 ch SAE
Prix de détail
suggéré \$10,285

\$7,623 **\$7,335** **\$5,716** **\$6,599** **\$9,785**



** Tachymètre non compris dans le modèle 600

*Tous les prix comprennent: Lestage avant, barre de traction pivotante, tachymètre, pneus standard.

*Les prix spéciaux de détail suggérés s'appliquent aux commandes placées avant le 30 septembre 1978 et sont sujettes à la disponibilité de l'inventaire.
Le transport local et préparation du concessionnaire en plus.

ÉQUIPEMENTS G. GAGNON INC.

179 St-Laurent

Maskinongé

227-2016



A l'occasion de la publication de l'article "Thérèse Casgrain à l'avant-garde" qui paraît dans son édition de septembre, Sélection du Reader's Digest recevait, à son siège social, le Sénateur Casgrain pour lui remettre une reproduction encadrée des plaques de presse ayant servi à l'impression de l'article. Madame Casgrain est entourée de Jacques Coulon, l'auteur de l'article et de Denise Surprenant, rédactrice en chef de Sélection.

Grâce à des normes nouvelles, des vies seront sauvées

Grâce à des normes nouvelles de sécurité médicale visant les appareils utilisés en anesthésiologie, le docteur Gordon Wyant, professeur d'anesthésiologie à l'Université de la Saskatchewan, à Saskatoon, croit que le nombre d'accidents mortels en milieu hospitalier pourra être réduit.

Norme préliminaire

Une norme préliminaire relative aux respirateurs utilisés en anesthésie et intitulée "Continuous Flow Inhalation Anaesthetic Apparatus (Anaesthetic Machines) for Medical Use" vient tout juste d'être publiée par l'Association canadienne de normalisation (CSA). Elle a été élaborée par le Comité technique ACNOR du matériel d'anesthésie et de la technologie respiratoire, qui regroupe des médecins, des spécialistes du domaine médical et des fabricants, sous la direction du docteur Wyant.

"Si les fabricants construisaient les appareils d'anesthésie conformément aux prescriptions de cette norme, déclare le docteur Wyant, nous pourrions éliminer les accidents mortels attribuables à des appareils défectueux."

Recommandations

Bon nombre des recommandations émises par un jury du coroner à Ottawa lors d'une enquête menée en rapport avec le décès, en janvier dernier, d'une femme âgée de trente-neuf ans, ont été introduites dans la nouvelle norme. La victime avait subi "un dommage cérébral dû à une insuffisance d'apport en oxygène" et le jury a recom-

mandé qu'un dispositif soit incorporé aux appareils d'anesthésie de manière à assurer un débit d'oxygène approprié au patient.

"Le jury a constaté que les soupapes des appareils en cause étaient défectueuses. Toutefois, explique le docteur Wyant, avec la nouvelle norme ce genre d'accident serait éliminé."

Mécanisme de protection

La norme exige en outre que les appareils d'anesthésie soient munis d'un mécanisme de protection servant à avertir l'opérateur dès que survient une défaillance dans la pression d'alimentation de l'oxygène.

Le docteur Wyant souligne que "cette norme est la première en son genre à être publiée au Canada. Elle traite de la sécurité de l'équipement et normalise le positionnement des commandes de manière à réduire la possibilité d'erreur de la part de l'opérateur. A l'heure actuelle, il s'agit d'une norme volontaire à laquelle les fabricants ne sont pas astreints dans la construction de leurs appareils. Néanmoins, la profession médicale encourage fortement les autorités provinciales à donner force de loi à cette nouvelle norme de sorte que tout le nouvel équipement y soit assujéti dans l'avenir."

Modèle 961
Deux phases — 33 po/10 HP

Après une tempête, le plus gros modèle Columbia, muni d'un puissant moteur de 10 HP, vous débarrasse de la neige en un clin d'oeil. La largeur de déblaiement de 33 po convient à merveille aux propriétaires de grands terrains et à ceux d'établissement commerciaux. Pensez aux caractéristiques suivantes: 5 marches avant, 2 marches arrière, des pneus de 16 po X 6.50 po assurant une excellente traction, lame de poussée remplaçable, robuste turbine de 2e phase, couteaux d'attaque des bancs de neige.

- Démarreur électrique de 110 volts installée à l'usine
- Chaines antidérapantes installées à l'usine
- Conforme aux normes de sécurité

aussi disponibles

- 5 forces, 24 pouces
- 8 forces, 24 pouces
- 8 forces, 26 pouces
- 10 forces, 26 pouces



Plan mise de côté — Ouvert tous les soirs
Échange accepté

Hubert Beauparlant Enr.
172 St-Georges, Ville St-Gabriel, 835-2112

Grand solde CIL

LE SUPER LATEX lavable et frottable.

SUPER LATEX MAT
\$13.95
LE GALLON

Le Super Latex est une peinture pour l'intérieur, lavable et frottable. La plupart des taches s'enlèvent à l'aide d'une éponge ou d'un chiffon et de détergent liquide.

SUPER LATEX SEMI-BRILLANT
\$14.95
LE GALLON

Pour ceux qui désirent un fini plus brillant, même dans la salle de bains et la cuisine, il y a maintenant le nouveau Super Latex semi-brillant.



Profitez de ce solde avant le 30 septembre.

QUINCAILLERIE RENE POIRIER LTEE

4371 Principale St-Félix-de-Valois (514) 889-5541
Berthier (514) 836-4337

"Tout le monde aime nos prix sauf nos concurrents."

Programme de modernisation des érablières.

Aide technique annoncée par M. Garon

Québec — 28 août 1978 — Le ministre de l'Agriculture du Québec, M. Jean Garon, a annoncé aujourd'hui l'entrée en vigueur d'un nouveau programme d'aide technique et financière aux exploitants d'érablières désireux d'améliorer l'efficacité de leur production par l'installation d'un système de cueillette de l'eau d'érable par tubulures sous vide (Sysvac).

Il s'agit de la reprise, mais avec diverses améliorations, d'un programme expérimenté avec succès l'an dernier. Grâce à cette mesure, à l'automne 1977, plus de 600.000 entailles ont été reliées à des systèmes de cueillette par tubulures avec une augmentation moyenne de production d'environ une (1) livre de sirop par entaille, soit près de 100% de plus que par le système de cueillette classique.

Aide financière

L'expérience de l'an dernier a également démontré que le système Sysvac rend les acériculteurs moins dépendants des conditions climatiques puisque malgré un printemps difficile, les érables reliés à un système de tubulures ont fourni une quantité d'eau comparable à celle d'une bonne année pour un arbre avec entailles classiques.

L'aide financière prévue dans le programme de cette année est de \$0.75 par entaille reliée à un système Sysvac, comparativement à \$0.50 l'an dernier. Cette aide est applicable à un minimum de 1.000 entailles et à un maximum de 10.000 par érablière. Dans le cas toutefois d'un acériculteur possédant déjà un système Sysvac mais désireux de le relier à un plus grand nombre d'arbres, le minimum de nouvelles entailles exigé est de 500.

Aide technique

L'aide technique, quant à elle, sera fournie par un groupe de trente-cinq (35) personnes ayant reçu une formation spéciale. Ces personnes seront à l'emploi de la Coopérative des producteurs de sucre d'érable de Plessisville mais relèveront du ministère de l'Agriculture du Québec pour ce qui est de leur encadrement technique. Ils seront à la disposition des acériculteurs ayant fait l'acquisition d'un système Sysvac ou désireux d'en améliorer un déjà en opération, afin de les conseiller et de superviser le travail d'installation. La Coopérative des producteurs de sucre d'érable de Plessisville recevra une subvention de \$161.000 couvrant les salaires et les dépenses de ces personnes pour une période de 20 semaines.

Une première phase

Dans un premier temps, le programme s'appliquera à six régions agricoles dans le cadre des diverses programmations régionales du ministère de l'Agriculture du Québec, programmations par lesquelles les régions peuvent définir leurs propres priorités de développement agricole. Le budget prévu pour cette première

phase est de \$700.000 et les régions visées sont celles de Québec, de la Beauce, de l'Estrie, de l'Outaouais, des Bois-Francs et de la Mauricie, c'est-à-dire les régions agricoles 2, 3, 4, 8 et 11. A elles seules, ces régions regroupent près de 8.000 acériculteurs sur les quelque 9.500 que compte le Québec et près de onze (11) millions d'entailles sur un total québécois de treize (13) millions.

Il est toutefois déjà acquis, de souligner M. Garon, que cette mesure sera étendue d'ici quelques semaines à d'autres régions sinon à l'ensemble du Québec. "J'ai tenu à annoncer le programme immédiatement pour les régions où il est approuvé afin de laisser aux producteurs concernés le plus de temps possible pour faire leurs achats et se préparer à la période des installations qui est l'automne," de préciser M. Garon.

Un impact économique considérable

Avec un marché des produits de l'érable en pleine expansion et une insuffisance déjà marquée de l'offre par rapport à la demande, cette nouvelle impulsion à la production acéricole québécoise ne peut qu'avoir un impact économique considérable. Le Québec possède un potentiel acéricole largement inexploité avec seulement treize (13) millions d'entailles en production sur un total possible de cinquante-deux (52) millions. Dans plusieurs régions du Québec, des érablières qui pourraient consti-



M. Jean Garon

tuer un revenu d'appoint important pour les agriculteurs ou même un revenu principal, sont laissées improductives ou même abattues faute d'outils modernes de production pour résoudre les problèmes de main d'oeuvre liés à la cueillette de l'eau d'érable et diminuer les risques de mauvaises récoltes.

Déficit

Pendant ce temps, sur le seul marché nord-américain, l'an dernier, l'offre de sirop d'érable de qualité a accusé un déficit de plusieurs millions de livres par rapport à la demande. Sur les marchés en pleine expansion de l'Europe et du Japon, la situation au niveau des approvisionnements a été elle aussi marquée par des déficits importants, ce qui ne pourrait plus se reproduire sans risquer de compromettre les efforts de promotion entrepris par le gouvernement du Québec et les producteurs.

En incitant les acériculteurs québécois à mettre en production un plus grand nombre d'arbres, à augmenter leurs rendements et la sécurité des approvisionnements, le programme annoncé aujourd'hui par M. Garon permettra d'atteindre une meilleure utilisation pour l'ensemble de la collectivité québécoise d'une ressource unique au monde. Il est donc essentiel, a souligné le ministre de l'Agriculture, que le plus grand nombre d'acériculteurs québécois puisse profiter de l'aide offerte afin d'accroître et de régulariser leur production.

CÉLÉBRONS

UNIPRIX

JUSQU'AU 23 SEPTEMBRE '78

UNIPRIX
A VOTRE SERVICE

JOUEZ INSTANT-PRIX

1 chance sur 4 de gagner instantanément

5 voyages d'une semaine pour 2 personnes au Holiday Inn, Freeport, Bahamas

UNE GRACIEUSE TÊTE DE

Sunflight

Le numéro 1 des vacances-soleil.

8,850 cadeaux-surprises

16,500 bons d'achat de \$1.00

Explorez votre quartier.

PARTICIPATION

Marchez. Dès aujourd'hui.

HÉ! LES ÉTUDIANTS!

vous boutique

UNIPRIX

vous offre des

COUVERTURES DE LIVRES GRATUITES

Hâtez-vous, les quantités sont limitées

Le Québec

M.T.F. TERRAINS DE VILLEGATURE ATTRIBUES PAR TIRAGE AU SORT 390 terrains à vocation de villégiature résidentielle sont offerts, dès cet automne, en location par le Ministère des Terres et Forêts, dans le cadre de la nouvelle politique d'accessibilité aux terres publiques. Boisés, sans services publics et d'une superficie moyenne de 40,000 pieds carrés, ces terres font l'objet d'une location à long terme (bail de 30 ans) renouvelable. La plupart des terrains sont situés dans des développements en profondeur c'est-à-dire en retrait de la rive du lac.

La répartition s'établit comme suit:

Bas St-Laurent-Gaspésie — Lac de l'Est, cté. de Kamouraska... 16 terrains.

Saguenay Lac St-Jean — Lac Harvey, cté. de Chicoutimi... 25 terrains. Lac Kénogami, cté. de Chicoutimi... 45 terrains.

Québec — Lac Carillon, cté. de Portneuf... 30 terrains.

Cantons de l'Est — Village de St-Mathias de Bonneterre, cté. de Mégantic-Compton... 10 terrains.

Montréal — Lac Ouareau, cté. de Joliette-Montcalm... 75 terrains. Lac Taureau, cté. de Berthier... 75 terrains.

Outaouais — Lac Major, cté. de Labelle... 8 terrains. Lac Vert, cté. de Pontiac... 9 terrains.

Côte-Nord — Lac La-chasse, cté. de Saguenay... 52 terrains. Rivière Pigou, cté. de Duplessis... 23 terrains. Fleuve St-Laurent, Rang A canton de Grenier, cté. de Duplessis 8 terrains. Fleuve St-Laurent, Rang A et B canton de Royer, cté. de Duplessis... 14 terrains.

Principales conditions de location

En signant son bail, le locataire s'engage à construire un chalet d'une valeur minimale de \$6,000.00 et à améliorer le site pour une valeur de \$500.00 et ce, pour les deux premières années du bail. Il doit également défrayer les frais d'arpentage (\$280.) et les frais de réception et d'enregistrement du bail (\$25.). Le coût annuel de location varie entre \$66 et \$150 avec une révision tous les 5 ans.

Formulaire à remplir

Pour être éligibles, les personnes intéressées devront compléter un formulaire d'inscription. Ce formulaire sera disponible, sur demande, dans tous les bureaux du Ministère des Terres et Forêts et ce, durant tout le mois de septembre. La date limite d'inscription est le 29 septembre et le tirage au sort sera effectué le 12 octobre. Pour être éligible, il faut avoir 18 ans.

Distribution de fonds de soutien aux ZEC

En rapport avec la formation des Zones d'Exploitation contrôlée, le ministre du

M.T.C.P. annonçait la création du fond de soutien au montant d'un million de dollars. Lors de l'agrément, chaque association a reçu un montant fixe de \$4,500.00. Le ministre précise maintenant qu'un montant additionnel de \$700,000.00 sera distribué aux associations, selon leurs besoins et en respectant certains critères. Actuellement 55 ZEC sont sur la liste pour recevoir des subventions et les montants qui leur seront accordés varient entre \$4,500. et \$32,400.

Chasseurs, sachez chasser sans risques

Québec (MTCF) — La saison de chasse s'amorce et de nombreux Québécois prendront bientôt la direction des forêts, en quête de gibier. Depuis plusieurs années, le M.T.C.P. exhorte les chasseurs à la prudence, surtout en cette période d'activité intense.

Prudence

Bien qu'étonnante, la première règle de sécurité consiste à se vêtir de façon à éviter les méprises en portant le dossard orange. On peut prévoir que cette règle de prudence devienne bientôt obligatoire sur tout le territoire comme elle l'est dans les Parcs, réserves et ZEC.

En deuxième lieu, le chasseur se doit de garder son calme au moment où il se croit en présence de son trophée. Un chasseur, même bien identifié, ou encore un promeneur peuvent devenir victimes d'un compagnon fébrile qui tire sur tout ce qui bouge... Parmi les autres mesures, on retrouve la dé-

tention obligatoire du certificat du chasseur. D'autre part, un chasseur ne devrait jamais partir en forêt sans s'assurer que son arme fonctionne bien et qu'il en connaît parfaitement le fonctionnement. Prendre connaissance du résumé des règlements de chasse est une chose indispensable à faire également. On insiste en outre sur le port du gilet de sauvetage pour les gens qui se déplacent sur l'eau.

Après des études affectées, il semble que le chasseur québécois ait développé le sens des responsabilités envers lui-même et les autres chasseurs. Il manifeste également un plus grand respect de l'environnement et il se révèle, en général, plus prudent.

La situation de l'original au Québec et ailleurs

Québec (MTCF) — Au Québec, on évalue à environ 80,000 bêtes le total actuel du troupeau. De ce nombre, quelque 10% prélevés annuellement par les chasseurs sportifs. Cette année, la politique d'accessibilité du M.T.C.P. permet à tous les chasseurs de se rendre sur les territoires qui faisaient auparavant l'objet de droits exclusifs. Ces territoires ont été transformés en ZEC. Le chasseur, pour s'y rendre, doit appartenir à une association agréée responsable en plus de posséder un permis de chasse approprié. Toutefois, on peut prévoir comme par les années passées que, la plupart des bêtes abattues le seront sur des terres publiques libres. En 1977, sur 8,357 originaux abattus, 74,3% provenaient des terres publiques, soit 6,215.



Un choix judicieux

Les spécialistes en aménagement souhaitent que les chasseurs fassent preuve, lorsque la chose est possible, de discernement face à l'animal à abattre. Ainsi, lorsqu'un choix s'offre à eux, il s'agit la plupart du temps d'une femelle accompagnée de son veau. Spontanément, on serait tenté d'abattre la mère alors qu'il serait préférable de choisir le veau, même s'il offre une moindre quantité de viande. En effet, en laissant la vie à la femelle, on permet au cheptel de s'enrichir d'un nouvel individu dès l'année suivante, tandis que le veau, s'il s'en réchappe, mettra deux ans à se reproduire.

En parler c'est déjà agir!

OXFAM

TRICENTENAIRE DES TURCOTTE / TURCOT

Les familles Turcotte / Turcot organisent la fête commémorative de l'arrivée en Nouvelle France de leur ancêtre commun.

La célébration du tricentenaire aura lieu le 10 juin 1979, à Sainte-Famille, Ile d'Orléans, où l'un des descendants cultive toujours, après dix générations, la terre défrichée par Abel Turcault (Turcot-Turcotte), venu de Moulleron-en-Parreds, en Vendée, département du Poitou.

Les Turcotte / Turcot et les parents par alliance et leurs descendants sont invités à transmettre leur nom et adresse au secrétariat et à rechercher leurs proches de notre lignée pour les inciter à

en faire autant de façon à ce qu'en temps et lieu les renseignements pertinents puissent être communiqués à tous les intéressés.

Il serait à souhaiter que dans chaque place où les adhérents seraient assez nombreux, un chef de file se charge de transmettre au secrétariat une liste des noms et adresses, évitant à chacun d'avoir à le faire pour lui-même.

Ne remettez pas ces démarches au lendemain; l'organisation d'une telle fête comporte de longs préparatifs. Secrétariat:

Georges M. Turcotte
401, rue Saint-Cyrille ouest
Québec, Qué.. G1S 1S2

Recevez \$60.00
en devises américaines

d'ici le 1er novembre 78

Achetez un télécouleur 26 pouces Zénith

SYSTEM 3 et recevez un remboursement allant jusqu'à \$60.00 en devises américaines.

prestige

J. L. LAFRENIÈRE & FILS INC.

ACCOUNT IDENTIFICATION CARD / CARTE D'IDENTITÉ

0000 0000 0000000

EXPIRATION END OF 00/99

CLIENT PRIVILEGE

Garantie de 3 ans, pièces et service

Choix de 34 modèles.

Bénéficiez de 30 jours sans intérêt avec notre carte de crédit.

Modèle NIELSEN. K 2524M

J.L. LAFRENIÈRE & FILS INC.

88 St-Laurent, Maskinongé, 227-2223

La signification du record battu par une handicapée de la région Brandon aux jeux nationaux à St-Jean-Terre-Neuve

Bien que le gouvernement québécois n'ait pas jugé nécessaire de financer la participation de 27 athlètes handicapés québécois aux jeux nationaux de Terre Neuve, le Québec n'en a pas moins fait très bonne figure en récoltant

plus de 47 médailles, dont une a été emportée par Diane Leeming, présidente de l'Association des Handicapés Secteur Brandon, qui a battu le record canadien de quilles de précision.

Sachant l'opposition avouée ou inavouée de certains politiciens et administrateurs à l'Association des Handicapés du Secteur Brandon; sachant toutes les luttes que l'Association des Handicapés du Secteur Brandon a dû mener depuis une année et demie; sachant que la population avait financièrement aidé Mademoiselle Diane Leeming à participer aux jeux de Terre Neuve, nous lui avons demandé comment elle explique sa victoire.



Mme Diane Leeming

Diane parle

"La plus grande leçon qu'on peut tirer de cette victoire, c'est que les décisions technocratiques de fonctionnaires du gouvernement et de petits administrateurs politiciens ne sauraient en aucune façon empêcher les handicapés de la région décidés à aller de l'avant à sortir des ornières de l'oubli où les différents gouvernements québécois les y ont attachés."

"Pour moi, la participation aux jeux de Terre Neuve c'était non seulement un défi à relever pour moi-même, non seulement pour les handicapés de la région Lanaudière et Brandon en particulier, mais aussi pour les défavorisés qu'une administration aveugle et prétentieuse bloque le dynamisme essentiel au développement de tout groupe, toute communauté et même tout pays."

Ma victoire est un acte de foi en la possibilité immense qui s'offre à ceux qui croient, qui veulent et qui s'unissent. Ma victoire est un acte de foi en la région Lanaudière et dans l'issue positive des luttes que nous avons menées.

Pour moi, le nouvel objectif c'est le record international.

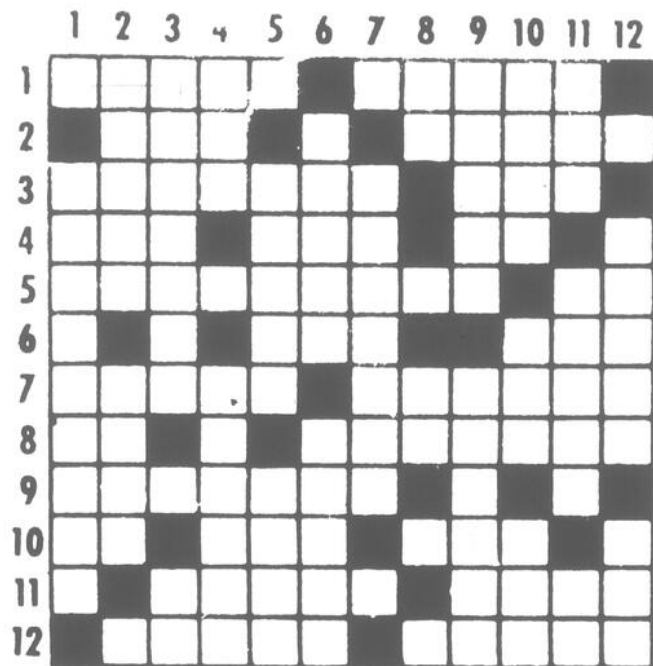
En attendant, la bataille, pour moi, continue sur différents fronts:

- front universitaire;
- front pour la consolidation de l'Association des Handicapés Secteur Brandon;
- le front pour l'obtention d'un Centre pour handicapés;
- le front des jeux provinciaux le 16 septembre à Montréal où la région Brandon se fera représenter par René Piette, Alain Baillargeon et moi."

Evans Blanc

MOTS CROISES

PROBLEME 3466



HORIZONTALEMENT

- 1- Soeur de Marthe. - Châtiment.
- 2- Depuis. - Moteur.
- 3- Femmes qui ont de la dévotion. * Bien qu'une femme apporte en mariage.
- 4- Espace de terre. - Critique d'art français. - Dans.
- 5- Jonction de deux personnes. - Fleuve d'Italie.
- 6- Clair. - Laïque.
- 7- Physicien et chimiste français. - Entier.
- 8- Dans tsar. - Secondé.
- 9- Prén. masc.
- 10- Voyelles. - Bison d'Europe. - Grosse pilule.
- 11- Chacun des tours d'un câble enroulé sur lui-même (pl). - Fille d'Eurytos.
- 12- S'est dit pour nichée. - Conviée.

VERTICALEMENT

- 1- Sens.
- 2- Prén. fém. - Remarquable château de la vallée de la Loire.
- 3- Venir de nouveau. - De l'alphabet grec.
- 4- Préfixe. - Privilège accordé par le pape et conférant des pouvoirs en dehors des règles ordinaires.
- 5- Siège de cérémonie. - Borne, lisière.
- 6- Fleuve de France. - Os de poisson.
- 7- Bêtise.
- 8- Abrév. d'école. - Nous.
- 9- Mêle d'iode. - Emboîté dans un meuble.
- 10- Gaz rare. - Fatigué. - Ordonnance.
- 11- Obtint. - Entente. - Largeur d'une étoffe.
- 12- Un peu humide. - Genre de poissons.

Ces mots croisés sont commandés par:



PROBLEME 3465



BATIMENT D'ACIER PREFABRIQUE INDUSTRIEL-COMMERCIAL

Batiment adaptable à vos besoins jusqu'à 200' de largeur, longueur à volonté, hauteur désirée. Les charpentes d'acier Bernard sont étudiées de façon à assurer le maximum de sécurité tout en étant très économique. Le système de construction Bernard est votre meilleur placement pour une satisfaction à long terme.



Batiment préfabriqués Bernard Itée

600 Boulevard de l'Industrie,
Rte Trans-Canadienne, Sortie 68 (exit)
Beloell, P.Q.

téléphonez
(514) 467-6521

NOM _____
ADRESSE _____ CODE POSTAL _____
 J'ai l'intention de construire en 1978 TEL: _____
 Je désire recevoir vos pamphlets
 Je désire rencontrer votre représentant

PASSEZ VOIR LES ⁷⁹Cat

OFFRE PRÉ-SAISON
\$150
DE PLUS QUE LA
VALEUR D'ÉCHANGE.

OBTENEZ CETTE
JOLIE CASQUETTE À
1/2 PRIX (OU MOINS)*



* Cette offre est en vigueur du 15 septembre au 16 octobre 1978.

Echangez votre vieille motoneige contre une toute nouvelle Artic Cat 1979. Vous recevrez un rabais de \$150.00. Et si vous n'avez pas de motoneige à échanger, votre concessionnaire a quand même une surprise pour vous. Vous avez du 15 septembre au 16 octobre 1978 pour profiter de cette offre pré-saison chez les concessionnaires participants.



VOUS ÊTES MÛR
POUR UNE ⁷⁹Cat

J. Sicard Sports E nr.

811 boul. Est,

Louiseville,

228-5803

Singulièrement Féminin



MONIQUE MAYER-BRULLEMANS

Un dessert irrésistible:

Pêches à la sauce aux prunes

1 tasse de sucre
1/2 tasse d'eau
1 c. à thé de zeste d'orange
2 tasses de prunes dénoyautées,
coupées en demies
1 c. à table de jus d'orange
6 pêches pelées, tranchées
1/2 tasse de crème à fouetter

Mélanger les trois premiers ingrédients et amener à ébullition. Ajouter les prunes, couvrir et laisser mijoter jusqu'à tendreté (environ 15 minutes). Incorporer le jus d'orange et réduire en purée en utilisant un tamis ou un mélangeur. Réfrigérer. Disposer les pêches dans des coupes à sorbet, verser la sauce et garnir de crème fouettée. 6 portions.

Santé

Tous nous aspirons à vivre vieux mais admettons que bien peu de gens prennent les véritables moyens pour arriver à une verte vieillesse.

Existe-t-il pour l'homme un bien plus précieux que la santé?

Socrate

La Vie aime qu'on l'appelle. Et à qui l'appelle, elle répond toujours.

On a la santé que l'on se fait.

Celui qui sait se nourrir, sait vivre.

Sans la santé, pas de vigueur morale.

Georges Sand.

Ajoutez du rose au tableau

Par Marcel M. DESMARAIS, O.P.

L'autre soir, comme je tournais la dernière page du journal, je calculai mentalement la proportion respective des bonnes et des mauvaises nouvelles.

D'un côté de la balance — le côté noir —, il y avait des vols à main armée, un meurtre, une quinzaine d'accidents, deux scandales politiques, un tremblement de terre, trois incendies et une condamnation au bagne à perpétuité.

De l'autre côté de la balance — le côté rose —, une petite poignée de faits heureux: le succès de certains artistes canadiens à Paris, l'ouverture d'une autoroute, des réussites scolaires, des promotions d'homme d'affaires, la réouverture d'un centre de loisirs.

En somme, peu de bonnes nouvelles — à peu près vingt pour cent, et beaucoup de mauvaises nouvelles — à peu près quatre-vingts pour cent.

A mon avis, c'est là une image fautive de la vie, de la vraie vie.

Sans doute, les drames existent, les tragédies existent, mais je pense bien ne pas me tromper en affirmant que la somme des petits et des grands bonheurs est beaucoup plus considérable qu'il ne paraît.

Peut-être n'êtes-vous pas d'accord. Peu importe. Vous pouvez même contester la valeur de mes statistiques (20 o/o de noir — 80 o/o de rose).

Un point demeure où je compte bien rallier tous les suffrages.

Quelle que soit la proportion réelle des événements heureux et malheureux, il nous est loisible d'améliorer cette situation dans un sens positif.

Ainsi:

1 — Telle de vos vieilles tantes vit seule et s'ennuie. Téléphonnez-lui. Demandez-lui de ses nouvelles. Elle en sera agréablement surprise et reconfortée.

2 — Vous venez de terminer de succulentes tartelettes au sucre à la crème, selon une recette du bon vieux temps. Offrez-en quelques-unes à votre soeur qui vient de s'arrêter pour vous saluer en passant.

3 — Un article de journal ou de revue vous paraît juste et bienfaisant. Ecrivez un mot de félicitation à son auteur.

4 — Votre frère et son épouse aiment le théâtre. Vous savez que telle pièce en particulier les intéresserait beaucoup. Offrez-leur des billets, comme ça, par pure gentillesse et sans espoir de retour.

Et ainsi de suite.

Ce sont là des initiatives dont les journaux ne parleront pas. N'empêche qu'elles contribueront à rendre le monde meilleur et plus heureux.

Donc, à l'oeuvre, et dès aujourd'hui.

Avez-vous des idées?

Pour tout commentaire ou suggestion au sujet de cette chronique, écrire à:

Singulièrement Féminin,
220 St-Laurent,
Louiseville
J5V 2L6

AU MARCHÉ DES AMOURS

Au marché des amours,
Nul n'est jamais comblé;
Provisions de baisers,
de sourires, de regards
Pour les saisons de famine!

Au marché des amours,
Étalage fantaisiste,
Emballage soigné,
Couleurs alléchantes
Pour la délectation des affamés!

Au milieu des tailles flexibles,
des rondeurs coquines
des galbes fascinants,
Pris dans le tourbillon des lourdeurs
et des grâces,
D'aucuns s'affairent et jonglent.

Séduit par les arcs plus délicats
des sourcils et des lèvres,
Près des paysages fluviaux des yeux,
D'aucuns s'attendrissent et rêvent.

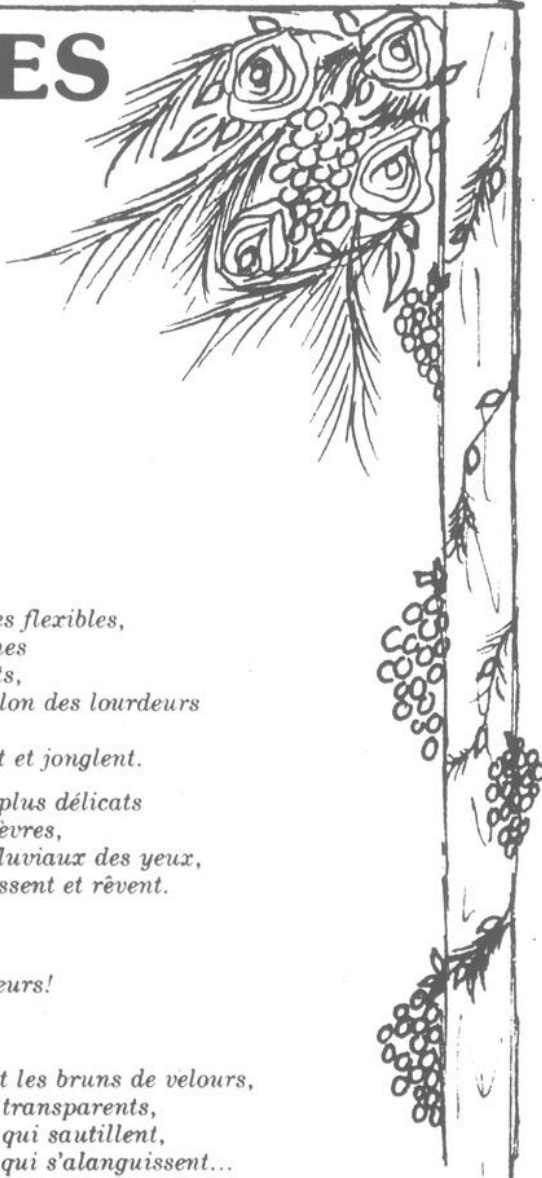
Au marché des amours,
Se repaît le désir
En haut de forme et en couleurs!

Se défilent les bruns de velours,
Les bleus transparents,
Les noirs qui sautillent,
Les roses qui s'alanguissent...
Se pavanent les blonds et les roux,
Se poursuivent les blancs et les gris...

Au milieu de ce choix étonnant,
Empressement et bousculade,
Qui peut rester indifférent?

Au marché des amours,
Des amours d'hier, d'aujourd'hui
Et celles de demain
Se balance au-dessus des avidités passagères
Une corbeille imposante de fleurs fraîches...
Et que de corps tendus,
De mains se cramponnant,
De souffles qui s'exhalent
Autour de ce grand plateau de la TENDRESSE!

Monique Nova — juin 1970



Ligue rurale

Maskinongé et St-Paulin prennent les devants Yvon Gervais se signale

Dimanche après-midi, marquait le début des finales dans le Groupe A et B de la Ligue Rurale. A Maskinongé, la performance d'Yvon Gervais a permis aux Tigres de vaincre St-Ignace. A St-Paulin, les As de l'endroit ont défait Ste-Ursule dans une comédie d'erreurs. Samedi après-midi, les Aigles de Ste-Ursule ont triomphé du Charette pour accéder à la finale du Groupe B.



Les quatre coups sûrs, n'ont pas suffi au Charette, René Turner.

Ste-Ursule l'emporte

Les Aigles de Ste-Ursule ont obtenu un passe-droit pour la finale du Groupe B contre les As de St-Paulin et ce grâce à une victoire de 6 à 3 sur les Aigles de Charette. Ste-Ursule l'emporte ainsi trois parties contre deux dans cette semi-finale 3 de 5.

La grande vedette de ce match fut sans contredit

avec quatre balles en lieu sûr. Gaston Gélinas a écopé du revers.

Gervais et Lajoie en vedette

Une brillante performance au monticule de la part d'Yvon Gervais et un grand chelem de Réjean Lajoie ont



Le meilleur du Ste-Ursule à l'attaque dimanche, Jean Caron.



Il a frappé un double contre Maskinongé, Richard Plante du St-Ignace.

suffi aux Tigres de Maskinongé pour l'emporter devant les Indiens de St-Ignace par le compte de 4 à 0. Ce gain permet aux Tigres de prendre les devants 1 à 0 dans cette série finale 3 de 5.

Yvon Gervais a été solide au monticule ne permettant que trois maigres coups sûrs aux Indiens. Disons que Gervais est en pleine forme depuis le début des séries. Du côté offensif, il suffit de mentionner un nom, celui de Réjean Lajoie qui avec son grand chelem a fourni tous les points nécessaires à son équipe. Pour St-Ignace, le lanceur gaucher Bernard Ethier a accordé huit coups sûrs aux Tigres pour encaisser le revers. A l'attaque, Richard Plante a été le meilleur des Indiens avec un



Un grand chelem contre St-Ignace, Réjean Lajoie du Maskinongé.



Le plus productif des As, René-Paul Lessard.

Gaétan Arsénault qui a non seulement brillé au monticule mais aussi au bâton. Gaétan n'a accordé que six coups sûrs aux Aigles de Charette en plus de frapper deux balles en bon territoire dont un circuit. Du côté des perdants, René Turner a connu une très bonne partie



Toute une performance au monticule, Yvon Gervais des Tigres.

double. La prochaine joute sera disputée à St-Ignace, dimanche prochain à 13.30 hres.

La première aux As

A St-Paulin, les amateurs de baseball ont été témoins d'une comédie d'erreurs alors que les As de l'endroit

ont triomphé sans éclat des Aigles de Ste-Ursule par le score de 10 à 6. L'attaque du St-Paulin a produit dix coups sûrs contre neuf pour celle du Ste-Ursule. Les Aigles se sont faits menaçants en dernière manche, plaçant trois hommes sur les sentiers avec un seul retrait, mais un dou-

ble-jeu exécuté par le deuxième but Marc Michaud est venu mettre un terme au match.

René-Paul Lessard a été le plus productif des As avec un circuit de trois points. Luc Michaud a aussi brillé avec deux coups sûrs. Pour Ste-Ursule Jean Caron s'est le

plus signalé avec deux balles en lieu sûr. André Adam a été le lanceur gagnant tandis que la défaite allait au dossier de Laurent Déry. La prochaine joute aura lieu à Ste-Ursule, dimanche et St-Paulin pourra mettre fin à cette série 2 de 3. La joute est prévue pour 13.30 hres.

BRISSETTE SPORT EXTRA—BRISSETTE SPORT EXTRA— BRISSETTE SPORT EXTRA—

À BERTHIERVILLE ET À LOUISEVILLE LA CHASSE EN VEDETTE



SPÉCIAL

Toutes nos ARMES

SERVICE D'ARMURIER

20% escompte

— Munitions à prix déifiant toute compétition Vêtements — Mustang — Flottant — Canard appelant etc. et plusieurs autres accessoires — télescopes.



— Couteaux Exploreurs 20% escompte

LE HOCKEY

— 1 Bâton Titan \$8.77 — 1 Bâton Koho \$8.77

Nous avons les patins C.C.M. Bauer, Lange, Daoust, National et le fameux S.K. Nous sommes dépositaires des lames Tuuk 2000 et Perfecta et nous effectuons l'installation et le service de la garantie.

LE PATINAGE ARTISTIQUE



Nous sommes spécialisés dans cette discipline fort complexe et nous en donnons tous les services requis ainsi que les aiguisages spécialisés.

AIGUISAGE DE PATINS DE HOCKEY

50¢

LAMES DE TOUS GENRES

AVEC TOUT ACHAT D'UN BÂTON DE HOCKEY ON VOUS DONNE GRATUITEMENT UNE ROULETTE DE TAPE

3/4 x 20 VERGES

BRISSETTE SPORT EXTRA—BRISSETTE SPORT EXTRA— BRISSETTE SPORT EXTRA—

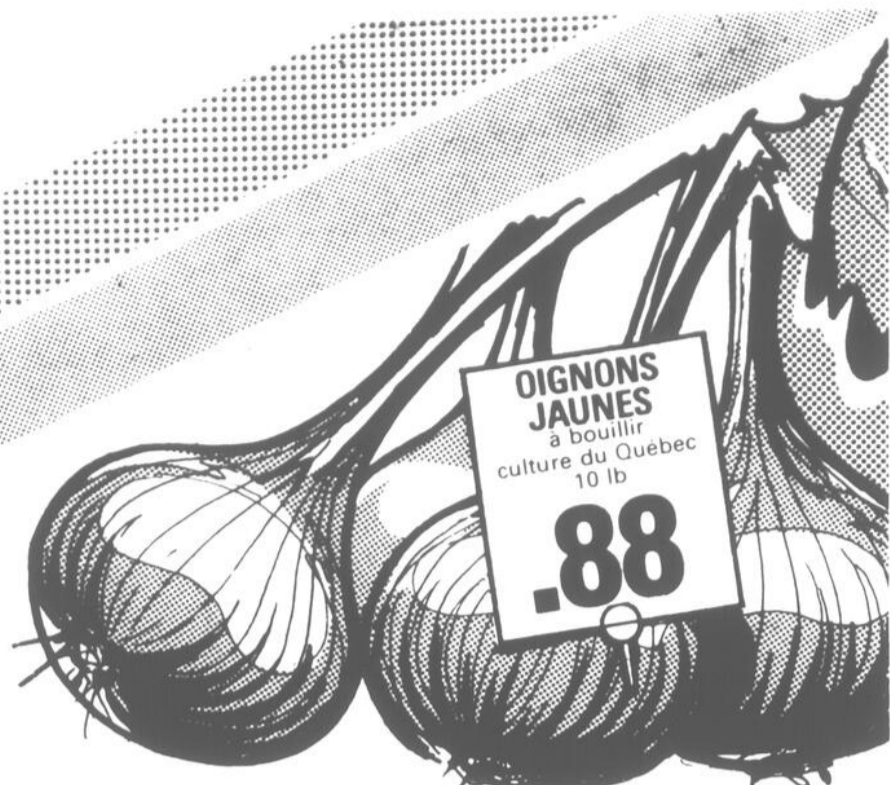
Brissette

SPORT EXTRA

880 rue Notre-Dame
199 St-Laurent

Berthierville
Louiseville

836-6231
228-2759



Aubaines du QUÉBEC

NETTOYEUR EN POUDRE
SPIC AND SPAN
bte 2 litres

225

JAVEL
CONCENTRÉE
JAVEX
cont. 128 oz

.98

SOUPE
LIPTON
poulet & nouilles, bte 2's

.39

CROISSANTS RÉFRIGÉRÉS
PILLSBURY
8 oz **.53**

CARAMELS
KRAFT
assortis
14 oz **.79**

CHOCOLAT
ROWNTREE:
Smarties, Aéro, Kit Kat
Coffee Crisp, 4 tablettes **.79**

PAIN DE
VIANDE
KLIK

CAFÉ
INSTANTANÉ
MAXWELL HOUSE

JUS DE TOMATES
LIBBY'S
Canada Fantaisie bte 19 oz **.35**

BEURRE D'ARACHIDES
CRÉMEUX
SKIPPY
32 oz **1.84**

RAVIOLI AU BOEUF
CHEF BOY-AR-DEE,
bte 15 oz **.59**

115

549

ALIMENTS
SURGELES

PÂTÉ AU POULET
ST-HUBERT
8 oz

.59

OLIVES FARCIES
MANZANILLA
CORONATION,
20 oz **1.69**

BOISSONS
BESSEY'S
saveurs variées 617 oz **.79**

bte 12 oz

BISCUITS
WESTON:
Wagon Wheels
chocolat, double chocolat,
ou butterscotch 12 oz **.99**

bocal 10 oz

GÂTEAUX
STUART:

GÂTEAUX
DEEP N DELICIOUS McCAIN,
vanille, beurre
d'arachides, bananes
18 oz **1.39**

OLIVES NATURE
REINE
CORONATION
12 oz **.89**

CHEF BOY-AR-DEE
Beefaroni, Lasagne,
ravioli, spaghetti
boulettes de viandes
bte 7.5 oz **.39**

MIEL LIQUIDE
DOYON
jarre 16 oz **1.09**

Croquettes, Mont-Royal
vanille, Roulés Suisse au
chocolat, Roulés à la
gelée, Mae West, Black
Beauty, 6's **1.09**

FROMAGE TRANCHÉ
Canadien
KRAFT
32 oz **3.15**

CORNICHONS À L'ANETH
CORONATION,
Polskie
32 oz **.89**

BISCUITS SABLÉS
TOUT BEURRE
DAD'S
10 oz **1.09**

CHAMPIGNONS
SLACK'S
tiges & morceaux 10 oz **.79**

POIS VERTS
LIBBY'S
de fantaisie bte 14 oz **.45**

RIZ
UNCLE BEN
converté 5 lb **3.09**

CROUSTILLES
HUMPTY DUMPTY,
saveurs régulières,
ou BBQ, sac 225 g **.99**

POUDRE POUR GELÉE
JELL-O,
saveurs variées bte 3 oz **.29**

THON PÂLE EN FLOCONS
BYE THE SEA
bte 6 oz **.85**

FARINE
FIVE ROSES
5 kg **2.29**

PRIX EN VIGUEUR
JUSQU'AU 16 SEPTEMBRE 1978
NOUS NOUS RÉSERVONS
LE DROIT DE LIMITER
LES QUANTITÉS

A découvrir chez



CHOUX VERTS
culture du Québec
.14
lb

POMMES "LOBO"
Canada de fantaisie
panier de 4 pintes
produit du Québec
1.59

RAISINS BLEUS
produit de l'Ontario
Canada No 1
panier de 4 ptes.
2.19

PRUNEAUX ITALIENS
produit de la
Colombie-Britannique
Canada No 1
.35
lb

DÉTERSIF EN POUDRE
OXYDOL
bte 6 litres

2.45

BOEUF MÉRITE

LONGES DE PORC
BOUT DES CÔTES,
environ 3 lb
1.29
lb

LONGES DE PORC,
bout du filet,
environ 3 lb
1.49
lb

CÔTES LEVÉES DE PORC CONGELÉES
1.39
lb

JAMBON MIGNON,
prêt-à-servir
2-3 lb
2.38
lb

LONGES DE PORC morceau coupé du centre 1 lb 1.99	SAUCISSON SALAMI OU PEPPERONI tranché HER-PAK 6 oz 1.09	SAUCISSON BOLOGNE HYGRADE tranché 16 oz 1.49
BACON SANS COUENNE MÉTRO-RICHELIEU 1 lb 1.39	BOEUF FUMÉ PASTRAMI tranché HER-PAK 6 oz 1.69	JAMBON PRESSÉ HYGRADE tranché 6 oz 1.18
SAUCISSES PORC/BOEUF BOEUF MÉRITE 1 lb 1.09	SAUCISSES FUMÉES HYGRADE 1 lb 1.28	SAUCISSON BOLOGNE HYGRADE morceau environ 2½ lb 1.19
SAUCISSON SALAMI tout boeuf HYGRADE 10 oz 1.59	BOEUF FUMÉ TRANCHÉ HER-PAK env 2 oz 4/1.89	

MARGARINE MOLLE
GOLDEN GIRL,
(disponible au Québec seulement)

.65
cont. 1 lb

PAPIER DE TOILETTE
DELSEY, blanc ou ass. paquet 4 rouleaux **1.19**

PÂTE DENTIFRICE
COLGATE MFP, rég. ou thé des bois tube 150 ml **1.17**

NOURRITURE POUR CHATS
MENU SPECIAL PUSS N BOOTS fruit de mer, viande ch. 1 kg **.99**

BISCUITS CHRISTIE
PREMIUM PLUS, sachets de 4s bte 200 g **.59**

RINSE CRÈME
TAME rég. ou avec corps 8 oz **1.05**

FILM D'EMBALLAGE
HANDI WRAP 200' **.95**

SHAMPOOING
ULTRA MAX pour cheveux normaux, secs ou gras 300 ml **1.79**

POUDRE
SHOWER TO SHOWER 227 g **1.89**

NOURRITURE POUR CHATS
PAMPER saveurs variées 6 oz **.25**

POUDRE À RÉCURER
DÉSINFECTANTE
COMET format jumelé 2/22 oz **.95**

PAPIER-MOUCHOIRS
KLEENEX blancs ou ass. bte 200F **.63**

NETTOYEUR LIQUIDE
M. NET cont. 32 oz **1.15**

SERVIETTES FÉMININES
KOTEX rég. bte 12s **.85**

HUILE DE MAÏS
MAZOLA cont. 24 oz **1.45**

PAPIER D'ALUMINIUM
REYNOLD'S 18" x 25" ou 12" x 50" ch **1.09**



“Pour une chasse agréable: les lièvres et les perdrix”.

Quand vient la mi-octobre alors que la forêt a endossé son manteau multicolore, que le fond de l'air est juste assez frais pour tenir les aisselles au sec et que la fougère est tombée sous l'influence des gels nocturnes, c'est le moment idéal de chausser les bottes courtes pour partir à la recherche des lièvres et des perdrix.

Ce type de chasse, quoique ancestral dans sa pratique, demeure encore un des plus populaires chez nous. Cette popularité s'explique d'abord par le fait qu'il en coûte un minimum de dollars à ses amateurs pour la pratiquer. En second lieu, le nemrod n'est pas tenu de parcourir des centaines de milles pour s'exhiber puisque le “cou-

vert” québécois est immense et réparti à peu près également à travers toute la province. D'autre part, comme le givier chassé n'est pas très méfiant et que l'environnement où il se trouve est facilement accessible, c'est le meilleur endroit où l'on puisse initier madame ou fiston. Partir avec la petite famille par un samedi ensoleillé du mois de l'Action de Grâce pour sillonner, à pas feutrés, les sentiers imaginairement secrets de tel ou tel bosquet, devient plus qu'une chasse; c'est un merveilleusement constant devant la pureté et la beauté des choses naturelles. Comme attirail, un fusil léger de calibre moyen comme le 20 ou le 410, quelques cartouches, des bonnes

bottines ou des bottes pour la marche, un dossard et une casquette rouges ou orangés, un sac en bandoulière contenant des victuailles et quelques objets d'urgence; et vous voilà prêts pour passer des journées plus qu'agréables en forêt, cet automne. Mais attention!, cette forêt si magnifique peut vous causer bien des ennuis et même vous être fatale si vous vous y aventurez imprudemment et sans la connaître.

Si vous n'êtes pas familier avec la “nappe verte”, évitez de marcher en dehors des chemins de halage ou mieux encore, suivez un cours de boussole et orientation en forêt.

“Maskinongé: paradis de la sauvagine.”

Si la Haute Côte Nord peut se vanter d'être le pays du caribou et l'Île aux Grues, celui de la grande oie blanche, le comté de Berthier-Maskinongé, lui, n'a rien à envier à ces terres de prédilection puisqu'il figure aux premiers rangs en ce qui a trait à l'abondance de la sauvagine. En effet, avec son lac St-Pierre et ses îles de Berthier-Sorel, notre patelin regorge de ces oiseaux à chasser que sont les canards et qui font vibrer près de la moitié de la population à cette époque de l'année.

Chaque baie, chaque anse et chaque marais recèle dans son sein, une ou plusieurs familles de “barbotteurs” at-

tendant la visite des “aventuriers à long tuyau” que nous sommes.

Pour le moment, c'est la chasse aux canards de marais et aux bécasses qui vole la vedette. Tantôt, quand les jongs se seront vêtus de leur manteau jaune paille et que les bois environnants seront multicolores, notre vieux lac St-Pierre accueillera, en bon père, les milliers de plongeurs en route vers les lieux plus cléments. Ce sera alors le temps des rafales sournois venues du nord-est pour décourager les plus tenaces amateurs de chasse aux cendrés. L'expérience, l'endurance et les “caleuses” seront les atouts qui feront meil-

leur figure en matière de succès. Au même moment nous aurons droit à la visite occasionnelle des outardes, ces intouchables à l'imposante et noble allure. Elles s'arrêteront quelques jours aux champs pour se nourrir, narguant les plus rusés. Ces derniers pourront, pendant ces quelques heures d'escalade, tenter d'en récupérer quelques-unes pour la “table”.

Avec cette manne ailée, on doit considérer que Berthier-Maskinongé n'arrive en rien deuxième si on le compare à plusieurs autres coins de la province, si bien qu'à travers le Québec, il est reconnu comme un des meilleurs territoires pour la chasse de la sauvagine.



L'ASSOCIATION DES CHASSEURS
ET PÊCHEURS DU COMTÉ DE MASKINONGÉ

FORMULE D'INSCRIPTION AU CONCOURS DE PANACHES

DATE LIMITE D'INSCRIPTION:
22 septembre 1978

Je désire m'inscrire

Nom

Adresse

Téléphone:

No. de carte de membre:

Je désire adhérer à votre association

**Frais d'inscription: \$3.00 pour les membres
\$8.00 pour les non-membres
(vous recevrez votre carte par la poste)**

Envoyer formule et chèque ou mandat-poste à
Raymond Deschênes
rue St-Louis,
St-Alexis-des-Monts,
Cté Maskinongé, P.Q.
tél: (819) 265-2494

Cette formule est uniquement disponible dans L'Écho de Louiseville/Berthier
Gracieuseté de L'Écho de Louiseville/Berthier.

**Toute
question
mérite une
réponse...**

Le représentant de la Régie des rentes
sera à votre disposition
pour vous informer à propos...

- de la rente de retraite
- des prestations payables au décès
- des prestations payables en cas d'invalidité
- des allocations familiales du Québec
- du remboursement de l'impôt foncier scolaire aux personnes de 65 ans et plus

le 19 septembre,
de 10 h à 12 h et de 13 h à 16 h
au bureau des Affaires sociales
511, rue Marcel, à Louiseville.
Téléphone: 228-5553



Régie
des rentes
du Québec

Un test

Etes-vous bon chasseur de canards?

QUESTIONS

1. Quand il passe une volée de canards à portée de fusil, que faites-vous?
A) Je tire dans le tas.
B) J'en vise juste un.
C) J'attends qu'ils se posent pour tirer.
2. Trois semaines avant l'ouverture, quelqu'un s'est attribué votre coin de chasse. Que faites-vous?
A) J'arrache sa gaulle et je plante la mienne à la place.
B) Je m'arrange pour savoir qui c'est et je le rencontre pour en discuter.
C) Je me trouve un autre endroit.
3. Par temps d'affluence, quand un canard très blessé tombe dans les joncs, que faites-vous si vous chassez à l'affût?
A) Je pars tout de suite le récupérer.
B) Je l'ignore car il y en a suffisamment d'autres.
C) Je remarque bien où il est tombé pour le récupérer plus tard dans un moment d'accalmie.
4. Vous revenez de la chasse avec votre maximum de prises; vous rencontrez un canard blessé. Que faites-vous?
A) Je le laisse là, car la loi dit: 6 canards par jour.
B) Je l'achève et le rapporte, quitte à m'expliquer avec l'agent de conservation.
C) Je l'achève et le cache pour m'éviter des problèmes.
5. Si vous chassez les morillons près d'un de leurs couloirs de passage et qu'ils ne veulent pas venir aux leurres, que faites-vous?
A) Je change de place et je me poste directement dans leur couloir.

- B) Je ne bouge pas en espérant qu'ils se rapprocheront.
C) Je les appelle au passage.
6. Si au cul levé vous faites un doublé, qu'un canard tombe blessé et un autre mort, lequel récupérez-vous le premier?
A) Celui qui est mort.
B) Celui qui est blessé.
C) Celui qui tombe le plus près.
7. Au marais, comment placez-vous votre cache?
A) En rapport avec le soleil, pour l'avoir dans le dos.
B) En rapport avec les vents dominants.
C) En rapport avec le trajet de va-et-vient des canards.
8. Que font les morillons s'ils arrivent dos au vent vers vos leurres?
A) Ils « cassent » dos au vent pour se poser.
B) Ils contournent les leurres pour se poser face au vent.
C) Cela dépend de l'intensité du vent.
9. Si au cul levé un canard lève très près de vous, que faites-vous?
A) Je le laisse s'éloigner un peu pour que mon coup porte plus.
B) Je tire le plus vite possible.
C) Ça dépend dans quelle direction le canard lève.
10. Quand vous chassez les plongeurs dans un endroit inconnu, que faites-vous en arrivant?
A) J'observe pendant quinze à vingt minutes le va-et-vient des canards.
B) Je cherche une baie ou une pointe pour me placer.
C) Je m'empresse de m'installer pour chasser.
11. Quel genre de cache est la plus chanceuse pour chasser?
A) La plus petite qui soit.
B) La plus basse qui soit.
C) Celle qui se confond le mieux avec le décor environnant.
12. La cache est-elle plus importante que les leurres pour attirer les canards?
A) Les deux sont importants.
B) Oui
C) Non
13. Si un canard de l'affût voisin vient tomber dans ou près de votre mare, que faites-vous?
A) Je le garde, car il est tombé chez moi.
B) Je montre au chasseur voisin où est tombé son canard.
C) Je le ramasse et le lui rapporte.

Bien que les Nemrods et les disciples de saint Pierre se ressemblent tous un peu, ils agissent parfois de façon différente dans la pratique de leur sport préféré. Il arrive souvent que malgré cela, les uns aussi bien que les autres connaissent le même succès. Cependant, il existe je crois, dans la pratique de tel genre de chasse ou de pêche, des méthodes de base à employer qui sont plus profitables que d'autres et ce, même si elles sont discutables aux yeux de certains.

Dans le but de vous détendre et de mettre vos connaissances à l'épreuve, je vous suggère le test suivant. Il comprend vingt questions sur différents aspects de la chasse aux canards. Vous avez le choix parmi trois réponses à chaque question. Il peut arriver que les trois réponses contiennent une part de vérité, mais il y en a toujours une qui est préférable aux autres d'après mon appréciation personnelle. A la fin du test, vous trouverez mes commentaires sur chaque bonne réponse; ainsi, vous ne penserez pas qu'il s'agit d'affirmations gratuites de ma part.

par François Hogue

14. Quand vous trouvez un canard mort dans les joncs, comment savez-vous rapidement s'il est encore bon?
A) S'il ne saigne plus, il n'est pas bon.
B) S'il a les yeux clairs, il est bon.
C) Si, après avoir enlevé quelques plumes au croupion, on voit que la peau n'est pas verdâtre, il est bon.

(Suite à la page 24)

À TOUS LES MOTONEIGISTES

Vous êtes invités à assister à
L'ASSEMBLÉE GÉNÉRALE ANNUELLE
de votre "Club D'Autos-Neige Armony Inc"
qui se tiendra au Couvent de St-Léon
Jeudi, le 21 septembre à 20.30 heures
Motoneigiste... Ta saison débute le 21 septembre 78

OCCASION D'AFFAIRE

Recherchons représentant(e) à temps plein ou partiel.
Pour vente de bijoux en or.

Léger investissement requis.
Garantie par l'inventaire
Aide financière possible, pour personnes qualifiées.

Possibilité de revenu intéressant.

Inf.: Montréal (514) 875-2064
ou écrire à: Joalerie Futura
C.P. 5-77
Station B
Montréal, H3B 3K3

Encan d'antiquités tous les dimanches à 1 heure p.m. au 3181 Petit Rang Ste-Catherine, St-Cuthbert, Co. Berthier.
Sera également vendu lots de marchandises diverses.

PIERRE COUTURE

Encanteur licencié
Tél.: 836-2849

COMMISSION DE CONTRÔLE DES PERMIS D'ALCOOL DU QUÉBEC

AVIS

LA PERSONNE CI-APRÈS MENTIONNÉE A DEMANDÉ LE PERMIS SUIVANT:

NOM	ADRESSE	CATÉGORIE
HUDON, Claire	380, Saint-Laurent, Louiseville	1 Épicerie.

Afin d'être valide, toute objection à cette demande doit être faite par écrit, dûment motivée et ASSERMENTÉE dans les 15 jours du présent avis au:

SECRÉTAIRE GÉNÉRAL

1 est, Notre-Dame, Suite 9200 à Montréal H2Y 1B6








Avec un choix pareil, c'est facile de bien vous servir!

GEORGES ROY

VOTRE AGENT MOLSON



GROS LOT

\$260,000.00

NUMÉROS GAGNANTS PEU IMPORTE L'ORDRE

	2	4	14	15	21	28
6 SUR 6						
5 SUR 6		113				
4 SUR 6		5162				
5 SUR 6+		3				

TIRAGE 823 DIMANCHE		Séries émises- 90.000 chacune	
SÉRIE	NUMÉRO		
7	44836	1 GAGNANT DE \$50,000.	
	44836	POSSIBILITÉ DE 35 GAGNANTS DE \$5,000.	
	4836	288 GAGNANTS DE \$500.	
	836	2916 GAGNANTS DE \$100.	

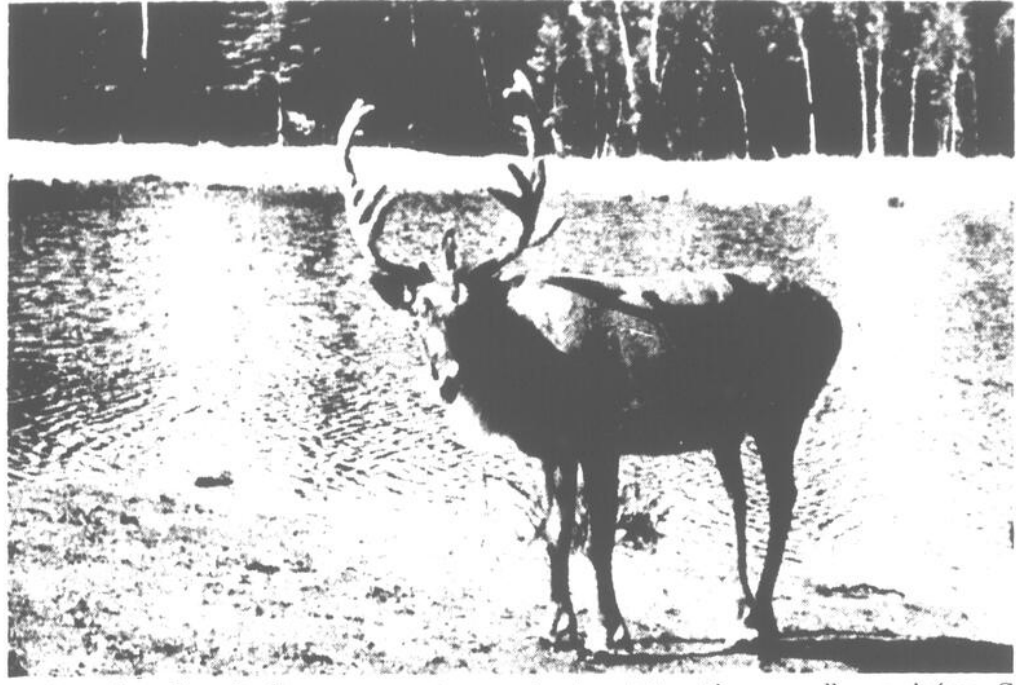
Tous les billets gagnants de \$500. et \$100. de la Mini sont encaissables à toute succursale de la BCN

"La chasse, un sport pas plus dispendieux que les autres"

La conception populaire prétend et affirme souvent que la chasse est un des sports les plus dispendieux qui soit. Généralement, ces affirmations nous viennent des profanes de cette technique ou encore, des adorables épouses de ces messieurs nemrods. Pour être plus exact et éviter de faire fausse route dans des affirmations

dépenses pour les deux s'équivalent. Si on compare ensuite le matériel nécessaire à une discipline et à l'autre, on constate également qu'à la fin d'une période de quelques années, le coût de revient est assez similaire, étant donné que l'attirail qu'on utilise pour la chasse est vingt fois plus durable.

pour affirmer qu'il s'agit du sport le plus onéreux, ce sont les "gros morceaux" comme l'embarcation, le moteur hors-bord ou encore, le véhicule tout-terrain. Ce qu'il ne faut pas oublier à propos de ces articles, c'est qu'ils servent également pour une foule d'autres usages; tandis qu'il est très rare, par exemple, que l'on chausse ses pa-



gratuites, l'on devrait dire que tous les sports coûtent plus ou moins cher, dépendant de celui que les pratique et de la façon qu'il le fait.

Par exemple, si on compare le temps que dure une saison de chasse et une saison de hockey, on se rend vite compte qu'à la fin, les

Quand on parle de minimum à la chasse, le matériel de base pur le nemrod se résume en fait à une arme, des munitions et des vêtements appropriés tenant compte du type de chasse qu'il se propose de pratiquer. Ce que plusieurs considèrent à tort comme matériel de chasse

tins pour aller au cinéma. Ce qui coûte cher en fait, ce n'est pas le sport de la chasse, mais tous les sports et c'est un peu normal parce que, même s'ils sont très favorables à une meilleure santé physique et morale, ils sont considérés comme un luxe et non essentiels à l'existence.

"L'ours noir, notre gros oublié"

Qui n'a pas rêvé ou ne rêve pas de posséder, en guise de descente de lit ou devant son foyer, une belle peau de "Yogi" à la fourrure soyeuse, faisant l'envie de l'entourage.

Au Québec, depuis plusieurs décennies, notre gros "nounourse" a été et est encore considéré à tort comme une peste et un animal nuisible alors qu'il est en fait, un gibier de choix. Ce gros et grand omnivore (qui mange de tout) qui a la réputation peu reluisante d'idiot, est pourtant un animal très méfiant et difficile à approcher. Ayant une peur bleue de l'homme, l'ours fuit à son approche et, à moins d'une chance, le chasseur a peu souvent l'occasion de le croiser en forêt. Cependant, même s'il craint la présence humaine, l'ours peut devenir très aventureux et imprudent lorsqu'il s'agit de satisfaire son estomac; d'où les histoires de chalets saccagés.

Aimant beaucoup se repaître de carcasses d'animaux morts, c'est à partir de ce point faible que le chasseur doit opérer pour l'attirer dans sa ligne de visée. Là où sa présence est évidente, d'y déposer une ou deux carcasses

de veau ou de cheval, en fin d'été, habituera l'animal à revenir régulièrement à cet endroit. La construction d'un affût à une quinzaine de pieds en hauteur dans un arbre, est la meilleure méthode pour que le gibier ne vous sente pas et pour vous soustraire à sa vue, tout en demeurant la façon la plus sécuritaire pour le tirer car un ours blessé peut devenir très dangereux. Normalement, le gibier devrait venir à l'appât très tôt le matin ou à la tom-

bée du jour. Aussi, vous devriez y être avant lui pour l'attendre. Le Ministère du Tourisme, de la Chasse et de la Pêche recommande une balle d'au moins 120 grains, et un calibre 25 et plus pour l'abattre car "Yogi" est un animal robuste. Il se peut également que vous soyez obligé de faire le guet pendant quelques jours avant de voir votre ours, dû à ce qu'il peut être parti en promenade plus loin.



LE RENOUEAU

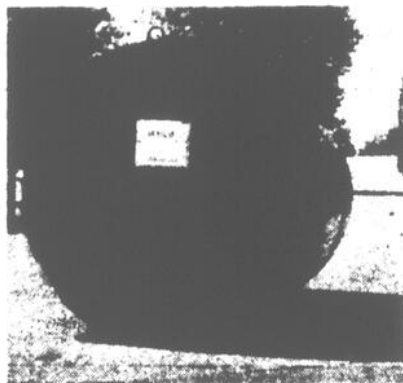
On s'assure chez-nous

La Société Mutuelle d'Assurance contre l'incendie de Maskinongé peut vous donner toute la protection dont vous avez besoin: protection contre le feu, la foudre, le vent, les risques multiples sur les animaux et instruments aratoires, vol sur le mobilier, responsabilité civile et patronale, votre automobile, à des prix des plus compétitifs.

On s'adresse à

La Société Mutuelle d'Assurance contre l'incendie de Maskinongé

G. Picotte sec.
130 Grande Carrière Louiseville (819) 228-5243



FOSSES SEPTIQUES 14 GAGES

AVONS AUSSI:
PROMENADE AQUATIQUE
ET
BOYAU HYDRAULIQUE
haute pression de 1/4" à 2"

L. Rainville & Fils

124 Alfred St-Gabriel de Brandon 835-2363

L'ACIAS ACCUEILLE SON 5000ième MEMBRE



Photo prise lors de la réception accompagnant la remise d'une plaque commémorative à Mme Emilienne Roy, infirmière-chef à l'Hôpital Jean-Talon de Montréal, pour souligner son adhésion comme 5000ième membre de l'Association des Cadres Intermédiaires des Affaires Sociales.

Sur la photo, on remarque dans l'ordre habituel, monsieur J. L. Lefrançois, Directeur général de l'ACIAS, monsieur André Côté Jr, Président pour la région de Montréal, madame Emilienne Roy, récipiendaire, monsieur Antoine Léveillé, Président provincial de l'ACIAS et monsieur Yvon Deslauriers, Président des cadres, section Jean-Talon.

L'ACIAS invite tous les cadres intermédiaires oeuvrant dans les établissements du réseau des Affaires Sociales à se renseigner sur ce qu'est l'association, ses objectifs, son rôle, ses réalisations, son orientation et sur les raisons pour lesquelles tous les cadres intermédiaires du réseau se doivent d'en faire partie et comme membres appuyer ses efforts dans la promotion et la sauvegarde des intérêts des cadres.

Les cadres intermédiaires désireux de recevoir ces informations sont priés d'en faire la demande au siège social de l'association, à l'adresse suivante:

Secrétariat général de l'ACIAS
435, Avenue Tamarac
Shawinigan, Qué.
G9N 1V2

ou appeler au même endroit, au numéro 1-819-537-8871

Agriculture d'aujourd'hui

Des tomates prometteuses

A la station de recherche agricole de Saint-Hyacinthe



M. Roger Doucet parle ici des diverses variétés de tomates éprouvées à Saint-Hyacinthe, en Ontario ainsi qu'aux États-Unis, et explique les caractéristiques particulières à la variété "1121" créée à la Station de Saint-Hyacinthe.

Québec — La tomate, fruit cultivé par les Aztèques était inconnue en Europe avant la conquête du Mexique par Cortez. Elle y fut introduite vers 1554. On la désignait à ce moment sous le nom de pomodoro ou pomo d'oro (pomme d'or) à cause de sa couleur. En effet, la première tomate ramenée en Europe était jaune et à peine plus grosse qu'une cerise. Durant deux cents ans, les Italiens ont tenté d'obtenir des variétés nouvelles pour en arriver aux gros fruits rouges que l'on connaît aujourd'hui.

Si dans les premiers temps, la tomate était surtout consommée comme crudité, elle s'affiche maintenant sous de multiples formes. Ce fruit, vite devenu populaire, jouit du plus haut niveau de consommation mondiale.

Recherches

On aime la tomate à toutes les sauces et sous quantité de

présentations. Aussi, la recherche pour la tomate de conservation captive-t-elle plusieurs chercheurs. De-

puis 1960, cette recherche se poursuit à travers le monde et jusqu'à présent, pour la (Suite à la page 18)



Sous l'œil attentif de M. Roland Gilbert du Service des productions végétales du MAQ, M. Roger Doucet exhibe avec fierté un plant de tomates à paroi ferme, tomates qui ont fait l'objet de recherche depuis nombre d'années.

SPECTACLES

Le Berthelet

Route 138 836-4817 Berthier

Pierre Stéphan présente:

Les T-Shirts mouillés

le vendredi soir à 10.30 h.

THE GONG SHOW

le dimanche soir à 8.30 h.

Musique de danse entre les spectacles

En vedette
ven. sam. dim.
15-16-17 sept.

PHIL ROSS

Imitateur d'Elvis
et ses musiciens



Vous cherchez où bien manger?

Le restaurant du Berthelet est l'endroit tout désigné. Notre cuisine canadienne saura satisfaire les plus exigeants. Le dimanche soir nous vous offrons notre buffet chaud et froid.

CLUB NAUTIQUE de LOUISEVILLE

danse avec orchestre

LES VERSATILES

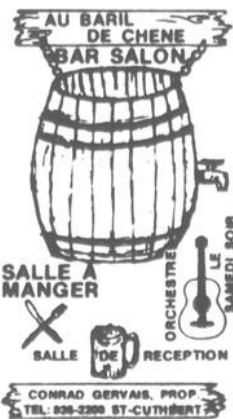
Invitation aux membres
et leurs amis

Informations: 228-9000



Le Bar Salon Baril de Chêne,

3391 Grand Rang Ste-Catherine,
St-Cuthbert



Danse tous les
samedis soirs avec le
groupe Les Émeutes.

À venir le 23
septembre concours
d'ELVIS.
Inscription avant le 20
septembre.

Bienvenue à tous.

Tél: 836-2200

RANCH Western & Variétés Route 138, Saint-Barthélemy

Vendredi le 15 septembre

Vedette:
disque, radio,
scène, T.V.
Couronnée
chanteuse
Western chez
les jeunes en 1977

E
J
E
A
N

ROXANNE
CHARETTE



Pour informations, appelez le beau réjean:
Bienvenue à tous! (514)885-3259

Hôtel Montmartre

671 rang York
St-Barthélemy
885-3933

Danse tous les
samedis soirs
avec le groupe
MULTI-VOX
Table de pool

Grill et Bar — Licence complète
Chambres — Salle de réunions
R. TOUCHETTE, prop.

SPECTACLES

(Suite de la page 17)

tomate destinée aux conserveries (jus, ketchup, pâte, sauce), on a trouvé des variétés à croissance déterminée et à maturation concentrée... On a aussi découvert d'autres gènes pour la hâtivité, le rendement et la qualité.

La tomate à Saint-Hyacinthe

Depuis 1973, la Station de recherche agricole de Saint-Hyacinthe a dirigé ses efforts dans l'amélioration de la tomate pour fins de conservation se prêtant à la récolte mécanisée.

M. Roger Doucet, agronome au service de la Station de Saint-Hyacinthe a mis au point une variété de tomate "1121" de forme carrée à pa-

roi épaisse, de fermeté extraordinaire qui rend possible la mécanisation de la récolte. De plus, ces tomates ont la propriété de ne pas brûler au soleil, de ne jamais présenter de pourriture apicale, de ne pas se fendiller, de ne pas pourrir. Elles sont également à croissance déterminée, à maturation concentrée et d'un rouge éclatant.

Le seul problème qui resterait à résoudre est celui du point d'attache. Il faudrait que ces tomates se présentent "jointless", c'est-à-dire que le fruit se détache sans son pédicelle... On croit cependant qu'en incorporant le gène approprié à la variété précitée "1121", on pourrait obtenir, possiblement l'an

prochain, les tomates rêvées. Il faudrait aussi voir à adapter la machinerie utilisée en Californie pour la récolte mécanisée, car elle ne convient pas à nos types de sol.

Question rendement

Selon M. Doucet, cette variété prometteuse pourrait relancer cette culture chez nous car on peut observer pour 6,000 plants, un rendement de 5 à 10 lb de tomates par plant. Même cassées à la main, les tomates qui procurent un rendement de plus de 11 tonnes à l'acre, s'avèrent rentables. Soulignons enfin que pour la culture des tomates, il faut surtout un sol bien égoutté, de préférence drainé et des champs

exempts de mauvaises herbes. La tomate en sol lourd donne un bon rendement, cependant elle est à son meilleur dans un sol frais et limoneux avec un PH de 6,2 à 6,5.

**POUR VENDRE
UN FRIGO
AUX ESKIMAUX?**

Les petites annonces de l'Echo!



Au fil de l'eau

Lac Matambin, 835-4233,
St-Damien de Brandon

Le maître de cérémonie
PATRICK CARLE



En vedette
vendredi
samedi
15-16 septembre

BRIGITTE



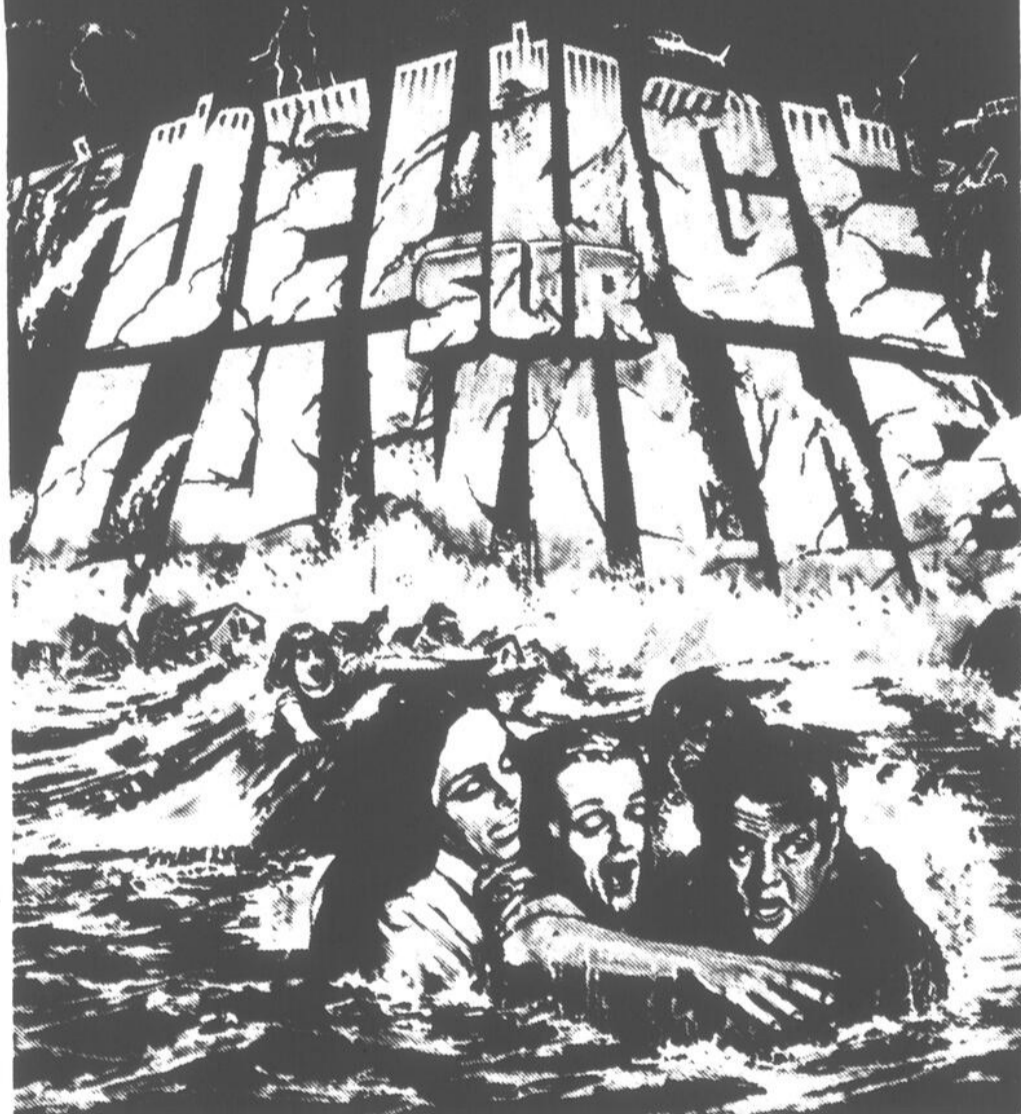
Réservez votre table pour le spectacle.

**UN HOMME CONNAISSAIT LA VERITE
ET NE FAISAIT RIEN**

**UN AUTRE DOUTAIT
ET TENTAIT L'IMPOSSIBLE.**

POUR
TOUS

MAIS IL ETAIT DEJA TROP TARD...



FRANCE FILM présente **'DELUGE SUR LA VILLE'** VF de 'FLOOD'

En vedette **ROBERT CULP MARTIN MILNER CAROL LYNLEY
RICHARD BASEHART RODDY McDOWALL**

2^e
FILM

1 HOMME

vendredi à jeudi
du 15 au 21 septembre

Horaires:
semaine: 1 représentation à 7.30h.
dimanche: 2 représentations: matinée à 1.30 h.
soirée à 7.30 h.



ROYAL Berthier
tel: 836-3402

GALA DE DANSEUSES

avec 9 danseuses à gogo
et un "gogo boy"

organisé par François Ricard

lundi soir le 18 septembre
de 6 heures à la fermeture.

Admission \$2.00

Ceci coïncide avec la reprise des activités de

L'HOTEL CANADA

soit 7 jours par semaine
du matin à la fermeture.

De plus, Danseuses du mercredi
au samedi inclus.

Pour informations: tél.: 228-5411

BIENVENUE À TOUS!

FUTURS MARIÉS

IL EST TEMPS DE RÉSERVER VOTRE
SALLE DE RÉCEPTION POUR L'AN
PROCHAIN.

QUELQUES DATES SONT ENCORE
DISPONIBLES À L'HÔTEL FEUILLE
D'ÉRABLE

2 MAGNIFIQUES SALLES RÉCEMMENT
RÉNOVÉES

Pour informations Tél.: 228-4111 Lapointe Photo

Tél.: 268-9911 Hôtel Feuille d'Erable

Echo Chasse et Pêche

par François Hogue

La ZAC St-Pierre possède maintenant son équipe de recherche et d'aménagement

La ZAC St-Pierre, territoire nouvellement délimité par le M.T.C.P. lors de l'abolition des droits exclusifs de chasse et de pêche, est cette région qui nous concerne puisqu'elle comprend approximativement les terres comprises entre Maskinongé et Grondines, d'est en ouest et de la rive sud du St-Laurent à St-Paulin, du nord au sud. Pour appuyer et compléter le travail actuel des agents de conser-

vation, le Ministère a désormais doté cette région d'une équipe de gestion composée d'un biologiste en chef soit, monsieur Jean-Claude Bourgeois, et de quelques techniciens en aménagement. J'ai eu, dernièrement, le plaisir de rencontrer monsieur Bourgeois et son équipe, qui oeuvraient à ce moment — dans la baie de Maskinongé et j'en ai profité pour leur poser quelques questions concernant notre coin.

Nos canards malades

L'équipe Bourgeois a prélevé sur le terrain quelques spécimens de canards morts mystérieusement pour les faire analyser par le S.C.F. Le Fédéral a constaté qu'il s'agit d'un microbe transmis par un mollusque que les canards mangent. Les espèces les plus touchés sont surtout le noir et la sarcelle à ailes bleues. La température chaude de l'été 78 et les niveaux d'eau qui sont restés

bas tout l'été, ont contribué au développement du microbe en question. Cependant, il n'y a rien d'alarmant car, aux dires des experts, l'agent microbien est spécifique aux canards et n'est pas transmissible à l'homme. Cette même maladie a d'ailleurs fait quelques victimes en 69 et 73. En conclusion, nous pourrions chasser normalement cet automne et consommer notre gibier sans crainte.

Les terres à proximité de l'Autoroute

La "marotte" populaire actuelle de plusieurs veut que la baie de Maskinongé devienne bientôt un sanctuaire pour la sauvagine. Comme je ne suis pas friand de "canards" sans fondement, j'ai posé la question à Jean-Claude et ce dernier m'a précisé que présentement, rien de tel n'est au programme. Ce qui a pu faire naître de telles allusions est peut-être la présence plus régulière des biologistes chez nous. En effet, ils tentent actuellement, en collaboration avec "Canards Illimités", de faire des aménagements favorables à la sau-

vagine, entre Louiseville et Maskinongé.

L'équipe Bourgeois entreprendra, de plus au printemps prochain, un projet de restauration de l'habitat du canard huppe (branchu). L'habitat naturel de cette espèce fut partiellement détruit par l'abatage antérieur des vieux arbres qui existaient en bordure du lac.

Devant l'état des choses actuel, je me réjouis grandement que la région soit maintenant dotée de son équipe de recherche en matière de conservation. Comme le Gestionnaire attitré l'expliquait, la conservation c'est l'affaire de tous et

ces messieurs ont besoin de notre appui pour mener à bien leur travail. Ce qu'il nous faut se rappeler, c'est que toute la besogne abattue et les résultats obtenus profitent à nous tous, les utilisateurs de la faune. Pour cette raison, nous n'avons pas le droit de rester insensibles. En cas de besoin, vous pouvez rejoindre "notre" biologiste à l'adresse suivante: Monsieur Jean-Claude Bourgeois, Gestionnaire de la ZAC St-Pierre, Service d'Aménagement de la Faune, 878 De Tonnancourt C.P. 1268 Trois-Rivières... Tel. 373-4442

AVANT D'ACHETER OU DE CONSTRUIRE VOTRE MAISON, VENEZ VISITER NOTRE USINE.



SHOUILLETTE INC.

Joliette

759-3685
756-0225

SPECTACLES

DU NOUVEAU Au "WINDSOR" ORCHESTRE DU JEUDI AU DIMANCHE INCLUS

Cette semaine:

* LE GROUPE "ALLIAGE" *
MUSIQUE CONTINUELLE

À partir du 21 septembre
LE GROUPE "KEBEK +"
SALLE À MANGER OUVERTE TOUS LES DIMANCHES
Bienvenue à tous!

Cinéma Royal Louiseville

Nouvel horaire:
Vendredi et samedi: 6.30 — 8.00 10.00 h.
Dimanche: Rép. continue à compter de 1.30 h. pm.
Lundi au jeudi inclus: 1 seule rép. à 7.30 h. p.m.

Débutant vendredi le 15 septembre

QUELLE TERREUR!

14 ANS

UNIVERSAL MAJESTIC INC. MAKO ASSOCIATES présente

Les Dents de la Mort

V.F. de "JAWS OF DEATH"

SAMEDI
16 septembre
APRÈS-MIDI
MATINÉE
SPÉCIALE
À 1.30 HEURE
Admission
\$1.50

TOUT NOUVEAU

2e film: "La queue du scorpion"

B BOULEVARD

HÔTEL
du

Vendredi et samedi

"Chubby"

(chanteur, danseur le roi du limbo)

Orchestre: Réal et Réal groupe Occazion

Bientôt 25 ans ça se fête 23 septembre

Pour inf. 228-2718 Pierre ou Ti-Lord

Les petites annonces

836-6210

228-5532

Elles coûtent \$2.00 pour une parution ou \$5.00 pour 3 parutions. Elles sont toujours payables avant publication.

A louer

LANORAIE, grand 4 1/2 pièces, moderne, chauffé, eau chaude fournie, déneigement, prise pour auto, libre le 1er juillet. Tél.: 887-2880.

APPARTEMENTS à louer au 540 St-Dominique à Berthierville. 3 et demi, 4 et demi, 5 et demi pièces, meublés ou non, libre immédiatement, taxes payées, eau chaude fournie, déneigement pour auto. Tél.: 836-4890.

LOGEMENT de 5 pièces et demi, entrée laveuse sècheuse, situé 115 St-Charles Maskinongé. Libre immédiatement. S'adresser: 227-4886.

LOGEMENT de 4 pièces et demi, entrée laveuse-sècheuse, situé au 1023 rue Gérin, St-Justin. S'adresser à 227-2376 pour informations.

LOGEMENT à louer au 300 rue Montcalm, 2 pièces et demi meublé, chauffé, éclairé, taxes payées, voir la concierge après 5 h au 314 Montcalm, Berthier. Tél.: 836-6788 ou après 5 h. Tél.: 754-2792.

APPARTEMENT à louer au 310 rue Montcalm, 2 pièces et demi meublé, chauffé, éclairé, taxes payées, libre immédiatement. Voir au 314 Montcalm, tél.: 836-6788.

APPARTEMENTS à louer: 3 et demi meublés, 4 et demi pièces, éclairés, chauffés, stationnement, conciergerie, buanderie. S'adresser à Louiseville, tél.: 228-4392.

MAISON à louer de 5 et demi pièces, \$150.00 par mois, Ile St-Ignace, au tél.: 836-2876.

LOGEMENT neuf de 4 pièces et demi à louer. Tél.: 836-4310.

LOGEMENT chauffé, 4 et demi pièces, plus chambre de bain très propre, situé 452 St-Laurent, Louiseville, apt. 3, au centre-ville. S'adresser: 228-4551.

LOCAL commercial à louer, situé à 380 St-Laurent, Louiseville (Pharmacie Dampousse). S'adresser tél.: 228-5252 ou 228-4292.

LOGEMENT 3 et demi pièces, chauffé, situé à 232 St-Laurent, Louiseville, libre immédiatement. S'adresser tél.: 228-5774 ou 228-2930.

LOGEMENT de 4 et demi pièces, situé à 200 Notre-Dame Nord, Louiseville, \$80.00 par mois, libre le 1er octobre; aussi roulotte à vendre de 18 pieds \$1,500. Jeep Cherokee 1974 à vendre. S'adresser tél.: 228-4416.

MAISON de 5 et demi pièces avec 3 chambres, toutes commodités, prêt immédiatement, un autre de 4 appartements, aussi un appartement de 4 et demi pièces prêt immédiatement. Tél.: 836-3372.

PETITE maison à louer dans le rang Ste-Philomène, 5 pièces Téléphonez du lundi au vendredi à 836-2346.

LOGEMENT 3 et demi pièces, très moderne, situé rue St-Laurent, Louiseville, idéal pour 2 personnes. S'adresser à 20 Notre-Dame Nord, Louiseville.

LOGEMENT 4 et demi pièces, très moderne, entrée pour laveuse et sècheuse, situé à 181, 2e rue Lagacé, libre le 1er octobre. S'adresser à Mme Henri-Paul Lefebvre, Louiseville, tél.: 228-2995 ou 228-5761.

3 appartements meublés et chauffés au Domiane Dubois. S'adresser à 514-885-3443.

LOGEMENT de 5 et demi pièces, refait à neuf, situé au centre du village de Yamachiche. Libre 1er octobre. S'adresser à 228-3940.

LOGEMENT 2 et demi pièces, éclairé, chauffé, pour personne seule et tranquille, dans secteur de l'Hôpital Comtois, libre immédiatement, 228-3662.

BERTHIERVILLE, logement 3 et demi pièces, eau courante chaude et froide, 2ième étage, accès à la cours et au jardin. Idéal pour personne âgée ou seule. Libre fin d'octobre. \$75.00 mois. Tél.: 836-6876.

LOGEMENT à louer, maison seule, 4 et demi pièces, Bayonne Nord à Ste-Elizabeth. S'adresser au 1480 Rang Sud Ste-Elizabeth. Aussi une maison mobile à louer, meublée, 5 pièces, libre le 1er novembre. Tél.: 756-2585.

A vendre

SPECIAL: styrofoam sept huitième de pouce x 48" x 92" \$2.20 la feuille; styrofoam 1" - \$2.50; styrofoam 2" - \$4.99; arborite à partir de \$14.95 la feuille de 4' x 8'; sheating noir \$98.00 le m.p.c.; bardeau d'asphalte noir \$15.50 le carré; compo- tour moulé - \$3.95 le pi. Matériaux St-Alexis, 331 Notre-Dame, St-Alexis-des-Monts, (819) 265-2783.

ANNEXE blanche "Bélanger" avec plat en fonte très propre et en bonne condition, s'adresser à tél.: 228-5486.

MAISON à vendre ou à louer 26x44 avec garage, 55 appartements, chauffage électrique, au Domaine Dubois. S'adresser: 514-885-3443.

MAISON mobile à vendre ou à louer, de 14' x 60' avec terrain de 75' x 100' située aux Chutes Ste-Ursule. S'adresser tél.: 227-2626.

BOIS de foyer, assortis. S'adresser à Jacques Lafond, 2350 Camirand, Ste-Angèle, tél.: (819) 268-5505.

YATCH Starkraft aluminium, 16 pi., 1975, comme neuf, toit campeur, avec moteur Johnson 70 forces 1975, 160 heures de marche. Garantie comme neuf, avec remorque en aluminium de marque Trailex. Prix \$4,000.00. Tél.: Montréal frais virés: le soir, (514) 667-1914 le jour, (514) 387-6451.

PORTE de garage, toute grandeur. Opérateur électrique. Vente, installation, réparation. Porte 9' x 7' isolée, peinture Heavy duty \$185.00. S'adresser à L.D.G. Porte, 2043 Visitation, tél.: 756-2309.

A vendre: maison mobile de marque Glendale, 58 x 14, meublée ou non, sans passage, 3 chambres, chauffage l'électricité, elle peut être vendue avec terrain et remise. Elle est située au 1440 Petit Bois Louiseville, à 1 mille et demie de la ville. Pour informations: Jacques Côté, bur.: 228-2706, rés.: 227-2110.

GUIARE classique "Harmony", 1 tondeuse à gazoline, 1 tondeuse à gazoline avec siège, Madza 616 de l'année 1972. S'adresser: 228-2666.

50 cordes de bois de 15" mélangé, 1 Ford 1970 en bon ordre. S'adresser: 228-2048.

FOURNAISE — Annexe marque "Enterprice" blanche servie 2 hivers valeur \$189.00. Laisserait pour \$90.00. St-Barthélemy. (514) 885-3573.

EPANDEUR à fumier Massey Ferguson en très bon état, 170 minots. S'adresser à 514-885-3966.

1 HABILIT de ski de fond, 1 manteau printemps-automne, 1 manteau d'hiver avec collet de fourrure, les trois, grandeur 16 et demi ans. Presque neufs n'ayant été portés que quelques fois. S'adresser: 227-4985.

MAISON de 2 ans, 5 et demi pièces, terrain de 150 x 200, sous-sol à demi fini, rue Guévremont, St-Ignace, située près des loisirs. Tél.: 836-3497.

MAISON deux logements (duplex) à vendre ou à louer, 3 et demi pièces au 310 et 312 rue Crémazie, Berthierville. S'adresser à 756-2185 ou 756-2106.

4 terrains 100' x 200', \$5,000.00 chacun. Situés à 960 Notre-Dame Sud, Louiseville. S'adresser à 228-3797.

LANORAIE, Résidence de campagne, 9 pièces, foyer, chauffage eau chaude, grand terrain clôturé, face au fleuve St-Laurent, garage doublé, détaché. Tél.: 836-2147.

POELE, 1 réfrigérateur, laveuse, sècheuse, set de cuisine, le tout presque neuf. S'adresser tél.: 228-3863.

FARINE de sarrasin à vendre, nouvelle récolte. S'adresser tél.: à Denis Bellemare, 441 rue Savoie, St-Justin, tél.: 227-4832.

MAISON de campagne, 12 pièces, avec grand terrain de 125 x 200', située à 960 Notre-Dame Sud, Louiseville. Prix: \$20,000. S'adresser à tél.: (819) 228-3797.

FOURNAISE (annexe) blanche Findlay à l'huile avec plaque en fonte; 1 table à bésosser pour boucher, 1 scie à viande "Butcher Boy" 1 et demi h.p.; 1 unité pour chambre froide d'un h.p. avec 1 "air coil". S'adresser tél.: (819) 264-2146 à St-Barnabé.

FARINE de sarrasin à vendre, récolte 1978. S'adresser à Roland Bellemare, 541 Savoie, St-Justin, tél.: 227-2343.

MAISON 6 et demi pièces, chauffage électrique, sous-sol fini, terrain 200 x 120, située sur le bord de l'eau, au 947 Notre-Dame sud, Louiseville. S'adresser à Mme Jacques Lesca-dres, 228-5656.

DISCO-MOBILE, équipement complet, son, lumière et disques. Prix avantageux. Doit vendre absolument. Tél.: 836-4057.

POELE au gaz propane, combiné à l'huile, blanc, 4 ronds avec fourneau, grillette, en parfait état. S'adresser à 1651 St-François, Ste-Ursule. 228-2553.

CHAPEAUX, Contrairement à la rumeur, je suis toujours à votre service dans la vente des chapeaux et vêtements de base. Mme Jeanne Fortin-Quellet, 51 St-François-Xavier, Louiseville. Tél.: 228-5294.

POELE à bois, une télévision couleur de 20 po., une bicyclette pour filles 10 vitesses, 27 pouces de roues, 5 chiens Dobermans. Tél.: 756-2585.

TRACTEUR Massey Ferguson à vendre, modèle 1977, 16 forces avec tondeuse et souffleuse à neige. Raison trop petit pour terrain de golf. Prix \$1,400. Inf. le gérant 836-4811.

MANTEAU d'hiver, neuf de l'année, grandeur 12 ans pour dames, à très bon prix. S'adresser tél.: 228-5326.

EN réduction tôle de couleur et galvanisée pour lambris et couvertures, tôle à carrosserie, tôle unie galvanisée. S'adresser à 221-5429.

TRAILER-TENTE, 5 places, très propre, à vendre. S'adresser tél.: 228-4719.

POMERANIENS bébés miniatures, enregistrés, vaccinés, tatoués, vermifugés, fourrure superbe, les voir c'est les adopter. S'adresser tél.: (514) 759-0523 le soir seulement après 5 hres.

SET de salon comprenant: divan, une chaise, une table et une lampe. S'adresser tél.: 581-0782 à Repentigny.

FUSIL "Browning" calibre 12, magnum, 3 po. canon à arête ventilée, état neuf. Etui "Browning". S'adresser tél.: 228-4756 ou 228-3977.

SYSTEME de chauffage à l'huile, à vendre. S'adresser à Jean-Guy Lafrenière, tél.: 228-5835.

MOTONEIGE Artic Cat, 1977, Jag 3000 — en parfaite condition. S'adresser à Jan-Pierre ou Nicole Bergeron tél.: 227-2223 le jour — 227-4966 le soir après 6 heures.

TABLE de salon, très belle, pied en bois naturel, vitre ovale sur le dessus. 5 pieds de long. Prix: \$125.00. Tél.: 228-3249.

MAISON avec grand garage, situé dans le village St-Barthélemy, sur un terrain de 70' x 115'. Pour information: 885-3312.

BASINETTE de bébé 28 27" x 54" avec matelas, pousse-pousse, poussette, Traîneau de bébé et une plymouth Duster 1970 à vendre. S'adresser tél.: 228-5009.

UNE table de Missisipi en parfait état \$50. Un cadre 24 x 56 sur jute (pay-sage) un cadre 18 x 40 avec appliques de céramique. Tél.: 836-4764.

MAISON hiver-été, 75% achevée, 4 appartements, foyer, cave, 31' x 30', terrain de 450' x 225', visible les fins de semaine, située à 2690 Rang Augusta, Ste-Angèle-de-Prémont. S'adresser à Shawinigan, tél.: (819) 536-5148.

FOURNAISE sur plancher de marque Coleman, usage 2 mois seulement. Aussi épandeur à fumier de marque Massey Ferguson en bon état 170 minots. S'adresser à 514-885-3966.

MANTEAU d'hiver long en cuir noir doublé, 1 manteau de daim, 1 trench, tous grandeurs 5-7 ans ainsi que plusieurs autres articles. S'adresser à Mme Simone Lemyre, 56 St-Aimé, Maskinongé, 227-5684.

FOURNAISE à l'huile Findlay qui n'a jamais été allumée, 1 réservoir à l'huile 200 gallons en parfait ordre, 1 service de vaisselle de 100 morceaux, complet, garniture 22 ca-rats. S'adresser à 227-2044.

TABLE de ping-pong neuve, 1 radio antique, 1 lit juvénile, 1 polisseuse G.E., 2 broches, chaises droites, chaises berçantes, 1 basquette antique. S'adresser à 227-2271.

FRITEUSE ou poêle à patates frites à vendre, modèle de table. Tél.: 836-3323.

UN MANTEAU de drap noir, garni de vision blanc et un chapeau de vision blanc. Tél.: 836-6343. (grandeur 15)

UN CHALET fini hiver-été, pouvant servir pour la chasse la pêche et le ski avec grand terrain borné par rivière Chicot et Fleuve St-Laurent, dans Berthier Nord. Tél.: 836-2357.

UN MANTEAU de mouton de Perse gris en très bon état à vendre, aussi un set de cuisine chromé, une table et 4 chaises. Tél.: 836-6328.

BICYCLE 3 vitesses presque neuf, prix \$45.00 et un petit lavabo rose de chambre de bain prix: \$10.00. Tél.: 887-2006.

FRIGIDAIRE très propre à vendre faute d'espace. Tél.: 836-4867.



Berthierville luxueuse maison idéale pour hommes d'affaires ou chefs d'entreprise, grandes pièces. M. Loyer 883-6504. Fiducie du Québec, courtier

LES PETITES ANNONCES

(20 mots maximum)

À VENDRE

À LOUER

DIVERS

Tarifs: 1 parution: \$2.00
2 parutions: \$3.50
3 parutions: \$5.00

Elles sont toujours payables d'avance. La date limite pour faire paraître une annonce classée est LE LUNDI À 11.00 h. précédant la prochaine édition.

Inscrire correctement votre texte ici en lettres moulées s.v.p.

Expédiez à:
L'Echo de Louiseville,
C.P. 10,
St-Justin, P.Q.
Co. Maskinongé: (819) 228-5532

ERREURS: La responsabilité de notre journal est limitée à la valeur de l'annonce et toute erreur doit nous être signalée avant la seconde parution, sinon nous ne saurions accorder une nouvelle insertion gratuite.

Le Courrier de Berthier,
C.P. 10,
St-Justin, P.Q. Co. Berthier: (514) 836-6210

CLÉMENT BRISSETTE SERVICE

sur toutes marques

- réfrigérateurs
- poêles
- laveuses
- sècheuses
- lave-vaisselle

91 Rang York
St-Barthélemy
(514) 885-3619

Frais interurbains acceptés

Meubles non peints et peints Vaste choix

Chaises Relax, tables, vaisseliers, berceuses, commodes, pupitres, tables de nuit, modules, patères, étagères à plantes, jardinières, garde-robes, coffre à jouets.

Aussi sur mesure

MATELAS toutes marques, toutes grandeurs (Queen size, king size, lit rond, lit capitaine). Livraison gratuite dans toute la région.

LA GRANGE A CALI 228-4001

LES GALERIES LOUISEVILLE

BÂTISSE COMMERCIALE À VENDRE OU À LOUER



Située au 610, rue Gagné, St-Justin (Cté Maskinongé)

- Environ 10,000 pieds carrés de planchers
- En plus, 2 terrains vacants annexés à la bâtisse, représentant une superficie supplémentaire d'environ 25,000 pieds carrés
- Divisions des bureaux existantes
- Installations électriques pour 550 - 220 - 110 volts
- Chauffage à air chaud
- Stationnement pour 25 voitures

S'adresser à: IMPRIMERIE GAGNÉ LTÉE
Tél.: (819) 227-2212 (local)
De l'extérieur: 1-800-567-2154 (sans frais)



Fiducie du Québec
Courtier
375-1601

LOUISEVILLE
Luxueux bungalow de 5 1/2 pièces, plus sous-sol fini, entrée laveuse-sécheuse. Terrain 50 x 100 paysagé

LANORAIE
Bungalow neuf 6 1/2 pièces, sous-sol 8 pieds, ciment, chauffage électrique, garage jumelé, terrain 180 x 240, en campagne

ST-URSULE
Lac Dubé, maison genre chalet, fini hiver Chauffage air chaud, grand terrain paysagé. (Libre)

LOUISEVILLE
Petite roulotte, 7 x 14', avec poêle, frigidaire.

ST-VIAITEUR
Maison de campagne 10 pièces, garage 25 x 30', terrain 75 x 100, à un mille de la route 40

MONTREAL EST
Maison de briques de 3 logements de 6 1/2 pièces, mur mitoyen, bon prix

Nous avons plusieurs terrains à vendre et chalets.

MAURICE AUGER
150 St-Aimé
Louiseville
Interurbains acceptés
228-4929 375-1601
desjardins

COURS COUTURE débutant lundi 18 septembre au couvent St-Justin, 7:30 p.m.; mercredi 20 septembre Polyvalente de Louiseville, 7:30 P.M. Les paroisses environnantes désireuses d'avoir un cours de couture, maximum 15 personnes s'adresser à Mme Lise-Marie Barreil, prof. (10 ans d'expérience) tél.: 228-4798.

DESIRERAIS acheter piscine d'environ 12 pieds de diamètre x 36 pouces de profondeur, en bon état, avec filtreur. S'adresser tél.: 296-3359.

SYSTEME de chauffage à air chaud 18000 B.T.U. avec tuyauterie nécessaire, aussi poêle électrique 30 pouces de marque "Bélanger" entièrement automatique. S'adresser: 296-3408.

1 chasseuse de 14' de long, fini fibre de verre: \$150.00. 1 chaise de 12' en bois \$50.00 fini fibre de verre; 1 set de "drums" (batterie) \$175.00; 1 carabine 243 Winchester Cooney modèle 71 avec télescope Weaver (12X) Prix à discuter ou à échanger contre un Over Under. S'adresser: 228-4616 à l'heure des repas.

SPECIAL: Jeans enfants, U.S. Stop et GWG, \$13.95 jusqu'à 12 ans; et \$14.95 pour 12 ans et plus; Unisex, U.S. Stop, Nils, Julius, \$16.95; GWG et Rangier: rég. \$17.95, second à \$9.95. Boutique Apollon, 712 Ste-Anne, Yamachiche, 296-3082.

MAISON très récente située rue Prud'Homme, St-Justin. 29' x 48' plus abri d'auto. Extérieur: briques et aluminium. Arbres et pelouse. Foyer Franklin sur plancher principal et foyer au sous-sol, chauffage électrique. S'adresser: tél.: 227-2523.

TERRA-JET 1971, en parfaite condition; laveuse-essoreuse; aquarium tout équipé, 30 gallons avec poissons. S'adresser: 228-3270.

POELE à bois; set de chambre antique, bassin en stainless steel capacité 20,000 gallons. S'adresser après 5 heures 228-5298.

MAISON, 7 pièces deux étages, terre à bois de 54 acres. Comté Maskinongé. S'adresser: 1-819-268-5287.

EPAGNEUL Coter, Epagnol Springer, Anglais, Setter Irlandais, Braques Allemand, Chiots Coker bland. S'adresser à Aurélie Michaud, 2710 Augusta, Ste-Angèle, tél.: 268-2893.

ROULOTTE Prowler 18 pieds, 1976, \$2,900. Voir fins de semaine au 437 Grande-Côte Est Lanoraie. Tél.: 514-468-0147.

BOIS de corde, madriers et planches de pin secs; tomates rouges ou vertes 0.20 la livre. S'adresser tél.: (514) 885-3248 ou 836-2174, André Malbeuf, 781 Rang des Vingt, St-Barthélemy.

EMBARCATION de 14' et 6" "Sunray" avec moteur de 70 forces et remorque. S'adresser tél.: 228-5946 après 5 heures.

TENTE-ROULOTTE "Bellevue de Luxe", 8 places, 1974, très propre, avec réfrigérateur, poêle, garde-robe, etc. Prix: \$1,900. S'adresser à 960 Notre-Dame Sud, Louiseville, 228-5153

MAISON de 5 et demi pièces, située à St-Alexis-des-Monts. S'adresser tél.: (819) 265-2411.

TRES bonne fournaise à l'huile, tuyau chromé, humidificateur presque neuf. S'adresser tél.: 228-4556.

ST-ALEXIS-DES-MONTS, duplex 5 et demi - 4 et demi, sous-sol fini, entrée 220, installation laveuse-sécheuse, chauffage à air chaud, terrain 125x125 710 Ste-Anne (bas) Cause transfert. Tél.: 265-2580.

PEGEONS de race Modena-Arkaangel-Nun - Shields-Frill Back - Hiron-delle etc. et pigeons communs. S'adresser à 227-4541.

MAISON de 6 et demi pièces, grand terrain, prélat et tenture inclus. Adresse: 111, St-Pierre, St-Alexis-des-Monts. Tél.: 265-2859.

UNE IMAGE DE VOTRE BON GOUT, St-Gérard de Magella, route 343, bungalow briques et pierre de champs, foyer au salon poru le long hiver, la qualité de sa construction passera tout examen. Inf. Alice Demers 254-4591. Le Permanent, Courtoir.

ST-ALEXIS, maison-mobile à vendre, 12x60, terrain si désiré. Bonne condition de financement par le propriétaire, tél.: 265-3031.

MOBILIER complet: set de cuisine, set de salon, set de chambre, bon prix. S'adresser à 830 Principale, St-Léon.

JUMENT NOIRE, 7 ans devant mettre bas bientôt, s'adresser à 830 Principale, St-Léon.

MAISON à vendre, 8 et demi appartements, terrain 240 pieds par 125 pieds. S'adresser à 1691 rue Matteau, St-Paulin. Tél.: 918-268-5270.

2 annexes à l'huile, une avec dessus en fonte, l'autre régulière, réservoir à l'huile de 150 gallons. S'adresser tél.: 227-2377.

JEANS à vendre à la Boutique Unisex: Lois, Liberty, Love Jeans, Santana, T-Jeans, Road Runner pour enfants, chemisiers. S'adresser à 259 Ste-Dorothée, Louiseville, Jeanne d'Arc Ringuette, prop.

GARAGE outillé de 75x60' situé à Ste-Ursule. 2 grandes portes 12x12'. Pourrait servir d'entrepôt, cause: santé S'adresser au Garage Lessard, 228-2384.

FUSIL Browning calibre 12, chambre 3 po. magnum, carabine 22 semi-automatique 10 balles Venturini. S'adresser tél.: 228-2384.

CHARRUE "Hydrein" 3 raies, 14 pouces, 2 ans d'usage. S'adresser tél.: 228-5265.

ANTIQUITES: horloge de cheminée, commode en bois mou, lampe à l'huile oeil de boeuf, plusieurs autres articles. S'adresser à 183 Bourcier, Joliette, après 6 heures p.m.

RIDEAUX de velours européen couleur or 2 tons, 2 panneaux de 45"x86" haut et couvre-lit pour lit double de même ton. S'adresser tél.: 228-3993.

MAISON à vendre, chauffage électrique, intérieur à finir, comptant \$2,000., balance hypothèque, située à 391 de l'Eglise, Ile St-Ignace de Loyola.

MAISON à vendre ou à louer située à Ste-Angèle-de-Prémont. S'adresser tél.: 228-2503.

BERTHIERVILLE fond de commerce équipé, établi depuis 20 ans, prix \$10,000. Comptant \$6,000. G. Descheneaux 861-0856 — 753-9463.

POULETTES "Leghorn", blanches, prêtes à pondre. Tél.: 228-4437.

MACHINERIE à vendre pour entretien de chemins d'hiver et autres. S'adresser: 227-4455.

POLISSEUSE, T.V., table de cuisine et de salle à manger, armoire, tapis réfrigérateur, vibreur, carosse et table d'enfant et autres articles. S'adresser: 228-4014.

AQUARIUM toute équipée au complet, à vendre. Tél.: 228-3246, après 6 heures.

MINI laveuse automatique et sécheuse, à vendre. S'adresser soir: 228-5336 jour 228-5188, demandez Mario.

MAISON-MOBILE de 12'x62' en très bonne condition, installée sur terrain de 100'x100', à très bas prix. S'adresser tél.: 227-4408.

ROULOTTE PMC, 19 pieds, 1970, toute équipée. S'adresser tél.: 228-3283.

DEMANDE gardienne à mon domicile pour garder 2 enfants de 7 et 11 ans 6 jours par semaine et aussi pour l'entretien de la maison. S'adresser à Maskinongé 227-2029.

GAGNER plus d'argent c'est le rêve de bien des personnes. Peut-être est-ce votre REVE? Si oui cette opportunité est indispensable. A) Rien à perdre tout à gagner. B) Pas de porte à porte. C) Pas de démonstration. Combien voulez-vous faire de plus par mois? Revenu supplémentaire est le meilleur antidote de la nature contre les tracas de la vie. Temps partiel aucune expérience requise. Couples manés de préférence. Pour appointment (514) 581-2665.

Couturiers: Couturières avec expérience demandées. S'adresser à Confection Johanne, 191 Avenue du Parc, Louiseville, tél.: 228-4607

GARDERAIS, enfant de 1 an à 5 ans, du lundi au vendredi. S'adresser: 228-3347.

COURS privés de piano, professeur diplômé de l'Ecole Vincent D'Indy. S'adresser à Mlle Johanne Julien, tél.: 228-5051.

GARDERAIS enfants chez-moi de 2 ans et plus, du lundi au vendredi de 8 h. à 5 h., \$30.00 par semaine. Bonnes références. S'adresser tél.: 228-5973.

RECHERCHE garage chauffé pour entreposer petite van pour la période de l'hiver, de préférence au centre-ville. S'adresser tél.: 228-3962.

GARDERAIS un ou des enfants, si je demeure à la campagne, si le besoin est là, je peux le garder à la semaine. Je suis disposée à discuter avec les parents des besoins de l'enfant. Tél.: 227-2147.

DAME fiable garderait enfants de 2 à 5 ans chez-elle. S'adresser tél.: 228-3105.

GARDERAIS enfants de 0 à 5 ans à la journée ou à la semaine, St-Norbert. Tél.: 835-7470.

OBJET perdu entre le 25 et 26 août montre de dame ronde de marque Rodania. S'adresser à Carmen L. Lampron si retrouvée. Tél.: 228-4315.

COMBATTRE l'inflation par un revenu supplémentaire, pourquoi pas? Pour inf. écrire à Case Postale 82, St-Sulpice, P.Q. J0K 3J0.

F. BRANCONNIER Electricien Inc. 965 Frontenac, Berthierville, membre de la Corporation des Maîtres Electriciens du Québec. Tél.: 836-6728

Divers

ATTENTION
Demande de couturières à domicile pour linge d'enfants (robes pour fillettes) de 2 ans à 6 ans x S'adresser à 227-4601, demandez Mme Béland.

EXTERMINATION: insectes rongeurs, estimé gratuit. J.G. Dubé, extermination, Tél.: 228-2590.

A LOUER
3 1/2 semi-meublé.
Place du Marché
Berthier
Tél.: 753-7711

A BERTHIERVILLE
1000 pi. carré de Bureau à louer.
Place du Marché
Près de la Caisse Populaire.
Tél.: 753-7711.

St-Ligouri Auto Parts inc.
5 rue Marcel - rg Double
St-Ligouri 756-2683

Guy ou Rollande
Remorquage 24 heures par jour
Allons chercher autos, camions, tracteurs et autobus usagés mégal de rebut de tous genres incluant vieille machinerie de ferme, **GRATUITEMENT.**
Nous vendons les pièces d'autos usagées à meilleur prix qu'ailleurs.

Luc Brissette
Technicien
en réfrigération

SPECIALITE: Service sur "Bulk Tank", air climatisé, réfrigérateur, congélateur.

AUSSI: Service sur poêles, laveuses, sécheuses, lave-vaisselle..

Tél.: 227-4659
227-2605
350 Gagné, St-Justin

À VENDRE
Brin de scie à vendre
TRÈS BAS PRIX
Contactez M. Luc Viau

Les Industries Québécois Inc.
Louiseville, 228-5538

COURS DE COUTURE
à la Polyvalente, à l'école de Maskinongé et à St-Justin

commençant le 25 septembre
SÉRIE DE 10 COURS
dont 1 cours par semaine, le soir pour débutantes et perfectionnistes
\$6.00 SEULEMENT POUR LES 10 COURS
Rens. et inf.:
CÉLINE LAURENDEAU, Prof.
227-4767

GILBERT ET FRERE INC.
ENCANTEUR LICENCIÉ
8990, boul. du Parc Industriel Ste-Gertrude, Ville Bécancour.
Cité Nicolet Tél.: (819) 297-2711
A votre service pour tous genres d'encans (Fermes, ménages, commerces, industries, etc.) Achat et vente

Gilbert Colbert
Encanteur licencié

Attention cultivateurs!
Achetons veaux de lait et gros veaux, payons les meilleurs prix.

ALAIN BELLERIVE
ENR.

171 Rg St-Joseph
St-Barnabé Nord
(819) 264-2126

REVETEMENT DE MAISON

Entrepreneur en Stucco
Imitation de pierre et brique
Entrepreneur Peintre
Finition de solage
Estimation gratuite.

Yvon Lefebvre
LOUISEVILLE

TEL. 228-5536
600, Notre-Dame Sud

HOMMES et femmes demandés. Pour septembre urgent besoin d'hommes et femmes pour distribuer catalogue et prendre les commandes. Excellent revenu. Pour informations, gérant du personnel, case postale 125, Joliette.

DAME garderait enfants de 2 ans et plus, chez-moi, à la journée, du lundi au vendredi. S'adresser tél. 228-5296.

PERSONNE responsable demandée pour prendre soin d'un enfant de 1 an, de 8:00 h. à 4:45 h. du lundi au vendredi; aussi entretien de la maison. S'adresser tél. 228-4082 entre 6 et 8 heures p.m.

DEMANDE gardienne, pour les fins de semaines, sérieuse et fiable, de préférence de Yamachiche. S'adresser 296-3263.

GARDERAIS, enfant de la naissance à 5ns, à la journée ou à la semaine, Yamachiche: 296-3148.

GARDERAIS enfants de 2 à 6 ans, à la maison, de 8 heures à 5 heures. S'adresser à l'heure du souper à Charette, 819-221-5764.

GARDERAIS enfant de 2 à 5 ans durant les heures de travail, s'adresser: 228-4880.

GARDERAIS chez moi enfant de 1 ans à 5 ans du lundi au vendredi, demandez Carole 227-2516.

A VOTRE disposition nouveau représentant pour service et vente. Poste disponible pour ceux qui cherchent du travail à temps plein ou partiel. Information: M. Michel Sylvestre, 2220 Montées des Laurentides, St-Barthélémy. Tél.: 514-885-3773.

GARDERAIS enfants les fins de semaine. S'adresser 227-4613.

GARDERAIS bébé naissant au jour ou à la semaine. Informations 836-2343.

OPPORTUNITE immédiate, 2 ouvertures pour distributeurs dans chaque comté de la province. Aide du manufacturier à monter équipe de vente. Investissement optionnel. Distributeurs opérant depuis 6 mois, montrent déjà un revenu exceptionnel. Pour informations, appelez Québec 418-525-9087.

LINGERIE Claudette, vêtements pour hommes, femmes et enfants au 51 rue Fafard, St-Cuthbert. Tél.: 836-3616.

Autos-Camions

DATSUN 240Z, 1973, très propre, bonne condition, appelez après 6 heures p.m.: 887-2858.

PACER 1975, 6 cylindres, 3 vitesses manuelles. S'adresser: Bayeur Auto, 821 Rang des Cascades Berthier. 836-3917.

DODGE Challenger RT, 1970, moteur 440 magnum, décapotable, peinture neuve, transmission automatique "slap stick", roues de magnésium, pneus radiaux TA 50, radio am-fm-cassette-CB. Il faut la voir, elle n'a jamais sorti l'hiver. S'adresser tél. 228-4466.

PICK-UP Dodge Club-Cab, 1975, 4 x 4, 16,000 milles. Peinture 2 tons. Pneus 9.50 x 16.5. Prix \$4,500. S'adresser: Jour tél.: 835-7773 — Soir: 835-5297.

DATSUN \$974, avec roues larges (maïs). Prix \$600.00. S'adresser: 228-5224.

GRAND Prix 1978, équipé, s'adresser à Réal tél.: 228-5117.

NOVA 1973, 2 portes, moteur 307, 3 vitesses manuelles. S'adresser: Bayeur Auto, 821 Rang des Cascades, Berthier 836-3917.

FORD Maverick, 1976, V8, 302, transmission manuelle au plancher, 4 roues rallye, 4 pneus Michelin. S'adresser: 228-5975 ou 228-3215.

CHEVELLE Malibu 1974, 350, 2 portes, 52,000 milles. S'adresser à 885-3378.

VOLVO Statio Wagon 1971, en bonne condition. S'adresser tél.: 228-2503.

MEUBLES ARTIK

Entrepôt de meubles

Divan + chaise

\$169.00

Tél.: 228-2851

Demandez Claude

110, Petite-Rivière

Louiseville

André Cantin



- Excavation
- Drainage
- Egoût
- Aqueduc
- Déneigement

1000 Notre-Dame Sud

Louiseville

228-2215

PLANTE ÉLECTRIQUE ENR.

(Marché aux puces)
810 Route 549
St-Alexis-des-Monts, 265-2084

Vente — Service — Réparation d'appareils électriques, moteurs et outils avec garantie. Nous réparons tout sauf les coeurs brisés. Vous avez quelque chose à vendre... appelez-nous et nous le vendrons pour vous, en partant de l'épingle jusqu'à la maison. Ameublements ménagers neufs au prix du gros, sur commande seulement.

ENCAN

Tous les jeudis soirs, à 7 heures, à la salle Jacques Cartier, 1930 rue Principale, Ste-Ursule, (ancien couvent). Bienvenue à tous!

COURS DE PIANO ET D'ORGUE

pour débutants
Inscription en tout temps

S'adresser à:
Mme Louise Lafrenière-Lemire

78 St-Paul
Louiseville
228-3559

MAISON A VENDRE

Maison de 6 1/2 pièces, construction de brique, alimentée d'eau potable par un puits artésien, située au village de St-Justin.

S'adresser à: **CLAUDE GAGNÉ**
590, rue Gagné, Tél. 227-2333, St-Justin.

À VENDRE

Pour transporter
1 chalet 24 x 26
1 bâtisse 24 x 36
Situés à Yamachiche
S'adresser à 160 — 6ème Avenue
Louiseville
228-5368

S'IL S'AGIT DE PLOMBERIE, DÉCORATION, CONSTRUCTION

CETTE ANNONCE EST VALABLE JUSQU'À ÉCOULEMENT COMPLET DE LA MARCHANDISE. LES ILLUSTRATIONS NE CORRESPONDENT PAS TOUJOURS À L'ITEM.

CASH'N CARRY
MON PÈRE ACHÈTE TOUT AU CENTRE DE RENOVATION

POLITIQUE DE VENTE
Tous ces prix sont en vigueur pour 7 jours seulement. Ces prix sont applicables sur les marchandises en magasin seulement. Toutes les ventes sont finales.

EMBELLISSEZ AVEC LE REVÊTEMENT EXTERIEUR COLORLOCK

Préparez à l'avance, fabriquez de fibre de bois, resiste à la pluie, à l'humidité, à l'usure, très résistant aux coups. Un revêtement extérieur parfait que tout le monde peut poser couleur blanche dimension 38" x 9" x 16". Buete tout en bois.

A compter de **\$44⁹⁵**

CARREAUX DE MIROIR

C'est une idée extraordinaire de décoration! Ces carreaux vous permettent un panneau décoratif de la grandeur que vous désirez. Très pratique pour donner à une pièce un aspect plus grand perspective. Allégé, lumineux, Embellissement. Choix de 3 modèles. Vendus avec instructions.

Carreaux miroir 12" x 12" Argent **99¢**

Carreaux miroir 12" x 12" Or **1.19**

CARREAUX EN CÉRAMIQUE

Pieds à poser de posez en pi.ca. à la fois, sans joints apparents. Résistant aux brûlures, aux égratignures et à l'humidité. 4 couleurs. Carreaux de 1" x 1" en feuille de 12" x 12".

Prix régulier \$1.59 le pi.ca.
SPECIAL \$1.19 le pi.ca.

SPÉCIAUX BRICOLO

PORTES DE BAINOIRE 5 PIEDS
A compter de **\$39⁹⁵**

TUILES DE PARQUET CHÊNE SELECT PRÉ-FINIES

Tuiles de 18" car à motifs en chêne de choix. Ces tuiles se posent facilement et rapidement. Un paquet couvre environ 40 car.

\$36

Ventilateur
Ventilateur de salle de bains. Châssis en acier et grille en aluminium brosse.

\$10⁹⁵

PERCEUSE "Stanley"
2 vitesses
Reg. \$32.95

SPECIAL \$16⁴⁸ 50% d'escompte

HEURES D'OUVERTURE
Lundi au vendredi 8h30 à 18h00
Samedi 8h30 à 12h30

Procurez-vous un foyer Franklin

Voici un foyer qui a fait tant des temps passés et qui vous réchauffera sûrement. Avec ses portes ouvertes, c'est un foyer à la fois économe et très agréable. C'est un foyer très efficace. Avec grille. Boues décoratives de laiton non incluses.

\$129⁹⁵

GRAND SPECIAL DE LA SEMAINE

Ensemble complet 2 marbre
Vanté dessus marbre

\$59⁹⁵ (quantité limitée)

Decor Brique attrayante

Une nouvelle façon de finir la salle de bain. La Decor Brique est économe et facile à poser. Choix de styles.

A compter de **\$2⁹⁹** le bte.

SUPER SPECIAL BARDEAUX D'ASPHALTE

Vous voulez le meilleur pour 32.5 paquets 40 paquets ou plus

\$5⁹⁵ LE PAQUET

TENTEST NATUREL
4' x 8' intérieur
tentest noir 4
4' x 9' extérieur
SPECIAL **\$90** le bte.

PRE FINI 80 MODÈLES DIFFÉRENTS

A compter de **\$3⁹⁵** LE PANNEAU

MINI PANNEAUX
préfinis 30" x 60"
quantité limitée

PRIX DE LIQUIDATION **\$2²⁹**

TUILES À PLAFOND

Pris à compter de **18¢**

Centre de Rénovation

Matériaux de Construction
2201 BELLEFLEUILLE
TROIS RIVIÈRES

PANNEAUX
ondulés plastiques
28" x 96"
la feuille

\$349

20% D'ESCOMPTE
sur toutes nos pharmacies "MANHATTAN" en magasin

LOUISEVILLE
Propriété âgée à logements multiples, centre-ville, 4 logements, tous loués, revenus très intéressants pour le capital investi. Excellent placement.

STE-URSULE
Bungalow de 5 1/2 pièces, 1978, situé à la sortie du village, occupation immédiate, prix très avantageux, il faut voir.

CHARETTE
Joli cottage, 7 1/2 pièces, rénové, en très bon état, garage, centre village, faites votre offre. Cause de vente: état de santé.

LOUISEVILLE
Maison de campagne, 9 pièces, en briques, en très bon état, grand terrain paysagé, garage, remise, près de la ville, offre raisonnable à considérer.

Angelbert Juneau
Ste-Ursule
228-4893

FIDUCIE PRÊT ET REVENU
Courtiers
225, des Forges
(Edifice Pollock)
374-6289

CENTRE DE RENOVATION

CENTRE DE RENOVATION

CENTRE DE RENOVATION

CENTRE DE RENOVATION

CENTRE DE RENOVATION

CENTRE DE RENOVATION

HANDY Van GMC 64, en excellente condition avec 5 pneus sur roues et 4 pneus d'hiver sur roues avec clous. Formidable pour campeur. Pour informations: (819) 264-2008.

JEEP C.J. 5 A.M.C. parfait état, 1976, 40,000 milles. Prix à discuter. Tél.: (514) 835-4705 ou 835-3230.

CAMARO 1975, peinture neuve, brun métallique fin, moteur 350, vitres électriques, sièges baquets, automatique au plancher, radio am-fm-cassette, pneus radiaux neufs plus 2 à crampons d'hiver, dégivreur arrière, "conduite" ajustable, "haut-parleur" avant arrière, freins refaits, vitres teintées avec antenne incorporée, "spot" à brume incorporés. \$3,250. Tél.: le soir 1-514-759-0523.

Saint-Barthélémy

par claire plante

Invitation à tous

A la salle du conseil Municipal, aura lieu une rencontre jeudi, le 14 septembre 1978, à 8 hres P.M. avec les responsables du programme PAREL Programme de rénovation des vieilles maisons. Il est à noter qu'il est

possible de recevoir une subvention allant jusqu'à \$3,750 par maison.

Bienvenu à tous.
Sec. trés. Royal Dupuis.

L'Armée de Marie

Mercredi, soirée de prière en l'honneur de la Vierge Marie.

U.P.A.

L'Assemblée pour le Syndicat Dusablé aura lieu jeudi soir, 8.30 hres, à l'école Dominic Savio à St-Cuthbert. Bienvenue.

L'Age d'Or

Reprise des rencontres hebdomadaires des membres, mercredi soir, le 4 octobre. Le local est accessible tous les jours, pour tous les membres.

La direction.

Congrès

Le congrès de la Fédération de l'Age d'Or se tiendra

Ligue 12-18

Le St-Alexis surprend le Louiseville en finale

Les joueurs du St-Alexis ont causé une certaine surprise à leurs supporters en remportant la série finale 3 de 5 en trois parties consécutives aux dépens du club champion de la ligue pour la saison régulière, le Louiseville. Ce dernier, qui n'a subi qu'une défaite en saison, contre St-Alexis, n'a pu remporter une seule victoire en finale ne réussissant que 11 coups sûrs en trois parties.

Dans la première partie, Gilles Michaud a limité les frappeurs du Louiseville à 2 coups sûrs, dont le circuit de Michel Rabouin produisant l'unique point de son équipe, pour permettre au St-Alexis de l'emporter par le compte de 4 à 1. Yvan H. Lemay, avec un circuit et un simple, et Yoland Constantin, avec un double et un simple, ont mené l'attaque de 6 coups sûrs des vainqueurs. Alain Lesage a été débité de la défaite.

Une défensive erratique n'a pas aidé la cause d'Alain Lesage qui a vu son équipe s'incliner pour une deuxième fois contre le St-Alexis, cette fois, au compte de 12 à 6 grâce à une poussée de 8 points en 2e manche de la part des gagnants. Yvan H. Lemay s'est à nouveau mis en évidence en produisant 3 points en frappant 2 doubles et un simple en 4 tentatives. Yoland Constantin répétait son exploit de la première partie, soit un double et un simple, pendant que Ber-

trand Lemay et Louis Giguère frappaient chacun 2 simples. Daniel Courchènes a fait marquer 3 des six points de son équipe en propulsant une offrande de Gilles Michaud, le lanceur gagnant, par-dessus la clôture du terrain.

Visite paroissiale

La visite de paroisse se continue. Cette semaine M. le curé rencontrera les gens de la route 138. Mercredi, ce sera de chez M. Jean-Guy Lincourt à M. Charles-Edouard Saucier. Jeudi de M. Lionel Prive à M. Albert Savoie.

Club Auto Neige

La première assemblée générale de la saison du club Auto Neige aura lieu le mardi, 19 septembre à la salle municipale. Il y aura une élection pour un nouveau bureau de direction pour l'année 78-79.

Bienvenue à tous!

Attention

Je voudrais souligner à tous les lecteurs(trices) que cette chronique est à votre service. Alors, j'attends vos communiqués. Plusieurs pensent qu'il faut déboursier pour passer un communiqué; il n'est rien c'est un service GRATUIT, sauf pour la vente de vos objets et c'est des prix très minimes.

Bonne semaine!

Claire

Mon oeil sur l'actualité

Projets par le ministère de la Justice

Dans le but d'améliorer le fonctionnement de l'administration de la justice et plus particulièrement le service policier, le système correctionnel et les palais de justice, le ministère de la Justice a implanté ou met en marche divers projets d'aménagement à travers le Québec. Dans la région 04, on procédera au ré-aménagement des greffes, du service aux cours, du Bureau d'enregistrement, aux locaux de la SQ et autres, à Drummondville. Au poste de la SQ du Cap-de-la-Madeleine, on verra à améliorer le système de chauffage et on fera un ré-aménagement fonctionnel du poste.

M. Joly au conseil d'administration

M. Georges-E. Joly, o.d., représente maintenant les optométristes de la région de Trois-Rivières au conseil d'administration de l'Association Professionnelle des Optométristes du Québec. Le président de cette association est M. Jean-Marie Rodrigue, un représentant de la région de Laval-Laurentides.

Population porcine

Selon les estimations, le nombre total de porcs au Canada (sauf Terre-Neuve) au 1er juillet 1978 était de 13% supérieur à celui du 1er juillet 1977. Les chiffres ont augmenté de 4% dans l'Ouest et de 18% dans l'Est. Les mises bas entre le 1er janvier 1978 et le 1er juillet 1978 ont augmenté de 15% par rapport à la période correspondante de 1977.

Jusqu'au 30 septembre

L'orchestre nationale des jeunes, centre de formation du Canada pour les musiciens d'orchestre, a annoncé une date limite proche, le 30 septembre, pour ceux qui désirent passer une audition en vue de faire partie de l'orchestre de 100 membres en 1979. Des détails plus complets peuvent être obtenus en s'adressant au 416-922-5031 et en demandant Marie-Paule Armin ou Rex Trotter.

On inaugure

Le 22 août dernier, le ministre de l'Agriculture du Québec, M. Jean Garon, a procédé à l'inauguration officielle du nouveau Pavillon de recherches rattaché au Centre de recherches sur les végétaux du Gouvernement du Québec. Ce complexe a été érigé au coût de \$1,540,000 et il représente une étape importante dans les efforts déployés par le Québec pour accroître son taux d'autosuffisance dans les différentes productions végétales. Le pavillon comprend cinq serres ultramodernes, d'une superficie totale de 12,500 pieds carrés. Grâce aux nouvelles installations, quelque 80 personnes travaillant au pavillon pourront mener de front quarante projets de recherche dans des domaines aussi différents que les plantes fourragères, l'horticulture, les céréales et les plantes industrielles comme la betterave à sucre.

3 à 1. Rabouin a produit l'unique point des vaincus en frappant 2 doubles et un simple pendant que Daniel Courchènes, avec un triple, frappait l'autre coup sûr du Louiseville. Louis Giguère et

Gilles Michaud, avec 2 coups sûrs chacun, ont dirigé l'offensive de 8 coups sûrs des vainqueurs. Yvan P. Lemay a remporté cette importante victoire pendant qu'Alain Lesage devait se contenter à nouveau du revers.



LES DECHETS SAUVAGES DANS NOTRE REGION.

Des données fragmentaires, recueillies dans les bureaux régionaux du ministère des Transports, dans le cadre d'une étude des Services de protection de l'environnement du Québec, prouvent que beaucoup d'énergie, de temps et d'argent sont investis dans le ramassage des déchets sauvages, le long des routes, au Québec. Rappelons que sont définis comme "sauvages" tous les déchets rejetés par l'homme dans la nature ou tout simplement dans les endroits publics, hors des lieux prévus à cet effet. Voici, pour des périodes qui varient selon les districts, les quantités de déchets ramassés ainsi que les sommes dépensées dans ce but.

NOUVELLE COLLECTION AUTOMNE-HIVER EN MAGASIN



303 Petit-Bols
Maskinongé, 227-2041

COURS DE PIANO ET D'ORGUE

pour débutants
Inscription en tout temps

S'adresser à:
Mme Louise Lafrenière-Lemire

78 St-Paul
Louiseville
228-3559

Agence Pierre Arès Enrg.

COURTIER D'ASSURANCES

VIE — AUTO — FEU

LOUISEVILLE
530, Grande Carrière,
228-2580

ST-ÉDOUARD
C.P. 55
268-5583

SPÉCIAL

Styrofoam: 7/8" x48"x92" = \$2.20 la feuille
Styrofoam: 1 pouce = \$2.50 la feuille
Styrofoam: 2 pouces = \$4.99 la feuille

Arborite: à partir de \$14.95 la feuille de 4' x 8'
Sheating noir: \$98.00 le m.p.c.
Bardeau d'asphalte noir: \$15.50 le carré
Comptoir moulé: \$3.95 le pi.



MATÉRIAUX ST-ALEXIS

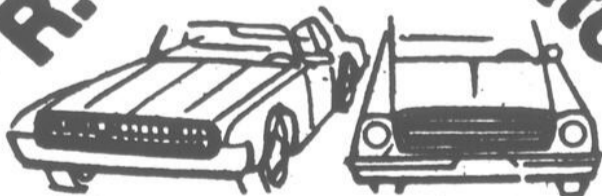
331 Notre-Dame

St-Alexis-des-Monts

265-2783

R. Ferron Auto

Deux St-Vus vendre



838 Chocoma, Louiseville, 228-2133
(2 milles de Louiseville vers St-Léon)

1978 Dodge Diploma, 4 portes, 318 aut., s.f., s.d., radio, (25,000 Km)

1977 Plymouth Fury, 4 portes, 318 aut., s.f., s.d., radio.

1976 Plymouth Fury, 318 aut., s.f., s.d., radio

1975

Coronet Brougham, 4 portes, 318 aut., s.f., s.d., radio, etc.

Monte Carlo Landau, 350 aut., s.f., s.d., air conditionné, sièges baquets, etc.

Ventura Custom, 2 portes, 350 aut., s.f., s.d., radio sièges baquets

Oldsmobile 98, 4 portes 455, tout équipé

Duster, 2 portes, coupé, 6 cylindres, aut., s.f., s.d., radio, toit vinyle,

Comet, 2 portes, 302 P.C., aut., radio

1974

Oldsmobile Cutlass, 2 portes, 350 aut., s.f., s.d., radio

Plymouth Satellite, 2 portes, 318 aut., s.f., s.d., radio

Nova, 2 portes, 350 aut., s.f., s.d., radio

1973

Buick Century, 4 portes, 350 aut., s.f., s.d., radio

Volkswagen Station, 4 cylindres, aut., 4 Michelins, (Aubaine)

1971

Mustang Sport, 302 p.c., aut., radio, (4mgs)

Plymouth Satellite, 318 aut., s.f., s.d., radio

PICK-UP

Ford 1/2 tonne, 1975, 351 aut., s.f., s.d., radio

GMC 1/2 tonne 1975, 350 aut., s.f., s.d., radio

GMC 1/2 tonne: 1972, 6 cylindres, 4 vitesses, radio

(Suite de la page 15)

15. Quand vous êtes deux chasseurs dans un affût, comment procédez-vous pour assurer la sécurité du tir?
 - A) À chaque fois qu'il vient des canards, il n'y a qu'un chasseur qui tire.
 - B) On s'entend pour couvrir chacun un angle de 180°, de part et d'autre.
 - C) Un chasseur tire debout et l'autre assis ou à genoux.
16. Si vous n'aviez qu'un type de leurre à choisir pour la chasse aux plongeurs, lequel serait-ce?
 - A) Des morillons
 - B) Des noirs
 - C) Des outardes
17. Par temps de pluie, s'il n'y a pas de vent, quel genre de chasse faites-vous pour avoir le plus de succès?
 - A) Chasse à l'affût aux plongeurs
 - B) Chasse au cul levé au marais
 - C) Chasse à l'affût au marais
18. D'après la plupart des chasseurs, dans quelle position un canard est-il plus facile à tirer à la volée?
 - A) Quand il s'éloigne dos au chasseur.
 - B) Quand il passe de côté.
 - C) Quand il vient droit au-dessus du chasseur.
19. Combien faut-il de leurres pour attirer les canards au marais?
 - A) L'idéal est de six leurres.
 - B) L'idéal est de douze leurres.
 - C) Autant qu'il est possible.
20. Comment les canards de surface s'envolent-ils?
 - A) À la verticale.
 - B) À l'horizontale.
 - C) Ils courent sur une distance de quelques pieds avant de s'envoler.

LES BONNES RÉPONSES ...

1 B	6 B	11 C	16 C
2 B	7 C	12 C	17 B
3 C	8 B	13 B	18 A
4 A	9 A	14 C	19 C
5 A	10 A	15 B	20 A

COMMENTAIRES SUR LES RÉPONSES

1. Viser un seul canard est la bonne façon de faire, parce qu'il est beaucoup plus satisfaisant de savoir que c'est celui qu'on vise qui tombe. De plus, cela évite de perdre des canards blessés qui tombent loin: chose qui arrive quand on tire dans le groupe. Tirer sur des canards posés ne donne pas beaucoup de satisfaction à mon avis.

2. Je crois que vous devriez essayer de savoir qui a pris votre place et le rencontrer pour en discuter. C'est une simple question de civisme. Quoi qu'il en résultera, vous aurez au moins agi en gentilhomme au départ. Je considère que reprendre son territoire de chasse sans en parler à l'autre n'entraîne que des discussions et des frictions inutiles, suffisantes toutefois pour gâcher la partie de chasse des deux rivaux. Se trouver un autre endroit sans dire un mot est, d'après moi, une façon bonasse d'agir.

3. Si vous partez tout de suite récupérer l'oiseau tombé, vous manquerez plusieurs beaux coups de fusil car vous ne pouvez pas chasser et chercher en même temps. Si vous l'ignorez, vous n'êtes pas un chasseur, mais un criminel. La meilleure chose à faire est de bien remarquer l'endroit où l'oiseau tombe en vous guidant sur le paysage environnant, un arbre ou un bouquet de joncs en particulier. Vous pourrez aller le chercher dans un moment d'accalmie. Pour répondre à ceux qui pensent perdre leur oiseau s'il tombe blessé et qu'ils ne vont pas tout de suite le chercher, laissez-moi vous dire qu'un canard blessé n'a besoin que d'une dizaine de secondes après être tombé pour reprendre ses

esprits et s'enfuir à la nage. Il n'y a donc pas beaucoup de différence, quand il tombe loin, entre aller le chercher tout de suite ou plus tard.

4. Cette réponse incite à la discussion. Moi, je préfère laisser pourrir un canard dans les joncs quand j'ai déjà atteint le nombre limite, car je tiens à observer cette loi, même si je la trouve ridicule par ailleurs. L'idéal serait de l'achever et de le rapporter pour la conservation, mais on risque de tomber sur un zélé qui ne partage pas la même opinion. Cacher l'oiseau est à déconseiller, car vous admettez de cette manière votre culpabilité.

5. Dans un moment pareil, je considère qu'il faut se placer directement dans leur passe. J'ai expérimenté cela plusieurs fois et souvent, c'est efficace. Il y a de ces journées où, si on se contente d'attendre que les morillons laissent leur ligne de passe pour approcher ou qu'on les appelle au passage, on risque de se damner à les voir se moquer de nous.

6. Le chasseur devrait toujours aller vers celui qu'il pense n'être que blessé pour éviter de le perdre. Celui qui est mort sera relativement facile à récupérer ensuite.

7. Au marais, il faut placer la cache en rapport avec le trajet général de va-et-vient des canards parce qu'elle est normalement construite à un endroit spécifique autour de la mare pour toute la saison de chasse et il serait difficile de prévoir la direction des vents à l'avance. Pour ce qui est du soleil, il faut en tenir compte quand c'est possible mais j'aime mieux avoir le soleil dans les yeux et les canards aussi que de l'avoir dans le dos avec ces derniers.

8. Les morillons prennent toujours le vent de face pour se poser avec les leurres et ce, quelle qu'en soit la direction.

9. Même si ce n'est pas toujours ce que nous faisons, nous devrions laisser s'éloigner un peu le canard qui lève très près, d'abord pour se donner plus de chances de l'abattre et ensuite, pour ne pas l'éviscérer sur place.

10. On devrait ne pas s'énerver et prendre le temps de voir où rôdent les plongeurs. Les baies et les pointes sont des endroits favorables, mais il faut trouver les bonnes. Devoir changer de place quand on est tout installé n'est pas toujours agréable.

11. La cache la plus heureuse est celle qui se confond le mieux avec le décor environnant, car qu'elle soit très basse ou très petite, si elle ne ressemble pas à tout ce qui l'entoure, les oiseaux s'en méfieront.

12. D'accord! les deux sont importants, mais les leurres le sont plus, car c'est leur rôle premier. La cache n'a pour fonction que de bien vous dissimuler à la vue des canards.

13. Si le chasseur ne sort pas pour le récupérer, il est normal que vous le gardiez; mais ce que vous devriez faire en premier lieu, c'est lui montrer où son canard est tombé, pour voir de quelle façon il réagira et pour l'aider aussi. Lui rapporter son canard est, à mon avis, pousser la politesse

trop loin car vous êtes là pour chasser vous aussi et non pour jouer au chien rapporteur!

14. Un canard qui ne saigne plus peut être encore bon car le temps de coagulation du sang est relativement court. Si les yeux sont clairs, il peut quand même être gâté car, par les après-midis chauds, la putréfaction est plus rapide que le changement dans l'aspect de l'oeil. C'est donc la réponse C qui est la meilleure.

15. La meilleure façon est de s'entendre pour couvrir chacun un angle de 180 degrés de part et d'autre et surtout de le respecter quand on tire. La réponse A offre la sécurité, bien sûr, mais ça frise le ridicule qu'un chasseur s'abstienne de tirer une fois sur deux. La réponse C est dangereuse quand il s'agit de chasseurs qui ne chassent pas souvent ensemble.

16. Je choisirais personnellement des outardes parce que j'ai eu l'occasion de prouver qu'elles sont supérieures aux autres types de leurres. C'est peut-être à cause de leur grosseur. Elles se voient beaucoup mieux de loin surtout quand il y a un peu de vague. De plus, on dirait que les morillons oublient momentanément la cache, étant fascinés par ces gros leurres.

17. Au cours de ces journées maussades, les canards plongeurs se posent en bandes et ne rôdent presque pas. Il en va de même des canards de marais qui ne veulent pas laisser les joncs. La meilleure chasse à pratiquer à ce moment est donc le cul levé au marais.

18. C'est le canard qui s'éloigne le dos au chasseur qui est le plus facile à tirer et c'est vrai parce que l'avance à prendre sur l'oiseau est très négligeable comparée aux autres positions.

19. La réponse est: autant que possible; car même au marais, il n'est pas rare de voir des bandes de trente canards et plus posés dans la même mare.

20. Les canards de surface s'envolent à la verticale. Les plongeurs, eux, s'envolent à l'horizontale et la seule espèce qui court quelques pieds sur l'eau avant de s'envoler est le canard roux (ruddy duck).

Le présent questionnaire n'étant pas assez complet pour prouver quoi que ce soit, et moi, n'ayant pas la prétention de pouvoir juger si vous êtes vraiment un chasseur de canards ou non, je vous laisse le soin de vous évaluer vous-même en vous rappelant que l'ignorance est le lot de celui qui croit ne plus rien avoir à apprendre aussi bien en matière de chasse qu'en toute autre chose. ■

Ne mettez pas de secrets dans vos annonces

trop de gens les lisent



LE PORTUGAL c'est beau

DEPART LE 20 OCTOBRE 1978

accompagné par Mme Thérèse Plante pour \$989.00 seulement.

2 SEMAINES DE DETENTE, D'ACTIVITÉ DE GOLF, DE PLAGE, ETC.

4 JOURS A LISBONNE, Hôtel Ritz de luxe avec petit déjeuner.

9 JOURS EN ALGARVE Hôtel Alvor de luxe avec petit déjeuner et souper.

Le prix comprend le transport, avion Montréal-Lisbonne, Lisbonne-Algarve en autocar afin de visiter un peu le Portugal et retour en avion Faro. Lisbonne-Montréal, pourboire, manutention des bagages et tous les transferts entre aéroport et hôtel.



AGENCE DE VOYAGES

henri Brisebois inc.

6321, rue Saint-Hubert, sur la Plaza

279-7321 *Detenteur d'un permis Québec 1978*



Grand solde CIL LE SUPER LATEX lavable et frottable.

SUPER LATEX MAT
\$13.95
LE GALLON

Le Super Latex est une peinture pour l'intérieur, lavable et frottable. La plupart des taches s'enlèvent à l'aide d'une éponge ou d'un chiffon et de détergent liquide.

SUPER LATEX SEMI-BRILLANT
\$14.95
LE GALLON

Pour ceux qui désirent un fini plus brillant, même dans la salle de bains et la cuisine, il y a maintenant le nouveau Super Latex semi-brillant.



Profitez de ce solde avant le 30 septembre.

QUINCAILLERIE PAUL LACOURSE & FILS INC.

97 St-Laurent

Maskinongé

227-4555