



HÉMA-QUÉBEC

COLLECTE DE SANG

## Place au numérique!

page 6

## Héma-Québec sauve la vue d'un enfant

page 4

## Bientôt deux nouveaux centres des donneurs de sang

page 8

### TÉMOIGNAGE

# Andy : donneur de cellules souches

page 10



Photo : Fotograflia

## HÉMA-QUÉBEC

# Une mission qui évolue

Répondre avec efficacité aux besoins de la population québécoise en sang et ses dérivés, en tissus humains, en sang de cordon, en lait maternel et en produits cellulaires sécuritaires et de qualité optimale; développer et offrir une expertise et des services spécialisés et novateurs dans le domaine des produits biologiques humains. Le nouvel énoncé de mission d'Héma-Québec reflète ce que nous sommes devenus au fil des ans : une organisation qui affirme et assume son expertise dans le domaine des produits biologiques d'origine humaine.

Cette mission est parsemée de défis, notamment avec la création d'une banque publique de lait maternel. Opérationnelle depuis avril 2014, la banque a distribué 1 780 bouteilles de lait, destinées à de grands prématurés. Une opération rendue possible, à la base, grâce à la générosité de 543 mères donneuses que nous remercions chaleureusement.

Héma-Québec a toutefois avisé les hôpitaux québécois en décembre dernier qu'elle interrompait la production et la distribution des unités de lait maternel provenant de sa banque. Les activités de recrutement des donneuses de même que la collecte de lait maternel sont toutefois maintenues, le lait pouvant être conservé pendant un an. L'interruption temporaire des activités de la banque de lait était liée à la mise hors service des deux appareils de pasteurisation utilisés par Héma-Québec. Par ailleurs, les résultats du contrôle de la qualité fluctuaient, alors que 39,5 % des produits n'étaient pas conformes aux normes et ont été rejetés. Un tel taux de rejet — beaucoup plus élevé que celui escompté de 8 % — empêchait Héma-Québec de fournir un approvisionnement stable à ses clients.

Tous les produits distribués sont conformes aux normes. Néanmoins, comme ces produits sont destinés à une clientèle vulnérable, Héma-Québec a préféré ne prendre aucun risque et opter pour une approche prudente et préventive. Des mesures correctives sont en élaboration. La production et la distribution du lait maternel reprendront au printemps 2015.

### S'adapter rapidement

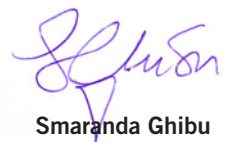
L'environnement dans lequel nous évoluons change, notre mission et nos actions s'y adaptent. C'est le cas également dans notre secteur d'activité principal : celui des produits sanguins. Vous découvrirez dans cette édition de l'*Info Héma-Québec* les

modifications apportées au processus de collecte, de façon à en faire un processus sans papier.

Héma-Québec doit au même moment composer, depuis quelques mois, avec une baisse des livraisons de produits sanguins labiles destinés à la transfusion. Les culots globulaires et les plaquettes, les deux composants pour lesquels la demande est la plus importante, ont enregistré des baisses significatives. Il en est de même pour le plasma destiné à la transfusion. On note toutefois une hausse de la demande pour ce dernier composant, lorsqu'il est utilisé pour la fabrication de médicaments.

Des gestes significatifs ont donc été posés dans le but d'accroître la quantité de prélèvements de plasma destiné à la fabrication de médicaments. Nous avons ainsi ouvert à Trois-Rivières un premier centre de donneurs de plasma permanent, sous la bannière PLASMAVIE. De nouveaux centres de donneurs permanents ouvriront également dans un avenir proche. Un en 2015 à Saguenay; Sherbrooke et Gatineau auront également leur centre de donneurs dans les mois qui suivront.

Ces nouvelles réalités nécessitent toujours, à la base, la générosité et le dévouement de donneurs et de bénévoles. Merci de nous accompagner dans cette ère de changements!



**Smaranda Ghibu**  
Présidente par intérim  
et vice-présidente aux  
affaires corporatives



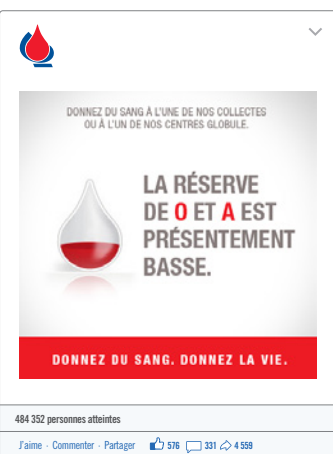
**Marco Décelles**  
Chef de la direction  
par intérim, et vice-président  
et chef de l'exploitation

## DONNEURS, RECEVEURS ET BÉNÉVOLES D'HÉMA-QUÉBEC

# Vous êtes près de 25 000 à nous suivre sur Facebook!



Grâce à vous, en 2014, les histoires de Mai Duong, Jean-Gilles Gadoury et Marc-André Skelling – tous trois à la recherche d'un donneur de cellules souches compatible – ont pris leur envol sur les médias sociaux. Ces campagnes largement médiatisées et reprises sur d'autres plateformes ont eu un effet direct à Héma-Québec : le nombre d'inscriptions au Registre des donneurs de cellules souches ayant pratiquement doublé en un an!



Dans la même veine, alors que la réserve de sang était basse pour les groupes O+, O-, A+ et A- en octobre 2014, l'appel lancé sur Facebook a permis de joindre près de 500 000 internautes, devenant ainsi le message d'Héma-Québec le plus vu sur ce réseau social!

Les événements relayés dans nos communautés en ligne permettent également de dépasser nos objectifs de dons, comme ce fut le cas avec l'annonce des activités entourant le premier anniversaire du GLOBULE DIX30 en février dernier.

Autre élément dont les sympathisants à la cause du don de vie peuvent être fiers : depuis trois ans, plus de 1 700 photos ont été partagées sur l'application photo Instagram à l'aide du mot-clic #hemaquebec.

Bref, qu'il s'agisse d'Instagram, Twitter, Facebook, LinkedIn, Google+, YouTube ou autres, les médias sociaux sont pour nous l'occasion d'aller à votre rencontre, de vous écouter et de partager notre mission.

Jusqu'ici force est d'admettre, chers partenaires, que vous vous êtes révélés de véritables ambassadeurs. Vos commentaires, partages, « J'aime », félicitations et encouragements font avancer la cause du don de vie. Merci! •



# Des chercheurs d'Héma-Québec sauvent la vue d'un enfant

Un bambin évite la cécité grâce à un médicament biologique développé par des chercheurs d'Héma-Québec. Ceux-ci ont mis au point des gouttes oculaires concentrées en plasminogène, une protéine contenue dans le plasma qui sert à la cicatrisation.



Le petit Étienne de Stoneham souffre d'un cas sévère de conjonctivite ligneuse, une maladie oculaire très rare, qui touche une personne sur 100 000. Cette maladie résulte d'un déficit en plasminogène et affecte, entre autres, les yeux et les paupières. Elle provoque la formation de membranes qui se rigidifient pour prendre l'apparence du bois, d'où le qualificatif de « ligneuse ». Les formes graves de la maladie entraînent une perte de la vue due à des lésions cicatricielles sur la cornée.

L'essai de traitement au moyen de gouttes de plasma sanguin n'a pas fonctionné pour Étienne. Les membranes qui se formaient dans ses yeux revenaient sans cesse au bout d'une semaine. Devant ce constat, D<sup>re</sup> Isabelle Laliberté, ophtalmologiste pédiatrique au Centre mère-enfant Soleil du Centre

hospitalier de l'Université Laval a fait appel aux spécialistes d'Héma-Québec, dont le directeur de la recherche opérationnelle, Louis Thibault.

« Nous avons tenté toutes les options possibles, incluant des transfusions de plasma frais afin de compenser l'absence de plasminogène de notre jeune patient. Après un an de traitements et d'interventions chirurgicales, nous étions pratiquement à la case départ. La littérature scientifique faisait état de traitements aux gouttes de plasminogène, mais ces gouttes n'étaient pas offertes sur le marché, vu la rareté de la pathologie. C'est à ce moment que j'ai approché Héma-Québec qui a été en mesure de les développer après quelques mois de travaux. L'administration de ces gouttes a eu des résultats immédiats et probants, per-





Étienne avec sa mère, Audrey Lepage.

Photo : Viviane Asselin



Louis Thibault, directeur de la recherche opérationnelle à Héma-Québec. Son équipe a conçu un produit sur mesure pour le jeune Étienne.

mettant d'éviter des complications qui auraient pu conduire à la cécité du patient », explique D<sup>re</sup> Laliberté.

Aujourd'hui âgé de trois ans, Étienne bénéficie, tout comme ses parents, d'une qualité de vie nettement améliorée. Il suffit de mettre des gouttes deux fois par jour, alors que le traitement précédent devait être administré toutes les 15 minutes.

L'expérience et le savoir-faire d'Héma-Québec, à titre de fournisseur de produits biologiques d'origine humaine, se confirment avec cette nouvelle réalisation qui a été primée dans le cadre de l'édition 2014 des Prix Innovation de l'Association pour le développement de la recherche et de l'innovation du Québec, dans la catégorie Innovation-produit. •

## Qu'est-ce que le plasma?

Le plasma est la partie liquide du sang dans laquelle baignent les globules rouges, les globules blancs et les plaquettes. Il constitue 55 % du volume sanguin total et affiche une haute teneur en eau et en protéines.

En fractionnant le plasma, il est possible d'isoler et de purifier certaines protéines comme l'albumine, les facteurs de coagulation et les immunoglobulines. Ces dérivés sanguins servent de médicaments pour traiter de nombreuses maladies. Les immunoglobulines, par exemple, sont utilisées dans le traitement de certains cancers du sang et de maladies affectant le système immunitaire. L'albumine sert, pour sa part, à soigner les maladies du foie et les grands brûlés. Les facteurs de coagulation, finalement, sont utilisés pour traiter l'hémophilie.

Grâce à la technique par aphasèse qui consiste à prélever uniquement les composants sanguins désirés et à retourner les autres au donneur, il est possible de donner du plasma plus souvent, soit tous les six jours, et en plus grande quantité que lors d'un don de sang total.



## COLLECTE DE SANG

## Place au numérique!

Les donneurs de sang expérimenteront un nouveau processus de collecte entièrement informatisé à partir du mois de mai. Fini les papiers à trimballer à chaque étape du don : place au numérique! Qu'il s'agisse de s'identifier, de remplir le questionnaire médical ou de signer le consentement au don, tout sera réalisé de manière électronique.

Parmi les principales nouveautés : une photo sera prise et conservée au dossier des donneurs. Ensuite, un bracelet sera émis pour les nouveaux ou pour ceux qui auront oublié leur carte de donneur. Ainsi, les donneurs n'auront qu'à présenter le code à barres de leur carte ou de leur bracelet sous un lecteur optique pour s'identifier.

Les donneurs disposeront par ailleurs d'un écran tactile pour répondre au questionnaire médical. Une version audio de ce questionnaire sera aussi offerte. Les donneurs fréquents pourront, en fonction de critères précis, se prévaloir d'une version abrégée. Éventuellement, il sera même possible de remplir le questionnaire en ligne (à distance) le jour du don.

Ces changements technologiques permettront non seulement d'améliorer la fluidité du processus de collecte et de réduire le nombre d'erreurs liées à l'entrée de données, mais également de sauver près de 50 arbres chaque année! •



HÉMA-QUÉBEC

1

## ACCUEIL



- Apporter une pièce d'identité ou sa carte de donneur
- Prendre connaissance des critères de sélection

2

## LECTURE



8

## COLLATION



- Boire au moins 500 ml d'eau ou de jus

7

## REPOS



- Effectuer une pression sur le site de ponction
- Retrait du bracelet par un bénévole



### 3 INSCRIPTION

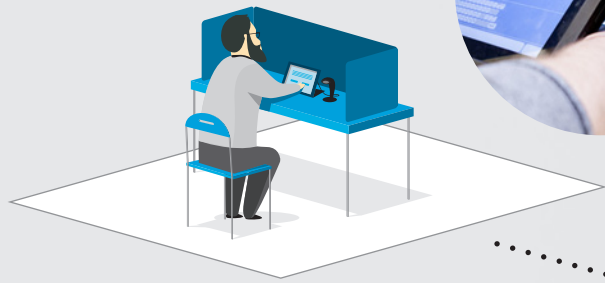


▶ Lire le dépliant *Don de sang* : ce qu'il faut savoir



- ▶ Présenter une pièce d'identité et recevoir un bracelet ou présenter sa carte de donneur
- ▶ Prise du taux d'hémoglobine
- ▶ Prise de photo

### 4 QUESTIONNAIRE MÉDICAL



- ▶ Numériser son bracelet ou sa carte de donneur pour s'identifier et accéder au questionnaire
- ▶ Demander des écouteurs au besoin pour accéder à la version audio
- ▶ Répondre au questionnaire

### 6 DON



- ▶ Désinfection du site de ponction
- ▶ Prélèvement



### 5 QUALIFICATION



- ▶ Numériser son bracelet ou sa carte de donneur pour s'identifier et permettre à l'infirmière d'accéder à son dossier
- ▶ Revoir certaines questions avec l'infirmière au besoin
- ▶ Prise des signes vitaux (pression et température)
- ▶ Signer le consentement

## CENTRES DES DONNEURS DE SANG

# De l'action aux quatre coins du Québec

### Bientôt un PLASMAVIE à Sherbrooke

Héma-Québec ouvrira un centre de prélèvement de plasma à Sherbrooke dans l'année à venir. Celui-ci comptera 12 lits, emploiera une vingtaine de personnes et sera le troisième à voir le jour sous la bannière PLASMAVIE, créée en 2013.

« Sherbrooke est la sixième agglomération en importance au Québec et le centre régional pour le vaste territoire de l'Estrie, s'y installer allait donc de soi. De plus, sa population est très active en matière de don de sang », explique Marco Décelles, vice-président et chef de l'exploitation, et chef de la direction par intérim à Héma-Québec.

Le nouveau centre sera situé dans un local d'environ 400 mètres carrés auquel Héma-Québec apportera d'importantes améliorations locatives. L'investissement anticipé s'élève à 1,7 million de dollars incluant les équipements. Ce projet sera réalisé avec le soutien technique et financier de Sherbrooke Innopole. •

### 650 nouveaux donneurs recherchés à Trois-Rivières



Au cours des 12 mois suivant l'ouverture du Salon des donneurs de plasma PLASMAVIE à Trois-Rivières, le premier centre du genre au Québec, près de 6700 prélèvements y ont été effectués, et ce, avec 30 % des donneurs comptant plus de huit dons à leur actif.

Malgré cette réponse enthousiaste des Trifluviens, 650 nouveaux donneurs doivent encore être recrutés pour atteindre l'objectif de 13 500 prélèvements par année pour ce centre.

PLASMAVIE a été créé pour permettre de diminuer l'approvisionnement à l'étranger pour le plasma destiné à la fabrication de médicaments. À terme, l'objectif d'Héma-Québec est d'augmenter son taux de suffisance de plus du double en accroissant ce type de prélèvement de 145 000 litres d'ici 2020 et de diminuer le coût de production d'un litre de plasma de 53 %. •



Photo : Robert Ojé



## Les donateurs adoptent le GLOBULE DIX30 de Brossard

Les donateurs de sang de la Montérégie ont adopté massivement le dernier-né des Centres des donateurs de sang GLOBULE, situé dans le Quartier DIX30, à Brossard. Au moment de souffler sa première bougie, le centre enregistrait déjà 5 300 dons de sang et 3 800 dons par aphérèse, pour un total de 9 100 dons.

Pour souligner cet anniversaire, des collations et un petit cadeau étaient offerts aux donateurs du 9 au 15 février derniers. La mascotte *Osez le don* était aussi sur place du vendredi au dimanche et invitait les passants à venir découvrir leur groupe sanguin.

### Du nouveau dans les GLOBULE

Les GLOBULE commenceront progressivement à prélever du plasma destiné à la fabrication de médicaments au cours de l'automne 2015 et de l'hiver 2016. Les médicaments à base de protéines du plasma, dont les immunoglobulines et les facteurs de coagulation, sont très recherchés. •

## Un PLASMAVIE-GLOBULE à Saguenay cet été

Héma-Québec a choisi la Ville de Saguenay comme site d'implantation du prochain Salon des donateurs de plasma, PLASMAVIE. Ce centre fixe, ouvert sept jours sur sept, inclura également un espace GLOBULE dédié au don de sang et débutera ses activités à l'été 2015. Il sera situé au 2096, boulevard Talbot.

Les Saguenéens et les Jeannois sont de grands donateurs de sang. Leur taux de participation aux collectes est de 3,5 % alors que la moyenne québécoise est de 3 %. Annuellement, 90 jours de collectes sont tenus au Saguenay-Lac-Saint-Jean permettant ainsi de prélever plus de 15 000 dons.

Par ailleurs, la région du Saguenay-Lac-Saint-Jean est la septième agglomération en importance au Québec, en plus d'être un centre régional qui dessert un vaste territoire. Le nouveau centre créera de 25 à 30 emplois. Héma-Québec bénéficie du soutien technique et financier de la Ville de Saguenay dans la réalisation de ce projet. •

## TÉMOIGNAGE

## Andy : donneur de cellules souches

Andy se trouve chanceux. À 28 ans, il a été trouvé compatible avec un patient en attente d'une greffe de cellules souches. Il a tout de suite accepté de donner. Un geste tout à fait normal à ses yeux. C'est donc en toute modestie qu'il raconte cette expérience qui a changé sa vie... et celle d'une autre personne!

### Qu'est-ce qui vous a incité à vous inscrire au Registre des donneurs de cellules souches?

J'ai entendu parler du Registre lors d'un don de sang. Quand j'ai su que la greffe de cellules souches pouvait être l'ultime chance pour une personne de survivre, je me suis dit : « Wow! C'est crucial. Où dois-je m'inscrire? Cela m'a semblé naturel comme geste, tout comme aider un proche qui tombe dans la rue. La différence c'est qu'ici, on le fait pour un inconnu ».

### Lorsqu'Héma-Québec vous a informé que vous étiez compatible avec un patient en attente d'une greffe de cellules souches, comment avez-vous réagi?

J'ai été très surpris! Environ quatre ans s'étaient écoulés depuis mon inscription. Lorsqu'on m'a rappelé à quel point les chances de trouver un bagage génétique similaire entre un donneur et un patient non apparentés étaient minces et que seul un très petit nombre de personnes ont un jour l'occasion de donner des cellules souches, j'ai eu l'impression d'avoir gagné à la loterie. J'étais vraiment heureux de pouvoir venir en aide à quelqu'un dans le besoin. J'ai aussi compris à ce moment l'importance pour le Registre d'avoir des donneurs de toutes origines. La

compatibilité génétique étant très complexe, il est crucial que le donneur et le receveur partagent un bagage génétique similaire.

« Cela m'a semblé naturel comme geste, tout comme aider un proche qui tombe dans la rue. La différence c'est qu'ici, on le fait pour un inconnu. »

### Comment vous sentiez-vous à l'approche du don?

J'étais un peu nerveux, mais en paix avec ma décision. À aucun moment, je n'ai eu l'idée de faire marche arrière. Quelqu'un, quelque part, avait besoin de moi pour survivre. J'étais prêt. Ma



## Outre le don de sang de cordon, il existe deux façons de donner des cellules souches :

### Don de moelle osseuse (type de don fait par Andy)



Le don de moelle osseuse se fait en salle d'opération sous anesthésie générale ou épidurale. À l'aide d'une seringue, on retire de la moelle osseuse à partir des os du bassin.

Andy est une perle rare : seulement 4 % des candidats inscrits sont d'origine asiatique au Québec. Ils sont moins de 1 % dans le monde.

famille était également très impliquée et me soutenait dans ma démarche. Mes parents éprouvaient beaucoup de fierté malgré leur inquiétude.

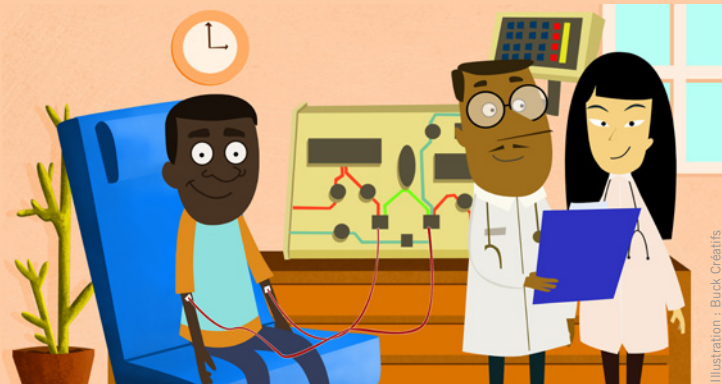
#### Est-ce que le prélèvement des cellules souches s'est bien déroulé?

La chirurgie s'est très bien déroulée, je me sentais en confiance, on m'avait bien expliqué la procédure. Les quelques effets secondaires postopératoires m'ont semblé mineurs par rapport aux bienfaits que mon don pouvait avoir pour la vie d'une personne.

#### Que retenez-vous de cette expérience?

J'ai beaucoup sensibilisé mon entourage au sujet du don de cellules souches, mais également concernant le don de sang de cordon, et je continue à le faire. Lorsque j'entends parler des avancées scientifiques concernant les cellules souches ou quand je vois des personnes comme Mai Duong se battre, faire de la sensibilisation et expliquer l'importance de l'origine ethnique du donneur et le défi que cela représente pour le registre québécois, cela me rappelle l'importance de ce que j'ai fait et continue d'y donner un sens! •

### Don de cellules souches périphériques



Pour recueillir les cellules souches du sang périphérique, on injecte au donneur une substance qui augmente la quantité de cellules souches circulant dans le sang. Les cellules souches sont ensuite prélevées selon un procédé appelé apherèse. Le sang est prélevé, puis il passe dans un appareil qui retient les cellules souches et retourne les autres composants du sang au donneur.

**Pour les deux types de don, le patient reçoit les cellules souches dans les 24 à 48 heures suivant le don.**

➤ Pour plus d'information ou pour s'inscrire au Registre des donneurs de cellules souches : [www.hema-quebec.qc.ca](http://www.hema-quebec.qc.ca), section *Cellules souches* > *Donneurs de cellules souches*

# Connaissez-vous vraiment Héma-Québec?

Saviez-vous qu'Héma-Québec c'est beaucoup plus que des dons de sang? Afin de bien illustrer l'ensemble de ses activités, Héma-Québec a produit une vidéo avec la précieuse complicité de nombreux employés de tous les secteurs de l'entreprise, de généreux receveurs, donneurs et bénévoles.

Au fil des ans, les activités et champs d'expertise d'Héma-Québec ont grandement évolué. Si les produits sanguins demeurent au cœur de son quotidien, les activités liées aux tissus humains, aux cellules souches, au lait maternel et à la production cellulaire ont, pour leur part, gagné en importance. Cette réalité de l'organisation devenue **experte en produits biologiques d'origine humaine** a été intégrée dans la loi, en 2013.

Héma-Québec a longtemps utilisé la vidéo *La Route du sang* pour faire connaître ses activités. Aujourd'hui, c'est avec enthousiasme qu'elle vous présente une nouvelle production qui reflète mieux qui elle est maintenant. Cette vidéo de quatre minutes 30 secondes a été réalisée sans narration, avec musique d'accompagnement.

Pour voir la vidéo : [www.hema-quebec.qc.ca](http://www.hema-quebec.qc.ca), section *Publications > Vidéos*.

Bon visionnement! •

## Donneurs



Près de 400 d

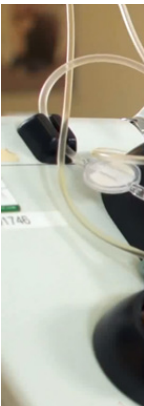


16 000 bénévoles



## Plaquettes

## Sang de cordon



Des p



10 000 unités en banque

## Cellules souches

Lait maternel



Donneuses inscrites

Bénévoles

Cornées



4 000 tissus livrés annuellement au Canada

Louise  
Greffée de cornées



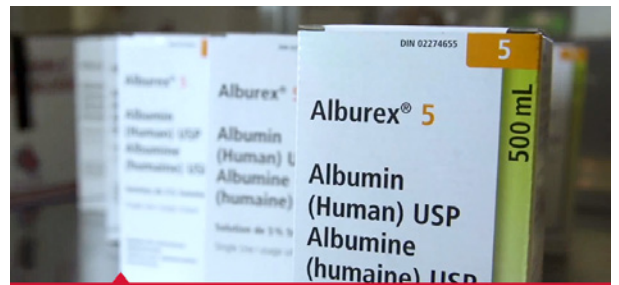
Tissus humains

Produits biologiques

Aphérèse



Prélèvements ciblés qui répondent aux besoins



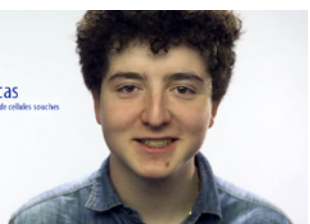
400 000 médicaments fabriqués à base de plasma

Sang

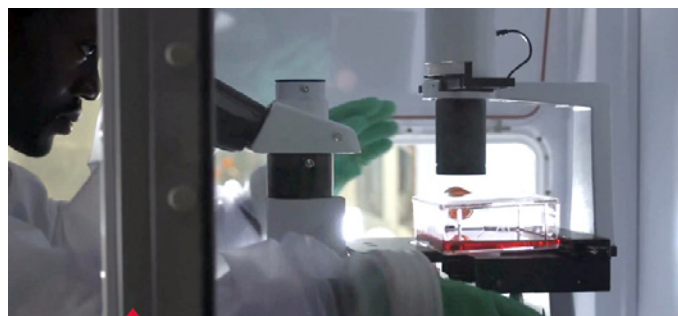
Plasma

Receveurs

Production cellulaire



cas  
de cellules souches



Soutient le développement de nouveaux traitements

Exceller et innover au service de la santé

# Donner du sang est-il bénéfique pour la santé?

*Donnez du sang, donnez la vie*, prône le slogan d'Héma-Québec. Les donateurs de sang, c'est connu, retroussent leur manche d'abord et avant tout pour aider d'autres personnes. Plusieurs s'interrogent toutefois sur les bienfaits que retirerait un donateur de sang sur sa propre santé.

Selon une étude publiée il y a une dizaine d'années dans l'*American Journal of Epidemiology*, donner du sang serait un geste bénéfique pour la santé, notamment en réduisant le risque de maladies cardiovasculaires et d'infarctus. Les auteurs de cette étude ont suivi 2 862 hommes âgés de 42 à 60 ans. Ils se sont aperçus que les hommes qui donnaient leur sang tous les six mois avaient 88% moins de risques de souffrir d'un infarctus, comparativement à des hommes du même âge qui ne donnaient pas de sang.

En lien avec cette théorie, une autre étude parue en 2008 dans le *Journal of the National Cancer Institute* avance que la perte de fer associée au don de sang aurait une incidence sur la réduction du risque de cancer. Plus de 1 275 donateurs de sang ont fait l'objet d'un suivi pendant un peu plus de quatre ans. Les chercheurs insistent toutefois pour dire que les bénéfices sur la santé ne sont ressentis que chez les donateurs de sang réguliers et non chez les personnes qui font des dons de sang irréguliers.

## Aide-toi, le don de sang t'aidera?

Faire un don de sang semble ainsi a priori bénéfique pour la santé. Cependant, l'équipe des affaires médicales d'Héma-Québec fait preuve de circonspection sur cette question. Une étude récente effectuée par Héma-Québec semble d'ailleurs montrer que le don de sang n'a aucun effet sur le risque de maladie coronarienne.

« Un groupe de donateurs admissibles a été suivi pendant 15 ans, de même qu'un groupe de donateurs interdits en raison d'un résultat faussement positif à un test de qualification au don de sang (cette situation entraînait jusqu'en 2012 une interdiction



permanente au don de sang). Aucune différence significative n'a été observée entre les deux groupes quant à l'incidence de maladies coronariennes », explique Dr Marc Germain, vice-président aux affaires médicales à Héma-Québec et coauteur de l'étude publiée dans l'édition de juin 2013 de la revue *Transfusion*.

Plus de 12 355 donateurs interdits en raison d'un résultat faux positif à un des tests de qualification au don de sang, de même que 50 889 donateurs admissibles ont été suivis entre 1990 et 2002. Le groupe des donateurs admissibles a fait en moyenne 0,36 don de sang par année pendant la période étudiée, alors que les donateurs interdits n'ont évidemment pas pu donner.





Pascal Demers lors de son 147<sup>e</sup> don, au GLOBULE Laval en février dernier.

Photo : Stanko Usimov

Dans les deux groupes, le taux d'hospitalisation ou de décès attribuable à une maladie coronarienne a été sensiblement le même. Ceci demeurerait vrai même lorsqu'on analysait les personnes qui donnaient de façon plus fréquente. Ces résultats ne semblent donc pas supporter l'hypothèse que le don de sang exerce un effet sur le risque de maladie cardiaque.

### **Tout est dans le biais, mon cher Watson!**

Alors, comment réconcilier les conclusions contradictoires des différentes études? Il y a peut-être une explication : les gens qui décident de donner du sang sont généralement en meilleure

santé, avant même de devenir des donneurs réguliers. « C'est ce qu'on appelle le biais du donneur sain, souligne le D<sup>r</sup> Germain. Être en bonne santé est une condition préalable au don de sang. Il existe ainsi un biais potentiel lorsqu'on compare la santé des donneurs de sang à celle des personnes qui ne donnent pas. C'est peut-être ce qui explique que certaines études ont mesuré un risque plus faible de certaines maladies chez les donneurs réguliers. Le don de sang ne serait donc pas la cause, mais plutôt la conséquence de ce meilleur état de santé. »

Les donneurs de sang gardent toutefois une certitude : chaque don qu'ils font améliore ou sauve des vies! •



# AIDEZ-NOUS À RETROUSSER LES MANCHES

Lorsque vous soutenez la Fondation, vous aidez Héma-Québec à faire plus, faire mieux, faire plus rapidement.

## COMMENT AIDER?

- › Faites un don monétaire (renseignez-vous sur nos différents programmes)
- › Organisez un événement-bénéfice
- › Créez un fonds qui portera votre nom ou celui d'un proche
- › Planifiez un don testamentaire ou d'assurance-vie
- › Donnez des produits ou services

## MERCI DE DONNER LA VIE AUTREMENT!

Pour plus d'information ou pour faire un don :

514 832-5000, poste 5372

1 888 666-HEMA (4362), poste 5372

[www.donnezlavieautrement.com](http://www.donnezlavieautrement.com)

### Éditeur

Laurent Paul Ménard

### Rédactrice en chef

Julie Vaudry

### Collaborateurs

Amaury Gausson

Annik Lapierre

Vanessa Jourdain

### Designer graphique

Stanko Josimov

### Pour nous joindre :

4045, boulevard Côte-Vertu  
Saint-Laurent (Québec) H4R 2W7

Téléphone : 514 832-5000

Sans frais : 1 888 666-HEMA (4362)

Télécopieur : 514 832-1021

[info@hema-quebec.qc.ca](mailto:info@hema-quebec.qc.ca)

[www.hema-quebec.qc.ca](http://www.hema-quebec.qc.ca)

Publié par la Direction

des relations publiques

Vice-présidence aux affaires

corporatives

Tirage : 40 000 exemplaires

Publication available in English,

upon request.

### Vous déménagez?

Écrivez-nous à [info@hema-quebec.qc.ca](mailto:info@hema-quebec.qc.ca)

Les articles peuvent être reproduits  
avec mention de la source.

Dépôt légal – Bibliothèque et Archives

nationales du Québec, 2015

ISSN : 1703-2245 (version imprimée)

ISSN : 1929-5316 (version PDF)

[www.hema-quebec.qc.ca](http://www.hema-quebec.qc.ca)



FSC  
logo