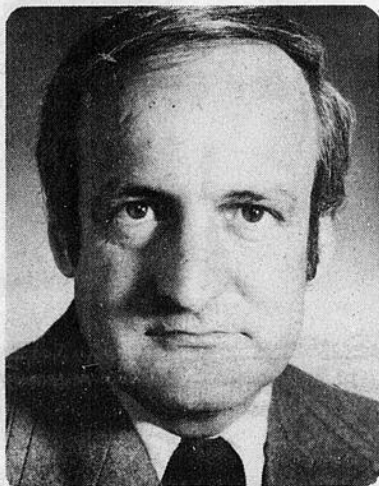


29 OCTOBRE
ELECTIONS
PROVINCIALES



Biographie de Gabriel Loubier candidat de l'Union Nationale pour le comté de Bellechasse



Né à Black Lake le 27 septembre 1932, Me Gabriel Loubier a fait ses études classiques au Séminaire de Ste-Anne de la Pocatière et ses études universitaires à l'Université Laval.

En 1958, il fut reçu avocat et devint membre du Barreau de Québec. En 1968, il fut nommé conseiller de la Reine. Monsieur Loubier a exercé sa profession à Québec.

Depuis plusieurs années, il s'est signalé dans le monde des affaires en dirigeant différentes entreprises.

Elu député de Bellechasse en 1962, il fut réélu en juin 1966 et

devint ministre du Tourisme, de la Chasse et de la Pêche dans les cabinets de MM. Daniel Johnson et Jean-Jacques Bertrand.

Il a de plus cumulé la fonction de ministre responsable du Haut-Commissariat à la Jeunesse, aux Loisirs et aux Sports.

Le 29 avril 1970, il fut réélu député de Bellechasse avec une majorité sans précédent.

Monsieur Loubier est membre de plusieurs associations sociales et sportives.

Marié à Lucille Sylvestre, ils ont trois enfants: Pierre, Charles et Danielle.

Bellechasse sans candidat créditiste, Florian Guay dans Beauce-Nord.

(psh). — Avec le chef de l'Union Nationale Gabriel Loubier, le libéral Pierre Mercier et le candidat péquiste qui sera connu officiellement lors de la convention qui sera tenue le 7 octobre prochain, le ralliement créditiste est le seul parti à ne pas avoir encore présenté son candidat dans le comté de Bellechasse, en vue des élections provinciales du 29 octobre.

On se souvient que ce poste était occupé par Florian Guay, mais ce dernier briguera les suffrages créditiste dans le nouveau comté de Beauce-Nord. Le député sortant de Dorchester aura alors à faire face à l'avocat Denis Mer-

cier de Ste-Marie et au péquiste Adrien Ouellet maire de St-Joseph et professeur à la polyvalente Veilleux du même endroit. Quant à Me Claude Poulin, il serait en lice sous la bannière de l'Union Nationale.

Dans la circonscription de Beauce-Sud il appert que le crédit-social sera très difficile à déloger avec la présence de Fabien Roy. Pour l'instant, il m'est impossible de vous faire connaître les candidats des autres partis, donc je vous suggère de consulter les éditions ultérieures de La Voix du Sud afin d'en savoir plus long sur ces candidats.

QUATRE CANDIDATS À LA CONVENTION DU PARTI QUÉBÉCOIS POUR LE COMTÉ DE BELLECHASSE.

PIERRE MERCIER briguera les suffrages du parti libéral pour la circonscription de Bellechasse



M. Hugues Poulin.

(psh) — C'est à la salle du couvent de St-Malachie que se tiendra le 7 octobre prochain, la convention du parti-québécois afin d'élire le candidat qui briguera les suffrages du parti en vue des futures élections provinciales.

Les 257 militants aptent à apposer leur vote à cette convention auront le choix entre MM. Hugues Poulin, Claude Lachance, Gérard Ruel et Mme Thérèse Veilleux-Fortin. Ces derniers se produiront tour à tour devant l'assistance, et de plus, quelques orateurs prendront la parole.

Fait à noter, les quatre candidats à la convention proviennent tous du comté de Bellechasse, de cette façon les dirigeants du parti sont convaincus que leur futur représentant connaîtra très bien les besoins du comté.

Afin de mieux vous faire connaître ces candidats, une courte biographie vous est publiée sur différents points importants de la personnalité de chacun de ceux-ci.

M. Hugues Poulin

Né à St-Camille de Bellechasse le 29 janvier 1943, Hugues Poulin est le quinzième d'une famille de dix-sept enfants. Il fit ses études primaires dans son village natal pour ensuite prendre le chemin du



Mme Thérèse Veilleux-Fortin.



M. Gérard Ruel.

(PSH) C'est devant plus de cinquante militants réunis à la salle municipale de St-Malachie que le parti libéral a procédé à la nomination de Pierre Mercier au poste de candidat libéral pour le comté de Bellechasse.

Pour ceux dont le nom de Pierre Mercier rappelle un souvenir, c'est celui-là même qui avait fait la lutte à Adrien Lambert lors des élections fédérales du 30 octobre 1972. Le résultat du scrutin avait alors favorisé le député créditiste, reléguant Mercier au second rang.

Question de satisfaire quelque peu ma curiosité, je me suis permis de faire une petite compilation sur ces élections, et c'est ainsi que j'ai remarqué que pour les paroisses actuelles qui composent Bellechasse, le candidat libéral avait amassé 900 votes de plus que Lambert. Sa bête noire avait été les paroisses de Montmagny qui avaient donné une majorité créditiste.

Afin de mieux vous faire connaître Pierre Mercier, nous vous publions les notes principales de sa biographie.

NOTES BIOGRAPHIQUES

Né à St-Thomas de Montmagny le 2 mars 1937, M. Pierre Mercier est le fils de M. et Mme Paul Mercier.

Après des études primaires à



Pierre Mercier

Montmagny, et des études secondaires à Montmagny et à Québec. M. Pierre Mercier a suivi des études complémentaires aux Universités de la Pennsylvanie et de New York, dans le domaine de la Prévention des accidents de la route et industriels. Plus récemment, M. Mercier complétait un cours en administration pour les chefs d'entreprises à l'Université Laval.

Avant d'aller occuper un poste dans la Fonction Publique, à Québec, M. Mercier fut membre de plusieurs associations magny-

M. Claude Lachance.

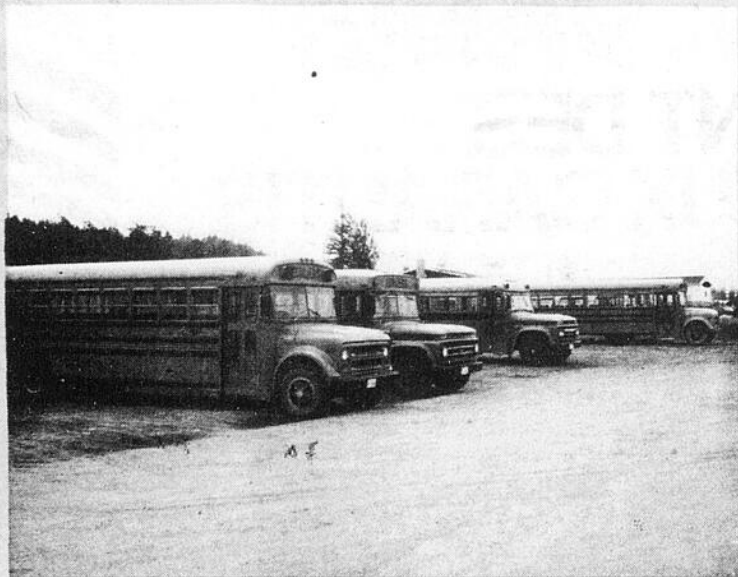
(Suite p. 3)

TRANSPORT SÉCURITAIRE DE ST-PROSPER

Texte: Pierre St-Hilaire
Photos: Paul Audet



Cette immense bâtisse est le local de "Transport Sécuritaire de St-Prospér Inc."



Malheureusement au moment de notre visite à cette compagnie, la plupart des 46 autobus étaient sur la route. Malgré cet inconvénient, notre photographe a tout de même pris un cliché afin de vous donner une petite idée du terrain de stationnement.



En plus d'effectuer le transport pour la Commission Scolaire Langevin, Transport Sécuritaire possède également deux lignes avec terminus à Québec. De ce fait, les passagers sont assurés d'un confort maximum dans des autobus de ce genre.



À l'intérieur du garage, l'on vaque à plusieurs occupations. Ici, un mécanicien s'affaire à remettre en ordre un autobus. Soulignons également qu'un équipement très moderne est à la disposition des mécaniciens.

Dans le but de mieux vous faire connaître les entreprises de la région, nous vous proposons une série d'articles traitant sur ces dernières. Cette semaine nous nous sommes rendus à St-Prospér afin de mieux vous renseigner sur la Cie: "Transport Sécuritaire".

Sans doute une entreprise des plus jeunes de la région, la compagnie de Transport Sécuritaire de St-Prospér n'en demeure pas moins l'une des plus progressives. Fondée au mois d'avril 1972, cette compagnie se préoccupe principalement du transport des écoliers et assure également un horaire précis aux lignes reliant St-Zacharie à Québec et St-Narcisse-Québec.

Afin que le service soit équitable aux quelque trois mille étudiants qui fréquentent les écoles de la commission scolaire Langevin, cinq transports scolaires de la région se sont fusionnés dans le but de fonder cette compagnie et l'addition d'hommes d'affaires

a porté à neuf le nombre d'actionnaires. Avec un effectif de quarante-six autobus, la compagnie a dû procéder à l'achat d'un établissement pouvant répondre à ses besoins. C'est ainsi qu'après la fermeture de la Boulangerie Poulin & Bourque, l'on s'est vite empressé de faire l'acquisition de cette imposante construction, afin d'éviter de faire effectuer les réparations ou autres dans divers garages avoisinants de St-Prospér. Cet achat a contribué à diminuer sensiblement le coût d'entretien de ces lourds véhicules et la compagnie en a profité pour y installer son bureau chef.

Tel que mentionné plus haut, pas moins de trois mille élèves empruntent quotidiennement les autobus de la compagnie afin de se rendre soit à la polyvalente Abénakis ou encore dans les autres écoles desservies par l'entreprise. De plus, plusieurs voyages spéciaux sont effectués, afin de répondre aux besoins d'organismes diffé-

rents. C'est ainsi qu'il est fréquent de voir déambuler une de ces autobus dans différentes paroisses ou villes de la province.

Quoique les principaux clients de Transport Sécuritaire proviennent soit de St-Louis, Ste-Rose, St-Benjamin, Ste-Aurélie, St-Zacharie et St-Prospér, il ne serait pas surprenant que la compagnie procède à une extension afin de desservir la majeure partie de la Commission Scolaire Régionale de la Chaudière. Bien entendu ceci n'est qu'une hypothèse, mais au rythme de la progression de l'entreprise, tout est à prévoir.

Enfin, soulignons que la compagnie assure du travail à quelque vingt-cinq personnes à temps régulier et pas moins de onze personnes travaillent également à temps partiel. Ce nombre imposant de travailleurs oblige les actionnaires à déverser annuellement plus de cent milles dollars en salaires.

(Suite de la p. 1)

Collège Ste-Anne en Nouvelle-Ecosse, où il obtint son baccalauréat-ès-Arts en 1963.

Il entra ensuite au service d'une compagnie de finance qu'il quitta en 1965 pour retourner aux études à l'Université Laval. En 1966, détenteur de son Brevet A, il enseigne un an à Montréal, un an à Québec, trois ans à Lac Etchemin et poursuit maintenant sa carrière en mathématiques à Ste-Justine tout en occupant la fonction de trésorier à l'Association des Enseignants de la Chaudière.

Souffrant en terminant que Hugues Poulin a été un des sept fondateurs du Club de Golf Lac Etchemin, puis directeur et capitaine du même club. Il est aussi membre de la Jeune Chambre de Lac Etchemin.

Mme Thérèse Veilleux-Fortin

Mme Thérèse Veilleux-Fortin est née à Sainte-Justine le 12 octobre 1932. Études primaires et secondaires au Couvent de son village natal. Diplôme d'Enseignement des Sciences Domestiques obtenu à l'Institut Familial Brousseau dirigé par les Srs de N.D.P.S. de Saint-Damien en 1948.

Diplôme Complémentaire d'École Normale, Saint-Damien, 1949. Mariée à Laval Fortin, fermier (maintenant menuisier), de Sainte-Germaine Station en 1953. Cinq enfants (8 à 18 ans): Marjolaine, Marie-Claude, Colombe, Brigitte et Vincent.

En 1971, études à plein temps: perfectionnement en langue et en histoire.

Lors d'un concours ouvert à toutes les femmes de langue française du Canada, on lui décerne le titre de "MADAME CHATELAIN 1971".

Elle est membre-directeur de la Société des Poètes canadiens-français et membre de la Société des Écrivains canadiens. Elle enseigne au Complexe Scolaire de Saint-Anselme, paroisse où elle habite depuis six ans.

Native de notre comté rural, fille et femme de la terre comme la plupart d'entre nous, Thérèse Veilleux-Fortin a vécu intensément les joies et les difficultés des classes simples de notre société. Chez nous, on lui a enseigné la LUTTE pour DÉFENDRE ses intérêts et REVENDIQUER ses droits. C'est au nom de cette FIERTÉ et de cette DÉTERMINATION, toutes deux inscrites dans le coeur des gens d'ici, que cette mère de famille de notre comté briguera les suffrages à la convention du 7 octobre, sous l'égide du PARTI-QUÉBÉCOIS.

M. Claude Lachance

Né à Saint-Nazaire le 3 octobre 1945, Claude Lachance est le fils de J.-Léopold Lachance, garagiste

(Suite de la p.1)

montoises et a eu la charge de nombreuses responsabilités comme publiciste, secrétaire, vice-président et président d'organismes.

En 1964, M. Pierre Mercier fut nommé chef du service d'éducation en sécurité routière au ministère des Transports du Québec.

Après un stage d'un an aux États-Unis, M. Mercier a été nommé, en avril 1967, directeur du Service de la sécurité routière au ministère québécois des Transports. En 1968, il fut l'invité du ministère des Affaires Étrangères de France, dans le cadre des échanges de coopération techniques franco-québécoises.

M. Mercier est membre du Conseil Canadien de la Sécurité et fait partie de sous-comités de ce Conseil. Il est président de la Mutuelle des Employés du ministère des Transports et fut nommé, l'an dernier, sénateur de la Fédération

avantageusement connu de Saint-Nazaire.

Il fit ses études primaires dans sa paroisse natale et son cours classique à l'École Apostolique Notre-Dame et au Collège de Lévis. Il obtint son Baccalauréat ès Arts en 1967. Au terme de quatre années d'études à l'Université Laval, M. Lachance devenait licencié en Histoire et diplômé de l'École Normale Supérieure.

Marié en 1970 à Jacinthe Bruneau, M. Lachance est père d'une fillette de 22 mois (Stella). Depuis trois ans, il enseigne l'Histoire au Complexe Scolaire de Saint-Damien.

Très actif sur le plan scolaire et social, Claude Lachance fut tour à tour secrétaire et président du Conseil des professeurs du Complexe Scolaire de Saint-Damien puis représentant des professeurs sur le Comité de Parents. En plus d'être Chef de groupe en Sciences humaines depuis deux ans, M. Lachance a récemment été élu comme représentant des usagers sur le Conseil d'administration du C.L.S.C. de Lac Etchemin.

Président du Conseil exécutif du Parti-Québécois de Bellechasse depuis février dernier, Claude Lachance est un ancien militant de l'Union Nationale.

M. Gérard Ruel

Né à Sainte-Claire, le 13 novembre 1933, M. Gérard Ruel fit ses études à l'école primaire Abénakis de la même paroisse. Il paracheva ses études en suivant divers cours, notamment celui des relations humaines à l'Université Laval.

De 1959 à 1965, il fut cultivateur, toutefois par la force des choses il dut cesser ce travail car une partie de sa propriété est devenue un centre résidentiel. Pendant cette période il exerça la fonction de secrétaire à l'U.C.C. (maintenant l'U.P.A.)

Actuellement il est contremaître à la Coopérative de Dorchester, usine qui emploie 250 ouvriers.

En 1959 il épousa Monique Belavance et est maintenant père de sept enfants: Michelle, Jean, Mario, Martine, (Denis, décédé) Yvon, Nathalie.

La raison principale qui le motive à se présenter à la convention est qu'il se veut le défenseur de la classe agricole qui se trouve de plus en plus défavorisée. Il veut en sorte que la politique du Gouvernement soit axée en grande partie sur les grains de provende.

Il se veut défenseur acharné des consommateurs afin que le prix des victuailles baisse. "Ce n'est pas normal que dans un pays qui se dit riche comme le nôtre, il faille tant se serrer la ceinture."

Vice-président de l'exécutif du Parti-Québécois de Bellechasse, M. Gérard Ruel est un ancien membre du ralliement-creditiste.

des Jeunes Chambres du Canada français. M. Mercier siège occasionnellement sur des comités interministériels et provinciaux.

Sur le plan politique, M. Mercier a commencé dès son jeune âge à participer aux activités politiques tant au niveau provincial que fédéral. Il fut membre du comité d'organisation du premier congrès libéral provincial pour la région des Alléghany au cours des années cinquante; à cette période, il fut membre-fondateur de la jeunesse libérale de Montmagny. Il a participé à l'organisation de plusieurs campagnes électorales dans les années qui suivirent. M. Mercier était de la délégation de Montmagny-L'Islet lors de la convention nationale à l'élection de M. Lester B. Pearson, comme chef du parti libéral du Canada.

Marié en 1960 à Mme Lyse Tremblay, fille de M. et Mme Jean-Paul Tremblay de Montmagny. M. Pierre Mercier est père de deux filles, Anne 9 ans et Julie, 4 ans.

NOUVELLE INDUSTRIE À ST-PROSPER

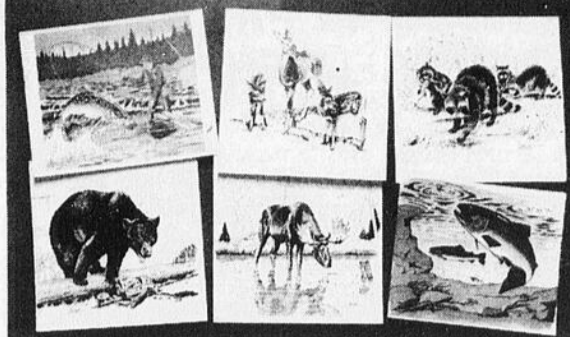
(PSH) Le ministre de l'Expansion Économique Régionale M. Don Jamieson a fait part par l'entremise de ses fonctionnaires que M. C. Roy de St-Georges de Beauce a accepté une offre de quelque trente-sept mille dollars pour une nouvelle usine de confection de vêtements à St-Prospér. L'offre à la compagnie représente 20 p. 100 du coût d'immobilisation approuvé, estimé à environ \$740,000, plus \$2,000 par emploi créé. Il appert que cette construction permettra la construction d'une soixantaine d'emplois.

De plus, M. Jamieson a également annoncé que Guimont Lumber Inc. de Montmagny, a accepté une offre de quarante mille dollars pour l'agrandissement de sa scierie, située à St-Juste-de-Bretenières. L'offre à la compagnie représente 10 p. 100 du coût d'immobilisation approuvé, estimé à environ \$400,000.

CHASSEURS, PÊCHEURS, AMOUREUX DE LA NATURE ET DES ANIMAUX

OBTENEZ CES
**6 SUPERBES REPRODUCTIONS
DE DESSINS D'ANIMAUX**
(2 EN PLEINES COULEURS, 4 EN NOIR ET BLANC)

POUR
\$300



Reproductions de dessins parus dans la revue **QUÉBEC CHASSE & PÊCHE**, de Montréal

Imprimées sur carton **DE LUXE**, se prêtant bien à l'encadrement

Fournies avec suggestions et modèles pour montages décoratifs

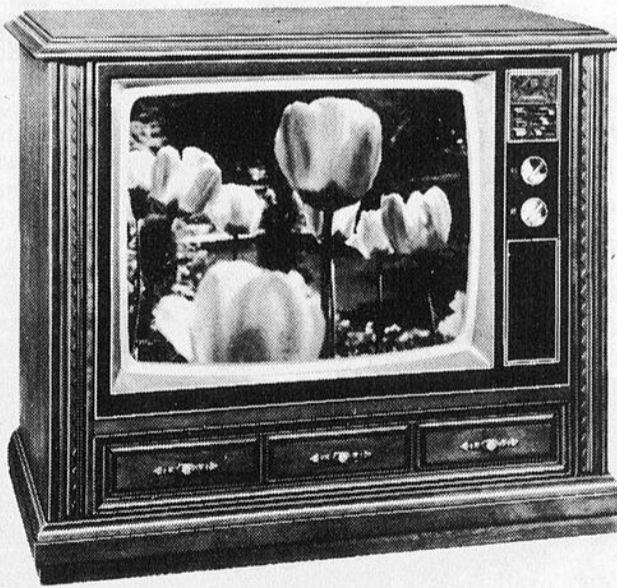
- 1- Saisissante scène de pêche (en couleurs, grandeur 8"X10")
- 2- Femelle de chevreuil avec ses deux petits (N&B, 9"X9")
- 3- Rats laveurs en maraude dans un champ de maïs (N&B, 9"X9")
- 4- Ours noir volant des truites dans un sac de pêcheur abandonné (N&B, 9"X9")
- 5- Ours noir se nourrissant au bord d'un lac (N&B, 9"X9")
- 6- Truite mouchetée attaquant une mouche artificielle (en couleurs, 7 1/2"X8 3/4")

Commandez par chèque ou mandat-poste, à:

JEANNOT RUEL
C.P. 387, Lac Etchemin. GOR 1S0

LES TÉLÉVISEURS COULEURS

SYLVANIA SONT DES MIEUX GARANTIS



Voyez Sylvania à l'oeuvre et faites-vous expliquer ces garanties:

- transistors enfichables 5 ans
- circuits intégrés 5 ans
- multiplicateurs 5 ans
- pièces à l'état solide 5 ans
- lampe écran 3 ans + 2 ans décroissante
- autres pièces et cabinet 1 an

« PERMALOCK », dont sont munis les télécouleurs Sylvania, verrouille: couleur, teintes, contraste, brillance.

Sylvania est aussi le fabricant d'une gamme complète de stéréos transistorisés et montés sur châssis à état solide.



Meubles Etchemin Inc.

Lac Etchemin

Tel. 625-5991

AUX ÉLECTIONS DU 29 OCTOBRE 1973 M. MARIUS LAFLAMME N'ACCEPTE PAS DE SE PRÉSENTER

Tel qu'on le mentionnait dans la dernière édition de "La Voix du Sud", Monsieur Marius Laflamme fut approché afin de lui demander de se présenter comme candidat aux prochaines élections.

Monsieur Laflamme a maintenant rendu sa réponse et elle est négative. Pour justifier son refus, il indique son intérêt à terminer les projets entrepris:

1o: La construction de logements à prix modique pour personnes âgées et autres adultes (La construction devrait débuter au début de novembre.);

2o: Le complément de son mandat au sein du Conseil Régional des Services Santé et Services Sociaux pour la région de Québec (numéro 3);

3o: Le complément de son mandat comme président-fondateur du Centre Local des Services Communautaires de Lac Etchemin, desservant quatorze (14) municipalités;

4o: Le complément de son mandat comme Conseiller Municipal et pro-maire de Ville Lac Etchemin.

Monsieur Laflamme désire aussi mentionner que pour toutes ces raisons, il entend n'être partisan pour aucun des partis politiques en cause lors des élections du 29 octobre 1973.

Un acte conscient ou inconscient?...

Le mariage est une occasion où l'on assiste à un déploiement de splendeurs: toilettes, fleurs, musique, photographies, etc. Toutes ces choses sont bonnes en soi, mais ne risquent-elles pas de faire oublier l'essentiel? Il est normal qu'un acte aussi important soit souligné de digne façon. Mais les mariés eux-mêmes ont-ils conscience de la démarche de foi que suppose le mariage à l'église?

Le Christ a élevé au rang de sacrement, c'est-à-dire de signe visible de son amour pour nous, les moments importants de notre vie. L'union de l'homme et de la femme est la plus belle manifestation de l'amour de Dieu en ce sens qu'elle manifeste, selon

saint Paul, l'union de Dieu et de l'humanité en Jésus-Christ. Cet acte est si grand que les époux eux-mêmes se donnent le sacrement, le prêtre n'étant que témoin de l'union au nom de l'Église.

Dans la pratique, la cérémonie du mariage est la dernière chose à laquelle on pense, après avoir organisé la réception, après avoir décidé des toilettes à porter, etc. Manque de sérieux, ignorance ou inconscience?... Pour les chrétiens, le prêtre devrait être le premier à rencontrer, puisque le mariage à l'église est le fruit d'une décision consciente et libre, et non pas un geste pour calmer la parenté ou éblouir les amis...

Yves Lasnier, prêtre.

LES INÉGALITÉS SOCIALES

(Une médecine préventive:
Chacun chez soi.)

Si chacun demeurait fidèle à sa vocation, ça irait beaucoup mieux. Depuis 30 ans, des milliers de ruraux auraient été plus heureux sur leurs terres qu'en ville. Aujourd'hui, les conditions matérielles des cultivateurs se sont beaucoup améliorées, et, pourtant, les abandons se continuent.

C'est donc que les avantages matériels: les politiques agricoles, la coopération, les plans conjoints, la mécanisation, le confort au foyer, la rentabilité, ne réussissent jamais à combler l'écart qu'il y a entre le cultivateur et l'ouvrier. Jamais on ne pourra dire: à travail égal salaire égal, (des cultivateurs gagneraient \$100.00 par jour) — le cultivateur, comme l'ouvrier, a droit à des vacances payées, à ses fins de semaine, au double salaire après huit heures d'ouvrage, à l'assistance de la loi des Accidents de Travail, etc.

Pour équilibrer le sort de l'Homme de la terre avec celui de l'ouvrier, il faut mettre dans son plateau d'autres avantages, pas matériels ceux-là, mais familiaux, culturels et spirituels, aussi valables aujourd'hui qu'il y a 50 ou 100 ans pour procurer le bonheur. Quels sont ces avantages?...

1— La terre garde à Dieu: Partout sur sa ferme le cultivateur découvre sa main, marche sur ses miracles; il se sent co-proprétaire

avec Dieu et Le Considère comme le leader de l'entreprise.

2— La terre est une fameuse éducatrice: Elle développe toutes les facultés physiques, intellectuelles et morales de son homme, le fait grandir au complet. C'est ainsi que l'on trouve des cultivateurs plus habiles en menuiserie, en mécanique, en plomberie, électricité que des hommes de métiers, — et plus cultivés que bien des professionnels, les prêtres inclus.

3— La terre resserre les liens: Elle favorise la fidélité des époux et l'attachement des enfants à leurs parents, et entre eux. La terre absorbe toute la famille et invite tous ses membres à participer à l'entreprise.

4— La terre est ouverte sur la vie: Celui qui la cultive avec soin goûte ce plaisir de continuer et d'améliorer la création. Plus que n'importe quel artiste, il découvre vite les résultats merveilleux de son travail. — Il est maître chez lui, travaille chez lui, mange à sa table, et l'on n'en finirait pas.

Il faudrait recommencer à prêcher et à enseigner cela pour contrôler la saignée de nos campagnes: principale cause des inégalités sociales.

"Il faut bien l'avouer, l'une des causes du déséquilibre et, disons plus, du désarroi où se trouve plon-

gée l'économie mondiale, et, en même temps qu'elle, tout l'ensemble de la civilisation et de la culture, c'est une déplorable désaffection à l'égard de la vie agricole et de ses multiples et essentielles activités. Or, l'histoire ne nous enseigne-t-elle pas — et notamment par la chute de l'empire romain — à voir là un prodrome du déclin des civilisations? Et n'est-il pas significatif d'entendre monter, comme un cri d'alarme, des régions d'intense industrie, un appel à la formation dans les campagnes d'une population paysanne forte, profondément chrétienne, qui soit comme une digue infranchissable contre laquelle vienne se briser la vague montante de la corruption physique et morale." (Pie XII, octobre, 1949)

M. Trudeau disait dernièrement: "Dans 10 ans, le revenu national aura doublé; il ne faudrait pas que cela aurait pour conséquence de rendre le pauvre deux fois plus pauvre, et le riche deux fois plus riche."

Quand l'Église et l'État se concerteront-ils pour garder à la vocation agricole ceux qui y sont appelés?

Ernest Arsenaault, ptre
Saint-Anselme.

AU C.L.S.C. DE LAC ETCHEMIN, ON A FAIT L'EXPÉRIENCE DE LA PARTICIPATION DES CITOYENS, C'A DONNÉ QUOI?

Depuis le début d'août, le C.L.S.C. de Lac Etchemin est sorti du domaine des rêves et est devenu une réalité régionale. En effet, depuis cette date, des services de santé sont dispensés dans la région de Lac Etchemin sous forme de visites hebdomadaires aux paroisses qui n'ont pas de médecin résident; bientôt d'autres services de santé s'ajouteront et des services socio-communautaires compléteront l'aspect santé.

Ca veut dire que la population de la région aura des services de plus. Mais le C.L.S.C., ça veut dire aussi davantage: à savoir que les "consommateurs" des services peuvent participer de droit à l'ensemble des décisions à prendre au sujet du C.L.S.C.

"Participer? Voyons donc!"

Bien des gens étaient sceptiques au point de départ sur l'opportunité d'impliquer la population dans la réalisation de ce projet. Les principales raisons qui étaient alors invoquées par ces gens étaient (officiellement) surtout d'ordre pratique: on disait que la participation d'un plus grand nombre de gens allait retarder ce projet et que les besoins pouvant être exprimés par la population étaient déjà bien connus. Malgré cela, on a joué le jeu de la participation.

Participer comment?

Rappelons brièvement les principales étapes:
— à l'automne dernier, réunions d'information au sujet de la loi 65 et du C.L.S.C. dans toutes les paroisses;

- formation de comités de citoyens dans chacune des paroisses;
- ces comités demandent de modifier le Conseil d'administration et il y a effectivement modification du Conseil, afin qu'il soit plus représentatif de la région (plusieurs paroisses, gens du milieu...);
- études par les comités des principaux problèmes et des besoins prioritaires à combler;
- contribution à la venue de nouveaux médecins par des rencontres et pétitions;
- enquête sur les priorités et remise au Conseil d'administration d'un document donnant les résultats de cette enquête, document qui a servi de base à l'élaboration d'un projet définitif présenté dernièrement au Ministère.

En plus de tout cela, les comités ont contribué par leurs recherches dans leur paroisse, à faire une étude sur les caractéristiques de la région. Cette étude a servi à justifier les demandes du C.L.S.C. au Ministère des Affaires Sociales.

Enfin, les comités, à force d'exprimer leur point de vue d'usagers des services de santé, ont fait accepter, à titre d'expérience, la décentralisation des services vers les paroisses et la consultation de la population avant l'abandon éventuel de l'expérience. Mieux encore, les comités ont fait des démarches pour pouvoir mettre gracieusement des locaux à la disposition du C.L.S.C. dans les paroisses.

Toutes ces choses qu'on porte ici au crédit des comités, c'est le résultat "grosso modo" de la "par-

ticipation".
C'est parce qu'on s'est dit que le C.L.S.C. ne devait pas être la chose de quelques personnes mais une affaire publique qui appartient à tout le monde.

Ainsi, pour mieux identifier les problèmes et les besoins de la région, on a fait appel aux gens qui y vivent. La collaboration des professionnels est venue aussi mais n'a pas empêché celle du public en général.

On travaille ensemble!

Parce qu'on a impliqué les gens dans la réalisation du projet collectif du C.L.S.C., on a trouvé une collaboration et une disponibilité assez extraordinaires de la part de la population en général portée plus à la critique qu'à la collaboration. Par exemple, des gens venant de quatorze (14) paroisses se sont rendus régulièrement à des réunions, ont fait des démarches, et ont adopté un document et des positions communes pour la réalisation d'un projet. C'est une première dans cette région paraît-il! Ce n'est pas sorcier: pour une fois, on n'a pas utilisé la population pour des fins personnelles sous couvert des intérêts de la paroisse mais on a plutôt utilisé le projet dans le but de donner réellement de meilleurs services à la population.

Les bénévoles:
des intéressés, des niais ou des gens responsables?

Une autre question que soulève la participation de la population
(Suite à la page 5)

LA VOIX DU SUD

Journal hebdomadaire desservant toutes les familles de
Dorchester, entièrement dévoué aux intérêts du comté.

Courrier de la deuxième classe - Enregistrement no 1026

LA VOIX DU SUD est publiée par LES JOURNAUX ASSOCIÉS S.F. INC.,

C.P. 490, Lac Etchemin - TEL.: 625-7471

Imprime aux Ateliers

LES PRESSES LITHOGRAPHIQUES (1965) INC.

MEMBRE DES HEBDOS DU CANADA

Paul AUDET, publicitaire 625-5852
Pierre ST-HILAIRE, rédacteur 625-3171
Ghislain FORTIN, montage
Eddy LECOURS, vendeur autorisé

BULLETIN D'ABONNEMENT

La Voix du Sud, C.P. 490, Lac Etchemin, P.Q.

Veuillez m'adresser régulièrement votre publication

Ci-inclus: \$2.00 pour 1 an (dans la région)

\$3.00 pour 1 an (en dehors de la région)

Veuillez indiquer s.v.p. abonnement

réabonnement

NOM

ADRESSE

LES PNEUS À CRAMPONS SERONT PERMIS À PARTIR DU 15 OCTOBRE 1973

L'usage des pneus à crampons sera encore permis au Québec durant la période hivernale du 15 octobre 1973 au 15 avril 1974.

Toutefois, le ministère des Transports tient à rappeler aux automobilistes que les crampons sont interdits sur tous les véhicules d'un poids, à vide de 5,000 livres et plus.

Il est également interdit de circuler avec des voitures dont seuls les pneus de l'essieu avant sont garnis de crampons ou dont l'un ou l'autre des essieu est muni de pneus à crampons à une seule extrémité.

LE GOUVERNEMENT DU QUÉBEC ADOPTE DES MESURES À L'AVANTAGE DE LA MÈRE DE FAMILLE

"Le Québec déboursa \$46 millions de plus l'an prochain pour ses programmes d'allocations familiales et d'aide sociale; de plus, le Québec a décidé de ne pas taxer les allocations familiales, quelle que soit leur origine, ce qui laissera entre les mains des mères de familles québécoises une somme additionnelle de l'ordre de \$60 millions de dollars". C'est ce qu'a déclaré le ministre des Finances en commentant le nouveau programme de sécurité du revenu.

Le ministre a ajouté: "La réforme de la sécurité du revenu augmentera de \$106 millions le

revenu net des familles québécoises, sans compter la part fédérale additionnelle dans ces deux programmes qui est de l'ordre de \$345 millions de plus qu'antérieurement".

En termes concrets, le programme d'allocations familiales, tel qu'annoncé, signifie qu'une mère de famille de deux enfants recevra, à compter du 1er janvier 1974, \$42. par mois d'allocations familiales, soit le double de ce qu'elle reçoit présentement. La mère d'une famille de cinq enfants recevra \$154. par mois, soit le triple de ce qu'elle reçoit présentement.

RÉSULTATS DU CONCOURS DE L'EMBLÈME DU C.L.S.C.

Il y a quelques mois un concours était lancé dans la population au sujet du futur emblème du C.L.S.C. de Lac Etchemin. Suite aux très nombreux envois reçus, un jury composé de Messieurs Michel Cantin, Jeannot Rule et Alain Langis en est venu après de nombreux échanges à déterminer un gagnant dans chaque catégorie:

ÉCOLE ÉLÉMENTAIRE:

Mademoiselle Marie Brousseau
R.R. 1 Langevin
Cté Dorchester

ÉCOLE SECONDAIRE:

Mlle Gertrude Bourdon
St-Cyprien
Cté Dorchester

ADULTES:

Mademoiselle Claire Guay
Rue Principale
St-Léon de Standon

AGE D'OR:

Madame Émile Guay
Rue Principale
St-Léon de Standon
Tous ces gagnants recevront sous peu la somme de vingt-cinq dollars (\$25.00). Le jury a par

contre décidé qu'aucune de ces quatre suggestions ne rencontrait les caractéristiques voulues pour servir d'en-tête au courrier officiel du C.L.S.C. Par conséquent, après une étude complète de toutes les suggestions parvenues, le jury a décidé, à partir d'idées prises chez plusieurs participants, de créer un emblème répondant à la fois aux exigences de qualité et de simplicité voulues. En somme ce sont les suggestions de tout le monde qui ont permis aux spécialistes de créer l'emblème que vous verrez bientôt sur les enveloppes et le papier officiel du C.L.S.C. de Lac Etchemin.

Merci à tous ceux qui ont participé à ce concours.

(Suite de la page 4)

à ce projet, c'est tout le problème du bénévolat. Qui de nous n'a pas entendu dire qu'il n'y a pas de raison de faire quoi que ce soit "bénévolement" puisque le gouvernement paye et gaspille pour un tas de choses et qu'il n'a qu'à "nous" payer s'il nous demande un service. De là à dire que ceux qui travaillent pour rien dans cette affaire sont, ou bien "niaiseux et naïfs" ou bien intéressés par des "effets secondaires" de leur participation qui leur vaudrait dollars ou bonne place, il n'y a qu'un pas!

Et si ce n'était pas si simple? Et si une participation bénévole était un moyen d'améliorer son sort et celui de la communauté? Et si c'était une manière de mieux administrer la chose gouvernementale, de s'assurer qu'un bien public serve les intérêts réels du public? Et si c'était une façon positive de "contester" le fait que c'est toujours un même petit groupe (intéressé pour vrai, lui!) qui contrôle tout ce qui se fait et l'utilise pour des fins plus ou moins avouées?

Bien sûr, cette manière de raisonner va à l'encontre de notre mentalité qui consiste à considérer l'État et les biens publics comme "la vache à lait". Le gouvernement, c'est une façon de faire

retomber sur nous le plus possible d'argent public sous forme de "patronage" direct ou indirect pour n'importe quel prétexte. Tout ce qu'on demande aux administrateurs de la chose publique, c'est de nous en avoir le plus possible. Quant à eux, on ne leur demande pas de comptes. Mais au bout de la ligne, qui paie et qui profite? N'est-il pas temps qu'on surveille davantage?

Sam prend une bâtisse!

Il y a encore un dernier aspect qu'il faudrait soulever à propos de C.L.S.C. C'est qu'à date on a mis sur pied des services en s'efforçant de les rendre accessibles et on a laissé au second plan l'aménagement et la construction d'une bâtisse: non pas que le C.L.S.C. soit dans la rue. Mais il veut être d'abord dans les esprits avant d'être dans du béton et de la brique; ce qui ne veut pas dire qu'on néglige d'être fonctionnel et physiquement accueillant. "C'était normal et logique qu'on procède comme cela" direz-vous. Tout à fait d'accord, sauf que les exemples de ce genre ne pleuvent pas dans la région. On a plutôt l'habitude de construire et d'aménager des bâtisses, quitte à les avoir sur les bras par la suite parce qu'elles sont sous-utilisées et parce qu'il n'y a pas de vie là-dedans. On ne se

pose pas la question avant de partir: pourquoi et pour qui faire une telle chose?

Dans le projet d'établissement du C.L.S.C. on a essayé de poser cette question et d'y trouver des réponses. Ça donne jusqu'ici des services avec des moyens de fortune, non pas parfaits mais au moins disponibles et accessibles. L'utilisation au maximum des ressources en place est une valeur qui ne cadre pas beaucoup avec notre société de consommation. Mais cette société-là garantit-elle le "bonheur" des individus et l'avenir de notre collectivité? Regardons autour de nous et la réponse apparaîtra évidente.

Un bon truc à répéter

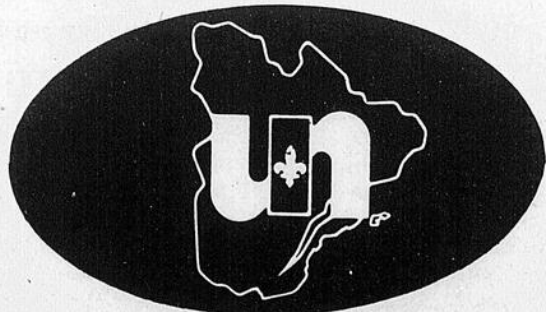
Le C.L.S.C. de la région de Lac Etchemin n'est pas la huitième merveille du monde. Mais jusqu'à date il est à nous et il essaie de répondre à nos besoins. La garantie que cela continue, c'est à nous de la lui donner en ne lâchant pas maintenant et en étant vigilants plus que jamais. D'autres problèmes se posent dans notre milieu auxquels il faut trouver des solutions nous-mêmes. Peut-être pourrait-on se servir de la même recette?

Ghislaine Lalonde-Carreau
et Yvon Larochelle.

un instant!

Dimanche le 7 octobre 1973 au Centre Éducatif de St-Charles de Bellechasse à 2.00 hres p.m. grande ouverture de la campagne de M. Gabriel Loubier, chef de l'Union Nationale.

Pour l'avenir du Québec



VOTEZ POUR union nationale

Cette annonce est publiée par M. Florent Riopelle, agent officiel de l'Union Nationale, rue Prieur, Laval.

A L'AUBERGE ST-DAMIEN

Orchestre

Pour le mois
d'octobre

"LES
RUBIS"

Danse vendredi, samedi
et dimanche soir



Ex-soliste des Classels

GILLES

GIRARD

le 14 octobre

à 3.00 hres p.m.
et 9.00 hres p.m.

GRAND
SPECTACLE
AVEC:

ROUTE 279 Tél.: 789-2245
ST-DAMIEN, CTÉ BELLECHASSE

Barmaid avec expérience demandée.

Bar Salon

Ouverture officielle du Pavillon Ford de St-Anselme



M. Guy St-Jean représentant Ford pour l'est du Canada n'a pas manqué de rendre hommage aux nouveaux propriétaires.

(PSH) C'est devant une nombreuse assistance que l'on procéda dimanche dernier, à l'ouverture officielle du Pavillon Ford de St-Anselme. Parmi l'assistance présente, l'on notait la présence de l'abbé Hervé Giguère de Château Richer. Ce dernier est l'oncle de l'un des co-propriétaires en l'occurrence M. Marc Labbé. M. Labbé est associé à Gilles Cliche. De plus la compagnie Ford Canada avait délégué son représentant en la personne de M. Guy St-Jean attaché aux ventes pour l'est du pays. Ce dernier au moment de son allocution, a mentionné qu'il avait une confiance inestimable à ce nouveau dépositaire Ford, révélant également qu'il avait déjà eu l'occasion de travailler avec les propriétaires, ce qui l'a amené à dire qu'il était assuré que ces deux hommes d'affaires sauront satisfaire la population.

Egalement, le maire de St-Anselme M. Laurent Caron, n'a pas manqué d'accepter l'invitation à cette cérémonie. Ce dernier a fait part qu'il se réjouit pour toute la population de compter dans sa municipalité un nouveau commerce, et c'est avec un immense plaisir que ce village industriel pourrait accueillir tout autre genre d'industrie ou de commerce. Finalement de déclarer M. Caron: "C'est pour nous une grande satisfaction d'accueillir ces nouveaux dépositaires qui ont choisi St-Anselme parmi tant d'autres paroisses ou villes pour s'établir.

Enfin, plusieurs autres cérémonies marquèrent cet événement, et le tout fut suivi d'un cocktail couronné d'un magnifique buffet regroupant plusieurs gens.



Le maire de St-Anselme M. Laurent Caron s'est dit enchanté de voir un nouveau commerce dans sa municipalité.



Le Pavillon Ford de St-Anselme. Ce dernier est situé près de l'Institut Ste-Marie.



Un tableau rappelant la date de l'obtention de l'agence fut présenté par Yvan Cliche fils de Gilles Cliche, l'un des co-propriétaires. Dans l'ordre habituel, MM. Gilles Cliche, Yvan Cliche et Marc Labbé.



L'abbé Hervé Giguère au moment où ce dernier procède à la bénédiction du nouveau commerce.



Nouvelle administration à
HOTEL LABRECQUE
de St-Léon de Standon.

M. Mme Raynald Rodrigue
vous souhaitent la bienvenue.

Danse avec orchestre tous les vendredis et samedis.



TÉL.: 226-5274

MAISON A VENDRE



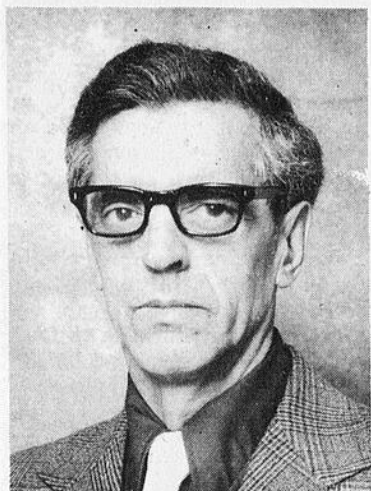
Jean-Marc Pouliot, tél.: 625-7691
305, Place de la Montagne, Lac Etchemin Qué.

DESCRIPTION: Résidence 1750 p.c., 4 chambres à coucher, 9 appartements, tapis, marquetterie, tuile, sous-sol fini de 9 pieds de haut, chauffage eau chaude, annexe de 23 x 37 (1,100 p.c.) 2 étages. Terrain aménagé de 150 x 125 (18,750 p.c.). Espace de stationnement en asphalte de 3,500 p.c. **VISIBLE EN TOUT TEMPS! Une propriété idéale pour petite industrie, professionnels de la santé, bureaux, etc...**

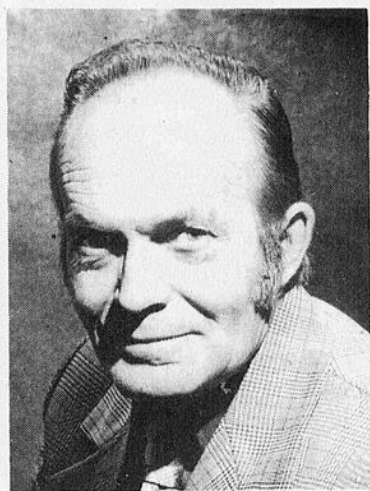
Congrès Régional

des Chevaliers de Colomb

Armagh (Bellechasse) 16 septembre



M. FERNAND RODRIGUE
Nouveau député de district.
District No 29 - succède à M.
Roland Chabot.



ROLAND CHABOT, Directeur Régional, région des "Apalaches".

Ce congrès réunissait les délégués de la région 2B (Apalaches) comprenant les comtés: Rivière-du-Loup, Témiscouata, Kamouraska, Montmagny, L'Islet, Bellechasse, Dorchester, Beauce et Frontenac. Sept députés de district et 200 députés de 29 conseils représentaient les quelque 8.000 Chevaliers de Colomb de la région.

Le thème des études et travaux du congrès: motivation et action.

Ce fut le premier congrès du genre dans la région 2B. On y a fait la connaissance des confrères des districts voisins, on a fraternisé, on a mis en commun ses projets, ses problèmes et les heureuses suggestions.

Dès le samedi soir, 15 septembre, il y eut réunion des Députés de district. Participaient à la réunion deux représentants du comité provincial de la promotion individuelle et sociale: M. Paul Legris, de Montréal et le Frère Luc Frenette, i.c. de St-Romuald, et deux responsables du Comité régional de la promotion: M. Gaston Huot du Conseil de la Pocatière et le Frère Albert Morin, i.c. du Conseil 2988, Lac Etchemin. C'est au cours de cette réunion préliminaire que furent retenus et précisés: a) Le thème du congrès; b) L'organisation pratique des travaux.

Le dimanche 16 septembre, réunion à 9.00 h. a.m. des députés de districts et des membres du comité provincial de la promotion; le fr. Albert Morin, i.c. agissait comme secrétaire. On y étudia certains problèmes qui se posent au niveau régional. Les dé-

légués sont heureux d'accueillir leur Député d'État, M. Rodrigue Biron, qui veut bien participer dès son arrivée à toutes les délibérations et réunions du congrès.

13.30 h. - Ouverture officielle du Congrès - Inscription

14.30 h. - Travail en ateliers
Audio-visuel: Avant d'entamer le travail en ateliers, un audio-visuel sur les responsabilités et le rôle du Député de district renseigne aussi les congressistes sur les diverses autres fonctions de l'ordre colombien dont le Député de district est l'animateur.

Ateliers: Les congressistes partagés en douze (12) ateliers de travail se sont interrogés sur leur principal engagement comme chevaliers et relativement au programme en 4 points de l'ordre.

L'engagement pour un Chevalier de Colomb en 1973-74 ça devrait être QUOI?

sur le plan: Activités fraternelles, Activités communautaires, Activités jeunesse, Activités catholiques ???

Engagement se traduit: "faire quelque chose pour les autres".

Des secrétaires devaient faire rapport à la plénière des idées et suggestions les plus intéressantes des participants.

Plénière: Les congressistes eurent l'avantage de s'enrichir d'une mine de suggestions et moyens d'action efficaces offerts par les secrétaires d'ateliers. On ne pourra plus plaider ignorance; on sait comment aborder la tâche; on l'a mesurée; on a les outils et les méthodes de travail et chacun est de bonne volonté. Les programmes particuliers de la région reçoivent une attention par-

ticulière: Journée colombienne, La Promotion individuelle et sociale, Le "Colombien".

Chacun des congressistes repart tout rempli d'optimisme; un esprit nouveau s'est communiqué à tous.

Résolution: A l'issue du congrès, les Chevaliers délégués réunis en assemblée plénière ont ratifié unanimement une décision des Députés de district dotant la région 2B du nom: "Apalaches".

Voeu: Les Chevaliers de Colomb de la région "Apalaches" sont heureux de souscrire au projet d'une colonie de vacances pour les fils des Chevaliers et qui constituerait le projet de tous les Chevaliers de Colomb du Québec.

Souvenirs et trophée: Les dames qui accompagnaient les Chevaliers reçurent comme souvenir de leur journée à Armagh une "planche antibactérique" d'une valeur de \$6.00, fabrication d'une usine de la région: "Les Industries Provinciales", St-Damien (Bellechasse).

M. Mario Lebeau, promoteur de l'assurance chez les Cheva-

liers de Colomb remit à chacun des confrères un petit canif à trois lames, très utile aux hommes.

Réception civique: Le Député d'État, M. Rodrigue Biron, reçoit en hommage une chaise "berceuse" de type artisanal à l'occasion de la réception civique où les Chevaliers congressistes furent accueillis et félicités par les maires des deux municipalités: Armagh Village et Armagh paroisse.

Banquet: Le restaurant "Forest" était l'endroit idéal pour recevoir un tel nombre de congressistes. Le banquet était sous la présidence du Député d'État et des aumôniers régionaux: Mgr Ernest Lemieux et M. le chanoine Charles Dumais.

Chacun des aumôniers s'adressant aux convives rappelle le rôle de l'Eglise envers les Chevaliers et déclare ce que l'Eglise attend des Chevaliers de Colomb. Quant au Député d'État il profite de l'occasion pour féliciter les organisateurs du congrès qu'il qualifie de "formidables" et affirmer qu'il attend beaucoup de

la région "Apalaches". Dans ses vues, cette région sera la région pilote dans la réalisation des programmes et campagnes de l'ordre colombien et principalement par le truchement de la promotion individuelle et sociale. Il rappelle en quelques mots le projet de colonie de vacances au plan provincial. Cette future colonie de vacances serait confiée à des anciens officiers des conseils chacun y contribuant selon son "charisme" et partageant travail et responsabilités.

PUBLICITÉ ET ORGANISATION

Ce congrès fut organisé sous la responsabilité du Directeur régional M. Roland Chabot de Ste-Justine, conseil 3236 et du Député de district No 29, M. Fernand Rodrigue de Ste-Germaine, conseil 2988.

Au niveau local, les responsabilités furent partagées par le Grand Chevalier d'Armagh, M. Raymond Chamberland, conseil (Suite à la page 8)

CHEZ DORCHESTER SPORT INC.

il nous reste en stock des vêtements SKI-DOO Sport à des prix défiant toute compétition

Habits Ski-Doo®

Prix de détail suggérés: 3 à 6x ... \$31.95
7 à 10 ... \$36.95 - 12 à 16 ... \$42.95
Prix d'avant-première:

\$14.97* \$17.97* \$19.97*



Habit T.N.T. hommes et femmes.
rég. \$64.95

Spécial: \$39.95

HÂTEZ-VOUS! Quantité limitée;



Tout l'habillement 74 est arrivé.

ST-MALACHIE 642-2060

Cette semaine A L'HOTEL Le MANOIR

Lac Etchemin
Tél.: 625-2101

ORCHESTRE DU JEUDI
AU DIMANCHE INCLUSIVEMENT

En vedette
cette semaine:

A partir de jeudi
vendredi et samedi

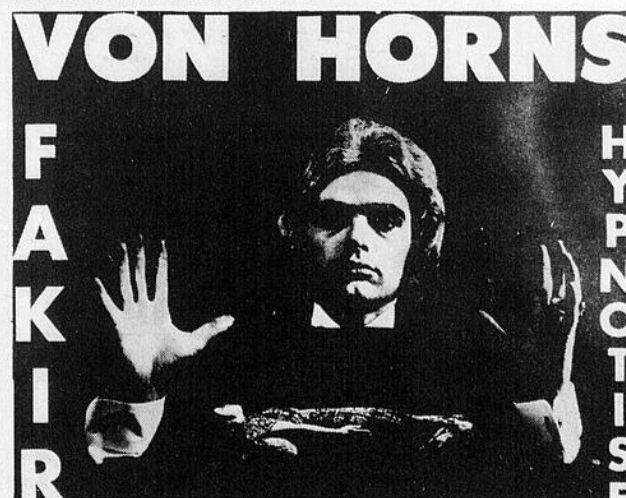
PHIL VON HORNS
Hypnotiseur Fakir

Semaine prochaine



REVUE CHANELLE

À VENIR
ROY PÉTRIE
(Me Saxe)
LORI LANO



Orchestre **POUR LE MOIS D'OCTOBRE**

WAITRESS DEMANDÉE
625-2101

"LA CHOSE"

Pour toutes vos réceptions, banquets de nocés, soirées ou réunions d'hommes d'affaires, nous avons deux salles à votre disposition. Pour réservations: tél.: 625-2101.

studio **Denys** ENR
PORTRAITISTE.
PHOTO MARIAGE
PHOTO de BÉBÉ
COMMERCIALE.
LAC ETCHEMIN C.P. 218
DORCHESTER,
TEL.: 625-6021

**PAPETERIE
DE MARIAGE**



**LES
MEDICAMENTS
ET VOUS**

par Janine Matte,
pharmacienne

**PUBLICITÉ SUR LES
VITAMINES POUR ENFANTS
DIRECTIVES SPÉCIALES**

En juin 1972, des directives spéciales pour la publicité des vitamines pour enfants ont été formulées par la Direction générale de la protection de la santé. Elles visent à réduire les pressions exercées sur les parents et à diminuer, pour les enfants, la possibilité de contracter l'habitude des drogues, par effet d'entraînement. Il existe un certain risque que la consommation habituelle de médicaments pendant l'enfance puisse donner lieu à une forme de toxicomanie dans les années subséquentes.

D'après ces directives, les annonces publicitaires ne doivent pas:

- insinuer que tous ont besoin de prendre des vitamines.

- exagérer les avantages escomptés ni décrire la prise d'un comprimé comme une chose amusante ou comme étant un privilège d'adulte.
- dépeindre des enfants prenant de leur propre chef des préparations vitaminiques.
- exercer des pressions sur les enfants pour qu'ils poussent leurs parents à acheter certaines marques de vitamines comme moyen d'obtenir des primes-cadeaux.
- faire appel, pour la présentation directe des annonces, à des personnalités connues comme les artistes de cinéma, les personnages de bandes dessinées ou les sportifs.

**Autres mesures restrictives
sur la publicité:**

Vitamines en doses thérapeutiques: Suppléments vitaminiques étiquetés pour usage théra-

peutique seulement. Ce sont des vitamines à fortes concentrations, destinées au traitement

des carences vitaminiques ou autres états pathologiques diagnostiqués, qu'on recommande de ne prendre que sur l'avis d'un médecin ou pharmacien.

Minéraux pour usage thérapeutique: La publicité sur les produits contenant du calcium, du phosphore, du fer, du fluor, de l'iode, du cuivre ou du magnésium destinés au traitement ou à la prévention d'une carence alimentaire est permise dans des limites prescrites par la loi. Aucun autre minéral ne peut faire l'objet de réclame auprès du public.

Des règlements sévères régissent la publicité des minéraux et des vitamines afin d'empêcher une réclame excessive ou exagérée. On considère trompeuse et frauduleuse une réclame qui encourage l'usage d'un excédent de vitamines sans avis médical. L'idée maîtresse des règlements sur la publicité des suppléments de vitamines et de minéraux est qu'ils ne doivent pas être définis comme étant indispensables au bon état de santé, mais qu'ils doivent plutôt servir à compenser une déficience du régime alimentaire. Les règlements sur les minéraux et les vitamines interdisent:

- l'utilisation de témoignages pour garantir ou assurer les effets des vitamines ou des minéraux;
- toute assertion autre que celles énumérées dans les Règlements, à savoir:

Pour la vitamine C - qu'elle contribue au développement normal et à l'entretien des os et des cartilages, des dents et des gencives.

Pour la vitamine D - qu'elle contribue au développement normal et à l'entretien des os et des dents, surtout durant l'enfance.

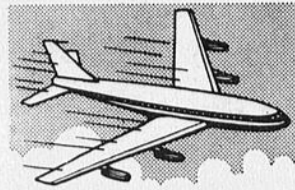
Pour les autres vitamines - (incluses dans la liste pour laquelle la publicité est autorisée), qu'elles contribuent au maintien de la

santé.

Pour le fer - qu'il aide à prévenir une carence en fer.

Pour le calcium, le phosphore et le fer - qu'ils contribuent au maintien de la santé.

Aucune publicité n'est permise pour la vitamine B12, la vitamine E, la vitamine K et la vitamine B6.



**Avant de partir
n'oubliez pas de
donner de votre
sang à la**

DONNEZ DU SANG RÉGULIÈREMENT

\$9,000.

À STE-AURÉLIE

(PSH) La semaine dernière nous publions un article à l'effet qu'une plage publique serait aménagée sur les rives du lac Abénakis de Ste-Aurélié. Surtout n'allez pas croire que cette déclaration était erronée, car la seule raison de ce rappel, est que nous ne possédions pas le montant que la municipalité avait reçu en subvention pour l'exécution de ces travaux.

Conscient de ses responsabilités à la tête d'une paroisse, le maire de celle-ci M. Joseph Laberge a bien voulu nous en faire part, et c'est ainsi que neuf mille dollars seront nécessaires pour la réalisation de ce projet.

(Suite de la page 7)

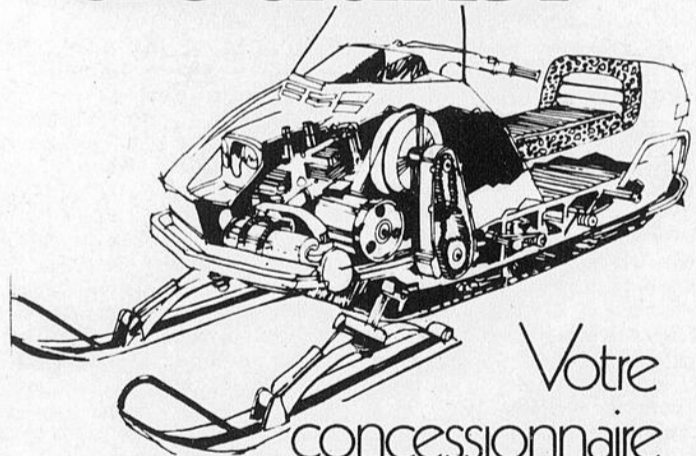
6313 et les grands chevaliers du district 29.

**CÉLÉBRATION
EUCARISTIQUE:**

Les Chevaliers congressistes avant de terminer leur congrès furent accueillis à l'église Saint-Cajetan d'Armagh par le pasteur

de la paroisse M. l'abbé Charles-Henri Morin. On leur avait réservé les meilleures places. Les confrères chevaliers d'Armagh en grand nombre et les paroissiens remplissaient la vaste et magnifique église paroissiale. Célébration parfaitement bien animée où chacun ayant rencontré le Seigneur reçoit l'impulsion divine pour oeuvrer désormais en vrai fils de l'Église.

**Venez
mettre
votre nez
dedans!**



Votre
concessionnaire
Arctic Cat vous lance
le défi.

On ne vous conte pas de menteries quand on vous parle des innovations techniques de la Cat 74. Venez voir par vous-mêmes ce que ça a l'air, une belle mécanique faite pour durer longtemps. Venez mettre votre nez dedans. Vous comprendrez pourquoi on s'en vient vite.

on
s'en
vient
par
Cat

Voyez aussi la ligne complète de vêtements et d'accessoires Arctic Cat au:

MAURICE BROUSSEAU

Vente - Service Arctic Cat
STE-JUSTINE TÉL.: 383-3212



WS WHITE SISTER

CAREER APPAREL

**POUR LA FEMME
EN BLANC**

Vente

durant 1 semaine
du 4 octobre
au 11 octobre

20%
d'escompte

SUR SOULIERS ET
UNIFORMES
D'INFIRMIÈRES

Uniformes blancs ou en couleurs, robe ou pantalons grandeurs 3 à 18 ans portant une marque reconnue "WHITE SISTER UNIFORM."

Souliers d'infirmières "WHITE CROSS" ou autres modèles très seyants, pts 5 à 9½.

**PROFITEZ DE
CET ESCOMPTE**

pour renouveler vos souliers et uniformes d'infirmières à prix de rabais



CHEZ GINETTE ENR.

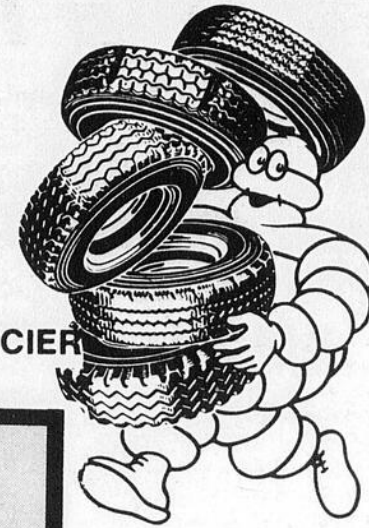
Chaussures et vêtements pour dames

Lac Etchemin Tél.: 625-7231

MICHELIN s'installe.

... CHEZ VOTRE NOUVEAU REVENDEUR DE

MICHELIN 'X' - LE PNEU RADIAL À CEINTURE DE CÂBLES D'ACIER



GERARD LAGRANGE

LAC ETCHEMIN

Vente et Service TOYOTA

TÉL.: 625-3651

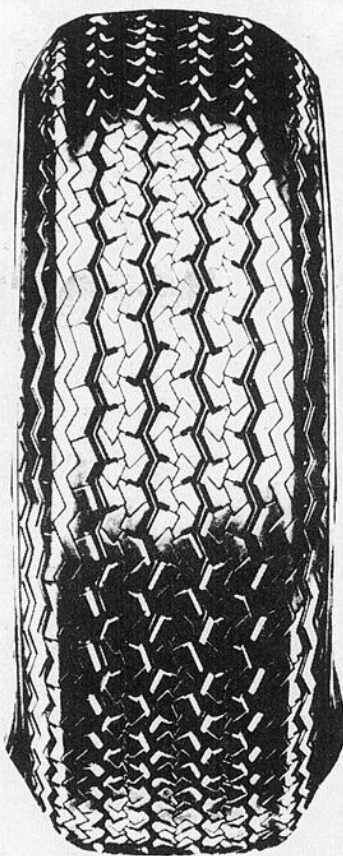


MICHELIN 'X'

ET

LA CONCEPTION
RÉVOLUTIONNAIRE
DU PNEU MICHELIN 'X'
VOUS APPORTERA:

1. une extraordinaire adhérence
2. une étonnante durée d'utilisation de la bande de roulement
3. une conduite douce et stable
4. une économie de carburant sensible



Le pneu à neige Michelin 'Xm+s' radial à ceinture de câbles d'acier a toutes les qualités qui ont fait la réputation du fameux pneu Michelin 'X'. De plus, il possède une bande de roulement à sculpture profonde qui s'agrippe littéralement à la neige. Et il peut recevoir plus de 100 crampons! *

Le pneu d'hiver Michelin 'Xm-s' "colle" à la route, vous donnant une traction et une adhérence maximum, tant dans la neige profonde que sur la neige durcie.



Nous avons aussi le pneu pour les voitures importées.

LE

**MICHELIN
ZX
RADIAL**



Que vous conduisiez un gros modèle américain ou une mini-compacte importée, votre nouveau revendeur Michelin peut vous offrir le pneu qui répondra parfaitement à vos besoins.

Tout comme chaque membre de son personnel, il se fera un plaisir de vous expliquer la construction et les avantages uniques des pneus radiaux par rapport aux pneus conventionnels à nappes ou à câbles entrecroisés. De plus, il est prêt à vous démontrer comment et pourquoi le Michelin "X" radial est le pneu qui vous en donne le plus pour votre argent.

Si vous êtes un adepte de la *sécurité au volant*, vous attachez une grande importance à des caractéristiques comme une meilleure efficacité au freinage, une résistance accrue aux crevaisons, une plus grande précision de conduite et une adhérence supérieure sur la route — par tous les temps. Et, comme vous le dira votre revendeur, ce sont là des caractéristiques propres aux pneus radiaux Michelin. De même, si vous croyez à l'*économie de carburant* (dans le sens de "plus de milles au gallon"),

faites-vous expliquer comment la carcasse radiale, avec ceinture de câbles d'acier, des pneus Michelin vous permet de réaliser une véritable économie d'essence. Enfin, si vous vous préoccupez de la *durée de la bande de roulement*, consultez ceux de vos amis qui roulent sur pneus Michelin. Ou parlez-en à votre revendeur pour obtenir des données plus précises. Mais, peu importe votre source de références, vous saurez que vous pouvez compter sur plusieurs milliers de milles de conduite parfaite.

Si vous êtes sur le point d'acheter de nouveaux pneus ou de changer de voiture, prenez le temps d'aller examiner les Michelin "X" chez votre nouveau revendeur: vous verrez qu'on peut se fier à lui... et à ses produits.

MICHELIN



4

4

4



**FOUR AUTO-NETTOYANT
VERSUS FOUR
À NETTOYAGE CONTINU**

Nous avons parlé, il n'y a pas si longtemps, de la cuisinière avec four auto-nettoyant, cependant, il semble, d'après les questions qu'on me pose, qu'il y ait encore beaucoup de préjugés concernant le four auto-nettoyant. De plus, un manque d'information peut vous amener à faire un mauvais choix et, quand on sait qu'une cuisinière dure en moyenne 15 ans, c'est une erreur qu'on paie longtemps.

Deux possibilités

1) Le four auto-nettoyant où seule la chaleur, très forte, consomme toutes les saletés accumulées dans le four et ce, en une seule fois.

Quelques instants avec vous, madame

Gracieuseté des Relations publiques de l'Hydro-Québec, région Montmorency

2) Le four à nettoyage continu, dont les parois, enduites d'un produit chimique poreux, éliminent peu à peu les éclaboussures, sous l'effet de la chaleur.

Four auto-nettoyant ou pyrolytique

Ce four est le seul qu'on peut vraiment qualifier d'auto-nettoyant. En réglant les boutons de contrôle à "Clean" ou à "Nettoyage", la chaleur dans le four monte à près de 900° ou 1000°F, selon les marques, et s'y maintient pendant un certain temps (environ 2 heures).

Lorsque le four en réchauffant atteint 500°F, soit une température normale de cuisson, la porte se barre automatiquement (la température continue de monter pour le nettoyage, jusqu'à 1.000°F), et il n'est plus possible de l'ouvrir tant que la température n'est pas redescendue à 500°F, ce qui évite les dangers de brûlure pendant le nettoyage. Même si vous interrompez le processus de nettoyage, la porte ne s'ouvrira pas tant que la température ne sera pas redescendue à 500°F.

Et lorsque le nettoyage est terminé et que la température s'est abaissée, il ne reste aucune saleté dans le four, sauf parfois si le four était très sale, une couche de cendre grise qu'on enlève avec un linge humide.

Toutefois, il faut prendre soin, avant le nettoyage automatique,

de passer un linge humide sur les parties qui ne seront pas exposées directement lorsque la porte sera fermée. Ceci veut dire le tour de la porte qui excède l'ouverture du four et le tour du four lui-même, où la porte s'appuie. Si on ne prend pas cette précaution au préalable, les éclaboussures à ces endroits pourraient être calcinées et difficiles à faire partir ensuite.

Les fours de ces cuisinières sont un peu plus petits que les fours réguliers à cause du surplus d'isolation nécessaire.

Pendant le nettoyage

Une certaine chaleur se dégage de la cuisinière pendant le nettoyage, chaleur qui peut être désagréable, l'été surtout, mais pas suffisante pour se brûler. On peut même cuisiner sur les éléments de surface pendant que le four se nettoie. Personnellement, je préfère mettre le nettoyage en marche lorsque je me couche, afin de ne pas être incommodée par la chaleur.

On peut aussi y nettoyer les assiettes qui se trouvent sous les éléments de surface et la rôtissoire, s'ils sont enduits de porcelaine comme le four.

Quant aux grilles, on peut aussi les nettoyer dans le four, mais elles perdront leur fini et deviendront bleutées.

Et dites-vous bien qu'il n'y a aucun danger à utiliser ce four; il est protégé par des fusibles

comme les autres éléments et il ne comporte pas de mécanismes compliqués, difficiles à comprendre et aptes à se briser facilement. Il est très facile à employer et ce, en toute sécurité.

Et si cela peut vous rassurer, j'en ai un depuis 5 ans, j'ai des parents et des amis qui en ont et tous sont satisfaits. De plus, il n'en coûte jamais plus de 15c pour le nettoyer parfaitement.

Four à nettoyer continu ou catalytique

C'est un moyen terme entre le four ordinaire et le four auto-nettoyant.

Ses parois sont enduites d'un produit chimique, comme on l'a dit, ce qui permet d'éliminer à la longue et sous l'action de la chaleur (500°F de préférence) les éclaboussures. Cependant, il ne peut pas venir à bout d'une quantité plus grande d'aliments renversés.

C'est pourquoi les manufacturiers recommandent de faire chauffer le four à 500°F pendant environ deux heures et ce, de temps à autre, afin d'arriver à nettoyer le surplus qui ne part pas à la température régulière de cuisson.

Même si ce procédé de nettoyage permet de garder le four relativement propre tout le temps, ce dernier n'est presque jamais parfaitement net.

Attention: Il ne faut jamais em-

ployer de produits de nettoyage sur les parois de ce four, car alors on leur enlèverait leurs propriétés auto-nettoyantes et les résultats seraient désastreux ensuite.

Pour aider à protéger le four des débordements, placez une feuille d'aluminium sur la grille inférieure (pas directement dans le fond du four) en ayant soin de laisser un espace libre de 2" tout le tour afin de ne pas gêner la circulation de la chaleur.

Il y a une différence de prix entre les deux, mais il y a aussi une différence dans les résultats. Et de toute façon, choisissez toujours un appareil de marque reconnue et dont le service vous est assuré par la compagnie même.

Prenez aussi la chance de gagner un ouvre-boîte en nous envoyant, avant le 15 octobre, votre nom, votre adresse, le nom de l'hebdo que vous lisez et mentionnez l'appareil mis en tirage (ouvre-boîte). Adressez le tout à Michelle Goulet-Auger, Hydro-Québec, case postale 1607, Québec 2, Qué. Bonne chance.

Michelle Goulet-Auger

MADAME

SIMON FOURNIER ET Admiral

vous offrent les nouveaux télécouleurs

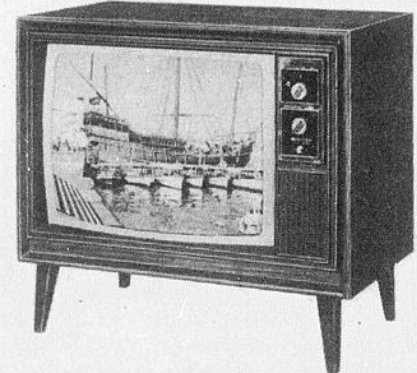
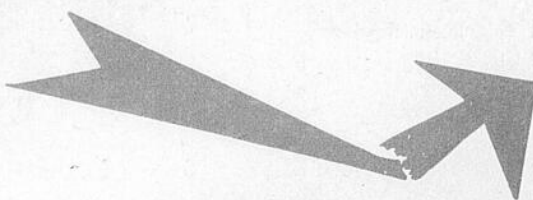
Admiral 1974

Venez faire votre choix!



L'ASHCROFT
MODÈLE 6L6011, CUSTOM 770

Cet appareil surbaissé de style contemporain à fini vinyle façon noyer sait s'adapter à tous les décors. Tout nouveau châssis Solar Color SS770 à jeu instantané de haute précision. Lampe-écran Solar Color à matrice noire. Nouvelle commande "d'une seule touche" COLOR MASTER V. Bloc d'accord VHF à gain élevé. Bloc d'accord UHF à 2 vitesses. Commande interrupteur/intensité tire-pousse. Commandes rotatives pour couleur, nuance, luminosité et contraste. CAF à semi-conducteurs. Châssis coulissant et basculant pour faciliter l'entretien. Système sonore audio FM de qualité avec haut-parleur Alnico V de 4" monté à l'avant. H. 29 3/4", L. 32 3/8", Pr. 19".



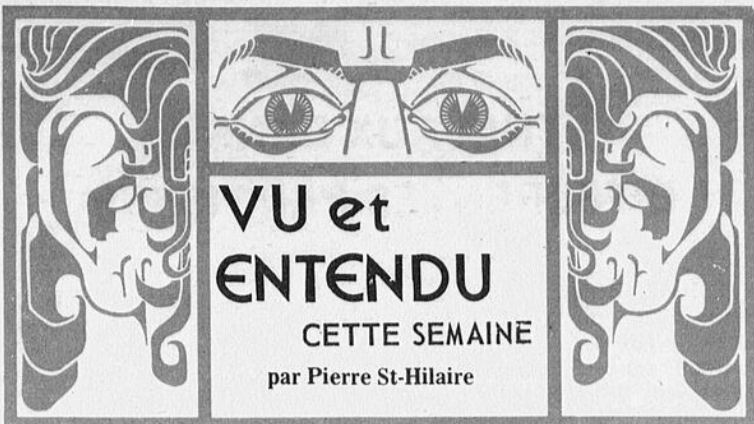
LE DEAUVILLE,
MODÈLE 6L7019, IMPERIAL 800

Ebénisterie Masterpiece surbaissée de style provincial français. Placage cerisier véritable. La plus belle couleur jamais offerte par un appareil Admiral. Ce perfectionnement est dû au châssis SS800 alimenté par transformateur et à jeu instantané, et à la lampe-écran révolutionnaire Super-Solarcolor. La toute nouvelle commande "d'une seule touche" COLOR MASTER V facilite la syntonisation de la couleur. Indicateurs de canaux lumineux à "black-out". Interrupteur pousse-pousse. CAF à semi-conducteurs. Finesse d'image VHF pré-réglée. Circuit chroma à haute fiabilité. Haut-parleur Alnico V de 4" monté à l'avant. Raccordement d'antenne coaxiale permettant l'utilisation d'une antenne de 75 ohms sans transformateur extérieur pour améliorer les signaux se rendant aux blocs d'accord. H. 29 3/4", L. 39 1/2", Pr. 19 5/16".

Egalement en montre stéréos et radios Admiral 1974

SIMON FOURNIER

Vente - Service Admiral
Ste-Claire, Dorchester, tél.: 883-3738



— C'est officiel, M. Bourassa a déclenché des élections pour le 29 octobre prochain. Le temps des discussions, des opinions, des rancœurs, des batailles est par le fait revenu...

— Cette période est également propice pour lancer des rumeurs. La dernière qui circule veut que M. Paul-Henri Picard de Lac Etchemin se présenterait sous la bannière du ralliement des crédites. On se souvient que M. Picard a déjà été député de Dorchester alors que l'Union Nationale était au pouvoir.

— Parmi les gens qui étaient présents à la nomination de Pierre Mercier au poste de candidat libéral pour le comté, on notait plusieurs organisateurs de paroisses de même que certains présidents d'élections.

— Ne soyez pas surpris que les péquistes axent leur campagne sur le fait que le candidat libéral est de nouveau "parachuté" et ne soyez pas surpris que les libéraux élaborent le point que trois professeurs étaient en nomination à la convention du parti...

— De source sûre, j'ai appris que le bureau central des libéraux serait au Lac Etchemin. Pour le moment il m'est impossible d'en savoir plus long.

— Selon un communiqué entendu à une station de radio de la ville de Québec, M. Gabriel Loubier pourrait éprouver certaines difficultés dans le comté. Selon les dires, l'ancienne circonscription de Dorchester ne le favorisait pas du tout.

— La candidature de Mme Thérèse Veilleux-Fortin à la convention du parti québécois ne serait pas un précédent dans la province. Toutefois pour le comté de Bellechasse ce serait tout nouveau.

— La société Radio-Canada a annoncé que la soirée du 29 octobre serait consacré entièrement au déroulement des élections. En plus d'obtenir les résultats, l'on pourra entendre les opinions de plusieurs personnalités politiques.

— Une pétition serait signée à Lac Etchemin, afin d'inciter le maire actuel M. Antonio Bouchard à ne pas quitter son poste. De toute façon je crois sincèrement que ce dernier n'avait pas l'intention de le faire.

— Félicitation à Lowell Brousseau de Ste-Justine pour sa nomination au poste de président de la ligue Frontière. M. Brousseau en sera à sa seconde expérience à ce poste.

— Avis aux intéressés, il ne vous reste que quelques jours afin de présenter vos projets au gouvernement dans le cadre des initiatives locales. On sait que la date limite est le 15 octobre.

— À Frampton, on dit qu'une chapelle protestante serait âgée de plus de cent cinquante ans.

— L'organisation du parti-québécois de Lac Etchemin a fait l'acquisition des locaux de l'ancien secrétariat de la ville pour la durée de la campagne électorale. Toutes les personnes désireuses d'obtenir certains renseignements sur différents points politiques sont les bienvenues.

— Un nouveau restaurant ouvrirait bientôt ses portes à Ste-Justine. Ce dernier baptisé "Le Rossignol", est situé sur la route 24.

— Les comités des régates internationales "Molson" de Lac Etchemin a fait une grosse acquisition dernièrement. En effet, Gaston Deblois s'est joint à l'exécutif et ce dernier aura probablement comme tâche le comité d'accueil.

— Incidemment, l'exécutif des régates se propose de projeter à nouveau le film sur la démolition d'automobiles qui cadrait dans le programme des activités l'an passé. Tous seront les bienvenus et la date ainsi que le lieu vous seront communiqués dans les éditions futures de "La Voix du Sud".

— Toujours dans le domaine de la politique, parmi les 17 députés de l'Union Nationale qui avaient été victorieux lors des élections de 1969, de ce nombre, cinq seulement avaient obtenu plus de mille

voix de majorité.
 — Avec la nouvelle réforme du comté de Bellechasse, le nombre de voteurs a quasi doublé. C'est ainsi que l'on retrouve maintenant plus de 26,000 électeurs.
 — Saviez-vous qu'un parti politique qui obtient 20 p. 100 des votes lors d'une élection peut se faire rembourser une partie de ses dépenses électorales?
 — Selon un communiqué du gouvernement remis à la presse, seulement onze lièvres ont été abattus dans le comté de Joliette, Papineau-Labelle depuis l'ouverture de la chasse au petit gibier. Ce communiqué rapporte également que 368 chasseurs ont pris part à cette enquête parcourant les bois pendant 2,442 heures.
 — Vous avez une anecdote susceptible d'intéresser le lecteur, faites-nous la parvenir et c'est avec plaisir que nous vous la publierons. L'adresse, La Voix du Sud, Lac Etchemin.

Aux municipalités

"PLANIFIONS ENSEMBLE"

le ministre Goldbloom

Montréal, le 16 septembre 1973. Le ministre des Affaires municipales et de l'Environnement, le Dr Victor C. Goldbloom, conférencier d'honneur au banquet du congrès annuel de l'UCCQ, a invité les municipalités de la province à revenir devant la Commission parlementaire des Affaires municipales pour y discuter l'évolution possible d'une politique de regroupement municipal.

Réitérant son opposition aux fusions forcées, le ministre a insisté sur l'importance de la participation de toutes les municipalités d'une région, tant rurales qu'urbaines à la planification de leur développement collectif.

Le Dr Goldbloom a indiqué que la Commission parlementaire siégerait de nouveau le mardi 16 octobre pour continuer l'audition des mémoires soumis relativement à l'avant-projet de loi de l'urbanisme et de l'aménagement du territoire. Il a insisté sur le fait que cette éventuelle loi ne devrait pas constituer un moyen détourné pour effectuer des fusions municipales, et a suggéré que des projets de regroupement devraient,

de préférence, ressortir de l'étude par les municipalités de l'aménagement de leur territoire.

Reprenant une déclaration qu'il avait faite lors d'une entrevue plus tôt dans la journée, le ministre a réaffirmé son désir d'enlever l'épée de Damoclès que certaines municipalités sentent au-dessus de leurs têtes. "Je vous invite cependant, a dit le Dr Goldbloom, à vous mettre dans la peau du ministre des Affaires municipales et de proposer des solutions réalistes et équitables aux problèmes de la municipalité urbaine qui étouffe parce qu'elle occupe tout son territoire et ne peut plus se développer".

Le Dr. Goldbloom a rappelé aux municipalités rurales que leur progrès, la qualité de leur vie et la préservation de leur milieu social et de leur environnement impliquent fatalement le soutien permanent des centres de vitalité de leur région.

Le ministre a proposé la rubrique "planifions ensemble" comme thème de la collaboration provinciale municipale de la prochaine année.

Erratum

Dans l'édition de La Voix du Sud en date du 27 septembre dernier, une erreur s'est glissée dans l'annonce de la station service "La Compagnie Gulf Canada Ltée" de St-Malachie Station.

A ce sujet, vous auriez dû lire dans la liste de prix offerts pour l'ouverture de cette station: 4 hres: Radio réveil-matin au lieu de Caméras avec accessoires, radio réveil-matin."

Nous nous excusons auprès de la compagnie et du gérant M. Gaëtan Bissonnette.

POUR ADULTES SEULEMENT!

ARRIVEE

Patins d'acier au carbure sous les skis - virages précis, même sur la glace.

Suspension à glissières la plus perfectionnée, combinée à des amortisseurs de skis à double action.

Frein à disque autoréglable. Puissance de freinage à la mesure de la machine. Garniture plus résistante à l'échauffement.

La nouvelle TNT® 74 de Ski-Doo. C'est d'la vraie performance conçue pour ceux qui n'ont pas froid aux yeux.

Première au départ... première à l'arrivée. Sa puissance prend vraiment la mesure du grand sportif.

Ce nouveau bolide orange et noir, profilé d'après les motoneiges de compétition, allie les plus récentes découvertes techniques à la fiabilité Ski-Doo qui vous offre une garantie totale d'un an.

Cette année, si vous êtes prêt à prendre les devants, c'est le temps de la TNT.

C'EST MA DEUXIÈME!

TNT '74 ski-doo
 PERFORMANCE ENDURANCE ET PLAISANCE

GUY LEHOUX

Lac Etchemin, Vente & Service SKI-DOO, tél.: 625-3081

CULTIVATEURS

Notre camion est à votre disposition pour le transport des animaux de votre ferme, à notre abattoir.

VOUS N'AVEZ QU'À TELEPHONER A:

Résidence: 625-5181

Bureau: 625-6201

ABATTOIR GOSSELIN LTEE

STE-GERMAINE STATION
 DORCHESTER, P.Q.

LA JEUNE CHAMBRE EN MARCHÉ!

Dans un article paru dans la Voix du Sud dernièrement, la Jeune Chambre de Lac Etchemin Inc. vous informait qu'elle était à organiser un service d'entraide à l'usage des personnes devant se rendre à l'Hôtel-Dieu de Lévis. Nous demandions l'aide d'une bénévole qui servirait d'intermédiaire entre les gens qui ont besoin d'une occasion pour se rendre à Lévis et ceux qui ont des places libres à offrir, en orientant les appels téléphoniques reçus. Une dame a généreusement

accepté d'être cet intermédiaire et grâce à elle ce projet devient une réalité. Il s'agit de Madame Conrad Plante (625-2992) qui est dès à présent prête à travailler et avec laquelle vous pouvez communiquer. Nous comptons sur la collaboration essentielle des gens qui se rendront à Lévis avec leur voiture et qui en informeront Mme Plante. De cette façon nous espérons que ce projet rendra service à un grand nombre de gens. N'oubliez pas! Un petit service en attire souvent un autre.

Contrats de \$209,000 accordés dans le comté de Dorchester

Le ministre d'État aux Transports, M. Raymond Mailloux, annonce que trois contrats ont été accordés pour l'exécution de travaux de voirie dans le comté de Dorchester.

le Saint-Georges, pour la pose d'un enrobé bitumineux sur diverses rues. Ces travaux couvriront une longueur de 0.53 mille et seront effectués dans la ville de Lac Etchemin.

M. Mailloux fait savoir qu'un premier contrat de \$196,568.07 a été octroyé à la compagnie Construction & Pavage Moderne Limitée, de Saint-Lambert, pour la pose d'un revêtement en enrobé bitumineux sur divers chemins dans différentes municipalités de ce comté. La longueur de ces travaux sera de 12.78 milles.

Le ministre d'État aux Transports précise qu'un troisième contrat de \$2,363.21 a été octroyé à la firme Pavage Abénakis Limitée, de Ville Saint-Georges, pour la pose d'un revêtement en enrobé bitumineux sur le chemin du Rang V, ainsi que sur les haltes routières numéros 1, 6 et 4. Ces travaux couvriront une longueur de 0.227 mille et seront exécutés dans le village de Saint-Zacharie et la paroisse de Saint-Malachie.

Un deuxième contrat de \$10,144.61 a été accordé à la firme Pavage Abénakis Limitée, de Vil-

STE-JUSTINE:

Le tout desservira l'école polyvalente

(psh) — Des travaux de l'ordre de cent cinquante mille dollars ont débuté la semaine dernière à Ste-Justine dans le but d'extensionner le réseau d'aqueduc et d'égouts.

Ces travaux qui couvriront une distance de 4,200 pieds, s'effectuent sur la rue Bédard et le but principal de ceux-ci est de desservir l'école polyvalente qui est présentement en construction.

On sait que le tout avait été approuvé et subventionné par le Ministère des Affaires Municipales, et procurera à une quinzaine de personnes du travail pour la durée des rénovations, soit un mois.

TRAVAUX DANS DIFFÉRENTES PAROISSES

(PSH) Le député créditiste du comté de Dorchester M. Florian Guay, a fait part que plusieurs contrats ont été octroyés pour des travaux de revêtement en enrobé bitumineux dans différentes municipalités de sa circonscription électorale.

Un premier contrat confié à la firme Pavage Abénakis Ltée, couvrant une distance de 0.226 mille, sera effectué dans les municipalités de St-Zacharie village et St-Malachie paroisse. Les routes rénovées seront celles du rang V et

halte routière numéros 1, 6 et 4. La même firme verra également à l'exécution de travaux sur diverses rues de la ville de Lac Etchemin. La longueur de ces travaux couvrira une distance d'environ 0.53 mille.

Enfin soulignons qu'une demande d'appel d'offres sera publiée incessamment, pour le terrassement et le gravelage de la route St-Henri située dans la municipalité de St-Bernard. La longueur du projet est de 2.198 milles.

IL EST MAINTENANT TEMPS DE PENSER À L'HIVER. PRÉPAREZ VOTRE AUTO POUR LA SAISON FROIDE. FAITES VOS RÉSERVATIONS DE PNEUS D'HIVER À TRES BAS PRIX.

Station de Service Shell
RENALD BISSON
Spécialité: tune-up
Acc. autos, pneus, batteries
Ville-Lac Etchemin, Qué.
tél. 625-2921



WINTER CLEAT S.L.P. POLYESTER

- 4 PLEINS ROBUSTES PLIS DE CORDE POLYESTER
- PUISSANTES BARRES AUTO-NETTOYANTES
- LA SEMELLE DEMEURE FLEXIBLE MÊME À SOUS-ZÉRO
- SILHOUETTE TRÈS BASSE

L'AUBERGE DES APALACHES

Commencant
vendredi le 5 octobre

L'excellent groupe
"LES
PHENO-BAND"
A notre Bar
"LA CORRIDA"

DANSEUSES À GO-GO

Du mardi au dimanche soir
tél.: 625-6441

Au Centre Paysagiste Etchemin

Alphonse Grégoire prop.
Lac Etchemin Route 53, tél.: 625-2371

PREPAREZ LE PRINTEMPS DES MAINTENANT

VOUS VOULEZ
DE MAGNIFIQUES
TULIPES
AU PRINTEMPS

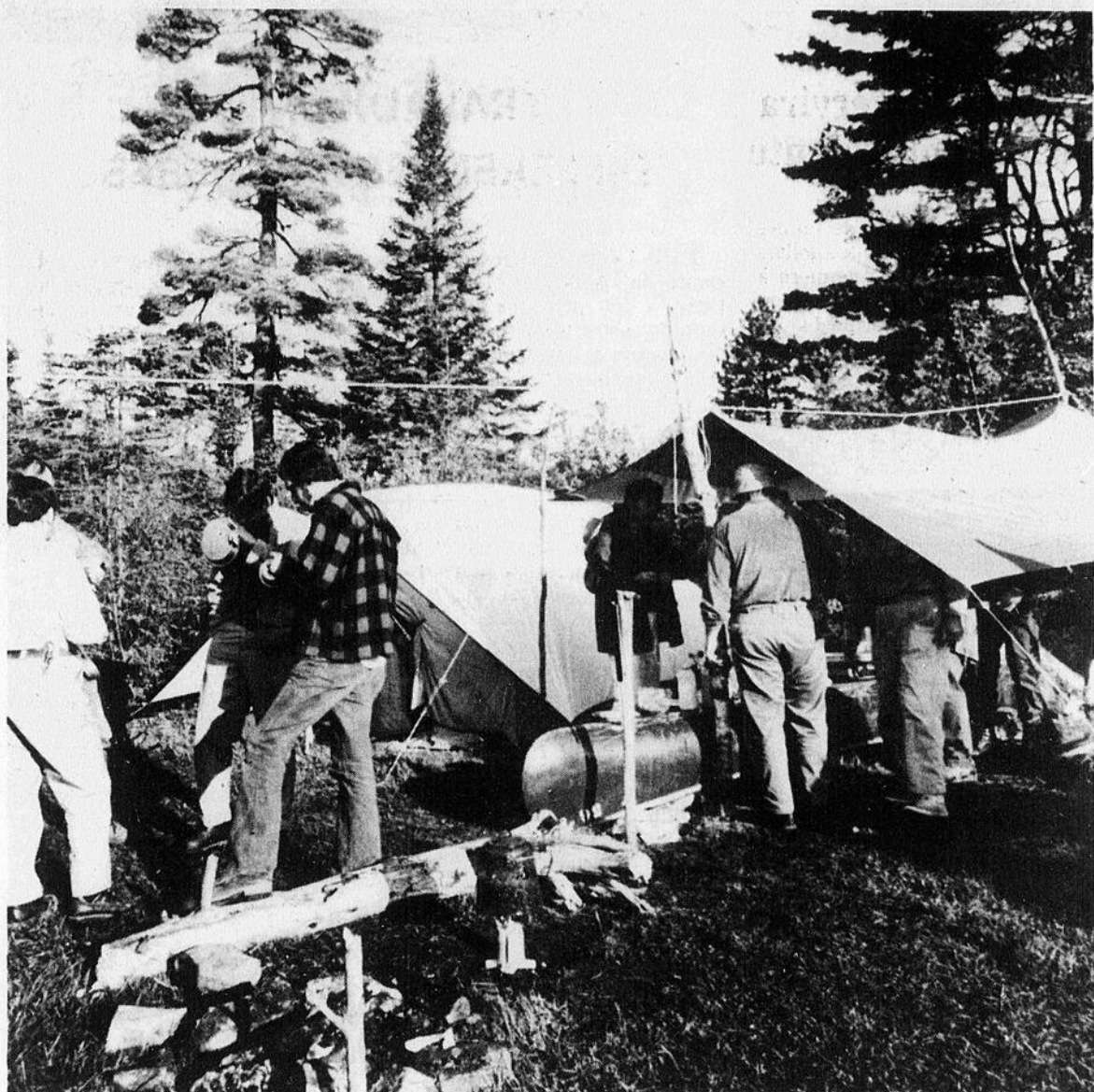
ENGRAIS
WEED-N-FEED

PLANTEZ LA BULBE
DÈS MAINTENANT

Tulipes:
bulbes de lière qualité.

Pour renforcer pelouses, arbres et arbustes, contre la moisissure, des neiges, destruction par l'hiver, éclatement de l'écorce.

Toutes les couleurs de la tulipe blanche jusqu'à la tulipe noire. A la douzaine ou à l'unité.



OH! QUELS WEEK-ENDS! — Quoi de plus sain que d'aller passer ses Week-ends dans la nature au bord d'un des nombreux lacs du Québec, au milieu d'une forêt odorante? On peut se livrer à cette détente dans les parcs avec beaucoup de facilité comme on le constate dans une brochure du ministère du Tourisme, de la Chasse et de la Pêche du Québec, intitulée: **CAMPING QUÉBEC**. Cette publication contient une foule de renseignements utiles pour les campeurs (lieu de camping, aménagements, tarifs, notamment) et on peut se la procurer à l'un des nombreux bureaux disséminés à la grandeur du Québec.

AVIS IMPORTANT AUX PRODUCTEURS DE PORCS (PLAN CONJOINT)

Vous avez reçu, il y a une dizaine de jours, un bulletin de vote vous demandant de vous prononcer sur l'opportunité de mettre sur pied un plan conjoint dans cette production.

Plusieurs réunions ont été tenues de façon à permettre à chacun de posséder toutes les informations utiles pour le vote.

Jusqu'à date le vote s'est déroulé lentement; un bon nombre de

producteurs ont oublié de retourner leur bulletin à la Régie des marchés Agricoles. Il est urgent que vous le fassiez dès aujourd'hui.

Si vous avez besoin d'autres informations, contactez votre syndicat local de l'U.C.C. ou encore la Fédération de l'UPA de Québec Sud.

FÉDÉRATION DE L'UPA DE QUÉBEC SUD

LES COMMERÇANTS SONT TENUS D'UTILISER DES CONTRATS CONFORMES À LA LOI

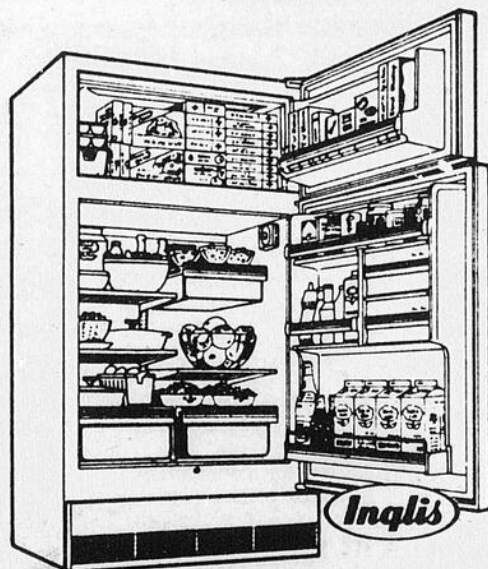
L'Office de la protection du consommateur rappelle que les contrats qui ne sont pas conformes aux prescriptions de la loi peuvent être frappés de nullité. Dans un tel cas, le consommateur peut demander plutôt, à son gré, la suppression du coût de crédit et la restitution de toute partie du coût de crédit déjà payée.

De plus, tout contrat de vente à tempérament, qui déroge aux prescriptions de la loi, devient

une vente à terme qui transfère à l'acheteur la propriété de la chose vendue.

L'Office de la protection du consommateur note que depuis le 1er août 1972, les marchands qui passent des contrats à domicile, ainsi que des contrats assortis d'un crédit, sont tenus d'utiliser des contrats conformes aux prescriptions de la Loi de la protection du consommateur.

le meilleur produit la meilleure garantie,
le meilleur service...



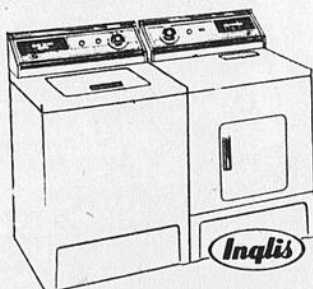
REFRIGERATEUR CT52003

15 pieds cubes, antigivre, intérieur en porcelaine, réglages du froid indépendants, couleurs au choix.



et

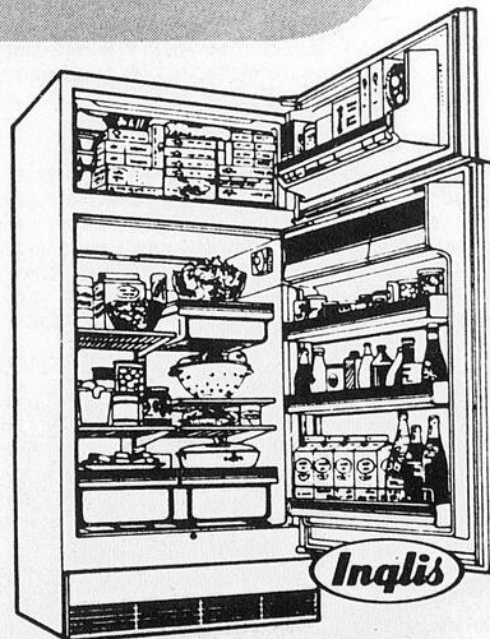
MEUBLES ETCHEMIN



LAVEUSE-SECHEUSE Ensemble SUPERB

Laveuse EO44000
5 cycles, cycle spécial pour tricot, 2 vitesses, superagitateur, réglage du niveau d'eau variable, couleurs au choix.

Sécheuse EO84000
3 cycles, réglage automatique du degré de séchage, cycle "perma-press", grille de séchage, lampe à l'intérieur du tambour, couleurs au choix.



REFRIGERATEUR CT73003

16.6 pieds cubes, antigivre, 7 tablettes amovibles, conditionneur de beurre, tiroir à viande 7 jours, sur roulettes.

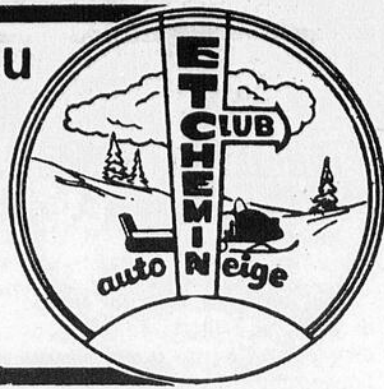
LAC ETCHEMIN MEUBLES ETCHEMIN INC. TEL.: 625-5991

4

4

4

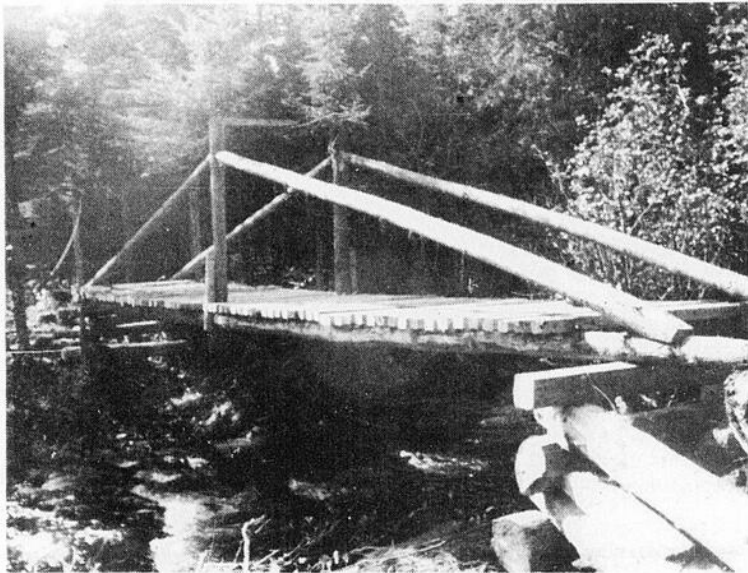
Chronique du CLUB AUTO-NEIGE ETCHEMIN



La présentation des candidates au titre de "Miss Auto-Neige Etchemin 73/74" aura lieu vendredi le 12 octobre à l'Hôtel Bellevue. Cette année, les dépositaires de motoneiges de Lac Etchemin ont bien voulu accepter de présenter des candidates. Les aspirantes au titre sont: Johanne Bouchard (Miss Chaparral), commanditaire J.-M. Jacques Sport et co-commanditaires Hôtel Plante et Snack Bar Nelson Nadeau; Danielle Deblois (Miss Sno-Jet). commandi-

taire Garage Gaston Deblois Esso Service; Lyne Lacroix (Miss Skiroule), commanditaire Denis Deblois, garage Fina et co-commanditaire Auto-Service Etchemin Inc.; Michèle Poulin (Miss Skidoo), commanditaire Guy Lehoux Bombardier.

Donc réservez votre soirée du 12 octobre pour venir rencontrer et encourager nos charmantes duchesses, Bertrand Dupont nous a promis un bon orchestre au programme. La soirée débutera vers



2,500 pieds de bois, une centaine de livres de quincaillerie, 250 heures d'hommes, 15 heures de tracteur, la collaboration des femmes et des enfants, tout cela donne comme résultat le magnifique pont érigé par Julien Lafontaine et son équipe sur la Décharge du Lac. Vivement la neige pour qu'on puisse jouir pleinement du travail de groupe qui mérite votre reconnaissance. (Dominique Rancourt a promis de peindre le pont l'an prochain).



VACHON INC. DEMANDE

Vachon Inc., le plus grand producteur canadien de pâtisseries est à la recherche de deux cent (200) employés(es) responsables et consciencieux(es) en vue de travailler à la fabrication des "petits gâteaux" dans son usine de Ste-Marie, centre nerveux de cette colossale entreprise.

LES POSTES DISPONIBLES:

Plusieurs postes d'ouvrage général dans l'usine sont actuellement disponibles chez-nous pour des hommes, des jeunes filles et des femmes mariées. Après trois (3) mois continus de travail vous pourrez devenir employé(e) permanent(e) et bénéficier de plusieurs avantages sociaux (assurance-groupe, congés statutaires, congés sociaux). De plus vous pourrez appliquer à des postes classifiés vous permettant d'avoir un salaire encore plus intéressant.

LES EXIGENCES:

Si vous désirez travailler chez-nous vous devez être disponible pour exercer vos fonctions de jour, de soir ou de nuit. Pour un travail de jour ou de soir vous devez être âgé(e) d'au moins 16 ans et pour un travail de nuit vous devez être âgé(e) d'au moins 18 ans. De plus vous devez être sérieux(se) et responsable et posséder une excellente condition physique.

CONDITIONS DE TRAVAIL:

Semaine de travail: Du lundi au vendredi inclus.
Heures de travail: 7:00 a.m. à midi et 1:00 p.m. à 5:00 p.m.
Salaire: \$1.91/heure. 5:00 p.m. à minuit. Salaire: \$2.01/heure.
Minuit à 7:00 a.m. Salaire: \$2.01/heure.

A partir du 1er janvier 1974, les salaires seront augmentés de \$0.16/heure.

Si vous êtes intéressé(e) à participer au développement de Vachon Inc., présentez-vous au Département du Personnel (Ste-Marie, Beauce) à partir du mardi 9 octobre 1973 jusqu'au vendredi 19 octobre à l'une des deux heures suivantes:

9:00 hres du matin ou 10:30 hres du matin.

Carole Rivard-Lacroix
Psychologue Industrielle
Chef des Ressources Humaines

21 heures.

La campagne de recrutement continue, lentement mais sûrement. Voyez les Directeurs afin d'obtenir votre carte de membre. Rappelez-vous que le 1er décembre est la date limite si vous voulez conserver vos numéros de membre.

Le pont sur la Décharge du Lac (sentier No 7 à la ligne de l'Hydro) est terminé. Félicitations à Julien Lafontaine et à son équipe qui ont donné un gros coup de collier en fin de semaine. Merci à Dominique Rancourt pour les matériaux. (voir vignette dans ce journal).

Pour le mois d'octobre, on projette une course d'accélération sur gazon. De plus amples détails seront fournis d'ici peu. Surveillez votre journal et les médias d'informations radiophoniques.

Le pont sur la Grande Rivière avance lentement mais sûrement. Les bénévoles sont bienvenus tous les samedi et dimanche si la température est favorable. La culée et les piliers sud sont terminés. Au programme pour la prochaine fin de semaine, piliers et culée côté nord.

Depuis quelques années, l'immatriculation des motoneiges est obligatoire, l'assurance est recommandable. Pour vous éviter des désagréments et pour pratiquer votre sport favori avec plus de tranquillité, nous vous incitons fortement à immatriculer et à assurer vos véhicules.

on
peut
vaincre
le
cancer

SOCIÉTÉ
CANADIENNE
DU CANCER

Argent à
prêter

1ère et 2ième
HYPOTHÈQUE

* Résidentiel
* Commercial
* Chalet
(Service 48 heures)

AUCUNE
COMMISSION

— N'hésitez pas —

Homeplan Realty Ltd,
membre de

LE GROUPE
TRADERS
LTEE

930, Chemin Ste-Foy
Québec 6, Québec
Tél.: 681-8131 G1S 2L4

LA LIGUE FRONTIÈRE EN MARCHE POUR UNE DEUXIÈME ANNÉE.

(PSH) Conscients des vifs succès remportés l'an dernier par la ligue de hockey "Frontière", les amateurs de ce sport ont vite fait de se contacter afin de réorganiser pour la prochaine saison un programme qui ne sera pas sans offrir des émotions de toutes sortes.

En premier lieu, l'on a procédé à la formation du bureau de direction et c'est avec un immense plaisir que l'on reverra encore cette année Lowell Brousseau à la présidence. Il va sans dire que ce sportif bien connu de Ste-Justine et des environs saura mettre son expérience au profit de cette ligue qui en est à sa deuxième année d'opération. Au poste de vice-président, la tâche a été confiée à Réal Ratté de St-Camille et Mme Suzanne Lamontagne du même endroit s'occupera pour sa part du secrétariat. Quant à Julien Lamontagne de St-Camille, la trésorerie sera à ses charges.

Comme tous le savent, la ligue Frontière est formée d'équipes provenant des paroisses de Ste-Justine, St-Cyprien, St-Camille et

St-Juste. De ce fait, un représentant de chacune de ces équipes a été déterminé afin de se faire le porte-parole aux assemblées. C'est ainsi que l'on retrouvera autour de la table MM. Sylvio Fortier (Ste-Justine), Clément Deblois (St-Cyprien), Henri Goupil (St-Camille) et Luc Bégin (St-Juste).

Comme il se doit toute ligue doit, pour assurer sa survie, avoir recours à un commanditaire. De ce côté aucun problème n'existe puisque M. Olivier Gilbert commerçant de bois de St-Cyprien a décidé d'apporter son appui à notre sport national. De plus, la BCN de St-Camille (banque canadienne nationale) secondera M. Gilbert en offrant à chacune des quatre équipes deux trophées que se mériteront les joueurs s'étant le plus distingués.

Enfin soulignons que la date d'ouverture des activités sera connue sous peu, les dirigeants attendant les événements en ce qui concerne les arénas de Ste-Justine et de Lac Etchemin.

PROVINCE DE QUÉBEC
VILLE DE LAC ETCHEMIN

AVIS DU DÉPÔT DE LA LISTE

PRENEZ AVIS que la liste électorale est maintenant déposée au bureau de la Municipalité et que toute personne intéressée peut y en prendre connaissance.

Prenez également avis que les demandes en inscription ou en radiation doivent être faites par écrit et transmises au bureau de la Municipalité avant le 8 octobre.

Prenez également avis que la séance du bureau de révision aura lieu au Centre Culturel jeudi le 11 octobre 1973, à 19 hres.

FAIT ET DONNÉ à Ville de Lac Etchemin ce premier jour d'octobre mil neuf cent soixante-treize.

Yves Létourneau, Avocat
PRÉSIDENT D'ÉLECTION

POSTE VACANT

NOM DE LA CORPORATION: Villa Prévoist Inc.,
NOM DE L'ÉTABLISSEMENT: Villa Prévoist Inc.,
ENDROIT: 84 Boul. Bégin Sud,
Sainte-Claire,

Le poste: Directeur général,
Centre d'Accueil (foyer pour adultes),
de 50 lits.

Responsabilités: Personne qui, mandatée par le Conseil d'Administration est responsable de l'administration de l'établissement, de l'élaboration et de la direction des programmes et des services, le tout en conformité avec les politiques et directives émises par le Conseil d'Administration et le Ministère des Affaires Sociales.

Exigences: Etre détenteur d'un diplôme universitaire en sciences administratives, sciences humaines ou autres domaines connexes, ou posséder une formation secondaire ou collégiale et avoir une expérience administrative jugée valable, dans le secteur des affaires sociales ou dans un domaine connexe. Posséder des connaissances adéquates en gérontologie.

Rémunération: Suivant les normes du Ministère des Affaires sociales et selon les qualifications du candidat.

Inscription: Veuillez faire parvenir votre demande d'emploi, accompagnée de votre curriculum vitae à l'adresse suivante: 84 Boul. Bégin Sud, Sainte-Claire, Dorchester avant le 21 novembre 1973.

AVIS AUX SPORTIFS

(PSH) Les rumeurs qui circulent à l'effet que le Centre Sportif de Lac Etchemin n'ouvrirait définitivement pas ses portes cet automne sont fausses et sans jugement. Contrairement à tout ce qui a été rapporté, il n'en coûtera pas \$200,000.00 pour les réparations de la toiture et celle-ci est beaucoup plus sécuritaire que supposé. L'ouverture peut être assez rapprochée, tout dépendant des ré-

sultats de la rencontre entre le Conseil Municipal de Lac Etchemin et les autorités gouvernementales. Il semble définitif que l'on pourrait avoir usage de la patinoire en même temps que les travaux de solidification seraient effectués.

D'après ces dires qui proviennent de sources sûres, on peut facilement supposer que le tout ouvrirait d'ici 3 semaines.

Un projet

Initiative Locale de services

Dans le but de se doter de meilleurs services de soutien et d'animation, quelques organismes de loisirs de la Chaudière sont à jeter les bases d'un projet Initiative Locale visant à l'engagement de personnel:

- Hommes d'entretien pour patinoires, chalets, etc.
- Secrétaires pour photocopie, banque d'informations en loisirs, etc.
- animateurs sportifs et socio-culturels selon la demande

Les avantages d'un tel projet regroupé sont énormes: formation du personnel par la supervision d'un spécialiste en loisirs, meilleurs services d'entretien à l'aide d'une coordination, facilité à rencontrer les normes hommes/semaines pour tous les organismes si petits soient leurs besoins, impact communautaire accru.

Ces organismes et tous ceux qui pourraient être intéressés, sont invités à une réunion importante à ce sujet, jeudi le 4 octobre prochain, à 19.30 hres (7.30 hres), à l'École Lacroix (Boul. Lacroix, St-Georges-Est). C'est à cette réunion que seront définitivement tracées les grandes lignes du projet afin de compléter les formules d'application d'Initiative Locale.

Tous représentants d'organismes intéressés devront donc savoir à ce moment leurs besoins en personnel:

- nombre
- titre
- nombre de semaines requises

Pour informations s'adresser à Jacques Turgeon, Agent de développement Zone Chaudière, 155A, 35e Rue, St-Georges-Est Cté Beauce, G5Y 2P7, tél:228-9414.

Après la vague

de la série

RTX

Skiroule

présente la

"Laser"

Il y a trois ans, lorsque Skiroule introduisit sur le marché la série RTX, on croyait alors qu'il deviendrait impossible de construire une autre motoneige de style supérieur. Pourtant, Skiroule vient, semble-t-il, de réussir ce tour de force!

Skiroule offrira cette année, sur le marché, la "Laser". Construite par le manufacturier, en réponse à la très grande rivalité présentement en existence entre les compagnies de motoneige, la "Laser" répondra d'elle-même aux besoins d'une meilleure performance et au désir des plus sophistiqués motoneigistes qui ont un penchant pour le côté esthétique. En effet, sur le plan apparence, la "Laser" de Skiroule est dans "le très cela"!

Une grande rivale

La majorité des fabricants de motoneiges, depuis l'an dernier, construisent des unités appelées "free air" et dont la vitesse de pointe est assez surprenante.

La "Laser" est une moto des neiges nouvelle vague. Elle n'a rien du "free air" et, pourtant, son constructeur est convaincu qu'elle peut rivaliser avantageusement avec les autres motoneiges de hautes performances... sans quoi, bien sûr, il n'aurait pas introduit ce nouveau style sur le marché de la motoneige.

Il est tout à fait logique que la "Laser" de Skiroule rencontre les exigences gouvernementales sur le plan sécurité d'abord. Elle est équipée d'un moteur Skiroule 50 forces — 440cc alimenté par deux carburateurs. Cette motoneige possède aussi plusieurs autres caractéristiques avantageuses. Elle fera, sans l'ombre d'un doute, les frais de conversation dans les clubs de motoneiges lorsque l'hiver aura succédé aux belles et chaudes saisons.

Parmi les caractéristiques de la "Laser - 440", on peut mentionner son nouveau moteur Skiroule avec 5 fenêtres de transfert. Au point de vue bruit, c'est réduit à 82 décibels. Le moteur est de 50 forces - 440cc. L'ignition est du type C D. Il y a deux silencieux jumelés. Le châssis est de 15 pouces monté par l'avant. Les freins sont à disques et s'ajustent automatiquement. Il s'y trouve des amortisseurs avant et arrière avec plaques chromées.

L'indicateur de vitesse s'échelle de 0 à 100 et est muni d'un compte-tours. Le capot est en polycarbonate. La "Laser" est, tel que précité, de style nouveau aux couleurs argent et noir. Son parebrise est du style course. La suspension est à glissières avec option de roues tendem. La courroie d'entraînement est en fibre. La chaîne est triple 3/8". Le siège en caoutchouc mousse moulé s'annonce pour être très confortable... et la chenille est renforcée de nylon.

Skiroule a donc raison d'être fier de sa "Laser - 440". Il s'agit en résumé, d'une motoneige construite pour aller de l'avant et non pour suivre. À vous d'en juger!



**CENTRE DE
MAIN-D'OEUVRE
DU QUÉBEC**

Ministère du Travail
et de la
Main d'Oeuvre

155, 35^e RUE EST,
ST-GEORGES DE BEAUCE, P.Q. - TEL: 228-6665

OPPORTUNITÉS D'EMPLOI

FEMMES:

- Aides familiales avec ou sans expérience, pour travail à St-Georges, St-Benjamin, Notre-Dame des Pins et Beauceville.
- 184 - Piqueuses de fantaisie pour travail dans une usine de chaussures de la région.
- 316 - Femme de ménage pour travail à St-Georges un (1) jour par semaine.
- 321 - Serveuse de restaurant, 18 ans minimum pour travail région de St-Martin.
- 323 - Coiffeuse avec expérience pour la région de Beauceville.

HOMMES:

- Mécanicien d'équipement lourd possédant expérience pour travail à St-Georges.
- 175 - Débrosseur possédant expérience pour travail à St-Joseph.
- 236 - Briqueteur-maçon possédant certificat de qualification ou carnet d'apprentissage 3e période, ainsi que son permis de travail, pour travail dans la région de Ste-Marie.
- 237 - Vendeurs (porte à porte) pour travail dans la région de St-Georges, Ste-Marie et Lac Mégantic.
- 257 - Opérateur de tracteur (Bulldozer) pour travail chez des cultivateurs dans la région; candidat doit posséder expérience dans ce genre de travail.
- 285 - Fileur possédant expérience, travail dans une usine de textile de la région.
- 286 - Conducteur de tracteur (Bulldozer) D-6 possédant expérience, pour travail dans la région de Montmorency.
- 299 - Conducteur de camion semi-remorque pour le transport de bois de pulpe, doit posséder expérience.
- 307 - Un couple pour travail d'aide fermier pour Ste-Marie, (s'occuper du bétail)
- 311 - Homme sérieux ou couple pour prendre charge d'une ferme pour l'élevage de volailles dans la région.
- 312 - Homme pour faire la maintenance des brûleurs à l'huile, devra posséder certificat de qualifications. Travail dans la région de St-Georges.
- 329 - Boucher pour travail dans une épicerie-boucherie de la région de Vallée-Jonction.

LES PHARMACIENS DOYON, JULIEN, MATTE

205 2^{ème} avenue, Lac Etchemin C.P. 397, tél.: 625-8611

Tél. St-Léon, St-Prosper, sans frais

Demandez à la téléphoniste ZENITH94690

LUNDI: JOUR DE L'ACTION DE GRÂCES, FERMÉ TOUTE LA JOURNÉE.

Heures d'affaires:

Mardi au vendredi: 9.00 à 12.00, 1.30 à 5.00 hres, soirée: 7.00 à 9.00 hres, samedi: 9.00 à 12.00, 1.30 à 4.00 hres.

Les pharmaciens seront disponibles pour les urgences au no ci-haut.

AU PRIX Tél.: 226-5352

DU MANUFACTURIER

Meubles de tout style neufs et usagés
Tapis à la verge et coupons variés

Appareils électriques

MEUBLES STANDON LTÉE

WESTINGHOUSE, KELVINATOR ET FINDLAY

Spécialiste en remboursement

Estimation
gratuite

de tous genres

Service à
domicile

Vente d'Automne

CHEZ:

LÉONCE BÉLANGER

St-Léon de Standon (filiale de la Vallée de l'Habit)

COUPE-VENT D'AUTOMNE À PARTIR DE \$9.95

TRENCH \$10.95 À \$29.95

PANTALONS CARREAUTÉS OU UNIS \$6.59 - \$9.95

BEL ASSORTIMENT DE GILETS D'AUTOMNE À \$3.95

Venez voir, venez comparer, vous serez surpris... de nos bas prix.

A L'AUBERGE DES APALACHES INC.

Lac Etchemin

TOUS LES DIMANCHES SOIR

- Concours d'amateur
- Chansons "western"
- Musique populaire
- Prix de présence

Du plaisir pour tous à l'Auberge des Apalaches



Animateur:
Emile Gilbert

Le Centre Local de Services Communautaires (C.L.S.C.) de Lac Etchemin recherche les services de

(3) RÉCEPTIONNISTE-TÉLÉPHONISTE

Fonctions:

- Recevoir les appels téléphoniques du Centre.
- Prendre les messages, enregistrer les appels interurbains, fixer des rendez-vous s'il y a lieu.
- Collaborer à l'accueil des usagers du Centre.
- Exécuter divers travaux de bureau.

Exigences:

- Aimer le contact avec le public et manifester les qualités suivantes: patience, chaleur humaine, sens de l'humour.
- Savoir s'exprimer avec aisance et avoir le sens de l'initiative.
- Accepter une cédule de travail répondant aux besoins du Centre.
- Avoir de l'expérience dans un emploi similaire.

(2) AGENTS D'ACCUEIL ET D'ORIENTATION

Fonctions:

- Prendre contact et enregistrer les usagers du Centre.
- Référer les usagers aux ressources pertinentes.
- Participer à la relance, à l'évaluation et à la création de nouveaux services.
- Travailler au programme d'information de la population.

Exigences:

- Etre habile à entrer en relation avec les gens.
- Avoir de la maturité et de l'initiative.
- Etre détenteur d'un D.E.C. en assistance sociale ou avoir une expérience jugée équivalente.
- Connaître la région et les ressources qui sont à la disposition de la population sera un atout précieux.

(1) COMPTABLE

Fonctions:

- Diriger et participer à l'exécution de plusieurs ou de toutes les tâches de comptabilité.

Exigences:

- Détenir un D.E.C. en techniques administratives, option comptabilité ou l'équivalent.
- Avoir au moins 2 ans d'expérience dans le domaine de la comptabilité.
- Les candidats ayant une bonne connaissance et/ou expérience du système comptable utilisé dans les établissements de santé et de services sociaux seront privilégiés.

(2) STÉNO-TRANSCRIPTEUR DACTYLO

Fonctions:

- Transcrire à la machine des lettres, rapports ou autres documents pris en sténographie ou enregistrés sur machine à dicter.
- Effectuer toutes autres tâches qui lui seront confiées par son supérieur.

Exigences:

- Avoir complété la 11e ou 12e année commerciale avec option appropriée ou l'équivalent.
- Avoir une bonne connaissance du français parlé et écrit.
- Connaître suffisamment le fonctionnement des appareils normalement utilisés dans un bureau.
- Les candidats ayant de l'expérience dans ce genre de travail seront privilégiés.

(2) SECRÉTAIRES MÉDICALES

Fonctions:

- Effectuer les tâches générales reliées au secrétariat médical et particulièrement mettre à jour les dossiers médicaux de chaque patient.
- Participer à l'organisation d'un système efficace de dossier médical commun.

Exigences:

- Avoir une bonne connaissance du français.
- Avoir complété son cours en secrétariat médical ou l'équivalent.
- Avoir une expérience valable du travail de secrétariat médical.
- Avoir de l'initiative et de l'intérêt à travailler en équipe.

(4) INFIRMIER(E)S AUTORISÉ(E)S

Fonctions:

- Postes à temps complet.
- Dispenser les soins infirmiers requis par les patients du Centre: traitement, réadaptation, éducation.
- Collaborer au service d'urgence dans les limites de sa compétence.
- Faire les prélèvements nécessaires lors des examens.
- Participer à l'élaboration et à la mise en application des programmes de dépistage, d'information et d'autres activités de prévention.
- Faire partie de l'équipe multidisciplinaire.

Exigences:

- Etre membre en règle de l'A.I.I.P.Q.
- Avoir une expérience valable dans les activités de prévention et/ou dans le traitement des patients externes.
- Avoir de l'initiative, de la facilité et de l'intérêt au travail d'équipe et posséder le sens de l'organisation.
- Accepter un horaire de travail répondant aux besoins du Centre.
- De préférence, disposer d'une voiture. Les candidats ayant un certificat en santé communautaire et/ou une expérience dans un service de soins à domicile seront privilégiés.

(1) SECRÉTAIRE DE DIRECTION

Fonctions:

- Agir comme secrétaire auprès du directeur général.
- Prendre la responsabilité du secrétariat du Centre et y assurer la coordination des activités.
- Initier le personnel, répartir le travail et le vérifier.
- Accomplir toute autre tâche relevant de ses responsabilités.

Exigences:

- Connaître parfaitement les méthodes et les usages propres à la tenue d'un secrétariat.
- Posséder une excellente connaissance du français parlé et écrit.
- Etre capable d'initiative personnelle et avoir le sens des responsabilités et de l'organisation.
- Avoir une expérience minimale de deux ans dans un poste similaire.

(1) AGENT D'INFORMATION

Fonctions:

- Constituer en collaboration avec l'équipe multidisciplinaire une banque d'informations sur les ressources et les services à la disposition

de la population.

- Fournir des informations sur demande au personnel ou à la clientèle.
- Constituer des dossiers sur des sujets précis à partir de besoins déjà identifiés.
- Bâtir en collaboration avec l'équipe du Centre des programmes d'information et trouver les canaux et les réseaux efficaces pour acheminer l'information à la population.
- Faire connaître le C.L.S.C.: ses services, organisation, ses objectifs, etc...
- Organiser et/ou animer des rencontres de tous genres en vue de répondre à des besoins spécifiques ou généraux d'information (y compris avec le personnel du Centre)
- Servir d'"ombudsman" au besoin auprès de la clientèle.

Exigences:

- Connaissance des techniques de l'information et de la communication.
- Facilité de contacts et de travail avec des groupes.
- Maturité, initiative, sens des responsabilités et de l'organisation.
- Habileté et intérêt au travail en équipe.
- Formation en science humaine avec une expérience dans le domaine de l'information et/ou une vaste expérience et une compétence reconnue dans le domaine de l'information.
- Avoir de l'intérêt pour les questions sociales.

(1) ANIMATEUR

Fonctions:

- Faire participer la population au processus de définition des programmes du C.L.S.C. et à l'évaluation des services offerts par le Centre.
- Créer et animer un comité de programme chargé de conseiller le conseil d'administration sur la détermination des objectifs du Centre et d'en surveiller l'application.
- Face à une situation ou un problème inhérent au milieu, identifier et analyser avec les gens cette situation, étudier avec les gens les diverses solutions possibles, les aider à choisir eux-mêmes la solution souhaitable et les aider à réaliser cette dernière.
- Participer au sein de l'équipe multidisciplinaire à l'organisation, à la réalisation et à l'évaluation des programmes.

Exigences:

- Formation universitaire en sciences humaines et/ou expérience valable en animation.
- Habileté et intérêt à travailler en équipe.
- La préférence sera accordée aux candidats ayant une expérience en action communautaire et/ou la connaissance des caractéristiques culturelles et socio-économiques de la région.

(1) PRÉPOSÉ À L'ENTRETIEN

Fonctions:

- Nettoie et maintient la propreté du Centre.
- Exécute de menus travaux de réparation.
- Effectue à l'occasion des courses (à la poste, à la pharmacie, etc...)
- Exécute d'autres tâches dictées par son supérieur.

Exigences:

- Etre en bonne santé.
- Avoir de préférence de l'expérience dans ce type de travail.
- Accepter un horaire de travail qui convienne aux besoins du Centre.
- Posséder de préférence un véhicule.

TRAITEMENT:

Pour tous ces emplois, il sera tenu compte de l'expérience des candidats et des échelles de traitement de la politique salariale et administrative en vigueur dans les établissements de santé et de services sociaux du Ministère des Affaires sociales.

Les personnes intéressées à ces postes doivent remplir la formule de demande d'emploi disponible au C.L.S.C. soit en venant, soit en appelant à 625-8001 ou soit en

écrivant à C.P. 488, Lac Etchemin, Cté Dorchester, G0R-1S0. Cette formule dûment remplie doit être expédiée avant le 15 octobre 1973 à l'adresse suivante:

C.L.S.C. de Lac Etchemin
a/s M. Jean-Guy Breton, dir. gén. int.
C.P. 488, Lac Etchemin, G0R-1S0
Cté Dorchester, Québec.



Québec

vous informe

Les élections municipales

Québec — (D.G.C.G.)
Chaque année, des élections se déroulent au début de novembre dans plusieurs municipalités du Québec. Dans le but de faciliter la compréhension des procédures avant ou au moment des élections, voici quelques renseignements utiles:

Q.: Quand ont lieu les élections municipales au Québec ?

R.: Au Québec, la date des élections est prévue pour le premier dimanche de novembre. Le Conseil, peut cependant, par règlement, décréter que les élections auront lieu le premier lundi de novembre.

Q.: Quand a lieu la mise en candidature ?

R.: La mise en candidature a lieu le dernier dimanche ou le dernier lundi d'octobre. C'est au moins huit jours plus tôt que doit être donné l'avis d'élection.

Q.: Pour les élections municipales, y a-t-il confection de listes électorales ?

R.: Il n'y a pas de listes électorales pour les municipalités régies par le

Code municipal; on utilise le rôle d'évaluation. Ce rôle doit donc contenir les noms de toute personne ayant droit de voter à l'élection du maire et des conseillers.

Q.: Qui peut se présenter à la fonction de maire ou de conseiller ?

R.: Pour se présenter maire ou conseiller, une personne doit être majeure (partout au Québec, la majorité est de 18 ans), de citoyenneté canadienne, non frappée d'incapacité légale et résider dans la municipalité depuis au moins vingt-quatre mois avant la mise en nomination.

Q.: Un locataire peut-il se présenter à la fonction de maire ou de conseiller ?

R.: Oui. Si cette personne est inscrite elle-même ou son conjoint, au rôle d'évaluation en vigueur dans la municipalité.

Q.: Qui peut voter à l'élection du maire et d'un conseiller ?

R.: Toute personne majeure, ayant la citoyenneté canadienne, inscrite au rôle d'évaluation et

domiciliée dans la municipalité depuis au moins douze mois avant le premier septembre de l'année où se tient l'élection.

Q.: Le propriétaire d'un immeuble ou d'un commerce qui n'est pas domicilié dans la municipalité, peut-il voter ?

R.: Oui. Toute corporation, société commerciale ou association apparaissant au rôle d'évaluation depuis au moins douze mois comme propriétaire ou locataire d'un immeuble imposable et ayant acquitté les taxes ou redevances municipales au 31 décembre précédant l'élection, a droit de voter.

Q.: Dans le cas précédent, qui vote au nom de la corporation ou de la société commerciale ?

R.: La corporation, la société commerciale ou l'association peut voter par l'entremise d'un représentant désigné par une résolution et cette résolution doit être produite chez le secrétaire trésorier au moins dix jours avant la date du scrutin.

Q.: Le propriétaire de plusieurs immeubles peut-il voter plusieurs fois ?

R.: Un électeur ne peut donner qu'un vote tant pour l'élection du maire que pour chacune des charges de conseiller. S'il est domicilié dans la municipalité, il doit voter dans le quartier ou il a son domicile. L'électeur qui n'est pas domicilié dans la municipalité doit voter dans le quartier où est situé l'immeuble ayant la plus grande valeur suivant le rôle d'évaluation en vigueur.

Pour plus d'information à ce sujet consultez « Communication-Québec » au bureau le plus près de chez-vous.

Québec
Communication-Québec
Edifice « G » 4e étage
Cité parlementaire
Tél.: 643-1344

Le service

Le service relève du ministère de la Justice et s'occupe des réclamations de tous genres dans lesquelles les intérêts du gouvernement ou sa responsabilité sont engagés.

Par exemple, dans le cas cité plus haut, la personne ou la famille concernée n'aurait qu'à acheminer une réclamation pour dédommagement au service des réclamations qui fera le nécessaire pour l'indemniser si la demande est justifiée.

Il en est de même pour tout accident, perte d'objet ou vol subi sur un terrain ou dans un édifice du gouvernement.

Ainsi, une protection spéciale est accordée aux détenteurs de permis de chasse et de pêche en cas d'accident.

Ce nouveau service permet de limiter les manipulations des diverses demandes acheminées vers les nombreux organismes gouvernementaux, en canalisant les réclamations vers un service unique pour une meilleure efficacité.

Procédure

Le requérant n'a qu'à présenter sa demande au service des réclamations du ministère de la Justice. Un enquêteur du service fait alors les recherches d'usage, il établit la responsabilité du gouvernement et, s'il y a lieu, négocie les arrangements.

C'est également à ce service qu'incombe la responsabilité de faire enquête lorsqu'une somme est due au gouvernement, que ce soit un prêt d'étudiant, une bourse ou tout autre compte.

De la sorte, des statistiques sont compilées à l'intention des ministères pour leur permettre de préparer leur budget afin de mieux répondre aux besoins de la population québécoise.

Toute personne impliquée dans une telle situation n'a qu'à s'adresser au Service des réclamations qui prendra soin de son cas et mettra tout en œuvre pour la dédommager si la demande est justifiée.

D.G.C.G.

**AVIS
VOTRE
ABONNEMENT
EST-IL ECHU?**

**SI OUI,
SERVEZ-VOUS
DU COUPON
D'ABONNEMENT
MIS À
VOTRE DISPOSITION
EN PAGE 4.**

Votre système de chauffage doit être rénové ou remplacé... consultez un homme d'expérience.

FERNAND DUPONT
Entrepreneur plomberie, chauffage
Lac Etchemin Tél.: 625-8931

SALLE DU MOTEL PARASOL

Deux spacieuses salles très modernes pour vos banquets et réceptions de noces, soirées ou réunions d'hommes d'affaires. Pour vos réservations communiquez dès maintenant à

ST-MALACHIE STA. TÉL.: 642-2072

SALLE NORMANDIE
RECEPTIONS DIVERSES
CAPACITE: PLUS DE 400 SIEGES.
Nos orchestres pour septembre (vendredi et samedi)

Salle: "LES GITANS" avec François Xavier
BAR SALON: "Le sympathique duo JEANNOT DEBLOIS ET MARTIN DUMAS"

Pour vos réservations de noces, enterrement de vie de garçons, etc... veuillez appeler au no: 885-4080.
à Saint-Anselme.

**Une
indemnité
en cas
d'accident?**

par Susie BOUCHARD

S'il arrivait qu'une personne se blesse ou décède à la suite d'un accident survenu sur un terrain ou une propriété gouvernementale, sauriez-vous qu'il existe un service des réclamations ayant pour but d'indemniser les victimes de tels accidents.

Venez voir au: **CENTRE
DU MEUBLE USAGÉ**
Chez M. Marcel Baillargeon
aussi encanteur licencié,
toujours à votre entière disposition
ST-CAMILLE, BELLECHASSE
TÉL.: 595-2251

LAVE-AUTO LECLERC

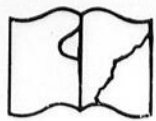
peut maintenant faire le lavage et cirage de votre auto en 4 minutes seulement. Pour vous mesdames le jeudi sera un jour boni car avec l'achat de **\$5.00** d'essence le lavage de votre auto ne coûtera que **.75¢** soit 50% du prix régulier de \$1.50.

Profitez-en en passant au
LAVE-AUTO LECLERC
Station de Service Champlain
Route 53
LAC ETCHEMIN, TÉL.: 625-4751

4

4

4



coin de l'office de la langue française
**vous m'en
 direz tant**
 par Louis-Paul Béguin

Parlez-vous le triangulaire?

Puisque je me suis étendu assez longtemps sur le phénomène des néologismes et que j'ai effleuré le problème du néo-français, il est bon de continuer dans cette

direction et de vous entretenir du triangulaire et de l'hexagonal. Vous savez que l'on désigne la France, de nos jours, par l'hexagone. Il faut être moderne, que dia-

CARTES PROFESSIONNELLES

**POUR VOTRE SÉCURITÉ
 CONSULTEZ-NOUS**

ASSURANCES  GÉNÉRALES

Ls-R. MORENCY
 COURTIER D'A. ASS.
 3^{ème} AVENUE
 C.P. 338 - LAC ETCHEMIN, QUÉ. - TÉL.: 625-2631

DR ALAIN LANGIS O.D.

OPTOMETRISTE

Bureau: tous les jours de 9 hres à midi
 et de 2 hres à 6 hres excepté le mercredi
 et le samedi après-midi.

Lac Etchemin, Dorchester
 Tél.: 625-4981.

CARTES D'AFFAIRES

**DORCHESTER
 REFRIGERATION**

Ste-Claire, Dorchester **TÉL.: 883-3383**

VENTE ET REPARATION

de tous systèmes de réfrigération, vente et installation de chambre froide. Réfrigérateurs et congélateurs, meubles et accessoires électriques, prélatrs de tous genres, tapis de vinyle et tuiles ainsi que vaste choix de cadeaux.

L.G. LACASSE, prop.

Monnette & Frenier
 Débossage - Peinture
 Réparations générales de carrosseries

Remorquage jour et nuit

STE-CLAIRE, Dorch. TÉL.: 883-3381

DYNAMITAGE ET FORAGE
 Ciment - Roc - Pavage - Portes de caves - Fosses
 OUVRIER COMPLET
 2 compresseurs pour mieux vous servir
 Outils et accessoires

RUSSELL VACHON

204 rue Pelletier Lac Etchemin **Tél.: 625-5272**

ble, et donner au pays un aspect mathématique. Adieu, Lettres et humanisme, donnez-moi la langue des hommes de sciences.

Si la France a la forme d'un hexagone, le Québec a celle d'un triangle. J'ai donc décidé d'appeler triangulaire, cette langue de nos modernes admirateurs de la Mathématique et de sa terminologie. Le triangle se lit un peu partout, mais surtout dans les rapports mystérieux de fonctionnaires et « professionnels » lorsqu'ils sont touchés par la grâce du langage technique et scientifique qu'un Saint Esprit cybernétique leur inculque.

A la radio, en donnant les résultats (ou score) des compétitions sportives de la veille, on ne dit plus, par exemple: en foot-ball, au tennis, en course à pied, non, ce serait trop classique. On nous envoie de ces: « Au niveau de la pétanque » (authentique), « dans le domaine du foot-ball », etc. Car dans le triangulaire, il faut absolument glisser dans son discours, mine de rien, les expressions suivantes: dans le cadre de, au niveau de, dans le domaine de, avoir un problème, structure, coordonnée, paramètre et autres facteurs. Tout cela nous vient des terminologies scientifiques et pleut sur nos pauvres têtes, tombé tout droit des maths.

En linguistique, le phénomène est frappant. Plus c'est abstrait, mieux ça « paraît ». Et allons-y des normes, pondération, « l'inventaire doit être pondéré ». Dans l'Introduction à la psycholinguistique*: « Si on extrait un facteur de la matrice d'encodabilité, il ne reste que très peu de

corrélation... Un seul facteur suffit à rendre compte mathématiquement de ces coefficients de corrélation ». S'agit-il encore de langue ou sommes-nous passés aux maths? On le jugerait, non? Et comprenez-vous bien cette nouvelle définition du dictionnaire: « Les dictionnaires organisent le lexique en constituant des macrostructures sur la base des unités des rangs 1 à 4 ou même 5... » Ouf! Croyez-moi, c'est en toutes lettres, dans un digne périodique québécois.

Du triangulaire pur: on visionne (voit), on réceptionne (reçoit), on extrapole (déduit), etc. Les Français aussi réagissent contre cette tendance et les Américains aussi, dans leur coin, j'en mettrais ma main au feu.

Le petit livre de Robert Beauvais, L'Hexagonal tel qu'on le parle (Hachette 1970) est bien amusant et, pour nous, conforme à cette tendance québécoise d'écrire en triangulaire. On ne dit plus, écrit Robert Beauvais: J'ai souvent envie de dormir après manger. Non, ce serait bien trop simple. On déclare: Je suis sujet à des somnolences post-prandiales.

Et pour finir ces réflexions sur le triangulaire, frère de l'hexagonale, cette histoire que nous donne Monsieur Beauvais et qui nous permet de comprendre le décalage entre deux niveaux de langue, le simple et le compliqué. J'allais écrire le complexe, car je suis sûr que les rédacteurs qui emploient le triangulaire ou l'hexagonale sont des littéraires frustrés, qui auraient voulu être des mathématiciens.

Voilà l'histoire drôle: Deux jeunes garçons et un monsieur regardent, sur la plage un crabe qui mange un autre crabe, mort celui-ci. « Tu as vu, fait l'un des garçons à son copain, il bouffe un crabe mort ». « Tiens, dit alors le monsieur, un crabe né-

crophage ». La préciosité a pris un air scientifique, de nos jours. Et pourtant, j'en suis sûr, une pensée claire peut s'exprimer le mieux dans une langue simple.

Ayant à se garder de l'anglicisation, de la joualisation et de la dialectalisation de notre langue, faut-il à présent parler de l'imminence d'un combat à soutenir contre la triangularisation? Que dis-je, moi aussi le triangulaire me contamine! Cette dernière phrase, ô ironie, fait « pas mal » triangulaire, ne croyez-vous pas?

* Hans Horman chez Larousse 1972. p. 280

Louis-Paul Béguin



Photo: Studio Denys
 Samedi 1 septembre 1973 en l'église de Frampton avait lieu les épousailles de Mlle Clémence Audet et de M. Gaston Dumont. Beaucoup de bonheur.



Photo Studio Denys
 Samedi 25 août 1973 était bénie l'union de Mlle Colombe Beau-doin et M. Alain Cloutier en l'église Lac Etchemin. Un bonheur éternel.

CHIROPRA TI CI EN

HENRI ROY
 Docteur en Chiropratique

Lun. - Jeu. - Ven.:
 10h. a.m. à midi - 2h. à 5h. p.m.
 Mar. - Mer.: par appointment
 461, 1^{ère} Ave Tél. 228-3852
 ST-GEORGES-EST

**Service
 d'Optique
 Elite Itée**

RAYON D'OPTIQUE ET D'OPTOMETRIE
 Détaillants opérant en vertu de la Loi des optométristes et opticiens de la province de Québec.

Place Laurier, Ste-Foy 653-8396
 Gare Centrale d'autobus 529-4655
 1050, St-Jean, Québec 524-2543
 2, Edifice Place Québec 529-5883

★ CINEMA ★

ETOILE

STE-JUSTINE Québec

Horaires des Programmes:
 Samedi 8 hres
 Dimanche 7.30 hres
 Programme sujet à changement sans avis

SAM. DIM. 6-7 OCT.

14 ANS

**LA TARENTULE
 AU VENTRE
 NOIR**
 Giancarlo Giannini
 Claudine Auger
 Stefania Sandrelli

**LA FIANCEE
 DU VAMPIRE**
 En couleurs

ANNONCES CLASSEES

625-7471

TROIS FACONS DE COMMANDER:

Au bureau: La Voix du Sud,
aux Presses Lithographiques de Lac Etchemin.
Par la poste: C.P. 490, Lac Etchemin, Dorchester.
Par téléphone: La Voix du Sud, 625-7471.

LES PETITES ANNONCES SONT PAYABLES D'AVANCE et doivent parvenir à nos bureaux au plus tard le mardi midi pour parution le jeudi

TARIF	
Une insertion de 25 mots ou moins	\$2.00
Chaque mot additionnel	05
Location de case postale	50
Annonce encadrée, prix minimum	\$2.50
ou 10¢ la ligne agate.	

A VENDRE

A VENDRE: Maison neuve, bâtie depuis seulement 3 ans, à St-Cyprien avec commerce établi. Cause: Départ. Pour informations supplémentaires s'adresser à 383-3372 St-Cyprien.

A VENDRE: maison à Lac Etchemin, 2 logements, prix d'aubaines. Pour de plus amples détails, tél.: 625-7471.

A VENDRE: Tracteur de ferme "Ford" 2,000, 1968 au diésel, équipé d'une pelle Forano. Peinture neuve, 2,500 heures. En parfait ordre. Pour informations supplémentaires s'adresser à 625-6021 Lac Etchemin.

A VENDRE: robe de mariée d'automne, grandeur 10 ans. Aussi ménage à l'état neuf comprenant laveuse sècheuse, réfrigérateur, poêle jaunes, set de cuisine et set de salon. Pour informations supplémentaires, communiquez à 383-3256 Ste-Justine.

A VENDRE: Maverick 1970, 6 cylindres, en parfaite condition, peu de millage. Cause: étudiant. Pour de plus amples détails, s'adresser à St-Henri 882-2912.

A VENDRE: 1 carabine 303 et un fusil de chasse calibre 16. Le tout en très bonne condition. Pour informations Lac Etchemin, tél.: 625-6622 le soir, 625-4751 le jour.

A VENDRE ou A ECHANGER: tracteur Cockchut no 50 diésel sur roues avec chargeur hydraulique en avant et souffleur à neige à l'arrière. Pour informations: Lac Etchemin tél.: 625-7061 ou 625-2081.

A VENDRE: Roulotte 60 x 12, modèle récent, non meublée. Prix à discuter. Pour de plus amples détails, s'adresser à St-Damien, Bellechasse au no: 789-2866.

A VENDRE: Fournaise à l'huile air chaud, 200,000 B.T.U., thermostat, grilles et conduits d'air compris. Pour informations supplémentaires, s'adresser à 642-2843 St-Malachie.

A VENDRE: Ford Maverick 1973 2 portes, transmission automatique, radio. Seulement que 2,500 milles. Pour informations: St-Anselme jour tél.: 885-4436, soir: 885-4301.

A VENDRE: Plein pied fini briques, comprenant 6 grandes pièces, situé rue Langlois, Ste-Claire. Pour de plus amples détails, tél.: 883-3315 Ste-Claire.

ON DEMANDE

ON DEMANDE: Aide familiale demandée à St-Léon de Standon pour travail dans maison privée, fin de semaine libre. Pour plus de détails, s'adresser à St-Léon tél.: 226-5665.

AVIS IMPORTANT: Profitez de l'essor que prend la médecine naturelle. Devenez propagandiste. Travail intéressant et très rémunérateur. S.V.P. m'envoyez renseignements.
Nom
Age
Adresse
Ville
Comté
Tél.:
Sans obligation de votre part écrivez à:
Case Postale 400
Lac Etchemin

A LOUER

A LOUER: Logement 5½ pièces situé sur la rue du Sanatorium Bégin. Pour plus d'informations s'adresser le jour au no 625-2181 le soir au no: 625-4411 Lac Etchemin.

FIDUCIE du QUÉBEC

AUBAINES

DORCHESTER

- 1 Hôtel Bar Salon, St-Camille. Bon chiffre d'affaires.
- 2 garages Station Service, gros revenu.
- 3 épiceries, chiffre d'affaires intéressant. \$50,000 à \$75,000 avec résidence.
- 1 maison pouvant servir d'hôtellerie (10 chambres), ou restaurant, valeur \$38,000 pour \$27,500.00.
- 3 maisons neuves à Lac Etchemin, 5% comptant.
- 2 lots à bois (500 cordes) avec sucrerie.
- 3 maisons (1 logement) à vendre. \$5,500 à \$9,000

CONSULTEZ:

CLAUDE GIGUÈRE
LAC-ETCHEMIN, cté Dorchester
Tél. 625-2091



Photo: Studio Denys
Samedi 22 septembre 1973, Mlle Micheline Jolin unissait sa destinée à M. Marcel Leblanc en l'église St-Luc. Aux nouveaux époux un bonheur radieux.



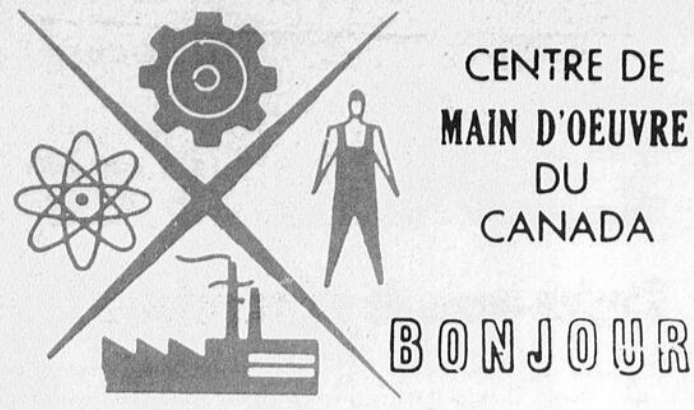
Photo: Studio Denys
Samedi 15 septembre 1973, Mlle Renée Morissette et M. Renald Nadeau débutaient leur vie matrimoniale par une cérémonie nuptiale en l'église Ste-Sabine. Que leur vie à deux soit un éternel commencement de bonheur.



Photo: Studio Denys
Samedi 1er septembre 1973, Mlle Hélène Bizier prenait pour époux M. René Mercier en l'église Ste-Sabine. Un bonheur sans nuage.



Photo: Studio Denys
Samedi 15 septembre 1973, Mlle Claudette Roy et M. Réjean Lelerc scellaient leur amour devant Dieu en l'église St-Just.



CENTRE DE MAIN-D'OEUVRE DU CANADA

Cette chronique sur les occasions d'emplois est un message d'intérêt public présenté par votre journal en collaboration avec le Centre de Main-d'Oeuvre du Canada, de Ville St-Georges.

OPPORTUNITÉS D'EMPLOIS DANS LA RÉGION

FEMMES:
F-6125 Serveuses pour hôtels et restaurants ainsi que barmaid à l'extérieur de St-Georges.
F-6149 Nous avons une forte demande pour des servantes de maison privée.

HOMMES:
H-2331 Technicien en assistance social demandé. Bonne connaissance de la région requise. Capable de travailler en groupe.
H-5135 Commis vendeur d'accessoires automobiles avec 3 ans d'expérience.
H-5191 Acheteur de bois franc (Comm. de gros). Doit posséder un permis de mesureur-classificateur.
H-5193 Vendeur livreur de pneus devra aussi faire de la sollicitation.
H-6121 Cuisiniers de restaurant.
H-7198 6 hommes pour ramasser des patates. Devront se nourrir et voyager.
H-8533 Électricien d'automobiles avec expérience.
H-9175 Chauffeur "Van" camion remorque (Livraison, 25 ans et plus).
H-9175 Chauffeur "Van" au gaz — transport de bois.

DANS LA PROVINCE

H-7198 Cueilleurs de pommes pour ramasser en équipe, boîte de 16 minots: \$8.00 boîte de 22 minots: \$10.50. Présentement les cueilleurs au travail font une moyenne de \$18.00 par jour. Pension chez l'employeur \$4.00 par jour. Transport payé aller, seulement par autobus.

Le service canadien des pénitenciers recherche des agents de sécurité et des agents d'unité résidentielle. Postes à Ste-Anne des Plaines et Ville Laval. Secondaire IV requis pour les agents de sécurité et 13 ans de scolarité pour les agents d'unité résidentielle.

EMPLOYEURS AMÉRICAINS

H-7513 Bûcherons avec ou sans visa américain ou avec machinerie forestière, divers employeurs.
Nous recherchons les candidats suivants: 1 mécanicien de moulin (Will Wright) 1 opérateur de charriot automatique, 1 opérateur de scie horizontale, 1 classeur de bois, 1 opérateur 2 scies, 1 opérateur de scie à refendre, les hommes sont logés mais devront faire leur cuisine. Pas de dossier à l'immigration américaine. Transport frais des candidats. Avec ou sans visa américain, car nous avons les permis 19 ans et plus.

COURS

Des cours de soudure et de machinistes seront donnés prochainement, pour former des travailleurs pour nos industries (entre autre Comac Inc.). Préférence sera donnée à ceux de 19 ans et plus et possédant une 9e année pour la soudure et une 10e année pour mécanique ajustage.



Photo: Studio Denys
Samedi 1er septembre 1973, en l'église St-Léon était célébrée l'union de Mlle Charlotte Nadeau à M. Claude Tanguay. Une vie à deux remplie de joies.



Photo: Studio Denys
Samedi 25 août 1973, Mlle Francine Cliche unissait sa destinée à M. Serge Morency en l'église St-Joseph Beauce. Un bonheur incomparable.

CONVOCATION

Ouverture officielle de la campagne électorale de M. PIERRE MERCIER, candidat libéral pour le comté de Bellechasse.



**“PLUSIEURS ORATEURS DE MARQUE SERONT PRÉSENTS
À CETTE PREMIÈRE ASSEMBLÉE DE VOTRE CANDIDAT
LIBÉRAL PIERRE MERCIER”.**

ENDROIT: École Provencher, St-Anselme, Cté Bellechasse.

DATE: Dimanche le 7 octobre 1973 à 8.00 hres p. m

**BOURASSA
CONSTRUIT**

Publié par M. René Bernard, agent officiel du Parti Libéral pour le comté de Bellechasse.

VOTEZ MERCIER C'EST PROGRESSER

VOTEZ

LIBÉRAL

VOTEZ

LIBÉRAL