

Enquête sur les dépenses faites par l'ancien conseil de Baie-Comeau

(PC) — Le ministère des Affaires municipales enquêtera sur la légalité des dépenses encourues par l'ancien conseil municipal de Baie-Comeau pour aider les libéraux à combattre, en 1982, le projet de loi 37 qui prévoyait la fusion de cette municipalité à la ville de Hauterive.

C'est ce qu'a déclaré le ministre Alain Marcoux qui était interrogé, hier, par le député péquiste de Rousseau René Blouin lors de la période des questions au sujet de factures présentées à Baie-Comeau par la firme montrealaise Roger Pominville Inc.

Ces factures, totalisant \$150,478, ont été payées par les contribuables de Baie-Comeau, font état de la préparation de discours de troisième lecture de députés de l'Opposition et la révision de ces discours.

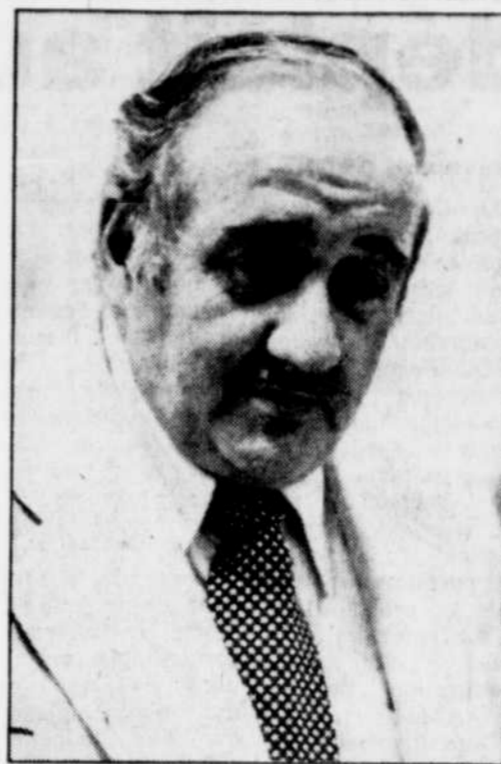
M. Marcoux a de plus émis l'opinion que le directeur général des élections devrait vérifier si ces dépenses contreviennent ou non à la loi sur le financement des partis politiques.

"Le Parti libéral du Québec, qui est un parti sans programme, est maintenant un parti incapable de rédiger lui-même ses lettres, de formuler lui-même ses textes", a lancé le ministre.

M. Marcoux s'est engagé, devant la demande de l'Opposition à déposer, en Chambre, les résultats de l'enquête faite par le contentieux de son ministère et celle du directeur général des élections. "Au-delà de la légalité, il y a des incidences qu'un parti politique ne devrait accepter en aucune façon", a-t-il commenté.

Le député péquiste de Rousseau a demandé quels étaient les recours des citoyens de Baie-Comeau pour récupérer les sommes importantes qui ont servi à payer pour "le rôle de poupée du ventriloque, tenu par les députés libéraux, dans cette affaire".

Le ministre Marcoux a invité le Parti libéral à remettre aux contribuables de Baie-Comeau l'argent payé pour les factures de la firme Pominville à la municipalité.



L'ex-maire de Rimouski, M. Claude St-Hilaire, a comparu, hier, devant la Commission municipale.

Ex-maire de Rimouski Assaut contre un journaliste

RIMOUSKI — L'ex-maire de la ville de Rimouski, M. Claude Saint-Hilaire, s'en est violemment pris à un journaliste de Radio-Canada à la sortie des audiences de la Commission municipale du Québec, hier, à Rimouski.

Visiblement excédé par la caméra de Radio-Canada dans les couloirs du centre commercial où la commission a ses bureaux, M. Saint-Hilaire a d'abord bousculé la cinéaste pour ensuite frapper le journaliste, M. Claude Ross, au visage. L'avocat de M. Saint-Hilaire, Me Jean Rioux, ainsi que d'autres journalistes ont été témoins de cette scène qui n'a cependant pas eu de conséquences immédiates.

Déjà dans l'avant-midi, au cours d'une brève pause demandée par le procureur de la

commission, Me Mario Bilodeau, M. Saint-Hilaire avait eu une altercation verbale avec M. Ross, demandant le retrait de la cinéaste de la salle d'audiences.

Manifestement, M. Saint-Hilaire était beaucoup plus agressif à l'endroit du journaliste de Radio-Canada, qui suit les audiences depuis leurs tout débuts, qu'à l'égard des représentants des autres médias. A la suite de l'altercation, M. Saint-Hilaire a même dit au représentant de Télé-Capitale "qu'il accepterait sa caméra n'importe quand".

M. Ross a porté plainte à l'endroit de Claude Saint-Hilaire pour voies de fait et dès hier après-midi, les policiers de la sûreté municipale de Rimouski recueillaient les déclarations des témoins oculaires de la bousculade. L'affaire pourrait être portée en cour.

Devant la Commission municipale, aucun souvenir d'une résolution

RIMOUSKI — L'ex-maire de la ville de Rimouski, M. Claude St-Hilaire, a affirmé devant la Commission municipale du Québec, n'avoir aucun souvenir d'une résolution qu'il aurait commandée au greffier de la ville, M. Hubert Dubé et qui n'aurait jamais été soumise aux membres du conseil.

Cette résolution du 24 mai 1974 visait à finaliser l'entente hors cour intervenue avec les propriétaires riverains sur la question des terrains où devait être construit le lave-auto Esso et que ces propriétaires réclamaient pour fins de stationnement. M. St-Hilaire témoignait, hier, devant la commission sur le dossier de la Grande Place.

Dans un témoignage rendu antérieurement à huis clos, et rendu public aux audiences d'hier, le greffier Hubert Dubé affirmait donc que c'est M. St-Hilaire lui-même qui lui avait commandé cette résolution dont aucun conseiller n'a pris connaissance. Cette résolution était nécessaire pour donner suite à l'entente hors cour du 3 juillet 1973 concernant l'échange de terrains qui permettait la construction du lave-auto sur les espaces de la Grande Place et conservait, en remplacement, un espace de stationnement à la convenance des propriétaires riverains.

Dans son témoignage, M. St-Hilaire a expliqué qu'il était intervenu lui-même dans l'entente

hors cour, à la suggestion de l'avocat de la ville, Me Perreault Casgrain, pour préserver les intérêts de la municipalité puisque la requête en injonction allait jusqu'à exiger la démolition pure et simple de la Grande Place.

L'importance de cette entente hors cour tient au fait que M. St-Hilaire était actionnaire de Construction St-Hilaire qui était propriétaire de la Grande Place. Parce qu'il voulait se lancer en politique, M. St-Hilaire a voulu se débarrasser de ses parts dans cette entreprise, ce qui a été fait le 23 mai 1973 et prenant vigueur le 1er mai de la même année, "mais le bail d'Esso n'a jamais été un considérant pour l'acceptation de la valeur de l'hypothèque de la Grande Place", a soutenu M. St-Hilaire.

Cette hypothèque, financée par la Caisse de dépôt et de placement du Québec, était passée de 3,2 millions à 4,3 millions. "Mais peu importe ce qui s'est passé, a poursuivi M. St-Hilaire, les conditions de vente de mes parts étaient fixées, la Caisse de dépôt avait accepté M. Léo Rueland, coactionnaire de Construction St-Hilaire, comme seul actionnaire de la Grande place, je n'avais aucun intérêt à retirer de cette affaire, je n'avais pas d'argent à faire avec ça."

La commission doit poursuivre ses audiences aujourd'hui avec la comparution de trois des anciens conseillers municipaux de M. St-Hilaire, MM. Laurent Dumais, Gilbert Lévesque et Gabriel Gagné.

Thetford: les touristes pourront visiter une installation minière

par Fortunat MARCOUX

du bureau du Soleil

THETFORD-MINES — Les touristes qui feront une halte au Pays de la pierre à coton (région de Thetford-Mines), au cours de l'été, pourront y visiter une installation minière.

Une entente en ce sens est intervenue entre la Société Asbestos Ltée et Tourisme-Amiante, comité de développement touristique parrainé par la Société économique de la région de l'Amiante.

Du lundi au vendredi, à compter du 26 juin au 31 août, deux visites avec guides de la mine British Canadian I seront or-

ganisées quotidiennement. Les départs s'effectueront à 10h et à 13h30 à partir du lieu de rassemblement, situé au club des contremaîtres, au quartier Mitchell, à Thetford. Chaque personne aura à déboursier \$2 pour les frais de transport en autobus et les services du guidage. La visite sera d'une durée de deux heures. Déjà, une trentaine de groupes ont manifesté le désir de se familiariser avec les différentes phases d'extraction et de production d'amiante.

Aux groupes nolisés, Tourisme-Amiante offrira des forfaits à partir de \$18 par personne jusqu'à \$45 pour deux jours et une nuit. Par exemple, un forfait de \$27 comprend une

journée dans la région dont la visite de la mine et du musée, le super, ainsi qu'une soirée au théâtre d'été "La Chèvre". Pour plus d'informations, on peut téléphoner au numéro suivant: (418) 335-7141.

LA CLINIQUE TARDIF ENR.
595, boul. Charest est
Tél.: 529-9721

**DR MARTIN GIASSON
DR BERNARD BERTHIAUME
DR JEAN DESLANDES**
Optométristes

- Examens de la vue
- Verres de contact ● Lunettes
- Soins professionnels complets

Boutique
Cartier
Vente d'été jusqu'à 60% de réduction

VESTON SPORT LÉGER
à devant simple ou croisé dans une coupe jeune homme, en mélange de coton polyester et lin, dans des tons de naturels et gris.
EPARGNEZ 40.00
59⁹⁵
REGULIER 99.95

COMPLET D'ÉTÉ 3 PIÈCES
en polyester et laine, dans un tissu à rayures ou uni, d'épaisseur moyenne.
EPARGNEZ 95.05
129⁹⁵
REGULIER 225.00

CHEMISE SPORT MANCHES COURTES
Modèles en polyester et coton, en textures de gaze ou chambray style col à pointes boutonnées ou col droit, en tons unis ou à rayures.
EPARGNEZ 9.05
22⁹⁵
REGULIER 32.00

T-SHIRT
en coton et polyester avec col en tricot rouge, bleu marine, jaune, gris argent ou taupe. Tailles petite, moyenne, grande, forte.
Autre lot: Reg. 24.00\$
Special: 14.95\$
EPARGNEZ 5.05
12⁹⁵
REGULIER 18.00

PANTALON EN COTON
Le coton un atout inestimable pour vivre l'été sans contrainte en toute liberté, ceinture à même, choix de gris, marine, beige, fait au Canada.
Pantalon lavable: 100% polyester, rég. 34.95
Special: 21.99
EPARGNEZ 10.05
29⁹⁵
REGULIER 40.00

SAFARI
Ensemble de détente en polyester et coton, modèle à trois poches et ceinture.
EPARGNEZ 10.00
49⁹⁵
REGULIER 59.95

ACCEPTONS CHEQUES PERSONNELS

Boutique
Cartier

- Galeries Charlesbourg 626-4304
- Galeries Ste-Anne 667-8103
- Galeries Chagnon 833-1401
- Galeries de la Capitale 626-1080
- MONTREAL LONGUEUIL SAINT-JEROME SAINT-EUSTACHE
- SHERBROOKE GRANBY CHICOUTIMI VALLEYFIELD
- QUEBEC LEVIS GIFFARD CHARLESBOURG
- TROIS-RIVIERES TROIS-RIV. OUEST SHAWINGAN PEMBROKE

BON PREMIER EN MODE MASCULINE

ACHAT-ÉCHANGE DIAMANTS, OR, ARGENT, PERLES FERMÉ LE SAMEDI
du 19 mai au 30 septembre
LÉONARD TOUSSAINT Inc.
330, 1^{re} Rue, Québec
(Entrée les 2^e et 4^e Avenue)
522-8750 522-6395

CLÔTURES
● Matières, bois, métal
● Barrières et accessoires
● Installation, réparation
CLÔTURE ORLÉANS LTEE
849-2465

J'ai pu profiter d'un grand solde de disques! Parce que...

abonnement: 647-3333
NOU, JE LIS LE SOLEIL TOUS LES JOURS!

Solde Des Points Prodigious
Vous pouvez maintenant, lorsque vous trouvez les points prodigious, économiser sur tout un assortiment de notre marchandise courante de printemps et d'été! Hâtez-vous, vous trouverez des modèles pour toute la famille!

10% à 50% de rabais

LE CHOIX C'EST Bata

BOEUF EN CUBES POUR BOURGUIGNON 11.79\$ /kg 5.35/lb	STEAK DE RONDE TRANCHE DU CENTRE 8.89\$ /kg 4.03/lb
CHOPS DE PORC DÉOSSÉES 10.97\$ /kg 4.98/lb	CHOPS DE PORC PARTIE DU FILET 9.17\$ /kg 4.16/lb
JAMBON COTTAGE FUMÉ 5.47\$ /kg 2.48/lb	JAMBON COTTAGE CUIT 5.87\$ /kg 2.66/lb
JAMBON CUIT HACHÉ 2.25\$ / MOULE DE 10 OZ	CRETONS FRANÇAIS 1.98\$ / MOULE DE 10 OZ
FOIE FRAIS TRANCHÉ À MESURE PORC BOEUF VEAU	SAUCISSON TRANCHÉ À MESURE À L'AIL SALAMI AU CÉLERI SIMILI-POULET

LA BOUCHERIE **W.E. BÉGIN INC.**
500, ST-JEAN: 524-5271
520, DE LA SALLE ET DE LA REINE AVEC STATIONNEMENT 529-1331

QUÉBEC ET RIVE-SUD

Anorexie

Les personnes désireuses de former une association de parents d'anorexiques sont priées de composer 653-8914 entre 19h et 21h.

Gardiennage

Le YWCA de Québec offre un service de gardiennage pour venir en aide aux touristes et à la population de la région de Québec qui pourraient avoir besoin d'une jeune personne avec expérience pour garder leurs enfants ou les accompagner à leurs activités familiales, durant la période du 23 juin au 19 août. Les parents n'ont qu'à composer 683-2155, du lundi au vendredi, entre 8h et 17h, et les 23, 24, 25, 30 juin, et les 1er et 2 juillet, entre 16h et 19h.

Maisons fleuries

La ville de Charlesbourg organise un concours de "Maisons fleuries" pour les habitants du grand Charlesbourg. Les formulaires d'inscription doivent être retournés avant le 6 juillet. Renseignements: Marie Beaupré à 628-1004.

Musique

La Semaine de la musique à la Maison Blanchette, 4187 côte de Cap-Rouge, se déroulera du 24 au 30 juin. L'ouverture aura lieu dimanche, à 14h, par le mini-concert d'un ensemble à cordes et le vernissage d'œuvres des artistes permanents de la galerie. Détails: 653-9782.

Retraite

"Au pays de Jésus, bible en main": ce thème sera développé lors de la retraite qui sera prêchée du 8 au 13 juillet, au Mont-maire canadien, chemin Saint-Louis à Sil-

LA VIE COMMUNAUTAIRE

par Tom Fréchette

647-3381 du lundi au jeudi
entre 13h et 15h

lery. Chacun doit apporter sa bible. Renseignements: 681-7357.

Saint-Jean

● Le conseil Saint-Jérôme-de-l'Auvergne de la Société Saint-Jean-Baptiste, avec la collaboration des conseils Saint-Rodrigue et Général de Québec, favorisera la tenue de plusieurs manifestations à Charlesbourg pour souligner la Saint-Jean. Le programme se déroulera samedi, à partir de 10h, et il débutera à l'église Saint-Jérôme. Détails: Marc Giguère à 626-2450 (soir) ou 656-4547 (jour).

● L'Association des créateurs et artisans de Sillery célébrera la Fête nationale dans le jardin de la Vieille Maison des Jésuites, 2320 chemin du Foulon. Les festivités auront lieu samedi, à partir de 11h, et le programme commencera avec une messe en plein air. Renseignements: Sylvie Bergeron à 658-7393.

Informatique

Le service des loisirs de Charlesbourg offre un camp de jour aux jeunes de 6 à 16 ans qui désirent s'initier au monde de l'informatique. Ce camp sera tenu à la Naturibase, au Lac-Saint-Charles, du 23 juillet au 3 août et du 6 au 17 août, du lundi au vendredi de 9h15 à 15h45. Les inscriptions sont prises au 5420 avenue Villa-Saint-Vincent, de 8h30 à 12h et de 13h30 à 16h30 jusqu'au 13 juillet. Détails: Sylvie Boutet à 628-8672.

Etude pour l'usine d'épuration à Ste-Foy La méthode de la CUQ déplaît aux citoyens

par
Raymond GAGNE

Le Comité de citoyens pour la relocalisation de l'usine ouest d'épuration des eaux usées de la Communauté urbaine de Québec n'est pas satisfait par la méthodologie présentée par la CUQ et la firme de consultants Poulin et Thériault relativement à la réalisation d'une étude d'impact devant porter sur le projet d'assainissement des eaux usées pour l'agglomération urbaine de Québec.

Dans un mémoire de 13 pages présenté lors des séances de consultation qui ont eu lieu au centre récréatif Mgr-Bouffard, les 18, 19 et 20 juin, le comité de citoyens a dit souhaiter que l'étude d'impact "s'adresse d'abord aux citoyens".

Le comité a dit ne pas être assuré de "l'indépendance des experts". Il s'est aussi plaint "d'ignorer plusieurs détails à propos du mandat des experts". Il a demandé à ces experts de "s'enga-

ger fermement à suivre, sur les aspects techniques, les prescriptions de la loi sur la qualité de l'environnement et le règlement sur l'évaluation et l'examen des impacts". Il leur a également recommandé de "s'inspirer de l'expérience des autres (autres villes, autres pays), pour fonder leur jugement".

Le comité a également fait valoir que "l'aspect de la santé publique ne peut être étudié exclusivement par des ingénieurs". Et il a souhaité que le cadre multidisciplinaire que tous souhaitent soit mieux défini.

Il a aussi demandé aux experts de "préciser" leur document portant sur la participation du citoyen. "Les citoyens veulent plutôt savoir comment leur participation va se concrétiser et à quelles étapes du processus."

Le comité désire également que la CUQ s'engage formellement, "et dès à présent, sur un document définissant les lignes générales des futures audiences publiques et les condi-

tions devant mener à la tenue ou non de ces audiences".

Champigny

Le Comité des citoyennes et citoyens du quartier Champigny de Sainte-Foy a repris sensiblement la même argumentation que celle présentée par le Comité pour la relocalisation.

Il a toutefois cru nécessaire de déposer auprès de la firme Poulin et Thériault, une pétition portant plus de 700 noms de résidents du quartier. Ceux-ci exigent que la CUQ renonce à l'implantation de son usine d'épuration sur l'emplacement actuellement choisi à Sainte-Foy et relocalise son projet dans une zone éloignée des habitations.

Finalement, le comité de Champigny a dit espérer que "le ministre de l'Environnement, la CUQ et le groupe Poulin et Thériault mettront tout en oeuvre pour que le processus soit conduit d'une manière scientifique, impartiale et démocratique, en impliquant "honnêtement" les citoyennes et les citoyens dans la prise de décision et non pas en tentant de vendre une décision déjà prise".

Trois demandes

Un ingénieur de Beauport, M. André Laurion, a posé trois demandes précises au promoteur du programme d'assainissement des eaux usées.

M. Laurion veut que la CUQ rende publique "une description précise et complète du projet actuel".

L'ingénieur de Beau-

port désire également connaître quelles seront les retombées de l'incinération des matières récupérées des égouts de l'ensemble de la Communauté urbaine sur la qualité de l'air.

Enfin, M. Laurion

demande que soit étudié, avec le plus de précision possible, l'impact qu'auront les investissements requis pour la construction des usines de traitement des égouts sur les comptes de taxes des différentes villes de la CUQ.



Président de Centraide

Le nouveau président du conseil d'administration de Centraide-Québec, Gaétan Gagné, a été élu récemment lors de l'assemblée générale annuelle, tout comme le vice-président Jérôme Pelletier, la secrétaire Margaret Delisle, le trésorier, Berthold Landry, et Jacques Vachon administrateur. On se rappelle que M. Gagné, président d'un bureau de consultants en administration, avait été président du Carnaval de Québec en 1981, en plus d'avoir occupé avec Centraide-Québec les postes de trésorier, de vice-président et membre du comité d'analyse.

Charlesbourg adopte enfin son plan d'urbanisme

par
Marcel COLLARD

Après plusieurs années d'attente, le conseil municipal de

Charlesbourg adoptera, en fin d'après-midi aujourd'hui, son plan directeur d'urbanisme qui a subi quelques retouches mineures à la suite du

processus de consultation.

Selon Me Claude Pelletier, du service du contentieux, et M. Pierre McNeil, du service d'urbanisme, qui ont contribué à la préparation du document, on a acquiescé à la requête de plusieurs groupes de citoyens réclamant un allègement de la densité de population dans certains secteurs ou la modification. Des limites de certaines zones en ce qui concerne le lotissement. Dans l'ensemble, le consensus a été réalisé, sans modifier les principes ou la structure du plan d'urbanisme.

Sur le plan politique, on a hésité un peu avant de procéder à l'adoption, en raison du retard dans le dépôt du schéma d'aménagement de la Communauté urbaine de Québec.

A la séance du conseil, aujourd'hui, à 17h15, les élus municipaux doivent adopter aussi le texte de la réglementation devant traduire, en termes concrets, les objectifs du plan d'urbanisme, mais, selon M. McNeil, il s'agit d'intégrer et de compléter les règlements en vigueur actuellement. Au cours de l'été, la réglementation sera soumise à la consultation et on s'attend à procéder à l'adoption au début de l'automne, à l'intérieur d'un délai de 90 jours, à compter d'aujourd'hui.



LE SOLEIL

voulez-vous vendre ou acheter

- YACHTS et BATEAUX
- ACCESSOIRES DE CAMPING
- ROULOTTES
- CHALETS

Profitez du tarif spécial

3 JOURS - 3 LIGNES: **6\$***

en vigueur durant tout le mois de juin

Appelez-nous: **647-3311**

*Ce tarif spécial est réservé aux rubriques 145-565-674-685

Les ANNONCES CLASSEES du SOLEIL
pour vous préparer de belles vacances!

Un vrai Pro... De vrais bons prix!

Vidange d'huile
et graissage

988\$
pour la plupart
des voitures

- Jusqu'à 5 litres d'huile moteur Esso Extra
- Graissage complet du châssis
- Et 14 vérifications essentielles (Filtre d'huile en sus)

Vous voulez de vrais professionnels pour prendre soin de votre voiture sans payer le gros prix...
Esso a formé les Pros d'Esso.

Avec vous, on va de l'avant.



Mise au point de
l'allumage électronique

4 cylindres **4388\$**

6 cylindres **4888\$**

V-6 et V-8 **5888\$**
pour la plupart
des voitures

- Pose de nouvelles bougies (bougies comprises)
- Analyse de l'avance initiale à l'allumage
- Et 11 vérifications essentielles (Plots de contact et condensateur en sus) Ce programme s'applique aux wagonnettes.

Offres valables du 28 mai au 30 juin 1984.

Vérification du
système de climatisation

3588\$
pour la plupart
des voitures

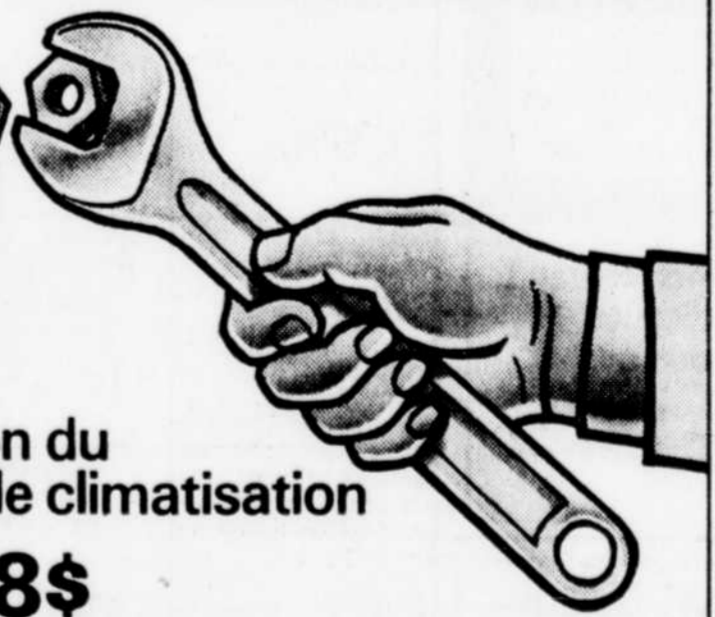
6 Vérifications:

- Vérification de l'appareil avec manomètres basse pression et haute pression
- Étanchéité de l'appareil
- Condenseur
- Raccords de l'évaporateur
- Courroie du compresseur
- Au besoin, addition de fréon (fréon en sus)

Les Pros d'Esso

Votre Pro d'Esso vous offre une garantie de 3 mois ou 7 000 km sur les pièces et la main-d'oeuvre. Pour obtenir l'adresse du Pro d'Esso le plus près de chez vous, composez:

Montréal (514) 287-7651
Québec (418) 687-4320
Sherbrooke (819) 563-4585



Terrains près de la gare intermodale de Lévis Injonction demandée pour l'arrêt des travaux

par Gilles PEPIN
du bureau du Soleil

LEVIS — Une demande d'injonction interlocutoire sera entendue, demain, en cour supérieure à Québec, au sujet des travaux de réaménagement des terrains situés près de la gare intermodale de Lévis.

La cause devait être entendue hier mais elle a été reportée à la demande de la ville de Lévis.

Le requérant est le propriétaire du casse-croûte Le Capitaine, M. René Lévesque, qui demande, en effet, un arrêt des travaux d'infrastructure à côté de son commerce, dans le but de forcer la ville à conclure la négociation pour l'achat de cette propriété ou à entamer une procédure d'expropriation.

"Depuis août 1983, jusqu'à ce jour, les faits et gestes, actes, attitudes, déclarations, absences et omissions de l'inti-

mée, la ville de Lévis, ainsi que ses déclarations véhiculées par la presse font que le requérant vit divers problèmes d'organisation relativement à son commerce."

M. Lévesque, par la voie de son procureur, Me Yvon Ferland, entend aussi démontrer au tribunal que la corporation municipale, depuis août 1983, fait des pressions par divers moyens en vue d'obtenir l'acquisition, de gré à gré, à un prix inférieur à la valeur réelle de la propriété.

Les travaux ont déjà eu pour conséquence de nuire à la clientèle, notamment en privant le requérant de ses espaces de stationnement, est-il allégué dans la demande d'injonction.

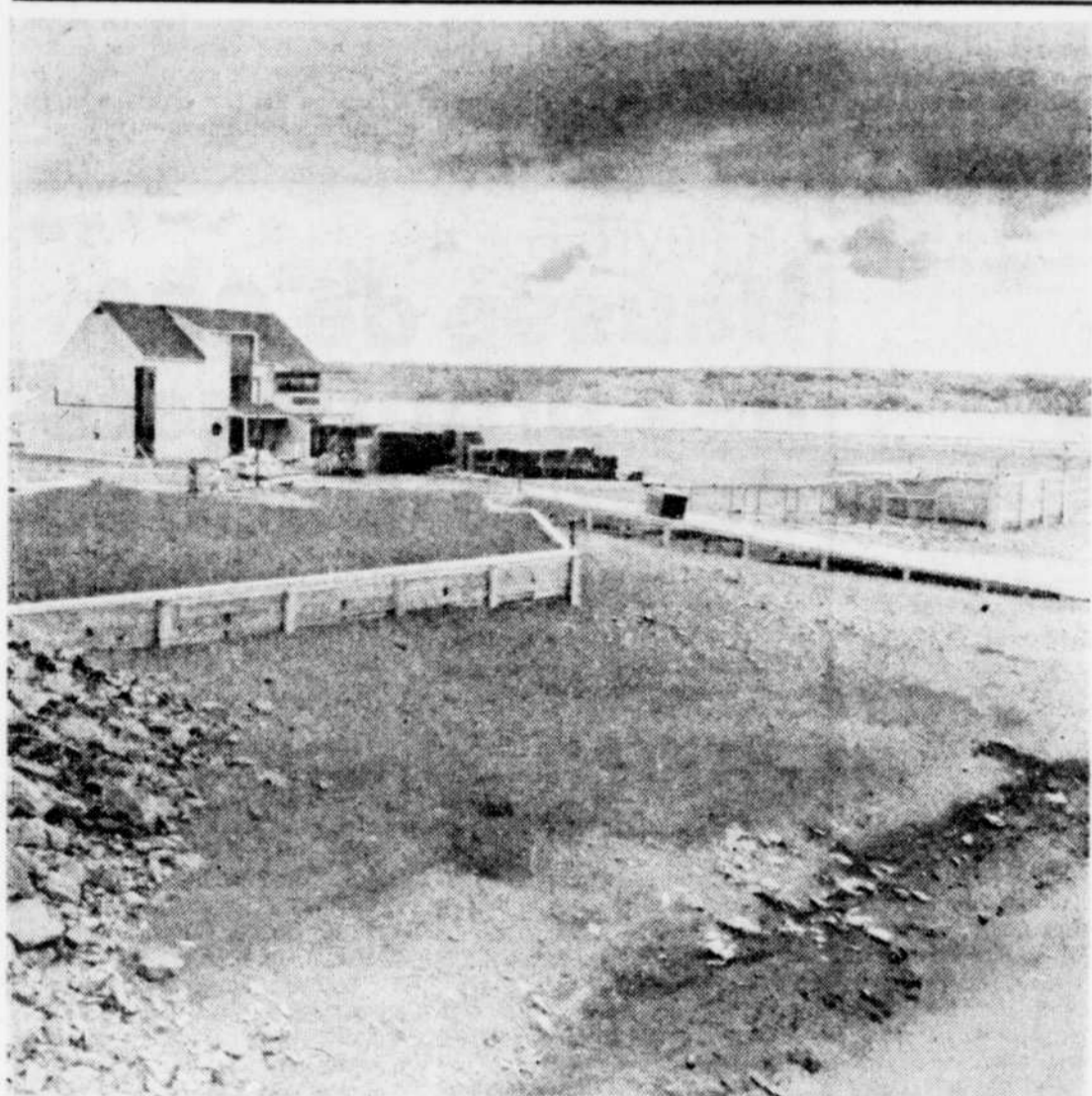
M. Lévesque se plaint donc d'un préjudice à son commerce. Au sujet de l'expropriation qui retarde, il soutient que la ville, au lieu d'utiliser ses capacités et pouvoirs, "préfère en retarder la mise en application dans le but de faire chuter la valeur économique du commerce".

La gare

La gare de Lévis, en rénovation depuis déjà quelques mois, doit ouvrir ses portes d'un jour à l'autre. Le réaménagement des terrains qui l'entourent durera cependant encore quelques semaines: espaces de stationnement, aménagement paysager, aire de circulation et d'arrêt des autobus et réaménagement de la petite rue Laurier conduisant au traversier. Cette rue a été déplacée vers

l'est d'environ 150 pieds, dernièrement. Les automobilistes y circulent bien que le revêtement bitumineux ne sera posé que plus tard. C'est la goutte qui a fait déborder le vase pour le propriétaire du Capitaine, un commerce qui se retrouve maintenant le dos à la rue et des tas de terre à l'avant.

Les fêtes de la voile commencent donc dans la poussière sur la rive droite du fleuve.



Le Soleil, Jacques Deschênes

A la mi-juin, les bâtiments du parc nautique de Cap-Rouge étaient pratiquement terminés et bien loin du fleuve à marée basse...

Cap-Rouge: déjà 500 membres au club nautique

par Marie CAQUETTE

A quelques jours de son ouverture officielle, le parc nautique de Cap-Rouge compte déjà 500 membres qui ne sont pas tous des marins d'eau douce.

Outre la pratique des sports nautiques, le parc a aussi une vocation d'accès public et populaire (\$25 par an pour une carte de membre) au fleuve.

Les membres du parc proviennent de toutes les municipalités de l'agglomération de Québec; tous ne sont pas propriétaires d'une embarcation...

Ilot

Ce souci de donner un accès au fleuve explique la construction de deux installations particulières à ce parc nautique: la tour d'observation et l'îlot de bois relié à la terre ferme par une passerelle, raconte le président du conseil d'administration, un jeune libraire de 30 ans, M. Christian Laliberté.

Le parc nautique de Cap-Rouge comprend aussi un bâtiment qui sert pour l'école de voile et un autre, légèrement en retrait, qui offre des salles de réunion polyvalentes à divers organismes de loisirs.

Plus de \$1 million

Le complexe du parc nautique a été construit grâce à une subvention de \$1,4 million fournie par l'Office du tourisme canadien.

A moyen terme, un atelier de réparation de bateaux devrait être aménagé dans une maison expropriée, au pied du promontoire qui surplombe le cap.

Le promontoire lui-même devrait être transformé, dans une phase ultérieure, en parc d'observation, relié à la rive par un escalier à flanc de rocher.

Superbes

Les lieux se prêtent bien à cette exploitation combinée de sports nautiques et de parc d'observation. A cet endroit, le fleuve est inaccessible aux voiliers avec quille. Mais les points de vue sur le fleuve sont superbes.

Le parc nautique servira donc à une "clientèle" plus jeune qui voudra s'initier à la navigation légère sur le fleuve en planche en voile (!) ou en petit dériveur.

Vents réguliers

Les vents sont généralement bien orientés durant la belle saison, de dire le vice-président du parc, un jeune ingénieur de moins de 30 ans lui aussi, M. Germain Legault. Avec un vent régulier du sud-ouest, les amateurs de voile risquent peu d'être entraînés vers le chenal mais seront plutôt naturellement ramenés vers la terre ferme.

La voile sur le fleuve diffère énormément de la voile sur un lac, on y affronte le fort courant, le plaisir des vagues de trois pieds et les vents rugissants du fleuve, témoignent Christian Laliberté et Germain Legault. C'est une voile sportive...

Seul problème à l'horizon: les dérivés vers le pont de Québec; les équipages en détresse seront "secourus" par un pneumatique à moteur, prévoit-on.

Les autres inconvénients à éviter seront les marées basses et les cargos qui viennent toujours trop vite. Un cargo sous le pont met seulement cinq minutes pour arriver en face du port de plaisance, calcule Germain Legault.

Tous ces points de sécurité feront l'objet d'une attention particulière au parc nautique. Les horaires de marées seront affichés afin que chacun prévoit rentrer avant la marée basse (qui laisse la rive complètement à sec). On demandera aussi à chacun de remettre un plan de "navigation" avant de quitter.

Cliniques en hiver

L'aspect information sera aussi très important durant la saison morte. Comme l'année dernière, de nombreuses cliniques d'information seront offertes aux membres par la Ligue navale de Cap-Rouge.

Très prochainement, le parc nautique compte enfin organiser des régates.

L'avenir du parc écologique de Boischatel ne sera connu qu'en 1985

par Gérald OUELLET

On ne connaît pas l'avenir du parc écologique de la municipalité de Boischatel avant 1985 date où prendra fin le bail qui existe présentement entre Boischatel et Hydro-Québec. C'est ce qu'a déclaré, hier, le maire de cette municipalité M. Roland Lavoie.

On sait que le parc écologique de cette municipalité est le prolongement du parc national de la chute Montmorency, situé à proximité de la chute. Pour y accéder, on emprunte le sentier situé au-dessous du pont qui enjambe l'avenue Royale pour parvenir ainsi aux installations récréatives du parc.

On se rappelle qu'un projet d'une nouvelle société privée a été rendu public, le 18 décembre, par le député-ministre de la circonscription de Montmorency, M. Clément Richard pour aménager et gérer le parc national de la chute Montmorency. Une somme de \$300,000 serait injectée par le Québec pour le démarrage de celui-ci.

Passerelle

En 1982, le club de golf de

Courville a terminé la construction d'une passerelle pour traverser la rivière Montmorency, on a également aménagé un sentier pour faciliter le passage des golfeurs, et ainsi permettre un accès plus facile aux installations récréatives du parc écologique.

De plus, Hydro-Québec a cédé le droit de passage pour que la municipalité puisse effectuer les travaux nécessaires pour donner accès aux services réalisés.

Comme l'indiquait le maire Roland Lavoie, la construction de la passerelle permet aux citoyens et aux visiteurs, de tout âge, d'avoir accès à un site écologique exceptionnel puisqu'il est situé au milieu d'un important centre urbain.

Enfin, comme l'exigeait le maire Lavoie depuis le début du projet en 1976, la municipalité de Boischatel peut ainsi avoir un parc public pour tous ses citoyens, ce qui permettra à ces derniers d'avoir un ensemble naturel qui complètera celui qui existe à proximité des chutes Montmorency, emplacement touristique qui a été aménagé par le gouvernement du Québec.

mobilia

un rêve réalisable

vous invite à célébrer l'année des grands voiliers

GRATUIT

le "voilier" brésilien en cuir véritable avec tout achat minimal de

1984\$



- S'applique sur tout achat effectué à compter de ce jour.
- Un seul fauteuil par client, non monnayable ou échangeable.
- L'offre se termine le 30 juin 1984 inclusivement.

Place Laurier, Ste-Foy
mail sud-ouest (3^e étage) 659-5542



**CLINIQUE
D'OPHTALMOLOGIE
SAINTE-FOY ENR.**

Dr Claude Boulanger, M.D., C.S.P.Q.
Dr Jacqueline Carignan, M.D., C.S.P.Q., F.R.C.S.(C)
Dr J.-R. Clément, M.D., C.S.P.Q., F.R.C.S.(C)
Dr Lise Garand, M.D., C.S.P.Q., F.R.C.S.(C)
Dr J.-Ls Lavallée, M.D., C.S.P.Q.

OPHTALMOLOGISTES
Maladie des yeux, examen de la vue, orthoptique
VERRES de CONTACT
de tous genres

(EDIFICE BELCOURT, BUREAU 210), 2590 BD LAURIER, STE-FOY
SAINTE-FOY **653-6655**

ÉCONOMIE

76.85
-1/20
LE DOLLAR

TRUST GENERAL
DÉPÔT GARANTI 13 1/4%
(3 ans)
Intérêt annuel

En 1985

Le Canada connaîtra une croissance plus forte que la moyenne des pays de l'OCDE

PARIS (PC-AFP) — L'économie canadienne enregistrera en 1985 l'un des taux de croissance les plus forts en Occident, mais cela ne sera pas suffisant pour résorber significativement le chômage.

Selon les prévisions économiques publiées hier à Paris par l'Organisation de coopération et de développement économique (OCDE), le taux de croissance canadien sera cette année de 4,75 pour 100 et se repliera l'an prochain à 3 pour 100.

Les pays de l'OCDE auront en

1985 un taux de croissance moyen de 2,75 pour 100. Parmi les pays industrialisés, seuls le Japon, la Finlande et l'Australie dépasseront la performance moyenne.

Partout, selon l'OCDE, on assistera à une décélération de la croissance, ce que les experts estiment normal pour une troisième année de reprise. Au Canada, l'organisation attribue cette décélération à la faiblesse persistante de l'investissement productif et résidentiel et au ralentissement de la consommation des ménages.

Au chapitre de l'emploi, les perspectives ne sont pas très bonnes. L'OCDE estime que la croissance ne sera pas suffisante pour faire baisser le taux de chômage qui devrait passer de 11,25 pour 100 cette année à 11 pour 100 l'an prochain. Le Canada se situera ainsi nettement au-dessus de la moyenne des 24 pays membres de l'OCDE (8,5 pc) et du taux prévu aux États-Unis (7,25 pour 100), mais loin derrière les pays les plus mal en point que sont l'Espagne (20 pour 100), l'Irlande (18 pour 100), les Pays-Bas et

la Belgique (15 pour 100).

Au Canada, le chômage des jeunes devrait cependant se résorber un peu, passant de 19 pour 100 cette année à 18,25 pour 100 l'an prochain.

Si la croissance ne sera pas assez forte pour résorber le chômage, elle ne sera pas assez faible pour l'aggraver. L'OCDE prévoit au Canada que le travail à temps partiel continuera de se développer et que les chômeurs trouvant un emploi seront remplacés dans les listes de sans-travail par ceux qui étaient

découragés et s'étaient retirés du marché du travail et qui reprendront la quête d'un emploi.

Le maintien d'un taux de chômage important favorisera la modération dans les hausses salariales, selon l'OCDE, "en dépit du fait que certains accords renouvelables cette année concernent des branches clés pour lesquelles la demande s'est

affermie".

La modération des salaires contribuera à maintenir le taux d'inflation aux environs de 5 pour 100 d'ici la fin de l'an prochain (entre 5 et 5,25 pour 100). Le revenu disponible des ménages progressera de 6,75 pour 100 cette année et de 6,25 pour 100 l'an prochain et les Canadiens consommeront moins.

Exportations aux E.-U.

Regan se dit prêt à défendre la sidérurgie canadienne

(d'après PC) — Il ne serait pas intelligent de se lancer dans une guerre commerciale avec les États-Unis mais, a fait savoir hier le ministre du Commerce extérieur, M. Gerald Regan, il est personnellement prêt à se montrer dur, si c'est nécessaire, pour protéger l'industrie sidérurgique canadienne.

Il répondait ainsi à la critique

conservateur en ce qui touche le commerce. M. Bill McKnight. Ce dernier avait suggéré que le Canada fasse savoir aux Américains qu'il pouvait user de représailles et qu'il utiliserait bel et bien ce moyen, si les États-Unis imposaient des restrictions aux importations d'acier canadien. M. McKnight avait rappelé que, selon le GATT, un pays économiquement touché par des restrictions imposées sur les importations par un autre pays est en droit de demander des compensations et de riposter.

La Commission américaine du commerce international entend jeudi une série d'audiences qui devraient l'aider à établir quelle mesure elle suggérera au gou-

vernement d'adopter pour remédier aux dommages que les aciers importés causent à l'industrie sidérurgique américaine.

Parmi les moyens envisagés, il y a la mise en vigueur de quotas sur les importations d'acier ou encore l'imposition de tarifs.

Regan décidera

Pour le Canada, il s'agit de \$700 millions d'acier expédié chaque année aux États-Unis et de plus de 2.000 emplois qui sont en jeu.

Les États-Unis affirment que leur geste vise des pays comme le Brésil ou Taiwan, qui ont été accusés d'exporter aux États-Unis de l'acier à des prix ridicules. Mais automatiquement, un quota global sur les importations d'acier aux États-Unis touchera les sidérurgies canadiennes.

La décision finale reviendra à l'administration du président Ronald Reagan. Ce dernier s'est toujours prononcé contre l'adoption de mesures protectionnistes mais on craint qu'en cette année électorale, il prête une oreille sympathique à l'industrie domestique.

La commission doit terminer son enquête le 26 juillet.

Stelco

Le président de Stelco Inc. John Allan a invité le Congrès amé-

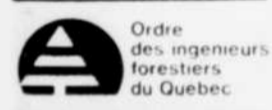
ricain, mardi, à exempter le Canada des mesures proposées qui imposeraient un quota global sur les importations d'acier aux États-Unis.

Devant un sous-comité parlementaire du commerce, M. Allan a déclaré que les industries sidérurgiques canadiennes et américaines tiraient un avantage mutuel d'une histoire fondée sur la coopération, et qu'il ne fallait pas en détourner le cours.

Il a rappelé que la sidérurgie canadienne se trouve devant les mêmes problèmes qu'aux États-Unis — une baisse de la demande et, à l'occasion, des pratiques commerciales déloyales de la part de concurrents étrangers — et qu'elle ne devrait pas être pénalisée.

"Notre principale préoccupation concernant les mesures prévoyant des quotas est qu'elles pénalisent les entreprises loyales, telles les aciéries canadiennes, à cause des conséquences néfastes des importations déloyales provenant d'autres pays."

"Si le Congrès décide d'aller de l'avant avec les mesures proposées pour les quotas nous demandons, en tant que commerçants et partenaires loyaux dans le marché nord-américain, que le Canada soit exclu des quotas par un amendement à la loi proposée."



Ordre des ingénieurs forestiers du Québec



M. JACQUES POIRIER

Les membres du Bureau de l'Ordre des ingénieurs forestiers du Québec ont récemment élu à la présidence de leur corporation professionnelle M. Jacques Poirier, ing.f., M.Sc.F., conseiller industriel à la direction de l'industrie du bois du ministère de l'Énergie et des Ressources, Québec.

Les autres membres du comité administratif sont: M. André Demers, ing.f., directeur régional, ministère du Loisir, de la Chasse et de la Pêche, Orsainville, au poste de vice-président; M. Jean-Louis Caron, ing.f., directeur de la foresterie, compagnie Price, limitée, Québec, au poste de trésorier; M. Gilles Côté, ing.f., directeur des opérations, Scierie Henri C. Leduc, limitée, Saint-Émile-de-Québec, au poste d'administrateur élu; M. Jacques Bégin, cga, adm.a., directeur exécutif, Arsenaux du Canada, Saint-Augustin, au poste d'administrateur nommé par l'Office des professions du Québec.

L'Ordre des ingénieurs forestiers du Québec est l'organisme professionnel qui régit la pratique professionnelle de quelque 1500 ingénieurs forestiers exerçant au Québec.



M. Pierre Lacasse, r.i.a.

Monsieur Gilles Laporte, président-directeur général de Calculus, Cie d'Informatique Ltée, est heureux d'annoncer la nomination de monsieur Pierre Lacasse, r.i.a., au poste de vice-président exécutif.

Monsieur Lacasse est à l'emploi de la compagnie depuis 1980. Il possède une vaste expérience dans les domaines de la finance, de l'administration et de l'informatique.

Établi en 1967, Calculus, Cie d'Informatique Ltée est maintenant un des leaders dans l'informatique de gestion, au Québec. L'entreprise a des bureaux à Boisbriand, Chicoutimi, Drummondville, Montréal, Québec, Rimouski et Sherbrooke.

La Laurentienne, mutuelle d'Assurance est la société-mère du Groupe La Laurentienne.



LA LAURENTIENNE MUTUELLE D'ASSURANCE



Michel Nicole, C.A.

Monsieur Roger Décar, vice-président exécutif et directeur général de La Laurentienne, mutuelle d'Assurance, est heureux d'annoncer la nomination de monsieur Michel Nicole au poste de vice-président, finances, avec la responsabilité des secteurs contrôle et trésorerie.

À l'emploi de La Laurentienne depuis 1976, monsieur Nicole était jusqu'à récemment contrôleur de la compagnie. Il est membre de l'Ordre des comptables agréés du Québec et de l'Institut Canadien des Comptables agréés.

La Laurentienne, mutuelle d'Assurance est la société-mère du Groupe La Laurentienne.

Etude du CPQ: un manque de "prudence verbale", admet Rabeau

par Gilles BOIVIN du bureau du Soleil

MONTREAL — En matière de prévision, de prospective ou encore d'extrapolation économique, c'est avec une prudence de Sioux qu'il faut aborder les différentes études qui font régulièrement la manchette des journaux ou autres médias d'information. L'économiste Yves Rabeau en a eu un exemple frappant lorsqu'il a participé à une étude sur les perspectives d'investissements au Québec qui a servi de base à la présentation annuelle du Conseil du patronat du Québec devant le premier ministre et ses témoins économiques, à la fin de mai.

Réagissant hier aux commentaires acerbes qu'a soulevés la présentation de cette étude, il y a quelques semaines, M. Rabeau a dû admettre hier que "notre vocabulaire n'a peut-être pas pris suffisamment de prudence verbale".

Dans cette étude fondée sur une enquête de la Canada West Foundation — réalisée en 1982 — et revue par ce professeur de l'université de Montréal, on affirmait que "la croissance totale des investissements au Québec a fléchi de

façon continue depuis 1975, passant de 24 pour 100 des immobilisations au Canada cette année-là à 17,3 pour 100 en 1982". Quant à la prochaine décennie, poursuit le document, la part du Québec dans le total des investissements canadiens serait d'environ 11 pour 100, par rapport à 20 pour 100 au cours de la dernière décennie.

Ce que ne précisait pas le document remis au premier ministre à la fin de mai, a reconnu hier M. Rabeau, c'est que cette part de 11 pour 100 ne se référerait qu'aux investissements de plus de \$100 millions (les méga-projets) alors que le 20 pour 100 auquel il est fait référence à titre de comparaison pour la dernière décennie, englobait tous les types d'investissements.

Or la structure industrielle québécoise est fortement dépendante des investissements réalisés par les petites et moyennes entreprises qui dépassent rarement les \$100 millions. De la même façon, les grandes entreprises qui réalisent des investissements inférieurs à \$100 millions ne sont pas comptabilisées dans cette étude, introduisant ainsi

une distorsion dans la comparaison.

Quant aux projets qui ont été annoncés depuis la réalisation de cette enquête par la West Foundation, M. Rabeau admet que ce type de recherche donne des indications "à un moment donné dans le temps". Selon lui, pour pouvoir tenir compte du projet Pehiney, par exemple, (un investissement de quelque \$1,5 milliard) il aurait fallu recommencer l'enquête au complet pour le reste du Canada afin de tenir compte de nouveaux investissements dans les autres provinces comme ceux d'American Motors, Honda ou Husky Oil.

S'il admet qu'une telle mise à

jour serait souhaitable et permettrait de mieux suivre les tendances de l'économie, M. Rabeau soutient qu'elle supposerait des moyens techniques et financiers qui pour l'instant ne sont pas disponibles. L'économiste montréalais s'insurge par ailleurs contre les critiques portant sur la croissance hypothétique de 0,1 pour 100 de l'économie du Québec en 1983. "Ce chiffre n'est en aucune manière une prévision pour 1983", explique-t-il, mais une technique de calcul pour établir une simulation de longue période. Bref il fallait partir à zéro quelque part et l'étude fixait ce point de référence à 1983.

Réorganisation Quelque 270 mises à pied à Celanese

MONTREAL (PC) — La compagnie Celanese Canada a annoncé hier la fermeture graduelle de son usine de Coaticook et une "rationalisation" des activités de tissage à son usine de Drummondville.

Ces mesures, qui entreront en vigueur au cours des six à neuf prochains mois, entraîneront quelque 170 mises à pied à Coaticook et une centaine d'autres à Drummondville et ailleurs dans la division.

Elles s'inscrivent dans le cadre d'une réorganisation majeure de la division des fibres cellulose et des tissus.

Le président du groupe des textiles de Celanese Canada, M. Raymond A. Chevrier, a déclaré dans un communiqué que la compagnie avait étudié toutes les alternatives possibles avant d'en venir à cette décision.

Selon lui, l'augmentation constante du volume des importations de textiles et de vêtements depuis deux ans a entraîné une diminution

marquée de la part du marché détenu par les fabricants canadiens.

Les employés mis à pied se verront offrir des indemnités représentant une semaine de paye pour chaque année de service au sein de l'entreprise. Dans le cas de l'usine de Coaticook, la compagnie a sollicité l'appui du gouvernement afin de les aider à trouver de nouveaux emplois.

M. Chevrier a rappelé que Celanese Canada avait effectué d'importants investissements à Drummondville au cours des cinq dernières années.

"Pour cette raison, a-t-il indiqué, nous sommes convaincus que cette usine peut être viable si nous pouvons continuer à réduire nos coûts d'exploitation tout en concentrant nos efforts sur notre point fort, les tissus et les filaments".

Ces mises à pied auront pour effet de réduire de 3,300 à environ 3,000 le nombre des employés de cette société au Canada.

CERTIFICATS DE

PLACEMENT GARANTI

13% 2 ans
Dépôt minimum \$1000
Intérêt versé une fois l'an.

13 1/2% 5 ans
Dépôt minimum \$500
Intérêt versé une fois l'an.

Montreal Trust 475, Saint-Amable 529-8841

Institution inscrite à la Régie de l'assurance-dépôts. Les taux et durées peuvent changer sans préavis.

Crédit Foncier

FIDUCIE CRÉDIT FONCIER

7 7/8%
payé annuellement

PLACEMENTS À TERME GARANTI

1 AN
Taux passibles de changer sans préavis.

Québec: 1135, chemin Saint-Louis (418) 681-0277
Montréal: (514) 282-1880 • Ottawa: (613) 238-6084

Institution inscrite Régie de l'assurance-dépôts du Québec • Membre Société d'assurance-dépôts du Canada

Institutions financières

Déréglementation: Lortie en désaccord avec Parizeau

par Marc LESTAGE

Le président de la Bourse de Montréal, M. Pierre Lortie, a formulé bien des réserves face au projet du ministre Parizeau de déréglementer les institutions financières de façon à permettre la création de "supermarchés financiers".

M. Lortie a émis ses commentaires, hier midi, devant les congressistes de l'Association des compagnies d'assurances canadiennes de personne, à Québec. La veille, le ministre Parizeau avait prétendu devant le même auditoire que les nombreuses modifications proposées par Québec avaient pour but de "donner une chance égale à toutes les institutions et permettre aux consommateurs d'avoir un meilleur service".

M. Lortie n'a pas nié qu'il soit nécessaire d'apporter des modifications au style de fonctionnement traditionnel. Il a re-



Pierre LORTIE

connu, par exemple, que les lois des banques ont été constamment mises à jour par le gouvernement fédéral tandis que les compagnies

d'assurances semblent disposer maintenant d'un champ d'exercice plutôt réduit.

Le financier ne considère pas toutefois que la déréglementation visant à permettre aux "quatre piliers de l'économie d'offrir tous les services" (banque, assurance, fiducie et valeurs mobilières) soit le meilleur moyen d'assurer l'intérêt du petit épargnant.

M. Lortie a rappelé qu'à une certaine époque, on combattait le développement des chemins de fer de crainte que ce nouveau mode de transport "très dangereux" fasse perdre des emplois nombreux dans le système de transport par canaux.

"Cet exemple ne s'applique pas parfaitement à ce cas-ci, a-t-il dit, mais elle nous enseigne que nous devons nous méfier des impressions lorsqu'il s'agit de légiférer pour favoriser ou contenir des tendances sur les marchés financiers", d'excliquer le président de la bourse.

Il a rappelé aussi qu'aux Etats-Unis, où la déréglementation a

connu ses heures de gloire, trois commissions sénatoriales tiennent actuellement des audiences afin de déterminer s'il est opportun d'interdire les acquisitions inter-Etats de sociétés financières et empêcher les banques d'offrir des services de courtages en valeurs mobilières.

On se pose actuellement pareilles questions aux Etats-Unis, de témoigner M. Lortie, parce qu'il n'est pas évident que le consommateur profite des élargissements de services proposés par la déréglementation.

Il ne faut pas oublier non plus les coûts entraînés par la diversification des services et la dépendance qui en découle face à un plus grand nombre d'organismes de contrôle. Ces contraintes supplémentaires ont souvent pour effet de faire perdre le bénéfice espéré à la suite du regroupement des services à la clientèle.

Enfin, s'est demandé M. Lortie, est-il nécessaire de vérifier ce que serait le coût de la "réglementation" si l'on doit réinstaurer le système actuel, plus tard?

En conclusion, le président a affirmé que des réformes sont nécessaires mais qu'elles devront permettre de revoir la façon dont les institutions financières sont menées plutôt que de préconiser une simple libéralisation appuyée sur le vœu pieux que cela profitera à Monsieur-tout-le-monde.

Pourboire Pas d'amendements avant l'automne

par Michel DAVID

L'Opposition libérale a finalement refusé son consentement à l'adoption des amendements que le ministre du Revenu, M. Robert Dean, voulait apporter à la loi 43 sur les travailleurs à pourboire, qui demeurera donc en vigueur jusqu'à l'automne.

La semaine dernière, M. Dean avait déposé à l'Assemblée nationale un projet de loi qui proposait notamment la disparition du registre quotidien des pourboires et l'élimination définitive de la formule d'attribution de 8 pour 100.

La procédure normale veut cependant que le gouvernement dépose le 1er juin au plus tard les projets de loi qu'il veut faire adopter avant l'ajournement d'été, sans quoi l'assentiment de l'Opposition est requis.

Le porte-parole libéral dans ce dossier, M. Marc-Yvan Côté, a toutefois expliqué hier qu'il n'était pas question pour l'Opposition de se laisser "bulldozer" de cette façon et d'adopter à la vapeur "un projet de loi qui est litigieux et qui reçoit la désapprobation de tout le milieu".

M. Côté a indiqué que l'Opposition sera disposée à examiner le projet de loi 94 à l'automne, mais contrairement à ce

que le député de Charlesbourg a cru ou voulu comprendre, M. Robert Dean ne s'est nullement engagé à convoquer une deuxième commission parlementaire pour entendre les représentations des groupes touchés par la loi 43 sur les travailleurs à pourboire.

A son bureau, on confirme d'ailleurs qu'il n'y aura pas de commission parlementaire, le ministre estimant que les consultations menées au cours des derniers mois sont suffisantes. Tout au plus M. Dean a-t-il indiqué, hier, qu'il entendait accélérer la mise sur pied du comité de travail qui cherchera à développer l'industrie de l'hôtellerie et de la restauration.

A cause de l'intransigeance de l'Opposition, a dit M. Dean, les employeurs devront supporter pendant cinq mois des coûts administratifs et le paiement de primes supplémentaires que le projet de loi 94 aurait éliminés, tandis que les employés devront passer les fêtes de Québec 84 avec les tracas administratifs que la loi 43 leur a imposés.

Selon le ministre, l'attitude de l'Opposition est le fruit "d'un mauvais calcul politique fait sur le dos des employeurs et des employés de la restauration".

Prix à court terme

L'OPEP devra céder une partie de son contrôle

par Marc LESTAGE

D'une façon ou d'une autre, l'OPEP devra céder une partie de son contrôle sur le marché mondial du pétrole à moyen terme, mais le précieux liquide gagnera de nouveau en valeur à compter de l'an 2000.

C'est uniquement sur ce point que deux spécialistes des prix mondiaux du pétrole ont réussi à s'entendre, hier, lors du congrès des assureurs canadiens, réunis à Québec.

Les congressistes avaient convié à un "débat" M. Marion Stewart, phd en économie de l'université Rutgers du New Jersey et M. Philip L. Essley, fils, conseiller du président Reagan en matière d'énergie et membre de la Commission de contrôle de l'énergie fédérale, à Washington.

Ces personnalités sont déjà bien connues par leurs prévisions en faveur d'une hausse (Stewart) ou d'une baisse (Essley), du prix mondial du prix du pétrole, à moyen et long terme.

L'OPEP

L'économiste Stewart se dit assuré que l'OPEP devra relâcher temporairement son emprise sur le prix du pétrole à court terme mais que cette situation ne profitera pas véritablement aux consommateurs occidentaux.

L'augmentation de la consommation, la réduction des stocks et le fait que la production atteindra un taux élevé par rapport aux réserves disponibles, seront suffisants, selon M. Stewart, pour contenir les prix et même provoquer une hausse de \$2 le baril dès 1986.

Par la suite, a prédit le docteur en économie, "l'OPEP aura sauvé sa

peau et elle pourra facilement progresser vers la réalisation de son prix objectif de \$40 le baril"

Maison-Blanche

Le porte-parole de l'Office américain de l'énergie refuse d'être aussi pessimiste.

Selon M. Essley, dont le patron (Ronald Reagan) sera en campagne électorale cet automne, "les Américains ont appris à économiser l'énergie et à substituer d'autres sources d'énergie au pétrole".

Cette "conduite prudente", combinée à une reprise économique et à l'entrée sur le marché d'une forte quantité de pétrole produit par des pays non membres de l'OPEP, forceront les pays exportateurs de pétrole, soit à réduire leur production, soit à réduire le prix de leur produit prochainement.

M. Essley a fait le pari que l'on optera pour la baisse du prix du baril qui passera de \$29 à environ \$20 d'ici deux ans, à raison de plusieurs baisses de \$3 ou \$4 dont la prochaine sera sans doute annoncée dans quelques jours...

C'est à voir! Encore faut-il rappeler que ce M. Essley avait prédit six mois à l'avance le blocus de 1973 qui a fait quadrupler le prix du pétrole. Un peu plus tôt, M. Essley avait provoqué un tollé en prédisant que les riches Texans avaient atteint le fond du baril et qu'ils achevaient de faire la pluie et le beau temps sur le marché mondial du pétrole.

Les prévisions ne sont jamais faciles. "C'est un monde où les idiots sont quelquefois consacrés au titre de prophètes après quelques mois", a rappelé avec humour le haut fonctionnaire américain.

Nouveau poste de transformation d'Hydro à Thetford

par Fortunat MARCOUX
du bureau du Soleil

THETFORD-MINES — Hydro-Québec investira \$7 millions en 1986 dans la construction à Thetford-Mines d'un nouveau centre de transformation d'une capacité de 180 MVA (mégavolt-ampère). Le poste d'alimentation et de distribution entrera en service dès l'année suivante, soit trois ans plus tard que l'échéancier prévu.

Le projet sera réalisé sur un terrain d'une superficie de 1.500.000 pieds carrés que l'Hydro a acquis en 1982, au coût de \$500.000 sur le boulevard Smith nord, à l'intersection de la rue Côté, près des installations du fabricant de roulettes Apalache.

Le nouveau centre sera désigné sous l'appellation "Antoine-Lemieux" en mémoire du premier maire de Thetford. Son exploitation entraînera la démantèlement du poste Fecteau (Joseph Fecteau fut le découvreur de l'amiante) situé à proximité.

L'annonce du projet a été faite, hier, par le nouveau directeur du secteur de Thetford, M. Gilles Fluet. Depuis mars dernier, ce dernier a succédé à M. Roger Emard.

Autre projet retardé

D'autre part, M. Fluet a révélé que le projet de construction, au

coût de \$10 millions, d'un nouveau centre administratif et de services est à nouveau retardé. Il s'agit du troisième délai depuis 1983.

Une nouvelle étude des besoins est en cours, à la lueur des résultats du programme de décentralisation des effectifs entrepris par l'Hydro. Cette restructuration aura pour effet d'accroître de 103 à 124 le nombre d'employés permanents dans la région de Thetford. En attendant, l'Hydro occupera des locaux loués d'une superficie de 10.400 pieds carrés dans l'ancien entrepôt Leslie situé dans le parc industriel, en vertu d'un bail d'une durée de trois ans.

Durant la période de 1985-1987, l'Hydro dépensera \$10 millions pour la restauration de son réseau de distribution dans la région de Thetford, notamment \$1.485.000 à Disraeli, et \$1.142.000 à Stormoway. En 1984, ces immobilisations se chiffrent à \$4.5 millions. M. Fluet a fait remarquer que ce budget de réfection est le plus important parmi les cinq secteurs qui forment la région Montmorency (400.000 abonnés), l'une des 11 régions administratives d'Hydro-Québec.

Le secteur de Thetford dessert 36.000 abonnés dans 61 municipalités. Douze postes distribuent 358 MVA par le biais de 2.684 kilomètres de lignes. Le budget annuel d'exploitation s'établit à \$11 millions. Les revenus atteignent \$37 millions par année.

Avez-vous comparé votre compte actuel au nouveau COMPTE-CROISSANCE de la Banque TD?

- Le COMPTE-CROISSANCE vous rapporte un intérêt quotidien à un taux élevé de placement de

9% par année.*

- Le COMPTE-CROISSANCE vous donne accès à vos fonds en tout temps.
- Le COMPTE-CROISSANCE verse l'intérêt dans votre compte tous les mois, et pas seulement 2 fois par an.

Comparez le rendement et la commodité du COMPTE-CROISSANCE à ce que votre banque, votre société de fiducie ou votre Caisse populaire vous offre actuellement. Cela vous convaincra peut-être que le COMPTE-CROISSANCE est un meilleur compte pour votre épargne.

- Lorsque votre solde se situe entre 1 000 \$ et 3 000 \$, vous gagnez un intérêt quotidien à un taux d'épargne élevé de 7% par année sur le solde de votre compte.
- Lorsque votre solde s'élève à plus de 3 000 \$, vous gagnez un intérêt quotidien à un taux élevé de placement de 9% par année sur la partie de votre solde qui excède 3 000 \$ - un taux qui est comparable à celui des dépôts à

terme. Vous pouvez en plus accéder à vos fonds et vous gagnez toujours un taux d'épargne élevé sur le premier 3 000 \$.

- Vous avez en plus la possibilité de tirer des chèques! Et lorsque votre solde mensuel minimum s'élève à 1 000 \$ ou plus, le tirage de chèques ne vous coûte rien.
- L'intérêt est crédité à votre compte tous les mois, et pas deux fois par an seulement. Les données de tout le mois civil figurent sur votre relevé.

Le COMPTE-CROISSANCE de la Banque TD est un nouveau type de compte d'épargne. Plus vous épargnez, plus il vous rapporte.

Le COMPTE-CROISSANCE: La Banque TD est la seule à vous l'offrir! Demandez tous les détails aujourd'hui à n'importe quelle succursale TD. Pour obtenir plus de renseignements et recevoir une brochure gratuite, composez sans frais le 1-800-387-2092.



le personnel fait toute la différence

*Intérêt au 15 juin 1984. Les taux peuvent changer.

ECONOMIE

Un nouveau concept de produits en vrac voit le jour à Québec

par Robert FLEURY

Si vous êtes exaspéré par l'achat à la pièce et au prix fort de vos sacs à vidange, de votre savon lave-vaisselle ou à lessive, de votre papier saran ou de votre shampoing... il se pourrait que les comptoirs en vrac qui verront le jour au cours des prochains mois soient une solution à votre problème.

Premier d'une série de sept comptoirs à voir le jour à Québec d'ici décembre, et d'une trentaine dans tout le Québec, Le Comptoir du Vrac est un nouveau concept qui s'adresse aux consommateurs, leur permettant d'effectuer leurs achats à la caisse dans des produits auparavant réservés aux seules clientèles institutionnelles et commerciales.

Jugez-en par vous-mêmes: 2.500 pieds de saran pour \$22... de quoi faire cinq ans! 20 kilos de savon à lessive (All) concentré pour \$42, de quoi tenir un siège de linge sale pour un an! 10 kilos de savon lave-vaisselle concentré (1 c. à table par lavage) pour \$33,40 quand vous payez en magasin, et en promotion encore, environ \$4 pour 14 kilos! 250 sacs à vidange (Glad) grand format, très résistants, pour \$37,65, soit environ 15 cents pièce quand un tel achat, en contenants de 10 ou 20 sacs vous en coûtent deux fois plus. Shampoing, rince-crème, poudre à rincer, papier aluminium, nettoyeur à four... tous ces produits que les fabricants destinaient aux institutions ou aux établissements

commerciaux sont maintenant à votre portée.

"Je me suis inspiré d'un nouveau concept lors d'une visite à Chicago", révèle Denys Godbout des Entreprises Denys Godbout Inc. de Québec, un jeune homme d'affaires qui a flirté avec les agences de voyage, la distribution en gros et même la chanson, car il est chanteur à l'occasion, avant de partir à son compte. L'idée est séduisante au premier abord. Acheter en grosse quantité et profiter de rabais alléchants, quitte à partager la note et le stock avec des parents et amis. Acheter sur place ou tout simplement en téléphonant, en recevant encore un représentant à domicile.

Modifier ses habitudes

Si les consommateurs n'ont pas tous envie de stocker en achetant une caisse de 48 rouleaux de papier hygiénique, les économies réalisées par certains produits laissent songeur et peuvent inciter plus d'un à modifier ses habitudes d'achat pour étirer son dollar davantage.

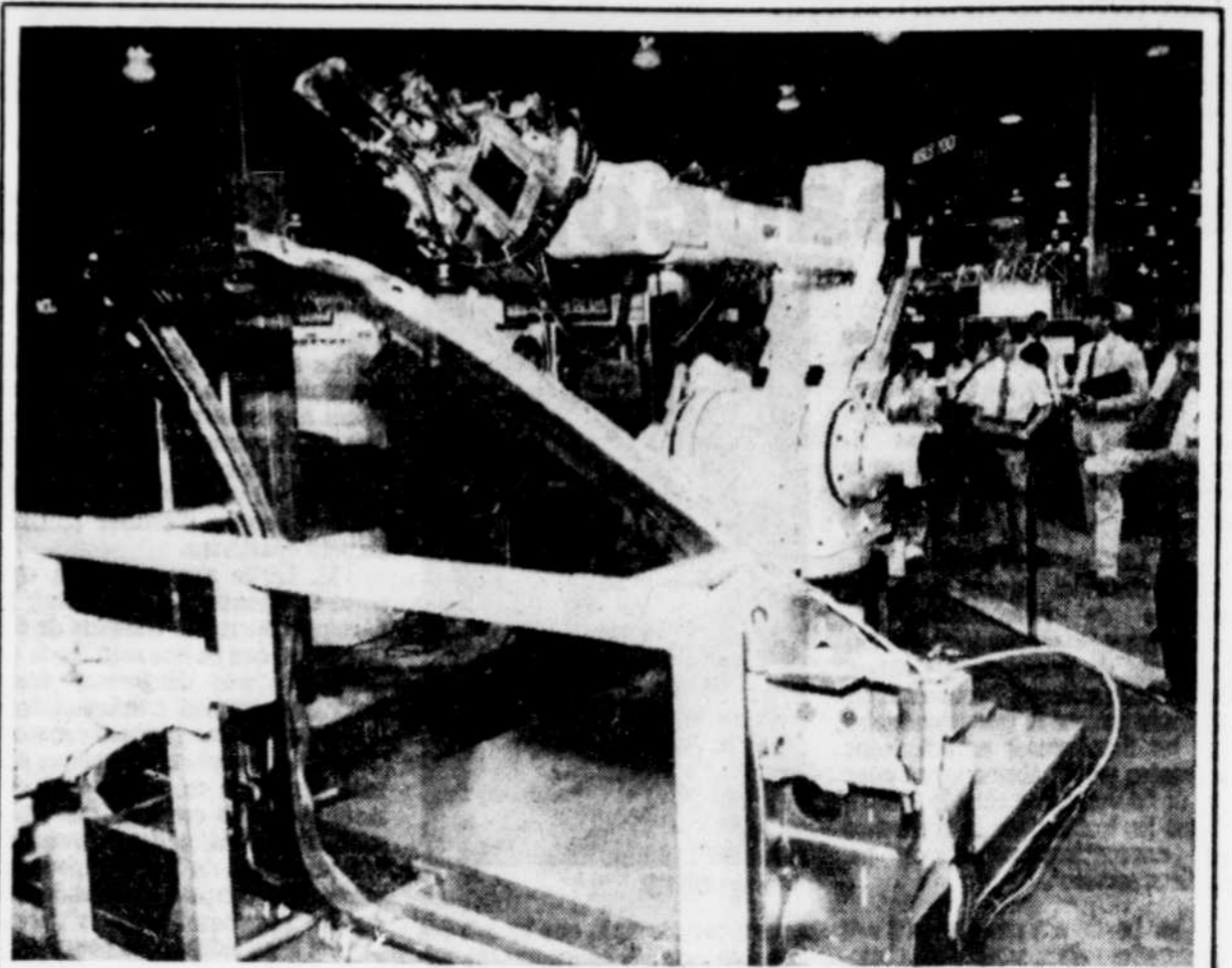
"Nous avons une sorte de système à franchise: je suis le distributeur et j'approvisionne les comptoirs. C'est ainsi que pour démarrer, nous nous sommes engagés auprès des manufacturiers à ouvrir sept comptoirs d'ici décembre dans la région de Québec", explique Denys Godbout. Lévis, Loretteville, Beauport, les quartiers Saint-Pascal et Saint-Roch seraient les futurs sites choisis. Le premier comptoir à ouvrir est situé boulevard Charest ouest à l'extrémité d'un petit centre commercial à l'angle de la rue Tailion, voisin des quartiers Saint-Malo et Saint-Sacrement. Aucun produit alimentaire, du non alimentaire périssable seulement.

"Nous sommes sûrs que la formule va marcher" indiquent ces nouveaux dirigeants qui trouvent que le succès de Super Carnaval dans le vrac alimentaire pourrait bien... faire leur succès dans le non alimentaire! En autant qu'on veuille bien acheter à la caisse!



Le Soleil, Roland Morneau

Avec son nouveau concept de Comptoir de vrac, Denys Godbout, chanteur et homme d'affaires, permet aux consommateurs de réaliser de bonnes économies en achetant des produits non alimentaires à la caisse.



Robot-soudeur

Des visiteurs au troisième Salon annuel de la robotique en cours présentement à Toronto, surveillent la démonstration d'un robot industriel en train de souder un châssis d'automobile. Les robots en montre à ce salon sont conçus pour exécuter des tâches répétitives tel que le travail sur les chaînes de montage, et la plupart peuvent être programmés pour faire presque n'importe quoi.

\$2 millions d'aide à la recherche en communication

(PC) — Le ministère québécois des Communications consacra une somme de \$2 millions à un programme d'aide à la recherche appliquée en communication, a fait savoir hier le ministre Jean-François Bertrand.

Celui-ci a expliqué que ce programme vise en particulier les entreprises qui effectuent de la recherche appliquée dans les secteurs où le Québec peut envisager des percées intéressantes comme la conception de logiciels et de banques de données, les réseaux de câblodistribution et les télécommunications.

Les subventions accordées pourront atteindre 50 p.c. du montant des dépenses admissibles jusqu'à un maximum de \$500,000 par organisme ou par projet. Chaque projet de recherche doit impliquer un investissement global d'au moins \$50,000, incluant la subvention accordée.

M. Bertrand a également annoncé la mise sur pied d'un autre programme d'aide au montant de \$500,000 pour favoriser l'informatisation des opérations de gestion, de production et de distribution des entreprises de communications.

Dans un premier volet, les subventions pourront atteindre un maximum de 50 p.c. du montant des dépenses admissibles sans dépasser toutefois \$25,000 par projet.

Un autre volet de ce programme d'aide visera à supporter les coûts d'acquisition d'équipements informatiques ou de lo-

giciels ainsi que les coûts de création, d'acquisition ou de développement de banques de données.

Dans ce cas-ci, l'aide financière pourra atteindre un maximum de 50 p.c. du montant des dépenses admissibles avec un plafond de \$50,000 par projet.

Premières coops de vins

MONTREAL (PC) — Les premières coopératives de vins, ces anciennes succursales de la Société des alcools, entreront en opération d'ici la fin septembre.

C'est le souhait formulé hier par le président de la Société des alcools du Québec, M. Jean-Guy Lord.

LES CHOSES

ONT BIEN CHANGÉ!



Je sors d'un Centre d'estimation. J'y ai fait vérifier les réparations faites à ma voiture à la suite de mon accident. C'est un service que mon assureur m'a offert gratuitement.

Bien sûr, les dommages ont été estimés à ce Centre et le règlement de mon accident s'est fait rapidement. Je n'ai pas eu de problème.

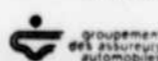
Et ça coûte moins cher. Les Centres d'estimation contrôlent le coût des réparations automobiles.

Au bout du compte, j'y gagne. C'est tout un avantage d'aller dans les Centres d'estimation.

Les Centres d'estimation, une vraie solution!



Centre d'estimation



CP Rail Nominations



R.S. ALLISON

R.C. GILMORE

M. W. W. Stinson, président de Canadien Pacifique Limitée, annonce la nomination de M. R.S. Allison au poste de président de CP Rail et celle de M. R.C. Gilmore au poste de vice-président exécutif. Auparavant vice-président exécutif de CP Rail, M. Allison sera en poste au siège social du réseau ferroviaire, à Montréal. Quant à M. Gilmore, il était auparavant vice-président de la commercialisation et des ventes de CP Rail et il aura ses bureaux à Calgary. CP Rail est une unité de Canadien Pacifique Limitée.

(ANN.)

Papier journal: hausse de prix

NEW YORK (AFP) — Plusieurs producteurs américains et canadiens de papier vont porter leur prix de vente du papier journal de 500 à 535 dollars la tonne (métrique) à dater du 1er juillet, a-t-on appris hier dans les milieux compétents.

Cette augmentation vise notamment à compenser la hausse des coûts de fabrication.

La précédente augmentation du prix de vente du papier journal était intervenue il y a un an. Les producteurs nord-américains avaient alors porté leur prix de 468,50 à 500 dollars la tonne.

Obligations à la baisse

TORONTO (PC) — Les cours ont fléchi et les affaires étaient modérées, hier, dans le marché canadien des obligations.

Le court terme est descendu de 10 cents.

Le moyen terme et les titres des sociétés ont

perdu cinq huitièmes de point. Le long terme a cédé trois quarts de point et les obligations des provinces un demi-point.

L'argent au jour le jour coandaît un intérêt de 10,25 pour 100.

LE NOUVEAU PRÊT HYPOTHÉCAIRE DOUBLEMENT AVANTAGEUX DU TRUST ROYAL

Doublez votre versement de n'importe quel mois, et économisez des milliers de dollars d'intérêts!

Vous n'aimez certainement pas payer plus qu'il ne faut. Alors, vous avez tout intérêt à passer dès aujourd'hui à une succursale du Trust Royal.

Edifice Trust Royal
1122, chemin St-Louis
Sillery, Québec G1S 1E5
(418) 681-7241

TRUST ROYAL
Services hypothécaires

LE MARCHE

Table with exchange rates for Toronto, Montreal, and Argent. Includes Dow Jones and other market indicators.

TORONTO

Volume: 7,000,368 actions. 300 titres: 2,232.92 en hausse de 7.57

Time Ventes Haut Bas Ferm. Chang.

A et B

Table of stock prices for section A and B.

C

Table of stock prices for section C.

HAL

Table of stock prices for section HAL.

PAS

Table of stock prices for section PAS.

T&Z

Table of stock prices for section T&Z.

UNITES EN FRANGE

Table of stock prices for section UNITES EN FRANGE.

NEW YORK

Volume: 99,090,000 actions. Dow Jones: 1,131.63 en hausse de 15.80

Time Ventes Haut Bas Ferm. Chang.

AMERICAINS

Table of American stock prices.

D&G

Table of stock prices for section D&G.

M&O

Table of stock prices for section M&O.

TRANSIGES EN FRANGE

Table of stock prices for section TRANSIGES EN FRANGE.

AMERICAINS

Table of American stock prices.

MONTREAL

Marché très actif. Les cours ont fluctué et une forte activité régnait hier à la Bourse de Montréal.

Le volume des échanges a augmenté à 2,206,578 actions, contre 1,006,807 le jour d'avant.

L'indice des hydrocarbures a cédé 0.48 point à 132.05, les mines 0.27 à 110.63, les banques 0.20 à 98.18 et les produits forestiers 0.10 à 132, mais les services publics ont enregistré un gain de 0.63 à 108.49 et les biens d'équipement une hausse de 0.04 à 109.84.

Northern Telecom a gagné 1% à \$44 1/2, Alcan 1/2 à \$37 1/2, CP Ltd 1/2 à \$41 1/2, Long Lac Minerals 1/4 à \$34 1/2, Bell Canada Enterprises 1/4 à \$30 1/2, Dofasco A 1/4 à \$19 1/2. Placer a cédé 1/2 à \$20 1/2.

Volume: 2,206,578 actions. Indice composé: 108.77 en hausse de 0.75

Time Ventes Haut Bas Ferm. Chang.

Table of Montreal stock prices.

Options transigées

Table of transacted options.

Options transigées

Table of transacted options.

MONNAIES

Table of exchange rates for various currencies.

OBLIGATIONS

Table of bond prices.

CERTEFATS

Table of Certificates of Deposit (CERTEFATS).

CERTEFATS

Table of Certificates of Deposit (CERTEFATS).

CERTEFATS

Table of Certificates of Deposit (CERTEFATS).

CERTEFATS

Table of Certificates of Deposit (CERTEFATS).

CERTEFATS

Table of Certificates of Deposit (CERTEFATS).

CERTEFATS

Table of Certificates of Deposit (CERTEFATS).

CERTEFATS

Table of Certificates of Deposit (CERTEFATS).

CERTEFATS

Table of Certificates of Deposit (CERTEFATS).

CERTEFATS

Table of Certificates of Deposit (CERTEFATS).

CERTEFATS

Table of Certificates of Deposit (CERTEFATS).

CERTEFATS

Table of Certificates of Deposit (CERTEFATS).

CERTEFATS

Table of Certificates of Deposit (CERTEFATS).

CERTEFATS

Table of Certificates of Deposit (CERTEFATS).

CERTEFATS

Table of Certificates of Deposit (CERTEFATS).

CERTEFATS

Table of Certificates of Deposit (CERTEFATS).

CERTEFATS

Table of Certificates of Deposit (CERTEFATS).

CERTEFATS

Table of Certificates of Deposit (CERTEFATS).

CERTEFATS

Table of Certificates of Deposit (CERTEFATS).

CERTEFATS

Table of Certificates of Deposit (CERTEFATS).

CERTEFATS

Table of Certificates of Deposit (CERTEFATS).

CERTEFATS

Table of Certificates of Deposit (CERTEFATS).

CERTEFATS

Table of Certificates of Deposit (CERTEFATS).

CERTEFATS

Table of Certificates of Deposit (CERTEFATS).

CERTEFATS

Table of Certificates of Deposit (CERTEFATS).

CERTEFATS

Table of Certificates of Deposit (CERTEFATS).

CERTEFATS

Table of Certificates of Deposit (CERTEFATS).

CERTEFATS

Table of Certificates of Deposit (CERTEFATS).

CERTEFATS

Table of Certificates of Deposit (CERTEFATS).

CERTEFATS

Table of Certificates of Deposit (CERTEFATS).

CERTEFATS

Table of Certificates of Deposit (CERTEFATS).

CERTEFATS

Table of Certificates of Deposit (CERTEFATS).

CERTEFATS

Table of Certificates of Deposit (CERTEFATS).

CERTEFATS

Table of Certificates of Deposit (CERTEFATS).

CERTEFATS

Table of Certificates of Deposit (CERTEFATS).

CERTEFATS

Table of Certificates of Deposit (CERTEFATS).

CERTEFATS

Table of Certificates of Deposit (CERTEFATS).

CERTEFATS

Table of Certificates of Deposit (CERTEFATS).

CERTEFATS

Table of Certificates of Deposit (CERTEFATS).

CERTEFATS

Table of Certificates of Deposit (CERTEFATS).

CERTEFATS

Table of Certificates of Deposit (CERTEFATS).

CERTEFATS

Table of Certificates of Deposit (CERTEFATS).

CERTEFATS

Table of Certificates of Deposit (CERTEFATS).

CERTEFATS

Table of Certificates of Deposit (CERTEFATS).

CERTEFATS

Table of Certificates of Deposit (CERTEFATS).

CERTEFATS

Table of Certificates of Deposit (CERTEFATS).

LE MONDE



Manifestation iranienne

Quelque 350 ressortissants iraniens portant des pancartes ont défilé dans les rues de Montréal, hier, à l'occasion de la "Journée des martyrs et des prisonniers politiques iraniens". Cette manifestation visait à "rendre hommage aux 40.000 victimes du régime Khomeiny et soutenir la résistance courageuse de 120.000 prisonniers politiques, soumis à la torture aujourd'hui en Iran", a déclaré un porte-parole du mouvement. Des manifestations semblables se tenaient également dans 20 autres villes aux États-Unis, en Europe, en Asie et en Australie.

Bombardements d'objectifs civils

L'Iran et l'Irak s'accusent

(D'après AFP, UPI et NYTNS) — L'Iran et l'Irak se sont mutuellement accusés hier d'avoir violé la trêve des bombardements d'objectifs civils entrée en vigueur le 12 juin sous la supervision des Nations-Unies. Radio-Téhéran a affirmé que l'artillerie irakienne avait pilonné les zones civiles d'Abadan et les villages le long du Chatt Al Arab (sud du front) hier après-midi. Ce bombardement est une violation de l'accord pour l'arrêt des attaques contre des objectifs civils, a ajouté Radio-Téhéran.

Selon un bilan provisoire établi par le correspondant de la radio irakienne à Abadan, deux adolescents ont été tués et plusieurs autres personnes blessées.

De son côté, l'Irak accusé hier soir, l'armée irakienne d'avoir

violé la trêve en bombardant hier matin des zones civiles de la région de Bassorah (sud de l'Irak).

Un porte-parole militaire irakien cité par l'agence INA reçue à Manama, a affirmé que trois obus ont été tirés sur Basra, deuxième plus grande ville du pays. Le porte-parole n'a pas fait état de pertes en vie humaine ni de dégâts matériels.

Selon lui, les forces irakiennes se sont abstenues de riposter, respectant ainsi leurs en-

gagements vis-à-vis de la trêve.

Fugitifs iraniens

Par ailleurs, les quatre opposants iraniens qui avaient détourné vendredi un avion militaire dans le sud de

l'Iran, ont quitté hier soir pour se rendre dans la région de Bordeaux (sud-ouest de la France) où ils ont été assignés à résidence, selon des sources émanant de la préfecture de police des Alpes-Maritimes.

Pendant que l'Iran demandait officiellement l'extradition des quatre militaires, un porte-parole français a indiqué qu'une décision finale sur leur sort pourrait nécessiter encore plusieurs jours.

L'Arabie saoudite étend sa zone d'interception

WASHINGTON (d'après NYTNS) — L'Arabie saoudite a informé les États-Unis et les pays amis de la région du Golfe qu'elle procéderait désormais à l'interception de tout avion qui, même au-delà de ses eaux territoriales, pourrait constituer une menace pour sa sécurité, a-t-on appris hier de sources officielles américaines.

Cette zone d'interception, baptisée la "ligne Fahd" (du nom du souverain saoudien), s'étend au-delà de la zone de contrôle du trafic commercial et de la limite territoriale de 20 km dans les eaux du Golfe. Ces sources officielles n'ont pas voulu préciser les limites exactes de cette zone, mais elles ont indiqué qu'el-

le s'étendait suffisamment loin dans le golfe Persique pour permettre à l'aviation saoudienne de protéger les pétroliers qui y croisent.

Selon ces sources, c'est à la suite de la destruction, par la chasse saoudienne, d'un avion iranien au-dessus de la voie d'eau il y a deux semaines que les autorités saou-

diennes ont décidé d'étendre leur zone d'interception et d'en informer presque immédiatement leurs alliés.

Mme Gandhi n'envisage pas un retrait immédiat de l'armée du Temple d'or

NEW DELHI (AFP) — La première ministre indienne, Mme Indira Gandhi, a exclu hier, un retrait immédiat de l'armée indienne du Temple d'or, lieu saint des Sikhs à Amritsar (Pendjab, nord-ouest de l'Inde) où des mesures de sécurité ont été maintenues.

"Les militaires ne se retireront des bâtiments du Temple d'or qu'après avoir saisi tous les explosifs et armes qui s'y trouvent", a précisé Mme Gandhi à New Delhi.

De source officielle, on avait déjà démenti mardi des informations indiquant que l'armée commencerait hier à se retirer du temple, où l'assaut de l'armée, le 6 juin, a fait plus de 500 morts, selon un bilan officiel, parmi les centaines d'extrémistes sikhs retranchés.

Tragédie ferroviaire

LISBONNE (Reuter) — Une catastrophe ferroviaire a fait une cinquantaine de morts et plus de cent blessés à 50 km de la ville angolaise de Ndalatando, a annoncé la radio portugaise, hier.

Selon des équipes de secours, citées par la radio, de nombreuses personnes ont été coincées dans huit wagons du train qui a déraillé lundi soir.

Les premières observations sur le terrain donnent à penser que le convoi circulait trop vite et que le conducteur était en état d'ébriété, a ajouté la radio.

A Amritsar, l'interdiction du port d'armes à feu a été reconduite jusqu'au 2 août. Le couvre-feu, de

21h00 à 05h00, reste en vigueur pour un temps indéterminé, a-t-on ajouté de source militaire.

AVIS D'APPEL D'OFFRES PROJET: "BOULEVARD DES CEDRES"

La Société municipale d'habitation Champlain (SOM-HAC) recevra des soumissions pour la construction de trente-quatre (34) logements dans un bâtiment de trois (3) étages en bois, avec ascenseur, sur le boulevard des Cèdres à Québec.

Seuls sont admis à soumissionner les entrepreneurs généraux ayant leur principale place d'affaires dans la province de Québec et détenant une licence en vertu de la loi sur la qualification professionnelle des entrepreneurs en construction.

Les documents de soumission complets seront disponibles à partir du JEUDI 21 juin 1984 sur les heures de bureau et sur un préavis de vingt-quatre (24) heures de l'entrepreneur-soumissionnaire, au bureau des architectes Beaudet et Nolet, 110, 10e Rue, Québec, téléphone (418) 522-2749 et moyennant un dépôt non remboursable de cinquante dollars (\$50,00) sous forme de CHEQUE VISE émis à l'ordre de la Société municipale d'habitation Champlain.

Des séries complètes de plans et devis seront à la disposition des intéressés pour fins de consultation aux bureaux de l'Association de la construction de Québec et de l'Association régionale de l'APCHQ. Les soumissions devront être accompagnées d'un chèque visé d'un montant équivalant à dix pour cent (10%) du total de la soumission et émis à l'ordre du propriétaire, la Société municipale d'habitation Champlain, ou d'un cautionnement de soumission établi au même montant et valide pour une période de soixante (60) jours de la date d'ouverture des soumissions. Cette garantie de soumission devra être échangée à la signature du contrat pour un cautionnement d'exécution et un cautionnement des obligations pour gages, matériaux et services, chacun égal à cinquante pour cent (50%) du montant du contrat.

Les soumissions seront remplies sur la formule dûment préparée à cet effet et remises (l'original et deux (2) copies) dans une enveloppe cachetée portant la mention: SOUMISSION, Projet "boulevard des Cèdres" et adressées à: Société municipale d'habitation Champlain, Bureau du greffier, 3e étage, Salle 313, 2, rue des Jardins, Québec (Québec) G1R 4S9. Les soumissions seront reçues à l'endroit ci-haut mentionné, jusqu'à onze heures (11h) (heure en vigueur localement), le 12 juillet 1984, pour être ouvertes publiquement au même endroit, le même jour et à la même heure.

Veuillez noter que les bureaux du greffier sont fermés entre 12h et 13h30.

AVIS AUX SOUS-TRAITANTS:

Les sous-traitants qui déposent leurs soumissions au Bureau des soumissions déposées du Québec doivent le faire au plus tard le 9 juillet 1984, à 14 heures, et leurs soumissions doivent être valables soixante (60) jours après leur dépôt. Tous les sous-traitants doivent détenir une licence appropriée en vertu de la loi sur la qualification professionnelle des entrepreneurs en construction.

Les entrepreneurs sont responsables du choix des sous-traitants, tant pour leur solvabilité que pour le contenu de leur soumission.

La Société municipale d'habitation Champlain ne s'engage à accepter ni la plus basse ni aucune des soumissions reçues.

Québec, le 21 juin 1984

Le directeur général
Michel Beaumont, Ing.

SOLDE DE LANCEMENT

MAYTAG

NOUVEAU

LAVEUSES DURABLES MAYTAG

No. 1 pour leur durabilité • le moins de réparations • Coûts de service les plus bas • Les préférées à travers le pays! (D'après un sondage où l'on demandait aux consommateurs la marque de laveuse qu'ils aimeraient le plus posséder.)

NOUVEAU

SECHEUSES MAYTAG À GRAND TAMBOUR

Ont fait leur preuve dans les lavoirs à libre-service • Séchage en douceur à rendement énergétique efficace • Commande électronique, automatique ou à minuterie • Grand tambour.

NOUVEAU

LAVE-VAISSELLE GICLO-NET NO MAYTAG

Les préférées à travers le pays! (D'après un sondage national où l'on demandait aux consommateurs la marque qu'ils aimeraient le plus posséder.)

PROFITEZ-EN DÈS MAINTENANT

FOURS À MICRO-ONDES MAYTAG

Épargnes considérables sur les fours à micro-ondes

Fiabilité Maytag.
Approuvé par l'ACNOR pour usage commercial.
Intérieur spacieux: 34 dm cu.

Personne ne les construit comme MAYTAG!

**SERVICE MEDICAL
SUPPORTS ORTHOPEDIQUES**

Service CANAP Autorisé

Prothèses Amoena - Soft'n Satin - Tru Life

Un des salons les plus complets du genre au pays.

SALON
Geneviève Morel inc.

287, rue St-Joseph est
De biais avec la Bibliothèque municipale

522-1504

- Conseillers diplômés de grande expérience
- Couturiers pour correctifs et réparations
- Livraison par poste dans tout le Québec Métro
- 2 heures de stationnement gratuit

Pascal fait la livraison et le déballage!

Nos bas prix comprennent la livraison de vos achats dans l'emballage d'origine et le déballage chez vous. Bien sûr, nous rapportons les boîtes!

Crédit offert
Une question de choix

Meubles Pascal - Place Laurier
2700, boul. Laurier, Ste-Foy

JEUDI-SCIENCE

550 projets de recherche et de développement au CRIQ

par Claude TESSIER

Le Centre de recherche industrielle du Québec a entrepris, l'an dernier, 550 projets commandités différents de recherche et de développement dans des domaines aussi diversifiés que le développement de machines et d'équipement, de l'électronique, de génie industriel, de génie des matériaux et du design industriel.

Le CRIQ a placé parmi les priorités le développement d'activités de recherche de la biotechnologie et de la valorisation de la biomasse agricole et forestière.

Parmi quelques réalisations récentes:

— Un système électronique de commande pour laveur d'instruments chirurgicaux pour Hop-Lab, de Québec, et qui a conquis le marché américain;

— Une machine automatisée de soudage par résistance pour produire un jambage arrière de bicyclette à 10 vitesses en un cycle de 15 secondes au lieu de 2,25 minutes;

— Une étude de design pour un micro-processeur servant à la tenue d'inventaires;

— Un dispositif d'essorage pour pâtes à papier; le CRIQ a déposé des demandes de brevet dans 22 pays;

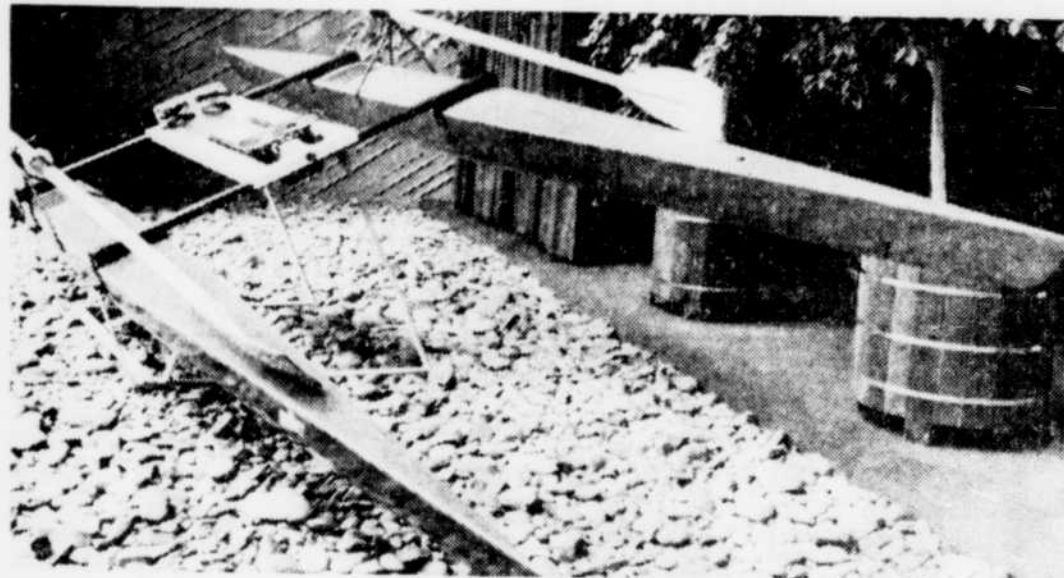
— La mise au point d'un système des-

tiné à la télédistribution annulant les interférences par les ondes porteuses à la réception de canaux nominaux identiques en provenance de stations émettrices de télévision.

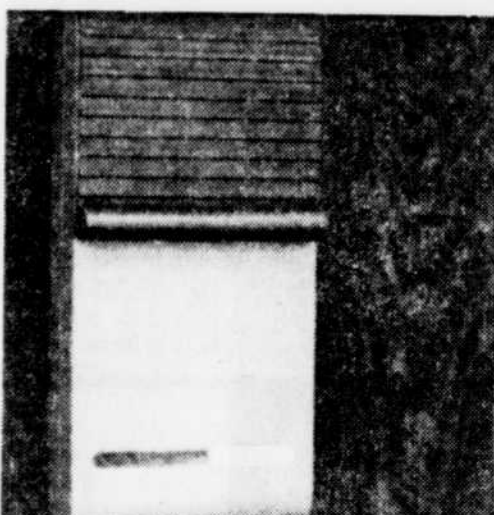
Le président et directeur général du CRIQ, M. Guy Bertrand, souligne que "l'innovation ne se limite pas à des produits nouveaux; il y a toujours de l'innovation à faire dans les méthodes de production et dans la gestion de l'entreprise. Innover ou périr reste toujours d'actualité même si depuis quelques années, les chefs d'entreprises font preuve d'ouverture et de dynamisme dans ce domaine".



Un vieux jeu africain sera fait au Québec. M. Victor Pinchero, chef du groupe design au Centre de recherche industrielle du Québec, montre ici l'adaptation québécoise du "awale" que les Editions FM-Cretec, de Ville de Laval, ont l'intention de populariser. En Afrique, ce jeu, fait dans un tronc d'arbre, utilise des graines qu'on déplace dans différents casiers. Ce jeu implique la réflexion, la pensée mathématique, l'activité psychomotrice. Le CRIQ a contribué à faire une version "occidentale" du jeu utilisant des polymères et du marbre synthétique. Il est possible que la version québécoise trouve un important débouché en Côte-d'Ivoire.



Ce skiff attend un preneur pour sa fabrication. Il a été développé par Victor Pinheiro du CRIQ, un passionné de ce genre d'embarcation. Le skiff est un long bateau de course à un rameur, étroit et léger. C'est un engin de compétition aux Olympiques. M. Pinheiro a voulu en faire une version populaire, en pensant particulièrement aux plus âgés car il est sécuritaire avec ses deux coques. Il mesure 5,40 m par 1,55 m et sa masse est de 40 kg. On pourrait le transporter aisément sur le toit d'une voiture. C'est une embarcation rapide qui met en exercice la biomécanique de la machine humaine.



Les boîtes aux lettres n'ont pas toujours à être tristes. Multi Design International, de Montréal, et le Centre de recherche industrielle du Québec ont réalisé un nouveau type de boîtes aux lettres en plastique moulé et aux couleurs réjouissantes comme le rouge vif. Le rabat qui sert à fermer la boîte est fait d'une bande de caoutchouc avec une attache aimantée.

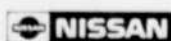
HUSTLER DE NISSAN ÉCONOMISEZ 802\$

La promotion "Les camions, ça bouge en grand" vous permet d'économiser en grand sur l'ensemble d'accessoires Hustler. Dépêchez-vous pendant qu'il reste encore des Hustler. Ça bouge en grand et vous économisez en grand chez Nissan. L'ensemble Hustler à deux roues motrices vous permet d'économiser encore plus. Voyez le concessionnaire Nissan pour tous les détails.

- Volant à trois rais
- Radio MA/MP stéréo à 2 haut-parleurs
- Tableau de bord noir avec orientation argent
- Rétroviseurs pivotants noirs
- Moquette au plancher
- Protège-calandre noir
- Moyeux à roue libre automatiques
- Montre
- Grande console
- Pare-chocs arrière noir à double tubulure
- Roues blanches à rayons
- Barre rallye noire
- Écran protecteur noir
- Sièges baquets en tissu et panneau de garniture arrière
- Panneaux de garniture de portes avec emplacements en tissu, moquette et grands accoudoirs

Hustler 4x4 de Nissan

LES CAMIONS, ÇA BOUGE EN GRAND CHEZ NISSAN



LE CONCESSIONNAIRE PEUT DEMANDER UN PRIX INFÉRIEUR

PELEMO NISSAN
1150, 18^e Rue, Québec (près de l'Hôpital de l'Enfant-Jésus)
647-1822

AUTOMOBILES B. ROBERGE LTEE
5740, boul. Ste-Anne
Boischatel
Tél.: 822-0499

LOCATION À LONG TERME

NISSAN
J. E. DALLAIRE
AUTO INC.
75, rte Kennedy
Lévis
Tél.: 837-8895

ST-RAYMOND
Automobiles (1980) Inc.
144, St-Jacques, St-Raymond, Cte Portneuf
Tél.: (418) 337-4646
Ligne directe Québec: 692-0119

Ste Foy NISSAN
2060, boul. Charest ouest
Ste-Foy
Tél.: 681-7371

Sherbrooke: l'Institut de cartographie verra finalement le jour

L'Institut de cartographie de Sherbrooke, annoncé en 1977, va finalement démarrer pour être pleinement efficace en 1987.

Il s'agit d'un investissement de \$76 millions du gouvernement fédéral dans un immeuble de \$35 millions et dans l'achat et l'installation d'équipements coûteux servant à la réalisation de cartes détaillées sur la surface du pays.

L'Institut comptera 400 employés d'ici à 1992. Le déplacement d'une partie des effectifs, d'Ottawa à Sherbrooke, explique en partie le retard apporté à la réalisation de l'Institut. En fait, 300 employés seront recrutés dans la région de Sherbrooke.

L'Institut a pour mandat de poursuivre le perfectionnement des techniques de cartographie numérique, d'effectuer le traitement informatique des données géographiques et d'appliquer à la production des cartes des techniques nouvelles telles que la télédétection par satellite.

A Sherbrooke, on réalisera des cartes au 1/50.000. Il s'agit de 13.000 cartes détaillées sur les sols, les climats, la population, l'activité minière, le transport, etc. L'Institut relève de Énergie, Mines et Ressources Canada.

Tous les 56 jours, l'Institut fournira, en plus, de nouvelles cartes aéronautiques et parfois aux 28 jours pour tenir compte des changements et accroître la sécurité aérienne.

GéoGlob 1: une invention québécoise pour l'apprentissage de la géographie

par **Damien GAGNON**

M. André Gosselin, de Charlesbourg, détenteur d'un baccalauréat spécialisé en géographie et d'une maîtrise en aménagement du territoire, a inventé une nouvelle projection du globe terrestre.

Son invention, GéoGlob 1, a été acceptée tout récemment par l'Institut géographique nationale de Paris.

M. Gosselin, qui est à l'emploi de la maison d'édition Le Griffon d'Argile Inc., propose avec GéoGlob 1 un voyage autour de la terre avec comme bagages un dictionnaire, un atlas ou une carte du monde.

Cette introduction à la carte du monde est conçue pour amener l'utilisateur de tout âge à localiser les pays et leur capitale, les îles et les archipels, les principaux fleuves, golfes, baies et détroits.

C'est aussi construire un globe terrestre de 40 cm de diamètre à partir d'une projection plane. Après avoir localisé les divers éléments cons-

tituant le monde, l'utilisateur les identifie au moyen d'étiquettes autocollantes. Il peut ensuite à l'aide de ciseaux découper la carte pour y construire un globe terrestre.

Il s'agit, comme l'ex-

plique M. Gosselin, d'un outil qui facilite l'apprentissage de la géographie. Il souligne que le ministère de l'Éducation du Québec trouve très intéressante cette invention, mais il ne peut l'approuver

comme outil pédagogique parce qu'elle ne constitue qu'une partie du programme de géographie des élèves de secondaire I.

En septembre, M. Gosselin se rendra à Alger faire la promotion de son produit.





La perle de la collection d'insectes présentement en montre au musée de la rue Saint-Paul, à Québec, est un scarabée d'or, celui qui faisait la fascination de Tintin.

Musée d'insectes ouvert tout l'été, dans le vieux port

Un musée temporaire privé présentant une collection de 20.000 insectes a ouvert ses portes pour l'été, rue Saint-Paul, dans le vieux port de Québec.

Outre une collection impressionnante de papillons de plusieurs régions du globe, on peut y voir des spécimens rares: des insectes branchés, des insectes feuilles, des insectes carnivores, des mantes religieuses, des scorpions, des tarantules, etc.

La perle de la collection est un scarabée d'or, celui qui faisait la fasci-

ination de Tintin; on le trouve au sommet du mont Volcano, dans la province de Chiriqui, à Panama.

Il y a aussi des araignées boucliers, la mouche tsé tsé, un insecte piqueur qui déclenche de fortes fièvres, la veuve noire, une araignée souvent mortelle pour l'homme.

Le gros de cette collection appartient à un notaire retraité de Saint-Bruno, M. Georges Brassard, qui parcourt le monde pour s'en procurer.

Stéphane Letirant, de Montréal, est l'animateur sur place de ce musée. Il a investi ses économies, réalisées en tra-

vaillant dans des épicerie, à l'achat de 200 ouvrages car il veut devenir entomologiste.

Cette exposition (prix d'entrée de \$2 et \$1) va répondre à la curiosité de bien des gens qui n'ont pas accès aux collections des scientifiques et des diplômés d'université qui font de l'entomologie.

Notons que la Société d'entomologie de Québec présente une exposition intéressante sur les insectes dans un des bâtiments du jardin zoologique.

La colonisation des astres commence demain

WASHINGTON (d'après AFP) — Les colonies lunaires ne relèvent plus de la science-fiction: selon l'administrateur général de la NASA, M. James Beggs, les États-Unis seront en mesure d'en établir une dès l'an 2010.

Dans un discours prononcé devant l'Académie navale d'Annapolis (Maryland), le "patron" de l'agence spatiale américaine a déclaré que cette première base lunaire serait sans doute une station de recherches, mais qu'une colonie de peuplement lui succéderait.

"Vers 2030 ou 2040, cet avant-poste de la Terre sur un autre astre sera florissant", a-t-il dit.

"Est-ce un rêve impossible?" a demandé M. Beggs. Je ne crois pas. La technologie nécessaire à la réalisation de ce scénario est entre nos mains actuellement et nous n'avons besoin que de volonté, d'imagination et de vision pour atteindre notre objectif."

Depuis la fin de la mission Apollo-17, le 19 décembre 1972, les astronautes américains n'ont plus mis les pieds sur le satellite de la Terre. Ayant, au-delà de toute espérance, atteint le but fixé en 1961 par le pré-

sident John Kennedy, l'agence spatiale américaine s'est ensuite presque entièrement consacrée à la réalisation d'un véritable "cargot de l'espace", réutilisable à souhait.

La prochaine étape de la grande aventure spatiale américaine est désormais la station orbitale, projet majeur — elle coûtera de \$7 à \$9 milliards selon la NASA — auquel le président Ronald Reagan a donné son aval le 25 janvier dans son discours sur l'état de l'Union.

Cette station, a expliqué M. Beggs à Annapolis, devrait être opérationnelle au début des années 90 et sera le préalable nécessaire à un retour des Américains sur la Lune.

Placée dans un premier temps sur un orbite "basse" autour de la Terre (entre 200 et 350 km d'altitude), la station orbitale américaine sera ensuite remorquée jusqu'à une orbite géostationnaire, à environ 41.300 km d'altitude, comme un vulgaire satellite de télécommunications.

En 2010 des "colons" sur la Lune

"Au tout début du siècle prochain, a ajouté l'administrateur général de la NASA, cet-

te station sera placée sur orbite autour de la Lune, premier pas vers l'établissement d'une colonie permanente sur son sol pour des observations scientifiques et pour en exploiter les ressources minérales."

M. Beggs n'a pas fourni de détails sur les moyens techniques qui seront employés pour déplacer la station orbitale d'une orbite terrestre à une orbite lunaire.

"Vers l'an 2010, la colonie sera établie", a-t-il poursuivi, soit à peine plus d'un siècle après le modeste petit saut de puce des frères Wright et leur premier véritable avion.

Selon le chef de la NASA, des robots pourraient être utilisés sur la Lune pour réaliser certaines expériences scientifiques, voire pour entreprendre la fabrication de certains produits (médicaments, notamment) en micro-gravité.

Deux ou trois décennies plus tard, le satellite de la Terre pourrait avoir une réelle activité économique et vers 2040, la colonie lunaire sera sans doute en pleine expansion, a affirmé M. Beggs.

Les ambitions de la

NASA ne s'arrêtent pas là. Prenant au mot le conseiller scientifique du président Reagan, M. George Keyworth, qui recommandait récemment à l'agence spatiale américaine de faire preuve de plus d'ambition, M. Beggs et ses collaborateurs travaillent déjà à l'é-

tablissement de colonies humaines sur d'autres planètes, et notamment sur Mars.

L'établissement d'une colonie sur la planète rouge, dont la distance par rapport à la Terre varie de 56 à 400 millions de km, pourrait être entrepris dès l'an 2030, estime M. Beggs.



Les premiers pas sur la Lune de l'astronaute américain Neil Armstrong, le 16 juillet 1969.

Jeunes menuisiers demandés

Un groupe de recherche de l'École de réadaptation de l'université Laval est en quête d'une dizaine de jeunes menuisiers, dans la vingtaine et ayant un ou deux ans d'expérience. On veut faire l'étude des mouvements de leurs mains et de leurs doigts. Les résultats de cette recherche commanditée par l'Institut de recherche sur la sécurité et la santé au travail pourraient être utiles pour comprendre les accidents de travail. Communiquer avec François Poirier au (418) 656-7974.

ComputerLand
magasins d'ordinateurs

Faites connaissance avec l'avenir, MD

Nous avons aidé un plus grand nombre de personnes à acheter une plus grande variété d'ordinateurs que tout autre détaillant au monde.

• QUÉBEC 888, rue St-Jean (418) 524-5265
• STE-FOY 2800, boul. Laurier (418) 659-6540
Aussi à Montréal, Westmount, Sherbrooke

Plus de 650 magasins à travers le monde

Institut de recherche sur les régions froides construit à Edmonton

Après Québec, Edmonton! Après l'Institut d'optique de Québec, l'Institut de recherche sur les régions froides voit le jour à Edmonton. Ce nouveau laboratoire du Conseil national de recherches du Canada entrera en service en 1988. Construit au coût de \$13 millions, il aura un effectif de 40 employés à plein temps.

L'Institut d'Edmonton s'occupera de la recherche et du développement dans le domaine du génie civil, notamment pour la définition des méthodes efficaces de

construction et d'entretien pour les établissements nordiques.

Le Canada est la seule nation occidentale qui envisage la mise en valeur massive de ses régions froides. Au cours de la prochaine décennie, les investissements pour le développement du Nord dépasseront deux milliards de dollars par an. L'Institut fera des études de rendement, de mise au point et d'instruments dans des chambres froides. Il y aura aussi l'étude de l'adaptation humaine à des conditions climatiques froides.

A VÔTRE CHANTÉ!

VIN MOUSSEUX

Vin Blanc Mousseux
A Sparkling White Wine

Effervescent
Génie Artificiellement

750 ml 7% alc./vol.

LES ANDRÉS DU QUÉBEC LTÉE, ST-HYACINTHE, QUÉBEC PRODUIT DU CANADA / PRODUCT OF CANADA

art'ualité



Prix du gouverneur général

Suzanne Paradis, poète de la région de Québec, figure parmi les lauréats des Prix littéraires du gouverneur général du Canada, pour l'année 1983. Cet honneur sera souligné de façon particulière lors d'une cérémonie spéciale à l'automne.

La liste des lauréats de cette année se lit comme suit: romans et nouvelles, Suzanne Jacob; poésie, Suzanne Paradis; théâtre, René Gingras et études et essais, Maurice Cusson.

Duchesne à Grand-Quevilly

(MD) — Originaire du Saguenay-Lac-Saint-Jean, Lise Duchesne poursuit une carrière d'enseignement en arts visuels simultanément à des recherches picturales personnelles. Constitué d'images superposées, ses compositions révèlent des univers à référence poétique.

Ayant eu l'opportunité d'exposer en France l'année dernière lors d'un voyage organisé par l'association Québec-France, Lise Duchesne a été remarquée par le maire de la ville de Grand-Quevilly. Ce dernier l'ayant invitée à revenir exposer ses œuvres en sa ville, tous frais payés, c'est donc avec plaisir et fierté que cette artiste exposera en Normandie, en banlieue de Rouen, du 23 juin au 8 juillet.

Par la suite, Lise Duchesne présentera ses peintures à Montréal et Val-d'Or, cet automne.

Anne Waxman

(MD) — Une exposition de peintures de Anne Waxman déb...



Lise DUCHESNE

Madrid la pure s'ouvre...

par Hervé CLERC

MADRID (AFP) — Les alcôves sombres, les plaisirs secrets, les cris étouffés, les chuchotements furtifs ont été projetés en pleine lumière par la municipalité de Madrid qui a organisé la première semaine espagnole de l'érotisme.

Le maire socialiste de la capitale espagnole, Enrique Tierno Galvan, qui était jusqu'à présent réputé pour son conservatisme en matière de mœurs, a inauguré personnellement le Festival municipal de l'érotisme devant une salle comble et enthousiaste.

Il appartenait à la municipalité de suivre, autant que faire se peut, l'énorme bouillonnement intellectuel de notre ville, a affirmé M. Tierno Galvan, 64 ans, qui avait pourtant publié fin mai un édit invitant les Madrilénes — surtout ceux qui ont les chairs flasques, les proportions malheureuses et les os mal placés, précise le décret — à observer une plus grande pudeur dans leur tenue estivale.

Les paroles de bienvenue du maire ont été suivies par une conférence entrecoupée de citations latines de l'académicien Camilo Jose Cela, intitulée "Introduction aux sciences du plaisir". Le tout a été couronné par un Festival de dessins animés érotiques.

Semaine chaude

Le ton était donné pour une semaine chaude qui offrira aux Madrilénes de plus de 18 ans l'occasion d'assister à des exposés, agrémentés de diapositives, à des projections de films et à des tables rondes sur des sujets aussi divers que le fétichisme, le sadomasochisme, l'érotisme et la gastronomie, l'érotisme dans la littérature, etc.

Dimanche, le journaliste et écrivain madriléne Francisco Umbral prononcera la conférence finale, "Théorie et pratique du strip-tease" qui bénéficiera des démonstrations simultanées d'Eva Etel et Tania, deux vedettes de la spécialité, annonce le programme.

Les auditeurs souhaitant se changer les idées pourront toujours admirer, dans une grande salle annexe, les nombreuses images (tableaux, gravures et photos), vieux livres, revues et instruments divers prêtés par des collectionneurs.

Le centre culturel de la ville dispose également d'un salon feutré aux profonds divans de velours, dont l'usage n'est pas précisé dans le programme et qui se trouve non loin d'une affiche sur l'art de mieux embrasser.

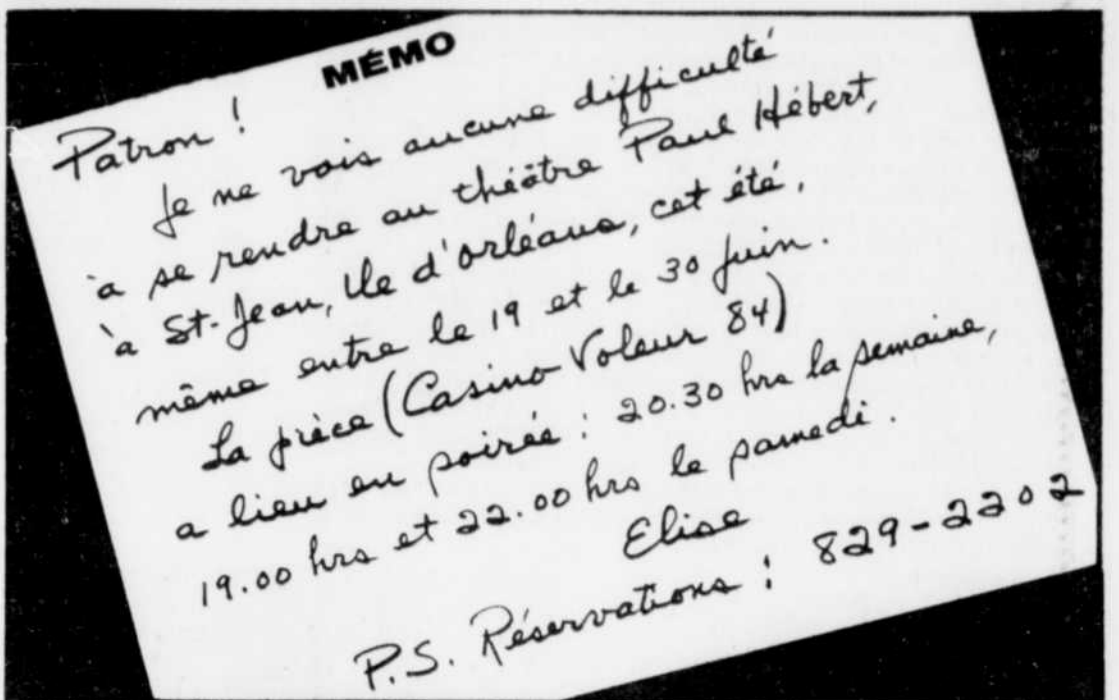
Pour sa part, le maire de Madrid a bien souligné que, malgré les souhaits de certains, cette semaine était une semaine de réflexion et non d'exercices pratiques.

Précautions

Mais ces précautions oratoires n'ont pas empêché certains commentateurs de pousser de hauts cris.

Une exposition d'érotisme est une mobilisation pour agités sexuels, lascifs intimes et insatisfaits personnels, a tranché Emilio Romero, editorialiste du quotidien Ya (catholique).

La perspective de voir briller le regard éteint et rationaliste du professeur Galvan, selon M. Romero, ne peut excuser, aux yeux des secteurs conservateurs, la dégradation qui s'est produite depuis la mort du général Franco (1975) en matière de mœurs.



19, 20, 21 JUIN



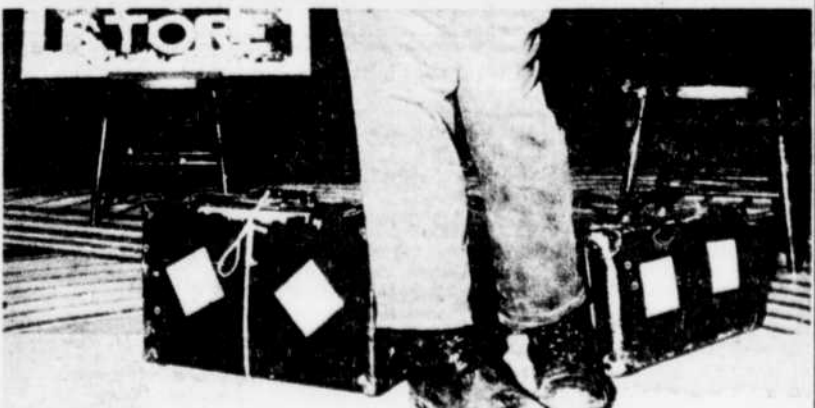
"KABARET DE LA VITA"
DE ROBBIE O'NEILL
EDMONTON • CANADA
NION AND COMPANY
Une comédie projetant dans le cosmos les traditions du cabaret du burlesque et du cirque. Un «strip» inter sidéral. EN ANGLAIS!
CAFÉ-THÉÂTRE DU VIEUX PORT 23h00
125 Dalhousie, Québec

BILLETS
• GRAND THÉÂTRE DE QUÉBEC, 269, BOUL. ST-CYRILLE EST, QUÉBEC (418) 643-8131
• MARCHÉS D'ALIMENTATION PROVIGO PARTICIPANTS 11,25 \$ • 13,25 \$
• RÉSERVATIONS POUR LES GROUPES (418) 694-0206
• AUSSI EN VENTE AU CAFÉ THÉÂTRE DU VIEUX PORT 2 HEURES AVANT LE SPECTACLE

QUINZAINES "OFF"
Théâtre Parnidou, l'Aubergine de la Macédoine, le Repère, le T.V.Q., le groupe Folies Noires et la Bordée
Renseignements: (418) 694-0206

QUINZAINES INTERNATIONALES DU THÉÂTRE

19, 20, 21 JUIN



"TIGHTEN THE TRACES/HAUL IN THE REINS"
D'APRÈS LES PAROLES DE LEO KENNEDY MISE EN SCÈNE: PETER FROELICH
GUYSBOROUGH • CANADA
MULGRAVE ROAD CO-OP THEATRE COMPANY
Un «One man show» musical sur Leo Kennedy, le fameux raconteur des Maritimes. EN ANGLAIS!
THÉÂTRE DU CONSERVATOIRE D'ART DRAMATIQUE 21h00
13, rue St-Stanislas, Québec

BILLETS
• GRAND THÉÂTRE DE QUÉBEC, 269, BOUL. ST-CYRILLE EST, QUÉBEC (418) 643-8131
• MARCHÉS D'ALIMENTATION PROVIGO PARTICIPANTS 11,25 \$ • 13,25 \$
• RÉSERVATIONS POUR LES GROUPES (418) 694-0206
• AUSSI EN VENTE AU THÉÂTRE DU CONSERVATOIRE D'ART DRAMATIQUE 2 HEURES AVANT LE SPECTACLE

QUINZAINES "OFF"
Théâtre Parnidou, l'Aubergine de la Macédoine, le Repère, le T.V.Q., le groupe Folies Noires et la Bordée
Renseignements: (418) 694-0206

QUINZAINES INTERNATIONALES DU THÉÂTRE

21, 22 JUIN



"SGANARELLE"
D'APRÈS MOLIÈRE MISE EN SCÈNE: ANDREI SERBAN
BOSTON • ÉTATS-UNIS
AMERICAN REPORTORY THEATRE
Sganarelle est le maître de jeu d'un carnaval mollesque ou toutes les gammes du comique sont de la fête. EN ANGLAIS!
PALAIS MONTCALM 20h00
995, Place d'Youville, Québec

BILLETS
• GRAND THÉÂTRE DE QUÉBEC, 269, BOUL. ST-CYRILLE EST, QUÉBEC (418) 643-8131
• MARCHÉS D'ALIMENTATION PROVIGO PARTICIPANTS 11,25 \$ • 13,25 \$
• RÉSERVATIONS POUR LES GROUPES (418) 694-0206
• AUSSI EN VENTE AU PALAIS MONTCALM 2 HEURES AVANT LE SPECTACLE

QUINZAINES "OFF"
Théâtre Parnidou, l'Aubergine de la Macédoine, le Repère, le T.V.Q., le groupe Folies Noires et la Bordée
Renseignements: (418) 694-0206

QUINZAINES INTERNATIONALES DU THÉÂTRE

21, 22, 23 JUIN



"L'ÉCOLE DES FEMMES"
DE MOLIÈRE MISE EN SCÈNE: JACQUES ROSNER EN VEDETTE: JEAN LE POULAIN
PARIS • FRANCE
LA COMÉDIE FRANÇAISE
Une visite attendue. Prestige et tradition
La nouvelle mise en scène de l'œuvre plus que jamais actuelle de l'auteur-maître
GRAND THÉÂTRE DE QUÉBEC • SALLE LOUIS-FRÉCHETTE
21, 22 JUIN 20h00 23 JUIN 19h00

BILLETS
• GRAND THÉÂTRE DE QUÉBEC, 269, BOUL. ST-CYRILLE EST, QUÉBEC (418) 643-8131
• MARCHÉS D'ALIMENTATION PROVIGO PARTICIPANTS 13,25 \$ • 15,25 \$ • 18,25 \$ • 20,25 \$
• RÉSERVATIONS POUR LES GROUPES (418) 694-0206

QUINZAINES "OFF"
Théâtre Parnidou, l'Aubergine de la Macédoine, le Repère, le T.V.Q., le groupe Folies Noires et la Bordée
Renseignements: (418) 694-0206

QUINZAINES INTERNATIONALES DU THÉÂTRE

DINER-SPECTACLE MADAME LEO MUNGER
SINGS - PLAF, BREL, BRECHT...
Ah! l'amour... toujours l'amour!
Arrangements et accompagnements au piano: Johanne Roy à la salle Charles-Baillargé du Clarendon à 21h00.
Pour réservation 692-2480
HÔTEL CLARENDON, 57, rue Sainte-Anne (dans le Vieux-Québec)
Une participation culturelle de PRICE WATERHOUSE, des conseillers d'ici!

QUINZAINE INTERNATIONALE DE THEATRE

Un burlesque grotesque après une rencontre émouvante

On nous annonçait un "trip intersidéral dans ce "Kabaret de la vita". L'engin s'est bel et bien dressé mais il a tout de suite piqué du nez, de sorte qu'on s'est tous retrouvés encore plus profondément enlisés qu'auparavant dans cette terre boueuse dans laquelle patauge depuis plusieurs années le comédien-mathématicien Ian Wallace sans que son metteur en scène Richard Pochinko n'en modifie aucunement la trajectoire.

Ce burlesque plutôt grotesque aurait été présenté à la Galère, tout à côté, dans la tente-cabaret du vieux port qu'il aurait probablement fait délectation. Mais au café-théâtre du vieux port, dans le cadre de la Quinzaine internationale du théâtre, cette comédie offerte par le Nion and Company d'Edmonton était tout à fait déplacée. Il nous reste encore une représentation (ce soir, 23h00) pour le constater.

On nous dit que cette production a pourtant été bien accueillie à Montréal au "Clochard céleste", dans une atmosphère il est vrai, plus près du cabaret. Ce n'est toutefois pas une référence pour cette Quinzaine où on a pu renouveler le goût du théâtre avec les très sobres et émouvants classiques yougoslaves "Audience et Vernissage" ou des productions, profondément modernes et créatives, telle l'"Anarkn" (Anarchie) du théâtre Fagel Bla de Suède.

Le clown du "Kabaret de la vita" est apparemment né dans l'espace. De son espace, ou plutôt de son noir, il voyage, dit-on, un peu partout sur la terre pour amuser, divertir. Ian Wallace joue très bien son rôle en souffleur de "ballounes" servant d'objets sexuels. Il manifeste beaucoup d'agilité et de présence mais ses ébaissements infantiles sans fin dans l'apprentissage des besoins sexuels primaires des terriens lassent rapidement. La mise en scène apparaît vieillotte. La bande sonore est, techniquement, de mauvaise qualité.

Enfin, les ondes culturelles canadiennes-anglaises sont totalement noyées de références américaines, de sorte qu'il nous est difficile de percevoir ce qui distingue ce théâtre.

Heureusement il y avait également, ce mardi soir, au Conservatoire, une production théâtrale nettement plus significative pour la Quinzaine, soit celle du Mulgrave Road Co-op Theatre Company des Maritimes.

Le comédien Robbie O'Neill a redonné vie à ce conteur populaire de Nouvelle-Ecosse, Léo Kennedy, vendeur itinérant, transmettant à travers lui une tranche de vie de ce coin de pays attachant.

Mais ce Kennedy n'était pas un "peddler" ordinaire. Avant de pouvoir vendre sa camelote, il devait réussir à franchir les préjugés bien ancrés des gens face aux infirmes. Kennedy était en effet atteint d'une paralysie cérébrale transformant son corps en mécanique totalement désarticulée. Son esprit n'était toutefois pas atteint, du moins pas cette partie du cerveau qui vous fait voir uniquement les beaux côtés de la vie.

Pendant 45 minutes, O'Neill entre dans la peau de ce vendeur de "variety" et de gaieté, monologuant sur le ton volontairement optimiste ses mémoires.

C'est une rencontre intime, intense. Une très belle performance d'acteur qui ne tombe toutefois pas dans la bête caricature d'un paralytique. La scène est dénudée. Il est accompagné d'un musicien, Ronald MacEachern, qui, discrètement, répond aux appels impératifs de son ami Kennedy à jouer des airs connus de nature à alimenter sa mémoire, son don de Dieu.

"Tighten the Traces Haul in the Reins" ne comptera pas parmi les événements de la Quinzaine parce qu'en dehors de la performance d'acteur, rien ne singularise au plan théâtral cette production nous venant de Nouvelle-Ecosse. Elle est toutefois l'occasion d'une rencontre intimiste avec un être intensément vivant. Dernière représentation, ce soir, 21h00, au Conservatoire, 13 rue Saint-Stanislas.



Ian Wallace dans une scène de "Kabaret de la vita".

Léonce GAUDREAU

L'aventure de l'ART: un modèle à étudier

par

Martine R.-CORRIVAUULT

"Vous avez trouvé notre "School for Scandal" dynamique? Attendez de voir notre "Sganarelle"..."

C'est la boutade que servaient hier lors de la table ronde de l'American Repertory Theatre, les comédiens de la troupe qui s'étonnaient encore de la qualité d'écoute et de compréhension du public qui avait assisté la veille à leur première représentation au Palais Montcalm, dans le cadre de la Quinzaine.

L'ART venait de jouer le spectacle créé il y a deux saisons sous la direction du Britannique Jonathan Miller, "School for Scandal" de Sheridan. Et ce soir, c'est un "Sganarelle" qu'ont adoré les Français, boudés les Italiens et... enregistré par la télévision les Britanniques, que la troupe propose aux festivaliers de la Quinzaine.

L'aventure de la compagnie affiliée à l'université Harvard, à Boston, a de quoi soulever l'intérêt des praticiens du théâtre dans une ville comme Québec. Fondée en 1966 par Robert Brustein alors doyen de l'école d'art dramatique de l'université Tle, la troupe devait être le complément normal du programme de formation théâtrale que dispensaient alors les comédiens acteurs.

Rupture

A la fin des années 1970, cependant, le mariage fut rompu et Brustein déménagea sa troupe à

Boston, sur le campus de l'université Harvard où, depuis cinq ans, elle occupe le Loeb Drama Center. Ses professeurs donnent des cours, engagés par l'université et la compagnie offre un débouché possible à certains des diplômés de l'université.

Mais l'ART est aussi un théâtre de répertoire où l'on ne se limite cependant pas aux auteurs classiques. "La façon dont vous travaillez les oeuvres classiques influence la manière dont vous abordez les oeuvres modernes et vice-versa. Une de nos fonctions, tout en offrant des spectacles désormais négligés par les compagnies commerciales, est d'explorer de nouvelles manières de faire les choses, d'échapper à la tradition. Une foule de jeunes acteurs aux Etats-Unis, n'ont jamais eu l'occasion de travailler une oeuvre classique; on peut le faire chez nous. Mais nous ne nous faisons pas ce cadeau toutes les saisons."

Mais la compagnie peut aussi présenter des oeuvres dites classiques dans une optique qui échappe absolument aux images que l'on s'en fait. Par exemple, "Les trois soeurs" de Tchekhov telles que vues par Andrei Serban a soulevé une polémique.

Récoltant 60 pour 100 de ses revenus aux guichets, la troupe après un départ fulgurant a aussi pu voir tomber ses abonnements, mais par la suite les choses se sont rétablies et "nous avons conservé le vrai public de théâtre. Celui qui vient au théâtre parce qu'il aime le

théâtre. La saison dernière s'est bouclée avec un taux d'occupation des salles supérieur à 95 pour 100".

Une des rares (elles seraient trois) compagnies américaines consacrées au théâtre de répertoire l'ART comme la plupart des troupes américaines, ne reçoit que peu d'aide du gouvernement. Dans son cas, 10 pour 100 de son budget (établi à environ \$2 millions) soit deux fois plus que ce que peuvent généralement attendre les autres. Elle compte sur l'aide privée pour compléter ses revenus mais depuis quelque temps, celle-ci devient plus difficile à obtenir. Les coupures gouvernementales dans les programmes sociaux font qu'hôpitaux et organismes de bien-être sollicitent avec encore plus d'insistance les corporations qui sont prêtes à verser des fonds en vertu de programmes d'exemption de taxes.

Autre danger souligné par la troupe: les souscriptions des entreprises qui placent parfois des compagnies artistiques dans de délicates situations quand il s'agit de programmer des créations ou des oeuvres problématiques.

En quittant Québec, l'ART s'envole pour Los Angeles où la compagnie participera au Festival olympique, du 25 au 30 juin, avec sa production de la saison dernière de "Six personnages en quête d'auteur" (présenté pendant l'année devant des salles remplies à pleine capacité) et "School for Scandal" de Sheridan.



Marc Enquerand

Consultez également **TELE MAGAZINE** ...votre horaire complet!

télé-horaire

- Position
2 CFCM (4) Québec
3 CKMI (5) Québec
6 CBVT (11) Québec
7 WCAX (3) Burlington (CBS)
8 CIVQ (15) Radio-Québec

- Position
10 TVFQ (99)
12 CFCF-TV Montréal (CTV)
13 WYNY (22) Burlington (ABC)
16C CKSH (9) Sherbrooke
17D WPTZ (5P) Plattsburgh (NBC)

- Position
18E CHLT (7) Sherbrooke
19F CKTM (13) Trois-Rivières
20G WCFE (57) Plattsburgh (PBS)

* Pour l'horaire des stations de l'Est du Québec, Inter-Vision et la Télévision Payante, consultez le Télé-Magazine.

Dimanche-Matin

LIVRAISON A DOMICILE
839-5493

N.B.L'astérisque (*) qui suit les émissions, signifie des changements de dernière minute, n'apparaissant pas dans le Télé-Magazine.

□ Emission sous-titrée, codée pour les malentendants.

jeudi

- 18h00
 - 3 The News
 - 4 Aujourd'hui... 18h00
 - 5 Newswatch
 - 5p Nightly News on 5
 - 7 Le monde
 - 11 Ce soir
 - 12 Pulse
 - 57 Soapbox
 - 99 Atout coeur
- 18h05
 - 11 Nouvelles régionales
- 18h15
 - 11 Nouvelles du sport
- 18h20
 - 11 La météo
- 18h25
 - 4 Tout azimut
- 18h26
 - 11 Carnet d'été
- 18h30
 - 4-7 Salut Capitaine
 - 5p NBC Nightly News
 - 11 Québec mer et monde — Rencontre avec de vieux capitaines de goélettes, à bord de la Saint-André; — reportage sur la garde-côtière, touchant ce qui se passe sur le fleuve St-Laurent cet été; — Capsule: Jacques Cartier entre Gaspé et Québec; — Carnet réseau: les événements qui gravitent autour des fêtes de 1534-1984 à l'intérieur du Canada; — accueil d'une personnalité du Festival international de théâtre à Québec.
 - 22 ABC World News Tonight □
 - 57 The Nightly Business Report

- 99 Des chiffres et des lettres
- R.-Q. Cinq milliards d'hommes
- 18h40
 - 9 Le 9 vous informe
 - 13 Le 13 vous informe et les sports
- 18h55
 - 9 Nouvelles du sport
- 19h00
 - 3 CBS Evening News with Dan Rather
 - 5 Fame
 - 5p Wheel of Fortune 1979
 - 5p Coast of Dreams
 - 5p Gimme a Break
 - 22 Olympic Team Trials
 - 57 The Great Outdoors □
 - 99 Bonjour, bon appétit! R.-Q. Station-Soleil — Inv.: Ronald Bourgeois, Dorothée Berryman, Marie Papillon et Jacques Renaud.

- 9-13 Tes filles et mes garçons
- 11 Génies en herbe en vacances
- 12 M.A.S.H.
- 22 The Love Boat
- 57 The MacNeil / Lehrer Newshour
- 99 Aujourd'hui la vie R.-Q. Une femme, une époque
- 19h29
 - 4-7 La Quotidienne
- 19h30
 - 3 Family Feud
 - 4-7 Galaxie
 - 5p M.A.S.H.
 - 9-11-13 Les Grands Films: "Melinda". E.-U. 1969.
 - 12 The Little Hobo □
 - 20h00
 - 3-12 Magnum, P.I.
 - 4-7 Cinéma de comédie: "Les huîtres à la moutarde". All.

- 20h30
 - 5p Family Ties
 - 57 The Good Neighbors
 - 99 Destination... France
- 21h00
 - 3 Simon & Simon
 - 5 Standing Alone
 - 5p Cheers
 - 12 Live It Up □
 - 57 Mystery □
 - 99 Histoires naturelles R.-Q. Cinéma: "Dernier amour". It. 1978.
- 21h30
 - 5p Night Court
 - 12 Bizarre
 - 99 Les jeux du stade
- 22h00
 - 3 Knots Landing
 - 4-7 Les Moineau et les Pinson
 - 5 The National □
 - 5p-12 Hill Street Blues
 - 9-11-13 Le téléjournal □
 - 22 ABC's 20/20
 - 57 Academy on Computers: Bits and Bytes
- 22h22
 - 5 The Journal
- 22h25
 - 9-11-13 Le point
- 22h30
 - 4-7 Les nouvelles TVA
 - 57 Innovation
- 22h53
 - 4 Aujourd'hui... 22h53
 - 7 Le monde régional
- 22h55
 - 11 La météo
 - 11 Le téléjournal régional R.-Q. Station-Soleil (Voir détails à 20h)
- 23h00
 - 3-5p News
 - 4 Les sports
 - 5 The National Update □
 - 7 Les sports et la météo
 - 9-13 Nouvelles du sport
 - 12 CTV National News □
 - 22 News Center 22
 - 57 The Burns and Allen Show
- 23h05
 - 5 Quebec Today
- 23h06
 - 11 Nouvelles du sport
- 23h10
 - 4 Tout azimut
 - 9 Sportivement votre Gilles Pélouquin*

- 13 Le 13 vous informe et les sports
- 23h14
 - 11 Ce soir, en ville
- 23h15
 - 4-7 Souvenir olympique
- 23h18
 - 11 La météo
- 23h20
 - 4-7 Cinéma de fin de soirée: "Danger pour la société". Can. 1969. (n/b)
 - 9 Ciné-Soir: "L'homme H". Jap. 1958.
 - 11 Québec cet été*
- 23h21
 - 12 Pulse
- 23h25
 - 5 Good Rockin' Tonight
 - 13 Ciné-Soir: "Interlude". G.-B. 1968.
 - 99 Le Théâtre de Bouvard
- 23h30
 - 3 Soap
 - 5p The Tonight Show Starring Johnny Carson
 - 22 ABC News Nightline
 - 57 Latent America
- 23h40
 - 11 Cinéma: "Liberté mon amour". It. 1972.*
 - 99 Le journal
- 00h00
 - 3 Hawaii Five-0
 - 12 Cinema 12: programme double: "Pieces of Dreams". E.-U. 1970. ET "A Wedding". E.-U. 1978.
 - 22 The 700 Club
- 00h25
 - 5 Music with Marc Legrand
- 00h30
 - 5p Late Night with David Letterman
- 01h00
 - 3-22 Sign Off
- 01h10
 - 11 Fin des émissions
- 01h20
 - 4 Salut Capitaine
 - 7 Fin des émissions
- 01h30
 - 5p Sign Off
- 01h40
 - 5 Les Noctambules: "Le shérif solitaire". E.-U. 1957.
- 02h20
 - 4 Musique Marc Legrand

- 04h20
 - 12 The Fall Guy □
- 05h50
 - 12 Rhoda
- 05h30
 - 22 Jim Bakker
- 06h00
 - 3 CBS Early Morning News
 - 5p Morning Stretch
 - 12 Romper Room
- 06h30
 - 5p NBC News at Sunrise
 - 12 Canada A.M.
 - 22 The Jimmy Swaggart Show
 - 57 The Nightly Business Report
- 07h00
 - 3 CBS Morning News
 - 5p The Today Show
 - 22 Good Morning America
 - 57 To Life
- 07h15
 - 57 A.M. Weather
- 07h30
 - 57 Sesame Street □
- 08h30
 - 57 Mr. Rogers' Neighborhood
- 09h00
 - 3 Hour Magazine
 - 5p The Phil Donahue Show
 - 7 Première heure
 - 12 Morning Exercises
 - 22 I Love Lucy (n/b)
 - 57 Sesame Street □
 - 99 L'île aux enfants
- 09h10
 - 4 Musique Marc Legrand
- 09h15
 - 4 Dessins animés
- 09h25
 - 99 Variéscope
- 09h30
 - 4 Tirage Bonanza*
- 09h40
 - 4 Daniel Boone
 - 12 What's Cooking
 - 22 The Honeymooners (n/b)
- 09h55
 - 9-11-13 Fariboles

- 99 Histoire d'en rire
- 09h50
 - 99 L'académie des neuf
- 10h00
 - 3 The \$25,000 Pyramid
 - 5p The Facts of Life
 - 9-11-13 Animagerie
 - 12 Guess What?
 - 22 The Beverly Hillbillies
 - 57 Adventures in Photography
- 10h10
 - 5 Music with Marc Legrand
- 10h15
 - 5 Friendly Giant
 - 9-11-13 Mon ami Guignol
- 10h30
 - 3 Press Your Luck
 - 4-7 Entre nous
 - 5 Mr. Dressup
 - 5p Sale of the Century
 - 9-11-13 Moi aussi, je parle français
 - 22 Définition
 - 22 Happy Days Again
 - 57 Powerhouse □
 - 99 Atout coeur
- 11h00
 - 3 The Price is Right
 - 5 Sesame Street
 - 5p Wheel of Fortune
 - 9-11-13 Les ateliers □
 - 12 Tattletales
 - 22 The Love Report
 - 57 Yan Can Cook
 - 99 Des chiffres et des lettres
- 11h30
 - 4-7 Capitaine Cosmos
 - 5p Dream House
 - 9-11-13 Les nouvelles aventures de Popeye
 - 12 That's Life
 - 22 Loving
 - 57 Under Sail
 - 99 Aujourd'hui la vie
- 11h55
 - 4 Tout azimut
- 12h00
 - 3 The News
 - 4 Aujourd'hui... 12h00
 - 5 The Middy News
 - 5p More Real People
 - 7 Le monde
 - 9 Bonjour soleil
 - 11 Première édition
 - 12 Hit Noon
 - 13 Bonjour l'été
 - 22 Family Feud

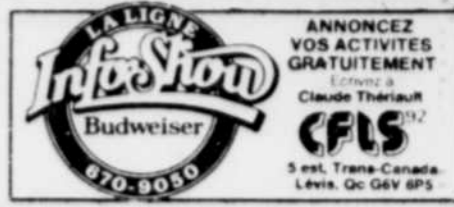
- 57 Mr. Rogers' Neighborhood
- 12h02
 - 5 Feeling Good
- 12h05
 - 11 Fariboles
- 12h10
 - 3 Across the Fence
- 12h15
 - 4 Tout azimut*
- 12h25
 - 4-7 Midi Soleil
- 12h30
 - 9 A la Young and the Restless
 - 5 All in the Family
 - 5p Search for Tomorrow
 - 9-11-13 Avis de recherche
 - 12 Pulse 12:30
 - 22 Ryan's Hope
 - 57 The Electric Company
 - 99 Jack spot
- 13h00
 - 5-22 All my Children
 - 5p Days of Our Lives
 - 9-11-13 Reflets d'un pays
 - 12 The Don Harron Show
 - 57 Evening at Pops
 - 99 Théâtre
- 13h30
 - 3 As the World Turns
 - 13h45
 - 4-7 Ciné-Quiz: "La chasse aux mars". It. 1956.
- 14h00
 - 5 Wok with Yan
 - 5p-11-13 Another World
 - 9-11-13 Télé-Feuilleton
 - 22 One Life to Live
 - 57 Living Wild □
 - 99 Vendredi
- 14h30
 - 3 Capitol
 - 5 Coronation Street
- 15h00
 - 3 Guiding Light
 - 5 Canadian Reflections
 - 5p Super Friends
 - 9-11-13 Habitation
 - 12-22 General Hospital
 - 57 Yan Can Cook
- 15h20
 - 9 Le piège
- 15h30
 - 5p Cartoon Friends
 - 9-11-13 Le Robinson Suisse

- 57 Mr. Rogers' Neighborhood
- 15h55
 - 99 Le Théâtre de Bouvard
 - 4-7 Souvenir olympique
- 16h00
 - 3 Alice
 - 4-7 N'ajustez pas... votre appareil
 - 5 Do it for Yourself
 - 5p Cartoon Friends
 - 9-11-13 Félix et Ci-boulette
 - 12 McGowan's World
 - 22 Scooby Doo
 - 57 Sesame Street □
 - 16h30
 - 3 The Waltons
 - 4 La course aux trésors
 - 5 The Amateur Naturalist
 - 5p Love Connection
 - 7 Daniel Boone
 - 9-11-13 Monsieur Rosée
 - 12 Take a Break
 - 22 Gilligan's Island
 - 99 L'île aux enfants
 - 16h37
 - 12 Family Feud
 - 16h50
 - 99 Variéscope
 - 4 Pop Express*
 - 5-12 The Price is Right
 - 5p Solid Gold
 - 9-13 Cinéma de 17 heures: "Les filles de l'air". E.-U. 1963.
 - 11 Histoires d'hier et d'aujourd'hui
 - 22 WKRP in Cincinnati
 - 57 The Electric Company
 - 17h05
 - 99 Histoire d'en rire
 - 17h20
 - 99 L'académie des neuf
 - 17h30
 - 3 Taxi
 - 5p People's Court
 - 7 La course aux trésors
 - 22 Three's Company
 - 57 Powerhouse □
 - R.-Q. La période de questions
 - 17h55
 - 5 Community Bulletin Board
 - 17h59
 - 3 Vermont Lottery Live



Ce soir, Radio-Canada présente à 19h30, aux Grands Films, Barbra Streisand dans la comédie musicale "Melinda".

OU ALLER À QUÉBEC ...ET DANS NOS RÉGIONS



cinéma

La classification des films est établie par l'Office des communications sociales. Voici le barème d'appréciation des films qui sont présentement projetés sur les écrans dans les cinémas de Québec et la Rivière-Sud.

— Les chiffres réfèrent à la valeur artistique de l'oeuvre. (1) chef-d'oeuvre; (2) remarquable; (3) très bon; (4) bon; (5) moyen; (6) médiocre; (7) minable.

— Les appréciations des films sont établies sur les copies présentées dans la province de Québec.

LA BOITE A FILMS (1044, 3e Avenue, Limoilou, 524-3144, Nostradamus 1999 (-), 19h30. Tous. Vers un destin insolite sur les flots bleus de l'été (c). 21h30. 14 ans. \$3. \$2 âge d'or et moins de 14 ans. Pour chaque film.

CANADIEN (Place Laurier, 656-9922, Indiana Jones (-), 19h05, 21h25. 14 ans. Adm.: \$5,50. Les laissez-passer ne sont pas acceptés.

CANARDIERE (Galeries Canardière, 661-8755, M. M. Man, le roi du foyer (5), Cupidon chez les toubib (c), 14 ans. \$5; \$4 14-17 ans; \$2 âge d'or.

CARTIER (1019 rue Cartier, 525-9340, Ernesto (4), 19h30, 18 ans. Pixote: la loi du plus faible (3), 21h30. 18 ans. \$3,25; \$2 âge d'or. Pour chaque film.

GALERIES DE LA CAPITALE (540 des Galeries, 628-2453, Salle 1: Un amour en Allemagne (4), 19h, 21h, 14 ans. Salle 2: Deux filles en pantalons de cuir (-), 18h45, 21h35. Virginité à prendre (-), 20h10. 18 ans. Salle 3: Ténébreux (6), 21h05. Joy (-), 19h10. 18 ans. Salle 4: Pauline à la plage (3), 21h15. Le cadeau (-), 19h15. 14 ans. \$3; \$4,50 14-17 ans. Pour chaque salle.

LIDO (837-2272), Les yeux de

l'étranger (6), 19h30. Histoirs à mourir debout (4), 21h10. 14 ans. \$4,50; \$3 étud. 14 à 20 ans; \$1,50 âge d'or.

MIDI-MINUIT (252 est, St-Joseph, 522-2828), Deux filles en pantalons de cuir (-), 13h40, 16h10, 18h45, 21h15. Hôtel de passe (-), 15h05, 17h35, 20h10. 18 ans. \$4,50.

ODEON (coin du Pont et boul. Charest, 529-9745), Dauphin: Vent (3), 13h30, 16h15, 18h45, 21h15. Tous. Frontenac 1: La belle captive (4), 13h, 14h40, 16h20, 18h, 19h40, 21h20. Tous. Frontenac 2: Tendres passions (4), 13h15, 16h, 18h30, 21h, 14 ans. \$5; \$4 14-17 ans; \$2 moins 14 ans et âge d'or. Chaque salle.

PARIS (Place d'Youville, 694-0891), Salle 1: L'enfer des zombies (6), 13h, 15h. Frayeurs (6), 14h25, 19h30. La maison près du cimetière (6), 16h20, 21h20. 18 ans. Salle 2: Les hommes préfèrent les grosses (5), 13h30, 16h30, 19h40. Les farceurs (6), 14h55, 18h, 21h20. Tous. Salle 3: Leçons trop particulières (-), Trois Bavaroises à Paris (-), Ardeurs perverses (-), Des 13h15, 18 ans. \$5; \$3 âge d'or. Chaque salle.

PLACE QUÉBEC (525-4524), Salle 1: Star Trek III — The search for Spock (-) (v.o.a.), 19h25, 21h25. Tous. Salle 2: Gremlins (-) 19h, 21h, 14 ans. Adm.: \$5; \$4,50 14-17 ans. Chaque salle.

SAINT-FOY (Place Ste-Foy, 656-0382), Salle 1: Ghostbuster (-) 13h10, 15h10, 17h10, 19h10, 21h10. 14 ans. Salle 2: Le hâtard (-) 13h20, 15h15, 17h15, 19h10, 21h10. 14 ans. Salle 3: Triple séduction (-) 13h15, 16h05, 18h55, 21h45. Feu de passion (-) 14h40, 17h30, 20h20. Adm.: \$5; \$4,50 14-17 ans. \$2,50 moins de 14 ans. Chaque salle.

SAINT-ROMUALD (839-6553), Voyage de nuit (-) 19h30. L'été meurtrier (4) 20h15. 18 ans. Adm.: \$4; \$3

spectacle

LA DAME DE COEUR, 1096, 3e Avenue, Limoilou (529-3282), Mar. au sam. 21h. Le groupe Nuage. Se termine le 4 août.

L'ANGLICAINE DE LEVIS, 33 rue Wolfe. Ce soir 21h: Le Quartet de jazz Rives. Entrée libre.

BARS

BAR AU COIN, 2976 boul. Hamel. Jeu. au sam. 22h30. Energie, rock. Se termine sam. Entrée libre.

BAR CHEZ JULES, 54 côte du Palais. Mer. au sam. 22h. Yvan Fortin, chansonnier. Se termine le 30 juin.

BAR ELITE, 54 rue Couillard, Vieux-Québec. Tous les soirs, 22h. Sacré blues. Se termine dim.

BAR LA CHAPELLE, hôtel Clarendon, 57 rue Ste-Anne. Michel Léveillé, auteur-compositeur. Jeu. au sam. 22h. Entrée libre.

BAR L'EMPRISE, hôtel Clarendon, 57 rue Ste-Anne. Michel Léveillé, auteur-compositeur. Jeu. au sam. 22h. Entrée libre.

BAR PRIVILEGE, restaurant Le Verchères, 640 Grande-Allée est. Mer. au dim. 22h30. Fantasy, musique rock et commerciale. Se termine dim.

BAR-SALON O-DU-RO, 110 rue Morisset, Loretteville. Jeu. au sam. 22h. Pierre Richard, organiste-chanteur. Dim. déjeuners gratuits de 11h30 à 14h. Entrée libre.

divers

COMMISSION SCOLAIRE TILLY. Conseil des commissaires. 20h. Au 945 av. Wolfe, Ste-Foy.

ALLIANCE UNIVERSELLE. Invité: Annette Marquis. Sujet: La connaissance et l'épanouissement de notre raison d'être. 19h30. Au 335 St-Joseph est, local 315, face à la bibliothèque municipale. Entrée libre.

GRANDE NEUVAIN AU SACRE-COEUR, 21 au 29 juin. Avec animation et Eucharistie sous le thème "Célébrons notre foi à Jésus miséricordieux". Sanctuaire du Montmartre canadien, 1679 chemin St-Louis, Sillery.

LE CERCLE DU GRAAL DE LA REGION DE QUÉBEC. Présentation du Message du Graal, "dans la lumière de la vérité". de Abd-ur-Shin. 19h30. Salle 452, pavillon De Koninck, université Laval.

musique

RECITAL D'ETE DU CLUB RICHELIEU DE L'ANCIENNE-LORETTE. Artiste invité: Richard Verreux. Ce soir: Choeur le notaire Antoine Hamel, 1325 rue St-Jacques, Ancienne-Lorette. Adm.: \$12

hotels

AUBERGE DES GOUVERNEURS, Place Hauteville. Mar. au sam. 21h30. Michel Cloutier présente Kathy Buda.

AUBERGE DES GOUVERNEURS, Ste-Foy. Du lun. au sam. 22h30. Gérard Hébert et la chanteuse Joyce Walsh.

AUBERGE DU RUISSEAU, 383 boul. du Pont, St-Nicolas. Mer. au sam. 22h. Dim. 15h. G.O. musique de danse.

LE CHATEAU FRONTENAC, 1 rue des Carmières. Le Champlain: Lucie Parent-Auger, tous les soirs de 18h à 22h. Piano-bar: Nicole Normand, pianiste-chanteuse du lun. au ven. 17h à 21h; musique de danse continue avec Israël et Steve et Dieter Fess de 21h à 02h30.

HOTEL CLARENDON, 57 rue Ste-Anne. Dim. au dim. 21h15. Sous-performances avec Léo Munger. "Ah! l'amour, toujours l'amour!" Rés.: 692-2480.

HILTON INTERNATIONAL, 3 Place Québec, Lucette Roy, pianiste, au Caucus. Du lun. au sam. 17h30.

MANOIR ST-CASTIN, 99 chemin du Tour-du-Lac, Lac-Beauport. Réservation nécessaire. 849-4461. Soupers dansants du mer. au dim. 19h à minuit avec le groupe Arcenciel. Le dim.: brunch à 11h avec Georges Latulippe, pianiste.

CAFES RESTAURANTS

RESTAURANT AU PARMESAN, 38 rue St-Louis (692-0341). Tous les soirs de 18h. En alternance Albini, accordéoniste et le guitariste Christian Leclerc. Entrée libre.

LE BILBOQUET, 40 côte du Palais. Jeu. au dim. 21h. Mari

loisirs

Jusqu'au 1er sept.: Excursions de pêche en mer.

Jusqu'au 15 août: Exposition de photos historiques de Baie-Comeau.

Jusqu'au 15 août: Expo-art "Vent de la mer", peintures, aquarelles, sculptures, etc.

18 au 24 — Foire du livre de la mer au centre régional Manicouagan.

18 au 25 — "A flots de couleurs", semaine thématique à la boutique d'artisanat Le Corridor.

Jeudi le 21: 9h à 17h: Symposium. Site principal 19h: conférence à la salle de théâtre avec Christo, 22h: spectacle avec l'Orchestre de danse music Madame Tente Molson du Rendez-vous, brasserie l'Artisan. \$3.

Le village de St-Anselme est situé à 15 min. de Lévis. Route 20 sortie 325 sud.

Cirque sur le terrain OTJ St-Anselme.

loisirs

LE VILLAGE QUEBECOIS D'ANTAN, situé sur la rive nord de la rivière St-François face à Drummondville. Roule 20, suivre les panneaux indicateurs. Maisons et ateliers animés par des personnes vêtues en costume d'époque qui représentent la vie de nos ancêtres. Auberge-taverne, relais, aires de repos, sentiers, la ferme, etc... Ouvert tous les jours de 10h à 17h (sauf le lundi). Adm.: \$5; \$3 enfants; tarif familial et prix de groupes. Rés.: (819) 478-1441.

LE CAVALIER DES MERS. Bateau d'excursion pouvant accueillir une centaine de passagers. Du 18 au 23 juin il accompagnera les Grands Voiliers de Pointe-au-Pic à Québec. Le 25 juin et le 30 juin: Remontée du fleuve avec les Grands Voiliers. Champagne et buffet froid. Adm.: \$100, \$60 enf. Du 26 au 30 juin: il sera ancré à Lévis (du 1er au 30 juin) où se pratiqueront des excursions. Rens. ou réservations: 653-6055 Johanne.

LES PARCS DE LA JACQUES-CARTIER ET DES GRANDS JARDINS. Deux territoires de plein air dans lesquels peuvent se pratiquer ces activités: le canotage, le canot-camping, l'escalade.

loisirs

Interprétation de la nature, la randonnée pédestre, le pique-nique, la visite et la pêche. Rens. Pour la Jacques-Cartier (418) 848-3169. Le Parc des Grands Jards. (418)846-2218.

RENDEZ-VOUS AVEC LA NATURE. Croisière et excursions d'interprétation, observation d'oiseaux, de paysages et de balcons. Ex: la grande ou blanche, les grands voiliers, les baleines du St-Laurent. Rens: La Société linnéenne St-Laurent 829-8186.

LE TORTILLARD DU ST-LAURENT. Le petit train de Charlevoix. Du centre-ville de Québec à la côte du St-Laurent. Du 21 juin au 3 septembre. Rens. service de guides et d'amateurs, etc. Départ tous les jours de Québec. Adm.: \$30 aller et retour moins journée, \$15 enfants. 10 ans et moins.

LE CENTRE EDUCATIF FORTIER DE D'CHESNAY. Ste-Catherine, Portneuf. A 90 km de Québec. Sentiers dans la nature naturalistes, possibilité de visites guidées. Rens: (418)392-5665.

PLAGE SAINT-JEAN. Ile d'Orléans. Tables de pique-nique blanche, les grands voiliers, les baleines de grève. Adm. \$3 autos \$2 moto et \$1 bicyclettes. Rens: 829-3286.

BASE DE PLEIN AIR SAULT-AUMOUTON. A 4 heures de Québec, sur la Côte-Nord (418)231-2214. Différentes activités de plein air. Service d'animation. Sam. et dim. Stage d'initiation à l'ornithologie.

loisirs

me andalouse. Berceuses rituelles inspirées des "Noces de Sang" de Lorca. (En espagnol). Bibliothèque centrale de Québec, 350 St-Joseph est.

21, 22 juin, 20h Boston. États-Unis SGNARELLE. d'après Molière. Mise en scène: André Serban. American Repertory Theatre. Sganarelle, le maître de jeu d'un carnaval marseillais ou toutes les gâmes du comique sont de la fête. (en anglais) Palais Montcalm.

21, 22 juin, 20h Paris. France L'ECOLE DES FEMMES de Molière. Mise en scène: Jacques Rosner. avec Jean Le Poulaudine. La Comédie-Française. Une visite attendue. Prestige et tradition. La nouvelle mise en scène de l'oeuvre plus que jamais actuelle de l'auteur-maçon. (en français). Billeets: \$13,25; \$15,25; \$18,50; \$20,25. Salle Louis-Frédéric du Grand Théâtre de Québec.

EXPOSITION

Tous les jours dans le foyer de la Bibliothèque centrale de Québec, 350 rue St-Joseph. Exposition de costumes, photographes, esquisses et maquettes qui racontent l'histoire des grandes compagnies de théâtre professionnelles du Québec, de l'Ecole nationale et du Conservatoire d'art dramatique de Québec. Entrée libre.

TABLE RONDE

Tous les jours également, au grand salon du Grand Théâtre de Québec, 11h. Des comédiens, metteurs en scène et directeurs artistiques de la première de la veille discutent avec le public de leur production.

Auj: "Nanas de Espinas" La Cuadra de Sevilla Espagne; "Kabaret de la Vita" NION Edmouton. Alta. Demain: "L'Ecole des femmes" de la Comédie-Française. France. Sganarelle" Amer. Repertory Theatre, Boston, Mass.

QUINZAINE VIDEO

Grand Théâtre de Québec. Midi à 18h: des vidéos "Live"

CENTRE D'ACCUEIL — 562-4244 — Manège militaire. 374 St-Jérôme. Tous les jours de 9h à 21h.

Informations-hébergement — 562-4246.

Gardiennage du lun. au ven. 7h à 17h30 pour les enfants de 1 à 5 ans. Rens.: 562-2471. Tous les jours 10h à 16h au CLSC, 349 St-Jérôme, artisanat.

Tous les jours 13h à 21h. Cercle des fermières, Carrefour socio-culturel, 145 Soucy, Artisanat.

Tous les jours 13h à 21h30. Carrefour socio-culturel. Artisans à l'oeuvre: bijoux, céramique, peinture, etc.

Tous les jours 7h à 12h et 18h à 23h. Sam., dim. 7h à 23h. Auberge des Gouverneurs. Galerie gaspésienne.

Sur le stationnement de l'hôtel de ville, tous les jours 10h "En avant toute". Exposition itinérante.

Jeudi 21 juin: Tour d'hélicoptère, toute la journée. Terrain Auberge des Gouverneurs.

09h00: Démonstration de planche à voile.

16h00: Super Cascades d'Hollywood. Centre sportif.

21h00: Soirée gaspésienne, camp des bûcheux. \$1

21h00: Soirée populaire, Shak du Pêcheur, orchestre Impact. Invité: Patrick Normand et son orchestre. \$2

22h30: Tchoukon, orchestre de 5 musiciens. La Centre-Basse, 285 rue Fournier. \$3. \$2 pour les membres.

loisirs

BAIE-COMEAU

Située sur la rive nord de l'estuaire du Saint-Laurent.

Pour renseignements: Fêtes de la mer, 39 Marquette, Baie-Comeau, (418) 296-5007.

Activités permanentes:

Jusqu'au 19 août: Animation historique. Baie-Comeau et la mer.

Exposition quotidienne à la salle d'exposition du site principal, mettant en valeur l'art inuk, l'art amérindien.

loisirs

B.B.Q. 84

J'Y GOÛTE

22-23-24 JUILLET

ST-JEAN PORT-JOLI

Le village de St-Anselme est situé à 15 min. de Lévis. Route 20 sortie 325 sud.

Cirque sur le terrain OTJ St-Anselme.

loisirs

RENDEZ-VOUS INTERNATIONAL

Exposition quotidienne à la salle d'exposition du site principal, mettant en valeur l'art inuk, l'art amérindien.

RENDEZ-VOUS INTERNATIONAL

Exposition quotidienne à la salle d'exposition du site principal, mettant en valeur l'art inuk, l'art amérindien.

RENDEZ-VOUS INTERNATIONAL

Exposition quotidienne à la salle d'exposition du site principal, mettant en valeur l'art inuk, l'art amérindien.

RENDEZ-VOUS INTERNATIONAL

Exposition quotidienne à la salle d'exposition du site principal, mettant en valeur l'art inuk, l'art amérindien.

RENDEZ-VOUS INTERNATIONAL

Exposition quotidienne à la salle d'exposition du site principal, mettant en valeur l'art inuk, l'art amérindien.

RENDEZ-VOUS INTERNATIONAL

Exposition quotidienne à la salle d'exposition du site principal, mettant en valeur l'art inuk, l'art amérindien.

RENDEZ-VOUS INTERNATIONAL

Exposition quotidienne à la salle d'exposition du site principal, mettant en valeur l'art inuk, l'art amérindien.

RENDEZ-VOUS INTERNATIONAL

Exposition quotidienne à la salle d'exposition du site principal, mettant en valeur l'art inuk, l'art amérindien.

RENDEZ-VOUS INTERNATIONAL

Exposition quotidienne à la salle d'exposition du site principal, mettant en valeur l'art inuk, l'art amérindien.

RENDEZ-VOUS INTERNATIONAL

Exposition quotidienne à la salle d'exposition du site principal, mettant en valeur l'art inuk, l'art amérindien.

RENDEZ-VOUS INTERNATIONAL

Exposition quotidienne à la salle d'exposition du site principal, mettant en valeur l'art inuk, l'art amérindien.

RENDEZ-VOUS INTERNATIONAL

Exposition quotidienne à la salle d'exposition du site principal, mettant en valeur l'art inuk, l'art amérindien.

loisirs

RENDEZ-VOUS INTERNATIONAL

Exposition quotidienne à la salle d'exposition du site principal, mettant en valeur l'art inuk, l'art amérindien.

RENDEZ-VOUS INTERNATIONAL

Exposition quotidienne à la salle d'exposition du site principal, mettant en valeur l'art inuk, l'art amérindien.

RENDEZ-VOUS INTERNATIONAL

Exposition quotidienne à la salle d'exposition du site principal, mettant en valeur l'art inuk, l'art amérindien.

RENDEZ-VOUS INTERNATIONAL

Exposition quotidienne à la salle d'exposition du site principal, mettant en valeur l'art inuk, l'art amérindien.

RENDEZ-VOUS INTERNATIONAL

Exposition quotidienne à la salle d'exposition du site principal, mettant en valeur l'art inuk, l'art amérindien.

RENDEZ-VOUS INTERNATIONAL

Exposition quotidienne à la salle d'exposition du site principal, mettant en valeur l'art inuk, l'art amérindien.

RENDEZ-VOUS INTERNATIONAL

Exposition quotidienne à la salle d'exposition du site principal, mettant en valeur l'art inuk, l'art amérindien.

RENDEZ-VOUS INTERNATIONAL

Exposition quotidienne à la salle d'exposition du site principal, mettant en valeur l'art inuk, l'art amérindien.

RENDEZ-VOUS INTERNATIONAL

Exposition quotidienne à la salle d'exposition du site principal, mettant en valeur l'art inuk, l'art amérindien.

RENDEZ-VOUS INTERNATIONAL

Exposition quotidienne à la salle d'exposition du site principal, mettant en valeur l'art inuk, l'art amérindien.

RENDEZ-VOUS INTERNATIONAL

Exposition quotidienne à la salle d'exposition du site principal, mettant en valeur l'art inuk, l'art amérindien.

RENDEZ-VOUS INTERNATIONAL

Exposition quotidienne à la salle d'exposition du site principal, mettant en valeur l'art inuk, l'art amérindien.

loisirs

RENDEZ-VOUS INTERNATIONAL

Exposition quotidienne à la salle d'exposition du site principal, mettant en valeur l'art inuk, l'art amérindien.

RENDEZ-VOUS INTERNATIONAL

Exposition quotidienne à la salle d'exposition du site principal, mettant en valeur l'art inuk, l'art amérindien.

RENDEZ-VOUS INTERNATIONAL

Exposition quotidienne à la salle d'exposition du site principal, mettant en valeur l'art inuk, l'art amérindien.

RENDEZ-VOUS INTERNATIONAL

Exposition quotidienne à la salle d'exposition du site principal, mettant en valeur l'art inuk, l'art amérindien.

RENDEZ-VOUS INTERNATIONAL

Exposition quotidienne à la salle d'exposition du site principal, mettant en valeur l'art inuk, l'art amérindien.

RENDEZ-VOUS INTERNATIONAL

Exposition quotidienne à la salle d'exposition du site principal, mettant en valeur l'art inuk, l'art amérindien.

RENDEZ-VOUS INTERNATIONAL

Exposition quotidienne à la salle d'exposition du site principal, mettant en valeur l'art inuk, l'art amérindien.

RENDEZ-VOUS INTERNATIONAL



**De tout pour le photographe!
Appareils et accessoires Canon
à prix spéciaux chez Eaton!**

**Canon T-50
35 mm SLR**

Prix Eaton

289⁹⁹ ch.

1. Vitesse et ouverture automatiques qui en font un appareil facile à utiliser. Objectif f/1.8.

**Canon "Sureshot"
35 mm**

Prix Eaton

189⁹⁹ ch.

2. Cet appareil fait presque tout: mise au point, ouverture, avance et rebobinage du film automatiques. Flash automatique intégré. Vous ne pouvez pas manquer!

**Canon "Program
AE-1" 35 mm SLR**

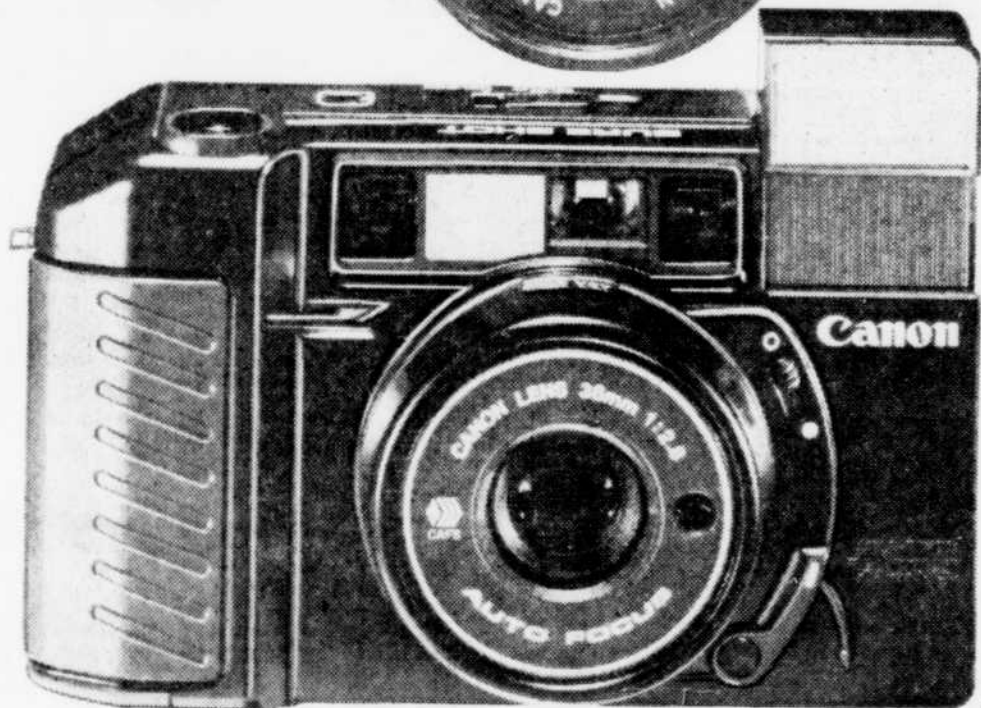
Prix Eaton

329⁹⁹ ch.

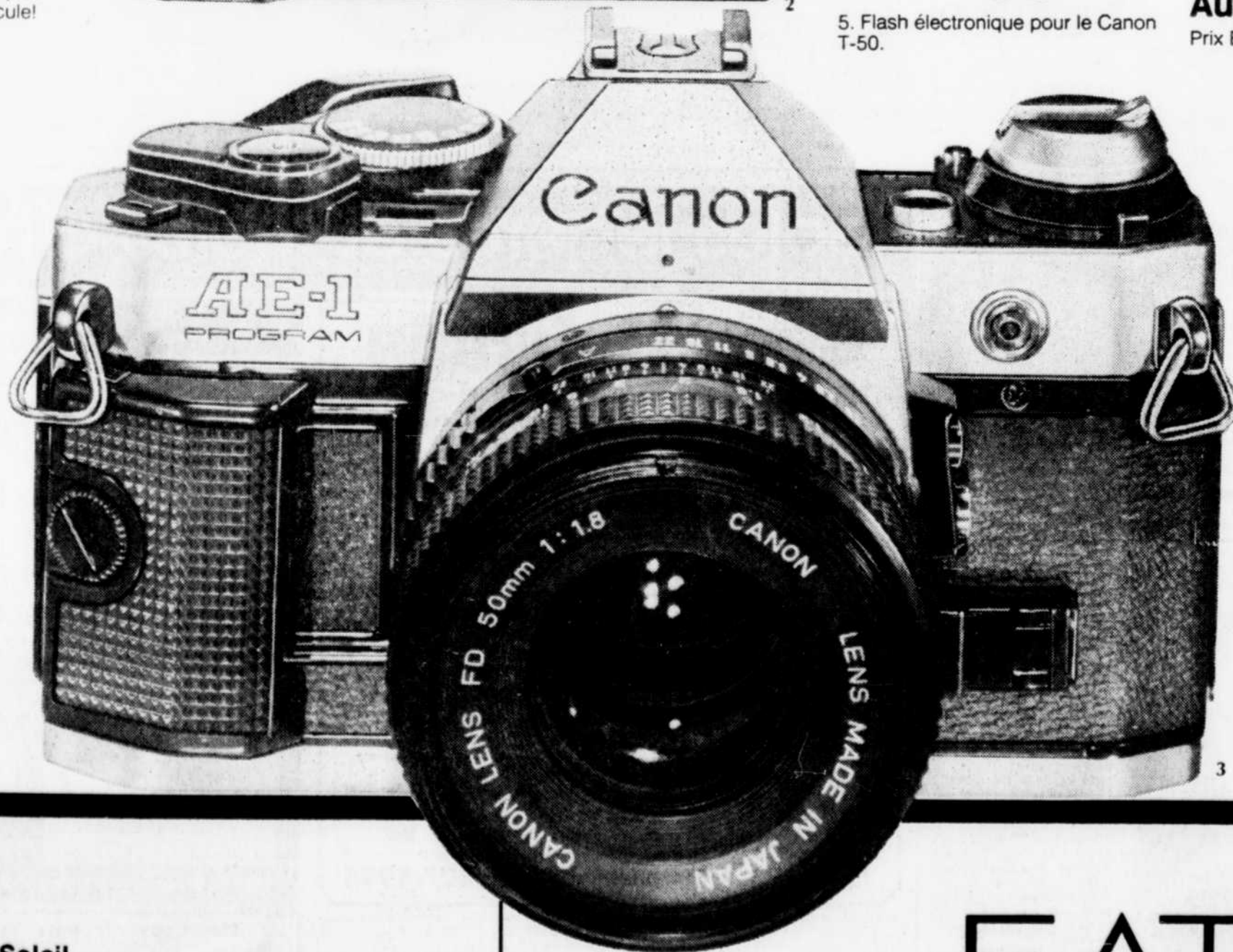
3. Simple à utiliser et polyvalent. Doté d'un objectif 50 mm f/1.8 et d'une bandoulière Canon. Capturez les plus beaux moments de l'été sur pellicule!



1



2



3



5



6

**"Speedlite 188A"
Canon**

Prix Eaton

89⁹⁹ ch.

6. Flash électronique pour l'appareil "AE-1 Program" Canon.

**Objectif zoom
Canon**

Prix Eaton

279⁹⁹ ch.

4. Objectif 70-210 mm f/4.0 avec zoom à grossissement 3X. Un seul réglage zoom et netteté.



7

**Exclusif à Eaton!
Films Fuji
avec une prime**

Films Fuji de qualité supérieure par paquets de 3. Offre-prime: une épingle officielle des Olympiques.

7. CN 110-24, paquet de 3.
7A. CN 135-24, paquet de 3.
7B. Disque, paquet de 3.

Au choix

Prix Eaton

7⁹⁹

le paquet



La vente Occasions Soleil commence aujourd'hui chez Eaton!

Les achats spéciaux les plus chauds de la saison! Mode soleil, bicyclettes, équipement de camping, meubles de jardin pour profiter au maximum du soleil; tentures, moquettes, appareils ménagers et audio-vidéo pour que l'intérieur soit aussi agréable à vivre en toute saison! Procurez-vous notre cahier de 40 pages chez Eaton!

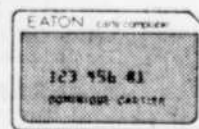
EATON

VOTRE GARANTIE DE QUALITÉ À JUSTES PRIX

SAINTE-FOY
Place Ste-Foy
653-9331

QUÉBEC
Galeries de la Capitale
627-5811

LÉVIS
Galeries Chagnon
833-7744



Crédit accepté avec la carte Eaton. La carte AMERICAN EXPRESS est aussi acceptée pour les achats en personne seulement.