

Fermeture à Beauport et Charlesbourg Le Truc concentre ses activités à Sainte-Foy

La restauration rapide est-elle en train de s'essouffler dans la région de Québec ? Après la fermeture du « Top » de la Grande-Allée, c'est au tour des « Truc » de Beauport et de Charlesbourg à fermer leurs portes.

par CLAUDE GOYETTE
LE SOLEIL

M. Claude Fiset, propriétaire des « Truc » avec son frère Guy, ne croit pas que la restauration rapide batte de l'aile, mais il avoue qu'elle doit souffrir du même problème que la restauration en général, un nombre trop grand d'établissements à se partager la même clientèle.

« Quand nous avons ouvert notre « Truc » à Sainte-Foy, en novembre 1983, explique Claude Fiset, nous avons innové en misant sur les grosses assiettes, les portions généreuses, tout en ne négligeant pas la qualité des produits. Notre formule était originale, nous étions seuls à la proposer et ce fut un succès instantané.

« Mais d'autres restaurants ont misé sur des formules semblables, nous avons aussi ouvert deux autres établissements, l'un à Beauport en 1987 et l'autre à Charlesbourg en 1988, continue M. Fiset, c'était peut-être trop car notre formule s'adresse à une clientèle cible bien définie. C'est peut-être une saturation du marché ou trop d'intervenants dans une restauration semblable. »

Aucun profit

Ce n'est donc pas par hasard, assurent les frères Fiset, qu'ont été fermés les Truc de Beauport et de Charlesbourg. Les deux établissements n'étaient pas déficitaires, selon Claude Fiset, mais ils ne généraient aucun profit. « Nous échangeons quatre trente sous pour une piastre et ce n'est pas intéressant quand on sait tout le travail qu'il faut déployer pour administrer un restaurant. » Les propriétaires ont décidé de commander, à l'automne, une étude de marché et un sondage à la firme SOM, de Sainte-Foy, et ils ont scruté les conclusions de ces rapports.

« Des octobre, nous avons rencontré les gérants de nos restaurants et nous leur avons fait part des problèmes que nous rencontrons dans les restaurants de Beauport et de Charlesbourg, souligne Claude Fiset. L'étude nous indiquait que nous devions changer de formule si nous espérions attirer une plus grande clientèle. Notre formule actuelle mise sur des portions plus généreuses et notre coût d'opération est plus élevé. Si nous voulions continuer dans la même voie, il fallait que le nombre de clients augmente ou diminuer les portions pour rentabiliser l'établissement avec une clientèle moins nombreuse. »

Formule gagnante

Le problème des frères Fiset, c'est que le restaurant du boulevard Laurier est très populaire et rentable avec la formule actuelle. L'établissement a été agrandi, une verrière a été ajoutée et Claude Fiset parle d'une fréquentation de 500,000 clients par année. C'est difficile de changer une formule gagnante, surtout que d'autres raisons expliquaient peut-être la non-rentabilité du commerce de Charlesbourg, comme sa mauvaise situation à l'arrière du centre commercial « Place Henri-Bourassa ».

« Nous avons tenu une réunion administrative et nous avons décidé de fermer deux établissements, le 2 février, et de concentrer nos opérations à Sainte-Foy, précise M. Fiset. C'est une décision comptable qui tient compte de la rentabilité des restaurants. Il ne faut pas chercher d'autres raisons pour les fermetures, il n'y en a pas d'autres. Les employé(e)s ont reçu une lettre expliquant la décision patronale, ils (elles) ont été prévenu(e)s dans les délais prévus par la loi, de même qu'ils (elles) devaient toucher. »

M. Fiset avoue qu'il aurait bien aimé conserver tous ses employés puisqu'il procurait du travail à une centaine de personnes, mais c'était impossible. L'établissement de Sainte-Foy est déjà bien pourvu en personnel et ces employés possèdent, en général, plus d'ancienneté. Il y a, de plus, un problème de syndicalisme puisque le personnel de Sainte-Foy est syndiqué, contrairement à ceux des autres établissements. M. Fiset tentera, dans la mesure du possible, d'embaucher son ancien personnel quand une vacance se produira dans son commerce de Sainte-Foy.

La qualité

Claude Fiset n'est pas d'accord quand le journaliste du SOLEIL lui souligne que la qualité du service et des produits semble moindre qu'au début, ce qui pourrait expliquer une clientèle un peu déclinante. Il admet que la perception de certains clients est mauvaise et qu'ils associent souvent quantité et qualité moindre, mais il jure que ce n'est pas le cas au Truc.

« Mon frère Guy s'occupe de la restauration et il attache une importance capitale à la qualité du produit, souligne Claude Fiset. Nous n'achetons que des produits



Le Truc a fait sa renommée en misant sur les grosses portions et il continue dans la même veine... exclusivement à Sainte-Foy.

de première qualité et ce ne sont pas parce que les assiettes sont bien garnies que le produit est de moindre qualité. Notre service est aussi excellent, mais il est évident qu'il était peut-être un peu meilleur à Beauport et à Charlesbourg car la clientèle était moins nombreuse et les heures de pointe étaient moins courues. »

Les frères Fiset véhiculent une publicité discutable depuis la fermeture de leurs deux Truc. Ils déclarent que rien n'égale le Truc du boulevard Laurier, pas même un autre Truc et ils ajoutent que les gens de Beauport et de Charlesbourg délaissent le Truc de leur localité en préférant celui du boulevard Laurier et ils concluent en déclarant qu'ils concentreront désormais leurs énergies sur un seul et unique Truc. C'est une publicité qui laissera peut-être un goût amer dans la bouche des ex-employé(e)s des Truc et des clients qui fréquentaient ces établissements.

Les frères Fiset croient encore à la formule du Truc et ils ne pensent pas qu'elle soit usée. Ils vont consolider leur commerce de Sainte-Foy et concentrer leurs énergies à cet endroit, mais ils n'excluent pas la possibilité de tenter à nouveau d'en ouvrir d'autres... même si ce n'est pas pour demain.

Visite au Portugal

Comme promis, notre chroniqueur de vin Jean-Gilles Jutras revient vous parler du Portugal. Il a notamment visité pour vous les régions de l'Alentejo et du Douro. Région moins connue, l'Alentejo n'en est pas moins à l'origine de très beaux vins, notamment des rouges. Quant à la région du Douro, c'est le terroir où est produit le plus célèbre « vin » du Portugal, le Porto. Plus de détails en page 5.

RESTAURANT la Réserve
108, Saint-Cyrille Ouest
524-3571, avant 16h
524-1864, après 16h

Menu spécial Saint-Valentin le 14 février
Avocado vinaigrette
Feuilleté aux huîtres St-Amour
Potage, consommé au jus
Petit tournedos au porc mignonnette
flambe fine Napoléon
Filet de saumon au duo poétique de Gaspé
Dessert, café **19,95\$**

MOULES • FRITES • BIÈRES

MOSS MOULERS
255, SAINT-PAUL 692-0233

9,95
7 JOURS / 7 JOURS

DE MIDI À 19 HRES
2 POUR 1
DEUX CASSEROLES DE MOULES POUR LE PRIX D'UNE
7 JOURS / 7 JOURS

• LE SPÉCIALISTE DE LA MOULE •

COGNAC AU VIN

Réservez "VOTRE" table aujourd'hui

25 1/2, Notre-Dame, Place Royale
692-2846

SPÉCIAL 14 FÉVRIER

Mousse au poisson fumé en feuilletage sur sauce de paprika
Spaghetti au Pommeau
rouille sauté pour deux
Verdure de légumes aux fruits de mer
Supplément de poulet aux fruits de mer
Crepes de bœuf aux fraises
Crepes garnies au beurre
Fruit de chapelet pour deux
Fondant au chocolat amer, crème anglaise
Gâteau au fromage sur coulis de framboises
Thé, café, par invitation

15,50\$
17,50\$
18,50\$

LES MIDIS DE S

Serge Bruyère
694-0618

■ LA GRANDE TABLE ■
Menu du jour à partir de 9,75\$
Salons privés sur demande

Le rythme du service est à la carte... il suffit de nous indiquer le temps dont vous disposez.

■ LA PETITE TABLE ■
Bistro sympathique avec menu du jour à partir de 7,95\$

Il est possible d'y prendre un repas complet entre 11 h 30 et 22 h

■ LE TRAITEUR ■
... et ses boîtes à lunch pour ceux qui préfèrent manger au bureau.

Vous pouvez réserver la vôtre. Demandez ce qu'il y a au menu aujourd'hui par téléphone au 694-2202.

Livraison possible pour les groupes.

■ LA SERRE ■
Le dernier-né de la famille Bruyère. Un salon de thé tout à fait européen, des mets sains et des gâteries pour les amateurs de gourmandises.

Thés variés, cafés et surtout... le temps de prendre votre temps.

À compter du 1er avril 1989, tous les commerces Serge Bruyère seront ouverts 7 jours sur 7.

1200, rue Saint-Jean
Québec
Stationnement disponible en face de l'hôtel de ville

Café ROSALIA

MENU DE LA ST-VALENTIN
du samedi 11 fév. 89 au mardi 14 fév. 89

"La première fièvre"
Potage Argenté
"Les avant-goûts"
Pâtisseries à la julienne de pain d'épice
"Le choix d'Adam et Ève"
La brachette de volaille 12,95\$
ou
La cassolette de fruits de mer 14,95\$
ou
Le tournedos sauce au porc 16,95\$
"Une parfaite harmonie" (2 pers.)
Pizzeria au feu de bois
(garnie de fruits de mer)
et
Spaghetti bolognese 24,95\$

"Le Jardin Edenian"
Pomme de terre et macédoine du chef
"Les petits charcutillaments"
Choix de desserts
"Les dernières réjouissances"
Thé, café

2740, boul. Laurier
Sainte-Foy — Place Laurier
Res.: 656-1012

TABLE D'HÔTE SAINT-VALENTIN

Terrine de légumes aux deux coeurs
ou
Riz de fruits de mer sur coulis de tomates
Crème de bœuf au yaourt
Le duo de tournedos aux fruits de mer
Bœuf 21,95\$
ou
La rouille de veau taron en crepinette 22,75\$
Les côtes de saumon au portail fumé 23,50\$
Le coeur de filet aux extras rôlés 24,75\$
Dessert, Thé, café

GASTRONOMIE QUÉBÉCOISE ET EUROPÉENNE

Restaurant BAKER
8790, chemin Royal
Château-Richer 824-4478

Pour les tourtereaux UN REPAS DIFFÉRENT
apprêté avec amour...
à la maison ou au bureau

FESTIVAL ST-VALENTIN
enfin un traiteur différent...

Offre en vigueur du 11 au 14 février 1989

17,95\$ pour deux plus une bougie et une fleur

Entrée • Casserole de charcuterie
Salade César
Filet de saumon aux tramboules (sauce crème et poivre vert)
Dessert • Pain et beurre

PLUS UN RABAI CHEZ LES MARCHANDS SUIVANTS:
Bichat Importations
Restaurant le Cavour
Atelier du fleuriste Dumont enr.
Coiffure Lise Dorval

LE GRAND SOMMELIER 88 inc.

TRAITEUR 2131, boul. Jean-Talon O
Charlesbourg, QC
Renseignez-vous sur les conditions de notre offre 627-3175

D'une Table à l'autre

par CLAUDE GOYETTE
LE SOLEIL

Le Continental

La famille Sgobba n'est pas très chanceuse par les temps qui courent. Elle avait fermé le Continental, rue Saint-Louis, pour quelques semaines afin de rénover les cuisines au coût de \$140.000. Le restaurant était rouvert depuis quatre jours, mais un incendie, dans la nuit de vendredi, le 3 février, a lourdement endommagé ces mêmes cuisines qui desservent aussi le Tasse Vin. Peter Sgobba était très déçu de



M. Luigi Sgobba du restaurant « Le Continental » a bien hâte de reprendre le travail

la tournure des événements puisque les restaurants auront été fermés durant toute la période du Carnaval de Québec. C'est une manne qu'il est bien difficile de rattraper et qui aide à faire oublier les rigueurs de l'hiver. Heureusement des ouvriers ont travaillé avec diligence pour réparer les dégâts et tout devait être terminé aujourd'hui. L'établissement ouvrira ses portes, lundi, le temps de permettre à l'équipe des cuisines de se replacer et de faire sa mise en place. Si les propriétaires ont raté la période du Carnaval de Québec, ils pourront au moins profiter de la Saint-Valentin.

La Cagouille

Gérard Delavaud, le propriétaire du restaurant La Cagouille, rue Saint-Stanislas, était bien heureux de rouvrir son établissement cette semaine (midi et soir) après un mois de fermeture causé par un dégât d'eau. Le propriétaire en a profité pour refaire une beauté à son établissement et pour accentuer encore davantage son orientation vers la cuisine régionale française. M. Delavaud est sur le point d'organiser un autre souper bourgeois du 18e siècle, ce qui est un peu devenu sa marque de commerce depuis quelques années. À noter que le restaurant est fermé le dimanche et le lundi.



Après un mois de fermeture, Gérard Delavaud, était bien heureux de rouvrir son restaurant, « La Cagouille ».

L'Amicale des Sommeliers

Les membres de l'Amicale des Sommeliers du Québec, section de Québec, sont conviés à un repas gastronomique à l'italienne en hommage aux gouverneurs, au restaurant La Crémaillère, rue Saint-Stanislas, le vendredi 17 février, à 18 h 30. Richard Pilote, qui a quitté la présidence il y a moins d'un an, sera reçu de l'ordre des gouverneurs et il y aura aussi intronisation de nouveaux chevaliers. Une musique

d'ambiance viendra agrémente la soirée qui coûtera \$70 aux membres et \$75 à leurs invités. Il faut faire parvenir le cheque le plus rapidement possible au restaurant La Crémaillère et prévenir Joseph Nasra au 656-9660 pour qu'il sache le nombre de personnes présentes.



L'Amicale des Sommeliers du Québec prépare son prochain repas gastronomique.

pour souligner les 3, 5 ou 10 ans comme membre de l'Amicale.

La presse gastronomique

Les membres de l'Association canadienne pour la presse gastronomique et hôtelière ont tenu une première activité, le 23 janvier, qui a marqué de belle façon le début de l'année 1989. Plusieurs participants (es) s'étaient donné rendez-vous au restaurant Clémentine, à Oka. Il semble que la qualité du menu et l'ambiance aient rendu cette première activité mémorable. Les membres sont conviés à une activité tout autre, le lundi 20 février, à 19 h 30, dans le salon Aurore, de l'hôtel de l'Institut du tourisme et d'hôtellerie du Québec, à l'angle des rue Rigaud et Saint-Denis, à Montréal. Il s'agit d'un colloque ayant comme thème: restauration et propreté, un sujet toujours d'actualité pour les personnes qui fréquentent régulièrement les restaurants. Un panel de personnes compétentes, sous la direction de Jacques Lacoursière, président de l'Association canadienne pour la presse gastronomique et hôtelière, animera le débat. Il y aura échange entre les intervenants et le public pourra par la suite faire valoir son point de vue et poser des questions. Cette soirée se terminera par une dégustation de vins et fromages et le tout est gratuit.

Reservez tôt pour la St-Valentin le 14 février 1989

TABLE D'HÔTE à partir de 1695\$

Repas de gens d'affaires 595\$

* Salle à dîner ouverte du mercredi au dimanche

Manoir de Neuville
469, ROUTE 138, NEUVILLE — 876-2424

COUP DE

NID DES COEURS
VELOUTÉ À LA TOMATE
GRANITÉ ROSÉ

FILET DE BOEUF ET SES COURTISANES
CARRÉ D'AGNEAU AUX PARFUMS DE PROVENCE
LANGOUSTINES AU CIVET DE PALOURDES

GRATIN AUX FRUITS ET LE PICCOLO
MIGNARDISE AU GRAND MARNIER

365 couple

FOUDRE

Pour le VOQUE

14 février
1170, d'Artigny
Québec G1R 5N9
529-9973

LA SAINT VALENTIN

Fantasmé

UN **POUR DEUX**
LE MARDI 14 FÉVRIER

Un consommé
Une crème de poireaux
Les coeurs d'artichauts
Les feuilletés de fruits de mer

La casserole de veau à la crème, servie sur fettucine
Le rosbif au jus
24,24 \$
(pour deux personnes)

ou

Les pétoncles frais, sauce à l'ail, servis sur riz
Le filet mignon (1 once) et cuisses de grenouilles
L'escalope de veau parmigiana, fettucine à la crème
35,35 \$
(pour deux personnes)

La bouquetière de légumes frais
Les pommes de terre
Salade de fruits frais
Le profiterole, sauce chocolat
Thé, café, lait, boissons gazeuses

Le vin Cuvée spéciale rouge ou blanc 9,99 \$

saint-germain

SAINTE-FOY, PLAZA LAVAL 808-6067
GALLÉRY RUE SHEPPARD 681-6033
QUÉBEC RUE SAINT-JEAN 529-1139
SAINTE-FOY HOTEL-MOTEL SAINT LAURENT 653-4943
CHARLESBOURG BOULEVARD HENRI-BOURASSA 627-3099

RESTAURANT

AUBERGE DU TRÉSOR

Restaurant de fine cuisine
1929 — 1989

60 ans au service des Valentins

MENU SPÉCIAL SAINT-VALENTIN

Bien que complètement rénovée, la salle a mangé reflète encore le charme et le genre propres aux vieux manoirs français

• Guitariste-chanteur • Section non-fumeur

SERVICE DE VALET, MIDI ET SOIR

20, rue Sainte-Anne, Vieux-Québec
(en face du Château Frontenac)
Rés.: 694-1876

AVIS

PROMOTION SPÉCIALE
jusqu'à la fin février

En raison du grand succès de notre formule, maintenant, tous les lundis, mardis, mercredis et jeudis soir

FRITES ET MOULES A VOLONTE
1195\$

Plus, 7 tables d'hôte à partir de 13 \$

RESERVEZ POUR LA SAINT-VALENTIN

LE CAFE DU MONDE
57, rue Dalhousie, Vieux-Port
Rés.: 692.4455

STATIONNEMENT EN FACE

Pâtisserie Chocolaterie

Les tendres douceurs à lui offrir: chocolats maison, présentations de fantaisie, coeurs, boites, etc.

Centre d'affaires 4-Bourgeois
boul. Duplessis Sud
Maricourt
4-Bourgeois

Depuis 8 ans, la pâtisserie des connaisseurs.

Pâtisserie française La Dacquoise

3045, rue Maricourt
Sainte-Foy
656-0506

BBM Brunch

Seion un sondage effectué auprès de nos client(e)s de Cap-Rouge.

LE 2e BBM EST TRÈS POPULAIRE!

Que vous fréquentiez le BBM de Sainte-Foy ou celui de Cap-Rouge, vous trouverez le même excellent menu complet et une table d'hôte de choix. À l'un ou l'autre, un service attentionné et courtois.

CAP-ROUGE
4211, côte de Cap-Rouge
Réservations: 653-5040

Bullet
tous les dimanches, de 11 h à 14 h
Adultes 1095\$ Enfants 595\$

avec musiciens

SAINTE-FOY
3196, chemin Sainte-Foy
Réservations: 656-6700

avec musiciens

TABLE D'HÔTE TOUS LES SOIRS
avec dîner accompagné de nos musiciens

Aidez-vous, mangez et laissez aller en musique? Nous vous en offrons 7 jours sur 7!

Cuisine française

Richard

TABLE D'HÔTE à partir de 2195\$

REOUVERTURE dès le 11 février

Toujours la même ambiance d'intimité chaleureuse...

Place des Phares, St-Antoine-de-Tilly
Réservations: 886-2030

Le Cirque À Volonté

PROGRAMME CONTINU

★ LES DOMPTEURS DE JAMBONS
★ LES CONTORSIONNISTES DE VIANDES FROIDES ★ LES LASAGNES EN TRAMPOLINES GRATINÉES ★ LES JONGLEURS DE BOEUF ★ LES SALADES DRESSÉES ET LE TOUR DE PISTE DES FROMAGES ★ LE MANÈGE ENCHANTÉ DES DESSERTS ★

BRUNCH
de 10h00 à 14h00

A VOLONTÉ
ÂGE D'OR 12 95\$
MOINS DE 12 ANS 8 95\$

14,95 par personne

COUSIN
le restaurant qui anime vos dimanches en famille.

Réservation: 851-5000

LE CHAT GRIPPÉ

Table d'hôte special SAINT-VALENTIN
Valide les 11, 12 13 et 14 février

Galantine de canard sur bortsch froid
Turbot aux escalopes et corail de St-Jacques
Consomme de volaille en croûte
Pave de saumon aux anodotes de l'Île-du-Prince-Édouard
ou
Medaillon de veau et ses beautilles aux deux sauces
Dessert, café, thé

2495\$

Table d'hôte aussi disponible

NOUVELLE ADMINISTRATION NOUVEAU DÉCOR
et beaucoup de nouveautés gourmandes, un confort sans pareil, ainsi qu'un service discret et impeccable!

102, boul. St-Cyrille Ouest (coin Carier), Québec 529-4340

D'une Table à l'autre



par CLAUDE GOYETTE
LE SOLEIL

■ Le Shanghai Matignon

Le restaurant *Shanghai Matignon*, rue d'Auteuil, spécialisé dans la cuisine chinoise gastronomique, est actuellement fermé, mais il semble que ce soit une politique des propriétaires de l'établissement qui s'octroient quelques semaines de vacances vers la fin du mois de janvier et durant la période carnavalesque. Un petit papier placé dans la vitre de la porte du restaurant précise que l'établissement rouvrira ses portes le 20 février.

■ La Fondation Gérard Delage

La Fondation Gérard-Delage fait

tirer depuis quelques années trois caves de vins pour récolter des fonds afin de l'aider à réaliser ses objectifs. Elle vise à favoriser et promouvoir la gastronomie et l'hospitalité sur la scène internationale en subventionnant des projets de perfectionnement à l'étranger pour des étudiants (es) qualifiés et méritants. Le dernier tirage vient à peine de se dérouler dans le décor tropical de l'hôtel *Windsor*, de Montréal. La Fondation a récolté, cette année, \$85,000 qui permettront à des élèves de l'Institut de tourisme et d'hôtellerie du Québec d'aller en Europe.

Le premier prix a été remporté par Gilles Didier, de Vercheres, et il consistait en une cave de vins de 576 bouteilles et de 96 vins différents d'une valeur de \$30,000. Le second prix a été gagné par Rénald Paré, de Boucherville, et il s'agissait de 384 bouteilles et de 96 vins

différents d'une valeur de \$20,000. Louis Cloutier, de Montréal, a obtenu le dernier prix et il pourra déguster 192 bouteilles, 96 vins différents d'une valeur de \$10,000.



M. Jacques Roland, du « Chanoine Kir », ne manque pas d'imagination.

■ Le Chanoine Kir

Jacques Roland, le propriétaire

du *Chanoine Kir*, rue Cartier, ne manque pas d'imagination. Il essaie de mettre en place des formules différentes ou des promotions spéciales pour diversifier sa clientèle et pour permettre à son chef, Dominique Freminet, d'exprimer son talent. Il vient d'introduire « les midi-express » : un plat express que le client peut commander, du lundi au vendredi, de 11 h 30 à 14 h 30 pour \$5.50. C'est une façon de permettre à sa clientèle de manger plus légèrement et plus rapidement.

■ Pour se sucrer le bec

La ferme Jean-Pierre Verret, située à Saint-Jean, île d'Orléans, offre une foule d'activités et de menus au gré des saisons. Ce n'est pas ouvert au grand public, c'est sur réservation pour des groupes

organisés. Ce sera bientôt les parties de sucre avec la tire sur la neige et les repas de cabane. En été, c'est la période pour déguster les gibiers de l'île, pour organiser des meuhous, des hot-dog party après une journée champêtre. À l'automne, c'est le temps des épluchettes de ble d'Inde avec danse dans la grange ou des rallyes se terminant devant un feu de joie. M. Verret offre de l'animation, les hôtes et les serveuses portent la jupe et la coiffe du pays. C'est donc un personnel assez nombreux qui travaille à la ferme de l'île d'Orléans et plusieurs postes à temps partiel sont actuellement offerts : cuisinière et aide cuisinière, etc. Pour plus d'informations ou pour réserver, il faut téléphoner à Jean-Pierre Verret au 829-3189 ou 522-8217.

Le restaurant
Le Petit Bruxelles

RÉCIPIENDAIRE
MÉDAILLE D'ARGENT
DU MÉRITE
DE LA RESTAURATION

FERMÉ LE DIMANCHE

1400, de la Canardière
Tél. 647-1682

St-Valentin
Le 14 FÉVRIER
dès 17 heures
2 TABLES D'HÔTE
pour
25 \$
7 choix
différents

Taxe et service en sus
RESTAURANT

Le Samuel

1 Parc Samuel-Holland
A-2, 3428
STATIONNEMENT GRATUIT
chemin Ste-Foy-Ernest-Gagnon

La Buis
Grillades
Fruits de Mer

On a à cœur de vous
faire plaisir
le 14 février...
Venez en amoureux!

Plaisir
saisonnier
1295\$
Ouvert le dimanche de 16h à 22h

CARREFOUR LA PÉRADE
3440, Quatre-Bourgeois, Sainte-Foy
RÉSERVATIONS : 659-1322

VENEZ FÊTER LA SAINT-VALENTIN AVEC NOUS!

Pour vous, un cadeau...
un coq d'amour
pour chaque couple d'amoureux

Collaboration
AIR PORTUGAIS

RESTAURANT
LE PORTUGAIS

Musique
avec
Germano
Rocho

1155, de la
Chevalière
RÉSERVATION
529-1675

RESTAURANT
Le Flamme d'Or

Debut d'une grande tournée
gastronomique de l'Algérie
A partir du mardi 14 février
c'est "l'Algérie méditerranéenne"

Charbas, boules, kermis, carnos,
mejjus, couscous, harira, semias,
pour vous offrir que quelques-uns des
plats qui sont à l'honneur.

Un bon choix de vins magrébins en
soviets et exculis.

Pour un repas d'amoureux ou d'amitié
à savoir et ambiance algériennes.

RÉSERVEZ 527-2114
1274, Chanoine-Morel, Sillery

RESTAURANT
Chez Patrick's

1198, DE LA CHEVALIÈRE
ANGLE GRANDE-ALLÉE
RÉS. 649-0338

TABLE D'HÔTE
Escalope de saumon marinée sur coulis de
crevettes aux bolets roses
(supp. 1,95 \$)

Fricasole d'escalopets aux fruits secs
Terre fontaine sur coulis de tomates fraîches
Le potage du moment
Moules des mers et feno
Ris de veau et crevettes sur coulis aux deux
pommes
Suprême de volaille sur coulis Alexander
Médaille de veau aux morilles brunes
Entrée de boeuf aux oignons à la provençale (supp. 2,55 \$)

Dessert sur assiette ou cassolette de fromages fins
Tél. 649-0338

21,95 \$
RÉSERVEZ POUR LA SAINT-VALENTIN!

GRATUITS le dimanche

Nos spécialités:
steak et
fruits de mer
Salons privés pour
8 à 30 personnes

SOUPE
(2 choix)
ET DESSERT
(3 choix)

avec toute commande de
l'un de nos mets à prix régulier.

Le Deauville
STE-FOY
3000, boul. Laurier, Ste-Foy
Rés.: 658-3644

Le Nouveau DEAUVILLE
LES GALERIES DE LA CANARDIÈRE

GRILLADES & FRUITS DE MER

VENEZ FÊTER LA SAINT-VALENTIN
dans un restaurant de choix

Notre table d'hôte
ST-VALENTIN
à partir de **1995**

Mardi 14 février
notre salle à manger
sera amoureusement
décorée pour l'oc-
casion

RÉSERVEZ MAINTENANT!

Stationnement facile

RÉSERVATION: 667-1159
Galeries de la Canardière

Restaurant
La Caravelle

68 1/2, rue Saint-Louis, Québec. Rés.: 694-9022

L'amour
des bonnes
choses...

Un bon repas en tête
à tête, une excellente
façon de souligner la
Saint-Valentin!

- Chansonnier tous les soirs
- Salons privés pour groupes
- Stationnement gratuit
- Service de valet midi et soir

Restaurant
Charles Baillaigé

LÉONARD BILODEAU, ténor; DANIELLE BÉDARD, soprano; LOUIS-ANTOINE LAROCHE, baryton; avec ESTHER GONTHIER au piano.

PLUS QUE QUELQUES HEURES POUR "TOMBER" EN AMOUR!

Plus que quelques heures pour inviter votre Valentin-Valentine à notre restaurant LE MARDI 14 FÉVRIER. Notre table d'hôte préparée à votre intention, les plus belles chansons d'amour interprétées par le TRIO LYRIQUE DE QUÉBEC et notre décor romanesque se conjuguent afin que vous "tombiez" également en amour avec notre restaurant... Prière de réserver.

Présentez-vous avec cette annonce à notre restaurant le dimanche 12 février en soirée et le moins coûteux de deux repas consommés sera soustrait de l'addition. Prière de réserver.

HOTEL
CLARENDON
57, rue Sainte-Anne, Québec
692-2480

Les folles passions ...au temps de la St-Valentin

Buffet du vendredi soir
dès 18h
Fruits de mer
Fraîcheur et qualité à volonté
27,50 \$

Buffet gastronomique
Samedi dès 18h
22,50 \$
Quand les délices du palais courtisent les plaisirs des sens...

Brunch du dimanche
1er service: 11h - 2e service: 13h
Adultes 14,95 \$
Enfant 6,95 \$ (moins de 12 ans)
Buffet dès 17h
Adultes 12,95 \$
Enfants 4,95 \$ (moins de 12 ans)

Spécial St-Valentin
mardi
Table d'hôte
à partir de
15,95 \$

Les vendredis et samedis soir, ambiance musicale avec DIETER FESS

HOTEL
DES GOUVERNEURS
3030, boulevard Laurier, Sainte-Foy • Pour réservation: 651-3030 poste 6148 •

Paris a retrouvé deux restaurants historiques

Deux restaurants dont l'histoire est mêlée à celle de Paris, la Coupole et Ledoyen, rouvraient leurs portes récemment après avoir été restaurés à grands frais, soit plus de \$4 millions, chacun.

par NICOLAS BABY
de l'Agence France Presse

Ledoyen, pavillon sur la célèbre avenue des Champs Élysées, a été repris par Régine, la reine des boîtes de nuit. Le bâtiment au style néo-classique a été entièrement refait, dégagant notamment la vue sur les cariatides qui le surplombent.

La cuisine, offerte à qui peut dépenser au bas mot \$135 pour un repas, a été confiée à un grand chef, Jacques Maximin venu du Negresco, à Nice (côte d'Azur). Des salles ont été ouvertes à l'in-

tenation des hommes d'affaires, où les prix ne sont guère plus modiques: \$16 le club-sandwich.

Cabaret installé au milieu de bois mal fréquentés, l'endroit était nettement plus populaire au XVIIIe siècle. En 1789, un rapport de la garde atteste de l'interpellation d'un curé surpris avec une jeune Noire, qu'il prétendait être en train d'« instruire ». Il a été relaxé, « avec injonction de ne plus recidiver à confesser ses penitentes sous les arbres nuitamment ».

En 1792, les frères Doyen en firent une auberge à la mode, bientôt fréquentée par les puis-

sants du régime révolutionnaire. Des complots historiques se sont noués autour de ces tables, à quelques pas de l'échaffaud qui dressait sa sinistre silhouette en place publique.

La Coupole

La Coupole, elle, fondée en 1927, est vite devenue le refuge cosmopolite des artistes du quartier Montparnasse, dans le sud de Paris.

Reprise par la chaîne Flo, elle a aussi recouverte son apparence initiale. Le secrétaire général de l'ONU Javier Perez de Cuellar a été le premier à pouvoir admirer la restauration des peintures brossées par des artistes anonymes sur les piliers.

La Coupole, dénommée ainsi en raison d'une coupole dans le style art déco qui orne le plafond, est une brasserie: au départ un débit de bière, aujourd'hui un restaurant ouvert pratiquement jour et nuit, proposant une solide cuisine sans prétendre à la haute gastronomie.

Dans cet immense hall (on prévoit de servir 6.000 huîtres et coquillages par jour), bruyant à l'extrême, on va autant pour voir et être vu que pour s'y nourrir.

Soutine, Derain, Beckett, Lawrence Durrell, furent des piliers de la Coupole, relayés par Hemingway, les frères Giacometti, et plus récemment Jean-Paul Sartre et Simone de Beauvoir.

L'écrivain américain Henry Miller, dénué, y a un jour proposé son alliance pour payer à boire, raconte Françoise Planiol, auteur d'un livre sur la Coupole. Une chanteuse de cabaret surnommée « Kiki » était l'égérie des lieux: compagne de Man Ray, elle servit de modèle à Picasso, Modigliani, Foujita, Maillol.

Sur le trottoir André Breton gifla l'écrivain soviétique Ilya Ehrenbourg pour avoir calomnié les surréalistes. Le comédien français Pierre Brasseur se précipita un soir dans la brasserie revolver chargé à la main avec l'intention proclamée de tuer son ami Foujita. Le personnel, d'habitude d'une placidité à toute épreuve devant toute forme d'excentricité, crut

bon ce soir-là d'intervenir pour le désarmer.

Salvador Dali, devenu célèbre, venait à la Coupole avec deux ocelots et mordit un jour un garçon à l'oreille. Chagall y a fêté en 1967 ses 80 ans, la pop star Mick Jagger y a mangé des huîtres sous l'oeil gourmand d'une caméra de la télévision japonaise.

L'auteur péruvien Manuel Scorza, qui rédigea son ultime roman à la Coupole, raconte comment, effaré, il a vu l'ancien vice-président américain Walter Mondale, entouré de douze gardes du corps à six tables différentes, arroser son repas de force Coca-Cola, ce qui en France est à coup sûr une faute aussi sérieuse que de prétendre assassiner un ami.

Table d'hôte de la St-Valentin

Asperges à la vinaigrette
Terrine de Fasan au Madère
Foujita de Crevettes de Méduse
Minestrone italienne
Duo de Calles farcies à la Grappa et aux raisins verts
Escalope de veau aux tomates
Assiette Terre et Mer (tourmeaux grillés et légumes)
Salade César
Chand de dessert
Thé café infusion digestif maison

RESTAURANT Cuisine italienne

CHEZ C. UMBERTO

28,50\$

770, de l'Alverne, Québec, QC
G1R 5B7 — 527-4442
prolongement de l'av. des Érables

Valide 11, 12, 14, 17 et 18 février
Musique d'ambiance avec
Alain Gallant, accordéoniste

da Scarpone

SPECIALITES ITALIENNES ET FRUITS DE MER

POUR UNE SAINT-VALENTIN ROMANTIQUE AU BORD DU FLEUVE Ouvert midi et soir

À droite de l'Agora, à l'opéra des Festivals du Vieux Port

Reservations: 692-4612

Restaurant Las Cuevas

Spécialités espagnoles et fruits de mer

POUR LES VALENTINS Le 14 février

TABLE D'HÔTE de 17\$ à 22\$

Harpiste Bertolo, du mardi au samedi
Menu de gens d'affaires à partir de 6\$50

601, Grande-Allée Est
RES.: 529-9458

Hilton International Québec

SPECIAL De la ST-VALENTIN dimanche et mardi soir. Informez-vous!

BRUNCH SCANDINAVE

LES DIMANCHES Buffet à volonté 12h00 à 15h00

Le chef vous offre les merveilleuses spécialités des pays de la Baltique avec entre autres: Le sauté d'agneau à l'aneth de la Suède La soupe aux épinards de la Norvège Les pommes en neige de la Finlande Les petits pâtés du Danemark, etc.

15,95\$ par personne
8,00\$ enfants (12 ans et moins)
(Taxes et service en sus)

Brunch en musique
Pour réservation: 647-2411

Le CAVEAU

Stationnement gratuit à Place Québec sur validation de votre billet de stationnement par le Maître d'hôtel, si vous gardez votre voiture vous-même.

BRUNCH!

EN BLANC

Une montagne de plaisirs vous attend!

L'HOTEL CHATEAU MONT SAINTE ANNE convie skieurs, fondeurs, patineurs, randonneurs, marcheurs et autres promeneurs du dimanche à venir y faire bonne chère.

Servi de 11 h à 14 h

ADULTES: 14\$50\$ ÂGE D'OR: 11\$
ENFANTS: 5\$ (10 à 15 ans)

** Gratuit pour les enfants en bas de 10 ans

HOTEL CHATEAU MONT SAINTE ANNE

Pour renseignements et réservations, composez le (418) 827-5211.
Hôtel Château Mont Sainte-Anne, 500, boul. Beau-Pré, Beaupré

L'endroit où tout est spécial...

au Parmesan

L'endroit idéal pour la Saint-Valentin

Benito et Roberto

sauront sûrement vous charmer et c'est toujours... la Dolce Vita!

38, St-Louis, Québec 692-0341
Service de valet — Stationnement gratuit

DUOMNIBUS

REPAS POUR 2 PERSONNES

Chateaubriand garni
Buffet à salades
Bar à soupes

39\$95\$
pour 2 personnes

L'OMNIBUS

RESTAURANT

2800, boul. Laurier, Sainte-Foy (Québec) RÉSERVATIONS: 658-4303

RAMADA

St-Valentin

Vivier Menu Valentin à partir de 21,95\$
Carnade Menu Valentin à partir de 18,95\$

Valide du 11 au 14 février, en soirée.

FLEUR REMISE À CHAQUE VALENTINE ET CHOCOLAT, GRACIEUSEMENT DE LA CHOCOLATERIE **Mont Cervin**

RÉSERVATIONS: 651-2440
1200, de la Vigerie, Sainte-Foy

CITF-FM 107.5

LE SOLEIL

et huit restaurants réputés de Québec

LE BISTANGO
LE CAFÉ DE LA PAIX
LE CROQUEBROCHE
du Hilton International Québec
LA CRÉMAILLÈRE

LE GAMBRINUS
LE LOUIS-HÉBERT
LE PARIS-BREST
LE VIGNOBLE gastronomique
de l'Hôtel des Gouverneurs centre-ville

vous invitent à participer au concours

la grande tournée gastronomique

du 30 janvier au 12 mars 1989

À GAGNER:
• Du lundi au jeudi, un repas d'une valeur de 100\$, dans l'un des 8 restaurants participants.
• À chaque vendredi, une personne gagnera "LA GRANDE TOURNÉE GASTRONOMIQUE", comprenant 8 repas de 100\$, soit un dans chacun des excellents restaurants mentionnés plus haut.
• À la fin du concours, une personne gagnera une cave de vins d'une valeur de 1000\$ offerte par la S.A.G.

POUR PARTICIPER:
• Remplissez un coupon de participation disponible dans les 8 restaurants participants et surtout, inscrivez-y le mot de passe de la semaine.
• Les tirages se font sur les ondes de CITF-FM 107,5.
• Les règlements du concours sont disponibles à CITF.
• Les frais inhérents à la Régie des loteries et courses du Québec sont payés par CITF.

le mot de passe de la semaine

PIERRE CHAMPAGNE

Écoutez CITF pour plus d'informations!

À VOS FOURCHETTES!

Revoici le Portugal

Un lien surprenant entre les humains et leurs vins

Comme promis, je reviens vous parler du Portugal. C'est un sujet que j'avais commencé à traiter, il y a quelque temps. J'ai donc été impressionné par le lien qui existe entre les humains et les produits de la vigne qu'ils contribuent à élaborer.

par JEAN-GILLES JUTRAS
collaboration spéciale

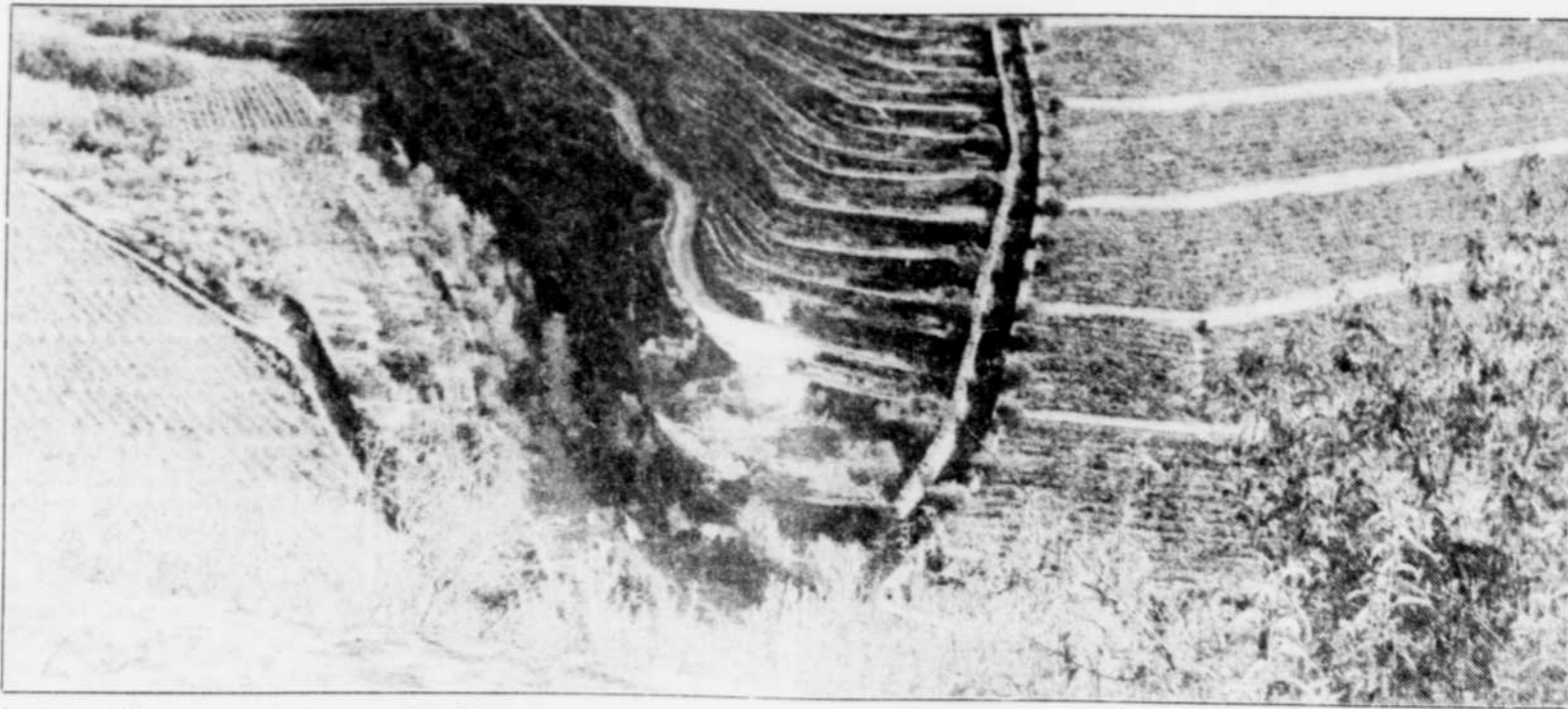
Les habitants sont à l'image du pays, un peu austères, mais tout à la fois accueillants et chaleureux. Les paysages très naturels m'ont fasciné. On y découvre des variétés d'arbres de divers climats. Les palmiers superbes voisinent les grands cyprès, les platanes ombreux côtoient les chênes-lièges, une espèce presque exclusive au Portugal, pour ne pas dire une curiosité.

Dès le début

La compagnie d'aviation du Portugal n'a rien ménagé pour nous rendre le voyage agréable. Et, grâce à notre accompagnateur, le vice-consul délégué commercial, M. Armando dias Godinho, le programme d'une semaine avait été préparé avec soin pour favoriser un bon contact avec les principales régions viticoles.

Le vignoble couvre 360.000 hectares et se situe au 5e rang quant à la superficie. On y produit environ dix millions d'hectolitres de vin par année et on en exporte le cinquième.

Avec son entrée dans la CEE, le Portugal a pu améliorer le régime et le rythme de vie de ses habitants. La CEE a contribué à l'essor du pays, en fournissant de substantielles subventions, notamment aux vigneronnes pour les aider à moderniser la culture de leurs vignes, de même que le fonctionnement, le rendement et la rentabilité de leurs caves.



La riche vallée du Douro, située au nord du Portugal, produit une grande partie des excellents vins du pays; les vignobles sont sculptés à flanc de montagne jusqu'au lit du fleuve.

Alentejo

Région moins connue, l'Alentejo n'est pas moins à l'origine de très beaux vins, notamment des rouges. Le climat y est particulièrement favorable. A proximité de la ville d'Evora, au sud-est du Portugal, juste un peu au nord des plages de l'Algarve, l'Alentejo jouit d'une situation géographique idéale.

Cette région de plaines, parsemées de nombreux vergers, compte environ 15.000 hectares de vignes qui produisent des vins rouges généreux et puissants, bien structurés, très charnus, « viandeux » comme certains collègues les ont qualifiés, longs en bouche, très odoriférants. Pourtant, ces vins sont extrêmement harmonieux, du moins ceux qu'il m'a été donné de déguster et qui étaient élaborés par João Oliveira Ramos, jeune œnologue (35 ans), qui vinifie les produits de

l'une des trois importantes coopératives de la région, la Cooperativa Agrícola de Reguengos.

Ramos est aussi conseiller auprès de deux domaines privés, dont la Quinta do Carmo, sous-région de Borba. A noter que Reguengos et Borba ont obtenu, en 1988, la reconnaissance des appellations d'origine du Portugal, ce qui confirme qu'il s'agit de deux régions dont les produits sont de haute qualité. Je peux en témoigner.

Ces vins ne sont pas disponibles au Québec. Pourtant, il se trouverait bon nombre d'amateurs, si de bons samaritains parmi les agents promotionnels, nous en importaient le plus tôt possible.

Pallier à l'aridité

Cette partie du Portugal souffre peut-être d'un climat très chaud et du manque de pluie. On ne peut songer à l'irrigation dont

l'installation serait trop onéreuse. On procède donc, comme cela se fait en d'autres régions torrides, à l'ajout d'acide tartrique dans les moûts. Ce produit naturel du vin atténue l'effet de la grande chaleur qui fait mûrir hâtivement les raisins, ce qui diminue le niveau d'acidité pourtant nécessaire à un vin équilibré.

Le jeune propriétaire de la Quinta do Carmo, Juliu Bastos, reprend graduellement possession de ses terres. En effet, plusieurs propriétés avaient été saisies, en 1974, par les paysans et les militants communistes. Or donc, graduellement, les premiers occupants recupèrent leurs biens et en profitent, souvent, pour améliorer les rendements et la production. C'est ainsi que le tout discret M. Bastos consulte son ami, l'œnologue Ramos, pour l'élaboration de ses vins de haute classe. Nous avons goûté

au Quinta do Carmo 1979 et 1962 qui ont laissé tous deux des souvenirs d'enchantement, de ravissement, même!

J. Maria Fonseca

Le fondateur de la maison, José Maria da Fonseca, a créé un cépage exclusif au Portugal, le « Periquita ». En effet, au milieu du XIXe siècle, da Fonseca fit greffer quelques vignes de ses propriétés avec le cépage « castelao-frances ». En peu d'années, ce raisin qu'on baptisa « Periquita » du nom de la propriétaire, connut de grands succès.

À la maison da Fonseca, on fait des « vins portugais », c'est-à-dire qu'on ne veut pas imiter des produits d'autres régions (ils ont bien raison), même si on procède à des expériences sur plusieurs cépages.

Durant la visite, nous avons dégusté quelques vins, dont certaines curiosités. Le Tinto Vinho Velho 1983, a fermenté et vieilli

dans des amphores d'une contenance de 1.000 à 2.000 litres. Les vases sont arrosés deux ou trois fois par jour pour maintenir la température égale. Le vin fermente pendant deux semaines environ puis on le laisse macérer pendant deux autres semaines. Un souhait général, que le Portugal maintienne ce type d'exclusivités. Ces vins sont chers, peut-être, mais il y aura toujours preneurs pour de si surprenants produits de qualité. Je souhaite à tous les amateurs de pouvoir goûter, ne serait-ce qu'une fois, ces trouvailles, révélations du génie humain portugais.

Ferreira

Qui ne connaît la région du Douro? On sait, en général, que c'est le terroir où est produit le plus célèbre « vin » du Portugal, le Porto. Mais on est peu informé du fait qu'il y a aussi d'autres produits qui sont fort prisés des connaisseurs. Les vins rouges du Douro, à partir d'une sélection de deux ou trois cépages, sont des vins de haute qualité à la couleur rubis, aux arômes et aux saveurs vineuses. Ce sont, habituellement, des productions limitées.

Un de ces produits est le Barca Velha, dont le nom vient des « vieilles barges » qui transportaient le vin sur le fleuve Douro. C'est l'illustre maison Ferreira qui élabore ce vin qu'on dit être le sommet de vins rouges du Portugal. Ce vin n'est millésimé qu'une fois tous les 8 ou 12 ans... Surveillez bien, quelques caisses arriveront sous peu. On le vendra environ \$35. Pourtant, c'est l'un « des plus grands vins au monde! »

Prix abordables

Mais en général, les vins du Portugal, blancs ou rouges, sont offerts à moins de \$10 dans les succursales régulières. Les spécialités atteignent peut-être \$12 et \$15. Ce sont donc de bons rapports qualité-prix. Faites l'expérience. Large soit!

de la nature et de la bonne gastronomie...

Pour les amoureux

BRUNCH SAINT-VALENTIN
Dimanche le 12 février de 10h30 à 14h

AU BRUNCH:
Ambiance musicale avec Alfred Marin, accordéoniste

LES SAMEDIS SOIR:
Léonard Bilodeau, ténor

RÉSERVATIONS: 849-4461

MANOIR st-castin
99, chemin Le-Tour-du-Lac, Lac Beauport

Si Cupidon a conquis votre coeur...
Voici l'occasion de vivre votre passion!
Le mardi 14 février, nous nous ferons un doux plaisir de faire de votre St-Valentin, UNE SOIRÉE MEMORABLE...

LE PARIS BREST

590 GRANDE-ALLÉE QUÉBEC
5 2 9 - 2 2 4 3

La Saint-Valentin au Manoir Montmorency

Pour ceux et celles qui vivent d'amour et d'eau fraîche. Un souper intime dans le décor somptueux des chutes Montmorency.

Menu gastronomique et cadeau spécial 24,50 \$

Samedi, dimanche 11 et 12 février 1989 et le mardi soir 14 février 1989.
Gilles Beaudoin au piano

Brunch de la St-Valentin Complet
10h30 et 13h00

240, avenue Royale, Beauport (Québec)
Réservations (418) 663-2877

RESTAURANT

Au Petit Coin Breton

TABLE D'HÔTE DE LA SAINT-VALENTIN
Validé les 11, 12 et 14 février

à Sainte-Foy

Cette table comprend un aperitif "Fleur de pêche" ou
Le nid de verdure et sa julienne aux trois jambons à la normande
Les vitelottes de volaille
Le coeur de filet mignon Wellington et bouillabaisse de légumes
ou
Le duo de carilles aux rissolis de Carinthe et ses légumes
ou
Les délices de la mer à la toussaintaise en grand sauté riz pilaf
Le pêche de Cupidon (2 pers.)
ou
L'omelette norvégienne
ou
La chère Suzette
Café ou thé

Informez-vous de notre table d'hôte Spécial Carnaval à nos trois succursales. **15,95 \$**

1029, rue St-Jean 694-0758
2620, boul. Laurier 653-6051
655, Grande-Allée E. 525-6904

21,50 \$* 39 \$* (personne)

Comment fondre de bonheur en février pour la Saint-Valentin?

le mois de la Fondue chez Ricardo!

Un choix de fondues exquises, chaudes, savoureuses à compter de 7,50 \$

• chinoise • bourguignonne • Ricardo (veau, poulet, bœuf et crevettes)

Chez Ricardo RESTAURANT
1099, 3e Avenue Québec
PIZZAGALLI LIMOULOU ENR

Réservations ou livraison: 522-2721

le 27

Afin de souligner la Saint-Valentin

BUFFET
tous les soirs du 14 au 19 février

6,95 \$ adulte

RESTAURANT

PRIX RÉTRO TOUS LES DIMANCHES JUSQU'AU 25 MARS

BRUNCH de 10h30 à 14h30
5,95 \$ adultes **3,95 \$** enfants moins de 10 ans

BUFFET dès 16h également le samedi soir
6,95 \$ adultes **3,95 \$** enfants moins de 10 ans

Huit plats chauds incluant rosbif, nombreux choix de salades et viandes froides et une variété de desserts.

2327, boul. du Versant Nord (voisin du Paradisum)
Reservations: 681-2727

Maintenant 2 adresses

Toujours à Place Laurier (entrée no 8)
Reservations: 653-2727

ça Jazz au Chaz!

RESTAURANT "Chaz" BAR

Clavier et saxophone jassent en duo à l'heure du souper et en soirée avec Guy Simard et Jean Boutin

les samedi et dimanche dès 19 h 30

Pour l'ambiance et le plaisir, les rendez-vous gastronomie et jazz du Chaz.

TABLE D'HÔTE EN SOIRÉE

1326, rue Maguire, Sillery
Réservation: 687-5533

Menu spécial Saint-Valentin 14,95 \$
le 14 février 1989

SAINT-VALENTIN

Le retour du meilleur **FESTIVAL** à Québec

LANGOUSTINES 16,95 \$ CUISSSES (scampis) au choix de grenouilles

Incluant potage et gâteau Paris Brest

BOUVIER 730, rue Bouvier (sortie Pierre-Bertrand Nord) 628-9715

Aussi, table d'hôte tous les soirs

SAINT-VALENTIN

Le Bouvier profite de l'occasion pour s'excuser auprès de sa distinguée clientèle du dérangement que les renovations ont pu causer et invite ses clients à venir voir le tout maintenant terminé. Merci

Les Recettes

Plus qu'un livre de recettes, *Cuisine japonaise naturelle*, un point de vue macrobiotique aborde l'alimentation d'un point de vue holistique, proposant des mets japonais traditionnels, certains très connus, tels que le *tofu*, le *tempoura* ou le *soushi*, d'autres moins, comme le *kon-nyakou*.

Mais ces mets, et c'est là ce qui caractérise l'ouvrage de Teruha Kagemori, ont été adaptés à l'alimentation naturelle et requièrent tous des ingrédients complets, exempts d'additifs chimiques.

L'auteure insiste sur la portée psychologique, spirituelle et mentale de l'acte alimentaire. Ce dernier devient alors un instrument privilégié d'harmonisation de l'être humain avec la nature, condition essentielle au développement social.

Pour Teruha Kagemori, la santé ne peut se réaliser que par un

mode de vie équilibré, par un travail spirituel, des exercices physiques, une bonne respiration et des habitudes alimentaires saines.

Établie au Québec depuis 1967, Mme Kagemori est bien connue du milieu de l'alimentation naturelle. En 1974, elle a commencé à donner des cours de cuisine naturelle. En 1976, elle a fondé Koyo, entreprise de distribution de produits japonais non raffinés. Depuis maintenant trois ans à Montréal, elle dirige l'École de cuisine japonaise.

Plus concrètement, le livre contient 239 recettes regroupées

Une visite culinaire... au Japon

par grands types d'aliments tels que les céréales, les légumineuses, les produits de mer et de rivière. Un index très détaillé facilite leur consultation. Plusieurs tours de main complètent les modes de préparation. Un chapitre est consacré aux recettes à propriété thérapeutiques. Quant aux principaux ingrédients, ils font l'objet d'une description détaillée. Par ailleurs, 16 pages couleur illustrent une trentaine de plats.

Voici deux recettes tirées de ce livre.

Koya dofou et shitakés enrobés de tofu

Ingrédients :

- 4 tranches *koya dofou* *
- 2 ou 3 *shitakés* *
- eau de source
- 1/2 c. à thé de sel de mer non raffiné
- 1 c. à s. *tamari* *
- 100 g *tofu* *
- 1 c. à s. *tahin* *

Méthode :

Réhydrater le *koya dofou* (voir ci-dessous). Faire tremper les *shitakés* 20 minutes dans de l'eau de source froide, puis égoutter et réserver l'eau de trempage. Mettre les *shitakés* et le *koya dofou* dans une casserole; verser l'eau de trempage presque jusqu'à hauteur *; assaisonner légèrement de sel et de *tamari* et laisser cuire à ébullition modérée jusqu'à ce que le liquide soit absorbé. Refroidir, puis émincer les *shitakés*

et tailler le *koya dofou* en petits morceaux.

Envelopper le *tofu* dans un linge humide, bien essorer et réduire en purée dans un *sourbatchi* *. Incorporer le *tahin* et bien mélanger. Assaisonner avec le sel et le *tamari* restants. Incorporer le *koya dofou* et les *shitakés* à la préparation au *tofu*.

Réhydratation du koya dofou :

Faire tremper les morceaux séchés dans de l'eau tiède jusqu'à ce qu'ils deviennent spongieux. Presser délicatement entre les mains sous l'eau froide jusqu'à ce que celle-ci devienne limpide, puis essorer.

NOTE. Le *koya dofou* ayant une saveur peu prononcée, il est nécessaire de le relever par des assaisonnements.

Bouchées au koudzou

Ingrédients :

- 125 cm³ (70 g) *koudzou* *
- 375 ml eau de source
- 1 à 6 c. à s. sucre brut
- 2 c. à s. *komé amé* *
- 1/2 c. à c. sel de mer non raffiné
- 8 c. à s. *kinako* *
- feuilles de chrysanthème ou cerisier

Méthode :

Délayer dans l'eau le *koudzou* réduit en poudre; ajouter le sucre, le *komé amé* et le sel. Porter à ébullition, puis cuire à feu modéré jusqu'à ce que la préparation de-

vienne très épaisse et semi-transparente.

Former des boulettes en s'humidifiant les mains, ou en s'aidant d'un linge mouillé si l'on craint de se brûler (la préparation ne se travaille bien que lorsqu'elle est très chaude). Rouler dans le *kinako* et servir sur une feuille de chrysanthème ou de cerisier.

VARIANTE. Une fois la cuisson terminée, déposer la préparation sur une planche à pâtisserie farinée de *kinako*, façonner en carre et détailler en petits pavés.

* à hauteur. Signifie à la hauteur des ingrédients.

* *kinako*. Farine de soja grillée

* *komé amé*. Sirop de riz.

* *koudzou*. Féculé extraite de la racine d'une vigne - *Pueraria* - et possédant de nombreuses propriétés médicinales; utilisée comme liant en cuisine, elle remplace l'amidon de maïs. A ne pas con-

fondre avec l'*arrowroot*, féculé de la *Maranta*.

* *koya dofou*. *Tofu* déshydraté sous l'action de gels et de degels répétés.

* *shitaké*. Champignon séché, très parfumé. (Choisir de préférence les spécimens séchés naturellement au soleil, car ils contiennent de la vitamine D.)

* *sourbatchi*. Mortier strié en terre cuite.

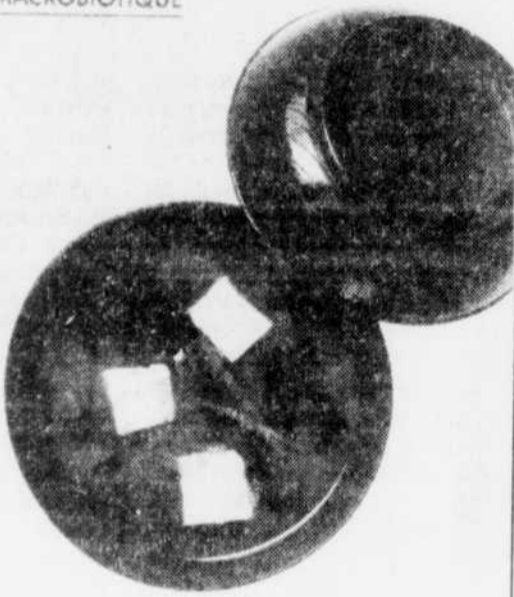
* *tahin*. Pâte de sésame provenant du broyage de graines partiellement décortiquées.

* *tamari*. Condiment liquide provenant de la fermentation de soja, d'eau et de sel sous l'action de microorganismes contenus dans du *kodji*. Autrefois le *tamari* était un dérivé du *miso*.

* *tofu*. Caille obtenu par coagulation du lait, ou filtrat, de soja au moyen de *nigari*.

CUISINE JAPONAISE NATURELLE

UN POINT DE VUE MACROBIOTIQUE



Teruha Kagemori

Publié aux éditions Tsuki, le livre de Mme Teruha Kagemori est en vente au prix de \$24,95 dans les librairies et dans les magasins de produits naturels où on trouve en plus tous les ingrédients japonais mentionnés dans le livre.

SPECIAL DE LA SAINT-VALENTIN

Kyoto

GRILLADES A LA JAPONAISE

SOUPER POUR DEUX

À 19,89\$

Au choix, poulet hibachi et contrefilet ou pétoncles 'Bonsai' ou contrefilet 'portion Sumo'. Votre repas comprend soupe, salade, hors-d'œuvre aux crevettes, des légumes, du riz et du thé.

Cette offre est unique et ne peut être combinée à une autre promotion.

Valable jusqu'au 28 février 1989.

560, Grande-Allée est
(FACE À L'HÔTEL LE CONGORDE)
529-6141

DIMANCHE BRUNCH

Services à 10h15 et 13h15

Plus de 10 mets au choix.

14,95\$ par personne

(Demi-prix pour enfants de 12 ans et moins)

EN VEDETTE:

- Potage Crémy
- Cuisse de grenouille provençales
- Cagnot d'agneau
- Rôt de lard sauce aux prunes
- Fette cini carbonara
- Ailes de poulet B.B.Q.
- Poaching au chamois
- Poires au Pernod

LA GARDERIE GRATUITE

Comprenant vin, amuse-bouche et repas gratuits.

Enfants de 10 ans et moins.

20% de rabais pour les gens du troisième âge 65 ANS ET PLUS

L'OMNIBUS RESTAURANT

2800, boul. Laurier, Sainte-Foy — 658-4303

Au 4, Petit-Champain, Le Picotin pour les Valentins

Le Picotin

Café-Restaurant

Spécialités, moules, antécote grillée

N'oubliez pas notre service de traiteur.

4, Petit-Champain — 692-1862

HEURES D'OUVERTURES: Mardi-mercredi, à partir de 17 h. Du jeudi au dimanche, à partir de 11 h 30. FERME LE LUNDI.

TABLE D'HÔTE SAINT-VALENTIN

Nos 2 coeurs vinaigrette et leurs demijettes de Matane

ou

Les fagots d'asperges au coulis de tomate et poivron

La mignonnette de crabe au basilic

Linguine au Brie et au Bleu 19,95 \$

Noix de pétoncles au velouté de safran 21,95 \$

Tendresse de veau au melon et au Porto 22,95 \$

Duo de caille et pintadeau aux douceurs des sous-bois 23,95 \$

Marriage de fillet et langoustines parfumées au Saint-Amour 25,95 \$

Salade à l'huile de noix

Marquise au chocolat et à l'Armagnac

LE GWALARN

Cuisine française/Specialité: raclette

SPECIAL SAINT-VALENTIN

du 10 au 18 février inclusivement

Roi du Pacifique et sa complice ou les deux coeurs en balade ou coquilles spirales en cachette

Velouté enchanteur de la ferme

POUR DEUX

Suprême rayonnant aux herbes fines 39,95\$

Doux papillon aux pommes et aux rosins

"Mon agneau que j'aime" au parfum de menthe 39,95\$

Déllice secret: savoureux mariage de la mer

Fiancés des bois apprêtés au cognac 41,95\$

Voluptueuse passion du Gwalarn 43,95\$

Tendres et chaudes folles de valentins

Porton gelées au premier chasseraux

Enfants emerveillés

Ouverture tous les jours de 11 h à 23 h 30

1480, Provancher, Cap-Rouge.

Tél.: 653-4029

RESTAURANT

Le Vendôme

TABLE D'HÔTE SAINT-VALENTIN

les 11, 12, 13 et 14 février

Chausson aux Belles de Matane ou Fondue aux épinards

Consomme Célestin

Ris de veau Argentueil

Filet mignon aux 3 poivres flambé

Sabayon pour deux au Grand Marnier ou Gâteau des Valentins

25,75\$

36, côte de la Montagne, Québec

Reservations: **692-0557**

Le Biarritz

RESTAURANT

CUISINE FRANÇAISE RAFFINEE

SPECIALITES GASCONNES

Reservez votre table maintenant!

TABLE D'HÔTE SAINT-VALENTIN

Crème Sevigné aux profiteroles

Feuilleté de fruits de mer ou Saumon fumé

Chapon braisé à l'ancienne farci aux marrons ou Tournedos au chevreuil St-Hubert

Surprise Coqroux

Thé, café **24\$**

* Une consommation offerte aux amoureux

Nos spéciaux réguliers à 18\$, 20\$ et 21\$ sont toujours disponibles. Informez-vous!

136, rue Sainte-Anne, Québec

Stationnement à proximité

RÉS.: 692-2433

Vous méritez bien de faire une pause Romantique... Exotique!

(Attentions spéciales les soirs du 12-13-14 février)

Choix d'entrée

Marmite du jour

LE FRISSON DIGESTIF

- ♥ Dame de saumon frais aux bulles bleues
- ♥ Longe d'agneau "Malicolo"
- ♥ Le trio entrelacé de crevettes, pétoncles et scampis, sauce aux huîtres
- ♥ Le Suprême de canard mariné Yan Su
- ♥ Le duo Terre-Mer
- ♥ L'assiette Gourmande de la mer

(À PARTIR DE 18,95 \$)

RESTAURANT - BAR - JARDIN

aLoha

160, rue Dalhousie, Vieux-Port de Québec

Stationnement à la porte, entrée coin Saint-André

RESERVATIONS: 692-1949

C'est la Saint-Valentin! Alors, dites: "Je t'aime..." et offrez-lui un souvenir inoubliable!

TABLE D'HÔTE SPÉCIAL SAINT-VALENTIN

aussi: table d'hôte tous les soirs.

AUBERGE

NOIR DE TILLY

Saint-Antoine-de-Tilly

886-2407

(20 minutes des ponts)

RUDY

RESTAURANT STEAK

UNE NOUVEAUTE POUR LES AMATEURS DE GRILLADES...

Pour vous régaler, un rapport qualité/prix extraordinaire!

L'endroit pour bien célébrer la SAINT-VALENTIN

Lundi au vendredi, ouvert de 11 h à 22h

Samedi et dimanche ouvert de 16 h à 22h

575, boul. Hamel (voisin de Burger King, face à McDonald)

Rés.: 524-0088

CUISINE DISTINCTIVE

LE SAINT AMOUR

VALET DE STATIONNEMENT

418-694-06-67

LES NOTES AGREABLES

La Musique de **MARC DROLET**

Au clavier tous les soirs du jeudi au dimanche

Avec vos mélodies préférées, le plancher est à vous!

Nouveau BAR LEE CORNE du mercredi au dimanche le groupe WEEKEND

3,00\$ de rabais pour vos mesdames

Le Buffet de Margo Lee

Tous les soirs du lundi au jeudi jusqu'à la fin de mars

Le plus somptueux Buffet Oriental à Québec 11,95

Spécialement pour les dames **8,95**

BEAUPORT 333, boul. Ste-Anne

Reservations: 663-1900

margo lee

AVIS DIVERS / APPELS D'OFFRES / SOUMISSIONS

AVIS DE CONVOCATION

Avis est, par les présentes, donné que l'Assemblée générale annuelle des membres de la



CAISSE POPULAIRE DE ST-SAUVEUR

se tiendra le 27 février 1989, à 20h, au Centre Durocher, 290, rue Carillon, Québec, pour l'étude et l'adoption de son rapport annuel au 30 novembre 1988. À noter que, lors des élections, une candidature ne pourra être proposée à l'Assemblée que si un préavis, signé par un membre et contresigné par le candidat, en a été donné dans les délais et selon les règles affichées à la caisse.

Tous les membres sont cordialement invités à y participer.

Michel Desrochers
secrétaire

CANADA
PROVINCE DE QUÉBEC
DISTRICT DE QUÉBEC
No. 200-11-000180-898
037801

COUR SUPÉRIEURE (en matière de faillite)

Dans l'affaire de la faillite de
ULTRA SPORT DE QUÉBEC INC., corporation légalement constituée ayant son siège social au 110, rue Saint-Vallier Ouest, QUÉBEC (QUÉBEC) G1K 1K1.

DEBITRICE:
Avis est par les présentes donné que ULTRA SPORT DE QUÉBEC INC. a été déclarée en faillite le 26 jour de février 1989, et que la première assemblée des créanciers sera tenue le 21e jour de février 1989, à 15 heures, au bureau de la Direction des Faillites, 112, rue Dalhousie, bureau 002, rez-de-chaussée, Québec (Québec).

Date de Québec, ce 9e jour de février 1989.
THORNE ERNST & WHINNEY INC.
RAYMOND MARCOUX SYNDIC CONJOINTS de l'actif ULTRA SPORT DE QUÉBEC INC.
410, boulevard Charest Est
bureau 5000
Québec (Québec) G1K 5G3
Tel.: (418) 529-3721

ASSOCIATION PROVINCIALE DES TRAPPEURS INDEPENDANTS INC.

Prenez avis qu'une assemblée générale des membres de l'Association provinciale des trappeurs indépendants Inc. sera tenue le 25 février 1989, à 9 heures (s.m.), à l'Auberge des Gouverneurs, située au 875, rue Hart à Trois-Rivières. Cet avis est donné par ordre du conseil d'administration, à Base-Saint-Julien, ce 11e jour de février 1989.

CANADA
PROVINCE DE QUÉBEC
DISTRICT DE QUÉBEC
No. 200-11-000172-893
No. Surintendant: 037784-037785

COUR SUPÉRIEURE (en matière de faillite)

Dans l'affaire de la faillite de
ALYRE THIBAUT, (246-005-672), ex-propriétaire et **RITA DAIGLE**, (241-705-821), couturière, domiciliés et résidant au 125, rue Principale, St-Famille (Québec) G0R 0X0.

DEBITEURS
Avis est par les présentes donné que M. Alyre Thibaut et Mme Rita Daigle, du 125, rue Principale, St-Famille (Québec), ont fait assigner de leurs biens le 1er jour de février 1989, et que la première assemblée des créanciers sera tenue le 21e jour de février 1989, à 10h, au bureau du Secrétaire officiel, 112, rue Dalhousie, bureau 002, rez-de-chaussée, Québec (Québec).

LEBLOND, BUZZETTI ET ASSOCIÉS
L.T.E.E.
SYNDIC
621, boulevard Charest Est
Québec (Québec)
G1K 3J5
Tel.: 525-4641

LA COMMISSION DES ÉCOLES CATHOLIQUES DE QUÉBEC

LES SERVICES DES RESSOURCES MATÉRIELLES
1460, chemin Sainte-Foy
Québec (Québec)
G1S 2N9

APPEL D'OFFRES NUMÉRO 89-02 SOUMISSION 002-89

La Commission des écoles catholiques de Québec recevra, jusqu'à onze heures (11h), heure en vigueur localement, le mardi 7 mars 1989, à Québec, des offres sous enveloppes cachetées pour les projets suivants:

MATÉRIEL DE CONSOMMATION

PROJET	DESCRIPTION	PROJET	DESCRIPTION
01-89	Matériel général	11-89	Planification alimentaire et consommation
02-89	Éducation physique	12-89	Couture
03-89	Biologie, chimie, physique	13-89	Bibliothèque
06-89	Arts plastiques	16-89	Entretien ménager
07-89	Audio-vision	17-89	Vitrierie
08-89	Maternelle	18-89	Quincaillerie
09-89	Menuiserie et bois	19-89	Plomberie
10-89	Musique	20-89	Électricité

Les intéressés pourront se procurer les cahiers de charges à compter du lundi 13 février 1989, aux bureaux de la division consommation, 2925, rue Cure-Couture, Québec (Québec) G1L 4P7, numéro de téléphone (418) 622-4914.

Les soumissions, dans des enveloppes cachetées et adressées aux bureaux de la division consommation, 2925, rue Cure-Couture, Québec (Québec) G1L 4P7, seront reçues au plus tard le mardi 7 mars 1989, à 09 heures (11 h), heure en vigueur localement.

Notre commission ne s'engage à accepter ni la plus basse, ni aucune des offres reçues et ouvertes, elle se réserve également le droit d'accepter toute soumission en tout ou en partie.

Le directeur des Services des ressources matérielles,
JEAN-PIERRE BLANCHET

APPEL D'OFFRES POUR LE FINANCEMENT DE PRÊTS HYPOTHÉCAIRES

Les offres pour le financement de prêts hypothécaires seront reçues, sous pli cacheté, par La Coopérative Vie de Quartier de Québec, 574, rue St-Amable, app. 03, Québec (Québec) G1R 0G2, jusqu'à 14 heures, heure locale, le mercredi 15 mars 1989. Le présent appel d'offres porte sur le renouvellement d'un prêt hypothécaire pour un collectif d'habitation, pour un terme de cinq (5) ans, à un taux d'intérêt fixe calculé semestriellement et non à l'avance, à compter du 1er mai 1989, au montant prévu de 1258926,47\$, pour le reste de la période d'amortissement.

Le prêt hypothécaire assuré LNH devra être administré par un prêteur agréé LNH, en conformité avec les dispositions de la Loi nationale sur l'habitation, du Règlement national sur les prêts pour l'habitation et du Manuel de l'assurance des prêts LNH. Le collectif d'habitation est admissible aux subventions offertes par le gouvernement fédéral pour le logement social.

Pour de plus amples renseignements, prière de communiquer avec Céline Vanasse (administratrice), au numéro de téléphone 654-3455 (bur.).

Les plis contenant les offres seront ouverts le 15 mars 1989 à 15h30 au 574, St-Amable, Québec.

La Coopérative Vie de Quartier de Québec se réserve le droit de rejeter une ou toutes les offres.

APPEL D'OFFRES DEMANDE DE SOUMISSIONS PUBLIQUES POUR L'IMPLANTATION D'UN GROUPE ÉLECTROGÈNE D'URGENCE AU CENTRE HOSPITALIER MGR-ROSS

PROPRIÉTAIRE:
CENTRE HOSPITALIER MGR-ROSS
130, rue Mgr-Ross
Case postale 800
Gaspé (Québec)
G0C 1R0
Tel.: (418) 368-2291

GROUPE-CONSEIL EN
MECANIQUE/ELECTRICITE:
ADS ASSOCIÉS L.T.E.E.
625, rue Saint-Germain Est
Himouski-Est (Québec)
G2L 1G9
Tel.: (418) 722-8877

Personne ressource:
Charles Pincault, T. Sc. A.

LE CENTRE HOSPITALIER MGR-ROSS, propriétaire, demande des soumissions pour l'implantation d'un groupe électrogène d'urgence. Seuls sont autorisés à soumissionner pour l'exécution des travaux, les entrepreneurs au sens de la loi sur la qualification des entrepreneurs (L.R.Q., chap. G-11) qui ont leur principale place d'affaires dans la province de Québec. L'entrepreneur en électricité agira en tant qu'entrepreneur général.

Les plans, devis et autres renseignements pourront être obtenus au bureau de l'ingénieur contre un cheque de cinquante dollars (50 \$) non remboursable remis à l'ordre de l'ingénieur.

Les soumissions devront être accompagnées d'un cheque visé représentant 10% de la valeur des travaux à l'ordre du propriétaire "Centre Hospitalier Mgr-Ross" ou d'un cautionnement de soumission établi au même montant, valide pour une période de soixante (60) jours après la date d'ouverture des soumissions. Cette garantie de soumission devra être échangée à la signature du contrat pour une garantie d'exécution et une garantie des obligations pour gages, matériaux et services. Lorsque ces garanties sont sous forme de cautionnement, le montant de chacune d'elles correspond à 50% du prix du contrat et lorsqu'elles sont sous forme de cheque visé, le montant de chacune d'elles correspond à 10% du prix du contrat.

Les soumissions (l'original et deux (2) copies) dans des enveloppes cachetées et adressées au soumissionnaire, reçues à Gaspé, jusqu'à 14 heures, heure en vigueur localement, le vendredi 3 mars 1989 pour être ouvertes publiquement au même endroit et à la même heure.

Les entrepreneurs soumissionnaires ont la responsabilité du choix des sous-traitants, tant pour leur solvabilité que pour le contenu de leur soumission.

Toutes les soumissions devront être faites conformément aux dispositions du règlement sur les soumissionnaires à des fins de construction (R.R.Q., 1981, C-14, r.29) du 21 septembre 1982.

Le propriétaire ne s'engage à accepter aucune des soumissions reçues.

Henri Chretien, directeur
des services auxiliaires

VILLE DE SAINT-ROMUALD

BOULEVARD DE LA RIVE-SUD CONDUITES PRINCIPALES REFERENCE NO: M60-88-06 APPEL D'OFFRES

Des soumissions seront reçues par la Ville de Saint-Romuald pour l'exécution de travaux d'installation de conduites principales d'aqueduc et d'égout domestique dans le secteur Ouest de la ville en bordure du boulevard de la Rive-Sud. Les documents nécessaires à la soumission sont disponibles au bureau des ingénieurs-conseil.

LES CONSULTANTS B. P. R.
4655, boulevard Hamel
Québec
G1P 2J7
Tel.: (418) 871-8151

moynant un dépôt de trente dollars (30\$), non remboursable.

Les soumissions seront reçues au bureau de la Greffière, 2171, chemin du Fleuve, Saint-Romuald, Québec, jusqu'à 15h, heure locale, mercredi le 1er mars 1989. Elles seront ouvertes et lues immédiatement après l'heure limite.

Les soumissions devront être accompagnées des documents suivants:

1. Bon de garantie de dix pour cent (10%) du montant de la soumission valable pour une période de 90 jours;
2. Autorisation de signer au nom de la compagnie, le cas échéant;
3. Lettre d'intention d'une compagnie d'assurance reconnue, s'engageant à fournir les documents suivants lors de la signature du contrat ou lors de l'acceptation finale des travaux, selon le cas:

- I. Garantie d'exécution de 50% du prix de la soumission;
- II. Garantie de paiement de la main-d'oeuvre et des matériaux de 50% du prix de la soumission;

4. Une copie de la licence d'entrepreneur en règle.

La Ville de Saint-Romuald se réserve le droit de n'accepter ni la plus basse ni aucune des soumissions qui lui seront présentées. Aucune poursuite ou réclamation pour frais ou pertes subis par les soumissionnaires à la suite de telles décisions ne pourra être intentée contre la Ville. Cette dernière se réserve également le droit de retrancher, à sa convenance, certaines parties du contrat.

SAINT-ROMUALD, CE 7e JOUR DU MOIS DE FEVRIER 1989

LA GREFFIERE DE LA VILLE
DANIELLE BILODEAU, AVOCATE

CANADA
PROVINCE DE QUÉBEC
DISTRICT DE QUÉBEC
No. 200-11-000045-896
No. Surintendant: 037911

COUR SUPÉRIEURE (en matière de faillite)

Dans l'affaire de la faillite de
GERARD BRETON, (304-188-049), association, domicilié et résidant au 255, rue Franklin, QUÉBEC (QUÉBEC) G1K 2G2.

DEBITEUR
Avis est, par les présentes, donné que des soumissions cachetées seront reçues par le syndic soussigné, à son bureau, au 280, Grande Allée Est, Bureau 240, Québec (Québec), le mardi 28 février 1989 à 11 heures pour l'achat du lot suivant:

LOT 1 Un immeuble de 3 étages situé au 255, rue Franklin dans la Ville de Québec. Cette résidence a partiellement été renouée avec nouveau fenestrage et est munie d'un chauffage électrique. La façade est en brique et les étages et l'arrière sont revêtus d'aluminium. Un logement à également été aménagé au 2e étage. Le tout mieux coté et désigné comme étant le lot originaire numéro 515 du cadastre officiel pour la paroisse de Saint-Sauveur.

VALEUR APPROXIMATIVE: 54 500 \$

Toutes les soumissions, accompagnées d'un cheque visé de 5% du montant de la soumission, devront être cachetées et, sur le recto de l'enveloppe, la mention suivante devra être inscrite: "SOUMISSION DE GERARD BRETON" et devront être livrées au bureau du syndic à l'adresse précitée avant la date et l'heure fixées pour l'ouverture des soumissions.

Ladite ouverture des soumissions se fera au bureau du syndic devant les soumissionnaires présents.

INSPECTION DES ACTIFS

Le lot 1 pourra être inspecté sur rendez-vous seulement, en communiquant avec M. MARCO VAUGEURS, du bureau du syndic, au numéro: (418) 648-6182.

Les soumissionnaires sont invités à assister à l'ouverture et à l'annonce des soumissions reçues le mardi 28 février 1989 à 11 heures au bureau du syndic soussigné.

Le syndic ne s'engage à accepter ni la plus haute ni aucune des soumissions.

AUTRES CONDITIONS ET RÉSERVES SE RAPPORTANT À LA VENTE DES BIENS

Le détail des conditions et réserves se rapportant à la vente des biens pourra être obtenu lors de la visite des actifs ou au bureau du syndic. Ces conditions et réserves font partie intégrante de l'appel d'offres et il est de la responsabilité de chaque soumissionnaire d'en obtenir une copie.

DATE DE QUÉBEC, ce 9e jour de février 1989.

JEAN-GERMAIN HUOT, LL. L., SYNDIC
aux biens de Gerard Breton

Jean-Germain Huot & associés
280, Grande Allée Est
Suite 240
Québec (Québec)
G1K 2P2
(418) 648-6182

**Raymond, Chabot,
Lafard, Gagnon Inc.**
Syndic

CANADA
PROVINCE DE QUÉBEC
DISTRICT DE QUÉBEC
No. 200-11-000104-896
No. Surintendant: 037634

COUR SUPÉRIEURE (en matière de faillite)

Dans l'affaire de la faillite de
ROBERT LAROCHELLE, (212-579-478), représentant commercial, domicilié et résidant au 136, Langlois, BEAUPORT (Québec) G1E 0W5.

DEBITEUR

DEMANDE DE SOUMISSIONS

Avis est par les présentes donné que des soumissions cachetées seront reçues par le syndic soussigné, à son bureau, au 888, rue St-Jean, bureau 200, Québec (Québec), le mardi 28 février 1989 à 11 heures pour l'achat des lots suivants:

LOT 1 Lot 422 pte du cadastre officiel de la paroisse de St-Ambrose de la Jeanne Lorette, ville de Val-Bélair ayant une superficie approximative de 1 005 800 pieds carrés.
VALEUR APPROXIMATIVE: 40 232,00 \$

LOT 2 Lots 842 pte, 843 pte et 846 pte du cadastre officiel de la paroisse de St-Ambrose de la Jeanne Lorette, ville de Québec, quartier Neufchâtel, ayant une superficie approximative de 35 400 pieds carrés.
VALEUR APPROXIMATIVE: 42 480,00 \$

LOT 3 Lot 840 pte, 844 pte et 845 pte du cadastre officiel de la paroisse de St-Ambrose de la Jeanne Lorette, ville de Québec, quartier Neufchâtel, ayant une superficie approximative de 2 582 000 pieds carrés.
VALEUR APPROXIMATIVE: 103 280,00 \$

Toutes les soumissions, accompagnées d'un cheque visé de 5% du montant de la soumission, doivent être cachetées et, sur le recto de l'enveloppe, la mention suivante devra être inscrite: "SOUMISSION DE ROBERT LAROCHELLE" et devront être livrées au bureau du syndic à l'adresse précitée avant la date et l'heure fixées pour l'ouverture des soumissions.

Ladite ouverture des soumissions se fera au bureau du syndic, situé au 888, rue St-Jean, bureau 200, Québec (Québec), devant les soumissionnaires présents.

INSPECTION DES ACTIFS

Les lots 1 à 3 pourront être inspectés sur rendez-vous seulement, en communiquant au préalable avec Mme Chantal Schreier, du bureau du syndic, au numéro de téléphone (418) 647-3078.

Les soumissionnaires sont invités à assister à l'ouverture et à l'annonce des soumissions reçues le mardi 28 février 1989 à 11 heures au bureau du syndic soussigné.

Le syndic ne s'engage à accepter ni la plus haute ni aucune des soumissions.

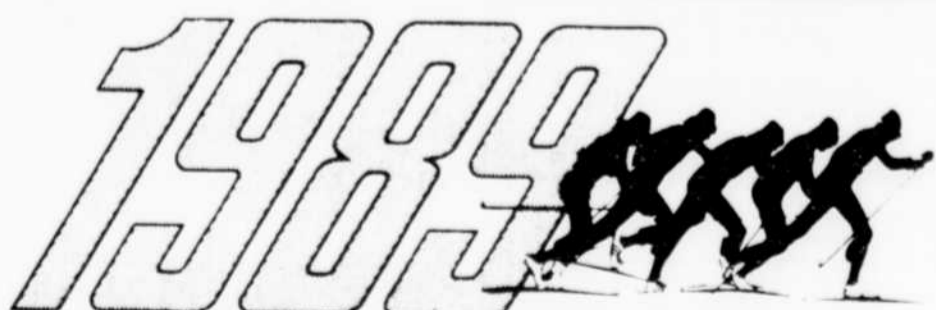
AUTRES CONDITIONS ET RÉSERVES SE RAPPORTANT À LA VENTE DES BIENS

Le détail des conditions et réserves se rapportant à la vente des biens pourra être obtenu lors de la visite des actifs ou au bureau du syndic. Ces conditions et réserves font partie intégrante de l'appel d'offres et il est de la responsabilité de chaque soumissionnaire d'en obtenir une copie.

DATE DE QUÉBEC, ce 9e jour de février 1989.

RAYMOND, CHABOT, LAFARD, GAGNON INC.
SYNDIC aux biens de Robert Larochelle
Par: André Champagnac, C.A., syndic

888, rue St-Jean
Bureau 200
QUÉBEC (Québec)
G1R 5H6



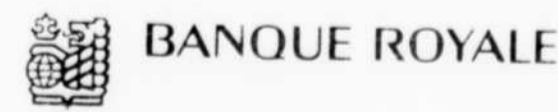
COUPE DU MONDE DES MAÎTRES EN SKI DE FOND MASTERS WORLD CUP CROSS COUNTRY SKIING

Du 26 février au 4 mars 1989

Qui, d'entre vous, n'a pas rêvé de se mesurer à l'élite dans une épreuve mondiale de ski de fond? Si vous êtes un skieur ou une skieuse de fond âgé(e) de trente (30) ans et plus, cette épreuve de participation s'adresse à vous.

L'élite mondiale des maîtres en ski de fond sera présente. Comparez votre performance avec celle de Pierre Harvey, un maître en ski de fond. Le coût d'inscription pour cette semaine mémorable de compétition: 120\$.

POUR INFORMATIONS ET INSCRIPTIONS: 827-5761



Québec
Canada



G-8

CANADA PROVINCE DE QUEBEC DISTRICT DE QUEBEC No 200-11-000207-897 No surintendant 037848

COUR SUPERIEURE (en matière de faillite) Dans l'affaire de la faillite de LA SOURCE DU MATELAS INC., corporation légalement constituée ayant son siège social et place d'affaires au 3054, 1re Avenue, QUÉBEC (Québec) G1L3P4

DEBITRICE Avis est, par les présentes, donné que l'assemblée générale annuelle des membres de la Caisse populaire d'Orsainville se tiendra le mardi 28 février 1989, à 19 heures 30, en la salle communautaire de l'église Saint-Pierre aux Liens.

Raymond, Chabot, Fafard, Gagnon Inc. SYNDIC aux biens de La Source du Matelas Inc. Par André Champagne, c. a. s. yndic

CANADA PROVINCE DE QUEBEC DISTRICT DE QUEBEC No 200-11-000192-891 No surintendant 037823

COUR SUPERIEURE (en matière de faillite) Dans l'affaire de la faillite de PATRICK CÔTE (204 212 823), boucher, domicilié et résidant au 1139, 4e Avenue, QUÉBEC (Québec) G1J3B4, et ayant déjà fait affaires sous les noms et raison sociale de LE MATRE BOUCHER ENR. au 320, de la Couronne, QUÉBEC (Québec) G1K6E4

DEBITEUR Avis est, par les présentes, donné que PATRICK CÔTE, du 1139, 4e Avenue, QUÉBEC (Québec), a fait cession de ses biens le 6e jour de février 1989 et que la première assemblée des créanciers sera tenue le 23e jour de février 1989 à 15 heures à la Direction des faillites, 112, rue Dalhousie, bureau 002, rez-de-chaussée, Québec (Québec).

JEAN GERMAIN HUOT, L.L., SYNDIC aux biens de Patrick Côté

CORPORATION MUNICIPALE DE LA PAROISSE DE SAINT-ÉPIPHANE APPEL D'OFFRES CAMION AVEC BENNE A ORDURES

La Corporation municipale de la paroisse de Saint-Éphane demande des soumissions pour l'achat d'un camion avec benne à ordures pour le service de l'entretien des ordures ménagères d'un poids total en charge (PTC) de 50 000 livres environ.

Description de l'équipement Camion: 10 roues, Capacité des essieux: Avant: 10 000 livres, Arrière: 40 000 livres

Benne à ordures: Chargement latéral, Capacité minimale de 33 verges, Charge légale minimale de 27 000 livres

Le devis peut être obtenu au bureau municipal, 280, rue Bernier, C.P. 69, Saint-Éphane (Québec) G0L 2X0 à partir du vendredi 10 février 1989.

Les soumissions seront reçues sous pli cacheté au plus tard le jeudi 16 mars 1989 à 17 heures au bureau municipal. Les soumissions envoyées par la poste devront être postées par courrier recommandé et porter la mention "Soumission-Camion à ordures". De plus, elles devront être obtenues avant le jeudi 9 mars 1989. L'ouverture des soumissions se fera le vendredi 17 mars 1989 à 10h au bureau municipal.

La Corporation municipale de la paroisse de Saint-Éphane ne s'engage à accepter ni la plus basse ni aucune des soumissions reçues.

Denis Lagace, Secrétaire-trésorier

AVIS DE CONVOCATION Avis est, par les présentes, donné que l'assemblée générale annuelle des membres de la Caisse populaire d'Orsainville se tiendra le mardi 28 février 1989, à 19 heures 30, en la salle communautaire de l'église Saint-Pierre aux Liens.

Lors de cette assemblée, vous serez appelés à voter sur un projet de modification à l'article 65 du règlement de régie interne, à l'effet de modifier l'autorisation de la Commission de crédit de déléguer son pouvoir de prêter jusqu'à concurrence de 35 000 \$.

Veuillez noter que, lors des élections, une candidature ne pourra être proposée à l'assemblée que si un préavis, signé par un membre et contresigné par le candidat, en a été donné dans les délais selon les règles affichées à la Caisse.

Tous les membres sont cordialement invités à y participer. La Caisse populaire d'Orsainville Raymond Gouge Secrétaire

Maheu Noiseux Inc. Syndic-Liquidateur

CANADA PROVINCE DE QUEBEC DISTRICT DE QUEBEC No 200-11-000190-895 N Actif 037818

COUR SUPERIEURE (en matière de faillite) DANS L'AFFAIRE DE LA FAILLITE DE FERNAND LAMARRE, (202-949-905), opérateur de machines lourdes, domicilié au 1059, des Franchiers, Charlevoix (Québec) G1H 7B1

DEBITEUR Avis est, par les présentes, donné que le débiteur précité a fait cession de ses biens le 6e jour de février 1989.

La première assemblée des créanciers sera tenue le 22e jour de février 1989, à 15h, au bureau du Sequestre officiel, au 112, rue Dalhousie, bureau 002, Québec (Québec).

Sainte-Foy, ce 6e jour de février 1989.

Syndic-Liquidateur 1195, avenue Lavigne Sainte-Foy (Québec) G1V 4N3 Tél.: (418) 658-5564

APPEL D'OFFRES TRAVAUX DE RESTAURATION PISCINE MUNICIPALE CORPORATION MUNICIPALE DE LAC-ST-CHARLES PROJET 89-60094

La Corporation municipale de Lac-St-Charles demande des soumissions pour des travaux de restauration de l'équipement de la piscine municipale.

Les plans, devis, documents contractuels et autres renseignements pourront être obtenus à partir de mercredi 15 février 1989, au bureau de:

HYTECH INC. Groupe-conseil Solivar 5355, boulevard des Gradins Québec (Québec) G2J 1C8 Téléphone: (418) 623-2254

contre un dépôt en argent sous forme de chèque visé de cinquante dollars (50\$) à l'ordre de HYTECH INC. Le dépôt sera remboursé au soumissionnaire (entrepreneur) qui remet une soumission s'il remet les plans et devis en bon état dans les dix (10) jours suivant l'ouverture des soumissions.

Pour être valables, les soumissions devront être accompagnées d'un chèque visé au montant de dix mille dollars (10 000 \$) à l'ordre de la Corporation municipale de Lac-St-Charles ou d'un cautionnement de soumission établi au même montant, ainsi qu'une lettre d'intention.

Les soumissions, dans des enveloppes cachetées, marquées "Soumission - Projet 89-60094 - Restauration de piscine" seront reçues au bureau de la Corporation municipale de Lac-St-Charles au 510, rue Delage, Lac-St-Charles (Québec) G0X 2R0, jusqu'à quinze heures (15h), le 16 mars 1989, pour être ensuite ouvertes publiquement à compter de quinze heures (15h), au même endroit en présence des personnes intéressées.

La Corporation municipale de Lac-St-Charles ne s'engage à accepter ni la plus basse ni aucune des soumissions reçues. Demise à Lac-St-Charles ce 11 février 1989

Le secrétaire-trésorier R. RAYMOND BRASSARD

Maheu Noiseux Inc. Syndic-Liquidateur

CANADA PROVINCE DE QUEBEC DISTRICT DE QUEBEC No 200-11-000163-892 N Actif 037766

COUR SUPERIEURE (en matière de faillite) DANS L'AFFAIRE DE LA FAILLITE DE GILLES ARSENAULT, (319-416-344), plombier, demeurant au 71, Sainte-Hélène, Breakaville (Québec) H0S 1E0

DEBITEUR Avis est, par les présentes, donné que le débiteur précité a fait cession de ses biens le 3e jour de février 1989.

La première assemblée des créanciers sera tenue le 20e jour de février 1989, à 14h, au bureau du syndic, au 1195, av. Lavigne, Sainte-Foy (Québec).

Sainte-Foy, ce 3e jour de février 1989.

Syndic-Liquidateur 1195, avenue Lavigne Sainte-Foy (Québec) G1V 4N3 Tél.: (418) 658-5564

APPEL D'OFFRES TRAVAUX D'AQUEDUC, D'ÉGOUT ET DE CHAUSSEE BOULEVARD GAGNON, SAINTE-CLAIRE PROJET 88-60040

La Corporation municipale de Sainte-Clair demande des soumissions pour des travaux d'aqueduc, d'égout et de chaussée sur le boulevard Gagnon, à Sainte-Clair, sur une longueur d'environ 550 mètres linéaires.

Les plans, devis, documents contractuels et autres renseignements sont disponibles pour consultation au bureau de la municipalité et peuvent être obtenus au bureau de:

HYTECH INC. Groupe-conseil Solivar 5355, boulevard des Gradins Québec (Québec) G2J 1C8 Téléphone: (418) 623-2254

contre un dépôt en argent sous forme de chèque visé de cinquante dollars (50\$) à l'ordre de HYTECH INC. Le dépôt sera remboursé au soumissionnaire (entrepreneur) qui remet une soumission s'il remet les plans et devis en bon état dans les dix (10) jours suivant l'ouverture des soumissions.

Pour être valables, les soumissions devront être accompagnées d'un chèque visé au montant de dix mille dollars (10 000 \$) à l'ordre de la Corporation municipale de Sainte-Clair ou d'un cautionnement de soumission établi au même montant, ainsi qu'une lettre d'intention.

Les soumissions, dans des enveloppes cachetées, marquées "Soumission - Projet 88-60040 - Boulevard Gagnon" seront reçues au bureau de la Corporation municipale de Sainte-Clair au 55, rue de la Fabrique, Sainte-Clair (Québec) G0R 2V0, jusqu'à quinze heures (15h), le 16 mars 1989, pour être ensuite ouvertes publiquement à compter de quinze heures (15h) au même endroit, en présence des personnes intéressées.

La Corporation municipale de Sainte-Clair ne s'engage à accepter ni la plus basse ni aucune des soumissions reçues. Demise à Sainte-Clair ce 10 février 1989

Le gérant SERGE GAGNON

CANADA PROVINCE DE QUEBEC DISTRICT DE QUEBEC No 200-11-001487-886 037596

COUR SUPERIEURE (en matière de faillite) Dans l'affaire de la faillite de AUTOBUS GILBERT INC., corps politique et incorporé, ayant son siège social au 235, boul. du Pont St-NICOLAS (QUÉBEC) et faisant affaires au 643, de Rue Ouest THETFORD MINES (QUÉBEC)

DEBITEUR Avis est, par les présentes, donné que l'assemblée des créanciers fixée au 6e jour de février 1989, a été remise au 14e jour de février à 15h 30 de l'après-midi, au Bureau de Sequestre officiel, au 112, rue Dalhousie, bureau 002, rez-de-chaussée, Québec (Québec).

Date de Québec, ce 7e jour de février 1989

THORNE ERNST & WHINNEY INC. RAYMOND MARCOUX SYNDICS CONJOINTS de l'actif de AUTOBUS GILBERT INC. de l'actif de Charest Est, bureau 500 Québec (Québec) G1K 8G3 TEL.: (418) 529-3721

MORENCY LA BOISSONNIERE ASSOCIES INC.

AVIS DE FAILLITE DANS L'AFFAIRE DE LA FAILLITE DE MAXI CONSTRUCTION INC., corporation légalement constituée ayant son siège social au 80e Rue Est, Suite 102, Charlevoix (Québec) G2L 1M4

AVIS est, par les présentes, donné que un ordonnance de sequestre a été rendue en date du 27e jour de janvier 1989. La première assemblée des créanciers sera tenue le 22e jour de février 1989, à 14h, au bureau du Sequestre officiel, 112, rue Dalhousie, bureau 002, rez-de-chaussée, Québec (Québec).

Québec, ce 10e jour de février 1989.

SERGE MORENCY, C.A., SYNDIC MORENCY, LA BOISSONNIERE ASSOCIES INC.

CONSEILLERS EN INSOLVABILITE 112, rue Dalhousie, bureau 002 Québec (Québec) G1K 8G3

MORENCY LA BOISSONNIERE ASSOCIES INC.

AVIS DE FAILLITE DANS L'AFFAIRE DE LA FAILLITE DE JACQUES BERNIER, représentant, domicilié et résidant au 5325, boul. Hamel, Sainte-Foy (Québec) N.A.S. 241 500 081

AVIS est, par les présentes, donné que le débiteur précité a fait cession de ses biens le 2e jour de février 1989.

La première assemblée des créanciers sera tenue le 22e jour de février 1989, à 14h30, au bureau du Sequestre officiel, 112, rue Dalhousie, rez-de-chaussée, Québec (Québec).

Québec, ce 8e jour de février 1989.

SERGE MORENCY, C.A., SYNDIC

CONSEILLERS EN INSOLVABILITE 112, rue Dalhousie, bureau 002 Québec (Québec) G1K 8G3

COMMISSION SCOLAIRE DE CHARLESBOURG APPEL D'OFFRES SEQ 89-01 VENDE D'UN TERRAIN ET D'UNE ECOLE

La Commission scolaire de Charlesbourg desire recevoir des soumissions pour la vente du terrain et de l'école Laskiers situés au 9475, avenue de Laval, Charlesbourg, Québec.

Les documents contractuels et autres renseignements pourront être obtenus au bureau du Service de l'équipement de la Commission scolaire de Charlesbourg, 7260, boulevard René-Évesque, à compter de 9h, le 30 janvier 1989, moyennant un paiement non remboursable de vingt-cinq dollars (25 \$) sous forme de mandat, poste ou de chèque visé fait à l'ordre de la Commission scolaire de Charlesbourg.

Les soumissions devront également être accompagnées des autres pièces requises dans le document intitulé "Instructions aux soumissionnaires" ainsi qu'un chèque visé fait à l'ordre de la Commission scolaire de Charlesbourg au montant de dix mille dollars (10 000 \$) remboursable aux soumissionnaires dont la soumission n'aura pas été retenue ainsi qu'à la signature du contrat pour le soumissionnaire dont la soumission sera retenue.

Les soumissions seront reçues au 7260, boulevard Cloutier, Charlesbourg, dans l'enveloppe fournie à cet effet par la Commission scolaire de Charlesbourg et pour être valablement reçues, devront être en possession du soumissionnaire au plus tard à 14h (H.N.E.) le lundi 6 mars 1989, pour être ouvertes publiquement au même endroit, le même jour et à la même heure.

La Commission scolaire de Charlesbourg ne s'engage à accepter ni la plus haute, ni aucune des soumissions reçues et ouvertes.

Le directeur du Service de l'équipement Richard Dion, architecte

ENCAN GAUTHIER INC. AUCTION ENCAN PUBLIC (DORVAL) MONTRÉAL, QUÉBEC LE SAMEDI, 18 FÉVRIER 1989 • 10h00 a.m.

SURPLUS D'ÉQUIPEMENT DE CN RAIL & BELL CANADA NOTE: CET ENCAN EST COMPLET.

CONSIGNATAIRES SERONT ACCEPTÉS POUR L'ENCAN DU MOIS DE MARS SEULEMENT. LIEU: 1700, BOUL. HYMUS, DORVAL (QUÉBEC) TÉL.: (514) 685-3541

LISTE PARTIELLE: CN RAIL - PLUS DE 60 ITEMS

AUTOS: (2) Cavalier 1984, (1) Cavalier 1984, S.W. (5) Reliant 1984, (2) Malibu 1981, (1) GMC 4x4 1980, GMC 1983, (4) GMC camionnettes 1983-2-1, (1) White Westernstar 1978 pour pièces seulement, (1) autobus GMC 1982, (1) camion pompeur plate-forme GMC, (1) camion pompeur plate-forme IHC 1600, (1) Kenworth W900 1979, REMORQUES FERMÉES: (13) Cancar - Trailmobile & Chems 45', (1) Cancar 40', (4) Cancar 45' chauffé, (7) Cancar & Ram 40' chauffé, (4) CHAUFFERETTES: (17) Elston 20 000 BTU, (1) Quail 20 000 BTU.

CHARIOT ÉLEVATEUR: 1987 Caterpillar M50D, électrique, 200 heures. ATTACHEMENT POUR CHARIOT ÉLEVATEUR: 1987 Cascade Paper Roll Clamp. CAMIONS: 1982 Mack R754ST, (2) IHC 4300, IHC F2275, Mack F7375T, Kenworth K121, (2) camions citernes, REMORQUE A GRAIN: 1979 Dome - 3 essieux, FOURGON: 1982 IHC 1754, boîte réfrigérée 16' AUTO: 1984 Volkswagen Jetta GLI, 4 cyl, gaz, 5 vitesses

BELL CANADA - PLUS DE 75 ITEMS CAMIONNETTES: (40+) Dodge 100, 200 & 300, 1981-80-79, 6 cyl., & V8 gaz, automatique, boîte à outils & support à échelle. CAMIONNETTES À ÉCHELLE: (6) Ford E350, 1981-79, V8 gaz, automatique, boîte à outils, équipe avec échelle Tel-E-Lift (5) hyd. avec remotes & (1) électrique. CAMIONS PERCEURS: (2) IHC 1700, 1979-80, boîte Utility King, P.T.O. Tel-E-King II Demick, grille 6' et Pole Cat. CAMIONS NACELLES: (4) IHC 1800 & Dodge 600, 1981-79, boîte Utility King nacelle Teledis & Pilsan. FLEXTAC: Mod. GF40, 1976, gaz, équipe d'une HIAB 3-1/2 tonnes. DIVERS: (3) Katty Van, Ford & Dodge, (2) camions de service - Dodge 300, (2) remorques avec génératrice, (2) petites remorques, (4) automobiles.

Commission scolaire des Découvreurs

AVIS AUX PARENTS INSCRIPTION OBLIGATOIRE DES ÉLÈVES POUR L'ANNÉE SCOLAIRE 1989-1990

DOIVENT S'INSCRIRE OBLIGATOIREMENT AVANT LE 1er MARS, TOUS LES ÉLÈVES:

- 1. qui fréquenteront une classe de maternelle en septembre 1989. L'enfant doit être né avant le 1er octobre 1984. Les parents doivent se présenter à l'école de leur quartier avec l'original d'un certificat de naissance.
2. qui fréquenteront une classe de 1re à la 6e année en septembre 1989. L'enfant doit être né avant le 1er octobre 1983. Pour les élèves fréquentant déjà une école de la Commission scolaire, l'inscription se fera par l'intermédiaire des élèves qui remettront à leurs parents un formulaire officiel à être complété et retourné à l'école. Les nouveaux résidents sont priés de se présenter à l'école de leur quartier.
3. qui fréquenteront une école de niveau secondaire en septembre 1989. Les élèves qui fréquentent déjà l'école secondaire de Rochebelle ou l'école secondaire Les Compagnons-de-Carter s'inscrivent à leurs écoles respectives. Les élèves de 6e année qui fréquentent une école de la Commission recevront le formulaire d'inscription à leur école. Les nouveaux résidents sont priés de se présenter à l'école située sur le territoire de leur lieu de résidence.

Table with 4 columns: School Name, Phone Number, School Name, Phone Number. Includes Notre-Dame-de-Foy, Sainte-Geneviève, Fiteau, Notre-Dame-du-Sacre-Coeur, Saint-Mathieu, Saint-Louis-de-France, Saint-Yves, Saint-Thomas d'Aquin, Novatrice Nérée-Tremblay, Saint-Vincent (école anglaise), Les Bocages, Bonne-Entente, L'Arbrisseau, Saint-Euxèpe, Marguerite d'Youville, Saint-Michel, Marguerite-Bourgeois, De la Salle, Madeleine-Bergeron, École E. inscription à l'école Fiteau.

Dérogation en vertu de l'âge: Les demandes de dérogation en fonction de l'âge des élèves nécessitent aussi l'inscription de ces derniers avant le 1er mars. Les dossiers qui doivent accompagner la demande de dérogation devront avoir été complétés et remis à la direction de l'école avant le 24 mars 1989.

Pour les écoles secondaires: Centre de formation professionnelle de Rochebelle, De Rochebelle, Les Compagnons-de-Carter.

POUR TOUT RENSEIGNEMENT SUPPLÉMENTAIRE: Les Services éducatifs (652-2135) ou la direction de l'école de votre territoire. Pierre R. Tremblay Secrétaire général

Thorne Ernst & Whinney Inc. Membre de EW Thorne & Whinney International

CANADA PROVINCE DE QUEBEC DISTRICT DE QUEBEC No 200-11-000074-891 037509

COUR SUPERIEURE (en matière de faillite) Dans l'affaire de la faillite de SPORTS VAL-BELAIR INC., corporation légalement constituée, ayant son siège social et sa principale place d'affaires au 1065, boulevard Pie XI Nord, Val-Belair, Québec.

DEMANDE DE SOUMISSIONS Avis vous est par les présentes donné que des soumissions seront reçues par le syndic soussigné pour vendre par lot ou en bloc, les actifs ci-après décrits, le ou avant le 20e jour de février 1989, à 11h à son bureau, 410, boulevard Charest Est, bureau 500, Québec. Cependant, UNE SOUMISSION GLOBALE DOIT INDIQUER LA VALEUR ATTRIBUÉE À CHACUN DES LOTS, être scellée et porter au recto de l'enveloppe, la mention lisiblement écrite "SOUMISSION RE SPORTS VAL-BELAIR INC."

DESCRIPTION LOT I Articles de sport comprenant équipements complets de ski et de hockey, balle molle, espadrilles, vêtements de sport, etc. 60 000 \$

LOT II Equipement comprenant supports, caisse enregistratrice, compteurs, etc. 12 000

VISITE DES ACTIFS Tous les lots pourront être examinés au 1065, boulevard Pie XI Nord, Val-Belair (Québec), le mardi 14 février 1989, de 11h à 16h.

CONDITIONS DE VENDE Les conditions de vente seront fournies lors de l'inspection des actifs. Toutes les conditions de vente qui y sont mentionnées sont applicables à toute soumission présentée et c'est la responsabilité de chaque soumissionnaire de se procurer une copie de ces conditions de vente.

OUVERTURE DES SOUMISSIONS Les soumissionnaires sont invités à assister à l'ouverture et à l'annonce des soumissions reçues le 20e jour de février 1989, à 11 heures, au bureau du syndic soussigné. Si vous desirez plus d'informations, n'hésitez pas à communiquer avec monsieur Patrice Van Houtte, de notre bureau, téléphone (418) 529-3721.

Date de Québec, ce 8e jour de février 1989 THORNE ERNST & WHINNEY INC. RAYMOND MARCOUX SYNDICS CONJOINTS

BUREAU DE POISSANT RICHARD THORNE ERNST & WHINNEY 410, boulevard Charest Est Bureau 500 Québec (Québec) G1K 8G3 TEL.: (418) 529-3721

COUR SUPERIEURE (en matière de faillite) Dans l'affaire de la faillite de MME LINDA SIMARD, o.m.a. Assistante greffière Corporation Municipale de la Ville de l'Ancienne-Lorette

APPEL D'OFFRES PLANAGE ET PAVAGE RUE JANDOMIEN

La Corporation Municipale de la Ville de l'Ancienne-Lorette demande des soumissions pour des travaux de planage et pavage sur une longueur approximative de 785 mètres linéaires sur la rue Jandomien.

Les documents de soumission relatifs à ces travaux peuvent être obtenus au bureau de Sauger Groupe-Conseil Inc., 6499, boul. des Gradins (Québec) G2J 1B1 à compter du 16 février 1989, moyennant un dépôt de cinquante dollars (50 \$) non remboursable.

Pour être considérée, toute soumission devra: 1) être conforme aux plans, devis et documents de soumission et être présentée sur les formules officielles du projet M-1-837; 2) être accompagnée d'un chèque visé pour un montant d'au moins 10% du prix de soumission et fait à l'ordre de la Corporation Municipale de la Ville de l'Ancienne-Lorette ou d'un cautionnement de soumission émis en faveur de la Corporation Municipale de la Ville de l'Ancienne-Lorette par une compagnie autorisée à se porter caution judiciaire et autres garanties exigées; 3) être remise avant 15 heures, le jeudi 2 mars 1989, au bureau de l'assistance greffière, situé au 1575, rue Turmel, Ancienne-Lorette (Québec) G2E 3J5.

Les soumissions seront ouvertes le même jour à 15 heures 15 au même endroit. La Corporation Municipale de la Ville de l'Ancienne-Lorette ne s'engage à accepter ni la plus basse ni aucune des soumissions.

Mme Linda Simard, o.m.a. Assistante greffière Corporation Municipale de la Ville de l'Ancienne-Lorette

L'Ancienne-Lorette, ce 9 février 1989

CORPORATION MUNICIPALE DE LA VILLE DE L'ANCIENNE-LORETTE APPEL D'OFFRES RÉFECTION RUE MARIANNE AQUEDUC, ÉGOUTS, VOIRIE

La Corporation Municipale de la Ville de l'Ancienne-Lorette demande des soumissions pour des travaux de réfection aux réseaux d'aqueduc et d'égouts sur une longueur approximative de 185 mètres linéaires sur la rue Marianne.

Les documents de soumission relatifs à ces travaux peuvent être obtenus au bureau de Sauger Groupe-Conseil Inc., 6499, boul. des Gradins (Québec) G2J 1B1 à compter du 14 février 1989, moyennant un dépôt de cinquante dollars (50 \$) non remboursable.

Pour être considérée, toute soumission devra: 1) être conforme aux plans, devis et documents de soumission et être présentée sur les formules officielles du projet M-1-874; 2) être accompagnée d'un chèque visé pour un montant d'au moins 10% du prix de soumission et fait à l'ordre de la Corporation Municipale de la Ville de l'Ancienne-Lorette ou d'un cautionnement de soumission émis en faveur de la Corporation Municipale de la Ville de l'Ancienne-Lorette par une compagnie autorisée à se porter caution judiciaire et autres garanties exigées; 3) être remise avant 15 heures, le mardi 28 février 1989 au bureau de l'assistance greffière, situé au 1575, rue Turmel, Ancienne-Lorette (Québec) G2E 3J5.

Les soumissions seront ouvertes le même jour à 15 heures 15 au même endroit. La Corporation Municipale de la Ville de l'Ancienne-Lorette ne s'engage à accepter ni la plus basse ni aucune des soumissions.

Mme Linda Simard, o.m.a. Assistante greffière Corporation Municipale de la Ville de l'Ancienne-Lorette

L'Ancienne-Lorette, ce 9 février 1989

CORRECTIONS

Dans notre cahier publicitaire du 8 février 1989. Page 20 — L'article "Siege d'ap-point" à 14,99\$ ne doit pas être utilisé comme siege d'auto.



LESOLEIL ABONNEMENT 647-3333

Extérieur: numero sans frais 1-800-463-2362 Heures d'affaires: Lundi au vendredi: 7h à 17h30 Samedi et dimanche: 8h à 12h

CORRECTION

Dans notre circulaire pour la semaine du 13 au 18 février. À cause de circonstances exceptionnelles, notre approvisionnement en bananes, annoncées en page 1 et 3 de notre circulaire, ne peut être garanti.

Nous nous excusons de tout inconvenient cause à notre clientèle.

STEINBERG



vous invitent à devenir

JOURNALISTE D'UN JOUR

Entre le 9 janvier et le 24 février

Dans le cadre de l'émission

L'HEURE JUSTE

animée par

Jean-François Bertrand

Vous pourriez être invité(e) à venir discuter d'un sujet qui vous préoccupe.



Comment participer:

- Donnez, en quelques lignes, le sujet dont vous aimeriez discuter. Remplissez le coupon ci-dessous et faites le parvenir à l'adresse mentionnée. Cinq (5) personnes seront retenues sur les ondes de CHRC lors de l'émission de Jean-François Bertrand, et ce, du lundi au vendredi à raison d'une par jour. Une (1) personne parmi les cinq (5) finalistes sera choisie au hasard chaque vendredi pour venir participer à l'émission du lundi suivant.

À gagner:

- 30 Petit Larousse illustré 89; 6 livres Chronique du XXe siècle; 6 livres Chronique de l'humanité; 6 sœurs pour deux au Chalet Suisse; 01 Grand Larousse en 6 volumes.

La valeur totale des prix est de 3 654 \$

Les frais inhérents à la Règle des loteries et courses du Québec sont payés par CHRC.

Reglements du concours disponibles à CHRC et au SOLEIL.

Donnez, en quelques lignes, le sujet dont vous aimeriez discuter.

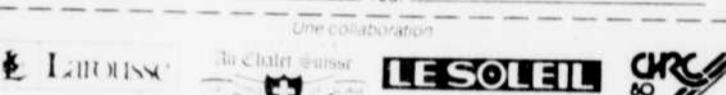
Brochez ce coupon à votre feuille et retournez le tout à

Concours de JOURNALISTE D'UN JOUR

CHRC 80

C.P. 8080, Ste-Foy, QC G1V4S5

Form with fields for Nom, Adresse, Ville, Code postal, Tel. bur.



PROVINCE DE QUÉBEC CORPORATION MUNICIPALE DE LA PARROISSE DE SAINT-AUGUSTIN-DESMAURES COMTE DE PORTNEUF

APPEL D'OFFRES

Soumission pour l'achat de quatre (4) camionnettes neuves 1989

Des soumissions sont par la présente demandées pour l'achat de quatre (4) camionnettes neuves 1989, soit une (1) camionnette une demi-tonne 2x4, deux (2) camionnettes trois-quarts de tonne 4x4 et une (1) camionnette une tonne 4x4 avec cabine allongée.

Les soumissions devront être déposées au bureau du soussigné avant quinze heures (15h) le jeudi 23 février 1989.

Les formulaires de soumission sont disponibles sur demande en s'adressant au bureau du Service des Travaux publics, à l'arrière du Complexe municipal de Saint-Augustin, au 200, route de Fossambault, Saint-Augustin-de-Desmaures, comte de Portneuf.

La Municipalité ne s'engage à accepter ni la plus basse ni aucune des soumissions qui lui seront proposées, et de n'encourager aucune poursuite ou réclamation pour frais ou pertes subis par les soumissionnaires.

Donné à Saint-Augustin-de-Desmaures, ce 11 février 1989.

GUY CÔTE, Directeur Service des Travaux publics.



CONSEIL MUNICIPAL

ORDRE DU JOUR DE LA SÉANCE DU 13 FÉVRIER 1989

- Prière 1 - Ratification du procès-verbal de la séance du conseil municipal tenue le 30 janvier 1989. 2 - Présentation de tous les documents, lettres et requêtes adressés au Conseil. 3 - Rapport du directeur général et des chefs de service. 4 - RAPPORTS DU COMITÉ EXECUTIF 1537 - Adjudication de contrat à la firme Repinière Morais et Fils inc. pour la fourniture et la plantation d'arbres et d'arbustes au dépôt de la Jonquière, pour un montant de 56,322 \$. 1538 - Cession gratuite à la Ville par la firme RoyalBay Investment Ltd de certains lots du cadastre de la paroisse de Saint-Ambrose-de-la-Jeune-Lorette pour fins municipales. 1539 - Fixation des coûts de dispositions des voyages de neige par la firme Union des Camions et Pavages Inc. au dépôt de la Jonquière, durant la saison d'hiver 1988-1989. 1540 - Acquisition par la Ville de la firme Groupe 78 inc. de certains lots du cadastre de la paroisse de Saint-Ambrose-de-la-Jeune-Lorette, d'une superficie approximative de 4,255,875 pieds carrés, pour un montant de 4,357,975,92 \$. 1541 - Dépôt pour adoption en première lecture du projet de règlement numéro 3438. 1542 - Dépôt pour adoption en première lecture du projet de règlement numéro VOC-2. 1543 - Dépôt pour adoption en première lecture du projet de règlement numéro VOI-2. 1544 - Adjudication de contrat à la firme Les Entreprises P.E.B. Inc. pour l'exécution de divers travaux dans le projet de développement récréatif Le Mesnil, Phase 2 A (1989), secteur Des Rivières, pour un montant de 1,938,552,26 \$. 1545 - Création d'un budget spécial en vue de l'engagement de professionnels pour l'exécution des travaux de reconstruction de la patinoire du Carre d'Youville. 1546 - Approbation du budget de la Société municipale d'habitation Champlain pour l'exercice financier se terminant le 31 décembre 1989, et avance d'une somme de 1,000,000 \$ pour le financement temporaire du fonds d'administration de cet organisme. 1547 - Modification à la résolution CM 88-1472 concernant la vente de certains lots du cadastre de la paroisse de Charlesbourg lots 11, 12 et 13 du développement domiciliaire Le Mesnil (phase 2A) dans le cadre du programme "Bâtir le journalet". 1548 - Dépôt pour adoption en première lecture du projet de règlement numéro 3436. 1549 - Dépôt pour adoption en première lecture du projet de règlement numéro 3419. 5 - DÉPÔT DES PROJETS DE RÈGLEMENTS POUR ADOPTION EN 1RE LECTURE 3419 - Décretant un emprunt de 800,000 \$ afin de permettre la réalisation du programme de subvention à la restauration des bâtiments résidentiels établis par le règlement 3436. 3436 - Sur le programme de subvention à la restauration des bâtiments résidentiels. 3438 - Sur l'utilisation temporaire d'un immeuble situé au 335, rue des Sabres. VOC-2 - Sur la cession de terrains aux fins d'aménagement de parcs ou de terrains de jeux. VOI-2 - Sur l'imposition d'un droit sur le transfert d'un immeuble situé sur le territoire de la Ville de Québec. 6 - ETUDE ARTICLE PAR ARTICLE DES PROJETS DE RÈGLEMENTS POUR ADOPTION FINALE 3432 - Décretant l'acquisition de gre à gre ou par expropriation de certains immeubles, ainsi qu'un emprunt de 800,000 \$ nécessaire à cette fin. (x) 3433 - Modifiant le règlement 3395. Décretant l'exécution de travaux d'ouverture et de prolongement de rues et l'installation de services municipaux au coût total de 4,869,500 \$, ainsi qu'un emprunt de 4,271,000 \$ nécessaire à cette fin. (x) 3434 - Décretant l'acquisition de gre à gre ou par expropriation de certains immeubles au coût total de 170,000 \$, la Ville devant défrayer une part de 85,000 \$, compte tenu d'une subvention qui elle doit recevoir, ainsi qu'un emprunt nécessaire à cette fin. (x) 3435 - Modifiant le règlement 3344. Décretant l'exécution de travaux de nature capitale pour l'année 1989 au coût de 11,082,500 \$. La Ville devant défrayer une part de 10,799,500 \$, compte tenu d'une contribution de 280,000 \$ qu'elle doit recevoir, ainsi qu'un emprunt nécessaire à cette fin. (x) 7 - INTERVENTIONS DES MEMBRES DU CONSEIL 8 - AVIS DE MOTION 9 - MOTION 10 - PÉRIODE DE QUESTIONS ET DE REPONSES 1 - Réponses à donner à des questions posées lors de séances antérieures. 2 - Matières ayant fait l'objet de l'avis prévu à l'article 6.3.2 du règlement numéro 271. 11 - CLÔTURE DE LA SÉANCE N.B.: Il pourra être ajouté à ou enlevé de cette ordre du jour toute matière ou sujet qui requiert l'approbation du Conseil si les circonstances le justifient. Le Greffier de la Ville Antoine Carrier, avocat Québec, 10 février 1989

VILLE DE VAL-BÉLAIR

PROVINCE DE QUÉBEC COMTE CHAUVÉAU

APPEL D'OFFRES

CONTRAT: 618-88

La Ville de Val-Bélair, comte de Chauvéau, demande des soumissions pour la construction d'aqueduc, d'égouts et de voirie sur la rue Collin, pour une longueur approximative de 650 mètres linéaires.

Les plans, devis et formule de soumission peuvent être obtenus à compter du 13 février 1989 au bureau de:

GESCO INGENIEURS-CONSEILS 1022, boulevard Pie XI Sud Val-Bélair (Québec) G3K 1L2

Les documents seront fournis aux intéressés moyennant un dépôt, non remboursable, de cinquante dollars (50\$) en argent ou en chèque visé à l'ordre de GESCO INGENIEURS-CONSEILS. Les enveloppes contenant les documents devront être adressées à l'ordre de la Ville de Val-Bélair, 1105, avenue de l'Eglise Nord, Val-Bélair (Québec) G3K 1X5.

Les soumissions seront reçues jusqu'à 15 heures, le lundi 6 mars 1989 au bureau du greffier. Toutes les soumissions seront ouvertes publiquement, le même jour, au même endroit, à compter de 15 heures 05 minutes, et le contrat pourra être accordé après étude par le Conseil et rapport de l'ingénieur.

Pour être valable, toute soumission doit être accompagnée d'un chèque accepté ou d'une garantie de soumission (Bid Bond) équivalent à 10% du montant de la soumission et émis au nom de la Ville de Val-Bélair et d'une lettre d'intention conformément aux exigences du cahier des charges.

La Ville de Val-Bélair ne s'engage pas à accepter la plus basse ni aucune des soumissions reçues.

Val-Bélair, 11 février 1989

Suzanne P.-Mathieu, o.m.a., greffier

VILLE DE VAL-BÉLAIR

PROVINCE DE QUÉBEC COMTE CHAUVÉAU

APPEL D'OFFRES

CONTRAT: 617-88

La Ville de Val-Bélair, comte de Chauvéau, demande des soumissions pour la construction d'égout pluvial et la réfection de voirie de la rue de Calais pour une longueur approximative de 740 mètres linéaires.

Les plans, devis et formule de soumission peuvent être obtenus à compter du 13 février 1989 au bureau de:

GESCO INGENIEURS-CONSEILS 1022, boulevard Pie XI Sud Val-Bélair (Québec) G3K 1L2

Les documents seront fournis aux intéressés moyennant un dépôt, non remboursable, de cinquante dollars (50\$) en argent ou en chèque visé à l'ordre de GESCO INGENIEURS-CONSEILS. Les enveloppes contenant les documents devront être adressées à l'ordre de la Ville de Val-Bélair, 1105, avenue de l'Eglise Nord, Val-Bélair (Québec) G3K 1X5.

Les soumissions seront reçues jusqu'à 15 heures, le lundi 6 mars 1989 au bureau du greffier. Toutes les soumissions seront ouvertes publiquement, le même jour, au même endroit, à compter de 15 heures 05 minutes, et le contrat pourra être accordé après étude par le Conseil et rapport de l'ingénieur.

Pour être valable, toute soumission doit être accompagnée d'un chèque accepté ou d'une garantie de soumission (Bid Bond) équivalent à 10% du montant de la soumission et émis au nom de la Ville de Val-Bélair et d'une lettre d'intention conformément aux exigences du cahier des charges.

La Ville de Val-Bélair ne s'engage pas à accepter la plus basse ni aucune des soumissions reçues.

Val-Bélair, 11 février 1989

Suzanne P.-Mathieu, o.m.a., greffier

Thorne Ernst & Whinney Inc.

Canada Province de Québec District de Québec No 200-11-001487-886 (037390)

Syndic de faillites

COUR SUPÉRIEURE (en matière de faillite)

Dans l'affaire de la faillite de:

AUTOBUS GILBERT INC., corporation légalement constituée, ayant son siège social au 643, 9e Rue Ouest, Thetford-Mines, QC

DEMANDE DE SOUMISSIONS

Avis vous est par les présentes donné que des soumissions seront reçues par le syndic soussigné pour vendre les actifs ci-après décrits, le ou avant le 14e jour de février 1989, à 11 heures, à son bureau au 410, boulevard Charest Est, bureau 500, Québec (Québec). Toute soumission devra être scellée et porter au recto de l'enveloppe, la mention lisiblement écrite: "SOUMISSION AUTOBUS GILBERT INC."

Table with columns: DESCRIPTION, VALEUR APPROXIMATIVE. Rows include Ameublement et équipement de bureau, Roulant, 1 autobus Prevost Prestige 1976, etc.

VISITE DES ACTIFS

Tous les actifs pourront être examinés au 643, 9e Rue Ouest, Thetford-Mines, (Québec) G6G5R2, le 13e jour de février 1989 de 10 à 16 heures.

CONDITIONS DE VENTE

Les conditions de vente seront fournies lors de l'inspection des actifs. Toutes les conditions de vente qui y sont mentionnées sont applicables à toute soumission présentée et c'est la responsabilité de chaque soumissionnaire de se procurer une copie de ces conditions de vente.

OUVERTURE DES SOUMISSIONS

Les soumissionnaires sont invités à assister à l'ouverture et à l'annonce des soumissions reçues le 14e jour de février 1989, à 11 heures au bureau du syndic soussigné. Si vous desirez plus d'informations, n'hésitez pas à communiquer avec madame Liliane Ruel, au numéro de téléphone (418) 529-3721.

Date de Québec, ce 9e jour de février 1989

THORNE ERNST & WHINNEY INC.

BUREAU DE: POISSANT, RICHARD THORNE, ERNST & WHINNEY INC.

410, boulevard Charest Est

Bureau 500, Québec

(Québec) G1K 8G3

TEL.: (418) 529-3721

appel d'offres

Gouvernement du Québec

Ministère de l'Éducation Ministère de l'Enseignement supérieur et de la Science

Avis est, par la présente, donné que les ministères ci-dessus recevront des soumissions, aux conditions ci-après énumérées, pour faire effectuer leurs travaux de saisie des données.

Seules sont admises à soumissionner les entreprises ayant une place d'affaires au Québec et possédant les qualifications minimales requises.

Le cahier des charges et instructions aux soumissionnaires peut être obtenu aux bureaux de la Direction de la planification et de l'ingénierie de la Direction générale des ressources informatiques, ministère de l'Éducation, 1035, rue De La Chevrotière, 25e étage, Québec G1R5A5. Tél.: (418) 643-9734.

Toute soumission, pour être acceptée, devra être signée par une personne autorisée à le faire et être accompagnée d'une garantie:

- 1) d'un montant équivalent à 10 p. 100 du montant estimé du contrat, si elle est sous forme de cautionnement; ou
- 2) d'un montant équivalent à 5 p. 100 du montant estimé du contrat, si elle est sous forme de chèque visé.

Cette garantie de soumission devra être échangée à la signature du contrat pour une garantie d'exécution.

Toute soumission et garantie de soumission doivent être valides pour une période de 45 jours à compter de la date d'ouverture des soumissions.

Si l'entreprise compte plus de 100 employés, elle doit posséder une attestation délivrée par le ministère des Approvisionnements et Services, en vertu de laquelle elle s'engage à mettre en oeuvre un programme d'accès à l'égalité conforme à la Charte des droits et libertés de la personne, si le contrat l'est adéquat.

Toute soumission doit parvenir dans une enveloppe cachetée portant la mention prévue au cahier des charges et adressée à la Direction générale des ressources informatiques du ministère de l'Éducation, 1035, rue De La Chevrotière, 25e étage, Québec G1R5A5. Les soumissions doivent être reçues au plus tard le 9 mars 1989 à 11h30, heure locale, pour être ouvertes publiquement, le même jour et à la même heure, à l'adresse ci-dessus.

Toute soumission doit être faite conformément aux dispositions du règlement sur les contrats de services du gouvernement (décret 1500-88 du 4 octobre 1988).

Les ministères ne s'engagent à accepter aucune des soumissions reçues, ni ne s'engagent à contracter quelque obligation que ce soit envers les soumissionnaires.

Le sous-ministre de l'Éducation, Thomas J. Boudreau

Le sous-ministre de l'Enseignement supérieur et de la science, Marcel Gilbert

Québec LE BLOND BUZZETTI ET ASSOCIÉS LTÉE

SYNDIC et GESTIONNAIRE

DEMANDE DE SOUMISSIONS

Dans l'affaire des faillites identifiées ci-après. Des soumissions cachetées, accompagnées d'un dépôt par chèque visé, fait à l'ordre du syndic, représentant 5% du montant de la soumission, seront reçues au bureau du syndic soussigné, jusqu'au MARDI 21 février 1989 à 11 h 30.

DESCRIPTION DES ACTIFS VALEUR APPROX.

Dossier # 200-11-001175-887 Lot 1 Maison unifamiliale de style canadien, mesurant 40 x 25 pi avec foyer et sous-sol semi-fini, bâtie sur un terrain de 6500 pi ca et sise au 2027, des Quatre-Saisons, BEAUPORT, secteur Courville (sujette à hypothèque). 89 000 \$

Dossier # 200-11-000333-897 Lot 2 Maison unifamiliale de type bungalow avec garage fermé, bâtie sur un terrain de 28716 pi ca, sise au 839, rue Principale, SAINTE-ETIENNE DE LAUZON (sujette à hypothèque). 70 000 \$

Dossier # 200-11-001234-882 Lot 3 Maison unifamiliale d'allure moderne bâtie en juillet 1988 mesurant 7'33" x 11'6" mètres avec foyer et sous-sol fini, bâtie sur un terrain de 3716 m ca et sise au 371, St-Aimé, SAINTE-LAMBERT DE LEVIS (sujette à hypothèque). 75 000 \$

Dossier # 200-11-000175-896 Lot 4 Terrain vague mesurant 330 x 500 pi situé à ST-ALBAN et Portneuf (libre). 3 000 \$

Lot 5 Maison unifamiliale 2 étages, mesurant 26 x 28 pi avec cuisine dite, bâtie sur un terrain de 102,8 arpents et sise au 52, Route 138, GRONDINES (sujette à hypothèque). 60 000 \$

INSPECTION DES ACTIFS

Lot 1: Le lundi 13 février 1989, de 10h à 12h en se rendant sur place.

Lot 2: Le dimanche 12 février 1989, de 13h30 à 15h30, sur place.

Lot 3: Le dimanche 12 février 1989, de 10h30 à 12h30, sur place.

Lot 4: En s'adressant au bureau du syndic.

Lot 5: Le mardi 14 février 1989, de 14h à 16h, sur place.

CONDITIONS ET RÉSERVES SE RAPPORTANT À LA VENTE DES ACTIFS

Le détail des conditions et réserves se rapportant à la vente des biens pourra être obtenu au bureau du syndic ou lors de l'inspection des actifs. Ces conditions et réserves font partie intégrante de l'appel des soumissions et il est de la responsabilité de chaque soumissionnaire d'en obtenir copie.

CONDITIONS PARTICULIÈRES

Le soumissionnaire dont l'offre sera acceptée devra être en mesure de prendre possession de l'immeuble dans les trente (30) jours suivant son acceptation.

OUVERTURE DES SOUMISSIONS

Les soumissions seront reçues au bureau du syndic soussigné, LE MARDI 21 février 1989 à 11 h 30. Les soumissionnaires sont invités à assister à l'ouverture des soumissions.

Les soumissions doivent être scellées et porter au recto de l'enveloppe la mention, lisiblement écrite: "SOUMISSION RE DIVERS DOSSIERS".

Pour renseignements supplémentaires, prière de vous adresser à monsieur Stéphane LeBlond, Adm. A., au bureau du syndic soussigné.

Date de Québec, ce 9e jour de février 1989.

LEBLOND, BUZZETTI ET ASSOCIÉS LTÉE SYNDIC

Par: Michel LeBlond, Adm. A. Syndic

Bureau de

LEBLOND BUZZETTI ET ASSOCIÉS LTÉE

621 boul Charest est Québec, Que. G1X 3J5

(418) 525-4641

LES ANNONCES CLASSÉES 647-3311

(Interurbain gratuit: 1-800-463-2116)

index des rubriques

AVIS

101 - Activités diverses
102 - Avis divers et legs
103 - Clubs sociaux
104 - Clubs sociaux
105 - Messages personnels
107 - Activités de rencontre

ACTIVITES ET VENUE

108 - Perdu/Trouvé
110 - Souhaits

AVIS

101 - Activités diverses
102 - Avis divers et legs
103 - Clubs sociaux
104 - Clubs sociaux
105 - Messages personnels
107 - Activités de rencontre

AVIS DIVERS ET LEGAUX

102 - Avis divers et legs
103 - Clubs sociaux
104 - Clubs sociaux
105 - Messages personnels
107 - Activités de rencontre

CLUBS SOCIAUX

103 - Clubs sociaux
104 - Clubs sociaux
105 - Messages personnels
107 - Activités de rencontre

MESSAGES PERSONNELS

105 - Messages personnels
107 - Activités de rencontre

AGENCES DE RENCONTRE

107 - Agences de rencontre

ACHAT/VENTE

AMEUBLEMENT

128 - Ameublement
129 - Ameublement
130 - Ameublement
131 - Ameublement
132 - Ameublement
133 - Ameublement

ANIMAUX

PENSION, SOINS, NOURRITURE

ANTIQUITES

132 - Antiquités
133 - Antiquités
134 - Antiquités
135 - Antiquités
136 - Antiquités
137 - Antiquités

ACHETONS ANTIQUITES

132 - Antiquités
133 - Antiquités
134 - Antiquités
135 - Antiquités
136 - Antiquités
137 - Antiquités

DECAPONS MEUBLES ANCIENS

132 - Antiquités
133 - Antiquités
134 - Antiquités
135 - Antiquités
136 - Antiquités
137 - Antiquités

128 AMEUBLEMENT

MOBILIER de salle à dîner, 4 chaises, dossier haut, très pro. 300\$. 623-4917

132 ANTIQUITES

LOUIS ICART
OBJETS ANCIENS
ACHAT/VENTE
Appareils ménagers

133 APPAREILS MENAGERS

Grand choix d'appareils usages, vente-achat
Appareils ménagers du Québec

134 APPAREILS MENAGERS

Appareils ménagers du Québec
Appareils ménagers du Québec

135 APPAREILS MENAGERS

Appareils ménagers du Québec
Appareils ménagers du Québec

136 APPAREILS MENAGERS

Appareils ménagers du Québec
Appareils ménagers du Québec

137 APPAREILS MENAGERS

Appareils ménagers du Québec
Appareils ménagers du Québec

138 APPAREILS MENAGERS

Appareils ménagers du Québec
Appareils ménagers du Québec

139 APPAREILS MENAGERS

Appareils ménagers du Québec
Appareils ménagers du Québec

140 APPAREILS MENAGERS

Appareils ménagers du Québec
Appareils ménagers du Québec

141 APPAREILS MENAGERS

Appareils ménagers du Québec
Appareils ménagers du Québec

142 APPAREILS MENAGERS

Appareils ménagers du Québec
Appareils ménagers du Québec

143 APPAREILS MENAGERS

Appareils ménagers du Québec
Appareils ménagers du Québec

144 APPAREILS MENAGERS

Appareils ménagers du Québec
Appareils ménagers du Québec

145 APPAREILS MENAGERS

Appareils ménagers du Québec
Appareils ménagers du Québec

146 APPAREILS MENAGERS

Appareils ménagers du Québec
Appareils ménagers du Québec

147 APPAREILS MENAGERS

Appareils ménagers du Québec
Appareils ménagers du Québec

148 APPAREILS MENAGERS

Appareils ménagers du Québec
Appareils ménagers du Québec

149 APPAREILS MENAGERS

Appareils ménagers du Québec
Appareils ménagers du Québec

150 APPAREILS MENAGERS

Appareils ménagers du Québec
Appareils ménagers du Québec

151 APPAREILS MENAGERS

Appareils ménagers du Québec
Appareils ménagers du Québec

152 APPAREILS MENAGERS

Appareils ménagers du Québec
Appareils ménagers du Québec

153 APPAREILS MENAGERS

Appareils ménagers du Québec
Appareils ménagers du Québec

154 APPAREILS MENAGERS

Appareils ménagers du Québec
Appareils ménagers du Québec

155 APPAREILS MENAGERS

Appareils ménagers du Québec
Appareils ménagers du Québec

156 APPAREILS MENAGERS

Appareils ménagers du Québec
Appareils ménagers du Québec

157 APPAREILS MENAGERS

Appareils ménagers du Québec
Appareils ménagers du Québec

158 APPAREILS MENAGERS

Appareils ménagers du Québec
Appareils ménagers du Québec

159 APPAREILS MENAGERS

Appareils ménagers du Québec
Appareils ménagers du Québec

160 APPAREILS MENAGERS

Appareils ménagers du Québec
Appareils ménagers du Québec

161 APPAREILS MENAGERS

Appareils ménagers du Québec
Appareils ménagers du Québec

162 APPAREILS MENAGERS

Appareils ménagers du Québec
Appareils ménagers du Québec

163 APPAREILS MENAGERS

Appareils ménagers du Québec
Appareils ménagers du Québec

164 APPAREILS MENAGERS

Appareils ménagers du Québec
Appareils ménagers du Québec

165 APPAREILS MENAGERS

Appareils ménagers du Québec
Appareils ménagers du Québec

166 APPAREILS MENAGERS

Appareils ménagers du Québec
Appareils ménagers du Québec

167 APPAREILS MENAGERS

Appareils ménagers du Québec
Appareils ménagers du Québec

168 APPAREILS MENAGERS

Appareils ménagers du Québec
Appareils ménagers du Québec

169 APPAREILS MENAGERS

Appareils ménagers du Québec
Appareils ménagers du Québec

170 APPAREILS MENAGERS

Appareils ménagers du Québec
Appareils ménagers du Québec

171 APPAREILS MENAGERS

Appareils ménagers du Québec
Appareils ménagers du Québec

172 APPAREILS MENAGERS

Appareils ménagers du Québec
Appareils ménagers du Québec

173 APPAREILS MENAGERS

Appareils ménagers du Québec
Appareils ménagers du Québec

174 APPAREILS MENAGERS

Appareils ménagers du Québec
Appareils ménagers du Québec

175 APPAREILS MENAGERS

Appareils ménagers du Québec
Appareils ménagers du Québec

176 APPAREILS MENAGERS

Appareils ménagers du Québec
Appareils ménagers du Québec

177 APPAREILS MENAGERS

Appareils ménagers du Québec
Appareils ménagers du Québec

178 APPAREILS MENAGERS

Appareils ménagers du Québec
Appareils ménagers du Québec

179 APPAREILS MENAGERS

Appareils ménagers du Québec
Appareils ménagers du Québec

180 APPAREILS MENAGERS

Appareils ménagers du Québec
Appareils ménagers du Québec

181 APPAREILS MENAGERS

Appareils ménagers du Québec
Appareils ménagers du Québec

182 APPAREILS MENAGERS

Appareils ménagers du Québec
Appareils ménagers du Québec

183 APPAREILS MENAGERS

Appareils ménagers du Québec
Appareils ménagers du Québec

184 APPAREILS MENAGERS

Appareils ménagers du Québec
Appareils ménagers du Québec

185 APPAREILS MENAGERS

Appareils ménagers du Québec
Appareils ménagers du Québec

186 APPAREILS MENAGERS

Appareils ménagers du Québec
Appareils ménagers du Québec

187 APPAREILS MENAGERS

Appareils ménagers du Québec
Appareils ménagers du Québec

188 APPAREILS MENAGERS

Appareils ménagers du Québec
Appareils ménagers du Québec

189 APPAREILS MENAGERS

Appareils ménagers du Québec
Appareils ménagers du Québec

190 APPAREILS MENAGERS

Appareils ménagers du Québec
Appareils ménagers du Québec

191 APPAREILS MENAGERS

Appareils ménagers du Québec
Appareils ménagers du Québec

192 APPAREILS MENAGERS

Appareils ménagers du Québec
Appareils ménagers du Québec

193 APPAREILS MENAGERS

Appareils ménagers du Québec
Appareils ménagers du Québec

194 APPAREILS MENAGERS

Appareils ménagers du Québec
Appareils ménagers du Québec

195 APPAREILS MENAGERS

Appareils ménagers du Québec
Appareils ménagers du Québec

196 APPAREILS MENAGERS

Appareils ménagers du Québec
Appareils ménagers du Québec

Québec, Le Soleil, samedi 11 février 1989

380 OFFRES D'EMPLOIS
HOLIDAY-INN CENTRE-VILLE CLUB EXECUTIF
Nous avons besoin de quelques personnes pour relever notre hôtel et le club...

380 OFFRES D'EMPLOIS
Compagnie nationale
Recherche un candidat généraliste pour animer et diriger une équipe de vente...

380 OFFRES D'EMPLOIS
COUPLE pour conciergerie
40 ans + épouse au foyer - nous recherchons un couple...

380 OFFRES D'EMPLOIS
PERSONNE pour faire maintenance de logements.
Secteur St-Sauveur et St-Jean Baptiste, plein temps...

380 OFFRES D'EMPLOIS
UNICOR INC. Distributeur des plans d'épargne et bourses d'études.
DE LA FONDATION UNIVERSITAS DU CANADA

385 SERVICES SPECIALISES
GRAPHISTE fera divers travaux sur Macintosh SE et imprimante LaserJet 600-700...

605 AUTOS A VENDRE
BUICK Regal Limited 1988
Eau équipée, air, 878-3566

605 AUTOS A VENDRE
CADILLAC Sedan de Ville 1981
peinture neuve, auto très propre...

605 AUTOS A VENDRE
CHEVROLET Caprice 1984
78.000 km. Lancer Pontiac Buick...

380 OFFRES D'EMPLOIS
Compagnie internationale de vente
D'HUILE offre des possibilités de hauts revenus...

380 OFFRES D'EMPLOIS
CONCIERGE pour 27 logements
Foy, soit habitier lieux, plus expérience...

ADHOC PERSONNEL TEMPORAIRES
Nos clients ont besoin de vous!
Nos postes temporaires de longue durée...

380 OFFRES D'EMPLOIS
RECHERCHONS agents immobiliers
milieu de travail agréable...

380 OFFRES D'EMPLOIS
RECHERCHONS personne habile et dynamique
pour coller et assembler des vêtements...

385 SERVICES SPECIALISES
PROBLEME DE FINANCEMENT
Préparer dossier de financement pour tout genre de commerce...

605 AUTOS A VENDRE
Mazda RX7 1986
tout équipé, 81.000 km

605 AUTOS A VENDRE
Jeep YJ 1987
57.000 km, 2 portes

605 AUTOS A VENDRE
Ford Mustang 76 8 cyl
4 vitesses, 4 portes, bonne condition...

REPRESENTANT(E)S
Intéressés par un développement à son programme d'expansion
NATURE DE LA FONCTION
Développer le chiffre d'affaires auprès de la clientèle...

COUPLE demandé pour conciergerie
pour 27 logements, Ste-Foy, 35 ans et plus...

DRAKE OFFICE OVERLOAD
Secrétaire permanent
Secrétaire réceptionniste junior

RECHERCHONS personnes habiles et dynamiques
pour coller et assembler des vêtements...

VENDEUR(E)S demandés, temps partiel, pour mercerie, 522-1773.

391 ARGENT DISPONIBLE
2EME HYPOTHEQUE
Achat de balances de ventes

605 AUTOS A VENDRE
Mazda 626 LX 1984
74.000 km

605 AUTOS A VENDRE
Jeep Cherokee 1986
4 portes, 4 vitesses, 4 portes...

605 AUTOS A VENDRE
Ford Escort 1988
4 portes, 4 vitesses, 4 portes...

CENTRE JARDIN HAMEL
Service de traitement de pelouse/biotech Inc.
postes offerts:
TECHNICIEN(NES) POUR L'ENTRETIEN DES GAZONS

COUPLE demandé pour conciergerie
pour 27 logements, Ste-Foy, 35 ans et plus...

DRAKE OFFICE OVERLOAD
Secrétaire permanent
Secrétaire réceptionniste junior

RECHERCHONS personnes habiles et dynamiques
pour coller et assembler des vêtements...

VENDEUR(E)S demandés, temps partiel, pour mercerie, 522-1773.

391 ARGENT DISPONIBLE
2EME HYPOTHEQUE
Achat de balances de ventes

605 AUTOS A VENDRE
Mazda 626 LX 1984
74.000 km

605 AUTOS A VENDRE
Jeep Cherokee 1986
4 portes, 4 vitesses, 4 portes...

605 AUTOS A VENDRE
Ford Escort 1988
4 portes, 4 vitesses, 4 portes...

CENTRE JARDIN HAMEL
Service de traitement de pelouse/biotech Inc.
postes offerts:
TECHNICIEN(NES) POUR L'ENTRETIEN DES GAZONS

COUPLE demandé pour conciergerie
pour 27 logements, Ste-Foy, 35 ans et plus...

DRAKE OFFICE OVERLOAD
Secrétaire permanent
Secrétaire réceptionniste junior

RECHERCHONS personnes habiles et dynamiques
pour coller et assembler des vêtements...

VENDEUR(E)S demandés, temps partiel, pour mercerie, 522-1773.

391 ARGENT DISPONIBLE
2EME HYPOTHEQUE
Achat de balances de ventes

605 AUTOS A VENDRE
Mazda 626 LX 1984
74.000 km

605 AUTOS A VENDRE
Jeep Cherokee 1986
4 portes, 4 vitesses, 4 portes...

605 AUTOS A VENDRE
Ford Escort 1988
4 portes, 4 vitesses, 4 portes...

EN RAISON DE L'OUVREURE PROCHAINE
D'UNE NOUVELLE SUCCURSALE A ST-ROMUALD
normandin
POSTES DISPONIBLES:
-SERVEUR(SE)S -LIVREURS

COUPLE demandé pour conciergerie
pour 27 logements, Ste-Foy, 35 ans et plus...

DRAKE OFFICE OVERLOAD
Secrétaire permanent
Secrétaire réceptionniste junior

RECHERCHONS personnes habiles et dynamiques
pour coller et assembler des vêtements...

VENDEUR(E)S demandés, temps partiel, pour mercerie, 522-1773.

391 ARGENT DISPONIBLE
2EME HYPOTHEQUE
Achat de balances de ventes

605 AUTOS A VENDRE
Mazda 626 LX 1984
74.000 km

605 AUTOS A VENDRE
Jeep Cherokee 1986
4 portes, 4 vitesses, 4 portes...

605 AUTOS A VENDRE
Ford Escort 1988
4 portes, 4 vitesses, 4 portes...

LA BANQUE NATIONALE DE PARIS (CANADA)
est présentement à la recherche, pour sa succursale de Québec, d'une:
SECRÉTAIRE (Sténodactylo)
Exigences requises:
- Secondaire V

COUPLE demandé pour conciergerie
pour 27 logements, Ste-Foy, 35 ans et plus...

DRAKE OFFICE OVERLOAD
Secrétaire permanent
Secrétaire réceptionniste junior

RECHERCHONS personnes habiles et dynamiques
pour coller et assembler des vêtements...

VENDEUR(E)S demandés, temps partiel, pour mercerie, 522-1773.

391 ARGENT DISPONIBLE
2EME HYPOTHEQUE
Achat de balances de ventes

605 AUTOS A VENDRE
Mazda 626 LX 1984
74.000 km

605 AUTOS A VENDRE
Jeep Cherokee 1986
4 portes, 4 vitesses, 4 portes...

605 AUTOS A VENDRE
Ford Escort 1988
4 portes, 4 vitesses, 4 portes...

LA BANQUE NATIONALE DE PARIS (CANADA)
est présentement à la recherche, pour sa succursale de Québec, d'une:
SECRÉTAIRE (Sténodactylo)
Exigences requises:
- Secondaire V

COUPLE demandé pour conciergerie
pour 27 logements, Ste-Foy, 35 ans et plus...

DRAKE OFFICE OVERLOAD
Secrétaire permanent
Secrétaire réceptionniste junior

RECHERCHONS personnes habiles et dynamiques
pour coller et assembler des vêtements...

VENDEUR(E)S demandés, temps partiel, pour mercerie, 522-1773.

391 ARGENT DISPONIBLE
2EME HYPOTHEQUE
Achat de balances de ventes

605 AUTOS A VENDRE
Mazda 626 LX 1984
74.000 km

605 AUTOS A VENDRE
Jeep Cherokee 1986
4 portes, 4 vitesses, 4 portes...

605 AUTOS A VENDRE
Ford Escort 1988
4 portes, 4 vitesses, 4 portes...

LA BANQUE NATIONALE DE PARIS (CANADA)
est présentement à la recherche, pour sa succursale de Québec, d'une:
SECRÉTAIRE (Sténodactylo)
Exigences requises:
- Secondaire V

COUPLE demandé pour conciergerie
pour 27 logements, Ste-Foy, 35 ans et plus...

DRAKE OFFICE OVERLOAD
Secrétaire permanent
Secrétaire réceptionniste junior

RECHERCHONS personnes habiles et dynamiques
pour coller et assembler des vêtements...

VENDEUR(E)S demandés, temps partiel, pour mercerie, 522-1773.

391 ARGENT DISPONIBLE
2EME HYPOTHEQUE
Achat de balances de ventes

605 AUTOS A VENDRE
Mazda 626 LX 1984
74.000 km

605 AUTOS A VENDRE
Jeep Cherokee 1986
4 portes, 4 vitesses, 4 portes...

605 AUTOS A VENDRE
Ford Escort 1988
4 portes, 4 vitesses, 4 portes...

LA BANQUE NATIONALE DE PARIS (CANADA)
est présentement à la recherche, pour sa succursale de Québec, d'une:
SECRÉTAIRE (Sténodactylo)
Exigences requises:
- Secondaire V

COUPLE demandé pour conciergerie
pour 27 logements, Ste-Foy, 35 ans et plus...

DRAKE OFFICE OVERLOAD
Secrétaire permanent
Secrétaire réceptionniste junior

RECHERCHONS personnes habiles et dynamiques
pour coller et assembler des vêtements...

VENDEUR(E)S demandés, temps partiel, pour mercerie, 522-1773.

391 ARGENT DISPONIBLE
2EME HYPOTHEQUE
Achat de balances de ventes

605 AUTOS A VENDRE
Mazda 626 LX 1984
74.000 km

605 AUTOS A VENDRE
Jeep Cherokee 1986
4 portes, 4 vitesses, 4 portes...

605 AUTOS A VENDRE
Ford Escort 1988
4 portes, 4 vitesses, 4 portes...

LA BANQUE NATIONALE DE PARIS (CANADA)
est présentement à la recherche, pour sa succursale de Québec, d'une:
SECRÉTAIRE (Sténodactylo)
Exigences requises:
- Secondaire V

COUPLE demandé pour conciergerie
pour 27 logements, Ste-Foy, 35 ans et plus...

DRAKE OFFICE OVERLOAD
Secrétaire permanent
Secrétaire réceptionniste junior

RECHERCHONS personnes habiles et dynamiques
pour coller et assembler des vêtements...

VENDEUR(E)S demandés, temps partiel, pour mercerie, 522-1773.

391 ARGENT DISPONIBLE
2EME HYPOTHEQUE
Achat de balances de ventes

605 AUTOS A VENDRE
Mazda 626 LX 1984
74.000 km

605 AUTOS A VENDRE
Jeep Cherokee 1986
4 portes, 4 vitesses, 4 portes...

605 AUTOS A VENDRE
Ford Escort 1988
4 portes, 4 vitesses, 4 portes...

SPECIAUX DE LA SEMAINE
Mazda RX7 1986 tout équipé, 81.000 km
Grand Wagoneer 1984 tout équipé, 82.000 km

TOUTE OFFRE RAISONNABLE ACCEPTÉE
1988 Jeep Comanche 19.500 km 12.495\$
1985 Chrysler Le Baron GTS 7.800\$

ACURA Optima
4901, boul. des Galeries
Tous près des Galeries de la Capitale
622-8180

GRAND CHOIX DE VOITURES
1988 HYUNDAI EXCEL GLS
1986 LE BARON GTS
1988 COLT
1986 PONTIAC GRAND AM

CHEZ FOURNIER, ON EST D'AFFAIRES!
fournier plymouth chrysler
48 KENNEDY, LEVIS 837-2411

1er versement en JUIN 1989
1987 DODGE CARAVAN
1987 NISSAN STANZA
1986 DODGE ARIA

LA MAISON Chrysler de Charlesbourg
5070, boul. du Jardin
Charlesbourg 622-4700

Le Feuilleton

UNE HISTOIRE DE COEUR,

Jacques Savoie, Editions du Boreal 1988, 240 pages



Elle avala une grande gorgée de champagne, pour se rassurer peut-être, et me regarda droit dans les yeux.

Mais dites-moi. Comment elle se termine, votre histoire? Le scénario qu'on m'a donné s'arrêtait à la page 93, au moment où l'hôtel part à la dérive.

J'étais sûr qu'elle me racontait des blagues. Jamais on n'avait vu cela, donner un scénario à des comédiens sans leur refiler les dernières pages.

Je vous le jure, reprit-elle. John était tellement certain que tout changerait à la page 93 qu'il n'a pas fait imprimer les dernières scènes. Ça vous étonne?

Plus rien ne pouvait me surprendre à cette heure et l'idée de lui raconter la scène entre Maurice Renard et Leonard Balfour se mit à me chatouiller la langue. Elle détacha quelques boutons de son élégante tenue et je me versai un autre verre. Il était près de deux heures, j'avais sommeil mais l'occasion était trop bonne.

Je vous raconte le retour de Maurice Renard... après son voyage à Boothbay Harbour. C'est là que tout perd son sens, à mon avis. Vous allez voir.

Elle s'enfonça dans le divan et s'accrocha à mes yeux.

Elizabeth n'était plus la même lorsque Maurice revint de Boothbay Harbour. Le concert de Salzbourg approchait et comme les sprinters qui arrivent à faire le vide autour d'eux pour les quelques secondes d'une course affolante, il n'y avait plus de place dans sa vie pour les angoisses mystérieuses de son mari. Les répétitions allaient bon train et le programme du concert était fin prêt. On jouerait le quatuor en fa majeur K.168 de Mozart et le quatuor no 14 en ré mineur D.810 de Schubert sans oublier le Chrysanthème de Puccini. Maurice avait assisté aux dernières répétitions et y était allé de quelques conseils, mais Elizabeth ne les avait écoutés que d'une oreille distraite. Elle volait de ses propres ailes maintenant, et il n'était plus ce spectateur privilégié pour qui elle avait joué pendant toutes ces années.

Depuis son retour du Maine, pas une seule fois Maurice n'avait mentionné le nom de Max Butler. Cet individu n'existait plus dans son esprit.

- 117

À sa place, il n'y avait plus qu'un grand vide qui se traduisait par d'interminables silences. Il continuait de voir Jérôme tous les jours mais de cela non plus, rien ne transpirait. Ils passaient quelques heures ensemble dans le quartier de la gare puis se quittaient en se promettant de se revoir le lendemain. Maurice était engraissé et plus rien de ses journées n'arrivait à l'emouvoir. Il allait et venait sans savoir lequel de ses deux coeurs lui faisait le plus mal.

Un dimanche, Jérôme arriva enfin à la sortie de sa morosité. Ils s'étaient rencontrés devant la gare, comme d'habitude et avaient fait le tour de la petite place pour venir s'asseoir sur un banc, devant le petit hôtel en décrépitude appelé le Grimoire. L'adolescent cherchait quelque chose à dire, parce que tous ces silences commençaient à l'intimider. Il finit par lancer à la blague:

Pourquoi tu t'installerais pas à l'hôtel pour quelques jours. Ça te changerait les idées...

Maurice avait d'abord haussé les épaules, puis il trouva que l'idée n'était pas si mauvaise. Elizabeth répétait tous les jours et elle restait bien cachée derrière sa musique lorsqu'elle rentrait le soir. Autant que lui, elle avait besoin d'être seule. Une séparation temporaire les aiderait peut-être.

Lorsque Maurice rentra chez lui, il monta aussitôt dans la chambre et fit sa valise. Rassemblant quelques vêtements, sa brosse à dents et les cachets de cyclosporine, il redescendit au salon en vitesse et s'arrêta devant le petit secrétaire pour écrire un mot à Elizabeth. Se gardant bien de dire où il allait, il lui demanda une fois encore d'être patiente et signa: Ton Maurice qui t'aime.

L'arrivée de Maurice Renard au Grimoire se fit dans la plus grande discrétion. Il paya une semaine à l'avance et monta dans sa chambre sans rencontrer personne. C'était un hôtel de passage, un endroit où les voyageurs égarés venaient se réfugier à leur descente du train, en attendant de trouver mieux. La chambre ne payait pas de mine, mais Renard s'y trouva tout de suite bien. La fenêtre donnait sur la petite place et il pouvait regarder à loisir ce carrefour de verdure qui lui avait servi de halte chaque fois qu'il était venu dans le quartier. Sur la gauche, il y avait la gare et sur la droite, l'église. En fait, c'était une très belle chambre, surtout lorsqu'on regardait dehors.

- 118

Après être resté une heure devant la fenêtre, il décida de ne plus tenir compte du temps. Il savait qu'Elizabeth ne lui téléphonerait pas et que tant qu'il ne chercherait pas à rejoindre Jérôme, personne ne viendrait le déranger. Meticuleusement, il enleva la pile de sa montre et la rangea dans un endroit qu'il s'empressa d'oublier. Il y avait les médicaments bien sûr, qu'il fallait prendre à heure fixe mais là aussi, il décida de tricher. Dorénavant, il prendrait la cyclosporine quand il en aurait envie.

Le lendemain de son arrivée, il obtint de la réception une liste de tous les traitiers qui faisaient la livraison, dans le quartier, et dans les jours qui suivirent, ne mangea que de la nourriture servie dans des petites boîtes. Elizabeth ne donna aucun signe de vie, et à deux reprises il crut voir Jérôme traverser la petite place, l'âme en peine. Cette cache avait un avantage certain. Il était à la fois près et loin de ceux qu'il aimait. Lorsque le moral n'y était pas, il pouvait suffoquer de regarder dehors et lorsqu'il se sentait bien, il pouvait fermer les yeux sans crainte.

La première semaine se passa plutôt bien. Maurice employait le plus clair de son temps à écouter son nouveau cœur pour finir de s'y habituer. Quelquefois, en fin de journée, l'envie de mourir le prenait et il s'imaginait le fantôme de Freddy Lazure, rôdant dans les corridors de l'hôtel, réclamant ce qu'on lui avait volé. Mais au bout de dix jours de ce coma volontaire, il fut bien forcé de conclure que son tour n'était pas encore venu... qu'il était bel et bien condamné à vivre. Et c'est le lendemain qu'il décida enfin de revenir au monde. Prenant le téléphone dès son réveil, il composa le numéro de Leonard qui répondit, complètement affolé. La conversation ne dura que quelques secondes et ils se donnèrent rendez-vous sur la petite place, devant la gare. Une fois parti, il donna aussi un coup de fil à Jérôme. L'adolescent lui parut d'abord distant, mais lorsqu'il apprit que Renard habitait le Grimoire, le ton changea du tout au tout et il racrocha en disant:

Bouge pas. J'arrive!

Maurice descendit dans le parc, s'installa sur un banc en face de l'hôtel et se prépara pour ses deux rendez-vous. Il avait l'air d'un clochard avec ses vêtements froissés, sa barbe longue et son oeil hagard. Consultait sa montre, qui s'était arrêtée à six heures moins le quart, onze jours plus tôt, il crut d'abord qu'il avait la vie devant lui.

- 119

à suivre demain

605 AUTOS A VENDRE

- MERKUR XRATI 87, manuelle, bonne, équipement complet, avec carte de garantie complète jusqu'à 9 décembre 96, 63-632
- NISSAN Pulsar NX 1983 107 000km, 3300\$, 623-9196, 622-3198
- OLDS 98 Regency Strathmore 1988 et Acura Legend 1988, 653-7891
- PARISIENNE, familiale, 1981, 75.000km, 694-0145, 694-0289
- PLYMOUTH Reliant 1983, 6000\$, 4 vitesses, très propre, bonne occasion, 2.200\$, 609-4240
- PONTIAC 6000 LE, 1986, vs, air climatisé, digital, équipement complet, 79.000km, 622-3132
- PONTIAC 6000 LE, 1986, 2 portes, Lonsdale, VA, tout équipé, 642-6342
- PONTIAC 6000 SE, 89.000km, 2.5 injection, état A1, 3.900\$, 643-7866
- PONTIAC Acadia 1986, très maniable, 46.000km, 5.200\$, 624-0217
- PONTIAC Parisienne 1978, très bonne condition, 1.900\$, 642-6781
- PONTIAC Parisienne 1977, bon état, 822-5177, 684-3287, 684-3287
- PONTIAC Sundbird GT 1987 34.000km, tout ouvrant, 639-3415
- PONTIAC Tempest 1986, 4 portes, prix à discuter, 622-2117
- Pontiac Tempest 88, manuelle, 9.000\$, Marlene 688-1566, 632-4154
- PONTIAC Tempest 1988, 3.000 km, 639-4140
- PONTIAC 1986, 46.000km, portière condition, super propre, 3.100\$, ne négocie pas, 619-1523-2063
- PORSCHE 924 Turbo, évaluation garage 20.000\$, Multigrade, 619-3077, 619-3077, Lasker mécanique 643-2077
- PORSCHE 944 1984, rouge original, Usacar 1-879-372-4113
- PRELUDE 1985, 45.000km, Laurier, Pontiac, Buick 659-6420
- PULSAR 83, mécanique et carrosserie A1, 3.800\$, 609-5415
- RELIANT X, 88, Edition Spécial, injection, 27.000km, 639-2239
- RENAULT 5 1985, 43.000 km, beaucoup d'extras, 2.800\$ négociable, 648-3950
- RENAULT 5 GTL 1984, 79.000km, factures d'entretien, disque 1984, 2.295\$, 623-9481, 653-8061
- RENAULT 5 GTL Sport 83, très bon état, 2.000\$, 523-3608, 679-9220
- RENAULT 5 GTL 83, très propre, bonne mécanique, 1.100\$, 831-3343
- RENAULT 5 GTL 1983, 118.000km, bon état, 643-7495
- RENAULT Alliance 1983, manuelle, 4 portes, 120.000km, excellent condition, 1.200\$, 671-9309
- SENTRA Nissan 1987, excellent condition, 23.000km, tout ouvrant, radio AM-FM cassette, garantie prolongée, 639-0242
- SPIRIT 88, manuelle, bonne condition, 475\$, 649-5551
- STELLAR G5L 1985, automatique, 2 portes, 88.000km, 4.500\$ négociable, 699-443-0150
- SUNBIRD 1984, 46.000km, Laurier Pontiac, Buick 659-6420
- SUNBIRD 1981, 41.000km, Laurier Pontiac, Buick 659-6420
- TERCEL 1987, 42.500km, Laurier Pontiac, Buick 659-6420
- TOPAZ 1987, manuelle, air climatisé, très bonne garantie, bas milloage, 849-7670
- TOYOTA CAMRY 1986, 46.000 KM, AUTOMATIQUE, 9.000\$, 639-0385
- TOYOTA Celica GT 1983, 24 vitesses, 3.500\$, 641-0149
- TOYOTA Corolla LE 87, impeccable, équipement complet, 11.000\$, Bon état, 649-3633, 637-0909
- TOYOTA Corolla 1982, 88.000 km, 632-7221, 6975, 181
- TOYOTA Tercel 88, sidon, coupe, 5.000 km, 699-4656, 3 mois d'usage, 11.000\$, 632-1591
- TOYOTA Tercel DX 87 (coupe), rouge, 2 portes, 38.000km, 642-6156
- TOYOTA Tercel beige 1987, manuelle, 40.000km, 661-1643
- TOYOTA Tercel familiale 83, 4x4, 124.000 km, 4.500\$, 509-7425
- TOYOTA Tercel 1987 manuelle, 36.000km, 7.000\$, 677-3317
- VOLKS achat vente, Jetta, Golf, Fox, Rabbit, réparation, pièces usagées, La Crosse Autos 842-3377
- VOLKS Cabriolet 1987 noir, Best Seller, Usacar 1-819-372-6113
- VOLKS Fox 1987, 18.000 km, 4 vitesses, 6000\$, 639-6662
- VOLKS Fox GL 1987, 21.000km, garantie 100%, 8.200\$, 656-0841
- VOLKS Rabbit 1984, 4 portes, diesel, manuelle, 100.000km, excellent condition, radio AM-FM cassette, Yamaha 1-338-2262
- VOLKSWAGEN Beetle, 1976, restant en tout, factures à l'appui, 5.995\$, 654-2250, 687-9439
- VOLKSWAGEN Jetta Cabriolet 1988, 14.000km comme neuve, 654-0172
- VOLKSWAGEN Rabbit diesel 1980, 1.800\$, avant midi ou soir 529-6804
- VOLVO 345 DL 1980 manuelle avec overdrive, contrôle vitesse, radio cassette, 2.000\$, 643-6476
- (2) VOLVO 760 Turbo 87 et 86, Rouard Inc. 687-1351

625 CAMIONS A VENDRE

- PLATE-FORME 12 x 20 pieds, Diesel, puissance Location Palletier 681-0033
- RANGER 85, boîte fibre, A1, 60.000km, 6.900\$, 639-1169
- VAN Dodge Ram 84, vitre, 15 000\$, 648-6635, 1-485-8635

655 GARAGES STATIONNEMENT A LOUER

STATIONNEMENT chauffé pour Fiver, à Ste-Foy, Tel. 656-6075

663 MACHINERIE

- INTER 2010 A 1974, 4 x 4, moteur Cummins 330, équipe pour déneigement, Inter 2070S 1975, 6 x 4, moteur Cummins 335 reconditionné, équipé pour déneigement 2, Sicard Senior, cabine, retable, portière condition, ainsi que pièces, accessoires, 1-819-887-3543, Garage Julien Lemieux
- ORIGINAL HEIDELBERG KODS 2011 x 28 3/8 reconditionné, PLATINE à découper 19 x 25 et 28 x 41, 600\$, COUTEAU Polar 42, table à air, reconditionnée, 514-274-5673
- CAMION à neige, équipement complet 7 tonnes, 4x4, cab-over-engine, moteur Detroit V8, 418-466-2467

663 MACHINERIE

- PELLES Komatsu 150, neuves, étou usagées, Pepsine et fardier, 30 tonnes, débranché, 5 adresses, Michel Bouchard 534-1798, 629-5129
- ACHETERAIS petit bulldozer détecteur, 682-5773
- CHARGEUR Caterpillar 660, John Deere 648, 1-541-625-0923
- 4 CHARIOTS (100), 2 roulettes, divers équipements, 648-4395
- CLARK 8.000 livres, 3 mots, free lift, 666-2447, 649-9315, 622-4279
- HYSTER, 3 mots, 4.000 livres, 666-2447, 649-9315, 622-4279
- Recherche pour 400 JD ou Case, 509, 1-314-460-4215 Jean-Maurice

665 PIÈCES ACCESSOIRES REMORQUES

ACHAT et vente d'auto de pièces usagées, Mainlevée Pièces Auto, Anicette-Lorette, 877-1483

- BOITE de fibre de verre (capot, canapé) pour petit Pickup Dat, sur Toyota ou Chevrolet, 3155, Tel. 877-4017
- 2 PNEUS d'hiver 15" montés sur roues, avec disques, état neuf, 1.000\$, 629-2864
- TREUIL winch pour Jeep, marque Winch, 5.000\$, 8.000\$, 648-3422

669 RECHERCHÉ:

ACHAT modèles 1926 à 1989 FAYONS COMPTANT ROGER AUTOS 624-4953

VEHICULES RÉCRÉATIFS

673 MOTONEIGES

- BOA Ski 1971, moteur 49cc, 2 cv, très propre, très bonne condition, 300\$, 625-2711, 643-7891
- MOTO-SKI 1974, 440, en bon état, Tel. 882-2637
- YAMAHA SRX 75, 6.200km original, moteur refait en 89, 2.200\$ discutable au échange, 644-3540
- YAMAHA XLS 1987, 4.700 km, 4.000\$, 1-337-4257

675 MOTOCYCLETTES

- BMW K100, 1985, 2.800km, état neuf, 8.800\$, 628-2319
- ECHANGERAIS Moto-Ski GPS, 1979, très propre, pour 4 roues, 648-4246

677 ROULOTTES TENTES-ROULOTTES MOTORISÉES

A LOUER motorisé 1987, diesel, climatisé, 843-8708

685 YACHTS ET BATEAUX

GUY PARÉ LES BATEAUX 827-5434

690 RECHERCHÉ:

PARTICULIER acheterait moto, 1500\$, 14.000\$ maximum, 639-2330

LE SOLEIL ASSONNEMENT: 647-3333

MOT MYSTÈRE

6 lettres Le mot clé: La météo

Lisez attentivement la liste des mots. Lorsqu'ils auront tous été utilisés horizontalement, verticalement, obliquement et, en plus, de droite à gauche et de bas en haut, il ne restera que les lettres formant le mot-mystère.

Table with 6 columns and 10 rows of words: Aide, Arcon, Atout, Bande, Bingo, Cadre, Café, Camp, Carabine, Cédé, Chalet, Chapon, Chelem, Foret, Derby, Drisse, Egout, Enfer, Enigme, Etrave, Expérience, Gain, Gant, Gite, Gong, Guide, Guidon, Panache, Passe, Pedalar, Mâle, Misaine, Offensive, Outarde, Rènes, Rodeo, Roue, Pistard, Solei, Poil, Ponette, Pont, Urge, Temps, Tube

Solution du problème précédent: Lanière

Word search grid with letters and arrows indicating found words.

Mot fléché

Word search grid with arrows indicating directions for finding words.

SOLUTION DU NO 159

Grid showing the solution for puzzle number 159.

LE BRIDGE CONTRAT

3089 TROIS SANS ATOUT

Vous invite à prendre place en Sud pour un problème avec le mort à sans atout.

Entame: valet de coeur. Vous devez le déclarant après avoir gagné le premier coeur.

Étrangement, le meilleur plan de jeu consiste à jouer un petit trefle à la deuxième levée.

Cela couvre tous les cas où le déclarant ne pourra faire plus de deux carreaux ou les treffes seront 3-3 ou 4-2 avec un honneur deuxième en Ouest comme ci-dessous:

Table with 2 columns and 4 rows showing card distributions for East and West.

Championnat canadien par équipe.

Finale d'unité pour les classes A et B au Club de Silery les 18 et 19 février.

À la table, après avoir gagné le premier coeur, le déclarant continuera avec le roi de carreau. Ouest duca bien sûr et Est joua le 7, soit le début d'un signal haute-basse pour montrer un nombre pair de carreaux. Sud continua avec le valet de carreau et l'autre duca encore. Maintenant Sud joua un trefle, espérant un bris 3-3 de cette suite, mais ce n'était pas le cas et il chuta d'un pli.

Le jeu clef survient à la cinquième levée quand Sud retourne le valet de carreau et Ouest duca encore. Le déclarant doit prendre de la dame en Nord et jouer un trefle vers son valet. Le contrat sera fait à partir de trois pli à coeur et deux pli à chaque autre suite.

Maurice LAROCHELLE

LE BRIDGE CONTRAT

3089 TROIS SANS ATOUT

Vous invite à prendre place en Sud pour un problème avec le mort à sans atout.

Entame: valet de coeur. Vous devez le déclarant après avoir gagné le premier coeur.

Étrangement, le meilleur plan de jeu consiste à jouer un petit trefle à la deuxième levée.

Cela couvre tous les cas où le déclarant ne pourra faire plus de deux carreaux ou les treffes seront 3-3 ou 4-2 avec un honneur deuxième en Ouest comme ci-dessous:

Table with 2 columns and 4 rows showing card distributions for East and West.

Championnat canadien par équipe.

Finale d'unité pour les classes A et B au Club de Silery les 18 et 19 février.

À la table, après avoir gagné le premier coeur, le déclarant continuera avec le roi de carreau. Ouest duca bien sûr et Est joua le 7, soit le début d'un signal haute-basse pour montrer un nombre pair de carreaux. Sud continua avec le valet de carreau et l'autre duca encore. Maintenant Sud joua un trefle, espérant un bris 3-3 de cette suite, mais ce n'était pas le cas et il chuta d'un pli.

Le jeu clef survient à la cinquième levée quand Sud retourne le valet de carreau et Ouest duca encore. Le déclarant doit prendre de la dame en Nord et jouer un trefle vers son valet. Le contrat sera fait à partir de trois pli à coeur et deux pli à chaque autre suite.

Maurice LAROCHELLE

EXPLICATION DU JEU

Rappelons que les définitions sont inscrites dans des cases. Il suffit de suivre les flèches pour placer les mots correspondant à ces définitions dans les bonnes rangées et les bonnes colonnes. Les mots doivent toujours être lus de gauche à droite et de haut en bas.

Suite de la page E-18

597 PROPRIÉTÉS COMMERCIALES

3 REVENUS dont 1 local commercial... 1996-1997... 647-2825

SITE STRATÉGIQUE

1ère Avenue, près Caspary... 2000 p.c. bureau... 647-9774

SITUÉE entre Montréal et Ottawa

près de 100000 p.c. bureau... 647-4568

ST-CYRILLE

Défense bureaux et logements... 647-3311

597 PROPRIÉTÉS COMMERCIALES

ST-SACREMENT... 647-3333

598 TERRES

ERABLIÈRE 1 hys de Québec... 647-3333

599 RECHERCHÉ:

BESOIN urgent hôtels ou hôtels de nuit... 647-3333

POUR MIEUX CONSOMMER...

Le Soleil... 647-3333

Heures d'affaires... 647-3311

LE SOLEIL

ABONNEMENT: 647-3333

Pour les gens de l'extérieur, composez le numéro sans frais: 1-800-463-2362

Lundi au vendredi: 7h00 à 17h30

Samedi et dimanche: 8h00 à 12h00

VILLE DE CAP-ROUGE AVIS PUBLIC Prolongement du délai - Ouverture des soumissions Cueillette, transport et disposition des déchets à l'incinérateur de la communauté urbaine de Québec

Menaces contre le directeur du SCRS

OTTAWA (PC) - Les mesures de sécurité ont été renforcées autour de M. Reed Morden, directeur du Service canadien du renseignement de sécurité (SCRS).

Ni le SCRS, ni la GRC n'ont voulu commenter en détail, hier.

Des journalistes avaient remarqué des policiers de la GRC patrouillant aux environs de la maison de M. Morden et un voisin a affirmé que c'était la troisième fois depuis un an.

M. Gerry Cummings, porte-parole du SCRS, a avoué que M. Morden, tout comme d'autres personnalités politiques ou officielles, reçoit à l'occasion des menaces et « on doit les prendre au sérieux jusqu'à un certain point ».

Mais il a minimisé l'incident, comme l'a fait le caporal Pierre Belanger, de la GRC, qui a indiqué que la police fédérale est responsable de la sécurité des dirigeants gouvernementaux.

Le Gouverneur général, le premier ministre et le chef de l'opposition, les députés et les juges de la Cour suprême font l'objet de mesures de protection permanentes.

Les autres dirigeants reçoivent une protection ad hoc, lorsque des menaces jugées sérieuses exigent la présence policière.

Ces mesures de sécurité sont parfois resserrées, comme l'a fait la GRC, l'an dernier, pour plusieurs députés fédéraux - incluant James Kelleher, alors Sulticteur général - après qu'ils eurent reçu des menaces.

Le Permanent La Société Canada Trust Courtier

COMMERCIAL

Restaurants, terrains, commerces, services immobiliers. Liste de services et contacts.

HOROSCOPE

SAMEDI ET DIMANCHE 11 ET 12 FEVRIER. Samedi, vous prendrez des initiatives audacieuses mais vous n'avez pas une vue très juste de la situation...

Un document qui juge sévèrement Don Getty

EDMONTON (PC) - Le premier ministre de l'Alberta, Don Getty, a plié devant les intérêts du Québec en signant l'accord de Lac-Meech, peut-on lire dans un document interne du Parti libéral albertain préparé pour les prochaines élections provinciales.

Le document, qui devrait être publié plus tard sous forme de brochure, critique le premier ministre Getty pour avoir signé l'accord de Lac-Meech, « rendant un bien mauvais service à l'Alberta et au Canada ».

L'accord « affaiblit le tissu national du Canada en créant deux classes de provinces: le Québec, et les autres », affirme-t-on dans ce document qui a été débusqué par le Edmonton Journal.

« Il est grand temps que l'Alberta établisse un ordre du jour national au lieu de chanter en chœur avec le Québec, années après années. »

Cette rhétorique comprend une série de slogans et de phrases-chocs qui seront vraisemblablement utilisés par les libéraux lors de la prochaine campagne électorale, où on verra pour la première fois Laurence Decore à la tête du Parti libéral.

Dans ce document, on peut aussi lire qu'un gouvernement libéral redonnerait le droit de grève aux infirmières, éliminerait les primes à l'assurance-santé et ramènerait le dégrèvement des loyers. Il assurerait davantage l'indépendance du Conseil de l'environnement de l'Alberta et mettrait sur pied un centre pour la conservation de l'eau.

Le document ne précise toutefois pas le coût des promesses libérales.

LES "MOTS CROISÉS" DE LA SEMAINE

Horizontalement, Verticalement, Problème. Liste de mots croisés et grille.

LE COIN DE LA CRÉATIVITÉ

PATRON COUTURIER



Cette cape se réalise en un rien de temps et se porte avec pratiquement tous les styles de vêtements. Seulement deux principales pièces de patron à tailler puis à coudre, tout simplement.

Prix: 3,75\$ plus 0,50\$ de frais de maintenance pour chaque patron commandé.

AVIS: ces patrons sont disponibles uniquement en anglais et sont accompagnés d'un lexique français, envoie le chèque au nom de TORONTO STAR SYNDICATES.

Poster à: Service des patrons LE SOLEIL Reader Mail 7 Curry Avenue Toronto, Ontario M4B 3L6

LE SOLEIL ABONNEMENT: 647-3333 Pour les gens de l'extérieur, composez le numéro sans frais: 1-800-463-2362

DÉCÈS ET AVIS DIVERS

remerciements / mémoriam / services anniversaires / faveurs

705 AVIS DE DÉCÈS

ALAIN, Eva Sauvageau, Donnacona (Ecoreuils)
AUCLAIR, Françoise Trudel, Charlesbourg
BEAUBET, Blanche Vermette, Québec
BERNIER, Irène, St-Pamphile
BOIVIN, Gaston, Shawinigan
CARON, Rita Godbout, Sillery
CARON, Odilon, St-Marcel, Cte l'Islet
CAUCHON, Régina Darveau, St-Gilbert
CROFTON, Gérard, Loretteville
GAUDRY, Lorette (Sr Marie Michel), Ste-Anne
GODBOUT, Suzanne Gauvreau, Ste-Foy
LABBE, Louis-Philippe, Beauport
LACHANCE, Robert, Québec
LEROUX, J. Adélar, St-Nérée
LESSARD, Yolande Parent, Duberger
LETARTE, Germaine Laliberté, Lévis
MARCEAU, Rosaire, Honfleur
MORISSETTE, Leo, Cap-Santé
PARENT, Gérard, Québec
RICHARD, Rhéa, Giffard (Beauport)
SIMARD, Blanche Boivin, Baie St-Paul

ALAIN (Eva Sauvageau)
 Dans l'avis de décès de Mme Eva Sauvageau Alain, on aurait dû lire: épouse en quatrièmes noces de Monsieur Armand Alain.

AUCLAIR (Françoise Trudel)



A Charlesbourg, le jeudi 9 février 1989, à l'âge de 55 ans, est décédée dame Françoise Trudel, épouse de Fernand Auclair. Elle a été confiée au crématorium du cimetière St-Charles, sous la direction de la **Coopérative Funéraire de l'Anse** 280, Sième Rue Québec

Un service sera chanté le samedi, 11 février, à 11h, en l'église St-Rodrigue, où la famille recevra les condoléances une demi-heure avant la cérémonie. Elle laisse dans le deuil son époux, ses enfants Michel (Celine La Roy), Josette (Jean-Pierre Roy), Marie-France (Eric Dupère), sa petite-fille Julie, ainsi que plusieurs frères, sœurs, beaux-frères, belles-sœurs, neveux, nièces, cousins, cousines et amitiés. Pour renseignements 525-6044.

BEAUBET (Blanche Vermette)



A Québec, le 9 février 1989, à l'âge de 78 ans, est décédée dame Blanche Vermette, épouse de

M. J. Lucien Beaudet. Elle demeurait à Québec. Selon ses volontés, elle a été confiée au crématorium de l'église St-Thérèse de Blainville. La dépouille mortelle sera exposée au salon funéraire

Lépine-Cloutier Ltée 715 rue St-Vallier Est Québec

Un service sera chanté, en présence de la défunte, le samedi 11 février, à 11h, en l'église des Saints-Martyrs-Canadiens où la famille recevra les condoléances une demi-heure avant la cérémonie. Elle laisse dans le deuil, outre son époux, ses enfants Claire (Pierre Cantin), Denise (David DeBus), Francine (Lucille (Gaston Jobin), Louise (Michel Fontaine), ses sœurs: Mme Germaine Vermette Courtois, Mme Liliane Vermette Plamondon, plusieurs petits-enfants, neveux et nièces. Que vos offrandes se traduisent par un don à l'Association du Diabète du Québec, ou à l'Institut de Cardiologie de l'Hôpital Laval. Pour renseignements 529-3371

BERNIER (Irène) — Au C.I.S.C. des Trois-Saumons, le 8 février 1989, à l'âge de 82 ans et 10 mois, est décédée M. Irène Bernier, épouse de dame Germaine Bélanger. Il demeurait à St-Pamphile. Les funérailles auront lieu le samedi 11 février, à 15h30. Départ de la résidence funéraire

C. Lavoie & Fils Inc. St-Pamphile à 15h30, pour l'église de St-Pamphile et de la au cimetière paroissial. Le salon sera ouvert vendredi de 13h à 16h et de 19h à 22h et samedi à compter de 12h30. Il laisse dans le deuil, outre son épouse, sa fille: Elisabeth (Charles Bélanger); ses petits-enfants: Chantal (Michel Labrecque), Martin (Jacqueline Senneville), Lucie (Sylvain Vivier), Dany (son amie Nathalie Laliberté); ses arrière-petits-enfants: Roxane, Maxime et Kristelle; ses beaux-frères et belles-sœurs: Claire (Paul Bélanger), Simone (Damase Fleury), Desneiges (Lucien Moreau), Marie-Faule (feu Moïse Pichette), Ernest (Gertrude Pelletier), Paul (Yvette Morin), Laurette (feu Paul-Emile Moreau), Raymond (Cécile Bouffard), Marie (Antoni

COOPERATIVE FUNÉRAIRE DU PLATEAU 950 des Erables Québec GIR 2M5 Pour informations: 681-2667.

CARON (Odilon) — A l'Hôtel-Dieu de Montmagny, le 8 février 1989, à l'âge de 98 ans et 2 mois, est décédé M. Odilon Caron, époux de feu dame Adelia Richard. Il demeurait à St-Marcel, Cte de l'Islet. Les funérailles auront lieu le samedi 11 février, à 14h. Départ de la résidence funéraire

C. Lavoie & Fils Inc. St-Marcel à 13h50, pour l'église St-

Mazzullo, Bernadette (Alphonse Lizotte), Dolores (feu Lugder Gaudmard); ainsi que plusieurs neveux et nièces. Pour renseignements 356-3822

BOIVIN (Gaston) — Au Centre Hospitalier Régional de la Mauricie, le 9 février 1989, est décédé M. Gaston Boivin, époux de feu Georgette Ferron, et en premières de feu Simone Bournay. Il demeurait au foyer Dehauffe, Shawinigan. Les funérailles auront lieu le lundi 13 février à 10h30 en l'église Christ-Roi de Shawinigan et de la au cimetière de St-Thérèse de Blainville. La dépouille mortelle sera exposée au salon funéraire

Oscar St-Ours Ltée 2203 Ave Champlain Shawinigan Québec

dimanche de 14h à 17h et de 19h à 22h, lundi, à compter de 9h. Il laisse dans le deuil ses enfants: Pierre (Joanne Vézina) de Québec, Hélène (Claude Paradis) de Montréal, plusieurs beaux-enfants, petits-enfants, beaux-frères, belles-sœurs, neveux, nièces, cousins, cousines et amitiés. Pour renseignements: 1-819-536-3717

CARON (Rita Godbout) — A la Maison Michel Sarrazin, le 9 février 89, à l'âge de 66 ans, est décédée dame Rita Godbout, épouse de feu Jean-Louis Caron. Elle demeurait à Sillery. Il n'y aura pas de rencontre au salon et un service religieux sera chanté samedi le 11 février à 15h, en l'église St-Michel de Sillery, et de la au cimetière paroissial. La famille recevra les condoléances 1 heure avant la cérémonie. Elle laisse dans le deuil ses enfants, André (Suzanne Bellemare), Daniel, Raymond, son petit-fils, Louis-Philippe, ses sœurs, Margot G. Houle, Thérèse G. Fournier, beau-frère et belle-sœur, Félix Caron (Lily Cormier), plusieurs neveux, nièces, cousins, cousines et amitiés. Que toutes offrandes de fleurs se traduisent par un don à la Maison Michel Sarrazin, C.P. 392, Sillery GIT 2R5. La direction des funérailles a été confiée à la **Coopérative Funéraire du Plateau** 950 des Erables Québec GIR 2M5

Pour informations: 681-2667.

CARON (Odilon) — A l'Hôtel-Dieu de Montmagny, le 8 février 1989, à l'âge de 98 ans et 2 mois, est décédé M. Odilon Caron, époux de feu dame Adelia Richard. Il demeurait à St-Marcel, Cte de l'Islet. Les funérailles auront lieu le samedi 11 février, à 14h. Départ de la résidence funéraire

C. Lavoie & Fils Inc. St-Marcel à 13h50, pour l'église St-

CROFTON (Gérard) — Au Centre Hospitalier Chauveau, le 9 février 1989, à l'âge de 89 ans et 11 mois, est décédé Monsieur Gérard Crofton, époux de feu dame Yvonne Paré, il demeurait à Loretteville. La famille recevra les condoléances au salon funéraire

Falardeau Bédard & Roy Inc. 30, rue St-Joseph Loretteville

samedi de 19h à 22h, dimanche de 14h à 17h et de 19h à 22h, lundi, jour des funérailles, de 9h30 à 10h45. Le service religieux sera célébré le lundi 13 février 1989 à 11h en l'église St-Ambroise de Loretteville. Il laisse dans le deuil ses enfants: Janette (René Boyer), John (Françoise Boule), Gordon (Henriette Lavoie), Margaret (Guy Murphy), Laurence (Marthe Caron), Mme Colette Gagnon; ses petits-enfants, son arrière-petite-fille, ses beaux-frères et belles-sœurs: Mme Merry Smith, Dr et Mme Maurice Beaudry, M. et Mme James Briggs, Mme Paul Légaré, Mme Leo Carrière, Mme Jean Lavigne, Mme Albert Paré, Mme Alcide Paré, M. et Mme Lucien Paré, M. et Mme Benoit Paré, Mme Françoise Paré, ainsi que plusieurs neveux, nièces, cousins, cousines et amitiés. Pour renseignements: 842-3737

GAUDRY (Lorette) Soeur Marie Michel — A Sainte-Anne de Beauport, le 7 février 1989, à l'âge de quatre-vingt-quatorze ans, est décédée Soeur Marie Michel, moniale redemptoriste. Elle laisse dans le deuil sa soeur Soeur Theophila Gaudry, o.s.u. de Rimouski, ses belles-sœurs Mme Gustave Gaudry (Hedwige), Mme Albert Gaudry (Germaine), Mme Gérard Gaudry (Marguerite) et plusieurs neveux et nièces. Ses funérailles ont été célébrées le jeudi 9 février, au monastère des Redemptoristes à Sainte-Anne de Beauport.

Le porte-parole du ministre Bouchard, qui a désiré garder l'anonymat, a précisé que le cours en question ne serait pas obligatoire sur les Grands Lacs avant au moins trois ans.

De plus, ce cours est offert à Saint-Jean, Terre-Neuve, à Halifax et à Caraquet, au Nouveau-Brunswick, et à Summerside, dans l'Île-du-Prince-Édouard.

« Nous avons fixé les normes pour ce cours, qui est disponible dans des écoles publiques ou privées, et plusieurs compagnies maritimes exigent que leurs marins suivent ce cours », a conclu le porte-parole.

Marcel et de la au cimetière paroissial. Le salon sera ouvert vendredi de 13h à 16h et de 19h à 22h, samedi à compter de 12h. Il laisse dans le deuil son fils: Onesime (Armande Bernier); sa belle-fille: Julia Pelletier Caron; ainsi que plusieurs petits-enfants, arrière-petits-enfants, neveux et nièces. Pour renseignements 356-3822

CAUCHON (Régina Darveau)



A St-Gilbert, le jeudi 9 février 1989, à l'âge de 82 ans, est décédée dame Régina Darveau, épouse de feu Antoine Cauchon. Elle demeurait à St-Gilbert. La famille recevra les condoléances à la résidence funéraire

Guy Denis Ltée 950 bl. Dussault St-Marc-des-Carrières

vendredi de 14 à 17h, et de 19 à 22h. Samedi, à compter de 9h. Le service religieux sera célébré le samedi 11 février 1989, à 11h, en l'église de St-Gilbert, et de la au cimetière paroissial. Elle laisse dans le deuil ses enfants, gendres et belles-filles Roger (Jeannine Bedard), Nazaire (Fernande Dufresne), Angélique (Emile Rivard), Gilbert (Yvette Paquin), Gérard (Florette Julien), Solange (Antoine Frenette), Maurice (Agnès Perron), Rose-Alma (Adrien Petit), Clémence (Guy Asselin), Rita (Léopold Beaulieu), Jean-Marc (Yvette Julien), Micheline (Léon Julien), ses 43 petits-enfants et 24 arrière-petits-enfants, ainsi que plusieurs frères, sœurs, beaux-frères, belles-sœurs, neveux, nièces. Compenser l'envoi de fleurs par un don à la Société Canadienne du Cancer. Pour renseignements 268-3575.

LABBE (Louis-Philippe) — Au centre d'accueil Orléans, le 9 février 1989, à l'âge de 73 ans, est décédé M. Louis-Philippe Labbé, fils de feu M. et Mme Jefferey Labbé (Anna-Marie Cloutier). Il demeurait à Beauport. La famille recevra les condoléances à la résidence funéraire

F.X. Bouchard Inc 2258, avenue Luc Courville

Lundi de midi à 14h40. Le service religieux sera célébré le lundi 13 février à 15h en l'église de la Nativité de Notre-Dame, Beauport et de la au cimetière paroissial. Il laisse dans le deuil son frère, sa sœur, son beau-frère et ses belles-sœurs, M. et Mme Jean-Louis Labbé (Madeleine Allard), Mlle Suzanne Labbé, Mme André Labbé (Agathe Lachance), M. J. Sarto Egan (feu Fernand Labbé), Mme Paul-Emile Labbé (Evelyn Fournier), ainsi que plusieurs neveux et nièces. Pour renseignements 663-9838.

LACHANCE (Robert)



A Québec, le 10 février 1989, à l'âge de 64 ans, est décédé M. Robert Lachance, époux de dame Georgette Lessard. Il demeurait à Québec. La famille recevra les condoléances à la résidence funéraire

Sylvio Marceau inc. 224, ouest St-Vallier Québec

dimanche de 14h à 17h et de 19h à 22h, lundi, de 9h à 10h45. Le service religieux sera célébré le lundi, 13 février 1989, à 11h, en l'église St-Sauveur et de la au cimetière St-Charles pour crémation. Il laisse dans le deuil, outre son épouse, ses enfants, sa belle-fille et ses petits-enfants: Lise, Jean (Carole Robitaille), Mathieu et Guillaume, ses frères, sœurs, beaux-frères et belles-sœurs: Jacques (Fernande Paradis), Madeleine (Jean-Charles Garant), Monique (Guy Lachance) Louise (Zoé Pelletier), Bernard (Rose-Aimée Duquette), Simone Ferreault (feu André Lachance), Constance St-Pierre (feu Vincent Lachance), Fernando Lessard (Marguerite Letarte), Elle demeurait à Lévis et autrefois de Lauzon. Le service religieux sera célébré le samedi 11 février à 14h, en l'église St-Joseph de

GODBOUT (Suzanne Gauvreau) — A l'Hôpital St-Sacrement, le 8 février 1989, à l'âge de 72 ans, est décédée Suzanne Gauvreau, épouse de M. Gérard Godbout de Ste-Foy. Selon ses volontés, elle ne sera pas exposée. Un service sera chanté en présence des cendres, le samedi, 11 février, à 14h, en l'église St-Thomas d'Aquin, Ste-Foy, où la famille recevra les condoléances une demi-heure avant la cérémonie. L'inhumation des cendres se fera au cimetière Belmont ultérieurement. Elle laisse dans le deuil, outre son époux, ses enfants, belle-fille et gendre: Claude (Louise Lapointe), Mathilde (Jean Boulet), ses petits-enfants: Nicolas et Mireille Godbout, Catherine et Jean-Philippe Boulet; sa sœur et ses frères: Madeleine G. Laforest, Pierre (Ruth Roberge), Claude d'Ottawa, sa tante Mme Gabrielle Plamondon, ses belles-sœurs et beaux-frères: Mme Claudine G. Gravel, Mlle Marcelle Godbout, M. et Mme Louis Dumas (Pauline Godbout) de Dorval, M. et Mme Claude R. Godbout (Charlotte Dugas), Dr et Mme Bruno Doré (Thérèse Godbout) de St-Jérôme, M. et Mme Gaston Godbout de Victoria, C.B., Mme Georgette Godbout, Mme Louise Godbout, M. et Mme Pierre Robert (Denise Godbout) de Mexico, ainsi que plusieurs cousins et cousines. La direction des funérailles a été confiée à la **Coopérative Funéraire du Plateau** 950 des Erables Québec GIR 2M5

Pour renseignements: 681-2667

LEROUX (J. Adélar) — A l'Hôpital d'Armagh, le 9 février 1989, à l'âge de 89 ans et 2 mois, est décédé M. J. Adélar Leroux, époux de feu dame Laura Roy. Il demeurait à St-Nérée, Comté Bellechasse. Les funérailles auront lieu le samedi 11 février, à 14h30. Départ de l'École l'Éveil de St-Nérée, à 14h15, pour l'église de St-Nérée et de la au cimetière paroissial. Il laisse dans le deuil, ses enfants: M. et Mme Adélar Leroux (Yvette Thérien), M. et Mme Roger Bernard (Antoinette); ses petits-enfants: Martin Leroux (Marlene Lecours), Louise et Guy Leroux, Nicole Bernard (Martin Hénauld), Denis Bernard; son arrière-petit-fils: Olivier Leroux; sa sœur: Marie-Rose Leroux Goulet; ses beaux-frères et belles-sœurs: Mme Ernest Roy, M. et Mme Elzard Lemelin, M. et Mme Fernand Fradette; ainsi que plusieurs neveux et nièces. Le salon sera ouvert vendredi de 15h30 à 17h et de 19 à 22h, samedi, jour des funérailles, à compter de 12h. La direction des funérailles

Roy & Rouleau Inc. Armagh, Bellechasse

Pour renseignements 466-2073

LESSARD (Yolande Parent)

A l'Hôtel-Dieu de Québec, le mercredi 8 février 1989, à l'âge de 55 ans, est décédée dame Yolande Parent, épouse de M. Jean-Paul Lessard. Elle demeurait à Duberger. Selon ses volontés, elle a été confiée au crématorium du cimetière St-Charles. Un service sera chanté en présence des cendres le lundi 13 février 1989, à 14h, en l'église St-François Xavier, où la famille recevra les condoléances une demi-heure avant la cérémonie, sous la direction de la **Coopérative Funéraire de l'Anse** 280, Sième Rue Québec

Elle laisse dans le deuil outre son époux, sa mère Mme Adrienne Lepine, ses enfants Daniel (Danielle Albert), André (Manon Beaudoin), Pierre (Monique Carrier), Chantal (Guy Morissette), Nathalie (Alain Brière), ses petits-enfants Pierre-Philippe, Amélie, Vanessa, Yannick, ses frères, sœurs, beaux-frères, belles-sœurs Jean-Jules Parent (Gisèle Hamel), Herve Parent (Jacqueline Bégin), André Parent (Thérèse Joannette), Lise Parent (Pierre Savary), Jocelyne Parent (Gregoire Lessard), André Lessard (Diane Renaud), Marie-Marthe Lessard, ainsi que de nombreux neveux, nièces, cousins, cousines. Compenser l'envoi de fleurs par des dons à la Société Canadienne du Cancer, 489 boul. St-Cyrille ouest, Québec G1S 1S2. Pour renseignements 525-6044

LETARTE (Germaine Laliberté)

A son domicile, le 9 février 1989, à l'âge de 71 ans, est décédé M. Gérard Parent, époux de feu dame Germaine Savard. Il demeurait à Québec. La famille recevra les condoléances à la résidence funéraire

Sylvio Marceau inc. 270 Marie Incarnation Québec

vendredi de 14h à 17h et de 19h à 22h, samedi de 12h30 à 13h45. Le service religieux sera célébré le samedi 11 février à 14h en l'église de St-

MORISSETTE (Léo) — A Québec, le 10 février 1989, à l'âge de 63 ans, est décédé Monsieur Léo Morissette, époux de Dame Thérèse Huot, il demeurait à Cap-Santé. La famille recevra les condoléances au funéraire

Roger Benoit & Fils Ltée 7, Place de l'Eglise Cap-Santé

aujourd'hui à compter de 12h. Les funérailles auront lieu ce même jour à 14h en l'église de Cap-Santé et de la au cimetière paroissial. Il laisse dans le deuil, outre son épouse, ses filles et son gendre: France (Fernand Martel), Diane et Lise; sa mère: Mme Aurore Morissette Carpentier; ses petits-enfants: Patrick et Sandra Martel, ainsi que plusieurs frères, sœurs, beaux-frères, belles-sœurs, neveux, nièces, cousins et cousines.

PARENT (Gérard)

A l'Hôtel-Dieu de Lévis, le 9 février 1989, à l'âge de 67 ans, est décédée Germaine Laliberté, épouse de feu Raymond Letarte. Elle demeurait à Lévis et autrefois de Lauzon. Le service religieux sera célébré le samedi 11 février à 14h, en l'église St-Joseph de

gnon) ainsi que plusieurs cousins et cousines, neveux, nièces et amitiés. Compenser l'envoi de fleurs par des dons à une organisation de votre choix. Pour renseignements: 522-5212

LEROUX (J. Adélar) — A l'Hôpital d'Armagh, le 9 février 1989, à l'âge de 89 ans et 2 mois, est décédé M. J. Adélar Leroux, époux de feu dame Laura Roy. Il demeurait à St-Nérée, Comté Bellechasse. Les funérailles auront lieu le samedi 11 février, à 14h30. Départ de l'École l'Éveil de St-Nérée, à 14h15, pour l'église de St-Nérée et de la au cimetière paroissial. Il laisse dans le deuil, ses enfants: M. et Mme Adélar Leroux (Yvette Thérien), M. et Mme Roger Bernard (Antoinette); ses petits-enfants: Martin Leroux (Marlene Lecours), Louise et Guy Leroux, Nicole Bernard (Martin Hénauld), Denis Bernard; son arrière-petit-fils: Olivier Leroux; sa sœur: Marie-Rose Leroux Goulet; ses beaux-frères et belles-sœurs: Mme Ernest Roy, M. et Mme Elzard Lemelin, M. et Mme Fernand Fradette; ainsi que plusieurs neveux et nièces. Le salon sera ouvert vendredi de 15h30 à 17h et de 19 à 22h, samedi, jour des funérailles, à compter de 12h. La direction des funérailles

Roy & Rouleau Inc. Armagh, Bellechasse

Pour renseignements 466-2073

LESSARD (Yolande Parent)



A l'Hôtel-Dieu de Québec, le mercredi 8 février 1989, à l'âge de 55 ans, est décédée dame Yolande Parent, épouse de M. Jean-Paul Lessard. Elle demeurait à Duberger. Selon ses volontés, elle a été confiée au crématorium du cimetière St-Charles. Un service sera chanté en présence des cendres le lundi 13 février 1989, à 14h, en l'église St-François Xavier, où la famille recevra les condoléances une demi-heure avant la cérémonie, sous la direction de la **Coopérative Funéraire de l'Anse** 280, Sième Rue Québec

Elle laisse dans le deuil outre son époux, sa mère Mme Adrienne Lepine, ses enfants Daniel (Danielle Albert), André (Manon Beaudoin), Pierre (Monique Carrier), Chantal (Guy Morissette), Nathalie (Alain Brière), ses petits-enfants Pierre-Philippe, Amélie, Vanessa, Yannick, ses frères, sœurs, beaux-frères, belles-sœurs Jean-Jules Parent (Gisèle Hamel), Herve Parent (Jacqueline Bégin), André Parent (Thérèse Joannette), Lise Parent (Pierre Savary), Jocelyne Parent (Gregoire Lessard), André Lessard (Diane Renaud), Marie-Marthe Lessard, ainsi que de nombreux neveux, nièces, cousins, cousines. Compenser l'envoi de fleurs par des dons à la Société Canadienne du Cancer, 489 boul. St-Cyrille ouest, Québec G1S 1S2. Pour renseignements 525-6044

LETARTE (Germaine Laliberté)

A son domicile, le 9 février 1989, à l'âge de 71 ans, est décédé M. Gérard Parent, époux de feu dame Germaine Savard. Il demeurait à Québec. La famille recevra les condoléances à la résidence funéraire

Sylvio Marceau inc. 270 Marie Incarnation Québec

vendredi de 14h à 17h et de 19h à 22h, samedi de 12h30 à 13h45. Le service religieux sera célébré le samedi 11 février à 14h en l'église de St-

MORISSETTE (Léo) — A Québec, le 10 février 1989, à l'âge de 63 ans, est décédé Monsieur Léo Morissette, époux de Dame Thérèse Huot, il demeurait à Cap-Santé. La famille recevra les condoléances au funéraire

Lauzon, et de la au cimetière Mont-Marie. La famille recevra les condoléances à la résidence funéraire

Gilbert & Turgeon Ltée 58 Ave Bégin Lévis

vendredi de 14h à 17h et de 19h à 22h, samedi ouverture à compter de 12h. Elle laisse dans le deuil ses enfants: Guy, Denise (Jean-Claude Lusinchi), Francine Letarte Pelchat, Roland, Daniel (Diane Bélanger), Renald; ses petits-enfants: Mélanie et Nadia; ses frères, sœurs, beaux-frères et belles-sœurs: Antoinette (Wellie Beland), Henri Laliberté, Jeanne d'Arc Laliberté Bolduc, Adrien (Yvonne Paquet), Adrienne Laliberté Gosselin, Juliette Laliberté Plamondon, Lawrence (Alfred Towner), Sylvia Letarte (Rosaire Grégoire); ainsi que plusieurs oncles, tantes, neveux, nièces, cousins, cousines et amitiés. Pour renseignements: 837-4757.

MARCEAU (Rosaire) — A Honfleur, Comté Bellechasse, le 9 février 1989, à l'âge de 78 ans, est décédé M. Rosaire Marceau, époux de dame Julienne Roy. La famille recevra les condoléances au Centre Communautaire de Honfleur, le dimanche 12 février, de 14h à 17h et de 19 à 22h, lundi, jour des funérailles, à compter de 9h. Les funérailles auront lieu en l'église de Honfleur, à 10h30. Départ du salon funéraire à 10h15, sous la direction de

Roy & Rouleau Inc. St-Damien, Bellechasse

de la au cimetière paroissial. Il laisse dans le deuil, outre son épouse, ses enfants: M. et Mme Raymond Lambert (Lorraine), M. et Mme Bertrand Marceau (Rita Demers), M. et Mme Roland Brochu (Bibiane), M. et Mme Claude Marceau (Lise Giroux), M. et Mme Louis Marceau (Marthe St-Hilaire), M. et Mme Michel Potvin (Chantal), M. Miville Marceau, M. et Mme Marcellin Marceau (Hélène Poulin), M. et Mme Dymal Boittou (Marie-Reine), M. et Mme Michel Pichette (Constance); ainsi que plusieurs petits-enfants, ses frères, sœurs, beaux-frères et belles-sœurs, neveux, nièces, cousins, cousines et plusieurs amitiés. Compenser l'envoi de fleurs par un don à l'Institut Cardiologie de Québec, 2725 ch Ste-Foy, Ste-Foy G1V 4G5.

Pour renseignements 789-2143 ou 883-3715

MORISSETTE (Léo) — A Québec, le 10 février 1989, à l'âge de 63 ans, est décédé Monsieur Léo Morissette, époux de Dame Thérèse Huot, il demeurait à Cap-Santé. La famille recevra les condoléances au funéraire

Roger Benoit & Fils Ltée 7, Place de l'Eglise Cap-Santé

aujourd'hui à compter de 12h. Les funérailles auront lieu ce même jour à 14h en l'église de Cap-Santé et de la au cimetière paroissial. Il laisse dans le deuil, outre son épouse, ses filles et son gendre: France (Fernand Martel), Diane et Lise; sa mère: Mme Aurore Morissette Carpentier; ses petits-enfants: Patrick et Sandra Martel, ainsi que plusieurs frères, sœurs, beaux-frères, belles-sœurs, neveux, nièces, cousins et cousines.

PARENT (Gérard)

A son domicile, le 9 février 1989, à l'âge de 71 ans, est décédé M. Gérard Parent, époux de feu dame Germaine Savard. Il demeurait à Québec. La famille recevra les condoléances à la résidence funéraire

Sylvio Marceau inc. 270 Marie Incarnation Québec

vendredi de 14h à 17h et de 19h à 22h, samedi de 12h30 à 13h45. Le service religieux sera célébré le samedi 11 février à 14h en l'église de St-

Malo et de la au cimetière St-Charles. Il laisse dans le deuil ses enfants: Monique (Gilles Cantin), Gilles (Johanne Gagnard), ses petits-enfants: Guillaume, Valérie et Maxime, sa sœur, ses frères, ses beaux-frères et ses belles-sœurs: Rose-Anne Verret, Paul (Simone Rood), Wilfrid (Marie-Laure Lizotte), Juliette Barbeau, Rachel Plante, Eva Allison, Cécile Hamel, Roland Savard, Fernand Savard, Paul-Henri Savard, Annette Savard, Mme Rose Dumoulin. Pour renseignements: 522-5212

RICHARD (Rhéa) — A l'Hôpital de l'Enfant-Jésus, le 9 février 1989, à l'âge de 90 ans, est décédée dame Rhéa Richard, fille de feu M. Eugène Richard, et de feu dame Emma Barbeau. Elle demeurait à Giffard (Beauport). Il n'y aura pas de rencontre au salon. Le service religieux sera célébré le samedi 11 février, à 15h, en l'église St-Ignace de Loyola, Giffard (Beauport). Et de la au cimetière de Beauport. La famille recevra les condoléances à l'église une demi-heure avant la cérémonie. Elle laisse dans le deuil plusieurs cousins et cousines. La direction des funérailles a été confiée à

Wilbrod Robert & Fils 738, av. Royale Beauport

Pour renseignements 661-9223

SIMARD (Blanche Boivin) — Au C.H.U.L., le 10 février 1989, à l'âge de 82 ans et 6 mois, est décédée Dame Blanche Boivin, épouse de feu David Simard (Eloï), demeurant au 1400, Bd. Mgr de Laval, Baie St-Paul. Les funérailles auront lieu le samedi 11 février 1989 à 14h. Départ de la **Coopérative Funéraire Charlevoix ouest** 1 Place de l'Eglise Baie St-Paul

à 13h50 pour l'église de Baie St-Paul et de la au cimetière paroissial. Mme Simard sera exposée samedi à compter de 12h. Elle laisse dans le deuil, outre sa sœur Adrienne, ses enfants: Octave (Antoinette Côté), Jean-Marc (Ghislaine Cousineau), Hugnette (André Robin), Hermine (Gaëtan Godbout), Léonard, Luc (Micheline Gilbert), Louis (Danielle Larouche), ses petits-enfants, ainsi que ses neveux, nièces et amitiés. Veuillez compenser l'envoi de fleurs par des dons à la Fondation du CHUL; des cartes seront disponibles au salon. La direction des funérailles a été confiée à la **Coopérative Funéraire Charlevo**

DÉCÈS ET AVIS DIVERS

remerciements / memoriam / services anniversaires / faveurs

720 REMERCIEMENTS

DROLET (Fernand) — Mme Marguerite Simard Drolet remercie tous les parents et amis qui ont témoigné des marques de sympathie lors du décès de M. Fernand Drolet, décédé le 17 décembre 1988 à l'âge de 71 ans, soit par offrandes de messes, affiliations de prières, cartes, dons à la Société canadienne du Cancer, ou assistance aux funérailles. Veuillez considérer ces remerciements comme personnels.

LABONTE (Thérèse Duguay)



M. Antonio Labonte et ses enfants remercient bien sincèrement tous les parents et amis, qui ont témoigné des marques de sympathie, lors du décès de Mme Thérèse Duguay Labonte, survenu le 18 janvier 1988, soit par offrandes de messes, affiliations de prières, envois de fleurs, visites, dons pour recherches médicales, assistance aux funérailles. Veuillez considérer ces remerciements comme personnels.

FALARDEAU (Gaston)



Mme Ghislaine Dion Falardeau et sa famille vous remercient pour toutes les marques de sympathie témoignées lors du décès de M. Gaston Falardeau, décédé le 24 décembre 1988. Veuillez considérer ces remerciements comme personnels.

GIROUX (Joseph-Albert)

Mme Germaine Giroux et ses enfants remercient parents et amis pour le support reçu lors du décès de M. Joseph-Albert Giroux, survenu le 10 janvier 1989, soit par offrandes de messes, sympathie, assistance aux funérailles. Veuillez considérer ces remerciements comme personnels.

GRONDINES (Liboire)



Les enfants, les petits-enfants et la famille Grondines remercient bien sincèrement tous les parents et amis qui ont témoigné des marques de sympathie lors du décès de M. Liboire Grondines survenu le 26 décembre 1988, soit par offrandes de messes, affiliations de prières, envois de fleurs, cartes de sympathie, visite et assistance aux funérailles. Veuillez considérer ces remerciements comme personnels.

LECOMPTÉ (Jean-Paul)



Les familles Lajoie et Martel remercient tous les parents et amis qui leur ont témoigné des marques de sympathie lors du décès de M. Gustave Lajoie, soit par offrandes de messes, affiliations de prières, cartes de condoléances, dons à la Société canadienne du Cancer, visites et fleurs à domicile, à l'assistance nombreuse aux funérailles. Veuillez considérer ces remerciements comme personnels.

LANGLOIS (Regina Morin)

Ses 3 enfants: Paul Devault, Gisèle Quessy, Jacqueline Quessy et les enfants Langlois remercient sincèrement tous les parents et amis qui nous ont témoigné des marques de sympathie lors du décès de Mme Régina Morin, épouse de feu M. Adjuvator Langlois, de St-Marc des Carrieres, survenu le 1er février 1989, soit par offrandes de messes, bouquets spirituels, envois de fleurs, visites ou assistance aux funérailles. Veuillez considérer ces remerciements comme personnels.

LANGLOIS (Aurélien)



La famille Langlois vous remercie pour toutes les marques de sympathie témoignées lors du décès de M. Aurélien Langlois, survenu le 16 décembre 1988. Veuillez considérer ces remerciements comme personnels.

HAMEL (Fernande Boivin)



Les familles Hamel et Boivin remercient bien sincèrement tous les parents et amis, qui ont témoigné des marques de sympathie, lors du décès de Mme Fernande Boivin, épouse de M. Pierre Hamel, survenu le 24 décembre 1988, soit par offrandes de messes, bouquets spirituels, envois de fleurs, visites ou assistance aux funérailles. Veuillez considérer ces remerciements comme personnels.

LAVERDIÈRE (Yvette Alain)



M. Omer jr Laverdière, ses enfants et les familles Alain et Laverdière remercient bien sincèrement tous les parents et amis qui ont témoigné des marques de sympathie lors du décès de M. Yvette Alain, survenu le 7 octobre 1988, soit par offrandes de messes, affiliations de prières, cartes de condoléances, envois de fleurs, visites ou assistance aux funérailles ainsi que soutien, encouragement

et visites à l'hôpital lors de sa maladie. Veuillez considérer ces remerciements comme personnels.

LECOMPTÉ (Jean-Paul)

Les membres de la famille Lecompté remercient sincèrement tous les parents et amis qui ont témoigné des marques de sympathie lors du décès de M. Jean-Paul Lecompté, soit par offrandes de messes, affiliations de prières, fleurs ou assistance aux funérailles. Veuillez considérer ces remerciements comme personnels.

LELIEVRE (Henri)



Vous êtes venus nombreux parents et amis partager la peine de son épouse Marcelle et de ses deux fils Claude et Richard, suite au décès de son époux Henri, survenu le 20 novembre 1988. Nous tenons à vous exprimer notre profonde gratitude pour vos offrandes de messes, condoléances, visites, assistance aux funérailles et envois de fleurs. Soyez assurés que nous avons été profondément touchés par toutes ces marques d'amitié et de soutien. Veuillez considérer ces remerciements comme personnels.

LEVEILLÉ (Jeanne d'Arc Maheux)



Les familles Leveillé et Maheux remercient bien sincèrement tous les parents et amis qui ont témoigné des marques de sympathie lors du décès de Mme Jeanne d'Arc Maheux Leveillé survenu le 16 janvier 1989, soit par offrandes de messes, affiliations de prières, envois de fleurs, visite ou assistance aux funérailles. Veuillez considérer ces remerciements comme personnels.

MARCOTTE (Louis-Joseph)



Les familles Marcotte et Jean remercient bien sincèrement tous les parents et amis qui ont témoigné des marques de sympathie lors du décès de M. Roger Pelchat survenu le 3 décembre 1988, soit par offrandes de messes, affiliations de prières, bouquets spirituels, envois de fleurs, dons, visites ou assistance aux funérailles. Veuillez considérer ces remerciements comme personnels.

MATHIEU (Gaston)

Mme Marie-Paule (Nadeau) Mathieu et sa famille remercient bien sincèrement tous les parents et amis, qui ont témoigné des marques de sympathie, lors du décès de M. Gaston Mathieu, survenu le 27 novembre 1988, soit par offrandes de messes, affiliations de prières, cartes de sympathie, dons et assistance aux funérailles. Veuillez considérer ces remerciements comme personnels.

MATTE (Brigitte Mc Hugh)



Très touchée par votre amitié et votre sympathie lors du décès de Mme Brigitte Mc Hugh Matte, survenu le 22 décembre 1988, la famille de la défunte tient à vous exprimer sa profonde gratitude pour vos offrandes de messes, envois de fleurs, cartes de sympathie, visites ou assistance aux funérailles. Veuillez considérer ces remerciements comme personnels.

MCKEE (Stuart)

La famille McKee remercie bien sincèrement tous les parents et amis qui ont témoigné des marques de sympathie lors du décès de M. Stuart McKee survenu le 23 janvier 1989, soit par bouquets spirituels, envois de fleurs, visite ou assistance aux funérailles. A tous un cordial merci.

MOISAN (Catherine)

A l'occasion du décès de Catherine Moisan, la famille vous prie d'agréer ses sincères remerciements pour la sympathie exprimée soit par offrandes de messes, dons, envois de fleurs, visite et assistance aux funérailles. Que chacun soit assuré de notre reconnaissance et considère ces remerciements comme personnels.

OLIVIER (Marie-Rose)

La famille Olivier remercie bien sincèrement tous les parents et amis qui ont témoigné des marques de sympathie lors de son décès, soit par offrandes de messes, cartes de sympathie, affiliations de prières et assistance aux funérailles. Veuillez considérer ces remerciements comme personnels.

OUELLET (Georgette Marcoux)

M. Simon Ouellet et les membres des familles Marcoux et Ouellet, remercient sincèrement tous les parents et amis qui ont témoigné des marques de sympathie, lors du décès de Mme Georgette Ouellet, survenu le 9 janvier 1989, soit par offrandes de messes, affiliations de prières, envois de fleurs, dons à la Maison Michel Sarrazin, visites ou assistance aux funérailles. Veuillez considérer ces remerciements comme personnels.

PELCHAT (Roger)



Mme Gemma Nadeau son amie et tous les membres de la famille Pelchat remercient sincèrement tous les parents et amis qui ont témoigné des marques de sympathie lors du décès de M. Roger Pelchat survenu le 3 décembre 1988, soit par offrandes de messes, affiliations de prières, bouquets spirituels, envois de fleurs, dons, visites ou assistance aux funérailles. Veuillez considérer ces remerciements comme personnels.

ROULEAU (Léda)



Mme Nicole Rouleau et la famille Rouleau vous remercient pour toutes les marques de sympathie témoignées lors du décès de Mme Léda Rouleau, décédée le 23 décembre 1988 à l'Hôtel-Dieu de Sherbrooke. Veuillez considérer ces remerciements comme personnels.

PERREAULT (Antonio)



Mme Mariette Girardeau Perreault et ses enfants, remercient sincèrement tous les parents et amis qui ont témoigné des marques de sympathie, lors du décès de M. Antonio Perreault, ex-retraité de Bell Canada, survenu le 8 décembre 1988, soit par offrandes de messes, envois de fleurs, dons pour le cancer, visites ou assistance aux funérailles. Veuillez considérer ces remerciements comme personnels.

ROBITAILLE (Rita Gagnon)



M. Gaston Robitaille et les familles Gagnon et Robitaille remercient bien sincèrement tous les parents et amis qui ont témoigné leur sympathie lors du décès de Mme Rita Gagnon, survenu le 14 décembre 1988. Veuillez considérer ces remerciements comme personnels.

RODRIGUE (Rachel Bernard)



Les familles Rodrigue et Bernard remercient bien sincèrement tous les parents et amis qui ont témoigné des marques de sympathie lors du décès de Mme Rachel Bernard Rodrigue de Beauveville, survenu le 21 janvier 1989, soit par offrandes de messes, affiliations de prières, envois de fleurs, dons à divers organismes, visites ou assistance aux funérailles. Veuillez considérer ces remerciements comme personnels.

ROULEAU (Léda)



Mme Nicole Rouleau et la famille Rouleau vous remercient pour toutes les marques de sympathie témoignées lors du décès de Mme Léda Rouleau, décédée le 23 décembre 1988 à l'Hôtel-Dieu de Sherbrooke. Veuillez considérer ces remerciements comme personnels.

ROY (Germaine)

Les familles Roy et Royer remercient sincèrement tous les parents et amis qui ont témoigné des marques de sympathie lors du décès de Mlle Germaine Roy, survenu le 9 janvier 1989. Veuillez considérer ces remerciements comme personnels.

SANFACON (Paul-Henri)



C'est avec un cœur déchiré de douleur par le départ de Paul-Henri que son épouse Gilberte, ses filles Agathe et Diane et son petit-fils Mario s'unissent pour vous remercier des sentiments de sympathie que vous nous avez exprimés en cette occasion.

SIMONEAU (Louis-Mariel)

Mme Rita Simoneau et la famille remercient bien sincèrement tous les parents et amis qui ont témoigné des marques de sympathie lors du décès de M. Louis-Mariel Simoneau, survenu le 27 janvier 1989, soit par offrandes de messes, cartes de sympathie, envois de fleurs et assistance aux funérailles. Veuillez considérer ces remerciements comme personnels.

ST-HILAIRE (Aurèle)

Son épouse et les enfants remercient sincèrement parents et amis qui ont témoigné des marques de sympathie lors du décès de Monsieur Aurèle St-Hilaire, survenu le 3 décembre 1988. A tous un cordial merci.

725 SERVICES ANNIVERSAIRES

BLAIS (Lucien)



Le samedi 18 février 1989, à 16h, en l'église Notre-Dame-du-Chemin, rue des Erables, Québec, sera célébrée une messe anniversaire à la mémoire de M. Lucien Blais, époux de Thérèse Lapierre. Du fond du cœur, merci à tous ceux qui, par leur présence ou leurs prières, s'uniront à la famille pour cette occasion.

BOUCHARD (Yvonne Tremblay)



Pour honorer la mémoire de Mme Yvonne Tremblay Bouchard, un service anniversaire sera célébré le samedi 18 février, à 19h, en l'église St-Joachim. Parents et amis sont invités à y assister. Un merci sincère à ceux et celles qui s'uniront à nous par leur présence ou leurs prières.

CLAVET (Dr Marcel)



Pour celui que nous avons aimé et qui est encore très présent dans nos souvenirs, une messe anniversaire sera célébrée le samedi 11 février 1989 à 16h en l'église de la Nativité de Notre-Dame de Beauport. Merci aux parents et amis qui s'uniront à nous pour cette célébration.

MORNEAU (André)



Cher papa, cher frère. Voilà déjà une année passée. Tu nous manques beaucoup. Pour honorer ta mémoire, une messe anniversaire sera célébrée le dimanche, 12 février 1989, à 11h, en l'église Notre-Dame de la Recouvrance, Ville Vanier. Merci à ceux qui s'uniront à nous.

PROULX (François)



Le samedi 11 février 1989 à 16h en l'église St-Pierre-aux-Liens, Orsainville, sera célébrée une messe anniversaire pour Monsieur François Proulx. Merci à ceux et celles qui s'uniront à nous par leur présence ou leurs prières.

VALLEE (Claude)



Nous ne perdons jamais ceux que nous avons aimés. Pour toujours ils restent dans nos cœurs et nos souvenirs à jamais demeurent de la tendresse des jours passés. Le samedi 18 février 1989, à 11 heures, en l'église St-Françoise de Cabrim de Lac St-Charles, sera célébré un service anniversaire pour M. Claude Vallée. Merci aux parents et amis qui s'uniront à la famille pour cette célébration. Son épouse Jeannette, ses enfants et petits-enfants.

PICARD (Suzanne Gosselin)



Le dimanche 12 février 1989, à 10h15, en l'église Notre-Dame de la Nativité de Beauport, sera célébrée une messe anniversaire à la mémoire de Suzanne Gosselin, épouse de Gaston Picard. Sincères remerciements à tous ceux qui, par leur présence ou leurs prières, s'uniront à la famille pour cette célébration.

COLARUSSO (Maria Azuolo)

Le dimanche, 12 février 1989, à 11h, en l'église St-Jean Baptiste, sera célébrée une messe anniversaire à la mémoire de Maria Azuolo, épouse de Emilio Colarusso. Merci aux parents et amis qui s'uniront à la famille pour cette célébration.

FORTIER (Rose)

Le dimanche 12 février 1989, à 9 heures 30 a.m. en l'église St-Gregoire de Montmorency, sera chanté un service anniversaire pour Mlle Rose Fortier. Parents et amis sont priés d'y assister sans autre invitation.

GAGNON (Gaétan)

Le dimanche 12 février 1989, à 17h, en l'église St-Sauveur, sera célébrée la messe anniversaire de Gaétan Gagnon, époux de dame Jacqueline Gosselin. Merci aux parents et amis qui s'uniront à la famille pour la célébration.

GOSSELIN (Berthe Bourke)

Une messe anniversaire sera célébrée le lundi 20 février, à 19h, en l'église St-Fulgence de Durham-Sud pour l'âme de Berthe Bourke Gosselin (Henry), mere d'Henriette (Dr Marcel Chabot). Merci aux parents et amis qui s'uniront à nous.

GOULET (Jacques)

Dimanche le 12 février à 11 heures, en l'église Sacré-Coeur de Jésus, sera célébrée la messe anniversaire de M. Jacques Goulet, époux de Louise Robitaille. Merci aux parents et amis qui s'uniront à la famille pour cette célébration.

LACHANCE (Henri)

Le samedi 18 février 1989, à 19h15 en l'église de Villeneuve (Beauport), sera célébrée une messe anniversaire à la mémoire de Monsieur Henri Lachance, époux de Madame Berthe Moisan. Merci aux parents et amis qui s'uniront à la famille par leur présence ou leurs prières.

PLANTE (Raymond)



Cher époux, cher papa, cher grand-papa. Voilà déjà une année passée depuis cette cruelle séparation. Tu es toujours dans nos pensées. Nous t'aimons tellement. Continue de veiller sur nous. Nous avons besoin de toi. Toi qui as toujours su nous aimer inconditionnellement. Une messe anniversaire sera chantée pour honorer ta douce mémoire, le 19 février à 11h, en l'église St-Pierre I.O. Sincères remerciements à tous ceux et celles qui se joindront à nos prières.

760 FAVEURS OBTENUES

REMERCIEMENTS au Sacré-Coeur pour faveur obtenue. Que le Sacré-Coeur de Jésus soit loué, adoré et glorifié à travers le monde, pour des siècles et des siècles. Amen. Dites cette prière 6 fois par jour, pendant 9 jours, votre prière sera exaucée, même si cela est impossible. N'oubliez pas de remercier le Sacré-Coeur avec promesse de publication quand la faveur sera obtenue. L.D.

REMERCIEMENTS au St-Esprit pour faveur obtenue avec promesse de publier. P. M.

REMERCIEMENTS au St-Esprit pour faveur obtenue avec promesse de publier. L.B.V.

REMERCIEMENTS au St-Esprit pour faveur obtenue avec promesse de publier. C.D.

Nous
compatissons
à votre deuil
et vous offrons
nos
condoléances

LE SOLEIL

SERVICES SPÉCIAUX

795 MONUMENTS

GRANIT J.D. INC.
1105 ST-VALLIER O. QUÉBEC
(Près du cimetière), 527-9654

THERIAULT & FILS
710, 1ère Avenue, Québec,
524-1561

DEPUIS
25 ANS
Cartes mortuaires
et de
remerciements
SERVICE À DOMICILE
GRATUIT 837-8863
QUÉBEC RIVE SUD
ET MUNICIPALITÉS
ENVIRONNANTES

AVIS DIVERS

Pour faire paraître un avis dans cette page.

647-3311

FLEURISTE
INC.
234 ST-VALLIER OUEST
522-2153
STE-FOY
3440 QUATRE-BOURGEOIS
653-6847
Dimanches et fêtes: 523-1947

QUÉBEC
1183 ST-JEAN
692-3831
1027, 3e AVENUE
523-1947
234 ST-VALLIER OUEST
522-2153
STE-FOY
3440 QUATRE-BOURGEOIS
653-6847

Parce que la vie
continue

J. Bouchard & fils
SERVICES FUNÉRAIRES

Une présence
rassurante

Incinération et
PRÉARRANGEMENTS

320, 5^e rue, Limoilou Service 24 heures 529-9221

VENTE DE FERMETURE MAGASIN ST-VALLIER

DERNIER JOUR DE VENTE TOUT DOIT ÊTRE VENDU!

OUVERT JUSQU'À 22 HRES

AUJOURD'HUI

30 à 80%
de rabais sur
tout le vêtement
d'hiver.

20 à 80%
de rabais
sur
toutes les chaussures

30 à 50%
de rabais sur
tout l'équipement
de hockey

25%
de rabais sur
tous les vélos

JUSQU'À **80%** DE RABAIS
SUR TOUTE LA
MARCHANDISE
EN MAGASIN!

Jusqu'à
40%
de rabais sur tout
l'équipement de golf

Jusqu'à
60%
de rabais sur
toutes les raquettes

30 à 50%
de rabais sur
tous les gants
de baseball

50%
de rabais sur
tous les maillots
de bain

30 à 50%
de rabais sur tout
l'équipement
de camping

20 à 50%
de rabais
sur
tous les patins

SOLDE

**Ensembles
de ski
une-pièce**
Notre prix cour. 224,99

39⁹⁹

**Gants ou
mitaines
GORDINI
en Goretex**
Notre prix cour. 59,99

19⁹⁹

**Bottes de ski
TECNO PRO
Nevada**
Notre prix cour. 129,99

19⁹⁹

ENSEMBLES DE SKI ALPIN

- Skis DYNASTAR
Course Carbon
- Fixations
LOOK XM

Notre prix cour. 349,99

- Skis FISCHER
Top Flair
- Bottes TECNO PRO
TPS 620 ou 590
- Fixations
TYROLIA 420

Notre prix cour. 539,99

SOLDE
169⁹⁹

SOLDE
199⁹⁹

BASEBALL

**Gant de baseball
TREX 5000XLT**
Notre prix cour. 54,99

SOLDE
19⁹⁹

SPORTS DE RAQUETTE

**Raquette de tennis en graphite
HEAD Challenge Edge**
Notre prix cour. 109,99

SOLDE
54⁹⁹

SKI DE FOND

**Skis de fond
FISCHER Crown**
Notre prix cour. 159,99

SOLDE
59⁹⁹

Raquette de tennis WILSON Pro Select
Notre prix cour. 99,99

SOLDE
44⁹⁹

BOTTES

**Bottes de ski DYNAFIT
Sport Foam**
Notre prix cour. 299,99

SOLDE
99⁹⁹

FIXATIONS

**Fixations
TYROLIA 420**
Notre prix cour. 139,99

SOLDE
59⁹⁹

30% à 70%
de rabais
sur tous les skis
de fond.
Choisissez parmi des
marques telles que
trak FISCHER
ROSSIGNOL KARHU

CHAUSSURES

**Chaussures
d'entraînement
ROMBO St-Louis
pour hommes
et femmes**
Notre prix cour. 59,99

SOLDE
9⁹⁹

**Chaussures
de volleyball
Indoor Court**
Notre prix cour. 20,99

SOLDE
9⁹⁹

**Chaussures
de court
NIKE Players Lady**
Notre prix cour. 34,99

SOLDE
9⁹⁹

**1 SEUL
ENDROIT**

**sports
experts** 915, rue St-Vallier est
694-9213