

Québecair et Nordair: fusion souhaitable

par Jacques FORGET
 du bureau du Soleil

MONTREAL — "C'est connu de part et d'autre, une fusion avec Québecair serait avantageuse pour les deux compagnies. Cela créerait une économie d'échelle, puisque Nordair et Québecair opèrent toutes deux à partir de Montréal, la première vers l'est et la seconde couvrant tout le Québec vers l'ouest."

C'est ce qu'a affirmé au SOLEIL le président de Nordair Ltée, M. Roland Lefrançois, à l'occasion d'une interview sur les projets d'avenir de sa société, l'un des cinq transporteurs régionaux canadiens. On nous a par ailleurs confirmé que Nordair avait déjà tenté d'acquiescer Québecair, au moment où cette dernière compagnie était en instance d'être vendue par la famille Brillant de Rimouski. L'offre de Nordair fut refusée sur une question de financement d'une dette de \$5 millions consentis par les Brillant à Québecair. Un an plus tard, Québecair, au bord de la faillite, était achetée par le financier montréalais Howard Websters. L'histoire veut que les Brillant, aculé au pied du mur, aient dû sacrifier leur \$5 millions.

Une rentabilité insatisfaisante

Le premier semestre financier de Nordair montre des revenus de \$21,9 millions, supérieurs aux \$17,5 millions enregistrés durant la même période l'an dernier. Néanmoins, les profits après impôt ont reculé de \$492,000 pour les six premiers mois de 1974 à \$188,000 cette année; soit un recul de

22 cents à 8 cents par action. Par contre, le déficit du fond de roulement au 30 juin n'était plus que de \$2,6 millions, soit une amélioration de \$1 million.

Cette importante diminution des profits est redevable à une augmentation accélérée des coûts d'opération, notamment au chapitre du carburant et de la masse salariale. Pour faire face à la situation, Nordair s'est vu accorder au début juin une hausse générale de 5% sur ses tarifs. Selon un modèle économique théorique qui ne tiendrait pas compte de la baisse du trafic subséquente à la hausse de 5%, les revenus de Nordair en 1975 devaient s'établir à \$50,4 millions, contre \$37 millions l'an dernier, pour des dépenses de \$48,5 millions. Le profit de l'exercice financier en cours se chiffrait donc à \$1,9 million, contre \$1,2 million l'an dernier.

Bien que Nordair ait été le seul des cinq transporteurs régionaux à afficher des profits continus depuis 1957, à l'exception d'une perte minime de \$32,000 en 1962, les profits envisagés pour 1975 ne donnent qu'un rendement de 4,8% sur les revenus et un taux de retour sur l'investissement de 7%. Cela est nettement insuffisant pour assurer le dynamisme de l'entreprise à long terme. Seul le retour sur le capital de 12% et même 15%, permettra de verser aux actionnaires un dividende suffisant, pavant la voie à des financements publics ultérieurs. Dans le contexte actuel de l'industrie, très capitalistique et compétitif, aucune compagnie aérienne ne peut afficher un taux de retour sur l'investisse-

ment de 10%. Cette statistique se calcule en établissant le profit après impôt et avant intérêt divisé par la moyenne du capital investi au cours de l'année.

La rentabilité passe par la diversification

De façon à accroître sa rentabilité, Nordair s'est lancée dans un vigoureux programme d'expansion et de diversification de ses activités. En mai dernier, le numéro 2 des transporteurs régionaux au Canada a acquis Treasure Tours International et sa filiale Treasure Tours Canada, pour \$1 million. Treasure Tours est un grossiste de voyages, en affaires depuis 42 ans. L'entreprise permettra à Nordair une plus grande stabilité de ses affaires sur le marché des tours organisés et des vols nolisés. La société veut notamment se mettre à l'abri des cancellations à la dernière minute de vols nolisés. Toutefois, Nordair n'entend pas accroître l'importance de ce secteur d'activité dans son chiffre d'affaires; les vols nolisés continueront à représenter entre le quart et les tiers des revenus de la compagnie.

Le marché des vols nolisés est celui du Sud, alors que les lignes régulières de Nordair mènent vers le Nord et l'Arctique. Voilà pourquoi Nordair avait entrepris des pourparlers avec Blue Vista Enterprises pour acquérir une partie importante de l'organisation de voyages et des intérêts hôteliers de cette entreprise à la Jamaïque et aux Bahamas. Ces tractations n'ont pas abouti.

Nordair conserve néanmoins ses

désirs de diversification, notamment dans l'industrie hôtelière. C'est en partie à cette fin que l'entreprise montréalaise s'est dotée d'une filiale haïtienne à 50%, Nordair Haiti S.A. La création de cette filiale remonte déjà à 1970. L'entreprise possède tous les permis haïtiens pour relier l'île des Antilles au Canada. La Commission canadienne des transports étudie actuellement les possibilités d'accorder à Nordair Haiti S.A. les permis canadiens réciproques. Si ces permis sont obtenus, Nordair deviendra la première compagnie aérienne canadienne à relier régulièrement la République haïtienne. Et très rapidement, aux lignes aériennes viendrait s'ajouter un réseau hôtelier qui ferait découvrir aux touristes canadiens les plages "pas de problèmes"...

Ne pas perdre le Nord

Nordair porte bien son nom! Elle a été la première compagnie aérienne canadienne à relier le Grand Nord par des lignes régulières. Plusieurs fois par semaine, les longs courriers de Nordair s'envolent pour Frobisher Bay et Resolute Bay. Nordair compte donc affermir sa présence dans l'Arctique. C'est pourquoi elle a déjà en mains les permis canadiens pour relier Frobisher Bay au Groënland. Le permis danois lui fait cependant défaut. Copenhague préfère garder la maîtrise du trafic aérien à destination de sa colonie, pourtant à une heure de vol de l'Arctique canadien.

Traditionnellement confinée à l'est canadien, Pacific Western Airlines reliant le delta du Mackenzie et même Resolute Bay, Nordair n'envisage pas moins d'ajouter à son réseau nordique Yellowknife dans les Territoires du Nord-Ouest. Pareille demande a déjà été faite auprès de la Commission canadienne des transports, tant par Nordair que par d'autres transporteurs régionaux. Tous ont essayé un refus. Toutefois, Nordair entend bien reformuler une demande pour cette ligne à l'organisme fédéral.

Air Canada: une concurrence déplorable

À l'instar des autres transporteurs régionaux, Nordair se plaint d'une concurrence déloyale de la part d'Air Canada. En effet, la société aérienne d'Etat n'a besoin que de l'autorisation, rapidement acquise, du Cabinet fédéral pour ouvrir une nouvelle ligne; alors que toutes les autres compagnies aériennes canadiennes doivent obtenir l'assentiment de la Commission canadienne des transports pour desservir de nouvelles lignes.

L'exemple le plus choquant de cette concurrence inégale est celui de la ligne Ottawa-Sudbury-Thunder Bay, refusée à Nordair parce qu'Air Canada a choisi, après un long refus, d'assurer ce service. Les lecteurs pourront retrouver ci-contre un extrait d'un discours prononcé par M. Lefrançois en début de septembre sur le rôle des transporteurs régionaux dans l'aviation commerciale canadienne.

Bref, Nordair envisage de remplacer Air Canada dans sa zone: l'est du Québec et l'ouest ontarien, de Resolute Bay jusqu'à Pittsburgh. Air Canada a toujours affirmé que les lignes intérieures régionales nuisaient à sa rentabilité...

Le service Adac

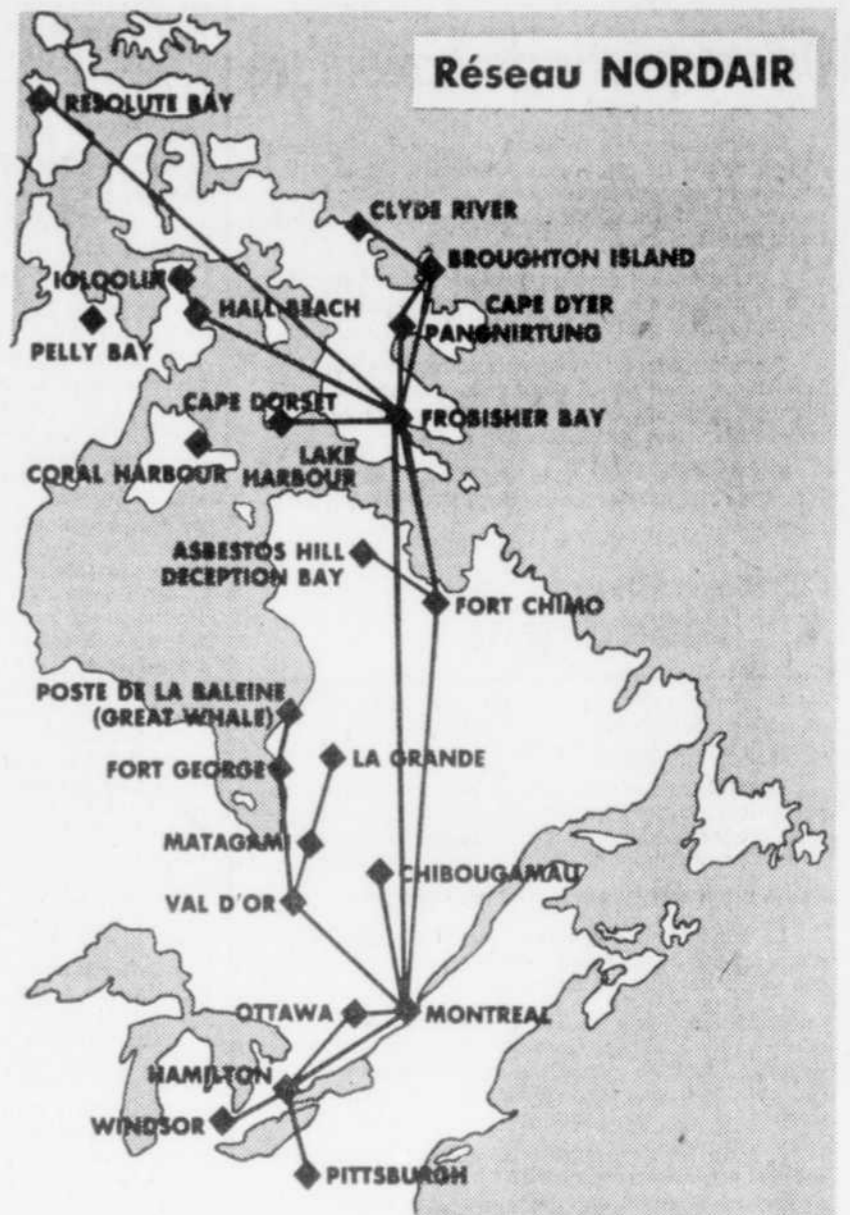
Certe de l'aveu même de son président directeur-général, Nordair aimerait bien étendre son service américain à Boston, Chicago et même New York. Mais à cause des obstacles réglementaires en cause, ces lignes ne font pas partie des projets d'expansion à court terme.

Le corridor Windsor-Hamilton-Toronto, Montréal-Québec intéresse

aussi le transporteur aérien. Voilà pourquoi, au prix de \$2,8 millions pièce, Nordair a commandé 8 avions DASH-7 à atterrissage et à décollage court.

Il ne manque plus que les facilités de financement, les permis et un aéroport dans le centre-ville de Toronto...

Transigées sur la Bourse de Montréal, les actions de Nordair cotent actuellement \$2,50. Leur bas depuis 1974 a été \$1,65 et leur haut \$4,25. 2.250.000 actions sont en circulation. Interrogé par LE SOLEIL, M. Lefrançois a dit ne pas craindre une éventuelle offre d'acquisition publique, puisque le contrôle de la compagnie est dans les mains de la direction!



"Les transporteurs régionaux facilitent l'unité du pays..."

"Si on répète souvent qu'Air Canada facilite l'unité du pays parce qu'elle dessert le Sud des dix provinces canadiennes, les transporteurs régionaux remplissent bien davantage cette fonction en étendant leurs services à la totalité de l'immense territoire du Canada. On se rend compte dans quelle mesure les transporteurs régionaux ont relevé le défi de desservir l'ensemble du territoire canadien dans toute son immensité en réalisant que 110 endroits, dont la plupart sont situés dans le nord, reçoivent leurs services réguliers; alors que les deux transporteurs transcontinentaux ne desservent qu'une trentaine de points, la plupart situés presque exclusivement dans le sud du pays. Les services des transporteurs aériens s'étendent jusqu'à Resolute Bay sur l'île de Cornwallis à environ 1.000 milles marins du pôle et à près de 2.300 milles linéaires de Montréal via Frobisher Bay".

Roland Lefrançois

Voici comment les cinq transporteurs régionaux du pays se partagent le territoire:

- Pacific Western Airlines: la Colombie-Britannique et l'ouest de l'Alberta.
- Transair: les provinces des Prairies et le nord-ouest de l'Ontario (avec accès à Toronto)
- Nordair: le reste de l'Ontario, l'est de l'Arctique et le nord-ouest du Québec
- Québecair: tout le Québec situé à l'est de Montréal
- Eastern Provincial Airways: les provinces atlantiques avec accès à Montréal.

Chiffres d'affaires 1974: \$200 millions. Nombre d'employés: 5.500.

Société de développement coopératif Un projet qui piétine

Un commentaire de Michel MORIN

Voilà maintenant près d'un an que le projet d'une Société de développement coopératif piétine.

Pourquoi attend-on toujours?

Pourquoi, dans une proportion de 2 sur 3, laisse-t-on mourrir les unes après les autres les coopératives naissantes des secteurs non-structurés?

Pourquoi, comme s'il s'agissait de deux véritables complices, l'establishment coopératif et le gouvernement, ne veulent-ils pas reconnaître les nouvelles coopératives avec leurs chances de succès et d'échec?

Pourtant ce ne sont pas les études qui manquent pour justifier la mise sur pied d'une telle société.

Par deux fois le Conseil de la coopération du Québec est revenu sur le sujet lors de colloques avec les PDG du mouvement coopératif québécois.

En juin dernier, le rapport Parenteau chargé de faire le point entre les relations "coopératives et gouvernement", reprenait dans les mêmes termes (sans doute pour éviter toute confusion...) le projet du Conseil de la coopération du Québec.

Peine perdue. Le projet d'une

Société de développement coopératif aurait pour mission d'aider les coopératives naissantes au niveau du capital de risque et de l'expertise technique dont toujours.

Personne ne se compromet.

Tout se passe comme si on voulait éviter à tout prix la création d'un tel type de société.

Pourtant le besoin est réel. Ce n'est ni avec l'Association coopérative d'investissement du Québec (vous connaissez?) ils prêtent aux grandes coopératives de consommation, et pas davantage avec la Société d'investissement Desjardins, qu'on pourra répondre aux besoins des gens qui, sur une base coopérative, veulent mettre sur pied une entreprise.

En fait le mouvement coopératif manque de leadership.

En ce qui concerne le Conseil de la coopération du Québec il n'a pas de chance. Sur les vingt institutions participantes, sept sont des compagnies et des mutuelles d'assurance. Ce qui n'a rien d'engageant lorsqu'on parle de capital de risque à mettre à la disposition des jeunes coopératives!

Quant aux autres institutions participantes, deux d'entre elles, la Fédération et la Fédération des pêcheurs-unis, feraient déjà la sourde oreille au projet de création d'une société de développement coopéra-

tif. Dans leur optique ce serait les problèmes des "autres".

Pour celles qui restent on peut regretter entre autres, que la Fédération de Québec des caisses populaires Desjardins ne se soit pas jusqu'ici publiquement compromise.

Voulaient-on éviter de jouer à la vedette avec le CCQ (Conseil de la coopération du Québec)? On peut en douter.

Pourtant, le Mouvement des caisses populaires Desjardins devrait être le premier à comprendre l'importance d'une telle société.

Combien de fois n'a-t-il pas été contraint dans le passé de jouer le rôle de pompier à l'égard d'entreprises coopératives condamnées à couler à pic.

Ce serait précisément le rôle d'une Société de développement coopératif d'éviter les aventures et de miser d'une façon rationnelle sur la viabilité des nouvelles entreprises.

Pour fêter le 75ième anniversaire du coopératisme au Québec on inaugurerait à l'automne le Complexe Desjardins. On fera même un grand congrès à saveur internationale, sur les caisses d'épargne et de crédit.

Mais quand parlera-t-on de la mise sur pied et du démarrage d'entreprises coopératives au Québec?

AS-TU TON V'LÀ TA CHANCE

1er VENDREDI DU MOIS

The advertisement features a large, stylized illustration of an elephant's head and trunk, rendered in a hatched, woodcut-like style. The text is bold and integrated into the graphic design.

La Bourse de Vancouver pourrait se joindre au marché des options

MONTREAL (par J.F.) — Imitant Toronto, la Bourse de Vancouver pourrait bien se joindre à la Chambre de compensation des options de Montréal (CCOM) qui a commencé ses activités lundi matin.

C'est ce qu'a fait savoir M. Cyril White, président de la

Bourse de Vancouver, en affirmant que les membres du parquet de la côte ouest seraient prêts à transiger sur le marché des options dès le 1er octobre, tout comme les membres de la Bourse de Toronto.

Jeudi et vendredi, se tiendra à Montréal une rencontre

capitale entre les autorités des trois bourses canadiennes pour savoir s'il est possible que le marché canadien des options ne soit régi que par une seule chambre de compensation, celle de Montréal.

A l'approche des maisons de courtage torontoises, les membres de la Bourse de Vancouver ne se sont pas encore vu donner l'autorisation de transiger sur le marché américain des options par la Commission des valeurs mobilières de Colombie-Britannique.

La communauté financière de la côte ouest estime qu'elle sera prête, dans deux semaines, pour transiger des options de titres canadiens.

Obligations d'épargne du Québec 1975: intérêt de 10% à partir de novembre

Les détenteurs de la dernière série d'obligations d'épargne de la province obtiendront un meilleur rendement sur leur investissement, à compter du 1er novembre, a annoncé hier le ministre des Finances, M. Raymond Garneau.

Le rajustement du taux d'intérêt annuel, de 8% à 10 pour cent, vise les obligations d'épargne datées du 1er juin 1975 et échéant le 1er juin 1980.

Toutefois, ce n'est qu'à partir du 1er novembre que le nouveau taux de 10 pour cent s'appliquera à la dernière série d'obligations, car l'augmentation annoncée hier n'est pas rétroactive.

En d'autres termes, le détenteur touchera un intérêt de 8% pour cent pour une période de cinq mois,



marcel boutin
votre argent

cette année, soit à partir du 1er juin, la date d'émission, jusqu'au 1er novembre 1975 alors que le nouveau taux entrera en vigueur.

Le ministre des Finances, M. Raymond Garneau, a par ailleurs indiqué que tous les détenteurs d'obligations d'épargne du Québec recevraient sous peu, par la poste, un dépliant expliquant le changement.

Rendement égal aux séries précédentes

Le rendement disponible sur la dernière série d'obligations d'épargne du Québec sera égal à celui des obligations des séries précédentes.

Rappelons qu'à la fin de septembre 1974, le ministre des Finances Garneau avait communiqué la décision du gouvernement de porter à 10 pour cent le rendement annuel des obligations d'épargne du Québec.

A cette fin, les coupons d'intérêts et les bonis venant à échéance à compter de 1975 ont été augmentés de façon à produire un rendement annuel de 10 pour cent.

Rappelons que la dernière campagne d'obligations d'épargne du Québec a remporté un succès sans précédent, le gouvernement ayant plus que triplé l'objectif qu'il s'était fixé. En effet, le montant total souscrit a atteint \$347 millions, comparativement à l'objectif de \$100 millions. Pareil sommet n'avait jamais été atteint auparavant.

Un rajustement justifié

La décision de la province de rajuster le taux d'intérêt annuel sur la dernière série d'obligations d'épargne a été rendue nécessaire à la suite des nouvelles hausses des taux d'intérêt qui se sont produites au cours des dernières semaines. Autrement, certains détenteurs d'obligations auraient liquidé leurs avoirs pour profiter du niveau plus élevé des taux d'intérêt offerts par les institutions financières pour ne mentionner que les sociétés de fiducie et les banques. Jusqu'à maintenant, le montant des obligations d'épargne présentées pour encaissement est relativement peu élevé.

Avec un rendement annuel de 10 pour cent, le taux des obligations d'épargne du Québec est à peine inférieur à celui de 10,25 p.c. offert par les sociétés de fiducie pour leurs certificats de placement garanti d'une durée de 5 ans. L'écart a été ramené ainsi de 1% à ¼ de 1 p.c.

Haut niveau de liquidité

Il importe cependant de souligner que les obligations d'épargne du Québec assurent un très haut niveau de liquidité; elles sont, en effet, encaissables en tout temps, sans préavis, à leur pleine valeur plus les intérêts courus. Dans le cas des sociétés de fiducie, l'investisseur est parfois pénalisé s'il retire ses fonds avant l'échéance et certaines institutions ne permettent aucun retrait avant la date prévue.

Toutefois, la marge risque de s'élargir si, comme l'affirment certains observateurs, le rendement des certificats de placement garanti d'une durée de cinq ans des sociétés de fiducie s'élève à 10,50 ou 10,75 pour cent à la fin de l'année. Le taux des dépôts à terme des banques à charte doit aussi augmenter. Actuellement, un dépôt à terme de 5 ans dans une banque rapporte jusqu'à 9% p.c., un taux nettement inférieur à celui des sociétés de fiducie pour un dépôt d'une durée équivalente.

Le rendement de toutes les obligations d'épargne du Québec qui sera de 10 p.c. à partir du 1er novembre est plus élevé que le taux disponible sur les obligations d'épargne du Canada qui seront mises en vente le 14 octobre. Celles-ci rapporteront un intérêt annuel moyen de 9,38 p.c. à quiconque les conservera jusqu'à leur échéance, c'est-à-dire pendant une période de neuf ans.

SOCIÉTÉ D'ÉLECTROLYSE ET DE CHIMIE ALCAN, LTÉE



Aimé Gagné



Hugues Leydet



J. T. Madill



Jacques Mallet



François Sénécal-Tromblay

M. Roger Philips, président de la Société d'électrolyse et de chimie Alcan, Ltée annonce la nomination de quatre vice-présidents et d'un secrétaire à la direction de cette société: M. Aimé Gagné - vice-président, Relations publiques; M. Hugues Leydet - vice-président, Personnel; M. J. T. Madill - vice-président, Énergie électrique; M. Jacques Mallet, secrétaire et M. François

Sénécal-Tromblay - vice-président, Exploitation, région de l'Est. La Société d'électrolyse et de chimie Alcan, Ltée est une compagnie récemment créée par Aluminium du Canada, Ltée pour diriger l'exploitation des secteurs canadiens d'électrolyse et de produits chimiques.

(ANN.)

Bombardier: hausse de 260% des pertes d'exploitation

par Jacques FORGET
du bureau du Soleil

MONTREAL — Malgré un accroissement de 9% de son chiffre d'affaires, BOMBARDIER Ltée, le géant mondial de la motoneige, a vu ses pertes d'exploitation s'accroître de 260% à l'occasion de son premier semestre financier terminé le 31 juillet. Cette aggravation des pertes de Bombardier est principalement due à une hausse de 20% du coût des ventes.

C'est à \$5,1 millions que s'établissent les pertes d'exploitation de Bombardier à la fin du premier semestre de l'exercice financier 75, contre \$1,4 million pour la même période l'an dernier. Pourtant, d'un premier semestre à l'autre, les revenus de la compagnie se sont accrus de \$50,8 à \$56 millions.

Cette aggravation de la perte d'exploitation s'explique principalement par un facteur conjoncturel: les ventes de motoneiges se sont effectuées comme prévu cette année, alors que l'an dernier l'annonce d'une augmentation de prix pour le 1er août avait entraîné une ruée d'achats des concessionnaires. Puis, le groupe des produits industriels de l'entreprise a été défavorablement touché par la réduction des achats dans l'ensemble de l'industrie forestière, elle-même aux prises avec une importante chute des affaires. Et finalement, bien que les ventes du cyclomoteur Bombardier-Puch, un nouveau produit, et de la motocyclette de cross-country Can-AM aient augmenté sensiblement, les profits tirés de même ce secteur sont loin d'être suffisants pour contrebalancer les pertes subies à la vente des motoneiges.

Il faut toutefois faire remarquer que grâce à un léger profit extraordinaire de \$259,000, contre de lourdes pertes aux postes extraordinaires au premier semestre de l'exercice financier 1974, les pertes d'exploitation n'ont fait qu'augmenter de \$554,000 d'un premier semestre à l'autre: elles s'établissent à \$4,8 millions.

Par action, les pertes d'exploitation se chiffrent donc par 31,6 cents contre 8,8 cents au premier semestre de 74 et les pertes d'exploitation s'établissent à 30 cents à l'encontre de 26,6 cents.

A l'occasion de l'année financière 74 terminée le 31 janvier dernier, les pertes d'exploitation ne se chiffraient que par \$2,4 millions et les pertes totales par \$8,9 millions sur un chiffre d'affaires de \$138,5 millions. Interrogé par LE SOLEIL, M. Yvan Kikpatrick, vice-président aux finances de l'entreprise, a affirmé que la perte totale de Bombardier au deuxième semestre de 1974 se chiffrait par \$4,6 millions. On peut donc en déduire que les pertes d'un semestre à l'autre n'ont fait qu'augmenter de \$267,000.

Au chapitre du fonds de roulement, la situation s'est sérieusement détériorée. De \$32 millions au 31 janvier, le fonds de roulement de Bom-

bardier ne se chiffre plus que par \$18,2 millions, marquant une diminution abrupte de \$13,1 millions.

Pareille diminution du fonds de roulement s'explique en partie par l'échéance à court terme d'une dette de \$6,1 millions. Les fonds affectés à l'exploitation se sont accrus de \$1 à \$5,1 millions.

Malgré sa perte d'exploitation consolidée de \$5,1 millions, Bombardier Ltée a dû, paradoxalement, payer des impôts de \$1,5 millions! On

nous a expliqué que, contrairement aux USA, on ne peut consolider les impôts des sociétés commerciales au Canada et qu'en conséquence, certaines filiales autonomes, autochtones ou étrangères, comme Rotax d'Autriche, ont dû payer des impôts...

L'augmentation de 20% à \$55,3 millions du coût des ventes s'explique en bonne partie par l'importance accrue qu'ont pris de nouveaux produits comme le cyclomoteur Puch dans le total des ventes. Ce produit, notam-

ment, est vendu sous licence et sa valeur ajoutée est très limitée. Dans le cas de la moto Can-AM, le moteur Rotax équipe une motocyclette dont on achète les pièces.

C'est en juin que l'assemblage des wagons de métro a commencé à l'usine de La Pocatière. Bombardier fait savoir que l'on s'attend à effectuer les premières livraisons à temps. Des profits devraient être tirés de cette opération au cours de l'exercice financier 1976.

Le 26 septembre aura lieu une assemblée spéciale des actionnaires de MLW-Worthington, filiale des Entreprises J.-Armand Bombardier. A cette occasion, on soumettra le projet de fusion avec Bombardier Ltée. Le capital-actions de MLW sera accru de 2 millions d'actions pour permettre l'acquisition de 10,5 millions d'actions de Bombardier à raison de 5,25 actions de Bombardier Ltée pour une action de MLW-Worthington. Le nombre des

administrateurs sera accru de 11 à 15 et un règlement suggérant que l'exercice financier se termine le 31 janvier.

La réévaluation des biens de Bombardier Ltée en juin, de \$33 à \$96 millions, entraînera un amortissement plus important auquel le fonds de roulement consolidé de Bombardier et de MLW-Worthington (respectivement \$18,2 et \$17 millions) pourra faire face.

EMISSION DE \$550,000,000 D'OBLIGATIONS DU GOUVERNEMENT DU CANADA NON REMBOURSABLES PAR ANTICIPATION DATES DU 1^{er} OCTOBRE 1975

Le ministre des Finances a autorisé la Banque du Canada à recevoir des souscriptions à un emprunt à émettre contre espèces comme suit:

Obligations 9% à 2 ans 4 mois échéant le 1^{er} février 1978
Prix d'émission: 99,60% rapportant environ 9,18% sur 2 ans 4 mois échangeables
au gré du détenteur, au ou avant le 31 octobre 1977, en une valeur nominale égale d'obligations 9% échéant le 1^{er} février 1980, et rapportant environ 9,11% sur 4 ans 4 mois

Intérêts payables le 1^{er} février et le 1^{er} août
Intérêts de quatre mois payables le 1^{er} février 1976
Coupons: \$1,000, \$5,000, \$25,000, \$100,000 et \$1,000,000

et

Obligations 9% à 5 ans échéant le 1^{er} octobre 1980
Prix d'émission: 99,00% rapportant environ 9,25% sur 5 ans échangeables
au gré du détenteur, au cours de la période de 6 mois du 1^{er} janvier 1980 au 30 juin 1980, en une valeur nominale égale d'obligations 9½% à 5 ans datées du 1^{er} octobre 1980, échéant le 1^{er} octobre 1985, et rapportant environ 9,35% pendant la période de 10 ans commençant le 1^{er} octobre 1975

Intérêts payables le 1^{er} avril et le 1^{er} octobre
Coupons: \$1,000, \$5,000, \$25,000, \$100,000 et \$1,000,000

et

Obligations 10% à 20 ans échéant le 1^{er} octobre 1995
Prix d'émission: 98,00% rapportant environ 10,24% à l'échéance

Intérêts payables le 1^{er} avril et le 1^{er} octobre
Coupons: \$1,000, \$5,000, \$25,000, \$100,000 et \$1,000,000.

L'émission d'obligations 10% échéant le 1^{er} octobre 1995, comporte une réserve selon laquelle le gouvernement administrera un fonds d'achat. Le gouvernement du Canada s'engage à acquérir, dans la mesure du possible, au cours de chaque trimestre de toute année civile jusqu'à échéance, soit à compter du 1^{er} octobre 1975, et sous réserve de disponibilité dans le marché à un prix n'excédant pas le prix initial d'émission, plus les intérêts courus, au moins à 1% du principal des obligations 10% échéant le 1^{er} octobre 1995. Le gouvernement pourra, toutefois, appliquer à cet engagement, au cours de quelque trimestre de toute année, l'achat des obligations effectué au cours de la période des douze mois précédents pour laquelle aucun crédit n'a été inscrit à ce titre. Aux termes de ces dispositions, le gouvernement devra avoir acquis, à la date d'échéance de cette émission, un montant maximum d'obligations égal à 60% de l'émission d'origine.

La Banque du Canada convient d'acquiescer un minimum de \$250 millions des nouvelles obligations à affecter à n'importe quelle échéance.

Le produit de l'offre servira au rachat de \$430,4 millions d'obligations 5½% du gouvernement du Canada échéant le 1^{er} octobre 1975, et aux fins générales du gouvernement du Canada.

Les nouvelles obligations 9% échéant le 1^{er} février 1978, les nouvelles obligations 9% échéant le 1^{er} octobre 1980, et les nouvelles obligations 10% échéant le 1^{er} octobre 1995, seront datées du 1^{er} octobre 1975, et porteront intérêt à partir de cette date. Le principal et les intérêts sont payables en monnaie légale du Canada, le principal à toute agence de la Banque du Canada, et les intérêts à toute succursale au Canada d'une banque à charte, sans frais. Les titres définitifs seront disponibles à compter du 1^{er} octobre 1975 et par la suite sous deux formes: au porteur avec coupons annexés et sous forme entièrement nominative, les intérêts étant payables par chèque. Les obligations de l'une et de l'autre forme seront de mêmes coupures et seront entièrement interchangeables quant aux coupures et (ou) à la forme, sans frais (sous réserve des exigences de transferts du gouvernement, le cas échéant). Les nouvelles obligations sont autorisées conformément à une loi du Parlement du Canada. Le principal et les intérêts sont imputés au Fonds du revenu consolidé du Canada.

Sous réserve d'attribution, les souscriptions aux nouvelles obligations peuvent se faire par l'intermédiaire de tout courtier en valeurs mobilières autorisé à faire office de distributeur initial ou de toute banque située au Canada.



Finances Finance

5E4

BUREAUX A LOUER

- Edifice à bureaux
- Idéal pour avocats, ingénieurs ou architectes
- Localisé sur une grande artère
- Edifice complètement rénové
- Air climatisé
- Services de conciergerie complets
- Facilité de stationnement

Appeler pour renseignements:
647-1369

TRUST GÉNÉRAL DU CANADA

Dividende numéro 20

AVIS est par la présente donné qu'un dividende trimestriel de \$0,32 par action ordinaire a été déclaré par le conseil d'administration. Ce dividende sera payable le 15 octobre, 1975 aux actionnaires inscrits à la fermeture des livres le 30 septembre, 1975.

Maurice Myrand, c.a.
Directeur général adjoint - Finance

Montréal, le 8 septembre, 1975

Prolongation du gel des prix du pétrole en Ontario Les compagnies perdraient \$115 millions

par Jacques FORGET
du bureau du Soleil

MONTREAL — La prolongation de 45 jours du gel des produits pétroliers en Ontario coûtera beaucoup plus cher à l'industrie pétrolière canadienne que le gel initial de 90 jours, intervenu dès le 1er juillet alors qu'Ottawa portait de \$6.50 à \$8 le prix du baril de pétrole domestique.

C'est ce qui ressort d'une enquête menée par LE SOLEIL auprès des compagnies pétrolières intéressées du pays.

Parce qu'elles ne pourront pas profiter des inventaires qui leur avaient permis de passer sans grand mal la période initiale de 90 jours du gel ontarien, les compagnies pétrolières pâtiront cette fois-ci grandement de la prolongation du gel, pourtant deux fois plus court et prenant fin le 15 novembre.

Ainsi, le service économique de GULF OIL a estimé qu'il en coûterait \$115 millions à l'industrie pétrolière canadienne pour le gel additionnel de 45 jours, alors que le gel du 1er juillet au 1er octobre n'aurait occasionné qu'une perte de \$77 millions.

Pour bien comprendre l'incidence du gel prolongé de 45 jours, décrété par le premier ministre William Davis alors que le vent électoral qui balait actuellement l'Ontario semblait initialement tourner en faveur de son adversaire libéral Robert Nixon, il faut prendre conscience que sur une période de 90 jours équivalente au gel initial, le maintien du gel des prix des produits pétroliers à partir du 1er octobre coûterait exactement deux fois plus à l'industrie que le gel antérieur à cette date. Et ce, pour une raison bien simple: les inventaires des compagnies pétrolières achetés alors que le prix

domestique n'était que de \$6.50 le baril, sont maintenant écoulés. Ces inventaires représentaient des réserves variant entre deux et trois mois de consommation.

La consommation moyenne quotidienne en Ontario est de 540,000 barils. ESSO IMPERIAL fournit 100,000 barils par jour. Bien que l'Ontario ne représente que 20 pour 100 du marché de la compagnie, Esso est quand même le premier fournisseur ontarien. Un porte-parole de la compagnie a confirmé au SOLEIL que le gel additionnel de 45 jours engendrera une réduction du chiffre d'affaires de \$6.75 millions.

M. Bob Valland, porte-parole de GULF OIL à Toronto a traduit la situation en expliquant qu'à partir du 1er octobre, les compagnies pétrolières, plutôt que de toucher un revenu supplémentaire de 5 cents le gallon comme elles devaient le faire depuis le 1er juillet,

perdront au moins 5 cents par gallon sur toute vente effectuée en Ontario après le 1er octobre, à cause du maintien du gel des prix.

Du reste, si le premier ministre Davis avait permis aux fournisseurs pétroliers de profiter de l'augmentation de \$1.50 par baril, les impôts et les droits fédéraux et provinciaux, d'un taux consolidé d'environ 90 pour 100 en Ontario, n'auraient laissé aux compagnies que quelques cents après impôts... et encore moins les coûts de vente soustraits!

Pour Gulf, le gel de 90 jours jusqu'au 1er octobre a déjà coûté à la compagnie \$8.5 millions. L'Ontario représente le tiers du marché canadien de l'entreprise. Or, au 1er juillet, Gulf Oil possédait des réserves d'inventaire équivalentes à 87 jours de fourniture. Ces réserves étant écoules vers le 1er octobre, la prolongation de 45 jours du gel

des prix pétroliers se traduira donc par des pertes importantes pour la compagnie.

Chez BP CANADA, le président Derek F. Mitchell a jugé suffisamment grave la prolongation du gel décrété par le gouvernement Davis pour s'en ouvrir à l'occasion d'une lettre aux actionnaires. La prolongation du gel coûtera à la compagnie \$3 millions par mois à compter du 1er octobre; si le gel doit durer 45 jours, on peut donc estimer les pertes qu'encourera BP Canada à \$4.5 millions. La compagnie effectue 60 pour 100 de ses ventes en Ontario. Cette perte se reflétera donc très sérieusement dans les résultats du deuxième semestre de l'entreprise.

M. Mitchell a joint à la lettre aux actionnaires une copie du télégramme qu'il a envoyé au premier ministre Davis pour qualifier de "voile légalisé sans précédent" le en-

droit des actionnaires" le gel additionnel.

Pour SHELL CANADA, l'Ontario représente 40 pour 100 du marché canadien de la compagnie. En 1974, sur 3.2 milliards de barils de pétrole vendus, 1.3 milliard l'ont été en Ontario. Cette année, au 30 juin, Shell avait vendu en Ontario 725 millions de barils de pétrole sur un total canadien de 1.7 milliard. La direction de la compagnie nous a confirmé qu'elle établissait à \$4 millions la perte découlant de la mesure Davis.

Chez PETROFINA, sans nous donner de chiffres précis, on nous a confirmé que la continuation du gel jusqu'à la mi-novembre coûtera très cher à la compagnie et affectera négativement les résultats financiers du deuxième semestre. TEXACO CANADA n'avait pas estimé, au moment de mettre sous presse, le coût de la prolongation de 45 jours du gel ontarien devant se terminer le 1er octobre.



Riposte de GM aux importées

La Division Chevrolet de General Motors a dévoilé hier, en avant-première à Washington, sa première véritable "mini-voiture", la Chevette, destinée à briser l'offensive des petites voitures européennes et japonaises sur le marché américain. La Chevette sortira en quatre modèles: un deux places, le "Scooter", et trois "quatre places". Les prix varient de \$2,899 à \$3,100, ce qui en fera les voitures parmi les moins chères sur le marché. Le moteur de 4 cylindres (52 c.v.) de la Chevette lui permettra, selon son constructeur, de parcourir 40 milles au gallon sur autoroute et 30 milles au gallon en ville.

Liaison Québec-New York: pas assez d'industriels

par Roch DESGAGNE

En établissant une liaison Québec-New York, il y a moins d'un an, les autorités d'Air Canada misaient gros sur une clientèle d'hommes d'affaires et d'industriels. Ce potentiel a complètement fait défaut, et c'est en grande partie ce qui a entraîné l'élimination des quatre envolées quotidiennes du lundi au jeudi qui viennent de décider les administrateurs de la société aérienne.

C'est l'explication que M. Hervé Lesage, directeur d'Air Canada pour le district de Québec, donne afin de justifier l'annulation d'une importante partie du service direct entre Québec et New York. Les mesures de restriction appliquées dans l'ensemble du réseau d'Air Canada ont aussi influé sur la réduction d'une ligne qui apportait un certain prestige à la capitale provinciale et à son aéroport.

Québec conserve toutefois la partie touristique de sa liaison avec New York, et c'est dans ce secteur que les administrateurs intensifient toujours leurs efforts, afin de rentabiliser la ligne. Les envolées quotidiennes des vendredi, samedi et dimanche sont considérées comme assez bonnes, dans les conditions présentes, et l'on anticipe que le tourisme d'hiver, avec des attractions comme le Carnaval et le ski, améliorera encore la situation.

C'est donc un coefficient de remplissage insuffisant qui a amené les autorités d'Air Canada à réduire le service Québec-New York. M. Lesage note tout de même que le taux d'occupation du mois d'août a été passablement élevé, et à son avis cela dénote que c'est une route qui va devenir de plus en plus populaire.

Pas assez d'industriels

L'implantation d'une aluminerie à Saint-Augustin pourrait apporter une clientèle appréciable de passagers, des États-Unis vers Québec, espèrent les dirigeants régionaux d'Air Canada.

"Tant et aussi longtemps qu'il n'y aura pas plus de nouvelles industries à Québec, ce sera difficile d'augmenter la clientèle... et les services", commente M. Lesage, en ajoutant que dès qu'une amélioration se manifesterait, le rétablissement d'une envolée quotidienne sera considéré sérieusement. "Aussitôt que des indices permettront d'opérer la ligne Québec-New York à la semaine longue, nous le ferons", assure M. Lesage.

Projections révisées

Les mesures d'opération financière appliquées par Air Canada, dans la conjoncture économique actuelle, ont obligé les autorités de la société à Québec à revoir leurs projections. Par exemple, les annulations ou réductions de lignes, comme dans le cas de Québec-New York, ont mis un cran d'arrêt sur des projets tels la liaison directe avec Chicago, que l'on envisageait pour Québec.

M. Lesage et ses collaborateurs n'en continuent pas moins leurs efforts de prospection pour trouver d'autres routes aériennes. "Tout en nous efforçant de rendre aussi rentables que possible les services en place, nous essayons toujours de donner à la région des destinations populaires, et c'est en ce sens que nous cherchons à accentuer les services vers certaines destinations directes et sans escale", indique le directeur régional d'Air Canada.

Dans les projets les plus souvent mentionnés, il est fréquemment question d'une ligne directe entre Québec et Miami, mais jusqu'ici rien de définitif n'a été décidé à ce sujet.

Québec, c'est différent

Le district de Québec n'a pas encore été affecté d'une mesure par les mesures économiques, prétend M. Hervé Lesage, faisant même état d'une amélioration satisfaisante, dans les conditions d'ensemble actuelles, pour l'année qui s'achève.

Le bilan financier est même meilleur que l'an dernier. On n'a enregistré aucune baisse dans le nombre des passagers et le volume de cargo, qui avait chuté ces dernières années, a augmenté considérablement.

"Air Canada fait bonne figure, à Québec", conclut M. Lesage sur ce point.

Après avoir accusé une certaine baisse, le district de Québec d'Air Canada a récupéré, et les revenus sont sensiblement les mêmes que l'an dernier, cela en dépit d'une diminution sur tout le système de la société, indique pour sa part M. Louis Bérubé, directeur commercial d'Air Canada à Québec.

Paradoxalement, Air Canada compte, cette année, moins de départ de l'aéroport de Québec, mais connaît une augmentation des ventes de billets. De plus en plus de gens de la région achètent leurs billets à Québec et vont prendre l'avion à Montréal. C'est un phénomène relativement nouveau, constate M. Bérubé.

12 vols par jour

Avec la nouvelle cédule qui sortira prochainement, Air Canada assurera le même nombre de vols que le hiver dernier, à l'aéroport de Québec, soit une douzaine. L'horaire sera également le même, à quelques détails près.

Ces objectifs sont atteints grâce à une meilleure utilisation de l'équipement, sur une base nouvelle, et c'est ce qui explique les résultats supérieurs à l'ensemble de la société.

Sauf l'annulation des vols du lundi, mardi, mercredi et jeudi vers New York, tous les autres services demeurent inchangés. L'achalandage est grand sur la ligne Québec-Toronto; le nombre des passagers augmente entre Québec et Montréal; et le trafic est stable sur celle reliant Québec et Sept-Îles.

Ministres en désaccord au sujet de l'industrie minière

SASKATOON (PC) — La question de l'intervention directe des gouvernements dans l'exploration et l'exploitation minières au pays a semblé la principale source de division idéologique, non seulement entre ministres des Mines des provinces et chefs d'entreprises, mais également entre les ministres eux-mêmes.

Au cours de la conférence annuelle qui réunissait, à Saskatoon, six ministres provinciaux des Mines, dont le ministre québécois des Richesses naturelles, M. Jean Cournoyer, et des représentants de l'industrie minière, ces divisions idéologiques se sont fait jour, opposant particulièrement les ministres des Mines du Manitoba et de la Nouvelle-Écosse, le néo-démocrate Sid Green et le libéral Leonard Pace.

Après un exposé de M. Alfred

Powis, président de l'Association minière du Canada, affirmant que l'intervention gouvernementale dans le développement de l'industrie minière avait gravement handicapé les efforts de l'industrie en vue de découvrir et d'exploiter de nouvelles sources d'énergie, M. Green a répliqué que cette menace de réduction d'activité de la part de l'industrie privée ne l'effrayait pas.

Selon M. Green, les provinces ne doivent pas se contenter d'user de persuasion à l'endroit des compagnies minières pour que celles-ci assurent le développement de leurs ressources minières, mais doivent intervenir directement par le biais de l'investissement public, et ceci afin de garantir une juste répartition des revenus provenant de ces ressources.

L'autre position

A l'opposé, le ministre des Mines de la Nouvelle-Écosse, M. Pace, s'est porté à la défense du secteur privé, expliquant que dans une province dont les revenus sont somme toute assez limités, son gouvernement préférerait utiliser ces revenus pour pourvoir aux besoins socio-économiques des citoyens plutôt que de s'aventurer dans un secteur où les investissements comportent des risques considérables.

Adoptant une attitude mitoyenne, le titulaire québécois du ministère des Richesses naturelles, M. Jean Cournoyer, a déclaré que son gouvernement croit qu'il y a place pour l'industrie privée dans l'exploitation des ressources minières, ajoutant cependant que l'industrie se devait de suggérer de nouveaux types de relation entre gouvernements et entreprises.

Maclean-Hunter et la "francisation" des entreprises

par Pierre BOULET

Au moment où l'application de la loi 22 sur la langue officielle commence à toucher le monde des affaires, la grande firme torontoise d'édition Maclean-Hunter vient d'étendre ses activités à la "francisation" des entreprises.

Le "Language Information Group", dernier-né des services de Maclean-Hunter, offre en effet tout un éventail de ressources aux entreprises qui désirent connaître "comment les lois relatives à la langue française peuvent affecter leur croissance au Canada".

Offrant à ses clients de leur fournir un "lien direct" avec la Régie de la langue française, organisme responsable de l'application de la loi 22, la firme torontoise leur propose, en outre, une aide pratique au chapitre de la francisation, particulièrement en matière de communications.

L'intérêt de Maclean-Hunter pour un dossier aussi controversé que celui de la langue au Québec relève, officiellement du moins, de quatre facteurs essentiels que nous a décrits, au cours d'une entrevue, le directeur de MH à Montréal, M. F. Gabriel Marchand.

1) Nécessité de mettre fin au "charriage" à propos de la valeur et des conséquences de la loi 22: "Nos propres gens faisaient des déclarations à l'exporte-pièce, aux États-Unis et au Canada; ça faisait peur à tout le

monde. Il fallait désouffler le ballon", confie M. Marchand.

2) Directive de la direction de MH d'appliquer la loi 22 à l'intérieur de sa propre entreprise: "Notre président nous a même demandé de chercher à prendre des initiatives au-delà de la loi... cela dans le but d'être de meilleurs citoyens québécois".

3) Importance des "contacts" dont dispose MH à tous les paliers du gouvernement de même que dans le monde des affaires: "Nous avons des contacts officiels et officieux avec la Régie de la langue; nous pouvons ainsi avoir une bonne idée des réglementations qui s'en viennent".

4) Les ressources et le prestige de MH en matière de communications: "Nous disposons déjà des ressources nécessaires à la prise en charge d'un tel dossier".

Le "Language Information Group" est composé de deux permanents du bureau montréalais de Maclean-Hunter et du directeur de chacun des dix périodiques de langue française publiés par MH au Québec. Le groupe dispose aussi d'un réseau de consultants à Toronto et à Vancouver.

Le revers de la médaille

Mais il y a avant tout, dans cette affaire, une question de rentabilité, d'ouverture de marché: les renseignements sur la loi 22 seront livrés gratuitement, mais les services de traduction et de planification de même

que les services d'aménagement en matière de francisation seront offerts moyennant des frais.

Pour mousser la vente de ses services auprès d'éventuels clients, la firme torontoise fonde sa promotion sur trois plans principaux:

— la diversité et la fonctionnalité de son système de communications;

— ses contacts privilégiés avec les dirigeants de la Régie de la langue française;

— les coordonnées linguistiques du marché québécois: "Le Québec représente plus du tiers du marché canadien, explique un prospectus du Language Information Group, et plus de cinq des 6 millions de Québécois sont francophones... d'où l'importance de la francisation pour conquérir le marché du Québec".

Si le premier thème de promotion ne fait pas de doute (le système de communications de Maclean-Hunter n'a plus à faire ses preuves), il persiste des ambiguïtés au niveau des deux autres volets.

Selon M. Marchand, les contacts officiels et officieux de MH avec la Régie de la langue sont assez étroits pour permettre à la firme torontoise d'édition de prévoir, assez longtemps à l'avance, quels seront les règlements relatifs à la francisation des entreprises.

"Nous avons eu l'assentiment de la direction de la Régie pour établir des

communications entre cet organisme et le monde des affaires, confie M. Marchand. Bien sûr, nous nous gardons des réserves, puisque nous savons que certains projets de la Régie sont appelés à être modifiés."

A la Régie, bien qu'on soit au courant du nouveau service mis sur pied par Maclean-Hunter, on ne semble pas vouloir lui accorder plus d'importance qu'il ne le faut.

En haut lieu, on affirme qu'il n'a jamais été question de "bénéfaction", d'"assentiment" ou d'"entente privilégiée" avec la maison torontoise quant au rôle de "lien direct" que veut se donner cette dernière entre la Régie et les entreprises anglophones.

On ajoute même que la loi 22 comporte ses propres mécanismes de communication avec les hommes d'affaires anglophones.

S'il faut en croire un porte-parole de la Régie, l'organisme gouvernemental ira peut-être jusqu'à faire une mise au point publique quant au caractère entièrement privé de l'initiative MH.

Enfin, si les responsables du Language Information Group prétendent que la francisation est indispensable pour prendre pied sur le marché québécois, ils admettent que les coordonnées diffusées à ce sujet par MH prennent une toute autre saveur lorsqu'elles sont placées dans le contexte nord-américain.

Il est vrai, bien sûr, que le Québec constitue le tiers du marché canadien et que cinq des six millions de Québécois sont francophones.

Le directeur de MH à Montréal, M. Gabriel Marchand, reconnaît cependant du même coup que ses cinq millions de francophones sont des consommateurs de type nord-américain et qu'ils sont noyés dans une masse de 220 millions de consommateurs nord-américains qui, eux, sont anglophones.

Cela n'implique-t-il pas aussi que les affaires pourraient continuer de se brasser en anglais, au Québec, sans que le marché des entreprises anglophones ne soit menacé le moins du monde?

M. Marchand admet qu'il faut aussi considérer cette perspective. "Il est évident que l'assimilation peut se faire très vite", commente-t-il.

Un dossier rentable

L'essentiel pour Maclean-Hunter ne se résume-t-il pas dans le fait que la loi 22 constitue une mine d'or potentielle? "Peut-être", répondra M. Marchand.

D'une part, une loi controversée, ambiguë, sujette à toutes les interprétations. D'autre part, des hommes d'affaires soucieux d'accroître leur chiffre d'affaires, quelle que soit la conjoncture politique. Au milieu, une firme qui dispose des ressources hu-

maines et techniques susceptibles de répondre à tous les types de demande.

"Nous offrons tout, du simple conseil à l'aménagement complet des communications, qu'il s'agisse de textes publicitaires, de catalogues, de conception graphique, etc.", révèle M. Marchand.

Mais la dimension politique ne risque-t-elle pas de prendre le dessus, vu le caractère conflictuel du dossier?

Le directeur de MH à Montréal croit que non. "Pour le moment, en tout cas, il n'est pas question de piloter un lobby anglophone auprès de la Régie ou du gouvernement. Quant à préparer des mémoires destinés à la Régie, pour le bénéfice de compagnies qui le demanderaient, je ne dis pas non... mais pas maintenant", explique M. Marchand.

"En fait, nous faisons des communications et rien d'autre chose."

"Mais c'est très vaste, les communications", s'empresse-t-il d'ajouter.

Enfin, M. Marchand résume ainsi la perception qu'il a de la réaction des hommes d'affaires anglophones face à la loi 22: "Lorsqu'ils savent de quoi il s'agit vraiment, ils n'aiment pas plus cette loi... en fait, elle les emmerde. Mais il s'aperçoivent qu'il est possible de s'y adapter pour le plus grand bien de leurs affaires."

Et c'est précisément dans cette "possibilité" que le Language Information Group de Maclean-Hunter a décidé d'investir.

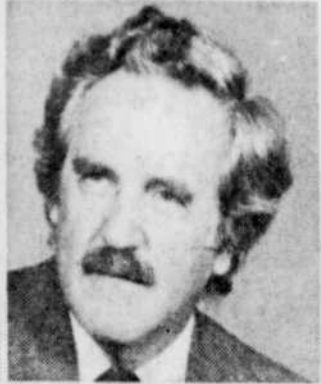
Woods, Gordon & Cie

NOMINATION



Robert C. Short

Woods, Gordon & Cie a le plaisir d'annoncer la nomination de M. Robert C. Short à titre d'associé. Avant de se joindre à Woods, Gordon & Cie, M. Short a poursuivi une brillante carrière comme président de la Canadian Cable Television Association d'Ontario, président du St. Lawrence College à Kingston, président de Edwards Co. Inc., Norwalk, Connecticut, et président de Edwards of Canada, Ltd. M. Short remplira les fonctions de conseiller en administration générale, plus particulièrement dans les domaines de la communication et de l'enseignement.



M. YVON FOURNIER

"La direction de l'Association Internationale d'Arboriculture Ornementale — International Shade Tree Conference", a le plaisir d'annoncer la nomination de M. Yvon Fournier de Trois-Rivières au poste de vice-président de l'Association.

M. Fournier fut élu par les 900 délégués représentant dix-sept pays lors des assises annuelles qui eurent lieu à Détroit au mois d'août dernier.

M. Fournier est une personnalité bien connue du domaine de l'arboriculture depuis les 20 dernières années. Il est président de Yvon Fournier Lée de Trois-Rivières, président de Service d'Arbre Guimond (1966) Inc. de Québec, président de la Pépinière des Laurentides Ltée., de St-Maurice et vice-président de Arbo Service Inc. de Montréal. M. Fournier assumera la présidence de cette Association en 1978.

VOUS AVEZ 10 JOURS POUR ÉCONOMISER JUSQU'À \$39 SUR LE VESTON. JUSQU'À \$52 SUR LE COMPLET.

Nous avons donné 10 jours seulement à nos gérants de magasins pour vendre une importante sélection de vestons sport et de complets.

Les prix sont considérablement réduits. Vous avez, vous aussi, 10 jours pour profiter de ces aubaines.

Une collection de vêtements mode d'automne qui, même avant ces importantes réductions de prix, représentaient déjà d'excellents achats.

Parlons tout d'abord des vestons sport. Vous comprendrez sans doute mieux à quoi vous pouvez vous attendre si l'on vous dit qu'ils ont été confectionnés pour être vendus jusqu'à \$89.50.

Evidemment, ils sont 100% en laine ou en laine et polyester. Tissages sport classiques tels que saxonies (montré ici), shetlands et laine peignée. Tissus d'épaisseurs courantes et toutes-saisons.

Choix de tons unis très doux et de motifs à petits et grands carreaux très à la mode.

Pour ce qui est des complets. A leur ancien prix, qui était de jusqu'à \$142.50, ils représentaient déjà un des meilleurs achats de complets au Canada.

Evidemment, ils bénéficient tous de la finition Tip Top très soignée. Revers parfaitement coupés. Poches à rabat impeccables.

Tissus 100% en laine ou en mélanges de laine et polyester; épaisseurs courantes et toutes-saisons.

Coloris d'automne tels que bleus, gris, bruns, havane (allant des tons clairs aux tons foncés) et choix de tissus unis, à carreaux ou rayés.

En vous offrant de telles aubaines, nous espérons aussi faire plaisir à nos gérants de magasins. Profitez-en avant qu'il ne soit trop tard. Pendant les 10 prochains jours.



en un clin d'oeil

Bonne santé financière de Industries L'Islet

Industries L'Islet Inc., dont la fondation remonte à 1970, suite à la faillite en 1967 de l'ex-Fonderie de L'Islet, semble maintenant en bonne santé financière. De 1972 à 1974, les ventes sont passées de \$6.2 millions à \$10.6 millions et le bénéfice net par action de \$0.09 à \$1.77. La compagnie ne voulant pas dévoiler le nombre d'actions en circulation, on ne connaît guère les profits. Quant aux ventes pour les sept premiers mois de 1975, elles se chiffraient par \$7.4 millions. Actuellement, la compagnie a en carnet des commandes de plus de \$6.5 millions selon des informations qui ont été fournies lors d'une récente assemblée des obligataires. L'entreprise a augmenté sa capacité de production et sa productivité de 25% au début de 1975 en investissant \$325,000. Selon la firme Mercure, Béliveau et Associés, une firme d'experts-comptables a établi la valeur des actions ordinaires de la compagnie entre 4 et 7 fois le bénéfice net moyen par action de \$1.50, soit entre \$6 et \$10.50. L'entreprise, qui emploie actuellement 350 personnes, fabrique principalement des bâtiments préfabriqués industriels et des roulottes de voyage.

Connaissez-vous le CRIPPE?

CRIPPE. Un autre sigle de plus. Le CRIPPE, c'est le Centre Régional d'Initiatives Pour le Progrès Économique. Le premier CRIPPE a officiellement vu le jour, hier, à Sherbrooke. Le CRIPPE est né du MIC, le ministère québécois de l'Industrie et du Commerce, et sa raison d'être est l'éducation économique. Il s'inscrit dans la volonté de M. Guy St-Pierre de faire plus pour l'éducation économique. Ce programme de plusieurs millions de dollars comporte trois types d'action: 1 — Action pédagogique en milieu éducatif: celle-ci se traduira par des programmes d'éducation en milieu scolaire, collégial et universitaire et la mise au point de matériel didactique. 2 — Action générale d'information: il s'agit d'une action destinée à répandre l'information économique de base dans le grand public et de la rendre accessible à tous les citoyens afin de leur permettre de prendre des décisions plus éclairées. 3 — Action orientée vers les connaissances professionnelles et le monde du travail: on vise cette fois deux clientèles principales, les hommes d'affaires et les travailleurs.

Le Canada accusé de faire du "dumping" d'oeufs

Une importante association de producteurs d'oeufs des États-Unis a accusé hier le Canada de pratiquer le dumping des oeufs sur les marchés mondiaux importants et a demandé à Washington de prendre des mesures radicales pour mettre fin à cette pratique. La United Egg Producers, qui possède un puissant lobbying à Washington, s'est aussi objectée aux récents contingentements imposés par le Canada sur l'importation des oeufs étrangers. L'organisme a invité l'administration américaine à adopter des mesures de représailles contre le Canada, pour restaurer un marché libre des oeufs entre les deux pays. L'UEP a plus tard fait savoir qu'elle réclamerait peut-être une enquête sur le dumping des oeufs canadiens et demanderait l'imposition de droits spéciaux sur les oeufs importés du Canada.

Pâtes et papiers: d'autres grèves

Plus de 3,600 membres du Syndicat canadien des travailleurs du papier déclencheront une grève contre sept moulins de pâte et papier de l'Ontario et un du Québec alors que le syndicat a décidé d'accélérer sa campagne visant à faire progresser les négociations en vue du renouvellement de conventions collectives avec l'industrie des pâtes et papiers du Canada. Pour ce qui est de l'usine du Québec qui sera touchée prochainement, il s'agit de celle de E.B. Eddy, à Hull. Les grévistes se joindront à quelque 16,500 membres du SCTP déjà en grève contre des fabricants canadiens de pâte et papier et l'on s'attend à d'autres fermetures de moulins au Québec, selon le président national du SCTP, M. L.H. Lorrain.

Le marketing à Québec

Le chapitre de Québec de l'American Marketing Association présentera d'ici avril une série de conférences et de colloques sur le thème "le marketing, fonction vitale de la petite et de la moyenne entreprise". La première conférence aura lieu le 20 octobre à l'hôtel Paul Baillargeon alors que Jacques Plourde du ministère de l'Industrie et du Commerce parlera des services du MIC aux entreprises manufacturières. Ces rencontres sont des occasions d'échanges et d'information entre éducateurs et praticiens du marketing. Le responsable à Québec est M. Guy Massé (688-7292).

Remboursement de la taxe d'accise: \$200 millions par année

Le gouvernement remboursera aux conducteurs quelque \$200 millions par année des revenus provenant de la taxe d'accise de 10 cents le gallon d'essence. C'est ce qu'a annoncé, hier, un porte-parole du ministère du Revenu. Les premières demandes de remboursement ont commencé à parvenir au centre de taxation où on se demandait combien de conducteurs se donneraient la peine de faire leurs réclamations et combien rapporterait la taxe sur l'essence, a dit le porte-parole.



\$49⁹⁹ RÉG. jusqu'à \$89.50
\$89⁹⁹ RÉG. jusqu'à \$142.50



Nous acceptons les cartes Tip Top, American Express, MasterCard et ChargeX.

GALERIES CHAGNON — PLACE LAURIER — PLACE FLEUR DE LYS — PLACE QUEBEC — PLACE SAGUENAY



Chez Métro, c'est plus facile!

PAPIER-MOUCHOIR KLEENEX Boutique Vert et or. Rose et bleu. 2 épaisseurs. Bte 120F 53c	PAPIER DE TOILETTE BUDGET blanc paquet 2 roul. 44c	PÂTES ALIMENTAIRES MÉTRO, spaghetti, macaroni coupe, rigatoni, spaghetti, grosses coquilles, cello 32 oz 64c	MARGARINE MÉTRO aluminium, 1 lb 59c	CUP-A-SOUP LIPTON poulet et nouilles 4 env 53c
CHOCOLAT HERSHEY aux amandes, chocolat lait, chocolat foncé 3 tablettes 1 19	DÉODORANT SOFT & DRI ANTISUDORIFIQUE POUVRE LÉGÈRE 5 oz 1 21	PAPIER ALUMINIUM REYNOLD 12" x 25' 54c 18" x 25' 98c	PRUNEAUX SECS SUNSWEET médium cello 32 oz 1 18	MACÉDOINE MÉTRO Canada Choix bte 19 oz 34c
BOVRIL Base boeuf cordial bouteille 8 oz 1 53	RAGOUT CLARK boeuf, poulet-dinde, irlandais bte 15 oz 63c	PAPIER PLASTIQUE SARAN WRAP, régulier 50' 48c JUMBO 100' 89c	MÉLANGE BRODIE croûte à tarte bte 18 oz 74c	DÉTERGENT POUVRE MÉTRO 3 lb 99c
CÉRÉALES NEWPORT A2 bte 8 pt 69c	MINI CHIPS CHRISTIE B-B-Q, régulier, sel et vinaigre. 5 OZ 59c	HEINZ aliments pour bébés, apricots et autres bocal 4.8 oz 21c	KETCHUP MÉTRO bouteille 32 oz 99c	DÉTERGENT LIQUIDE MÉTRO, rose 2.24 oz 99c
BISCUITS VIAU VILLAGE 2 lb 1 25 Petit Beurre 1 1/2 lb 1 09	BISCUITS ARROWROOT 350 gr. 79c	JUS DE TOMATES LIBBY'S, Canada Fantaisie paquet 3-19 oz 90c	VINAIGRE MÉTRO blanc bouteille 40 oz 44c	ESSUIE-TOUT MÉTRO blanc, jaune, vert paquet 2 roul. 98c
POUDING CONSERVE LAURA SECORD, saveurs assorties, paquet 4 btes 5 oz 89c	TARTES MÉTRO pommes 22 oz 79c raisins, noix, citron, sucre 20 oz 79c 18 oz 79c	ORANGE-MAISON jus d'orange fait de concentré 100% pur et d'oranges fraîches cont. 64 oz 1 49	CONFITURE AUX FRAISES MÉTRO, pure bocal 24 oz 1 29	SACS À ORDURES MÉTRO, int. paquet 10s 43c
DÉODORANT RIGHT GUARD, poudre, antisudorifique 6 oz 1 19	GATEAUX STUART boîtes familiales assorties 79c	CHAMPIGNONS RIVIERA entiers ou tranchés, Canada de Choix bte 10 oz 59c tiges et morceaux bte 10 oz 51c	JUS DE PAMPLEMOUSSE MÉTRO non sucré bte 48 oz 61c	SHAMPOOING MÉTRO protéine, oeufs, doré bouteille 24 oz 1 29
LAMES DE RASOIR GILLETTE TRAC II paquet 5s 99c paquet 9s 1 65	GÂTEAUX WESTON (Rég. de Montréal) 18 oz 85c	CAROTTES RIVIERA entières bte 10 oz 30c	EAU MINÉRALE MÉTRO bouteille 30 oz 32c	MAIS EN CRÈME AYLMEY, Canada Choix bte 19 oz 45c
CRÈME À BARBE GILLETTE mousse citron-lime cont. 11 oz 1 19	GÂTEAUX CAMEL Vaillancourt (Rég. de Québec) 12 oz 1 09	PANSEMENTS PLASTIQUES WHITE CROSS 60s 93c	RELISH SUCRÉ MÉTRO bocal 15 oz 57c	VINAIGRETTE KRAFT italienne bouteille 8 oz 57c
	SOUPE HEINZ aux tomates bte 10 oz 20c	FIXATIF POUR CHEVEUX Metro cont. 16 OZ 99c	FROMAGE KRAFT Veiveeta paquet 16 OZ 1 31	CREVETTES CLOVER LEAF, grosceur cocktail bte 4.5 oz 1 02
	VIANDES HEINZ pour bébés, agneau et autres bocal 3.5 oz 45c		SOUPE MÉTRO poulet et nouilles 2 enveloppes 29c	MÉLANGE À GÂTEAU MÉTRO, saveurs assorties bte 19 oz 59c
	THON À CHAIR BLANCHE CLOVER LEAF bte 7 oz 84c		THÉ MÉTRO en sacs paquet 100s 96c	FÈVES VERTES OU JAUNES MÉTRO, assaisonnées, Canada Fantaisie bte 14 oz 30c

bon VOISIN = Rabais de 4 semaines

de l'épicerie... à la qualité des viandes...

RÔTI DE BOEUF palette coupe régulière lb 78c	JAMBON BUFFET "MÉRITÉ" prêt à servir lb 2 38	BOEUF HACHÉ FRAIS lb 59c
RÔTI DE BOEUF CÔTES CROISÉES lb 1 08	SAUCISSES PORC ET BOEUF BOEUF "MÉRITÉ" lb 79c	CRETONS "LA BELLE FERMIÈRE" 6 onces 59c
BACON "MÉRITÉ" sans couenne 1 livre 1 95	FILETS DE SOLE "CORVETTE" congelés 3 livres bte 3 38	SAUCISSES FUMÉES "HYGRADE" 1 livre 89c
PIZZA TOUTE GARNIE 15oz "MÉRITÉ" avec saucisson pepperoni 1 19	JAMBON CUIT "LA BELLE FERMIÈRE" tranche 6 onces 1 08	SAUCISSON BOLOGNE "HYGRADE" Marque 97 morceau 2 lb et plus 59c
SMOKED MEAT "MÉRITÉ" 2 onces, env. 4/1 29	TÊTE EN FROMAGE "LA BELLE FERMIÈRE" 10 onces 75c	VIANDES CUITES "HYGRADE" tranches assorties: simili poulet, viande-olives piment, cornichons, macaroni, fromage 6 oz 39c
BIFTECK HAUT CÔTÉ lb 88c		



Nous vendons du boeuf Canada catégorie "A" Ruban rouge

en passant par la fraîcheur des fruits et légumes

Prix en vigueur jusqu'au samedi 20 septembre
 Nous nous réservons le droit de limiter les quantités.



POIRES "BARTLETT" Sucrées, juteuses, E.-U. Canada de Fantaisie 3 lb 85c	PRUNES BLEUES Sucrées, variété italienne, C.-B., Canada No 1 2 lb 69c	BANANES "DÔLE" Qualité supérieure lb 20c
RAISINS BLEUS Ontario, Canada No 1 panier 2 pintes 88c	POMMES "McINTOSH" Juteuses, Québec, Canada de Fantaisie sac poly 5 lb 97c	PAMPLEMOUSSE Juteux, blanc, Floride, grosceur 56 8/88c
		ORANGES "OUTSPAN" Sucrées, juteuses, sud-africaines, Grosceur 112 douz 88c

A propos de nutrition

A cette époque-ci de l'année, les fruits et les légumes sont en abondance sur le marché. Ils sont aussi de meilleure qualité et à un prix très raisonnable si on compare avec les mois d'hiver. Alors, pourquoi ne pas les inclure plus souvent dans nos menus ou en profiter pour faire des conserves ou encore les congeler? Les fruits et les légumes congelés ou en conserve ont généralement une teneur nutritive comparable à ceux qui sont servis frais. Les fruits fournissent les vitamines A et C, la thiamine, la niacine et dans une plus faible proportion, du fer. Les légumes contiennent nombre de vitamines et de minéraux, surtout des vitamines A et C, de l'acide folique, d'autres vitamines B et du fer. Il est donc essentiel de les inclure

dans notre alimentation quotidienne. De plus, la cellulose contenue dans les fruits et les légumes aide l'organisme à faciliter une bonne élimination et ainsi éviter la constipation. Voici une recette ancienne de "ketchup cru", elle est facile à préparer et servira d'un merveilleux accompagnement aux viandes et volailles que vous apprêterez durant l'hiver.

Ketchup cru
 1. 7 grosses tomates bien mûres coupées en cubes
 Les peler sans les ébouillanter (important)
 2 pieds de céleri haché finement
 5 gros oignons blancs hachés
 1 tasse de gros sel

Mettre le tout dans un sac de coton à fromage pour laisser égoutter toute la nuit (12 heures).
 2. Ajouter au premier mélange:
 2 piments verts doux hachés
 2 tasses de vinaigre blanc
 4 tasses de sucre blanc.
 Faire chauffer un peu le vinaigre pour fondre le sucre et laisser refroidir avant de mélanger les légumes. Ajouter 4 c. à thé de graine de moutarde. Laisser une demie journée au repos et emporter dans des contenants stérilisés. Garder au réfrigérateur.

Guéde Rouleau
 Gisèle Rouleau
 Diététiste-co-faill





Panoplie de sacs à très bas prix!

Accessoires indispensables de la femme active, les sacs se découvrent de nombreuses possibilités pour vous apporter "ce quelque chose de plus". Adaptez un ou plusieurs modèles qui vous sont proposés maintenant à prix modiques pendant 10 jours seulement!

Prix Eaton **10.49ch.**

1. D'allure jeune, à 3 compartiments, avec bandoulière et effet de patte sur la rabat à bouton-pression. Polyuréthane noir, gingembre (havane foncé) ou cognac. 7 1/2" x 11" x 5 1/2".

2. Très organisé: 3 compartiments fermant chacun par glissière (l'un a une pochette intérieure à glissière) et 2 pochettes à bouton-pression de chaque côté. Modèle à poignée double en vinyle avec côtés surpiqués en losanges. Noir, brun ou havane. 13" x 8" x 4 1/2".

3. Genre bavolet avec compartiment central à monture (pochette intérieure à glissière) et deux sections latérales chacune avec division fermée par glissière. Poignée double. Vinyle havane, ton chameau, noir ou brun. 11" x 7 1/2" x 4 1/4".



Prix Eaton **12.49ch.**

4. Poignée double, 2 compartiments dont un à bouton-pression avec pochette intérieure à glissière et l'autre à fermeture glissière. Décor de boucles dorées. Vinyle havane, ton chameau, noir ou brun. 12" x 9" x 4 1/2".

5. Poignée-hublot et bandoulière amovible, fermeture glissière supérieure et pochette intérieure à glissière. Polyuréthane noir, gingembre (havane foncé) ou cognac. 10 1/2" x 13" x 3 1/2".

Prix Eaton **14.49ch.**

6. Genre pochette avec poignée fantaisie, fine bandoulière amovible, devant froncé, fermeture glissière supérieure, pochette intérieure à glissière. Polyuréthane noir, gingembre (havane foncé) ou cognac. 8 1/2" x 15" x 2 1/2".

7. Sac-bandoulière à grand compartiment (pochette intérieure à glissière) et pochette à glissière devant. Détail surpiqué. Vinyle havane, ton chameau, noir ou brun. 13" x 10" x 4 1/2".

Eaton de Ste-Foy, Place Ste-Foy. (217).

CACHEMIRE! 39.99⁹⁹ CH.



Tricot chic à prix chic

Prix Eaton **39⁹⁹**

Quelle aubaine! Vraiment une offre spéciale que la femme élégante ne saurait laisser passer. Eaton vous offre le luxe à un prix qui plaira à votre budget. Ces splendides tricots de cachemire de Dalkeith et Ecosse sont à manches longues et de style classique. Vous avez le choix de deux modèles: l'un à col roulé, l'autre à col montant. Ils sont lavables à la main et présentés dans des tons faciles à harmoniser: blanc, noir, avoine, brun. Vous les porterez avec fierté et ils feront des cadeaux très appréciés. Tailles 36 à 40.

Ste-Foy, Place Ste-Foy

DEFILE-CAPSULE

comprenant des importations des boutiques Eaton de choix. Venez y assister!

Judi 18 et vendredi 19 septembre à 12h30 et 19h. Samedi 20 septembre à 12h et 15h.

Eaton Place Ste-Foy, rez-de-chaussée.



La carte-comptable Eaton, une façon moderne de magasiner

EATON

Magasin et catalogue

524-5161

HEURES D'OUVERTURE EATON: LUN. MAR. MER. 9H30 - 18H; JEU. VEN. 9H30 - 21H; SAM. 9H - 17H. STANDARD: LUN. - VEN. 9H - 18H; SAM. 9H - 17H.

ACCESSOIRES INDISPENSABLES

Lorsque vous pensez accessoires pour l'automne, vous pensez surtout bottes. Elles sont devenues indispensables et sont même inséparables de la jupe plus longue. Voici les succès de la saison, de fabrication canadienne, faits des cuirs et suèdes de la plus belle qualité, 6 à 9 1/2 et mi-pointures, largeur moyenne.

1. "Hush" sur talon compensé et semelle de crêpe, avec décor doré, soufflet et glissière sur le côté. Cuir noir ou brandy **65.00**
2. "Stallion" de style cavalier avec décor de courroie à petite boucle. Cuir effet chevreau doublé cuir à l'intérieur. Noir, céramique (brun) ou palma (havane) **90.00**
3. Glissière devant et talon compensé. Suède taupe avec cuir assorti **75.00**
4. Botte classique avec soufflet et glissière sur le côté, intérieur doublé. Cuir noir, brun fauve ou taupe. **52.00**

Eaton de Ste-Foy, Place Ste-Foy 338
Achat en personne seulement
Utilisez votre carte-comptable Eaton

**Les grands spectacles de mode
à la nouvelle Place Ste-Foy,
du 24 au 27 septembre.**

Les distingués courtisans de la mode
présentent cinq grands spectacles dans
le mail de la Place Ste-Foy.

Mercredi, jeudi et samedi à 12h30
Vendredi à 12h30 et 21h.



EATON

HEURES D'OUVERTURE EATON: LUN. MAR. MER. 9H30 - 18H; JEU. VEN. 9H30 - 21H; SAM. 9H - 17H. STANDARD: LUN. - VEN. 9H - 18H; SAM. 9H - 17H.

Irving Samuel rend hommage à la laine... un choix naturel

L'automne est à votre porte et dehors ça sent bon la froidure. Vous avez alors un besoin impérieux de douceur, de chaleur et de naturel pour goûter à plein ce changement. **Irving Samuel** y a pensé... naturellement, confortablement. Voici trois manteaux pratiques où la perfection de la coupe et le fini du détail font honneur au tissu dans lequel ils sont si magnifiquement confectionnés. La **pure laine**, sa souplesse, son décontracté, son confort, ses ressources en font des manteaux de classe et de long usage. Dans des tons de brun, noir, vert, bleu. Tailles 8 à 16.

Destination Eaton Ste-Foy, Place Ste-Foy
Achats en personne seulement.

Savant modèle croisé avec grand col cranté en chat sauvage. 2 plis tulipe devant et derrière. Doublure d'acétate sur coton, entredoublé d'un chamois. **285.00**

Croisé comme le précédent et afficant les mêmes détails mais sans col de chat sauvage. **200.00**

Classique boutonnage simple avec découpes surpiquées au corsage devant et derrière. Jupes à plis tulipe, ceinture bouclée, gansée de similireptile. Doublure d'acétate sur coton, entredoublé d'un chamois. **200.00**

Servez-vous de votre carte-comptable Eaton.

LES NATURELS



PURE LAINE VIERGE

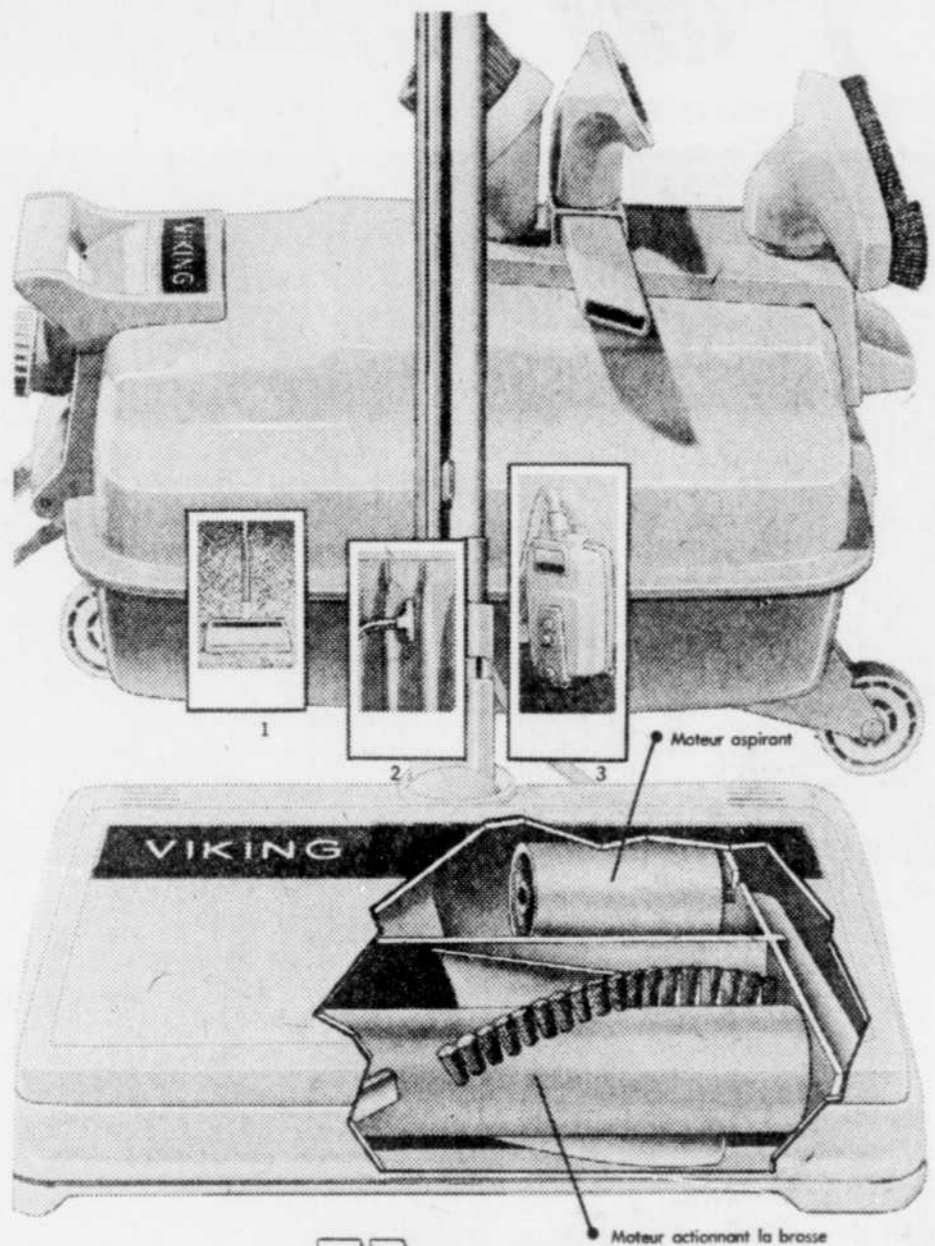


EATON

HEURES D'OUVERTURE EATON: LUN. MAR. MER. 9H30 - 18H; JEU. VEN. 9H30 - 21H; SAM. 9H - 17H. STANDARD: LUN. - VEN. 9H - 18H; SAM. 9H - 17H.

Doublement efficace le "Roto-Matic" de Viking Eaton qui a 2 moteurs puissants

Prix Eaton **169⁹⁹**



Une **AUBAINE** Eaton Canada

Il est vraiment doublement efficace! Un moteur amasse les saletés et un autre les aspire. Un moteur dans le balai aspirant actionne la brosse en nylon, ce qui lui permet d'aller chercher plus efficacement les saletés qui finissent toujours par aller s'incruster dans votre tapis. Comme il a, en plus, un moteur pour aspirer les saletés, il vous offre une double efficacité que vous apprécierez sûrement. Il fait donc pour vous toutes les tâches de nettoyage que vous lui

demandez... Il ne vous reste qu'à le conduire pour que le travail soit mieux fait et plus rapidement. La commande "Air Matic" qu'il possède en plus, permet de contrôler la puissance d'aspiration par un bouton-poussoir, et de l'adapter au tapis le plus touffu ou aux rideaux les plus délicats. Des roues en plastique en facilitent le déplacement. Modèle 4260 brun et blanc au fini similibois grené. Eaton Place Ste-Foy, rayon 258

Magasin et catalogue 524-5161

Sacs pour aspirateurs

en paquets
de 8 ou de 10

3 paquets pour **5⁹⁷**

<p>No T12E pour aspirateurs-trainaux Viking Eaton et Eureka des séries 500 et 700. 8 sacs par paquet.</p>	<p>No T16 AE pour aspirateurs-trainaux Viking Eaton des séries 1600, 1800, et 4200 et Eureka des séries 1200, 1600 et 1800. 8 sacs par paquet.</p>	<p>No T100E pour aspirateurs Viking Eaton, CGE, Eureka et verticaux Leveyt. 8 sacs par paquet.</p>	<p>No T41E pour aspirateurs verticaux Hoover sauf le "Dial-A-Matic" et Boycrest modèle HR8024-28-36. 10 sacs par paquet.</p>
<p>No T42E pour aspirateurs verticaux Hoover "Dial-A-Matic" et "Selectomatic" Boycrest. 8 sacs par paquet.</p>	<p>No T20E pour aspirateurs-trainaux CGE sauf les modèles VT1 et VT2. 15 sacs par paquet.</p>	<p>No T80E pour tous les aspirateurs-trainaux Sunbeam sauf le modèle "Courier". 8 sacs par paquet.</p>	<p>No T40E pour aspirateurs Boycrest et Hoover "Constellation". 10 sacs par paquet.</p>

EATON

EATON

Où peut-on trouver
du vison à ce prix ?
Chez Eaton, bien sûr

Prix Eaton

1000⁰⁰ ch.



De nos jours, une offre semblable, c'est un tour de force, une occasion comme vous n'en verrez pas souvent. Et un manteau de vison de cette qualité, c'est un investissement pour des années à venir. Il est taillé de façon experte dans des peaux choisies et vous avez le choix de divers styles au goût du jour: col à ailette, cranté ou chôle. Quatre couleurs naturelles: vison d'élevage foncé, pastel, aube, demi-sang. Tailles 8 à 44 dans le lot. Eaton (Salon de la fourrure) Place Ste-Foy, Rayon 248. Achats en personne seulement. Utilisez la carte-comptable Eaton.

QUÉBEC CHIC

Un hommage à l'élégance de la Québécoise ! Sue Brett de Montréal a créé cette robe du soir toute simple, mais si raffinée. La coupe sobre met en valeur le croisement savant des bretelles. Et son tissu, le jersey de polyester lavable à la main; la rend seyante à ravir. De plus, son prix en fait un achat-mode des plus avisés. Choix de noir, rouille ou vert. Tailles 8 à 14. **40.00**

Eaton, Place Ste-Foy.
Rayon 341.
Venez ou téléphonez
524-5161. Utilisez la
carte-comptable
Eaton.



La "seingulière" Chesty, un sujet d'élection

Pendant que les arbres de "la Belle Province" nous en font voir de toutes les couleurs, on se demande si les électeurs de la province voisine en feront autant demain.

Cette lutte 2 dans 3 à finir, en Ontario, semble prendre une drôle de tournure depuis déjà quelques jours. Je ne suis pas dans "le secret des dieux", mais je suis certain que, demain soir, messieurs Trudeau, Bourassa et la totalité des ministres des dix provinces seront devant leur appareil (couleur) de télévision pour connaître le résultat final de ce combat de Titans.

Il ne faut pas être éditeur ou érudit pour savoir que l'issue de ces élections générales est d'une importance capitale pour les intérêts de la nation.

Après le départ de John Turner et de Gérard Pelletier de la scène fédérale, après le remaniement de monsieur Bourassa à Québec, on peut s'attendre à tout. L'Ontario est quand même la province la plus peuplée du Canada et, par hasard (?), la plus riche.

C'est vrai, que "le lait, c'est vachement bon", mais il semble que les producteurs de ce nectar ont l'intention de hausser les prix (après en avoir discuté avec leurs vaches) parce que ceux-ci sont trop bas par rapport au coût de production.

Il y a bien Chesty Morgan (72-32-36) qui pourrait faire la guerre aux producteurs. Comme dirait le bon Père Gédéon: "72 pouces, ça commence à faire un "train" intéressant". Méfiez-vous, madame Morgan, la loi de la pesanteur peut devenir votre loi 22 et vous causer bien des ennuis. Cachez ces "choses" que je ne saurais voir, c'est-étonnant!

Monsieur et madame Gilberte Côté-Mercier ont subi une bien grande épreuve judiciaire et devront payer mille dollars de dommages-intérêts à un ancien disciple. Je sais que "le Crédit social



ma place au soleil
Jacques Normand

s'en vient", mais va-t-il arriver à temps pour sauver la papesse Gilberte?

Il y a de quoi jeter "son béret blanc" par-dessus les moulins. Les moulins de Don Quichotte, bien entendu.

Le Dr Boudreau, de l'Optat, trouve que cette organisation est bloquée à court terme, et le Dr Guy Marcoux, de l'hôpital Saint-François-d'Assise de Québec, dit, pour sa part, "qu'il faut viser au bien-être du toxicomane et non à sa sobriété". Etant moi-même un spécialiste de la question, en tant que consommateur averti, j'ajouterais "mon grain de sel" aux grains de poivre de ces deux éminents médecins.

Chers docteurs, Je ne souhaite pas que l'Optat soit bloquée ni à court, ni à long terme, docteur Boudreau.

Merci, docteur Marcoux, de penser au bien-être et moins à la sobriété. Mon foie vous remercie tous les deux.

Et permettez-moi de lever mon verre,

A votre bonne Santé.
J.N.

P.S. Un homme en santé est un malade qui s'ignore
(Jules Romains)

L'offre est valide jusqu'à samedi Télécouleurs Viking Eaton '76 Modèles tout nouveaux Prix très spéciaux

Voici 6 bonnes raisons pour lesquelles vous devriez céder à la tentation d'acheter

1. Châssis entièrement transistorisé: dure plus longtemps parce qu'il ne chauffe pas. Offre une performance plus fiable.
2. Éléments modulaires: il suffit de les retirer et de les remplacer, minimisant les risques d'apporter votre téléviseur à l'atelier.
3. Lampe écran-matricée noire: vous assure une image plus claire et mieux définie car les points de couleur se détachent mieux sur le fond noir.
4. Préréglage de la teinte, couleur et syntonisation: maintient votre choix de canal en canal, d'émission en émission.
5. Chaque appareil est approuvé par le Bureau Eaton de Recherche: et conçu avec précision en vertu de normes strictes de fonctionnement et de performance.
6. Chaque unité est couverte par la garantie spécifique d'Eaton: un an sur les pièces et la main-d'œuvre, 2 ans sur la lampe-écran.



Support
Prix Eaton
19.99 ch.
Robuste support avec tablettes en aggloméré fini noyer. Sur roulettes. Environ 24" Lx16" Px17" H. Modèle F1624-17B



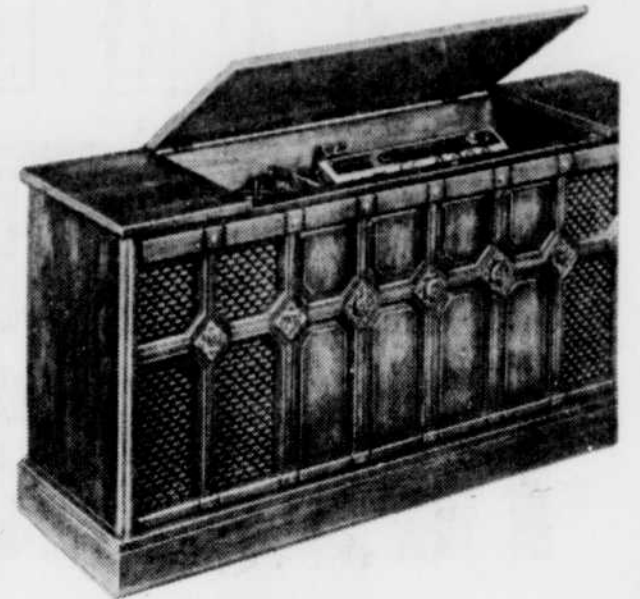
Télécouleur 20" portable

Prix Eaton **479.99 ch.**
• Syntonisateur à cliquets aussi précis qu'un syntonisateur VHF.
• Commutateur local/distance permet une meilleure réception des stations lointaines et aide à éliminer le dédoublement de l'image.
• Boîtier en vinyle fini façon cuir sur métal, résistant aux ébréchantures. Environ 24" Lx20 1/4" Px17" H. Modèle 5642-200

Télécouleur meuble bas 26"

Prix Eaton **679.99 ch.**
• 28500V — plus il y a de puissance, plus la couleur est belle.
• Dispositif "Insta-Vu" permettant une image et un son presque instantanés. Commutateur permettant de l'arrêter si désiré.
• Indicateur de canaux à lecture directe.
• Prise pour câble.
• Fini noyer grené. Environ 33" Lx24" Px29" H. Modèle 4650-26C.

Les stéréos meubles Lloyd's... un pas de plus vers un foyer de rêve



Lecteur-magnétophone 8 pistes incorporé

399.95

- Magnétophone et lecteur 8 pistes avec contrôle automatique de la sonorité et arrêt automatique après le 4e programme
- Récepteur AM/FM avec syntonisateur vernier lumineux, à curseur.
- Commandes séparées de volume, équilibre, basse et aiguë
- Commandes à bascule de puissance et avance rapide
- Indicateur lumineux de réception FM stéréo, enregistrement et arrêt automatique
- Table tournante BSR "deluxe" avec de précision, bras de lecture, aiguille diamant et dispositif antipatinage
- Enceintes de haut-parleurs: 2 "Duo-Cone" de 8" pour basses et 2 haut-parleurs d'aiguës de 2" à haute efficacité.
- Meuble en contre-plaqué fini chêne de style mauresque et espace de rangement pour disques.
- Modèle C262. Environ 60" Lx28" Hx18" P.



Meuble contemporain avec lecteur 8 pistes incorporé

299.95

- Récepteur stéréo AM/FM avec cadran-syntonisateur vernier lumineux
- Commandes de volume, équilibre, basse et aiguë par curseur
- Commandes de puissance, CAF et tonalité à bascule
- Indicateur lumineux de réception stéréophonique et de piste
- Lecteur 8 pistes incorporé avec sélection manuelle ou automatique de programme
- Table tournante BSR "deluxe" avec bras, réglable, aiguille diamant et dispositif antipatinage
- Espace de rangement des disques
- 2 haut-parleurs munis de "Duo-Cone" 8" pour basses
- Modèle C-112 dans un meuble fini chêne grené. Environ 40" L x 27" H x 16" P.

Rayon 260

Un juillet épouvantable

OTTAWA (PC) — Juillet dernier a été le pire mois de toute notre histoire pour les incendies forestiers, a annoncé le Service forestier

canadien. Les feux de forêt ont été au nombre de 4,341 et ils ont détruit une superficie forestière totale de 1,514,000 acres, a-t-on précisé.

EATON

A cause de circonstances échappant à notre contrôle, les acheteurs des titres provisoires pour les jeux Olympiques, numéro 178001 à 178233 vendus les 5 et 6 mai à notre bureau du centre commercial Place Ste-Foy sont priés de s'y rendre à nouveau avec leur copie du titre.

PLACE STE-FOY

2450 boul. Laurier
Ste-Foy - Qué.



La carte-comptable Eaton, une façon moderne de magasiner

EATON

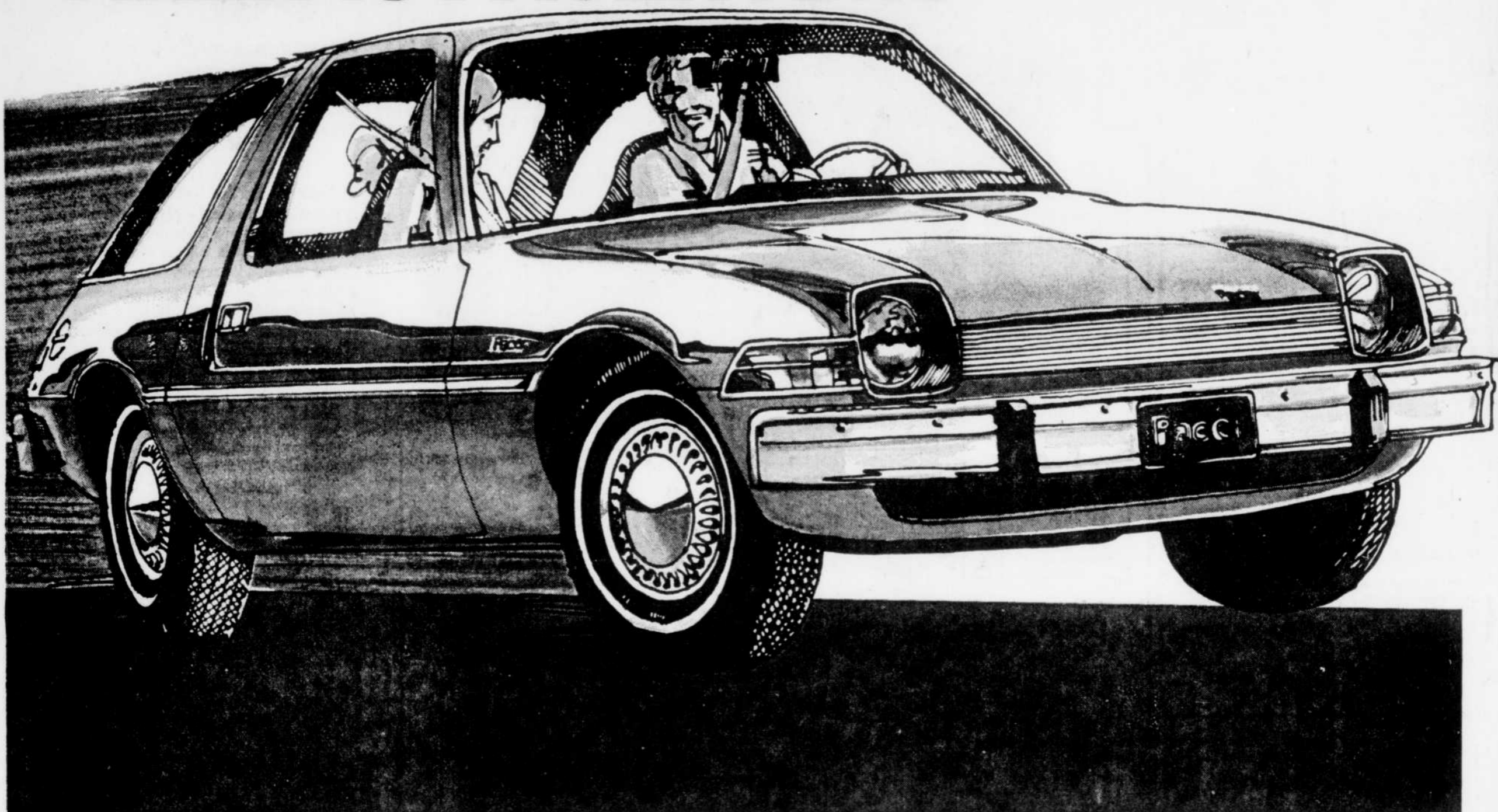
Magasin et catalogue

524-5161

HEURES D'OUVERTURE EATON: LUN. MAR. MER. 9H30 - 18H; JEU. VEN. 9H30 - 21H; SAM. 9H - 17H. STANDARD: LUN. - VEN. 9H - 18H; SAM. 9H - 17H.

On fête notre 21

IGA FAIT TIRER 13 PACER AMC



Entourée de grandes vitres teintées et coiffée d'un pratique porte-bagages, votre splendide petite Pacer 1976 d'American Motors vous arrive équipée d'un moteur 6-cylindres économique, d'une transmission automatique, d'un appareil radio AM à boutons-poussoirs, d'un volant sport, de pneus à flancs blancs, de grands enjoliveurs et agrémentée d'une foule de commodités et d'ornementations.

**Une Pacer AMC par semaine
durant 13 semaines,
du 15 septembre au 13 décembre 1975.**



Règles de concours:

Pour participer au concours, vous n'avez qu'à compléter le coupon de participation à cet effet, en n'oubliant pas d'indiquer votre numéro de téléphone et le déposer dans le baril à cet effet à votre magasin IGA.

Tous les coupons de participation sont la propriété de Hudon et Deaudelin Ltée (IGA) et aucun ne sera retourné. Ce concours a lieu dans tous les magasins IGA approvisionnés par Hudon et Deaudelin Ltée. La distribution des coupons de participation débutera le 15 septembre 1975 et se terminera le 13 décembre 1975.

Aucun achat requis. Vous n'avez qu'à remplir les coupons de participation chez votre marchand IGA.

Pour gagner un prix, les participants choisis devront avoir répondu correctement à une question mathématique et céder à Hudon et Deaudelin Ltée (IGA) tous leurs droits relatifs à la publicité imprimée et audiovisuelle.

Aucun achat n'est exigé.

La décision du jury est irrévocable.

Ne peuvent participer à ce concours, les propriétaires, gérants et employés des magasins IGA, les employés des magasins IGA, les employés de Hudon et Deaudelin, de leurs agences de publicité ainsi que les membres de leur famille résidant dans la même demeure.

Durant la période du concours, chaque samedi, à la fermeture, chaque magasin retournera tous les coupons de participation au Siège Social de Hudon et Deaudelin Ltée, (11,281 Albert-Hudon, Montréal-Nord) d'où seront faits les tirages à chaque semaine.

Tous les coupons de participation seront détruits après chaque tirage. Il n'y aura aucune accumulation de coupons de semaine en semaine.

Chaque semaine, à compter du 24 septembre et jusqu'au 17 décembre 1975 inclusivement, un tirage aura lieu.

✓ SERVICE DE LIVRAISON A DOMICILE DISPONIBLE DANS LA MAJORITE DES MAGASINS

✓ SERVICE PERSONNEL ET COURTOIS

✓ SATISFACTION GARANTIE

On gagne tout

TOUT
SO

FOIE

TRANCHE

BOUCHE

CONGEE

JAMB

TRANCHE

SAUCI

SWIFT PR

PATE

BONNE TA

PATE

BONNE TA

PATE

BONNE TA

PATE

BONNE TA

PATE

BONNE TA

PATE

BONNE TA

PATE

BONNE TA

PATE

BONNE TA

PATE

BONNE TA

PATE

BONNE TA

PATE

BONNE TA

PATE

BONNE TA

PATE

BONNE TA

PATE

BONNE TA

PATE

BONNE TA

PATE

BONNE TA

PATE

BONNE TA

PATE

BONNE TA

PATE

BONNE TA

PATE

BONNE TA

PATE

BONNE TA

PATE

BONNE TA

PATE

BONNE TA

PATE

BONNE TA

PATE

BONNE TA

PATE

BONNE TA

PATE

BONNE TA

PATE

BONNE TA

PATE

BONNE TA

PATE

BONNE TA

PATE

BONNE TA

PATE

BONNE TA

PATE

BONNE TA

PATE

BONNE TA

PATE

BONNE TA

PATE

BONNE TA

PATE

BONNE TA

PATE

BONNE TA

PATE

BONNE TA

PATE

BONNE TA

PATE

BONNE TA

PATE

BONNE TA

PATE

BONNE TA

PATE

BONNE TA

PATE

BONNE TA

PATE

BONNE TA

PATE

BONNE TA

PATE

BONNE TA

Le anniversaire

LES VIANDES VENDUES DANS NOS MAGASINS SONT INSPECTÉES PAR LE GOUVERNEMENT ET PORTENT LE SCEAU APPROUVÉ "CANADA".

DE VEAU LB 1.09
 DÉJÀ CONGÈLE

ES DE DINDE ET POULET CONT. 1.19
 S. FLAMINGO 1 LB

ON CUIT PQT 1.23
 SWIFT PREMIUM 6 OZ

SSSES FUMÉES PQT 79¢
 SEMIUM 1 LB

AU POULET PATE 65¢
 BLE 12 OZ

DE FOIE LB 1.29
 BLE - EN VRAC

POULETS FRAIS LB **73¢**
 CANADA CATEGORIE "A"
 MOYENNE, 3 A 4 LB

CUISSES DE POULET FRAIS LB 1.09

POITRINES DE POULET FRAIS LB 1.49

ROTI DE PORC FRAIS

DANS L'ÉPAULE 1.09

PARTIE DU PALERON LB

DESSERT PARFAIT CONT. 45¢
 COORSH 13 OZ

BOEUF FUME 4 ENV. 1.29
 COORSH 2 OZ

FILET DE PERCHE LB 89¢
 CONGÈLE BOOTH

MELANGES A GATEAUX

NCAN BTE 68¢
 ES 19 OZ

PIER DE TOILETTE

NI PQT 1.29
 SEUR 8 ROUL.
 DU ROSE

SSUIE-TOUT

VA" PQT 99¢
 RS 2 ROUL.
 ES

DETERSIF IGA

EN SAC 1.39
 UDRE 5 LB

DARINES LB 49¢
 RALIE
 S A PELER

IONS JAUNES 59¢
 LOCALE - CANADA NO 1
 UR REGULIERE 5 LB

UX VERTS LB 11¢
 LUX
 NO 1

COCKTAIL DE FRUITS

DE FANTAISIE

DEL MONTE BTE 53¢
 19 OZ

SOUPES "HABITANT"

POIS OU LEGUMES

2 BTES 89¢
 28 OZ

TISSUS FACIAUX

SCOTTIES 57¢
 2 EPAISSEURS BTE
 COULEURS ASSORTIES 200'S

BREUVAGES IGA

A SAVEUR DE FRUITS VARIEE

2 BTES 89¢
 48 OZ

JUS DE TOMATES

CANADA DE FANTAISIE

IGA 4 BTES 89¢
 19 OZ

PATES ALIMENTAIRES

ASSORTIES

CATELLI BTE 37¢
 16 OZ

CONFITURE IGA

AUX FRAISES

AVEC PECTINE

POT 99¢
 24 OZ

BETTERAVES

MARINEES

CANADIANA POT 29¢
 24 OZ

KIK COLA

BOUTEILLES RETOURNABLES PLUS DEPOT

BOUT. 29¢
 30 OZ

THE EN SACHETS

ORANGE PEKOE

SALADA BTE 1.09
 60'S

FRUITS ET LEGUMES RECUS FRAIS!

POMMES 79¢
McINTOSH SAC CELLO 5 LB
 NOUVELLE RECOLTE
 CANADA DE FANTAISIE

POIRES ANJOU 1.69
 DE TABLE DE L'ONTARIO
 CANADA DE FANTAISIE, EXCELLENTE SAVEUR

PANIER 4 PINTES

Marg-Paul Green

DIRECTRICE-SERVICE AUX CONSOMMATEURS

QU'EST-CE QUE LA MARGARINE FOUETTEE ?

LA DIFFERENCE ENTRE LA MARGARINE ORDINAIRE MOLLE ET LA MARGARINE FOUETTEE EST QUE CETTE DERNIERE EST PLUS FACILE A ETENDRE. ON OBTIENT DE LA MARGARINE FOUETTEE EN INSUFFLANT DE L'AIR AVANT L'EMBALLAGE. CE PROCÈDE NE CHANGE PAS LA COMPOSITION DE LA MARGARINE, SAUF QUE L'AIR INSUFFLE FAIT AUGMENTER LE VOLUME DE 50%. LA MARGARINE FOUETTEE EST VENDUE PAR POIDS ET NON PAR VOLUME COMME LA MARGARINE ORDINAIRE.

LA MARGARINE FOUETTEE ETANT PLUS FACILE A TARTINER ET S'ETENDANT PLUS FACILEMENT, ELLE EST DONC PLUS ECONOMIQUE, PUISQU'ELLE DURE PLUS LONGTEMPS. CEPENDANT, ELLE N'EST PAS ECONOMIQUE POUR LA CUISSON PARCE QUE VOUS DEVRIEZ EN UTILISER 50% DE PLUS POUR OBTENIR DES RESULTATS SATISFAISANTS. C'EST-A-DIRE QU'IL VOUS FAUDRAIT 1 1/2 TASSE DE MARGARINE FOUETTEE POUR UNE RECETTE QUI EXIGE UNE TASSE DE MARGARINE ORDINAIRE.

MME GREEN SERA HEUREUSE DE DISCUTER AVEC LES GROUPES DE CONSOMMATEURS. ECRIVEZ A: HUDON ET EAUDELIN LTEE, 11281, BOUL. ALBERT-HUDON, MTL-NORD, H1B 3J6.

jours chez IGA

alimentation



bière et cidre

LA SATISFACTION DU CLIENT SUR TOUTE LA LIGNE NOUS TIENT A COEUR

LES PRODUITS DE QUALITE



TOUJOURS EN BONNE PLACE A LA BONNE PLACE, CHEZ VOTRE EPICIER GEM.

LIQUEUR ESSENCES ASSORTIES ST-CASTIN BOUT. 26 OZ	.38	CATSUP ROUGE (CHOW-CHOW) ST-CASTIN BOCAL 15 OZ	.75	MIEL BLANC PUR LIQUIDE ST-CASTIN BOCAL 16 OZ	.98
ASPERGES COUPEES ST-CASTIN BTE 12 OZ	.45	SAUCE HOT-CHICKEN ST-CASTIN BTE 14 OZ	.26	MARINADES SUCREES ST-CASTIN BOCAL 24 OZ	.78
CONFITURES DE FRAISES (PECTINE) ST-CASTIN BOCAL 24 OZ	1⁰⁶	MACEDOINE CATEGORIE DE CHOIX ST-CASTIN BTE 19 OZ	.35	OIGNONS SUCRES ST-CASTIN BOCAL 12 OZ	.80
BEURRE D'ARACHIDES CREMEUX ST-CASTIN BOCAL 16 OZ	.83	CHAMPIGNONS ENTIERS ST-CASTIN BTE 10 OZ	.52	BISCUITS SODA SALES - NON SALES ST-CASTIN BTE 1 LB	.68

ORANGES OUTSPAN
VARIETE "VALENCE" - GROSSEUR 112 18/ **.99**
PRODUIT DE L'AFRIQUE DU SUD

PRUNES VARIETE "CASELMAN" PRODUIT DES E.-U. CAT. CANADA # 1 LB	.37	POMMES JAUNES "DELICIEUSE" GROSSEUR 125 PRODUIT DES E.-U. CAT. CANADA DE FANTAISIE LB	.39
---	------------	--	------------

CHOUX VERTS
PRODUIT DU QUEBEC - CAT. CANADA # 1 LB **.12**

MINI-CAROTTES TYPE COCKTAIL PRODUIT DU QUEBEC CELLO 12 OZ	.29	RADIS ROUGES ET CROQUANTS PRODUIT DU QUEBEC 2 PQTS	.27
--	------------	---	------------

PRIX SUJETS AUX FLUCTUATIONS DU MARCHÉ.

VOTRE EPICIER GEM VEUT TOUJOURS EN FAIRE DAVANTAGE POUR VOUS, DE FACON A SATISFAIRE VOS MOINDRES DESIRS. C'EST POURQUOI LES MENAGERES AVISEES SONT DE PLUS EN PLUS NOMBREUSES A L'APPRECIER.

POULETS FRAIS
EVISCERES - CONGELES - CAT. CANADA "A" (3 A 4 LB) LB **.73**

BOUDIN FRAIS BILOPAGE LB **.65**

PATE AU SAUMON BILOPAGE 16 OZ	1¹⁹	PIZZA DOUBLE 8" COORSH (1 PEPPERONI 8 OZ - 1 FROMAGE 6 OZ)	.99
---	-----------------------	--	------------

FROMAGE EN MEULE CAYER (BLANC OU JAUNE) LAITERIE CHEZ NOUS LB	1⁴⁹	BATONNETS DE POISSON PANES LB	.89
---	-----------------------	---	------------

TOUTES NOS VIANDES ST-CASTIN  SONT "APPROUVEES CANADA"

GRETONS FRANCAIS ST-CASTIN CONT. 10 OZ	1⁰⁵	JAMBON DEMI-COTTAGE (MIDGET) ST-CASTIN LB	1⁹⁵
--	-----------------------	--	-----------------------

TETE FROMAGEE ST-CASTIN CONT. 10 OZ	.79	BACON TRANCHE SANS COUENNE ST-CASTIN PQT 1 LB	2¹⁹
---	------------	--	-----------------------

GRAISSE DE ROTI ST-CASTIN CONT. 6 OZ	.53	SAUCISSON ST-CASTIN MORCEAU - LB	.69
		TRANCHE - LB	.79

FESTIVAL DES FROMAGES CANADIENS KRAFT	
FROMAGE TRANCHE CANADIEN KRAFT PQT 2 LB	2⁷²
FROMAGE ECREME (SKIM MILK) KRAFT PQT 2 LB	2⁴⁸
FROMAGE GRUYERE BURKI ASST. (PORTIONS) KRAFT BTE 8 OZ	.89
FROMAGE RAPE MOZZARELLA KRAFT CONT. 4 OZ	.65
MAIS EN CREME CATEGORIE DE CHOIX OPAL BTE 19 OZ	.39
NOURRITURE POUR CHIENS (BOEUF - POULET - FOIE) TOP BTE 25 OZ	.31
MINI-CHIPS (REGULIER - BBQ - SEL ET VINAIGRE) CHRISTIE BTE 5 OZ	.61
TABLETTES DE CHOCOLAT SAVEURS ASSORTIES HERSHEY CELLO DE 3 GEANTES	1²⁹
SAUCE EN ENVELOPPE (A LA DINDE - BRUNE - HOT CHICKEN - BBQ) FRENCH CH.	.31
ASSOUPISSEUR DE TISSUS FLEECY CONT. 128 OZ	1⁸⁴
RIZ A LONGS GRAINS "CONVERTED" UNCLE BEN BTE 2 LB	1¹⁹
VINAIGRE BLANC SCHWARTZ CONT. 128 OZ	.94
BREVAGE DE FRUITS ASSORTIS ALLEN BTE 48 OZ	.51
SPAGHETTI PREPARE AVEC SAUCE TOMATE LIBBY BTE 19 OZ	.41
SIROP DE TABLE HABITANT BOUT. 32 OZ	.99
POIS A SOUPE AVION CELLO 2 LB	.89
FEVES AU LARD AVEC SAUCE TOMATES CLARK BTE 28 OZ	.65
RINCE-BOUCHE SCOPE BOUT. 17 OZ	1⁴⁹
MELANGE A POUDING SAVEURS ASSORTIES ROBIN HOOD BTE 9 OZ	.49
NETTOYEUR A TAPIS BISSELL CONT. 22 OZ	2²⁹
CREME GLACEE SAVEURS ASSORTIES LAVAL CONT. 1/2 GAL. PLASTIQUE	1⁵⁹
CAFE INSTANTANE TASTERS CHOICE BOCAL 8 OZ	2⁶⁷
BREVAGE AU CHOCOLAT INSTANTANE NESTLE QUIK BTE 2 LB	1⁹⁵
ESSUIE-TOUT IMPRIME OU COULEURS ASST. WHITE SWAN PQT 2 ROUL.	.99
MOUCHOIRS DE PAPIER VERTS OU BLANCS WHITE SWAN BTE 200 (2 PLIS)	.60
POIS VERTS #4 CATEGORIE DE CHOIX IDEAL BTE 19 OZ	.39
SUPPORTONS LES SPORTS NAUTIQUES	
NOURRITURE POUR CHATS SAVEURS ASST. DR BALLARD BTE 25 OZ	.35
SAUCE A LA VIANDE POUR SPAGHETTI CORDON BLEU BTE 14 OZ	.58
POLI A MEUBLES WOOD CRAFTER AEROSOL 6 1/2 OZ	1¹⁴
DETERGENT LIQUIDE POUR LA VAISSELLE PALMOLIVE CONT. 32 OZ	1²³
MARGARINE MOLLE THIBAUT CONT. 1 LB	.69
SOUPES AYLMEYER (CREME D'ASPERGES - BOEUF ET NOUILLES - CONSOMME) BTE 3/10 OZ	.79

GRUAU ROBIN HOOD
RAPIDE BTE 3 LB OU
MINUTE BTE 44 OZ **.80**

TOMATES EN CONSERVE
IDEAL BTE 19 OZ **.51**

DETERSIF EN POUDRE
PUNCH BTE GEANTE **1⁰⁹**

GATEAU SNACKIN
SAVEURS ASSORTIES
BETTY CROCKER BTE 14 OZ **.79**

PAPIER DE TOILETTE
BLANC OU COULEURS ASST.
WHITE SWAN PQT 4 ROUL. **.89**

MAYONNAISE PURE
KRAFT BOCAL 24 OZ **1⁰⁹**

BEURRE DE CAMEL
VACHON CONT. 32 OZ **1⁰⁹**

EAU MINERALE
MONTCLAIR BOUT. 30 OZ **.35**

Un 3e festival d'arts dans la prison de Cowansville

par Yves BERNIER

"Festiv'art 75", ce n'est pas une exposition comme tant d'autres... c'est-à-dire oui et non. C'est un "événement", et il se reproduit pour la troisième année consécutive

à l'institution pénitentiaire de Cowansville.

Un "festival d'arts" dans une prison à sécurité moyenne n'est pas unique. Mais le public n'est quand même pas ignorant de cette activité des

résidents de Cowansville puisque l'an dernier, la création d'une pièce de théâtre dans le cadre de cette activité avait fait beaucoup de bruit dans les médias d'information.

On se souvient que les résidents du pénitencier avaient présenté à l'Université du Québec, à Montréal, la pièce intitulée "L'attente", écrite par un détenu et jouée par des compagnons d'incarcération.

Cette année, Festiv'arts présente une exposition d'œuvres de tous genres venant des institutions carcérales de 19 pays différents.

A l'origine, en 1973, cette manifestation visait tout simplement à permettre aux détenus de l'institution de se faire connaître, tout en leur fournissant des acheteurs pour écouler les produits de leur créativité.

L'accueil du public assura un grand succès à l'affaire, non seulement sur le plan pécunier, mais davantage par la découverte de talents réels chez les exposants.

Il faut souligner ici que sur 430 détenus, 257 participent d'une façon ou d'une autre aux activités de Festiv'arts, ce qui veut dire plus de 60 pour cent. Sculpture, peinture, produits du cuir, à peu près toutes les formes d'arts et d'artisanat sont représentées dans le cadre de l'exposition qui se tiendra du 31 octobre au 5 novembre prochain, et qui sera ouverte au public.

Cette année, les autorités de l'institution fédérale et les détenus s'attendent de pouvoir accueillir plus de 2.000 visiteurs, par groupes de 40 à la fois. Les gens intéressés n'ont d'ailleurs

qu'à s'adresser à l'institution pour réserver une journée et une heure.

Diaporama

En plus de l'exposition proprement dite, le comité a réussi à préparer un montage audio-visuel avec quelques épouses de détenus qui ont volontairement accepté de participer au programme où il sera question des problèmes familiaux du détenu, un aspect que le public oublie souvent en pensant à la vie de l'incarcéré.

Au cours d'une conférence de presse donnée hier par le comité organisateur de Festiv'arts, il a été signalé que le désir d'un contact plus étroit entre les incarcérés et la société extérieure était la raison d'être de cette activité qui est en passe de devenir traditionnelle.

Dans le communiqué remis par le groupe, on mentionne que "l'objectif majeur de cette manifestation artistique ambitieuse rien de

moins que de vous faire vivre une expérience humaine exceptionnelle".

"Vivre incarcérés, mentionnait Pierre Jinoux, porte-parole des détenus, ça nous gêle, intellectuellement et physiquement. Il nous faut faire des efforts surhumains pour s'accrocher à des activités valables."

"C'est pourquoi, dit-il, il nous faut l'appui du public, sentir que la société ne nous a pas lâchés, ne nous a pas

abandonnés après notre condamnation."

Festiv'arts, c'est une main tendue vers l'extérieur!

La rédactrice Hélène Fontaine s'avoue coupable de diffamation

MONTREAL (PC) — La rédactrice Hélène Fontaine, du "Gala des artistes", s'est

reconnue coupable, hier, de diffamation et a promis de publier une rétractation.

Mlle Fontaine est la troisième personne mise en accusation avec cette affaire où Réal Giguère, de Télé-Métropole, était le plaignant.

Présent en cour hier, M. Giguère a dit qu'il portait jusqu'au bout la plainte déposée, mais le fait que peu inusité fut celui du plaignant appelé à donner son avis sur la sentence, si Mlle Fontaine méritait ou pas l'incarcération pour le geste fait.

L'avocat pressenti par Giguère, Franklin Shoofey, devenu procureur "ad hoc" de la Couronne dans ce dossier, venait en effet d'inviter son client à se prononcer sur le

type de sentence qui pouvait convenir à Mlle Fontaine.

Le juge Jacques Lessard a toutefois reporté au 6 novembre le prononcé de la sentence.

Cet hebdomadaire avait publié un article où l'on plaçait Giguère sous observation à Saint-Jean-de-Dieu. La riposte de l'intéressé vint sous la forme d'une plainte en vertu de l'article 264 du Code pénal, contre Mlle Fontaine et contre Jacques Matti et Michèle Sénécal. Cette dernière a bénéficié d'un sursis, tandis que Matti en a appelé d'une sentence de 15 jours de prison et d'une amende de \$5.000.

Mulroney briguerait la chefferie du PC

MONTREAL (d'après PC) — Brian Mulroney, l'un des trois commissaires qui ont dirigé la Commission Cliche, a déclaré hier qu'il n'avait rien à déclarer "pour le moment" au sujet de sa candidature possible à la chefferie du Parti progressiste-conservateur.

Sinclair Stevens, du comté de York-Simcoe.

Les possibilités d'une candidature de M. Mulroney sont évoquées aujourd'hui dans un article du journal Le Devoir.

L'avocat de 36 ans, très actif dans les cercles supérieurs du parti depuis quelque 10 ans, a nié la rumeur selon laquelle il aurait accepté l'appui que lui aurait offert un groupe de députés conservateurs dirigés par

Terrorisme

OTTAWA (PC) — L'ambassade du Canada à Tokyo pourrait bien devenir une cible de terroristes de l'Armée rouge japonaise, croit-on, mais le ministère des Affaires extérieures ne prend pas de dispositions spéciales à ce sujet. Il y a un risque là, comme il peut y en avoir ailleurs, note R.L. Rogers, directeur des Affaires asiatiques au ministère des Affaires extérieures.

Enduit pour ustensiles **weight®**



Sans calories

NATATION POUR ENFANTS

18 mois à 8 ans



Les seuls vrais cours Aqualab, c'est-à-dire ceux qui ont été conçus et dirigés par Danielle Tessier-Robillard, auteur du livre "Maman me montre à nager" ne se donnent qu'aux endroits suivants :

- CHARLESBOURG — DIMANCHE
- CHARLESBOURG — LUNDI
- STE-FOY — MERCREDI

Soirée d'inscription le jeudi 18 septembre de 7.00 heures à 11.00 heures le soir, au Motel Universel de Ste-Foy. \$25 pour 7 cours d'une demi-heure chacun. Groupes de 10 maximum.

AVEC OU SANS BALLON (pré-Juvenile)

626-4874

NORTH AMERICAN TILE CORPORATION

Présente la plus riche variété de tuiles céramiques au Canada

Pour vous servir nous gardons en stock plus de 1 million de pieds carrés.



Les belles céramiques NATILCO

TUILES A MUR DECORATIVES

- No 3019
- No 3004
- No 2107 F
- No 3039
- No 2047
- No 1404
- No 2043
- No 1701
- No 2906
- No 2542
- No 2916

TUILES A PLANCHER

SPECIAL !

Tuiles à mur à partir de 59¢ le pi. ca.

Ensemble complet pour une salle de bain comprenant :

- 80 pi. ca. de tuiles à mur unies
- 25 pi. ca. de tuiles à plancher
- Couleur de votre choix
- Adhésif et ciment pour joints
- Un seul en véritable marbre d'Italie (Toute grandeur)

SEULEMENT \$88.00

COUPEZ SUR LA LIGNE POINTILLÉE

Gratuit

Obtenez un catalogue 8 pages en couleur

Le plus beau matériau de DECORATION

Résistance à l'usage... sans limite

Très facile à poser faites-le vous-même

Pour cuisines, salles de bain, vestibules, salles de jeux, patio etc.

VISITEZ NOTRE SALLE D'EXPOSITION MODERNE

675 Boul. Charest est, Québec - 523-4949



Ces prix sont en vigueur jusqu'au samedi 20 septembre.

BOUT EN ACIER



Semelle résistante à l'huile

OFFRE SPÉCIALE

WOOLCO

Bottes de travail de 6" ou 8" à empeigne de cuir et languette au talon

Ces bottes de travail des plus durables assurent une protection maximum. Semelle vulcanisée, résistante à l'huile et adhérent bien au sol. Bout protecteur en acier. Ton havane. Pointures pour hommes 7 à 12, sans demies.

\$18

TOUJOURS BIENVENUES...

La paire



Bottes approuvées par l'ACNOR

Ce modèle de 8" est doté d'un bout protecteur, d'une semelle résistante à l'huile et d'une empeigne en cuir tanné à la silicane. Ton havane. Pointures 7 à 12 avec demies (sauf 11½).

\$34.86

La paire

Chaussures tout-aller pour hommes

Modèle oxford lacé à 3 oeillets. Empeigne tout en cuir. Talon bas. Semelle souple et durable en caoutchouc mousse. Noir seulement. Pointures 6½ à 11, avec demies.

\$12.96

La paire

MAGASINS A RAYONS

WOOLCO

GIFFARD | LEVIS

Galerias Ste-Anne | Galerias Chagnon

2960, boul. Ste-Anne | Rond-Point de Lévis

HEURES D'OUVERTURE: Lundi, mardi, mercredi, 9h a.m. à 6h p.m. - Jeudi, vendredi, 9h a.m. à 6h p.m. - Samedi, 9h a.m. à 5h p.m.

ACHETEZ EN TOUTE CONFIANCE

SATISFACTION GARANTIE

ÉCHANGE OU ANCIEN PRIMIS

Eric, symbole du courage des amputés de guerre

par Fernando LEMIEUX

Il sourit tout naturellement, à peine intimidé par la présence du ministre des Affaires des anciens combattants, Daniel J. MacDonald, du maire Gilles Lamontagne, de Québec, et d'une foule nombreuse qui va bientôt banqueter joyeusement.

Au centre d'un événement de taille, le petit Eric Brasset, âgé de huit ans et qui réside à Duberger, en banlieue de Québec, sera proclamé, dans quelques moments, le Sidney junior de l'année 1975.

Autour de lui, des centaines d'amputés de guerre de toutes les parties du pays le regardent, lui, Eric, qui marche normalement, élégamment vêtu d'un pantalon qua-

drillé et d'un veston bleu marine.

Mais le héros est pourtant amputé d'une jambe depuis trois ans, ce qui a à peine interrompu ses activités débordantes de sportif, d'étudiant attentif et de luron de tous les instants. Il n'a jamais voulu être "infirm" en dépit de la perte d'une jambe, et il y a réussi magnifiquement.

Il rejoint dans son courage tous les Sidney juniors que l'Association des amputés de guerre du Canada aide puissamment depuis 1963 à s'intégrer à la vie normale en dépit de leur mutilation.

En effet

Il y a 12 ans, en effet, les Amputés de guerre songeaient à créer un program-

me de liaison civile les plongeant au coeur des problèmes des jeunes qui ont perdu un bras ou une jambe au cours d'accidents "civils".

Depuis le premier Sidney junior (nom populaire du programme), une dizaine d'enfants ont reçu les attentions de l'Association, qui s'est occupée aussi bien de leur avenir physique que culturel.

En 1972, Eric jouait avec d'autres enfants près de chez lui. Un homme était à tondre le gazon. Le bambin, bousculé par un copain, chuta derrière la tondeuse motorisée, et en un clin d'oeil eut la jambe sectionnée.

C'était le drame dans la famille. Lyne, 14 ans, Natalie, 13 ans, et Alain, 10 ans, soeurs et frère de la victime,

le partageront avec le même amour que leurs parents. C'est le meilleur ingrédient pour la guérison.

Eric en profita pleinement, réussit même à demander son infirmière en mariage et conçut tellement d'admiration pour son médecin qu'il entend lui-même se diriger vers l'art noble de la médecine.

Soulignons que ce médecin, âgé d'environ 60 ans à ce moment, est lui-même un amputé. Il n'en fallait pas plus pour qu'une amitié durable s'établisse entre le praticien et son patient.

Comme les autres

Eveillé, compatissant comme tous les futurs médecins, Eric est prompt à se porter au secours de quelqu'un qui se blesse. Il est en train de devenir un expert dans les premiers soins.

Son amour pour sa famille est au diapason de celui que lui portent ses parents, qui avouent modestement qu'il est parfois "gâté".

Il serait d'ailleurs difficile d'en faire autrement étant donné la gentillesse innée du bambin.

Mais cette gentillesse peut parfois lui causer des ennuis. Il ne supporte pas qu'on raille ses soeurs et il se porte volontiers à leur défense. S'il n'y a qu'un adversaire, tout va bien.

Mais il arrive, comme dans tout groupe d'enfants, qu'il y ait plus d'un "ennemi" et il arrive aussi qu'Eric sorte écopé d'une algarade. C'est dans les règles du jeu.

Il ne s'est jamais plaint à la

suite de son amputation, mais il fallut bien que ses parents s'aperçoivent, à un certain moment, qu'il souffrait. Des plaies du moignon étaient apparues et la jambe de plastique non doublée dut être changée.

Encore là

Encore là, ce furent des conversations avec quelques amputés de guerre, des experts, qui éclairèrent les parents. Aujourd'hui, Eric est aussi à l'aise avec sa prothèse que s'il possédait sa jambe naturelle.

Sa mère, Jeannette, et son père en sont naturellement fiers et ne tarissent pas d'éloges sur le sens profondément humanitaire de l'Association comptant des hommes prestigieux, notamment Daniel MacDonald lui-même, qui veille depuis 1972 sur les sort des Anciens combattants.

Lorsqu'on lit l'histoire des Sidney juniors depuis 1963 (Eric est le sixième de la liste), on peut déceler que les Amputés de guerre ont fait leur choix en dénichant des jeunes qui démontrent un

courage et une force morale incroyables.

Les Sidney sont choisis avant les assises du congrès biennal de l'Association. En fait, ils sont le symbole du programme de liaison civile de l'organisation, qui ne désire aucunement se cantonner dans un passé de guerre ou de contemplation des mutilations de ses membres.

Eric est devenu, grâce à ce choix, une vedette nationale. C'est à lui que l'Association doit d'avoir réuni dans la vieille capitale le plus grand nombre de personnes depuis les 35 ans de son existence.

Les Amputés de guerre verront à son instruction avec l'aide éclairée de ses parents. Chez les Brasset, il n'y a rien qui puisse faire songer à un malheur passé. Le sourire d'Eric a enchanté les quelques 2,000 personnes qui assistaient au banquet marquant le congrès qui se termine aujourd'hui.

Les amputés, venus de tou-

tes les régions du pays, ont pu goûter les charmes de la vieille capitale. Mais ils rapporteront aussi de leur réunion le souvenir des yeux noirs et de la mine éveillée d'un petit bonhomme bien décidé à symboliser leur courage à la guerre comme dans la vie présente.



Le Soleil, Reynald Lavoie

C'est un dix sur dix qu'ont accordé au jeune Eric, le président de l'Association des amputés de guerre, Keith Butler, à gauche, le maire Gilles Lamontagne et le ministre des Affaires des Anciens combattants, Daniel J. MacDonald.

Il se verra aussi à son tour, à l'occasion d'un prochain congrès, le symbole d'un courage et d'une force morale incroyables.

ATTENTION

Nous faisons la livraison à l'extérieur également

grande quantité de **FENETRES** et **PORTES** extérieures

Plus de 1,500 fenêtres et 1,000 portes extérieures toutes à prix d'aubaine.

Exemple : CHASSIS PANORAMIQUES 3' x 3' **\$39⁰⁰**

MODERN PLYWOOD LTD.
1205, Courcellette - Villa de Bélair - Tél. : 842-1911
• Taxe fédérale incluse • Ouvert jeudi et vendredi soir

Woolco
RAYON DES PRODUITS SANTÉ-BEAUTÉ

Chez nous, les prix font toute la différence!

159 FIXATIF Alberto VOS 13 oz	.99 CREME A RASAGE Gillette Foamy 11 oz	429 NECESSAIRE "Frost & Tip" de Clairol	109 CREME NIVEA 4 oz	888 FER A FRISER Venus No K635	1295 SECHOIR-COIFFEUR Sunbeam HD43, chaleur continue sur 2 vitesses pour sécher rapidement après le shampooing ou la douche.	1995 SECHE-CHEVEUX "Super Blow" de Charlescraft. No PC6	119 NEO-CITRAM Paquet de 10 sachets	143 BIBERONS PLAYTEX à jeter après usage. Paquet de 100	119 GRECIAN Formula 16 Pour hommes ou dames.	239 LAMES DE RASOIR "Super Stainless" de Gillette. Paquet de 10.
.87 SHAMPOING ou rince-crème Lady Patricia. 20 oz, au choix	129 SELS DE BAIN vaseline pour soins intensifs. 16 oz	119 BROMO SELTZER Format familial (150 g)	129 DESODORISANT antisudorifique Right Guard 9 oz	119 BROMO SELTZER Format familial (150 g)	129 DESODORISANT antisudorifique Right Guard 9 oz					

SI VOTRE BILLET DE LOTERIE OLYMPIQUE DU 28 SEPT. NE VOUS ENRICHIT PAS... IL VOUS EMBELLIRA GRÂCE À L'OFFRE SPÉCIALE REVLON EN VIGUEUR DU 29 SEPT. AU 11 OCT.!

Conservez votre billet de loterie olympique pour le comptoir Revlon de la boutique des produits cosmétiques Woolco.

CES PRIX SONT EN VIGUEUR JUSQU'AU 20 SEPTEMBRE 1975. NOUS NOUS RESERVONS LE DROIT DE LIMITER LES QUANTITES

S'habiller à PLACE QUÉBEC

c'est "FAIRE" la mode avec un grand "M" plutôt que de la suivre...

PLACE QUÉBEC

Place Québec Inc., une filiale de Trizec

Une galerie de 70 boutiques pour taquiner l'envie des autres.

MAGASINS A RAYONS

GIFFARD
Galeries Ste-Anne 2960, boul. Ste-Anne
HEURES D'OUVERTURE: Lundi, mardi, mercredi, 9h a.m. à 6h p.m. - Jeudi, vendredi, 9h a.m. à 9h p.m. - Samedi, 9h a.m. à 5h p.m.

LEVIS
Galeries Chagnon Rond-Point de Lévis

ACHETEZ EN TOUTE CONFIANCE **SATISFACTION GARANTIE** (ÉCHANGE DU MONDIAL NIMIS)

Un numéro confidentiel apparaîtra désormais sur la mini-plaque des amputés

par Fernando LEMIEUX

Les Anciens combattants dont les porte-clefs sont devenus légendaires à travers tout le pays vont changer leur formule. Ce ne sera plus le numéro réel des plaques minéralogiques qui apparaîtra sur la miniature.

C'est ce que nous ont révélé, hier après-midi, Jim Parsons, gérant général du Service des porte-clefs des Amputés de guerre du Canada et Pierre Tremblay, président de la succursale de Québec de l'organisation nationale.

A l'heure actuelle, c'est le numéro matricule des plaques minéralogiques qui sert de code aux Amputés de guerre pour nous expédier, au Québec et à travers le pays, le porte-clefs si précieux qui nous identifie à des moments parfois difficiles de notre vie sociale.

On peut songer à quelqu'un qui a joyeusement fêté son anniversaire de mariage, à un autre qui célèbre une promotion, à un troisième qui a subi un revers: même résultat, ce quelqu'un a peut-être un peu trop marqué sa joie ou sa peine.

Net résultat: il peut avoir perdu ses clefs de voiture et le porte-clefs supplémentaire provenant de l'Association des amputés de guerre du Canada.

Fraude

Jusqu'ici la fraude est très possible, n'importe lequel des automobilistes ou conducteurs du Canada pouvant obtenir copie des numéros de plaques minéralogiques et s'en servir le cas échéant.

A partir de l'an prochain, ou peut-être de 1977, c'est l'ordinateur, en se basant sur votre permis de conduire, qui choisira un numéro au hasard que les Anciens combattants inscriront sur la simili-plaque servant de porte-clefs.

Dans la province de Québec, ce numéro choisi par ordinateur et demeuré confidentiel entre le bénéficiaire et l'Association des Amputés de guerre demeurera le même indéfiniment. Il sera identifié par la Fleur de Lys et portera cependant l'année de son impression.

Selon les porte-parole de l'Association des amputés de guerre, quelque 5.500.000 personnes sont touchées et reçoivent personnellement ces plaquettes au Canada. Environ 22 à 25% de ces personnes répondent à l'appel: il leur en coûtera \$1 pour recevoir leur porte-clefs.

Que ces personnes donnent suite au message des Amputés de guerre, la preuve de l'authenticité sera toujours contenu dans les dossiers de l'Association.

Qu'ils aient payé ou non leur dollar, leur porte-clefs sera toujours remplacé s'il est perdu. Ajoutons que l'Association assume entièrement les frais de poste qui s'avèrent de plus en plus onéreux.

On peut estimer généralement que chaque plaque rapporte \$0.30 sur \$1 aux fabricants.

L'argent n'est pas du tout destiné à chacun des amputés de guerre. Il est réparti entre les 16 succursales de l'Association des amputés de guerre du Canada. Il servira à leurs multiples objectifs dont le plus important est de redonner un sourire à tous les amputés du Canada.



M. Jim Parsons, gérant général du Service des porte-clefs de l'Association des amputés de guerre du Canada.

Chaque jour, nous ont assuré MM. Parsons et Tremblay, on peut estimer que 100 trousseaux de clefs perdus et retrouvés sont retournés aux quartiers généraux de l'Association à Toronto.

Quelque 62 amputés de guerre travaillent à la fabrication de ces plaques minia-



Vous ne trouverez pas meilleurs prix ailleurs!

ROSBIF DE POINTE	\$1.43
COUPE FRANCAISE	LB
FOIE DE VEAU	\$2.49
	LB
BOEUF HACHE	.59
FRAIS	LB
FAISAN	\$7.00
	LE COUPLE
LANGUE DE BOEUF	.43
	LB
DERRIERE DE BOEUF	.89
STEER C-1 EMBALLE	LB
POMMES DE TERRE	\$3.25
LOCALES	50 LB
ORANGES OUTSPAN	.59
NO 138	DOUZ
RAISIN ROUGE	.39
"TOKAY"	LB

SPECIALITE BOEUF EN GROS POUR CONGELATION

BOUCHERIE MORIN ENR.
GROS ET DETAIL - FRUITS ET LEGUMES

TEL.: 889-2680. ST-ISIDORE: 646-5910



10 1/4%

Intérêt annuel sur les Certificats de Placement Garanti de 5 ans.

Intégralement garanti par le Trust Royal pour la période du dépôt. Aucun honoraire. Taux sujets à confirmation.

Certificats de Placement Garanti.
Trust Royal

Institution inscrite à la Régie de l'assurance-dépôts du Québec.

Bureaux à Québec:
1120 chemin St-Louis, Sillery 681-7241
Centre d'Achats Place Laurier 658-1013
1874 d'Estimauville, Québec 667-7318
Ouvert les jeudi et vendredi jusqu'à 9:00 p.m. et le samedi jusqu'à 5:00 p.m.
Autres bureaux à Montréal, Trois-Rivières, Sherbrooke et par tout le Canada

Woolco RAVISSANTS TRICOTS POUR L'HOMME A LA MODE

Ces prix sont en vigueur jusqu'au samedi 20 septembre



Tricot sport à col roulé pour hommes

A. Tricot uni de qualité, à manches longues, confectionné au Canada en tricot d'acétate/nylon. Au choix: blanc, marine, chocolat, cuivre, vert bouteille et poudre. Tailles P. M. G. TG.

7.49 chacun

Tricot à manches longues pour hommes

B. Ce tricot élégant porte l'étiquette "Paulo Conti". Tricot d'acétate/polyester. Au choix: ton hêtre à garniture cuivre et brune, marine à garniture poudre et rouge vin ou ton poudre à garniture marine et blanche. Tailles P. M. G. TG.

17.99 Chacun

Tricot 100% polyester pour hommes

C. Ce tricot à manches longues porte l'étiquette "Paulo Conti". Devant à motif et dos uni. Piqûres seller 2 tons sur le col, la patte de boutonnage et à la taille. Marine, chocolat ou vert. Tailles P. M. G. TG.

14.99 Chacun

Tricot "Tycora" en tricot

D. Ce tricot uni portant l'étiquette "Paulo Conti" est doté de manches longues et d'un col roulé. Devant d'aspect tricoté à la main. Dos uni. Ton ivoire, saphir et chameau. Tailles P. M. G. TG.

13.99 Chacun

OFFRE SPECIALE WOOLCO



Chaussure à laçage 3 oeillets et semelle plate-forme pour hommes

E. Une chaussure à la pointe de la mode, avec semelle plate-forme, talon hauteur populaire et empeigne très élégante. Ce modèle, aussi confortable que pratique, existe en noir. Pointures et demi-pointures 7 à 12 (à l'exception du 11 1/2).

21.96 la paire

L'OFFRE SPECIALE DE LA SEMAINE!

Caleçon mode Bravos pour hommes

Caleçon bikini ou à taille basse, confectionné en tissu-maille nylon/spandex Lycra lavable à la machine. En rouge, bleu, ton or et blanc. Egalement offert en différents imprimés de fantaisie. Tailles P. M. G.

1.99 chacun

Le MTCP octroiera \$17,000 aux hôteliers

par Réal LABERGE
du bureau du Soleil

LA POCATIÈRE — Les quelque 150 membres de l'Association des hôteliers de la province de Québec qui ont participé hier à la première journée des assises annuelles de cet organisme, au Motel Lévesque de Rivière-du-Loup, ont élu à la présidence de leur groupement professionnel le directeur général de l'hôtel Le Dauphin, de Drummondville, M. Jean-Claude Milot.

M. Milot succède à M. Paul Baillargeon, de Québec, qui devient président du conseil exécutif de l'association de 960 membres. Les autres administrateurs seront Mme Lévis Beaudoin, de Chibougamau, 1ère vice-présidente, M. Pierre Bougain, de Dorval, 2e vice-président, M. Lucien Lévesque, de Rivière-du-Loup, trésorier, et Alcide Théberge, de Saint-Romuald, secrétaire.

Au cours des assises, qui se poursuivront aujourd'hui et jeudi, les délégués étudieront certains problèmes intéressant particulièrement l'hôtellerie québécoise, tels que la fiscalité et les formes juridiques des entreprises, les nouveaux règlements du Service d'hôtellerie, la classification des établissements, les programmes de financement et d'administration, les questions relatives au salaire minimum, ainsi que les nouvelles orientations de la Commission de contrôle des permis et de la Société des alcools du Québec.

Année fructueuse

Dans son rapport annuel, l'ex-président Paul Baillargeon a fait état de nombreuses interventions "qui per-



M. Paul Baillargeon

mettent de qualifier la dernière année de fructueuse à plusieurs points de vue". Il a tout particulièrement insisté sur une ouverture nouvelle à la consultation, dans les rapports avec le ministère du Tourisme.

Au domaine financier, l'association enrégistre présentement un surplus de \$7,045 sur l'année dernière, dans sa campagne de recrutement, et le ministère du Tourisme a annoncé une contribution de \$17,000, comparativement à \$12,000 en 1974.

Le rédacteur de la Revue des Hôteliers, M. H.P. Garceau, a par ailleurs précisé que le tirage de ce mensuel professionnel a été augmenté à 7,000 exemplaires et que "les moments difficiles de l'année précédente étaient en partie surmontés". Mais les membres de l'association devront collaborer à une campagne de promotion de l'annonce, pour assurer définitivement l'auto-financement de cette revue spécialisée et du nouveau Journal de l'Hôtellerie.

Par ailleurs, l'administrateur de l'association, Me Gérard Delage, a rappelé que certaines interventions, notamment les affiches contre les solliciteurs, l'opposition à la fixation des tarifs préconisée par les taverniers, les cours d'initiation à l'hôtellerie, la participation au Conseil du tourisme, et les représentations formulées auprès d'un comité formé pour discuter des souscriptions demandées aux hôteliers, pour solutionner la crise qui sévit dans l'embauche hôtelière, se sont finalement traduites par une année "d'activité exceptionnelle".

A Rivière-du-Loup, dont l'économie repose fortement sur l'apport touristique et l'industrie hôtelière, la venue des quelque 250 congressistes que prévoit l'Association des hôteliers du Québec suscite un intérêt fortement ressenti et un sursaut d'affluence qui ne manque pas de se manifester par toute la ville.



Brentwood... SYNONYME DE QUALITÉ ET BAS PRIX



TOUJOURS BIENVENUES...
CHARGEX
Woolco

OFFRE SPÉCIALE
WOOLCO

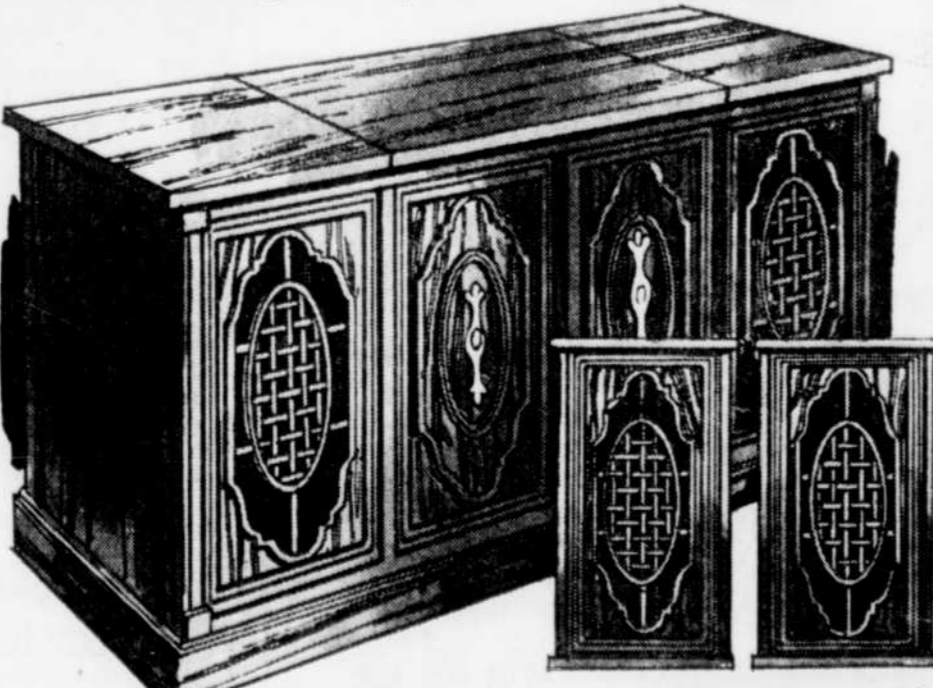


Séchoir automatique
D. Ce séchoir de luxe offre un programme ordinaire, un programme pour articles à pressage permanent et un programme d'aération. Choix du degré de séchage. Tambour en porcelaine durable, éclairé à l'intérieur. Filtre à charpie en retrait. Pièces, main-d'œuvre et service garantis pour un an. Blanc seulement. 45" de hauteur sur 28" de largeur sur 26" de profondeur.

218⁸⁸ ch.

Machine à laver/essorer à 2 vitesses
E. Ce modèle des plus efficaces à dessus et cuve en porcelaine, est doté d'un agitateur "Spiralator" exclusif. Température réglable à 5 degrés pour le lavage et le rinçage. Peut laver jusqu'à 16 lb de linge à la fois. Meuble fini en placage de noyer. Pièces garanties pour un an. Blanc seulement. 45" de hauteur sur 28" de largeur sur 26" de profondeur.

392⁸⁸ ch.



Stereo Brentwood avec lecteur 8 pistes incorporé
Stereó AM/FM/CAF/MPX de 60". Circuits 100% transistorisés. Un cône de basses de 8" et un cône d'aiguës de 3 1/2" dans chaque haut-parleur (système de 6 haut-parleurs). Interrupteur 3 positions pour haut-parleurs. Meuble fini en placage de noyer. Pièces garanties pour un an, main-d'œuvre et service pour 90 jours. Circuits transistorisés garantis pour 5 ans. Haut-parleurs en sus.

449⁶⁶

Cuisinière Brentwood de luxe à four autonettoyant

A. Faire la cuisine est un jeu d'enfants avec cette cuisinière des plus pratiques. Le four à minuterie automatique vous permet de servir à votre famille un repas cuit à point dès votre retour du travail. Dossieret de luxe. Éléments de surface amovibles (deux de 6" et deux de 9"). Grilloir à chaleur variable. Prise programmée pour appareils auxiliaires. Pièces, main-d'œuvre et service garantis pour un an. Blanc, avoocat ou ton or moisson. Dimensions: 30" de largeur sur 47 1/2" de hauteur sur 26 3/4" de profondeur.

428⁸⁸ chacune

Des prix sont en vigueur jusqu'au samedi 20 septembre

Cuisinière

B. Cette cuisinière est dotée de 4 éléments de surface amovibles à réglage de chaleur progressif, d'une prise programmée pour appareils auxiliaires et d'un four automatique Cookmaster. Pièces, main-d'œuvre et service garantis pour un an. Blanc seulement. Dimensions: 30" de largeur sur 47 1/2" de hauteur sur 26 3/4" de profondeur. Aussi offerte: la cuisinière Brentwood 30" de luxe à four à nettoyage continu.

chacune 251.88

259⁸⁸ ch.

Cuisinière 24" à four automatique

C. Ce modèle se distingue par ses éléments de surface amovibles à réglage de chaleur progressif, son dessus à rebord et son grilloir à chaleur variable. Pièces, main-d'œuvre et service garantis pour un an. Blanc seulement. Dimensions: 24" de largeur sur 26 3/4" de profondeur sur 46" de hauteur. Modèle de couleur, \$10 de plus.

249⁸⁸ ch.



Réfrigérateur sans givre 16 pieds cubes

Ce réfrigérateur se distingue par son fini intérieur et ses bacs en porcelaine durable, ses tablettes réglables, son congélateur pouvant contenir jusqu'à 143 lb et son beurrier électrique à température réglable. Pièces, main-d'œuvre et service garantis pour un an. Blanc. Modèle de couleur, \$10 de plus. Dimensions: 64 1/2" de hauteur sur 30" de largeur sur 30 1/2" de profondeur. Aussi offerts: différents modèles de 10, 13 ou 15 pieds cubes, à prix variés.

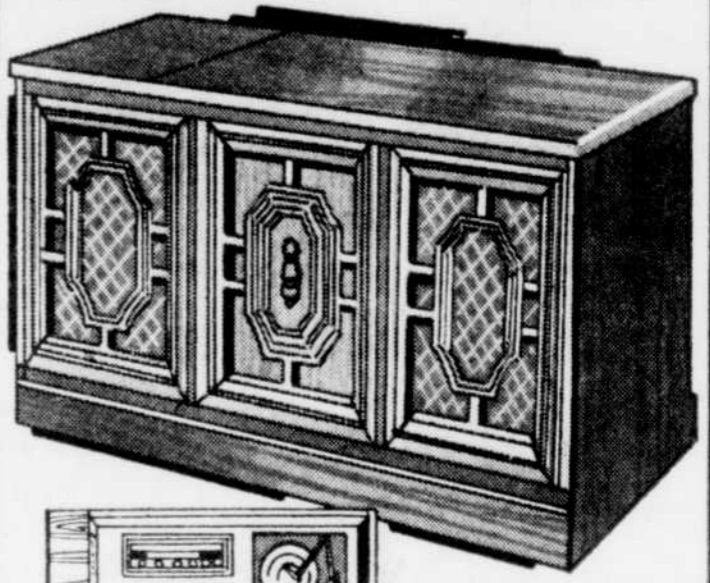
504⁸⁸ ch.



Télécouleur 100% transistorisé

L'accord précis automatique et la commande de gain chromatique assurent des images claires et nettes, pour un fonctionnement sûr des années durant. Régulateur de voltage. Antenne UHF/VHF dipôle. Haut-parleur et commandes devant. Deux écouteurs. Fini bois veiné. Dimensions: 23 3/4" de largeur sur 19 1/4" de profondeur sur 17 3/4" de hauteur.

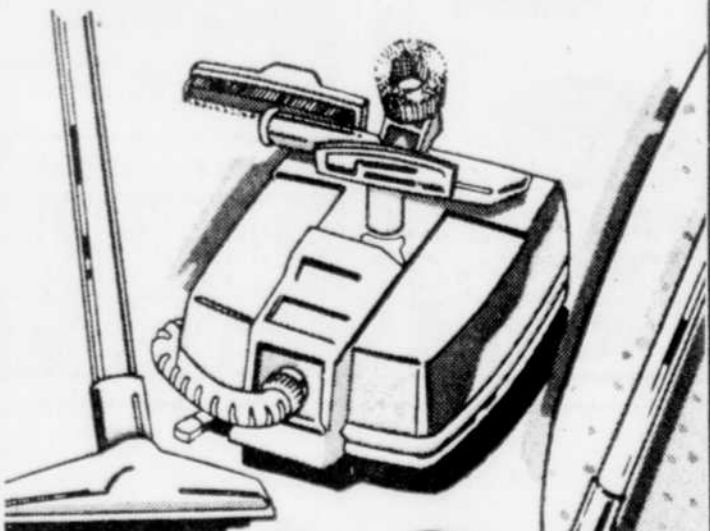
439⁶⁶ ch.



Meuble stéréo AM/FM/MPX à lecteur 8 pistes incorporé

Les circuits sont transistorisés, donc jamais de lampes à remplacer. Commandes rotatives séparées pour la fonction, la syntonisation, les basses, les aigues, le volume et l'équilibre. Table tournante BSR à 4 vitesses, s'arrête automatiquement après le dernier disque. Chaque haut-parleur compte un cône de 8" pour les basses et un cône de 3 1/2" pour les aigues. Prises pour accessoires. Meuble de 42", fini laminé. Pièces garanties pour un an, main-d'œuvre garantie pour 90 jours. 42" de largeur sur 17 1/2" de profondeur sur 25 1/2" de hauteur.

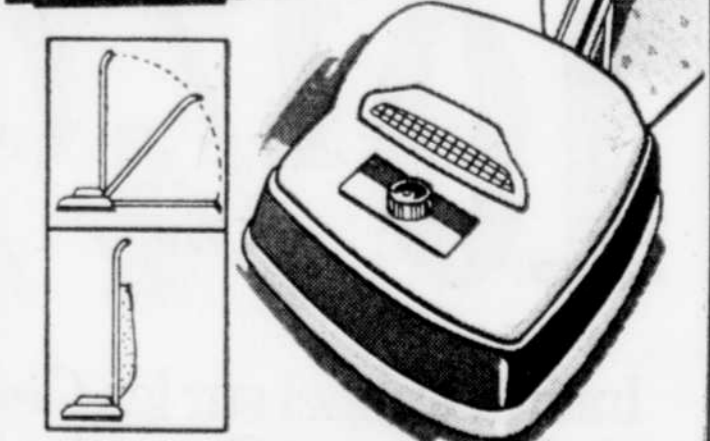
199⁶⁶ ch.



Aspirateur "Cord-A-Way" et 9 accessoires

Le moteur très puissant nettoie en profondeur et n'a jamais besoin d'être lubrifié. Sac à poussière à jeter après usage compris. Pièces, main-d'œuvre et service garantis pour un an. Vert Islande.

79⁹⁹ ch.



Aspirateur vertical "Dial-A-Nap" et 6 accessoires

Réglable à 6 positions, pour tous les genres de tapis même les tapis à longs poils. Poignée réglable à 3 positions. 4 roues. Pièces, main-d'œuvre et service garantis pour un an. Vert Islande.

98⁹⁹ ch.

MAGASINS A RAYONS



GIFFARD

Galeries Ste-Anne 2960, boul. Ste-Anne
HEURES D'OUVERTURE: Lundi, mardi, mercredi, 9h a.m. à 6h p.m. - Jeudi, vendredi, 9h a.m. à 9h p.m. - Samedi, 9h a.m. à 5h p.m.

LEVIS

Galeries Chagnon
Rond-Point de Lévis

ACHETEZ EN TOUTE CONFIANCE

SATISFACTION GARANTIE
ÉCHANGIÉ OU ARGENT REMIS

Libéré faute de preuve

par J.-Claude RIVARD

Le Montréalais Michel Richard a été libéré, hier, d'une accusation d'avoir volé pour \$20.000 de manteaux de fourrure chez La Salle Manufacturers Ltd de Québec, le 20 novembre 1972.

Richard, qui avait demandé, la semaine dernière, d'être jugé aux assises sur une semaine d'avis, a changé d'avis, hier, et opté pour un procès devant un juge seul... qui l'a élargi...

Les candidats-jurés étaient présents dans l'austère salle des assises, lorsque le juge Paul Miquelon de la cour supérieure, entra, solennellement vêtu de noir et de rouge. Au nom de son client, Me Richard Grenier signifia un changement d'option.

Le juge avait drôlement envie de maigrir et de disputer... Il avait surtout envie de prendre la défense d'une centaine de candidats-jurés, pas tous heureux d'avoir été obligés de se présenter en cour...

L'accusé, son procureur et l'avocat de la Couronne sont alors descendus devant le juge Paul Roy, aux sessions de la paix.

Le procès allait commencer lorsque la Couronne fit savoir au juge qu'elle n'avait aucune preuve à offrir... Le juge n'eut d'autre option que d'élargir l'accusé et de le libérer sous ce chef d'accusation.

Les faits sont précisément qu'il manquait un témoin-clé, l'ex-danseuse à gogo Francine Tremblay, âgée de 20 ans, dont le corps inanimé fut retrouvé dans un bois de la Rive-Sud, à l'automne de 1973. Deux individus, Michel Boisvert et Marc-André Tremblay, avaient eux-mêmes été impliqués dans cette affaire de meurtre.

Lui-même accusé, Richard avait réussi à se faire libérer après que son avocat eut invoqué une défense d'alibi: au moment du meurtre, il était en prison!

Deux chasseurs se sont noyés

par Lucien LATULIPPE

Une excursion de chasse dans le Grand-Nord québécois a connu une fin tragique lorsque deux de ses cinq participants se sont noyés et la Sûreté du Québec précisait que les deux noyés n'avaient pas été repêchés, hier soir.

Les deux victimes sont Jean-Pierre Normand, âgé de 33 ans, et Lévis Robichaud, même âge, tous deux de Fermont. Les recherches devaient se poursuivre, aujourd'hui, pour tenter de les trouver.

La double noyade est survenue, samedi dernier, dans la décharge du lac Gras, situé à environ 30 milles de Fermont, et la SQ en a été informée, hier, lorsqu'un hydravion est allé chercher les chasseurs tel que convenu.

Dès hier, des agents du poste de la SQ à Fermont se sont rendus en hydravion au lac Gras, mais aucune recherche n'a pu être effectuée. Ils devaient y retourner, aujourd'hui, avec des hommes-grenouilles.

Les chasseurs s'étaient fait conduire à destination, samedi matin dernier, et c'est vers 16h, le même jour, que la tragédie s'est déroulée. Les deux victimes et Collin Normand, frère de Jean-Pierre, sont montés dans un canot pendant que leurs deux compagnons restaient au camp.

La SQ précise que le canot s'est engagé dans les rapides de la décharge du lac et que sa vitesse augmentait. Comme la frêle embarcation menaçait de se buter contre une roche, M. Robichaud l'a fait dévier en poussant sur la roche avec son pied.

Le coup devait faire chavirer le canot et M. Robichaud a disparu immédiatement sous l'eau. Collin Normand est parvenu à regagner la rive à la nage.

Rendu sur la terre ferme, ce dernier s'est aperçu que son frère se débattait dans l'eau et il a aussitôt plongé pour aller lui porter secours. Mais il avait présumé de ses forces et il a dû rebrousser chemin pour éviter de se noyer lui-même.



Prix en vigueur jusqu'au samedi 20 septembre

Equipement de qualité à des prix qui déjouent l'inflation!



OFFRE SPÉCIALE WOOLCO

APPROUVÉS PAR *Guy Lafleur*

Patins de hockey Bauer pour garçons

Voici six raisons pour lesquelles ces patins sont approuvés par des professionnels: lame "Invictus", fixée au talon par des rivets de cuivre, empeigne de nylon résistant aux coupures, garniture en cuir pleine peau, renforts antihumidité et semelle blanche 3/4. Ces patins approuvés par Guy Lafleur vous sont offerts à un prix très modique, dans les pointures 1, 2, 3, 4, 5.

34⁸⁸ la paire



"Black Panther" de Bauer

Patins de première classe! Coupe basse, protège-tendon de style pro, empeigne noire en nylon résistant aux coupures, garniture en cuir pleine peau, bout et renforts extra-résistants. Semelle blanche 3/4. Lame "Major" de Bauer. Pointures 6, 7, 8, 9, 10, 11.

62.95 la paire

Patins de hockey "Daoust"

Patins de style pro, à empeigne noire de nylon, protège-tendon et bout recouvert, garniture de cuir noir, doublure en cuir de veau anglais et semelle blanche "Surlyn". Pointures 6-6 1/2-7-7 1/2-8-8 1/2-9-9 1/2-10.

53.95 la paire



Gants de hockey pour garçons

Paume en cuir de cheval, pouce "Duro-Flex", bourrelets de jointures rembourrés de polyéthylène. Recouverts de vinyle bleu, blanc et jaune.

6⁹⁹ La paire



Casque approuvé ACNOR

Modèle 2 pièces de C.C.M. Extérieur en polycarbonate, à double nervure. En blanc ou noir. 6 1/2 à 7 1/8, 7 1/8 à 8.

18⁹⁵ Chacun

Visière protège-visage

Pour les joueurs de calibres junior et sénior. S'utilise avec le protège-bouche C.C.M.

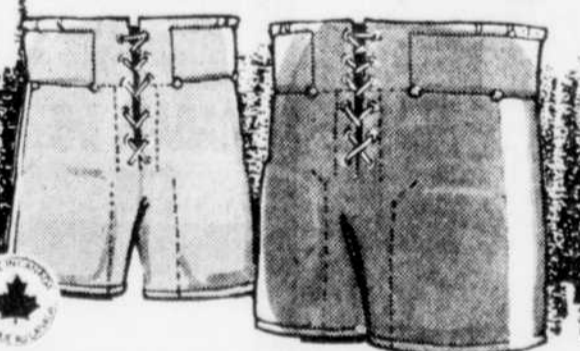
8⁹⁷ Chacune



Chandails de hockey pour garçons

Chandails 100% coton avec les écussons des équipes de Montréal, Philadelphie, Toronto. Laçage à l'encolure. Tailles: P.M.G.

5⁹⁹ Chacun



Culotte de hockey pour garçons

Culotte de nylon, à protège-anche, protège-reins et protège-coccyx en mousse polyéthylène. Couleurs variées. Tailles 32-34-36-38.

10⁹⁷ Chacune

Culotte de hockey pour hommes

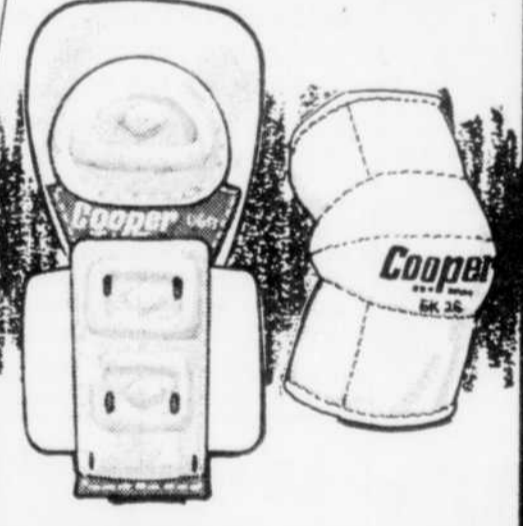
Protecteurs en mousse polyéthylène, extérieur de nylon. Couleurs bleu ou noir. Tailles 34 à 44.

13⁴⁷ Chacune



Bâtons de hockey de marques renommées

- A. "Goopher" "Pee Wee" Pro" Chacun **4.17**
- B. "Canadien" Custom Pro Chacun **7.97**
- C. "Sherwood" Modèle JP 19K. Chacun **4.27**
- D. "Sherwood" Modèle C.P.S. Chacun **5.67**
- E. "Victoriaville" Bobby Orr Jr. Chacun **2.79**
- F. "Victoriaville" Pro Chacun **4.79**



Jambières Pee Wee

Section tibia et protège-genu moulée. Envers de coton. 10 1/2 de longueur, du genou au coup-de-pied.

4⁶⁷ La paire

Cubitières 8"

Cubitières préformées, en nylon, avec rembourrage en mousse polyéthylène. Coudes moulés.

6⁵⁰ La paire

Cubitières intermédiaires

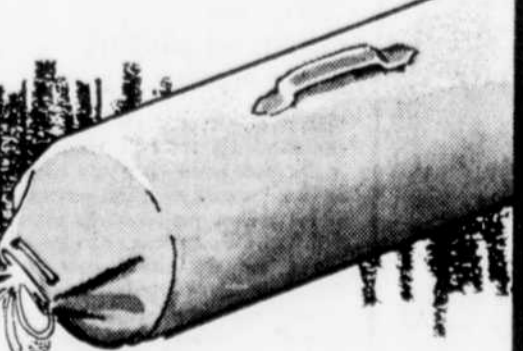
(Non représentées) Nylon préformé, rembourrage de mousse polyéthylène. Coudes moulés.

7⁵⁰ La paire

Jambières pour hommes

(Non représentées) Section tibia et protège-genu moulée. Envers de coton. Alès du mollet en feutre.

6⁴⁷ La paire



Sac de sport

Oeillets laiton et cordon de fermeture. En bleu seulement. 14" X 36" de diamètre.

3⁷⁵ Chacun

MAGASINS A RAYONS



GIFFARD

Galeries Ste-Anne 2960, boul. Ste-Anne

HEURES D'OUVERTURE: Lundi, mardi, mercredi, 9h a.m. à 6h p.m. - Jeudi, vendredi, 9h a.m. à 9h p.m. - Samedi, 9h a.m. à 5h p.m.

LEVIS

Galeries Chagnon Rond-Point de Lévis

ACHETEZ EN TOUTE CONFIANCE!
SATISFACTION GARANTIE
L'ÉCHANGE DU ARGENT REVENIR

A NOTRE CAFETERIA

ASSIETTE HAMBURGER

Venez déguster notre succulente assiette hamburger lors de votre prochaine visite à notre cafeteria. L'assiette comprend une généreuse portion de boeuf haché entre deux pains arrosés d'une sauce avec pommes de terre frites et salade de chou.

1.49

Le choix des duchesses se fera devant la population

par Guy DUBE

Le concours du choix des duchesses de la 22e édition du Carnaval de Québec revêt un caractère particulier, cette année, en favorisant la participation au niveau des soirées de sélection finale, qui seront au nombre de sept et présentées dans chacun des duchés.

En lançant le concours, hier, sous le thème "Pourquoi pas toi!", le président du 22e Carnaval de Québec, M. Denis Harrington, a révélé que c'est le 8 novembre que le grand public connaîtra les sept ambassadrices du Carnaval 1976, puisque, auparavant, les candidates auront été sélectionnées individuellement lors de soirées qui leur permettront de se mettre en valeur.

M. Harrington en a profité pour présenter à la presse l'équipe qui aura la tâche de servir comme jury. Sous la direction du président du comité du choix des duchesses, M. Claude Allard, cette équipe, composée de bénévoles, travaillera sans relâche au cours des prochaines semaines, afin de choisir des candidates et, ce qui est encore plus difficile, de sélectionner parmi celles-ci les sept duchesses du prochain carnaval.

Le couronnement de ces dernières aura lieu le 4 janvier prochain, avec l'arrivée de Bonhomme Carnaval à Québec. Il s'agira du premier geste officiel de Bonhomme.

Conditions d'admission

Le concours est ouvert à toutes les jeunes filles du Grand Québec. Les conditions d'admission sont très simples.

Il faut d'abord que les candidates soient célibataires, nées entre le 1er octobre 1951 et le 30 septembre 1957 (âgées de 18 à 24 ans). Elles doivent mesurer entre cinq pieds et deux pouces et cinq pieds et sept pouces (sans souliers).

Celles qui répondent à ces exigences ont jusqu'au 11 octobre pour se procurer une formule d'inscription dans les caisses populaires, les banques, les stations de radio et de télévision de la région de Québec, ainsi qu'au bureau du carnaval, au 290, rue Joly, Québec 3e.

De plus, des bureaux de renseignements seront installés dans les centres commerciaux. A ces endroits, des duchesses des années précédentes pourront faire part de leur expérience aux jeunes filles qui aspirent à ce titre.

Les traditionnels "cadeaux" offerts chaque année aux jeunes filles choisies n'ont, par contre, pas subi de grands changements.

Elles auront d'abord l'occasion de suivre des cours d'enrichissement féminin au pavillon de la coiffure de la Commission des écoles catholiques de Québec (CECQ) et recevront une garde-robe complète.

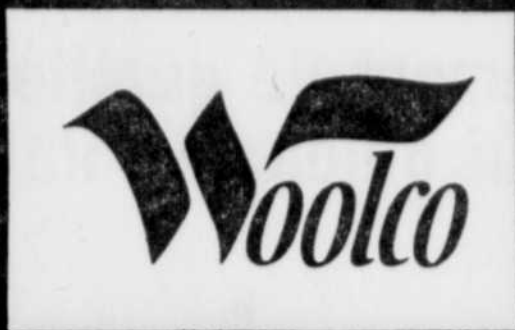
En période de carnaval, leur transport sera assuré. De plus, un voyage dans les pays chauds leur sera offert après les festivités.

Mais le plus beau cadeau pour celles qui auront enfin l'occasion de vivre un rêve longtemps caressé sera sans contredit l'enrichissement personnel que cette manifestation populaire leur apportera. Devenir ambassadrice, profiter de rencontres enrichissantes, jouer un rôle de prestige au sein du carnaval, c'est "une occasion unique dans la vie d'une jeune fille", selon une ex-duchesse.

La PC compte 109 sociétaires

VANCOUVER (PC) — Le nombre des sociétaires de la Presse canadienne a été porté à 109, hier, par l'admission du journal "The Townsman", de Cranbrook, en Colombie-Britannique.

L'inscription de quelques sociétaires a aussi été modifiée. Ainsi, le Journal de Montréal a été transféré de Jean Nepveu à Jacques Beauchamp, et le Journal de Québec, de Jean-Paul Dubreuil à Denis Hamoureux.



Adjustopedic



MATELAS EN SPÉCIAL DANS TOUS NOS MAGASINS!

Matelas et sommiers à prix d'occasion, pendant 4 jours! Venez tôt pour profiter d'un meilleur choix! Livraison locale sans frais. Commandes par téléphone acceptées.



Ensemble "Garesse" d'Adjustopedic

Ensemble de fermeté moyenne, comptant 283 ressorts. Panneau de chevet recouvert de vinyle lavable à l'aide d'un chiffon. Matelas piqué en losanges. Sommier durable. Jeu de 6 pieds compris. 39" de largeur.

Prix courant Woolco: 119.95 l'ensemble
RABAIS DE \$15
104.95 l'ensemble

Matelas et sommier "Prominent", à support moyennement ferme, par Adjustopedic

Le "Prominent", voilà un ensemble qui offre beaucoup de confort pour un sommeil vraiment réparateur, et qui ne grèvera pas votre budget! L'ensemble de 54" compte un total de 283 ressorts, bien recouverts de nombreux rangs de feutre blanc et d'une épaisse isolation pour qu'ils ne puissent nullement vous gêner. Recouvrement épais, piqué en losanges. Bords droits.

39" de largeur
Prix courant Woolco: 59.95 chacun

49.95 chacun

48" et 54" de largeur
Prix courant Woolco: 69.95 chacun

59.95 chacun

Le "Health Care" d'Adjustopedic

Matelas et sommier offrant un support ferme

En achetant cet ensemble, vous pourrez dormir en tout confort, en vous félicitant de votre bon choix! L'ensemble de 54" compte 315 ressorts. Bords préformés, ne s'affaissant pas, pour un meilleur support. Rembourrure composée d'isolation épaisse et de rangs de feutre blanc précomprimé. Recouvrement en rayonne piqué, pour un aspect de richesse... tout ça pour un bas prix étonnant!

39" de largeur
Prix courant Woolco: 69.95 chacun

59.95 chacun

48" et 54" de largeur
Prix courant Woolco: 84.95 chacun

74.95 chacun

Grand ensemble: 60" sur 80" Ensemble 2 pièces — Prix courant Woolco: 214.95 l'ensemble l'ensemble **189.95**

Le "Glamourest" d'Adjustopedic

Economisez à l'achat de ce matelas et de ce sommier offrant un support très ferme!

Si vous aimez les ensembles très fermes, vous dormirez à poings fermés avec le "Glamourest"! L'ensemble de 54" compte 508 ressorts. Dessus piqué à la mousse épaisse et ferme. Rembourrure composée de nombreux rangs de feutre blanc précomprimé et d'épaisse isolation pour bien recouvrir les ressorts. Bords piqués, à oreillettes, ne s'affaissant pas.

39" de largeur
Prix courant Woolco: 89.95 chacun

74.95 chacun

54" de largeur
Prix courant Woolco: 99.95 chacun

84.95 chacun

Grand ensemble: 60" sur 80" Ensemble 2 pièces — Prix courant Woolco: 239.95 l'ensemble l'ensemble **209.95**

Le "Escstasy" d'Adjustopedic

Matelas et sommier offrant un support très ferme

L'ensemble de 54" compte 616 ressorts. Recouvrement en rayonne damassée, piquée à aiguilles multiples sur de la mousse épaisse. Isolation très résistante. Nombreux rangs de feutre blanc précomprimé. Bords préformés, à oreillettes, ne s'affaissant pas. Sommier également piqué pour encore plus de confort.

54" de largeur
Prix courant Woolco: 119.95 chacun

99.95 chacun

Grand ensemble: 60" sur 80" Ensemble 2 pièces — Prix courant Woolco: 299.50 l'ensemble l'ensemble **259.95**

Matelas et sommier "Mark 600" offrant un support d'une fermeté extra!

Voilà ce qui s'approche le plus de la perfection! Un ensemble conçu et étudié spécialement pour vous offrir un grand confort et un bon maintien même pendant vos heures de sommeil. Tissus et matériaux de première qualité ont été choisis pour la fabrication de cet ensemble. Le matelas n'a jamais besoin d'être retourné... voilà qui surprend! Cet ensemble, à la pointe du progrès, a été breveté dans plusieurs pays. Venez le voir sans tarder!

Ensemble 39" de largeur
Prix courant Woolco: 299.50 l'ensemble

239.50 l'ensemble

Ensemble 54" de largeur
Prix courant Woolco: 319.50 l'ensemble

269.50 l'ensemble

Grand ensemble: 60" sur 80" Prix courant Woolco: l'ensemble **329.50**



Rabais de **\$70**



Rabais de **\$70** à **\$25**



Rabais de **\$15** à **\$30**



Rabais de **\$20** à **\$40**



Rabais de **\$50** à **\$60**

MAGASINS A RAYONS



GIFFARD

Galeries Ste-Anne 2960, boul. Ste-Anne
HEURES D'OUVERTURE: Lundi, mardi, mercredi, 9h a.m. à 6h p.m. - Jeudi, vendredi, 9h a.m. à 9h p.m. - Samedi, 9h a.m. à 5h p.m.

LEVIS

Galeries Chagnon
Rond-Point de Lévis

ACHETEZ EN TOUTE CONFIANCE
SATISFACTION GARANTIE
(CHANGÉ DE MONnaie REMIS)

Des pertes d'au moins \$75,000 chez Sogreta Inc.

par Lucien LATULIPPE

L'incendie de l'usine de la compagnie Sogreta Inc. qui était située au 84, chemin Fraserville, à Rivière-du-Loup, a entraîné des pertes matérielles d'au moins \$75.000. Ce chiffre comprend la marchandise entreposée, l'outillage et le bâtiment.

L'usine, qui marchait au ralenti de ce temps-ci, n'employait que quatre ouvriers. La production massive devrait reprendre prochainement et six autres menuisiers devaient y trouver du travail pour l'hiver.

Sogreta Inc. se spécialisait dans la fabrication des mobiliers de chambres à coucher et elle effectuait aussi d'autres travaux à l'occasion. Elle avait été formée, il y a quelques années, par MM. Marius et Robert Diamant et Raymond Boucher.

Le bâtiment de 160 pieds de longueur sur 40 pieds de largeur qui lui servait de local appartenait à la ville de Rivière-du-Loup. Il a été rasé et tout son contenu a été consumé.

Cause inconnue

La cause de l'incendie qui a éclaté vers 22h15, avant-hier, était encore inconnue, hier. Un voisin a déclaré qu'il avait entendu un bruit sourd comme une explosion et que son chien, qui était à l'extérieur à ce moment-là, s'était projeté dans la maison, à travers une fenêtre.

Avivé par un vent violent, le feu s'est propagé rapidement à toute la vaste construction en bois recouverte et entourée de tôle et de bardeaux d'amiante.

Craignant que l'élément destructeur ne se propage aux constructions du voisinage, le chef de police et de pompiers Camille Lavoie a fait appel aux pompiers de Saint-Antoine et de Saint-Alexandre. Des millions de tisons étaient emportés par le vent et une conflagration était à craindre.

Aucune maison des alentours n'a toutefois été touchée par le feu, mais plusieurs ont été envahies par la fumée dense qui se dégageait du brasier.

Personne n'a été blessé. Le pompier Yves Corbin, qui se trouvait du côté où il y avait beaucoup de fumée, a été trouvé asphyxié et il a dû être conduit à l'hôpital, d'où il est sorti, hier midi.

Quelques explosions se sont fait entendre au cours du sinistre, qui s'est terminé vers 4h, hier matin. Dès hier, une enquête a été ouverte pour établir la cause de l'incendie, ce qui sera difficile, sinon impossible, l'usine ayant été rasée.

Coupable de fraude

par J.-Claude RIVARD

Victime d'un système pyramidal de prêts usuraires et lui-même coupable de fraudes pour un montant totalisant quelque \$366.200, un ex-courtier d'assurances de Charlesbourg sera fixé sur son sort, le 21 octobre.

Il s'est en effet reconnu coupable d'une série de 29 chefs de fraude, devant le juge Paul Roy, en cour des sessions de la paix.

Un autre courtier aurait, à lui seul, perdu quelque \$106.000, au cours de la période qui s'est écoulée entre le 30 août 1970 et le 28 décembre 1972.

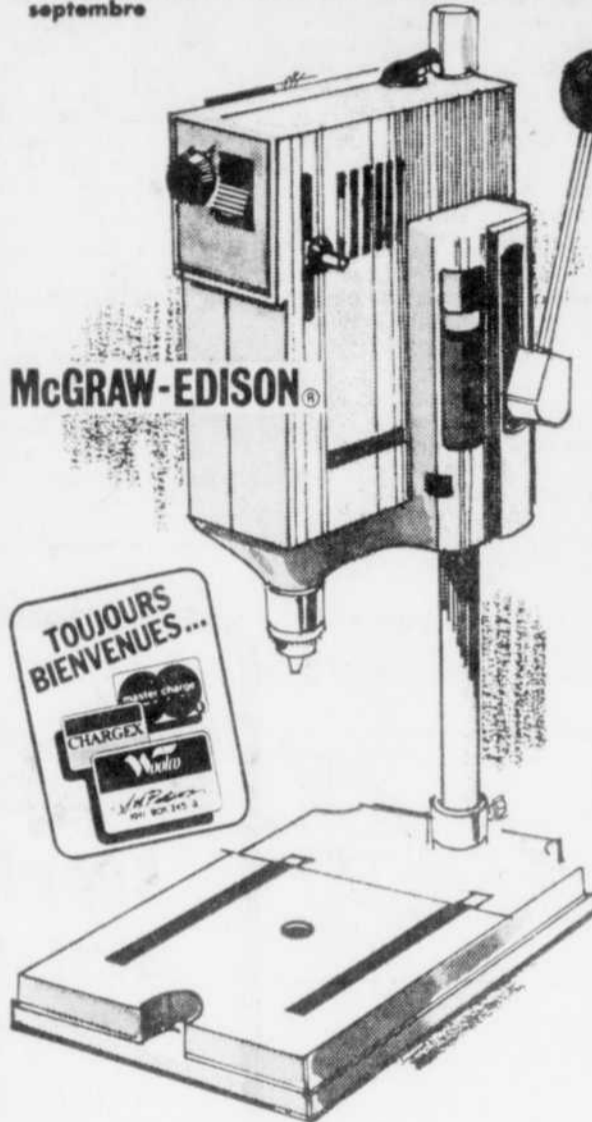
Les emprunts effectués à des taux d'intérêt divers étaient principalement orientés vers le marché de la construction résidentielle.

Le système, particulièrement habile, avait été monté dans l'ensemble de la région de Québec, afin de contourner les exigences de l'impôt sur le revenu. Ce sont plus spécialement les enquêteurs du fisc qui ont réussi à découvrir le pot aux roses.

Il est arrivé, dans l'histoire, que tous ces prêteurs qui avaient voulu défier la vigilance de l'impôt ont énormément perdu lorsque notre homme s'est retrouvé dans l'impossibilité de les rembourser.



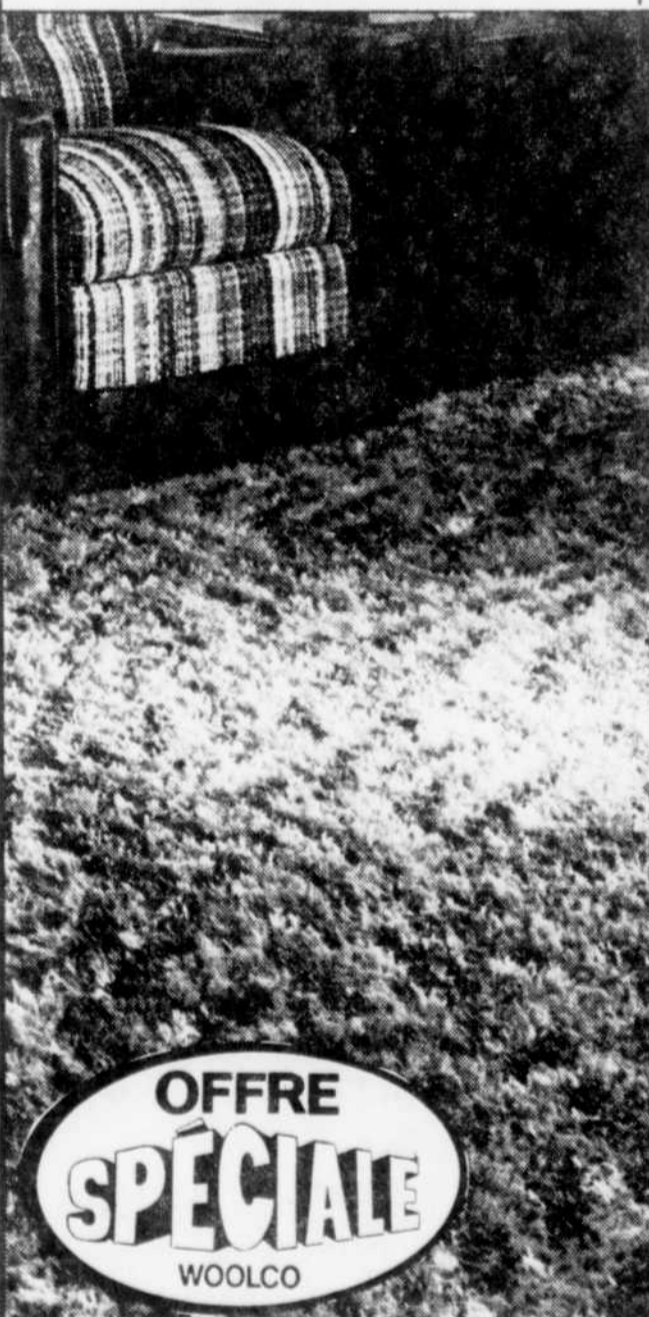
Ces prix sont en vigueur jusqu'au samedi 20 septembre



Perceuse à colonne réglable, à vrille de 3/8"

Un superbe outil, à un prix également superbe! Moteur 2.7 amp., à 700 et 2.000 tr/mn. Vitesse variable et couple constant, à tout réglage. Monture en 'L'. Carter en plastique Cycloc. Engrenages à démultiplication double et roulements à billes lubrifiés en permanence. Blocage par interrupteur. Poignée 12 positions. Profondeur réglable jusqu'à 2 1/2".

69⁹⁷ chacune



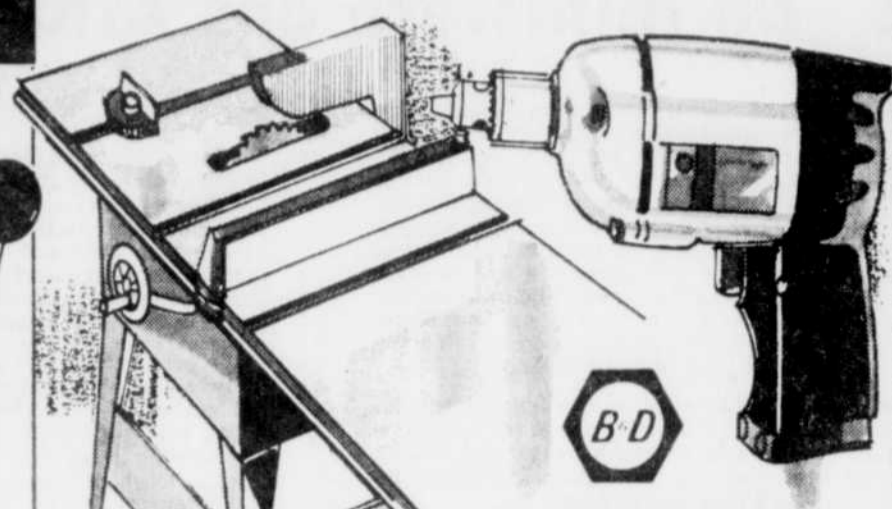
OFFRE SPÉCIALE
WOOLCO

Moquette à longs poils à prix d'occasion!

Profitez de cette occasion sans pareille pour égayer une pièce de la maison avec ce superbe tapis à longs poils pelucheux, en fibre 100% nylon, scellés à la chaleur pour résister à l'usage, même aux endroits les plus passants. Envers en caoutchouc mousse moyennement épais ce qui élimine l'achat d'un sous-tapis. Motif à volutes imprimé, à ton dominant de beige, mauve, vert, rouge, ou orange. 12' de largeur.

6⁴⁹ la verge carrée

Bricolez et redécouvrez sans grever votre budget!



Scie d'établi à lame de 10"

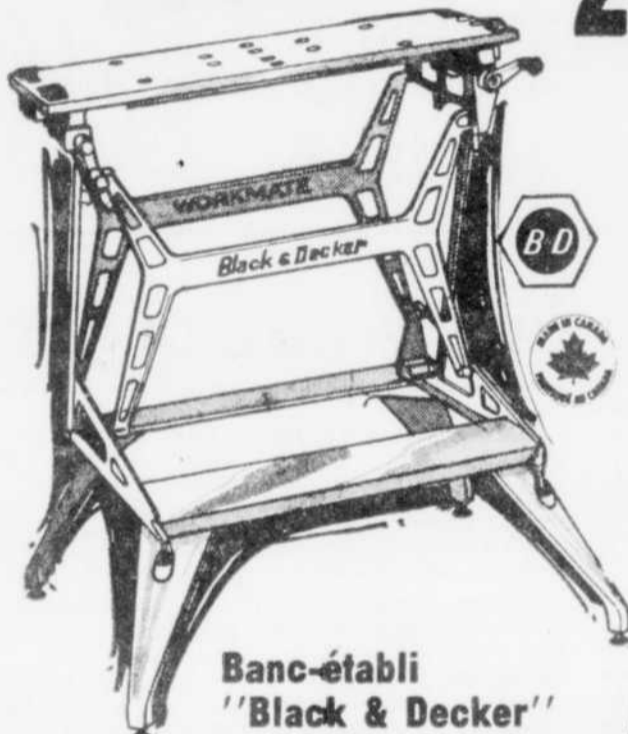
Scie de luxe, avec table 20" sur 20", en acier profilé. Rallonges également en acier. Arbre 3/4", support, lame 10" tout usage, guide de refend, calibre à onglet, protecteur de lame, monture pour moteur et poulie.

109⁸⁸ chacune

Perceuse à vitesse variable

Cet outil Black & Decker sert à la fois de perceuse et de tournevis. Mouvement réversible par interrupteur. Blocage par gâchette. Engrenages à démultiplication double et vrille de 3/8" dans l'acier et 3/4" dans le bois dur. Moteur 2.4 amp., développant 1.000 tr/mn. 120 V. CA.

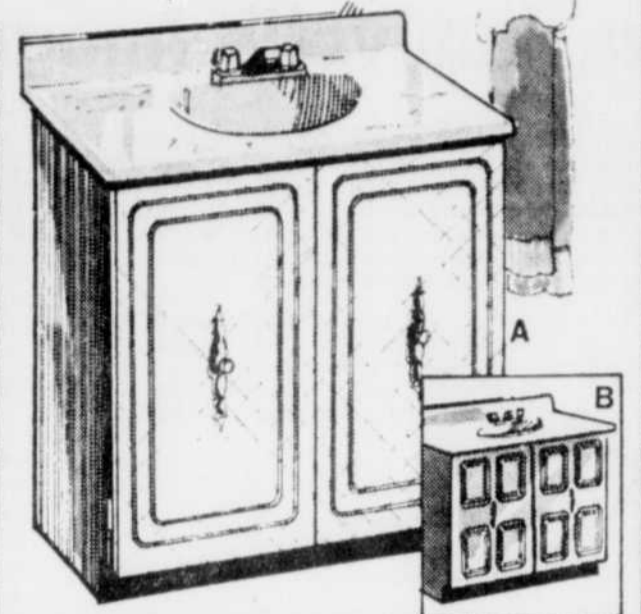
24⁹⁷ chacune



Banc-établi "Black & Decker"

Banc-établi tout usage, portable et pliant, réglable à 2 hauteurs. Dessus lamelle jumelé pour faciliter le maniement des objets de forme non courante.

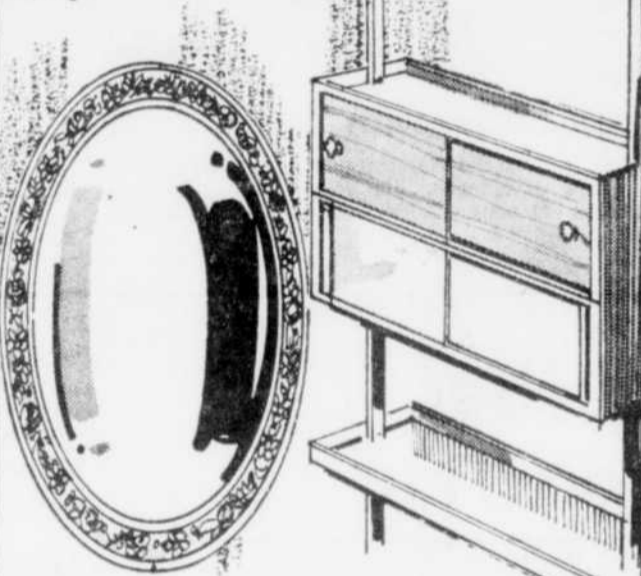
64⁷³ chacun



Coiffeuse et lavabo en 2 modèles

(A) Modèle Versailles, fini bois flotté. (B) Modèle Mayfair, fini bois flotté et ton or. Ces deux modèles, en largeurs de 30" et 36", ont un dessus en similimarbre Carano en blanc et ton or/beige.

Modèle de 30" **119.97**
Modèle de 36" **139.97**



Armoire de salle de bains Queen Anne

Armoire ovale, à miroir de 16" sur 24". S'encastre dans une ouverture de 12" sur 16" sur 3 1/2". Cadre fini blanc et ton ar antique ou ton or seulement.

28.97 chacune

Etagère compacte à 2 armoires

Etagère réglable, à deux armoires de 26" sur 18" sur 6". Portes coulissantes recouvertes de vinyle. Montants et ferrures des portes finis laiton. Etagère finie émail brun.

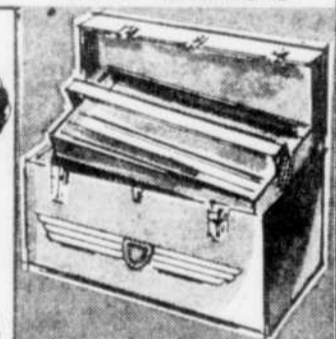
36.66 chacune



Carreux-miroirs 12" sur 12"

Ces carreux-miroirs, faciles à poser, gardent leur splendeur des années durant, car ils résistent aux taches. Choix de motifs. 12 carreux par paquet.

11.98 le paquet



Coffre à outils pratique

Rangez tous vos outils dans ce coffre très solide à deux fermoirs se verrouillant, poignée en acier profilé et plateau amovible. Fini émail bleu. 20" x 8 1/2" x 1 1/2".

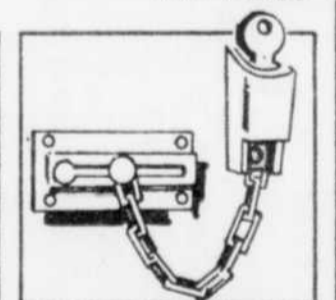
11.88 chacun



Fil de cuivre pour la maison

Fil domestique NMD-7 non métallique, à 2 conducteurs de 14 et terre. Gainé.

le pied **.10**



Loquet à chaînette

Chaînette en acier durci soudé. Fini laiton poli.

chacun **4.63**



Meubles économiques, d'excellente qualité, prêts à être peints, teints ou vernis!

Méritez-vous profiter de cette offre, car toutes les quantités sont limitées! Tous ces meubles, en pin ponderosa 1/2" d'épaisseur, sont prêts à être peints, teints ou vernis. Le bois a été séché au four pour éviter le goudouillage.

(A) 37" x 15" x 29" de hauteur et 35" x 12" x 34" de hauteur les 2 pièces **89.96**
(B) 36" de largeur chacune **49.96**
(C) 28" x 15" x 29" de hauteur chacun **37.96**

Joies poignées fines laiton antique, pour une note de raffinement. (A) Buffet et vaisselier. (B) Bibliothèque haute. (C) Chiffonnier 3 tiroirs. (D) Chiffonnier 4 tiroirs. (E) Coffret à disques. (F) Table de chevet à un tiroir. **39.96** chacun
34.96 chacun
21.96 chacune

L'OFFRE SPÉCIALE DE LA SEMAINE!

GRETONS

Délicieux cretons toujours frais, idéals pour vos buffets froids, pour le goûter, vendus à la livre.

Spécial la lb **1.29**

MAGASINS A RAYONS



GIFFARD

Galeries Ste-Anne 2960, boul. Ste-Anne

HEURES D'OUVERTURE: Lundi, mardi, mercredi, 9h a.m. à 6h p.m. - Jeudi, vendredi, 9h a.m. à 9h p.m. - Samedi, 9h a.m. à 5h p.m.

LEVIS

Galeries Chagnon
Rond-Point de Lévis

ACHETEZ EN TOUTE CONFIANCE

SATISFACTION GARANTIE

(ECHANGE DU ARGENT REMIS)

les arts

La "nouvelle image" du ministère des Affaires culturelles

Le problème qui, la semaine dernière, avait obligé la direction du Conservatoire d'art dramatique de Québec, à différer l'ouverture de l'institution de formation de gens de théâtre a permis au milieu artistique québécois de constater que le "nouveau" ministère des Affaires culturelles a l'intention de mettre un peu d'ordre dans ses dossiers.

Le lendemain de la visite des étudiants inscrits au Conservatoire, aux bureaux du MAC, les engagements des professeurs à payer à l'heure étaient signés de même que le contrat "spécial" de l'Argentin de Andrea et, à la surprise de tout le monde, le nouveau



martine corrivault
théâtre

sous-ministre se rendait au Conservatoire, chose qui ne s'était pas vue depuis des années, nous dit-on. Un responsable du théâtre de la rue St-Stanislas a été engagé, ainsi que le bibliothécaire et les autres points restés en voie de règlement devaient être étudiés et résolus d'ici un mois.

C'est avec beaucoup de confiance dans ce nouveau style d'administration et cette attitude encourageante que les gens du Conservatoire ont repris les cours lundi, pour être plus précis, avec une "confiance vigilante".

LE TRIDENT ET LES POULETS

"Si on va au théâtre, c'est pour se reposer un peu, pour voir et entendre des choses belles, pour se distraire. Pas pour se faire servir les mêmes histoires qu'au cinéma."

C'est en ces termes qu'une spectatrice — lectrice nous communiquait hier sa déception devant la pièce présentée par le Trident, "La gloire des filles à Magloire". Ce que cette dame âgée de 54 ans, qui suit la vie théâtrale québécoise depuis l'âge de dix ans, regrette surtout, semble-t-il, c'est l'approche excessivement réaliste du metteur en scène et le fait que le spectacle présenté ne correspond pas à la publicité qu'on en a fait. De plus, les poulets dont on se sert sur la scène sont, de son point de vue, du "gaspillage", quand on pense à tous les gens qui voudraient manger de la viande et ne peuvent s'en procurer.

Pour ce qui est du gaspillage, je peux rassurer les consciences sensibles: les légumes et les poulets ne vont pas à la poubelle, mais bien, lorsque personne de l'équipe de production ne les demande, à l'Armée du Salut où l'on sait bien quoi en faire.

Quant à la publicité, je suis parfaitement d'accord avec la dame: je comprends mal que Brassard ait pu parler d'une pièce comique et encore moins que l'on promette au public, par une publicité faite à la télévision par Denis Drouin, de bien s'amuser. Ou nous sommes quelques-uns à ne pas avoir le sens de l'humour à Québec, ou "La gloire des filles à Magloire" d'André Ricard, n'est pas une comédie. Et la pièce devrait être reprise et renommée après ré-écriture: "La Zarzaise". Ça éviterait les malentendus.

LE THEATRE QUEBECOIS

Le Centre d'Essai des auteurs dramatiques n'a pas encore effectué sa tournée de "mise en marché du théâtre québécois en France", mais le théâtre québécois effectue quand même une percée à Paris ces temps-ci.

D'abord, le "Citrouille" de Jean Barbeau y a été amené par Gabriel Cascon qui le présente avec un

certain succès, les Parisiens pratiquant un sport devenu à la mode depuis le passage de Charlebois, le "devinez ce que veut dire ce mot". Et puis, grâce aux échanges entrepris depuis plus de deux ans entre le CEAD et le Bureau des auteurs de l'ATAC (Association technique pour l'action culturelle) ex: France, "La duchesse de Langeais" de Michel Tremblay, est à l'affiche du petit théâtre Saint-André-des-Arts, avec David Tarrar dans le rôle principal et Micheline Servin comme metteur en scène.

Juste revanche des femmes: ici, ce sont des hommes qui dirigent les productions où il est question des femmes. Là-bas, c'est une femme qui s'attache au milieu bien particulier décrit par "La duchesse de Langeais".

LA NCT

La Nouvelle compagnie théâtrale qui, en décembre dernier, avait fait la manchette des nouvelles artistiques en annonçant qu'elle abandonnait la partie, forcée de quitter le Gesù où la compagnie se produisait depuis dix ans, reprend ses activités le 14 octobre avec une reprise de "Bousille et les justes" de Gratien Gélinas, qui dirige la production où Robert Rivard tient le rôle titre.

Et, c'est dans cette même salle qu'elle devait quitter puisque l'on devait démolir l'édifice où elle se trouve, que la NCT présentera "Bousille" jusqu'au 10 décembre.

La deuxième production de la saison, consistant en deux pièces et un acte, "Pique-nique en campagne" d'Arrabal et "Le cosmonaute agricole" d'Obaldia, prendra l'affiche du 6 janvier au 3 mars. Officiellement, on ne sait pas encore où la NCT jouera alors, mais il semblerait que le cinéma Granada a finalement été choisi comme nouveau lieu de théâtre dans la métropole. Les transactions ne sont pas toutes bâclées, deux ministères devant intervenir dans ce genre

d'entreprise, les Affaires culturelles et les Travaux publics. Espérons qu'il ne sera pas nécessaire à la NCT de se relancer en décembre prochain, dans le même genre de coup d'état que l'an dernier.

Enfin, du 15 mars au 12 mai, "Macbeth" de Shakespeare retiré de l'affiche l'an dernier pour des raisons économiques, devrait terminer la saison. Hélène Loiselle et Gilles Pelletier seront le couple Macbeth sous la direction du metteur en scène Paul Blouin.

Louis-George Carrier dirigera la soirée de théâtre en un acte.

A L'ANCIENNE-LORETTE AUSSI

Les autorités de l'Ancienne-Lorette ont elles aussi voulu, à l'instar des gens de Saint-Michel de Bellechasse, souligner leur appréciation à la compagnie de théâtre d'été qui loge chez elles, La Fenièvre. A l'occasion de la dernière, dimanche soir dernier, elles offraient un "bouilli canadien" aux membres de l'équipe de Georges Delisle.

à québec aujourd'hui

cinéma

Ciné-Campus: Les aventures de Rabbi Jacob, au Théâtre de la Cité universitaire à 19h et 21h30.

Les Matinées de la Cinéma-thèque: Autoportrait, de Guy Clover, au T.C.U. à 16h30.

convocations

La Société des Traducteurs du Québec, section de Québec, ouvre la saison, à 19h30, à la salle du Conseil de ville de Sillery, au 1445 avenue Maguire.

La Société de généalogie de Québec: réunion à 20h, au

Centre Notre-Dame du Cénacle, 1073 Boul. St-Cyrille. Conférenciers: MM. Michel Langlois, André Breton, Clément Plante. Thème: Les recensements.

galeries

Paule Chaumette: peintures, batiks, aquarelles, au Restaurant d'Europe, 27 Ste-Angèle.

Nicole Lavoie: céramiques et batiks, à la Porte d'Auteuil, 27 1/2 d'Auteuil.

Léopold Tremblay, Vincent Richet, Hélène Bech, Galerie d'Art Montcalm, 539 est Grande-Allée.

Serge Légaré: tableaux, à la Comme Galerie, 1117 1/2 rue St-Jean.

Photographie: exposition au service des Loisirs socio-culturels, Pavillon de Koninck, Cité universitaire.

Galerie de la Quinzaine: Inès Colard-Gourdeau, au Musée du Québec.

Au Pays des Lignes et des Couleurs: expositions des travaux exécutés à l'intérieur des Services éducatifs en 1974 et 1975.

spectacles

Orchestre Tzigane: de Lajos Molnar, avec Ana Piuaru, au Moulin du St-Laurent, St-Laurent, I.O.

Yvon Deschamps: au Grand Théâtre de Québec, à 20h30.

théâtre

La Gloire des Filles à Magloire: Au Théâtre du Trident, Palais Montcalm, à 20h30.

le cinéma à québec

CANADIEN: Parade (4) 19h, 21h.

CANARDIERE: Django défie Sartana (6) 13h10, 16h25, 19h50. Le démon aux tripes (5) 14h35, 18h, 21h15.

CAPITOL: Plein la gueule (4) 13h, 17h, 21h10. Le Flambeur (3) 15h10, 19h10.

CARTIER: Dorothea, 19h30. Ne vous retournez pas, 21h30.

CINEMA DE PARIS: La loi du Talion, 12h55, 16h15, 19h40. La route de la violence, (5) 14h35, 17h55, 21h30.

EMPIRE: Théorème (2) 13h, 15h, 17h, 19h, 21h.

LAIRET: Un amour comme le nôtre (6) 19h50. Deux grandes filles dans un pyjama (5) 18h15, 21h30.

LE BIJOU: 2001: Odyssée de l'espace (3) 20h15.

LIDO: La route de la violence (5) 21h15. Le Fauve (5) 19h30.

MIDI-MINUIT: Y'a pas de mal à se faire du plaisir (7) 13h, 16h, 19h, 22h. Sexe à crédit, 14h30, 17h30, 20h30.

ODEON: DAUPHIN: Tremblement de terre (4) 14h, 16h30, 19h15, 21h30.

ODEON: FRONTENAC 1: Scènes de la vie conjugale (2) 13h30, 17h, 20h30.

ODEON: FRONTENAC 2: La Tour Infernale (4) 12h30, 16h, 19h50.

PIGALLE: La chatte sans pudeur, 13h30, 16h30, 19h05, 21h55. La main de ma soeur, 15h10, 17h50, 20h30.

PLACE QUEBEC 1: Zardoz, 19h, 21h.

PLACE QUEBEC 2: Jaws (3) 18h30, 20h45.

STE-FOY: ALOUETTE: Y'a pas de mal à se faire du plaisir (7) 13h, 16h, 18h50, 22h. Sexe à crédit, 14h30, 17h25, 20h30.

STE-FOY: CHAMPLAIN: Un amour comme le nôtre (6) 14h35, 18h15, 21h40. Emmanuelle (5) 13h, 16h30, 19h45.

ST-ROMUALD: Le coup, 21h05. La route de la violence (5) 19h30.

CINE-PARCS

BEAUPORT 1: L'Aventure du Poséidon - Point Limite Zéro.

BEAUPORT 2: La fureur du dragon - La belle affaire.

BELAIR: 747 en péril. Duel.

MONTMAGNY: La fureur du dragon - La belle affaire.

YVON DESCHAMPS

supplémentaire

les 22 - 23 sept. - 20h30

LOCATION: \$3.00 à \$6.00

En vente aux guichets du Grand Théâtre et à la Casse Populaire Lorrain.

présentation de **chrc** AM FM

GRAND THÉÂTRE DE QUÉBEC
SALLE LOUIS-FRÉCHETTE, TEL. 643-8131

Club Musical de Québec

JANINA FIALKOWSKA, pianiste

Cette pianiste canadienne de 24 ans s'est méritée de nombreux prix: le Premier Prix du Concours national de Radio-Canada (1969), en 1972 lauréate du Concours International de Montréal, en septembre 1974, elle remporte le Troisième Prix du Concours Arthur Rubinstein:

«L'un des jurés a pleuré d'émotion en écoutant la sonate de Liszt».

Arthur RUBINSTEIN

Dimanche, 5 octobre, 20h30

LE GRAND THÉÂTRE DE QUÉBEC
Salle Octave-Crémazie
Location par concert: \$5.00, étudiants \$3.00

PRIX EXCEPTIONNELS SUR NOS MANTEAUX:

vison, ocelot, lynx, castor, loutre et renard norvégien

MEILLEURS PRIX EN VILLE POUR LA QUALITÉ!

Plusieurs clientes nous demandent pourquoi la maison **DECHENE FOURRURES** peut vendre **A SI BAS PRIX**

Parce que nous fabriquons et vendons nous-mêmes nos manteaux, parce que nous avons acheté nos peaux de vison, chat sauvage, rat musqué, lynx et loutre en grande quantité avant la hausse des prix. De plus, nous sommes manufacturier en gros.

AUCUN INTERMÉDIAIRE ENTRE VOUS ET NOUS
EPARGNEZ 25%

RAT MUSQUE NATUREL	PRIX VENTE	\$549	CASTOR NATUREL LABRADOR	PRIX VENTE	\$995
CHAT SAUVAGE NATUREL	PRIX VENTE	\$595	RAT MUSQUE NATUREL BOB CAT	PRIX VENTE	\$649
LOUP NATUREL	PRIX VENTE	\$395	PATTES VISON LUTETIA	PRIX VENTE	\$795
RENARD NORVÉGIEN	PRIX VENTE	\$649	CHAT LYNX Qualité extra choix	PRIX VENTE	\$1450
QUEUES DE VISON	PRIX VENTE	\$549	VISON CANADA MAJESTIC dans toutes les couleurs	A PARTIR DE	\$1250
VISON NATUREL Peaux allongées couleur médium ou foncée	PRIX VENTE	\$995	LOUTRE NATURELLE DU NORD à poils longs	PRIX VENTE	\$1650
OCELOT NATUREL 1er choix	PRIX VENTE	\$4889			

PALETOTS pour hommes

Chat sauvage, loup naturel, loutre, rat musqué naturel.
A PARTIR DE \$595

• Membre officiel de l'association des éleveurs de vison du Canada

Conditions faciles de paiement
Garantie d'un an
Entreposage gratuit

• Membre des maîtres fourreurs du Québec.

Edgar DECHENE FOURRURES Ltée

634 EST, BOUL. CHAREST, QUE. TEL.: 523-3313

FACE AU STATIONNEMENT PAQUET-LALIBERTE

Les arts en bref... les arts en bref...

Subventions du Conseil des arts

OTTAWA (PC) — Le Conseil des arts du Canada vient d'accorder des subventions totalisant \$651,400 à 104 artistes canadiens, dont 42 Québécois, dans le cadre de son premier concours pour 1975-76.

Ces bourses, d'un maximum chacune de \$6,000, serviront à aider les artistes, aux premiers échelons d'une carrière professionnelle, à se perfectionner.

En plus d'un montant maximum de \$6,000 pour une année, chaque boursier peut, au besoin, bénéficier d'une indemnité ne dépassant pas \$800 pour les frais d'exécution de son projet et d'une indemnité de déplacement.

Plus de 500 candidats figuraient sur la liste du CAC qui en a choisi 104.

Voi de deux tableaux de Rubens

MILAN (AFP) — Deux tableaux de Rubens ont été volés dans un appartement à Milan, en l'absence du propriétaire.

Les deux toiles, représentant des scènes de chasse et évaluées chacune à environ 500 mille francs, ont été emportées alors que leur propriétaire, Mme Cecilia Pilati, était en vacances.

L'appartement ne disposait pas de système d'alarme. Les malfaiteurs se sont également emparés de bijoux et de fourrures.

On ne dispose pas d'informations plus précises sur les deux "Rubens" dérobés.

Signature d'un accord franco-américain

PARIS (AFP) — La direction des musées de France et le Musée d'art moderne de New York ont signé mardi à Paris un accord prévoyant l'échange de conservateurs entre les deux organismes et des consultations périodiques sur l'établissement de leurs programmes d'expositions respectifs.

L'initiative de cet accord avait été prise par M. Michel Guy, secrétaire d'Etat français à la Culture, lors de son voyage à New York en février dernier. M. Richard Oldenburg, directeur du Musée d'art moderne de New York, a précisé mardi que plusieurs de ses collaborateurs viendraient passer une année à Paris pour s'initier aux méthodes de conservation et

d'animation pratiquées en France.

M. Guy a indiqué que par cet accord conclu entre les deux institutions permettrait l'organisation de la grande exposition cézanne qui aura lieu à Paris en 1978. D'autre part, dès l'automne 1976, l'exposition que le "Musée of Modern Art" vient de consacrer au peintre surréaliste français André Masson sera présentée à Paris.

Le "Centre de création industrielle", l'un des départements du Centre culturel dont l'installation à Paris, dans l'ancien quartier des Halles, a déjà commencé, exposera en octobre prochain à New York la collection de dessins d'architecture du 19ème siècle de l'École d'architecture de Paris. L'accord signé mardi prévoit en outre l'échange d'oeuvres d'art entre les deux organismes.

Rétrospective des oeuvres de Picasso

MINNEAPOLIS (AP) — Une exposition rétrospective des oeuvres de Picasso, Braque et Léger se tiendra à l'Institut des Beaux-Arts de Minneapolis le 29 octobre prochain.

L'exposition prendra fin le 5 janvier. Quatre-vingt-un des 83 tableaux appartiennent à un collectionneur suisse. Très peu ont été exposés jusqu'à présent aux Etats-Unis.

L'exposition est composée de 53 Picasso, de 18 Braque et de neuf Léger.

Festival du film de Paris

PARIS (AFP) — Le premier festival cinématographique international de Paris se déroulera du 17 au 24 novembre prochain. Une centaine de films français et étrangers, dont la moitié sont inédits, seront présentés au palais de Chaillot, dont la grande salle a une capacité de 1,300 places, et dans une douzaine de cinémas d'art et d'essai de la capitale française.

Selon le délégué général du festival, M. Pierre-Henri Deleau, déjà responsable de la quinzième des réalisateurs à Cannes, le critère unique de la manifestation sera "ouverture et qualité". Il espère d'autre part pouvoir organiser dès 1976, car le festival sera annuel, "une marche du film français" à l'intention des professionnels étrangers. "Nous ne sommes pas concurrents mais complémentaires du Festival de Cannes, a-t-il ajouté, car les films que nous montrerons viendront trop tôt ou trop tard pour Cannes."

Le "clore" du festival, dont le bureau est présidé par la comédienne Jeanne Moreau, sera une grande nuit du cinéma organisée le 22 novembre de 18 à quatre heures du matin, avec projections de films et participations de nombreuses vedettes.

"Jaws" bientôt en Europe

LOS ANGELES (AP) — "Jaws", le film américain de terreur basé sur une histoire de requins qui a battu tous les records du "box-office" aux Etats-Unis va prochainement arriver en Europe.

Il sera tout d'abord présenté au Festival de Saint-Sébastien en Espagne, le 22 septembre prochain, avant d'être distribué dans les plus grandes salles de capitales européennes et notamment de Paris.

Exode des vedettes britanniques

LONDRES (AFP) — Pour échapper à une fiscalité écrasante, un autre groupe anglais de musique pop, les "Bay City Rollers", envisage de suivre l'exemple des "Rolling Stones" et de quitter définitivement la Grande-Bretagne pour s'établir à l'étranger.

L'impresario du groupe, M. Barry Perkins, a déclaré, dimanche soir à Londres, qu'il avait recommandé aux "Bay City Rollers", en passe de devenir les musiciens les mieux payés du Royaume-

Uni, de fuir la Grande-Bretagne qui prélève 83 pour cent d'impôt sur les gros revenus.

Ce taux d'imposition, qui frappe les plus grandes vedettes du cinéma et du monde du spectacle, a d'ailleurs été jugé excessif par Sir Geoffrey Howe, chancelier de l'échiquier dans le cabinet fantôme conservateur.

Sir Geoffrey a proposé, samedi, au cours d'une réunion à Nottingham, de ramener de 83 à 50 pour cent le taux d'impôt sur les gros revenus pour encourager les vedettes du spectacle à rester en Grande-Bretagne.

Parmi les "exilés" volontaires, on compte l'actrice Charlotte Rampling, qui vit à Saint-Tropez, Kie Jagger, le chef des "Rolling Stones", et l'ex-Beatle Ringo Starr.

Lettre de Strindberg, 66 ans après

STOCKHOLM (AFP) — Une lettre de l'écrivain suédois August Strindberg a mis 66 ans pour parvenir à sa destinataire, Mlle Maria Anshildknecht. Celle-ci a en effet reçu, lundi, une lettre qui lui avait été adressée en 1909 par August Strindberg (1848-1912) qui ne l'avait pas expédiée par crainte de "puissances occultes".

La lettre avait été découverte il y a deux ans dans un tiroir fermé à clef dans l'ancien domicile de l'écrivain, transformé en musée, à précéder, mardi, le quotidien "Dagens Nyheter". Après avoir été examinée, elle a été remise à XII Anshildknecht par un employé du musée.

Un faux Lelouch

MONTCEAU-LES-MINES (AP) — Claude Lelouch allait tourner à Blanzay et à Mont-

ceau un film sur la drogue avec Jean-Paul Belmondo et Natalie Delon.

Toute la ville est en ébullition, le premier assistant, un certain Picard, arrive, s'installe à l'hôtel, fait les repérages, une réception est prévue à la salle des fêtes de Blanzay, les cartons d'invitation sont commandés.

Plus d'une centaine de figurants défilent à l'Agence du progrès et dans un hôtel montcellien pour prendre rendez-vous avec le premier assistant.

Cependant, ce Picard semblait assez étrange et surtout semblait connaître assez mal les milieux du cinéma. Première vérification: Belmondo ne fait pas de film dans l'immédiat. Deuxième vérification auprès de Claude Lelouch qui confirme par téléphone qu'il ne tournera pas avant 1978.

Poète sud-coréen maintenu en prison

SEOUL (GP) — Le poète sud-coréen Kim Chi-Ha restera en prison, bien que le délai de détention de six mois prévu par les textes ait expiré et que son procès n'ait toujours pas eu lieu.

Condamné une première fois à la prison à vie pour son hostilité au gouvernement, ce poète internationalement connu avait été remis en liberté en février dans le cadre d'une amnistie partielle, mais il fut arrêté de nouveau le 17 mars pour un article critiquant le gouvernement.

Il aurait dû être remis en liberté aujourd'hui, mais les autorités militaires ont décidé d'annuler la suspension de sa condamnation à vie afin de justifier son maintien en prison jusqu'à son procès. S'il est reconnu coupable, X. Kim Chi-Ha, qui a 34 ans, est passible de la peine de mort.

Faible succès d'une exposition d'art non conformiste, à Moscou

MOSCOU (Reuter et AP) — Des dizaines d'agents de sécurité en civil, des correspondants étrangers et quelques diplomates étaient les principaux visiteurs d'une exposition d'art non conformiste tenue en fin de semaine sur un terrain vague près de Moscou pour marquer le premier anniversaire de l'exposition du même genre qui fut rasée au bulldozer l'année dernière.

Seuls trois artistes étaient présents à l'occasion. Plusieurs des artistes non orthodoxes qui avaient exposé les toiles à la "première" de l'année dernière étaient absents de cette deuxième édition. Certains d'entre eux craignaient des ennuis avec les autorités, d'autres avaient été assignés à résidence ou interpellés.

Tel fut le cas de deux artistes de Leningrad qui ne purent quitter leur domicile pour gagner Moscou en raison de la présence de policiers à leur poste d'entrée. Le peintre Edouard Zelenine, qui, avec cinq autres collègues, avait demandé l'autorisation officielle de tenir l'exposition, s'est vu condamner jeudi à une peine sommaire de quinze jours de prison dans sa ville natale de Vladimir.

Un seul peintre, Vadim Filimonov, a été en mesure de montrer ses oeuvres. Il a tenu à bout de bras deux petites toiles pendant moins de deux minutes sous les yeux méfiants de policiers en civil qui se tenaient à une certaine distance. Un policier volontaire portant un brassard rouge est apparu au moment où Filimonov montrait ses toiles, mais sa présence n'a pas donné lieu à des incidents.

Afin de tromper la vigilance des services de sécurité,

Filimonov avait rasé sa moustache, coupé ses longs cheveux et pris l'autobus de Leningrad à Novgorod avant de prendre le train de Moscou.

En dépit de l'attitude des autorités face à cette manifestation, on note un certain assouplissement de leur part à l'égard des expositions d'art non conformes aux canons du "réalisme socialiste". Une exposition d'art moderne connaît actuellement un grand succès à Leningrad, et une exposition du même genre s'ouvrira samedi prochain à Moscou pour dix jours. Elle comportera les oeuvres de plusieurs des auteurs de l'exposition non conformiste rasée de septembre dernier.

Entre-temps, l'historien soviétique contestataire Andrei Amalrik a été relâché dimanche, après avoir passé la nuit en prison. Il a déclaré à des journalistes occidentaux avoir reçu l'ordre de quitter Moscou dans les trois jours.

"Je ne sais pas ce que je vais faire", a-t-il ajouté.

Libéré en mai dernier après avoir purgé cinq années de prison et d'exil, Amalrik avait été arrêté samedi soir dans son appartement de Moscou sous l'accusation de séjour illégal dans la capitale.

Auteur du livre "L'Union soviétique survivra-t-elle jus-

qu'en 1984?", violente critique contre le régime communiste, l'historien avait annoncé il y a deux mois que les autorités lui avaient ordonné de quitter Moscou sous peine d'être arrêté. Il avait précisé que cette notification était purement verbale, et que les autorités avaient refusé de lui communiquer un document officiel.

Enfin, trois avocats français du Comité international de défense des droits de l'homme viennent d'achever une visite d'une semaine en URSS, au cours de laquelle ils se sont entretenus avec les autorités soviétiques, à Moscou et à Kiev, du sort de quatre dissidents emprisonnés.

Les avocats parisiens, Mes Jean-Marc Varaut, Jean-Michel Pérard et François Morette, ont affirmé dans une déclaration qu'ils tiendraient une conférence de presse dans le courant de la semaine à Paris.

Ils ont interrogé des responsables de la santé, des affaires intérieures et de la Cour suprême au sujet de Vladimir Boukovsky, emprisonné à Vladimir à l'est de Moscou, et du chef de l'Eglise baptiste Georg Vins, condamné à cinq ans de prison en février dernier.

Les deux autres dissidents sont le mathématicien Leonid Pouchotch, interné dans un hôpital psychiatrique à Ukraine, et Boris Yevdokimov.

Ciné-Parc BELAIR
Ville Belair/Tel: 842-5228

PAR ROUTE AÉROPORT DU CAMP VAUGHAN
A l'office jusqu'au 18 sept. incl.
RESTAURANT OUVERTURE 7h. P.M.
PROJECTION DU FILM AU CREPUSCULE
(Les moins de 14 ans profitent avec carte) Pour tous

"747 EN PERIL"
et 2e film
"DUEL"

Le Festival des Festivals

LE NOUVEAU PROGRAMME-CALENDRIER
maintenant DISPONIBLE
tous vos films à voir jusqu'au 25 septembre

CARTIER 1019 CARTIER 525-9340
\$1.50 chacun des films

2 ECRAINS - AUTOROUTE 40 - BOULEVARD DE LA CAPITALE TEL: 667-3362

UN SUSPENSE DE GRANDE CLASSE...
LE VRAI BRUCE LEE
SON DERNIER RÔLE
UN DUEL A MORT
LA FUREUR DU DRAGON

UN POURSUITE A TOMBEAU OUVERT - VITESSE MAXIMUM
POINT LIMITE ZERO

OUVERT TOUS LES SOIRS A 7.00 - LA PROJECTION DEBUTE VERS 7.30 - LES MOINS DE 14 ANS: GRATUIT

Quand on est JEUNE 18 ANS Adultes

y'a pas de mal à se faire PLAISIR

SEXE A CREDIT

Horaire: continue. Ya pas de mal à se faire plaisir.
1.00, 4.00, 6.50, 10.00
Sexe à crédit: 2.30, 5.25, 8.30

MIDI MINUIT 252 ST JOSEPH EST 527-2828
ALOUETTE 2100 LAURIER 558-0192

LES CINEMAS ODEON

Le film bénéficie de la stupéfiante et nouvelle technique multidimensionnelle du SENSURROUND

LE DAUPHIN

Les FILMS MUTUELS présentent le chef d'oeuvre de INGMAR BERGMAN

Scènes de la Vie Conjugale

Interprété par LIV ULLMANN et ERLAND JOSEPHSON avec BIBI ANDERSSON

HORAIRE: 1.30 - 5.00 - 8.30

FRONTENAC I

STEVE MCQUEEN PAUL NEWMAN

LA TOUR INFERNALE

WILLIAM HOLDEN FAYE DUNAWAY

HORAIRE: 12.30 - 4.00 - 7.50

FRONTENAC II

DU PONT & BOUL CHAREST INF. 529-9745 STATIONNEMENT INTERIEUR PARC-AUTO PAQUET & LALIBERTE

L'INCROYABLE CHESTY MORGAN 18 ANS Adultes

PASSE A L'ATTAQUE... ARMES MORTELLES

73-32-36 PLUS 2e FILM

COMMENÇANT VENDREDI:

MIDI MINUIT 252 ST JOSEPH EST 527-2828
ALOUETTE 2100 LAURIER 558-0192

2e SEM.

18 ANS Adultes

La Chatte sans pudeur

On la aurait donné le BOU DIEU sans confession.

Daniël DANYEL Nadine PERLES

La main de ma soeur

PIGALLE

HORAIRE: LA CHATTE: 1.30, 4.30, 7.05, 9.55. LA MAIN: 3.10, 5.30, 8.30

VOICI L'HISTOIRE DE CARROL JO HUMMER le chauffeur de camion qui un jour en a eu assez! Parce qu'il est un honnête travailleur, trop orgueilleux pour plier et trop solide pour casser, les syndicats, la police et la mafia décident d'avoir sa peau.

CARROL JO HUMMER devient le héros d'une guerre qui ne pardonne pas. Un film violent et vrai.

LE PARIS HORAIRE: TALON: 12.35, 4.15, 7.40. LA ROUTE: 2.35, 5.55, 9.30

LA ROUTE DE LA VIOLENCE

COLUMBIA PICTURES présente une production LE CENTRE INTERNATIONAL CINEMEDIA avec: JAM-MICHAEL VINCENT - KAY LENZ L.D. JONES et SLAM PICKENS dans le rôle de Diane écrit par KEV FRIEDMAN et JONATHAN KARLAN produit par JOHN KEMENY - réalisé par JONATHAN KARLAN

AUSSEI 2e FILM DANS CHAQUE CINEMA

ST-ROMUALD: HORAIRE: LA ROUTE: 7.30 - LE COUP: 9.05

CINEMA DE PARIS LIDO et ST-ROMUALD

CINEMAS UNIS votre guide des meilleurs films

18 ANS Adultes

Une femme et son désir
un amour comme le notre

Emmanuelle

2e film en Laiton 2 Grandes Filles dans un Pyjama

LAIRET HORAIRE: 6.15 et 8.30. "La femme" 7.45 p.m.

CHAMPLAIN HORAIRE: 7.15 et 9.30 p.m.

Mystérieusement puissant

UN FILM DE PIER PAOLO PASOLINI

THEOREME

VEDETTES: TERENCE STAMP - SILVANA MANGANO

EMPIRE HORAIRE: 1h. - 3h. - 5h. - 7h. 24 DE LA FABRIQUE. 9h. p.m.

Science-fiction SEAN CONNERY

ZARDOZ

CHARLOTTE RAMPLING

CINEMA 1 HORAIRE: 7h. et 9h. p.m.

Film terrifiant tiré du grand roman à succès aussi terrifiant...

JAWS

ROBERT ROY SHAW RICHARD SCHNEIDER ROY SHAW RICHARD SCHNEIDER ROY SHAW RICHARD SCHNEIDER

HORAIRE: 6h.30 et 8h.45 p.m.

CINEMA 2 PLACE QUÉBEC 525-4524

2e Sem. UN SOIR DE FÊTE avec TATI PARADE

CANADIEN HORAIRE: 7h. et 9h. p.m.

un événement des plus horribles!

3e SEMAINE! 18 ANS Adultes

LE DÉMON aux TRIPES

l'esprit démoniaque s'amplifie, et grandit... et grandit... et grandit...

2e Grand Film: "QUANGO DÉFIE SARTANA"

LES GALERIES CANARDIERE STATIONNEMENT GRATUIT

2001: l'odyssée de l'espace

PRODUCTION STANLEY KUBRICK

LE BIJOU

HORAIRE: L'ODYSSÉE: sur semaine: 8.15, le dimanche seulement: 12.30, 3.15, 6.00, 8.45

2e Sem. D'UN COMIQUE FRACASSANT!

LES GARDIENS DE PRISON VS LES PRISONNIERS

Un match où l'on viole toutes les règles et où on en prend "PLEIN LA GUEULE"

BURT REYNOLDS "PLEIN LA GUEULE"

LE FLAMBEUR

CAPITOL HORAIRE: 7h.15, 9h.30, 11h.15, 1h.45, 4h.15, 6h.45, 9h.15, 11h.45

*Sur les pentes abruptes,
Pedigree
se classe vainqueur
par ses coupes seyantes
et ses tonalités vives*



Une collection de bon goût spécialement dessinée pour les vraies sportives. Des modèles très ajustés et des contrastes amusants apportés par les découpes et les piqûres. Tailles: 10 à 18.

A. Ensemble de ski en marine/blanc seulement dans un 100% polyester. Corsage bien ajusté et salopette avec rayure blanche faite d'un élastique moulant bien sur le corps. Tailles: 10 à 16 seulement. **140.00**

B. Corsage court sur pantalon à taille haute et bretelles. En 100% nylon bleu, acier, or, orange, rose foncé. Glissières très larges et contrastantes. **90.00**

C. Corsage ajusté avec poches rondes sur pantalon à taille haute et bretelles ajustables. Bleu pâle, or, orange, jaune, aqua. En 100% nylon. **100.00**

D. Confection en 100% nylon vert, bleu, jaune, aqua, orange. Corsage court sur pantalon à taille haute. Piqûres en diagonal au corsage et au bas du pantalon. **110.00**

R. 45, 2e, Centre-Ville, tél.: 524-5121 et r. 845, Place Laurier, 2e, tél.: 651-7070.

Utilisez notre plan 'mise de côté' moyennant un acompte à l'achat.

CENTRE-VILLE



Pedigree

PLACE LAURIER

PLUS PRÈS DE VOUS...