

## ARTISTE et SAVANT

### Michel Jolivet quitte l'Institut de Technologie après 38 ans d'enseignement

LIRE en PAGE TROIS



**NOS TROIS MAIRES SE RENCONTRENT** — Cette photo du mercredi 11 mars retiendra, à sa façon, une décision importante, prise par les municipalités de Shawinigan, Shawinigan-Sud et Grand'Mère: celle d'imposer une taxe de vente de 2%, que les trois villes avaient repoussée jusqu'ici, mais qui deviendra vraisemblablement

obligatoire sous peu dans toute la Province. Sur cette photo, de gauche à droite, M. Henri GIRARD, ingénieur-gérant de la ville Sud du St-Maurice, S. H. le maire Gérard DUFRESNE, J.-C. BEIQUE, gérant de Grand'Mère, S. H. le maire J. Alfred THERRIEN, Jos BUISSON, gérant de Shawinigan, S. H. le maire Bruno SIGMEN.

### Linda Crutchfield championne canadienne du SKI

LIRE en PAGE HUIT

### Les Cats passent en finalé

LIRE en PAGE DOUZE

### Exposition de sculptures à l'Hôtel de Ville



La Chevalerie a repris une vigueur inaccoutumée dans la ville du Rocher où une armée de 76 nouveaux membres étaient initiés, dimanche dernier. Anciens et nouveaux Chevaliers de Colomb sont ici photographiés à la sortie de l'Eglise St-Paul; le curé-chanoine Langevin de même que le vicaire l'abbé J.-E. Lemire figuraient

parmi les candidats à cette initiation. Au centre le Grand Chevalier Jules DESCHAMPS, un des grands artisans de cet événement, marqué par une cérémonie qui n'avait pas eu lieu à Grand'Mère depuis seize ans.

LIRE en PAGE NEUF

# L'ECHO du St-Maurice

Publié par  
L'ECHO DU ST-MAURICE, Inc.  
Lucien GUERTIN, Prés. — José CADEN, V.-Prés.  
J.-Léo FLAGEOLE, Secrét.-Gérant

Rédaction & Administration  
Rédacteur en chef: José CADEN  
794, 5e Rue — Ch-128 — SHAWINIGAN  
Tél. LE 6-2621

Le Ministère des Postes, à Ottawa, a autorisé l'affranchissement en numéraire et l'envoi comme objet de la deuxième classe de la présente publication.

Pour la Région ..... \$1.50  
Pour le reste du Canada ..... \$2.00  
Pour les ETATS-UNIS ..... \$2.50

Imprimé aux ateliers GUERTIN & WILSON Ltée  
442 rue Willow Shawinigan

Membre de l'Association des journaux Hebdomadaires de Langue Française du Canada et de la Canadian Weekly Newspapers Association.



## Le Billet de José

### Nos gars du 22e Royal Régiment pourront au moins se camoufler à Chypre sous le drapeau bleu de l'ONU

Au moment où je compose ces lignes, dimanche, des cargos aériens s'appêtent à décoller de L'Ancienne Lorette pour transporter à Chypre l'avant-garde de 1,150 de nos soldats.

Pour qu'on ne se méprenne pas sur mes réflexions, je prierai mes lecteurs, autant que faire se peut, de débrouiller par eux-mêmes la part d'éloges et de mélancolique scepticisme que contiennent mes propres sentiments.

S'il est vrai que cette intervention d'un corps expéditionnaire, canadien, irlandais, suédois et finlandais, restait le moyen pour éviter l'embrasement qui paraissait inévitable entre la Grèce et la Turquie il convient de louer sans réserve ce rôle de police internationale, joué par notre pays, en nous félicitant même de la part falteuse et toujours prépondérante que l'on requiert du Canada; nous avons bonne presse dans l'univers. Si l'armée de notre patrie, profondément pacifiste, devait servir uniquement à monter la garde, ici et là, pour surveiller les trop brûlantes chaudières de l'univers, les deux gros milliards qu'elle nous coûte ne paieraient pas trop cher le musellement de cette ruine et catastrophe que serait une troisième guerre généralisée.

**X X X**  
Etant donné néanmoins le cas de Chypre, qui ne va aucunement être résolu par cet arrivage de "casques bleus"; Chypre, comme l'a déclaré lui-même le 1er ministre Pearson, qui est "l'une des tâches les plus dangereuses jamais assignées à l'ONU", j'ai trouvé plus que pénible cette unanimité de 90 députés fédéraux, vendredi soir, pour voter une telle expédition outre-mer.

Il s'agissait pourtant d'une "séance d'urgence", où le Canada avait à prendre une décision dramatique; et 150 de nos parlementaires n'occupaient même pas leur siège à... combien déjà de milliers de dollars par année?

**X X X**  
Ainsi donc à peine un tiers de nos députés aura eu la décence de ne pas quitter la capitale et de

retarder son retour fin-de-semaine au "chalet familial", quand il était pourtant question d'envoyer au danger plus d'un millier de nos hommes sous les armes!

A un danger très réel en effet. Car Chypre restera toujours le même guépier, que l'indépendance de cette île a créé depuis 1959: deux essais inégaux de guêpes irréductiblement ennemies, deux communautés de 400,000 Grecs et de 80,000 Turcs, séparées, comme on l'a écrit, "par un millénaire de haine", différentes par la langue, la race, les mœurs, la religion, ces quatre cloisons qui ne s'abattront jamais là-bas.

Le chef spirituel et temporel de la majorité des orthodoxes grecs, Mgr Makarios, au moment de son ordination sacerdotale en 1945, s'était jeté dans le maquis de l'Enosis, qui se battait pour le ratta-

chement de l'île à la Grèce. Il a essayé d'apaiser la faim nationaliste des siens tout en faisant des concessions aux Cypristes turcs, mais on ne concilie pas l'eau et le feu. Il n'y a aucune raison de voir jamais la situation explosive décroître, sans que s'opèrent un net partage des territoires ou une catégorique renonciation de chacun des deux peuples à leur mère-patrie.

**X X X**  
Il fallait pourtant agir au plus pressé. Les 3,500 soldats britanniques ne suffisaient plus au cordon de police qu'ils maintenaient dans cette île qui leur avait appartenu depuis 1878; sans doute aussi apparaissaient-ils encore, aux yeux des Cypristes grecs et turcs, comme le "troisième larron" qui avait durant 80 ans, "saisi maître Ali-boron".

Et la Grande-Bretagne d'implorer l'ONU pour qu'elle y expédie bien vite sa gendarmerie internationale; il n'a pas été facile, comme on le sait, de lever ces effectifs, Le "gros paquet", mis finalement par le Canada — 1,150 hommes, \$2,6 millions pour trois mois... qui tourneront peut-être aux trois ans, sinon aux trois siècles — aura sûrement contribué à dénouer la crise en entraînant les trois autres partenaires d'Irlande, de Suède et de Finlande.

**X X X**  
Je n'appuierai pas sur mes dernières lignes, me contentant de poser quelques questions qu'il y aurait de la malhonnêteté à taire sous le couvert d'un bon-ententisme qui aurait peur de regarder la vérité en face.

L'Irlande, la Suède, la Finlande sont neutres; pas le Canada, qui appartient à l'OTAN et au Commonwealth par surcroît. Le Canada, certes, a pris tout seul ses responsabilités; mais la tragique équivoque de son intervention, miraculeuse d'ailleurs peut-on dire, dans le conflit de Suez, ne va-t-elle pas se reproduire? Nos soldats du 22ème Royal Régiment, de nouveau n'auront-ils pas l'air d'un simple renfort britannique, parce qu'ils ne pourront pas encore déployer un drapeau bien distinct, cette toute première symbolisation d'une patrie ou'une cinquantaine de pays indépendants se sont donnée en moins d'une douzaine d'années, sans perdre une seconde à se chipoter sur la teinte de son étoffe?

**X X X**  
Pis encore, des propagandes de pays malveillants, arguant de cette maternité juridique, excessive, de l'Angleterre sur nous, n'auront-elles pas beau jeu d'affirmer, contre toute vérité, que le Canada n'a encore fait que subir la pression de la Grande-Bretagne en recrutant chez nous un supplément de fantassins payés (transport aérien, vivres, armes et munitions) par nos courageux dollars à royale effigie?

Espérons, cette fois-ci, que nos soldats Canadiens pourront au moins se camoufler sous les plis du drapeau bleu de l'ONU et sous ses casques d'azur.

Et souhaitons qu'aucune goutte ou larme de sang d'un de nos "gendarmes de Chypre" ne vienne empourprer le tissu firmament de ce drapeau de la paix! Encore que, dans son agonie, un gars du 22ème Fusilliers pourrait peut-être, dans son adieu à la terre, croire contempler les couleurs bleues du pavillon fleurdelisé du Québec.

## CARTES PROFESSIONNELLES

### VIE - FEU - VOL - AUTOMOBILE - ETS.



Gaston Hardy &

André Lefebvre  
524, 4e Rue — Shawinigan

Au-dessus du bureau du Bell Telephone

Tél. 7-7241



536, 4e Rue Shawinigan

J.-C. Guillemette cr.  
A V O C A T

Tél.: 6-3492

Shawinigan Transport  
(1963) Inc  
Tél.: 6-5685

Ligne téléphonique directe  
SHAWINIGAN-MONTREAL

Lajoie & Grenier

794, 5ème Rue Tél.: LE 6-2613

GUY GERMAIN  
A V O C A T

Tel.: Bureau: LE 6-4016  
637, 5ème Rue Shawinigan

794 - 5e Rue Edifice Cascade Shawinigan

LAFOND, CHRETIEN & LANDRY

A V O C A T S

Tél. 6-4134 — Si occupé, appelez — Tél. 6-4159

Bureaux: 569, 5e Rue Edifice R.P. Hébert

LAMOTHE & SANSCHAGRIN

A V O C A T S

Tél. LE 6-5959

Allard & Gervais

N O T A I R E S

1883 St-Marc Shawinigan

Tél.: 6-3812, 6-3825

Jean-Guy Trépanier

N O T A I R E

794 - 5e Rue Ch - 124

Tél.: 6-5313

Conrad Matteau

N O T A I R E

1262, 5e Ave Tél.: LE 6-4261

Shawinigan-Sud

Pharmacie Marier

Prescriptions — Livraison

1182, 5e Ave. Tél.: 7-1869

Shawinigan-Sud

279, 4e Rue SHAWINIGAN

ARTHUR LACOURSIERE

A R C H I T E C T E

Tél. Bureau: 6-4545 Rés. 7-0238

Pierre LESSARD

B.A. A.G.

Arpenteur-Geomètre

768, 4e Rue Tél.: LE 7-7145

Shawinigan

YVES L. DUHAIME

A V O C A T

2460 St-Marc — Apt. 8

Edifice Dobel Shawinigan

Tél.: 9-2332

Robert Desaulniers

N O T A I R E

Incorporations de compagnies

Prêts sur hypothèques

Successions, Etc

768, 4e Rue Ch. 104 Tél.: 7-1819

SHAWINIGAN

Telephone: 6-4114

Roméo Gilbert O.D.

O P T O M E T R I S T E

• Lentilles cornéennes

• Réhabilitation visuelle

581, 5ème Rue Shawinigan

Dr Marc GELINAS

O P T O M E T R I S T E

• Réhabilitation visuelle

Verres de contact

2460 St-Marc Shawinigan

Téléphone LE 6-3268 — LE 6-2773

Lo Pharmacie GUY CHRETIEN

GUY CHRETIEN, B.A., B.Ph., L.Ph.

541, Avenue Station

Shawinigan, Qué.

RESSORTS

pour AUTOS,

CAMIONS et AUTOBUS

LIZOTTE AUTO SPRING

FER ORNEMENTAL

de TOUS GENRES

ARMAND LIZOTTE, prop.

SOUDEURE AU GAZ ET A L'ELECTRICITE

1975 RUE GEORGES

SHAWINIGAN

Tél. LE 6-2945

**Au Salon des Arts de Shawinigan, du 24 au 29 mars**

# Exposition de sculptures de la Galerie Nationale d'Ottawa

SHAWINIGAN — Le Salon des Arts, groupe affilié à la Galerie Nationale d'Ottawa pour Shawinigan, présentera au public, du mardi 24 mars au dimanche 29 mars, une exposition de reproductions de sculptures que la Galerie a choisies pour les faire circuler dans les villes canadiennes où existent des groupes artistiques. Elle renferme des trésors d'art, uniques en leur genre et tirés de collections du Louvre, du British Museum et autres. Les musées ne tiennent pas souvent à prêter des oeuvres rares qui sont irremplaçables et le déplacement de sculptures, qui est coûteux en raison de leur poids, rend difficile la circulation de telles expositions. Toutefois, ces reproductions, dont plusieurs sont des fac-similés pour leur dimension, et qui sont étonnantes d'exactitude, ont contribué à résoudre le problème. Ces sculptures racontent la façon de vivre et de penser de diverses sociétés et sont représen-

tatives de la longue épopée de l'homme. Cette exposition comprend des pièces très diverses depuis "Tête d'une idole des Cyclades (2,500 ans avant J. C.) en passant par la Chine (5<sup>e</sup> et 6<sup>e</sup> siècles), l'Egypte, Babylone, le Moyen-Age et plus près de nous, Renoir, Degas, Rodin et Modigliani, Archipenko, Barlach Jose de Creeft chez les contemporains.

Le vernissage de cette exposition aura lieu lundi soir 23 mars à 8 h. 30, en la salle du conseil de ville et sera présidée par S. H. le Maire G. Dufresne; les abonnés du Salon des Arts y sont invités. Elle sera ouverte au public du mardi 24 mars au dimanche 29 mars de 2 h. à 5 h. 30 et de 7 h. 45 à 10 h. Le public ne voudra pas manquer cette occasion unique de contempler des chefs-d'oeuvres représentatifs de l'histoire de l'humanité.



HARPES ET POEMES AU CENTRE D'ART — Dimanche soir, à l'Auberge Cascade, le Centre d'Art de Shawinigan offrait un original et fin mélange de musique et de poésie: de suaves morceaux de harpe sous les doigts de Dorothy Weldon, des textes de Cocteau, Musset, La Fontaine et Claudel lus et interprétés par le comédien Jean-Paul Dugas. Sur cette photo de gauche à droite, le diseur J.-P. DUGAS, Mme Estelle CORRIVEAU et le Dr J.-M. BERGERON en charge de la soirée, la harpiste Dorothy WELDON et son époux Raphaël MAZELLA, éminent musicien lui-même.

## Un budget de \$1,497,706 à Grand'Mère Climat d'optimisme à Shawinigan

GRAND'MERE (DNC) — Au conseil de lundi soir, la municipalité de Grand'Mère a adopté un budget de \$1,497,706, pour lequel on prévoit un surplus de \$8,224. La taxe de vente de 2%, qui sera appliquée par les villes de

Grand'Mère, Shawinigan et Shawinigan-Sud à partir du 1er juillet, permettra de ne pas toucher à la taxe foncière.

Le maire Therrien a, d'autre part, annoncé que l'ex-Grand'Mère Knitting, a été achetée par un M. Cyr qui ouvrira une filature employant de 150 à 200 employés d'ici la fin de l'année; c'est particulièrement l'exemption de taxe sur la machinerie qui aurait souri à cet industriel auquel nous souhaitons la plus cordiale bienvenue dans notre ville.

SHAWINIGAN — C'est sous le signe d'un optimisme fort encourageant que les officiers de la Chambre de Commerce de Shawinigan entreprendront leur campagne de recrutement, dont l'objectif devrait contribuer à doubler les effectifs de ce mouvement en plein essor.

Lors de leur dernier déjeuner, le président Robert Lamothe s'est dit enchanté de l'enthousiasme des nombreux officiers présents et plusieurs projets visant à l'amélioration des conditions économiques et sociales de la communauté shawiniganaise font maintenant l'objet d'études sérieuses de la part des membres des divers comités de la Chambre.

La campagne de recrutement, dirigée par l'infatigable Armand Lussier, promet d'amener d'autres précieux collaborateurs à cette association qui ne peut manquer d'apporter à notre ville les éléments qui lui ont valu dans le passé une réputation fort enviable.

On n'a pas fini d'entendre parler de nouvelles initiatives de la Chambre de Commerce de Shawinigan et ce sera tant mieux pour tout le monde, car c'est bien toute une population qui en bénéficiera. Bravo, messieurs! Et surtout n'allez pas vous arrêter en aussi bonne voie.

Abonnez-vous à  
**L'ECHO du ST-MAURICE**  
l'hebdomadaire  
en Maurice  
**LE 6-2621**

### J.-P. Lamy vainqueur du débat oratoire de la Jeune Chambre

GRAND'MERE — Mardi soir, devant une nombreuse et sympathique assistance, à l'Ecole des Métiers, quatre membres de la Jeune Chambre s'affrontèrent dans la 1ère étape d'un débat oratoire sur le sujet du biculturalisme: MM. Armand Beaudoin, Michel Désaulniers, Jean-Paul Lamy et Michel Moisan.

Les cinq jurés accordèrent la palme à Jean-Paul Lamy, qui ira défendre son titre au niveau régional, à Trois-Rivières, prochainement.

## MARCEL TREPANIER

SPECIALISTE DE LA VUE

Bachelier en optométrie

Bureau : Pharmacie Trépanier

668, 5e Rue Shawinigan Tél.: LE 6-2797

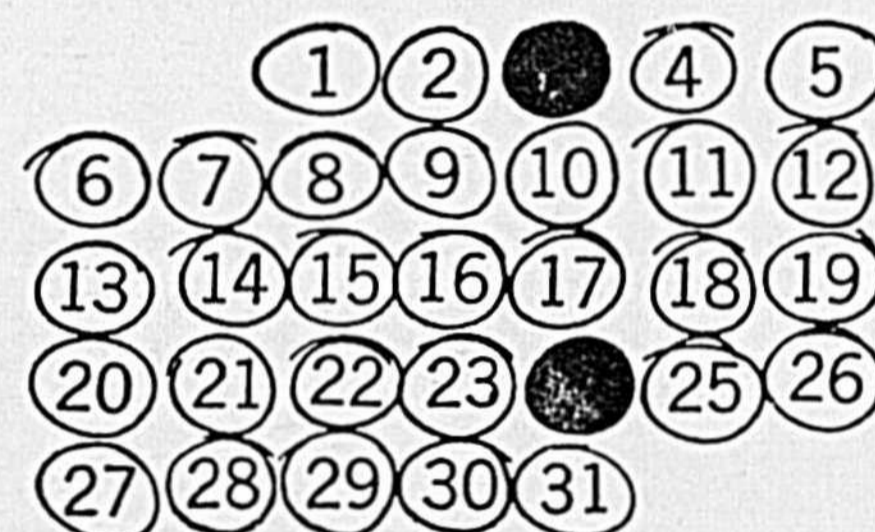


Travaillez-vous pour Labatt, messieurs? Pour une fois, la réponse est "OUI" et pas moins d'une trentaine d'équipages ont déjà commencé à croiser le balai, dans l'espoir de décrocher et le superbe trophée du commanditaire et les riches recom-

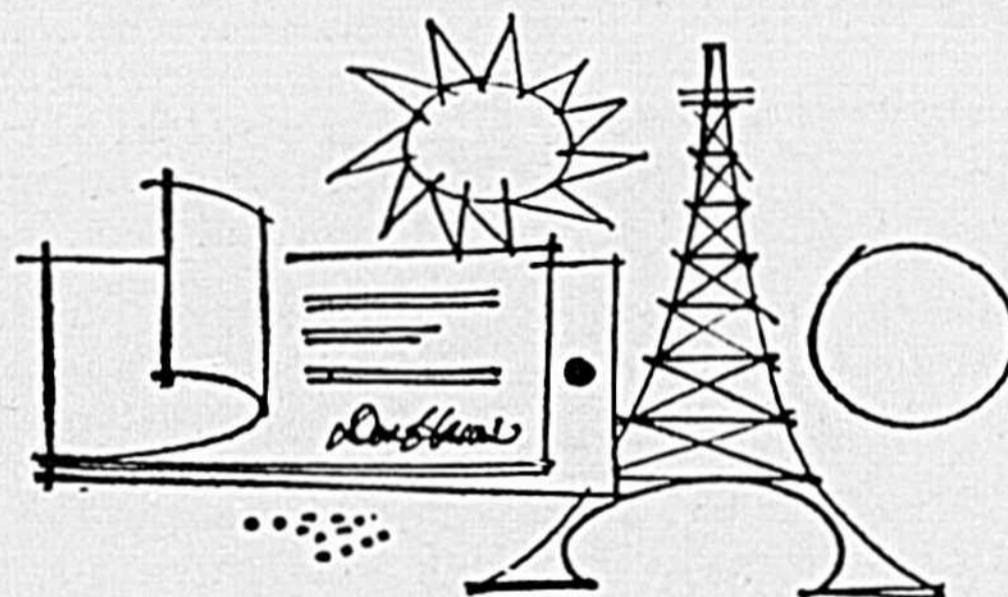
penses offertes par le représentant local, Gaston Boucher entouré ici d'un groupe de participants au moment de donner le signal du départ, dimanche dernier, au Club de Curling Léigon.

## Tirez-vous tout le parti possible de ces services bancaires ?

Votre succursale de la Banque de Commerce Canadienne Impériale vous offre un choix complet de services bancaires. En voici quelques-uns:



**PROGRAMME D'ÉPARGNE AUTOMATIQUE:** Vous nous permettez de déposer, à intervalles réguliers, une somme déterminée à un compte d'épargne spécial. Ainsi, économies et intérêt augmentent automatiquement.



**FONDS DE VOYAGE:** Pour tous vos voyages au pays ou à l'étranger, votre argent sera en sécurité sous forme de chèques de voyage. Toutes les succursales de la Banque de Commerce en vendent.



**SERVICE BANCAIRE PAR LA POSTE:** Il fait de la boîte aux lettres la plus proche de chez vous une succursale de la Banque de Commerce. Très utile pour les personnes qui ne peuvent facilement aller à la banque.

Voilà quelques-uns des services que vous offre la Banque de Commerce. Pour vous renseigner plus en détail, adressez-vous à notre plus proche succursale. "La Banque qui bâtit l'avenir" simplifiera toutes vos opérations bancaires.

**BANQUE DE COMMERCE CANADIENNE IMPÉRIALE**  
Plus de 1260 succursales à votre service



# Regards sur la semaine

Les candidats viennent rôder dans nos parages immédiats. Vendredi matin, en arrivant aux bureaux de L'Echo du St-Maurice, la première chose qui s'impose à la vue en pénétrant à l'étage de l'édifice Steinhert, c'est la vitre brisée du bureau de consultation du Dr P.-A. JULIEN; il y en a 6 autres comme celle-là, chez les docteurs Allan MOYLE et Charles MICHAUD, J.-W. ARBOUR (assureur) Jos TREMBLAY (ajusteur d'assurance), Marcel GRENIER (entrepreneur général). Durant la nuit, les chenapans ont pu fouiller à l'aise dans les appartements, invisibles de l'extérieur; il semble qu'ils cherchaient surtout de l'argent... qui n'abondait pas dans ces bureaux.

Il y a des morts soudaines qui nous émeuvent particulièrement: telle celle de ce M. Georges BERGERON auquel nous adressons un salut en recevant de lui un mot aimable, la veille de son décès, sur son pas de porte 4ème rue.

Pour monter à temps au Cascade Inn écouter la harpiste du Centre d'Art, nous avons bien regretté de ne pouvoir assister aux échanges de vues qui suivirent le clair et prenant exposé de M. Dal-

pres, président des Services Hospitaliers de la Province, sur le syndicalisme dans le milieu des hopitaux, devant une belle assemblée de couples du Comité d'Education de nos Syndicats Nationaux. Beaucoup d'hopitaux appartenant encore à des communautés, le gouvernement étant maintenant celui qui paie par ailleurs, il est clair que le système actuel ne peut pas rendre pleinement justice au personnel hospitalier. Le gouvernement est aussi une "personne insaisissable", qui ne peut être en même temps juge et partie dans une cause d'arbitrage.

Les auditeurs du Centre d'Art dimanche soir, ont été ravis par le jeu de la harpiste Dorothy WELDON, qui éteignit évidemment beaucoup les pages et poèmes du diseur Jean-Louis DEGAS; il semble aussi que ce dernier aurait été mieux inspiré de sélectionner ses pièces, dont quelques morceaux de bravoure; des jugements de Cocteau, simplement lus, n'avaient rien à faire ce soir-là.

La réapparition du froid a douloureusement rappelé à la réalité ceux qui avait commencé à s'habiller à la légère et rêvé déjà de printemps; sur la 18ème Avenue, nos hommes de la voirie se sont aperçus que le sol est encore aussi dur que de la pierre.

Les habitants du Quartier Ste-Hélène seront sans doute plus intéressés que ceux de la Terrasse des Rapides à s'annexer à la ville de Grand'Mère. Les deux Conseils de Ville sont suffisamment homogènes de part et d'autre pour ne point régler à la légère ni sans mûre réflexion un partage de territoires, avantageux pour les deux municipalités.

Probablement, parce que trop de votants se sont abstenus de faire connaître leur sentiments, le maire et les conseillers de Ste-Flore ne recevront pas les \$25 et \$10 par mois, certainement pas exagérés, qu'ils demandaient en compensation du temps qu'ils consacrent à leur municipalité... Il y a pourtant si peu de charges publiques gratuitement exercées aujourd'hui!

La séance du Conseil de lundi soir fut pratiquement remplie par la courageuse lecture et la courageuse audition de 13 pages d'un Règlement sur les "principes de localisation des établissements humains et les conditions de leur implantation... etc". Tout le mérite à la "salive" de Me Benoit Dufour!

Les travaux exécutés dans le programme des travaux d'hiver bénéficieront de \$215,640 du fédéral et de \$143,760 du provincial.

Sans être encore adoptée, la taxe de vente de 2%, suggérée par la Chambre de Commerce, a été approuvée en principe par le Conseil, mardi soir; il faudra attendre les décisions de Shawinigan-Sud et Grand'Mère pour une parfaite "synchronisation".

Les paroisses de St-Sévère, St-Elie et St-Alexis se sont jointes aux vœux exprimés par Shawinigan au sujet du tracé de l'auto-route Québec-Montréal.

L'Hôtel de Ville sera fermé les Vendredi-Saint et lundi le Pâques. Les employés aux travaux d'hiver licenciés le Jeudi-Saint pour recommencer leur travail le lundi de Pâques.

Le départ de trois employées à l'Hôtel de Ville va offrir trois nouveaux postes de secrétaires, qui subiront des examens à cet égard.

**LA CROIX-ROUGE VOUS AIDE À CHAQUE PAS**

## Les Sélects feront face à l'élimination jeudi soir

GRAND'MÈRE — Les Sélects de Grand'Mère auront de nouveau l'occasion d'insérer un premier gain dans la série semi-finale "B" de la ligue Mauricienne, demain soir jeudi, en recevant la visite des Loups de La Tuque à l'arena de Grand'Mère. Les hommes de Gaston Gervais tirent présentement de l'arrière par 3-0 dans cette série 4 de 7; ils ne devront pas manquer leur coup cette fois-ci, car leur saison prendra fin automatiquement. Les Sélects ont acculé au pied du mur, mais le dicton bien connu "tant qu'il y a de la vie, il y a de l'espoir" semble bien ancré dans leur tête pour le moment.

Dimanche, les Sélects menaient par 5-3; ils semblaient s'acheminer vers leur premier triomphe dans la série, mais des punitions imposées à Pierre Bergeron qui a fait trébucher un adversaire devant son filet et une autre à Robert Lord, leur fut néfaste. Le rapide André Lahaie en-

fila un but à chaque occasion et la victoire glissa des mains des Sélects.

Le pilote Gervais tentera de convaincre ses joueurs que la série n'est pas encore terminée. "Quand on regarde la côte qu'il nous faut grimper, ce n'est guère encourageant, mais nous ne devons penser qu'à la prochaine joute. Si nous gagnons nous devons ensuite ne songer qu'à la suivante, et ainsi de suite," a déclaré l'instructeur des Sélects. Ces derniers devront surveiller de près Lahaie des Loups qui a marqué 4 buts dimanche. Les représentants de la ville du Rocher ont subi un dur coup quand Michel Champagne s'est démis une cheville; il sera à l'écart pour le reste de la série.

Si les Sélects l'emportent jeudi, la prochaine joute sera disputée à La Tuque dimanche. D'un autre côté, si les Loups ajoutent une 4e victoire, la série finale débutera dimanche à Shawinigan, entre ces derniers et les Cats de Jack St-Onge.

Tél. LE 6-5730

**Shawinigan**  
WINDOW CLEANING  
ASSOCIATION

904 Cascade Shawinigan

### Annonces Classées Vendeurs demandés

Travail à plein temps. Bon territoire disponible. Auriez avantage à communiquer avec M. Luc Richard, Gérant des Ventes. Pharmacie Vétérinaire Dr Grignon Ltée, 208 St-Paul Ouest, Montréal — Tél.: VI 2-9685.

### Aide féminine demandée

FEMME POUVANT CONDUIRE... Si vous pouvez disposer de 3 ou 4 heures par jour et visiter régulièrement chaque mois un groupe de clients de Studio Girl Cosmetics dans un territoire bien établi à Shawinigan ou les environs, de même que faire des livraisons légères, etc, écrivez à STUDIO GIRL COSMETICS, Dépt. CW-43, 840 Avenue Lafleur, Montréal 32. Le territoire paie jusqu'à \$5.00 l'heure.

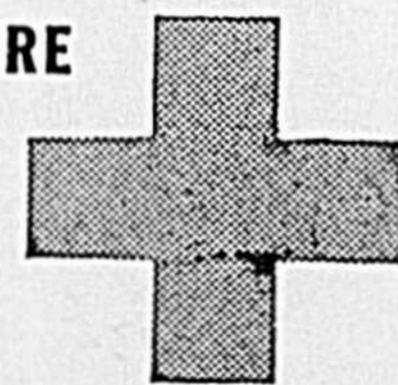


## INESTIMABLE

Le prix de cette bouteille de sang ne saurait s'établir en dollars. Heureusement, telle n'est pas la pratique en notre pays. Chaque année, la Croix-Rouge canadienne fournit gratuitement du sang entier et des dérivés du sang à près de 300,000 malades, accidentés et sinistrés. Tout ce qu'on vous demande en retour, c'est votre appui. Par son service de transfusion sanguine et d'innombrables façons, la Croix-Rouge vient en aide à notre ville, à notre pays, au monde entier. En appuyant la Croix-Rouge, vous aidez beaucoup... beaucoup de gens.

LA CROIX-ROUGE EST À L'OEUVRE

1125, 127e Rue  
Tél. LE 6-3642  
Shawinigan-Sud



PARTOUT ET TOUJOURS



J. Massicotte

Vos problèmes de CHAUFFAGE ou de COMBUSTIBLE deviendront les nôtres si vous décidez de les confier aux experts de

## Massicotte & Frère

Le jour 6-3519 - 6-3510 La nuit 9-5915 - 9-5856

A chacun de nos clients d'huile à chauffage — ENTRETIEN GRATUIT de votre fournaise

Soul vendeur autorisé des fameuses fournaies et brûleurs



l'huile à chauffage ESSO IMPERIAL DISTRIBUTEURS pour Shawinigan, Grand'Mère et les environs de

Service Jour et Nuit

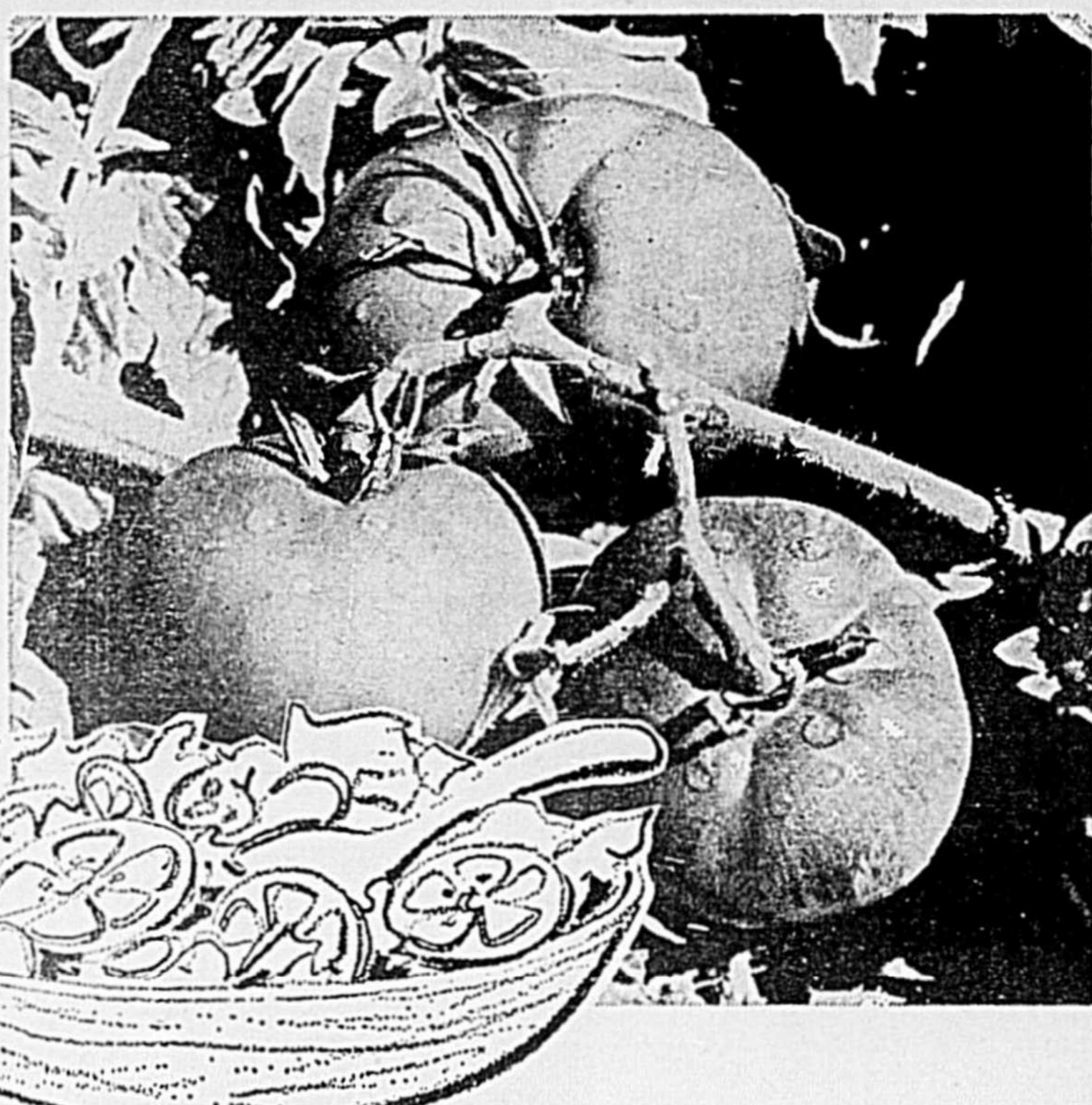


M. Massicotte



# Vive La Différence!

## TOMATES DE FLORIDE, MÛRIES-À-POINT!



La différence, c'est qu'en plein hiver vous obtenez des tomates fraîches, mûries à point au soleil, cueillies au moment même où elles sont prêtes à manger.

Le Comptoir des Fruits et Légumes de votre STEINBERG, grâce à l'arrivage quotidien de ces denrées fraîches cueillies, recrée, pour ainsi dire, un jardin estival dans votre réfrigérateur.

TOMATES FRAICHES, JUTEUSES, MURIES-A POINT, DE FLORIDE

CANADA CLASSE No 1! BAS PRIX SPECIAL! **2 LB AU PQT 29¢**

**Concombres** Canada no. 1 **2 pour 25¢**  
Frais, importés

**Radis frais** Importés sac poly 6 oz **7¢**  
Rouges-rubis, Canada No 1

**Bananes** Petites, en sac poly! La lb **9¢**  
Grosses, 2 lb pour 25¢

**Fraises fraîches** cont. comble de 1 chop. **35¢**  
Juteuses, de Floride, Canada No. 1



Pâtisseries de qualité, fraîches du four Steinberg!

### TARTE à L'ANANAS

sucrée, délicieuse. croûte légère!  
10¢ de moins! **49¢** en spécial cette semaine!

**Brioche du Carême** Epicées légères **8 au pqt 33¢**  
Se servent chaudes ou froides!

**25** 25 timbres 'Pinky' additionnels... SANS COUPON...

lors de l'achat de l'un de ces deux spéciaux en pâtisserie!

**Gâteau marbré** genre pound chacun **39¢**  
Délicieux avec crème glacée

**Beignes glacés** dorés légers **12 au pqt 45¢**  
Frais, savoureux

**DRY GINGER ALE**  
ICE CASTLE, pétillant et rafraîchissant!  
11¢ de moins! bout. format familial!  
**4 bout. onces 30 59¢**  
(Dépot pour bout. remboursable)

**JAMBON en BOITE MAIGRE** bte 1 1/2 lb **\$1.39**  
Prêt-à-servir, de Burns

**SOUPE aux TOMATES** marque Clark **5 btes 49¢**  
Condensée — 12¢ de moins!

**SACS de THE** Pagoda Orange Pekoe **60 au pqt 49¢**  
Brisk — 10¢ de moins!

**SCHULERS Potato Chips**  
GRATIS! un pqt 6 oz de Patates chips Bar-B-Q  
Schuler... lors de l'achat d'un pqt jumelé 13 oz de  
**Patates chips SCHULER** une épargne de 33¢  
**LES DEUX POUR SEUL. 69¢**

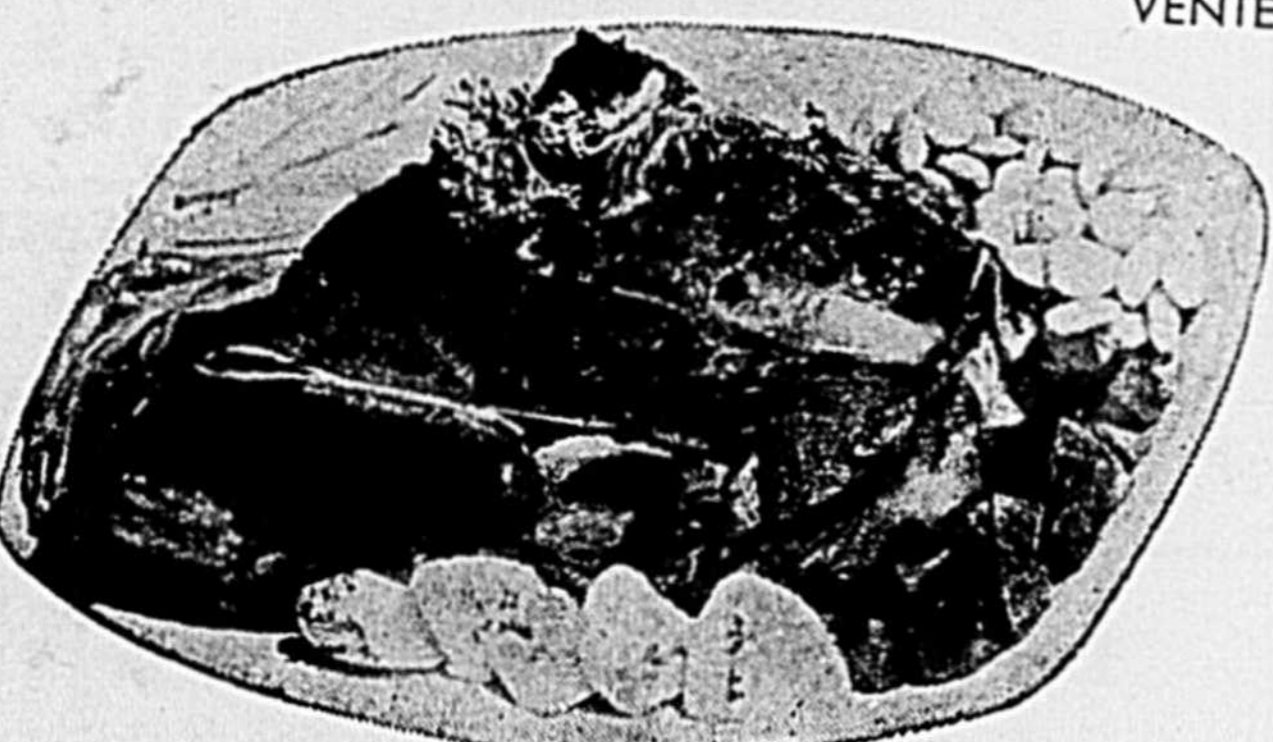
**LAIT EVAPORE** **5 btes 79¢**  
16 oz  
Marque Carnation

**BISCUITS IMPORTES** pqt 7 oz **19¢**  
pa.c. seul.  
Aux fruits, chocolettes de lait pur ou Assortiment Regency! Marque Parkinson

**CAFE CREAM-O**  
instantané, riche et corsé!  
10¢ de moins! **\$1.29** café à 100% pur!  
Bocal 10 oz.

**BEURRE PIE IX**  
Canada Première Classe  
LA **39¢**  
LB **39¢**  
LIMITE: Deux (2) livres par client avec une commande de \$5.00 ou plus de marchandises diverses... à l'exception des produits de tabac!  
Les prix annoncés sont en vigueur jusqu'à l'heure de fermeture, samedi le 21 mars 1964. Les prix des denrées sont sujets aux fluctuations du marché.

VENTE de BOEUF de MARQUE ROUGE... CANADA DE CHOIX!



## Rôti de PALETTE

COUPE REGULIERE!

LA **37¢**  
LB. **37¢**  
SEUL. **37¢**

POUR RAGOUT OU POT-AU-FEU!

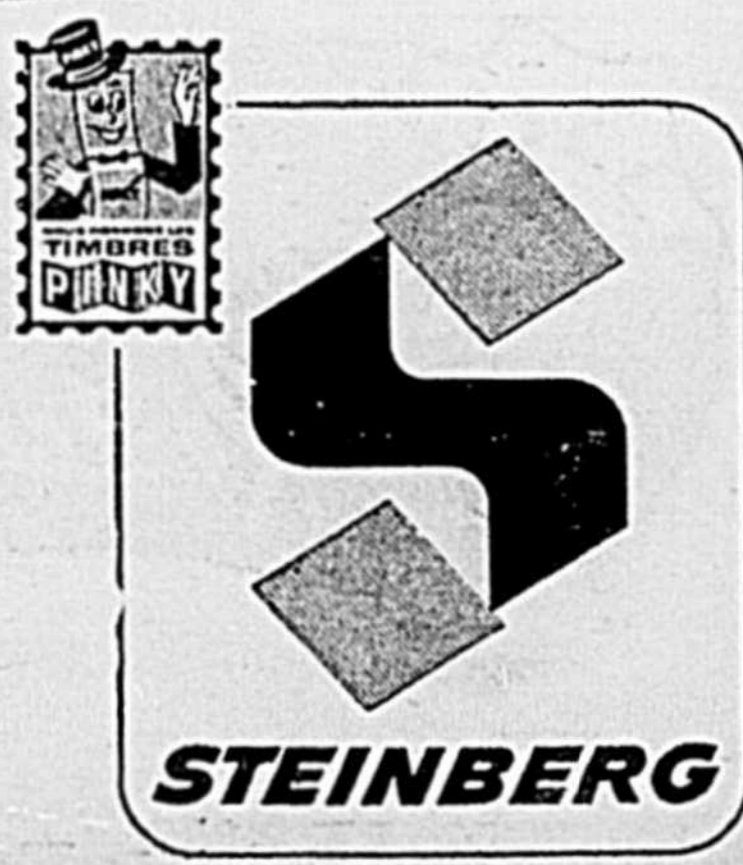
**ROTI de PALETTE**  
tendre, juteux, de marque Rouge!  
Os de palette enlevé!  
**LA LB 45¢**

Boeuf de marque ROUGE de choix... Garanti de plaire!  
**Rôti de côtes** croisées la lb seul. **59¢**  
Tendre, pour rôti exceptionnel!  
**Rôti de côtes** de choix la lb **99¢**  
Roulé, juteux!  
**Boeuf haché** maigre frais la lb **43¢**  
Nouvellement haché à toutes les heures  
**Jarrêt de boeuf** de marque rouge la lb seul. **39¢**  
Coups du centre  
**Rôti de paleron** roulé la lb **59¢**  
Désossé, tendre

**DINERS CONGELES**  
Brook Park **45¢** Boeuf, Dinde ou Pqt 11 oz Poulet frit

**Nettoyeur à vitres** Boul. 20 oz **39¢**  
'Windopal' de Oak, avec vaporisateur gratuit

**Epingles à linge** à ressort **60 au pqt 39¢**  
En bois, Steinberg



# La Campagne du Timbre de Pâques débute jeudi 19 mars

MM. Georges Champagne et Roger Carrier, présidents conjoints

SHAWINIGAN — Le Club Rotary Shawinigan lancera officiellement sa campagne du Timbre de Pâques jeudi, lors de son dîner hebdomadaire au Cascade Inn. L'objectif est de \$3,000 et les organisateurs sont confiants qu'avec l'appui du public ils l'atteindront.

On sait que les fonds du Timbre de Pâques recueillis l'an dernier ont été utilisés pour l'achat d'une ambulance pour nos enfants infirmes. Or, il faut maintenant payer l'entretien de cette ambulance, et pré-

voir que, dans un couple d'années, il faudra déjà la remplacer. En effet, il n'y a pas encore tout à fait un an qu'elle a été achetée et elle a déjà parcouru tout près de 40,000 milles. Cela se conçoit assez facilement puisqu'elle effectue régulièrement quatre ou cinq voyages par jour à la Clinique de Trois-Rivières, et que le territoire qu'elle couvre comprend Shawinigan, Grand'Mère et quelques paroisses environnantes.

C'est l'argent que le public souscrit au Timbre de Pâques, avec les

octrois du gouvernement provincial, qui permet de dispenser les traitements à ces enfants infirmes et leur transport à la Clinique.

Chaque semaine, notre ambulance transporte 40 enfants à Trois-Rivières, et chacun s'y rend de 1 à 5 fois par semaine.

Cette ambulance, que vous croisez régulièrement sur la route, rappelle à ceux qui souscrivent au Timbre de Pâques où va leur généreuse contribution; ils ont la satisfaction de contribuer à une oeuvre tout à fait humanitaire. Pourquoi ne seriez-vous pas vous un de ceux qui font rouler cette ambulance?

A partir de jeudi, tous les Rotariens se mettront à l'oeuvre. Ils vous demanderont votre contribution. Vous les accueillerez généreusement, en rendant leur tâche d'autant plus plaisante.

Vous avez le choix: "Ignorer ces enfants, ou les faire marcher".

## Les Rotariens observeront la "Semaine de l'Entente Mondiale"

Cette semaine a été choisie par plus d'un demi-million de Rotariens disséminés dans 11,644 clubs à travers le monde comme "Semaine de l'Entente Mondiale". Les membres du Club Rotary de Shawinigan désirent renseigner de diverses façons les citoyens de Shawinigan sur ce problème de compréhension internationale. A cet effet, quelques Ro-

tariens adresseront la parole au cours de cette semaine devant les organisations suivantes, en mettant

16 mars Kiwanis, Roger Carrier (Belgique)

16 mars High School Ed Cook Al Wilkinson (Brésil)

1 mars Kinsmen, Bruno Lenarduzzi (Italie)

19 mars Richelieu, Charlie de-Tonnancour (Japon)

19 mars P.I.C. Phil Carrier (France)



un accent spécial sur les pays nommés ci-dessous.

## Assurance-vie à la Du Pont

SHAWINIGAN — La compagnie Du Pont du Canada annonce une augmentation des indemnités de l'assurance-vie payée par la compagnie, pour tous ses employés permanents et tous ses futurs pensionnés.

L'assurance-vie maximum, qui était de \$2,500 après 15 ans de service, a été portée à \$3,000 après cinq ans de service. Le programme prévoit une assurance de \$1,000 après la 1ère année de service, avec augmentation de \$500 par année maximum.

Les employés qui prendront leur retraite en vertu des plans de pensions bénéficieront d'une assurance accrue jusqu'à l'âge de 75 ans. A partir de l'âge de 65 ans, la protection maximum de \$3,000 sera réduite à \$1,500 au moyen de 11 tranchements annuels.

## RECEPTIONS DE NOCES



Pour votre commodité  
Nous avons une SALLE appropriée pour vos RECEPTIONS de NOCES pouvant accommoder jusqu'à 150 personnes

Pour renseignements appelez :  
**LE 7-9915**



Léon et Jean-Paul BRUNEAU, props.

765 - 4e RUE SHAWINIGAN

Tél. LE 7-6861 — LE 7-9915

Livraison GRATUITE à domicile, par toute la ville

24 mars Optimistes, Roger Carrier (Belgique)

Le club Rotary local aura comme conférencier invité à sa réunion hebdomadaire de jeudi midi, le 19 mars, le Révérend John Loughheed de l'Eglise-Unie 'Trinité' qui traitera de l'Inde. De plus, commençant mardi, le 17 mars, pour se continuer pendant toute la "Semaine de l'Entente Mondiale", une exposition "Regards sur le Monde" sera présentée à l'endroit anciennement occupé par la Banque Royale, Quatrième Rue. Parmi les articles présentés, vous trouverez un porte-étendard groupant tous les drapeaux des Nations-Unies.

Nous espérons que les efforts déployés par les Rotariens de Shawinigan encourageront tous les citoyens à partager leur intérêt et à faire rayonner la bienveillance et l'entente internationale.



Nos annonceurs désirent travailler avec nous au développement économique & culturel de la Mauricie

Aidons-les en leur accordant notre clientèle



NOUVEAUX MARIÉS

Avant de vous meubler n'oubliez pas de visiter

**Jean-Paul MARCOUILLER**

3803 Garnier Shawinigan-Nord

Tél. LE 9-2323

Vendeur autorisé des fameux Poêles Bélanger

Shawinigan



Grand'Mère

LAVAGE de CHEMISES  
ENTREPOSAGE de FOURRURES

Vous n'obtenez que du bon et du beau



Chez



Confection pour hommes

623, 5e Rue Shawinigan Tél. 7-6127

## J.-C. CLOUTIER

ENTREPRENEUR

PLOMBERIE — CHAUFFAGE — COUVERTURE

3912 Bellevue Shawinigan Tél. LE 9-5101

Dans le tumulte de la vie moderne, la physiothérapie est le traitement tout indiqué, pour se maintenir en forme. De plus, si vous souffrez de maux musculaires, maux de dos, nervosité, troubles circulatoires, paralysie, sciatique, torticolis entorses, rhumatismes, etc...

Consultez en toute confiance la

## CLINIQUE DE PHYSIOTHERAPIE

1840 St-Marc (Centre médical) Shawinigan

Tél. LE 7-8161

## La Bijouterie LAMOTHE Ltée

Dépositaire

des fameuses montres HECTOR et HUGHENINE

Tél. 7-7297

503, 5e Rue Shawinigan

Le rendez-vous des élégantes

## SALON TOPAZE

Haute Coiffure

Emile BLAIS, Prop.

592 Mercier Shawinigan

Tél. 7-1235

L'endroit idéal pour y déguster vos mets favoris

## LE RESTAURANT FIESTA

2112 ST-MARC SHAWINIGAN

LICENCE COMPLETE

Ouvert jusqu'à 2 heures. Le samedi jusqu'à 3 heures a.m.  
Pour vos réceptions intimes, réservez en appelant LE 6-5017

## LUCIEN LAURENDEAU

Entrepreneur, Shawinigan-Sud, Qué.

• Plomberie • Chauffage • Couverture

• Brûleur à l'Huile

475, 114e Rue Tél. LE 7-6691 Rés. LE 7-6712

## Leblanc Auto Parts

Gros et Détail

Tél.: LE 7-7283 — LE 7-7284

2065, 5e Ave Shawinigan-Sud

## Tremblay & Héroux

(Edifice Caisse Populaire Ste-Jeanne d'Arc)

1510, 5e Ave. Tél.: LE 6-4973 Shawinigan-Sud

## BOULANGERIE HEON LTEE

JACQUES HEON, Président

536, 107e Rue Shawinigan-Sud Tél. LE 7-7249

**La Commission Scolaire de Grand'Mère va de l'avant et instaurera**

**Un dossier complet pour chacun de ses élèves  
25 Cercles d'études pour ses enseignants**

GRAND'MÈRE — Jeudi après-midi 12 mars, le Directeur des études de Grand'Mère, M. Jean-Claude Thibeault nous convoquait pour rencontrer les Frères Directeurs et les Mères Directrices des écoles de la ville, qui forment aussi le service de pédagogie de la Commission Scolaire, pour nous faire part de deux projets qui marqueront des jalons importants dans le système d'enseignement offert à la population de Grand'Mère.

Remarquons d'abord que la ville actuelle de Grand'Mère offre peut-être l'échelle idéale et le meilleur champ d'expérimentation avant que n'apparaissent les écoles régionales, aux multiples imbrications administratives, où les individualités risqueront de se diluer sous les efforts d'une trop vaste planification. En fait, ce qu'on désire à Grand'Mère, où la collaboration de tous est totale, pendant qu'il en est temps encore et à mesure que grossit un personnel enseignant laïc parallèlement au personnel religieux, c'est d'assurer une plus forte cohésion de tous pour un meilleur rendement pédagogique et professionnel.

M. Thibeault énuméra d'abord tout ce qui fonctionne déjà efficacement: bibliothèques scolaires, orientation, psychologie scolaire, service social, intendance, information et documentation professionnelle, pédagogie, administration générale, transports en commun, initiation au travail, maternelles, cours spéciaux.

En outre, dès la prochaine rentrée de septembre 64, une autre "nouveau" sera instaurée à Grand'Mère: l'établissement d'un dossier cumulatif complet pour chaque élève de la Commission Scolaire, qui fournira toutes les références désirables pour son avenir intellectuel.

Mais, dès demain, vont être lancés des Cercles d'études pédagogiques et professionnelles, qui grouperont tout le personnel enseignant en 25 groupes pour examiner tous les problèmes qui se posent aux enfants, depuis la maternelle jusqu'à la 12ème année.

C'est principalement de ces Cercles d'études que nous entretint M. Thibeault. Les réunions se tiendront, durant l'après-midi, le 2ème vendredi de chaque mois. Chaque comité sera dirigé par un président, assisté d'un secrétaire et d'un responsable de la recherche élus démocratiquement. Ces comités visent à remettre entre les mains de l'enseignant les responsabilités que le fonctionnarisme, qui s'est aussi installé dans la profession, lui avait retirées. Ils répondent d'ailleurs aux sommités de notre monde enseignant face à la démocratisation et à la décentralisation des services.

Et voici à quoi aboutiront immédiatement ces nouvelles mesures:

- 1) améliorer la qualité de l'enseignement et de l'éducation;
- 2) mettre à profit les expériences pédagogiques individuelles;
- 3) uniformiser les principes méthodologiques de base;
- 4) étudier la psychologie appliquée;
- 5) étudier les nouveaux programmes, manuels, procédés, méthodes audio-visuelles;
- 6) proposer de nouvelles expériences dans le domaine pédagogique.

Sous l'égide du slogan: "Laissons l'enseignant s'occuper de ses affaires", le service de pédagogie accordera beaucoup d'attention aux recommandations que lui transmettront ces divers comités.

par José C A D E N

**Inauguration du Musée du Québec rénové le 20 mars**

La nouvelle aile du Musée du Québec est prête. Sa rénovation, l'aménagement des nouvelles salles, l'agencement des collections des

peintres et sculpteurs qui ont ouvert la voie royale de l'art chez nous ne manquera pas de satisfaire le public et les connaisseurs. Cette inauguration coïncidera avec l'ouverture de l'exposition Albert Mar-

quet, qui fut présentée avec grand succès à Montréal et à Ottawa.

Grâce aux efforts du ministère des Affaires culturelles, le Musée du Québec sera sans contredit le plus beau du Canada.

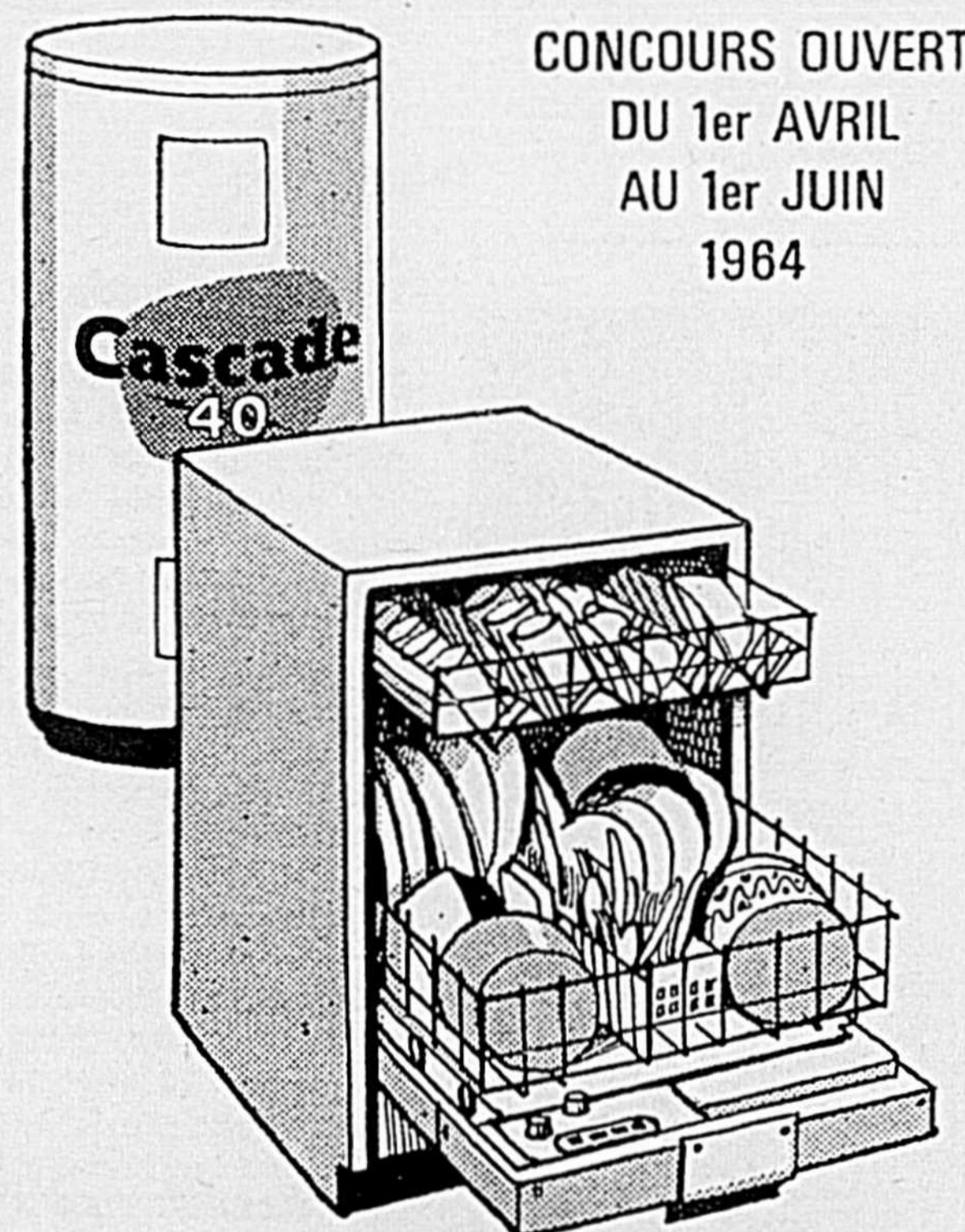
**GAGNEZ**

**UN DES 50 RADIOS  
AM-FM MODÈLE DE TABLE**

**EN  
PARTICIPANT**

**AU CONCOURS  
LA BONNE MAGICIENNE**

Formules de participation au concours disponibles chez votre marchand d'appareils ménagers à partir du 1er avril.



**CONCOURS OUVERT  
DU 1er AVRIL  
AU 1er JUIN  
1964**

**LA COMPAGNIE D'ÉLECTRICITÉ  
SHAWINIGAN  
AU SERVICE DU QUÉBEC**

Filiale de l'Hydro-Québec

**UNE OFFRE SENSATIONNELLE**

jamais faite à Shawinigan

POUR SEULEMENT



les 19, 20 et 21 mars

Avec l'achat d'un complet chez  
**Baribeault Vêtements**

623, 5ème RUE

SHAWINIGAN

LA MAISON



vous offre

**UN SERVICE DE NETTOYAGE  
GRATUIT**

valable pour toute la durée de l'habit

Hâtez-vous

de profiter d'une telle aubaine  
offerte conjointement

par 2 maisons d'affaires réputées  
pour leurs produits de qualité

**PNEU  
GENERAL  
TIRE**

**Trottier Tire Service Inc.**  
2 Maisons d'affaires à votre service 2

9941 Des Hêtres Tél. 9-2133 262 B. Royal Tél. 364-3133  
SHAWINIGAN ST-TITE

**PNEU  
GENERAL  
TIRE**



# ECHOS Sportifs

par Claude CHAREST

## Linda Crutchfield reprend son titre

La fameuse skieuse de Shawinigan-Sud, LINDA CRUTCHFIELD a repris le titre de CHAMPIONNE DU CANADA samedi à Kamloops C.B., en devançant la championne de l'an dernier NANCY GREENE par quatorze dixièmes de seconde dans le combiné alpin. Mlle CRUTCHFIELD, qui avait remporté le titre en 1962 à Kimberley, en Colombie Britannique, pour le perdre devant Nancy Greene l'an dernier, a remporté les honneurs de la DESCENTE en 2:38:1 minutes, par six-dixièmes de seconde sur sa rivale. Nancy Greene avait battu LINDA par deux-dixièmes de seconde dans le SLALOM.

Notre concitoyenne, qui avait éprouvé beaucoup de difficultés à vaincre Mlle Greene dans les compétitions antérieures, a donc



pris sa revanche. Elle avait été vaincue de justesse dans le KANDAR au Mont-Tremblant et dans les compétitions du Mont-Orford. Aux Jeux Olympiques d'INNSBRUK, elle s'était également classée derrière sa compagne de l'équipe canadienne. La victoire de LINDA samedi, prouve qu'elle ne s'est pas découragée et qu'elle a travaillé dur pour améliorer sa technique. BRAVO à la CHAMPIONNE du PAYS!

## Ballon-Panier

L'équipe du Séminaire Ste-Marie affrontera celle du Shawinigan High School dans la finale de la ligue interscolaire SENIOR qui débutera vendredi. Le SSM a conservé son avance de 4 points, prise dans la première joute, en faisant match nul 34-34 dans la 2e partie d'une série de deux joutes au total des points, contre l'Institut de Technologie. Dans l'autre série le Shawinigan High School qui avait succombé par un point contre l'ESIC dans la première joute, s'est assuré une place dans la finale en triomphant 43-40 dans la deuxième. Dans une autre joute au même programme vendredi, les finalistes de la ligue JUNIOR en viendront aux prises.

## Ici et là...

JULIEN DUPONT a compromis sa carrière dans le hockey en attaquant un officiel lors de la dernière joute des REDS de Trois-Rivières. Il est vrai que DUPONT en était à sa dernière joute chez les JUNIORS, mais la longue suspension qui pourrait lui être imposée l'exclue du hockey organisé... Que doit-on penser d'HOWIE YOUNG des Blades de Los Angeles qui se présente récemment sur la glace, pour une partie régulière, avec une perruque "à la Beatle" et qui arbora une coupe "à la Little Beaver" quand l'arbitre lui ordonna d'enlever la dite perruque?... Les CANADIENS ont indiqué samedi soir qu'ils auront leur mot à dire dans les séries éliminatoires qui approchent. Pour une rare fois depuis dix ans, je crois qu'il faut concéder des chances sérieuses à chacune des équipes qui participeront aux éliminatoires de la N.H.L. En DETROIT, mon gagnant est déjà trouvé et le VOTRE?... Notre rédacteur en chef JOSE CADEN n'a pas hésité à trouver une foule de noms pour le nouveau club de golf... PLAISANCE, SANSPAREIL et MONORGUEIL iraient bien à mon avis, si on veut désigner le club par un nom FRANCAIS bien entendu... WAYNE THORNSON, qui portait le numéro 12 avec les champions CATARACTES de 1954-55, a acquis tous les honneurs dans la ligue INTERNATIONALE cette année. Il a terminé en tête des

compteurs, il a été désigné le joueur le "plus utile à son club et il fut un choix UNANIME pour la première équipe d'étoiles... Paroles de DAVE KEON des Leafs de Toronto, relevées de la revue SPORTS ILLUSTRATED, la semaine dernière: "Il y a 4 bons clubs et deux faibles dans la NHL. Les deux clubs faibles sont Boston et New-York et les bons CLUBS sont: Toronto, Chicago, Montréal et GORDIE HOWE"... Keon ne sera sans doute jamais un ami de ROGER PHILIBERT ni de JEAN-CLAUDE LAFRENIERE à cause de ces paroles. Le petit questionnaire, qui prenait place dans cette colonne depuis quelque temps, n'apparaîtra PLUS désormais... la raison? PAUL COURTEAU trouve ça "niaiseux"! Au fait, pour ceux qui ne le sauraient pas, c'est SONNY BANKS qui a envoyé CASIUS CLAY au tapis, à la première ronde de leur combat disputé le 10 février 1962. Clay s'est relevé du tapis pour remporter la victoire par mise hors de combat technique à la 4e ronde... Le grand FRANK HOWARD nous en a sorti une "PLATE", la semaine dernière; espérons qu'il reviendra sur sa décision pour venir expédier le "gros ballon" de WHITEY FORD dans les estrades pour la prochaine série mondiale... Je crois que le "Beau Paul" ne la trouvera pas drôle celle-là. Au fait COURTEAU n'est pas abon-

# HOCKEY

ARENA DE GRAND'MERE  
LIGUE MAURICIENNE MOLSON

JEUDI 19 MARS  
8 H. 30 P.M.

LOUPS

de La Tuque

VS

SELECTS

de Grand'Mère

4e joute semi-finale "B"  
La Tuque mène 3-0

ADMISSION:

Adultes: ..... 75¢  
Enfants: ..... 25¢



André GELINAS

né à l'ECHO, mais il le lit à la taverne; il sauve ainsi TROIS "CENNES"... Lino Piccinin semblait "marabout" à la dernière joute des CATS, on en ignore la raison. Espérons que ceux qui

seront appelés à préparer la CE-DULE de la série FINALE de la ligue MAURICIENNE n'arrangeront pas ça pour que la série finisse le 24 juin, car il y a parade de la St-Jean-Baptiste ce jour-là!

• Des noms à retenir • Des endroits à fréquenter  
Pour vous assurer QUALITE — SERVICE et Meilleure Valeur

 <b>Marcel</b> <b>CHRÉTIEN</b> CHAUSSURES ET VALISES 459, 5e rue SHAWINIGAN Tél. 6-5846	<b>LA JOLIE</b>  <b>Madame</b> CORSETERIE - LINGERIE 465, 5e rue SHAWINIGAN Tél. 6-3818
--	--

Membres du CENTRE D'ACHAT du Grand Shawinigan

## POUR PROFESSIONNELS ET COMMERCANTS

- Factures et états de comptes.
- Rapports et minutes d'assemblées.
- Lettres dictées par téléphone.
- Traduction et Correspondance.
- Service en 24 heures.
- Français et Anglais.
- Strictement confidentiel.
- Prix basés sur l'ouvrage fait!

Office Assistance Regd.  
Miss Carol M. Bean, Prop.  
794, 5e RUE,  
en haut du Steinberg  
Shawinigan LE: 7-6734

Quels que soient les bons moments

LA  
BONNE  
BIÈRE



DE  
CHEZ  
NOUS

FAIT DE BONS AMIS!

La vie a ses bons moments et la bonne bière Molson Export en est le synonyme! Ne manquez pas à la tradition: veillez à en avoir toujours en réserve pour les grandes et petites occasions, car la bonne bière de chez nous est la bière préférée du Québec.

LA BIÈRE MOLSON EXPORT

N'OUBLIEZ PAS DE REGARDER "LA SOIRÉE DU HOCKEY" À LA TV

**Central Cash Store**  
VOTRE MARCHÉ COMPLET  
VIANDE ÉPICERIE LÉGUMES BIÈRE

R. BELLEMARE, prop.

303 Tamarac

Tél. LE 7-6671

# L'Institut de Technologie de Shawinigan va fêter son "doyen"

## qui prend sa retraite après 38 ans d'enseignement

# Michel JOLIVET le céramiste et prof' de sciences

par José CADEN

SHAWINIGAN — Vendredi prochain 20 mars, les sommités de notre Institut de Technologie ne laisseront pas leur "doyen", le professeur Michel JOLIVET prendre sa retraite à 69 ans, après quatre années de "sur-temps", sans le fêter comme il convient; n'a-t-il pas été, d'ailleurs, leur propre professeur à tous ou presque: MM. Sokolyk, Defond, Isabelle, etc. . .

C'est par centaines et par centaines que M. Jolivet a compté ses élèves, élèves du jour, élèves du soir, élèves en céramique. Depuis bientôt 40 ans n'est-il pas comme incorporé au "paysage" de notre Ecole Technique? Et qui, à Shawinigan, un jour ou l'autre n'a pas rencontré cet alerte sexagénaire, coiffé d'un béret, toujours aimable si vous lui adressez le salut; lui-même cependant, toujours un peu perdu dans ses pensées et les ruminations de ses cours de sciences, ne vous aurait probablement pas remarqué au passage.

Fort modeste surtout et ne cherchant pas à braquer sur lui l'attention; il m'a pourtant accordé une entrevue et livré en gros, en très gros, quelques détails de sa peu banale vie . . . Ah! s'il lui prenait d'écrire un jour ses Mémoires!

X X X

Michel Jolivet appartient au 19ème siècle. Il naquit en 1895 à Versois, canton de Genève, en Suisse; sa mère seule était Suisse, toute sa famille du côté paternel venant de France.

Après avoir obtenu son baccalauréat en sciences à l'université de Genève, il étudia la médecine durant deux années à l'université allemande d'Iéna; il ne s'est jamais consolé d'avoir manqué l'Université de Florence . . . qui l'avait accepté quand déjà il s'était inscrit à celle d'Iéna.

Nous ne suivrons pas le jeune Jolivet s'adonnant à des fouilles préhistoriques dans le département de la Dordogne, en France; il y fit cependant la rencontre de quelques étudiants canadiens; ce qui faillit bien lui attribuer plus

tard une chaire en préhistoire à Ottawa; mais là encore, la réponse vint un jour trop tard lorsqu'il errait autour du Lac St-Jean.

Faisons-le vite arriver au Canada, voici juste un demi-siècle, en 1924. Il approchait de ses 30 ans. Il projetait d'y rester deux ans; il n'en est jamais reparti, car il n'est même jamais retourné en Europe. Il donne d'abord des cours de littérature à Montréal, puis monte à Toronto; un peu perdu d'abord dans un atelier de décoration, parce qu'il ne connaît pas l'anglais; puis il s'y fait d'excellents amis, parmi lesquels Brooke Claxton, futur ministre et Vincent Massey, l'ancien gouverneur-général avec lequel il se serait même exercé au théâtre.

C'est à Toronto qu'il rencontre une Mlle Taner, future Mme Parmeli, qui s'occupait de l'enseignement du français dans les High Schools; cette demoiselle parla de lui au Principal de l'école Technique de Shawinigan, M. Crutchfield, qui cherchait un professeur de mathématiques. M. Jolivet resta muet devant un 1er télégram-

me; à un 2ème plus pressant, il répondit que la chimie seule l'intéressait: "Entendu pour la chimie, venez!" riposta le 3ème télégramme . . . Mais c'était pour enseigner les mathématiques!

Trois ans plus tard, en 1929, chargé de la classe Immatriculation senior, il commença à organiser les laboratoires de physique et de chimie; un an après son implantation à Shawinigan, il avait déjà, dans ces deux matières, inauguré des cours du soir, dont beaucoup vantent maintenant encore l'inestimable valeur pour l'époque. Il n'est pas exagéré de dire que, si l'Ecole Technique de Shawinigan, durant le quart de siècle qui suivit, trancha nettement sur les maisons de l'enseignement spécialisé du temps, c'est à cause de ses cours de sciences qui ouvraient l'accès d'une deuxième année à l'Université; et cela, grâce au professeur Jolivet, adoré de ses élèves qu'il traitait plutôt comme des "copains" (c'est son propre mot).

M. Crutchfield, le principal, lui marqua sa confiance en se l'adjoignant comme assistant durant huit années. Avouons-le tout de suite . . . avec lui; des responsabilités administratives ne s'alliaient guère avec son tempérament, ce fond d'indépendance et ce penchant pour la vie de bohème, qui le poussent chaque été, à s'évader vers l'ouest et le Grand Nord, sans but défini, au hasard des péripéties de la route, pour retrouver ses amis les plus intimes: les oiseaux, les animaux, la nature, le silence des grands espaces; il s'est même rendu jusqu'au Yukon pour y tâter de la prospection.

Le spécialiste en sciences exactes Michel Jolivet se double d'un artiste de talent; combien de céramistes de la région, qui ont signé des oeuvres valables, doivent leur initiation au "Bernard Palissy" de Shawinigan, qui ouvrit en 1949 un atelier-école de céramique, où l'on se disputait les places. Les productions personnelles lui ont valu un renom qui a dépassé les bornes de notre Province.

J'ai oublié de dire que M. Jolivet avait tout de même trouvé le temps de se marier avec une Noémi Bertrand, une française de Cannes, qu'une bizarrerie du hasard, trop longue à raconter ici lui fit rencontrer chez des amis, à Montréal, où elle enseignait. Tel père, tel fils; du mariage de Michel et Noémi est né un fils Vincent, diplômé de McGill et docteur de l'Université Harvard, qui professe à l'Université de Washington, à Seattle, papa lui-même de 3 garçons et d'une fille.

Je pourrais encore parler d'une soeur de M. Jolivet qui travailla au Gabon, durant une quinzaine d'années, avec le fameux Dr Schweitzer, bien connu d'ailleurs de celui que nos "Techniciens Professionnels" vont fêter après-demain soir; nous nous joignons à eux pour dire bien haut à M. Michel Jolivet notre reconnaissance pour tout ce qu'il a donné à Shawinigan, depuis 1926, par son travail méthodique et l'éclat de ses incontestables talents; lui témoigner aussi la sympathie de bien des Shawiniganais qui n'ont pas fréquenté ses classes, ni bénéficié de son art.

## La chambre de Commerce de Shawinigan

### fait au Conseil des suggestions

# Pour freiner la taxe foncière et mieux répartir les charges

SHAWINIGAN — Le Conseil d'Administration de la Chambre de Commerce, à sa dernière réunion a adopté une résolution pour faire des suggestions au conseil de ville, relativement à l'imposition de nouvelles taxes.

Le Comité des Affaires Municipales, dont M. Marcel Gauthier, directeur, est le président, a fait de nombreuses recherches auprès de municipalités de l'importance de Shawinigan, concernant leur système de taxation, et, d'après les réponses reçues, il a été constaté qu'il existe peu de villes dans la province dont les revenus proviennent seulement de la taxe foncière et de la taxe d'affaires.

Après avoir reçu le rapport de M. Gauthier, le bureau de direction a étudié quels seraient les meilleurs moyens à prendre afin de mettre un frein à l'ascension des taux de la taxe foncière et de répartir plus équitablement les frais d'administration des différents services fournis par la cité

à sa population; comme conclusion, il a suggéré au conseil de ville d'étudier la possibilité d'imposer les taxes suivantes:

- 1) Décréter la taxe de vente de 2%, déjà perçue par la grande majorité des cités et villes de la province; elle serait utilisée pour le paiement des travaux de dépenses capitales.
  - 2) Charger aux propriétaires riverains le coût de la construction de nouveaux aqueducs, au prix de \$2.00 le pied carré, et abolir la charge actuelle de \$60 pour chaque entrée d'eau.
  - 3) Charger également aux propriétaires riverains le coût de la construction de nouveaux égouts, à raison de \$4.00 le pied linéaire.
  - 4) Faire payer par les propriétaires intéressés le coût de la construction de rues sur une largeur de 30 pieds, le coût de l'excédent, dans les rues plus larges, devant être absorbé par la taxe générale.
- Le paiement de ces diverses taxes serait réparti sur une période de 20 ans.

**ARMAND DUGRE**  
ENTREPRENEUR-PLOMBIER  
CHAUFFAGE  
892 Frigon Shawinigan  
Tél.: 9-4663

## Le printemps crée des besoins?

Obtenez un prêt de magasinage HFC

Maman a besoin de plusieurs petites choses. Les enfants grandissent. Les vêtements de papa s'usent. Laissez HFC vous aider à habiller toute la famille. Argent en main, vous pourrez aller au magasin de votre choix et profiter des meilleures aubaines. Remboursez commodément votre emprunt. Cette année, magasinez sagement avec de l'argent obtenu de HFC.



Montant du prêt	Plans de remboursement mensuel			
	36 mois	30 mois	20 mois	12 mois
\$100	\$3.00	\$3.73	\$6.12	\$9.46
550	16.50	20.78	32.86	51.24
750	22.50	28.15	44.13	69.21
1000	30.00	37.45	58.11	91.56
1600	48.00	58.81	94.11	146.52
2200	66.00	84.62	129.41	201.46
2500	75.00	96.52	147.05	228.93

RENSEIGNEZ-VOUS SUR L'ASSURANCE-VIE SUR LES PRÊTS, AUX TAUX RÉDUITS DE GROUPE.

**HOUSEHOLD FINANCE HFC**

J.-B. Vaillancourt, gérant

603, 5e rue, Shawinigan Tél. LE 6-4425

GRAND'MÈRE: 590-61ème Avenue, Téléphone LE 2-3349



## Descente raide

Ce signal routier vous invite à la prudence.

**10%** de ristourne est accordé à nos assurés qui n'ont pas fait de réclamation durant le terme de leur police — Paiements faciles de votre prime.

la compagnie d'assurance du **CLUB AUTO DE QUÉBEC**

SIÈGE SOCIAL: QUÉBEC.



REPRESENTANT: J. ALEX. POULIN  
Tél. LE 9-3681

1553, 38e Rue

Shawinigan

# Sur les hauts de Shawinigan-Sud

par Léo HAMEL

Conseil du 16 mars — Adoption des comptes au montant de \$69,749. M. le maire Bruno Sigmen a annoncé que dorénavant toute la signalisation des rues sera unilingue, en français. L'échevin Hamel a fait remarquer qu'avec le président régional de la St-Jean-Baptiste comme maire, la ville se devrait d'agir ainsi. Nos félicitations aux membres du Conseil pour cette initiative.

Shawinigan-Sud entretient 15.80 milles de chemin d'hiver qui coûtent environ \$280 du mille et le gouvernement provincial, ministère de la voirie, accorde \$250 du mille; une résolution a été adoptée pour que le compte soit soumis au ministère.

L'arpenteur-géomètre Pierre Lessard a préparé un plan pour une partie du lot 934-18 situé dans la paroisse Notre Dame qui sera donnée à la ville.

L'échevin Maurice Laurence et l'échevin René J. Hamel ont été nommés par leurs collègues pour vérifier les comptes à payer par le secrétaire trésorier.

Il est interdit de poser des affiches le long d'une route du ministère de la voirie; c'est un règlement provincial que le conseil fera respecter.

M. Gaston Meunier, ingénieur divisionnaire de la voirie provinciale, a répondu au Conseil en ce qui concerne les 126e et 125e rues; il est impossible au gouvernement de relier ces deux artères cette année, parce que ces travaux exigeraient trop de dépenses, mais ce projet est pris en considération.

S. H. le maire a donné des explications sur l'installation de parcomètres dans la ville de Shawinigan-Sud. Les opinions des marchands sont partagées sur leur rentabilité pour le commerce de notre ville. L'échevin Laurence s'en prend aux gros camions qui stationnent sur la 5e Ave et bloquent le trafic; il ne voit aucun avantage financier aux parcomètres. L'échevin Boulanger déplore le stationnement sur la 11e rue parce que les automobilistes ne respectent pas le règlement qui défend de stationner à moins de 20 pieds du coin de la rue. Un avis de motion a été donné pour l'installation de parcomètres.

Il a été question de la taxe de vente de 2% que les villes de la région se proposent d'imposer. A notre ville, cette taxe rapporterait environ \$100,000. Il a été proposé de s'adresser au sous-ministre des affaires municipales. M. Jean-Louis Doucet pour lui demander d'envoyer quelqu'un pour faire investigation dans la région.

On procédera à la division des quartiers et on changera les numéros de quartiers pour des noms: quartiers Notre-Dame, Ste-Jeanne d'Arc, St-Jeanne d'Arc Ouest, St-Sauveur, St-André et Prés-verts pour la partie rurale.

Le Conseil a décidé de changer le nom de Shawinigan-Sud. S. H. le maire dit qu'après 12 ans, notre ville doit marcher par elle-même, laisser la tutelle de la ville de Shawinigan et porter un nom spécifique, ce qui ne lui nuira pas au point de vue industriel. On lance un concours pour lui trouver un nouveau nom français, on lance un concours ouvert à toute la jeunesse étudiante de Shawinigan-Sud jusqu'au 30 avril; le gagnant recevra \$100.

Avec l'installation des compteurs d'eau en vertu du règlement des travaux d'hiver, la ville pourra récupérer environ \$600 sur la part du gouvernement. On demandera au gouvernement de terminer les travaux dans la côte au bout de la 109e rue.

Deux de mes confrères de travail ont été frappés par le deuil; MM. Paul Isabelle et Eugène Gilbert; mes sincères condoléances pour le décès de leur mère.

**50** TIMBRES "PINKY" ADDITIONNELS  
avec ce coupon et cet achat:  
Lait Crème  
en poudre  
instantané  
de Crino  
Bte  
3 lb **97¢**  
Nul après  
Mardi, le 24 mars

**25** TIMBRES "PINKY" ADDITIONNELS  
avec ce coupon et cet achat:  
CONCENTRE  
d'oranges  
marque Sunkist  
2 btes **43¢**  
6 oz  
Nul après  
Mardi, le 24 mars

**25** TIMBRES "PINKY" ADDITIONNELS  
avec ce coupon et cet achat:  
MIEL BLANC  
liquide, No 1  
marque Doyon  
Pot 32 oz **67¢**  
seul.  
Nul après  
Mardi, le 24 mars

**25** TIMBRES "PINKY" ADDITIONNELS  
avec ce coupon et cet achat:  
CHIPITS  
qu chocolat, semi-  
sucre de Van Kirk  
2 pats **66¢**  
6 oz  
Nul après  
Mardi, le 24 mars

**25** TIMBRES "PINKY" ADDITIONNELS  
avec ce coupon et cet achat:  
RIZ ITALIEN  
léger et floconneux  
de Gattuso  
Bte  
2 lb **45¢**  
Nul après  
Mardi, le 24 mars

**25** TIMBRES "PINKY" ADDITIONNELS  
avec ce coupon et cet achat:  
Spaghettini  
ou ziti tagliati  
de Lancia  
Pat  
2 lb **41¢**  
Nul après  
Mardi, le 24 mars

**25** TIMBRES "PINKY" ADDITIONNELS  
avec ce coupon et cet achat:  
Nourritures  
pour chiens  
Ken-L Ration  
4 btes **66¢**  
15 oz  
Nul après  
Mardi, le 24 mars

**25** TIMBRES "PINKY" ADDITIONNELS  
avec ce coupon et cet achat:  
DRAGEES  
de chocolat  
marque MORRIS  
Pat  
8 oz **39¢**  
Nul après  
Mardi, le 24 mars

**25** TIMBRES "PINKY" ADDITIONNELS  
avec ce coupon et cet achat:  
Noix Mélangées  
en boîte  
de Steinberg  
Bte  
14 oz **79¢**  
Nul après  
Mardi, le 24 mars

**25** TIMBRES "PINKY" ADDITIONNELS  
avec ce coupon et cet achat:  
Biscuits divers  
MELANGE 100  
de Lido  
Bte  
de 100 **\$1.19**  
Nul après  
Mardi, le 24 mars

**200** TIMBRES "PINKY" ADDITIONNELS  
avec ce coupon et cet achat:  
CASSEROLE  
en aluminium, PANTRY KING  
à poignée renforcée et manchon de bakelite  
Contenant **\$2.79** Avec  
2 pintes couvercle  
Nul après sam. le 2 mai aux marchés Steinberg

# STEINBERG

COMMENT PARTICIPER:  
Inscrivez vos nom, adresse et numéro de téléphone sur l'endos d'une étiquette ou d'un fac-similé acceptable d'un des six (6) Produits-de-la-Semaine représentés en "Coupon Pinky Double-Format". Vous déposez cette inscription dans la Boîte Marché Express installée à cet effet à l'entrée de votre supermarché d'alimentation STEINBERG ceci avant le samedi de la semaine où le coupon est nul après le 28 mars 1964.

Chaque semaine, 10 inscrits seront tirés au sort et les dix personnes ainsi qualifiées auront droit, après avoir répondu correctement à une question-concours, à leurs 3 minutes de Marché Express GRATUIT!

DES MARCHES EXPRESS AURONT LIEU DEMAIN A 10 H. A.M.  
AUX MARCHES STEINBERG SUIVANTS  
4840, rue Sherbrooke o., près Victoria  
1990, ave. Mont-Royal, e., près Bordeaux  
5665, ave. Verdun, près Breault, Verdun  
4405, rue Ste-Catherine o., près Morgan  
201, boul. Curé-Labelle, Centre d'Achats Rosemère  
790, boul. Décarie, près De L'Église, Mt  
11150, boul. Gouin, Centre d'Achats Ste-Geneviève  
399, boul. Taschereau, Greenfield Park  
50, Chemin St-Charles, Centre d'Achats Beaconsfield  
15, rue Leduc, Hull, Qué.  
44, rue St-Henri, Centre d'Achats Rond-Point, Lévis, Qué.

Produits de la semaine pour le Marché Express!

**25** TIMBRES "PINKY" ADDITIONNELS  
avec ce coupon et cet achat:  
NETTOYEUR SPIC & SPAN  
15¢ de moins Bte format économique \$1.40  
4¢ de moins **2** btes format **80¢**  
régulier  
Nul après  
Mardi, le 24 mars

**25** TIMBRES "PINKY" ADDITIONNELS  
avec ce coupon et cet achat:  
DETERSIF MIR  
Liquide, doux  
**2** bouteilles **92¢**  
24 oz  
Nul après  
Mardi, le 24 mars

**25** TIMBRES "PINKY" ADDITIONNELS  
avec ce coupon et cet achat:  
POIS DE FANTAISIE  
York, non-classés  
**4** boîtes **75¢**  
15 oz  
Nul après  
Mardi, le 24 mars

**25** TIMBRES "PINKY" ADDITIONNELS  
avec ce coupon et cet achat:  
OLIVES QUEEN  
Non-farcies Gattuso  
10¢ de moins **49¢**  
bocal 16 oz  
Nul après  
Mardi, le 24 mars

**25** TIMBRES "PINKY" ADDITIONNELS  
avec ce coupon et cet achat:  
HUILE A SALADE  
Pura, Monarch  
Bouteille  
32 oz **75¢**  
Nul après  
Mardi, le 24 mars

**25** TIMBRES "PINKY" ADDITIONNELS  
avec ce coupon et cet achat:  
MELANGES A GATEAU  
De Luxe, Duncan Hines  
Bte 19 o.... **49¢**  
seulement  
Nul après  
Mardi, le 24 mars

**25** TIMBRES "PINKY" ADDITIONNELS  
avec ce coupon et cet achat:  
RAISINS  
australiens  
marque Wasco  
Bte  
2 lb **59¢**  
Nul après  
Mardi, le 24 mars

**25** TIMBRES "PINKY" ADDITIONNELS  
avec ce coupon et cet achat:  
Ragout de boeuf  
ou ragout irlandais  
de Clark  
**2** btes **43¢**  
8 oz  
Nul après  
Mardi, le 24 mars

**25** TIMBRES "PINKY" ADDITIONNELS  
avec ce coupon et cet achat:  
Mélange à  
Sauce Bar-B-Q  
Marque V-H  
**2** pats **54¢**  
1 oz  
Nul après  
Mardi, le 24 mars

**25** TIMBRES "PINKY" ADDITIONNELS  
avec ce coupon et cet achat:  
Corned Beef  
Boeuf mariné  
de Fray Bentos  
**2** btes **78¢**  
7 oz  
Nul après  
Mardi, le 24 mars

**25** TIMBRES "PINKY" ADDITIONNELS  
avec ce coupon et cet achat:  
Betteraves  
marinées  
marque Habitant  
Pot 24 oz **35¢**  
seul.  
Nul après  
Mardi, le 24 mars

**25** TIMBRES "PINKY" ADDITIONNELS  
avec ce coupon et cet achat:  
Diverses variétés de  
VIANDES en  
CONSERVE  
Cordon Bleu  
btes  
**4** 3 oz **64¢**  
Nul après  
Mardi, le 24 mars

**25** TIMBRES "PINKY" ADDITIONNELS  
avec ce coupon et cet achat:  
Papier d'aluminium  
Reynolds Wrap  
roul. 18" x 25'... **67¢**  
**2** 12" x 25' **74¢**  
roul.  
Nul après  
Mardi, le 24 mars

**25** TIMBRES "PINKY" ADDITIONNELS  
avec ce coupon et cet achat:  
PAPIER  
HYGIENIQUE  
Facelle Royale  
roul, on  
2 pats **66¢**  
Nul après  
Mardi, le 24 mars

**25** TIMBRES "PINKY" ADDITIONNELS  
avec ce coupon et cet achat:  
ESSENCE A  
BRIQUET  
gaz butane  
marque Ronson  
Bte 1 oz **75¢**  
pour seul.  
Mardi, le 24 mars

**25** TIMBRES "PINKY" ADDITIONNELS  
avec ce coupon et cet achat:  
Polis à chaussures et  
SCUFF KOTE  
de Esquire  
En spécial les  
deux pour seul. **49¢**  
Nul après  
Mardi, le 24 mars

**25** TIMBRES "PINKY" ADDITIONNELS  
avec ce coupon et cet achat:  
Sacs de plastique  
SAVE-IT  
de Stuart House  
Pat  
de 25 sacs **49¢**  
Nul après  
Mardi, le 24 mars

**25** TIMBRES "PINKY" ADDITIONNELS  
avec ce coupon et cet achat:  
Boeuf Haché  
très maigre  
de Marque Rouge  
la lb **43¢**  
seul.  
Nul après  
Samedi, le 21 Mars

**25** TIMBRES "PINKY" ADDITIONNELS  
avec ce coupon et cet achat:  
10 (ou plus)  
Pamplemousses  
sucrés et juteux  
Toutes variétés  
frais, importés  
Nul après  
Mardi, le 24 mars

**25** TIMBRES "PINKY" ADDITIONNELS  
avec ce coupon et cet achat:  
1 lb (ou plus)  
ENDIVES  
de Belgique, fraîches  
tendres et fermes  
Idéales en salades  
Nul après  
Mardi, le 24 mars

**25** TIMBRES "PINKY" ADDITIONNELS  
avec ce coupon et cet achat:  
MACARONI  
cuit, au fromage  
STEINBERG  
Pat 14 oz  
chacun **29¢**  
Nul après  
Samedi, le 21 Mars

**25** TIMBRES "PINKY" ADDITIONNELS  
avec ce coupon et cet achat:  
SAUCISSE  
de porc, très maigre  
STEINBERG  
la lb **65¢**  
seul.  
Nul après  
Samedi, le 21 Mars

**25** TIMBRES "PINKY" ADDITIONNELS  
avec ce coupon et cet achat:  
Deux (ou plus)  
sacs collo 10 oz  
EPINARDS  
Nettoyés et lavés  
Canada classe no 1  
Nul après  
Mardi, le 24 mars

**100** TIMBRES "PINKY" ADDITIONNELS  
AVEC CE COUPON EN UNE  
COMMANDE DE \$5 OU PLUS  
de marchandises diverses achetées  
en une seule fois  
(à l'exclusion des produits de tabac)  
En vigueur lundi le 23 mars seulement  
Chez Steinberg à Shawinigan  
**STEINBERG**

**25** EXTRA "PINKY" STAMPS  
with this coupon and purchase of:  
COQUETIER  
de céramique  
très utile  
chacun **27¢**  
seulement  
Nul après  
Samedi, le 28 Mars

Série de Concerts Symphoniques  
ALBUM-de-la-SEMAINE  
No. 6 Cinquième  
Symphonie, de  
Beethoven, Orches-  
tre Symphonique  
de Vienne; au pu-  
pitro, Kurt Wooss  
**\$1.37** chacun  
Accompagné d'un disque compact:  
"La Vie des Compositeurs"

ENCYCLOPEDIE  
MEDICALE  
Pour usage au foyer  
Volume no 1 volumes 2 à 8  
**59¢** **\$1.29** chacun  
Volume no 6 maintenant en vente

Payer uniquement la quantité d'eau que l'on consomme

# L'eau nous coûterait-elle moins cher au compteur

par José CADEN

**SHAWINIGAN** — Si la rareté de l'eau cause bien des soucis à beaucoup de grosses villes de l'univers, il semble bien que le Grand Shawinigan ne souffrira jamais d'une pénurie de liquide et d'eau potable avec ses immenses réserves du Lac Lapêche.

L'eau n'est pas près de nous faire défaut; la dernière canalisation nous met à l'abri pour longtemps, nous et Shawinigan-Sud qui s'abreuve en partie à notre aqueduc.

Cependant les factures d'eau trimestrielles nous paraissent souvent lourdes pour payer une denrée qui ne coûte rien, sauf l'installation et le prix des tuyaux qui l'amènent des carrières de St-Gérard-des-Laurentides jusqu'à nos robinets. . . Hélas; les derniers arrivés à Shawinigan, en plus de payer leur compte d'eau, savent qu'il doivent aussi déboursier un \$60 pour leur branchement sur l'aqueduc et un \$3 du pied pour les égouts d'évacuation de leurs eaux sales.

Même dans notre Mauricie, comblée de lacs, l'eau coûte donc cher aux contribuables; convenons qu'elle coûte aussi très cher au budget de la ville pour sa filtration, son pompage, l'épuration des eaux usées bientôt.

Pour s'alimenter à Shawinigan, Shawinigan-Sud ne fait, en somme que reverser à notre trésor municipal une part des recettes d'eau qu'elle tire de ses contribuables; moins elle en consomme pourtant, moins elle paie à Shawinigan.

Et voici ma transition tout trouvée pour en arriver à ces compteurs d'eau individuels qu'utilisent déjà 872 municipalités de 1,000 habitants et plus pour 45% de leur approvisionnement en liquide, dont 200 à 100%, parmi lesquelles, au Québec, Pointe-Claire, Brossard, Ville LaSalle, Ville d'Anjou, Arvid, Pointe-aux-Trembles, St-Vincent-de-Paul, St-Laurent, Montréal-Ouest, Mont-Royal, Prévile et Rouyn.

Il est évident qu'un tarif uniforme pour l'eau est injuste dans foule de cas; ceux qui en consomment modérément la paient trop cher; par contre, ceux qui la gaspillent, pas assez. Une distribution d'eau au compteur serait la seule manière de rendre justice à chacun; on paierait exactement pour la quantité dont on se sert. Finies dès lors les pertes d'eau insensées des robinets défectueux ou perpétuellement ouverts, des arroseuses de gazon coulant dans le caniveau, des fuites d'eau dans les appareils sanitaires, etc. . . Si l'eau nous était taxée à la verge cube, on veillerait à l'économiser.

L'installation de compteurs dans une ville de l'ouest a fait tomber

la consommation mensuelle de 19 à 14 millions de gallons pour une économie annuelle de 17,000 gallons par consommateur.

Plus avare de son eau que nous parce qu'elle en est moins gâtée, Shawinigan-Sud a déjà pensé à poser des compteurs, au moins pour certain secteur de sa municipalité

Reste à savoir pourtant combien coûterait leur installation et leur mode d'acquisition: complètement propriété de la ville ou celle du consommateur.

Les gaspilleurs d'eau vont immédiatement bondir d'indignation à la seule pensée de ces nouveaux appareils; mais il n'y aura qu'eux, parce que ce sont eux justement que ces "comptables" auraient à mettre au pas. Il ne serait pas mauvais que notre Conseil fasse étudier cette affaire pour en exposer toutes les données au grand public: des chiffres convaincants nous convaincraient peut-être vite aussi que des compteurs feraient joliment baisser notre facture d'eau, en nous procurant au minimum la satisfaction de savoir que chacun de nous "crache" exactement pour l'eau qu'il fait cracher à son robinet.



On a procédé mercredi dernier à la remise du premier grand prix du Concours de Promotion des Emplois d'Hiver, patronné conjointement par la Jeune Chambre de Commerce de Shawinigan et le Service National de Placement. Sur la photo l'heureuse gagnante est entourée de gauche à droite, de Jacques RIVARD, président du sous-comité

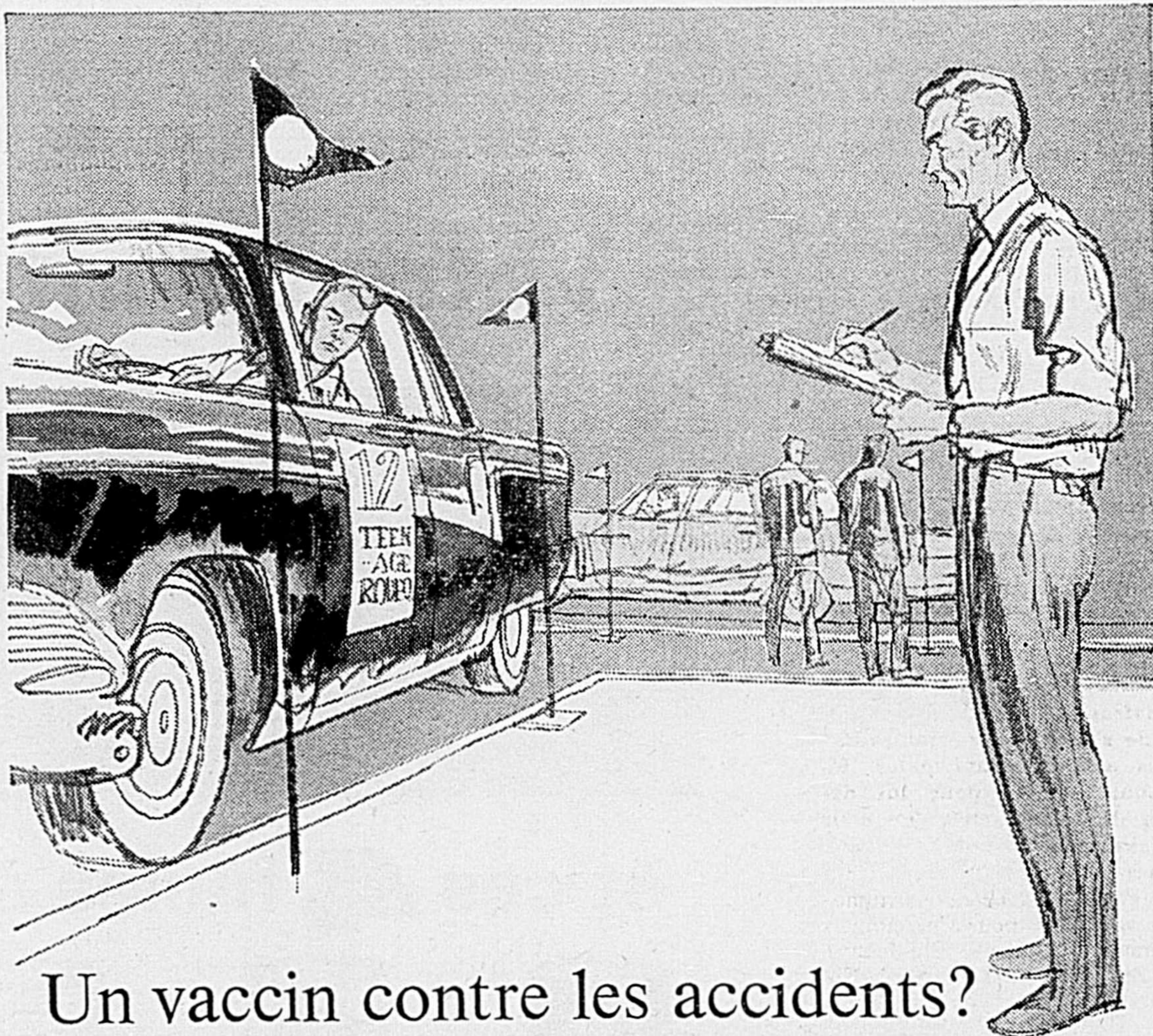
des Emplois d'Hiver au Jeune Commerce, Robert HOULD, donateur du prix, une magnifique cuisinière électrique, Mme Roger LAFRENIERE, la gagnante recevant les félicitations du représentant du président, M. Gaston MARINEAU et Marcel DECARIE gérant du bureau local de Placement.

**A LA BAIE SHAWINIGAN**, dimanche 15 mars, Mme Vve Vélère DIAMOND, née Anna GAUTHIER, de la 5ème Avenue. A l'âge de 84 ans. Obsèques à St-

Sauveur, mercredi 18. **A SHAWINIGAN**, lundi 16 mars, Mme Alfred PAQUETTE, née Marguerite AYOTTE, de la rue Lambert. A l'âge de 71 ans.

Obsèques au Christ-Roi, mercredi 18.

A tous les parents des disparus, L'ÉCHO du ST-MAURICÉ offre ses plus vives condoléances.



## Un vaccin contre les accidents?

**PAS TOUT À FAIT...** Il y a dix ans, la polio était un des fléaux qui tuait le plus de jeunes; aujourd'hui, grâce au vaccin, cette maladie est devenue relativement rare. Mais même lorsque la polio fauchait des vies par centaines, les accidents de la route faisaient plus de victimes parmi les jeunes de moins de 25 ans que toute autre cause de décès—et la situation n'a pas changé.

Existe-t-il un vaccin contre les accidents?

Non. On ne peut vacciner personne contre les accidents. Mais nous pouvons réduire la mortalité sur nos routes en

apprenant à nos jeunes—à cette époque de leur vie où ils sont particulièrement réceptifs—à prendre de bonnes habitudes au volant et à se comporter avec prudence.

C'est ce que fait l'industrie de l'assurance-automobile en commanditant les finales du Road-e-o National de Sécurité Routière—dernière étape d'un concours de sécurité routière qui s'adresse à tous les jeunes d'un océan à l'autre et auquel prennent part chaque année plus de 30,000 jeunes conducteurs venant de 225 villes du Canada.

### LA FÉDÉRATION DES ASSUREURS AU CANADA

porte-parole de plus de 200 compagnies concurrentes d'assurance-incendie, automobile et accident



## NECROLOGE

**A SHAWINIGAN**, jeudi 12 mars, Richard COSSETTE, époux d'Annette HOUDE, de la rue St-Marc. A l'âge de 88 ans. Obsèques à St-Marc, samedi 14.

**A ST-ELIE-DE-CAXTON**, vendredi 13 mars, Eugène GELINAS, époux d'Yvonne ALLARD. A l'âge de 68 ans. Obsèques, lundi 16.

**A SHAWINIGAN**, samedi 14 mars, Mme Wilfrid ISABELLE, née Marie-Louise LALONDE, de la 2ème rue. A l'âge de 67 ans. Obsèques à St-Bernard, mercredi 18.

**A SHAWINIGAN**, dimanche 15 mars, Georges BERGERON, époux de Gertrude POIRIER, de la 4ème rue. A l'âge de 58 ans. Obsèques à St-Pirere, mercredi 18.

**A SHAWINIGAN**, dimanche 15 mars, Hermann BRUNEAU, époux de Clara LAMBERT, de la rue St-Joseph. A l'âge de 60 ans. Obsèques à St-Marc, vendredi 20.

**YVES BOIVIN**

arpenteur-géomètre

Tél. LE 8-2515

1181 12e Ave Grand'Mère

**SANITAIRE ET DIGESTIVE**  
Eau Minérale  
**St-LEONTINE**  
Engr.  
AGRÉABLE À BOIRE

**LAFRANCE & FILS**

891, 19e Rue LE 8-3643

GRAND'MÈRE

# Les Cats éliminent les Trappeurs en 5 joutes

SHAWINIGAN — Les Cats de Jack St-Onge se sont emparés d'une place dans la série finale de la ligue Mauricienne, la semaine dernière, en remportant deux brillantes victoires contre Ste-Thècle. Les Cats avaient succombé 8-2 dans la première joute, mais ils ont gagné les quatre suivantes pour disposer des Trappeurs en 5 parties, dans cette série 4 de 7. Dans l'autre série, les Loups de La Tuque mènent 3-0 contre Grand'Mère, si les Loups remportent une autre victoire demain soir (jeudi), la finale débutera dimanche à Shawinigan.

## A Grand'Mère jeudi

A l'arena de Grand'Mère jeudi, les Cats ont éclaté avec 3 buts dans les trois dernières minutes de jeu de la partie pour briser une égalité de 4-4 et remporter une victoire de 7-4. Deux buts de Claude Dampousse avaient donné une avance de 4-3 aux Trappeurs au début de la troisième période. Les hommes de Paul Robert conservèrent cette avance jusqu'à la 12e minute de jeu, où Thériault déjoua Lefebvre pour niveler le compte. Alors qu'il ne restait que 3.01 minutes à jouer, Normand Guillemette, se révéla encore le héros en faisant dévier un lancer de Jacques Hébert dans la cage des Trappeurs pour placer son club en avant dans le pointage. Quarante-cinq secondes plus tard, Maurice Pagé portait le compte 6-4, puis 29 secondes plus tard, Thériault scella l'issue du match avec son 2e but de la partie.

## Dimanche à Shawinigan

Les Cats ont porté le coup de grâce aux Trappeurs dans la cinquième joute quand Jacques Hébert saisit une passe de Piccinin lors d'une mise au jeu près des

buts du Ste-Thècle. Il visa le haut du filet; la rondelle dévia sur le bras étendu de Lefebvre pour tomber dans les buts à 1.50 minutes de jeu supplémentaire. Les Trappeurs, qui faisaient face à l'élimination, ont lutté farouchement durant toute la partie. Ils ont pris les devants deux fois au cours du match, mais chaque fois les Cats sont revenus à la charge.

Les Trappeurs prirent l'avance 1-0 quand Bordeleau trompa la vigilance de Gagnon dans la 6e minute de jeu. Cette avance fut de courte durée cependant, car moins de 3 minutes plus tard, André Boucher souleva les applaudissements de la forte assistance, en déjouant habilement deux joueurs de défense pour parvenir seul devant Lefebvre qu'il bafoua facilement avec un lancer précis. Jean-Paul Masse plaçait ensuite les Cats en avant en acceptant une passe d'Hébert. Le rapide Jacques Perron nivela toutefois le compte avant la fin de la période. Dans le 2e "vingt", le même Perron s'échappa pour donner l'avance 3-2 aux Trappeurs pendant une punition à Piccinin, puis il frappa plus tard le poteau des buts alors qu'il semblait avoir Ga-



La puissante équipe du Manoir Beaumont s'est assurée les grands honneurs au terme d'une saison de curling où nos garçons de table se sont révélés de talentueux curlers. De gauche à droite, Gaston "Labatt" BOUCHER remet le trophée du

championnat au skip vainqueur René BEAULAC, sous l'oeil très intéressés de ses coéquipiers, Gordon LAWSON, 3e, Fred KERR jr, 2e, et Réjean "le ratoueur" RIVARD, en amour avec M. 50.

gnon à sa merci. Perron s'échappa une autre fois pour parvenir seul devant les filets, mais Gagnon lui vola un autre but.

La troisième période n'était pas vieille de deux minutes que Gérard Thériault complétait un jeu amorcé par Boucher et Maurice Pagé pour égaliser le compte 3-3. Le cerbère Lefebvre des Trappeurs se surpassa devant Hébert, Massé et Perreault pour permettre à son club de demeurer dans la lutte. Les Cats se lancèrent à l'attaque dès le début de la période supplémentaire, mais ils manquèrent de précision autour des fi-

lets adverses. Immédiatement après une mise au jeu à gauche des filets des Trappeurs, Piccinin passa la rondelle à Jacques Hébert. Celui-ci décrocha un lan-

cer rapide qui trouva le fond du filet pour donner une victoire de 4-3 aux Cats. Ces derniers affronteront maintenant le vainqueur de la série "B" en finale.



Visitez notre salle d'échantillons de Trophées pour tous les sports  
Prix de 80¢ à \$180.00 chez votre  
Bijoutier — Diamantaire  
**KITNER**  
741, 5e Rue Shawinigan Tél. 7-6424  
NB — Avec tout achat de trophées et sur présentation de cette annonce, nous vous en offrons un gratuitement.

## Premier tour de scrutin à la Chambre de Com.

SHAWINIGAN — Les membres du Comité d'élection de la Chambre de Commerce de Shawinigan, MM. Emile D. Lavergne, Emilien Verrette et Georges Champagne, ont procédé au dépouillement du premier tour de scrutin.

Il s'agissait de choisir 18 candidats, dont six seront choisis au deuxième tour, pour compléter le nombre des directeurs qui dirigeront les destinées de la Chambre pendant les douze prochains mois.

Voici les 18 candidats choisis au premier tour : MM. Jean Beauchemin, Paul-Emile Bélanger, Raoul Bellemare, Maurice Bernier, Gérard Camirand, Roger Carier, Guy Chrétien, Dr Marius Crête, Lucien Guertin, Arthur Lacoursière, Me Rosaire Lajoie, Robert Lamothe, Pierre Larocque, Bernard Limoges, Conrad Matteau, Sylvain Thibault, Emilien Verrette et Paul Villeneuve.

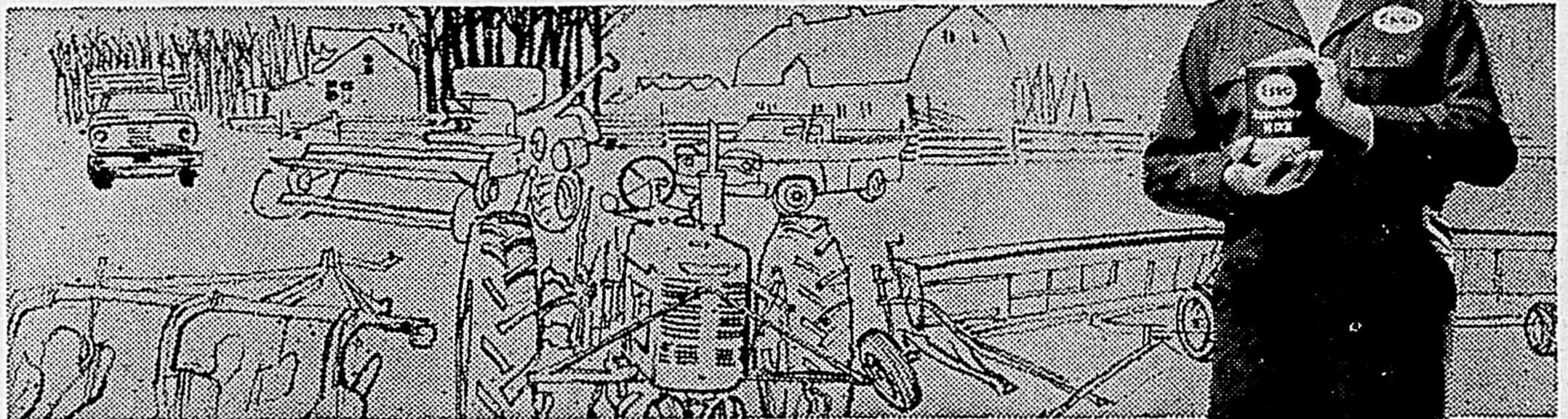
Quatre des directeurs sortant de charge, MM. Jean Beauchemin, Gérard Camirand, Robert Lamothe et Paul Villeneuve, sont de nouveau sur la liste des candidats éligibles au bureau de direction.

## Retraite fermée des professionnels

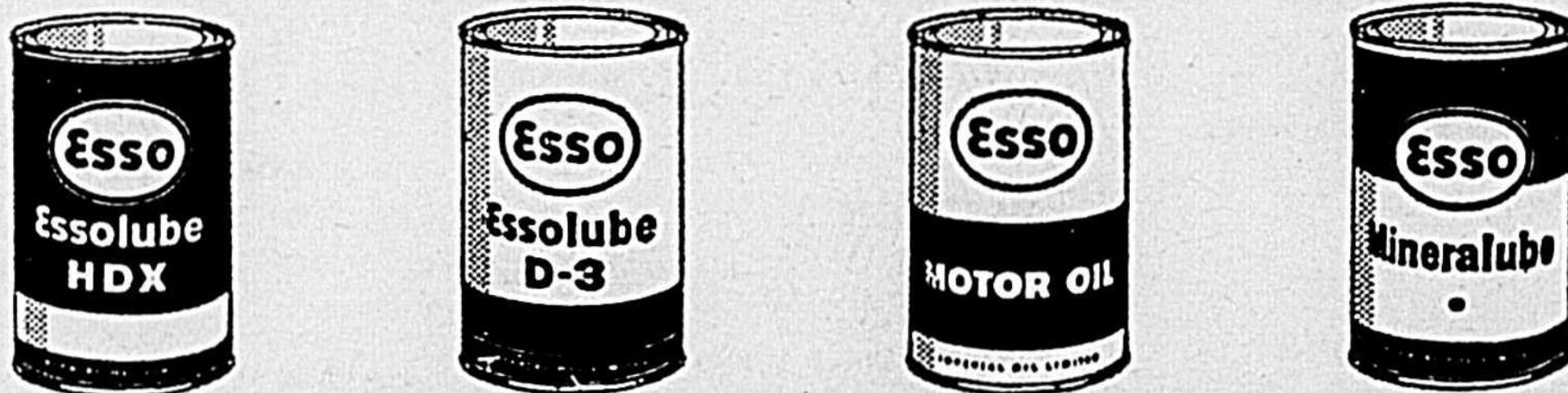
Les professionnels du Grand Shawinigan et des paroisses avoisinantes auront une retraite fermée, spécial pour eux, du 20 au 22 mars au Cap-de-la-Madeleine. Ouverture des exercices vendredi soir à 8 h.

Prière de rotéair sa chambre au plus tôt pour éviter une déception.

# Votre agent



## et ces 4 huiles à moteur



se chargent de la lubrification de tous vos moteurs agricoles quels qu'en soient le type et la marque!

**ESSOLUBE HDX**  
L'huile à moteur Essolube HDX peut assurer avec une efficacité maximum la lubrification de 80% des moteurs agricoles—diesel ou à essence.

**ESSOLUBE D-3**  
L'Essolube D-3 est une huile à moteur de catégorie 3 destinée aux moteurs agricoles de type diesel utilisés dans les conditions les plus rigoureuses. C'est actuellement la meilleure des huiles à moteur pour équipement agricole.

**HUILE À MOTEUR ESSO**  
C'est la nouvelle appellation de l'ancienne—et fameuse—Marvelube; le nom seul a changé, et votre moteur est tout aussi bien protégé par la nouvelle huile à moteur Esso que par l'ancienne Marvelube.

**MINERALUBE**  
La Mineralube est spécialement destinée à remplir les circuits hydrauliques et à lubrifier les moteurs qui n'ont pas besoin d'huile détergente.

**VOTRE AGENT ESSO**  
est votre conseiller local en matière d'huiles à moteur. Il sait ce dont vous avez besoin et connaît bien le matériel que vous utilisez. Il saura vous recommander—et vous fournir—l'huile à moteur qui convient dans chaque cas. Soumettez-lui vos problèmes de lubrification, il vous aidera à les résoudre. Téléphonnez-lui aujourd'hui même!

IMPERIAL OIL OFFRE PLUS AUJOURD'HUI, PLUS DEMAIN

**GERARD LIPIEN**  
464, 2e Rue LE 6-2931 Shawinigan

**MASSICOTTE & FRERE**  
2248 Champlain LE 6-3519 Shawinigan

**ROGER GELINAS**  
437, 4e Avenue LE 8-4679 Grand'Mère