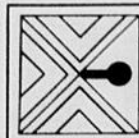




PLAISIRS D'ÉTÉ

jardins et patios sports et détente

L'hiver est maintenant chose du passé.
Il est temps de penser à son jardin, à son patio, à sa piscine, à ses sports favoris de plein air ou à ses moments de détente au soleil, que l'on souhaite toujours plus abondants d'année en année.
Ce supplément spécial vous apporte des conseils et des renseignements sur l'aménagement de l'espace vert qui entoure votre demeure et sur la façon de bien profiter du plein air.
Bon été et bon soleil!



LE

RIMOUSKOIS

VOTRE JOURNAL



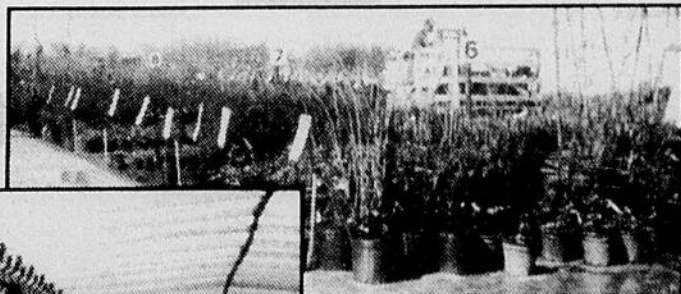
FRED LAMONTAGNE INC.

Un nom qui pousse...

362 boul. du Sommet, Rimouski 723-5746

- Vaste choix d'arbres
- Fleurs annuelles et plants
- Légumes à profusion
- Outils de jardinage
- Service de forage de trous pour clôture
- Mini-chargeur sur roues
- Jardinières et plantes vertes

- Engrais et insecticides de marque



Venez prendre un bain de verdure!

Venez voir le nouvel aménagement plus fonctionnel de nos serres.

Tous les plants sont maintenant sur des bases surélevées plus faciles d'accès.

Spectaculaires

Les lupins et les géraniums

Les lupins sont des plantes avec des feuilles palmées et ses fleurs se présentent sous forme de grosses grappes de couleurs vives. Leur nom «lupinus» vient du mot latin «lupus» (loup). Accusées à tort d'appauvrir le sol avec leurs profondes racines, on leur a donné le surnom de loup.

Certains lupins sont vivaces, d'autres sont annuels. Très décoratifs, ils conviennent bien aux bordures et font également de beaux bouquets de fleurs coupées.

Les hybrides sélectionnés de vivaces sont parmi les fleurs les plus spectaculaires que l'on puisse trouver dans un jardin. Ils fleurissent en juin et juillet. Les grappes de fleurs, qui peuvent mesurer plus de deux pieds de hauteur, sont rouges, roses, blanches, jaunes. La plante elle-même peut atteindre jusqu'à cinq pieds de hauteur.

Les lupins affectionnent le plein soleil ou les

endroits semi-ombragés. Le sol doit être bien drainé, neutre ou légèrement acide. Les plants doivent être distancés d'environ 18 pouces. Pour favoriser la floraison des variétés vivaces, mettez un peu d'os moulu (Bone Meal) autour des plants, au printemps et à l'automne.

Les lupins annuels sont plus petits, de un à trois pieds de hauteur. Mais, ils sont tout aussi

beaux. Ils viennent également en plusieurs couleurs. Les lupins Hartwegii réussissent particulièrement bien chez nous. Les graines doivent être plantées tôt au printemps.

Comme les lupins font de très beaux bouquets de fleurs séchées, choisissez des tiges dont l'extrémité est formée de bourgeons. Les fleurs dureront plus longtemps. Et ne craignez rien. Voue ne

déparerez pas votre jardin, puisque deux, trois, quatre nouvelles tiges apparaîtront bientôt, chacune supportant un magnifique épi.

Les géraniums

Chez nous, les géraniums sont une des fleurs les plus populaires. On les retrouve partout. Dans les jardins, les boîtes à fleurs, les jardinières, en pots sur les balcons.

Leur nom véritable est pelargonium et elles sont originaires d'Afrique du Sud. Dans certains endroits, en Floride et sur la côte californienne où les hivers sont cléments, les géraniums sont des plantes vivaces qui poussent à l'extérieur toute l'année. Dans ces conditions, il n'est pas rare qu'ils atteignent cinq pieds de hauteur.

Dans les régions où l'hiver est plus rigoureux, comme c'est le cas chez nous, les géraniums sont des plantes annuelles qui n'atteignent qu'un ou deux pieds. Les géraniums ont des fleurs simples ou doubles de différentes couleurs: rose, rouge, lilas, blanc. On doit les couper dès qu'elles sont fanées, si l'on veut que les plants fleurissent abondamment.

Outre le géranium commun, il existe une variété de géranium lierre appelée également géranium cascade. Utilisé dans les jardinières et les boîtes à fleurs, quelquefois comme couvre-sol, ce type de géranium atteint quatre pieds.

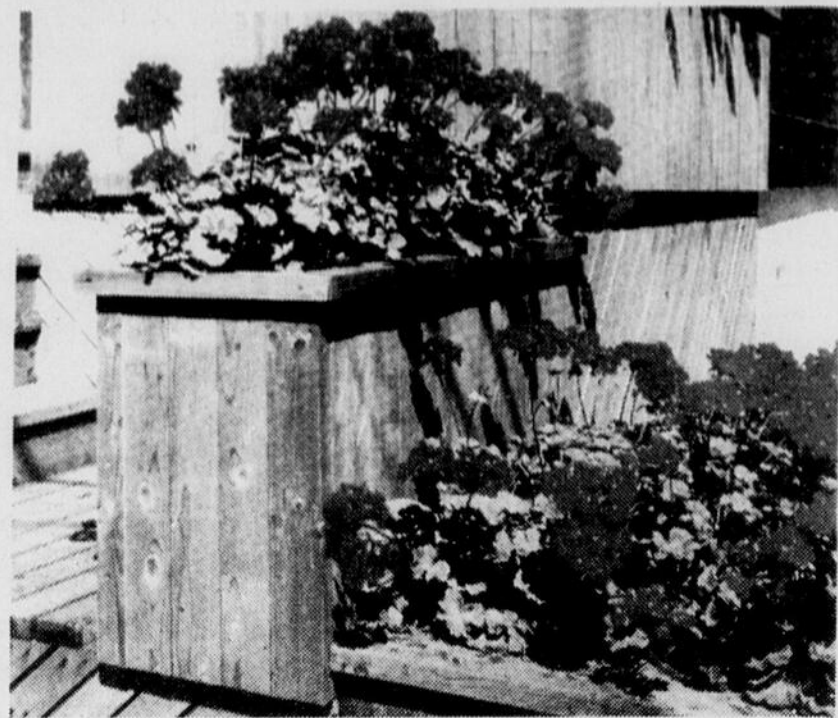
Les géraniums exigent une terre bien drainée, mais pas trop riche. Ils aiment le soleil. Il faut les planter dans un endroit ensoleillé, au moins la moitié de la journée.

Les géraniums s'achètent généralement en pot chez les pépiniéristes. Vous pouvez acheter des graines. Mais, il vous faudra attendre cinq mois avant de voir fleurir vos plants. Les plants, qui se vendent 4\$ à 5\$ l'unité, sont déjà en fleur.

Si l'on tient compte du fait que l'on peut les conserver pendant quelques années à la condition de les rentrer dans la maison à l'automne, ils ne sont pas aussi chers qu'on pourrait le croire.

Au moment de rentrer vos géraniums, vous devez les couper à quatre pouces du sol. Dès le mois de décembre, ils seront de nouveau en fleurs. Au printemps, vous n'aurez qu'à les sortir au jardin. A l'intérieur, les géraniums doivent être placés dans un endroit très éclairé et ensoleillé. Le bord des fenêtres est tout indiqué. Évitez de placer vos géraniums près d'une sortie d'air chaud, si vous utilisez ce type de chauffage.

Vous pouvez toujours multiplier vos géraniums en faisant des boutures. Avec un plant-mère, vous pouvez obtenir une dizaine de nouveaux géraniums.



TORO

SYSTÈME D'IRRIGATION



Les têtes rotatives de gicleurs à engrenage Stream Rotor^{MD} de Toro répandent l'eau lentement, pour qu'elle pénètre mieux. Il y a ainsi moins de ruissellement et moins de gaspillage.

Les gicleurs sortent lorsque le moment d'arroser est venu et disparaissent une fois le travail terminé.

• SERVICE D'INSTALLATION

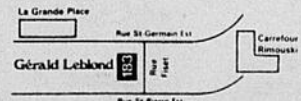
• ESTIMATION GRATUITE



GÉRALD LEBLOND LTÉE

Plomberie - Chauffage
183 rue Fiset, Rimouski - Tél.: 723-7903

Jacuzzi
ELJER
KOHLER



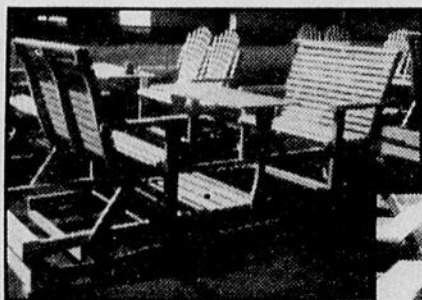
Louis Corbin enr.
Ébénisterie
& menuiserie générale

C'EST À VOIR!

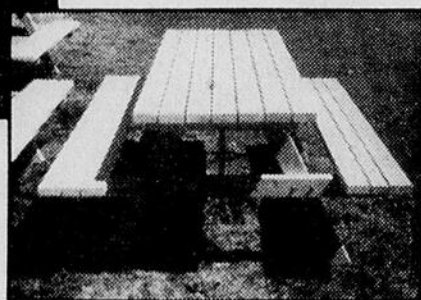
Fabrication
en
épinette
massif



Traité
et teint
à la couleur
désirée



Le tout est
DÉMONTABLE



Dispositif
sécuritaire

Service
de livraison

Louis Corbin enr.

Ébénisterie & menuiserie générale
290 rue Principale
St-Gabriel
798-4753



Prudence requise!...

Le nettoyage de votre piscine

■ Votre piscine n'est pas en usage et bientôt vous effectuerez les gros travaux d'entretien du printemps. Mais rappelez-vous que vous en êtes responsable douze mois sur douze et qu'elle présente autant de risques durant la saison morte qu'au cours de l'année.

L'hiver a pu endommager votre clôture et le verrou de la porte. Vous avez intérêt à les inspecter. N'oubliez pas qu'actuellement la barrière de votre piscine doit être ver-

rouillée comme en été. Si vous avez tendu une bâche sur votre piscine, avertissez les enfants qu'elle ne peut supporter leur poids.

Lorsque vous entreprenez les gros travaux d'entretien: vérification de dispositifs d'ancrage des échelles, glissoires, tremplin, nettoyage, peinture, etc., vous avez avantage à déclarer votre piscine «zone interdite».

Empêchez les enfants de circuler autour.

Une fois la piscine remplie, vous aurez à manipuler des produits chimiques (ils doivent toujours être gardés sous clef), qui sont très nocifs s'ils sont respirés ou avalés. Certains, comme le chlore en poudre, se décomposent et produisent des gaz explosifs (lisez attentivement les directives du fabricant pour l'emploi et le rangement). Ces produits doivent être gardés dans un endroit frais et bien aéré, et ne doivent pas être en contact direct

avec le sol. Evitez de fumer pendant que vous les manipulez. Evitez que les graisses et les huiles utili-

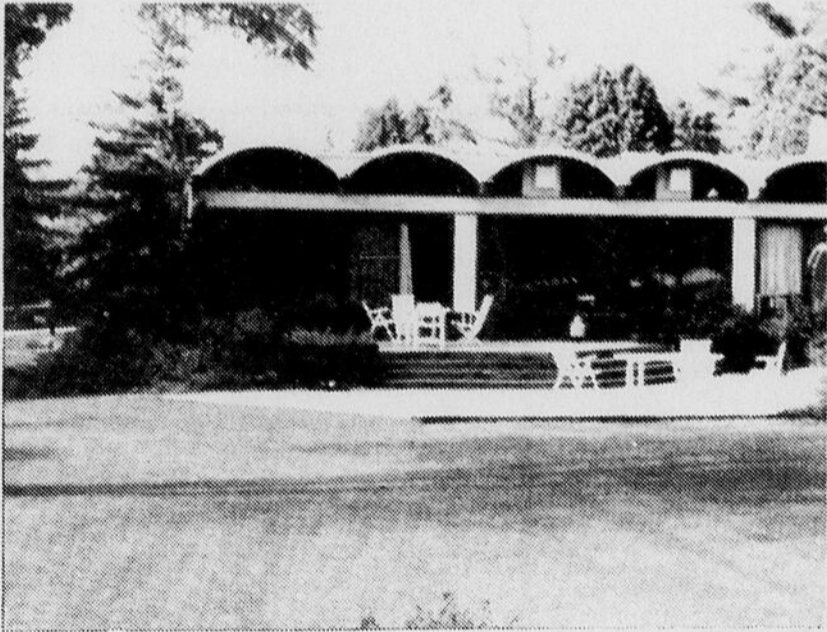
sées pour lubrifier les divers éléments de la piscine viennent en contact avec les produits chimi-

ques; ils en accélèrent la décomposition.

Ces règles de sécurité sont tirées d'une bro-

chure publiée par la Société canadienne de la Croix-Rouge et intitulée «La piscine chez nous».

Pour avoir une belle pelouse



■ Même si vous êtes aux petits soins pour votre pelouse, les résultats ne seront jamais en accord avec l'effort fourni, si la base n'y est pas. Une bonne base signifie six pouces de terre noire avant de poser les plaques de gazon. C'est la seule façon de procéder, si l'on veut que les racines poussent en profondeur.

Des racines en surface sèchent rapidement. Elles donnent un gazon jaune, même si on l'arrose fréquemment. Alors qu'avec six pouces de bonne terre, une pelouse est en meilleure santé tout en nécessitant des arrosages moins fréquents.

Au printemps

Pendant l'hiver, la neige a probablement été soufflée sur la pelouse à l'avant de votre maison. Dès que la température le permet, enlevez-la. Contenant de calcium, elle endommagerait irrémédiablement pelouse, arbres et arbustes.

Dès que vous pouvez marcher sur la pelouse sans laisser d'empreintes, procédez à un nettoyage avec un rateau à dents droites. Enlevez les branches et les feuilles qui seraient restées de l'automne précédent.

Ensuite, passez la dé-

chaumeuse, pour enlever les rogneures de gazon qui se sont accumulées. De cette façon, vous aérez votre gazon. Il ne s'en portera que mieux.

Si vous constatez que la terre est dure et compacte, passez un aérateur de sol. À l'aide de l'appareil, enlevez des carottes de terre dure et ramassez-les. Étendez alors de la terre noire. En remplissant les cavités laissées par les carottes, elle va améliorer la qualité du sol et du même coup celle du gazon.

Début mai, il faut fertiliser la pelouse avec un engrais dont le pourcentage d'azote est élevé. On trouve dans le commerce des engrais auxquels on a ajouté des herbicides. Dès que le gazon commence à pousser, procédez à une première tonte. Celle-ci doit être très courte. Par la suite, vous tondez votre gazon, une fois par semaine, pas plus ras que 1/4 pouce.

En été

À la fin de juin, on doit fertiliser de nouveau. Cette fois encore avec un engrais à pourcentage élevé d'azote. Pendant l'été, on doit arroser la pelouse au maximum tous les deux jours. L'arrosoir doit être laissé au même endroit, un minimum de

deux heures. Il faut arroser en profondeur et non pas seulement en surface. Sinon les racines qui cherchent l'eau se retrouveraient également à la surface et le gazon résisterait mal aux périodes de grande chaleur.

Pendant la période la plus chaude de l'été, il est recommandé de laisser le gazon un peu plus long et de le tondre seulement à tous les dix jours.

Il arrive parfois que des champignons se développent sur la pelouse, c'est que le sol est trop acide. Faites une application de chaux dolomitique vendue en pépinière. Il se vend aussi des kits pour analyser les sols (moins de 25\$). Ils permettent d'apporter les correctifs nécessaires, afin d'avoir un gazon en meilleure santé.

À l'automne

Début septembre, il faut fertiliser de nouveau la pelouse. Cette fois, l'engrais doit contenir un pourcentage élevé de phosphate afin de renforcer les racines en prévision de l'hiver.

La dernière tonte doit se faire le plus tard possible, en octobre, et doit être très rase. Les feuilles mortes et les branchettes ne doivent pas passer l'hiver sur le terrain. On doit les ramasser.



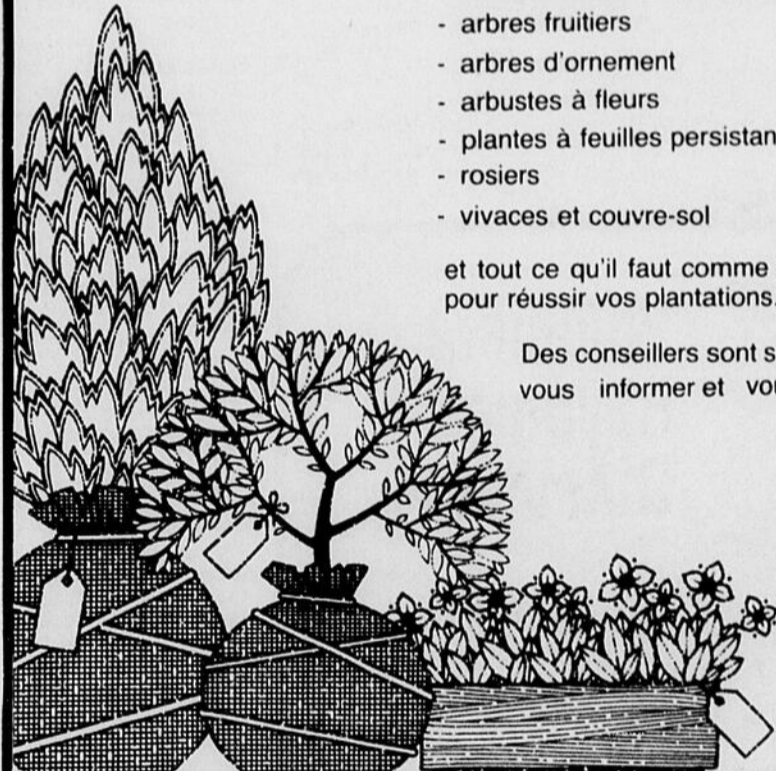
C'est le temps de planter vos arbres et arbustes

Profitez de notre nouvel inventaire qui est présentement à son meilleur pour choisir:

- vos arbres pour l'ombre
- pins, épinettes, ifs, cèdres
- conifères érigés, évasés, rampants
- arbres fruitiers
- arbres d'ornement
- arbustes à fleurs
- plantes à feuilles persistantes
- rosiers
- vivaces et couvre-sol

et tout ce qu'il faut comme engrais et accessoires pour réussir vos plantations.

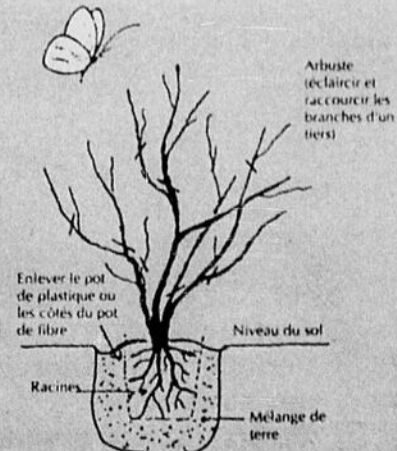
Des conseillers sont sur place pour vous informer et vous guider.



N.B.: Vous trouverez également de la pierre décorative disponible en différentes couleurs et de l'écorce pour compléter votre aménagement.

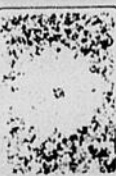
Les conseils de plantation de Jardirève

1. Avant de planter, déterminez avec précision l'emplacement de chaque arbre, arbuste, conifère, vivace, etc. Tracez un plan.
2. Creusez un trou de 2 à 3 fois plus grand que le pot ou la motte. Mélangez un peu de la terre enlevée avec du terreau Jardirève, de la mousse de tourbe et de la poudre d'os.
3. Versez un peu du mélange dans le trou et installez-y la plante de manière à ce que le niveau de la terre dans le pot soit légèrement au-dessus du niveau du sol. Une fois la plantation terminée, vous tasserez la terre avec le pied.
4. Les plantes sont vendues soit en pots de fibre, soit en pots de plastique, soit les mottes emballées dans la toile de jute. On coupe les côtés du pot de fibre et on les enlève une fois que la plante est dans le trou. Les plantes en pots de plastique sont dépotées avant d'être mises dans le trou. Quant à la toile de jute, on la coupe, puis on dégage la motte une fois que celle-ci est installée.
5. Arrosez copieusement en ajoutant un engrais transplanteur à l'eau d'arrosage. Tuteurez si nécessaire. Durant la période de croissance, arrosez et fertilisez régulièrement. En hiver, protégez les espèces sensibles contre le froid.



Marcel Dionne Inc.

aménagement paysager



2 points de service:

896, rue Lausanne, Rimouski 723-1692

111, boul. Ste-Anne
Pointe-au-Père 723-8800

Heures d'ouverture:

Lundi, mardi, mercredi

de 7h00 à 18h00.

Jeudi et vendredi

de 7h00 à 20h00.

Samedi de 8h00 à 17h00

Membre du groupe

Jardirève

Jardirève

Pour de très beaux bouquets

Les glaïeuls et les zinnias

■ Les glaïeuls font de magnifiques bouquets de fleurs coupées. On en trouve de toutes les couleurs: blanc, rose, saumon, rouge, lavande, violet. Certaines variétés sont plus hâtives que d'autres. On en trouve de

très hautes et d'autres comme les «Pixiola», qui sont des glaïeuls miniatures.

Les glaïeuls font partie de la famille des iridacées. Leurs feuilles sont longues et pointues et leurs fleurs sont disposées d'un seul côté de l'épi. Ce sont des plantes à bulbes, qu'il faut replanter chaque année. On les met en terre du début mai jusqu'à la fin de juin, selon les variétés (voir les directives sur les boîtes).

On peut forcer les glaïeuls à l'intérieur dans des pots biodégradables, dès le début avril. Il suffit ensuite dès que la température le permet, de les mettre en terre dans le jardin. Les bulbes doivent être espacés de 10 à 15 cm et placés à une profondeur de 10 à 12 cm.

A cause de leurs longues tiges, les glaïeuls sont très vulnérables au vent. Il est préférable de les planter le long d'un mur ou d'une clôture, de façon à leur assurer une certaine protection. Le coup d'oeil sera beaucoup plus joli si, au lieu de planter vos glaïeuls en rang, vous les disposez en massif.

Les glaïeuls demandent à être plantés dans une bonne terre. Mais, on doit éviter de trop fertiliser: les plants ne feraient que gagner en hauteur et seraient encore plus fragiles.

A la fin octobre, retirez les bulbes du sol. Laissez-les sécher à fond et placez-les dans un endroit sec. Vous pouvez déposer vos bulbes dans de la vermiculite. De cette façon, vous pourrez les utiliser pendant plusieurs années.

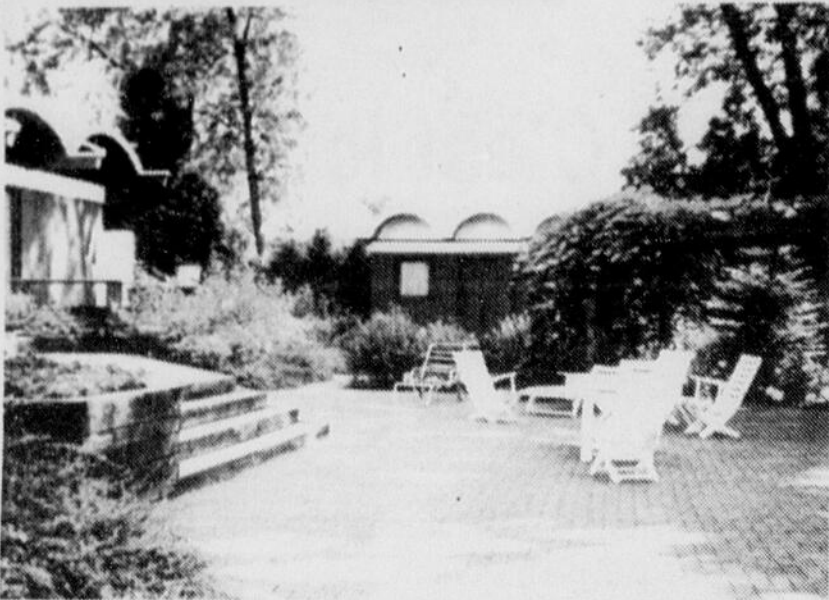
Les zinnias

Les zinnias sont des annuelles originaires du Mexique. Mais, c'est au botaniste allemand Zinn qu'elles doivent leur nom. On en trouve de nombreuses variétés, de couleurs et de hauteurs différentes. Des rouges cerises, des oranges, des roses, des jaunes, des blanches, des vertes même (Zinnia Envy).

Certaines variétés de



Le jardin de vos enfants



■ La conception d'un jardin, lorsque l'on a des enfants, nécessite une attention particulière. Il convient avant tout de penser aux jeux parfois turbulents et à la dépense physique indispensable des jeunes. Il faut ensuite savoir faire la part des choses. Éliminez donc les projets de pelouse ultra-fine et de plantations

fragiles, qui représentent autant d'obstacles aux ébats de vos bambins.

Avez-vous pensé que...

Il existe une telle variété de ces meubles dits de jardin qu'on peut se trouver perplexe au moment de choisir. Il faut donc se défendre de céder uniquement à ce qui saute d'emblée aux yeux, c'est-à-dire les couleurs, les

lignes, les matériaux et le prix. Avant de passer sa commande, il faut peser le pour et le contre et réfléchir à certains points précis: sont-ils pliants ou empilables, afin de se ranger l'hiver, par exemple.


Rares sont les meubles qui ne craignent absolument rien des intempéries hivernales.



Pépinière Raymond D'Astous enr.

734 Chemin Ste-Odile Rimouski
723-8604

MAINTENANT RÉOUVERT POUR LA SAISON



- AMÉNAGEMENT PAYSAGER
- Vente et plantation d'arbres, d'arbustes ornementaux
- Fleurs vivaces, annuelles, légumes, graines de semence.
- Blocs de remblai et pavé
- Entretien de pelouse et d'arbres
- Engrais et autres produits disponibles au centre de jardin, etc.

ESTIMATION GRATUITE

Horaire d'été
- 8h00 à 20h00 lundi au vendredi
- 8h00 à 17h00 samedi
- 12h00 à 17h00 dimanche

C-4 Le Rimouskois Le mardi 17 mai 1988

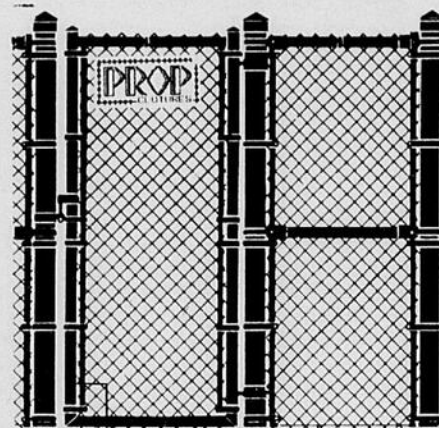
zinnias ne dépassent pas un pied à maturité, tandis que d'autres peuvent atteindre jusqu'à quatre pieds de hauteur. Les zinnias possèdent deux grandes qualités: premièrement, ils font de très beaux bouquets de fleurs coupées. Deuxièmement, ils sont un insecticide naturel. En effet, bien que les zinnias ne soient pas des fleurs particulièrement odorantes, si on les place aux abords d'un potager, ils repoussent les insectes.

Les zinnias sont des plantes assez robustes. Même après une pluie, avec des fleurs gorgées d'eau, ils demeurent bien droits. On a intérêt à planter les zinnias en massifs importants.

On doit prendre soin de planter les variétés les plus hautes à un pied de distance l'une de l'autre. Pour les plus petites, six pouces sont suffisants.

Pour une floraison plus abondante, fertilisez aux quinze jours, avec un engrais 15-30-15.

De plus en plus on exige

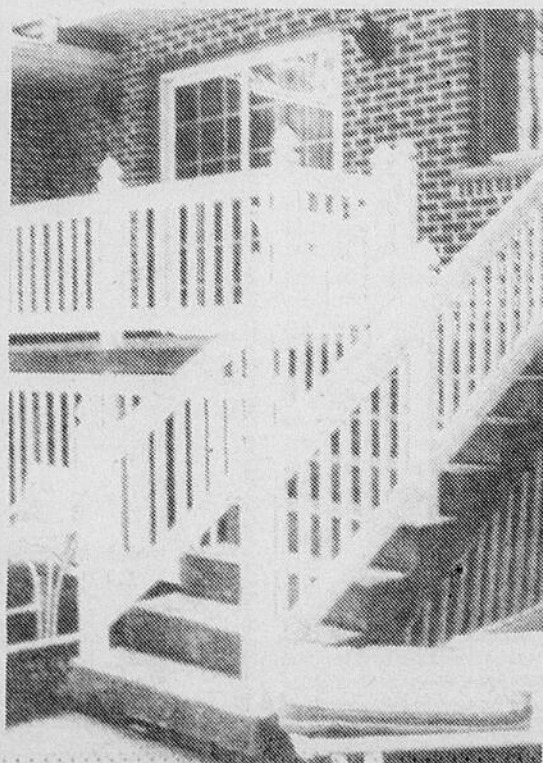


Pour sa propreté,
pour sa durabilité
et son service

- Vente et installation résidentielle et commerciale
- Le plus grand inventaire complet dans l'Est du Québec
- Prix très compétitifs

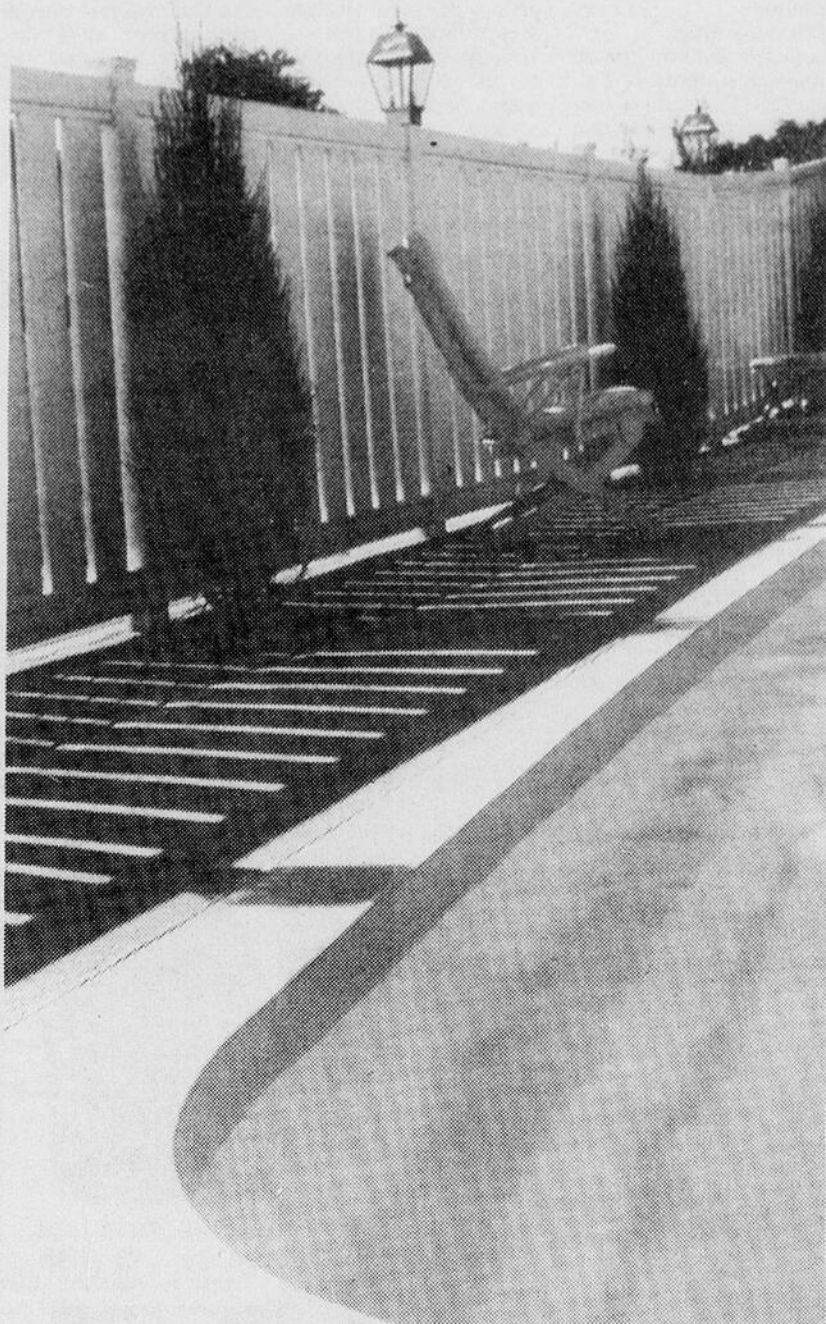


723-8781
Serge Lavoie, propriétaire



La piscine

De la fraîcheur au temps des grandes chaleurs



■ Aux Etats-Unis, on compte une piscine par cinquante habitants. Et comme vont les choses, c'est un compte que les Canadiens vont bientôt atteindre. Car, crise ou pas, la piscine privée fait chaque année de nouveaux adeptes.

On peut justifier l'achat d'une piscine par amour du sport ou avec l'arrière-pensée d'une plus-value éternelle. Mais, avouons-le, c'est d'abord un « investissement plaisir », qui, pour une fois, n'a rien d'égoïste: il concerne toute la famille et ne laisse pas les amis insensibles - les voisins non plus, il est vrai!

Quand on veut faire construire une piscine, il faut savoir que la belle saison des baignades est courte, très courte. Certains préfèrent donc construire la leur en intérieur, au niveau des fondations, en sous-sol. Le plaisir dure plus longtemps, mais il ne permet pas le bain de soleil au bord de l'eau. Et puis, il faut de la place.

En extérieur, l'irrésistible piscine participe au décor et tient la même place que les bassins dans les cités antiques. Pôle d'attraction, ses plages se doublent d'aires de farniente, où il fait bon poser quelques chaises longues. Des coins repas s'installent sur ses bords. Les formes, elles, peuvent varier à l'infini: classiques rectangles encastrés dans une pelouse, etc.

La piscine est aussi prétexte à des recherches décoratives. Massifs de fleurs, plantes en pots, bougies trompe-l'oeil. Il est néanmoins indispensable pour qu'elle soit attrayante que son eau reste claire. Des aspirateurs de surface s'en chargent mais l'eau doit être brassée par un système de filtration: celui-ci nécessite l'installation d'un moteur dissimulé. Des produits spéciaux, versés à doses convenables pour ne pas être nocifs, assurent une parfaite hygiène. L'installation de chauffage - auto-

nome ou raccordée à la maison -, assure un confort supplémentaire. On estime que la « bonne température » se situe aux environs de 22°C (72°F). Bien sûr, on aura placé la piscine de telle manière qu'elle bénéficie d'un ensoleillement maximum et veillé à ce que murs, arbres et haies ne portent pas d'ombre sur le plan d'eau.

Enfin, il est bon, la nuit, de la recouvrir: cela aura le double avantage d'éviter le refroidissement de l'eau et de la protéger des poussières, des feuilles et branchages que le vent ramène. Il n'est plus nécessaire de se mettre à deux pour y étendre les soirs d'été une bâche en plastique. Il existe, plus sophistiqué, un enrouleur automatique qui facilite cette mise en place, et même des volets roulants qu'on actionne en appuyant simplement sur un bouton.

Une dernière mesure, et non des moindres, consiste à lutter contre

les dépôts calcaires. En effet, le réchauffement de l'eau a, pour inconvé-

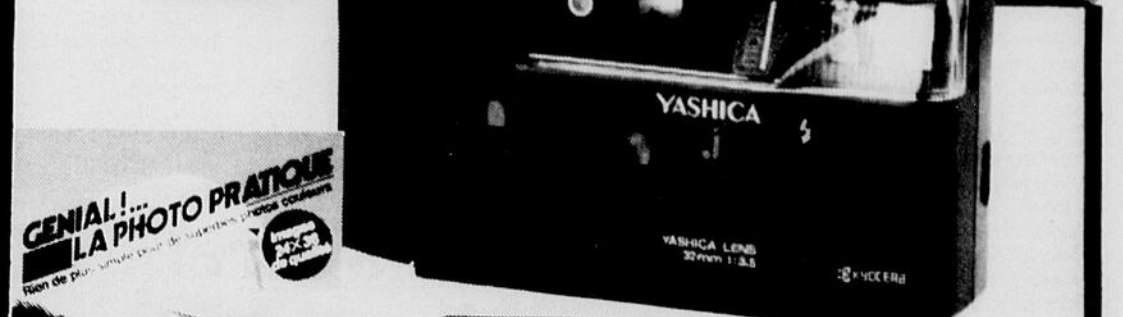
nient, la formation de particules qui se déposent non seulement sur les pa-

rois du bassin, mais aussi dans le système de recyclage, le filtre et l'échan-

geur de chaleur. Mais pour une piscine, que ne ferait-on pas?

PASSEZ À

l'action



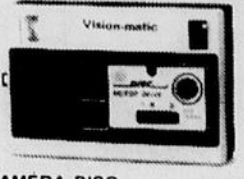
CAMERA JETABLE FUJI QUICKSNAP
24 poses 400 ASA
Spécial lancement

\$ 7⁹⁹



MINOLTA FREEDOM 100
Objectif 35mm F4.5. Flash automatique motorisé

\$ 129⁹⁹



YASHICA MOTEUR "J"
Objectif 32mm F3.5, flash intégré, motorisé, position mise au point rapprochée.

\$ 109⁹⁹

CAMERA DISC VISION
Flash électronique incorporé, avance motorisée du film, ultra compact et léger.

\$ 29⁹⁹

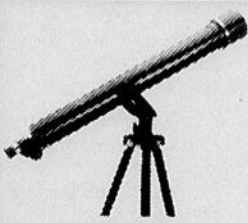


NIKON FUN TOUCH
Objectif 35mm, F3.5. Simple et facile à utiliser.

\$ 199⁹⁹

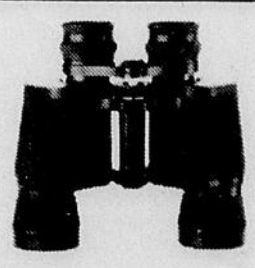
DEUXIEME 50% de rabais

A l'achat de 2 films photos couleur développement inclus ou au développement de 2 films photos couleur obtenez 50% de rabais sur le 2eme développement



TÉLESCOPE TASCO
Grossissement jusqu'à 60 fois
GARANTIE A VIE
#4280-570-4

\$ 129⁹⁹



TASCO (4160-304-1)
7x35
GARANTIE A VIE

\$ 39⁹⁹



BALADEUR G.E. modèle 3-5602
Radio AM/FM, lecteur de cassette stéréo. Blanc ou noir

\$ 44⁹⁹

Prix en vigueur jusqu'à épuisement de la marchandise ou jusqu'au 28 mai 1988.

LES STUDIOS GOSSELIN

Carrefour Rimouski
724-3917



Le mardi 17 mai 1988 Le Rimouski C-5

Quelques conseils sur l'aménagement paysager



■ Bien aménager la façade de sa maison est primordial. C'est en quelque sorte le premier mot de bienvenue que vous adressez à vos visiteurs, sans parler de la plus-value que vous donnez à votre propriété. Mais quels arbres faut-il planter pour mettre sa maison en valeur? Une rocaille donne-t-elle un plus bel effet qu'une simple pelouse? Quelles sont les erreurs à éviter?

Le choix des arbres

Le style et la grosseur de la maison déterminent le choix des arbres. Devant une petite maison, on évitera de planter de

gros arbres. Devant une maison basse, on choisira des arbres élancés, de préférence à ceux de formes trapues (bouleaux pleureurs, par exemple) qui écrasent l'ensemble.

Les conifères pyramidaux conviennent bien aux maisons contemporaines. Mais, puisque la végétation ne doit pas sembler étrangère au milieu, devant une maison canadienne, il vaut mieux éviter toute note exotique et s'en tenir aux espèces indigènes, comme l'épinière bleue.

Pour conserver l'aspect champêtre d'une

maison canadienne, on s'abstiendra également de tailler les haies et les arbustes de façon trop rigide. On favorisera les lignes naturelles.

Les rocailles

Si l'élévation le permet, on peut aménager une rocaille à l'avant de sa

maison. Mais, en créant une de toutes pièces sur un terrain plat, n'apportez rien d'autre qu'une surcharge inutile. C'est une erreur à éviter, surtout sur un terrain de petites dimensions.

Les trottoirs

Un minimum de 4 1/2

Reconstitution de la nature

Le secret d'une belle rocaille

■ Pour obtenir une belle rocaille, il est essentiel de reproduire le plus fidèlement possible les charmes d'une butte pierreuse ou d'une pente rocheuse, telles qu'on les retrouve dans la nature.

Il ne suffit pas de parsemer un carré de terre de quelques pierres disparates et d'y planter des fleurs. Le vrai jardinier, amoureux de la nature, essaiera de recréer sur son terrain un petit coin rocheux, où pousseront des plantes basses, de type alpin, des mousses, des fougères, et quelques conifères nains à port étalé.

Il faut tout d'abord choisir un endroit en pente douce. Si le terrain est plat, il faudra créer une butte artificielle au moyen d'un remplissage de fond constitué de débris; blocs de béton brisés ou briques, par exemple. Il faudra recouvrir le tout d'une bonne terre poreuse, enrichie de matières organiques. Un bon égouttement du sol est essentiel. La plupart des plantes alpines ont besoin de beaucoup d'humidité, mais détestent les accumulations d'eau au niveau de leurs racines.

Le choix des pierres est tout aussi important que leur disposition. Ici encore, il faudra respecter les habitudes de la nature. Quelques grosses pierres, enterrées au tiers,

avec une inclinaison à 33 p. cent vers le bas, sont préférables à un amas de petites pierres jetées n'importe où ou n'importe comment.

Il n'est pas toujours facile de trouver de bonnes pierres à rocailles. Certains centres de jardinage en vendent. Mais, leur coût est très élevé. L'idéal est de récupérer des pierres en pleine nature; par exemple, au fond du lit des rivières et des ruisseaux ou, encore, le long des autoroutes bordant les régions montagneuses. Chaque printemps, la fonte des glaces entraîne des tonnes de débris pierreux en bordure des autoroutes et des artères en régions montagneuses.

Egalement, certaines carrières vendent en vrac de grosses pierres granitiques, idéales pour les rocailles.

Une rocaille devrait toujours être aménagée sur le devant d'un terrain, ou sur les côtés, se profilant en pente douce vers le niveau du sol. Des conifères nains pourront orner la partie la plus élevée, tandis que des plantes basses, d'allure rampante, viendront créer un effet naturel sur les pourtours et vers le bas. Des touffes de plantes vivaces, de type alpin, seront idéales pour garnir les pochettes de terre entre les roches.

pieds de largeur est requis pour le trottoir donnant accès à la maison. Deux personnes côte à côte, doivent pouvoir y circuler sans difficulté. Pour un aménagement harmonieux, évitez de multiplier les couleurs et les textures. Choisissez les matériaux de vos entrées dans les mêmes tons que ceux de la maison.

Erreurs à éviter

Mettre une trop grande quantité d'arbres et d'arbustes à l'avant de la maison est une erreur que commettent souvent ceux qui procèdent eux-mêmes à l'aménagement de leur terrain. On

doit essayer d'imaginer son terrain lorsque la plantation aura atteint l'âge adulte.

La chose n'est pas toujours facile. Il est vrai qu'un jeune genévrier de 18 pouces de diamètre peut sembler perdu au milieu d'une pelouse. Résistez à la tentation de lui adjoindre de la compagnie. Dans quelques années, il atteindra environ huit pieds de diamètre.

Toujours en pensant à ce que deviendront vos arbres dans quelques années, ne les plantez pas trop près des trottoirs, des allées de garage ou de la maison. Évitez les érables argentés, à sucre

ou de Norvège. Ils atteignent 40 pieds de hauteur et leurs racines sont des menaces pour le gazon, les drains, les égouts, les solages.

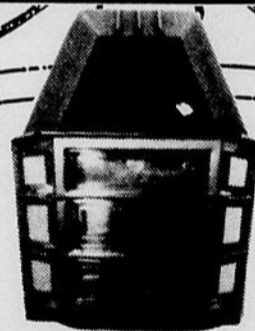
Les saules, les peupliers, les trembles sont tout simplement interdits dans la majorité des municipalités. Rappelez-vous que vous pouvez être tenus responsables des dommages causés par les arbres qui se trouvent sur votre terrain.

Au moment de l'achat de vos arbres, informez-vous toujours auprès du pépiniériste des proportions qu'ils atteindront. Vous vous éviterez ainsi des problèmes inutiles.



SPÉCIAUX D'EXTÉRIEUR

pour agrémenter votre patio et votre entrée



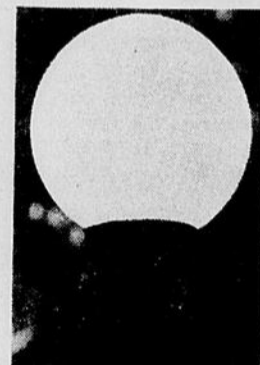
Lampes extérieures Caméolite 34⁹⁵



Lampes extérieures «Luxor»

Aluminium coulé
Finitions:
- noir - vieil argent
- or antique

De 17⁵⁰ à 44⁵⁰



Lampadaire extérieur
- Boule polycétylène
12 pouces
- Poteau acier
3"x82" 69⁹⁵

Maintenant plus de choix, de qualité et de service
Toutes réflexions faites...

Prix en vigueur jusqu'au 31 mai.

La Maison de la Lumière Ltée

Tél.: 722-8822

245, St-Germain Est
Rimouski (Québec)
G5L 1B6

POURQUOI SOMMES-NOUS LES SPÉCIALISTES DE L'AMÉNAGEMENT DE TERRAIN?

- Pelouse cultivée en rouleaux
- Ensemencement
- Plantation d'arbres
- Entrée d'automobile
- Blocs de remblai

Venez réserver dès maintenant vos arbres qui feront de votre parterre l'orgueil du quartier.

Profitez de notre spécial de la semaine
- Pavé autobloquant pour entrée et trottoir

CENTRE DU JARDINAGE

Clément Lévesque Inc.

575, Principale Ouest
St-Anaclet, Cté Rimouski
G0K 1H0 - Tél.: 724-4062



Des rosiers pour tous les goûts

■ Entre autres, les rosiers sont un véritable bienfait pour ceux qui viennent d'acquiescer une nouvelle propriété et qui veulent rapidement donner un beau coup d'oeil à leur domaine, ou encore rehausser l'apparence de leur demeure.

Au cours de la première année, une propriété a généralement l'air dénudé. Pour corriger cela, il ne suffit pas d'installer une pelouse. Il faut recourir aux plantes qui fourniront un abondant feuillage et des fleurs au riche coloris.

Il est à souligner que les arbres et arbustes nouvellement plantés s'orneront de quelques feuilles discrètes au cours de la première saison, tandis que les rosiers donneront immédiatement des résultats satisfaisants. Presque aussitôt après leur plantation, ils donnent une abondance de belles feuilles et de magnifiques fleurs aux teintes riches et variées.

Bien installé, un rosier augmentera en volume et en beauté durant l'été et jusqu'à l'automne. Il n'y a rien de mieux que quelques rosiers disposés autour d'un nouveau patio d'apparence morne, ou le long des trottoirs ou d'une entrée, pour les marier parfaitement, avec goût avec le parterre.

Même plus tard, quand les arbustes et les arbres permanents donneront leur effet décoratif, les rosiers s'avèreront toujours très utiles.

Rosiers arbustifs

La grâce délicate des rosiers en arbres ou sur tiges permet de les utiliser de plusieurs façons. Ils rehaussent, au besoin, différents points du jardin et plus spécialement les entrées, les patios et les escaliers. Petits, greffés sur tiges de trois à quatre pieds (90 à 120 cm) de haut, ils sont en fleurs tout l'été.

Essayez, par exemple, des rosiers en arbres hybrides de thé de la variété

primée «First Prize». Ses fleurs sont exceptionnellement grandes et jolies. Durant la saison de végétation, n'oubliez pas d'enlever les fleurs fanées afin de maintenir la floraison de vos plants.

Hybrides-thé

Il est à signaler que les rosiers hybrides de thé, plantés depuis plus d'un an, produisent quelquefois des gourmands provenant de sauvageon sur lequel ils sont greffés.

Vous les reconnaîtrez facilement à leurs feuilles plus petites et d'un vert plus clair. Pour les enlever, creusez la terre jusqu'au point d'attache de chacun des gourmands et coupez-les aussi près que possible de la tige d'où ils ont pris naissance.

Il est indispensable de ne pas négliger de pratiquer cette opération, puisque ces gourmands deviendront très vigoureux et supprimeront complètement le rosier hybride de thé, ne laissant qu'un arbuste sans va-

leur.

Rosiers floribundas

Ces rosiers ont été introduits pour la première fois en Amérique du Nord à l'occasion de l'Exposition universelle de New York en 1939. Ils sont maintenant les plus populaires, parce que plus vivaces que les hybrides de thé et beaucoup plus florifères.

Leurs fleurs poussent en énormes grappes très variées et sont de toutes les couleurs connues de roses. Les grappes comportent de 30 à 40 roses semi-doubles ou, comme les hybrides de thé, des fleurs doubles ainsi que des fleurs simples. Tout ce qu'il faut pour que les floribundas donnent une floraison abondante, c'est un bon sol de jardin bien drainé et une abondance de soleil.

Parmi les variétés odoriférantes recommandées, essayez, par exemple: Angel Face, Apricot Nectar, Bonbon, Cathedral, Cherish, Intri-

gue, Rose Parade et Saratoga.

Pour les haies

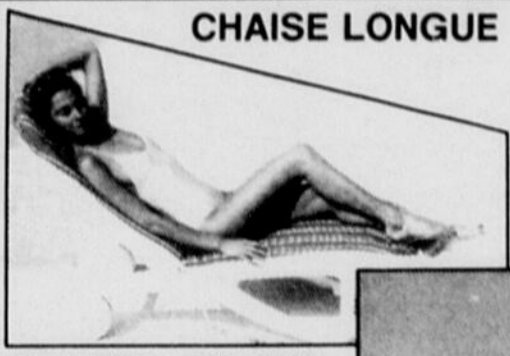
La mode change pour les haies comme pour bien des choses. Aujourd'hui, dans bien des cas, la haie classique bien taillée, aux lignes plus ou moins rigides, cède le pas à des formes plus libres.

Les gens vivent plus que jamais auparavant à l'extérieur durant la belle saison. Ils demandent que leur parterre allie beauté et utilité. Les rosiers grandiflora, très robustes et élevés, ainsi que les floribundas, conviennent parfaitement bien à la confection de haies modernes, à la fois fonctionnelles et très décoratives.

Les rosiers grandiflora donnent des buissons élevés et conviennent très bien aux haies hautes ou à la confection d'écrans. Pour les haies basses et les buissons compacts, rien de mieux que les floribundas si l'on veut créer un tableau inoubliable.



15 ENSEMBLES DIFFÉRENTS
6 MODÈLES CHAISES LONGUES
3 TYPES DE BALANÇOIRE
3 MODÈLES DE DESSERT (bar à desservir)
3 MODÈLES TABLES BASSES



CHAISE LONGUE

«Allibert»
Cormorin
Sans coussin
Spécial

395\$



CHAISE LONGUE

«Allibert»

Résine
Spécial

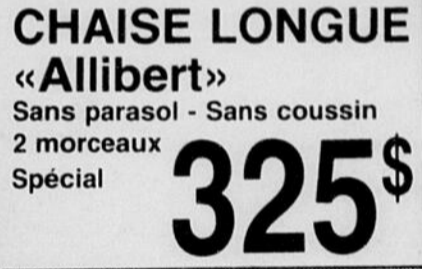
225\$



4 CHAISES

«Allibert»
Madrigal
1 table 42 po.
Résine

Spécial 385\$



CHAISE LONGUE

«Allibert»

Sans parasol - Sans coussin
2 morceaux

Spécial

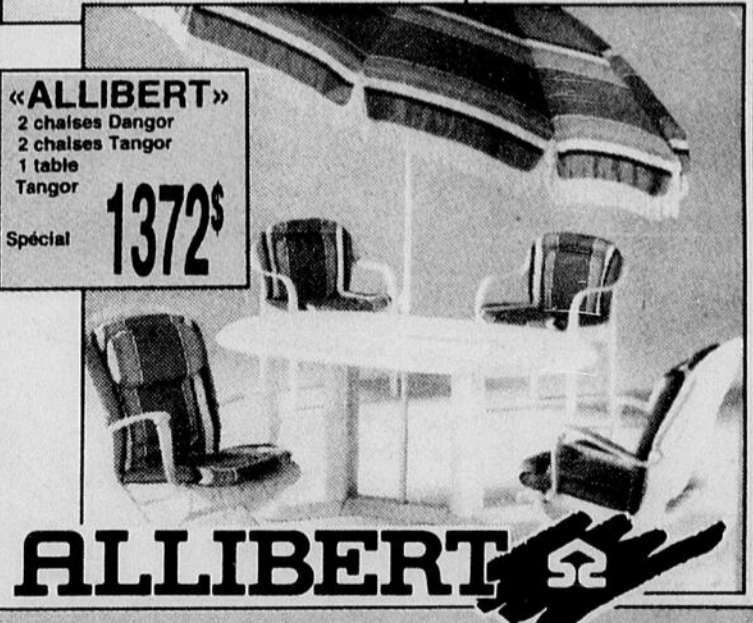
325\$



«ALLIBERT»

4 chaises Madrigal
1 table ovale 63 pouces
Résine

Spécial 395\$



«ALLIBERT»

2 chaises Dangor
2 chaises Tangor
1 table
Tangor

Spécial

1372\$

ALLIBERT

Depuis 8 ans...



722-7311

de Rimouski enr.

167, rue Saint-Germain Est

Le Géant Vert

SAISON ESTIVALE: 10 juin au 10 octobre, 1988

La combinaison idéale pour vos vacances: action, animation, détente

- Par personne, occ. double;
- Incluant:
 - Hébergement dans une chambre ou chalet
 - 2 repas par jours
 - Accès à la plage et aux équipements nautiques
 - Programme d'animation pour enfants et adolescents
 - taxe et service
 - (enfant 12 ans et moins moitié prix)

\$350.00
forfait 5 nuits

\$140.00
forfait 2 nuits

Station
Mont Tremblant
Lodge inc.

Centre de ski, de conférence et de villégiature

RESERVATIONS: 1-800-567-6761

\$425.00

STATION MONT-TREMBLANT LODGE
PRÉSENT AU CARREFOUR DES BOIS-FRANCS
DU 12 AU 14 MAI 1988
TIRAGE SUR PLACE!!!

- Incluant:
 - Hébergement
 - Accès à la plage
 - Accès à la piscine
 - Appartements (condominiums)

Bienvenue au Salon Plein Air Familial

les 18, 19, 20, 21 mai
au Carrefour Rimouski

PLUS
DE **2000** \$
EN
PRIX

CES EXPOSANTS

- Mont Tremblant Lodge
- Tourisme & Congrès Rimouski
- M.L.C.P.
- Vacances Soleil
- Villa Bellevue & Hotel L'Estérelle
- K-Mart
- Club canot camping La Cordelle
- Centre éducatif et forestier Macpès
- Marcel Dionne Inc.
- Loisirs de Rimouski
- Sports Experts inc.
- Le Ranch des Montagnards
- Canadian Tire
- Sûreté municipale de Rimouski

**VOUS DIRONT LES ATTRAITS
SUPERBES DE NOTRE RÉGION.**

À GAGNER:

Du Club canot camping La Cordelle: une carte de membre pour la saison 88 plus un aviron.

De la station Mont Tremblant Lodge: un séjour dans un condominium (2 nuits d'hébergement, accès à la plage sur le magnifique Lac Tremblant et à la piscine chauffée.

De Sports Experts, en collaboration avec la compagnie D.A.D.: un vélo automatique, d'une valeur de 300\$.

De la Villa Bellevue: un week-end pour deux personnes.

De Marcel Dionne Inc.: une chaise 5 positions avec coussin.

Ranch des Montagnards: une fin de semaine pour deux personnes, initiation à l'équitation, au plein-air et au monde du cheval (valeur 340\$).

Du Centre éducatif forestier Macpès: plaques, casquettes.

Deux tours de ville guidés en autobus, départs du Carrefour à 13h00 et 15h00, le samedi 21 mai, par le Service du développement du tourisme et des congrès de Rimouski.

Demandez vos billets aux kiosques des participants.

**Carrefour pense à la famille
...nous vous attendons!**

*Ya d'ta Vie
au*



**Carrefour
Rimouski**