

DOPAGE AU TENNIS

# L'ANÉMIQUE TRAQUE DES TRICHEURS

« Nous ne sommes pas assez contrôlés », selon Roger Federer  
SPORTS



PHOTO MARK BLINCH, ARCHIVES REUTERS

# LA PRESSE

VOLS D'APPAREILS ÉLECTRONIQUES

# QUAND L'ORDI VOUS DÉNONCE

Les logiciels antivols sont légion, mais tous souffrent de la même grande vulnérabilité. Le point sur ces logiciels et leurs limites. PAGES A2 ET A3



PHOTO DIGITAL VISION/THINKSTOCK



## SPÉCIAL CAHIER AUTO

Deux Québécois au Dakar, petit retour sur 2013 et regard sur le Salon de l'auto 2014.

PHOTO FOURNIE PAR ALDO RACING



## DANS LA JUNGLE DE L'APP STORE

Développeurs: du rêve à la très dure réalité.  
AFFAIRES



## LA FOLIE S'EMPRE DE LA RUE ET DU WEB

PAGE A6

Jour de Boxing Day, hier, au Future Shop de la rue Sainte-Catherine.

PHOTO OLIVIER JEAN, LA PRESSE

EXCLUSIF

## LE PROPANE SE FAIT DE PLUS EN PLUS RARE

Grand froid et forte neige causent des problèmes d'approvisionnement.

PAGE A8

## CONTRE LE PORNO EN LIGNE UN TRIO IMPROBABLE

PAGES A16 ET A17

**RIMA ELKOURI**  
ON NOUS PREND POUR  
DES DINDES PAGE A5



POUR LES 35 ANS DU FESTIVAL  
CÉLINE AU JAZZ:  
POURQUOI PAS?  
ARTS

PHOTO JORDAN STRAUSS, INVISION/ASSOCIATED PRESS

VENTE APRÈS NOËL  
**OBERSON** 20% À 50%  
DE RABAIS SUR TOUT EN MAGASIN  
1385 boul. des Laurentides Laval 8680 boul. Lacombe #1330  
DU 26 au 31 DÉC. SEULEMENT

MON CLIN D'ŒIL STÉPHANE LAPORTE  
Tant qu'à faire, la Charte de la laïcité devrait mettre Noël le 27, comme ça on pourrait profiter du Boxing Day pour les cadeaux.

Venez voir mon blogue! [www.lapresse.ca/laporte](http://www.lapresse.ca/laporte)



RBC Banque Royale

LES VOYAGEURS<sup>MC</sup> ONT LA LIBERTÉ DE  
CHOISIR LEUR COMPAGNIE  
AÉRIENNE

RBC.COM/VOYAGES

## ACTUALITÉS



Le logiciel Undercover permet notamment de repérer un appareil, de prendre des photos avec sa caméra, de saisir des captures d'écran et d'enregistrer tout ce qui est tapé au clavier.

# ÉPIÉ PAR L'ORDINATEUR VO

Un ordinateur portable dérobé dans une chambre d'hôpital. Deux semaines plus tard, des policiers qui débarquent chez un suspect pour l'arrêter et récupérer l'appareil. Entre-temps, le logiciel antivirus installé sur l'ordinateur avait enregistré tous ses faits et gestes et prenait même sa photo. Ce type de protection, qui s'est avéré utile dans ce cas-ci, comporte toutefois des limites.

ISABELLE DUCAS

Une nuit, en mars dernier, un voleur s'est introduit dans la chambre d'Henriette Huot, à l'hôpital Saint-Luc, au centre-ville de Montréal. Profitant de son sommeil, il s'est emparé de l'ordinateur portable dont elle se servait pour regarder des films.

Hospitalisée pour un cancer de l'estomac en phase terminale, la femme de 63 ans avait été trop malade en soirée pour ranger l'appareil dans l'armoire verrouillée où elle le gardait habituellement. Le lendemain, elle était dévastée en réalisant que l'ordinateur, prêté par un ami pour adoucir ses derniers moments, avait

disparu. « C'était le seul objet de valeur qu'elle avait dans sa chambre, et les films étaient son seul divertissement, son seul réconfort, raconte sa fille, Samuelle Huot, qui la visitait tous les jours. J'étais révoltée que quelqu'un prenne l'ordinateur sur la table de chevet d'une personne malade et vulnérable. Elle savait qu'elle allait mourir, qu'elle ne retournerait jamais chez elle, et on lui a volé le seul plaisir qui lui restait. »

L'ordinateur portable, un MacBook d'Apple, avait appartenu auparavant à Éric Beaulieu, un technicien en informatique, qui l'avait vendu à l'ami d'Henriette Huot. M. Beaulieu avait

équipé l'ordinateur d'un logiciel antivirus, Undercover pour Mac.

**Aux troussees du voleur**

Samuelle Huot contacte donc le technicien pour lui faire part du vol. Il est 16h, le 8 mars. Vers 16h15, Éric Beaulieu se rend sur le portail web de l'entreprise Orbicule, fabricant d'Undercover, pour activer le logiciel à distance et lui permettre de retrouver l'ordinateur.

Moins d'une demi-heure plus tard, à 16h37, il reçoit le premier courriel d'Orbicule lui indiquant que l'appareil a été repéré. On lui donne une position approximative, une photo du jeune homme qui utilise l'ordinateur, un instantané de l'écran et l'adresse IP à partir de laquelle il s'est branché à l'internet.

Toutes les huit minutes, le logiciel lui envoie de nouvelles données. « Je savais que c'était probablement le voleur, parce que le délai était trop court pour qu'il ait pu revendre l'ordinateur, raconte Éric Beaulieu. J'ai envoyé les

principales informations à Samuelle pour qu'elle puisse déposer une plainte à la police. »

La fille d'Henriette Huot se rend au SPVM en fin de journée pour rapporter le vol, avec en main une photo du suspect et de l'endroit approximatif où il se trouve, un quartier de l'est de Montréal.

voit, quelques jours plus tard, rédiger une petite annonce en ligne visant à vendre l'ordinateur pour 800\$. Le jeune homme efface toutes les données de l'ordinateur et change les mots de passe, mais cela n'empêche pas le logiciel de faire son travail.

Sur les photos transmises par le logiciel, on voit aussi

**Le jeune homme efface toutes les données de l'ordinateur et change les mots de passe, mais cela n'empêche pas le logiciel de faire son travail.**

Pendant ce temps, le logiciel continue d'envoyer des informations à Éric Beaulieu. Il voit notamment la page Facebook de l'homme qui utilise l'ordinateur, ce qui lui permet de l'identifier: Jonathan Bazinet-Lizotte. Sur une copie du CV de sa conjointe, il obtient aussi son adresse exacte. Et il le

Jonathan Bazinet-Lizotte qui écoute un film, qui se prend en photo avec son enfant, sa conjointe et d'autres proches, et qui fouille dans les documents d'Henriette Huot et de son ami.

Quand un enquêteur du SPVM le contacte la semaine suivante, M. Beaulieu est en mesure de lui transmettre tous

## Des appareils électroniques rarement retrouvés

ISABELLE DUCAS

Si un voleur dérobe l'un de vos précieux gadgets électroniques, vous pouvez bien porter plainte à la police, mais il y a peu de chances que les forces de l'ordre se lancent aux troussees du malfaiteur, même si vous avez des informations à son sujet.

« Généralement, en dessous d'une certaine valeur, les policiers ne font pas d'enquête. C'est vraiment étonnant qu'ils agissent pour récupérer un ordinateur, pour arrêter le voleur et porter l'affaire devant les tribunaux », commente Benoît Dupont, professeur de criminologie à l'Université de Montréal et titulaire de la Chaire de recherche en sécurité et technologie.

Sur le site web d'Orbicule, la firme qui commercialise le logiciel Undercover pour Mac, on peut lire de nombreux témoignages de clients d'un peu partout dans le monde

qui ont retrouvé leur ordinateur grâce aux informations transmises à la police par le logiciel. Le record: un appareil récupéré trois heures après avoir été volé. Mais dans combien de cas le logiciel n'a été d'aucune aide? Difficile de le savoir.

Les ordinateurs portables, tablettes électroniques et téléphones intelligents, dont

**« C'est plus compliqué d'enquêter sur le vol d'un appareil électronique que sur un véhicule volé, parce que c'est plus difficile à retracer. »**

— Laurent Gingras, porte-parole du SPVM

la popularité explose, sont des cibles de choix pour les voleurs. Ces appareils coûteux ont une bonne valeur de revente, sont très demandés et peuvent facilement être écoulés par l'intermédiaire des

petites annonces, note Benoît Dupont. Comme une foule de gens les trimbalent avec eux, ils sont aussi faciles à subtiliser. Le SPVM a d'ailleurs lancé une campagne l'an dernier contre le vol d'appareils mobiles dans le réseau de transport en commun.

Mais il y a peu d'espoir pour les victimes de récupérer leur bien, reconnaît

le sergent Laurent Gingras, porte-parole du SPVM. Les ordinateurs équipés de systèmes antivirus sont encore peu nombreux. « C'est plus compliqué d'enquêter sur le vol d'un appareil électronique

que sur un véhicule volé, parce que c'est plus difficile à retracer, dit-il. Mais plus on a d'informations, plus ça facilite l'enquête. C'est important de rapporter le vol le plus rapidement possible, avant que l'appareil soit revendu. Si on a la marque, le modèle et le numéro de série, on saura que l'appareil a été rapporté volé si jamais on tombe dessus. »

**Se faire justice soi-même**

Selon Benoît Dupont, cependant, la police refuse parfois d'agir même si un voleur a été identifié grâce à un logiciel antivirus. C'est d'ailleurs pour cette raison qu'il hésite à en recommander l'achat.

Le refus des policiers de s'occuper de ce genre de crime a déjà incité des gens à se faire justice eux-mêmes, raconte le spécialiste. « Après le vol de son téléphone, une victime a mis sur l'internet des photos de la voleuse, son nom, son

adresse courriel et son numéro de téléphone. Ces informations ont été partagées et plusieurs milliers de personnes se sont mises à la harceler et à la menacer, » dit-il.

Le sergent Gingras souligne que ce n'est jamais une bonne idée de tenter de se faire justice soi-même, en se servant des réseaux sociaux ou en tentant d'aller récupérer directement un appareil volé. « On ne sait pas à qui on a affaire, ça peut être dangereux, dit le policier. Ou peut-être que l'appareil a été revendu et que la personne qui s'en sert n'est pas responsable du vol. »

Benoît Dupont souligne aussi que ces logiciels peuvent être utilisés à mauvais escient pour espionner des proches. L'expert cite le cas d'un couple en instance de divorce, où le conjoint surveillait son « ex » de cette façon, et une histoire impliquant une école, qui scrutait les activités de ses

# Logiciels utiles, mais imparfaits

JEAN-FRANÇOIS CODÈRE

Les logiciels destinés à retrouver un ordinateur, une tablette ou un téléphone intelligent perdu ou volé se sont multipliés, peu importe la plateforme.

Tous souffrent de la même grande vulnérabilité, incontournable : l'appareil perdu doit être allumé et capable de se brancher à l'internet pour qu'ils soient utiles.

Ce n'est généralement pas tellement problématique avec un téléphone intelligent, à condition d'agir rapidement, avant que la batterie ne s'épuise. Ce peut être beaucoup plus compliqué avec un ordinateur portable ou, surtout, une tablette.

Ironiquement, le fait de protéger son appareil par un mot de passe, une méthode fort recommandable, peut nuire aux efforts pour le retrouver. Si quelqu'un trouve votre iPad mais est incapable d'y accéder, par exemple, il ne pourra se brancher à l'internet et vous ne pourrez pas voir sa position ou lui transmettre le message de vous rappeler. Sauf si, par hasard, il passe près d'un réseau sans fil connu de votre iPad.

Le problème est similaire avec les ordinateurs portables Windows ou Mac, où l'on a toutefois l'avantage de pouvoir créer des comptes d'invités. Ces comptes ne donnent pas accès à vos informations personnelles, mais permettent quand même à un bon Samaritain, ou à un voleur, de se brancher à l'internet et d'ainsi activer, volontairement ou non, les mesures de protection.

De façon générale, malgré sa popularité, la plateforme iOS est la moins bien servie dans ce domaine, principalement en raison des restrictions imposées par Apple sur l'accès à certaines fonctions, comme la caméra, par des applications tierces.

## LOCALISER MON IPHONE, IPAD OU MAC

- > Apple
- > Gratuit
- > Mac, iOS

Fourni gratuitement à l'achat d'un appareil Apple, ce service repose sur iCloud. Après l'avoir activé lors de la première utilisation de votre ordinateur, votre tablette ou votre téléphone, il permet de voir la position de l'appareil perdu sur une carte, de le faire sonner, d'y afficher des messages comme votre numéro de téléphone, de le protéger par un mot de passe si ce n'était pas déjà fait ou de l'effacer à distance.

Une nouvelle fonction d'iOS 7 continue de protéger et repérer votre appareil mobile même s'il est complètement effacé et remis à zéro.

## GESTIONNAIRE D'APPAREILS ANDROID

- > Google
- > Gratuit
- > Android

Google a imité Apple en incluant des fonctions antivol à son système d'exploitation mobile Android plus tôt cette année.

Ces fonctions sont très similaires à la solution d'Apple, à la différence qu'ils ne permettent pas de faire afficher des messages à distance, mais peuvent modifier votre mot de passe s'il y en a déjà un.

On peut aussi retrouver un appareil même sans aucune activation préalable. Cette activation est toutefois nécessaire pour verrouiller ou effacer un appareil à distance.

## PREY

- > Prey Project
- > Gratuit
- > Windows, Mac, Linux, iOS, Android

Une solution créée par la communauté du logiciel libre et offerte gratuitement, même si un abonnement annuel ajoute des fonctions.

La liste de ses capacités varie selon la plateforme. Il est plus limité sur iOS, mais permet quand même, dans certaines circonstances, d'obtenir des photos captées par l'une ou l'autre des caméras de votre appareil disparu. Peut être contrôlé à distance par message texte sur Android. Sur les ordinateurs, il permet aussi de réaliser des captures d'écran.

Son interface mériterait une couche de finition additionnelle, à tout le moins sur iOS.

## UNDERCOVER

- > Orbicule
- > 53,76 \$
- > Mac

Une solution très complète pour les détenteurs d'ordinateurs d'Apple. Repère votre appareil, prend des photos avec la caméra frontale, saisit des captures d'écran, enregistre tout ce que tape le voleur au clavier et permet même de simuler une panne

matérielle pour inciter le voleur à ramener l'ordinateur à un réparateur. Le tout dans une interface qui sera familière aux utilisateurs de Mac OS X.

## NORTON ANTI-THEFT

- > Symantec
- > 30 \$ par année (3 appareils)
- > Windows, Mac, Android

Une solution simple, conçue par une entreprise reconnue dans le domaine de la sécurité, qui vous permet de gérer jusqu'à trois appareils à la fois, même s'ils utilisent des plateformes différentes.

Permet de repérer, avertir, verrouiller et prendre des photos à distance.

## ABSOLUTE LOJACK

- > Absolute
- > 40 \$ par année (ordinateur), 30 \$ par année (appareil mobile)
- > Windows, Mac, Android

En plus des fonctions inévitables que sont la localisation, le verrouillage et l'effacement à distance, il donne accès à une équipe spécialisée qui tentera d'amasser les preuves nécessaires pour permettre aux policiers d'agir. Une version plus dispendieuse vous donne droit à une somme pour acheter un nouvel appareil si le vôtre n'est pas retrouvé. Sur Android, il ne fonctionne qu'avec certains modèles de Samsung.

## LISTE NOIRE DES APPAREILS VOLÉS OU PERDUS DE L'ACTS

Il ne s'agit pas d'une application ou d'un logiciel, mais d'une base de données de l'Association canadienne des télécommunications sans fil (ACTS) de tous les appareils mobiles – tablette ou téléphone cellulaire – ayant été signalés comme volés.

En inscrivant sur cette liste le numéro IMEI (International Mobile Equipment Identity) d'un appareil perdu ou volé, il ne pourra être utilisé sur aucun réseau canadien, ce qui devrait décourager les voleurs.

Les consommateurs doivent communiquer avec leur fournisseur de services pour déclarer la perte ou le vol d'un appareil, afin de le faire désactiver et de le faire inscrire sur la liste noire. Sur le site web [protegezvosdonnees.ca](http://protegezvosdonnees.ca), les acheteurs d'un appareil d'occasion peuvent entrer son numéro IMEI pour vérifier s'il a été volé.



PHOTO ARCHIVES LA PRESSE

# OLÉ

ces renseignements. « Le policier m'a dit qu'avec tous ces détails, il allait pouvoir obtenir un mandat de perquisition », rapporte Éric Beaulieu.

En effet, les policiers se rendent au domicile du suspect le 20 mars, près de deux semaines après le larcin, et y saisissent l'ordinateur volé, qui est remis le lendemain à son propriétaire. Jonathan Bazinet-Lizotte, 24 ans, est accusé de vol et de recel. Son avocate, M<sup>e</sup> Kim Hogan, n'a pas voulu commenter l'affaire, indiquant seulement qu'elle devait examiner la preuve avec son client. Le jeune homme est attendu à nouveau en cour le 28 février prochain.

« Ma mère était tellement contente quand elle a su qu'on avait retrouvé l'ordinateur, raconte Samuelle Huot. On n'en revenait pas de voir toutes les preuves qu'on pouvait fournir à la police. Il a fallu insister un peu, mais avec toutes les informations qu'on avait, on a réussi à les convaincre d'aller récupérer l'ordinateur. »

Henriette Huot est morte trois semaines plus tard, le 9 avril.

# Images compromettantes

ISABELLE DUCAS

Après le vol de l'ordinateur portable dans la chambre d'hôpital d'Henriette Huot, l'ancien propriétaire de l'appareil, Éric Beaulieu, a activé le logiciel antivol. Quelques minutes plus tard, il a commencé à recevoir des photos prises par la caméra de l'ordinateur et des images de ce qui s'affichait à l'écran. Voici quelques-unes de ces images.



1

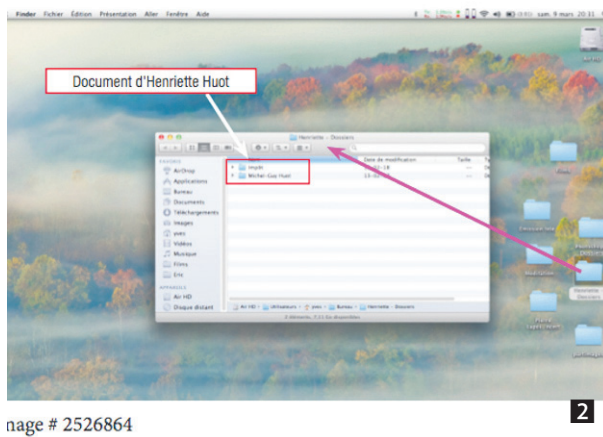
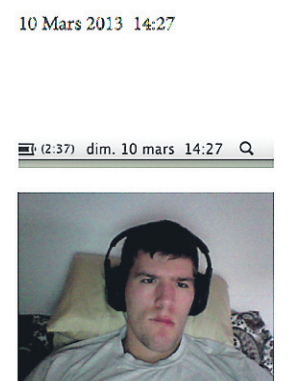
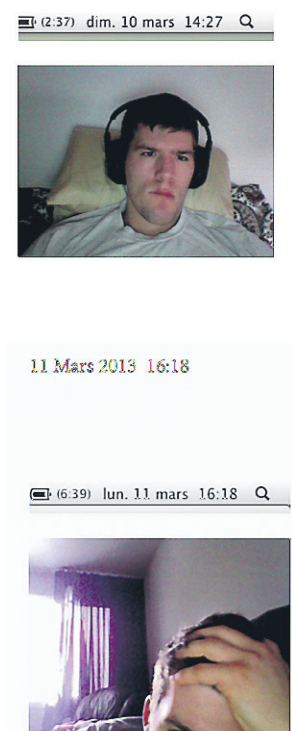


Image # 2526864



10 Mars 2013 14:27



11 Mars 2013 16:18

Image # 2532481

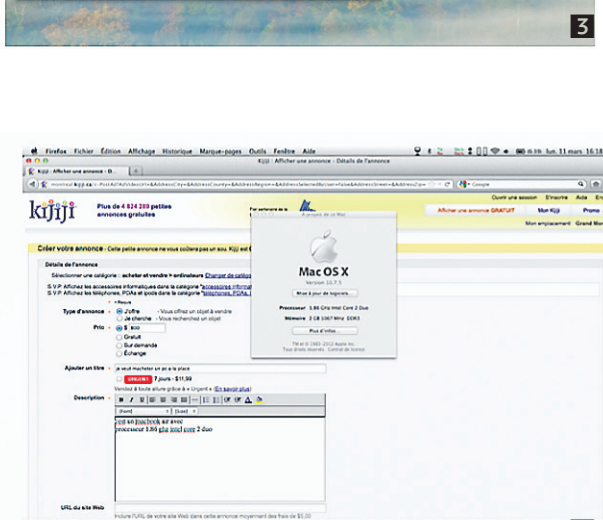
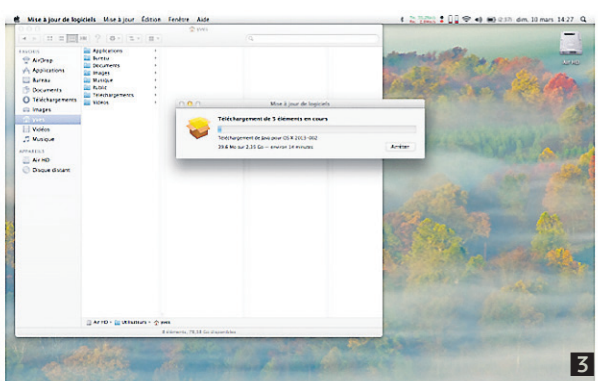


Image # 2532480

- 1 Première photo envoyée par le logiciel Undercover, le 8 mars, Jonathan Bazinet-Lizotte devant l'ordinateur.
- 2 Jonathan Bazinet-Lizotte efface des fichiers de l'ordinateur portable.
- 3 Jonathan Bazinet-Lizotte regarde un film et effectue des téléchargements sur l'appareil.
- 4 Jonathan Bazinet-Lizotte rédige une annonce pour vendre l'ordinateur pour 800 \$ sur le site Kijiji.

PHOTOS ARCHIVES LA PRESSE

## SOMMAIRE

Amusez-vous!	SPORTS 5
Astrologie du jour	AFFAIRES 7
Bourses	AFFAIRES 6
Débats	A29
Décès	AFFAIRES 8
Horaire télévision	AFFAIRES 7
Loteries	A25
Monde	A20 à A27
Petites annonces	AFFAIRES 4 et 7
Sudoku	AFFAIRES 4

## Météo

Ciel variable en matinée, passages nuageux en après-midi, maximum -5, minimum -6. AFFAIRES 7

VOUS AVEZ UNE NOUVELLE À NOUS TRANSMETTRE?  
[nouvelles@lapresse.ca](mailto:nouvelles@lapresse.ca)

UN COMMENTAIRE SUR NOTRE JOURNAL?  
[commentaires@lapresse.ca](mailto:commentaires@lapresse.ca)

L'OFFRE PREND FIN LE 31 DÉCEMBRE

# « BOXING DAY »

**LES APPAREILS SAMSUNG**  
**À PARTIR DE 0\$<sup>1</sup>**  
 AVEC CERTAINS FORFAITS DE DEUX ANS



SAMSUNG NOTE 3<sup>MC</sup>

SAMSUNG GALAXY S4<sup>MC</sup>

SAMSUNG GALAXY S4 MINI<sup>MC</sup>

**ET LE DOUBLE DES DONNÉES<sup>2</sup>**  
 AVEC TOUT FORFAIT *PARTAGEZ TOUT*<sup>MC</sup>

**PLUS UN MOIS DE SERVICE GRATUIT<sup>3</sup>**  
 AVEC CERTAINS FORFAITS DE DEUX ANS

APPELEZ au 1-888-ROGERS1  
 CONSULTEZ [rogers.com/evenermentboxingday](http://rogers.com/evenermentboxingday)  
 VISITEZ le magasin Rogers le plus près de chez vous

VIVEZ COMME JAMAIS.<sup>MC</sup>



**MAGASINS ROGERS**

**MONTREAL**

- Carrefour de la Pointe
- Place Bourassa
- Galeries d'Anjou
- Place Versailles
- 6476A, rue Jean-Talon Est
- Centre commercial Le Boulevard
- 4455, rue Saint-Denis
- 3573, boul. Saint-Laurent
- Centre Eaton
- Place Ville-Marie
- 1015, rue Sainte-Catherine O.
- 2116, rue Guy
- 2360, rue Notre-Dame O., bur. 102
- Centre Rockland
- 1201, av. Greene
- Place Alexis-Nihon
- 9012, boul. de l'Acadie
- 5150, rue Jean-Talon O.
- 2100, boul. Marcel-Laurin
- Place Vertu
- Complexe Desjardins
- Carrefour Angrignon
- 3339L, boul. des Sources
- 2814, boul. Saint-Charles
- 950, boul. Saint-Jean, bur. 3
- Fairview Pointe-Claire

**BELCEIL**

Mail Montenach

**BOUCHERVILLE**

Promenades Montarville

**BROSSARD**

Mail Champlain

Place Portobello

Quartier DIX30

**CHATEAUGUAY**

Centre Régional Châteauguay

**DELSON**

28D, boul. Marie-Victorin

**DRUMMONDVILLE**

Promenades Drummondville

**GATINEAU**

360, boul. Maloney O., bur. 1

Promenades de l'Outaouais

**GRANBY**

Galeries Granby

**HULL**

Galeries de Hull

442, boul. Saint-Joseph

**JOLIETTE**

517, rue St-Charles-Borromée N.

Galeries Joliette

**LAVAL**

2142, boul. des Laurentides

Centre Laval

1807, boul. Saint-Martin O.

Carrefour Laval

1273, boul. Curé-Labelle

241C, boul. Samson

**LONGUEUIL**

Place Longueuil

**MAGOG**

221, rue Principale O.

**MONT-TREMBLANT**

507, rue de Saint-Jovite

**REPENTIGNY**

494A, rue Notre-Dame

Galeries Rive-Nord

**ROSEMERE**

Place Rosemère

135, boul. Labelle

**SAINT-BRUNO**

Promenades St-Bruno

**SAINT-CONSTANT**

Méga-Centre St-Constant

**SAINT-EUSTACHE**

360E, boul. Arthur-Sauvé

**SAINT-HYACINTHE**

Galeries St-Hyacinthe

**SAINT-JEAN-SUR-RICHELIEU**

Carrefour Richelieu

Halles St-Jean

**SAINT-JEROME**

Carrefour du Nord

60, rue Bélanger

**SAINTE-AGATHE-DES-MONTS**

40, boul. Morin

**SALABERRY-DE-VALLEYFIELD**

Centre Valleyfield

**SHERBROOKE**

1812, rue King O.

Carrefour de l'Estrie

**SOREL-TRACY**

Promenades Sorel

**TERREBONNE**

1270, boul. Moody, bur. 10

Galeries de Terrebonne

**TROIS-RIVIERES**

Centre les Rivières

5335, boul. des Forges

5653, boul. Jean-XXIII

2, rue des Ormeaux, bur. 600

**VAUDREUIL-DORION**

64, boul. Harwood, bur. 101



Les offres sont d'une durée limitée et peuvent être modifiées sans préavis. Des frais de connexion de 15 \$ par ligne sont également exigibles (sur la première facture; ils s'appliquent uniquement à une nouvelle ligne ou à un nouvel appareil) afin que le service soit activé sur le réseau de Rogers. Des frais de récupération des économies réalisées sur l'appareil et (ou) des frais d'annulation de service (le cas échéant) s'appliquent conformément à votre entente de service. Le solde de votre FLEXbalance correspond à la somme des frais de récupération des économies réalisées sur l'appareil et des frais de récupération des économies additionnelles réalisées sur l'appareil. Les frais de temps d'antenne additionnel, de transmission de données, d'interurbain, d'itinérance, les frais liés aux options et les taxes sont en sus et facturés mensuellement, le cas échéant. 1 L'offre se termine le 9 janvier 2014. Samsung G54 Mini à 0\$ après le rabais applicable (sans excéder le prix d'achat de l'appareil) dans le cadre d'une nouvelle mise en service d'un forfait Appels, textos et Internet de deux ans. Veuillez vous adresser au personnel d'un magasin pour connaître le prix du Samsung Note 3 et du Samsung Galaxy S4 (le prix réduit exige la mise en service d'un nouveau forfait Appels, textos et Internet de deux ans assorti de frais de service mensuels d'au moins 60\$ pour une ligne principale ou de FSM d'au moins 55 \$ pour une ligne secondaire). 2 L'offre se termine le 9 janvier 2014. Elle s'adresse aux clients, nouveaux et actuels, qui effectuent une nouvelle mise en service ou un rehaussement et optent pour un abonnement au mois ou de deux ans à un forfait *Partagez tout*. Tous les détails en magasin. 3 L'offre s'adresse aux nouveaux clients seulement, entre le 26 décembre et le 31 décembre 2013, à l'achat d'un téléphone intelligent et à la mise en service d'une nouvelle ligne principale (les appareils Choix futés et l'utilisation des appareils personnels sont exclus; les lignes secondaires ne sont pas admissibles) dans le cadre d'un forfait *Partagez tout* de deux ans assorti de frais de service mensuels d'au moins 70\$. Le service gratuit ne s'applique qu'aux frais de service mensuels (exclut les frais de temps d'antenne additionnel, de transmission de données, d'interurbain, d'itinérance, les frais liés aux options et aux fonctions additionnelles et les taxes). Des frais de récupération des économies réalisées sur l'appareil et (ou) des frais d'annulation de service (le cas échéant) s'appliquent conformément à votre entente de service. © Rogers Communications

# On nous prend pour des dindes



**RIMA ELKOURI**  
CHRONIQUE

On nous prend pour des dindes. C'est ce que je me suis dit en prenant connaissance du petit manuel d'autodéfense sur la Charte créé par le Parti québécois pour le temps des Fêtes.

Le document, rendu public par *Le Devoir*, vise à préparer les militants du PQ à répondre aux questions de leur famille durant les Fêtes. Orné d'une dinde en page couverture, il souffle une douzaine de réponses simplistes aux militants qui seraient à court d'arguments pro-Charte devant leurs proches.

On nous prend pour des dindes. Et quand je dis «nous», sachez, amis lecteurs, qu'il s'agit ici d'un «nous» inclusif. Ce «nous» inclut les militants du PQ à qui est destiné ce manuel infantilissant truffé de raccourcis et de demi-vérités. Il inclut aussi l'ensemble des citoyens, qu'ils soient pro-Charte ou anti-Charte, à qui on essaie peu subtilement de passer un sapin.

Un exemple? Pour répondre au beau-frère qui demanderait en quoi le PQ se distingue des autres partis, le document cite de façon malhonnête le député Amir Khadir au sujet du voile. La citation tronquée est la suivante:

«Pour moi, le voile – pas juste le niqab – est un symbole de soumission et de domination de la femme par l'homme. C'est un symbole archaïque qui devrait être jeté aux rebus de l'histoire.»

Comme le hasard fait bien les choses, le PQ omet de citer le «mais» qui suivait cette déclaration. «Mais, à mes yeux, ce n'est pas une raison pour exclure les femmes qui le portent. Est-ce qu'on est une société où on aide ces femmes à se libérer ou on fait juste répondre à nos peurs et à nos questionnements identitaires?»

*Le PQ détourne complètement le propos du député de Mercier afin de mieux servir ses propres intérêts.*

En tronquant les propos d'Amir Khadir, le PQ laisse entendre que le député n'est pas en phase avec la position de Québec solidaire, qui propose d'interdire le port des signes religieux uniquement aux employés de l'État ayant un pouvoir de coercition (juges, procureurs, policiers et gardiens de prison). Bref, le PQ détourne complètement le propos du député de Mercier afin de mieux servir ses propres intérêts. En vérité, il ne sert rien du tout,

bien au contraire. Il se dessert lui-même et ne fait que nourrir le cynisme.

Un autre exemple? Pour répondre à la belle-sœur qui dirait: «La Charte, ça fait juste diviser tout le monde», le document suggère au militant du PQ de faire un parallèle trompeur avec la Charte de la langue française. «Au moment de son adoption, la loi 101 a été décriée par plusieurs, [...] mais aujourd'hui, elle est largement considérée comme un formidable outil d'intégration, de cohésion et de défense de l'identité québécoise.»

Ce parallèle est trompeur, car, contrairement au gouvernement de René Lévesque qui avait fourni plusieurs études empiriques démontrant que la loi 101 était nécessaire pour la survie du français au Québec, le gouvernement de Pauline Marois n'a pas fait une démonstration semblable pour justifier une restriction des droits fondamentaux. Aucune étude de terrain ne permet d'affirmer que la neutralité de l'État est en péril et que la Charte du PQ serait la solution. On ne sait même pas combien d'employés de la fonction publique, où les minorités sont largement sous-représentées, portent des signes religieux ni quels effets une telle politique pourrait avoir. Rappelons que le seul document officiel présenté par Bernard Drainville pour appuyer le projet de loi 60 est un sondage intitulé: «Que pensent les Québécois des accommodements religieux?»

Qu'un parti défende ses intérêts et tente de mieux outiller ses militants en leur proposant des arguments n'a en soi rien de scandaleux. Cela fait partie de la joute politique. Mais tout est dans la manière. Même si je ne suis pas d'accord avec toutes les propositions de la Charte, je conçois qu'il puisse y avoir de bons arguments pour les défendre. L'ennui, c'est qu'on ne les retrouve pas dans ce manuel d'autodéfense. Le document de six pages donne essentiellement des réponses simplistes à des questions complexes. Il gomme les nuances. Il manipule, il déforme, il désinforme. Bref, il ne fait que démontrer ce que l'on soupçonnait déjà: la Charte du PQ demeure d'abord et avant tout un instrument démagogique.

On n'aura pas le choix de reprendre le débat au retour du congé des Fêtes. Dès le 14 janvier, la commission parlementaire sur le projet de loi 60 va ramener à l'avant-plan la question controversée de la Charte, qui risque de devenir un enjeu électoral. Mais il y a un temps pour chaque chose. Pour l'heure, je suggère une trêve. Alcool, politique et religion font rarement bon ménage, quoi qu'en dise le guide festif du bon militant péquiste. Je nous souhaite moins de débats sur la Charte et plus de bon temps avec ceux qui nous sont chers.

Lapresse.ca/chartefetes

Pour joindre notre chroniqueuse : [rima.elkouri@lapresse.ca](mailto:rima.elkouri@lapresse.ca)

## Météo Retard dans le déneigement

Le chargement de la neige a repris hier matin et accuse un peu de retard en raison des nouvelles précipitations. Même s'il n'est tombé que quatre centimètres environ, cela a été suffisant pour que des équipes affectées au chargement soient réquisitionnées pour le déblaiement. Les opérations de déneigement se déroulent un peu plus lentement que lors de la tempête précédente puisque le grésil et le froid des derniers jours ont alourdi les bancs de neige. Hier soir, la Ville ne savait pas encore jusqu'à quel point le retard serait important. «Ça ne devrait pas être très grand», a toutefois

précisé Valérie de Gagné, relationniste à la Ville de Montréal. Avant la pause de 36 heures qui a débuté le 24 décembre à 16h, 35% du chargement de la neige avait été accompli et la Ville espérait avoir fini la moitié de l'opération hier. L'objectif est de terminer l'enlèvement de la neige avant le 31 décembre. Les opérations de déneigement se poursuivent un peu partout en province. La Ville de Québec espérait avoir terminé ce matin. La capitale compte 3710 kilomètres de rues et trottoirs à déneiger, alors que Montréal en compte 10 000.

— Annabelle Blais



PHOTO MARTIN CHAMBERLAND, LA PRESSE

# 50% à 70%

DE RABAIS

## ÉVÉNEMENT COLLECTIONS CRÉATEURS D'INFLUENCE

PARIS - NEW YORK - STOCKHOLM  
LONDRES - MONTRÉAL - ANVERS  
COPENHAGUE - MILAN - TOKYO

Rabais appliqués sur items spécialement étiquetés

MONTRÉAL CENTRE-VILLE CARREFOUR LAVAL  
GALERIES D'ANJOU

# COMMENCEZ 2014 EN VOITURE.

CONSULTEZ LE CAHIER AUTO BOXING DAY.

L'événement On s'emballa pour HONDA

PLUS 500\$ EN BONI DES FÊTES Sur toutes les Civic

## CIVIC DX 2013 EN LOCATION

# 0\$

Comptant

# 88\$\*

Aux deux semaines pendant 60 mois  
24 000 km/année  
Transport et préparation inclus

Honda SOURCE DE PNEUS

VISITEZ VOTRE CONCESSIONNAIRE HONDA | [hondaquebec.ca](http://hondaquebec.ca)

\*L'offre de location-bail aux deux semaines avec 0\$ de versement comptant pour une période de 60 mois pour un total de 130 paiements est faite par Services Financiers Honda Inc. (SFHI), sur approbation de crédit. Cette offre porte sur la Civic berline DX manuelle 2013 neuve (modèle FBZ2210). Franchise de kilométrage de 120 000 km. Frais de 0,12\$ le kilomètre excédentaire. Transport et préparation de 1 495\$ inclus. Les frais d'enregistrement auprès du RDRPM et ceux du fournisseur de services utilisés à cette fin (jusqu'à 48\$ au total) ne sont pas inclus. Comme le premier paiement périodique, ils sont dus à la livraison du véhicule. Prix à l'achat pour ce véhicule (PDSF): 16 935\$, transport et préparation inclus. Prime incitative au consommateur de 500\$ en «boni des Fêtes» applicable sur tous les modèles neufs de Civic 2013 achetés, loués et livrés d'ici le 2 janvier 2014, déduite du prix négocié après les taxes et qui peut être combinée aux taux de financement annoncés. Consultez un conseiller des ventes pour connaître les produits et services admissibles aux primes incitatives aux consommateurs en «boni des Fêtes». Les taxes, droits, assurances et immatriculation sont en sus. Le concessionnaire peut vendre ou louer à prix moindre. Offre valide seulement pour les résidents du Québec chez les concessionnaires Honda du Québec participants. Offre d'une durée limitée sujette à changement sans préavis par le constructeur et valide sur les véhicules neufs en inventaire. Photos à titre indicatif seulement. Voyez votre concessionnaire Honda pour plus de détails.

## MONTRÉAL PLUS



PHOTO OLIVIER JEAN, LA PRESSE

Chez le détaillant Future Shop de la rue Sainte-Catherine, plus de 200 personnes attendaient patiemment l'ouverture des portes à 13h, hier. Certains sont même arrivés à 2h du matin devant le magasin.

## BOXING DAY

# La folie s'empare des rues et du web

DENIS WONG

Le *Boxing Day* a de nouveau attiré les foules dans les commerces de Montréal, hier. Au centre-ville, les couloirs des centres commerciaux fourmillaient de gens à la recherche d'aubaines. Chez le détaillant Future Shop de la rue Sainte-Catherine, plus de 200 personnes attendaient patiemment l'ouverture des portes à 13h.

Anass Bahir est arrivé devant le magasin à 2h du matin, pour être certain d'acheter un ordinateur portable. Mais il reconnaît du même souffle son malaise face au *Boxing Day*.

« Je suis venu parce que j'avais un besoin, dit-il. Mais la tradition de venir acheter en

masse, je trouve ça moche... Je trouve qu'on perd des valeurs plus importantes. »

## 19 milliards sur internet

Malgré l'achalandage au centre-ville, de plus en plus de Canadiens magasinent sur internet... Selon Statistique Canada, ils ont dépensé près de 19 milliards de dollars en ligne pour l'ensemble de 2012. Plus d'une centaine d'entreprises canadiennes profitent d'ailleurs de cette tendance avec le *Cyber Boxing Day*, une version en ligne de la traditionnelle journée de magasinage. Cette nouvelle mouture du *Boxing Day* débute même avant le 26 décembre, selon les commerçants. Dans

le cas du site Amazon.ca, des réductions étaient déjà offertes le week-end précédent Noël. D'autres parlent même des ventes du « Boxing Week ».

« C'est sûr que l'internet offre de très bons avantages, explique Rémi Sammoun, directeur de district chez Future Shop. On a

clientèle qui magasine sur notre site web pour venir faire ses achats en magasin. »

## Vêtements et électronique en tête

Selon un sondage du site internet de coupons rabais RetailMeNot.ca, les articles les plus courus au *Boxing Day*

**Selon Statistique Canada, les Canadiens ont dépensé près de 19 milliards de dollars en ligne pour l'ensemble de 2012.**

aussi beaucoup de spéciaux sur internet et des produits exclusifs. Mais en même temps, il y a aussi près de 90% de notre

clientèle qui magasine sur notre site web pour venir faire ses achats en magasin. »

jeux de société par exemple ne seront pas autant réduits que ceux d'un vêtement ou d'un ordinateur portable.

« Ce ne sont pas des ventes saisonnières, il n'y a pas une mode de saison, nuance Rach Ok, gérant de la boutique Tour de jeux. Présentement tout est à 15%, mais il n'y aurait pas un Monopoly à 50% de rabais par exemple. C'est comme dire que les pommes à l'épicerie vont être à 50% de rabais, ça n'arrivera pas. »

Au Canada, les provinces de l'Atlantique ont été les seules à ne pas vivre la frénésie du *Boxing Day*, puisque les détaillants n'ont pas le droit d'ouvrir leurs portes le 26 décembre.

# PARTY DES FÊTES

BELLE ET BUM  
SPÉCIALE DU TEMPS DES FÊTES

Ce soir 21h

Avec Geneviève Borne et Normand Brathwaite

Place aux célébrations avec  
Misteur Valaire, France Castel,  
Daniel Clarke Bouchard,  
Alain-François et  
Sylvain et ses Marcel

**Télé-Québec**  
L'AUTRE TÉLÉ

Suivez-nous |

1000\$	100\$	500\$	1000\$
16,03\$	1,60\$	8,01\$	16,03\$

Si votre solde quotidien moyen est de :  
Les frais de crédit pour une période de 30 jours seront de :

Exemple de frais de crédit pour un cycle de facturation de 30 jours :

\*Termes et conditions de la vente pour le programme de financement « Paiements mensuels égaux, sans intérêt » : achat minimum requis de 799\$ avant taxes pour les meubles, matelas, accessoires de décoration, électroménagers et appareils électroniques sauf items sélectionnés. Sur approbation du crédit et conditionnel à la signature d'un contrat avec Accord D Desjardins, ne payez que les taxes au moment de l'achat et les EcoFrais si applicables. Le premier versement mensuel du montant financé est facturé sur le relevé de compte mensuel. Les versements mensuels égaux (inclus dans le paiement minimum du de la carte de crédit) sont déterminés en divisant le montant financé par le nombre de mois indiqués dans la promotion retenue. L'intérêt n'est pas appliqué sur le versement mensuel si le paiement minimum du est effectué avant la date d'échéance apparaissant sur l'état de compte mensuel. Dans le cas où les conditions précitées ne sont pas respectées, l'intérêt annuel applicable sur la carte de crédit du détenteur est alors calculé au taux de 19,5% annuellement sur les sommes en souffrance. Il n'y a aucuns frais de renouvellement ou d'adhésion. Détails en magasin.

Offres en vigueur du lundi 23 décembre 2013. Quantité limitée sur certains articles. Valable pour les produits en inventaire seulement. Ces offres ne peuvent être jumelées à aucune autre promotion. Détails en magasin. \*EcoFrais inclus. \*\*Brault & Martineau déduira de votre achat un montant équivalent à la TPS et à la TVQ. Détails en magasin. \*\*\*Marques et modèles électroniques. Détails en magasin. \*\*\*\*A l'achat de tout téléviseur. Détails en magasin. \*\*\*\*\*Dans un rayon de 200 km. Détails en magasin.



**Brault & Martineau**  
Pour le meilleur et pour le prix

# C'est la vente d'après NOËL!



**Mobilier de salon**  
De style moderne, revêtu de cuir laminé gris résistant, appuis-tête réglables  
**Livraison gratuite**

- Fauteuil ..... 14,97 \$\*/mois ou 539 \$
- Table de centre ..... 11,08 \$\*/mois ou 399 \$
- Table de bout ..... 7,19 \$\*/mois ou 259 \$
- Tapis 160 x 231 cm (63 x 91 po)
- Causeuse ... 18,31 \$\*/mois ou 659 \$
- 7,75 \$\*/mois ou 279 \$



**Mobilier de chambre**  
De style contemporain  
**Livraison gratuite**

- Commode ... 7,98 \$\*/mois ou 399 \$

Comprend : bureau double, miroir, 2 tables de nuit, tête, pied et côtés de lit



**Mobilier de salle à manger**  
De style transitionnel, table de 137 x 102 cm (54 x 40 po) avec panneau de rallonge de 46 cm (18 po)  
**Livraison gratuite**

- Buffet aussi disponible 11,98 \$\*/mois ou 599 \$

Comprend : 1 table et 6 chaises



**Simplicity Congélateur horizontal de 3,6 pi<sup>3</sup>**  
Dégivrage manuel, 1 panier, vidange de dégivrage, thermostat mécanique  
**Livraison et service gratuits**  
**EXCLUSIVITÉ B&M**



**Galerie du sommeil**  
**Ensemble matelas et sommier COBALT**  
Matelas avec plateau Euro Top/Bessorts interactifs/Sommier rigide de 9 po  
Sommier rigide de 5,5 po aussi disponible  
**Livraison gratuite**

- Ens. matelas et sommier 1 place 13,86 \$\*/mois ou 499 \$
- Ens. matelas et sommier grand lit 16,64 \$\*/mois ou 599 \$
- Ens. matelas et sommier très grand lit 22,19 \$\*/mois ou 799 \$



**Whirlpool Réfrigérateur de 18,5 pi<sup>3</sup>**  
Portes planes au fini texturé, portes réversibles, 2 balconnets de porte pleine largeur, 2 demi-balconnets de porte fixes, Energy Star®  
**Livraison, ramassage et service gratuits**

**Cuisinière avec four autonettoyant**  
Four de 4,8 pi<sup>3</sup>, 1 élément double 6/9 po, grand hublot, 2 grilles  
**Livraison, ramassage et service gratuits**



**Téléviseur à écran ACL de 39 po**  
Quantité limitée  
Limite de 1 par adresse

Résolution pleine HD 1080p, prise pour écouteurs  
**Livraison gratuite**



**Téléviseur à écran DEL de 55 po**  
Résolution pleine HD 1080p  
**Livraison gratuite**



**Téléviseur à écran DEL de 65 po**  
Résolution pleine HD 1080p, navigateur Web et fonction Search All, mode jeu, processeur bicœur  
**Livraison gratuite**



**Ensemble cinéma maison avec téléviseur à écran DEL de 50 po**  
Lecteur Blu-ray et DVD, 3D, 5,1 canaux, puissance de sortie totale de 1000 watts, Bluetooth, AllShare Play®, WiFi intégré  
Résolution pleine HD 1080p, mode jeu  
**Livraison gratuite**



**Appareil photo numérique de 20,1 mégapixels**  
Écran ACL 2,7 po, objectif 18-55 mm inclus, fonction vidéo pleine HD 1080/30p MP4



**ONKYO Mini-chaîne audio**  
Puissance de sortie de 30 watts, sortie pour subwoofer, minuteur de mise en veille, compatible iPod/iPhone  
**Livraison gratuite**

Nous payons la **tps** et la **tvq** et **50** versements sans intérêt\*  
sur les meubles\*, matelas\*, accessoires de décoration\*, électroménagers\* et appareils électroniques\*\*

**LIVRAISON FLEXIBLE ET GRATUITE\*\*\*\* 7 JOURS SUR 7, MÊME LE DIMANCHE!**  
► Plage horaire de 4 heures

**HEURES D'OUVERTURE:** VENDREDI 10 H À 21 H • SAMEDI 9 H À 17 H • DIMANCHE 10 H À 17 H **braultetmartineau.com**  
LUNDI 10 H À 21 H • MARDI 10 H À 17 H • MERCREDI FERMÉ (JOUR DE L'AN) • JEUDI 10 H À 21 H

**BROSSARD** 450 619-6777 **GATINEAU** 819 561-5007 • 1 877 755-2555 **KIRKLAND** 514 697-9228 **LASALLE** 514 364-6110 **SAINT-LÉONARD** 514 254-9455  
**REPENTIGNY** 450 470-0815 **SHERBROOKE** 819 562-4242 • 1 800 267-4240 **SAINT-HUBERT** 450 676-1911 **SAINTE-THÉRÈSE** 450 430-0555 **LAVAL** 450 682-2516

**Galerie du sommeil** **HEURES D'OUVERTURE:** VENDREDI 10 H À 21 H • SAMEDI 9 H À 17 H  
DIMANCHE 10 H À 17 H • LUNDI 10 H À 18 H  
MARDI 10 H À 17 H • MERCREDI FERMÉ (JOUR DE L'AN)  
JEUDI 10 H À 21 H

**GRANBY** 450 372-5656 **ST-HYACINTHE** 450 774-6116 **ST-JEAN-SUR-RICHELIEU** 450 349-1609  
**MASCOUCHE** 450 474-8531 **ST-JÉRÔME** 450 431-9338 **VAUDREUIL-DORION** 450 424-2651

## ACTUALITÉS

Chauffage au propane

## La météo nuit à l'approvisionnement

EXCLUSIF

ANNABELLE BLAIS

Pendant que certains foyers manquent de chauffage en raison des pannes d'électricité, les occupants de ceux chauffés au propane commencent aussi à grelotter. Les distributeurs de propane éprouvent de grandes difficultés à s'approvisionner un peu partout en Amérique du Nord, et plus particulièrement au Québec et en Ontario, en raison du froid et des conditions météo extrêmes qui ont ralenti le transport.

Selon les distributeurs québécois à qui *La Presse* a parlé, cette situation perdure depuis environ deux semaines. Certains craignent une véritable crise si la situation se prolonge encore une semaine.

La Coop fédérée Sonic a annoncé à ses clients qu'elle était dans l'obligation de réduire le volume de ses livraisons. Joint par *La Presse*, le service à la clientèle a indiqué que la situation était inédite et que des mesures extraordinaires ont dû être mises en place. Les clients prioritaires dont le chauffage dépend uniquement du propane sont favorisés, mais la direction de Sonic n'a pas

rappelé *La Presse* pour fournir davantage de détails.

Chez Inter Propane à Mascouche, le président Carmelo Leitizia croule sous les appels de clients d'un peu partout au Québec. « C'est l'enfer! On a dû couper tout ce qui n'est pas essentiel, c'est vraiment grave... On s'appelle tous entre compétiteurs et c'est la même chose partout », a affirmé le président de l'entreprise qui distribue du propane partout dans la province.

## Les distributeurs inquiets

En raison de la rareté, Inter Propane donne priorité à ses plus gros clients, mais de plus en plus de propriétaires de résidences s'impatientent et M. Leitizia ne peut que croiser les doigts pour que les températures remontent.

« La semaine prochaine, si ça continue, ça sera vraiment inquiétant, ça risque de toucher les manufactures et les systèmes de chauffage principaux », a-t-il souligné. Il indique que la rareté a fait grimper les prix de 25 %. « Ça va nous prendre au moins trois semaines pour s'en remettre; je ne sais pas ce que je vais faire la semaine prochaine! »

Cette situation s'explique notamment par le froid qui a entraîné une hausse soudaine



PHOTO HUGO-SÉBASTIEN AUBERT, LA PRESSE

Le propane se fait rare au Québec depuis environ deux semaines.

de la demande. Si les réserves du Canada ne sont pas affectées – le Canada produit 11 milliards de litres de propane par année –, les fournisseurs n'arrivent tout simplement plus à approvisionner les distributeurs, selon l'Association canadienne du propane (ACP).

« La neige n'a pas aidé; ça a ralenti le transport par train. Il y a eu le froid toute la semaine, les pannes d'Hydro-Québec... Tous les éléments se sont combinés. Ça adonne vraiment mal », a expliqué M. Leitizia.

Sonic parle d'une « rareté des wagons » tandis que

l'ACP mentionne plutôt des problèmes dans la livraison par camion.

« C'est un problème de transport. La demande a augmenté, mais il faut respecter les limites d'heures de conduite des camionneurs », a indiqué Andrea Labelle, directrice générale de l'ACP. Des discussions sont en cours avec Transports Canada et les différentes provinces notamment pour augmenter les heures de conduite de façon exceptionnelle. « C'est déjà très compliqué, mais, avec les Fêtes, ça ne facilite pas la situation. »

11

Production annuelle de propane au Canada (en milliards de litres).

50%

Part du propane produit au Canada qui est exporté aux États-Unis. Il provient principalement de l'Alberta, de la Colombie-Britannique et de la Saskatchewan.

Cette situation survient dans un contexte déjà fragile alors qu'une pénurie sévit aux États-Unis depuis quelques mois déjà en raison d'une demande très forte du secteur de l'agriculture.

## Pannes d'électricité Plus de 2000 clients toujours dans le noir

Le bilan des pannes d'électricité sur le réseau d'Hydro-Québec s'est amélioré de façon progressive tout au long de la journée d'hier, mais certains foyers qui ont célébré Noël dans le noir continuent d'attendre la

lumière. Au moment de mettre sous presse, plus de 2000 clients étaient toujours privés d'électricité dans la province. L'Estrie demeure la région la plus touchée au Québec, et de loin, avec 2094 pannes. En deuxième

et troisième rangs, Montréal comptait environ 200 pannes et la Montérégie, un peu plus de 100. Selon Simon Martel, porte-parole d'Hydro-Québec, 800 employés ont travaillé hier pour rétablir le courant, qui

devrait être revenu ce matin dans la très grande majorité des foyers touchés. Toutefois, certains clients habitent dans des secteurs difficiles d'accès pourraient devoir patienter jusqu'à aujourd'hui. L'épisode de verglas

qui a touché certaines régions du Québec la semaine dernière aura privé de courant, au plus fort de la crise, 278 000 clients d'Hydro-Québec.

— Hugo Pilon-Larose, avec *La Presse Canadienne*

**HOLT**

**SOLDE DE LA SEMAINE DE L'APRÈS-NOËL**

**LE SEUL À NE PAS MANQUER**

DE **40% À 60%** DE RÉDUCTION\*

SUR TOUS LES VÊTEMENTS, ACCESSOIRES ET CHAUSSURES AUTOMNE-HIVER

**LES MARQUES DE DESIGNER LES PLUS PRISÉES AU MONDE COMME...**

Alexander Wang, Burberry, Dolce & Gabbana, Diane von Furstenberg, Donna Karan New York, Eileen Fisher, Etro, Giorgio Armani, Helmut Lang, Longchamp, Marc Jacobs, Michael Kors, Paul Smith, Rag & Bone, Ralph Lauren, Theory, Tory Burch, Vince *et davantage.*

\* Dans tous les magasins Holt Renfrew sauf hr2. Sous réserve de certaines restrictions. Voir un conseiller pour tous les détails. Tant qu'il y en aura. Les modèles, tailles et quantités sont limités et varient selon le magasin. Ne peut être combinée avec aucune autre promotion. Aucun rajustement de prix sur les achats antérieurs.

**40% DE RÉDUCTION**

Bottes designer pour femmes griffées Gucci, Jimmy Choo, Salvatore Ferragamo et davantage.

**50% DE RÉDUCTION**

Cadeaux et produits gourmet

**HOLT RENFREW**

VISITEZ HOLTRENFREW.COM POUR LES DÉTAILS ET L'HORAIRE DES MAGASINS.

ROSEMONT-LA PETITE-PATRIE

# L'arrondissement a erré en espionnant un col bleu

PHILIPPE TEISCEIRA-LESSARD

Les critiques sur les abus de l'espionnage ne sont pas réservées à la CIA.

L'arrondissement de Rosemont-La Petite-Patrie, au centre de l'île de Montréal, vient lui aussi de se faire taper sur les doigts pour avoir – littéralement – suivi d'un peu trop près un employé en congé de maladie.

En 2010, l'administration municipale locale a embauché un détective privé pour organiser la filature de George Fernandes, un col bleu dont on doutait de l'honnêteté. M. Fernandes disait s'être blessé en lavant des planchers, mais son employeur ne croyait pas à cette version des faits.

Selon le jugement, l'employé ne semblait pas particulièrement coopératif. Il aurait notamment refusé de décrire les

circonstances de son accident de travail, se limitant à remettre les billets de son médecin. Au grand dam de l'employeur, le médecin a aussi refusé que son patient assume une tâche « qui semblait pourtant bien légère ». Le détective privé Yvon Gervais, embauché par l'arrondissement, a profité d'un rendez-vous médical imposé par l'employeur pour suivre M. Fernandes « jusqu'à son domicile », relate la Commission des lésions

professionnelles (CLP) dans un jugement fin novembre. La filature « s'est déroulée sur trois journées ».

Des « enregistrements » et un rapport de filature ont été produits par le détective Gervais. Dans son jugement, la CLP a affirmé que ces éléments de preuve portaient « atteinte à la vie privée du travailleur » et a refusé de les prendre en considération dans sa décision. Le tribunal a donné raison au col bleu sur le fond du dossier.

Comme les éléments en question ont été exclus de la preuve, la décision n'indique pas ce que la filature révélait.

**Filatures permises**

La Commission des lésions professionnelles prend bien soin de préciser que les filatures d'employés par leur employeur ne sont pas toutes illégales.

Le commissaire Robert Langlois souligne qu'il a rejeté les rapports du détective privé parce que l'arrondissement n'avait pas utilisé tous les moyens à sa disposition avant de se résoudre à la filature.

Dans les mois qui ont précédé l'opération d'Yvon Gervais, « l'employeur n'avait pas de réel motif pour procéder à une filature du travailleur », indique la CLP. Le tribunal ajoute que rien n'a réellement modifié cette situation pour autoriser Rosemont-La Petite-Patrie à suivre George Fernandes.

Par ailleurs, la CLP a jugé que des images de George Fernandes filmées par des caméras de surveillance alors qu'il se trouvait sur son lieu de travail étaient recevables en preuve.

Hier, le temps des Fêtes a empêché l'arrondissement de commenter le dossier.

Faites vite!  
Offre d'une durée limitée

## Solde d'après Noël.

Offrez-vous le Samsung GALAXY S4<sup>MC</sup> à 0\$ avec un forfait Partagez Plus et une entente de 2 ans\*.



Samsung GALAXY S4<sup>MC</sup>

0\$

Sans entente 700\$

Épargnez avec un forfait Partagez Plus de TELUS en :

- Partageant un même lot de données<sup>†</sup> avec plusieurs appareils
- Ajoutant un abonné au compte à partir de 35\$/mois<sup>‡</sup>
- Profitant des appels et des textos illimités au pays<sup>\*\*</sup>
- Et faites l'expérience du meilleur service à la clientèle<sup>††</sup>

Profitez de la technologie LTE sur le réseau 4G le plus fiable au pays<sup>\*\*</sup>.

Détails à [telus.com](http://telus.com)



Pour en savoir davantage, passez nous voir à une boutique TELUS, chez un détaillant autorisé ou chez l'un de nos marchands participants ou appelez au 1-866-264-2966. Tous les détails à [telus.com](http://telus.com)



**BOUTIQUES TELUS ET DÉTAILLANTS AUTORISÉS**

MONTRÉAL	LAVAL ET RIVE-NORD	RÉGIONS	RIVE-SUD	
<p>Carrefour Angrignon</p> <p>Centre Eaton</p> <p>Centre Rockland</p> <p>Fairview Pointe-Claire</p> <p>Galerias d'Anjou</p> <p>Place Alexis Nihon</p> <p>Place Versailles</p> <p>Place Vertu</p> <p>950, rue Sainte-Catherine Ouest</p> <p>4202, rue Saint-Denis</p> <p>6146, boul. Henri-Bourassa Est</p>	<p>Normand Nadeau Communications</p> <p>1678, av. Mont-Royal Est</p> <p>1531, rue Notre-Dame Ouest</p> <p>Communications MOBILENET Inc.</p> <p>5165, ch. Queen-Mary, local GR-2</p> <p>Globe Mobilité</p> <p>6652, rue Saint-Hubert</p> <p><b>Saint-Laurent</b></p> <p>La Zone SCP</p> <p>785, boul. Décarie</p> <p>PC Page Communication Inc.</p> <p>3832, boul. Côte-Vertu</p> <p><b>Vaudreuil-Dorion</b></p> <p>Normand Nadeau Communications</p> <p>17, boul. Cité-des-Jeunes Est, local 130</p> <p>450-218-6242</p>	<p><b>Boisbriand</b></p> <p>Faubourg Boisbriand</p> <p><b>Blainville</b></p> <p>Digital Communication Inc.</p> <p>9, boul. de la Seigneurie, local 7</p> <p><b>Lachute</b></p> <p>Carrefour Argenteuil</p> <p><b>Laval</b></p> <p>Carrefour Laval</p> <p>Laval Est (aut. 19/aut. 440)</p> <p>SRAD Communications Inc.</p> <p>2995, boul. Dagenais, local D</p> <p>Digital Communication Inc.</p> <p>Mégacentre Notre-Dame</p> <p><b>Repentigny</b></p> <p>Galerias Rive Nord</p>	<p><b>Rosemère</b></p> <p>Place Rosemère</p> <p><b>St-Jérôme</b></p> <p>Carrefour du Nord</p> <p><b>Terrebonne</b></p> <p>Galerias Terrebonne</p> <p><b>Berthierville</b></p> <p>Technicomm</p> <p>760, rue Notre-Dame</p> <p><b>Drummondville</b></p> <p>Alto Communication</p> <p>400, boul. Saint-Joseph</p> <p><b>Joliette</b></p> <p>Multicom Communication 2000 Inc.</p> <p>Les Galerias Joliette</p> <p><b>Notre-Dame-des-Prairies</b></p> <p>Multicom Communication 2000 Inc.</p> <p>159, boul. Antonio-Barrette</p> <p><b>Saint-Eustache</b></p> <p>PC Page Communication Inc.</p> <p>763, boul Arthur Sauvé</p> <p>450-472-7000</p>	<p><b>Saint-Hyacinthe</b></p> <p>Cellulaire Plus</p> <p>3400, boul. Laframboise</p> <p><b>Sorel-Tracy</b></p> <p>Promenades de Sorel</p> <p><b>Victoriaville</b></p> <p>La Grande Place des Bois-Francis</p> <p>Promenades Montarville</p> <p>Promenades Saint-Bruno</p> <p><b>Brossard</b></p> <p>Mail Champlain</p> <p>Quartier DIX30</p> <p><b>Candiac</b></p> <p>D2 Technologie Inc.</p> <p>69, ch. Saint-François-Xavier</p> <p><b>Sainte-Julie</b></p> <p>Alto Communication</p> <p>1999, rue Nobel, local 15</p> <p><b>Salaberry-de-Valleyfield</b></p> <p>D2 Technologie Inc.</p> <p>1, rue Dufferin</p>

\* Offre valable pour les clients (nouveaux ou qui renouvellent leur entente) qui s'abonnent avec une entente de 2 ans et des mensualités minimales de 70\$ avant taxes. Carte SIM non comprise. † Une seule option de données Partagez Plus est requise par compte pour obtenir le partage de données. Le partage de données peut se faire avec un maximum de quatre autres appareils. Le détenteur principal du forfait doit posséder un Téléphone intelligent, un Téléphone intelligent écono ou un Téléphone mobile. Un téléphone compatible est requis pour l'option Apportez votre propre appareil. ‡ Les taxes, les frais d'interurbain et d'itinérance, les frais de temps d'antenne additionnel et les frais pour les services payables à l'usage sont en sus. Taxe municipale (40¢) applicable au service 911 au Québec en sus. \*\* Messages des services Privilege et par souscription en sus. Des frais de 40¢ s'appliquent à chaque message texte (ou pièce jointe) envoyé à un numéro non canadien. Les titulaires d'un téléphone mobile qui n'est pas doté du service multimédia recevront un message texte incluant une adresse web à laquelle ils pourront visionner le message. †† Selon une comparaison des résultats des plaintes visant les fournisseurs nationaux de services mobiles publiés dans le plus récent rapport du Commissaire aux plaintes relatives aux services de télécommunications; visitez le site du CPRST ou [telus.com/meilleursevice](http://telus.com/meilleursevice) pour en savoir plus. ‡‡ Selon des tests effectués auprès d'autres fournisseurs de services mobiles nationaux dans des zones métropolitaines à l'échelle du Canada qui mesurent le taux de réussite des appels vocaux, le taux d'achèvement des sessions de données et les critères de qualité d'appel standard de l'industrie. TELUS, le logo TELUS, le futur est simple et [telus.com](http://telus.com) sont des marques de commerce utilisées avec l'autorisation de TELUS Corporation. Les autres marques de commerce appartiennent à leur propriétaire respectif. © 2013 TELUS.

## ACTUALITÉS

## Incendie à Saint-Lambert L'aide aux sinistrés prolongée

La Croix-Rouge a décidé de prolonger son aide d'urgence aux sinistrés de l'immeuble de 45 logements qui a été détruit par les flammes le 23 décembre, à Saint-Lambert. En principe, l'aide d'urgence de la Croix-Rouge est de 72 heures, mais après consultation auprès de la Ville de Saint-Lambert, les services ont été maintenus jusqu'à lundi. Parmi les sinistrés, la plupart ne possédaient pas d'assurance et plusieurs sont issus de l'immigration. Ils ne peuvent donc pas compter sur un grand réseau familial pour les héberger. L'organisme a pris en charge les 61 sinistrés,

qui ont été logés à l'hôtel Best Western de Brossard. Le temps des Fêtes complique un peu le travail de la Croix-Rouge puisque plusieurs ressources externes sont fermées pendant cette période. Le porte-parole Denis Désilets souligne toutefois que plusieurs bénévoles de l'organisme se sont portés volontaires pour aider. Hier, 37 adultes et 16 enfants se trouvaient encore à l'hôtel. En fin de journée, hier, une réunion a eu lieu pour leur présenter des possibilités de relogement. La Ville de Saint-Lambert recueille des dons et des denrées.

— Annabelle Blais



PHOTO J.P. MOCZULSKI, LA PRESSE CANADIENNE

La neige a ralenti les opérations de Toronto Hydro. De nombreuses résidences dans la grande région de la Ville Reine sont encore sans courant.

### PANNES À TORONTO

# Près de 48 000 foyers à rebrancher

LAILA MAALOUF

Cinq jours après la tempête de verglas qui s'est abattue sur le sud de l'Ontario, près de 48 000 foyers étaient toujours privés d'électricité dans la Ville Reine, hier, forçant de nombreux résidents à abandonner leur demeure.

« Quatre-vingt-deux pour cent des foyers ont maintenant de l'électricité, a affirmé le président et PDG de Toronto Hydro, Anthony Haines, mais les 18 % qui restent seront les plus longs et les plus difficiles à rebrancher. »

De nouvelles chutes de neige ont retardé le travail des équipes de nettoyage, causant même de nouvelles pannes.

La tempête – qui a rappelé à plusieurs la crise du verglas de 1998 au Québec – avait touché quelque 300 000 foyers au plus fort de la panne. Le courant a depuis été rétabli dans l'ouest de la ville et au centre-ville, en grande partie épargné par les pannes. L'est, notamment la région de Scarborough, demeure le secteur le plus touché.

Le maire de Toronto et le patron de Toronto Hydro ont tous deux souligné hier le « progrès remarquable » des opérations, mais ont refusé d'avancer une date pour la fin des travaux.

Rob Ford a ajouté que la façon dont la Ville avait géré la crise était « un succès », répétant qu'il n'était pas nécessaire de déclarer l'état d'urgence. « Nous avons toutes les ressources pour remédier à la situation. Déclarer l'état d'urgence aurait semé la panique et nous tenions à ce que

les gens restent calmes », a-t-il martelé.

Rob Ford a également dit ignorer le coût total des opérations, insistant sur le fait que la priorité était de rétablir le courant.

**Le maire de Toronto et le patron de Toronto Hydro ont tous deux souligné hier le « progrès remarquable » des opérations, mais ont refusé d'avancer une date pour la fin des travaux.**

Dans le reste de la province, environ 12 000 foyers sont encore privés d'électricité. La première ministre Kathleen Wynne a tenu à rappeler aux citoyens de ne pas utiliser d'appareils destinés à un usage extérieur pour chauffer leur résidence et de se rendre dans l'un des centres d'urgence mis à leur disposition.

#### « Coupés du monde »

Si la patience d'un grand nombre de résidents est mise à rude épreuve, plusieurs d'entre eux se montrent toutefois optimistes. « Ça pourrait être pire », s'est exclamée Marlyn Persaud, dont la maison a été rebranchée mercredi.

Karim Djinko, résident de Scarborough, a manqué d'électricité pendant deux jours. Il s'est résigné à trouver refuge chez des amis le deuxième soir. « Le courant est revenu juste à temps pour Noël. Mais c'était frustrant de voir que

### TENSION ENTRE QUEEN'S PARK ET L'HÔTEL DE VILLE

Depuis le début de la semaine, la première ministre Kathleen Wynne a préféré mettre Rob Ford de côté et traiter avec le maire adjoint. Norm Kelly, l'homme fort de l'hôtel de ville depuis que le conseil municipal a dépouillé Rob Ford de ses pouvoirs, le mois dernier, était présent aux côtés du maire, mardi, mais s'est absenté les deux jours suivants. Rob Ford a néanmoins souligné que Norm Kelly était au courant de toutes les décisions de la Ville et invité à participer aux conférences de presse. La porte-parole de M<sup>me</sup> Wynne, Kelly Baker, avait précisé au *Globe and Mail*, mercredi soir, que même si la première ministre et le maire ne s'étaient pas parlé directement depuis cinq jours, des membres du gouvernement ontarien étaient en contact avec des responsables de la Ville de Toronto et d'autres municipalités touchées par la tempête.

juste à côté, dans le même quartier, il y avait de l'électricité. Sans courant, téléphone ou internet, on se sentait vraiment coupé du monde. »

L'hôtel Strathcona affichait complet il y a deux jours, mais la plupart des gens qui avaient fui leur foyer glacial sont repartis hier, a commenté Riva, employé de l'établissement situé dans la rue York, au centre-ville.

## SOLDES APRÈS NOËL

15% à 70%\* de rabais

sur toute la marchandise jusqu'au 5 janvier 2014

\*Excluant les collections printemps 2014 et la collection Canada Goose.

### CONFECTION

Baumler  
Copley  
Hugo Boss  
Jack Victor  
Tombolini  
Van Gils

### SPORTSWEAR

Aquascutum  
Barbour  
Boss Green  
Boss Orange  
Brax  
Bugatti  
Burberry  
Canada Goose  
Citizens of Humanity  
Eden Park  
Façonnable  
Heritage 34  
Hiltl  
John Varvatos Star USA  
Klauss Boehler  
M.E.N.S.  
Olymp  
Paul & Shark  
Polo Ralph Lauren  
Robert Graham  
Robert Talbot  
Stenströms  
Viyella  
7 for all Mankind

### ACCESSOIRES D'HIVER CHAUSSURES ET BOTTES D'HIVER

PHOTO : BRAX

26 décembre de 13 h à 21 h

27 décembre de 10 h à 21 h

Retouches gratuites sur articles à moins de 50% de rabais

**OGILVY**  
monsieur

ESPACE HOMME AU 4<sup>e</sup>

1307, rue Sainte-Catherine Ouest  
514.845.4742  
ogilvycanada.com



# SOLDE électro choc



\* Détails en magasin. Modèles sélectionnés. Photos à titre indicatif. Rabais applicable sur le prix affiché en magasin.

**Saint-Basile-le-Grand**  
267, boul. Sir-Wilfrid-Laurier (Rte 116)  
1 800 363 9408

**Saint-Jean-sur-Richelieu**  
126, rue Jacques-Cartier Nord  
1 800 363 1090

maisonethier.com



MAISON  
**ETHIER**





# L'ÉVÉNEMENT NOS MEILLEURS VŒUX DE CADILLAC



LE SEUL CADEAU  
QUE VOUS NE VOUDREZ PAS ÉCHANGER

MODÈLE SRX 2014 COLLECTION PERFORMANCE ILLUSTRÉ



LOCATION 48 MOIS À UN TAUX DE 0,9 %  
479 \$<sup>1</sup>/MOIS AVEC 0 \$ DE COMPTANT

PAIEMENT	COMPTANT
424 \$ <sup>1</sup> /MOIS	2 599 \$
403 \$ <sup>1</sup> /MOIS	3 499 \$

MULTISEGMENT SRX 2014  
39 645 \$<sup>1</sup> À L'ACHAT

COMPREND LE TRANSPORT ET LA TAXE DE CLIMATISATION

MODÈLE ATS 2014 PERFORMANCE ILLUSTRÉ



LOCATION 36 MOIS À UN TAUX DE 1,4 %  
398 \$<sup>1</sup>/MOIS AVEC 0 \$ DE COMPTANT

PAIEMENT	COMPTANT
342 \$ <sup>1</sup> /MOIS	1 999 \$
313 \$ <sup>1</sup> /MOIS	2 999 \$

BERLINE ATS 2014  
36 395 \$<sup>1</sup> À L'ACHAT

COMPREND LE TRANSPORT ET LA TAXE DE CLIMATISATION

PAYEZ **0** \$<sup>2</sup> LE PREMIER MOIS DE LOCATION

+ ACOMPTE DE **0** \$<sup>2</sup>

**0** \$<sup>2</sup> DÉPÔT DE SÉCURITÉ **0** \$<sup>3</sup> À LA SIGNATURE



PROGRAMME D'ENTRETIEN DE 4 ANS/80 000 KM SANS FRAIS<sup>4</sup>  
AVANTAGES DE LA PROTECTION CADILLAC

VISITEZ VOTRE CONCESSIONNAIRE CADILLAC DÈS AUJOURD'HUI.

**BROSSARD CADILLAC**  
2555, BOULEVARD MATTE  
SUITE 100  
450 619-6669

**CADILLAC DE LAVAL**  
2800, BOULEVARD  
CHOMEDEY  
450 681-0028

**CHALUT JOLIETTE**  
250, BOULEVARD  
ANTONIO-BARRETTE  
514 861-4859

**DESCHAMPS SAINTE-JULIE**  
333, BOULEVARD  
ARMAND-FRAPPIER  
450 649-9333

**GRAVEL DÉCARIE**  
6100, BOULEVARD  
DÉCARIE  
514 342-2222

**GRAVEL ÎLE-DES-SŒURS**  
1007, BOULEVARD  
RENÉ-LÉVESQUE  
514 769-5353

**ÎLE-PERROT**  
2000, BOULEVARD  
DU TRAVERSIER  
514 425-4567

**LE RELAIS MONTRÉAL**  
9411, AVENUE  
PAPINEAU  
514 384-6380

**WEST ISLAND**  
3650, BOULEVARD  
DES SOURCES  
514 683-6555

L'Association des concessionnaires Cadillac du Québec suggère aux consommateurs de lire ce qui suit. Offres d'une durée limitée, réservées aux particuliers et s'appliquant aux modèles 2014 neufs suivants : SRX V6 TA (6NGZ6/3SA) et ATS 2.5 L à propulsion (6AB6/2SA). Les modèles illustrés peuvent comprendre certaines caractéristiques offertes en option à un coût additionnel. 1. Location basée sur un prix à l'achat de 39 645 \$ pour SRX (incluant 1 750 \$ de rabais à la location) et de 36 395 \$ pour ATS. Paiements mensuels basés sur une location de 48 mois, à un taux de 0,9 % pour SRX; basés sur une location de 36 mois, à un taux de 1,4 % pour ATS. Sur approbation de crédit de la Financière GM. Limite annuelle de 20 000 km; 0,20 \$ par kilomètre excédentaire. Certaines conditions s'appliquent. 2. Offre applicable uniquement aux particuliers locaux admissibles au Canada ayant obtenu une approbation de crédit de la Financière GM, qui ont conclu une entente de location avec la Financière GM et qui ont accepté la livraison, entre le 1<sup>er</sup> octobre 2013 et le 2<sup>1</sup> janvier 2014, d'un véhicule 2014 neuf admissible. La General Motors du Canada paiera le premier versement mensuel de la location (y compris les taxes et toute somme applicable, ajustée au prorata, normalement payable à la livraison du véhicule de location, comme le prévoit le contrat de location). Après le premier mois, le locataire devra effectuer tous les versements prévus jusqu'à l'échéance du contrat de location. Cette offre n'est pas monnaie et ne peut être combinée avec certaines autres offres incitatives portant sur les véhicules GM. La General Motors du Canada Limited se réserve le droit de modifier ou de supprimer ses offres, en tout ou en partie, pour quelque raison que ce soit, à tout moment et sans préavis. Nul là où la loi l'interdit. D'autres conditions et restrictions s'appliquent. Détails chez votre concessionnaire. 3. Transport (1 700 \$), taxe de climatisation (100 \$), le cas échéant) et frais liés à l'inscription au RDPRI inclus. Immobilisation, assurance, frais exigés par le concessionnaire et taxes en sus. 4. Garantie de 4 ans ou 80 000 km, selon la première éventualité. Consultez votre concessionnaire pour plus de détails. Ces offres sont exclusives aux concessionnaires du RMAB Québec (excluant la région de Gatineau-Hull) et ne peuvent être combinées avec aucune autre offre ni aucun autre programme incitatif d'achat, à l'exception des programmes de La Carte GM, de prime pour étudiants et de GM Mobilité. La GM CL se réserve le droit de modifier, de prolonger ou de supprimer ces offres et ces programmes pour quelque raison que ce soit, en tout ou en partie, à tout moment et sans préavis. Le concessionnaire peut vendre ou louer à un prix moindre. Une commande ou un échange entre concessionnaires peut être requis. Pour de plus amples renseignements, passez chez votre concessionnaire, composez le 1 888 446-2000 ou visitez cadillac.ca.



## ACTUALITÉS

## L'armée n'offrira plus de manteaux aux cadets



LA PRESSE CANADIENNE

OTTAWA — Le début officiel de l'hiver marque l'entrée en vigueur d'un gel des achats de manteaux d'hiver pour les cadets de l'armée canadienne.

C'est l'un des sacrifices auxquels a consenti l'armée canadienne afin d'aider le gouvernement Harper à éliminer le déficit fédéral d'ici 2015. En raison de coupes de 2 millions de dollars dans le budget vestimentaire de l'armée, certains des 53 000 cadets canadiens devront également réutiliser ou échanger des uniformes, en plus de devoir renoncer aux vêtements de sport fournis par l'armée.

Les cadets canadiens ont entamé l'année avec un budget de 13 millions de dollars pour leurs uniformes et vêtements, mais, au cours des dernières semaines, ils se sont vus obligés de rembourser 2 millions de dollars.

Les manteaux d'hiver dispendieux ont été sacrifiés en premier, au moment même où le nombre de recrues est appelé à augmenter. L'armée demande désormais aux cadets d'acheter eux-mêmes leurs manteaux, ainsi que leurs vêtements de sport.

« Malheureusement, vous devrez porter votre propre manteau par-dessus votre uniforme si la météo [vous y] oblige », indique un ordre

Les compressions chez les Forces armées canadiennes pèsent sur le budget vestimentaire des cadets.

PHOTO DAVID BOILY, ARCHIVES LA PRESSE

Le budget vestimentaire de l'armée canadienne a été amputé de 2 millions.

daté du 13 décembre et signé par le colonel Conrad Namiesniowski, directeur des cadets et des rangers juniors.

Les Forces armées canadiennes s'engagent malgré tout à fournir un uniforme de base à chaque cadet – bien que celui-ci puisse désormais être un ensemble usagé.

Une porte-parole du programme des cadets affirme que les compressions n'ont pas été annoncées à l'avance.

« C'est venu du champ gauche, dit la capitaine Kimberley Caron en entrevue. Nous avons suspendu les commandes de manteaux d'hiver, puisqu'ils sont vraiment coûteux. Nous ne nous attendons pas à ce que les parents ou les cadets achètent les uniformes. »

Les cadets ont souvent plus d'un uniforme, entre autres à des fins cérémonielles.

Désormais, l'armée ne peut promettre qu'un seul uniforme par cadet, dit M<sup>me</sup> Caron. « Nous voulons nous assurer d'avoir un uniforme pour chaque nouvel enfant qui joint nos rangs. C'est une question de fierté. »

## Delta Des billets à 25 \$ à cause d'une erreur

Certains voyageurs chanceux ont tiré parti d'une erreur informatique, jeudi, et ont obtenu des billets à très bon prix à bord de Delta Air Lines. De 10 h à midi, certains tarifs offerts par le transporteur aérien sur son site web et sur d'autres sites similaires étaient incorrectement affichés, offrant d'incroyables aubaines aux chasseurs de rabais. Un vol aller-retour entre Cincinnati et Minneapolis pour le mois de février était ainsi offert à 25,05 \$ US, par exemple, alors que le prix véritable est de plus de 400 \$ US. Trebor Banstetter, un porte-parole de la compagnie, affirme que l'erreur a été corrigée, mais que Delta acceptera tous les billets achetés à un prix erroné. Le site web de Delta éprouvait d'ailleurs des problèmes récurrents en raison d'un achalandage accru, jeudi après-midi. George Hobica, fondateur d'AirfareWatchDog.com, croit qu'un programmeur s'est trompé en faisant une mise à jour. De nouvelles normes de l'agence américaine des transports, visant à prévenir la fausse publicité, obligent les transporteurs aériens à respecter toute erreur de prix.

— Associated Press

ÉVÉNEMENT  
« BOXING DAY »

fido

# Célébrez les économies

Téléphones à partir de

0\$



Samsung Galaxy S III Mini

80\$ 0\$



Sony Xperia SP

80\$ 0\$



Nexus 4

100\$ 75\$

avec une entente Balance24 de 2 ans sur un forfait standard!

Un téléphone intelligent mérite un forfait génial.

- Messages illimités<sup>2</sup> (messages texte, image et vidéo internationaux)
- Soirs dès 17 h et week-ends illimités partout au Canada<sup>3</sup>
- 400 minutes de jour partout au Canada<sup>3</sup>
- 400 Mo de données<sup>4</sup>
- Afficheur et Messagerie vocale<sup>5</sup>

39\$ par mois<sup>6</sup>

Inclut l'AVANTAGE Fido

Fido Rendez-vous • Fido à l'écoute<sup>™</sup> • FidoDOLLARS<sup>™</sup> • Balance24 NOUVEAU

C'est le temps de changer. Passez en magasin, faites le 1-866-301-3436 ou consultez fido.ca.

### MAGASINS FIDO

**ANJOU**  
Les Galeries d'Anjou  
**BELOEIL**  
600, boul. Laurier  
**BOUCHERVILLE**  
Promenades Montarville  
**BROSSARD**  
Mail Champlain  
Place Portobello  
**DOLLARD-DES-ORMEAUX**  
Galeries des Sources  
**GRANBY**  
Galeries de Granby  
**GREENFIELD PARK**  
3310, boul. Taschereau

**LASALLE**  
Carrefour Angrignon  
Place Newman  
**LAVAL**  
3100, boul. Concorde Est  
1637, boul. Daniel-Johnson  
Carrefour Laval  
Centre Laval  
**LONGUEUIL**  
Métro Longueuil  
Place Longueuil  
**MONTRÉAL**  
6700, avenue Côte-des-Neiges  
4960, boul. Décarie  
4328, boul. Henri-Bourassa Est  
680, rue Jarry Est

436, rue Jean-Talon Ouest  
5150-A, rue Jean-Talon Ouest  
2900, rue Masson  
1042A, avenue Mont-Royal Est  
101, avenue Mont-Royal Ouest  
3451, rue Ontario Est  
3575, avenue du Parc  
10539, boul. Pie-IX  
1314, rue Ste-Catherine Est  
1004, rue Ste-Catherine Ouest  
3820, rue St-Denis  
7024, rue St-Hubert  
4200, boul. St-Laurent  
1111, rue St-Urbain  
1221, rue St-Zotique Est  
6295, rue Victoria  
3920, rue Wellington  
Centre commercial Côte-St-Luc

Centre Domaine  
Centre Eaton  
Centre Wilderton  
Complexe Desjardins  
Galeries Normandie  
Place Alexis Nihon  
Place Bourassa  
Place de la Cathédrale  
Place Montréal Trust  
Place Versailles  
Place Ville-Marie  
**POINTE-AUX-TREMBLES**  
Centre de la Pointe  
**POINTE-CLAIRE**  
Fairview Pointe-Claire  
**REPENTIGNY**  
Galeries Rive-Nord

**ROSEMÈRE**  
Place Rosemère  
**ST-BRUNO**  
Promenades Saint-Bruno  
**ST-EUSTACHE**  
367, boul. Arthur-Sauvé  
**ST-JEAN-SUR-RICHÉLIEU**  
600, rue Pierre-Caisse  
**ST-JÉRÔME**  
Carrefour du Nord  
**ST-LÉONARD**  
Centre commercial Le Boulevard  
Centre d'achat Langelier  
**SHAWINIGAN**  
Plaza de la Mauricie

**SOREL**  
Promenades de Sorel  
**TERREBONNE**  
321b, montée des Pionniers  
Galeries Terrebonne  
**TROIS-RIVIÈRES**  
5770, boul. Jean-XXIII  
Centre Les Rivières  
**VALLEYFIELD**  
Centre Valleyfield  
**VILLE DE MONT-ROYAL**  
Centre Rockland  
**VILLE ST-LAURENT**  
961, boul. Décarie  
Place Vertu

► FUTURE SHOP

BEST BUY

la cabine T sans fil

COSTCO

SANS-FIL etc...

« WAVE SANS FIL »

MOBILITÉ

Walmart

Les offres peuvent être modifiées sans préavis. Taxes en sus. 1. Offre valide dans le cadre d'une nouvelle activation avec une entente Balance24 de deux ans et un forfait standard. Des frais de récupération des économies réalisées sur l'appareil et (ou) des frais d'annulation de service (le cas échéant) s'appliquent conformément à votre entente de service. Taxes en sus. 2. Les forfaits comprennent les messages envoyés du Canada vers un numéro de sans-fil canadien, américain ou international. Les messages entrants et sortants à tarification additionnelle (alertes, messages liés au contenu et aux promotions) et les messages envoyés en itinérance ne sont pas compris et sont facturés aux tarifs en vigueur. 3. Le temps d'antenne comprend les appels du Canada vers un numéro canadien, facturés à la minute. Chaque minute additionnelle coûte 45 c (20 c pour le Renvoi d'appels). 4. Utilisation de données additionnelles : 5 \$ pour 250 Mo ; facturée par tranches de 5 \$. Consultez [fido.ca/itinérance](http://fido.ca/itinérance) pour en apprendre davantage sur les tarifs de notre service de données en itinérance facturé à l'utilisation. 5. Le service permet la réception et la sauvegarde d'au plus trois messages de trois minutes chacun durant un maximum de trois jours. 6. Les forfaits standards sont offerts au mois ou avec une entente Balance24 de deux ans. Le service de données est un service mensuel avec les forfaits standards. Les frais d'interurbain additionnels, les frais d'itinérance, les frais de transmission de données, les frais liés aux options, les frais de service d'urgence 9-1-1 provinciaux (s'il y a lieu) et les taxes sont en sus et sont facturés mensuellement. © 2013

# LES SOLDES D'APRÈS NOËL BATTENT LEUR PLEIN!



MANTEAU D'HIVER THE NORTH FACE  
ARCTIC (femmes)

**199<sup>99</sup>\$**

Prix régulier : 399,99\$

**200\$**  
de rabais\*



TOUS LES  
**MANTEAUX  
D'HIVER**  
SONT RÉDUITS DE  
**20% À 50%\***

MANTEAU D'HIVER  
MERRELL  
ICE PILOT (hommes)

**159<sup>99</sup>\$**

Prix régulier : 319,99\$

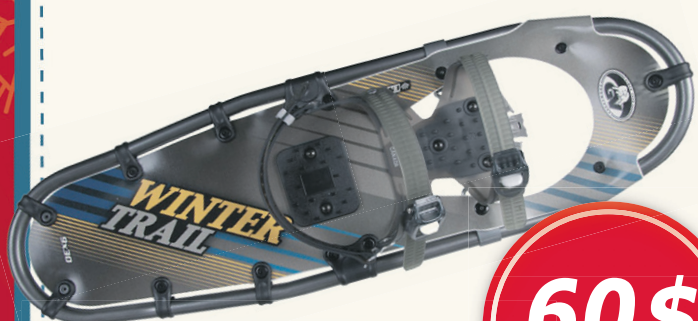
**MERRELL**



**160\$**  
de rabais\*

JUSQU'À  
**50%**  
DE RABAIS\*  
SUR UNE SÉLECTION  
DE CHAUSSURES

Bottes d'hiver  
Souliers multisports  
Souliers de course



RAQUETTES GV  
WINTER TRAIL

**60\$**  
de rabais\*

**89<sup>99</sup>\$**

Prix régulier : 149,99\$



**70\$**  
de rabais\*

RAQUETTES TUBBS  
TUNDRA (hommes et femmes)

**149<sup>99</sup>\$**

Prix régulier : 219,99\$



VÊTEMENTS PRÊT-À-PORTER  
SÉLECTIONNÉS RÉDUITS DE  
**30% À 50%\***



**LA CORDEE**

LAVAL MONTRÉAL SAINT-HUBERT LACORDEE.COM

\*Sur les produits à prix régulier seulement. Promotions valides pour une durée limitée. Aucune commande spéciale. Les produits Canada Goose sont exclus de cette promotion.

ACTUALITÉS

**Jeux vidéo Des « parallèles énormes » avec la dépendance aux jeux d'argent, selon des experts**

TORONTO — Alors que les pierres étincelantes de Bejeweled Blitz ou les bonbons aux couleurs voyantes de Candy Crush éclatent dans une cascade réjouissante, certains pourront se rendre compte que leur plaisir de jouer prend une note plus compulsive. Le fait est que certains de ces jeux peuvent vraiment créer une dépendance chez les usagers, disent des experts. Le docteur Bruce Ballon a mis en place une clinique sur les paris, le jeu et l'usage de l'internet au Centre de toxicomanie et de santé mentale à Toronto, car il percevait les similitudes entre les jeux vidéo et les jeux d'argent. « Il y a des parallèles énormes », a-t-il fait valoir, laissant entendre que les accroches visuelles et auditives de même que les frais cachés intrinsèques de certains jeux s'apparentent fortement aux paris en ligne. « Il y a du renforcement inhérent [à ces jeux], a indiqué Susan Whitbourne, une psychologue qui étudie certains

aspects des jeux vidéo. Ils savent très bien ce qu'ils font en créant ces jeux. Ils sont conçus pour être prenants. » Tant M<sup>me</sup> Whitbourne que M. Ballon tiennent à dire que ces jeux présentent des avantages, comme réducteurs de stress ou potentiellement comme outils d'entraînement cognitif pour les adultes plus âgés. M<sup>me</sup> Whitbourne ne s'attardait pas à la dépendance lorsqu'elle a amorcé ses recherches, mais davantage aux aspects cognitifs du jeu Bejeweled Blitz. Mais dans une section ouverte aux commentaires, 14,7% des 10 308 répondants ont dit trouver certaines caractéristiques créant la dépendance. Les deux spécialistes préviennent qu'il n'y a pas de remède unique simple. M. Ballon suggère de réfléchir aux motifs qui nous poussent à jouer. « Pourquoi je fais cela? Vous devez développer des aptitudes d'autoréflexion pour tenter de combattre [le problème] », a-t-il évoqué. — La Presse Canadienne



Elizabeth May reconnaît qu'elle n'est pas assez connue du grand public québécois, mais elle a espoir que le vide laissé par le Bloc permette au Patri vert de gagner du terrain, et peut-être des sièges.

**Le Parti vert voit grand pour 2015**

May vise l'élection de 12 députés

MARTIN CROTEAU

OTTAWA — Le Parti vert est en voie d'émerger comme un acteur politique important sur la scène fédérale, notamment dans l'Ouest canadien, et sa chef Elizabeth May vise rien de moins que de faire élire une douzaine de députés aux élections de 2015. Elle fonde aussi de grands espoirs au Québec, où elle mise sur un retour de son joueur étoile, Georges Laraque.

La formation politique a fait tourner bien des têtes lors des élections partielles en Alberta et en Colombie-Britannique, à la fin de 2012. Elle est venue à quelque 1000 votes de ravir le bastion néo-démocrate de Victoria, en plus d'obtenir 26% des suffrages dans la circonscription conservatrice de Calgary-Centre.

Un an plus tard, M<sup>me</sup> May a convaincu le député Bruce Hyer, ancien néo-démocrate devenu indépendant, de se joindre à son parti. Elle a du coup doublé ses effectifs au Parlement fédéral.

La leader verte vise maintenant l'élection de 12 députés au scrutin de 2015.

« À 12, nous serions un parti officiel avec les ressources comme les autres, les droits comme les autres, a-t-elle indiqué. Nous pourrions participer aux comités et avoir plus de ressources. »

Elle reconnaît toutefois avoir beaucoup de chemin à faire

pour atteindre cet objectif. Au cours des derniers mois, elle dit avoir été sévèrement limitée dans son temps de parole à la Chambre des communes.

Puisqu'ils ne sont pas autorisés à faire partie des comités, les députés indépendants ont le droit de présenter des amendements aux projets de loi qui sont débattus aux Communes. M<sup>me</sup> May s'est servie de ce privilège pour présenter des douzaines d'amendements au superprojet de loi C-45, ce qui a eu pour effet de retarder son adoption.

**M<sup>me</sup> May a convaincu le député Bruce Hyer, ancien néo-démocrate devenu indépendant, de se joindre à son parti. Elle a du coup doublé ses effectifs au Parlement fédéral.**

La majorité conservatrice a cependant trouvé une astuce pour court-circuiter le travail d'obstruction de M<sup>me</sup> May. Ils l'ont invitée à présenter ses amendements en comité, ce qui restreint le temps dont elle dispose pour les défendre.

Celle qui a été nommée parlementaire de l'année par le magazine *Maclean's* en 2012 se dit « découragée un peu » par la stratégie conservatrice.

« Je trouve que c'est plus difficile en 2013 », souligne-t-elle.

**Au Québec**

M<sup>me</sup> May a reçu une autre tuile en octobre, lorsque son militant le plus célèbre au Québec, Georges Laraque, a été accusé de fraude en lien avec un partenariat d'affaires qui a mal tourné. Il a dû se retirer de l'élection partielle dans Bourassa et quitter son poste de chef adjoint du Parti vert.

Les verts, qui n'ont obtenu que 2% des votes dans la province aux élections de 2011, comptaient beaucoup sur l'ancien attaquant du Canadien de Montréal. C'était la première fois qu'une personnalité connue des Québécois épousait leur cause.

« Moi-même, je ne suis pas bien connue au Québec, reconnaît M<sup>me</sup> May. Je ne suis pas dans les médias du Québec fréquemment. Alors on doit avoir quelqu'un qui est capable de présenter le message du Parti vert. »

Elle se dit convaincue que le tribunal reconnaîtra son joueur étoile innocent. Si c'est le cas, elle croit pouvoir causer des surprises au scrutin de 2015.

« Je pense que les votes au Québec restent fluides après la défaite du Bloc québécois, qui n'a pas remonté dans les sondages, dit-elle. Il y a des sièges qu'il est peut-être possible de remporter pour nous. »

**Ski de Fond Le Spécialiste**

Hors piste  
Course  
Touring

Obtenez jusqu'à 40% de rabais

Grand choix de vêtements et accessoires  
Rabais sur équipement complet

**André Jac Sport**

5520, boul. des Laurentides, Laval  
450 622-2410 / 800 997-2410 / andrejac.com

**JOYEUX GERMAIN**

OBTENEZ JUSQU'À **20%** DE RABAIS\* À L'ACHAT D'UN SOFA SECTIONNEL

908997, 908998  
**PALLISER**

OBTENEZ L'ÉQUIVALENT DES 2 TAXES\* À L'ACHAT D'ÉLECTROMÉNAGERS MAYTAG, WHIRLPOOL ET KITCHENAID SÉLECTIONNÉS

**MAYTAG Whirlpool KitchenAid**

EXCLUSIVITÉ GERMAIN

OBTENEZ UN MATELAS CURV DE SIMMONS POUR **499\$\***

PRIX RÉGULIER : 899 \$

**curv**

**GERMAIN LARIVIÈRE enchanté!**

**SAINT-HYACINTHE** SECTEUR SAINTE-ROSALIE • **LAVAL** • **DIX30**  
450 799-5522 514 866-8691 450 766-2225

GERMAINLARIVIERE.COM | 1 800 363-1336 | | | FIER D'OFFRIR **BOSE Miele**

\* Les offres sont en vigueur jusqu'au 31 décembre 2013 ou jusqu'à épuisement des stocks. Les photos sont à titre indicatif seulement. Certaines conditions s'appliquent. Sur modèles sélectionnés seulement. Détails en magasin. Financement disponible en magasin, sous réserve de l'approbation du Service de crédit des Services de cartes Desjardins.

# Voici la meilleure liste de l'année

On a chacun nos préférés. Mais dans la liste de Fillion Électronique, il n'y a que des produits que vous allez aimer aux meilleurs prix de l'année.

Neufs et démos.  
Quantités limitées.

## Télé

		Régulier	Spécial
UN-28F4000	28" 720P SAMSUNG	389	339
UN-22F5000	22" SAMSUNG	299	262
UN-40F6300	40" LED 1080P SAMSUNG	1099	842
UN-46F6400	46" LED 1080P SAMSUNG	1449	1242
UN46F5500	46" LED 1080P SAMSUNG	1099	942
UN-55F8000	55" LED 1080P SAMSUNG	2899	2642
UN-65F9000	65" LED 1080P SAMSUNG	6199	4999
UN-75F7100	75" LED 1080P SAMSUNG	6999	5350
TCL-32XM6	32" LED PANASONIC	515	440
TCP-50S60	50" PLASMA 1080P PANASONIC	942	799
TCP-42S60	42" PLASMA 1080P PANASONIC	842	719
TCP-65ZT60	65" PLASMA 1080P PANASONIC	4999	4199
TCL-65E60	65" LED 1080P PANASONIC	2742	1999
LC-90LE745	90" LED 1080P SHARP	9999	6599



SAMSUNG

PN-64F8500 — 64" TV PLASMA SAMSUNG 1080P  
RÉGULIER 3799\$ — **SPÉCIAL 3042\$**



SAMSUNG

UN-60F8000 — 60" LED SAMSUNG 1080P  
RÉGULIER 3399\$ — **SPÉCIAL 2799\$**



SAMSUNG

UN-60F7100 — 60" LED 3D SAMSUNG 1080P  
RÉGULIER 2849\$ — **SPÉCIAL 1992\$**



SAMSUNG

UN-55F7500 — 55" LED 3D SAMSUNG 1080P  
RÉGULIER 2459\$ — **SPÉCIAL 1699\$**



YAMAHA

RXV-1075 — RÉCEPTEUR A/V 7X110W YAMAHA  
RÉGULIER 1199\$ — **SPÉCIAL 799\$**

## Audio

		Régulier	Spécial
MODEL 10	RADIO AM/FM STEREO, NOIR/ARGENT, TIVOLI	299	249
YAS-201	BARRE DE SON YAMAHA	449	329
YAS-101	BARRE DE SON YAMAHA	349	199
C375BEE	AMPLI INTÉGRÉ 2X150W NAD	1600	1349
D3020	RÉCEPTEUR 2 X 30W, DAC NAD	550	469
RXV-575	RÉCEPTEUR A/V, 7 X 90W YAMAHA	549	369
RS-126II	CASQUE D'ÉCOUTE SANS FIL SENNHEISER	179	139
SPIRIT ONE	CASQUE D'ÉCOUTE BLANC FOCAL	279	199
MONITOR-9V7	ENCEINTE ACOUSTIQUE PARADIGM	1099	899
GENEVA MEDIUM	STATION IPOD BLANC OU NOIR GENEVA	649	529



Tivoli Audio®

TIVOLI MODEL ONE — RADIO AM/FM NOYER  
RÉGULIER 199\$ — **SPÉCIAL 179\$**



Tivoli Audio®

TIVOLI MUSIC SYSTEM — RADIO AM/FM ET LECTEUR CD, NOIR MAT  
RÉGULIER 799\$ — **SPÉCIAL 449\$**

**FILLION**  
ÉLECTRONIQUE  
Vous êtes bien entouré

MONTREAL  
5690, Sherbrooke Est  
H1N 1A1  
T 514 254 6041

LAVAL  
2323, Aut. des Laurentides  
H7S 1Z7  
T 450 688 0333

www.fillion.ca

# En guerre contre le porno

Une députée conservatrice propose l'implantation de filtres par les

MARTIN CROTEAU

OTTAWA — Une députée conservatrice part en guerre contre la pornographie en ligne, forte d'une alliance inusitée avec une chrétienne évangélique et une féministe radicale. Plusieurs, y compris dans l'industrie du porno, se montrent ouverts à ce qu'on restreigne l'accès à ces vidéos sur la Toile. Il reste à savoir si la solution proposée par Joy Smith saura rallier les parlementaires et l'industrie.

La Grande-Bretagne est sur le point de tester un système controversé par lequel les fournisseurs d'internet bloqueront volontairement l'accès aux sites pour adultes. Ce sera aux consommateurs de demander à ce que le filtre soit retiré, une formule appelée *opt in* en anglais.

«Lorsqu'on va à un club vidéo, on doit montrer une pièce d'identité pour louer un film pour adulte. Si nous le faisons au club vidéo, pourquoi ne pas le faire sur l'internet?» — Joy Smith, députée conservatrice



PHOTO ARCHIVES FOURNIE PAR SECURITE PUBLIQUE CANADA  
Selon Joy Smith, députée manitobaine, les filtres parentaux sur les ordinateurs personnels sont inefficaces.

À Ottawa, la députée manitobaine Joy Smith presse les parlementaires d'emboîter le pas au gouvernement conservateur britannique. Elle travaille avec des collègues sur un projet de loi privé qui pourrait bien être introduit à la Chambre des communes dans les prochains mois.

En entrevue, cette conservatrice de Winnipeg relate

l'histoire d'une commettante qui a cherché en ligne le film *Cendrillon* pour ses enfants, et qui a eu toute une surprise en voyant le résultat de sa recherche.

«Lorsqu'on va à un club vidéo, on doit montrer une pièce d'identité pour louer un film pour adulte, résume la

députée. Si nous le faisons au club vidéo, pourquoi ne pas le faire sur l'internet?»

Selon elle, les filtres parentaux sur les ordinateurs personnels sont inefficaces. Les appareils mobiles et les téléphones intelligents se multiplient. Sans compter que les jeunes sont souvent mieux

fermés que leurs parents en informatique.

«Nous ne voulons pas censurer qui que ce soit, dit M<sup>me</sup> Smith. Si vous voulez regarder du porno — je ne comprends pas pourquoi les gens le font, mais c'est un pays libre —, vous n'aurez qu'à désactiver le filtre et vous y aurez accès.»

Le combat de la députée conservatrice n'est pas passé inaperçu, il a même donné naissance à une alliance inusitée. M<sup>me</sup> Smith a récemment organisé une soirée à Ottawa à laquelle ont assisté une représentante de l'Évangélic Fellowship of Canada et la sociologue américaine Gail



PHOTO ARCHIVES THE NEW YORK TIMES  
La Grande-Bretagne est sur le point de tester un système controversé par lequel les fournisseurs d'internet bloqueront volontairement l'accès aux sites pour adultes. Ce sera aux consommateurs de demander à ce que le

# en ligne

fournisseurs internet

justifier certains comportements, dit M<sup>me</sup> Dines en entrevue téléphonique. Mais lorsqu'on parle à des thérapeutes, on réalise qu'un phénomène majeur est en train de se produire.»

Le psychothérapeute britannique John Woods, qui se spécialise dans les effets de la pornographie chez les jeunes, lui a récemment fait état du cas d'un adolescent de 12 ans qui se masturbait 30 fois par jour. Son pénis était devenu rouge, mais il était incapable d'arrêter.

Des études montrent que les garçons commencent à regarder de la pornographie en ligne à l'âge de 12 ans et les filles à 13 ans, souligne Richard Poulin, qui a consacré plusieurs recherches sur la pornographie à l'Université d'Ottawa. Cette situation le préoccupe au plus haut point car, depuis l'élimination des cours d'éducation sexuelle à l'école, les films pour adultes sont souvent l'unique source d'information sur la sexualité pour les adolescents.

«C'est une sexualité qui est orientée uniquement sur le plaisir masculin», dénonce M. Poulin.

«Beaucoup de jeunes garçons croient que, par la pornographie, ils vont savoir ce qu'une fille attend dans un rapport sexuel. Si c'est cela qu'elle attend, elle va être surprise, la pauvre! Il y a une déshumanisation de l'acte sexuel, qui devient mécanique.»

À ses yeux, le Canada est mûr pour un débat de société. La dernière fois que le sujet a été abordé par le gouvernement, c'était au début des années 80, lorsque la télévision payante est arrivée dans les foyers.

Dines, qui se décrit comme une «féministe radicale».

Un problème grandissant

M<sup>me</sup> Dines, professeure au Wheelock College de Boston, a fondé le groupe Stop Porn Culture, et mené plusieurs études sur l'impact de la pornographie. Selon elle, un

nombre grandissant de thérapeutes et de professionnels de la santé publique sonnent l'alarme sur l'impact de la pornographie sur les jeunes.

«J'ai toujours été soupçonneuse à l'égard des théories sur la dépendance à la pornographie, j'ai toujours cru que c'était une excuse pour

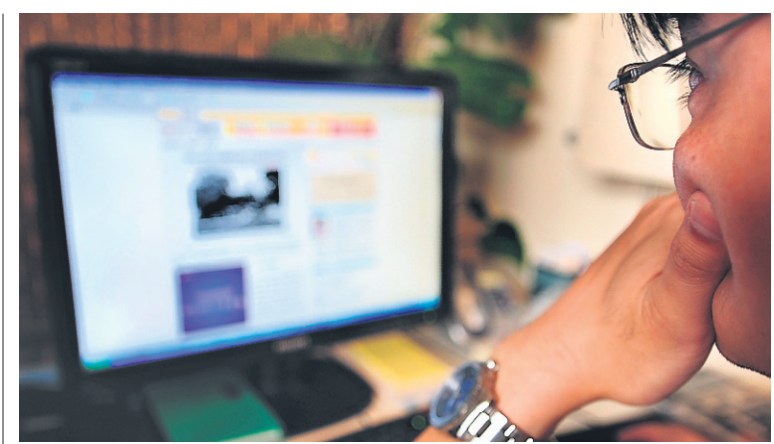


PHOTO ARCHIVES AFP  
Selon certains acteurs de l'industrie de la pornographie en ligne, des clients hésiteraient, par gêne, à prendre contact avec leur câblodistributeur.

## Oui aux contrôles, non au filtre

MARTIN CROTEAU

OTTAWA — Des producteurs de pornographie se montrent ouverts à ce qu'on restreigne l'accès à leurs films, mais ils s'opposent catégoriquement au modèle britannique que la députée conservatrice Joy Smith souhaite importer au Canada.

Nicolas Lafleur, président de Pegas Productions, se dit parfaitement d'accord avec l'idée qu'Ottawa complique l'accès à la pornographie en ligne pour les jeunes.

«M<sup>me</sup> Smith a parfaitement raison de s'inquiéter de cela, résume M. Lafleur. C'est un combat qu'on mène continuellement, nous aussi.»

Cette petite entreprise, située à Québec, a été propulsée dans l'actualité bien malgré elle, il y a deux ans. L'une des vedettes de ses vidéos, Samantha Ardent, a été congédiée de l'école primaire où elle travaillait de jour lorsque la direction a découvert son emploi à temps partiel.

M. Lafleur, dont une bonne partie des revenus provient d'abonnements en ligne, dit prendre plusieurs mesures pour empêcher les enfants d'abouter sur son site par erreur, par exemple en expurgant certains

mots-clés de l'encodage des pages web.

Mais l'entrepreneur n'approuve pas le moyen préconisé par la députée Joy Smith, qui ferait en sorte que les sites pour adultes seraient bloqués par défaut. Plusieurs clients ayant parfaitement le droit d'utiliser son site hésiteraient, par gêne, à prendre contact avec leur distributeur. Une telle situation pourrait mener plusieurs entreprises du milieu à la faillite, selon lui.

«C'est discriminatoire puisque c'est axé sur une industrie qui est légale, dit M. Lafleur. M<sup>me</sup> Smith peut trouver que notre industrie n'est pas éthique ou qu'elle ne correspond pas à ses valeurs. Mais tant qu'à y être, tout le monde pourrait demander de bloquer des contenus avec lesquels ils ne sont pas d'accord.»

M. Lafleur propose plutôt une formule inverse: que les parents puissent joindre leur fournisseur internet pour bloquer les sites pornographiques. Les Canadiens peuvent déjà s'inscrire sur une liste pour empêcher les entreprises de télémarketing de les solliciter à la maison. Le modèle de l'*opt out* — et non *opt in* — semble beaucoup plus juste à ses yeux.

## Le Solde d'hiver IKEA

# Jusqu'à 50% de réduction sur le prix de centaines d'articles

Économisez gros dans tous les rayons du magasin durant le **Solde d'hiver IKEA**.  
Dès maintenant et jusqu'au 6 janvier.\*



**50% DE RÉDUCTION** sur le prix de tous les verres HEDERLIG

26 - 31 décembre  
Limite de 10 par client



**50% DE RÉDUCTION** sur le prix de toutes les housses pour canapés EKTORP



**BOKSEL**  
Console  
Au lieu de 199\$  
**99\$**



**LIATORP**  
Table basse  
Au lieu de 299\$  
**149\$**



**Assiette de bœuf en sauce**  
Courant, 9,99\$  
**7,99\$**

26 - 31 décembre  
À partir de 11 h

À vous, de nous  
**IKEA**

Complément d'information à fr.IKEA.ca. Jusqu'à épuisement des stocks.

ENTREFILETS



PHOTO MARTIN CHAMBERLAND, LA PRESSE

**Pêche sur le fleuve** Loin de la folie du *Boxing Day*

Si pour certains le 26 décembre est la journée idéale pour partir à la chasse aux aubaines dans les magasins, elle est plutôt une occasion en or d'aller à la pêche au doré pour Éric Archambault. Celui-ci, comme une dizaine d'autres, a pris la direction de Brossard, là où il est facile d'accéder à la rive du fleuve Saint-Laurent. Armé d'une canne à pêche et d'un vilebrequin, il s'est adonné à son sport de détente préféré.

**Russie** Retour du militant de Greenpeace à Montréal aujourd'hui

La mère du militant de Greenpeace Alexandre Paul a annoncé que son fils, coincé en Russie depuis son arrestation à bord d'un navire de l'organisme dans les eaux de l'Arctique en septembre, devrait arriver à Montréal cet après-midi. « Je lui ai parlé à Noël et son moral était bon, a-t-elle dit. Désormais, nous espérons simplement un nouveau départ et nous voulons mettre tout cela derrière nous. » Quant à l'autre Canadien impliqué dans cette affaire, l'Ontarien Paul Ruzicky, sa famille croise les doigts pour que celui-ci rentre au Canada d'ici la fin de l'année. Greenpeace a confirmé hier que des visas de sortie ont commencé à être distribués par les autorités russes aux 30 occupants de son navire. Le groupe écologiste a laissé savoir que toutes les accusations qui pesaient contre ses militants pour avoir pris part à une manifestation sur une plateforme de forage ont été abandonnées et que si tout se déroulait rondement, les deux Canadiens devraient rentrer au pays dès aujourd'hui.

— La Presse Canadienne

**Matelas BONHEUR**  
Depuis 1986

**RABAIS**  
après Noël



PHOTO LIZA UDILOVA, AFP  
Le Montréalais Alexandre Paul.

Du 26 décembre, 2013 au 5 janvier, 2014

30% À 50%

DE RABAIS sur tout en inventaire !\*

- Literie • Matelas • Futons • Lits ajustables

HORAIRE D'OUVERTURE POUR LA SEMAINE D'APRÈS NOËL

jeudi le 26 déc. 13h - 21h vendredi le 27 déc. 9h30 - 21h samedi le 28 déc. 9h - 17h dimanche le 29 déc. 10h - 17h lundi le 30 déc. 9h30 - 18h mardi le 31 déc. 9h30 - 16h	mercredi le 1er janv. FERMÉ jeudi le 2 janv. 9h30 - 21h vendredi le 3 janv. 9h30 - 21h samedi le 4 janv. 9h - 17h dimanche le 5 janv. 10h - 17h
---	---

matelasbonheur.ca

17 MAGASINS

DEPUIS 1986

<b>AHUNTSIC</b> 1448, rue Fleury E. 514 388.9077	<b>LASALLE</b> 8610, boul. Newman 514 595.5356	<b>MONTRÉAL</b> 5800, rue Saint-Hubert 514 277.6229	<b>REPENTIGNY</b> 85, boul. Brien 450 654.5337	<b>SAINT-EUSTACHE</b> 117, boul. Arthur Sauvé 450 623.5146	<b>TERREBONNE</b> 1313, montée Masson 450 471.5400
<b>BROSSARD</b> 8050, boul. Taschereau O. 450 923.5571	<b>LAVAL</b> 1860, boul. Le Corbusier 450 687.7880	<b>N.D.G.</b> 5201, rue Sherbrooke O. 514 369.1860	<b>ROSEMÈRE</b> 384, boul. Labelle 450 437.7366	<b>SAINT-JÉRÔME</b> 30, rue Bélanger 450 431.7366	<b>VAUDREUIL</b> 980, av. Saint-Charles 450 510.1008
<b>CHÂTEAUGUAY</b> 152, boul. St-Jean-Baptiste 450 691.4240	<b>MONTRÉAL</b> 5164, av. du Parc 514 278.4527	<b>OUEST DE L'ÎLE</b> 15634, boul. Gouin O. 514 620.7155	<b>SAINT-CONSTANT</b> 380 Route 132 450 633.1555	<b>SAINT-LÉONARD</b> 6839, Jean-Talon Est 514 251.5300	

CENTRES DE LIQUIDATION : Brossard : 8050, boul. Taschereau O. 450 923.5571 Ouest de l'île : 15634, boul. Gouin O. 514 620.7155 Saint-Jérôme : 30, rue Bélanger 450 431.7366 Terrebonne : 1313, montée Masson 450 471.5400

**Argentine** Des piranhas font 60 blessés

Soixante personnes ont été blessées par des piranhas sur une plage au bord du fleuve Parana, en Argentine. Au nombre des victimes, une fillette âgée de 7 ans qui a dû être amputée d'un doigt, selon les autorités. L'attaque est survenue mercredi près de Rosario, ville d'un million d'habitants, alors que des centaines d'Argentins se précipitaient vers les points d'eau pour mieux supporter les températures caniculaires de l'été austral. « Ils étaient très agressifs. Cela a commencé en fin de matinée, quand des personnes ont senti des morsures aux pieds, aux talons et aux mains. Les petits poissons carnivores, ont littéralement arraché des morceaux de chair à certaines personnes », a déclaré Gustavo Centurion, médecin du Système d'urgence médicale de Rosario. La dernière attaque de ce type à Rosario remontait aux années 70, selon la presse locale.

— Agence France-Presse

**STM Collision** entre un autobus et une voiture

Un autobus de la STM est entré en collision avec une voiture sur la rue Hochelaga, près du boulevard Langelier à Montréal, hier vers 11h. La conductrice de la voiture, une femme dans la quarantaine, effectuait un virage lorsque l'autobus qui la suivait a percuté le côté de son véhicule. La femme a été transportée à l'hôpital souffrant d'une commotion cérébrale et de douleurs au cou. Le chauffeur a quant à lui été traité pour un choc nerveux. Aucun des sept passagers de l'autobus n'a été blessé.

— Laila Maalouf

TROUVEZ LE MAGASIN LE PLUS PRÈS DE CHEZ VOUS 1 877 266.4387

\*Rabais sur tout en inventaire. Nous allons battre le prix sur toutes les grandes marques de matelas. Ceci s'applique sur les matelas équivalents ou comparables avant livraison. Ceci exclut les commandes spéciales, échanges, modèle de plancher, garanties, modèles discontinués et modèles uniques. Publicité récente ou facture du compétiteur requise. Voir détails en magasin. Quantités limitées. Sélection peut varier par magasin. Photos à titre d'illustration seulement. Livraison et ramassage gratuit pour achats de 299\$ et plus. \*Aucun retour, remboursement ou échange entre le 24 décembre, 2013 et le 5 janvier, 2014. Valable jusqu'au 5 janvier, 2014, sur toute la marchandise en inventaire.



so/de

solde

**MAISON CORBEIL**

**SOLDE DE FIN D'ANNÉE**  
Nous payons la tps sur tout  
en magasin...

... et la tps+tvq dans les  
boutiques must.

Jusqu'à 40% de rabais  
supplémentaire sur certains  
modèles démonstrateurs.

Jusqu'au 31 décembre 2013

**MONTREAL**

1215  
boul. Crémazie O.  
514.382.1443

**LAVAL**

2323  
aut. des Laurentides  
450.682.3022

**BROSSARD**

8480  
boul. Leduc  
Quartier DIX30<sup>MC</sup>  
Espace 10  
450.443.4143

## MONDE



PHOTO SAKCHAI LALIT, ASSOCIATED PRESS

Hier, les violences ont fait leur retour, contrées par des jets de gaz lacrymogène et des tirs de balles en caoutchouc, comme au plus fort des manifestations de début décembre.

## VIOLENCES EN THAÏLANDE

# Les législatives compromises

ANUSAK KONGLANG  
AGENCE FRANCE-PRESSE

BANGKOK — La Thaïlande a connu hier un regain de violences meurtrières, avec un policier tué par balle et des dizaines de blessés lors de manifestations d'opposants décidés à empêcher l'organisation de législatives. Le policier tué a été touché « en pleine poitrine », selon l'hôpital général de la police.

Ces tirs sont survenus alors que des manifestants très remontés affrontaient les forces de l'ordre les empêchant d'entrer dans le stade de Bangkok, où avaient lieu les inscriptions des candidats aux élections.

Le stade a même été bloqué par les manifestants, obligeant plusieurs responsables de la commission électorale thaïlandaise à être évacués par hélicoptère. « Nous ne pouvons pas organiser des élections libres et justes dans ces circonstances », a déclaré parmi eux Prawit Rattanapien, membre de la commission, recommandant un report du scrutin.

Mais dans la soirée, le gouvernement a exclu de repousser ces élections. « La commission électorale dit que les élections entraîneront des violences. Le gouvernement pense, lui, que le report du scrutin entraînera des violences », a déclaré le vice-premier ministre Phongthep Thepkanjana.

Selon la Constitution, le scrutin doit avoir lieu dans les 60 jours après la dissolution du Parlement, soit d'ici au 9 février 2014.

## Mobilisation croissante

La première ministre Yingluck Shinawatra, en visite dans le nord du pays, se retrouve néanmoins dans une impasse, face à une mobilisation qui ne

faiblit pas et qui a rassemblé jusqu'à plus de 150 000 manifestants par jour.

Depuis des semaines, les manifestants réclament son départ, l'accusant d'être la marionnette de son frère, Thaksin Shinawatra, lui-même ex-premier ministre, en exil après un coup d'État contre lui en 2006.

L'opposition est accusée de vouloir recréer une situation similaire à celle de 2006, quand l'armée était intervenue après des mois de chaos politique. Elle souhaite le remplacement du gouvernement par un « conseil du peuple » non élu, pendant 18 mois, avant de nouvelles élections.

« La commission électorale dit que les élections entraîneront des violences. Le gouvernement pense, lui, que le report du scrutin entraînera des violences. »

— Le vice-premier ministre de Thaïlande

Hier, les violences ont fait leur retour, contrées par des jets de gaz lacrymogène et des tirs de balles en caoutchouc, comme au plus fort des manifestations de début décembre. Cinq personnes avaient alors trouvé la mort dans des affrontements entre opposants et partisans du gouvernement.

Au total, près d'une centaine de personnes ont été blessées, selon les services de secours. Un manifestant repose en outre dans un état grave, « vraisemblablement blessé par un tir à balle réelle » à la tête, a ajouté le ministère de la Santé.

# Un direct au plexus solaire

**L**e plexus solaire, vous connaissez? C'est un important réseau de nerfs situé derrière l'estomac et devant l'aorte, à quelques centimètres sous le sternum. C'est l'un des centres énergétiques les plus importants de notre organisme. C'est là que se concentrent les sources importantes de nos activités nerveuses, vulnérables à l'épuisement. La sollicitation fréquente au niveau du plexus solaire nuit à la respiration abdominale, autrement dit elle empêche l'air de descendre dans l'abdomen et bloque la circulation de l'énergie. Le relâchement du plexus peut-être provoqué par une bonne stimulation du bout des doigts. La stimulation du plexus solaire permet de favoriser le « lâcher-prise » mental et de dynamiser physiquement tout votre organisme. Quelques séances de stimulation du plexus solaire avec la crème réflexe Plexus vous apporteront une sensation de répit, de bien-être des plus agréables. Essayez, vous verrez bien!

Mais comment arriver à ralentir, quand la vie nous pousse dans le dos? Plus vite, au bord de l'épuisement. Vous connaissez cette sensation désagréable d'oppression au cœur de l'estomac? Utilisez le langage des mains avec la crème Plexus, puis respirez profondément à quelques reprises, de façon à susciter un répit... Cette intervention ponctuelle vous permettra d'entretenir chez-vous l'état de dynamisme dans l'action. Un direct en douceur, au cœur de l'énergie.



Plexus est exempt de BHA, BHT, colorants de goudron de houille, cyclométhicone, siloxanes, DEA, MEA, TEA, phtalates de dibutyle, parabènes, parfum, PEG, petrolatum, laureth sulfate de sodium (SLES), lauryl sulfate de sodium (SLS) et Triclosan.



Plexus<sup>MD</sup>: Ingrédients INCI déposés



\* Jusqu'à épuisement de l'inventaire

**ACHETEZ UNE CRÈME PLEXUS DE 60 ML ET RECEVEZ LA 2<sup>e</sup> TOUT À FAIT GRATUITEMENT\* EN VIGUEUR DU 28 DÉCEMBRE 2013 AU 2 JANVIER 2014**

[www.bio-actif.com](http://www.bio-actif.com)

## Disponible aux endroits suivants:

Espace Santé Beauté  
Johanne Verdon  
1278, rue Jean-Talon est Montréal  
514 279-3709

Espace Santé Beauté Johanne Verdon  
2750 chemin Ste-Foy, bur. 109, QC  
418 656-1266

Vitavie au naturel  
5455, boul. des Forges, Trois-Rivières  
Commandes postales: 819 3778-7777

Espace Santé Beauté Johanne Verdon  
1600, boul. LeCorbusier (Centre Laval)  
450 688-5455

Espace Santé Beauté Johanne Verdon  
341-A, boul. Saint-Joseph, Gatineau  
819 770-3645

Boutique Luc Mathieu  
2622, rue King Ouest  
à l'arrière de l'édifice 2630 Sherbrooke  
819 823-3322

Néo-Santé  
495, rue St-Georges, St-Jérôme  
450 436-5548

Espace Santé Beauté Johanne Verdon  
145A, boul. des Promenades, St-Bruno  
450 653-6009

Espace Santé Beauté Johanne Verdon  
Galeries Rive-Nord

100, boul. Brien, Repentigny  
450 657-2032

Boutique Luc Mathieu  
227, rue Principale ouest,  
Magog

Commandes postales: 819 868-3368  
Ligne sans frais: 1 877 511-3368

Boutique Luc Mathieu  
104, route du Président-Kennedy, suite 100  
Lévis

Commandes postales: 418 833-5933  
Ligne sans frais: 1 877 833-5933

Vitavie au naturel  
3333, boul. du Carrefour Promenade  
Beauport  
418 667-0070

SANTÉ EN DIRECT  
Ligne ouverte avec Johanne Verdon  
sur les ondes de CJLV 1570 AM samedi  
et dimanche de 8h à 11h.  
En rediffusion, mercredi de 11h à 12h.  
450-951-8006 / 1 855-951-8006

Ferti 2000: commandes postales  
Tél.: 514 272-1365  
Ligne extérieure: 1 800 272-1365  
Lundi au vendredi: 9h à 17h  
Samedi et Dimanche: 8h30 à 17h

**Déco Découverte**  
SUPERMAGASIN | accessoires bain et cuisine | literie

## AVIS DE CORRECTION

La couette en mélange de duvet d'oie et de canard blanc Design One 260 fils au pouce est annoncée à prix de solde, pour la journée du samedi 28 décembre seulement, en page couverture du cahier du Solde d'après Noël de Déco Découverte, mais le prix ordinaire et la valeur du rabais sont erronés. L'offre aurait dû se lire comme suit : couette en mélange de duvet d'oie et de canard blanc Design One 260 fils au pouce, grand lit, ord. 199,99 \$, solde 99,99 \$, rabais de 100 \$.

Nous sommes désolés des incon vénients occasionnés.



Samedi dans LA PRESSE

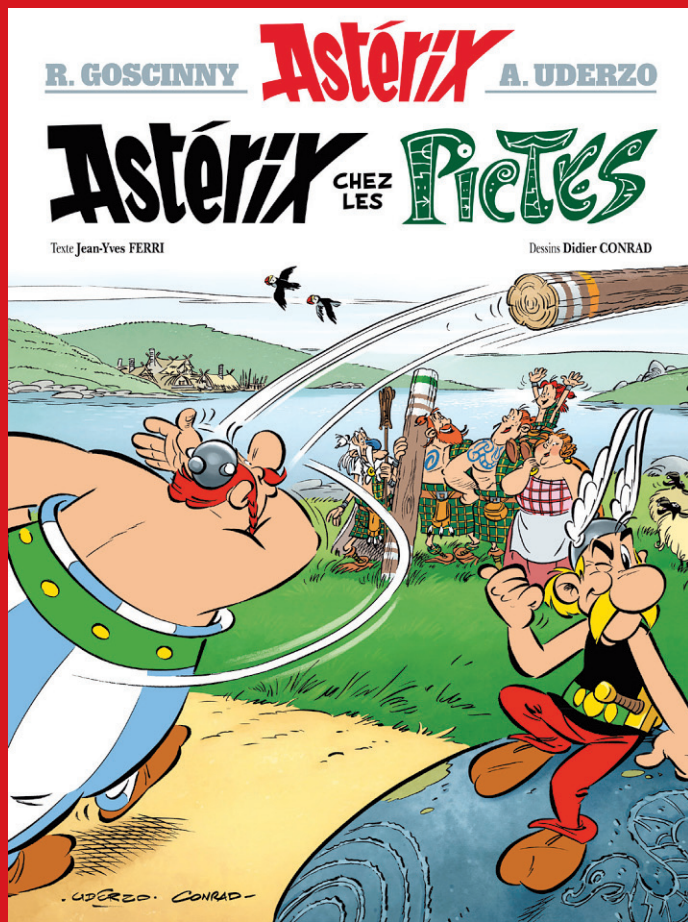
# SOLDES D'APRÈS NOËL

**2 JOURS SEULEMENT**

LES 26 ET 27 DÉCEMBRE

**DEUX LIVRES  
À SUPER PRIX**

**30%**  
DE RABAIS<sup>1</sup>



EN MAGASIN SEULEMENT

**APPAREILS ÉLECTRONIQUES  
ET ACCESSOIRES CONNEXES  
JUSQU'À**

**50%**  
DE RABAIS<sup>2</sup>

EN MAGASIN ET EN LIGNE

**ARTICLES DE DÉCORATION,  
ARTICLES MODE DE VIE,  
ARTICLES DE PAPETERIE,  
JOUETS ET PLUS ENCORE  
JUSQU'À**

**75%**  
DE RABAIS<sup>3</sup>

EN MAGASIN ET EN LIGNE

**LIVRES À COUVERTURE RIGIDE  
EN MAGASIN SEULEMENT**

**30%**  
DE RABAIS<sup>4</sup>

**D'AUTRES AUBAINES FORMIDABLES  
EN MAGASIN ET EN LIGNE SUR INDIGO.CA**

**Indigo**

**Chapters**

**Coles**

**indigo.ca**

<sup>1</sup>EN MAGASIN SEULEMENT : Offre valide en magasin les 26 et 27 décembre 2013 sur certains titres tel qu'il est illustré et sur tout autre livre d'Astérix à couverture rigide, jusqu'à épuisement des stocks. Les réductions i rewards habituelles ne s'appliquent pas. <sup>2</sup>EN MAGASIN ET EN LIGNE : Offre valide sur certains articles en stock, jusqu'à épuisement des stocks. Elle ne s'applique pas aux commandes en kiosque. Les rabais, les prix et l'assortiment offerts peuvent varier en magasin et en ligne. <sup>3</sup>EN MAGASIN ET EN LIGNE : Offre valide sur certains articles en stock, jusqu'à épuisement des stocks. Elle ne s'applique pas aux commandes en kiosque. Les rabais, les prix et l'assortiment offerts peuvent varier en magasin et en ligne. <sup>4</sup>EN MAGASIN SEULEMENT : Offre valide jusqu'au 5 janvier 2014 dans les magasins Indigo, Chapters, Coles et World's Biggest Bookstore. Elle s'applique à certains livres à couverture rigide en stock, à l'exclusion des best-sellers, des mini-livres et des livres aubaines, jusqu'à épuisement des stocks. Les réductions i rewards habituelles ne s'appliquent pas. Certains titres sont exclus de cette promotion : Guinness 2014, Ripley's #10 Dare to Look, An Astronaut's Guide to Life on Earth, Orr, David and Goliath et S. Les offres annoncées ne peuvent être jumelées à tout autre rabais, offre et promotion, et elles ne s'appliquent pas aux achats antérieurs. Elles peuvent être modifiées ou prendre fin en tout temps, sans préavis (sauf au Québec). Les prix, l'assortiment et la disponibilité des articles offerts peuvent varier en magasin et en ligne. Indigo, Chapters et Indigo.ca sont des marques de commerce d'Indigo Books & Music Inc.

LE TOUR DU GLOBE

Russie La thèse de l'empoisonnement d'Arafat écartée

Les experts russes chargés d'analyser des échantillons prélevés sur la dépouille de Yasser Arafat ont exclu hier tout empoisonnement au polonium, rejoignant les conclusions du rapport français critiqué par la veuve du leader palestinien. Yasser Arafat « est mort d'une mort naturelle et non du résultat d'une irradiation », a déclaré Vladimir Ouirba, directeur de l'Agence fédérale d'analyses biologiques. Ces conclusions contredisent toutefois celles de leurs homologues suisses, qui ont dénoncé une « déclaration politique ». —AFP

Japon Une prière du premier ministre met la Chine en colère

Le premier ministre nippon Shinzo Abe a prié hier au Yasukuni, provoquant la colère de la Chine et de la Corée du Sud qui voient dans ce sanctuaire un symbole des atrocités commises par l'armée japonaise dans le passé. M. Abe, un conservateur aux convictions nationalistes, s'est rendu dans ce lieu de culte shintoïste du cœur de Tokyo un an pile après son retour au pouvoir, le 26 décembre 2012. Il a passé une dizaine de minutes dans le sanctuaire, où deux bouquets de fleurs blanches portant son nom et son titre ont été déposées. —AFP

Brésil Des pluies meurtrières font des milliers de déplacés

Les fortes pluies qui se sont abattues en décembre sur le sud-est du Brésil se sont déjà soldées par au moins 44 morts et ont fait plus de 60 000 déplacés et sans-abri dans les États de l'Espírito Santo et du Minas Gerais. Dans l'État de l'Espírito Santo, voisin de celui de Rio de Janeiro, 27 morts ont été recensés lors des précipitations considérées par les autorités comme les plus fortes depuis 90 ans, a indiqué la défense civile dans son dernier bilan, précisant que huit personnes avaient péri lors de la seule journée d'hier. —AFP



PHOTO AGENCE FRANCE-PRESSE

**ATTENTION!**  
**JE SUIS**  
**CONTA-**  
**GIEUSE.**

**LE PLAISIR**  
**D'AIDER,**  
**ÇA S'ATTRAPE.**

MARIE BEAUCHAMP  
Coopérante Bénin

**OXFAM.QC.CA /**  
**JESUISCONTAGIEUX**

**FAITES PARTIE**  
**DU MOUVEMENT!**

**OXFAM**  
Québec

Photo : Alexandre Bélaïr / Oxfam-Québec  
Notre programme d'engagement du public est financé par Affaires étrangères, Commerce et Développement Canada.

**VOTRE PEAU A**  
**BESOIN D'UN PEU**  
**DE TONUS?**

Vous voulez maintenir un air de jeunesse? C'est tout à fait justifié.

Le passage des ans n'épargne personne, au fil du temps, la peau s'épaissit, elle collectionne les cellules mortes, l'hydratation diminue.

Catastrophe la peau se relâche? Il faut agir!

Recourir à une assistance et aux bons offices et à la complicité du laboratoire Bio-Actif dans le cadre des études pour tonifier les peaux flasques est une approche des plus naturelle.

La lotion tonique purifiante de Bio-Actif est une excellente lotion tonique purifiante sans alcool. Elle contient des extraits de **pensée sauvage biologique** reconnue pour ses fonctions dépuratives et de la **saponaire biologique**, une plante aux vertus nettoyantes et antimicrobiennes. Nous y avons ajouté de la vitamine C essentielle à l'entretien du collagène. Cette vitamine protège l'épiderme. Elle agit en tant qu'antioxydant et augmente la résistance de l'enveloppe des capillaires. Et enfin la vitamine E qui aide à conserver l'élasticité de l'épiderme. Elle agit également en tant qu'antioxydant. Cette lotion déloge les impuretés et rafraîchit votre peau.

**Achetez une bouteille et obtenez-en une deuxième GRATUITEMENT.**

**EN VIGUEUR**  
**DU 28 DÉCEMBRE 2013**  
**AU 2 JANVIER 2014.**  
Jusqu'à épuisement des stocks.

[www.bio-actif.com](http://www.bio-actif.com)

**Disponible aux endroits suivants:**

<b>Espace Santé Beauté Johanne Verdon</b> 1278, rue Jean-Talon Est, Montréal 514 279-3709	<b>Boutique Luc Mathieu</b> 227, rue Principale ouest, Magog Commandes postales 819 868-3368 Ligne sans frais 1 877 511-3368
<b>Espace Santé Beauté Johanne Verdon</b> 2750, Chemin Ste-Foy, bur. 109, QC 418 656-1266	<b>Espace Santé Beauté Johanne Verdon</b> Galeries Rive-Nord 100, boulevard Brien, Repentigny 450 657-2032
<b>Vitavie au naturel</b> 5455, boul. des Forges, Trois-Rivières Commandes postales : 819 378-7777	<b>Boutique Luc Mathieu</b> 104, route du Président-Kennedy, Lévis suite 100 Commandes postales 418 833-5933 Lignes sans frais 1 877 833-5933
<b>Espace Santé Beauté Johanne Verdon</b> 1600, Le Corbusier (Centre Laval) 450 688-5455	<b>Vitavie au naturel</b> 3333, du Carrefour Promenade, Beauport 418-667-0070
<b>Boutique Luc Mathieu</b> 2622, rue King Ouest À l'arrière de l'édifice 2630 Sherbrooke 819 823-3322	<b>Santé en direct, ligne ouverte avec</b> <b>Johanne Verdon sur les ondes CJLV 1570 AM</b> samedi et dimanche de 8h à 11h En rediffusion, mercredi de 11h à 12h 450-951-8006 1-855-951-8006
<b>Espace Santé Beauté Johanne Verdon</b> 341-A, boul. St-Joseph, Gatineau 819 770-3645	<b>Ferti 2000</b> Commandes postales Tél. : 514 272-1365 Ligne extérieure : 1 800 272-1365 Lundi au vendredi : 9h à 17h Samedi et dimanche : 8h30 à 17h
<b>Néo-Santé</b> 495, rue St-Georges, St-Jérôme 450-436-5548	
<b>Espace Santé Beauté Johanne Verdon</b> 127-A, boul. Des Promenades, St-Bruno 450 653-6009	

**fabriqué au Québec**

**MIEUX QU'UNE** **VENTE DE BOXING DAY**

**VENTE DE FERMETURE**

*Au revoir!*

**FRASER**  
MOBILIER EXCEPTIONNEL

HEURES D'OUVERTURE	<b>LUNDI AU MERCREDI FERMÉ</b>
	<b>JEUDI ET VENDREDI 10 H À 21 H</b>
	<b>SAMEDI ET DIMANCHE 10 H À 17 H</b>

514.342.0050  
MEUBLESFRASER.COM  
8300, CHEMIN DEVONSHIRE  
MONTRÉAL, QC H4P 2P7

# DU JAMAIS VU! DES PRIX IMBATTABLES

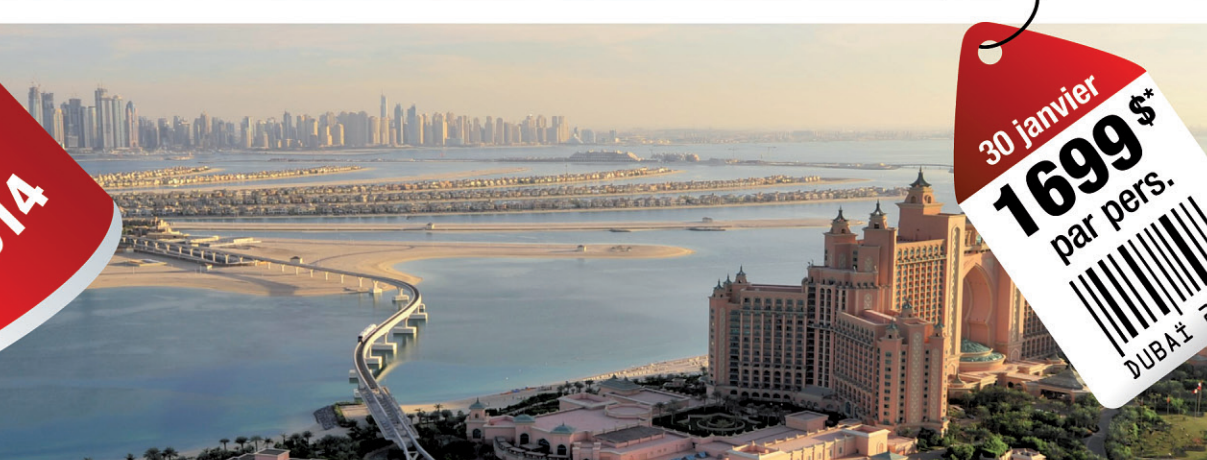
## DUBAÏ À UN PRIX JAMAIS VU!

Croisière de 7 jours sur le Costa Fortuna  
incluant le vol, le transfert, toutes les taxes,  
représentants à destination, visa si nécessaire.

Plus vite vous partez,  
plus vous économisez !



Départ le  
30 janvier 2014



30 janvier  
**1699\$\***  
par pers.



12 places disponibles

Départ le  
6 février 2014



6 février  
**1799\$\***  
par pers.



16 places disponibles

Départ le  
13 février 2014



13 février  
**1899\$\***  
par pers.



20 places disponibles

\* En occupation double, cabine intérieure. Jusqu'à épuisement des stocks. Tous les détails disponibles sur le site internet.



godubai.ca

1 877 251-3339 [croisieres@voyages-plein-sud.com](mailto:croisieres@voyages-plein-sud.com)

IMPORTANT : Certaines conditions s'appliquent. Les prix annoncés dans cette publicité incluent toutes les taxes et les frais de services. Les prix indiqués excluent la contribution au FICAV de 2 \$ par 1 000 \$ du produit ou service touristique acheté. Les compagnies aériennes utilisées dans le cadre de cette promotion sont Qatar Airways et British Airways. Tous les tarifs sont en dollars canadiens. Tous les prix sont en occupation double, pour des occupations simple ou triple, veuillez communiquer avec nous pour plus d'informations. Référez-vous aux conditions générales détaillées qui se trouve sur notre site Internet. Titulaire d'un permis du Québec # 702462

VPS

Voyages Plein Sud

[www.voyages-plein-sud.com](http://www.voyages-plein-sud.com)

# SOLDE APRÈS NOËL



ÉCONOMISEZ  
JUSQU'À 600\$  
SUR LES  
APPAREILS PHOTO



## Canon ENSEMBLE EOS REBEL T5i

18 mégapixels, jusqu'à 25 600 iso, vidéo HD intégrale avec AF continu, écran tactile et orientable 3po, 5 ips.

ÉPARGNEZ 280\$  
ÉTUI ET PILE GRATUITS

rég. 1079<sup>99</sup>\$ | **799<sup>99</sup>\$**

Avec objectif 18-135mm IS STM.



## Nikon

### ENSEMBLE D3200

24,2 mégapixels, vidéo HD 1080p, jusqu'à 12 800 ISO, écran 3po, simplicité d'utilisation.

ÉTUI GRATUIT

rég. 599<sup>99</sup>\$ | **499<sup>99</sup>\$**

Avec objectif 18-55mm VR.

rég. 959<sup>99</sup>\$ | **679<sup>99</sup>\$**

Avec objectifs 18-55mm VR et 55-200mm VR.



## Canon

### EOS 70D

20,2 mégapixels, jusqu'à 25 600 ISO, écran orientable et tactile 3po, Wi-Fi 19 capteurs AF croisés, 7 ips.

ÉPARGNEZ 250\$

rég. 1299<sup>99</sup>\$ | **1049<sup>99</sup>\$**

Boîtier seul.

rég. 1649<sup>99</sup>\$ | **1399<sup>99</sup>\$**

Avec objectif 18-135mm STM.



10% À 50%  
OBJECTIFS

TAMRON AF 18-270mm DI II VC PZD	rég. 472 <sup>99</sup> \$	<b>389<sup>99</sup>\$</b>
CANON 70-300mm IS USM	rég. 649 <sup>99</sup> \$	<b>399<sup>99</sup>\$</b>
SIGMA 150-500mm F5-6.3 APO	rég. 1229 <sup>99</sup> \$	<b>999<sup>99</sup>\$</b>
CANON EF 100-400mm F 4.5/5.6 L IS USM	rég. 1879 <sup>99</sup> \$	<b>1399<sup>99</sup>\$</b>
NIKON AFS G VR II 70-200mm F2.8	rég. 2399 <sup>99</sup> \$	<b>1999<sup>99</sup>\$</b>

15% À 70%  
TRÉPIEDS, TÊTES  
ET ROTULES  
SACS, ÉTUIS  
ET COURROIES  
Rabais en magasin.



## ENSEMBLE A58 AVEC 18-55mm

20,1 MP, 5 ips, jusqu'à 16 000 ISO, viseur OLED, écran orientable 2,7po, vidéo HD intégrale, stabilisateur d'image.

ÉPARGNEZ 160\$

rég. 529<sup>99</sup>\$ | **469<sup>99</sup>\$**



## NEX 5 TLB AVEC 16-50mm OSS

16,1 mégapixels, vidéo HD intégrale, jusqu'à 25 600 ISO, Wi-Fi intégré, 10 ips, écran 3 po orientable et tactile.

ÉPARGNEZ 170\$

rég. 699<sup>99</sup>\$ | **599<sup>99</sup>\$**



## ENSEMBLE K-50 AVEC 18-55mm WR

16,3 mégapixels, mode vidéo HD 1080p, stabilisation d'image, jusqu'à 51 200 ISO.

ÉPARGNEZ 250\$

rég. 799<sup>99</sup>\$ | **629<sup>99</sup>\$**



## BOÎTIER D610

24,3 mégapixels, capteur plein format (FX), système AF 39 points, jusqu'à 25 600 ISO, écran ACL 3,2po, vidéo HD 1080p, flash intégré, 6 ips.

ÉPARGNEZ 180\$

rég. 2099<sup>99</sup>\$ | **1849<sup>99</sup>\$**



## CYBER-SHOT TF1

16,1 mégapixels, étanche, résistant au froid et à la poussière, zoom optique 4x grand-angle, écran ACL 2,7po, mode vidéo HD 720p.

ÉPARGNEZ 80\$

rég. 179<sup>99</sup>\$ | **99<sup>99</sup>\$**



## 44AF-1

Nombre guide de 44m à 100 ISO, tête orientable, mesure TTL, alimentation: 4 piles AA.

ÉPARGNEZ 160\$

rég. 261<sup>99</sup>\$ | **99<sup>99</sup>\$**



## POWERSHOT G1 X

14,3 mégapixels, grand capteur CMOS, zoom grand-angle 4x, stabilisateur hybride jusqu'à 12 800 ISO, écran orientable 3 po, vidéo HD intégrale, contrôle créatif.

ÉPARGNEZ 170\$

rég. 699<sup>99</sup>\$ | **469<sup>99</sup>\$**



## CYBER-SHOT HX50V

20,4 mégapixels, Wi-Fi intégré, zoom optique 30x grand-angle, écran ACL 3po, mode vidéo HD 1080p, stabilisation d'image optique.

ÉPARGNEZ 180\$

rég. 449<sup>99</sup>\$ | **359<sup>99</sup>\$**



## FLASH EF-610

Nombre Guide 46 m/151 pi à 100 ISO, fonction flash prédictif et TTL sans fil, orientation verticale et horizontale, Canon, Pentax, Nikon, Sony.

ÉPARGNEZ 180\$

rég. 349<sup>99</sup>\$ | **169<sup>99</sup>\$**



## POWERSHOT SX270 HS

12,1 mégapixels, zoom optique 20x grand-angle, vidéo HD 1080p, écran ACL 3po, stabilisation d'image optique.

ÉTUI GRATUIT

rég. 249<sup>99</sup>\$ | **199<sup>99</sup>\$**

20% À 50%  
PAPIER  
ET  
ENCRE  
INKJET  
Rabais en magasin.



## LUMIX ZS30

18,1 mégapixels, Wi-Fi intégré, zoom optique 20x grand-angle, écran tactile 3po, vidéo HD 1080p, stabilisateur optique hybride.

ÉPARGNEZ 170\$

rég. 399<sup>99</sup>\$ | **319<sup>99</sup>\$**

15%  
JUMELLES ET LUNETTES  
D'APPROCHE  
PILES  
Rabais en magasin.



## COOLPIX P520

18,1 mégapixels, vidéo 1080p, zoom optique 42x grand-angle, écran ACL orientable 3,2po, 7 ips, stabilisation d'image optique.

ÉTUI GRATUIT

rég. 399<sup>99</sup>\$ | **329<sup>99</sup>\$**

RABAIS DE 10% SUR TOUS LES FILTRES

JUSQU'À 60% DE RABAIS SUR LES TABLETTES ET LA MÉMOIRE PORTATIVE

JUSQU'À 70% DE RABAIS SUR TOUTES LES TÉLÉCOMMANDES



## LUMIX FZ70

16,1 mégapixels, zoom optique 60x grand-angle, écran ACL 3po, mode vidéo HD 1080p, stabilisateur d'image optique.

ÉPARGNEZ 170\$

rég. 429<sup>99</sup>\$ | **329<sup>99</sup>\$**



## TRÉPIED CARBONE CF100

Tête panoramique avec plaque à dégagement rapide, angle des pattes ajustable, poids 1,4 kg, hauteur maximum 162cm, peut supporter jusqu'à 7kg, étui deluxe inclus, garantie 5 ans.

RABAIS DE 50%

rég. 199<sup>99</sup>\$ | **99<sup>99</sup>\$**

JUSQU'À 70%  
FLASHS  
SYSTÈMES D'ÉCLAIRAGE  
STUDIO  
ET LEURS ACCESSOIRES  
Rabais en magasin.

gosselinphoto.ca

Galeries Laval 1637, boulevard Le Corbusier, Laval, (450) 682-3999  
Place de la Cité 2600, boulevard Laurier, Sainte-Foy, (418) 656-6309  
3748, boulevard des Forges Trois-Rivières, (819) 376-9191

**Gosselin**  
foto source<sup>MC</sup>

Offres valides jusqu'au 5 janvier 2014. Escomptes basés sur prix réguliers et marchandise sélectionnée, détails en magasin. Quantités limitées, jusqu'à épuisement des stocks.

## QUATRE MOTS POUR COMPRENDRE

HUGO PILON-LAROSE

### ÉGYPTE

# Inquiétante escalade

Un attentat à la bombe a frappé, hier, un autobus qui traversait Nasr City, un quartier dans le nord du Caire, faisant cinq blessés. Pour la première fois depuis le coup d'État de l'armée contre l'ancien premier ministre islamiste Mohamed Morsi, en juillet dernier, cette attaque visait des civils, plutôt que des membres des forces de l'ordre. Un climat de terreur s'installe progressivement au pays, qui fait face à une montée de violence meurtrière. Quatre mots pour comprendre l'escalade.



PHOTO GIANLUIGI GUERCIA, AGENCE FRANCE-PRESSE

### Nasr City

Le quartier, situé dans le nord de la capitale, est considéré comme le « nouveau Caire », un endroit peu prisé des touristes. Selon le politologue Sami Aoun, l'attaque d'hier, qui a fait cinq blessés, confirme une tendance lourde observée au sein de la société égyptienne, depuis que l'armée a destitué le gouvernement islamiste démocratiquement élu : « Les attentats violents se multiplient et un climat de terreur s'installe », dit-il. Face à cette recrudescence de la violence, le général, chef de l'armée, vice-premier ministre et ministre de la Défense, Abdel Fattah al-Sisi, a promis « d'éliminer les terroristes » et de faire revenir la stabilité au pays.

### Kamikazes

Plus tôt cette semaine, le groupe terroriste Ansar Beit al-Maqdess a revendiqué l'attentat contre le quartier général de police de Mansoura, qui a fait mardi 15 morts, dont 14 officiers. Ces jihadistes, qui s'inspirent des techniques d'Al-Qaïda, ont été dénoncés par les Frères musulmans, le regroupement politique et militaire dont est issu l'ancien gouvernement Morsi. Malgré tout, quelques heures après l'attaque, des centaines de magasins appartenant à des Frères musulmans ont été incendiés par des manifestants dans le quartier. Depuis la prise du pouvoir par l'armée, le 3 juillet dernier, les attaques terroristes se sont multipliées en Égypte, tuant plus d'une centaine de policiers et plus de 1000 personnes au final, sans compter les milliers d'islamistes qui ont été arrêtés par les forces de l'ordre.

### Référendum

Cette escalade de la violence, en Égypte, est entre autres liée à un événement politique majeur, qui viendra changer le pays d'ici quelques semaines. Les 14 et 15 janvier prochain, les Égyptiens seront

appelés à voter sur des réformes constitutionnelles, une première étape vers de nouvelles élections démocratiques libres. L'armée proposera ainsi par voie de référendum un projet de loi qui consoliderait son pouvoir et autoriserait les tribunaux militaires à juger des civils. À ce sujet, les organisations de défense des droits de la personne sont inquiètes. Amnistie internationale a d'ailleurs dénoncé ce projet qui « donnerait à l'armée une importante autonomie ».

### Frères musulmans

Véritable cible de l'armée égyptienne depuis qu'elle a pris le contrôle du gouvernement, les Frères musulmans ont multiplié les attaques et les manifestations contre l'État et les forces de l'ordre. Le parquet égyptien a ordonné, hier, que 18 membres des Frères musulmans soient placés en détention pour « appartenance à une organisation terroriste ». Les Frères musulmans sont désormais considérés comme une organisation terroriste. Ils sont touchés par la loi contre le terrorisme, promulguée en 1992, qui permet entre autres des condamnations contre ses membres allant jusqu'à la peine capitale. Le secrétaire d'État américain, John Kerry, a appelé hier le ministre égyptien des Affaires étrangères, Nabil Fahmy, pour dénoncer cette décision.

Sources : Agence France-Presse, RFI et Al-Jazeera



PHOTO AHMED ASHRAF, ASSOCIATED PRESS



PHOTO MOHAMMED HUWAIS, AFP

### Yémen L'ONU condamne les raids de drones

Des experts en droits de l'Homme de l'ONU ont condamné hier les récentes attaques de drones au Yémen ayant causé la mort de plusieurs civils. Dans un communiqué, ces experts font part « de leur grave préoccupation au sujet des récents raids meurtriers de drones, qui auraient été menés par les forces américaines » au Yémen et qui auraient « entraîné des pertes civiles ». Selon la Haute commission de la sécurité du Yémen, un raid aérien a tué 17 personnes le 12 décembre, principalement des civils, près de Rada, dans la province de Baïda, au centre du pays. —AFP

**Résultats des tirages du : 2013-12-26**

**Célébration** BMW Z4 Roadster (ou 100 000\$) 182T470  
(non décomposable)  
Il est à noter que le lot doit être réclamé dans l'année qui suit le tirage.

<b>1</b> 25 000 \$	<b>2</b> 50 000 \$	<b>3</b> 100 000 \$
752589	623940	411733

**décomposables**

Numéros «Télé»	048021	578896	806900
----------------	--------	--------	--------

**non décomposables**

Numéro(s) « Votre participant » gagnant(s) **2** La Poule Plus Numéro boni **15**

**Lotto** **D** 3 6 1 5 4 1 2 6

**Power** 4 5 7 10 R

**Ebanco** 01 02 05 09 10 11 14 19 24 25  
29 33 40 51 55 57 62 63 64 66

**Astro** Jour - Mois - Année - Signe  
14 MAI 49 SAGITTAIRE

**Quintessence** 3 951  
4 6947

**Triplex** 07 08  
17 25 34

**Extra** 9723019

**Sprinto** 02, 06, 27, 41, 48

En cas de disparité entre cette liste et la liste officielle de Loto-Québec, cette dernière a priorité.

**ENCHÈRE PUBLIQUE**

**SEMAINE DU BOXING DAY**  
**DIMANCHE LE 29 DÉCEMBRE 2013**  
EXPOSITION DÈS 13 H 00 - ENCHÈRE COMMENCE À 14 H 00

BIJOUX SAISIS AUX AÉROPORTS  
NUMÉRO DE SAISIE CS4971-07-0926  
BIJOUTERIE D'OR ET DE DIAMANTS DE VALEUR SAISIE PAR LES SERVICES DE DOUANES COMPLÉTÉS  
DE SAPHIRS, RUBIS, BRACELETS,  
BOUCLES D'OREILLES ET DES MONTRES RARES DE HAUT CALIBRE FAIT EN SUISSE

**ROLEX - PATEK - OMEGA - CARTEIR - IWC**  
**PANERAI - BREITLING - CHOPARD**

**Holiday Inn Laval Montreal**  
2900 boul. Le Carrefour (info:450-682-9000)

Toutes les ventes sont finales. Aucun remboursement, ni échange, ou mise de côté. Modes de paiement: Visa, M.C., Carte débit, argent comptant ou chèques visés. Des réserves peuvent s'appliquer. Les ventes sont sujettes à des ajouts, des suppressions, des erreurs et omissions. Une surprime de 15% doit être ajoutée pour les acheteurs ainsi que les taxes applicables. CSAUCTIONS.CA

# LE TRUC DU JOUR

DÉCOUVREZ TOUS LES JOURS UNE FONCTIONNALITÉ POUR ENRICHIR VOTRE EXPÉRIENCE DE LECTURE DE LA PRESSE+

## PROFITEZ DU MODE PLEIN ÉCRAN



### ÉCARTER

Écartez les doigts sur l'écran pour voir un texte, une photo ou une vidéo en mode plein écran.



### PINCER

Pincez les doigts sur un texte, une image ou une vidéo pour fermer le mode plein écran et revenir à la taille d'origine.



iPad est une marque de commerce d'Apple Inc., déposée aux États-Unis et dans d'autres pays. App Store est une marque de service d'Apple Inc.

## POUR + DE CONSEILS

Appelez le centre de contact client au 514 285-6911 et demandez votre guide d'utilisation de La Presse+

OU



Téléchargez le guide d'utilisation en visitant la section **Mode d'emploi** à LaPressePlus.ca



## MONDE

SOUDAN DU SUD

# L'ONU en attente des premiers renforts



PHOTO ANNA ADHIKARI, AGENCE FRANCE-PRESSE  
Des civils sont transportés dans un camp de l'ONU de la capitale, Juba.

AGENCE FRANCE-PRESSE

NEW YORK — Les premiers renforts en hommes et en matériel pour la Mission de l'ONU au Soudan du Sud devraient arriver sur place dans les 48 heures, a indiqué hier la représentante spéciale de l'ONU dans le pays.

L'ONU a décidé d'envoyer 6000 Casques bleus supplémentaires et des moyens aériens (six hélicoptères de combat ou de transport et un avion C130) pour renforcer sa mission au Soudan du Sud (MINUSS) afin qu'elle soit en mesure de mieux protéger les civils.

« Nous travaillons sans arrêt pour obtenir dès que possible ces ressources » qui proviendront d'autres missions de l'ONU en Afrique (République démocratique du Congo, Côte d'Ivoire, Darfour, Liberia notamment), a déclaré Hilde Johnson. « Nous nous efforçons de livrer dans les 48 prochaines heures plusieurs éléments essentiels dont nous avons besoin. » Il s'agira d'hommes et d'équipements, a-t-elle indiqué sans autres précisions.

« Nos militaires sont occupés au maximum par la protection des civils dans les camps » de l'ONU à Juba, Bor, Bentieu et Malakal notamment, a-t-elle souligné. « Tous les Casques bleus ont pour instruction d'utiliser la force quand des civils font l'objet de menaces imminentes. »

## Plus d'un millier de morts

Tout en estimant impossible de dresser un bilan précis des victimes depuis le début des violences le 15 décembre, M<sup>me</sup> Johnson a estimé ce bilan à « plus d'un millier de morts ». Mais elle a ajouté que certains bilans attribués à l'ONU et évoquant « des milliers et des milliers de morts » ne correspondaient pas à la réalité.

Interrogée sur les efforts de médiation entrepris par plusieurs pays africains, dont le Kenya et l'Éthiopie, elle a dit « n'avoir eu connaissance pour l'instant d'aucune percée » pour amener le président Salva Kiir et son ancien vice-président Riek Machar à négocier une issue pacifique de leur rivalité qui a enflammé le pays.

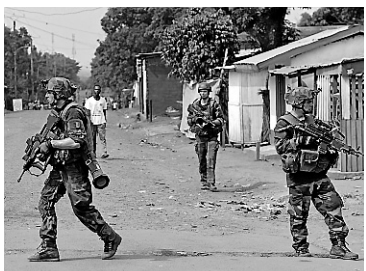


PHOTO MIGUEL MEDINA, AFP

## Centrafrique L'armée française sécurise deux quartiers chauds

L'armée française, au lendemain d'une nouvelle journée de chaos sanglant à Bangui qui a fait au moins 40 morts, a sécurisé hier deux quartiers de Bangui, d'où l'archevêque et l'imam ont demandé l'envoi « de toute urgence » de Casques bleus. Les soldats de l'opération Sangaris se sont déployés hier à l'aube pour sécuriser les quartiers de Gobongo, proche de l'aéroport dans le nord de Bangui, et de Pabongo, un quartier sud. « Une quarantaine de corps ont pour l'instant été ramassés et des premiers soins ont été apportés à une trentaine de blessés », a indiqué hier à Genève un porte-parole du Comité international de la Croix-Rouge. « Une soixantaine » de corps auraient également été retrouvés lundi dernier dans la capitale centrafricaine. La Croix-Rouge ramasse les corps et les amène à la morgue de l'hôpital communautaire de la capitale centrafricaine. Certaines estimations font état d'un millier de personnes tuées depuis le 5 décembre dans les attaques des milices anti-balaka et dans les représailles de la Séléka contre la population. —AFP

EN MAGASIN ET À LABAIE.COM

# SEMAINE D'APRÈS NOËL

JUSQU'AU JEUDI 2 JANVIER 2014

# JUSQU'À 65% DE RABAIS

**APRÈS LE RABAIS ADDITIONNEL DE 30 % SUR LA MARCHANDISE EN LIQUIDATION SUIVANTE :**  
MODE, ROBES, TAILLEURS, MAILLOTS DE BAIN, INTERCHANGEABLES DE TAILLEURS, VÊTEMENTS DE NUIT, PEIGNOIRS, DESSOUS, BAS ET COLLANTS, CHAUSSURES, SACS À MAIN ET PORTEFEUILLES POUR FEMME, ET BIJOUX MODE ET EN ARGENT STERLING.

**JUSQU'À 60 % DE RABAIS**  
**APRÈS LE RABAIS ADDITIONNEL DE 25 % SUR LA MARCHANDISE EN LIQUIDATION SUIVANTE :**  
VÊTEMENTS, ACCESSOIRES, SOUS-VÊTEMENTS ET CHAUSSURES POUR HOMME, ET BAGAGES.

Sur nos derniers prix étiquetés. Exceptions ci-dessous.

**JUSQU'À 70% DE RABAIS**

**ZWILLING J.A. HENCKELS**

Batteries de cuisine  
Photo : Batterie de cuisine  
10 pièces en inox NOVA  
Ord. 539,99 \$  
Solde 149,99 \$



**JUSQU'À 70% DE RABAIS**

**VÊTEMENTS D'EXTÉRIEUR TOUT-ALLER POUR HOMME ET FEMME**

aux rayons des vêtements d'extérieur

**50 % DE RABAIS**  
Vêtements d'extérieur tout-aller LONDON FOG et PERRY ELLIS pour homme

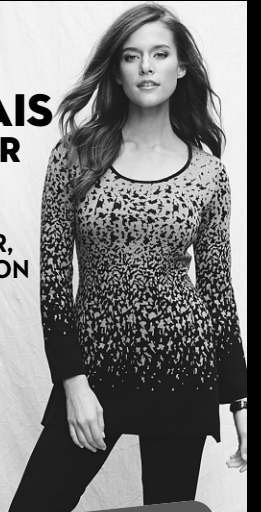
Sur nos prix ordinaires. Exceptions ci-dessous.



**50% DE RABAIS**

**MODE POUR FEMME**  
STYLE&CO., LORD & TAYLOR, JESSICA SIMPSON et plus

Exceptions ci-dessous.



**JUSQU'AU AU MERCREDI 1<sup>er</sup> JANVIER 2014**  
**OBTENEZ UNE CARTE-RABAIS BEAUTÉ DE 10\$**  
à l'achat de 50 \$ ou plus de parfums ou de produits de beauté en magasin ou à labaie.com\*.



# LA BAIE D'HUDSON

En magasin et à labaie.com

Les rabais s'appliquent à nos prix ordinaires, à moins d'être contraire. Précisions en magasin. Rabais, tailleurs et interchangeable de tailleurs, et vêtements de bain des rayons des robes, des tailleurs et des vêtements de bain. EXCEPTIONS s'appliquent aux offres suivantes - Mode en liquidation pour femme : The Room, NYD, Diesel, Sardin, Maje, BCBGMAXAZRIA, Jacques Vert, Toni Plus, Dorothy Perkins, Wallis, Vero Moda, Theory, Alice Olivia, Rebecca Taylor, Mackyge, Pkà, L'Oréal, Elle, Talan, Ellen Fisher, Hugo Boss, Max Mara, Minkid, marianne, Max Mara, Studio, TOPSHOP et vêtements d'extérieur du rayon des vêtements d'extérieur pour femme. Dessous en liquidation : Diesel. Sacs à main et portefeuilles en liquidation : Coach. Bijoux mode et en argent sterling en liquidation : Coach et Swarovski. Mode en liquidation pour homme : Imparture, Milano, Bossie, Sany, Andrew Marc, Semakulala, Copley, Van Gèle, Robert Graham, J. Lindberg, J.K.T., Zegna, Zegna Sport, Sogno, P. Polo, Versace, Svaloren, Ted Baker, Hugo Boss, Boss Green, Boss Orange, Swaine, Thompson, Alberg, Esprit blanc, denim haut de gamme, collections contemporaines, Diesel, SCSO, Armani, Jans, Everage, Superdry, English Laundry, Bershka, G-Star, Scotch & Soda, complex et vintage sport. Chaussures en liquidation pour homme : Hugo Boss et Diesel. Offre jusqu'à 50 % de rabais sur les vêtements d'extérieur pour homme et femme : nouveaux arrivages printemps et articles dont le prix se termine par 99 c. Offre + 50 % de rabais sur la mode pour femme : nouveaux arrivages printemps. Style&Co. : articles dont le prix se termine par 99 c. Lord & Taylor : cache-neige 424 Fifi Lord & Taylor et articles dont le prix se termine par 99 c. Jessica Simpson : tous les jeans. CARTE-RABAIS BEAUTÉ : Avant taxes. Tant qu'il y en aura. Carte rabais applicable à votre prochain achat en magasin de 50 \$ ou plus (avant taxes) de produits de beauté ou de parfums, jusqu'au 1<sup>er</sup> janvier 2014. Ne peut être combinée avec aucun autre bon ou rabais ni aucune autre offre promotionnelle.

# Prison 3 étoiles pour taulards friqués

À Seal Beach, des détenus paient pour purger leur peine dans un certain confort



PHOTO YVES SCHAÉFFNER, COLLABORATION SPÉCIALE

Avec sa mascotte « Sammy The Seal » placardée un peu partout sur ses murs, la prison semble vouloir se donner des airs de garderie pour enfants turbulents.

YVES SCHAÉFFNER  
COLLABORATION SPÉCIALE

LOS ANGELES — En Californie, certains prisonniers paient pour séjourner dans des prisons plus petites, plus confortables et moins dangereuses. Naturellement, ces centres de détention pour VIPrisonniers ne sont pas au goût de tous. Visite guidée.

Bienvenue à Seal Beach, une petite banlieue chic de Los Angeles. Connue pour sa longue jetée, Seal Beach possède également une prison 3 étoiles pour taulards friqués. Dans cette prison pas comme les autres, les détenus ne cherchent pas à s'évader et paient même pour avoir le privilège d'y séjourner.

On y promet un environnement sain, sans violence et des télé à écrans plats. Le sergent Phil Gonshak en est le responsable. « Ça, c'est la partie dortoir, dit-il, en pointant deux cellules de quatre lits et une large salle communale. C'est l'endroit pour

les prisonniers qui paient de 100 à 120\$ par nuit, selon s'ils ont la permission de sortir travailler pendant le jour ou pas. »

« Si vous souhaitez une pièce pour vous tout seul, nous louons ces lits pour 240\$ la nuit », poursuit le sergent en montrant deux cellules individuelles, chacune dotée d'une télé à écran plat.

Si le centre de détention n'a rien d'un Club Med avec ses murs blancs et ses portes de métal, il offre des avantages notables. Ici, les douches sont individuelles, les détenus ont accès à une bibliothèque, une imposante collection de DVD, un téléphone et un ordinateur. Ils peuvent également recevoir des invités sans la barrière d'une vitre et s'acheter des plats tout prêts si le menu du jour ne leur convient pas.

Des airs de garderie

Avec sa mascotte « Sammy The Seal » placardée un peu partout sur ses murs, la prison

semble vouloir se donner des airs de garderie pour enfants turbulents. « On ne veut pas donner l'impression que l'on est des brutes vicieuses, nuance le sergent. On veut être vu comme des gens professionnels et courtois. »

Robert (nom fictif) est un des trois prisonniers qui séjournent en ce moment à la prison de Seal Beach. Il purge une peine de deux ans pour avoir tué son meilleur ami dans un accident alors qu'il était ivre au volant. Chaque mois, il verse 3000\$ à la prison. À sa sortie, sa note finale s'élèvera à plus de 72 000\$.

« Quand tu pèses le pour et le contre, il vaut mieux payer très cher et être dans cette prison. Les standards d'hygiène sont plus élevés, la sécurité est meilleure », plaide-t-il.

La cité balnéaire de Seal Beach n'est pas la seule ville à posséder une prison « dorée ». Une quinzaine d'autres existent dans les environs de Los Angeles. Christian Slater, D' Dre, Kiefer Sutherland et quelques autres célébrités ont d'ailleurs fait du temps dans ces prisons payantes.

Certaines mettent même de la pub dans les journaux pour attirer des « clients ». Celle de Pasadena s'estime ainsi « la meilleure prison du sud de la Californie » dans un dépliant.

Barry (nom fictif), dirigeant d'entreprise condamné pour fraude fiscale, a choisi d'être incarcéré à celle d'Anaheim. Il a déboursé plus de 7650\$ pour avoir le « privilège » d'y séjourner durant 90 jours.

« Dans les prisons normales, il y a des criminels, des tueurs, des pédophiles, toutes sortes de personnes dangereuses. Cette prison est plus agréable: ce sont généralement des gens qui ont réussi qui sont emprisonnés ici », assure-t-il.

L'autre gros avantage des prisons payantes? Il est parfois possible d'obtenir l'autorisation d'un juge afin de sortir travailler pendant le jour. « Je pouvais continuer de travailler sans risquer de voir mon entreprise fermer ses portes », se félicite Barry.

« Un système discriminatoire »

Si ces prisons font le bonheur des condamnés aisés, elles sont vertement dénoncées par d'autres. « C'est clairement un système discriminatoire. Cela dit: si vous pouvez payer, vous pouvez vivre une expérience différente de celle des gens qui n'ont pas les moyens », peste Scott Johnson, avocat de l'assistance judiciaire.

« Ces prisons promettent un environnement plus sûr, à l'écart des gens dangereux. Mais, en fait, elles [sous-entendent que vous ne serez pas avec des membres] des minorités, des Noirs, des Latinos, des gangs », poursuit l'avocat avant de rappeler que l'immense majorité des détenus californiens, eux, survivent dans des conditions déplorables. Selon les dernières statistiques, ils seraient aujourd'hui plus de 120 000 dans des prisons construites pour à peine 80 000 prisonniers.

## DES PRISONS TRÈS SÉLECTES

Ce ne sont pas tous les condamnés qui sont acceptés dans les prisons payantes de Californie. Pour y séjourner, il faut montrer patte blanche. Première condition: il faut obtenir l'autorisation d'un juge. Ensuite, il faut en avoir les moyens (les prix varient de 75 à 240\$ par jour selon les établissements). Troisième condition: il faut remplir un dossier de candidature, passer un examen médical et une entrevue avec les responsables de la prison. Généralement, les prisons payantes refusent l'accès aux membres de gang et aux criminels violents. « Mais on décide vraiment au cas par cas, précise le sergent Phil Gonshak de la prison de Seal Beach. On a déjà eu des détenus qui avaient commis des crimes violents. » De manière générale, la taille réduite de ce type d'établissements et le haut ratio gardiens-prisonniers font en sorte que les problèmes sont très rares. « Il y a même des prisonniers qui m'ont fait des "demandes d'amitié" sur Facebook après leur passage! », confie le sergent en riant.

# PAUSE DES FÊTES BIEN MÉRITÉE



PROFITEZ DE LA SECTION  
PAUSE DES FÊTES POUR SAVOURER  
CETTE PÉRIODE DE FESTIVITÉS!

CHAQUE JOUR, JUSQU'AU 4 JANVIER  
DANS VOTRE iPad.

Nous vous souhaitons + de plaisir + de détente  
+ de temps pour relaxer + de pauses!  
Joyeuses fêtes

LaPressePlus.ca



iPad est une marque de commerce d'Apple Inc., déposée aux États-Unis et dans d'autres pays. App Store est une marque de service d'Apple Inc.



BUREAU STANTON

50% DE RABAIS

SOLDE 749\$ Cour. 1499\$ 1000081

BOMBAY

SOLDES D'APRÈS NOËL

75% DE RABAIS SUR ARTICLES SÉLECTIONNÉS

HÂTEZ-VOUS LE CHOIX EST FANTASTIQUE!

TOUS LES FAUTEUILS DE BUREAU MAINTENANT 399\$

Fauteuil de bureau Pembroke Cour. 749\$ 1005756

Fauteuil de bureau Stanton Cour. 699\$ 1973327

Fauteuil de bureau Newbridge Cour. 649\$ 1850754

50% DE RABAIS TOUS LES BUREAUX



Bureau Livingston Cour. 999\$ 1003156 SOLDE 499\$

Lampe avec base modèle bougeoir sur livres Cour. 179\$ 1001202 SOLDE 89\$



50% DE RABAIS TOUS LES FAUTEUILS D'APPOINT



Bergère Heathrow en cuir Cour. 1499\$ 1854255 SOLDE 749\$

TABLES D'APPOINT JUSQU'À 50% DE RABAIS



Tour à revues Wallace Cour. 299\$ 1961122 SOLDE 199\$

Cour. à partir de 5\$ SOLDE à partir de 250\$



50% DE RABAIS TOUS LES CADRES

Accessoires Mappemonde Cour. à partir de 29\$ SOLDE à partir de 14,50\$



TOUS LES ACCESSOIRES DE BUREAU 50% DE RABAIS

Meuble multimédia Carlisle Cour. 899\$ 1000072 SOLDE 449\$

TOUS LES MEUBLES MULTIMÉDIA MAINTENANT 50% DE RABAIS



Refuge d'oiseaux Cour. 599\$ 1011110 SOLDE 149\$

TOUT L'ART MURAL JUSQU'À 50% DE RABAIS



50% DE RABAIS TOUTES LES DÉCORATIONS DES FÊTES



6 MOIS, SANS INTÉRÊT AVEC PAIEMENTS MINIMAUX\$

sur les achats de 500\$ ou plus traités avec votre carte de crédit BOMBAY\*\*



Ouvrez un compte-carte de crédit BOMBAY aujourd'hui et ÉCONOMISEZ UN 10%+ ADDITIONNEL sur votre achat total

Décarie, coin Jean-Talon 514 341 4927

Centre Rockland 514 344 4688

Les Galeries d'Anjou 514 352 7696

Place Ste-Foy 418 651 7664

Carrefour Champêtre 450 534 0611

Le Carrefour Laval 450 978 5362

Kirkland 514 428 0606

Faubourg Boisbriand 450 419 5609

Quartier Dix30 450 462 2535

Galleries des Sources 514 683 2722

bombay.ca

\*Le rabais s'applique aux prix courants. †Toutes les options de financement sont offertes sous réserve de l'approbation du crédit. Nouveaux demandeurs seulement. §Période promotionnelle de 6 mois sans intérêts avec paiements minimaux: Sous réserve de l'approbation du crédit pour les détenteurs de la carte de crédit Bombay. Un achat minimal de 500 \$ est exigé. Un paiement mensuel équivalent au plus élevé de 15 \$ ou de 3,5% de votre solde est exigé durant la période promotionnelle. Les intérêts calculés au taux privilégié s'accumulent sur le solde impayé à compter de la date de l'achat. Si le montant de l'achat et tous les frais facturés à l'égard de l'achat ne sont pas payés avant la date d'échéance de la promotion, les intérêts accumulés sont exigibles et ajoutés à votre solde. Si durant la période promotionnelle vous n'effectuez pas un paiement minimal exigé, l'offre promotionnelle sera annulée et les intérêts accumulés sont exigibles et ajoutés à votre solde. Le solde impayé sur l'offre promotionnelle sera chargé des intérêts au taux privilégié jusqu'à ce que le solde soit payé en entier. Le taux privilégié est de 29,9%. Pour de plus amples détails, demandez à un(e) associé(e). \*\* Toutes les options de financement sont offertes sous réserve de l'approbation du crédit.

# DÉBATS



André Desmarais > Président du conseil d'administration  
 Guy Crevier > Président et éditeur  
 Éric Trottier > Vice-président à l'information et éditeur adjoint  
 Mario Girard > Directeur principal de l'information André Pratte > Éditorialiste en chef

## ÉDITORIAL

# L'hiver chrétien



MARIO ROY  
 mroy@lapresse.ca

Le jour même de Noël, quatre explosions ont secoué un quartier chrétien de Bagdad pendant et immédiatement après une messe célébrée à l'église catholique chaldéenne Saint-Jean. La plus violente a tué des hommes, femmes et enfants qui sortaient du lieu de culte ainsi que des policiers chargés de les protéger. Au total, au moins 40 personnes sont mortes et une soixantaine ont été blessées.

Bien sûr, les tueries de masse sont devenues presque banales en Irak, qui aura connu en 2013 les pires violences depuis 2008.

Au cours des 12 derniers mois, au moins 6700 personnes ont été tuées, en effet. Ce sont dans la plupart des cas des victimes du conflit entre chiites et sunnites auquel participent les groupes extrémistes liés à Al-Qaïda.

Cependant, les chrétiens aussi sont touchés. Rappelons le carnage à la Cathédrale

*Les trois quarts des persécutions religieuses sont dirigées contre les chrétiens.*

Notre-Dame du Sacré-Cœur de Bagdad, en 2010, qui avait coûté la vie à une cinquantaine de fidèles. Depuis ce temps en particulier, les chrétiens désertent l'Irak. Ils ne seraient plus qu'environ 300 000 aujourd'hui, quatre ou cinq fois moins que sous Saddam Hussein – et il est difficile de prétendre que ceux qui fuient souffrent d'islamophobie.

Mais où se réfugier?

Le territoire irakien est presque entièrement cerné par l'Iran, la Syrie et l'Arabie saoudite, qui comptent parmi les plus dangereusement hostiles à la chrétienté. Et des douze contrées où la foi chrétienne est la plus persécutée, onze sont officiellement musulmanes ou assaillies par l'islamisme radical (l'exception étant la Corée du Nord), selon l'ONG Portes ouvertes.

L'organisme craint qu'au Printemps arabe, ait succédé un «hiver chrétien».



Face à cela, il ne se trouve à peu près personne en Occident pour dénoncer la christianophobie. De sorte que celle-ci opprime et tue dans un silence d'autant plus assourdissant que «les chrétiens ne font pas partie d'un clan pouvant les défendre et ne sont pas susceptibles de réagir violemment», constate encore Portes ouvertes en donnant l'Irak en exemple.

De fait, ce silence prévaut même dans le cas des pires exactions.

Sait-on suffisamment que 75% des persécutions religieuses dans le monde sont dirigées contre des chrétiens? A-t-on beaucoup déploré le massacre de 1000 villageois chrétiens survenu il y a à peine quelques jours en Centrafrique? Ou, deux mois plus tôt, l'attentat commis par deux kamikazes aux portes d'une église pakistanaise et qui a fait 80 morts? Ou le tri entre musulmans et non-musulmans destinés à mourir lors de l'attentat sur un site gazier algérien, ou les dizaines de coptes tués en Égypte, ou le meurtre à la machette de 500 chrétiens nigériens, ou...

Dans un monde idéal, aucun dieu n'aurait le moindre pouvoir terrestre permettant qu'on tue en son nom. Mais nous ne vivons pas dans un monde idéal. Et les dieux les plus vengeurs semblent avoir encore l'éternité devant eux.

## OPINION

# La mort d'une image

SIMON TALBOT

L'auteur est étudiant à la maîtrise en criminologie à l'Université de Montréal

Vito Rizzuto, le parrain de la mafia montréalaise, est mort. Déjà, on parle de déstabilisation du crime organisé, de guerres intestines, de successeurs, de dauphins.

Or, force est de constater que malgré son départ, trafic de drogues, prostitution, fraudes, corruption et autres activités généralement liées au crime organisé continueront de se dérouler rondement, sans trop de perturbations.

Il serait assez difficile de croire que Rizzuto aurait contrôlé à lui seul le marché criminel de Montréal, à la manière du PDG d'une entreprise fonctionnant telle une machine bien huilée, structurée et hiérarchique.

Pour commencer, les recherches sérieuses sur les marchés criminels ont depuis longtemps démontré que ceux-ci sont occupés par des réseaux fluides et décentralisés d'individus qui s'organisent en fonction de connaissances communes et de contacts indirects selon les opportunités criminelles qui se présentent.

Il est évident que certains individus, par leur grand réseau de contacts et par leur expérience, puissent avoir plus de poids et d'influence que d'autres. Toutefois, on aurait tort de croire qu'ils ne sont pas, dans une certaine mesure, facilement remplaçables.

Si le crime organisé à Montréal était autant «organisé» qu'on aimerait le croire, cela ferait bien longtemps que

les organisations policières l'auraient éradiqué, tout simplement en s'attaquant à ses têtes dirigeantes, paralysant ainsi l'entreprise. On peut parler de mafia, de motards, de gangs de rues, etc., mais dans les faits, ce ne sont qu'une panoplie d'individus, d'entrepreneurs, certains proches, d'autres rivaux, qui tentent tous de tirer profit d'activités illicites d'une façon ou d'une autre.

On mentionne d'ailleurs des alliances entre mafia et motards ou encore la présence de «syndicats» du crime regroupant des membres de différentes organisations criminelles pour accomplir certaines activités illicites.

N'est-ce pas la plutôt la preuve que tous ces individus font partie d'un même réseau social étendu et versatile, rendant ainsi désuète la conception du crime organisé en termes d'organisations pyramidales et rigides?

Vito Rizzuto est mort. On ne peut nier l'influence et l'importance du personnage, ayant frappé l'imaginaire collectif du Québec et rappelant par moments le Don Corleone de Brando dans *Le Parrain*. Il ne faut toutefois pas laisser cette image hollywoodienne de la mafia italienne teinter notre compréhension du milieu criminel montréalais et tirer des conclusions hâtives sur les conséquences de la mort de Rizzuto.

Tant qu'il y aura de la demande pour les produits des marchés criminels, l'offre sera au rendez-vous et ce, avec ou sans le parrain de la mafia montréalaise.



DROITS RÉSERVÉS/serge.chapleau@lapresse.ca

## OPINION

# La grande générosité de Frédéric Back

## Un don inattendu

La nouvelle du décès de Frédéric Back n'est pas passée inaperçue, mais elle aurait eu davantage de résonance si elle était tombée dans une autre période que celle des Fêtes. Il aura donc voulu se faire discret une dernière fois.

J'ai connu Monsieur Back pendant une très courte période. Il avait un chien qu'il avait ramené d'Afrique. Nous étions un petit groupe d'utilisateurs de l'un des premiers parcs publics pour chiens à Montréal et nous souhaitions recruter d'autres propriétaires de chiens pour former une petite association. Avec un peu de culot (!), j'avais contacté Monsieur Back pour qu'il nous produise gratuitement un petit dépliant à des fins de représentation.

Il avait accepté sans aucune hésitation. Tout simplement. Je n'en revenais pas! Une semaine plus tard, je me rendais chez lui pour apprécier le travail. Rien n'était encore monté, mais il avait produit une vingtaine d'esquisses de chiens en action sous différents angles: en sautant, en courant, en faisant la belle, en marchant, en aboyant, bref, un éventail de croquis digne d'une petite exposition!

«Allez, prenez-les tous, vous en trouverez certainement un ou deux qui vous conviendront», m'a-t-il dit tout simplement. J'étais ému. Le grand Frédéric Back, gagnant de deux Oscars, qui me donnait tout simplement ses dessins, sans me demander quoi que ce soit, en me faisant tout simplement confiance parce qu'il aimait lui aussi les chiens.

J'ai remballé les croquis, le graphiste en a utilisé deux ou trois pour produire notre dépliant, j'ai conservé les autres en les remisant si bien que je ne les retrouve plus aujourd'hui. Peut-être réapparaîtront-ils un jour. Si jamais cela se produit, je ferai comme Monsieur Back: je les offrirai tout simplement à une association qui aime les chiens.

Bon voyage, Monsieur Back.

Gilles Trudeau, rédacteur agréé, Montréal



Frédéric Back

PHOTO PIERRE CÔTÉ, LA PRESSE

## Un humaniste

Monsieur Bach était un grand créateur. Il ne lésinait jamais pour fournir des dessins gratuits pour promouvoir nos campagnes annuelles de recherche de bénévoles pour planter des arbres ou pour protéger les animaux lors de la période de déménagement en juillet, pour écrire une lettre d'appui à un projet, une lettre de référence pour un individu, etc.

Les Scouts du Canada plantent des arbres sur les bords des routes, des autoroutes et dans les parcs municipaux depuis 1971. Plus de 60 millions à ce jour.

Au Québec, nous avons reçu la permission pour ce faire en 1991, et cette année-là nous en avons planté 25 000 le premier samedi de mai, le long de la 15. Nous avons continué par la suite. Monsieur Frédéric Bach venait toujours nous encourager et discuter avec les jeunes pendant cette journée. Sa très agréable épouse, Guylaine, l'accompagnait et aimait échanger avec les planteurs.

Les bénévoles, les jeunes scouts, les membres des Clubs optimistes, les groupes d'élèves

de différentes écoles appréciaient leur présence et en était fiers. Tous voulaient se faire prendre en photo avec eux. C'est un peu grâce à lui que nous sommes rendus aujourd'hui à 2,3 millions d'arbres plantés dans les Laurentides, ou ils venaient souvent séjourner à leur chalet. Sa seule présence était inspirante.

Monsieur Bach était le fondateur de la Société Québécoise de Défense des Animaux (SQDA). Un organisme francophone. Il anima les activités de cet OSBL pendant plusieurs années. Il aimait les animaux et cette affection transpire dans ces films. Il écrivit de nombreuses lettres aux différents gouvernements pour améliorer le sort de ces êtres vivants, qu'il respectait énormément.

J'ai souvent eu la chance d'échanger avec lui. Même si les problèmes environnementaux et le sort les animaux pouvaient le désespérer à l'occasion, sa vision humaniste de l'être humain et son amour de la vie en général était contagieux. Il nous a apporté beaucoup. Merci.

Loyola Leroux, Prévost

POUR NOUS JOINDRE La Presse, 7, rue Saint-Jacques, Montréal (Québec) H2Y 1K9

VOUS AVEZ UNE NOUVELLE À NOUS TRANSMETTRE?

Écrivez-nous à nouvelles@lapresse.ca

VOUS VOULEZ EXPRIMER VOTRE OPINION?

Écrivez-nous à débats@lapresse.ca

RÉDACTION 514.285.7070  
 commentaires@lapresse.ca

ABONNEMENT 514.285.6911 ou 1.800.361.7453  
 www.lapresse.ca/abonnement

PUBLICITÉ 514.285.6931

PETITES ANNONCES 514.987.8363 ou 1.866.987.8363  
 petitesannonces@lapresse.ca

DÉCÈS 514.285.6816  
 decès@lapresse.ca

CARRIÈRES 514.285.7320  
 carrieres@lapresse.ca

Seule La Presse Canadienne est autorisée à diffuser les informations de La Presse et celles des services de la Presse Associée et de Reuters. Tous les droits de reproduction des informations particulières à La Presse sont également réservés. ISSN 0317-9249. Le quotidien La Presse est publié et édité par La Presse, l'île dont le siège social est sis au 7, rue Saint-Jacques, Montréal (Québec) H2Y 1K9 et il est imprimé à Transcontinental Métropolitain, situé au 12 500, boulevard Métropolitain Est, Pointe-aux-Trembles, division de l'imprimerie Transcontinental G.T. inc. Guy Crevier, Président et éditeur.

# VENTE BOXING DAY

# DES PRIX JAMAIS VUS!



## MINI COOPER 2013<sup>†</sup>

À PARTIR DE \$25 824 \$  
(FRAIS D'ADMINISTRATION ET TRANSPORT & PRÉPARATION INCLUS)

VERSEMENT MENSUEL TOUT  
COMPRIS (TAXES INCLUES)<sup>††</sup>

# 299 \$

INCLUS RABAIS À LA  
LIVRAISON DE 2 500 \$

MONTANT DÛ À LA  
LIVRAISON : 782,98 \$

# 0,9%

TAUX DE LOCATION  
POUR 48 MOIS<sup>††</sup>

ENSEMBLE DE PNEUS  
ET ROUES D'HIVER  
MINI GRATUIT\*

+ ENTRETIEN PÉRIODIQUE  
3-ANS / 50 000 KM  
SANS FRAIS<sup>\*\*</sup>

- » CHANGEMENT D'HUILE À MOTEUR ET AJUSTEMENTS GRATUIT
- » REMPLACEMENT DU MICROFILTRE GRATUIT
- » CHANGEMENT DU LIQUIDE DE FREINS GRATUIT

L'OFFRE SE TERMINE LE 31 DÉCEMBRE 2013.

MINI BROSSARD  
8755, boul. Taschereau ouest  
Brossard (Québec)  
450-445-MINI (6464)  
MINIbrossard.com

MINI LAVAL  
2450, boul. Chomedey  
Laval (Québec)  
514-773-MINI (6464)  
MINIlaVal.ca

MINI MONT ROYAL  
4070, rue Jean-Talon ouest  
Montréal (Québec)  
514-289-MINI (6464)  
MINImontroyal.ca



AUTOROUTE  
5,2 L/  
100 KM

VILLE  
6,8 L/  
100 KM\*\*\*



<sup>†</sup>Photo du véhicule à titre indicatif seulement. <sup>††</sup>Le taux de location est celui offert par Services financiers MINI (participation du concessionnaire requise) sur approbation du crédit uniquement quant au modèle ci-après cité en stock : MINI Cooper Knightsbridge. Le prix de vente est de 25 824 \$. Ce prix total inclut le PDSF (23 600 \$), les frais de transport et préparation de 1755 \$ et les frais d'administration du concessionnaire (jusqu'à 469 \$). Rabais à la livraison de 2 500 \$ n'est disponible que pour des modèles MINI Cooper 2013. Offre à la location : Basé sur le prix de 25 824 \$ une location de 48 mois, avec un taux d'intérêt annuel de 0,9 % comportant une mensualité de 299 \$. Un montant de 782,98 \$ est exigé à la signature du contrat de location, un dépôt de sécurité de 299 \$, la première mensualité, ainsi que l'enregistrement d'une hypothèque mobilière (48,89 \$), la taxe de recyclage de pneus de (12 \$), ainsi que la taxe sur le climatiseur de (100 \$), et les taxes. La valeur résiduelle du véhicule à l'échéance du terme est de 10 856 \$. L'obligation totale pour la location est de 15 134,53 \$ (incluant l'acompte versé). La mensualité varie selon le montant de l'acompte versé et de la valeur résiduelle. Le kilométrage annuel alloué est de 16 000 km ; 0,15 \$ du kilomètre excédentaire. Des frais peuvent être exigés pour usure excessive. Les concessionnaires sont libres de fixer leurs propres prix et exiger des frais d'administration, ce qui modifie le taux de financement. \*Obtenez gratuitement un ensemble de pneus et roues d'hiver, à la location ou au financement de tout modèle de MINI 2013 sélectionnés. L'ensemble de pneus et roues d'hiver de 15 po Style R12 n'est offert gratuitement qu'avec les modèles MINI Cooper et MINI Cooper S suivants : bicorps, cabriolet et Clubman, et non sur les modèles John Cooper Works (bicorps, cabriolet ou Clubman). L'ensemble de pneus et roues d'hiver de 15 po Style R12 a une valeur de 933,32 \$. L'offre se termine le 31 décembre 2013. Le véhicule doit être livré au plus tard le 31 décembre 2013. Participation du concessionnaire requise. Ces offres sont d'une durée limitée, sujette à la disponibilité et peut être modifiée ou annulée sans préavis. Certaines conditions s'appliquent. Consultez un concessionnaire MINI pour obtenir tous les détails. \*\*Les modèles MINI 2013 achetés au Canada d'un concessionnaire autorisé sont couverts par un programme d'entretien sans frais de 3 ans ou 50 000 km, selon la première éventualité. \*\*\*La cote de consommation s'applique uniquement au modèle MINI Cooper Knightsbridge 2013 à boîte de vitesses manuelle. © MINI Canada, 2013. « MINI », le logo MINI, tous les noms de modèles MINI et toute autre famille de marques, d'images et de symboles relatifs à MINI sont la propriété exclusive et/ou des marques déposées de BMW AG utilisées sous licence.