

Médicalin

BAS SUPPORT DE COMPRESSION

N°1 EN MONTÉRÉGIE

www.medicalin.ca

MEILLEURS BAS
MEILLEURS PRIX
MEILLEUR SERVICE



PROMOTION D'AUTOMNE
Cadeau avec chaque achat *
Service à domicile sans frais / Recu pour fins d'assurances
Bas sport de compression : 10% de rabais
*CERTAINES CONDITIONS S'APPLIQUENT



Un seul numéro
514-497-8997

STE-JULIE • BOUCHERVILLE • LONGUEUIL • VARENNES • ST-AMABLE • ST-BRUNO • ST-BASILE

LE **JOURNAL** MENSUEL
DE SAINT-BRUNO
OCTOBRE 2021
Vol. 27 #10 | 16 pages

subaru
car.net
4,6 ★★★★★ 293 avis Google
300, boul. Richelieu
Richelieu
450
658.1000
1225000843-220921

TERRAIN D'HYDRO-QUÉBEC

UNE NOUVELLE FORÊT À SAINT-BRUNO



PAGE 3

(Photo : Gabriel Provost)

**ROXANNE
JODOIN**

courtier immobilier résidentiel

www.roxannejodoin.com

C 514 999.7931

rjodoin@royallepage.ca



ROYAL LEPAGE
PRIVILEGE
Agence immobilière franchisée et autonome

10 ROYAL LEPAGE
CLUB DES
DIX 2020
INDIVIDUEL - QUÉBEC

ROYAL LEPAGE
PRIX
DIAMANT
ROUGE
2020

CLUB DES ÉLITES
2020
CLUB
DES ÉLITES
ROYAL LEPAGE

1225007689-170221

• TERRASSE
• SALLE À MANGER
• PERMIS D'ALCOOL
• SALLE DE RÉCEPTION

Chez nous,
le CLIENT fait
partie de LA FAMILLE!

Miss Italia
LA MEILLEURE PIZZA DEPUIS 1961
LE MÊME PROPRIÉTAIRE DEPUIS 1961

sablissimo... La Meilleure Pizza sur la Rive-Sud

86 % de la population préfère la pizza de Miss Italia!!!

SAINT-LAMBERT
1380, rue Victoria
450.672.8000

À EMPORTER
OU LIVRAISON

SAINT-BASILE-LE-GRAND
365A, boul. Sir-Wilfrid-Laurier
450.653.7373

1225000241

NOUVELLE CLINIQUE

DE PROFESSIONNELLES passionnées par leur art!



SERVICES DENTUROLOGIE

- Prothèses dentaires complètes et partielles
- Prothèses dentaires sur implants
- Réparation
- Service d'urgence soir et fin de semaine
- Rendez-vous le jour et le soir

- Approche en douceur
- L'esthétisme et le confort au cœur de nos pratiques
 - Attentives aux besoins de nos patients

SERVICES DE CHIRURGIE DENTAIRE

- Dents de sagesse
- Extractions
- Greffe de gencive
- Implants
- All-on-4
- Facettes

RAJEUNISSEMENT DU SOURIRE



ACCIDENT D'HOCKEY



drroxanekatiya.com

123, ch. De La Rabastalière O., Saint-Bruno-de-Montarville

Dre ROXANE KATIYA Dentiste généraliste 514 476-0444 • NATACHA LAMBERT d.d. denturologiste 450 685-1791

Arbres plantés sur les terrains montarillois d'Hydro-Québec

Une forêt contrôlée et étudiée

Une forêt de 360 arbres a vu le jour sur les terrains d'Hydro-Québec, à Saint-Bruno-de-Montarville; cette forêt est au cœur d'un vaste projet de recherche qui pourrait avoir une portée internationale.

Un texte de Gabriel Provost
gprovost@versants.com

La plupart des bâtiments industriels se situant sur le territoire de Saint-Bruno ont en commun une caractéristique bien précise : de vastes étendues de gazon devant leurs immeubles, parsemées de cèdres et parfois de quelques arbres et arbustes. Hydro-Québec fait donc exception pour le moment avec sa forêt, qui est composée de six sortes d'arbres différents.

Mais ce n'est pas par souci esthétique que ces arbres, qui devraient se développer et devenir grands d'ici quelques années, ont été installés à cet emplacement, peu importe les espèces. À l'Université du Québec à Montréal (UQAM), la chaire de recherche CRSNG/Hydro-Québec, en partenariat avec la société d'État, a travaillé sur la mise en place du projet durant plusieurs années. D'ici quelques jours, la forêt devrait avoir tous ses arbres, certains étant encore en plantation au moment d'écrire ces lignes.



Cette étude pourrait aider à gérer les forêts urbaines à travers le monde. (Photo : Gabriel Provost)

Au cœur de cette recherche sur des arbres se dresse un problème auquel le monopole de production d'électricité fait face chaque année : Hydro-Québec doit envoyer des sous-traitants chargés de procéder à l'élagage des arbres en milieu urbain. Ainsi, l'objectif du projet pilote est de réduire la quantité de travaux que devront effectuer chaque année les élagueurs. Ce seraient près de 100 millions de dollars qui seraient investis chaque année pour des contrats d'élagage chez Hydro-Québec.

SIX ESSENCES

Pour arriver à réaliser leur objectif, les chercheurs de l'UQAM ont sélectionné six arbres, qui représentent tous une famille d'arbres répandus dans les villes, autant en Amérique du Nord qu'en Europe ou en Asie.

L'un des principaux instigateurs de ce projet est le chercheur postdoctoral Bastien Lecigne. Il explique la stratégie qui sera testée afin de garder le contrôle sur la pousse des arbres et qu'ils ne touchent pas les lignes électriques. « La technique sera d'utiliser un capuchon avec lequel on embal-

lera la tête de l'arbre. Ça réduira la lumière et ça fera croire naturellement à notre arbre qu'il n'y a plus de ressources à aller chercher là. On sélectionnera deux branches latérales qui deviendront l'axe de notre "V" pour dévier des fils électriques qui seraient au-dessus. »

Ainsi, les chercheurs tentent de trouver des solutions pour permettre non seulement à Hydro-Québec d'atténuer ses coûts d'élagage, mais également aux villes à travers le globe, qui doivent également travailler avec un réseau comme celui du Québec, de réduire la quantité de polluants dans l'air en plantant des arbres, et ce, même s'ils se trouvent sous des lignes électriques. « Ces arbres permettront de réduire les îlots de chaleur et éventuellement de diminuer les écarts de température dans les villes qui ont des quartiers ayant présentement peu d'arbres, ce qui est difficile pour les gens qui habitent ces secteurs. »

Cette petite forêt est le projet postdoctoral de M. Lecigne. Des résultats concrets devraient être observables d'ici 15 ans quant à l'efficacité des

techniques utilisées pour éviter l'élagage. Durant tout ce temps, des étudiants et des chercheurs de plusieurs établissements universitaires du Québec et au-delà devraient transiter par Saint-Bruno afin de venir observer les travaux qui y sont faits.

Par la suite, les méthodes utilisées pourront, si elles fonctionnent, être appliquées à d'autres endroits dans la province. D'ici là, les passants qui croisent les installations montarilloises d'Hydro-Québec en bordure de l'autoroute 30 risquent de voir des arbres à la forme bien différente lorsque le projet sera vraiment commencé et que des tests seront effectués par les étudiants en biologie de l'UQAM dans la forêt contrôlée.

Question aux lecteurs

Que pensez-vous des méthodes d'élagage employées par Hydro-Québec?

versants.com



100 millions

C'est la somme d'argent, en dollars, qu'Hydro-Québec estime payer chaque année en sous-traitance pour l'élagage

AGIR ICI, AVEC CŒUR POUR LA RIVE-SUD

Centraide soutient des organismes et projets communautaires locaux pour briser le cycle de la pauvreté et de l'exclusion sociale.

Faites un don à centraide-mtl.org



Centraide
du Grand Montréal

Travaux de réaménagement de la rue du Sommet-Trinité

Pas l'unanimité des citoyens

Des travaux sont en cours de réalisation sur la rue du Sommet-Trinité, mais ils ne font pas l'affaire de tous les citoyens du secteur.

Un texte de Gabriel Provost
gprovost@versants.com

Luc Bégin réside dans cette rue depuis huit ans. Depuis qu'il s'est établi dans l'un des secteurs les plus à pic de Saint-Bruno, il a constaté que quelques problèmes revenaient fréquemment déranger les citoyens qui y résident. « Les gens qui travaillent pour les compagnies de paysagement et d'autres personnes qui passent en voiture ou à vélo dans la rue ont tendance à rouler à très grande vitesse, ce qui est dangereux. Et aux heures de pointe, pour descendre vers le rang des Vingts, c'est pare-chocs à pare-chocs jusqu'au stop en bas de la côte. »

Cependant, en termes de qualité de la chaussée, M. Bégin, de même que certains de ses voisins, estiment que ce n'était pas un problème.

C'est donc avec surprise et incompréhension que l'homme a reçu un papier de la Ville, installé sur sa porte, qui indiquait que les travaux débuteraient sous peu dans son secteur. « Ils ont décidé de refaire la rue en entier pour ajouter un trottoir et repenser les voies pour cyclistes. » À son avis, ces nouveaux changements ne régleront pas les deux problèmes déjà présents dans la rue et, au bout du compte, ne serviront pas à grand-chose. Il est d'avis que ces nouveautés pourraient même empirer la situation. « Avec ce qu'ils vont faire là, il y aura davantage d'accidents. »

Au total, ces travaux coûteront 1 656 256,03 \$ à la Ville pour leur réalisation. L'appel d'offres pour le projet a été remporté par l'entreprise Eurovia Québec Construction inc. Par la réalisation de ces travaux, un nouveau trottoir d'une largeur de 1,5 m sera construit sur l'un des côtés de la rue, permettant aux marcheurs d'avoir une zone réservée pour monter ou descendre le Sommet-Trinité. Les modifications amèneront également la réduction de la largeur de la division entre les deux voies de circulation des voitures, qui seront séparées par une bande de 30 centimètres plutôt que 1,5 m.

PROJET AU PTI

Selon les informations recueillies auprès de la Ville de Saint-Bruno, ce projet de rénovation de la rue se fait étant donné qu'il a été « priorisé par le conseil municipal et adopté au Plan triennal d'immobilisation (PTI) l'an dernier ». La Ville ajoute que l'asphaltage complet se devait d'être refait, étant donné que la « construction d'un nouveau trottoir en chaussée a pour effet de modifier le profil de rue ». Il est donc nécessaire, dans ce type de situation, de refaire le pavage sur la pleine largeur afin de corriger le profil de rue et de l'adapter au nouveau trottoir.

Quant aux problèmes de vitesse et de circulation dense, Saint-Bruno souligne que la reconfiguration du marquage de la chaussée aura pour effet de réduire la largeur des voies de circulation automobile. Cela serait « une mesure reconnue de mitigation de la vitesse ». Implanter des dos d'âne ou des chicanes ne serait pas une mesure efficace dans une rue telle que le Sommet-Trinité à cause de son inclinaison importante.

En ce qui a trait à la circulation dense, la directrice des communications de Saint-Bruno, Suzanne LeBlanc, indique que « l'objectif du projet et la commande du conseil étaient la construction d'un trottoir et non la réduction de la circulation de transit », ajoutant que ce problème est également présent ailleurs dans la ville et qu'il doit être traité distinctement. Marilou Alarie, la conseillère municipale du district 6 dans lequel se trouve la rue du Sommet-Trinité, abonde dans le même sens et indique qu'« un trottoir ne réglera en rien l'enjeu de la circulation dense, mais, au moins, les piétons y seront moins vulnérables, car c'est bien connu que les piétons sont les usagers de la route les plus vulnérables ».

La conseillère indique au journal que « bien sûr que ces travaux étaient prioritaires. La sécurité des piétons devrait toujours être une priorité. La rue Sommet-Trinité était la seule rue collectrice en milieu résidentiel de toute la ville de Saint-Bruno sans trottoir ». Elle ajoute que 95 % des citoyens qui habitent autour du projet ont signé la pétition en faveur d'un trottoir et que « selon Piétons-Québec, une chaussée plus étroite diminue la vitesse à laquelle les conducteurs sont à l'aise de circuler ».



Les travaux permettront notamment l'ajout d'un trottoir sur la rue du Sommet-Trinité. (Photo : Gabriel Provost)

1 656 256,03 \$
C'est la somme prévue par Saint-Bruno pour les travaux d'ajout d'un trottoir sur la rue Sommet-Trinité

DÉNEIGEMENT PLUS COÛTEUX

L'implantation du trottoir dans une pente comme le Sommet-Trinité crée un défi supplémentaire quant à la machinerie qui sera requise afin de procéder au déneigement de cette partie de la rue. La Ville investira donc une somme de 197 200 \$ pour acquérir un tracteur sur chenilles et 10 200 \$ pour l'achat d'une remorque à épandage d'abrasif. Les coûts de main-d'œuvre reliés à cet ajout de mesures de déneigement sont, pour leur part, évalués à 30 500 \$/an.

Au moment d'écrire ces lignes, les travaux avaient débuté sur la rue du Sommet-Trinité, depuis le 27 septembre, et la circulation n'était possible que pour les résidents. Les travaux ont amené beaucoup d'automobilistes à emprunter le boulevard de Boucherville aux heures de pointe, créant davantage de circulation sur cette rue pour aller au travail et en revenir.

1 million pour 6 millions

Joignez-vous au mouvement

arthrite.ca

1225007612-230920

Accessibilité universelle à Saint-Bruno-de-Montarville

Un pas de plus

Avec l'ouverture des modules de jeux adaptés au parc Albert-Schweitzer, la Ville de Saint-Bruno-de-Montarville fait un pas de plus vers l'accessibilité universelle.

Ces nouveaux modules de jeux sont adaptés aux enfants à mobilité réduite ou ayant des limitations physiques et intellectuelles.

LA POLITIQUE D'ACCESSIBILITÉ UNIVERSELLE EN LIGNE

Les citoyens peuvent consulter la nouvelle *Politique d'accessibilité universelle Tous pour une ville plus accessible!* sur le site Internet de la Ville de Saint-Bruno.

En plus d'une version graphique, la Municipalité a tenu à publier des versions conformes aux normes du gouvernement du Québec sur l'accessibilité, le tout afin d'être accessible à toute personne, handicapée ou non.

Adoptée par le conseil en juillet dernier, la nouvelle politique est essentielle à la participation sociale de l'ensemble des citoyens montarvillois. Elle permettra à la Ville d'orienter ses actions et ses décisions dans la bonne direction pour les années à venir. Pour s'assurer d'un fonctionnement efficace, elle sera chapeauté par le comité d'intégration des personnes handicapées de Saint-Bruno-de-Montarville.

D'ailleurs, « la Ville remercie tous ceux et celles qui ont participé à l'élaboration de la politique », soit

les membres du comité d'intégration des personnes handicapées, l'organisme Formation AlterGo, ainsi que tous les citoyens qui ont participé à la consultation publique du printemps dernier.

QU'EST-CE QUE L'ACCESSIBILITÉ UNIVERSELLE?

Fondée sur une approche d'inclusion, l'accessibilité universelle permet à toute personne, quelles que soient ses capacités, l'utilisation identique ou similaire, autonome et simultanée des services offerts à l'ensemble de la population.

**« La Ville remercie tous ceux et celles qui ont participé à l'élaboration de la politique. »
- La Ville de Saint-Bruno**

UN PLAN D'ACTION

Depuis 1981, la Ville de Saint-Bruno a mis en place de nombreuses mesures visant une plus grande participation citoyenne des personnes handicapées, d'où l'adoption chaque année d'un plan d'action à cet égard.



Ces nouveaux modules de jeux sont adaptés aux enfants à mobilité réduite ou ayant des limitations physiques et intellectuelles. (Photo : Frank Jr Rodi)

Notons quelques réalisations 2019-2020, soit l'aménagement de deux vestiaires adaptés à la piscine Roberval, l'amélioration de l'accessibilité du chalet du parc des Aviateurs en 2019 (installation d'une porte automatique et d'une toilette adaptée), ainsi que la réalisation de travaux pour rendre le rez-de-chaussée du Vieux Presbytère accessible aux personnes handicapées en 2020.

D'autres mesures sont prévues au plan d'action, entre autres l'aménagement de jardins communautaires surélevés. Pour consulter le plan d'action

à l'égard des personnes handicapées, visitez le site : stbruno.ca/plan-d-action-a-l-egard-des-personnes-handicapees. (FR)

Question aux lecteurs

Que proposez-vous comme mesures afin que Saint-Bruno fasse un pas de plus vers l'accessibilité universelle?

versants.com

Hygiénistes dentaires autonomes
Membres en règle de l'OHDQ

Tout commence par un sourire à votre image!



hygienesdentaire.ca

SERVICES OFFERTS

- Évaluation
- Détartrage, polissage
- Protecteurs buccaux
- Application de fluor
- Scellant
- Blanchiment (avec ordonnance)

Services à domicile
Services mobiles pour les personnes en perte d'autonomie

Marie-Hélène Charbonneau 450 626-1750

Karla Agurto 450 513-2056

*La majorité des programmes d'assurances couvrent nos soins d'hygiène dentaire

CLINIQUE HYGIÈNE DENTAIRE BELOEIL

98, rue Jeannotte, Beloeil

gorendezvous.com/hygienesdentaire

1225000865-201021

Parc Albert-Schweitzer

Des modules de jeux adaptés et accessibles

Le parc Albert-Schweitzer, à Saint-Bruno-de-Montarville, vient de se doter de nouveaux modules de jeux adaptés aux enfants à mobilité réduite ou ayant des limitations physiques ou intellectuelles.

Un texte de Frank Jr Rodi
frodi@versants.com

Il y a eu le parc Quincy-sous-Sénart, avec ses jeux d'eau, puis le parc intergénérationnel Jacques-De Chambly, tous deux inaugurés un peu plus tôt cet été. Ce mois-ci, c'est au tour du parc Albert-Schweitzer de faire les manchettes.

Avec l'implantation de nouveaux modules de jeux adaptés, le parc Albert-Schweitzer devient ainsi le premier parc à accessibilité universelle sur le territoire de Saint-Bruno-de-Montarville. Il s'agit de l'une des premières mesures du *Plan d'action à l'égard des personnes handicapées 2021* que le conseil municipal a adopté, plus tôt en janvier.

Annoncés au printemps, ces modules de jeux adaptés ont été aménagés au cours des derniers mois. Il s'agit en fait d'un tout nouveau parc, implanté aux abords de la rue Cadieux, entre l'école primaire et le chalet Albert-Schweitzer. Le site d'amusement est situé sur un ancien terrain de balle-molle.

Le budget consacré aux travaux de construction de ce parc s'élève à 850 000 \$ avec les taxes.

LES NOUVEAUX MODULES DE JEUX

Afin de favoriser l'intégration des personnes handicapées et de leur permettre un accès aux aires de jeux, les nouveaux modules ont été pensés pour convenir autant aux jeunes, avec ou sans besoins particuliers, de 18 mois à 12 ans. L'emplacement de ces modules au parc Albert-Schweitzer fait écho à la mission de l'école du même nom, qui accueille déjà des enfants à besoins particuliers dans ses classes. L'organisme les Amis-Soleils, ayant une clientèle présentant une déficience intellectuelle et/ou autres troubles de développement, organise également certaines de ses activités à l'école Albert-Schweitzer. La Ville de Saint-Bruno-de-Montarville remercie l'organisme pour sa collaboration tout au long du projet.

Les Amis-Soleils n'ont fréquenté les nouveaux modules que samedi dernier, puisque « pendant l'année scolaire, il y a seulement des activités le samedi à l'école », nous dit-on du côté de l'organisme. « Lorsque les jeunes sont allés pour la première fois au parc, samedi dernier [le 16 octobre],

ils ont adoré jouer dans les modules adaptés. Ils ont particulièrement apprécié les glissades et les balançoires », commente la monitrice en chef, Jeanne Deveault.

La coordonnatrice des Amis-Soleils, Audrey-Anne Gagnon, explique l'importance des éléments du parc : « [Les balançoires ont été conçues afin que les jeunes puissent se balancer en toute sécurité grâce à un soutien dorsal, par exemple pour ceux étant à risque d'avoir des crises d'épilepsie. Il y a donc des éléments intéressants pour répondre aux besoins vestibulaires ainsi qu'aux besoins sensoriels. Il y a aussi un espace pour se retirer et s'apaiser en cas d'hypersensibilité. Puis il y a un tableau comprenant des dizaines de pictogrammes pour faciliter la communication. »

LE PARC EN DÉTAIL

La surface de jeux en tapis et l'ajout de trottoirs permettent une accessibilité en fauteuil roulant ou en poussette adaptée. Les balançoires, conçues avec des sièges adaptés et équipés de harnais de sécurité, peuvent supporter jusqu'à 150 lb. Les escaliers élargis, la balançoire gondole accessible en fauteuil roulant, les fontaines abaissées pour se désaltérer, les tables à pique-nique adaptées ainsi que les couleurs des modules ont été choisis avec attention afin de convenir aux différents besoins de la clientèle. De plus, des espaces ont été installés en retrait pour offrir des endroits calmes aux enfants le nécessitant.

Tout près des modules, une nouvelle butte a été aménagée afin de pratiquer la glisse en hiver sur le côté donnant sur l'un des deux terrains de baseball qui demeurent. De l'autre côté de la butte, quelques arbres ont été plantés.

PAS UNE PERTE POUR LE BASEBALL

Bien que le nouveau parc ait été aménagé sur un terrain de balle, ce n'est pas une perte pour l'Association du baseball mineur de Saint-Bruno. « Ce terrain était à l'abandon depuis plusieurs années. Il n'était pas utilisé du tout, mais je ne peux pas dire depuis quand. Il y avait trois terrains qui étaient utilisés à l'époque, mais depuis un certain temps, on n'en utilise que deux. Ce n'est donc pas une perte pour nous », affirme le président de l'Association du baseball mineur, David Trépanier.

Ce que la Ville vient aussi corroborer, par l'entremise de sa directrice des communications, Suzanne Le Blanc : « Le terrain était désaffecté depuis quelques années et n'était pratiquement plus utilisé. Étant donné les travaux réalisés [autour de] 2014 sur le terrain éclairé et l'ajout d'une clôture afin d'améliorer et de répondre aux



Le nouveau parc Albert-Schweitzer, avec ses modules de jeux adaptés aux enfants à mobilité réduite ou ayant des limitations physiques ou intellectuelles. (Photo : Frank Jr Rodi)

850 000 \$

C'est le coût des travaux pour l'aménagement de ce nouveau parc Albert-Schweitzer.

besoins des utilisateurs, les dimensions du terrain désaffecté n'étaient plus adéquates pour la majorité des utilisateurs. »

UN PARC POUR TOUS

Bien que les modules de jeux soient adaptés aux enfants à mobilité réduite ou ayant des limitations physiques ou intellectuelles, l'endroit « est accessible à tous et en accès libre, comme tous les autres parcs de la ville », poursuit Suzanne Le Blanc. D'ailleurs, durant la semaine, les enfants de l'école primaire s'en donnent à cœur joie pour s'amuser dans ce nouveau parc.

« Le parc a été construit pour répondre à certains besoins particuliers. Qu'il soit accessible pour les personnes à mobilité réduite, mais toujours dans le but qu'il reste attrayant et qu'il comporte des défis pour les jeunes qui ne sont pas en situation de handicap. Le fait que tout le monde puisse y accéder favorise l'inclusion sociale. Nous sommes

très reconnaissants envers la Ville de Saint-Bruno de nous avoir impliqués dans le processus et de nous permettre de bénéficier d'aussi belles installations! », affirme Audrey-Anne Gagnon.

DEUX PARCS... POUR L'INSTANT!

Enfin, quand on lui demande ce qu'il adviendra de l'autre parc, situé près de la rue du Général-Vanier, Mme Le Blanc explique que « ces modules de jeux seront conservés jusqu'à leur fin de vie ».

Ce parc Albert-Schweitzer 2.0 n'a pas encore été inauguré officiellement par la Municipalité.

Question aux lecteurs

Que pensent vos enfants de ce nouveau parc à Saint-Bruno-de-Montarville?
versants.com

LE **MENSUEL**
JOURNAL
DE SAINT-BRUNO

Une division des **Versants du Mont-Bruno inc.**
1488, rue Montarville J3V 3T5
450 441-5300 www.versants.com

Éditeur
Philippe Clair
pclair@versants.com

Adjointe administrative
Michèle Caya
mcaya@versants.com

Directeur de l'information
Frédéric Khalkhal
fkalkhal@versants.com

Journalistes
Frank Jr Rodi
frodi@versants.com
Gabriel Provost
gprovost@versants.com
Chloé-Anne Touma
redaction@versants.com
(Initiative de journalisme local)
Jean-Christophe Noël
redaction@versants.com

Coordonnatrice ventes et solutions médias
Carole Bouvier
ventes@versants.com

Ventes et solutions médias
Sylvie Croze
scroze@versants.com
Serge Cordeau
scordeau@versants.com

Directrice de production
Carole Bouvier
ventes@versants.com

Infographistes
Denis Kiopini
Christine Burke

Réviseur - Correcteur
Charles DuBois

Imprimerie
Transcontinental

Distribution
Publi-Sac

9 657 exemplaires

RÉSEAU  SÉLECT

Initiative de journalisme local | Financé par le gouvernement du Canada



Même vacciné, faites-vous dépister.



Si vous avez été en contact avec un cas de COVID-19

ou si vous avez des symptômes s'apparentant
à ceux de la COVID-19, tels que :



Fièvre



Toux



Perte du goût
ou de l'odorat

Respectez les consignes d'isolement
et passez un test de dépistage.

On continue de se protéger.

[Québec.ca/testCOVID19](https://quebec.ca/testCOVID19)

Utilité des feuilles mortes au jardin...

À l'automne, lorsque le sol se couvre de feuilles, certains jardiniers n'y voient qu'une corvée, tandis que d'autres y voient une précieuse source d'opportunités. En fait, cette manne est une bénédiction pour le jardin. En se décomposant, les feuilles mortes apportent des matières organiques qui nourrissent le sol et les végétaux.

Réal Scalabrini

Membre de la Société d'horticulture et d'écologie de Saint-Bruno
www.shesb.ca • info@shesb.ca

Souvent dans ces chroniques, il est recommandé d'utiliser les feuilles mortes au jardin. Vu l'important rôle écologique qu'elles jouent, je crois utile de leur consacrer un article spécifique.

LE RAMASSAGE

Outre le râteau à feuilles, vous pouvez utiliser le sac de la tondeuse pour ramasser les feuilles mortes. En plus de faciliter le travail, elles seront déchiquetées. Le souffleur/aspirateur est aussi un bon outil pour maximiser l'utilisation des feuilles au jardin.

Il est recommandé de les ramasser régulièrement, car elles peuvent étouffer votre pelouse en la privant de lumière. Les jours de pluie, elles peuvent représenter un risque de glissade sur les dallages.



PAILLIS VÉGÉTAL

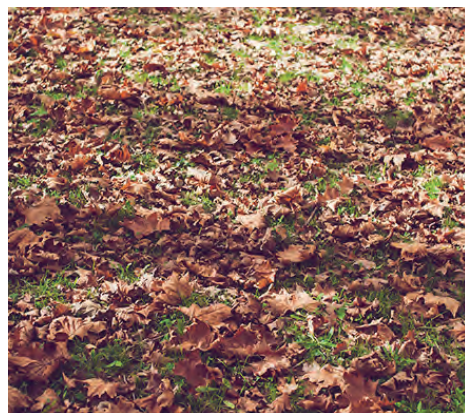
Le paillis de feuilles mortes est une protection idéale pour les plantes sensibles au froid et au gel, ainsi que pour vos vivaces et végétaux récemment plantés; elles sont une protection additionnelle pour les racines.

Étalez un épais tapis de feuilles mortes d'environ 40 cm d'épaisseur. Surtout, ne lésinez pas! Utilisez des feuilles entières ou broyées. Ne tassez pas votre paillis. Plus il est aéré, moins il y a de risque

de pourriture due à l'humidité, plus grand est son effet isolant et meilleure est la décomposition. Si vous avez des pins ou des chênes, n'hésitez pas à utiliser leurs aiguilles et feuilles comme paillis pour les hostas et les autres plantes acidophiles, car elles acidifient le sol et pallient certaines carences.

Au printemps, la chaleur aidant, les feuilles se décomposent, favorisant l'activité microbienne et nourrissant les vers de terre qui transforment cette matière organique en nutriments utilisables par les plantes. En d'autres mots, elles deviennent un humus très fertile.

De plus, le paillis végétal ralentit la pousse des mauvaises herbes. En été, il préserve la fraîcheur du sol et permet de réduire les arrosages.



COUVRIR UN SOL NU

Un terrain nu se tasse sous l'effet des pluies répétées et devient moins favorable à la culture potagère. Encore pire, une partie des éléments nutritifs est lessivée en profondeur. Pour protéger vos parcelles inoccupées, étendez une couche de 10 à 20 cm de feuilles mortes non broyées. Mettez un peu de terre par-dessus pour qu'elles ne s'envolent pas au vent. Cette couche limitera le tassement du sol provoqué par la pluie. Conséquence, en se décomposant elle offrira à la faune du sol la matière organique nécessaire. Au printemps suivant, votre terre sera enrichie et sa structure sera améliorée. Elle sera plus friable, fertile, légère et



absorbera mieux l'eau de pluie. Vous pourrez ainsi accueillir de nouvelles cultures et plantations dans des conditions optimales. En boni, la couche de feuilles limitera l'apparition de mauvaises herbes et pourra servir de refuge aux insectes et aux petits mammifères auxiliaires.

AMENDEMENT POUR LE POTAGER

Une fois votre potager dépouillé de son contenu, n'hésitez pas, après un bêchage grossier, à couvrir celui-ci d'un épais lit de feuilles mortes recouvertes d'une légère couche de cendres de bois humidifiées. Vous éviterez l'envahissement de mauvaises herbes et en se décomposant, les deux matières libéreront azote et potasse pour les prochaines cultures. De plus les micro-organismes et vers de terre présents dans le sol seront stimulés et vous bénéficierez, de manière très naturelle, d'une terre légère et fertile.

ENRICHIR VOTRE COMPOST



Si vous ramassez l'herbe coupée de votre pelouse, les feuilles déchiquetées, mixées à cette dernière, forment un excellent apport pour le compost. Disposez tout d'abord une couche de feuilles mortes broyées de 20 cm d'épaisseur au fond du composteur, puis ajoutez une couche de 20 cm de déchets verts et de rognures de végétaux de cuisine. Remettez une nouvelle couche de 20 cm de feuilles, et ainsi de suite. Brassez régulièrement le compost pour l'aérer et veillez à ce qu'il reste toujours un peu humide. Vous pourrez alors l'utiliser dès qu'il sera prêt comme amendement pour le potager, les massifs de fleurs, les arbres et arbustes. Vous pouvez aussi composter au naturel, c'est-à-dire entasser vos feuilles mortes au fond du jardin, les couvrir d'une bâche et attendre jusqu'à deux ans pour qu'elles se décomposent. Aérez et humidifiez de temps en temps pour stimuler les micro-organismes qui y travaillent.

PRÉCIEUX POUR LE COMPOST

Les feuilles mortes déchiquetées sont la matière sèche dont le compost a tant besoin pour bien se décomposer. L'action des micro-organismes les transforme au fil des mois en un riche compost, utilisable comme amendement. Ainsi, vous obtiendrez un bon compost rapidement.

LE STOCKAGE POUR UNE UTILISATION FUTURE



Vous pouvez stocker les feuilles mortes ramassées à l'automne pour les utiliser ultérieurement en paillage ou en apports ponctuels au compost. Pour les entreposer facilement, fabriquez un silo avec un grillage à mailles fines de 1 m de haut, que vous enroulez sur lui-même. Attachez bien les extrémités du grillage et fixez-les au sol avec des piquets pour avoir un contenant solide, puis remplissez-le de feuilles. Une autre option est de tout simplement remplir des sacs perforés de feuilles humides pour que le processus de décomposition intervienne.

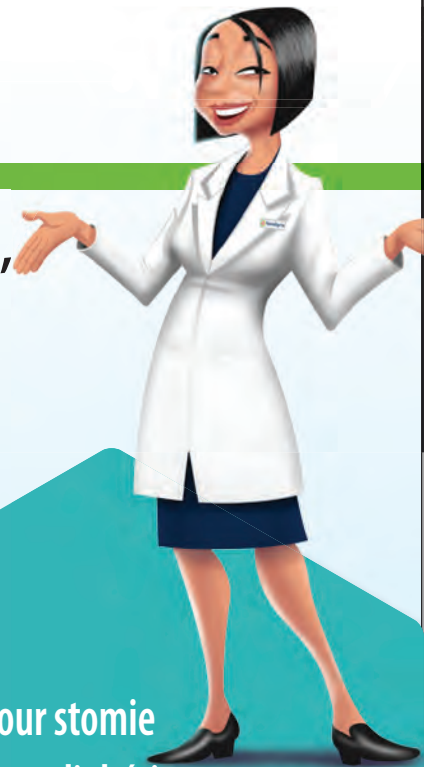
QUELLES FEUILLES UTILISER?

La plupart des feuilles d'arbres et d'arbustes conviennent, à condition qu'elles soient exemptes de maladie, de champignon et de parasite. Les champignons ont la fâcheuse tendance à hiverner pour mieux se propager au printemps. Vérifiez bien que des parasites ne se cachent pas au revers des feuilles. Si elles sont tachées de noir ou couvertes d'une pruine (couche poudreuse) blanchâtre ne les utilisez pas. Vous pouvez les brûler pour éviter la propagation de maladies. Par précaution, évitez les feuilles des rosiers, des arbres fruitiers et celles des plantes potagères sujettes au mildiou. Les feuilles de noyer, qui contiennent un tanin puissant et nocif, sont également à éviter. Enfin, évitez les feuilles qui mettent plusieurs années à se décomposer.





Christian DeBlois
pharmacien propriétaire affilié à



Venez nous voir pour des conseils professionnels pour vos ordonnances, le renouvellement en ligne et le transfert de dossiers facile et rapide.

- Officine générale
- Renouvellements automatisés
- Activités liées à la loi 41
- Préparation de produits magistrale



- Préparation de piluliers
- Suivi d'hypertension, diabète et cholestérol
- Tensiomètre 24 h
- Bas de compression

- Produits pour stomie
- Produits pour diabétique
- Location d'alarme pour l'énurésie nocturne



SERVICES INFIRMIERS :

- Prise de sang
- Lavage oreille
- Vaccination



AUTRES SERVICES OFFERTS :

- Espace beauté • Comptoir postal
- Application mobile et renouvellement de prescription sur le Web
- Service de livraison gratuite



Nos heures d'ouverture :
 du lundi au vendredi de 9 h à 20 h
 samedi et dimanche de 9 h à 17 h



1556, RUE MONTARVILLE, SAINT-BRUNO
450 653-1331



Paroisses

Saint-Basile-le-Grand et Saint-Bruno

« Proposer l'Évangile au cœur des réalités humaines
comme projet de libération et d'épanouissement »

TÉL. : 450 653-6144

TÉL. : 450 653-6319

ENSEIGNEMENT BIBLIQUE



Qui est l'évangéliste Marc? Qu'est-ce qui l'a amené à rédiger son évangile? Qui est Jésus pour lui? À quoi ressemble la communauté chrétienne pour laquelle il écrit? Quel est le message transmis par son évangile?

Notre invitée, Francine Robert, nous entretiendra sur le sujet. Diplômée en études bibliques et professeure retraitée de l'Institut de pastorale des Dominicains (Montréal), Madame Robert a d'abord été agente de pastorale scolaire à la polyvalente Gérard-Filion, de Longueuil. Elle a donné plusieurs cours à l'École de formation et aux catéchètes du diocèse de Saint-Jean-Longueuil. Elle a été professeure d'études bibliques à l'Institut de pastorale de 1991 à 2014. Elle a collaboré à l'émission « Parole au présent » à Radio Ville-Marie.

Les rencontres d'automne auront lieu aux dates suivantes : 26 octobre, 2 novembre, 16 novembre et 30 novembre de 18 h 30 à 20 h 30 au sous-sol de l'église Saint-Bruno.

*** Contribution volontaire de 5 \$ par rencontre suggérée.

Inscription obligatoire au 450 653-6319, poste 0 (maximum 25 personnes) ou via le site web au www.unitesaintbasilesaintbruno.org

GUIGNOLÉE PAROISSIALE 2021

Dans les prochaines semaines, vous recevrez par la poste les informations sur la forme que prendra la Guignolée 2021 à Saint-Bruno. Encore cette année, nous ne passerons pas par les portes, mais nous vous offrirons plusieurs façons de nous faire parvenir votre don.



**Dimanche 28 novembre 2021
De midi à 17 h**

Cette publicité est gracieusement offerte
par *Le Journal de Saint-Bruno*.

LE **JOURNAL**
DE SAINT-BRUNO

Web: www.up2stb.org • Twitter: @unitestb2
Facebook: Unité pastorale Saint-Basile/Saint-Bruno

Re/Max Actif

Georgia Le Moine

Georgia Le Moine expose en solo dans l'espace galerie de Re/Max Actif Saint-Bruno, du 13 octobre au 15 décembre. En raison des contraintes liées à la COVID-19, il n'y a pas de vernissage prévu.

Un texte de Frank Jr Rodi
frodi@versants.com

L'artiste peintre illustratrice Georgia Le Moine en est à une première dans l'espace galerie de l'agence immobilière de la rue Montarville. « C'est une grande fierté pour moi d'exposer à l'espace galerie Re/Max. C'est une première, et j'espère pas la dernière! » répond-elle au *Journal de Saint-Bruno*.

La femme de Granby propose près d'une trentaine d'œuvres de sa série *MAGIA*. Elle se distingue par divers styles « où se transcende une technique qui [lui] permet de sublimer de douces émotions afin de livrer des œuvres empreintes d'un caractère bien distinctif ».



L'artiste peintre illustratrice Georgia Le Moine. (Photo : courtoisie)



L'artiste propose près d'une trentaine d'œuvres de sa série *MAGIA*. (Photo : courtoisie)

mais ils représentent pour moi le plaisir de peindre ce que je vois, sans tenir compte de la réalité qui m'entoure. Ainsi est mon interprétation. »

Elle poursuit : « Les couleurs vives et les lignes représentent à la fois mon côté authentique, rigoureux, avec une petite pointe d'excentricité. J'invite [l'observateur] dans un monde qui se veut éclatant, positif, romantique, et joyeux. »

Depuis l'enfance, Georgia Le Moine entretient une passion pour les arts visuels. Peindre est pour elle un moyen de s'évader. « Un besoin viscéral qui me force à peindre au quotidien. » Elle dit que l'inspiration lui vient comme « un grand voyage, une aventure à travers laquelle je me plais à bondir d'un paysage à un romantique bouquet pour ensuite m'attarder à des personnages passionnés et rêveurs ».

En cours de route et d'apprentissage, elle est fascinée par l'œuvre de ses enseignants, des artistes qui l'entourent, peintres, sculpteurs, photographes, musiciens... « Ce sont autant de rencontres qui ont nourri et développé mon cheminement artistique. »

Son héritage familial a aussi été une très grande source d'inspiration. Un père artiste multidisciplinaire, des grands-parents tailleurs de métier. C'est

**« Un besoin viscéral
qui me force à peindre
au quotidien. »
- Georgia Le Moine**

Elle peint des paysages, des bouquets fleuris, des personnages romantiques, des oiseaux, essentiellement à l'acrylique. Ses formats sont souvent variés. « Toujours au service de l'image et de l'amateur d'art », dit-elle.

DÉMARCHE

« J'aime me replonger dans mes lointains souvenirs et rendre hommage à la nature. C'est ainsi ma façon de partager avec les gens toutes ces petites choses que l'on ne voit plus avec le regard d'un adulte, commente Georgia Le Moine à propos de sa démarche. Mes sujets tendent à être quelconques,

expose solo



dans leur atelier de couture qu'elle a développé son intérêt pour le dessin. Mme Le Moine s'inspire aussi de la nature.

Les Gustave Klimt, Vincent Van Gogh, Paul Gauguin, pour la couleur, André Lhote, Kandisky, Paul Klee, Bernard Buffet, pour le trait, de même que J.-C. Mayodon et Pierre Soulages, pour la texture, sont pour elle autant d'influences également.

Mentionnons que 25 % des ventes de l'artiste seront directement remises à la Fondation Opération Enfant Soleil.

Les locaux de Re/Max Actif Saint-Bruno sont situés au 1592, rue Montarville. L'entrée est gratuite en tout temps.

Une œuvre de Georgia Le Moine.
(Photo : courtoisie)

Elle conclut ainsi : « L'art est très subversif; on aime ou on n'aime pas. Mon objectif, (avec cette exposition) est de provoquer avant tout une émotion, d'entraîner le visiteur et l'amateur d'art dans mon univers coloré afin de les faire sourire et rêver. »

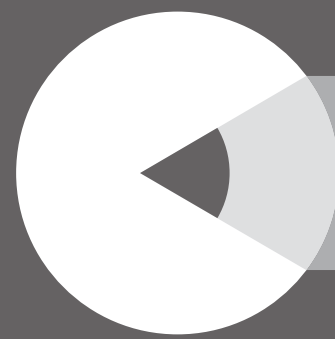
Question aux lecteurs

Comment encouragez-vous les artistes?

[versants.com](https://www.versants.com)

Parce que les services municipaux sont au cœur de notre quotidien.

Les dimanches 31 octobre et 7 novembre, de 9 h 30 à 20 h, allons voter!



Élections municipales 2021



Pour voter, vous devez :

- Être inscrite ou inscrit sur la liste électorale;
- Avoir 18 ans ou plus le jour de l'élection;
- Avoir obtenu la citoyenneté canadienne au plus tard le 1^{er} septembre 2021;
- Ne pas être sous curatelle ni avoir perdu vos droits électoraux;

Remplir l'un des deux groupes de conditions suivants au 1^{er} septembre 2021 :

- > Si votre domicile est situé dans la municipalité, vous devez habiter au Québec depuis au moins six mois;
- > Si votre domicile n'est pas situé dans la municipalité, vous devez être propriétaire d'un immeuble (chalet, immeuble à logements, etc.) ou occuper un établissement d'entreprise situé sur le territoire de la municipalité depuis au moins 12 mois et avoir transmis à la municipalité une demande d'inscription à la liste électorale ou une procuration, par écrit, dans les délais prévus.



Où voter ?

Portez une attention particulière aux communications émises par votre municipalité; elle vous informera de l'endroit où vous devez vous rendre pour voter. N'hésitez pas à communiquer avec votre présidente ou président d'élection pour connaître tous les détails.



Ce qu'il faut apporter pour aller voter

Au bureau de vote, vous devez établir votre identité en montrant l'un des documents suivants :

- Votre carte d'assurance maladie;
- Votre permis de conduire;
- Votre passeport canadien;
- Votre certificat de statut d'Indien;
- Votre carte d'identité des Forces canadiennes.



1 888 ÉLECTION (1 888 353-2846)
info@electionsquebec.qc.ca
www.electionsmunicipales.quebec

 **élections
Québec**

Zone ENFANTS



MOT CACHÉ

THÈME : HALLOWEEN / 8 LETTRES

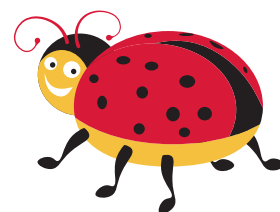
- | | | | | | | | | | | | | | | | | | |
|---------------------------------|---|--|---|---|---------------------|-------------------------------|-----------------------------|-----------------------------|--|------------------|-------------------------------|--|----------------------|---|-----------------------|--|--------------------|
| A
ARAIGNÉE
AUTOMNE | C
CAPE
CHAT
CHAUDRON
CHOCOLAT
CIMETIÈRE
CITROUILLE
COLLECTE | D
DÉCORATION
DÉGUISEMENT
DÉMON
DIABLE | E
EFFRAYANT
ENFANTS
ÉPOUVANTE | F
FANTÔME
FÊTE
FRIANDISES
FRISSONS | G
GRIMACE | H
HIDEUX
HORREUR | L
LAID
LUGUBRE | L
LUMIÈRE
LUNE | M
MACABRE
MAISON
MALÉDICTION
MAQUILLAGE
MASQUE
MOMIE
MONSTRE | N
NOIR | O
OCTOBRE
ORANGE | P
PERRUQUE
PERSONNAGE
PEUR
PIRATE | R
REVENANT | S
SQUELETTE
SUCRERIE
SURPRISE | T
TRADITION | V
VAMPIRE
VISITE
VOISINAGE | Z
ZOMBIE |
|---------------------------------|---|--|---|---|---------------------|-------------------------------|-----------------------------|-----------------------------|--|------------------|-------------------------------|--|----------------------|---|-----------------------|--|--------------------|

E	G	A	L	L	I	U	Q	A	M	T	P	T	V	N	O	E	C	S	E
N	S	U	C	R	E	R	I	E	N	E	N	I	O	C	L	H	E	P	C
F	E	E	L	B	A	I	D	E	R	A	S	R	T	L	O	R	O	N	R
A	R	B	P	E	U	R	M	S	Y	I	D	O	I	C	E	U	O	O	E
N	I	A	E	R	T	E	O	A	T	U	B	U	O	I	V	T	F	S	A
T	P	L	R	E	S	N	R	E	A	R	O	L	T	A	B	A	R	I	T
S	M	A	B	I	N	F	A	H	E	R	A	E	N	E	O	H	I	A	U
L	A	I	U	A	F	M	C	N	T	T	M	T	O	N	N	C	A	M	R
A	V	G	G	E	O	A	O	I	E	I	E	C	I	A	B	E	N	E	E
I	E	E	U	E	R	S	C	T	C	V	C	E	R	R	O	I	D	M	E
D	F	E	L	I	A	Q	I	D	U	O	E	A	U	C	N	M	I	U	M
E	R	R	D	B	N	U	N	E	E	A	N	R	P	Q	S	O	S	T	O
E	I	B	E	M	G	E	T	O	E	C	E	F	E	E	U	M	E	S	T
N	S	A	M	O	E	T	G	R	I	T	O	S	I	R	E	R	S	O	N
G	S	C	O	Z	E	R	X	R	U	T	C	R	I	S	T	L	R	C	A
I	O	A	N	L	I	U	F	E	T	E	I	E	A	R	E	S	U	E	F
A	N	M	E	M	E	T	A	R	I	P	R	D	L	T	P	R	N	N	P
R	S	U	A	D	L	U	M	I	E	R	E	R	A	L	I	R	I	O	E
A	Q	C	I	E	G	A	N	I	S	I	O	V	O	R	O	O	U	E	M
S	E	H	M	A	L	E	D	I	C	T	I	O	N	H	T	C	N	S	E

SOLUTION DE CE MOT CACHÉ : SORCIÈRE

SUDOKU

4						6		1
		6		3				
9								7
				5	3		7	8
3			1		9			
		9			2			
					1	2		
							9	6
	8		5			4		



RÉPONSE DU SUDOKU

6	8	2	5	9	7	4	1	3
5	1	4	3	2	8	7	9	6
7	9	3	6	4	1	2	8	5
8	5	9	7	6	2	1	3	4
3	4	7	1	8	9	6	5	2
2	6	1	4	5	3	9	7	8
9	2	5	8	1	6	3	4	7
1	7	6	2	3	4	8	5	9
4	3	8	9	7	5	6	2	1

Une Halloween colorée!

Fidèle à sa tradition, la Ville de Saint-Bruno-de-Montarville organise cette année encore une variété d'activités gratuites pour l'Halloween, qui feront le bonheur des petits et des grands. Une programmation hybride est proposée jusqu'au 31 octobre. Afin de participer aux activités, l'inscription est obligatoire.

Il sera possible d'apprendre à maquiller comme les professionnels d'effets spéciaux d'horreur du cinéma. Créez vos fausses blessures et apparences morbides avec des recettes maison réalisées à partir de produits que vous avez sous la main. Inscrivez-vous aux ateliers virtuels de maquillage d'effets spéciaux à compter du 13 octobre pour recevoir votre lien de connexion. À travers les capsules vidéo, vous pourrez découvrir différentes techniques pour vous transformer et effrayer. Vous apprendrez à créer ecchymoses, brûlures, morsures, plaies avec et sans objet, cicatrices, et plus encore! Une liste d'ingrédients et un lien Web vous seront envoyés par courriel à la suite de l'inscription.

PARTICIPEZ AU CONCOURS D'HALLOWEEN

Du 25 octobre au 1^{er} novembre, les citoyens sont invités à partager leurs plus belles photos d'Halloween à la Ville pour courir la chance de remporter une des cinq cartes-cadeaux de 40 \$ chacune, à dépenser dans un commerce local. Remplissez le formulaire publié en ligne sur stbruno.ca/halloween et joignez-y des photos de vos

décorations extérieures, citrouilles ou déguisements originaux. Les gagnants seront dévoilés le 2 novembre.

LE JOUR DE L'HALLOWEEN

Les enfants de 5 à 10 ans sont invités au spectacle interactif *La soupe magique de la Vermicelle la sorcière*, proposé par la bibliothèque à 13 h. L'inscription est obligatoire et possible dès maintenant sur l'Espace loisir, sous l'onglet activités.

Une activité de maquillage pour enfants se tiendra également à la bibliothèque, de 14 h 30 à 17 h 30, dans la Salle Lucien-Foucreault. Les enfants sont invités à venir se faire maquiller par des professionnels avant de débiter leur collecte de bons. Une plage horaire de 10 minutes par enfant est réservée lors de l'inscription. Les enfants doivent être accompagnés d'un adulte. Il est également demandé de respecter les consignes sanitaires suivantes pour cette activité : porter le masque, respecter la distanciation physique et se désinfecter les mains à l'entrée. L'inscription est obligatoire et sera accessible dans l'Espace loisir à compter du 19 octobre 18 h, sous l'onglet activités.

RETOUR DE LA MAISON HANTÉE

Après une année d'absence due à la situation sanitaire, la célèbre maison hantée est de retour en 2021 au chalet du parc Albert-Schweitzer. Les plus jeunes pourront visiter la maison hantée sans monstre de 15 h à 18 h 30, accompagnés d'un adulte. De 19 h à 21 h, les monstres en tout genre



Il faudra s'inscrire pour les activités de l'Halloween proposées par la Ville. (Photo : courtoisie)

envahiront la maison hantée et auront pour mission d'effrayer toute personne entrant dans leur demeure. L'inscription est obligatoire pour cette

activité, qui débutera le 19 octobre à 18 h, et le passeport vaccinal sera requis pour la visite. (Source : Ville de Saint-Bruno-de-Montarville)



Église catholique

St. AUGUSTINE of CANTERBURY à Saint-Bruno
Unité pastorale anglophone de Saint Jean Paul II

Nous sommes heureux d'annoncer que notre église est désormais autorisée à recevoir 75 participants pour les messes du dimanche et de jeudi matin, sans qu'il soit nécessaire de s'inscrire par téléphone. Dimanche dernier le lancement de notre Coin des Enfants s'est avéré un franc succès! Les enfants se sont bien amusés avec leurs nouveaux étuis à crayons, leurs feuillets d'activités et leur collation, le tout dans un joli sac arc-en-ciel. Amenez vos enfants à St-Augustine pour leur faire découvrir tout ça!



Roman Catholic Parish

St. AUGUSTINE of CANTERBURY at Saint-Bruno
St-John-Paul II pastoral unit

We are happy to announce that our church is now allowed to receive 75 participants for the Sunday and Thursday 9.15 masses, no need to register by phone. Last week we had a successful launch of our Children's Corner. The kids enjoyed their new pencil cases, activity sheets and snacks all bundled up in their rainbow bags. Bring in your children to come check it out at St. Augustine's!

Christmas gifts early sale

St. Augustine's would like to introduce you to our annual Christmas cheese fundraiser. Very popular amongst parishioners and friends, these delicious cheeses are products from the famous Abbey of St. Benoit du Lac. Beautifully gift-boxed in two sizes: The Sampler includes 5 cheeses of 150g at \$30 and the Augustine includes 7 cheeses of 150g at \$40. They make easy gifts for family and friends, employees, neighbours, hairdresser and are perfect for entertaining! You can get more details or order your cheese by calling Susan Leclair at 514-910-5245 or by email staugustine.bulletin@yahoo.com or by visiting our Facebook page: <https://www.facebook.com/StAugustineofCanterburyParish>.

Hall rental

Our newly renovated hall is for rent. It can accommodate various activities, like conferences, concerts, birthday parties, weddings, lane dancing or other social activities. For more information please call 450-653-4402 or Email: staugustinerentals@bellnet.ca.

Emplettes de Noël plus tôt cette année?

St-Augustine vous invite à sa levée de fonds de Noël annuelle. Pour cette occasion, nous sommes heureux de vous offrir de délicieux fromages, produits de la célèbre Abbaye St-Benoît-du-Lac. Très populaires auprès de nos paroissiens et amis, et présentés dans un superbe emballage, 2 options vous sont offertes: le Coffret Dégustation (5 fromages de 150g pour 30\$) et le Coffret Augustine (7 fromages de 150g pour 40\$). Cadeau idéal pour la parenté et les amis, vos employés, vos voisins, votre coiffeuse ou pour vos hôtes. Pour plus de détails ou pour commander, veuillez appeler Susan Leclair au 514 910-5245 ou envoyez un courriel à staugustine.bulletin@yahoo.com. Vous pouvez aussi consulter notre page Facebook : <https://www.facebook.com/StAugustineofCanterburyParish>. Vous avez jusqu'au 10 novembre pour placer votre commande. Vous pourrez la récupérer le 10 décembre.

Location de la salle de réception

Notre salle nouvellement rénovée est à louer. Elle peut accueillir diverses activités, comme des conférences, des concerts, des fêtes d'anniversaire, des mariages, des cours de danse ou d'autres activités sociales. Pour plus d'informations, veuillez appeler le 450-653-4402 ou envoyer un courriel à staugustinerentals@bellnet.ca.

105, rue de Cherbourg, Saint-Bruno-de-Montarville Tél. : 450 653-4402

[m.facebook.com/StAugustineofCanterburyParish/](https://www.facebook.com/StAugustineofCanterburyParish/)



Prolongez la vie de votre béton

BÉTON DESIGN RBQ 8310-7151-45
restauration et protection de béton

Déjà **19** ans

PROBLÈMES DE BÉTON? NOUS AVONS LA SOLUTION!



AVANT

- Finition de solage (crépi et acrylique)
- Base de béton pour cabanons et spas
- Trottoirs
- Contours de piscine
- Balcons
- Planchers de garage
- Escaliers
- Solages, etc.
- Patios



APRÈS

BÉTON NEUF ET RESTAURATION

PROJET PERSONNALISÉ
PYRITE
ÉPOXY
SCCELLANT

ESTIMATION GRATUITE

450 645.0016

Notre entreprise porte une attention particulière à la façon d'effectuer les travaux.

WWW.BETONDESIGN.CA
WWW.BETONENTREPRENEUR.CA

1.22.5000845-220921

CHRONIQUE COUNTRY



Parlons country, avec Claudette Plante

L'automne nous offre ses couleurs d'une beauté incroyable. Il faut sortir pour respirer l'air, admirer la splendeur de la nature et se laisser caresser par la brise du vent tout en écoutant la musique que l'on aime.

Claudette Plante
Chanteuse country

La pandémie aura permis aux artistes de créer, d'écrire et de produire. Plusieurs nouveautés sont offertes par des artistes comme Alexandre Tremblay, Megane Lebel, Mario Prévost et Philip Saucier, dont les nouveaux albums seront sur le marché dès le 29 octobre prochain.

Alexandre Tremblay, originaire de Val-d'Or, fera un lancement dans sa ville natale le 4 novembre, à la salle Félix-Leclerc. Un album de 10 chansons, dont 9 sont originales. Nous aurons sûrement la chance de le voir en spectacle très bientôt à Montréal.

Megane Lebel est une artiste de Varennes, récipiendaire du Conseil des arts et des lettres du Québec en tant qu'artiste de la relève de la musique country. Son album sera aussi en vente le 29 octobre.

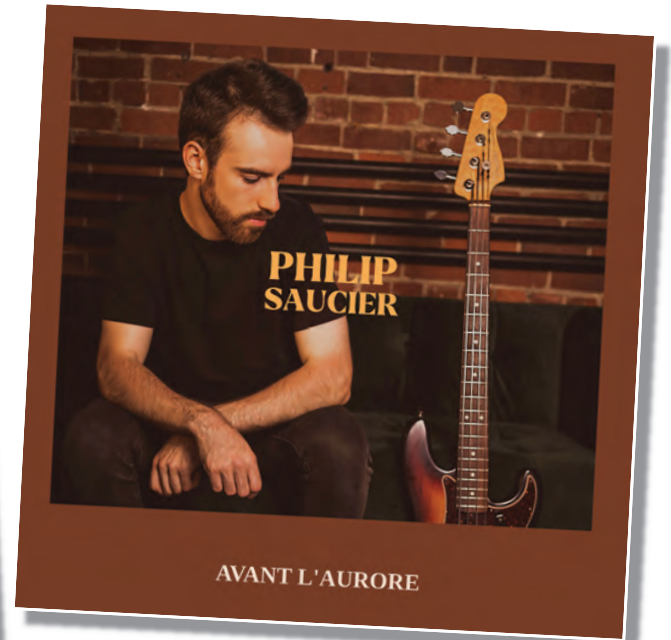
Mario Prévost, originaire de Gatineau, que l'on pourra voir au Ranch à Rachel, Complexe Quatre-Saisons, situé au 1262, Chemin Quatre-Saisons, Notre-Dame-du-Bon-Conseil, le 23 octobre de 14 heures à 23 heures. C'est un retour pour Mario sur cette scène. Souper-spectacle au coût de 30 \$, diffusé en direct sur MusiqueCountry.ca. Mario nous offrira aussi un nouvel album qui sortira le 29 octobre.

Philip Saucier nous présentera aussi son premier album, dont le titre est *Avant l'aurore*. Il sera offert sur les plateformes numériques le 22 octobre et en copie physique à partir du 29 octobre. Tous ces artistes ont un point en commun : Les Productions Dynamite.

D'ailleurs, Les Productions Dynamite proposent un méga-spectacle au Club Dix30 de Brossard, le 18 février 2022. En effet, on fête les dix ans avec vous! À la barre de l'émission *En route vers l'ouest*, qui a été en nomination plusieurs fois au Gala Country, Véronique Labbé vous invite à revivre ce concept multi-artistes exclusif pour la première fois sur les scènes du Québec. Pour plus d'information, contactez Les Productions Dynamite, Véronique Labbé au 514 572-3236 ou www.veroniquelebel.com. Crédit photo, Chloé McNeil.

Depuis l'annonce de la réouverture des salles de spectacles, le bar LANJEU, de Pointe-aux-Trembles, retrouve son ambiance country tous les dimanches avec une programmation de choix. Il faut réserver vos places directement sur la page du bar LANJEU ou par téléphone, 514 564-3359. Vous pouvez aussi écouter les entrevues avec le directeur du bar LANJEU, Jesse Caron, les samedis entre 10 h et midi sur MusiqueCountry.ca, avec Lyne Trempe et Jules Arsenault.

Toujours sur MusiqueCountry.ca, ne manquez pas, tous les lundis soirs, *Kick Country*. J'ai le privilège d'animer cette émission et de vous faire connaître les nouveaux artistes, mes artistes souvenirs, ainsi que ma chanson *Kick* de la semaine. C'est donc un rendez-vous à ne pas manquer, mais d'ici là, n'oubliez pas que la vie est... SIMPLEMENT COUNTRY!





Votre code QR, c'est votre passeport vaccinal

Si le passeport vaccinal est demandé, présentez-le en format papier, électronique ou directement dans l'application VaxiCode, accompagné d'une pièce d'identité.



Obtenez votre passeport vaccinal

[Québec.ca/PasseportVaccinal](https://quebec.ca/PasseportVaccinal)

Téléchargez VaxiCode dès maintenant.





N°1



**COURTIER IMMOBILIER N° 1 AU QUÉBEC EN 2020
PARMI 3 161 COURTIERS INDIVIDUELS CHEZ RE/MAX**

450 651.4000 | casylvestre.com

**CHARLES
ALEXANDRE
SYLVESTRE**
COURTIER IMMOBILIER RÉSIDENTIEL

1500, DES ALOUETTES, SAINT-BRUNO-DE-MONTARVILLE



MLS 24992428 | 10 995 000 \$

510, DANIEL, SAINT-BRUNO-DE-MONTARVILLE



VENDU EN 86 JOURS

258, PRÉVERT, SAINT-BASILE-LE-GRAND



VENDU



**POUR OBTENIR LES RÉ/SULTATS DÉSIRÉS,
CONTACTEZ-MOI SANS TARDER!**