


# Profil économique

Édition juillet 2010

## Ville de Montréal Arrondissement d'Ahuntsic-Cartierville








Les profils économiques de l'Agglomération de Montréal, de la ville de Montréal et de ses arrondissements, ainsi que des villes liées présentent des statistiques sur la dynamique économique du territoire à l'étude. On y retrouve entre autres des données sur l'emploi dans les grands secteurs définis par le *Systeme de classification des industries de l'Amérique du Nord* (SCIAN). Ces statistiques proviennent des recensements de la population de Statistique Canada, alors que la population recensée doit indiquer le type d'emploi qu'elle occupe ainsi que son lieu de travail.

Les profils économiques présentent également les principaux employeurs et le nombre d'établissements répertoriés sur le territoire à l'étude. Il est toutefois important de noter la nuance entre un établissement et une entreprise. Une entreprise est une unité juridique constituée sous forme de société et peut comporter plusieurs établissements. L'établissement est pour sa part constitué par une usine, un magasin, un bureau, un siège social, un dépôt, etc., situé à une adresse déterminée. Il n'a pas de statut juridique. L'établissement appartient à une seule entreprise, mais une entreprise peut compter plusieurs établissements.

Les profils économiques dressent de plus un portrait succinct de la main-d'oeuvre résidente, soit des personnes âgées de 15 ans et plus qui habitent le territoire. On y trouvera entre autres des statistiques sur le bassin de main-d'oeuvre disponible, les taux d'emploi, d'activité et de chômage ainsi que les professions des personnes en âge de travailler.

À cela s'ajoutent des statistiques sur la construction résidentielle et le logement telles que les mises en chantier résidentielles, le taux de propriété, la valeur moyenne des logements et le loyer brut moyen.

Pour mieux comprendre le territoire à l'étude et sa population, il est suggéré de consulter les Profils sociodémographiques de l'Agglomération de Montréal, de la ville de Montréal et de ses arrondissements, ainsi que des villes liées disponibles sur le site de *Montréal en statistiques*, à l'adresse suivante : [www.ville.montreal.qc.ca/montrealenstatistiques](http://www.ville.montreal.qc.ca/montrealenstatistiques).

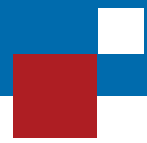


Les profils économiques sont préparés par l'équipe de *Montréal en statistiques*, à la Division des affaires économiques et institutionnelles du Service de la mise en valeur du territoire et du patrimoine de la Ville de Montréal.



# L'emploi sur le territoire



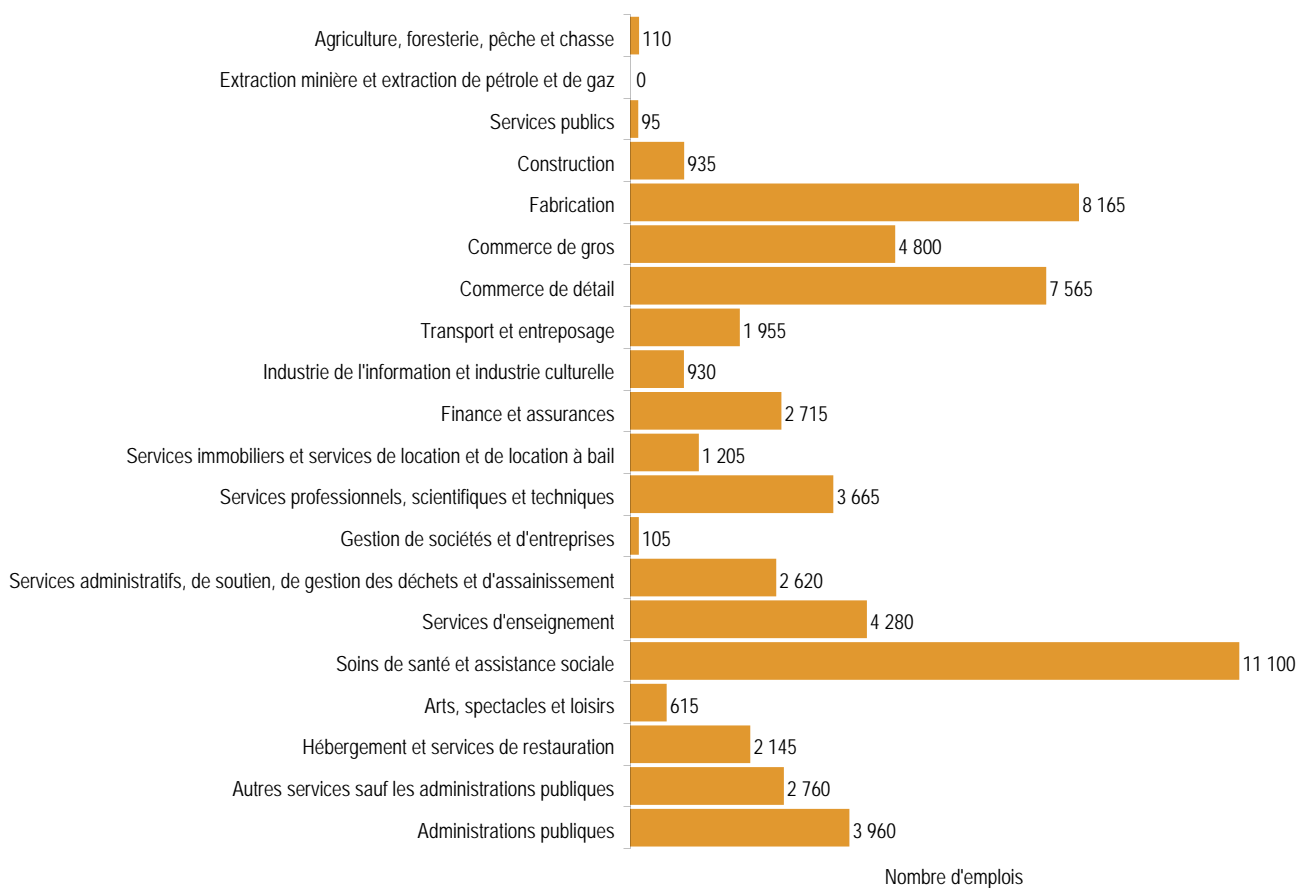


Selon le recensement de la population de Statistique Canada en 2006, l'arrondissement d'Ahuntsic-Cartierville compte 59 730 emplois sur son territoire.

Plus de 5 % des emplois de l'agglomération sont localisés sur le territoire de l'arrondissement.

Le secteur des soins de santé et d'assistance sociale, avec ses 11 100 emplois, compte pour 18,6 % des emplois de l'arrondissement. La fabrication se positionne au second rang avec 8 165 emplois, soit 13,7 % du total.

### *Emploi par secteur économique détaillé en 2006*



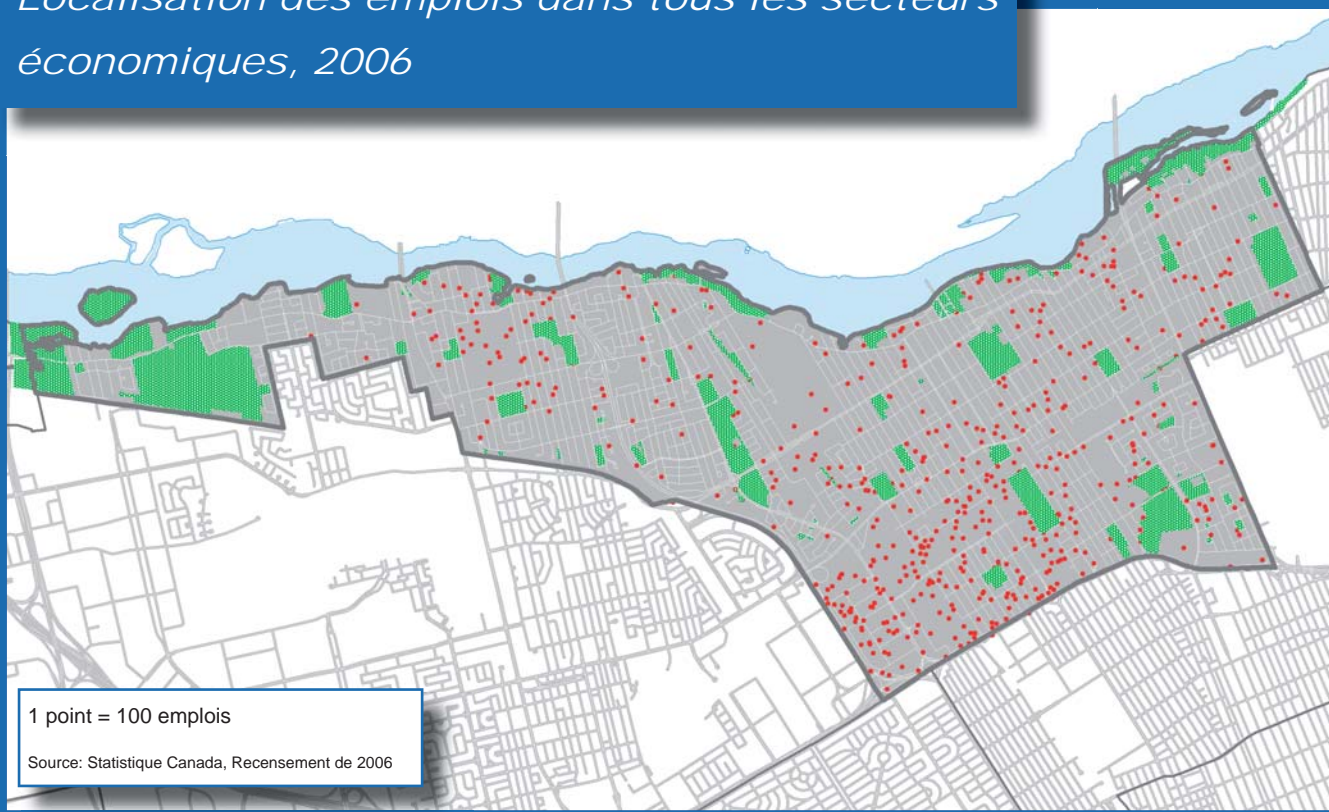
Source : Statistique Canada, Recensement du Canada, produit personnalisé sur le lieu de travail.

*Emploi par secteur économique détaillé en 2006*

	Arrondissement d'Ahuntsic-Cartierville	Part de l'industrie en %	Ville de Montréal	Part de l'arrondissement dans la ville en %	Agglomération de Montréal	Part de l'arrondissement dans l'agglomération en %
<b>Total - Toutes les industries</b>	<b>59 730</b>	<b>100,0</b>	<b>985 455</b>	<b>6,1</b>	<b>1 145 595</b>	<b>5,2</b>
11 Agriculture, foresterie, pêche et chasse	110	0,2	1 050	10,5	1 290	8,5
21 Extraction minière et extraction de pétrole et de gaz	0	0,0	530	0,0	730	0,0
22 Services publics	95	0,2	11 015	0,9	11 450	0,8
23 Construction	935	1,6	17 275	5,4	20 070	4,7
31-33 Fabrication	8 165	13,7	122 745	6,7	155 670	5,2
311 Fabrication d'aliments	310	0,5	11 995	2,6	14 365	2,2
312 Fabrication de boissons et de produits du tabac	20	0,0	4 020	0,5	4 190	0,5
313 Usines de textiles	780	1,3	3 115	25,0	3 460	22,5
314 Usines de produits textiles	460	0,8	1 915	24,0	2 180	21,1
315 Fabrication de vêtements	4 580	7,7	19 305	23,7	20 195	22,7
316 Fabrication de produits en cuir et de produits analogues	205	0,3	1 350	15,2	1 515	13,5
321 Fabrication de produits en bois	40	0,1	1 410	2,8	1 565	2,6
322 Fabrication du papier	50	0,1	5 260	1,0	6 080	0,8
323 Impression et activités connexes de soutien	325	0,5	9 820	3,3	10 865	3,0
324 Fabrication de produits du pétrole et du charbon	15	0,0	895	1,7	1 340	1,1
325 Fabrication de produits chimiques	130	0,2	7 380	1,8	11 080	1,2
326 Fabrication de produits en caoutchouc et en plastique	190	0,3	5 665	3,4	7 085	2,7
327 Fabrication de produits minéraux non métalliques	80	0,1	2 495	3,2	2 925	2,7
331 Première transformation de métaux	30	0,1	2 495	1,2	3 855	0,8
332 Fabrication de produits métalliques	170	0,3	7 765	2,2	9 810	1,7
333 Fabrication de machines	40	0,1	8 170	0,5	9 155	0,4
334 Fabrication de produits informatiques et électroniques	125	0,2	6 085	2,1	10 435	1,2
335 Fabrication de matériel, d'appareils et de composants électriques	30	0,1	3 540	0,8	4 700	0,6
336 Fabrication de matériel de transport	50	0,1	8 465	0,6	16 900	0,3
337 Fabrication de meubles et de produits connexes	105	0,2	5 055	2,1	6 090	1,7
339 Activités diverses de fabrication	425	0,7	6 520	6,5	7 870	5,4
41 Commerce de gros	4 800	8,0	53 975	8,9	69 690	6,9
44-45 Commerce de détail	7 565	12,7	97 155	7,8	115 785	6,5
48-49 Transport et entreposage	1 955	3,3	42 830	4,6	57 755	3,4
51 Industrie de l'information et industrie culturelle	930	1,6	50 775	1,8	55 760	1,7
52 Finance et assurances	2 715	4,5	63 995	4,2	68 735	3,9
53 Services immobiliers et services de location et de location à bail	1 205	2,0	17 860	6,7	22 040	5,5
54 Services professionnels, scientifiques et techniques	3 665	6,1	96 880	3,8	111 005	3,3
55 Gestion de sociétés et d'entreprises	105	0,2	1 645	6,4	2 085	5,0
56 Services administratifs, services de soutien, services de gestion des déchets et services d'assainissement	2 620	4,4	39 790	6,6	44 800	5,8
61 Services d'enseignement	4 280	7,2	73 555	5,8	81 580	5,2
62 Soins de santé et assistance sociale	11 100	18,6	120 065	9,2	132 520	8,4
71 Arts, spectacles et loisirs	615	1,0	21 735	2,8	23 530	2,6
72 Hébergement et services de restauration	2 145	3,6	56 750	3,8	63 635	3,4
81 Autres services sauf les administrations publiques	2 760	4,6	44 420	6,2	50 935	5,4
91 Administrations publiques	3 960	6,6	51 400	7,7	56 535	7,0

Source : Statistique Canada, Recensement du Canada, produit personnalisé sur le lieu de travail.  
Compilation : Division des affaires économiques et institutionnelles, SMVTP, Ville de Montréal.

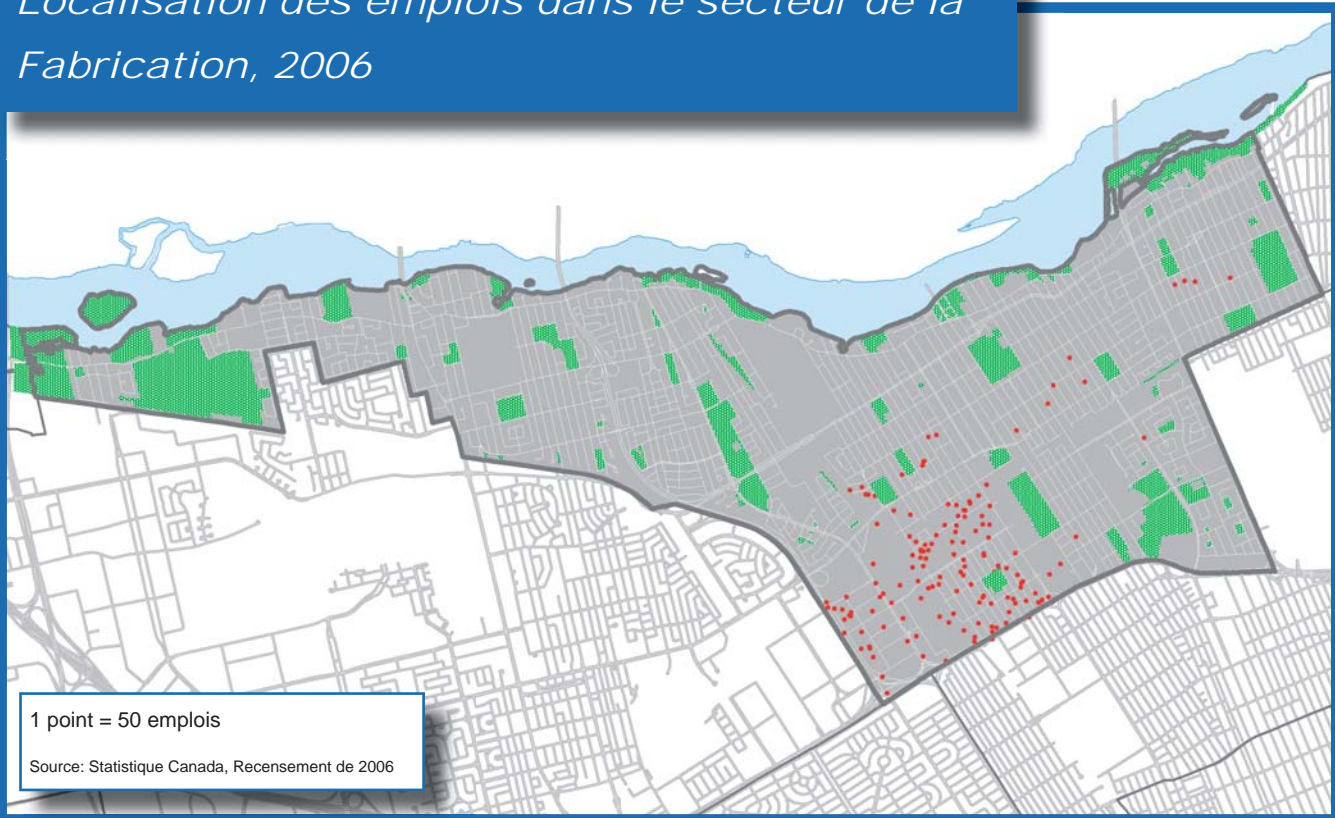
*Localisation des emplois dans tous les secteurs économiques, 2006*



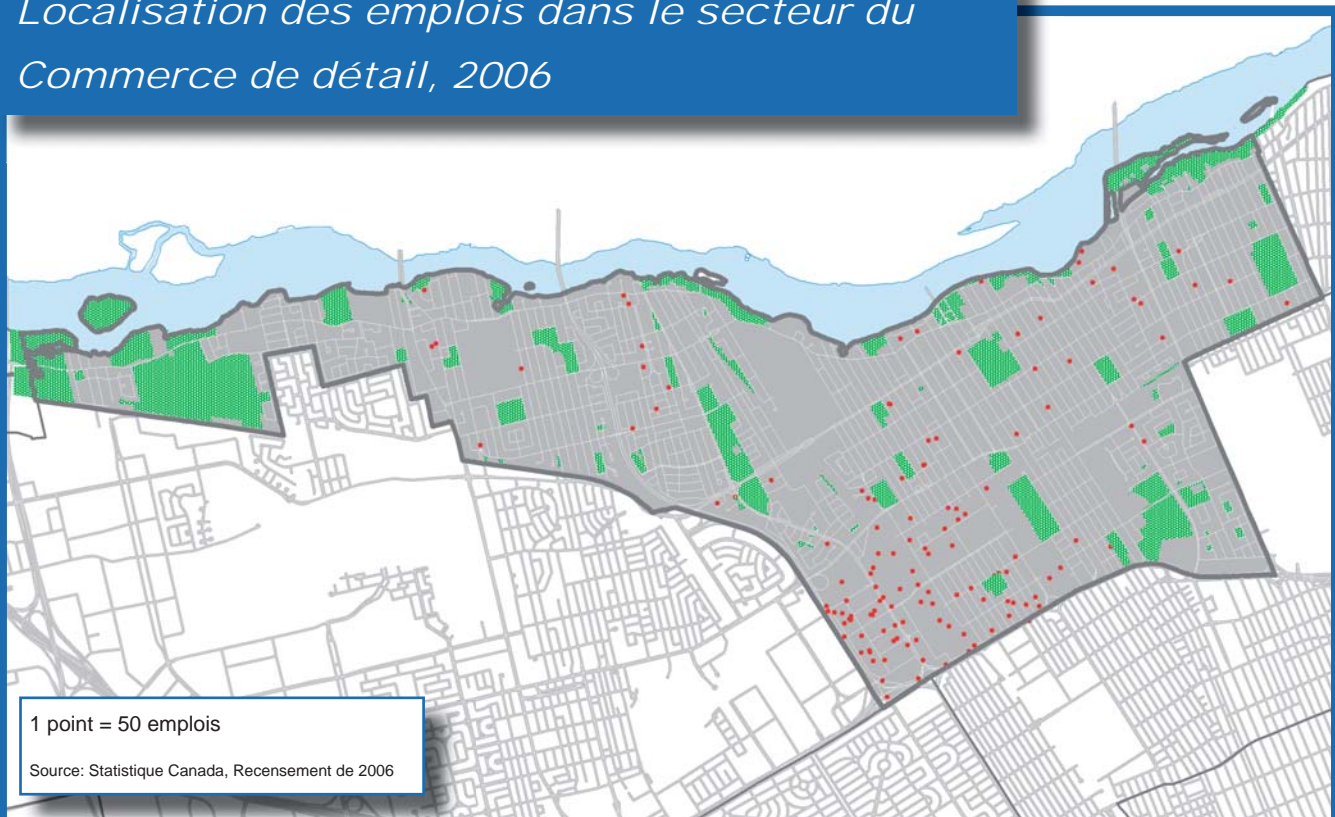
*Localisation des emplois dans le secteur des Soins de santé et assistance sociale, 2006*

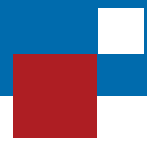


*Localisation des emplois dans le secteur de la  
Fabrication, 2006*



*Localisation des emplois dans le secteur du  
Commerce de détail, 2006*





L'emploi s'est accru de 0,3 % dans l'arrondissement entre 2001 et 2006, ce qui constitue un gain de 190 emplois.

Le secteur des services administratifs compte 1 085 emplois de plus en 2006 qu'en 2001.

Le nombre d'emplois dans le secteur de la fabrication a reculé de 4 955 emplois en cinq ans.

*Variation de l'emploi par secteur économique détaillé, 2001-2006*



Variation en nombre

Source : Statistique Canada, Recensement du Canada, produit personnalisé sur le lieu de travail.

*Variation de l'emploi par secteur économique détaillé, 2001-2006*

Arrondissement d'Ahuntsic-Cartierville	Emploi 2006	Emploi 2001	Variation 2001-2006 en nombre	Variation 2001-2006 en %
<b>Total - Toutes les industries</b>	<b>59 730</b>	<b>59 540</b>	<b>190</b>	<b>0,3</b>
11 Agriculture, foresterie, pêche et chasse	110	35	75	214,3
21 Extraction minière et extraction de pétrole et de gaz	0	0	0	-
22 Services publics	95	25	70	280,0
23 Construction	935	1 025	-90	-8,8
31-33 Fabrication	8 165	13 120	-4 955	-37,8
311 Fabrication d'aliments	310	445	-135	-30,3
312 Fabrication de boissons et de produits du tabac	20	20	0	0,0
313 Usines de textiles	780	1 215	-435	-35,8
314 Usines de produits textiles	460	730	-270	-37,0
315 Fabrication de vêtements	4 580	8 450	-3 870	-45,8
316 Fabrication de produits en cuir et de produits analogues	205	145	60	41,4
321 Fabrication de produits en bois	40	30	10	33,3
322 Fabrication du papier	50	125	-75	-60,0
323 Impression et activités connexes de soutien	325	340	-15	-4,4
324 Fabrication de produits du pétrole et du charbon	15	0	15	-
325 Fabrication de produits chimiques	130	175	-45	-25,7
326 Fabrication de produits en caoutchouc et en plastique	190	180	10	5,6
327 Fabrication de produits minéraux non métalliques	80	50	30	60,0
331 Première transformation de métaux	30	10	20	200,0
332 Fabrication de produits métalliques	170	260	-90	-34,6
333 Fabrication de machines	40	55	-15	-27,3
334 Fabrication de produits informatiques et électroniques	125	115	10	8,7
335 Fabrication de matériel, d'appareils et de composants électriques	30	25	5	20,0
336 Fabrication de matériel de transport	50	30	20	66,7
337 Fabrication de meubles et de produits connexes	105	135	-30	-22,2
339 Activités diverses de fabrication	425	590	-165	-28,0
41 Commerce de gros	4 800	5 115	-315	-6,2
44-45 Commerce de détail	7 565	7 300	265	3,6
48-49 Transport et entreposage	1 955	2 265	-310	-13,7
51 Industrie de l'information et industrie culturelle	930	575	355	61,7
52 Finance et assurances	2 715	1 745	970	55,6
53 Services immobiliers et services de location et de location à bail	1 205	850	355	41,8
54 Services professionnels, scientifiques et techniques	3 665	3 270	395	12,1
55 Gestion de sociétés et d'entreprises	105	65	40	61,5
56 Services administratifs, de soutien, de gestion des déchets et d'assainissement	2 620	1 535	1 085	70,7
61 Services d'enseignement	4 280	3 775	505	13,4
62 Soins de santé et assistance sociale	11 100	10 250	850	8,3
71 Arts, spectacles et loisirs	615	495	120	24,2
72 Hébergement et services de restauration	2 145	2 140	5	0,2
81 Autres services sauf les administrations publiques	2 760	2 565	195	7,6
91 Administrations publiques	3 960	3 385	575	17,0

Source : Statistique Canada, Recensement du Canada, produit personnalisé sur le lieu de travail.  
 Compilation : Division des affaires économiques et institutionnelles, SMVTP, Ville de Montréal.

Disponible pour consultation sur [www.ville.montreal.qc.ca/montrealenstatistiques](http://www.ville.montreal.qc.ca/montrealenstatistiques)

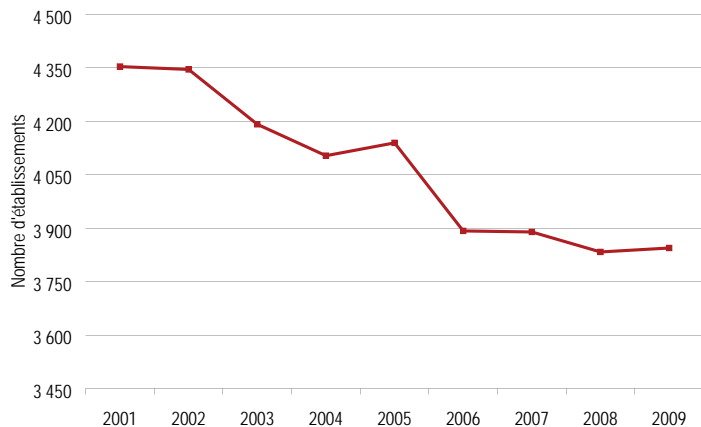


# Les établissements





### Nombre d'établissements, 2001-2009

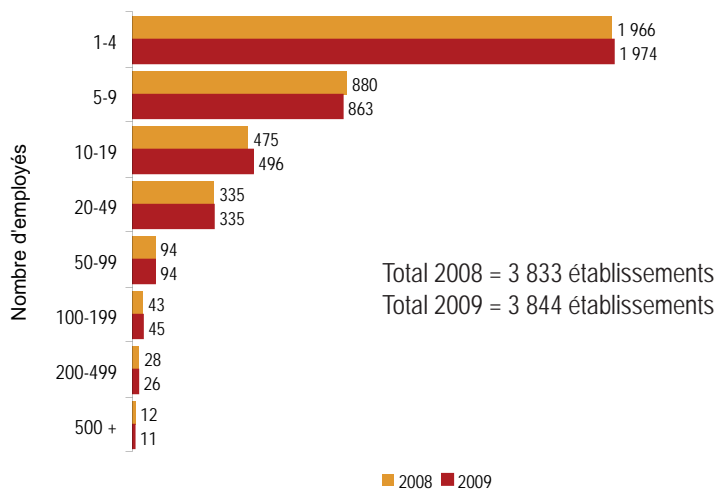


Source : Statistique Canada, Registre des entreprises, mois de décembre 2001-2009.

L'arrondissement d'Ahuntsic-Cartierville compte 3 844 établissements en 2009, selon le registre des entreprises de Statistique Canada, soit 11,7 % de moins qu'en 2001.

Plus de la moitié des établissements de l'arrondissement, soit 51 %, ont entre un et quatre employés. Les établissements de 200 employés ou plus représentent 1 % du total.

### Nombre d'établissements selon la taille, 2008-2009



Source : Statistique Canada, Registre des entreprises, décembre 2008-2009.

*Établissements par secteur économique détaillé en 2009*

	Arrondissement d'Ahuntsic- Cartierville	Part de l'industrie en %	Ville de Montréal	Part de l'arrondissement dans la ville en %	Agglomération de Montréal	Part de l'arrondissement dans l'agglomération en %
<b>Total - Toutes les industries</b>	<b>3 844</b>	<b>100,0</b>	<b>49 874</b>	<b>7,7</b>	<b>60 455</b>	<b>6,4</b>
11 Agriculture, foresterie, pêche et chasse	5	0,1	98	5,1	119	4,2
21 Extraction minière et extraction de pétrole et de gaz	0	0,0	44	0,0	50	0,0
22 Services publics	0	0,0	25	0,0	26	0,0
23 Construction	211	5,5	2 830	7,5	3 228	6,5
31-33 Fabrication	372	9,7	3 367	11,0	3 984	9,3
311 Fabrication d'aliments	22	0,6	341	6,5	376	5,9
312 Fabrication de boissons et de produits du tabac	0	0,0	22	0,0	25	0,0
313 Usines de textiles	18	0,5	70	25,7	92	19,6
314 Usines de produits textiles	12	0,3	70	17,1	81	14,8
315 Fabrication de vêtements	216	5,6	568	38,0	618	35,0
316 Fabrication de produits en cuir et de produits analogues	6	0,2	31	19,4	36	16,7
321 Fabrication de produits en bois	0	0,0	45	0,0	52	0,0
322 Fabrication du papier	3	0,1	62	4,8	71	4,2
323 Impression et activités connexes de soutien	19	0,5	350	5,4	402	4,7
324 Fabrication de produits du pétrole et du charbon	0	0,0	12	0,0	21	0,0
325 Fabrication de produits chimiques	5	0,1	132	3,8	178	2,8
326 Fabrication de produits en caoutchouc et en plastique	6	0,2	138	4,3	171	3,5
327 Fabrication de produits minéraux non métalliques	2	0,1	71	2,8	77	2,6
331 Première transformation de métaux	0	0,0	30	0,0	40	0,0
332 Fabrication de produits métalliques	3	0,1	378	0,8	454	0,7
333 Fabrication de machines	7	0,2	189	3,7	227	3,1
334 Fabrication de produits informatiques et électroniques	9	0,2	127	7,1	180	5,0
335 Fabrication de matériel, d'appareils et de composants électriques	2	0,1	84	2,4	120	1,7
336 Fabrication de matériel de transport	2	0,1	87	2,3	103	1,9
337 Fabrication de meubles et de produits connexes	9	0,2	226	4,0	253	3,6
339 Activités diverses de fabrication	31	0,8	334	9,3	407	7,6
41 Commerce de gros	554	14,4	4 301	12,9	5 394	10,3
44-45 Commerce de détail	529	13,8	6 371	8,3	7 470	7,1
48-49 Transport et entreposage	76	2,0	1 683	4,5	2 114	3,6
51 Industrie de l'information et industrie culturelle	40	1,0	1 427	2,8	1 572	2,5
52 Finance et assurances	124	3,2	1 921	6,5	2 389	5,2
53 Services immobiliers et services de location et de location à bail	142	3,7	2 116	6,7	2 640	5,4
54 Services professionnels, scientifiques et techniques	416	10,8	6 429	6,5	7 863	5,3
55 Gestion de sociétés et d'entreprises	49	1,3	744	6,6	995	4,9
56 Services administratifs, services de soutien, services de gestion des déchets et services d'assainissement	169	4,4	2 742	6,2	3 255	5,2
61 Services d'enseignement	50	1,3	579	8,6	684	7,3
62 Soins de santé et assistance sociale	413	10,7	4 086	10,1	5 045	8,2
71 Arts, spectacles et loisirs	46	1,2	971	4,7	1 082	4,3
72 Hébergement et services de restauration	280	7,3	4 388	6,4	4 955	5,7
81 Autres services sauf les administrations publiques	364	9,5	5 617	6,5	7 433	4,9
91 Administrations publiques	4	0,1	135	3,0	157	2,5

Source : Statistique Canada, Registre des entreprises, décembre 2009.  
 Compilation : Division des affaires économiques et institutionnelles, SMVTP, Ville de Montréal.

*Variation du nombre d'établissements par secteur économique détaillé, 2001-2009*

Arrondissement d'Ahuntsic-Cartierville	2009	2008	2007	2006	2005	2004	2003	2002	2001	Variation 2001-2009 en %
<b>Total - Toutes les industries</b>	<b>3 844</b>	<b>3 833</b>	<b>3 889</b>	<b>3 892</b>	<b>4 139</b>	<b>4 103</b>	<b>4 191</b>	<b>4 345</b>	<b>4 353</b>	<b>-11,7</b>
11 Agriculture, foresterie, pêche et chasse	5	5	4	5	8	5	6	6	9	-44,4
21 Extraction minière et extraction de pétrole et de gaz	0	0	0	0	0	0	0	0	0	-
22 Services publics	0	0	0	0	0	1	1	1	0	-
23 Construction	211	211	217	215	239	221	227	244	248	-14,9
31-33 Fabrication	372	401	413	441	514	537	592	618	659	-43,6
311 Fabrication d'aliments	22	23	20	19	20	22	22	21	21	4,8
312 Fabrication de boissons et de produits du tabac	0	0	0	0	0	0	0	0	1	-
313 Usines de textiles	18	22	25	31	36	42	41	38	43	-58,1
314 Usines de produits textiles	12	11	12	15	14	12	15	15	16	-25,0
315 Fabrication de vêtements	216	234	239	259	311	325	367	393	416	-48,1
316 Fabrication de produits en cuir et de produits analogues	6	10	10	10	11	13	13	15	18	-66,7
321 Fabrication de produits en bois	0	0	0	0	0	0	2	2	2	-100,0
322 Fabrication du papier	3	3	3	3	3	3	5	5	5	-40,0
323 Impression et activités connexes de soutien	19	23	25	26	32	34	37	34	36	-47,2
324 Fabrication de produits du pétrole et du charbon	0	0	0	0	0	0	0	0	0	-
325 Fabrication de produits chimiques	5	5	5	4	5	4	3	3	5	0,0
326 Fabrication de produits en caoutchouc et en plastique	6	5	7	7	7	8	8	7	6	0,0
327 Fabrication de produits minéraux non métalliques	2	2	2	2	2	2	3	4	4	-50,0
331 Première transformation de métaux	0	0	0	0	0	0	0	1	0	-
332 Fabrication de produits métalliques	3	5	6	6	7	8	8	9	12	-75,0
333 Fabrication de machines	7	9	10	9	11	10	12	9	14	-50,0
334 Fabrication de produits informatiques et électroniques	9	8	7	10	11	11	12	10	9	-
335 Fabrication de matériel, d'appareils et de composants électriques	2	2	2	2	5	4	4	6	6	-66,7
336 Fabrication de matériel de transport	2	2	2	3	3	2	4	4	3	-33,3
337 Fabrication de meubles et de produits connexes	9	10	10	8	5	5	5	8	9	-
339 Activités diverses de fabrication	31	27	28	27	31	32	31	34	33	-6,1
41 Commerce de gros	554	549	554	562	557	541	566	608	603	-8,1
44-45 Commerce de détail	529	527	547	532	568	563	543	579	559	-5,4
48-49 Transport et entreposage	76	76	75	84	80	77	70	64	76	-
51 Industrie de l'information et industrie culturelle	40	40	47	42	56	55	67	79	78	-48,7
52 Finance et assurances	124	122	126	144	147	126	134	140	139	-10,8
53 Services immobiliers et services de location et de location à bail	142	130	130	144	159	162	156	157	145	-2,1
54 Services professionnels, scientifiques et techniques	416	400	405	414	421	418	427	442	441	-5,7
55 Gestion de sociétés et d'entreprises	49	49	48	32	35	54	57	65	59	-16,9
56 Services administratifs, services de soutien, services de gestion des déchets et services d'assainissement	169	169	167	162	169	174	172	166	159	6,3
61 Services d'enseignement	50	50	47	53	58	58	61	59	53	-5,7
62 Soins de santé et assistance sociale	413	399	404	410	417	413	395	391	387	6,7
71 Arts, spectacles et loisirs	46	41	43	46	50	54	56	57	55	-16,4
72 Hébergement et services de restauration	280	295	281	278	299	297	298	296	299	-6,4
81 Autres services sauf les administrations publiques	364	365	377	325	357	343	358	369	380	-4,2
91 Administrations publiques	4	4	4	3	5	4	5	4	4	-

Source : Statistique Canada, Registre des entreprises, mois de décembre 2001-2009.  
 Compilation : Division des affaires économiques et institutionnelles, SMVTP, Ville de Montréal.

*Employeurs importants, 2009*

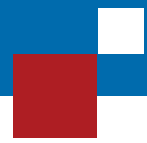
	Nombre d'employés
Hôpital du Sacré-Coeur de Montréal	500 et plus
NCO Financial Services	500 et plus
S.T.M. (approvisionnement)	500 et plus
Reitmans Canada Ltée	500 et plus
Hôpital Général Fleury inc.	500 et plus
Hôpital Notre-Dame-de-la-Merci	500 et plus
Gouvernement du Québec (Établissement de Détention de Montréal)	500 et plus
Buffalo Jeans	500 et plus
Fonds de Solidarité de la F.T.Q.	200-499
Placements R.H. Quévillon	200-499
Centre d'hébergement Laurendeau	200-499
C.H.S.L.D. C.L.S.C. Bordeaux-Cartierville	200-499
Centre Dollard-Cormier	200-499
Carrefour Providence	200-499
Services de réadaptation l'Intégrale	200-499

Source : Liste des industries et commerces (LIC) de l'île de Montréal, décembre 2009, compilation spéciale, Ville de Montréal.



# La main-d'oeuvre résidente





On compte 104 450 personnes de 15 ans et plus sur le territoire de l'arrondissement en 2006. Parmi celles-ci, 40 725 personnes sont inactives (ex.: étudiant, personnes au foyer, retraités, malades, etc.) alors que 63 720 sont sur le marché du travail.

On compte 33 470 hommes et 30 235 femmes au sein de la population active, dont 29 890 hommes et 27 540 femmes au travail.

La population active se compose de 57 405 personnes au travail et 6 255 chômeurs.

Un total de 3 600 hommes et de 2 690 femmes étaient en recherche d'emploi au moment du recensement.

### La main-d'oeuvre résidente en 2006

	Population totale			Hommes			Femmes		
	15 ans et plus	15 - 24 ans	25 ans et plus	15 ans et plus	15 - 24 ans	25 ans et plus	15 ans et plus	15 - 24 ans	25 ans et plus
Population totale de 15 ans et plus selon l'activité	104 450	14 120	90 320	49 240	6 895	42 310	55 215	7 195	47 985
Population inactive	40 725	5 860	34 865	15 720	2 785	12 940	24 975	3 045	21 905
Population active	63 720	8 260	55 425	33 470	4 095	29 370	30 235	4 155	26 095
Personnes occupées	57 405	7 220	50 155	29 890	3 585	26 250	27 540	3 620	23 910
Chômeurs	6 255	995	5 270	3 600	485	3 100	2 690	525	2 155

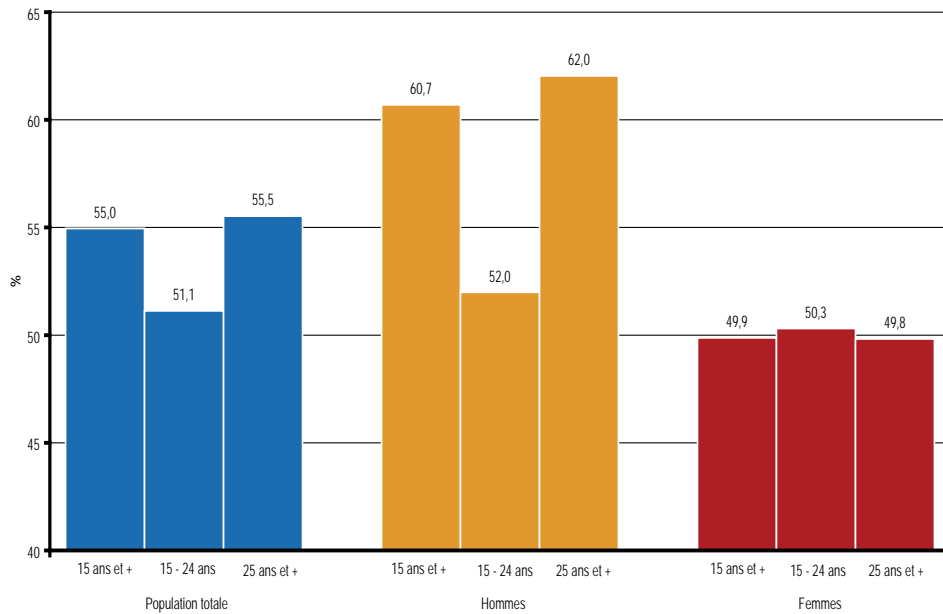
Source : Statistique Canada, recensement de la population 2006.

L'arrondissement compte 8 260 jeunes de 15 à 24 ans sur le marché du travail. Parmi ceux-ci, 7 220 occupent un emploi tandis que 995 sont en chômage.

Le taux d'emploi indique la proportion des personnes occupées dans l'ensemble de la population de 15 ans et plus. Ce taux atteint 55 % au sein de la population active de l'arrondissement. Il est de 60,7 % chez les hommes et de 49,9 % chez les femmes.

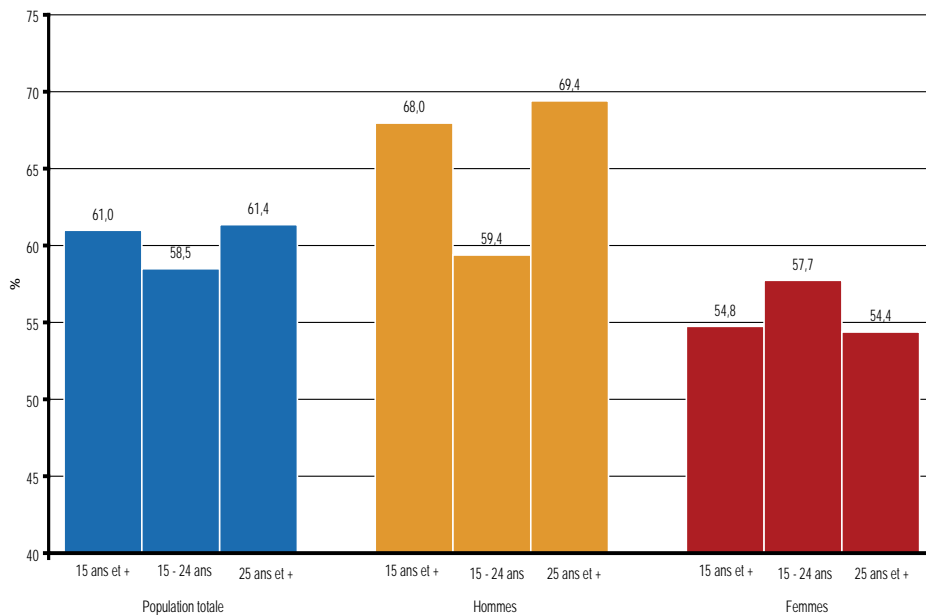
Le taux d'activité mesure pour sa part la proportion que représente la population active dans l'ensemble de la population de 15 ans et plus. Ainsi, ce taux affiche 61 % pour l'ensemble de l'arrondissement, alors qu'il est de 68 % pour les hommes et de 54,8 % pour les femmes.

*Taux d'emploi, 2006*



Source : Statistique Canada, recensement de la population 2006.

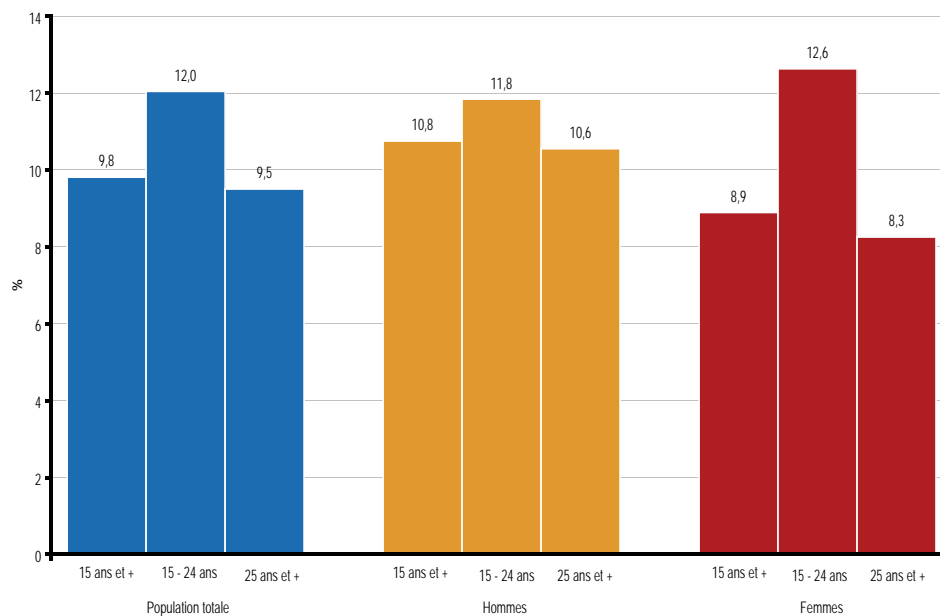
*Taux d'activité, 2006*



Source : Statistique Canada, recensement de la population 2006.



## Taux de chômage, 2006



Source : Statistique Canada, recensement de la population 2006.

Le taux de chômage représente la proportion des personnes en chômage dans l'ensemble de la population active. Il atteint 9,8 % au sein de la population active de l'arrondissement en 2006.

Le taux de chômage affiche 12 % chez les jeunes de 15 à 24 ans. Il est de 11,8 % chez les jeunes hommes et de 12,6 % chez les jeunes filles.

Une proportion de 10,8 % des hommes et de 8,9 % des femmes étaient en recherche d'emploi lors du recensement.

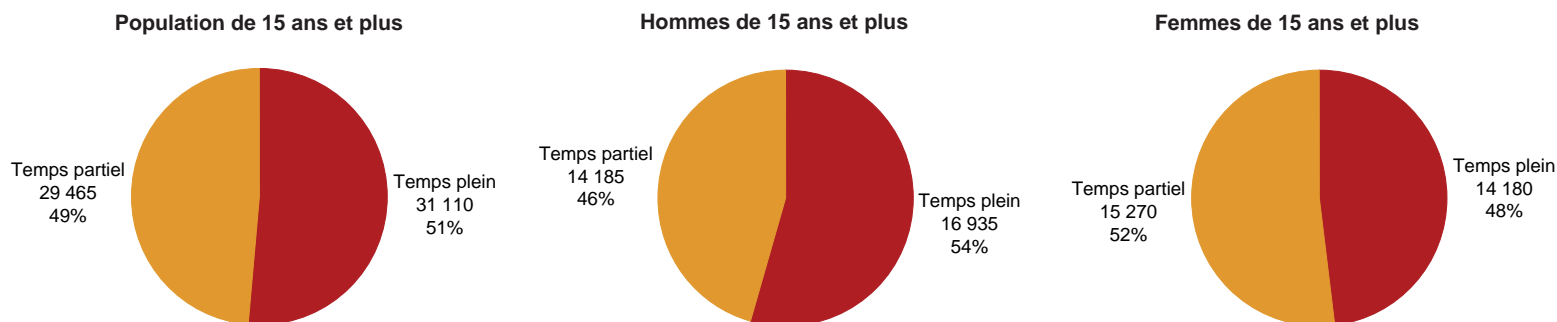
*Profession de la population active, 2006*

	Population totale	%	Hommes	%	Femmes	%
<b>Population active totale de 15 ans et plus selon la profession</b>	<b>63 700</b>	<b>100,0</b>	<b>33 470</b>	<b>100,0</b>	<b>30 225</b>	<b>100,0</b>
Profession - Sans objet	2 680	4,2	1 605	4,8	1 080	3,6
Toutes les professions	61 005	95,8	31 845	95,1	29 110	96,3
<b>A Gestion</b>	<b>5 765</b>	<b>9,5</b>	<b>3 620</b>	<b>11,4</b>	<b>2 140</b>	<b>7,4</b>
A0 Cadres supérieurs	900	1,5	740	2,3	155	0,5
A1 Directeurs spécialistes	1 640	2,7	920	2,9	735	2,5
A2 Directeurs de la vente au détail, de la restauration et des services d'hébergement	1 570	2,6	1 080	3,4	505	1,7
A3 Autres directeurs, n.c.a.	1 620	2,7	895	2,8	725	2,5
<b>B Affaires, finance et administration</b>	<b>13 050</b>	<b>21,4</b>	<b>4 685</b>	<b>14,7</b>	<b>8 370</b>	<b>28,8</b>
B0 Personnel professionnel en gestion des affaires et en finance	2 225	3,6	1 080	3,4	1 125	3,9
B1 Personnel d'administration des finances et des assurances	500	0,8	205	0,6	325	1,1
B2 Secrétaires	1 640	2,7	25	0,1	1 585	5,4
B3 Personnel administratif et de réglementation	1 370	2,2	525	1,6	805	2,8
B4 Personnel de supervision du travail de bureau	330	0,5	140	0,4	175	0,6
B5 Personnel de bureau	6 940	11,4	2 575	8,1	4 315	14,8
<b>C Sciences naturelles et appliquées et professions apparentées</b>	<b>5 295</b>	<b>8,7</b>	<b>4 115</b>	<b>12,9</b>	<b>1 160</b>	<b>4,0</b>
C0 Personnel professionnel des sciences naturelles et appliquées et personnel assimilé	3 270	5,4	2 605	8,2	670	2,3
C1 Personnel technique relié aux sciences naturelles et appliquées	2 015	3,3	1 505	4,7	470	1,6
<b>D Secteur de la santé</b>	<b>3 880</b>	<b>6,4</b>	<b>955</b>	<b>3,0</b>	<b>2 910</b>	<b>10,0</b>
D0 Personnel professionnel des soins de santé	1 125	1,8	400	1,3	735	2,5
D1 Professionnels en sciences infirmières	905	1,5	65	0,2	810	2,8
D2 Personnel technique et personnel assimilé du secteur de la santé	800	1,3	245	0,8	515	1,8
D3 Personnel de soutien des services de santé	1 055	1,7	205	0,6	835	2,9
<b>E Sciences sociales, enseignement, administration publique et religion</b>	<b>6 935</b>	<b>11,4</b>	<b>2 200</b>	<b>6,9</b>	<b>4 720</b>	<b>16,2</b>
E0 Juges, avocats, psychologues, travailleurs sociaux, ministres du culte et agents des politiques et des	2 060	3,4	890	2,8	1 180	4,1
E1 Enseignants	3 220	5,3	1 125	3,5	2 105	7,2
E2 Personnel paraprofessionnel du droit, des services sociaux, de l'enseignement et de la religion, n.c.a.	1 615	2,6	195	0,6	1 400	4,8
<b>F Arts, culture, sports et loisirs</b>	<b>2 535</b>	<b>4,2</b>	<b>1 180</b>	<b>3,7</b>	<b>1 350</b>	<b>4,6</b>
F0 Personnel professionnel des arts et de la culture	1 290	2,1	555	1,7	710	2,4
F1 Personnel technique des arts, de la culture, des sports et des loisirs	1 260	2,1	615	1,9	615	2,1
<b>G Ventes et services</b>	<b>14 035</b>	<b>23,0</b>	<b>7 510</b>	<b>23,6</b>	<b>6 520</b>	<b>22,4</b>
G0 Personnel de supervision des ventes et des services	365	0,6	235	0,7	140	0,5
G1 Personnel de la vente en gros technique et non technique, de l'assurance et de l'immobilier,	1 585	2,6	980	3,1	580	2,0
G2 Vendeurs et commis-vendeurs	2 835	4,6	1 360	4,3	1 500	5,2
G3 Caissiers	1 170	1,9	250	0,8	865	3,0
G4 Chefs et cuisiniers	885	1,5	670	2,1	200	0,7
G5 Personnel des services des aliments et boissons	680	1,1	295	0,9	390	1,3
G6 Personnel des services de protection	1 110	1,8	860	2,7	215	0,7
G7 Personnel de l'hébergement et des voyages et préposés dans les sports et les loisirs	435	0,7	165	0,5	280	1,0
G8 Personnel de soutien familial et de garderie	595	1,0	145	0,5	485	1,7
G9 Personnel de la vente et des services, n.c.a.	4 275	7,0	2 490	7,8	1 760	6,0
<b>H Métiers, transport et machinerie</b>	<b>5 515</b>	<b>9,0</b>	<b>5 010</b>	<b>15,7</b>	<b>480</b>	<b>1,6</b>
H0 Entrepreneurs et contremaîtres du personnel des métiers et des transports	220	0,4	205	0,6	30	0,1
H1 Personnel des métiers de la construction	580	1,0	580	1,8	30	0,1
H2 Mécaniciens de machines fixes, opérateurs de réseaux électriques et électriciens et monteurs de	380	0,6	365	1,1	10	0,0
H3 Machinistes, personnel du formage, profilage et montage du métal	490	0,8	455	1,4	20	0,1
H4 Mécaniciens	800	1,3	805	2,5	30	0,1
H5 Autres métiers, n.c.a.	630	1,0	450	1,4	170	0,6
H6 Conducteurs d'équipement lourd et grutiers et foreurs	65	0,1	60	0,2	0	0,0
H7 Conducteurs de matériel de transport et personnel assimilé, sauf les manoeuvres	1 175	1,9	1 085	3,4	110	0,4
H8 Aides de soutien des métiers, manoeuvres en construction et de transport et personnel assimilé	1 070	1,8	955	3,0	115	0,4
<b>I Professions propres au secteur primaire</b>	<b>290</b>	<b>0,5</b>	<b>225</b>	<b>0,7</b>	<b>40</b>	<b>0,1</b>
I0 Professions propres à l'agriculture, sauf les manoeuvres	95	0,2	50	0,2	30	0,1
I1 Professions propres à l'exploitation forestière, minière, pétrolière et gazéifère et à la pêche, sauf les	55	0,1	35	0,1	0	0,0
I2 Personnel élémentaire de la production primaire	155	0,3	145	0,5	40	0,1
<b>J Transformation, fabrication et services d'utilité publique</b>	<b>3 600</b>	<b>5,9</b>	<b>2 245</b>	<b>7,0</b>	<b>1 345</b>	<b>4,6</b>
J0 Surveillants dans la fabrication	255	0,4	200	0,6	60	0,2
J1 Opérateurs de machines dans la fabrication	1 800	3,0	1 020	3,2	765	2,6
J2 Monteurs dans la fabrication	725	1,2	610	1,9	110	0,4
J3 Manoeuvres dans la transformation, la fabrication et les services d'utilité publique	755	1,2	430	1,4	355	1,2

Source : Statistique Canada, recensement de la population 2006.



*Population de 15 ans et plus selon l'emploi à temps plein ou partiel, 2006*



Parmi l'ensemble de la population de 15 ans et plus en emploi qui habite sur le territoire de l'arrondissement, 51 % occupe un travail à temps plein, soit l'équivalent de 31 110 personnes, alors que 49 %, ou 29 465 personnes, travaille à temps partiel.

Parmi les hommes en emploi qui résident dans l'arrondissement, 54 % occupent un poste à temps plein (16 935 personnes) alors que 46 % de ceux-ci (14 185 personnes) travaillent à temps partiel.

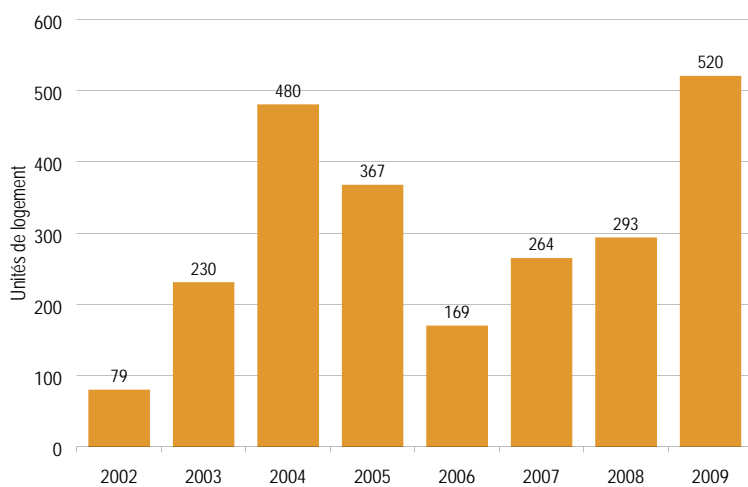
Un total de 52 % des femmes de 15 ans et plus en emploi occupent un poste à temps partiel (15 270 personnes) tandis que 48 % travaillent à temps plein (14 180 personnes).

# La construction résidentielle et le logement



Un total de 520 unités de logement ont été mises en chantier dans l'arrondissement en 2009, soit 227 unités de plus (+ 78 %) qu'au cours de l'année précédente.

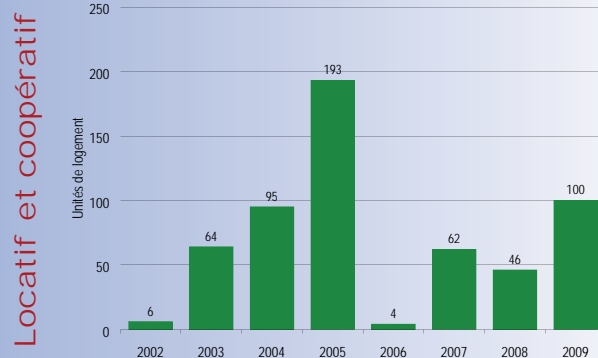
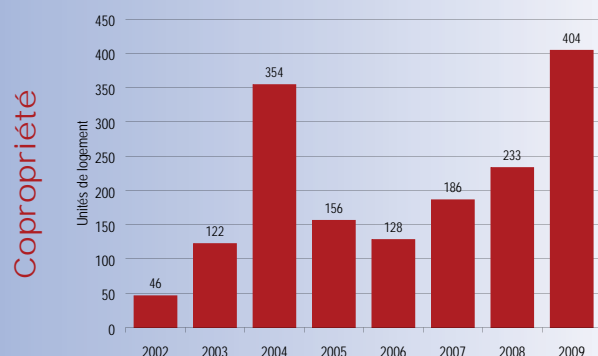
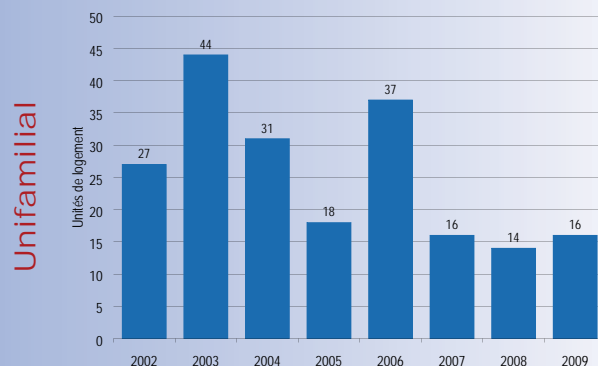
*Mises en chantier résidentielles, 2002-2009*



Source : Société canadienne d'hypothèques et de logement.

De ces 520 unités de logement, 16 unités (3 %) étaient de type unifamilial, 404 unités (78 %) étaient des copropriétés et 100 unités (19 %) faisaient partie du segment des logements locatifs ou coopératifs.

*Mises en chantier résidentielles selon les segments de marché, 2002-2009*



Source : Société canadienne d'hypothèques et de logement.

*Mode d'occupation des logements et coûts d'habitation, 2006*

