

LE CUIVRE

DÉFIE LE TEMPS ET LES INTEMPÉRIES

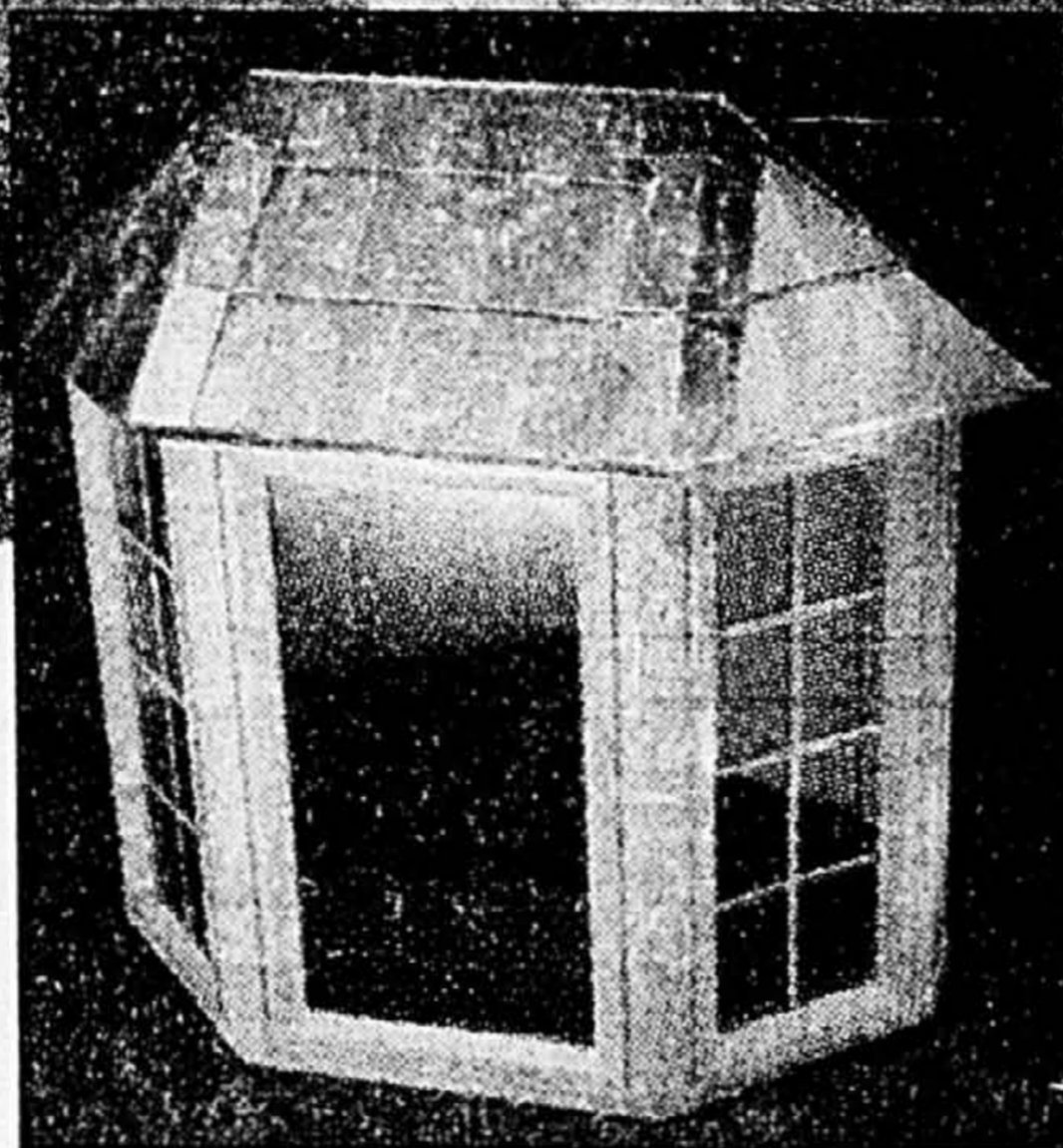


A l'état naturel, le cuivre possède une belle teinte brun-rougeâtre, plus ou moins foncée, selon le pourcentage de soufre, d'argent et d'oxydes qu'il contient. En vieillissant, le cuivre prend une teinte verdâtre patinée.

FLORIAN BERNARD

Notre pays n'est pas encore assez âgé pour qu'on puisse constater jusqu'à quel point le cuivre peut résister au temps et aux intempéries. En Europe, certaines toitures de châteaux ou de vieilles demeures ancestrales sont encore en parfaite condition après plus de 500 ans... Au Québec, les plus anciennes toitures de cuivre, notamment celles d'églises, affichent allègrement de 100 à 150 années.

Fabriquer un toit en cuivre, de nos jours, coûte assurément beaucoup plus cher que de procéder avec des matériaux conventionnels, tels les bardeaux d'asphalte et de gravier ou les tuiles de résines. En outre, les « artisans » du cuivre sont de plus en plus rares. Il s'agit d'une profession qui a perdu, au fil des ans, une bonne partie de son emprise au profit des matériaux de synthèse, usinés ou moulés. Les conditions économiques ont également fait en sorte que le cuivre a, peu à peu, été détrôné par des matériaux moins dispendieux.



Depuis quelques années, toutefois, avec le virage écologique et le retour aux matériaux naturels, le cuivre — comme la pierre et le bois — retrouve ses lettres de noblesse. De plus en plus d'architectes et de constructeurs recommandent des toitures de cuivre. Certains couvreurs, soucieux d'un travail de haute qualité et de longue durée, à la manière des artisans d'autrefois, ont recommencé à faire des toitures « plein cuivre » d'une beauté ex-

ceptionnelle et d'une résistance à toutes épreuves. Les bardeaux de cuivre, fabriqués en usine, sont auto-bloquants. Une fois installés, ils ne laissent apparaître aucune trace de clous. On peut les poser directement par-dessus un toit existant.

ceptionnelle et d'une résistance à toutes épreuves.

Les qualités du cuivre

Le cuivre est partout présent dans la nature. Il s'agit d'un métal dense, très stable, qui n'est pas influencé par l'eau. Contrairement à plusieurs autres métaux, il ne rouille pas et ne se corrode jamais.

Sous l'action de l'air humide chargé de gaz carbonique, le cuivre se recouvre d'une couche d'hydrocarbonate à laquelle on donne le nom plus familier de « vert de gris ». Cette pellicule n'affecte aucunement la qualité du cuivre. Elle lui confère toutefois une teinte patinée verdâtre que d'aucuns recherchent et que d'autres éliminent. Il s'agit d'une question de choix. A l'état naturel et fraîchement installé, le cuivre possède une belle teinte brun-rougeâtre, plus ou moins accentuée, selon le pourcentage de soufre, d'argent, et d'oxydes qu'il contient.

VOIR CUIVRE EN K 2

Quand le chardon se fait beauté...

Le grand échinope azuré des jardins, à fleurs globulaires bleuâtres et aux reflets argentés, c'est un chardon. Mais quel chardon! Lorsqu'il est en fleurs, de la mi-juillet à septembre, il éclipse par sa beauté de nombreuses autres espèces vivaces. Ce chardon auquel on donne aussi le nom de « boule azurée », à cause de la forme arrondie de ses fleurs hérissées, est d'origine européenne. On en trouve de vastes colonies en France méridionale, de même que dans tout le bassin de la Méditerranée, jusqu'au centre de la Hongrie. Il est parfaitement rustique au Québec, jusqu'en zone climatique 3.

page K8



ARCHITECTURE

L'aménagement de la Place Mont-Royal

Le regroupement des gens d'affaires de la rue Mont-Royal (la SIDAC) a demandé aux participants au programme d'architecture nouvelle en milieu ancien de la Faculté d'architecture de l'Université de Montréal d'élaborer des propositions d'aménagement pour créer la Place Mont-Royal.

page K3



RENOVATION

Eau, capteurs, odeurs et gouttières

Notre collaborateur Yves Perrier est encore abreuvé de nombreuses questions des lecteurs du cahier Habitat sur les problèmes d'eau. Il espère pouvoir enfin éteindre leur soif de connaître.

page K4

UN JOUR,
TOUT LE MONDE
LIRA
LES CAHIERS
DE LA PRESSE.



PEU IMPORTE
LA JOURNÉE

Je pense donc je lis
La Presse

Québec abandonne sa propriété de la réserve des trois chaînes

FLORIAN BERNARD

Les propriétaires dont les terrains étaient frappés d'une réserve gouvernementale dite de trois chaînes de largeur, soit 198 pieds ou 60 mètres, sont désormais automatiquement libérés de cette contrainte. Ils redeviennent seuls propriétaires de la totalité de leurs terrains. La loi a un effet rétroactif, comme si la réserve n'avait jamais existé.

L'appellation dite «réserve des trois chaînes» désigne une bande de terrain que le gouvernement

du Québec avait conservée lors de la concession de terres de la Couronne à des particuliers ou des organismes. Il s'agissait d'une bande désignée par une ancienne mesure d'arpentage, soit la «chaîne», équivalent à une longueur d'environ 20 mètres.

La réserve avait pour but de conserver au gouvernement la propriété du lit des lacs et des rivières, ainsi que les droits de pêche, et de permettre au public d'avoir accès aux plans d'eau. Toutefois, l'évolution des lois a fait en sorte que le gouvernement n'a plus besoin d'une réserve

automatique pour conserver la propriété publique des fonds de lacs et de rivières.

Ainsi, Québec abandonne maintenant aux propriétaires ces anciennes réserves riveraines. Quant aux locataires qui ont obtenu un bail du ministère de l'Énergie et des Ressources, ils pourront se prévaloir d'un droit d'achat pendant toute la durée normale de leur bail et même pendant une période de renouvellement n'excédant pas dix ans. Il faut également noter que tous les chemins publics, forestiers et miniers, compris à l'intérieur de réserves, demeurent publics. Même

si la propriété de la réserve est remise aux propriétaires, tous les autres droits que le gouvernement a pu accorder à des tiers, de même que les utilisations publiques, pourront se poursuivre.

Les droits de passage à pied en bordure de certaines rivières, notamment les rivières à saumon ou à ouananiche, restent en vigueur afin de permettre au public d'y avoir accès et de pêcher.

Pour obtenir davantage de renseignements concernant la réserve des trois chaînes, il suffit de téléphoner au service de la concession des terres, au (418) 643-4714.

CUIVRE

Le cuivre défie le temps et les intempéries

SUITE DE LA PAGE K 1

À cause de sa forte conductivité thermique, le cuivre possède l'avantage de ne pas retenir la neige durant l'hiver. Il n'est donc pas nécessaire de donner aux toits une pente très forte. Une fois installée, un toit de cuivre n'exige à

peu près aucun entretien.

Les bardeaux de cuivre

Anciennement, les toits de cuivre étaient réalisés à partir de grandes feuilles. Il fallait riveter et souder les joints, ce qui représentait un travail long et délicat. De nos jours, on fait appel à des «bardeaux» de cuivre, auto-bloquants, dont l'installation n'exige aucun outil spécial. Un simple bricoleur peut facilement poser lui-même ces bardeaux usinés.

Tous les bardeaux s'emboîtent les uns dans les autres, ne laissant place à aucune infiltration. On peut poser ces bardeaux de cuivre directement par-dessus le toit existant, à plat, grâce à des «nervures» d'insertion et un système d'agrafe continue. Les clous qui servent à fixer les bardeaux sont dissimulés par le rebord supérieur de clouage de chaque section. Le produit fini ne laisse apparaître aucune tête de clou. Les bardeaux ont une gouttière inte-

grée qui permet l'évacuation rapide de l'eau. Une fois le travail fini, on peut marcher directement sur le toit, sans risquer de «bosseler» les bardeaux.

Des solins de départ, de faite, de noue et d'extrémité sont disponibles, de même que des bardeaux de recouvrement de ventilation ou de tuyauterie. □

Sources: Toitures Desrosiers & Fils, 2610, avenue Aubert, Brossard, J4Z 2V7, (514) 462-2824.
* Industries Zapone, 1-800-285-2677.

CONDOMINIUMS

Les Jardins Chomedey

AU COEUR DE LAVAL...



SPECIAL PRÉVENTE FOYER GRATUIT

2 ch. à c.: 69 900\$ et +

444\$ /m, c+h (15% comptant)

LIVRAISON EN NOVEMBRE 1992: NOUS OFFRONS 4 MOIS DE LOYER GRATUITS.

Un constructeur responsable

DARGIS

BUREAU DES VENTES
1000 boul. Chomedey, Laval
(à côté du Manoir Le Corbusier)
687-4703

Lun., mar., merc.: 13 h à 20 h
Jeu., sam., dim.: 13 h à 17 h

Appartements-Condos Maisons de Ville

IF DPHENIX

ÉTÉS-VOUS VENUS CONSTATER POURQUOI 30 APPARTEMENTS-CONDOS SE SONT VENDUS EN 2 MOIS PLUS QU'É 13 DISPONIBLES

O U T R E M O N T

OCCUPATION JUIN 1993

Lundi, mardi, mercredi de 14h00 à 19h00,
Samedi et Dimanche de 13h00 à 17h00

40 CHEMIN BATES OUREMONT (Q.C.) 277-8150

Architectes: Gisson, Ferrag, Archambault



5 1/2% - 1 AN
Applicable sur offre d'achat signée avant le 1^{er} juillet 1992

Les Prés Anjoués

Architecture progressive

Promotion du constructeur sous-traitants 5 000 \$

MAISON UNIFAMILIALE
Contiguë en copropriété...
à partir de **119 800 \$**

SEMI-DÉTACHÉE...
à partir de **156 400 \$**

MANOR LE GROUPE MANOR INC.

Parc, piscine, boul. Métropolitain à proximité.
Infrastructure, gazonnement et garage inclus.

av. Jean-Desprez, Tél.: **354-2650**
Par l'autoroute 40 est, sortie boul. Roi-René, suivre la voie de service jusqu'à l'avenue Jean-Desprez.

SAUVAGE MAIS TRÈS CIVILISÉ!



DOMAINE DE LA FORÊT

L'Ile-des-Sœurs à compter de 189 900\$
À l'orée de la forêt... sur les rives d'un paisible ruisseau... une toute nouvelle communauté voit le jour! Domaine de la Forêt vous souhaite la bienvenue. Ici, vous trouverez ce que vous cherchez, des maisons de ville de grande valeur à des prix très accessibles ou votre luxueuse résidence unifamiliale. Un environnement privilégié, à visiter dès aujourd'hui!

Tél: (514) 762-3450
100 Boul. de la Forêt Ile-des-Sœurs • Heures d'ouverture: Lundi-Vendredi 11h-19h • Sam. et Dim. 11h-17h



à partir de **17,95**

BETONEL

PEINTURE DES MAÎTRES DÉCORATEURS

PEINTURE D'INTÉRIEUR LATEX Semi-lustre 80-110

Peinture de qualité supérieure:	les 4 litres	Ligne économique:	
• 75-110 Latex mat super cachant	17,95\$	OPTION 200 Latex mat de finition	11,95\$
• 75-210 Latex fini perle	21,95\$	OPTION 300 Latex semi-lustre	15,95\$
• 80-110 Latex semi-lustre	22,95\$		
• 85-110 Alkyde semi-lustre	23,95\$		
• 15-170 Latex lustré acrylique (int./ext.)	22,95\$		

Disponibles en blanc ou choix de couleurs pastels. Autres spéciaux sur peinture et accessoires en magasin. Prix en vigueur jusqu'au 31 août 1992.

Les produits Bétonel sont fabriqués au Québec et vendus exclusivement aux CENTRES BÉTONEL.

Montréal	8600, ave. de l'Épée	273-8855	Ville LaSalle	2054, rue Lapière	364-3278
	4400, rue d'Iberville	526-5585	Saint-Eustache	504, Grande Côte	473-1471
	2655, rue Jean-Talon est	593-6171	Sainte-Thérèse	40, rue Turgeon	434-2689
Montréal-Nord	10220, boul. Pie IX	321-3030	Saint-Antoine	901, boul. Lachapelle est	438-8623
P.A.T.	12560, rue Sherbrooke est	645-2251	Terrebonne	4170, rue Nancy	471-6618
Longueuil	1079, boul. Ste-Foy	651-2223	Saint-Jean	1025, boul. du Séminaire	359-0977
Saint-Hubert	3845, rue Mont-Royal	445-3036	Valleyfield	18, Nicholson	377-9000
Sainte-Rosalie	2620, boul. Laurier	774-1130	Granby	393, rue St-Jacques	375-9449
Mont St-Hilaire	539, boul. Laurier	446-2962	Sorel	102, rue Charlotte	746-1818
Laval	1100, boul. des Laurentides	662-0351	Trois-Rivières	5270, des Forges	691-1881
Chomedey	3832, boul. St-Martin Ouest	688-8558	Joliette	162, rue St-Paul	759-6507
D.D.O.	4360, boul. des Sources	685-4564			

Autres centres Bétonel à Sherbrooke, Disraeli, Thetford Mines, Québec, Ste-Foy, Ottawa, Gatineau et plusieurs autres.

Nos très grands modèles sont enfin à votre portée



Maintenant la Phase II des **Château De Casson**

vous offre ses plus luxueux espaces et ses penthouses à compter de 102 \$ le pied carré

20% Descompte

Il nous reste aussi dans la Phase III des modèles disponibles variant de 1 200 pieds carrés à 1 800 pieds carrés

815, rue Muir
Ville St-Laurent
Tél.: 744-1225

Lun., mar., merc. de 13h à 20h
Jeu., sam., dim., de 13h à 17h

Plaidoyer pour l'aménagement de la Place Mont-Royal

JEAN-PIERRE BONHOMME

Pour construire sa bouche de métro Mont-Royal, un bon jour de l'an 1967, la Ville de Montréal et la Société de transports ouvrirent un trou dans la trame dense de la rue Mont-Royal, juste en face du bel immeuble Resther (l'actuelle Maison de la culture Plateau Mont-Royal). On pouvait enfin croire que la rue Mont-Royal aurait une petite place de bonne tenue.

«Or, comme cela était en ce temps là et comme cela est encore, jusqu'à un certain point, la Ville a permis que la STCUM pose là, en ce lieu urbain densément peuplé, un affreux édifice; comme on pose une mauvaise cabane sur un triste terrain vague.

Depuis lors l'absence de planification de ce nouveau lieu public appartenant à la ville est vécue comme une catastrophe permanente de l'esthétique urbaine.

— Il faut bien le dire, cette négligence fait montre, dans le cœur peuplé de Montréal, du plus pur mépris pour les gens des environs. Depuis vingt-cinq ans, il n'y a pas, en ville, de lieu plus désarticulé, moins choqué: c'est une synthèse des laideurs métropolitaines.

— Pour changer les choses, le regroupement des gens d'affai-

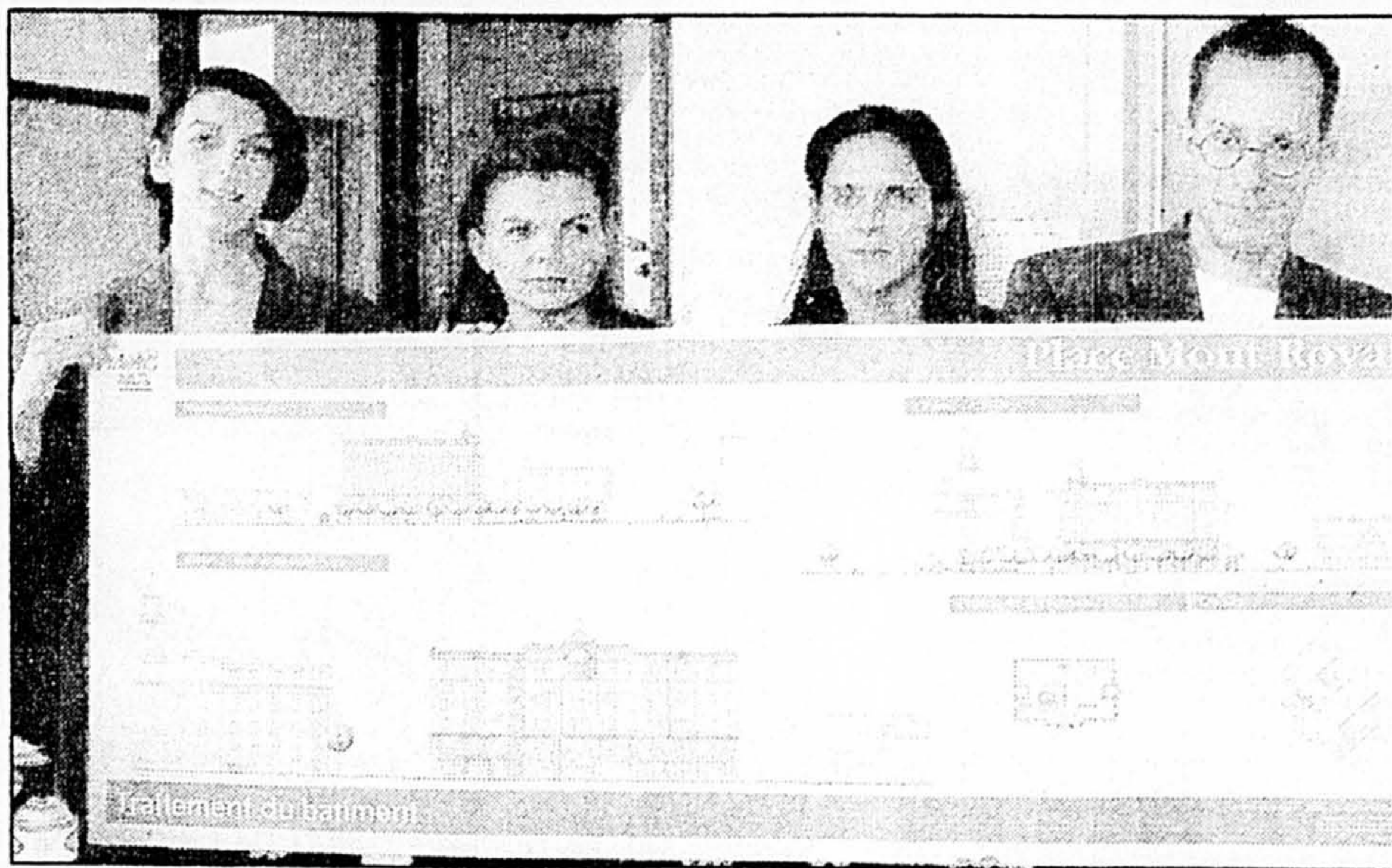
res de la rue Mont-Royal (la SIDAC) fait une ultime tentative. Ses représentants, bien préparés et bien motivés, ont demandé aux participants au programme d'architecture nouvelle en milieu ancien de la Faculté d'architecture de l'Université de Montréal d'élaborer des propositions d'aménagement pour créer la Place Mont-Royal.

Les équipes ont présenté d'intéressantes idées et elles ont naturellement conclu qu'il faut faire, de ce lieu, une place publique au sens fondamental de ce terme: soit «un espace découvert et assez vaste sur lequel débouchent ou que traversent ou contournent une ou plusieurs voies de communication et qui, parfois, est entouré de constructions ou peu comporter un monument ou une fontaine, des arbres ou autres éléments de verdure».

La Ville favorise la création de la nouvelle place. Mais elle insiste, paraît-il, pour qu'on construise là un immeuble de logements sociaux de 35 logements comptant cinq étages.

Qu'à cela ne tienne les architectes de l'Université de Montréal ont réussi à bien répondre à la commande de la SIDAC. Ils concilient toutes les exigences; ils créent une place, implantent du logement et intègrent la bouche de métro en douceur. Les trois propositions sont astucieuses à cet égard et elles donnent aux citoyens un rayon d'espoir.

Les propositions sont toutes intéressantes; mais nous préférons celle du groupe Nancy Audet, Daphnie Bélanger, Pierre Malo et Monika Ostaszewska.



Les jeunes architectes de l'Université de Montréal ont conçu la nouvelle place Mont-Royal selon un art qui avait été perdu. On voit, ici, Mmes Nancy Audet, Monika Ostaszewska, Daphnie Bélanger et M. Pierre Malo.

Avec une belle sensibilité cette équipe conçoit une place véritable selon un art qui s'est perdu dans les bureaux de la ville. Elle intègre avec simplicité, aussi, un nouvel immeuble dans l'esprit et selon les proportions des meilleurs immeubles environnants.

Mais il y a un hic. Pour réaliser ce projet — tout projet en ce lieu du reste — il faut la collaboration de la Caisse Populaire Notre-Dame-du-Très-Saint-Sacrement: cette banque est en effet propriétaire de l'immeuble situé au coin nord-est. On s'entend généralement pour dire que, pour donner au lieu

une qualité minimale, il faut démolir ce triste immeuble.

Or la Caisse populaire déménagerait bien; elle consentirait, paraît-il, — c'est l'indication qui nous est donnée à la SIDAC — à s'installer dans un nouvel immeuble, au fond de la place, pourvu, toutefois, qu'elle reste propriétaire. Cela n'est pas possible puisque l'immeuble de logements doit être autogéré... Le problème est donc difficile à résoudre.

Permettons-nous, ici, de plaider avec grande insistance pour que la Caisse populaire ait une attitude souple en cette matière. Tout le monde sait que les

Caisse populaires ont, au mépris de l'urbanisme, fréquemment contribué à défaire les zones centrales de nos villes et de nos villages avec d'abominables improvisations architecturales. C'est le cas dans ce secteur Mont-Royal de Montréal qui représente la ville au premier regard et qui est dépourvu de places; il n'y a pas plus «Mont-Royal» que cette partie du Plateau. Or la Caisse Saint-Sacrement lui fait un affront.

Se pourrait-il qu'en ce cas précis, pour donner un peu d'espoir à notre jeunesse, les Caisse consentent à se raviser et à permettre, avec un brin de

compromis, que les choses se fassent; qu'ils permettent à nos jeunes architectes, formés à grands frais et ardents à travailler, de se manifester?

Ce serait, pour une fois, et en cette huitième de notre fête nationale, la Saint-Jean, un beau cadeau à donner au quartier; ce serait aussi une preuve éclatante de civisme.

Le petit projet dont nous voyons ici le dessin est d'apparence banale. Mais il est révolutionnaire pour Montréal. Il favorise en effet une approche communautaire oubliée: il se fonde sur «une volonté de recomposer le tissu urbain du secteur, de mettre en évidence les bâtiments historiques environnants et de créer un espace public d'envergure; il vise l'intégration harmonieuse de toute construction nouvelle sur le site».

C'est bien à cette seule condition, rappelons-le, que Montréal intéressera les citoyens à vivre en ville au lieu de fuir, à leurs risques et périls, dans les champs de la lointaine périphérie.

TOITURE À VIE AVEC LES TUILLES

Eternit

LA TUILE DE TOIT

Eternit

Fabrique depuis 85 ans une tuile de qualité, semblable à l'ardoise:

- d'apparence unique
- choix de trois couleurs
- facile d'installation
- durée de vie: 80 ans
- garantie écrite: 50 ans
- se pose sur toitures conventionnelles
- résiste à la neige, au gel, au feu et aux grands vents.

SERVICE D'INSTALLATION

CC COMPOSANTES DE CONSTRUCTION COMPONENTS Tél.: (514) 443-0776 Fax: (418) 631-3849

HEURES D'OUVERTURE: Lundi au vendredi: 8 h à 17 h 30, samedi: 8 h à 12 h

MONTREAL A 5 MIN. DU CENTRE-VILLE

Les Habitations Champlain CONDOS NEUFS

Rabais: 10 000\$
Pas de T.V.Q.

Si vous achetez avant le 30 juin 1992

A partir de

3 1/2 69 000\$
4 1/2 89 000\$

2025, rue Champlain, Montréal
près des rues Papineau et Sherbrooke. 727-3544

Heures de visite: Lundi au vendredi: 12h30 à 16h, Samedi et dimanche: 13h30 à 16h

DONNEZ DÉS AUJOURD'HUI! AUGMENTEZ VOS CHANCES DE LUTTER CONTRE L'ENFUMÉ NUMÉRO 1

440 boul. René-Lévesque Ouest, bureau 1400 Montréal (Québec) H2Z 1V7
Tél: (514) 871-1851 ou 1-800-361-1650 (ligne sociale) Téléc: (514) 871-1644

SEARS

RÉNOVATION RÉSIDENTIELLE*

MEMBRE DE APCHD ET RECQ

Chez Sears, pas de paiement, pas de problème!™

Aucun paiement avant septembre 1992

Pour remplacement des fenêtres, refaçon de la toiture, installation d'un système de climatisation centrale ou certains autres travaux de rénovation exécutés par Sears avant le 4 juillet 1992, vous bénéficiez du programme de paiement différé de Sears et vous n'avez aucun paiement de frais de crédit avant septembre 1992, sur approbation du service du crédit. Il y a certaines restrictions, demander tous les détails en magasin.

OFFRE SPÉCIALE

PORTE D'ENTRÉE EN ACIER INSTALLÉE*

799\$+

RENOVEZ À PEU DE FRAIS ET OPTÉZ POUR UNE PORTE ISOLÉE EN ACIER, AVEC UNE GARANTIE DE 10 ANS!™

*Sont inclus dans le prix: la porte avec fenêtre à guilotine, un nouveau cadre à recouvrement extérieur en aluminium, un fini peint et uni des deux côtés de la porte, une poignée de porte ronde, munie d'une serrure à pêne dormant et barillet simple, et une installation standard.

Pour cet article, l'offre est en vigueur jusqu'au 30 juin 1992.

**Détails de la garantie en magasin.

VERRE ÉNERGÉTIQUE LOW-E SANS FRAIS

à l'achat de fenêtres de rechange installées*. Choix de fenêtres en aluminium, en PVC ou en fibre de verre.

Offre en vigueur jusqu'au 30 juin 1992

TOITURES INSTALLÉES* CHEZ SEARS

Voici revenu le temps des rénovations. Sears s'y connaît en toitures! Nous sommes les spécialistes de la toiture de bardeaux; nous offrons ces derniers dans une vaste gamme de couleurs et de modèles aux coûts raisonnables, et nous en assurons l'installation.* De plus, les garanties offertes chez Sears vont jusqu'à 30 ans!™

**Détails des garanties en magasin.

SYSTÈME DE CLIMATISATION CENTRALE INSTALLÉ*

Parmi les systèmes de climatisation Kenmore ou Mitsubishi offerts chez Sears, nos experts sauront déterminer quel est le modèle convenant à votre demeure, qu'elle soit ou non pourvue de conduits d'air.

ACCUMULEZ DES POINTS DU CLUB SEARS Les membres accumulent des points avec tout achat porte à leur compte. Détails en magasin.

DEVIS GRATUIT SANS OBLIGATION Produits de rénovation garantis par Sears Parlez à une connaissance de longue date!

APPELEZ-NOUS SEARS Brossard: 465-1000, Anjou: 353-7770, LaSalle: 364-9727, Laval: 682-1200, Ville St-Laurent: 335-7770, St-Jean: 349-2651, St-Jérôme: 432-2110, Ste-Marthe-sur-le-Lac: 491-3116, Repentigny: 582-5532, St-Bruno: 441-6722, Centrale d'installation: 335-5312.

OUI! C'EST LA FIN.

NIVEAU TERRASSE: 8 UNITÉS SEULEMENT

TAXES MUNICIPALES ET SCOLAIRES FRAIS DE CONDO INCLUS AU 31/12/92 531.62\$/MOIS C.I.

7% 2 ans PROFITEZ-EN entre le 1er mai et le 1er juillet et recevez en plus un chèque de 5000\$

TPS INCLUS

84900\$

NIVEAU TERRASSE

4 1/2 • foyer • galerie-patio 10 x 14 cuisine laboratoire • bain tourbillon podium porte-miroir • système de caméra-vidéo système d'alarme • etc.

Bureau: 1279 boul. Iberville #1101, Repentigny

654-8396
654-3399

VALIDÉ À L'ACHAT D'UNE UNITÉ DU CLUB CONDO AU PRIX COURANT ENTRE LE 1ER MAI ET LE 1ER JUILLET 1992, AVEC PRISE DE POSSESSION AU PLUS TARD LE 1ER JUILLET 1992. UN SEUL CHÈQUE PAR UNITÉ POURRA ÊTRE ÉMIS.

LE SAMUEL DE CHAMPLAIN

LE 21^e ARRONDISSEMENT

TERRASSE ST-BRUNO

CONDOMINIUMS À PARTIR DE 89 000\$ / MAISONS DE VILLE À PARTIR DE 106 200\$

- À 5 minutes du centre ville et de 2 stations de métro
- Centre sportif
- 1 à 3 chambres à coucher

Directions: 15 sud, sortie La Vérendrye, de l'autre côté de l'aqueduc
Le Samuel de Champlain, 4450 boul. Champlain, Verdun, 762-0289

MAISONS DE VILLE À LA PRAIRIE À PARTIR DE 79 900\$ / MAISONS UNIFAMILIALES À PARTIR DE 118 000\$

- Complexe domiciliaire adjacent au golf de Candiac
- Infrastructures et terrassement inclus
- Centre de plein air intégré

Directions: Route 132, sortie Salaberry, à droite sur St-José, angle St-José et Pompidou
Le 21^e Arrondissement, 103 boul. Pompidou, 659-7707

MAISONS UNIFAMILIALES DE 116 000\$ À 225 000\$

- Nouveaux modèles, nouveaux terrains...
- Lancement de la phase 12
- Une variété d'espaces verts à proximité: Mont St-Bruno, piste cyclable.

Prix spéciaux sur maisons modèles Directions: Route 30, sortie Montarville, suivre les indications
Terrasse St-Bruno, 260 rue Guin, 653-6862



Bricolage et rénovation

Eau, capteurs, odeurs et gouttières



YVES PERRIER
collaboration spéciale

Je suis encore abreuvé de nombreuses questions des lecteurs du cahier Habitat sur les problèmes d'eau.

J'espère pouvoir enfin étancher votre soif de connaître.

Capteurs solaires

Q. Que pensez-vous de l'utilisation de capteurs solaires pour le chauffage des piscines?

Robert Héту, Brossard

Si votre piscine est ensoleillée entre 10h et 15h, et que vous acceptez une température minimale de baignade de 80 degrés F (23 degrés C) entre le 21 juin et le 15 août, il n'est pas nécessaire d'utiliser des capteurs solaires. Vous pouvez alors vous contenter de recouvrir la piscine d'une toile

translucide isolante en polyéthylène.

En effet, la chaleur emmagasinée directement par l'eau de la piscine est suffisante pour maintenir cette température.

Par contre, si vous désirez une température plus élevée et que vous voulez vous baigner du début juin à la fin août, les capteurs solaires seront d'un grande utilité. Durant les mois de juin et août, vous devrez probablement les utiliser avec la toile isolante afin de retenir durant la nuit les gains de chaleur obtenus durant le jour.

Gouttières arrachées

Q. Je m'aperçois que mes gouttières ont été arrachées par la neige et la glace l'hiver dernier. Comme je dois les remplacer, j'aimerais savoir comment éviter ce problème avec mes nouvelles gouttières?

C. Thériault, Montréal

Les gouttières doivent être légèrement plus basses que la ligne de toit afin d'éviter leur arrache-

ment par la glace fondante. La distance doit être en fonction de la pente du toit (voir dessin). Par exemple, sur une pente avec une inclinaison de 12 pouces à la verticale pour 12 pouces à l'horizontale, la gouttière doit être 1/4 de pouce plus basse que la ligne du toit.

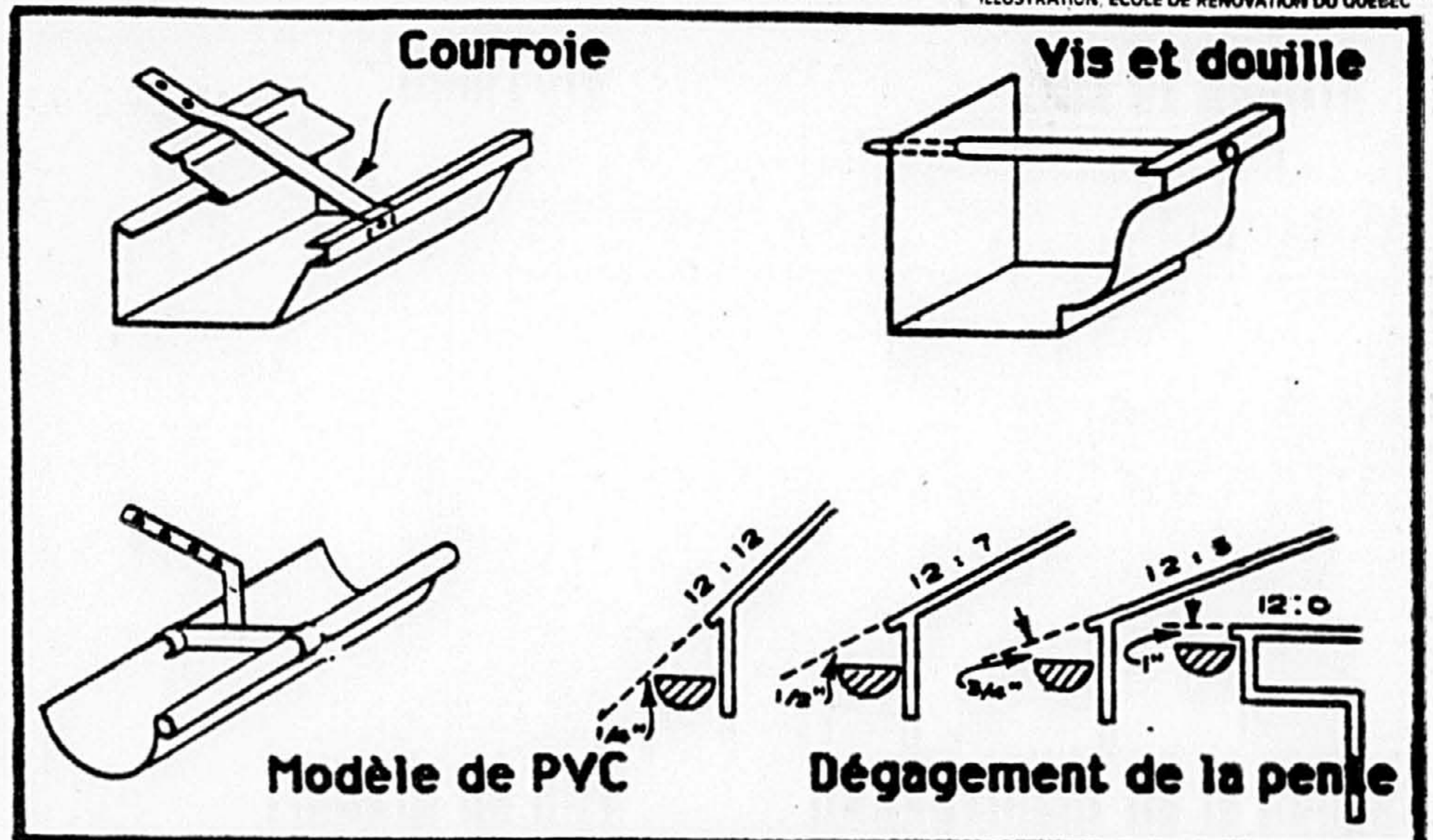
L'installation la plus courante se fait à l'aide de vis et de douilles qui maintiennent la forme de la gouttière. Sur les toits à forte pente et les toits métalliques où les problèmes de glace sont plus importants, nous recommandons l'utilisation de courroies qui sont plus résistantes.

Gouttières de polyvinyle

Q. Je songe à faire installer des gouttières en PVC autour de ma maison. Aucun entrepreneur spécialisé ne veut en installer mais je pourrais les faire installer par un ouvrier. Ce produit est-il à déconseiller?

J.-P. Desbiens, Montréal

Les gouttières de polyvinyle ont été mises sur le marché pour



ILLUSTRATION, ÉCOLE DE RÉNOVATION DU QUÉBEC

les bricoleurs qui veulent installer eux-mêmes leurs gouttières. Elles sont légères et faciles à installer, et n'ont pas besoin de peinture.

Par contre, le polyvinyle a une

grande dilatation (environ un pouce pour dix pieds de longueur), et il requiert de nombreux joints qui sont susceptibles de couler avec le temps et les mouvements successifs. Les modèles en vente sont généralement peu profonds et ne conviennent pas aux toits à forte pente et à grand débit d'eau.

Les odeurs du chauffe-eau

Q. L'eau de mon puits contient beaucoup de fer. Ceci ne me cause pas de problème avec l'eau froide, mais l'eau chaude a une odeur désagréable. Mon plombier me suggère d'enlever une barre métallique dans le chauffe-eau pour résoudre ce problème. Qu'en pensez-vous?

Un banlieusard

La barre métallique en question s'appelle l'anode. Elle est faite de magnésium et sert à diminuer la corrosion à l'intérieur du chauffe-eau. Si vous l'enlevez, votre chauffe-eau ne durera pas longtemps.

On peut par contre la remplacer par une tige d'aluminium. Cette solution règlera votre problème d'odeur et conservera le chauffe-eau en bon état. Si votre chauffe-eau a plus de sept ans, il serait préférable de le changer pour un nouveau modèle anti-corrosion dont l'intérieur est recouvert de matière plastique. Ces modèles n'ont généralement pas besoin d'anode et l'odeur de l'eau ne sera pas affectée.

Toute correspondance doit être adressée à: Yves Perrier, La Presse, 7, rue Saint-Jacques, Montréal, Québec H2Y 1K9

Yves Perrier est membre de l'Ordre des architectes du Québec.

Prével

QUALITÉ
ORIGINALITÉ
ESTHÉTIQUE

Prix du Gouverneur Général du Canada

Le Groupe Immobilier Prével s'est acquis au cours des années une solide renommée parce que Prével s'est fixé des normes de qualité, d'originalité et d'esthétique dans ses habitations, toujours à des prix abordables. Voilà pourquoi nous vous invitons à connaître la satisfaction de bien vivre.

Le Village St-Louis

Une Cité-Jardin d'un concept éblouissant

*SUBVENTION DE VILLE LACHINE 5 000 \$ ou 7 500 \$

LES MAISONS DU LAC ST-LOUIS des maisons de ville à partir de 116 900 \$ donnant sur un des plus beaux parcs de l'île de Montréal. Subventions disponibles. Voilà une occasion unique à ne pas manquer. Ouvert lun., mar., merc. de 13h à 20h. Sam., dim. de 13h à 17h.

LES CONDOMINIUMS DU PARC est l'un des plus importants développements domiciliaires intégrés du Québec. Certains journalistes n'ont pas hésité à comparer cet investissement qui consiste en parc, maisons, condominiums, comme le paradis terrestre du développement domiciliaire. Ouvert lun., mar., merc. de 13h à 20h. Sam., dim. de 13h à 17h. À partir de 75 000 \$.

LES TERRASSES DU RUISSEAU Le Village St-Louis, la plus importante cité-jardin de l'île de Montréal, est située à 5 minutes du lac St-Louis où est aménagée la plus importante marina de la métropole. Les condos maisonnettes du parc donnent sur les plus jolis parcs de l'île de Montréal avec ses 3 étangs. Son ruisseau et sa piste cyclable bénéficient de subventions pouvant aller jusqu'à 15 000 \$. Ouvert lun., mar., merc. de 13h à 20h. Sam., dim. de 13h à 17h. À partir de 110 000 \$.

LES CONDOS MAISONNETTES, un tout nouveau concept bénéficiant de subventions et d'économies. Situés en face du parc et des étangs du village. À partir de 106 900 \$. Ouvert lun., mar., merc. de 13h à 20h. Sam., dim. de 13h à 17h.



Au village St-Louis à Lachine, 36^e Avenue, (via la 2-20 ou la 13 sortie 32^e Avenue, rue Provost) 637-2376 ou 637-2375

*5 000 \$ comptant ou 7 500 \$ en remise de taxes.

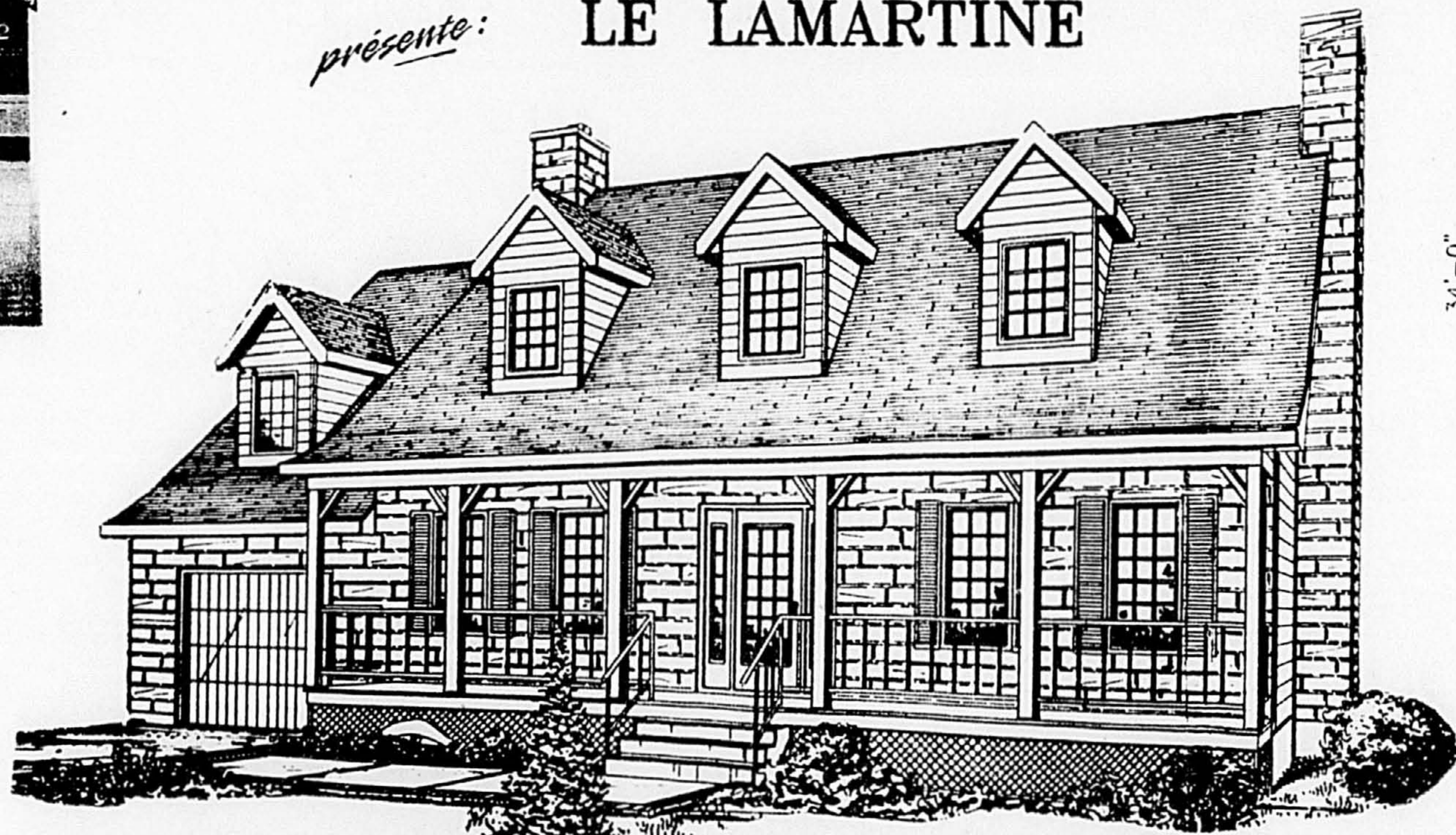
PLANS

design REVUE

La revue de la construction résidentielle

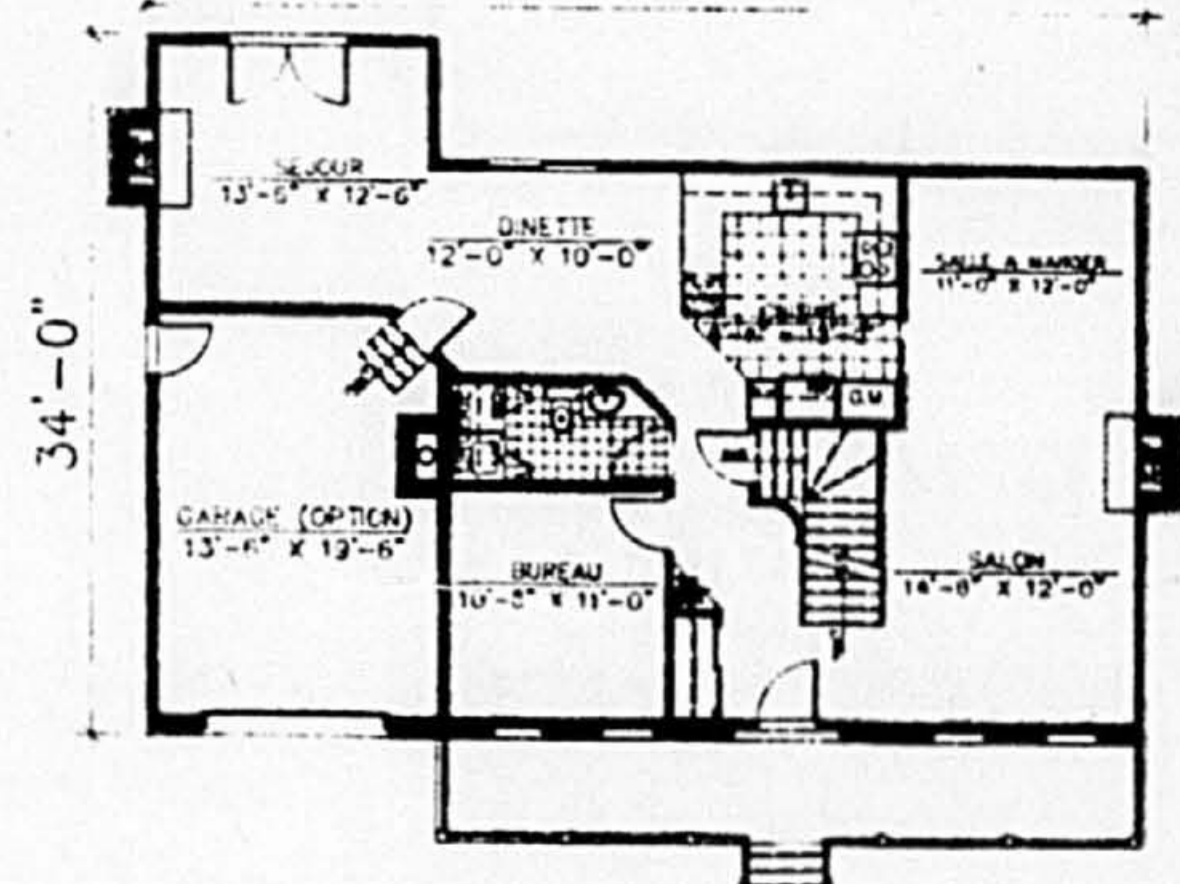
présente:

LE LAMARTINE

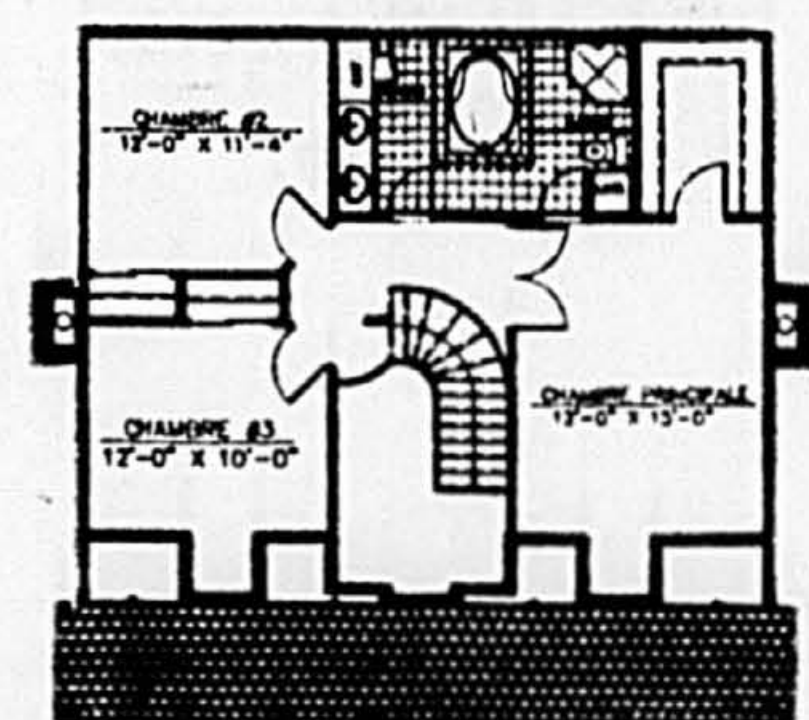


Modèle # 154

48'-0"



REZ-DE-CHAUSSEE: 1144 pl.²



ETAGE: 895 pl.²

A partir de 90 000 \$ (terrain en sus)

Cottage 3 chambres de style «canadienne» comportant des pièces de belles dimensions, une bibliothèque, un coin-buanderie, un grand coin-repas et une salle de bains spacieuse à l'étage.

Pour plus d'informations, composez le — (514) 652-4283

ABONNEZ-VOUS À 6 NUMÉROS POUR 18 955 \$ — 30% SUR LE PRIX EN KIOSQUE

NOM _____ PRÉNOM _____
No. _____ RUE _____ Ville _____
CODE POSTAL _____ No DE TÉL. _____
PUBLICATIONS BALSAM INC. — 124, rue Malo, Varennes (Québec) J3X 1C9



CAHIERS DE PLANS EXCLUSIFS POUR CONTRACTEUR

SÉLECTION André Williams
INFORMATION (514) 467-8428

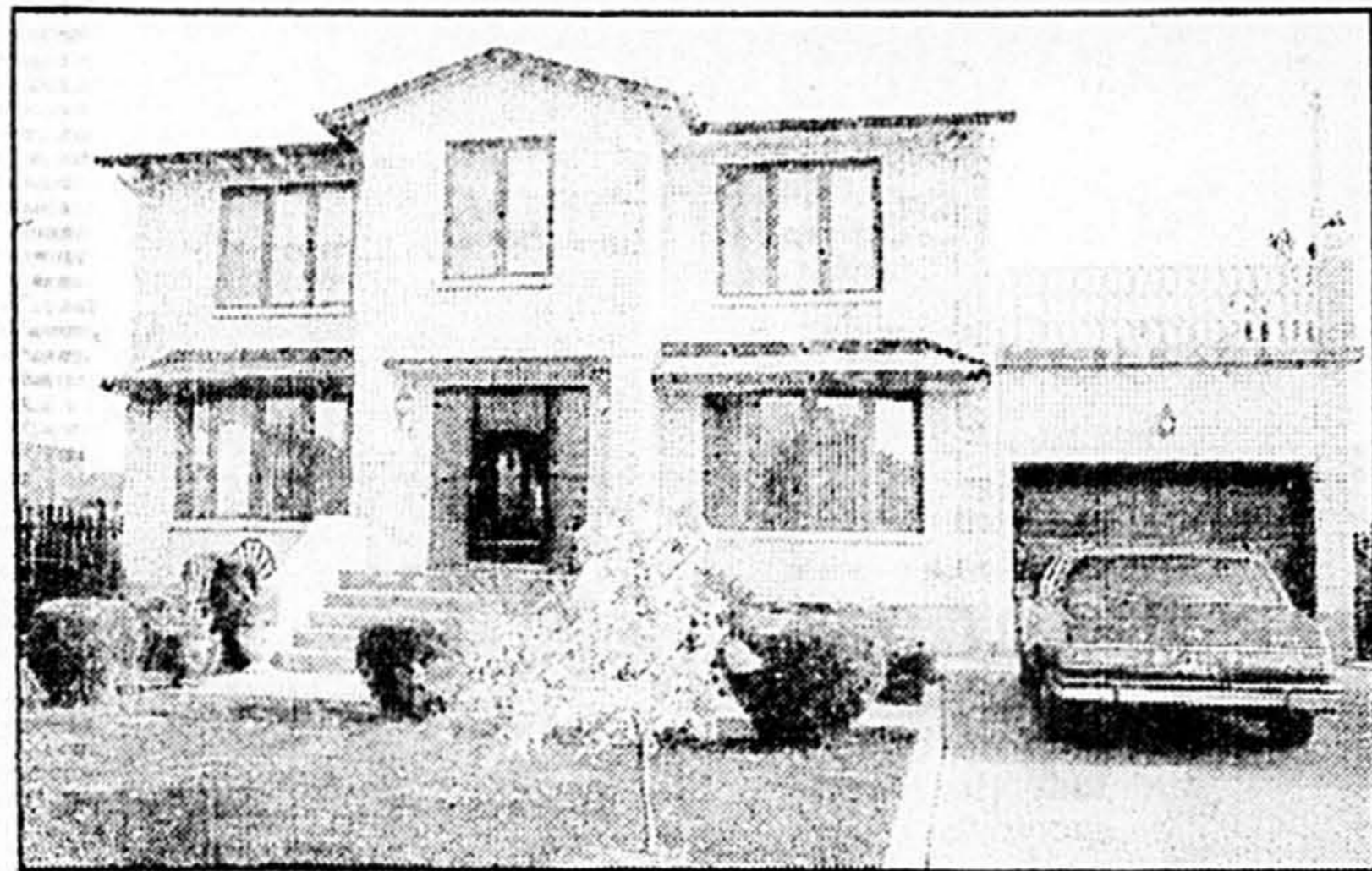
POUR COMMANDER CE PLAN: Nom _____ Téléphone _____
Adresse _____ Code postal _____

1 copie du PLAN # 154 (215,00 \$ tx incl.) = 215,00 \$
Nb _____ copies additionnelles (17 \$ tx incl. chacune) = _____
TOTAL = _____

Chèque ou mandat Visa MasterCard
 No carte: _____ Date exp. _____
Signature: _____

PUBLICATIONS BALSAM INC. — 124, rue Malo, Varennes (Québec) J3X 1C9 Fax: (514) 652-4285

La maison de la semaine



Un grand cottage tout brique avec toit-terrasse à Kirkland



FLORIAN BERNARD

Cette vaste maison unifamiliale d'inspiration italienne a été construite en 1985, rue Denault, à Kirkland, dans l'ouest de l'île de Montréal, par le groupe Grilli. Il s'agit d'une construction solide, tout brique, avec des fenêtres en baie et une terrasse aménagée sur le toit du garage adjacent. La maison possède huit pièces, dont quatre chambres à coucher et deux salles de bains. Celle de la chambre des maîtres est dotée d'un bain romain. Le sous-sol, d'une hauteur de six pieds, est entièrement fini. On y trouve une salle familiale, de même qu'une salle de lavage. Cette maison est chauffée à l'électricité. Elle est dotée d'un foyer en brique, avec porte et accessoires de laiton. La salle à manger possède des portes françaises. La porte principale d'en-

tree de même que celle du garage sont en pin massif. L'allée du garage est pavée de pierres moulées. On peut y garer quatre voitures à l'extérieur.

Le prix de vente comprenait un aspirateur central de même qu'un système d'alarme anti-vol.

La maison occupe un terrain aménagé et gazonné de 8146 pieds carrés dans un quartier exclusivement résidentiel, doté de plusieurs arbres, à proximité des services et du transport en commun.

Les taxes scolaires et municipales s'élèvent à 3762 \$ par année.

La transaction a été réalisée par Sonia et Yvon Berthelet, agents immobiliers du Permanent, succursale du boulevard Saint-Charles, à Kirkland.

PRIX DEMANDÉ

229 000 \$

PRIX DE VENTE

214 000 \$

HAUTS-BOIS
d'Otterburn Park
EN HARMONIE AVEC LA NATURE.
À 35 MIN DE MONTRÉAL.

RABAI DE 3%
HÂTEZ-VOUS AVANT LA TV
6 MAISONS DISPONIBLES
VISITES LIBRES, SAMEDI ET DIMANCHE OU SUR RENDEZ-VOUS.

MBF 467-3035
NORDANE 464-7974
SAM ROCK CONSTRUCTION INC. 467-3460

CONDOMINIUM
LE RIVE-GOUIN

Profitez du programme de relance
MAINTENANT EN CONSTRUCTION

REMO

HEURES D'OUVERTURE:
LUNDI AU JEUDI DE 13 H À 20 H
SAMEDI ET DIMANCHE DE 13 H À 18 H

3555, BOUL. GOUIN, EST • 325-0680

DERNIERE CHANCE!
Notre choix?

Être propriétaires l'été prochain au Cours de Coubertin.

Capital, intérêts, taxes **490 \$**
et frais de condo inclus, par mois*

Nous prolongeons les conditions
Mon taux! Mon toit!
jusqu'au 15 juin 1992.

L'ESPACE VITAL
dans un site architectural historique

Larges fenestration, hauts plafonds de 9 pieds, unités transversales (côté cour et jardin), balcons et jardins, espaces aménagés fonctionnels maximisant l'éclairage naturel, accès privé, unités avec mezzanine aussi disponibles. 196 propriétaires y ont déjà fait leur choix, à proximité de deux stations de métro (The IX et Vieux), face au stade Olympique. Visitez nos unités modèles. Bienvenue chez vous!

* Le calcul est basé sur le prix d'un studio de 59 900 \$ et un comptant de 15%.

Cours de Coubertin

Deliska Boutin
Directrice des ventes

Heures de visite:
lundi au mercredi
de 13 h à 20 h
jeudi, samedi et dimanche
de 13 h à 17 h

256-0442
4390, av. Pierre-de-Coubertin

ACCENT ANJOU

MAISON DE VILLE
(Pas en condo)
à partir de **99 900 \$**
TPS, TVO et INFRASTRUCTURE INCLUS
Pour un temps limité

Sam. et dim., de 13 h à 17 h
Lun. à mer., de 15 h à 20 h
355-2294

Itinéraire: l'autoroute 40 direction est, sortie boul. Roi-René, droite rue Rondeau, à gauche rue Gabrielle-Roy jusqu'au bureau avenue Lionel-Daunais.

Pour améliorer la condition des personnes atteintes d'un cancer et leurs proches.

Fondation québécoise du cancer

2075, rue de Champlain
Montréal (Québec)
H2L 2T1
Tél.: (514) 527-2194

"Dites-le avec mes fleurs"

"...A la femme que j'aime, J'offre des fleurs."

"...Au métier que j'affectionne, je consacre le meilleur de moi-même."

"...A la ville qui me reçoit et au pays que j'apprécie, j'apporte mon enthousiasme et mon expérience."

C'est un peu de tout cela à la fois que j'ai voulu mettre aux FONTAINES DU JARDIN A MONTREAL. Un condominium dont tous les appartements portent des noms de fleurs. Un immense bouquet que je vous propose pour lui dire "je t'aime avec mes fleurs".

Pierre de VILLARD, un bâtisseur qui signe de son nom.

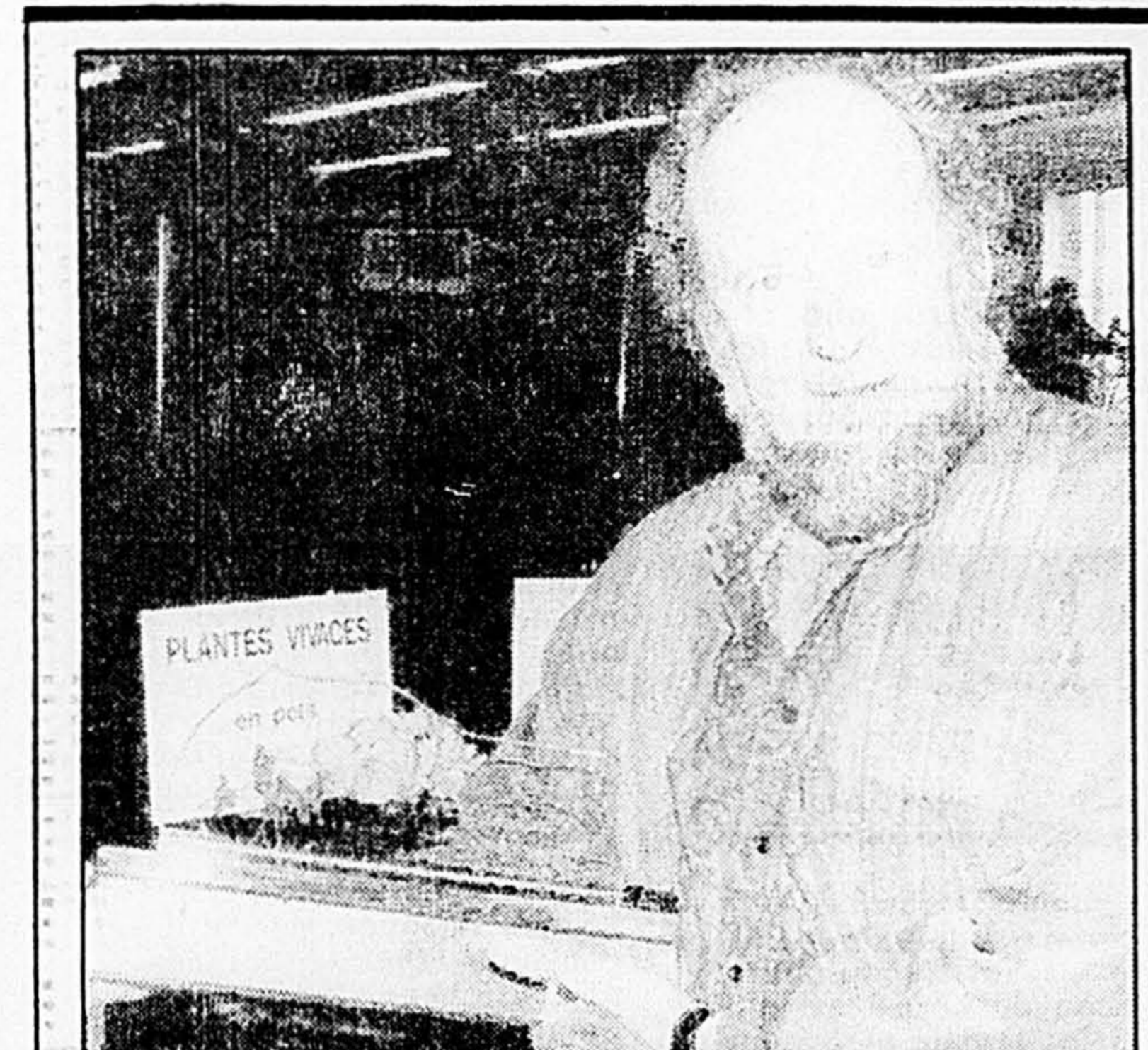
Venez visiter les appartements décorés

- 1 chambre à coucher à partir de **82 500 \$**
- 2 chambres à coucher à partir de **119 500 \$**
- 3 chambres à coucher à partir de **149 900 \$**

5925 de Jumienville suite 201, Mil. H1M 1R2
Tél. 252-8000
Fax 252-6882

Heures d'accueil:
Du lundi au Vendredi
de 12 h à 20 h
Samedi et dimanche
de 13 h à 17 h

Renseignements et ventes
"LES FONTAINES DU JARDIN"
Groupe SECID



Grand Prix d'horticulture aux serres Rosaire Pion

Les serres Rosaire Pion, de Saint-Thomas D'Aquin, ont remporté le grand prix d'horticulture de Laval, lors de l'exposition horticole qui a eu lieu récemment dans cette ville. Le prix a été attribué aux serres Rosaire Pion pour l'ensemble de ses productions dans la catégorie des plantes vivaces ornementales. Cette entreprise, qui est dirigée de père en fils depuis plusieurs années, se spécialise dans la production et l'acclimation de plantes rustiques pour les jardins du Québec.

JAMAIS VU

REPRISE HYPOTHECAIRE

CONDOS DE LUXE À VILLE SAINT-LAURENT
Vendus jusqu'à 135\$ et + le pi²
Maintenant **95\$** et + le pi²

Hâtez-vous PLUS QUE 70 UNITÉS

- Flambant neuf
- Structure tout béton
- Site superbe, face au centre commercial Place Vertu
- Piscine, salle d'exercice, sauna, ascenseurs, garage intérieur, jardin extérieur, etc.
- Bien d'autres avantages trop nombreux pour être énumérés ici.

IL FAUT LE VOIR POUR LE CROIRE!

LES CASCADES ST-LAURENT
11 115, BOUL. CAVENDISH
856-6666

Heures de visite: Du lun. au vendr., de 14 h à 20 h
Les sam. et dim., de 13 h à 17 h

NOUVEAU PROJET DU GROUPE C. GAZAILLE

à Laval!

UN PROJET INTÉGRÉ

square Victoria

VOISIN DU GOLF LAVAL-SUR-LE-LAC

UNIFORMITAIRE DÉTACHÉE

Pré-vente

À PARTIR DE **89 800 \$**
VALEUR 120 000 \$

Direction: Autoroute 13, sortie St-Martin Ouest, à gauche sur boulevard Champlain, tourner à gauche sur rang St-Antoine 3002, rang St-Antoine
Informations: 962-4931

Lundi à jeudi: 13 h à 21 h
Samedi et dimanche: 11 h à 17 h
Vendredi fermé

UN PAIEMENT POUR TOIT **670 \$** par mois

PROGRAMME DE SUBVENTION GROUPE IMMOBILIER C. GAZAILLE INC.

PLUS QU'UN PROJET...
Votre Réalité!

GROUPE IMMOBILIER C. GAZAILLE INC. 695-2823

OPÉRATION

BRIQUETERIE ST-LAURENT

Le bridge

Les problèmes financiers de l'ACBL



ANDRÉ TRUELLE

L'Australien Denis Howard, qui a déjà présidé la Fédération mondiale de bridge, a succédé à Stephen Signaigo au poste de directeur général de l'ACBL. Comme le souligne le Bulletin de l'association de la presse internationale de bridge, il s'agit du cinquième directeur général en huit ans.

Pourquoi M. Howard? La présidente Joan Levy Gerard, de l'ACBL, a répondu à cette question dans la dernière édition (mai) du mensuel de l'association. En plus d'être un joueur de calibre mondial, a répondu madame Gerard « M. Howard a longtemps été administrateur dans le domaine du bridge. Il a été président de la New South Wales Bridge Association et de la Fédération australienne de bridge, dans son pays; il a lancé le magazine Australian Bridge et il a été pendant cinq ans président de la Fédération mondiale de bridge. »

Mme Gerard croit fermement que M. Howard comprend bien les besoins de l'ACBL et qu'il saura les satisfaire.

Le budget annuel de l'ACBL, dont le siège social est à Memphis, s'élève à 6,6 millions par année. L'organisme compte 180 000 membres et emploie 95 personnes.

Signaigo, qu'on avait beaucoup vanté, n'a tenu le coup que pendant une année. Il avait organisé une campagne de marketing de 400 000\$, dont la moitié a été utilisée dans le but de recruter de nouveaux membres. Il appert que cette campagne n'a pas apporté les résultats escomptés.

De plus, l'investissement de 400 000\$ n'avait pas été approuvé par l'exécutif de l'ACBL qui doit présentement éponger un déficit de 600 000\$.

Comme on peut le constater, le bridge nord américain n'est pas en très bonne santé financière!

Pour souligner les mérites de Denis Howard comme bridgeur, le chroniqueur de bridge new yorkais Alan Truscott rapporte une main que le nouveau directeur général de l'ACBL a jouée à l'attaque, aux Olympiques de 1968, face à une très bonne équipe danoise.

Howard, occupant la position Sud, a mis à profit le trop grand nombre de renseignements émis par ses adversaires. Voici la main.

Donneur: Ouest
Vulnérabilité: tous

Nord
 ♠ R V 9 8 4
 ♥ aucun
 ♦ R 4
 ♣ A D 10 8 7 4

Ouest **Est**
 ♠ 6 ♠ 10 3 2
 ♥ A V 10 7 4 3 ♥ R D 8 2
 ♦ V 8 5 3 2 ♦ A 7
 ♣ 3 ♣ V 9 6 5

Sud
 ♠ A D 7 5
 ♥ 9 6 5
 ♦ D 10 9 6
 ♣ R 2

Les enchères:
 Ouest Nord Est Sud
 3 Co 4 Tr passe 4 Pi
 passe passe 5 Co 5 SA
 passe 6 Pi passe passe

Entame: As de Co

Le problème ne présente pas de difficultés. Le déclarant coupe l'entame, va chercher les atouts, coupe un Tr et ne conçoit que l'As de K à son flanc droit. Ce qu'il convient de retenir de cette main, c'est qu'en gageant 5 Co, au lieu de passer. Est fournit un précieux renseignement à Sud, inquiet de la présence de ses trois petits Co.

L'enchère de 5 Co lui permet de déduire que son vis-à-vis n'a pas de Co. Howard, en Sud, place sept Co à sa gauche et trois à sa droite, plus ses trois, il n'en reste plus pour Nord. Howard se trompe un peu puisque les Co sont partagés 6-4 chez l'adversaire.

Néanmoins sa conclusion est la bonne. Son enchère de 5 SA demande au partenaire de choisir le chelem à Tr ou à Pi. Nord fait le bon choix. À l'autre table, les Australiens avaient de-

mandé 4 Co en Est-Ouest. Les Danois ont contré. Le contrat a réussi de sorte que l'Australie a gagné 19 IMPs sur cette seule planchette.

Aux Olympiques
 Les États-Unis ont fait connaître les noms de leurs représentants et représentantes aux prochains Olympiques du bridge, qui auront lieu en Italie, à Salsomaggiore, du 22 août au 5 septembre.

Chez les hommes, le capitaine Dan Morse, de Houston, aura à sa disposition: Bobby Wolff, Bob Hamman, Jeff Meckstroth, Eric Rodwell, Seymour Deutsch et Michael Rosenberg, le seul nouveau membre de cette équipe.

Elle avait battu par seulement trois IMPs, celle Bill Root, Edgar Kaplan, Norman Kay, Richard Pavlicek, Mike Passell et Brian Glubok.

Chez les dames, les couleurs américaines seront défendues par Amalya Kearse, Jacqui Mitchell, Jo Morse, Joyce Lilie, Mildred Breed et Tobi Deutsch.

Les championnes détenaient une avance de 104 IMPs, à 16 planchettes de la fin du tournoi. Leurs adversaires ont concédé.

En bref
Monique Nadon annonce qu'à compter de mardi, le 23 juin, le club Sainte-Colette tiendra deux séances de duplicata par semaine. La première le mardi, à 19h30 et la seconde le vendredi soir, à la même heure.

Le club de bridge Deux-Montagnes présente une séance de duplicata tous les jeudis, à longueur d'année, à 19h30, au centre communautaire, angle 2e avenue et le chemin Oka. Les débutants et les novices sont particulièrement les bienvenus. **Guy Collin (435-7839)** dirige ce club.

Des rénovations majeures au centre d'art La Petite Église, le club Saint-Eustache a suspendu ses activités jusqu'au 2 septembre.

Paul Michaud, directeur du cercle de bridge du Village Olympique, annonce que les séances du dimanche et du mardi reprendront les 13 et 15 septembre prochains. La session d'été du jeudi, à 19h30, est commencée depuis le 11 juin.

Les Patriotes de Saint-Eustache ont remporté les honneurs de la finale, catégorie «C» de la Ligue de bridge d'hiver des Laurentides. Le Grand Chelem de Saint-Pie X a gagné dans la catégorie «B».

Le cercle de bridge Saint Pie X fera relâche les 23 et 30 juillet de même que les 6 et 13 août.

Deux questions
 Deux questions concernant le problème qui suit. Comment l'auriez-vous gagé, avec votre partenaire et comment auriez-vous joué le contrat?

Donneur: Sud
Vulnérabilité: aucune

Nord
 ♠ 10 6 2
 ♥ R V 8 6 5 3
 ♦ D 4
 ♣ A 8

Ouest **Est**
 ♠ D ♠ R V 9
 ♥ D 9 4 ♥ 7
 ♦ R 9 7 6 2 ♦ A 10 8 5
 ♣ V 9 7 5 ♣ D 10 4 3 2

Sud
 ♠ A 8 7 5 4 3
 ♥ A 10 2
 ♦ V 3
 ♣ R 6

Les enchères:
 Sud Ouest Nord Est
 1 Pi passe 2 Co passe
 2 Pi passe 3 Pi passe
 passe passe

Entame: 6 de K

Si le contrat atteint est de 4 Pi, pour réussir son contrat, le déclarant devra espérer les atouts répartis 2-2 et trouver la position de la Dame de Co.

Dans le cas qui nous intéresse, le déclarant a sagement refusé l'invitation de son vis-à-vis.

Est gagne de l'As de K et revient K. Ouest prend du Roi et rejoue petit Tr. À vous de jouer. Ayant déjà perdu deux K, le déclarant, à 3 Pi, ne peut pas perdre deux atouts et un Co.

Le mort gagne de l'As de Tr et revient du 8 de Tr. Sud joue alors un petit Pi vers le mort. La Dame d'Ouest tient et ce dernier n'a pas de retour valable. Il donnera une impasse gratuite à Co ou une coupe et défausse à K ou à Tr.

Philatélie

Le journalisme mène à tout: les timbres le prouvent



DENIS MASSE

Une collection consacrée au journalisme pourrait comprendre jusqu'à 24 timbres-poste canadiens représentant des hommes et des femmes qui, à un moment de leur vie, ont exercé le métier exaltant de journaliste ou qui ont publié régulièrement des textes dans des journaux et revues.

À ces 24 timbres, il faut en rajouter une dizaine d'autres dont le sujet est relié à la diffusion de l'information et à la production de papier journal, une industrie importante de l'économie canadienne.



Parmi les personnages représentatifs de la profession de journaliste, dont le portrait a été présenté sur nos timbres, s'inscrit en tête de liste le docteur Norman Bethune qui, entre autres métiers divers, fut reporter pour payer ses études. Suivent Henri Bourassa, qui a fondé «Le Devoir» à Montréal, et George Brown, fondateur du «Globe», à Toronto. Curieusement, ces deux timbres de 0,05 \$ ont été émis la même année, à quelques jours d'intervalle.

Ensuite, nous retiendrons un grand correspondant de guerre, Sir Winston Churchill (0,05 \$, 1965), qui exerça ce métier périlleux durant la guerre des Boers, en Afrique du Sud.

Imprimeurs éditeurs
 Il y a une autre catégorie de personnes qui ont été éditeurs et imprimeurs plutôt que journalistes. Cette liste inclut les noms de Sir Mackenzie Bowell, Georges-Edouard Desbarats, Henrietta Edwards, William Leggo, Alexander Mackenzie et William Henry Pope. À cette liste, il faut ajouter les personnages déjà cités parmi les journalistes: George Brown, Alphonse Desjardins, Benjamin Franklin, Louis Honoré Fréchette, Joseph Howe, Emmanuel Persilier Lachapelle, Jonathan McCully, Peter Mitchell et Edward Whelan.



Alphonse Desjardins, le fondateur des Caisses Populaires (0,08 \$, 1976), fut journaliste à «L'Écho de Lévis» et publia aussi les Débats parlementaires. Ensuite, retenons Benjamin Franklin (0,06 \$, 1976), qui a fondé le «Pennsylvania Gazette» et Louis-Honoré Fréchette, un autre Lévisien, après Desjardins, qui fut rédacteur au «Journal de Lévy» (0,38 \$, 1989).

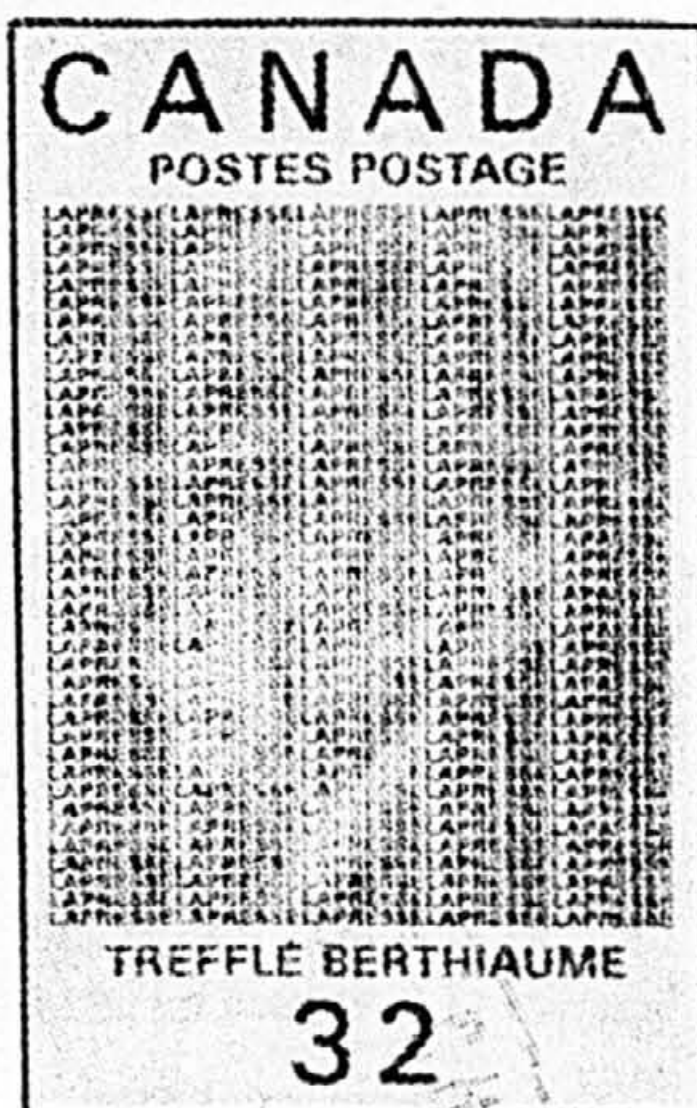
Il ne faudrait pas oublier en passant le chimiste C. Fenerty (0,36 \$, 1987) reconnu comme l'inventeur du papier journal. Sur le timbre se voit un journal plié.

Germaine Guèvremont dont le nom seulement apparaît sur un timbre de 0,08 \$ de 1976, a été journaliste au Courrier de Sorel et a publié des articles dans «The Gazette». Louis Hémond, l'auteur de «Maria Chappardaine» dont le nom aussi apparaît sur un timbre de huit cents de 1976, a publié également des articles dans des journaux; son roman a d'abord paru en tranches dans le journal parisien «Le Temps».

Un timbre de huit cents de 1973 affiche le portrait de Joseph Howe, homme politique qui fut journaliste à «La Gazette» de Halifax. En début de carrière, le premier ministre William Lyon Mackenzie King a dirigé une publication du gouvernement «La Gazette du Travail». Cofondateur de l'hôpital Notre-Dame de Montréal, Emmanuel Persilier Lachapelle a fondé et dirigé la revue «L'Union médicale» tandis que Pierre Laporte, avant d'être ministre, fut journaliste au «Devoir». Lachapelle a eu son timbre (0,17 \$) en 1980 et Laporte (0,07 \$) en 1971.

On se souviendra que Wilfrid Laurier (0,05 \$ et 0,12 \$, 1927 et 0,01 \$, 1973) a dirigé le journal «Le Défricheur», à Arthabaska. Même le gouverneur général du Canada Jules Léger (0,30 \$, 1982) a été rédacteur adjoint au journal «Le Droit» d'Ottawa.

Le célèbre botaniste John Macoun (17 cents, 1981) signait au cours des dernières années de sa vie une chronique régulière sur la botanique dans un journal de Vancouver. De



son côté, Agnes Macphail (39 cents, 1990) fit un peu de journalisme après sa dernière défaite en 1951.

Vous vous demandez peut-être où je prends les quatre personnalités suivantes. De fait Jonathan McCully, William McDougall, Peter Mitchell et Edward Whelan sont tous présents sur le tableau de Robert Harris représentant «Les Pères de la Confédération» (deux cents, 1927). Le premier a dirigé le journal «Morning Chronicle»; le second a fondé le «North American»; Mitchell fut rédacteur et propriétaire du «Herald» de Montréal et Whelan, enfin, a fondé le journal «The Palladium» à Halifax.

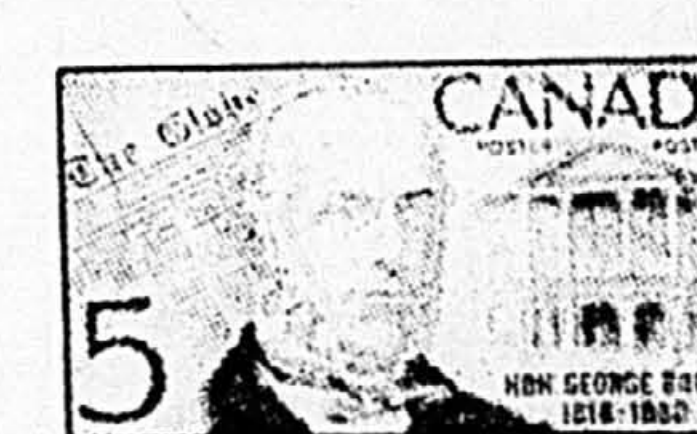
Honoré Mercier qui fut premier ministre du Québec et dont la statue se voit sur un timbre de 17 cents de 1981 dédié à Idola Saint-Jean, fut rédacteur au «Courrier de Saint-Hyacinthe».

Thomas D'Arcy McGee, représenté sur un timbre de cinq cents de 1927, a fondé plusieurs journaux tant en Irlande qu'aux États-Unis et à Montréal.

Enfin, pour clore cette liste, Robert W. Service, qui a inventé le personnage de «Sam McGee» (huit cents, 1976), dont le nom seul apparaît sur le timbre, fut correspondant de guerre du «Toronto Daily Star».

Autres apports

Pour réaliser une collection thématique sur le journalisme, à l'aide des timbres-poste canadiens, on aura besoin des deux timbres de 20 cents de 1952 et 1956 consacrés à l'industrie du papier journal. En 1958, les Postes ont rendu hommage par un timbre de cinq cents, à la liberté de la presse.



Il faudra inclure, enfin, un timbre dédié à la Presse Canadienne (cinq cents) en 1967 et deux timbres rappelant rôle de sa Société Radio-Canada comme diffuseur, l'un en 1971, l'autre en 1986.

Enfin, sur un timbre rappelant la Déclaration de la guerre de 1939 (38 cents, 1989), on voit des Canadiens en train de déjeuner au restaurant du coin et apprenant l'événement par la lecture des journaux et l'écoute d'un poste de radio. Cette idée qui correspond bien à la diffusion des nouvelles, a été exprimée par l'artiste graphique Pierre-Yves Pelletier, de Montréal.

Tout compte fait, la philatélie canadienne apporte beaucoup d'éléments à une collection thématique sur le journalisme. Il suffit de fouiller un peu le passé des personnages représentés sur nos timbres, même si, dans le plupart des cas, ce n'est pas leur activité journalistique qui leur a valu la renommée.

J.-J. TIMBRES INC.
 Spécialité: Canada et France
 B.P. 150, Verdun (Québec) H4G 3E2
 J.-J. Tétreault, (514) 761-3940

Les échecs

Étude des combinaisons: une autre approche



SYLVAIN BARBEAU

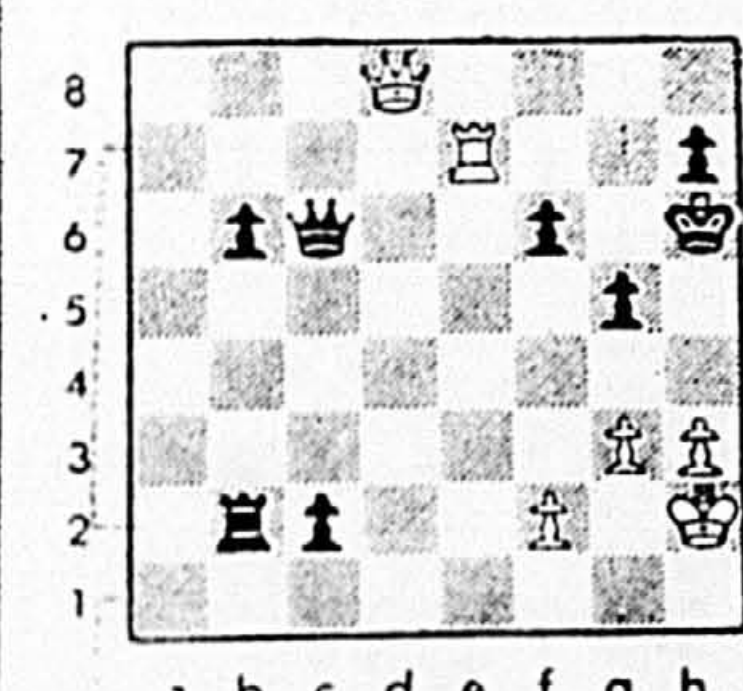
collaboration spéciale

Pour affiner votre jeu tactique, j'ai déjà parlé de l'approche thématique (clouage, double-attaque, enfilade, etc.) et de l'approche schématique (mats avec dame et tour, dame et fou, tofr et fou, etc.). Le défaut de ces approches lorsqu'on veut tester le degré d'assimilation auquel on est parvenu tient à l'énoncé qui fournit une bonne partie de la réponse (sinon toute la réponse!).

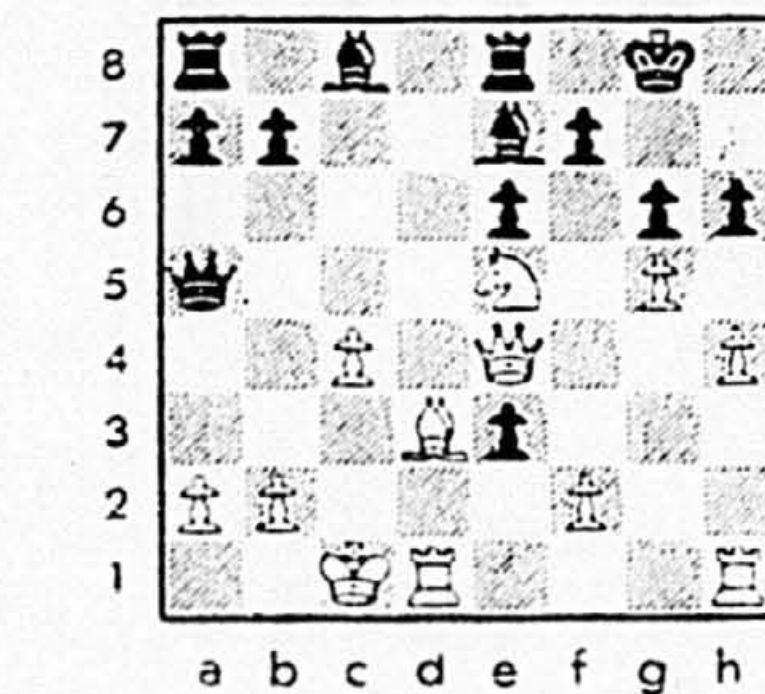
Je vous propose aujourd'hui une autre approche pour vous tester. Il s'agit de sortir de vos livres une série de positions qui présentent la même structure de pions du côté faible (le côté qui «subit» la combinaison). Vous tentez ensuite de résoudre le problème ainsi posé et vous identifiez le ou les thèmes présents ainsi que le ou les schémas de mat qu'on y retrouve.

Prenez le temps de vous préparer quelques tasses de café avant de vous attaquer à la petite série que je vous présente. Toutes ces combinaisons se font contre une structure f2, g3, ou f7, g6, h6.

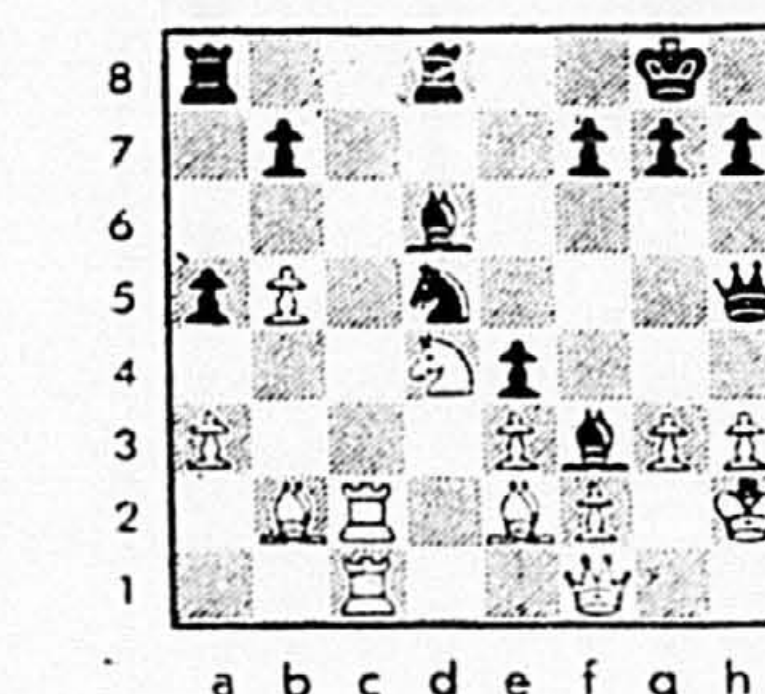
Bonne chance!



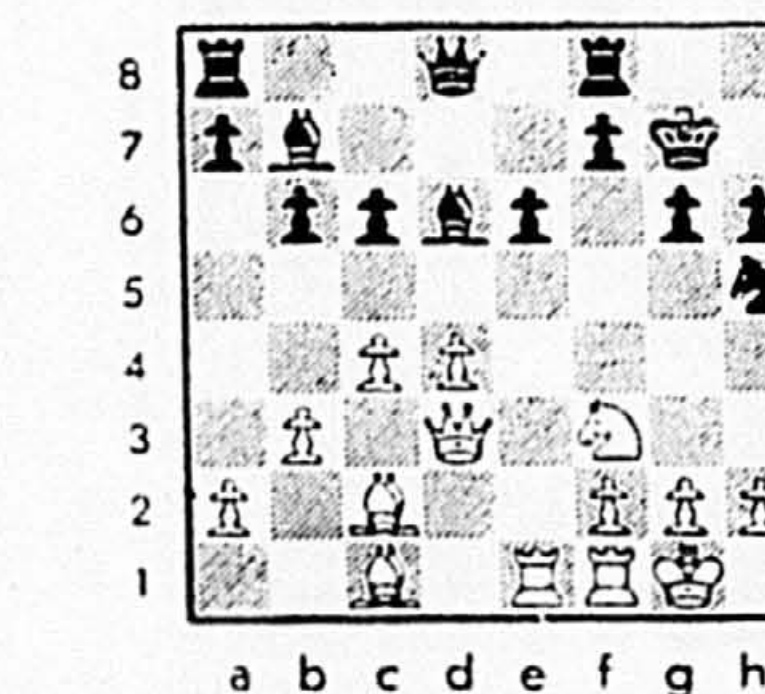
1 trait aux noirs



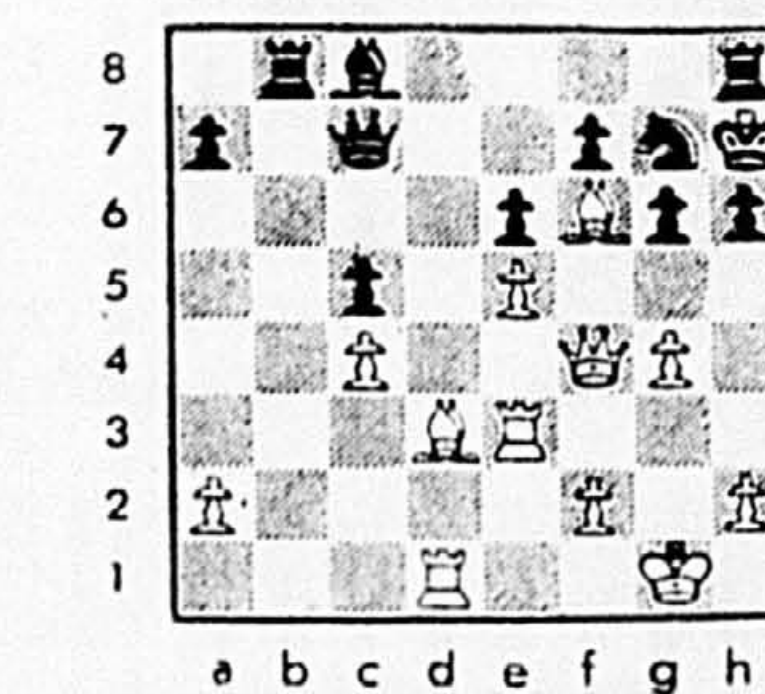
2 trait aux blancs



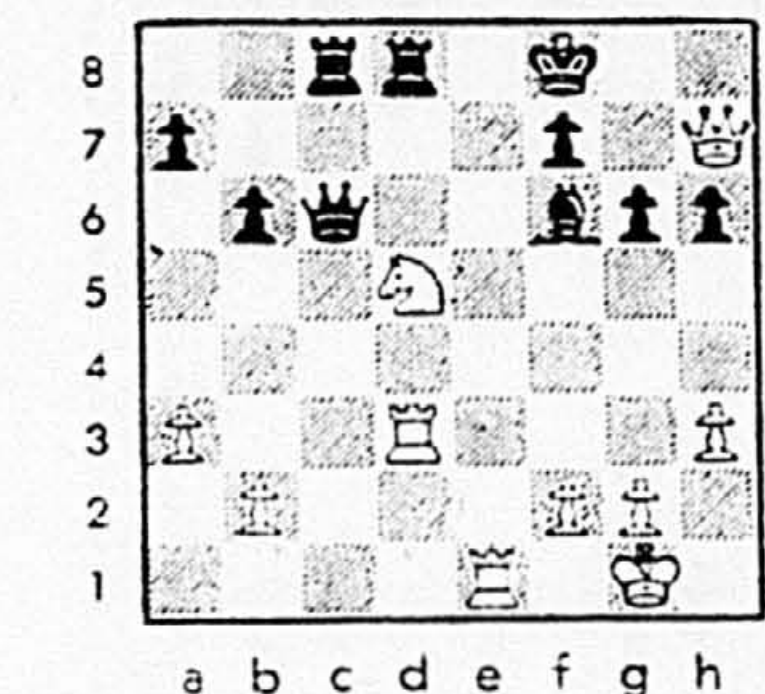
3 trait aux noirs



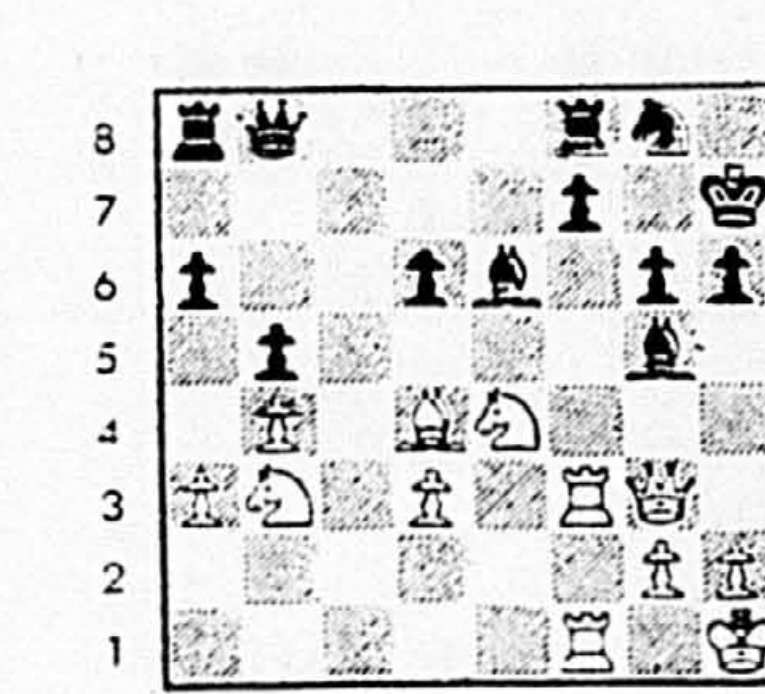
4 trait aux blancs



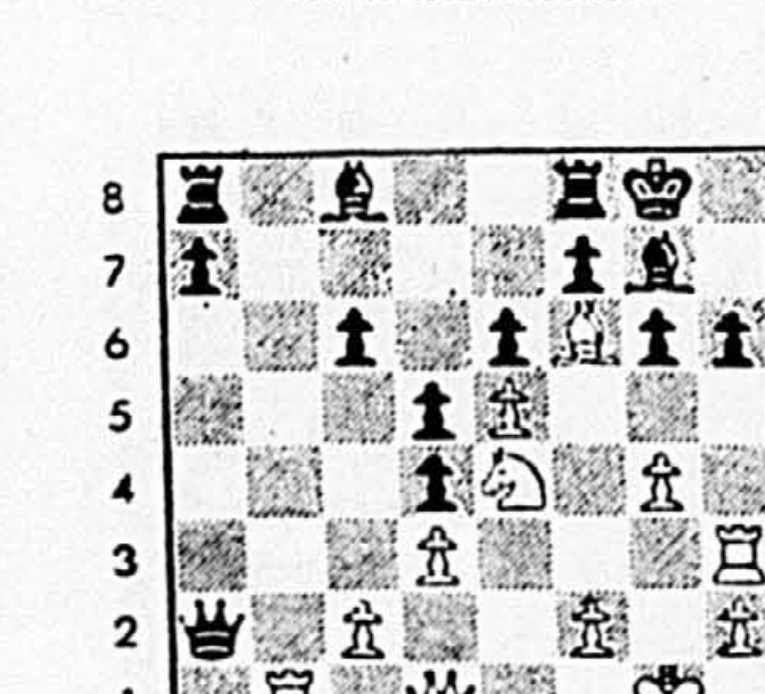
5 trait aux blancs



6 trait aux blancs



7 trait aux blancs



8 trait aux blancs

Solutions

1- 1... Dh1+ 2. Rxh1 c1: D+ 3. Rg2 Dc6+ 4. Rg1 Tb1+ 5. Rh2 Th1 mat
 Thèmes: attraction, promotion d'un pion
 Schéma: mat avec dame et tour

2- 1. Cxf7 Rxf7 2. Dxc6+ Rf8 3. Dxb6+ Rf7 4. Fg6+ Rg8 5. Dh7+ Rf8 6. Df7 mat

Thèmes: démolition d'un point défensif
 Schéma: mat avec dame et fou

3- 1... Cxe3 2. fxe3 Fxg3+ 3. Rxc3 (3. Rg1 Fh2+ transpose) Dg5+ 4. Rh2 (4. Rf2 Dh4+ transpose aussi) Dc5+ 5. Rg1 Dg3+ 6. Dxc2 mat
 Thèmes: double-attaque, démolition d'un point défensif, attraction
 Schéma: mat avec dame et fou

4- 1. Txe6 Cf6 (1... Fxe6?? 2. Dxc6+ Rh8 3. Dh7 mat) 2. Ce5 Fxe5 3. Txe5 avec une position gagnante pour les blancs (pion de plus et pièces plus actives)
 Thèmes: démolition d'un point défensif
 Schéma: mat avec dame et fou

5- 1. Dxb6+ Rxb6 2. Th3+ Ch5 3. g5+ Rh7 4. Txb5+ Rg8 5. Txb8 mat
 Thèmes: démolition, clouage
 Schéma: mat avec tour et fou

6- 1. Ce7 Fxe7 2. Dh8+ ou 1... Tsd3 2. Dg8 mat
 Thème: déviation
 Schémas: mat avec dame et, mat avec dame et cavalier

7- 1. Dh3 si 1... Fxh3 2. Txf7+ Txf7 3. Txf7 mat si 1... Dc8 2. Cxg5 mat si 1... Dd8 2. Dxe6 et les noirs ne peuvent reprendre vu le mat à f7
 Thèmes: clouage, déviation
 Schémas: mat avec tour et fou et mat avec fou, cavalier et dame

8- 1. Dc1 dxe4 (1... g5 2. Cxg5) 2. Dxb6 Dxb1+ 3. Rg2 Fxb6 4. Txb6 et 5. Th8 mat
 Thème: démolition
 Schéma: mat avec tour et fou

Prochain tournoi

Un rappel pour le 4e tournoi des Fêtes de l'Amiante qui aura lieu au Cegep de Thetford Mines, la fin de semaine prochain. Donc bourse de 3000\$, 5 rondes, 4 sections et un organisateur sympathique qu'on peut rejoindre au (418) 338-3368 pour de plus amples informations. Jacques Lisée, son nom.

LA PETITE PRESSE

SUPER-PIERRE

NOS AMIS SONT À VARSOVIE EN POLOGNE, SUR LE CADRAN DE LA TOUR DE L'HORLOGE, QUELQU'UN S'EST AMUSÉ À REMPLACER LES CHIFFRES DES HEURES PAR DES LETTRES. EN TE SERVANT DES HEURES INDICÉES CI-DESSOUS, TU PEUX RECONSTITUER UN PROVERBE POLONAIS TRÈS UTILE EN VOYAGE. POUR T'AIDER LA PREMIÈRE HEURE 2H MOINS 10 DONNE: NESEGA

① DEUX HEURES MOINS DIX ② SEPT HEURES
③ QUATRE HEURES MOINS VINGT
④ ONZE HEURES CINQ
⑤ NEUF HEURES TRENTE
⑥ TROIS HEURES VINGT-CINQ

C'EST VRAI QUE C'EST UN PROVERBE PRATIQUE.

INSCRIS LES LETTRES DANS LES CASES

DANS LA FORÊT DE BIALOWIEZA, EN POLOGNE, ON RETROUVE UN ANIMAL QU'ON NE PENSE RAIT JAMAIS TROUVER EN EUROPE. RELIE LES POINTS DE 1 À 105 POUR VOIR DE QUEL ANIMAL IL S'AGIT.

EUH! HE HE HE ÇA M'A FAIT PLAISIR DE VOUS RENCONTRER

JEU N°1: NE S'ÉCARTER PAS DE LA LIGNE DES POINTS. QUESTIONS

ÊTRE LIBRE "La grande terre" De Marc bourgne c Dargaud Editeur Paris 1991

MAIS... QU'EST-CE QUE JE LUI AI FAIT ?

J'Y SUIS PEUT-ÊTRE ALLÉE UN PEU FORT... APRÈS TOUT, IL S'INQUIÈTAIT POUR MOI...

À PEINE LES DEUX JEUNES GENS ONT-ILS QUITTÉ LE PRE QU'UN LOUP Y SURGIT...

... SANS LE SAVOIR, FLO VIENT PEUT-ÊTRE D'ÊTRE ÉCHAPPÉ À UN DANGER MORTEL.

LE LENDEMAIN MATIN... T'aurais pu te lever plus discrètement... tu m'as réveillée.

MIDI... QU'EST-CE QU'IL FAIT ?... POURQUOI N'EST-IL PAS DÉJÀ ICI ? REPASSE-MOI UN PEU DE VIANDE.

MINUIT... IL NE REVIENDRA PAS. IL EST MORT. NOUS SOMMES FICHUS.

ARRÊTE UN PEU, TU VEUX... J'ESSAIE DE DORMIR... ÇA M'EST QU'UN JOUR DE RETARD... IL SERA LÀ DEMAIN.

MAIS NI LE LENDEMAIN, NI LES JOURS SUIVANTS, LE BUSH-PILOT NE REVIENT. ANDY SE LAISSE ALLER AU CHAGRIN ET AU DÉSÈS... VOIR SOUS LE REGARD EXASPÉRÉ DE FLO...

... LAQUELLE NE SEMBLE PAS AFFECTÉE PAR L'ABSENCE PROLONGÉE DE CHUCK ET HOUSPILLE ANDY POUR L'OBLIGER À ALLER CHASSER ET PÊCHER.

AU BOUT D'UNE SEMAINE, LE GARÇON A PRIS SON PARTI DE LA SITUATION ET LA VIE S'ORGANISE À DEUX, AVEC SES ROUTINES...

LE ROI POLÉMIL

d'Anne Villeneuve

POLÉMIL S'EST FAIT FRAPPÉ PAR... UNE HORLOGE COUCOU!!!

ÇA VA POLÉMIL? HUM! C'EST LE RESSORT QUI...

OUI! JE SUIS JUSTE UN PEU SONNÉ...

BONG!

BIZARRE... UN OISEAU DANS UNE BOÎTE...

OH! MAIS! REGARDEZ! MON IDÉE A...! FONCTIONNE! JE SUIS UN GRAND GÉNIE ROYAL!!!

EN REGLANT L'HEURE DE L'HORLOGE, NOUS SOMMES RETOURNÉS DANS LE PASSÉ...

AVANT QUE LE MUSÉE SE RÉVEILLE...

ET MAINTENANT TOUS LES OBJETS ANIMÉS DU MUSÉE FONT UN GROS DODO... TOUT A FAIT CHARMANT!

FRÈRE MARIE-VICTORIN

TOUFIK & ZORAN

REGARDE! OH, NON!

MAMAN, MAMAN! VOYONS, CONRAD, QUE SE PASSE-T-IL? LA JUMENT DE L'ONCLE BAPTISTE A MANGÉ TOUTE SA RECOLTE.

METS CE GROS CHÂCRIN AUPIED DE LA CROIX, MON FILS, C'EST CE QU'IL Y A DE MEUX À FAIRE.

CONRAD CONSERVERA TOUTE SA VIE LE SOUVENIR D'UNE MÈRE PATIENTE, DEVOUÉE, TRAVAILLEUSE ET PRÉSE.

APRÈS AVOIR TERMINÉ SON COURS À SAINT-SAUVEUR, CONRAD FREQUENTE L'ACADÉMIE COMMERCIALE DE QUÉBEC OÙ ENSEIGNENT LES FRÈRES DES ÉCOLES CHRÉTIENNES (R).

L'ACADÉMIE COMMERCIALE DONNE UNE SOLIDE INSTRUCTION SECONDAIRE ET IL Y RÉGNE UNE GRANDE INTENSITÉ DE VIE RELIGIEUSE.

TROIS PROFESSEURS, LE FRÈRE LUCIEN, LE FRÈRE NEIL ET LE FRÈRE SEKRE ONT UNE GRANDE INFLUENCE SUR LE JEUNE CONRAD. ÉLÈVE DOUÉ, IL TIRE DE LEURS LEÇONS ET DE LEURS CONSEILS UN IMMENSE PROFIT.

(C) RIZÉ COOK.

À SUIVRE.

C'EST MIGNON UN DINOSAURE QUI DORT... ON DIRAIT DES GROS NOUVEURS!

OUI MAIS ILS NE SERONT PAS MIGNONS TRÈS LONGTEMPS S'ILS SE RÉVEILLENT À NOUVEAU... DÉPÊCHONS-NOUS!

ET MOI QUI CROYAIT QUE PAPA RONFLAIT PORT! TSS... ON DIRAIT UN TREMBLEMENT DE TERRE!

VILLENEUVE '92.

PLOUK

ASSEZ DE THE, LES GARS, ON FERME!

Le jardinage

Quand le chardon se fait beauté...



FLORIAN BERNARD

Lorsqu'il est en fleurs, de la mi-juillet à septembre, il éclipse par sa beauté de nombreuses autres espèces vivaces.

Ce chardon auquel on donne

aussi le nom de «boule azurée», à cause de la forme arrondie de ses fleurs hérissées, est d'origine européenne. On en trouve de vastes colonies en France méridionale, de même que dans tout le bassin de la Méditerranée, jusqu'au centre de la Hongrie. Il est parfaitement rustique au Québec, jusqu'en zone climatique 3, et ne pose aucun problème particulier de survie aux rigueurs de l'hiver.

Le nom botanique de cette belle plante vivace est *E. ritro*. Son nom français découle du grec «echinos», c'est-à-dire «hérissé», à cause des fleurs ramassées en boule, rappelant le dos arrondi d'un hérisson. Il s'agit d'une espèce

de haute taille —environ 90 cm — qui prend beaucoup d'espace et qui forme, en quelques années, des massifs imposants.

Le feuillage, vert sombre, à revers argenté, offre un bel aspect ornemental. Mais attention aux segments épineux qui sont aiguisés comme de fines aiguilles! Les épines de ce chardon azuré sont beaucoup plus acérées que celles du chardon commun des champs. Aucun chien ni chat n'osera traverser un massif d'échinops... Il faut d'ailleurs mettre des gants lorsqu'on veut tailler ou diviser cette plante.

Dans son livre «Jardin de fleurs», la Mère Michel signale, avec justesse, que l'échinope bou-

le azurée est proche parent de l'espèce sauvage *E. sphaerocephalus*, à fleurs vert-grisâtres, en forme de petites boules hérissées, que l'on rencontre parfois au bord des chemins. Cette espèce n'est pas indigène au Québec. Elle vient du nord-ouest américain. Ses graines sont transportées par les trains, ce qui explique les colonies le long des voies ferrées.

On trouve aussi, parfois, dans les centres de jardinage, deux autres belles espèces d'échinops, propices à la création de beaux massifs fleuris. Il s'agit du chardon bleu de Hongrie — *E. ban-nanicus* —, atteignant un mètre de hauteur et produisant de gran-

des fleurs rondes, d'un beau bleu métallique, de même que l'échinope de Russie, *E. ruthenicus*, à longues tiges recouvertes d'un duvet cotonneux argenté. Les fleurs sphériques sont d'un bleu vif éclatant, l'un des plus beaux du monde végétal. Ces deux échinops offrent la même rusticité que l'espèce boule azurée.

Les échinops, comme tous les chardons, croissent, pour ainsi dire, sans soins. Ces sont des plantes faciles, à la portée de tous les jardiniers. Les échinops aiment les endroits chauds et ensoleillés. Ils ne sont pas difficiles quant au sol, mais donnent de meilleurs résultats dans une terre

sablonneuse, légèrement calcaire, amendée avec un peu de fumier composté et de mousse de tourbe. Les plants se tiennent bien et n'ont pas besoin d'être tuteurés.

La multiplication s'effectue par semis en pleine terre, en juin. Il suffit de repiquer les jeunes plants à l'automne. On peut aussi diviser les touffes après trois ou quatre années de culture. Cette division peut se faire au printemps ou au début de l'automne. La reprise ne présente aucune difficulté particulière.

Enfin, les échinops ne sont pas atteints par les insectes ou les maladies.

COURRIER

Les courges ornementales

J'ai deux questions concernant les courges ornementales, grim-pantes. Ces courges sont-elles comestibles? Comment faut-il procéder pour les faire sécher et les conserver?

Denise Leroux,
Saint-Léonard

Bien qu'étant des cucurbitacées, de la même famille que les concombres et les zuchinis, les courges d'ornement, auxquelles on donne le nom de coloquintes ou coloquinelles, ne sont pas vraiment comestibles. Leur pulpe est très amère et ligneuse. On cultive surtout ces courges miniatures pour leurs formes bizarres et leur aspect bigarré. Les coloquintes sechent naturellement. On peut hâter le processus en perçant un petit trou de la grosseur d'une paille, à l'extrémité, ce qui permet d'évacuer plus rapidement l'humidité. Il ne faut toutefois pas vider l'intérieur, ce qui entraînerait un plissement de l'en-

veloppe. Cette enveloppe est dure et ligneuse. Elle sèche, comme de l'écorce, et se conserve durant des années. On peut lui appliquer un vernis clair. Les courges ornementales sont de jolies espèces grim-pantes qu'on peut faire courir dans les têtes des petits arbres, créant ainsi de jolis festons végétaux. Elles peuvent aussi garnir les clôtures et les treillis. Les grosses graines, qui ont la forme de celles des citrouilles, germent rapidement. On peut les semer en pleine terre.

Le petit houx écarlate

Depuis quelques années, je cultive des plantes d'origine étrangère. Lors d'une visite au jardin botanique de Montréal, j'ai observé un fragon épineux (petit houx écarlate), de toute beauté. J'ai vainement essayé, jusqu'à maintenant, de me le procurer dans les centres de jardinage. Où puis-je trouver cette espèce?

Michel Beaupré,
Laval

Le petit houx européen, à fruits globuleux écarlates, *Ruscus aculeatus*, d'origine européenne, est au seuil de la rusticité dans la zone climatique de Montréal. On le trouve rarement dans les centres de jardinage du Québec. Vous l'obtiendrez auprès de Hortico, 723 Robson Road, Water-down, Ontario LOR 2H1. Demandez leur catalogue courant des rosiers et arbustes d'ornement (2\$) et leur liste de prix. Bien que fournissant surtout les pépinières, Hortico offre un service aux particuliers, moyennant un léger supplément des prix à l'unité.

Invasion de perce-oreilles

Mon baril de compostage est infesté de perce-oreilles. Que dois-je faire pour m'en débarrasser, avant de vider le contenu dans mon potager. J'ai déjà utilisé des insecticides biologiques autour de la maison, sans résultat.

Alain Messier,
Otterburn Park

Voici la méthode qu'a utilisée un jardinier de mes amis qui avait le même problème que le vôtre. Il a vidé son composteur dans un endroit dégagé et a recouvert le tas de compost de paille sèche qu'il a enflammée. Il s'est ainsi débarrassé des perce-oreilles et de leurs larves. Quant à la cendre de paille — ou d'herbe sèche — elle est très utile au jardin. Cette méthode a l'avantage d'être rapide, économique et cent p. cent écologique.

Des rosiers sans soins?

Pourriez-vous m'indiquer des

rosiers qui exigent le moins de soins possible et qui sont résistants à l'hiver? Je voudrais planter ces rosiers sur un terrain, au cimetière, assez éloigné de chez moi.

Michel Pellerin,
Montréal

Choisissez des rosiers remontants rugueux — *Rosa rugosa* — qui sont parfaitement rustiques et qui n'exigent à peu près aucun entretien. Il en existe plusieurs bonnes variétés, généralement disponibles dans les centres de jardinage, soit *Hansa*, à grosses fleurs rouge-violet, *Blanc double de Coubert*, à fleurs blanches, *Grootendorst*, à petites fleurs écarlates, en forme d'oeillets, etc. Les rosiers de production canadienne, de la série Explorateurs, sont également un bon choix. Les bonnes variétés sont *Champlain*, *John Cabot* et *William Baffin*, etc. Ces rosiers ont souvent une végétation semi-grimpante. Vous pouvez aussi planter le rosier à feuilles rouges, *Rosa rubrifolia*, qui se recouvre de centaines de petites fleurs simples, étoilées, d'un rose délicat. Tous ces rosiers n'exigent aucune taille, sinon l'élimination du bois mort. Il n'est pas nécessaire de les recouvrir durant l'hiver.

De grosses noisettes

Je voudrais savoir s'il est possible de cultiver, au Québec, de grosses noisettes, comme celles que l'on trouve au marché d'alimentation. Les seuls noisetiers que je trouve dans les centres de jardinage sont de l'espèce commune, à petits fruits.

Le noisetier auquel vous faites référence est d'origine européen-

ne. Il s'agit de l'avelinier ou noisetier commun d'Europe — *Corylus avellana* —, qui est rustique dans la région de Montréal. C'est un petit arbre autofécond qui, à maturité, ne dépasse guère une douzaine de pieds de hauteur. Vous devriez pouvoir l'obtenir assez facilement dans certaines pépinières spécialisées dans les espèces fruitières. Le noisetier commun du Québec, — *Corylus americana* —, est plus rustique,

mais ses fruits sont beaucoup plus petits que ceux de son cousin européen.

À nos lecteurs

Le courrier de jardinage doit être adressé à Florian Bernard, Jardinage, La Presse, 7 rue Saint-Jacques, Montréal H2Y 1K9. Aucune information horticole n'est donnée au téléphone.

Un domaine privilégié au bord de la rivière des Prairies

RABAIS JUSQU'À 20%

Votre condominium

Du lundi au jeudi de 12 h à 19 h

Samedi et dimanche de 13 h à 17 h

LE MARITIME

LAVAL

3040, boul. Lévesque ouest, Chomedey
686-0505

NOVEL CONDOMINIUMS DE LUXE

4 1/2 PHASE I UNITÉS À PRIX SPECIAL T.P.S. INCLUSE

5 1/2 PHASE II PRIX RÉDUITS T.P.S. INCLUSE

• Deux salles de bain
• Garage intérieur et rangement
• Air climatisé
• Bam à tourbillons (5 1/2)

Lun. au jeu.: 13 h à 17 h
et de.: 19 h à 21 h
Ven., sam. et dim.: 13 h à 17 h

MUSTO CONSTRUCTION INC.

Bureau des ventes:
2200, Alice-Nolin 332-9942
(angle Sauvé ouest et L'Acadie)

VISITEZ NOS UNITÉS TÊMOINS

Des centaines de milliers de Québécois souffrent sans le savoir...

d'une maladie réelle: LA MIGRAINE ET LES CÉPHALÉES

Pour renseignements:
Communiquez avec la Fondation Québécoise de la Migraine et des Céphalées
800 boul. René-Lévesque Ouest
Bureau 2450 • Local 144
Montréal (Québec) H3B 4V7

(514) 874-9544
1 800 463-TÊTE
(sans frais pour les autres régions)

FONDATION QUÉBÉCOISE DE LA MIGRAINE ET DES CÉPHALÉES

PROMOTION

FLASH HABITATION

LE PLUS GROS SHOT GUN AU QUÉBEC

22^e TOURNOI ANNUEL DE L'APCHQ MONTRÉAL MÉTROPOLITAIN

Le Président de la Régionale du Montréal Métropolitain de l'APCHQ, M. Manuel Folla en compagnie de M. Denis St-Onge, Directeur Régional de la SCHL et de M. Alcide Fournier, Président de la Commission de la Construction du Québec.

Des compétiteurs golfeurs qui attendent de participer au concours de Putting, commandité par le quotidien La Presse.

Le concours de la plus longue balle attire beaucoup de participants en fin de journée du tournoi de l'APCHQ M-M.

M. André Roy, du journal La Presse, remet un appareil B.B.Q. le soir à M. Guy Riopel, directeur de la SCHL de Laval.

Une collaboration de

APCHQ
Montréal métropolitain