

Atteinte du cancer

Nicole apprend à vivre avec sa maladie

par Marthe Martel.

On la rencontre sur la rue et, on la compte parmi les personnes heureuses, sans drama. Belle, souriante, le pas alerte; l'image de ce qu'on voudrait être. Nicole ne cache pas sa maladie. Elle vit avec. Elle est cancéreuse.

Comment faire une entrevue avec une personne qui souffre de cancer? Y a-t-il une attitude à prendre? Des mots à ne pas dire?

Il n'y a qu'à parler, qu'à jaser et l'on en vient par moment à se raconter soi-même, à se demander qui fait l'entrevue. "Les gens ne voient en nous que le cancer. Ils ont peur. Nous sommes encore des personnes humaines. Les mêmes qu'avant la maladie", commente Nicole, insistant pour que l'on utilise le mot "cancéreux", même si les gens l'associent à "lépreux" et le redoute parce qu'il faut bien regarder la réalité en face.

Régions tout de suite les choses pratiques. Nicole a appris après la naissance de son troisième enfant, qu'elle souffrait du cancer. Elle a subi une mastectomie radicale et l'ablation des ovaires. Elle a suivi des traitements de radiothérapie de chimiothérapie et, elle en suit présentement en hormonothérapie.

Son état est stationnaire. C'est dit!

LA PEUR DE MOURIR.

Quand elle a appris qu'elle était atteinte du cancer, Nicole a été

confrontée à deux peurs immenses: celle de perdre sa féminité et la peur de mourir. Nicole a fait une première crise à l'annonce de sa maladie et une seconde lorsqu'on lui a enlevé son pansement suite à la

comme tous, niée et. l'on vit chaque journée de la vie et on se bat pour elle. "J'ai troqué une vie pleine d'action pour une vie plus intérieure. Ce qui compte le plus pour

tout de suite j'ai réagi. J'ai voulu vivre. Il y a des moments où j'ai fait la forte, où j'ai voulu agir comme si je n'étais pas malade. Il y a des jours où j'ai été très agressive avec mon mari et mes enfants, d'autres où j'aurais remis ma démission."

Ce qui a été le plus difficile pour Nicole, c'a été les traitements de chimiothérapie qui, comme on sait, rendent vraiment malade. Incapable de s'occuper de ses enfants pendant sa période de traitement, elle regardait vivre sans plus. Elle a

tout lâché pendant un mois. Elle a repris. Elle est maintenant heureuse d'avoir persévéré. "Ça vaut la peine", dit-elle.

UN LONG CHEMIN.

Tout en l'écoutant on se dit que, nous, on n'aurait pas été capable de tenir le coup. On admire sa force de caractère.

"Tu n'as pas le choix, dit-elle, tu aurais fait la même chose: te battre. Tout le monde a en soi une force spirituelle. Il s'agit d'aller la chercher." Entre Lydia qui veut

se faire prendre, le bébé qui pleure parce qu'il a un gros rhume et la boisson gazeuse qu'elle nous sert, Nicole insiste pour que l'on parle de la nécessité pour une personne qui souffre du cancer de se faire soigner autant sur le plan psychologique que sur le plan physi-

que. "Quand tu es atteint du cancer, une foule de problèmes d'ordres financier, social et familial te tombent sur le dos. Il y a en plus le stress relié au traitement et à la maladie. C'est impossible d'y

faire face seul. Il te faut de l'aide", explique Nicole.

En thérapie depuis 17 mois, Nicole a appris à accepter sa maladie et à affronter les petits problèmes qui se présentent chaque jour, qui existaient auparavant et qui ne disparaissent pas parce qu'on souffre du cancer, bien au contraire. "La thérapie ça me fait beaucoup de bien. Ça serait bon pour tout le monde. Il existe des gens pour nous aider quand on en a besoin, quand la vie devient lourde et, on ne s'en sert pas. On dirait parfois que les gens sont heureux avec leurs problèmes."

Nicole, son époux et ses enfants ont

parcouru un long chemin depuis deux ans. Celui de l'adaptation les uns aux autres en fonction d'une vie nouvelle. "La maladie, c'est aussi difficile pour le conjoint que pour la personne malade", de dire notre interlocutrice.

Sa nouvelle vie: incapable pour le moment d'effectuer une activité soutenue, Nicole doit être attentive à son corps, aux messages de fatigue. Infirmière très active, toujours affairée, elle a dû quitter son emploi. Elle se consacre à ses enfants, se donne des activités de loisirs, s'occupe de la Société canadienne du cancer qu'elle veut mettre sur pied à Valleyfield.

A L'ECOUTE DE SON CORPS.

Nicole relie sa maladie au stress qu'elle a vécu, à sa vie trop active et qui allait dans tous les sens, au peu de temps qu'elle se donnait pour refaire le plein. Elle a appris le respect du corps.

"J'ai appris à prendre conscience du stress que je vis. Je m'en occupe et le dompte maintenant au fur et à mesure. Je me donne les moyens de relaxer", explique Nicole.

"Le corps humain c'est un tout. Les tensions que tu vis ont des conséquences au niveau du corps. Quand la vie devient trop lourde, le seul

moyen qui reste, c'est la maladie. Elle oblige la personne à s'arrêter", continue celle qui veut inciter les gens à être conscients des signaux que leur envoie leur corps. Mauvaise digestion, rhumes à répétition, insomnie, maux de tête, c'est le corps qui parle. A ceux que le sujet intéresse, Nicole suggère le livre de Thérèse Bertherat: "Le corps a ses raisons."

Nicole dit vivre maintenant dans son corps, être attentive aux messages qu'il lui livre. "On peut mener une belle vie, même malade. Il s'agit d'accepter ses limites", commente celle pour qui le combat continue.



Nicole considère que l'essentiel c'est d'accepter ses limites. (Photo Le Soleil Jacques Smith)

mastectomie: "Quand le médecin, qui n'était d'ailleurs pas le mien, est arrivé, je lui ai dit que je n'avais pas dormi de la nuit à l'idée que l'on allait m'enlever mon pansement. Il n'a rien dit, me l'a enlevé et est parti aussitôt. J'ai éclaté".

La perte du sein, on s'y habitue... avec le temps seulement. "Des amies m'ont demandé dernièrement de voir ma cicatrice. J'ai été capable de la leur montrer. Pour mon mari, je suis tout aussi désirable."

L'idée de la mort, elle, se glisse dans notre vie alors qu'on l'avait toujours,

moi maintenant ce sont mes enfants et mon mari. Je me sens guérie. Je suis bien dans mon corps. Je veux vivre."

— Changement de décor pour les besoins de la photo. On quitte la table de la cuisine où l'on était installés et on s'en va au salon.

"Voyons où en étions-nous rendues? Je suis un peu mêlée, de commenter Nicole, en tout cas, ce que je veux communiquer aux gens, c'est de l'espoir."

Et l'entrevue reprend sur les différentes étapes qu'a vécues Nicole: la négation de la maladie, la révolte, la dépression: "Après une première crise,

deux ans avant qu'il ne soit détruit par un incendie.

C'est pour marquer le centenaire de cet artiste de la reproduction que l'Ecomusée des Deux-Rives et la Cité de Beauharnois organisent une exposition.

L'exposition qui regroupe environ soixante-dix photographies et quelques objets se tiendra à la bibliothèque du Centre communautaire de Beauharnois, 35, rue Richardson du 4 au 18 décembre prochain. Des visites guidées seront possibles pour les groupes qui en feront la demande. Pour plus de renseignements, communiquer au numéro: 371-6772.

Président du Parti Nationaliste

Marcel Léger à St-Stanislas vendredi soir

Le président provisoire du Parti Nationaliste, Marcel Léger, prononcera une conférence vendredi le 2 décembre à 20 heures à l'école Notre-Dame de St-Stanislas de Kostka.

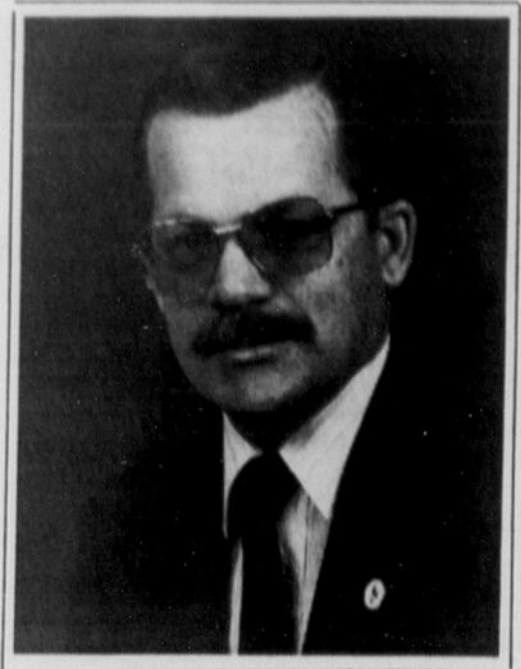
M. Léger a répondu à l'invitation lancée par l'exécutif de l'association du Parti Nationaliste du comté de Beauharnois-Salaberry. Notons que cette formation politique a l'intention de présenter des candidats sur la scène fédérale lors des prochaines élections.

L'ex-ministre du cabinet Lévesque assume la responsabilité de l'implantation de ce parti politique dans les différentes régions du Québec.

L'exécutif du Parti Nationaliste dans le comté de Beauharnois-Salaberry est composé de Maurice Vaudrin, président, Mario Beauchamp, vice-président, Lise Poirier, secrétaire, Reynald Drouin, registraire-trésorier ainsi que des directeurs Rita Poirier et Yves Théorêt.



Discours sur la situation financière de la ville de Salaberry-de-Valleyfield



Mar-Tinus Mooijekind, maire

AVANT-PROPOS

Conformément aux dispositions de l'article 474,1 de la loi sur les Cités et Villes, je vous fais rapport de la situation financière de la Ville de Salaberry-de-Valleyfield.

Au cours de cet exposé sommaire, je vous entretiendrai des états financiers 1982, du rapport du vérificateur, du programme triennal d'immobilisations ainsi que des indications préliminaires des états financiers du présent exercice. De plus, je vous présenterai les grandes orientations du prochain budget et du programme triennal d'immobilisations.

Les prévisions budgétaires pour l'exercice financier du 1er janvier au 31 décembre 1984 seront déposées pour adoption par le Conseil municipal, jeudi, le 22 décembre 1983.

1- LES ETATS FINANCIERS DE L'ANNEE 1982 ET LE RAPPORT DU VERIFICATEUR

Pour l'exercice financier se terminant le 31 décembre 1982, la Ville de Salaberry-de-Valleyfield a enregistré un surplus de 887,602,00\$. De ce surplus, un montant de 262,514,00\$ a été affecté au paiement du déficit de l'exercice précédent ramenant ainsi le surplus accumulé à 625,088,00\$. La presque totalité de cet excédent des revenus sur les dépenses provient d'une diminution sensible des dépenses réelles par rapport aux prévisions budgétaires, et ceci à toutes les fonctions.

Une partie de ce surplus est principalement attribuable à un conflit de travail. Par cet arrêt, la Ville n'a pu réaliser tous les travaux prévus à son budget.

De plus, un contrôle rigoureux des prévisions budgétaires dans leur ensemble ont contribué à réduire les dépenses réelles.

Si l'on examine la dette à long terme par rapport à l'évaluation imposable ainsi que le service de la dette par rapport au montant total des dépenses, on peut dire que la situation financière de la Municipalité est moyennement bonne si on la compare à celle des villes semblables à la nôtre.

La dette consolidée à long terme s'élevait au 31 décembre 1982 à 18,445,500,00\$ portant ainsi la dette par capita à 623,71\$ et le ratio dette consolidée-évaluation imposable à 4,30\$ en ramenant l'évaluation imposable à sa valeur uniformisée.

Quant au service de la dette, il atteignait 2,576,603,00\$ ce qui représente 19,6% du montant total des dépenses pour l'année 1982.

Bref, les états financiers déposés en avril dernier présentent la situation financière de Salaberry-de-Valleyfield pour l'année 1982.

2- LE PROGRAMME TRIENNAL D'IMMOBILISATION DES ANNEES 1983, 1984 ET 1985

En novembre 1982, la Ville a adopté un programme triennal d'immobilisations pour les années 1983, 1984 et 1985 s'élevant à 13,719,010,00\$.

La plupart des travaux pour l'année courante ont été ou sont en voie de réalisation. D'ailleurs, on n'a qu'à citer ici les travaux de l'usine de filtration, du programme de pavage dans les secteurs de la Polyvalente • Baie St-François, du Bassin et d'une partie de la Baie, et bien d'autres encore... Ce programme sera révisé lors de l'étude des prévisions budgétaires pour l'année 1984.

3- INDICATIONS PRELIMINAIRES DES ETATS FINANCIERS 1983

Si la tendance des revenus et des dépenses se maintient, l'exercice financier se terminant le 31 décembre 1983 devrait se solder par un surplus.

Au chapitre des dépenses, les prévisions budgétaires qui furent adoptées l'an dernier ont été suivies rigoureusement dans leur ensemble. Quant aux revenus, il devrait y avoir une légère augmentation des revenus réels par rapport aux revenus anticipés.

4- APERÇU DU BUDGET 1984 ET DU PROGRAMME D'IMMOBILISATIONS 1984, 1985 ET 1986

Depuis un certain temps, le Conseil et l'administration de la Ville travaillent à la préparation du budget de l'année 1984 afin de maintenir l'augmentation au strict minimum.

Le Conseil entend poursuivre au cours des prochaines semaines son examen et son étude afin de présenter et d'adopter le prochain budget le 22 décembre 1983.

Tout indique que les grands objectifs que définira le Conseil seront les suivants:

- L'augmentation des taxes se situera autour des normes fixées par les politiques recommandées par les gouvernements supérieurs et de l'indice du coût de la vie.
- Un programme d'aide aux nouveaux investisseurs sera mis de l'avant afin de créer des emplois.
- La Ville va poursuivre ses démarches auprès de l'Office Canadien pour un renouveau industriel afin de maintenir ses programmes d'aide à l'industrie.
- L'obtention de nouvelles subventions gouvernementales.
- De concert avec son Service de l'information, la Corporation de développement économique du Sud-Ouest et la Société du port, le Conseil entend donner une image plus dynamique à Salaberry-de-Valleyfield.
- Le Conseil entend maintenir son programme de réparation des rues et des trottoirs à même ses budgets d'opérations.
- Le Conseil étudie la possibilité de remettre en question les services des contractuels.
- Une politique de stationnement sera analysée dans les secteurs.
- Une analyse de l'imposition de la taxe d'affaires sera effectuée.
- Rentabiliser tous les services et départements.
- Le programme d'immobilisations pour les années 1984, 1985 et 1986 n'a pas encore été arrêté mais le Conseil ne prévoit pas entreprendre de grands projets à l'exception de ceux qui ont déjà été mis de l'avant.
- Voilà donc à quoi ressemble la situation financière et le prochain budget de la municipalité.

Dès le 22 décembre prochain, le budget de l'exercice du 1er janvier au 31 décembre 1984 sera déposé pour adoption. Ainsi, en mon nom personnel et en celui du Conseil, je vous incite à suivre son développement car il aura certainement des répercussions directes sur la qualité de vie et le mieux-être des campvallensiens.

MAR-TINUS MOOIEKIND
Maire
Salaberry-de-Valleyfield

L'Ecomusée des Deux-Rives présente les photographies d'Elie Gendron

Quelle famille de Beauharnois, de Valleyfield et de leurs environs ne possède pas une photographie prise par Elie Gendron?

Mais combien connaissent ce maître qui, de 1904 à 1943, a été pour ainsi dire le seul photographe de la région. Le seul à imprimer, à capter, avec l'habileté d'un artiste, les événements, les lieux, les gens.

Originaire de Beauharnois, Elie Gendron naît dans le rang Ste-Marie le 9 août 1883. Il est le fils de Joseph Gendron et d'Arthémise Paré, cultivateurs.

Il aime la pêche et adore la chasse, le bricolage et le violon.

Elie Gendron se marie le 9 mai 1927, à l'âge de quarante-quatre ans, avec Berthe Chauvin de Manville dans le Rhode Island. Entre 1928 et 1943, sept enfants naissent de cette union: Thérèse, Pauline, Maurice, Mariette, Robert, Monique et Claire.

Au début du siècle, il étudie à l'école des Beaux-Arts. Très vite, il découvre que le détail et l'instantané l'attirent. Surprendre, imprimer, décrire, attraper en un instant sera sa profession pendant plus de quarante ans.

Vers 1904, Elie Gendron abandonne la peinture pour la photographie qui en est alors à ses premiers balbutiements. C'est à Beauharnois qu'il fait ses premières expériences. Il s'associe alors avec le barbier-photographe Jos Poissant. Ce n'est qu'en 1912 qu'il s'installe rue St-Laurent à

Beauharnois. En 1921, il achète de Monsieur Archambault un studio rue Ste-Cécile à Valleyfield et vient habiter la ville en 1922.

Probablement fatigué de faire la navette entre les deux villes, il vend, en 1938, son studio de Beauharnois à Cécile Charest et concentre ses activités à Valleyfield jusqu'en 1943. Une paralysie vient en effet interrompre brutalement une oeuvre en pleine expansion. Elie Gendron s'éteint en 1953. Son épouse Berthe Chauvin-Gendron continue d'exploiter le studio jusqu'en 1972.

Président du Parti Nationaliste

Marcel Léger à St-Stanislas vendredi soir

Le président provisoire du Parti Nationaliste, Marcel Léger, prononcera une conférence vendredi le 2 décembre à 20 heures à l'école Notre-Dame de St-Stanislas de Kostka.

L'ex-ministre du cabinet Lévesque assume la responsabilité de l'implantation de ce parti politique dans les différentes régions du Québec.

L'exécutif du Parti Nationaliste dans le comté de Beauharnois-Salaberry est composé de Maurice Vaudrin, président, Mario Beauchamp, vice-président, Lise Poirier, secrétaire, Reynald Drouin, registraire-trésorier ainsi que des directeurs Rita Poirier et Yves Théorêt.

UTILISEZ CE COUPON POUR

LES P'TITES ANNONCES...

le soleil

80,000 lecteurs

HEURE LIMITE: LUNDI, 11 HEURES A.M.

NOM _____
ADRESSE _____
TEL: _____

VEUILLEZ LIRE ATTENTIVEMENT VOTRE TEXTE. LE SOLEIL NE SE RENDRA PAS RESPONSABLE DES ERREURS QUI PEUVENT S'Y GLISSER POUR TOUTE CORRECTION. SIGNALEZ 373-8555 VALLEYFIELD OU 692-8555 CHATEAUQUAY

TEXTE DE VOTRE ANNONCE

Empty box for advertisement text.

A remettre au bureau ou a un depot.

POINTS DE DEPOT

- VALLEYFIELD: DEPARTEUR 7 JOURS, DEPARTEUR ALDOISE LAWOTHE INC, ACCOMMODATION BORDIN, TABAGIE TESSIER, DEPARTEUR NITRO, NOUVEAU PEPINIERE ROGER INC.
BEAURNARNOIS: PHILIPPE AUBIN
CHATEAUQUAY: REAL LEFEBVRE, ANDRE SERGAC, LIBRAIRIE CHATEAUQUAY, JOSEPH DOLIDE

101 MAISONS A VENDRE

Valleyfield, bungalow extérieur briques, sous-sol fini, terrain paysagé et boisé. Immeubles Loyal Ltée, Clément Beaudin, courtier, Valleyfield, 373-4388 (X)

Grande Ile, bungalow de luxe avec piscine creusée, terrain paysagé et boisé. Immeubles Loyal Ltée, Clément Beaudin, courtier, Valleyfield, 373-4388 (X)

Franklin, 3796 Route 202, magnifique ferme, 104 arpents, avec machinerie 697.500. 626-3601 (7 déc.)

Valleyfield, bungalow rénové à l'intérieur, vaste terrain situé 28 Gaull. Immeubles Loyal Ltée, Clément Beaudin, courtier, Valleyfield, 373-4388 (X)

Maison unifamiliale de style très original, tout en briques, poêle à combustion lente. Intérieur luxueux. Construction exceptionnelle. 6 pièces. Terrain 6.000 pi. ca. Situé près de tous les services. Pas d'agent. 691-9674 (NO)

Coteau Landing, bungalow avec garage, 169, Av. des Boutiques. Immeubles Loyal Ltée, Clément Beaudin, courtier, Valleyfield, 373-4388 (X)

Valleyfield, édifice 2 étages centre-ville, comprenant 2 locaux commerciaux et 3 appartements meublés en location. 40-48, Ste-Cécile, Immeubles Loyal Ltée, Clément Beaudin, courtier, Valleyfield, 373-4388 (X)

Valleyfield, bungalow extérieur briques, sous-sol fini, piscine fermée, terrain 150' X 100', rue Jeanne Mance. Immeubles Loyal Ltée, Clément Beaudin, courtier, Valleyfield, 373-4388 (X)

Valleyfield, du propriétaire, bungalow 1972, grand terrain, arbres fruitiers, jardin, 2 hangars, atri d'auto, sous-sol semi fini, chambre froide, 2 garde-robes en cèdre, 4 chambres à coucher, chauffage électrique. Prix réduit, vente rapide. 373-9654 (30)

Le Permanent AGENS DU QUÉBEC COURTIER

"UN TRUST ETABLÉ DEPUIS 1855" 115 BOUL. D'ANJOU TEL: 691-7030

Grid of real estate listings with small photos and descriptions for various properties in Valleyfield and Chateauguy.

Grid of real estate listings with small photos and descriptions for various properties in Valleyfield and Chateauguy.

Trust Royal Services immobiliers CHATEAUQUAY, 9 PLACE VALENCIA 691-5955

Grid of real estate listings with small photos and descriptions for various properties in Chateauguy and Valleyfield.

MAISON A VENDRE



Grandeur 24X38, terrain 60X100, en brique et aluminium, bachelors au sous-sol, situés dans le Bassin. Prix à discuter. Aucun agent. Tel après 17 heures. 371-3213 (30-11-83)

Les Constructions Claude Daoust Inc. UNE ÈRE NOUVELLE SE DESSINE



La construction domiciliaire se dirige vers une ère nouvelle. Claude Daoust a voulu être un des premiers constructeurs en collaboration avec Énergie, Mines et Ressources, Canada et l'A.P.C.H.Q. à ériger une maison R2000. De nouvelles méthodes permettent de chauffer un bungalow pour moins de \$200.00 par année.

MAISON A VENDRE



Beaurnois: Split-level 5 1/2 sous-sol fini avec foyer, air climatisé central. 570 Richard. S'adresser à 429-3638 (30 nov)

MAISON A VENDRE



Triplex situé rue Donald deux 4 1/2 entièrement rénovés, un 3 1/2 très luxueux avec garage, valeur \$70.000. Toute offre raisonnable considérée. Pour informations appeler frais virés 613-236-0900 J.M. Lemieux (30)

RE/MAX dcaire inc. COURTIER IMMOBILIER INDÉPENDANT 364-3222

Grid of real estate listings with small photos and descriptions for various properties in Chateauguy, Ville Mercier, and Ville de Lery.

Large advertisement for 'PROJET LOCAS' featuring a cartoon character and text: 'NOUS AVONS LA SOLUTION POUR VOTRE BAIL!', 'Pourquoi LAISSER \$400 AUX GOUVERNEMENTS? MOI J'ACHÈTE TOUT DE SUITE', '341.00 X MOIS C.I.', 'NID JUMÉLE - 10 MAISONS TEMOINS - 300 A 400 TERRAINS dans divers secteurs - SUBVENTION JUSQU'À: \$3,400 A CHATEAUQUAY', 'LE MAÎTRE DES ANNÉES '80' 691-0772 PROJET LOCAS', 'OUVERT 7 JOURS', 'Boul. Rameau, Se lumière, Pont Mercier, Maison témoin, De Gaulle'.

D-4

LOUEZ UN VIDEO 6.99*
PAR SEMAINE
POUR AUSSI PEU QUE!

TOUS LES MONTANTS SONT APPLICABLES A L'ACHAT PLUS:

- Abonnement club vidéo gratuit
- ruban 6 heures inclus
- livraison et installation sans frais
- laissez votre nom et nous vous donnerons tous les détails.

Chateauguay: 691-8777-Montréal: 331-6100 ext. 4889
*APPLICABLE A UN CONTRAT DE DEUX ANS.

OFFREZ-VOUS UN CADEAU INATTENDU POUR NOEL

La planche à voile Papillon a encore quelques modèles à écouler, dont la Championne Nord-Américaine Crypton, ainsi que l'Apollon et la Sphinx. A partir de \$500.00, 661 BOUL. PIE XII, ST-TIMOTHEE Tel.: 373-8984.

AUTOMOBILES VALLEYFIELD-NITRO

CONCESSIONNAIRE SUBARU ET SUZUKI
VENTE SERVICE REPARATION
477 BOUL. LANGLOIS, NITRO, 371-6322

VEHICULES USAGES A-1 A VENDRE

SOUFFLEUSES

- REPARATIONS
- ACCESSOIRES
- TOUTES MARQUES

NOUS RAMASSONS ET LIVRONS

RICHARD REPARATION
SUZUKI CHATEAUGUAY
192 PRINCIPALE CHATEAUGUAY
691-6697

AGENCE DE RENCONTRE

Savez-vous qu'à Valleyfield, il existe un lieu de rencontre spécialement réservé pour personnes seules et sérieuses. Peu importe que vous soyez célibataire, séparé(e), divorcé(e), veuf(ve), nous avons une salle de rencontre avec musique disco et populaire, les vendredis et samedis. La salle est ouverte tous les soirs du mardi au dimanche. Nous offrons aussi des cours de danse et plusieurs autres activités sociales. Pour plus d'informations: La "Bonne Étoile", 139C Victoria Valleyfield, Tel.: 371-2771 entre 6h00 p.m. et 10h00 p.m.

ON DEMANDE ESTHETICIENNE

CARREFOUR BEAUTE MODE 692-8738

A LOUER

Pour louer, motorisé à passer de belles vacances au soleil cet hiver.

373-3173 (30)

ON DEMANDE

Acheter des appareils électriques usagés, propres seulement, en bonne ou mauvaise condition. Entre 17h00 et 19h00.

373-8512 (30)

DENEIGEMENT ET DEPANNAGE SNOW-REMOVAL

Entrées privées et commerciales 7-24

Alain Plouffe
692-2384 (30 nov.)

ON DEMANDE

Gardiennes

303 GARDIENNES

ON DEMANDE

Femme responsable avec expérience gardien(ne) en milieu scolaire. Poste à temps partiel. Poste à temps plein. Poste à temps plein. Poste à temps plein.

302 ON DEMANDE

ON DEMANDE

Gardiennes

303 GARDIENNES

ON DEMANDE

Gardiennes

303 PERDU

BACHELORS FOR RENT

Bachelor 1 1/2 furnished, utility paid for, centrally located. Immediate occupancy. \$185/month. Call after 6 p.m. 692-0648 (30 nov.)

MISCELLANEOUS

Queen size water bed, equipped, also a table glass 40" x 40" filling cabinets, 5 doors. 692-1093 (7 déc.)

HOUSE PETS

S.P.A. Shanghai, the only society for protection to animals in the area under the direction of Jackie G. Marci, shelter for dogs and cats, veterinary service, board, in very clean Kennel opened 7 days a week from 9 a.m. to 9 p.m. Welcome to visitors. 265 Rang 5, St-Louis de Gonzague. 373-0296 (NO)

ATTENTION

Cours de décoration de gâteaux à St-Timothée \$30. pour 21 heures de cours. Pour informations France 371-0821 (30)

REMBOURRAGE-UPHOLSTERING

ENTREPRISE BELMONT
329 BRAULT, CHATEAUGUAY
692-0234

PRIX TRES COMPETITIFS

2 MORCEAUX SOFA ET CHAISE à partir de \$189.00

ESTIMATION GRATUITE-FREE ESTIMATE

COUVREUR ROOFER

RESIDENTIEL COMMERCIAL INDUSTRIEL

garantie écrite
Permis No. 53251
73 rue de l'Eglise
VILLE MERCIER
C.P. 489, Qué. J0L 1K0

Jean-Paul Collette
698-0515

NOUVEAU SERVICE AU SUD-OUEST

REPARATIONS A DOMICILE D'APPAREILS ELECTRO-MENAGERS TOUTES MARQUES

TRAVAIL EFFECTUE PAR TECHNICIEN SPECIALISE

692-2086

REPARATIONS D'APPAREILS DOMESTIQUES

MINEURES ET MAJEURES

PASGUY REPARATEUR

SERVICE 24 HEURES

698-0783 Samedi et dimanche 691-6097

pour régler problèmes condensation, humidité, odeur, fumée, moisissure

GILLES GUILLERIER, rep.

371-9807
CHATEAUGUAY 253-9002

LES SOLARIUMS

Téléphonez-nous pour obtenir sans frais notre brochure d'informations générales et notre liste de prix ou pour un rendez-vous.

LEBEL & CHARETTE

INSTALLATION ET VENTE DE SOLARIUMS ZYTICO
GILLES CHARETTE
PIERRE LEBEL 514-371-8339

303 DIVERS

A VENDRE

2 raquettes de Racquetball, neuves de marque SUGI, polignée de cuir. \$50.00 pour les deux, ou prix unitaire à discuter. Tel.: 371-2869 (NO)

BOIS DE CHAUFFAGE

MIRON

Erable sec, fendu, pas de rondin

373-1597

A vendre 2 peires catina garon, bon état à 5.10\$ la paire. Après 18h 691-1008 (NO)

Orgue portatif Farfisa, 2 clevers et Leslie 710, en très bon état, \$2,400 discuté. Tel. 371-9694 (NO)

Manteau 14-16 ans, manteau de pluie noir, collet de vision. \$300. Après 17h. 373-3673 (30)

Congélateur vertical Roy, 11" cubes, mois d'usage. 371-2405 (7)

Manteau de loup pour hommes, grandeur 42-44, 3 ans d'usage, prix à discuter. 373-3223 (7)

Orgue Lowrey modèle "Debut Magic Gene", aussi stéréo combiné. 371-7237 (30)

Franklin à vendre, 36", prix demandé 1005. 373-9032 (30)

Baignoire antique Evier ancien en fonte, 429-3927 (28 nov)

Lit double avec matelas 100x180, mobilier de salon bureau 5 pièces, 7509, machine à coudre Bernina 2505. 698-0113 (30 nov)

Poêle à bois en fonte, très brûler bois de 20 pouces de longueur. 429-4457 (NO)

Souffleuse à neige, 10 forces, avec démarreur. 373-6043 (30)

Bois de chauffage 16 à 18 pouces, 408 la corde livrée, 1-247-2346 ou 1-247-2288 (21 déc)

Caméra Minima 645-1000 \$124 X 2 1/4" avec lentille 80 millimètres 2.8 avec viseur à prisme, soufflet avec montage avec flash Metz. 691-6034 (30 nov)

Skis alpine gr. 185, bottines pour hommes, pointure 10, bottines 1985, pointure 10, habit de ski pour dames 12 ans. Après 17h, 691-8136 (30 nov)

Mini laveuse Admiral, presque neuve, payé \$300. Laissez-les pour \$225, ou à discuter. 371-7889 (30 nov)

Caisse enregistreuse électronique 1982, 21 items, marque Casio. 692-4766 (7 déc)

Eplucheuse de patates, remise à neuf. 692-4766 (7 déc)

Camionnette de Barbie, Sommier et matelas 39", tête de lit "King", grosse machine à boules 1508, 691-3405 (30 nov)

Beau mobilier antique: buffet, vaisselier, table à 6 chaises. Prix à discuter. 698-0671 (30 nov)

Laveuse automatique Easy Sécheuse Kelvinator, mécanique en très bonne condition. Après 17h, 429-7796 (30 nov)

Mobilier de chambre à coucher, style Thomasville, 5 pièces plus 2 miroirs. 692-0791 (30 nov)

Réfrigérateur Kelvinator 12 pi. cu. en très bonne condition, très propre 2008. Turbide pour ventilation, 14 pi. cu. 691-7384 (30 nov)

VENTE DE GARAGE: le samedi 3 décembre au 279 Guilbeault, Valleyfield. 373-0685 (30 nov)

Réfrigérateur usagé très propre. Pour renseignements après 18 heures, 371-5871 (X)

Table de salon avec panneaux centraux et table de chevet. 373-8879 (matin), 373-6163 (jour) (30)

2 pneus à neige Michelin 205 x 14, en très bonne condition. 373-8879 (matin), 373-6163 (jour) (30)

Enregistreuse Akai avec "dolby", 3005-2 pneus usagés H878 15, 405 la paire. Demander Roma. 371-4604 (7)

Sofa, 155, lit capitaine, 39", 1755 mobilier de cuisine en bois, très propre, 1755 roulotte 15 qui sert comme remise, 2508, Après 17h, 371-9257 (7)

Mobilier de salon style colonial, très propre, comprenant divan, 3 places, 2 fauteuils pivotants et bergins, et tables. 2505 373-4383 (7)

ANTIROUILLE A L'HUILE ET A LA GRAISSE

202 Boul. Mgr. Langlois VALLEYFIELD

371-5560

304 AUTOS

Ford LTD Landau 1979, 3,000 propre, toute équipée. 373-6595 (30)

Datsun 310 GX 1982, "hotback", 5 vitesses, tout ouvrant, toute équipée, garantie 6, 9005, 698-1512, 429-6871 (30 nov.)

Chrysler 1971 tout équipé, T-top, 4 pneus neufs, prix demandé 9900. 373-2293 (30)

El Camino 1974-1976, moteur 350 "headers", 4 vitesses, mécanique et carrosserie AT. \$21,100. 458-7850 (NO)

Jeep Willys CJ3A 1952, mécanique A-1, avec équipement à neige, 4 "mag" et pneus larges neufs 11-15L. 371-1723 (7)

Chrysler Fifth Avenue 1979, 4 portes, équipement complet, bonne condition, très propre. Prix à discuter. 373-3810 (14)

Plymouth Volare 1977, 6 cylindres, automatique, prix à discuter. 429-4006 (30)

Renault 5 TL 1981, 3 5005, Hornet 1976, standard 5005. 371-3442 (7)

AUTOS DEMANDEES POUR "SCRAP"

Aucune condition. Meilleurs prix. Plateforme hydraulique.

363-6010

Entre 8h et 23 h (NO)

AUTOS POUR SCRAP

\$10.00 à \$100.00. Disponible 7 jours par semaine.

698-1500 (No)

NOUVEAU Achat d'autos pour pièces. F. Daignault, 17 Chemin de la Baie, St-Stanislas. 371-3093 (30)

Pontiac Parisienne station wagon, grand safari, 1979, moteur 6 cylindres, radio, am-fm, servofrein, servodirection, transmission automatique, 21,000 miles. Prix \$7,000. Tel. 371-9445 après 17h (NO)

Renault 5 TL 1981, 3 5005, Hornet 1976, standard 5005. 371-3442 (7)

NOUVEAU Achat d'autos pour pièces. F. Daignault, 17 Chemin de la Baie, St-Stanislas. 371-3093 (30)

Pontiac Parisienne station wagon, grand safari, 1979, moteur 6 cylindres, radio, am-fm, servofrein, servodirection, transmission automatique, 21,000 miles. Prix \$7,000. Tel. 371-9445 après 17h (NO)

Renault 5 TL 1981, 3 5005, Hornet 1976, standard 5005. 371-3442 (7)

REPARATION MOTOCYCLETTES ET ENTREPOSAJE PIÈCES ET ACCESSOIRES

SOIRES 15 ans d'expérience. 698-1872, 1503 boul. de Lévy (NO)

REPARATION MOTOCYCLETTES ET ENTREPOSAJE PIÈCES ET ACCESSOIRES

SOIRES 15 ans d'expérience. 698-1872, 1503 boul. de Lévy (NO)

REPARATION MOTOCYCLETTES ET ENTREPOSAJE PIÈCES ET ACCESSOIRES

SOIRES 15 ans d'expérience. 698-1872, 1503 boul. de Lévy (NO)

REPARATION MOTOCYCLETTES ET ENTREPOSAJE PIÈCES ET ACCESSOIRES

SOIRES 15 ans d'expérience. 698-1872, 1503 boul. de Lévy (NO)

REPARATION MOTOCYCLETTES ET ENTREPOSAJE PIÈCES ET ACCESSOIRES

SOIRES 15 ans d'expérience. 698-1872, 1503 boul. de Lévy (NO)

REPARATION MOTOCYCLETTES ET ENTREPOSAJE PIÈCES ET ACCESSOIRES

SOIRES 15 ans d'expérience. 698-1872, 1503 boul. de Lévy (NO)

REPARATION MOTOCYCLETTES ET ENTREPOSAJE PIÈCES ET ACCESSOIRES

SOIRES 15 ans d'expérience. 698-1872, 1503 boul. de Lévy (NO)

REPARATION MOTOCYCLETTES ET ENTREPOSAJE PIÈCES ET ACCESSOIRES

SOIRES 15 ans d'expérience. 698-1872, 1503 boul. de Lévy (NO)

REPARATION MOTOCYCLETTES ET ENTREPOSAJE PIÈCES ET ACCESSOIRES

SOIRES 15 ans d'expérience. 698-1872, 1503 boul. de Lévy (NO)

REPARATION MOTOCYCLETTES ET ENTREPOSAJE PIÈCES ET ACCESSOIRES

SOIRES 15 ans d'expérience. 698-1872, 1503 boul. de Lévy (NO)

REPARATION MOTOCYCLETTES ET ENTREPOSAJE PIÈCES ET ACCESSOIRES

SOIRES 15 ans d'expérience. 698-1872, 1503 boul. de Lévy (NO)

REPARATION MOTOCYCLETTES ET ENTREPOSAJE PIÈCES ET ACCESSOIRES

SOIRES 15 ans d'expérience. 698-1872, 1503 boul. de Lévy (NO)

REPARATION MOTOCYCLETTES ET ENTREPOSAJE PIÈCES ET ACCESSOIRES

SOIRES 15 ans d'expérience. 698-1872, 1503 boul. de Lévy (NO)

REPARATION MOTOCYCLETTES ET ENTREPOSAJE PIÈCES ET ACCESSOIRES

SOIRES 15 ans d'expérience. 698-1872, 1503 boul. de Lévy (NO)

La plupart de nos voitures sont garanties 1 an ou 20,000 km G.I.

INFORMATIONS: 371-0322

Jean-Guy Latreille, propriétaire

Particulier Chevy Van 10, 1978, V8 305, am-fm stéréo cassettes, 72000 km, comme neuf, semi-fini à l'intérieur, 2 toits ouvrants plus 5 roues avec pneus "flote", "spoiler", échelle, prix à discuter 691-2453 après 18 heures (30 nov.)

Particulier Chevy Van 10, 1978, V8 305, am-fm stéréo cassettes, 72000 km, comme neuf, semi-fini à l'intérieur, 2 toits ouvrants plus 5 roues avec pneus "flote", "spoiler", échelle, prix à discuter 691-2453 après 18 heures (30 nov.)

Particulier Chevy Van 10, 1978, V8 305, am-fm stéréo cassettes, 72000 km, comme neuf, semi-fini à l'intérieur, 2 toits ouvrants plus 5 roues avec pneus "flote", "spoiler", échelle, prix à discuter 691-2453 après 18 heures (30 nov.)

Particulier Chevy Van 10, 1978, V8 305, am-fm stéréo cassettes, 72000 km, comme neuf, semi-fini à l'intérieur, 2 toits ouvrants plus 5 roues avec pneus "flote", "spoiler", échelle, prix à discuter 691-2453 après 18 heures (30 nov.)

Particulier Chevy Van 10, 1978, V8 305, am-fm stéréo cassettes, 72000 km, comme neuf, semi-fini à l'intérieur, 2 toits ouvrants plus 5 roues avec pneus "flote", "spoiler", échelle, prix à discuter 691-2453 après 18 heures (30 nov.)

Particulier Chevy Van 10, 1978, V8 305, am-fm stéréo cassettes, 72000 km, comme neuf, semi-fini à l'intérieur, 2 toits ouvrants plus 5 roues avec pneus "flote", "spoiler", échelle, prix à discuter 691-2453 après 18 heures (30 nov.)

Particulier Chevy Van 10, 1978, V8 305, am-fm stéréo cassettes, 72000 km, comme neuf, semi-fini à l'intérieur, 2 toits ouvrants plus 5 roues avec pneus "flote", "spoiler", échelle, prix à discuter 691-2453 après 18 heures (30 nov.)

Particulier Chevy Van 10, 1978, V8 305, am-fm stéréo cassettes, 72000 km, comme neuf, semi-fini à l'intérieur, 2 toits ouvrants plus 5 roues avec pneus "flote", "spoiler", échelle, prix à discuter 691-2453 après 18 heures (30 nov.)

Particulier Chevy Van 10, 1978, V8 305, am-fm stéréo cassettes, 72000 km, comme neuf, semi-fini à l'intérieur, 2 toits ouvrants plus 5 roues avec pneus "flote", "spoiler", échelle, prix à discuter 691-2453 après 18 heures (30 nov.)

Particulier Chevy Van 10, 1978, V8 305, am-fm stéréo cassettes, 72000 km, comme neuf, semi-fini à l'intérieur, 2 toits ouvrants plus 5 roues avec pneus "flote", "spoiler", échelle, prix à discuter 691-2453 après 18 heures (30 nov.)

Particulier Chevy Van 10, 1978, V8 305, am-fm stéréo cassettes, 72000 km, comme neuf, semi-fini à l'intérieur, 2 toits ouvrants plus 5 roues avec pneus "flote", "spoiler", échelle, prix à discuter 691-2453 après 18 heures (30 nov.)

Particulier Chevy Van 10, 1978, V8 305, am-fm stéréo cassettes, 72000 km, comme neuf, semi-fini à l'intérieur, 2 toits ouvrants plus 5 roues avec pneus "flote", "spoiler", échelle, prix à discuter 691-2453 après 18 heures (30 nov.)

Particulier Chevy Van 10, 1978, V8 305, am-fm stéréo cassettes, 72000 km, comme neuf, semi-fini à l'intérieur, 2 toits ouvrants plus 5 roues avec pneus "flote", "spoiler", échelle, prix à discuter 691-2453 après 18 heures (30 nov.)

Particulier Chevy Van 10, 1978, V8 305, am-fm stéréo cassettes, 72000 km, comme neuf, semi-fini à l'intérieur, 2 toits ouvrants plus 5 roues avec pneus "flote", "spoiler", échelle, prix à discuter 691-2453 après 18 heures (30 nov.)

Particulier Chevy Van 10, 1978, V8 305, am-fm stéréo cassettes, 72000 km, comme neuf, semi-fini à l'intérieur, 2 toits ouvrants plus 5 roues avec pneus "flote", "spoiler", échelle, prix à discuter 691-2453 après 18 heures (30 nov.)

Particulier Chevy Van 10, 1978, V8 305, am-fm stéréo cassettes, 72000 km, comme neuf, semi-fini à l'intérieur, 2 toits ouvrants plus 5 roues avec pneus "flote", "spoiler", échelle, prix à discuter 691-2453 après 18 heures (30 nov.)

Particulier Chevy Van 10, 1978, V8 305, am-fm stéréo cassettes, 72000 km, comme neuf, semi-fini à l'intérieur, 2 toits ouvrants plus 5 roues avec pneus "flote", "spoiler", échelle, prix à discuter 691-2453 après 18 heures (30 nov.)

Particulier Chevy Van 10, 1978, V8 305, am-fm stéréo cassettes, 72000 km, comme neuf, semi-fini à l'intérieur, 2 toits ouvrants plus 5 roues avec pneus "flote", "spoiler", échelle, prix à discuter 691-2453 après 18 heures (30 nov.)

Particulier Chevy Van 10, 1978, V8 305, am-fm stéréo cassettes, 72000 km, comme neuf, semi-fini à l'intérieur, 2 toits ouvrants plus 5 roues avec pneus "flote", "spoiler", échelle, prix à discuter 691-2453 après 18 heures (30 nov.)

ATTENTION

Services d'arbres Trans Canada.

Abattage et montage d'arbres (stump cutter) dénichage de souches.

427-3920 826-4665 (30 nov.)

ATTENTION

Services d'arbres Trans Canada.

Abattage et montage d'arbres (stump cutter) dénichage de souches.

427-3920 826-4665 (30 nov.)

ATTENTION

Services d'arbres Trans Canada.

Abattage et montage d'arbres (stump cutter) dénichage de souches.

427-3920 826-4665 (30 nov.)

ATTENTION

Services d'arbres Trans Canada.

Abattage et montage d'arbres (stump cutter) dénichage de souches.

427-3920 826-4665 (30 nov.)

ATTENTION

Services d'arbres Trans Canada.

Abattage et montage d'arbres (stump cutter) dénichage de souches.

427-3920 826-4665 (30 nov.)

ATTENTION

Services d'arbres Trans Canada.

Abattage et montage d'arbres (stump cutter) dénichage de souches.

427-3920 826-4665 (30 nov.)

ATTENTION

Services d'arbres Trans Canada.

Abattage et montage d'arbres (stump cutter) dénichage de souches.

427-3920 826-4665 (30 nov.)

ATTENTION

Services d'arbres Trans Canada.

Abattage et montage d'arbres (stump cutter) dénichage de souches.

427-3920 826-4665 (30 nov.)

ATTENTION

Services d'arbres Trans Canada.

Abattage et montage d'arbres (stump cutter) dénichage de souches.

427-3920 826-4665 (30 nov.)

ATTENTION

Services d'arbres Trans Canada.

Abattage et montage d'arbres (stump cutter) dénichage de souches.

427-3920 826-4665 (30 nov.)

ATTENTION

Services d'arbres Trans Canada.

Abattage et montage d'arbres (stump cutter) dénichage de souches.

427-3920 826-4665 (30 nov.)

ATTENTION

Services d'arbres Trans Canada.

Abattage et montage d'arbres (stump cutter) dénichage de souches.

427-3920 826-4665 (30 nov.)

ATTENTION

Services d'arbres Trans Canada.

Abattage et montage d'arbres (stump cutter) dénichage de souches.

427-3920 826-4665 (30 nov.)

ATTENTION

Services d'arbres Trans Canada.

Abattage et montage d'arbres (stump cutter) dénichage de souches.

427-3920 826-4665 (30 nov.)

ATTENTION

Services d'arbres Trans Canada.

Abattage et montage d'arbres (stump cutter) dénichage de souches.

427-3920 826-4665 (30 nov.)

ATTENTION

Services d'arbres Trans Canada.

Abattage et montage d'arbres (stump cutter) dénichage de souches.

427-3920 826-4665 (30 nov.)

ATTENTION

Services d'arbres Trans Canada.

Abattage et montage d'arbres (stump cutter) dénichage de souches.

427-3920 826-4665 (30 nov.)

ATTENTION

Services d'arbres Trans Canada.

Abattage et montage d'arbres (stump cutter) dénichage de souches.

427-3920 826-4665 (30 nov.)

ATTENTION

Services d'arbres Trans Canada.

Abattage et montage d'arbres (stump cutter) dénichage de souches.

427-3920 826-4665 (30 nov.)

ATTENTION

Services d'arbres Trans Canada.

Abattage et montage d'arbres (stump cutter) dénichage de souches.

427-3920 826-4665 (30 nov.)

303 DIVERS

A VENDRE

2 raquettes de Racquetball, neuves de marque SUGI, polignée de cuir. \$50.00 pour les deux, ou prix unitaire à discuter. Tel.: 371-2869 (NO)

303 DIVERS

A VENDRE

2 raquettes de Racquetball, neuves de marque SUGI, polignée de cuir. \$50.00 pour les deux, ou prix unitaire à discuter. Tel.: 371-2869 (NO)

303 DIVERS

A VENDRE

2 raquettes de Racquetball, neuves de marque SUGI, polignée de cuir. \$50.00 pour les deux, ou prix unitaire à discuter. Tel.: 371-2869 (NO)

ATTENTION

PAINTING interior and exterior plus carpet cleaning. Any major cleaning. Resurfacing. 2866 662-8803 (1400)

EXPERT TEACHERS Reading, Math, all levels, English as a second language. Masters and references. 991-0400 (1400)

DRESSMAKER

For alterations only call:

692-4770 (INC)

AVIS

Provinciale de Québec, district de Beauharnois, Cour provinciale No. 750-27-0072-1422

SAINT-JEAN CANADIENNE, MERISIERE DE COMMERCE demandeur vs LE CENTRE DU CAMION 31-CHRYSLER-TOMÉ INC LAURIER CHARLAND, MICHEL CHARLAND, PIERRE CHARLAND ET GILLES HENDERSON défendeur

Le 14 décembre 1983 à 11 heures de l'avant-midi au lieu d'arbitrage du défendeur soit Québec, Auto Auction Ltd au no 1925, Chemin St-François, Deuxième étage, Beauharnois, Québec, J6S 1K1, devant le juge en chef de la Cour supérieure de Justice, les biens et effets du défendeur saisis en cette cause, consistant en 1 Auto Chrysler Monte Carlo 1979 (Série 1237 J 91444134)

Conditions argent comptant Valleyfield de 20 novembre 1983

Louis Labrie, Huissier Tel: 373-6862

Au Cégep de St-Jean

Un colloque provincial sur la culture des légumes en serre

Un colloque provincial sur la culture des légumes en serre aura lieu au Cégep de St-Jean-sur-Richelieu le 7 décembre 1983. Cet événement est réalisé conjointement par le département de gestion agricole du Cégep de St-Jean et par le Conseil des productions végétales du Québec.

La tenue de cet événement provincial sur la serriculture maraîchère sera un moment privilégié pour dresser et brasser un tableau de l'immense potentiel des possibilités nouvelles de régies et des méthodes plus actualisées de production.

Le contenu de ce colloque n'a pas été conçu en vase clos. Il s'est établi dans le prolongement des consultations effectuées auprès des agents économiques des secteurs de la production, de la recherche, de la vulgarisation et de l'industrie.

Cette journée d'échanges et d'information sera consacrée à enrichir les connaissances au niveau de la problématique de la production et à présenter des solutions concrètes pour mieux articuler l'amélioration et le développement de cette portion de l'industrie agricole québécoise.

Les sujets qui y seront exposés sont un peu plus d'actualité, amélioration génétique de la tomate de serre, chauffage du sol, éclairage artificiel pour la préparation des transplants.

Le programme de cet événement a été conçu de façon à viser un double but. D'abord des conférenciers du

secteur de la recherche tâcheront de faire le point sur leurs travaux. La recherche représente indiscutablement le cordon ombilical qui relie le présent à l'avenir. Plusieurs thèmes discutés sont l'aboutissement d'une longue série d'efforts dont certains toutefois devront nécessiter encore quelques années avant de s'afficher comme des techniques de pointe utilisées commercialement dans l'appareil de production serrière québécoise.

D'autre part, plusieurs conférenciers apporteront un éclairage neuf sur plusieurs questions de base. Des vulgarisateurs expérimentés et des producteurs avant-gardistes identifieront des problèmes pres-

sants afin de les résoudre et de les rationaliser. Les expériences vécues par ces derniers valent de leur ce qui n'est pas peu dire, et seront écoutées avec attention.

Toutes ces contributions devraient nous amener à préciser les conditions requises pour obtenir des rendements plus élevés et pour hausser le degré d'efficacité économique de ces productions. Le rôle et le rôle du programme en ci-joint vous en indiquera la valeur.

Il existe maintenant pour le producteur de légumes en serre québécois des matériaux et de l'équipement nouveaux en plus d'une technologie sûre. Il est logique de croire que la réalisation de cet événement

d'envergure provinciale saura apporter de nouveaux éléments à connaître et à contrôler.

La journée du 7 décembre prochain sera riche en information, mais aussi en réflexions et en discussions.

Le département de gestion de l'entreprise agricole du Cégep St-Jean-sur-Richelieu invite donc tous les producteurs intéressés, agronomes, étudiants, enseignants, chercheurs, etc., du secteur public ou privé, à participer à ce colloque et à comparer leurs expériences respectives.

Payez vous des vacances!

La journée du 7 décembre prochain sera riche en information, mais aussi en réflexions et en discussions.

Le département de gestion de l'entreprise agricole du Cégep St-Jean-sur-Richelieu invite donc tous les producteurs intéressés, agronomes, étudiants, enseignants, chercheurs, etc., du secteur public ou privé, à participer à ce colloque et à comparer leurs expériences respectives.

Vendez vos tracas dans les petites annonces 373-8555

TUTORING All elementary, some secondary subjects including English, Math, Social Studies, etc. 691-7900 (1400)

AVIS DE QUALITE

Succession de THÉBERGE, Joseph Gabriel

En son vivant de 12, rue St-René Marie, Québec, Québec (de 19 à 13 mars 1983)

Le sous-juré donne avis, conformément à la Loi sur la quinzaine publique (1977), L.R.Q. c. C-80 qu'il est curateur d'office à cette succession qu'il reçoit, à l'adresse ci-dessus, le paiement de toute dette envers la succession et la preuve de toute réclamation contre elle.

Le Curateur public du Québec

Tour de la Bourse, Case postale 51, Montréal, QC H4Z 1J6

AVIS

Provinciale de Québec, district de Beauharnois, Cour provinciale No. 750-27-0072-1422

SAINT-JEAN CANADIENNE, MERISIERE DE COMMERCE demandeur vs LE CENTRE DU CAMION 31-CHRYSLER-TOMÉ INC LAURIER CHARLAND, MICHEL CHARLAND, PIERRE CHARLAND ET GILLES HENDERSON défendeur

Le 14 décembre 1983 à 11 heures de l'avant-midi au lieu d'arbitrage du défendeur soit Québec, Auto Auction Ltd au no 1925, Chemin St-François, Deuxième étage, Beauharnois, Québec, J6S 1K1, devant le juge en chef de la Cour supérieure de Justice, les biens et effets du défendeur saisis en cette cause, consistant en 1 Auto Chrysler Monte Carlo 1979 (Série 1237 J 91444134)

Conditions argent comptant Valleyfield de 20 novembre 1983

Louis Labrie, Huissier Tel: 373-6862

Assainissement des eaux

Une prime à l'accélération accordée aux municipalités d'ici le 31 mars 1986

Les municipalités qui d'ici le 31 mars 1986 investissent dans la réalisation des ouvrages d'assainissement des eaux usées se verront offrir par le Gouvernement une prime additionnelle moyenne de 10 pour cent des dépenses effectuées au cours de cette même période.

Cet incitatif économique qui s'adresse aux municipalités autres que les communautés urbaines, porte à environ 90 pour cent la partie des investissements municipaux qui est assumée par le Gouvernement du Québec dans le cadre du programme d'assainissement des eaux.

Par exemple, pour un investissement de 1 million \$, il s'agit d'une injection supplémentaire de fonds de l'ordre de 100 000 \$, la participation gouvernementale passant en moyenne de 806 000 \$ à 910 000 \$. La participation municipale passera alors de 200 000 \$ à 100 000 \$, soit une réduction de 50 pour cent.

La reprise économique ressentie depuis quelques mois, combinée à la chute des

taux d'intérêts, crée un contexte favorable à l'initiation de grands travaux. Par sa "prime économique" à l'effort municipal de dépollution, le Gouvernement du Québec incite les municipalités à profiter le plus tôt possible des conditions fort avantageuses qui leur sont proposées pour mettre en place les infrastructures de leur programme d'assainissement des eaux.

La dépollution des cours d'eau est une nécessité environnementale et sociale qui met à contribution toute la collectivité, a indiqué le ministre Ouellet. Il n'existe donc plus d'obstacle pour les municipalités à inscrire au nombre de leurs priorités l'assainissement des eaux et à réaliser ce programme conjointement avec le Gouvernement pour dépolluer les rivières du Québec et en retrouver les usages perdus. Ceci constitue un des objectifs majeurs du programme d'assainissement des eaux du Québec.

LA SOCIÉTÉ QUÉBÉCOISE D'ASSAINISSEMENT DES EAUX

Appel d'offres no 014-8311-CP-407

Pour 15000

Le mercredi, 21 décembre 1983

La Société québécoise d'assainissement des eaux devra faire exécuter des travaux d'interception, lesquels comprennent notamment la fourniture et la pose de 13 mètres linéaires de conduite de 1,30 mètre de diamètre, de 45 mètres linéaires de conduite de 1,30 mètre de diamètre, de 33 mètres linéaires de conduite de 2,30 mètre de diamètre, ainsi que la construction d'un poste de pompage et d'un collecteur de 1,30 mètre par section 221-000 (USQME) dans le site de Saboury-de-Valleyfield.

Toutes les conditions du présent appel d'offres sont contenues dans le document qui est disponible pour consultation et peut être obtenu contre un paiement de 75,000 \$ par chaque exemplaire complet, sous forme d'un chèque payable à l'ordre de la Société québécoise d'assainissement des eaux, du lundi au vendredi exclusivement entre 9h00 et 12h00 et entre 13h00 et 16h00 en y joignant :

Société québécoise d'assainissement des eaux
Service de l'approvisionnement
1055, boul. Dorchester est, 10e étage
Montréal (Québec) H2K 4S5

Une copie du document d'appel d'offres est disponible pour consultation à l'Association des constructeurs de la Communauté urbaine de Québec, et à l'Association des constructeurs de toutes les autres régions du Québec.

Le dépôt de soumission au maximum de 10h30 (EST) (10h) de la valeur totale de la soumission sous forme d'un chèque officiel d'une banque à charte du Canada ou d'un chèque visé par une banque à charte du Canada ou sur une lettre populaire, soit d'un cautionnement de soumission et une contrepartie courante, payable à l'ordre de la Société québécoise d'assainissement des eaux, du lundi au vendredi exclusivement entre 9h00 et 12h00 et entre 13h00 et 16h00 en y joignant :

Seules les personnes, sociétés, compagnies et corporations, ayant leur principal lieu d'affaires au Québec, qui détiennent une licence approuvée en vertu de la Loi sur la qualification professionnelle des entrepreneurs de construction et qui auront obtenu le document d'appel d'offres, directement de la Société québécoise d'assainissement des eaux, sont admises à soumissionner.

Les soumissionnaires doivent adresser au Bureau du greffe, Au Lével Laberge à l'édifice de ville de Saboury-de-Valleyfield, 22, rue San-Croix, Saboury-de-Valleyfield (Québec) J9T 1A5, avant le 21 décembre 1983.

L'ouverture des soumissions se fera au même endroit, immédiatement après l'heure de clôture des soumissions.

Pour toute information supplémentaire, communiquer avec le service de l'approvisionnement au (514) 873-3411.

La Société québécoise d'assainissement des eaux se réserve le droit d'accepter la plus basse soumission.

Francine Constantineau, Ing. Approvisionnement

Commission de transport de la Communauté urbaine de Montréal

Mécaniciens en diesel

véhicules, moteurs, autobus

FONCTION:

Nous sommes à la recherche de mécaniciens d'expérience (réparateur de châssis) pour nos garages de services dont les travaux comportent la vérification, le changement, l'ajustement, la correction, le montage et le démontage de toutes composantes ou tout système sur les véhicules moteurs suivant les consignes établies. La nature du travail comporte également les opérations d'entretien préventif des autobus et autres appareils motorisés.

EXIGENCES:

- Posséder une formation technique complète en mécanique automobile et en moteur diesel.
- Avoir un minimum d'au moins six (6) ans d'expérience dans le domaine de la mécanique de véhicules diesel.

REMUNERATION:

- Nous offrons un salaire compétitif en fonction des qualifications.
- A cela s'ajoute une gamme d'avantages sociaux dont le transport en commun gratuit, un plan de retraite intéressant, des plans d'assurance-vie et de maladie.
- Possibilité de progression.
- Les postes sont offerts aux hommes et aux femmes.
- Pour compléter une demande, veuillez vous présenter à notre bureau d'emploi au:

C.T.C.U.M.
1199 rue Bleury, 12e étage
Montréal (Québec), H3B 3J1

AGENTS DE SECURITE TEMPS PARTIEL DEMANDES

- 25 ans et plus
- Un minimum de 5'8" poids proportionnel
- Semaine de travail de 44 heures
- \$4 65 l'heure

TELEPHONER POUR RENDEZ-VOUS

CENTRE D'ACCUEIL VAL SEJOUR

ANDRÉ OUELLET 373-0281

LOCAL 227

AVIS

Provinciale de Québec, district de Beauharnois, Cour provinciale No. 750-27-0072-1422

SAINT-JEAN CANADIENNE, MERISIERE DE COMMERCE demandeur vs LE CENTRE DU CAMION 31-CHRYSLER-TOMÉ INC LAURIER CHARLAND, MICHEL CHARLAND, PIERRE CHARLAND ET GILLES HENDERSON défendeur

Le 14 décembre 1983 à 11 heures de l'avant-midi au lieu d'arbitrage du défendeur soit Québec, Auto Auction Ltd au no 1925, Chemin St-François, Deuxième étage, Beauharnois, Québec, J6S 1K1, devant le juge en chef de la Cour supérieure de Justice, les biens et effets du défendeur saisis en cette cause, consistant en 1 Auto Chrysler Monte Carlo 1979 (Série 1237 J 91444134)

Conditions argent comptant Valleyfield de 20 novembre 1983

Louis Labrie, Huissier Tel: 373-6862

qui met à contribution toute la collectivité, a indiqué le ministre Ouellet. Il n'existe donc plus d'obstacle pour les municipalités à inscrire au nombre de leurs priorités l'assainissement des eaux et à réaliser ce programme conjointement avec le Gouvernement pour dépolluer les rivières du Québec et en retrouver les usages perdus. Ceci constitue un des objectifs majeurs du programme d'assainissement des eaux du Québec.

avis de demande d'un permis d'alcool

Regie des permis d'alcool du Québec

Toute personne, société ou groupement visé dans l'art. 80 du Code de procédure civile peut, par écrit motivé, assemblée et transmis à la Régie, s'opposer à une demande de permis ci-après énumérée, dans les 15 jours de la présente publication, ou s'il y a eu opposition, intervenir en faveur dans les 30 jours de cette publication.

Cette opposition ou intervention doit être accompagnée du certificat attestant de son envoi au requérant ou à son procureur par poste certifiée, et être adressée à: La Régie des permis d'alcool du Québec, 1, rue Notre-Dame Est, suite 9.200, Montréal, Québec, H2Y 1B6.

OFFRE D'EMPLOI ASSISTANTE CHIROPRATIQUE

- Candidate doit être sérieuse et avoir une très belle personnalité.
- Expérience dans le secrétariat général requis.

Envoyez votre curriculum vitae au soin de:

DR. ANDRÉ HOULE
412, Boul. du Hâvre
Valleyfield, J6S 1T2

AVIS

Provinciale de Québec, district de Beauharnois, Cour provinciale No. 750-27-0072-1422

SAINT-JEAN CANADIENNE, MERISIERE DE COMMERCE demandeur vs LE CENTRE DU CAMION 31-CHRYSLER-TOMÉ INC LAURIER CHARLAND, MICHEL CHARLAND, PIERRE CHARLAND ET GILLES HENDERSON défendeur

Le 14 décembre 1983 à 11 heures de l'avant-midi au lieu d'arbitrage du défendeur soit Québec, Auto Auction Ltd au no 1925, Chemin St-François, Deuxième étage, Beauharnois, Québec, J6S 1K1, devant le juge en chef de la Cour supérieure de Justice, les biens et effets du défendeur saisis en cette cause, consistant en 1 Auto Chrysler Monte Carlo 1979 (Série 1237 J 91444134)

Conditions argent comptant Valleyfield de 20 novembre 1983

Louis Labrie, Huissier Tel: 373-6862

qui met à contribution toute la collectivité, a indiqué le ministre Ouellet. Il n'existe donc plus d'obstacle pour les municipalités à inscrire au nombre de leurs priorités l'assainissement des eaux et à réaliser ce programme conjointement avec le Gouvernement pour dépolluer les rivières du Québec et en retrouver les usages perdus. Ceci constitue un des objectifs majeurs du programme d'assainissement des eaux du Québec.

VENTE PAR SOUMISSION DANS L'AFFAIRE DE FAILLITE DE:

DESIGNATION: DARI CASSE CROUTE

LOT NO 1: Equipement entreposé au 425, Denis, Valleyfield (valeur \$745)

R. ROCHFORD

LOT NO 2: Automobile Ford Mustang 1981 (valeur \$5,750)

L. VAUDRY

LOT NO 3: Camion G.M.C. 1975 (valeur \$1,450,00)

LOT NO 4: Camion Ford F 100 1976 (valeur \$625)

LOT NO 5: Stock et outillage entreposé au 425, Denis, Valleyfield (valeur \$650)

LOT NO 6: Immeuble situé au 635 Rang St-Jean St-Hippolyte (valeur \$10,000 - hypothèque \$12,000,00)

- Les véhicules sont entreposés au 430 Chemin Laroque Valleyfield

CONDITIONS

- 1- Les soumissions doivent être scellées et doivent être mentionnées "SOUMISSION FAILLITE" (inscrire le nom de la faillite)
- 2- L'enveloppe doit contenir: a) Un chèque visé ou argent comptant d'au moins 20% de l'offre
- b) Le chèque doit être libellé au nom de J.P. Chagny "In Trust"
- c) La désignation du lot et le prix
- d) La soumission doit être signée
- 3- Le syndic se réserve le droit de ne prendre ni la plus haute, ni aucune des soumissions
- 4- Le dépôt sera confisqué à titre de dommages intérêts payés au syndic par le soumissionnaire, si ce dernier retire sa soumission avant qu'il ait reçu l'avis dont il est question au paragraphe 8, de l'article 114 des règles régissant la faillite.
- 5- Le soumissionnaire dont la soumission a été acceptée perdra son dépôt et titre de dommages intérêts s'il ne conclut pas la vente.
- 6- Toutes taxes découlant de la vente de ces actifs seront à la charge de l'acquéreur en plus du prix d'achat.
- 7- Les acquéreurs devront prendre possession des actifs sur place à leurs propres frais sans aucune responsabilité de la part du syndic.
- 8- Les soumissions seront acceptées en assumant que les acquéreurs auront examiné les actifs et aucune garantie sous quelque forme que se soit ne peut être fournie.
- 9- Les prix indiqués sur la liste d'inventaire fournie lors de l'inspection des actifs pour le lot 1 serviront de base d'ajustement des plus et des moins au prorata.
- 10- Le solde est payable à la prise de possession par chèque visé et ce en dedans de trois (3) jours pour les lots no 1 à 5 et lors de la signature du contrat pour le lot no 6. Cette dernière vente doit être réglée par la Cour.
- 11- Le dépôt sera remis au soumissionnaire si sa soumission est rejetée.
- 12- Les actifs pourront être examinés lundi le 5 décembre 1983 entre 10h00 et 18h00 p.m. pour les lots no 1 à 5. Sur rendez-vous seulement pour le lot no 6.
- 13- Les soumissions seront reçues au bureau jusqu'à vendredi, le 9 décembre 1983 à 10h00 a.m. pour l'ouverture des soumissions.
- 14- Copie de la liste d'inventaire sera disponible sur demande aux frais du soumissionnaire.
- 15- Les soumissionnaires sont invités à y assister.

J.P. Chagny & Associés Inc. Jean-Pierre Chagny, syndic.

9 Nicholson, suite A 28, Valleyfield P.Q. J6T 1C1

Tel.: 373-5698

avis de demande d'un permis d'alcool

Regie des permis d'alcool du Québec

Toute personne, société ou groupement visé dans l'art. 80 du Code de procédure civile peut, par écrit motivé, assemblée et transmis à la Régie, s'opposer à une demande de permis ci-après énumérée, dans les 15 jours de la présente publication, ou s'il y a eu opposition, intervenir en faveur dans les 30 jours de cette publication.

Cette opposition ou intervention doit être accompagnée du certificat attestant de son envoi au requérant ou à son procureur par poste certifiée, et être adressée à: La Régie des permis d'alcool du Québec, 1, rue Notre-Dame Est, suite 9.200, Montréal, Québec, H2Y 1B6.

Commission de transport de la Communauté urbaine de Montréal

Réparateurs-électriciens

(sur véhicules diesel)

FONCTION:

Nous sommes à la recherche de réparateurs-électriciens d'expérience pour nos garages de services dont les travaux comportent la vérification, la réparation, l'ajustement et l'inspection de toutes composantes ou tout système électrique sur les véhicules moteurs autobus et autres appareils motorisés selon les consignes établies.

EXIGENCES:

- Posséder une formation technique d'école de métier (section automobile électrique)
- Avoir un minimum d'au moins six (6) ans d'expérience dans le domaine de l'appareillage électrique des véhicules moteurs.

REMUNERATION:

- Nous offrons un salaire compétitif en fonction des qualifications.
- A cela s'ajoute une gamme d'avantages sociaux dont le transport en commun gratuit, un plan de retraite intéressant, des plans d'assurance-vie et de maladie.
- Possibilité de progression.
- Les postes sont offerts aux hommes et aux femmes.
- Pour compléter une demande, veuillez vous présenter à notre bureau d'emploi au:

C.T.C.U.M.
119, rue Bleury, 12e étage
Montréal (Québec), H3B 3J1

ON DEMANDE ASSISTANT-GERANT

avec expérience pour chaîne de magasins de chaussures.

INF.: MONTREAL 527-1383

ENTRE 8h et 10h

DEMANDEZ: M. BEAULIEU

AVIS

Provinciale de Québec, district de Beauharnois, Cour provinciale No. 750-27-0072-1422

SAINT-JEAN CANADIENNE, MERISIERE DE COMMERCE demandeur vs LE CENTRE DU CAMION 31-CHRYSLER-TOMÉ INC LAURIER CHARLAND, MICHEL CHARLAND, PIERRE CHARLAND ET GILLES HENDERSON défendeur

Le 13 décembre 1983 à 10:00 heures de l'avant-midi au domicile du défendeur au 10 Place Antoinette à Ste-Martine, district de Beauharnois, seront vendus par autorité de Justice, les biens et effets du défendeur saisis en cette cause consistant en 1 tente roulante de marque Lionel Blanche Irm B-652-250 avec les accessoires.

Conditions argent comptant Valleyfield de 28 novembre 1983

Pierre Bruchési Huissier Soucy, Bruchési et Toulouse 47 Jacques Cartier Valleyfield J6T 4P9 Tel: 371-1776 HUISSIERS

qui met à contribution toute la collectivité, a indiqué le ministre Ouellet. Il n'existe donc plus d'obstacle pour les municipalités à inscrire au nombre de leurs priorités l'assainissement des eaux et à réaliser ce programme conjointement avec le Gouvernement pour dépolluer les rivières du Québec et en retrouver les usages perdus. Ceci constitue un des objectifs majeurs du programme d'assainissement des eaux du Québec.

LA FORMATION DES ADULTES "c'est ce que ça prend"

FORMATION PROFESSIONNELLE TRAVAILLEURS AGRICOLES SPECIALISES EN ELEVAGE DE BOVINS

CONTENU DE COURS

PRODUCTION LAITIÈRE ET PRODUCTION BOVINE

Types et races bovines. Régies du troupeau. Génétique et améliorations. Physiologie de la reproduction. Alimentation des bovins. La traite. Maladies et prévention.

PRODUCTIONS VEGETALES

Sols et fertilisation. Principales productions fourragères et céréalières. Machinerie agricole. Sécurité à la ferme. Organismes agricoles.

ENTRETIEN GENERAL

Différentes tâches relatives à l'entretien des animaux, des bâtiments et de l'équipement sur la ferme.

QUI EST ADMISSIBLE?

Ce programme de formation professionnelle devrait intéresser les personnes de 16 ans ou plus qui sont sur le marché du travail depuis au moins un an.

DUREE

D'une durée de 18 semaines ce programme comprend une partie théorique de 10 semaines et deux stages de 4 semaines chez un producteur agricole. A la fin de cette période de formation le travailleur agricole sera en mesure d'accomplir les différentes tâches sur la ferme.

DEBUT: 9 janvier

POUR INFORMATIONS: 373-9966

CES COURS SONT OFFERTS PAR:

COMMISSION DE FORMATION PROFESSIONNELLE

S.E.A. CHATEAUGUAY DES MOISSONS

CENTRE D'EMPLOI DU CANADA

Manufacturier de maisons usinées

recherche

VENDEUR

d'expérience en Immeuble

- travail dans votre région
- bonne commission

si intéressé communiquer avec

BROUILLETTE

1111, rue St-Jacques, Montréal, Québec H3A 2K4

Ronald Brunet
(514) 883-2224 (jour)
(514) 759-5519 (soir)

AVIS

Provinciale de Québec, district de Beauharnois, Cour provinciale No. 750-27-0072-1422

SAINT-JEAN CANADIENNE, MERISIERE DE COMMERCE demandeur vs LE CENTRE DU CAMION 31-CHRYSLER-TOMÉ INC LAURIER CHARLAND, MICHEL CHARLAND, PIERRE CHARLAND ET GILLES HENDERSON défendeur

Le 15 décembre 1983 à 11:00 heures de l'avant-midi au domicile du défendeur au 920 Ste-Angélique à St-Lazare, district de Beauharnois, seront vendus par autorité de Justice, les biens et effets du défendeur saisis en cette cause consistant en 1 T.V. couleur de marque Zenith 26" 1. levanse à vaisselle de marque G.E. 1 fauteuil, 1 table de salon, etc., etc.

Conditions argent comptant Valleyfield de 28 novembre 1983.

Jean-Marcel Gobell, huissier Soucy, Bruchési et Toulouse 47 Jacques Cartier Valleyfield J6T 4P9 Tel: 371-1776 HUISSIERS

qui met à contribution toute la collectivité, a indiqué le ministre Ouellet. Il n'existe donc plus d'obstacle pour les municipalités à inscrire au nombre de leurs priorités l'assainissement des eaux et à réaliser ce programme conjointement avec le Gouvernement pour dépolluer les rivières du Québec et en retrouver les usages perdus. Ceci constitue un des objectifs majeurs du programme d'assainissement des eaux du Québec.

"Les Transporteurs Le Fiacre Inc"

Service de transport régional pour personnes handicapées

Offre d'emploi pour gestionnaire

Poste contractuel à temps partiel

A cause de l'expansion des services prévue en 1984, la corporation "Les Transporteurs Le Fiacre Inc" a créé une nouvelle fonction de "gestionnaire à temps partiel".

Le titulaire de ce poste se rapportera au conseil d'administration et aura comme tâches principales:

- 1- Mettre à exécution les décisions prises par le conseil d'administration et le renseigner de toutes informations pertinentes se rapportant au transport adopté pour personnes handicapées.
- 2- Contrôler les opérations financières et participer à divers comités se rapportant à la gestion de l'entreprise.

Exigences: Diplôme universitaire en gestion des affaires et ou en comptabilité. Une équivalence pourra être considérée.

Expérience: Au moins trois ans dans une fonction de gestion administrative.

Le contractuel devra fournir l'assistance requise de secrétariat.

La rémunération sera mensuelle et sera effectuée sous forme d'honoraires.

Faire parvenir une lettre d'intention avec curriculum vitae pour lundi le 12 décembre 1983 à:

Les Transporteurs Le Fiacre Inc.
C.P. 504
Salaberry-de-Valleyfield
a-s du comité de sélection.

AVIS

Provinciale de Québec, district de Beauharnois, Cour provinciale No. 750-27-0072-1422

SAINT-JEAN CANADIENNE, MERISIERE DE COMMERCE demandeur vs LE CENTRE DU CAMION 31-CHRYSLER-TOMÉ INC LAURIER CHARLAND, MICHEL CHARLAND, PIERRE CHARLAND ET GILLES HENDERSON défendeur

Le 13 décembre 1983 à 13:00 heures de l'après-midi au domicile du défendeur au 21 Westwood à Hudson, district de Beauharnois, seront vendus par autorité de Justice, les biens et effets du défendeur saisis en cette cause consistant en 1 B.B.O. à gaz noir avec bonbonne, 1 orgue 2 claviers bois brun, 1 set de salon cuir avec fauteuil, 4 lampes à l'huile antique, 1 set de saies à manger antique et 6 chaises, 1 vaisselier antique, 1 lampe antique, 1 levanse Hot Point beige, 1 sècheuse Hot Point beige, 1 T.V. couleur 26" Electronome, 1 aspirateur Electrolux beige, 1 patio avec parasol et 4 chaises.

Conditions argent comptant Valleyfield de 28 novembre 1983

Fred Soucy, Huissier Soucy, Bruchési et Toulouse 47 Jacques Cartier Valleyfield J6T 4P9 Tel: 371-1776 HUISSIERS

qui met à contribution toute la collectivité, a indiqué le ministre Ouellet. Il n'existe donc plus d'obstacle pour les municipalités à inscrire au nombre de leurs priorités l'assainissement des eaux et à réaliser ce programme conjointement avec le Gouvernement pour dépolluer les rivières du Québec et en retrouver les usages perdus. Ceci constitue un des objectifs majeurs du programme d'assainissement des eaux du Québec.

avis public

Gouvernement du Québec

Propriétaires de Machinerie lourde

Le gouvernement du Québec fait appel à vos services.

Depuis le 1^{er} avril 1978, tous les ministères doivent utiliser le Répertoire des loueurs pour octroyer leurs contrats de louage de machinerie lourde.

Ce répertoire est mis à jour suite à un appel d'offres public annuel invitant les propriétaires de machinerie lourde à soumettre leurs taux. Les soumissions reçues permettront de constituer l'édition 1984-85.

Tout propriétaire de machinerie lourde désirant inscrire sa machinerie au répertoire (édition 1984-85) doit présenter sa soumission sur le formulaire officiel.

Les taxes soumises s'appliqueront aux contrats de louage octroyés entre le 1^{er} avril 1984 et le 31 mars 1985.

Conditions d'admissibilité:

1. avoir sa principale place d'affaires au Québec;
2. avoir un bureau d'affaires dans le district ou l'on désire inscrire de la machinerie;
3. détenir à son nom un certificat d'immatriculation du Bureau des véhicules automobiles pour chaque machine, lorsque requis par une loi ou un règlement.

Le Service des achats du gouvernement ne s'engage à accepter ni la plus basse ni toute autre soumission.

Machinerie lourde visée par l'appel d'offres

Niveleur	Pelle mécanique	Finitions automobiles
Boueur (bulldozer)	Pelle hydraulique	Compresseur à air
Chargeuse sur chenilles	Pelle télescopique	Foreuse sur chenilles
Tracteur sur pneus	Grue mécanique	Vide-purrier
Chargeuse sur pneus	Grue hydraulique	Écumeur d'égout
Débroussaillier	Rouleau compresseur	Souffleuse à neige

Clôture des soumissions, le 9 janvier 1984, 16:30 heures

Le Directeur général des achats
Gaston Guimet

Demande de documents de soumission

REPertoire DES LOUEURS DE MACHINERIE LOURDE

Service des achats du gouvernement

150, boulevard St-Cyrille Est
Bureau 602
Québec (Québec)
G1R 5K8
Tel: (418) 643-9988

NOM DU PROPRIÉTAIRE

Adresse

Québec

IL Y A UN MARCHÉ IGA BONIPRIX PRES DE CHEZ VOUS

BEAUHARNOIS
Marché Beauharnois inc.
 66, rue ELLICE

CHATEAUGUAY
Super marché Claude Pitre inc.
 15, 2^{ème} AVENUE

CHATEAUGUAY
Marché Boyer inc.
 19, boul. ST-JEAN BAPTISTE

VILLE MERCIER
Super Marché Denis Reid inc.
 21, boul. ST-JEAN BAPTISTE ouest

ORMSTOWN
Super Marché T. Boyer inc.
 AUX GALERIES ORMSTOWN
 4, rue BRIDGE



JUS DE TOMATES
 CANADA DE FANTAISIE
 BRIGHT'S
 Boite 1,36 L **89¢**

SUCRE BLANC
 GRANULÉ
 REDPATH
 Sac 2 kg **99¢**

BEURRE D'ARACHIDES
 KRAFT
 Pot 500 g **1,49**

Prix en vigueur jusqu'au samedi 3 décembre 1983. Nous nous réservons le droit de limiter les quantités.

On a l'air



de bien



SHORTENING CRISCO

Cont 1,36 kg **2,88**



MÉLANGE À GÂTEAU SNACKIN' BETTY CROCKER

Boite 400 g **99¢**



PAPIER HYGIÉNIQUE WHITE SWAN

Paq. de 6 roul. **2,29**



DÉTERSIF ARCTIC POWER

Boite 6 L **3,59**



JAVEL CONCENTRÉE LAVO

Cont 3,6 L **1,09**



LÉGUMES IDÉAL

MAIS EN CRÈME, HARICOTS COUPÉS, POIS ASSORTIS, MACEDOINE, POIS & CAROTTES

Boites 398 mL **2/1,00**



FROMAGE BRICK OU MOZZARELLA KRAFT

Paq. 454 g **2,89**



MARGARINE MOLLE GOLDEN GIRL

Bol 454 g **79¢**



JUS D'ORANGE OU DE PAMPLEMOUSSE SURGELÉ MINUTE MAID

Boite 341 mL **99¢**



JUS DE POMME, D'ORANGE OU BOISSON D'AGRUME McCAIN

Paq. de 3 x 250 mL **99¢**

BOISSONS À SAVEUR DE FRUITS FBI

Pot 1,82 L **99¢**

SOUPE AUX POIS OU AUX LÉGUMES HABITANT

Boite 398 mL **57¢**

MÉLANGE À SOUPE POULET ET NOUILLES LIPTON

Boite de 4 sachets **1,39**

COCA-COLA, COKE DIÈTE ORDINAIRE OU DÉCAFÉINÉ OU SPRITE

Bout. 750 mL **6/3,59**

THÉ EN SACHETS ORANGE PEKOE SALADA

Boite de 60 **1,99**



Aucun minimum d'achat n'est requis
 Article de la semaine
ASSIETTE À DESSERT
 Bleu marine, brun bavarois
99¢ ch.

FARINE ROBIN HOOD

Sac 2,5 kg **2,29**

CONFITURE DE FRAISES OU DE FRAMBOISES AVEC PECTINE VACHON

Pot 500 mL **1,79**

PÂTE DE TOMATE HEINZ

Boites 156 mL **2/89¢**

MOUCHOIRS DE PAPIER SCOTTIES

Boite de 200 **89¢**

SAUCE CHILI HEINZ

Bout. 285 mL **1,19**

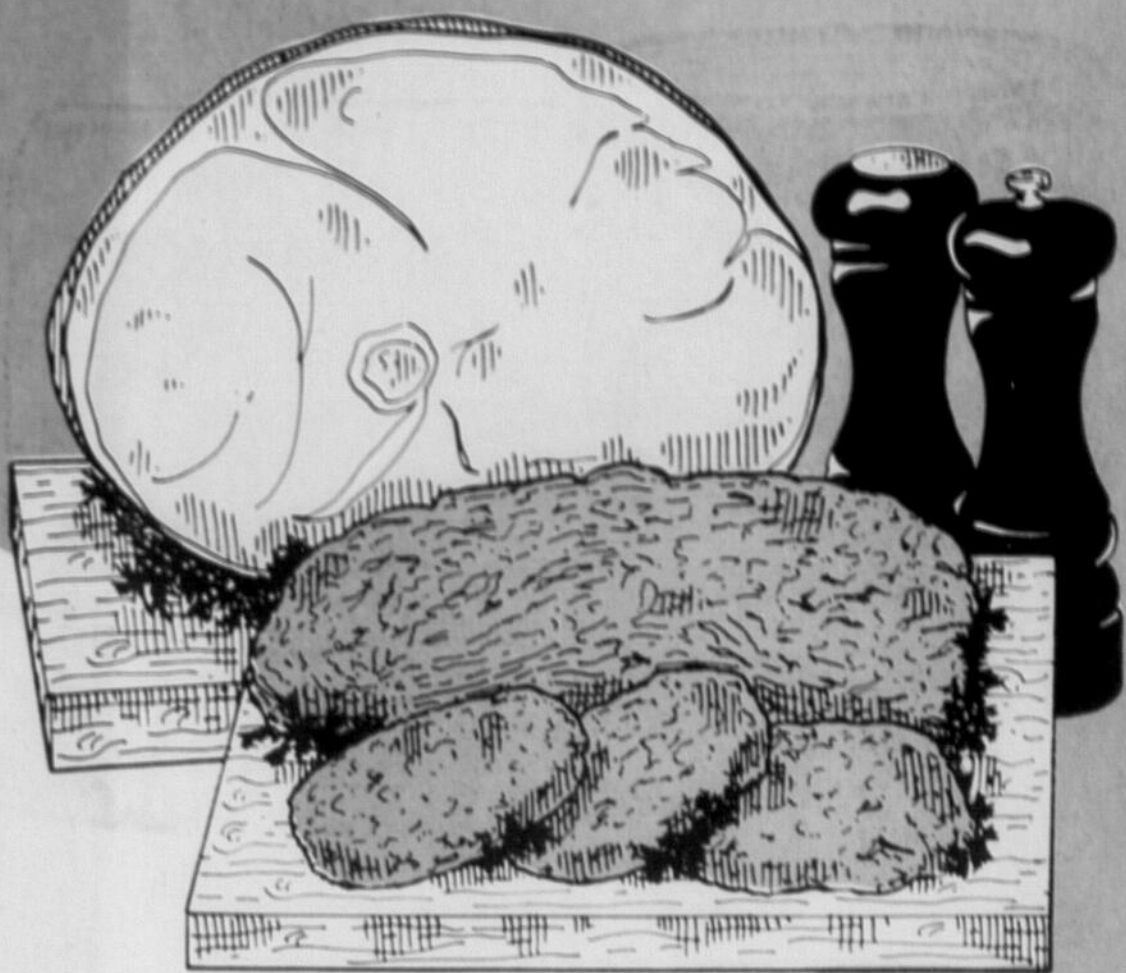
ASSOUPNISSEUR DE TISSUS FLEECY

Cont 5 L **3,29**

JAMBON DANS LA FESSE

PRÊT-A-MANGER
PORTION DE LA CROUPE
ENVIRON 3 kg

2,60 \$/kg
1,18 \$/lb



BOEUF HACHÉ ORDINAIRE

2,16 \$/kg
98¢ /lb

Boniprix

* marque de certification d'IGA Canada Inc.



préparer les fêtes

BIFTECK DE SURLONGE

BOEUF CATEGORIE CANADA "A"

6,35 \$/kg
2,88 \$/lb

CUISSES DE POULET FRAIS AVEC DOS

2,82 \$/kg
1,28 \$/lb

QUARTS DE JAMBON

PRÊT-A-MANGER
PORTION DE CUISSE

3,04 \$/kg
1,38 \$/lb

PORC HACHÉ

POUR VOS TOURTIÈRES
PRODUIT DÉCONGÈLE

3,04 \$/kg
1,38 \$/lb

BIFTECK OU RÔTI D'ALOYAU

BOEUF CATEGORIE CANADA "A"

6,57 \$/kg
2,98 \$/lb

POITRINES DE POULET FRAIS AVEC DOS

3,92 \$/kg
1,78 \$/lb

TRANCHES DE JAMBON

PRÊT-A-MANGER
COUPE DU CENTRE

3,70 \$/kg
1,68 \$/lb

SAUCISSES FUMÉES

ORDINAIRES OU TOIT BOEUF
MAPLE LEAF

1,48 Paq. 454 g

SAUCISSON DE BOLOGNE

CELLO OU CIRE
FRANCHE SELON
VOS BESOINS
MAPLE LEAF

2,82 \$/kg
1,28 \$/lb

SOC DE PORC FUMÉ, DÉOSSÉ

MAPLE LEAF

5,47 \$/kg
2,48 \$/lb

ÉPAULE DE PORC FUMÉE, DÉOSSÉE

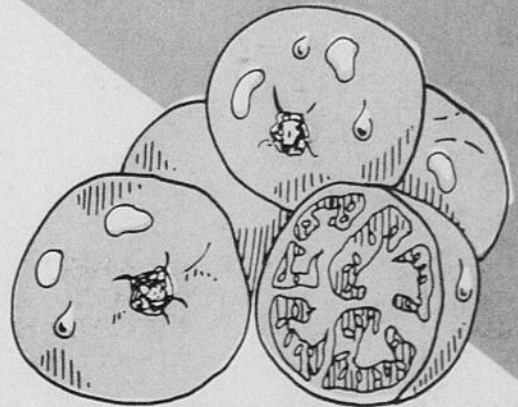
PRÊT-A-MANGER
MAPLE LEAF

4,81 \$/kg
2,18 \$/lb

BACON SANS COUENNE

ORDINAIRE OU À L'ÉRABLE
MAPLE LEAF

2,08 Paq. 500 g



TOMATES

PRODUIT DE FLORIDE
CANADA NO 1
GROSSEUR 6 x 7

1,08 \$/kg
49¢ /lb

FRUITS ET LÉGUMES

Suite à des délais de livraison ou aux variations climatiques de certaines régions, des difficultés d'approvisionnement en fruits et légumes peuvent survenir. Si cette situation devait se produire, votre marchand IGA veillerait à ce que chacun de ses clients soit entièrement satisfait.

POMMES GRANNY SMITH

PRODUIT DE FRANCE
GROSSEUR 138

1,52 \$/kg
69¢ /lb

KIWIS

PRODUIT DE CALIFORNIE
GROSSEUR 42

2/69¢

POIRES ANJOU

PRODUIT DE COLOMBIE-BRITANNIQUE
GROSSEUR 135

1,30 \$/kg
59¢ /lb

RADIS

PRODUIT DES ÉTATS-UNIS

79¢ Cello 454 g

CONCOMBRES

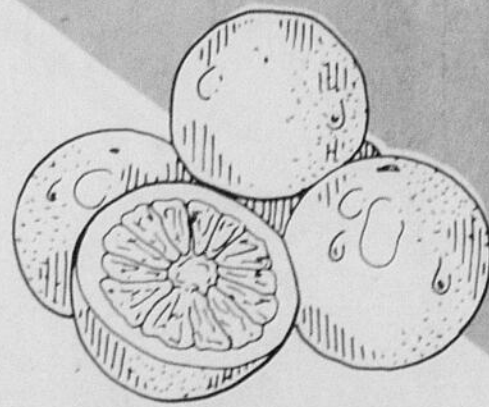
PRODUITS DES ÉTATS-UNIS
CANADA NO 1
SUPER SELECT

2/49¢

KAKIS

PRODUIT D'ISRAËL
GROSSEUR 18

39¢ ch.



PAMPLEMOUSSES BLANCS

PRODUIT DE FLORIDE
GROSSEUR 48

6/89¢

Notre cahier publicitaire de 12 pages vous propose plusieurs autres aubaines... Consultez-le!

(Si vous ne l'avez pas reçu, demandez-en un à votre marchand IGA)

Prix en vigueur jusqu'au samedi 3 décembre 1983. Nous nous réservons le droit de limiter les quantités. Le texte prévaut sur la photo lorsque celle-ci ne correspond pas à la description du produit annoncé.

IL Y A UN MARCHÉ IGA BONIPRIX PRES DE CHEZ VOUS

HUNTINGDON

Robert Plouffe enr.

1 rue BOUCHETTE

VALLEYFIELD

Alimentation Vincent et Frères inc.

95, rue Alexandre

VALLEYFIELD

Super Marché Robert Pilon

600, boul. Mgr. Langlois

VALLEYFIELD

Marché St-Laurent

32, rue ST-LAURENT

VALLEYFIELD

Alimentation Vincent et Frères inc.

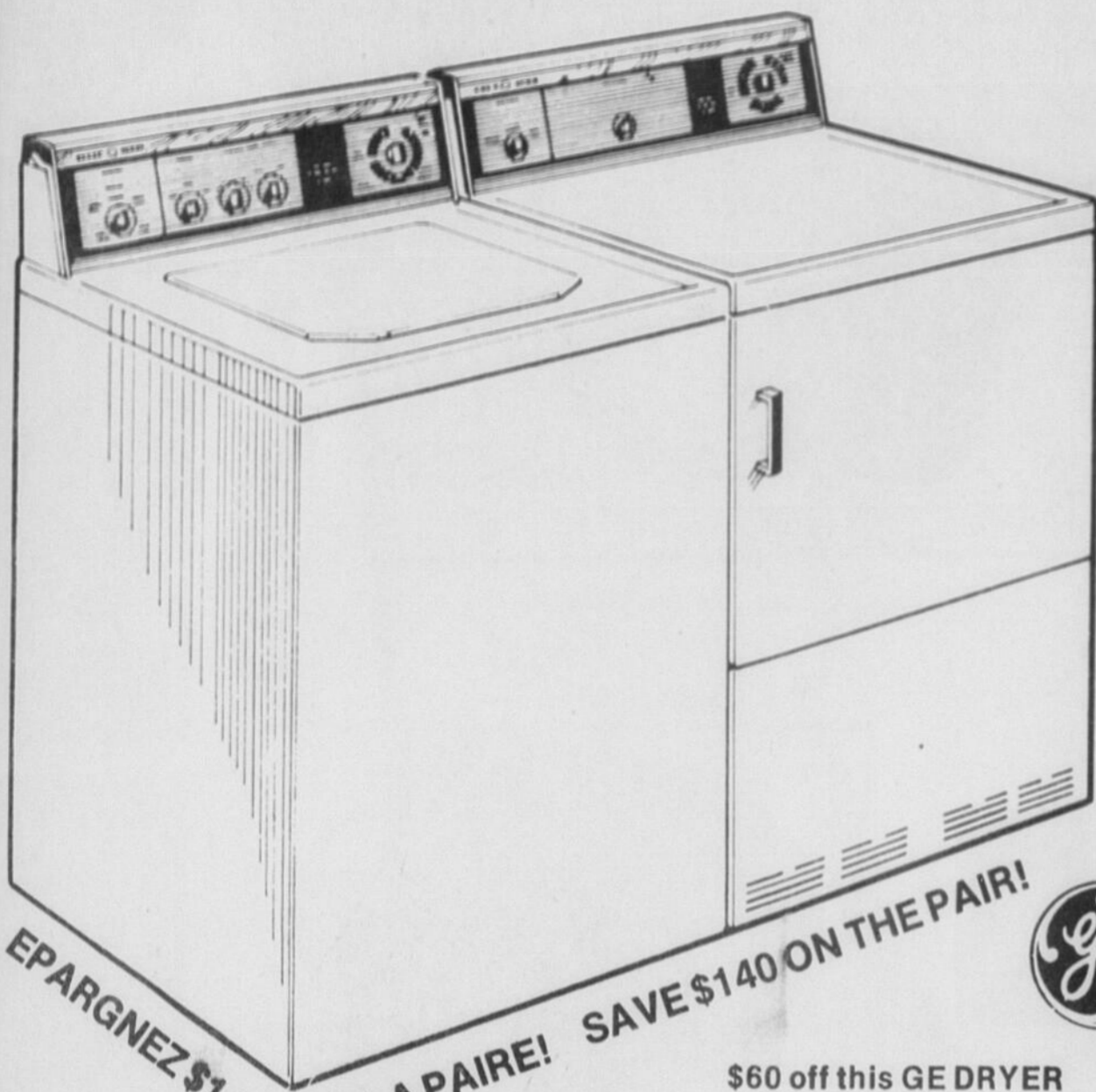
183, rue ST-EUGENE

**COMPAREZ
NOS PRIX**

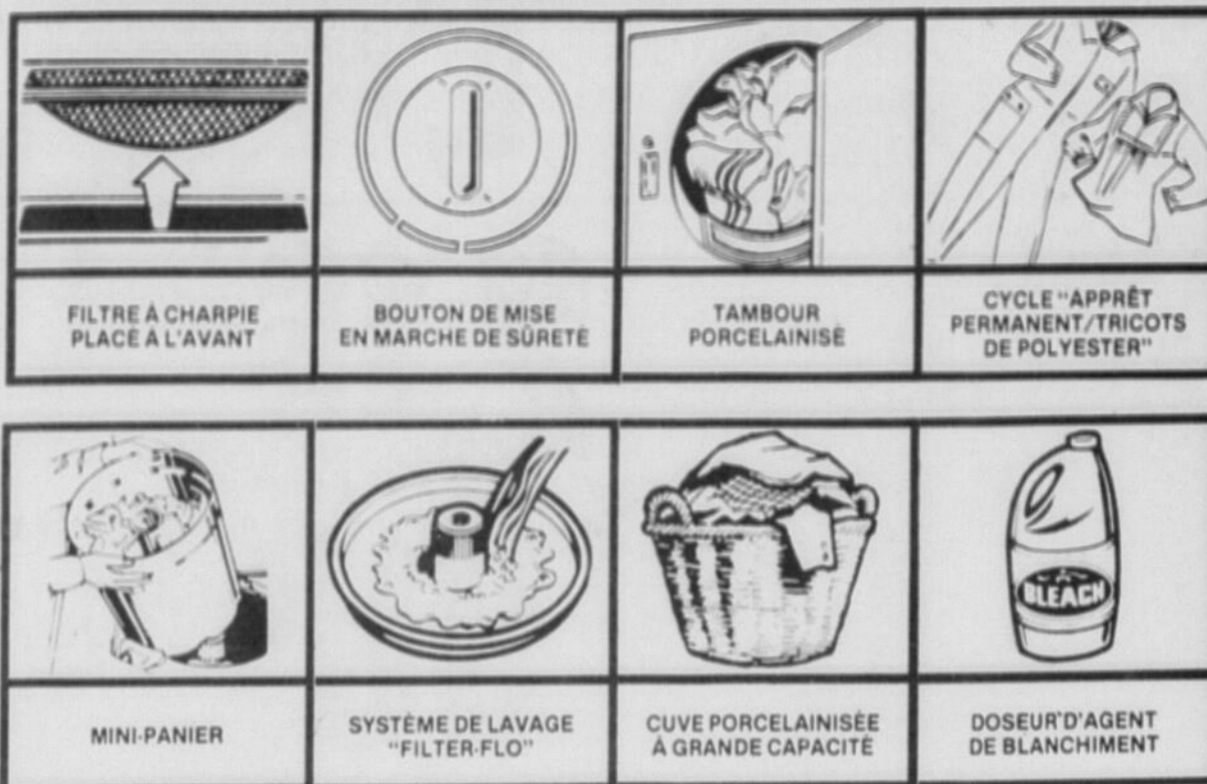
Le lavage du linge, une sinécure avec
une **LAVEUSE** et une **SÈCHEUSE**
automatiques

**COMPARE
OUR PRICES**

GENERAL  ELECTRIC



EPARGNEZ \$140. SUR LA PAIRE! SAVE \$140 ON THE PAIR!



**ENCORE WASHER
Model W530V**
 • 3 wash/spin combinations
 • 5 wash/rinse temperature combinations
 • 6 wash cycles: Normal, Extra Wash, Short Wash, Extra Rinse Option, Perma Press, Polykylit
 • Infinite water levels
 • Bleach funnel
 • Fabric softener dispenser
 • Filter Flo wash system
 • Porcelain enamel top and basket
 • Colours: White, Almond

**LAVEUSE ENCORE
Modele W530V**
 • 3 combinaisons de vitesses lavage/essorage
 • 5 combinaisons de température lavage/rinçage
 • 6 cycles de lavage: Régulier, Lavage supplémentaire en option, Apprêt permanent, Tricots de polyester
 • Niveau d'eau réglable à l'infini
 • Entonnoir pour agent de blanchiment
 • Doseur de produit assouplissant
 • Système de lavage Filter-Flo
 • Dessus et panier blanc recouverts d'émail vitrifié
 • Couleurs: Blanc, Amande

**ENCORE DRYER
Model D530V**
 • 3 cycles: Timed Normal, Automatic Normal, Automatic Perma Press
 • 3 heat selections: Normal, Gentle, Fluff
 • Drying rack
 • Porcelain enamel top and drum
 • Colours: White, Almond

**SÈCHEUSE ENCORE
Modele D530V**
 • 3 cycles: Régulier minuté, Régulier automatique, Apprêt permanent automatique
 • 3 sélections de température: Régulier, Délicat, Duvetage
 • Grille de séchage
 • Tambour et dessus recouverts d'émail vitrifié
 • Couleurs: Blanc, Amande

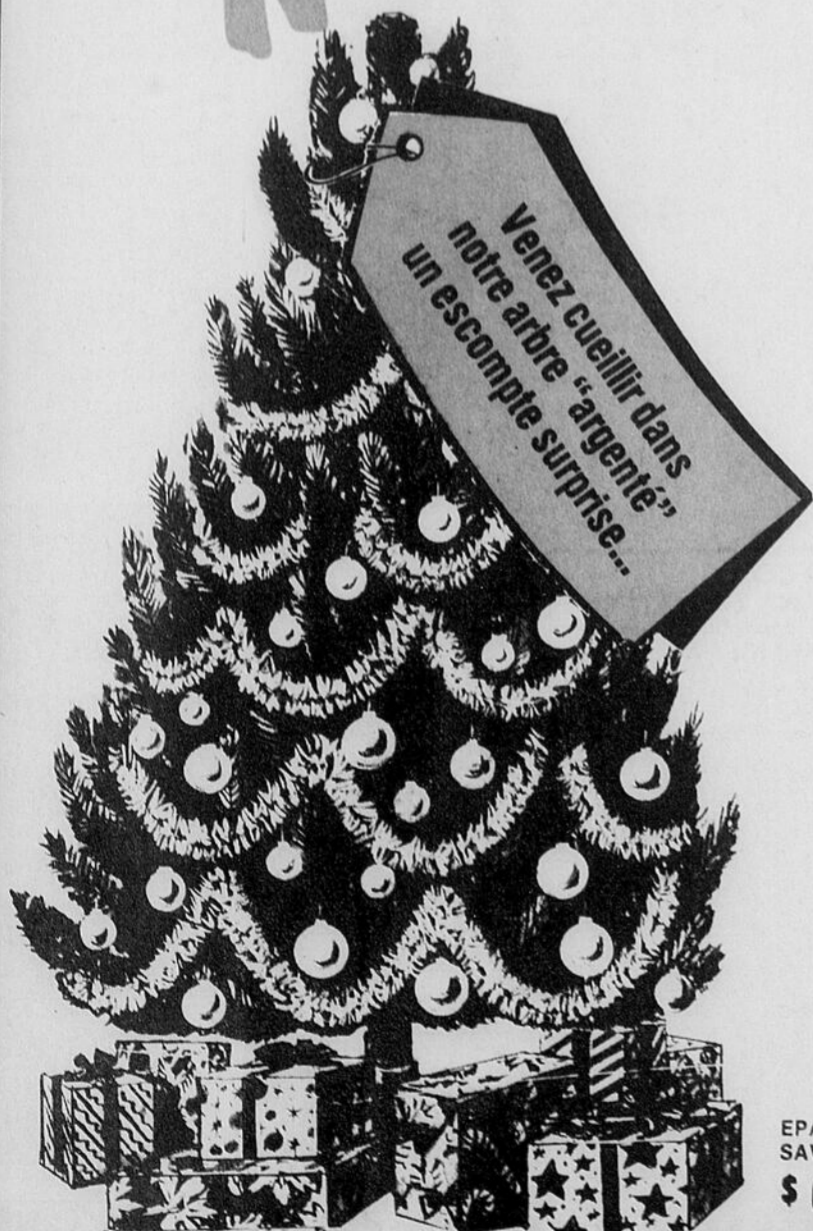
\$60 off this GE DRYER

REG.: \$439. **\$379⁰⁰** CH. EA.

\$80.00 off this GE WASHER!

REG.: \$679. **\$599⁰⁰** CH. EA.

NOTRE VENTE AVANT NOËL SE CONTINUE



REG.: \$3179.00

EPARGNEZ SAVE **\$680** **\$2499** 5 PCX 5 MCX

MOBILIER NO. P-352 SUITE
 Bureau double 84 x 20 x 30 162.5 x 50.8 x 76.2 cm
 Mirror 55 x 46 139.7 x 116.8 cm
 Commode 40 x 20 x 56 101.6 x 50.8 x 142.2 cm
 De Luxe Headboard (inc. night tables) 110 x 38 279.4 x 96.5 cm
ORME - ELM
 dessin enregistré / registered design
 Reg. Headboard 54 - 60 137.1 - 152.4 cm
 Table de nuit rég. 24 x 17 x 18 60.9 x 43.1 x 45.7 cm
 Specifications sujettes à changements sans avis / Specifications subject to change without notice.



AMEUBLEMENT
Filiatrault



LA MAISON DES VALEURS SUPERIEURES • THE HOUSE OF SUPERIOR VALUES

35 BOUL. D'ANJOU
CHATEAUGUAY

692-4648