

Un savant Américain a décelé dans le cri du professeur que l'on égorge vingt-sept modulations différentes exprimant toutes un net mécontentement.

LE POLYSCOPE

VOLUME VI — NUMÉRO 9

13 NOVEMBRE 1972

Sous la direction de Paul-A. Gagné

"GRANDE PREMIÈRE"

en l'Auditorium Principal de l'Université de Montréal

DIMANCHE, LE 3 DÉCEMBRE 1972

À 20h 30

AU PROGRAMME:

DES OEUVRES DE BACH (MODERNE),
GOUNOD, HAENDEL, VERDI, PASSEREAU,
KNIPPER, LVOVSKY,
FÉLIX LECLERC, FERLAND, VIGNEAULT, D'OR,
WHITTAKER, BÉCAUD, ET GIRAUD

Accompagné d'un ensemble musical comprenant

(HARPE, PIANO, GUITARES SÈCHES,
GUITARE BASSE, PERCUSSION,
TROMPETTES, ET FLUTE TRAVERSIÈRE

ADMISSION GÉNÉRALE: \$2.50

(ÉTUDIANTS: \$2.00)

BILLETTS EN VENTE À LA COOP



Quels sentiments vous inspire cette bonne vieille Ecole Polytechnique? Salles, professeurs, administrateurs, corridors, hauts-parleurs, cafeterias, examens... font partie de cette institution et y conditionnent votre vie. Que vous l'aimiez ou non, son image vous accompagnera dorénavant. Que vous le vouliez ou non, vous aurez contribué à la faire, cette image. Il serait, je crois, agréable que chaque étudiant puisse quitter Polytechnique avec plus qu'un simple diplôme et y laisser plus que son nom sur une liste et sa marque sur un pupitre. Il serait, je crois, temps que Poly soit connue autrement qu'une simple usine à ingénieurs, et que l'ingénieur soit considéré autrement qu'un simple "calculateur".

C'est dans cet esprit que le CHOEUR POLYTECHNIQUE a été conçu et fondé en janvier 1972, dans le cadre des activités du centenaire. Le CHOEUR POLYTECHNIQUE désire être non seulement un nouveau porte-parole de l'Ecole, mais aussi un nouvel élément dans la vie de Poly, une nouvelle teinte dans son image.

Au bout d'environ 5000 heures-hommes de travail patient et enthousiaste, le CHOEUR POLYTECHNIQUE vous convie à son premier concert. Vous entendrez un chœur de cinquante voix, formé d'étudiants, de professeurs, de membres du personnel et d'amis, et accompagné d'un intéressant petit orchestre. Vous serez surpris non seulement par la qualité de l'interprétation, par le répertoire et par les harmonisations, mais aussi par votre propre emballement.

Ne manquez pas ça!

LE CHOEUR POLYTECHNIQUE
Pierre Gilbert, Ing.,
président

Etienne J. Windisch, Ing.,
trésorier

DERNIER AVIS

A tous ceux qui ont reçu des billets pour le concert du Choeur de Polytechnique, s.v.p. rapporter l'argent ou les billets avant vendredi le 17 novembre (5 heures) au B-119, SINON le montant de \$7.00 sera rajouté à votre compte par l'Ecole.

B. Boire
R. Jasmin.

RENCONTRE

Mercredi le 1er novembre dernier, monsieur Ben Besner ingénieur à la base d'Air Canada à Dorval venait rencontrer les membres de la S.A.E. Poly.

Nous étions environ 25, avec nos verres de bière et nos chips et, de 4:30 à 6:00 au B-201 notre invité a répondu à nos questions Il n'y a pas eu de temps mort car le sujet était intéressant: l'entretien et la vérification périodique des avions, notamment des 747.

Monsieur Besner était au courant des rapports sur les écrasements "célestes" à Ste-Thérèse en 1962 et plus récemment à Toronto. Il nous a donné des détails techniques très intéressants sur ces catastrophes.

N'eut été de l'estomac de plusieurs qui criaient famine, la rencontre aurait pu se prolonger dans la soirée, mais il fallait bien finir par finir.

Denis Blanchette
S.A.E. Poly.

INSTITUT CANADIEN DES INGÉNIEURS AU CLUB DES INGÉNIEURS SOUPER-CAUSERIE

Joe Mafarlouche a appris la nouvelle: un souper-causerie sera organisé au 1175, Beaver Hill à 17:30 heures le jeudi 16 novembre. La tête de Joe Mafarlouche ne sera pas mise à prix même si l'école Polytechnique envahit encore une fois le club des Ingénieurs.

La conférence portera sur le bill250 qui traite du statut des corporations professionnelles. Joe et ses amis devront signer leurs noms sur l'une des pancartes installées à l'entrée des étudiants ou au 4ième près du magasin scolaire et devront se rendre vers 17:00 heures à l'entrée des étudiants.

Et dommage pour les pilleurs de porte-monnaie: c'est gratuit!

Daniel Richard
738-6929
I.C.I.

LE POLYSCOPE

Journal des étudiants de l'école Polytechnique
2500 Marie-Guyard — Montréal
344-4747
344-4748

Coordonnateurs	Lisette Provancher Jacques-André Amesse
Rédacteurs	L'équipe Dactylo
Relationniste Publicitaire Conseil	Pierrette Tessier Guy Dorval
Mise en page	JEANART
Maquette	Lysane Roux Mario Dufour Jean-Philippe Bouchard Robert Jodoin
Photographe	Jean-Guy Bellemare Michel Primeau
Tirage	10.000 copies
Publications	24 numéros

Dépôt Légal - Bibliothèque Nationale du Québec

ET L'ÉMANCIPATION DE L'HOMME?

Unissons-nous, mes frères! Depuis quelques années on a vu s'abattre sur nous la huitième plaie d'Égypte: l'émancipation de la femme. Caroline nous en a rabattu les oreilles pendant un an.

Il aurait fallu se replier pour lutter contre ce fléau; mais au contraire qu'a-t-on fait? On a tenté de se hisser à leur remorque. On n'a qu'à regarder les "hommes" d'aujourd'hui; cheveux longs, boucles d'oreilles, foulard, taille de guêpe... A croire que, inconsciemment, on a admiré ces femmes qui prêchaient bien haut leur doctrine et que l'on a retombé sur nous! Alors on a cessé de grandir (moyenne 5'6"), on a perdu nos muscles, on parle au téléphone des heures de temps, on se frise, on a même une émission "Femmes d'aujourd'hui" pour hommes (je pense à "Au Masculin")

Messieurs, que nous arrive-t-il? Allons-nous nous laisser assimiler par la race féminine? Allons-nous finir par nous raser les jambes (si ce n'est pas déjà fait)?

Et bien, moi, je dis non. Où sont-ils les fiers-à-bras qui bûchaient tout l'hiver? Les coureurs des bois qui vivaient jour après jour dans le danger?

Les braves colonisateurs qui ne craignaient pas de travailler avec leurs mains? Les fiers cavaliers qui partaient des années pour aller étendre leur religion? Les spartiates austères et robustes? Les brillants cerveaux qui concurent les pyramides?

Moi, ingénieur, je vous dis que l'émancipation de l'homme doit se faire, mais à contre sens de l'évolution: l'émancipation de l'homme sera un retour à l'Homme BRAVE, ROBUSTE, AUDACIEUX, MALE, et SAUVAGE. Cessons d'être des hommes de tavernes et luttons pour redevenir des Hommes des Cavernes.

ALEXANDRE

Beefeater

le "dry gin" qui se vend le plus au Québec

...voulez-vous
du bon
stock?



Distillé et embouteillé à Londres.

Si doux
qu'il se
prend
pur.

**ANNONCE: MICHEL CHARTRAND
MERCREDI AU B-316**

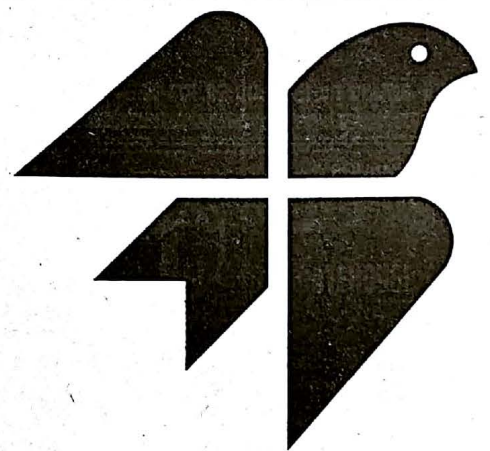
ALASKA BOOTS REG'D.

Fabricants de:
BOTTES POUR HOMMES ET DAMES

370, rue Sherbrooke O. **843-7500**

3496, Ave. du Parc **844-6541**

—Présenter cette annonce pour un
escompte spécial de 20% pour étudiants



un peu plus par-ci...
un peu plus par-là...

ça donne
beaucoup plus
avec
la BCN

BCN Banque Canadienne Nationale

SOUPER GRAND STYLE à prix coupé à plein

C'est lundi le 27 novembre à 5:00 h. qu'aura lieu notre souper-causerie annuel. Et devines pour quel prix nous t'offrons 2 boissons, un repas gastronomique et une conférence sur un sujet d'actualité.

Huit dollars? non c'est moins que ça. Six? ... non, c'est plus moins que ça. \$4.00? Ca c'est le prix que paieront les infortunés non membres de la S.A.E. Toi, heureux membre, ça ne te coûtera

que \$3.00. Oui tu as bien lu: trois dollars. Et ta petite amie est considérée comme membre honoraire, c'est à dire qu'elle paie le même prix que toi.

Où ça? Evidemment au Grand Salon du centre social de l'U. de M. Ce soir là, entre 5:00 et 6:00 tout en sirotant une Vodka et/ou autre chose, tu pourras rencontrer les représentants de la section sénior de la S.A.E. Tu verras, ce sont tous des gens très

sympathiques (ils parlent français) et ouverts à toute discussion.

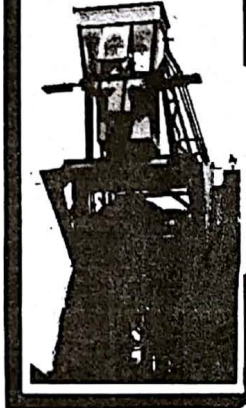
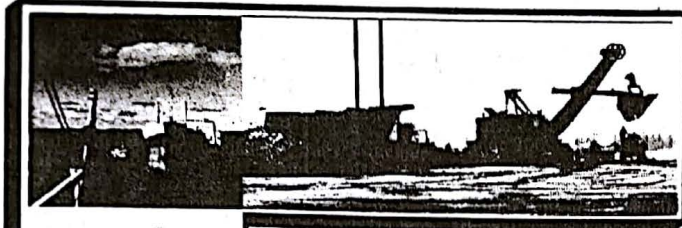
A 6:00 h.aura lieu le souper et à 7:30, notre conférencier, le docteur V.H. Atrill, président de la Great Plant Project de Toronto, nous parlera (en français) du fameux Pipeline aérien (par opposition à souterrain) qui a fait récemment la manchette des journaux. Suivra une période de questions et le tout devrait se terminer à 9:30 h. ou au plus tard

à 10:00 h, donc pas de problème pour ceux qui font l'amour le soir et/ou qui ont des cours le lendemain.

Et ce n'est pas tout. Notre section mère, la S.A.E. Montréal tient à favoriser les rencontres entre ses ingénieurs et nos membres étudiants. C'est pour cette raison que Monsieur Aubin, président de cette section vous offre 5 billets gratuits pour leur dégustation de vins et fromages

qui aura lieu le vendredi 8 décembre, jour de l'Immaculée Conception. Conditions pour avoir un billet: être membre de la S.A.E. Poly et être intéressé d'y aller. Si tu remplis les 2 conditions, tu n'as qu'à me donner ton nom lors du souper-causerie. Pour toute information supplémentaire mon téléphone est 273-6481.

Denis Blanchette
S.A.E. Poly



est
notre affaire



QUEBEC NORTH SHORE & LABRADOR RAILWAY

IRON ORE COMPANY OF CANADA

LE PLUS GROS
PRODUCTEUR DE
MINÉRAI DE FER
AU CANADA

EXPLOITATION
MINIÈRE

ENRICHISSEMENT
DU MINÉRAI
CONCENTRE
BOULETTES

INSTALLATIONS
PORTUAIRES DE
CHARGEMENT

ENTREPRISES
SISÉS A
LABRADOR CITY
TERRE-NEUVE
SCHEFFERVILLE, QUÉBEC
SEPT-ÎLES, QUÉBEC

NOUS OFFRONS DES CARRIÈRES AUX DIPLOMÉS EN GENIE CIVIL,
ELECTRIQUE, GEOLOGIQUE, MECANIQUE,
METALLURGIQUE ET MINIER

Nos représentants visiteront votre université les 13 et 14 novembre

DIPLÔMÉS EN INGÉNIERIE

Un représentant du groupe Noranda

sera sur le campus

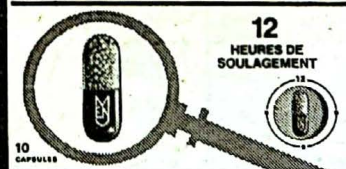
le 21 et 22 novembre

en vue d'interviewer les bacheliers
diplômés des disciplines de l'ingénierie

Pour de plus amples détails
consulter le service de placement

LA GOUTTE AU NEZ? PRENDS

CONTAC-C



L'antirhume qui agit
durant douze heures d'affilée

PAPETERIE JACQUES ENRG.



ESTAMPES
EN CAOUTCHOUC
XEROX
PHOTOCOPIE
ARTICLES
D'ÉCOLE • DE BUREAU

5301 GATINEAU
731-0188

VOTRE CONCESSIONNAIRE



AU
QUÉBEC

MOTEURS
PERKINS

BARRETT
CHARIOTS ÉLEVATEURS



Équipement Limitée

5001 TRANS CANADA
POINTE CLAIRE

MONTREAL

QUÉBEC

SEPT-ÎLES

MATAGAMI

COLLOQUE - 16 NOV.

L'INGÉNIEUR SON DÉFI,



PROMOTION

UN AN APRES

C'était avec enthousiasme puis acharnement que nous avions préparé le premier colloque étudiant qui s'est tenu à l'amphithéâtre de l'Ecole Polytechnique le 11 novembre 1971. Le thème "L'Ingénieur son défi" se voulait très général afin de mieux aborder les multiples facettes des problèmes auxquels l'ingénieur est confronté, et c'est pourquoi sept sous-thèmes, regroupant les différents secteurs où un malaise existe, furent traités en moins de cinq heures que durait le colloque.

Il faut aussi souligner que le travail abattu auparavant dans les différents ateliers nous permit de rédiger un rapport où était résumé les opinions étudiantes vis-à-vis le thème traité. Le comité d'organisation espérait ainsi donner au colloque une envergure propre à générer une certaine prise de conscience de la part des étudiants et des invités". Le choc des idées n'en fut pas moins violent à un certain moment et puis après!

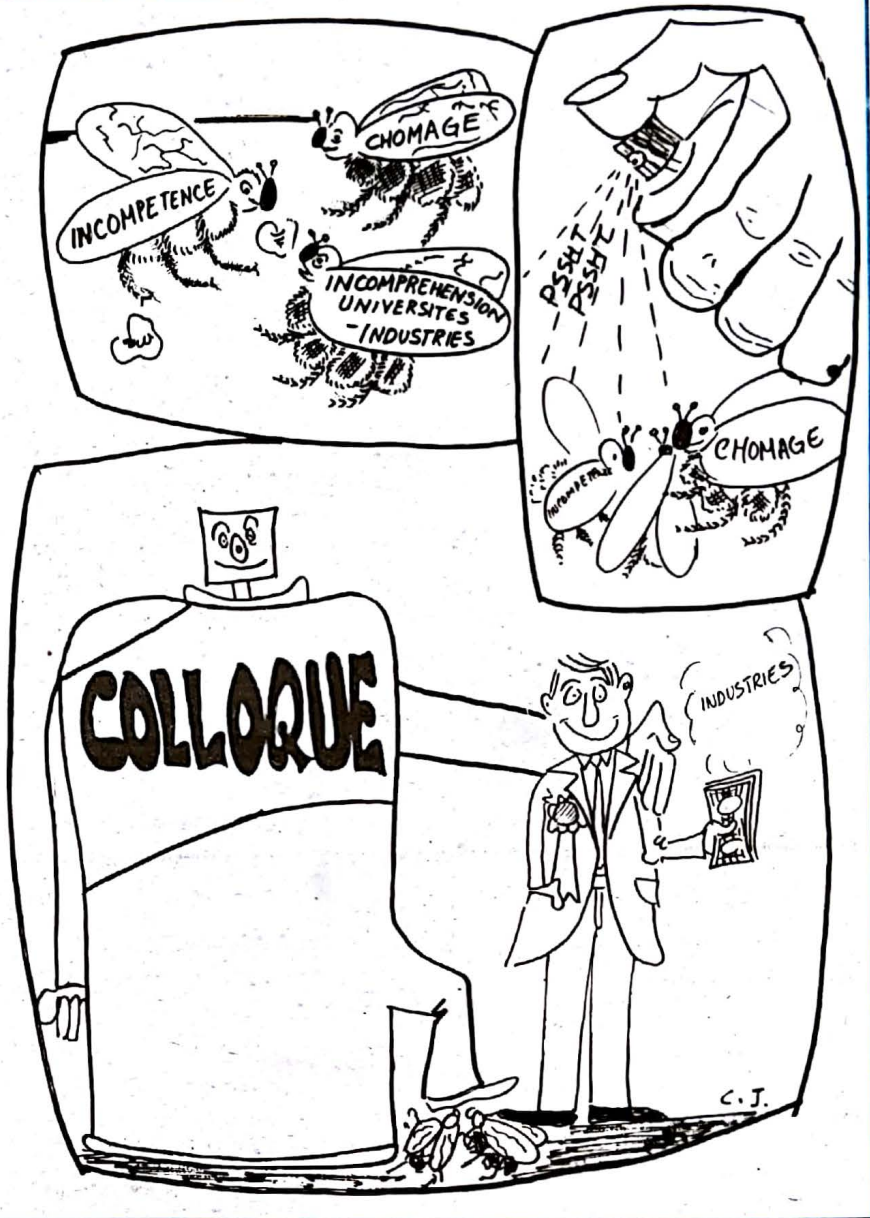
En cinq heures de discussions, discours, échanges d'idées, est-il nécessaire de dire que chacun finalement reste sur ses positions. Les étudiants contestent le système, pour n'employer un thème déjà démodé mais combien maintenant vide de sens et les "industriels" comme on aime les appeler, c'est-à-dire ceux qui sont DANS le système, tentent de nous amener à la réalité, nous faire voir qu'il existe des règles à respecter et qui après tout rien ne sert de se presser car nous risquons de tout briser. Briser quoi? Détruire quoi? Tuer quoi? Les pailloles vietnamiennes? La forêt? Les oiseaux? L'homme urbain? La beauté? La guerre? La confrontation de l'en-dedans du système contre l'en-dehors du système est nécessairement une lutte entre le réalisme autocratique et l'idéalisme angélique, d'où finalement ne sort aucun vainqueur mais seulement des vaincus. L'en-dedans vaincu par une peur inconsciente auquel le confirme son rationalisme insaisissant, l'en-dehors vaincu de l'impuissance morbide sur une flotte l'utopie d'une juste (justinienne).

Il y a un an, mes confrères du comité d'organisation ainsi qu'une certaine minorité faisons partie du groupe des Idéalistes Angéliques, donc des Vaincus. Le colloque réunissait environ quatre cent Vaincus qui regroupaient outre les Idéalistes Angéliques, le groupe des Réalistes Autocratiques et la majorité des Amorphes Insouciantes. Le choc fut assez intéressant entre les deux groupes minoritaires; les problèmes du contrôle des effets néfastes de la technologie sur l'Homme, de l'exploitation irrationnelle de nos ressources naturelles, de l'implication sociale de l'ingénieur, du syndicalisme et j'en passe furent l'objet de discussions autour desquelles les Idéalistes Angéliques prirent plaisir à faire déborder leur trop-plein d'éloquence auquel riposta fermement le groupe des Réalistes Autocratiques. Pour leur part, les Amorphes Insouciantes écoutaient tantôt attentivement, tantôt de façon "insouciant" - ce flot de paroles qui espéraient-ils serait compensé par un flot comparable de liquidité.

Et puis après! Les vaincus allèrent fêter ensemble leur "victoire". Le colloque, un an après, n'est qu'un souvenir, mais il signifie à mon sens une riche expérience. Il est certain qu'un colloque ne change la position de personne, ne règle rien. Mais si au moins il peut amener quelques amorphes insouciantes à se "conscientiser", le colloque et les efforts en vaudront la peine.

Mais l'action ne doit pas s'arrêter à la simple participation d'un colloque, elle doit nous mener plus loin; non plus contre le système, d'ailleurs je me demande combien d'étudiants sont réellement contre, non plus pour le système, mais vers la création d'un nouveau système. L'étudiant doit créer, et se créer un environnement à sa mesure, car personne ne le fera à sa place. Soyez alors convaincu que le Réaliste Autocratique ne saura qu'accepter cette situation et que l'idéaliste Angélique deviendra un Idéaliste Activiste qui saura être efficace. L'en-dedans et l'en-dehors feront place à la créativité.

Guy Drouin.



COLLOQUE - PROGRAMME

13h. 30 Mot de bienvenue
14h. 00 Conférence et période de questions.
15h. 30 Pause-café
16h. 30 Conférences et période de questions.
18h. 00 Fin des conférences et cocktail.
19h. 30 Souper.
Le souper est suivi de discussions libres. Boissons disponibles au bar.

NOMS DES CONFÉRENCIERS INVITÉS

PRESIDENT D'HONNEUR:

Lionel Boulet, Directeur de l'Institut de Recherche en Electricité du Québec.

THEME:

"L'ingénieur dans le contexte québécois."

SOUS-THÈMES ET CONFÉRENCIERS:

1- "STATUT DE L'INGÉNIEUR: Métier ou profession":

Roger P. Langlois, Directeur de l'Ecole Polytechnique

2- "L'INDUSTRIE MOYENNE AU QUÉBEC":

Guy Bertrand, Directeur de la Recherche et du Développement. Bombardier.

3- "REGROUPEMENT DES INGÉNIEURS":

Pierre Bournival, Conseiller scientifique senior au Ministère d'Etat pour les Sciences et la Technologie.

4- "L'INGÉNIEUR: IMAGE ET REALITE":

Emilien Arsenaux, Ingénieur résident, Manic 3

LE COLLOQUE: UNE ACTIVITÉ SÉRIEUSE, OUI MAIS...

La semaine dernière est paru dans la grosse presse épaisse (Le Polyscope) un très long et émouvant article sur le colloque de la 97^{ème} promotion.

Oui, c'est vrai, le colloque se veut l'activité sérieuse de la promotion: pas de gallons de bière, pas de chips, pas de pyramides de verres de bière, et surtout n'apportez pas vos claques parce que le plancher sera sec.

Cependant, et là je m'adresse aux vrais de vrais de Poly (allo chimie), vous pourrez quand

même humidifier l'arrière de votre cravate: trois (3) bars seront grands ouverts et vous aurez même droit à deux (2) consommations gratuites. Ah oui, j'oubliais, pour ceux que le liquide laisse indifférent (j'ose le dire) vous pourrez vous reprendre sur le boeuf bourguignon. D'ailleurs, il est possible de faire les deux. Ouï!

Tout ceci pour vous dire que le colloque n'aura ni le rythme, ni l'aspect d'un enterrement. Il nous sera possible de discuter dans une atmosphère détendue sans vous

sentir crispé comme un rice*. Alors, ne touchez pas à votre habit noir et venez discuter à l'aise le 16.

N'oubliez pas que la 97^{ème} promotion c'est chacun d'entre nous et que c'est en venant au Colloque que vous pourrez exprimer les idées de notre promotion à la face du monde industriel.

Jacques Cousineau

* Rice Crispie
Pierre Dupuis

"J'SÉ PAS OU J'M'EN VAS MAIS J'M'EN VAS KEK'PART"

(Le Québec dixit)

Le Château de Lumière de Nécessité au TNM, avec Nécessité et sa famille Lundi, le 6 novembre en soirée.

De loin le TNM, le soir ressemble presque à un château de lumières. On entre sans difficultés, on prend son coke en paix, on attend. Puis les lumières nous font un clin d'oeil invitant, nous nous dirigeons illico vers la salle: c'est l'heure. On prend place grâce à l'aimable concours d'un placier (ou d'une placière selon le cas). On s'assied, on tente d'en griller une. Le placier (ou la placière) nous fait savoir que c'est pas la place, on éteint, on attend.

Le spectacle commence à l'heure prévue, c'est-à-dire une demi-heure (ou presque) après l'heure inscrite sur le billet. Un lapin (ou un lièvre, quelle différence?) apparaît à l'une des loges, nous souhaite la bienvenue. L'écran s'illumine, le voyage interstellaire commence. Un générateur de fréquences. Puis un gentil texte de la part du batteur, où il est question de microphone, de fil de console, de nerf du sommeil. La musique commence. Les Dieux de Mars. C'est pas vaugeux. Je m'attendais à autre chose.

Puis la musique prend de l'ampleur. Le Château de Poussière. Un chevalier apparaît immense (j'comprends c'est le gros de Nécessité), un visage dramatique qui surprend.

Dans une étoile de poussière Née d'une pensée de la terre Un chevalier de galère Revient, battu par la guerre" Un Château irréel apparaît à l'écran: "Devant le château maudit Perdu dans l'ombre de la nuit..."

C'est maudiquement bon. L'organiste (Serge Locat) se livre à des exercices dantesques sur son clavier. L'Etoile du Matin.

La musique devient sacrée (que de souvenirs!). C'est le délire. Du fond de la salle apparaît encore "le gros" (mille excuses) déguisé, cette fois-ci en évêque qui vous encense, à qui mieux mieux, pour enfin vous jeter à la face sa pseudo-bénite-eau avec son goupillon chromé. Irrespect religieux qui fait rire.

Puis le Geste Erotique qui n'a d'érotique que la tenue dans laquelle se trouvent les deux acteurs. Puis E-(mc2)oo, Toi le Royaume de l'Infini, Envolee I, où "le gros" revient pour "fumer" en plein sur la scène, le Chevalier du Soleil ("le gros" en habit miroitant, aveuglant tout le monde) et Ovo nec plus Ultra (thème de l'oeuf). Sur ce, un coup de gong et une douzaine de projecteurs projettent sur le public une lueur éblouissante.

René Au-Pied-de-Roy quitte les lieux (il y était). Un rappel: c'est l'introduction en sens inverse. Re-présentation par le lapin-lièvre.

Nécessité s'en va quelque part, ou le sent. La claviériste est sublime, le batteur est très bon, le guitariste (Ewin Lamarre) joue bizarrement et chante d'une façon semblable. Quant à Jean Pelletier, le bassiste, on se demande qu'osse qui fait là.

Bien sûr, un tel spectacle, intégré, présente des lacunes, une certaine faiblesse au niveau des textes, un certain manque de "timing" (bien qu'il soit déjà remarquable). Nécessité possède le cadavre d'un bon spectacle, il lui manque l'âme de celui-ci. Mais on va arriver à kek'chose, du moins on essaie. Les "découvertes" du groupe c'est un peu un pont entre le pseudo-rock et le simili-classique. Un pas qui n'en même pas large, l'enjambée reste à faire.

Ils voulaient faire quelque chose, ils l'ont fait. Les découvertes ne sont pas d'importance mais le geste posé en a. Y vont arriver kek'part. Un bon spectacle à voir, si possible.

En souhaitant que les Lundis du TNM se poursuivent.

Raymond Gagnon, Polyrad.

AIMEZ-VOUS L'FUN, LA DANSE; LA BIÈRE; LES BECS?

Ma réponse c'est oui.

C'est pour ça que je suis venu au bal des 6trouilles; c'a été tout motche; y ava d'la musik o'boute; d'la bière pas chère; des secrétaires kioutes.

Y ava aussi Jacques pis l'gros Bernard déguisés en étudiantes (petites robes fleuries); y ava "stone ranger" avec sa carabine à air; y ava Michèle déguisée en comtesse Dracula. Y ava un prof de dessin déguisé en prof de dessin. Y ava Claude avec du tabac (hum!) l'fun. Y ava aussi moi déguisé en bibite. Y ava aussi pas loin de 300 personnes bin l'fun.

Dans un show de lumières trippant (qui nous pognait par les trippes) on a dansé durant des heures; pis on s'est jeté des affaires drôles? (Luc était sous une table, c'est-bin dommage car y a manqué l'chaud). Avant de

l'être moé itou j'ai vu des nappes en papier au plafond; y ava aussi un "strob" pas mal allussinan.

Pis y ava une osti d'grosse boule avec des miroirs qui tournait pis qui pitchait d'la lumière. C'était bin bô.

Le monde, y avait des masques; pis des bébelles qui s'déroulent en sifflant; y avait soef aussi; Jean-Claude et Jean-Pierre étaient derrière le bar; déguisés en barman; à la fin Jean-Pierre était sous une table lui aussi.

Pi y ava d'la molson, d'la 50; d'la okif, d'la cronaine Bro; d'la Vodka, du rhum (demandez à Francine), du Gin.

Y ava aussi Yves; Jean-Marc, Lisette, Alain, Robert, Sylvie, Madeleine, Nicole, François, Joanne, pis toutes les autres.

Brephe on a eu bin du fun. Norbert.

AUDIOPHILE DEMANDÉ

CUSTOM SOUND est un nouveau magasin près du Campus, qui vend des produits STEREO de qualité.

Nous avons besoin d'un UNIVERSITAIRE BILINGUE pour du travail à temps partiel, comme VENDEUR.

Veuillez communiquer avec John Armitage ou Steve Glickman - Tél: 737-1109 6935 Côte-des-Neiges.



LA PLUS GRANDE
MAISON EN
ELECTRONIQUE

AU CANADA, OU IL EST FACILE DE
SE PROCURER:

- * MAGNÉTOPHONES
- * AMPLIFICATEURS
- * MICROPHONES
- * COLONNES DE SON
- * HAUT-PARLEURS
- * TOURNE-DISQUES
- * HAUTE-FIDÉLITÉ
- * MAGNÉTOSCOPES

= RADIOS = TÉLÉVISIONS

PAYETTE RADIO LIMITÉE

730 - St-Jacques - Montréal 101

Tél.: (514) 878-4771

Telex: 05-25385

Prendriez-vous
un "Bras Armé"
avec soda?

NUNC EST
BIBENDUM!

C'est maintenant qu'il faut tenter l'expérience. Demandez à votre barman du cognac Hennessy "Bras Armé" avec du soda selon votre goût. C'est tellement bon que vous en perdrez peut-être votre latin.

HENNESSY

Maison fondée à Cognac, France, en 1765.
Au Québec comme en France, on dit N-S!

Gratuit

Gratuit

Gratuit

RESTAURANT ITALIEN

SERVICE À DOMICILE "SAUF LE DIMANCHE"

ESCOMPTE AU COMPTOIR

10%

5412
Côte des Neiges
Tél. 735-3623

ASSURANCE AUTOMOBILE

NOUS REPRESENTONS
21 COMPAGNIES

Taux de flotte pour professeurs, employés et certaines catégories d'étudiants.

LM DESILETS INC.

467-9311

861-5395



LES LABORATOIRES VILLE MARIE INC
1875, BOULEVARD INDUSTRIEL, LAVAL
QUÉBEC

Société d'études de sols - Laboratoire de matériaux

TOTUS IN ILLIS

CARRIÈRES À CGE

pour
Ingénieurs

LE PROGRAMME DE FORMATION POUR INGÉNIEURS GRADUÉS de la Compagnie Générale Electrique du Canada Limitée offre une voie d'entrée pour une carrière dans la fabrication, la mise en marché, et le génie.

Les occasions se présentent continuellement si vous désirez poursuivre une formation professionnelle. La grande diversification de la Compagnie et sa décentralisation créent une ambiance dynamique pour la formation personnelle. Pendant votre carrière, vous aurez l'occasion de progresser, non seulement à l'intérieur du secteur où vous êtes actuellement assigné, mais aussi dans d'autres domaines.

Les membres de notre bureau de recrutement visiteront votre université pour une entrevue les:

15-16-17 NOVEMBRE



COMPAGNIE GENERALE ELECTRIQUE
DU CANADA LIMITEE

"STÉRÉOPHONIE"

Article # 1.
Sujet: What's watt?

Pardonnez-moi mon bilinguisme, mais cette question me semble plus drôle en anglais à cause du jeu de mots. Revenons au sérieux. Cette question est tellement sérieuse que le gouvernement américain va proposer une loi nationale pour empêcher les manufacturiers de faire de la publicité frauduleuse concernant la question de puissance de sortie des appareils électroniques domestiques.

Les manufacturiers ont plusieurs façons de jouer avec les chiffres. Je vais commencer par vous donner le paramètre réel qui est naturellement le plus conservatif pour que vous puissiez comparer certains appareils de différents fabricants. Recherchez la puissance continue ou R.M.S. débitée lorsque les deux ou quatre canaux sont alimentés simultanément sous une charge résistive de 8 ohms de 20 à 20,000 hertz à - 3 db à un taux de

distorsion par harmonique pas supérieure à un 1 o/o, typiquement 0.5 o/o ou moins. Il en va de même pour la distorsion intermodulaire. La puissance débitée sous une charge résistive de 4 ohms est inutile car peu de hauts-parleurs ont cette impédance mais par contre, la puissance débitée à cette impédance peut être deux fois plus élevée qu'à 8 ohms.

Cela vous évitera les pièges suivants: certains manufacturiers emploient la puissance débitée à 1,000 hertz seulement, ce qui est très facile de nos jours; certains appareils ont que très peu de puissance utilisable à 20 hertz (ce qui dans certains cas, n'est pas toujours un mauvais point). Il peut également avancer un chiffre basé sur l'alimentation d'un canal à la fois seulement; de cette façon, on peut obtenir des chiffres plus élevés de 20 o/o facilement. Il peut de plus avancer ce chiffre sans aucune mention du taux de distorsion qui pour certains est de 5 o/o.

Dans le domaine de la haute-fidélité, il y a une vingtaine d'années déjà, certains ingénieurs (imaginez) ont proposé une nouvelle méthode de mesurer cette damnée puissance de sortie; c'est la méthode IHF (Institute of High-Fidelity). Voici le raisonnement: la musique n'est pas une fonction continue et constante à travers le temps mais consiste plutôt en des périodes calmes accentuées par des crêtes de très courte durée qui nécessitent toute la puissance disponible d'un amplificateur pour la reproduire d'une façon traduisant au moins un peu de réalité. Pour obtenir des résultats complets et naturellement inflationnistes, il s'agit de substituer la source de courant ou de tension de l'amplificateur par une source extérieure intarissable.

Voici un fait véridique qui m'a été rapporté: un ingénieur se vit confier un amplificateur qui débitait 50 watts R.M.S. et on lui demanda alors de le commercialiser en lui subtilisant certains composants par d'autres moins coûteux. Le résultat final fut que l'amplificateur débitait 50 watts IHFM mais seulement 20 watts R.M.S. De cette expérience, il faut retenir deux nouvelles règles:

1- De deux amplificateurs qui ont la même puissance IHFM, celui dont la puissance R.M.S. est la plus élevée est le meilleur.

2- De deux amplificateurs qui ont la même puissance R.M.S., celui dont la puissance IHFM est la plus élevée est le meilleur.

Idéalement, l'amplificateur de la meilleure qualité a une puissance RMS et IHFM identique. C'est pour cette raison que certains fabricants de renom utilisent seulement la puissance R.M.S.

Une autre méthode de mesure couramment employée est la méthode E.I.A. (Electronic Industries Association) qui regroupe des fabricants de cerceils et autres joujoux chromés. Ces pauvres gens sont tous sourds d'oreille car ils utilisent la méthode IHFM mais à un taux de distorsion par harmonique (troisième) de 5 o/o; la distorsion intermodulaire est parfois même plus élevée que cela.

Enfin dernière méthode de prestige: ce sont des watts I.P.P. (Instant Peak Power). C'est la puissance E.I.A. mais doublée seulement.

J'ai oublié ceci; récemment ces mêmes ingénieurs de la IHF ont proposé de multiplier la puissance de sortie IFH par le facteur 1 décibel pour tenir compte des variances de production (Quel contrôle de qualité.) Cela a pour effet d'augmenter la puissance publiée d'au moins vingt pour cent (20 o/o). Naturellement, les puissances de sortie E.I.A. et I.P.P. ont augmentées parallèlement. En résumé, il est possible que les chiffres avancés par certains manufacturiers au sujet de la puissance débitée par leurs appareils soient de 13 à 16 fois plus élevés que la triste réalité.

J'espère que cet article vous a plu et vous a permis d'élucider certains mystères et de plus, vous permettra de faire des comparaisons valables entre les amplificateurs de certains fabricants. Si vous êtes intéressés, je suis prêt à continuer ces articles sur la Stéréophonie. Si vous avez des questions, j'essaierai de vous répondre dans la mesure de mes connaissances. Alors, adressez vos suggestions, commentaires et questions au soin de Jean-Claude Brais, Stéréophonie dans la boîte d'articles pour le journal Polyscope.

Jean-Claude Brais.



Vous voilà à l'université.

Pensez aux régimes de subventions des Forces armées.

Le programme pour la formation d'officiers des Forces armées canadiennes vous offre le moyen de poursuivre vos études et d'obtenir un diplôme universitaire en arts, en sciences, en génie, en médecine, en chirurgie dentaire ou en pharmacie. Une carrière d'officier dans les Forces armées canadiennes offre bien des avantages. Si vous êtes à l'université cette année, venez nous voir. Cela peut vous ouvrir un brillant avenir.

L'Unité de recrutement et de sélection des Forces canadiennes



1254 rue Bishop,
Montréal 107, Qué.

EN FIN DE COURSE! UN HOMME, UN VRAI!



FOURNISSEURS D'HOTELS
RESTAURANTS ET INSTITUTIONS

GATEHOUSE - LA SALLE INC.

1640 Brandon Crescent
Lachine 620, Qué.

TEL. 487-6330

UN GRAND NOM DANS LA FABRICATION
D'APPAREILLAGE ELECTRIQUE DE DISTRIBUTION



MONTEL INC.

Siège social et usine
Casier Postal 130
Montmagny, Qué.

418 - 248-0235
Télex: 011-3419

Bureaux des ventes:
Québec (418 - 884-2715)
4216, Place Charles Bédard
Montréal (514 - 861-7445)
235 est, Dorchester, Suite 310
Toronto (416 - 465-5409)
Box 62 - Station B - Scarborough

y a du cœur au ventre!



de
Kuyper
le gin
au grand
cœur

Blended Gin - Distillé au Québec par John de Kuyper & Fils (Canada) Ltée

L'A.E.P. et la fraternité des Policiers de Montréal... (2)

Le 23 novembre 1971, j'avais écrit le premier article de cette série de 5 ou 6 (je prévois être longtemps à Poly). Etant donné que je ne tiens jamais mes promesses n'attendez pas celui de l'an prochain et contentez-vous de celui-ci. D'ailleurs, il n'y a aucune suite et la conservation du titre est uniquement due à l'admiration que j'y voue. Mais le fond est toujours le même, la critique sévère de l'Association des Étudiants de Polytechnique. (A.E.P.)

L'A.E.P. semble parfaitement immobile. Les mêmes visages reviennent tous les jours. Chacun a son petit boulot. C'est du véritable fonctionnarisme, de la bureaucratie avec toute la paperasse et les secrétaires. C'est d'une formidable inertie. On se plaît à dire que c'est la seule association qui a résisté à la vague de destruction de 1969. C'est à se demander si ce n'est pas cette maudite inertie qui en est la cause. On peut aussi se demander si ce n'est pas encore cette inertie qui est la raison de la vie de l'Association. Je cherche encore quelqu'un qui pense à l'avenir de cet organisme. Ne vivre que pour administrer un budget et offrir des services signifie le pourrissement pour une association qui se veut syndicale. N'est-ce pas ce que fait l'A.E.P.? Ce n'est pas tout d'avoir ses postes dans un mécanisme, il faut aussi que l'ensemble avance. Présentement, l'A.E.P. tourne sur elle-même. Elle n'avance ni ne recule. C'est la caractéristique de la bureaucratie.

J'ai l'impression qu'elle n'a jamais su provoquer le mouvement. De l'extérieur, elle semble parfaitement immobile. Elle ne cause aucun remous externe. Quand elle bouge, c'est qu'elle a été entraînée par un événement qui lui est extérieur et dont elle est parfaitement irresponsable. C'est peut-être la cause de la faible participation au congrès et au fonctionnement de l'A.E.P. Nos clients (les étudiants) sentent bien que la machine va fonctionner par elle-même, pourquoi mettraient-ils l'épaule à la roue? On a nos fonctionnaires, pourquoi se substituerait-on à eux?

Les prises de décision de l'Association sont aussi longues que celles du gouvernement. Il faut d'abord passer par les nombreux comités où chacun transforme, adapte, corrige, consulte, réfléchit, allonge, synthétise et relance dans une autre direction. Ensuite, il y a la paperasse. Notre association archi-structurée a deux secrétaires pour la paperasse. Personnellement, je n'ai pas encore trouvé de paperasse efficace. Et vous voilà arrivés aux "mécanismes décisionnels". Vous avez passé les fonctionnaires, vous voilà au cabinet et au parlement. Il y a l'Exécutif qui décide. A ce stade les décisions sont rapides. Malheureusement, il y a des hésitations et des attermoissements. On ne veut pas se couper des fonctionnaires, ni de la masse, ni des événements. Pour ce faire, on se fie à la candeur, à la lenteur (les choses se replacent d'elles-mêmes)

et au toujours vénéré "juste milieu". Pas noir, ni blanc mais des gris fades, sales, laids. Le mécanisme supérieur à l'exécutif pour prendre des décisions est le fameux Conseil d'Administration. Je ne m'attarderai pas sur lui car j'ai l'intention d'en faire le sujet d'un prochain article. Il suffit de rappeler que le code Victor Morin (embarrassant, ennuyeux, déviant, lent) régit les débats (!) de cette assemblée déjà encombrée. Ensuite la charte régit l'association et la dite charte est régie elle-même par la 3e loi des Compagnies. Comment pensez-vous que ce conseil plein de bonne volonté puisse travailler avec toutes ces entorses.

Un vacuum idéologique complet, entier est installé à l'Association. Elle est embourbée dans les nombreux services qu'elle offre. Lors d'une récente assemblée du Conseil d'Administration on a discuté de la qualité de la nourriture de la cafétéria. N'y a-t-il pas une coopérative très bien administrée par des étudiants à l'école? On vide les questions vitales de l'A.E.P. en moins de cinq minutes et l'on évite les sujets qui provoqueraient des débats par des propositions tièdes et superficielles que tout le monde ne peut qu'accepter. Une idéologie bien définie manque gravement. On a jamais le temps de se poser des questions sur notre situation vis-à-vis le Québec. Jamais on ne s'interroge sur notre condition présente d'étudiants et future d'ingénieurs. Pourtant c'est à l'A.E.P. d'informer ses membres et de forcer l'École à définir ses vues sur le sujet. Mais la nourriture à la cafétéria est toujours imangeable... et puis l'occasion se perd si facilement!

L'Exécutif est l'élément central de la machine. Est-il à la hauteur? Après deux mois, on n'a pas tout vu mais assez pour pouvoir juger. Il n'a pas su s'imposer. Je crois que lui-même tient à son statut bureaucratique. Il y a un manque flagrant de leadership de leur part sur la vie interne de l'association. En aucun moment, ils ne peuvent imposer leur tempo. Alors que leur rôle est justement d'animer, d'activer les mouvements, ils se bornent à un vague contrôle qui n'est souvent que de l'enregistrement et des constatations d'usage. Ils n'ont pas encore su provoquer les gestes et les événements importants de l'A.E.P. et pourtant ils sont à leur plein niveau de fonctionnement. Il n'ont été en rien ralentis et ont eu le temps de s'élaner.

Ce qui m'étonne, c'est qu'ils faisaient parti de la même équipe en mars dernier. Ils ont été élus en bloc (comme Trudeau en '68). Ils semblent très bien aller ensemble. C'est peut-être ce détail qui fait que personne ne veut se mettre en évidence, ne veut pousser dans le dos et finalement, personne n'est intéressé à soumettre un projet radical et forcer une dissonance toujours possible. C'est aussi de l'inertie et de la résistance au changement. Le fonctionnarisme et le conservatisme forment les établissements. N'est-ce pas le péché pas mignon du tout de l'A.E.P.? N'y a-t-il pas de

l'establishment, de l'inertie et du conservatisme? Un bon coup de pied dans les structures serait bénéfique. A quand le radicalisme?
Louis-Mario Dufour.

CONCESSIONNAIRE MAZDA RECHERCHE DES ÉTUDIANTS

Durant vos loisirs faire connaître notre produit et gagner facilement \$75.00 et même \$150.00

Communiquez: COMETTE AUTO INC. - 721-4975

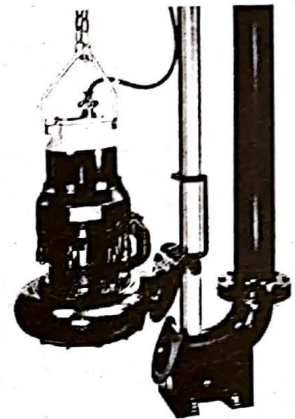
D. Malo (Bureau)

Faites essayer une R-X2 - MOTEUR ROTATIF.

\$\$\$ - - - - - \$\$\$

MICHEL CHARTRAND MERCREDI-MIDI

Flygt comble le vide dans le domaine d'égout:



en fournissant des systèmes de pompage qui se prêtent à toutes les stations de relèvement, tout en convenant à votre budget.

Basé sur des pompes électriques submersibles, automatiques et à entretien minime (unités simples, doubles ou multiples en série ou en parallèle), le système Flygt s'installe dans des stations de béton pré-fabriquées ou coulées sur place, ou sont fournies comme parties intégrales des stations fabriquées dans les usines Flygt, en acier enduit d'époxy ou en plastique renforcé de fibre de verre.

Grâce au raccord de décharge automatique breveté, un homme peut lever une pompe Flygt pour but d'inspection sans entrer dans le puisard.

Téléphonez ou écrivez maintenant pour des renseignements plus détaillés.



FLYGT CANADA LIMITED

Siège social: Dorval, Qué.
Succursales: Québec & Sept Îles, Qué.
Vancouver, C.B., Calgary & Edmonton,
Alb. Moncton, N.-B., St-Jean, T.N.
Distributeurs: G.F. Seeley & Son Ltd.
Toronto, Ont.
Power & Mine Supply Co. Ltd., Winnipeg, Man.

VENTE ET SERVICE A TRAVERS LE CANADA