

1297 CON

# LA VOIX DES MILLE-ÎLES .COM

VOTRE JOURNAL INDÉPENDANT D'ICI MEMBRE  **hebdos** QUÉBEC



770961\_56315\_4

**Alyn Simard**  
50 ans  
AUDIOPROTHÉSISTES

*Une invitation spéciale!*  
VOIR À LA PAGE 4

380, BOUL. CURÉ-LABELLE, BUREAU 201, ROSEMÈRE

alynsimardaudio.com | 450.979-4848

**Fruiterie**  
Jardin Lebello  
PAGE 36

**La Moisson**  
SUPERMARCHÉ SANTÉ  
PAGES 32 À 35

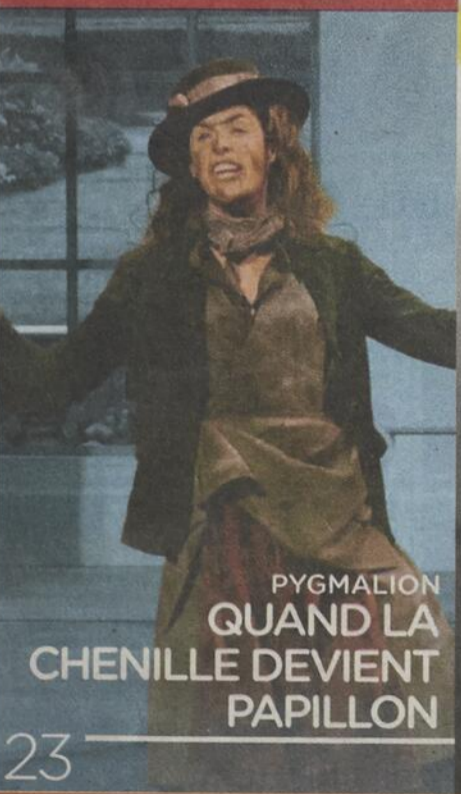
**FRAIS DE LA FERME**  
PAGE 2

**MANGEZ FRAIS**



BILAN DE MI-MANDAT  
LES PRIORITÉS DU  
DÉPUTÉ MARCIL

3 Photo Nicolas T. Parent



PYGMALION  
QUAND LA  
CHENILLE DEVIENT  
PAPILLON

23



PAGE 26

## UN JEU BLANC ET UNE AVALANCHE DE BUTS

UN WEEK-END PARFAIT POUR L'ARMADA

Photo Sylvain Charrest

Tanné d'avoir mal à la  
bouche ou de cacher  
votre sourire?

LE CENTRE DU SOURIRE  
Vous voulez des prothèses  
pour votre santé et  
biocompatibles et à la fine  
pointe de la technologie?



Vous voulez du confort  
et un beau sourire,  
pensez à des prothèses haut  
de gamme

Consultation gratuite • Financement disponible

**Richard Émond** D.D.  
DENTUROLOGISTE

681, boul. Curé-Labelle  
Local 102, Blainville  
**450 951-1551**  
www.dentier.ca

MAINTENANT OUVERT  
À BOISBRIAND

2300, Boul. du Faubourg

**AUBAINERIE**

779598\_40184\_4in

**BAGUETTE DE PAIN**  
Pain Doré

wow

**99¢**

400 g  
Rég. 2,99 \$ ch.

# FRAIS DE LA FERME

Plus frais moins cher  
un point c'est tout!

PLUS DE 50 BIÈRES  
DU TERROIR



SPÉCIAUX DU 2 AU  
8 NOVEMBRE 2017

## BANANES DEL MONTE

PR. HONDURAS

wow **29¢**  
lb  
64¢ kg

SUPER SPÉCIAL  
COMME IL Y A 20 ANS

## POMMES DE TERRE BLANCHES

Produit au Québec

wow **99¢**  
Sac 10 lb

## PATATES SUCRÉES

PR. ÉTATS-UNIS

**69¢**  
lb  
1,52 \$ kg

## LAITUE FRISEE

VERTE OU ROUGE

Produit au Québec

**79¢**  
ch.

## ÉCHALOTES

PR. ÉTATS-UNIS

**2/99¢**

## CAROTTES MINI PELÉES

**99¢**  
340 g

## ZUCCHINI VERT

PR. IMPORTÉ

**99¢**  
lb  
2,185 kg

## AVOCATS

PR. IMPORTÉ

**3/2\$**

## ANANAS

PR. COSTA RICA - CH. S.

**2/4\$**

## GRENADE

PR. IMPORTÉ

**3/5\$**

## CAROTTES

Produit au Québec

**3/5\$**  
Sac 5 lb

## OIGNONS

Produit au Québec

**3/5\$**  
Sac 5 lb

MAINTENANT DISPONIBLES: QUICHES, PÂTÉS, FEUILLETÉS

Charcuterie	Fromages	Produits maison	Boulangerie	Épicerie
<p><b>DU JAMAIS VU JAMBON CUIT BARON</b></p> <p><b>69¢</b> 100 g Rég. 12,90 \$ kg</p>	<p><b>FESTIVAL OKA</b> AGROPUR FUMÉ, ARTISAN, RÉGULIER FRÈRE ALPHONSE</p> <p><b>169¢</b> 100 g Rég. 24,90 \$ kg</p>	<p><b>PIZZA AUX TOMATES</b></p> <p><b>299¢</b> Le quart Rég. 4,50 \$</p>	<p><b>DU JAMAIS VU PÂTES ALIMENTAIRES LORI</b></p> <p><b>69¢</b> 500 g Rég. 99 \$ ch.</p>	
<p><b>PROSCIUTTO ITALIEN NEGRONI</b></p> <p><b>399¢</b> 100 g Rég. 49,90 \$ kg</p>	<p><b>BRIE ET CAMEMBERT</b> DOUBLE CRÈME NOTRE-DAME</p> <p><b>169¢</b> 100 g Rég. 24,90 \$ kg</p>	<p><b>BAGUETTE BLANCHE PAIN DORÉ</b></p> <p><b>99¢</b> wow Rég. 3,49 \$ ch.</p>	<p><b>HUILE EXTRA VIERGE BELGUSTO</b></p> <p><b>499¢</b> Rég. 7,99 \$ ch.</p>	
<p><b>SIMILI POULET GASPÉSIEN</b></p> <p><b>99¢</b> 100 g Rég. 13,90 \$ kg</p>	<p><b>FROMAGE</b> TRANCHE RÉGULIÈRE ET TRANCHE RACLETTE</p> <p><b>2/3\$</b> 100 g Rég. 2,99 \$ ch.</p>	<p><b>CROISSANTS BRIDOR PUR BEURRE</b></p> <p><b>249¢</b> Pqt 6 Rég. 6,99 \$ ch.</p>	<p><b>DU JAMAIS VU HUMMUS AIL, POIVRONS ROUGES RÔTIS FONTAINE SANTÉ</b></p> <p><b>2/5\$</b> 6 x 57 g Rég. 4,29 \$ ch.</p>	
<p><b>NOUVEAU CAPICOLLO ÉPICES À BIFTECK MONTRÉAL MAPLE LEAF</b></p> <p><b>129¢</b> 100 g Rég. 25,90 \$ kg</p>	<p><b>CHEDDAR FORT VIEILLI 2 ANS</b></p> <p><b>199¢</b> 100 g Rég. 24,90 \$ kg</p>	<p><b>CHOCOLATINES BRIDOR PUR BEURRE</b></p> <p><b>249¢</b> Pqt 6 Rég. 6,99 \$ ch.</p>	<p><b>BEURRE D'ARACHIDES KRAFT NATUREL AVEC SEL DE MER</b></p> <p><b>2/5\$</b> 750 ml</p>	

\*Spéciaux disponibles jusqu'à épuisement des stocks. Aucun bon différé.

109, CHEMIN DE LA GRANDE-CÔTE, BOISBRIAND 450 437-4774  
SPÉCIAUX EN LIGNE - SERVICE DE TRAITEUR ET LIVRAISON - CONSULTEZ LE WWW.FRAISDELA FERME.CA

Lundi au mercredi: 8 h à 20 h  
Jeudi et vendredi: 8 h à 21 h  
Samedi et dimanche: 8 h à 18 h



▼ À MI-MANDAT

## LES TROIS DOSSIERS PRIORITAIRES DE SIMON MARCIL

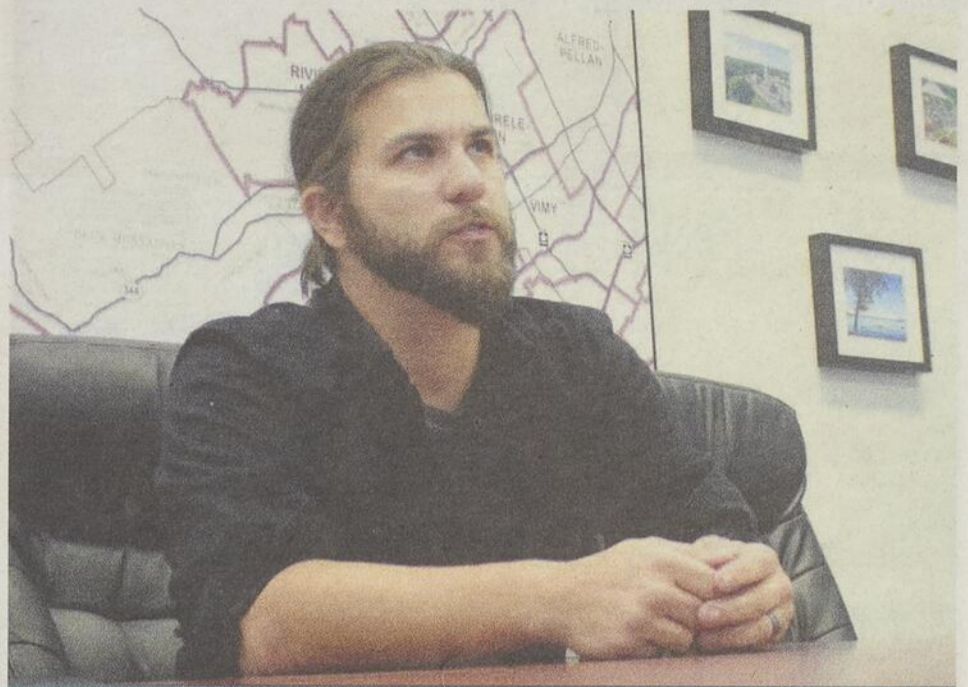


Photo Nicolas T. Parent

Le député fédéral de Mirabel, Simon Marcil, résumait le travail accompli par son équipe dans la première moitié de son mandat de quatre ans.

**NICOLAS T. PARENT**  
nparent@groupejcl.ca

Le député fédéral de Mirabel, Simon Marcil, a dressé un résumé de la première moitié de son mandat lors d'une entrevue donnée à son bureau de circonscription, dans le secteur de Saint-Janvier. Selon les dires de l'élu, le travail a porté ses fruits jusqu'à maintenant. Trois dossiers importants sont revenus lors des discussions.

Le pipeline Énergie était un incontournable. Simon Marcil se dit heureux de voir le projet laissé de côté, ce qui est, selon lui, une bonne nouvelle pour les gens de son comté et de toute la région des Laurentides. «Nous nous sommes battus pendant des années en coalition avec des organisations civiles et, en politique, nous étions les seuls qui étaient contre, car nous trouvions que ce projet n'avait pas d'allure. La plupart des gens étaient contre dans

notre localité. Il n'y avait pas d'acceptation sociale. Et puis nous avons gagné. Le pipeline ne passera pas.»

Il y a aussi la gestion de l'offre, qui occupe toujours l'horaire du député à l'heure actuelle. «C'est une question de traités internationaux, mais nous sommes impactés ici, dans le comté et dans la région. Nous avons des centaines et des centaines de compagnies agricoles dans Mirabel. Nous avons besoin d'être protégés et nous sommes les premiers à se battre dans ce dossier, ici même et à Ottawa. Je sens que nous avons l'appui des gens pour continuer à défendre leurs intérêts.»

Au final, il ne pouvait pas passer sous silence l'industrie de l'aéronautique, soit «le pain et le beurre de plusieurs milliers de familles dans la circonscription».

«Bombardier est un gros dossier. C'est 5 000 emplois directs et indirects dans le comté. Ces travailleurs sont vos voisins, vos amis ou des membres de vos familles qui travaillent localement. Le maintien de

l'industrie aéronautique et la continuité de son développement sont des dossiers prioritaires et majeurs pour nous. Nous voulons protéger les gens et les travailleurs de chez nous.»

### RELATION AVEC LES CITOYENS

La circonscription de Mirabel est énorme et présente des réalités distinctes selon ses municipalités et ses secteurs. Dès le début de son mandat, l'élu cherchait à bien servir ses concitoyens en ouvrant des bureaux satellites aux quatre coins du territoire.

«Le comté est plus grand que Montréal, donc je ne peux pas offrir de service aux citoyens en ayant seulement un bureau central à Saint-Janvier. Je veux être présent et bien servir à la grandeur du comté, en ouvrant des bureaux à différents endroits.»

Le député et son équipe ont réussi à satisfaire ce besoin essentiel, et ce, rapidement, selon ses dires: «Je suis fier de mon coup. Nous avons des bureaux à Sainte-

Anne-des-Plaines, Saint-Colomban, Saint-Placide et à Pointe-Calumet. La demande ne permet pas d'y proposer un service continu, mais nous sommes présents et nous répondons aux particularités et aux différents enjeux de ces territoires. Je connais bien mon comté, car j'y habite depuis des années. Il faut le dire, il y a des particularités et des nuances importantes selon ses secteurs. Il faut prendre en compte toutes ces réalités.»

En ce sens, l'élu fédéral se dit très heureux de la relation qu'il entretient avec ses concitoyens. «Je ne suis pas un représentant d'Ottawa dans le comté, mais bien le représentant des citoyens du comté à Ottawa. Il faut faire la distinction. J'aime mon travail. J'aime discuter avec les gens dans la rue et dans les endroits publics. Nous avons une très belle relation avec nos concitoyens», conclut-il.

**La plus grande animalerie de la région!**



**NOTRE PASSION... les animaux**

VENTE: CHIENS, CHATS, OISEAUX, POISSONS, RONGEUR, REPTILES ETC.

Suivez-nous sur Facebook

1107, boul. Curé-Labelle, local 101, Blainville **450 437-3720**

**5 \$**

**DE RABAIS\***  
à l'achat de 50 \$  
avant taxes

\* Sur tout en magasin.  
Valable du 1<sup>er</sup> au 8 novembre 2017.  
Sur présentation de ce coupon.  
1 coupon par client.



Photo Claude Desjardins  
De gauche à droite: François Larin, Catherine Filiatrault, directrice de Dysphasie Laurentides, Terry Aubin et Sylvie Taillefer.

LE PROTECTEUR DU CITOYEN  
LUI DONNE RAISON

# DYSPHASIE LAURENTIDES DÉPLORE L'INEXISTENCE DES RESSOURCES

**CLAUDE DESJARDINS**  
cdesjardins@groupejcl.ca

**A**u Québec, si vous êtes atteint de dysphasie, le système de santé déploiera les ressources voulues, dans un volume décroissant, jusqu'à ce que vous quittiez l'enfance. À partir de ce moment, et jusqu'à la fin de l'adolescence, ces ressources seront quasi inexistantes. À partir de l'âge adulte, c'est zéro absolu.

C'est le constat que fait l'organisme Dysphasie Laurentides qui a trouvé un écho favorable auprès du Protecteur du citoyen, lequel recommande au CISSS des Laurentides (dans un document daté du 5 octobre dernier) de «définir une offre minimale de services spécialisés» pour les 12-17 ans et les jeunes adultes, et au ministère de la Santé et des Services sociaux «d'apporter à l'établissement le soutien qu'il jugera le plus approprié pour l'implantation de cette offre de service».

À l'origine, une plainte avait été formellement déposée, en mars 2017, par l'organisme établi à Sainte-Thérèse sous la gouverne de Catherine Filiatrault, qui nous recevait en compagnie de trois parents d'enfants aphasiques, Sylvie Taillefer, François Larin et Terry Aubin.

## UN TROUBLE DU LANGAGE

Par définition, la dysphasie est un dysfonctionnement structurel du système neurologique affectant l'expression tout autant que la compréhension du langage. Elle s'accompagne généralement de troubles concomitants, comme les troubles de mémoire, d'attention, de coordination et de planification. Et contrairement à une perception répandue, la dysphasie (qui ne se manifeste pas de la même façon d'un individu à l'autre) accompagne la personne atteinte durant toute sa vie. «Le langage est l'une des sphères de développement les plus importantes, exprime Catherine Filiatrault. C'est le langage qui nous permet de socialiser, de faire des apprentissages et de devenir autonome.»

Autrement dit, la personne dysphasique (un garçon, dans 75 % des cas) éprouvera toutes sortes de difficultés à l'école et, plus tard, dans toutes les sphères de sa vie. «Avec la stimulation, avec la réadaptation, les enfants arrivent à faire de grands gains et peuvent arriver à devenir autonomes», poursuit la directrice.

Le hic, c'est qu'à partir de l'adolescence, les ressources demandées (orthophonie, réadaptation, ergothérapie, neuropsychologie, psychoéducation, orthopédagogie, etc.), sont de moins en moins disponibles, sauf si vous avez les moyens d'aller au

privé, où les services ne sont pas donnés, surtout qu'il faut voir plus d'un spécialiste. «C'est l'équivalent d'une deuxième hypothèque, image Mme Filiatrault. Les parents s'appauvrissent énormément.» Sur une note plus grave, celle-ci précise que, dans des cas extrêmes, il est arrivé que des personnes dysphasiques ou des parents d'enfants atteints se sont enlevé la vie.

Selon Mme Filiatrault, le suivi est crucial pour la personne atteinte, toujours consciente de son état, qui ne pourrait savoir autrement dans quelles sphères elle a pu s'améliorer ou ce qu'il faut travailler. «Les jeunes ont besoin de savoir à quoi s'en tenir et personne ne peut les aider. Les parents font de leur mieux, mais ils ne sont pas des professionnels de la santé», souligne-t-elle.

## UN COÛT SOCIAL

Il s'est dit énormément de choses durant les 90 minutes qu'a duré cette rencontre et les témoignages des trois parents présents auraient pu susciter la rédaction de trois ou quatre articles de taille comparable à celui que vous lisez en ce moment.

On a notamment parlé de problèmes liés à l'estime de soi, pour ces enfants qui, face à la résistance des services de santé (qui évoquent le manque d'argent), en viennent à la conclusion que s'occuper

d'eux n'en vaut pas la peine.

On a parlé du coût social lié au fait de ne pas investir dans les services: ceux qui sont suivis régulièrement au privé (parce que leurs parents en ont les moyens), arrivent tout de même à se débrouiller dans la vie. «Ils veulent payer des impôts!» s'exclame M. Larin pour imaginer le désir des personnes dysphasiques de contribuer à la société.

Pour l'instant, l'espoir réside dans cette plainte accueillie par le Protecteur du citoyen et qui a suscité la formulation des recommandations citées plus haut. Positivement ou négativement, le CISSS a jusqu'au 30 novembre pour se manifester, alors qu'on a donné jusqu'au 30 décembre au ministère de la Santé et des Services sociaux.

## DYSPHASIE LAURENTIDES

Créé en 1995, l'organisme Dysphasie Laurentides a pour mandat de briser l'isolement, informer, défendre les droits, encourager la recherche, organiser des activités adaptées, des conférences, des colloques et travailler en partenariat avec les organismes et les institutions de santé. Pour en savoir davantage: [www.dysphasie-laurentides.org].



DE PÈRE EN  
FILS DEPUIS  
**50**  
ans

**Alyn Simard**  
AUDIOPROTHÉSISTES

VOUS ÊTES INVITÉS À UNE JOURNÉE SPÉCIALE

**LE 8 NOVEMBRE**

alynsimardaudio.com



Test de dépistage  
sans frais!

CONTACTEZ-NOUS POUR UN RENDEZ-VOUS.

OFFRE VALABLE JUSQU'AU 31 DÉCEMBRE 2017.

ROSEMÈRE | 380, boul. Curé-Labelle, # 201 | **450.979-4848**

MONTRÉAL | 5850, RUE SHERBROOKE EST | 514.256-5757

SAINT-BRUNO | 50, CH. DE LA RABASTALIÈRE EST, BUREAU 213 | 450.482-3555

# MOISSON LAURENTIDES UN PROJET POUR NOURRIR L'ESPOIR ET UN FREIN CONTRE LE GASPILLAGE ALIMENTAIRE

NICOLAS T. PARENT  
nparent@groupejcl.ca

Moisson Laurentides conviait médias, partenaires et dignitaires à une conférence de presse qui se tenait dans son entrepôt de denrées situé dans le parc industriel de Blainville, le 23 octobre. On y annonçait le déploiement du Programme de récupération en supermarchés (PRS) dans la région des Laurentides, pour ainsi prendre le chemin de la solution face aux problèmes de gaspillage et de précarité alimentaires sur tout le territoire laurentien.

Plusieurs élus des différentes scènes politiques étaient présents pour l'annonce, tels le maire de Blainville, Richard Perreault, le député provincial de Blainville, Mario Laframboise et la ministre provinciale des Relations internationales et de la Francophonie et ministre de la région des Laurentides, Christine St-Pierre. Annie Gauvin, directrice générale de Banques alimentaires Québec, était aussi présente à la table, pour l'occasion.

«Ce que vous faites et ce que vous réalisez est important pour les personnes qui pourront bénéficier de denrées qui, autrement, seraient jetées. On voit qu'il y a des bannières représentées aujourd'hui. La compétition n'a pas sa place dans ce genre de projet et je suis venue vous dire que le travail que vous faites est important. J'ai lu que 40 000 paniers d'épicerie sont donnés à chaque mois et la demande est immense. Vous parlez des personnes qui en profitent et il y a beaucoup d'enfants. Je vous félicite pour cette implication et cette immense générosité», de mentionner la ministre.

«Je tiens d'abord à saluer les détaillants, représentants d'organismes locaux et les nombreux bénévoles qui travaillent sans relâche. J'ai la chance de voir ce que font les partenaires que sont les marchés d'alimentation. Je suis content de vous voir ce matin. D'être capable d'aller récupérer en magasin, c'est un bel objectif. Encore une fois, continuez votre beau travail», d'ajouter son collègue et député de l'Assemblée nationale du Québec.

## À LA RECHERCHE D'INVESTISSEMENTS

Notons d'ailleurs que ce programme permettra de récupérer différentes denrées alimentaires dans les supermarchés, telle la viande, un produit rare auparavant pour les gens dans le besoin. Les personnes vulnérables de la région pourront ainsi en profiter grâce aux détaillants, à Moisson Laurentides et aux nombreux organismes leur venant en aide.

«C'est une belle opportunité, mais ça pose un défi important. Pour nous, ce programme nous permet de récupérer des denrées servant à nourrir l'espoir et approvisionner des organismes de la région. En ce sens, il s'agit d'une opportunité incroyable», lance la directrice générale de Moisson Laurentides, Annie Bélanger. «Ce déploiement nécessite à terme un plus grand espace, des équipements de réfrigération et de congélation, puis des lieux pour maintenir plus efficacement les denrées. Nos espaces sont assez restreints en ce moment. Nous sommes donc en train de travailler sur un projet d'agrandissement de nos installations qui demandera un investissement massif.»

## DES STATISTIQUES ÉLOQUENTES

Voici, en somme, quelques résultats observés grâce au projet pilote mené à terme par Moisson Laurentides et ses partenaires. Un total impressionnant de 140 757 kg de nourriture, dont près de 69 798 kg de viande étant auparavant non disponibles sont récupérés. Grâce à cette récupération, on constate une réduction de gaz à effet de serre (GES) de près de 140 tonnes d'équivalent CO<sub>2</sub>. Ces denrées représentent une valeur marchande totale de près de 950 000 dollars canadiens.

## POUR PLUS D'INFORMATIONS

Enfin, pour de plus amples renseignements concernant Moisson Laurentides, pour donner ou pour s'impliquer à faciliter le quotidien de gens vulnérables vivant dans les Laurentides, il suffit de visiter le [http://www.moissonlaurentides.org/].



Photo Nicolas T. Parent

Sur la photo, nous reconnaissons les nombreux partenaires du PRS, accompagnés par les élus, soit le maire de Blainville, Richard Perreault, le député provincial de Blainville, Mario Laframboise, et la ministre provinciale des Relations internationales et de la Francophonie et ministre de la région des Laurentides, Christine St-Pierre.

## Le Salon Romance et Mariage

Venez rencontrer les experts de l'industrie du mariage



Madame Danielle Ouimet  
Marraine de l'édition automne 2017  
Sera présente durant tout le week-end



Josée Boudreault et  
Louis-Philippe Rivard  
Le couple "Coup de coeur" du Québec  
Samedi 4 novembre à 11h30



Franck Olivier et Marcelle Alexis  
Duo spécial Romance et Mariage  
Samedi 4 novembre à 16h  
et dimanche 5 novembre à 13h



Étienne Drapeau  
Auteur-compositeur-interprète  
Dimanche 5 novembre à 15h



Un sac en tissu sera remis à l'entrée aux 100 premiers visiteurs le samedi et dimanche. Gracieuseté de Michaels



Une collaboration de:  
**Michael's**  
Tout pour vos projets créatifs  
Le plus important détaillant d'articles de loisirs créatifs en Amérique du Nord!

Horaire et lieu de la 2<sup>e</sup> édition automne 2017

Samedi 4 novembre – de 10h à 18h / Dimanche 5 novembre – de 10h à 16h30  
Parc Équestre de Blainville / Manège intérieur - 1025, chemin du Plan-Bouchard – Blainville

Organisateur:  
**Automne Communications**  
(450) 745-0733



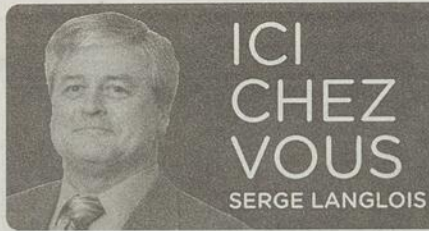
Olaf, sera présent pour les enfants qui accompagneront les parents

Admission: 5\$ (argent comptant) et 2\$ sera versé à la Fondation Autisme Laurentides

[www.romanceetmariage.com](http://www.romanceetmariage.com)



[www.facebook.com/NordInfoCom](http://www.facebook.com/NordInfoCom)



ICI  
CHEZ  
VOUS  
SERGE LANGLOIS

Ça y est! Après plusieurs semaines de campagne, ce sera finalement le jour de voter, ce dimanche 5 novembre, pour les élus municipaux qui vous représenteront au cours des quatre prochaines années. On ne parlera jamais assez de l'importance d'exercer son droit de vote, et en particulier au niveau municipal où, on nous l'a rappelé plus d'une fois, le taux de participation n'avoisine que les 50 %. Dans chacune des municipalités et villes, il sera donc possible de voter de 10 h à 20 h. Déjà, les électeurs inscrits sur la liste électorale devraient avoir reçu par la poste une carte de rappel leur indiquant l'endroit où ce jour de vote par anticipation se déroulera, les noms, s'il y a lieu des candidats au poste de maire et des candidats au poste de conseiller municipal de leur district électoral. Pour connaître les noms des candidats de sa municipalité ou de sa ville, je vous invite à consulter sur les sites Web de celles-ci, ou encore, le microsite du Directeur général des élections du Québec (DGEQ) dédié aux élections municipales du 5 novembre prochain, à l'adresse [https://electionsmunicipales.quebec]. Vous pouvez aussi consulter, sur le site Web de vos hebdomadaires la Voix des Mille-Îles et Nord Info, la section <Élections 2017>, dans laquelle sont répertoriés, par municipalité, les textes parus à ce jour. Enfin, sachez qu'il sera possible de prendre connaissance des résultats de ces élections municipales, le soir même, sur ce même site Web.

Avis aux intéressés, et à plus forte raison à tous ceux qui cherchent un emploi dans le domaine de la restauration, les 123 pâtisseries St-Hubert du Québec tiendront une première journée d'embauche provinciale, le samedi 4 novembre, entre 10 h et 15 h. On indique que plusieurs postes sont disponibles. Vous n'avez qu'à vous présenter à votre pâtisserie locale, CV en main, pour obtenir une entrevue sur place.

## ÉLECTIONS SAINTE-THÉRÈSE

# SYLVIE SURPRENANT SOULIGNE L'IMPLICATION DES CITOYENS

La mairesse sortante de Sainte-Thérèse, Sylvie Surprenant, tient à souligner l'implication et la participation des citoyens dans le cadre de la campagne électorale. Elle les remercie également d'avoir été partie prenante des nombreuses assemblées et consultations publiques menées par la Ville au cours des dernières années, dont la récente consultation sur le projet: Rêvons notre ville et politique familiale et des générations.

«Soyez assurés que nous tiendrons compte de tous les commentaires constructifs reçus. Notre ville continuera de grandir avec sa communauté, vers des changements positifs et évolutifs.»

Parmi les outils qui permettent aux élus de mesurer la satisfaction des citoyens se trouve un sondage Léger Marketing (N.D.L.R.: ce sondage date de 2012), dont les résultats sont éloquentes: 90 % des citoyens sont satisfaits de la gestion municipale et 93 % d'entre eux ont une image positive de leur ville. «Ces notes témoignent de la rigueur et de l'écoute dont nous faisons preuve. Nous poursuivons cet engagement avec autant de ferveur», de dire Sylvie Surprenant.

Autre outil, soit le plus récent palmarès du Guide habitation de Cédric Lizotte, qui positionne la Ville de Sainte-Thérèse dans le top 10 des villes les moins taxées au Québec (2015). «La Ville de Sainte-

Thérèse apparaît au 6e rang parmi les 112 municipalités du Québec. Nous en sommes très fiers», ajoute-t-elle.

### BRIS DE CONFIANCE

Par ailleurs, Mme Surprenant tient à faire le point sur la situation entourant Michel Milette, conseiller municipal sortant dans Ducharme qui tente, rappelons-le, de se faire réélire sous la bannière du parti Vision Sainte-Thérèse – Équipe Gauvreau.

Depuis son élection, en 2009, M. Milette a fait l'objet de deux bris de confiance, le premier en juin 2012 et le second, en janvier 2014. Ces deux décisions extrêmes et rarissimes, explique Mme Surprenant, ont été prises à la suite du constat sans équivoque de non-respect par M. Milette du Code d'éthique et de déontologie et du devoir de réserve pour les membres du conseil municipal de la Ville de Sainte-Thérèse, auquel il s'était pourtant dûment engagé.

«Encore aujourd'hui, M. Milette incite les gens à déposer des plaintes à la Ville, à signer des pétitions, à se présenter aux assemblées publiques du conseil ou à sortir dans les journaux plutôt que d'agir en respect de sa fonction d'élu. Cette attitude est non crédible et inacceptable.»

### FAIRE AVANCER LES DOSSIERS

En 2005, Sylvie Surprenant a été élue mai-



La mairesse sortante de Sainte-Thérèse, Sylvie Surprenant.

resse. Autour de la table municipale, les conseillers étaient issus de trois partis différents. «Une fois l'élection passée, tous se sont ralliés à l'équipe. Non pas dans un geste de partisanerie, mais dans une volonté de faire avancer les dossiers.»

À l'aube d'un nouveau scrutin, Sylvie Surprenant insiste sur l'importance et la nécessité pour chacun des candidats de travailler en équipe, de façon constructive. «C'est la seule façon pour une ville de mener à terme ses projets. Merci de nous avoir si chaleureusement ouvert votre porte au cours des dernières semaines.»

## CENTRE MARIE EVE

# MODIFICATIONS DES DONS ACCEPTÉS

Le Centre Marie Eve a vu une hausse significative des dons matériels reçus au cours des derniers mois, et tiens à remercier la population pour sa générosité. Grâce à elle, l'organisme peut aider les mères vivant des difficultés et utilisatrices des services. Cependant, les effectifs humains pour traiter tous ces dons sont peu nombreux et l'organisme n'a pas l'espace pour les entreposer.

Le Centre Marie Eve a donc fait le choix de ne plus accepter certaines catégories d'items dans l'ensemble de ses points de services, soit Saint-Eustache, Sainte-Thérèse et Saint-Jérôme.

### ITEMS REFUSÉS

Les items qui ne seront plus acceptés: articles de cuisine, vaisselle, articles de décoration (lampe, rideau, cadre, etc.), lits de transition, outils, ours en peluche, cassettes VHS, CD de musique ou logiciel d'ordinateur, articles de sport (patins, casque, vélo, etc.), romans pour adultes, matériel électronique et informatique (TV, vidéo, récepteur, système de son, imprimante, etc.).

Il est préférable de venir déposer vos dons pendant les heures d'ouverture (lundi au jeudi, de 9 h à 12 h et de 13 h à 16 h 30, et le vendredi de 9 h à 12 h et de

13 h à 16 h) pour éviter le vandalisme et les intempéries. Une cloche à dons est disponible au Centre Marie Eve Saint-Eustache, pour les soirs et la fin de semaine. De plus, ne pas apporter les «restes» de vente-débarras non triés.

Sincères remerciements pour le soutien envers la mission du Centre Marie Eve. Pour toutes questions sur les services, les dons acceptés, et les coordonnées complètes, vous pouvez visiter le [www.centremarieeve.ca].

LA VOIX DES MILLE-ÎLES

lavoixdesmilleiles.com

Membre du GROUPEJCL  
50B, rue Turgeon, Sainte-Thérèse  
Québec J7E 3H4  
Bureau d'affaires: 450 435-6537  
Petites annonces: 450 974-2244  
Télec.: publicité: 450 435 7968  
Télec.: rédaction: 450 435-0588  
Site Internet: www.groupejcl.com

Les Éditions Blainville-Deux-Montagnes inc.  
Pour couvrir son territoire complètement,  
LA VOIX DES MILLE-ÎLES  
distribue toutes les semaines:

7 998 exemplaires à Boisbriand  
10 821 exemplaires à Sainte-Thérèse  
18 389 exemplaires à Blainville  
8 419 exemplaires à Saint-Janvier/Saint-Canut  
6 386 exemplaires à Lorraine/Bois-des-Filion  
4 689 exemplaires à Rosemère  
1 249 exemplaires au Faubourg Boisbriand  
1 275 exemplaires en dépôt

Nombre d'exemplaires au 1<sup>er</sup> novembre 2017:  
59 226 EXEMPLAIRES CERTIFIÉS

Fondateur: Jean-Claude Langlois • Président-Éditeur: Serge Langlois • Conseil d'administration: Claude Langlois, Michel Langlois, Serge Langlois • Directeur de la production: Yves Bourbonnais • Assistante: Michèle Giroux • Directeur du contenu rédactionnel: Christian Asselin • Adjoint au directeur du contenu: Claude Desjardins • Journalistes: Benoît Bilodeau, Nicolas Parent • Rédactrice publicitaire: Geneviève Blais • Adjointe à la rédaction: Nathalie Roy • Photographes: Yves Déry • Directeur des ventes: Jean-François Legault • Publicitaires: Sylvain Breault, Richard Lefebvre, Laurence Piquette • Valérie Francœur • Publicitaire aux cahiers spéciaux: Clémence Leblanc • Conseillère interne aux cahiers: Manon Gagnon • Assistantes aux ventes internes: Nathalie Durand, Claude Fontaine

LA VOIX DES MILLE-ÎLES est lithographiée par l'imprimerie Transmag et publiée par Les Éditions Blainville-Deux-Montagnes. Toute annonce, grande ou petite, est acceptée par LA VOIX DES MILLE-ÎLES. Cependant, le journal dégage sa responsabilité au-delà du coût de l'annonce, en cas d'erreur ou d'omission. La reproduction des annonces et des nouvelles de ce journal est interdite. Distribution Blainville-Deux-Montagnes, distributrice de circulaires, ne peut être tenue responsable, pour un montant supérieur au coût du contrat, des dommages résultant d'un incendie, d'une inondation ou d'autres avaries. «Société canadienne des postes - Envois de poste, publication, contrat de vente n° 00112933»

RESEAU SELECT

Conseil de presse du Québec

INFOPRO

Directeur de la production: Yves Bourbonnais

Assistante: Michèle Giroux

Responsabilité du développement commercial: Louis Vallée

TRAQUE CERTIFIÉE

HEBDOOS QUÉBEC INC.

Distribution: Transcontinental inc.

Division Public-Sec. Laurentides

# MARLENE CORDATO RÉPOND À SES OPPOSANTS



Photo Nicolas T. Parent

Les huit membres du Ralliement des citoyens de Boisbriand entouraient la mairesse sortante et candidate à la mairie de Boisbriand. De gauche à droite, nous reconnaissons Daniel Kaeser, Karine Laramée, Jean-François Hecq, Marlene Cordato (chef de la formation et mairesse sortante), Isabel Sayegh, Érick Rémy, Christine Beaudette, Catherine Dubeau et Lori Doucet.

**NICOLAS T. PARENT**  
nparent@groupejcl.ca

**M**arlene Cordato, mairesse sortante et candidate à la mairie de Boisbriand, convoquait médias, bénévoles et sympathisants à une conférence de presse, le 26 octobre, en compagnie des membres de son équipe et candidats aux différents postes de conseillers en vue des élections municipales du 5 novembre 2017.

Après 47 jours de campagne et plusieurs séances de porte-à-porte, l'élue sortante souhaitait discuter de son aventure électorale des dernières semaines, puis répondre aux accusations et aux attaques de ses adversaires.

«Tous les soirs et toutes les fins de semaine, nous avons sillonné les rues, cogné aux portes et téléphoné chez les résidents. Nous n'avons pas rejoint tout le monde, mais nous avons eu des échanges chaleureux et riches avec ceux avec lesquels on a discuté. Nous avons pu parler de notre bilan, mais nous avons aussi récolté des idées pour rendre Boisbriand encore plus agréable à vivre», de mentionner Mme Cordato, tout en précisant que son équipe a pu échanger avec plus de 10 000 Boisbriannais.

«Nous avons encore cette année accentué notre présence sur le Web, particulièrement via Facebook, par lequel nous avons parfois rejoint plus de 10 000 personnes avec une seule publication», ajoute le conseiller sortant, Érick Rémy.

«Les gens nous ont accueillis avec tellement de gentillesse, c'est exceptionnel de voir à quel point on fait une différence pour eux», de conclure Lori Doucet, également candidate à l'un des huit postes de conseiller à la Ville.

## FAUSSES RUMEURS ET DÉSINFORMATION

Pour Mme Cordato, les attaques véhicu-

lées par ses adversaires à l'endroit de son administration sortante ne sont que de «fausses rumeurs et de la fausse information.»

«Certains candidats indépendants méditent le fait que nous soyons une équipe, et d'un autre côté, travaillent et s'affichent ensemble. Où est la transparence dans ces comportements? Comment peuvent-ils se dire indépendants s'ils sont en fait une équipe? L'honnêteté et l'intégrité ne font pas du tout parti de leurs valeurs.»

Pour elle, les fausses rumeurs sont véhiculées par les candidats de l'opposition, qui souhaitent «méprendre les citoyens et manipuler l'opinion de l'électorat.»

«La force de notre équipe, est que nous sommes capables de travailler ensemble, de bonifier les idées et d'apporter une valeur ajoutée aux projets à développer.»

Les propos de son collègue, Jean-François Hecq, candidat dans le district Desjardins, vont dans le même sens. «Être une équipe nous permet de nous asseoir et de discuter avec respect, en sachant que chacun d'entre nous arrive de bonne foi dans la discussion, même si certains peuvent avoir des divergences. Ce n'est pas ce que l'on voit de l'opposition, qui semble voir le conseil municipal comme une arène où il doit y avoir un gagnant et un perdant. Malheureusement, dans ces situations, les seuls perdants sont les citoyens.»

Mme Cordato invite les citoyens «à lui donner leur confiance pour maintenir le momentum» et poursuivre le travail accompli par son administration.

Enfin, pour plus amples renseignements concernant le Ralliement des citoyens de Boisbriand, soit l'équipe de Marlene Cordato, il suffit de visiter le [https://www.facebook.com/2017Marlene/].



Jardin  
des Sources



**CRÉDIT** DE  
**2000 \$**

et électroménagers  
inclus à la signature  
d'un bail de 2 ans.\*

L'harmonie parfaite  
entre la campagne et la ville

À proximité de tous les services  
Emplacement rêvé

Complexe pour retraités  
300, Chemin de la Côte-Saint-Louis O., Sainte-Thérèse  
450 971-4500 • reseau-selection.com

 Réseau  
Sélection

\*Certaines conditions s'appliquent. Détails auprès de nos conseillères en location.  
Promotion en vigueur du 1<sup>er</sup> septembre au 30 novembre 2017. Applicable sur les 3 1/2 et 4 1/2.  
Pour un emménagement avant le 1<sup>er</sup> décembre 2017.

777604\_56384\_4in

— Événement —  
**Beauté  
 V.I.P.**



**Venez découvrir  
 la Bio-cosmétique!**  
**Plusieurs exposants seront sur place!**

Soins corps | Crèmes visage | Maquillages Bio

- Venez poser vos questions et discuter auprès des Bio-cosméticiennes et maquilleuses professionnelles!

*Trucs, conseils et astuces beauté*

**Jeudi 9 novembre 2017**

de 15h à 21h

Où : Département «Beauté» au 2<sup>e</sup> étage

Séances de  
**MAQUILLAGE  
 GRATUITES**  
 RSVP

Prix  
 de présence

Escompte de **15%**  
 sur tous  
 les cosmétiques et  
 soins de beauté  
 à prix réguliers

Tirages de  
**paniers  
 cadeaux**

**La MOISSON**  
 SUPERMARCHÉ SANTÉ

779593\_43959\_4

▼ CANDIDAT À LA MAIRIE DE BOISBRIAND

**DENIS HÉBERT PROPOSE  
 «DES IDÉES MIEUX ADAPTÉES»**

**CHRISTIAN ASSELIN**  
 casselin@groupejcl.ca



Denis Hébert

Le candidat à la mairie de Boisbriand Denis Hébert a présenté, la semaine dernière, sa plate-forme électorale en vue du scrutin du 5 novembre. Parmi ses engagements, celui qui fut conseiller municipal à Boisbriand ces huit dernières années propose des idées qui, dit-il, seront «*mieux adaptées aux changements démographiques à Boisbriand*».

Denis Hébert promet d'abord un gel des taxes pour la première année d'un premier mandat à titre de maire de Boisbriand. Il veut en outre s'assurer d'une gestion rigoureuse des fonds publics et «*mettre fin à l'improvisation et aux dépenses folles*».

S'il est élu, Denis Hébert modifiera par ailleurs la fréquence à laquelle sont collectées les ordures ménagères.

«*De très nombreux citoyens font valoir des problèmes de salubrité avec une collecte aux deux semaines*», plaide-t-il avant d'ajouter qu'une analyse de certaines situations problématiques sera faite afin d'apporter de possibles solutions aux désagréments dans des cas spécifiques.

Le candidat à la mairie de Boisbriand s'engage également à agrandir la biblio-

thèque, à doter la Ville d'un programme d'aide financière aux aînés, et à accroître la sécurité dans les rues.

«*Il importe de mettre en place un plan d'investissement pour l'ajout de plusieurs plateaux de ralentissement au cours des quatre prochaines années. La sécurité dans nos rues, c'est une priorité*», de dire M. Hébert qui promet également de gouverner avec transparence et intégrité, et ce, précise-t-il, «*autant dans le travail quotidien avec les conseillers et l'administration qu'envers les citoyens et citoyennes dans la communication*».

Stimuler l'agriculture urbaine et biologique. Promouvoir l'achèvement de l'auto-route 13, restaurer le chemin de la Grande-Côte et aménager l'église en pôle culturel sont aussi dans ses plans.

**achat local**  
 BLAINVILLE

**Du 10 octobre  
 au 10 novembre  
 2017**

Visitez le  
[www.achatlocalblainville.com](http://www.achatlocalblainville.com)

780166\_43683\_4

**À GAGNER**

**3 500\$** en crédit-voyage + **5 100\$**

en prix instantané.  
 Demandez votre  
 carte à gratter



## ÉLECTIONS À BOISBRIAND

# NATHALIE CHOUINARD, CANDIDATE DANS L'ÉQUIPE DRAPEAU

Mme Chouinard habite Boisbriand depuis 1990. Elle a une expérience d'une trentaine d'années en secrétariat. Il y a 3 ans, elle a accepté un nouveau défi et d'œuvrer au sein du Directeur des poursuites criminelles et pénales (DPCP) à Saint-Jérôme. Elle occupe un poste dans le secteur pénal.

Martin Drapeau, chef de l'Action citoyenne, est très heureux de l'implication de Nathalie Chouinard. «*Je connais Nathalie depuis une vingtaine d'années, car son conjoint et moi avons une relation d'affaires de longue date. Elle a apprécié les batailles que j'ai menées au cours des années pour sauvegarder notre environnement, puis combattre la corruption qui a assailli notre ville au cours de la décennie 2000-2010. Elle croit aussi que la vigilance est de mise pour non seulement avoir des élus intègres, mais également avoir une ville bien administrée. C'est pourquoi elle est devenue membre de notre parti politique et elle a accepté le défi d'être candidate à cette élection.*»

La candidate ne se définit pourtant pas comme une politicienne dans l'âme. Les circonstances de la vie de ces dernières années l'ont amenée à se tourner davantage vers ses proches que vers les cercles sociaux et le bénévolat dans la société civile. Martin Drapeau ajoute qu'il y a à



Nathalie Chouinard et Martin Drapeau.

Boisbriand beaucoup de gens comme Mme Chouinard, dont l'emploi du temps ne permettait pas une implication constante en politique municipale. «*Notre parti se doit de représenter des gens comme elle. Nos membres et moi demandons aux citoyennes et citoyens du quartier Desjardins de lui accorder la même confiance lors du scrutin du 5 novembre.*»

781367\_48654\_4

Quoi de

# NEUF

chez nos annonceurs



**Du nouveau  
chez nous!**

Nos fameuses pizzas aux tomates sont produites de façon artisanale sans lait et sans oeufs, fraîches du jour chaque jour. Offertes en plus de 18 variétés.

Planifiez vos soirées de fêtes en réservant les vôtres à l'avance.



109, chemin de la Grande-Côte, Boisbriand 450 437-4774

## DÉCOUVREZ LE QUARTIER CHAMBÉRY À BLAINVILLE

# HAUS



« UN SERVICE 5 ÉTOILES »

OPTION PENTHOUSE OFFERTE



À partir de  
**292 000 \$**  
avant taxes

## CONDOMINIUMS

- EN CONSTRUCTION DEPUIS MAI 2017
- LIVRAISON EN MARS 2018
- SUPERFICIE HABITABLE DE 1350 A 1500 pi<sup>2</sup>
- GRANDE TERRASSE DE 160 pi<sup>2</sup>
- 2 OU 3 CHAMBRES
- 2 SALLES DE BAIN
- 2 PLACES DE STATIONNEMENT INTÉRIEUR
- AIR CONDITIONNÉ
- ASCENSEUR
- GAZ NATUREL

780223\_56520\_5

JUSQU'AU 15 NOVEMBRE 2017,  
**HAUS VOUS OFFRE  
GRATUITEMENT :**

- FRAIS DE NOTAIRE
- FRAIS DE CONDO POUR LA 1<sup>re</sup> ANNÉE
- LAVE-VAISSELLE, CUISINIÈRE ET RÉFRIGÉRATEUR
- TAXE DE BIENVENUE



## MAISONS DE VILLE

- PHASE I : 40 UNITÉS
- SUPERFICIE HABITABLE : 1 660 pi<sup>2</sup>
- SUPERFICIE TOTALE : 2 490 pi<sup>2</sup>
- GARAGE DOUBLE (23 pi x 24 pi)
- TERRASSE PRIVÉE (22 pi x 24 pi)
- CONCEPT À AIRE OUVERTE
- 2 OU 3 CHAMBRES
- ENVIRONNEMENT NATUREL INCOMPARABLE
- GAZ NATUREL



## MAISONS UNIFAMILIALES

- PHASE I : MARS 2018
- NOMBRE D'UNITÉS DE LA PHASE I : 17 TERRAINS
- MAISONS UNIFAMILIALES À PARTIR DE 499 000 \$
- SUPERFICIE DES TERRAINS : 7000 pi<sup>2</sup> ET PLUS
- ENVIRONNEMENT : RUE BOISÉE, CUL-DE-SAC
- CONSTRUCTION PERSONNALISÉE, SELON VOS EXIGENCES
- PLANS « SUR MESURE » OFFERTS

www.hausimmobilier.ca  
450.971.2426



BUREAU DES VENTES 16, rue d'Apremont, Blainville, J7C 0L9

Illustrations à titre indicatif seulement. Des modifications peuvent survenir au moment de la construction. Certaines conditions s'appliquent. Pour de plus amples renseignements, communiquez avec un de nos conseillers en habitation. \* Prix indicatif sous réserve de modifications.



Jean Comtois, conseiller sortant et candidat à la mairie de Lorraine, entouré par les membres de son équipe.

## ÉLECTIONS À LORRAINE

# JEAN COMTOIS RECTIFIE RÉPOND À L'ÉQUIPE DIONNE

À la suite de l'information véhiculée par l'Équipe Dionne dans les médias et auprès de la population au sujet de l'engagement de construire un minicomplexe sportif incluant un nouvel aréna et une piscine intérieure, l'Équipe Comtois tient à rectifier les faits.

«Nous avons été très surpris de lire les coûts avancés par l'équipe adverse. Ces données sont tout simplement non fondées. Ils sont tellement exagérés», de souligner le candidat à la mairie Jean Comtois qui est toujours président de la commission des finances de la Ville, et ce, depuis huit ans. «Nous payons déjà des frais pour l'utilisation de l'aréna et il n'y a aucune raison pour que ces frais augmentent. L'aréna actuel appartient déjà à un promoteur privé et le fonctionnement sera tout simplement le même qu'aujourd'hui. Dans les circonstances, rien ne justifie quelque augmentation de taxe que ce soit.»

### DES CACHOTERIES

«Et pour ce qui est de la future piscine intérieure à Lorraine, nous allons tout simplement rapatrier les sommes dépensées dans le cadre des ententes avec les autres municipalités pour assurer les frais d'entretien de la nôtre.»

«Par ailleurs, pendant toute la campagne, nous n'avons rien caché aux nombreux citoyens que nous avons rencontrés. Les cachoteries, ce n'est pas notre style et ça ne le sera jamais», d'indiquer Jean Comtois.

«Mais les allégations de l'Équipe Dionne sont encore plus surprenantes, surtout qu'elles proviennent d'une équipe qui a essayé de passer en douce aux résidents de Lorraine un projet de résidence pour personnes retraitées tellement mal ficelé qu'il a été rejeté massivement par la population. D'ailleurs, plus de 1 250 personnes ont signé

une pétition contre ce projet. Du jamais vu à Lorraine», ajoute-t-il du même souffle.

«Il est important de se rappeler qu'un premier sondage biaisé a été mis en ligne par l'administration Dionne afin de faire accepter un projet développé en catimini avec un promoteur qui a ensuite été mandaté par la mairesse pour vendre son projet. Les nombreux citoyens qui ont assisté à ce pitch de vente s'en souviendront. Pourquoi avoir laissé ce rôle à un promoteur immobilier? Pourquoi avoir caché à la population jusqu'à la toute fin que le projet était l'équivalent de deux fois le M Lorraine? L'Équipe Comtois réalisera une résidence pour retraités en étant à l'écoute des citoyens, donc en harmonie avec l'environnement de Lorraine», d'affirmer le candidat au poste de premier magistrat.

### TRANSPARENCE ET HONNÉTÉTÉ

«En plus de nos autres engagements, nous allons construire un minicomplexe sportif incluant un nouvel aréna et une piscine intérieure, et ce, sans augmentation de taxes. Nous allons le faire en toute honnêteté et en toute transparence.»

«Le 5 novembre prochain, les citoyens qui désirent une ville à leur image et qui répond à leurs attentes doivent se demander quelle équipe aura le leadership nécessaire pour faire avancer les choses. Quelle équipe sera la plus apte pour réaliser des projets concrets au cours des quatre prochaines années et faire progresser notre municipalité», de conclure Jean Comtois.

Pour joindre l'Équipe Comtois, il suffit de composer le 450 987-0026. Il est aussi possible de joindre la formation par courriel, au info@lequipecomtois.ca.

Pour de plus amples renseignements, les Lorrains sont invités à consulter le [www.lequipecomtois.ca].

20<sup>e</sup> **GUIGNOLÉE**  
DE LA PAROISSE NOTRE-DAME-DE-LA-PAIX  
Boisbriand-Sainte-Thérèse Ouest



Les fonds et les denrées non périssables sont remis aux organismes Services d'entraide Le Relais et Panier d'Épicerie Populaire qui aident à garnir les garde-mangers tout au long de l'année et à préparer des paniers de Noël pour les familles démunies.

## DEVENEZ BÉNÉVOLE

Dans le cadre de notre guignolée, venez nous aider à la rendre plus profitable, QUE CE SOIT POUR QUELQUES HEURES OU POUR TOUTE LA JOURNÉE.

Passez quelques heures entre amis

Formez un groupe avec vos collègues de travail

Participez avec les membres de votre famille

Soyons partenaires, manger, c'est vital!

INSCRIVEZ-VOUS MAINTENANT

20<sup>e</sup> **GUIGNOLÉE**  
DE LA PAROISSE NOTRE-DAME-DE-LA-PAIX  
Boisbriand-Sainte-Thérèse Ouest

Francyne Wolfe 438-501-7249  
parndpguignolee@videotron.ca  
www.guignoleendp.org

## PROMOTION Rabais de 1%

sur le taux hypothécaire en vigueur sur un terme de 3 ans.  
Certaines conditions s'appliquent.

Pourquoi louer quand vous pouvez acheter votre condo, pour sensiblement le même prix  
**À partir de 159 900 \$**  
taxes incluses

Vivez votre rêve

urbanova

PHASE 6 en vente maintenant livraison printemps 2018

514 910.9104  
www.habitationsnordest.com  
875, Avenue Pierre-Dansereau,  
TERREBONNE  
lynerf@vl.videotron.ca

781671\_56331\_4

LES HABITATIONS **NORD-EST**  
RBQ 5663-0130



HEURES D'OUVERTURE  
Du lundi au mercredi de 13 h à 19 h 30  
Du jeudi au dimanche de 12 h 30 à 16 h 30



▼ CANDIDAT AU POSTE DE CONSEILLER  
INDÉPENDANT DANS LE DISTRICT 7

## MARIO LAVALLÉE PRÉSENTE SES ENGAGEMENTS POUR BOISBRIAND

(C.A.) – Le conseiller, candidat indépendant du district Desjardins (7), de Boisbriand, Mario Lavallée, a récemment dévoilé ses engagements s'il est élu pour un nouveau mandat, le 5 novembre.

Parmi ses engagements, M. Lavallée compte «budgéter en fonction du contrôle de la dette et en respect de notre capacité de payer».

Il souhaite également modifier la procédure d'allocation de mandats des services professionnels (avocats, ingénieurs, experts) et relier de façon sécuritaire les pistes cyclables Grande-Côte et Rivière-Cachée, à Saint-Eustache.

La réfection de Rivière-Cachée avec prolongement de la piste cyclable, l'amélioration des services au citoyen, tel l'ajout d'abribus, l'instauration d'une politique d'aménagement de plateaux de ralentissement avec un budget de déploiement et la relance du dossier Mathers avec le ministère de l'Environnement, au sujet du remplissage de l'ancienne carrière de la rue Rivière-Cachée et de la coupe à blanc de l'érablière de la rue Dubois, font aussi partie de son programme.

«Mon rôle de conseiller municipal est de défendre les intérêts de tous les citoyens de Boisbriand, au meilleur de



Photo Christian Asselin

Mario Lavallée, candidat indépendant au poste de conseiller dans le district Desjardins (7), de Boisbriand.

mes capacités et connaissances avec discernement, sans les entraves d'une ligne de parti», explique Mario Lavallée, qui est d'avis qu'il importe d'élire «un conseil municipal indépendant qui n'aura aucune attache et qui aura à cœur les intérêts de l'ensemble des citoyens et non celle de l'agenda politique d'un chef de parti».

Pour en apprendre davantage, il suffit de visiter le [iciBoisbriand.com].

▼ À LA SUITE DES ALLÉGATIONS  
DE FLORENT GRAVEL

## MARIE-CLAUDE COLLIN NIE AVOIR DES VISÉES AU PROVINCIAL

CHRISTIAN ASSELIN  
casselin@groupejcl.ca

Conseillère actuelle et candidate aux élections du 5 novembre dans le district du Blainvillier, Marie-Claude Collin n'a aucunement l'intention de faire le saut en politique provinciale, contrairement aux intentions que lui prêtait récemment dans ses pages le chef de Mouvement Blainville, Florent Gravel.

«Lorsque je me suis présentée au Parti libéral la première fois [en 2014], affirme Mme Collin, mon but était de rendre équitables les services de garde au Québec, un dossier sur lequel je travaille toujours très fort, parallèlement à mon autre travail qui est celui de conseillère municipale.»

Elle a d'ailleurs déposé, la semaine dernière, un mémoire au sujet de l'équité des services de garde au Québec. Les seuls échanges qu'elle entretient donc avec le Parti libéral, insiste-t-elle, sont destinés à faire avancer ce dossier.

«Je ne peux plus quitter la maison. Mon mari est atteint d'un cancer et extrêmement malade. C'est lui qui a voulu que je me représente au municipal, car il sait à quel point c'est une passion pour moi. Je ne me vois



Photo Michel Chartrand – R

Marie-Claude Collin, candidate dans le district du Blainvillier aux élections municipales.

pas quitter Blainville pour m'en aller au provincial.»

# \* 4 MOIS GRATUITS !



\*Certains conditions s'appliquent



4 ½ • 5 ½

PENTHOUSES NEUFS

90% LOUÉ

IL NE RESTE

QUE

QUELQUES

UNITÉS!

OCCUPATION RAPIDE POSSIBLE

Concept tout inclus  
pour 50 ans +

Un projet signé  
**Habitations  
TRIGONE**  
Des espaces de vie accessibles à tous

En partenariat avec  
**FONDS**  
immobilier de solidarité FTQ

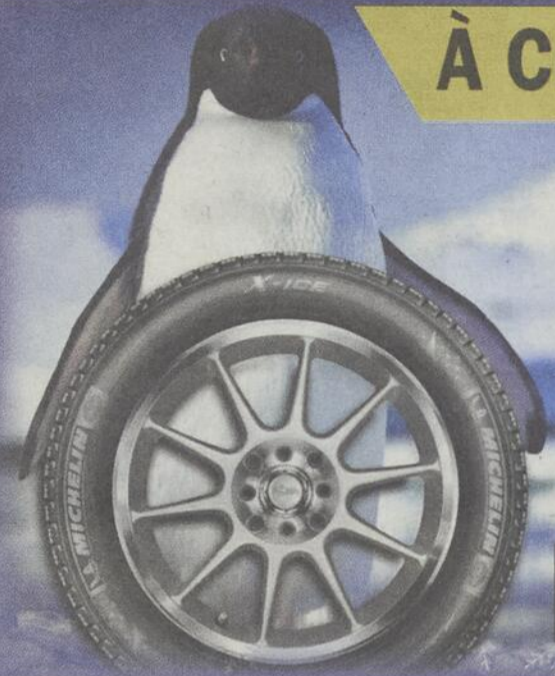
**VIVA-CITÉ**  
STE-THÉRÈSE

305, boul. Curé-Labelle  
STE-THÉRÈSE 450 435.3838  
mgrenier@habitationstrigone.com  
**habitationstrigone.com**

# Pneus Éthier

43, boul. Desjardins Est, Sainte-Thérèse 450 434.3655

À CHACUN SON PNEU... et son pingouin



Achetez 4 pneus neufs et obtenez un pingouin en peluche\*  
**Pneu Select**

**PNEU SELECT**  
SERVICE PNEU ET MÉCANIQUE

\*Offre valable jusqu'à épuisement des stocks

Remise postale de  
**50\$ ou 70\$**  
À L'ACHAT DE 4 PNEUS  
YOKOHAMA ADMISSIBLES  
du  
15 septembre au 15 décembre 2017  
Demandez-nous les détails

**YOKOHAMA**



**CAMIONNETTE ET VUS**  
Pneus toutes saisons homologué pour l'hiver  
55 dimensions disponibles de 15 po à 20 po  
GEOLANDAR A/T G015  
Garantie limitée de 100 000 km  
contre l'usure de la bande de roulement\*

**CAMIONNETTE ET FOURGONNETTE**  
2 dimensions disponibles  
de 16 po  
W.DRIVE WYQ1

**TOURISME ET VUS PERFORMANCE**  
28 dimensions disponibles  
de 16 po à 20 po  
W.DRIVE V905

**CAMIONNETTE ET VUS**  
28 dimensions disponibles  
de 16 po à 20 po  
iceGuard Ig51v

**TOURISME**  
44 dimensions disponibles  
de 14 po à 18 po  
iceGuard Ig52c

**MAXTREK**  
La performance à bon prix

**NOKIAN TYRES**

Remise postale de  
**50\$ ou 70\$**  
À L'ACHAT DE 4 PNEUS  
NOKIAN ADMISSIBLES  
du  
18 septembre au 15 décembre 2017  
Demandez-nous les détails

Vaste choix de  
roues  
d'acier  
et mags\*



\*Photo à titre indicatif



**TOURISME, CAMIONNETTE ET VUS**  
98 dimensions disponibles  
de 13 po à 20 po  
Trek M7

**TOURISME, CAMIONNETTE ET VUS CLOUTABLE**  
45 dimensions disponibles  
de 14 po à 18 po  
Trek M900 ice



## ANALPHABÉTISME ERRATUM

Dans l'article Comprendre les enjeux, une lettre à la fois, dans l'édition du 4 octobre du journal la Voix des Mille-Îles, en page 16, on peut lire «Au Québec, on dépense plus de 7 milliards de dollars, soit 2 % du produit intérieur brut (PIB) canadiens, annuellement, pour contrer l'analphabétisme». Or, on aurait dû lire «Au Québec, les coûts relatifs à l'analphabé-

tisme sont estimés annuellement à plus de 7 milliards de dollars canadiens, soit 2 % de son produit intérieur brut (PIB)». Notons d'ailleurs que ces statistiques proviennent du Programme pour l'évaluation internationale des compétences des adultes (PEICA) et non de la World Literacy Foundation, comme il est indiqué dans l'article.

**VOUS  
VOULEZ  
VENDRE?**

**UN SEUL  
NUMÉRO**  
LES PETITES  
ANNONCES **450**  
**974-2244**

PRIX HOMMAGE  
BÉNÉVOLAT-  
QUÉBEC 2018

**DITES-LUI  
MERCII!**

PROPOSEZ SA CANDIDATURE AUX PRIX  
HOMMAGE BÉNÉVOLAT-QUÉBEC

JEUNE BÉNÉVOLE - Prix Claude-Masson  
(de 14 à 35 ans)

BÉNÉVOLE  
(36 ans ou plus)

ORGANISME

DATE LIMITE D'INSCRIPTION : 5 DÉCEMBRE 2017

POUR OBTENIR UN FORMULAIRE DE MISE EN CANDIDATURE  
OU POUR TOUT RENSEIGNEMENT :

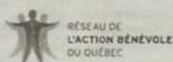
[www.ditesluimercci.gouv.qc.ca](http://www.ditesluimercci.gouv.qc.ca)

Secrétariat à l'action communautaire autonome  
et aux initiatives sociales

1 800 577-2844, poste 68159  
sacais@mtess.gouv.qc.ca



En collaboration avec



ENSEMBLE   
on fait avancer le Québec

Québec

782020\_62546

## L'HIVER S'EN VIENT

À FAIRE



Traitement  
antirouille



## IMPOSSIBLE D'Y ÉCHAPPER

Protégez votre véhicule contre la rouille dès maintenant

L'hiver est à nos portes et, au Québec, aucun véhicule n'est complètement immunisé contre la rouille, même les plus récents. Notre climat hivernal nous apportera plusieurs éléments qui favoriseront et accéléreront la formation de rouille sur votre véhicule : pluie, neige, brusques changements de température, calcium et autres abrasifs répandus sur nos routes, etc. Heureusement, Antirouille Métropolitain vous offre une protection complète.

Grâce à plus de 40 ans d'expertise, un produit unique, des équipements spécialisés et une main-d'œuvre professionnelle, nous pouvons garantir un traitement antirouille de qualité supérieure. De plus, nous offrons une garantie à vie sans frais pour les véhicules neufs et légèrement usagés\*.

\* Certaines conditions s'appliquent

ANTIROUILLE  
**METROPOLITAIN?**



**GROUILLE AVANT QUE ÇA ROUILLE**

778218\_62546

BLAINVILLE  
738, boul. Du Curé-Labelle, # 100  
450-818-3600

LAVAL  
600, boulevard St-Martin Est  
450-668-9883

RENDEZ-VOUS : ANTIROUILLE.COM



L'Équipe Dionne : (derrière) Mélanie Robinson, Denis Proulx, Nagui Hallal, Mélanie Lechasseur, (devant) Jean Gagnon, Lynn Dionne et Isabelle Lacasse.

## ▼ ÉLECTIONS À LORRAINE

# ÉQUIPE DIONNE: LES CITOYENS D'ABORD

Le 5 novembre prochain, les Lorrains iront aux urnes pour élire un conseil municipal. La candidate à la mairie de l'équipe Dionne, Lynn Dionne, remercie la population lorraine pour son accueil chaleureux lors de ses visites qui se termineront bientôt. Avec tous les membres de l'équipe Dionne, les citoyens pourront compter sur un conseil municipal intergénérationnel qui tiendra compte des préoccupations de tous les groupes d'âges, dit-elle.

### DES PROJETS PORTEURS

«Les commentaires émis lors de nos rencontres ont permis d'élaborer un pro-

gramme électoral qui est marqué de l'écoute des besoins des gens et de l'amélioration constante et responsable tout en développant des projets porteurs, tant pour les générations actuelles que futures, dans le respect de la capacité de payer des contribuables», rappelle Mme Dionne.

Celle-ci affirme avoir accompli beaucoup de choses depuis qu'elle a été élue mairesse aux élections partielles de mars 2016. Les familles lorraines, soulignent-elle, profitent maintenant de l'accès à la rivière, du Domaine Garth et des nombreuses activités saisonnières qui sont de plus en plus variées. «C'est une preuve tan-

gible de ma détermination à continuer d'offrir ce qu'il y a de mieux pour les Lorrains et Lorraines», affirme Lynn Dionne.

### «UNE ÉQUIPE COMPÉTENTE»

Avec Isabelle Lacasse, Jean Gagnon, Mélanie Robinson, Nagui Hallal, Denis Proulx et Mélanie Lechasseur, la candidate à la mairie exprime sa fierté de pouvoir compter sur «une équipe compétente, dévouée et sérieuse qui donnera des résultats appréciés par la population». «Mon engagement politique et celui de tous les candidats de mon équipe sera, à l'image

des gens de Lorraine, empreints de respect et de vision commune», ajoute Lynn Dionne.

«Nous sollicitons votre appui, conclut-elle, afin que nous puissions continuer à respectueusement travailler ensemble pour une qualité de vie représentative de vos besoins. L'équipe Dionne, c'est : Les citoyens d'abord!»

Consultez le site Internet de l'Équipe Dionne [www.equipedionne.ca] pour plus d'information et suivez le fil des nouvelles sur la page Facebook [https://www.facebook.com/equipedionne/].

782034\_69992\_5

## Citoyens de MIRABEL: POUR UN VOTE QUI FERA LA DIFFÉRENCE

### Quand le PARTI SORTANT se dit

- RASSEMBLEUR, mais que seuls les six conseillers de ce parti appuient l'adoption d'un règlement (2181) interdisant les rencontres citoyennes dans les locaux municipaux (janvier 2017).
- LEADER, mais qu'il «emprunte» dans son programme (distribué le 23 octobre) de nombreux éléments du programme d'un autre parti (distribué le 30 septembre).
- RESPONSABLE, mais qu'il choisit dans son équipe un ancien conseiller municipal de Saint-Colomban condamné et sanctionné pour manque d'éthique et déontologie (CMQ-64349, 28 juin 2013).
- INSPIRANT, mais que le maire sortant refuse publiquement à un citoyen d'enregistrer les séances du conseil (séance du 13 mars 2017).

### Et si on OSAIT choisir un parti QUI

- **garantit une direction saine, rigoureuse et transparente** des affaires publiques que méritent les citoyens d'une ville de plus de 50 000 personnes;
- **propulse la ville avec une équipe d'expérience, aux idées novatrices et dans le seul intérêt des citoyens;**
- **va mettre en place une véritable participation citoyenne** (conseil de district) permettant de s'investir concrètement dans les affaires publiques;
- **propose une communication interactive avec les citoyens:** diffusion Web des séances du conseil municipal, réseaux sociaux, application mobile;
- **s'engage à être pleinement disponible envers ses concitoyens pendant quatre ans. Pas tous les quatre ans.**

Le 5 novembre, je coche



Équipe Meloche

# DÉCOUVREZ ROSEMÈRE

781894\_4995A\_4

2<sup>e</sup> édition



781894\_4995A\_4

Découvrez en primeur  
les collections complètes  
de **PARASITE** et  
**WOOW!**

## JOURNÉE PORTE OUVERTE

LE JEUDI 2 NOVEMBRE 2017  
À COMPTER DE 10 h

RABAIS DE 100 \$ à l'achat  
d'une lunette complète

Réservez votre examen  
de vue dès maintenant!

**VIZU-L**  
lunetterie salon

235, ch. Grande-Côte, Rosemère  
450 818-0899 / vizu-l.com

# Pacini Rosemère: maintenant 2 ans!

## L'amour de la table et des gens de Rosemère



Il y a déjà deux ans que le Pacini Rosemère a ouvert ses portes. Les franchisés Jo Circé et son épouse Sandra Bureau sont heureux de partager leur amour de la table avec les gens de la région. Ils tiennent d'ailleurs à remercier leurs clients pour leur fidélité et la confiance qu'ils leur accordent jour après jour. Depuis son ouverture, en octobre 2015, le restaurant suscite un grand intérêt. Effectivement, l'engouement des premières semaines s'est maintenu tout au long de la première année et s'est poursuivi pour la deuxième année, à la grande joie des franchisés. Ceux-ci estiment que la complicité qui unit les 80 employés contribue grandement au succès du restaurant. «On a une équipe extraordinaire», fait valoir M. Circé.

### Du déjeuner au souper: *buon appetito*

Au Pacini Rosemère, on retrouve une ambiance chaleureuse, un esprit de famille et l'authenticité de la restauration italienne. Le restaurant offre les déjeuners, les dîners et les soupers. Ses heures d'ouverture sont du lundi au mercredi de 8 h à 22 h, du jeudi au samedi de 8 h à 23 h et le dimanche, de 8 h à 22 h.

En outre, pour vos occasions spéciales, vous pouvez réserver en salle à manger ou alors le salon privé pouvant accueillir 24 convives. Vous pouvez faire vos réservations par téléphone au 450 420-3936. Pour les familles, les groupes, équipes

sportives et entreprises, voici une appétissante suggestion pour vos rassemblements! Vous voulez organiser un apéro, un 5 à 7? La mezzanine, qui peut recevoir jusqu'à 80 personnes, est mise à votre disposition.

Chaleureux, actuel et totalement invitant, le Pacini Rosemère est le plus grand de la chaîne au Canada. Établi dans l'ancien restaurant Bleu-Blanc-Rouge, il inclut également un espace à l'entrée où les clients peuvent magasiner des produits fins dans une ambiance de *mercato* italien ou déguster un *prosecco* ou un *espresso*.

### Une année 2017 faste pour Pacini Rosemère

M. Circé et Mme Bureau sont fiers d'avoir été en nomination au Gala Maillon d'or du Conseil québécois de la franchise dans la catégorie «Franchisé de l'année - Moins de 40 ans», ainsi que pour le Gala Stellar de la Chambre de commerce et d'industrie Thérèse-De Blainville dans la catégorie «Nouvelle entreprise de l'année». «Nous débutons notre 3<sup>e</sup> année avec beaucoup de motivation et nous mettrons tous nos efforts afin de continuer à combler notre clientèle.»

**Pacini Rosemère**

[www.pacini.com](http://www.pacini.com)

399, boul. Curé Labelle, Rosemère



Authentique, délicieuse, la cuisine de Pacini est apprêtée avec soin. Mordez dans son nouveau menu et vous succomberez de plaisir.

Chez Pacini Rosemère, les franchisés vous reçoivent dans une ambiance chaleureuse.

Sandra est le visage de l'accueil au Pacini et la responsable du service, tandis que Jo est aux commandes de l'administration de l'ensemble du restaurant.

Pour vos réunions d'affaires et vos 5 à 7, Pacini Rosemère met à votre disposition un salon privé de 24 places et une mezzanine de 80 places.



PLACEROSEMÈRE

399, boul. Curé-Labelle, Rosemère

450 420-3936

PLACE ROSEMÈRE

# LE JOYAU ÉCONOMIQUE DE LA VILLE ET DE LA RÉGION

MARTIN LECLERC  
mleclerc@groupejcl.ca

Parmi les joyaux locaux d'un point de vue économique, la Place Rosemère remporte la palme haut la main. Avec ses 200 boutiques et magasins, qui peuvent générer jusqu'à 1 500 emplois et une fréquentation estimée à huit millions de visiteurs et clients franchissant annuellement les portes d'entrée, il est facile de dire que ce centre commercial est le principal moteur économique de la ville.

Bien que le Carrefour Laval représente le plus grand centre commercial du secteur Laval-Laurentides avec 300 boutiques et magasins, Place Rosemère est considéré comme le plus gros centre commercial au nord de la rivière des Mille-Îles ou sur la Rive-Nord. Il se compare facilement avec le Mail Champlain ou les Promenades Saint-Bruno.

«Chose certaine, Place Rosemère détient le titre de la destination commerciale mode par excellence sur la Rive-Nord», nous indique Isabelle Lamarche, directrice du marketing de Place Rosemère.

## UN PEU D'HISTOIRE

Si on plonge un peu dans l'histoire de la Place Rosemère, nous apprenons qu'elle a été inaugurée en 1976, en démarrant avec des magasins tels que Woolco, Canadian Tire et Provigo. Il y avait environ 70 boutiques à l'époque. Derrière ce projet, ce sont Les investissements Morguard, formée de gestionnaires spécialisés dans l'immobilier, en provenance de Toronto. C'est d'ailleurs devenu une immense compagnie, car leur portefeuille de gestion est aujourd'hui évalué à 22 milliards \$.

Le centre commercial rosemérois a connu une première phase d'agrandissement en 1991 avec, entre autres, l'addition du magasin La Baie et un total de 165 boutiques. Walmart a ensuite pris la relève de l'emplacement de Woolco. Puis, en 2002, une deuxième phase d'agrandissement a permis de passer à 200 boutiques, dont le magasin Sears. Cette bannière a pris les locaux de Walmart, dont les gestionnaires voulaient profiter de l'agrandissement pour avoir justement un plus grand espace à la Place Rosemère.

## FRÉQUENTATION MONSTRE

Bien sûr, il y a des personnes et des familles qui vont, chaque semaine, à la Place Rosemère, mais si on cumule



Le père Noël arrivera le 19 novembre. Sur son trône, dans la cour centrale de Place Rosemère, il sera présent tous les jours, sauf les lundis, à partir du mardi 21 novembre, et ce, jusqu'au 24 décembre.

l'ensemble des visiteurs, ça ne donne rien de moins que le chiffre incroyable de huit millions de personnes, qui fréquentent les lieux dans une année. Il n'y a aucune autre institution ou attraction dans la région qui puisse se vanter d'en attirer autant.

Au niveau de l'employabilité, il est difficile selon Isabelle Lamarche de comptabiliser avec exactitude le nombre de personnes qui travaillent au sein des magasins et boutiques. «Ce sont les commerçants, dit-elle, qui engagent leur personnel. Nous avons déjà estimé que dans les moments forts comme la période des Fêtes, il peut y avoir jusqu'à 1 500 employés. Nous pouvons également compter une cinquantaine d'employés avec notre équipe au niveau administratif et nos sous-traitants pour les services de la sécurité et de l'entretien.»

## IMPLICATION COMMUNAUTAIRE

Place Rosemère accepte énormément de demandes d'organismes qui viennent au centre commercial pour faire des collectes de fonds, soit avec des kiosques de sollicitation ou avec des activités spécifiques. «Un des organismes que nous privilégions, termine Isabelle Lamarche, c'est la Fondation Hôpital Saint-Eustache. Nous avons fait beaucoup d'activités avec la Fondation au cours des 25 dernières années. Il y a aussi Leucan avec le Défi têtes rasées, ou encore, la Société canadienne du cancer, parmi nos coups de cœur.»

## PHARMACIE ISABELLE CÉRÉ INC.

Parce qu'une vraie pharmacie dans votre épicerie, c'est pratique!

Prenez rendez-vous dès maintenant pour votre vaccin contre la grippe!

Située dans le



339, boul. Labelle, Rosemère  
Tél.: 450 419-3002  
Téléc.: 450 419-9498



Livraison gratuite des ordonnances

Lun. - ven. : 9 h à 21 h  
Sam. - dim. : 9 h à 17 h

# DE NOUVELLES INFRASTRUCTURES POUR LES JEUNES ET LES FAMILLES

MARTIN LECLERC  
mleclerc@groupejcl.ca

Dans le but d'améliorer la qualité des infrastructures du parc Charbonneau, qui se veut le pôle central de la ville, car il est largement fréquenté par les citoyens en raison de sa vocation civique, familiale, sportive et récréative, les Rosemérois pourront profiter de nouveaux projets.

Le parc Charbonneau est en effet connu des citoyens parce qu'on peut déjà y retrouver l'hôtel de ville, le Service des travaux publics, l'aréna, les terrains de soccer et de pétanque, la présentation de spectacles, le parc de verdure et les berges de la rivière des Mille Îles. Toutefois, les nouveautés nécessitant des investissements de plus de trois millions de dollars sauront certainement plaire.

«Cette année, nous avons dans nos plans, trois projets pour le parc Charbonneau que nous appelions pôle jeunes, pôle sportif et

pôle famille. Le premier projet est terminé et les deux autres seront achevés au cours des prochains jours», de dire le directeur des services communautaires de la Ville de Rosemère, Claude Guérin.

## PLACE DES JEUNES

D'abord, la Ville de Rosemère et la Corporation de développement culturel et sportif de Rosemère (CDCSR) ont inauguré en septembre dernier, le projet baptisé Place des jeunes. Supervisé par des animateurs de l'organisme Option jeunesse, ce lieu offre un tout nouveau planchodrome ou «skatepark», afin que les jeunes puissent pratiquer la planche à roulettes, le patin à roues alignées, la trottinette, ou encore, le vélo de type BMX.

La Place des jeunes est située devant le stationnement de l'hôtel de ville, à l'endroit même de l'ancien skatepark. «Le projet a été réalisé en trois mois et aura nécessité un investissement total de 700 000 dollars, réparti en parts égales entre la Ville et la CDCSR. L'ancien skatepark

était désuet. Nous l'avons mis au goût du jour et au goût des jeunes», a expliqué Claude Guérin.

Il est à noter que la Maison des jeunes a été démolie. «Je dirais, ajoute M. Guérin, que les modes changent. Il y avait beaucoup moins de jeunes qui fréquentaient ce lieu. Alors, pour attirer les jeunes, nous avons convenu de refaire le skatepark. Si les jeunes ont besoin de se regrouper à l'intérieur ou si la température n'est pas clémente, la Ville a loué le presbytère situé en face du skatepark.»

## TERRAIN SYNTHÉTIQUE

Un nouveau terrain synthétique qui coûtera au-delà du 1 M\$ sera installé au cours des prochaines semaines. «Nous avons été les premiers à Rosemère à avoir un terrain synthétique, il y a 12 ans. Il était usé au maximum. Le terrain sera élargi de sa grandeur initiale. Ce qui sera plus sécuritaire pour nos joueurs. De plus, les matchs de soccer pourront être joués à 7, 9 ou 11 joueurs, lors de la prochaine saison.»

## DEK HOCKEY

Une nouvelle patinoire extérieure sera érigée au coût de 250 000 \$. «Nous avons refait l'asphaltage, et des plaquettes spéciales avec un fond ligné seront posées sur l'asphalte. Des bancs pour les joueurs seront également ajoutés. Il y aura une programmation pour le hockey bottine dès le printemps prochain, en collaboration avec l'Association de hockey mineur Lorraine-Rosemère.»

## JEUX D'EAU

Des modules de jeux d'eau pour les enfants seront prêts au printemps 2018, près de la rivière. «Déjà, termine M. Guérin, la dalle de béton pour le plancher a été coulée. C'est un autre projet de plus de 1 M\$. C'est la deuxième installation de jeux d'eau, à Rosemère, car un jeu d'eau existe déjà à la piscine municipale, située à côté de la bibliothèque. Les gens doivent payer un droit d'entrée à la piscine pour accéder à ce jeu d'eau. Au parc Charbonneau, l'accès aux nouveaux jeux d'eau sera gratuit.»

Les  
plats  
cuisinés

5 ANS DÉJÀ!  
mon  
**Chef**  
personnel.com



**PLUS DE 21 CHOIX**  
DIFFÉRENTS CHAQUE SEMAINE

5% DE RABAIS AVEC 85 \$  
ET 10% DE RABAIS AVEC 160 \$  
ET PLUS D'ACHAT EN LIGNE

Plats frais, sous-vide et livrés  
chez-vous! **450 951-7575**

## CURLING RÉCRÉATIF

GLACE INTÉRIEURE DE OCTOBRE À AVRIL

Facile à apprendre • Ouvert à tous • Social  
Différentes formules, jours et soirs de semaine  
Pour couples, femmes, hommes et enfants  
Cours / Location



**EN TOUT  
TEMPS**

Salle de réception  
disponible pour  
toutes occasions  
Capacité 140 personnes

Camps de  
jour d'été  
bilingue



**EN SAISON ESTIVALE**  
Pataugeoire,  
piscine et terrains  
de tennis extérieurs  
Cours de natation - Cliniques de tennis

Pour information: **450 437-1374**  
224, chemin de la Grande-Côte, Rosemère  
info@curlingrosemere.com • www.curlingrosemere.com

782196\_40739\_4

MAISON HAMILTON

# UN CENTRE CULTUREL ET DES JARDINS SUR UN SITE PATRIMONIAL

MARTIN LECLERC  
mleclerc@groupejcl.ca

La ville de Rosemère est jeune, car elle a été constituée en municipalité en 1958. Toutefois, l'un de ses joyaux patrimoniaux, c'est bien la maison Hamilton, située au 106, chemin de la Grande-Côte. Devenue propriétaire en 2002, la Ville en a fait son centre culturel. Les artistes-peintres y sont fortement inspirés et les résidents profitent pleinement des expositions et de son grand jardin.

Selon les archives de la Société d'histoire des Mille-Îles et le répertoire du patrimoine culturel du Québec, cette maison aurait été bâtie en 1796. Richard Hamilton, qui travaillait comme aide-fermier au domaine de la famille Tylee, s'est porté acquéreur, cent ans plus tard, de cette magnifique résidence et de la grange-étable ayant été vendues pour taxes non payées. Cette propriété était surnommée

la «Rosemere Grange» en raison de ses installations agricoles et de ses allées fleuries.

Avec son épouse Helen, Richard Hamilton a eu six enfants. Il a cultivé la terre de cette propriété qui s'étendait jusqu'à la rivière des Mille Îles. Il était principalement producteur de lait et de pommes de terre. Il était également très impliqué socialement puisqu'il a été conseiller municipal pendant 30 ans, et très actif au sein de la communauté religieuse Sainte-Thérèse United Church. Toujours résidant de cette maison, Richard Hamilton meurt en 1950, à l'âge de 85 ans. C'est son fils Ian qui en est devenu propriétaire.

## ARCHITECTURE BRITANNIQUE

La valeur de la maison Hamilton repose sur son intérêt architectural. La résidence témoigne des influences marquant l'architecture domestique rurale québécoise du tournant du XIXe siècle. À cette époque, de nouveaux styles sont introduits au

Québec par les architectes et les entrepreneurs britanniques.

Ce qui fascine les experts, c'est le toit à deux versants à lamiers retroussés percé de lucarnes à pignon. Si on la regarde de façade, il ne semble y avoir qu'un seul étage, mais lorsqu'on entre à l'intérieur, on se rend compte qu'il y a bel et bien deux étages. C'est dû à une dénivellation importante du terrain. Vu de l'arrière, soit de la façade sud-est, on peut s'apercevoir qu'il y a deux niveaux. D'ailleurs, une galerie couverte longe tout le deuxième niveau.

Même la grange-étable située à proximité de la résidence, est aménagée sur une dénivellation de terrain. Elle est de plan rectangulaire allongé, à deux niveaux, et dotée d'un accès direct à l'étable d'un côté et au grenier de l'autre. Cette grange rappelle les formes traditionnelles de l'architecture agricole de l'époque.

## LES JARDINS

Devenue centre culturel de Rosemère en 2004, la maison Hamilton permet aux

artistes de se mettre en valeur et d'éveiller l'intérêt des résidents pour l'art et la culture. Comme les bâtiments sont implantés en retrait du chemin de la Grande-Côte, sur un vaste terrain paysager planté d'arbres matures, la Ville a permis au site de subir une grande métamorphose à partir de 2009.

De magnifiques jardins attirent dorénavant les résidents et les visiteurs. Non seulement peuvent-ils contempler les œuvres exposées des artistes, mais les jardins de la maison Hamilton sont devenus une incontournable expérience à vivre dans la région. C'est le jardin botanique de Rosemère. Le concept global des aménagements floraux projette l'image d'une guitare. Le jardin rocailleux, le jardin des fougères, le jardin des enfants, le gazebo, le sentier des senteurs et une exceptionnelle collection de pivoinies sont autant d'attraits pour une marche ou une pause romantique et paisible.

## AVEC LE RAR

# DE LA GRANDE QUALITÉ D'ART AU BOUT DU PINCEAU

MARTIN LECLERC  
mleclerc@groupejcl.ca

La Ville de Rosemère compte parmi ses résidents de nombreux artistes peintres. Les beautés de la nature, la rivière des Mille Îles et les magnifiques aménagements paysagers et floraux des parcs et des résidences inspirent allègrement, si bien qu'il existe depuis 1994, le Regroupement des artistes de Rosemère (RAR).

Fondé par Madonne Simard, cette aquariste de renom a décidé de recruter quelques collègues artistes et avec la collaboration de la Ville, elles ont commencé à faire des expositions, dont un symposium tous les deux ans. Après quelques années, la Ville a pris en charge l'organisation du symposium bi-annuel, et depuis l'an dernier, c'est le RAR qui est de nouveau aux commandes.

Le Symposium Rosemère en arts est un événement très prisé des amateurs d'art, qui se passe en plein air dans le centre-ville de Rosemère. «L'été dernier, c'était le premier symposium du RAR et nous avions 52 exposants. Des artistes de toutes les régions du Québec sont invités. Nous avons fait une sélection des œuvres, avec l'aide d'un jury. Comme l'événement est bisannuel, le 2e Symposium aura lieu en juin 2019», de nous dire la présidente du RAR, Caroline Foley.

Le RAR compte autour de 70 artistes, dont 60 % proviennent de Rosemère. Le conseil d'administration se réunit tous les mois. «Nous organisons des ateliers, des démonstrations avec des artistes invités de renommée pour qu'ils viennent nous faire part de leurs techniques de travail. Nous avons au sein du RAR des professionnels, des semi-professionnels et des amateurs. Il faut donc avoir des activités pour les trois groupes.»

Les ateliers se passent à la maison Hamilton, lieu patrimonial et centre culturel de Rosemère. «Nous sommes privilégiés, avoue Caroline Foley, d'avoir la maison Hamilton comme lieu de création et d'exposition. C'est un endroit magnifique pour peindre. En été, nous pouvons profiter du grand terrain avec ses beaux jardins. Nous avons aussi certains de nos artistes qui donnent des cours à cet endroit.»

## SALON DES ARTS

Le RAR organise un Salon des arts au printemps et un autre à l'automne. Le prochain aura lieu du 16 au 19 novembre. «Nous avons entre 30 et 35 artistes du RAR qui exposent. Pour ce salon, nous favorisons les petits formats, qui sont plus abordables pour les cadeaux de Noël. Le jeudi 16, c'est le vernissage, à 19 h. Le vendredi 17, notre salon sera ouvert de 13 h à 20 h. Pour ce qui est du samedi et du dimanche, c'est de 10 h à 16 h. C'est à la maison Hamilton et l'entrée est gratuite», annonce

Caroline Foley, qui en est à sa 6e année à la présidence.

## EXPOSITION À LA BIBLIOTHÈQUE

Parmi les autres activités, il y a une exposition semi-permanente des œuvres du RAR et selon certains thèmes à la bibliothèque de Rosemère. Présentement, et ce, jusqu'au 4 novembre, l'exposition s'intitule Ambassadeurs de la rivière des Mille-Îles. Parmi les membres du RAR, 22 peintres ont participé à ce projet et une quarantaine de tableaux sont exposés.

Le RAR est composé majoritairement de femmes, mais il y a tout de même cinq hommes. «Nous avons deux dates d'inscription, dit Mme Foley, soit en juin pour le début de notre année d'activités et en décembre pour la deuxième partie de l'année. Il y a toujours de la place pour les artistes de Rosemère, mais nous avons une liste d'attente pour les gens de l'extérieur de Rosemère, dont le ratio est fixé à 40 % des membres, au sein de notre regroupement.»

Michèle Dufour

audioprothésiste

Une technologie en  
**CONSTANTE ÉVOLUTION**  
Ne perdez plus le fil de la conversation

Ordre des audioprothésistes du Québec

Test de dépistage sans frais en vigueur jusqu'au 30 novembre 2017

Une évaluation doit être faite par l'audioprothésiste afin de déterminer quel modèle convient le mieux à vos besoins.

À votre service depuis plus de 15 ans

144, Grande-Côte, bureau 201, Rosemère | 450.437.9333





Photo Christian Asselin.  
Le président Stuart Shea et le vice-président Bruno Gobeil sont heureux de vous inviter au Club de curling de Rosemère.

# CLUB DE CURLING UN ORGANISME QUI FAIT PARTIE INTÉGRANTE DE LA VIE COMMUNAUTAIRE

MARTIN LECLERC  
mleclerc@groupejcl.ca

Un des joyaux de Rosemère, c'est bien le Club de curling de Rosemère, lequel, en plus de célébrer ses 60 ans l'an dernier, a injecté des montants de plus d'un demi-million de dollars pour rénover les installations.

En fait, cet organisme sportif fait partie intégrante de la vie communautaire à Rosemère puisqu'en plus d'offrir trois surfaces de glace pour le curling, il y a une piscine semi-olympique extérieure chauffée, deux terrains de tennis en terre battue, des camps de jeu pour les jeunes et une salle de réception, qui peut contenir jusqu'à 150 personnes.

Stuart Shea commence sa 5e année à la présidence du Club de curling de Rosemère. Il est un joueur actif depuis plus de 40 ans et membre à Rosemère depuis presque 20 ans. «Lors de mes premières années à Rosemère, dit Stuart Shea, j'ai été directeur curling et très impliqué. Le conseil d'administration se cherchait un nouveau président. C'était un haut défi à relever, car il fallait changer les lois et règlements étant donné que nous sommes passés en 2012 d'un club privé à un organisme à but non lucratif. C'était plus facile d'aller chercher des prêts et des subventions pour faire les rénovations nécessaires.»

Le club a dû investir entre 500 000 \$ et 600 000 \$ pour refaire, entre autres, la toiture, les murs et l'isolation. Il y a également eu l'ajout d'un déshumidificateur pour permettre une meilleure qualité des glaces et le moteur de la piscine a dû être remplacé.

«Comme président, je m'occupe de m'assurer que chaque directeur fait son travail. Nous sommes sept sur le conseil d'administration. Nous avons environ 200 membres», nous explique Stuart Shea.

## ACTIVITÉS

Un programme junior pour les jeunes, une ligue de sénateurs pour les personnes retraitées, une ligue pour les retraités de l'ancienne usine General Motors, et des ligues du soir, tous les soirs de la semaine, font partie des activités courantes du club.

«Nous avons aussi, mentionne le président, le programme mini-pierre. C'est-à-dire que les plus jeunes peuvent jouer avec une plus petite pierre. Par exemple, l'école Alpha de Rosemère permet à ses jeunes d'apprendre à jouer au curling et c'est l'équivalent d'un cours d'éducation physique.»

Il y a 4 ou 5 tournois par année, accessibles à tous. «C'est un peu pour initier certains de nos débutants parce que nous avons de nouveaux joueurs chaque année. Le coût est de 40 \$ et nous garantissons un minimum de trois parties durant toute la semaine. Si leur équipe se rend en finale, ça peut aller jusqu'à cinq parties. Il y a un souper inclus le samedi soir et une soirée dansante.»

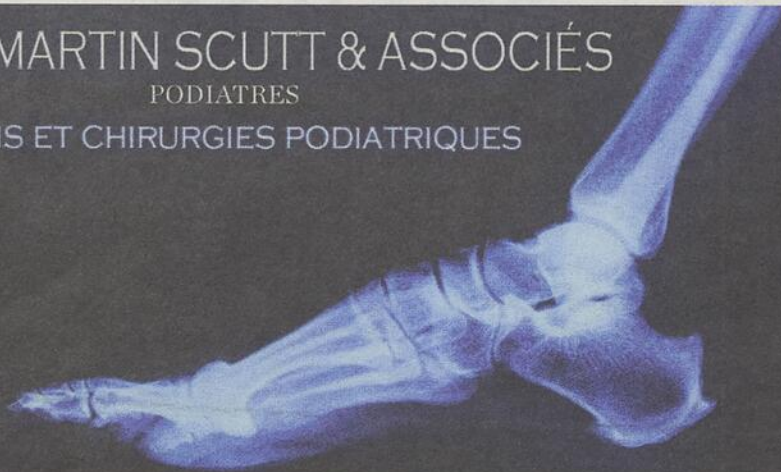
## CLUB SOCIAL

Les membres sont francophones à 80 % et le club n'est pas strictement réservé aux gens de Rosemère. Les clubs de curling sont peu nombreux et les plus proches sont à Laval-sur-le-Lac et Lachute. Sans être membres, un groupe de huit personnes peut louer une glace, et un instructeur peut même être disponible.

«Nous sommes un club axé sur l'aspect social. La coutume au curling veut qu'après une bonne partie, l'équipe gagnante paye une consommation à l'équipe perdante. Ça permet au monde de jaser et de mieux se connaître et créer de nouvelles amitiés. Très souvent, l'équipe perdante va remettre la politesse en payant l'autre verre», de conclure Stuart Shea.

## DR MARTIN SCUTT & ASSOCIÉS

PODIATRES  
SOINS ET CHIRURGIES PODIATRIQUES



SALLE OPÉRATOIRE, RADIOGRAPHIE & FLUOROSCOPIE (C-ARM)

### DOULEUR AUX PIEDS?

NOUS POUVONS VOUS AIDER...

3 PODIATRES DÉDIÉS ET EXPÉRIMENTÉS

et 2 CLINIQUES pour mieux vous servir!

ENFANTS ET ADULTES

EXAMENS BIOMÉCANIQUES

ORTHÈSES DE QUALITÉ

VERRUES, CORS, LASER  
(ONGLES FONGIQUES)

ÉVALUATION CHIRURGICALE ET PLUS!

### NOS PODIATRES

DR MARTIN SCUTT  
NEW YORK COLLEGE OF PODIATRIC  
MEDICINE, CLINICIEN À L'UQTR

DR MARC-ANTOINE DION  
UQTR

DR DARRELL BEVACQUA,  
NEW YORK COLLEGE OF PODIATRIC  
MEDICINE, CLINICIEN À L'UQTR

OIGNONS • ORTEILS MARTEAUX • NÉVROME DE MORTON • CORS

ROSEMÈRE

206, CH. GRANDE-CÔTE

LAVAL

4072, BOUL. LE CORBUSIER

450.979.0303

450.937.5055

WWW.PODIATRERIVENORD.COM

751945 42370 2in

# FIER D'HABITER ET DE TRAVAILLER DANS SA VILLE D'ADOPTION

MARTIN LECLERC  
martinl@groupejcl.ca

Rosemère compte sur un nombre important de personnalités publiques venues s'y établir et qui de mieux que le formidable athlète Gaétan Boucher pour nous parler de sa ville d'adoption. Non seulement, il y a vu grandir ses quatre enfants, mais il y travaille et dirige un organisme très important pour la communauté.

Rappelons que Gaétan Boucher a rayonné sur le plan sportif en patinage de vitesse sur longue piste, alors qu'il a remporté une médaille d'argent aux Jeux olympiques de Lake Placid, en 1980, puis deux médailles d'or et une de bronze aux Jeux olympiques de Sarajevo, en 1984. Il est certes l'un des plus grands athlètes du Québec à avoir performé sur la scène mondiale.

«Avant tout, commence Gaétan Boucher, nous avons choisi la Rive-Nord parce que j'avais des amis qui habitaient ici. Nous sommes venus visiter le coin et nous avons beaucoup aimé. Nous avons d'abord regardé du côté de Rosemère, mais n'avons pas trouvé tout de suite notre maison idéale». Gaétan et sa belle Allemande de Bavière, Karin, ont plutôt acheté leur première maison à Lorraine. C'était en 1985.

Quatre ans plus tard, le couple avait déjà trois enfants. Leurs amis rosemérois avaient acheté deux maisons modèles dans leur ville et elles étaient à vendre. «J'ai donc eu la possibilité d'en acheter une et voilà nous sommes à Rosemère depuis 1989.



Gaétan Boucher et sa conjointe Karin se sont retrouvés sur une plage de Mykonos, en Grèce, en juin dernier, avec leurs quatre enfants et conjoints, ainsi que leurs deux petits-enfants Jonathan et Éléana.

Nous aimons beaucoup cette maison et la ville. Il y avait énormément de familles avec de jeunes enfants. Rosemère propose un environnement tranquille. C'est vraiment une belle ville avec tous les services nécessaires», de dire Gaétan Boucher, dont le quatrième enfant de la famille est natif de Rosemère.

«Il n'y a pas si longtemps, nous avons décidé de rénover la maison, car nous sommes trop bien ici», a ajouté le médaillé olympique, qui a travaillé pendant une quinzaine d'années pour la compagnie d'équipements sportifs Bauer. Toutefois, il a sauté sur une opportunité afin de travailler dans sa ville et pour sa communauté.

**POSTE DE DIRECTEUR GÉNÉRAL**  
«J'étais sur le conseil d'administration de la Corporation de développement culturel et sportif de Rosemère (CDCSR) depuis une douzaine d'années et je savais que le poste de directeur général allait devenir ouvert parce que M. Legault était sur le point de quitter. J'en ai profité lors d'une séance de conseil pour dire que j'étais intéressé par ce poste. Les membres du conseil ont accepté ma candidature et j'ai démissionné chez Bauer», d'expliquer Gaétan Boucher.

La mission de la CDCSR consiste à offrir des services additionnels de loisirs culturels, sportifs et communautaires. L'organisme est aussi propriétaire de l'aréna de Rosemère et du Centre multisports de

Rosemère, adjacent à l'Externat Sacré-Cœur.

«Je fais la gestion des deux sites et je m'occupe du personnel. J'administre aussi les demandes d'aide pour des projets soumis à la Corporation, et le conseil prend la décision de contribuer ou non», de dire le directeur général depuis 2011. La reconstruction du centre communautaire, la Biennale des caricatures et la récente Place des jeunes font, entre autres, partie des projets financés par la CDCSR. Il est à noter que l'aréna, un bâtiment vieux de 32 ans, subira d'importantes rénovations au cours des prochaines semaines.

**Mobile 3**  
Coups réparation

Quel que soit le problème avec vos appareils électroniques intelligents, venez nous voir à notre atelier de réparation de cellulaires et de tablettes à Rosemère. Nous réparons la plupart des marques et modèles sur le marché. Nous détenons la plupart des pièces en stock et donc les réparations prennent habituellement environ 1 heure à quelques exceptions près.

#### PRODUITS ET SERVICES

- Réparation de cellulaire
- Réparation de tablette
- Déblocage mobile

#### SPÉCIALITÉS

- Centre d'expertise - Réparation
- Service de technique
- Remplacement écran vitre LCD
- Remplacement batterie
- Remplacement circuit de charge
- Service rapide et professionnel
- Possibilité d'une réparation faite LE JOUR MÊME!

#### HEURES D'OUVERTURE

Lundi	9 h 30 - 18 h 00
Mardi	9 h 30 - 18 h 00
Mercredi	9 h 30 - 18 h 00
Jeudi	9 h 30 - 18 h 00
Vendredi	9 h 30 - 18 h 00
Samedi	9 h 00 - 17 h 00
Dimanche	9 h 00 - 18 h 00

782143\_57069\_4

260, boul. Labelle Rosemère J7A 2H4 438 402-6565  
www.mobile3.ca - mobile3oupsreparation@gmail.com

**Action Sport Physio**  
Santé et mieux-être  
Rosemère

**Services offerts :**

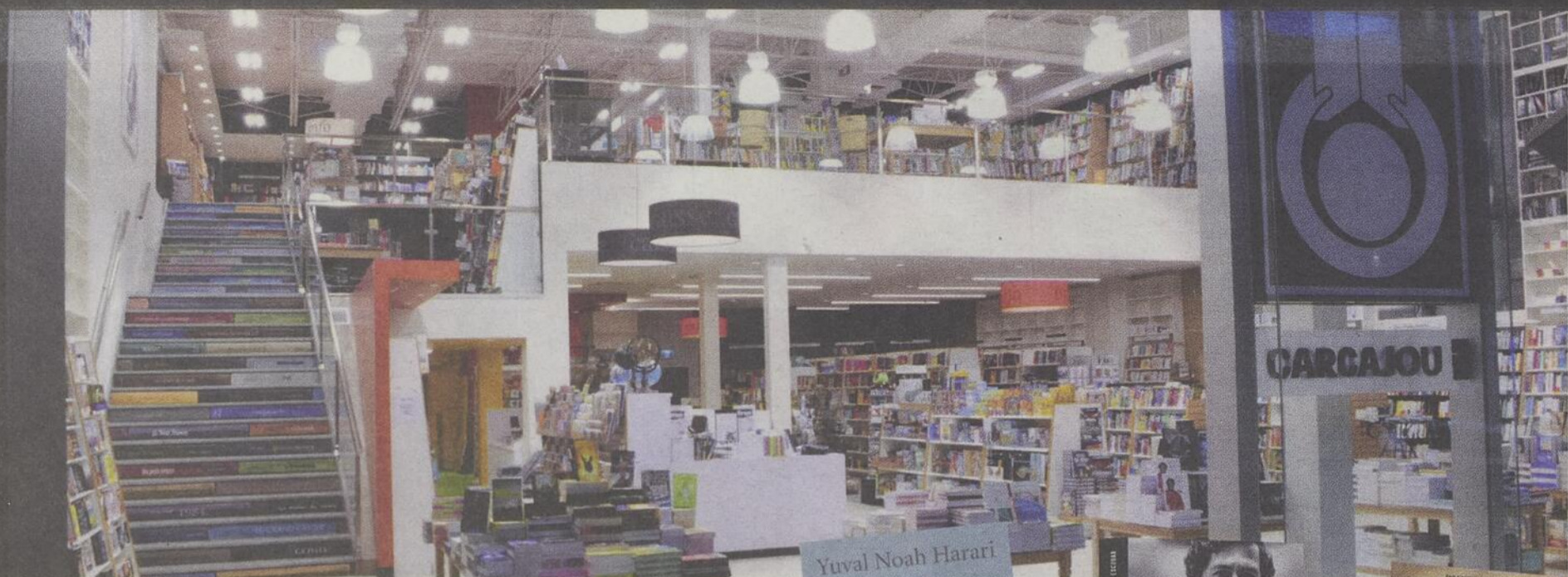
- Physiothérapie (Privé, CNESST et SAAQ)
- Massothérapie
- Ostéopathie

**MAINTENANT OUVERT!**

**CLINIQUE ROSEMÈRE**  
30, boul. Bouthillier, local 230  
Près de la Place Rosemère  
Rosemère J7A 4B4

**Tél. : 450.987.1197**  
rosemere@actionsportphysio.com

Nouveau local maintenant ouvert ! Porte #3  
 La Librairie Carcajou avec vous depuis plus de trente ans !

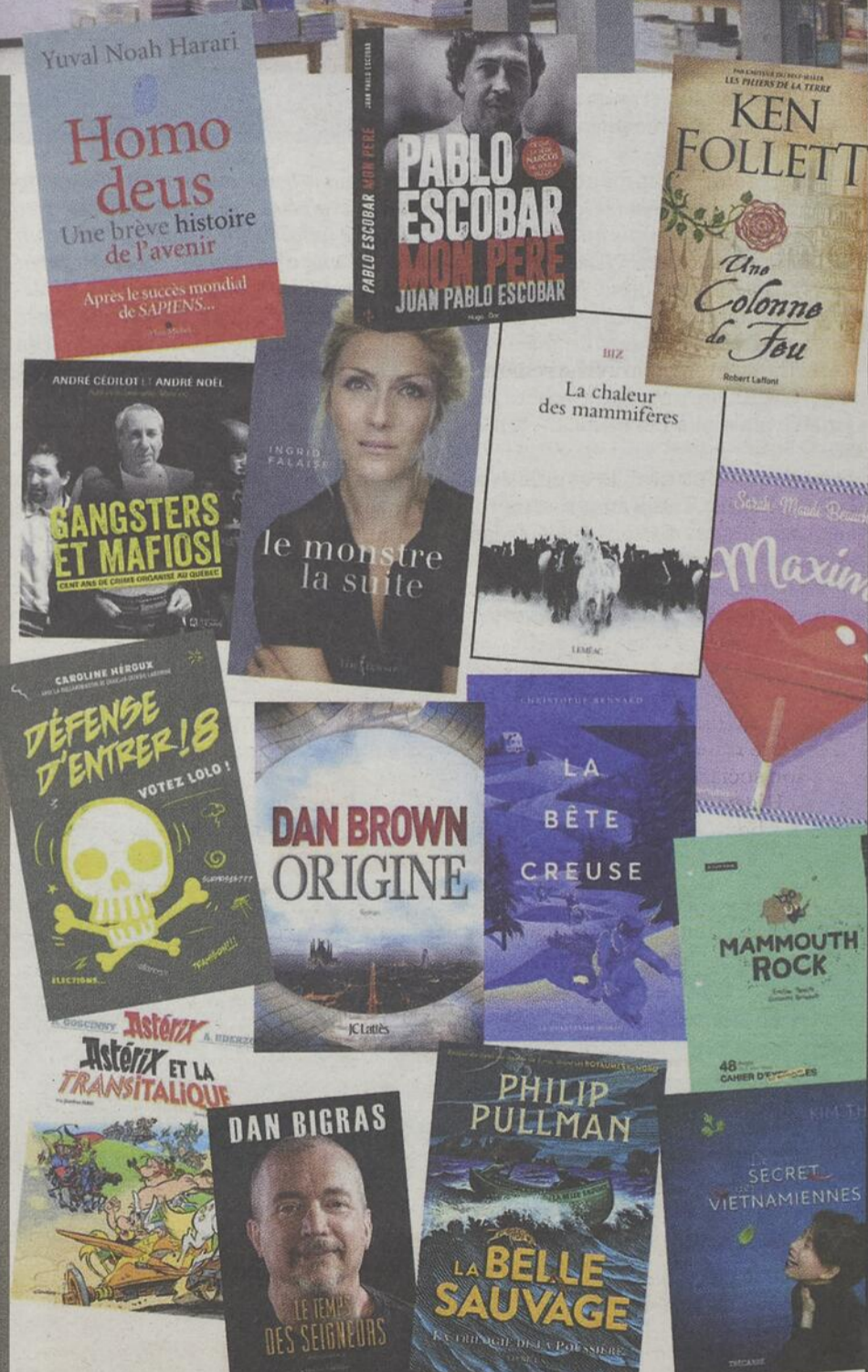
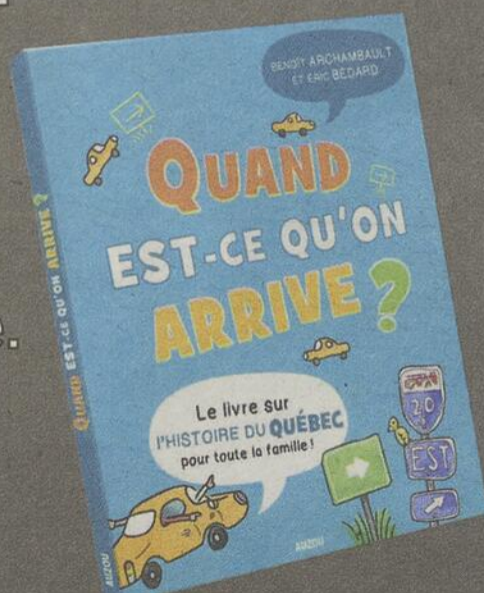


Venez rencontrer  
**Benoît Archambault**  
 (du groupe  
 Mes Aïeux)



Dimanche 5 novembre  
 de 11 h à 13 h  
 pour son nouveau livre  
**Quand est-ce qu'on arrive?**

Un livre sur  
 l'histoire du  
 Québec pour  
 toute la famille.



**LIBRAIRIE  
 CARCAJOU**



Place Rosemère,  
 401, boul. Labelle  
 450 437-0690  
[www.librairiecarcajou.com](http://www.librairiecarcajou.com)

Suivez-nous sur





## ▼ PYGMALION

# LA CHENILLE QUI VOULAIT SE FAIRE PAPILLON

**CLAUDE DESJARDINS**  
cdesjardins@groupejcl.ca

Le mythe de Pygmalion a beau remonter à l'époque de la Grèce antique, on l'a repris à toutes les sauces tout au long de l'histoire, tant en peinture qu'en sculpture, au cinéma (*My Fair Lady*) et bien sûr au théâtre, sous la plume du dramaturge britannique George Bernard Shaw dont la pièce écrite en 1914 fait l'objet d'une adaptation du metteur en scène Martin Lavigne et parcourt le Québec sous les auspices de La Comédie Humaine.

L'intrigue n'a guère changé, mais c'est dans le Montréal de 1938 que l'on transpose l'histoire d'Élisa (Élizabeth Duperré), cette fleuriste itinérante qui veut prendre du galon social et qui se rend chez le professeur Higgins afin que ce dernier lui enseigne les bonnes manières et la rhétorique.

### LE CHOC DES CLASSES

«La pièce a encore des résonances dans notre époque, en ce sens qu'elle parle de l'écart entre les classes sociales, de l'accomplissement de soi, du désir d'aller au bout de ses rêves», énumère Jean-François Beaupré, qui incarne le rôle d'Higgins, ce professeur de diction qui accepte comme une sorte de défi ludique le mandat de transformer cette chenille en papillon.

Il fera tout cela en se donnant un ascendant sur cette jeune fille qui ne manque certes pas d'intelligence, mais qui n'a pas l'éducation requise pour arriver à ses fins. «L'idée d'amener tout ça à Montréal rend la chose beaucoup plus intéressante pour le public d'ici puisqu'Élisa s'exprime en français normatif», souligne le comédien qui pointe là l'un des éléments comiques de la pièce.

Son personnage, qui joue de la langue comme un virtuose de son violon, parle alors un français standardisé, à quelque distance du français radio-canadien de l'époque, une piste que l'on a d'abord explorée avant de s'en éloigner. L'important, c'est que l'écart entre les niveaux de langages soit maintenu, ce qui donne encore plus de force au choc des classes sociales qui fait naître moult situations cocasses.

«Élisa, parce qu'elle est vraiment déter-

minée, devient très attachante. Et mon personnage, plutôt exaspéré au départ, finit par se laisser attendrir. En fait, ils apprennent l'un de l'autre», poursuit Jean-François Beaupré.

### DES PERSONNAGES COLORÉS

Autour d'Élisa et Higgins s'agite toute une galerie de personnages apportant leur couleur et leur contribution comique, notamment en incarnant toute la préciosité d'une certaine bourgeoisie. Sa mère (Christine Lamer), questionnera la démarche, son ami (Pierre Chagnon) s'en fera complice, par exemple, alors que défilent aussi la gouvernante (Élizabeth Chouvalidzé), deux parvenues (Carmen Sylvestre et Maryève Alarie) de même que le père d'Élisa, incarné par Marc-André Coallier.

«C'est un drame et une comédie en même temps», nuance Jean-François Beaupré, qui présente son personnage comme un célibataire endurci, riche par filiation, mais tout de même féru de diction (à chacun ses passions), un homme qui hante les rues en notant les phrases pittoresques qui lui viennent aux oreilles.

Est-ce que comme le sculpteur de la mythologie grecque, ce Pygmalion des temps modernes finit par tomber amoureux de son œuvre? «Ça arrive dans *My Fair Lady* (le film), mais ce n'est pas dans le texte de George Bernard Shaw. Tout de même, on finit sur une note qui peut laisser entendre qu'une porte reste ouverte», indique le comédien.

À noter que l'action se déroule dans un lieu unique, sur une période de six mois, alors que les personnages défilent dans la maison d'Higgins, un espace ouvert avec palier et fenêtres donnant sur un jardin, un très beau décor magnifiquement éclairé, nous dit son interprète. Coiffures et costumes respectent l'époque, et la musique qui accompagne le tout fait songer à une trame sonore de cinéma.

Le public s'en régale déjà, ajoute le comédien, alors que celui du Théâtre Lionel-Groulx est convié le jeudi 16 novembre à 20 h [www.odyscene.com]. La pièce sera également présentée à la polyvalente Deux-Montagnes, le 17 mars (450 623-3131) et au Théâtre Gilles-Vigneault de Saint-Jérôme, le 25 avril [www.enscene.ca].



Jean-François Beaupré (Higgins) et Élizabeth Duperré (Élisa), dans une scène de *Pygmalion*, pièce de George Bernard Shaw, adaptée et mise en scène par Martin Lavigne, une production de La Comédie Humaine.

## Surveillez nos cahiers

### Autos - VR

Format allongé



11 novembre

NORDINFO

L'ÉVEIL.COM

### Prendre le temps de vivre



8 novembre

VOIX MILLE-ÎLES

L'ACONCORDE



### «Suggestions cadeaux»

15 novembre au 13 décembre

VOIX MILLE-ÎLES

L'ACONCORDE

### Contactez-nous

Maximisez votre visibilité, réservez votre espace au

**450 435-0336** auprès de  
**Clémence, poste 329**  
**Manon, poste 330**  
cleblanc@groupejcl.ca





Photo Claude Desjardins

Le quatuor Tocadéo. De gauche à droite : Benoit Miron, Dany Laliberté, René Lajoie et Patrick Olafson.

**CLAUDE DESJARDINS**  
cdesjardins@groupejcl.ca

Ça ne sautait pas aux yeux en cette journée caniculaire où la chose fut annoncée, mais nous voilà résolument en automne, si bien que les flocons succéderont bientôt à la chute des feuilles pour nous mener en plein hiver, avec une perspective sur la fête de Noël qui se célèbre beaucoup en chantant.

Et puisqu'il y a toujours matière à concert, celui du quatuor vocal Tocadéo s'intitule tout bonnement *Meilleurs Vœux* et sera présenté le samedi 2 décembre à l'église l'Annonciation d'Oka, sous la présidence d'honneur du maire Pascal Quévillon, déjà persuadé qu'il s'agira de la sortie culturelle par excellence du temps

des Fêtes, d'autant plus que l'événement sera prétexte à une collecte de fonds pour la paroisse Saint-François d'Assise, qui inclut aussi les églises de Saint-Joseph-du-Lac, Saint-Placide et Saint-Benoit.

«Et ce ne sera pas pour les bâtiments, mais bien pour la mission sociale de la paroisse, qui agit dans la communauté pour aider les gens en difficulté», de préciser le curé Michel Jasmin. Ainsi, les dollars accumulés en marge de ce concert permettront de maintenir les comptoirs alimentaires et les vestiaires déjà en place, mais aussi de répondre, en première ligne, aux problèmes comme ceux qui ont été vécus par bon nombre de citoyens lors des récentes inondations printanières. «Il y a des programmes gouvernementaux pour ça, mais il y a toujours des besoins qui n'entrent pas dans le cadre de ces programmes. Dans ces moments-là, les gens viennent frapper

▼ LE 2 DÉCEMBRE À L'ÉGLISE D'OKA

# CÉLÉBREZ NOËL AVEC TOCADÉO

à notre porte», d'enchaîner le curé Jasmin.

## TOCADÉO

Auparavant, le maire n'avait pas manqué de souligner que le quatuor Tocadéo, formé il y a une dizaine d'années, venait d'obtenir une première nomination au Gala de l'ADISQ, dans la catégorie Spectacle de l'année-interprète.

On y retrouve Dany Laliberté, celui-là même qui a proposé le projet aux trois autres, René Lajoie, Patrick Olafson et Benoit Miron, quatre gars fort sympathiques qui ont offert une prestation convaincante, en point de presse, démontrant à la fois l'étendue de leur talent, l'humour qui les anime et l'excellente acoustique des lieux.

Tous se sont dit enthousiastes à l'idée de venir chanter à Oka, le 2 décembre, à plus forte raison pour Benoit Miron, qui

s'y produira devant les membres de sa famille qui habitent cette municipalité. «Mes parents se sont mariés, ici, mes cousins, mes cousines et moi aussi. On a fait nos adieux à des êtres chers, ici. Cette église-là, c'est vraiment chez moi», a-t-il confié, la voix pleine d'émotion.

Le concert qu'ils présenteront le 2 décembre sera d'une durée d'environ deux heures, avec entracte, et proposera des chants classiques de Noël, de même que des chansons populaires traditionnelles, teintées du plaisir qu'ils éprouvent et qu'ils recherchent dans l'acte de chanter.

À noter que les billets sont déjà en vente au coût de 35 \$ (régulier) ou 50 \$ (VIP). Vous en trouverez à la Municipalité d'Oka (450-479-8333) ou auprès de Ginette Jacob, au 450-479-8319. Pour des dons en ligne, visitez le [www.stfrancoisdassise.maparoisse.info/dons-en-ligne].

## ▼ DU 7 AU 10 NOVEMBRE SPECTACLES À VENIR CHEZ ODYSCÈNE

Voici un aperçu des spectacles à venir à Sainte-Thérèse, du 7 au 10 novembre, tel que proposé par Odyscène. Des artistes qui s'illustrent à l'international et d'autres bien établis chez nous seront en spectacle au Cabaret BMO Sainte-Thérèse.

### DANIEL LANOIS

Consacré par le magazine Rolling Stone «producteur de disques le plus influent des années 1980», connu mondialement pour son travail avec les albums marquants des plus grands tels que Peter Gabriel, U2, Bob Dylan ou Neil Young, le réalisateur Daniel Lanois a contribué à la trame sonore de la vie d'innombrables amateurs de musique.

Aussi artiste solo, auteur, compositeur et interprète brillant, ce musicien à part entière présentera une supplémenteaire de son spectacle *Time On Tour*, le mardi 7 novembre. Il y offrira un survol éloquent de son propre répertoire qui compte une quinzaine d'albums. Du tout premier *Acadie* (1989) et sa *Jolie Louise*, jusqu'aux explorations instrumentales de *Goodbye to Language* paru en 2016.

### TIMBER TIMBRE

La musique de Timber Timbre a toujours tracé un chemin sombre, utilisant les indices du passé pour créer le son distant d'un présent hanté. Sur son quatrième album *Sincerely, Future Pollution*, Timber Timbre habille le son frappant et sensuel de *Hot Dreams* d'un gris arc-en-ciel de crasse urbaine. C'est le film d'une dystopie étourdissante, étouffée par la science-fiction de cette brutale réalité.

Formé de Taylor Kirk, Simon Trottier et Mathieu Charbonneau, Timber Timbre se produit aux États-Unis et en Europe. Le groupe s'arrête à Sainte-Thérèse, le mercredi 8 novembre, à 21 h 30.

### MARTIN LÉON

Compositeur, mélodiste et arrangeur de musique inspiré, Martin Léon partage sa vie entre la chanson et la musique de film depuis plusieurs années. Il a remporté six Félix et Jutra et a été nommé plus de 21 fois aux galas ADISQ, Jutra et Genie Awards depuis l'année 2000. Arrangeur de l'année en 2010 et en 2011 pour ses albums *Moon Grill* et *Les Atomes*.



Le duo mère-fille Coral Egan et Karen Young sera en spectacle à Sainte-Thérèse, le vendredi 10 novembre.

Nourri d'humour, de poésie et d'anecdotes de voyage appuyées de photos et de vidéos personnels évoquant des lieux et des contextes d'inspiration souvent insolites, Martin Léon retrace à la manière d'un conteur l'origine des chansons de l'album *Les Atomes*, écrites pour la plupart lors d'un voyage en Asie... C'est le jeudi 9 novembre, à 20 h.

### CORAL EGAN ET KAREN YOUNG

Deux voix superbes, deux carrières musicales accomplies, les chanteuses Karen Young et Coral Egan sont enfin réunies dans le spectacle *Mère et fille*, interprétant leurs chansons favorites. Éveline Grégoire-Rousseau à la harpe électrique

et Pierre Érizias à la basse électrique accompagnent la guitare et le synthé de Coral et les percussions de Karen. Sublimes en harmonie, leurs voix nous chavirent à chaque chanson.

Le vendredi 10 novembre, les deux artistes revisiteront quelques chansons tirées du répertoire de Karen et Coral ainsi que des morceaux du répertoire pop, world, folk et jazz. Au menu, des pièces de Djavan, Ayub Ogada, Catherine Major, Radiohead, Steve Lacy et beaucoup plus!

### BILLETTERIE

57, rue Turgeon, Sainte-Thérèse ou 450 434-4006 ou [www.odyscene.com].



▼ DÉFAITE ET VICTOIRE  
CONTRE LES ÉLITES

# LES VIKINGS DIVISENT LES HONNEURS À JONQUIÈRE

**BENOÎT BILODEAU**  
benoitb@groupejcl.ca

Invaincus en six sorties sur les patinoires adverses depuis le début de la saison, les Vikings ont vu cette séquence prendre fin contre les Élites de Jonquière, victorieux 4-2 samedi dernier. Cet échec a cependant vite été vengé dès le lendemain après-midi grâce à un gain de 5-1 contre ces mêmes Élites.

À la suite de ces résultats, la troupe de l'entraîneur-chef Alexandre Gagnon trône toujours en tête de la section CCM, avec maintenant 38 points en 16 matchs, soit 13 points de plus que l'Intrépide de Gatineau qui a disputé un match de plus que les Vikings.

Au classement général, les Vikings ont cependant cédé le premier rang au Blizzard du Séminaire Saint-François qui, avec deux matchs de plus au compteur, a une priorité d'un seul point devant l'équipe eustachoise.

## DÉFAITE DE 4-2...

Disputant le premier de deux duels contre les Élites de Jonquière au cours de la même fin de semaine, les Vikings ont d'abord vu leurs hôtes mettre fin à leur série victorieuse à l'extérieur, eux qui ont subi, samedi soir, une première défaite de 4-2.

Après avoir retraité au vestiaire avec une égalité de 1-1, au terme de la première période, les Vikings n'ont pas été en mesure de contenir les Élites lors du deuxième vingt qui ont marqué deux fois (sur 14 lancers) et accordé un seul but (sur 5 lancers). Un quatrième but des Élites dans un filet désert, en fin de troisième, a scellé l'issue de ce match.

Antoine Rochon (7<sup>e</sup>), de Saint-Jérôme, aussi nommé la deuxième étoile de ce

match, et Vincent Boily (6<sup>e</sup>), de Saint-Eustache, ont été les marqueurs des Vikings lors de ce duel.

## ... ET VICTOIRE DE 5-1

Puis, dès le lendemain après-midi, les Vikings ont vite voulu oublier cette défaite en se forgeant une avance de 3-0 après deux périodes de jeu. Enrico Di Cesare (8<sup>e</sup>), de Saint-Eustache, et Vincent Nardone (6<sup>e</sup>), de Rosemère, ont d'abord fait scintiller la lumière rouge en première période, imités lors de l'engagement suivant par Vincent Hotte (2<sup>e</sup>), de Saint-Colomban.

Après un but des Élites de Jonquière, les Vikings ont ajouté à leur avance grâce aux efforts combinés de Vincent Nardone (7<sup>e</sup>) et Félix Lafrance (10<sup>e</sup>). Ces deux filets ont finalement permis aux Vikings de l'emporter 5-1, eux qui ont dominé la colonne des tirs au but avec 42.

Félix Lafrance (1-0) et Enrico Di Cesare (1-0) ont été les deux premières étoiles de ce match. Notons aussi que le gardien de but Félix Éthier, de Saint-Eustache, n'a toujours pas connu la défaite depuis le début de la saison, lui qui a stoppé les 18 tirs dirigés contre lui et signé une 8<sup>e</sup> victoire.

## MATCHS À VENIR...

Après ce séjour à Jonquière, les Vikings poursuivront cette semaine cette série de quatre matchs à l'extérieur. Ils feront d'abord face aux Gaulois de Saint-Hyacinthe vendredi soir, puis rendront visite à l'Albatros du collège Notre-Dame, à Rivière-du-Loup, samedi, en fin d'après-midi.

Pour suivre les Vikings: [https://vikings.liguemidgetaaa.ca] ou [www.facebook.com/VikingsLHMAAAQ].



Photo Yves Dery

L'attaquant Vincent Nardone, de Rosemère, a ajouté trois points à sa fiche au cours de la dernière fin de semaine. Il a notamment compté deux buts dans la victoire de 5-1 des Vikings, dimanche dernier.

782055\_56165\_4

Ne manquez pas  
**SAMEDI 4 NOVEMBRE**  
**16H00**



VS



Avez-vous votre billet ?

450 276-2328 POSTE 1

EMBARQUEZ-VOUS  
DANS L'ARMADA

7<sup>e</sup> JOUEUR  
SAISON!



[www.facebook.com/NordInfoCom](http://www.facebook.com/NordInfoCom)



#ARMADABL

ARMADAHOCKEY.CA  
3600 BOUL. DE LA GRANDE-ALLÉE, BOISBRIAND



▼ FACE AUX SAGUENÉENS

# L'ATTAQUE DE L'ARMADA EXPLOSE AVEC HUIT BUTS



Photo Sylvain Charest

Maxime Collin a réussi un doublé, samedi, tout comme Alex Barré-Boulet, à sa gauche, et l'Armada a distancé les Saguenéens pour l'emporter 8-2.

**MARCO BRUNELLE**  
casselin@groupejcl.ca

À quelques jours de l'Halloween, l'attaque de l'Armada s'est déguisée en véritable tortionnaire pour la défensive des Saguenéens de Chicoutimi, samedi, au Centre d'excellence Sports Rousseau, pour l'emporter au compte de 8 à 2.

Les visiteurs ont tout de même été dans le coup lors des 32 premières minutes de jeu avant que le déluge les frappe de plein fouet.

La troupe de Joël Bouchard a pris les devants grâce à Maxime Collin tandis que Luke Henman a enfilé son premier de la saison pour doubler l'avance des locaux.

Ce n'est pas que la Flotte laurentienne ne leur a pas accordé l'occasion de prendre les commandes en raison de leur indiscipline, mais l'unité d'infériorité numérique a tenu le fort avant que les buts affluent.

En fin de première période, alors qu'Anthony Poulin était au cachot, Aleksii Antaillainen a tenté de faire le ménage

devant le filet en tassant Ryan Smith. Son bâton a non seulement atteint son rival au visage, mais la victime a subi une coupure.

L'Armada est passée au travers des 50 secondes du double avantage numérique et a bien failli écouler sans dommage les quatre minutes écopées par le Finlandais, mais German Rubtsov a finalement trouvé le fond du filet après qu'Alexander Katerinakis ait tenté de récupérer son bâton après l'avoir perdu, laissant beaucoup d'espace au Russe. 3

Peu de temps après, le bâton de Michael Kemp s'est retrouvé au visage de Kevin Klima, qui est retourné au banc la bouche en sang. Les Saguenéens ont eu la possibilité de créer l'égalité, mais les quatuors défensifs utilisés par Bouchard ont tenu le coup pendant ces quatre minutes d'infériorité.

## L'ARMADA EN PROFITE

En deuxième moitié de la période médiane, ce fut au tour des Saguenéens de se retrouver au banc des pénalités, mais contrairement à leurs rivaux, les ouailles de Bouchard n'allaient pas rater ces occasions.

Thomas Éthier et Alex Barré-Boulet ont marqué en un peu plus de trois minutes et Barré-Boulet en a ajouté un avec seize secondes à faire dans l'engagement, permettant aux siens de retraiter au vestiaire avec une avance de quatre buts.

Cette avance s'est accentuée dès le début de la troisième période. Alexander Katerinakis a pris Alexis Shank par surprise avec un lancer frappé précis des cercles, lors d'une descente à deux contre un.

Les Chicoutimiens ont finalement profité d'une autre pénalité octroyée à l'Armada, le deuxième de Rubtsov qui a profité d'un écran pour déjouer Émile Samson avec un tir précis dans la lucarne.

Maxime Collin a immédiatement redonné une priorité de cinq buts à Blainville-Boisbriand, seulement 23 secondes plus tard. Rémy Anglehart a complété le pointage avec moins de deux minutes à faire. Anglehart et Barré-Boulet ont ajouté deux passes à leur soirée de travail.

Pour Barré-Boulet, cette récolte de quatre points fait du bien. «Ça n'allait pas comme je voulais depuis le début de la saison, mais j'ai tenté de demeurer positif et les succès sont revenus, a-t-il lancé. Je me

## CLASSEMENT

Saison 2016-2017 (en date du 30 octobre)

### DIVISION OUEST

ÉQUIPES	PJ	V	D	DP/DF	PTS
ROUYN-NORANDA	16	10	2	4	24
DRUMMONDVILLE	16	10	4	2	22
BLAINVILLE-BOISBRIAND	14	10	3	1	21
SHERBROOKE	17	6	7	4	16
VAL-D'OR	15	7	7	1	15
GATINEAU	14	6	6	2	14

### DIVISION EST

ÉQUIPES	PJ	V	D	DP/DF	PTS
QUÉBEC	16	11	4	1	23
RIMOUSKI	14	9	4	1	19
VICTORIAVILLE	15	7	7	1	15
BAIE-COMEAU	15	6	8	1	13
CHICOUTIMI	15	5	8	2	12
SHAWINIGAN	16	5	10	1	11

### DIVISION MARITIMES

ÉQUIPES	PJ	V	D	DP/DF	PTS
MONCTON	17	11	4	2	24
HALIFAX	16	10	4	2	22
CAPE BRETON	17	10	6	1	21
ACADIE-BATHURST	17	7	5	5	19
CHARLOTTETOWN	15	7	7	1	15
SAINT JOHN	17	4	9	4	12

### MEILLEURS MARQUEURS DE LA LHJM

JOUEURS	ÉQUIPES	PJ	B	P	PTS
Drake Batherson	C-B	16	17	12	29
Filip Zadina	Hal	16	12	12	24
Mika Cyr	Mon	17	12	12	24
Jeremy McKenna	Mon	17	11	13	24
Maxime Fortier	Hal	16	11	12	23
Matthew Boucher	Que	16	7	13	20
Ostap Safin	SJ	17	6	14	20
Jordan Martel	B-C	15	9	10	19
Adam Cheezo	VDO	15	7	12	19
Yvan Mongon	Dru	16	6	13	19

Les matchs de l'Armada sont disputés au Centre d'excellence Sports Rousseau

**PROCHAINS  
MATCHS DE  
L'ARMADA**



**Vendredi 3 novembre, 19 h**  
Armada c. Sherbrooke

**Samedi 4 novembre, 16 h**  
Gatineau c. Armada



Les comptes-rendus  
des matchs en direct  
au [www.nordinfo.com](http://www.nordinfo.com)

*souviens que j'avais eu un départ difficile l'an passé à Drummondville également.»*

Le numéro 19 de l'Armada a donc eu de la difficulté à partir du bon pied après avoir pris part à des camps de la LNH. «C'est un ajustement qu'il faut faire, mais en même temps, ici, ce sont tous des gars qui veulent vivre ce genre d'expérience. Oui, le niveau est différent, mais il faut garder l'intensité», de conclure celui qui a participé au camp des Golden Knights de Las Vegas à la fin de l'été.

L'Armada disputera trois matchs en trois jours le week-end prochain. Soit à Sherbrooke, vendredi, à Boisbriand, samedi, pour affronter les Olympiques de Gatineau, et dimanche, à Québec, pour se mesurer aux Remparts.

▼ VICTOIRE DE 2-0 AUX DÉPENS  
DES VOLTIGEURS

# PREMIER JEU BLANC DE LA SAISON



Photo Sylvain Charest  
Joël Teasdale a réussi le but gagnant en prenant le retour du lancer d'Alexander Katerinakis, en fin de première période.

**MARCO BRUNELLE**  
redaction@groupejcl.ca

L'Armada a profité des retours dans l'alignement des défenseurs Pascal Corbeil et Aleksii Anttalainen pour défaire l'une des révélations de la LHJMQ depuis le début de la saison, les Voltigeurs de Drummondville, par la marque de 2-0.

Malgré le retour de ces deux défenseurs, Joël Bouchard a choisi de garder dans la formation, l'arrière de 20 ans Tobie Paquette-Bisson, laissant donc trois jeunes défenseurs de côté.

«C'est sûr que revoir ces deux défenseurs dans l'alignement, ça permet de stabiliser le jeu. Et la présence de Paquette-Bisson calme un peu tous les joueurs sur la glace», a mentionné un Joël Bouchard content du travail de ses ouailles.

«C'est toute une équipe de hockey de l'autre côté. Ils ont marqué beaucoup de buts depuis le début de la saison. Nos anciens (Yvan Mongo et Morgan Adams-Moisan) les aident beaucoup. Ils ont fait un excellent travail au cours des deux dernières saisons pour rebâtir cette équipe», a-t-il louangé.

Les Voltigeurs flirtaient avec la tête du classement général avant le début de cette rencontre, avec 21 points, soit autant que les Huskies de Rouyn-Noranda, mais avec un match de plus disputé.

## UN BLANCHISSAGE DE LECLERC

Auteur de quatre jeux blancs la saison dernière, Francis Leclerc a repoussé 21 rondelles pour signer son premier blanchissage de la saison.

Si les joueurs ont bien joué devant lui pour conserver ce 0 au cadran, l'homme aux grosses jambières de la Flotte lauren-

tienne a été fumant à deux occasions au troisième tiers, soit contre Nicolas Guay et Dawson Mercer, qui aurait bien aimé fêter son 16e anniversaire de naissance avec un but.

## UN BUT POUR LE RETOUR DE CORBEIL

Après avoir obtenu quelques chances de marquer en première période, sans qu'Olivier Rodrigue ne cède, l'Armada a finalement ouvert la marque en fin de premier ving.

Luke Henman a repéré Alexander Katerinakis dans l'enclave, lui qui a effectué un 180 degrés pour lancer en direction de Rodrigue. Joël Teasdale était bien placé devant le filet des visiteurs pour prendre le retour et lancer l'Armada en avance.

Pascal Corbeil a fêté son retour en touchant la cible, au milieu de la période médiane. Le numéro 55 s'est amené dans l'enclave pour accepter une passe d'Alex Barré-Boulet, pour faire mouche.

«Ça fait du bien de revenir au jeu, a lancé Corbeil. C'est difficile de regarder ses coéquipiers du haut des gradins et de se sentir impuissant. Je me sentais bien ce soir (vendredi), j'ai travaillé fort pendant ma convalescence. J'ai fait de bons jeux offensivement et également en défensive.»

740623\_80393\_12

**Granite Lacroix inc.**  
Manufacturier de monuments

**Manufacturier de monuments**  
Depuis plus de 60 ans

- Monuments funéraires
- Lettrage au cimetière
- Nettoyage et restauration de monument
- Photos porcelaine • Urnes cinéraires

**450 669-7467**  
[www.granitelacroix.com](http://www.granitelacroix.com)

# PLUS DE 100 000 \$

## EN CERTIFICATS-CADEAUX MAINTENANT EN LIGNE

### JUSQU'À 75% DE RABAIS

En ligne

THÉÂTRE  
LIONEL-GROULX

MARCO  
TESSIER

Payez 30<sup>10</sup>\$  
Obtenez 43\$

En ligne

KoupéDWÉT

Payez 15\$  
Obtenez 25\$

En ligne

BulZai  
GOLF

Payez 20\$  
Obtenez 35\$

En ligne

MOUVEMENTACTION

Payez 260<sup>50</sup>\$  
Obtenez 521\$

En ligne

Chico  
Boutique d'animals

Payez 15\$  
Obtenez 25\$

En ligne

BASC DE  
DOUCHE  
SUR MESURE

Payez 50\$  
Obtenez 100\$

Exclusivement sur [rabaischocs.com](http://rabaischocs.com)

# rabaischocs.com

Achetez chez vos commerçants locaux

# LES PETITES ANNONCES

UN SEUL NUMÉRO

# 450 974-2244

Commandez vos petites annonces par Internet à [petitesannonces@groupejcl.com](mailto:petitesannonces@groupejcl.com)

### AVIS À NOS ANNONCEURS

L'article 242 de la Loi sur la protection du consommateur stipule que: «AUCUN COMMERÇANT NE PEUT, DANS UN MESSAGE PUBLICITAIRE, OMETTRE SON IDENTITÉ ET SA QUALITÉ DE COMMERÇANT.» Nos annonceurs se doivent de publier leurs annonces en conformité avec cette loi. Veuillez noter que la responsabilité des journaux L'ÉVEIL, NORD INFO, LA VOIX DES MILLE-ÎLES ET LA CONCORDE se limite à une insertion d'une annonce erronée. Nous vous demandons de bien vérifier votre annonce dès la première parution.

## INDEX

05 Commerces	84 Motos / motoneiges / bateaux / VTT / motomarines à vendre
06 Fermes à vendre	85 Bicyclettes à vendre
07 Terres / terrains à vendre / à louer	101 Offres d'emploi
08 Terres recherchées	102 Demandes d'emploi / banque de CV
09 Bâtisses commerciales à vendre / à louer	103 Occasions d'affaires
21 Logements à louer	104 Gardiennes disponibles / demandées
22 Condos à louer	106 Aides-domestiques disponibles / demandées
23 Maisons à louer	109 Musiciens / artistes
24 Logements / maisons demandés(es)	110 Discomobile
25 Logements / maisons à partager	118 Santé / médecines douces
26 Chambres à louer	119 Coiffure / esthétique
27 Résidences de personnes âgées	120 Toiture
41 Bureaux à louer	121 Offres de services
42 Locaux à louer / à vendre	122 Paysagiste / abattage d'arbres
43 Entrepôts / Entreposage	123 Dénégement
44 Garages à louer	124 Peinture / joints
45 Salles à louer	125 Déménagement
46 Chalets à louer / à vendre	126 Rembourrage
47 Vacances	127 Couture
59 Recyclage	128 Astrologie / cartomancie
60 Articles demandés	129 Activités sociales
61 Meubles à vendre	130 Impôts / comptabilité
62 Électroménagers à vendre	131 Couvo
63 Ventes de garage	132 Couvoitage
64 Informatique	140 Prêts sur gages
65 Instruments de musique	141 Méli-mélo
66 Divers à vendre	142 On demande à acheter
67 Antiquités	143 Perdu
68 Animaux à vendre	144 Trouvé
69 Bois de foyer à vendre	145 À donner
70 Tentes / roulottes / motorisés à vendre	146 Remerciements / prières
80 Machinerie lourde / agricole	147 Souhaits
81 Voitures / camions à vendre	148 Services financiers
82 Véhicules demandés	149 Argent à prêter
83 Remorques à vendre	150 Condos à vendre
	151 Propriétés à revenu à vendre
	153 Visites libres
	154 Propriétés à vendre

### 21 LOGEMENTS À LOUER

**STE-THERÈSE, (LOGEMENTS SUBVENTIONNÉS):** 25% du revenu familial. 5.1/2. Revenu familial annuel maximum 55,000\$. Envoyez lettre donnant composition du ménage, inclure avis de cotisation Provinciale 2016 de tous les occupants. Certaines conditions s'appliquent. La Coop s'engage à n'exercer aucune discrimination contraire à la charte des droits et libertés de la personne. Coop Concept Ste-Thérèse, 24 rue Mainville, Ste-Thérèse, Qc J7E 4V6 à l'attention de J.Pelletier ou [coopstethe@gmail.com](mailto:coopstethe@gmail.com)

**STE-THERÈSE, rue forget:** 4.1/2, 2e étage, enquête, tranquille. Pas d'animaux. Libre janvier/ février, 650\$. 514-831-3663.

**STE-THERÈSE:** 5.1/2, haut de duplex, cour clôturée, garage. Rue Tranquille. 438-494-8559.

**STE-THERÈSE:** rue Cadieux, 4.1/2, 1er étage, rénové, stationnement, 695\$. Libre. 514-585-5260.

**ST-JÉRÔME, LOFT:** poêle, frigidaire inclus. Libre maintenant, 650\$, chauffé, éclairé. Aline, 450-675-1494.

**ST-JOSEPH-DU-LAC (Chemin Oka):** grand 4.1/2 neuf, demi sous-sol. Endroit très tranquille. Prés 640. Pas d'animaux. Enquête de crédit. Libre, 710\$/mois. M. Constantin, 514-952-7167.

### 22 CONDOS À LOUER

**GRAND 3.1/2 DE LUXE, STE-THERÈSE:** Cuisine en quartz, laveuse, sècheuse frontales incluses, ascenseur, thermopompe, stationnement intérieur, 1050\$/mois. Libre 1er novembre, Victoria, 450-478-2189.

### 21 LOGEMENTS À LOUER

**BLAINVILLE (20E AVENUE OUEST):** grand studio, semi-meublé, chauffé, éclairé. Idéal non fumeur. Personne sérieuse. Libre 1er novembre. 500\$/mois. 450-818-4146.

**BLAINVILLE:** 3.1/2, refait à neuf, bain tourbillon, électroménagers inclus ou non. Libre immédiatement. Enquête crédit. 514-267-1253.

**BLAINVILLE, RUE DE L'HERBORISTE:** 3.1/2, bachelors rénové. Pas de chien. Enquête, 1 stationnement. Libre, 550\$. 514-951-1821.

**BOISBRIAND:** 1.1/2, semi-meublé, chauffé, éclairé. Non fumeur. Pas d'animaux. Prés du Faubourg. Libre immédiatement. 450-818-1962.

**BOISBRIAND:** 4.1/2, bas, 1 MOIS GRATUIT, chauffé, eau chaude incluse, entrées laveuse/ sècheuse, stationnement. Pas de chiens. Références demandées. 730\$/mois. 514-923-3638.

**BOISBRIAND:** grand 4.1/2, libre immédiatement, demi sous-sol, plancher bois franc, frais peint. Pas chien. 625\$/mois. 514-830-9055.

**ST-EUSTACHE:** Endroit paisible. Prés hôpital. Grand 4.1/2, frais peint, style condo, construction récente. Planchers béton/bois/ céramique. Cabanon. Libre, 825\$/mois. Pas d'animaux. 514-464-4534.

**STE-THERÈSE:** 1.1/2-2.1/2, 3.1/2-4.1/2. Immédiatement, décembre. Michel Guay, 450-419-0710, 514-519-6089.

### 23 MAISONS À LOUER

**ST-PLACIDE:** 3.1/2. Quai pour bateau. Idéal pour la pêche. Libre immédiatement. 450-258-2146, 438-873-2246.

### 26 CHAMBRES À LOUER

**BLAINVILLE:** câble, wi-fi, a/c inclus. Accès électroménagers. Non fumeur. Pas d'animaux. 440\$/mois, avec références. 514-229-5510.

**BLAINVILLE:** chambre meublée, internet. Travailleur. Coin tranquille. 475\$/mois. 450-806-6126.

**BLAINVILLE:** dans maison près services. Câble/ internet. Stationnement. Libre. 115\$/semaine. 514-235-6004.

### 27 RÉSIDENCES PERSONNES ÂGÉES

**RÉSIDENCE POUR ANÉS ALZHEIMER:** place disponible. 450-623-4481.

**STE-THERÈSE:** résidence certifiée pour personnes âgées (autonomes et semi-autonomes), tous les services inclus. Piscine creusée. A 5 minutes de la clinique médicale et centre d'achats Rosemère. 514-594-9670, 514-889-8167.

### 41 BUREAUX À LOUER

**BUREAUX À SOUS-LOUER À LAVAL:** 2550, Daniel-Johnson jonction 440 et 15. 1700pi.ca. Très ensoleillé. Cuisine, 3 bureaux fermés. Peut accueillir 6 postes de travail. Salle d'entreposage. 4600\$/mois tout inclus. Fin de bail: décembre 2018. Info. 514-861-2088 poste 23.

### 59 RECYCLAGE/ FERRAILLE

**ACHETONS VOITURES POUR FERRAILLE:** payons jusqu'à 1000\$. Remorquage gratuit. 514-578-7181.

### 21 LOGEMENTS À LOUER

### 21 LOGEMENTS À LOUER

## Ste-Anne Des Plaines:

**Grand 3.5 et 4.5, secteur paisible, près des services, Chauffage Électrique Loc., Balcon avant + arrière**

À VOIR: 514-712-2287

### LOGEMENTS À LOUER

Sainte-Thérèse - Boisbriand

**Superbes logements rénovés à louer**

**3 1/2 - 4 1/2 - 5 1/2 6 1/2 AVEC FOYER**

Idéal pour retraités ou personnes tranquilles. Pas d'animaux. Non fumeur. Références requises. Occupation immédiate ou à discuter.

450-437-7710

### 41 BUREAUX À LOUER

**VIEUX STE-THERÈSE, 48-A TURGEON:** espace à partager (bureau comptable) 400pi.ca., s.d.b./ cuisine/ internet/ électricité. Poss. meublé. 700\$/mois. 514-827-6194.

### 42 LOCAUX À LOUER / À VENDRE

**LOCAL À LOUER:** 480pi.ca., 213 rue St-Eustache. Très bel emplacement pour un commerce, rue très passante. Libre immédiatement, 780\$ + taxes. Martin, 514-799-8185.

### 43 ENTREPÔTS / ENTREPOSAGE

**ENTREPOSAGE EXTÉRIEUR:** roulotte, bateau, remorque, auto, etc. Cour asphaltée, clôturée (barrée). 514-771-1389, 514-773-1111.

### 45 SALLES À LOUER

**SALLE COMMUNAUTAIRE** Située à Ste-Marthe-sur-le-Lac. Capacité 50 personnes. Cuisine disponible, très propre. AIR CLIMATISÉ. Location pour quelques heures, la journée ou la soirée. Pour plus d'informations, 450-974-7089.

### 69 BOIS DE FOYER À VENDRE

**\*\*MISE EN GARDE\*\***

**A LA SUITE DE NOMBREUSES PLAINTES DE NOS LECTEURS CONCERNANT CERTAINS ANNONCEURS DE CETTE RUBRIQUE, NOUS VOUS RECOMMANDONS D'ÊTRE VIGILANTS AU SUJET DES ESSENCES ET QUANTITÉS DE BOIS DE CHAUFFAGE QUI POURRAIENT VOUS ÊTRE LIVRÉS.**

### 66 DIVERS À VENDRE

### 66 DIVERS À VENDRE

## Yamaha Venture GT bas kilométrage

**6 495 \$**

Seulement 5 547 km, 2009. Couleur rouge. Beaucoup d'options: pare-brise, skis larges, Snow Tracker, kit complet de sacoche (\$\$) et toile de transport. Utilisée au chalet quelques fois par hiver sur de courtes distances. Une seule taxe.



Serge 514 269-4567

### 61 MEUBLES À VENDRE

**GRENIER POPULAIRE:** Meubles divers, à bons prix. 450-623-5891.

### 66 DIVERS À VENDRE

**GRENIER POPULAIRE:** vêtements et articles de maison. À bons prix. 450-623-5891.

**SCIERIES MOBILES:** à partir de 4,397\$. Coupez bois de toutes dimensions avec votre propre scierie à ruban portable. Info et DVD gratuits, [www.ScieriesNorwood.ca/400QN](http://www.ScieriesNorwood.ca/400QN) 1-800-408-9995, poste 400QN.

### 67 ANTIQUITÉS

**ACHETONS ANTIQUITÉS, BIJOUX OR, MONNAIES, TABLEAUX:** Ayotte, Barbeau, Beaulieu, Bellefleur, Bolduc, Borduas, Bruni, Brunoni, Cantin, Cosgrove, Côte, Der, Fortin, Hudon, Lacroix, Lecor, Little, Richard, Riopelle, Rousseau, Tanobe, Villeneuve etc., [www.tableauxantiques.com](http://www.tableauxantiques.com) 514-891-0699.

### 101 OFFRES D'EMPLOI

### 101 OFFRES D'EMPLOI

### 101 OFFRES D'EMPLOI

### 101 OFFRES D'EMPLOI

### 101 OFFRES D'EMPLOI

### 101 OFFRES D'EMPLOI

### 101 OFFRES D'EMPLOI

### 101 OFFRES D'EMPLOI

### 101 OFFRES D'EMPLOI

### 101 OFFRES D'EMPLOI

### 101 OFFRES D'EMPLOI

### 101 OFFRES D'EMPLOI

### 101 OFFRES D'EMPLOI

### 101 OFFRES D'EMPLOI

### 101 OFFRES D'EMPLOI

### 101 OFFRES D'EMPLOI

### 81 VOITURES / CAMIONS À VENDRE

**ACHETONS AUTO/CAMION POUR FERRAILLE (SCRAP):** Payons \$300-\$500+ meilleur prix garanti. Serge, 514-349-8259.

### ACHETONS VÉHICULES

**Payons 300\$ à 550\$. Pour ferraille. 514-891-0808.**

**À VOIR! AUTO, CAMION, 4X4:** Financement maison, aucun cas refusé. Voitures 2010 à 2016, léger dépôt, aucun endosseur. [www.financementbrisson.com](http://www.financementbrisson.com) 1-866-566-7081.

**ACHAT D'AUTOS, CAMIONS, machinerie lourde:** pour la ferraille. Payons le meilleur prix. Remorquage gratuit. Donne reçu officiel pour SAAQ. Info. 514-944-2834.

**ACHETONS AUTOS, CAMIONS:** pour pièces et ferraille. Aussi Achat/vente/Installation pneus et jantes. André 450-621-6133.

### 101 OFFRES D'EMPLOI

### 101 OFFRES D'EMPLOI

### 101 OFFRES D'EMPLOI

### 101 OFFRES D'EMPLOI

### 101 OFFRES D'EMPLOI

### 101 OFFRES D'EMPLOI

### 101 OFFRES D'EMPLOI

### 101 OFFRES D'EMPLOI

### 101 OFFRES D'EMPLOI

### 101 OFFRES D'EMPLOI

### 101 OFFRES D'EMPLOI

### 101 OFFRES D'EMPLOI

### 101 OFFRES D'EMPLOI

### 101 OFFRES D'EMPLOI

### 101 OFFRES D'EMPLOI

### 101 OFFRES D'EMPLOI

### 81 VOITURES / CAMIONS À VENDRE

**ATTENTION! ATTENTION!** Besoin d'une auto. Problème de crédit? C'est fini. Aucun cas refusé. Financement sur place. Voiture, camion, van, 2004 à 2013. Robert Cloutier Autos 450-446-5250 ou 514-830-0098, 1-888-446-5250. [www.robertcloutierautos.com](http://www.robertcloutierautos.com)

### 101 OFFRES D'EMPLOI

**À LA RECHERCHE DE PERSONNEL FIABLE:** Honnête, minutieuse, stable et ponctuelle, pour maisons haut de gamme. Du mardi au vendredi, entre 8h00 et 17h00, (possibilité samedi, commercial, seulement). Secteurs Laval et Rivière-Nord. Doit posséder voiture. Cellulaire / texto: Nancy, 514-992-7994. [n.kingsbury@videotron.ca](mailto:n.kingsbury@videotron.ca)

**PAYANT! PAYANT!** Adu-boulot, travail étudiant 2 à 3 jours/ semaine pour les 12 à 16 ans, de 100\$ à 200\$/semaine, plus bonus. 514-895-8293. Johanne ou Jean, [www.adoboulot.com](http://www.adoboulot.com)

### 101 OFFRES D'EMPLOI

### 101 OFFRES D'EMPLOI

### 101 OFFRES D'EMPLOI

### 101 OFFRES D'EMPLOI

### 101 OFFRES D'EMPLOI

### 101 OFFRES D'EMPLOI

### 101 OFFRES D'EMPLOI

### 101 OFFRES D'EMPLOI

### 101 OFFRES D'EMPLOI

### 101 OFFRES D'EMPLOI

### 101 OFFRES D'EMPLOI

### 101 OFFRES D'EMPLOI

### 101 OFFRES D'EMPLOI

### 101 OFFRES D'EMPLOI

### 101 OFFRES D'EMPLOI

### 101 OFFRES D'EMPLOI

### 101 OFFRES D'EMPLOI

### 101 OFFRES D'EMPLOI

### 782096\_50098\_5

### CanWel COMMIS À L'ADMINISTRATION

Le centre de distribution de matériaux de construction CanWel est à la recherche d'un commis à l'administration. Relevant de la directrice de l'administration, la personne est responsable des tâches administratives quotidiennes.

**Les responsabilités principales sont:**

- Confirmer les commandes et vérifier l'exactitude des documents d'expédition.
- Associer les bons de commande aux factures.
- Communiquer quotidiennement avec le service des comptes payables et le siège social.

**Exigences:**

- Posséder un diplôme d'études secondaires
- Posséder au moins quatre ans d'expérience dans le travail de bureau.
- Posséder une bonne connaissance des programmes MS Office, surtout des logiciels Excel et Word.
- Le bilinguisme (français et anglais) constitue une exigence du poste

**Veuillez envoyer votre CV et une lettre de présentation (les deux en français et en anglais) en format MS Word à [careers@canwel.com](mailto:careers@canwel.com) en inscrivant « Référence No. CAN-QC-BLA-171-200917 » dans le titre de votre message.**

### RESTAURANT À BOISBRIAND

### Recherche Chef cuisinier(ère)

- 3 à 5 ans d'expérience comme chef ou sous-chef
- Diplômé d'une école hôtelière reconnue
- Capacité de diriger du personnel
- Sens de la créativité et de l'innovation
- Leadership positif

**Nous offrons :**

- Salaire concurrentiel
- Une équipe professionnelle, dynamique et dévouée
- Un horaire régulier

**514 894-3786**

781525\_90114\_1in

## ALERTE EMPLOI

### À LA RECHERCHE D'UN NOUVEAU DÉFI ?

NOUS AVONS PLUSIEURS OPPORTUNITÉS D'EMPLOI POUR VOUS !

#### POSTES PROFESSIONNELS

- > Chef communication
- > Chargé(e) de projets au développement de produits
- > Conseiller(ère), développement des compétences / Formation
- > Assistant(e) modélisation et rendus (temporaire)
- > Planificateur(trice) de production
- > Gestionnaire de produits

#### POSTES EN PRODUCTION

- > Aide à l'assemblage des kayaks
- > Journalier(ère), manutentionnaire
- > Aide à la réception
- > Assistant(e) opérateur à l'extrusion

#### AVANTAGES OFFERTS

- > Salaires compétitifs
- > Avantages sociaux intéressants

FAITES PARVENIR VOTRE CV [CARRIERE.PELICANSPORT.COM](http://CARRIERE.PELICANSPORT.COM)



LES SOCIÉTÉS  
LES MIEUX  
GÉRÉES

PELICAN INTERNATIONAL INC.  
1000 Place Paul-Kane-Laval H7C 2T2  
1.888.669.6960 [PELICANSPORT.COM](http://PELICANSPORT.COM)

## LA FOIRE DE L'EMPLOI ET DE LA FORMATION

7854561\_48995A\_2



Ville de LORRAINE

### COMMIS JUNIOR AU SERVICE DE PRÊT (POSTE DE REMPLACEMENT POUR UNE PÉRIODE DE 11 MOIS)

La personne salariée titulaire de ce poste effectue toutes les tâches relatives au prêt de documents de la bibliothèque, trie et range les livres et assure un service de qualité auprès des usagers.

#### Exigences :

- Expérience de travail en bibliothèque nécessaire ;
- Disponible du 10 décembre 2017 au 9 novembre 2018;
- Horaire de soir, de jour, de semaine et de fin de semaine ;
- Maximum 20 h / semaine ;
- Qualités recherchées : assiduité, ponctualité et approche professionnelle avec la clientèle ;
- Connaissance de l'outil de recherche « Portfolio » et du logiciel Sport-Plus sont des atouts considérés.

Rémunération et avantages sociaux selon la convention collective des cols blancs.

Les personnes intéressées sont priées de faire parvenir leur curriculum vitae **avant le 5 novembre 2017** à l'adresse suivante :

Bibliothèque de Lorraine  
a/s de Mme Véronique Bergeron  
Ville de Lorraine  
31, boul. de Gaulle  
Lorraine (Québec) J6Z 3W9  
[veronique.bergeron@ville.lorraine.qc.ca](mailto:veronique.bergeron@ville.lorraine.qc.ca)

Nous remercions tous les postulants pour leur intérêt,  
mais nous communiquerons uniquement avec les candidats retenus. 781919\_40589\_4

781856\_48808\_12



## PLAISIRS GASTRONOMIQUES

### Journaliers à la sanitation

Plaisirs Gastronomiques est une entreprise familiale et québécoise de transformation alimentaire qui se consacre à la fabrication d'une gamme élargie de mets préparés novateurs et de qualité; pâtés, quiches, salades, pizzas, cretons et autres produits de charcuterie. Toujours en croissance, nous comptons à ce jour plus de 400 employés à notre usine de Boisbriand située sur la Rive-Nord de Montréal (en bordure de l'autoroute 15).

Pour plus d'information: [www.plaisirsgastronomiques.com](http://www.plaisirsgastronomiques.com)

Actuellement, nous sommes à la recherche de **4 journaliers à la sanitation** qui ont un réel souci du détail et qui ont le sens de la propreté et du travail bien fait.

#### Description :

Préparer, nettoyer et assainir les outils, pièces mobiles, équipements et salles de production à l'aide de boyaux à pression ainsi que différents produits de nettoyage puissants dans le but d'assurer le départ ou la poursuite des opérations, et ce, dans les délais requis tout en s'assurant de respecter les méthodes de travail, les règles d'hygiène, de santé et de sécurité en vigueur dans l'entreprise.

#### Exigences :

- Secondaire III ou plus (savoir lire, écrire et compter)
- Démarche rapide, dynamique et dégourdie
- Méthodique, structuré
- Capacité de bien gérer son temps, sens des priorités
- Minutie et sens de la propreté, conscience professionnelle
- Très bonne forme physique
- Disponibilité, ponctualité et assiduité au travail sont de rigueur
- Esprit d'équipe

#### Nous offrons :

- Emploi permanent, stable et à temps plein (du lundi au vendredi de nuit)
- Échelle salariale compétitive
- Prime de nuit, de chef d'équipe
- Plan d'assurance complet (médical, dentaire et oculaire)
- Avantages sociaux compétitifs (journées maladie, reconnaissance des années de service, etc.)
- Rabais employés sur tous nos produits
- Espace de stationnement gratuit
- Uniforme fourni (bottes, salopettes, manteau imperméable, lunettes de sécurité, etc.)
- Belle ambiance de travail

Soumettre votre candidature à l'attention de  
Josée Tessier

[jtessier@plaisirsgastronomiques.com](mailto:jtessier@plaisirsgastronomiques.com)

Fax : 450 433-0953 ou 450 433-2131

3740, La Vérendrye, Boisbriand Qc J7H 1R5



781860\_48808\_12



## PLAISIRS GASTRONOMIQUES

### Chauffeur de lift (cariste)

Plaisirs Gastronomiques est une entreprise familiale et québécoise de transformation alimentaire qui se consacre à la fabrication d'une gamme élargie de mets préparés novateurs et de qualité; pâtés, quiches, salades, pizzas, cretons et autres produits de charcuterie. Toujours en croissance, nous comptons à ce jour plus de 400 employés à notre usine de Boisbriand située sur la Rive-Nord de Montréal (en bordure de l'autoroute 15).

Pour plus d'information: [www.plaisirsgastronomiques.com](http://www.plaisirsgastronomiques.com)

Actuellement, nous sommes à la recherche de 2 postes à combler (1 de jour et l'autre de soir). Si vous aimez les journées qui passent vite et l'environnement dynamique d'une usine de production, ce poste est fait pour vous.

#### Description du poste :

En tant que titulaire du poste, vous aurez à charger et décharger les camions à l'aide d'un chariot élévateur et/ou un transpalette électrique, compter, vérifier, placer les produits et faire les inventaires.

Vous devrez également voir à alimenter les différentes équipes de production tout en respectant les normes de qualité des produits, les règles d'hygiène, de santé et de sécurité en vigueur dans l'entreprise.

Enfin, vous devrez vous assurer de toujours maintenir les aires de travail propres (balai, ramasser des boîtes de carton, etc.).

#### Exigences :

- Carte de compétence pour la conduite sécuritaire d'un chariot élévateur valide obligatoire.
- Minimum 1 à 2 années d'expérience dans un poste similaire.
- Capacité et aisance à travailler dans un contexte d'espace restreint (beaucoup de rotations de marchandises).
- Aptitude à travailler en milieu réfrigéré.

#### Nous offrons :

- Emploi permanent, stable et à temps plein (lundi au vendredi sur un quart de travail fixe).
- Plan d'assurance complet (médical, dentaire et oculaire).
- Avantages sociaux compétitifs (journées maladie, reconnaissance des années de service \$\$\$, etc.).
- Rabais aux employés sur tous nos produits.
- Espace de stationnement gratuit.
- Uniforme fourni (manteau, bottes).
- Belle ambiance de travail.

\*\*\* Nombre d'heures de travail variable suivant les besoins de la production

Soumettre votre candidature à l'attention de  
Josée Tessier

[jtessier@plaisirsgastronomiques.com](mailto:jtessier@plaisirsgastronomiques.com)

Fax : 450 433-0953 ou 450 433-2131

3740, La Vérendrye, Boisbriand Qc J7H 1R5

## DÉNEIGEMENT PAVACO

Est à la recherche de chauffeur de tracteur pour déneigement résidentiel, secteur Terrebonne Ouest avec ou sans expérience, heures garanties et salaire selon expérience.

Contactez Luc 514 209-2904

781370\_55600\_12

## Autobus R • M ☆☆☆ Inc.☆☆

C'est voyager en toute sécurité...

2 POSTES DISPONIBLES COMME

### CHAUFFEUR D'AUTOBUS SCOLAIRE

- 1<sup>er</sup>) Circuits scolaires seulement
- 2<sup>e</sup>) Voyages spéciaux nolisés 2 à 3 jours/semaine et au besoin des remplacements des circuits scolaires.

EXIGENCES: PERMIS DE CONDUIRE CLASSE 2 ET CARTE DE MÉTIER UNIQUE OBLIGATOIREMENT COMMUNIQUEZ DU LUNDI AU VENDREDI SEULEMENT ENTRE 9 H ET 15 H AU

450 433-2666

782586\_40309\_2

## METRO Rosemère

Assistant-gérant d'épicerie avec expérience  
Possibilité d'avancement  
Pour petite surface

Demandez Réjean Lemay ou Christine Poirier au 450 621-3510

ou envoyez votre CV par courriel à:  
[ma000373opr@metro.ca](mailto:ma000373opr@metro.ca)

782082\_40249\_2



### POSTES À COMBLER

#### PELLETEURS

OPÉRATEURS SUR TRACTEUR BIDIRECTIONNEL  
VERSATILE AVEC SOUFFLEUSE, NIVELEUSE ET LOADEUR SUR ROUE  
POUR DÉNEIGEMENT  
COMMERCIAL ET INDUSTRIEL.

MINIMUM 2 ANS D'EXPÉRIENCE. SALAIRE COMPÉTITIF  
RÉFÉRENCES UN ATOUT

Télécopieur: 450 437-3128

Courriel: [info@entreprisesbenoitdion.com](mailto:info@entreprisesbenoitdion.com)

782587\_96918L

Accès > Pharma chez **WAL\*MART**  
Rosemère

### RECHERCHE

### COMMIS AUX VENTES

Poste temps partiel, jour, soir, fin de semaine

Faites parvenir CV par fax au 450 435-8725 ou par courriel à [pharmacie.bgenereux@accespharma.ca](mailto:pharmacie.bgenereux@accespharma.ca) ou en personne à l'attention de France Gascon

781835\_46167\_2

## Déneigement F. Bigras inc.

RECHERCHE

### HOMME DE MAINTENANCE

pour équipement de déneigement  
temps partiel ou temps plein  
(selon la température)

Contactez Fernand ou Sylvain  
450 430-1789

777546\_41283\_1

ÉVEIL COM NOUS RECHERCHONS LA CONCORDE

## Directeur ou directrice des ventes

Vous recherchez un poste de direction des ventes au sein d'une entreprise solidement implantée, d'un milieu professionnel et dynamique et à l'affût des plus récentes technologies d'information et de communication?

### Ce poste est pour vous!

#### Les avantages :

- Milieu professionnel et des plus convivial
- Bureau situé à Saint-Eustache
- Excellents avantages, salaire de base et bonification

#### Votre équipe :

- Six personnes expérimentées et performantes

#### Les compétences recherchées :

- Intégrité, sens de l'initiative
- Succès éprouvé dans la vente
- Enthousiasme marqué pour les visites conjointes et grande capacité de guider les autres
- Excellentes aptitudes en matière de gestion de personnel
- Élaboration de stratégies de vente pour améliorer la rétention de la clientèle existante et acquérir de la nouvelle clientèle
- Excellente capacité de communication et entretient
- Capacité à encourager le travail d'équipe et créer une bonne ambiance
- Solides compétences en résolution de problèmes
- Capacité d'organisation poussée

#### Atouts certains :

- Expérience en médias papier et sociaux, bannières Web.
- Connaissance certaine d'outils informatiques.

Établie depuis plus de 40 ans, le Groupe JCL / Les Éditions Blainville-Deux-Montagnes inc. est une entreprise familiale aux valeurs résolument humaines. Le Groupe publie quatre journaux hebdomadaires : L'Éveil, La Concorde, Nord Info et la Voix des Mille-Îles et compte deux bureaux, l'un à Saint-Eustache et l'autre à Sainte-Thérèse. Sans compter la performance de notre DistrictWeb, une division de gestion de publicité numérique et de création de sites Web dont le portail RABAISCHOC.COM, un portail qui offre des coupons-rabais, des bons d'achat et des chèques-cadeaux selon une formule vraiment avantageuse.

Merci de faire parvenir votre curriculum vitae par courriel à [serge@groupejcl.ca](mailto:serge@groupejcl.ca) en indiquant comment ce poste de direction cadre dans vos objectifs de carrière.

Merci de visiter le [www.groupejcl.com](http://www.groupejcl.com) et le [www.rabaischocs.com](http://www.rabaischocs.com)

Les Éditions Blainville-Deux-Montagnes inc. appuie l'égalité des chances en matière d'emploi. Nous remercions toutes les candidates et tous les candidats qui manifesteront leur intérêt pour ce poste. Nous communiquerons seulement avec les personnes qui seront convoquées en entrevue.

781728\_68994\_1

GROUPE JCL | L'ÉVEIL | LA CONCORDE | NORD INFO | VOIX MILLE-ÎLES

101 OFFRES D'EMPLOI

101 OFFRES D'EMPLOI

101 OFFRES D'EMPLOI

101 OFFRES D'EMPLOI

101 OFFRES D'EMPLOI

104 GARDIENNES DISPONIBLES / DEMANDÉES

119 COIFFURE / ESTHÉTIQUE

125 DÉMÉNAGEMENT

**Pneus Expert**  
Saint-Eustache recherche  
**INSTALLATEUR DE PNEUS**  
Avec expérience  
(installation et balancement de pneus, changement d'huile etc.)  
Envoyez votre CV à [info@pneus-expert.ca](mailto:info@pneus-expert.ca)  
Pour information contactez Louise  
au 450 472-5600

CHAUFFEUR CLASSE 3  
DEMANDE POUR DÉNEIGEMENT:  
Bernard Sauvé Excavation Inc.,  
Effectuer le déneigement des routes selon l'horaire établi. Prêt à intervenir chaque fois que la température et les conditions routières l'exigent.  
Mirabel, 450-475-8503.  
fax, 450-475-7355  
dsauve@sauveexcavation.ca

CHAUFFEURS DE CAMION  
DOMPEUR: classe 1 et 3,  
expérience obligatoire.  
Bon salaire. Envoyez CV et dossier SAAQ par fax: 450-735-0662, [transport.linc@hotmail.com](mailto:transport.linc@hotmail.com)

AIDE-CONCIERGE, HOMME À TOUT FAIRE: Ste-Thérèse, 150 appartements. Entretien et réparations. Expérience requise. Faxez CV au 514-871-9532 ou courriel: [ilots@bellnet.ca](mailto:ilots@bellnet.ca)

RECHERCHE GARDIENNE: à temps plein. Secteur Lorrain, lundi au vendredi. Qualifications /références nécessaires. 514-573-7845.

COIFFEUSE-STYLISTE: temps plein ou partiel. Clientèle fournie. Belle équipe dynamique. Salaire + commission ou autre. Secteur St-Jarvier, Mirabel. 450-434-2565, 514-916-2565.

DÉMÉNAGEMENT J.L.G.: camions 26pi., à partir 60\$/heure, avec assurances. 450-694-0022, Jean-Luc.

DÉMÉNAGEMENT D. TOUCHE INC.: Depuis 1978, petits/gros déménagements. Service 7jours. Assurances. 450-430-1408.

**LES SPÉCIALISTES DU SERVICE**  
Nous sommes une entreprise œuvrant dans la câblodistribution et les télécommunications. Nous recherchons actuellement du personnel pour combler les postes suivants:

**TECHNICIEN/NE EN CÂBLODISTRIBUTION**  
(Montréal, Laval, Laurentides, Lanaudière)

- Détenir un permis de conduire canadien valide
- Avoir une formation en lien avec le poste (électronique, électromécanique, télécom, électricité, mécanique, réfrigération) etc.
- Pouvoir travailler en hauteur ainsi qu'être en mesure de soulever +- 70 livres.
- Le poste exige une disponibilité jour/soir /fin de semaine

**Magasinier (Laval)**

- Permis de conduire Canadien + voiture
- Expérience 0-2 ans

L'entreprise est située dans un secteur qui n'est pas desservi par les transports en commun.

Faites parvenir votre c.v. par courriel à [rhcandidate@transelec.com](mailto:rhcandidate@transelec.com) en prenant soin de spécifier le poste ou, visiter notre site internet au [www.instechtel.com](http://www.instechtel.com)  
Au plaisir

**NOUS RECHERCHONS**  
777840\_69994\_1

**DÉVELOPPEUR FRONT-END WORDPRESS**

**Description de l'entreprise**  
District Web est une agence Web et marketing qui se spécialise dans le développement de solutions Web à base WordPress.

Une division du Groupe JCL, lequel joue un rôle de premier plan dans le développement régional sur la Rivière Nord avec plus de 4000 clients actifs, District Web assure la conception et la réalisation de différents produits tels [veille.com](http://veille.com), [nordinfo.com](http://nordinfo.com) ainsi que [rabaischocs.com](http://rabaischocs.com).

D'ailleurs, un fort sentiment d'appartenance règne au sein du Groupe JCL parmi ses équipes Web, infographique, rédactionnelle, publicitaire et administrative.

Compte tenu de cette forte croissance, nous avons un besoin pour un développeur full stack, front-end, ou intégrateur qui possède des aptitudes en coordination d'un département et qui connaît très bien WordPress. Une personne d'expérience, qui aura un rôle clé dans la croissance du département.

**Responsabilités**  
Vous serez en charge, avec vos collègues, de l'intégration Web des projets de l'entreprise et vous devrez assurer, à chaque phase de la réalisation, un travail d'équipe de qualité.

- Travail d'équipe avec le designer Web et le chargé de projet pour établir une structure de travail
- Développement d'extension précise pour nos clients
- Respect des délais et des mises en ligne
- Responsable du soutien et mise à jour de nos différents sites Web
- Implication au processus d'assurance qualité
- L'assiduité est importante, mais nous faisons preuve de flexibilité

**Compétences recherchées**

- Expérience pertinente en agence (minimum 3 ans)
- Être à l'affût et passionné des nouvelles tendances et standards du Web
- Expérience dans le développement de solutions Web responsive et Mobile First
- Effectuer un contrôle de qualité en respectant les standards W3C
- Maîtrise du HTML5, CSS3, jQuery et Ajax
- Très bonne connaissance du système de grille Bootstrap / Foundation
- Très bonne maîtrise du Codex WordPress
- Expérience avec des boutiques en ligne
- Bonne connaissance de Adobe Photoshop et Illustrator

**Atouts**

- Expérience avec un système de déploiement (Grunt, Gulp, etc.)
- Bonne connaissance de MySQL
- Bonne connaissance de PHP • JavaScript • Sass, LESS • Expérience avec Git • Bilinguisme

**Qualités requises**

- À l'aise dans une start-up
- Bonne communication
- Esprit d'équipe et leadership
- Rigoureux et minutieux
- Respect des échéances et des priorités
- Expliquer de manière cohérente les principes et les bonnes pratiques de développement

Type d'emploi: Temps plein

JOIGNEZ-VOUS À L'ÉQUIPE!  
Faites parvenir votre curriculum vitae par courriel: [pmlanglois@groupejcl.ca](mailto:pmlanglois@groupejcl.ca)  
\*Nous communiquerons avec les candidats retenus seulement.

**GROUPE JCL** | **L'ÉVEIL** | **LA CONCORDE** | **NORDINFO** | **VOIX MILLE-ÎLES**

CHERCHONS QUELQU'UN POUVANT DÉNEIGER: notre trottoir et l'escalier cet hiver et pouvant s'engager pour la saison. Travaux sur la rue Frontenac à St-Jérôme. On peut me joindre au 450-504-9570.

DEMANDE JOURNALIÈRE: Travail buanderie commerciale, triage, pliage... Temps partiel, entre 15hres et 25hres par semaine. Avec ou sans expérience. Dynamique, pour travail manuel. Facilité d'apprentissage. Info et rendez-vous, du lundi au vendredi, entre 9h30 et 14h00. 450-438-0606.

TRÈS BEAU SERVICE DE GARDE: en milieu familial, subventionné. Ste-Thérèse-en-Haut, J7E-4Z5. À 7.75\$. Places disponibles. 0 à 5 ans. Éducatrice qualifiée. 514-651-9123.

TOITURE  
COUVREUR ST-JÉRÔME: spécialiste des toits plats. Résidentiel, commercial, industriel. [www.couvreurst-jerome.com](http://www.couvreurst-jerome.com) 1-450-268-8738, 450-848-2151.

128 ASTROLOGIE / CARTOMANCIENNE

ANA MÉDIUM PURE: 40 ans d'expérience, ne pose aucune question, réponses précises et datées, confidentielles. Tél. 514-613-0179 (Avec ou sans Visa/Mastercard).

129 ACTIVITÉS SOCIALES

AGENCE RENCONTRE: Temps et rencontres illimités. Souper vendredi, brunch samedi. AUSSI, ateliers de peinture. 514-781-2546. [www.agenceaccord.com](http://www.agenceaccord.com)

130 IMPÔTS / COMPTABILITÉ / SECRETARIAT

COMPTABILITÉ COMPLÈTE: invitation aux impôts corporatifs et travailleurs autonomes: Alain 450-735-3953. Tenue de livres, DAS, TPS/TVQ: Louisa 514-965-3957. [info@comptabilitegirbro.com](mailto:info@comptabilitegirbro.com) [www.comptabilitegirbro.com](http://www.comptabilitegirbro.com)

131 COURS

COURS COMPTABILITÉ: SAGE 50, manuelle, informatisée, TPS /TVQ, DAS, salaire, payable, recevable. Reconnu Emploi Québec. [www.formationsuzanneallard.com](http://www.formationsuzanneallard.com), [sallard@b2b2c.ca](mailto:sallard@b2b2c.ca) 450-565-4583, 450-419-2804.

140 PRÊT SUR GAGES

PRÊT 500\$ À 1000\$. Maintenant ouvert 7 jours. Obtenir votre argent instantanément avec Sekur. Mauvais crédit accepté. Dépôt d'argent 7/7. Crédit YamaMaska 1-877-661-4721. [www.credityamaska.com](http://www.credityamaska.com)

148 ARGENT À PRÊTER / SERVICES FINANCIERS

AVEZ-VOUS BESOIN D'AIDE? depuis 30 ans, nous aidons les gens à trouver une solution à leurs problèmes financiers. Consultation sans frais. Aucun intermédiaire. Un seul paiement sans intérêt. 1-877-994-2433. [JeanFortin.com](http://JeanFortin.com) Jean Fortin et Associés, syndicat autorisé en insolvabilité.

PRÊTEUR HYPOTHÉCAIRE PRIVÉ: de premier et deuxième niveau. Financement rapide peu importe votre région. Service professionnel. Nos taux sont compétitifs et nos conditions de financement flexibles. Financement Brison. 1-866-566-7081.

SOLUTIONS à l'endettement. Trop de dettes? Laissez-nous vous aider. Un seul versement par mois. 7 sur 7, de 8h à 20h. MNP Ltée, Syndics autorisés en insolvabilité. 514-839-8004.

ENTREPRISE DANS LE DOMAINE de l'imperméabilisation de fondation depuis 1972: Nous sommes à la recherche de personnel en bonne forme physique avec permis de conduire valide. Nous avons plusieurs postes permanents de disponibles. Veuillez contacter Karine Alarie au 450-478-1014.

NOUS RECHERCHONS CONDUCTEUR(TRICE): avec expérience de tracteur avec souffleur, pour déneigement résidentiel, à Boisbriand. 450-433-2143, fax: 450-433-8089.

PRÉPOSÉE AUX BÉNÉFICIAIRES: avec expérience, poste de soir, permanent, 36 heures semaine, 9 quinzaine, PDSB, RCR, salaire intéressant. Faire parvenir CV: courriel: [grandecote@videotron.ca](mailto:grandecote@videotron.ca) FAX: 450-623-7609, TEL.: 450-623-4481.

103 OCCASIONS D'AFFAIRES

ROUTE DE DISTRIBUTRICES EXCLUSIVE: directement du manufacturier, concept clé-en-main, produits exclusifs, financement disponible. Tél. 438-406-7061.

104 GARDIENNES DISPONIBLES / DEMANDÉES

CHERCHE GARDIENNE À ROSEMÈRE: après l'école et pour aider avec les repas. 2 jours /semaine (15h00-18h00). Références requises. 514-983-6342.

118 SANTÉ / MÉDECINES DOUCES

450-431-7966 ABSOLUMENT À DÉCOUVRIR, LA MAGIE D'UN MASSAGE SENSORIEL, EXTRÊME DÉTENTE. PRIVÉ. REQU, 7/7, 9H00-22H00, EN-DRÔIT CHAMPÊTRE, ST-JÉRÔME.

450-491-6419 MASSOTHÉRAPEUTE ET NATUROPATHE: Massages suédois (doux), shiatsu (musculaire). Reçu, certificats-cadeaux.

AGRÉABLE MASSAGE: 7/7, douceur et détente. Bon prix. 8h-22h, privé, reçu. 514-775-8333.

MASSAGE DE DÉTENTE: pour homme. Maison privée. 7h00-19h00. Reçu. Daniel, St-Sauveur, 450-275-0780.

NATHALIE HOUDE, MASSOTHÉRAPEUTE, PROFESSIONNELLE À BLAINVILLE: du lundi au vendredi, 9h00 à 16h00, reçu. 514-249-5663.

119 COIFFURE / ESTHÉTIQUE

COIFFEUSE DEMANDÉE: avec ou sans clientèle, location de chaise. Contactez Allie, 450-675-1494.

101 OFFRES D'EMPLOI

101 OFFRES D'EMPLOI

**Déneigement F. Bigras inc.**  
recherche candidats avec expérience  
**OPÉRATEURS(TRICES) de tracteur avec souffeuse arrière et LOADER**  
Du 15 novembre 2017 au 15 avril 2018  
Contactez Fernand ou Sylvain  
**450-430-1789**

Accès > Pharma chez **WAL\*MART** Rosemère  
**RECHERCHE COMMIS AUX VENTES**  
Poste temps partiel, jour, soir, fin de semaine  
Faites parvenir CV par fax au 450 435-8725 ou par courriel à [pharmacie.bgenereux@acespharma.ca](mailto:pharmacie.bgenereux@acespharma.ca) ou en personne à l'attention de France Gascon

124 PEINTURE / JOINTS

1 VRAI TIREUR DE JOINTS: 27 ans d'expérience 450-430-3395. A.L. RENOVATION, joints/peinture. André. RBQ:8305-9998-59.

L'EXCELLENCE EN FINITION Travaux peinture + joints. Expérience, honnêteté. Jacques, 514-250-9792, 450-433-0101. RBQ:5591-3750-01.

MAÎTRE D'OEUVRE: en réparations générales. Travaux de joints et peinture. André 514-246-8272.

PEINTRE 30 ANS D'EXPERIENCE: Ponctuel, fiable. Estimation gratuite. Travail garanti! RBQ:8101-4151-03. 450-491-8065, Gilles.

**Prévention suicide**  
1866.APPELLE

# La Moisson

SUPERMARCHÉ SANTÉ

VALABLE DU 2 AU 8 NOVEMBRE 2017 OU JUSQU'À ÉPUISEMENT DES STOCKS

La Moisson — Supermarché santé

**PATATES JAUNES,  
ROUGES ET  
BLANCHES**  
QUÉBEC

**348 \$**

5 LB



**BETTERAVES ROUGES**  
QUÉBEC

**108 \$**

LB  
2,38 \$ KG



**CHOU ROUGE  
ET VERT**  
QUÉBEC

**090¢**

LB  
1,98 \$ KG



**OIGNONS JAUNES  
ET ROUGES**  
QUÉBEC

**398 \$**

3 LB



**BROCOLI**  
QUÉBEC  
É-U

**358 \$**

UNITÉ



**CONCOMBRE  
LIBANAIS**  
MEXIQUE

**298 \$**

BARQUETTE/6 UNITÉS



**ZUCCHINIS VERTS**  
MEXIQUE

**126 \$**

LB  
2,78 \$ KG



**POIVRONS VERTS**  
MEXIQUE

**170 \$**

LB  
3,74 \$ KG



**ANANAS**  
MEXIQUE

**398 \$**

UNITÉ



**AVOCAT**  
MEXIQUE

**118 \$**

UNITÉ



**BLEUETS**  
ARGENTINE

**388 \$**

4,4 OZ



**MELON D'EAU  
MINI**  
MEXIQUE

**298 \$**

UNITÉ



**TARTINADE VÉGÉTALIENNE**

ORIGINALE,  
BIOLOGIQUE  
FOUETTÉE, SANS SOYA  
OU BIOLOGIQUE À LA  
NOIX DE COCO. SANS  
LACTOSE,  
SANS GLUTEN.



**-15%**

Formats variés

SimplyProtein

**BARRES, COLLATIONS ET  
CROUSTILLES**

SANS GLUTEN, RICHES EN PROTÉINES, OPTION  
VÉGÉTALIENNE. CHOIX ET SAVEURS VARIÉS.

À partir de  
**155 \$**

Formats  
variés



**-20%**

Formats variés

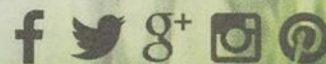
**HUILES  
ESSENTIELLES**

100% PURES,  
OPTION BIOLOGIQUE,  
SYNERGIES DISPONIBLES.  
CHOIX VARIÉ.



# MANGEZ BIEN • VIVEZ BIEN en forme et en santé!

360, SICARD | STE-THÉRÈSE | 450 437-3326 | LAMOISSON.COM



VALABLE DU 2 AU 8 NOVEMBRE 2017 OU JUSQU'À ÉPUISEMENT DES STOCKS



## TISANE BIOLOGIQUE

Infusez et laissez les herbes vous faire du bien. Détox, favorise le sommeil, stimulant du système immunitaire, soutien à la digestion et autres.

**6.95\$**  
20 sachets



LE GRAND POUVOIR des PLANTES

## SOUPE PRÊTE À MANGER

Sans OGM, sans produits laitiers, sans gluten, sans agent de conservation. Choix varié.

**-15%**  
650 ml



## CÉRÉALES MATINALES

Biologiques, sans OGM, option sans gluten, option grains entiers. Choix varié.

À PARTIR DE  
**8.75\$**  
Écopac



## BOUILLON, CRÈME ET SAUCE EN POUDRE

Sans gluten, faible teneur en sel, sans gras. Choix varié.

À PARTIR DE  
**3.55\$**  
150 g ou 350 g



## SOUPES ET BOUILLONS

Biologiques, option sans gluten, option faible en sodium. Choix varié.

À PARTIR DE  
**3.25\$**  
Formats variés



## Kolla FORMULES DE COLLAGÈNE

- KOLLA DERMA :** pour la santé des articulations et de la peau.
- KOLLA 30+ :** pour le maintien des fonctions cognitives et des articulations.
- KOLLA SPORT :** pour plus d'énergie, une meilleure récupération et la santé des articulations.



À PARTIR DE  
**25.95\$**  
Formats variés

La Moisson - Supermarché santé

LA VOIX DES MILLE-ÎLES.COM, 1 novembre 2017 Page 33

# La Moisson

SUPERMARCHÉ SANTÉ

VALABLE DU 2 AU 8 NOVEMBRE OU JUSQU'À ÉPUISEMENT DES STOCKS

La Moisson — Supermarché santé

## FRUITS ET LÉGUMES SURGELÉS

STAHLBUSH

- 100% naturels, certifié renouvelable.
- Choix varié
- Petits formats



**4.98\$**  
Fruits

**2.88\$**  
Légumes

## SAUCE TAMARI

SAN J

- Sans gluten, option biologique ou faible en sodium.
- Choix varié.



À PARTIR DE  
**3.58\$**  
296 ml

## SUCRE, MÉLASSE, SIROP ET GLAÇAGE

WHOLESOME

- Biologique, sans OGM, équitable.
- Choix varié.



À PARTIR DE  
**4.88\$**  
Formats variés

## BOISSON D'AMANDE

ALMOND BREEZE

- Sans produits laitiers, sans soya, sans gluten.
- Saveurs variées.



**1.98\$**  
946ml

## PAIN TRANCHÉ ET MUFFIN

UDI'S

- Sans gluten, option sans noix, option sans soya.
- Choix varié.



À PARTIR DE  
**4.98\$**  
Formats variés

## MORINGA ET BAOBAB EN POWDRE

ECOIDEAS

- Biologique, végétalien, cru, sans gluten, sans OGM.



À PARTIR DE  
**8.48\$**  
113 et 225g

## BOISSON D'AMANDE ET DE SOYA

NATURA

- Sans lactose, sans OGM, biologique, végétalien.
- Saveurs variées.



À PARTIR DE  
**2.14\$**  
946ml

## GAMME VÉGÉTALIEUNE SURGELÉE

YVES VEGGIE

- Végétalien, sans OGM, option sans gluten.
- Choix varié.



À PARTIR DE  
**5.58\$**  
Formats variés

## SAUCE TOMATE POUR PÂTES

NEAL BROTHERS

- Biologique.
- Ail rôti, arabiata ou tomate et basilic.



**5.68\$**  
640ml

## MIEL DE FLEURS SAUVAGES

INTERMIEL

- Liquide, foncé, non pasteurisé.
- Fait au Québec.



**8.58\$**  
1kg

## AVOINE SANS GLUTEN

ONLY OATS

- Flocon, à cuisson rapide, farine ou découpé.
- Sans OGM.



À PARTIR DE  
**4.78\$**  
1kg

## SOUPE EN CONSERVE

AMY'S SOUPS

- Végétalien.
- Choix varié.



À PARTIR DE  
**2.98\$**  
398ml

## HUILE ET BEURRE CORPOREL

NOW

- Fait d'ingrédients naturels.
- Choix variés.



À PARTIR DE  
**6.48\$**  
Formats variés

## GAMME VISAGE

WELEDA

- Hydrate, renforce et raffermi la peau.
- Ingrédients de culture biodynamique.



À PARTIR DE  
**14.98\$**  
Formats variés

## GAMME VISAGE EPISILK

HYALOGIC

- À base d'acide hyaluronique.
- Pour divers problèmes de peau.



À PARTIR DE  
**7.48\$**  
Formats variés

## GAMME À LA ROSE

MELVITA

- Gamme complète pour peau déshydratée.
- Apporte, préserve et répartit l'hydratation.



**-20%**  
Formats variés

## PERFECTION

ABIO

- Soins anti-âge, atténue les rides
- Obtenez 15 sachets gratuits à l'achat de 30



**59.98\$**  
30 sachets

## OMEGA SPORT

FLORA

- Fournit de l'énergie, soutient le métabolisme, soulage les douleurs articulaires.



À PARTIR DE  
**17.98\$**  
250 ml et 500 ml

## VIVAFLORE

SUPER DIET

- Soulage la constipation occasionnelle.



À PARTIR DE  
**12.48\$**  
45 et 150 comprimés

## OMEGA 3

GENUINE HEALTH

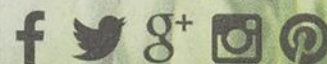
- Soutient l'équilibre de l'humeur et la fonction cognitive.



À PARTIR DE  
**19.98\$**  
Formats variés

# MANGEZ BIEN • VIVEZ BIEN en forme et en santé!

360, SICARD | STE-THÉRÈSE | 450 437-3326 | LAMOISSON.COM



VALABLE DU 2 AU 8 NOVEMBRE 2017 OU JUSQU'À ÉPUISEMENT DES STOCKS

## GARCINIA CAMBODGIA

PUR NATURALS

- Aide naturellement la gestion de poids.

**24<sup>98</sup>\$**  
90 capsules



## OMEGA 3 ET VITAMINE D3

VITAMINE D3 : pour aider au maintien des os et des dents en santé.

OMÉGA 3 : formule ultra concentrée d'oméga 3 et d'antioxydants pour contribuer au développement du cerveau, au soutien de la santé cognitive et cardio-vasculaire.

# ATP

athletic • therapeutic • pharma

**35<sup>95</sup>\$**  
250ml



**16<sup>95</sup>\$**  
58ml



## MULTIVITAMINE HOMMES ET FEMMES

PLATINUM NATURALS

- Stimule l'énergie, la résistance et la récupération.

À PARTIR DE  
**44<sup>98</sup>\$**  
60 et 120 gellules



## BLACK SEED OIL ET BLACK OREGANO

ENEREX

- Stimule et renforce la fonction immunitaire.

À PARTIR DE  
**25<sup>98</sup>\$**  
Formats variés



## MACA EN POUDRE

ORGANIKA

- Biologique, 100% naturel, sans OGM, sans gluten, végétalien.

À PARTIR DE  
**15<sup>98</sup>\$**  
200 et 400g



## SOMMEIL TRANQUILLE

NATURAL FACTORS

- Contribue à soulager l'insomnie légère et la nervosité.

À PARTIR DE  
**18<sup>98</sup>\$**  
Formats variés



## NEUROMEGA

ALTERRA

- Contribue au développement du cerveau, des yeux et du système nerveux.

**32<sup>98</sup>\$**  
150 ml



## TEINTURE MÈRE CALMIX

CLEF DES CHAMPS

- Tonique nerveux, sédatif léger et soulage la nervosité.

**16<sup>98</sup>\$**  
50 ml



## GOMME DE SAPIN BAUMIER

SAPINO

- Sirop ou gellules
- Soulagement des affections des voies respiratoires.

À PARTIR DE  
**13<sup>98</sup>\$**  
Formats variés



## MAGNÉSIMUM+

HOMEOCAN

- Aide à atténuer les symptômes de carence en magnésium comme les jambes sans repos.

**10<sup>98</sup>\$**  
45 comprimés



## EXECALM

ALTERRA

- Soulage les problèmes de peau chroniques, l'eczéma et le psoriasis.

**21<sup>98</sup>\$**  
Formats variés



ACADÉMIE VÉGÉTALE  
— santé & plaisir gourmand —  
par Crudessence

Cours d'alimentation saine & gourmande  
La Moisson - à partir de 30 \$+tx

Tout savoir sur les superaliments - Pousses & germinations  
Cuisine vivante - Fertilité & grossesse  
Gestion du stress par l'alimentation

www.academievegetale.com - 438-396-9582



La Moisson — Supermarché santé

LA VOIX DES MILLE-ÎLES.COM, 1 novembre 2017 Page 35

DU JEUDI 2 AU MERCREDI  
8 NOVEMBRE 2017

JEU 2	VEN 3	SAM 4	DIM 5	LUN 6	MAR 7	MER 8
----------	----------	----------	----------	----------	----------	----------

190, BOUL. CURÉ-LABELLE,  
STE-THÉRÈSE J7E 2X5  
450 419-0606

# Fruiterie Jardin Labelle

14143, BOUL. CURÉ-LABELLE,  
MIRABEL J7J 1M3  
450 419-0602

ANANAS  
TRÈS GROS  
IMPORTÉ  
CATÉGORIE NO 1

**99¢**

RAISIN ROUGE  
SANS PÉPINS  
IMPORTÉ  
CATÉGORIE NO 1

**1 49\$**  
LB  
3,28 \$ KG

BANANES  
IMPORTÉ  
CATÉGORIE NO 1

**39¢**  
LB  
86 ¢ KG

MANGUE RÉGULIÈRE  
IMPORTÉ  
CATÉGORIE NO 1

**3/4\$**

POMMES ROYAL GALA  
IMPORTÉ  
CATÉGORIE NO 1

**99¢**  
LB  
2,18 \$ KG

KIWIS  
ITALIE  
CATÉGORIE NO 1

**3/99\$**

POMMES MCINTOSH  
SAC 3 LB  
IMPORTÉ  
CATÉGORIE NO 1

**2 99\$**  
CH. 2/5\$

PRUNES ROUGES  
IMPORTÉ  
CATÉGORIE NO 1

**1 49\$**  
LB  
3,28 \$ KG

POIRES BARTLETT  
IMPORTÉ  
CATÉGORIE NO 1

**99¢**  
LB  
2,18 \$ KG

POMMES GRENADES  
IMPORTÉ  
CATÉGORIE NO 1

**99¢**

POMELO  
IMPORTÉ  
CATÉGORIE NO 1

**2/3\$**

AVOCATS  
IMPORTÉ  
CATÉGORIE NO 1

**4/3\$**

CÉLÉRI  
ÉTATS-UNIS  
CATÉGORIE NO 1

**2/3\$**

PIMENTS DE COULEUR  
PQT DE 3  
IMPORTÉ  
CATÉGORIE NO 1

**1 99\$**  
2/3\$

LAITUE ICEBERG  
IMPORTÉ  
QUÉBEC  
CATÉGORIE NO 1

**2/250\$**

POMMES VERTES  
IMPORTÉ  
CATÉGORIE NO 1

**99¢**

ASPARAGES  
IMPORTÉ  
CATÉGORIE NO 1

**5/2\$**

CAROTTES & LA  
GROSSES  
CATÉGORIE NO 1

**1 49\$**

POMMES  
IMPORTÉ  
CATÉGORIE NO 1

**1 99\$**  
2/3\$

POMMES  
IMPORTÉ  
CATÉGORIE NO 1

**49¢**

FLAVOURE  
IMPORTÉ  
CATÉGORIE NO 1

**2/3\$**

POMMES  
IMPORTÉ  
CATÉGORIE NO 1

**2/4\$**

TOMATES  
IMPORTÉ  
CATÉGORIE NO 1

**1 49\$**

THYRAPIES  
IMPORTÉ  
CATÉGORIE NO 1

**1 49\$**



RIZ ARBORIO  
ARBORIO  
750 G  
**2 99\$**



LES  
CEREALS  
FLAVOURE  
750 ML  
**1 49\$**



TASTY SANDWICH  
CEREALS  
FLAVOURE  
750 ML  
**8 49\$**



CEREALS  
FLAVOURE  
750 ML  
**1 49\$**



JUS  
DEL MONTE  
PEAR  
1 L  
**1 49\$**



CEREALS  
FLAVOURE  
750 ML  
**5 49\$**



BISCUITS  
FLAVOURE  
750 G  
**6 49\$**



CEREALS  
FLAVOURE  
750 ML  
**1 49\$**



BASE DE POULET  
JUS DE VIEUX  
600 G  
**2 99\$**



SOUSSE DE TOMATES  
BLANC  
600 ML  
**1 49\$**



SAUCE PÂTES  
750 ML  
**2 99\$**



PÂTES  
FLAVOURE  
750 ML  
**2 19\$**



CEREALS  
FLAVOURE  
750 ML  
**3 99\$**

OUVERT 7 JOURS PAR SEMAINE - LUN - MER 9 H - 19 H, JEU - VEN 9 H - 20 H - SAM - DIM 9 H - 18 H