

ÉCONOMIE



La meilleure Jeune Chambre B 7
Que prépare Métro? B 3

DOLLAR	OR	NASDAQ	TORONTO	NEW YORK	PÉTROLE
76,78 cUS	64,42 euro	396,00 \$US	1893,88	7783,59	9628,53
-0,04	-0,05	+2,30	+11,96	-26,19	+9,11
					32,53 \$US
					-0,35

La Boîte à Bijoux
BIJOUX DE
SUCCESION
687-9393
1323, av. Maguire, bur. 101, Sillery

AIDE FÉDÉRALE DE 24 MILLIONS \$

Les producteurs bovins du Québec sont mécontents

LISE FOURNIER

L.Fournier@lesoleil.com

Le ministre fédéral de l'Agriculture Lyle VanClef était attendu comme le Messie hier par les producteurs de bovins du pays qui espéraient son programme d'aide depuis deux longs mois. Il s'est présenté avec une enveloppe globale de 120 millions \$ dont seulement 24 millions \$ étaient destinés au Québec. Une aide immédiatement qualifiée d'insuffisante par les producteurs québécois qui, depuis mai, subissent de lourdes pertes en raison d'un seul cas de vache folle déclaré en Alberta.



LE SOLEIL, PATRICE LAROCHE
Selon l'UPA, 40 000 vaches pourraient rester sur le carreau.

Avec ce programme, un producteur de la Beauce, par exemple, recevrait 159 \$ par animal de réforme envoyé immédiatement à l'abattage alors que ses pertes réelles sont estimées à 500 \$ par tête. Or s'il attend jusqu'à décembre 2004 avant de se présenter à l'abattoir, il pourrait toucher, dit-on, jusqu'à un maximum de 320 \$. Selon l'Union des producteurs agricoles, ce

scénario laisserait malgré tout 40 000 vaches de réforme sur le carreau, qui seraient forcément vendues à perte. Des bêtes de plus de 30 mois dont les carcasses étaient surtout transformées en viande hachée. Avec la crise de la vache folle, les prix se sont ef-

fondrés, mettant l'industrie laitière en péril.

«C'est évident que le programme doit être bonifié et inclure tout le monde», a réagi le président de la Fédération des producteurs de bovins du Québec, M. Michel Dessureault. Une des mesures suggérées serait de hausser à 25 % le nombre de vaches de réforme admissibles au programme alors que le taux actuel est à 16 %.

Depuis près de deux mois, plusieurs producteurs frôlent la faillite. Le désespoir en avait conduit certains à abattre leur bête sur la place publique. D'autres manifestations avaient suivi toujours dans le but de sensibiliser le gouvernement Charest à la crise de l'industrie bovine et laitière.

Maintenant, c'est vers Québec que les producteurs ont l'intention de se tourner pour combler le manque à gagner. Ils attendent donc que le gouvernement fasse sa part et rappellent au premier ministre ses propos tenus le 29 octobre à l'Assemblée nationale, où il promettait d'agir en complément du fédéral. Or comme il s'agit d'un programme à frais partagés 60/40, on parle donc d'une rallonge de plusieurs millions de dollars.

Au cabinet de la ministre québécoise Françoise Gauthier, on affichait une

Voir BOVINS en B 2 >

FINANCES PERSONNELLES

Attention au yo-yo jaune

L'or joue au yo-yo à la frontière des 400 \$US l'once. En début de semaine, le jeu ressemblait aussi à une partie de bras de fer entre le métal précieux et la devise américaine.

Sur une base historique, une hausse du prix a toujours accompagné un affaiblissement de la monnaie de l'Oncle Sam qui est nécessairement la monnaie d'échange sur le marché international des lingots dorés.

L'or avait gagné 36 %, par rapport au 1^{er} janvier, en date de mardi. La baisse du dollar américain était, elle, évaluée à 23 % au cours de la même période.

La valeur de refuge en situation d'incertitude géopolitique n'est pas absente des mouvements récents, mais elle n'est pas le principal facteur d'appréciation de l'or, selon plusieurs experts.

Ceux qui misent sur une poursuite du mouvement à la hausse en 2004 tablent principalement sur une devise américaine qui continue d'être affaiblie par le double déficit des États-Unis. Le déficit budgétaire ne cesse de se creuser de même que celui de la balance commerciale.

Les optimistes prédisent aussi la poursuite de la politique accommodante des autorités monétaires au chapitre du taux d'intérêt directeur,

maintenu depuis la fin de juin au plancher des 45 dernières années, 1 %.

Certains experts évoquent aussi une baisse possible de l'offre globale d'or consécutive à une diminution de la production ou encore une demande croissante pour les métaux précieux comme pour les métaux de base, dans un contexte de reprise de l'économie mondiale



Louis Tanguay

L.Tanguay@lesoleil.com

Certains analystes prédisent que le prix de l'once vaudra jusqu'à 410 \$US en moyenne, en 2004, à l'intérieur d'une fourchette 375-460 \$US. Malgré tout cela, chaque fois que le marché a poussé le prix à la frontière 400 \$, les spéculateurs ont pris leurs profits.

C'est arrivé notamment lundi, à partir de 397,80 \$US et mercredi, à partir de 397,60 \$US.

Il faut dire qu'un regain d'activité au niveau planétaire est difficile à imaginer sans une poussée de croissance de l'économie américaine, ce qui serait, de l'avis commun, favorable à une remontée du dollar américain.

Et on a vu plus haut que l'or brille moins quand le billet vert s'enflamme.

C'est de loin le plus important risque pour les lingots, selon tous les experts consultés qui ne s'entendent toutefois pas sur les horizons de cette menace.

Voir ATTENTION en B 2 >

PROFIL

Sylvain Langis, président et passager d'Orléans Express

MATANE — Passionné de transport en commun, Sylvain Langis occupe, depuis 1995, le siège de président et de client chez Orléans Express. Ce gars de région mise sur la qualité et la formation du personnel pour se tailler une place dans un créneau compétitif.

«J'ai entrepris ma carrière dans le transport par autocar en 1984, se souvient M. Langis, originaire de Bonaventure. Je travaillais à Ottawa à titre d'adjoint de M. Pierre de Bané (député libéral fédéral de Matane et ex-ministre sous Pierre Elliott Trudeau) lorsque j'ai décroché le poste de directeur des affaires publiques chez Voyageur, alors propriété de Paul Martin.»



Henri Michaud

Collaboration spéciale

Actionnaire fondateur d'Orléans Express en 1989 avec cinq partenaires, le groupe devient propriétaire d'Autobus Voyageur en 1990. «Nous étions convaincus de l'efficacité de ce mode de transport, malgré la perception négative des gens, raconte le président et chef de la direction. Nous avions comme objectif de renverser la vapeur et d'améliorer la productivité.»

Le montant de la transaction n'a jamais été dévoilé, mais il dépassait 10 millions \$ à l'époque. Le matériel roulant, libre de droits, a même servi de garantie pour obtenir une partie du financement nécessaire.

Orléans Express et son président sont alors devenus de véritables précurseurs. «Dès le départ, nous avons misé sur la qualité. Nous avons demandé à nos cadres de s'asseoir dans le siège du passager afin de mieux connaître leurs besoins et d'identifier les lacunes. Et nous avons maintenu cette façon de faire jusqu'à ce jour.»

La philosophie de l'entreprise s'appuie également sur la formation continue. «Du préposé au président, tout notre personnel participe à des sessions sur le service à la clientèle, et ce, depuis 1995, année du rachat des actions de quatre partenaires. De plus, tous nos conducteurs bénéficient d'une formation de six semaines, dès leur embauche, même s'ils ont travaillé pour d'autres transporteurs.»

Et les projets foisonnent. Depuis la vente de 75 % des actions à Kéolis, un transporteur européen, en 2002, Orléans Express lorgne vers d'autres acquisitions, en plus d'évaluer de nouveaux marchés, dont le transport sco-

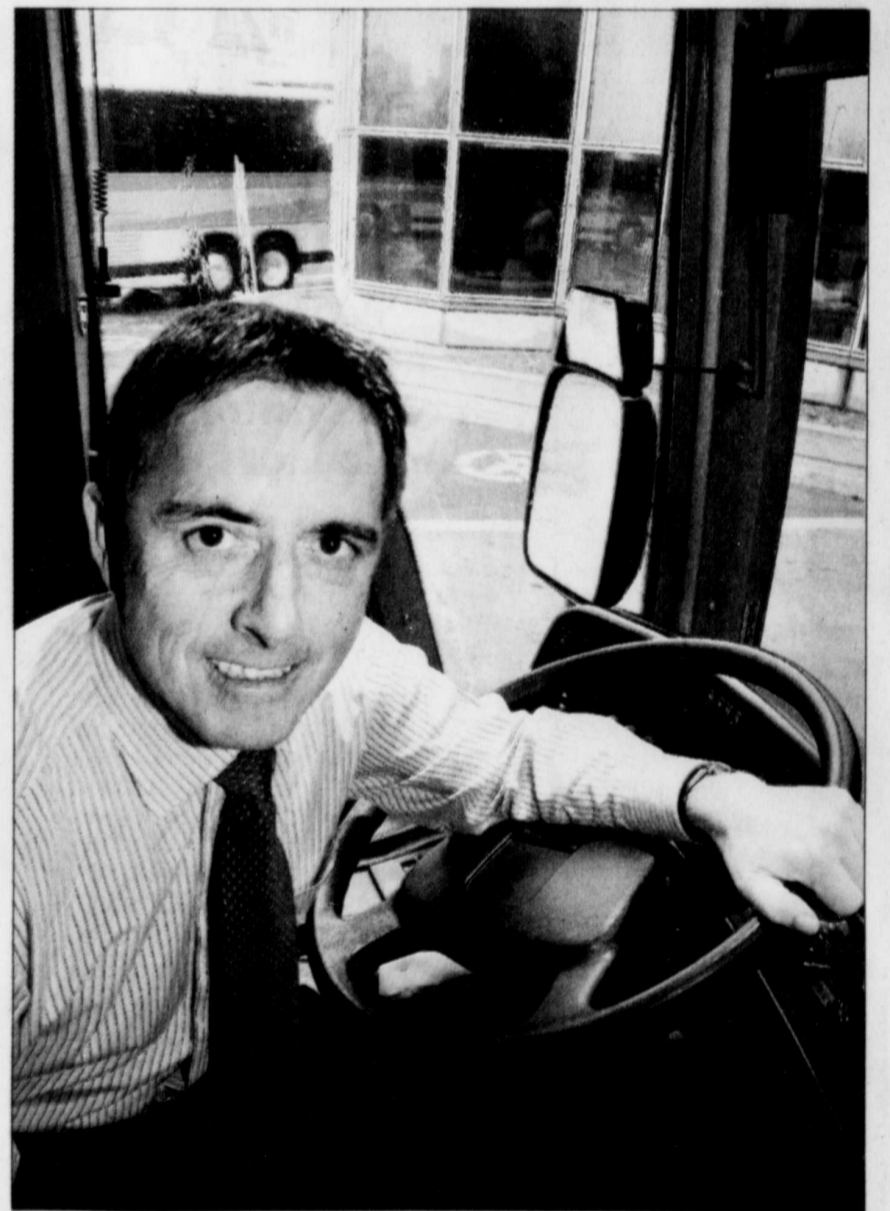
laire et interurbain, en banlieue des grands centres.

SUR LA ROUTE

Chaque année, les autocars d'Orléans Express franchissent plus de 12 millions de kilomètres, soit trois fois la distance qui sépare la Terre de la Lune, ou 12 fois le tour de la Terre. «Mis à part le circuit principal entre Québec et Montréal (19 départs quotidiens dans chaque direction), nous desservons les rives sud et nord du fleuve entre la métropole et la capitale, la Mauricie (jusqu'à La Tuque), le Bas-Saint-Laurent et la Gaspésie, explique le transporteur. Certains circuits sont déficitaires, mais les destinations plus rentables nous permettent de maintenir au moins deux départs quotidiens. De plus, tous nos véhicules sont équipés de sièges ergonomiques, d'une tablette de travail et d'une prise électrique qui permettent aux gens d'affaires de rendre leurs déplacements plus productifs.»

Orléans Express se fait un point d'honneur de maintenir ses véhicules dans le meilleur état possible. «La moyenne d'âge de notre parc routier est de 2,5 ans. Aucun véhicule n'a plus de cinq ans et tous subissent une vérification en 75 points toutes les trois semaines. Toutes les six semaines, nous effectuons une inspection complète en 175 points. À ce chapitre, notre

Voir ORLÉANS en B 2 >



LE SOLEIL, JOCELYN BERNIER
Sylvain Langis mise beaucoup sur la formation des employés pour assurer la croissance d'Orléans Express.

BLITZ 2003

LIQUIDATION [POUR TOUTE LA GAMME] VOLKSWAGEN 2003

Exclusif à Laval Volkswagen

3 mois

sans paiement, sans intérêt

En plus de rabais jamais consentis

ou

2,9%

de financement à l'achat sur 60 mois

MODÈLE TDI INCLUS

Étes-vous fait pour Volkswagen?

LAVAL VOLKSWAGEN

777, Charest Ouest, Québec
687-4451

RECHERCHONS VÉHICULES 1998 À 2001 jusqu'à 1000\$ de plus pour votre véhicule d'occasion

Quantité limitée, faites vite!

* L'offre s'applique à tous les véhicules 2003, neufs, en stock, à l'exception de la GTI Edition 20^e anniversaire et de la New Beetle décapotable. Photo à titre indicatif seulement. Sujet à l'approbation de crédit de Volkswagen Finance, une division de Credit VW Canada Inc. Offre en vigueur à compter du 3 septembre 2003. Cette offre est d'une durée limitée et peut être retirée en tout temps sans préavis. Quantité limitée. Tous les détails chez votre concessionnaire.

ORLÉANS

Suite de la B 1

politique d'entretien dépasse les normes de la SAAQ depuis l'accident des Éboulements (l'accident qui a coûté la vie à plus de 40 personnes dans Charlevoix le 13 octobre 1997). Nous avons fait ce choix pour assurer la fiabilité du service et éviter les pannes.»

TOURISME

L'entreprise exploite également des circuits touristiques depuis l'acquisition d'Autocar Dupont et de Gray Line. Elle est aussi présente dans le secteur du transport nolisé (5 % du chiffre d'affaires) et du transport de colis sous la bannière Expédibus. Ce dernier volet assure 15 % des revenus de l'entreprise évalués à 40 millions \$.

BOVINS

Suite de la B 1

déception certaine. L'attaché de presse Dominique Solgado a parlé d'un soulagement, tout en affirmant que l'aide d'Ottawa ne tenait pas compte de la réalité québécoise.

IMPRESSION

« De prime abord, a-t-il indiqué, on a l'impression que ce programme est davantage adapté pour l'Ouest du

À SAVOIR

Orléans Express

- Chiffre d'affaires: 40 millions \$
- Nombre d'employés: 450 (directs et indirects)
- Spécialités: transport de personnes, de colis et transport nolisé
- Nombre de véhicules: 85
- Kilomètres parcourus: 12 millions
- Adresse: 420, rue McGill, 2^e étage
- Téléphone: (514) 395-4000

Sylvain Langis occupe toujours le poste de président, même s'il détient 25 % des actions. Kéolis souhaitait s'appuyer sur un homme d'expérience, bien au fait des tendances du marché, pour assurer la croissance de l'entreprise.

pays, ignorant du coup les particularités que nous vivons ici.» Pourtant, de nombreux échanges avaient eu lieu entre les deux gouvernements pour bien cerner les enjeux particuliers au Québec. De toute évidence, le message ne s'est pas rendu.

L'aide d'Ottawa ne tient pas compte de la réalité québécoise

Rona double son bénéfice net

■ MONTRÉAL (PC) — Rona a vu son bénéfice net doubler pour s'établir à 24,1 millions \$ ou 43¢ par action au troisième trimestre clos le 28 septembre. L'an dernier à pareille date, le détaillant et distributeur de produits de quincaillerie avait déclaré des profits de 11,9 millions \$ ou 32¢ par action.

L'entreprise qui exploite 535 magasins au Canada a réalisé des ventes nettes de 748,3 millions \$, comparativement à 630,6 millions \$ en 2002.

Cette augmentation de 18,7 % est principalement attribuable à l'addition des ventes des magasins de la chaîne Réno-Dépôt à celles de Rona pour les 32 derniers jours du trimestre. En faisant abstraction des ventes de ces établissements à grande surface, l'augmentation n'aurait en effet été que de 5,3 %.

Dans un communiqué, la direction de Rona a toutefois souligné que le rapport trimestriel ne reflétait que partiellement l'impact réel de l'importante acquisition réalisée le printemps dernier.

« Grâce à l'efficacité de notre mise en marché et à la rigueur de notre gestion, nous avons connu un bon troisième trimestre de 2003, a indiqué le président et chef de la direction Robert Dutton. La croissance du trimestre est d'autant plus significative qu'elle est en majeure partie interne, les chiffres de Réno-Dépôt n'ayant été consolidés que dans le dernier mois du trimestre. »

Pour les neuf premiers mois de l'année, Rona a fait état d'un bénéfice net de 56,8 millions \$, en hausse de 67 % par rapport aux 34,0 millions \$ déclarés pour la période correspondante en 2002. Cela équivaut à un profit de 1,08 \$ par action, au regard de 88¢ l'an dernier.

Les revenus pour les trois premiers trimestres se sont chiffrés à 1,919 milliard \$, comparativement à 1,792 milliard \$ en 2002.

Dans une déclaration écrite, la direction de Rona a laissé savoir hier que l'intégration de Réno-Dépôt se déroulait comme prévu. Le prix d'acquisition final, comprenant les ajustements de clôture, s'est établi à 370,2 millions \$, dont 93 millions \$ pour la valeur comptable des immeubles, ce qui laisse 277,2 millions \$ pour le fonds de commerce.

Rona poursuit la rénovation et l'expansion de son réseau en donnant la priorité à l'Ontario et à l'Ouest canadien. L'entreprise a aussi intensifié ses efforts pour recruter des marchands indépendants dans ces régions. Par ailleurs, même si elle n'a pas fini de digérer Réno-Dépôt, la société dit demeurer à l'affût d'acquisitions ciblées.

Hier, à la Bourse de Toronto, l'action de Rona a pris 6¢ pour terminer la journée à 25,66 \$.

ATTENTION

Suite de la B 1

Le marché des aurifères est hasardeux, reconnaissent ses plus ardens défenseurs, conscients qu'il a été pitoyable pendant la décennie 1990, sauf pour deux ans.

Un commentaire diffusé cette semaine précise que le marché du métal lui-même est complètement dominé par les spéculateurs qui prennent cependant des positions à plus long terme.

Les écarts quotidiens ont évolué entre + 6,10 \$US et - 6,30 \$US l'once au cours des 10 derniers jours. Hier, le marché de New York cotait l'once de métal jaune à 396,00 \$US, en hausse de 2,30 \$US.

Le producteur Barrick Gold avait surpris le marché en annonçant à Londres qu'il arrêterait ses ventes « à terme » pour les 10 prochaines années.

Dans l'enthousiasme de la montée des derniers mois, un gestionnaire de fonds de placement spécialisé en métaux précieux est allé jusqu'à dire que tout propriétaire d'un porte-

feuille « important » d'accumulation d'épargne-retraite devrait y inclure jusqu'à 10 % d'or ou de titres de compagnies aurifères.

Il faut, de toute évidence, avoir un capital extrêmement « important » pour se permettre d'en exposer une si forte proportion à un seul groupe d'actif, surtout caractérisé par une aussi grande volatilité.

Les avoirs les plus sûrs devraient constituer la base d'une pyramide de placements bien construite dans laquelle seule la pointe supérieure devrait receler les plus risqués.

Les métaux précieux et les actions spéculatives sont généralement classés au plus haut niveau de risque, juste au-dessus des fonds spécialisés.

Des fonds communs de placement spécialisés en métaux précieux (où la composante or et compagnies aurifères est dominante), il en existe 16 dans la banque de données Morningstar, un outil de référence pour les planificateurs financiers.

Le dernier rapport de cette firme établi au 31 octobre précise: « une fois encore, l'indice métaux précieux affichait

le rendement suprême, soit un gain de 15,3 % pour le mois. Il s'agissait du troisième mois consécutif où ce groupe, dont les fortunes suivent la hausse ou la baisse du prix de l'or, prenait la tête d'affiche. »

Cela n'empêche pas de retrouver un rendement négatif chez deux gestionnaires pour les 10 premiers mois de l'année, tandis que les plus performants affichent des gains de 58,6 et 62,5 %.

La moyenne du groupe a progressé de 36,8 % depuis le début de 2003.

Il s'agit de rendements « stellaires » qui devraient inciter à la prudence, comme disent les experts de Morningstar, puisque peu de fonds analysés ont un historique de trois ans et plus. Plusieurs fonds à rendement lamentable ont été éliminés du groupe.

Par ailleurs, avec la récente hausse, il y a de fortes chances pour qu'un investisseur dépasse largement la proportion de son portefeuille initialement dédiée à ce secteur. Cela peut signifier que l'heure est venue de procéder à un rééquilibrage des catégories d'actif.

Votre partenaire en entreprise

Au Centre financier aux entreprises Caisses Desjardins du Nord-Ouest Québec-Métro, notre vouloir devient votre pouvoir !



Marcel Champagne
MBA
Directeur général

Que vous soyez du domaine manufacturier, immobilier, de la nouvelle économie, du commerce en gros, des concessions automobiles ou pour ouvrir une nouvelle franchise, nous voulons vous aider!

Avant de renouveler avec votre banque, demandez-nous une soumission... vous pourriez être agréablement surpris!

Nous sommes très compétitifs!

À propos du... financement des petites entreprises du Canada (FPEC)

Le programme de financement des petites entreprises du Canada (FPEC), instauré par le gouvernement du Canada, vise à favoriser le développement des PME et la création d'emplois, et ce, en offrant une garantie de prêts auprès des institutions financières pour en faire la promotion.

Le montant de prêt octroyé à un emprunteur peut atteindre 250 000 \$. Les biens admissibles pouvant être financés jusqu'à 90 % du coût ou de la valeur estimée dans certains cas sont l'achat, la construction, rénovation ou améliorations de locaux ainsi que les biens servant à l'exploitation de l'entreprise. Vous pouvez même inclure, à votre projet de financement, des factures qui remontent jusqu'à 180 jours de la date d'acceptation du prêt.

Le chiffre d'affaires de l'entreprise doit être au maximum de 5 000 000 \$ pour l'exercice en cours duquel le prêt est autorisé.

Pour en connaître davantage sur ce programme avantageux, vous devez vous informer auprès de votre directeur de comptes ou encore, me contacter, il me fera plaisir de vous en donner tous les détails.

La force de notre équipe réside dans le **vouloir** de vous donner le **pouvoir** de créer des emplois et réussir en affaires.



Desjardins
Centre financier aux entreprises
Nord-Ouest Québec-Métro
4805, boulevard de l'Ornière, Québec
Tél. : (418) 380-2888

Liquidation de nos 2003



SAAB 9.3 LINEAR 2003
Spécial démonstrateur
3 000 km, Q3679

- Transmission automatique
- Toit ouvrant électrique
- Climatiseur thermostatique
- Phares Bixéon
- Bleu / cuir beige

POSF: **40 790***

Notre prix: **32 840\$***
ou 1.9% (financement 60 mois)

SAAB 9.3 LINEAR 2003
Neuf
Q40933

- Automatique
- Entièrement équipé
- Cuir
- Rouge merlot / cuir beige

POSF: **37 890***

Notre prix: **32 262\$***
ou 1.9% (financement 60 mois)

* Rabais GM inclus, transport et taxes en sus.

Ceux qui essaient une Saab d'habitude l'achètent.

Saab 93 linear

765, Marais (Près de Réno Dépôt)
SAAB Québec 681-5777
www.saturnquebec.ca

L'équipe PME

Mario Bédard, CA, associé directeur de la certification, est fier de présenter son équipe de soutien à la PME, laquelle compte maintenant 18 intervenants.

Dynamiques et relevant les défis quotidiens des PME, les membres de ce groupe (composé notamment de cinq professionnels recrutés récemment dans des cabinets de la région) sont comptables agréés, techniciens ou fiscalistes.

Mallette propose un éventail complet de services de comptabilité, incluant la tenue de livres et la préparation d'états financiers et de déclarations de revenus. De plus, cette équipe de professionnels peut supporter votre entreprise par des mandats d'impartialité et de prêt de personnel.

Mallette a pour mission de satisfaire les besoins des PME de la région de Québec et nous prenons les moyens pour le faire!



De gauche à droite:
Kathleen Lindsay, Annie Lafontaine, Johanne Plante, Karen Garsneau, Nadia Tremblay, Diane Falardeau, CA, Annie Tremblay, Caroline Leclerc, CGA, fiscaliste, Mario Bédard, CA, Véronique Vallancourt, Dany Lévesque, Stéphanie Déry, Karolyne Boutet, Élise Caron, Sylvie Beaulieu, CA, Josée Lamontagne, CGA, Franc Plourde.

Absentes sur la photo: Marie-Claude Arseneault et Mylène Gingras.

Mallette, le plus important cabinet d'expertise comptable de la région.
À Sainte-Foy et à Montmagny, nous comptons 13 associés et 150 employés.
Pour assurer une présence à travers le Québec, 40 associés et 440 employés offrent des services professionnels dans 20 villes.

MALLETTE
Nos gens font la différence

Sainte-Foy (418) 653-4431 | Montmagny (418) 248-5777

EN COULISSES

Que prépare Métro?

Que prépare Métro? La question court depuis quelques jours en coulisses alors que se multiplient les innovations, flottent des odeurs d'alliance au Québec et d'acquisition en Ontario.

L'épiciériste québécois serait à tenter d'établir une entente d'approvisionnement avec l'une des coopératives indépendantes de pharmacies du Québec. Les noms d'Uniprix, Essaim, et Famili-Prix circulent tour à tour.

Métro n'en serait pas à ses premiers pas dans le secteur. Elle est déjà propriétaire de 102 pharmacies Brunet et chercherait entre autres à augmenter son pouvoir d'achat dans le créneau. À titre de comparaison, Uniprix compte 234 établissements, Essaim 175 et Famili-Prix 250.

Dame Rumeur veut aussi qu'en parallèle, la société négocie l'acquisition de Food Markets, une chaîne d'une quinzaine de supermarchés du sud de l'Ontario. La transaction permettrait d'ajouter aux 45 Loeb qu'elle exploite déjà dans la province voisine.

Métro a livré cette semaine un 52^e trimestre de croissance consécutif. Impressionnante en termes de durée, la performance l'est cependant un peu moins sur les derniers mois. Les ventes des magasins comparables de la société n'ont augmenté que de 1,9%, illustration d'un contexte concurrentiel difficile.

Loiblav continue de couper les prix au Québec avec Maxi, son arme à escamote. Résultat, les marges des Super C de Métro ont fondu. Au point où

la société semble maintenant se demander si elle ne devrait pas imiter le modèle en rationalisant sur ce qui l'a toujours distinguée: le service. Déjà, des emplois ont été éliminés dans les divisions de boucherie et pâtisserie.

Enclavée dans le marché québécois, souvent dépeinte comme sans grand potentiel de croissance, Métro n'en continue pas moins d'étonner et de rivaliser d'imagination, elle qui n'aura d'ailleurs bientôt plus de dette.

Dernière innovation en liste? L'alliance avec Safeway Canada et A&P Canada dévoilée cette semaine.

On ne peut pas vraiment parler de la création d'un troisième joueur national, mais la direction semble avoir réussi un bon coup en convainquant les deux épiciéristes d'adhérer à son réseau d'achats, United Grocers inc. Avec ces arrivées, le pouvoir d'achat de Métro passe de 11 milliards \$ à plus de 20 milliards \$. Le groupe rejoint en fait Loblaw et rééquilibre la lutte engagée. Les premiers avantages du regroupement devraient se faire sentir dès 2004.

Autre projet intéressant: le Métro Plus. Un troisième établissement du genre a été ouvert la semaine dernière. Le but est d'en ouvrir une cinquantaine d'ici un peu plus de deux ans. Le nouveau concept compte faire appel à plus de surface de plancher pour de la marchandise non alimentaire et saisonnière. On y retrouvera aussi plus de produits périssables.

Temps d'acheter Métro (MRUA, 20,50 \$)?

Pas véritablement, croit James Durran. L'analyste de Financière Banque



François Pouliot

FPouliot@lesoleil.com

Nationale estime que l'alliance pharmaceutique, ou encore l'acquisition de Food Market, n'est qu'au stade des rumeurs. Malgré les économies qui seront réalisées avec United Grocers, le titre lui apparaît surévalué. Sa recommandation est à « sous-performe » et sa cible à 20 \$. Research Capital et Merrill Lynch sont également hésitants. Desjardins aime cependant bien. Elle a une recommandation d'achat avec une cible à 25 \$.

PAGES JAUNES: MERCI À QUEBECOR

Alors que les premiers bottins de SuperPages entrent dans la région, la concurrente Pages Jaunes (YLOUN, 12,09 \$) publie, elle, ses premiers résultats trimestriels. Apparemment, sans trop souffrir.

La direction de la société augmente la distribution de la fiducie de 82,5 e à 88 e.

Analyste chez First Associate, Barbara Gray souligne que les ventes sont somme toute similaires à ce qui était attendu. La compagnie a cependant

été en mesure de diminuer ses coûts grâce à une réduction d'effectif et la renégociation de son contrat d'impression avec Quebecor World. M^{me} Gray a une recommandation d'achat avec une cible à 13,50 \$. Bob, Bek, de CIBC Marché mondiaux, recommande également l'achat avec une cible à 13 \$. M. Bek s'attend à au moins une autre augmentation de la distribution à court terme.

BOMBARDIER: LE VRAI PROBLÈME

Le véritable problème de Bombardier (BBD.B, 5,16 \$) réside dans la chute du marché des avions d'affaires, dit Richard Stoneman. L'analyste de Valeurs mobilières Dundee prévoit que le créneau continuera d'être un boulet jusqu'à la prochaine année financière. De nouvelles règles américaines sur l'exploitation des avions d'affaires devraient toutefois à ce moment changer la donne. Selon ses chiffres, 61 % des avions d'affaires usagés disponibles ont plus de 20 ans d'âge. Ils cesseront normalement d'être utilisés. Ces retraits, couplés à une reprise économique, devraient stimuler la demande et permettre une amélioration des prix des avions neufs. M. Stoneman a une recommandation d'achat avec une cible à 6,65 \$.

Jacques Kavafian, d'Octagon Valeurs mobilières, ramène de son côté de « vendre » à « conserver » sa recommandation sur Bombardier. M. Kavafian estime que le titre a maintenant reculé à un niveau plus intéressant. Il s'interroge toutefois toujours sur le manufacturier qui remportera l'im-

portante commande attendue d'Air Canada et Star Alliance. Outre Bombardier, Embraer, Airbus et Boeing sont en course. L'analyste favorise Embraer. Sa cible est à 5,25 \$.

MÉLANGE DE FARINE

L'industrie de la boulangerie et de la pâtisserie nord-américaine connaît des jours plus difficiles. Après une vaste consolidation en 2000 et 2001, le secteur est en récession. La cause? Une confluence de facteurs. Les prix du sucre, du cacao et de l'électricité de même que les coûts des programmes de santé des employés ont tout à tour augmenté. Et le consommateur est davantage préoccupé par son alimentation. Il opte de plus en plus pour des produits à faible teneur en farine et féculents.

Le contexte pourrait être propice à une fusion entre Weston et Flowers Foods, estime Perry Caico. L'analyste de CIBC Marchés mondiaux croit que les deux sociétés sont actuellement les mieux positionnées du secteur et, en fait, les seules à ne pas connaître de difficultés sévères. En se regroupant pour former le numéro un du secteur, elles pourraient rationaliser leurs coûts et tirer le tapis sous les pieds de leurs concurrents (Sara Lee, Interstate, Tasty Baking, etc.).

Weston est le principal élément d'actif de George Weston Limited (WN, 99,80 \$), qui détient aussi Loblaw. M. Caico a actuellement une recommandation « performance de secteur », avec une cible à 110 \$. Il note que, suivant une fusion à un prix raisonnable, la cible grimperait à 115 \$.

Le PIB du Québec enregistre sa troisième baisse en huit mois

■ (PC) — Le produit intérieur brut réel aux prix de base du Québec enregistre une troisième baisse en huit mois.

Il a diminué de 0,6 % en août, après être demeuré stable en juillet et avoir connu une croissance de 0,2 % en juin. C'est ce qu'indique la publication intitulée *Produit intérieur brut par industrie au Québec* de l'Institut de la statistique du Québec (ISQ).

L'ISQ explique cette baisse par la faiblesse des industries productrices de biens, notamment le secteur manufacturier. Depuis le début du quatrième trimestre de 2002, l'ISQ dit que la tendance est négative dans le secteur manufacturier, une situation attribuable à la vigueur du dollar canadien.

M^{re} Daniel Bourgeois

M^{re} Paul Ryan, président du conseil d'administration de l'Association de planification fiscale et financière (APFF), est heureux d'annoncer la nomination de M^{re} Daniel Bourgeois à titre de président-directeur général de l'APFF, en remplacement de Monsieur Yvon L. Caron, qui a pris sa retraite après vingt-sept années de loyaux services et qui demeure à l'emploi de l'APFF à titre de Vice-président aux affaires internationales.

M^{re} Bourgeois détient un baccalauréat en droit de l'Université Laval, un baccalauréat en administration des affaires de l'Université de Moncton, ainsi qu'une maîtrise en fiscalité de l'Université de Sherbrooke. Admis au Barreau en 1988, M^{re} Bourgeois a exercé en pratique privée, plus particulièrement en litige fiscal et en droit commercial. Il avait au préalable travaillé à la direction de la politique fiscale et ce, tant au ministère des Finances du Canada qu'au ministère des Finances du Québec. M^{re} Bourgeois a également travaillé à Londres, en Angleterre, au haut-commissariat canadien.

L'APFF est un organisme sans but lucratif, indépendant et non gouvernemental, qui regroupe des professionnels issus de tous les secteurs de l'activité économique pour les soutenir dans leur démarche de mise à jour continue de connaissances en fiscalité, en planification financière et en gestion patrimoniale. L'APFF est à la fois le principal centre d'information et de formation et le plus important éditeur de langue française au Canada en ces matières. Jouissant d'une crédibilité outre-frontières de plus en plus étendue, l'APFF est également sollicitée par différents pays pour agir comme organisme ressource auprès d'organisations d'aide au développement économique et social.

apff

Association de planification fiscale et financière
445, boulevard St-Laurent, bureau 300
Montréal (Québec) H2Y 2Y7
Téléphone : 514-866-2733 Télécopieur : 514-866-0113
Sans frais : 1-877-866-2733 Sans frais : 1-877-866-0113
Site Internet : www.apff.org

3196499

www.ulaval.ca/distance

Apprendre à distance

Une vingtaine de programmes et plus de 220 cours!

- CERTIFICATS en : administration, affaires électroniques, assurance et rentes collectives, horticulture, informatique, sciences et qualité des aliments, théologie
- DIPLOMES de 2^e cycle en : administration des affaires, affaires électroniques
- MBA en : affaires électroniques, gestion agroalimentaire
- MICROPROGRAMMES de 2^e cycle en : commerce électronique; de 1^{er} cycle en : alimentation et nutrition, distribution alimentaire, entrepreneuriat et PME, produits alimentaires et nouveaux aliments, qualité et salubrité des aliments

Nos cours sont offerts dans 40 disciplines; près de la moitié sont disponibles sur Internet.

Visitez notre site Web! Date limite d'inscription pour la session d'hiver : 12 décembre 2003

Renseignements
Téléphone : (418) 656-3202
1 877 785-2825, poste 3202
Télécopieur : (418) 656-3876
distance@dgfc.ulaval.ca

UNIVERSITÉ LAVAL
Direction générale de la formation continue

Jérobaoam inclus

LOUIS HÉBERT
AUBERGE - RESTAURANT

«Party» pour 8

incluant 1 jérobaoam de vin
+ 8 tables « Nouvelle Grande-Allée » *
45\$ par personne

4 personnes incluant 1 magnum de vin
+ 4 tables « Nouvelle Grande-Allée » *

16 personnes incluant 1 mathusalem de vin
+ 16 tables « Nouvelle Grande-Allée » *

(* table 4 services, 3 choix d'entrées et 5 choix de plats de résistance)
4 salons privés

réservation et organisation,
Antoine ou Carole 525-7812

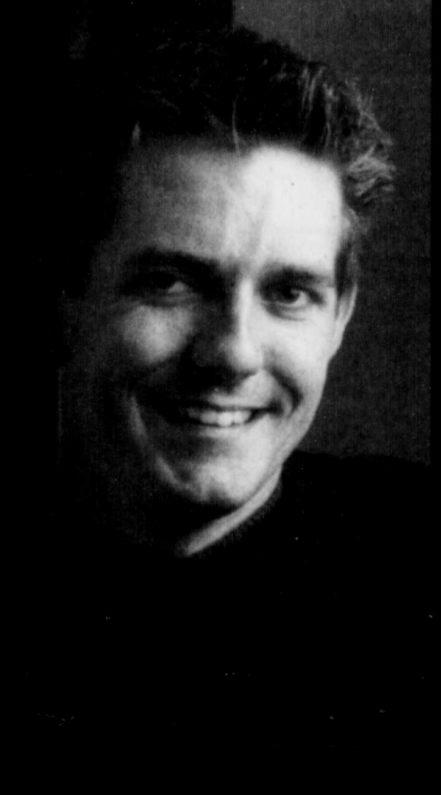
Ⓟ Valet gratuit

668, Grande-Allée Est

Finaliste novembre 2003

PRIX RAYONNEMENT

HORS QUÉBEC



La Chambre de commerce de Québec félicite

M. MARC A. BOUTET

Président-directeur général, De Marque

Finaliste au Prix Rayonnement Hors-Québec 2003

De Marque est une entreprise qui produit et met en marché des médias, des contenus et des applications pédagogiques dans le but de favoriser l'acquisition de connaissances et la maîtrise des apprentissages grâce aux nouvelles technologies de l'information.

L'année 2003 aura permis à l'entreprise d'obtenir une visibilité et un développement importants par la conclusion de plusieurs ententes sur le plan international. De Marque

a ainsi procédé récemment au lancement de deux nouveaux logiciels, soit BudgetExpress et Tap/Touche Garfield, en France et en Suisse de même que la version anglaise, Garfield's Typing Pal, aux États-Unis et au Canada anglais. De plus, des licences de Typing Pal Online School, un autre logiciel, ont été accordées à l'État de l'Arizona avec Learning Station qui permettront ainsi de favoriser l'apprentissage de près d'un million d'élèves.

Le logiciel Typing Pal est aussi distribué en Grande-Bretagne, en Nouvelle-Zélande, au Pays-Bas et en Allemagne où il porte le nom de Tipp Experte. Enfin, l'entreprise a signé récemment un contrat avec la firme ESP qui servira d'intermédiaire à De Marque et qui assurera la distribution de ses produits en Amérique centrale, en Amérique du Sud et dans certains pays arabes.

Le Prix Rayonnement Hors-Québec sera décerné lors du Gala des Grands Québécois, le 23 avril 2004 au Château Frontenac.

Partenaire du Prix Rayonnement Hors-Québec

Partenaires du Gala

Partenaires médias

Canada Développement économique Canada Canada Economic Development

Canada

Desjardins

Hydro Québec

Bell

TVR

CITE

LE SOLEIL

Commerce Monde

Chambre de commerce de Québec : (418) 692-3853 www.ccqbec.ca

Air Canada: Cerberus Capital rapplique

MARTIN VALLIÈRES
La Presse

■ TORONTO — La restructuration d'Air Canada pour éviter la faillite s'est compliquée hier avec l'émergence d'une offre d'investissement concurrente à celle de 650 millions \$ convenue récemment avec l'homme d'affaires sino-canadien Victor T. K. Li, fils d'un magnat de Hong-Kong.

De plus, cette « offre spontanée », selon Air Canada, provient de la même société new-yorkaise, Cerberus Capital Management, dont la première offre fut mise de côté il y a deux semaines au profit de Trinity Time Investments, une société de M. Li.

Mais hier, Air Canada et Cerberus sont demeurés muets sur le contenu de la nouvelle offre. « D'autres notifications seront faites au moment opportun, comme le justifieront les circonstances », a dit le transporteur dans un bref communiqué.

Il souligne toutefois que « la proposition spontanée (de Cerberus) a été faite après l'achèvement du processus de sollicitation de capitaux encadré par le contrôleur. Cerberus avait participé à ce processus et n'avait pas été retenue ».

Mais du côté de Victor T. K. Li, on a vite critiqué « l'action décevante de Cerberus que nous considérons comme une interférence indue dans le processus de restructuration d'Air Canada ».

Dans un courriel envoyé de Hong-Kong, Trinity indique qu'elle « défendra avec vigueur sa position et elle s'attend à ce qu'Air Canada, ses parties prenantes ainsi que le tribunal (qui supervise la restructuration) respectent l'intégrité du processus qu'ils ont eux-mêmes établi ».

Selon Trinity, sa rivale Cerberus a pu présenter sa meilleure offre à Air Canada et elle tenterait maintenant d'en « modifier les termes de façon sélective ».

« Nous ne croyons pas que les meilleurs intérêts d'Air Canada, de ses employés et des voyageurs au Ca-

nada seraient bien servis avec un partenaire qui agit de cette façon », selon Trinity.

La suite de la nouvelle offre de Cerberus relève du contrôleur de la restructuration d'Air Canada, la firme Ernst & Young à Toronto. Il devra décider de l'introduire ou non au conseil du transporteur et aux autres intervenants.

Parmi les avocats des autres intervenants, on suggérait hier que le contrôleur pourrait décider de décrire la nouvelle offre de Cerberus dans son prochain rapport, attendu d'une journée à l'autre.

Entre temps, on disait douter que cette offre puisse avantager Air Canada par rapport à celle convenue avec Victor T. K. Li.

Il offre d'investir 650 millions \$ en échange de 31 % du futur capital-actions du transporteur et la main haute sur 5 des 11 sièges au conseil d'administration.

Les créanciers d'Air Canada, qui réclament 9 milliards \$, se partageraient 56 % du futur capital-actions. Quant aux actionnaires actuels, ils auraient une part minuscule de 0,01 %. Hier à la Bourse de Toronto, leurs actions bientôt moribondes ont sursauté de 13 %

après l'annonce d'une autre offre de Cerberus.

Ce sont toutefois les primes promises par M. Li aux dirigeants d'Air Canada qui ont suscité le plus de controverse. Et c'est l'élément d'une nouvelle offre de Cerberus, si elle est maintenue, qui pourrait surprendre aussi.

M. Li a promis au président d'Air Canada, Robert Milton, et à son vice-président principal, Calin Rovinescu, de leur verser chacun 1 % des futures actions. Ces blocs d'actions vaudraient chacun 21 millions \$, selon les 650 millions \$ que M. Li est prêt à payer pour sa part de 31 %.

Aussi, M. Li a promis aux autres cadres supérieurs de leur distribuer des options d'achat d'actions jusqu'à concurrence de 5 % du futur capital, dont 3 % dès la sortie de restructuration d'Air Canada. Ces primes vaudraient au moins 100 millions \$.

En contrepartie, l'offre de Victor T. K. Li est soumise à certaines conditions, dont le « règlement satisfaisant » du déficit de 1,5 milliard \$ des régimes de retraite d'Air Canada.

Or, l'impatience persiste à ce sujet après des semaines de discussions in-

termittentes entre le transporteur, ses syndicats et les représentants de ses retraités.

Et pire encore, le principal groupe de créanciers d'Air Canada, qui aura le dernier mot sur sa restructuration, vient d'intervenir pour s'opposer à toute préséance des régimes de retraite en cas de liquidation du transporteur.

Dans un échange de lettres ces derniers jours, le Comité des créanciers non garantis a averti le Bureau du surintendant fédéral des institutions financières (BSIF) qu'il pourrait bloquer le plan de redressement d'Air Canada si les régimes de retraite obtenaient la préséance sur les autres créanciers.

Le surintendant devra approuver toute entente entre Air Canada, ses syndicats et ses retraités parce qu'ils ont convenu d'échelonner le renflouement des régimes de retraite sur 10 ans, ce qui est deux fois plus que ce que prévoit la réglementation.

Toutefois, il n'y a pas encore d'entente sur le rythme de ce renflouement, que les syndicats et les retraités veulent rapide, alors qu'Air Canada et ses financiers recherchent le contraire.

Canam Manac prolonge la fermeture de son usine d'Orangeville

■ MONTRÉAL (PC) — Le Groupe Canam Manac a annoncé, vendredi, qu'il prolongera jusqu'à la mi-mars la fermeture temporaire de son usine de semi-remorques d'Orangeville, en Ontario.

La fermeture temporaire de l'usine située à environ 90 kilomètres de Toronto avait été annoncée en juillet dernier et portait initialement sur une durée de 25 semaines. Environ 235 employés sont touchés par cette décision.

Pour expliquer le prolongement de la mise à pied temporaire, les dirigeants de la compagnie de Saint-Georges-de-Beauce font valoir la conjoncture économique actuelle, notamment la hausse du dollar canadien sur les marchés de change et la surcapacité de production de l'industrie des semi-remorques en Amérique du Nord.

Le titre de Canam Manac est malmené à la Bourse de Toronto depuis un an. La valeur des actions de l'entreprise a reculé de 15 %, hier, pour terminer la semaine à 3,55 \$. En début d'année, le titre changeait de mains à près de 7 \$.

EINSTEIN LE GÉANT EINSTEIN LE GÉANT

Un service signé
Michel Potvin

NISSAN

350 Z 2003
- noir
- 11 800 km
- 6 vitesses
- navigation

PDSF 49 365\$

Prix pour vendre
44 988\$
Taxes en sus

5250, rue John-Molson, Henri-IV, sortie 140
650-5353 www.einsteinnissan.com

EINSTEIN LE GÉANT EINSTEIN LE GÉANT

COMMANDITAIRE

LES FIDÉIDES 2004
Le Gala de l'excellence en affaires


des régions de la Capitale-Nationale et de la Chaudière-Appalaches

LA CHAMBRE DE COMMERCE DES ENTREPRENEURS DE QUÉBEC EST HEUREUSE D'ANNONCER LA PARTICIPATION DE LA SOCIÉTÉ DU CENTRE DES CONGRÈS DE QUÉBEC EN TANT QUE PARTENAIRE MAJEUR DES FIDÉIDES 2004. LA 21^E ÉDITION DU GALA SE TIENDRA LE JEUDI 11 MARS 2004 AU CENTRE DES CONGRÈS DE QUÉBEC.

Chambre de commerce des entrepreneurs de Québec

INFORMATION : (418) 651-7181 www.cceq.ca

Société du Centre des congrès de Québec



De gauche à droite : M. Normand Lessard, président des Fidéides 2004 et vice-président de Placements Montrusco Bolton; M. Claude Pinault, président et directeur général de la Société du Centre des congrès de Québec; et M. Gilbert Samson, président de la Chambre de commerce des entrepreneurs de Québec et directeur général de la caisse Desjardins de Sainte-Foy.

FORAITS À PARTIR DE 69 \$ PAR PERSONNE*
* Par jour, minimum 2 jours, en occupation double. Taxes en sus.



UN MASSIF DE FÊTES

Faites de NOËL une fête différente. Le MASSIF vous offre ses sommets, sa neige, une grande variété d'établissements d'hébergement et de bonnes tables pour que vos jours de fêtes soient aussi des sources de plaisir et de détente. Que vous restiez à la montagne trois à cinq jours, Le MASSIF vous donnera le meilleur de lui-même à petit prix.

Obtenez plus de détails sur NOS FORAITS DES FÊTES en composant le 1 866 435-4160 ou cliquez sur lemassif.com.

LE MASSIF
Montagne sur Mer

DES FORAITS Comme NULLE PART ailleurs!

Avis de nomination

Société immobilière du Québec

M. Marc-A. Fortier, Adm.A.

Le Conseil des ministres du gouvernement du Québec entérinait, le 12 novembre dernier, la nomination de M. Marc-A. Fortier au poste de président du conseil d'administration et président-directeur général de la Société immobilière du Québec. M. Fortier est en poste depuis le 17 novembre.

Membre de l'Ordre des administrateurs agréés du Québec, M. Fortier occupait le poste de président-directeur général de SPAQ (Société Parc-Auto du Québec).

Ayant pour mandat de loger au meilleur rapport qualité-prix l'ensemble des ministères et organismes gouvernementaux, la Société immobilière du Québec est présente sur l'ensemble du territoire québécois.

Québec

Si vous êtes dans un brouillard financier, laissez-vous guider!

Faites appel aux compétences reconnues d'un membre de l'Association québécoise des professionnels de la réorganisation et de l'insolvabilité (AQPRI). Nos membres, tous détenteurs d'une licence de syndic, travaillent de manière à ce que vos droits soient respectés. Que vous soyez créancier ou débiteur (individu ou entreprise), nous pouvons vraiment vous aider à trouver la solution la plus appropriée à votre situation. Il est cependant préférable de ne pas attendre de vous retrouver en plein brouillard avant de communiquer avec nous.

Laissez-vous guider en toute confiance... par un membre de l'AQPRI!

AQPRI

Association québécoise des professionnels de la réorganisation et de l'insolvabilité

* Consultez les Pages jaunes à la rubrique « Syndics de faillite » ou le site www.aqpri.com

Affiliée à l'Association canadienne des professionnels de l'insolvabilité et de la réorganisation.

Les nouvelles Mitsubishi 2004 sont là!



Lancer ES 2004

Il faut le croire... Une japonaise à 157\$*/mois

Encore quelques bonnes 2003 neuves, profitez-en pour faire une bonne affaire!

PAQUET MITSUBISHI

1, chemin des Îles, Lévis 835-6161

À VENDRE URGENT! PRIX RÉVISÉ!

BOUL. HAMEL, près Du Vallon, superbe bâtisse de 15 000 pi ca. idéal pour commerce de motorisés, centre de distribution avec salle de montage. Terrain 40 000 pi ca. 2 portes au sol.

Bernard Leclerc, C.A.
653-5353

Re/Max Fortin Delage inc. courtier immobilier

DANS LE CADRE DU CONGRÈS « Québec Exploration 2003 ».

L'Institut canadien des mines, de la métallurgie et du pétrole est heureux de présenter un souper-conférence sous le thème : « L'exploration gazière et pétrolière au Québec : un potentiel prometteur »

À titre de partenaire, en compagnie de Junex et d'Hydro-Québec, du projet de production et d'exploration gazière de Galt, près de Gaspé, Monsieur Bernard Lemaire agira à titre de conférencier-invité dans le cadre de cet événement qui se tiendra le mardi 25 novembre prochain à 18h30 au Salon Frontenac du Château Frontenac

Veillez communiquer au 654-9661 afin de réserver votre place pour ce souper-conférence.

SOCIÉTÉ PÉTROLIÈRE SECTION DE QUÉBEC

PETROLEUM SOCIETY QUÉBEC CITY SECTION

La FO et CRIM QUÉBEC

vous présentent le séminaire : LES SERVICES WEB

Conférenciers :

ALAIN MERCIER, M. Sc., CISSP
Conseiller senior au CRIM Québec

KEN DRESDALL, Ing., LPIC
Vice-président technologique chez IDS Micronet

Quand : le mercredi 26 novembre 2003, 8 h 30 à 12 h

Où : Musée national des beaux-arts du Québec
Salon Paul-Rainville
Parc des Champs-de-Bataille

Membre de la FIQ et du CRIM : gratuit
Non-membre : 40,26 \$ (incluant les taxes)
Aucune facturation. Aucun paiement sur place.
Le montant doit être payé dès l'inscription.

Pour plus d'information : fiq.qc.ca/quebec/
Inscription et paiement : tél.: 418-684-0248
Courriel : cdolbe@fiq-qc.org

Hollinger: les profits ont été surestimés

■ NEW YORK (PC) — Le conglomérat médiatique Hollinger International (HI) a laissé savoir hier que ses profits des derniers mois avaient été surestimés de 17 millions\$. Les sommes payées à Conrad Black et à d'autres dirigeants sans l'accord des administrateurs seraient à l'origine de cette monumentale erreur.

Les résultats financiers de l'entreprise devaient être remis aux autorités américaines des valeurs mobilières la semaine dernière. Le dépôt a toutefois été retardé après que des experts eurent découvert que 32,2 millions\$US avaient été transférés dans les comptes de la société mère Groupe Hollinger à l'insu du conseil d'administration.

Le pdg de cette entreprise, Conrad Black, a expliqué que l'argent décollait d'ententes de non-concurrence conclues au moment de la vente de certains de ses quotidiens américains. Le magnat de la presse a affirmé que ces paiements étaient justifiés mais qu'ils n'avaient pas été bien documentés.

Hier, Hollinger International, qui est notamment propriétaire des quotidiens *The Telegraph* et *Jerusalem Post*, a estimé que ces versements accroîtraient sa charge fiscale de 17 millions\$. Ses bénéfices non répartis — le total des profits réalisés par l'entreprise depuis sa constitution — seraient réduits d'autant.

Hollinger International a par ailleurs reconnu que certains paiements avaient probablement été imputés à la mauvaise date et que plusieurs calculs devaient être refaits. Dans un communiqué, l'entreprise a précisé qu'une analyse plus approfondie des transactions pourrait la forcer à réviser ses prévisions.

Au cours du troisième trimestre clos le 30 septembre, Hollinger International a réussi à réduire considérablement sa perte, qui s'est établie à quelque 7 millions\$US ou 8¢US par action, comparativement à 32,2 millions\$US ou 33¢US par action à la période correspondante en 2002. Ses revenus sont passés de 244,4 millions\$US à 253,1 millions\$US.

Ces résultats comprennent des frais juridiques de 3,4 millions\$US liés aux enquêtes en cours.

Investissement conjoint



Le président du Groupe GP, Guy Pelletier, et le président du Fonds de placement immobilier Cominar, Jules Dallaire, ont conjointement annoncé hier la construction, au coût de 13 millions\$, du plus important supermarché GP de la région de Québec. Ce nouveau magasin de 65 000 pi² qui sera construit à la hauteur du 8500, boul. Henri-Bourassa, à Charlesbourg et emploiera 160 personnes dont 40 nouveaux emplois permanents. L'ouverture du magasin, qui arborera la nouvelle signature Metro Plus doit se faire au printemps 2004. Dans l'ordre habituel, nous apercevons MM. Jules Dallaire, grand patron de Cominar, Guy Pelletier, président du Groupe GP, Denis Brisebois, vice-président opérations de Métro, Mario Martel, chef exécutif du Groupe GP, et Richard Marceau, député fédéral de Charlesbourg.

Cavalier 2003

DÉCROCHEZ VOTRE VÉHICULE 10 000\$ DE RÉDUCTION

5 000\$ 2 500\$ 2 000\$ DE RÉDUCTION DE RÉDUCTION DE RÉDUCTION

PDSF 18 550\$ Rabais 6 050\$ **Prix vente 12 500\$***

1 500\$ DE RÉDUCTION GARANTIE SUR MODÈLE 2003

*Financement bancaire Rabais minimum Décrochez inclus

MARLIN
CHEVROLET-OLDSMOBILE INC.
688-1212
2145, Jean-Talon Sud, Sainte-Foy (Québec)

Le CP débloque 300 millions\$ pour son régime de retraite

■ CALGARY (PC) — La direction du chemin de fer Canadien Pacifique a annoncé hier qu'elle devancerait ses obligations et fera un paiement anticipé volontaire de 300 millions\$ au régime de retraite canadien à prestations déterminées.

Le paiement, qui doit réduire le déficit de capitalisation du régime par l'augmentation de l'actif, sera versé en décembre et sera financé à même l'encaisse disponible. Le régime a un actif d'environ 5 milliard\$ et accusait un déficit de 721 millions\$ au 31 décembre dernier.

Les dirigeants de l'entreprise ont aussi indiqué hier qu'ils s'attendaient à constater une hausse du volume des marchandises transportées de 4 à 6% l'année prochaine, ce qui devrait se traduire par une augmentation des profits de base d'environ 20%. Le grain canadien devrait « voyager » en plus grande quantité, alors que le marché du charbon prend du mieux, selon la compagnie.

« La situation de la caisse de retraite est solide mais, étant donné que depuis trois ans les marchés sont à la baisse et les taux d'intérêt extrêmement bas, il nous fallait rajuster notre façon de gérer nos obligations de capitalisation », a expliqué Rob Ritchie, président et chef de la direction.

« Nous restons maîtres de la situation à moyen terme, sans augmenter le risque d'accumuler un important surplus si le rendement financier du régime ou les taux d'intérêt dépassent nos prévisions. »

D'autres grands penseurs.

M^e André Prévost, associé directeur (région du Québec) et M^e François Amyot, associé directeur (bureau de Québec) ont le plaisir d'annoncer l'arrivée de M^e Yan Paquette au bureau de Québec. Avant de se joindre à l'équipe du bureau de Québec, M^e Paquette a exercé le droit durant trois années au bureau de Montréal.



Yan Paquette
(418) 521-3052
ypaquette@mccarthy.ca

M^e Paquette concentre ses activités professionnelles dans le domaine du litige civil et commercial, la responsabilité médicale, la faillite et l'insolvabilité. Il s'allie à une équipe reconnue pour son expertise dans ces domaines spécialisés.

Se distinguant comme une force vive du monde juridique, McCarthy Tétrault a été récemment désigné par la publication *Chambers Global: The World's Leading Lawyers* comme le « Meilleur cabinet juridique canadien de l'année ». Doté d'une équipe de près de 800 avocats qualifiés, représentant les plus importantes entreprises nationales et internationales, McCarthy Tétrault est reconnu pour ses compétences dans tous les domaines du droit, son engagement exceptionnel à servir ses clients et la qualité inégalée de ses gens.

L'expertise. Les résultats...

McCarthy Tétrault
mccarthy.ca

McCarthy Tétrault s.r.l.



ENTREPRISE
NOVEMBRE 2003

RÉGIONS
CAPITALE NATIONALE
CHAUDIÈRE-APPALACHES



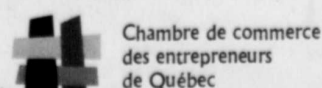
FINALISTE
ENTREPRISE
DE L'ANNÉE AU
GALA DES FIDÉIDES
2004

SERVICES D'EXPOSITIONS BRUNO TESSIER :
(418) 524-1888 1-800-760-9488

INFORMATION SUR LE
MÉRITE COMMERCIAL DESJARDINS :

(418) 651-7181
www.ccbq.ca

UNE INITIATIVE DE :



Desjardins

SERVICES D'EXPOSITIONS BRUNO TESSIER : L'ART DE S'EXPOSER !



Avant comme outil majeur le système d'exposition Flash, Services d'Expositions Bruno Tessier peut créer des présentations 3D qui mettent en perspective le produit final.

Fondée en 1996, Services d'Expositions Bruno Tessier se spécialise dans la réalisation d'expositions commerciales de tout genre. L'entreprise assure ainsi la production de kiosques d'expositions, le montage de systèmes de présentation graphique, l'éclairage, la diffusion de messages et l'aménagement physique des sites d'expositions. Services d'Expositions Bruno Tessier a été créée dans le but d'aider les promoteurs d'événements et leurs participants à réaliser avec succès leurs activités.

En 2000, Services d'Expositions Bruno Tessier ouvrait une succursale à Montréal. Présentement, l'entreprise emploie 15 personnes à temps plein et 25 à temps partiel. Elle participe à plus de 200 événements annuellement. Son chiffre d'affaires a été multiplié par 6 depuis 5 ans. Au printemps 2004, elle sera impliquée dans la participation du gouvernement français à Vision Canada 2004. Elle réalisera aussi le pavillon du Energy Industries Council à Offshore Technologies à Houston. Pour se distinguer de la compétition, Services d'Expositions Bruno Tessier offre des services allant de l'étude à la présentation de la maquette 3D à la réalisation et à la production de l'imagerie. Son équipe est en mesure d'encadrer toutes les étapes impliquées, les préparations en atelier, la livraison au site, les services de douanes, la gestion d'équipes syndiquées, le montage, le démontage et le service pendant l'événement. La gamme de services offerts est la plus complète de la région de Québec dans ce domaine d'activités.

Du plan de salles d'expositions à la conception sur mesure, incluant des services de location ou d'achat, l'entreprise peut compter sur l'expertise d'un personnel qualifié et d'un département de graphisme spécialisé. De la création de messages à la production visuelle, l'équipe graphique supporte la pro-

duction de bannières, d'enseignes ou de tout autre support visuel positionnant les entreprises dans le cadre d'expositions commerciales. Une équipe de travail qualifiée regroupe des monteurs de kiosques, des électriciens, des menuisiers, des éclairagistes et des chargés de projet qui ont à cœur l'entreprise et les besoins de sa clientèle. Les produits et services offerts sont conformes ou supérieurs aux normes mondiales et intégrés de manière à assurer une qualité contrôlée dans le respect des échéanciers.



Pour se distinguer de la compétition, l'entreprise offre des services complets allant de l'étude à la présentation de la maquette 3D, au montage et à la production de l'imagerie.

Au cours des dernières années, l'entreprise s'est distinguée en bonifiant ses avoirs par l'achat d'un édifice au centre-ville de Québec (1999) et l'aménagement de nouveaux locaux, de même que par l'acquisition et l'intégration dans ses pratiques locales, de même que par le système graphique Flash (2000). En étroite collaboration avec les organisateurs et participants aux événements, elle peut créer des concepts de présentation 3D pertinents.

Services d'Expositions Bruno Tessier livre régulièrement ses produits et services aux États-Unis et le système d'exposition Flash, qui a été breveté et manufacturé par l'entreprise, se retrouve actuellement sur les 5 continents. Bombardier, Hewlett Packard, Prévost Car, Liebherr, les gouvernements québécois et canadien ainsi que UAP NAPA sont quelques-uns de ses clients actuels.

SERVICES D'EXPOSITIONS BRUNO TESSIER, C'EST :

- ▶ NOMBRE D'ANNÉES D'OPÉRATION : 6 ANS
- ▶ PLACE D'AFFAIRES : CENTRE-VILLE DE QUÉBEC
- ▶ NOMBRE D'EMPLOYÉS : 15 À TEMPS PLEIN ET 25 À TEMPS PARTIEL
- ▶ PRINCIPAUX PRODUITS ET SERVICES : SYSTÈME D'EXPOSITION FLASH, MAIN-D'ŒUVRE SPÉCIALISÉE EN MONTAGE D'EXPOSITIONS, SERVICES DE GRAPHISME, D'ENTREPOSAGE, DE CONCEPTION ET DE LOCATION
- ▶ TÉLÉPHONE : (418) 524-1888
- ▶ INFORMATION : INFO@BRUNOTESSIER.COM
- ▶ SITE WEB : WWW.BRUNOTESSIER.COM



LE MÉRITE COMMERCIAL DESJARDINS EST UN PRIX MENSUEL QUI VISE À SOULIGNER LE DYNAMISME ET LE SUCCÈS OBTENU PAR DES ENTREPRISES AYANT UNE PLACE D'AFFAIRES DANS LES RÉGIONS DE LA CAPITALE NATIONALE ET DE LA CHAUDIÈRE-APPALACHES. LORS DU 21^e GALA DES FIDÉIDES, LE 11 MARS 2004, UNE ENTREPRISE PARMI LES LAURÉATES DES DOUZE DERNIERS MOIS SE VERRA ATTRIBUER LE TITRE D'ENTREPRISE DE L'ANNÉE DES RÉGIONS DE LA CAPITALE NATIONALE ET DE LA CHAUDIÈRE-APPALACHES.



LE SOLEIL

Avis de FUSION

Les associés de la firme GIRARD, LAVOIE, MOONEY, CA (S.E.N.C.) ainsi que ceux de HAMEL MARTEL, CA (S.E.N.C.) ont le plaisir d'annoncer le regroupement de leurs sociétés.

La nouvelle entité, comptant une équipe professionnelle de plus d'une trentaine de personnes, fera affaires sous la dénomination sociale GIRARD, LAVOIE, MOONEY, HAMEL, CA (S.E.N.C.R.L.).

Les deux sociétés dotées de plus de vingt années d'expérience, notamment en expertise comptable ainsi que dans le conseil en développement des affaires, se sont associées dans l'objectif commun d'une diversification de leurs compétences et d'une plus grande disponibilité de leurs ressources et de leurs expertises.

La société GIRARD, LAVOIE, MOONEY, HAMEL, CA, bien établie et de renommée à Québec, offre à ses clients des services professionnels de qualité axés sur leurs besoins et leurs attentes avec célérité et efficacité.

GirardLavoieMooneyHamel
COMPTABLES AGRÉÉS

710, rue Bouvier, bureau 200
Québec (Québec) G2J 1C2
Téléphone : (418) 627-3666
Télécopieur : (418) 622-2548

SPECIALITÉS
• Certification
• Comptabilité / Gestion
• Fiscalité
• Évaluation d'entreprise
• Financement
• Planification financière
• Insolvabilité

REPRÉSENTATION
Ottawa (Ontario)
Hamel & Co., chartered accountants
Portland, ME (USA)
Berry, Dunn, McNeil & Parker, cpa

STRATÉGIES DE PLANIFICATION

Ménage de fin d'année

Comme la fin de l'année approche rapidement, pourquoi ne profiteriez-vous pas des quelques semaines à venir pour revoir votre portefeuille? Cette analyse pourrait permettre d'effacer des gains en capital réalisés plus tôt cette année ou dans des années antérieures et de faire le ménage en laissant tomber vos « canards boiteux ». Bien qu'une perte en capital demeure toujours une perte, les règles fiscales en vigueur pourraient à tout le moins en atténuer les effets.

LA PROBLÉMATIQUE

Pour être en présence d'une perte en capital déductible, il faut que vous la réalisiez. Concrètement, cela signifie que vous devez vendre, par exemple, une action ou un fonds d'investissement pour que le fisc reconnaisse la perte. Notez que les pertes en capital encourues dans un compte enregistré (REER/FERR) ne sont pas déductibles. Ceux qui détiennent des fonds d'investissement comportant des frais de sortie et qui veulent éviter la pénalité liée à la vente peuvent faire un échange (*switch*) d'un fonds à un autre de la même famille. Cet échange équivaut à une disposition et provoque soit une perte, soit un gain.

Afin d'éviter que vos pertes soient refusées, vous devez vous abstenir

d'acheter un placement identique au cours d'une période de 30 jours précédant ou suivant le moment de la vente. Cette restriction s'applique à vous, à votre conjoint ou à une société que vous contrôlez directement ou indirectement; c'est ce que l'on appelle la règle des pertes apparentes. Par contre, cette notion ne s'applique pas si vous décidez de vendre un titre à perte et que vous le rachetez simultanément par l'entremise de votre REER. Ayez à l'esprit que le 26 décembre prochain constitue la date limite pour effectuer vos dernières transactions.

DÉDUCTION

Les pertes en capital que vous réalisez sont déductibles seulement à l'encontre des gains en capital, et non pas de vos autres revenus. Lorsque vous produisez votre déclaration fiscale, vous devez d'abord établir la différence entre vos gains et vos pertes. Si vos pertes excèdent vos gains, vous êtes en présence d'une perte nette à reporter. Alors, vous pouvez, au choix:

1 — Reporter ces pertes en diminution des gains en capital que vous avez réalisés durant les trois années précédentes (2000, 2001 et 2002); on parle ici d'un report rétroactif.

2 — Conserver vos pertes pour réduire des gains en capital futurs, et ce, sans limite dans le temps; c'est ce que l'on appelle un report prospectif.



Jean Courchesne
Collaboration spéciale

Le taux d'inclusion du gain en capital ou de la perte en capital a été modifié à quelques reprises au cours des dernières années. En 2000, vous deviez tenir compte de trois taux d'inclusion: 75% pour la période un; 66 2/3% pour la période deux; et 50% pour la période trois. L'avis de cotisation de cette année indique le taux moyen d'inclusion à considérer: De 2001 à ce jour, la partie imposable du gain ou la partie déductible de la perte est demeurée à 50%.

CONSIDÉRATION

Lorsque vous effectuerez un choix quant à vos reports de pertes en capital, vous devrez aussi prendre en considération la baisse des taux d'imposition survenue depuis quelques années. De 50,7% qu'il était en 2000, le taux marginal d'imposition

maximum d'un particulier se situe actuellement à 48,22%. Incidemment, en raison de la baisse des taux d'inclusion du gain en capital et de la diminution des taux d'imposition, vous avez intérêt pour récupérer le plus d'impôt possible à effacer, premièrement, vos gains en capital de l'année 2000, deuxièmement, vos gains de 2001 puis, troisièmement, ceux de 2002. Tout excédent, s'il y en a un, devra être conservé pour le futur.

Attention! Ceux qui produisent la déclaration simplifiée au provincial doivent s'assurer qu'il est avantageux de faire un report de pertes en capital.

UN MÉNAGE ORDONNÉ

Pour effectuer une analyse objective et non émotive de votre portefeuille, voici les étapes à suivre:

1 — Déterminer le coût fiscal ou le prix de base rajusté (PBR) de vos différents placements.

2 — Comparer la valeur marchande de vos placements avec leur coût fiscal (PBR). Vous aurez ainsi une vue d'ensemble sur vos gains et pertes en capital accumulés.

3 — Sortir vos déclarations fiscales des trois dernières années (2000, 2001 et 2002) et vérifier si vous aviez déclaré des gains en capital.

4 — Revoir votre portefeuille de placements en fonction des éléments suivants:

a — vous avez réalisé des gains en capital en 2003 qui pourraient être contrebalancés (en totalité ou en partie) par la prise de pertes en capital d'ici la fin de l'année;

b — votre politique de placement est-elle toujours adaptée à votre situation en regard, par exemple, de votre horizon de placement, de votre tolérance au risque, de vos besoins de revenus? J'entends par politique de placement le pourcentage de votre portefeuille alloué aux liquidités, aux obligations et aux actions canadiennes ou étrangères.

c — vos placements, analysés un par un, répondent-ils toujours à des critères de qualité et leur potentiel de rendement actuel et futur est-il intéressant?

DÉCISION

Après avoir passé à travers ces étapes, vous détenez tous les éléments nécessaires pour prendre une décision éclairée quant aux changements à apporter à votre portefeuille et à la réalisation de gains ou de pertes en capital. Souvenez-vous qu'un placement doit être conservé en fonction de ses perspectives actuelles et futures. Les considérations du passé ne tiennent plus.

Jean Courchesne, c.g.a., est vice-président adjoint et gestionnaire chez Placements et Trust Eterna

VENDEDI DU cefrio
L'INTÉGRATION PAR LA COLLABORATION, UNE APPROCHE GAGNANTE POUR LES ENTREPRISES

Conférenciers invités

Sophie D'Amours, directrice de la recherche et de l'administration, Consortium de recherche FOR@C, et professeure en génie mécanique, Université Laval

Daniel P. LeBlanc, directeur principal, Logistique Chaîne d'approvisionnement, CN

Québec, **28 novembre 2003**
Hôtel Hilton Québec - salle Porte Saint-Louis
1110, boul. René-Lévesque Est, Québec

Petit déjeuner **7 h 30 à 8 h**
Conférence **8 h à 9 h 30**

INSCRIPTION : (418) 523-3746
karyne.fontaine@cefrio.qc.ca

Membre du CEFRIO : 30 \$ (taxes incluses)
Non-membre : 50 \$ (taxes incluses)

Partenaire : **LE SOLEIL**

www.cefrio.qc.ca

Association des professionnels de la vérification et du contrôle des systèmes d'information
Institut des vérificateurs internes

Vous présentent :
Colloque conjoint APVCSI - IIVI

VÉRIFICATION ET CONTRÔLE DES SYSTÈMES D'INFORMATION

Nos conférenciers :

MM. Dave Moreau et Michel Paradis (R3D)

MM. Rejean Poulin, Jean Biron et Marc Laurin (Ministère de ressources naturelles)

MM. Mustapha Benmahbous et Michel Bourassa (DMR)

MM. Umberto De Lucilla et Denis Jolin (Samson Belair Deloitte & Touche)

Date: 11 décembre 2003
Accueil: 8h30
Conférence: 9h00
Endroit: Hôtel Plaza Québec
3031, boul. Laurier, Ste-Foy (QC)

POUR PLUS D'INFORMATION :
http://www.apvcsi-quebec.qc.ca/

Barrick Gold abandonne son programme de couverture

TORONTO (PC) — La plus importante aurifère canadienne, Barrick Gold, a vu son action augmenter, hier, à l'annonce de l'abandon progressif de son programme de couverture des ventes d'or.

Le président du conseil, Peter Munk, a confirmé que la compagnie retirera, durant la décennie à venir, ce programme qui la prémunit contre les risques d'une chute des cours du métal jaune.

À la Bourse de Toronto, son titre s'est apprécié de 20¢ pour clore à 28,20\$; l'indice sectoriel de l'or progressait également.

M. Munk, dont la compagnie avait déjà indiqué qu'elle y renoncerait, souligne qu'elle n'aura plus besoin de vendre à des prix préétablis après avoir écoulé ce qui est inscrit aux livres de ce programme.

L'élément nouveau, a indiqué pour sa part un vice-président, Vincent Borg, «c'est que notre président du conseil d'administration a réitéré l'engagement que (le président) Greg Wilkins avait pris de chercher tous les moyens possibles de réduire ce qui est sur les livres».

En fait, Barrick Gold règle maintenant depuis plusieurs années ce qui est prévu par le programme de couverture, étant donné la baisse des taux d'intérêt, l'aperçu à la hausse pour les cours du métal de même que la robustesse financière de la compagnie.

Néanmoins, à compter de 1996, la stratégie de couverture (*hedge*) a été à l'avantage de Barrick car la valeur de l'once d'or est passée de plus de 400\$US pour rester sous la barre de 300\$US jusqu'en 2002.

Mais depuis un an, «il y a eu cette perception que le programme a été un facteur de la relative sous-performance de l'action», a ajouté M. Borg. Suivant le programme, l'aurifère est engagée à livrer, d'ici 10 à 15 ans, 16 millions d'onces à des prix allant de 340\$US à 350\$US. Cela se compare à un sommet qui était de 24 millions d'onces.

Samedi 29 novembre dans LE SOLEIL
consultez le cahier spécial

Noël
au cœur de la ville

Découvrez ce que vous offrent pour Noël, les marchands des rues commerciales de la grande ville de Québec

LE SOLEIL

EINSTEIN LE GÉANT

Un service signé **Michel Potvin**

SENTRA 1.8 2004
5 vitesses

Location à partir de **169\$/mois**

(Location 60 mois, comptant initial 1695\$, taxes en sus.)

0\$ dépôt de sécurité

2 premiers versements payés par Nissan

5250, rue John-Molson, Henri-IV, sortie 140
650-5353 www.einsteinnissan.com

Les bons numéros

MUSIQUE

MUSIQUE DU FAUBOURG

Disques compacts, DVD, cassettes, Neufs et usagés. Achat, vente, échange.

623, rue Saint-Jean Québec
529-4848
www.musiquedufaubourg.com

Qu'est-ce que votre avenir vous réserve?

Vos enfants obtiennent leur diplôme universitaire. Des vacances en famille l'été prochain. Une retraite confortable.

Le Service Impérial^{MD} CIBC peut vous aider à atteindre vos buts en vous offrant des conseils objectifs et des solutions de placement professionnelles adaptées à vos besoins.

Services de portefeuille personnalisé CIBC

Entièrement adaptés à vos besoins, les Services de portefeuille personnalisé vous offrent :

- Les compétences de gestionnaires de placements chevronnés à l'échelle mondiale
- La diversification de votre portefeuille entre catégories d'actif, pays et styles de gestion
- Un suivi et un repositionnement continus
- Des stratégies pour minimiser les impôts.

Pour obtenir des conseils adaptés à vos besoins, appelez-moi au **(418) 529-7680**.

Jocelyne Picard
Spécialiste en services financiers
Placements CIBC inc.
Place CIBC Québec

CIBC Service Impérial CIBC

Les Services de portefeuille personnalisé CIBC sont des services discrezionalières de gestion de placements offerts par Compagnie Trust CIBC, une filiale de la Banque CIBC, aux particuliers dont le ménage possède des actifs de placement supérieurs à 100 000 \$.

Le Service Impérial CIBC est offert sur certains marchés et il convient particulièrement aux personnes dont le ménage possède des actifs de placement supérieurs à 100 000 \$.

Au Service Impérial CIBC, les services bancaires sont offerts par la Banque CIBC. Si vous avez un compte Services Investisseurs CIBC inc. (SICI), les services de placement sont offerts par SICI, et si vous avez un compte de fonds mutuels Placements CIBC inc. (PFI), les services de placement sont offerts par PFI. SICI et PFI sont des filiales de la Banque CIBC. SICI est membre du FCPE.

** Marque déposée de la Banque CIBC.

Le logo CIBC est une marque de commerce de la Banque CIBC.



De retour de Copenhague avec le trophée tant convoité par les jeunes chambres du monde, le président de la Jeune Chambre de commerce de Québec, M. Patrick Gosselin, à gauche, pose fièrement avec M. Patrick Roberge, président ex-officio, M^{me} Nadine Thibodeau, comité de candidature et M. Larry Jacquard, directeur du comité national et international.

La Jeune Chambre de Québec élue meilleure au monde

LISE FOURNIER
LFournier@lesoleil.com

■ La Jeune Chambre de commerce de Québec (JCCQ) a été couronnée deux fois en l'espace d'un mois. Fin octobre, les jeunes chambres de commerce du monde entier, réunies en congrès à Copenhague au Danemark, l'ont élue la Nouvelle jeune chambre la plus remarquable de l'année. Le même honneur lui avait été attribué, trois semaines plus tôt, au congrès canadien de Chatham, en Ontario. À cette même occasion, Québec obtenait l'organisation du congrès canadien 2004.

Patrick Gosselin, président de la Jeune Chambre de commerce de Québec, a de quoi se péter les bretelles. « Nous étions en effet super heureux de remporter le titre canadien, avoue-t-il, mais complètement abasourdis quand nous avons raflé le titre mondial. »

Selon lui, ces deux couronnements sont le résultat d'initiatives prises depuis un an. « Avant, c'aurait été assez difficile d'être reconnus parce nous n'étions pas membres de ces organisations. Au niveau canadien, nous sommes d'ailleurs les seuls à représenter le Québec, ajoute-t-il. Mais la Jeune Chambre de Québec s'est surtout démarquée des autres par son membership — 500 membres —, son organisation et ses activités de réseautage.

À compter d'aujourd'hui, un de leurs plus gros défis sera de préparer le congrès 2004 qui accueillera au Holiday Inn centre-ville quelque 300 représentants des jeunes chambres de commerce du Canada. Pour ce faire, ils auront besoin d'argent. Un budget d'environ 100 000 \$, estime M. Gosselin. « Or les titres que nous avons raflés, dit-il, représentent du rayonnement et des retombées pour la région de Québec. » À ses yeux, ce serait un juste retour des choses que les Québécois les aident. « Jusqu'à présent, nous avons sorti de l'argent de nos poches; main-

tenant, nous attendons un coup de pouce du gouvernement provincial et de la Ville de Québec, dit-il. On va d'abord rencontrer nos partenaires les plus proches, ensuite nous irons cogner à la porte du fédéral. »

Chose certaine, la Jeune Chambre de commerce de Québec est déterminée à en mettre plein la vue lors du congrès de 2004.

Honorée
deux fois
en l'espace
de trois
semaines

Time Warner étudie l'offre d'Edgar Bronfman et de Haim Saban

■ LOS ANGELES (AP) — Le groupe d'audiovisuel Time Warner étudie une offre conjointe de 2,5 milliards \$US des hommes d'affaires Edgar Bronfman et Haim Saban visant la division Warner Music.

Le quotidien *Los Angeles Times* écrivait hier que ce tandem formé par l'ancien patron de Universal Music et l'entrepreneur californien Saban apparaît le mieux placé pour réaliser la transaction.

Mais ils auraient jusqu'à demain seulement pour conclure l'affaire avec le groupe basé à New York, sans quoi ce dernier se remettrait à discuter avec EMI, de Londres. Le *Wall Street Journal* estime pour sa part que le partenariat Bronfman-Saban a la préférence de Time Warner.

Jeudi, le président du conseil d'EMI, Eric Nicoli, communiquait ceci: « Time Warner nous a prévenus ce soir qu'il examine une offre éventuelle d'une tierce partie. »

Le groupe britannique propose à Time Warner 1 milliard \$US en argent et une part de 25% de la nouvelle entité que créerait l'acquisition de Warner Music. MM. Bronfman et Saban ont déposé leur offre en début de semaine, un mois environ après qu'EMI ait avancé la sienne. ▶

320i

BMW Série 3

www.bmwmontreal.ca



Le plaisir de conduireSM

Enfilez vos gants.



Mettez vos lunettes.

À partir de

320 \$

par mois pendant 36 mois

Comptant	Paiement
6 000 \$	320 \$
2 500 \$	425 \$
0 \$	500 \$

Une offre comme ça sur la 320i de BMW, vous n'en reverrez pas de sitôt. Ses pneus haute performance et la puissance de ses six cylindres en ligne en font une sportive exceptionnelle. Hâtez-vous, car une BMW à ce prix-là, c'est du jamais vu.

Automobiles Jalbert inc.
1885, boul. Central
Québec
Tél. : 418 687-4840
www.jalbert-auto.qc.ca



Formation de conduite BMW

Offre valable sur le modèle 2004 320i, manuel, en stock. Le taux de location est celui offert exclusivement par les Services financiers BMW et est disponible auprès des concessionnaires participants, conditionnellement à l'approbation du crédit. Profitez du programme de dépôt de sécurité multiple pour obtenir un taux d'intérêt encore plus avantageux. Les mensualités tiennent compte du rabais des concessionnaires participants et sont établies en fonction d'un contrat de crédit-bail à terme de 36 mois et d'un versement initial tel qu'indiqué. Le taux de location est de 4,9%. Valeur résiduelle garantie de 20 970 \$. Des frais de 0,15 \$ le kilomètre s'appliquent sur la portion du kilométrage excédant 20 000 km par année. Premier versement et dépôt de sécurité exigés. Consultez votre concessionnaire BMW Automobiles Jalbert pour connaître tous les détails. Cette offre prend fin le 31 décembre 2003. Photo à titre indicatif seulement. Entretien inclus pendant 3 ans ou 60 000 km, selon les intervalles recommandés par BMW. Fret, transport, préparation, frais d'administration et taxes en sus.

Étudiez l'anglais à l'Université Laval

Hiver 2004

Cours universitaires crédités

Du 12 janvier au 23 avril 2004

- Communication orale et écrite ou compréhension de textes
- Jour et soir : 3 heures par semaine
- Test de classement obligatoire le 20 novembre à 18 h 30 ou le 16 décembre à 17 h 30
- Inscription préalable au test au Bureau des études libres : (418) 656-3204

École des langues vivantes
Téléphone : (418) 656-2321
www.elv.ulaval.ca

FACULTÉ
LETRES

Direction générale de la
formation continue

UNIVERSITÉ
LAVAL

Blitz en conversation (cours non crédités)

Du 26 janvier au 31 mars 2004

- Ateliers de conversation : horaire souple, petits groupes, méthodes d'apprentissage diversifiées
- Autres activités offertes : cours privés, cours sur mesure pour organisations publiques et privées

Date limite d'inscription aux ateliers : le 16 janvier 2004

Direction générale de la formation continue
Téléphone : (418) 656-3202
www.ulaval.ca/dgfc/blitz

Enviabile

Confortable, pratique et abordable,
choisissez VIA Rail dès aujourd'hui.

QUÉBEC

Montréal 85,12 \$
Ottawa 124,23 \$
Toronto 211,65 \$

Tarifs allers-retours avec taxes**

N'attendez plus! Réservez vos sièges dès aujourd'hui à www.viarail.ca

Une autre offre alléchante!

Les Maritimes à 50% de rabais — téléphonez-nous pour plus d'information.

Pour de plus amples renseignements, contactez votre agent de voyages ou appelez VIA Rail Canada au 1 888 VIA-RAIL (1 888 842-7245) ou ATS 1 800 268-9503 (malentendants).

* Les réservations par Internet doivent être faites avant le 1^{er} décembre 2003 et le voyage doit être effectué entre le 1^{er} novembre 2003 et le 5 janvier 2004. Le rabais de 5% est applicable au prix avant taxes et pour les voyages dans le corridor Québec-Windsor seulement.

** Tarifs allers-retours en classe Confort (économique). Conditionnels à un achat 10 jours à l'avance. Nombre limité de places. Les tarifs et les conditions peuvent changer sans préavis. D'autres conditions s'appliquent, ainsi que des frais en cas d'échange ou d'annulation.

© Marque de commerce propriété de VIA Rail Canada inc.

Réservez en ligne et obtenez
un rabais additionnel de 5%*



www.viarail.ca

VIA RAIL CANADA

VIA Rail Canada

LE MARCHÉ FINANCIER

La valeur des titres est exprimée en dollars. Les lettres a et b différencient les catégories d'actions ordinaires sans droit de vote; le j précède le symbole d'une compagnie jointe à la Bourse de Montréal; f= action ordinaire sans droit de vote ou de vote subalterne; p ou o= actions assujetties à des règlements; pr= privilégiées; r=actions privilégiées dernier dividende pas encore versé; u= unité de capital-actions; v= dividende variable; wt ou w= bon de souscription (warrant); z= lot brisé.

LA BOURSE EN UN CLIN D'OEIL

BOURSE DE TORONTO

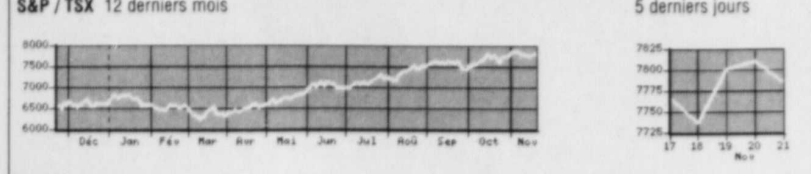


Table with 5 columns: OUVREURE, HAUT, BAS, FERMETURE, VAR. 1 J, VAR. 1 AN. Values: 7 803.13, 7 835.04, 7 783.59, 7 783.59, -0.34%, 18.51%.

Table with 5 columns: ACTIONS NÉGOCIÉES, GAINS, PERTES, INCHANGÉES. Values: 1 406 millions, 575, 631, 200.

Table with 5 columns: Les 10 plus actifs, VOLUME, CLÔT. (\$), VAR. (%), VOLUME, CLÔT. (\$), VAR. (%). Lists top 10 stocks like Enscana, Manulife FncI cpd, etc.

Table with 5 columns: Titres gagnants en %, VOLUME, CLÔT. (\$), VAR. (%), VOLUME, CLÔT. (\$), VAR. (%). Lists top performing stocks like Ivacon inc PR E, Northway Expirts, etc.

Table with 5 columns: Titres perdants en %, VOLUME, CLÔT. (\$), VAR. (%), VOLUME, CLÔT. (\$), VAR. (%). Lists underperforming stocks like Sinsout inc A, Destiny Rescs cp, etc.

BOURSE DE NEW YORK

NEW JONES / INDUSTRIEL 12 derniers mois

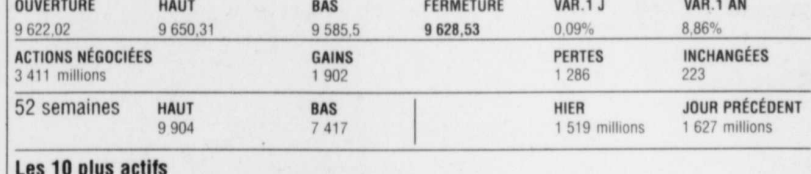


Table with 5 columns: OUVREURE, HAUT, BAS, FERMETURE, VAR. 1 J, VAR. 1 AN. Values: 9 622.02, 9 650.31, 9 585.5, 9 628.53, 0.09%, 8.86%.

Table with 5 columns: ACTIONS NÉGOCIÉES, GAINS, PERTES, INCHANGÉES. Values: 3 411 millions, 1 902, 223, 223.

Table with 5 columns: Les 10 plus actifs, VOLUME, CLÔT. (\$), VAR. (%), VOLUME, CLÔT. (\$), VAR. (%). Lists top 10 stocks like Pfizer & c, Merck & c, etc.

Table with 5 columns: Titres gagnants en %, VOLUME, CLÔT. (\$), VAR. (%), VOLUME, CLÔT. (\$), VAR. (%). Lists top performing stocks like Blount Cl, Nordstrom Inc, etc.

Table with 5 columns: Titres perdants en %, VOLUME, CLÔT. (\$), VAR. (%), VOLUME, CLÔT. (\$), VAR. (%). Lists underperforming stocks like Telstra dr, Imtech III n, etc.

NASDAQ

NASDAQ 12 derniers mois

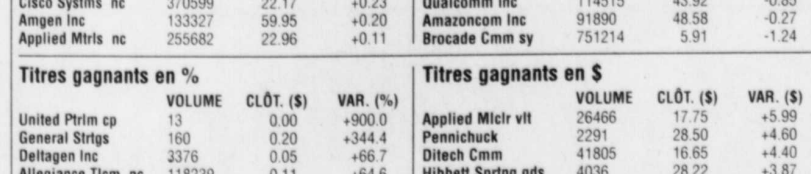


Table with 5 columns: OUVREURE, HAUT, BAS, FERMETURE, VAR. 1 J, VAR. 1 AN. Values: 1 891.84, 1 896.41, 1 878.1, 1 893.88, 0.64%, 29.05%.

Table with 5 columns: ACTIONS NÉGOCIÉES, GAINS, PERTES, INCHANGÉES. Values: 3 115 millions, 1 569, 268, 268.

Table with 5 columns: Les 10 plus actifs, VOLUME, CLÔT. (\$), VAR. (%), VOLUME, CLÔT. (\$), VAR. (%). Lists top 10 stocks like Microsoft, Intel, Cisco Systems, etc.

Table with 5 columns: Titres gagnants en %, VOLUME, CLÔT. (\$), VAR. (%), VOLUME, CLÔT. (\$), VAR. (%). Lists top performing stocks like United Prtm cp, General Strps, etc.

Table with 5 columns: Titres perdants en %, VOLUME, CLÔT. (\$), VAR. (%), VOLUME, CLÔT. (\$), VAR. (%). Lists underperforming stocks like Acin, Interiant inc, Princeton Vt, etc.

Monnaies

Table showing exchange rates for various currencies including Canadian Dollar, US Dollar, Euro, Japanese Yen, etc.

Obligations

Table showing interest rates and yields for various types of bonds and securities.

Toronto

Ventes

Table listing various stocks and their sales volumes, including titles like Aa c, Acq sys, Adf opt, etc.

N a Q

Table listing various stocks under the 'N a Q' category, including titles like Nbc comm, Nbr corp, Nbr corp, etc.

H a J

Table listing various stocks under the 'H a J' category, including titles like Haemcor, Harris a, Harris a, etc.

D à G

Table listing various stocks under the 'D à G' category, including titles like Drc res, Dolco, Dolco, etc.

K à M

Table listing various stocks under the 'K à M' category, including titles like K2 eng, Koshen cl, Koshen cl, etc.

R à Z

Table listing various stocks under the 'R à Z' category, including titles like Rdm corp, Real road, Real road, etc.

Ontario

Table listing various stocks and their prices in Ontario, including titles like Ontario, Ontario, Ontario, etc.

Québec

Table listing various stocks and their prices in Québec, including titles like Québec, Québec, Québec, etc.

Alta

Table listing various stocks and their prices in Alberta, including titles like Alta, Alta, Alta, etc.

Toronto

Table of stock market data for Toronto, including various indices and individual stock prices.

CDNX

Table of stock market data for the CDNX index, listing various companies and their performance.

Real estate advertisement for Îlot Berthelot, featuring a large image of the development and text describing its features and location.

Fonds communs de placement

Large table of mutual fund data, organized by category (e.g., Equity, Bond, Money Market) and listing various funds with their performance metrics.

Décès & Avis

LE SOLEIL
se joint au
FLEURISTE MCKENNA
pour offrir ses
condoléances aux
familles éprouvées

INDEX DES AVIS DE DÉCÈS

BEAUBETTE, Jeanne Gosselin Québec	21 nov. 2003
BEAUPRÉ, Yvon-Louis Lac St-Charles	20 nov. 2003
BESSETTE, Louise Gauvin Québec	17 nov. 2003
BOUFFARD, Gérard Charmy	19 nov. 2003
BRISSON, Édouardina Saint-Édouard	19 nov. 2003
CLOUTIER, Georges A. Charlesbourg	18 nov. 2003
DUQUETTE, Pierre Charlesbourg	18 nov. 2003
FORGET, Léandre Lac Sept-Îles	20 nov. 2003
FOUCAULT, Julien Québec	18 nov. 2003
FOURNIER, Randolph Québec	20 nov. 2003
GAULIN, Jacques Cap-Rouge	19 nov. 2003
GERVAIS, Mercedes Darveau Sainte-Foy	19 nov. 2003
GIAUQUE, Percy Kamouraska	16 nov. 2003
JEAN, Raymond Québec	18 nov. 2003
LALIBERTÉ, Claude Laval	19 nov. 2003
LEFRANÇOIS, Louise Ouellet Charlesbourg	21 nov. 2003
LEMIEUX, Maurice Montréal	20 nov. 2003
ROSS, Albert Saint-Uriac	20 nov. 2003
THIBAUT, Alice Savard Québec	19 nov. 2003
THIBAUT, Marielle Blanchet Loretteville	20 nov. 2003
TREMBLAY, Bertrand Saint-Romuald	20 nov. 2003
TRÉPANIÉ, Albert ND	20 nov. 2003
WINGET, Carl H. Ph.D. Stittsville (Ontario)	18 nov. 2003

FLEURISTES
McKenna
INC.
Québec 523-1947 Sainte-Foy 653-6847



Jeanne Gosselin Beaudette
1903 - 2003

St-Brigid's Home, le 21 novembre 2003, à l'âge de 99 ans et 11 mois, est décédée Dame Jeanne Gosselin, épouse de feu Léopold Beaudette. Elle demeurait à Québec. Selon ses volontés elle a été confiée au Parc Commémoratif La Souvenance. La famille recevra les condoléances au funérarium **LÉPINE-CLOUTIER LTÉE** 975, Marguerite-Bourgeois lundi 24 novembre de 10h à 13h30. Le service religieux sera célébré le lundi 24 novembre 2003 à 14h en l'église du très St-Sacrement (1330, chemin Ste-Foy QC), et de là au Parc Commémoratif La Souvenance.

Elle laisse dans le deuil, son fils et sa belle-fille: Laurent (Micheline Genest); ses petits-enfants: Josée (Stéphane Morand), Eric; ses arrière-petits-enfants: Béatrice, Juliette et Édouard-Mathieu Morand, ses sœurs: Marguerite (feu Jean-Louis Desjardins), Rita (feu Auguste Huot), ainsi que plusieurs neveux, nièces, cousins, cousines et ami(e)s. La famille tient à remercier tout le personnel du 4e étage de St-Brigid's Home pour les bons soins, l'amour et l'attention prodigués. Vos témoignages de sympathie peuvent se traduire par un don à la fondation St-Brigid's Home (1645, ch. St-Louis, Sillery QC G1S 4M3) (enveloppes disponibles au salon).

Pour renseignements : 529-3371
Télécopieur : 529-9506
Courriel : lc@lepinecloutier.com
Membre de la Corporation des Thanatologues du Québec

Nous comparissons à votre deuil et vous offrons nos condoléances
LE SOLEIL

Yvon-Louis Beaupré
1913 - 2003

À l'hôpital l'Enfant-Jésus le 20 novembre 2003 à l'âge de 90 ans est décédé M. Yvon-Louis Beaupré époux de feu dame Amanda Vézina. Il demeurait à Lac St-Charles.

Il laisse dans le deuil ses enfants: Pierre (Liliane Langlois) et Solange; ses petits-fils: Alain (Isabelle Couture), Eric et Martin; son arrière-petit-fils: Mathieu; son frère feu Marcel (Thérèse Couture) et sa soeur, feu Marie-Rose (feu Norbert Légaré), ainsi que plusieurs parents et ami(e)s. Les funérailles auront lieu le lundi 24 novembre 2003 à 11h en l'église Notre Dame des Victoires, et de là au cimetière St-Charles. La famille recevra les condoléances une demi-heure avant la cérémonie religieuse à l'église. La direction des funérailles a été confiée au:

Complexe Funéraire Sylvio Marceau
Membre du Réseau Dignité
224 St-Vallier ouest, Québec
Pour renseignements tél: 522-5212
fax: 521-2187, courriel:
quebec@syvliomarceau.com - Membre de la Corporation des Thanatologues du Québec.



Louise Gauvin - Bessette

À la maison Michel-Sarrazin, le lundi 17 novembre 2003, à l'âge de 69 ans, est décédée dame Louise Gauvin, épouse de feu M. Jules-Henri Bessette.

Elle laisse dans le deuil sa fille Lyne Denechaud, ainsi que son fils Denis Bessette, enfants d'une 2ième noce; ses petits-enfants; ses frères, sœurs ainsi que toute sa famille et de nombreux amis. Selon ses volontés, aucune cérémonie n'aura lieu. Vos témoignages de sympathie peuvent se traduire par des dons à la fondation de la maison Michel-Sarrazin, 1601, chemin St-Louis, Sillery QC G1T 1P5, tél.: 688-6084; courriel: fondation@lmms.qc.ca. Les arrangements funéraires ont été confiés à la

COOPÉRATIVE FUNÉRAIRE DU PLATEAU
693, av. Nérée-Tremblay, Ste-Foy QC G1N 4R8
Renseignements: 688-2411
Télécopieur: 688-2414
Courriel: residencefuneraire@cfplateau.com



Gérard Bouffard

À Lévis le 19 novembre 2003, à l'âge de 87 ans, est décédé M. Gérard Bouffard, époux de feu Mme Madeleine Lapière. Il demeurait à Charmy. La famille recevra les condoléances au funérarium **CLAUDE MARCOUX LTÉE** place Église, Charmy

le dimanche 23 novembre 2003 de 14h à 17h et de 19h à 22h, lundi à compter de 9h. Le service religieux sera célébré le lundi 24 novembre 2003 à 11h en l'église de Charmy et de là au cimetière de Charmy.

Il laisse dans le deuil: ses sœurs: Alexandrine Bouffard (feu M. Albert Mariage), Rita Bouffard (feu Louis-Philippe Leclerc), sa filleule Nicole Bouffard; son beau-frère et sa belle-sœur Rosalia Dumont (feu M. Polycarte Lapière); neveux, nièces, cousins, cousines et ami(e)s. Vos témoignages de sympathie peuvent se traduire par un don à la Fondation des maladies du cœur du Québec.

Pour renseignements : (418) 839-8823
télécopieur : (418) 839-0016
Courriel : cmarcoux@videotron.ca
Membre de la Corporation des thanatologues du Québec.



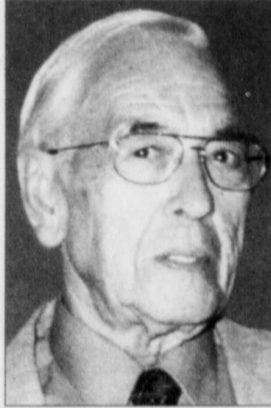
Édouardina Brisson

À la Maison des Aînés de St-Édouard (Lotbinière), le 19 novembre 2003, est décédée, à l'âge de 92 ans, Mlle Édouardina Brisson, demeurant à St-Édouard et autrefois à Parisville. La famille accueillera parents et amis, le samedi 22 novembre de 11h à 13h45 à la **SALLE MUNICIPALE DE PARISVILLE** 1260, St-Jacques, Parisville

sous la direction du **FUNÉRAIRIUM CHARLAND & SOUCY** Le service religieux sera célébré le samedi 22 novembre 2003, à 14h en l'église de Parisville. L'inhumation aura lieu au cimetière paroissial.

Elle laisse dans le deuil ses frères et sœurs: Marie-Blanche (feu Raymond Barabé), Patrice Brisson (Yvette Lemieux), Sr Géralda Brisson s.c.q., Fernande Brisson (feu Charles-Eugène Lemay) et Aimé Brisson (Madeleine Roux); ainsi que plusieurs neveux, nièces, cousins, cousines et de nombreux amis(es).

Pour informations: (819) 292-2115
Télécopieur: (819) 356-2727
Courriel: jcs@infoteck.qc.ca



Georges A. Cloutier
1923 - 2003

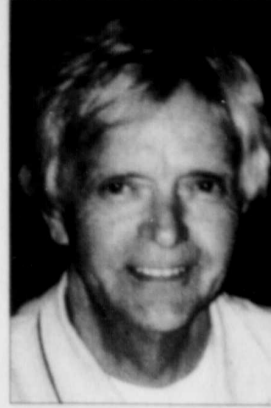
À la Maison Michel-Sarrazin, le 18 novembre 2003, à l'âge de 80 ans, est décédé M. Georges A. Cloutier, époux de Dame Jeanne D'Arc Dubois. Il demeurait à Charlesbourg. Il a été confié au Parc Commémoratif La Souvenance. La famille recevra les condoléances au

COMPLEXE FUNÉRAIRE DU PARC COMMÉMORATIF LA SOUVENANCE (2e édifice), 301, rang Ste-Anne (coin rte de l'Aéroport), Quartier Laurentien, Ste-Foy.

le dimanche de 13h00 à 14h30. Une liturgie de la parole sera célébrée le dimanche 23 novembre 2003 à 14h30 en la chapelle du Parc commémoratif La Souvenance

Il laisse dans le deuil, outre son épouse, ses enfants: Suzanne (Michel Thomassin), Christine; ses petits-enfants: Mathieu Thomassin (Alexandra Labrèche), Benoît Thomassin; son arrière-petite-fille: Roxanne Thomassin; ses frères, sa soeur, ses beaux-frères et ses belles-sœurs: André, Robert (Ailette Lavoie), Marguerite (feu Clifford Desjardins), Gérard Dubois (Thérèse Bolduc), Marie Boissonneau, Rachel Dubois (Abraham Selinger), Gilles Dubois (Janette Gauthier), Guy Dubois (feu Lise Simard), Monique Dubois (feu Antonio Scaléra); de nombreux neveux, nièces et ami(e)s fidèles. Nos plus profonds remerciements à Mme Lorraine Lapointe et au groupe du C.L.S.C. La Source, au Dr J.-P. Grenier ainsi qu'à l'équipe de la Maison Michel-Sarrazin pour la compassion reçue. Vos témoignages de sympathie peuvent se traduire par un don à la Maison Michel-Sarrazin (2101, chemin St-Louis, Sillery QC G1T 1P5, tél. 418-688-0878).

Pour renseignements : 871-2372
Télécopieur : 871-6965
Courriel : lasouvenance@lepinecloutier.com
Site web : www.lepinecloutier.com
Membre de la Corporation des Thanatologues du Québec



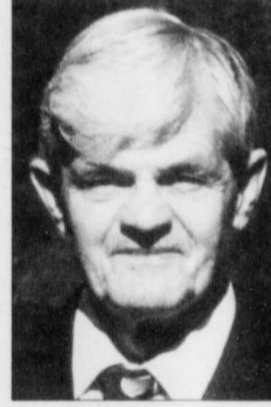
Pierre Duquette

À l'Hôpital Laval, le 18 novembre 2003, à l'âge de 59 ans, est décédé Monsieur Pierre Duquette, avocat à la retraite, fils de feu M. Émile Duquette et de feu dame Simonne Côté et époux de dame Marguerite Brouillette. Il demeurait à Charlesbourg. La famille recevra les condoléances au funérarium de la

COOPÉRATIVE FUNÉRAIRE DE L'ANSE 7335, Boul. Henri-Bourassa, Charlesbourg vendredi de 19h à 22h et samedi de 11h à 13h30. Le service religieux sera célébré le samedi 22 novembre 2003 à 14h en l'église St-Jérôme de l'Auvergne (6350, 3eme avenue est à Charlesbourg). La dépouille sera confiée au crématorium. L'urne sera inhumée au cimetière St-Michel de Shawinigan-Sud à une date ultérieure.

Il laisse dans le deuil sa famille qu'il a tant aimée: outre son épouse, ses fils et belles-filles: Francis (Annie Gagnon), Philippe (Natacha Dumais) et Dominique; ses petits-enfants: Charles, Julianne et les deux en devenir; ses frères, sœurs, beaux-frères et belles-sœurs: Claude (Marie Bastien), Richard (Monique Frigon), André (Nicole Trudel), Lise (Réal Boucher), Bertrand (Lisette Marchand), Michel, Jacinthe, Danielle (Jacques Boucher), François (Julie Philibert), Jean-Claude Brouillette (Michelle Leclerc), de nombreux neveux, nièces, oncles, tantes et ami(e)s. Un remerciement au personnel de l'Hôpital Laval. Vos témoignages de sympathie peuvent se traduire par un don à la Fondation de l'Hôpital Laval ou à la Fondation Alphonse-L'Espérance pour la recherche. Des enveloppes seront disponibles au salon.

Pour renseignements: (418) 525-6044
Télécopieur: (418) 628-3504
Courriel: coopdel.anse@videotron.ca



Léandre Forget
1922 - 2003

À au centre de santé de Portneuf, le 20 novembre 2003, à l'âge de 81 ans est décédé M. Léandre Forget, époux de dame Françoise Savary. Il demeurait à Lac Sept-Îles. La famille recevra les condoléances à la **RÉSIDENCE FUNÉRAIRE ST-RAYMOND INC.** 209, rue St-Jacques, St-Raymond

le lundi 24 novembre de 9h à 10h45, suivi du service religieux qui sera célébré à 11h, en l'église St-Raymond. L'inhumation se fera au cimetière Laval à une date ultérieure.

Il laisse dans le deuil, outre son épouse, ses enfants: Hélène (Fernand Potvin), François (Éléonore Riesen), Luc (Jacinthe Dansereau), Renée (Joël Cartier), André (André St-Laurent); ses petits-enfants: Dominique et Jean-Philippe Potvin; Vanessa et Michelle Forget, Jonathan Forget, James Patrick et Emmanuel Cartier, Pascal et Rose St-Laurent; ses frères et sœurs: feu Arthur (Micheline), Marie (Normand Bourdon), Margot, Pauline (feu Paul Pichette), Thérèse (Roland Tranchemontagne), Claude, feu Madeleine, feu Solange (feu Réjean Plante); ses beaux-frères et belles-sœurs de la famille Savary: Thérèse Savary Aubin (Frank Pyatt), Colette, Raymond (Louise Bérubé), André (Odette Lemelin), Jean (Lucie Boivin); ainsi que plusieurs neveux, nièces, cousins, cousines et ami(e)s. Toute marque de sympathie peut se traduire par un don à la Fondation de l'Hôpital Laval, 2725 ch. Ste-Foy, Québec, G1V 4G5 ou à la Fondation québécoise du cancer, 190 Dorchester Sud, Québec, G1K 5Y9.

Pour renseignements: 418 337-7893
télécopieur: 418 337-3860
courriel: funeraire.st-raymond@sympatico.ca



Julien Foucault

À Québec, le 18 novembre 2003, à l'âge de 82 ans, est décédé monsieur Julien Foucault, époux de madame Cécile Dubois. La famille recevra les condoléances en présence du corps à la

COOPÉRATIVE FUNÉRAIRE DU PLATEAU 693, av. Nérée-Tremblay, Sainte-Foy le dimanche 23 novembre 2003 de 19h à 22h. Le service religieux sera célébré le lundi 24 novembre 2003 à 14h, en l'église St-Charles-Garnier, 1215, av. du Chanoine-Morel, Sillery, où la famille recevra les condoléances trente minutes avant la cérémonie.

Il laisse dans le deuil, outre son épouse, son fils Jean (Lise Grondin); sa fille Danielle (Jean Lemieux); ses petits-enfants: Alexandre, Karel, Katia et Gabriel; ses frères et sœurs: feu Laurette, feu Marcel, Édith, Louis-Georges, feu Yvon (feu Dolores Houde); ses beaux-frères et belles-sœurs de la famille Dubois: feu André (Colette Paré), Léopold (Françoise Tardif), feu Jean-Marc (Éliane Blouin), Gilbert (feu Charlotte Lévesque), Pierre (Gisèle Picard), Claude (Claudette Trudelle) et Lisette; ainsi que de nombreux neveux et nièces, cousins, cousines et ami(e)s. Né à Saint-Léonard d'Aston, diplômé de la faculté des Sciences de l'Administration de l'Université Laval en 1950, il oeuvra pendant 34 ans pour la compagnie NCR Canada. Depuis l'obtention de son diplôme en 1950 jusqu'à aujourd'hui, il a été très actif comme bénévole au sein de sa faculté.

Nous désirons exprimer toute notre reconnaissance à l'équipe du 6e étage du centre hospitalier Jeffery-Hale pour son professionnalisme et son dévouement. Vos témoignages de sympathie peuvent se traduire par un don à la fondation des Amis du Jeffery-Hale, 1250, chemin Ste-Foy, Québec (Québec) G1S 4L8. Des formulaires seront disponibles à la Coopérative funéraire ainsi qu'à l'église lors des condoléances. La direction des funérailles a été confiée à la

COOPÉRATIVE FUNÉRAIRE DU PLATEAU 693, av. Nérée-Tremblay, Sainte-Foy QC G1N 4R8
Pour renseignements: (418) 688-2411
télécopieur: (418) 688-2414
courriel: residencefuneraire@cfplateau.com



Randolph Fournier

À l'hôpital St-Sacrement du CHA, le 20 novembre 2003, à l'âge de 88 ans, est décédé monsieur Randolph Fournier, époux de feu dame Thérèse Fortin. Il demeurait à Québec. Le service religieux sera célébré le samedi 22 novembre à 11h, en l'église St-Sacrement, 1330, chemin Ste-Foy, Québec et de là au

PARC COMMÉMORATIF LA SOUVENANCE 301 Rang Ste-Anne, Quartier Laurentien Ste-Foy pour mise en crypte. La famille recevra les condoléances à l'église, une heure avant la cérémonie.

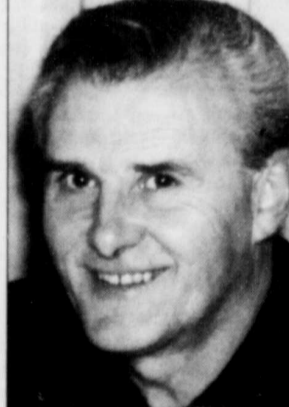
Il laisse dans le deuil sa fille Louise; son frère J.-Alban Fournier (feu Yvette Thibault), feu Aline, feu Denis; sa belle-sœur Germaine Bolduc (feu Robert Fournier); ainsi que ses neveux, nièces, cousins, cousines et ami(e)s.

Un remerciement spécial au personnel du centre hospitalier St-Sacrement, au 2e Rousseau Est, pour les bons soins prodigués. Vos témoignages de sympathie peuvent se traduire par un don à la Fondation de l'Hôpital St-Sacrement, 1050, chemin Ste-Foy, Québec (Québec) G1S 4L8, téléphone: (418) 682-7717. La direction des funérailles a été confiée à la maison funéraire

LÉPINE CLOUTIER LTÉE 975, Marguerite-Bourgeois, Québec
Pour renseignements: (418) 529-3371
télécopieur: (418) 529-9506
courriel: lc@lepinecloutier.com
site Internet: www.lepinecloutier.com
Membre de la Corporation des thanatologues du Québec

In Memoriam

En respect à la mémoire de monsieur Jacques Gaulin président-fondateur de Meubles Jacques Gaulin inc. Le magasin sera fermé le lundi 24 novembre 2003 toute la journée. Les funérailles se tiendront à l'église Saint-Félix de Cap-Rouge à 14 heures.



Monsieur Jacques Gaulin

MEUBLES
Jacques Gaulin

Pour un anniversaire de décès à souligner ou des remerciements à adresser, communiquez avec nous

844-4444
LE SOLEIL

Avez-vous pensé à inclure un don à un organisme de bienfaisance dans votre testament?

Un héritage à partager Québec
www.unheritage.org
1 888 304-8834

VOUS ÊTES INVITÉ À UNE AGRÉABLE VISITE AU CIMETIÈRE

Profitez de nos portes ouvertes pour découvrir le Parc commémoratif La Souvenance et le Mausolée récemment agrandi. La Souvenance est le seul endroit à Québec qui vous offre tous les services funéraires et de sépulture en un même lieu. Nos visites guidées sont gratuites et sans aucune obligation de votre part. Samedi et dimanche entre 10 h et 16 h.

Ouvert tous les jours de 8 h 30 à 16 h 30
Route de l'aéroport, direction nord
301, rang Sainte-Anne
Quartier Laurentien, Sainte-Foy
Tél.: 871-2372

LÉPINE CLOUTIER La Souvenance Depuis 1845 à Québec



Décès & Avis



Jacques Gaulin
1939 - 2003

À l'hôpital St-Sacrement, après avoir combattu courageusement jusqu'à la toute fin la maladie, est décédé entouré des siens, le 19 novembre 2003, à l'âge de 64 ans, monsieur Jacques Gaulin, président de Meubles Jacques Gaulin, époux de Claudette Filion et fils de feu Philippe Gaulin et de feu Jacqueline Boutin. Il demeurait à Cap-Rouge. La famille recevra les condoléances au funérarium

LÉPINE CLOUTIER LTÉE

1025, route de l'Église, Sainte-Foy le dimanche de 14h à 17h et de 19h à 22h et le lundi de 12h à 13h30. Le service religieux sera célébré le lundi 24 novembre à 14h, en l'église St-Félix, 1460, rue Provancher, Cap-Rouge.

Je laisse dans le deuil, outre son épouse, ses enfants: Christian et Marjolaine (Pascal Mangeot); ses frères, beaux-frères et belles-sœurs: Benoît Gaulin (Colette Michelin) et Michel Gaulin; Jacqueline Filion (Richard Rondeau), Marcel Filion (Nicole Laliberté), Colette Filion (André Lemaire), Ghislaine Filion (Jacques Dupont), Nicole Filion (Raymond Bonin) et Jean-Marc Plante; son associé Thérèse Bédard; tout le personnel exceptionnel de Meubles Jacques Gaulin ainsi que plusieurs neveux, nièces, parents et ami(e)s. Vos témoignages de sympathie peuvent se traduire par un don à la Fondation québécoise du cancer, 190, rue Dorchester Sud, bureau 50, Québec QC G1K 5Y9 tél. : (418) 657-5334.

Pour renseignements : (418) 529-3371
Télécopieur : (418) 529-9506
Courriel : lc@lepinecloutier.com
Site Web : www.lepinecloutier.com
Membre de la Corporation des thanatologues du Québec



Mercedès Darveau Gervais

Madame Mercedès Gervais (Darveau) est décédée à 96 ans, le 19 novembre 2003, au CHUL à Sainte-Foy. Épouse de feu Léon Gervais de La Tuque, elle laisse dans le deuil ses filles et ses gendres, Hélène et Reinhard Hinz, Fiore et Yves Laurendeau et Monique. Elle était la sœur de Colombe Beauchesne d'Ottawa et de Laurette Darveau de Québec, ainsi que la belle-sœur de Jeanne Gervais de La Tuque.

Tous garderont d'elle, le souvenir d'une Mamie chaleureuse et créative, en particulier ses petits-enfants: Jean-François Porlier et Nathalie Coulombe, Marie-Emmanuelle Porlier, Élyssa Porlier et Jodel Poulain, Frédéric, Sophie et Benoît Gervais-Laurendeau, Christophe Hinz; ses arrière-petits-enfants: Anka, Fortin-Porlier, Ian, Coulombe-Doyle, Alexandre et Liana Bajer; et tous ses neveux et nièces des familles Beauchesne d'Ottawa, Darveau de Québec, et Gervais de La Tuque. Mamie Mercedès considérait comme faisant partie de sa famille Linda Pichette, Marc Cloutier et leur fille Ariane Cloutier, ainsi que Madeleine Lamontagne. Avec ses sœurs, Mercedès Darveau a fondé « Le Jardin bleu », première école maternelle à Québec; cette école a accueilli des milliers d'enfants de 1929 à 1970. Ses filles tiennent à remercier de tout cœur le personnel des Jardins-du-Haut-Saint-Laurent de Saint-Augustin-de-Desmaures d'avoir si bien entouré leur mère durant les six derniers mois de sa vie. Elles expriment également leur reconnaissance à l'équipe de gériatrie du CHUL. Les funérailles auront lieu le samedi 22 novembre 2003, à 15h30, en l'église Saint-Michel de Sillery au 1600, rue du Cardinal-Persico (angle côté de l'Église). La famille recevra les condoléances à l'église dès 14 h 30. Au lieu d'envoyer des fleurs, on pourra faire un don à la Fondation de la recherche sur le diabète juvénile du Québec, 6363, route Trans-Canada, bureau 208, Montréal (Québec) H4T 1Z9, téléphone: (514) 744-5537 ou 1-877-287-3533 ou à l'Aide Médicale Internationale à l'Enfance (AMIE), 1001, route de l'Église, Sainte-Foy (Québec) G1V 3V7, téléphone: (418) 653-2409 ou 1-877-653-2409.

Pour renseignements
COOPÉRATIVE FUNÉRAIRE DU PLATEAU
693, avenue Nérée-Tremblay, Ste-Foy,
Québec G1N 4R8
Téléphone : (418) 688-2411
Télécopieur : (418) 688-2414
Courriel : residencefuneraire@cfplateau.com

DON PLANIFIÉ

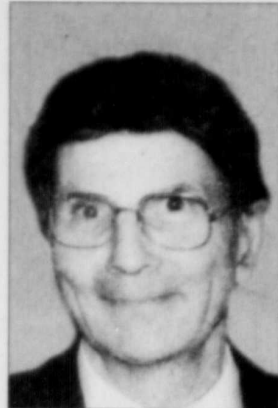
Léguer l'espoir...
par testament



1040, avenue Belvédère, bureau 214
Sillery (Québec) G1S 3G3

Téléphone : (418) 683-8666

Don en ligne :
www.quebec.cancer.ca



Percy Giauque
1924 - 2003

À l'Hôpital Notre-Dame de Fatima, La Pocatière, le 16 novembre 2003, est décédé à l'âge de 79 ans M. Percy Giauque, conjoint de Dame Madeleine Gosselin. Il demeurait à Kamouraska et autrefois à Québec. Il était le fils de feu Dame Alice Beyler et de feu M. Marc Giauque et le frère de feu David Giauque. La famille recevra les condoléances au funérarium

LÉPINE-CLOUTIER

1025 route de l'Église, Sainte-Foy vendredi de 14h à 17h et de 19h à 22h, samedi de 12h à 13h45. Le service religieux sera célébré samedi le 22 novembre 2003 à 14h en l'église St-Michael's, 1800 chemin St-Louis, Sillery, suivi de l'inhumation au cimetière Mount Hermon, 1801 chemin St-Louis, Sillery.

Je laisse dans le deuil, sa conjointe Dame Madeleine Gosselin, ses beaux-frères et belles-sœurs: Marc Gosselin (Ginette Dorion), Louise Gosselin (Jean Deléage), André Gosselin (Denise Langlois), sa nièce Madeleine Giauque, son neveu Robert Giauque et de nombreux ami(e)s. En témoignage de sympathie des dons à la Fondation des maladies du cœur du Québec, 1248 chemin Ste-Foy, tél. 418-682-7709 seraient appréciés. La direction des funérailles a été confiée à la

RÉSIDENCE FUNÉRAIRE DANIEL CARON

353 avenue Chapleau, St-Pascal
Pour renseignements: 418-492-2222
Télécopieur: 418-492-7385
Courriel: rcaron@globetrotter.net
en collaboration avec
le Funérarium Lépine-Cloutier
Renseignements: 418-529-3371
Télécopieur: 418-529-9506
le@lepinecloutier.com



Raymonde Jean
1933 - 2003

À Québec, à la Villa Montcalm, le 18 novembre 2003, est décédée, à l'âge de 70 ans, dame Raymonde Jean. Elle était la fille de Cécile Dumas et de feu Maurice Jean. Outre sa mère Cécile, elle laisse dans le deuil sa fille Sylvie Prémont; son ex-belle-sœur Louise Prémont; ainsi que plusieurs cousins, cousines et de nombreux ami(e)s. Avocate à la retraite, elle a été par-dessus tout une mère aimante et dévouée. Elle était également reconnue pour sa grande foi et son bénévolat au sein de sa communauté. Catholique convaincue, elle a, entre autres, collaboré à la mise sur pied de la chapelle d'adoration perpétuelle de la paroisse Saint-Jean-Baptiste (située au 480, rue St-Jean, Québec) ainsi qu'à l'élaboration des cours d'évangélisation Alpha au sein de cette même paroisse. Elle a également œuvré activement au sein de la Ligue catholique féminine. La famille recevra les condoléances au funérarium

LÉPINE CLOUTIER LTÉE

975, Marguerite-Bourgeoys, Québec le dimanche 23 novembre de 19h à 22h et le lundi 24 novembre de 9h à 10h30. Le service religieux sera célébré le lundi 24 novembre à 11h, en l'église Saints-Martyrs-Canadiens, rue Père-Marquette coin des Braves, Québec et de là au cimetière Notre-Dame de Belmont.

La famille tient à remercier tout le personnel de la Villa Montcalm pour sa chaleur humaine et la grande qualité des soins prodigués. Nos remerciements s'adressent également au Dre Paule Boisvert ainsi qu'au Dre Marjolaine Tremblay. Toute marque de sympathie pourra se traduire par l'offre de messes ou par un don à la Société canadienne du cancer, 1040, av. Belvédère, bur.214, Sillery (Québec) G1R 2J7, téléphone: 418-683-8666.

Pour renseignements: (418) 529-3371
télécopieur: (418) 529-9506
courriel: lc@lepinecloutier.com
Site Internet: www.lepinecloutier.com
Membre de la Corporation des thanatologues du Québec

Claude Laliberté
1920 - 2003

À Laval, le 19 novembre 2003, à l'âge de 83 ans, est décédé M. Claude Laliberté, époux en premières noces de feu Rosa Bigras et en secondes noces de Raymonde Taillefer. Outre son épouse, il laisse dans le deuil ses enfants: Claudine (André Bazinet), Louise, Hugues (Renée Houle), Jacynthe (Yves Briand), François, Lucie (Paul Trudel); ses petits-enfants: Mélanie et Véronique Bazinet, Sandrine Laliberté, Olivier et Guillaume Briand, Hugo et Étienne Lagacé-Laliberté, Émilie et Patrick Trudel, Joëlle Fillon-Laliberté; ses frères et sœurs, beaux-frères et belles-sœurs, neveux et nièces. Il était le père de feu Lysanne.

La famille recevra les condoléances le vendredi 21 novembre de 14h à 17h et de 19h à 22h au salon de la

MAISON FUNÉRAIRE TRUDEL INC.

801, boul. des Laurentides (route 117)
autoroute no 15, sortie no 39
Les funérailles auront lieu le samedi 22 novembre 2003 à 14h, en l'église de Saint-Canut et de là au cimetière du même endroit. Samedi, jour des funérailles, le salon ouvrira ses portes à compter de 10h. Des dons à la Fondation Alzheimer des Laurentides seraient appréciés. Des cartes seront disponibles au salon.
Pour renseignements: (450) 438-1234
télécopieur: (450) 438-5634



Louise Ouellet Lefrançois

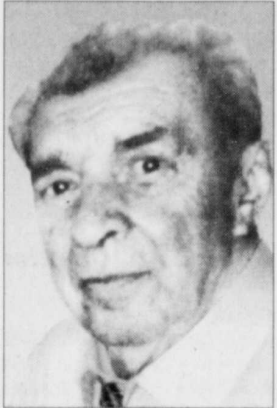
À l'hôpital Laval, le 21 novembre 2003, à l'âge de 62 ans et 9 mois, est décédée dame Louise Ouellet, épouse de M. Marcel Lefrançois. Elle demeurait à Charlesbourg. Selon ses volontés, elle a été confiée au crématorium. Un service sera chanté en présence des cendres le mardi 25 novembre à 14h, en l'église Saint-Rodrigue, angle 1^{re} Avenue et 47^e Rue, où la famille recevra les condoléances une heure avant la cérémonie, et de là au cimetière Belmont, sous la direction de la

COOPÉRATIVE FUNÉRAIRE DE L'ANSE

280, 8^e Rue, Québec

Elle laisse dans le deuil, outre son époux, ses frères et sœurs: Yolande (Octave Desharnais), Lucille (Roger Guay), feu Jean-Guy, Murielle (Len Fuller), Claire (feu Raymond Trudel), Paul (Lise Ouellet), Madeleine (Jean Garneau), Lise (feu Gérard Castonguay); ses beaux-frères et belles-sœurs de la famille Lefrançois: Rogar (Denise Simard), Gérard (Mimi Trudel), Jeannine (Eddy Brassard), Alice Imbeau (feu Laurent), feu Georges; son filleul Jean-Philippe Garneau, ainsi que plusieurs oncles, tantes, neveux, nièces, cousins, cousines et ami(e)s. Un remerciement particulier au personnel du 6^e étage central et département d'oncologie de l'hôpital Laval pour les bons soins prodigués. Veuillez compenser l'envoi de fleurs par un don à la Société canadienne du cancer, 1040, av. Belvédère, bur. 214, Sillery QC G1S 3G3, tél.: 683-8666.

Pour renseignements: (418) 525-6044
Télécopieur: (418) 525-6971
Courriel: coopdel.anse@videotron.ca

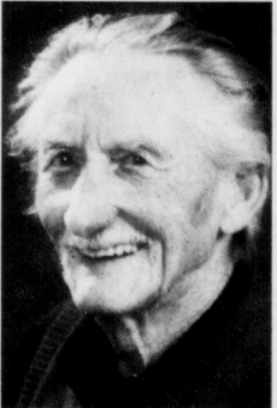


Maurice Lemieux
1928 - 2003

À Montréal, le 20 novembre 2003 est décédé à l'âge de 75 ans, M. Maurice Lemieux, époux de feu Anita Lemieux. Il laisse dans le deuil ses enfants: Linda, Lise, Donald, Sylvie et Marc, leur conjoint(e); ses onze petits-enfants, ses frères et sœurs ainsi que de nombreux parents et ami(e)s. La famille accueillera parents et ami(e)s au

COMPLEXE FUNÉRAIRE MAGNUS POIRIER INC.

6825, Sherbrooke Est, Montréal
Une réunion de prières aura lieu à la chapelle le mercredi 26 novembre à 21h. Heures des visites: mercredi 26 novembre de 16h à 21h. Au lieu de fleurs, des dons à l'Association intégration sociale-Québec (5225, 3^e Avenue Ouest, Charlesbourg QC G1H 6G6 ou pour le cancer ou les maladies cardiaques seraient appréciés.



Albert Ross

Albert Ross est décédé le 20 novembre 2003, heurté près de chez-lui, en revenant d'une partie de cartes avec ses amis du village, Centenaire. Albert Ross était un homme de métier. Toujours actif, Albert Ross a été de tous les chantiers: églises, écoles et bâtiments sont marqués de son talent et de sa vaillance. Retourné aux études à 63 ans, il obtenait ses cartes de compétence en menuiserie en 1966. Aiguiser et limeur, il a formé et inspiré une relève. Certains disent que tous les godenards, égoïnes et scies de la Gaspésie le connaissent... À l'été de ses 100 ans, il gagnait encore des championnats de pétanque. Sa plus grande, sa fierté la plus inébranlable a toujours été celle qu'il portait à ses enfants, petits-enfants et arrière-petits-enfants. Il était l'époux de feu Annette Ouellet.

Je laisse dans le deuil ses enfants: Irène Mc Mahon (Jean Vidal), feu Léona Mc Mahon (Guy Bernard), Thelma Mc Mahon (Edgar Dupuis), Muriel Mc Mahon, Jacques Mc Mahon (Estelle Sénécal), Léonard Ross (Louise St-Martin), Nicole Ross (Origène Dufour), Diane Ross (Claude Fortin) et Danielle Ross (Réjean Desgens), ses petits-enfants: Christiane, Jean, Claude, Nathalie, Benoît, Patrice, Daniel, Isabelle, Jean-François, Martin, Marie-Alice, Élise, Émile-Olivier, Hélène-Aurélienne, Julien et sa chère Emma. Il laisse tous ses amis, partenaires de cartes et de pétanques ainsi que tout Saint-Ulric qu'il affectionnait tant. La famille recevra les condoléances le samedi 22 novembre de 19h à 22h, le dimanche 23 novembre de 14h à 17h, de 19h à 22h, et le lundi 24 novembre de 9h à 10h45, à la résidence funéraire

LUCIEN ROULEAU ET FILS INC.

253, Ulric-Tessier à St-Ulric
Les funérailles de Monsieur Albert Ross auront lieu en l'église de St-Ulric, le lundi 24 novembre à 11h, et de là au cimetière de St-Ulric. Les services professionnels ont été confiés à la

MAISON LUCIEN ROULEAU ET FILS INC.

205, rue Thibault, Matane
Pour renseignements: (418) 562-2166
Télécopieur: (418) 562-8655
Courriel: lucienro@globetrotter.net
Membre de la Corporation des thanatologues du Québec



Alice Savard Thibault

À l'Hôpital Général de Québec, le 19 novembre 2003, à l'âge de 94 ans et 5 mois, est décédée dame Alice Savard, fille de feu Alfred Savard et de feu Sarah Auclair, épouse de feu Roch Thibault. Elle demeurait à Québec. Selon ses volontés, elle ne sera pas exposée. Le service religieux sera célébré le lundi 24 novembre 2003 à 14h, en l'église St-Roch, 590, rue St-Joseph Est, Québec et de là au cimetière St-Charles.

Elle laisse dans le deuil ses neveux et nièces: Clément-Paul Savard (Murielle Guay), Marcelle Savard (Paul Brisson), Rita Savard (Robert Bureau), Colette Roberge (feu Jean-Marc Savard), Joseph Noël Savard (Gisèle Bélanger), Roland Savard, Roger Savard (Micheline Caouette), Madeleine Savard, Anita Simard, Luce Garceau (feu Jean-Guy Robitaille), Fernand Robitaille (Marguerite Gagnon), Denise Robitaille (Marcel Plante), Marie-Claire Drolet (feu Lorenzo Auclair), sœur Jeanne d'Arc Auclair s.s.j., Maurice Auclair (Claudette Bégin), Yves Turgeon, Marguerite Blanchet, Thérèse Blanchet, Véronique Blanchet; sa grande amie madame Jeanne D'Arc Bourassa; ainsi que neveux, nièces, cousins, cousines et ami(e)s. Remerciement au personnel de l'unité 4000 de l'Hôpital Général pour son dévouement et la qualité des soins prodigués. Que toute marque de sympathie se traduise par un don à la Fondation Mgr de St-Vallier (Hôpital Général), 260, boul. Langelier, Québec (Québec) G1K 5N1, téléphone: (418) 529-0931. La direction des funérailles a été confiée à la maison funéraire

LÉPINE CLOUTIER LTÉE

990, 1^{re} Avenue, Québec
Pour renseignements: (418) 529-3371
télécopieur: (418) 529-9506
courriel: lc@lepinecloutier.com
site Internet: www.lepinecloutier.com
Membre de la Corporation des thanatologues du Québec



Marielle Blanchet Thibault

À la maison Michel Sarrazin, le 20 novembre 2003, à l'âge de 56 ans, est décédée dame Marielle Blanchet, épouse de monsieur Jean-Louis Thibault. Elle demeurait à Loretteville. La famille recevra les condoléances au funérarium

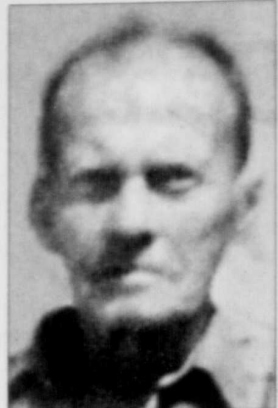
LÉPINE CLOUTIER LTÉE

9255, boul. de l'Ornière, Neufchâtel
vendredi de 14h à 17h et de 19h à 22h et samedi de 9h à 10h30. Le service religieux sera célébré le samedi 22 novembre 2003 à 11h, en l'église St-Ambroise de la Jeune Lorette, 277, rue Racine, Loretteville, et de là au cimetière paroissial.

Elle laisse dans le deuil, outre son époux, ses quatre garçons: Maxime, François (Anick Lapointe) et leurs enfants: William, June, Mariane, Simon (Nancy Dallaire) et leurs enfants: Simon-Olivier, Andréa, Nicolas; Rémi (Suzanne Lachance) et leurs enfants: Jonathan, Samuel; son frère: Georges Blanchet (Marie-Berthe Richard); ses belles-sœurs et beaux-frères: Thérèse (Maurice Fortin), Laurent (feu Adèle Picard), Cécile (Jean-Guy Lavallée), Jean-Paul (Marie-Laure Thibault), Louisette (feu Georges Fortin), Léonie Normand (Roland Boivin), Henri (Denise Fortin), Ligi (Ginette Leblanc), Monique (Guy Thibault), Gisèle (Jean-Paul Bernier), Jacques (Jacqueline Lachance), Micheline (Denis Létourneau), Christiane (Yvon Guénette), Claude (Dany Thibault); ainsi que ses oncles et tantes, neveux, nièces, cousins, cousines, ami(e)s et collègues de travail. Des remerciements sont adressés au dévouement du personnel du CLSC de la Jacques-Cartier (Val-Bélair), aux excellents soins prodigués par l'hôpital Saint-Sacrement et aux soins palliatifs de très grande qualité de même qu'aux délicates attentions de l'équipe de la maison Michel-Sarrazin. Vos témoignages de sympathie peuvent se traduire par un don à la maison Michel Sarrazin, 2101, ch. St-Louis, Sillery, G1T 1P5, tél.: (418) 688-0878 ou par des messes de la Fondation Partage Chrétien St-Ambroise, 262, rue Racine C.P. 144, Loretteville, QC G2B 3W6, tél.: 847-2433. La direction des funérailles a été confiée à la maison funéraire

FALARDEAU BÉDARD ROY ENR.

Pour renseignements: 842-3737
télécopieur: 842-1078
courriel: ypicard@lepinecloutier.com
Site Web: www.lepinecloutier.com
Membre de la Corporation des thanatologues du Québec



Bertrand Tremblay

À l'Hôtel-Dieu de Lévis, le jeudi 20 novembre 2003, à l'âge de 78 ans, est décédé M. Bertrand Tremblay, époux de dame Lise Gagnon. Il demeurait à St-Romuald. La famille recevra les condoléances, en présence des cendres, au funérarium

CLAUDE MARCOUX LTÉE

2100 chemin du Sault, St-Romuald
Le lundi 24 novembre 2003, de 11 à 13h. Le service religieux sera célébré le lundi 24 novembre 2003, à 13h, à l'église de St-Romuald.

Je laisse dans le deuil, outre son épouse, ses enfants, Francine (Mario Côté), Michel (Elizabeth Gagné), Claude (Sandra); ses petits-enfants, Sophie (Steeve Verrette), Valérie (Christian Lévesque), Julie (Sébastien), Christian; ses arrière-petits-enfants; ses frères et ses sœurs, Sr Lucille (Sr servante du Sacré-Cœur de Marie), Maurice (Gemma Jacques); ses beaux-frères, ses belles-sœurs, Gilles (Georgette Bolduc), feu Yves (Aline Guay), Micheline (Paul-André Picard), Jacques (Huguette Lejeune), Henriette (Omer Laflamme), ainsi que plusieurs cousins, cousines, neveux, nièces, parents et ami(e)s. Un remerciement aux personnels du Pavillon St-Joseph (8^e étage) de l'Hôtel-Dieu de Lévis. Vos témoignages peuvent se traduire par un don à la fondation de l'Hôtel-Dieu de Lévis.

Pour renseignements: (418) 839-8823
Télécopieur: (418) 839-0016
Courriel: marcoux@videotron.ca
Membre de la Corporation des thanatologues du Québec

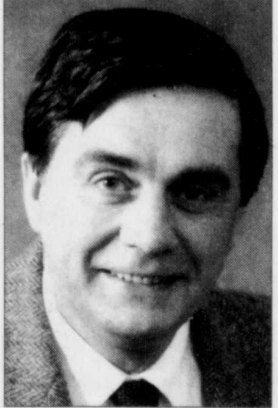
Albert Trépanier

En ce vingtième jour de novembre, à l'invitation de Dieu le Père, s'est présenté aux portes du Paradis, M. Albert Trépanier, alors qu'il entamait sa 91^e année. Et pourtant son rendez-vous avec le Christ nous chagrine tous et plus particulièrement notre mère qui a partagé ses joies comme ses peines pendant plus de 56 ans.

Nous, ses enfants: Jean, Claude, Pierre, Lise, Jacques et Denis, qui lui avons donné des traces mais aussi moult joie. Fraternellement unis dans le Christ, nous tenons à lui rendre un dernier témoignage religieux en l'église Saint-Louis-de-France, 1576, rte de l'Église, Sainte-Foy, ce mercredi 26 novembre 2003, à 11h a.m. et de là au cimetière Belmont. Les membres de la famille recevront les condoléances à l'église une demi-heure avant la célébration. La direction des funérailles a été confiée à la

COOPÉRATIVE FUNÉRAIRE DU PLATEAU

693 ave Nérée Tremblay, Sainte-Foy
Pour informations
Téléphone: 688-2411
Télécopieur: 688-2414
Courriel: residencefuneraire@cfplateau.com



Carl H. Winget Ph.D.

Le 18 novembre 2003, à sa résidence, entouré de sa famille, est décédé, à l'âge de 65 ans, monsieur Carl H. Winget, époux de dame Madeleine Roy. Il laisse dans le deuil, outre son épouse, ses enfants: Julie Winget et Arvind Sanmugam, Marian et Ross McIntyre, Jeff et Linda Winget; ses petits-enfants bien-aimés: Sara Sanmugam, Ariel, Olivia et Matthew McIntyre, Kenna et Jason Carl Winget.

Titulaire de professeur à l'Université Laval et avec ses 31 ans de service au sein du Service canadien des forêts, monsieur Winget a fait une contribution importante dans le domaine de la foresterie, tant au plan national qu'international. La crémation a été confiée à la

MAISON FUNÉRAIRE COLE

et l'inhumation aura lieu à Lennoxville au printemps prochain. Ceux qui le désirent peuvent faire un don à la Société canadienne du cancer: www.cancer.ca.

Site Internet à la mémoire de monsieur Winget et pour vos messages de condoléances:
http://barkingdog.ca/carwinget
ou écrire à
La famille Winget
C.P. 23, Stittsville (Ontario) K2S 1W7

720

Remerciements



Maurice Bélanger

À la suite du décès de M. Maurice Bélanger, survenu le 28 octobre 2003, nous remercions tous les parents et ami(e)s qui ont témoigné des marques de sympathie, soit par messes, dons à la Fondation des maladies du cœur du Québec et autres. Un merci spécial au personnel des Anciens combattants du Chul et au personnel de la Résidence Roc-Amador. Son épouse Charlotte Côté Bélanger.

7 JOURS

le forfait parfait!

IMMOBILIER

Les petites annonces du Soleil

844-4444

Décès & Avis

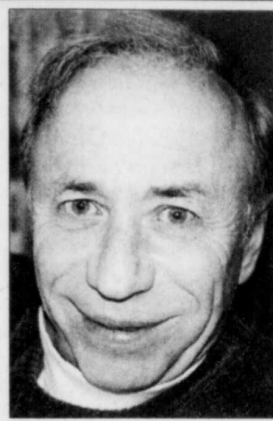
720
Remerciements



Raymond Bélanger

L'amitié et le réconfort que vous nous avez manifestés lors du décès de M. Raymond Bélanger, survenu le 31 août 2003, nous ont profondément touchés. Nous vous remercions sincèrement pour tous vos témoignages. Que chacun trouve ici l'expression de notre profonde reconnaissance et considère ces remerciements comme personnels.

Son épouse Jacqueline et ses enfants



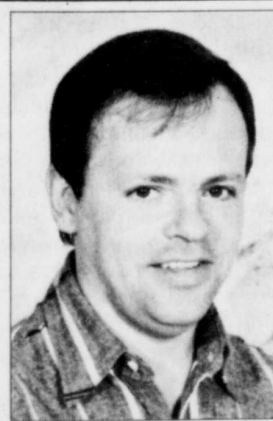
Robert Bilodeau

Nous remercions chaleureusement tous ceux et celles qui ont partagé notre chagrin lors du décès de M. Robert Bilodeau, survenu le 20 septembre dernier. Ce fut un grand réconfort de recevoir vos marques de sympathie, soit par offrandes de messes, envois de fleurs, dons, assistance aux funérailles. Veuillez considérer ces remerciements comme vous étant adressés personnellement. Ses parents Fernande et Henri Bilodeau, sa fille Mélanie (David), sa petite-fille Laurence, ainsi que ses soeurs et leurs conjoints.



Marie-Paule Lemay Bois
1922 - 2003

La famille Bois remercie bien sincèrement les parents et ami(e)s qui ont témoigné des marques de sympathie lors du décès de dame Marie-Paule Lemay Bois survenu le 7 août 2003, soit par offrandes de messes, affiliations de prières, cartes de sympathie, dons ou assistance aux funérailles. Veuillez considérer ces remerciements comme vous étant adressés personnellement.



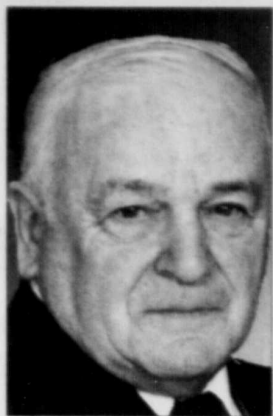
Pierre Boivin

On ne perd pas quelqu'un que l'on aime sans en ressentir un grand vide dans le coeur et un profond chagrin.

Cependant vous étiez présents parents, ami(e)s, personnel cadre, collègues de travail de la Commission scolaire des Premières Seigneuries, les amis de la patrouille de ski Le Relais à nous apporter chaleur et réconfort lors du décès de M. Pierre Boivin, survenu le 14 septembre 2003.

Son épouse Lise ainsi que les membres des familles Boivin et Genest remercient du fond du coeur tout le personnel médical du département d'oncologie de l'hôpital de l'Enfant-Jésus, le CLSC Orléans et toutes personnes qui ont témoigné leurs condoléances, soit par des offrandes de messes, affiliations de prières, cartes de sympathie, dons, visites et assistance aux funérailles. Veuillez considérer nos remerciements comme vous étant adressés personnellement avec l'expression de notre plus profonde gratitude.

Un souvenir pour les proches
Faites plastifier l'avis pour seulement 3 \$
3 \$ par copie, livré par envoi postal
844-4444
LE SOLEIL



Henri Couture

Ses enfants, ses petits-enfants et ses arrière-petits-enfants remercient bien sincèrement tous les parents et amis qui ont témoigné des marques de sympathie lors du décès de M. Henri Couture, époux de feu dame Isabelle Bégin, survenu à Lévis, le 22 octobre 2003. S.V.P. veuillez considérer ces remerciements comme vous étant adressés personnellement.



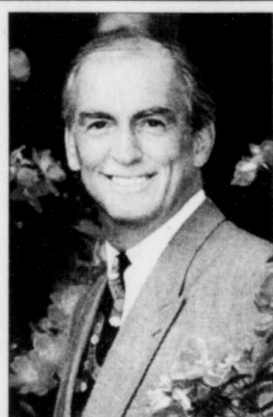
Raymond Denis

Nous remercions chaleureusement tous les parents et ami(e)s qui nous ont apporté leur réconfort et témoigné leur sympathie lors du décès de Monsieur Raymond Denis, survenu le 30 septembre 2003. Son épouse Marie, ses enfants et les enfants de Marie.

Armand Gamache

Un merci très sincère à vous tous qui nous avez manifesté votre sympathie lors du décès de notre père Armand Gamache survenu le 10 septembre 2003. Que chacun et chacune trouve dans ces remerciements l'expression de notre plus profonde reconnaissance.

Son épouse Denise, ses enfants, leur conjoint, ses petits-enfants et arrière-petits-enfants.



Pierre Guay

Merci à vous tous qui avez partagé notre peine lors du décès de M. Pierre Guay, survenu le 19 octobre 2003. Vous avez été nombreux à nous témoigner des marques de sympathie; soit par votre présence, vos offrandes de messes, affiliations de prières, dons aux fondations, fleurs et assistance aux funérailles. Nous avons été profondément touchés par votre générosité et tous vos gestes de sympathie. Que chacun de vous perçoive dans ces remerciements l'expression de notre profonde reconnaissance.

Son épouse Micheline, sa fille Myriam et les membres de la famille



Marie-Paule Breton Isabelle

Les membres des familles Isabelle et Breton remercient bien sincèrement les parents et ami(e)s qui ont témoigné des marques de sympathie lors du décès de dame Marie-Paule Breton Isabelle, survenu le 19 octobre 2003, soit par offrandes de messes, affiliations de prières, cartes de sympathie, dons envois de fleurs, visite au salon, ou assistance aux funérailles. Veuillez considérer ces remerciements comme vous étant adressés personnellement.

Son époux Georges et sa fille Nicole.

Pour un anniversaire de décès à souligner ou des remerciements à adresser, communiquez avec nous
844-4444
LE SOLEIL



Marcelle Blouin Lavoie

Mourir est bien peu de chose quand on continue à vivre dans le coeur des autres

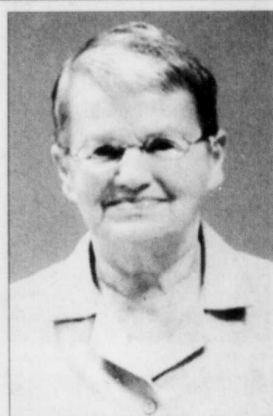


La famille remercie bien sincèrement les parents et ami(e)s qui ont témoigné des marques de sympathie lors du décès de Marcelle Blouin Lavoie, survenu le 20 septembre 2003. Veuillez considérer ces remerciements comme vous étant adressés personnellement.



André Nadeau
1925 - 2003

Sincères remerciements à vous tous, parents et amis, qui nous avez témoigné votre sympathie lors du décès de André survenu le 2 novembre dernier. Vos témoignages nous ont profondément touchés et nous vous en sommes sincèrement reconnaissants. Son épouse Rita, sa fille Marie-Josée et les membres des familles Nadeau et Dion.



Rose-Hélène Rhéaume

Nous ne perdons pas quelqu'un que nous aimons sans en ressentir un profond chagrin. Vous avez eu la délicatesse, lors du décès de Mme Rose-Hélène Rhéaume, survenu le 6 octobre 2003, de nous témoigner par un geste personnel la part que vous prenez à notre peine.

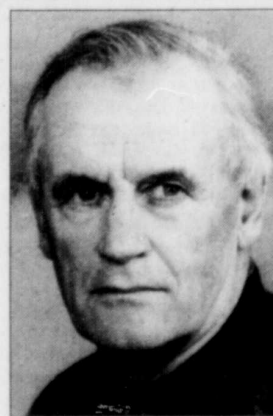
A tous un cordial merci.



Honoré Roberge
1909 - 2003

On ne perd pas quelqu'un que l'on aime sans ressentir un profond chagrin. Mais vous étiez présents, parents et amis(es) lors du décès de M. Honoré Roberge, survenu le 18 septembre 2003. Votre amitié, votre réconfort et les bons mots émis à l'égard de notre père ont été remarqués et appréciés par nous tous. Nous vous remercions sincèrement pour tous vos témoignages de sympathie; soit par offrandes de messes, fleurs, affiliations de prières, dons, visites et assistance aux funérailles. Que chacun trouve ici l'expression de notre profonde reconnaissance et considère ces remerciements comme personnels.

Son épouse Jeanne Gingras, les familles de Jeannine, Claudette, Marc, Clémence, Roger et feu Nicole Roberge.



Guy Robichaud

Sincères remerciements à tous, parents et ami(e)s, qui nous ont témoigné soutien et réconfort par la délicatesse de vos gestes et la chaleur de vos marques de sympathie, soit par offrandes de messes, affiliations de prières, cartes, dons, envois de fleurs et assistance aux funérailles, lors du décès de monsieur Guy Robichaud, survenu le 9 octobre 2003. Veuillez considérer ces remerciements comme vous étant adressés personnellement.

Son épouse Françoise Caron, ses enfants et ses petits-enfants



Jacqueline Tremblay Rocheleau

«Nous serons séparés pour quelque temps, laissez les souvenirs apaiser votre douleur. Je ne suis pas loin et la vie continue...»

L'amitié et le réconfort que vous nous avez manifestés lors du décès de Mme Jacqueline Tremblay Rocheleau, survenu le 22 octobre 2003, nous ont fait chaud au coeur.

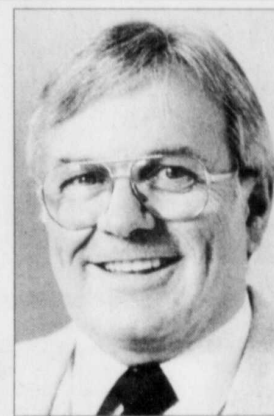
Nous avons grandement apprécié votre présence et vos gestes de sympathie. Nous vous remercions sincèrement pour tous vos témoignages. Que chacun trouve ici l'expression de notre profonde reconnaissance et considère ces remerciements comme personnels. Raymond Rocheleau, Johanne et Hélène Lalancette, Mélanie et Jean-Michel.



Marcelle Tremblay Simard

Vous avez été nombreux à partager notre peine lors du décès de notre mère, survenu le 17 octobre dernier. Son départ a laissé un grand vide dans nos coeurs. Nous avons été profondément touchés par votre générosité et tous vos gestes de sympathie. Merci à tous.

Ses enfants: Lise, André, Donald et François.



Camille Théberge

«Il n'est pas facile de dire adieu à quelqu'un qu'on aime»

Merci à vous tous qui avez partagé notre peine lors du décès de Camille Théberge, survenu le 17 octobre 2003. Vous avez été nombreux à nous témoigner des marques de sympathie, soit par vos offrandes de messes, affiliations de prières, dons à la Fondation des maladies du coeur, assistance aux funérailles. Nous avons été profondément touchés par tous vos gestes de sympathie. Que chacun de vous considère ces remerciements comme personnels.

Son épouse Marcelle, ses filles Joanne et Catherine et les membres de la famille

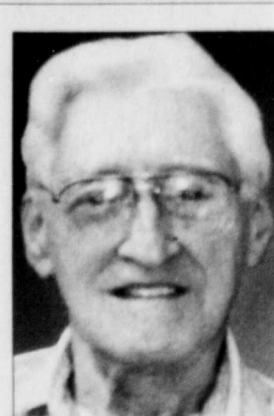


Jeanne (Frigon) Tremblay

Merci très sincère à toutes celles et ceux qui ont témoigné, de quelque manière que ce soit, des marques de sympathie à la suite du décès de dame Jeanne Frigon Tremblay, survenu le 7 novembre 2003. Ses enfants vous demandent de considérer ces remerciements comme vous étant personnellement adressés.

725

Anniversaires de décès



Donat Blais-Labbé

Le dimanche 23 novembre 2003 à 9h, en l'église St-Sauveur, rue des Oblats, Québec, sera célébrée une messe anniversaire à la mémoire de monsieur Donat Blais-Labbé. Merci aux parents et ami(e)s qui s'uniront à la famille pour cette célébration.

Léanette Lapointe Bourassa Erratum

La messe anniversaire de madame sera célébrée le dimanche 23 novembre 2003, à 11h30, en l'église St-Charles-Borromée.

Lise Deschênes

1943 - 2002

Il y a déjà un an, tu nous quittais vers d'autres lieux, là où la souffrance n'existe plus. Ta mémoire demeure toujours en nous.

Avec amour, ta famille



Yvon Drolet

Déjà un an depuis ton départ et ton souvenir reste gravé à jamais en chacun de nous. Ton amour, ta douceur, ta bonté et ton humour habiteront toujours en nos coeurs. Veille sur nous.

Le dimanche, 30 novembre 2003, à 10h, en l'église St-Charles Borromée, Charlesbourg, sera célébrée une messe anniversaire à la mémoire de M. Yvon Drolet, époux de dame Antoinette Lord. Merci aux parents et ami(e)s qui s'uniront à la famille pour cette célébration.



Jean-Hugues Drouin

«Il y a un an tu nous quittais pour un monde meilleur.»

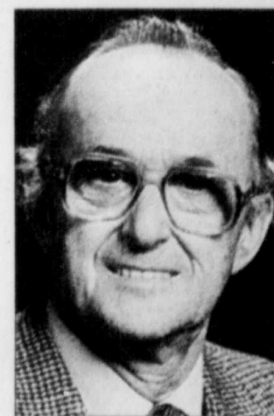
La famille tient à remercier tous ceux et celles qui l'ont accompagnée dans cette épreuve. Une messe anniversaire sera célébrée le dimanche 30 novembre 2003, à 10h30, en l'église St-Joseph de Lauzon. Merci aux parents et amis(es) qui s'uniront à la famille pour cette célébration.

La famille Drouin



Bernadette Boutin Dufour

Le dimanche 23 novembre 2003 à 9h, en l'église de Villeneuve à Beauport, sera célébrée une messe anniversaire à la mémoire de madame Bernadette Boutin Dufour, décédée le 11 novembre 2002. Merci aux parents et ami(e)s qui s'uniront à la famille pour cette célébration.



Roger Duval



Judith Laroche

Le samedi 29 novembre 2003 à 16h, en l'église de Charny, sera célébrée une messe anniversaire à la mémoire de monsieur Roger Duval et de dame Judith Laroche. Merci aux parents et ami(e)s qui s'uniront à la famille pour cette célébration.

«Être deux, deux doigts de la main, avec longtemps de vie, des souvenirs heureux en plumes brassées, comme un temps de fête où les couleurs chantent, vibrent et dansent, tous le passent, s'éloignent, meurent... Non, cela vit encore et encore. Alexis et Florence nous le disent et les grands aussi, qui n'oublient pas ce qu'ils ont appris en mettant vos pas sur nos petits chemins pour la suite du monde.»

Décès & Avis

725

Anniversaires de décès



Lucien Gagnon

Le samedi 29 novembre 2003 à 16h30 en l'église de Cap-Rouge, sera célébrée une messe anniversaire à la mémoire de M. Lucien Gagnon. Merci aux parents et ami(e)s qui se joindront à la famille pour cette célébration.



Fernande Giroux

À la mémoire de Fernande Giroux, décédée le 27 novembre 2002, une messe anniversaire sera célébrée le dimanche 30 novembre 2003 à 9h, en l'église St-Pascal-de-Maizerets (1895, ch. de la Canadière, Québec). La famille remercie parents et ami(e)s qui se joindront à nous, soit par leur présence, leurs prières ou leur pensée.



Roger Juneau

Roger,
Tu partais, il y a un an, en emportant ta musique.
C'était hier... c'était il y a une éternité.
Merci papa pour ce que tu as été.
De là-haut, veille sur nous.
Tu nous manques,
Monique, Danielle, Chloé

Une messe anniversaire sera célébrée le dimanche, 23 novembre 2003, à 9h30, en l'église St-Louis-de-France.

Merci à tous les parents et amis qui s'uniront à nous par leur présence, leurs prières ou leur pensée.

Henriette Landry

Le dimanche 30 novembre 2003, à 11h15, à l'église St-Mathieu, ch. Quatre-Bourgeois, Ste-Foy, sera célébrée une messe anniversaire à la mémoire de Mme Henriette Landry. Merci aux parents et ami(e)s qui s'uniront à la famille pour cette célébration.



Françoise Légaré

Le 30 novembre 2003, en l'église Ste-Maria-Goretti, sera célébrée une messe anniversaire à la mémoire de madame Françoise Légaré. Merci aux parents et ami(e)s qui s'uniront à la famille pour cette célébration.

LEGS

Léguer l'espoir...
par testament



1040, avenue Belvédère, bureau 214
Sillery (Québec) G1S 3G3

Téléphone : (418) 683-8666

Don en ligne :
www.quebec.cancer.ca



Henriette Samson Marcotte

«Pour celle que nous avons aimée, tu es toujours présente dans nos pensées».

En ta mémoire une messe anniversaire sera célébrée le samedi 29 novembre 2003, à 16h, en l'église St-Jean-Baptiste de Lasalle, 2550, rue Biencourt, Ste-Foy.

Merci à tous les parents et amis(es) qui s'uniront à nous pour cette célébration.
Son époux Jean-Paul Marcotte
et ses enfants, Jean-Pierre, Marie et Michel



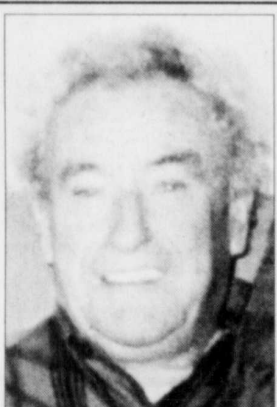
Aline Dupont - Morin

À toutes les personnes qui l'ont aimée et appréciée, merci de vous souvenir d'elle en ce 21 novembre, premier anniversaire de son décès. Une messe anniversaire sera célébrée le dimanche 28 décembre 2003, à 10h30, à l'église St-Grégoire de Montmorency.



Pauline Blanchet Morin

À la douce mémoire de Pauline Blanchet Morin, épouse de feu Bernardin Morin, une messe anniversaire sera célébrée en l'église St-Thomas d'Aquin, Ste-Foy, à 16h le samedi 22 novembre 2003. Parents et amis peuvent se joindre à la famille pour la célébration ou sinon, par la pensée.
Les enfants Morin



1^{er} ANNIVERSAIRE

**Roger Picard
1923 - 2002**

Déjà une année, tu m'as quittée pour ce grand voyage sans me prévenir. Je devais m'y attendre, mais toi si discret, derrière ton beau sourire, tu me cachais tes souffrances et tes peines. Te savoir heureux. Tu as trouvé la sérénité, le bonheur et la paix, finies tes souffrances. Ceci m'aidera à accepter ce départ inattendu qui laisse un gros vide depuis ton absence. Tu sais que notre amour et notre bonheur partagés de nombreuses années continuent et grandissent de plus en plus. Nos deux cœurs unis seront notre nouvelle vie. Veille sur moi, fais de moi la femme que tu as toujours aimée. Je t'aime, je pense toujours à toi.

Par amour pour toi deux messes anniversaires seront célébrées le samedi 29 novembre, l'une à 17h, en l'église St-Sauveur de Québec, et l'autre à 19h, en l'église Notre-Dame de la Jeune-Lorette.
Ton épouse Cécile



Isabelle Rhéaume

Tu es encore présente à nos côtés. Tu t'es battue longtemps avant d'abandonner devant la maladie. Tous se souviennent de toi, de ton regard rieur et ta force de volonté devant le travail à accomplir. Tu restes une source de motivation pour nous chaque jour. Tu nous as laissés bien tristes et seuls. Veille sur nous. On te l'oubliera jamais

Ta famille et tes ami(e)s

Gemma Thivierge

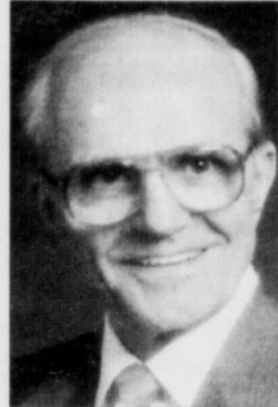
Le dimanche 30 novembre 2003, à 11h, en l'église de St-Jean, Ile d'Orléans, sera célébrée une messe anniversaire à la mémoire de Mme Gemma Thivierge.

Merci à tous ceux qui y assisteront.



Thérèse Dionne Tremblay

À la mémoire de madame Thérèse Dionne Tremblay décédée le 5 septembre 2002, une messe anniversaire sera célébrée le dimanche 23 novembre 2003 à 10h30, en l'église Saint-Grégoire-de-Montmorency. Vous êtes cordialement invité(e)s à venir vous joindre à la famille lors de cette célébration.



Mario Trudel

Cher époux, cher papa, cher grand-papa, une année s'est écoulée depuis ton départ. Un départ difficile pour nous mais discret pour toi; tout en douceur, à ton image.

À fin de se souvenir de tous ces merveilleux moments d'amour que nous avons vécus, ton épouse, tes enfants et petits-enfants se réuniront le dimanche 30 novembre, à 11h15, en l'église de Courville. Parents et amis sont invités à se joindre à nous.



Cécile Landry Turcotte

Le samedi 29 novembre 2003, à 16h30, en l'église des Sts-Martyrs-Canadiens, sera célébrée une messe anniversaire à la mémoire de Mme Cécile Landry Turcotte.

Merci aux parents et amis(es) qui s'uniront à nous pour cette célébration.
La famille Turcotte

740

Faveurs obtenues

Merci mon Dieu. Dites 9 fois par jour. «Je vous salue Marie», durant 9 jours. Faites 3 souhaits, le premier concernant les affaires, les deux autres pour l'impossible. Publiez cet article le 9e jour, vos souhaits se réaliseront même si vous n'y croyez pas. Merci mon Dieu! C'est incroyable mais vrai. F.P.

Merci mon Dieu. Dites 9 fois par jour. «Je vous salue Marie», durant 9 jours. Faites 3 souhaits, le premier concernant les affaires, les deux autres pour l'impossible. Publiez cet article le 9e jour, vos souhaits se réaliseront même si vous n'y croyez pas. Merci mon Dieu! C'est incroyable mais vrai. W.B.

Merci mon Dieu. Dites 9 fois par jour. «Je vous salue Marie», durant 9 jours. Faites 3 souhaits, le premier concernant les affaires, les deux autres pour l'impossible. Publiez cet article le 9e jour, vos souhaits se réaliseront même si vous n'y croyez pas. Merci mon Dieu! C'est incroyable mais vrai. J.D.

REMERCIEMENTS à la Vierge-Marie pour faveur obtenue avec promesse de publier. M.L.

REMERCIEMENTS à Notre-Dame de Fatima pour guérison obtenue avec promesse de publier. D.M.

REMERCIEMENTS à Ste-Anne pour faveur obtenue avec promesse de publier. G.F.

NOTRE-DAME de Grand Pouvoir - Ô Sainte Marie, Vierge féconde, Mère très pure, Dame de Grand Pouvoir, Reine du ciel et de la terre, très digne Mère de Dieu, je me jette à vos pieds, implorant votre secours dans ma grande détresse. Vous êtes toute-puissante auprès de Dieu puisque votre pouvoir s'étend sur Jésus-Christ même qui vous a été sujet et obéissant sur la terre: Il ne saurait rien vous refuser dans le ciel. Votre bonté me fait trouver un asile assuré sous les ailes de votre protection. Secourez-moi donc, je vous en supplie, puisque je mets en vous toute mon espérance. Par votre Grand Pouvoir, Vierge puissante, que je vive et meure dans l'amour de Dieu, pour contempler durant l'éternité la gloire dont vous êtes revêtue, et dire sans fin: Gloire au Père, au Fils et au saint-Esprit. Amen. O Marie, Mère de Grâce, Mère de miséricorde, défendez-nous contre l'ennemi et recevez-nous à l'heure de la mort. Notre-Dame de Grand Pouvoir, priez pour nous. M.A.T.

760

Autres services

Chanteurs - Musiciens
pour mariages,
funérailles, etc...
Gestion Claudhel (concerts)
628-4776 ou 569-6994
« Tout avec classe »

Agathe Martel
Soprano

765

Monuments

DU MANUFACTURIER
THERIAULT & FILS
710, 1ère Ave. Québec, 524-1561

ÉCONOMIE

La ZLEA se fera à la carte

Les secteurs des services et de l'investissement devront attendre

STÉPHANE PAQUET
La Presse

■ MONTRÉAL — Oubliez le grand rêve d'une zone de libre-échange qui permettrait d'exporter produits et services sans tarifs douaniers ou autres mesures protectionnistes de l'Alaska à la Terre de feu dès 2005. L'accord de Miami ouvre plutôt la voie à une multitude d'accords bilatéraux, comme le proposaient le Brésil et les États-Unis.

« Quand on discutera du domaine des services ou de règles de l'investissement, certains pourront prendre des engagements moins grands que d'autres. Ça ne nous paraît pas idéal, mais ça nous apparaît mieux que l'alternative qui aurait été un échec à Miami », confiait hier, de la Floride, le ministre du Commerce international Pierre Pettigrew.

Ce projet d'entente se situe bien loin de ce que souhaitait le Canada, à savoir un accord qui lierait les 34 pays des Amériques, à l'exception de Cuba. M. Pettigrew se disait toutefois heureux d'avoir « réussi à sauver la mise ». Il était « vraiment très inquiet », depuis que le Brésil et les États-Unis avaient présenté leur position d'une ZLEA diluée il y a une dizaine de jours.

Que reste-t-il donc dans ce projet d'accord pour les gens d'affaires canadiens? « Surtout du côté des exportations de biens », dit le ministre Pettigrew, le niveau d'ambition a été respecté et sera donc assez élevé. Il y a des marchés, comme le Brésil, qui sont encore protégés d'une manière très importante. Les tarifs douaniers pour certains produits industriels sont encore parfois de 40 %, 50 %, 55 %. Il y a donc des profits importants qui vont être accessibles à nos exportateurs. »

Pour le reste, les 34 pays se sont entendus sur une ZLEA à la carte, une zone de libre-échange qui pourra se construire à deux vitesses. Ainsi, sur des sujets sensibles, des pays pourront opter pour des accords particuliers avec un ou des partenaires, sans que l'ensemble des pays n'y participent. « Pour les investisseurs canadiens, et là on pense à tous les régimes de retraite canadiens — on a jusqu'à 50 milliards \$ d'investis en Amérique du Sud (hors Chili et Mexique) — ce

son des protections qui risquent de tarder à venir », souligne encore le ministre Pettigrew.

En fait, il est conscient que l'attrait du marché américain, dans ce type d'entente, sera plus grand que celui du Canada, avec les risques que cela implique. « Vous savez, c'est 285 millions de consommateurs et c'est l'économie la plus riche de la planète. Alors, il est certain que les Américains, dans des négociations bilatérales, sont capables d'extraire des concessions des plus petits pays en échange de l'accès à leur marché. »

À la Confédération des syndicats nationaux, où on suit avec intérêt les développements dans la libéralisation des échanges commerciaux, la présidente Claudette Carbonneau saluait la fin de la ZLEA originale. Mais, du même souffle, elle se disait inquiète des propositions sur la table et de ce même pouvoir de négociations qu'auront les Américains face à de plus petits pays. « Quand on crie victoire et qu'on dit que c'est merveilleux, qu'on a réussi à tasser un certain nombre de sujets litigieux, moi, ce que je vois, c'est encore plus pernicieux. Ils vont revenir par la porte d'à-côté. »

ÉCHANGES LIMITÉS

Les échanges canadiens avec les 31 pays de la ZLEA (excluant les États-Unis et le Mexique) se sont élevés à moins de 10 milliards \$ en 2002. Les deux tiers sont des importations. Le Brésil et le Venezuela sont de loin les deux partenaires les plus importants.

Les exportations dans les 31 pays représentent moins de 1 % de nos exportations aux États-Unis. Les importations ont un poids un peu plus important, avec un peu moins de 3 % de nos importations en provenance de notre voisin du sud.

L'action de Biovail dégringole de près de 20%

NANCY CARR
Presse canadienne

■ TORONTO — L'annonce de la tenue d'une enquête sur Biovail par les autorités des valeurs mobilières américaines a empiré l'inquiétude des investisseurs et provoqué une dégringolade du titre de la compagnie pharmaceutique, qui a perdu près de 20 % de sa valeur, hier, à la Bourse de Toronto.

Plus de quatre millions d'actions de la société ont changé de mains au cours de la séance et le titre a perdu 5,70 \$, pour clôturer la séance à 24,60 \$. C'est son plus bas prix depuis novembre 1999. À son sommet des 52 dernières semaines, l'action valait 69,58 \$.

La Security and Exchange Commission (SEC) — l'équivalent américain d'une commission des valeurs mobilières — a laissé savoir jeudi soir qu'elle menait « une enquête formelle » sur les états financiers de Biovail pour les années 2002 et 2003.

La compagnie fait aussi l'objet d'une enquête du Bureau de l'inspecteur général des États-Unis. Elle est de plus visée par une poursuite déposée par des actionnaires qui l'accusent d'avoir fait des déclarations « fausses et trompeuses » entre mai 2002 et octobre 2003.

Dans un communiqué, la direction de Biovail a assuré hier que ses pratiques comptables et financières avaient toujours respecté toutes les règles pertinentes et qu'elles étaient conformes aux Principes comptables généralement acceptés (PCGA) canadiens et américains.

La compagnie a d'autre part annoncé que son conseil d'administration avait approuvé le rachat de 13,1 millions d'actions, soit environ 10 % de son capital en circulation.

D'après les experts consultés par la Presse canadienne, cette décision risquerait toutefois de nuire à la société. Duncan Stewart, de Tera Capital, croit que c'est « une très mauvaise idée » parce que Biovail n'a pas les 250 millions \$ nécessaires au rachat. Dans ce contexte, le geste pourrait être interprété comme un signe de faiblesse. « Ils ont beaucoup de dettes, deux agences gouvernementales ont ouvert une enquête sur eux, au moins huit recours collectifs leur pendent au bout du nez. Avec le rachat, ils tentent probablement de redonner confiance dans leur entreprise », a ajouté un analyste qui a refusé d'être nommé.

À son avis, Biovail demeure un bon placement malgré tout, grâce à son antidépresseur Wellbutrin XL, à son médicament contre l'hypertension Cardizem, de même qu'à son pipeline de produits prometteurs. « Je crois que tout ce bruit camoufle une valeur réelle », a-t-il dit.

Il faut accroître la capacité hydroélectrique

■ PORTLAND — Le Canada et l'ouest des États-Unis doivent rapidement accroître leur capacité de production et de transport d'électricité afin d'éviter une nouvelle crise comme celle les ayant paralysés en 2001, a affirmé un spécialiste lors d'une conférence donnée à Portland, dans l'Oregon, hier. Steve Wright, négociant en électricité à la tête de la société Bonneville Power, à Portland, a affirmé à un groupe de dirigeants de l'industrie de l'énergie et des services

publics que la crise de 2001 avait été provoquée par une sécheresse sans précédent s'étant traduite par une réduction de la capacité hydroélectrique, notamment. « Mais si vous procédez à une analyse de la cause principale, je crois que vous trouveriez que le problème fondamental était un manque d'investissement dans les infrastructures de l'énergie », a-t-il déclaré. Yakout Mansour, vice-président de British Columbia Transmission Corp., a appuyé les propos tenus par M. Wright, affirmant que le Nord-Ouest demeurait vulnérable face à une panne de l'ordre de celle qui a plongé dans l'obscurité le centre du Canada et le nord-est des États-Unis, l'été dernier, paralyasant des villes comme New York et Toronto. (AP)

Le prix de l'essence chute



Plutôt que de grimper comme à l'accoutumée à l'approche de la fin de semaine, l'essence a baissé hier. En une seule journée, l'or noir a fait une chute de 10 c, passant de 79,2 c à 69,2 c hier. La concurrence entre les détaillants serait à l'origine de la soudaine baisse. De quoi bien débiter la fin de semaine...

Mitec obtient un contrat de 5 M\$

■ **MONTREAL** — L'entreprise de télécommunications montréalaise Mitec a annoncé avoir obtenu un contrat d'approvisionnement pluriannuel de 5 millions \$ d'un client en Australie, pour la

fourniture d'amplificateurs de grande puissance destinés à des stations terrestres de télécommunication par satellite. Les premières livraisons devraient avoir lieu au cours des six prochaines semaines. Il s'agit d'amplificateurs issus de la gamme de produits Wavesat, acquise en octobre dernier. Au premier trimestre, Mitec a enregistré une perte nette de 1,6 million \$. (PC)

De solides résultats pour les banques

CAMERON FRENCH
Reuters

■ **TORONTO** — De meilleurs portefeuilles de prêts et de plus gros revenus issus des marchés devraient avoir contrecarré l'impact de la hausse du dollar canadien et permettre aux grandes banques canadiennes d'afficher la semaine prochaine de solides bénéfices au quatrième trimestre, ont estimé des analystes hier.

Les faibles taux d'emprunt et la progression soutenue des marchés boursiers depuis mars devraient se traduire par une performance semblable à celle du troisième trimestre, pour lequel la quasi-totalité des banques ont affiché des profits supérieurs aux attentes.

«Je crois que c'est une possibilité», a estimé John Kinsey, gestionnaire de portefeuilles chez Caldwell Securities à Toronto.

«Les choses semblent aller très bien pour les banques. Ils ont des provisions pour pertes sur prêts en baisse, les taux d'intérêt à court terme sont pratiquement à des creux de 45 ans. Cela leur donne de bonnes perspectives au moins pour un moment.»

Le grand bal des résultats trimestriels des banques débute mardi prochain et, comme au plus récent trimestre, certaines d'entre elles devraient profiter de la comparaison avec les faibles résultats de l'an dernier. Les bénéfices de 2002 avaient été amputés par de fortes provisions pour pertes sur prêts, en particulier dans le secteur des télécommunications.

La Banque Toronto-Dominion en particulier devrait faire état d'une amélioration notable. Elle avait mis de côté 950 millions \$ pour ses mauvaises créances au quatrième trimestre l'an dernier.

La progression des marchés d'actions a aussi gonflé les portefeuilles d'investissement et les frais de courtage, tandis que la forte activité du secteur de l'habitation a fait grimper les revenus hypothécaires.

Tous ces facteurs réunis devraient largement compenser l'effet de la hausse d'environ 17 % du dollar canadien cette année, qui aura nué aux revenus des activités américaines des banques.

D'après les prévisions de la firme de recherche Thomson First Call, les bénéfices des banques canadiennes devraient grimper de 79 % par rapport à ceux du quatrième trimestre l'an dernier.

«Cela est attribuable en grande partie au fait que la Banque TD a eu un très mauvais quatrième trimestre l'an dernier — elle a perdu 10 c l'action —, tandis que la Banque CIBC a perdu 12 c l'action», a noté Ken Perkins, analyste chez Thomson First Call.

L'indice composite S&P/TSX de la Bourse de Toronto est en avance d'environ 19 % par rapport à il y a 12 mois, une progression imputable surtout à un gain de 24 % des titres financiers, qui ont touché le mois dernier des niveaux records.

Pétroles

NEW YORK (AP) — Hier, sur le marché des pétroles, le baril de brut léger saoudien se vendait 29,50 \$US, en hausse de 0,15 \$; le Brent de la mer du Nord était à 29,79 \$US, en hausse de 0,12 \$; le West Texas Intermediate valait 32,53 \$US, en baisse de 0,35 \$.

Dividendes

Par la Presse canadienne
Il n'y avait pas de dividende de société déclaré, hier.

Bénéfices

Par la Presse canadienne
Bénéfices de société déclarés hier :
2003, 1 919 600 000 \$; 2002, 1 792 209 000 \$.
Digital Dispatch Systems : neuf mois terminés, le 30 septembre 2003, 1 588 374 \$; 2002, 1 375 146 \$; Revenus 2003, 20 306 755 \$; 2002, 18 058 034 \$.

Prenez avis que la compagnie BCM ONCOLOGIA INC., ayant son siège au 1150, Claire-Fontaine, bureau 300, Québec (Québec) G1R 5G4 et antérieurement au 2050, René-Lévesque Ouest, bureau 103, Sainte-Foy (Québec) G1V 2K8, demandera à l'inspecteur général des institutions financières, la permission de se dissoudre.
Desjardins Ducharme Stein Monast, s.e.n.c.

Hydro Québec Appel de qualification

ARCHITECTURE ET GÉNIE DU BÂTIMENT

Hydro-Québec désire vous informer qu'elle procède actuellement à un exercice de qualification auprès des firmes qui œuvrent **directement** en Architecture et Génie du bâtiment (conception, plans et devis).
Les candidatures doivent être déposées avant **14 h, le 16 décembre 2003**.
Pour y participer, vous devez demander le document nécessaire par courriel, à l'adresse suivante :
CSP_qualification_Architecture_Genie@hydro.qc.ca

LEMIEUX NOLET

syndics de faillite et gestionnaires

CANADA PROVINCE DE QUÉBEC DISTRICT DE QUÉBEC DIVISION DE THETFORD MINES
N° cour : 235-11-000043-033
N° dossier : 43-135850

COUR SUPÉRIEURE
«En matière de faillite»

DANS L'AFFAIRE DE LA FAILLITE DE : MAYATECK INC.
corporation légalement constituée, ayant fait affaires au 1700, rue Setlakwe Thetford Mines (Québec) G6G 8B2

DEMANDE DE SOUMISSIONS
Le syndic fait appel à des soumissionnaires pour la vente des biens ci-après décrits :

LOT	DESCRIPTION	VALEUR ESTIMÉE
1	AMEUBLEMENT ET ÉQUIPEMENT DE BUREAU Comprenant réfrigérateurs, classeurs, bureaux, chaises, photocopieur, télécopieur, ordinateurs, imprimantes, système d'alarme, système téléphonique, etc.	10 325,00 \$
2	ÉQUIPEMENT DE PRODUCTION ET OUTILLAGE Comprenant transpalette, extincteurs, chariots en acier, scie sur table, perceuse horizontale, serre pneumatique pour cadre, perceuse verticale, outils divers, etc.	21 475,00 \$
3	PRODUITS EN COURS Comprenant composantes (finies et en cours), bois débité et panneaux de 4 pi X 8 pi	INDÉTERMINÉE
4	PRODUITS FINIS Comprenant meubles en teck, kiosque d'exposition, meubles en bois franc, etc.	146 278,00 \$
5	MATIÈRES PREMIÈRES Comprenant teck non transformé, chêne et merisier non transformés, fournitures de production, etc.	160 732,00 \$

Toute personne désirant des renseignements supplémentaires sur les actifs ci-dessus décrits est priée de communiquer avec M. Michel Paré et/ou M^{me} Isabelle Gauvin au (418) 833-1054 ou au 1 866 833-1054.

VISITE DES ACTIFS
Les lots 1 à 5 inclusivement pourront être visités au 1700, rue Setlakwe, Thetford Mines (Québec), le 27 novembre 2003, entre 10 h et 14 h.

RÉCEPTION DES SOUMISSIONS
Toutes les soumissions devront parvenir au bureau du syndic sis au 5020, boul. de la Rive-Sud, Lévis (Québec) G6V 4Z6, avant 10 h 30, le 5 décembre 2003. Seules les soumissions scellées et portant au recto de l'enveloppe la mention lisiblement inscrite « SOUMISSION RE : MAYATECK INC. » seront considérées.

Un dépôt minimum de 5 % du montant de la soumission est exigé avec chaque soumission sous forme de mandat poste ou chèque certifié à l'ordre de Lemieux Nolet inc., syndic de faillite.

OUVERTURE DES SOUMISSIONS
Tous les soumissionnaires sont invités à être présents lors de l'ouverture des soumissions qui aura lieu à 10 h 30, le 5 décembre 2003 au bureau du syndic, 5020, boul. de la Rive-Sud à Lévis.

AUTRES CONDITIONS ET RÉSERVES SE RAPPORTANT À LA VENTE DES BIENS
Les modalités et conditions se rapportant aux soumissions et à la vente des biens pourront être obtenues au bureau du syndic ou lors de la visite des actifs. Ces conditions et réserves font parties intégrantes de la présente demande de soumissions et la responsabilité en incombe à chaque soumissionnaire d'en obtenir une copie.

Fait à Lévis, ce 19^e jour de novembre 2003
LEMIEUX NOLET INC.
Michel Paré, CA, CIRP, Syndic
Responsable de l'actif

ACCOUNTABLE SOLUTIONS HHD

DEMANDE DE SOUMISSIONS

LES DESSERTS CONGELÉS INC. (LAMBERT)

H.H. Davis & Assoc. Inc., en sa qualité de syndic à la faillite de **LES DESSERTS CONGELÉS INC. (LAMBERT)**, demande par la présente des soumissions pour l'achat des éléments d'actif de la société « en bloc ».

Lambert, situé à Lachine, Québec, fabriquait de la crème glacée et des produits congelés incluant la Bûche de Noël traditionnelle.

Les éléments d'actifs incluent l'immeuble et terrain (l'immeuble ayant une superficie de 34 084 pieds carrés), deux chaînes de production opérationnelles, de l'équipement opérationnel, des congélateurs, de l'équipement d'entrepôt, de bureau, d'informatique et autres.
La Société a reçu de l'Agence Canadienne d'Inspection des Aliments (« ACIA ») l'accréditation pour une usine laitière.

Les offres seront reçues au bureau du syndic jusqu'au **mercredi 10 décembre 2003 à 14 h**, heure à laquelle le syndic procédera à l'ouverture en privé, en présence d'un représentant du Bureau du Surintendant des Faillites.

Le détail des éléments d'actif et conditions et réserves de la vente seront remis lors de la visite moyennant un coût par liste d'invendaire. Les conditions de vente font partie intégrale de cette demande de soumissions et il est de la responsabilité de chaque soumissionnaire d'en obtenir une copie. L'inspecteur des éléments d'actif se fera SUR RENDEZ-VOUS SEULEMENT en communiquant avec Monsieur Marc Fortin au (514) 229-4453.

Lynda Lalonde, PAIR
Responsable de l'actif

H.H. DAVIS & ASSOC. INC.
SYNDIC DE FAILLITE
3333 boul. Graham, bureau 400, Montréal (Québec) H3R 3L5
Téléphone : (514) 341-5511 Télécopieur : (514) 342-0589
Affilié avec Plack Schmarck Basevitz
Comptables agréés

Judicial Compensation and Benefits Commission

Commission d'examen de la rémunération des juges

AVIS

La Commission a été établie sous l'article 26 de la Loi sur les juges pour déterminer si le traitement et les avantages des juges nommés par le gouvernement fédéral, incluant le processus d'établissement du traitement des juges, sont satisfaisants. La Commission fera rapport à la Ministre de la justice le 31 mai 2004 au plus tard.

La Commission invite toute personne intéressée à lui soumettre des observations sur les sujets qu'elle a pour mission d'examiner. Ces interventions doivent prendre la forme d'un document écrit et être déposées auprès de la Commission en dix exemplaires ainsi qu'en format électronique au plus tard le 15 décembre 2003. Copies des soumissions écrites reçues par la Commission seront disponibles par l'entremise de la Directrice générale à l'adresse au bas de la page.

Quiconque dépose un tel document écrit peut en outre demander à la Commission d'être entendu par celle-ci. En pareil cas, il convient d'aviser la Commission au plus tard le 23 janvier 2004, du souhait de présenter des observations orales. Tout commentaire sur les soumissions doit être reçu, en dix exemplaires et en format électronique, au plus tard le 23 janvier 2004.

Président : Roderick McLennan
Commissaires : Gretta Chambers, Earl Cherniak
Directrice générale : Jeanne Ruest

Adresse : 9e étage - 99 rue Metcalfe, Ottawa (Ontario) K1A 1E3
Tél. : 613-992-4304 **Télex :** 613-947-4442 **Courriel :** info@quadcom.gc.ca

AVIS LÉGAUX - APPELS D'OFFRES - SOUMISSIONS - ENCANS
Également placés gratuitement sur Internet
www.appels.doffres.com

APPEL D'OFFRES

PROJET
A03-018
RÉFECTION D'INTÉRIEUR
DIVERS COMPLEXES
OMHQ

AVIS PUBLIC est, par la présente, donné que des offres cachetées, scellées et adressées au directeur général de l'Office municipal d'habitation de Québec, 350, boulevard Charest Est, Québec (QC) G1K 3H5 (7^e étage) seront reçues jusqu'à **14 heures, le 9 décembre 2003**.

Les intéressés pourront obtenir les documents de soumission et renseignements pertinents à l'adresse mentionnée ci-dessus (6^e étage). Ils seront disponibles à partir du mercredi 26 novembre 2003 à 14 heures. Le bureau est ouvert entre 8h30 et 16h30 (fermé entre 12h et 13h30). La présente est limitée aux firmes spécialisées en peinture et en couvre-plancher.

Un versement de 25\$ sera exigé pour l'obtention des documents de soumission; ce montant sera non remboursable.

Un chèque visé représentant 10% du montant de la soumission et fait à l'ordre de l'Office municipal d'habitation de Québec ou un cautionnement de soumission représentant le même montant devra accompagner chaque soumission des entrepreneurs.

L'Office municipal d'habitation de Québec ne s'engage à accepter ni la plus basse ni aucune des soumissions reçues.

Donné à Québec, le 22 novembre 2003.

Pour information :
DANY CARON
641-6411 poste 5516
Le directeur général
Jocelyn Bigras

Commission scolaire de la Capitale APPEL D'OFFRES N° 200300852

MISE EN PLACE D'UN RÉSEAU DE TÉLÉPHONIE IP

PROPRIÉTAIRE : Commission scolaire de la Capitale
1900, Place Côté, Québec (Québec) G1N 3Y5

La Commission scolaire de la Capitale, propriétaire, recevra des soumissions pour la mise en place d'un réseau de téléphonie IP.

Obtention des documents de soumission
Les soumissionnaires pourront se procurer les documents à compter de neuf heures (9 h), le lundi 24 novembre 2003, aux Services des ressources matérielles de la Commission scolaire de la Capitale au :
125, rue des Commissaires Ouest
Québec (Québec) G1K 1M7

au bureau de M. Gilles Deschênes, acheteur, pendant les heures normales d'ouverture des bureaux (9 h à 16 h 30).

Ouverture des soumissions
La soumission devra parvenir en trois (3) copies, sous enveloppes cachetées portant la mention « Soumission pour le projet de téléphonie IP » aux Services des ressources matérielles de la Commission scolaire de la Capitale au 125, rue des Commissaires Ouest, Québec (Québec) G1K 1M7, jusqu'à 13 heures 30 minutes (13 h 30), heure en vigueur localement, le **vendredi 5 décembre 2003, pour être ouvertes publiquement au même endroit, le même jour et à la même heure.**

La soumission devra être accompagnée d'une garantie financière de dix pour cent (10 %) de la valeur de la soumission, exigée sous les formes suivantes : un chèque visé à l'ordre de la Commission scolaire de la Capitale ou un cautionnement de soumission au même montant, valide pour une période de quatre-vingt-dix (90) jours de la date d'ouverture des propositions, à défaut de quoi les soumissions seront rejetées.

Veillez considérer les détails de cette soumission comme des renseignements de nature confidentielle, conformément aux articles 23 et 24 de la Loi sur l'accès aux documents des organismes publics et sur la protection des renseignements personnels.

Seules seront considérées, aux fins d'octroi du contrat, les propositions des entreprises ayant un établissement au Québec ou lorsqu'un accord intergouvernemental est applicable, au Québec ou dans une province ou un territoire visé par cet accord.

La Commission scolaire de la Capitale ne s'engage à accepter ni la plus haute, ni la plus basse, ni aucune des soumissions reçues. De plus, la Commission scolaire se réserve le droit d'accepter celles-ci en tout ou en partie.

Le directeur,
Jean-Pierre Blanchet

CRDI de Québec

Centre de réadaptation en déficience intellectuelle

APPEL DE PROPOSITIONS

RECHERCHE DE LOCAUX

Le Centre de réadaptation en déficience intellectuelle de Québec est à la recherche de divers locaux. Ceux-ci serviront à accueillir notre clientèle (déficiente intellectuelle ou autiste) pour y tenir des activités de jour et des ateliers de travail.

Les locaux ci-après décrits devront se situer sur les territoires mentionnés. Ils devront être situés à proximité (environ 2 km) des services communautaires dans un environnement pouvant faciliter l'intégration sociale de notre clientèle. Aussi, les accès pour personnes en fauteuils roulants doivent être disponibles et conformes au Code du Bâtiment (CNB) pour chacun des lots ci-après énumérés.

Caractéristiques techniques des espaces recherchés :
Note : Chacun des locaux étant un lot individuel, ils seront traités indépendamment les uns des autres.

- Territoire LA SOURCE**
Ancienne ville de Charlebourg, soit de la 1^{re} Avenue jusqu'à Notre-Dame-des-Laurentides et Lac St-Charles
Superficies recherchées :
Lot 1 : Un (1) local de 1400 à 1500 pc (130 à 140 mc)
Date de livraison : 1^{er} juillet 2004
Lot 2 : Un (1) local de 1400 à 1500 pc (130 à 140 mc)
Date de livraison : 1^{er} juillet 2004
Lot 3 : Un (1) local de 1400 à 1500 pc (130 à 140 mc)
Date de livraison : dès que possible, au plus tard le 1^{er} juillet 2004
- Territoire JACQUES-CARTIER**
Anciennes villes de Val-Bélair, Loretteville, St-Émile et les environs
Superficies recherchées :
Lot 4 : Un (1) local de 1400 à 1500 pc (130 à 140 mc)
Date de livraison : dès que possible, au plus tard le 1^{er} juillet 2004
- Territoire STE-FOY/SILLERY/LAURENTIEN**
Incluant l'ancienne ville de Val-Bélair, Loretteville et les environs
Superficies recherchées :
Lot 5 : Un (1) local de 500 à 600 pc (45 à 55 mc)
Date de livraison : après le 1^{er} avril 2004 et au plus tard le 1^{er} juillet 2004
Lot 6 : Un (1) local de 1800 à 2000 pc (165 à 185 mc)
Date de livraison : dès que possible, au plus tard le 1^{er} juillet 2004
- Territoire ORLÉANS**
Incluant Beauport et la Côte de Beauport
Superficies recherchées :
Lot 7 : Un (1) local de 1400 à 1500 pc (130 à 140 mc)
Date de livraison : 1^{er} juillet 2004
Lot 8 : Un (1) local de 1500 à 2000 pc (165 à 185 mc)
Date de livraison : 1^{er} juillet 2004

Les locaux recherchés devront assurer le confort, la sécurité et une qualité de vie à tous ses utilisateurs et n'être situés d'aucune façon dans un parc industriel. Si certains aménagements sont requis, ils seront négociés directement avec le propriétaire.

Information et documentation :
La documentation ainsi que les documents de soumission seront disponibles gratuitement à compter du 24 novembre 2003 à la réception du Centre de réadaptation en déficience intellectuelle, 110, rue de Courcellette, Québec, QC, G1N 4T4. Pour information complémentaire, communiquer avec Brigitte Lapointe, responsable des ressources immobilières et techniques, au 683-2512 poste 2202.

Date limite de réception :
Chacun des propositions doit être reçu dans l'enveloppe préadressée fournie à cet effet avant 16 h, le **16 décembre 2003**.

Ouverture des soumissions :
Les propositions seront ouvertes publiquement au 110, rue de Courcellette, salle #3, le **16 décembre 2003 à 16 h 05**.
Les propositions doivent être valides pour une période de soixante (60) jours à compter de la date d'ouverture.

Chaque proposition présentée devra être conforme aux règlements de zonage en vigueur le jour de l'ouverture des propositions.

Le Centre de réadaptation en déficience intellectuelle ne s'engage à accepter ni la plus basse, ni aucune autre des propositions présentées.

Rémy Vallancourt
Directeur des ressources financières, techniques et présidentielles.



Ça tient du miracle.

Enfin, un VUS qui permet aux hommes et aux femmes d'être d'accord sur un sujet.

Le tout nouveau Dodge Durango 2004

Évidemment, ça prend un certain temps pour s'y faire. Pas de chicane. Pas de compromis. Simplement des sourires et la satisfaction de constater que le nouveau Dodge Durango est le VUS qu'il vous faut, c'est tout. Que ce soit pour son nouveau moteur HEMI^{MC} de 5,7 L et ses 335 chevaux-vapeur offrant la meilleure capacité de remorquage de sa catégorie ou pour son intérieur des plus spacieux, idéal pour les enfants et tout leur attirail, votre couple n'aura d'autre choix que d'être en parfaite harmonie. Tellement qu'on pourrait croire à une intervention divine. Pour plus d'informations, visitez dodge.ca ou composez le 1 800 361-3700.



DODGE
MORDEZ DANS LA VIE