

LA PRESSE AFFAIRES

BLOGUE

Le brut termine en recul de 3,45 \$US. Pour en savoir plus, lisez le blogue de Richard Dufour sur cyberpresse.ca/dufour

EXPERTS

Posez des questions à nos experts sur lapresseaffaires.com

MICHEL GIRARD
LE GAIN DE VILLENEUVE...
PAGE 5

LE VENT DANS LES AILES
PORTER ACCROÎT SON PARC AÉRIEN
PAGE 5



S&P/TSX
14 728,61
-85,57 (-0,58%)

TSX CROISSANCE
2640,10
-11,79 (-0,45%)

QUÉBEC 30
1237,90
-1,73 (-0,14%)

DOW JONES
12 402,85
-100,97 (-0,81%)

DOLLAR
99,15 ¢US
-0,73 ¢

PCAA
Un casse-tête loin d'être résolu

FRANCIS VAILLES

Le casse-tête du papier commercial est encore loin d'être résolu. Hier, le juge responsable a indiqué qu'il approuvera probablement le plan de restructuration, mais si tel est le cas, un petit groupe d'investisseurs contestera cette décision en Cour d'appel. Le juge Colin Campbell, de la Cour supérieure de l'Ontario, rendra sa décision d'ici vendredi. Il s'est montré plutôt favorable au plan de restructuration amélioré qui a été présenté par le comité. «Je vais approuver», a-t-il dit, à moins que des éléments significatifs dans ses notes le convainquent de changer d'avis. Tel que présenté, le plan ne satisfait toujours pas certains gros détenteurs de ce papier commercial adossé à des actifs (PCAA). Parmi eux figurent les entreprises Transat, Jean Coutu, Pomerleau et Ace Mortgage, dont le papier leur a été vendu par la Banque Nationale.

Poursuite pour fraude?

À l'origine, l'approbation du plan signifiait l'abandon de toute poursuite envers les banques qui ont vendu le PCAA. Le juge a demandé des modifications pour permettre des poursuites, mais hier, ces modifications apparaissaient beaucoup trop limitatives aux yeux des porteurs récalcitrants de PCAA. Essentiellement, selon le plan modifié, les porteurs pourront poursuivre à la seule condition qu'ils prouvent que le papier leur a été vendu frauduleusement par un représentant de leur institution financière. Le plan ne s'en remet pas à la jurisprudence pour définir la fraude, mais propose plutôt une définition bien précise.

Voir PCAA en page 4

LE SECTEUR FINANCIER FAIT ENCORE TRÉBUCHER LES BOURSES

PAGE 9



BYE-BYE HUMMER

GM ferme quatre usines et met un frein aux gros VUS

LA PRESSE CANADIENNE ET LA PRESSE

TORONTO — Autre panne majeure pour l'industrie automobile américaine: General Motors ferme quatre usines qui construisent des véhicules utilitaires sport (VUS) et des camionnettes en Amérique du Nord, dont celle d'Oshawa, en Ontario, qui embauche 2500 travailleurs. Du coup, le constructeur annonce un repositionnement stratégique majeur, qui entraînera une production accrue de véhicules plus petits et moins énergivores. Même la célèbre marque de VUS grand format, le fameux Hummer, pourrait être vendue.

En conférence de presse, en matinée, avant l'assemblée annuelle des actionnaires de l'entreprise, le président et chef de la direction, Rick Wagoner, a expliqué que les récents développements sur la scène pétrolière internationale, qui se traduisent par un changement au chapitre de la demande des différents modèles de véhicules, forcent l'entreprise à adopter de nouvelles mesures. Selon lui, la flambée des prix de l'essence constitue un changement structurel de nature permanente et non pas uniquement cyclique.

Voir BYE en page 2

NOTRE DOSSIER EN **PAGES 2 ET 3**



MICROBRASSERIES

Belle Gueule s'allie à St-Ambroise

LAURIER CLOUTIER

Une première dans les microbrasseries au Québec: les Brasseurs RJ, du Plateau-Mont-Royal, et la Brasserie McAuslan, de Saint-Henri, forment un premier partenariat québécois dans l'industrie de la bière spécialisée.

Le président et actionnaire majoritaire de McAuslan (55%), Peter McAuslan, et le vice-président-directeur général de RJ, Philippe Jaar, viennent d'annoncer la nouvelle à leurs employés et de la confirmer à *La Presse Affaires*.

RJ, brasseur de la Belle Gueule et de la Tremblay, achète 45% de McAuslan (la St-Ambroise), mais les deux associées vont rester des brasseries distinctes, avec les mêmes marques et les mêmes employés. «C'est un tremplin pour le développement de chacune de nos marques», insiste Philippe Jaar.

Par contre, McAuslan et RJ vont se battre ensemble pour croître, contre les grandes brasseries, Labatt (InBev, de Belgique et du Brésil) et Molson (MolsonCoors, de Denver et de Montréal), et même contre Sleeman, de Guelph, en Ontario. «Il est plus que temps que les microbrasseurs unissent leurs efforts», estime Peter McAuslan. Les dernières nouvelles d'im-



PHOTO MARTIN CHAMBERLAND, LA PRESSE

Le président et actionnaire majoritaire de McAuslan, Peter McAuslan, et le vice-président-directeur général de RJ, Philippe Jaar, assurent que leurs brasseries demeureront distinctes, avec les mêmes marques et les mêmes employés.

portance dans le secteur ont porté sur le rachat d'Unibroue, de Chambly, par l'ontarienne Sleeman, elle-même rachetée en 2006 par Sapporo, du Japon. Des amateurs d'Unibroue ont été déçus.

C'est une stratégie tout à fait différente que choisissent MM. McAuslan et Jaar. Ensemble, ils

vont détenir près de 5% du marché total de la bière au Québec, contre 0,25% (une bière sur 400) de celui de Montréal pour McAuslan il y a 20 ans, souligne Peter McAuslan.

Pour vendre à l'extérieur du Québec sa Cheval Blanc, Philippe Jaar va miser sur le réseau de distribution nord-amé-

ricain de McAuslan, bâti depuis 10 ans.

Le partenariat va par ailleurs généré des synergies (mise en marché, distribution, vente), mais comme il est tout jeune, il reste de nombreuses décisions à prendre, disent-ils.

Voir GUEULE en page 4

Mes termes vous font de l'effet? Attendez de voir le reste...

5,15 % * lorsque vous faites votre demande en ligne avant le 31 juillet.

~~5,25 %~~

Taux fixe de 5 ans

l'anthypothèque^{MD}

*Taux d'intérêt annuel calculé semi-annuellement non à l'avance.

GENERAL MOTORS LE PRIX DU PÉTROLE FAIT MAL

FACE AU DÉCLIN DES GROS 4X4

GM fait sa conversion verte

AMANDINE AMBREGNI
AGENCE FRANCE-PRESSE

NEW YORK — Le constructeur automobile General Motors a dévoilé hier un virage stratégique pour faire face à l'effondrement des ventes sur le marché américain des 4x4 et camionnettes, trop gourmands en carburant, alors que la hausse des prix de l'énergie semble irréversible.

Le numéro 1 américain de l'automobile a présenté, peu avant l'ouverture de sa 100^e assemblée générale des actionnaires, une franche réorientation de sa gamme vers les modèles compacts et économes en carburant. Cette décision entraînera la fermeture de quatre usines affectées aux camions et aux gros véhicules tout-terrain bâtis sur des châssis de petits camions.

La direction a assuré «prendre les mesures nécessaires pour atténuer l'impact sur les employés» de ces fermetures, entre transferts d'effectifs et départs volontaires dans le cadre d'un guichet départ déjà ouvert.

GM prévoit que 18 de ses 19 prochains modèles mis sur le marché seront des *crossover*, véhicules dotés d'une carrosserie de 4x4 et d'une plate-forme de ber-

line. Plus de 20 modèles hybrides, alliant motorisations électrique et traditionnelle, seront lancés d'ici 2012, a assuré le groupe.

Le constructeur met en place un programme de production d'un nouveau modèle compact pour sa division Chevrolet, une nouvelle génération pour sa populaire Chevy Aveo et la production d'un nouveau module moteur «efficace» destiné au marché américain.

GM a également indiqué qu'elle

«Depuis le début de l'année, l'économie et le marché automobiles américains sont devenus sensiblement plus difficiles», a expliqué le PDG de GM, Rick Wagoner.

avait le financement pour la production du véhicule électrique Chevy Volt et qu'elle ajouterait un troisième quart de travail en septembre à son usine d'assemblage d'Orion, dans le Michigan où sont produits les populaires Chevrolet Malibu et Pontiac G6. L'entreprise ajoutera également en septembre un troisième quart à son usine de Lordstown, dans l'Ohio, où sont assemblés les Chevy Cobalt et Pontiac G5.

Le constructeur a aussi pro-

mis pour 2010 l'arrivée chez les concessionnaires d'une voiture tout électrique, son vieux projet de Chevrolet Volt.

Le PDG Rick Wagoner a défendu devant les actionnaires un choix de raison.

Le Hummer sacrifié

«Depuis le début de l'année, l'économie et le marché automobiles américains sont devenus sensiblement plus difficiles», a-t-il expliqué. Avec des prix du pétrole

«Nous allons publier nos ventes mensuelles de mai, et vous verrez que les chiffres montrent un clair transfert» de la demande vers les modèles économes en carburant, a ajouté le directeur financier Fritz Henderson.

Les analystes de Bank of America tablent sur une chute de 25% des ventes de GM en mai (-16,3% en avril), contre -11% pour l'ensemble du secteur. Un sondage de l'agence Bloomberg avance que la baisse des ventes

côté jugé que GM «s'adaptait bien» aux changements du marché.

Écho à Ford

Pour GM, il s'agit de l'énième additif à la restructuration de fond engagée en 2005. L'annonce d'hier fait écho à la décision fin mai de son concurrent Ford de réduire sa production de gros véhicules, pour les mêmes raisons.

Déjà plus tôt cette année, GM avait intensifié ses efforts pour pouvoir tenir ses objectifs financiers malgré le ralentissement économique. Si Ford avait reconnu fin mai qu'il ne pourrait tenir son objectif de retour à la rentabilité en 2009, GM s'est

gardé hier de commenter son propre calendrier. «La région États-Unis devrait assurément profiter de la restructuration et des nouveaux véhicules», a simplement dit M. Wagoner.

Ce dernier a aussi assuré que les économies de coûts - 1 milliard US grâce les quatre usines fermées, en plus des 5 milliards US du plan actuel d'économies - compenseraient les futures dépréciations d'actifs liées aux arrêts de production.

14,7 millions

Nombre de véhicules qui seraient vendus aux États-Unis en 2008, selon les projections d'analystes. Le cas échéant, ce serait le plus faible résultat en 15 ans.

-28 %

Baisse des ventes de GM aux États-Unis au mois de mai, selon un sondage Bloomberg auprès de 28 analystes.

+16 %

Hausse des ventes américaines du géant japonais Honda en mai dernier.

-16 %

Diminution des ventes de Ford au mois de mai sur le marché américain, soit la 16^e baisse mensuelle d'affilée pour le constructeur américain.

Bye-bye Hummer

BYE

suite de la page 1

Au cours des derniers mois, les ventes de VUS et de camions légers ont chuté en Amérique du Nord. D'ailleurs hier, GM Canada a annoncé que ses ventes ont chuté de 20% en mai, par rapport à la même période l'an dernier, incluant un plongeon de 33% des ventes de camions.

GM dit vouloir réagir «énergiquement» à cette situation en réduisant sa production de véhicules énergivores et en augmentant la production de véhicules plus petits et plus en demande.

L'usine d'Oshawa, qui emploie quelque 2500 personnes, assemble présentement les modèles Silverado, Sierra, Sierra Denali et Sierra Texas. GM a annoncé que cette usine cessera de produire en 2009, précisant qu'elle ne prévoit pas lui allouer l'assemblage d'autres produits dans l'avenir, ce qui laisse entrevoir une fermeture permanente.

Le président de la section locale du syndicat des Travailleurs canadiens de l'Automobile (TCA), à Oshawa, Chris Buckley, a réagi quelques heures après l'annonce en disant qu'il ne s'agit ni plus ni moins que d'un acte de trahison, «absolument dégoûtant».

«Nous venons juste de signer une nouvelle convention collective de deux ans le 16 mai dernier. Nous avons ratifié une entente qui donne pour l'essentiel des millions de dollars à l'entreprise en frais d'exploitation pour qu'elle soit plus concurrentielle.»

De son côté, le président national des TCA, Buzz Hargrove, a rappelé que GM s'était engagée à produire des camionnettes

à Oshawa pour la durée de la convention de travail.

Par ailleurs, une source au sein du gouvernement ontarien a indiqué que GM viole ainsi une entente conclue avec la province et que l'entreprise devra rembourser plus tôt que prévu une partie de la garantie de prêt de 175 millions qui lui a été accordée.

Le constructeur ne semble pas non plus avoir de plan d'avenir pour ses trois autres usines visées par son annonce d'hier, soit celle de Moraine, en Ohio, celle de Janesville, dans l'État du Wisconsin, et celle de Toluca, au Mexique. Moraine cessera ses activités à la fin de la production de la cuvée 2010 ou avant, en fonction de la demande; Janesville cessera de produire certains modèles à la fin de 2009 et d'autres en 2010, ou avant; alors que Toluca mettra un terme à sa production du modèle Kodiak à la fin de la présente année.

Troy Clarke, vice-président de GM pour l'Amérique du Nord, a indiqué qu'il est trop tôt pour connaître l'impact de cette fermeture sur les ententes avec le gouvernement ou sur les autres activités de GM au Canada, mais il a assuré que l'entreprise demeure engagée vis-à-vis du Canada et qu'elle garde le cap sur ses investissements compatibles avec ses nouvelles priorités.

GM a également annoncé hier matin qu'elle allait se pencher sur l'avenir de sa marque de gros véhicules énergivores Hummer. Toutes les options seront examinées, dont la possibilité de vendre cette série.

Outre ces mesures de réduction, General Motors a annoncé l'adoption de décisions visant à augmenter sa production de voitures petites et intermédiaires.



PHOTO JOE RAYMOND, ARCHIVES ASSOCIATED PRESS

Arnold Schwarzenegger est l'une des personnalités qui ont le plus popularisé les Hummer dans le monde. C'est à sa demande que le constructeur AM l'aurait mis sur le marché.

Le Hummer, char d'assaut urbain

LAURENCE BENHAMOU
AGENCE FRANCE-PRESSE

Énorme 4x4 dérivé d'un véhicule militaire, assoiffé d'essence, au luxe «m'as-tu-vu» adopté par les nouveaux riches, les rappeurs et les frimeurs, le Hummer, que son constructeur General Motors envisage de vendre, symbolise tous les excès de l'automobile.

Le Hummer dérive d'un petit véhicule militaire, le Humvee ou «High Mobility Multipurpose Wheeled Vehicle» (véhicule à roues multi-usage à haute mobilité). Très utilisé pendant la guerre du Golfe ou dans les Balkans, le Humvee a remplacé les jeeps sur les champs de bataille.

AM General, le fabricant du Humvee, en lance une version civile en 1992, similaire au modèle militaire sauf qu'elle comprend des équipements intérieurs luxueux et n'a ni arme ni blindage.

L'un des premiers clients de ce véhicule disproportionné, rebaptisé Hummer H1, est l'acteur Arnold Schwarzenegger, futur gouverneur de Californie qui, selon la légende, aurait

spécifiquement demandé à AM General de lui construire une version civile après avoir admiré les Humvee dans son film *Un flic à la maternelle*.

AM General vend en 1998 la marque à General Motors qui l'équipe en 2002 d'un turbodiesel V8 de 6 litres et lance le modèle Hummer H2, plus proche d'un véhicule de sport et bâti sur le châssis d'une Chevrolet.

L'énorme véhicule devient très populaire aux États-Unis et apparaît dans de nombreux films (comme *Jurassic Park*) et clips de rap.

GM lance ensuite le Hummer H3 en 2005, dérivé de la Chevrolet Colorado, d'un gabarit un peu plus réduit. En mai 2006, il arrête la production du modèle H1, faute de rentabilité.

Le Hummer voit ses ventes exploser, avec un pic de 70 000 unités aux États-Unis en 2006, et se popularise dans plus de 30 pays. Depuis 2002, GM en a vendu un peu plus de 250 000 H2 et H3.

Très puissant (de 325 à 400 ch en moyenne), pesant près de 3 tonnes, coûteux, les Hummer sont

aussi particulièrement polluants, bruyants et encombrant - ce qui n'empêche pas ses amoureux de s'en servir en ville, jusqu'aux petites rues du centre historique de Moscou, où l'on pouvait voir des encombrements de Hummer il y a quelques années.

Vendu entre 31 000 et 64 000\$US aux États-Unis, le Hummer consomme, selon la presse spécialisée, de 13 à 25 litres aux 100 km et émet de 7 à 10 tonnes de gaz à effet de serre par an, ce qui en fait l'un des véhicules les plus polluants du monde.

Il a pourtant bénéficié aux États-Unis de l'abattement fiscal de 100 000\$US accordé aux dirigeants de PME ou travailleurs indépendants.

Sous le feu des critiques des écologistes, Arnold Schwarzenegger a finalement renoncé à ses Hummer il y a deux ans. La hausse des prix de l'essence le rend maintenant franchement impopulaire aux États-Unis. Ses ventes ont baissé de 21% en 2007 et encore de 30% sur les quatre premiers mois de 2008 aux États-Unis.



PHOTO BRADLEY C. BOWER, ASSOCIATED PRESS

James Dollinger, actionnaire et vendeur de Buick, montre du doigt le PDG de General Motors au cours de l'assemblée générale qui s'est tenue au Delaware.

GENERAL MOTORS LE PRIX DU PÉTROLE FAIT MAL



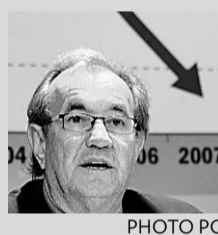
PHOTO RON KUENSTLER, ASSOCIATED PRESS

L'usine de Janesville au Wisconsin où sont assemblées différentes camionnettes de GM est l'une des quatre qui fermeront leurs portes selon l'annonce faite hier par la direction du numéro 1 américain de l'automobile.



« La hausse rapide du prix du pétrole, et les changements qui s'ensuivent aux États-Unis, sont structurels plutôt que cycliques. Et ils seront probablement permanents. »

— RICK WAGONER, PDG de GM



« Cette décision est inéquitable, injuste, injustifiée et illégale. Elle viole notre convention collective et nous ferons tout en notre pouvoir pour la contrecarrer – et nous avons du pouvoir. »

— BUZZ HARGROVE, président des TCA

AUTO21

20 millions pour la recherche universitaire

DENIS ARCAND

Au moment où le secteur de l'automobile canadien souffre des malheurs nord-américains de GM, Ford et Chrysler, 54 projets de recherche universitaire axés sur l'automobile ont reçu hier un financement totalisant 20 millions de dollars. Ces recherches appliquées sont financées par Auto21, une sorte de partenariat public-privé orchestré par Industrie Canada.

La plupart des projets de recherche sont attribués à des universités de l'Ontario (où est concentrée l'essentiel de cette industrie, depuis que GM a fermé son usine de Boisbriand). Mais plusieurs chercheurs d'universités québécoises ont reçu du financement hier. « Dans un des six volets de nos recherches, les

systèmes et capteurs intelligents (informatique de bord), ce sont des chercheurs d'universités québécoises qui sont à l'avant-plan », note Stephanie Campeau, une cadre d'Auto21, qui ajoute que la coordination de ce volet est faite de l'Université de Sherbrooke.

L'Université de Sherbrooke a obtenu hier du financement

financement dans un sujet tout autre, la conception de tableaux de bord en magnésium.

L'Université Laval a reçu du financement pour des recherches sur les perceptions visuelles des automobilistes, l'évaluation des aptitudes de conducteurs, ainsi que les procédés de fabrication de matériaux ultralégers.

La plupart des projets de recherche sont attribués à des universités de l'Ontario (où est concentrée l'industrie, depuis que GM a quitté Boisbriand).

pour les recherches en acoustique automobile, en conduite assistée par ordinateur, en transmission sans fil de données informatiques à bord. Elle a aussi obtenu du

McGill obtient des fonds pour de sa recherche en fabrication de matériaux composites, tandis que l'Université du Québec à Trois-Rivières obtient un nouveau

financement pour tester la sécurité de l'hydrogène en tant que carburant.

Auto21 n'est pas entièrement financé par le fédéral. Seulement 9,5 des 20 millions attribués hier viennent d'Industrie Canada. Le reste vient du secteur privé ou d'autres sources. Le gouvernement ontarien a aussi contribué à Auto21, dont le siège social est dans les murs de l'Université de Windsor, en Ontario, la ville qui demeure le centre de gravité du secteur automobile canadien.

« Le fédéral s'est engagé sur sept ans (il y a trois ans) mais jusqu'à présent, les crédits ont été attribués seulement pour les quatre premières années », dit M^{me} Campeau. Auto21 travaille pour le moment avec une enveloppe de 23 millions

en fonds fédéraux – dont la plus grande partie est déjà déboursée – jusqu'à l'an prochain.

Auto21 ne veut pas révéler quelles entreprises financent quels projets. « Certains de ces projets sont considérés comme des secrets d'entreprises », dit M^{me} Campeau.

Mais les partenaires privés d'Auto21 sont les cinq grands constructeurs qui ont des usines d'assemblage ou des centres de recherche privés en Ontario, soit GM, Ford, Chrysler, Honda et Toyota. Le grand sous-traitant Magna, par plusieurs de ses filiales, a aussi financé plusieurs projets de recherche appliquée.

« En seulement quelques années, la recherche financée par Auto21 a déjà produit une trentaine de brevets », dit M^{me} Campeau.

Un secteur toujours rentable

LA PRESSE CANADIENNE

OTTAWA — Le secteur canadien de l'automobile devrait être en mesure d'afficher un faible bénéfice de 155 millions cette année, malgré les mises à pied et les fermetures d'usines, a indiqué hier le Conference Board.

Le groupe de recherche estime que la production devrait reculer de 4,6 % cette année, résultat de la baisse de la demande pour les automobiles aux États-Unis.

Mais malgré la vigueur du dollar canadien, la plus faible production et les récentes mises à pied, les réductions de coûts devraient permettre aux constructeurs automobiles de réaliser de maigres profits.

Selon le rapport du Conference Board, les réductions de coûts ont permis aux constructeurs de réduire leur pertes de 430 millions l'an dernier.



PHOTO ADRIAN WYLD, LA PRESSE CANADIENNE

Un employé de l'usine d'Oshawa en Ontario arrive au travail tenant à la main l'avis de fermeture de GM.

Fermer l'usine d'Oshawa, une «trahison»

Le syndicat canadien des employés de GM promet de se battre contre la décision du constructeur américain de fermer une usine d'Oshawa, un geste qualifié de «trahison incroyable» et «illégal».

« Nous allons nous battre contre cette décision », a fulminé Buzz Hargrove, président des Travailleurs canadiens de l'automobile, au cours d'une conférence de presse. « Cette décision est inéquitable, elle est injuste, injustifiée, elle est illégale, elle viole notre convention collective et nous allons tout faire en notre pouvoir, et nous avons du pouvoir », a-t-il ajouté.

Quand on lui a demandé ce que serait la réaction du syndicat, il a répondu : « Surveillez-nous. »

La Presse Canadienne

LA PRESSE AFFAIRES

À L'AGENDA

/// ■ PRÉVISIONS ■ RÉEL BPA: bénéfice par action M: million G: milliard

AUJOURD'HUI	
Bombardier	BPA 1T: 9¢

DEMAIN	
Permis de construire (Canada)	avril: 0,7 % mars: -4,5 %
GLV	BPA 4T: 8¢
Del Monte	BPA 4T: 27¢US

VENDREDI 6 JUIN	
Taux de chômage (Canada)	mai: 6,1 % avril: 6,1 %
Taux de chômage (États-Unis)	mai: 5,1 % avril: 5,0 %

LUNDI 9 JUIN	
Mises en chantier (Canada)	mai: 217 500 unités avril: 213 900 unités
Pall	BPA 3T: 50¢US

MARDI 10 JUIN	
Réunion de la Banque du Canada	taux: 2,75 % 22 avril: 3,00 %
Balance commerciale (Canada)	avril: 5,0G\$ mars: 5,5G\$

MERCREDI 11 JUIN	
Indice des prix de logements neufs (Canada)	avril: 0,2 % mars: 0,2 %
Publication du livre beige (États-Unis)	14h

Source: Bloomberg

POUR NOUS JOINDRE

La Presse Affaires, 7, rue Saint-Jacques, Montréal (Québec) H2Y 1K9
lpa@lapresseaffaires.com

SUDOKU

	6	3		8				
4				5				9
				3		2	1	
8	9	5			2		4	1
	1				5	3		2
	3							
			8		7			
	7					4	2	
2		8		4	1			

Niveau de difficulté : MOYEN

1031

Placez un chiffre de 1 à 9 dans chaque case vide. Chaque ligne, chaque colonne et chaque boîte 3x3 délimitée par un trait plus épais doivent contenir tous les chiffres de 1 à 9. Chaque chiffre apparaît donc une seule fois dans une ligne, dans une colonne et dans une boîte 3x3.

Solution du dernier sudoku

2	8	6	4	5	1	9	7	3
9	1	5	7	3	8	4	2	6
7	4	3	6	2	9	8	5	1
3	6	4	8	1	7	2	9	5
5	7	1	2	9	4	6	3	8
8	2	9	5	6	3	1	4	7
1	9	8	3	4	5	7	6	2
4	5	2	1	7	6	3	8	9
6	3	7	9	8	2	5	1	4

Ce jeu est une réalisation de Ludipresse. Pour plus d'informations, rendez-vous sur le site www.les-mordus.com ou écrivez-nous à info@les-mordus.com

Par Fabien Savary 1030

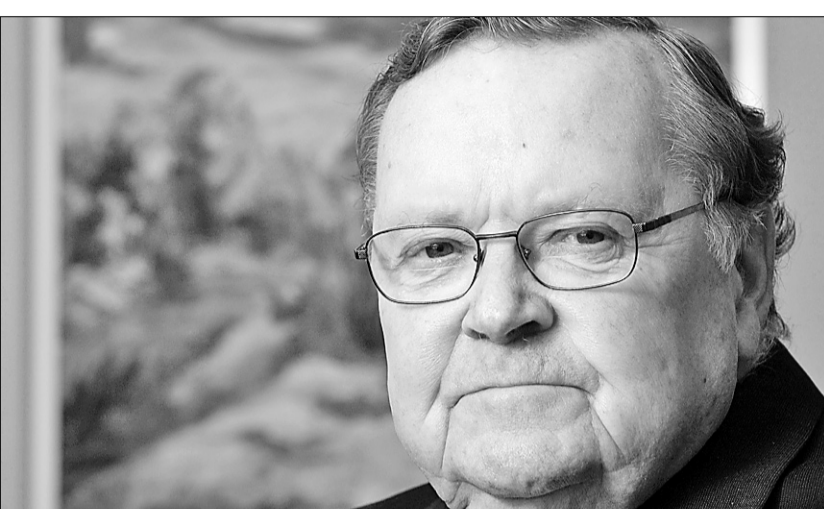


PHOTO NORM BETTS, ARCHIVES BLOOMBERG NEWS

Purdy Crawford, responsable du comité de restructuration du PCAA.

Un casse-tête loin d'être résolu

PCAA

suite de la page 1

Dans une éventuelle poursuite, les porteurs devront prouver que les termes utilisés pour leur vendre le papier étaient faux. En plus, ils devront démontrer que le représentant qui leur a vendu le papier avait l'intention de les tromper, comprend-on notamment de la proposition modifiée. De telles poursuites devraient être entamées dans les neuf semaines suivant l'approbation du plan. «Il est très difficile de gagner avec la définition de fraude qui est proposée», a dit Allan Sternberg, avocat d'Ace Mortgage. L'avocat James Wood, qui représente 18 entreprises, dont Jean Coutu et Transat, soutient de son côté que les changements apportés sont cosmétiques. «Si nous trouvons une fraude contre des banques qui ne sont pas des vendeurs de PCAA, nous n'aurons aucun recours», a dit M. Woods, demandant au juge de rejeter la proposition.

Hier, le juge Colin Campbell a critiqué les avocats des récalcitrants pour ne pas avoir donné d'exemples de fraudes possibles.

Advenant que le plan soit accepté tel quel par le juge, James Woods indique que la cause sera vraisemblablement portée en appel. «Pas de doute qu'il y aura un appel», a également déclaré M^e Sternberg.

Cette nouvelle procédure repousserait encore une fois la

restructuration. Rappelons qu'environ 32 milliards de dollars de PCAA font l'objet d'un gel de transactions depuis la mi-août. À elle seule, la Caisse de dépôt et placement du Québec en détient encore quelque 12,6 milliards.

La restructuration a été approuvée par 96 % des porteurs, dont les investisseurs particuliers. Le groupe récalcitrant, moins important en nombre, détient tout de même plus de 1,6 milliard de dollars de PCAA, essentiellement vendu par la Banque Nationale.

Avant de faire valoir leur point de vue en appel, les récalcitrants devraient d'abord demander à la Cour si elle accepte d'entendre la cause. Les observateurs ne doutent pas de cette acceptation. Ensuite, les juges entendront l'appel et trancheront. «Mes avocats m'assurent que la Cour d'appel accepterait une audition rapide», a dit Purdy Crawford, responsable du comité de restructuration.

De son côté, Allan Sternberg croit que la Cour pourrait avoir tranché dès la mi-juillet.

Advenant l'acceptation du plan sans procédure d'appel, Purdy Crawford indique que les nouveaux titres qui remplaceront le PCAA pourraient être émis aussi rapidement qu'à la fin de juin. Ces titres auront une échéance qui s'étendra jusqu'à neuf ans, comparativement à quelques mois pour les anciens.

Avec Bloomberg

Montréal courtise 15 000 spécialistes internationaux

LAURIER CLOUTIER

Dans la course mondiale aux talents, Montréal doit faire des gains pour soutenir sa croissance dans les secteurs de pointe.

Outre les investissements étrangers, le président-directeur général de Montréal International, André Gamache, ajoute donc le démarchage auprès de travailleurs qualifiés intéressés à s'établir dans un autre pays. Il courtise notamment 15 000 d'entre eux qui occupent déjà des postes importants à Montréal, mais sur une base temporaire.

Un plus grand nombre de spécialistes internationaux devraient par ailleurs voir Montréal comme «un lieu de passage de choix», un

que «c'est à Montréal que ça passe» autant qu'à Seattle, Toulouse, la Californie ou Boston. «Dans les jeux vidéo, Montréal est devenue la référence mondiale», assure-t-il.

Une fois installés à Montréal, plusieurs de ces travailleurs qualifiés pourraient prolonger leur séjour et attirer de la sorte d'autres talents, explique André Gamache.

Parmi les spécialistes internationaux que les secteurs de pointe de Montréal attirent, il y a toujours, bon an, mal an, 15 000 immigrants temporaires avec des permis de séjour de trois ans.

André Gamache déplore que «seulement de 1000 à 2000 de ces travailleurs de passage restent à Montréal», même s'ils occupent des postes de choix, parlent fran-

çais et ont leur famille ici. Cette main-d'œuvre quitte souvent Montréal à cause de la bureaucratie avec laquelle on doit composer pour obtenir la citoyenneté canadienne. André Gamache «travaille déjà avec le gouvernement pour simplifier tout ça».

«Dans l'aérospatiale et les technologies de l'information et des communications, il y a pénurie de main-d'œuvre spécialisée. Cet enjeu du personnel qualifié est généralisé dans les pays développés et commence même à affecter les autres, dont la Chine. C'est la course internationale aux talents», dit-il.

«La croissance fulgurante de plusieurs pays d'Asie leur fait découvrir que leur système d'éducation ne parvient pas à former la main-d'œuvre au rythme des besoins croissants. Montréal par contre, une région de haut savoir de calibre mondial, possède un avantage considérable», souligne André Gamache.

«Le monde est à un tournant, des occasions se dessinent, mais Montréal ne court pas encore assez vite, ajoute-t-il. Au final, ce sont les pôles les plus performants qui attirent les meilleurs talents et les investissements. Montréal compte 70 organisations internationales, dont l'OACI (Organisation de l'aviation civile internationale) et 1250 filiales de sociétés étrangères. En sept ans, Montréal International a contribué à attirer 6,3 milliards d'investissements étrangers qui ont créé 31 500 emplois.»

À court terme, Montréal International doit pourtant défendre son rôle, car Ottawa veut s'abriter 22 % de son budget de 8 milliards. Jean-Pierre Blackburn, ministre fédéral responsable de Développement économique Canada au Québec, ne veut plus financer que des projets précis, mais André Gamache garde quand même espoir d'arriver à un accord avec lui.

« Le monde est à un tournant, des occasions se dessinent, mais Montréal ne court pas encore assez vite. Au final, ce sont les pôles les plus performants qui attirent les meilleurs talents et les investissements. »

trempin dans leur carrière, explique André Gamache à *La Presse Affaires*, après un discours devant les Manufacturiers et exportateurs du Québec.

Montréal n'est-elle pas une des grandes capitales mondiales de l'aéronautique, des technologies et des sciences de la vie grâce aux Bombardier, CGI, Ubisoft et aux pharmaceutiques?

André Gamache veut démontrer

Belle Gueule s'allie à St-Ambroise

GUEULE

suite de la page 1

«Les achats pourront aussi être groupés, mais il n'est pas question de dénaturer les deux brasseries, que les amateurs se rassurent.»

Les dirigeants ne divulguent pas le prix payé pour les 45 % de McAuslan, ni leur chiffre d'affaires, dans un marché hautement concurrentiel. RJ emploie 200 personnes et McAuslan, 120. Celles-ci ont applaudi la transaction dans leur brasserie respective, grâce au partenariat «100 % québécois».

Les partenaires insistent car Unibroue a perdu des parts de marché après le rachat par Sleeman, tout comme Upper Canada Brewing, souligne Peter McAuslan. Même O'Keefe n'est plus la grande bière qu'elle a été, après la fusion avec Molson, dit-il.

Au contraire, Peter McAuslan «ne serait pas surpris de voir la part de marché de RJ-McAuslan doubler et passer à 10 % d'ici cinq ans». Des restaurants et bars ne pouvaient se permettre deux microbrasseurs, mais pourront compter sur RJ-McAuslan, dit-il.

Naguère négligés par les grands brasseurs, les microbrasseries connaissent un essor important au Québec. Si le marché de la bière plafonne, celui des microbrasseries connaît «la plus grande croissance, 11 % ou 12 % par année», note Peter McAuslan.

C'est la nouvelle stratégie québécoise de Moosehead, du Nouveau-Brunswick, et de Carlsberg, du Danemark, qui a débouché sur le partenariat RJ-McAuslan. Peter McAuslan a choisi RJ pour racheter les 45 % que détenait Moosehead dans sa brasserie, qui va continuer à distribuer cette bière. Philippe Jaar vient de conclure une entente avec Carlsberg et distribue sa bière au Québec depuis lundi dernier. Le vice-président a aussi signé un accord avec la BitBurger, d'Allema-

gne, et la Licorne, de France, pour la vente au Québec.

Tout ça a rapproché RJ et McAuslan, toutes deux fondées il y a 20 ans, avec une culture d'entreprise semblable et un portefeuille de marques complémentaires, avec du caractère, soulignent-ils.

«Le partenariat va permettre une couverture complète du marché et accroître le potentiel de croissance», déclare Philippe Jaar. «Ça donne de la profondeur au créneau des microbrasseries», dit-il.



Association canadienne des compagnies d'assurances de personnes inc.

Canadian Life and Health Insurance Association Inc.

Pierre-Yves Julien, président-directeur général de Croix Bleue Medavie, a été élu président du Conseil d'administration de l'Association canadienne des compagnies d'assurances de personnes inc. (ACCAP). M. Julien a antérieurement siégé pendant deux ans au Conseil d'administration de l'ACCAP, dont il a été le président désigné en 2007-2008.

Il occupe le poste de président-directeur général de Croix Bleue Medavie depuis 2001. Avant de se joindre à Croix Bleue Medavie, il a été président-directeur de sa filiale, la Compagnie d'Assurance-Vie Croix Bleue du Canada.

M. Julien s'est lancé dans l'industrie de l'assurance en 1988 lorsqu'il est entré au service de Tower Corporation, la troisième plus grande compagnie d'assurances mutuelle néo-zélandaise. Il a commencé sa carrière comme spécialiste des régimes de retraite, à titre de consultant et auprès de gouvernements au Canada et en Nouvelle-Zélande.

En 2007, M. Julien a été nommé PDG de l'année au Canada atlantique par l'*Atlantic Business Magazine*. Il siège actuellement au conseil d'administration de la Compagnie d'Assurance-Vie Croix Bleue du Canada, d'Entreprise Grand Moncton et d'Overland Realty Limited. Par le passé, il a aussi siégé au conseil d'administration d'organismes sans but lucratif. De 2005 à 2007, il a été président de l'Association canadienne des Croix Bleue.

M. Julien possède un baccalauréat en science actuarielle de l'Université Laval et détient le titre de Fellow, Society of Actuaries (FSA) et celui de Fellow de l'Institut canadien des actuaires (FICA).

3562692

AFFAIRES
700

710 OCCASIONS D'AFFAIRES

AUBAINE, Rawdon, terrain 1 000 000 pF, golf 9 trous, bâtisse, machinerie, etc. 514-978-3738.

FRANCHISEUR RX SOLEIL. Doit liquider siège social et salon de bronzage corporatif. Raison : santé. 877-729-8859 ou rxsoleil@videotron.ca

INVESTISSEZ un peu, vivez bien et GAGNEZ BEAUCOUP

La principale entreprise de perte de poids et nutrition au Canada.

Franchises Disponibles www.herbalmagic.com

1-888-574-7383 Herbal Magic

Prêtons \$\$\$ 1ère, 2e et 3e hypothèque. Contactez-moi, Michel Bouchard, 514-725-2000

715 FINANCEMENT

1RE-2e HYP. rés., comm., ind. balance vente Dencol 514-342-1356 (agent protégé)

AI 1ère, 2e, aucun boni, contrats rapides. Notaire Labege jour, soir, (514) 729-4332.

PRÊTEZ votre argent intérêt 7% 26/39 mois. Découpez l'annonce FINANCIÈRE PRÊTEBEC 450-688-7212

AVIS

Nos annonceurs sont priés de vérifier la teneur de leurs annonces lors de leur première parution. Advenant qu'une annonce soit reproduite incorrectement, l'annonceur doit en aviser aussitôt La Presse qui convient de publier dans la prochaine édition du journal une version corrigée de celle-ci.

Toute erreur ou plainte visant la teneur d'une annonce doit être signalée le jour de sa parution avant 17 h, pour fins de correction lors de la prochaine édition du journal. De même, en cas d'annulation d'une annonce, l'avis à cette fin doit être donné avant 17 h, le jour qui précède sa parution. Dans tous les cas, il suffit de composer le (514) 987-VENDU.

AVIS
800

801 AVIS LÉGAUX

AVIS de clôture d'inventaire
PRENEZ AVIS que l'inventaire de la succession de DORA GODBOUT, en son vivant domiciliée au 3430 Jeanne-Mance à Montréal, peut être consulté chez le liquidateur, à Saint-Liboire, en prenant rendez-vous au 450-793-4532. Dora Godbout est décédée le 15 septembre 2007. Maurice Caron, liquidateur

850 AVIS DE DISSOLUTION CHANGEMENT DE NOM

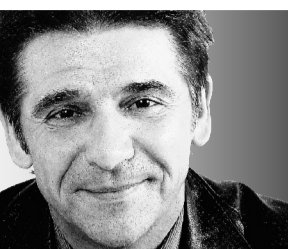
AVIS DE DISSOLUTION
PRENEZ AVIS que la compagnie TABAX DE L'ÎLE INC au 15216 place Bellerive, Ste-geneviève H9R 3R5 demandera au Registraire des entreprises du Québec la permission de se dissoudre. Montréal ce 2 juin 08 Suzie Noubarian administrateur

AVIS DE DISSOLUTION
PRENEZ AVIS que la compagnie «LES MEMBRES DU RENOUVEAU CHRÉTIEN» organisme de bienfaisance sans but lucratif demandera au Registraire des entreprises du Québec la permission de se dissoudre, conformément à la loi sur les compagnies. À Montréal, le 2 juin 2008. Le président de la compagnie.

AVIS DE DISSOLUTION
PRENEZ AVIS que la compagnie COMMUNICATIONS GILLES ELIE INC. demandera au Registraire des entreprises la permission de se dissoudre. René Lussier

AVIS DE DISSOLUTION
PRENEZ AVIS que la compagnie 9127-6840 QUEBEC INC. demandera au Registraire des entreprises la permission de se dissoudre. Me Jean A. Montigny

Mecachrome: le gain de Villeneuve, la perte du Fonds FTQ



MICHEL GIRARD
CHRONIQUE

C'est avec une Williams propulsée par un moteur Mecachrome que Jacques Villeneuve a été couronné champion de Formule 1 en 1997.

Onze années ont passé. Villeneuve n'est plus en F1, mais Mecachrome, oui! Et par surcroît, Mecachrome, l'actuel motoriste de l'écurie Renault et de son pilote-vedette Fernando Alonso, a même déménagé son siège social de Paris à Montréal.

Mais la Formule 1 a beau procurer une extraordinaire vitrine promotionnelle, cela ne fait pas automatiquement de vous une «star» de la Bourse de Toronto.

Prenons l'action de Mecachrome. Émise à 14\$ en octobre dernier lors d'un premier appel public à l'épargne de 206 millions de dollars, l'action de Mecachrome International (MCH) ne cesse de chuter en Bourse. Après seulement sept mois de vie boursière, l'action de Mecachrome se négocie actuellement autour de 6\$ l'unité, en baisse de 57% par rapport à son prix d'émission.

Au nombre des grands investis-

seurs perdants, on retrouve le Fonds de solidarité de la FTQ dont le placement de 70 millions de dollars dans Mecachrome ne vaut plus que 18 millions.

Séduit par la décision des fondateurs de Mecachrome, la famille Casella, de déménager le siège social de l'entreprise de Paris à Montréal, le Fonds de la FTQ est devenu en 2005 le deuxième plus important actionnaire de Mecachrome International, une société d'origine française spécialisée dans les composants de haute précision pour l'industrie automobile et aéronautique.

Après y avoir investi une première tranche de 40 millions de dollars en 2005, le populaire fonds des travailleurs québécois a injecté des sommes additionnelles de 10 millions en 2006 et 20 millions en octobre dernier. Tout cela pour se retrouver aujourd'hui avec un bloc de trois millions d'actions subalternes, soit 12,6% des actions en circulation.

Compte tenu de son investissement total de 70 millions, le Fonds de solidarité se trouve ainsi à avoir payé ses actions de

Mecachrome à un prix moyen de 23,29\$. Cette immense perte de valeur de quelque 75% (sur papier) n'inquiète pas pour autant le Fonds de solidarité.

Appelée à commenter la forte baisse de valeur de ce placement dans Mecachrome, la porte-parole du fonds de la FTQ, Josée Lagacé, a insisté sur le fait que le fonds est un «partenaire de long terme» et qu'il a «le capital patient». Et optimiste, pourrait-on ajouter.

Pour sa part, selon son dernier rapport annuel, la Caisse de dépôt et placement du Québec

lui avons également demandé combien d'aide gouvernementale Mecachrome avait reçu jusqu'à présent (sous la forme de prêts et/ou subventions) de la part des gouvernements de Québec et d'Ottawa pour s'établir au Québec. Pas de réponse.

Concernant plus précisément une demande d'entrevue avec le président et chef de la direction Guillaume Casella au sujet de la participation de Mecachrome dans le Cirque de la Formule 1 à titre de motoriste de Renault, on m'a répondu: «Malheureusement, M. Casella ne sera pas en mesure

de nous en parler. Mecachrome a notamment évoqué «la baisse d'activité dans le secteur de la Formule 1» et la hausse du coût des matières premières.

La Formule 1 d'aujourd'hui est moins «dure» sur les moteurs. Alors qu'auparavant il fallait sept moteurs par Grand Prix, maintenant, il en faut deux pour deux courses...

C'est économique pour les écuries de F1, mais moins payant pour les motoristes comme Mecachrome.

Mecachrome possède 11 usines, situées principalement en France et au Canada, et quelque 2000 employés, dont 250 au Québec, lesquels emplois sont reliés à la sous-traitance du marché des avionneurs nord-américains, Bombardier, Boeing ou Lockheed Martin.

Rapportant ses chiffres en euros, l'entreprise a bouclé l'année 2007 une perte nette de 1,3 million d'euros (2 millions\$), sur un chiffre d'affaires de 295 millions d'euros (463 millions\$).

Notons que la famille Casella, par l'entremise de sa société de portefeuille d'investissement Arguiro Luxembourg, a récolté quelque 40 millions de dollars lorsqu'elle a cédé 2,9 millions d'actions dans le cadre de l'appel public à l'épargne d'octobre dernier.

COURRIEL
Pour joindre notre chroniqueur: michel.girard@lapresse.ca

Le placement de 70 millions du Fonds de solidarité de la FTQ dans Mecachrome ne vaut plus que 18 millions.

détenait le 31 décembre dernier un bloc de 730 100 actions de Mecachrome. L'action valait à ce moment-là 12,19\$.

Comme on peut le constater, il n'y a pas que les petits investisseurs qui achètent des actions au plus haut prix possible! Outre le Fonds de la FTQ et la Caisse, d'autres grands investisseurs aguerris ont également acquis des blocs de Mecachrome, soit les groupes de fonds communs Fidelity et Philips Hager & North.

La Presse Affaires a demandé à la direction de Mecachrome de commenter la chute de son action en Bourse. Pas de réponse. Nous

d'accorder une entrevue cette semaine avant le Grand Prix.»

Mais y a-t-il une autre personne qui peut répondre à mes questions? «Mecachrome n'accordera pas d'entrevue sur la F1 cette semaine», a répondu la porte-parole «Elina Tea CFA, Director, Corporate Finance/ Investor Relations».

Il y a deux semaines, Mecachrome a annoncé la suppression d'une centaine d'emplois à son usine historique d'Aubigny-sur-Nère (Cher), en France, là où on assemble, entre autres, les moteurs de F1.

Pour justifier cette coupe d'em-

Une version allongée du Q400 tente Porter

MARIE TISON

En plein essor, Porter Airlines s'intéresse vivement au Q400X, une version allongée du populaire avion turbopropulsé Q400 qu'étudie présentement Bombardier.

C'est un appareil que Porter pourrait notamment exploiter aux heures de grande affluence entre Montréal et Toronto.

«Le fait que Bombardier considère utiliser le même moteur que le Q400 et que le fuselage soit pratiquement le même, exception faite de la longueur et du nombre de places, rend cet appareil très attrayant», a déclaré le président-directeur général de Porter, Robert Deluce, en marge d'une conférence de presse à Montréal. Nous suivons de très près ce qui se passera avec le Q400X.»

M. Deluce rencontrait les journalistes hier pour lancer un programme de fidélisation, VIPorter.

Porter n'exploite que des appareils Q400. Il s'agit d'ailleurs du seul transporteur canadien à utiliser ce type d'appareils, qui compte 70 places. Or, l'entreprise de Toronto, qui a pris son envol il y a 18 mois à peine, connaît une telle croissance qu'elle espère prendre livraison de 14 appareils Q400 au cours des 22 prochains mois.

«Peut-être que d'ici là, nous allons parler à notre manufacturier privilégié au sujet de commandes additionnelles», a déclaré M. Deluce.

La liaison Montréal-Toronto a connu une croissance particulièrement forte, augmentant de 440% entre janvier 2007 et janvier 2008.

«Lorsqu'on enregistre une telle croissance, il faut acquérir de plus gros appareils ou offrir plus de vols», a indiqué M. Deluce. Je pense que nous pourrions avoir plus de vols pour assurer la liaison Montréal-Toronto et ainsi offrir des départs toute la journée, et c'est ce que nous regarderons en premier lieu. Mais éventuellement, il serait intéressant

de voir si un appareil plus gros pourrait nous permettre de bénéficier davantage des périodes de grande affluence.»

Bombardier considère sérieusement le lancement d'une version allongée du Q400, le Q400X. Il s'agit d'un des projets au menu du nouveau centre de développement des produits de Bombardier Aéronautique à Saint-Laurent. Le Q400, assemblée à l'usine de Havilland de Toronto, connaît depuis quelques années un grand succès, notamment en raison de sa faible consommation de carburant. Bombardier a enregistré 80 commandes pour cet appareil au cours du dernier exercice financier, comparativement à seulement 24 au cours de l'exercice précédent.

En plus d'intensifier la fréquence des vols entre Montréal et Toronto,

Porter entend ajouter de nouvelles destinations, comme Chicago et Philadelphie, à partir de sa plaque tournante de Toronto.

Par contre, les dirigeants de l'aéroport de Saint-Hubert, qui espèrent voir Porter atterrir chez eux, devront prendre leur mal en patience.

«Nous continuons de considérer différents aéroports afin de voir s'il serait économiquement intéressant d'y établir des liaisons, mais je dois dire que les gens de l'aéroport Trudeau nous traitent très bien et qu'il y a encore de la place pour des vols supplémentaires», a déclaré M. Deluce. C'est ce que nous regarderons avant de considérer d'autres aéroports dans la région.»

M. Deluce a finalement insisté hier sur la simplicité du nouveau programme de grands voyageurs de Porter.

«Je ne pense pas que nous ayons souffert parce que nous n'avions pas de programme de fidélisation, a-t-il indiqué. Mais

si certains passagers ne volaient pas avec nous parce que nous n'en avions pas, cet obstacle vient de disparaître.»

CARRIÈRES ET EMPLOIS

En plus d'exploiter des systèmes de câblodistribution dans plusieurs régions du Québec, COGECO Câble Québec inc. offre également à sa clientèle l'accès Internet à haute vitesse par modem câble et les services de téléphonie numérique. Au sein de toutes ses activités, COGECO encourage le respect de quatre valeurs fondamentales : souci du client, esprit d'équipe, communication et entrepreneurship. Entreprise dynamique et en pleine croissance, COGECO Câble Québec se transforme pour devenir l'une des plus importantes sociétés de télécommunications au Canada en s'appuyant sur ses fondations en câblodistribution.

Directeurs adjoints Exploitation des réseaux

2 postes cadres à temps complet
Région des Laurentides – Région de la Beauce

En poste à Sainte-Adèle ou à Saint-Georges-de-Beauce et relevant du directeur de l'exploitation des réseaux, vous verrez à la qualité des travaux d'installation, de réparation et d'entretien de réseaux effectués par les équipes sous votre supervision, tout en minimisant les délais et les coûts. Plus précisément, vous planifierez et gèrerez les ressources humaines et matérielles relatives au traitement des appels de service et des installations ainsi que les budgets afférents et vous assurerez de la qualité du service technique et de la satisfaction des clients résidentiels et commerciaux par un suivi des rapports de qualité. Veillant à la formation et à la sécurité des techniciens sous votre responsabilité, vous optimiserez leurs aptitudes par du coaching, un contrôle de la qualité et des évaluations régulières.

À votre baccalauréat en génie électrique ou dans une autre discipline appropriée s'ajoutent idéalement des connaissances de base en ce qui a trait à la câblodistribution, à Internet et à la téléphonie. Vous êtes habile pour communiquer et pour motiver le personnel et possédez un excellent esprit d'analyse et de synthèse ainsi qu'un grand sens de l'organisation et de la planification. Doté d'une attitude positive et cordiale, vous privilégiez une approche du service à la clientèle qui vous permet de faire face avec intégrité à des situations comportant de multiples défis. Enfin, vous maîtrisez le français et l'anglais, tant à l'oral qu'à l'écrit, avez accès à un véhicule et êtes disponible pour effectuer de fréquents déplacements sur vos territoires.

Veillez faire parvenir votre curriculum vitae, au plus tard le 12 juin 2008, au Service des ressources humaines, COGECO Câble Québec inc., 1630, 6^e Rue, bureau 200, Trois-Rivières (Québec) G8Y 5B8. Télécopieur : 819 372-3318. Courriel : emploi.cogeco@cogeco.com

COGECO Câble Québec inc. souscrit au principe d'accès à l'égalité en emploi. Nous n'accuserons réception que des candidatures retenues aux fins d'entrevue.



ARTS SPECTACLES
AU-DELÀ DE LA SCÈNE
Tous les jours dans LA PRESSE

SUBWAY
La plus grande chaîne de restaurants de sous-marins et de salades au monde est à la recherche de nouveaux franchisés et de nouveaux emplacements au Québec.
Bénéficiez d'un réseau compétant et d'un soutien inégalé. Avec plus de 29 000 franchises dans 86 pays, SUBWAY® est depuis plus de 30 ans symbole de réussite.
• Investissement peu élevé
• Flexibilité de localisation
• Système opérationnel simple
• Programme de formation complet
• Très grand support opérationnel
• Notoriété globale
Faites la demande de notre brochure explicative en visitant notre site web : www.subway.com ou contactez Sophie Côté au 514-939-1171, poste 124 sophie@subwayquebec.com pour plus d'information

Transamerica Vie Canada Assemblée générale annuelle

AVIS EST DONNÉ PAR LES PRÉSENTES qu'une assemblée générale annuelle des titulaires de polices avec participation établies par la Transamerica Vie Canada se tiendra au siège social de la Transamerica Vie Canada au 5000, rue Yonge, Toronto, Ontario le 11 juin 2008 à 9 h 15, heure locale, en vue de la présentation des états financiers de l'exercice terminé le 31 décembre 2007 et des rapports du vérificateur et de l'actuaire, de l'élection des administrateurs, de la nomination du vérificateur et de la discussion de toute autre question qui pourrait être dûment soumise à l'assemblée ou à toute autre assemblée ajournée ou reportée.

Transamerica Vie Canada

Vous voulez jouer un rôle clé dans la promotion de l'industrie audiovisuelle canadienne?

Directeur(trice), Développement des affaires nationales et internationales

Voici votre chance d'utiliser votre talent en développement des affaires pour promouvoir les créateurs canadiens. En réalisant des ententes commerciales sur les marchés internationaux, vous mettez en valeur les productions audiovisuelles canadiennes pour les publics national et international. Vous participerez à l'accroissement de l'intérêt pour le contenu audiovisuel canadien offert sur des plateformes variées.

Pour tous les détails et pour postuler, visitez le www.telefilm.gc.ca

TELEFILM CANADA

LA PRESSE AFFAIRES TECHNOLOGIES

RACHAT PAR MICROSOFT

Yahoo! aurait refusé une offre de 40 \$US l'action

AGENCE FRANCE-PRESSE

NEW YORK — Dès janvier 2007, le géant des logiciels Microsoft avait offert aux dirigeants du groupe internet Yahoo! de le racheter pour 40\$US l'action, selon des documents liés à une plainte d'actionnaires de Yahoo! contre le groupe, et dévoilés lundi.

Dans cette plainte en nom collectif, initiée par la caisse de retraite des pompiers de Detroit et la caisse de retraite générale de Detroit, des documents publiés sur le site du cabinet d'avocats BLB&G indiquent que Yahoo!, à l'époque dirigé par Terry Semel, a rejeté cette offre.

La plainte a été déposée après que Yahoo! eut refusé en février 2008 une offre de rachat de Microsoft à 31\$US l'action.

Yahoo!, dirigé actuellement par Jerry Yang, a refusé l'offre de Microsoft en février et de nouveau à la fin d'avril, bien que Microsoft l'ait relevée à environ 33\$US l'action, déclenchant la colère d'une partie de ses actionnaires.

Une colère d'autant plus vive que le cours de Yahoo! est actuellement retombé à 26\$US. La révélation d'une offre précédente à 40\$US ne peut que l'exacerber.

Les plaignants accusent les dirigeants de Yahoo! d'avoir nui

aux actionnaires, non seulement en ayant rejeté l'offre de Microsoft mais en ayant tout fait pour faire de Yahoo! une cible peu attrayante, en envisageant un accord commercial avec son rival Google.

Accusation de mauvaise foi

«En raison de leur intérêt personnel à garder Yahoo! indépendant et de leur forte antipathie envers Microsoft», estiment-ils, les cofondateurs de Yahoo!, Jerry Yang et David Filo, «n'ont pas répondu de bonne foi à l'offre d'achat de Microsoft, au détriment de Yahoo! et de ses actionnaires».

De plus, accusent-ils, M. Yang a

convaincu le conseil d'administration d'accorder des indemnités très élevées pour les salariés de Yahoo!, ce qui rendrait très chère une acquisition et plus difficile une fusion.

Le géant mondial des logiciels avait proposé le 1^{er} février quelque 44 milliards US pour racheter Yahoo!, numéro deux mondial de la publicité en ligne, et relevé cette offre à 47 milliards US environ à la fin d'avril. Mais Yahoo! a refusé, jugeant toujours l'offre trop basse, et Microsoft l'a retirée.

La semaine dernière, le PDG de Microsoft, Steve Ballmer, et Jerry Yang ont indiqué discuter d'une collaboration, mais plus

d'une offre d'achat complète.

Des actionnaires mécontents risquent de voter contre la direction lors de l'assemblée générale de Yahoo! à la fin de juillet. Le financier Carl Icahn, qui est monté au capital de Yahoo! et mène la fronde, compte notamment proposer de remplacer la totalité des membres du conseil de Yahoo!

Hier au NASDAQ, l'action de Yahoo! a perdu 0,95%, à 26,15\$US, tandis que le titre de Microsoft a glissé de 1,76%, à 27,31\$US.

Selon le *Wall Street Journal*, le conseil d'administration de Yahoo! devait se réunir hier soir afin d'étudier ses options.

PARLONS MOINS. AGISSONS.



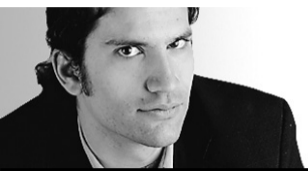
2,224 BILLIONS DE DOLLARS

REVENUS COMBINÉS DES ORGANISATIONS DES 1 130 CHEFS DE LA DIRECTION CONSULTÉS POUR L'ÉTUDE MONDIALE 2008 AUPRÈS DES CHEFS DE LA DIRECTION

Les réputations sont fondées sur des résultats. Tirez profit du parcours unique de 1 130 chefs de la direction et leaders du milieu des affaires* de partout dans le monde. Leur expérience est résumée dans notre étude mondiale auprès des chefs de la direction la plus complète à ce jour. Vous comprendrez mieux les changements sans précédent qui bouleversent notre monde et comment ces innovateurs utilisent leur savoir pour positionner leur organisation face à l'avenir.

TÉLÉCHARGEZ L'ÉTUDE OU SON RÉSUMÉ À IBM.COM/VRM/CEO2008.

Une tomate gaspésienne bio... et techno



ALAIN MCKENNA
TECHNO.BIZ
COLLABORATION SPÉCIALE

Serres Jardins Nature est un producteur de tomates biologiques situé à New Richmond, en Gaspésie. C'est, en fait, le plus important producteur de tomates bio au Canada, peut-être même en Amérique du Nord. Et si ses tomates sont reconnues pour leur bon goût, elles commencent à faire parler d'elles, aussi, pour leur petit côté techno...

Il est de plus en plus difficile d'être producteur agricole au Québec. L'équipement coûte cher et, surtout, les acheteurs se font de plus en plus rares. Pas les consommateurs, les chaînes d'alimentation. Comme les décisions se font de plus en plus à l'extérieur du Québec, les producteurs d'ici sont de moins en moins considérés.

Christian Côté, PDG de Serres Jardins Nature, a trouvé une solution: l'internet. Depuis 2002, son entreprise a connu une croissance constante grâce à ce filon. Ses revenus étaient de 1,5 million de dollars en 2007, et devraient dépasser 2,1 millions en 2008. Aujourd'hui, l'entreprise d'une quarantaine d'employés réalise plus de 80 % de son chiffre d'affaires à partir

« On vend des produits périssables. Plus vite on conclut l'affaire, plus vite ils se trouvent sur les tablettes et plus ils sont frais. »

d'une plateforme web où s'approvisionnent de nombreuses chaînes d'alimentation nord-américaines.

Du bio branché

« On fait affaire avec toutes les grandes chaînes du Canada: Loblaws, Sobey's et Metro. Tout est échangé en ligne: les produits qu'on offre, la quantité désirée et à quels entrepôts on doit les livrer, résume l'homme d'affaires gaspésien. Ça nous permet d'être très près de nos clients, qui peuvent être n'importe où en Amérique du Nord. »

Serres Jardins Nature s'est trouvé un secteur très spécialisé: les légumes de serre biologiques. C'est un marché pointu, qui rejoint seulement 2 % de la popula-

tion, mais qui croît d'environ 20 % chaque année. Et grâce à sa stratégie, la société gaspésienne est de plus en plus influente dans l'industrie bio nord-américaine. « On commence à recevoir des appels de la Californie », confirme son PDG.

Au Québec, Christian Côté constate qu'il y a peu de producteurs agricoles qui regardent du côté des nouvelles technologies pour faire croître leur entreprise. Il affirme même être le seul producteur bio à faire des affaires en ligne. Pourtant, les effets se font sentir – ou devrait-on dire qu'ils se font goûter – jusque dans l'assiette des consommateurs.

Une tomate de serre biologique diffère d'une tomate de serre tout court du fait qu'elle est cultivée en pleine terre, et nourrie de compost. Ça lui donne plus de goût, semble-t-il. Une tomate de serre bio échangée sur l'internet, elle, est aussi plus fraîche, assure M. Côté.

« On vend des produits périssables. Plus vite on conclut l'affaire, plus vite ils se trouvent sur les tablettes et plus ils sont frais », dit-il, affirmant au passage que son système informatisé lui permet de couper de moitié le temps de facturation de ses produits.

La Gaspésie passe à la haute vitesse

De plus, grâce à un accès internet à haut débit, il peut gérer son entreprise à distance, à partir d'un fureteur web. « Je peux gérer mon personnel, mes ventes, même la fréquence d'irrigation de nos plants! » M. Côté est tellement convaincu des bénéfices de l'informatisation qu'il donne depuis quelque temps des conférences sur le sujet, en plus de partager le fruit de la recherche et développement faite par son entreprise avec d'autres PME, dans le cadre d'une entente avec l'Université Laval, à Québec.

Dans ce contexte, pas surprenant qu'il soit ravi de l'annonce faite, la semaine dernière, par le Conseil régional des élus de la Gaspésie et des Îles-de-la-Madeleine. Le Conseil compte brancher toutes ses municipalités à internet haute vitesse d'ici la fin de 2008, grâce à une combinaison de fibre optique et de sans-fil.

« Il est grand temps que tout le territoire ait un accès haute vitesse, croit-il. C'est directement lié à la rentabilité des entreprises et de la région: ça aide à faire du commerce à l'extérieur de la région et à ramener de l'argent en Gaspésie. »

COURRIEL

Pour joindre notre collaborateur :
alain.mckenna@lapresse.ca



PHOTO ROBERT SKINNER. ARCHIVES LA PRESSE

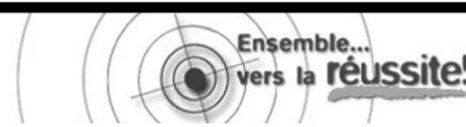
Il est de plus en plus difficile d'être producteur agricole au Québec. Comme les décisions se font de plus en plus à l'extérieur du Québec, les producteurs d'ici sont de moins en moins considérés.

CARRIÈRES

ET EMPLOIS

CYBERPRESSE.WORKOPOLIS.COM

LA PRESSE



La Commission scolaire de la Pointe-de-l'Île dessert la partie est de l'île de Montréal, soit les arrondissements de Pointe-aux-Trembles, Rivière-des-Prairies, Montréal-Nord, Anjou, Saint-Léonard et la ville de Montréal-Est. L'organisme compte plus de 5 500 employés, et sa clientèle se compose de plus de 34 000 élèves répartis dans 51 écoles et 8 centres d'éducation des adultes et de formation professionnelle.

DIRECTRICE ADJOINTE OU DIRECTEUR ADJOINT SERVICES DES RESSOURCES HUMAINES

Concours 08-DIRADJ-102

Sous l'autorité de la directrice des Services des ressources humaines, vous coordonnerez et superviserez les activités quotidiennes de votre section, en plus des dossiers spécifiques qui vous seront confiés. À titre d'expert-conseil, vous serez responsable de la gestion des processus de dotation pour le personnel de la commission scolaire. De plus, vous assumerez l'élaboration et la mise en œuvre des outils et programmes en développement organisationnel tels que : l'évaluation du rendement, le développement des compétences, la planification de la relève, et la formation et le perfectionnement du personnel.

Exigences

- Diplôme universitaire de 1^{er} cycle dans un champ d'études approprié sanctionnant un programme d'études universitaires d'une durée minimale de 3 ans ou occupation d'un emploi de hors-cadre ou de cadre, à l'exception de celui de gérant, dans une commission scolaire
- 6 années d'expérience pertinente, dont 3 en gestion des ressources humaines
- Facilité reconnue pour le travail d'équipe
- Capacité de travailler sous pression et avec des échéanciers serrés
- Connaissance des systèmes informatiques

Rémunération

Selon les échelles de traitement prévues par le Règlement sur les conditions d'emploi des gestionnaires des commissions scolaires pouvant se situer entre 74 307 \$ et 99 077 \$ (classe 9).

DIRECTRICE ADJOINTE OU DIRECTEUR ADJOINT SERVICES DES RESSOURCES FINANCIÈRES

Concours 08-DIRADJ-103

Sous l'autorité du directeur des Services des ressources financières, vous coordonnerez et superviserez les activités quotidiennes de votre section, en plus des dossiers spécifiques qui vous seront confiés. L'emploi comporte principalement la responsabilité des programmes et activités relatives à la gestion budgétaire et financière, à la préparation et à la normalisation des états financiers, à la comptabilité, à la gestion de trésorerie et à la supervision des contrôles internes à incidence financière. Vous assumerez un rôle de services-conseils et d'expertise fonctionnelle auprès de la direction générale et de tous les gestionnaires afin de favoriser la gestion optimale des ressources financières.

Exigences

- Diplôme universitaire de 1^{er} cycle dans un champ d'études approprié sanctionnant un programme d'études universitaires d'une durée minimale de 3 ans ou occupation d'un emploi de hors-cadre ou de cadre, à l'exception de celui de gérant, dans une commission scolaire
- Titre comptable reconnu (CA, CGA, CMA)
- 6 années d'expérience pertinente, dont 3 en gestion des ressources financières
- Facilité reconnue pour le travail d'équipe
- Capacité à travailler sous pression et avec des échéanciers serrés
- Connaissance des systèmes comptables informatisés

Rémunération

Selon les échelles de traitement prévues par le Règlement sur les conditions d'emploi des gestionnaires des commissions scolaires pouvant se situer entre 70 196 \$ et 93 595 \$ (classe 8).

Les personnes intéressées doivent faire parvenir leur lettre de candidature spécifiant le numéro du concours approprié et leur curriculum vitae avant le 10 juin 2008, 16 h, à l'adresse suivante :

La Commission scolaire de la Pointe-de-l'Île, Direction générale, 550, 53^e Avenue, Montréal (Québec) H1A 2T7 • Télécopieur : 514-642-1590 • Courriel : dgcspsi@cspi.qc.ca

La Commission scolaire de la Pointe-de-l'Île souscrit au programme d'accès à l'égalité en emploi.



PHOTO PAUL SAKUMA. ARCHIVES ASSOCIATED PRESS

Le site internet de Wal-Mart a enregistré 29,3 millions de visiteurs uniques en avril, ce qui le place en deuxième position des sites de distribution aux États-Unis, derrière Amazon.com.

Wal-Mart lance un service gratuit de petites annonces

AGENCE FRANCE-PRESSE

WASHINGTON — Le géant américain de la distribution Wal-Mart a lancé sur son site internet un service de petites annonces gratuites, développé en partenariat avec le site d'annonces Oodle, sur un marché dominé par les quotidiens de presse écrite et les sites dédiés.

Wal-Mart indique sur son site qu'il « réinvente les petites annonces », a constaté hier l'AFP.

La mise en ligne du service, actuelle-

ment présenté dans une version test, n'a pas fait l'objet de communiqué.

Le site propose notamment des offres d'appartements, de véhicules ou d'emplois.

Selon une étude du cabinet spécialisé ComScore, citée par le Financial Times, le site de Wal-Mart a enregistré 29,3 millions de visiteurs uniques en avril, ce qui le place en deuxième position des sites de distribution aux États-Unis, derrière Amazon.com. Oodle a été fondé en 2005 par d'anciens cadres dirigeants du sites d'enchères en ligne eBay et du portail américain Excite.



CONTRÔLEUR(E)

Relevant du Directeur des services administratifs, vous préparez et analysez les états financiers. Vous assurez le suivi des indicateurs de performance ainsi que des dossiers de vérification et des budgets annuels. Vous participez aussi à l'amélioration du système de prix de revient.

Vous avez un BAC en comptabilité et un titre (CA, CMA, CGA), 3 à 5 ans d'expérience et vous êtes bilingue? Visitez-nous au www.progesco.net afin d'avoir plus de détails et de nous parvenir votre candidature!

575, bl. Industriel, Victoriaville, G6T 1S7
FAX : 819-752-6022

3567087A

NOUS EMBAUCHONS À L'ÉCHELLE DU QUÉBEC

Crawford & Compagnie (Canada) inc. élargit ses rangs afin de répondre à une augmentation soutenue de leur volume d'activité partout au Québec.

Crawford a plusieurs postes à combler à Montréal, Québec, Gatineau, Saint-Jérôme, Granby et Trois-Rivières notamment les suivants :

- Experts en sinistres au téléphone
- Experts en sinistres à l'interne/de bureau (toutes catégories et de tous les niveaux)
- Experts en sinistres à l'externe/sur le terrain (toutes catégories et de tous les niveaux)
- Personnel de soutien administratif
- Directeurs de succursale

Si vous avez une passion pour le service à la clientèle, un engagement à une qualité exceptionnelle, et vous cherchez une compagnie qui vous offrira un parcours de carrière chargé de possibilités, nous voulons vous connaître.

Veillez nous faire parvenir votre curriculum vitae comme suit:

Par courriel : cv@crawco.ca Par télécopieur : 519-578-3158

Crawford est un employeur qui souscrit aux principes de l'équité.

3566626A



LA PRESSE AFFAIRES INVESTIR

GROUPE CGI

PROLONGE DE QUATRE ANS AVEC LEAGUE DATA > Le Groupe CGI a prolongé de quatre ans un contrat de gestion de l'infrastructure technologique et des applications logicielles de services bancaires de la société de Halifax League Data, ce qui lui rapportera 27 millions de dollars. La société montréalaise, qui offre des services liés aux technologies de l'information et aux transactions d'affaires aux institutions financières et à d'autres entreprises, a précisé hier que la prolongation de ce contrat viendrait s'ajouter à une entente initiale de 10 ans en vigueur depuis 2002. La relation d'affaires entre les deux entreprises se poursuivra ainsi jusqu'en 2016 et sa valeur totale atteindra 107 millions. « Depuis 2002, CGI a démontré qu'elle était un partenaire stratégique important », a déclaré dans un communiqué le chef de direction de League Data, Steve Mills. « Nous allons continuer à compter sur l'expertise en technologies de l'information de CGI et sur sa vision de l'industrie pour nous fournir des services au cours des années à venir. » Par ailleurs, le Groupe CGI a annoncé dans un différent communiqué le renouvellement de son contrat de maintenance, de soutien et de développement avec Vancity, coopérative de crédit de Vancouver, pour sept autres années. Les détails financiers de cette entente n'ont pas été dévoilés. L'action de CGI a pris hier 28 cents à la Bourse de Toronto pour clore à 10,70\$.

LA PRESSE CANADIENNE

FORÊTS

LA CRISE N'EST PAS FINIE MAIS LE MILIEU GARDE ESPOIR > L'industrie forestière commence à voir la lumière au bout du tunnel après quelques années de crise sans précédent. Mais, pour l'instant, elle s'attend à de nouvelles fermetures d'usines, avec ou sans l'aide des gouvernements. « Nous n'avons pas encore atteint le fond du baril, a déclaré hier le PDG de l'Association des produits forestiers du Canada (APFC), Avrim Lazar. Il y aura d'autres fermetures et d'autres souffrances, mais on voit le tournant. Nous ne l'avons pas encore pris, mais nous le voyons et il est plus près que vous le croyez. » M. Lazar était de passage à Ottawa pour la publication d'un rapport du comité parlementaire des ressources naturelles sur l'industrie forestière canadienne, « ses défis et ses possibilités ». Ce rapport, qui a reçu l'appui de tous les partis représentés à la Chambre des communes, propose notamment d'instaurer un régime de crédits d'impôt remboursables à la recherche et de reconnaître à leur juste valeur les efforts déjà faits par l'industrie pour réduire ses émissions de gaz à effet de serre. Le document de 65 pages présente 23 recommandations touchant les champs de compétences fédérales tels que les transports, l'environnement, le commerce et la fiscalité, par exemple. L'aménagement des forêts n'y est pas discuté puisqu'il s'agit d'une responsabilité exclusive des provinces.

LA PRESSE CANADIENNE

PRIX DES CARBURANTS

LA FCEI DEMANDE UN ALLÈGEMENT FISCAL > La Fédération canadienne de l'entreprise indépendante (FCEI), qui représente les petites et moyennes entreprises, durement touchées par la hausse des prix des carburants, exhorte les gouvernements à leur accorder un allègement fiscal et à leur fournir la garantie qu'ils n'adopteront pas de nouvelles taxes notamment sur les émissions carboniques. Elle a fait parvenir une lettre en ce sens au ministre des Finances du Canada, James Flaherty, et à ses homologues provinciaux. La FCEI presse notamment les gouvernements à éliminer le supplément de 1,5 cent le litre qui a été ajouté à la taxe d'accise fédérale sur les carburants et adopté au départ pour mater le déficit. Elle souhaite aussi que soit supprimée l'anomalie fiscale qui consiste à imposer des taxes sur des taxes qui font gonfler le prix des carburants et les recettes publiques, en éliminant les taxes de vente appliquées aux taxes sur les carburants qui sont en vigueur. L'organisme demande aussi un moratoire sur toute discussion entourant la mise en oeuvre de nouvelles taxes sur les émissions carboniques ou sur les carburants. La Fédération canadienne de l'entreprise indépendante est le plus grand groupement de petites et moyennes entreprises au pays. Elle dit représenter plus de 105 000 propriétaires de petites et moyennes entreprises qui emploient 1,25 million de Canadiens.

LA PRESSE CANADIENNE

LPA 50

La Presse Affaires présente une sélection de 50 titres qui suscitent un grand intérêt chez les lecteurs

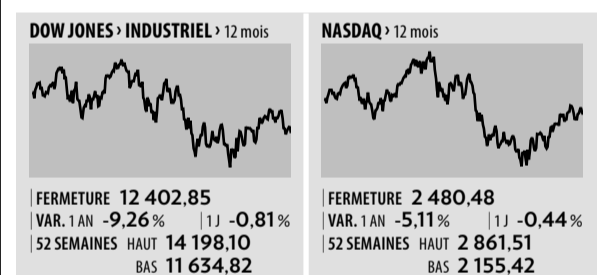
	FERMETURE IQ 30	CHANGEMENT (\$)	CHANGEMENT NET %	VOLUME (100)	VAR. CETTE ANNÉE (%)	VAL. BOUR. (M \$)	52 SEMAINES HAUT	52 SEMAINES BAS	DIV. ANN.
▲ AbitibiBowater (ABH)	12,01	0,27	2,30	752	-41,42	676	35,85	4,57	0,00
ACE Aviation (ACE.B)	✓ 21,49	-0,01	-0,05	1952	-24,04	1 207	30,25	17,90	0,00
Aeterna (AEZ)	1,45	0,01	0,69	354	-4,61	77	3,92	0,75	0,00
▼ Air Canada (AC.B)	8,65	-0,10	-1,14	455	-28,22	865	17,40	7,61	0,00
▼ Alimentation Couche-Tard (ATD.B)	✓ 14,10	-0,39	-2,69	5 315	-22,91	2 788	23,44	13,18	0,14
▲ Astral Media (ACM.A)	34,36	0,42	1,24	845	-26,33	1 959	46,95	33,40	0,50
▼ Banque de Montréal (BMO)	✓ 47,90	-0,60	-1,24	18 025	-14,97	24 115	70,90	38,00	2,80
▲ Banque Laurentienne (LB)	✓ 43,63	0,48	1,11	1 366	31,22	1 040	45,08	31,30	1,28
Banque Nationale (NA)	✓ 54,40	0,30	0,56	5 136	4,04	8 619	64,27	43,60	2,48
Banque Royale (RY)	✓ 50,40	0,00	0,00	25 095	-0,67	66 242	58,45	42,82	2,00
BCE (BCE)	✓ 34,60	-0,05	-0,14	66 817	-12,74	27 863	41,80	31,80	1,46
▼ Bellus Santé (BLU)	✓ 1,35	-0,06	-4,26	224	-38,64	66	8,29	1,26	0,00
Bombardier (BBD.B)	8,16	-0,04	-0,49	130 682	36,91	14 309	8,35	4,06	0,00
▼ CAE (CAE)	✓ 13,43	-0,18	-1,32	6 570	0,90	3 411	15,25	9,92	0,12
Cascades (CAS)	✓ 6,85	-0,01	-0,15	780	-18,84	677	12,52	6,70	0,16
▼ CN (CNR)	✓ 53,72	-1,30	-2,36	13 773	15,16	25 695	61,00	42,51	0,92
▲ Cogeco (CGO)	32,95	0,55	1,70	177	-16,58	550	44,57	26,77	0,28
Corporation Financière Power (PWF)	✓ 36,55	0,30	0,83	6 392	-10,35	25 767	42,49	30,74	1,34
▼ Domtar (UFS)	✓ 6,51	-0,16	-2,40	383	-14,23	3 498	12,29	5,71	0,00
Garda (GW)	17,50	-0,10	-0,57	258	13,78	550	24,40	12,39	0,00
▲ Groupe CGI (GIB.A)	✓ 10,70	0,28	2,69	10 320	-7,68	3 410	12,24	8,95	0,00
Groupe Canam (CAM)	10,83	-0,02	-0,18	359	-23,46	535	15,98	9,40	0,16
▼ Groupe Pages Jaunes (YLO.UN)	9,80	-0,15	-1,51	27 573	-29,50	5 094	14,59	9,58	1,13
▼ Groupe SNC-Lavalin (SNC)	✓ 56,65	-1,24	-2,14	2 595	17,68	8 553	58,50	32,83	0,48
Groupe TVA (TVA.B)	15,99	-0,01	-0,06	20	10,12	432	18,51	13,15	0,20

▲> Indique un titre qui a gagné ou perdu 1% et plus de sa valeur par rapport à la fermeture de la séance précédente. / Caractères gras > Indiquent une société dont l'action a atteint un haut ou un bas de 52 semaines en cours de séance. / IQ 30 > Le crochet (✓) dans cette colonne identifie les titres qui font partie de l'indice Québec 30. La valeur de l'indice est présentée chaque jour à la une de La Presse Affaires. / M\$ > Millions de dollars / La liste des titres est sujette à une révision périodique.

	FERMETURE IQ 30	CHANGEMENT (\$)	CHANGEMENT NET %	VOLUME (100)	VAR. CETTE ANNÉE (%)	VAL. BOUR. (M \$)	52 SEMAINES HAUT	52 SEMAINES BAS	DIV. ANN.
Labopharm (DDS)	1,81	0,01	0,56	320	75,73	103	3,61	0,90	0,00
Lassonde (LAS/A)	45,50	-0,44	-0,96	17	12,32	303	45,94	37,25	0,86
▲ Le Groupe Jean Coutu (PJC.A)	✓ 9,47	0,15	1,61	1 462	-15,22	2 370	16,50	9,18	0,16
Les Industries Dorel (DII.B)	30,60	-0,14	-0,46	7 947	4,08	1 023	40,49	25,86	0,50
▼ Les Vêtements de sport Gildan (GIL)	✓ 29,08	-0,39	-1,32	5 627	-28,97	3 503	44,55	24,07	0,00
L'Industrielle-Alliance (IAG)	✓ 36,60	0,16	0,44	1 732	-14,04	2 941	43,75	32,14	0,90
Mediagrif (MDF)	4,36	-0,04	-0,91	11	-34,04	64	9,60	4,36	0,00
Mega Brands (MB)	✓ 3,30	0,00	0,00	947	-46,77	121	21,50	2,90	0,00
▲ Metro (MRU.A)	✓ 27,24	0,27	1,00	2 560	3,38	3 072	39,49	21,00	0,50
Molson Coors (TAP.B)	✓ 58,50	0,50	0,86	4	14,48	10 728	59,00	43,00	0,79
▼ Nortel (NT)	8,01	-0,11	-1,36	11 248	-46,53	3 972	28,10	5,84	0,00
Osisko Exploration (OSK)	4,48	-0,04	-0,89	1 666	-24,07	721	6,56	4,04	0,00
Paladin Labs (PLB)	11,02	-0,08	-0,72	30	6,47	163	11,95	8,68	0,00
▲ Power Corporation (POW)	✓ 34,89	0,56	1,63	13 477	-13,06	15 923	41,92	29,35	1,16
Quebecor (QBR.B)	✓ 32,40	-0,28	-0,86	767	-9,37	2 163	41,94	25,33	0,20
Quebecor World (IQW)	✓ 0,22	0,00	0,00	7 020	-87,57	40	13,82	0,10	0,00
Reitmans (RET.A)	18,26	-0,14	-0,76	440	-4,85	1 292	27,15	15,02	0,72
Rona (RON)	✓ 12,27	-0,04	-0,33	2 937	-28,04	1 419	24,41	12,00	0,00
▲ Saputo (SAP)	✓ 27,40	0,40	1,48	2 594	-8,15	5 646	32,99	20,06	0,48
▲ Stella-Jones (SJ)	35,50	3,00	9,23	367	-13,42	446	48,99	31,01	0,32
▼ Tembec (TMB)	3,43	-0,07	-2,00	39	-45,12	343	28,25	2,80	0,00
Theratechnologies (TH)	✓ 6,93	-0,01	-0,14	795	-36,31	403	13,12	6,60	0,00
▼ Transat AT (TRZ.B)	21,10	-0,31	-1,45	165	-39,71	691	42,38	19,66	0,36
▼ Transcontinental (TCL.A)	✓ 17,48	-0,31	-1,74	491	11,06	1 418	22,22	13,90	0,32
Uni-Select (UNS)	23,99	-0,01	-0,04	194	-23,65	473	32,56	21,02	0,43

ÉTATS-UNIS 50 GÉANTS

Les plus grandes entreprises américaines inscrites à New York



	FERMETURE (\$ US)	CHANGEMENT NET	CHANGEMENT %	52 SEMAINES HAUT	52 SEMAINES BAS	VALEUR BOUR. (MM \$US)
3M (MMM)	76,23	-0,02	-0,03	97,00	72,05	53,7
Abbott Laboratories (ABT)	55,73	0,05	0,09	61,09	49,58	86,0
Altria (MO)	21,98	-0,05	-0,23	24,55	19,47	46,0
American Express (AXP)	44,31	-0,94	-2,08	65,89	39,50	51,3
Apple (AAPL)	185,37	-0,73	-0,39	202,96	111,62	163,4
AT&T (T)	38,78	-0,57	-1,45	42,97	32,95	230,4
Bank of America (BAC)	33,31	-0,27	-0,80	52,96	32,90	148,3
Berkshire Hath. - Cl B (BRK/B)	470,00	80,00	1,82	509,00	353,00	207,6
Boeing (BA)	78,12	-3,03	-3,73	107,83	71,59	58,7
Chevron (CVX)	97,86	-1,51	-1,52	104,63	76,40	202,4
Cisco Systems (CSCO)	26,34	-0,01	-0,04	34,24	21,77	155,6
Citigroup (C)	21,42	-0,04	-0,19	54,49	17,99	116,3
Coca-Cola (KO)	56,40	-0,60	-1,05	65,59	51,03	131,0
Comcast - Cl A (CMCSA)	22,27	-0,25	-1,11	29,41	16,11	65,7
Conocophillips (COP)	91,65	-1,30	-1,40	95,07	67,85	141,4
Eli Lilly & Co (LLY)	48,28	0,69	1,45	59,82	46,60	54,9
Exxon Mobil (XOM)	85,71	-2,10	-2,39	96,12	77,55	452,9
General Electric (GE)	30,46	0,05	0,16	42,15	30,18	303,6
Goldman Sachs (GS)	170,58	-1,76	-1,02	250,70	140,27	72,9
Google (GOOG)	567,30	-7,70	-1,34	747,24	412,11	178,2
Hewlett-Packard (HPQ)	46,24	-0,01	-0,02	53,48	39,99	114,0
Home Depot (HD)	27,09	-0,07	-0,26	41,19	23,77	45,8
Intel (INTC)	22,94	-0,26	-1,12	27,99	18,05	131,4
Intl Business Machines (IBM)	127,84	0,48	0,38	129,99	97,04	175,6
Johnson & Johnson (JNJ)	66,76	0,25	0,38	68,85	59,72	188,1
JPMorgan Chase & Co (JPM)	41,89	-0,26	-0,62	51,80	36,01	145,7
Medtronic (MDT)	51,43	1,11	2,21	57,99	44,26	57,8
Merck & Co (MRK)	38,35	0,18	0,47	61,62	36,80	82,3
Merrill Lynch & Co (MER)	41,89	-0,73	-1,71	92,93	37,25	41,3
Microsoft (MSFT)	27,31	-0,49	-1,76	37,50	26,87	254,3
Morgan Stanley (MS)	42,65	-0,45	-1,04	75,50	33,56	47,2
Motorola (MOT)	9,10	-0,03	-0,33	19,68	8,85	20,5
News-Cl B (NWS)	18,27	-0,17	-0,92	24,95	17,54	46,9
Oracle (ORCL)	22,91	0,23	1,01	23,57	18,18	118,0
PepsiCo (PEP)	67,05	-0,50	-0,74	79,79	64,25	106,3
Pfizer (PFE)	19,01	-0,17	-0,89	27,73	18,93	128,6
Procter & Gamble (PG)	65,41	0,05	0,08	75,18	60,76	199,7
Schlumberger (SLB)	98,98	-1,28	-1,28	114,84	72,30	118,1
Time Warner (TWX)	15,80	0,19	1,22	21,97	13,65	56,5
United Parcel Serv.-Cl B (UPS)	70,83	-0,16	-0,23	78,99	64,01	72,8
United Technologies (UTX)	69,76	-0,97	-1,37	82,50	65,20	67,9
UnitedHealth (UNH)	33,95	-0,04	-0,12	59,46	31,49	41,7
Verizon Comm. (VZ)	37,36	-0,50	-1,32	46,03	33,00	106,5
Wachovia (WB)	21,92	-1,48	-6,33	54,54	21,04	47,3
Walgreen (WAG)	36,34	0,23	0,64	48,09	32,50	36,0
Wal-Mart Stores (WMT)	57,77	0,57	1,00	59,09	42,09	228,2
Walt Disney (DIS)	33,18	-0,12	-0,36	35,69	26,30	63,2
Wellpoint (WLP)	54,55	-0,69	-1,25	90,00	43,02	28,7
Wells Fargo (WFC)	26,78	-0,33	-1,22	37,99	24,38	88,4
Wyeth (WYE)	44,22					

LA PRESSE AFFAIRES INVESTIR

LES BOURSES DANS LE MONDE

	FERMETURE	VARIATION	
		NET	EN %
AMÉRIQUE DU NORD/SUD			
NASDAQ	2 480,48	-11,05	-0,44
S&P 500 (New York)	1 377,65	-8,02	-0,58

Mexico Bolsa	31 492,64	-143,57	-0,45
Brazil Bovespa Stock	70 011,92	-1 885,33	-2,62
EUROPE/AFRIQUE			
DJ Euro Stoxx 50 P	3 173,35	21,88	0,69
FTSE 100 (Angleterre)	6 057,70	50,10	0,83
CAC 40 (France)	4 983,71	48,50	0,98
DAX (Allemagne)	7 019,13	10,36	0,15
IBEX 35 (Espagne)	13 431,70	131,70	0,99

Milan MIB30 (Italie)	33 908,00	139,00	0,41
Amsterdam Exchanges	483,90	4,75	0,99
Swiss Market (Suisse)	7 590,44	34,74	0,46
ASIE/PACIFIQUE			
NIKKEI 225 (Japon)	14 209,17	-230,97	-1,60
Hang Seng (Hong Kong)	24 375,76	-455,60	-1,84
S&P/ASX 200 (Australie)	5 574,20	-88,10	-1,56
Shanghai (Chine)	3 436,40	-22,65	-0,66

LES DEVISES DANS LE MONDE

Australie	dollar	0,9602
Brésil	real	0,6198
Chine	renminbi	0,1458
Grande-Bretagne	livre	1,9814
Hong Kong	dollar	0,1293

Inde	roupie	0,0237
Japon	yen	0,0096
Mexique	peso	0,0979
Norvège	couronne	0,1955
Nouvelle-Zélande	dollar	0,7877
Russie	rouble	4,2416
Suède	couronne	0,1670
Suisse	franc	0,9676

DOLLAR CANADIEN



99,15 ¢US
VARIATION -0,73 ¢
SOMME REQUISE POUR ACHETER
Un dollar US 100,86 ¢

0,6417 €
VARIATION -0,0011 €
SOMME REQUISE POUR ACHETER
Un euro 1,5585 \$

PÉTROLE

West Texas Intermediate, contrat à terme
124,31 \$US
VARIATION 1 JOUR -3,45 \$US
Variation 1 SEMAINE -2,39 %
Variation 1 AN +91,01 %

OR

New York
881,60 \$US
VARIATION -11,30 \$US
En dollars canadiens 889,18 \$
Les cotes boursières en direct sur lapresseaffaires.com

Les Bourses plombées par les banques et l'énergie

REVUE BOURSIÈRE

LA PRESSE CANADIENNE

La Bourse de Toronto a clôturé en baisse, hier, au terme d'une séance volatile qui a vu les titres financiers et de l'énergie reculer brusquement.

«Ainsi vont les ressources naturelles, ainsi va le marché

canadien, a observé l'analyste Gary Aitken, de la firme Bissett Canadian Equity Fund. L'énergie et les matériaux représentent maintenant 50 % de l'indice (de Toronto), donc, contrairement à plusieurs autres Bourses, une poignée de produits comme le pétrole, le gaz naturel, les fertilisants et peut-être le cuivre, font tourner (le TSX).»

Les marchés new-yorkais ont aussi connu une mauvaise journée, les investisseurs s'inquiétant

de la possibilité que le secteur financier soit encore affecté par la crise hypothécaire. Ils ont aussi été préoccupés par des indications voulant que la série de réductions des taux d'intérêt soit terminée et par la décision de General Motors de fermer quatre usines, dont celle d'Oshawa, en Ontario.

L'indice S&P/TSX a terminé en baisse de 85,57 points, à 14 728,61, après avoir affiché un gain de 100 points en cours de séance. La Bourse de croissance

de Toronto a reculé de 11,79 points, à 2640,1, pendant que le dollar canadien céda à 0,73 cent, à 99,15 cents US.

À New York, la moyenne Dow Jones a plongé de 100,97 points, à 12 402,85, après l'annonce de GM. Le marché a aussi été frappé par des données catastrophiques sur les ventes de voitures. Le titre de GM a terminé en hausse d'un maigre 14 cents US, à 17,58 \$US, après avoir révélé que ses ventes ont reculé de 30,2 % en

Ben Bernanke s'inquiète de la baisse du dollar US

Pas de nouvelle réduction de taux en vue

CLAIRE GALLEN
AGENCE FRANCE-PRESSE

WASHINGTON — Le président de la Réserve fédérale américaine (Fed), Ben Bernanke, s'est inquiété hier en des termes inhabituellement clairs de la baisse du dollar et de ses effets inflationnistes sur l'économie américaine.

Il a par ailleurs affirmé à demi-mot qu'il n'allait pas changer le niveau de son taux directeur, actuellement fixé à 2 %.

«Les défis que notre économie a affrontés au cours de l'année écoulée ont pesé sur le taux de changes du dollar, ce qui a contribué à une hausse malvenue des prix à l'importation et de l'inflation des prix à la consommation», a affirmé M. Bernanke.

«Nous sommes attentifs aux implications des changements de la valeur du dollar pour l'inflation et pour les attentes d'inflation, et nous continuerons à formuler notre politique pour contrer les risques (...) y compris le risque d'une érosion des attentes d'inflation à long terme», a-t-il ajouté lors d'une téléconférence retransmise de Washington à Barcelone, en Espagne.

Le billet vert est remonté en flèche après ces propos. À la fermeture des marchés nord-américains, hier, l'euro valait 1,5449 \$US, comparativement à

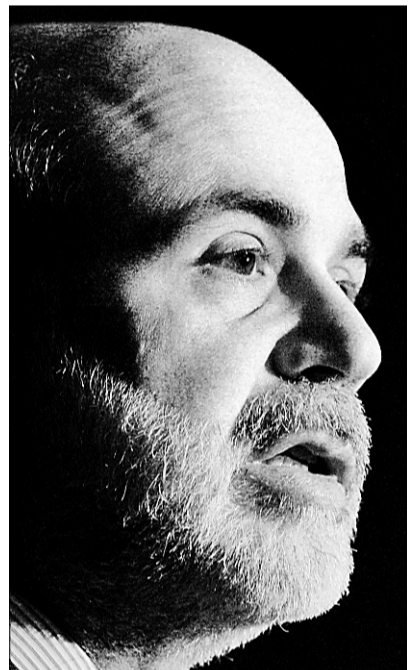


PHOTO CHARLES REX ARBOGAST, AP
Ben Bernanke, président de la Réserve fédérale américaine.

1,5540 lundi. «C'est la première fois qu'il parle vraiment de la faiblesse du dollar. Il a ainsi envoyé un avertissement, ce qui cause une légère remontée du dollar», a commenté Peter Cardillo, analyste d'Avalon Partners.

Le président de la Fed a en effet fait une entorse à la règle tacite qui veut que les questions

de changes relèvent de la compétence du Trésor.

«En collaboration avec nos collègues du Trésor, nous continuons de surveiller attentivement l'évolution des marchés des changes», a-t-il assuré.

Le billet vert s'est fortement déprécié au cours des dernières années, notamment face à l'euro qui a atteint en avril un record à plus de 1,60 \$US.

Les responsables de l'administration américaine répètent régulièrement que les États-Unis ont une politique du «dollar fort», mais que c'est aux marchés de fixer les valeurs des monnaies, ce que les investisseurs interprètent largement comme une preuve de négligence bienveillante par rapport à la chute du billet vert.

En effet, un dollar affaibli rend les produits américains plus concurrentiels à l'étranger, un facteur crucial en période de crise économique. C'est désormais la balance commerciale qui est le principal moteur de la croissance américaine.

Lors de leur dernière réunion en avril, les grands argentiers du G7 avaient infléchi leur position sur les changes et dit à mots couverts leur inquiétude face à la chute du dollar.

M. Bernanke s'est toutefois dit convaincu que «sur la durée», la politique monétaire suivie par la

Fed et «la vigueur sous-jacente de l'économie américaine» seraient des «facteurs clés assurant que le dollar restera une monnaie stable et forte».

Taux directeur

Quant au taux directeur, M. Bernanke a laissé entendre qu'il n'y aurait pas de nouvelle baisse. «Pour l'instant, la politique semble bien positionnée pour promouvoir une croissance modérée et la stabilité des prix dans la durée», a-t-il assuré.

Les dirigeants de la Fed les plus orthodoxes sur le chapitre de l'inflation avaient grincé des dents lors des dernières baisses de taux, décidées au nom de la croissance.

M. Bernanke a reconnu hier l'existence de dangers sur le front inflationniste, notamment «la possibilité que les prix des matières premières continuent à augmenter» et le niveau élevé des attentes d'inflation.

Sur le chapitre de la croissance, M. Bernanke a estimé qu'elle allait sans doute être «relativement faible» au deuxième trimestre de 2008 et s'améliorer ensuite.

Mais «tant que le marché de l'immobilier, et notamment le prix, n'auront pas montré des signes clairs de stabilisation, des risques demeureront pour la croissance», a-t-il averti.

L'AMF met fin à l'enquête dans l'affaire Martin Tremblay

OLIVIER BOURQUE
LAPRESSEAFFAIRES.COM

Parce que l'enquête sur Martin Tremblay «n'est pas concluante», l'Autorité des marchés financiers (AMF) a tout simplement décidé d'y mettre fin.

C'est ce qu'a indiqué Frédéric Alberro, porte-parole de l'AMF, lors d'une entrevue avec LaPresseAffaires.com.

«L'enquête est terminée et

nous ne déposerons pas d'accusation dans ce dossier», a-t-il déclaré.

Martin Tremblay est cet homme originaire de Saguenay qui avait fondé la firme Dominion et a été arrêté en 2006 par les autorités américaines pour blanchiment d'argent.

L'arrêt du processus dans le dossier Tremblay est justifié par l'AMF en raison d'une enquête qui n'a pas été «concluante».

L'Autorité cherchait à savoir si des activités frauduleuses avaient été menées sur le territoire québécois par «d'autres individus» ou par Martin Tremblay lui-même.

L'enquête n'a coûté que 1869 \$ à l'AMF, selon des chiffres obtenus par le magazine *Finance et Investissement*.

«Nous avons agi pour l'intérêt public et nous sommes allés jusqu'au bout dans cette affaire-là», a indiqué M. Alberro.

L'AMF maintient tout de même les accusations d'entrave au travail d'un inspecteur de l'AMF portées contre d'autres individus, notamment Michel Marcoux, président du cabinet Services financiers Avantages et chroniqueur au *Devoir*.

Martin Tremblay purge présentement une peine de prison aux États-Unis après avoir admis sa culpabilité dans une affaire de blanchiment d'argent.

LES MÉTAUX

		HIER (DOLLARS US)	PRÉCÉDENT (DOLLARS US)
ALUMINIUM	Comptant	2 858,50	2 883,00
	3 mois	2 904,00	2 905,00
	15 mois	3 003,00	3 018,00
CUIVRE (A)	Comptant	7 980,00	8 105,00
	3 mois	7 849,00	7 850,00
	15 mois	7 615,00	7 725,00
PLOMB	Comptant	1 960,00	1 940,00
	3 mois	1 968,00	1 968,50
	15 mois	1 998,00	1 990,00
NICKEL	Comptant	21 605,00	22 130,00
	3 mois	21 700,00	21 800,00
	15 mois	21 800,00	22 300,00
ÉTAIN	Comptant	20 650,00	21 175,00
	3 mois	20 600,00	20 605,00
	15 mois	20 750,00	20 975,00
ZINC	Comptant	1 935,00	1 979,50
	3 mois	1 962,00	1 963,00
	15 mois	2 033,00	2 055,00

Dollars US par tonne métrique
Source : London Metal Exchange

LES OBLIGATIONS

	COUPON	ÉCHÉANCE	PRIX	REND.	VAR.
LE GOUVERNEMENT DU CANADA					
Canada	5,50	01-06-2009	102,76	2,64	+0,05
Canada	9,50	01-06-2010	112,83	2,81	+0,10
Canada	9,00	01-03-2011	115,81	2,94	+0,18
Canada	6,00	01-06-2011	108,59	2,97	+0,20
Canada	10,25	15-03-2014	136,49	3,26	+0,18
Canada	9,75	01-06-2021	159,24	3,89	-0,07
Canada	8,00	01-06-2023	145,05	3,97	-0,07
Canada	8,00	01-06-2027	150,96	4,10	-0,12
Canada	5,75	01-06-2029	122,88	4,11	-0,13

LES PROVINCES

Hydro Québec	11,00	15-08-2020	159,49	4,57	-0,09
Manitoba	7,75	22-12-2025	135,49	4,74	-0,14
New Brunswick	6,00	27-12-2017	112,82	4,34	+0,03
Newfoundland	6,15	17-04-2028	117,28	4,79	-0,14
Nova Scotia	6,60	01-06-2027	122,79	4,76	-0,14
Ontario	6,25	25-08-2028	118,68	4,79	-0,14
Ontario Hydro	7,45	31-03-2013	114,91	4,01	+0,40
Ontario Hydro	8,50	26-05-2025	143,63	4,73	-0,15
Ontario Hydro	8,25	22-06-2026	142,30	4,73	-0,15
PEI	8,50	27-10-2015	127,87	4,09	+0,13
Québec	6,00	01-10-2029	115,20	4,84	-0,14

LES CORPORATIONS

Bank Of N S	5,65	22-07-2008	100,32	3,03	0,00
Bell Canada	7,00	24-09-2027	89,74	8,05	-0,06
Bombardier	7,35	22-12-2026	97,00	7,65	0,00
Cons Gas	6,10	19-05-2028	106,02	5,59	-0,08
Gtaa	6,45	03-12-2027	111,97	5,44	-0,11
Investors Gr	6,65	13-12-2027	105,71	6,14	-0,10
Wstcoast Ene	6,75	15-12-2027	111,08	5,79	-0,11



Mercedes-Benz
CERTIFIÉ
mercedes-benz.ca/certifie

Taux de financement à partir de **1,9%***



Vous investissez dans l'ingénierie allemande? Assurez-vous d'être soutenu par des Québécois.

Acheter un véhicule Mercedes-Benz Certifié^{MC} au Québec, c'est acheter plus qu'une Mercedes-Benz. Vous obtiendrez :

- confiance: inspection en 150 points
- garantie: jusqu'à 7 ans ou 160 000 km
- tranquillité d'esprit: historique complet de l'entretien de votre véhicule
- sécurité: assistance routière d'urgence 24 heures sur 24

Mercedes-Benz

LA PRESSE AFFAIRES

BCE prête à négocier pour éviter la Cour suprême

ROSS MAROWITS
LA PRESSE CANADIENNE

La firme BCE pourrait sauver sa prise de contrôle par le consortium mené par le Régime de pension des enseignants et enseignantes de l'Ontario (Teachers') en négociant une entente «raisonnable» avec les détenteurs d'obligations de Bell Canada pour ne pas risquer de voir la Cour suprême du Canada se prononcer contre elle, croient certains observateurs du secteur des télécommunications.

Même si le plus haut tribunal du pays a accepté, lundi, d'entendre l'appel interjeté par BCE d'une décision de la Cour d'appel du Québec, la position de BCE inspire de moins en moins confiance depuis quelques semaines.

Une entente «raisonnable» permettrait l'acquisition de BCE par Teachers' pour 52 milliards de dollars, si le financement nécessaire peut être obtenu.

«Il est dans l'intérêt de BCE et de Teachers' de permettre à cette transaction de se concrétiser, et

nous estimons que la conclusion d'une entente serait un excellent moyen d'y parvenir», a déclaré l'analyste Elliott Soifer, de Valeurs mobilières Desjardins.

Une entente d'une valeur d'environ 500 millions ouvrirait la voie à cette transaction, sans pour autant influencer l'offre de 42,75 \$ l'action acceptée par les actionnaires de BCE, a-t-il ajouté.

Environ 300 millions de cette somme proviendraient de dividendes que BCE n'a pas versés à ses actionnaires au dernier trimestre,

et BCE aurait accès à une somme additionnelle de 200 millions dans le cadre de la finalisation de la transaction.

«S'ils peuvent s'entendre sur quelque chose qui n'affecte par l'entente de prêt, ils ne devraient pas avoir à rouvrir les négociations avec les banques pour régler le dossier des détenteurs d'obligations», a ajouté M. Soifer.

L'analyste Troy Crandall, de la firme MacDougall, MacDougall & MacTier, croit de son côté que ce prix pourrait chu-

ter à 38\$, si les banques devaient décider de tenter de modifier les conditions de leur participation et si BCE devait conclure une entente avec les détenteurs d'obligations.

«Si j'étais un actionnaire, je serais heureux avec 39\$ ou 40\$ plutôt (qu'avec 42,75\$) parce que si la transaction avorte, le cours du titre va dégringoler encore plus bas qu'à son niveau actuel», a-t-il expliqué.

À la Bourse de Toronto hier, le titre de BCE a reculé de 5 cents à 34,60\$.

Pour sa part, la professeure Anita Anand, qui enseigne le droit à l'Université de Toronto, croit qu'une entente est très possible dans ce dossier, même si certains problèmes juridiques n'étaient pas pour autant réglés.

«Une entente serait plus efficace, réduisant le temps consacré à une contestation en cour dans un dossier qui doit se régler rapidement», a-t-elle indiqué par courriel.

DISPONIBILITÉ INTÉGRÉE



System x3650 Express IBM

À PARTIR DE

1 889 \$

OU 49 \$/MOIS¹

System x3650 Express IBM. Ce serveur, conçu pour fonctionner de façon continue, permet de minimiser les temps d'arrêt. En fait, il peut même identifier un problème potentiel avant qu'il ne se concrétise. Et si jamais vous devez remplacer un composant, il vous est possible de le faire sans avoir à arrêter le système. Une autre façon de réduire les temps d'arrêt grâce au x3650 Express.

Offert par les gens et les partenaires commerciaux d'IBM. **L'innovation simplifiée.**

ASSUREZ LA CONTINUITÉ DE VOS OPÉRATIONS GRÂCE À UN SYSTÈME D'UNE GRANDE FIABILITÉ.



Numéro de produit : 7979-EHU

Maximum de deux Processeurs Intel^{MD} Xeon^{MD} x5355 quadruple cœur.

Plateforme de conception robuste permettant de réduire les coûts liés au déploiement et à la maintenance.

Ventilateurs, systèmes d'alimentation et disques durs redondants et remplaçables à chaud assurant une haute disponibilité.

Comprend une garantie limitée de trois ans avec service sur place couvrant les pièces et la main-d'œuvre².

SYSTEM STORAGE DS3300 EXPRESS IBM

À PARTIR DE 8 204 \$



Numéro de produit : 172632E

Stockage externe sur disques avec technologie d'interface iSCSI à 1 Gbps.

Déploiement et gestion faciles grâce à l'outil DS3000 Storage Manager.

Capacité de stockage évolutive allant jusqu'à 3,6 To avec disques SAS de 300 Go remplaçables à chaud ou 12 To avec disques SATA dans le premier châssis.

Capacité d'extension allant jusqu'à 48 To grâce à l'ajout d'un maximum de trois unités d'extension EXP3000 ou un total de 48 disques.

Fonctions de fiabilité intégrées grâce aux systèmes d'alimentation à double redondance offerts en standard.

Comprend une garantie limitée de trois ans avec service sur place couvrant les pièces et la main-d'œuvre².

SYSTEM x3200M EXPRESS IBM

À PARTIR DE 869 \$

OU 22 \$/MOIS¹



Numéro de produit : 4367-E1U

Processeurs Intel Xeon quadruple cœur ou double cœur.

Mémoire standard allant jusqu'à 2 Go/mémoire maximale DDR II (667 MHz) allant jusqu'à 8 Go.

Jusqu'à quatre disques SATA ou SAS amovibles ou remplaçables à chaud.

Système RAID intégré de niveaux 0 et 1 assurant une protection accrue des données.

Comprend une garantie limitée de un an avec service sur place couvrant les pièces et la main-d'œuvre².

Veillez appeler votre partenaire commercial IBM ou visiter le site ibm.com/systemes/ca/disponible pour connaître nos dernières offres.

IBM^{MD} avantage express^{MC}

1 866 872-3902 (mentionnez le code 6N8AH08A)

1. Les offres de Financement mondial IBM s'adressent aux clients du secteur public et aux clients commerciaux admissibles par l'entremise d'IBM Credit LLC au Canada et aux États-Unis. La mensualité indiquée est fournie à des fins de planification seulement et peut varier en fonction de la solvabilité du client et d'autres facteurs. Elle est fondée sur une location à la juste valeur marchande de 36 paiements mensuels. D'autres restrictions peuvent s'appliquer. Les taux et les offres peuvent être changés, prolongés ou retirés sans préavis. 2. Les produits matériels d'IBM sont fabriqués à partir de pièces neuves, ou à partir de pièces neuves et de pièces usagées en bon état. Sans égard à ce qui vient d'être énoncé, les conditions de notre garantie s'appliquent. Pour obtenir une copie des garanties de produits applicables, veuillez visiter le site ibm.com/support/warranties/ca/fr ou écrire à Warranty Information, P.O. Box 12195, RTP, NC 27709, Attn: Dept. J4JA/B203. IBM ne garantit pas les produits ou services d'autres fabricants, y compris ceux portant les mentions ServerProven et ClusterProven. L'assistance téléphonique peut occasionner des frais supplémentaires. Relativement au service sur place, IBM tentera de diagnostiquer et de résoudre à distance tout incident avant d'envoyer un technicien sur place. La garantie avec service sur place couvre uniquement certains composants. Le service offert le jour même est disponible en option à l'achat de certains systèmes et moyennant des frais supplémentaires. IBM, le logo IBM, Advantage Express IBM, System x et System Storage sont des marques déposées d'International Business Machines Corporation aux États-Unis et (ou) dans d'autres pays, utilisées sous licence par IBM Canada Ltée. Pour obtenir la liste complète des marques de commerce IBM, veuillez visiter le site www.ibm.com/legal/copytrade.shtml. Intel et Xeon sont des marques déposées d'Intel Corporation. Tous les autres noms de produit ou marques appartiennent à leurs détenteurs respectifs. Tous les prix indiqués et les économies estimées sont fondés sur les prix de vente au détail d'IBM qui étaient exacts en date du 5 mai 2008. Les prix et les économies réelles peuvent varier selon la configuration. Étant donné que les revendeurs fixent eux-mêmes leurs prix, les prix qu'ils demandent aux utilisateurs finaux peuvent être moindres. Les produits sont offerts en fonction de leur disponibilité. Le présent document a été rédigé pour les produits offerts au Canada. Il se peut qu'IBM n'offre pas dans d'autres pays les produits, les caractéristiques ou les services mentionnés dans le présent document. Les prix peuvent changer sans préavis. Les prix de départ peuvent ne pas inclure de disque dur, de système d'exploitation ou d'autres caractéristiques. Contactez votre représentant IBM ou votre partenaire commercial IBM pour obtenir les plus récents prix offerts dans votre région. © IBM Corporation, 2008. © IBM Canada Ltée, 2008. Tous droits réservés.

OFFRES D'EMPLOI 300

322 HÔTELLERIE RESTAURATION ALIMENTATION

VIEUX-MONTRÉAL recherche aide-cuisinier(ère)s, cuisinier(ère)s. Dès maintenant pour l'été. 514 848-9575

VILLA ARMANDO Restaurant italien situé à V.M.R.

recherche garçon de table avec expérience et très professionnel. Poste temps plein, parfaitement bilingue, commutateur plus courriel: armando.risa@hotmail.com Fax: 514-504-1442

324 IMPRIMERIE INFOGRAPHIE

INFOGRAPHISTE Imprimerie flexo, temps plein, environnement MAC OS + trapos et distorsion + tracer die-line Bon salaire et avantages. Courriel: gcolin@enationale.ca Fax: 514 329 - 5647

325 TECHNIQUE MÉTIERS SOUS-TRAITANCE

IMPORTANT DISTRIBUTEUR D'ÉQUIPEMENTS DESTINÉS À L'ALIMENTATION

recherche activement un(e) technicien(ne) en réfrigération. Exigences : DEP en réfrigération, 1-2 ans d'exp., bilingue, permis classe 5 en règle. Faire parvenir CV par télécopieur au 514-735-9860 à l'att. de David Nobrega ou courriel : services@bazinet-taylor.ca

MÉCANICIEN(NE) ou apprenti(e) d'expérience. Garage à Laval. 450-662-8009

326 CONSTRUCTION

Mini-carrière est à la recherche de CONTREMAÎTRE des opérations avec exp. Toutes pers. intéressées, poster cv au 10575 HURVI-Bourassa, Mtl H1C 1G6

URGENT! Surintendant de chantier à Laval, exp. min. requise. Salaire + frais déplacement + coll. Faire parvenir CV par fax 450-972-6776 ou courriel: parabole@sympatico.ca

327 COIFFURE ESTHÉTIQUE

COIFFURE(EUSE/S), résidence personnes âgées autonomes ou centre d'accueil ou domicile ou hôpital. Clientèle assurée. 514-766-3553, 1-800-448-3553

328 INDUSTRIE DU VÊTEMENT

COLLECTION ARIANNE Manufacturier de lingerie féminine recherche: TECHNICIEN(NE) COMPTABLE (DEC, comptes payables, recherche de clients, comptabilité générale) Envoyer votre cv à : cvivier@ariannelingerie.com

SERVICES PERSONNELS 400

406 LIGNES DE RENCONTRES

C'est un fantasme qui se réalise!! Savourez des heures de bavardage sensuel avec des gens d'ici sexy à l'Échange de l'APPELLEZ-VOUS ÉLEMENT MAINTENANT! pot-pourri vous brancher individuellement avec des gens sexy et ouverts d'esprit. Flirtez, bavardez, partagez des fantasmes, et plus. Des milliers de participants satisfaits. 514.940.8870 CODE 150. L'Échange de nuit. Venez jouer. Doit avoir 18+. Des frais de la compagnie de téléphone peuvent s'appliquer.

LAVALIFE Là où les gens cliquent Appelez maintenant pour rencontrer des centaines de personnes dans la région de Montréal. Spécial des nouveaux venus. 1er achat - 20\$ pour 80 min. 5 1 4 - 9 0 8 - 0 9 0 2

MASSAGE INCROYABLE divin en diable. 514-943-0969

MASSAGE INCROYABLE divin en diable. 514-943-0969

MASSAGE INCROYABLE divin en diable. 514-943-0969

MASSAGE INCROYABLE divin en diable. 514-943-0969

MASSAGE INCROYABLE divin en diable. 514-943-0969

MASSAGE INCROYABLE divin en diable. 514-943-0969

MASSAGE INCROYABLE divin en diable. 514-943-0969

MASSAGE INCROYABLE divin en diable. 514-943-0969

MASSAGE INCROYABLE divin en diable. 514-943-0969

MASSAGE INCROYABLE divin en diable. 514-943-0969

MASSAGE INCROYABLE divin en diable. 514-943-0969

MASSAGE INCROYABLE divin en diable. 514-943-0969

MASSAGE INCROYABLE divin en diable. 514-943-0969

MASSAGE INCROYABLE divin en diable. 514-943-0969

MASSAGE INCROYABLE divin en diable. 514-943-0969

MASSAGE INCROYABLE divin en diable. 514-943-0969

MASSAGE INCROYABLE divin en diable. 514-943-0969

MASSAGE INCROYABLE divin en diable. 514-943-0969

MASSAGE INCROYABLE divin en diable. 514-943-0969

MASSAGE INCROYABLE divin en diable. 514-943-0969

VÉHICULES AUTOMOBILES 500

501 AUTOMOBILES

OPÉRATEUR Lectra System (gradation et marqueurs) avec expérience pour manufacture de vêtement demars. CV par courriel à mary@clientele-tatelier.com

501 AUTOMOBILES

501 AUTOMOBILES

501 AUTOMOBILES

501 AUTOMOBILES

501 AUTOMOBILES

501 AUTOMOBILES

501 AUTOMOBILES

501 AUTOMOBILES

501 AUTOMOBILES

501 AUTOMOBILES

501 AUTOMOBILES

501 AUTOMOBILES

501 AUTOMOBILES

501 AUTOMOBILES

501 AUTOMOBILES

501 AUTOMOBILES

501 AUTOMOBILES

501 AUTOMOBILES

501 AUTOMOBILES

501 AUTOMOBILES

501 AUTOMOBILES

501 AUTOMOBILES

501 AUTOMOBILES

501 AUTOMOBILES

501 AUTOMOBILES

501 AUTOMOBILES

501 AUTOMOBILES

501 AUTOMOBILES

501 AUTOMOBILES

501 AUTOMOBILES

501 AUTOMOBILES

501 AUTOMOBILES

501 AUTOMOBILES

501 AUTOMOBILES

501 AUTOMOBILES

501 AUTOMOBILES

501 AUTOMOBILES

501 AUTOMOBILES

501 AUTOMOBILES

501 AUTOMOBILES

501 AUTOMOBILES

501 AUTOMOBILES

La garantie de 5 jours / 300 km. Vous aurez une confiance aveugle en votre BMW de Série Certifiée.

501 AUTOMOBILES

501 AUTOMOBILES

501 AUTOMOBILES

501 AUTOMOBILES

501 AUTOMOBILES

501 AUTOMOBILES

501 AUTOMOBILES

501 AUTOMOBILES

501 AUTOMOBILES

501 AUTOMOBILES

501 AUTOMOBILES

501 AUTOMOBILES

501 AUTOMOBILES

501 AUTOMOBILES

501 AUTOMOBILES

501 AUTOMOBILES

501 AUTOMOBILES

501 AUTOMOBILES

501 AUTOMOBILES

501 AUTOMOBILES

501 AUTOMOBILES

501 AUTOMOBILES

501 AUTOMOBILES

501 AUTOMOBILES

501 AUTOMOBILES

501 AUTOMOBILES

501 AUTOMOBILES

501 AUTOMOBILES

501 AUTOMOBILES

501 AUTOMOBILES

501 AUTOMOBILES

501 AUTOMOBILES

501 AUTOMOBILES

501 AUTOMOBILES

501 AUTOMOBILES

501 AUTOMOBILES

501 AUTOMOBILES

501 AUTOMOBILES

501 AUTOMOBILES

501 AUTOMOBILES

501 AUTOMOBILES

501 AUTOMOBILES

La garantie de 5 jours / 300 km. Vous aurez une confiance aveugle en votre BMW de Série Certifiée.

501 AUTOMOBILES

501 AUTOMOBILES

501 AUTOMOBILES

501 AUTOMOBILES

501 AUTOMOBILES

501 AUTOMOBILES

501 AUTOMOBILES

501 AUTOMOBILES

501 AUTOMOBILES

501 AUTOMOBILES

501 AUTOMOBILES

501 AUTOMOBILES

501 AUTOMOBILES

501 AUTOMOBILES

501 AUTOMOBILES

501 AUTOMOBILES

501 AUTOMOBILES

501 AUTOMOBILES

501 AUTOMOBILES

501 AUTOMOBILES

501 AUTOMOBILES

501 AUTOMOBILES

501 AUTOMOBILES

501 AUTOMOBILES

501 AUTOMOBILES

501 AUTOMOBILES

501 AUTOMOBILES

501 AUTOMOBILES

501 AUTOMOBILES

501 AUTOMOBILES

501 AUTOMOBILES

501 AUTOMOBILES

501 AUTOMOBILES

501 AUTOMOBILES

501 AUTOMOBILES

501 AUTOMOBILES

501 AUTOMOBILES

501 AUTOMOBILES

501 AUTOMOBILES

501 AUTOMOBILES

501 AUTOMOBILES

501 AUTOMOBILES

La garantie de 5 jours / 300 km. Vous aurez une confiance aveugle en votre BMW de Série Certifiée.

501 AUTOMOBILES

501 AUTOMOBILES

501 AUTOMOBILES

501 AUTOMOBILES

501 AUTOMOBILES

501 AUTOMOBILES

501 AUTOMOBILES

501 AUTOMOBILES

501 AUTOMOBILES

501 AUTOMOBILES

501 AUTOMOBILES

501 AUTOMOBILES

501 AUTOMOBILES

501 AUTOMOBILES

501 AUTOMOBILES

501 AUTOMOBILES

501 AUTOMOBILES

501 AUTOMOBILES

501 AUTOMOBILES

501 AUTOMOBILES

501 AUTOMOBILES

501 AUTOMOBILES

501 AUTOMOBILES

501 AUTOMOBILES

501 AUTOMOBILES

501 AUTOMOBILES

501 AUTOMOBILES

501 AUTOMOBILES

501 AUTOMOBILES

501 AUTOMOBILES

501 AUTOMOBILES

501 AUTOMOBILES

501 AUTOMOBILES

501 AUTOMOBILES

501 AUTOMOBILES

501 AUTOMOBILES

501 AUTOMOBILES

501 AUTOMOBILES

501 AUTOMOBILES

501 AUTOMOBILES

501 AUTOMOBILES

AVIS LÉGAUX - APPELS D'OFFRES SOUMISSIONS - ENCANS



Association des courtiers et agents immobiliers du Québec

AVIS DE SUSPENSION DU CERTIFICAT DE MME SUZANA POPESCU (Dossier : 33-07-1012)

AVIS est donné par les présentes que Mme Suzana Popescu, agent immobilier affilié (certificat n° C7215), autrefois à l'emploi de ou autorisée à agir pour l'Expert immobilier P.M. enr., courtier immobilier agréé (certificat n° A2312), dont l'établissement est situé au 1453, rue Beaubien Est, bureau 201, à Montréal, a été trouvée coupable par le comité de discipline de l'Association des courtiers et agents immobiliers du Québec de l'infraction résumée comme suit :

1er chef: Entre le ou vers le 6 septembre 2003 et le ou vers le 31 octobre 2003, concernant un immeuble, ne pas avoir agi avec prudence, diligence et compétence et ne pas avoir informé avec objectivité toutes les parties à la transaction de faits pertinents et/ou de facteurs qui peuvent affecter défavorablement les parties ou l'objet même de la transaction, notamment en n'informant pas les acheteurs pressentis à une promesse d'achat et/ou leur agent immobilier que le sol avait été contaminé à la suite du retrait de deux réservoirs d'huile, le tout contrairement aux articles 1, 26 et 28 des Règles de déontologie de l'ACAIO.

Le 21 avril 2008, le comité de discipline a imposé à Mme Suzana Popescu une suspension de son certificat pour une période de quatre (4) mois sur ce chef de la plainte.

La décision du comité de discipline est exécutoire à compter de l'expiration du délai d'appel, soit le 27 mai 2008. La suspension du certificat d'agent immobilier affilié de Mme Suzana Popescu prendra effet à compter de toute demande de reprise d'effet ou de délivrance de toute catégorie de certificat.

Le présent avis est donné en vertu de l'article 137 de la Loi sur le courtage immobilier (L.R.Q., c. C-73.1).

Brossard, ce 27 mai 2008
Chantal Peltier
Secrétaire du comité de discipline

AVIS PUBLIC

Montréal

ASSEMBLÉE PUBLIQUE

Commission permanente du conseil municipal sur le développement culturel et la qualité du milieu de vie
La commission tiendra une assemblée publique sur le Bilan 2007 de la Politique de développement culturel de la Ville de Montréal et sur le premier rapport d'étape de réalisation du Plan d'action 2007-2017 - Montréal, métropole culturelle.

DATES: le mercredi 18 juin 2008 à 19 h - présentation le mercredi 10 septembre 2008 à 17 h - adoption des recommandations

ENDROIT: Salle du conseil de l'hôtel de ville - 275, rue Notre-Dame Est

TRANSPORT EN COMMUN

Méto Champ-de-Mars www.stm.info ACCESSIBILITÉ

Les personnes à mobilité réduite accèdent à l'édifice par la porte du côté ouest (place Vauquelin). La salle est équipée d'un système d'aide à l'audition. Pour y avoir accès, il suffit de syntoniser la fréquence 100,3 sur la bande MF de votre baladeur.

De plus, un service d'interprétation pour les personnes ayant des limitations auditives peut être offert sur demande, sous réserve de la disponibilité d'interprètes. Les personnes qui désirent participer à la période de questions et de commentaires ou déposer un mémoire sont priées de s'inscrire 30 minutes avant le début de l'assemblée, ou de communiquer avec la Direction du greffe.

Les documents sont disponibles pour consultation à la Direction du greffe, aux bureaux Accés Montréal, aux bureaux d'arrondissement et hôtels de ville, ainsi qu'à l'adresse www.ville.montreal.qc.ca/commissions

Renseignements : Direction du greffe Division du soutien aux commissions et suivi 275, rue Notre-Dame Est, bureau R-134 Montréal, QC H2Y 1C6 514-872-3770 514-872-5655 (télécopieur) commissions@ville.montreal.qc.ca

Appel de propositions avec prix

Corporation d'hébergement du Québec

RELOCALISATION DU CENTRE ADMINISTRATIF ET DU CENTRE DE COMMUNICATION SANTÉ D'URGENCES-SANTÉ (P00973)

La Corporation d'hébergement du Québec, à titre de mandataire autorisée de la Corporation d'Urgences-Santé, procède à un appel de propositions avec prix pour la location d'espaces à bureaux pouvant accueillir le centre administratif et le centre de communication santé de la Corporation d'Urgences-Santé (« Urgences-Santé »).

Le bail à intervenir entre Urgences-Santé et le soumissionnaire retenu aura une durée de vingt (20) ans avec possibilité de renouvellement. La superficie utilisable des lieux loués est évaluée à 5885 m².

La livraison des lieux loués pourra survenir à l'une ou l'autre des deux (2) dates suivantes, établies en fonction des dispositions du bail actuel d'Urgences-Santé : le 15 septembre 2009 ou le 15 mars 2010.

Tout soumissionnaire devra être propriétaire de l'immeuble à l'intérieur duquel sont situés les espaces à louer faisant l'objet de sa proposition avec prix ou pouvoir le devenir sans condition au plus tard soixante (60) jours suivant l'envoi de la lettre d'adjudication à l'effet que sa proposition avec prix a été retenue.

Pour être admissibles, les lieux proposés devront respecter les critères suivants :

- Les lieux loués doivent être situés à l'intérieur du quadrilatère délimité par la rue Jarry Est et la rue Hochelaga sur l'axe est-ouest et par l'avenue Papineau et l'autoroute 25 (boulevard Louis-H. Lafontaine) sur l'axe nord-sud étant entendu que ce périmètre inclut, le cas échéant, les adresses civiques de part et d'autre des voies publiques;
- L'implant

AVIS LÉGAUX APPELS D'OFFRES SOUMISSIONS - ENCAN

Hydro Québec

APPELS DE SOUMISSIONS

Les entrepreneurs et les fournisseurs peuvent obtenir de l'information sur les appels de soumissions ouverts et le résultat d'ouverture des plis d'Hydro-Québec en visitant le site Internet de l'entreprise :

www.hydroquebec.com/soumissionnez

ou en composant un des numéros de téléphone suivants :

Montréal et environs : (514) 840-4903
Extérieur : 1 800 324-1759

CANADA
PROVINCE DE QUÉBEC
DISTRICT DE TERREBONNE
NO : 700-61-075479-074
700-61-075479-075

COUR DU QUÉBEC
(Chambre criminelle et pénale)

BARREAU DU QUÉBEC, un Ordre professionnel ayant son siège au 445, boulevard St-Laurent, Montréal, district de Terrebonne, Province de Québec, H2Y 3T8
Poursuivant

LINDA LAMOUREUX, dont la dernière adresse connue est le 6000, Montée Novembre, Ste-Agathe du Nord, district de Terrebonne, Province de Québec, J8C 2Z7
Défendeur

ASSIGNATION

ORDRE est donné à la défenderesse de comparaître au greffe de cette cour situé au Palais de justice de Saint-Jérôme, situé au 25, rue de Martigny Ouest, à St-Jérôme, province de Québec, dans les 30 jours de la publication du présent avis dans le journal «LA PRESSE», distribué dans la grande région de Montréal ainsi que les régions en périphérie de Montréal, relativement aux Constats d'infraction émis contre elle par le Poursuivant.

Une copie desdits Constats d'infraction a été laissée au greffe de cette cour à l'intention de la défenderesse.

St-Jérôme, le 27 mai 2008

MARIELLE BEAUDRY
GREFFIER ADJOINT 3567129A

CASILOC

APPEL D'OFFRES

LOT 14C - ÉLECTRICITÉ/PRÉCHAT
UNITÉ ASSC

Projet de construction
CASINO DE MONT-TREMBLANT

Les entrepreneurs peuvent obtenir de l'information sur l'appel d'offres en visitant le site Internet de l'entreprise :

www.casiloc.com

Ahuntsic-Cartierville

Montréal

APPEL D'OFFRES

Des soumissions sont demandées et devront être reçues, avant 11 h 15 à la date ci-dessous, au bureau d'arrondissement d'A Huntsic-Cartierville, situé au 555, rue Chabanel Ouest, 6e étage, Montréal, H2N 2H8, pour :

Catégorie : Exécution de travaux - Réfection routière

Soumission : S2008-013

Description : Planage et revêtement bitumineux, là ou requis, sur différentes rues de l'arrondissement d'A Huntsic-Cartierville - Ville de Montréal (PRR 2008 - Lot 1, secteur ouest).

Date d'ouverture : 20 juin 2008

Documents : Les documents relatifs à cet appel d'offres seront disponibles à compter du 4 juin 2008 au bureau d'arrondissement d'A Huntsic-Cartierville à l'adresse ci-dessus mentionnée, du lundi au vendredi de 8 h 30 à 17 h, contre un paiement de 105 \$, non remboursable.

Dépôt de garantie : Cautionnement représentant 10 % du montant de la soumission

Renseignements : Érick Frigon
514 872-6146

Vente du cahier des charges : Tout paiement doit être fait au comptant ou sous forme de chèque certifié à l'ordre de : Ville de Montréal.

Pour être considérée, toute soumission devra être présentée sur les formulaires préparés par la Ville et transmise dans l'enveloppe prévue à cette fin.

Les soumissions reçues seront ouvertes publiquement audit bureau d'arrondissement, immédiatement après l'expiration du délai fixé pour leur réception.

La Ville de Montréal ne s'engage à accepter ni la plus basse ni aucune des soumissions reçues et n'assume aucune obligation de quelque nature que ce soit envers le ou les soumissionnaires.

DONNÉ à Montréal, ce quatrième jour de juin deux mille huit.

Chantal Châteauevert
Secrétaire d'arrondissement
3566906

LES AUBERGES DU COEUR

1866 99-COEUR

Les Auberges du coeur
www.aubergesducoeur.com

Maisons d'hébergement pour jeunes en difficulté et sans abri

DÉCÈS, PRIÈRES, REMERCIEMENTS

INDEX DES DÉCÈS

- BEAUCHAMP, Jean-François**
Laval
- BEAUDOIN, Flore**
- BELANGER, Juliette**
Brossard
- BELHUMEUR, Roger**
Drummondville
- BERGERON, Robert**
Montréal
- BERNIER, Noëlla (née Gauthier)**
Montréal
- BRETON, Bernadette**
Carignan
- BROUSSEAU, Roland**
Montréal
- CARIGNAN (Laprise), Ginette**

CLEMENT (Labre), Berthe

DÉRIGER, M.I.C. Sr Suzanne
Laval
DESROSIERS (née Charbonneau), Françoise

GAUDREAULT (née Jobin), Lucette

HAMEL, Béatrice (née Gilbert)
Laval
JAKOBI, Bruno
Pierrefonds

LACOURSIERE, Julie
Trois-Rivières
LARIVEE (née Godbout), Gisèle

LEBUISSON, Paul

MARCHAND, Andrée
Laval
MILOT, Gaston
Laval

NORMAND (Blouin), Germaine

PEISCHER, Maximilian

PICKFORD, Donald A.
Montréal
RIVARD, Me Marc

ROY (Nadeau), Madeleine

ROY, Jean-Rock
Montréal
SANSREGRET, Berthe
St-Lambert

SEGUIN, Marcel

THIBODEAU, Yvette
Laval

VIR, Thérèse

WALCZAK, Henryk
Montréal

cyberpresse.ca/necrologie



BEAUCHAMP, Jean-François
1951 - 2008

À Laval, le 29 mai 2008, à l'âge de 57 ans, est décédé Jean-François Beauchamp. Il laisse dans le deuil ses deux fils François et Maxime, la mère de ses enfants Sylvie Villeneuve, sa conjointe Johanne Cyr, ses deux soeurs Suzanne (Yvon) et Louise (Sylvain), ses neveux et sa nièce, parents et amis.

La famille recevra les condoléances au complexe funéraire Urgel Bourgie, 6700, rue Beaubien Est, Montréal

URGEL BOURGIE
514-735-2025
Consultez le registre à sa mémoire
www.urgelbourgie.com

le samedi 7 juin 2008 de 14 à 17 heures. Une liturgie de la Parole sera célébrée le même jour à 17 heures à la chapelle du complexe. En mémoire de Jean-François, un don à la Fondation québécoise des maladies mentales serait apprécié.

BEAUDOIN, Flore
1918 - 2008

Au CHSLD Henriette Céré, le 30 mai 2008, à l'âge de 89 ans, est décédée Flore Beaudoin, fille de feu Rosa Turgeon et de feu Adjueteur Beaudoin. Elle laisse dans le deuil ses beaux-frères et belles-soeurs, plusieurs neveux et nièces, ainsi que parents et amis.

Les funérailles auront lieu ce samedi 7 juin 2008, à 13 h, en l'église St-Maxime (Ville Lemoyne). Des dons à la Société d'Alzheimer seraient appréciés.

La famille recevra les condoléances 30 minutes avant la cérémonie. La famille désire remercier sincèrement le personnel du CHSLD Henriette-Céré pour les soins prodigués auprès de Mme Beaudoin.

Direction :
URGEL BOURGIE
514-735-2025
Consultez le registre à sa mémoire
www.urgelbourgie.com

aidez-nous.

1 800 361-9643
www.leucan.qc.ca

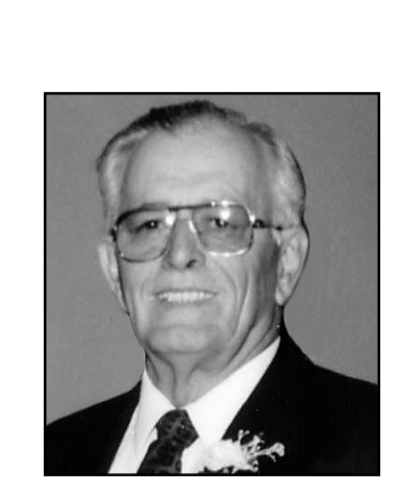
leucan
Association pour les enfants atteints de cancer

BÉLANGER, Juliette
1921 - 2008

De Brossard, le 30 mai 2008, à l'âge de 87 ans, est décédée Mme Juliette Bélanger épouse en premières noces de feu M. Jean Ducharme et en secondes noces de feu M. Lucien Boucher. Elle laisse dans le deuil ses quatre enfants Lise (Paul), Jocelyn (Michelle), Hélène (Gaétan), Robert (Monique), ses petits-enfants Cédric, Thierry et Audrey ainsi que parents et amis. La famille recevra les condoléances le samedi 7 juin de 11 h à 15 h à

La Maison Darche
Réseau Dignité

505, boul. Curé Poirier Ouest, Longueuil
www.dignitequebec.com



BELHUMEUR, Roger
1921 - 2008

À Drummondville, le 29 mai 2008, est décédé à l'âge de 86 ans et 8 mois, M. Roger Belhumeur, époux de dame Yolande Hénauld, demeurant à Saint-Guillaume. M. Belhumeur repose au

Centre Funéraire L.O. Ponton / Yves Houle

85, rue Principale, Saint-Guillaume
Tél : 1 - 800-561-2881

Heures d'accueil : le jeudi 5 juin de 14 h. à 17 h. et de 19 h. à 22 h. vendredi à midi.

Les funérailles auront lieu le vendredi 6 juin à 14 h 30 en l'église Saint-Guillaume et de là au crématorium Yves Houle.

M. Belhumeur laisse dans le deuil, outre son épouse, ses enfants : France (Réjean Belhumeur), René (Micheline Blanchard), Bruno (Renée Brochu), Lucie (Marcel Bélanger), Chantal (Richard Farley), Luc (Nathalie Hébert), Andrée (Gilbert Dreyfuss), Lyne (Serge Lambert), ses petits-enfants : Yannick, Marie-Eve, Martin, Élise, Julie, Julien, Chloé, Gabriel, Samuel, Annie-Claude, Raphaëlle, Amélie, Charlene, Sarah, ses arrière-petits-enfants : Ariane, Élodie, Mathilde, Félix, Antoine, ses soeurs, son frère, ses belles-soeurs ; ses neveux, nièces ainsi que de nombreux autres parents et amis (es). Des dons à la Fondation Sainte-Croix seraient appréciés.

BERGERON, Robert
1922 - 2008

De Montréal, le 29 mai 2008, à l'âge de 85 ans, est décédé Robert Bergeron. Pionnier de l'industrie du voyage, il fut l'un des premiers agents de voyage francophones du Québec, fondateur de l'agence de voyage Bergeron ainsi que du grossiste en voyage Américana.

Il laisse dans le deuil son épouse Jeanne Martel, ses cinq enfants Jocelyne (Alain Quenneville), Yves (Carole Neville), Guy (Suzy Robichaud), Daniel et Louise, sept petits-enfants Daniel et Stéphanie Turcotte (Martin Beausejour), Jonathan, Véronique, Caroline, Alexandre et Philippe Bergeron et deux arrière-petits enfants Tristan et Olivier, ainsi que de nombreux parents et amis, notamment Anna De Luca.

La famille recevra les condoléances en présence des cendres au Complexe funéraire Urgel Bourgie, 745, Crémazie Est, Montréal

URGEL BOURGIE
514-735-2025
Consultez le registre à sa mémoire
www.urgelbourgie.com

le jeudi 5 juin de 14 h à 17 h et de 19 h à 21 h. Les funérailles seront célébrées le vendredi 6 juin à 11 h en l'église Christ-Roi de Montréal, au 9400 rue Lajeunesse. Vendredi ouverture du salon dès 9 h. L'inhumation des cendres aura lieu à une date ultérieure. Au lieu de fleurs, des dons à la Société Alzheimer de Montréal seraient appréciés (enveloppes disponibles au salon).

BERNIER, Noëlla (née Gauthier)
À Montréal, le 27 mai 2008, est décédée Noëlla Gauthier, épouse de feu Paul Bernier. Elle laisse dans le deuil son neveu André Dubois et sa conjointe Francine, sa petite-nièce Marie-Claude ainsi que sa grande amie très proche Gisèle Villeneuve. Une liturgie de la Parole sera célébrée à la chapelle du complexe funéraire Urgel Bourgie, 6700, rue Beaubien Est, Montréal

URGEL BOURGIE
514-735-2025
Consultez le registre à sa mémoire
www.urgelbourgie.com

le samedi 7 juin 2008 à 11 heures et de là au cimetière Repos Saint-François d'Assise.

BRETON, Bernadette
1925 - 2008

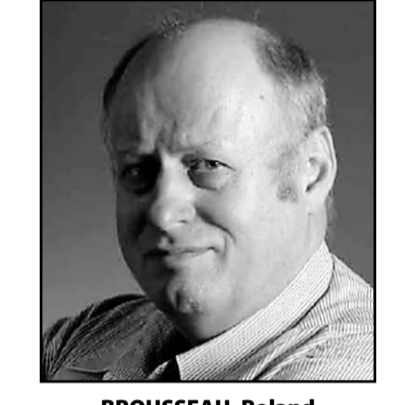
À Carignan, le 28 mai 2008, à l'âge de 82 ans, est décédée madame Bernadette Breton épouse de feu Paul-Marie Dorais. Elle laisse dans le deuil ses enfants Jean-Michel (Marie-Céline), François (Linda), Luce (Michael), Bernard (Francine) et André, ses petits-enfants Marion, Etienne, Xavier, Hélène, David, Dominique, Rafaëlle, Marc-Antoine, Maxence et Marie-Michelle ainsi que plusieurs beaux-frères et belles-soeurs, neveux et nièces, parents et amis.

La famille recevra les condoléances au Complexe funéraire

YVES LÉGARE
Alfred Dallaire

2750, boul. Marie-Victorin Est, Longueuil
www.adyl.com • 514.595.1500

le samedi 7 juin 2008 à compter de 13 heures suivi d'une réunion de prières qui sera célébrée à 16 heures en la chapelle du complexe funéraire. La famille tient à remercier madame Sylvie Bédard pour l'attention et les bons soins prodigués.



BROUSSEAU, Roland

Subitement à Montréal le 26 Mai à l'âge de 56 ans est décédé Dr Roland Brousseau. Il laisse dans le deuil son épouse, Ann Marie Godwin, son fils Patrick, sa soeur Nicole et son frère René (Elisabeth) ainsi que de nombreux parents, amis et collègues de travail.

Après l'obtention d'un doctorat en chimie à l'Université Harvard, il a oeuvré en tant que chercheur en biotechnologie au Conseil National de Recherche du Canada. Au cours de sa carrière étalée sur plus de 30 ans au sein de cet organisme, il a co-rédigé plus d'une centaine d'articles scientifiques revus par ses pairs.

Parents et amis sont invités à venir rencontrer la famille de 18 heures à 21 heures le vendredi 6 juin et de 10 heures à 12 heures le samedi 7 juin au :

Complexe funéraire Kane & Fetterly

5301, boulevard Décarie à Montréal

Au lieu de fleurs la famille suggère qu'un don soit fait à Centraide.

CARIGNAN, Ginette (née Laprise)
1932 - 2008

De Saint-Constant, le 1er juin 2008, à l'âge de 75 ans, est décédée Mme Ginette Laprise, épouse de Clément Carignan et mère de Guy (Suzanne Beaumier) et René (Diane Bonin). Elle laisse également ses petits-enfants Andréanne, Daniel, Pierre-Marc, Marilyne, Isabelle et Jean-Michel, sa belle-soeur Jeannine (Maurice Bourassa), autres parents et amis.

Elle a été confiée au salon funéraire :

Poissant & Fils Ltée
180, rue Saint-Pierre
Saint-Constant
Tél. : 450-632-1515
www.poissantetfils.ca

La famille y accueillera parents et amis le vendredi 6 juin de 14 à 17 heures et de 19 à 22 heures, le samedi 7 juin à compter de 11 heures, suivi des funérailles à 14 heures, en l'église paroissiale de Saint-Constant.

CLÉMENT (née Labre), Berthe
1921 - 2008

À l'hôpital Charles Lemoyne, le 2 juin 2008, à l'âge de 86 ans, est décédée Mme Berthe Labre, épouse de feu Roger Clément. Elle laisse dans le deuil ses enfants Francine (Serge Provencher), Michel (Suzanne Roy), ses petits-enfants Pascal, Maxime et Steve, ses deux soeurs Léa Labre et Hélène Lorndorf, de nombreux neveux et nièces, parents et amis. La famille vous accueillera au Complexe funéraire Alfred Dallaire Memoria, 2159, St-Martin Est

Alfred Dallaire
MEMORIA
514 277-7778
www.memoria.ca

le mercredi 4 juin de 14 h à 17 h et de 19 h à 22 h ainsi que le jeudi dès 9 h. Les funérailles seront célébrées le 5 juin à 11 h en l'église St-Elzéar, suivi de l'inhumation au cimetière du même endroit.

Au lieu de fleurs, des dons à un organisme de votre choix serait apprécié.

REPENTIGNY
CHARLES E. RAJOTTE
765 rue NOTRE-DAME
Repentigny, 450-654-3342

DÉRIGER, M.I.C. Sr Suzanne

Au Pavillon Délia-Tétreault des SS. Missionnaires de l'Immaculée-Conception, 100, Place Juge-Desnoyers, Pont-Viau, Laval est décédée le 1er juin 2008, à l'âge de 81 ans Sr Suzanne Dériger, m.i.c. Fille de feu Olivier Joseph Dériger et de feu Antoinette Leroux. Outre sa famille religieuse, elle laisse dans le deuil ses soeurs Mme Hélène Guindon, Mme Pierrette Goyette, Mme Muguette Lagarde, ses belles-soeurs Mme Jeannette Dériger, Mme Maria Dériger, plusieurs neveux et nièces, cousins, cousines et ami(e)s.

Elle sera exposée à la Maison

Les SS. Missionnaires de l'Immaculée-Conception 100, Place Juge-Desnoyers, Pont-Viau, Laval (Québec)

le vendredi 6 juin à 9 h 30, temps de prières à 10 h 15. Les funérailles auront lieu le vendredi 6 juin à 14 h en la chapelle de la Communauté. L'inhumation se fera au cimetière de la Congrégation à Pont-Viau. Parents et amis sont priés d'y assister sans autre invitation.

Direction

YVES LÉGARE
Alfred Dallaire
www.adyl.com • 514.595.1500



DESROSIERS, Françoise (née Charbonneau)
1914 - 2008

Le 26 mai 2008, à l'âge de 93 ans et 6 mois, entourée de l'amour de ses enfants, est décédée Madame Françoise Desrosiers. Elle fut l'épouse de Monsieur Paul Desrosiers, décédé à St Eustache en 1986. Madame Desrosiers (tendrement appelée Mine) laisse dans le deuil : ses enfants Caroline, Jean-Claudel (Dre Margot Lemieux), Marie-Michèle, Pierre-Louis et Jean-Luc; ses petits-enfants qui lui seront toujours chers Christian (Pascale Lapierre), Seychelle (Kai Bjorn) et Alice; ses arrière-petits-enfants Jérémie, Julien, Marianne, Ella Rose et Kaia; son frère Benoit Charbonneau (Michelle Clément) ainsi que de nombreux neveux, nièces et amis.

Généreuse, femme de coeur et de conviction, Mine a joué un rôle important non seulement dans notre vie et celle de nos amis, mais également au sein de la communauté où son implication caritative lui a valu le titre de Bénévole de l'année 1994 pour la région des Laurentides, décerné par le ministère des Affaires municipales du Québec.

Une messe commémorative sera célébrée en l'église de St-Eustache, 123, rue St-Louis, St Eustache, samedi le 7 juin 2008, à 11 h. La famille recevra les condoléances dès 10 h à l'église. La famille tient à remercier le personnel du 4e étage B du CHSLD Idola St-Jean-Laval pour son dévouement. Un merci tout spécial à sa dame de compagnie Mme Madeleine Simoneau, pour son dévouement et sa compassion jusqu'aux derniers moments de sa vie.

Vos témoignages de sympathie peuvent se traduire par un don à la Société Alzheimer de Laval, 450-978-0966.

Direction :
Les Résidences Funéraires Goyer
450-473-5934

GAUDREAULT (née Jobin), Lucette
1932 - 2008

Au C.H. Pierre Legardeur, le 16 avril 2008, à l'âge de 76 ans, est décédée Mme Lucette Jobin épouse de Réal Gaudreaud. Outre son époux, elle laisse dans le deuil son fils Carl, ses soeurs Lucienne, Gratia et Monique, ses beaux-frères, belles-soeurs, parents et amis.

La famille vous accueillera le samedi 7 juin 2008 de 12 h à 13 h en l'église St-Antoine de Lavaltrie. Les funérailles auront lieu ce même samedi à 13 h à l'église, suivies de l'inhumation au cimetière de Lavaltrie.

Au lieu de fleurs, des dons à la Fondation du Centre de santé et de services sociaux du Sud de Lanaudière seraient appréciés.

Direction:

REPENTIGNY
CHARLES E. RAJOTTE
765 rue NOTRE-DAME
Repentigny, 450-654-3342

vivre vieux
www.iugm.qc.ca

FONDATION INSTITUT DE GÉRIATRIE DE MONTRÉAL

DÉCÈS, PRIÈRES, REMERCIEMENTS



HAMEL, Béatrice (née Gilbert)
1908 - 2008

À la Résidence Riviera de Laval, le 29 mai 2008, Béatrice Gilbert Hamel a quitté tout doucement ses enfants Céline, Hélène, Louise (Richard Masson), son gendre Lionel Hébert (Madeleine), ses soeurs Jeanne d'Arc, Gabrielle et Laurence, sa belle-soeur Louise, son beau-frère Marcel ainsi que tous ses petits-enfants et arrière-petits-enfants, parents et amis.

Elle ira rejoindre son cher mari Edmond ainsi que Jean-Guy, Yvette et Hervé P.S.S. qui l'ont précédée.

La famille recevra les condoléances en présence des proches le samedi, 14 juin 2008 dès 10 h 30 en la chapelle du

Centre funéraire Côte-des-Neiges
4525, ch. de la Côte-des-Neiges
Montréal, 514-342-8000
Réseau Dignité

Les funérailles suivront à 11 h 30. L'inhumation aura lieu le samedi, 28 juin 2008 au terrain familial du cimetière Notre-Dame-des-Neiges.

Nos plus sincères remerciements à tout le personnel du deuxième étage du CHSLD Riviera. Au lieu de fleurs, des dons à la Société canadienne du cancer seraient appréciés.

Direction funéraire
Centre funéraire Côte-des-Neiges



LARIVÉE (née Godbout), Gisèle
1918 - 2008

Au Centre d'accueil Marcelle-Ferron, le 1^{er} juin 2008, est décédée à l'âge de 89 ans Madame Gisèle Godbout, épouse de feu Dr Edmond Larivée.

Elle laisse dans le deuil ses deux enfants bien-aimés, André (Hélène Martin) et Nicole (Jacques Parenteau), ainsi que ses chers petits-enfants Annie (Sven Deroose) et Olivier Parenteau, Marie-Claude et Stéphanie Larivée, ses neveux et nièces et autres parents et amis.

La famille recevra les condoléances au Complexe funéraire Urgel Bourgie, 3955, Côte-de-Liesse, angle Sainte-Croix, Ville Saint-Laurent.

URGEL BOURGIE
514-735-2025

Consultez le registre à sa mémoire

www.urgelbourg.com

Les funérailles seront célébrées le jeudi 5 juin à 11h en la chapelle du Complexe, et la famille accueillera parents et amis dès 10h. Nous tenons à remercier le personnel dévoué et attentif du Centre d'accueil Marcelle-Ferron pour les soins de qualité prodigués à notre mère. Au lieu de fleurs, des dons à l'Institut Nazareth et Louis-Braille, ou à tout autre organisme de votre choix, seraient appréciés.

LEBUI, Paul
1916 - 2008

De Deux-Montagnes, le 23 mai 2008, à l'âge de 91 ans, est décédé M. Paul Lebuis, époux de feu Mme Lucie Schoeb. Il laisse dans le deuil ses enfants: Jacques (Louise), François (Hea Sou), Laurent (Marie-Andrée) et Geneviève, ses petits-enfants Francis, Marc-André, Simon, Cora, Renaud, Véronique, Xavier ainsi que Myriam, Nittaya et leur père Gilbert Sergerie, ses arrière-petits-enfants, ses belles-soeurs, ses neveux et nièces et plusieurs autres parents et amis. La direction des funérailles, en l'église de St-Agapit à Deux-Montagnes le vendredi 6 juin, à 10 heures, a été confiée au:

Complexe funéraire régional Guay inc.
Réseau Dignité

146, St-Louis, St-Eustache

La famille recevra les condoléances dès 9 heures à l'église. L'inhumation suivra au cimetière de St-Eustache. Des dons à la fondation de la Corporation du Manoir Grand-Moulin seraient appréciés.



MARCHANT, Andrée

À Laval, le 22 mai 2008, à l'âge de 81 ans, est décédée Mme Andrée Marchand épouse en premières noces de feu Pierre David et en secondes noces de feu Lorenzo Potvin. Elle laisse dans le deuil ses enfants Michèle (François), Jean (Monique), Hélène et François (Brigitte), ses petits-enfants, son arrière-petite-fille, ses frères et soeurs, beaux-frères, belles-soeurs, neveux et nièces ainsi que plusieurs parents et amis. La famille recevra les condoléances le samedi 7 juin 2008 dès 12 h 30 en l'église St-Sylvain, 750, boul. St-Sylvain, Laval, suivi des funérailles à 13 h 15.

Direction
Alfred Dallaire
MEMORIA
514 277.7778
www.memoria.ca

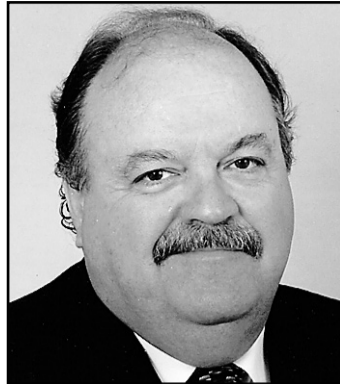


WALCZAK, Henryk
1927 - 2008

À Montréal, le 30 mai 2008, à l'âge de 81 ans, est décédé PL. Henryk Walczak, de l'armée polonaise, 3e unité. Époux de feu I. Zuzanna Polchuzynska, il laisse dans le deuil sa fille Ewa Walczak, ses petits-enfants ainsi que ses arrière-petits-enfants. La famille recevra les condoléances le jeudi 5 juin 2008 de 14 h à 17 h et de 19 h à 22 h au :

Centre funéraire Côte-des-Neiges
Réseau Dignité

4525, chemin de la Côte-des-Neiges
Montréal, 514 - 342 - 8000
Kochamy czy i na zawczy jestesz w sercu.



Me RIVARD, Marc
1946 - 2008

Après une courageuse lutte contre le cancer, Marc est décédé le 31 mai 2008, laissant dans le deuil ses enfants adorés, Guillaume et Élise, sa femme Madeleine Leduc; sa soeur Madeleine (Marc Leduc); ses frères Jean (Carol Devine), Michel (Constance Gauthier) et Charles. Il fut précédé par sa soeur Claire. Il laisse également dans le deuil ses beaux-frères, belles-soeurs, neveux et nièces ainsi que de nombreux parents et amis qui l'ont encouragé tout au long de sa maladie. Marc quitte aussi avec chagrin la maîtresse et ses collègues du conseil municipal de la ville de Rosemère.

Il sera exposé au:
Complexe funéraire régional Guay inc.
Réseau Dignité

418, boul. Labelle, Rosemère
(angle autoroute 640)

Heures des visites: le vendredi 6 juin de 14 h à 17 h et de 19 h à 22 h, le samedi 7 juin dès 9 h. Les funérailles auront lieu le samedi 7 juin à 11 h en l'église Ste-Thérèse-d'Avila. Des dons à la fondation de l'hôpital Général Juif de Montréal seraient appréciés.

MILOT, Gaston
1927 - 2008

À Laval, le 1er juin 2008, à l'âge de 80 ans, est décédé M. Gaston Milot, époux de Mme Mariette Carrette. Outre son épouse, il laisse dans le deuil son fils Gaston jr (Janie Hamel), ses petits-enfants Hélène et Marie-Christine, Julien fils de feu Christine Milot. Il laisse également dans le deuil ses soeurs Yolande, Estelle, Georgette, Solange, Mariette, son frère Rémi. La famille recevra les condoléances le samedi 7 juin 2008 dès 13 h en l'église St-Yves, 2975, Saguenay, Laval, suivi des funérailles à 14 h.

Alfred Dallaire
MEMORIA
514 277.7778
www.memoria.ca



NORMAND (née Blouin), Germaine
1910 - 2008

Au centre d'hébergement Bourget, le 30 mai 2008, est décédée à l'âge de 97 ans et 11 mois, Mme Germaine Blouin Normand, fille d'Eusèbe Blouin et de Clara St-Pierre, épouse en premières noces de M. Charles Boivin et, en deuxième noces, de M. Émile Normand. Elle laisse dans le deuil ses belles-filles Paulette (André Arcand), Suzanne, Ginette (Jean-Paul Aubry) et ses beaux-fils André (Judith Croft) et Richard (Thérèse Fafard). L'ont précédée dans la mort ses frères Roland, Robert, Lionel, Gabriel, Fernando, Lorenzo et sa soeur Blanche-Hélène. Lui survivent ses frères Rodrigue, Jean-Paul (Liliane Tardif) et Luc (Pauline Fontaine). Elle laisse aussi de nombreux neveux, nièces, petits-enfants, arrière-petits-enfants et amis.

La famille vous accueillera le vendredi 6 juin de 14 heures à 17 heures et de 19 heures à 22 heures et le samedi 7 juin de 9 heures à 10 h 30 au Complexe Alfred Dallaire Memoria, 12415 Sherbrooke Est, Pointe-aux-Trembles.

Alfred Dallaire
MEMORIA
514 277.7778
www.memoria.ca

Les funérailles auront lieu le samedi 7 juin à 11 heures en l'église Ste-Maria Goretti, 16228 terrasse Maria Goretti, Pointe-aux-Trembles...La famille tient à remercier le personnel du centre Bourget pour la qualité des soins prodigués et leur dévouement exemplaire. Des dons à la Société de recherche sur le cancer seraient appréciés.

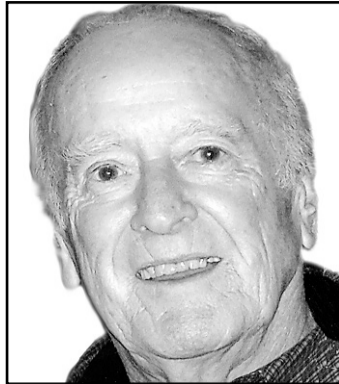
PEISCHER, Maximilian
1932 - 2008

À Otterburn Park, le 31 mai 2008 à l'âge de 75 ans, est décédé M. Maximilian Peischer, époux de Mme Manon Leger. Il laisse dans le deuil, outre son épouse, son fils Michael Lodge, sa belle-soeur Louise Leger ainsi qu'autres parents et amis.

La famille recevra vos condoléances au

SALON FUNÉRAIRE
DEMERS

231, boul. Sir-Wilfrid-Laurier, Beloeil
Tél.: 450 467-4780 Téléc.: 450 467-9468
courriel: salon.demers@sympatico.ca
le samedi 7 juin 2008 de 10 à 14 heures.



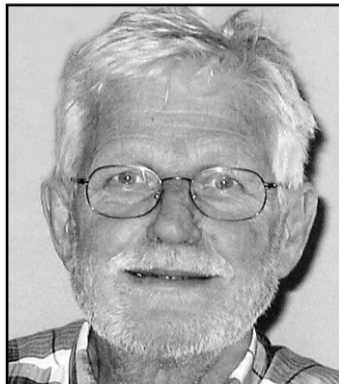
PICKFORD, Donald A.

À Montréal, le 2 juin 2008, à l'âge de 76 ans, est décédé Donald A. Pickford. Il laisse dans le deuil son épouse Lise, son fils Christopher, sa belle-fille Nathalie et sa petite-fille et tant aimé Kayla. Il laisse également dans le deuil son frère Brian (Cécile), beaux-frères, belles-soeurs, neveux, nièces ainsi que plusieurs parents et amis. La famille recevra les condoléances au Complexe

YVES LÉGARE
Alfred Dallaire

14370, boul. Pierrefonds, Pierrefonds
www.adyl.com • 514.595.1500

le vendredi 6 juin 2008 de 19 h à 21 h et dès 11 h le samedi 7 juin suivis d'une réunion de prières à 12 h. Vos témoignages de sympathie peuvent se traduire par des dons à la fondation de la résidence de soins palliatifs de l'Ouest-de-L'Île.



ROY, Jean-Rock

À Montréal, le 31 mai 2008, s'est éteint Jean-Rock Roy à l'âge de 68 ans. Il laisse dans le deuil son épouse Mariette Lapointe, son compagnon Benoît Beauchesne, sa fille Julie (Jean-Pierre), ses petits-enfants Jules et Henri, leur père Sylvain Sicotte (Geneviève) ainsi que tous ses amis.

Jean-Rock sera exposé le jeudi 5 juin 2008 de 19 h à 22 h ainsi que vendredi 6 juin 2008 de 14 h à 17 h puis de 19 h à 22 h au salon Alfred Dallaire Memoria, 4231, boul. Saint-Laurent, Montréal.

Alfred Dallaire

MEMORIA
514 277.7778

www.memoria.ca

Les funérailles auront lieu le samedi 7 juin à 10 h en l'église St-Louis de France (3747, rue Berri). L'inhumation aura lieu à Beauceville dans les semaines qui suivront.



ROY, Madeleine (née Nadeau)
1914 - 2008

À Brossard, le 1er juin 2008 à l'âge de 94 ans est décédée madame Madeleine Roy épouse de feu Claude E. Nadeau, fille de Charles-Arthur Roy et de Marie-Emma Desgroseilliers. Elle laisse dans le deuil ses deux fils Guy (Manon Lévesque), Luc (Diane Allaire), ses petits-enfants Claire, Tina (Pierre Rancourt), Patrick, Stéphanie, ses deux arrière-petits-enfants David et Fannie, ainsi que de nombreux parents et amis. La famille recevra les condoléances au complexe funéraire Alfred Dallaire MEMORIA, 1111, Laurier Ouest, Outremont,

Alfred Dallaire

MEMORIA
514 277.7778

www.memoria.ca

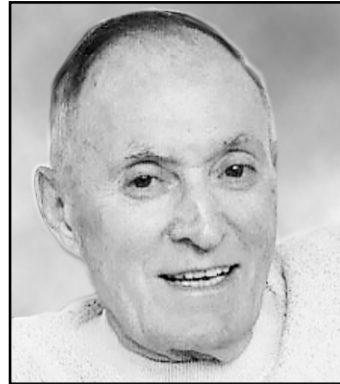
le vendredi 6 juin de 10 h à 15 h. Une liturgie de la parole sera célébrée à 15 h. La famille tient à remercier tout le personnel du centre Marcelle-Ferron pour leur compassion et leur professionnalisme. Des dons à la fondation Marcelle-Ferron, 450-923-1430, seraient appréciés.

SANSREGRET, Berthe
1914 - 2008

À St-Lambert, le 2 juin 2008 à l'âge de 93 ans est décédée madame Berthe Sansregret, épouse de feu Jacques Laurence. Elle laisse dans le deuil sa soeur Claire, ses beaux-enfants, ses neveux et ses nièces ainsi que d'autres parents et amis.

Selon ses volontés, elle ne sera pas exposée, les funérailles auront lieu en la chapelle de la Résurrection du cimetière Notre-Dame-des-Neiges (4601, ch. de la Côte-des-Neiges, Montréal, 514-735-1361) le jeudi 5 juin 2008 à 11 h, suivies de l'inhumation au terrain familial du même endroit. Parents et amis sont priés d'y assister sans autre invitation.

Direction funéraire
Centre funéraire Côte-des-Neiges
Réseau Dignité



SÉGUIN, Marcel
1924 - 2008

De Elkhorn, Nebraska, É.U., est décédé le mercredi 7 mai 2008 à l'âge de 83 ans. Il était le tendre époux de Theresa Lachapelle. Il laisse dans le deuil outre son épouse, ses enfant: Michèle (Robbie Baxley) de Omaha, NE É.U. et John (Kathie Séguin) de San Diego, CA É.U.; quatre petits-enfants et trois arrière-petits-enfants. Il laisse aussi sa soeur Jeannine Desjardins (feu Réginald) de Plaisance ainsi que deux nièces Ann (Robert Sabourin) de St-André-Avellin et Lynn (Mario Desjardins) de Montebello. Les obsèques auront lieu en la chapelle du

Complexe Funéraire
de la Petite-Nation

101, rue Principale, St-André-Avellin
Québec (819) 983-6616

le samedi 7 juin 2008 à 14 h. La famille sera présente à la chapelle à compter de 13 h pour recevoir vos condoléances.

Inhumation au cimetière de Plaisance. Pour ceux qui le désirent des dons à la Société Alzheimer, seraient appréciés.

Pour offrir vos condoléances par télécopieur, composez le (819) 983-6865 ou visitez notre site Internet www.mfshieldsberthiaume.ca



THIBODEAU, Yvette
1957 - 2008

À la Cité de la Santé de Laval, le 31 mai 2008 est décédée, à l'âge de 50 ans, Mme Yvette Thibodeau, fille d'Huguette Boulgeric et de Raymond Thibodeau. Elle laisse dans le deuil son époux Rouvio St-Jean, ses enfants Jonathan et Frédéric, ses frères et soeurs: André, Sylvie, Carole, Robert et Claude, ses nombreux beaux-frères, belles-soeurs, neveux, nièces ainsi qu'autres parents, ami(e)s et collègues de travail. La famille vous accueillera au Complexe funéraire

MAGNUS POIRIER

Complexe Laval
222, boul. des Laurentides, Laval
T: 514 727-2847
www.magnuspoirier.com

le vendredi 6 juin 2008 de 14 h à 17 h et de 19 h à 22 h et samedi dès 8 h 30. Les funérailles seront célébrées le samedi 7 juin à 10 h en l'église St-Claude, 80, rue Meunier Ouest (angle 7e rue), Laval-des-Rapides et de là au Cimetière de Laval

VIR, Thérèse
1934 - 2008

À l'hôpital Notre-Dame, le 31 mai 2008, à l'âge de 73 ans, est décédée Mme Thérèse Vir, infirmière retraitée de l'hôpital Maisonneuve-Rosemont. Elle laisse dans le deuil ses frères et soeurs, Gisèle (feu L.Lee), Hervé (Lucie Bilodeau), André (Réna Desbiens), Mariette (Jean Lafrance), Victor (Henriette Trudeau), Jean-Noël (Diane Bertrand). Elle était la soeur de feu Agathe (Maurice Landiaut), feu Bibiane, feu Yolande (Normand Gadbois). Elle laisse également plusieurs neveux et nièces et de nombreux amis. La famille vous accueillera en l'église Notre-Dame des Champs, 187, boul. Iberville, Repentigny, le samedi 7 juin dès 10 h suivi des funérailles à 11 h. La famille tient à remercier le personnel médical et les bénévoles de l'hôpital Notre-Dame pour les bons soins attentionnés. Au lieu de fleurs, des dons à la Société canadienne du cancer seraient appréciés.

Direction :

Alfred Dallaire
MEMORIA
514 277.7778
www.memoria.ca



REMERCIEMENTS au Sacré-Coeur de Jésus et à Notre-Dame de Lourdes pour faveur obtenue. E.W.

REMERCIEMENTS au Sacré-Coeur pour faveur obtenue. N.R.

REMERCIEMENTS au Sacré-Coeur pour faveur obtenue. F.S.P

REMERCIEMENTS au Sacré-Coeur pour faveur obtenue. C.L.



FONDATION
PalliAmi

Amour, dignité et tendresse pour les personnes atteintes d'une maladie en phase terminale.

Pour rendre acceptable... l'inacceptable.

C.P. 531, succursale C,
Montréal (Québec) H2L 4K4
Téléphone 514 890-8000, poste 27434
www.palliarni.org

CVENDU .ca

C'EST GRATUIT!



Les petites annonces 100% gratuites

La façon de vendre ou d'acheter rapidement sur internet

Une interface simple et facile

Nombre de photos illimité par annonce

www.cvendu.ca

Le **nouveau** site des petites annonces de **LA PRESSE**