

LE **Courrier** DE BERTHIER

BIBLIOTHEQUE DE LA  
LEGISLATURE DE LA  
PROV. DE QUEBEC,  
HOTEL DU GOUVERN.  
1er JANV. 69-79  
QUEBEC, P.Q.

— HEBDOMADAIRE DEVOUE AUX INTERETS DU COMTE DE BERTHIER —

35e année — No 50 — Berthierville, jeudi le 12 septembre 1968

DIMANCHE

TOURNOI  
INDUSTRIEL

VOIR PAGE 5

## LUNDI SOIR À L'HÔTEL DE VILLE

# ASSEMBLÉE ORAGEUSE

Berthierville : (GT) — Une trentaine de marchands de Berthierville représentant les différents secteurs de la vie commerciale de Berthierville s'étaient donné rendez-vous lundi soir dernier à l'Hôtel de Ville pour présenter une pétition aux autorités municipales, priant instamment celle-ci de bien vouloir faire appliquer le règlement des heures d'ouverture et de fermeture des magasins, règlement voté en 1952, et interdisant l'ouverture des magasins les autres soirs que le vendredi. On se souvient que le conseil municipal avait annoncé, il y a quelque temps, une tolérance dans l'ouverture des établissements commerciaux de Berthierville le jeudi soir et se propose de modifier considérablement ce règlement.

Les protestataires de lundi soir composés en majeure partie de représentants de marchands de mercerie, de bijouterie, de quincaillerie, de meubles et d'épicerie demandaient plus précisément que les premières catégories de commerçants soient réglementées de façon à ce que tous n'aient la permission d'ouvrir leurs portes que le vendredi soir, en plus évidemment de l'ouverture régulière des jours de semaine. A cette demande était ajoutée la recommandation de la catégorie des épiciers qui demandent à ce que le conseil municipal voit à faire fermer les portes des épiceries qui se permettent d'ouvrir presque tous les soirs de la semaine et même le dimanche.

Devant le refus des autorités de légiférer le soir même, la délégation a logé de vives protestations qui ont donné lieu à des spectacles des plus disgracieux, de part et d'autre. Les esprits étant échauffés, les paroles acerbes fusaiement de chaque côté de la salle, et un échevin entr' autre s'en est pris directement à quelques protestataires en des termes qu'il nous est impossible de reproduire ici. A deux reprises, le maire essaya de mettre fin à la discussion, mais ce fut peine perdue. Enfin, après de très longues minutes de discussions qui ne menèrent à rien et au cours desquelles on dérogea plus d'une fois du sujet pour s'attaquer à d'autres foyers d'infection qui n'étaient pas du tout sur le tapis, le calme revint dans la noble enceinte de la salle des délibérations et chacun resta sur ses idées.

La tolérance d'ouverture des magasins le jeudi soir demeure donc en force jusqu'au moment où le Conseil de Ville légifèrera sur un amendement qu'il apportera à la loi municipale de 1952. Par ailleurs, le Maire a cependant promis aux échevins et aux marchands qu'une réunion non-

officielle aura lieu bientôt, réunion à laquelle assisteront des représentants des protestataires de lundi dernier, des représentants de ceux qui veulent ouvrir leurs établissements le jeudi soir, et des représentants du conseil municipal, avant de voter la nouvelle loi, vote qui vraisemblablement sera pris lors de la prochaine réunion régulière du Conseil municipal.

Rencontrés à l'issue de cette orageuse assemblée, les marchands présents ont clairement laissé entendre aux journalistes que, malgré la tolérance, aucun d'eux n'ouvrira leurs portes le jeudi soir et qu'ils poursuivront leurs revendications auprès du conseil municipal pour que justice leur soit rendue. Ces derniers basent leur demande sur le fait que le potentiel commercial de Berthierville ne justifie pas une obligation d'engagement de personnel supplémentaire qui deviendrait obligatoire avec l'accroissement des heures de travail, les dépenses occasionnées par ces heures d'ouverture ne seraient pas comblées par le potentiel acheteur qui tout simplement choisirait l'un ou l'autre soir du jeudi ou du vendredi, divisant ainsi les recettes en deux jours mais ne les augmentant pas. Par ailleurs, le conseil municipal soutient que le principe d'ouverture du jeudi ayant été accepté par d'autres villes, il ne voit pas pourquoi la chose ne serait pas bonne autant pour Berthierville que pour ces autres centres. On n'a cependant pas mentionné si des procédures légales seraient prises contre les épiceries qui ouvrent leurs commerces le dimanche, (la loi de 1952 ne permettant que l'ouverture de restaurants où l'on peut consommer sur place les produits achetés).

En résumé, l'assemblée de lundi soir n'a donné aucune réponse, favorable ou pas, à la demande des représentants de l'Association des marchands de Berthierville qui protestent énergiquement contre la décision de tolérance prise par les autorités municipales. Ces dernières répondent qu'elles agissent pour le bien commun de la population et qu'elles légifèreront très bientôt sur le sujet après études et rencontres avec les personnes concernées. Attendons les résultats, mais d'ici ce temps il nous est permis de déplorer le manque de décorum qui entoure les assemblées municipales de notre ville. En vérité ce manque de dignité parlementaire cadre très mal avec le plus bel Hôtel de Ville de la région Delanaudière dont notre ville est propriétaire.

Gilles Tessier.

## Pas de subvention

La Commission Scolaire Régionale Lanaudière désire informer les parents des élèves qui fréquentent les maisons d'enseignement indépendantes qu'elle ne peut fournir les manuels scolaires à ces élèves, une telle dépense n'étant pas subventionnée par le Ministère de l'Éducation.

Si la Régionale Lanaudière fournissait ces manuels scolaires, une surtaxe s'ensuivrait pour tous les contribuables des commissions scolaires locales qui font partie de la régionale.

## POUR LE KIOSQUE D'INFORMATIONS

Berthierville : (GT) Le comité d'organisation pour le kiosque d'informations de la Chambre de Commerce de Berthierville nous avise que deux autres souscriptions appréciables ont été reçues cette semaine de deux entreprises de Berthier. Il s'agit de Northern Resin et des Entreprises Berthier Enrg. Les souscriptions sont toujours acceptées avec grand plaisir. Pour ce faire on peut communiquer avec le président du comité, Monsieur Roger Morissette, ou avec le secrétaire Monsieur Jude Guevremont.

## DÉVELOPPEMENT AU CENTRE TOURISTIQUE



Berthierville : (GT) Des travaux sont toujours en cours au nouveau centre touristique de la Chambre de Commerce à proximité de l'église Presbytérienne de Berthierville. Notre photo nous fait voir les travaux effectués cette semaine sur le terrain. On sait qu'un kiosque d'information viendra compléter ce centre touristique dès l'année prochaine. L'église elle-même complètement rénovée offrira un attrait touristique très intéressant pour nos visiteurs.

Photo Le Courrier par Claude Rondeau



## Editorial

# Le "Credo" du peuple de Dieu

(Suite)

Paul VI attire également l'attention sur le fait que l'Eglise du Christ n'est pas et ne peut jamais être une véritable démocratie, quelque soient les bienfaits que la société moderne retire de cette forme de gouvernement. Le Ciel, non plus, n'est pas une démocratie : Dieu en a décidé. Le Christ aurait pu dire à ses Apôtres de se réunir après son Ascension et d'élire un chef visible dans son Eglise : il ne l'a point fait. Lui-même avait permis à Pierre le soin de paître les agneaux et les brebis.

De même le Christ aurait pu recommander à ses Apôtres de se réunir deux fois par année pour décider des enseignements qui conviendraient à tel ou tel groupe "dans le vent", et n'enseigner que ceux-là ; il ne l'a pas fait. Il leur demanda plutôt, à eux et à leurs successeurs, d'enseigner tout ce que lui-même leur avait appris.

L'Eglise en qui croit Paul VI est "une, sainte, catholique et apostolique", "édifiée par Jésus-Christ sur cette pierre qui est Pierre, société visible instituée avec des organes hiérarchiques."

Dans son "credo", le Pape note également que si l'Eglise est divine dans son origine et dans ses buts, elle se compose de membres qui sont des humains. C'est donc une Eglise qui lutte pour se perfectionner, parce que les manquements de ses membres lui créent des obstacles. Il faut, par conséquent, conclure que le péché et les chutes ne doivent pas, dans l'Eglise, être une cause de scandale ; il ne faut pas également l'accusé d'être corrompu et de n'être plus l'Eglise vraie.

L'Eglise "comprend en son sein des pécheurs", le "credo" l'admet. Mais, elle est sainte parce "qu'elle n'a elle-même d'autre vie que celle de la grâce : c'est en vivant de sa vie que ses membres se sanctifient ; c'est soustrayant de sa vie qu'ils tombent dans les péchés et les désordres qui empêchent le rayonnement de sa sainteté".

Le Pape traite aussi de trois autres sujets théologiques que plusieurs débats actuels embrouillent. Il définit la place de la Sainte Vierge dans l'Eglise, il explique l'infaillibilité pontificale et il explicite l'enseignement de l'Eglise sur la présence du Christ

dans l'Eucharistie. C'est ainsi qu'il est très clair, affirme le "credo", que Marie n'est pas une quatrième personne de la Sainte Trinité, comme certaine fausse dévotion porterait à le croire, mais en même temps, il défie ceux qui voudraient minimiser son rôle unique dans l'Incarnation et la Rédemption. En d'autres mots, le Pape proclame que, comme créature, Marie est infiniment inférieure à Dieu, mais que, en tant que Mère de Dieu, elle joue un rôle éminent dans le salut de l'humanité.

Définissant l'infaillibilité pontificale, le credo paulinien dit ceci : "Nous croyons à l'infaillibilité dont jouit le Successeur de Pierre, quand il enseigne ex cathedra comme Pasteur et Docteur de tous les fidèles, et dont est assuré aussi le Corps des Evêques, lorsqu'il exerce avec lui le magistère suprême".

Et quand il dissémine la confusion qu'engendrent les nouvelles théories sur la présence sacramentelle du Christ dans l'Eucharistie, Paul VI réaffirme que lorsque le Christ a dit "Ceci est mon Corps" et "Ceci est mon Sang", c'est tout ce qu'il voulait dire. Toute autre explication s'éloigne de la vérité. L'hostie consacrée, c'est le Corps du Christ, et elle le reste tant qu'elle n'est pas consommée ou son apparence extérieure changée. "Toute explication théologique, cherchant quelque intelligence de ce mystère, doit, pour être en accord avec la foi catholique, maintenir que, dans la réalité elle-même, indépendante de notre esprit, le pain et le vin ont cessé d'exister après la consécration, en sorte que c'est le Corps et le Sang adorables du Seigneur Jésus qui dès lors sont réellement devant nous sous les espèces sacramentelles du pain et du vin".

Enfin, le credo du peuple de Dieu affirme une autre vérité bien chargée de signification : la mission essentielle de l'Eglise n'est pas de créer un paradis sur terre, mais bien d'enseigner aux hommes comment passer de la terre au Ciel. L'Eglise, en fait doit porter ses efforts vers le vrai bien temporel de l'homme, mais son but ne pourra jamais se limiter à ce monde, parce que son travail essentiel, c'est de préparer l'homme pour le ciel plutôt que pour ici-bas.

(F. LANOUE, PTRE, JOLIETTE)

## NECROLOGIE

### De la résidence funéraire Bernard Lanoix Limitée

Valère Parenteau, propriétaire et directeur de funérailles  
51 De Bienville — Berthierville — 836-4166 - 836-4857

A la Résidence d'Anjou de Ville d'Anjou, le 9 septembre 1968 est décédé à l'âge de 85 ans, M. Louis-Arthur DeGrandpré, époux de Marianna Laferrière.

Il laisse dans le deuil, 2 fils : Frère Gabriel DeGrandpré, Clerc St-Viateur, professeur à l'école Christ-Roy, Joliette, M. J. T. Germain DeGrandpré, agent d'assurance de Berthierville ; 1 fille : Mlle Fernande DeGrandpré, infirmière du Laboratoire B 10 - Analyse, Montréal.

Les funérailles, sous la direction de Valère Parenteau de Berthierville, auront lieu le 12 septembre 1968 en l'église Ste-Geneviève de Berthierville et l'inhumation au cimetière du même endroit.

~\*~\*~

A Moorehead, Kentucky, le 6 septembre 1968 est décédé à l'âge de 39 ans, M. Fernand Roberge, époux de Mariette Maynard de St-Cuthbert.

Il laisse dans le deuil, 3 filles : Maryse, Dominique et Isabelle ; 4 soeurs et 4 beaux-frères : M. et Mme Rosaire Morel (Thérèse) de St-Norbert, M. et Mme Denis Roy (Rollande) de Joliette, M. et Mme Laurent Délage (Claire) de St-Hyacinthe, M. et Mme Gaston Hamel (Jeannine) de St-Sévère de Prouxville.

Les funérailles, sous la direction de Lanoix et St-Louis de St-Cuthbert ont eu lieu le 9 septembre en l'église de St-Cuthbert et l'inhumation au cimetière du même endroit.

La résidence Bernard Lanoix Limitée offre à votre disposition 6 salons modernes avec air climatisé, service d'ambulances, service de fleurs et service d'oxygène à domicile.

VENTE DE MONUMENTS ET LETTRAGE

## CHRONIQUE DU CLAIR-VOYANT

Les Maires du comté de Berthier réclament à grands cris un pont entre Sorel et Berthierville.

Bien sur que le gouvernement fédéral va accéder à cette demande... dans 25 ou 50 ans !

En attendant, il faudrait faire des pressions auprès du Ministère des Transports pour qu'il augmente ses subsides à la compagnie propriétaire du traversier qui fait la navette entre St-Ignace et Sorel.

Avec une augmentation de subsides cette compagnie serait plus en mesure de donner un service adéquat surtout si notre député fédéral obtient qu'un brise-glace tiende ouvert tout l'hiver un passage pour le traversier.

Il y a déjà plus d'une semaine que dernier tronçon de l'autoroute Berthier-Montréal est ouvert mais le poste de péage qui se trouve près de la sortie de Berthier Ouest n'a pas encore été déménagé à l'entrée Est de l'autoroute.

Qu'attendent les fiers commandos de Berthier pour forcer la main des hautes autorités de l'Office des Autoroutes de la province ?

Dans sa dernière conférence de presse le Général de Gaulle compare, ni plus ni moins, les Québécois à une tribu africaine !

Le Général serait mieux de régler ce qui ne va pas chez lui plutôt que de fourrer son grand nez dans les affaires des autres !

TÉL.: 836-4897

## PHOTO RONDEAU ENRG.

A votre disposition à toute heure

CLAUDE RONDEAU

Diplômé de I.A.P.

730, ST-VIATEUR

BERTHIERVILLE

PHOTOS DE TOUS GENRES



MAISON DE CONFIANCE POUR L'ACHAT DE VOS FLEURS POUR TOUTES CIRCONSTANCES :

FIANÇAILLES — MARIAGES  
NAISSANCES — ANNIVERSAIRES  
DECES — ETC.

## ADRIEN DUCHARME

107, rue Frontenac — Tél. : 836-4025 — Berthierville

Bouquet de tous genres  
Ouvert le soir et le dimanche  
Service rapide et garanti

## LES AGRANDISSEMENTS AUX DISTILLERIES MELCHERS



Berthierville : (G.T.) — Les Distilleries Melchers de Berthierville sont à nouveau en pleine période d'expansion. On voit ici la construction de nouveaux entrepôts sur les terrains de la compagnie.

Photo : "Le Courrier" par Claude Rondeau

## Les Menestrelles de Berthier Inc.

Les Menestrelles de Berthier inc. demandent à toutes les jeunes filles de 10 ans et plus qui seraient intéressées à entrer dans ce mouvement de bien vouloir communiquer, à compter du 19 septembre prochain, avec un des membres de la direction soit à 836-4581, 836-3152, 836-3808 ou à 836-4300 pour renseignements. Nous invitons les parents qui ont des jeunes filles qui voudraient adhérer au groupe les Menestrelles de Berthier inc. de bien vouloir téléphoner à un des 4 numéros ci-haut pour que l'on vous donne tous les renseignements nécessaires.

La Direction

Casier Postal 2

**André Daviault**  
AVOCAT

Tél. : Bur. (514) 836-4202  
Rés. (514) 836-4796

600, Frontenac — Berthierville

Heures de bureau :  
le jour : 9.00 h. a.m. à midi  
1.30 h.p.m. à 5.00 h. p.m.  
le soir : sur rendez-vous

## Théâtre Métro

Berthierville

Tél. 836-4536

JEU. — VEN. — SAM. — DIM.  
12 — 13 — 14 — 15 SEPT.

ADOLESCENTS ET ADULTES 14 ANS

### LES PROFESSIONNELS

avec

BURT LANCASTER  
LEE MARVIN  
ROBERT RYAN  
JACK PALANCE  
RALPH BELLAMY

et CLAUDIA CARDINALE

A COLUMBIA PICTURES RELEASE  
PANAVISION TECHNICOLOR



BIENTOT

LE DOCTEUR JIVAGO  
LES ANGES SAUVAGES

L'AUTO-  
NEIGE  
RAPIDE,  
FRINGANTE,  
ÉLÉGANTE,  
SÛRE.



DEPOSITAIRE :

## SKIROULE • GARAGE MORAND BERTHIERVILLE

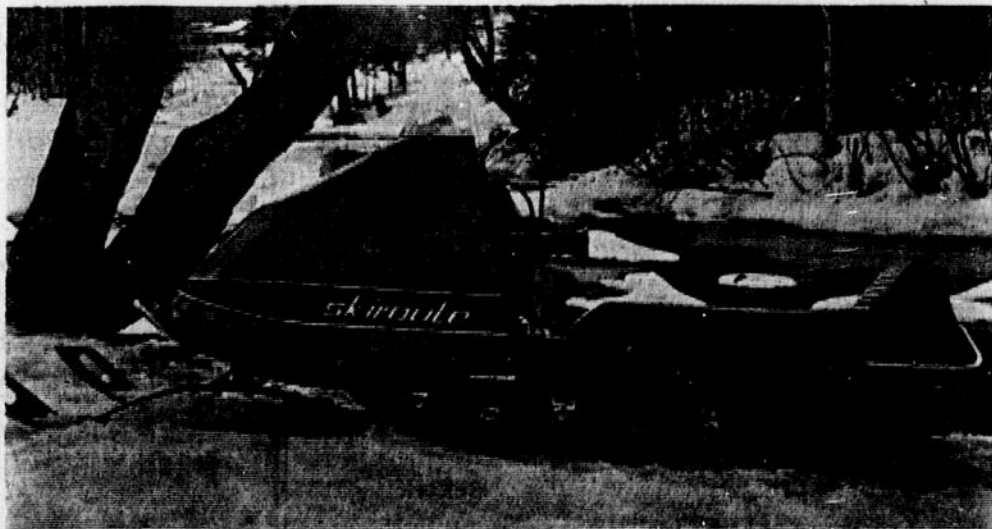
PROP. : G. FERLAND

130 MONTCALM

TEL. : 836-4488

BERTHIERVILLE

Modèles	HP Moteur	Cylindré	Vitesse	Prix détail	Spécial
S — 300 Standard	20	Sachs 297 c.c.	58 M.P.H.	\$ 875.00	\$ 795.00
SE — 300 Electric	20	Sachs 297 c.c.	55 M.P.H.	\$ 975.00	\$ 895.00
SX — 300 Sport	20	Sachs 297 c.c.	60 M.P.H.	\$ 970.00	\$ 890.00
S — 370 Standard	25	Sachs 368 c.c.	65 M.P.H.	\$ 970.00	\$ 890.00
SX — 370 Sport	28	Sachs 368 c.c.	68 M.P.H.	\$1030.00	\$ 950.00
SX — 740 Sport	50	Sachs 736 c.c.	75 M.P.H.	\$1195.00	\$1100.00
SW — Wankel	20	Sachs 303 c.c.	54 M.P.H.	\$ 995.00	\$ 920.00



## Congrès Richelieu International "Cannes 68" LA SOIRÉE DU CANADA

Le gouvernement du Canada a bien voulu s'associer au Congrès de la Société Richelieu Internationale "Cannes 68" et il sera représenté par Son Excellence Monsieur Jules Léger, ambassadeur du Canada à Paris, et son épouse à la soirée du Canada qui aura

lieu le lundi 16 septembre à 21 h. au Palais des Festivals de Cannes.

Son Excellence sera accompagné du Président général de la Société Richelieu Internationale le Richelieu Gontran Rouleau et son épouse, du Richelieu Jean Décarie, adminis-

**Dr J.-Andr- Lacroix  
CHIROPRACTICIEN**  
Bureau :  
Lundi - Mardi - Jeudi - Vendredi  
244, St-Laurent - Tél. 228-5221  
Louiseville

trateur du Congrès "Cannes 68" et son épouse. Messieurs les Consuls du Canada à Marseille et à Bordeaux MM. Eugène Bussière et René Garneau et leurs épouses et Monsieur le maire de Cannes M. Bernard Cornut-Gentile et son épouse seront au nombre des invités d'honneur.

Les artistes invités pour la circonstance seront trois canadiens-français : Georges Dor et Les Jérolas.

L'homme de "la Manic", Georges Dor, est un jeune chansonnier canadien dont la renommée déborde les frontières du Canada et de l'Amérique du Nord.

Les Jérolas, pour leur part, manient depuis plusieurs années avec un succès toujours complet l'humour et la fantaisie. Ces trois artistes dont la réputation n'est plus à faire, sauront sûrement plaire aux congressistes Richelieu et à leurs invités français qui rempliront ce soir-là le vaste Palais des Festivals de Cannes. Tous pourront goûter à l'humour gaulois "servi à la canadienne..."

## MARIAGE: Destrempes - Ferland



A St-Cuthbert, le 31 août, Nicole Destrempes, fille de M. et Mme Armand Destrempes de St-Cuthbert à M. Jean-Paul Ferland Jr., fils de M. et Mme Jean-Paul Ferland de Montréal.

Voeux de bonheur !

Photo : Savignac Enrg.

**ENSEMBLE DE MATELAS ET SOMMIER  
SERTA "CAMEO"  
MATELAS SERTA .. REPOS CERTAIN !**



Un matelas de bonne qualité recouvert d'un luxueux coutil damassé et à surface élégamment piquée.

De construction solide, il vous assurera une détente parfaite et un repos bienfaisant.

Le sommier rembourré correspondant est disponible avec ou sans mini-jupe.

Chez :

**JEAN HOULE ENRG.**

PLACE DU MARCHÉ

BERTHIERVILLE

## Le travail

Travailler c'est vivre.

Celui qui ne travaille pas se diminue, il se réduit pratiquement à l'état végétal.

Il y a toutes sortes de travaux. Certains ont pour travail d'exécuter, d'autres de commander. Il y a le travail manuel et le travail intellectuel.

De plus en plus cependant, le travail fait appel à l'intelligence et de moins en moins à l'effort physique.

L'important dans tout travail, c'est de l'accomplir avec le bon esprit.

Etre capable de travailler c'est déjà un avantage. Il faut savoir en retirer le maximum de satisfaction.

Rendons hommage à tous ceux qui travaillent. A ceux qui ont la fierté de leur métier ou de leur profession. Rendons hommage au travail bien fait : c'est ce genre de travail qui permet de meilleurs revenus et plus de loisirs. Ceux qui en bénéficient, c'est vous... c'est moi.



## MARIAGE: Ferland - Bergeron



A St-Cuthbert, le 7 septembre, Lise Fafard, fille de M. et Mme Omer Fafard de St-Cuthbert à Martial Bergeron, fils de M. et Mme Ls-Joseph de St-Ignace de Loyola.

Meilleurs voeux !

Photo : Savignac Enrg.

## MARIAGE: Soulières - Houle



A Berthierville, le 7 septembre, était célébré le mariage de Mlle Louise Soulières, fille de M. et Mme Gaston Soulières de Berthier-Paroisse à M. André Houle, fils de M. et Mme Gérard Houle de Ste-Elisabeth.

Meilleurs voeux de bonheur !

Photo : Savignac Enrg.

**DESIREZ-VOUS DE DELICIEUSES PATISSERIES ?**

**Viateur Thibeault**

PATISSIER

passera à chaque semaine dans vos domiciles pour vous offrir :  
TARTES-MAISON, PATES AU SAUMON, TOURTIERES...

Pour commande s'adresser :  
960 Rg de la Traverse, Ile St-Ignace



# AU CLUB DE GOLF — TOURNOI INDUSTRIEL DIMANCHE

Berthierville : (G.T.) — C'est dimanche qu'aura lieu le tournoi industriel de Berthierville sur le parcours local. Voici la liste des départs pour ces industriels. Les intéressés sont priés d'en prendre bonne note pour éviter tout retard.

8:33

Jean Grégoire  
Marcel Viens  
Léon Beauchemin  
Claude Bacon

8:40

Armand Piette  
Roger Bellehumeur  
Louis Ferland  
Robert Thibeault

8:47

Paul Charbonneau

Alain Blais  
Michel Potvin  
Gaétan Robillard

8:54

J.-Louis Lefebvre  
Adrien St-Jean  
André Martin  
J.-Guy Harper

9:00

Paul Barthe  
Robert Bellehumeur  
Bernard Grégoire, Jr.  
Dr Lucien Hénault

9:14

Michel Chaput  
Bernard Ferland  
Jacques Ferland, Jr.  
Richard Viens

9:20

Camille Terreault  
Roland Charpentier  
Georges Bellefeuille

9:07

Yvan Hamelin  
Chs-Eugène Marcoux  
Jacques Sylvestre  
Roger St-Louis

9:27

Roger Grégoire  
Charles Barthe  
Claude Rondeau  
Gilles Marineau

9:33

Jacques Ferland, Sr.  
Léo Boucher  
Georges Pronovost  
Bill Cullum

9:40

Bernard Grégoire, Sr.  
Henry B. Head  
Léo Viens  
Ed. Burton

9:47

Adéard Dubé  
Gilbert Fréchette  
Jean Leclerc  
Harry McCormick

9:54

Albert Viens  
Noel Denis  
Paul-E. Laporte  
Bernard St-Jean

10:00

Antonio Yanakis  
Laurier Héroux  
Gaétan Sagala  
Gérard Ferland

10:07

Richard Gauthier  
François Lamer  
André Viens  
Maurice Huot

10:14

Roger Asselin  
André Gauthier  
Réal Lavallée

10:20

Noel Ducharme  
Gilles Bellehumeur  
Maurice Leblanc  
Florian Rondeau

10:27

Pierrette Hamelin  
Mme Yvan Hamelin  
Janine Bellehumeur  
Laure Terreault

10:33

Janine Latour  
Mme G. Pronovost  
Mme Roger Bellehumeur  
Mme Anne Marcoux

1:00

Mme Guy Héroux  
Mme Marcel Viens  
Mme Jacques Sylvestre  
Mme Jean Grégoire

1:07

Mme Albert Viens  
Mme Robert Thibeault  
Mme André Martin  
Mme Roger Grégoire

1:14

Mme Léo Viens  
Mme A. Yanakis  
Mme S. Fredette  
Mme G. Marineau

1:20

Mme Charles Barthe  
Mme Laurier Héroux  
Mme Roland Charpentier  
Mme Roger St-Louis

1:27

Mme Paul Charbonneau  
Mme Claude Bacon  
Mme Michel Dézy.

# Marché CHAMPLAIN

A. BEAULAC, PROPRIÉTAIRE

ENRG.

Épicier - Boucher - Licencié ★ Viande de choix ★ Fruits et légumes

RUE CHAMPLAIN

BERTHIERVILLE

Tél.: 836-4554

## ★ SPÉCIAUX DE CETTE SEMAINE ★

### JAMBON

ROULE COTTAGE



59¢ la livre

### TOMATES

ROSES CANADIENNES



12¢ la livre

### Concombres

FRAIS LOCAL



2 pour 9¢

### Rôti de boeuf

DANS LA POINTE SURLONGE

89¢ la livre

### STEAK

DE BOEUF DANS LA POINTE



99¢ la livre

### SALADE

FRAICHE GROS. 24



2 pour 29¢

### Cuisses de poulet

FRAICHES



39¢ la livre

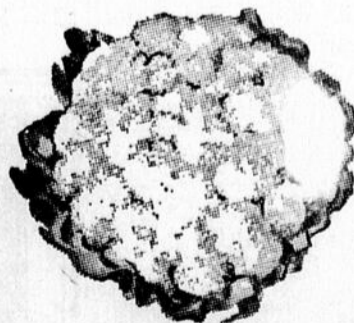
### RADIS

FRAIS EN CELLO



9¢ le paquet

### Choux-fleurs



PRIX SUIVANT LA GROSSEUR

### Roll gâteau

CHOCOLAT SPECIAL

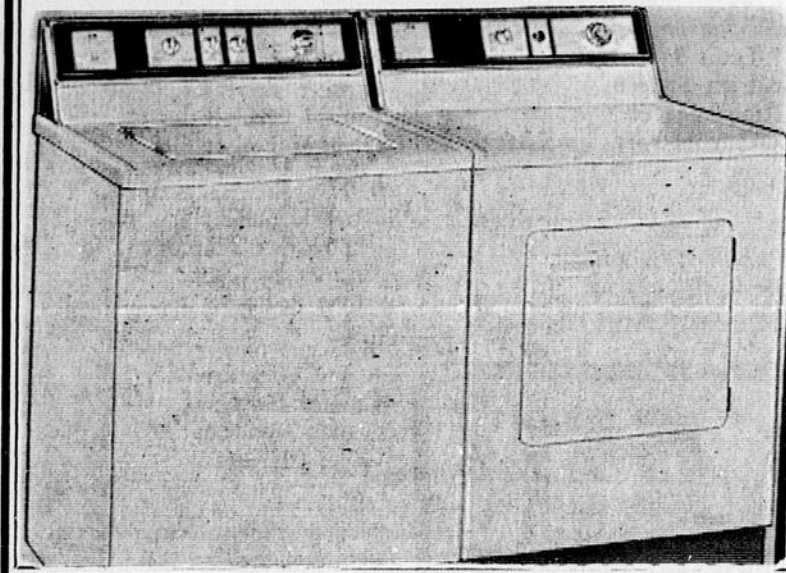
39¢ chacun

### RAISIN

ROUGE

3 lbs pour 49¢

## Grande vente "Pré-inventaire" aux Ameublements LIONEL CRÉPEAU de Joliette



Tout doit être vendu sans égard aux prix —

### Une vente du tonnerre

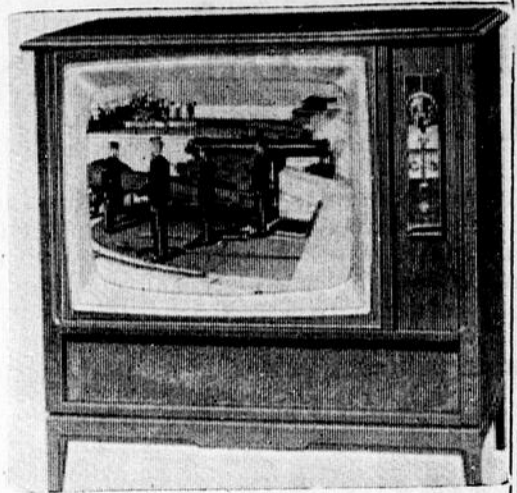
TELECOULEUR G-E 25 pouces  
au prix formidable de ..... \$675.00

LESSIVEUSE et SECHEUSE  
"Frigidaire" ..... \$187.00 et \$277.00  
et des prix plus que spéciaux sur tous  
les ameublements en magasin.

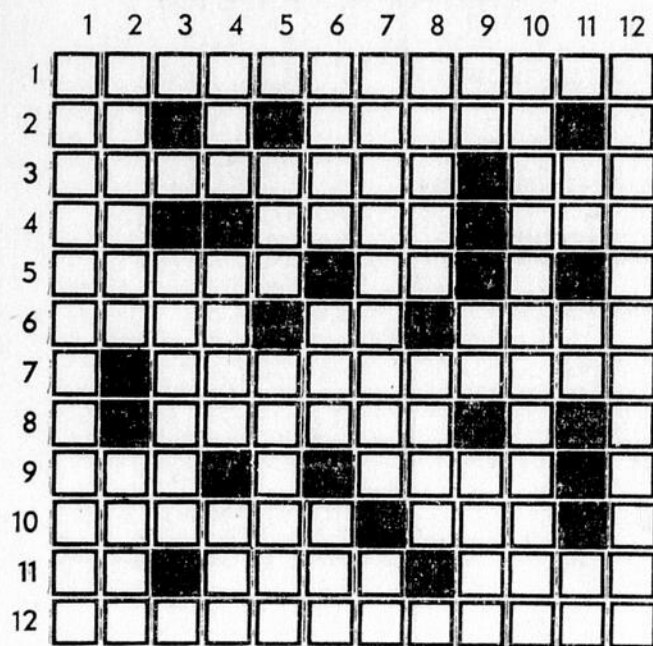
**VENEZ ÉCONOMISER**

CHEZ LIONEL CREPEAU LIMITEE

110 PLACE BOURGET NORD — JOLIETTE — 753-7533 - 34



## Mots croisés



### Horizontalement

- 1- Rétrécissements d'une colonne dans sa partie supérieure.
- 2- D'un verbe gai — De très petite taille.
- 3- Se dit des corps dont la propriété physique est identique dans toutes les directions — Pieu aiguisé par un bout.
- 4- Pron. pers. — Joindre l'un à l'autre — Durée de la vie.
- 5- Ne pas dire, cacher — Très Saint.
- 6- Anc. mesure de longueur — Fleuve côtier de France — Exhale une odeur de ..
- 7- Achèverai.
- 8- Qui a perdu la raison, dément.
- 9- Lettres de cric — Cor poussé au sommet de la tête du cerf.
- 10- Propres, sans souillure — Dans la rose des vents.
- 11- Dans — Obtenues — Greffe.
- 12- Qui cherchent à se séparer d'un Etat.

### Verticalement

- 1- Semblable au cristal par la transparence ou la sonorité, pl.
- 2- Vertébré ovipare, couvert

de plume — Dernier repas de Jésus.

- 3- Dont on n'a rien retranché.
- 4- De bonne heure — Qui existe effectivement — Thé, en anglais.
- 5- Chemin de ville — Celui qui fait des vers.
- 6- Petit de l'âne — Principe de la vie — Mer, en anglais.
- 7- Officier dont la garde se situe entre celui de lieutenant et celui de commandant — Saint.
- 8- Chaque partie d'un tout qui a été divisé en trois — Insecte des eaux stagnantes.
- 9- Le premier de tous les nombres — Pron. pers. — Tentés avec hardiesse.
- 10- Remettraient en état de bon fonctionnement.
- 11- Symb. de l'argent — Symb. du sodium — Équerre.
- 12- Qualité d'un appareil de T.S.F. sélectif, pl.

Roland Grégoire

SOLUTION DU PROBLEME — No 40 —

### Horizontalement

- 1 — PORCELAINIER
- 2 — ON — RUINE

## Vous posez-vous des questions au sujet de l'Assurance-Chômage ?

POURQUOI DOIS-JE PAYER DES CONTRIBUTIONS SUPPLEMENTAIRES A L'EGARD DE MON SECOND EMPLOI ?

Q. — J'ai deux emplois. Dans le premier cas, je verse le maximum des contributions d'assurance-chômage ; mais, pour ce qui est de mon emploi à temps partiel, mon employeur exige également que je paye l'assurance-chômage. Si je paye déjà le maximum, pourquoi m'infliger une peine en m'obligeant à payer des contributions supplémentaires à l'égard de mon second emploi ?

R. — Nous supposons que vos deux emplois sont assurables. En l'occurrence, les deux employeurs sont tenus de payer des contributions à l'égard de chaque emploi. En vertu de la Loi sur l'assurance-chômage, c'est l'emploi et non l'employé qui est assurable. Des dispositions spéciales des Règlements permettent aux employeurs de mettre en commun les gains des deux emplois pour les fins des contributions, pourvu que les deux employeurs s'entendent au moyen d'une formule qui satisfait la Commission d'assurance-chômage. Cela évite à l'employé de payer plus que le taux maximum de contributions. Les deux employeurs seraient ainsi traités comme s'il s'agissait d'un seul employeur.

\* \* \*

Q. — Quand j'ai fait une demande de prestations récentes,

je n'ai pas pu envoyer mon livret avec ma demande, parce que mon employeur l'a envoyé par la poste au siège social de l'entreprise pour qu'on y appose des timbres. J'ai demandé mon livret et le contremaître m'a dit que l'entreprise me l'expédierait directement, mais je ne l'ai jamais reçu. Aujourd'hui, la Commission d'assurance-chômage m'écrit que je suis exclu pendant une période indéfinie pour n'avoir pas présenté mon livret. Le siège social de l'entreprise est à plus de 1,000 milles de chez moi. Que dois-je faire pour obtenir mon livret ?

R. — Vous feriez bien de faire savoir au bureau de la Commission d'assurance-chômage qui s'occupe de votre demande que vous avez demandé votre livret, mais que vous n'avez pu l'obtenir. Ce bureau prendra les mesures voulues pour communiquer avec l'employeur en votre nom. Si l'on constate que vous n'avez pu présenter votre livret pour des raisons qui ne dépendent pas de vous, on annulera l'exclusion imposée à l'égard de votre demande.

### Verticalement

- 1 — PONDERATRICE
- 2 — ONEREUSEMENT
- 3 — GA — PIE — NEE
- 4 — CRAINTE — AA
- 5 — TL — IV — ME
- 6 — ILEUS — OMIS
- 7 — VERRERIES
- 8 — IRES — PELLE
- 9 — NUS — BETA — ERE
- 10 — II — CRI — CR
- 11 — ENCOURAGEANT
- 12 — REMUNERATION

## Dr GERMAIN LEFEBVRE, O.D.

Optométriste

EXAMEN DE LA VUE  
LUNETTES & VERRES DE CONTACT

484 FRONTENAC — TEL. 836-4746 — BERTHIERVILLE  
(ancien local de la Maison Dupont)

## DUMONT, AUBIN & CIE

COMPTABLES-AGREES

11040 Rue Touchette,

Montréal Nord

JULES AUBIN, C.A. ....

Tél. : 323-4763

ANDRE DUMONT, C.A. ....

Tél. : 322-8834



## UNION DU CANADA ASSURANCE-VIE

Monsieur Michel Rivest, représentant de l'Union du Canada au bureau de Joliette, 348 rue Notre-Dame, tél. 753-9312 désire faire part à la population des Iles de St-Ignace de Loyola et Dupas ainsi qu'à toute la région du comté de Berthier de le consulter pour leur programme d'assurance-vie.

Merci.

RESIDENCE : 773 BERTHIER-OUEST  
TEL. 836-2679 BERTHIERVILLE

# Comment SPORTENT-ILS?

A l'occasion des XIXe Jeux Olympiques d'été qui auront lieu à Mexico au mois d'octobre prochain, permettez-nous de vous faire l'historique de ces grands événements sportifs qui mettent en compétition les meilleurs athlètes de tous les pays du monde avec l'idéal de remporter la médaille d'or dans la discipline dans laquelle ils excellent.

Disons en tout premier lieu que les Jeux Olympiques antiques tout comme ceux qui se déroulent de nos jours, sont un ensemble de compétitions athlétiques qui étaient disputées dans la Grèce tous les quatre ans près du Sanctuaire d'Olympie, dont ils gardèrent le nom.

La date du début des Jeux est quelque peu perdue dans la confusion des temps, mais comme le veut la tradition, on prétend que les premiers Jeux Olympiques furent établis par Héraklès (Hercule), ce dieu de la mythologie grecque, puis plusieurs fois interrompus jusqu'à l'an 776 avant Jésus-Christ où ils furent disputés de façon régulière.

Cette période était appelée "mois sacré". Tant que duraient les Jeux Olympiques, la Grèce entière vivait dans des conditions particulières et avant les manifestations, des messagers parcouraient les régions proclamant une trêve sacrée entre les Etats invitant chacun à prendre part aux événements.

Alors les guerres internes entre les différentes provinces de Grèce cessaient et on pouvait voir des ennemis faire la trêve et se rendre ensemble à Olympie.

A la compétition originale de 776 avant J.-C. qui consistait à la course du stade, (une course de vitesse qui équivalait à environ 600 pieds) s'ajoutèrent graduellement -- Double stade -- la lutte -- le pentathlon (saut, course, lutte, lancement du disque et du javelot) -- le pugilat -- course de chars, course de chevaux montés -- hoplitodromie (sorte de parcours du combattant avec armure).

Le premier triomphateur de la course du stade fut Korobos d'Elide qui fut vainqueur de la grande épreuve après s'être qualifié lors des éliminatoires.

Les Jeux Olympiques durèrent ainsi jusqu'en 388 de notre ère, soit une période de 1164 ans.

Mais l'empereur de Byzance Théodose Ier fit un drôle de cadeau de Noël à ses commettants, en y ordonnant la suppression.

Dès lors, personne ne songea plus à organiser la fête mondiale du sport et ce jusqu'aux environs de 1829, alors que le gouvernement français s'intéressa à la question, mais sans trop de succès. Puis ce fut au tour de l'Allemagne en 1875, mais sans résultat positif.

*Suite au prochain numéro*

# Saison de chasse



A quelques jours près de la nouvelle saison de la chasse, peut-être vous posez-vous un tas de questions sur le bon calibre d'armes à feu à employer pour tel ou tel gibier, sur la bonne façon de le chasser, de le bien conserver une fois abattu, de l'apprêter et que savons-nous encore ?

Peut-être également êtes-vous désireux de connaître les nouveautés dans le sport de la chasse ou du tir ? A-t-on mis sur le marché de nouvelles armes, de nouvelles munitions ? Y a-t-il de nouveaux territoires accessibles, de nouveaux règlements ? qu'est-ce qui sera à la mode cet automne dans le port de vêtements du chasseur ? Enfin, qu'est-ce qui se brasse dans ce vaste monde de la chasse ?

Autant de problèmes auxquels vous trouverez probablement des solutions en visitant le premier "SALON DU CHASSEUR QUEBECOIS" qui sera

présenté au populaire Centre sportif Paul Sauvé du 11 au 15 septembre.

Si les promoteurs de cette première exposition ont voulu lui donner avant tout un caractère scientifique, ils n'ont pas pour autant négligé l'aspect éducatif et chaque visiteur, du plus humble au plus savant chasseur, pourra y trouver son compte.

Les ministères du Tourisme, de la Chasse et de la Pêche et des Terres et Forêts, plusieurs associations qui se spécialisent dans la conservation et nombre d'entreprises internationales, nationales, locales et artisanales auront "pignon sur forêt" au Centre Sauvé et leurs représentants, triés sur le volet, se feront un devoir de bien renseigner le public sur tout ce qui se passe dans le monde de la chasse. D'ailleurs, bien renseigner le public est le moto que se sont donné les organisateurs du premier "SALON DU CHASSEUR QUEBECOIS".

## DÉTAILS DU RALLYE EN COLLABORATION AVEC LES LOISIRS DE LAVALTRIE

DATE : 15 septembre 1968.

LIEU DU DEPART : Centre de Loisirs Lavaltrie.

DISTANCE : 80 milles.

INSTRUMENT DE NAVIGATION : Papiers et crayons.

HEURES : 12.30 h. *Inscription*  
13.30 h. *1er départ.*

CONDITIONS DES ROUTES : 90% *asphalté*  
10% *gravelé*

ARRIVEE : Lavaltrie.

INFORMATIONS : Réjean Nantais 266-1010  
Réal Pelletier 266-1747

### - ENCAN -

Beau temps, mauvais temps, aura lieu chez : **Monsieur Andrélique Dufresne, Rang St-Martin, Ste-Elisabeth, le 16 septembre à 2 heures p.m.**

Un encan de ferme comprenant : 21 vaches à lait de race Holstein, taures, génisses et plusieurs articles de bâtiments et de laiterie.

Encanteur licencié : Jacques Mondor

### - ENCAN -

## M. ÉMILE MARTIN

Rg Philibert — STE-ANGELE DE PREMONT (ENTRE STE-ANGELE ET STE-URSULE)

LUNDI LE 16 SEPTEMBRE à 9 h. a m

SERONT VENDUS : 8 vaches à lait, 8 génisses, 2 boeufs, 1 taureau de 2½ ans, 1 cheval, 2 cochons, 75 poulettes, bidons à lait, trapeuse Universal, tracteur Ford avec pelle, charrues, herses à roulettes, râteau fileur, wagon sur pneus, épandeur à fumier, 1 "Lift" de garage tout équipé, réservoir à l'huile 250 gallons, compresseur 4 cylindres avec réservoir, machine à tourner les "drums" de roues et freins, "drill" élec. ¾", scie à ruban, machine pour blanchir les bâties avec moteur ½ force et réservoir, 2,500 balles de foin, 4 "Jacks" hydrauliques.

ENCAN BEAU TEMPS MAUVAIS TEMPS

Condition : Argent comptant. Cause : Terre vendue. Pour tout autre renseignement, s'adresser à Emile Martin, Ste-Angèle de Prémont, Cté Maskinongé, Tél. : 268-5501 ou à Jean-Paul Lesage, encanteur licencié, St-Léon, Tél. : 228-2235.

CANTINE SUR LES LIEUX

### ENCAN

Antiques, ménage, vaisselle, fournaise à l'huile Coleman

DIMANCHE LE 15 SEPTEMBRE, VERS 1 HEURE P.M.

Au 821 Rang Rivière Bayonne Sud Berthierville, Cté Berthier (Coin Rang des Cascades sur la route de Joliette)

BEAU TEMPS, MAUVAIS TEMPS.

### BUICK 1969



La Buick Wildcat 1969 fait encore preuve de style et d'élégance rehaussés de performances inégalées. Capot plus long, plage arrière plus courte. Carrosserie entièrement redessinée. Empattement raccourci de 126 à 123 pouces. Des lignes encore plus fuyantes soulignent l'allure aérodynamique de la Wildcat. Il faut aussi noter la nouvelle grille et les deux prises d'air montées dans le pare-chocs avant. Les six chevrons disposés verticalement derrière les arches de roues avant, identifient bien la Wildcat. Tous les modèles de Buick des séries supérieures n'ont plus de déflecteurs de glaces latérales.

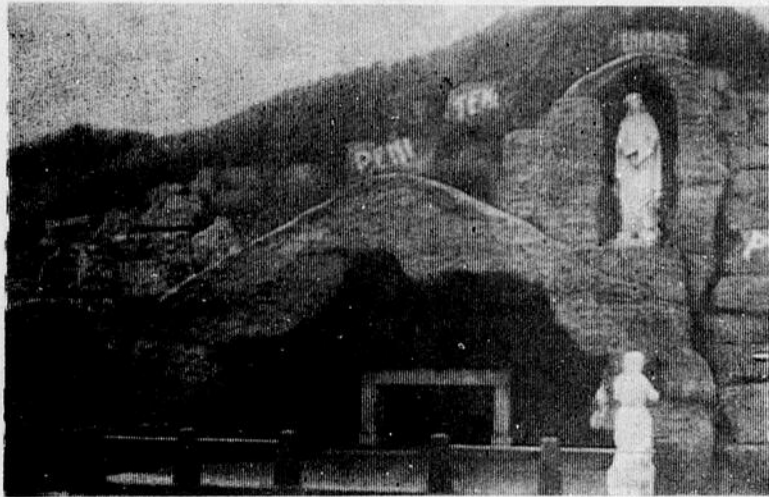
## Vers notre Tricentenaire

par Jacques Rainville

ARTICLE 45



## Notre Tricentenaire en 1972



Cette grotte, qui se trouvait à l'arrière de la croix de notre cimetière, fut démolie, il y a 10 ans, en 1958. De même que le cimetière actuel, elle remontait au temps de M. le chan. Pierre Pelletier.

Notre tricentenaire aura lieu, dans 4 ans, en 1972. La présente chronique sur l'histoire de Berthier ouvre la 4e année d'existence de celle-ci. Si on tient compte que 30 chroniques ont été publiées sous le titre de "Centenaire de la Ville de Berthier" la présente est donc la 75e à paraître concernant l'histoire de notre paroisse. Afin d'aider les nombreux Berthelais qui complètent ces chroniques, voici la liste des 45 chroniques de la série "Vers notre Tricentenaire" parues à date :

- 1 — Nos rivières, les propriétaires de la seigneurie de Berthier, divers noms de Berthier.
- 2— 5— Liste des 74 prêtres nés à Berthier avec notes biographiques.
- 6— M. Dangeville Dostaler, constructeur de la cathédrale de Joliette; la famille Riel, ancienne famille de Berthier; passage de Louis Cyr à Berthier.
- 8— 9— Notre église.
- 10— Berthier, terre chrétienne et oecuménique.
- 11— Dostaler O'Leary.
- 12— Hugues Randin, 1er seigneur de Berthier. Le pont Grandchamp.
- 13— Au seuil d'une chrétienté. Liste des 18 paroisses,

qui directement ou indirectement proviennent de celle de Berthier.

- 14— Notre chapelle presbytérienne.
- 15— M. Pierre Sylvestre, ptre, 8e curé de Berthier (1905).
- 16— M. Chrysologue Bonin, ptre, 13e curé de Berthier (1957-60).
- 17— M. Léo-Paul Desrosiers (1896-1967).
- 18— M. le chan. Isaïe Clairoux, 10e curé de Berthier (1921-27).
- 19— R. P. Michel Levasseur, récollet, 1er curé de Berthier.
- 20— L'apport français à Berthier.
- 21— Le 24 juillet 1967. Discours de bienvenue de M. le notaire J.-D. Giroux au Général de Gaulle et réponse de ce dernier.
- 22— L'Expo 67 et Berthier; Mgr de Laval et les modes.
- 23— Les deux passages du cardinal Léger à Berthier.
- 24— 29— Mgr Philippe Roch, 12e curé de Berthier (1945-57). Paroles du chant du Collège à l'article 26.
- 30— Dossier 1967.
- 31— 32— Toponymie de nos rangs. Addenda au curé Bonin à l'article 32.
- 33— Intrônisation de S. E. Mgr René Audet, 4e évêque de Joliette.
- 34— Les maires de la paroisse de Berthier; les secrétaires-trésoriers et les dates importantes de cette municipalité.
- 35— Nos députés fédéraux.

LOUIS-PHILIPPE HETU, C.A.	TEL. : 255-3541
FERNAND HETU, C.A.	883-6964
JEAN-GUY HETU, C.A.	756-1777
BERNARD HETU, C.A.	883-6669
JEAN-NEVEU, C.A.	255-4271

### Hétu, Hétu & Cie

COMPTABLES AGREES

746, boul. Manseau  
Tél. 753-7645  
Joliette, Qué.

4055, boul. St-Joseph E.  
Tél. 725-9506  
Montréal 36, Qué.

## Au Château Berthelet

EN EXCLUSIVITE :

VENDREDI SOIR, LE 13 SEPTEMBRE

# NANETTE

Samedi et dimanche : spectacle régulier

36— 38— M. Albert Bélanger, ptre, 14e curé de Berthier (1960-65). Nos croix du chemin à l'article 38.

39— Baptême de nos cloches le 24 juin 1901.

40— Les chalands, les ponts Cardin, le traversier Berthier-Sorel.

41— M. de Kerberio, ptre, 2e curé de Berthier (1751-67).

42— La famille Faribault.

43— 44— M. Basile Papin, ptre, 3e curé de Berthier (1767-1777).

45— Liste des 45 premières chroniques; Divers: Fernetville et Pont de Jouette bribes scolaires, la chapelle presbytérienne.

### DIVERS

#### Fernetville et pont de Jouette

Au début de 1900, on désignait sous le nom de Fernetville, l'agglomération non loin du pont de Jouette (A l'imprimerie, écrire Jouette et non Joliette) à cause du père de feu Paul Fernet qui y tenait le bureau de postes. Quant au pont de Jouette, il y a certes un rapport à faire avec une ancienne famille de Berthier du nom de Jouette dont le dernier survivant est décédé en 1891.

#### Brides scolaires

Avec l'ouverture de la présente année scolaire, il y a maintenant 20 ans que les C.S.V. dirigent l'école secon-

daire St-François d'Assise.

Il y a 52 ans, en 1916, les instituteurs de Berthierville recevaient \$173.33 par année tandis que ceux de la paroisse de Berthier en retiraient \$189. La différence servait à chauffer l'école.

#### Chapelle presbytérienne

Sous les auspices de notre Chambre de Commerce des travaux importants de nettoyage et de nivelage permettent maintenant aux touristes et aux Berthelais de se rendre en automobile près de ce monument historique qui date de 1786.

Tous, nous devons voir à la conservation de tout ce qui peut attirer chez nous les tou-

ristes. On évitera de la sorte le reproche de l'historien Benjamin Sulte: "Il y a un vandalisme plus dangereux que le vandalisme du temps: c'est celui des hommes, et il faut s'en défier." Au contraire, nous devrions toujours chercher à mettre en pratique dans notre paroisse les conseils que donne à notre nation le Canadien Joseph Howe: "Une nation sage conserve ses archives, recueille des documents, fleurit les tombes de ses morts illustres, restaure ses importants édifices publics et entretient la fierté nationale et l'amour de la patrie en évoquant sans cesse les sacrifices et les gloires du passé."

## CULTIVATEURS

VOS BESTIAUX AURONT BESOIN DE MINERAUX POUR L'HIVER

Septembre est le temps propice pour consulter votre vendeur "SHUR-GAIN". Pour mieux vous servir,

### FERNAND COURNOYER

vous offre les services d'un voyageur qui vous rendra prochainement visite. Pour plus de renseignements :

TEL. : 885-3981

ST-BARTHELEMY

Nouvelle spécialité chez

## J. A. ROBIDOUX & FILS

740 DU COLLEGE

BERTHIERVILLE

Installation et vente d'antennes T.V.  
COULEUR ou NOIR et BLANC

AVIS : SOMMES TOUJOURS REPRESENTANT DE  
T.V. ET STEREO PHILLIPS

## Au club de Golf de Berthier — FÉLICITATIONS AUX CHAMPIONS

Samedi le 7 septembre se jouait la dernière ronde du tournoi de classification au Club de Golf de Berthier.

Furent couronnés champions:  
Classe A — Hommes — Roland Bélanger : 157 pour 36 trous.

Classe B — Hommes — J. Ernest Barcelo : 243 pour 54 trous.

Classe C — Hommes — Roger Noiseux : 282 pour 54 trous.

— oOo —

Classe A — Femmes — Pierrette Hamelin.

Classe B — Femmes — Renée Beaudry.

Classe C — Femmes — Pauline Lacaille.

— oOo —

Ce tournoi de qualification fut suivi le lendemain par un calcula qui remporta un super succès. 3 équipes finirent sur un pied d'égalité. Le premier détail en élimina une ; le deuxième détail ne put déterminer le gagnant puisque même le soleil baissa pavil'on devant une égalité de force sans pareille.

## Augmentation des rentes en 1969

Pour la deuxième année consécutive, les montants de prestations versées en vertu du Régime de rentes du Québec seront haussés, annonce M. Robert De Coster, président de la Régie des rentes. L'augmentation entrera en vigueur à compter de janvier 1969.

Cette majoration est consécutive à l'accroissement de deux pour cent de l'indice des rentes dont le ministère du Revenu fait le calcul, chaque année, en se basant sur l'indice des prix à la consommation. A la suite de la hausse de l'indice des rentes, le maximum des gains admissibles aux fins du Régime de rentes passera de \$5,100 à \$5,200 par année, ce

qui entraînera aussi une hausse du montant maximum des contributions annuelles.

### RENTE DE RETRAITE

Toutes les prestations de retraite en cours de paiement à la fin de la présente année augmenteront de deux pour cent en janvier prochain. Quelque 10,000 bénéficiaires profiteront de cet avantage.

### RENTE DE SURVIVANT

La Régie des rentes verse des rentes de survivant depuis février dernier. Les prestations de cette catégorie, payables à la fin de 1968, seront aussi accrues de deux pour cent en 1969. La rente d'orphelin passera de \$25.50 à \$26.01 par mois. La rente de veuve et la rente de veuf invalide sont constituées d'un montant à taux uniforme qui passera de \$25.50 à \$26.01 et d'un montant basé sur la rente de retraite du cotisant qui sera aussi majoré.

Les prestations qui deviendront payables en 1969 vont aussi refléter la hausse de l'indice des rentes.

**BINGO au profit des dames de l'A.F.E.A.S. de Berthierville**

Jeudi le 19 septembre à 8 heures p.m.

à la Salle Paroissiale de Berthierville.

**STATION SERVICE  
SUPERTEST  
A LOUER**

Conditions excellentes

Tél. 375-9974 Cap-de-la-Madeleine

## Je me renseigne

### Le crépuscule est trompeur M. le Chauffeur

L'automne nous ramène des jours plus courts et des veillées plus longues. Le passage progressif de la lumière du jour à la demi-obscurité présente des dangers accrus pour l'usager de la route. Il est démontré par les statistiques que les accidents sont plus fréquents durant et après la tombée de la nuit. La principale cause est sans doute une diminution notable de la visibilité, car, pour éviter un danger il faut le voir à temps. Les meilleurs phares n'éclaireront qu'une faible partie de la distance visible le jour. Si le champ de vision du conducteur est fortement diminué, la zone de danger qui précède tout véhicule en marche reste la même.

Il suffit de jeter un coup d'oeil sur les rapports des accidents pour se rendre compte que la liste s'allonge à un rythme effarant. En cette période de l'année, les routes sont sillonnées par un nombre toujours plus grand de véhicules. Beaucoup de gens désirent profiter de la température souvent exceptionnelle de ce qu'on appelle l'été de St-Martin.

Il faut mettre en garde les conducteurs, piétons et cyclistes contre les dangers accrus de la route, surtout à la tombée de la nuit. Le plus grand nombre des accidents sont évitables, à condition que chacun prenne les précautions qui s'imposent pour contre-balancer les effets de la mauvaise visibilité causée par le crépuscule et par l'éblouissement des phares.

Voici les principales règles à observer : a) ajuster votre vitesse aux conditions de la route, surtout si celle-ci est jonchée de feuilles mortes ou humides ; b) contre l'éblouissement, ralentissez et ne perdez pas de vue le côté droit du chemin ; c) ne conduisez pas si vous sentez fatigué, somnolent ou distrait ; d) n'allumez vos grands phares que sur la grand'route et baissez-les

lorsque vous rencontrez ou suivez de près un autre véhicule ; e) ne roulez jamais sur la route avec seulement vos feux de stationnement, ils sont invisibles, à moins que vous ne soyez trop près pour éviter l'accident.

bles, à moins que vous ne soyez trop près pour éviter l'accident.

Pour le piéton, le seul endroit pour circuler, c'est le trottoir. Là où il n'y en a pas, il doit marcher sur le côté gauche du chemin faisant face à la circulation. Pour être vu par les conducteurs, le piéton doit porter quelque chose de clair, ou une lampe de poche à la main.

## SECTION DES PETITES ANNONCES

Il y a quelque chose pour vous dans les annonces classées

### A VENDRE

TOUT POUR LE PÊCHEUR : Vers pour la pêche, articles de pêche, glace (mex ou cube), Naphta (gal. ou pte) Insecticides (Off ou 6-12). S'adresser à la Station Service Supertest Lajoie & Dessureault, 783 boul. Ouest, Louiseville. Tél. 228-4635.

Fleurs coupées. Très beau choix : Glaieul, pompon, marguerite, etc. S'adresser : Mme Parent, 853 Montcalm, Berthierville. Tél. 836-4134.

A VENDRE OU A LOUER — Maison, nouvellement bâtie, hiver-été (chaud). 3 1/2 appartements, avec douche, eau chaude et 220. Terrain clôturé, bas prix, beau site. S'adresser : 66 Chemin des Cascades, M. L. Lamontagne. Tél. 836-3024. (Aussi place pour personnes âgées, \$70. par mois)

Laveuse automatique, "Kelvinator" en très bonne condition, très propre, fonctionne très bien. S'adresser : André Sarrazin, tél. 836-4723.

Congélateur de marque Gypsum de Luxe, 20 pieds cubes et 5 ans d'usage. S'adresser : Tél. : 836-3579.

Station Wagon Ford 62 automatique, 6 cylindres en très bonne condition. S'adresser : Yvon Piette, 941 rue Montcalm, Berthierville. Tél. 836-4181.

Set de cuisine avec 6 chaises, très propre. S'adresser : Tél. 836-4764.

Automobile Meteor 57. Un seul propriétaire. S'adresser : Tél. 836-3028.

### A LOUER

Maison de 8 appartements, 220 - eau chaude. S'adresser : Maurice Lavallée, 710 Rang St-Esprit. Tél. 836-3190.

Maison meublée à louer, \$50.00 par mois. S'adresser : J.W. Gravel, 480 rue Crémazie, Berthierville.

BUREAUX TRÈS MODERNES — Situés dans l'édifice Tessier, Place de l'Esplanade, Berthierville. S'adresser à Publicités Gilles Tessier Enrg. 836-4636 ou 756-1350.

Logement, très propre, toutes les commodités. S'adresser : Tél. 836-3372.

2 chambres à louer. S'adresser : 836-4376.

### DIVERS

Une dame âgée et son époux de Lorraine prendraient 2 messieurs âgés à leur pension de vieillesse. Bonne nourriture, entretien complet (lavage, repassage...) Tél. : 887-2825.

FUTURS ET NOUVEAUX MARIÉS. Pourquoi payer un intermédiaire. Directement du manufacturier au client, meubles tous les styles au prix du gros. 10 salles de montre à votre service. Ouvert tous les soirs. Pas de comptant requis et entreposage gratuit. 3401 est, rue Ste-Catherine, 526-3775, charge renversée.

MARCHANDISE DE FAILLITE — Peinture blanche semi-lustrée valeur de \$8.95 le gallon pour \$4.95. Peinture aluminium pour couvertures de tôle, régulier \$7.95 pour \$4.95. Disques long-jeu à 99c. S'adresser à la Station Supertest Service Lajoie & Dessureault, 783 boul. Ouest, Louiseville. Tél. 228-4635.

A RECLAMER — Breloque en or trouvée ces jours derniers. Pour renseignements, s'adresser le jour à Tél. 836-4305 et le soir à 836-2607.

Un chien blanc Esquimaux, d'environ 2 1/2 pi. (hauteur) x 3 pi., pesant environ 100 lbs, ayant la gueule noire, a été porté disparu. Ce chien avec les étrangers peut être très mauvais. Les propriétaires seraient très généreux envers la personne qui le retrouverait. Si retrouver comuniquez à : Tél. : 836-3487.

ENCAN — Ménage complet, à vendre chez Olivier Lavallée, 690 rue Frontenac à Berthierville, le 21 septembre 1968 à 1 heure p.m. Beau temps, mauvais temps. Encanteur : Viateur Hénault.

Devenez Détaillant Rawleigh dans Berthierville et Louiseville. Bon revenu annuel. Aucun capital nécessaire. Écrivez Rawleigh, Dept. 1-495-870, 4005 rue Richelieu, St-Henri, Montréal.

## BERTHELET SPEEDWAY

Du nouveau au Berthelet Speedway. La direction a finalement plié à la demande du public en organisant des courses en "8" et des courses pour dames et demoiselles d'ici la fermeture. Ce programme se répétera à tous les dimanches à 2 heures p.m., ceci grâce au succès de dimanche dernier.

La direction vous invite et vous souhaite la bienvenue en grand nombre.

## Soirée de danse

QUE SAMEDI SOIR SOIT UN RENDEZ-VOUS  
POUR CHACUN D'ENTRE VOUS A LA

**SALLE LUCIEN BEAUSOLEIL MOTEL**

AU 1580 GRANDE COTE

BERTHIERVILLE

ORCHESTRE : LES GALAXIES DE BERTHIER

Admission : \$1.50 — Plusieurs prix de présence

BUFFET SERA SERVI DURANT LA SOIREE

# saint-barthélemy

PAR MME BENOIT LAURENDEAU

## PARTICIPANTS DU MÉRITE AGRICOLE

Lors d'un banquet qui eut lieu à Québec, 5 médailles de bronze furent décernées à 5 participants de notre paroisse qui ont pris part au concours du Mérite Agricole.

Ce sont : M. Julien Fafard qui a conservé : 846 points. — M. Marcel Barrette : 831 points. — M. Léo Allard : 821 points. — M. Louis-Charles Allard : 810 points. — M. Antoni Bérard : 776 points. Nos félicitations à tous ces gagnants !

## LES LOISIRS DE ST-BARTHÉLEMY

Rapport final de la Tombola 1968 :

Vendredi 2 août : revenu net	\$ 678.80
Samedi 3 août : revenu net	\$1,046.35
Dimanche 4 août : revenu net	\$1,101.50
<b>TOTAL</b>	<b>\$2,826.65</b>
Dons en argent	\$ 254.00
Tirage	\$ 486.00
Total brut	\$3,566.65
Moins dépenses	\$1,650.61
<b>TOTAL NET</b>	<b>\$1,916.04</b>

N. B. — Il y aura une soirée de danse prochainement. Surveillez le journal. Merci !

La Direction

MARIAGE —  
Ladouceur - Bélisle

Samedi le 7 septembre, avait lieu le mariage de Mlle Madeleine Ladouceur, fille de M. et Mme Albert Ladouceur, à M. Yvon Bélisle, fils de M. et Mme Jean-Louis Bélisle. La réception eut lieu en la Salle Florent Savoie. Les nouveaux époux habiteront St-Barthélemy. Nous leur offrons nos vœux de bonheur !

BAPTEME — Fafard

Dimanche le 8 septembre,

fut baptisée : Marie, Nicole, Christiane, fille de M. et Mme Olaus Fafard (Yvette Lefebvre). Parrain et marraine : M. et Mme René Vincent de St-Thomas de Joliette, oncle et tante. Porteuse : Mlle Gisèle Fafard, tante de l'enfant.

VA ET VIENT

M. et Mme Julien Fafard, Mme Rodrigue Sylvestre ainsi que M. Cyrille Bernier de passage à New-Bedford pour assister au service de M. Léo Poitras.

## Au volant



Après avoir essayé ce véhicule à quelques reprises, avec ou sans charge, j'en suis venu à la conclusion que son seul défaut, c'est de ne pas voler ! Mais ce n'est pas un défaut, car il peut passer partout.

Mon premier essai s'est effectué dans un champ. Il n'y a rien d'extraordinaire à circuler dans un champ à moins que pour y parvenir il faille gravir un escarpement de quelque 3 pieds, en virant. Comme les sièges avant sont situés juste au dessus des roues avant, la sensation est étrange. La poignée sur le tableau de bord, face au passager n'est pas là pour rien, et elle est solide !

Une fois rétabli sur ses 4 roues, le véhicule se comporte un peu comme sur la route. Suspension très douce et sans coup. Le passage utilisé a été tracé ce printemps après la fonte des neiges. Inutile de vous dire que les traces étaient très profondes. Sans diminuer de vitesse, le conducteur barre les deux différentiels et sur une distance de quelques centaines de pieds, jamais rien n'a accroché et aucun coup dur de la part de la suspension. Même si les roues n'ont que 12 pouces de diamètre, elles sont placées de façon à maintenir le châssis très haut au-dessus du sol. Lorsque l'on a l'impression de labourer le sol, il reste parfois un bon 3 pouces de jeu sous les différentiels. Si la suspension est si douce, c'est à

cause de deux ressorts en caoutchouc à l'intérieur des ressorts à boudins (hélicoïdaux). De plus, un câble en acier retient la roue pour l'éviter de descendre trop bas dans les trous.

Pour revenir sur la route, il fallait redescendre l'écart de 3 pieds, avec en plus un fossé. Le véhicule est remonté sur la route sans aucun accrochage, même si j'ai eu l'impression à un certain moment que le devant était pour rester au fond du fossé.

Mon premier essai s'est terminé sur le gazon, avec une pente d'environ 60 degrés. N'eût été le sangfroid du conducteur, j'aurais certainement battu tous les records de vitesse pour quitter un véhicule ! Tout s'est bien passé et le véhicule ne s'est pas retourné sur le dos comme on aurait pu le croire.

Le deuxième essai s'est effectué dans une érablière. Après avoir roulé sur un chemin gravé, le conducteur tourne brusquement et laisse la roue. Vous avez déjà vu, dans les films de guerre, la progression des blindés dans le bois, l'Haflin-

ger se comporte à peu près de la même façon. Son rayon de braccage de seulement 11 1/2 pieds lui permet de contourner les arbres avec la plus grande facilité. Quant aux arbres de 3 pouces et moins de diamètre, ils n'embarrassent pas du tout le véhicule. Trous, bosses, pierres, souches, rien ne l'arrête. Le retour s'est effectué avec une charge. Même facilité. Le plus surprenant, c'est que la 2<sup>e</sup> vitesse était suffisante, même dans les montées. Cette force surprenante pour un 2 cylindres lui vient du fait qu'à 2,800 rpm, il atteint déjà sa force maximale, mais il peut atteindre 4,800 rpm.

La conduite de ce véhicule est tellement facile et fascinante qu'il peut presque être considéré comme un jouet (à près de \$2,800 !).

À ma connaissance, il n'y a qu'un seul propriétaire d'un véhicule de ce genre dans la région, et il réside à St-Alexis-des-Monts.

Les deux seuls vendeurs actuels au Québec se retrouvent à Sherbrooke et à St-Georges de Beauce. C'est à ce dernier endroit que j'ai pris connaissance des capacités du Haflinger. Cet hiver j'ai bien l'intention de trouver les limites à ses capacités.

La semaine prochaine, j'ai l'intention de vous parler d'un autre véhicule à peu près inconnu, l'Amphicar, l'auto qui nage.

## AVANT-PREMIÈRE



VENEZ VOIR CE QU'IL Y A DE NEUF CHEZ LES

# SKI-DOO

BOMBARDIER

Vous trouverez le modèle qui plaira à votre budget... sans ennuis. Le SKI-DOO 69 possède tous les avantages Bombardier réputés mais en mieux: allure, puissance, légèreté d'empreinte. Cette année, SKI-DOO offre une gamme de prix et de modèles encore jamais vue! Ne tardez plus. Venez dès aujourd'hui choisir le modèle de SKI-DOO fait pour vous et votre budget.

**ski-doo**  
\*Marque déposée Bombardier

**REND L'PLAISIR SANS ENNUIS**

480-8009

Summer Series Dealer Ad. Mat No. SK-68-15F

180 lines

Prepared by SPITZER, MILLS & BATES  
MONTREAL

**BRISSETTE AUTOMOBILE Ltée**

Route Nationale No 2 — Tél. 836-3795 — Berthierville

## SI VOUS PROJÉTEZ DE RENOVER

... Votre maison, magasin ou industrie  
Consultez un spécialiste en rénovation.

### Jean Landry Menuiserie

760 Ave du Collège — Berthierville — Tél. : 836-4157

Manufacturier de meubles sur mesure

Matériaux de finition — Pré-fini — Tuile acoustique — Formica  
Panneaux décoratifs — Bois de plancher (mosaïque) — Moulures, etc.

DEPOSITAIRE DE LA FAMEUSE PEINTURE DURAL

La peinture qui se pose bien, qui cache bien  
DURAL, la peinture qui dure, qui se vend à des prix défiant toutes compétitions.

NOUVELLE ADMINISTRATION

## BERTHELET SPEEDWAY

CLASSE HOBBY ET DERNIER MODELE

**TOUS LES DIMANCHES APRÈS-MIDI**

à 2 heures p.m.

ADMISSION : \$2.00 — ENFANTS : GRATUIT

Pour information : Berthierville : 836-3775 - 836-2632 — Montréal : 352-3076

## Horoscope de la semaine

### LE BELIER (21 mars au 20 avril)

Un décor vous enchante. Il n'est jamais trop tard pour commencer. Suivez votre inclination bien légitime. Vous avez un caractère très accommodant. Nouvelle tendancieuse. L'argent ne fait pas le bonheur. Un message vous fait plaisir. Un cœur vous estime. La chance ne vous abandonne pas.

### LE TAUREAU (21 avril au 20 mai)

Vous donnez votre consentement. Le passé ressuscite. Vous caressez une ambition. Personne ne doute de vos paroles. Vous savez vous divertir. La réalité est presque toujours acceptable. Votre cœur est rempli de joie. Osez sans tarder.

### LES GEMEAUX (21 mai au 20 juin)

Le cœur a un rôle à remplir. Il est

#### POUR REPARATIONS

de laveuses automatiques — sècheuses — laveuses de vaisselle — poêles électriques — grille-pain fers à repasser

Adressez-vous à :

#### ANDRÉ MARTIN

technicien diplômé (électricité)  
BERTHIERVILLE TEL : 836-4286  
après 5 heures P.M.

bien difficile de comprendre les mystères. Un contact vous donne un résultat inattendu. Un effet dépasse toutes vos espérances. Laissez parler votre cœur. Une aventure paraît un peu louche.

### LE CANCER (21 juin au 22 juillet)

La vie sociale est bien lourde pour vous. Quelqu'un vous induit en erreur. Ne coiffez pas le chapeau d'un autre. Ne vous croyez pas au-dessus de tout reproche. On vous donne une assurance qui vous enchante. Votre persévérance aplanit des difficultés. Vous êtes enclin à parler trop vite.

### LE LION (23 juillet au 22 août)

Léger désappointement. Vous vous déplacez subitement. Une autre affection s'allume. On vous annonce certains développements. Vous êtes en quête d'une faveur. Le soir vous donne espoir. Le cœur prend une tangente. Vous devez mettre la main à la pâte.

### LA VIERGE (23 août au 22 septembre)

Vous vous passionnez pour peu. Vous devenez de plus en plus audacieux. Ne négligez pas vos atouts. Vous étudiez des physiologies. On vous considère beaucoup. Vos paroles prêtent à la critique. Tout se passe



PONTIAC GRANDE PRIX 1969

La toute nouvelle Pontiac Grand Prix 1969 est la première voiture personnelle de luxe dans la catégorie de prix des Pontiac. Elle présente une carrosserie entièrement nouvelle, ainsi qu'un empattement et un choix de moteurs qui lui sont propres. Le capot de la Grand Prix est le plus long qui soit. A l'avant, la grille centrale est de style classique et les phares sont montés dans des panneaux de plastique de même couleur que la carrosserie. Les lignes du toit et de la plage arrière sont également originales et plus classiques que celles des voitures des dernières années. A l'intérieur, on remarque surtout le nouveau tableau de bord Command Post qui groupe tous les instruments et commandes sur un panneau incurvé, devant le conducteur, et se continue vers le bloc central — fourni en équipement standard — placé entre les sièges baquet.

tel que prévu. Rien n'est impossible. L'amour joue son rôle. Tenez vos promesses.

### LA BALANCE (23 sept. au 22 oct.)

Ne paralysez pas vos efforts par un snobisme regrettable. Vos activités s'accroissent. L'autre sexe recherche votre compagnie. Vous sortez vainqueur d'une épreuve. Vos informations ne viennent pas de bonne source. On vous trouve sympathique. On frappe.

### LE SCORPION (23 oct. au 22 nov.)

Ne vous inquiétez pas pour des bagatelles. Votre flair est fort extraordinaire. Un message vous apporte une surprise. Il est question d'un court voyage. On attend votre invitation. Une partie se corse. L'autre sexe vous captive. Des rôles sont renversés. Restez sur vos gardes.

### LE SAGITTAIRE (23 nov. au 22 déc.)

Vous flairez une combinaison. Votre vigilance vous fait découvrir un mystère. Vous réglez un cas particulier. A quoi sert de s'entêter? On ne peut tout faire à la fois. Quelqu'un vous accorde sa protection. Un rendez-vous vous chavire. Vous avez les échos d'un incident.

### LE CAPRICORNE (23 déc. au 19 janv.)

Un incident vous donne une nouvelle inspiration. Tout peut arriver. Vous savez bien faire les choses. Une erreur est rectifiée. On n'attrape pas les mouches avec du vinaigre. Vous êtes bien populaire. Vous signalez votre présence.

### LE VERSEAU (20 janv. au 18 fév.)

Une aventure a des répercussions. Une nouvelle initiative prend naissance. Vous devenez veinard. Vous savez mêler l'utile à l'agréable. N'affichez pas trop de mépris. Gardez votre contenance. Tout vous fente. Les distractions deviennent plus nombreuses. Pas de remarques.

### LES POISSONS (19 février au 20 mars)

Vous tentez votre chance. Un conflit éclate dans le voisinage. Ne mettez pas la charrue devant les boeufs. Vous avez beaucoup d'imagination. Une opinion est changeante. Vous avez tendance à l'exagération.

Pensée de la semaine :

Le succès, c'est la valeur personnelle multipliée par les circonstances.  
(P. Descaves)

Bur. : 270-4196

Rés. : 279-2428

Gaëtan Goulet, C.A.

Comptable agréé - Chartered accountant

DUCHARME, GOULET ET CIE, COMPTABLES AGREES

1252 est, rue Beaubien

Montréal 10



À côté de TRUTONE

les autres blancs paraissent jaunes

Quand vous aurez peint votre maison avec TRUTONE Blanc vous aurez besoin de lunettes de soleil. (Elles vous seront données avec l'achat d'un gallon ou plus de TRUTONE.) CILUX TRUTONE Blanc contient l'agent super-blanchissant I.D.B. TRUTONE Blanc ne jaunit pas, ne cloque pas, ne se fendille pas. Ce blanc donne à toute maison une grande protection et une blancheur incomparable.

des lunettes de soleil gratuites uniquement pendant la vente des "jours éblouissants".

**MARCHÉ MODERNE**

AGENT C-I-L — M. BELLEMARE, prop.

836-4578 — PLACE DU MARCHÉ — BERTHIERVILLE

Choix complet de tapisserie de Vinyle et panneaux

# L'inscription qui vous concerne, dans l'annuaire, est-elle correcte ?

Prière de nous le dire  
maintenant, avant que  
ne soit imprimé le  
nouvel annuaire de  
BERTHIERVILLE  
le 3 octobre

Examinez l'inscription qui vous concerne, dans  
l'annuaire actuel. Si vous désirez la faire modifier,  
appelez notre bureau d'affaires à 756-4501



Bell Canada

# ICI ET LÀ dans Berthierville

C'est dimanche que les berthelais seront appelés à faire leur visite annuelle collective au cimetière de la paroisse Ste-Geneviève. Une foule considérable est attendue.

C'est également dimanche que se déroulera le tournoi annuel de golf, dit tournoi industriel. A ce sujet nous avons reçu quelques téléphones au bureau de notre journal dans le but de savoir qui, étaient invités à ce tournoi.

Après nous être informé nous-mêmes auprès des organisateurs, il semble que cette année on a voulu réserver ce tournoi pour les industriels exclusivement et leurs employés, à l'exception des chefs de l'industrie bancaire de Berthierville et des invités d'honneur. Il semble toutefois que cette décision n'a pas plu à tous, surtout à ceux qui avaient participé à ces tournois au cours des années précédentes.

Les membres de la Commission Industrielle me On apprenait également lundi dernier lors de la

prient de les excuser auprès de leurs nombreux amis des autres sphères de l'économie berthelaise autres que l'industrie, et m'assurent qu'ils ont agi ainsi exclusivement à cause du trop grand nombre d'inscriptions de la part des industriels.

Je comprends toutefois la déception provoquée par cette décision auprès de ces fervents du golf qui aimaient participer à ce tournoi toujours très réussi, et qui aimaient fraterniser avec les industriels locaux à cette occasion. Espérons que l'an prochain, on trouvera une solution de rechange qui plaira à tous.

La ville de Berthierville a fait parvenir une résolution à l'Office des Autoroutes du Québec, demandant à cette dernière de déplacer le poste de péage à l'entrée Est de cet artère, secondant ainsi une demande de la Chambre de Commerce, du Conseil de comté et du député provincial Dr Guy Gauthier.

séance régulière du Conseil de ville, que Berthierville a reçu un octroi supplémentaire de \$3,026.00 pour les travaux d'hiver.

Le conseil municipal de Berthierville est d'avis que notre ville devrait bénéficier d'un service de postiers comme Louiseville qui en a un avec environ la même population que chez-nous. A cet effet une résolution a été envoyée au ministère concerné avec copie de la résolution au député fédéral, M. Antonio Yanakis.

Quelques professionnels et hommes d'affaires bien connus de notre ville ont l'intention de déménager leurs bureaux d'affaires prochainement dans l'édifice de la Régie des Alcools sur la Place de l'Esplanade. Le deuxième étage de cette bâtisse deviendra donc un centre professionnel qui abrite déjà les bureaux de notre publication.

A la semaine prochaine,  
GILLES TESSIER

## ZOÉ À BERTHIERVILLE



Bien sûr, Zoé, jeune fille de 20 ans ayant toujours vécu dans l'Ardèche, sera heureuse de sentir votre appui.

En effet, cette année encore, le Maskarylle du Collège de Joliette présentera une pièce de théâtre. Zoé en est le titre, Marsan en est l'auteur et Monique Lafortune tiendra le rôle principal de cette comédie française. Les autres rôles sont tenus par Jacques Landry, Luc Arseneault, Louise Coderre, Marie Lépine et Diane Rochon.

Tous ces étudiants ont consacré trois mois de travail sérieux et espèrent fortement que les gens de Berthierville viendront en très grand nombre prouver leur intérêt face au théâtre... et puis Monique se fera un devoir d'oublier pendant quatre heures qu'elle se nomme Monique car elle se transformera vraiment en la petite Zoé que Marsan a créée.

Rendez-vous avec Zoé le 28 SEPTEMBRE à 8 heures à la salle paroissiale.

Soyez-y.

### Cours de Conduite-Automobile

BERTHIERVILLE ET LES ENVIRONS

Conduisez vous-même et passez d'heureuses vacances! L'Ecole de conduite Lauzon est à votre service tous les samedis. Nous recevons les appels tous les jours, de 9 h. à 12 h. a.m. et de 6 h. à 8 h. p.m.

Lucette Bellehumeur. Tél.: 836-4588

Épargnez avec une meilleure qualité  
EN VERITABLE PROCÉDE  
DE THERMOGRAPHIE

#### Papetterie d'affaires

Cartes d'affaires  
250 — \$ 6.95  
500 — \$ 8.35  
1000 — \$ 9.80

en-têtes de lettre  
250 — \$10.00  
500 — \$12.50  
1000 — \$18.00

enveloppes  
250 — \$ 9.30  
500 — \$13.50  
1000 — \$22.50

Estampes de caoutchouc à votre nom et adresse pour \$2.75

cartes de remerciement pour BEBE imprimées à votre nom 50 pour \$8.55

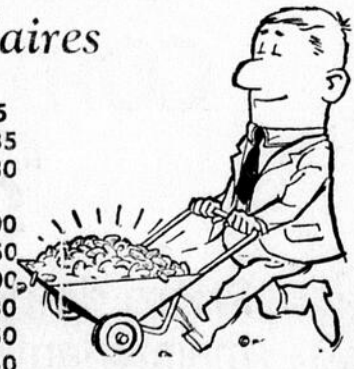
cartes de Noël imprimées à votre nom à votre choix 25 pour \$6.00

Pour impressions de tous genres telles que : calendriers - cendriers - Stylo - objets de plastiques, etc.

Papeterie de mariage : faire-part - cartes de réponses - cartons d'allumettes, etc. Pour tous vos problèmes d'impression de tous genres, consultez :

**Jude Guevremont Enr.**

341 Crémazie — Berthierville — Tél. 836-4670  
vente à domicile sur rendez-vous



## THÉÂTRE ROYAL BERTHIERVILLE

Tél. : 836-3402 (Fernand Aucoin, gérant) Berthierville

### Le THÉÂTRE des PRIMEURS

DANS LA REGION DE BERTHIER,  
C'EST LE ROYAL... EVIDEMMENT

SAM., DIM., LUN., MAR.

14 — 15 — 16 — 17 SEPTEMBRE

RESERVE AUX ADULTES 18 ANS

L'amour - passion ; sous son aspect le plus pur, le plus engagé ; le plus incorruptible.

JANE FONDA et PETER McENERY dans un film de ROGER VADIM

LA CURÉE

CINEMASCOPE TECHNICOLOR

avec en vedette TINA MARQUAND JACQUES MONOD et MICHEL PICCOLI

réalisé par JEAN CAU et ROGER VADIM

AU MEME PROGRAMME

### ALIBI POUR UN ASSASSIN

- Une histoire vraie
- Une histoire bouleversante
- Un drame psychologique
- Une enquête policière qui vous passionnera

### TRÈS PROCHAINEMENT

UN ECLAT DE RIRE A TOUT CASSER !

### LOUIS DE FUNES

DANS

## "OSCAR"

PROGRAMME POUR TOUTE LA FAMILLE