

## DANS CETTE ÉDITION...

- Mot de la présidente
- Savez-vous que : La bouteille Codd
- Publications :
  - Livre Villages et Visages en Lotbinière – Volume 3
  - Prévente du livre Patrimoine religieux en Lotbinière
- Patrimoine culturel et généalogie
- Semaine nationale de la généalogie
- Concerts par Héritage collectif de Tilly
- Le caboteur Sainte-Croix



## Mot de la présidente

Le printemps est enfin arrivé, et voilà que les nombreux projets se dévoilent ou sont sur le point de se dévoiler.

La société régionale est fière de compter sur la présence et l'existence de notre société fille de Patrimoine et histoire des seigneuries de Lotbinière, le comité local Patrimoine et histoire St-Édouard-de-Lotbinière qui voue à la promotion de leur histoire locale. On a déjà hâte d'assister au lancement du magnifique livre *Villages et Visages en Lotbinière – Volume 3*.

Le printemps annonce également la fin de nos activités 2015 par lesquelles nous allons vous convoquer sous peu à la prochaine assemblée générale annuelle.

Nous sommes présentement en période de renouvellement des adhésions à la société et comptons sur vous pour assurer votre présence en tant qu'adhérents. Votre contribution est importante pour votre société régionale.

*Sylvie Bernard, Présidente*

## CAPSULE HISTORIQUE – La bouteille Codd : par Sylvie Bernard

Destinée aux boissons gazeuses, l'idée proposée par les Américains Edward Hamilton et Henry Goodyear en 1864 repose tout d'abord sur une bille de la même matière que ses pneus, coincée par la pression dans le goulot, et faisant ainsi office de bouchon.

Coïncidence ou pas, l'Anglais Hiram Codd travaille quelques années plus tard sur un principe différent, utilisant un anneau de caoutchouc inséré dans le col de la bouteille et une bille de céramique, qui, poussée vers le haut par la pression du gaz assure l'étanchéité de la bouteille. Par la suite, la bille est en verre, plus résistante, et empêche celle-ci de s'ébrécher en tombant au fond de la bouteille à chacune de ses ouvertures. Codd brevète alors en 1872 la bouteille à col pincé qui porte désormais son nom.

Cette bouteille a souvent des inscriptions en relief et des étiquettes de papier peuvent aussi être apposées. L'invention, quoiqu'intéressante, fait que la bouteille est coûteuse à produire. De plus, les enfants ont l'habitude de casser la bouteille afin de retirer la précieuse bille pour leurs jeux. Ce type de bouteille est quand même utilisé jusque vers 1930. On trouve très peu de ce genre de bouteille avec des inscriptions au nom des embouteilleurs du Québec.



## Villages et visages en Lotbinière, volume 3

La « société fille » de Patrimoine et histoire des seigneuries de Lotbinière, le comité local Patrimoine et histoire St-Édouard-de-Lotbinière aura le lancement de son premier livre : « St-Édouard-de-Lotbinière se raconte ». Dans ce troisième livre de la collection *Villages et Visages en Lotbinière* vous trouverez au-delà de 400 anecdotes ainsi que plusieurs photos rappelant l'histoire du peuplement, du patrimoine religieux, de la vie municipale, des commerces et des loisirs.

Hâtez-vous de faire votre réservation au 418-317-5111 ou à [sphs.st.edouard@gmail.com](mailto:sphs.st.edouard@gmail.com). Sur 300 impressions, il y a plus de 200 livres de réservés.

À partir du 1<sup>er</sup> mai 2016, le livre sera disponible aux endroits suivant : Municipalité de St-Édouard, Dépanneur Sonic, MRC de Lotbinière et auprès de Mme Ginette Castonguay au 418-796-2873.

## LES MEMBRES DE VOTRE CONSEIL D'ADMINISTRATION

### Présidente

Sylvie Bernard  
959, Gosford Est  
Ste-Agathe-de-Lotbinière  
418 599 2942

### Vice-présidente

Christine Rousseau  
6265, rue Principale  
Sainte-Croix  
418 701 0979

### Secrétaire

Mélanie St-Jean  
196, 3<sup>e</sup> Rang Ouest  
Saint-Agapit

### Trésorier

Claude Crégheur  
7375, Route Marie-Victorin  
Lotbinière  
418 796 0097

### Administrateur/trice

Vacant (poste à combler)

### Collaborateurs (trices)

Marie-France St-Laurent  
Ethnologue, agente de développement  
culturel de la MRC  
6375, rue Garneau  
Sainte-Croix  
418 926 3407, poste 222  
[marie-france.st-laurent@mrclotbiniere.org](mailto:marie-france.st-laurent@mrclotbiniere.org)

N'hésitez pas à communiquer avec nous si vous voulez faire partie du conseil d'administration ou pour devenir membre et participer à ses activités.

[patrimoinelotbiniere@gmail.com](mailto:patrimoinelotbiniere@gmail.com)

Tél. : 418.926.3407, poste 227

N'hésitez pas à laisser un message sur notre boîte vocale

Notre présence virtuelle

<http://sphs.lotbiniere.org/>

<http://www.facebook.com/sphs>

<http://twitter.com/sphsLotbiniere>

### Rédaction et mise en page

Sylvie Bernard, Mélanie St-Jean et Claude Crégheur

### Lecture

Mélanie St-Jean et Claude Crégheur




Conception graphique de la couverture : Annie Côté Design Graphique

Vous trouverez ici-bas les informations, ainsi que le formulaire de réservation pour obtenir en prévente, à prix réduit, notre prochain livre avec les Éditions GID qui s'intitulera : « Patrimoine religieux en Lotbinière ». Cet ouvrage est l'aboutissement de plus de 3 années de travail avec divers collaborateurs afin de répertorier nos lieux de cultes sur le territoire de la MRC de Lotbinière. Au-delà de 5000 photos ont été prises pour inventorier notre patrimoine religieux avant qu'il ne disparaisse. Ce livre se veut un outil de référence et de mémoire en Lotbinière.

En vente dès maintenant  
**Prix de prévente : 40 \$**  
 Frais d'expédition : 15 \$ par livre

Sylvie Bernard  
 Mélanie St-Jean  
 Claude Crégheur  
 Christine Rousseau



**Patrimoine  
 religieux en  
 Lotbinière**

Disponible en librairies  
 Octobre 2016 au coût de 50 \$

Les Éditions GID



Patrimoine religieux en Lotbinière  
 Les éditions GID

BON DE COMMANDE À POSTER AVEC VOTRE PAIEMENT À :

**Patrimoine et histoire des seigneuries de Lotbinière**

6375, rue Garneau  
 Sainte-Croix QC G0S 2H0

Veillez me réserver \_\_\_\_\_ volume (s) de « Patrimoine religieux en Lotbinière », au prix de 40 \$.  
 Livraison par la poste 15 \$/livre.

*Si vous désirez plus d'un volume, veuillez communiquer avec nous pour un estimé des frais de poste.*

**Votre nom :** \_\_\_\_\_  
**Adresse :** \_\_\_\_\_  
**No de téléphone :** \_\_\_\_\_ **Courriel :** \_\_\_\_\_

Nbre livre _____
Frais poste _____
Total _____ \$

S.V.P., libellez votre chèque au nom de **Patrimoine et histoire des seigneuries de Lotbinière (PHSL)**.

Pour la réception du livre en octobre, cochez la case appropriée

Livraison par la poste

Je récupérerai le (s) volume (s) à votre bureau  
 (adresse ci-haut).

*(Nous vous aviserons pour la réception.)*

Pour nous contacter :

Courriel : [patrimoine.lotbiniere@gmail.com](mailto:patrimoine.lotbiniere@gmail.com)

Téléphone : 418.926.3407 poste 227

Visitez notre site Web : <http://www.sphslotbiniere.org> ainsi que nos réseaux sociaux Facebook et Twitter

Patrimoine religieux en Lotbinière  
Tables des matières

Avant-propos.....	11
Introduction.....	15
<b>Paroisses du littoral Nord</b>	
Saint-Antoine-de-Tilly.....	21
Sainte Croix-de-Lotbinière.....	35
Lotbinière.....	49
Leclercville.....	67
<b>Paroisses des plaines et de la forêt</b>	
Saint-Apollinaire.....	83
Saint-Agapit.....	97
Notre-Dame-du-Sacré-Cœur-d'Issoudun.....	109
Laurier-Station.....	115
Saint-Flavien.....	121
Saint-Octave-de-Dosquet.....	139
Saint-Janvier-de-Joly.....	141
Saint-Édouard-de-Lotbinière.....	149
Val-Alain.....	161
<b>Paroisses du piedmont des Appalaches Sud</b>	
Saint-Narcisse-de-Beaurivage.....	169
Saint-Gilles-de-Beaurivage.....	181
Saint-Patrice-de-Beaurivage.....	193
Saint-Sylvestre.....	205
Sainte-Agathe-de-Lotbinière.....	217
<b>Liste des encadrés</b>	
Lieux sacrés et rituels des églises.....	229
Les architectes et les artistes de nos églises.....	235
Les bâtisseurs de nos églises.....	241
Les cimetières catholiques.....	243
Les cimetières protestants.....	246
La croix lumineuse de Saint-Patrice-de-Beaurivage.....	248
Les clochers et les coqs.....	249
Le curé Étienne Chartier.....	251
L'avenir des églises.....	253
Le recyclage des églises et chapelles.....	254
<b>Liste des mosaïques</b>	
Des bancs aux lignes variées.....	256
Des pièces d'orfèvrerie.....	258
Des vêtements sacerdotaux.....	262
Des confessionnaux.....	266
Des armoires de sacristie.....	268
Les croix de chemins et calvaires.....	272
Des chemins de croix.....	274
Des lampes de sanctuaire et luminaires.....	276
Des orgues.....	280
Glossaire.....	283
Bibliographie.....	293

### Patrimoine culturel et généalogie

Le patrimoine culturel est défini comme l'ensemble des biens, dits matériels ou encore immatériels, qui ont une valeur artistique et/ou historique, certains appartenant à une entité privée (comme une personne, une entreprise ou encore une association, etc.) et d'autre à une entité publique (comme le gouvernement, une ville, une région ou un pays, etc.). Cet ensemble est de façon générale restauré, préservé, sauvegardé et exposé au public.

Le patrimoine que l'on dit « matériel » se trouve constitué en majorité par des paysages construits, de l'architecture et de l'urbanisme, des sites archéologiques et géologiques, de certains aménagements des espaces agricole ou forestier, de différents objets d'art et de mobilier, ainsi que du patrimoine industriel, tel que des outils, des instruments, des machines, etc.

Le patrimoine que l'on dit « immatériel » pour sa part se trouve reconnu sous diverses formes comme le chant, les coutumes, les danses, les traditions gastronomiques, les jeux, les mythes, les contes et les légendes, ainsi que par des métiers, des témoignages, et de l'enseignement de techniques et de savoir-faire, également par des documents écrits et d'archives, dont certaines audiovisuelles, etc.

La généalogie se trouve à être une liste des membres d'une famille établie par une filiation, ou l'action qui a pour but la recherche de la parenté et de la filiation des personnes. La généalogie est considérée comme une science de l'histoire. Anciennement, les gens aisés l'utilisaient afin d'établir la noblesse de sang d'un individu.

Pour les amoureux du patrimoine et de la généalogie, voici quelques sites très intéressants à consulter :

[www.myheritage.fr](http://www.myheritage.fr)  
[www.pch.gc.ca](http://www.pch.gc.ca)  
[www.patrimoine-culturel.gouv.qc.ca](http://www.patrimoine-culturel.gouv.qc.ca)  
[www.mesaieux.com](http://www.mesaieux.com)  
[www.ancestry.ca](http://www.ancestry.ca)  
[www.bac-lac.gc.ca](http://www.bac-lac.gc.ca)  
[www.genealogie.org](http://www.genealogie.org)  
[www.sgq.qc.ca](http://www.sgq.qc.ca)  
[www.nosorigines.qc.ca](http://www.nosorigines.qc.ca)  
[www.banq.qc.ca](http://www.banq.qc.ca)  
[www.sgcfc.com](http://www.sgcfc.com)  
[www.genealogiequebec.com](http://www.genealogiequebec.com)

### Patrimoine culturel et généalogie (suite)

<http://www.pch.gc.ca/>  
[www.cpcq.gouv.qc.ca](http://www.cpcq.gouv.qc.ca)  
<http://www.culturecommunication.gouv.fr>  
[www.actionpatrimoine.ca](http://www.actionpatrimoine.ca)  
[www.patrimoine-religieux.qc.ca](http://www.patrimoine-religieux.qc.ca)  
[www.patrimoine-religieux.com](http://www.patrimoine-religieux.com)  
<http://www.patrimoine-religieux.fr>  
[www.bv.cdeacf.ca](http://www.bv.cdeacf.ca)  
[www.memoireduquebec.com](http://www.memoireduquebec.com)  
[www.grandquebec.com](http://www.grandquebec.com)  
[www.ipir.ulaval.ca](http://www.ipir.ulaval.ca)  
[www.quebecoriginal.com](http://www.quebecoriginal.com)  
[www.lieuxdeculte.qc.ca](http://www.lieuxdeculte.qc.ca)  
[www.archive.org](http://www.archive.org)  
[www.toponymie.gouv.qc.ca](http://www.toponymie.gouv.qc.ca)  
<http://registers.nli.ie/>  
<http://fr.geneawiki.com>  
<https://familysearch.org/>  
<http://www.bms2000.org/>

### Semaine nationale de la généalogie

La Semaine nationale de la généalogie se tiendra du 19 au 26 novembre 2016. La Fédération québécoise des sociétés de généalogie vous invite dans l'aventure sous le thème : La généalogie, ça s'apprend!

Pour plus d'information, nous vous invitons à consulter leur site au lien suivant :

<http://www.semainegenealogie.com/>

### Concerts par Héritage collectif de Tilly

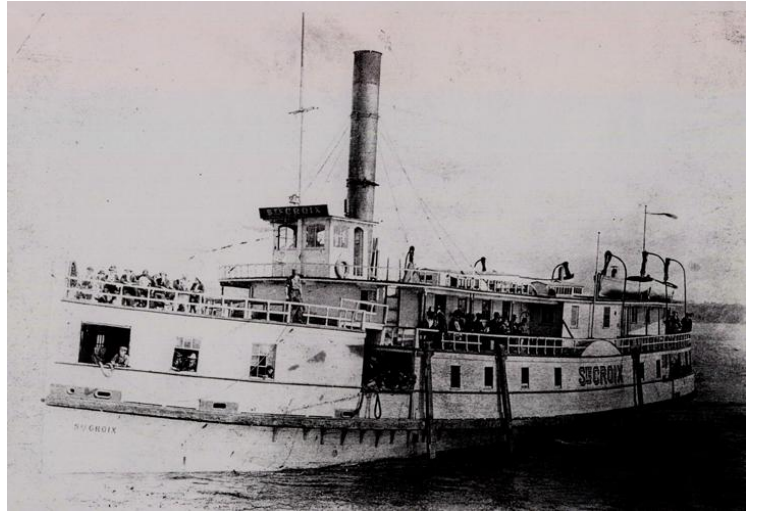
Le 1<sup>er</sup> mai 2016 à 14 h, Héritage collectif de Tilly recevra le trio de Michelle Fontaine.

Le 20 novembre 2016, musique de Noël avec en vedette l'orgue Casavant de l'église datant de 1931.

Pour réserver :

François Bourret : 418-886-2021  
 Monique Carrière : 418-886-2336  
 Irène Dupuis : 418-886-2010  
 Jocelyne Gagnon : 418-886-2754  
 André Houde : 418-886-2380  
 Monic Pichette : 418-413-0501  
 Nicole Dorval : 418-886-4299 ou  
 418-658-6889

Ferdinand Boisvert (1843-1924), fils de cultivateur et natif de Sainte-Croix, épouse Philomène Bouchard le 17 février 1861. Au recensement de 1871, il est navigateur. Le couple aura 9 enfants, dont 6 garçons et 3 filles. En 1880, il commence la construction du caboteur *Sainte-Croix* avec les frères Lagacé sur la grève dans le haut de la paroisse de Saint-Nicolas. Le vapeur mesure 128 pieds de longueur par 28 pieds de largeur avec un tonnage de 363 tonnes. Il est en service dès 1883, et fait du cabotage entre Sainte-Croix et Québec, s'arrêtant à Saint-Antoine-de-Tilly, Neuville et St-Nicolas, et ce, deux fois par semaine. Le prix est de cinquante cents par passager pour l'aller-retour.



Le caboteur Sainte-Croix. Source : PHSL n° 1238

La route maritime est la seule voie de communication et de transport pour les habitants du littoral. Avec le caboteur, ils ont le privilège d'apporter au marché de Québec les divers produits de leur ferme, ainsi que leurs animaux pour la vente. Les maisons de gros de la ville expédient sur ce même vapeur, les marchandises destinées aux marchands des villages côtiers.

Ferdinand Boisvert assure la navigation du *Sainte-Croix* pendant quelques années, mais rapidement Émile, son troisième enfant né en 1872, prend la relève dès le début de sa vingtaine en tant que capitaine du navire; tâche qu'il assumera pendant plus de 35 ans.

Le souvenir du *Sainte-Croix* est demeuré présent dans la mémoire des gens, non pas à cause des liaisons commerciales, mais à cause des pèlerinages que le capitaine Boisvert organisait. Il y avait entre 25 et 30 pèlerinages à Sainte-Anne-de-Beaupré chaque été.

Queeny Fairchild, fille d'un ancien maire de Cap-Rouge qui est aussi écrivain, George Moore Fairchild, publie un livre en 1916 : « *My French Canadians Neighbours... and other sketches* ». Elle y relate son expérience d'un pèlerinage au Sanctuaire de Sainte-Anne-de-Beaupré : « ... On a réservé à cette fin le plus beau navire, le *Sainte-Croix*, d'ordinaire chargé de poules, de porcs et des vingt produits de ferme. Il s'agira cette fois de vieux pèlerins vêtus de leurs plus beaux atours et souvent coiffés du légendaire chapeau de la *Bonne Sainte-Anne*... »



Ci-contre : « Le port de Québec vers 1890. Nous avons sous les yeux l'une des plus belles photographies de l'époque où Québec était vraiment une ville maritime... » Amarrés côte à côte, au centre, il y a l'Étoile de Lotbinière reconnaissable avec le recouvrement blanc de sa roue à aubes (le plus près du quai) et le *Sainte-Croix* est à son bâbord. L'Étoile aussi est reconnu pour avoir effectué plusieurs pèlerinages à Sainte-Anne-de-Beaupré.

Source : photojrad.shost.ca | Société historique de Québec | (Armand Therrien). Tiré du Calendrier des vues anciennes de Québec, août 2000 | Photographie : J.E. Livernois (BANQ).

Le Sainte-Croix longeait la côte et faisait escale brièvement à Saint-Romuald, Saint-David, Lauzon et Saint-Michel pour y embarquer les pèlerins. Parfois, la fanfare des étudiants du Séminaire de Québec ou du Collège de Lévis accompagnait les passagers rendant cette journée encore plus festive et réussissant presque à faire oublier l'odeur du crottin, réminiscence de la vocation première du caboteur.

Le nombre approximatif de pèlerins à avoir été transporté au Sanctuaire en 42 ans d'activités du navire se chiffre à près de 250 000. Le capitaine Boisvert n'a jamais voulu assurer son bateau, il disait : « Sainte Anne et les âmes du purgatoire sont mes assurances. » Il payait ses « primes » à chaque pèlerinage avec la grand'messe.

Avec le pavage des routes dans les années 20, les gens laissent de plus en plus la voie maritime. Le bateau est vendu en 1925 et la machinerie est transbordée dans un autre navire. La carcasse est démolie à Lévis autour de 1928.

### Des souvenirs en miniature

En décembre 2015, un jeune homme a contacté la Société nous demandant s'il nous était possible d'exposer une maquette du Sainte-Croix fabriquée en 1925 et mesurant près de 3 pieds de large par 4 pieds de long. Il désirait préserver l'œuvre de son arrière-grand-père, Alfred Baron (1883-1977). Nous étions curieux de savoir qui était ce monsieur Baron qui vouait tant d'importance au navire pour investir son temps et son talent à la reproduction du caboteur. Avec nos recherches, nous avons découvert qu'il était natif de Saint-Nicolas, où il vécut toute sa vie. Alors quel est son lien avec le vapeur jadis amarré à Sainte-Croix? Fils de Ferdinand Baron et de Domitille Duquet, sur le recensement de 1891, alors qu'Alfred n'a que 8 ans, son père est « chauffeur de bateau ».



La maquette d'Alfred Baron fabriquée en 1925.

Crédit photo : Mélanie St-Jean

Enfant a-t-il eu l'opportunité de naviguer sur le fleuve aux côtés de son père? Une minuscule note sur le recensement de 1911 mentionne qu'il travaillait comme « journalier à bord de bateaux ».

Étant donné les détails de la maquette, tant à l'extérieur qu'à l'intérieur, nous supposons qu'Alfred Baron a probablement travaillé à bord du Sainte-Croix plusieurs années. Le fleuve et la navigation ont fait partie de sa vie. Nous n'aurons sans doute jamais de certitude à nos hypothèses, mais un modèle fait avec autant de minutie démontre une dévotion certaine pour ce navire. De plus, de par ces détails, cette maquette a été sélectionnée et exposée lors de l'événement *Québec Mer et Monde* en 1984, lors des célébrations du 450<sup>e</sup> anniversaire de l'arrivée de Jacques Cartier en Amérique du Nord.

La municipalité de Sainte-Croix comptera deux maquettes représentant ce caboteur; témoin de son riche passé maritime. L'une d'elles fait partie de la municipalité depuis plusieurs années et est exposée dans la nef de l'église sous la tribune du transept ouest. La nouvelle acquisition, la maquette d'Alfred Baron, sera exposée dans l'Hôtel de Ville à partir du 27 avril 2016.



La maquette située dans l'église de Sainte-Croix. Crédit photo : Alain Filiatraut

#### Sources :

GAUTHIER, Denis et LABONTÉ, Jeannine. La belle histoire de Lotbinière. ABC Lotbinière, St-Flavien, 2001, 133 pages.

FÉDÉRATION DES CERCLES DE FERMIÈRES DU DISTRICT RÉGIONAL NO 4. La Petite histoire des paroisses de la Fédération des Cercles de Fermières du district régional no 4 : comtés Lévis, Bellechasse, Dorchester et Lotbinière. 1951, 775 pages.

LEMAY, J. Armand. Tricentenaire seigneurie de Ste-Croix Lotbinière. Ste-Croix-de-Lotbinière, 1983, 421 pages.

Bulletin de la Société historique du Cap Rouge. « Pèlerinage sur le Sainte-Croix. », Numéro 2, automne 2016 [En ligne] [http://www.shcr.qc.ca/sct\\_admin/medias/fichiers/numero2-96.pdf](http://www.shcr.qc.ca/sct_admin/medias/fichiers/numero2-96.pdf), page consultée le 19 avril 2016.

ANCESTRY.CA. « Registres paroissiaux et Actes d'état civil du Québec (Collection Drouin), 1621 à 1968. » [En ligne] <http://search.ancestry.ca>, site consulté le 20 avril 2016.

PHOTOS HISTORIQUES JRAD. « Photos historiques de la ville de Québec. » [En ligne] [https://photojrad.shost.ca/photos-historiques/quebec/quebec\\_p004.htm](https://photojrad.shost.ca/photos-historiques/quebec/quebec_p004.htm), page consultée le 19 avril 2016.