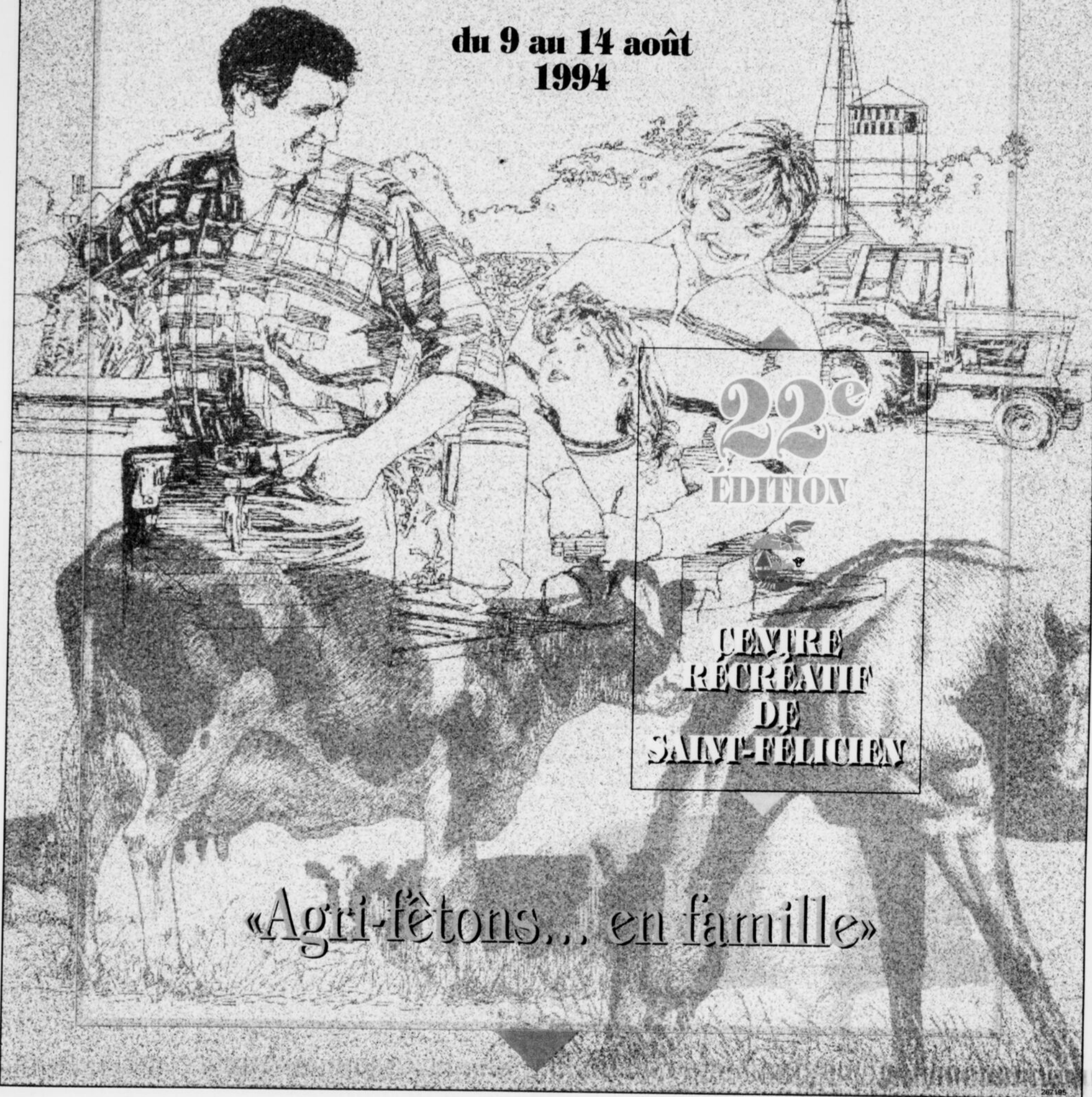




EXPOSITION AGRICOLE COMMERCIALE RÉGIONALE À SAINT-FÉLICIEN INC.

du 9 au 14 août
1994



22^e
ÉDITION
CENTRE
RÉCREATIF
DE
SAINT-FÉLICIEN

«Agri-fêtons... en famille»

Au Centre récréatif de Saint-Félicien

Sous le thème: «Agri-fêtons... en famille»

C'est sous le thème «Agri-fêtons... en famille» que la 22e édition de l'Exposition agricole et commerciale de Saint-Félicien prendra son envol, du 9 au 14 août, au Centre récréatif de Saint-Félicien. Ce thème élaboré dans le cadre de l'année de la famille est tout indiqué pour l'événement félicienois qui se veut un rendez-vous pour toute la famille.

Cette année encore, les organisateurs présentent une programmation variée qui répondra aux attentes de toute la population régionale.

Pour la présidente de l'événement «C'est une invitation à la fête que nous lançons à toutes et à tous en vous assurant que tout a été mis en oeuvre pour faire de cette 22e édition une réussite sans précédent».

L'événement se déroulera sous la présidence d'honneur de monsieur Michel Pagé de la Donohue. «En cette année internationale de la famille, la 22e édition de l'Exposition agricole et commerciale de Saint-Félicien est résolument d'actualité en orientant ses activités pour rejoindre tous les membres de la famille. En tant que président d'honneur et représentant de la compagnie Donohue, je vous invite tous, quelque soit votre âge, à participer à



PRESIDENTE - Véronique Grenier, présidente de la 22e édition de l'Exposition agricole et commerciale de Saint-Félicien invite la population régionale à découvrir les nombreuses activités de l'événement régional.

cette événement» exprime le président d'honneur.

Au cours des années, il a été à même de constater le haut niveau de professionnalisme et la détermination qui animent l'ensemble des productrices et producteurs agricoles de la région. Pour monsieur Pagé l'Exposition agricole est une excellente démonstration.

«Cette année, plus que jamais, les volets commercial, industriel et culturel vous en mettront plein la vue, sans compter l'excellence des spectacles et la variété des activités», ajoute le président d'honneur.

neur.

La signification du thème «Agri-fêtons... en famille a été choisi en fonction des réalités contemporaine. «Agri» parce que la promotion de l'agriculture et des secteurs agro-alimentaire demeure la vocation première de l'événement. «Fêtons» pour souligner que c'est la fête de tous les secteurs de l'activité économique de notre région que ce soit dans les volets commercial, industriel et culturel.

«En famille», parce que l'Expo s'est efforcée, au cours de ses vingt-deux ans d'exis-

tance, et particulièrement en cette année internationale de la famille, de faire en sorte que l'événement rejoignent tous les membres de la famille, quel que soit leur âge, par le biais d'activités variées et de spectacles de qualité.

Pour illustrer ce thème, les organisateurs ont élaboré un thème pour chacune des journées. Ainsi le mercredi sera la journée de l'âge d'or et des Olympiades agricoles. Un souper aura lieu sous la grande tente pour commémorer la fête.

Les trois autres journées seront consacrées à la race animale. Le jeudi sera l'affaire des vaches Ayrshire, le vendredi sera consacré aux vaches Holstein tandis que le samedi appartiendra à la race chevaline. Le dimanche sera l'affaire de toute la famille.

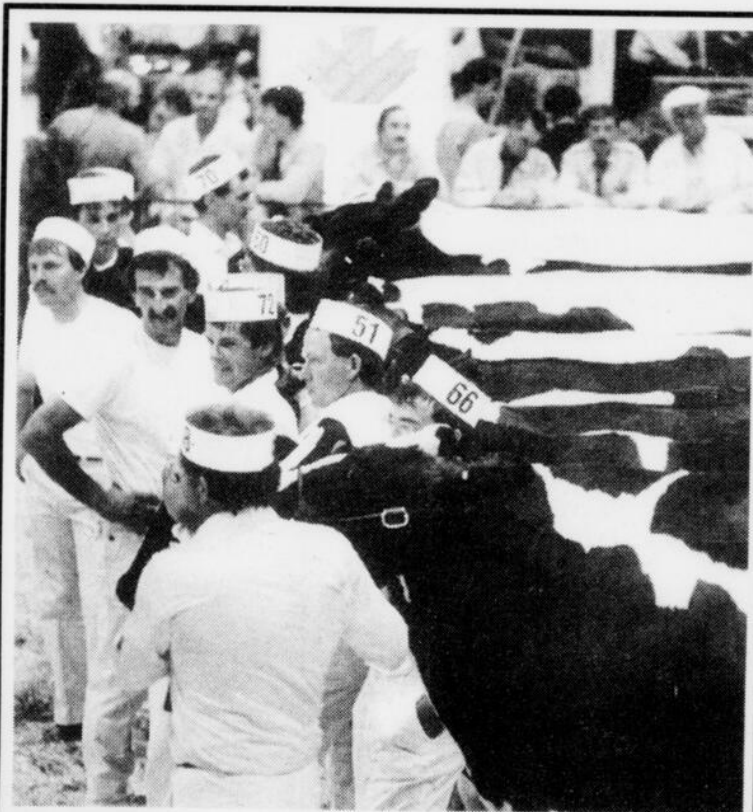
Notons que les olympiades de la relève agricole qui se dérouleront le mercredi se fera de concert avec C.R.J.A., le bureau du ministère de l'Agriculture à Saint-Félicien, le Cégep d'Alma, la ferme expérimentale de Normandin et Nutrinor.

Un événement comme l'Expo agricole ne peut se concrétiser sans le soutien de généreux commanditaires et à cet effet le comité d'organisation tient à



remercier la Fédération des caisses populaires Desjardins pour leur excellente collaboration.

L'ouverture officielle de l'événement aura lieu le mardi 9 août à 18 h. En plus de découvrir le monde merveilleux de l'industrie agricole, les visiteurs pourront également faire connaissance avec plus de 70 exposants commerciaux dans le pavillon agro-alimentaire.



JUGEMENT - Les jugements d'animaux de l'Expo agricole sont les plus beaux et les plus intéressants de toute la région. C'est un événement à ne pas manquer pour voir les Ayrshire, Holstein et la race chevaline.

Le dynamisme au Lac-Saint-Jean



Carmen Charbonneau
représentante
Lac-Saint-Jean Est
679-3832
679-9724



Carol Morin
représentant
Lac-Saint-Jean Ouest
668-4506

Visitez la 22e exposition agricole et commerciale régionale du Lac-Saint-Jean

Pour une publicité bien planifiée, un cahier promotionnel spécial, un publi-reportage efficace, des conseils judicieux en publicité, contactez nous au plus tôt.

Une équipe dynamique
progrès-dimanche

Tarification

Passeport adultes: 30 \$ (en pré-vente) valeur réelle 61 \$
Passeport enfants (12 Ans et moins) 20\$ (en pré-vente) valeur réelle 30.00\$.

Distributeurs autorisés: Epicerie Raymond Guay, Restaurant du parc et Provisoir de Saint-Félicien, Dépanneur Marie-Claire (Irving) de Saint-Prime, le Provisoir de Roberval, le Dépanneur Normand de Normandin et le Provisoir de Dolbeau.



Ville de St-Félicien

VINGT DEUXIÈME ANNIVERSAIRE EXPOSITION AGRICOLE ST-FÉLICIEN

À tous les visiteurs,

Ce 22ième anniversaire nous permet de souligner avec beaucoup d'à-propos le mérite des pionniers de l'agriculture et de remercier ces gens qui depuis 22 ans, ont permis à notre industrie agricole d'avoir leurs vitrines ouvertes aux consommateurs de toute la région permettant, un échange des plus valorisant pour l'agriculteur et sa famille.

Même si chacun sait que la vache donne du lait et que la salade vient du jardin, il faut je pense, un événement de cette importance pour que nous arrivions à mieux comprendre tout ce que l'on doit déployer en ressources et en énergie pour amener ces produits et bien d'autres sur nos tables garnies.

J'invite donc toute la population à se joindre à nous pour fêter de façon grandiose ce 22ième anniversaire.

Bienvenue à tous.

Benoit Laprise,
Maire

**"L'Expo 94
un rendez-vous régional",
du 9 au 14 août 1994**



**Ville de
Saint-Félicien**

Activités culturels

Des spectacles avec de grands noms

Même si l'Exposition agricole et commerciale de Saint-Félicien a pour mandat premier de mettre en valeur l'industrie agricole et ses principaux acteurs les organisateurs n'ont pas négligé le volet culturel et le côté spectacle.

Encore cette année, de grands noms occuperont la scène pour le bon plaisir des visiteurs.

Dès la journée d'ouverture, Laura Fabian cette artiste au charme indéniable inaugurera le volet spectacle.

Le mercredi, c'est au son d'un rythme latino-américain que le groupe «Collage» entraînera les visiteurs en première partie du spectacle de Gildor Roy, le nouveau cowboys québécois.

Le jeudi, l'Exposition agricole accueillera une vedette montante de la chanson québécoise, Daniel Bélanger qui ensorcèlera les spectateurs avec ses populaires chansons Opium et sèche tes pleurs.

Breen Lebeuf et Pierre Beau regard uniront leur voix pour faire revivre les grands succès du groupe Offenbach pendant la soirée de vendredi.



LAURA FABIAN ouvrira le volet spectacle lors de la soirée d'ouverture le mardi 9 août avec un spectacle sous le signe du charme et de l'amour.

C'est le groupe Système D qui fera trembler les murs du chapiteau lors de la soirée rétro de samedi.

La journée de dimanche, journée de la famille, les jeunes seront gâtés avec la présence des comédiens de Watatatow qui n'ont plus besoin de présentation auprès de la clientèle adolescente et pré-adolescente.

Activités

A chaque jours, l'événement félicénois offrira une foule d'activités pour toute la famille. Ainsi, le billet d'entrée donne droit aux exhibits agricoles, aux jugements d'animaux, aux kiosques commerciaux et Agroalimentaire, aux Olympiades agricole, au tir de tracteurs, aux manèges, aux spectacles ainsi qu'à la «Promotion de rêve» avec 38

000 \$ de prix à gagner.

Parmi les attractions que les visiteurs trouveront sur place, il faut mentionner le carroussel de poneys, le pavillon agro-alimentaire situé dans le club de curling avec animation et dégustations quotidiennes. De plus, il y aura tirage de paniers de provision et de bons d'achats d'épicerie à chaque jour.

Les visiteurs pourront également assister à la diffusion de spectacles sur deux écrans sans parler des clowns qui veilleront à l'animation et au maquillage. N'oubliez pas la cage aux dollars.

Jugement

Toute la famille trouvera son lot d'activités pendant toute la durée de l'événement. Cependant les visiteurs ne doivent pas passer à côté du clou de l'événement, soit les jugements d'animaux. Il y aura entre autres le jugement Ayrshire, le jugement Holstein, le jugement des

chevaux en plus des olympiades de la relève agricole et la petite ferme. C'est un rendez-vous à ne pas manquer.



MANEGES - Cette année, le parc d'amusement est l'affaire de Beauce Carnaval qui propose aux visiteurs une multitude de manèges excitants.



4 — EXPO AGRICOLE ST-FÉLICIEN, le 7 août 1994

Daniel Bélanger

MARCHÉ
OMNIP
Un service omniprésent

Epicerie LA DORÉ inc.

Prop.: Johanne Savard
4870, des Peupliers,
La Doré, C.P. 26
G0W 2J0
Tél.: 256-3204

Spécialité B.B.Q. le dimanche

LES ÉQUIPEMENTS
J. G. M. inc.
90, RUE PRINCIPALE, CHAMBORD - 342-6296

SPÉCIALISTE EN
ÉQUIPEMENTS DE

- Boucherie • Boulangerie
- Restauration

SPÉCIALISTE:

Vente de comptoirs réfrigérés
NEUFS ou USAGÉS

- TRANCHEURS • BALANCES • ATTENDRISEURS
- SCIES • HACHOIRS • MACHINES À B.B.Q.
- MACHINES SOUS-VIDE

**ACHATS
VENTES
SERVICES**

Tél.: (418)
342-6296

**JEAN-GUY
MAILLOUX**
Directeur général

- 3 unités de service pour réparation sur place
- Service d'estimation d'équipement pour vente ou réparation

Trans-Gesco inc

MANUFACTURIER
D'ÉQUIPEMENTS FORESTIERS

TRANSPORTEUR
DE BOIS EN LONGUEUR

A le plaisir d'annoncer qu'il vient de conclure une nouvelle entente pour la distribution de ses produits

CONTACTEZ NOS NOUVEAUX AGENTS MANUFACTURIERS

• **OHLIN TRACTEUR**

2527, Du Long Sault, Jonquière (Québec) G7X 4J2

TÉL.: (418) **542-8747**

CONTACTS: M. André Arseneault
M. Denis Brassard

• **SERVICES FORESTIERS
SAINT-AUGUSTIN INC.**

198, route 138, Saint-Augustin (Québec) G3A 1W7

TÉL.: (418) **878-5424** CONTACTS: M. Aurèle Brillon
M. Laurier Cloutier

• • • • •
**LE TRANSPORTEUR À QUATRE TANDEMS
TG-40 T/T ET TG-80 T/T**

LA MACHINE DU VRAI FORESTIER QUI ASSURE
PRODUCTIVITÉ - EFFICACITÉ - RENTABILITÉ

Les TRANS-GESCO TG-40 T/T et TG-80 T/T sont de véritables transporteurs hydrostatiques. Ils possèdent huit moteurs-roues alimentés par quatre pompes hydrostatiques. Les moteurs sont montés directement sur les jantes. Il n'y a aucun joint mécanique et le transfert de puissance est assuré par des boyaux hydrauliques à haute pression.

Le châssis du transporteur est fabriqué d'acier à haute résistance. Sa conception permet une accessibilité accrue aux composantes. L'articulation et l'arbre de pivot central ont été conçus pour assurer une durée de vie maximale pour un minimum d'entretien.

La transmission hydrostatique offre un mélange optimum de puissance et de vitesse face aux obstacles et aux différentes conditions de terrain rencontrés dans les forêts canadiennes.

Les TG-40 T/T et TG-80 T/T offrent un moteur plus puissant muni d'un contrôle électronique qui permet de réduire la consommation en carburant diesel.

Pour la viande ou le lainage

Le mouton et l'agneau près des villes

Au début du siècle, les éleveurs de moutons ne gardaient sur leurs fermes que quelques brebis, dispensatrices de la laine nécessaire au tissage des vêtements chauds pour la famille. A cette époque, la viande de mouton n'était pas très appréciée; on abattait seulement les sujets stériles ou improductifs.

La venue d'immigrants européens et l'intérêt des Québécois pour les mets nouveaux ont renversé la tendance de l'élevage ovin sur nos fermes. On élève maintenant l'agneau surtout pour la viande et beaucoup moins pour la laine.

Aujourd'hui, le Québec compte 700 producteurs ovins qui se partagent 60 000 têtes de bétail et chaque troupeau compte en moyenne 74 brebis. L'élevage du mouton se pratique surtout à proximité des grands centres urbains.

La viande d'agneau se prête à trois types de production. Il y a celle de l'agneau de Pâques ou de lait, jeune animal nourri seulement de lait. Il pèse environ 15 kilos et est recherché par les minorités ethniques. Vient ensuite l'agneau lourd, âgé de quatre à huit mois et alimenté de fourrages et de grains. Il pèse environ 40 kilos et est consommé surtout par les Québécois. mentionnons enfin l'agneau léger, de taille intermédiaire, pesant environ 25 kilos.

En plus de fournir une viande délicieuse et de plus en plus recherchée, la production ovine permet à l'éleveur de bénéficier d'un revenu d'appoint venant de la laine, des peaux et des abats de moutons.

Caractéristiques de l'animal

Le mouton est un animal docile, grégaire, à l'apparence charnue et musclée. Un examen de sa dentition détermine l'âge.

L'alimentation

Le mouton est un ruminant, c'est-à-dire qu'il mâche deux fois ses aliments. Son estomac est divisé en quatre compartiments. Il avale ses aliments après les avoir mastiqués grossièrement. Ils séjournent d'abord dans le premier compartiment où ils fermentent et deviennent plus digestibles.

Puis l'animal les fait remonter dans sa bouche par petites quantités, les mâche soigneusement et les avale de nouveau. Après cette deuxième mastication, les aliments passent successivement dans les autres compartiments de l'estomac et sont digérés.

L'alimentation du mouton est importante pour que l'animal croisse rapidement, la viande étant le revenu principal de l'éleveur.

Le fourrage, enlisage ou foin (légumineuses ou graminées), constitue l'essentiel de la nourriture qui est complétée par des céréales et des matières minérales.

L'eau est un élément de base du régime alimentaire des ovins: elle doit toujours être propre. Une eau corrompue peut être la cause d'épidémie.

Transformation de la laine

En règle générale, les moutons sont tondus une fois l'an, au printemps ou à l'automne. La toison du mouton contient parfois des fibres jarreuses. Une toison est de bonne qualité lorsque ces fibres sont rares; ce sont des poils raides et grossiers qui ne se teignent pas.

Le lavage, le battage, le dessuintage, le cardage et le peignage sont les traitements que doit subir la laine avant de l'utiliser.

Le battage consiste à séparer la laine des fibres jarreuses et le dessuintage, à enlever le suint de la laine. Le suint est une matière grasse sécrétée par la peau du mouton; on en extrait la lanoline qui sert à fabriquer les cosmétiques.

La bergerie

Les moutons sont faciles à loger. Une simple remise ouverte leur suffit. L'endroit devra cependant être frais, sec et exempt de courants d'air.

On doit aussi prévoir des compartiments de mise bas pour les agnelages et un espace pour l'entreposage du foin, des céréales et de la litière (paille, bran de scie).

Les prédateurs

Chaque année, des prédateurs comme les chiens errants, les loups, les coyotes ou les ours

ser les prédateurs.

La reproduction

La brebis peut être accouplée vers l'âge de sept à neuf mois. A partir de cette période, les chaleurs se manifestent vers la fin de l'été et surtout à l'automne. Le bélier arrive à maturité sexuelle vers huit ou neuf mois et peut saillir alors 20 à 30 brebis. A l'âge adulte, un bélier vigoureux peut accoupler jusqu'à 60 brebis en peu de temps. Son activité sexuelle peut être observée à n'importe quel moment de l'année, mais elle est plus intense à l'automne. En d'autres temps, la qualité de la semence est plutôt faible. La durée de la gestation de la brebis est de 140 à 150 jours.

La pratique de l'insémination artificielle chez les moutons est assez récente et présentement seuls quelques éleveurs avant-gardistes utilisent cette technique moderne et efficace. La conservation brève du sperme, d'une durée de 10 à 12 heures, et l'impossibilité pour l'inséminateur de franchir le col utérin de la bre-

bis, comme c'est le cas chez la vache, sont les principaux obstacles qui freinent l'application de cette méthode chez le mouton. L'insémination permet à l'éleveur de profiter de moutons de qualités reconnues et capables d'améliorer plus rapidement son troupeau.

Les races ovines au Québec Dorset

C'est l'une des plus vieilles races de moutons provenant d'Angleterre. Cet animal est plutôt bas sur pattes, le corps est long et profond. Sa tête est blanche et son museau rosé. Une touffe de laine coiffe le front et s'arrête à une ligne au-dessus des yeux. Les membres sont dépourvus de laine au-dessous des genoux. Cette race est populaire parce que les femelles peuvent se reproduire en tout temps de l'année.

Il y a également d'autres races ovines au Québec; notamment le Corriedale, le Shropshire, le Finnish Landrace (Finnoise).



font des ravages dans les troupeaux et l'éleveur subit des pertes importantes. Il peut lutter contre ce fléau en gardant les bêtes en réclusion durant la nuit; la présence de chiens de berger est aussi un bon moyen de chas-

**Promutuel
Lac St-Jean,
du service
quotidien
avec un
visage
humain**

**PROMUTUEL
Lac St-Jean**
11, rue Commerciale
Hébertville
344-1565

ASSURANCE

résidentielle • automobile • commerciale • agricole • vie

265401

**Bonne chance aux organisateurs
de la 22^e Exposition agricole et
commerciale régionale à Saint-Félicien**

Bonichoix

**Nous offrons le service
de dépeçage de boeuf
et d'originaux**



**Centre alimentaire Bonichoix
1208, St-Cyrille/Normandin
274-2009**

267242

Maintenant... Maintenant

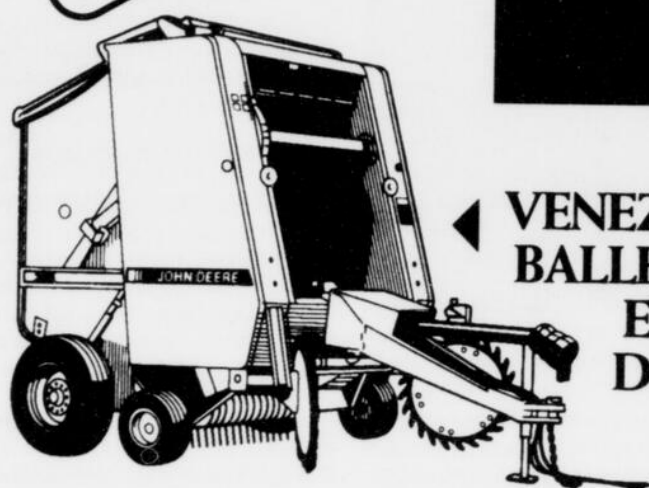
2 succursales pour mieux vous servir!



Soit: Saint-Méthode et Saint-Bruno



À surveiller!

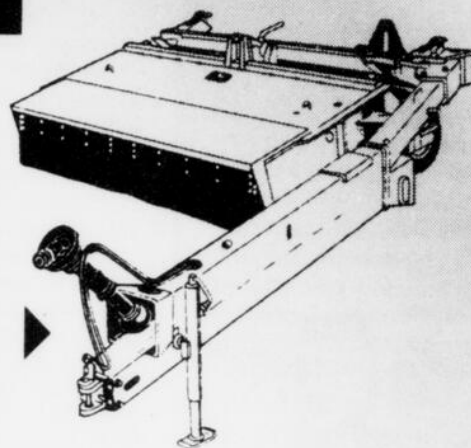


◀ **VENEZ FAIRE DES
BALLES DE 450 kg
ET DE 1,20 m
DE LARGEUR**

John Deere fait des balles étroites qui se transportent à deux de largeur et se manipulent aisément dans l'étable

Voyez comment la
rotopresse 385 de

Voyez à l'œuvre
les toutes nouvelles
MoCo de John
Deere et vous saurez
pourquoi nous sommes
prêts à relever les pires défis!



**TRACTEUR À
PELOUSE ET JARDIN
de 9 à 22 forces**

LA SÉRIE 7000 JOHN DEERE... POUSSEZ-LA À LA LIMITE!



Découvrez les tracteurs de la série 7000.

- Performance motrice évoluée pour optimiser le couple et la force de traction
- Boîte de vitesses transformant la puissance à couple élevé en une performance docile et infatigable
- Système hydraulique plus rapide et de plus grande capacité
- Cabine ComfortGardSM donnant une vue panoramique et dégagée

Découvrez vous-même cette force John Deere lors de nos démonstrations. À vous d'en juger!



John Deere,
un choix
d'actualité!



John Deere,
c'est tout
dire...



Le seul et unique
concessionnaire au
Lac-Saint-Jean

Centre d'Équipement Agricole & Horticole C.E.A.H. Inc.

SAINT-MÉTHODE Tél.: (418) 679-2356/679-2464 • Fax: 679-8073

484, Route 169, Saint-Méthode, Ticouapé

SAINT-BRUNO Tél.: (418) 343-3248

401, Rang 4, Saint-Bruno

Analyse des aliments du bétail

Les experts assurent un service de qualité

Les laboratoires de chimie du ministère de l'Agriculture, des Pêcheries et de l'Alimentation (801, chemin du pont Taché nord, Alma) participe avec succès au contrôle inter laboratoire des aliments du bétail, mis en place par le Conseil des productions animales du Québec (CPAQ).

Les experts assurent un service rapide des analyses.

Il faut prévoir une dizaine de jours entre la réception de l'échantillon au laboratoire et l'envoi postal du rapport.

Sachez optimiser la valeur de vos récoltes

L'évaluation des aliments par la

vue, le toucher et l'odorat constitue un premier pas pour estimer la maturité et la qualité de vos récoltes. Le second est l'analyse en laboratoire.

La valeur nutritive des fourrages, des céréales et des grains protéagineux varie avec les conditions climatiques, les types de sols, la fertilisation, la maturité à la coupe, les espèces, etc.

Il est important que quantifier avec précision cette variabilité dans la composition nutritive par l'analyse chimique de vos aliments. Vous obtiendrez la teneur réelle en matière sèche, en protéines, en minéraux et leur teneur en fibres.



QUALITE - L'évaluation des aliments par la vue, le toucher et l'odorat constitue un premier pas pour estimer la maturité et la qualité de vos récoltes. Le second est l'analyse en laboratoire.

Vous pouvez bénéficier des résultats d'analyses dès le début de l'alimentation en prélevant le fourrage à la récolte.

Si la prise se fait dans le silo, prenez plusieurs poignées à intervalles réguliers, regroupez en un seul échantillon le matériel fraîchement sorti du silo (environ 0,5 à 1 kilo). Conservez au réfrigérateur ou au congélateur.

L'analyse de l'ensilage fermenté vous renseignera sur le processus de fermentation. Dans les cas problématiques, les résultats d'analyse des protéines non disponibles et d'acides gras volatiles aideront à juger de la situation.

Grains: utilisez une sonde à grains. Prélevez environ 0,5 à 1 kilo représentatif de votre lot.

Acheminement des échantillons

Utilisez la formule et les sacs fournis par le bureau des renseignements agricoles de votre région.

Bien remplir la fiche de demande d'analyse d'aliments du bétail. Il est primordial de cocher la catégorie d'aliment et l'espèce animale. Les calculs d'énergie des aliments se font à partir de ces renseignements.

Apportez les échantillons au bureau de renseignements agricoles de votre région. Le bureau regroupe les échantillons de ses clients et les expédie par courrier rapide au laboratoire.

Cas urgents: acheminez vos échantillons directement au laboratoire avec les formulaires remplis et le paiement requis.

Analyses disponibles

Analyses de base: foin (protéine, phosphore, calcium, magnésium, fibre ADF); ensilage (matière sèche, protéine, phosphore, calcium, magnésium, fibre ADF et pH); autres aliments (matière sèche, protéine, phosphore, calcium, magnésium, fibre ADH).

Analyses spéciales (sur demande): oligoéléments (fer, cuivre, zinc, manganèse, bore); autres analyses (fibre NDF, protéine non disponible, azote ammoniacal, nitrate, sulfate, sélénium, sel, sodium, potassium, gras, urée, cendres, acides gras volatiles).

Tous les détenteurs d'un numéro de producteur agricole ont accès aux analyses.

EXPOSITION AGRICOLE COMMERCIALE RÉGIONALE À SAINT-FÉLICIEN INC.

PUBLICITE

Comment prélever les échantillons?

L'échantillon doit refléter le plus possible la ration servie au bétail. L'analyse d'un échantillon prélevé selon les règles de l'art représentera exactement la valeur alimentaire.

Il faut respecter les critères suivants lors du prélèvement:

Balles de foin: utilisez une sonde à foin. Séparez les coupes et les prédominances d'espèces (plus de 70 pour cent des graminées ou de légumineuses ou mêlées). Échantillonnez au moins 15 balles d'un lot homogène. Dans le cas d'un foin sec, 300 grammes conviennent.

Ensilages: entreposez vos récoltes par lots homogènes avec des points de repère, utiles lors de l'alimentation ou de la prise d'un échantillon.

200\$ EN ACCESSOIRES GRATUITS

POLARIS
Croyez-le

NOS MOTONEIGES 1995 COMMENCENT À ARRIVER!

- Gamme complète
- Voyez notre 425 magnum, 4 temps
- Vaste choix d'accessoires
- Qualité du service GARANTIE!

Votre concessionnaire d'expérience!

Sport Bellevue

Tél.: (418) 679-1005

1395, boul. Sacré-Coeur, Saint-Félicien

« VOTRE SPÉCIALISTE 4 SAISONS »

UNE VRAIE AUBAINE!

Liquidation de produits nautiques neufs et usagés

Bateau Regal **Motomarine Polaris** **Evinrude**

- Regal
- Lund
- Lowe
- Misty River
- Evinrude
- Honda
- Bateau de plaisance
- Bateau d'aluminium
- Bateau de pêche
- Moteur hors-bord
- Remorque
- Motomarine
- Monte-bateau
- Accessoires, etc.

TOUT DOIT SORTIR!!!

Sport Bellevue

Tél.: (418) 679-1005

1395, boul. Sacré-Coeur, Saint-Félicien

« VOTRE SPÉCIALISTE 4 SAISONS »

La sécurité en agriculture:

Une série de gestes simples et sécuritaires

Les machineries agricoles seront exposées dans le cadre de l'Exposition agricole et commerciale de Saint-Félicien. Ces engins modernes permettent d'accomplir des tâches importantes sur la ferme en autant que certaines règles de sécurité soit respectées. L'événement de Saint-Félicien se tient quelques jours après la Semaine nationale de la sécurité à la ferme qui avait lieu du 25 au 31 juillet. Mais pour les organisateurs de l'Expo, la sécurité c'est à l'année.

L'agriculteur qui veut obtenir des rendements supérieurs utilise aujourd'hui une machinerie des plus perfectionnées et capable de bien répondre à tous les aspects de son travail.

Le développement de nouvelles machines agricoles offre plusieurs moyens et méthodes afin de préserver les utilisateurs d'accidents souvent mortels.

Le triangle de sécurité

Le triangle de sécurité a été conçu spécialement pour tous les véhicules qui circulent sur la route à des vitesses inférieures à 40 kmh.

Les automobilistes réagissent immédiatement à la vue du triangle de sécurité, symbole international d'un véhicule lent.

Le Code de la route exige une plaque triangulaire fluorescen-



te jaune orange bordée de bandes rouges réfléchissantes conformes aux normes canadiennes et internationales.

Si le triangle est coupé en deux parties ou encore s'il est installé dans une mauvaise position, cette forme inhabituelle peut retarder la réaction du conducteur qui arrive rapidement en l'obligeant de perdre de nombreuses secondes à identifier le message, d'où l'augmentation du risque d'accident.

Cette plaque doit être fixée sur l'arrière, à peu près au cen-

tre du véhicule ou de l'ensemble de véhicules, et sa base doit être à une hauteur entre 1 et 1,50 mètre du sol.

L'emploi de cette plaque n'exclut pas les feux, réflecteurs et autres signaux requis par le Code de la route.

Le silo à fourrage et la sécurité

L'ensilage produit des gaz dangereux qui provoquent soit l'asphyxie, soit l'irritation des voies respiratoires pouvant tuer en quelques secondes s'ils sont fortement concentrés.

Aussi: - éviter l'accès au silo et à la salle adjacente pendant les trois semaines qui suivent l'opération d'ensilage;

- s'assurer que la salle adjacente au silo soit bien ventilée et qu'une porte étanche isole cette salle de la vacherie pour éviter que les gaz dangereux s'attaquent tant aux hommes qu'aux animaux;

- afficher en évidence un panneau d'avertissement «Danger gaz mortel».

Les échelles de silo

Selon les normes de la CSST, les échelles de silos doivent être pourvues d'une cage de sécurité à partie d'une hauteur sise à 6 mètres du sol et excéder le palier supérieur de 1 mètre.

Toutes échelles de silos devraient être installées de



SECURITE - Le développement de nouvelles machines agricoles offre plusieurs moyens et méthodes afin de préserver les utilisateurs d'accidents souvent mortels.

façon à ce que le premier palier au bas de l'échelle se situe à un minimum de 1,75 mètre de la base du silo.

Certains silos à moulée ont des échelles dont la section du bas est amovible, aussi prenez le soin de l'enlever et de la suspendre à une hauteur hors de la portée des enfants.

Cette mesure de sécurité vise à limiter l'accès au silo et à éviter des chutes accidentelles aux enfants qui seraient laissés sans surveillance.

Le bruit

Le niveau sonore (décibels) d'un moteur de tracteur en char-

ge, d'une souffleuse à ensilage, d'une moissonneuse-batteuse, d'une fourragère ou d'une scie à chaîne dépasse les normes maximales permises selon les normes de sécurité.

Ce niveau sonore élevé provoque des vibrations qui ont pour effet, si elles sont intenses et prolongées, de faire tomber ces minuscules fibres, réceptrices des ondes sonores, indispensables au bon fonctionnement de l'oreille.

Cette détérioration est irréversible. Comme cela se produit graduellement, la perte de l'ouïe sera lente et continue.

KING QUAD 1994

AUBAINE SUPER FREEWHEELING!

SUZUKI
L'EXPÉRIENCE TANT ATTENDUE



1150\$ DE RABAIS

EN ARGENT ET ACCESSOIRES

TEL QUE LA TROUSSE SUPER FREEWHEELING

- Pare-chocs avant/montage de treuil qui donneront belle allure et offriront une grande protection
- Télécommande pratique (non illustrée)
- Robuste treuil Superwinch Freewheeling de 2000 lb.

Présent à l'Expo de Saint-Félicien du 9 au 14 août 1994
FAISONS PARTIE DE LA PROMOTION DE RÊVES 1994

Votre concessionnaire d'expérience!

Sport Bellevue

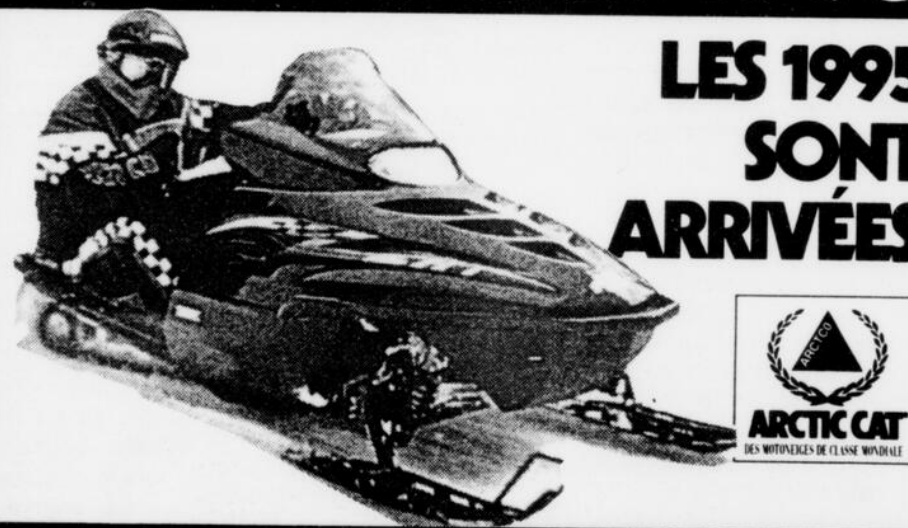
Tél.: (418)

1395, boul. Sacré-Cœur, Saint-Félicien 679-1005

« VOTRE SPÉCIALISTE 4 SAISONS »

ARCTIC CAT 1995

LES 1995 SONT ARRIVÉES



ARCTIC CAT
DES MOTOCYCLES DE CLASSE MONDIALE

VOYEZ NOS PROGRAMMES PRÉSAISON

GARANTIE EXCLUSIVE DE 4 ANS

ARCTIC PLUS

QUALITÉ DE SERVICE GARANTIE!

Sport Bellevue

Tél.: (418)

1395, boul. Sacré-Cœur, Saint-Félicien 679-1005

« VOTRE SPÉCIALISTE 4 SAISONS »

Stimulant pour l'amélioration du bétail

Comment assister aux jugements d'animaux et en comprendre les véritables enjeux

Les jugements d'animaux quise déroulent à chaque année dans le cadre de l'Exposition agricole de Saint-Félicien figurent parmi les plus beaux de la province. Les plus belles bêtes se livrent une saine compétition et les visiteurs doivent se faire un devoir d'y assister.

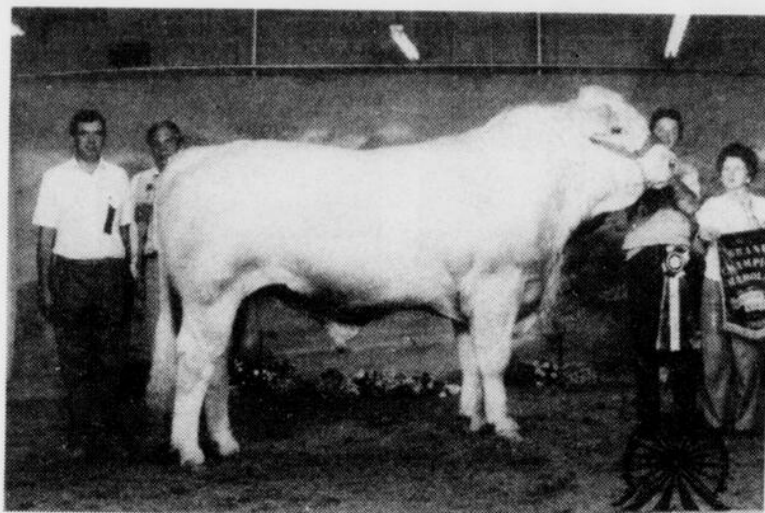
Dans tous les pays où l'on pratique l'élevage d'animaux de race pure, les jugements d'animaux occupent une place importante dans l'activité agricole au cours d'une année.

Plusieurs raisons expliquent cette popularité. Les jugements sont un puissant stimulant pour l'amélioration du bétail parce qu'ils suscitent une saine émulation parmi les éleveurs. Ils permettent également à ces derniers de savoir si leurs sujets sont réellement de qualité supérieure, c'est-à-dire s'ils se rapprochent du type idéal d'une race donnée. C'est par rapport à ce type idéal que le juge effectue le jugement et établit un classement entre les animaux. Ils couronnent enfin les efforts des éleveurs dans l'amélioration de leur cheptel.

Les jugements d'animaux sont donc un lieu de rencontre de choix pour les éleveurs. Ils exercent en outre une fascination certaine chez le profane, qui voit alors défiler devant ses yeux les plus beaux sujets, au niveau de sa région, ou encore, comme à l'Expo-Québec ou au Salon international de l'agriculture et de l'alimentation, à l'échelle nationale.

Mais pour le profane, c'est-à-dire celui qui assiste occasionnellement à un tel événement, les jugements paraissent bien mystérieux. Quels sont donc les critères qui permettent au juge d'établir son classement?

Les prochaines lignes visent à donner des explications sur les jugements d'animaux. Ils indiquent aussi, pour chaque espèce, quels sont les critères qui importent particulièrement. Elles veulent aussi inciter le spectateur à exercer son sens critique en faisant, pour sa satisfaction personnelle, sa propre



CHAMPIONNE - Les jugements sont un puissant stimulant pour l'amélioration du bétail parce qu'ils suscitent une saine émulation parmi les éleveurs. Devenir une grande championne est toujours un grand hommage.

évaluation des animaux qui défilent devant ses yeux.

Le jugement, ce qu'il est

Un jugement d'animaux peut se définir de façon très simple: en fait, c'est l'évaluation, par un juge, de la beauté des animaux par rapport à un modèle idéal et une comparaison des animaux entre eux.

Déroulement du jugement

Lorsque cela est possible, comme dans le cas où l'animal est tenu par le licou, les bêtes défilent lentement en cercle. Dans d'autres cas, le juge se déplace pour observer les animaux sous différents angles.

Le juge observe les animaux de côté, de face et de dos.

En se plaçant de côté, il étudie les caractères généraux de l'animal: la forme de la tête et des membres, la largeur du cou, la profondeur du tronc, la ligne du dos et celle du ventre.

Lorsqu'il juge l'animal d'en avant, il remarque: les qualités et défauts de la tête, son volume et les traits généraux, tels que la longueur du front et le développement des naseaux. Il observe en outre la longueur de la poitrine et la direction des membres antérieurs.

L'inspection de l'arrière de l'animal révèle au juge: la largeur de la croupe, la force des reins, la profondeur de l'entre-cuisse, la direction des membres postérieurs et la qualité de

l'attache du pis.

Après une évaluation de chacun des animaux, il les regroupe pour faire une inspection plus détaillée. Puis il fait aligner tous les animaux et procède à une dernière inspection. Un secrétaire prend note du classement et les gagnants reçoivent leur prix. Les gagnants de diverses catégories sont ensuite regroupés pour déterminer un grand champion.

Les qualités d'un juge

On attend d'un bon juge les qualités suivantes: - connaître le modèle idéal d'une race; - connaître les différentes parties de l'animal; - être capable de faire une évaluation des qualités et des défauts de chaque animal; - avoir un sens aigu de l'observation; - être capable de prendre des décisions rapides.

Caractères généraux

Des critères différents sont utilisés selon la vocation des espèces, c'est-à-dire suivant qu'il s'agit d'animaux laitiers, d'animaux de boucherie, ou d'animaux de fantaisie.

Les animaux laitiers

Dans le cas des animaux laitiers, il faut considérer la capacité laitière; le système mammaire, cela va de soi, est le facteur le plus important.

Les animaux de boucherie

Lorsqu'il évalue des animaux de boucherie, le juge tient compte du caractère particulier de ces espèces, c'est-à-dire de leurs aptitudes à fournir une bonne quantité de viande. Donc, en général, et indépendamment des caractères spécifiques de chaque race, les animaux de boucherie doivent être massifs et charnus.

Les animaux de fantaisie

Chez certaines espèces, on trouve des animaux élevés uniquement en fonction de leur apparence. Il s'agit alors de races dites "de fantaisie".

On en rencontre des exemples chez le poulet, le lapin, le faisan, etc. Il est donc évident que le juge classe ces animaux en fonction de critères tels que l'harmonie du corps, la couleur et la densité de la fourrure et du

poil.

Caractéristiques particulières Les vaches laitières

On reconnaît une bonne vache laitière par les caractéristiques suivantes: - la forme angulaire (les os sont plus saillants, les côtes plus marquées que l'animal de boucherie); - l'absence d'embonpoint; - le tronc est large, indice d'une grande capacité digestive; - les membres sont bien proportionnés et forts pour une bonne démarche; - le pis est bien attaché et symétrique, avec des trayons de grosseur uniforme, de largeur et de diamètre moyens. Il faut se garder d'évaluer le système mammaire seulement par le volume du pis.

Les vaches de boucherie

Voici quelques caractéristiques des vaches de boucherie: - cette vache est charnue; - la poitrine est large et relativement profonde, les pieds sont droits et bien d'aplomb; - le dos est droit et large, formant pour ainsi dire un rectangle; - l'arrière-train est bien développé et descend le plus bas possible.

Les moutons

Le mouton de boucherie est de forme rectangulaire. Sa tête est petite et fine, ce qui indique un squelette délicat et un fort rendement de viande; - sa poitrine est développée; - le dos et les reins sont larges et musclés, pour obtenir des côtelettes bien garnies de viande; - ses cuisses sont longues et épaisses pour de bons gigots; - ses membres antérieurs sont courts et bien d'aplomb.

Il est important de compléter les observations visuelles par le toucher, afin de découvrir des défauts et des qualités que la laine pourrait dissimuler.

Les porcs

Les porcs doivent donner un rendement élevé de viande, avec un minimum de gras. Voici quelques caractères importants: - le corps est long et lisse, bien proportionné, et les poils fins; - la graisse a peu d'épaisseur, surtout sur le dos et les reins; - les bajoues sont larges et musclées, sans excès de chair; - la poitrine est large et profonde; - le dos est de moyenne largeur et légèrement convexe; - les reins sont forts et aussi larges que le dos.

Le jambon doit être plein, la cuisse s'amincissant régulièrement, bien garnie de chair jusqu'au jarret; c'est la partie la plus importante du porc.

Les chèvres

La tête doit être de longueur moyenne avec un museau large et des narines bien ouvertes; - les yeux sont grands et brillants; - le tempérament laitier s'exprime par la forme angulaire et les côtes arquées de la bête. Il ne doit pas y avoir d'excès de chair durant la période de lactation; - le tronc est relativement large, indice d'une grande capacité



digestive; - les cuisses sont bien espacées afin de donner de l'espace au pis; - le système mammaire doit démontrer un pis de bonne qualité, bien développé, bien attaché et bien équilibré, et deux trayons bien formés, perpendiculaires et faciles à traire.

Les lapins de chair

La vigueur de la constitution et la qualité de la longe (dos) sont déterminantes; - la carcasse a une forme rectangulaire; - la ligne d'attache entre les quartiers est bonne; - le dos est évasé et large; - la musculature est développée (il ne faut pas sentir d'os ou de graisse).

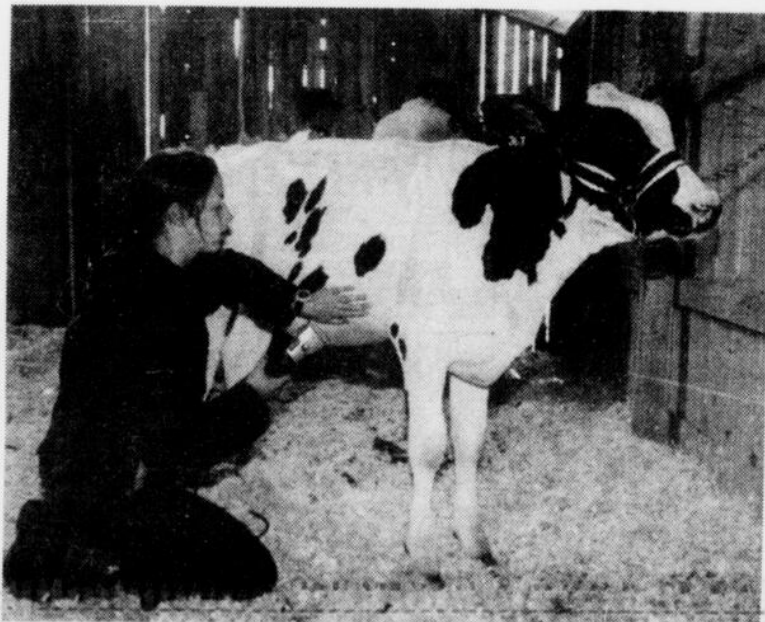
Les lapins de fourrure

La maturité de la toison, sa densité, de même que la richesse de la couleur, sont des facteurs importants; - la qualité de la sous-fourrure (les poils courts) entre également en ligne de compte; - la qualité du cuir peut aussi être prise en considération.

Les chevaux

"Pas de pieds, pas de cheval" selon le dicton. C'est donc dire qu'un cheval doit avoir de bons aplombs, gage de solidité des membres.

Les chevaux de trait ont: - une conformation massive; - un tempérament tranquille, lymphatique; - une encolure très musclée, courte et forte; - un garrot bas et musclé; - une cage thoracique large, profonde et cylindrique; - des cuisses grosses et développées, des pieds volumineux et des talons bas. Les chevaux légers ont les caractéristiques suivantes: - un tempérament nerveux, actif; - des articulations bien définies; - une tête fine et expressive avec des saillies osseuses apparentes; - une encolure longue et généralement droite et un garrot élevé; - une cage thoracique développée plutôt en profondeur qu'en largeur; - des membres longs, des pieds relativement petits et des talons hauts.



SPÉCIAUX DU MOIS D'AOUT



DORAL 1994

Prestencia
300 MC (Twin)
5.7 L. Tout équipé

\$99,995

DORAL 1994

Prestencia
255 7.4 L Bravo II
Tout équipé

\$54,995

DORAL 1994

Prestencia
240 5.7 L.
Bravo II

\$44,995

DORAL 1994

Prestige 230
Cudy cabine 5.7 L

\$29,995

DORAL 1994

Prestige
200 B/R 4.3 LX
Avec remorque

\$22,995

DORAL SPORT JET 94

90 HP
Avec remorque.

\$12,999

MAXUM 1993

Démo 2700
Moteur 7.4
Bravo II

Tout équipé

MAXUM 1993

1900
5 L, Cudy cabine.
Avec remorque.

\$22,995

DORAL 1990

Usagé 26'
5.7 LT
Tout équipé.

\$34,995

USAGÉS

PETERBOROUGH 1989 25'

5.7 LT
Bravo II

\$24,995

THUNDERCRAFT 1984 24'

\$19,995

CADORETTE 200 1987

\$16,995

MAXUM 1991

Moteur 70 HP
17'
Avec remorque

\$7,995

VASTE CHOIX DE BATEAUX EN INVENTAIRE DE 23 À 30 PIEDS



La différence

DORAL

**N'hésitez pas à venir rencontrer
notre directeur des ventes
M. André Bouchard**

STARCRAFT

DORAL



MARINER
HORS-BORD



Le Seul Choix Logique.

DUFOUR MARINE ENR.

1428, St-Dominique - ROBERVAL - Qc - G8H 2P2 Tél.: 275-1460 Fax: 275-4709 Zénith: 1-800-663-8261

L'agriculture et l'économie régionale

Une activités des plus importantes avec la forêt et l'hydro-électricité

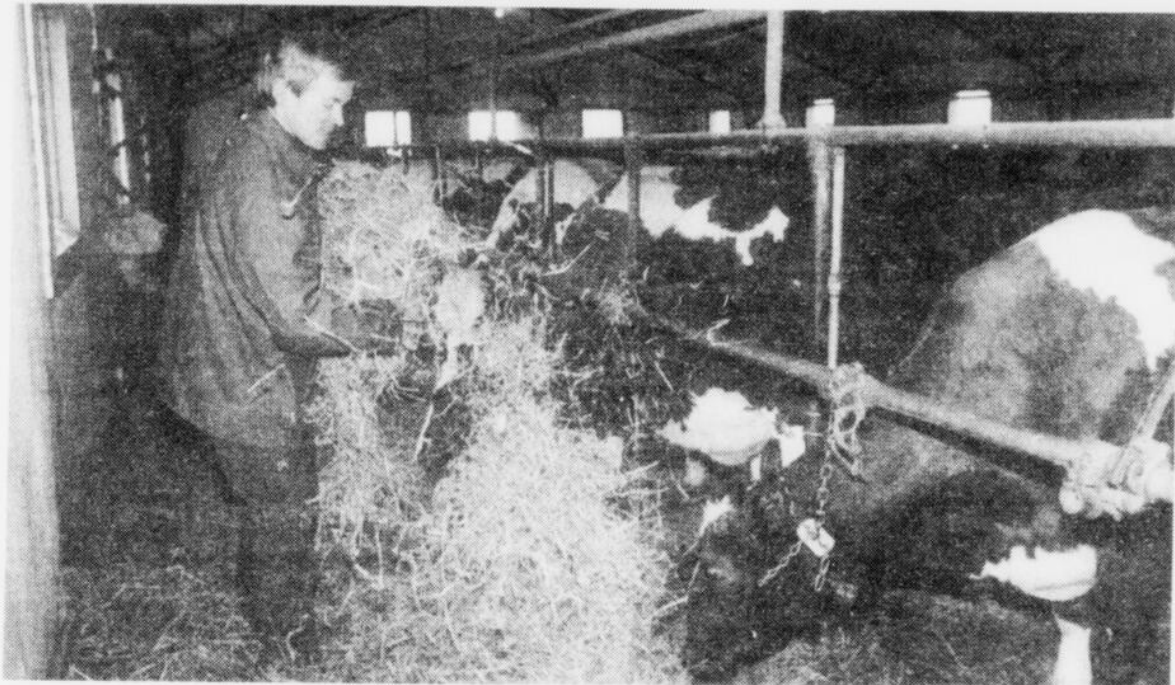
L'Exposition agricole de Saint-Félicien est la plus importante de la région et figure parmi les plus imposantes dans la province.

Notre région compte une industrie agricole très importante et l'événement de Saint-Félicien fait tout en son pouvoir pour en tracer un portrait fidèle pour les visiteurs.

Couvrant l'extrémité nord du Québec, la région du Saguenay-Lac-Saint-Jean-Côte-Nord rassemble six pour cent de la population québécoise dont 28% est rurale et 2% agricole comparativement à 22% et 2% pour la province. Notre région constitue une zone quelque peu isolée du reste du Québec agricole.

Au Saguenay-Lac-Saint-Jean, l'agriculture est toutefois une des activités les plus importantes avec la forêt et l'hydro-électricité. Elle est un secteur économique de base assurant l'occupation du territoire rural et constitue également la raison d'être d'un ensemble de services axés avant tout sur les besoins des activités agricoles. Sur la Côte-Nord, cette activité est beaucoup plus marginale par rapport au reste de l'économie régionale et aux autres régions du Québec; on retrouve tout de même un intérêt particulier pour certaines productions dans les zones concernées.

L'industrie bio-alimentaire, qui comprend les entreprises de production, de transformation et de distribution, comptait en 1990, pour l'ensemble de la région, environ 17 300 emplois dont 4600 en agriculture et pêche, 2500 dans les aliments et boissons et 10 200 dans le commerce alimentaire



ANIMAUX - Le Saguenay-Lac-Saint-Jean compte une industrie agricole très importante et l'Exposition de Saint-Félicien fait tout en son pouvoir pour en tracer un portrait fidèle pour les visiteurs.

et la restauration. Ces emplois représentent 10 pour cent des emplois de la région et constitue un apport important de l'économie régionale, en particulier pour le Saguenay-Lac-Saint-Jean.

Les recettes d'opération agricole s'élevaient à environ 120,5 millions \$ en 1991 et quatre pour cent des recettes provinciales.

Les productions animales dominent avec 78 pour cent des recettes qui se concentrent principalement sur la production laitière (56%) et bovine (13%).

Le bleuet et la pomme de terre sont les principales productions végétales avec respectivement 8 et 5 pour cent des recettes. Le territoire agricole et son utilisation

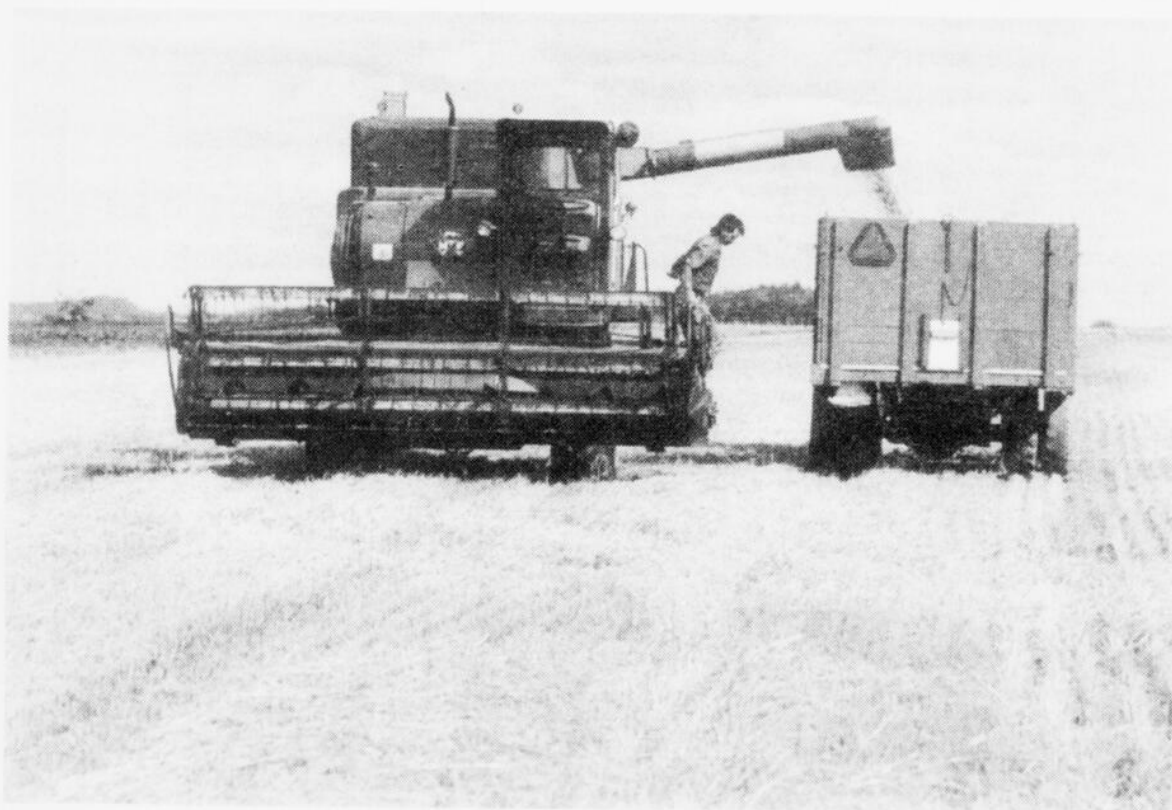
La région du Saguenay-Lac-Saint-Jean-Côte-Nord compte

présentement quelque 155 000 hectares utilisés à des fins agricoles répartis majoritairement sur le pourtour du lac Saint-Jean et le long du Saguenay. Ces surfaces sont constituées à 70 pour cent de sols de bon potentiel agricole (classes 2 et 3 selon l'Inventaire des terres du Canada) et caractérisés par des argiles marines, des loams argileux et des loams plus ou moins sableux. Sur la Côte-Nord, les bons sols sont toutefois plutôt rares et occupent un espace relativement restreint, soit une bande étroite et discontinue le long de la côte principalement entre Sacré-Coeur et Baie-Comeau.

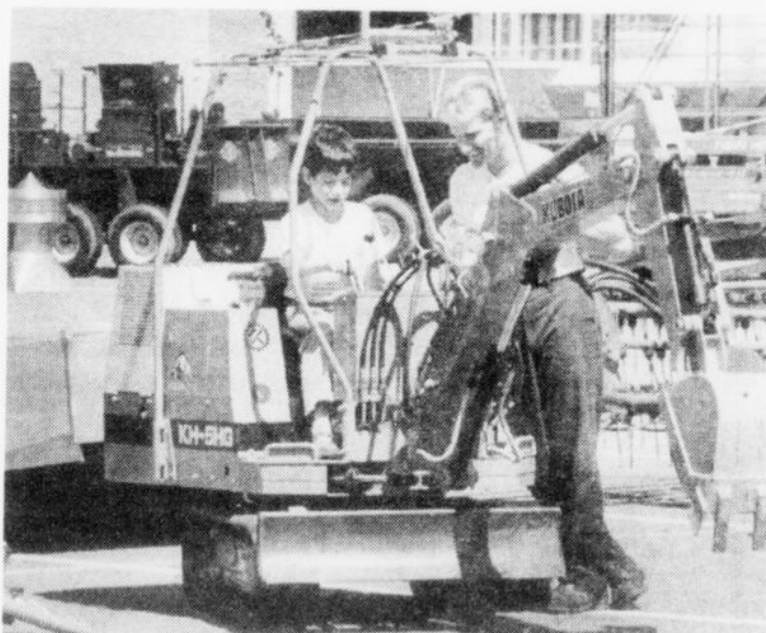
Les superficies des sols drainés de l'ensemble de la région sont relativement importantes. Elles représentent quelque 61 000 hectares et une proportion de 67,6 pour cent des

sols drainables. Au cours des cinq dernières années, les superficies agricoles de la région du Saguenay-Lac-Saint-Jean-Côte-Nord ont diminué de quelque 4750 hectares. Cette baisse d'environ 1000 hectares par année est inférieure à la moyenne de 2100 hectares observée de 1961 à 1986 (25 ans). Elle est atténuée par une augmentation des superficies en céréales (2200 hectares) et en bleuetières (2750 hectares). Quant aux superficies de foin et pâturages améliorés, elles ont diminuées de 16 650 hectares au profit des pâturages naturels et des terres abandonnées. mentionnons qu'on estime en 1991 à quelque 5000 hectares les superficies abandonnées (en friche) d'intérêt agricole. Quant au climat de la région, il est de type continental aux hivers froids.

La période de végétation est relativement courte: du début mai à la mi-septembre, alors que la saison sans gel dommageable varie entre 101 et 137



CHAMPS - La région compte présentement environ quelque 155 000 hectares utilisés à des fins agricoles répartis majoritairement sur le pourtour du lac Saint-Jean et le long du Saguenay



INDUSTRIE - En 1993, la région comptait 1589 exploitations agricoles vendant pour plus de 3000 \$ de produits agricoles par année.

**EXPOSITION
AGRICOLE
COMMERCIALE
RÉGIONALE À
SAINT-FÉLICIEN INC.**



jours selon la localisation. Les précipitations annuelles moyennes sont d'environ 92 centimètres et les pluies assez bien réparties au cours de la saison de croissance. Les exploitations et la production

En 1993, la région comptait 1589 exploitations agricoles vendant pour plus de 3000 \$ de produits agricoles par année. Bien que le nombre d'exploitants ait diminué de près de 20 pour cent depuis cinq ans, la valeur de leurs ventes (sans les paiements de transfert) aurait augmentée résultant en majeure partie de l'augmentation des prix agricoles et, dans une moindre mesure, de l'augmentation du volume de production. Le lait se classe toujours au premier rang parmi les productions suivi par le boeuf, le bleuet et la pomme de terre. Par rapport aux années antérieures, certaines productions ont connu une hausse en terme de volumes: les céréales, le veau de grain, l'horticulture ornementale (fleurs en cassettes, potées fleuries) et de plein champ (mas sucré, gourgane et bleuets). Certaines autres productions sont présentement plutôt stables telles que la pomme de terre, la volaille et les oeufs. Quant à la production de lait, de vaches-veaux et de légumes de serre, ces dernières ont connu un certain recul; cette régression a cependant été beaucoup plus marquée pour la production porcine et ovine.

EQUIPEMENTS & PIÈCES J.C.L. INC.

1993, avenue du Rocher, Normandin, Tél.: 274-3372

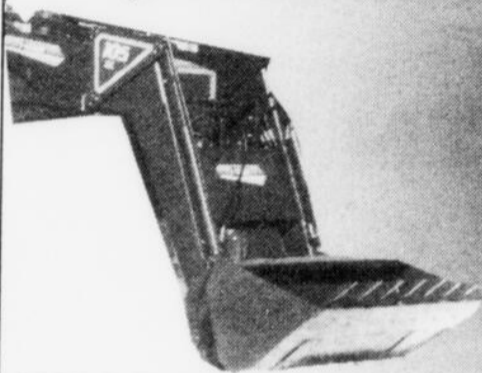
TRACTEURS BELARUS de 53 à 100 forces PTO

MODÈLES

- 5150 - 53 forces P.T.O.
- 5160 - 65 forces P.T.O.
- 5170 - 74 forces P.T.O.
- 5180 - 85 forces P.T.O. turbo
- 6001 - 100 forces P.T.O. turbo

NOUVELLES

- Série
- Couleur
- Qualité de peinture
- Hydraulique
- Garantie 2 ans



**SERVICE DE PIÈCES AGRICOLES
DE TOUTES MARQUES**
JOHN DEERE, NEW - HOLLAND, FORD
IDEAL, INTERNATIONAL, MASSY FERGUSON,
KIOTI, TARDIF, HARDY, KUBOTA, BELARUS, ETC.

INVITATION SPÉCIALE À TOUS LES PRODUCTEURS

La tournée des Champions sera sur place le 13 septembre pour une démonstration de charrues Keverneland par un professionnel. Des rafraîchissements seront servis. C'est un rendez-vous à ne pas manquer à la ferme de Jean-Jacques Hébert de Saint-Félicien.

NOUS SERONS PRÉSENTS À L'EXPOSITION RÉGIONALE AGRICOLE ET COMMERCIALE DE SAINT-FÉLICIEN DU 9 AU 14 AOÛT PROCHAIN.

**NOUS SOMMES ÉGALEMENT
DÉPOSITAIRES DES LAVEUSES
À PRESSION À L'EAU FROIDE**



Laveuse à pression



LAVEUSES À PRESSION

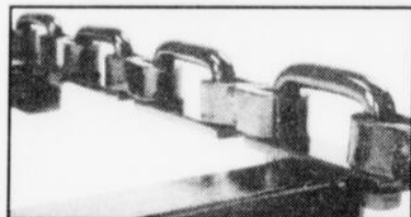


Machinerie Idéale

La chaîne d'écurer

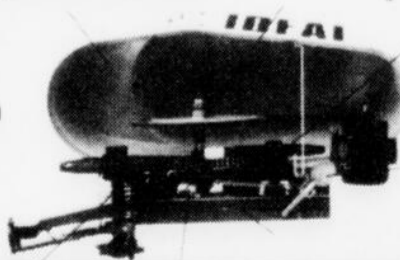
FORCE II

de
Machinerie Idéale



Tellement supérieure que nos concurrents essaient désespérément de l'imiter

Transmission d'écurer



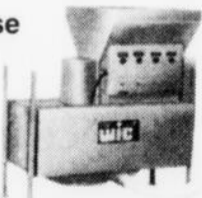
WIC I N C.
BÂTI POUR DURER

Chariots motorisés WIC de construction robuste, utilisation facile et nécessitant peu d'entretien sont rapidement devenus des accessoires indispensables chez l'agriculteur moderne.



Chariot à ensilage

Rouleuse



Seul dépositaire au Saguenay - Lac-St-Jean

**LES ROBUSTES INTERMÉDIAIRES
À PRIX PLUS QU'ABORDABLES**



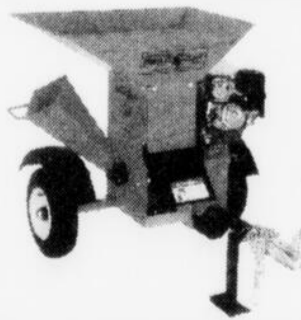
**LB1914
de 19 à 34
forces**

- 19 cv diesel
- 8 vitesses avant
- 8 vitesses arrière
- Freins à disque humide
- Facile d'opération



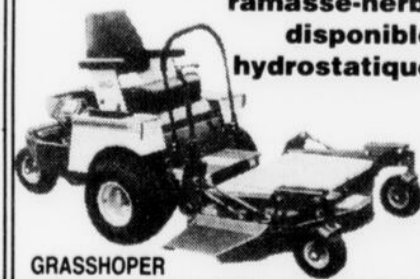
**DÉCHIQUEUSE
À BOIS**

Disponible de 3 à 8 pouces



**TONDEUSE À GAZ OU DIESEL
DE 12,5 À 25 FORCES**

Largeur de coupe de 44 pouces à 72 pouces, ramasse-herbe disponible, hydrostatique.



GRASSHOPPER

**Du 9 au 14
août 1994**



EXPOSITION AGRICOLE COMMERCIALE

RÉGIONALE À SAINT-FÉLICIEN inc.



**22^e
édition**

**CENTRE RÉCRÉATIF
DE SAINT-FÉLICIEN**

AGRI-FÊTONS EN FAMILLE

EXPOSITION AGRICOLE COMMERCIALE

RÉGIONALE À SAINT-FÉLICIEN inc.

Du 9 au 14 août 1994



- Carrousel de poneys
- Pavillon «AGRO-ALIMENTAIRE» dans le club de curling, avec animation et dégustation quidiennes.
- Tirage de paniers de provisions et de bons d'achat d'épicerie à chaque jour.
- Diffusion des spectacles sur 2 écrans géants.
- Olympiades agricoles pour les «jeunes Éleveurs»
- Clowns et maquillage • Petite ferme
- Coupon-rabais sur le passeport des enfants



DIMANCHE 7 AOÛT 1994

09h30 Messe spéciale de l'Expo à l'église de Saint-Félicien

MARDI 9 AOÛT 1994

SOIRÉE D'OUVERTURE

18 h Ouverture des manèges GRATUIT
Ouverture des kiosques commerciaux et agro-alimentaires / Exhibits agricoles

19 h Animation avec «Daniel Blouin»

19 h 30 Inscription «jeunes Éleveurs»

20 h 45 Ouverture officielle

21 h 30 Super spectacle

Lara Fabian



22 h Fermeture des kiosques

N.B.: Prix d'entrée:
5 \$ adulte / 5 \$ enfant
Spécial d'ouverture

*Moins de 12 ans avec carte d'identité obligatoire

MERCREDI 10 AOÛT 1994

JOURNÉE DE L'ÂGE D'OR ET OLYMPIADES AGRICOLES DES JEUNES ÉLEVEURS

7 h Inscription des «jeunes Éleveurs»

9 h Début des jugements d'animaux

11 h 30 Inscription «Olympiades agricoles»

12 h Ouverture des manèges (GRATUIT)

12 h 15 Ouverture des Olympiades

13 h Ouverture des kiosques commerciaux et agro-alimentaires / Exhibits agricoles

13 h 30 Animation avec «Daniel Blouin»

Denis Côté



14 h Animation avec «Daniel Blouin»
Ouverture du salon de Black jack jusqu'à minuit (salle en haut du curling)

15 h Spectacle Denis Côté

17 h Souper sous la grande tente
Activités et animation sur le terrain

19 h Animation avec «Daniel Blouin»

21 h Super spectacle

Collage



22 h Fermeture des kiosques

22 h 15 Super spectacle

Gildor Roy



N.B.: Prix d'entrée:
8 \$ Âge d'or 10 \$ adulte
5 \$ enfant

*Moins de 12 ans avec carte d'identité obligatoire

JEUDI 11 AOÛT 1994

JOURNÉE Ayrshire

10 h 15 Jugement Ayrshire

12 h Ouverture des manèges (GRATUIT)
Ouverture de «LA PETITE FERME»

13 h Ouverture des kiosques commerciaux et agro-alimentaires / Exhibits agricoles

14 h Ouverture du salon de Black jack jusqu'à 2 h A.M. (salle en haut du curling)

17 h Souper libre sous la grande tente

19 h 30 Animation avec «Daniel Blouin»

21 h 30 Super spectacle

Daniel Bélanger



22 h Fermeture des kiosques

23 h Groupe M & M musique rétro et La Cage aux dollars

N.B.: Ouverture de la grande tente jusqu'à 3 h
Prix d'entrée journalière: 12 \$ adulte / 5 \$ enfant

*Moins de 12 ans avec carte d'identité obligatoire

VENREDI 12 AOÛT 1994

JOURNÉE HOLSTEIN

10 h 15 Jugement Holstein

12 h Ouverture des manèges (GRATUIT)

12 h 30 Ouverture des kiosques commerciaux et agro-alimentaires / Exhibits agricoles

14 h Ouverture du salon de Black jack jusqu'à 2 h A.M. (salle en haut du curling)

17 h Souper libre sous la grande tente

19 h 30 Animation avec «Daniel Blouin»

21 h 30 Super spectacle

**Green Leboeuf
Beauregard**



Hommage à Offenbach

22 h 30 Fermeture des kiosques

23 h Groupe M & M musique rétro et La Cage aux dollars

N.B.: Ouverture de la grande tente jusqu'à 3 h
Prix d'entrée journalière: 12 \$ adulte / 5 \$ enfant

*Moins de 12 ans avec carte d'identité obligatoire

SAMEDI 13 AOÛT 1994

JOURNÉE CHEVALINE

10 h Jugement des chevaux

12 h Ouverture des manèges (GRATUIT)

12 h 30 Ouverture des kiosques commerciaux et agro-alimentaires / Exhibits agricoles

13 h 30 Super compétition de tir de tracteurs mini-modifiés, super stock et 4x4 modifiés

14 h Ouverture du salon de Black jack jusqu'à 2 h A.M. (salle en haut du curling)

17 h Souper libre sous la grande tente

19 h Animation avec «Daniel Blouin»

SAMEDI 13 AOÛT 1994

20 h TIRAGE «PROMOTION DE RÊVES»
GROS LOT DE 35 000\$

20 h 45 Hommage et remerciements

21 h 30 Super Veillée rétro

Système D



22 h 30 Fermeture des kiosques

23 h Groupe M & M musique rétro et La Cage aux dollars

N.B.: Ouverture de la grande tente jusqu'à 3 h
Prix d'entrée journalière: 12 \$ adulte / 5 \$ enfant

*Moins de 12 ans avec carte d'identité obligatoire

DIMANCHE 14 AOÛT 1994

JOURNÉE DE LA FAMILLE

12 h Ouverture des manèges (GRATUIT)
Animation avec clowns, maquillage et surprises

12 h 30 Ouverture des kiosques commerciaux et agro-alimentaires / Exhibits agricoles

13 h Début du tirage des prix offerts par les kiosques
Super compétition de tir de tracteurs mini-modifiés, super stock et 4x4 modifiés

14 h Animation avec «Daniel Blouin»

SPECTACLES

15 h **Watatatow
Rudeluck**



15 h 30

18 h Fermeture du site

N.B.: Les tirages auront lieu tout au long de la journée (Curling et aréna)

Prix d'entrée journalière: 10 \$ adulte / 5 \$ enfant

*Moins de 12 ans avec carte d'identité obligatoire

IMPORTANT

Le billet d'entrée donne droit à:

- Exhibits agricoles • Jugements
- Kiosques commerciaux et agro-alimentaires
- Olympiades agricoles
- Tir de tracteur
- Manèges - Spectacles - Danse
- Service de bar continu

Animation pendant la semaine avec

«Daniel Blouin»

Danse sous la GRANDE TENTE avec le groupe «M & M» et «Cage aux dollars»

PROMOTION DE RÊVES 1994

38 000\$ EN PRIX

Les services ambulanciers seront assurés par les maisons «Marc Leclerc» et «Gilles Arcand»

Coût du passeport: Adulte: 30 \$ / ÉCONOMIE DE 31\$ Enfant: : 20 \$ / ÉCONOMIE DE 10 \$ N.B.: La TPS et la TVQ sont incluses dans les prix d'entrée

267337

Protection des rives

L'environnement en milieu agricole

L'environnement occupe une place importante dans le cadre de la 22e édition de l'Exposition agricole de Saint-Félicien. En effet la plupart des agriculteurs sont soumis à des normes sévères en matière d'environnement et les visiteurs pourront le constater en discutant avec les différents intervenants du monde agricole qui seront présent dans le cadre de l'événement félicienois.

Le 17 juillet 1991, le gouvernement du Québec modifiait sa politique de protection des rives, du littoral et des plaines inondables, adoptée en 1987. Ces modifications concernent les dispositions spécifiques au milieu agricole.

Auparavant, l'obligation d'une protection riveraine était limitée à certains lacs et cours d'eau alors que maintenant, elle s'étend à tous les lacs et cours d'eau du milieu agricole. De plus, la façon de calculer la bande riveraine dans les secteurs cultivés est quelque peu modifiée.

Normes spécifiques

Selon la politique gouvernementale, le milieu agricole correspond à la zone agricole définie par la Loi sur la protection du territoire agricole, à l'exception des secteurs utili-



ENVIRONNEMENT - Une vingtaine de travaux et ouvrages sont permis sur les bandes riveraines, notamment: - les semis et les plantations pour assurer un couvert végétal permanent-

sés pour l'urbanisation et la villégiature et de ceux qui détiennent des autorisations de la Commission de protection du territoire agricole.

Voici en résumé les normes qui s'appliquent maintenant à tous les lacs et cours d'eau du milieu agricole:

- Dans l'ensemble du milieu agricole, les constructions et les agrandissements de bâti-

ments (y compris une plateforme à fumier) sont contre-indiqués dans une bande de protection de 15 mètres à partir du haut du talus;

- Dans les secteurs boisés ou en friche, le déboisement et le débroussaillage à des fins de mise en culture sont interdites dans une bande de protection de dix mètres à partir du haut du talus ou, en cas d'absence

de talus, de la ligne naturelle des hautes eaux;

- Dans les secteurs cultivés, le labour, l'utilisation de produits chimiques et le brûlage de la végétation sont prohibés dans une bande de protection d'une largeur minimale de trois mètres, mesurée à partir de la ligne naturelle des hautes eaux; de plus, un minimum de 1 mètre doit toujours être protégé sur le haut du talus des parties de cours d'eau creusées, entretenues et nettoyées à des fins de drainage agricole.

Travaux et ouvrages autorisés

Une vingtaine de travaux et ouvrages sont permis sur les bandes riveraines, notamment: - les semis et les plantations pour assurer un couvert végétal permanent; - les travaux de stabilisation des rives; - l'installation des clôtures sur le haut du talus; - l'aménagement des accès contrôlés à l'eau ou à des traverses de cours d'eau; - l'implantation ou la réalisation de travaux de drainage souterrain ou de surface; - le fauchage et la coupe sélective pour contrôler la végétation herbacée, arbustive et arborescente, sans mise à nu du sol.

**EXPOSITION
AGRICOLE
COMMERCIALE
RÉGIONALE À
SAINT-FÉLICIEN INC.**



Application de la politique

Les municipalités sont les principales responsables de l'application de la politique de protection des rives, du littoral et des plaines inondables. Elles doivent intégrer à leurs règlements l'urbanisme des normes conformes à cette politique et s'assurer de leur respect.

Une brochure intitulée «La protection des rives en milieu agricole» est disponible dans les bureaux de renseignements agricoles du Ministère. En plus de traiter de la politique gouvernementale, cette brochure présente les avantages de la protection des rives tout en proposant diverses mesures pour y parvenir.

**Fiables et infatigables,
les Bayou de Kawasaki
ne rechignent
jamais à l'ouvrage.**

LE GRAND AIR, Le grand air était grand bien avant l'arrivée des VTT Bayou de Kawasaki, ces bourreaux de travail qui prennent le plaisir au sérieux. Ce que les Bayou ont fait pour le grand air paraisse encore plus grand, c'est qu'ils ont rendu ses splendeurs accessibles aux humbles mortels. Mais plutôt que de nous croire sur parole, chargez tout votre attirail sur le Bayou de votre choix et prenez le bois pour la fin de semaine ou même pour toute la semaine. Avant de vous dire qu'il n'y a rien de mieux, poursuivez votre lecture. Car en fait, cela devient beaucoup mieux. Camping, chasse, culture, construction: tout cela est en plein dans la nature d'un VTT Bayou de Kawasaki.

 **Kawasaki**



BAYOU 400 4 X 4

- Refroidi par liquide SACT 391cc 4 temps monocylindre
- * Démarrage électrique et kick auxiliaire
- * Allumage électronique * Embrayage automatique
- * 5 vitesses plus marche arrière * Traction permanente aux quatre roues et le différentiel avant à patinage limité
- * Transmission finale cardan * Suspension avant indépendante * Suspension arrière Quad-Link * Réservoir d'essence 12.3 litres

 **Kawasaki**

706, BOUL.
SACRÉ-COEUR
ST-FÉLICIEN

679-4775



**RICARD
AUTOMOBILE INC.**

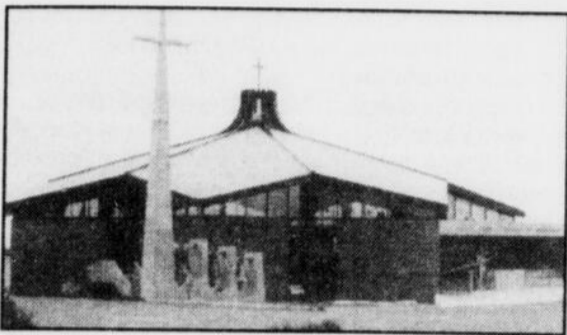
ACHAT ET VENTE
D'AUTOS NEUVES ET USAGÉES

Motoneiges neuves et usagées



NORMANDIN

Plus qu'un patelin!



Depuis l'arrivée des premiers colons en juillet 1878, Normandin n'a cessé de prospérer. Accédant au statut de ville le 10 mars 1979, la ville de Normandin constitue le centre scolaire et commercial d'un territoire comprenant cinq (5) paroisses. Son économie gravite autour de deux pôles majeurs: l'agriculture et la forêt. La ville de Normandin dispose d'un volet impressionnant de services.

Le dynamisme et la joie de vivre de sa population en font une ville particulièrement accueillante.

Pour information: (418) 274-2004.

BIENVENUE À NORMANDIN!

- Population: 3957 habitants
- 150 commerces et industries
- Centre-ville, centre commercial
- Service d'hôtellerie
- Hébergement famille, Irène Villeneuve: 274-3713, Annette Tremblay: 274-2564
- Restaurants gastronomiques (mets jeannois)
- Église d'architecture moderne

LA CHUTE À L'OURS

Aménagé le long de la rivière Ashuapmouchouan, ce camping offre aux campeurs un décor naturel d'une très grande beauté. Le rapide, d'une longueur de 1,5 kilomètre, en fait l'un des plus beaux sites de camping du Québec. Chaque année, «**Les 3 jours de la Chute à l'ours**» ont lieu la dernière fin de semaine du mois d'août.



À VOTRE DISPOSITION:

- 147 emplacements (tentes, tentes-roulottes, roulottes);
- 16 chalets pour location avec équipement

SERVICES:

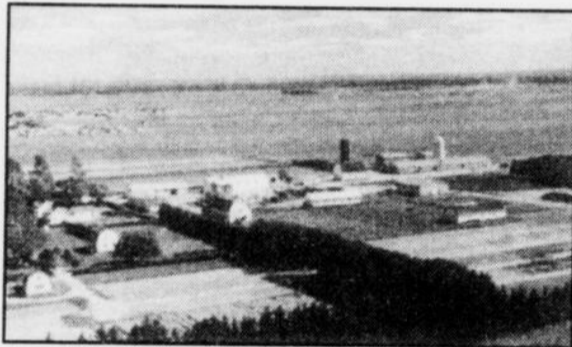
- Restaurant-Dépanneur • Piscine semi-olympique • Salle de loisirs • Terrain de jeux (animation) • Volley-ball • Sentier pédestre • Tour d'observation des chutes • Douches et salle de lavage.

POUR RÉSERVATION: (418)274-3411 - HORS SAISON: (418) 274-2556

LA FERME EXPÉRIMENTALE

L'endroit rêvé pour les citoyens qui désirent renouer avec la terre.

La ferme expérimentale établie en 1946 a maintenant une nouvelle vocation et depuis 1988, la ferme poursuit ses recherches dans les céréales, les plantes fourragères et les plantes horticoles.



HEURES DE VISITE:

Du début juillet jusqu'à la mi-août, de 8 h à 16 h, du lundi au vendredi (sauf les jours fériés). Départ à toutes les heures.

En tout autre temps, sur réservation seulement.

POUR RÉSERVATION: (418) 274-3378

LES GRANDS JARDINS DE NORMANDIN

UN RENDEZ-VOUS TOURISTIQUE PRÉVU POUR L'ÉTÉ 1996

C'est dans l'effervescence que se vivent les derniers préparatifs avant le début officiel des travaux d'aménagement des Grands Jardins chez nous.

Le milieu et la région pourront en effet être témoins du long processus de la naissance d'un jardin qui va s'amorcer pendant l'été 1994.

Situés sur la route 373, à la sortie nord-est de Normandin, ces jardins seront développés sur un espace de 20 hectares et ils devraient révéler leur charmes aux visiteurs et touristes dès la fin juin 1996.

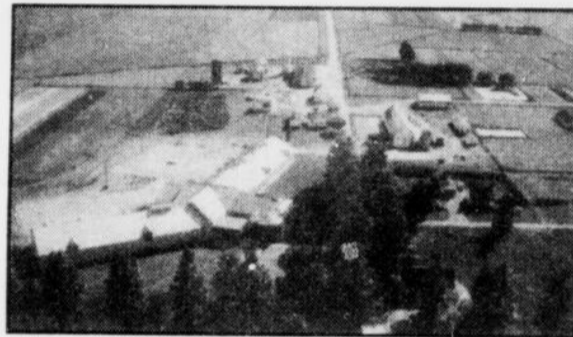
LES BLEUETS DU LAC-SAINT-JEAN

C'est au début du mois d'août que débute la saison du bleuët. Sur la route menant au site touristique de la Chute à l'ours, vous y trouverez plusieurs bleu-

ëtiers. C'est pendant cette saison que vous pourrez acheter des bleuets fraîchement cueillis.

PÉPINIÈRE FORESTIÈRE DE NORMANDIN

Un véritable laboratoire de la nature, produisant près de quinze (15) millions de plants annuellement, pour assurer la continuité de l'industrie forestière. Un endroit à visiter.

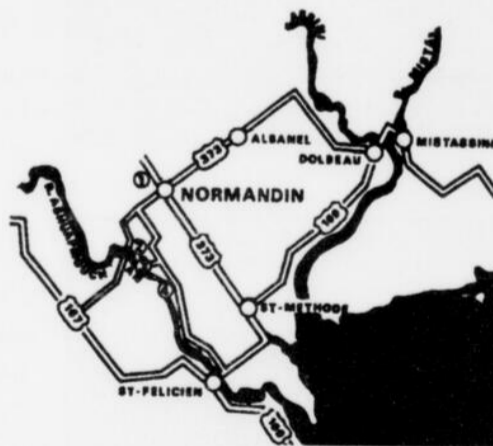


HEURES DE VISITE:

Sur rendez-vous seulement. Lundi au vendredi, de 8 h 30 à 16 h 30 (excepté les jours fériés), de mai à la fin de juillet.

PONT NORMANDIN - LA DORÉ

Le réseau routier du secteur Normandin compte maintenant une nouvelle voie d'accès qui favorise grandement la circulation entre La Doré, Chibougamau, la route du Nord du Lac-Saint-Jean. Cette nouvelle voie permet à ses utilisateurs de réduire de près de 29 kilomètres le trajet qu'ils devaient normalement parcourir entre Normandin et La Doré. Le pont est maintenant une réalité et la ville de Normandin est fière de vous accueillir.



CHAMBRE DE COMMERCE DU SECTEUR DE NORMANDIN INC.

ENSEMBLE POUR BÂTIR!

La traite rationnelle, efficace, et hygiénique

La traite des vaches est sans aucun doute la tâche quotidienne la plus importante d'un producteur laitier: les revenus de la ferme et la santé du pis des vaches dépendront de la manière de s'acquitter de chaque étape. Les visiteurs de la 22e édition de l'Exposition agricole de Saint-Félicien pourront assister à cette tâche quotidienne en visitant les exhibits d'animaux sur le site.

La traite sera rationnelle: toutes les opérations respecteront l'anatomie de la glande mammaire et la physiologie de la sécrétion lactée.

La traite sera efficace: de façon à extraire le maximum de lait dans le moins de temps possible.

La traite sera hygiénique: pour obtenir un lait sain et prévenir les infections mammaires. La sécrétion du lait est un processus continu et les raisons expliquant les différences de quantité de lait sécrétée par chaque vache sont surtout d'ordre génétique. Cependant, les différences importantes de production entre les troupeaux laitiers de même potentiel génétique sont surtout reliées aux effets de l'environnement et de la régie: quantité et qualité des aliments, température, qualité de l'eau, etc... et surtout à l'incidence de la mammité.

Les étapes de la traite

A) Avant-traite

-La traite doit se dérouler dans



TRAITE - La sécrétion du lait est un processus continu et les raisons expliquant les différences de quantité de lait sécrétée par chaque vache sont surtout d'ordre génétique.

des locaux propres, bien ventilés et calmes.

-Les personnes préposées à la traite porteront des vêtements propres et leurs mains seront lavées et désinfectées juste avant.

-Une brève vérification des principales pièces d'équipement de la machine à traire sera faite: niveau d'huile (pompe), fonctionnement des régulateurs, entrée d'air au bol trayeur, propreté de

toutes les pièces, état des manchons-trayeurs, etc.

1e - Vérification des premiers jets de lait: en utilisant une tasse-filtre, on extrait trois ou quatre jets de lait en évitant de faire remonter le lait contenu dans la citerne du trayon vers le bassinnet du pis: bloquer le passage du lait avec le pouce et l'index au haut du trayon et presser avec les autres doigts sur le trayon pour en extraire le lait (aide à la détection de la mammi-

te clinique, évacue les bactéries du canal du trayon, stimule l'écoulement du lait, raccourcit la durée de traite).

2e - Lavage-massage: avec une serviette de papier imbibée d'une solution désinfectante chaude (env. 55 degrés Celsius), nettoyer les trayons et les sphincters et stimuler la descente du lait par un massage des trayons; bien qu'il existe un temps de stimulation optimal pour chaque vache, la durée de lavage-massage devra généralement être prolongée à partir du quatrième mois de lactation pour toutes les vaches. Un massage énergétique d'une durée appropriée assurera une traite rapide et une descente de lait optimale.

3e - Assèchement des trayons avec une serviette de papier: - enlève l'eau contaminée du bout des trayons; - évite la remontée des manchons-trayeurs jusqu'à la base des quartiers durant la traite.

4e - Installation des gobelets-trayeurs: devrait s'effectuer environ une minute après le début du lavage-massage; éviter les entrées d'air exagérées.

B) Traite

5e - Les gobelets-trayeurs seront ajustés au besoin durant la traite afin que chaque quartier soit complètement vidé de son lait et qu'il n'y ait pas de fluctuations de vide par aspiration d'air (sifflements).

Généralement, l'unité de traite est enlevée après 4 z 6 minutes. Cependant, si l'on compte la préparation, la traite et le bain de trayon, on peut calculer facilement 6 à 7 minutes.

6e - L'égouttement de la machine: - ne devrait pas être une procédure de routine; - devrait être fait le moins souvent possible; - les exceptions: "vaches problèmes" (blessures aux trayons, formes anormales des trayons, mammité, certaines vaches "fraîches vélées"); - si nécessaire (durée maximale de 15 secondes).

7e - Enlèvement des gobelets-trayeurs: - la manière d'enlever les gobelets-trayeurs est aussi importante que le moment de la faire.

Dès que le débit de lait est insuffisant, fermer la canalisation de vide (vacuum) reliée à la griffe à lait au moyen d'une valve placée habituellement sous ou près de la grigge; ceci permet de rétablir la pression atmosphérique à cet endroit et d'enlever délicatement les manchons-trayeurs.

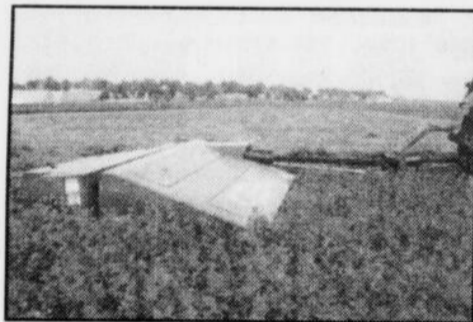
C) Après-traite

8e - Bain de trayon: l'utilisation d'un bain de trayon contenant un germicide reconnu est un moyen de prévention de la mammité très efficace et il devrait être effectué immédiatement après la traite de chaque vache: ceci peut contribuer à réduire de 50 pour cent les nouveaux cas de mammité.

LES BONNES IDÉES DE GEHL

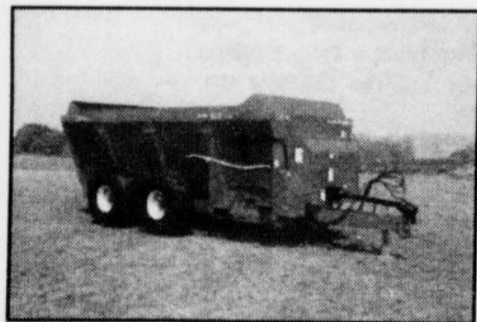
135 ans d'excellence

FAUCHEUSES-CONDITIONNEUSES À DISQUES 2340 / 2360 Presses à balles rondes ou rectangulaires



Une innovation remarquable, selon l'American Society of Agricultural Engineers qui a remis récemment à Gehl le prix AE50.

- Coupe franche et rapide.
- Conditionnement en douceur



Épandeur Scavenger^{MD} II

- Pour les fumiers liquides, semi-solides ou compressés.
- 5 modèles, de 192 à 596 boisseaux.
- 2 modèles sur camion.
- 1 modèle commercial.



- Chambres fixes ou variables,
- Balles à haute valeur nutritive en fonction des conditions du matériau et de l'humidité.
- Avec lance-balles.
- Utilisation facile et rendement élevé.
- Entretien minimum.
- Moins de pièces mobiles pour une fiabilité accrue.



VENEZ NOUS VISITER À L'EXPO DE SAINT-FÉLICIEN DU 9 au 14 AOÛT

FAITES-NOUS CONFIANCE.



ÉQUIPEMENT GMD enr
DIVISION DES ÉQUIPEMENTS GAGNON ET MORIN INC.

802, Mélançon
Saint-Bruno
343-2033

La volaille

Les aviculteurs cherchent la bonne chair

La volaille occupe une place importante dans la production agricole au Saguenay-Lac-Saint-Jean, on compte environ 25 entreprises du genre dans la région. Les visiteurs pourront voir quelques spécimens à l'Exposition de Saint-Félicien.

Les aviculteurs produisent de la volaille principalement pour la chair qui est une excellente source de protéines et contient peu de gras et pour les oeufs. Plusieurs personnes s'intéressent également à la volaille en vue des expositions.

Les volailles de fantaisie sont principalement élevées pour leur valeur esthétique et comme loisir. Les abats de la volaille sert en grande partie à l'alimentation des visons.

Caractéristiques

La volaille est ovipare et comprend tous les oiseaux domestiques (poulet, dindon, oie, canard, caille, faisan, pigeon, etc.). Son corps est recouvert de plumes, sa tête munie d'un bec corné dépourvu de dent, et elle peut voler.

Ces différentes espèces de volaille sont prêtes à pondre ou sont en état de chair aux âges suivants: la caille, de 6 à 7 semaines et durée de la ponte, six mois à un an; l'oie, 20 semaines; le poulet à griller, de 6 à 7 semaines; le gros poulet, de 8 à 9 semaines; la pondeuse commerciale, 20 semaines et la durée de ponte est de 12 à 15 mois; le canard, de 8 à 10 semaines.

Alimentation

Ce volatile est monogastrique, il ingère sa nourriture, l'entrepose dans le jabot, la broie dans le gésier. Les éléments nutritifs se distribuent en passant par les intestins.

Sa nourriture est constituée de moulée équilibrée (blé, avoine, maïs, farine d'avoine, tourteau de soya) et de grains. On y mêle du gravier pour aider le gésier à broyer les grains.

L'eau constitue plus de 60 pour cent du poids de l'oiseau domestique. La consommation d'eau est environ le double de celle des aliments. Il est important de mettre à la disposition des oiseaux de l'eau propre et fraîche.

Reproduction

La volaille pond naturellement au printemps. Cependant, la plupart des volailles peuvent produire des oeufs toute l'année grâce à un éclairage approprié et à une alimentation équilibrée.

La présence d'un coq n'est pas nécessaire à la ponte. Les oeufs ne seront tout simplement pas fertilisés.

Cette fertilisation peut se faire par accouplement naturel ou par insémination artificielle. Cette pratique est obligatoire chez le dindon à cause de sa taille qui rend impossible l'accouplement naturel.

L'incubation commerciale se fait dans des couvoirs où sont installés des incubateurs et des

éclosoirs où les oeufs sont placés, tournés régulièrement pour éclore le moment venu. La température et l'humidité doivent être contrôlées et surveillées attentivement pour obtenir une bonne éclosion.

Pour un petit élevage, de petits incubateurs suffisent ou encore, la femelle couve simplement ses oeufs.

Selon les espèces, la durée d'incubation est la suivante: le pigeon et la caille, 18 jours; le poulet, 21 jours; le faisan, 25 jours; la dinde et le canard, 28 jours; l'oie, 30 jours.

Le poulailler

La plupart des abris de volaille sont fermés, isolés et bien ventilés. Les premières semaines de sa vie, la volaille a besoin de beaucoup de chaleur puisque les oiseaux sortent de l'incubateur où la température se maintient à 38 degrés Celsius. Ils sont placés en cage ou sur des parquets selon qu'on les destine à la ponte ou à l'abattage. Des silos fournissent de la moulée en vrac.

Le faisan

Originaire de la Mongolie, le faisan est élevé pour sa chair savoureuse mais aussi en captivité, pour la chasse. Cet oiseau gibier a résisté à la domestication. Il est aussi sauvage et astucieux que son congère des bois. Il est intéressant à chasser.

L'élevage du faisan est différent suivant qu'on l'élève pour la

chasse ou pour la chair. Si c'est pour la chasse, il est élevé en volière pour y développer au maximum ses capacités de vol. Au Québec, il existe des fermes de chasse au faisan. Il se chasse à l'orée des bois, dans les broussailles où il trouve à manger. Le faisan à collier est le plus utilisé pour la chasse.

L'oie

De tous les oiseaux domestiques, l'oie est la plus facile à élever.

Elle est herbivore et peut aller au pâturage vers l'âge de cinq à six semaines.

On l'utilise parfois pour désherber les jardins, les vergers et les fraisiers. Robuste, elle est peu sujette aux maladies.

Les plumes d'oie servent à la fabrication d'oreillers, d'édrédons, de sacs de couchage, de plumeaux et de matelas. Le duvet de l'oie est très recherché.

Les races de volaille de fantaisie

Les races de fantaisie ou sujets d'exposition comptent un grand nombre d'amateurs. Elles sont élevées pour le coloris de leur plumage, la longueur de leur queue, la grâce ou l'étrangeté de leur forme.

La Wyandotte

Le nom de cette poule provient d'une localité de l'état du Michigan aux Etats-Unis où cette race a été tout d'abord obtenue par

EXPOSITION AGRICOLE COMMERCIALE RÉGIONALE À SAINT-FÉLICIEN INC.



croisements entre la Hambourg et la Bhrama foncée.

La Brahmapoutre ou Brahma

Volaille originaire de l'Inde d'où elle fut importée en Amérique et de là en Europe. Elle se distingue par son aspect massif et volumineux. Son plumage touffu recouvre ses pattes et lui fait une belle culotte qui lui descend jusqu'aux doigts. C'est une bonne pondeuse qui élève bien ses poussins.

La Cochinchinoise ou Cochin

Race des gallinacés originaire de Chine. Elle est de forte taille à l'aspect massif; elle a le cou ramassé, la tête petite, la crête droite et finement découpée; ses pattes sont emplumées jusqu'aux doigts.

**LES TRACTEURS
QUI SE VENDENT LE MIEUX
DANS LE MONDE**



**La qualité n'est qu'une des raisons
pour lesquelles les tracteurs M-F sont ceux
qui se vendent le mieux dans le monde!**

Financement

Afin de faciliter l'achat, la location-bail ou la location à court terme, votre concessionnaire M-F offre également un vaste choix d'options de financement souples M-F.

Entretien

Votre concessionnaire Massey Ferguson demeure toujours au courant des dernières techniques d'entretien et de l'équipement le plus récent grâce à des cours de formation et des programmes de formation technique sur vidéo.

Garantie prolongée

Renseignez-vous sur le Plan de protection-service M-F qui vous met à l'abri des grosses dépenses de réparation après l'expiration de la garantie standard de votre tracteur ou moissonneuse-batteuse.

Pièces

Massey Ferguson gère un réseau informatique de pièces à travers toute l'Amérique du Nord afin d'assurer la disponibilité rapide des pièces d'origine M-F chez votre établissement concessionnaire local.

**Toute l'équipe de
«ÉQUIPEMENT GMD enr.»
est heureuse de vous servir
dans ses locaux
plus fonctionnels**

**Marc-André Dallaire, directeur des ventes
Ginette Dallaire, administrateur
Almas Duchesne, conseiller pour la machinerie
Valley Guérin, mécanicien
Richard Dubé, mécanicien
Richard Gagnon, mécanicien
Jean-Rock Guay, mécanicien
Mario Dallaire, pièces
Daniel Tremblay, pièces**

**VENEZ
NOUS VISITER
À L'EXPO
DE SAINT-FÉLICIEN
DU 9 au 14 AOÛT**



ÉQUIPEMENT GMD enr.
DIVISION DES ÉQUIPEMENTS GAGNON ET MORIN INC.

**802, Mélançon
Saint-Bruno
343-2033**

Journée de la famille

Les enfants et les parents sont à l'honneur

Les dirigeants de la 22e édition de l'Exposition régionale agricole et commerciale de Saint-Félicien accordent une place toute particulière à la famille en organisant une journée thématique spécialement pour elle.

En effet, le dimanche 14 août, se déroulera sur le thème de la famille. Lors de cette journée, dès midi, des clowns amuseront les enfants en leur offrant des surprises et en les invitant à des séances de maquillage. La famille pourra visiter les différents exhibits agricole et commercial en plus de profiter des manèges gratuits. C'est également lors

de cette journée qu'auront lieu le tirage des prix offerts par les exposants et l'organisation.

La famille occupe une place importante dans le monde agricole. Comme on le sait ce sont les familles de la région qui ont fait de nos terres ce qu'elles sont aujourd'hui. C'est effectivement en famille que les champs ont été cultivés et les troupeaux élevés. C'est donc en famille que se doivent célébrer les visiteurs de la 22e édition de l'Exposition agricole et commerciale régionale de Saint-Félicien.

Lors de cette journée les parents et les enfants pourront

s'amuser à découvrir la petite ferme qui consiste à plusieurs animaux que les visiteurs peuvent approcher sans crainte. C'est un moment privilégié pour les parents afin d'initier leur progéniture au monde merveilleux des animaux de ferme.

Même si la plupart des habitants de la région ont eu à un moment ou à un autre le privilège d'avoir des contacts avec les animaux de la ferme ce n'est pas toujours le cas pour les jeunes. En effet, à l'époque, le milieu rural était plus peuplé et les habitants de ce secteur étaient presque aussi nombreux



les enfants afin qu'ils connaissent les animaux et puissent tenter de les reconnaître une fois sur le site d'Exposition.



que ceux de la ville. Maintenant ce n'est pas le cas beaucoup de gens habitant la ville n'ont pas la chance d'aller très souvent à la campagne. Une visite à l'Exposition agricole de Saint-Félicien sera fort appropriée. Avant de vous présenter aux guichets prenez le temps de consulter quelques livres avec

Consommateurs confus

Voici la petite histoire de la question des trans-acides gras

La question des trans-acides gras a été soulevée, récemment laissant plusieurs consommateurs confus à savoir ce qui est le meilleur: du beurre ou de la margarine?

Mais qu'est ce au juste les trans-acides gras? Ils sont formés de deux façons, commercialement et naturellement" d'expliquer Helen Bishop MacDonald, directeur des communications du Bureau laitier du Canada.

Les trans-acides gras se forment lorsque des huiles sont transformées en gras solides par un procédé appelé hydrogénation. de petites quantités de trans-acides gras sont aussi formées naturellement par des micro-organismes logés dans le tube digestif des animaux. "Ceux formés naturellement font partie de notre diète depuis des milliers d'années."

Les derniers écrits dans quant aux dangers de l'hydrogénation sur la santé, en laissent plusieurs perplexes et font réajuster le tir. Malgré leur forte teneur en gras, les margarines ont été fortement mises de l'avant comme étant bonnes pour le coeur. Cependant ces affirmations restent à être prouvées.

Puisque la plupart des margarines fabriquées selon le procédé d'hydrogénation peuvent contenir au taux élevé de trans-acides gras, des inquiétudes quant aux effets néfastes possibles de trans-acides sur la santé ont été exprimées pendant plusieurs années.

Les docteurs Walter Willett et Alberto Ascherio de l'école de santé publique de Harvard ont discuté de cette récente controverse dans la publication de l'American Journal of Public Health, mai 1994. Ils ont révélé que les trans-acides gras semblaient contribuer au "mauvais cholestérol" et diminuer le bon cholestérol dans le coqs

chez les hommes et les femmes une augmentation de la

consommation des trans-acides gras, obtenus des huiles végétales partiellement hydrogénées (ou produits dérivés) est associée aux maladies du coeur.

Margarines, matières grasses, produits cuisinés et craquelins ne sont que quelques uns des produits contenant des gras partiellement hydrogénés. "Ce qui est important de noter, selon Helen Bishop MacDonald, c'est l'évidence qui suggère que les trans-acides gras ont des conséquences néfastes plus grandes sur la santé que les gras saturés."

Encore plus, c'est l'augmentation et la plus grande utilisation de gras partiellement hydrogénés dans les denrées. Ce qui rend les gras partiellement hydrogénés intéressants, c'est une durée de vie plus longue et la possibilité de les réutiliser pour la grande friture. de plus, le gras partiellement hydrogéné rend le tartinage de la margarine plus facile et les produits de pâtisserie plus tendres, plus légers.

Willett et Ascherio ont lancé un appel à l'action au Gouvernement afin de supprimer pro-

gressivement ou de limiter très sévèrement la quantité de gras partiellement hydrogéné dans l'alimentation américaine. Quant au Canada dit Helen MacDonald, "le contenu des trans-acides gras dans les aliments devrait apparaître avec l'information nutritionnelle, sur l'étiquette, comme une catégorie séparée. Le consommateur a le droit d'avoir toute l'information nécessaire afin de pouvoir faire des choix éclairés".

A la lumière de ces nouvelles données, que faire? Des études suggèrent qu'il vaut mieux consommer le plus possible de gras végétaux sous leur forme naturelle, non hydrogénée. Madame Bishop MacDonald précise: "en ce qui concerne le beurre, c'est un aliment naturel. Il a un degré plus élevé de gras saturé mais, lorsque consommé modérément, le beurre n'a pas d'impact significatif sur la totalité de gras naturel."

Il a un degré plus élevé de gras saturé mais, lorsque consommé modérément, le beurre n'a pas d'impact significatif sur la totalité de gras saturé intégré ni d'effet sérieux sur la santé."



Fabriquées au Québec en stainless-bronze

MAURICE VALLÉE

POMPES SUBMERSIBLES

- Forage de puits artésiens 6 et 8 po.
- Localisation de veine d'eau souterraine
- Installation de pompes
- Réparations de toutes marques
- Unité mobile 24 h / 7 jours
- Pompes garanties 5 ans
- ESTIMATION GRATUITE

949, rang 2, Saint-Méthode QC G0W 2Y0

Saint-Félicien: 679-3616

ASSOCIATION CO-OP DE NORMANDIN

943, Saint-Cyrille, Normandin, QC G0W 2E0



Épicerie lienciée, boucherie, ferronnerie, matériaux de construction, équipement de ferme, produits pétroliers:

Tél.: (418)

274-2910

Meunerie et poste de séchage:

Tél.: (418)

274-2152

Technicien agricole:

Tél.: (418)

274-2910

Nous félicitons les administrateurs des 22 dernières années et nous encourageons leurs successeurs à continuer leur excellent travail pour que l'exposition puisse toujours progresser!

Les Jardins du Monastère

M I S T A S S I N I

Logements avec services
pour les retraités autonomes

Pourquoi choisir un logement aux Jardins du Monastère?

- Pour vivre une retraite active et sereine sans corvées quotidiennes;
- Pour habiter dans un logement fonctionnel, spacieux et sécuritaire;
- Pour profiter d'un site paysagé, paisible et enchanteur;
- Pour maintenir votre autonomie et développer des amitiés dans un milieu enjoué et rempli d'activités;
- Pour occuper le même édifice que le CLSC;
- Pour prendre le temps de faire ce que vous aimez.

Vous bénéficierez des avantages suivants:

- Deux repas par jour;
- Un accès direct au CLSC pour les soins de santé;
- Un gardiennage assurant une surveillance 24 heures sur 24;
- Des activités organisées par une animatrice.

Vous habiterez un logement de qualité incluant:

- Une entrée laveuse-sécheuse et une sortie de lave-vaisselle;
- Un intercom personnel communiquant avec l'entrée principale;
- Une clochette d'urgence vous reliant en tout temps au service de garde;
- Des commodités de rangement.

Vous profiterez également des aménagements suivants:

- Une buanderie communautaire;
- Une salle à manger et un café-terrace invitant;
- Des salons intimes et tranquilles à chaque étage;
- Des salles communautaires pour participer aux activités;
- Un ascenseur et une chute à déchets;
- Des stationnements extérieurs (apportez vos abris).

Vous aimeriez
vivre votre retraite
aux Jardins du Monastère,
mais vous retardez toujours
votre décision?

Pourquoi attendre
plus longtemps?

Offrez-nous le plaisir de vous rencontrer
et de conclure une entente pour
concrétiser votre venue chez-nous.

N'hésitez plus!

Ne laissez pas filer cette occasion unique!
Votre choix vous appartient et ne dépend
que de vous maintenant.

Cette offre est valide en tout temps
et s'adresse à tous ceux qui
veulent vivre une retraite de rêve !

2 7 6 - 7 9 8 8

POUR INFORMATIONS: ÉRIC PICHETTE

Pop-corn à réfléchir

Une noisette de beurre suffit

Le secteur agro alimentaire occupe une place importante dans le cadre de l'exposition agricole et commerciale de Saint-Félicien. Les aliments gras font l'objet de beaucoup de discussions dans la plupart des familles.

Madame Helen Bishop MacDonald, directrice des communications en nutrition du Bureau laitier du Canada déclare que la récente controverse, entourant le pop-corn, vendus dans les cinémas, a laissé plusieurs consommateurs perplexes sur sa réelle valeur nutritive.

Le pop-corn, comme plusieurs autres aliments, peut avoir une teneur en gras faible ou élevé tout dépend de son mode de préparation. Si le maïs est éclaté à l'air chaud, le pop corn ne contient presque aucun gras. C'est lorsque l'on ajoute du beurre que le gras augmente. Mais le beurre est si savoureux qu'une seule noisette suffit. Le pop-corn sauté dans l'huile et arrosé de beurre est encore plus gras.

C'est probablement pop-corn servi dans les cinémas qui a le plus haute teneur en gras, puisqu'il peut être préparé et servi avec trop d'huile.

Et L'ostéoporose?

Un récent sondage sur nutrition, fait en Nouvelle-Écosse, démontre que les femmes âgées entre 18 et 78 ans absorbent

moins de calcium que les doses recommandées.

Si ces données traduisent les habitudes alimentaires des femmes canadiennes, en général, les perspectives d'avenir ne sont pas reluisantes, de déclarer la diététiste Helen Bishop Mac Donald, directrice des communications du Bureau laitier du Canada.

Pourtant, l'apport en protéines, en phosphore et en calcium que l'on peut trouver dans les produits laitiers, contribuent à diminuer les risques d'ostéoporose.

Vivent les protéines!

Quel est le meilleur choix? une salade avec du jambon et du fromage ou une petite salade verte? Des pâtes avec une sauce à la viande ou une sauce aux tomates? Il y a de fortes chances pour que le choix se porte sur une salade verte ou des pâtes avec une sauce tomate.

Trop de gens sont confus sur ce qui constitue une saine Alimentation et choisissent des plats sans viandes pensant qu'ils devraient réduire même éliminer les aliments riches en protéines de leur alimentation.

Or, les protéines sont essentielles et contribuent à une bonne alimentation de dire Madame Helen Bishop MacDonald, directrice des communications du

Bureau laitier du Canada. Elles construisent, réparent et maintiennent les tissus corporels, elles servent à former l'hémoglobine transportant l'oxygène aux cellules et forment les anticorps qui aident à combattre les infections et les maladies. Les protéines produisent aussi des enzymes et des hormones qui régulent les fonctions du coqs.

Même si plusieurs canadiens mangent plus de protéines que le minimum recommandé, des études ont démontré que c'était sans dommage chez des individus en santé. "Une bonne alimentation doit inclure suffisamment de nourriture riche en protéines" de déclarer le directeur des communications du Bureau laitier du Canada, diététiste de formation.

"La viande, le poisson, la volaille, les oeufs, le lait, le fromage et le yogourt sont riches en protéines. D'autres excellentes sources sont les noix, les graines, et les légumineuses, pois chiches, fèves et lentilles."

En plus d'être d'excellentes sources de protéines, les produits laitiers sont les aliments les plus riches en substances nutritives, si consommés en quantité insuffisante, il y a risque d'avoir d'autres carences alimentaires en fer, en zinc en calcium et en riboflavine.

Le Guide alimentaire cana-

dien recommande pour une bonne alimentation, deux à trois portions de viande et substitut (oeufs ou légumineuse) et de deux à quatre portions de produits laitiers par jour. En suivant les recommandations du Guide alimentaire, on comble non seulement les besoins quotidiens en apport de protéines mais aussi des autres éléments essentiels.

La peur du gras

Voilà vingt ans, on était convaincu que l'amidon était engraisant et l'on se retenait pour manger des pâtes, du pain, du riz, des pommes de terre. Aujourd'hui, cette hantise se porte sur une autre composante de notre diète quotidienne: le gras.

Il n'y a qu'à voir l'augmentation des choix d'aliments qualifiés de "non gras"- tous portant l'espoir que leur consommation amènera une perte de poids excédentaire.

La fixation sur ces aliments est illusoire pour la plus part du temps. Cela masque la cause réelle de l'embonpoint, la génétique, le manque d'exercice, les régimes non équilibrés et la surconsommation en générale, toujours selon Helen Bishop MacDonald.

Vient ajouter à la confusion l'idée que le gras ne devraient pas représenter plus de 30% des calories consommés quoti-

EXPOSITION
AGRICOLE
COMMERCIALE
RÉGIONALE À
SAINT-FÉLICIEN INC.



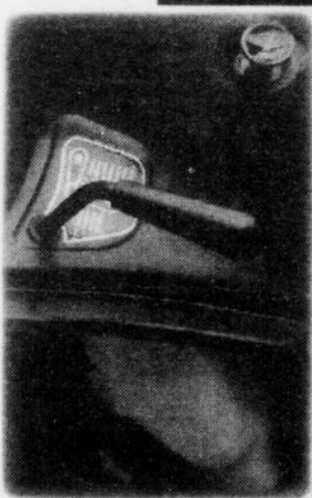
PUBLICITÉ

diennement. Plusieurs personnes croient, à tort, qu'aucun aliment ne devrait tirer son apport calorique du gras pour plus de 30%.

Si l'on veut se concentrer sur les gras alors comptons en grammes absolus de gras, soit approximativement 65 gr. par jour pour les femmes et 80 gr. pour les hommes. En modifiant l'alimentation pour diminuer la consommation de gras, Madame Helen Bishop MacDonald suggère d'éviter les aliments qui ont une teneur élevée en gras mais faible en éléments nutritifs comme fritures, "La viande, les produits laitiers contenant un peu de gras naturel ne sont pas à craindre. Ils sont bourrés de vitamines et de minéraux et font partie d'une alimentation saine".

TOURING SLE

Avec la toute nouvelle Touring SLE, vous obtenez beaucoup plus d'une Touring que vous n'auriez osé espérer. La performance de cette motoneige provient de son moteur deux cylindres Rotax de 497cc refroidi par ventilateur et alimenté par des carburateurs VM34. La SLE est également dotée d'un châssis léger en aluminium, d'une suspension avant D.S.A., d'amortisseurs hydrauliques et d'une nouvelle suspension arrière à grand débattement de 254mm (10po). L'équipement de série comprend: marche arrière démarreur électrique



Pour plus de commodité, la Touring SLE est munie d'une transmission avec marche arrière.

Des motoneiges
à votre mesure.
Voyager en première
classe avec



Tout le confort imaginable!

706, BOUL. SACRÉ-COEUR
ST-FÉLICIEN

679-4773



RICARD
AUTOMOBILE INC.

ACHAT ET VENTE
D'AUTOS NEUVES ET USAGÉES

Motoneiges neuves et usagées



Polaire Plus

Grande vente fin de saison

Jusqu'à
50%



25%
de rabais

PROSPECTOR

Garanties aussi longtemps
que dureront les pieds
qu'elles chaussent.



20%
de rabais

Vêtements:

Ozone

Sport
stop

~ Ensemble
coton
50%

~ Polo
Megg
30%

~ Polar
20%

~ Kombi
20%

et plus encore

CETTE OFFRE PREND FIN LE 30 SEPTEMBRE 94

Thomas Gosselin

- ~ vente gros et détail
- ~ vêtements de travail
- ~ vêtements sport

1742, boul. du Jardin, St-Félicien
679-1770 (bur.) 679-8010 (rés. Réal)

HABILLEMENT D'HIVER
POUR TOUTE LA FAMILLE
MANUFACTURIER DE VÊTEMENTS

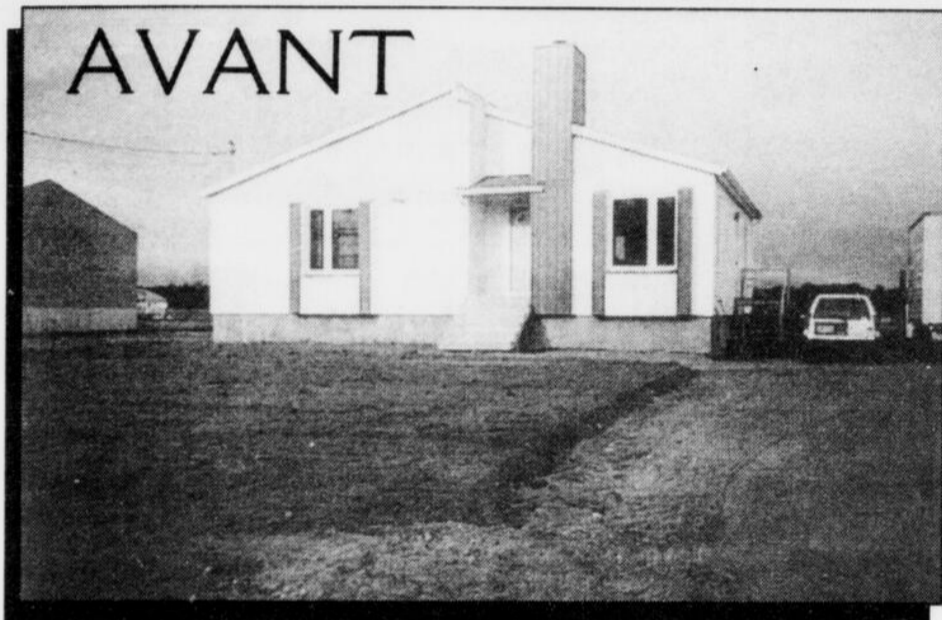
Polaire Plus

PEPINIERE L'ARC-EN-CIEL INC

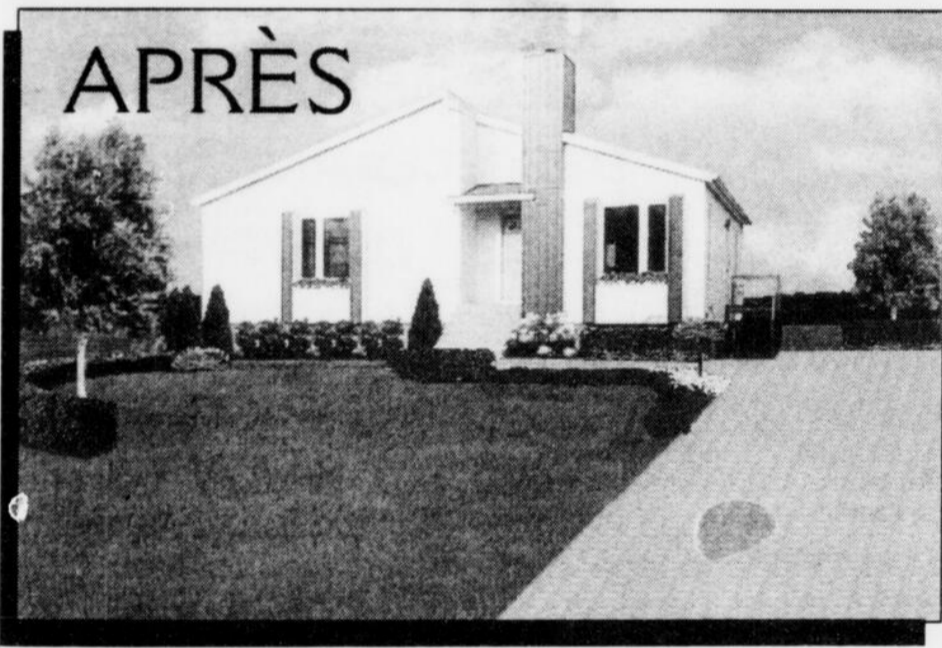


95, PRINCIPALE SUD, ALBANEL
Tél.: 279-3307 Fax: 279-5748

AVANT



APRÈS



50% DE RABAIS
SUR LE PLAN
PAR ORDINATEUR
DU 7 AU 21 AOÛT 1994

Pour répondre à vos attentes:



Manon Gaudreault
Copropriétaire



Doris Allard
Copropriétaire



Nick St-Pierre
Copropriétaire

Une idée fleurissante...

VOTRE PROJET D'AMÉNAGEMENT PAYSAGER

Il faut le voir pour le croire!

C'est un investissement d'une fois et dont vous allez contempler les résultats des années durant.

Il est donc très naturel de votre part de désirer des résultats répondant à vos goûts et vos attentes.

Nous, la Pépinière l'Arc-en-Ciel Inc., comprenons votre situation d'incertitude. C'est pourquoi, elle innove dans le domaine de l'aménagement paysager en vous offrant l'opportunité de pouvoir visualiser l'apparence de votre aménagement paysager avant même d'avoir levé la première pelletée de terre.

Il faut le voir pour le croire! Comment?

Une photo de votre résidence et la magie de l'informatique suffisent à produire des miracles. Plan informatique + une photo de votre demeure. Services et résultats personnalisés.

Avantages

- * La certitude pour vous de faire les bons choix d'aménagement.
- * Notre entreprise compte plus de six années d'expérience dans le domaine de l'aménagement paysager.
- * Travaux garantis
- * Compétence professionnelle.
- * Service après-vente.
- * Propositions accessibles à tous les budgets.

Nos produits et services:

- * Plan et aménagement complet de bassins et cascades d'eau.
- * Plan et aménagement résidentiel et commercial.
- * Nombreux produits et services après-vente.

Pour information, composez: 418-279-3307

Votre pleine satisfaction est notre plus beau défi.

Nous nous ferons un plaisir de répondre à toutes vos questions.

267374

Nouvelles production

Le grand gibier domestique représente une valeur sûre

L'exposition agricole de Saint-Félicien est une occasion pour les éleveurs de comparer leur cheptel et leur type d'élevage. Un genre d'élevage qui commence de plus en plus à s'affirmer dans la région consiste à celui du grand gibier.

Le grand gibier domestique représente une alternative agrolimentaire intéressante pour certains éleveurs de la région. A l'approche du 21e siècle chaque secteur d'activité se doit de s'orienter vers une alternative quelconque et le monde agricole ne fait pas exception. Les éleveurs de grands gibiers de la région doivent donc unir leur efforts afin de livrer un produit de qualité supérieur à des prix compétitifs tout en respectant la capacité de payer du consommateur qui a le dernier mot.

Dans plusieurs secteurs agricoles les éleveurs produisent



pour vendre, mais les éleveurs de grand gibier domestique se doivent d'abord de vendre pour produire.

Comme ce ne sont pas tous

les éleveurs qui sont intéressés à la vente, il est donc impératif de se créer un mode de commercialisation qui devrait permettre aux éleveurs de grand

gibiers de participer aux profits de cette commercialisation.

Pour aider les éleveurs et faire le point sur ce mode d'élevage de plus en plus en vogue, le Conseil des productions animales du Québec et la Corporation des grands gibiers du Québec organise un colloque sur le sujet le 27 août à Drummondville. Pour information composez les 643-2673.



Bonne chance aux organisateurs de l'exposition agricole et commerciale Régionale de St-Félicien

FACE À FACE AVEC LA NATURE

ET AVEC PRÈS DE 950 SPÉCIMENS REGROUPANT UNE CENTAINE D'ESPÈCES ANIMALIÈRES

DONT LE CARCAJOU



Zoo
ST-FÉLICIEN
(418) 679-0543
1-800-667-5687

Le haricot:

Légume de base de l'alimentation qui permet la réussite de recettes variées

(SOP) Qu'il soit vert, jaune ou à grains, le haricot est un des légumes de base de notre alimentation. Il est très nourrissant et permet la réussite de recettes variées, car il peut se consommer de manière très différentes.

C'est le moment où il va inonder nos jardins et les marchés.

Comme c'est aussi le moment où, pour paraître beau à la plage, on cherche à maigrir, il faut savoir qu'avec 32 calories seulement aux 100 grammes, le haricot vert est très recommandé pour les régimes amaigrissants, il est aussi anticholestérol et a une forte teneur en vitamine A et en calcium.

Les haricots à grains sont beaucoup plus énergétiques: 341 calories pour 100 grammes. Ils constituent une source de protéines aussi importante que la viande ou le poisson. Ils renferment des quantités assez élevées de glucides, notamment d'amidon, et ils sont riches en magnésium, en fer ainsi qu'en vitamine B.

Histoire

L'histoire du haricot est vieille comme le monde. On dit qu'Appolon, le dieu grec du soleil, après avoir fait sortir les

fruits du ventre de la terre, protégea les récoltes en détruisant les souris et les sauterelles et que, par gratitude, les grecs gratifiaient la première récolte de l'année et célébraient «la fête des haricots» en son honneur. Le terme français de haricot pourrait d'ailleurs venir du grec «arachos» qui désignait plusieurs légumes.

On a trouvé des restes de haricots dans des tombes péruviennes du port d'Ancon et le terme mexicain Zayacol le dispute au grec «arachos» quant à l'origine du français «haricot».

L'histoire de Daniel à la cour du roi de Babylone, illustre la valeur nutritionnelle des haricots. Le roi Nabuchodonosor, qui régna de 605 à 562 avant Jésus Christ, prit en charge les enfants royaux d'Israël et pour leur assurer une croissance vigoureuse et saine, décida de les nourrir de viande et de vin «royaux». Un de ces enfants, Daniel ne voulut cependant manger que des haricots. Son gardien redoutant le courroux du roi si l'enfant tombait malade, accepta à contrecœur de faire l'essai de ce menu pendant dix jours.

A l'issue de ce délai, Daniel avait pris davantage de poids

que les autres enfants toujours nourris de viande et de vin et son teint était plus clair.

Culture

On ne trouve de trace de haricot en Europe qu'à partir du XVIe siècle, après la découverte de l'Amérique par Christophe Colomb. Au départ les plants étaient d'abord cultivés pour leur fleurs délicates et leur beau feuillage mais, rapidement, leurs délicieuses graines furent servies aux tables des rois Charles II d'Angleterre et Louis XIV.

En Amérique, toujours au XIVe siècle, la pomme de terre et le maïs volèrent la vedette au haricot qui fut considéré dès lors comme le légume du pauvre, plutôt consommé par nécessité que par goût. Heureusement pour la popularité chancelante de ce légume, des voyageurs de l'Amérique centrale et du sud rapportèrent les haricots verts et... les haricots sauteurs.

Au Japon, le soir du 3 février, la coutume veut qu'on éparpille des haricots dans la maison pour en chasser les démons aux cris de «Les démons dehors et le bonheur dedans»

Nouveau à Saint-Gédéon

Un spécialiste dans la vente de machinerie agricole

20 ans
à votre
service

DISTRIBUTEUR:

- Machine à foin • Polythène d'ensilage • Ventilation
- Pièces compatibles pour tracteurs et équipements
- Machinerie agricole neuve ou usagée sur demande
- Réparation de tondeuse (moteurs 2 temps, 4 temps)



Tél.: (418) 345-2513
Fax: (418) 345-2513
Rés.: (418) 345-8835

ÉQUIPEMENTS DE FERME
Jean-Marc Larouche Inc.

541, RUE DEQUEN, SAINT-GÉDÉON, QC, G0W 2P0



**Occasion
unique
TRACTEUR
FIAT NEUF**



AUCUN PAIEMENT AVANT FÉVRIER 1995*

TAUX
RÉDUIT À

5.9%

**

**PAR LA SUITE
FORD NEW HOLLAND
CREDIT**



VIVE LA PUISSANCE



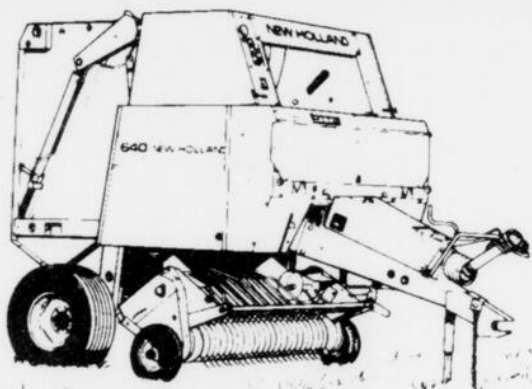
**D'UN TRACTEUR FORD
POWERSTAR^{MD}**

- 2 ou 4 roues motrices
- Efficacité du moteur Genesis^{MC}
- Choix de boîtes de vitesses, y compris le modèle Pulse Command^{MC} 16x16 avec va-et-vient sans embrayage
- Circuit hydraulique polyvalent et efficace
- Plate-forme spacieuse
- Cabine confortable

**VENEZ NOUS VOIR. NOUS VOUS
MONTRERONS LE MODÈLE QUI
VOUS CONVIENT!**



FOIN SEC - FOURRAGE VERT



**LA PERFORMANCE
ROLL-BELT^{MC} AVEC DU FOIN
SEC ET MOINS SEC**

**PASSEZ NOUS VOIR DÈS
AUJOURD'HUI ET DEMANDEZ
À VOIR LA NOUVELLE PRESSE
640 SPÉCIAL ENSILAGE À L'OEUVRE.**



Foin sec ou fourrage vert, peu importe. La nouvelle presse 640 spécial ensilage vous garantit la performance Roll-Belt. Certaines presses à balles rondes robustes confectionnent des balles compactes et bien formées qui mesurent quatre pieds de large par cinq pieds de haut. De plus, vous êtes sûr d'avoir un cœur dense et bien formé grâce au procédé breveté Roll-Belt^{MC} quelle que soit la récolte. Le modèle 640 spécial ensilage comprend également les caractéristiques suivantes:

- Réglage hydraulique de la tension des courroies
- Courroies sans fin qui durent plus longtemps et exigent moins d'entretien
- Dents d'alimenteur renforcées qui assurent une alimentation régulière
- Pneus extra-larges qui épousent mieux les contours du terrain et facilitent les manœuvres
- Dispositif de liage Auto-Wrap^{MC} qui assure le ficelage entièrement automatique

*Promotion valide jusqu'au 31 août 1994.
Vente au détail seulement

**Financement sur une période de 48 à 60 mois,
offerte aux acheteurs admissibles par le biais de
Ford New Holland Crédit



ÉQUIPEMENTS

J.M.A.R. INC.



709, AVENUE FORTIN, ALMA • 668-0145

*Moi j'achète
des produits...*

NUTRINOR

Nutrino
par sa vocation première,
assure la plus haute qualité
des moulées destinées
aux animaux.

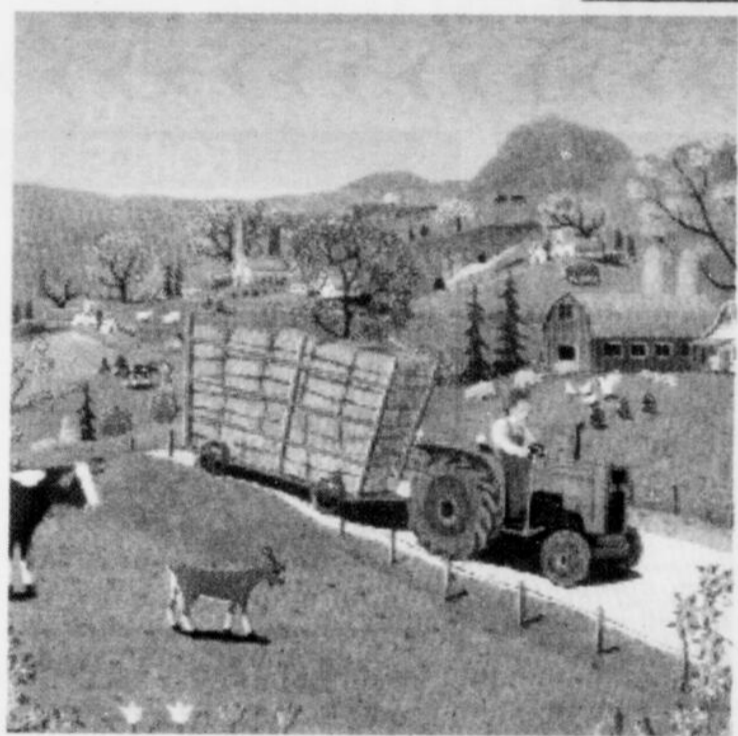
Nutrino vend
divers matériaux
et équipements
pour l'agriculture.
Nutrino
c'est aussi
les produits du lait.

Nutrino
c'est tout cela
et bien plus.

NOS
MARQUES DE
PRESTIGE



**DIAMANT
LAMONTAGNE**



NUTRINOR
progresses avec vous...
chez nous!



**VENEZ NOUS RENCONTRER À L'EXPO DE SAINT-FÉLICIEN
du 9 au 14 août 1994**