

L'industrie laitière s'inquiète à cause des négociations du GATT

□ Au moment où Montréal est l'hôte du 23e Congrès international de laiterie

Montréal (PC)

Alors que Montréal est l'hôte du 23ème Congrès international de laiterie, réunissant au moins 1200 délégués provenant de 40 pays, l'industrie laitière canadienne — et particulièrement celle du Québec — vit un véritable suspense qui démarre tout de suite, c'est-à-dire en même temps que le sprint final des négociations du GATT dans le domaine alimentaire.

Présent à ce congrès, M. Claude Rivard, président de la Fédération des producteurs de lait du Québec, a passé hier tout l'après-midi à donner des entrevues à des journalistes pour leur rappeler les enjeux. Il se rendra d'ailleurs mercredi à Ottawa comme membre de la délégation de la Fédération canadienne des producteurs de lait, qui a demandé à voir le ministre de l'Agriculture, Don Mazankowski,

deux jours avant le dépôt à Genève de la position officielle canadienne dans ces négociations qui devront se terminer en décembre prochain.

Tout cela peut paraître très abstrait mais en bout de ligne, les répercussions pourraient être très concrètes aussi bien pour les producteurs que les consommateurs. Pour le moment cependant, personne n'est en mesure de prédire quels seront ces résultats; tout dépendra des décisions qui seront prises, d'où le suspense chez les producteurs de lait.

M. Rivard reconnaît que pour assurer sa crédibilité auprès de la communauté internationale, le Canada doit ouvrir davantage ses portes aux produits laitiers importés. Actuellement, les importations représentent 3 pour cent de la production laitière canadienne, qui apporte globalement des revenus à la ferme de plus de 4 milliards \$.

Selon les producteurs, une ouverture à des produits présentement in-

terdits d'importation comme le beurre, la poudre de lait et le lait de consommation augmenterait le volume total d'importation à environ 3,5 pour cent.

La rumeur veut qu'Ottawa s'apprête à offrir 5 pour cent aux importateurs, ce qui donnerait par rapport à la situation actuelle un écart de 2 pour cent, ou de 80 millions \$, dans les revenus aux producteurs canadiens. Ceux-ci ont évidemment l'intention de dire demain au ministre de modérer ses transports.

Plus de subventions à l'exportation

Par ailleurs, le Canada a déjà éli-

miné les subventions à l'exportation sur les produits laitiers, ce qui n'est pas le cas avec les céréales. Depuis 1972, le gouvernement fédéral verse comme mesure de soutien à la production laitière pour consommation domestique, un montant de 6,03 \$ l'hectolitre de lait, ce qui correspondait à 25 pour cent des revenus des producteurs en 1972, mais qui ne représente plus que 11 pour cent de ses revenus maintenant.

Une autre rumeur veut que le gouvernement aille couper de 50 pour cent ce prix de soutien, ce qui en somme signifierait une chute de 26 pour cent du revenu moyen du producteur de lait québécois.

TENDANCES DU MARCHÉ

NEW YORK	TORONTO	MONTREAL
↑ 13,12	---	---
2523,76	3166,86	1688,27
OR	DOLLAR	
↓ 4,50	---	---
389,85 \$ US	86,77 \$	

Le titre de United Airlines chute de plus de 11 \$ US

□ Après l'échec de l'OPA des employés

New York (AFP)

Le titre de la seconde compagnie aérienne américaine United Airlines (UAL) a chuté de plus de 11 \$ US, hier, à la Bourse de New York, pour clôturer à 91,25 \$ US, après l'échec de ses employés à s'assurer un financement des banques dans l'OPA (offre publique d'achat) qu'ils ont lancée sur leur propre compagnie.

Les quatre banques chargées de la levée des fonds pour le groupement des employés, United Employee Acquisition Corp. (UEA), ont renoncé, avant-hier, à réunir les 2 milliards \$ requis. Elles ont évoqué, comme raison de leur renoncement, la faiblesse de l'épargne disponible, les difficultés des entreprises acquises au prix d'un lourd endettement et la hausse du prix du pétrole, particulièrement préjudiciable à UAL.

L'UEA comptait formuler, aujourd'hui, une nouvelle proposition comprenant un versement en liquide limité à 90 \$ ou 70 \$ par action, indique-t-on de bonne source, contre 150 \$ dans l'offre qui n'a pu être financée.

Mais des observateurs doutent de la capacité des employés à réunir les fonds. La période de validité de l'offre de rachat précédente avait dû être prolongée par le conseil d'administration d'UAL pour permettre aux syndicats de trouver les financements.

Les tentatives de rachats par les syndicats d'UAL — en réplique à une tentative de prise de contrôle hostile pour 4,32 milliards \$ US par le milliardaire Marvin Davis — se poursuivent depuis près d'un an et demi.

L'impuissance des syndicats à réunir les financements d'une offre de 6,75 milliards \$ (300 \$ par action) avait joué un rôle déterminant dans le mini-krach de Wall Street, le 13 octobre 1989, qui marquait le terme de l'âge d'or des batailles boursières pour les prises de contrôle de grandes sociétés.

Les syndicats d'UAL envisageaient désormais de proposer le rachat de leur firme pour environ 3,27 milliards \$, soit 150 dollars \$, estime-t-on.

L'offre précédente était de 4,38 milliards \$ (201 \$ par action).

L'ÉCONOMIE EN BREF

□ Le prix du pétrole monte encore

NEW YORK (AFP) — Les prix du pétrole brut ont progressé à nouveau très nettement, hier, sur le marché new-yorkais où ils ont terminé en hausse de près d'un dollar le baril. Le baril de brut de référence aux

Etats-Unis («light sweet») pour livraison la plus rapprochée en novembre a clôturé en hausse de 0,96 \$ à 38,95 \$ US. Il avait déjà gagné 1,06 \$ (à 37,99 \$) vendredi soir.

□ Benneton à l'assaut du marché soviétique

MOSCOU (Reuter) — Benneton se lance à l'assaut du marché soviétique, a annoncé hier le fondateur de l'empire du pull-over et du sweat-shirt, en comparant l'URSS de la pérestroïka à l'Italie en haillons de l'immédiat après-guerre.

Lucciano Benneton a précisé qu'il créait une co-entreprise avec Ayaz, un confectionneur arménien de vête-

ments pour enfants, avec pour objectif à long terme «de disposer de milliers de magasins en Union soviétique».

Dans l'immédiat, les deux premières boutiques vont ouvrir en Arménie. Benneton escompte détenir environ 30 points de vente sur l'ensemble de l'Union en 1993.

□ Mauvaise récolte en URSS

MOSCOU (AFP) — La récolte des pommes de terre et des légumes est très en retard en URSS en raison de fortes chutes de pluie et d'une pénurie de main d'oeuvre, et devrait entraîner une pénurie accrue, ainsi qu'une nouvelle hausse des prix, a

avertit lundi le chef du comité soviétique des statistiques.

Seuls 61 pc des pommes de terre et 50 pc des légumes ont pu être récoltés au 1er octobre, et au rythme actuel, il faudrait encore trois semaines pour terminer les opérations, a précisé M. Leonid Vachchoukov au quotidien Pravda.

□ Appel à l'investissement en Allemagne

BONN (AFP) — Le chancelier allemand Helmut Kohl a lancé hier un ferme appel aux entreprises à investir dans l'ex-RDA, lors d'une conférence économique panallemande orga-

nisée à la chancellerie fédérale et consacrée à l'avenir économique des cinq nouveaux Laender (Etats régionaux) de l'Allemagne unie.

NEW YORK

NDLR. En raison de la fête de l'Action de Grâce, les marchés canadiens étaient fermés hier.

NEW YORK (AFP) — La tendance s'est partiellement effritée, à Wall Street hier, après un fort raffermissement initial, sur un marché très calme, de nombreux investisseurs s'étant absentés pour célébrer le «Columbus Day».

Selon les analystes, les investisseurs ont été encouragés par la nouvelle proposition de réduction du déficit budgétaire fédéral, faite la nuit précédente par la Chambre des représentants, et l'espoir qu'elle serait rapidement adoptée par le Congrès. Un accord devrait inciter la Réserve fédérale (Fed) à stimuler une baisse des taux d'intérêt, ont-ils ajouté.

En progression de plus de 31 points une demi-heure après l'ouverture, l'indice Dow Jones des valeurs vedettes a clôturé à 2 523,76 en hausse de 13,12 points (0,52 pour cent)

Quelque 99 millions d'actions ont été échangées. Le nombre de valeurs en hausse a dépassé celui des baisses : 812 contre 621, 488 titres étant inchangés.

La demande a également été stimulée par les gains enregistrés aux bourses de Londres et de Tokyo.

Une certaine hésitation s'est manifestée dans l'après-midi en raison de la remontée du taux des bons du Trésor à 30 ans à 8,81 pour cent contre 8,78 pour cent vendredi en clôture.

McDonnell Douglas a gagné 1 3/4 \$ à 50 5/8 \$, Kellogg, 1 1/2 \$ à 67 1/7 \$ et Upjohn, 2 \$ à 36 3/8 \$.

UAL a perdu 11 3/8 \$ à 91 1/4 \$ à l'annonce que les employés de la compagnie n'ont pu obtenir le financement nécessaire à une OPA (offre publique d'achat).

Parmi les titres canadiens qui ont suscité l'attention, Alcan a gagné 3/4 à 20 1/2 \$, Becton Dickinson, 1 1/2 \$ à 69 3/4 \$ et Seagram, 3/4 à 76 3/4 \$ tandis que Domtar a perdu 1/8 à 8 \$ et Varsity Corp., 1/4 à 1 3/8 \$.

Pensez vite!

Les Subaru 90 partent à toute vitesse.



Subaru Legacy
Berline de l'année, édition 1990.

Elle a mérité le titre de «Berline de l'année, édition 1990». Elle a remporté les rallyes du cercle arctique et de l'Afrique, deux des épreuves d'endurance les plus importantes au monde. Et pour coiffer le tout, les ventes de Subaru sont en hausse de 22%. Vraiment, ce fut toute une année pour la Subaru Legacy 1990. Mais elles disparaissent à toute vitesse, car les concessionnaires veulent faire place aux modèles 1991.

C'est donc le temps où jamais de profiter de la technologie japonaise, des grandes performances et de l'exceptionnel rapport qualité-prix des Subaru. De plus, avec la traction 4 roues motrices à prise constante de la Legacy, vous serez en mesure d'affronter l'hiver en toute sécurité. Alors, pour mettre la main sur une superbe Legacy 1990 à prix imbattable, venez vite rencontrer votre concessionnaire Subaru des aujourd'hui.

SUBARU

Plus on y pense, plus on a le goût de la conduire.

ESTRIE AUTO CENTRE

4367 Boul. Bourque, Rock Forest, Québec (819) 564-1600

ACURA LEGEND accessible à partir de **27 995\$**

Taux de Financement Réduit ???

PRECISION ACURA
là où on en fait plus!

490, Boul. Bourque
Rock Forest
564-8909

Membre du groupe Auto Dymax Inc. 17140

Petites annonces

La Tribune
Des 8h30 jusqu'à 16h30
564-0999
* avant 16h00 pour publication le lendemain
petites annonces seulement

TOUR D'HORIZON

BUFFET BISTRO DE L'ESTRIE
Chaud ou froid. Spécialité: Ass de boeuf. Spécial après-funérailles. 1056, 12e Ave. N. Inf: 820-1158

BUFFET PELLETIER
Buffets froids pour toutes occasions. M. et Mme R. Pelletier, 1715 Dunant. 562-2223.

BOUTIQUE MARIE PAUL
Vente collection automne-hiver vous attend. Choix de beaux tailleurs, robes, chandails, aussi lot de robes à 40%. Sur rendez-vous 567-9591.

DRAP SANTÉ.....
Boutique Temps Libre, 937, Belvédère S. 565-5553.

SOUPER SALADE
Aux profits de la "Catholic Women's League", salle de l'église St-Patrick, samedi le 13 octobre de 16h à 18h30. Entrée 5\$. Vente de pâtisserie maison.

BUFFET ALBERT ENR. TRAITEUR
Chaud ou froid. Toutes occasions. 821-0004, Sherb.

BUFFET QUATRE PINS ENR., TRAITEUR
Solange Gvalre-Dionne, propriétaire. 566-6371

1 PROPRIÉTÉS — BUNGALOWS

11% % - 1 AN
R.R.C. vous offre un taux de prêt pour 7 ans sur votre hypo-èque inf. 820-1437

613 PRINCIPALE NORD, Water-ville, 3 c.c., 2 étages, grand terrain, complètement rénové. Inf. 53-5009. **RODNEY LLOYD 820-1149**, 566-2223

ASCOT PAR PROPRIÉTAIRE, bung avec abri d'auto, remise 5 c.c., 1 1/2 a. foyer, porte-pa-50, grand patio, piscine, près autobus, poss. revenu au sol, endroit tranquille. Prix moi-à 90 000\$. Inf. 822-0043

ATTENTION

A qui la chance? Maison neuve pour aussi peu que 70 200\$ Marchand 820-1498.

AUBAINE

O'NEIL, bung. rénové, 8 pces, 4 c.c., piscine, h.s., asp. cen- traire. Libre.

COMPTON, m. mobile, 2 c.c., tot et finis, murs, p. garage, gr. terrain, Magnum Inc. In- co. courtier R. DESNOYERS cour- tier ass. 562-9651, 569-0500

2 PROPRIÉTÉS À REVENUS À VENDRE

1 x 15 LOG.
Rend. moyenne 12% ass. 15, + votre plus value, tout log. Hyp 11%, chauff. locataires. Comptant raisonnable.

1 x 54 LOG.

Const. béton, tous toits, très bien situé. Financement dis- comptant raisonnable, très bon rendement sur investissement. Michel Mailhot 564-3118, 563-3000

16 LOGEMENTS au 870 Ber- trand et 8 log. 1661 Ledoux, à vendre à 6 fois le revenu

Très bonne condition de vente. Tél. 843-1211, 843-8566

NORD 4 log., brique, chauff. électrique, grand terrain

Logement à l'acheteur. Groupe Associé. **IMM. S. RO- DRIGUE** courtier 565-7474

PAR PROPRIÉTAIRE

EST, 6 log. brique, rénové. Rev. annuel 21 600\$. Après 18h: 822-2692

PAR PROPRIÉTAIRE

EST, duplex commercial, bri- que. Rev. annuel 22 200\$. Après 18h: 822-2692

TRIPLEX.

PRES UNIVERSITÉ, très lu- xueux, env. 7 1/2 pces. Vue sur ville, log. disp. acheteur. Pen- dras échange. Hyp. de 3 ans. Transf. 564-6848 le soir

6 MAISONS MOBILES — ROULOTTES À VENDRE

MAISON MOBILE située à Dana- (Hollywood Florida) à louer pour l'hiver ou 1 partie de l'hi- ver. Réservez maintenant pour être certain. 864-7971.

7 CHALETS À VENDRE

BORD DU PETIT LAC MAGOG chalet habitable 4 saisons, construction récente sur beau grand terrain. Vue magnifique sur Mont Orford. Groupe Associé. **IMM. S. RO- DRIGUE** courtier, hyp. 565-7474, rés. 569-6717

CHALET ORFORD 75x100

sur le lac Des Monts, rénové en 90, meuble, endroit tranquille, idéal pour chasse et pêche. 36 000\$. **ALAIN DEMERS** 563-9834, **ROYAL LEPAGE** courtier

8 TERRAINS À VENDRE

A SHERBROOKE: 8 lots boisés, prêts à bâtir, travaux perma- nents presque tout payés. Pour vente rapide, laissez-les quand même au prix de l'évaluation municipale. Tél. 843-5422

ACHETEURS TERRAIN À North

direct sur le lac, jusqu'à 50 000\$. Tél. 819-585-1774, 819-587-2771

8 TERRAINS À VENDRE

FLEURIMONT Terrains avec trav. perm. Situés rue DES SA- PHIRS, nouveau secteur un- familial. Tél. 822-3356

Grands terrains PLUS ou MOINS 1 ACRE

(boisés ou non). Service d'aqueduc. Près du Golf Venise, vue sur lac Magog. Financement disp. Aucun délai de construction, constructeur de votre choix **864-6193**

QUEST terrain rue Delorme

trav. perm. jusqu'à 563-2300, 838-5916

ROCK FOREST DOMAINE FRONTIERE

Nouvelle rue Félix, près du parc, école etc. Service com- plet à la ligne de lot, boisés dis- ponibles immédiat. Choix de vo- tre constructeur. Financement à votre disposition. Contacter **PAUL BERGERON ROMEO GAUDETTE** Tél.: 864-9996

Terrains à Vendre

DOMAINE CHAMPRET DE BEAUVOR lots disponibles: 16 à 44 000 pi.ca - constant: 10% ou plus - balance: 36 mois sans intérêt **INF. 822-3668**

1 LOGEMENT

3 1/2, 4 1/2, 5 pces, chauffés, eau chaude, entr. lav. séch. Près des écoles et des ser- vices. Pour inf. sans frais, 566-5116

1 MOIS GRATUIT

NORD, King Ouest & Bryant, très beaux 2 1/2, meublés, 40 semi-meublés, chauffés, eau chaude fournie, 565-7978, 823-9347

1 MOIS GRATUIT

Est, 3 1/2, 4 1/2, chauffés, eau chaude incluse. Excellent ser- vice de conciergerie. 565-7948, 564-5111

1 MOIS GRATUIT

EST, 1 1/2, 3 1/2, eau ch. fournie. Prix très compétitif, excellent service de conciergerie. Tél. 562-9441, 564-5111

1 MOIS GRATUIT

3 1/2, 5, chauffés, rue Gor- don, Plateau Marquette. Dis- ponibles imm. Tél. 823-9212

QUINCAILLERIE établie depuis

12 ans, exceptionnelle, bon- ne clientèle avec gros achate- rage. Informations sur rendez- vous seulement. 567-7344

RESTAURANT 40 places

très rentable, situé sur boulevard, tout compris, vente rapi- de. 823-1094

12 MAISONS DE CAMPAGNE

COURCELLES, 65 mi. Sherbro- ke, beau bung 30x40, s. sol demi-fin, terrain 1 hectare. End. très tranquille, vue ex- cept. Prix spécial 1-819-8566, 6848 soir ou 1-418-483-5339

15 PROPRIÉTÉS HORS-SHERBROOKE

ASBESTOS 9 pces, embième- rénové, 4 c.c., 1 1/2, 1 la- voir, 1 1/2 étage. Cause de transfert. 879-2207.

17 VILLAGIATURE HORS-SHERBROOKE

REGION FORT LAUDERDALE à vendre, maison mobile, 12x65, 3 c.c., 2 s.d., meublé au complet, 10 500\$ U.S. 562-8590

18 CONDOMINIUMS À VENDRE

PL. CONDONIA, 1410 Desga- nes, no 106, superbe, 3 c.c., 2 s.b., sécuritaire, avec garage. 569-7666, 566-8500

21 HYPOTHÈQUES

PRETONS 1ère et 2e hyp. Ache- tons balance de prix de vente. Argent de particuliers. AVONS PEUT-ÊTRE LA SOLUTION À VOS PROBLÈMES D'ARGENT. **BADEAU & FILS** courtier 564-1454

22 ARGENT À PRÊTER

AIDE AUX FINANCEMENTS Personnel ou P.M.E., vous avez des problèmes financiers? Nous pouvons vous aider. Con- sultez, refinancement, nouveaux fonds, restructuration. **R. LARIVIERE** 823-2167

25 OCCASIONS D'AFFAIRES

SI VOUS DESIREZ, partir une boutique de vêtements pour dames, maison ou commercial, 70 manufacturiers à votre dis- position. Faites de gros profits. Tél. 1-514-658-3971

33 CHAMBRES ET PENSION — 3e AGE

LE GITE ENSOLEILLÉ, Personnes âgées, chambre et pension. Tous les services. 574 Woodward, 564-5010

33 CHAMBRES ET PENSION — 3e AGE

RESIDENCE GILLESPIE 57-B GILLESPIE (centre-ville) Retraités ou pré-retraités auto- nomes. Chambres avec s. de bain, privé, service unique pour handicapés visuels, excel- lent nourriture. 823-6869 Propriétaire: Dr. Jean Thibaut

VILLA DES SAGES

Résidence pour personnes autonomes ou personnes con- valentes. Tous les services offerts. Inf. 565-4695

LES RÉSIDENTS DE LA CATHÉDRALE

175 Marquette Sherbrooke (à but non lucratif) pour gens retraités. Superbes grandes chambres et appartements, entièrement ré- novés, fait à neuf, tout incluant la pension, à partir de 4200\$ mois seulement. Venez visiter c'est l'endroit que vous cherchez. * Tél.: 562-4455 soir: 843-8566 33-3510x

41 APPARTEMENTS À LOUER

2 MOIS GRATUITS SANS AUGMENTATION SUR SIGNATURE DE BAIL DE 24 MOIS NORD, rue Savoie, 4 1/2, logements neufs, près Carre- four Estrie, belle vue sur la vil- le. Inf. 566-5161

2 MOIS GRATUITS

2 MOIS GRATUITS sans augmentation sur signature de bail de 24 mois. NORD, rue Savoie, 4 1/2, logements neufs, près Carre- four Estrie, belle vue sur la vil- le. Inf. 566-5161

1 MOIS GRATUIT

NORD, King Ouest & Bryant, très beaux 2 1/2, meublés, 40 semi-meublés, chauffés, eau chaude fournie, 565-7978, 823-9347

1 MOIS GRATUIT

Est, 3 1/2, 4 1/2, chauffés, eau chaude incluse. Excellent ser- vice de conciergerie. 565-7948, 564-5111

1 MOIS GRATUIT

3 1/2, 5, chauffés, rue Gor- don, Plateau Marquette. Dis- ponibles imm. Tél. 823-9212

1667 Ledoux Idéal pour étudiants!

Réduit pour sous-location! 4 1/2 pces, ch., eau ch., meublé, buanderie, asp. mural, très propre. 562-8416, 566-2416

1234 PLACE QUINTAL

Voisin centre d'achats Quatre Saisons vers le C.I.U.S. 3 - 3 1/2 - 4 - 4 1/2 - 5 pièces Toutes commodités 564-7442 566-2829

2 MOIS GRATUITS

NORD, près du Carrefour, rue Mély, 3 1/2, 4 1/2, 5 1/2, chauffés, eau ch., fournie. Autos à 300\$. tout compris. 822-2639, 823-6894

1240 LAROCQUE

QUEST, 3 1/2 pces, très grand, meublé à désirer. Près tous ser- vices, autobus, dépanneur, etc. 821-9260, 564-1006 et 564-1006

1350 KINGSTON 5 1/2 pces

meublé, eau chaude fournie, 4000\$ mois. Inf. 564-2643, 821-4489

1479 PL. LE DAUPHIN

4 1/2 pces, poêle réf., lav. séch. 310x315. Chauff. eau ch. et éclairé. 375. Libre imméd. 567-0338, 563-0479

IMMEUBLES NEUFS

• LaDunergie • 80 et 100 DON BOSCO • 1%, 3%, 4%, 5% Pour occupation immédiate 821-2000 41-3280

1520 EVANGELINE

3, 3 1/2, 4, 4 1/2 pces, 4 1/2, très grands EST. Modernes, meub. ou non. Près tous ser- vices. 566-2016, 562-1457, 567-9129

1555 BOLL ALEXANDRE

Endroit tranquille, grande 3 1/2, 4 1/2, disp. imméd., asp. cen- traire, service de buanderie. 1 MOIS GRATUIT. 821-4700

1615 ÉVANGÉLINE

3 1/2, 4 1/2, QUEST GRANDS, armées, mélamine, espace de rangement, entrée lav. séch., meublés si désiré, tout compris. Tél. 566-2296, 564-1006

1%, 2 PCES

Grands et propres, 715, 13e Ave N. Meublés, ch., eau ch. fournie. 2603-M. 562-2727

3 MOIS GRATUITS

ASCOT 1 1/2 à 5 1/2 PCES • Situés dans quartier résidentiel • Près Place Belvédère, école, église • Proximité d'autobus **564-3930** 41-3767

41 APPARTEMENTS À LOUER

1 1/2 et 4 pces centre sud, ch. eau ch., meublé ou non, lavoir très propre. 564-6015

CENTRE DE LOCATION DE LOGEMENTS

3 1/2, 4 1/2, 5 1/2 EST - OUEST - NORD 566-5116 566-5161 41-2091

1%, 3%

2650 King Ouest, Meublés, chauffés, éclairés, 2855 & 3455, 822-4308, 864-4669

EST

Luxueux 4 1/2 chauffés, éclairés, 435\$/mois. 562-8156 41-3889

2 MOIS GRATUITS

2 MOIS GRATUITS sans augmentation sur signature de bail de 24 mois. NORD, rue Savoie, 4 1/2, logements neufs, près Carre- four Estrie, belle vue sur la vil- le. Inf. 566-5161

2% PCES

QUEST, semi meublé, eau chaude fournie, près Uni- versité, 2209-M. Michel Cha- rest 822-2222, 821-0191

NORD

1110 Portland 4 1/2 pces chauffé éclairé. 846-3714 41-2528x

PROMOTION SPECIALE

4 PCES - EST. Chauffés, eau chaude, meublés, près 1045 rue LACOMBE. * Prix de revient 567-3562, 564-1006

4% SUPER PRIX

QUEST-TOUT COMPRIS Marchés si désiré, 230, 250 D'ARCHE. Tél. 823-0152, 564-1006

4%, 5%

PROMOTION SPECIALE, tout compris, meublés si désiré. 1555-1580 DORVAL 820-1414, 823-0012, 564-1006

4 1/2

CHAUFFÉS, EAU CHAUE, Meublés ou non, très propres. 567-9410, 565-8735

505 LAVIGRIER

3 pces, chauffé, eau ch., piscine, salle lavage, stat. piscine. Libre 1er juillet. Tél. 567-5171, 567-9930

5%, 4%, 3% PCES

Rock Forest, meublés ou non, armées, c.a. 564-3046, 822-2782, 567-5128

6% DANS A LOG.

entrée privée, site enchanté à Fleurimont. 562-0832, 821-7132

875 VEILLEUX

3 1/2 semi-meublé, eau ch., eau ch., asp. pisc., salle, salle lav. Libres. 567-5711, 566-4125

A LOUER

Tres grand 4 pces, rue King Ouest, près de tous les services. 562-3521, 564-6444

A QUI LA CHANCE?

4 1/2, meublé si désiré, chauffé, eau ch. fournie. Près de tous les services. Service de buan- derie. Quartier EST. 1 MOIS GRATUIT 822-2949

A SOUS-LOUER ou NORD

grands 1 1/2, 2 1/2 pces, meub- lés, chauffés, Taxes compris. Libres imméd. 565-7978, 823-9347

APP. GALT

Secteur Universitaire 3 1/2, 4 1/2, eau ch. fournie, meublé si désiré, 2705 - 2722 GALT OUEST. Tél. 563-5997, 563-1348, 564-1006

APP. LE CONCORDE

A PARTIR DE 300\$ 3 1/2, 4 1/2, 5 1/2 pces. Ultra-modernes, site idéal. Libre immédiatement. **QUEST 880 Juges** 822-3811 1210 Daniel 563-1158 **EST** 880 Terri 562-3424 719, 13e Ave: 821-4740 704, 12e Ave: 569-8542 40 ST Francis: 822-1042 17 King E. Studio 2 1/2, 3 822-1042

GÉRANT: 822-3503

APP. MONTPELLIER

chauffés - eau chaude. Prix AVANTAGEUX 2%, 3%, 4, 4 1/2, 5% Près CHUS & Galeries A Sai- sons. Meublés si dés., vue pa- noramique, près tous services. 945-953 MONTPELLIER, 821-9238, 566-8539, 567-3562

ARRIERE HOPITAL

ST-VINCENT 275\$/MOIS Idéal pour personnes retraitées, 2 pces, meublé, ch., él., très propre. 430, Lafontaine, Sherb. Libre 1er Nov. Visite sur rendez- vous. Signalez 826-3607

41 APPARTEMENTS À LOUER

3%, 4% PISCINE RUE SANS ISSUE, EST Parc. Meublés si désiré. Voir d'école, autobus, etc. 1205 1225 JARDINS FLEURIS, 567-7758, 566-2589, 564-1006

3%, 4%, 5% SITE EXCEPTIONNEL

LENNOXVILLE MEUBLES ou NON PARC PRIVÉ 103 OXFORD CR. 822-0763 92 OXFORD CR. 566-0373 94 OXFORD CR. 563-4880 96 OXFORD CR. 822-1176 BUR. 564-1006

3%, 4%, GRANDS

Vue panoramique, rue sans is- sue. Entrée lav. séch., meub- lés si désiré, tout compris. 1560 EVANGÉLINE, 563-8678, 564-1006

3% CENTRE

meublés, ch., eau ch., remis à neuf. Pour inf.: 846-4239

* 4 PCES 340\$/m.

* 4 PCES 343\$/m. 3 1/2 entrée lav. séch. Chauffés, eau chaude fournie. Remise int. 1045 rue LACOMBE. * Prix de revient 567-3562, 564-1006

4 PCES - EST

44 LOGEMENTS A LOUER
2 1/2, 3 1/2 CHAUFFÉS
EST Eau chaude, meubles à désirer.

44 LOGEMENTS A LOUER
AVANTAGEUX LE PANORAMA
3 1/2, 4, 5 1/2 chauffés
PISCINE INT. BÉTON

44 LOGEMENTS A LOUER
NEUF
4 1/2 dans 6 log. tr. bon prix, rue

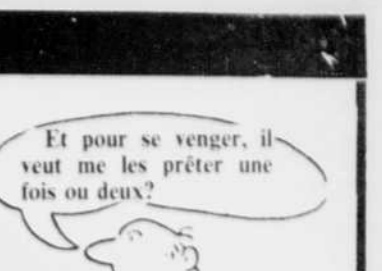
51 CHAMBRES A LOUER
A ROCK FOREST chambre, avec

65 ANIMAUX A VENDRE
COLLEYS
Femelle 3 couleurs

71 DIVERS A VENDRE
BOIS D'ALLUMAGE Planches de

71 DIVERS A VENDRE
ZENITH TV 26 PO
4 x 6 chauffettes kérosène

73 MACHINERIE A VENDRE
COMPRESSEUR 5 FORCES
6039 avec table, Dana, 12



302 DES JONQUILLES
3 1/2, 4, 5 1/2 EST
RUE SANS ISSUE

AVANTAGEUX
Secteur Universitaire
3 1/2, 4, 5 1/2 chauffés

53 CHALETS A LOUER
MAISON DE VILLégiATURE
5 1/2 pièces, chauf. élec.

66 ARTICLES DE SPORT
TELESCOPES Spécial liquidation

69 BATEAUX ET YACHTS
16 PI IN BORD
Surray 1978 120 chevaux, très

76 VENTE DE GARAGE
1419 WELLINGTON SUD
Vendons un peu de tout

81 MACHINES A COUDRE
MACHINES A COUDRE INDUS-
TRIELLES réclamation de tables

101 PERSONNEL DEMANDE
LE BOURG ST BERNARD
situé dans la station touristique

143 SERVICES DIVERS
RENOUVELON!
CULTURE ET RIVARD réno-

3 1/2 - 4 1/2
MEUBLES GRATUIT
WINDSOR
557 route 143 Tel. 845

BACHELOR (1 1/2 PCE)
Idéal pour personne seule, privé

54 ENTREPOTS, GARAGES A LOUER
ATTENTION MOTOS! réservez

55 ENTREPOSAGE
Roulettes, tentes-roulettes,

69 BATEAUX ET YACHTS
16 PI IN BORD
Surray 1978 120 chevaux, très

82 VÊTEMENTS A VENDRE
MANTEAU DE FOURRURE à la

82 VÊTEMENTS A VENDRE
MANTEAU DE FOURRURE à la

143 SERVICES DIVERS
RENOUVELON!
CULTURE ET RIVARD réno-

148 PAYSAGISTES
AMENAGEMENT GILBERT
& CHAREST

3 1/2 DANS TRIPLEX
moderne, semi-chauffé, eau

DANS L'EST grand 2 1/2 pces
avec entrée, chauf. élec.

54 ENTREPOSAGE
Roulettes, tentes-roulettes,

55 ENTREPOSAGE
Roulettes, tentes-roulettes,

69 BATEAUX ET YACHTS
16 PI IN BORD
Surray 1978 120 chevaux, très

82 VÊTEMENTS A VENDRE
MANTEAU DE FOURRURE à la

82 VÊTEMENTS A VENDRE
MANTEAU DE FOURRURE à la

143 SERVICES DIVERS
RENOUVELON!
CULTURE ET RIVARD réno-

148 PAYSAGISTES
AMENAGEMENT GILBERT
& CHAREST

3 1/2, 4, 5 1/2
NORD-ASCENSEUR
NEUFS, près Carrefour

DANS L'EST grand 2 1/2 pces
avec entrée, chauf. élec.

54 ENTREPOSAGE
Roulettes, tentes-roulettes,

55 ENTREPOSAGE
Roulettes, tentes-roulettes,

69 BATEAUX ET YACHTS
16 PI IN BORD
Surray 1978 120 chevaux, très

82 VÊTEMENTS A VENDRE
MANTEAU DE FOURRURE à la

82 VÊTEMENTS A VENDRE
MANTEAU DE FOURRURE à la

143 SERVICES DIVERS
RENOUVELON!
CULTURE ET RIVARD réno-

148 PAYSAGISTES
AMENAGEMENT GILBERT
& CHAREST

3 1/2, 4, 5 1/2
NORD - PRIX ???
EAU CHAUDE, meubles à

DANS L'EST grand 2 1/2 pces
avec entrée, chauf. élec.

54 ENTREPOSAGE
Roulettes, tentes-roulettes,

55 ENTREPOSAGE
Roulettes, tentes-roulettes,

69 BATEAUX ET YACHTS
16 PI IN BORD
Surray 1978 120 chevaux, très

82 VÊTEMENTS A VENDRE
MANTEAU DE FOURRURE à la

82 VÊTEMENTS A VENDRE
MANTEAU DE FOURRURE à la

143 SERVICES DIVERS
RENOUVELON!
CULTURE ET RIVARD réno-

148 PAYSAGISTES
AMENAGEMENT GILBERT
& CHAREST

400 McCREA
FACE AU CARREFOUR
TOIT CATHÉDRALE

DANS L'EST grand 2 1/2 pces
avec entrée, chauf. élec.

54 ENTREPOSAGE
Roulettes, tentes-roulettes,

55 ENTREPOSAGE
Roulettes, tentes-roulettes,

69 BATEAUX ET YACHTS
16 PI IN BORD
Surray 1978 120 chevaux, très

82 VÊTEMENTS A VENDRE
MANTEAU DE FOURRURE à la

82 VÊTEMENTS A VENDRE
MANTEAU DE FOURRURE à la

143 SERVICES DIVERS
RENOUVELON!
CULTURE ET RIVARD réno-

148 PAYSAGISTES
AMENAGEMENT GILBERT
& CHAREST

4 1/2 PCES MEUBLE
1156 CONSEIL 2003/mois
Tel. 565-7344.

DANS L'EST grand 2 1/2 pces
avec entrée, chauf. élec.

54 ENTREPOSAGE
Roulettes, tentes-roulettes,

55 ENTREPOSAGE
Roulettes, tentes-roulettes,

69 BATEAUX ET YACHTS
16 PI IN BORD
Surray 1978 120 chevaux, très

82 VÊTEMENTS A VENDRE
MANTEAU DE FOURRURE à la

82 VÊTEMENTS A VENDRE
MANTEAU DE FOURRURE à la

143 SERVICES DIVERS
RENOUVELON!
CULTURE ET RIVARD réno-

148 PAYSAGISTES
AMENAGEMENT GILBERT
& CHAREST

865 WALSH
Est, 3 et 4 pces, chauffés, eau

DANS L'EST grand 2 1/2 pces
avec entrée, chauf. élec.

54 ENTREPOSAGE
Roulettes, tentes-roulettes,

55 ENTREPOSAGE
Roulettes, tentes-roulettes,

69 BATEAUX ET YACHTS
16 PI IN BORD
Surray 1978 120 chevaux, très

82 VÊTEMENTS A VENDRE
MANTEAU DE FOURRURE à la

82 VÊTEMENTS A VENDRE
MANTEAU DE FOURRURE à la

143 SERVICES DIVERS
RENOUVELON!
CULTURE ET RIVARD réno-

148 PAYSAGISTES
AMENAGEMENT GILBERT
& CHAREST

884 LAROCQUE
grand 6 pces, 1 inclus,
3955, idéal pour étudiants,

DANS L'EST grand 2 1/2 pces
avec entrée, chauf. élec.

54 ENTREPOSAGE
Roulettes, tentes-roulettes,

55 ENTREPOSAGE
Roulettes, tentes-roulettes,

69 BATEAUX ET YACHTS
16 PI IN BORD
Surray 1978 120 chevaux, très

82 VÊTEMENTS A VENDRE
MANTEAU DE FOURRURE à la

82 VÊTEMENTS A VENDRE
MANTEAU DE FOURRURE à la

143 SERVICES DIVERS
RENOUVELON!
CULTURE ET RIVARD réno-

148 PAYSAGISTES
AMENAGEMENT GILBERT
& CHAREST

890 PL. DESORMEAUX
3 1/2 GRAND-EST
Chauffé, eau chaude, four

DANS L'EST grand 2 1/2 pces
avec entrée, chauf. élec.

54 ENTREPOSAGE
Roulettes, tentes-roulettes,

55 ENTREPOSAGE
Roulettes, tentes-roulettes,

69 BATEAUX ET YACHTS
16 PI IN BORD
Surray 1978 120 chevaux, très

82 VÊTEMENTS A VENDRE
MANTEAU DE FOURRURE à la

82 VÊTEMENTS A VENDRE
MANTEAU DE FOURRURE à la

143 SERVICES DIVERS
RENOUVELON!
CULTURE ET RIVARD réno-

148 PAYSAGISTES
AMENAGEMENT GILBERT
& CHAREST

945-975
QUATRE SAISONS
VOISIN GALERIES Quatre Sais-

DANS L'EST grand 2 1/2 pces
avec entrée, chauf. élec.

54 ENTREPOSAGE
Roulettes, tentes-roulettes,

55 ENTREPOSAGE
Roulettes, tentes-roulettes,

69 BATEAUX ET YACHTS
16 PI IN BORD
Surray 1978 120 chevaux, très

82 VÊTEMENTS A VENDRE
MANTEAU DE FOURRURE à la

82 VÊTEMENTS A VENDRE
MANTEAU DE FOURRURE à la

143 SERVICES DIVERS
RENOUVELON!
CULTURE ET RIVARD réno-

148 PAYSAGISTES
AMENAGEMENT GILBERT
& CHAREST

A SOUS-LOUER
Luxueux 4 1/2 pces, styvé con-

DANS L'EST grand 2 1/2 pces
avec entrée, chauf. élec.

54 ENTREPOSAGE
Roulettes, tentes-roulettes,

55 ENTREPOSAGE
Roulettes, tentes-roulettes,

69 BATEAUX ET YACHTS
16 PI IN BORD
Surray 1978 120 chevaux, très

82 VÊTEMENTS A VENDRE
MANTEAU DE FOURRURE à la

82 VÊTEMENTS A VENDRE
MANTEAU DE FOURRURE à la

143 SERVICES DIVERS
RENOUVELON!
CULTURE ET RIVARD réno-

148 PAYSAGISTES
AMENAGEMENT GILBERT
& CHAREST

3 MOIS GRATUITS
1 1/2 - 2 PCES
situés rue Peel.

DANS L'EST grand 2 1/2 pces
avec entrée, chauf. élec.

54 ENTREPOSAGE
Roulettes, tentes-roulettes,

55 ENTREPOSAGE
Roulettes, tentes-roulettes,

69 BATEAUX ET YACHTS
16 PI IN BORD
Surray 1978 120 chevaux, très

82 VÊTEMENTS A VENDRE
MANTEAU DE FOURRURE à la

82 VÊTEMENTS A VENDRE
MANTEAU DE FOURRURE à la

143 SERVICES DIVERS
RENOUVELON!
CULTURE ET RIVARD réno-

148 PAYSAGISTES
AMENAGEMENT GILBERT
& CHAREST

950 King Est. angle 14e Ave. Vitrerie DOUFOR Remplacement de vitres thermos Mirrors avec ou sans cadre 562-4777

SOLUTION D'AUJOURD'HUI
12 11 10 9 8 7 6 5 4 3 2 1
12 11 10 9 8 7 6 5 4 3 2 1

ÉPHÉMÉRIDES
C'est le mardi neuf octobre 1990, 282ème jour de l'année.

ELECTRICITE
Installation, construction, service inf. 846-4490

DISCOVERY TOYS
A BÉSON DE VOUS!
Revenu élevé, Horne variable

LOCATION GRUE
VENTE ET INSTALLATION
d'écrans d'aluminium et vinyle

Décès, Avis, Remerciements



JUNIEWICZ Gertrude (Mc Farland)

— Au Centre Hospitalier Hôtel-Dieu de Sherbrooke, le 9 octobre 1990, est décédée Mme Gertrude Mc Farland Juniewicz, à l'âge de 79 ans, épouse de Victor Juniewicz, demeurant à Sherbrooke. La défunte repose à la

Coopérative Funéraire de l'Estrie 526, Prospect Sherbrooke, Qué. Tél.: 565-7646

Alain Leclerc, dir. gén. Heures de visite: MARDI de 19 h à 22 h, MERCREDI de 14 h à 16 h et de 19 h à 22 h. Jour des funérailles, de 9 h jusqu'à 10 h. Jour de l'inhumation, le jeudi 11 octobre 1990, à 11 h, en l'église St-Rock de Rock Forest. Inhumation au cimetière du même endroit. Madame Juniewicz laisse dans le deuil son mari, Victor Juniewicz; ses sœurs: Mme Dorothy Mc Farland Moran; Mme Betty Mc Farland (Fabien Dussault); Mme Margarete Mc Farland Marianne; son frère: M. Philip Mc Farland (Gabriel); ainsi que plusieurs neveux et nièces, autres parents et amis.

LEMAY Réjeanne

— A sa résidence, le 7 octobre 1990, est décédée madame Réjeanne Lemay, à l'âge de 63 ans, épouse de feu Roland Lemay, demeurant à Disraëli. La défunte repose à la

Maison Funéraire Audet Ltée 459, Jacques Cartier Disraëli, Qué. Tél.: 449-2500

Bertrand Audet, dir. Heures de visite: MARDI, de 14 h à 16 h 30 et de 19 h à 22 h. Jour des funérailles, de 9 h jusqu'à 10 h. Jour de l'inhumation, le mercredi 10 octobre 1990, à 10 h 30, en l'église Ste-Luce de Disraëli. Madame Lemay laisse dans le deuil son mari, Théodore Moison; ses enfants: Lisette (son mari Alain Grégoire), Disraëli; Nicole (son mari Gilles Groulx), Theford Mines; Marion (Luc Jacques), Coleraine; Doris (son amie Chantale Couture), Disraëli; 6 petits-enfants et 1 arrière-petit-enfant; ses frères, sœurs: M. Mme Jean-Louis Girard; Jeanne-D'Arc Girard; Florent Girard; M. Mme Bertrand Girard; ainsi que plusieurs neveux, nièces, autres parents et amis.

raillies le mercredi 10 octobre 1990, à 10 h 30, en l'église Ste-Luce de Disraëli. Madame Lemay laisse dans le deuil son mari, Théodore Moison; ses enfants: Lisette (son mari Alain Grégoire), Disraëli; Nicole (son mari Gilles Groulx), Theford Mines; Marion (Luc Jacques), Coleraine; Doris (son amie Chantale Couture), Disraëli; 6 petits-enfants et 1 arrière-petit-enfant; ses frères, sœurs: M. Mme Jean-Louis Girard; Jeanne-D'Arc Girard; Florent Girard; M. Mme Bertrand Girard; ainsi que plusieurs neveux, nièces, autres parents et amis.



SOCQUET Gilles

— A Sherbrooke, le 6 octobre 1990, est décédé monsieur Gilles Socquet, à l'âge de 52 ans, époux de Gabrielle Marcotte, demeurant à Sherbrooke. Le défunt repose à la

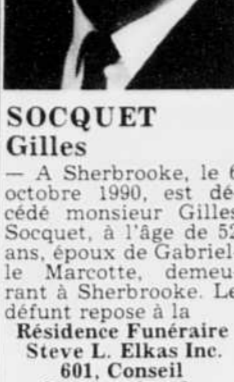
MARTEL Réjean

— Au Centre Hospitalier Universitaire de Sherbrooke est décédé Monsieur Réjean Martel, à l'âge de 40 ans, époux de Madame Gisèle St-Onge, demeurant à Montréal. Conformément à ses dernières volontés, il n'y aura pas d'exposition. La crémation aura lieu au Crématorium de la

Coopérative Funéraire de l'Estrie 530, Prospect Sherbrooke, Qué. Tél.: 565-7546

Alain Leclerc, dir. gén. Funérailles en présence de cendres le samedi 13 octobre, à 14 h, en l'église Notre-Dame du Perpétuel Secours. La famille sera présente une demi-heure à l'avance afin de recevoir vos témoignages de sympathie. Monsieur Martel laisse dans le deuil outre son épouse, sa mère: Mme Rita Boucher Martel; ses frères et sœurs: beaux-frères et belles-sœurs: Ghyslaine (Léo Benoit); GINETTE (Yves Alix); Jocelyn (Johanne); Mario (Hélène Dion); Ghyslaine St-Onge (Armand Fortin); Jacqueline St-Onge (Richard Bour-

que); Lilliane St-Onge (Claude Landry); Hugues St-Onge (Germain Carrier); Réjean St-Onge (Huguette Guillette); Réginald St-Onge (Simone Côté); Elphège (Mireille Guillette); Clément, ainsi que plusieurs neveux, nièces, autres parents et amis.



ST-LOUIS Mary (Petit)

— Subitement à sa demeure, le 6 octobre 1990, est décédée madame Mary St-Louis, à l'âge de 64 ans, épouse de Jean-Paul Petit, demeurant à Danville. La défunte repose à la

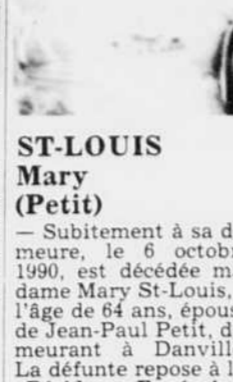
ROY Eva (Gendron)

— Au Centre Hospitalier d'Asbestos, le 6 octobre 1990, est décédée madame Eva Roy, à l'âge de 92 ans, épouse de feu Albert Gendron, demeurant à Asbestos. La défunte repose à la

Residence Funéraire Réal Desrochers Inc. 31, Collège Danville, Qué. Tél.: 839-2975

Noël Fréchette, prés. Heures de visite: LUNDI de 14 h à 16 h et de 19 h à 22 h. Jour des funérailles, de 9 h jusqu'à 10 h. Jour de l'inhumation au cimetière du même endroit. Outre son épouse, madame St-Louis laisse dans le deuil ses enfants: M. Mme Marcel Petit (Rolande Gagnon), Danville; M. Mme Andrien Jacques (Nicole Petit), Danville; M. Mme André Jacques (Ginette Petit) Coleraine; M. Mme Jocelyn Martel (Johanne Petit), Danville; M. Mme Laurent St-Hilaire (France Petit), Asbestos; M. Michel Petit (son amie Denise Connely), Danville; M. Jean-Pierre Petit (Nancy Giguère), Danville; Mme Claudette Petit, Danville; M. Gaëtan Petit, Montréal; ses sœurs: M. Mme René Bilodeau (Bernadette St-Louis), Warwick; M. Mme Gérard Jacques (Lise St-Louis), Victoriaville;

ses beaux-frères, belles-sœurs: M. Mme Gilles Petit (Monique Boutin), Danville; M. Guy Petit (son amie Estelle Roux), Danville; M. Mme Wilfrid Petit (Christine Couture), Danville; M. Claude Petit, Granby; M. Mme Denis Bergeron (Lise Petit), Dosquet; ainsi que 19 petits-enfants, oncles, tantes, neveux, nièces, cousins, cousines; autres parents et amis.



ROY Eva (Gendron)

— Au Centre Hospitalier d'Asbestos, le 6 octobre 1990, est décédée madame Eva Roy, à l'âge de 92 ans, épouse de feu Albert Gendron, demeurant à Asbestos. La défunte repose à la

ROY Eva (Gendron)

— Au Centre Hospitalier d'Asbestos, le 6 octobre 1990, est décédée madame Eva Roy, à l'âge de 92 ans, épouse de feu Albert Gendron, demeurant à Asbestos. La défunte repose à la

Residence Funéraire Réal Desrochers Inc. 360, 1ère avenue Asbestos, Qué. Tél.: 879-2232

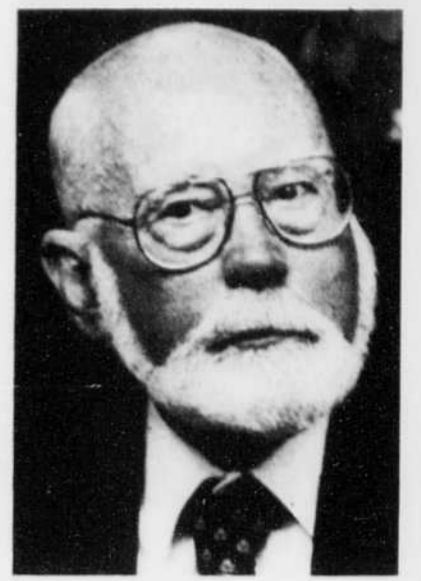
Noël Fréchette, prés. Heures de visite: LUNDI de 14 h à 16 h et de 19 h à 22 h. Jour des funérailles, de 12 h jusqu'à 13 h. Jour de l'inhumation au cimetière du même endroit. Madame Eva Roy laisse dans le deuil ses enfants: M. Mme Paul Gendron (Mary Lockie); M. Mme Jean-Louis Gendron (Pierrette Chassé); Mme Denise Gendron (Albert Nadon); Mme Monique Gendron; M. Mme Marcel Gendron (Gertrude Fréchette); son gendre: M. Maurice Paquet (feu Géraldine Gendron); ainsi que ses frères, sœurs; 22 petits-enfants, 19 arrière-petits-enfants, neveux, nièces, autres parents et amis.

Le Prix Nobel de médecine 90 décerné à deux Américains

Paris (AFP)



Dr Joseph E. Murray



Dr E. Donnall Thomas

Le Prix Nobel de médecine 1990, décerné hier à Stockholm, met à l'honneur deux Américains, Joseph E. Murray et E. Donnall Thomas, qui ont ouvert la voie au développement des greffes d'organes et de cellules, comme les greffes de moelle osseuse, permettant aujourd'hui de sauver de nombreuses vies humaines.

Le chirurgien Joseph Murray, 71 ans, du Brigham and Women's Hospital de Boston, travaillait sur la greffe de rein, réussissant les premières sur des jumeaux. Il a montré, explique le jury Nobel dans ses attendus, comment on pouvait maîtriser la réaction de rejet lors de la transplantation chez l'homme, élargissant le champ possible de la greffe à d'autres organes: foie, pancréas, coeur...

Le docteur E. Donnall Thomas, 70 ans, du Fred Hutchinson Cancer Research Center à Seattle, un hématologue spécialiste de la cancérologie, a réussi pour sa part à transplanter la moelle osseuse d'un individu à l'autre et à tempérer la grave réaction que peuvent provoquer les cellules du donneur transplantées chez le malade receveur.

Dans cette réaction, dite du greffon contre l'hôte, ce sont les cellules greffées (greffon) qui agressent le receveur (l'hôte), contrairement au phénomène de rejet où c'est le corps du greffé qui refuse l'organe étranger. La réaction du greffon contre l'hôte, qui peut provoquer la mort du greffé, est l'une des préoccupations particulières des spécialistes de greffes de moelle osseuse.

Les deux médecins se sont tous deux déclarés étonnés d'avoir obtenu cette distinction pour leurs travaux sur la transplantation d'organes et de cellules. «J'ai une équipe médicale (au Fred Hutchinson Center) d'environ 50 médecins et titulaires de doctorats qui travaillent sur cela avec moi», a-t-il précisé.

Il a indiqué avoir appris qu'il avait remporté le prix Nobel auprès de journalistes qui l'ont réveillé hier matin pour lui annoncer la nouvelle. Les deux lauréats du Nobel de médecine n'ont pas collaboré pour les travaux qui leur ont valu le prix mais ils avaient entamé leur carrière ensemble au Brigham and Women's Hospital.

«Je pensais vraiment que ce travail était trop clinique pour remporter un jour le prix», a déclaré le docteur. «Il y a de nombreux chercheurs autres que moi qui peuvent prétendre à ce prix», a-t-il ajouté.

«J'étais profondément endormi. Ma fille est entrée, m'a réveillé et m'a dit: papa, j'ai une bonne nouvelle pour toi. Évidemment, je ne pouvais pas le croire», a déclaré de son côté le docteur Murray.

Selon le docteur Thomas, le prix Nobel «est la reconnaissance de beaucoup de travail accompli par beaucoup de gens qui ont travaillé sur ces problèmes pendant des années». «J'ai une équipe médicale (au Fred Hutchinson Center) d'environ 50 médecins et titulaires de doctorats qui travaillent sur cela avec moi», a-t-il précisé.

Il a indiqué avoir appris qu'il avait remporté le prix Nobel auprès de journalistes qui l'ont réveillé hier matin pour lui annoncer la nouvelle. Les deux lauréats du Nobel de médecine n'ont pas collaboré pour les travaux qui leur ont valu le prix mais ils avaient entamé leur carrière ensemble au Brigham and Women's Hospital.

«Je pensais vraiment que ce travail était trop clinique pour remporter un jour le prix», a déclaré le docteur. «Il y a de nombreux chercheurs autres que moi qui peuvent prétendre à ce prix», a-t-il ajouté.

«J'étais profondément endormi. Ma fille est entrée, m'a réveillé et m'a dit: papa, j'ai une bonne nouvelle pour toi. Évidemment, je ne pouvais pas le croire», a déclaré de son côté le docteur Murray.

Selon le docteur Thomas, le prix Nobel «est la reconnaissance de beaucoup de travail accompli par beaucoup de gens qui ont travaillé sur ces problèmes pendant des années». «J'ai une équipe médicale (au Fred Hutchinson Center) d'environ 50 médecins et titulaires de doctorats qui travaillent sur cela avec moi», a-t-il précisé.

Il a indiqué avoir appris qu'il avait remporté le prix Nobel auprès de journalistes qui l'ont réveillé hier matin pour lui annoncer la nouvelle. Les deux lauréats du Nobel de médecine n'ont pas collaboré pour les travaux qui leur ont valu le prix mais ils avaient entamé leur carrière ensemble au Brigham and Women's Hospital.

«Je pensais vraiment que ce travail était trop clinique pour remporter un jour le prix», a déclaré le docteur. «Il y a de nombreux chercheurs autres que moi qui peuvent prétendre à ce prix», a-t-il ajouté.

Le pétrolier irakien Tadmur a été dérotté hier vers un port non-identifié après la découverte à son bord de produits violant l'embargo de l'ONU contre l'Irak, notamment du riz et de la farine, ont annoncé des responsables militaires américains à Dahran (côte est de l'Arabie saoudite).

Le pétrolier se dirigeait vers le port irakien de Bassorah lorsqu'il a été intercepté dans le golfe d'Oman par la frégate britannique Brazen, le des-

troyer lance-missiles américain Goldsborough et un navire australien, le Darwin, ont indiqué les responsables américains.

Le Tadmur a été dérotté en direction d'un port «non concerné par l'embargo», «après qu'un groupe d'abordage multinational eût découvert sur le navire d'importantes quantités de riz, de farine et d'autres produits interdits» par l'embargo, selon les mêmes sources.

Selon un porte-parole de l'U.S. Navy, le Tadmur avait déjà été intercepté une première fois en mer Rouge par des navires envoyés dans la ré-

gion pour faire respecter l'embargo contre l'Irak. Comme il naviguait alors à vide, il avait été autorisé à poursuivre sa route, a ajouté le porte-parole.

«Nous ignorons où le chargement a été embarqué, mais les indications qui figurent sur les sacs de riz montrent qu'il s'agit de riz provenant des États-Unis et envoyé en Jordanie», a déclaré un autre responsable militaire américain.

Un autre navire irakien, le cargo Al-Wasitti, a été intercepté hier à l'aube au large des côtes d'Oman, à environ 60 milles nautiques de Mascate, par les frégates britanniques Battleaxe et London, et par des navires des marines américaine et australienne, ont indiqué des autorités militaires britanniques.

Des coups de semonce ont été tirés devant la proue du Al-Wasitti, qui ignorait des injonctions répétées de stopper. Inspecté par des militaires britanniques et américains, le cargo irakien a été trouvé vide et autorisé à poursuivre sa route.

Deux hélicoptères de l'US Navy, avec à leur bord huit Marines américains, ont disparu hier dans le Golfe d'Oman, a-t-on appris de source militaire américaine à Manama.

«Les deux appareils, de type UH-1N, avec huit Marines à bord, ont subitement disparu des écrans-radars du navire amphibie, l'USS Okinawa, sur lequel il sont basés», a ajouté cette même source.

Les opérations de recherche effectuées par deux autres navires américains n'avaient toujours pas permis, hier en milieu d'après-midi, de localiser les deux appareils.

Il s'agit du deuxième accident concernant la marine américaine dans la région en moins de deux semaines.

Un hélicoptère gros porteur, «SH-31 Sea-King», s'est abîmé le 26 septembre dernier en Mer Rouge lors d'un exercice de routine, selon la même source.

Les astronautes de la navette spatiale américaine Discovery, dans l'espace depuis samedi, effectuent de nombreuses observations de la Terre en privilégiant certaines régions comme le Golfe, ont indiqué les astronautes.

«Je serai vraiment naïf si je vous disais que nous n'allons pas regarder de ce côté-là... Avec toutes les nouvelles qui proviennent de cette région du monde!...», avait déclaré avant de partir Bob Richards, commandant de la mission, qui a précédemment fait partie d'un vol militaire secret de navette. Mais à partir de cette altitude de 296 km dans l'espace, ajoutait-il, «les choses apparaissent très petites, et je ne crois pas qu'il soit possible de discerner quoi que ce soit de toutes les activités en cours dans la région».

Les astronautes de la navette spatiale américaine Discovery, dans l'espace depuis samedi, effectuent de nombreuses observations de la Terre en privilégiant certaines régions comme le Golfe, ont indiqué les astronautes.

«Je serai vraiment naïf si je vous disais que nous n'allons pas regarder de ce côté-là... Avec toutes les nouvelles qui proviennent de cette région du monde!...», avait déclaré avant de partir Bob Richards, commandant de la mission, qui a précédemment fait partie d'un vol militaire secret de navette. Mais à partir de cette altitude de 296 km dans l'espace, ajoutait-il, «les choses apparaissent très petites, et je ne crois pas qu'il soit possible de discerner quoi que ce soit de toutes les activités en cours dans la région».

Les astronautes de la navette spatiale américaine Discovery, dans l'espace depuis samedi, effectuent de nombreuses observations de la Terre en privilégiant certaines régions comme le Golfe, ont indiqué les astronautes.

«Je serai vraiment naïf si je vous disais que nous n'allons pas regarder de ce côté-là... Avec toutes les nouvelles qui proviennent de cette région du monde!...», avait déclaré avant de partir Bob Richards, commandant de la mission, qui a précédemment fait partie d'un vol militaire secret de navette. Mais à partir de cette altitude de 296 km dans l'espace, ajoutait-il, «les choses apparaissent très petites, et je ne crois pas qu'il soit possible de discerner quoi que ce soit de toutes les activités en cours dans la région».

Les astronautes de la navette spatiale américaine Discovery, dans l'espace depuis samedi, effectuent de nombreuses observations de la Terre en privilégiant certaines régions comme le Golfe, ont indiqué les astronautes.

«Je serai vraiment naïf si je vous disais que nous n'allons pas regarder de ce côté-là... Avec toutes les nouvelles qui proviennent de cette région du monde!...», avait déclaré avant de partir Bob Richards, commandant de la mission, qui a précédemment fait partie d'un vol militaire secret de navette. Mais à partir de cette altitude de 296 km dans l'espace, ajoutait-il, «les choses apparaissent très petites, et je ne crois pas qu'il soit possible de discerner quoi que ce soit de toutes les activités en cours dans la région».

Les astronautes de la navette spatiale américaine Discovery, dans l'espace depuis samedi, effectuent de nombreuses observations de la Terre en privilégiant certaines régions comme le Golfe, ont indiqué les astronautes.

«Je serai vraiment naïf si je vous disais que nous n'allons pas regarder de ce côté-là... Avec toutes les nouvelles qui proviennent de cette région du monde!...», avait déclaré avant de partir Bob Richards, commandant de la mission, qui a précédemment fait partie d'un vol militaire secret de navette. Mais à partir de cette altitude de 296 km dans l'espace, ajoutait-il, «les choses apparaissent très petites, et je ne crois pas qu'il soit possible de discerner quoi que ce soit de toutes les activités en cours dans la région».

Les astronautes de la navette spatiale américaine Discovery, dans l'espace depuis samedi, effectuent de nombreuses observations de la Terre en privilégiant certaines régions comme le Golfe, ont indiqué les astronautes.

«Je serai vraiment naïf si je vous disais que nous n'allons pas regarder de ce côté-là... Avec toutes les nouvelles qui proviennent de cette région du monde!...», avait déclaré avant de partir Bob Richards, commandant de la mission, qui a précédemment fait partie d'un vol militaire secret de navette. Mais à partir de cette altitude de 296 km dans l'espace, ajoutait-il, «les choses apparaissent très petites, et je ne crois pas qu'il soit possible de discerner quoi que ce soit de toutes les activités en cours dans la région».

Les astronautes de la navette spatiale américaine Discovery, dans l'espace depuis samedi, effectuent de nombreuses observations de la Terre en privilégiant certaines régions comme le Golfe, ont indiqué les astronautes.

Trois autres morts accidentelles portent le total à neuf pour le long congé

Montréal (PC)

Le long congé de l'Action de grâce au Québec aura finalement coûté la vie à neuf personnes, trois noms venant s'ajouter à la liste des six décès accidentels déjà dénombrés dimanche, selon les rapports de police rendus publics en milieu de soirée d'hier.

Finalement, les accidents de la circulation ont ravi sept victimes; les deux autres tragédies sont dues à un accident de chasse et un accident de ferme.

Dans tout le Canada, une quarantaine de personnes ont perdu la vie dans des accidents divers durant le congé de l'Action de grâce.

Hier matin, un cultivateur de Sainte-Angèle-de-Monnoir, près de Farnham, a connu une mort affreuse lorsqu'il a été happé par l'arbre d'entraînement de son tracteur de ferme. La victime est Frédéric Patenaude, âgé de 57 ans. (Mardi dernier, un agriculteur de Brigham, une localité située à quelques kilomètres de Sainte-Angèle-de-Monnoir, a péri de la même façon.)

Une collision frontale, survenue

vers 23h25, dimanche, sur la route 105 près de Maniwaki, dans les Laurentides, a coûté la vie à Gérard Cusson, âgé de 56 et domicilié à Maniwaki.

Un adolescent de 14 ans, Francis Paquet, a été atteint à la gorge, dimanche après-midi, par le projectif d'une arme à feu que maniait son compagnon de chasse, un jeune du même âge, dans un boisé du rang Saint-François-Xavier, à Saint-Prospère, en Beauce. Conduit à l'hôpital de Saint-Georges, le jeune Paquet n'a pu survivre à ses blessures et est mort quelques heures après l'accident.

Un virus peu commun affecte 72 des 103 patients de l'hôpital de La Baie

La Baie (PC)

Un virus peu commun, dont la nature reste à confirmer, affecte actuellement 72 des 103 patients de l'Hôpital de la baie des Ha! Ha!, à La Baie.

Six employés auraient également été affectés par ce virus, qui se caractérise par un pustule de sang qui apparaît surtout dans la région de l'abdomen et du thorax.

Le directeur de l'hôpital, M. Mar-

cel Harvey, a indiqué que le virus est pratiquement identifié; on attend la confirmation du microbiologiste responsable de l'analyse, le Dr Roger Savard, cet avant-midi. Si c'est celui que le spécialiste croit avoir identifié, il ne serait pas dangereux pour la vie des patients.

«C'est un virus qui se communiquerait comme la grippe, par l'air ambiant ou le contact, et qui aurait tendance à disparaître graduellement, explique M. Harvey. A ce qu'on sache, il y aurait eu des cas semblables au Québec en 1975 et en 1985.»

Jusqu'à hier matin, les cas étaient asymptomatiques, c'est-à-dire sans poussée de température. Toutefois, certains patients ont eu de légères nausées, hier.

Ce sont les patients en soins prolongés qui seraient les plus touchés par le virus. Un premier cas s'était présenté au cours de la semaine dernière. Samedi, plusieurs patients ont présenté le fameux pustule de sang. Un dermatologue, le Dr Jacques Gobeil, s'est rendu à l'hôpital de La Baie pour voir de quoi il en retour-

Joint hier, le Dr Roger Savard, a indiqué que les analyses microbiologiques sont négatives. Quant aux analyses du virus, elles n'étaient pas encore disponibles.

Afin de limiter toute propagation du virus qui affecte près de 70 pour cent des patients de l'hôpital, seuls les services de l'urgence demeurent ouverts à la population. Les visites aux patients et les services de la clinique externe sont suspendus jusqu'à jeudi matin; elles ont été interrompues dimanche après-midi.

Les travailleurs d'Abitibi-Price acceptent un contrat de trois ans

Toronto (PC)

Les travailleurs de la compagnie Abitibi-Price ont accepté un contrat de trois ans, a annoncé le Syndicat canadien des travailleurs du secteur des pâtes et papiers.

Plus de 70 pour cent des travailleurs se sont prononcés en faveur de l'entente, pourcentage calculé à partir des résultats d'une majorité de syndicats locaux des sept usines en grève (situées dans trois provinces), a fait savoir un porte-parole du syndicat.

Les grévistes doivent reprendre le travail aujourd'hui.

Trois kilos de cocaïne par la fenêtre

Ottawa (PC)

Un trafiquant poursuivi par la police a déversé hier quelque trois kilos de cocaïne sur la route près de Nepean, en Ontario.

L'homme a versé la poudre blanche par la fenêtre de son automobile

avant d'être arrêté par la GRC. La valeur de la drogue était estimée à plusieurs milliers de dollars.

Les pompiers ont arrosé la cocaïne avec de l'eau pour tenter de la faire disparaître, mais des petites quantités de drogue étaient toujours visibles dans les rigoles.



McDonald's prend pied en Chine

McDonald's a ouvert hier son premier restaurant fast-food en Chine, attirant des milliers de curieux désireux de goûter leur premier hamburger américain. Un Big Mac coûte l'équivalent de 8,9 dollars de Hong Kong (1,14 \$ US), soit quatre fois le prix d'un hamburger chinois. Pour sa première implantation en Chine, la chaîne de restauration américaine n'a pas choisi Beijing comme la plupart de ses concurrents, mais Shenzhen, une ville proche de Hong Kong et située dans l'orbite économique de sa voisine. Grâce à un marché noir florissant, on y trouve facilement des dollars et la jeunesse suit attentivement les dernières modes en vogue à Hong Kong.

Les voleurs partent avec 50 armes à feu et le coffre-fort

Roxton Falls

Une cinquantaine d'armes à feu et le coffre-fort d'un magasin d'articles de sports de Roxton Falls ont été dérobés par des cambrioleurs au cours de la nuit de dimanche à lundi.

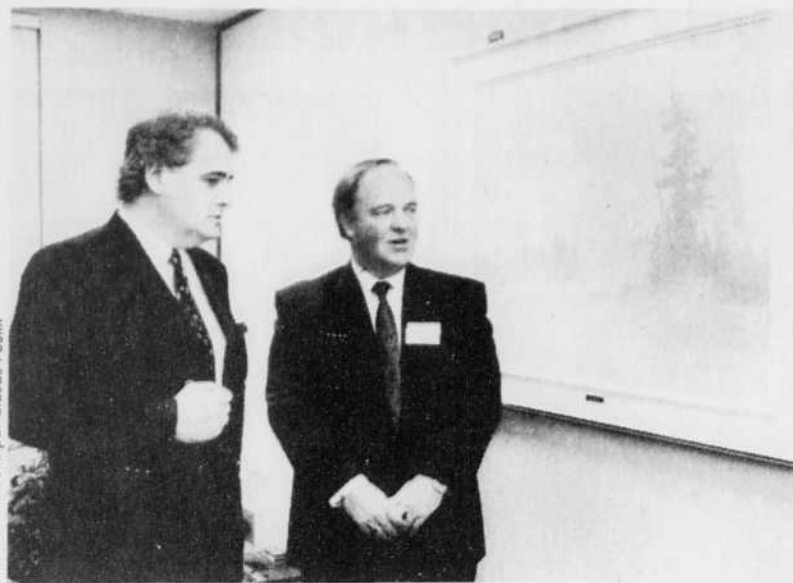
Trois hommes masqués de cagoules, opérant à la faveur de la nuit, ont été vus vers 3h45, à la fois dans le commerce Alain Ferland Sports, au 259 rue Notre-Dame, et

plaçant la marchandise à l'intérieur d'une camionnette.

En moins de quinze minutes, les patrouilleurs de la Sûreté du Québec de Granby arrivaient sur place, mais les cagouleurs avaient fui à temps.

Marchand d'articles de sport, chasse et pêche surtout, depuis quinze ans au même endroit, M. Ferland vivait hier son premier cambriolage, «tout un», a-t-il admis, en mentionnant que le montant du vol pouvait bien totaliser, plus de 20 000 \$.

Arts et spectacles



Luc Tanguay à la Fiducie Desjardins

Pour souligner avec éclat son 10e anniversaire, la Fiducie Desjardins de Sherbrooke propose à la population de la région de venir découvrir, dans ses locaux et jusqu'au 26 octobre, les oeuvres de l'artiste estrien Luc Tanguay ici à gauche, discutant avec Claude Drouin, directeur Epargne et placements de la succursale sherbrookoise. On peut la visiter au 1640 de la rue King ouest du lundi au vendredi, de 9h à 16h30.

ÉCHO DU MONDE ARTISTIQUE

□ L'écrivaine Francine Noël à Magog

Cette semaine, la ville de Sherbrooke sera l'hôte d'une foule d'auteurs qui viendront rencontrer la population dans le cadre du 12e Salon du livre de l'Estrie qui s'ouvrira mercredi soir pour se poursuivre jusqu'à dimanche inclusivement. Mais, profitant sans doute de l'éclairage tout particulier que cet événement offrira au monde littéraire, la Bibliothèque Memphrémagog y va elle aussi de son initiative personnelle en invitant l'écrivaine Francine Noël, auteure de «Maryse» et de «Myriam première» à rencontrer le public demain mercredi, à 19h30. Mme Noël, dont le best-seller «Maryse» a été acclamé par la critique comme «l'un des textes marquants de la littérature québécoise récente», viendra aussi offrir en primeur un avant-goût de son prochain roman «Babel prise deux, ou nous avons tous découvert l'Amérique», dont la

parution est prévue à la fin du mois d'octobre. La rencontre se déroulera à la Bibliothèque Memphrémagog, au 61 rue Merry nord à Magog.

A L'HORAIRE DE CÂBLE 11 DE SHERBROOKE

MARDI 9 OCTOBRE 1990
 18H30: ACTION/PRÉVENTION (Une émission qui promouvoit les efforts concertés contre la criminalité)
 19H00: VIVRE AU QUÉBEC, LE DEFI DE L'AVENIR (Un reflet des grandes réalités de notre pays)
 19H30: PROFIL (Une émission où l'on rencontre diverses personnalités de notre milieu)
 20H00: SAISON AUTOMNALE/VIDÉO-TRON CÂBLE 11 (Description écrite et horaire des séries qui vous seront présentées cette saison)
 21H00: LE FRANÇAIS A LA PORTEE DE TOUS (L'application d'un bon français parlé et écrit)

22H00: UN GESTE QUI SAUVE (Une émission qui présente des techniques et des recommandations visant la prévention et le sauvetage)
 22H30: DE TOUS LES COINS DU MONDE (Nos réalités québécoises en comparaison avec celles des pays du Tiers-Monde)
 23H00: REFLETS D'ART (Une émission traitant de dimensions artistiques et culturelles de notre milieu)
 23H30: JEAN VANIER (Une émission où vous êtes en contact avec les propos religieux et édifiants de Jean Vanier ou Sr Rita Gagné)
 N.B. Horaire sujet à changements, se référer au GUIDE/HORAIRE sur Câble 11.

BELVÈDÈRE 1
MERCREDI SPÉCIAL: \$3.25
 «Slater, absolument superbe»
 — Julia Brown, Première Magazine
 19h00 et 21h00
PUMP UP THE VOLUME
 (VERSION FRANÇAISE)
BELVÈDÈRE 2
 «SENSATIONNEL!»
 PEUT-ON TUER PAR AMOUR?
 «PRÉSUMÉ INNOCENT»
 V.F. de «PRESUMED INNOCENT»
 18h45 et 21h00
 517 Galt ouest, voisin de Place Belvédère 562-3969 19674

CINÉMA MAGOG
CYRANO
 GERARD DEPARDIEU
 UN FILM DE JEAN PAUL RAPPENAU
 SEMAINE: 8h00
 «UNE PERFORMANCE ELECTRISANTE DE SLATER.»
 «SLATER ABSOLUMENT SUPERBE!»
 JULIA BROWN PREMIERE MAGAZINE
PUMP UP THE VOLUME
 SEMAINE: 8h15
 VERSION FRANÇAISE
 ÉTUDIANTS 5* 19827
 12 Principale est, Magog, 868-1092

FAMOUS PLAYERS
CYRANO
 GERARD DEPARDIEU
 UN FILM DE JEAN PAUL RAPPENAU
 AUCUN LAISSEZ-PASSER
 Carrefour de l'ESTRIE 6h30 9h15
RAFALES
 ANDRÉ MELAYON
 Carrefour de l'ESTRIE 7h15 9h20
MON FANTÔME D'AMOUR
 VERSION FRANÇAISE DE «GHOST»
 Carrefour de l'ESTRIE 6h30 9h15 20128
 3050 RUE PORTLAND, 565-0366

MAISON DU CINÉMA
 «À mourir de rire» — Studio
 Vous ne la connaissez pas encore mais elle vous déteste déjà.
Tatie Danielle
 7h10 - 9h20
 MICHAEL KEATON
 MELANIE GRIFFITH MATTHEW MOONEY
PACIFIC HEIGHTS
 VERSION O. ANGLAISE
 7h15 - 9h25
 HUPPERT • DALLE
 LA VENGEANCE D'UNE FEMME
 7h05 - 9h30
 PROGRAMME DOUBLE:
 2 FILMS POUR LE PRIX D'UN TOM CRUISE
Toujours de 48 heures de plus
 7h00 PLUS 9h00 MARDI: 3,50\$
 63, KING OUEST 566-8782 19642

Le Festival de musique actuelle s'en tire sans déficit malgré une baisse d'auditoire de 10 %

Pierre MAILHOT Victoriaville

L'ombre de la récession économique et l'entrée en scène en novembre prochain du festival «Montréal Musique Actuelle» à quelque peu plané sur la huitième édition du Festival international de musique actuelle tenu à Victoriaville au cours des quatre derniers jours.

Mais pour Michel Levasseur, l'homme-orchestre de la fournée 1990 du festival, l'heure, hier, était beaucoup plus à la satisfaction du devoir accompli. «Nous sommes très satisfaits. Il n'était pas facile pour l'équipe de tenir un tel événement sans déficit tout en ayant une baisse d'auditoire», a-t-il indiqué.

Doté d'un budget de 335 000 \$ comparativement à 290 000 \$ en 1989, l'événement 1990 a attiré 4500 festivaliers soit une baisse de 500 (10 pour cent) par rapport à l'an dernier. Le directeur artistique admet que les journées de jeudi et d'hier ont connu de très faibles résultats, pointant du doigt le mauvais temps et la longueur de certains spectacles dont, entre autres, celui du groupe français «Un drame musical instantané». Levasseur signale aussi que les premières mondiales sont des prestations sont

plus difficiles à écouter parce que c'est la première fois qu'elles sont jouées.

Michel Levasseur avoue, toutefois, que l'équipe s'attendait à une baisse d'auditoire, en raison spécialement de l'avènement en novembre prochain du festival «Montréal Musique Actuelle». «Nous avions prévu le coup dans notre budget». Le grand manitou de cet événement exceptionnel au Québec et qui se tient depuis huit ans à Victoriaville souligne, par ailleurs, que le festival conservera toujours le qualificatif de musique actuelle. «A une question d'un journaliste sur l'excellence de la prestation du quatuor à cordes «Quatuor Arditti», Michel Levasseur soutient que cela n'incitera pas son équipe à changer les visées du festival. «Il n'est pas question d'ajouter plus de musique contemporaine».

Duos d'improvisation
 Par ailleurs, et c'est connu, Michel Levasseur est l'homme qui favorise la rencontre entre les musiciens. Et cette année, il y a eu celles des duos «Paul Bley-Yannick Rieu» et «Henry Kaiser-Jin Hi Kim». Levasseur considère que ces duos d'improvisation ont été très satisfaisants. «On peut être jugé conservateur en ne présentant que deux seules rencontres de ce genre mais je pense que l'on n'est pas prêt à risquer en grand nombre ces rencontres-là».

Sans voir d'un mauvais oeil l'entrée en scène du festival «Montréal Musique Actuelle», Michel Levas-



Michel Levasseur est très satisfait, compte tenu que le Festival international de musique actuelle 90 a su éviter le piège d'un déficit alors qu'une baisse d'auditoire était à craindre.

seur considère que l'événement de novembre prochain a joué sur la venue des Montréalais au festival de Victoriaville. Il espère, en tout cas, que cela puisse devenir bénéfique pour son organisation. Il affirme, toutefois, qu'en aucun moment, il y a eu des influences sur la programmation du festival victorivillois. Finalement, hier, au dire des journalistes, le festival international de musique actuelle 1990 aura été la meilleure cuvée et laisse présager à un beau 10e anniversaire en 1992.

MARDIS À MOITIÉ PRIX
 BASÉ SUR LE PRIX D'ENTRÉE POUR ADULTES
 Cet enfant me donne des cauchemars!
 7h00 9h00
LE FETTERE
 EN VERSION FRANÇAISE
 CINÉMA CAPITOL 20289

BAR-SALON LA GONDOLE (1987) ENR.
SPECTACLE DE DANSEUSES NUES
 du lundi au samedi à partir de 15h00 à la fermeture.
 Aussi salle pour tous genres de réceptions. Capacité de 125 personnes.
 Souper de chasseurs 27 octobre 1990
FERN BEAULIEU, prop.
 864-4484
 R.R. 5, Chemin Venise, Magog 20376

LaTribune TELE 7
RECHERCHEZ LÉGARÉ
 Un ONE MAN SHOW d'humour et d'originalité avec **PIERRE LÉGARÉ**
 Billets en vente ce samedi, 9h
 À la PETITE SALLE
 Présenté également à: Richmond, le 10 octobre, Asbestos, le 12 octobre, East-Angus, le 20 octobre et Stanstead, le 21 octobre. En collaboration avec les comités culturels de l'Estrie et le Centre culturel de l'Université de Sherbrooke.
 Salle Maurice O'Bready CENTRE CULTUREL Université de Sherbrooke
 Achez au (819) 821-7744 ou (514) 288-2525
 Commandités par l'union STEREO TOSHIBA

SUPER VENTE ÉLÉPHANTESQUE

4 BONNES RAISONS POUR \$CONOMISER

- 1 PAYEZ EN JANVIER 91 SANS INTÉRÊT***
 SUR MOBILIER DE CHAMBRE, CUISINE, SALON, APPAREILS MÉNAGERS, CADRES, LAMPES, MATELAS
- 2 RABAIS ÉLÉPHANTESQUES SUR TOUTE LA MARCHANDISE EN MAGASIN**
- 3 ÉCONOMISEZ LA TAXE PROVINCIALE DE 8% QUI ENTRERA EN VIGUEUR LE 1er JANVIER 1991 SUR LES MEUBLES, CUISINIÈRES, RÉFRIGÉRATEURS**
- 4 CONSULTEZ NOTRE CIRCULAIRE COULEUR DISTRIBUÉE PAR LA POSTE ENTRE LE 1er et le 10 OCTOBRE 1990. HUIT PAGES COMPLÈTES DE SPÉCIAUX ÉLÉPHANTESQUES.**

INGLIS GENERAL ÉLECTRIQUE

Facturation du 1er octobre au 3 novembre 1990 inclusivement, sujette à acceptation par notre service de crédit. 20% comptant requis sans intérêt si payé le 10 janvier 1991.

CHOIX — QUALITÉ SATISFACTION GARANTIE

GILLES BOISVERT MEUBLES 231, ouest, rue King Sherbrooke STATIONNEMENT À L'ARRIÈRE DU MAGASIN **563-4743**

DEPUIS 27 ANS À VOTRE SERVICE

Habitation

Publi-reportage



APCHQ

ASSOCIATION PROVINCIALE
DES CONSTRUCTEURS D'HABITATIONS
DU QUÉBEC INC.
RÉGION DE L'ESTRIE

FOURNISSEURS

Revêtements extérieurs

- A.E.G. (INSTALLATIONS) INC.
823-0013 (St-Élie d'Orford)
- ALUMINIUM ROCK FOREST INC.
564-3193 (Rock Forest)
- 109167 CANADA LTÉE/
GODBOUT (MATÉRIAUX) & FILS
832-2468 (East Angus)
- KAYCAN LTÉE
563-8282 (Sherbrooke)
- LÉTOURNEAU (MATÉRIAUX DE
CONSTRUCTION) INC.
566-5633 (Lennoxville)

Serruriers de bâtiments

- CARON & DUBOIS INC.
567-2022 (Fleurimont)
- 2329-9869 QUÉBEC INC./
FER ORNEMENTAL INC.
567-3073 (Sherbrooke)
- LAMONTAGNE (L.) FER ORNEMENTAL INC.
835-5722 (Martville)
- SHERBROOKE FLEURIMONT FER ORNEMENTAL
SRL
(POLIQUIN (ROBERT) SOUDURE)
562-2208 (Sherbrooke)

LUMBERLAND (MATÉRIAUX DE CONSTRUCTION) INC. 563-0220 (Rock Forest)

MAC MILLAN BLOEDEL (MAT. DE CONST.) INC. (514) 366-2100 (Lasalle)

PRODUITS FORESTIERS CANADIEN PACIFIQUE LTÉE/ DIVISION PANNEAUX RIGIDES CANEXEL 643-9150 (Gatineau)

S.C.A. COATICOOK 849-2741 (Coaticook)

SERRURIER DE L'OUEST/ QUINCAILLERIE DE L'OUEST INC. 567-9555 (Sherbrooke)

SHERMAT (DISTRIBUTION) INC. 823-1101 (Sherbrooke)

Services sanitaires

BESSETTE (SERVICES SANITAIRES) INC. 843-9522 (Magog)

SANI-TAL (LES ENTREPRISES) INC. 843-5504 (Magog)

Revêtements spéciaux

BAIN MAGIQUE 564-3242 (Rock Forest)

Serres et pépinières

GAGNON (SERRES & PÉPINIÈRES) INC. 564-0044 (Fleurimont)

YARDEAU (SERRES) INC. 864-4156 (Deauville)

PREFONTAINE (SERRURIER) 567-1830 (Sherbrooke)

SERRURIER DE L'OUEST/ QUINCAILLERIE DE L'OUEST INC. 567-9555 (Sherbrooke)

VITRERIE SHERBROOKE INC. 565-7700 (Sherbrooke)

Systèmes d'alarme

A-3 SÉCURITÉ INC. 564-3011 (Sherbrooke)

GODDARD (LES AGENCES G.M.) INC. 562-8152 (Ascot Corner)

HUNTER DOUGLAS CANADA LTÉE (514) 351-8500 (Pointe-Claire)

Système époxyde

D.C.G. TECH INC. 564-8666 (Sherbrooke)

Tapis/Couvre-planchers (Marchands)

BLANCHETTE (LES TAPIS DONALD) INC. 569-8141 (Sherbrooke)

COUTURE (CENTRE DU TAPIS) INC. 566-7111 (Sherbrooke)

TAPIS ROCK FOREST INC. 864-4253 (Rock Forest)

TAPIS ST-ÉLIE INC. 569-5995 (St-Élie d'Orford)

V.N. (TAPIS) INC. - SHERBROOKE 563-4736 (Fleurimont)

V.N. (TAPIS) INC. - LAC MÉGANTIC 583-5993 (Lac Mégantic)

VILLEMARE (TUILE CÉRAMIQUE ROBERT) INC. 563-4030 (Sherbrooke) 20070

Construisez
ou
renovez
en
toute
confiance
avec
un
membre
de
l'APCHQ

D'autres noms d'entrepreneurs membres de l'APCHQ
seront publiés la semaine prochaine.

Les escaliers: l'embaras du choix!



Pleins feux sur la rénovation !

Il existe plusieurs types d'escaliers: l'escalier droit, l'escalier en L, l'escalier en U, l'escalier à marches d'angle et l'escalier en spirale.

L'escalier droit est composé d'une ligne droite c'est-à-dire qu'il ne change pas de direction. L'escalier en L recoupe deux volées droites reliées par un palier où s'effectue un virage à 90. L'escalier en U est formé de deux volées droites reliées par un palier où s'effectue un virage à 180. L'escalier à marches d'angle est formé de deux volées où s'effectue un changement de direction sans palier; on entend par marche d'angle, une marche triangulaire. Comme son nom l'indique, l'escalier en spirale dessine une véritable spirale.

Avant d'entreprendre la construction d'un escalier, il faut connaître les dimensions de chaque partie et les quantités de bois nécessaires.

Le bois utilisé

Le pin est le plus fréquemment utilisé car c'est un bois mou qui se travaille facilement, se tord peu et résiste à l'humidité. Il se fendille moins que d'autres bois et permet une finition d'excellente qualité. D'autres bois dont le chêne et l'érable peuvent aussi être utilisés pour construire un escalier. Ils sont cependant beaucoup plus coûteux que le pin.

Des spécialistes en escaliers

Depuis quelques années, certains artisans du bois offrent des services de conception et fabriquent toutes les composantes de l'escalier. Si vous avez décidé de faire construire un escalier, vous avez deux possibilités: opter pour un projet sur mesure ou alors acheter un kit complet comprenant des pièces préusinées.

Ce bloc d'information vous est présenté par l'Association provinciale des constructeurs d'habitations du Québec (APCHQ) et son service de Garantie rénovation.

Publi-reportage



Les exigences économiques des consommateurs

Pleins feux sur les maisons neuves !

Les exigences économiques des propriétaires de maisons neuves peuvent se résumer à trois aspects principaux: le coût initial, le coût d'utilisation (dépenses courantes) et le coût d'entretien.

Prévoir le coût initial d'une maison neuve ne pose pas trop de problèmes. En principe, lorsque le contrat est négocié, le propriétaire connaît le montant de ses futures dépenses. Bien des choses ont été dites sur les dépenses imprévues dans le domaine du bâtiment, mais en général, le client dispose de moyens pour les éviter: par exemple les programmes de garantie sur les maisons neuves offerts par certains organismes.

Le coût d'utilisation

Les dépenses courantes comprenant les sommes liées aux pertes de chaleur, aux besoins d'éclairage artificiel et à la consommation d'eau sont facilement chiffrables. Il n'est donc pas étonnant que les consommateurs d'aujourd'hui exigent des habitations qui requièrent de faibles niveaux de consommation d'énergie.

Coût d'entretien

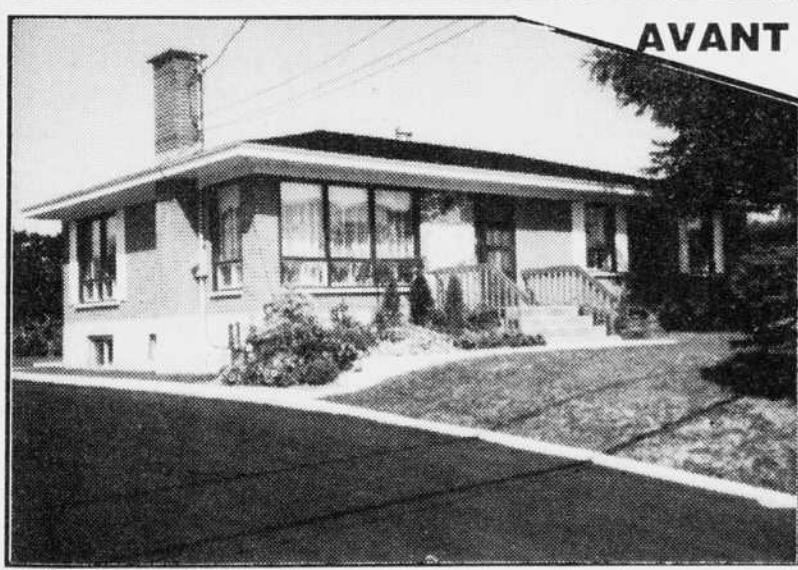
Pour l'entretien, on distingue les petits travaux courants effectués annuellement des grands travaux d'entretien et de rénovation. Les coûts des petits travaux annuels sont connus car ils sont basés sur une longue expérience. Cependant, les véritables difficultés commencent avec les grands travaux d'entretien et de rénovation: la stabilité des travaux exécutés dépend alors de la qualité de l'exécution, soit celle de la main-d'oeuvre.

Certains organismes comme l'Association provinciale des constructeurs d'habitations du Québec (APCHQ) offrent des programmes de garantie qui s'appliquent soit sur les maisons neuves, soit sur les rénovations.

Publi-reportage

T-5174

PLAN DE RENOVATION



AVANT



APRÈS

TIRÉ DU MAGAZINE

RÉNOVER

PLAN DE RENOVATION à partir de 240\$ PERSONNALISÉ

Vous pensez rénover?

Vous voulez des idées originales pour votre maison ou vous aspirez en conserver le style? Vous désirez effectuer un placement sûr, à l'image du projet présenté précédemment? Les Dessins Drummond Inc., avec son équipe de technologues en architecture, saura vous diriger dans la préparation des esquisses et plans nécessaires à la réalisation d'un projet important: votre projet de rénovation. Vous avez des questions, nous possédons les solutions!

Pour un service personnalisé,
prenez rendez-vous
avec un de nos
technologues en architecture
au bureau le plus près
de votre région.

Sherbrooke(819) 564-8966

Drummondville.....(819) 477-3315

Les Dessins
Drummond inc.

Le coût moyen d'un plan complet de rénovation est d'environ 600\$.
Seul le technologue en architecture lors de la rencontre, sera en mesure de
confirmer le coût exact des plans ou esquisses.

RÉNOVATION D'UN PLAIN-PIED

incluant: nouvelle fenestration, pose de pierre sur la façade, nouvelle toiture et pignon à l'avant, réaménagement extérieur.

DESCRIPTION DES TRAVAUX ET COÛT APPROXIMATIF

Ouvertures (portes et fenêtres): Remplacement des fenêtres sur toutes les façades et ajout d'une fenêtre en arc.	8000\$
Revêtements extérieurs: Enlèvement de la brique sur la façade avant et pose de pierre telle que l'existante.	3000\$
Architecture spéciale extérieure: Réalisation d'un nouveau pignon à l'avant et rehaussement de la toiture et de la cheminée incluant le bardeau d'asphalte.	7000\$
Aménagement extérieur: Relocalisation de certains arbustes et ajout d'un lampadaire.	1000\$

Les montants approximatifs obtenus tiennent compte du fait que les travaux sont réalisés par un entrepreneur, ils sont valables pour l'année courante et peuvent varier d'environ 25% et plus tout en ne considérant aucun vice caché sur le chantier.

19 000\$

TOUS DROITS RÉSERVÉS, LES DESSINS DRUMMOND INC. - 1990



REVÊTEMENT RICHMOND inc.

1092, Belmont, Melbourne
826-2445 - 826-3607 ou sans frais: 1-800-567-6033

SUPER VENTE RENOVATION

- portes - fenêtres - revêtement extérieur
- rénovation de toiture - isolants de tous genres

VENTE AU DÉTAIL ET INSTALLATION DANS TOUT L'ESTRIE
SALLE DE MONTRE SUR PLACE



PORTE DE GARAGE ALUMINIUM

- isolée 7 pi. x 8 pi.
- peinture cuite sur les 2 faces
- choix de couleurs
- quincaillerie (non incl.)

À SEULEMENT 460\$

15600

**PRÉSENTATION
DES
MODÈLES 1991
CHEZ
SHERBROOKE
NISSAN**



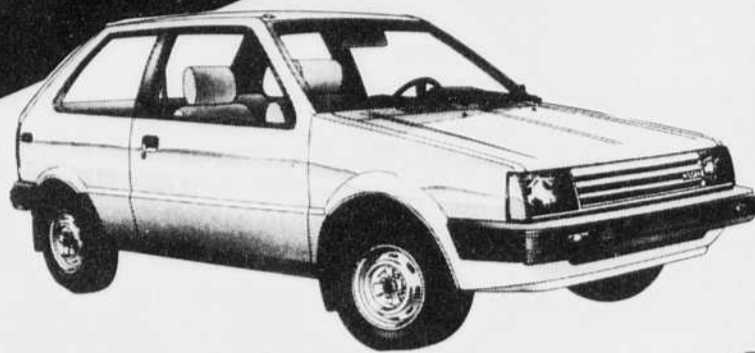
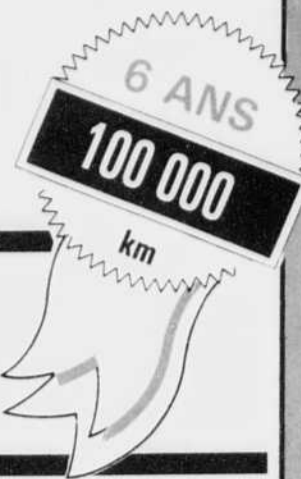
Moteur à injection, 16 valves, 110 h.p.
Plus longue, plus large, plus élégante

SENTRA 1991
12 699\$ t.t.p. en sus.



**LA MEILLEURE
GARANTIE
DE L'INDUSTRIE**

complète sur modèles 1990 et 1991 en inventaire



**MICRA
1991**

7 990\$

ou **159⁹⁵\$** /mois*
t.t.p. en sus * bail de 60 mois



STANZA 1991

15 690\$

t.t.p. en sus

**CHANGEMENT D'HUILE
FILTRE ET VÉRIFICATION
EN 12 PTS**

14⁹⁵

Main-
d'œuvre
inclus

ATTENTION!
DÉPARTEMENT DE PIÈCES ET SERVICE
OUVERT LE SOIR!

SHERBROOKE



**4280, BOUL. BOURQUE,
ROCK FOREST
(face au Motel Journey's End)**

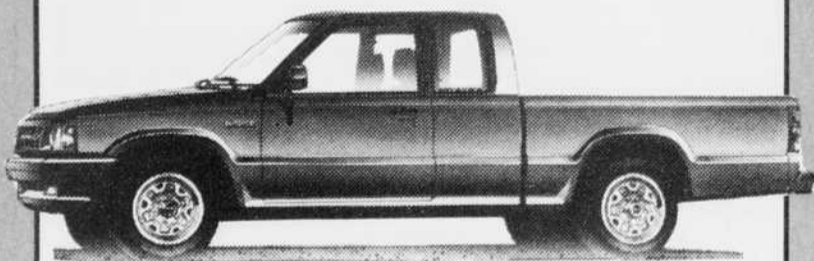
823-8008

Membre du groupe Auto Dymax

**PICK-UP
CAB PLUS**

11 995\$

t.t.p. en sus



**TAUX DE FINANCEMENT
RÉDUIT SUR TOUS
LES MODÈLES
1990-91**

**À TOUS LES PROPRIÉTAIRES
DE VOITURES MAZDA!
NOTRE DÉPARTEMENT DE
PIÈCES ET SERVICE
EST MAINTENANT OUVERT!**

**MAGOG
mazda**

Membre du groupe Auto Dymax

**209, boul. Bourque
Omerville 868-1101**

OPTIMA

2 portes 1990

7 995

- RABAIS TPS

7 495



**OU UN TAUX DE
FINANCEMENT**

RÉDUIT

???

**MAINTENANT
CONCESSIONNAIRE
DES VOITURES**



**PASSEPORT
SHERBROOKE**

**4880, boulevard Bourque,
Rock Forest
Voisin de Précision Acura
823-1400**

PRODUIT DES RESSOURCES
INTERNATIONALES DE
GENERAL MOTORS DU CANADA

Membre du groupe Auto Dymax Inc.

**QUI DIT QUE VOUS NE
POUVEZ VOUS L'OFFRIR!!!**

**ACURA
LEGEND**

est accessible à partir de

27 995\$ *



- Transport et préparation inclus
- 4 portes
- V-6, 24 soupapes 2.7 litres
- Suspension indépendante aux 4 roues
- Freins à disques aux 4 roues
- Air climatisé
- Vitres et barres de portes électriques
- Volant ajustable
- Toit ouvrant électrique
- Radio AM/FM stéréo/cassette
- Roues en aluminium
- Transmission automatique avec mode sport
- etc.

* Ce prix est applicable sur le modèle #464.



**TAUX DE FINANCEMENT
RÉDUIT ???**

**NOUS VOUS OFFRONS
AUSSI
LA NOUVELLE**



PRECISION ACURA

*là ou on en
fait plus!*

**490, Boul. Bourque
Rock Forest
564-8909**

Membre du groupe Auto Dymax Inc.