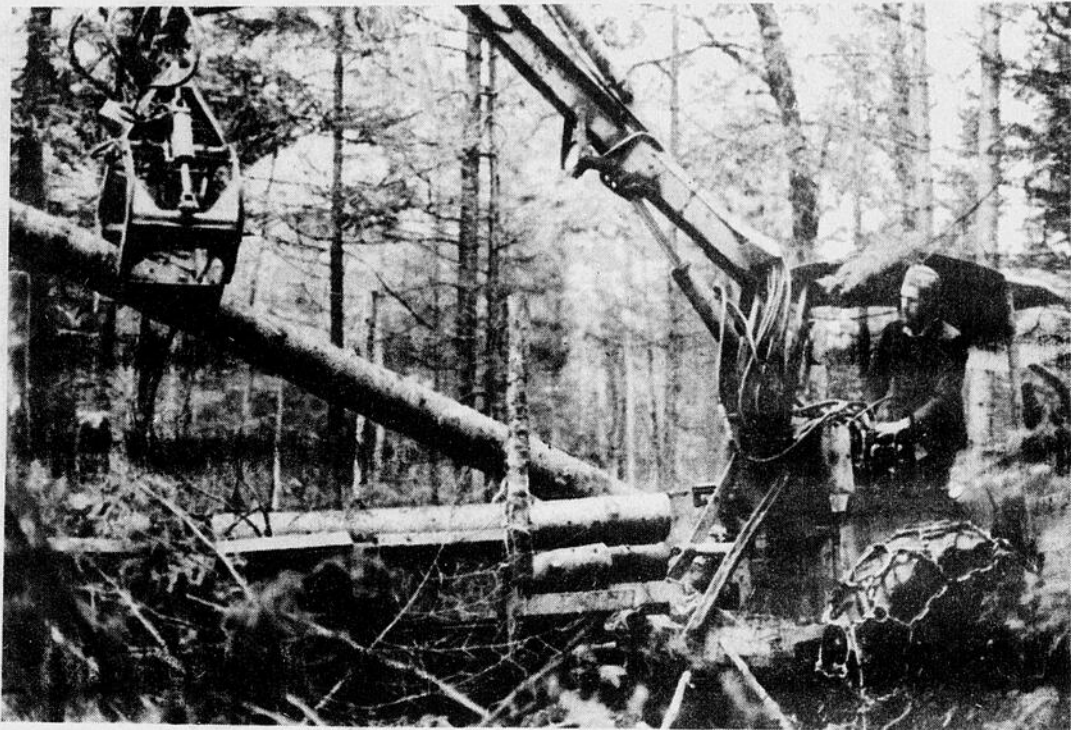


LE GROUPEMENT FORESTIER DU SUD DE DORCHESTER



Au chapitre de la mise en marché, un organisme de gestion en commun qui peut piger dans un réservoir de 135,000 acres de forêt de différentes essences, de toutes grosseurs et de tous les âges, se voit aussi à l'abri des fluctuations et des caprices du marché des bois. Ci-dessus, un propriétaire-actionnaire du Groupement forestier du Sud de Dorchester.

Par: Guy Baillargeon

"Moi, j'en suis convaincu, la formule des organismes de gestion en commun, qu'on les appelle groupements forestiers ou sociétés d'exploitation sylvicole, c'est la formule de l'avenir; la seule qui permette d'exploiter nos forêts privées d'une façon rationnelle et rentable, à long terme..." L'homme qui parle ainsi est un forestier dans la force du mot: Gérard Parent, président du Groupement forestier du Sud de Dorchester, l'une des premières associations de propriétaires forestiers à avoir vu le jour au Québec, mais aussi l'une des mieux cotées.

Ce groupement qui en est à sa troisième année d'opération présente des chiffres qui démontrent une vitalité peu commune: le Groupement réunit quelque 135 propriétaires qui ont mis en commun 13,500 acres de forêt. Il fournit du travail, presque à longueur d'année, à une cinquantaine d'hommes, des actionnaires ou leurs proches. L'an dernier, les finances de la compagnie ont permis la redistribution de \$7,000 de dividendes; des propriétaires ont reçu jusqu'à \$500. Toujours l'an dernier, la compagnie a payé à certains de ses membres jusqu'à \$7,000 en droit de coupe. Cette année, elle va récupérer 5,000 cordes de bois et près de 400,000 pieds de billots. Au 31 juillet dernier, 500 acres de bois avaient été traitées avec une récupération de 3,500 cordes.

Tout cela ne se fit pas sans heurts. Mais aujourd'hui, l'équipe chargée de mener à bien les destinées de ce groupement, Jacques Veilleux, directeur et relationiste, Gérard Bélanger, le secrétaire-trésorier et Gérard Parent, le président, se vantent à juste titre d'avoir participé étroitement à la naissance de la formule qui doit assurer l'avenir des boisés privés.

Dix paroisses

Le Groupement forestier du Sud de Dorchester a jusqu'ici regroupé des lots dans 10 paroisses du comté: Ste-Germaine, Ste-Aurèle, St-Benjamin, St-Louis, St-Luc, St-Cyprien, Ste-Justine, St-Prosper, Ste-Rose et St-Zacharie. Les objectifs de la compagnie sont de couvrir tout l'ancien comté de Dorchester, d'ici quelques années. Pour le moment, il est question de recruter des membres dans les paroisses de St-Odilon, St-Léon-de-Standon et St-Edouard-de-Frampton.

De l'avis même de Gérard Bélanger, ce ne sont pas les demandes d'adhésion au groupement qui manquent. Il en vient de partout. "Mais, dit le secrétaire-gérant, on ne veut pas brûler les étapes. Aux 13,500 acres qu'on a déjà sous contrat, on ne veut pas ajouter plus de 5,000 acres annuellement... on ne pourrait fournir les services..."

Formation de Sylviculteurs

Gérard Bélanger voit de nombreux avantages pour un propriétaire de boisé privé à adhérer à un groupement forestier ou à une société sylvicole. La formation de sylviculteurs qu'on y puise l'emballage particulièrement.

Au plus fort de l'hiver, lorsque la neige empêche les travaux, une quinzaine d'employés de la compagnie retournent sur les bancs d'école pour prendre des cours de sylviculture, autrement dit, pour apprendre à faire pousser les arbres et à les récolter.

"On a des gens qui en sont à leur troisième cours, des gars qui peuvent faire la martelage, le marquage, l'évaluation des lots. On en prête même à l'équipe technique... ils n'ont pas de diplôme, mais ils sont compétents et peuvent facilement

travailler avec les techniciens et ingénieurs forestiers. De plus, lorsque la compagnie achète des lots, ce sont eux qui procèdent à l'évaluation; ils sont capables d'établir la valeur réelle d'un boisé. Des gars responsables qui vont faire avancer la compagnie..."

Du travail

Le travail qu'apporte le groupement à une partie de la population a également son importance. Actuellement 55 bûcherons, journaliers ou débardeurs y trouvent leur gagne-pain. Le "gros propriétaire", celui qui a inscrit plusieurs bons lots mais qui n'a pas le temps de les cultiver y trouve son bénéfice du fait que la compagnie en fait une exploitation rationnelle. Elle lui paie de plus un droit de coupe sur les bois récupérés.

Le petit propriétaire, celui qui a 50, 75 ou 100 acres dans le Groupement, bénéficie des mêmes travaux sylvicoles en plus de travailler une dizaine de mois, bon an, mal an, pour la compagnie. Le cultivateur qui a inscrit un ou deux lots y trouve aussi du travail dans les périodes creuses. "Il y en a qui viennent bûcher après les semailles, arrêtent pour les foins et puis recommencent... en fin de compte, ils se font huit, dix ou quinze semaines de revenus supplémentaires..." dit le secrétaire-gérant.

Bénéfices marginaux

Ces actionnaires propriétaires jouissent de tous les bénéfices marginaux qu'on retrouve dans l'industrie ou la construction. Gérard Bélanger nous raconte l'expérience d'un des leurs qui, lors de travaux en forêt, a reçu une branche dans un oeil: "Ça paraissait bien banal, mais finalement, il a dû se soumettre à deux opérations à l'oeil... il a été

payé tout le temps ou il a été inactif; si cet accident lui était arrivé avant d'adhérer au Groupement, il n'aurait rien reçu..."

Des autres bénéfices marginaux dont peut profiter un membre de Groupement, on cite l'assurance-chômage et le régime des rentes du Québec.

Mise en marché

Au chapitre de la mise en marché, un groupement qui peut piger dans un réservoir de 13,500 acres de forêt de différentes essences, de toutes grosseurs et de tous les âges, se voit aussi à l'abri des fluctuations et des caprices du marché des bois. "L'an dernier, on a exploité les essences qui se vendaient dans le feuillu; cette année, on travaille surtout le résineux... en plus de ça, le bois de quatre pieds se vendant mal, on tend à couper du billot... le marché est meilleur; nos "gros propriétaires" en ont... on va de préférence dans leurs lots..."

Gérard Bélanger note aussi la cohésion qui existe entre la compagnie et les deux autres organismes de gestion de la région, La Chaudière et Beauce-Sud, lorsque vient le temps de négocier la vente de leurs bois. "Quand on veut obtenir de meilleurs prix, on réunit les trois groupements; si on négocie la vente de 20,000 cordes de bois au lieu de 10,000 les prix ne sont pas les mêmes..."

La formule de regroupement fait aussi profiter les membres d'économies d'échelle grâce à une

utilisation plus intensive de la machinerie forestière à un coût de revient plus bas à l'unité de surface.

Le Groupement forestier du Sud de Dorchester, comme tous les organismes du genre au Québec, bénéficie aussi de l'aide de l'Etat. D'abord une aide technique puisque le ministère des Terres et Forêts assure la présence d'ingénieurs et de techniciens forestiers à l'intérieur de l'unité d'aménagement. Ce personnel (firme Dumont, Blais et McNeil) a la responsabilité des prescriptions, du contrôle et du coût des travaux sylvicoles.

Mais, là où la part du ministère se fait le plus sentir, c'est au niveau des argents versés pour la réalisation de travaux sylvicoles et de reboisement. Cette année, la compagnie recevra jusqu'à \$106,500. à ce chapitre, en vertu de contrats signés entre le MTF et le Syndicat des Producteurs de Bois de Québec-Sud. Depuis ses débuts, le Groupement a reçu environ \$225,000 du ministère.

De l'avis de Gérard Parent, ces sommes d'argent ne peuvent être mieux investies: "L'an dernier, avec les \$76,000 qu'elle a reçus du MTF, la compagnie, en plus de fournir du travail à bon nombre de nos gens, a réalisé un chiffre d'affaires de \$300,000. Croyez-le ou non, mais en impôts, assurance-chômage, régie des rentes, assurance-accident et autres déductions, l'Etat a récupéré \$81,000. Ça, j'appelle ça de l'argent bien placé..."

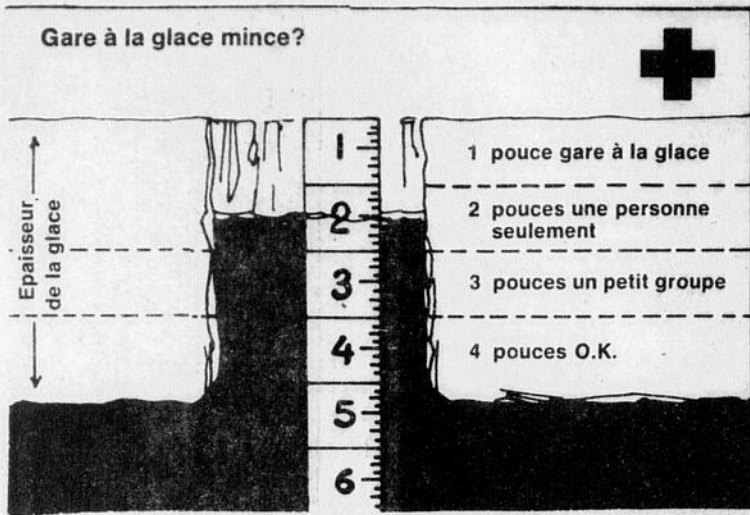
Heureuses Fêtes
 à nos lecteurs, annonceurs,
 collaborateurs, amis,
 et aux clients
 de l'imprimerie

Le Guide Inc.

St-Marie, Beauce

Ce temps des réjouissances
 Est bien approprié
 Pour formuler avec aisance
 Les souhaits de l'année
 Bonheur, santé, succès
 En ce Noël radieux
 Et tous les meilleurs vœux
 Pour un an merveilleux

Sécurité sur glace 1975 - 76



C'est dans sa "Vie errante" que Guy de Maupassant a trouvé les mots évocateurs qui décrivent ce grand froid que nous rappelle chaque année, notre hiver de glace et de

neige: "... le froid nous prend, ce froid pénétrant qui gèle le sang et paralyse les membres. Il semble caché, embusqué dans le vent; il pique les

yeux et mord la peau de sa morsure glacée".

Eh bien, ce froid qui pique les yeux et mord la peau n'est rien, comparé à celui qui nous guette sous la surface si nous avons le malheur de tomber à travers une nappe de glace. Un plongeon dans l'eau glacée n'est pas seulement un choc pour tout notre système, il peut aussi être fatal.

Sauriez-vous quoi faire si vous ou un autre patineur tombiez à travers la glace? Voici les conseils opportuns que le Service de Sécurité aquatique de la Croix-Rouge canadienne vous offre à cet égard.

— Ne perdez pas votre sang-froid. Plutôt que de vous agripper à la glace, placez mains et bras à plat sur la surface de glace, devant vous.

— Exécutez des battements de jambes, derrière vous, pour amener votre corps au niveau de la surface. — Tout en exécutant les battements, glissez-vous hors de l'eau puis glissez ou roulez lentement sur la glace jusqu'en lieu sûr.

— NE VOUS METTEZ PAS DEBOUT! Le poids de tout votre corps à la verticale pourrait bien rompre à nouveau la glace sous vos pieds.

Maintenant, pour le cas où quelqu'un

d'autre tombait à l'eau.

— Faites savoir à la victime que l'aide arrive.

— Tendez à la victime un moyen de secours comme une corde, une échelle, une bouée de sauvetage ou une perche. (Il est certains endroits publics munis de tels dispositifs de secours).

— Si ces objets ne sont pas disponibles, utilisez ce que vous trouverez sous la main: branches d'arbres, bâton de hockey, planches, etc. Chemises et chandails noués bout à bout peuvent également servir.

— Un moyen idéal, c'est évidemment la chaîne humaine, car chacun de ses chaînons peut penser et agir. On la forme en se couchant tous à plat sur la glace, chacun tenant les chevilles de celui qui est devant lui. Ou encore chaque personne, couchée bien écartelée à côté de l'autre, tient la main de son voisin. Une fois la victime atteinte, la chaîne peut rallier doucement terre ferme.

Dans le cas où l'on doit quitter la rive pour atteindre la victime.

— Attachez-vous une corde autour de la taille. Que quelqu'un, sur le rivage, tienne l'extrémité de cette corde ou bien ancrez solidement la corde à une grosse pierre ou à un tronc d'arbre.

— Tous deux ensuite, la victime et vous, pourrez-vous rouler ou glisser jusqu'en lieu sûr.

Il est important de ne pas oublier qu'une victime de l'eau glacée doit être amenée sans retard dans un endroit chaud où elle peut échanger ses vêtements glacés contre des vêtements secs ou tout au moins des couvertures. C'est le moyen de s'assurer que la température de la victime ne tombe pas à un niveau dangereux, voire fatal.

Si vous aimez les sports de glace et entendez-bien en profiter longtemps encore, la Croix-Rouge vous rappelle que les chances de sauvetage sont bien plus grandes si vous savez exactement quoi faire.

En général, lorsque vous n'êtes pas absolument sûr que la glace est sûre... n'y allez pas!

Donnez des vacances à votre auto.



OUVERT LE LENDEMAIN DE NOEL
A PARTIR DE 1 heure p.m.

Pour sa grande *Vente* après Noël

DES RABAIS **50%** DANS TOUS LES RAYONS JUSQU'A

Tous nos
Manteaux
Pour fillettes
et garçons
moins

25%

Tous nos
**Ensembles
de Ski**
fillettes et garçons
moins

10%

Chemises
Pour garçons
et fillettes
Grandeurs: 7 - 16
SPECIAL

3.87

**Paletots
d'hiver**
Pour hommes
ESCOMPTE

50%

Anoraks
Pour hommes
Rég. \$30. et \$35.
SPECIAL

24.87

Tous nos
**Chapeaux
de fourrure**
Pour dames

10% moins

GROS LOT DE
Complets
Modèle Safari
pour homme et
jeune homme
Tissus de Tweed,
Lainage ou
velours cotelé
ESCOMPTE

25%

POUR DAMES
Ensembles
Vestes et Jupes
ainsi que des
Jumpers
longs et courts
en plus
Jupes
longues
à liquider à

25%
de moins

Chandails
et
Blouses
Pour dames
ESCOMPTE

25%

Un lot de
Robes
Longues et courtes
de la présente saison
ESCOMPTE

25 ET 33%

Chaussures et Bottes
POUR LA FAMILLE
Régulier jusqu'à \$35.00
Pour dames et pour hommes

à liquider à **7.87** et **14.87**

Chaussures pour enfants
en Spécial **4.87**

Paletots de cuir
Pour hommes
doublure amovible
Régulier: \$160.00

à liquider **89.87**



Des prix imbattables
Tél.: 387-3766

- Appareils électriques
- TV
- Meubles
- Matériaux de construction
- Quincaillerie

J.D. SYLVAIN
ST-ELZEAR, BEAUCE
Tél.: 387-3766

- ASSURANCE-VIE
- ASSURANCE-GROUPE
- ASSURANCE
- MALADIE-ACCIDENT
- ASSURANCE-SALAIRE
- PLAN D'ÉPARGNE DE RETRAITE, ENREGISTRÉ

Consultez:



Raymond Fortin
New York Life Insurance Company
542, rue Labrecque Ste-Marie, Beauce.
TEL.: Bureau Québec 529-0486 Rés.387-5632

PASTORALE

NOEL

L'événement de l'annonce à Marie lève le voile sur "un mystère resté dans le silence depuis toujours" (Rm 16,25): Dieu nous aime. Oh! bien sûr, les Anciens avaient fait l'expérience de l'attention amoureuse que Dieu leur avait prodiguée. Mais si grande que soit cette attention, si riche qu'on la soupçonnait, on n'avait jamais imaginé qu'elle pousserait Dieu à devenir l'un de nous au point que nous nous mettions à crier comme Adam: "Pour le coup, c'est l'os de mes os et la chair de

ma chair!" (Gn 2,23)

Alors que David allait accomplir une oeuvre de grande dévotion en construisant une maison pour Dieu, ce dernier préfère habiter le corps humain. Et habiter pleinement! Il n'est pas question d'être un étranger en visite. Jésus est tellement en communion avec sa maison, que tous deux ne font qu'un. Le Fils de Dieu n'a pas revêtu le corps humain comme un acteur revêt un costume, le temps de jouer un personnage. Il a été totalement homme. Son corps a grelotté au

contact du froid; il a bruni au soleil; il a tremblé devant l'inconnu, il a pleuré à cause de la beauté; il a cherché comme tout homme le chemin vers l'ailleurs où tout est possible.

Dieu a aimé à corps perdu! Dieu aussi simple, aussi commun, aussi quotidien que moi-même. "Oui, voilà le mystère qui est maintenant révélé" (Rm 16,25). Dieu a pris des yeux pour veiller, une bouche pour crier la Bonne Nouvelle, des mains pour faire le monde nouveau, un corps pour être l'homme nouveau.

"En ce jour, dit Osée, tu m'appelleras: mon époux, et tu ne m'appelleras plus: mon maître..."

Cette déclaration nuptiale que Dieu, à haute et intelligible voix, vient faire à l'humanité, en réalise-t-on encore aujourd'hui le caractère démesuré, inouï, vertigineux? Combien dépassés les rêves les plus extravagants du paganisme! Ce Dieu, ce Dieu créateur, à l'intérieur de qui les esprits les plus puissants ont peur de regarder. Le voici, au mépris de toutes les lois de la nature, qui devient notre amant, au sens le plus possessif du mot, se conglutinant à notre raison d'être, à notre racine la plus profonde, et pas seulement amant, notre fils. Le voici qui a investi notre visage et notre chair! Tout cela d'un seul coup à la fois! Ecrasé d'admiration je n'ai qu'un mot à dire: C'est fou, c'est trop!...

"Regardez, regardez Dieu qui marche en travers de la terre comme un semeur, et qui prend son coeur à deux mains, et qui le jette sur toute la surface de la terre!" (P. Claudel)

Tel est le projet de Dieu: un visage d'homme!

Vie liturgique

JACQUES POULIN
ENTREPRENEUR — ELECTRICIEN
INSTALLATION — REPARATION
Commercial et résidentiel
STE-MARIE DE BEAUCE
Tél.: 387-3785

La direction et le personnel de L'AUBERGE DE LA CHAUDIERE de Scott-Jonction



Souhaitent à tous leurs clients et amis Joyeux Noël et une Bonne et Heureuse Année.

Egalement, nous invitons toute la population à venir passer la soirée de fin d'année, mercredi le 31 décembre, avec nous.



*Orchestre au programme
Ballon - flûte - du plaisir pour tous
Une soirée à ne pas manquer!*



ELEGANTE
EN TOUT TEMPS
LA BOUTIQUE
DE TON TEMPS
C'EST

LA
BOUTIQUE FRANÇAISE
ENR.

Jeanne Giguère, Prop.
Tél.: 387-2601
Ste-Marie, Beauce

24

24

24

Agriculture

Après avoir atteint un sommet en 1975, le revenu agricole brut et net pourrait diminuer en 1976.

Cette prévision, fondée sur les perspectives des économistes d'Agriculture Canada, émane d'un rapport de Statistique Canada présenté à la Conférence annuelle des perspectives agricoles, les 15 et 16 décembre. La situation et les perspectives de chaque produit agricole sont discutées au cours de cette réunion de deux jours qui réunit des hauts fonctionnaires des ministères fédéral et provinciaux de l'Agriculture, des représentants d'associations agricoles et d'autres membres de l'industrie agricole.

On s'attend que les superficies ensemencées en blé augmentent dans les Prairies l'an prochain et que les prix restent fermes vu la situation tendue de l'offre et de la demande sur le marché mondial.

Les prix des céréales fourragères vont probablement se maintenir au niveau de novembre tout au cours de l'hiver, et ceux de l'an prochain dépendront de l'ampleur de la prochaine récolte dans l'hémisphère nord.

La demande mondiale d'oléagineux pourrait se rétablir en 1976, mais les stocks mondiaux destinés à l'exportation augmentent eux aussi. On ne prévoit pas de hausses de prix pour les oléagineux canadiens.

Le nombre de bovins de boucherie devrait se stabiliser au Canada, mais la production totale de bœuf sera encore élevée en raison de la tendance à engraisser les bovins à des poids plus élevés. La moyenne des prix en 1976 devrait être comparable ou un peu supérieure à celle de 1975 soit \$47.

Les producteurs canadiens de porc peuvent compter sur des prix fermes pour leur produit jusque vers la fin de 1976. Cependant, les prix diminueront avec l'accroissement des disponibilités durant le dernier trimestre.

On s'attend que le potentiel d'accroissement de la production laitière soit contrebalancé l'an prochain par les dispositions de la politique laitière. La demande de lait de consommation pourrait se rétablir en 1976, mais il se peut que les marchés du lait de transformation diminuent.

Voici le résumé des perspectives du

blé, des céréales fourragères, des oléagineux, du bœuf, du porc, du mouton et de l'agneau, des produits laitiers, des œufs, de la volaille, de l'horticulture, des cultures spéciales et du revenu agricole.

BLE, CEREALES FOURRAGERES

Les prix du blé ne devraient pas diminuer d'ici la fin de la campagne agricole 1975-1976, bien qu'ils puissent être influencés par des facteurs comme les besoins de l'URSS. Les prix en 1976-1977 n'atteindront probablement pas les niveaux de 1974-1975, mais ils devraient demeurer fermes en raison de la situation tendue de l'offre et de la demande.

Les prix des céréales fourragères seront vraisemblablement près des niveaux de novembre tout au cours de l'hiver, et l'importance des récoltes à venir dans l'hémisphère nord influera grandement sur les prix en 1976-1977.

Compte tenu que les exportations de blé et de farine s'élèveront entre 66 et 71 millions de tonnes, les ventes mondiales de blé atteindront peut-être un niveau record en 1975-1976. Celles du Canada devraient s'accroître de plus de 12 millions de tonnes par rapport à l'an dernier. L'ensemble des stocks mondiaux se chiffrent à quelque 52,5 millions de tonnes à la fin de la présente campagne agricole, soit un peu moins qu'en son début.

Les prix mondiaux du blé ne devraient pas fléchir d'ici la fin de 1975-1976 si la situation de l'offre et de la demande demeure tendue. Toutefois certains facteurs, comme les besoins de l'URSS et les perspectives de la prochaine récolte, influenceront sur les prix. D'autre part, nos disponibilités limiteront nos exportations.

Il est possible que le report canadien au début de la campagne 1976-1977 se trouve près du niveau minimum. Il semble que les prix mondiaux fermes de 1976-1977 favoriseront de nouveau la production du blé au Canada. D'après les perspectives commerciales, le Canada pourrait écouler la production de 26 à 27 millions d'acres de blé, soit de 10 à 15% de plus que cette année. Tout accroissement sensible des emblavures signifiera une réduction des quelque 27-28 millions d'acres laissés en jachères au cours des

dernières années.

Céréales fourragères

Les prix mondiaux des céréales fourragères en 1975-1976 fléchiront probablement par rapport à ceux de l'an dernier, les ventes se chiffrant à près de 68 millions de tonnes comparativement à 60 millions au cours de la campagne précédente.

On prévoit une faible hausse des stocks mondiaux, et les prix de l'hiver devraient se rapprocher du niveau de novembre.

A compter du printemps 1976, les prix canadiens et mondiaux des céréales fourragères seront largement tributaires de l'importance de la prochaine récolte dans l'hémisphère nord. En 1976, il se peut que les Etats-Unis consacrent au maïs des superficies habituellement cultivées en soja. Au Canada, les surfaces des Prairies affectées aux céréales fourragères ne seront sans doute pas aussi grandes qu'en 1975. Toutefois, les superficies en maïs pourraient s'accroître légèrement. De plus, les tentatives visant à hausser la production de céréales fourragères hors des Prairies se poursuivront vraisemblablement.

IMPRIMERIE
"LE GUIDE" INC.
IMPRIMEURS - EDITEURS

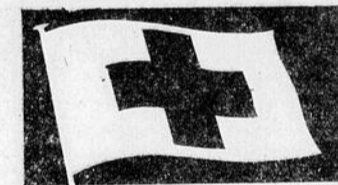
TRAVAUX COMMERCIAUX
TRAVAUX DE LUXE
LITHOGRAPHIE

Procédé GEFSET
Service de Composition

Pressé Automatique moderne
Service Rapide et Courtois

387-5408

35 St-Antoine Ste-Marie



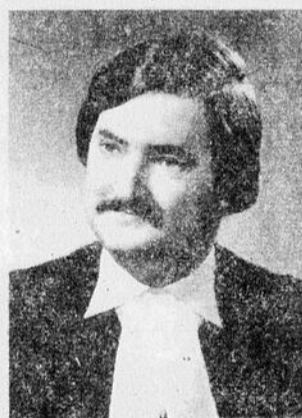
**RADIO
TAXI
STE-MARIE**

387-2766

Service jour et nuit
3 voitures à votre service

**Nouveau bureau d'Avocat
à Beauceville
et à la Guadeloupe**

Tout en continuant d'exercer sa profession d'avocat, au 359 avenue du Palais à St-Joseph de Beauce, Me Claude Poulin annonce l'ouverture d'un bureau en permanence au 590A- Boul. Renaud à Beauceville-Est (numéro de téléphone: 774-3167) et au 228 avenue Cartier à la Guadeloupe (numéro de téléphone: 459-6435).



Les trois bureaux de Me Claude Poulin sont ouverts tous les jours de la semaine de 9h à midi et de 1h à 5h ainsi que tous les soirs de 7h à 8h.



**IL TE FAUT
UN METIER**

VIENS CHOISIR PARM
NOS METIERS DISPON
BLES.
NOUS TE PAIERONS \$450.
PAR MOIS EN COMMEN
CANT TES COURS.
AUGMENTATIONS DE SA
LAIRE PERIODIQUES ET 4
SEMAINES DE CONGE
PAYE.

VIENS NOUS VOIR LORS DE
NOTRE PASSAGE
à Ste-Marie - au Centre de la
Main d'Oeuvre du Canada
de 10h.30 à 14h
les 5 et 19 janvier 1976
Ou téléphonez - CFRC Québec
694-3636 (Q 10)

*Soirée
de fin d'année*

**avec la disco mobile
CJVL**

**et les animateurs
HERMAN NADEAU
et PIERRE GREGOIRE**

plusieurs attractions spéciales

**à l'Hôtel du Domaine,
Ste-Marie, Bce**

**mercredi le 31 décembre
1975**

De l'action y va n'avoir!



LES CONSTRUCTIONS MARCOUX INC.
 MAISONS ET TERRAINS A VENDRE
 situés dans la
 Ville STE-MARIE et au DOMAINE

Pour information:
387-6414 ou 387-5517

Restaurant Le Petit Canadien
 STE-MARIE, BEAUCE

vous invite à goûter ses spécialités.

Nous acceptons les commandes par téléphone
 387-5244

A LOUER

Pour bureaux ou commerces
 espaces de 25 x 38 pieds et 50 x 38 pieds.
 boul. Vachon Nord,
 face à l'école Polyvalente
 Ste-Marie de Beauce

s'adresser à
 387-6711, Ste-Marie
 228-3397, St-Georges.

Tél.: 387-5175



LES HUILES ROY Enr.
 MICHEL NOLET, prop.
 Huile à chauffage, gazoline et Diesel
 846, Place Bel-Air, STE-MARIE DE BEAUCE, Qué.

LIAISON CONSTANTE AVEC CAMION PAR RADIO-TELEPHONE ET SERVICE D'APPROVISIONNEMENT AUTOMATIQUE SI DESIRE.

IMPRIMERIE "LE GUIDE" INC.
 IMPRIMEURS — ÉDITEURS



TRAVAUX COMMERCIAUX
 TRAVAUX DE LUXE
 LITHOGRAPHIE

Procédé "OFFSET"
 Service de Composition

Presse Automatique moderne
 Service Rapide et Courtois

387-5408

35 St-Antoine Ste-Marie

CONVERSION DES THERMOMETRE MEDICAUX

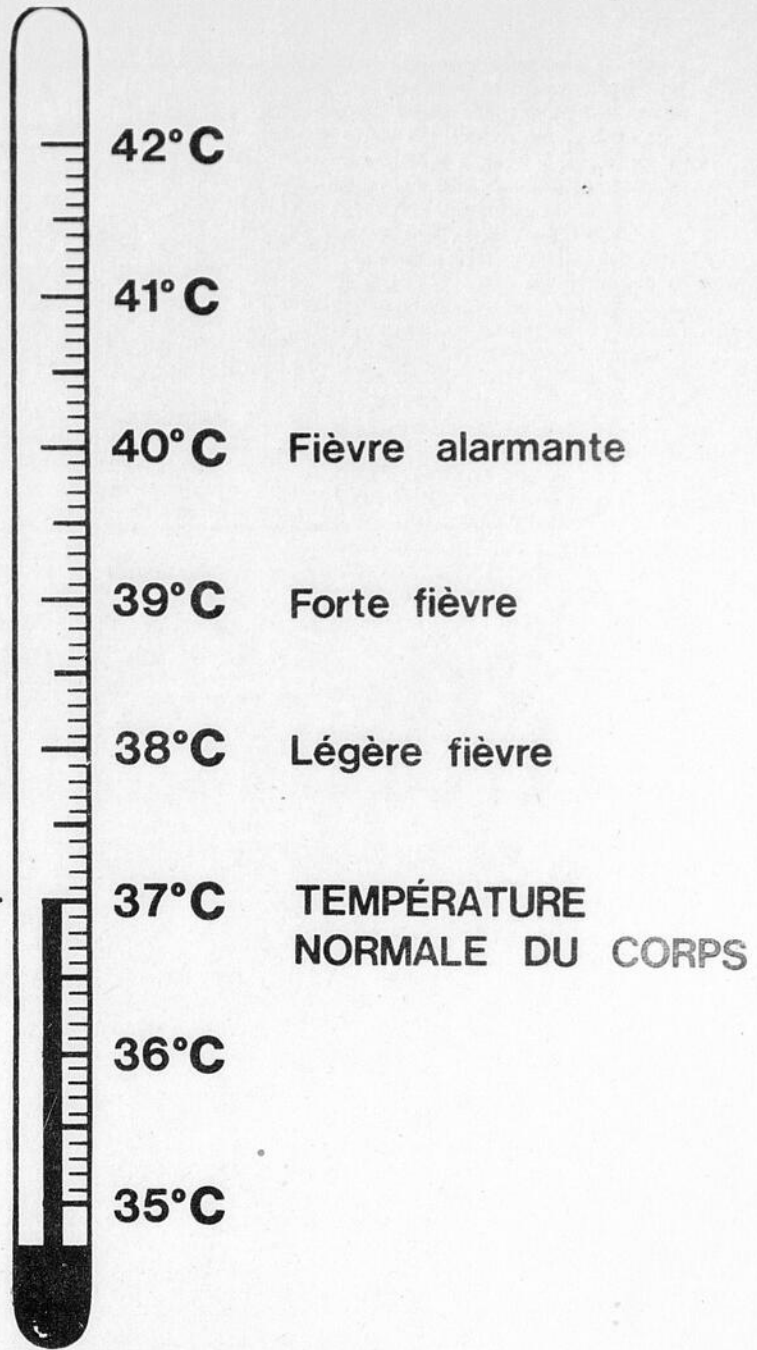
37° Celsius, c'est la température NORMALE du corps humain.

A compter du 1er novembre, les pharmacies et les marchands de détail commencent à vendre les thermomètres gradués selon l'échelle Celsius seulement. Les hôpitaux canadiens et les cliniques utilisent déjà les thermomètres Celsius.

Contrairement à l'échelle Fahrenheit qui utilise les décimales pour indiquer la température spécifique normale du corps humain, l'échelle Celsius définit la température normale à 37 Celsius, une légère fièvre à 38 Celsius et une forte fièvre à 40 Celsius - il serait sage d'appeler le médecin.

L'illustration ci-jointe, un hommage de la Commission du système métrique, montre la nouvelle échelle Celsius.

A l'occasion d'une réunion tenue le 4 juin dernier à Toronto, les fournisseurs, les vendeurs et les utilisateurs se sont entendus pour promouvoir la vente et l'utilisation des thermomètres médicaux Celsius au Canada à compter du premier novembre.



Regardez-y de près!



Chez nous c'est ski-doo.


Dufour & Lapointe Auto INC.
 STE-MARIE de BEAUCE
 Tél.: 387-6641

NOUVEAU A STE-MARIE



ouverture d'un nouveau service
LE CENTRE DU SILENCIEUX
 Roger Bilodeau, prop.
 Situé en face de Drouin & Frères Auto Ltée.

Ste-Marie, Beauce Tél.: 387-4040

Installation gratuite
 garantie à vie
 amortisseur COLOMBUS

L'endroit où vous trouverez service, qualité, prix.
 Avons en stock la plupart des pièces pour modèles américains.

Heures d'affaires: du lundi au vendredi de 8h à 6h
 Samedi 8h à 12h



Féminin Pluriel

BONNE ET HEUREUSE ANNÉE



Pour la réception du Nouvel An, voici un centre de table à la fois décoratif et pratique.

Boule au fromage de Hollande pour le Nouvel An

Pour la réception du Nouvel An, voici un centre de table à la fois décoratif et pratique.

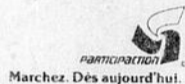
Boule pour le Nouvel An
1 fromage Edam importé de Hollande (1 lb 4 oz)
1/3 tasse de porto
1/3 tasse de mayonnaise
1/4 tasse de noix hachées

Couper une calotte de trois pouces de diamètre du sommet d'une boule d'Edam importé de Hollande; ne pas enlever la couche de cire rouge de la tranche ni de la boule. Vider la boule pour en extraire le fromage, en ne laissant qu'une paroi d'environ 1/4 pouce d'épaisseur; mettre le fromage extrait de la boule dans un malaxeur, en utilisant la lame fine. Mélanger graduellement le fromage, la mayonnaise et les ingrédients qui restent dans le malaxeur à vitesse moyenne. (Ou bien, mettre le fromage et la mayonnaise dans le mélan-

geur à haute vitesse jusqu'à consistance lisse, puis ajouter graduellement les ingrédients qui restent.) Le mélange doit être de consistance à pouvoir être tartiné. Remplir la coquille d'Edam avec le mélange et mettre le couvercle sur le dessus. Découper des chiffres et des aiguilles dans l'enveloppe de cire avec un couteau bien tranchant et en détacher l'enrobage pour laisser voir le fromage jaune qui se trouve dessous. Mettre la boule au réfrigérateur. La sortir une heure avant de servir. Entourer la boule de biscuits croustillants et de tranches de légumes frais.

Variantes pour la garniture:
Utiliser 1/3 tasse de bière, 1/3 tasse de mayonnaise et 1/2 c. à thé de graines de carvi.

Plus on marche mieux ça marche.



Garderie Pouponnière Pré-maternelle



Garderie Louise Carrier

rue Lasalle
STE-MARIE, BEAUCE
Tél.: 387-3553

Hors d'oeuvre

Simples et faciles à préparer pour les fêtes. Ces champignons farcis se préparent d'avance et sont gardés au réfrigérateur dans un contenant bien fermé jusqu'au moment de servir.

égoutté et émietté
1/2 tasse de vraie mayonnaise
3 c. à table de persil haché
1 c. à table de sauce soya
1 1/2 c. à thé de jus de citron
1/2 c. à thé de gingembre moulu
24 champignons moyens.

Mélanger ensemble le thon, la vraie mayonnaise, le persil, la sauce soya, le jus de citron et le gingembre. Enlever la tige du champignon et remplir avec 1 grosse cuillerée de mélange de thon. Garnir si désiré. Refroidir. Donne 24 hors d'oeuvres.

CHAMPIGNONS FARCIS
1 boîte de thon en conserve [7 on]

Georgette Jobin

Esthéticienne-visagiste
consultations et traitements
sur rendez-vous

Tél.: Maison privée
387-2275 - 387-2877

ANNONCEURS
SON
ENCOURAGEZ

Attention couturière

Coupons directs de la manufacture
Très bon prix
Pour information: Tél.: 253-5363
Mme Jacqueline Cloutier, prop.
209 rue Cloutier, Vallée-Jonction

LES FLEURS accentuent la beauté de NOEL

Vos meilleurs souhaits de la saison seront complets si accompagnés de Plantes vertes, fleuries, fleurs naturelles, séchées, artificielles.

Egayez votre porte ou votre table d'une de nos créations.

Envoyez des fleurs par télégramme
Service mondial

Celine Fleuriste

Mme Lionel Thibodeau, prop.

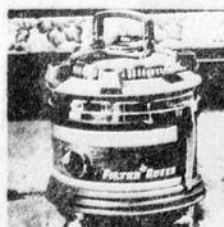
387-5268

446, Ave St-Edouard, Ste-MARIE, BEAUCE

PAKHURST SOUDURE ENR.

782 Notre-Dame Sud
Ste-Marie de Beauce
Tél.: 387-6401

Aluminium
Magnésium
Métal blanc
Fonte bronze
Argent
Fer ornemental



aucune comparaison possible
FILTER QUEEN
filtreur d'air et aspirateur

modèle familial ou commercial
garantie de 2 ans et service à vie

Agents et Vendeurs demandés

demandez une démonstration gratuite à votre domicile
Distributeur Beauce, Bellechasse, Lotbinière.

Les Entreprises Hébert Enr.

197 Notre-Dame

STE-MARIE, BEAUCE — Tél.: 387-6170

Alfred Hébert, prop.

Tabagie Hébert, Ref.



Réunion improvisée au bureau

Le Poulet Frit à la Kentucky est de mise. Vous pouvez nourrir des groupes de 30, 50, 200 personnes ou plus, pour seulement \$1.85 par personne. Téléphonnez au gérant de la Villa du Poulet de votre voisinage; il vous donnera tous les détails.

LE BUFFET du Colonel Sanders

La Villa du Poulet.

Boul. Vachon - Ste-Marie de Beauce

Attention!

Réparations accessoires électriques, rasoirs

PATRICK LANDRY
199 Notre-Dame, Ste-Marie, Bce
Edifice: Tabagie Hébert

Courrier de St-Isidore

PROPOS DE NOEL

La fête tant désirée par les jeunes et les moins jeunes réveille en eux des souvenirs de leur enfance. Des démonstrations de tous genres se présentent qui font la joie de tous.

L'arbre de Noël est toujours de mode quoiqu'en dise. Les arbres de Noël de différentes couleurs et à leurs dispositions variées ont un spectacle féérique. Cette année, a été organisé un concours dans la paroisse pour exciter l'ambition, ces arbres méritent notre admiration et que dire des enfants et que dire de ceux-ci qui sont charmés par ce beau décor. Et si la neige met du relief à ces décorations c'est vraiment féérique et tout porte à l'admiration, la piété. Après avoir vu les beautés à l'extérieur pénétrons dans l'église où brillent de tout leur éclat les lumières qui font ressortir la beauté de la naissance de Jésus. La crèche se présente dans un décor pauvre, Jésus couché sur la paille quelle humilité! Et sa Mère veille avec soin sur son trésor et St-Joseph dans une attitude de piété sur l'enfant-né. Les anges prient l'enfant Dieu! Que c'est beau ce spectacle. On entend la voix des Anges qui du haut du Ciel entonnent le "Gloria in excelsis Deo" les fidèles se joignent aux anges pour adorer l'enfant Dieu. Cette fête a quelque chose de sublime qu'on oublie jamais peu importe où l'on demeure.

La messe avec du chant approprié nous rapproche du ciel, je n'ai jamais oublié le chant organisé par feu notaire Fortin qui n'a pas ménagé ses peines pour faire un succès de cette messe en partie.

Après la messe de minuit chacun

se rendait dans sa demeure où chez des amis ou un festin avait été préparé avec soin. Nous savons tous ce que cela veut dire, nous voulons avoir de belles fêtes, faire plaisir à tout le monde parfois on se surprend à rêver et on oublie ses moyens pécuniaires. Pressé par les événements, on se laisse emporter par le tourbillon et l'euphorie de publicité, d'atmosphère. A moins qu'on ne décide de penser et de planifier son affaire. Mais qui peut s'arrêter quand il reste si peu de temps et qu'on ne sait pas par où commencer?

La joie est grande et bien des cordons bleus savent tirer partie de toutes choses. Vu la cherté actuelle de la vie, Jésus donnera des lumières pour que cette fête soit belle et n'oublions pas toutes les joies que procurent ces réunions de famille où le chant et la musique amusent les invités.

N'oublions pas en cette belle fête de Noël de demander au Divin-Enfant d'avoir pitié des fidèles qui ont besoin de secours. Tout va mal dans la société, chômage, différents entre les gouvernements, suicides, meurtres, emploi de narcotiques.

Nous souhaitons à tous un joyeux Noël.

Avis de publication

Promesse de mariage entre Marcel Cyr fils majeur de Hector Cyr et Maria Grenier de St-Elzéar de Beauce et Francine Pelchat fille majeure de Hervé Peichat et Judith Vallières de cette paroisse.

Nos meilleurs voeux de bonheur à ces futurs époux.

PAKHURST SOUDURE ENR.

782 Notre-Dame Sud
Ste-Marie de Beauce
Tél.: 387-6401

Blocs de moteur
Transmissions automatiques
Moteurs de motoneiges
Chaises
Débossage de pare-chocs
Soudure de tous genres

Le ministrel de St-Lambert Co. Lévis.

Dimanche le 14 décembre 1975. Les membres du Ministrel de St-Lambert de Lévis se rendaient à l'invitation faite par le comité des Loisirs de St-Isidore pour nous égayer par une soirée récréative les personnes âgées des maisons d'hébergement.

Les personnes âgées ont le privilège de recevoir pour leur rendre la vie plus agréable, de leur faire oublier les années de la séparation leur donner l'espoir d'une vie encore heureuse.

Ce fut le travail du Ministrel de St-Lambert, paroisse voisine de la nôtre, de nous distraire. Aussi, le président, M. Clément Girard, M. Gérald Carrier, organiste et M. Martin Thibodeau, guitariste, avaient la direction de la musique et du chant tandis que les autres guidaient les acteurs. Ce fut une soirée magnifique, un comique approprié, qui convenaient aux pièces jouées. Depuis la mariée perdue dans une immense robe blanche accompagnée d'un mari, taquin, de lutins bien vigoureux et qui marchaient avec accord. M. Gérard Carrier, organiste dont le berceau de ces années est à St-Isidore a su faire des sons agréables que nous venons d'acquiescer. M. Clément Girard aimable directeur sut se rendre agréable en adressant la parole à presque tous les assistants. Des chanteurs et chanteuses de St-Isidore surent nous plaire par leur chant. Un vieillard de 94 ans nous fit entendre une belle chanson tandis que ceux de 80 ans et moins exécutaient les leurs. Nous félicitons M. le président d'avoir fait un travail de maître.

Je regrette de ne pouvoir nommer la nomenclature de tous ces amateurs mais il mérite nos félicitations et M. Ben Guillemette directeur de la Villa eut des mots aimables, pour cette troupe et admira le travail déployé pour cette réussite. Le président du Ministrel se dit heureux d'avoir rencontré une assistance aussi intéressante les remercia de leur belle hospitalité et comptait revenir nous voir.

Merci! Merci! revenez encore. Joyeux Noël à tous.

Mme Théo Parent

24

24

24

Peoples

GRANDE VENTE SPECTACULAIRE dans tous les rayons

Commençant le 26 décembre à 1h p.m.

25% à 50%

DE REDUCTION

Galleries de la Chaudière,
Ste-Marie, Beauce

Chargex et Master Charge acceptées.

PREMIER ARRIVE
PREMIER SERVI

Surveillez notre
annonce sur le
Journal "LE SOLEIL"
de chaque MERCREDI



GALERIES de la CHAUD

A l'occasion des Fêtes, la direction et le personnel
de votre CASINO D'AUBAINES vous souhaitent
beaucoup de joies et de bonheur.

| | |
|---|-------------|
| Jeunes DINDONS EVISCERES, CONGELES Cat. A Canada 20 livres et plus la livre | .67 |
| Viande pour tourtières HACHEE, EXTRA MAIGRE Lard et Veau Paquet environ 2 livres la livre | .99 |
| JAMBON FESSE CUITE | |
| PRETE A SERVIR - ST-CASTIN | |
| Partie de la croupe 5 à 6 livres la livre | 1.29 |
| Centre la livre | 1.79 |
| Quart 2 à 3 livres la livre | 1.39 |
| Bifteck de Spenser Steer bleu de l'Ouest la livre | 2.89 |
| Tourtière Bilopage 16 onces chacune | .99 |
| Boeuf frais haché la livre | .69 |
| Foie de veau CONGELE la livre | .99 |

| | |
|--|------------|
| Clémentines Fruits exquis et facile à peler Produit du Maroc la livre | .35 |
| Pamplemousses à chair blanche Grosseur 23 Très gros chacun | .23 |
| Céleri frais Grosseur 24 Produit de Californie Canada no 1 chacun | .65 |
| Persil frais Produit E.U. Paquet original | .16 |

| | |
|---|------------|
| ST-CASTIN | |
| Eau minérale Bouteille 30 onces | .31 |
| Gherkins sucrés MIDGET Jarre 12 onces | .87 |

PLUS QU'UNE EPICERIE !!! MIE

NO d'aubaines

AUDIÈRE, STE-MARIE, BEAUCE

**SPECIAUX
EN VIGUEUR
DU
22 décembre**

au 3 janvier 76

24

Ils en profitent pour vous remercier de l'encouragement soutenu que vous leur avez apporté durant l'année 1975 et sollicitent de nouveau votre support pour l'année 1976.

Jus d'orange
FBI PUR
sucré ou non
Jarre 64 onces

.89

Jus de tomates
AYLMER
Qualité de fantaisie
4 boîtes - 19 onces

.99

Pois Libby's
Assortis - Qualité de fantaisie
Boîte 14 onces

.31

Papier toilette
DELSEY - blanc ou assorti
1 paquet de 2 rouleaux

.53

Corn Flakes
KELLOGG'S
Boîte 16 onces

.69

Détergent liquide
SUNLIGHT
2 bouteilles de 24 onces

1.29

**Confitures
Habitant**
FRAISES ou FRAMBOISES
Jarre 24 onces

1.29

Biscuits Harnois
Gateaux Royal
Paquet 14 onces

.81

Sauce Esta
à Hot Chicken
4 boîtes de 14 onces

.95

Café moulu
MAXWELL HOUSE
Sac 1 livre

1.57

**Pêches
Del Monte**
Tranchées ou demies
Qualité de fantaisie
Boîte 28 onces

.68

**Café
instantané
St-Castin**
JARRE 10 Onces

2.25

24

24

MEILLEUX QU'UN SUPER MARCHÉ!!!!

La médecine préventive à la ferme

Les éleveurs qui achètent du bétail ou qui présentent leurs bêtes à des expositions devraient les isoler pendant un mois environ après leur arrivée à la ferme.

Ce conseil fait suite à une récente épidémie de pasteurellose qui s'est déclarée à la Station fédérale de recherches de Fredericton.

La maladie s'est manifestée d'abord chez les veaux logés à proximité du bétail amené à la station pour un événement particulier.

Elle est causée par un virus contagieux dont la période d'incubation est d'environ 10 jours. Ses symptômes sont semblables à ceux du rhume chez l'homme: fièvre, perte de l'appétit, toux, écoulement des voies nasales et parfois diarrhée.

Ce virus diminue aussi la résistance des voies respiratoires aux infections bactériennes. Cet état peut endommager les poumons pour une longue période, réduisant ainsi la productivité de l'animal.

Les symptômes sont présents pendant deux semaines, mais il faut parfois attendre un mois pour que

l'animal soit complètement guéri. La maladie cause peu de décès si le traitement commence immédiatement, mais elle coûte quand même cher à l'éleveur.

Ainsi, la station envoie normalement 4,300 lb de lait tous les deux jours. Lorsque la maladie a fait son apparition toutes les vaches ont dû recevoir des antibiotiques et, pendant 11 jours, la production totale de lait fut jetée. On a alors perdu une valeur de \$3,000 de lait.

Le virus a également attaqué les bovins de boucherie mais, après deux semaines, leur ration alimentaire est redevenue presque normale.

Les éleveurs de volailles et de porcs ont depuis de nombreuses années pris des précautions pour réduire au minimum les risques de contagion. Il faut maintenant que les éleveurs de bovins adoptent certaines de ces mesures, comme l'interdiction d'entrer aux visiteurs, l'emploi de bain de pieds désinfectant à l'entrée des étables et l'isolement des animaux qui arrivent à la ferme.

LE CANCER

Si le cancer est vieux comme le monde, la recherche scientifique est un domaine relativement jeune et encore peu exploré. Pourtant, c'est là et nulle part ailleurs que réside la solution du cancer si on parvient un jour à percer ce mystère vieux comme la terre.

C'est en substance ce qu'a déclaré le Dr René Simard, directeur de l'Institut du Cancer de Montréal, qui présidait le symposium sur la recherche, organisé dans le cadre du congrès annuel de la Division du Québec de la Société Canadienne du Cancer.

Pas moins de neuf chercheurs scientifiques des universités de Montréal, Sherbrooke, Laval, McGill, de l'Institut du Cancer de Montréal ainsi que de l'Institut de Recherches Cliniques de Montréal ont participé à ce symposium. Ce séminaire visait

surtout à mettre davantage à la portée des congressistes, en l'occurrence plus de 300 bénévoles de la Société Canadienne du Cancer, ce domaine hautement spécialisé de la recherche scientifique qui constitue, avec le bien-être des patients et l'éducation populaire, la triple mission de cet organisme fondé sur le bénévolat et la générosité publique.

Le rôle du Québec dans le domaine de la recherche sur le cancer se compare avantageusement à celui des autres provinces canadiennes, tant par la valeur des travaux qui y sont effectués que par la qualité et le nombre des scientifiques, a déclaré le Dr Simard.

La faiblesse du Québec dans le domaine de la recherche scientifique sur le cancer se situe principalement, selon le Dr Simard, dans l'absence de concentration. Mais il espère qu'un

jour viendra où l'Institut du cancer, actuellement logé dans l'ancienne résidence des infirmières de l'hôpital Notre-Dame, occupera un immeuble conçu spécialement en fonction de sa vocation purement scientifique. Ce complexe de rêve qui devrait aussi comporter une clinique pour cancéreux, tiendrait compte des besoins d'expansion et constituerait une pépinière de jeunes scientifiques.

A l'heure actuelle, les travaux des cancérologues québécois sont principalement orientés vers la virologie et l'immunologie, c'est-à-dire sur le rôle des virus dans certains cancers humains et l'étude des mécanismes de défense de l'organisme contre tous les types de cancer.

Les neuf conférenciers qui ont participé à ce symposium de vulgarisation de la recherche poursuivent leurs travaux grâce à des fonds provenant de l'Institut du Cancer du Canada, le pendant scientifique de la Société Canadienne du Cancer.

VOTRE CONCESSIONNAIRE

vous offre la gamme **Yamaha** complète des **Motoneiges et Souffleuses** et **Boa-Ski**

Vente et Service chez: **Veilleux & Nadeau**

Route Kennedy, Ste-Marie, Beaucc

VOISIN DU POSTE CJVL

TEL.: 387-5648

Ste Marie

PROPANE INC.

Vente de tous genres d'appareils au gaz propane

Installation et Service

C.P. 666, STE-MARIE, BEAUCE Tél.: 387-3835



CAMIONS

74 CHEVROLET pick-up 1/2 t. V-8 automatique, long

ENEZ VISITER...

NOTRE BEAU CHOIX D'AUTOMOBILES et CAMIONS
USAGES PARFAITEMENT RECONDITIONNES

(à l'abri des intempéries dans notre tout nouvel entrepôt)

75 PONTIAC Paris., Br., 4 p., séd.

74 PONTIAC Parisienne Brough., 4 p. sédan.

PONTIAC Laurentian, 4 p., sédan
METEOR Rideau 500, 4 p., sédan
BUICK Electra 225, 4 p., h.t.
BUICK Century, 350, 2 portes, h.t.
FORD Mustang II, Mach 1, 2 portes sport.

73 DODGE Charger "SE", 2 portes, sport.
RAMBLER Javelin "SST", 2 portes sport.

CHEVROLET Véga, G.T., hatchback 2 portes
PONTIAC LeMans G.T., 2 p., h.t.
BUICK Electra 225, Custom Limited, 4 portes, h.t.

73 PONTIAC Grand Prix, modèle "J" 2 portes, sport

PONTIAC LeMans, 2 portes, h.t.
PONTIAC Laurentian, 2 portes, h.t.
PONTIAC Ventura Cust, "hatch-back", 2 portes
PONTIAC Parisienne Brough., 4 p. h.t.

BUICK Century, 2 portes, h.t.

72 BUICK Le Sabre, 4 portes, h.t.
PONTIAC Le Mans, 2 portes, h.t.
OLDSMOBILE Delta 88, 4 p., séd.

69 MERCURY Montego, 4 portes, séd.

68 BEAUMONT DeLuxe, 4 portes, séd.



GOODWILL



ANT. LABBE Inc.
CONCESS. PONTIAC, BUICK, G.M.C., VALLEE-JONCTION, CTE BEAUCE.

TEL: 253-5451

BEAUCE antirouille auto - camion

Ziebart

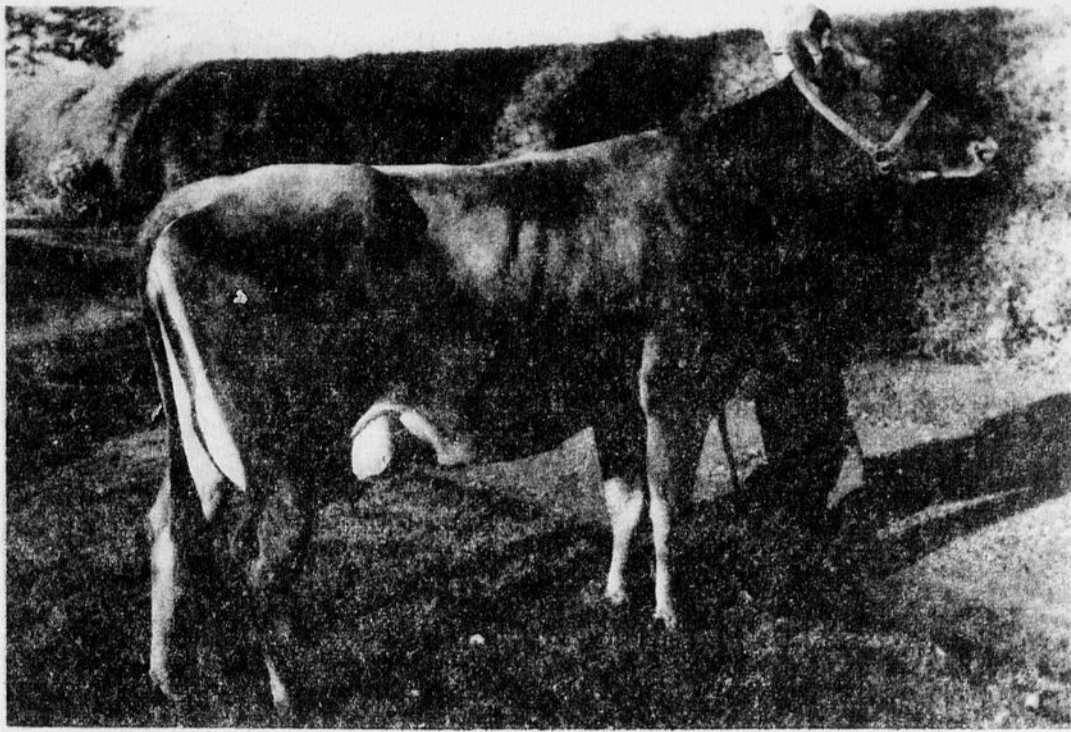
GARANTIE ECRITE 10 ANS

La rouille attaque les voitures par l'intérieur... mais ZIEBART l'y attend.



Victor Jacob
Vallée-Jonction

Rue du Pont
Tél. 253-5598



VACHE CROISEE. Cette vache, issue du croisement de la Canadienne et de la Suisse-Brune américaine, a conservé le type de la Canadienne. A la Station de Recherche agricole de Deschambault, on attend d'étudier les résultats de production des 2e et 3e générations avant de se prononcer définitivement sur l'avantage d'un tel croisement.

PLAZA FILM SERVICE

Finition de films et de négatifs
Service rapide - aucun frais de malle
Laissez vos films à la

PLAZA DU CADO ENR.
ou TABAGIE NADO ENR.
Ste-Marie de Beauce
Tél. 387-5056

La Station de Recherches Agricoles de Deschambault, propriété du ministère de l'Agriculture du Québec, entreprend depuis 1970 une expérience de croisement de la race bovine Canadienne avec celle de la Suisse-Brune laitière américaine. On en est maintenant à la deuxième génération de vaches croisées. L'expérience semble sur la voie de la réussite quoique le nombre de spécimens soit encore trop restreint pour fournir des statistiques valables.

Les motifs qui ont poussé la Station de Deschambault à entreprendre ce croisement sont, d'une part, le taux élevé de consanguinité observée chez les bovins de race Canadienne, ce qui empêche toute amélioration sérieuse à l'intérieur de la race, et, d'autre part, la difficulté d'importer de la France des sujets appartenant à cette même lignée. Les bovins de race Canadienne élevés actuellement au Québec sont les descendants des animaux importés de Normandie et de Bretagne entre les années 1538 et 1660. Les autorités du ministère de l'Agriculture du Québec sont entrées en contact avec le gouvernement français en vue d'obtenir des précisions sur la généalogie des races bovines qui pourraient correspondre à celles amenées au Canada lors du deuxième voyage de Jacques Cartier. On n'a malheureu-

sement pas trouvé de documents pouvant appuyer un travail d'amélioration génétique sérieuse.

En 1970, il fallait décider ce qu'on fait de la Canadienne; ou on la croiseait avec des races bouchères, ce qui revenait à faire disparaître la race, ou on améliorait la vache productrice de lait. Les responsables du sort de la Canadienne, le Dr Rony et ses collaborateurs de Deschambault, ont opté pour la deuxième solution. Il ne restait plus qu'à trouver quelle race servirait au croisement de la Canadienne. On voulait respecter certaines exigences des éleveurs et apporter des modifications que l'on jugeait

nécessaires à la production laitière. Les éleveurs désiraient avant tout conserver le type de la Canadienne, de même que la couleur noire de sa robe. Les chercheurs de Deschambault voulaient augmenter le poids des veaux à la naissance et la production laitière des vaches, conserver le pourcentage de matières grasses du lait et améliorer les attaches du pis.

Trois races retiennent alors l'attention des chercheurs: la Jersey, la Guensey et la Suisse-Brune américaine. La Jersey présentait les qualifi-

suite à la page 14

ATTENTION!

Avant de construire
ou
rénover votre maison,
appelez



LES CONSTRUCTIONS DE QUALITE
Y.F. Limitée

227 rue Notre-Dame, Ste-Marie de Beauce
Tél.: 387-5485

NELSON VACHON

entrepreneur plomberie, chauffage
Commercial et Résidentiel
Service 24 heures par jour

STE-MARIE Tél.: 387-2966



Case/David Brown

Profitez de l'offre faite par
Case - David Brown
financement sans intérêt
jusqu'au 1er mars 76



Pour plus d'informations,
voyez votre dépositaire:

DORCHESTER EQUIPEMENT Enr.
soudures électriques de tous genres
STE-MARGUERITE — Tél.: 935-3336 - 935-3270

| VOITURES USAGEES | AUTONEIGES USAGEES |
|---|------------------------------|
| 1975 Continental, 4 portes, 10,000 mi. | 1975 T.N.T., F.A. 440 |
| 1975 Plymouth, 4 portes, 19,000 mi. | 1975 EVEREST, 440 électrique |
| 1975 Plymouth, 2 portes, 19,000 mi. | 1974 EVEREST 440 c.c. |
| 1975 Plymouth, Fury, 4 portes, 26,000 mi. | |
| 1975 Mercury, brougham, 4 portes, 7,000 | |
| 1975 Meteor rid, 500, 2 portes, 5,000 mi. | |
| | 1973 OLYMPIQUE, 399 c.c. |
| 1974 Mercury, 2 portes, brougham, 22,000 | 1973 T.N.T. 440 c.c. |
| 1974 Charger, 27,000 mi. | 1973 T.N.T. 340 c.c. |
| | |
| 1973 Chevrolet, Impala, 4 portes | 1972 OLYMPIQUE 399 c.c. |
| 1973 Mercury brougham, 4 portes | 1972 OLYMPIQUE 335 c.c. |
| 1973 Meteor rid. 500, 2 portes | 1972 OLYMPIQUE 335 c.c. |
| 1973 Vega | |
| 1973 Pinto, station | 1971 T.N.T. 340 c.c. |
| 1973 Continental Mark-IV | 1971 OLYMPIQUE 399 c.c. |
| | |
| 1972 Buick, 2 portes | 1969 OLYMPIQUE 320 c.c. |
| 1972 Dodge Darl, 2 portes automatique | 1969 OLYMPIQUE 335 c.c. |
| | |
| 1971 Duster moteur 340 | |
| 1971 Montego, 4 portes | |
| | |
| 1969 Oldsmobile, 4 portes | |
| | |
| 1970 Buick, 2 portes | |
| 1971 Datsun, 4 portes, automatique | |

MOTEURS USAGES -
Pièces de toutes sortes

DUFOUR & LAPOINTE AUTO

Vente - pièces - service Honda
boul. Vachon, Ste-Marie, Beauce
TEL.: 387-6641

24

24

24

LA PEINE DE MORT EST-ELLE UNE LOI DE DIEU?

"La peine de mort n'est PAS une loi de Dieu", telle est la manchette frappante que l'on pouvait lire dans le "Star" de Toronto du 29 janvier 1971. C'était le point de vue non équivoque du rédacteur de l'article, un ancien président de l'église unifiée du Canada. Pour diverses raisons, de nombreuses églises sont favorables à l'abolition de la peine de mort. En général, les adversaires de la peine capitale la jugent cruelle. En revanche, ceux qui la défendent pensent qu'elle décourage le crime.

Il y a forcément une part de sentiment dans la façon de considérer cette question, car elle concerne la vie, bien le plus précieux de l'homme. Qui est le mieux qualifié pour résoudre ce problème? Incontestablement, Dieu, l'Auteur de la vie (Psaumes 36.9; Esaie 42.5) Il ne fait aucun doute que Dieu a également le droit de promulguer des lois sur le don de la vie. Evidemment, ses pensées et ses voies sont plus élevées que celles de l'homme (Esaie 55.8). C'est pourquoi on peut de prime abord ne pas comprendre parfaitement ses lois. Toutefois, ses décrets ne sont ni dépourvus d'amour, ni injustes, ni mauvais. — Jérémie 9-24.

On ne peut pas dire que le Créateur est opposé à la peine de mort proprement dite, bien qu'il n'approuve certainement pas toutes les exécutions capitales. Pour avoir désobéi à la loi divine, Adam et Eve ont été punis de mort comme Dieu l'avait décrété (Genèse 3.17). Il a fait périr des hommes méchants lors du déluge aux jours de Noé et dans la destruction des deux villes impies Sodome et Gomorre (II Pierre 2.5). Par l'intermédiaire des autorités humaines établies dans l'ancien Israël, Dieu a parfois appliqué la peine de mort (Exode 32.27). D'autre part, lors de la "grande tribulation" maintenant proche, Jésus-Christ fera mourir tous ceux qui transgressent de façon flagrante la loi de Dieu.

Les autorités humaines ont souvent considéré le meurtre comme un crime capital. Que dit la loi de Dieu à ce sujet? Un des Dix Commandements stipule: "Tu ne dois pas assassiner". (Deutéronome 5.17). L'apôtre Jean écrit: "Vous savez qu'aucun homicide n'a la vie éternelle demeurant en lui". (I Jean 3.15). Influencés par la sentimentalité, peut-être par une certaine presse à sensation, certain peuvent penser que l'exécution de meurtriers sadiques est cruelle. Mais ne peut-on pas en dire autant des actes violents de ces criminels qui ont privé d'autres humains de la vie? Bien souvent, "l'assassin tue l'affligé et le pauvre" (Job 24.14). Si dans de tels cas aucun jugement ne peut être

fondé uniquement sur des sentiments, peut-on cependant ignorer la douleur de ceux qui sont dans le deuil?

Indiscutablement, l'auteur de la vie, dont la sagesse est parfaite, a considéré tous les facteurs essentiels quand à l'origine il promulgua sa loi immuable sur le meurtre et la peine de mort. En pensant à la famille humaine tout entière, Dieu déclara aux survivants du déluge universel: "Votre sang de vos âmes, je le redemanderai. (...) Quiconque verse le sang de l'homme, par l'homme son propre sang sera versé, car à l'image de Dieu il a fait l'homme." — Genèse 9.1.

suite à la page 13

SERVICE DE REMBOURRAGE



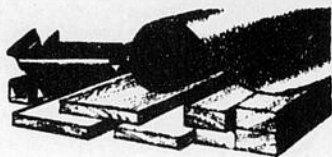
VENTE DE MEUBLES
NEUFS SUR COMMANDE

Choix de tissus
estimés gratuits
à domicile

Pour informations, consultez
en toute confiance:

GERVAIS HAZEN

Tel.: 475-6987 — ST-BERNARD, DORCH.



Attention!

Avant de commencer
vos travaux en
— CONSTRUCTION
— RENOVATION
— BRICOLAGE

ne cherchez pas plus loin
nous avons tout ce qu'il vous faut
Chez

CLEMENT CYR Inc.

St-Elzéar, Beauce

Tél.: 387-5894



Ouvert jusqu'à 9 heures
les jeudis et vendredis soirs.

AVIS IMPORTANT

Veillez prendre note que la dernière parution avant Noël sera mardi le 23 décembre. A cet effet toutes les annonces ou textes devront nous parvenir au plus tard, lundi le 22 pour midi.

A noter également, qu'il n'y aura pas de publication dans la semaine du Jour de l'An. Nos bureaux seront ouverts à compter du 5 janvier pour la publication du 7 janvier 1976.

Heures de bureau:
lundi - mercredi - vendredi
de 2h. p.m. à 8h.30 p.m.
Tél.: 387-5156

R. BERTRAND FORTIER,
D.C., P.H., T.
DOCTEUR
EN CHIROPRATIQUE
physiothérapie - rayon X
391, boul. Vachon,
STE-MARIE, BEAUCE
sur rendez-vous seulement

ENCOURAGEZ
NOS
ANNONCEURS

Argent à prêter

Vous désirez emprunter
de l'argent pour réaliser
certains projets qui seront
peut-être:

- Achat d'une auto
- Une motocyclette
- Une motoneige
- Une tente-roulotte
- Un chalet
- Une piscine
- Un terrain
- Une rénovation
- Des meubles

Nous sommes à votre
disposition

**INVESTISSEMENTS
ECONOMIQUES**

144, Notre-Dame Nord
STE-MARIE,
BEAUCE

Tél. 387-2640

Que ce soit en 1934 ou 1975 l'élégance a toujours été de mise pour l'homme soucieux de son apparence.

Vous pouvez trouver un choix des plus
complets et satisfaction garantie à des
prix vous rappelant les années '30.



Spécial Habit d'autoneige
2 pièces \$59.95

Exemples pour cet automne:

— manteaux en véritable cuir avec doublure
amovible pour \$99.95 à \$109.95

— gilets de marque Pingouin \$9.95 à \$14.95

— très beaux choix de chemises imprimées à \$14.95
— assortiment complet dans les ensembles Safari et
habits avec veste à partir de \$69.95 à \$99.95

Une visite vous convaincra



**Au Coin de l'Habit
Enr.**

rue du Pont,
Ste-Marie de Beauce
Tél.: 387-5092
Gilles Cloutier, prop.

Fillion & Fils
(Louis et Alain Fillion)
**REPARATION GENERALE
EN CONSTRUCTION**
Rang St-Georges,
ST-BERNARD, Beauce-Nord
Tél.: 475-6519



avec permis

LA PEINE DE MORT...

suite de la page 12

Le législateur suprême a donc permis aux autorités humaines de mettre à mort les meurtriers. En agissant ainsi, l'autorité gouvernementale agit comme "Ministre de Dieu, vengeresse pour manifester le courroux envers celui qui pratique le mal". (Rom. 13.1). Evidemment, cela ne donne pas le droit à ceux qui n'ont pas cette autorité de "faire justice eux-mêmes" en intervenant avec

violence pour faire disparaître un meurtrier.

Si la loi de Dieu donnée à Israël considérait le meurtre volontaire comme la pire des transgressions, elle prévoyait un traitement miséricordieux pour le meurtrier involontaire. Il avait l'assurance d'être en sécurité dans l'une des villes de refuge de la nation, mais seulement après que les hommes chargés de responsabilité avaient jugé qu'il avait provoqué la mort par accident. Le meurtrier involontaire n'était pas emprisonné, mais il devait faire un travail utile, tant pour lui-même que pour les autres.

La loi que Dieu donna aux Israélites prévoyait aussi la peine capitale pour ceux qui se rendaient coupables de négligences criminelles ou de crimes qui causaient de grands dommages physiques, spirituels et mentaux aux victimes. Dieu montrait ainsi qu'il s'intéressait avec amour aux hommes en général. Si ces lois avaient été respectées, elles auraient élevé la nation d'Israël bien au-dessus des nations païennes plongées dans les pratiques corrompues comme l'inceste, la sodomie et la bestialité. (Exode 21.29). La peine de mort faisait disparaître les grands criminels, leur enlevant ainsi toute possibilité d'entraîner d'autres hommes dans leurs actions honteuses. De plus, l'exécution des assassins empêchait ceux-ci de faire d'autres victimes.

Mais certains se demandent: "La peine capitale décourage-t-elle vraiment le crime?" Dieu, qui connaît très bien de quoi est fait l'homme, répond affirmativement. A propos de celui qui apostasie, il nous est dit: "Tu devras le lapider avec des pierres et il devra mourir, parce qu'il a cherché à te détourner de ton Dieu (...). Alors tout Israël entendra et aura peur, et ils ne recommenceront pas à faire de chose comme cette chose mauvaise au milieu de toi." Deutéronome 13.6-11.

Il est arrivé parfois que les autorités fassent exécuter injustement des gens qui avaient commis des délits peu importants. Elles devront en assumer la responsabilité devant le "Juge de toute la terre". (Genèse 18.25).

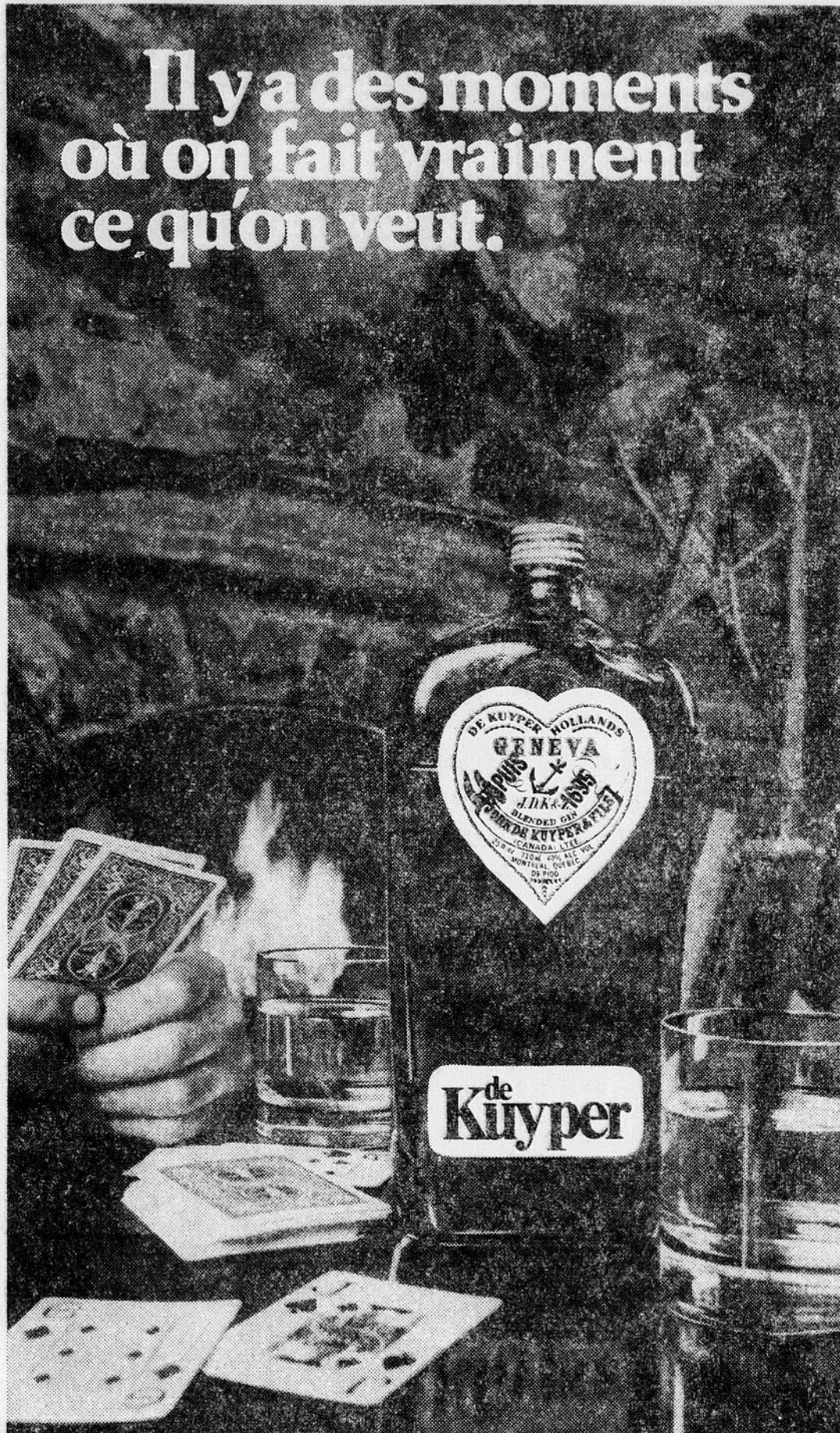
Des innocents ont parfois été mis à mort. Par exemple, Jézabel, reine d'Israël, s'arrangea pour que Naboth, soi faussement accusé d'avoir maudit Dieu et le roi, il fut donc exécuté pour

un acte qu'il n'avait pas commis. Mais la loi juste de Dieu exigeait qu'un faux témoin reçoive le châtiement qu'il se proposait de réclamer contre celui qu'il accusait. Tout bien considéré, le décret de Dieu "Vie pour vie" ne signifie pas qu'il méprise la vie, mais souligne plutôt le grand prix qu'il lui accorde.

Dieu n'est pas responsable des simulacres de jugement qui aboutissent à l'exécution de certains, car il est juste. D'autre part, il peut ressusciter les malheureuses victimes qui ont été injustement condamnées à mort par des autorités humaines. Les Romains ont condamné à mort deux malfaiteurs qui furent mis au poteau à côté de Jésus-Christ. Bien que le vol ne fût pas un délit qui méritait la peine de mort selon la Loi de Moïse, un de ces malfaiteurs reconnut: "Nous recevons, nous, pour les choses que nous avons commises, ce que nous méritons". Il demanda à Jésus de se souvenir de lui quand il serait revêtu du pouvoir de son Royaume, et le Christ lui fit cette promesse: "Tu seras avec moi dans le Paradis". Il donna donc à ce malfaiteur l'assurance qu'il serait ressuscité plus tard dans le paradis terrestre (Luc 23:32-43). Evidemment, c'est Dieu qui décidera quelles personnes ayant subi la peine de mort au cours des siècles seront ressuscitées.

Nous devons donc en conclure que la peine de mort prévue pour le meurtrier volontaire était incluse dans la loi de Dieu qui concerne tous les hommes. Dans l'ancien Israël, quand les décrets de Dieu étaient suivis fidèlement et que la peine de mort était appliquée avec justice dans le cas de crimes graves, ce n'était pas le fait du caprice d'un dieu insensible, cruel et dépourvu d'amour. La peine de mort décourageait le crime et était une protection pour le peuple. Nous savons aussi que Dieu n'est ni aveugle ni insensible aux abus des autorités humaines quant à l'application la peine de mort. Heureusement, les chrétiens peuvent compter sur le Dieu d'amour et de miséricorde pour établir sur la terre des conditions telles que la mort - et finalement la nécessité de la peine capitale - n'existera plus. (Esaie 25.8, 9)

Témoins de Jéhovah



Il y a des moments où on fait vraiment ce qu'on veut.

CARTES MORTUAIRES

Après le décès d'un être cher
Si vous désirez faire imprimer
des cartes mortuaires
et cartes de remerciements
Modèle dessiné personnellement
pour vous si vous le désirez.

Adressez vous à

Mme Maurice Gamache

C.P. 262, Ste-Marie, Beauce

Tél.: 387-2973

La montre bon marché de bonne qualité.

Une Cardinal, c'est un cadeau qui rappellera vos sentiments à toute heure du jour, pendant des années.
Grâce à ses 17 rubis, la montre Cardinal fonctionne en douceur et garde fidèlement l'heure, Noël après Noël après Noël.
Et puisque la montre Cardinal est présentée en de nombreux modèles, vous en trouverez sûrement une qui fera le cadeau par excellence pour la personne qui vous est chère.
A Noël, offrez une Cardinal.

Cardinal

La seule montre 17 rubis à compter de \$12.95

avec échappement à ancre complet.



24

24

24

BAPTEME

de novembre 1975

STEEVE, fils de M. Mme Ghislain Landry (Pauline Paré). Par. et mar.: Michel Landry, oncle; Normande Larivière grand-mère, de Ste-Marie
 JULIE, fille de M. Mme Réal Giguère (Lise Chabot). Par. et mar.: M. Mme Gaëtan Lehoux (Noëlla Giguère), oncle et tante, de Ste-Marie.
 STEPHANE, fils de M. Mme Joseph Caouette (Réjeanne Savoie). Par. et mar.: M. Mme Yvon Caouette (Diane Bernard) oncle et tante, de S. David.
 VINCENT, fils de M. Mme Ghislain Parent (Madeleine Turmel). Par. et mar.: M. Mme Laurent Parent (Rita Lefebvre) grands-parents, de Ste-Marie.
 SHYRLEY, fille de M. Mme Gilles Turmel (Sylvie Rouillard). Par. et mar.: Martin Rouillard et Andrée Rouillard oncle et tante, de St-Odilon.
 DONAVAN, fils de M. Mme Yves Giguère (Louiselle Gagné). Par. et mar.: M. Mme Benoît Giguère (Fernande Gilbert) oncle et tante, de Ste-Marie.

JEAN-PHILIPPE, fils de M. Mme Yves Gravel (Suzanne Maillet). Par. et mar.: Bruno Maillet et Marie-Paule Maillet oncle et tante, de Ste-Marie.
 CHARLES, fils de M. Mme Denis Bonneville (Annette Lessard). Par. et mar.: M. Mme Jean-Louis Bonneville (Jeannine Gilbert) oncle et tante, de Ste-Marie.

décembre 1975

DAVID, fils de M. Mme Gilles Jacques (Solange Giroux). Par. et mar.: M. Mme Paul Castilloux (Francine Giroux) oncle et tante, de Paspébiac.
 PASCAL, fils de M. Mme Clément Bisson (Colette Perreault). Par. et mar.: M. Mme Alexandre Bisson (Germaine Couture) grands-parent, de Scott.
 MAXIM-EVAN, fils de M. Mme Yvon Chouinard (Gisèle Arguin). Par. et mar.: Réal Arguin, oncle, de Ste-Agnès et Doris Chouinard, tante, de Sherbrooke.
 CHRISTINE, fille de M. Mme Lévis Baribeau (Marie-Rose Lajeunesse).

Par. et mar.: Valère Pigeon et Françoise Baribeau.
 STEPHANE, fils de M. Mme Denis Lacroix (Pierrette Vachon). Par. et mar.: M. Mme Jean-Claude Bisson (Nicole Vachon) oncle et tante, de Ste-Marie.
 ERIC, fils de M. Mme Jean-Marie Brousseau (Diane Rhéaume). Par. et mar.: M. Mme Armando Rhéaume (Cécile Pomerleau) grands-parents, de Ste-Marie.
 CYNTHIA, fille de M. Mme Gilles Hamel (Renée Dufresne). Par. et mar.: M. Mme Guy Dufresne (Marie-Andrée Florent) oncle et tante, de Montréal.
 VERONIQUE, fille de M. Mme André Dion (Colette Thivierge). Par. et mar.: André Thivierge, oncle, de Ste-Marie, et Ghislaine Thivierge, tante, de Québec.
 DIANE, fille de M. Mme Carole Audet (Gaétane Fauchon). Par. et mar.: M. Mme Florian Audet (Colette Poulin) oncle et tante, de St-Odilon.

suite de la page 11

cation requises quant à la production de gras du lait et aux attaches du pis, mais sa petite charpente n'allait aider en rien celle de la Canadienne. La race Guernsey répondait bien aux normes de production, mais elle possédait une tache blanche sous le ventre qui serait sans doute difficile à éliminer chez les descendants. Il restait donc la Suisse-Brune américaine, dont la robe unie à teinte pâle serait plus facilement prédominée par la couleur noire de la Canadienne.

La Suisse-Brune est la race qui produit le plus de lait après la Holstein aux Etats-Unis. Son lait a un pourcentage de 4 à 4,5 de matières grasses. La vache a une bonne attache du pis, de même qu'une charpente physique agréable à la vue. C'est donc en se basant sur toutes ces raisons et sur le grand éventail de choix de géniteurs éprouvés à haut calibre que les chercheurs de Deschambault ont choisi la Suisse-Brune américaine. De plus, pour authentifier la légalité de l'utilisation de cette race, la Station de Deschambault détient, de l'Association Suisse-Brune américaine, une autorisation écrite l'habilitant à se servir de la lignée dans ce projet d'amélioration génétique de la vache Canadienne.

En 1975, les résultats présentent des points assez favorables. La Station de Deschambault, qui croise annuellement 20% de son cheptel de bovins Canadiens, possède 49 sujets de première et de deuxième génération. On y trouve 16 vaches croisées en lactation, 3 vaches sèches, 12 génisses saillies, 16 autres génisses et 2 veaux mâles. Les veaux croisés pèsent, à la naissance, environ 10 kilos de plus que les veaux Canadiens purs et ils ne causent aucun trouble au vêlage. Leur taux de croissance est beaucoup plus rapide et de sont des

animaux faciles à élever. Quant aux génisses, elles atteignent très vite leur âge de puberté. Les vaches croisées, quoique peu nombreuses, tendent à produire plus de lait que leurs contemporaines Canadiennes pures. Elles donnent de 1,000 à 1,500 livres de lait de plus par année.

Les autorités de Deschambault se proposent d'attendre les résultats de production de la deuxième et de la troisième génération avant de se prononcer de façon définitive. On sera alors en mesure de voir si la différence de production observée à la première génération se maintient et si les améliorations permettent de conserver le type et la couleur de la Canadienne. Entre-temps, le Dr Rony de la Station de Deschambault entreprend une étude visant à comparer 30 veaux croisés à 30 veaux Canadiens de race pure, du point de vue de la consommation totale d'aliments par rapport à la croissance, à la reproduction et à la production de lait.

La Station de Deschambault n'est pas le seul endroit où se fait le croisement de la Canadienne et de la Suisse-Brune américaine. M. Eugène Laflamme de Ste-Thécle, comté de Lavolette, a introduit ce croisement dans son troupeau à partir de 1971. Il possède environ de 25 à 30 têtes.

Quoiqu'un peu réticents au début, les éleveurs de bovins Canadiens semblent satisfaits du croisement de la Canadienne avec la Suisse-Brune. Lorsque les chercheurs de Deschambault auront vérifié scientifiquement l'avantage d'un tel croisement, il ne fait pas de doute que les éleveurs l'adopteront à l'échelle de la province.

Aspergum prend l'irritation par la gorge...

La gomme médicamenteuse Aspergum contient un ingrédient reconnu pour soulager la douleur.

C'est un moyen efficace de calmer une gorge irritée. Aspergum, si agréable à prendre que les enfants l'aiment aussi. Ne laissez pas l'irritation vous prendre à la gorge. marchez Aspergum à saveur de cerise ou d'orange. La soulage.

Aspergum

GAZ 76.9 Où ça! Chez SCOTT AUTO Inc.

Nous sommes en mesure de vous servir, nous avons fait l'acquisition d'une nouvelle machine pour les nouvelles voitures qui possèdent le système électronique.

Vous voulez une auto, consultez avant d'acheter GASTON ou RICHARD. Notre devise: "Vous rendre heureux".

Scott-Jonction, Beauce-Nord
Remorquage jour et nuit. Tél.: 387-2822



Maître Claude Poulin AVOCAT

| ST-JOSEPH, Bce | BEAUCEVILLE | LA GUADELOUPE |
|--|--|--|
| 849 Ave du Palais C.P. 669 Tél. 397-5203 397-5204 | 590 A, 1ère Ave C.P. 426 Tél. 774-3167 | 228 Ave Cartier C.P. 436 Tél. 459-6435 |

HEURES DE BUREAU:

JOUR: 9 h. à 5 h — SOIR: 7 h. à 8 h.
du lundi au vendredi

MATELAS DAUPHIN



Joyeux Noël
et
Bonne Année

Venez faire une visite à votre nouveau magasin

243, route Kennedy,
SCOTT-JONCTION (387-5451)

Achetez directement du manufacturier
et faites de remarquables aubaines.



FABRICATION-
REPARATION-
de matelas et sommiers
caisses de toutes formes
carrés - ronds etc.

Nous nous spécialisons dans la fabrication de matelas particuliers pour personnes souffrant de maux de reins ou de déviation de la colonne vertébrale.

LIVRAISON GRATUITE POUR TOUTE LA PROVINCE.

Heures d'ouverture: Lundi au vendredi de 9h. a.m. à 9h. p.m.
samedi de 9h. a.m. à 5h. p.m.

Pensez surtout au NETTOYAGE de votre FOURNAISE

durant l'été car cela élimine beaucoup de problèmes pendant l'hiver et vous payez votre nettoyage en économisant sur l'huile à chauffage.

Vous êtes surtout en sécurité pour commencer l'hiver.

Nous vendons aussi des polices d'assurances pour le nettoyage, le service et les pièces de vos fournaies.

Clément Champagne Enr. SERVICE BRULEURS A L'HUILE



Service 24 heures par jour
Réparation et nettoyage faits
par des experts licenciés

STE-MARIE, BEAUCE
Tél. 387-2919

| INTER-LOTO | | TIRAGE: 5 DÉCEMBRE 1975 | | 3° NUMERO COMPLET | | 6° NUMERO COMPLET | |
|------------------------------|--|-------------------------|--|-------------------|--|------------------------------|--|
| 1,298,457 billets vendus | | 10,419 gagnants en prix | | \$1,080,550 | | | |
| 11 BILLET(S) TERMINANT PAR | | 93335 | | GAGNE \$250,000 | | 12 BILLET(S) TERMINANT PAR | |
| 1314 BILLET(S) TERMINANT PAR | | 335 | | GAGNE \$1,000 | | 1283 BILLET(S) TERMINANT PAR | |
| 2° NUMERO COMPLET | | 5207957 | | GAGNE \$100,000 | | 1295 BILLET(S) TERMINANT PAR | |
| 14 BILLET(S) TERMINANT PAR | | 07957 | | GAGNE \$1,000 | | 1293 BILLET(S) TERMINANT PAR | |
| 1273 BILLET(S) TERMINANT PAR | | 957 | | GAGNE \$50 | | 1293 BILLET(S) TERMINANT PAR | |
| 4° NUMERO COMPLET | | 6071921 | | GAGNE \$25,000 | | 7° NUMERO COMPLET | |
| 12 BILLET(S) TERMINANT PAR | | 71921 | | GAGNE \$1,000 | | 13 BILLET(S) TERMINANT PAR | |
| 1282 BILLET(S) TERMINANT PAR | | 921 | | GAGNE \$50 | | 1295 BILLET(S) TERMINANT PAR | |
| 5° NUMERO COMPLET | | 5143462 | | GAGNE \$25,000 | | 8° NUMERO COMPLET | |
| 12 BILLET(S) TERMINANT PAR | | 43462 | | GAGNE \$1,000 | | 12 BILLET(S) TERMINANT PAR | |
| 1290 BILLET(S) TERMINANT PAR | | 462 | | GAGNE \$50 | | 1293 BILLET(S) TERMINANT PAR | |
| 6° NUMERO COMPLET | | 6087917 | | GAGNE \$5,000 | | 12 BILLET(S) TERMINANT PAR | |
| 12 BILLET(S) TERMINANT PAR | | 87917 | | GAGNE \$1,000 | | 12 BILLET(S) TERMINANT PAR | |
| 1283 BILLET(S) TERMINANT PAR | | 917 | | GAGNE \$50 | | 1293 BILLET(S) TERMINANT PAR | |
| 7° NUMERO COMPLET | | 5030201 | | GAGNE \$5,000 | | 13 BILLET(S) TERMINANT PAR | |
| 12 BILLET(S) TERMINANT PAR | | 30201 | | GAGNE \$1,000 | | 1295 BILLET(S) TERMINANT PAR | |
| 1295 BILLET(S) TERMINANT PAR | | 201 | | GAGNE \$50 | | 1293 BILLET(S) TERMINANT PAR | |
| 8° NUMERO COMPLET | | 6242821 | | GAGNE \$5,000 | | 12 BILLET(S) TERMINANT PAR | |
| 12 BILLET(S) TERMINANT PAR | | 42821 | | GAGNE \$1,000 | | 1293 BILLET(S) TERMINANT PAR | |
| 1293 BILLET(S) TERMINANT PAR | | 821 | | GAGNE \$50 | | | |

Cet hiver, une ferme à votre goût pour quelques jours de détente assurée.

Le ministère de l'Agriculture du Québec désire informer les citoyens que pour la deuxième année consécutive plus de 100 agriculteurs appartenant à son réseau de fermes d'hébergement ont manifesté le désir d'accueillir des visiteurs au cours de la prochaine saison hivernale.

Comptant sur les attraits du milieu rural québécois et sur les possibilités en loisirs qu'il offre à cette période de l'année, les membres du réseau "Hébergement à la ferme" permettent ainsi aux urbains de profiter eux aussi

de la campagne québécoise en venant s'y recréer.

Nul n'a besoin de vanter le charme envoûtant des randonnées en ski de fond à travers champs et boisés abandonnés à la vie hivernale. Une ferme d'hébergement sous la neige revêt en effet un caractère tout à la fois utile et poétique pour qui s'adonne au ski de fond. Elle lui donne la possibilité de quitter les sentiers bondés, la joie d'explorer de nouvelles voies et, parfois, la facilité de pratiquer ce sport dans les sentiers

ingénieusement balisés par les agriculteurs-hôtes. Toujours, elle lui procure également la chaleur d'un foyer rural qui lui ouvre toutes grandes ses portes après une promenade effectuée; en toute sécurité, à proximité des bâtiments de ferme, après la tombée du jour.

Le ski de fond n'est toutefois pas le seul point d'attraction de ce programme d'hiver en milieu rural. Toute aussi agréable est la promenade en raquette qui est devenue aujourd'hui une forme d'exercice très populaire après avoir été l'une des principales façons de se déplacer pour nos aïeux.

Ajoutons à cela la trappe, la pêche sous la glace et la promenade en carriole ainsi que la possibilité de vivre la période des fêtes de Noël et du Nouvel An en compagnie d'une

famille rurale et nous aurons un bon éventail des activités possibles dans les fermes d'hébergement ouvertes aux visiteurs en hiver.

Ces nombreux aspects, soutenus par une famille-hôte charmante, une cuisine abondante, le tout à des prix raisonnables (\$24.00 par adulte pour une fin de semaine) font de l'hébergement à la ferme un programme de vacances d'hiver très intéressant et fort original au Québec.

Ceux qui désirent obtenir des renseignements supplémentaires sur ce programme patronné par le ministère de l'Agriculture du Québec sont priés de téléphoner au numéro 873-4742 à Montréal ou 643-6691 à Québec. Les agents de réservation se feront un plaisir de répondre à toutes leurs questions. Ils peuvent égale-

ment écrire à Hébergement à la ferme, 200-A chemin Ste-Foy, Québec, P.Q. Bonnes vacances blanches...

IMPRIMERIE "LE GUIDE" INC.
 IMPRIMEURS - EDITEURS
 TRAVAUX COMMERCIAUX
 TRAVAUX DE LUXE
 LITHOGRAPHIE
 Procédé "OFFSET"
 Service de Composition
 Presse Automatique moderne
 Service Rapide et Courtois
387-5408
 35 St-Antoine Ste-Marie

CARTES D'AFFAIRES

Tél.: (418) 387-5817

Blanchette, Vachon & Associés
 COMPTABLES AGRES
 249, AVE DU COLLEGE
 STE-MARIE (BEAUCE) QUE.
 C.P. 1358 G0S 2Y0

Dominique Bolduc, M.H.B.
 BIJOUTIER
 OPTICIEN D'ORDONNANCES
 STE-MARIE, BEAUCE Tél.: 387-5889

RENALD VACHON, b.a.,ll.,d.d.n.
 Bur.: 387-2922
 Rés.: 387-3722

PAUL CARBONNEAU, d.c.,ll.,d.d.n.
 Bur. Ste-Marie: 387-2922
 Frampton: 479-2960

Vachon & Carbonneau
 NOTAIRES
 18 Place de l'Eglise
 (Edifice de l'Hôtel de ville Ste-Marie)

Dr Jérôme Bégin, O.D.
 Optométriste
 Heures de bureau (sur rendez-vous)
 a.m.: 9 heures à midi - p.m.: 2 heures à 5 heures
 soir: vendredi 7 heures à 9 heures
 Edifice Caisse Populaire
 Ville St-Joseph, Beauce Tél.: Bur.: 397-6344

Tél.: 387-2995

Léo Morissette, F.D.C.
 DENTUROLOGISTE
 185 boul. Larochelle (angle St-Jean),
 STE-MARIE DE BEAUCE

PIERRE BLOUIN
 NOTAIRE
 66 rue Notre-Dame, (Edifice Laurentien)
 Tél.: 387-3575 - Rés.: 387-3865
 VILLE STE-MARIE DE BEAUCE

Dr Claude Gagné, M.D.
 OPHTHALMOLOGISTE
 Local: Dominique Bolduc
 STE-MARIE, BEAUCE Tél.: 387-5889

Tél.: (418) 387-5452

MICHEL DUPUIS
 ARPEUTEUR GEOMETRE
 576, Boul. Vachon Nord,
 C.P. 1179, Ste-Marie, Beauce G0S 2Y0

Bureau: 387-2727 et 387-2738
 ST-ISIDORE: 646-5668 (SOIR)
 ST-BERNARD: 475-6844 (SOIR)

Sylvain, Parent, Gobeil & Ass.
 Avocats
 240, du Collège, C.P. 40
 VILLE STE-MARIE, BEAUCE
 Denys Sylvain Jean-Guy Parent Gérald Gobeil
 b.a.,ll., b.a.,ll., b.a.,ll.,

ARPEUTEURS - GEOMETRES
 Tél.: 387-5004 et 228-9791

Michel Bolduc, A.G.
 Arpeuteur - géomètre
 318, rue du collège, Ste-Marie de Beauce
 de la Société Debois, Bolduc & Jacques
 ARPEUTEURS - GEOMETRES

Ferland & Ferland
 AVOCATS ET PROCUREURS
 150 sud, rue Notre-Dame, Ste-Marie, Beauce
 Tél.: 387-6628
 Louis-Clément Ferland Paul-René Ferland
 b.a.,ll. b.a.,ll.

Tél.: 387-6172 C.P. 934

Spécialité de posage
 VENTE TAPIS - PRELARTS et TUILES CERAMIQUE
 MARIN BRIN, PROP.
 VILLE STE-MARIE, BEAUCE, P.Q.

PAUL VOYER
 Architecte
 C.P. 96, STE-MARIE, BEAUCE
 Tél.: 387-2679

Centre données comptables inc.
 3194, ch. Ste-Foy, Québec
 451-7821

- IMPOT sur le REVENU
- Systèmes comptables par ordinateurs pour tous genres de commerce
- États financiers mensuels
- Statistiques
- Informatique: Traitement des données (data processing)
- Prix de revient
- Conseillers en budget et en Taxation.

Tél.: 387-2919

Clément Champagne Enr.
 BRULEURS à l'HUILE
 réparations et nettoyage par des experts licenciés
 465, Boul. VACHON NORD STE-MARIE, BEAUCE

PIGEON DECORATION

J.M. Pigeon Inc.
 TAPIS, PRELARTS, DRAPERIES, MEUBLES
 STE-MARIE, Bee Tél.: 387-2110

La Rocque, Chabot, Fortin
 pharmaciens
 Ste-Marie, Bee 387-5473 Ste-Claire, Dor. 883-3396
 Zenith 96690

Tél.: 387-3643 Bur.

Mtre Jean-Pierre Lusignan, d.e.c.,ll.,l.
 Avocat procureur
 Nouveau bureau de poste
 Heures d'affaires:
 Tous les jours de 9h. à 12h. a.m. et 1h.30 à 5h. p.m.
 le soir: jeudi et vendredi de 7h. à 9h. p.m.

Tél.: 387-2939

Maurice Gilbert
 Entrepreneur en Construction
 Spécialité: Réparation et rénovation de tous genres
 Revêtement d'aluminium
 VILLE STE-MARIE DE BEAUCE

TEL.: 387-5468

Le Guide
 IMPRESSIONS DE TOUS GENRES
 STE-MARIE DE BEAUCE

Membre de la Chambre d'Immeuble de Québec (photo M.L.S.)

Thérèse V. Champoux
 REPRESENTANTE
 688-0774

Québec Land & Realty Company
 500 Est, Grande-Allée, suite 404 - Téléphone: 529-8456
 (le service est notre devise)

Tél.: 387-5392

Ste-Marie Auto body Enr.
 RAYNALD NADEAU, prop.
 spécialités: déboussage - peinture
 redressement de frame - estimation gratuite
 route KENNEDY, (près de Produits Diamant)
 VILLE STE-MARIE, Cté BEAUCE, Qué.

Tél. Garage: 387-3883 Rés.: 387-2256

F.L. Moteur Electrique Enr.
 VENTE ET REPARATION
 de tous genres d'outillages électriques
 Spécialité: Moteur électrique
 NELSON FERLAND
 (face aux Galeries de la Chaudière)
 Boul. Vachon Ste-Marie de Beauce

Tél.: (418) 387-2817

MAGASIN FAMILIAL
 Linge peu usagé - Gros et détail
 Berthier Gauthier, Prop.
 235 rue du Collège - Ville Ste-Marie, Beauce

Tél.: 387-2255

Les Entreprises Modernes Enr.
 PAUL-HENRI FERRÉAULT, prop.
 Peinture - Tirage de joints - Tapisserie
 Perma-Glaze - Stuco - Estimation gratuite
 Mur décoratif
 Route Kennedy, STE-MARIE, Cté Beauce-Nord Qué.

Tél.: 387-3060

JEAN-LUC MARCOUX DECORATION
 ST-ELZEAR (BEAUCE)
 TAPIS - PRELART - TAPISSERIE - DRAPERIE

POUR ETRE BIEN INFORMÉ
 LISEZ
Le Guide

FORGE: Tél.: 397-5657 - RES.: Tél.: 397-5195

Gédéon Maheux
 VILLE ST-JOSEPH, BEAUCE
 FER ORNEMENTAL - SOUDURE AU GAZ
 SOUDURE A L'ELECTRICITE
 ESCALIERS ET GARDES EN FER FORGE
 AUVENTS EN FIBRE DE VERRE

24
 24
 24

Ce qu'il vous faut, c'est une scie à chaîne McCulloch

Mini Mac 30

LE FREIN DE CHAÎNE.



Bout de la barre spécialement durci avec de l'acier de l'ère spatiale pour vie maximum.

Barre de 12" permet de scier les billots jusqu'à 24".

Rapport essence/huile 40 à 1 (avec lubrifiant McCulloch 2 temps) : requiert moins d'huile, brûle plus proprement et procure puissance accrue et économie.

Pignon "trèfle" breveté supporte la chaîne pour entraînement plus doux. Prolonge la vie de la chaîne.

Embrayage automatique de sûreté se désengageant lorsque le scie marche à vide.

Huileur automatique distribuant pendant la coupe la quantité appropriée d'huile à la barre et à la chaîne. Assure une bonne lubrification pour une durée en service plus longue. Huileur manuel pour lubrification supplémentaire lorsque nécessaire.

Étrangleur, commutateur marche-arrêt, huiloir et toutes les commandes sont groupés sous la poignée Master Grip, bien à la portée de la main.

Conception unique avec poignée directement au-dessus du centre de gravité. Le poids est uniformément équilibré pour commande d'une main entre les coupes.

Carburateur avec étrangleur toute position permettant de scier à tout angle, même sans dessus dessous.

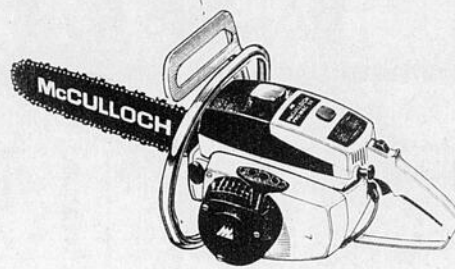
Roulements à rouleaux et à aiguilles anti-friction pour durée en service et puissance accrues.

Dur cylindre chromé pour vie maximum.

Enroulement automatique du démarreur accroché à la poignée Master Grip pour mises en marche rapides et bien équilibrées.

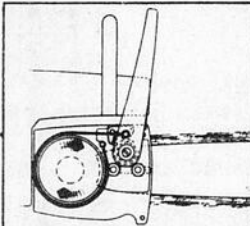
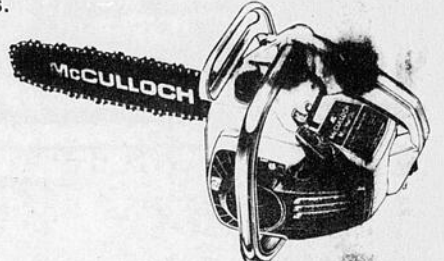
Filter à air à haute densité. Très simple à nettoyer ou remplacer. Tenu par un crochet, pas de vis.

Bougie encastrée à l'intérieur des chocs, ne peut accrocher aux arbres.

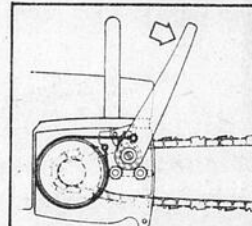


Le frein de chaîne est un élément standard des scies McCulloch. Il s'agit d'un dispositif de sécurité révolutionnaire qui oblige une chaîne en mouvement à s'arrêter en quelques millisecondes, réduisant ainsi les risques de recul. La McCulloch est mue par un robuste moteur qui développe plus de puissance en chevaux par pouce cube que toute autre scie. C'est la première scie d'un tel format et d'un tel poids à être dotée du dispositif "anti-vibrations" exclusif à McCulloch qui réduit radicalement les vibrations si fatigantes.

Son silencieux aussi est particulièrement efficace. Son obturateur à clenche de sécurité est conçu de telle façon que le moteur ne puisse accélérer accidentellement. Et pourtant malgré toutes ces caractéristiques supplémentaires - y compris le huilage automatique. Elle est, malgré tout, de prix très abordable.



Le frein de chaîne en position d'attente — chaîne en mouvement.

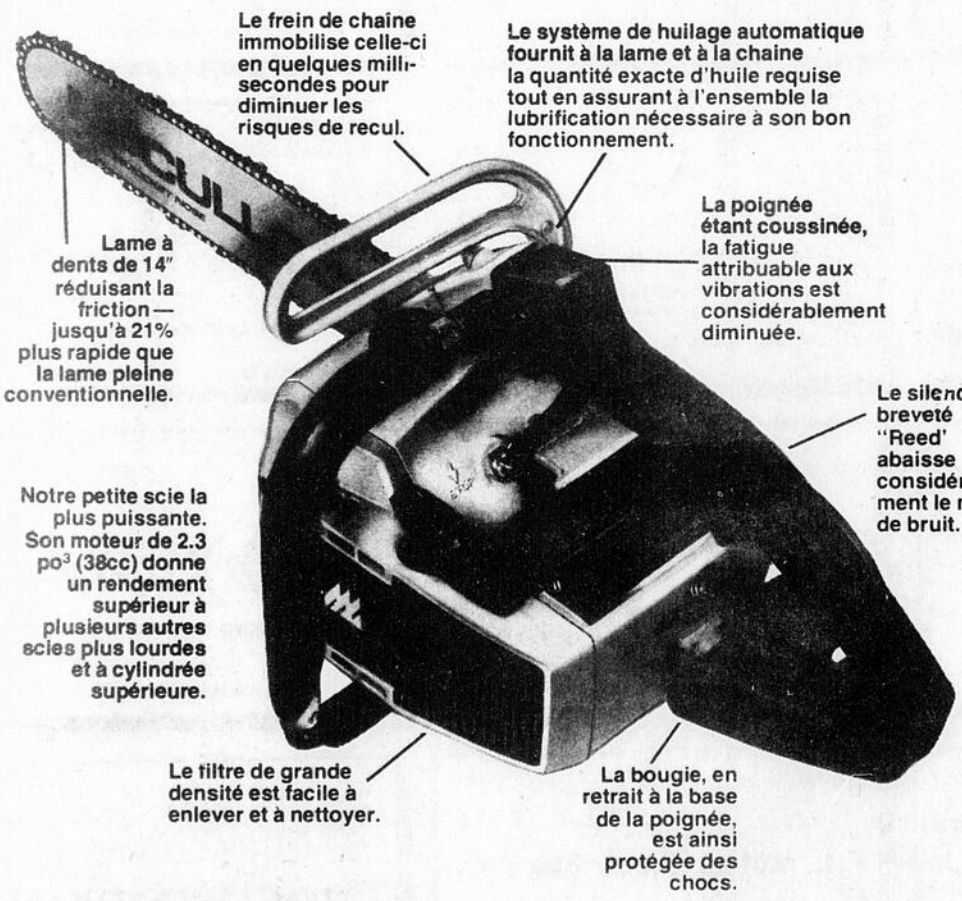


Le frein de chaîne engagé — la chaîne s'arrête en quelques millisecondes.

Le frein de chaîne est maintenant un dispositif de série sur toute scie McCulloch.

Un jour viendra où toutes les scies auront le frein de chaîne. Mais en attendant, seul McCulloch ajoute ce dispositif essentiel à toutes ses scies 1976. Il diminue considérablement les risques de recul. Il bloque la chaîne chaque fois qu'il est important qu'elle soit immobilisée. Le moteur arrêté, il verrouille la chaîne pour l'aiguillage.

Voici la Super Pro 40 de McCulloch.



Le frein de chaîne immobilise celle-ci en quelques millisecondes pour diminuer les risques de recul.

Le système de huilage automatique fournit à la lame et à la chaîne la quantité exacte d'huile requise tout en assurant à l'ensemble la lubrification nécessaire à son bon fonctionnement.

La poignée étant coussinée, la fatigue attribuable aux vibrations est considérablement diminuée.

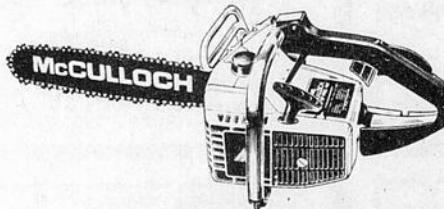
Le silencieux breveté "Reed" abaisse considérablement le niveau de bruit.

Lame à dents de 14" réduisant la friction — jusqu'à 21% plus rapide que la lame pleine conventionnelle.

Notre petite scie la plus puissante. Son moteur de 2.3 po³ (38cc) donne un rendement supérieur à plusieurs autres scies plus lourdes et à cylindrée supérieure.

Le filtre de grande densité est facile à enlever et à nettoyer.

La bougie, en retrait à la base de la poignée, est ainsi protégée des chocs.



MCCULLOCH
SCIES À CHAÎNE

PREVENEZ LES PANNES D'ELECTRICITE

C'est la saison des tempêtes. Soyez prêt

avec une **MCCULLOCH** génératrice portable

Trois modèles disponibles: 1500, 2000, 3000 Watts
Très légères, le principe de l'aimant mobile McCulloch assure une opération garantie.

McCulloch n'a jamais conçu de scie de ferme plus étonnante.

SPORTS PATOINE INC.
VENTE ET SERVICE
SCOTT-JONCTION, BEAUCE-NORD
Tél.: 387-5574