

Cahier spécial "Mieux connaître la région"

# LA REVUE

Terrebonne, le 6 juin 1979 - 21<sup>e</sup> année - No. 5

## DANS CE CAHIER

Les lecteurs de LA REVUE liront avec intérêt les nombreux articles d'information sur la région que nous publions dans ce cahier spécial

# UNE REGION en plein essor...



## Saint-Louis-de-Terrebonne

Les constructions de Loignon, Durand et Quevillon à Saint-Louis constituent le centre névralgique du développement de cette municipalité qui, il n'y a pas cinq ans, ne comptait que 5,000 habitants. Deux grands quartiers accueillent la majorité de la population: La Seigneurie et le secteur de La Montée.

(Photo: LA REVUE)



## Lachenaie

La construction domiciliaire à Lachenaie fait, d'année en année, des bonds sans précédents. Depuis les travaux anti-inondations, les constructeurs qui se concentrent aux abords de la ville soit dans le Domaine Lachenaie situé près de Terrebonne et dans le Carrefour des Fleurs situé près de Charlemagne, rivalisent pour offrir à la clientèle des modèles qui allient qualité et économie.

(Photo: LA REVUE)



## Terrebonne

La plus petite municipalité de la région, Terrebonne, avec ses 1.4 milles carrés de territoire est celle où se concentre le commerce et l'industrie. C'est également la Ville où l'on retrouve le plus de densité de population à l'acre.

(Photo: LA REVUE)



## La Plaine



## Mascouche

Le centre-ville de Mascouche ceinturé de développements domiciliaires a su conserver son caractère pittoresque de petite municipalité rurale. L'église, les écoles et surtout l'Hôtel de ville aménagé dans l'ancien couvent, les vieilles maisons rénovées, les commerces et boutiques typiques de la rue Sainte-Marie, contribuent à lui garder ce cachet qui attire bon nombre de citoyens dans cette "ville de l'avenir".

(Photo: LA REVUE)

# Faites le tour de la région, vous en reviendrez enchantés

(MFDL) Que vous soyez de Lachenaie, La Plaine, Mascouche, Saint-Louis-de-Terrebonne ou Terrebonne, la région que vous habitez vaut mille fois la peine d'être visitée.

Il est des coins où la beauté de la nature suffit à elle seule. Pensons seulement à une balade le long de la rivière des Mille-Iles depuis la Côte de Terrebonne dans Saint-Louis jusqu'à l'extrémité de Lachenaie. La route est sinueuse, vallonnée à souhait, bordée d'arbres magnifiques, de maisons ancestrales. Tout le long de la route

334 qui prend à Lachenaie le nom de boulevard Saint-Charles, vous pourrez acheter fruits et légumes de la ferme, et du miel, produit sur place.

Entre Saint-Louis et Lachenaie, vous "yeuterez" avec délice le Vieux-Terrebonne depuis le haut de la côte. De là, vous descendrez à l'île des Moulins, le deuxième site historique en importance au Québec. Vous visiterez le Bureau seigneurial, premier bâtiment à avoir été restauré. Puis, vous emprunterez la passerelle et irez vous promener dans l'île Saint-Jean.

Après ce tour du propriétaire, vous vous promènerez en calèche dans le Vieux-Terrebonne avec un guide de la Société d'Histoire qui vous racontera les faits et gestes des habitants, leurs coutumes, leurs traditions. Ce circuit historique vous fera voir les habitations et toute la chaleur de ce vieux quartier.

A Mascouche, rien ne vous attirera mieux que le centre-ville. Là, vous passerez devant la mairie aménagée dans ce qu'on surnommait "le vieux couvent". Vous remarquerez l'église, les petites boutiques, les

maisons ancestrales. Nous vous conseillons de suivre l'itinéraire présenté dans ces pages sous la rubrique "Circuit historique du vieux-Mascouche".

Si vous longez la rue Sainte-Marie, vous arriverez au Manoir Le Gardeur, la maison seigneuriale de Pierre Le Gardeur de Repentigny, seigneur de l'Assomption.

Propriété des Frères de Saint-Gabriel, le Manoir Le Gardeur sera probablement classé "site historique" par le ministère des Affaires culturelles. Pas moins de 3,000 Mascouchois ont signé une pétition à cet effet.

Après ce long périple, vous reviendrez par La Plaine qui porte extraordinairement bien son nom. Municipalité rurale par excellence, La Plaine constitue dans no-

tre région le lieu de prédilection des cultivateurs. Ce qui n'empêche pas les développements domiciliaires répartis en trois secteurs (Bronco, Laurier, Lac André) de s'étendre.

Dernier conseil: si vous désirez avoir une vue d'ensemble de la région de Saint-Louis-de-Terrebonne, Terrebonne, Lachenaie et Saint-François, vous irez

à la grotte du Côteau située sur le chemin du Côteau dans Lachenaie. Là, un parc surplombant notre grande région a été aménagé pour vous offrir un point de vue merveilleux.

Après cette visite de votre nouveau coin de terre, vous serez mieux à même de l'apprécier davantage et de l'aimer autant que ses 55,000 citoyens qui l'habitent.

## Télécabre des Mille-Iles inc. Le cable pour \$6 par mois seulement!

### CANAUX DISPONIBLES:

2: MONTREAL • 3: BURLINGTON CSB • 5: PLATTSBURG NBC • 6: MONTREAL • 7: SHERBROOKE • 8: CORNWALL • 9: SHERBROOKE • 10: MONTREAL • 12: MONTREAL • 13: TROIS-RIVIERES • 17: RADIO-QUEBEC

A l'aide d'un câble-sélecteur seulement:  
22: BURLINGTON ABC • 33: VERMONT EDUCATIONNEL

INSTALLATION: SEULEMENT \$15.

INFORMATIONS:  
471-2710



## Inscrivez-vous maintenant

• PIANO • CHANT • GUITARE  
• CLAQUETTES

Pour enfants de 5 ans et plus

Inscriptions  
AVANT LE 30 JUIN

Pour réservations :

Mme Laurette (Yvon) Séguin - 471-9707

Diane Godard - 471-7633

Jocelyne Caron - 471-2534

Laurette Séguin

694, Armand-Corbeil

Terrebonne

## la revue

Ce cahier spécial de La Revue est une production de l'équipe du journal. Toute reproduction partielle ou complète des annonces, des textes est formellement interdite sans une autorisation écrite du directeur.

## BIENVENUE!

Nous sommes heureux d'accueillir  
de nouveaux voisins et nous  
avons bien hâte de vous rencontrer  
Même si ce n'est que pour nous dire  
bonjour, venez nous voir :

ça nous fera plaisir!

*Yves Mathieu*  
L.Ph

studio  
d'esthétique



SPECIALITÉ:  
COSMÉTOLOGIE  
ESTHÉTIQUE  
VISAGISME

# ESCOMPTES YVES MATHIEU

**Mascouche**  
boul. Mascouche  
Centre Professionnel  
474-2495



Yves Mathieu  
prend grand  
soin de  
vous

**Terrebonne**  
boul. des Seigneurs  
Place des Seigneurs  
471-6664

Membre du plus important groupement parapharmaceutique au Québec

# Culturel, social, sportif: de tout pour tous toute l'année

(MFDL) Même si nous, gens de la région, sommes à quelques minutes du grand Montréal et de Laval où tout semble se passer, au point

de vue sportif, culturel et social, nous bénéficions de grands événements de masse auxquels participent de plus en plus de gens.

Ces activités d'hiver ou d'été, d'automne ou de printemps sont à même de combler de tous nos goûts et nos aspirations culturelles,

sportives et sociales.

En été, la cavalcade d'activités débute par les festivités de la Saint-Jean. Pas une seule municipalité du territoire n'y échappe; et pas un seul citoyen ne manque à l'appel. Prenant diverses formes selon le quartier ou la ville, les festivités offrent cependant l'avantage de répondre à tous les besoins et à tous les âges. Les enfants, aussi bien que les adultes sont servis à souhait.

A Mascouche, pour la première année, il y aura un festival du blé-

d'Inde.

A Lachenaie, vers la fin du mois d'août, on organise un rodéo où les meilleurs cavaliers de la province rivalisent d'adresse sur leur monture déchaînée.

A Terrebonne, la Société d'Histoire de la Région de Terrebonne vous emmène à travers le passé avec ses circuits historiques guidés.

A Sainte-Anne-des-Plaines, le festival des fraises attire les dégustateurs de ce petit fruit et les cueilleurs. Le clou: une immense tarte qui

peut nourrir plus de 500 personnes.

Au printemps et en hiver, les festivals socio-culturels abondent: le festival socio-culturel de Lanaudière auquel participent les municipalités de Lachenaie, La Plaine et Mascouche; les Fêtes de la Pleine Lune à Terrebonne; les Sentiers de la culture à Terrebonne et Saint-Louis.

Pour les amateurs de hockey, il y a le tournoi bienfaisance Molson organisé par le Club Optimiste de Terrebonne à l'aréna de Terrebonne.

## "AIDONS LA NATURE"



Pépinière  
**Les Serres de Mascouche inc.**

Paysagiste : **M. Michel Conte**  
**M. Claude Piché**

**ARBRES et ARBUSTES de toute sortes**  
**Planification et schéma sur demande**  
**Terrassement complet**  
**Entretien des terrains**



**3550 ST-PHILIPPE**  
**MASCOUCHE**

**474-3832**

## Visitez la centrale de filtration



VOUS ETES CORDIALEMENT INVITES à visiter la centrale de filtration de la ville de Terrebonne située au 4445, Côte de Terrebonne, près de la rivière des Mille-Iles. Cette centrale située dans le territoire de Saint-Louis-de-Terrebonne, dessert, outre Terrebonne, une grande partie de Lachenaie, Mascouche et une partie de Saint-Louis-de-Terrebonne. On y accueille les visiteurs durant les heures de travail, particulièrement entre 10h le matin et midi, entre 13h et 16h durant la semaine. Le samedi et le dimanche, on y accueille aussi les visiteurs. On pourra y voir les différentes manoeuvres de filtration jusqu'à l'ozonage de l'eau. La centrale peut filtrer jusqu'à huit millions de gallons d'eau par jour.

PETER GABRIEL • ANDY GIBB • BEE GEES • RITCHIE FAMILY • ROLLING STONES • NAZARETH • DEMIS ROUSSOS • BARBRA STREISAND • TOM JONES • FERLAND • SANTANA • JETHRO TULL • DEEP PURPLE • ELVIS PRESLEY • CAT STEVENS • BEATLES • SWEET PEOPLE • CLAUDIA BARRY • DAVID BOWIE • CHICAGO • JULIO IGLESIAS • ROD STEWART • GARLAND JEFFREYS • RAFAELA CARRA • NANA MOUSKOURI • MIKE OLDFIELD • JACQUES MICHEL • DIANE TELL

NOUS CONTINUONS LA

## VENTE D'ÉCOULEMENT

**45 TOURS**  
**à 99¢**

Spécial pour écouler

CHOIX DE PLUS DE 500 EN MAGASIN, DES TOUNES DES ANNEES 50, 60 JUSQU'ÀUX SUCCES PLUS RECENTS, PREMIER ARRIVE PREMIER SERVI, PAS DE QUANTITE LIMITEE PAR CLIENT.

**CASSETTES** 8 pistes et 4 pistes  
Spécial pour écouler

REDUCTION DE \$2.00 sur le prix régulier pour la 1ère cassette.  
REDUCTION DE \$3.00 sur le prix régulier pour la 2e cassette et les suivantes.

REDUCTION ENCORE PLUS AVANTAGEUSE POUR DES QUANTITES DE 5 ET PLUS.

Choix de plusieurs centaines en magasin, la majorité en une seule copie.  
Pour l'auto, la maison, le chalet, la plage, le camping.

**la turluterie**  
**LE DISQUAIRE**

LES GALERIES DE TERREBONNE 471-7596

POURQUOI CETTE OFFRE ?

NOUS AVONS ACHETE LE STOCK DE DEUX MAGASINS QUI ONT FERME LEURS PORTES

PROFITEZ-EN!

FLOYD • QUEEN • ALAN PARSON • STEVIE WONDER • GINO VANELLI • OCTOBRE • CLAUDE VALADE • DALIDA • JOE DASSIN • HARMONIUM • SUPERTRAMP • EMERSON LAKE AND PALMER • ELECTRIC LIGHT ORCHESTRA • NEIL DIAMOND • ELTON JOHN • ROBERTA KELLY • LED ZEPPELIN • GUY LEMAIRE • PINK MIREILLE MATHIEU • LOUISE FORESTIER • VERNONIQUE SAMSON • NICOLE MARTIN • BEAU DOMMAGE • FRAMPTON • ET DES CENTAINES D'AUTRES.



# UN GRAND "CHEZ SOI" VAUT MIEUX QU'UN "PETIT" CHEZ LES AUTRES!

Tout le monde est aujourd'hui conscient que l'inflation gruge les revenus et - surtout - les économies des familles. Pour le ménage moyen, il est difficile d'investir dans des actions ou obligations, dans de l'or ou autres valeurs. Ces placements, d'ailleurs n'offrent qu'une garantie très relative contre la dépréciation continue du dollar.

Vous gagnez actuellement un certain salaire, vous êtes encore jeunes, votre femme souvent, travaille. Que vaudront vos économies dans un an, cinq ans, dix ans? En attendant, ce qui est plus grave, si vous êtes en appartement, vous payez largement - en dollars d'aujourd'hui - pour un loyer dont il ne vous reste rien... sinon des quittances. Additionnez un instant les montants que vous avez versés ainsi pendant des années et vous constaterez qu'un loyer n'est jamais un placement mais une dépense qui s'envole, comme pour la nourriture, le vêtement ou autres.

Bien sûr, il faut se loger. C'est l'un des besoins essentiels de l'homme, avec la nourriture et l'habillement. Mais, pourquoi ne pas se loger dans des conditions idéales... tout en conservant - et augmentant - la valeur de vos dollars?

## ET CETTE SOLUTION IDEALE RESIDE DANS UNE MAISON DE LOIGNON DURAND QUEVILLON... POURQUOI ACHETER TOUT DE SUITE?

Nous avons vu ci-dessus, qu'elle représente un moyen incomparable contre l'inflation et un placement excellent. Les prix augmentent à un tel rythme que la maison que vous achetez aujourd'hui vaudra des milliers de dollars de plus dans un an ou même dans quelques mois. La raison? C'est simple. Le prix de la vie augmente vite et régulièrement. L'énergie, notamment, coûte de plus en plus cher et influe sur tous les prix industriels des produits qui composent votre maison: bois, isolants, acier, béton, finition, etc... Sans compter les hausses de salaires des ouvriers prévues par les conventions collectives. Il n'y a donc aucun doute: votre maison, achetée aujourd'hui aura une valeur nettement accrue dans les mois et les années qui suivent. Et ça continuera. Pensez-vous que les prix de la vie, de l'énergie vont diminuer? que vos salaires vont diminuer?

Par contre, vous êtes également sûrs que vos loyers augmenteront pour les mêmes raisons: entretien, service, réparations, profits.

Mais il ne vous en restera RIEN.

## LA QUALITE DE LA VIE...

Une maison LDQ, c'est la liberté, le confort, l'espace. La liberté, parce que vos enfants peuvent jouer en toute sécurité dans le jardin, ou dans des secteurs à faible densité de circulation, parce que vous pouvez utiliser un Bar-B-Q, installer une piscine, faire du bricolage sans déranger les voisins. Vous bénéficiez d'une intimité qui est aussi de la liberté.

Le confort et l'espace vont de pair. Une maison offre beaucoup plus d'es-

pace qu'un appartement - même luxueux. Le sous-sol double pratiquement l'espace habitable. Vous pouvez le transformer à votre goût, au cours des années, en salle de jeux, de réception, avec bar, en bureau, ou en chambres supplémentaires.

A l'étage, vous bénéficiez généralement de trois belles chambres, d'une salle de bain moderne, décorée à votre goût, d'un beau salon et d'une cuisine planifiée qui fait rêver les ménagères qui vivent dans les appartements étriés des villes.

A propos de ville... avez-vous respiré l'air ici? apprécié le calme, la verdure proche? Un autre mode de vie, une autre qualité de vie...

## LE STYLE, C'EST IMPORTANT!

Une maison neuve, c'est le meilleur investissement de votre vie, nous l'avons vu. Mais, plus encore, si elle a de la distinction, du style... un style qui a fait notre fierté dans les siècles passés et qui est plus apprécié que jamais. Une maison LDQ sera toute aussi belle et à la mode dans 10, 20 ou 50 ans, car la beauté ne passe pas. Votre investissement conserve ainsi toute sa valeur.

C'est pourquoi LDQ ont lancé, depuis longtemps, cette splendide série de maisons québécoises, spacieuses, typiques, de bon goût et traditionnelles tout en offrant le summum des avantages de notre époque.

Ces maisons - comme d'ailleurs les autres modèles - vous distinguent, vous identifient, vous rendent encore plus fiers d'être propriétaires et chez vous.

Car, savoir choisir ce qui est beau est déjà une preuve de bon goût et personne ne vous otera cet avantage au cours des années.

## UN STYLE DES PLUS ABORDABLES!

Justement... c'est ce qui fait la supériorité de LDQ qui sont à peu près les seuls sur le marché à vous offrir cette ligne "québécoise". Tous les efforts ont été faits pour mettre ce style à votre disposition aux prix les plus abordables. Les modèles, comme l'Alsacienne, la Chambord, la Québécoise, la Chaumière, la Georgienne offrent un style classique et moderne à la fois pour un prix des plus raisonnables.

Et elles sont économiques... Savez-vous que les nouveaux matériaux, associés aux matériaux classiques, sont plus durables et pratiques que jamais? Que la super-isolation prévue par le Code National du Bâtiment, vous fait économiser en chauffage, que tout a été prévu pour un aménagement facile et harmonieux de votre ameublement. Dans une maison LDQ, tout est récent, pratique, efficace, à l'avant-garde de la technique résidentielle. Mais en plus vous bénéficiez d'un style, d'une distinction incomparables...

## POURQUOI LOIGNON DURAND QUEVILLON!

A cause de leur expérience de nombreuses années. Des gens qui s'occupent de leur affaire et surtout de vous. D'où leur excellente réputation. Comme les trois Mousquetaires étaient quatre, LDQ sont également quatre:

M. Jean Loignon, président, qui dirige cette magnifique compagnie qui nous fait honneur, M. Lucien Durand lequel consacre de longues heures à planifier les modèles pour donner au public la maison qui lui convient, M. Quévillon, qui passe ses journées sur les chantiers pour surveiller, vérifier et s'assurer que votre maison sera bâtie comme si c'était la sienne... Enfin, M. Robert Gibelleau, dont le rôle n'est pas moins important en assumant les détails de l'administration et des finances de cette dynamique entreprise. Il faut mentionner que M. Pierre Galarneau qui, en tant que conseiller en habitation met sa vaste expérience à votre service pour analyser vos besoins, vos goûts et vos possibilités.

Tous ces éléments ensemble: investissement, confort, espace, qualité de la vie, expérience des constructeurs, style et distinction, milieu incomparable... ne vous incitent-ils pas à laisser tomber vos quittances de loyer pour la fierté d'être vraiment CHEZ VOUS comme PROPRIÉTAIRE d'une maison dont vous serez FIERS toute votre vie?

## AUX PROPRIETAIRES DE MAISONS

Vous, en achetant une maison, il y a plusieurs années, connaissez-vous les avantages que vous en avez retiré. Vous savez aussi la plus-value qu'elle a prise et sa valeur actuelle par rapport au montant que vous avez investi initialement. Mais, il se peut que vous désiriez aujourd'hui - tout en demeurant les heureux propriétaires d'une maison - acquérir ce qui se fait de mieux sur le marché: un style prestigieux, un foyer, une ambiance qui corresponde à votre statut social ou à votre personnalité.

Les maisons LDQ répondent idéalement à cet objectif de promotion résidentielle. Elles sont si modernes et, en même temps si distinguées et "racées" que vous aurez à la fois l'impression et la joie d'emménager dans votre première maison, l'impression d'un renouveau dans votre vie... pour le mieux!



**votre personnalité ressort**  
Avec une de nos maisons de grande classe et à prix abordable

**L'HABITANT \$ 34,900 et 54,900**  
LOIGNON DURAND QUEVILLON vous offre 9 modèles de ravissants bungalows à leur fameux projet.

**La Seigneurie**  
Direction: Pont Pie IX, route 25 jusqu'à la sortie 16 ouest.  
Visite: Lundi au jeudi de 1h à 5h et de 7h à 9h  
Samedi et dimanche, 1h à 5h  
**471-2103**

Sans de garantie  
PROGRAMME DE CERTIFICATION DES MAISONS NEUVES DE L'APCHQ  
Compétence et solvabilité!

**La Seigneurie**  
DE ST-LOUIS-DE-TERREBONNE  
EST UN ENSEMBLE D'HABITATIONS DE QUALITÉ CONSTRUITES PAR LOIGNON DURAND QUEVILLON INC.

Bienvenue à la

# LIBRAIRIE LINCOURT

191, rue St-André (près Saint-Pierre)  
TERREBONNE



● Littérature  
de choix  
Best-sellers les  
plus populaires

## PAPETERIE

Articles de bureau  
et de classe



COLLECTIONS  
POUR  
NUMISMATES  
ET  
PHILATELISTES

BUREAU  
DE POSTE  
Auxiliaire  
à compter  
du 18 juin

A VOTRE SERVICE:

Cartes d'affaires  
Cartes de souhaits  
Faire-part  
Estantpes



471-3142

● LIVRES ● REVUES  
● JOURNAUX  
POUR TOUS

Lun. au ven.: 8h30 a.m. à 6h p.m.  
Samedi: 8h30 à 5h p.m.

## Un C.L.S.C. à la grandeur de la région

La région bénéficie depuis janvier 1976 d'un Centre local de services communautaires (CLSC). A ses débuts, l'établissement comptait seulement une travailleuse sociale, une auxiliaire familiale, deux organisateurs communautaires et une infirmière. L'appui de la population a permis un développement et de nouveaux programmes qui font l'honneur de la ré-

gion.

Présentement l'équipe est formée de plus de 50 personnes qui assurent à la population des services médicaux, sociaux et d'action communautaire.

D'abord situé dans le secteur ouest de Mascouche, dans une maison unifamiliale désaffectée, le CLSC a déménagé à Terrebonne dans un immeuble situé rue Saint-Louis. Puis, les locaux ont été agrandis en prenant la plus grande partie des magasins Perrette, boulevard Moody, près de la sortie de l'autoroute 25.

Enfin, vu l'expansion des services et pour

mieux répondre aux besoins, le CLSC se relocera en permanence dans un nouvel établissement moderne au 4265 boulevard des Seigneurs à l'intersection de la rue Croissant Dauphin, à Saint-Louis-de-Terrebonne. La réouverture des locaux se fera le 21 juin prochain.

va  
jouer  
dehors



## Population de Terrebonne

Voici un tableau des recensements de la population depuis 1861 pour la ville de Terrebonne:

1861.....	1,935
1871.....	1,050
1881.....	1,398
1891.....	1,457
1901.....	1,822
1911.....	1,990
1921.....	2,056
1931.....	1,955
1941.....	2,209
1951.....	3,200
1961.....	6,032
1971.....	9,208
1972.....	9,500
1973.....	10,112
1974.....	10,399
1975.....	10,617
1976.....	11,194
1977.....	11,836
1978.....	11,810



Le nouvel édifice du CLSC Lamater sur le boulevard des Seigneurs à Saint-Louis-de-Terrebonne accueillera la population dès la fin du mois de juin.

(Photo: M. Bourque, LE VISEUR)

*Le Club Optimiste  
de Terrebonne  
vous invite...*



Le Club Optimiste de Terrebonne, fondé en août 1965, a pour but principal l'aide à la jeunesse de sa région et, depuis 14 années déjà, ses conseils administratifs et ses membres ont réussi à atteindre cet idéal, aidant de ses ressources de nombreuses associations de jeunes.

Cet objectif permanent a été atteint parce que de nombreux citoyens bénévoles ont consacré leur temps libre à organiser dans la région diverses activités qui ont permis, grâce à la générosité des concitoyens, la distribution de montants d'argent aux jeunes pour les aider dans leurs activités. Le Club Optimiste ne se contente pas de verser des montants substantiels; il agit par l'entremise de ses comités à insuffler l'initiative et le dévouement aux jeunes afin qu'ils puissent eux-mêmes devenir de meilleurs citoyens.

Pour cela, le Club Optimiste de Terrebonne a besoin de l'aide de personnes dévouées, qui ont un peu de temps à consacrer à une belle cause.

Voilà pourquoi le président, les membres de l'exécutif et les membres lancent cet appel aux personnes de bonne volonté de Terrebonne qui aimeraient se dévouer quelques heures par semaine pour l'AIDE A LA JEUNESSE.

**Le temps que vous consacrerez  
aux jeunes rapporte au centuple  
en satisfaction personnelle**

## Club Optimiste Terrebonne

**Quatorze années de dévouement  
à la cause des jeunes**

Pour informations, veuillez  
communiquer avec le  
président Marcel Corbeil au 471-6457  
ou avec le secrétaire  
Réjean Crevier au 471-4196

**Le Président  
MARCEL CORBEIL**



Commission  
Scolaire  
des Manoirs

**SIEGE SOCIAL**  
775, rue Saint-Louis  
Terrebonne  
J6W 1J7  
Téléphone: 471-8605  
Code-a-phone: 471-9400

### Le CONSEIL des COMMISSAIRES

VOUS POUVEZ REJOINDRE DIRECTEMENT  
VOS COMMISSAIRES D'ÉCOLES  
AUX NUMÉROS SUIVANTS

QUARTIERS	COMMISSAIRES	Téléphone
1	LAUZON, Réal	478-1619
2	LABELLE, Alcide	471-8023
3	PAQUETTE, Claude, Président	471-4596
4	THERRIEN, Jean-Guy	471-4391
5	GAUTHIER, Raymond	471-3315
6	LACHAPPELLE, J.-Achille	471-8081
7	LAROCHE, Louise	471-3334
8	CANTIN, Reina-H	471-3475
9	COULOMBE, Henri	471-8700
10	LAMONTAGNE, Lise	474-2819
11	GIRARD, Huguette, Vice-présidente	477-0798
12	RIVET, Giselle	477-9451
13	DANDRIDGE, Airic	477-5632
14	LAPOINTE, Jean	474-2896
15	LAMOUREUX, Huguette	474-2259
16	DELAGE, Fernand	471-1273
17	BORDONADO, Louise	474-0847
18	LIMOGES, Georges	474-2216
19	GAUVREAU, Maurice	471-5495

### Le PERSONNEL de CADRE

Le directeur général.....	Marcel Théorêt
Le directeur général adjoint.....	Léopold Larouche
Le secrétaire général.....	Claude Hamer
Le directeur du service de l'enseignement.....	Jacques Thomassin
Le directeur du service aux étudiants.....	Serge Dubé
Le directeur du service de l'équipement.....	Maurice Blondin
Le directeur du service financier.....	Robert Guay
Le directeur du service de l'éducation aux adultes.....	Jean des Lierres
Le directeur du service du personnel.....	Jacques Gauthier
Le conseiller-cadre.....	Jacques Gagnon
L'adjoint à l'enseignement.....	Jean-Louis Chauvette

Les assemblées du conseil des commissaires et du comité exécutif sont PUBLIQUES et elles sont toujours annoncées au code-a-phone que l'on peut rejoindre 24 heures par jour et 7 jours par semaine à **471-9400**.

### Le COMITE EXECUTIF

Messieurs Henri Coulombe, Alcide Labelle, Jean Lapointe et Claude Paquette, sous la présidence de M. Jean-Guy Therrien.

### Les UNITES ADMINISTRATIVES

SECTEURS	ÉCOLES ET CENTRES	ADRESSES	LES DIRECTIONS
Lachenaie	Ecole Jean-de-Lafontaine 471-3060 Ecole Saint-Charles 471-6052	3361, rue Notre-Dame, Lachenaie 3329, boul. Saint-Charles, Lachenaie	(A venir) Rénauld Mercier
La Plaine	Ecole Saint-Joachim 478-1533	3709, rue Villeneuve, La Plaine	Jean-Pierre de la Chevrotière
MASCOCHE	Ecole de la Source 474-3500 Ecole des Hauts-Bois 477-1619 Ecole Holy Rosary 477-5353 Ecole Oiseau Bleu 474-0372 Ecole la Mennais 474-2293 Ecole Le Manoir 474-2453 Ecole Le Rucher 477-0865 Ecole Sacré-Coeur 474-2551 Centre La Mennais 474-1171	1275, rue de Châteaubriand, Mascouche 85, rue Napoléon, Mascouche 412, chemin des Anglais, Mascouche Heights 3032, boul. Sainte-Marie, Mascouche 2881, ave La Mennais, Mascouche 2085, boul. Sainte-Marie, Mascouche 855, rue des Erables, Mascouche 2996, boul. Sainte-Marie, Mascouche 2881, ave La Mennais, Mascouche	Bernard Wheeley Lucien Beaulieu Soeur Diana Chassé Normand Dubé Denis Hurteau Guy Baril Maurice J. D'Aoust Roland Payette André Lemieux
TERREBONNE	Ecole Polyvalente Armand-Corbell 471-6651 Centre Armand-Corbell 471-6653 Ecole Léopold-Gravel 471-6636 Centre Léopold-Gravel 471-7276 Ecole Notre-Dame 471-3361 Ecole Saint-Louis 471-3561	795, boul. Kennedy, Terrebonne 795, boul. Kennedy, Terrebonne 766, rue Saint-Paul, Terrebonne 766, rue Saint-Paul, Terrebonne 508, rue Masson, Terrebonne 539, rue Saint-Sacrement, Terrebonne	Gilles St-Germain Isaac Achour Clément Morissette Roch-Jean Tellier Soeur Alice Aubut Mlle Lucie McSween
Saint-Liguori	Base de Plein-air 588-4311	881, rang Notre-Dame, Saint-Liguori	Normand Dubé
Saint-Louis de Terrebonne	Ecole Esther-Blondin 471-2592 Ecole 04 en construction	905, rue Vaillant, Saint-Louis-de-Terrebonne Rue Durocher, Saint-Louis-de-Terrebonne	Jean-Claude Brisson Mme Rachel Bougie

## L'Association des Pompiers Volontaires de la Ville de Terrebonne



*sollicite la collaboration intense  
de toute la population de la région  
desservie par la brigade des incendies  
et l'assurance de sa coopération  
la plus entière.*

**Marcel Therrien, président**  
**Richard Limoges, vice-président**  
**Philippe Dussault, secrétaire-trésorier**  
**Gilles Bertrand, Alain Mousseau,**  
**Raymond Dussault, Gilles Lorrain, directeurs**

### LES POMPIERS A VOTRE SERVICE:

**Marcel Hébert, Robert Martin, Raymond Dussault,**  
**Marcel Lorrain, Jean-Pierre Chaput, Jacques Lorrain,**  
**Philippe Lachapelle, Gilles Pagé, Gilles Lorrain,**  
**Jean-Yves Cloutier, Richard Limoges,**  
**Léandre Archambault, Claude Lalonde,**  
**Gilles Bertrand, Philippe Dussault, Claude Beaudoin,**  
**Marcel Therrien, Yves Gendron, Alain Dussault,**  
**Pierre Fortin, Jacques Limoges, Léo Pagé,**  
**Réjean Layette, Claude Côté.**

## Les associations de Terrebonne

**AFEAS de Terrebonne:** Monique Daoust, 471-5113.

**Age d'Or de Terrebonne:** Mad. Jeanne Drouin, 471-6538.

**Al-Anon:** 589-6200.

**Alliance:** Pierre Langlois, 471-1265.

**Amicale des Bénévoles:** Jeannine Gascon, 471-2881.

**Amicale des Vétérans:** Marcel Morin, 471-4469.

**Association du Baseball mineur de Terrebonne:** Jean-Marie Lecours, 471-9138.

**Association de Chasse et Pêche de Terrebonne:** Maurice Hudon, 471-3054.

**Association du Hockey mineur de Terrebonne:** Jean Marineau, 471-2121.

**Association des Jeunes de Coeur:** A. Dagenais, 471-4098.

**Association des Pompiers volontaires:** Marcel Therrien, 471-4234.

**Association des Résidents de l'île Saint-Jean:** Jacqueline Fortin, 471-4353.

**Association des Sportifs:** Henri Hudon, 471-7282.

**Cadets de l'Armée:** Marcel Morin, 471-4469.

**Cercle Elle Rencontre:** Lyla Paquette, 471-4596.

**Cercle des Jeunes Naturalistes:** Daniel LeRoux, 471-7263.

**Chambre de Commerce:** Pierre Corbell, 471-3733.

**Chevaliers de Colomb:** André Paquette, 471-3221.

**Chorale de Terrebonne:** Benoît Lincourt, 471-3142.

**Chrétiens d'Aujourd'hui:** Denis Paquette, 471-3553.

**Club d'Athlétisme Oméga:** Serge Lachapelle, 471-4825.

**Club Lions Mascouche/Terrebonne:** Florian Bonneville, 471-4207.

**Club Miki:** Henri Hudon, 471-7282.

**Club Octogone de Terrebonne:** Sylvie Miron, 471-8946.

**Club Optimiste de Terrebonne:** Marcel Corbell, 471-6457.

**Club de Patinage Artistique:** Jeannine Cossette, 471-7318.

**Club de Poneya Ferme Léveillé:** M. Guindon, 661-3259.

**Comité de Direction Ile Saint-Jean:** Jacqueline Fortin, 471-4353.

**Comité des Inondés de Terrebonne:** 471-2130

**Comité des Maisons et des arbres:** Cécile Munoz, 471-2130.

**Comité d'urgence de Protection Civile:** JM Fontaine, 471-8586-3784

**Comtois d'entraide:** André Corbell, 471-1067

**Eclaireur:** Claude Ouellette, 669-1814.

**Entr'Agés:** Marie-Paul Leblanc, 471-2881.

**Femmes Chrétiennes:** Antoinette Guilbault, 471-3882.

**Filles d'Isabelle:** Pauline Aubin, 471-8212.

**Garde paroissiale Saint-Louis:** François Charbonneau, 471-8056.

**Guides de Terrebonne:** Gertrude Saint-Pierre, 471-8572.

**Jeannettes:** Blandine Leblanc, 471-9589.

**Ligue des propriétaires de l'île Saint-Jean:** Jacqueline Fortin, 471-4353.

**Louveteaux:** Louis Bourque, 471-2389.

**Mouvement Scout et Guide:** Gilles Gamache, 471-3248.

**Pionniers:** Rachelle et Pierre Gaudreau, 471-4865.

**Services Préparation Mariage:** Maurice Sarrazin, 471-3451.

**Société canadienne du Cancer:** Jeannine Gascon, 471-3397.

**Société d'Histoire de la région de Terrebonne:** Claude Blouin, 471-9316

### Statistiques Terrebonne

Voici des statistiques intéressantes sur la Ville de Terrebonne:

Le nombre des commerces enregistrés dans cette ville: 275. Le nombre des entreprises industrielles: 30.

Le nombre d'unités de logements: 3,956.

Le niveau du rôle d'évaluation: 80% de l'évaluation réelle.

La densité démographique: 95%.

L'évaluation annuelle:

1977: \$82,756,000 -  
1978: \$87,962,000 -  
1979: \$92,302,800. Prévisions pour 1980: \$108,000,000.



## L'AMICALE DES VETERANS DE TERREBONNE

invite tous les anciens combattants de la région à faire partie de l'Amicale des Vétérans qui se fait un devoir d'aider ceux qui ont fait partie des Forces Armées du Canada. Un Cercle social est à la disposition des membres de l'Amicale au 793 rue Saint-Louis, Terrebonne (à l'arrière de l'église)

L'AMICALE DES VETERANS EST UNE ASSOCIATION DANS NOTRE MILIEU QUI AIDE NON SEULEMENT SES MEMBRES MAIS AUSSI TOUTE LA COMMUNAUTE.

L'Amicale des Vétérans offre également au public l'accès à sa SALLE DE QUILLE de 8 allées, disponible pour les ligues organisées et les personnes intéressées.

Journées libres le samedi et le dimanche.

**L'Amicale des Vétérans  
de Terrebonne Inc.**

973, rue Saint-Louis, Terrebonne

Le président  
de l'Amicale  
**MARCEL MORIN**

POUR TOUTES  
INFORMATIONS:

**471-4469**

**471-1429**

## SALAISSON LIMOGE



**Spécialité:**  
**Boeuf de l'Ouest**  
gros et détail

### VIANDES DE QUALITE

**Centre de congélation**

Commandes pour congélateurs  
avec emballage gratis  
et congelé si désiré

**126 CHAPLEAU  
TERREBONNE  
471-4470**



## VILLE DE MASCOUCHE INCORPOREE EN 1836

(Ville depuis décembre 1970)

### LE CONSEIL MUNICIPAL:



GILLES FOREST,  
MAIRE DE MASCOUCHE



RAYMOND TRUDEL,  
conseiller  
représentant  
le quartier no 1  
le quartier  
LE GARDEUR



THOMAS WOOD,  
conseiller  
représentant  
le quartier no 2  
le quartier  
MASCOUCHE-HEIGHTS



JEAN-LOUIS LEMAY  
conseiller  
représentant  
le quartier no 3  
le quartier  
MASCOUCHE-OUEST



RAYNALD LECLERC,  
conseiller  
représentant  
le quartier no 4  
le quartier  
DU MANOIR



MAURICE TURCOT,  
représentant  
le quartier no 5  
le quartier  
LOUIS-HÉBERT



LEO DUPUIS,  
conseiller  
représentant  
le quartier no 6  
le quartier  
LAURIER

#### SECRETARIAT MUNICIPAL

Bureau: 3034, rue Sainte-Marie, Mascouche  
Téléphone: 474-4133

André De Marbre, gérant  
Colette Marion, greffier  
Denis Malouin, trésorier

Heures de bureau: du lundi au vendredi, 8h30 à midi et 1h à 4h30

TRAVAUX PUBLICS: Georges L'Heureux - 474-2407  
POLICE-FEU: William Paterson, directeur-474-2403  
LOISIRS-RECREATION: Gérard Pesant, directeur - 474-4133  
PERMIS DE CONSTRUCTION: François Robert, directeur - 474-4133

#### RENSEIGNEMENTS GENERAUX:

Taux de taxe foncière:  
\$1.24 du \$100 d'évaluation.

#### Statistiques:

La Ville de Mascouche a une étendue de 41 milles carrés et comprend six quartiers représentés par six conseillers et un maire. La population, en octobre 1978: 18,222.

## Les associations de Mascouche

AFEAS de Mascouche Centre: Mad. Thérèse Patenaude, 474-2568.

AFEAS de Mascouche Heights: Mad. Nicole Fontaine, 477-0603.

Alcoolique Anonyme: 474-0969.

Les Amis des Scouts: Jacques Bouchard, 474-0698.

Les Amis Voisins de Mascouche-Ouest: Berthier Michaud.

Association de Balle Molle masculine: Gérard Pagé, 477-5654.

Association de Baseball mineur de Mascouche: Marcel Beaudoin, 474-0852.

Association Hockey mineur de Mascouche: Louis Garlaro, 474-0842.

Association Pompiers volontaires: Guy Mc Nicoll, 474-2235.

Centre d'entraide de Mascouche: Soeur Denise, 474-2790.

Centre d'entraide de Mascouche-Ouest: Mad. Simone Pagé, 477-5654.

Chambre de Commerce de Mascouche: Richard Durocher, 474-3130.

Choeur des Gens de Chez-Nous: Mad. Camille Lemelin, 474-2640.

Choeur Polyphonique: M. et Mad. Gilles Lapierre, 474-2585.

Club de l'Age d'Or

de Mascouche: Mad. Gisèle Ouellette, 474-2897.

Club de l'Age d'Or de Mascouche-Ouest: Mad. Lucille Laporte, 477-5175.

Club Junior de Mascouche: Claude Benoit, 474-2873.

Club Lions de Mascouche: Eddy Perreault, 474-1647.

Club de Motoneige de la Vallée de Mascouche: Mad. Lyse Robert, 474-2264.

Club Octogone de Mascouche: M. Claude Benoit, 474-2873.

Club Optimiste de Mascouche: Jean-Guy Palement, 474-1534.

Club de Patinage Artistique de Mascouche: Mad. Gervais, 474-0664.

Club de Soccer de Mascouche: André Jacob, 474-1927.

Comité d'action de Mascouche: Pierre Simard, 474-1753.

Equipe de la Messe des enfants: Mad. Ginette Binette, 474-2081.

Femina 77: Jocelyne Monette, 474-1525.

Karaté des Manoirs: André Raymond, 474-0916, 474-0852.

La Légion Canadienne: M. L. Falconbridge, 477-0721.

Mascouche-Heights Brownie: Mad. Rita Buckler, 474-2703.

Mascouche-Heights Club Pack: Mad. Diana Hislop, 477-0367.

Mascouche-Heights Girls Guides: Mad. Rita Buckler, 474-2703.

Mascouche-Heights Scouting Movement: Walter Hislop, 477-0367.

Mascouche-Heights Senior: Mad. Grace E. Smith, 477-5756.

Mizpah Senior Citizens of Mascouche-Heights: Mad. Anne Ramsay, 477-9420.

Mouvement Guide et Scout de Mascouche: Jacques Bouchard, 474-0698.

Parents Secours de Quartiers de Mascouche: Mad. Lise Lamontagne, 474-2819.

Le Relais Philatélique: Mad. Gaudet, 477-5506.

Le Tournesol: Mad. Lise Bordonado, 474-0847.



Mémo:  
pour mes  
petites annonces,  
c'est La Revue  
471-3719

## Du service...et encore plus

Pour un accueil  
chaleureux



Vous recevez toujours un accueil chaleureux à la Caisse populaire de Mascouche, VOTRE caisse. Que ce soit pour un dépôt, une transaction financière, un emprunt un placement, tous seront heureux de vous y souhaiter la bienvenue.

## CAISSE POPULAIRE DE MASCOUCHE

(André Chaput, directeur)

Succursale centre-ville:

3100, boul. Mascouche Mascouche 474-2474

Succursale Charny:

(Jude Normand, responsable) Mascouche 474-1841

Succursale Mascouche-Ouest:

(Huguette Ross, responsable) Mascouche 477-5931

840, Pincourt

#### Heures d'accueil:

Lundi, mardi, mercredi: de 10h à 15h

Jeudi: de 10h à 20h

Vendredi: de 10h à 18h

## La population de Mascouche

### TROPHEES A.L. Ltée

477-5036

GRAVURE

Création et montage

de tous genres



TROPHEES

pour tous les sports

2 endroits pour mieux vous servir

1147, rue Suzanne  
Mascouche-Ouest  
477-5036

13,826 Curé-Labelle  
Saint-Janvier  
430-8700

Voici un tableau de recensements de la population de Mascouche depuis 1965:

1965.....	5,050
1966.....	5,300
1967.....	5,700
1968.....	6,100
1969.....	7,600
1970.....	8,266
1971.....	8,783
1972.....	9,684
1973.....	10,420
1974.....	11,638
1975.....	13,327
1976.....	15,151
1977.....	16,749
1978.....	18,221

## Les armoiries de Mascouche



### Blasonnement

De sable, à l'aigle bicéphale d'argent, couronnée de sable et nimbée d'or, chargée en cœur d'un écusson de gueules à un lion d'or tenant dans ses pattes une croix patriarchale aussi d'or. Sur un listel sous l'écu, la devise: "Cedo nulli". L'écu est entouré de deux branches de feuilles d'érable au naturel.

### La devise

La devise de Mascouche se traduit par "Je ne le cède à personne" et s'applique à l'aigle des armoiries de la municipalité. L'aigle est un oiseau très noble et fier et par ses prouesses, il ne le cède à aucun autre oiseau. Mascouche, fier de ses traditions, ne le cède à aucune autre municipalité de la province de dans ce domaine.

Telles quelles, les armoiries de Mascouche, dressées par le Collège canadienne des Armoiries, combinent les armoiries du premier seigneur de l'endroit et l'emblème de son patron, ce qui contribue à faire des armoiries de la ville des armoiries absolument uniques et dont le symbolisme appartient en propre à la municipalité.

### Explications

Mascouche est une des vieilles paroisses de la province de Québec,

ayant été fondée en 1750. En effet, le premier baptême à Saint-Henri de Mascouche eut lieu le 29 décembre 1750. L'abbé A.S. Raïzenne fut le premier desservant de la nouvelle paroisse, fonction qu'il remplit de 1750 à 1761.

La paroisse fut détachée de la paroisse de Terrebonne dont le patron est saint Louis, roi de France. L'évêque du diocèse donna comme patron à Mascouche, saint Henri II, empereur d'Allemagne, pour faire pendant à la paroisse-mère.

Henri II fut roi de Bavière en 995, roi de Germanie en 1002 et enfin empereur d'Allemagne de 1014 à 1024. C'est

pour rappeler saint Henri que l'aigle à deux têtes figure dans les armoiries de la municipalité de Mascouche; l'aigle bicéphale étant l'emblème héraldique du Saint Empire germanique. Dans les armoiries de Mascouche, l'aigle est couronné pour représenter la couronne terrestre et la couronne des élus, portées par le patron de la paroisse; elle est aussi nimbée, c'est-à-dire entourée d'un cercle d'or, emblème des saints, pour rappeler que Henri II est honoré comme un saint par la Sainte Eglise.

La paroisse de Saint-Henri de Mascouche fut érigée canoniquement le 20 juillet 1831 et l'érection civile eut lieu le

## LES ENTREPRISES PERREAULT LTEE

### ● PAYSAGISTES



477-0900

### ● ASPHALTE

● Vente de pierre naturelle

1934, Brompton, Mascouche-Heights



**FAITES CONFIANCE AU PIONNIER DE LA CONSTRUCTION DOMICILIAIRE A MASCOCHE!**  
GAUDREULT CONSTRUCTION



BUREAU DES VENTES  
1195, RUE CHARNY

474-1991

Notre développement est situé dans un nouveau quartier entièrement planifié avec église, école, etc.

## NOUVEAUX MODELES 1979



RUSTIQUE



CHATEAU

\$39,900 (1)



LA LORRAINE



MONTABELLO

\$38,000



LES CONSTRUCTIONS  
QUEBÉCOISES

PLUSIEURS AUTRES  
MAISONS MODELES  
EN VENTE A PRIX SPECIAL

à partir de

**\$31,400.**

Pour occupation immédiate  
ou le 1er juillet

Un des seuls constructeurs à  
exécuter ses travaux de services  
municipaux à des  
PRIX COMPETITIFS ET FERMES

Pour plus d'informations,  
n'hésitez pas à nous appeler

**474-1991**

5 novembre 1836. Saint-Henri de Mascouche fut érigée en municipalité de paroisse le 1er juillet 1845.

Le nom de Mascouche dérive de l'algonquin "Maskuteu" ou "Mascouteou", selon la légende qu'il reste à confirmer, et veut dire, selon certains historiens, "plainte, prairie unie", ce qui n'est pas impossible si l'on considère que la municipalité est entourée de fort belles prairies.

Saint-Henri de Mascouche est située dans

l'ancienne seigneurie de Lachenaie concédée au sieur Pierre LeGardeur de Repentigny. L'écusson placé sur l'aigle dans les armoiries reproduit, avec quelques petites différences, les armes de la célèbre famille Le Gardeur dont les membres possédèrent de nombreuses seigneuries dans la Nouvelle-France et qui brillèrent aussi dans l'armée.

La seigneurie de Lachenaie fut vendue en 1764 à Marie-Madeleine Chaussegros de Léry, en faveur de Louis Le Gar-

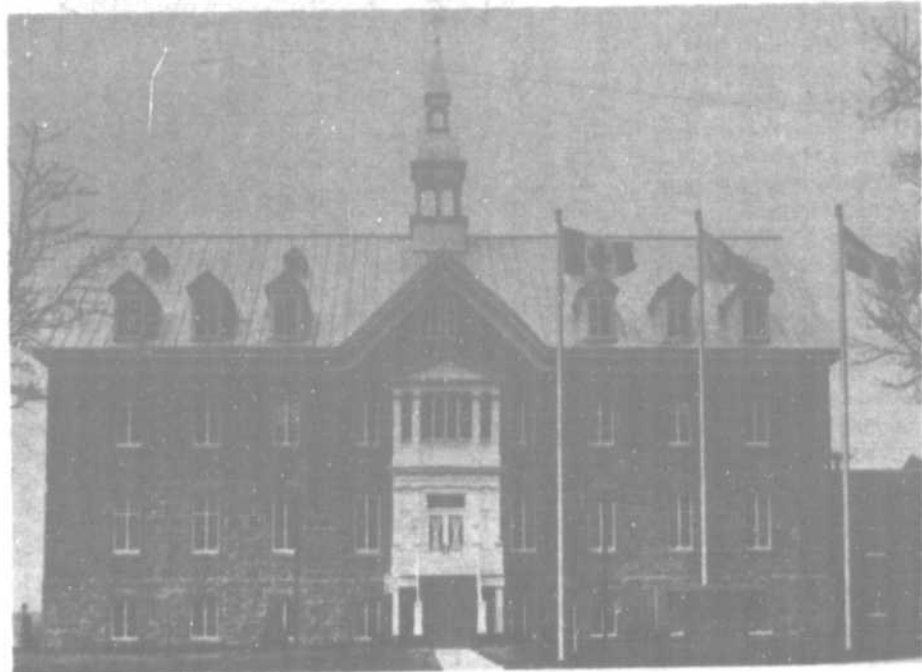
deur d'Artigny. Madame de Léry vendit la seigneurie au général Gabriel Christie qui acheta un tel nombre de seigneuries après la Conquête britannique que l'on peut se demander s'il ne les achetait que pour le plaisir de s'intituler seigneur de X ou pour spéculer.

Christie revendit la seigneurie le 2 février 1785 au seigneur de Terrebonne, Jacob Jordan, esq. Ce dernier céda la seigneurie le 3 novembre 1794 à Peter Pangmann, est., un des

membres de la célèbre Compagnie du Nord-Ouest. Pangman mourut le 28 août 1819. Le dernier seigneur de Mascouche fut John-Henry Pangman.

bagisme, alcool, alimentation, bénévolat, secours aux inondés, radiologie, dentisterie, planning familial, con-

traception, service d'accueil, auxiliaires familiales, etc...En somme, un éventail complet de services.



L'Hôtel de ville de Mascouche se dresse fièrement au coeur même de cette ville la plus peuplée du territoire avec ses 18,222 citoyens. Cet édifice récupéré par une administration municipale soucieuse de la conservation de son patrimoine abrite également quelques classes d'enfants du primaire.

(Photo: M. Bourque, LE VISEUR)

## Services du C.L.S.C.

(MFDL) Dès la fin du mois de juin, le Centre Local de Services Communautaires Lamater (C.L.S.C.) aura déménagé ses pénates dans un tout nouvel édifice qui répondra davantage aux besoins de la population de Lachenaie, La Plaine, Mascouche, Saint-Louis-de-Terrebonne et Terrebonne.

Le CLSC Lamater sera situé sur le boulevard des Seigneurs, à Saint-Louis-de-Terrebonne.

Les services offerts se concentrent surtout dans l'urgence et la consultation médicale mais les domaines social et communautaire ne sont pas en reste, au contraire.

Au CLSC, on s'attendra donc à recevoir les services suivants: médical, visites à domicile, service social, cours pré-nataux, garderie, ta-

# AMBULANCES

**Ambulance Gagnon Enr.**  
**URGENCE**  
**474-4118 - 474-4119**

**Service d'oxygène à domicile**  
**Transports ambulanciers gratuits:**

- Pour les personnes de 65 ans et plus
- Pour les bénéficiaires d'aide sociale (service défrayé par le ministère)
- Pour les accidentés de la route (Indemnisés par la R.A.A.Q)

Sur appel, les AMBULANCES GAGNON ENR, vous assurent un service professionnel impeccable avec un personnel qualifié et diplômé.

### FUNERARIUM DE MASCOUCHE

**Lucien Gagnon, propr.**  
**850, montée Masson**  
**Mascouche**

# CHARCO

## CONSTRUCTION INC.

### 471-1272

**Bungalows de \$35,500 à \$44,900**

LE BELLERIVE



**Maisons modèles et Bureau:**

**2584, rue de VIGNY à Mascouche**

Prendre la route 25 et tourner vers l'ouest sur la rue Sainte-Marie, en suivant les indications.

voyez **petit** voyez **grand**  
mais voyez **Monsieur**  
**dismat**

GRAND ENTREPOT DE PREFINI A L'AVANT

**BOIS DE CONSTRUCTION**  
**PORTES ET FENETRES**

Mme J. Riopel  
propriétaire



- \* **Décoration**
- \* **Plomberie**
- \* **Jardinage**
- \* **Bricolage**
- \* **Peinture**

**c'est le printemps**  
**c'est l'temps!**

Les Matériaux de Construction  
**Mascouche inc.**  
2939 rue Dupras  
Mascouche 474-0556  
Que. JON 1CO 474-1166

## "CONNAISSONS MIEUX NOTRE REGION"

# LA MUNICIPALITE DE LA PAROISSE SAINT-LOUIS DE TERREBONNE

Incorporée le 1er juillet 1845



Le maire  
**IRENEE FORGET**  
Bureau: 471-2888  
ou 471-3644



**CLAUDE DECELLES**  
Siège No 1  
433-3939

### LE CONSEIL MUNICIPAL



**ROBERT ARCAND**  
Siège No 3  
471-8939



**RAOUL CHARTRAND**  
Siège No 4  
471-8115



**RENE LAMOTHE**  
Siège No 5  
433-2751



**JACQUES FORGET**  
Siège No 6  
477-1002

#### SECRETARIAT MUNICIPAL

Secrétaire-trésorier: Pierre-Y. Vermette  
4800, boul. des Seigneurs  
Tél.: 471-2888 - 2889 - 9235

Heures de bureau: lundi au vendredi de 8h30 à 11h45 de 13h à 16h30

#### INSPECTEUR MUNICIPAL ET INSPECTEUR EN CONSTRUCTION

Alain Racine, 4800, boul. des Seigneurs  
Tél.: 471-2888 - 2889 - 9235

#### INSPECTEUR TRAVAUX AQUEDUC ET EGOUTS

Guy Rochon - Garage municipal  
5125 Angers - 471-5881

#### ORDURES MENAGERES

Transport Baribeault Ltée - 433-7738  
Seigneurie, Chemin Gascon: Mardi et vendredi  
Côte Terrebonne, Montée Gagnon: Lundi et jeudi

#### EN CAS D'INCENDIE

Secteur ouest: Bois-des-Fillon: 621-0333  
Secteur est: Terrebonne: 471-4121

#### STATISTIQUES MUNICIPALES

Taux de la taxe foncière: .55 le \$100. d'évaluation  
Population actuelle: 12,592  
Evaluation imposable: \$94,360,000.

## Les armoiries de Saint-Louis-de-Terrebonne: "La terre que j'aime"

Les citoyens de Saint-Louis-de-Terrebonne ont depuis décembre 1977, comme devise, une phrase qui en dit long sur leurs aspirations: "La terre que j'aime" qui est la devise des armoiries choisies par leur conseil municipal.

Pour une municipalité en pleine croissance, il était nécessaire de se doter d'un tel emblème qui identifie à la fois son territoire, son histoire, sa vie, ses aspirations. Les armoiries ont été tracées par M. Raymond Lambert, de la Maison Héraldique de Montréal.

La description héraldique est comme suit:

**FLEUR DE LYS:** Identifie le patron de la paroisse religieuse de Terrebonne, Saint-Louis, roi de France.

**LE CHEVRON:** Identifié comme le toit d'une maison, représente la protection.

**LA TERRASSE AU bas** représente les loisirs  
**LA ROUE** représente le commerce, l'industrie  
**LE BOISSEAU** représente l'agriculture.



## Population de St Louis

La municipalité de Saint-Louis-de-Terrebonne comme en fait foi ces recensements annuels est en pleine expansion. Voici la liste des recensements de la population depuis 1968.

1968.....	3740
1969.....	4810
1971.....	5083
1972.....	5340
1973.....	5753
1974.....	6917
1975.....	8067
1976.....	9532
1977.....	11748
1978.....	11592

Moi un pollueur?

JAMAISI

## Les associations

**Club de l'Age d'Or  
Saint-Jean-Baptiste,**  
Mad. R. Raymond, 478-1932.

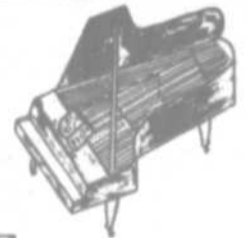
**Club de l'Age d'Or  
Saint-Sacrement: Joseph  
Despins, 433-3082.**

**Club Optimiste: Jean  
Hayes, rés. 471-0755,  
bur. 381-4692.**

**Club Lions: Florian  
Bonneville, 471-4207.**

**Mouvement des  
Scouts: Mad. Ginette  
Beaupré, 471-0126.**

# MUSIQUE



Enseignement  
de tous les  
instruments

Professeurs  
spécialisés  
pour

chacun des instruments

## ECOLE DE MUSIQUE PAUL TALBOT

Paul Talbot Directeur musical



INSCRIPTIONS POUR LA SAISON D'ETE  
DES MAINTENANT

**2380, rue Bélanger 471-0365**  
**Saint-Louis-de-Terrebonne**  
(juste avant la jonction chemin Gascon/640)

## Les associations féminines

**AFEAS de Mascouche**  
Mad. Thérèse Patenaude, 471-2568.

**AFEAS de Mascouche Heights**, Mad. Nicole Fontaine, 477-0603.

**AFEAS de Terrebonne**, Mad. Monique Daoust, 471-5113.

**Amicizie des Bénévoles**, Mad. Jeannine Gascon, 471-2881.

**Les Butineuses**, Mad. Céline Mills, 581-3634.

**Cercle Elle Rencontre**, Mad. Lyla Paquette, 471-4596.

**Cercle des Fermières de Lachenaie**, Mad. Thérèse Demey, 477-9458.

**Cercle des Fermières de La Plaine**, Mad. Claudette Viola, 478-1905.

**Fémina 77**, Mad. Jocelyne Monette, 474-1525.

**Femmes Chrétiennes**, Mad. Antoinette Guibault, 471-3882.

**Filles d'Isabelle**, Mad. Pauline Aubin, 471-8212.

**Guides de Terrebonne**, Mad. Gertrude Saint Pierre, 471-6572.

**Jeannettes de Terrebonne**, Mad. Blandine Leblanc, 471-9589.

**Mascouche-Heights Brownies**, Mad. Rita Buckler, 474-2703.

**Mascouche-Heights Girls Guides**, Mad. Rita Buckler, 474-2703.

### Appels d'urgence

Voici une liste des téléphones des services de police et d'incendie, des presbytères et des institutions de santé à utiliser en cas d'urgence.

**Lachenaie**  
Feu: 471-4121. Presbytère: 471-3940. Sûreté du Québec: 589-5656.

**Mascouche**  
Police-feu: 474-2405. Presbytère: 474-2413.

**Saint-Louis**  
Feu: 471-4121 (secteur est); 621-0333 (secteur ouest). Sûreté du Qué-

bec: 472-1313.  
**Terrebonne**  
Police-feu: 471-4121. Presbytère: 471-3451.

**Ambulances**  
Gagnon & Fils: 474-4118-19; Guay et Fils: 471-3832; Roch et Frères: 474-4113; Terrebonne: 471-3809.

**Médecins**  
Polyclinique médicale: 471-1117; CLSC Lamar: 471-2881; Médicentre de Mascouche: 474-2492.



### Saint-Louis: 3 secteurs

Une vue aérienne du secteur est de la Côte Terrebonne. Au premier plan, la centrale de filtration régionale et quelques rues de la Seigneurie.

La municipalité de la paroisse Saint-Louis-de-Terrebonne est divisée en trois secteurs bien distincts, soit:

**SECTEUR CHEMIN GASCON** qui comprend la partie est de la municipalité;

**SECTEUR COTE DE TERREBONNE** qui comprend la partie qui longe la rivière des Mille-Iles;

**SECTEUR MONTEE GAGNON** qui comprend la partie ouest de la municipalité.

### Un centre de loisirs

Un Centre de Loisirs est à la disposition des citoyens de la région. Administré par l'Amicale des vétérans, il est situé au 793, rue Saint-Louis, à Terrebonne, en arrière de l'église

paroissiale. Des salles peuvent être louées pour tous genres de réunions et huit allées de quilles sont à la disposition de tous. Pour informations: 471-4469 ou 471-1429.



**TOUJOURS DES VIANDES de CHOIX**

**ABATTOIR JACQUES FORGET**

Ltée

3575 chemin Comtois  
477-1002

St-Louis-de-Terrebonne

# Lionel Grenier Automobiles Inc.

675, Boul. des Seigneurs, Terrebonne 471-3746



# HISTORIQUE DE LACHENAIE

La première concession de la Seigneurie de Lachenaie, ou Lachenaye, ou même "de la Chesnaye" comme on l'écrivait à l'époque, fut faite par la Compagnie de la Nouvelle France, le 16 avril 1647, à Pierre Le Gardeur, écuyer, sieur de Repentigny, qui céda une partie de son fief à Charles Aubert de la Chesnaye le 5 mai 1671. Le sieur de Repentigny dans un acte de donation divisait ainsi sa seigneurie en deux parties.

A cette époque, selon le recensement officiel de la paroisse, on donne pour Lachenaie 22 familles et 72 âmes.

Charles Aubert de la Chesnaye, fondateur d'une de nos plus remarquables familles canadiennes, la famille de Gaspé, a joué, dans les affaires de la colonie française un rôle actif et important. Il était à la fois marchand, trafiquant de fourrures, financier. On lui reconnaît également le rôle de "principal homme d'affaires de la Nouvelle France au XVII<sup>e</sup> siècle, seigneur et membre du conseil souverain". Il fut anobli par Louis XIV le 24 mars 1693.

Charles Aubert de la Chesnaye fut un temps propriétaire de la Sei-

gneurie de Lachenaie à qui il avait donné son nom ainsi que les armes de la famille. Il resta propriétaire de sa seigneurie jusqu'en 1699, date à laquelle il la vendait à Charles Couagne, marchand bourgeois de Montréal. Puis divers titres s'accusèrent jusqu'en 1860:

•Le 7 décembre 1700: acte de vente de Jean Gobin, marchand de Québec, procureur, au sieur Raymond Martel, marchand, acquéreur pour lui et au nom d'Augustin LeGardeur de Courtemanche, de deux lieux de front, sur le fleuve Saint-Laurant, faisant moitié de quatre lieues sur six lieues de profondeur.

•Le 12 janvier 1701: acte de sommation et déclaration d'Augustin LeGardeur de Courtemanche et Raymond Martel, à Jean Gobin qui ne les a pas mis en possession effective de la susdite seigneurie.

•Le 20 juillet 1707: acte de concession de Raymond Martel à Nicolas Martel, son fils mineur, de vingt-et-un arpents de terre de front sur toute la profondeur de la seigneurie de Lachenaie.

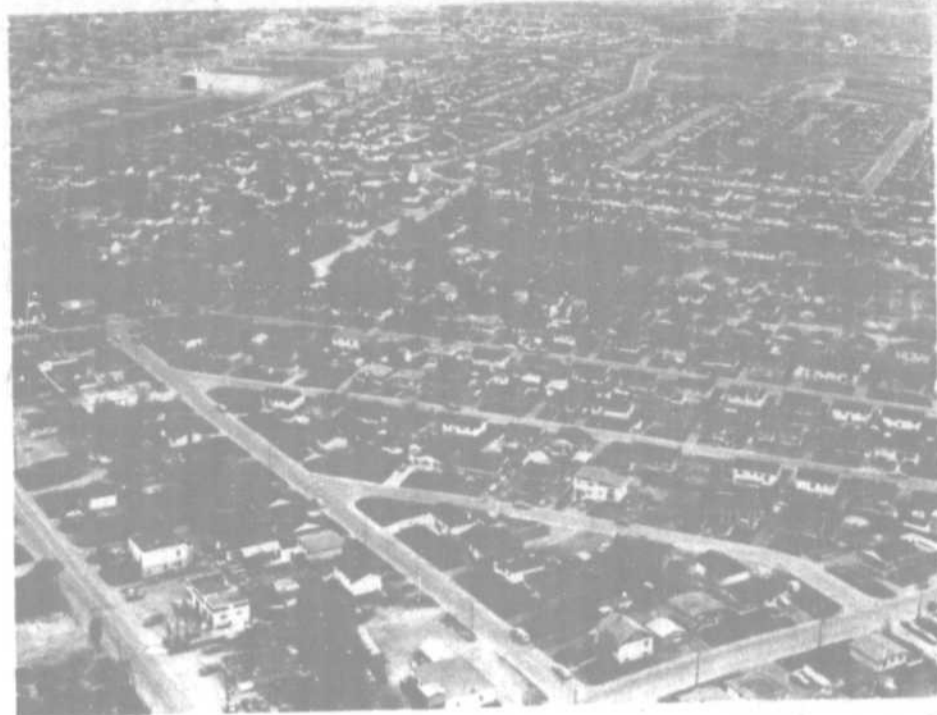
•Le 17 janvier 1708: requête de Raymond

Martel aux fins de faire borner la seigneurie avec la permission au suppliant de contraindre les habitants de la seigneurie à faire borner leurs concessions de terre.

•Le 3 mai 1715: acte d'adjudication à Pierre LeGardeur de Repentigny, capitaine dans les troupes de détachement de la marine, de la terre de Lachenaie saisie sur la succession de feu Raymond Martel.

Après cette date, c'est la dynastie LeGardeur de Repentigny qui devint propriétaire de la seigneurie de Lachenaie. Cependant, le 20 juillet 1765, Madeleine de Léry vendait ses droits de propriété de la moitié de sa seigneurie de Lachenaie au sieur Roch et Saint-Ours qui la céda en faveur de son fils, Paul Roch de Saint-Ours en 1781. En 1803, toute la seigneurie était achetée par Peter Pangman.

Le dernier document concernant la seigneurie de Lachenaie disait: "Le 1<sup>er</sup> décembre 1860 - cadastre abrégé de la partie du fief Martel, possédé par Charles Vienne écuyer, fait le 1<sup>er</sup> décembre 1860 par Norbert Dumas, commissaire".



Une partie de la ville de Terrebonne est du secteur ouest de Lachenaie, deux communautés intégrées. A gauche, en bas, la rue Masson.

## Assemblées des conseils

Les conseils municipaux de la région se réunissent régulièrement aux dates suivantes:

- Lachenaie, La Plaine, Saint-Louis-de-Terrebonne, à 20h, le premier lundi de chaque mois. A Lachenaie: dans l'école Saint-Charles; à La Plaine, dans le Centre communautaire; à

Saint-Louis, dans l'école Esther-Blondin.

- Mascouche: le conseil se réunit le premier lundi de chaque mois, à 20h30 dans la salle communautaire, près de la mairie.

- Terrebonne: le conseil s'assemble le premier jeudi de chaque mois, à 20h à la mairie.

Les ajournements de ces assemblées statutaires sont annoncés à la fin des réunions.

Tout citoyen peut se faire entendre sur une question pertinente à l'administration de sa municipalité, à la fin de chaque assemblée lorsque le maire donne la parole aux citoyens.

**VITRE  
BRISÉE**  
LA SOLUTION  
**VIMAT**  
471-1141

Pour réparations de  
**MOUSTIQUAIRES**  
pour fenêtres  
et patio  
**VITRES BRISEES**

**ESTIMÉS GRATUITS**  
Jour et Soir

VENTE et RÉPARATION:

Moustiquaires-Vitres-Miroirs-Verre thermos-Verre trempé-  
Dessus de bureau-Miroir antique-Verre imprimé-Miroir fumé-  
Porte miroir-Acessoires de réparation



Jean Comtois - Réjean Murray, prop.

- Rampes d'escaliers
- Portes extérieures
- Fenêtres typiquement canadiennes
- Fenêtres coulissantes en vinyle
- Portes avec boîtes prêtes à poser (Pré-pendues)



FENÊTRE À BATTANTS EN CÈDRE

# LES FENÊTRES VIMAT INC.

1035 CHEMIN DU COTEAU, TERREBONNE • 471-1141

# BEAUSOLEIL

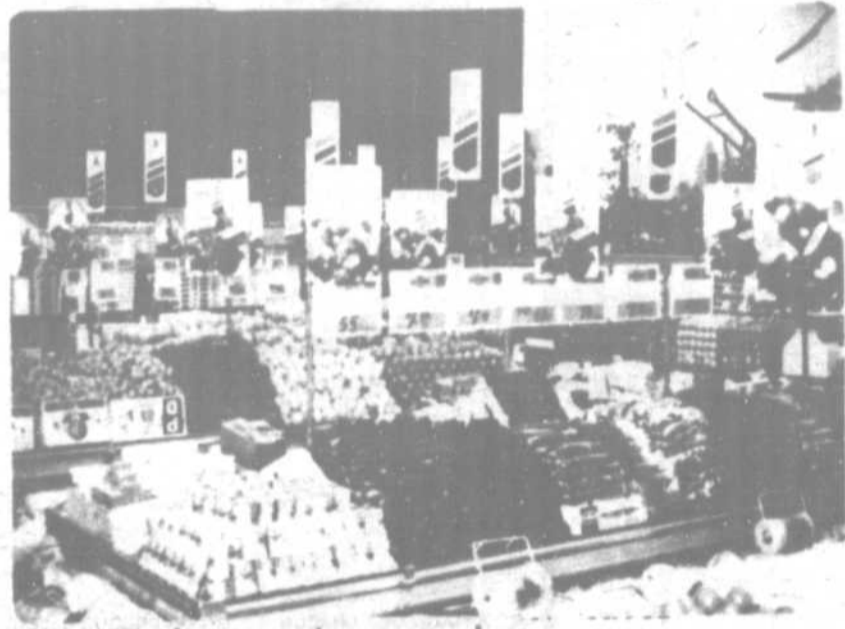
LE SERVICE  
PERSONNEL,  
LE SOURIRE,  
C'EST NOTRE  
AFFAIRE



PLACE DES SEIGNEURS  
930, boul. des Seigneurs, Terrebonne  
autre magasin au 529, rue St-Louis, Terrebonne  
471-4158



le supermarché  
Beausourire



Des étalages ultra-modernes...



Un choix à nul autre comparable...



Des produits pour satisfaire tous les goûts...



- COMPTOIRS ULTRA-MODERNES DE  
VIANDE ET DE CHARCUTERIE
- LE PLUS VASTE DEPARTEMENT  
D'EPICERIE DE LA REGION
- FRUITS ET LEGUMES FRAIS  
EMPAQUETES OU EN VRAC

## Associations de Lachenaie

Association Baseball Mineur de Lachenaie: Jacques Foisy, 471-8315.  
Association Hockey mineur de Lachenaie:

Lucien Rousseau, 471-4372.

Les Butineuses: Mad. Céline Mills, 581-3634.

Cercle des Fermières: Mad. Thérèse Demey, 477-9458.

Club de l'Age d'Or de Lachenaie: M. Jean-Paul Gosselin, 581-1261.

Club Octogone de Lachenaie: Alain Fournier, 471-0590.

Club Optimiste de Lachenaie: André Dufort, 471-6302.

Club de Radio CB "Chauve Souris": Paul Bernier, 581-8067.

Club de Ski de fond et Raquette Le Chenaye: Alain Robitaille, 471-7052.

Comité des Citoyens de Lachenaie: Henri Bri-sebois, 471-7528.

Comité des Fêtes nationales des Québécois: René Paquette, 471-9923.

Garde d'Honneur de Lachenaie: Léandre Bé-lair, 471-9579.

Ligue de Balle "Les Sportifs de Lachenaie": Gérard Thériault, 471-7115.

Ligue de Ballon Vo-lant de Lachenaie: Paul Michaud, 471-4516.

Loisirs du Carrefour: Jacques Mills, 581-3634.

Loisirs du Domaine: Denis Paradis, 471-1400.

Loisirs au Pied du Mont: René Paquette, 471-9923.

Mouvement Scout et Guide de Lachenaie: Reina Cantin, 471-3475.



## armoiries de Lachenaie

Les armoiries de la Ville de Lachenaie furent dessinées par M. Aldo Cammarata, habitant de Saint-Louis-de-Terrebonne et elles furent approuvées par le conseil municipal dirigé par le maire Joseph-Edouard Sarrazin en juillet 1975. Rappelons ici que M. Burrough Pelletier, ingénieur de Québec, apparenté aux familles Desjardins et Masson de Terrebonne, avait fait les premières recherches qui ont été communi-

quées à M. Cammarata.

Voici la signification sommaire des éléments principaux des armoiries:

LE CHENE démontre qu'à une certaine époque, cet arbre dominait les forêts de la région de Montréal, incluant le territoire actuel de la ville.

Le mot LACHENAIE vient du mot chêne.

Les bandes de couleur bleu au pied du chêne représentent la rivière des Mille-Iles qui longe le territoire de Lachenaie dans toute sa ligne sud.

Les branches de feuilles d'érable entourant l'écu identifient Lachenaie comme ville canadienne.



## LE CLUB OPTIMISTE DE LACHENAIE

*poursuit dans cette ville la réalisation d'un de ses buts, soit celui d'encourager la jeunesse à mieux atteindre son idéal et ce en lui donnant des moyens concrets ainsi qu'une aide de ses membres.*

*Pour atteindre cet objectif, le président et les membres actuels du Club Optimiste de Lachenaie comptent sur les bonnes volontés et l'esprit communautaire des citoyens. Ceux qui aimeraient se dévouer dans ce but, tout en faisant oeuvre utile, occuperaient sainement leurs loisirs.*



ANDRE DUFORT  
Président

Les personnes intéressées pourront obtenir tous les renseignements nécessaires en communiquant avec le président, André Dufort, au 471-6302 ou avec le directeur du recrutement des membres, Florent Vincent au 471-9508.

POUR VOTRE  
**PUBLI  
CITE**



471-  
3719

DANS LE  
GRAND  
HEBDO  
DE LA  
REGION

la revue

231, rue Sainte-Marie  
Terrebonne

"Connaissons mieux notre région"

## LA VILLE DE LACHENAIE



Le conseil municipal:

Roland Dupré, maire

Conseillers:

James Fedak, Marcel Therrien, Yvon Bisson  
Yvan Meunier, Fabien Beaudin, Yvon Beaulieu

SECRETARIAT MUNICIPAL

2953, boul. St-Charles, Lachenaie - 471-3677

Luc Amireault  
Secrétaire-trésorier

SERVICES TECHNIQUES

Léonce Pilon

Coordonnateur: urbanisme, zonage, lotissement, bâtiment,  
travaux généraux de voirie et services

SECTION TRAVAUX PUBLICS

Marcel Corbeil, contremaître

SERVICE DE LA RECREATION

Serge Noël

Directeur des sports et loisirs

Taux de la taxe foncière: \$0.85 le \$100  
Population: 7,920

Cueillette des ordures: lundi au vendredi  
Gros objets: sur appel seulement au secrétariat

# METAL MESSIER

Jean Messier, propr.



### FER DE TOUTE NATURE:

•Angle •Barre •Cornière •Poutres  
•Feuillard •Plaque •Ornemental

1902, Charles-Aubert  
LACHENAIE

471-3646

# Nouveaux propriétaires à Mascouche

Voici une liste des nouveaux propriétaires de Mascouche dont les habitations ont été vendues par:

## Charco Construction Inc.

### MONTCALM

- 3349 P. Laverdière
- 3350 B. Lavallée
- 3353 G. Ouimet
- 3354 C. Gagné
- 3357 R. Couture
- 3358 N. Gélinas
- 3361 M. Lortie
- 3362 P. Gagné
- 3365 J. Baillargeon
- 3366 S. Lafleur
- 3369 A. Anowski
- 3370 C. Flynn
- 3373 G. Bouchard
- 3374 P. Riopel
- 3377 G. Garceau
- 3378 R. DeSève
- 3381 R. Baillargeon
- 3385 A. Gadouas
- 3386 F. Hénault
- 3389 B. Morin
- 3390 R. Rowley
- 3394 P. Tanguay
- 3397 Y. Quevillon
- 3398 P. Racine
- 3400 M. Labonté
- 3401 B. Ouellet
- 3402 A. Filiatrault
- 3403 R. Hunt
- 3404 M. Ouellet
- 3405 R. Lapierre
- 3406 D. Côté
- 3407 B. Ouellet

### DUPUIS

- 1476 M. Beaudry
- 1475 M. Archambault

### NELLIGAN

- 1476 R. Asselin

### DEVIGNY

- 2580 D. Charette

## Gaudreault Construction

### CANTIN

- 2468 Gilles Landry
- 2472 Richard Bissonnette

### BÉRARD

- 1185 Pierre Montpetit
- 1179 Roch Dupont
- 1177 Napoléon Babin
- 1175 Gilbert Caron
- 1170 Roger St-Pierre
- 1174 Gilles Bourdon
- 1176 Denis Mongeon

### TOULOUSE

- 2735 Gilles Choquette
- 2739 Albert Grenier
- 2747 Normand Thériault
- 2755 Charles Langlois
- 2763 Gilles G. Langlois

### CHARNY

- 1202 Jean M. Côté
- 1206 Yvon Théoret
- 1210 Normand Tamburini

- 1216 Cesar Casbas

### AVIGNON

- 2852 François Hébert

### CHATEAUROUX

- 2886 Richard Marcoux
- 2882 André Nadeau
- 2864 Guy Douville
- 2858 Fernand Beaudoin
- 2852 René Chartrand
- 2846 Guy Hébert
- 2851 Pierre Désilet
- 2863 Raphaël Barriault
- 2869 François Marcotte
- 2875 Robert Gaudet
- 2881 Alain Ponton

### J.J. ROUSSEAU

- 2595 Richard Gingras

### DAUDET

- 2560 Richard Dugré

### DE VIGNY

- 2603 Timothy McKitterick

- 2595 Serge Lawruk

- 2585 Yvon St-Louis

- 2573 Marcel Gaudreault

- 2569 Daniel Martin

- 2562 Denis Cantin

### Les Constructions Québécoises

### BÉRARD

- 1172 Jacques Beaudoin

### AVIGNON

- 2853 Claude Roy

- 2859 André Steben

- 2865 Normand Steben

- 2879 Jean-M. Bourget

- 2858 Michel Tremblay

- 2864 Armand Aubin

- 2870 Jean Murray

- 2876 Jean St-Michel

- 2882 Gino Caputo

### DIEPPE

- 1328 Réal Parent

- 1340 Paul Saucier

- 1348 Alain Greaves

- 1352 Micheline Martin

- 1356 François Louiseize

- 1360 Emmanuel Bérubé

- 1364 Michel Lavergne

- 1368 Pierre Deschamps

- 1372 Yvon Fugère

- 1376 Paul Perreault

- 1380 Christian Brunel
- 1359 Gilles Pellerin
- 1363 Gilbert Fleuret
- 1367 Alain Bourgeois
- 1371 Raynald Castonguay

- 1375 Serge Desroches
- 1379 André Barbeau
- 1383 Raynald Dupéré
- 1387 Marcel Delorme

### CHATEAUROUX

- 2828 Jacques Rainville

- 2822 Paul-A. Audy

- 2810 Raymond Demers

### VALANCE

- 1328 Alain Sauvageau

### DE VIGNY

- 2577 Luc Normandeau

### BÉRARD

- 1339 Michel Bray

- 1355 Gilles Allard

### BORDEAUX

- 2781 Clément Guénette

- 2785 Serge Guy

### Construco

### BÉRARD

- 1373 Michel Francoeur

- 1379 Jean-Marc Panneton

- 1384 Jean Croteau

### DE MUSSET

- 3379 Pierre Girard

- 3385 André Avon

- 3387 François Quenneville

- 3391 Laurent Fournel

- 3392 Alain Langlois

- 3396 Guy Maisonneuve

- 3401 Diane Brisebois

- 3402 Michel Riopel

### LÉVIS

- 965 André Fournier

- 968 Luc Samson

- 969 André Pontbriand

- 972 Ronald Robichaud

- 975 Serge Forest

- 982 Claude Beaudry

- 987 Réjean Champagne

### PAPINEAU

- 3391 Bernard Chapdelaine

- 3395 Claude Lachapelle

### J.J. ROUSSEAU

- 2593 Jean-Pierre Nadeau

### SAINT-LUC

- 980 André Bilodeau

- 986 Emmanuel Laverdière

### Les Entreprises Philippe Ouellet

### CRÉPEAU

- 578 Daniel Carlsen

- 586 Pierre Laporte

- 590 Robert Daoust

- 610 Gilbert Potvin

### A. DESLONGCHAMPS

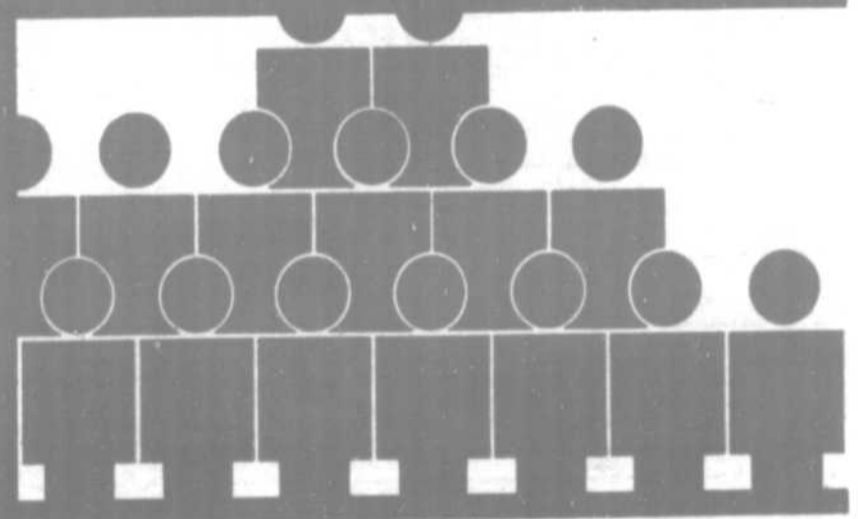
- 612 Serge Baron



## Pourquoi la BCN a-t-elle plus de succursales au Québec que toute autre banque?

Parce qu'on reconnaît de plus en plus la qualité de ses services, la disponibilité et la compétence de son personnel.

Parce que c'est un plaisir d'y faire des affaires.



Banque Canadienne Nationale

**YVON LANDRY**  
1100, Montée Masson  
Mascouche  
474-4111

**GEORGES DAUPLAISE**  
730, des Seigneurs  
Terrebonne  
471-6613

**RÉJEAN CREVIER**  
857, Saint-Pierre  
Terrebonne  
471-4196

## CLINIQUE VÉTÉRINAIRE

### GRANDE ALLEE

**Dr. Pierre Rousselle, M.V.**

**390 Grande Allée,**

**Saint-Louis-de-Terrebonne**

**471-0595**

*Visites à domicile*

*Heures d'ouverture:*

**Lundi au vendredi: 11h à midi**

**13h à 15h**

**18h30 à 21h**

**Le samedi: 10h à 13h**

"Connaissons mieux notre région"



PHILIPPE VILLENEUVE  
maire

## MUNICIPALITE DE LA PLAINE

Incorporée le 30 juillet 1969

(La municipalité de Saint-Joachim-de-la-Plaine  
avait été incorporée le 21 mars 1922).

### LE CONSEIL MUNICIPAL



GILLES-R. CYR  
Conseiller  
Siège 1



CLAUDE GUILLEMETTE  
Conseiller  
Siège 2



BERNADETTE VEILLEUX  
Conseiller  
Siège 3



EDOUARD TREMBLAY  
Conseiller  
Siège 4



JACQUES RAYMOND  
Conseiller  
Siège 5



GERARD BOCK  
Conseiller  
Siège 6

#### SECRETARIAT MUNICIPAL

675, rue de l'Eglise, Tél.: 478-2555  
Secrétaire-trésorière: Mlle Madeleine Ouintet

#### INSPECTEUR MUNICIPAL

Inspecteur agraire, de voirie, des bâtiments  
Daniel Vaillancourt, tél.: 478-2555

#### POLICE ET INCENDIE

Incendie: 478-1220

Police: Sûreté du Québec  
à l'Assomption: 589-5656

#### ORDURES MENAGERES

Par Henri-Paul Venne, entrepreneur.  
Tournée hebdomadaire le mercredi

#### LOISIRS ET RECREATION

Conseillers responsables:  
Bernadette Veilleux - Jacques Raymond

Taux de la taxe foncière: \$0.60 le \$100 d'évaluation  
Evaluation imposable: \$26,349,200  
Population permanente: 4,253 - Saisonnière: 224

## Les armoiries de La Plaine

C'est le 11 octobre 1977 que la municipalité de La Plaine recevait le résultat des recherches effectuées par la compagnie Armoiries du Québec, par la remise de ses armoiries, avec une description héraldique de celles-ci.

Le nom de La Plaine a été donné à la région qui forme aujourd'hui la Paroisse Saint-Joachim par le Seigneur de Terrebonne, l'abbé Louis Lepage de Sainte-Claire. Elle a été formée par une partie de Sainte-Anne-des-Plaines. La desserte religieuse avait été érigée canoniquement le 8 septembre 1915.

Les principales dates de La Plaine: 30 août 1920, érection canonique de la paroisse; 17 mars 1921, érection civile de la paroisse, ce territoire ayant été détaché des paroisses de Saint-Lin, Saint-Henri-de-Masouche et Sainte-Anne-des-Plaines (Gazette Officielle du Québec 1921). La municipalité de Saint-Joachim avait été érigée le 21 mars 1922 en vertu

de l'article 12, Georges V, chapitre 117.

La devise de la municipalité, "Sois juste-Bien ou rien", inspirent

les autorités et la population à vivre et à agir en justice et à travailler pour le bien de la Paroisse et de la population.



Municipalité  
**La Plaine**

Armoiries Québec  
Ste-Anne-des-Plaines

## La Caisse Populaire de La Plaine

La Caisse populaire de La Plaine est au service de la population depuis 1946. Présentement, elle a un actif de \$4,2 millions et elle regroupe 3,200 sociétaires.

La caisse est ouverte les lundis, mardis, mercredis, de 9h30 à 15h, le jeudi de 9h30 à 20h et le vendredi, de 9h30 à 18h.

Deux locaux sont à la disposition des sociétaires: le siège social au 3750 boulevard Laurier, et le comptoir au 647 rue Chartrand.

Le directeur de la caisse est M. Réal Limoges, assisté par le comptable Mad. Tessier. La responsable du comptoir est Mad. Hélène Duval.

### La Caisse populaire de la plaine

Réal Limoges, directeur

À votre service...

Siège social

3750, boul. Laurier  
La Plaine - 478-2636

Comptoir

647, rue Chartrand  
La plaine - 477-1616

POUR UNE MAISON ACCUEILLANTE

POUR DES MATERIAUX

DE BONNE QUALITE...



G. GAUTHIER & FILS INC.

- Quincaillerie
- Plomberie
- Matériaux de construction
- Peinture C.I.L.

3890 Boul. Laurier

LA PLAINE

478-0616

# HISTOIRE DE LA PLAINE

Le 17 mars 1921, le lieutenant-gouverneur déclarait paroisse civile la paroisse canonique de Saint-Joachim.

Pour les fins électorales municipales et scolaires, vu que la paroisse était mise en deux comtés un bill privé du gouvernement du Québec était nécessaire pour annexer la partie de Sainte-Anne dans le comté de Terrebonne au reste de la paroisse de Saint-Joachim dans le comté de l'Assomption. Le coût du bill à Québec fut de \$900. Ce fut durant la session parlementaire de l'hiver 1922 et le lieutenant-gouverneur sanctionnait cette loi le 19 mars de la même année. Cependant une partie du rang de La Plaine fait encore partie de Sainte-Anne-des-Plaines au point de vue civil.

**Le premier conseil**  
Le premier conseil de La Plaine était ainsi composé: M. Napoléon

Gauthier, maire, MM. Zotique Gauthier, Ovilla Gauthier, Arthur Lusignan, Hyacinthe Villeneuve, Téléphore Gauthier et Majorie Renaud, conseillers. Le premier secrétaire-trésorier était M. Edmond Meunier.

**La paroisse religieuse**  
La paroisse Saint-Joachim de La Plaine était érigée au point de vue canonique le 30 août 1920 par l'évêque de Joliette. En vertu d'un décret du pape Benoît XV, on détacha un territoire de six milles de la partie nord-est de la paroisse de Sainte-Anne et on l'annexa à la mission de Saint-Joachim.

La première messe fut chantée le 25 septembre 1915 par M. le curé Barrette, dans une maison privée appartenant à M. Théophile Gauthier aujourd'hui emplacement de la caisse populaire.

**Premières familles**  
On retrouve encore aujourd'hui de nom-

breux descendants des premières familles venues s'établir sur les terres appartenant depuis 1921 à La Plaine. Les GAUTHIER: l'ancêtre, Guillaume Gauthier est venu en France au début du XVIIe siècle. Il épousa à Québec le 19 octobre 1648 Esther de Lambourg.

Les MATHIEU: l'ancêtre des Mathieu de La Plaine, venant de Lachenaie, est arrivé au Canada au XVIIe siècle avec le régiment de Carignan.

Les VILLENEUVE: l'ancêtre s'appelait Philippe. On retrace un de ses fils qui a obtenu une terre à Sillery en 1667.

Les CHAUMONT: Les Chaumont sont des descendants en ligne directe du troisième gouverneur du Canada, Louis D'Alboust.

Outre ces familles, on peut y ajouter les noms de Simard, des Thérien, Renaud, Bastien, Leclerc, Benoit, Major, Ouimet et Grenon pour lesquels aucune note historique ne nous est parvenue.

## Associations de La Plaine

**Cercle des Fermiers:** Claudette Viola, 478-1905.

**Club Octogone:** Albert Rossi, 478-1615.

**Club Optimiste La Plaine:** Mario Villeneuve, 478-0783.

**Comité d'école:** Rolande Morin, 477-5571.

**Comité GBL:** Jacques Gravel, 477-5484.

**Comité de Toponymie:** Bernadette Veilleux, 478-1845.

**Comité d'Urbanisme:** Gabriel Villeneuve, 478-1273-1343.

**Loisirs Le Carrefour:** Richard Landry, 478-2548.

**Loisirs Lac André:** Claude Fillion, 478-2529.

**Scouts de La Plaine:** Laurent Poisson, 478-0620.

## Le Conseil 3483 des CHEVALIERS de COLOMB de TERREBONNE

*fondé en 1952,*

invite les Chevaliers des autres Conseils nouvellement arrivés dans la région à faire partie de ses cadres. La plus cordiale bienvenue à tous ceux qui font maintenant partie de notre communauté.

André Paquette  
Grand-Chevalier  
Thomas Jarvis  
député de district No 42

(Bureau le vendredi soir, de 7h - 9h, 471-3221, au 505, rue Théberge, Terrebonne) (C.P. 12)



**CANADA PACKAGING  
LIMITEE**

**TRANSFORMATEURS  
PELLICULES  
D'EMBALLAGE**

**471-4181**

**493, LEVEILLE,  
TERREBONNE**

Correspondance:

CP 145 - Terrebonne, Qué.

**Portes de garage  
et façade  
Opérateurs  
électriques**



Directement de la manufacture



PORTES DE GARAGE

**roméo BOURASSA  
INC.**

881-7732 471-2811\*

1150, CÔTE TERREBONNE, ST-LOUIS DE TERREBONNE, QUÉ.



**ENTREPOTS  
COLLETTE INC.**

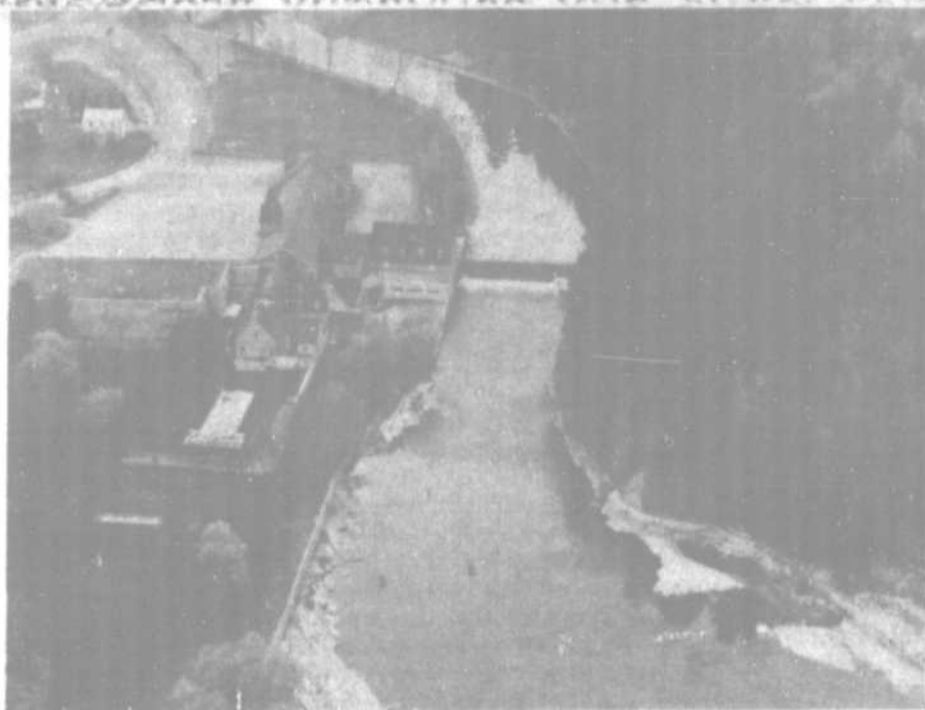
Entreposage de meubles de  
maisons privées ou déménagements.

**EDOUARD  
TREMBLAY**  
Conseiller  
municipal

**840, rue Ouellette,  
La Plaine 477-0007**



En faisant le tour de votre nouvelle région, vous ne manquerez pas d'observer ce magnifique manoir ancestral, le Manoir Le Gardeur de Mascouche.  
(Photo: Robert Lavigne, LE VISEUR)



## Une société d'histoire dans le milieu

La région de Terrebonne en est une pétrie d'histoire. Elle est une des plus anciennes du Québec, Terrebonne et sa fille, Saint-Louis-de-Terrebonne, ayant fêté leur tricentenaire de fondation en 1973.

La région possède un patrimoine mobilier, immobilier et folklorique si important que la fondation d'une société d'histoire s'imposait depuis longtemps. Ce qui fut fait sous l'impulsion du directeur du journal LA

REVUE, M. Aimé Despatie, avec l'aide de nombreuses personnes intéressées, à l'automne de 1976. La première réunion d'information fut tenue dans les grands salons du manoir Masson, rue Saint-Louis

Désignée officiellement par lettres patentes sous le nom de LA SOCIÉTÉ D'HISTOIRE DE LA RÉGION DE TERREBONNE (SHRT), le mercredi 14 avril 1977 la société se composa rapidement d'une qua-

rantaine de membres.

Elle a pour but de sensibiliser la population de la région à l'histoire du milieu historique, à la conservation du patrimoine, à effectuer des recherches, à collectionner les documents pertinents et à diffuser les informations recueillies dans la région.

Le président de la SHRT, M. Claude Blouin (471-9316) sera heureux d'accueillir les nouveaux membres, qu'ils viennent de Terrebonne, Lachenaie, Mascouche ou Saint-Louis-de-Terrebonne.



M. CLAUDE BLOUIN

Le président de la Société d'histoire de la région de Terrebonne (SHRT)

### LE CENTRE DE PEINTURE GASCON

BETONEL

SICO



Teinture à bois Gal.: \$6. <sup>95</sup>	LUMINAIRE Escompte de 45% à 55%	Gris plancher Intérieur Extérieur Gal. \$7.95	Semi-lustre Base alkyde 2 gal \$15.95	Latex intérieur Couche de fond 2 gal \$11. <sup>90</sup>
--	---------------------------------------	--	---	---

### COUVRE-PLANCHER GASCON

TAPIS - PRELART - CERAMIQUE

197, chemin Gascon

Terrebonne

471-0279

ÖZITE Vente de coupons 4. <sup>95</sup> v.c.	TAPISSERIE Escompte de 25% dans les livres et en stock	TAPIS ÖZITE d'extérieur 2. <sup>75</sup> v.c.
--	--	---

ROBERT ET GILLES

# devers inc.

## SABLIÈRE

471-3667

A votre service:

• TERRE DE SURFACE • GRAVIER • PIERRE

345, 20e AVENUE.

SAINT-LOUIS-DE-TERREBONNE

la  
banque  
d'ici.



banque provinciale

Jean-Marc Létourneau, directeur  
852, boulevard des Seigneurs  
Terrebonne, Québec

471-3768

LES PETITES ANNONCES

Même le samedi  
toute la journée

471-3719

# Bienvenue aux nouveaux propriétaires de Saint-Louis

- Loignon, Durand et Quevillon**
- ANGORA**  
 5155 Boyer Jean-Marc  
 5159 Jcdoin Normand  
 5165 Vachon Jean-Guy  
 5169 Laframboise Robert  
 5175 Chicoine André  
 5179 Beaulieu Normand  
 5185 Claude Roger et Réal  
 5189 Anowski Michel
- BIRCH**  
 5150 Dell'Aniello Jean-Guy  
 5154 Richer André  
 5160 Bouchard Eugène  
 5164 Mercille Normand  
 5170 Ouellette Claude  
 5174 Lapointe Maurice  
 5180 Potvin Jean-Claude  
 5184 Ouellette Benoit  
 5190 Goulet Gaétan
- DAMASE**  
 220 Quevillon André  
 230 Ladouceur Jean-Louis
- DEAUVILLE**  
 5120 Larente René
- DE BEAURIVAGE**  
 1488 Vachon Michel  
 1492 Vachon Marcel  
 1496 Gingras Pierre  
 1500 Pontbriand Jean-Claude  
 1504 Samson Daniel  
 1508 Carrière Nelson  
 1512 Michaud Jean-Guy  
 1516 Ethier Jean-Guy & Chartrand Lise  
 1520 Bouliard Léon  
 1530 Rodrigue Régis  
 1580 Lajoie Pierre  
 1590 Guertin Laurent  
 1600 César Gérard
- DE JOYBERT**  
 5295 Rivest Lionel  
 5300 Lapierre Robert  
 5305 Régimbald Michel  
 5310 Dion Gilles  
 5315 Vézina Serge  
 5320 Bégin André  
 5325 Mercier Réjean  
 5330 Charbonneau Gaston  
 5335 Vaillancourt Joffre  
 5345 Labrie Denis  
 5355 Yenikomshian Nigol  
 5365 Proulx Simone  
 5375 Gaudreault Gilles
- DE LA TESSERIE**  
 4600 Valliquette Gilles
- DE NOYAN**  
 1220 Cyr Gilles
- DES GRONDINES**  
 5205 Pilon Jean  
 5210 Plouffe Jérôme  
 5215 Lavoie Roger  
 5220 Lemay Pierre  
 5225 Dufour Jean-Marie  
 5230 Tellier Pierre  
 5235 Lalonde Claude  
 5240 Turcotte Normand  
 5245 Rompré Gérard  
 5250 Séguin Clément  
 5255 Baril Pierre  
 5265 Patenaude Andrée  
 5270 Ouellette André  
 5280 Pallota Giovanni  
 5290 Livernois Alain  
 5295 Dufour Jean-Paul  
 5300 Cedilot Claude  
 5305 Dulude Pierre  
 5315 Deschamps Normand  
 5320 Witchell Robert  
 5325 Lapierre Jean-Luc  
 5330 Garlépy Luc  
 5335 Gourde Lionel  
 5340 Thibeault Berthold  
 5345 Dubé Serge  
 5355 DuMenis Pierre  
 5365 Harvey Guy
- DOLLARDdesORMEAUX**  
 5100 Thibault Serge  
 5110 Pasquini Franco  
 5120 Raymond Marc  
 5130 Doddridge Jacques  
 5135 Bonneau Pierre  
 5140 Préville Robert  
 5145 Larivée Claude  
 5150 Lanna Gino  
 5155 Lacroix Thierry  
 5160 Frenette Denis
- DUROCHER**  
 5105 Smith Michel  
 5115 Prosper Ronald  
 5125 Bolduc Gilles  
 5135 Jolin Claude  
 5145 Gingras Laurent  
 5155 Bouthin Rodrigue  
 5165 Maurice Jean  
 5175 Bougie André
- GRANDE ALLÉE**  
 190 Larue Pierre  
 195 Lapiere Réal  
 199 Rousseau Philippe  
 200 Joyal Réal  
 205 Reed Jean  
 207 Marcotte Pierre  
 209 Ducharme Yves  
 220 Duclos Jocelyn  
 229 Fedor Francine  
 240 Monette Daniel  
 245 Lachance Yvon  
 250 Brunet Carl  
 255 Laroche Gilles  
 260 Ouimet Pierre
- LONGCHAMPS**  
 310 Demers Gaston  
 316 Pominville Alain  
 320 Viger Richard  
 326 Landreville Gérald  
 330 Goyette Claude  
 336 Masse René  
 340 Messier André  
 346 Gagné André  
 350 Crête Laurent  
 356 Dorais Adrien  
 360 Belleau André  
 366 Lapiere Gilles  
 370 Beauchemin André  
 376 Bohemier Luc  
 380 Décary Michel  
 386 Douville Réjean  
 390 Daoust Gilles  
 396 Beausoleil Robert  
 400 Faucher Joseph  
 406 Bouthillier Fernand
- PAQUET**  
 4550 Pépin Madeleine  
 4630 Campanelli Francesco
- QUIMPER**  
 4630 Gauthier Marcel
- VAILLANT**  
 180 Cavanagh André  
 190 Brisebois Richard  
 206 Carlacci Gino  
 220 Aubry Serge  
 230 Cloutier Gilles  
 235 Pratte Daniel  
 240 Beaupré André  
 245 Slight Jean  
 250 Lortie Michel  
 255 Chapleau Lise  
 270 Marci Gaétan  
 275 Paquin Jean-Yves  
 280 Croteau Claude  
 290 Blais Ronald  
 305 Arcand René  
 955 Bolduc Evariste

- Les Constructions Morin & Ouimet Enrg.**
- 33e AVENUE**  
 150 Bernard Fortin  
 160 Claude Brière  
 165 Laval Lemieux  
 170 Robert Depalma  
 140 Guy Samson  
 185 Raynald Malenfant  
 205 Ghyslain Beaulieu  
 190 Emilien St-Hilaire
- CÔTE TERREBONNE**  
 1910 Aimé Ouimet  
 1920 André Désormiers
- 32e AVENUE**  
 198 Roland Pelletier  
 205 Georges Lajeunesse

**Les Aménagements Windermere Inc.**

- CLAIRE**  
 5070 Jacques Lapointe  
 5066 Jean Courtemanche  
 5058 Armand Sorel  
 5062 Robert Deschenes
- DE GASPÉ**  
 4990 Yvon Moreau
- GERMAIN**  
 5230 René Pesant  
 5233 Réal Firard  
 5234 Carol Bond  
 5237 Jacques Brunet  
 5238 Serge Villeneuve  
 5241 Bernard Sauvé  
 5242 André Bellemarre  
 5245 Normand Hachey  
 5246 Robert St. Laurent  
 5249 Richard Goupil  
 5250 André Picard  
 5253 Michel Collin  
 5354 Jean-Jacques Châtel  
 5257 Alain Montembault  
 5258 Réal Benoit  
 5261 Julien Bilodeau
- RÉMI**  
 5230 Pierre Brunelle  
 5234 Normand Labreque  
 5238 René Andral  
 5242 André Desy  
 5246 Marcel St. Amand  
 5250 Pierre Sénécal

- 5254 André Labonté  
 5258 Yvon Brunet
- ROBERT**  
 5233 Gaston Morin  
 5234 Albert Poulin  
 5237 Serge Collin  
 5241 Pierre-Paul Blais

- 5245 Serge Michaud  
 5249 Denis Forest  
 5253 Robert Brisson  
 5257 Paul-Emile Thérien  
 5261 Roland Dion
- Loyal Construction Inc.**
- GEORGES V**  
 165 Robertine Lafrenière
- 175 Alain Cardinal  
 180 Gaétan Lesage  
 185 Jean-Guy Chasle  
 190 Pierre Pronovost  
 200 Guy Dion  
 210 Denys Pépin  
 220 Réjean Legris  
 225 Guy Frappier
- GEORGES VI**  
 250 Aldémar Chasle
- LUCETTE**  
 Jean Ouimet

**gaston ONTANT inc.**

6310 Boul. des Mille-Iles,  
 Saint-François, Laval

666-6676

**EXCAVATIONS**

DE TOUS GENRES

Nous avons toutes les

**MACHINERIES SPECIALISEES**

CONCESSIONNAIRE DES PRODUITS  **ski-doo** motoneiges

**QUINCAILLERIE**

**LES OUVERTURES IDEAL INC.**

**R.GAGNON, prop.**

● Distributeur produit UNIK

● Portes et fenêtres, vinyle et cèdre ● Style canadien

● Estimation gratuite

**1715 MOODY, TERREBONNE**

**JOUR ET SOIR:**

**471-9146**

Rampes d'escalier






## VENTE AU COMPTOIR D'ACCESSOIRES de PLOMBERIE

EN GROS ET EN DETAIL



### LES ENTREPRISES **F.D.G.** ENR.

PLOMBERIE-CHAUFFAGE-REPARATIONS

Jean-Guy et Denis Barbe, prop.

850, Montée Masson  
LACHENAIE

471-4446

## Bienvenue aux nouveaux propriétaires de Saint-Louis

Les Habitations  
Charmeville

Voici une liste des nouveaux propriétaires de Saint-Louis-de-Terrebonne dont les habitations ont été vendues par:

Veilleux Constructions  
[Terrebonne]

LACHENAIE  
1650 Gilles Clément

RUE LORRAINE

5140 Roger Rochon  
5150 Robert Mainville  
5170 Jacques Lavole  
5185 J. Luc Courteau  
CR. DE LA PERRIERE  
1645 Jacques Sauvé  
5170 Denis Paquette  
1550 Serge Létourneau  
1580 Claude Roy  
1590 Carol Bertrand  
CHIASSE  
1600 J. Pierre Desnommé

Laissez-nous entrer dans la chaleur  
de votre foyer...

EVITEZ LES ATTENTES  
EN COMMANDANT  
MAINTENANT

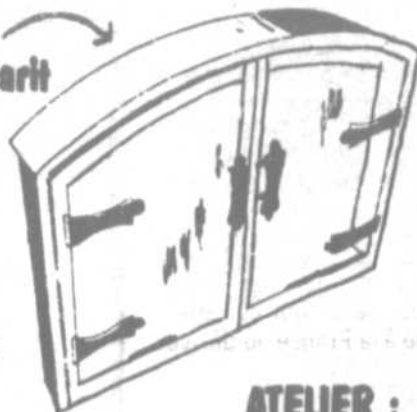
La  Souche Artisanat

Plaques protectrices ou  
vitres pour économie de  
chauffage. Choix de portes  
doubles en verre.

● Porte avec support Gabarit

● 16 sortes de  
finition noir mat  
ou plaqué

● 21 modèles de poignées

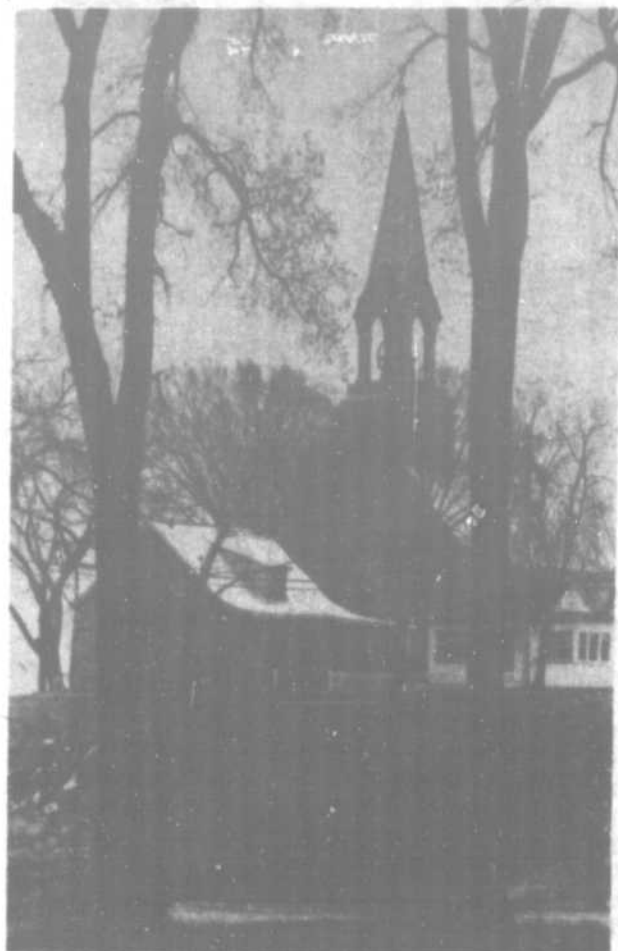


ESTIMATION GRATUITE A VOTRE DEMEURE

1255 Chemin des Anglais  
Mascouche-Holmès

ATELIER :

1005, Ch. du Côteau  
Terrebonne  
471-1433



Saint-François allie magnifiquement bien son caractère de petit village rural à celui de municipalité en expansion. Bordé par la rivière des Mille-Iles, Saint-François est le pendant sud de Terrebonne et Lachenaie.

(Photo: M. Bourque, LE VISEUR)



Nous voulons faire bonne impression...

SERVICE  
RAPIDE

POUR TOUS VOS  
TRAVAUX  
D'IMPRIMERIE

POUR UN SERVICE DE QUALITE

imprimerie des  
**M**anoirs inc.  
Aimé Despatie, président  
Jean-Pierre L'Ecuyer,  
directeur

231, rue Sainte-Marie, Terrebonne

471-3536

- Cartes d'affaires
- Entêtes
- Circulaires
- Enveloppes
- Programmes
- Factures
- Catalogues
- Pancartes
- Billets de tirage
- Brochures

IMPRESSIONS  
COMMERCIALES  
DE TOUS GENRES

- Circulaires
- Etats de compte
- Livres
- Menus
- Posters
- Napperons
- Recus
- Revues
- Journaux
- Travaux de rouleurs

● Travaux spéciaux pour imprimeries et éditeurs ● Etc. etc. etc.

# Les armoiries de Terrebonne



Les armoiries de notre ville avaient été préparées il y a plus de vingt ans par le Collège canadien d's Armoiries, de Montréal et le conseil municipal de Terrebonne les avait adoptées en janvier 1956. Voici quelques explications sur ces armoiries.

"De sable, au griffon d'or, armé et lampassé de gueules, tenant dans ses pattes une fleur de lys d'or; à une rivière courante en pointe d'argent".

#### Ornements extérieurs

L'écu timbré d'une couronne murale d'or maçonnée de sable et ombrée du dessous. Le tout soutenu par deux branches d'érable de sinople, feuillées de même, tigées et boutonnées d'or, croisées en pointe en sautoir et liées d'un ruban de gueules retenant un listel de parchemin d'or chagré de la devise en lettres gothiques: Patriae Decoratus Amore".

#### Explications

SABLE (couleur noire en héraldique) symboli-

se la simplicité honorable.

GRIFFON: animal chimérique allié à tête d'aigle et à corps de lion, la queue repliée entre les jambes. On s'en sert très souvent dans les figures héraldiques. La ville de Saint-Brieuc (France) l'a aussi dans son blason. En Mythologie il était consacré à Apollon; il était considéré comme un génie protecteur. Nous le voyons dans le blason de Terrebonne aussi comme symbole de force et de protection. Le griffon représente les premiers pionniers de la population française de Terrebonne, la force, l'attachement de celle-ci à tout ce qui touchait leur patrimoine ancestral. L'obligation des descendants de ces premiers pionniers est de protéger à jamais ce qui leur a été légué avec tant de peines et de misères, par leurs ancêtres.

La population de Terrebonne s'honore d'avoir des maisons d'enseignement qui sont

reconnues dans notre pays et outre-frontière. On en voit partout leurs traces parmi les ancêtres de la population actuelle. Cette dernière et leurs descendants auront beaucoup à remercier les efforts de ces valeureux éducateurs. Les maisons d'enseignement de Terrebonne sont une force très importante et primordiale qui permettront de protéger notre belle culture catholique et française.

Les autorités de Terrebonne ont toujours cherché à améliorer le sort de chacun des citoyens par une administration saine et d'avenir. Elles ont mis en pratique le proverbe que l'union fait la force. Pour cette raison, le fon a été choisi - partie d'aigle et l'autre de lion - représentant deux forces réunis.

ARME c'est-à-dire muni de griffes.

LAMPASSE: la langue sortie.

FLEUR-DE-LYS: symbolise les origines des premiers habitants de Terrebonne; elle nous rappelle également que la seigneurie de Terrebonne était fondée dans le temps de l'Empire français. Elle est le signe par excellence de tout ce qui est français, de ce qui est attaché à la France ou dérive de la France.

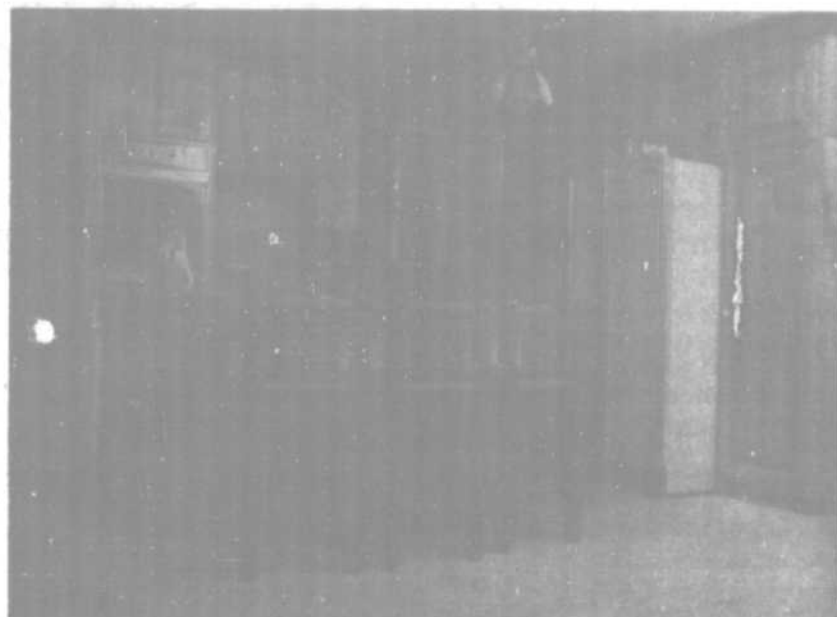
LA RIVIERE au bas de l'écu signifie les eaux de la rivière des Mille-Iles qui coule aux abords de la ville.

LA COURONNE symbolise les villes.

LES FEUILLES D'ÉRABLE symbole du Canada, place Terrebonne parmi les villes de ce pays.

LA DEVISE: "Patriae Decoratus Amore": l'Amour de la Patrie est mon Ornement, inspire la population de Terrebonne d'aimer et d'être fière de sa magnifique patrie, d'être profondément attachée à son blason.

DIRECTEMENT DU MANUFACTURIER



JMG

- ARMOIRES DE CUISINE
- BARS
- VANITES
- MEUBLES SUR COMMANDE

MEUBLES ET DECORS J.M.G. INC.

Jean-Marc Gagnon, propriétaire

Salle d'exposition —

Plan de financement —

Estimation gratuite —

Ouvert jeudi et vendredi soir jusqu'à 9h  
Le samedi jusqu'à midi

937, rue Léon Martel, Terrebonne Tél: 471-1369

TERREBONNE  
AUTOBUS  
INC.



- ★ TRANSPORT D'ECOLIERS
- ★ TRANSPORT PUBLIC
- ★ VOYAGES SPECIAUX OU NOLISES
- ★ AUTOBUS COACH

"Pour plus de renseignements"

666-3302

Si occupé, appelez: 666-4677

343 CHEMIN DES ANGLAIS,  
MASCOCHE EN HAUT

DIV. DE, LES AUTOBUS MASCOCHE INC.

HOME SERVICE A DOMICILE

AA

ATELIER  
ANDRE INC.

471-3295

REPARATIONS  
POELES-REFRIGERATEURS-  
LESSIVEUSES- SECHEUSES-LAVE VAISSELLE-  
MOTEURS ELECTRIQUES

VENTES D'APPAREILS USAGES GARANTIS  
VENTES DE PIECES

A. Vaillancourt

815, rue Gagnon, Terrebonne Qué. J6W 2P2

## Boutique Marie-Hélène

Vêtements pour dames et jeunes filles  
Nouveautés - Exclusivités  
Marchandise du printemps  
Taille 5 ans à 20 1/2

*Tout ce que peuvent désirer  
maman et les jeunes!*

4766, boul. des Seigneurs  
Saint-Louis-de-Terrebonne

LES COMPTOIRS DE LA SEIGNEURIE  
471-1446



## Deux des plus importants centres commerciaux

Les centres commerciaux de Terrebonne et de Mascouche se sont implantés graduellement dans cette région qui accueille plus de 50,000 résidents. A Terrebonne, ville commerciale par excellence, il existe plus de 500 commerces différents; à Mascouche, trois centres commerciaux et de nombreux commerces connaissent une expansion aussi grande que cette population qui se chiffre à plus de 18,000 habitants. On peut aussi mentionner le petit centre commercial à Lachenaie, dans l'île Saint-Jean, à Saint-François et le futur centre de La Plaine qu'on prévoit ouvrir en 1980.

(Photo: LA REVUE)

## Les Galeries de Terrebonne



**DECOR R.G.Y. INC.**

**471-8067**

### TENTURES

Tous genres de haute qualité

SERVICE A DOMICILE

Un des plus grands  
choix dans la région

"Tout pour la couturière"  
TISSUS A LA VERGE - PATRONS  
ACCESSOIRES DE COUTURE  
ACCESSOIRES DE SALLE DE BAINS



AUX GALERIES DE TERREBONNE

**J. P. GADBOIS**  
Transport Ltée



1291, RUE MOODY - TERREBONNE TEL.: 471-8232

**CUEILLETTE - PICK-UP 471-8232**

ENTREPÔT - WAREHOUSE

8511, RUE GRENACHE - MONTREAL - 861-4400

### SERVICE QUOTIDIEN

Entre TERREBONNE et: • MONTRÉAL  
• MONTRÉAL MÉTROPOLITAIN

Entre MONTRÉAL et: • TERREBONNE  
• MASCOUCHE  
• LACHENAIE  
• ST-LOUIS DE TERREBONNE  
• BOIS-DES-FILIONS  
• ST-VINCENT DE PAUL  
• DUVERNAY  
• ST-FRANCOIS DE SALES

**TOUTES MARCHANDISES  
ASSURÉES  
30 UNITÉS**

MEMBRE DE  
BUREAU DES TARIFS DU QUÉBEC • MIDDLE ATLANTIC CONFERENCE  
CANADIAN TRANSPORT TARIF BUREAU ASS. • ASS. DU CAMIONNAGE DU QUÉBEC

## Les Terrasses Mascouche



## BUREAUX DE POSTE DE LA REGION

Le bureau de poste de TERREBONNE est sous la direction de M. Jean-Marie Lecours qui a comme adjoint M. Armand Letourneau. Le chef du service des facteurs est M. Richard Lafleur (471-4478). Situé boulevard des Seigneurs le bureau peut être atteint au 471-6036.

Heures de bureau: guichets ouverts du lundi au vendredi (sauf les jours fériés) de 8h à 5h45

**SOUS-BUREAUX:**  
pour un meilleur service, le ministère a ouvert un sous-bureau à la Pharmacie Mathieu, 900 boulevard des Seigneurs et un autre au magasin Varietec, dans les Galeries de Terrebonne. Un autre

sous-bureau ouvrira le 18 juin à la Librairie Lincourt, au 191, rue Saint-André.

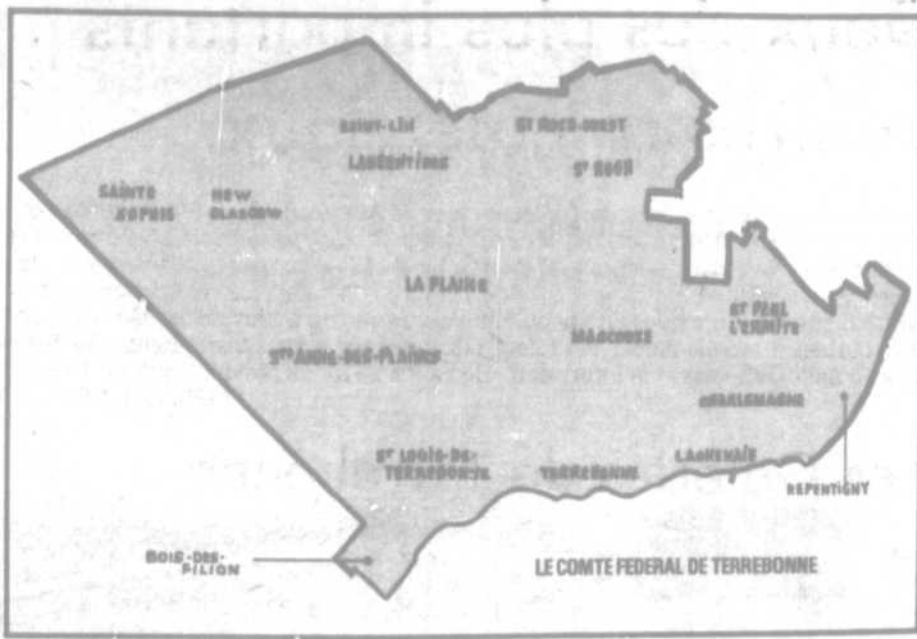
A MASCOUCHE, le service postal est assuré par le bureau situé au 3003 rue Sainte-Marie (474-2215). Mad. Marguerite Mathieu est la maîtresse de poste. Le bureau est ouvert de 8h30 à 5h45 du lundi au vendredi, de 8h30 à midi le samedi.

Un bureau est situé à MASCOUCHE-HEIGHT au 185 chemin des Anglais (477-0311) où Mad. Jacqueline Chagnon est maîtresse de poste. Ce bureau est ouvert du lundi au vendredi de 6h45 à 5h45 le soir; le sa-

medi de 7h à midi.

A SAINT-LOUIS-DE-TERREBONNE le service est assuré par Mad. Stella Lalongé au bureau situé 3855 montée Gagnon (433-2745). Du lundi au vendredi de 9h à 5h45; le samedi de 9h à 11h45.

A SAINT-FRANCOIS, le bureau est situé au 4087 montée Masson (666-9432) et est sous la direction du maître de poste, M. Jean-Jacques Pilon. Le bureau est ouvert du lundi au vendredi de 8h30 à 5h45 et le samedi de 8h30 à midi.



LES LIMITES DU NOUVEAU COMTÉ FÉDÉRAL DE TERREBONNE sont différentes de celles du comté provincial du même nom. Les villes et municipalités constituantes sont: Bois-des-Filion, Saint-Louis-de-Terrebonne, Terrebonne, Lachenaie, Repentigny, Charlemagne, Saint-Paul-L'Ermitte, Mascouche, La Plaine, Sainte-Anne-des-Plaines, Sainte-Sophie, New-Glasgow, Laurentides, Saint-Lin, Saint-Roch et Saint-Roch Ouest. Le député de Terrebonne aux Communes est M. J. Roland Comtois.



LES NOUVEAUX COMTÉS PROVINCIAUX  
 LES NOUVELLES LIMITES proposées pour les comtés provinciaux de Masson et Terrebonne sont inscrites dans notre dessin ci-dessus. Le nouveau comté de Masson comprendrait les villes et municipalités de Boisbriand, Sainte-Thérèse, Blainville, Rosemère et Lorraine. Le comté remanié de Terrebonne comprendrait les villes et municipalités de Bois-des-Filion, Sainte-Anne-des-Plaines, Saint-Louis-de-Terrebonne, Terrebonne, Mascouche et Lachenaie.



M. J. Roland Comtois, député fédéral du comté de Terrebonne.



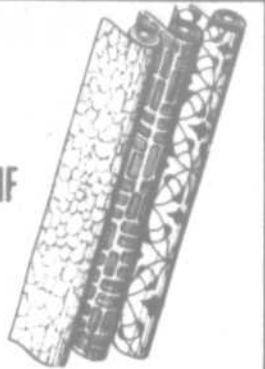
M. Elie Fallu  
 Député provincial du comté de Terrebonne et whip-adjoint à l'Assemblée nationale.



M. Jacques Parizeau  
 Député provincial du comté de L'Assomption et ministre des Finances



- TAPIS
- PRELART
- TUILE
- TAPISSERIF
- STORE



Les plus grands spécialistes du couvre-plancher dans la région

**LES COUVRE-PLANCHERS  
 TERREBONNE INC.**

931, Léon-Martel  
 Terrebonne

471-4689



*Luminaire R.A. inc.*

1930, Chemin Gascon SAINT-LOUIS-DE-TERREBONNE

471-1883

**Spécial pré-été**



**REFLECTEURS**

pour éclairage extérieur.

Aluminium épais. Ajustable.

No PL.998. Double.

Prix suggéré \$40.35

SPECIAL **\$17.<sup>45</sup>**

**PLUS DE 3,000 MODELES  
 DE LAMPES ET FIXTURES EN MAGASIN**



- LE PLUS VASTE CHOIX
- LA MEILLEURE QUALITE
- LE PLUS BAS PRIX POSSIBLE
- MATERIAL ELECTRIQUE
- Domiciliaire, commercial, industriel
- Gros et détail
- ELEMENTS DE POELES

## Concessionnaires automobiles

Les grandes marques d'automobiles et de camions sont vendues aux endroits suivants:

**Datsun:** Automobiles Alexanders, au 4100 Chemin Gascon, 477-1444.

**Triumph, Austin, MGB:** Vézeau Automobiles, au 509, rue Saint-François, Terrebonne, 471-8032.

**Chevrolet, Oldsmobile:** Canuel Automobiles, au 991 rue Masson, Terrebonne, 471-3766.

**Mazda:** Albi Automobiles, au 3300 Boulevard Sainte-Marie, Mascouche, 474-2481.

**Pontiac, Buick:** Lionel Grenier Automobiles, au 695 boulevard des Seigneurs, Terrebonne, 471-9200.

**Dodge, Chrysler:** Garage Ernest Leroux, au 575 rue Masson à Terrebonne, 471-4111.

**Toyota:** Léveillé Automobiles, au 501 boulevard Terrebonne, Terrebonne, 471-4117.

**American Motors:** Garage Clément Lahaie, au 1150 boulevard des Seigneurs, Terrebonne, 471-8425.

**Ford:** Des Seigneurs Auto, au 893 rue Léon-Martel, Terrebonne, 471-6601.

**Ford-Mercury:** Terrebonne Auto-Centre, au 802 boulevard des Seigneurs, Terrebonne, 471-4179.

**Datsun:** Garage Du-moulin, au 8115 boulevard Lévesque, Saint-François, Laval, 665-7459.

**Subaru:** Terrebonne-Heights Garage, au 133 Chemin des Anglais, Mascouche-Heights, 477-5738.

**Volkswagen, Rabbit:** Automobiles Bélanger au 118 Montée Masson, Mascouche, 474-3011.

## La bibliothèque municipale de Terrebonne est au service de toute la région

La bibliothèque municipale de Terrebonne est située au 754 rue Saint-Pierre, dans la basse-ville. La bibliothécaire, directrice du service, Mad. Ginette Lapointe, et ses compagnes, sont à la disposition de toutes les familles de la région.

Une réglementation permet aux familles de Lachenaie, Mascouche, Saint-Louis-de-Terrebonne,

Saint-François et d'ailleurs de s'abonner à la bibliothèque et d'emprunter tous les volumes désirés, à condition de verser un abonnement annuel minime. Seules les familles habitant Terrebonne sont exemptes de ce droit d'entrée.

La bibliothèque est ouverte pour le prêt des volumes et la consultation du lundi au vendredi

de 10h à 17h, le samedi de 10h à 17h. Le soir: les mardis, jeudis et vendredis de 18h30 à 20h30.

Outre l'accès à des milliers de volumes, revues, journaux, le public peut consulter les abondantes archives dans la salle de consultation.

On peut obtenir tous les renseignements désirés en téléphonant durant les heures d'ouverture au 471-4042.

## LE CLUB LIONS MASCOUCHE-TERREBONNE



**FLORIAN BONNEVILLE**  
président

Le but du CLUB LIONS MASCOUCHE-TERREBONNE est non seulement d'avoir conscience des besoins de la communauté et de les satisfaire mais aussi d'être un agent actif au service de la Nation et du Monde pour le développement de la prospérité générale, la propagation des idées de Paix et d'Amitié, l'avancement du progrès humain sur le plan social, culturel et économique.

SI VOUS VOULEZ UTILISER INTELLIGEMMENT VOS LOISIRS ET VOUS DEVOUER POUR CET IDEAL, N'HESITEZ PAS A VOUS JOINDRE AU CLUB LIONS MASCOUCHE-TERREBONNE. VOUS POURREZ ALORS AIDER AU BIEN COMMUN TOUT EN VOUS FAISANT DES AMITIES UTILES ET DURABLES DANS NOTRE MILIEU.

Pour plus d'informations sur le club, n'hésitez pas à communiquer avec le président en composant **471-4207**



## LA GARDE PAROISSIALE

SAINT-LOUIS DE TERREBONNE  
souhaite la bienvenue à tous les jeunes qui aimeraient en faire partie:



**François Charbonneau,**  
Président

- Une école de formation
- Une excellente manière d'utiliser ses loisirs

POUR INFORMATIONS:

55, rue Laurier  
Terrebonne 471-8056

## Le Cercle Marguerite de Provence des FILLES D'ISABELLE DE TERREBONNE

souhaite la bienvenue à toutes les dames et jeunes filles qui aimeraient en faire partie pour se dévouer pour la communauté régionale.

Pour plus d'informations sur le Cercle et ses activités, appelez Mme Pauline Aubin au 471-8212 ou Mme Rose Brisson à 471-6080



**Pauline Aubin**  
Régente



## L'Association des Sportifs de Terrebonne Inc.

souhaite la bienvenue à tous les pêcheurs et chasseurs nouvellement arrivés dans la région et les invite à joindre les rangs pour les nombreuses activités de l'année

LE CONSEIL DE DIRECTION

Président : Maurice Hudon

Vice-présidents: Gerry Cheeny - Réal Mailhot

Secrétaire : Danielle Mailhot

Trésorier: Ross Mackay

Publiciste: Normand Murray

Directeurs : Réal Gauthier, Georges Haeseveld, Rosaire Dusseault, Henri Hudon, Bernard Bouchard, Claude Desfossé, André Maillot, Michel Brisebois

POUR INFORMATIONS:

Maurice Hudon (471-3054), Réal Maillot (471-6009), Ross Mackay (471-8609), Gerry Cheney (474-0370)



Cette photo est une preuve de plus que la construction domiciliaire est plus vivante que jamais dans la région où les mises en chantier sont nombreuses.

## Participez aux mouvements

Les citoyens de la région sont cordialement invités à participer, selon leurs aptitudes, leurs talents, leurs connaissances et leur disponibilité, à l'élaboration d'une société régionale plus vivante, plus dynamique.

Les occasions ne manquent pas dans notre région de se dévouer à un mouvement. On n'aura qu'à consulter les longues listes de ceux-ci que nous publions dans ce cahier spécial.

Dans chaque municipalité, des organismes recrutent des bénévoles pour aider dans tous les domaines de l'activité humaine. Les loisirs, les sports, le domaine

socio-culturel, les affaires publiques, et combien d'autres domaines dans lesquels VOUS

### Besoin de savoir?

Vous avez besoin de renseignements et d'informations sur toutes sortes de sujets imaginables? Rien de plus facile pour satisfaire votre curiosité: rendez-vous à la Bibliothèque municipale de Terrebonne, rue Saint-Pierre. Une salle de référence à l'étage réunit des milliers de volumes et des archives uniques dans la région.

pouvez aider vos concitoyens et contribuer ainsi au mieux-être de la population.

### Pesée publique

Nos lecteurs sont priés de noter qu'un service de pesée publique est disponible pour la région chez Automobiles Léveillé (Esso), au 501 boulevard Terrebonne, à Terrebonne, pour tous genres de véhicules et ce jusqu'à 50,000 livres. Le tarif est de \$3 par pesée. On peut se présenter du lundi au vendredi, de 8h à 21h, le samedi de 8h à 16h.

ANDRÉ CÔTE, PHOTOGRAPHE

LE DECLIC ENR

Studio photographique professionnelle

Portrait - Mariage - Passeport

315 RUE LEVESQUE  
MASCOUÉHE P.Q.

Sur rendez-vous  
474-2930

LE GUIDE des ADRESSES

le bottin complet qui vous évite des pas!

Tout pour la construction

**CYR & NEPVEU INC.**

323, Montée Gagnon  
Sainte-Anne-des-Plaines 478-0907

**Monsieur dismat**

- Bois ● Décoration
- Peinture ● Quincaillerie
- Matériaux de construction

Pourquoi l'annonce dans LA REVUE est-elle plus productive? Demandez-le à ses annonceurs réguliers.

**la revue**

231, rue Sainte-Marie Terrebonne

471-3948  
471-3719

A votre service!

CENTRE DU REMBOURRAGE

Etabli depuis 1951

**ALBAN** MEUBLES NEUFS SALLE D'ECHANTILLON DETAIL AU PRIX DE GROS

VOS VIEUX MEUBLES REMIS A NEUF POUR LA MOITIE DU PRIX DU NEUF

Ensembles "colonial"  
Matelas • Meubles  
rembourrage et  
polissage de meubles

AVANT

2000 PATRONS ET COULEURS

APRES

Vaste choix de modèles et de tissus

**HEURES D'OUVERTURES :**

Lundi-mardi-mercredi 8 h. a.m. à 5 h. p.m.  
Jeudi-vendredi 8 h. a.m. à 9 h. p.m.  
Samedi 9 heures a.m. à 4 heures p.m.

*Vos vieux meubles remis à neuf  
Chez Alban, c'est différent*

**390 ROUTE 335, LA PLAINE 478-1242**  
A 2000 pieds du Chemin Gascon - Alban Bourck, prop.

# Les Équipements

# LEROUX INC.

UNE DIVISION DU GARAGE ERNEST LEROUX INC.

**VOUS PRESENTE LE CHOIX LE PLUS  
COMPLET DES EQUIPEMENTS DE  
TRES HAUTE QUALITE**

**JOHN DEERE**



**TONDEUSES  
A SIEGES**



**TRACTEUR 400 AVEC ROTOCULTEUR**

**EQUIPEMENTS  
LEROUX Inc.**

*une équipe de  
techniciens  
compétents à  
votre service.*



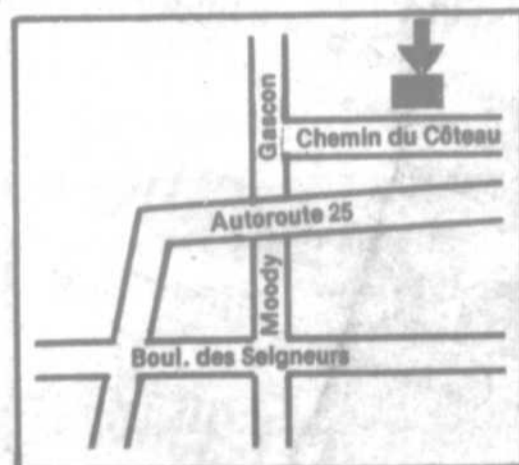
**ROTOCULTEUR**



**TRACTEUR 22 HP - 27 HP**



**TONDEUSE A GAZON**



**VENTE-SERVICE-REPARATION**

**NOUS REPARONS TOUTES  
MARQUES DE TONDEUSES,  
ROTOCULTEURS, TRACTEURS**

1075, CHEMIN DU COTEAU

**TERREBONNE**

**471-1455**