

Achat de maïs grains, d'orge,
de fèves soya et de blé Katapwa



Les séchages
Bermic inc.

751, rang Petit Bernier
Saint-Jean-sur-Richelieu
347-2393 - 1-800-361-3916

le richelieu

dimanche

St-Jean-sur-Richelieu, dimanche 3 janvier 1988, Vol. 52 - No 15

24 pages - 60c

L'Orpailleur, un
vignoble à découvrir
pages 2 et 3

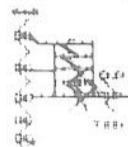


\$12 millions
pour une usine de
cuisson sous vide

page 5

ASSURANCES
Lanoue & Ouellet

197 rue Principale, Bedford Bedford 248 4367
Assurances Générales Henryville 299 2353
Commercial, industriel, résidentiel Farnham 293 5069
Automobile, voyage, etc. Rep. Yvon Larivière



CARGILL
LIMITEE

Saint-Jean-sur-Richelieu

Achat, séchage et enrobage
de maïs-grains
(514) 348-0976 ou 1-800-363-1940

Ble de consommation humaine

Pour une bonne voiture d'occasion

670, rue Jacques-Cartier sud 347 9810
Saint-Jean-sur-Richelieu

YAMAHA
MARINA

245, rue Saint-Jacques, Napierville
Tel. 245-3663, 245-7671

Vous cherchez un courtier...

Pour vendre: KARL GOLA
Pour acheter: KARL GOLA
Pour la compétence: KARL GOLA
Pour son expérience: KARL GOLA

Enfin! Appelez en tout temps



KARL GOLA,

courtier

346-1822, bur.

346-8007, rés.



trans-action

IMMEUBLES VENDEX INC.

Venez déguster le plus grand et le plus beau

BUFFET CHINOIS AU CANADA

16 choix de mets chinois
16 choix bar à salade
10 choix de dessert
4 choix de crème glacée

Buffet de jour
de 11 h à 15 h

5.50\$

De plus, tous les soirs

ROSSIF

Cuisses de grenouilles
Brochettes de poulet
Crevettes 16 h à minuit

A VOLONTÉ

7.99\$

Vendredi, samedi et dimanche
de 16 h à minuit

9.99\$

5% de réduction sur commande apportée

LIVRAISON GRATUITE

GALERIES RICHELIEU

1000, boul. du Séminaire
Saint-Jean-sur-Richelieu

348-7311

agricole

Légère augmentation de
la valeur des terres
agricoles

page 14

NEW YORK

CHAUFFAGE ET CLIMATISATION

THERMOPOMPE

STELLAR
2000

658-4521 Termes de paiement plus que facile! 346-8122

Dugre & Bonneau
930, rue Aubry
Saint-Jean-sur-Richelieu
346-5525

Dunham abrite un deuxième vignoble d'importance: l'Orpailleur

Textes: Gilles LÉVESQUE

La petite municipalité de Dunham n'abrite pas un seul vignoble d'importance, mais bien deux. En plus du Domaine des Côtes d'Ardoise, dont nous avons déjà parlé, le sol et le climat particuliers de ce site enchanteur permet à un autre établissement de type artisanal de faire fi du mythe qui veut que le Québec ne soit pas capable de produire des vins de qualité. Il s'agit de l'Orpailleur, un endroit dont la réputation fait déjà beaucoup jaser.

C'est dans le cadre d'une conférence sur le vin présentée au Centre culturel Fernand Charest de Saint-Jean-sur-Richelieu, et à laquelle ont pris part une quinzaine de connaisseurs, dont quelques viticulteurs amateurs qui voulaient en savoir davantage sur les secrets de la vigne, que nous avons pu découvrir et goûter aux produits de ce vignoble.

Le conférencier invité pour l'occasion était M. Charles-Henri de Coussergues, l'un des quatre actionnaires de l'endroit, les autres étant MM. Hervé Durand, Frank Furtado et Pierre Rodrigue. Ce dernier, à l'aide de diapositives, d'un brie historique, d'une multitude de données et de quelques bouteilles, est parvenu, le temps de quelques heures, à peindre un portrait complet de son vignoble. C'était comme si nous y étions!

■ Les débuts

Comme pour son confrère d'en face (le Domaine des Côtes d'Ardoise étant situé de l'autre côté de la rue), M. de Coussergues a choisi de cultiver la vigne à Dunham pour des raisons précises. D'abord parce que cette municipalité bénéficie d'un micro-climat les journées d'ensoleillement y sont plus nombreuses et il arrive rarement que le sol gèle avant la fin de septem-

bre, ce qui permet entre autres d'accumuler plus d'unités thermiques que partout ailleurs au Québec.

Les coteaux formés de roches et de sable font aussi de Dunham un site idéal pour ce type de production. Avec ces deux atouts en main, M. de Coussergues, qui soit dit en passant est le seul des quatre actionnaires à oeuvrer à plein temps sur le vignoble, parvient assez facilement à vaincre les rigueurs de l'hiver et à profiter au maximum des journées d'ensoleillement durant

la période de production. Mais il lui faut faire plus pour réussir ce tour de force. C'est ainsi, par exemple, qu'il lui a d'abord fallu identifier des variétés de vignes pouvant être taillées à environ dix pouces du sol, question de pouvoir ensuite les recouvrir de terre en prévision de l'hiver.

Les plants sont habituellement déchaussés vers la mi-mai à l'aide d'une machine spéciale. Pour activer leur croissance, et ainsi gagner quelques semaines (deux environ), M. de Coussergues se sert de paillis. Il est important de savoir que le raisin vert a besoin de 120 jours sans gel pour atteindre sa pleine maturité, alors que pour le raisin rouge, il en faut plus de 160, soit près de la moitié d'une année.

C'est d'ailleurs pour cette raison, voire surtout pour les risques et les coûts élevés de pro-

duction que cela implique, que les propriétaires de l'Orpailleur ne produisent que du vin blanc. Le fait que les oiseaux raffolent des raisins rouges se veut une autre raison.

■ Artisanal

Toujours est-il que le vignoble couvre une superficie de 24 acres sur laquelle on retrouve 45.000 plants. M. de Coussergues exploite aussi un petit vignoble expérimental composé d'environ 2.000 plants. Pas moins de 33 variétés provenant d'une multitude de pays y sont à l'essai. Dans ce type de production, encore plus au Québec, la recherche est extrêmement importante.

Ouvert depuis six ans, l'Orpailleur devrait atteindre sa pleine vitesse de croisière dans deux ans. Si Dame Nature veut bien collaborer, on

devrait alors récolter suffisamment de raisins pour remplir 70.000 bouteilles, soit l'équivalent d'une bouteille et demie par pied de vigne ou, encore, un rendement comparable à celui qu'obtiennent les producteurs de l'Alsace.

Là ou presque s'arrêtera l'expansion du vignoble. Les quatre actionnaires tiennent à ce que leur entreprise conserve son aspect artisanal.

C'est aussi dans deux ans que le seuil de rentabilité devrait être atteint. Dans ce domaine, il faut aussi être très patient et avoir les reins suffisamment solides pour résister au temps... et aux mauvais temps! Car exploiter un vignoble coûte cher. Du moins au cours des premières années, alors qu'en plus des vignes et du terrain, il faut acquérir de nombreux équipements. Et de l'équipement, l'Orpailleur en a beaucoup.

■ Bonne année

Cela dit, l'Orpailleur vient de connaître sa meilleure année en terme de production. Pas moins de 34.000 bouteilles ne demandent plus qu'à trouver preneurs à un coût de \$7.80, ce qui comprend les taxes. Les amateurs de vin peuvent s'en procurer en tout temps en se rendant directement au vignoble.

Comme pour les quatre autres titulaires d'un permis, l'Orpailleur ne peut écouler son vin directement dans les restaurants ou les dépanneurs. Mais les règlements en vigueur pourraient bien changer dans les mois et les années qui viennent de façon à ce que les viticulteurs québécois puis-



M. de Coussergues s'apprête à ouvrir l'une des 34.000 bouteilles qu'il est parvenu à produire cette année.



L'Orpailleur ne produit que du vin blanc. Du moins pour l'instant.

sent écouler leur produit plus facilement. Tout comme on dit souhaiter que le gouvernement se montrera moins gourmand du côté des taxes. Produire du vin québécois, c'est bien beau, mais faut-il aussi que les viticulteurs puissent l'écouler à un prix raisonnable.

La météo

À la suite de circonstances incontrôlables, nous ne pouvons vous fournir les aperçus de la météo. Nos excuses.

Nos pages d'alimentation

Bouche Jean 2
Fruiterie 6

Encarts

Canadian Tire 31 000 copies zones 1, 2 et 3 8 pages
Jacques Paul 782 copies zones 1 et 2 1 page
Restaurant Kentucky 2 955 copies zone 2 20 pages
Sears 21 647 copies zones 2, 3 et 4 28 pages
Steinberg 36 688 copies zones 1, 2, 3 et 4 24 pages

le richelieu
dimanche

C.P. 383
84A, RICHELIEU, J3B 6X3
TEL. 347 5371
LIGNE DIRECTE MONTREAL 861 4624

Hebdomadaire fondé en septembre 1936, distribué gratuitement dans Saint-Jean, Iberville, Saint-Luc et dans la Vallée de Richelieu au sud de Montréal.

Directeur général Robert PARADIS
Rédacteur en chef René BOUCHARD
Directeur de l'information Gilles LÉVESQUE

Secrétaire-réceptionniste Gabrielle AGARI A
Directeur de la publicité Jacques THIBAUT
Adj. au dir. de la publicité Serge CORDEAU

le richelieu
dimanche

38 688 COPIES
PAR LES CAMÉLOTS
Saint-Jean 13 487
Iberville 3 088
Total 16 575
Farnham 2 500
Total 19 075

DISTRIBUTION PAR LA POSTE

ZONE 2
Saint-Jean (rural) 218
Berville (rural 1) 448
Berville (rural 2) 670
Saint-Luc 3 874
Saint-Basile 615
Saint-Paul-le-Sauvage 900
Saint-Valentin 150
Lacolle 875
L'Acadie 1 200
Saint-Bernard-de-Lacolle 436
St-Jacques-le-Mineur 387
Napperville 1 350
St-Edouard-Napperville 102

Publicitaires Denis Huard, André Corriveau, Lucien Lord, Jean Bilodeau, Denis Join, Réal Dextradeur, Sylvie Leblanc, Luc Moreau, Francine Barsalou et Nicole Tremblay

Conceptrice graphique Julie Bruneau
Publicité nationale: Les Hebdo A-1 Inc., 2085, rue Union, bureau 1550, Montréal, Québec, H3A 2C3, tél. 844 3403

Composé par Les Ateliers graphiques du Haut Richelieu, Saint-Jean 347-0323

Imprimé par Transmag Inc., 6215, Métropolitain est., St-Léonard

Distribué par Les Messageries Saint-Jean Inc. 347-0323 et le service de la Poste en milieu rural

édité par Promotion G & P Inc.

Abonnement par la poste: 38\$

Droit d'auteur protégé sous le numéro de registre, 194, numéro d'ordre 277-191. Courrier de la 2e classe, enregistré sous le numéro 0631. Dépôt légal Bibliothèque nationale de Québec.

En vertu d'une entente entre le Syndicat des travailleurs de l'information du CANADA FRANÇAIS (C.S.N.) et Les Éditions LE CANADA FRANÇAIS Limitée, entente intervenue le 29 mars 1978, les services de la rédaction du CANADA FRANÇAIS et du RICHELIEU sont fusionnés.

Saint-Édouard (rural 1) 155
Total 11 099

ZONE 3
Mont-Saint-Gregoire 890
Ste-Angele-de-Monnoir 350
Clarendoville 600
Napperville 475
Phillipsburg 225
Pike River 220
Saint-Alexandre 605
Saint-Amand 250
Saint-Sébastien 248
Sébécville 510
Verdon-en-Québec 400
Total 4 771

ZONE 4
Farnham (rural 1) 275
Farnham (rural 3) 155
Stambridge-Station 120
Saint-Agnès 237
Sainte-Sabine 275
N.-O.-de-Stambridge 250
Bassford 1 610
Sainte-Brigitte 385
Total 3 307

Zones 2, 3 et 4 (2e classe) 19 147
Abonnements 218
Nouveaux clients 38 688

SUPER-SPECIALS

Boeuf haché maigre	3,73\$ kg	1.69
Longe longue de boeuf Cat. A-1 (60 à 90 lb)	5,27\$ kg	2.39
Fesse de boeuf Cat. A-1 (80 à 110 lb)	4,85\$ kg	2.20
Longe de porc complète (12 à 15 lb)	4,17\$ kg	1.89
Demi-porc	2,62\$ kg	1.19

Vous voulez garnir votre congélateur, mais vous pensez que l'investissement est trop important? Pourquoi ne pas profiter de nos avantageux plans de financement.

POUR VOTRE CONGÉLATEUR

BOEUF	A-1	C-1	D-1
Bovière	2,82\$ lb 4,48\$ kg	1,94\$ lb 4,27\$ kg	1,77\$ lb 3,96\$ kg
Demi	1,72\$ lb 3,79\$ kg	1,88\$ lb 3,53\$ kg	1,58\$ lb 3,50\$ kg
Sevent	1,47\$ lb 3,24\$ kg	1,33\$ lb 2,93\$ kg	1,30\$ lb 2,87\$ kg

Ces prix comprennent le coupe et l'emballage. Ouverte du mardi au samedi de 9h à 18h et jeudi et vendredi jusqu'à 21h.

Un vin blanc qui se boit en douceur

Les connaisseurs présents à la conférence ont été agréablement surpris par la qualité et le goût particulier des vins produits par l'Orpailleur. Tous ont émis des commentaires positifs. Le genre de commentaires qui ont semblé plaire à M. de Coussergues, qui sait, maintenant, qu'il est possible de produire des vins québécois d'une qualité acceptable.

étaient de loin supérieurs à ceux produits par les Ontariens, voire même comparables à quelques vins importés d'Europe. Il faut dire que les propriétaires du vignoble de Dunham, et M. de Coussergues l'a souligné à maintes reprises, préfèrent de loin le mot qualité au mot productivité.

■ Commentaires

M. de Coussergues a d'abord ouvert quelques

bouteilles de cuvée 86. Il s'agit d'un vin blanc sec et très clair, dont la teneur en alcool est de 11%. Légèrement jaunâtre, tournant sur le vert, ce vin dégage un arôme assez prononcé mais fort agréable. On y décèle entre autres une odeur de banane, ce qui est plutôt particulier.

Il s'agit aussi d'un vin qui, bien qu'il soit sec, n'est ni trop rugeux ni trop rapeux. Disons qu'il

est léger et fruité. Bref, il s'agit d'un vin fort agréable à boire.

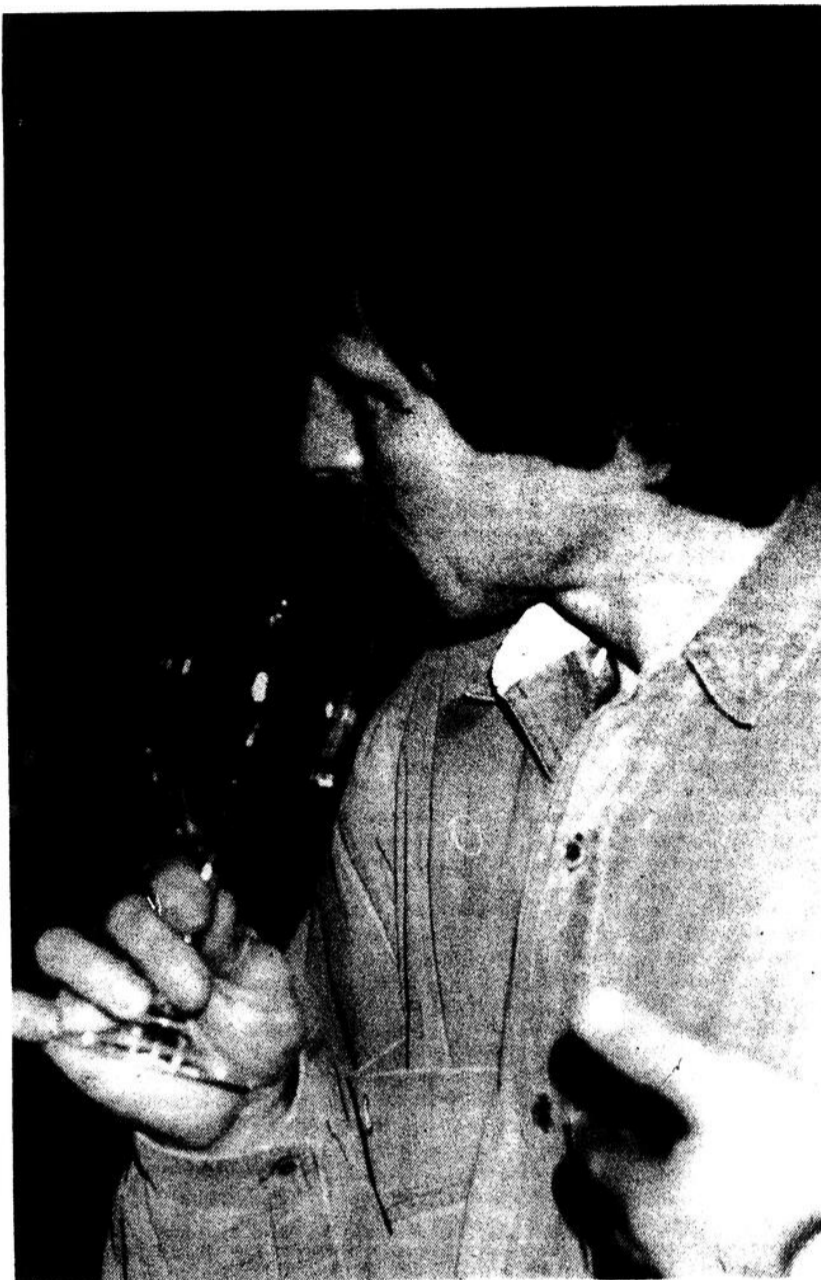
Pour ce qui est de l'Orpailleur cuvée 87, dont la mise en bouteille ne remontait qu'au 7 décembre, il était nettement plus doux en bouche, avec un nez de banane assez prononcé. Tous s'accordaient pour dire que cette cuvée sera meilleure que celle de l'an dernier.

Il importe ici de préciser que les vins produits par l'Orpailleur ne se conservent pas très longtemps, voire entre deux et trois ans au maximum.

■ Clientèle

Cela dit, les propriétaires du vignoble de Dunham écoulent une partie de leur récolte annuelle auprès d'une clientèle qui apprécie leurs vins et qui leur est très fidèle. Plusieurs milliers de bouteilles trouvent également preneurs auprès des nombreux visiteurs qu'accueille chaque année l'Orpailleur. Enfin, il y a ceux qui, pour en avoir entendu parler, veulent se familiariser avec ce vin québécois.

Mais au rythme où vont les choses, il est permis de croire que les vins de l'Orpailleur pourraient se vendre ailleurs qu'à Dunham dans quelques années. Il le faudra bien si ce vignoble veut écouler toute sa production, qui sera alors de 70,000 bouteilles par année.



Les vins de l'Orpailleur ont été fort appréciés des connaisseurs présents à la conférence.



M. Charles-Henri de Coussergues, l'un des quatre actionnaires de l'Orpailleur.

fournure

UNE
VENTE
DE JANVIER

qui vous propose
des fournures
sommptueuses
et
incomparables

DES RABAIS DE
10% 30%

**BROSSEAU
et BRASSARD**
560, 3e rue, Iberville,
(Qué.) 346-3765



**Clinique
du
Tournant**

**Médecine
préventive
et esthétique**

OUVERTURE

le lundi 11 janvier 1988 des nouveaux
bureaux de la **clinique du Tournant**

au
73, boul. du Séminaire nord
Saint-Jean-sur-Richelieu
Tél.: (514) 358-4658

Une équipe de médecins généralistes offrira ses services dans le traitement de l'obésité et le traitement des varices.

■ Dr Yves Hébert,md

■ Dr S. Stan (Stanojlovic),md

■ Dr Madeleine Morin,md

■ Dr Jacques Talbot,md



PAR OLIVIER VALQUE Jr
(Diplômé en horticulture)

parlons horticulture

Pour conserver vos plantes de Noël

Beaucoup de gens sont tristes lorsqu'ils voient leurs magnifiques plantes qu'ils ont reçues aux fêtes perdre leur éclat progressivement pour se diriger vers une mort lente et devant laquelle ils ne savent pas quoi faire. Voici quelques petits conseils qui vous permettront de suivre et de mieux comprendre les transformations que subissent les plantes durant leur vie. D'autant plus que la seule chose que vous devez faire, c'est de leur accorder un peu de votre temps.

■ Le poinsettia

Le poinsettia doit être gardé à température normale dans une pièce bien éclairée où le soleil est

tamisé par un store ou des rideaux translucides, et à l'abri des courants d'air. Arrosez régulièrement de façon à garder la motte toujours humide; lorsqu'il est en floraison, le poinsettia demande beaucoup d'eau. Cette plante n'a pas besoin d'engrais durant cette période. Si les conditions sont favorables, les bractées garderont leur beauté pendant deux à trois mois. Il n'est pas rare de voir des poinsettias encore fleuris pour Pâques.

Rendue à cette date, la température extérieure devient plus clémente. Il ne faut cependant pas le sortir à l'extérieur tout de suite car le gel risque de le détruire. Lorsque les dangers de gel sont passés, trouvez-lui un

coin dans vos plate-bandes et mettez-le en pleine terre, en le fertilisant à toutes les trois semaines avec du 20-20-20. Pour lui garder une belle forme, il est très important de le tailler légèrement une fois par mois. De cette façon il ne poussera pas tout en longueur.

Pour le faire refleurir, vous devez le rentrer pour éviter les gels et lui donner une bonne fertilisation à toutes les deux semaines au 20-20-20 jusqu'à la fin octobre. Pour colorer les bractées, il faut que la plante soit très peu exposée à la lumière; en fait elle doit avoir au moins 14 heures d'obscurité par jour. C'est justement à cause de sa faible exigence en lumière que le poinsettia

est une plante d'intérieur facile à garder.

■ Le cyclamen

Quoique présent presque à l'année, sur le marché, le cyclamen est une plante fleurie que l'on offre davantage durant les fêtes. Il requiert une lumière vive mais sans soleil direct et un engrais liquide à tous les 15 jours. Comme il s'agit de véritables fleurs, contrairement au poinsettia ou il ne s'agit que de feuilles colorées, il faut toujours enlever la hampe florale (ou tige de la fleur) avec les fleurs fanées pour garder la floraison à son meilleur.

À cause des températures fraîches (10 à 16°C), on se défait généralement des cyclamens après leur floraison. Vous pouvez cependant garder la plante pour son feuillage qui est décoratif. Certaines personnes la laissent entrer en dormance jusqu'au printemps en diminuant les arrosages et les engrais puis ils la mettent en pleine terre quand les dangers de gel sont passés. Si vous avez des problèmes avec vos cyclamens dans la maison, la première chose à vérifier est la température. N'oubliez jamais qu'ils aiment le froid,

des arrosages modérés et une fertilisation au trois semaines au 20-20-20.

■ L'azalée

Voici une autre plante qui aime le froid. Au-dessus de 20°C, les azalées perdent leurs feuilles et fanent. Les températures idéales pour les azalées se situent entre 7 à 18°C. En fleur, l'azalée demande des arrosages réguliers pour que la motte reste humide et une fertilisation au 20-20-20 une fois par trois semaines. L'azalée se transpire très bien à l'extérieur lorsque la tempéra-

ture est plus douce. En fait, ce goût pour les températures fraîches en fait une des plantes d'intérieur les mieux adaptées pour la culture en pleine terre dans les plates-bandes. C'est pourquoi vers la fin mai, vous pouvez mettre votre azalée dans un coin ombragé et la considérer comme un petit arbuste. La seule chose qu'il ne faut pas oublier est de vérifier l'acidité du sol et de s'assurer que le pH est en bas de 6 (5 ou 5.5). Pour acidifier le sol il vous suffit d'ajouter un peu de sulfate d'aluminium et un peu de mousse de tourbe.

\$12 millions pour une usine d'alimentation à Saint-Jean

par Marc-O. TRÉPANIÉ

La dernière trouvaille de la technologie gastronomique internationale, la cuisson sous vide de mets raffinés, mise au point par les Français, devrait faire son entrée au Québec par Saint-Jean. Des investisseurs français et québécois ont décidé de s'associer pour investir quelque \$12 millions dans la construction d'une usine. Un terrain de 200,000 pieds carrés est déjà retenu dans le parc industriel johannais.

Ce projet industriel est combiné à l'implantation d'une chaîne d'une centaine de restaurants, approvisionnés par la production de l'usine de Saint-Jean. Les restaurants devraient d'abord être ouverts au Québec pour ensuite gagner la Nouvelle-Angleterre, avec notamment pour cible les marchés de Boston et de Philadelphie, dans un premier temps.

L'usine projetée aurait une capacité de produc-

tion de 30,000 repas par jour et emploierait en permanence une quarantaine de personnes. À l'usine s'ajouterait un siège social qui coifferait à la fois la gestion de l'usine et celle de la chaîne de restaurants. Le siège social abriterait à lui seul entre 75 et 100 employés.

■ Très avancé

Le projet, nous a-t-on confié, est très avancé.

Son lancement officiel devrait avoir lieu en janvier ou février et la construction de l'usine pourrait débuter dès le printemps prochain.

Produits de la mer (poissons et fruits de mer) et préparation de mets de volaille, de bœuf et de porc sont au menu de la future usine alimentaire. L'on y préparera, par exemple, du bœuf bourguignon ou stroganoff, des crevettes à la provençale, etc.

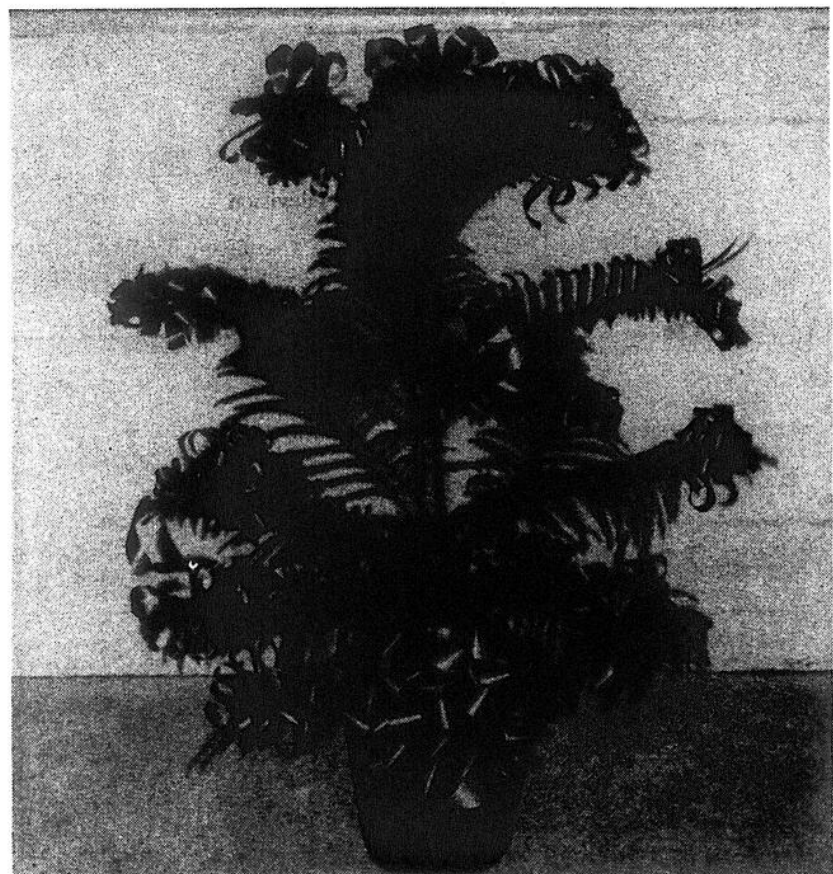
Il s'agira de mets raffinés à un prix abordable. La cuisson sous vide en production massive favorise un prix de revient moins élevé, garantit une qualité standard et élevée, élimine les pertes de viandes et permet, grâce à la

congélation, un temps de conservation suffisant pour l'écoulement de toute la production.

■ Annonce

Afin de contrôler la pénétration de leur marché, les investisseurs français auraient garanti à leurs partenaires québécois qu'ils achèteraient la surproduction de l'usine de Saint-Jean pour la destiner au marché de la France.

Il n'y a aucun doute que l'annonce officielle de cet important investissement viendrait consolider la vocation du Haut-Richelieu comme centre agro-alimentaire. Une histoire à suivre.



Plusieurs plantes offertes à l'occasion des fêtes peuvent se conserver longtemps si on leur donne les soins appropriés.

Vente annuelle

Souliers pour dames

- White Cross
- Celebrity Rég. 70\$ à 88\$

Largeurs: AA-B-D

Souliers de toilette

Rég. 65\$ à 80\$

Souliers

- Hush Puppies
- Feelings

Rég. 40\$

15\$

Vente

40\$

Vente

35\$

BOTTILLONS 20% À 70% DE RÉDUCTION

SOULIERS POUR HOMMES

- Florsheim

Rég. 95\$ à 125\$

Spécial 50\$

chaussures

Roger Cinq-Mars Ltée

234, rue Richelieu,
Saint-Jean-sur-Richelieu (centre-ville)

Tél.: 346-3610

Dindon à l'orange et aux canneberges

NDLR: Nous vous proposons cette semaine d'apprêter ce plat du temps des fêtes. Cette recette émane du calendrier agricole 1988 que viennent de publier le ministère de l'Agriculture, des Pêcheries et de l'Alimentation du Québec et plusieurs fédérations spécialisées de producteurs.

1 dindon de 18 livres (8 kg)
2 c. à table (30 mL) de beurre
2 tiges de céleri
2 carottes
2 oignons jaunes
sel et poivre
3/4 tasse (180 mL) de marmelade d'orange
1 boîte de 6 1/2 oz (184 mL) de canneberges à fruits entiers
1/2 tasse (125 mL) de bouillon de poulet
1/2 tasse (125 mL) de vin blanc
1 c. à table (15 mL) de féculé de maïs

Chauffer le four à 350°F (180°C). Laver le dindon à l'eau froide. Éponger l'intérieur et l'extérieur du dindon. Badigeonner de beurre fondu et placer dans un plat creux. Mettre la moitié des légumes (céleri, carottes et oignons) à l'intérieur du dindon. Cuire au four à 350°F (180°C) de 25 à 30 minutes par livre, ou au four micro-ondes à intensité moyenne 10 minutes par livre. Mélanger la marmelade d'orange et les canneberges. Badigeonner le dindon avec 1/2 tasse de ce mélange (125 mL), une demi-heure avant la fin de la cuisson si cuit au four régulier, ou 15 minutes avant la fin de la cuisson si cuit au micro-ondes. Pour la sauce, ajouter 1/4 tasse de bouillon de poulet (60 mL) et 1/2 tasse de vin (125 mL) au jus de cuisson. Bien gratter le fond du plat. Amener au point d'ébullition et tamiser. Dissou-

dre la féculé de maïs dans 1/4 tasse de bouillon de poulet (60 mL). Ajouter à la sauce, ainsi que le reste du mélange de canneberges et de marmelade.

Préparation: 30 minutes. Cuisson: four 25 à

30 minutes par livre. Micro-ondes: 10 minutes par livre.

Rendement: 20 portions.

■ Farce

1 oignon jaune, de grosseur moyenne
2 tiges de céleri
2 c. à table (30 mL) de beurre
8 onces (227 g) de champignon
3 gousses d'ail hachées
1/2 livre (225 g) de boeuf

haché
1/2 livre (225 g) de porc haché
1 tasse (250 mL) de riz cuit
1 tasse (250 mL) de chapelure
1 oeuf légèrement battu
2 c. à table (30 mL) de persil
1 c. à thé (5 mL) de thym
1 c. à thé (5 mL) de sarriette
sel et poivre

Hacher finement l'oignon et le céleri. Faire cuire dans le beurre jusqu'à ce que les légumes soient tendres. Hacher les champignons; ajouter au premier mélange. Ajouter l'ail, le boeuf et le porc hachés. Poursuivre la cuisson, en brassant à l'occasion, jusqu'à ce que la viande brunisse. Incorporer le reste des ingrédients. Saler et poivrer au goût.

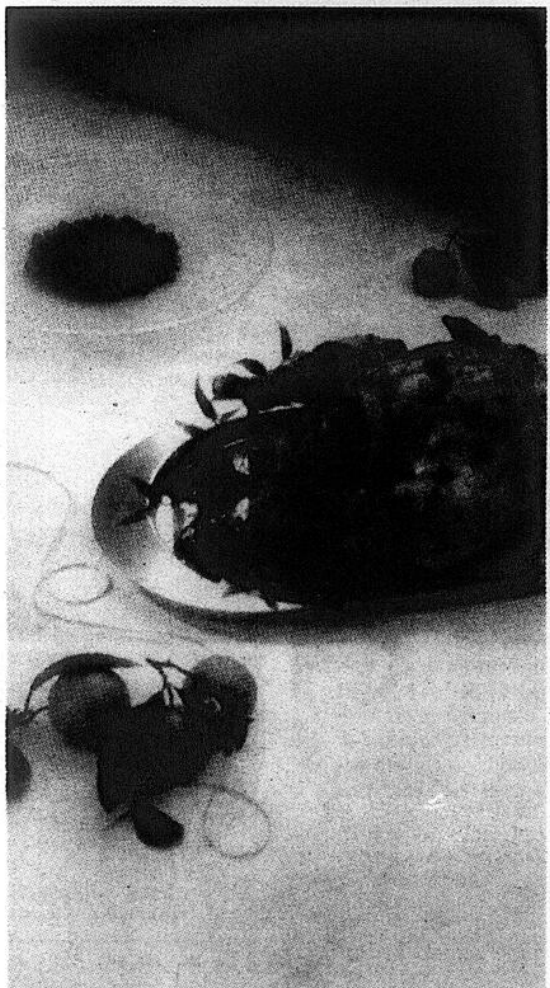
■ Pois verts au bacon

4 tranches de bacon
1 c. à thé (5 mL) de beurre
1 petit oignon jaune haché finement
1 boîte de pois verts de 14 oz (398 mL) ou l'équivalent en pois verts surgelés*
1/2 c. à thé (2 mL) de thym

* Si on utilise des pois verts surgelés, les faire cuire selon le mode d'emploi indiqué sur l'emballage.

Faire cuire le bacon. Placer entre 2 feuilles de papier essuie-tout. Émietter le bacon. Faire revenir l'oignon dans le beurre. Égoutter les pois et ajouter l'oignon, le bacon et le thym. Réchauffer.

Préparation et cuisson: 10 minutes. Rendement: 4 à 6 portions.



Cette recette de dindon à l'orange et aux canneberges est très facile à préparer.

Vue, odorat et goût

Comment déguster un vin

En faisant appel à trois de nos sens: la vue, l'odorat et le goût, la dégustation permet d'apprécier les différentes qualités d'un vin.

Par la vue, le dégustateur détermine la couleur du vin:

-verdâtre, jaune pâle, jaune paille ou doré pour les vins blancs;

-rouge, violet, rubis ou grenat pour les vins rouges;

-gris, rose violet et clair pour les vins rosés.

■ L'odorat

Il découvre un bouquet qui peut être puissant, délicat, subtil ou frais. Pour les vins cor-

sés et riches, il sera vineux: à quelques occasions, il rappellera certaines fleurs ou certains fruits.

Pour mieux déceler le bouquet, on ne remplira le verre qu'au tiers et on fera tourner le vin sur les parois afin de permettre au bouquet de s'émaner et d'être plus persis-

tant.

■ Le goût

La langue distingue quatre saveurs: le sucré, le salé, l'acide et l'amer. En plus de vous permettre de percevoir les qualités gustatives du produit, la dégustation vous indiquera l'origine du vin, les cépages (sorte de raisin), l'âge, etc.

La langue discerne aussi des goûts et impressions différents: quelques types de vin sont fruités, d'autres plats ou courts, âpres, veloutés, doux ou légers.

Il est important de ne pas fumer et d'être exempt de parfum sur les mains car ceci peut nuire à la dégustation.

6 LE RICHELIEU dimanche, le dimanche 3 janvier 1988

LRS
COMMUNICATIONS INC.

Tél.: 348-7344

CANTEL

AGENT AUTORISÉ

- CAMERA DE SURVEILLANCE
- PAGING
- ANTENNE COMMUNAUTAIRE

- MUSIQUE D'AMBIANCE
- RADIO COMMUNICATION
- INTERCOM

TÉLÉPHONE CELLULAIRE

899, boul. du Séminaire nord
Saint-Jean-sur-Richelieu



FRUITERIE

L'avenue du potager

Spéciaux en vigueur du mercredi au dimanche inclusivement ou jusqu'à épuisement de la marchandise

PÊCHES

pr. Chili no 1

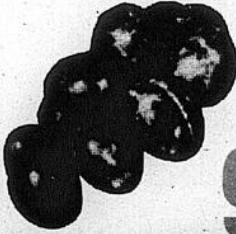


2,18\$ kg

99¢ lb

PRUNES

pr. Chili no 1

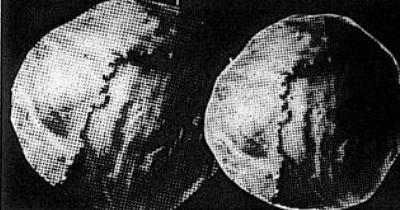


2,18\$ kg

99¢ lb

LAITUE ICEBERG

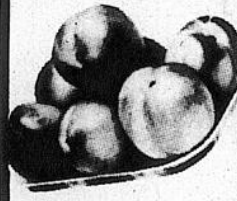
pr. E.-U. no 1



69¢ ch.

NECTARINES

pr. Chili no 1



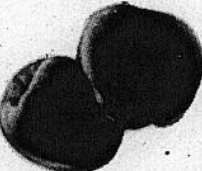
2,18\$ kg

99¢ lb

POMMES ROUGES

Délicieuses

Pr. E.-U. no 1



1,52\$ kg

69¢ lb

PIMENTS VERTS

Pr. E.-U. no 1



1,52\$ kg

69¢ lb

FÈVES VERTES

Pr. E.-U. no 1



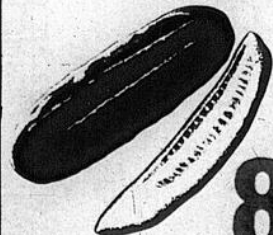
2,18\$ kg

99¢ lb

CONCOMBRES

Super-select

Pr. E.-U. no 1



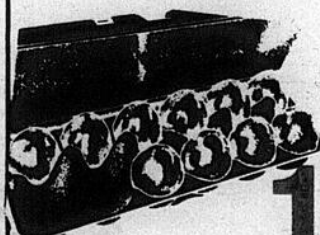
3/

89¢

OEUFS BRUNS

directement de la ferme

Gr. extra-larges



1 59 dz

DÉLI DISPONIBLE EN MAGASIN

* Nombreux autres spéciaux en magasin
145, boul. Saint-Joseph, Saint-Jean-sur-Richelieu

Tél.: 349-3209

Un chien ne doit pas hurler inutilement

Un chien ne doit pas hurler. Voici certainement le défaut le plus embarrassant qu'un chien puisse avoir. Cela se produit presque toujours chez les chiens qui ont été gâtés ou qui sont très craintifs de nature. Les chiens gâtés sont ceux qui ont appris à dormir dans le lit, sur les chaises ou sur les genoux de leur maître... et que l'on force peu souvent à obéir.

La première étape est de vous décider à changer ces mauvaises habitudes. Ensuite, munissez-vous d'une cage pour la maison. À partir de ce moment, cette cage devient le lit du chien. Commencez cet entraînement le matin de bonne heure, en fin de semaine, quand toute la famille est à la maison. Placez les affaires du chien dans sa cage et enfermez-le dedans.

Voix ferme

Disputez-le quand il aboie pour sortir. Dites-lui non d'une voix très ferme. Laissez-le en cage pour une demi-heure. Quand il se tient tranquille, félicitez-le et laissez-le sortir pour une heure. Recommencez ce procédé toute la journée durant. Faites-le coucher dans sa cage cette nuit-là. Grondez-le et punissez-le si nécessaire dès qu'il aboie. Peu importe ce qui arrivera, ne cédez pas à ses cris et ne le laissez pas sortir, sinon, vous aurez perdu votre temps.

Après quelques jours, le chien réalisera qu'il doit rester dans sa cage et s'y taire. Il finira éventuellement par considérer la cage comme son domicile permanent. Dans le cas d'un chien craintif, la cage lui offre un coin où il se sent en sécurité. Il ira dedans de lui-même pour cette seule raison.

Autre étape

L'étape suivante est d'enfermer le chien dans sa cage et de quitter la maison. Restez cependant assez près pour

écouter. Si le chien crie, rentrez aussitôt et punissez-le. Le chien est rusé et vous devrez prendre bien soin qu'il ne se doute pas de votre pré-

sence quand vous quittez la maison. S'il vous sent tout près, il ne criera pas et vous croirez avoir réussi.

Si vos voisins se sont

plaints des cris de votre chien, demandez-leur de vous aider et allez chez eux durant cette période de l'entraînement. Si le chien aboie, vous devez

aussitôt retourner chez vous, le secouer vigoureusement et repartir. Vous aurez peut-être à faire cela pour un certain temps mais vos voisins

apprécieront certainement vos efforts. Ils seront heureux de vous aider puisque cela les servira tout autant que vous.

Centre du Linge de Maison

LIQUIDATION DE JANVIER

30-40-50
ET MÊME JUSQU'À

60%

D'ÉCONOMIES
SUR UNE FOULE
DE
MARCHANDISE
POUR LA MAISON

ENSEMBLE DE DRAPS TEXMADE
Ajustement parfait
Ne bouillonne pas
Ne retrecit pas
14.98 à 29.98

ENSEMBLE DE DRAPS DE FLANNELETTE
TEXMADE ET WABASSO
24.98 à 36.98

SERVIETTES WABASSO
Serv. de bain Serv. à main Debarbouillettes
4.98 2.98 .98

COUVERTHRE THERMAL ESMOND
Prévention des ardeurs
8.98 à 12.98

OREILLERS 100% POLYESTER
4.98 à 11.48

DOUILLETTE REVERSIBLE TEXMADE
Prix Comparable
\$69.98 à \$99.98
24.98 à 34.98

COUVRE MATELAS PIQUE
Légèrement imperméable
Simple double ou queen
13.98 à 17.98

NAPPES 100% POLYESTER
Fabrique au Canada
Sécherie à basse température
Imperméable et ignifuge
8.98

STORES VERTICAUX DRACO
Grand choix de couleur et tissus ou
P.V.C. 76x84 pour porte patio
PRIX IMBATTABLE
Valeur incluse
69.98



Texmode Caldwell Esmond Wabasso
Magasin d'usine

21, Place du Marché, Saint-Jean
Tél.: 347-2414

HEURES D'OUVERTURE
Lundi, mardi et mercredi
de 9h30 à 17h
Jeudi et vendredi
de 9h30 à 21h
Samedi de 9h30 à 16h

LA VENTE DÉBUTE LE 6 JANVIER 1988
VENEZ TOT LES QUANTITÉS SONT LIMITÉES



annonces classées

347-5371

immeubles

J'achète FOIN ET PAILLE

Vends COPEAUX DE BOIS (ripe) en sac.

(514) 347-7714

SAINT-LUC canadienne tout briques de 9 pièces, situé à proximité de l'école-Aux-Quatres-Vents, cuisine avec armoire en merisier, plancher de bois franc et céramique, sous-sol semi-fini, patio en pavé uni de 14 x 14, le tout sur terrain paysager de 70 x 114, inclut: lave-vaisselle, luminaires, stores, prix \$129,500, pour renseignements 349-1460.

TERRAIN à vendre, 60 x 114, situé sur la rue Marquis à Saint-Luc, tous les services sont compris, ainsi que l'asphalte, ☎ 349-1460 demander Daniel.

à louer

LOGIS 4 1/2 à louer, \$215/mois, libre, face à l'eau, facile à chauffer, inf. 348-2050.

RESIDENCE pour personnes retraitées, avec bons soins et bonne nourriture, derrière l'église de Saint-Luc, ambiance chaleureuse, avec plusieurs services, tel. 349-2078.

véhicules

CAMION DODGE Dakota LE 1987, bleu 2 tons, V6, 3.9 L, aut. P.B. P.S. vitres teintées, garantie transférable, plusieurs extras, après 6H00 291-3454.

La clef du temps



Antiquités

VENTE, ACHAT, ÉCHANGE, DÉCAPAGE, RESTAURATION, COPIE D'ANCIEN

24, Route 104 (intersection Route 227) Sainte-Brigide d'Iberville
Tél.: 293-6409

Patz

VENTE ET SERVICE

Échange de transmissions, souffleurs et moteurs reconditionnés pour videurs de silo

Videurs de silo
Soigneurs d'ensilage
Convoyeurs d'ensilage
Système d'évacuation des fumiers solides et liquides

COMPTOIR AGRICOLE
SABREVOIS INC.
1635, Route 133, Sabrevois
Tél.: (514) 346-9431

EL TIGRE 5000, 1978, très propre, avec moteur, Kawasaki, 81, \$850.00. Après 6hrs. 291-3454.

à vendre

ACHAT-VENTE-TRANSPORT ripe, foin, paille, tuyaux pour pont (6 à 10 pieds), Gilles Coache, Napierville 245-7909.

COLLECTION D'ARGENT vente & achat prix populaire. Roger Boulais 67 St-Jacques, St-Jean. P.Q. (combien de sous dans 10 cents?), s.v.p. pas de téléphone.

DESIRE acheter vieux blocs de ciment 8 X 8 X 16, payerais raisonnablement, je possède camionnette pour le transport, 348-6048.

MACARONS .064, machine à manuel à macarons, location \$25./mensuel tél. 1-800-361-8088. Distributeur recherché.

FOIN

J'achète foin et paille
YVES BÉDARD
(514) 244-5463

emplois

BESOIN d'une gardienne à la maison, (Mont-St-Gregoire) enfant de 2 1/2 et 5 1/2 ans, de 2 à 3 jours par semaine. Références requises. 347-1587.

PERSONNEL demandé pour supervision et distribution de circulaires, dans Saint-Jean et Iberville, avec automobile, tél. charge renversé 871-1511.

TRAVAIL A DOMICILE facile et payant. Ecrivez à Entreprises, B.Y. Enr. 335 11eme Rang, Ste Sabine, P.Q. J0J 2B0.

TRAVAIL à domicile, facile et payant. Ecrivez à Entrepise B.Y. Enr. 335 11 eme Rang St-Sabine P.Q. J0J 2B0.

TU VEUX TRAVAILLER. Salaire illimité. Exigence: secondaire V, automobile tél. Serge Guillette 291-3290.

services

ATTENTION: permettez-moi de répondre à un besoin toujours croissant: la solitude. Ecrivez-moi me parlant de vous et votre numéro de téléphone. Qui sait, vous pourriez trouver la personne qui embellira ces moments. PARTAGED P. Case postale 390 Mont St-Gregoire, J0J 1K0.

REMBOURRAGE Slynor enr. meuble, roulotte, capitonnage auto-camion. Faites rembourrer 2 fauteuils capitaines recouverts en velours pour \$250. 284 Route 221 Napierville tél. 245-3564.

Bâtiments Messier INC.

1655, rang Saint-Henri
STANBRIDGE
STATION, Qué.

(514) 296-8212

MISE AU POINT

Dans la circulaire «Vente d'entrepôt Sears», en vigueur jusqu'au 16 janvier, insérée dans «Le Richelieu dimanche» du 3 janvier.

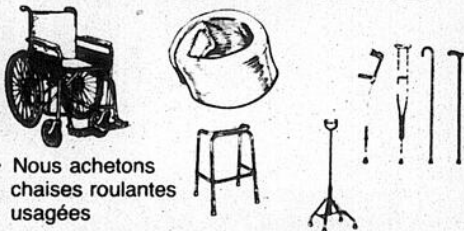
En page 4, le texte du magnéscope VHS est inexact; on aurait dû lire «modèle avec télécommande sans fil à 14 fonctions» au lieu de «modèle avec télécommande sans fil à accès direct». Concernant le magnéscope VHS à 4 têtes, on aurait dû lire: «Magnéscope VHS à 2 têtes», au lieu de 549\$. En page 16, concernant les chemises habillées offertes à 9,99\$-15,99\$, on aurait dû lire: «sélection de chemises habillées à manches longues» au lieu de «notre gamme complète...». En page 18, le texte des chaînes et bracelets en argent sterling à 6,66\$ n'aurait pas dû paraître; on aurait dû lire «rabais 50% sur chaînes, bracelets et boucles d'oreilles en or ou en argent sterling fin de série».

Nous nous excusons de ce contretemps

SEARS

AIDE AUX CONVALESCENTS

• VENTE • LOCATION • SERVICE



• Nous achetons chaises roulantes usagées

CENTRE ORTHOPÉDIQUE
JACQUES-CARTIER
395 rue Jacques-Cartier sud
Saint-Jean-sur-Richelieu
347-0361

Robert Lapierre, pharmacien-propriétaire

PARADIS
LORD
TURCOT

et associés
and partners

AVOCATS
ATTORNEYS

1250 NORD, RUE ST-PAUL (J2N 2L1)
C.P. 150
FARNHAM (QUÉBEC)
J2N 2R4
TÉL. (514) 293-3689

GUY PARADIS, b.sc. pol. 11 1
HELENE GOUIN, 11 1
MICHELE BRODEUR, 11 b.

les activités de la semaine

Henryville
Comptoir familial

Le comptoir familial de Henryville est ouvert tous les lundis et vendredis au 63, rue St-Jean, Henryville. Tél. 299-2527.

L.S.D.
Liberté sans drogue

Tu as des problèmes de drogue? Viens nous voir à Amitié rencontre au 939-B, boul. du Séminaire Nord, Saint-Jean-sur-Richelieu au Patro Normandie, en face de l'hôpital, tous les mardis soir à 20 heures. Informations 349-3731 ou 348-3290.

Saint-Blaise
Comptoir Familial

Ouverture du comptoir familial à l'église Baptiste Memorial Grande Ligne, Saint-Blaise. Ouvert le

vendredi de 13h à 16h. Tél. 291-3571.

Saint-Fabien-Farnham
Bingo

Les Forestiers canadiens de la cour Violet-Farnham inc. vous invitent à venir assister à leur bingo tous les dimanches soirs à 19 h au sous-sol de l'église Saint-Fabien de Farnham. Nous donnons \$1 900 en prix dont un gros lot de \$800 et deux tours spéciaux de \$150 chacun. Bienvenue à tous.

Saint-Jean
Comptoir

Ouverture d'un comptoir de partage communautaire, où l'on pourra se procurer des vêtements et des articles divers, à des prix minimes. Ouvert à compter du 12 novembre, le jeudi de 10h00 à 20h20, au 194 rue Champlain, Saint-Jean. Bienvenue à tous. N.B. Ce service s'adresse aux particuliers, non aux commerçants, marchés aux puces ou autres.

Saint-Vincent-de-Paul
Saint-Luc
Horaire

Les heures d'ouverture de la Saint-Vincent-de-Paul de Saint-Luc sont les suivantes: Mardi de 13h à 16h. Jeudi de 13h à 19h, vendredi et samedi: 13h à 16h. Adresse: 314

boul. St-Luc, Saint-Luc. Ouvert au public sans distinction. Bienvenue à tous.

31 décembre Henryville

Soirée canadienne organisée par le club de l'Age d'Or de Henryville au Sabot d'Or à 20h30. Orchestre «Les Gais Chevaliers». Un goûter sera servi. Bienvenue à tous.

6 janvier L'Acadie
Cercle de Fermières

Assemblée mensuelle du Cercle de Fermières de L'Acadie au Centre communautaire. Bienvenue à toutes.

7-8 janvier Normandie
Age d'Or

Inscription aux activités pour enfants, adolescents et adultes à la polyvalente Armand-Racicot les 7 et 8 janvier de 19h30 à 21h00.

8 janvier 3 x 20

Soirée de danse à 20h00 au Centre culturel Fernand-Charest, orchestre habituel, goûter et prix de présence. N'oubliez pas de vous procurer vos cartes de membre. Bienvenue à tous.

9 janvier Iberville
Age d'Or

Le Club de l'Age d'Or

d'Iberville organise une partie de cartes au sous-sol du bureau de poste le 9 janvier à 19h30. Prix de présence et goûter. Information 346-2974.

9 janvier Henryville
Age d'Or Danse

Soirée canadienne organisée par le Club de l'Age d'Or de Henryville le 9 janvier à 20h30 au Sabot d'Or. Orchestre «Les Gais Chevaliers». Un goûter sera servi. Bienvenue à tous.

10 janvier Vie Montante

Invitation à tous les membres de la Vie Montante et leurs amis pour un repas des fêtes dimanche le 10 janvier à midi chez Irène B.B.Q. Billets en vente \$12. Faites vos réservations avant le 7 janvier. Venez fraterniser nous vous attendons. Information 346-6613, 346-9471 et 347-1970.

11-13 janvier N.D.L.
Age d'Or

Nos activités recommenceront le 11 janvier à 13h30. Les cours de conditionnement physique débuteront à 10h00 le 13 janvier, ainsi que les cours de danse le 15 janvier à 13h30 au Chalet bleu, 850 rue St-Jacques, Saint-Jean. Information 346-4134 ou 347-3085.

CSST Commission de la santé et de la sécurité du travail du Québec

APPEL D'OFFRES AVEC CONCOURS

87-163897

FORMATION DE SECOURISTES

La Commission de la santé et de la sécurité du travail du Québec désire obtenir pour les quinze (15) territoires régionaux les services de personnes physiques ou morales pour organiser et dispenser le cours **Secourisme en milieu de travail**.

CONDITIONS:

- 1- Avoir une place d'affaires au Québec
- 2- Posséder l'expertise, les structures et l'équipement nécessaires pour organiser et dispenser le cours.
- 3- Inscrire les formateurs et formatrices à l'examen écrit obligatoire avant le 2 février 1988 à 15 heures.
- 4- Inclure dans la soumission le nom de ceux et celles ayant réussi cet examen qui aura lieu le 6 février 1988.
- 5- Se procurer, pour la région de la Montérégie, les documents relatifs au présent appel d'offres à l'adresse suivante:

Monsieur Raoul Latendresse
CSST
25, boulevard Lafayette, 4^e étage
Longueuil (Québec) J4K 5B7
Tél.: 514-679-8390

Pour les autres régions, s'adresser à la Direction régionale concernée.

- 6- Retourner sa soumission à l'adresse indiquée au cahier des charges au plus tard le 3 mars 1988 à 15 heures.
- 7- La CSST ne s'engage à répondre qu'aux questions formulées par écrit et reçues avant le 22 janvier 1988 à 16 heures à ses bureaux régionaux.

Un versement non remboursable de trente dollars (30 \$) sous forme de chèque visé ou mandat fait à l'ordre de la Commission de la santé et de la sécurité du travail du Québec est requis pour obtenir le document d'appel d'offres ainsi que pour chaque exemplaire additionnel.

La Commission de la santé et de la sécurité du travail du Québec ne s'engage à accepter aucune des soumissions qui lui seront présentées dans le cadre du présent appel d'offres.

Le Directeur
Direction des ressources matérielles
Jean-Guy Désilets

Cartes d'affaires / professionnelles

Les Entreprises Granby Silo Inc.
Vendeur autorisé de
SYSTÈME D'ALIMENTATION
VAL MÉTAL

- Videur de silo
- Métangeur R.T.M.
- Convoyeur à chaîne
- Convoyeur à courroie
- Convoyeur-nourrisseur
- Rouleuse à grain

Réjean Duchesneau
représentant

Tél.: (514) 379-9170

Du chic pour elle et lui
PLACE
de **STYLE**
50, rue Principale
Bedford
248-2886

chasse, pêche et plein air

Révision des réserves fauniques

(GPA) Depuis des années, le Québec a créé des réserves à toutes sortes de fins et a développé la pourvoirie selon la demande plutôt que selon un plan défini. Or, le ministère du Loisir, de la Chasse et de la Pêche (MLCP) révisé actuellement le réseau des réserves fauniques pour qu'il réponde mieux à ses objectifs et pour qu'il favorise une plus grande participation de l'entreprise privée dans la gestion et la mise en valeur de la faune.

Au total, les réserves fauniques occupent 156,404 kilomètres carrés, dont 73,704 (47,1%) sont des réserves actives et 82,700 (52,8%) sont des réserves inactives.

Les réserves actives répondent à la vocation

des réserves fauniques: activités de chasse et pêche, services d'hébergement par le ministère, recherche et expérimentation en matière de faune et réseau témoin en matière de faune. Ce n'est pas le cas des réserves fauniques inactives.

Objectifs

Outre le fait d'accroître la participation de l'entreprise privée dans la gestion de la faune, le ministère veut favoriser et accroître l'accessibilité à certains territoires qui étaient sous-exploités en matière de faune, en constituant un réseau de réserves fauniques avec les seules réserves ou parties de réserves répondant à ces nouvelles orientations.



Le ministre du Loisir, de la Chasse et de la Pêche, M. Yvon Picotte.

Les noix, une importante source d'énergie alimentaire

Les noix sont une source importante d'énergie alimentaire et une bonne source de protéines végétales. Elles sont faibles en gras saturé et en sodium et ne contiennent aucun cholestérol. Les noix fournissent les fibres alimentaires nécessaires ainsi que certaines vitamines B et la vitamine C. Les minéraux qu'elles contiennent sont le fer, le potassium, le phosphore, le cuivre et le zinc.

Il est recommandé de les garder au réfrigérateur dans des contenants ou sacs hermétiques à l'épreuve de l'humidité. Pour une conservation prolongée, congeler dans des bocaux ou des sacs à congélation hermétiques. Décongeler avant l'utilisation.

Pour faire griller

Pour relever la saveur et garder les noix croquantes, faire griller avant d'hacher.

Grillage au four: étendre les noix sur une plaque à biscuits ou dans une lèchefrite peu profonde. Cuire au four préchauffé à 350 degrés F (180 degrés C) de 10 à 12 minutes; remuer de temps à autre. Laisser refroidir.

Grillage au four à micro-ondes: étendre 3/4 à 1 tasse (175 à 200 millilitres) de noix, en une seule rangée, dans une assiette à tarte pour four à micro-ondes. Cuire à haute densité de 5 à 6 minutes, en remuant toutes les deux minutes. Laisser refroidir.

Il est à noter que les noix ajoutent une délicieuse saveur et une texture croustillante à une variété de canapés et de collations; salades, plats de résistance et légumes; gâteaux et glacages; tartes et puddings; biscuits et mandis.

les activités de la semaine

12 janvier AFEAS Souper-Causerie

À 18h00 mardi le 12 janvier, au sous-sol de l'église Saint-Gérard, salle 1. Thème: Une charte des droits et libertés. Pourquoi faire? Claudine Monette, notaire, sera la personne ressource. La présence des membres de l'AFEAS et leurs amis sera grandement appréciée pour un échange efficace. Prix d'entrée: \$5, un buffet vous sera servi. Inf. Angéla Fortin 348-8005, Doris Bonneau 348-8187.

12 janvier Iberville Âge d'Or

Le début des cours de danse, deuxième session débuteront le 12 janvier à 20h30 à l'école Laflamme. Animateur Rosaire St-Jean. Renseignements 347-4709, 346-8783.

12 janvier Saint-Jean Cercle de Fermières

L'Assemblée mensuelle du Cercle de Fermières de Saint-Jean aura lieu mardi 12 janvier à 19h30 au local du Cercle 105 rue Laurier, Saint-Jean. Il y aura démonstration d'ourlet roulotté sur foulard. Bienvenue à tous les membres.

13 janvier Sortie Cercle d'Accueil

Le Cercle d'Accueil d'Iberville organise un voya-

ge à Montréal au magasin Weston, la Maison du Père et à l'émission de Michel Louvain. Départ à 8h30. Information 346-6580 ou 347-1126.

13 janvier A.F.E.A.S Saint-Edmond

Le Conseil tient à offrir à ses membres de très Joyeuses Fêtes et une Bonne et Heureuse Année! L'assemblée mensuelle du 13 janvier sera une suite au souper-causerie du 12 janvier et traitera des droits et libertés de «ma» personne. C'est un rendez-vous, salle Curé-Forget au sous-sol de l'église Saint-Edmond à 19h30. Bienvenue à toutes!

14 janvier Iberville Danse

Soirée de danse le 14 janvier au sous-sol de l'église Saint-Noël-Chabanel, entrée par le stationnement, orchestre «Les Gais Chevaliers», goûter et prix de présence. Bienvenue à tous, membres et non membres. Info. 346-3801.

16 janvier Sabrevois

Danse au profit du Centre communautaire de Sabrevois, 1185, 28e Avenue, Sabrevois, samedi le 16 janvier à 20h00. Coût du billet \$5. Information 346-8401.

16 janvier Iberville Cercle d'Accueil

Il y aura une partie de cartes le 16 janvier à 19h30 au local habituel, prix de présence, un goûter sera servi. Bienvenue à tous. Pour information 347-8743 ou 346-4597.

18 janvier Farnham

Les Camo du Club de Chasse et Pêche et Tir de Farnham Inc. vous annonce l'ouverture de la salle de tir à l'arc pour l'année 1988 se fera le 18 janvier.

22 janvier 3 x 20 ans

Soirée de danse au Centre culturel Fernand-Charest à 20h00, orchestre habituel, prix de présence et goûter. Carte de membre 1988 en vente à la port. Bienvenue à tous.

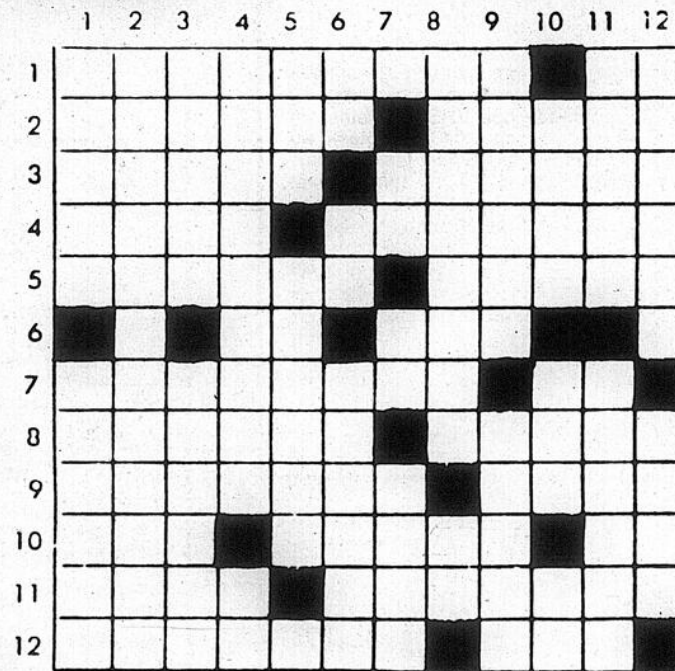
23 janvier Henryville Danse

Soirée canadienne organisée par le Club de l'Âge d'or de Henryville le 23 janvier à 20h30 au Sabot d'or. Orchestre «Les Gais Chevaliers». Un goûter sera servi. Bienvenue à tous.

30 janvier Henryville Danse

Soirée canadienne organisée par le Club de l'Âge d'or de Henryville le 30 janvier à 20h30 au Sabot d'or. Orchestre «Les Gais Chevaliers». Un goûter sera servi. Bienvenue à tous.

X MOTS CROISÉS



HORIZONTALEMENT

1. Sa capitale est Caracas. Métal précieux.
2. Poisson. Instrument de musique.
3. Pousse de l'année. Commandements.
4. Grosse moule ronde à la base d'une colonne. Elle crie.
5. Soulèvement populaire. Recherche.
6. Île de l'Atlantique. Ouvrage de maçonnerie.
7. Qui a pour but la guérison d'une maladie déclarée. Oblat Marie.
8. Fruit à pulpe sucrée et savoureuse. Arbre.
9. Débit de boissons. Acéré.

10. Roue à gorge d'une poule. Profonde tristesse causée par la mort d'une personne. Argent.
11. Fleuve d'Irlande. Tissu.
12. Annuler par des ratures. Première femme.

VERTICALEMENT

1. Vêtement. Faire prendre une position verticale.
2. Retrancher de la communion de l'Église.
3. Nègresse. Coupant de prés.
4. Dégoûtant. Obteau.
5. Secte bouddhique. Larve des batraciens.
6. Note de la gamme. Cérinum. Genre de cryptogames vasculaires.

vivant dans les lacs et les étangs.

7. Métal précieux. Mille cinq. Ôter la vie.
8. Perroquet. Neuf.
9. Zèle. Mouvement d'arrêt.
10. Oiseau. Affirmation. Quatre.
11. Point cardinal. Araignée.
12. Entrelacement des vaisseaux sanguins. Où mangent et boivent les bestiaux.

Solution du dernier problème

EVANESCENT
NON MAUVAISE
FLIC LIEGEUX
ATELIER EDIT
NARINE SUAVE
CIMI COURSE
EQUATEUR SUP
ULTIME MERE
DEVIE SOI
AES STYLITE
IFEMU ALLER
MECREANTE LEI

LA BONNE IDÉE

Une petite annonce dans le

LE CANADA FRANÇAIS

et

le richelieu

dimanche

347-0323

1re insertion 2 hebdoms 9\$
(20 mots et moins)

Répétition 8\$

VENDEZ TOUT ET VITE!

Résidence pour adultes retraités

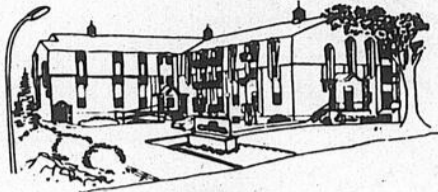
A LOUER Chambres & Studios

- Avec services complets**
- Salle à dîner (service aux tables)
 - service de ménage, literie et de buanderie
 - disponibles meublés ou non meublés

- Services personnels et collectifs:**
- salle à manger communautaire
 - bain thérapeutique et sauna
 - services d'infirmières et de médecin sur demande
 - contrôle journalier des médicaments
 - service de poste
 - salon de coiffure et de barbier sur place
 - service religieux, une fois par semaine
 - salles de loisirs communautaires
 - solarium intérieur et patio paysager extérieur
 - organisation de loisirs
 - ascenseur, rampe d'accès
 - caméras dans les corridors
 - à quelques pas du centre-ville et de l'Église

Le Centre Adhémar Beaulac
9 rue Moreau — Bedford, JOJ 1A0
de 9h à 17h 248-7979

Le Centre Adhémar Beaulac de Bedford



à Cœur de vous Accueillir!
Chaleur, atmosphère, amour, bonheur

c'est à leur tour de se laisser parler d'amour

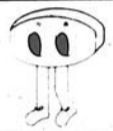


Martin Garceau
3 ans le 1er janvier 1988
Nom de la mère: Lise Landry
Nom du père: Jocelyn Garceau



Stéphanie Couture
1 an le 23 décembre 1987
Nom de la mère: Sylvie Lasnier
Nom du père: Jean-Pierre Couture

*** Vous voulez souligner l'anniversaire de naissance de votre enfant? C'est facile...!**
Apportez la photographie de votre enfant et les renseignements nécessaires à notre bureau du 84, rue Richelieu à Saint-Jean-sur-Richelieu, ou faites-la parvenir au journal «Le Richelieu dimanche», 84-A, rue Richelieu, C.P. 383, Saint-Jean-sur-Richelieu J3B 6X3; en inscrivant sur votre enveloppe «photos d'enfants». Le tout doit nous parvenir avant le jeudi 17 heures.



le richelieu le guide des affaires
347-5371

Consultez l'index des rubriques

Index des rubriques

Adoucisseur d'eau.....20
Aluminium contracteurs.....30
Aluminium revêtement.....30
Analyse d'eau.....20
Arpentage agricole.....40

Automobiles neuves - Concessionnaires.....50
Automobiles - Pare-brise.....55
Automobiles - Toit-Housses - Rembourrage.....55

Cabanes à sucre.....130
Chauffe-eau-Piscine-Thermopompe.....200
Chocolats et accessoires.....185
Clôtures.....270
Cours d'eau, nivellement.....40
Denturologistes.....95
Disco-mobile.....100
Dormants de chemin de

fer.....270
École de conduite.....110
Électricien entrepreneurs.....115
Équipements de ferme.....120
Équipements laitier.....120
Érablières.....130
Filtres de piscine.....200
Fixtures et acc. électriques.....115
Fumier épandage.....265
Généralistes-Réparation.....165

Housses, couvre-sièges.....55
Meubles neufs.....160
Moteurs électriques.....165
Nettoyage de tapis et mobiliers.....166
Ordinateurs d'alimentation.....120
Outillage industriel.....176
Outils.....115, 175
Patio.....270
Pâtisseries, accessoires.....185

Pavé-uni (membrane géotextile).....270
Pompes à eau.....200
Pompes réparation.....200
Plan de drainage souterrain.....40
Plan de ferme.....40
Réfrigération.....120
Rénovation.....30
Rouleuse à maïs.....120
Salle de bains, décoration,

accessoires.....230
Salle de réceptions.....130
Stalles pour tables.....120
Ties de chemin de fer.....270
Toile de piscine, soudure-réparation.....200
Traitement d'eau.....120, 20
Travaux mécanisés.....265
Traverses de chemin de fer.....270

20 Adoucisseur d'eau

TRAITEMENT D'EAU ANJOU
traitement pour le fer (rouille)
Vente et location..... 348-7656

30 Aluminium Revêtement

BÉDARD ALUMINIUM

Revêtement d'aluminium
Plusieurs choix de couleurs

KAYCAN



2424 Route 133
Iberville **346-0755**

40 Arpentage agricole

ARPENTECH

Lucien Méthé, D.T.A.P.

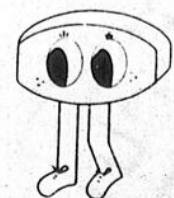
Plans de ferme (Plani-ferme)
Plans de drainage souterrain
Cours d'eau, nivellement

354 France
St-Luc **(514) 348-6761**

50 Automobiles neuves concessionnaires

MAZDA QUINTIN

vente d'automobiles neuves et usagées
pièces et service
490, rue Jacques-Cartier sud
Saint-Jean-sur-Richelieu
346-9445 - 659-9042 (Montréal)



55 Automobile pare-brise

J.P. KEROACK ENR.

Le salon de beauté pour l'auto
le groupe



vitres d'autos

- Toits de vinyle et convertibles
- Toits ouvrants ■ Housses
- Nettoyage d'intérieur
- Moulures protectrices
- Rembourrage ■ Vitres ■ Crage
- Réparations générales

ETABLI DEPUIS 1946
261 Jacques-Cartier sud
St-Jean **347-4422**



95 Denturologistes

Sur rendez-vous bur.: (514) 347-1689
ROBERT BRILLON, d.d.
DENTUROLOGISTE
Fabrication et réparation de prothèses dentaires

100 Disco-mobile

DISCO B-7

Musique de tous genres
pour toutes occasions

Animateur
Son et lumière
Conception Vidéo
BETA
VHS
8 mm **347-2074**

110 École de conduite

École de conduite Louzon
(St-Jean) Inc.
422 du Séminaire
St-Jean-sur-Richelieu
Québec, J3B 5L3
348-6823-24



115 Électricien Entrepreneurs

LES ENTREPRISES D'ÉLECTRICITÉ GILLES BOUCHER INC.

vente de matériaux et de luminaires électriques
entrepreneur - électricien
spécialités: chauffage électrique
- éléments de cuisinière

1075,
boul. d'Iberville
Iberville **347-1219**

120 Équipements de ferme

SURGE

L'AMI DE LA FERME
LAITIÈRE INC.

- Équipement laitier
- Hygiène laitier
- Adoucisseur d'eau
- Bassin refroidisseur
- Ordinateur d'alimentation
- Système alimentaire Farmatic
- Équipements d'étable Dynavent

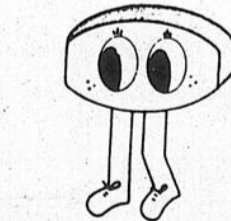
Service 24 h, 7 jours
2315 Rte 133
Iberville **346-4075**

130 Érablières

ÉRABLIÈRE AU SOUS-BOIS
HORS SAISON
6 salles de réception pour toutes occasions
Choix de 13 menus pour groupes
de 30 à 1,000 personnes
Autoroute des Cantons de l'Est, sortie 37
164, Ch. Sous-Bois, Mont Saint-Gregoire
460-4069 - 347-1344

160 Meubles neufs

LA GRANGE AUX AUBAINES
Mobilier * Cuisine
* Chambre * Salon
Matelas chiro - Etagères
Victor Guélin, prop
35 Genest, Iberville Rés. 347-0426



166 Nettoyage de tapis et mobilier

Pierre Leblanc
NETTOYAGE A LA VAPEUR
Je tapis et mobiliers...
dégâts d'eau et fumée
traitement anti-taches
ESTIMATION GRATUITE
346-4477

176 Outillage industriel

OXYGÈNE MARIEVILLE INC.
- Oxygène - soudure
- Outillage industriel
- Soudeuse à l'arc
- Compresseur
- Extincteur
JET Equipment & Tools
115, Ruisseau
Saint-Louis ouest **460-7255**
C.P. 728, Marieville **460-3900**

175 Outils

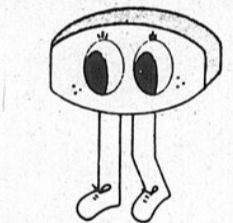
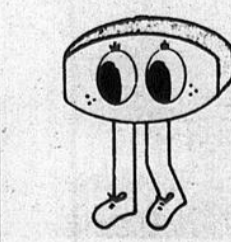
B.M.S. INC. 346-4200
Machinerie - Quincaillerie - Outillage
Achât - Vente - Échange
Neufs et usagés
Pompes Tsurumi - Compresseurs
55 Route 104
Iberville

185 Pâtisserie Accessoires

LES ENTREPRISES
YOLANDE L. ENR.
Gamme complète - Wilton -
Cours de décoration de gâteaux et chocolats
281 St-Jacques, St-Jn-sur-Rich.
347-4266

200 Pompes Réparation

YVES (TI-COÛN) POIRIER
VENTE ET RÉPARATION
- Pompes à eau et filtres de piscine
- Soudure, toiles de piscine
- Chauffe-eau de piscine (thermo-pompe)
7 rue Genest
Iberville **346-5370**



230 Salle de bains Décoration acc.

Autour du Bain
Accessoires de salle de bains
Serviettes - Rideaux de douche
Peignoirs - Cadres
Sièges de toilette
Carrefour Richelieu
St-Jean-sur-Richelieu
348-8878



270 Traverses de chemin de fer

MATÉRIAUX ROVCO Inc.
Dormants de chemin de fer
NEUFS & USAGÉS
POUTRES
- Bois traité sous pression C.C.A. Sunwood
- Pruches traitées au créosote
- Membrane géo-textile pour pavé-uni
- Poutres de cèdre pour terrassement
- Perches de cèdre
66 Rang St-Edouard
Iberville **346-6623**

VENTE ANNUELLE

les ameublements
BOUCREUIL

du 6 au 30 janvier

les ameublements
BOUCREUIL

2, rue Saint-Georges,

PLACE DU QUAI AU CENTRE-VILLE

Saint-Jean (Qué.) Tél.: 347-0331

Service complet de décoration

Ferme le lundi

Combo

Du 4 au 9 janvier
1988 inclusivement.

Carrefour Richelieu, St-Jean

STEINBERG



NETTOYANT
ANTIGEL POUR
PARE-BRISE
STEINBERG
4 L

98¢



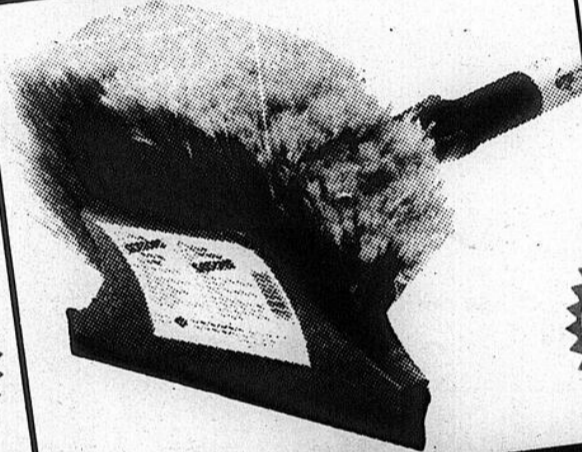
HUILE À
MOTEUR
10W30
MULTI-GRADE
SHELL
1 L

1¹⁸



BEC
VERSEUR
RÉTRACTABLE
SUPER FUN'L
PIÈCE

98¢



SUPER-BALAI
GRATTOIR
4 SAISONS
CRÉATION 2000
PIÈCE

10⁸⁸



BÛCHE
ARTIFICIELLE
ULTRAFLAME
PIÈCE
2,27 kg

1⁸⁸



SEL À
GLACE
SAFET-SALT
WINDSOR
10 kg

1²⁸



MÉLANGE
ANTI-
DÉRAPANT
FLORAL
10 kg

1²⁸



COMBUSTIBLE
POUR
FONDUE
STEINBERG
500 mL

68¢



Il est possible que certains articles annoncés, particulièrement les articles non alimentaires, ne soient pas offerts dans tous nos supermarchés ou qu'ils le soient dans un format différent de celui annoncé. Le détaillant affilié peut vendre à un prix inférieur. Pas de vente aux marchands. Nous nous réservons le droit de limiter les quantités. Le texte prévaut en tout temps. Si un supermarché est à court d'un produit annoncé, veuillez demander un bon de garantie au comptoir d'information.

GROSSE VENTE D'ENTREPÔT

JUSQU'À
50% DE RABAIS



PAYEZ EN MAI 88*

LA PLUS GRANDE LIQUIDATION
JAMAIS FAITE!!!

TOUT EST EN VENTE DANS LE MAGASIN !!!

HOTPOINT
POUR LE STYLE



**EXEMPLE:
Micro-ondes**

- 5 niveaux de puissance
- commandes à touches électroniques

SEULEMENT:

179\$

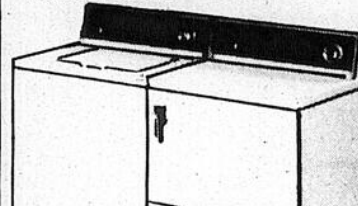


**Télécouleur
20"**

Super spécial:

399\$

**Ensemble
laveuse-sécheuse**
LH642 et DE 622



À prix imbattable:

849\$

Set de salon

2 morceaux, causeuse et divan



**OFFRE
SENSATIONNELLE**
(Les tissus peuvent différer de la photo)

699\$

Réfrigérateur

• 17 pi

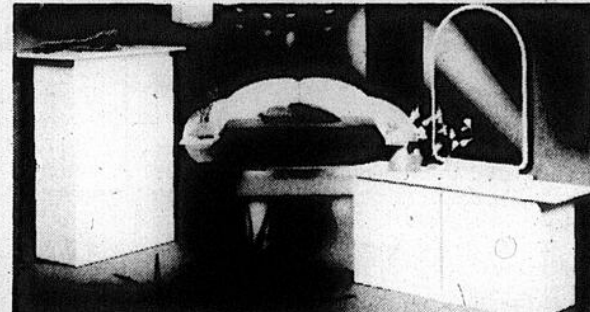


Liquidation à

749\$

Mobilier de chambre à coucher

7 morceaux



**UNE OFFRE FRACASSANTE
À 35% DE RABAIS**

*Achat minimum de 750\$, acompte de 20% pour client qualifié seulement

Ces spéciaux sont en vigueur jusqu'au 23 janvier 1988

RIELlement plus GRAND!!!



**MEUBLES
Denis RIEL**

FARNHAM

SORTIE 55 DE L'AUTOROUTE
DES CANTONS DE L'EST.

1470, ST-PAUL 293-3605

SAINT-JEAN 348-1512



pdpc Benoit Reid, prop
(514) 346-2121

Pièce, achat et vente
Mécanique générale
Remorquage

Le spécialiste du «p'tit char»

1218 GRAND-BERNIER SUD, ST-BLAISE, Qc J0J 1W0

le richelieu agricole

DRAINAGE
APIERVILLE INC.

SPÉCIALITÉS

- drainage souterrain
- travaux mécanisés (défrichement)
- (préparation de plans)

245-7142

Pour l'ensemble du Québec

La valeur des terres agricoles a augmenté de 2,3% cette année

■ Forte baisse dans l'Ouest

par Gilles LÉVESQUE

La valeur des terres agricoles a régressé dans toutes les provinces canadiennes au cours de l'année 1986-87, à l'exception du Québec, du Nouveau-Brunswick et de la Nouvelle-Écosse. De ces trois provinces, c'est au Québec que le prix des terres a le plus augmenté, avec une hausse de 2,3%. Cette performance est en grande partie attribuable à la diversité de l'agriculture québécoise.

Ces données sur la valeur des terres agricoles au pays émanent d'un rapport que publie annuellement le Service de planification et de communication de la Société du crédit agricole.

Dans le document que vient de produire cet organisme fédéral, on apprend d'abord que la valeur des terres agricoles dans l'Ouest a continué de fluctuer à la

baisse au cours de l'année qui vient de s'écouler. Ce sont les producteurs de la Saskatchewan qui sont les plus affectés à ce sujet, avec une baisse de l'ordre de 15,3%. Viennent ensuite la Colombie-Britannique, -11,3%, l'Alberta, -8,3%, et le Manitoba, -6,7%.

À l'Île-du-Prince-Édouard et en Ontario, la valeur des terres a dimi-



Dans la région immédiate, la valeur des terres agricoles auraient augmenté d'environ 2% au cours de la dernière année.

nué de 7,5 et 3,9%. Pour ce qui est du Nouveau-Brunswick et de la Nou-

velle-Écosse, le prix des terres a augmenté de 0,6% et 2,1%. Aucune

donnée n'est disponible pour la province de Terre-Neuve.

Pour en revenir au Québec, il s'agit d'une 2e hausse d'affilée, la valeur des terres ayant augmenté de 1,4% en 1985-86, après une baisse de 1% en 1984-85.

■ Raisons

Cela dit, les experts de la Société du crédit agricole expliquent que la forte baisse de la valeur des terres dans l'Ouest est en partie imputable aux différences provinciales au niveau de la diversification des denrées produites, de la variété des programmes d'aide et de stabilisation des revenus et du degré d'intervention gouvernementale dans ce secteur.

Ils estiment que les provinces ayant une économie agricole plus diversifiée sont beaucoup moins touchées par une baisse de prix dans une production spécifique, précisant toutefois que ce facteur n'explique pas à lui seul les différences de valeurs entre les provinces qui ont une économie agricole similaire.

■ Variations

Les auteurs du rapport font aussi valoir que les moyennes provinciales masquent des variations

à l'intérieur de chaque province. Dans certaines provinces, les variations seraient beaucoup plus marquées que par les années passées.

En Ontario, par exemple, bien que la valeur des terres n'ait chuté que de 3,9% pour l'ensemble de la province, elle s'est accrue de 30% et plus dans certaines régions, alors que dans d'autres, elle a baissé de 30%. Ces variations demeurent en partie inexplicables.

■ Facteurs

Certains facteurs tels que le pouvoir d'achat, le transport, le prix du carburant, la vigueur de l'économie, la concentration urbaine, l'accessibilité des routes, le zonage agricole et bien d'autres ont une incidence sur les valeurs rurales. Ces facteurs peuvent se manifester en même temps et entraîner une hausse de la demande pour certaines terres agricoles.

Selon les spécialistes de la Société, il est par contre très difficile d'isoler avec certitude le facteur déterminant d'une hausse. Bien qu'il y ait eu une baisse généralisée de la valeur des terres en 1986-87, certaines régions enregistrent des hausses. Ces régions correspondent à d'importants centres ur-

bains dont l'expansion et la croissance économique ont été particulièrement fortes au cours des cinq dernières années.

Ce sont les régions agricoles entourant Vancouver, Toronto, Montréal et Québec qui affichent des augmentations de 7, 5, 1 et 8% respectivement.

■ Perspectives

Cela étant dit, les économistes de la Société du crédit agricole s'attendent à ce que la valeur des terres agricoles se stabilise au cours de la prochaine année. Les baisses de la valeur seront limitées aux régions productrices de grains et seront moins importantes que par les années passées.

Selon eux, il est peu probable que les hausses se poursuivent dans les régions proches des grands centres urbains à cause du ralentissement probable de l'économie en 1988. Les discussions entre les pays producteurs de grains au sujet du commerce et du niveau acceptable de subventionnement pourraient avoir une incidence sur les prix des denrées, bien que cela ne risque pas de se produire dans un avenir rapproché.

Présenté les 13 et 14 janvier

Le Salon de l'agriculteur, un événement fort attendu

par Gilles LÉVESQUE

Dans moins d'un mois, soit les 13 et 14 janvier prochains, aura lieu, à l'Auberge des Seigneurs de Saint-Hyacinthe, le Salon de l'agriculteur 1988, où huit spécialistes viendront préciser de nouvelles possibilités en productions animale et végétale destinées à générer des profits accrus.

La première des deux journées sera consacrée aux productions végétales alternatives. Quatre conférenciers traiteront alors des sujets suivants: La régie intensive, c'est faisable; économiquement, jusqu'où doit-on intensifier; les cultures d'appoint; séchage et conservation des céréales.

La seconde journée sera réservée aux productions animales et la gestion d'entreprise. Les quatre conférences au programme porteront sur: La qualité des fourrages: plus qu'une économie; Alimenter ses animaux au soya sans perdre sa chemise; Peut-on vivre sans silo vertical; La gestion rationnelle: plus qu'une affaire de chiffres.

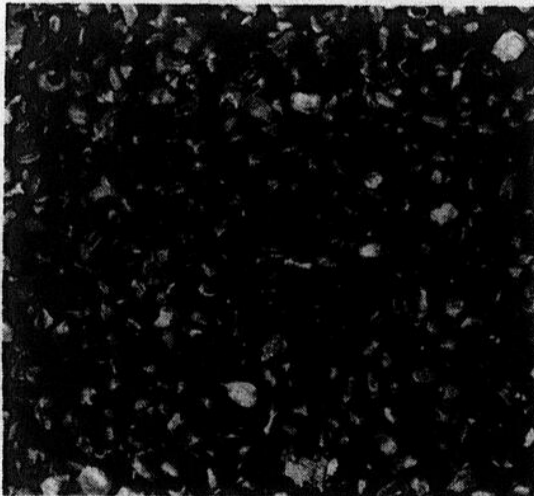
■ Invitation

Les organisateurs de l'événement s'attendent à accueillir au-delà de 425 représentants commerciaux qui verront à animer les quelque 160 stands aménagés dans le hall d'exposition. Ces derniers seront évidemment à la disposition des agriculteurs durant toute la durée du Salon.

Au nombre des invités spéciaux figure le ministre de l'Agriculture, des Pêcheries et de l'Alimentation, M. Michel Pagé, lequel doit prononcer une allocution au cours de la 2e journée du Salon.

Il en coûtera \$10 par jour pour assister au Salon, ce qui donnera droit aux conférences, aux textes, au dîner, à l'exposition et à divers tirages. Ceux qui voudront s'en tenir à l'exposition et aux tirages n'auront qu'à déboursier \$2.

Il est possible d'obtenir de plus amples informations sur cet événement en composant le numéro 774-4000.



Au cours de la première des deux journées du Salon de l'agriculteur, il sera entre autres question du séchage et de la conservation des céréales.

La Coopérative Fédérée réclame des modifications

par Gilles LÉVESQUE

La Coopérative Fédérée de Québec entretient les mêmes craintes que l'U.P.A. concernant les répercussions que l'entente de libre-échange pourrait avoir sur le secteur avicole. Pour rendre l'accord acceptable, les dirigeants de cet organisme demandent entre autres au gouvernement fédéral de revoir le mécanisme de distribution des quotas d'importation et d'ajouter à la liste des importations contrôlées les produits surtransformés de la volaille.

D'entrée, la Coopérative Fédérée explique que dans le secteur avicole, où il existe un système de gestion de l'offre, des contingents d'importation protègent le marché des produits de base et des produits de première importance comme les croquettes. Mais les produits de la

surtransformation, fait-elle remarquer, n'étaient protégés que par des tarifs douaniers qui disparaîtront en vertu de l'entente. De plus, des tarifs douaniers existaient également sur les produits inscrits sur la liste des importations contrôlées.

■ Marché domestique

«L'entente prévoit dans tous les secteurs avicoles un accroissement des quotas d'importation. En d'autres termes, précise M. Mario Dumais, porte-parole de la Coopérative Fédérée, on a donné aux Américains une part accrue de notre marché domestique.»

«Dans le secteur du poulet, poursuit-il, le contingent de base passera de 6,3% du marché domestique à 7,5%, ce qui représente 6,3 millions de kilogrammes. Une question importante se pose à propos de ces nouveaux contingents. À qui seront-ils alloués? Il s'agit d'une question qui

est du ressort de la politique canadienne exclusivement. Si l'on veut que ce volume accru d'importation bon marché profite aux consommateurs canadiens sans causer d'inéquité entre les entreprises, il faudrait les allouer suivant un nouveau mode de partage, tel celui proposé par l'Association des abattoirs avicoles du Québec.»

■ Inéquité

L'économiste Dumais fait d'autre part valoir l'inéquité qui prévaut à l'heure actuelle concernant la distribution des contingents d'importation sur le marché do-

mestique.

«Les contingents d'importation, explique-t-il, permettent à celui qui les détient de se procurer à meilleur compte la matière première et/ou les produits transformés. La distribution des contingents d'importation, lorsqu'ils sont introduits, se fait sur la base du volume historique d'importation des entreprises qui s'approvisionnent à l'extérieur. Lorsque les entreprises importatrices compétitionnent des entreprises, comme les coopératives agricoles, qui, de par leur nature doivent donner priorité dans leur approvisionnement à la production domestique, elles bénéficient d'un avantage com-

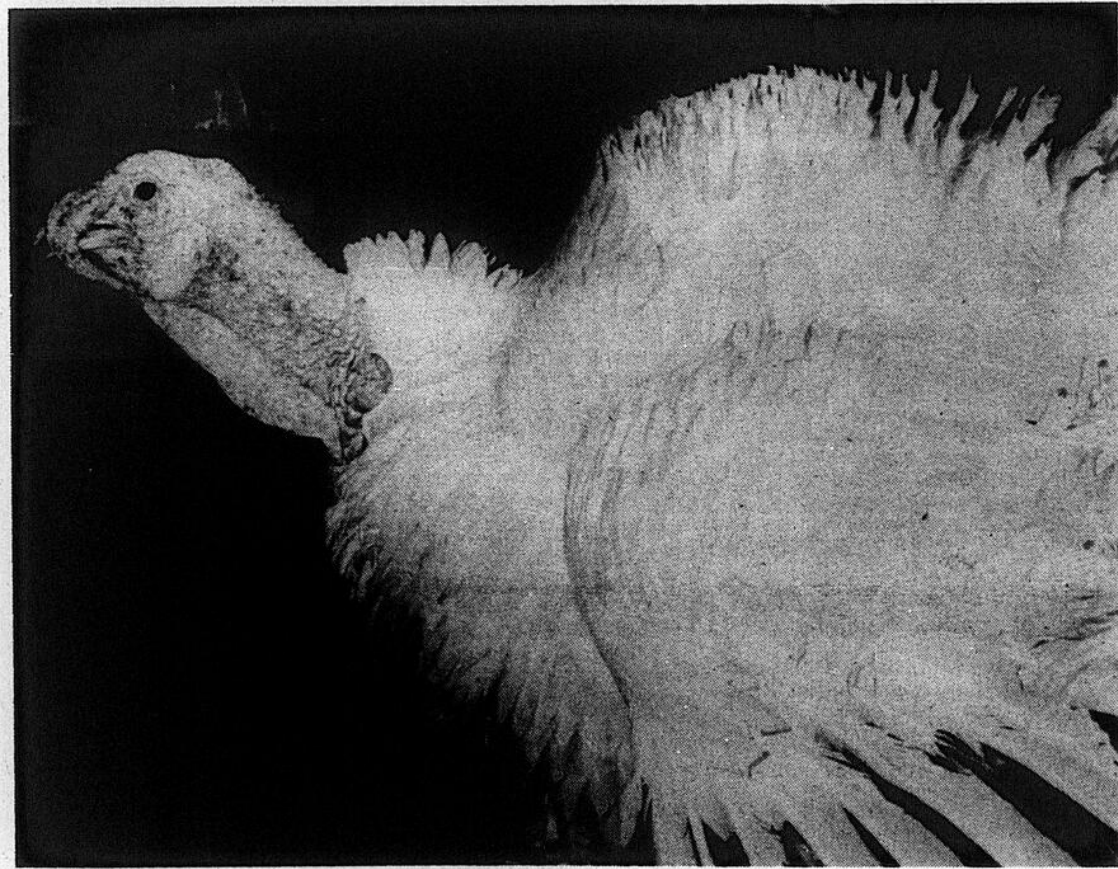
pétitif indéniable. Comme cet avantage n'est pas distribué à toutes les entreprises, il n'est pas transmis au consommateur.»

De l'avis de la Coopérative Fédérée, les entreprises détentrices des quotas d'importation dans la volaille voient s'ajouter un avantage additionnel à celui qu'elles possèdent déjà: la disparition des tarifs douaniers qui s'appliquaient à la volaille importée soumise à des contingents abaissera d'un cran le coût des importations pour les détenteurs de quotas sans que le consommateur en bénéficie.

■ Demandes

Cela dit, la Coopérative Fédérée estime urgent que le gouvernement revoit le mécanisme de distribution des quotas d'importation, particulièrement dans le secteur de la volaille, pour les distribuer non plus à des individus ou à des entreprises sur la base historique de leurs importations, mais selon les principes qui éliminent l'inéquité entre les entreprises et permettent que le coût moindre de la volaille importée soit transmis au consommateur.

Quant aux produits surtransformés de la volaille, elle soutient qu'il faudra les ajouter à la liste des importations contrôlées.



Dans le secteur de la volaille, la Coopérative Fédérée soutient qu'on a donné aux Américains une part accrue de notre marché domestique.

Libre-échange

Mulroney veut rassurer l'U.P.A.

Le premier ministre du Canada, M. Brian Mulroney, croit que l'accord de libre-échange protège bien les intérêts des agriculteurs canadiens. Qui plus est, il estime que «nous avons obtenu des garanties et des gains importants» dans le cadre de cette entente tant contestée.

M. Mulroney fait entre autres valoir les points suivants:

-L'accord élimine les restrictions touchant les exportations de boeuf, ce qui est extrêmement important pour l'Ouest.

-L'accord sera également avantageux pour nos exportations de porc, car comme l'a dit le président du Conseil canadien du porc, c'est un produit «durement touché par le mouvement protectionniste américain».

-L'accord garantit que notre poisson de l'Atlantique pourra être transformé avant d'être exporté.

-L'accord maintient intact notre

système de gestion des approvisionnements et nos offices de commercialisation, ce qui est particulièrement important au Québec, où 60% de notre production agricole est régie par les offices de commercialisation des produits laitiers et des oeufs.

■ L'U.P.A.

Selon M. Mulroney, l'accord répond aussi aux exigences de l'article 11 du GATT, ce qui nous permet de maintenir notre système de gestion des approvisionnements.

«J'espère que ces précisions apaiseront les craintes exprimées par l'U.P.A., et je sais que c'est aussi une importante préoccupation pour le premier ministre Robert Bourassa et le gouvernement du Québec. Aujourd'hui encore, notre gouvernement continue de veiller aux intérêts des agriculteurs. Ils peuvent compter sur nous. Leurs préoccupations sont les nôtres et nous serons toujours là pour défendre leur cause», de conclure le premier ministre du Canada.



Pour voir dans le noir!

- examen complet de la vision
- dépistage du glaucome et de la cataracte
- lentilles de contact de toutes sortes et teintées
- grand choix de lunettes

Nous acceptons les prescriptions d'ophtalmologistes et d'optométristes

Il est recommandé de passer un examen visuel une fois l'an (couvert par l'assurance-maladie)

SUZANNE MONGEON FERLAND

705, boul. d'Iberville, Iberville

OPTOCHOIX

346-7318

Valet Saint-Paul Inc.

depuis 1961 à votre service



- nettoyage
- pressage
- réparations générales

Qualité - service

Ouvert tous les samedis jusqu'à 17h

81, rue Saint-Paul, Saint-Jean-sur-Richelieu 348-5393

Salon de l'agriculteur

Pour une 2e année consécutive, le Salon de l'agriculteur se tiendra à l'Auberge des Seigneurs de Saint-Hyacinthe, les 13 et 14 janvier prochains. Pour les producteurs, ce sera entre autres l'occasion de rencontrer au-delà de 425 représentants commerciaux répartis dans les 165 stands du hall d'exposition.

Pièce de théâtre

La troupe de théâtre Parminou sera de passage à l'auditorium du Cégep de Saint-Jean-sur-Richelieu, le samedi 6 février, pour y présenter la pièce «Prends ton temps... ça presse!». Le prix des billets est de \$5 pour les étudiants et de \$8 pour les adultes. On peut obtenir de plus amples informations sur cet événement en composant l'un ou l'autre des numéros suivants: 347-5675 et 346-1372.

Séminaire

C'est le 6 janvier prochain, de 14 à 15 heures, qu'aura lieu le prochain séminaire de la Station de recherches d'Agriculture Canada à Saint-Jean-sur-Richelieu. Il sera alors question de la modélisation de la brûlure hâtive de la pomme de terre et des orientations du programme sur la tavelure de la pomme. Le conférencier invité pour l'occasion sera M. Robert Pelletier, Ph. D., phytopathologiste à Agriculture Canada.

Gestion agricole

La première Semaine de gestion agricole au Québec se déroulera du 10 au 17 janvier. Initiée par la Fédération des syndicats de gestion agricole au Québec, cette semaine vise à faire mieux connaître l'importance de la gestion agricole et à favoriser l'éclosion d'une gamme d'activités qui expliqueront et démontreront les résultats d'une bonne gestion agricole.

Porcs

Le bureau régional du MAPAQ tiendra une journée d'information au Club de golf de Saint-Jean-sur-Richelieu, le mardi 9 février, à compter de 9 h 30. Cette rencontre portera sur la production porcine.

Journées pomicoles

La Fédération des producteurs de pommes du Québec, en collaboration avec le MAPAQ et l'Association des arboriculteurs du Québec, avise les pomiculteurs qu'elle tiendra des journées provinciales d'information à l'Institut de technologie agro-alimentaire de Saint-Hyacinthe, les 11 et 12 février prochains.

Cours

Le Service d'éducation aux adultes du Cégep de Saint-Jean-sur-Richelieu offre deux nouveaux cours de formation agricole. Le premier de ces cours porte sur la co-exploitation en agriculture et sera offert les 6, 7 et 8 janvier prochains, à la salle du conseil municipal de Rainville, à Farnham. Pour ce qui est du second cours, celui-ci est axé sur la gestion des eaux souterraines. Il sera offert à compter de février, à raison de quatre samedis, de 10 à 16 heures. On peut obtenir de plus amples informations sur ces cours en composant dès maintenant le numéro 347-4002.

Offre d'emploi

Le Service de main-d'oeuvre agricole du Canada est à la recherche de travailleurs pour remplir certains emplois dans le domaine agricole. Les intéressés n'ont qu'à se présenter au Service de main-d'oeuvre agricole du Canada situé dans les locaux de la Fédération de l'U.P.A. de Saint-Hyacinthe, au 850 boulevard Casavant ouest, à Saint-Hyacinthe. Il est aussi possible d'obtenir de l'information par téléphone en composant le numéro 774-9154.

Emplois

Le Service de main-d'oeuvre agricole recherche entre autres un représentant des ventes pour une meunerie, des ouvriers à l'élevage porcin, des ouvriers à l'élevage de chevaux, un ouvrier à l'élevage de bovins, des ouvriers à l'élevage de veaux de lait, des ouvriers d'exploitation d'élevage de bétail laitier, des ouvriers à l'aviculture ainsi que des ouvriers désireux de travailler dans une serre pour plantes d'intérieur. Dans tous les cas, une certaine expérience est requise. Des services (maison, chambre, pension) peuvent être fournis.

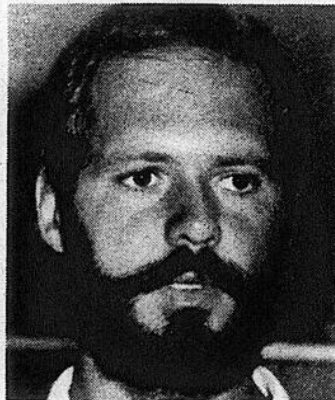
éditorial

Une bien belle année!

Pour de nombreux producteurs agricoles, l'année qui vient de s'écouler fut assez bonne dans l'ensemble, voire, à tout le moins, beaucoup plus intéressante que la précédente. Dans bien des productions, les récoltes ont été plus que satisfaisantes, alors que pour certains types d'élevage, plusieurs agriculteurs ont vu leur situation s'améliorer de façon appréciable.

En fait, il n'y a, dans l'ensemble, que les pomiculteurs et les acériculteurs (encore eux) qui ont connu une mauvaise année dans la région immédiate. À la liste, on peut aussi ajouter les céréaliculteurs qui, bien que les récoltes n'aient été ni vraiment bonnes ni vraiment mauvaises, ont touché des prix ridiculement bas. C'est comme s'ils étaient retournés dix ans en arrière tout en ayant à assumer les coûts de production d'aujourd'hui!

Ces prix ridiculement bas ont évidemment profité aux éleveurs. Pour eux, ce fut l'effet contraire: des revenus satisfaisants jumelés à des coûts de production d'il y a dix ans! L'agriculture est ainsi faite. Et un jour, ce sera au tour des producteurs de cultures



commerciales de vivre des moments plus heureux...et aux producteurs de porcs de s'accrocher après l'assurance-stabilisation pour survivre.

De l'année qui vient de s'écouler, on peut aussi dire que ce fut une période d'acalmie pour ceux dont la santé financière était chancelante. Tous...ou presque ont pu tenir le coup, alors que d'autres, plus chanceux, sont parvenus à améliorer leur situation.

Pour ce qui est de l'actualité, il faudra se souvenir de 1987 comme ayant été l'année du libre-échange, des supposées réformes «en profondeur» du ministre Michel Pagé, du versement d'une aide spéciale record à l'endroit des céréaliculteurs et de la signature d'une entente de principe fédérale-provinciale sur l'assurance-stabilisation tripartite.

À un niveau moindre, 1987 restera gravée dans la mémoire de tous comme ayant été l'année de la margarine...et des moules contaminées!

Que nous réserve maintenant 1988? De bonnes et de moins bonnes choses, répondent en cœur les économistes d'Agriculture Canada. Du brasse-camarade et des débats houleux, laisse entendre de son côté l'U.P.A. au sujet du libre-échange, un dossier qui est loin d'être réglé et qui, sans doute, fera apparaître quelques cheveux blancs sur la tête des ministres Michel Pagé et Pierre Blais!

Mais pour en savoir davantage sur l'année en cours, il faudra à tout le moins attendre jusqu'à l'automne prochain. Personne, à ce stade-ci de l'année, ne peut présumer des intentions de Mère Nature, pour ce qui est des récoltes, des cambistes, des investisseurs, des épargnants des gouvernements, pour ce qui est de l'économie en général, et des Conservateurs, pour ce qui est des élections et, par ricochet, du libre-échange.

Cela dit, attendons un peu avant de parler de 1988. Contentons-nous pour l'instant de dire au revoir à l'année 1987.

Gilles LÉVESQUE

du banc au champ

Des résolutions pour la nouvelle année



PAR PIERRE GERVAIS

C'est le début d'une nouvelle année. Nous constatons qu'à cette période, les gens imaginent des résolutions qu'ils se plaisent souvent à dire qu'ils ne suivront pas. Est-ce là un simple mythe du temps des fêtes ou n'y a-t-il pas un brin de réalité et de besoin humain?

Ed Locke, l'auteur de la théorie de la gestion par objectifs soutient que le comportement est motivé surtout par les objectifs conscients de l'individu. C'est-à-dire qu'il est capable de déterminer des objectifs et de guider sa conduite pour les atteindre. Le gestionnaire d'une entre-

prise pourra augmenter son efficacité personnelle en identifiant la cible avant de viser, en établissant la fin avant les moyens. Déterminer ses objectifs, c'est se prendre en main.

Outil simple

La sélection des buts et des objectifs est une question personnelle et individuelle nécessitant une attention toute particulière. Ce moment d'arrêt n'est pas si facile à faire et demande souvent effort et aide.

Dans son livre intitulé «How to put more time in your life», Dru Scott propose un outil assez

simple pour déterminer de tels objectifs. Il s'agit de prendre une page blanche et d'y tracer deux colonnes. L'une sera intitulée «Je veux plus de», l'autre «Je veux moins de».

Complétons les deux colonnes: À chaque élément inscrit dans la colonne «Je veux moins de», faisons correspondre un objectif positif que nous placerons dans la colonne des «plus». Prenons un exemple: «Je veux diminuer le taux de mortalité dans le troupeau» peut se traduire par suivre quotidiennement le troupeau, prendre des cours de régie, utiliser

régulièrement les services d'un vétérinaire, réaménager les bâtiments, etc.

Lorsque l'on aura inscrit suffisamment d'objectifs, il s'agit d'encadrer ceux qui nous semblent les plus importants. Autant que possible, les objectifs devront être précis et spécifiques. Une fois que l'on a établi ses principaux objectifs, nous procédons à reculer afin de déterminer les étapes qui nous permettent de les atteindre. Ensuite, tous les jours, nous nous engageons à faire quelque chose qui nous permettra de nous rapprocher de notre but.

À jour

Il ne faut toutefois pas perdre de vue que nos objectifs et que les situations peuvent changer. Il faut constamment les remettre à jour.

Les objectifs deviennent des normes permettant au gestionnaire d'évaluer le rendement de lui-même et de son entreprise. Ils permettent de se concentrer sur ce qui est vraiment important pour soi et pour la bonne marche de l'entreprise.

Finalement, le mythe des résolutions de la nouvelle année n'est pas tant que ça une légende!

la dégradation des sols

U.P.A. St-Jean-Valleyfield

L'agriculteur, seul maître de son entreprise

Le colloque sur la conservation des sols tenu le 10 décembre dernier par la Fédération de l'U.P.A. de Saint-Jean-Valleyfield, a permis à 125 personnes de réfléchir sur la situation de l'agriculture dans la région.

Un bilan sommaire de cette activité nous permet entre autres d'affirmer que des problèmes, qu'ils soient de compaction ou d'érosion, il en existe. Par contre, il ressort clairement que les producteurs sont sensibles à la situation et que sans prévoir de revirement à la 180 degrés des techniques de production, des choses peuvent être faites et se

feront.

■ Pistes d'avenir

Le fait que des producteurs agricoles et des organismes de tout acabit reliés au monde agricole aient accepté de s'asseoir dans une même salle afin d'entendre un message commun est, à notre avis, un gage que des choses peuvent se faire sans heurt dans le domaine de la conservation des sols.

De ce colloque, il se dégage de plus que des activités de sensibilisation devront être mises en place pour les années qui viennent. Sensibilisation à la situation certes, mais surtout une

sensibilisation à des méthodes et pratiques culturales adaptées tant aux besoins de l'agriculture qu'au concept d'une gestion contrôlée de la ressource sol. Des concepts tels que la diversification de l'agriculture, la rotation des cultures et de nouvelles méthodes culturales sont, de l'avis des participants, des pistes à explorer. D'autres sont à découvrir.

■ Solutions magiques

Des solutions magi-

ques, ça n'existent pas. Les recettes infallibles non plus. Ce qu'il faut, aux dires des participants, ce sont des méthodes adaptées répondant aux contraintes de l'agriculture et des sols.

Somme toute, cet événement, qui se voulait avant tout une activité de sensibilisation, aura atteint ses objectifs. Les années qui viennent sauront démontrer qu'il n'est pas utopique de penser que les mots agriculture et nature sont des synonymes...ou presque!



Les producteurs de la région sont sensibles au problème de la dégradation des sols. Plusieurs comptent d'ailleurs modifier leurs techniques culturales pour remédier à la situation.

calendrier agricole

■ Porc

Pour la semaine se terminant le 21 novembre, les abattages cumulatifs de porcs aux États-Unis ont dépassé, pour la première fois, les niveaux comparables de l'année dernière. Les abattages hebdomadaires ont été supérieurs à ceux de 86 depuis l'été et cette hausse a porté les totaux de 87 au-dessus de 86.

On s'attendait à des augmentations dans les abattages de porcs américains depuis le début de l'été et les stocks entreposés ont été réduits en conséquence. L'expansion ayant été reportée à la fin de l'été, les vendeurs en gros et au détail avaient peine à s'approvisionner, ce qui a fait augmenter les prix radicalement. Lorsque l'expansion s'est enfin déclenchée, les prix ont diminué lentement pendant que les stocks se reconstituaient. En octobre, toutefois, la chute des prix s'est accélérée. Les entreposages de porc augmentent encore quelque peu, mais ces approvisionnements deviennent encombrants.

La diminution saisonnière des abattages réduira quelque peu la pression à la baisse sur les prix du porc vivant au cours des semaines à venir. Cependant, souligne l'Office des provendes du Canada, étant donné que la production de porc continue à être supérieure à celle de l'année dernière à pareille date, la tendance générale à la baisse se poursuit toujours.

■ Marché du boeuf

Les éleveurs de bétail pousseront sûrement un soupir de soulagement lorsque l'Action de Grâces américaine sera passée. Malheureusement pour eux, toutefois, Noël approche. En effet, ces deux fêtes grugent beaucoup la demande de boeuf au détail. La dinde en est la grande coupable.

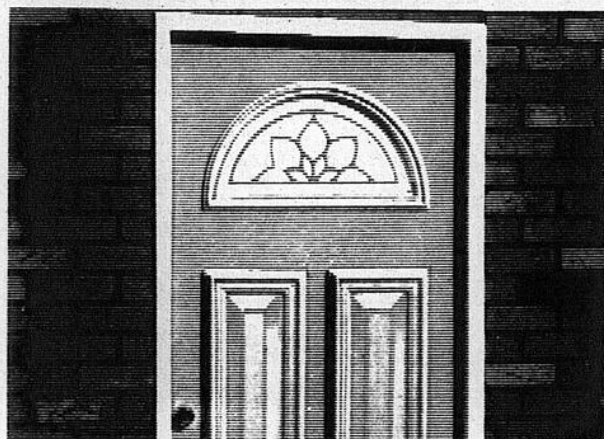
La production de dinde a grimpé en flèche cette année, entraînant de nombreux rabais dans le commerce au détail. Certains supermarchés, aux États-Unis, offraient même une dinde gratuite pour chaque cent dollars d'achat. Dans la plupart des cas cependant, on offrait de la dinde allant de quinze à vingt-neuf cents la livre, moyennant l'achat d'une certaine quantité de nourriture. Les prix ordinaires variaient de trente-neuf à soixante-neuf cents la livre.

Ces rabais dans la dinde ont fait directement chuter la demande de boeuf. Le prix du boeuf n'a pas diminué, mais les quantités achetées ont été réduites. Toutefois, la baisse de la production de boeuf contribuera à assurer des prix relativement fermes. Néanmoins, plus les prix des viandes concurrentes diminueront, plus il deviendra difficile de maintenir les prix actuels du boeuf.

SEARS

RÉNOVATIONS*

DES RÉNOVATIONS EN VUE? APPELEZ-NOUS POUR DES MATÉRIAUX DE QUALITÉ ET UNE INSTALLATION PROFESSIONNELLE

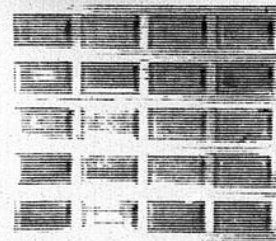


RABAIS JUSQU'À 100\$

PORTES D'ENTRÉE EN ACIER

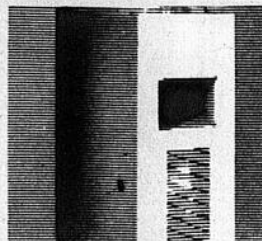
Chaque maison doit posséder une porte d'entrée, mais vous ne voulez pas nécessairement en faire la pose! Maintenant offerte à rabais de 50\$ à 100\$, pourquoi ne pas laisser à Sears le soin de faire faire l'installation de votre porte d'entrée en acier par des entrepreneurs qualifiés.

* Dans la plupart des régions, Sears fait faire l'installation par des entrepreneurs qualifiés et licenciés.



RABAIS 75\$. PORTE DE GARAGE INSTALLÉE*

Au choix, en contre-plaqué ou en acier à sections.



FOURNAISE ÉLECTRIQUE SEARS INSTALLÉE*

Recevez en prime un thermostat réglable. Thermostat manuel, No 47041.



CHAUFFE-EAU À GAZ OU ÉLECTRIQUE

Sears peut en faire faire l'installation dans les 24 heures**

** Dans la plupart des régions.



RABAIS 10%. CONTRE-FENÊTRES SEARS

Faites sur mesure et offrant une excellente isolation.

SOLDES EN VIGUEUR JUSQU'AU 9 JANVIER 1988

SEARS PEUT AUSSI FAIRE FAIRE L'INSTALLATION DE:

FOURNAISE CLIMATISEUR CENTRAL PURIFICATEUR D'AIR ÉLECTRONIQUE

PORTES DE PATIO PORTES D'ENTRÉE EN ACIER OU BOIS PORTE DE GARAGE BARDEAU POUR TOITURE

CONTRE-FENÊTRE ET FENÊTRE DE RECHANGE GOUTTIÈRE CLÔTURE EN GRILLAGE ÉLÉMENT DE CUISINE

APPELEZ-NOUS

Région de Montréal
Brossard, 465-1000, D'Anjou, 353-7770, LaSalle, 364-9727, Laval, 682-1200
Place Vertu, 335-7770, St-Jean, 349-2651, 658-7537 St-Jérôme, 432-2110.

Les femmes représentent 5% des exploitants agricoles

■ Hausse de 23% en l'espace de 5 ans

par Gilles LÉVESQUE

Les femmes représentent maintenant près de 5% des exploitants agricoles au pays. Leur nombre est passé de 10,914 qu'il était en 81 à 13,409 l'an dernier, soit une augmentation de 23%. Cette hausse est d'autant plus importante, qu'au cours de la même période, le nombre de fermes a chuté de plus de 8%.

Ces données pour le moins surprenantes émanent du dernier recensement de Statistique Canada. Celles-ci démontrent clairement que la femme occupe une place de plus en plus significative en agriculture.

Le nombre d'exploitantes agricoles s'est d'ailleurs accru dans toutes les catégories de fermes, alors que celui de leurs homologues masculins a fluctué à la baisse.

■ Types d'élevage

De toutes les exploitations dirigées par des femmes, le quart sont de petites fermes céréalières. Viennent ensuite, avec un taux de 23%, les fermes bovines.

Toujours selon Statistique Canada, de tous les types d'exploitations agricoles, les fermes d'élevage de chèvres sont celles où l'on trouve la plus forte proportion d'exploitantes, soit 21%.

D'autre part, près de 12% de l'ensemble des fermes d'élevage de chevaux et de poneys, de

serres et de fermes de moutons sont exploitées par des femmes.

■ Situation

Selon d'autres données, les exploitantes agricoles ont tendance à être plus âgées que leurs confrères et sont moins susceptibles d'être mariées.

En outre, les agricultrices sont plus susceptibles d'être propriétaires uniques de leur terre que les agriculteurs.

Bien que les fermes exploitées par des femmes aient tendance à être plus petites et à générer moins de fonds que celles appartenant à des hommes, leur situation s'améliore. D'après les données recueillies à cet effet, la taille moyenne de ces fermes s'est accrue de 20%, alors que leurs ventes brutes ont augmenté de près de 70%.



De tous les types d'exploitations agricoles, les fermes d'élevage de chèvres sont celles où l'on trouve la plus forte proportion d'exploitantes agricoles, soit 21%.

agriculture en bref

■ La victoire est proche

Agriculture Canada s'efforce depuis le début du siècle d'enrayer la tuberculose bovine. Une réorientation du programme, en 78, avait suscité l'espoir d'une élimination de cette maladie en moins de dix ans. Depuis cette année-là, on inspecte régulièrement, dans les abattoirs, les carcasses des animaux abattus, à la recherche de lésions d'aspect tuberculeux, méthode qui s'est avérée la plus efficace et la plus économique. Les mesures de suivi sont toutefois de première importance. Cette année, seulement trois troupeaux infectés ont été dépistés jusqu'à présent.

Bien que le Canada soit près d'égaliser la performance des pays exempts de tuberculose bovine, comme la Norvège et les Pays-Bas, la victoire est maintenant prévue pour 1989.

■ Conservation

À la Ferme expérimentale centrale d'Agriculture Canada, à Ottawa, des chercheurs d'emplois à faire des techniques de travail du sol axées sur la conservation, une solution rentable pour les agriculteurs de l'Ontario et du Québec.

Le travail du sol axé sur la conservation trouve en effet moins d'adeptes dans l'est du pays que dans l'Ouest, et ce, en grande partie à cause de la baisse de rendement que ces techniques peuvent occasionner dans les sols mal drainés.

On espère que grâce à ces recherches, les agriculteurs de l'Ontario et du Québec disposeront de techniques de travail qui permettront de protéger la couche arable du sol, de maintenir les rendements et de réduire les coûts de production.

VENTE DE JANVIER
25% à 50%

N'ATTENDEZ PAS PLUS TARD!



LE CHOIX EST À SON MEILLEUR

Nous avons la fourrure qu'il vous faut!

Surveillez notre
publicité au réseau
Télévision
Quatre Seasons

FOURRURES
Jacques Laflamme inc.

244, rue Richelieu, Saint-Jean-sur-Richelieu 347-6545

1^{er} COURS GRATUIT

POUR VOS
COURS DE DANSE



ÉCOLE DE DANSE

Thérèse & Rosaire
St-Jean

IBERVILLE

le dimanche 10 janvier

débutant à 19 h 30

le mardi 12 janvier

débutant à 21 h 30

ÉCOLE LAFLAMME

975, rue Champlain, Iberville

En collaboration avec les Loisirs d'Iberville.

(Entrée par l'avenue Courtemanche)

BIENVENUE

À tous ceux qui voudraient se joindre à notre école pour les sessions plus avancées, veuillez communiquer avec nous:

4\$
par
personne

Thérèse et Rosaire St-Jean
400, avenue Bessette, Iberville
Tél.: 347-5156

4\$
par
personne

N.B. Les Loisirs d'Iberville défraient la moitié du coût de tous les résidents d'Iberville.

Professeurs diplômés de la Fédération Loisirs danse du Québec et membres de la corporation des professeurs de danse du Québec.



ATTENTION AGRICULTEURS!

Avant d'acheter vos semences communiquez avec nous...

Méfiez-vous des prix garantis.
Seule la qualité de votre récolte vous assurera un meilleur prix.

NOUS VENDONS
LES SEMENCES DE
BLÉ KATÉPWA

Nous nous engageons
à acheter votre récolte.

Les Séchages Bermic inc.

751, rang Petit Bernier
Saint-Jean-sur-Richelieu
347-2393 - 1-800-361-3916



La Station tient un séminaire mercredi

par Gilles LÉVESQUE

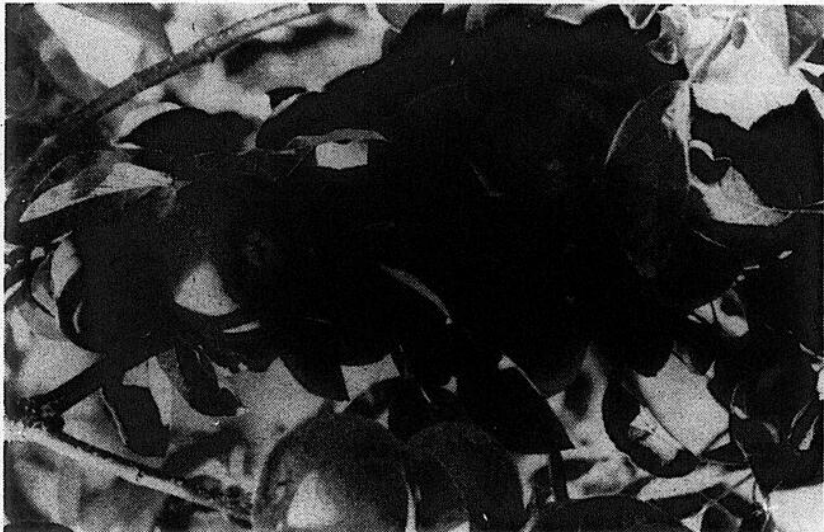
C'est mercredi, le 6 janvier, qu'aura lieu le prochain séminaire de la Station de recherches d'Agriculture Canada à Saint-Jean-sur-Richelieu. Dans le cadre de ce quatrième séminaire d'une série de huit, il sera question de la modélisation de la brûlure hâtive de la pomme de terre et des orientations du programme sur la tavelure de la pomme.

Le conférencier invité pour l'occasion sera M. Robert Pelletier, docteur en phytopathologie pour Agriculture Canada. Ce dernier parlera du développement d'un modèle pour ordinateur de la brûlure hâtive et des applications de modèles combinés (plant hôte, environnement, fongicides, pathogènes) pour fins de recherches et d'analyses économiques.

Le Dr Pelletier démontrera comment la

modélisation peut aider à l'utilisation rationnelle de fongicides contre la tavelure et à la lutte contre la résistance des pathogènes aux fongicides.

Il est à noter que ce séminaire s'adresse aux producteurs de même qu'aux agronomes-vulgarisateurs de la région. Comme d'habitude, la conférence débutera à 14 heures pour se terminer vers 15 heures.



Le conférencier invité démontrera entre autres comment la modélisation peut aider à l'utilisation rationnelle de fongicides contre la tavelure.

Colloque sur la gestion agricole le 15 janvier

par Gilles LÉVESQUE

Un colloque sur la gestion agricole figure au nombre des activités au programme de la première Semaine de la gestion agricole, qui aura lieu du 10 au 17 janvier dans l'ensemble des régions agricoles du Québec. Organisé par le ministère de l'Agriculture, des Pêcheries et de l'Alimentation, cet événement se tiendra le 15 janvier, à la salle Le Châteaubriand, à Sainte-Foy.

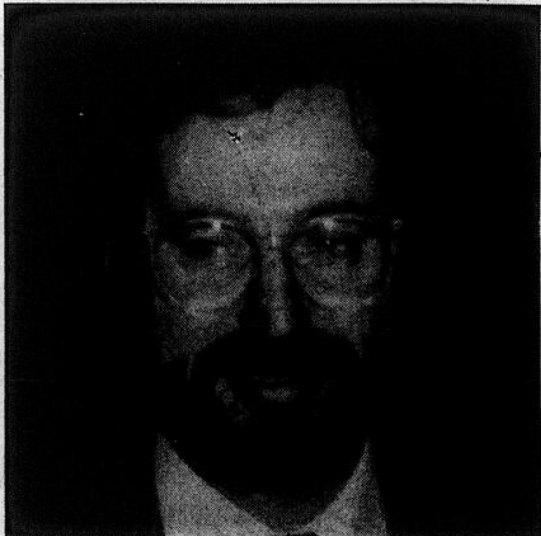
Tel que mentionné la semaine dernière, plusieurs producteurs de la région seront au rendez-vous, leur syndicat de gestion respectif ayant décidé d'inscrire ce colloque à leur programme d'activités. Pour ceux qui n'étaient pas au courant, précisons d'abord que cette activité se tiendra sous le thème «Parlons gestion» et que les frais d'inscription sont fixés à \$30 par personne, ce qui inclut le dîner, le cocktail et le cahier de conférence.

Programme

Pour ce qui est du programme du colloque, celui-ci se lit comme suit: ouverture à 9 heu-

res; témoignage sur la gestion à 9 h 15; allocution sur les investissements à long terme dans un contexte d'incertitude à 10 heures; allocution sur l'évolution des modèles de gestion à 10 h 45; discussion à 11 h 30; dîner à 12 heures; allocution sur le facteur négligé en gestion agricole: la personne à 13 h 30; allocution portant sur la vision de l'agriculture québécoise à 14 h 15; pause à 15 heures; discussion à 15 h 30; clôture de la journée à 16 h 15; cocktail à 16 h 45.

Les conférenciers invités sont Lise Beauchamp, agronome à la Banque Nationale, Jacques Brodeur, professeur à l'ITA de Saint-Hyacinthe, Alain Dubuc, chroniqueur en économie au journal La Presse, Johanne Lagacé, agronome, Jean-Luc Lelerc, agriculteur, Raymond Levallois, agronome, Bernard et Roland Saint-Onge, agriculteurs, et Ghislain Leblond, sous-ministre de l'Agriculture, des Pêcheries et de l'Alimentation du Québec.



M. Ghislain Leblond, sous-ministre de l'Agriculture, des Pêcheries et de l'Alimentation, est au nombre des conférenciers invités.

Une vente surplus d'inventaire en or

Des réductions allant de

40% à 50%

sur toute la marchandise en magasin

~~129\$~~ - 40%
77,50\$
~~199\$~~ - 40% 120\$
Noeud taille
marquise sur
or 10 K et alliance
à diamants assortie.
Pt 0,10 carat

~~179\$~~ - 40% 108\$
~~299\$~~ - 40% 180\$
Ensemble bague
de fiançailles et
alliance classique
en or 14 K.
Pt 0,16 carat

~~299\$~~ - 40% 180\$
Ensemble bague
de fiançailles et
alliance à sertissage
carnelé en or 14 K.
Pt 0,40 carat
HEUREUX MARIAGE ~~499\$~~ - 40% 300\$

~~149\$~~ - 40%
90\$
~~399\$~~ - 40% 240\$
Ensemble bague
de fiançailles
et alliance en
or 14 K.
Pt 0,18 carat

~~99\$~~ - 40%
60\$
chacune
Alliances
à diamant
monté sur
or 10 K.

~~369\$~~ - 40%
222\$
~~699\$~~ - 40% 420\$
Ensemble bague de
fiançailles et
alliance en
or 14 K.
Pt 0,50 carat

~~129\$~~ - 40%
77\$
chacune
Élégantes
alliances à
diamant éclatant
sur or 10 K

~~149\$~~ - 40%
90\$
chacune
Trois diamants
sur or 10 K
rehaussent la
beauté de ces
gracieuses alliances

~~199\$~~ - 40%
120\$
chacune
Alliances
traditionnelles
à trois diamants
étincelants sur
or 10 K.

~~249\$~~ - 40%
150\$
chacune
MOMENTS DE JOIE
Alliances dont
la sophistication
est mise en valeur
par six diamants
montés sur or 10 K.

Spécialité en vigueur du 3 au 30 janvier 1988

MONTRES
CITIZEN

Rabais de
50%

Bijouterie
Serge Lebeau

159, rue Richelieu,
Saint-Jean
346-3098

VISA

MasterCard

Meilleures perspectives pour les céréales secondaires

Selon les économistes d'Agriculture Canada, les prix du blé atteindront leur point le plus bas en 1987-1988 et amorceront ensuite une lente remontée pendant la campagne 1988-1989.

Les exportations canadiennes de cette céréale devraient s'élever à 21 millions de tonnes, avoisinant ainsi les niveaux de l'an dernier. Elles pourraient toutefois être affectées si, dans le cadre de leur Programme de subventions aux exportations, les États-Unis concurrencent le Canada auprès de clients traditionnels comme l'URSS et la Chine.

On s'attend à ce que les prix demandés à l'exportation pour le blé de printemps no 1 de l'Ouest canadien (aux ports du Saint-Laurent) baissent d'environ 4% en 1987-1988, de 181\$ la tonne qu'ils étaient en 1986-1987. Par ailleurs, les prix du blé dur fluctueront sans doute entre 195\$ et 208\$ la tonne.

L'utilisation intérieure devrait connaître une baisse légère, passant de 6,3 à 6 millions de tonnes; ce niveau de consommation demeure quand même particulièrement élevé.

Au Canada, la pro-

duction de blé devrait connaître une faible amélioration comparativement aux niveaux de 1987-1988, pour atteindre près de 28 millions de tonnes. Compte tenu des stocks quelque peu élevés (12 millions de tonnes), les approvisionnements pourraient bien totaliser 40 millions de tonnes environ en 1988-1989.

Il est prévu que, dans le sillage des tendances mondiales, les prix canadiens du blé augmenteront légèrement par rapport aux 173\$ la tonne qu'ils étaient en 1987-1988 pour osciller, en 1988-1989, dans la fourchette de 170-190\$.

■ Céréales secondaires

Les économistes fédéraux sont d'avis que les stocks mondiaux de céréales secondaires continueront vraisemblablement d'être élevés en 1987-1988.

La demande accrue des États-Unis, de la Chine et de l'URSS stimulera l'utilisation des céréales secondaires à l'échelle mondiale, et on prévoit à ce chapitre un chiffre record de 816 millions de tonnes. Les effectifs porcins et avicoles aux États-Unis s'accroissent; il en est de même des cheptels de bœufs et de volaille en Chine et en URSS.

On prévoit une hausse de 2% des échanges commerciaux mondiaux en 1987-1988, qui atteindront 89 millions de tonnes. Les prix du maïs, de l'orge et du sorgho devraient rester à peu près les mêmes que ceux de l'an dernier;

quant aux prix du seigle et de l'avoine de première qualité, ils pourraient bien grimper si la demande progresse.

En 1987-1988, on ne s'attend pas à ce que les exportations canadiennes soient aussi élevées que les niveaux records de l'an dernier, car la demande d'orge de la part de l'URSS et de l'Arabie Saoudite risque de baisser.

En raison de l'accroissement constant des effectifs de volailles et de porcs au Canada, l'utilisation intérieure de toutes les céréales secondaires devrait augmenter.

■ Prometteur

Selon les économistes d'Agriculture Canada, la situation du secteur des céréales secondaires en 1988-1989 s'annonce plus prometteuse qu'elle ne l'a été ces deux dernières années.

Les disponibilités mondiales pourraient chuter de 3% en 1988-1989 si les États-Unis continuent de réduire leurs emblavures en vue de contribuer à abaisser les stocks élevés. Si la consommation reste normale, les stocks de fin de campagne en 1989 pourraient diminuer d'au moins 20%, ce qui aiderait à raffermir les prix.

Au Canada la production et les approvisionnements globaux devraient aussi connaître un recul en 1988-1989. Les baisses anticipées des emblavures et des rendements pourraient bien donner lieu à un fléchissement de production de 6% pendant la campagne 1988-89.

Fruits et légumes: production à la hausse

S'il faut en croire les économistes d'Agriculture Canada, les prix des pommes devraient baisser au cours de la campagne commerciale 1987-88 en raison de la récolte presque sans précédent qu'a connue l'Amérique du Nord l'an dernier et de la production généralement abondante qui a eu cours ailleurs dans le monde.

Cette année, la production canadienne de pommes pourrait bien atteindre 540 kilotonnes, dépassant ainsi celle de l'année dernière. Cette augmentation, conjuguée à la hausse constante de la production mondiale, exercera sans doute une pression à la baisse sur les prix.

■ Fruits de verger

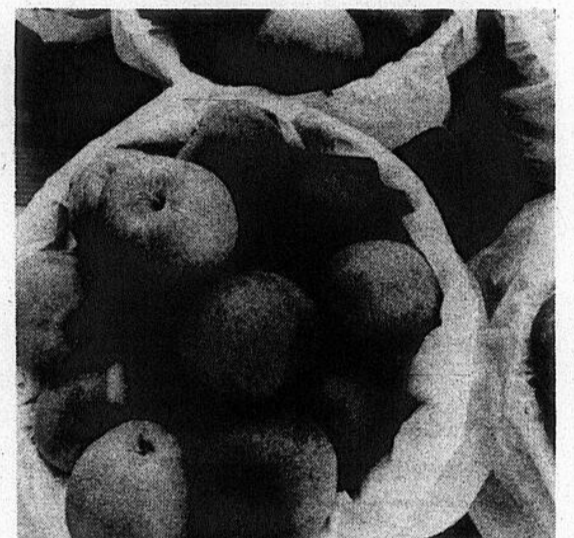
La production de fruits de verger tendres, comme les pêches, les poires et les cerises, s'écartera sans doute peu du niveau de production élevée de 87. On ne s'attend donc pas à une hausse des prix en 88. Les consommateurs continueront vraisemblablement de préférer les produits frais aux produits surgelés ou en conserve.

Par ailleurs, on prévoit une augmentation de la production de bleuets, de framboises, de fraises et de cerises aigres.

Les prix des pommes de terre subiront sans doute une légère baisse, car on s'attend à ce que la production atteigne trois millions de tonnes en 88, avoisinant ainsi les niveaux records.

Grâce au nombre croissant de serres et

d'installations de culture hydroponique, on connaît sans doute une production supérieure de tomates et de concombres de serre. En 1987-88, on ne prévoit qu'une faible hausse des prix à la production et au détail des légumes frais. Des coûts de commercialisation plus élevés et une légère baisse des stocks pourraient donner lieu à une hausse minime des prix de la plupart des légumes transformés.



Si la récolte est moyenne, les prix du sirop d'érable ne devraient pas s'écarter tellement des cours élevés de l'an dernier, les approvisionnements étant déjà limités.



Les prix du blé atteindront leur point le plus bas en 1987-88 pour ensuite amorcer une lente remontée pendant la campagne 1988-89.

20 LE RICHELIEU dimanche, le dimanche 3 janvier 1988

Réglez définitivement vos problèmes!

CONDENSATION - HUMIDITÉ **ODEUR - FUMÉE**

Service sur tous les modèles

Foyer-aspirateur central-ventilation

confort andré inc.
André et Angèle Barrière
284, rue Champlain, Saint-Jean-sur-Richelieu
Tel.: 347-2349

Paul LAFOREST en collaboration avec LE CANADA FRANÇAIS

Marjo
Le 7 février 1988
billets en vente immédiatement

HERBERT LEONARD
billets en vente dès maintenant

PATRICK NORMAN
20 MARS 1988
billets en vente immédiatement

Offrez des billets en cadeau!

VICE ET VERSA
LE 14 FÉVRIER 1988
billets en vente dès maintenant

VICE ET VERSA

Collège de Valleyfield ÉDUCATION AUX ADULTES

Obtenez ou complétez une formation de niveau collégial (AEC) en techniques d'éducation en milieu de garde.

POUR QUI?
Pour ceux et celles qui oeuvrent dans le milieu de garde. Pour ceux et celles qui ont une expérience de travail ou de bénévolat auprès des enfants. Pour ceux et celles qui possèdent des connaissances ou des habiletés qui leur permettraient d'intervenir auprès des enfants en milieu de garde.

COMMENT?
C'est possible de 2 façons:
1. en s'inscrivant au programme AEC en techniques d'éducation en milieu de garde
OU
2. en s'inscrivant dans une démarche de reconnaissance d'acquis.

ADMISSION?
La formation préalable requise: avoir complété 11 années de scolarité ou l'équivalent.

QUAND?
La soirée d'inscription et d'information aura lieu le mercredi 6 janvier 1988 à 19 heures.

OÙ?
À L'ÉCOLE SECONDAIRE BEAULIEU
135, boul. du Séminaire nord, Saint-Jean-sur-Richelieu

Cours offerts cette session Hiver 88

NO COURS	TITRE DU COURS	GR. PRÉREQUIS	NB HRES	JOUR	HORAIRE	COÛT	DATES
322-243-75	Observation et ses méthodes	64	45	Merc. + 2 sam.	19h00-23h00 9h00-16h30	\$45	3 fév. au 23 mars
322-613-84	Prévention et premiers soins	64	15	Mardi	19h00-22h00	\$15	12 avril au 10 mai
322-713-84	L'enfant et la santé	64	30	Mardi	19h00-22h00	\$30	2 fév. au 5 avril
322-723-82	Système de garde au Québec	64	45	Lundi	19h00-22h00	\$45	1 fév. à 16 mai
322-783-82	Séminaire d'intégration I	64	45	Mardi	19h00-22h00	\$45	2 fév. au 10 mai
322-793-82	Stage I	64	8 cours en 322	À déterminer		\$15	1 fév. au 13 mai
322-796-82	L'enfant et le jeu	64	45	Merc. + 2 sam.	19h00-23h00 9h00-16h30	\$45	30 mars au 18 mai

POUR RENSEIGNEMENTS: COMMUNIQUER AU SERVICE D'ÉDUCATION AUX ADULTES

COLLÈGE DE VALLEYFIELD

373-9441 LE JOUR 373-9445 LE SOIR

VENTE D'ENTRÉE

SEARS

Du 4 au 16 janvier

Des prix que vous ne reverrez peut-être plus

Apportez vos achats avec vous! Venez vite au magasin Sears le plus proche!

Rayon 06
Planches à roulettes
 No: 23700
 Quantité: 22
 Prix ord.: 49,99\$

SPÉCIAL 29⁹⁹
 RABAIS 20\$

Rayon 07
Tricots en acrylique
 Couleurs variées
 Tailles: 34, 36, 38
 Quantité: 60
 Prix ord. jusqu'à 35\$

SPÉCIAL 4⁹⁹

Rayon 04
Bagués en argent sterling
 Gr. 4 à 6
 No: 36100
 Quantité: 100
 Valeur: 7,49\$

SPÉCIAL 1⁹⁹

Rayon 07
Chemisiers
 en coton et polyester et 100% polyester
 Couleurs variées
 Tailles: 8 à 18
 Prix ord. 15\$ à 30\$

SPÉCIAL 4⁹⁹

Rayon 09
Aspirateur d'atelier
 12 litres, 50 PCM, avec en prime 2 rallonges de 19 po et 1 suceur pour déchets humides
 No: 29703
 Quantité 15.

SPÉCIAL 49⁹⁹

Rayon 11
Magnifiques ensembles de vaisselles
 de couleurs jaune et blanc
 20 pièces
 No 39031
 Quantité: 8
 Prix ord.: 59,99\$

SPÉCIAL 32⁹⁹
 RABAIS 37\$

Rayon 17
Liquidation de manteaux d'hiver courts ou longs
 Couleurs variées
 Tailles: 8 à 18
 Quantité: 100
 Prix ord. 77\$ à 160\$

SPÉCIAL 49⁹⁹

Rayon 19
Chandails
 en coton ouaté
 Tailles: P.M.G.
 Quantité: 40
 Prix ord. 24\$

SPÉCIAL 9⁹⁹

Rayon 28
Housses
 pour sièges d'auto
 No: 98000
 Quantité: 100
 Prix ord. 59,99\$-44,99\$-29,99\$

SPÉCIAL 44⁹⁹
 33⁷⁴ - 22⁴⁹
 RABAIS 25%

Rayon 29
Pyjamas
 avec pattes, style dormeuse pour fillettes et garçons
 Couleurs assorties
 Tailles: 1 à 3X
 Quantité: 48
 Prix ord. 10\$-12\$

SPÉCIAL 5⁹⁹

Rayon 33
Jeans en denim
 de marque «Levis» à griffe brune
 Tailles: 28 à 38
 Quantité: 48
 Prix ord. 38\$

SPÉCIAL 24⁹⁹

Rayon 33
Assortiment de pantalons sport
 pour hommes
 Couleurs assorties
 Tailles assorties
 Quantité: 48
 Valeur jusqu'à 45\$

SPÉCIAL 19⁹⁹

Rayon 33
Assortiment de chemises sport
 pour hommes
 Grandeurs et modèles variés
 Quantité: 72

SPÉCIAL 9⁹⁹

Rayon 38
Robes de chambre
 en ratine de velours
 Couleurs variées
 Tailles: P.M.G.TG.
 Quantité: 40
 Valeur jusqu'à 80\$

SPÉCIAL 24⁹⁹

Rayon 40
Pantalons
 pour garçons
 100% coton
 Grandeurs: 4 à 6X
 Quantité: 24

SPÉCIAL 9⁹⁹

Rayon 40
Pantalons en velours côtelé
 pour garçons
 Couleurs assorties
 Tailles: 8 à 16
 Quantité: 48

SPÉCIAL 8⁹⁹

Rayon 42
Jeu de 3 jardinières
 en laiton massif
 No: 43894
 Quantité: 12
 Prix ord. 24,99\$

SPÉCIAL 12⁹⁹
 RABAIS 12\$

Rayon 42
Pare-éclatelles
 de quatre panneaux
 Disponibles en 2 couleurs: laiton patiné / laiton poli
 No: 441702
 Quantité: 18
 Prix ord. 49,99\$

SPÉCIAL 29⁹⁹
 RABAIS 20\$

Rayon 45
Sélection de complets
 pour hommes
 Modèles 100% laine ou mélange de laine
 Couleurs assorties
 Tailles: 36 à 44 - Quantité: 72
 Prix ord. 119,99\$ à 275\$

SPÉCIAL 99⁹⁹ À 179⁹⁹

Rayon 45
Paquet de 6 paires de bas sport
 pour hommes
 No: 57770-71
 Quantité: 144

SPÉCIAL 7⁹⁹

Rayon 49
Jeux «16 actifs»
 No: 27135
 Quantité: 100
 Prix ord. 4,99\$

SPÉCIAL 2⁹⁹
 RABAIS 2\$

Rayon 49
Figurines lutteurs
 Nos: 38807-806-811-812-813
 Quantité: 120
 Prix ord. 7,99\$

SPÉCIAL 3⁹⁹
 RABAIS 4\$

Rayon 71
Liquidation d'arbres de Noël
 Quantité: 50
 Prix ord. 119,99\$ à 249,99\$

SPÉCIAL 59⁹⁹ À 124⁹⁹
 Rabais de 50%

Rayon 88
Liquidation de sacs à main
 Couleurs automnales
 Quantité: 50
 Valeur jusqu'à 60\$

SPÉCIAL 9⁹⁹ À 14⁹⁹

SEARS

vous en avez pour votre argent...et plus

SATISFACTION OU REMBOURSEMENT • SERVICE APRÈS-VENTE ASSURÉ DANS TOUT LE CANADA •

LA CARTE DE CRÉDIT N° 1 DES MAGASINS À RAYONS AU CANADA • LE MAGASIN DES MARQUES KENMORE, DIEHARD, CRAFTSMAN

Les mentions 'Ord.' ou 'Était' de Sears Canada Inc. se rapportent à des prix Sears. Heures d'ouverture: 9h30 à 17h30 du lundi au mercredi; de 9h30 à 21h le jeudi et le vendredi; de 9h à 17h le samedi. **Ville St-Laurent**, Place Vertu, 335-7770; **Brossard**, Mail Champlain, 465-1000; **Anjou**, Galeries d'Anjou, 353-7770; **Laval**, Carrefour Laval, 682-1200; **LaSalle**, Carrefour Angrignon, 364-7310; **St-Jérôme**, Carrefour du Nord, 432-2110; **St-Jean**, Carrefour Richelieu, 349-2651.

Copyright Canada, 1987. Sears Canada Inc.

LE RICHELIEU dimanche, le dimanche 3 janvier 1988 21

La volaille coûtera moins cher

Toujours selon les économistes d'Agriculture Canada, la demande en poulets, dindes et oeufs va continuer à augmenter en 88. Pour le poulet, on s'attend entre autres à ce que la demande progresse de 4,8% sur le marché intérieur, ce qui est inférieur cependant à l'augmentation des années antérieures. Ce ralentissement est attribué principalement au prix de détail très bas de la viande de porc.

L'indice des prix de détail des poulets frais entiers à griller devrait reculer de 3 à 5% au cours de l'année. Le fléchissement des prix de détail du poulet ne devrait pas entraîner de chute correspondante des prix à la production. On prévoit à Agriculture Canada que ceux-ci se rétabliront après les bas niveaux enregistrés au 4e trimestre de 87 pour atteindre de \$1.02 à \$1.06 le kilogramme au 1er trimestre de 88, et qu'ils continueront à s'élever graduellement pour atteindre de \$1.04 à \$1.08 le kilogramme au 3e trimestre.

■ Dinde

Les consommateurs achètent davantage de

dinde, et pas seulement au 4e trimestre de chaque année, comme le veut la tradition. La consommation de cette volaille s'étale de plus en plus sur l'ensemble de l'année.

La consommation de dinde devrait augmenter de 6,2%. Quant aux prix à la production des dindes à griller, ils devraient se situer entre \$1.38 et \$1.42 le kilogramme.

■ Prix des oeufs

Par ailleurs, les prix de détail très bas des viandes de salaison devraient contribuer à faire

augmenter légèrement les ventes d'oeufs de consommation. Cette progression sera toutefois quelque peu freinée par l'augmentation de 1% prévue de l'indice des prix au détail des oeufs de consommation.

Le contingent de production n'a pas été changé pour 88, la croissance attendue de la demande étant compensée par l'amélioration constante du taux de ponte. Les prix à la production des oeufs de consommation vont sans doute augmenter lentement pour atteindre un niveau supérieur d'environ 2% aux prix de 87.



Les prix de détail très bas des viandes de salaison devraient contribuer à faire augmenter légèrement les ventes d'oeufs de consommation cette année.

Année favorable pour les produits laitiers

Selon les économistes d'Agriculture Canada, l'année laitière 1987-88 semble vouloir être favorable à la production et à la consommation de produits laitiers. Bien amorcée, elle reflète la stabilité des commerces intérieur et extérieur. Le contingent de lait de transformation est établi au même niveau que l'année précédente, avec une légère augmentation de la portion pour besoins intérieurs.

La réduction du prélèvement sur les productions contingentées devrait favoriser une production supérieure et permettre au programme spécial d'exportation de poursuivre ses activités et de profiter de l'amélioration des marchés extérieurs.

De plus, selon les économistes, l'entente de libre-échange avec les États-Unis ne menaçant pas les acquis de l'industrie laitière canadienne, la production de lait devrait atteindre 47,5 millions d'hectolitres, soit 102% du contingent total.

■ Conditions favorables

prévoit des conditions économiques favorables à l'expansion de l'industrie laitière, notamment l'accroissement de 3,3% du revenu disponible qui devrait stimuler l'achat de produits de haut de gamme tels les fromages fins, les yogourts et la crème glacée.

La production de cheddar et de fromages

fins devrait augmenter pour atteindre 238 millions de kilogrammes. Les activités promotionnelles du Bureau laitier, jumelées à la stabilité actuelle des prix du beurre et à la nouvelle réglementation sur la coloration de la margarine au Québec devraient avoir une influence positive sur la consommation et la production de beurre cette année.



Les activités promotionnelles du Bureau laitier, jumelées à la stabilité actuelle des prix du beurre et à la nouvelle réglementation sur la coloration de la margarine au Québec devraient avoir une influence positive sur la consommation et la production de beurre cette année.

Fermeté des prix du boeuf et baisse du côté du porc

Les producteurs de boeuf peuvent s'attendre à une autre année de prix fermes pour leurs bovins et de bas prix pour les céréales fourragères, après avoir connu leur meilleure campagne des dernières années. Par contre, les éleveurs de porcs verront leurs profits fléchir, en particulier pendant les derniers mois de 88 et les premiers de 89.

La hausse prévue de 3,3% des revenus disponibles à la consommation devrait stimuler les ventes de boeuf au détail, mais l'abondance des approvisionnements de porc et de volaille pourrait avoir un effet modérateur sur les prix au comptoir.

■ Boeuf

Les prix des bovins demeureront stables à leurs niveaux records au 1er semestre de 88, car les producteurs continueront de reconstituer leurs effectifs. On prévoit que la production régressera d'environ 4% par rapport à celle de la même période de 87.

À cause de l'accroissement du cheptel, la production devrait accuser une baisse d'environ 2% au second semestre par rapport à la même période l'an dernier. En

89, la production sera à peu près la même ou légèrement plus forte.

En dépit des coûts peu élevés des aliments pour animaux, qui ont un effet d'entraînement sur les coûts de l'engraissement, les éleveurs de bovins verront leurs profits fléchir, car ils devront payer des prix élevés pour leurs bovins d'engrais. Ainsi, ce sont surtout les entreprises de naissance et d'élevage de bovins de long engraissement qui tireront profit de cette situation aux dépens des exploitants de parcs d'engraissement.

■ Porcs

Les prix payés pour les porcs d'abattage, qui ont été élevés en 87 et ont contribué à faire de cette année une campagne mémorable pour les éleveurs de porcs, connaîtront une baisse généralisée en raison de la hausse prévue des approvisionnements. Cette tendance s'est vérifiée avec les baisses

Les économistes d'Agriculture Canada s'attendent par ailleurs à ce que la production porcine canadienne augmente en 88, ce qui se traduira par des prix moins élevés et une baisse de la marge bénéficiaire des éleveurs.

La production devrait augmenter d'environ 7% au premier trimestre, comparativement à l'année précédente, et afficher un taux de croissance légèrement plus élevé au deuxième. Les deux derniers trimestres pourraient être marqués d'augmentations de 9 et de 11% respectivement.

À Toronto, les prix annuels moyens des agneaux de catégories A et B, pesant de 80 à 100 livres, connaîtront sans doute une baisse de 5% ou plus. Par ailleurs, les cours atteindront leur sommet annuel pendant la période de Pâques.

marquées de novembre dernier.

En Ontario, les porcs d'indice 100 devraient se vendre en moyenne de \$128 à \$146 les cent kilos au 1er semestre, de \$124 à \$143 au second, soit l'équivalent d'une moyenne annuelle de \$126 à \$144. En 89, les prix devraient connaître une légère augmentation jusqu'aux derniers mois de l'année.

■ Agneaux

Comme les éleveurs ont commencé à reconstituer leurs effectifs en 87, on s'attend à une hausse de la production d'agneaux en 88, qui sera de l'ordre de 5%.

Ne manquez pas une seule édition

Abonnez-vous

à l'hebdo du Haut-Richelieu

LE CANADA FRANÇAIS

Abonnement **LE CANADA FRANÇAIS**

6 mois: 22\$ 12 mois: 43\$

Nom: _____

Adresse: _____

Code postal _____ Tél.: _____

Envoyez votre chèque ou mandat-poste à:
Paul Pendleton, directeur
Messageries Saint-Jean,
84, rue Richelieu, Saint-Jean, Qué.
J3B 6X3

NUMÉRO DE LA CARTE



EXP. _____

CONFIEZ VOS CIRCULAIRES À DES EXPERTS...

Vous choisissez votre région et nous les distribuons!

le richelieu

dimanche

Le journal de votre région Une région à votre portée

38,688 copies

St-Jean-sur-Richelieu

CAMELOTS: 13,487 copies

Saint-Luc

POSTE: 3,874 copies

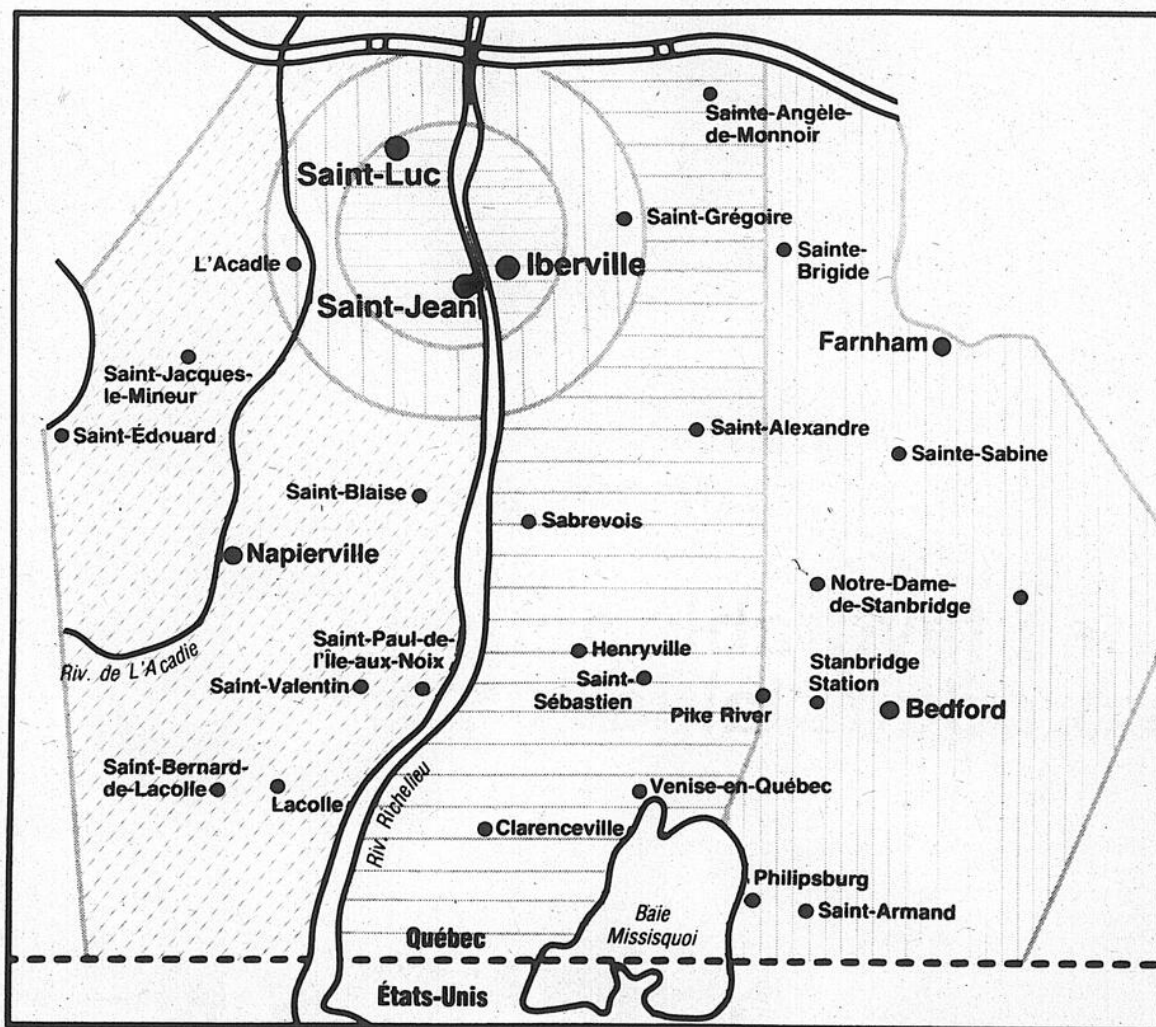
Iberville

CAMELOTS: 3,088 copies

BANLIEUE PÉRIPHÉRIQUE

1. L'Acadie	1,200
2. Saint-Jean r.r.1	218
3. Iberville, r.r.1	448
4. Iberville, r.r.2	670
5. Saint-Grégoire	890

POSTE: 3,426



SECTEUR RURAL OUEST DU RICHELIEU

1. Saint-Jacques-le-mineur	387
2. St-Édouard de Nap.	102
3. St-Édouard de N. r.r.1	155
4. Napierville	1,350
5. Saint-Blaise	615
6. Saint-Paul	590
7. Saint-Valentin	150
8. Lacolle	875
9. Saint-Bernard de Lacolle	435

POSTE: 4,659

SECTEUR RURAL MISSISQUOI

Zone Farnham	
1. Sainte-Brigide	385
2. Farnham (ville-camelots)	2,500
3. Farnham, r.r.1	275
4. Farnham, r.r.3	155
5. Sainte-Sabine	275
	3,590

Zone Bedford	
6. Notre-Dame de Stan.	250
7. St-Ignace de Stan.	237
8. Stanbridge Station	120
9. Bedford	1,610
10. Philipsburg	225
11. Saint-Armand	250
	2,692

POSTE: 6,282

SECTEUR RURAL EST DU RICHELIEU

1. Ste-Angèle-de-Monnoir	350
2. Saint-Alexandre	605
3. Sabrevois	510
4. Henryville	475
5. Saint-Sébastien	246
6. Pike River	220
7. Venise-en-Québec	400
8. Clarenceville	600

POSTE: 3,406

84-B, rue Richelieu
St-Jean-sur-Richelieu, Qué.

St-Jean-sur-Richelieu 347-5371 • 347-5372

Montréal: 861-4624

SAINT-JEAN

à ST-BLAISE

DES RABAIS DE 25 %

SUR
MEUBLES
ET
APPAREILS MÉNAGERS

POUR LE 25^{ÈME}
ANNIVERSAIRE

ÉTHIER & FRÈRES N'A PAS DE SUCCURSALE À SAINT-JEAN
SEULEMENT UN GROS MAGASIN À SAINT-BLAISE
C'EST À VOIR!

ÉTHIER & FRÈRES