

VER
-15

DÉCORMAG[®]

81, rue Saint-Paul est, Montréal H2Y 1G8 Courrier de 2^e classe Enregistrement n^o 2911 Janvier 1984 n^o 127 2,95 \$



**EN VEDETTE: CHAMBRES À COUCHER
ET SALLES DE BAINS**

**SUPPLÉMENT
LES MEUBLES KIT
20 PAGES**

**DÉCORMAG CHEZ SUZANNE LÉVESQUE
MAISONS DE L'AVENIR?
RECEVOIR: MINCE ALORS!**



LE CUIR C'EST LE DERNIER CRI

Pourquoi voudriez-vous du cuir dans votre living-room, votre salle familiale, votre bureau ou ailleurs? Pour plusieurs raisons. Le cuir est attrayant, il dure très longtemps et sa patine s'embellit avec les années, comme le bon vin. Il est facile à entretenir, est magnifique à regarder. En plus le cuir réveille les sens par son odeur caractéristique, et au toucher il accélère le désir de le posséder tout en vous invitant au rêve et à la sérénité. Nous vous invitons à venir vous asseoir et relaxer dans un de nos fauteuils de cuir.

Vous en serez ravis!



Fraser Bros

4950, rue de la Savane
Grand terrain de stationnement
Téléphone: (514) 342-0050



la galerie
du meuble

1299 boul. Charest ouest, Québec
Téléphone: (418) 681-0171

mobilia

un rêve réalisable



westmount square 932-2101
galeries d'anjou 353-5710
pointe-claire 695-2701
carrefour laval 687-1447
promenades st-bruno 461-0031
sherbrooke (819) 821-2102
ottawa (613) 729-9100
ste-foy (418) 659-5542

SEUL CHEVROLET VOUS OFFRE L'ESPACE QUE VOUS VOULEZ AU PRIX QUE VOUS RECHERCHEZ!

Vous n'avez pas l'espace qu'il faut pour transporter vos charges?
 Vous voulez transporter jusqu'à 12 personnes en tout confort dans un seul véhicule?
 Vous devez transporter des passagers et de l'équipement sur les terrains les plus difficiles?
 Chevrolet a la solution à prix vraiment Chevrolet.
 Tandis que certains fabricants n'offrent que très peu de choix, personne ne vous offre plus de choix

de véhicules que Chevrolet pour transporter vos passagers ou votre cargaison.
 Vous savez ce dont vous avez besoin et vous passez à l'action avec Chevrolet. Parce que Chevrolet vous offre le plus vaste choix.
 Peu importe la charge... Peu importe le nombre de passagers. Personne ne répond mieux à vos besoins que Chevrolet. Faites-en l'essai et passez à l'action.



FAMILIALE CHEVROLET CELEBRITY.
 De l'espace pour 8. Une traction avant au design aérodynamique.



GRAND BLAZER.
 Moteur V8 et 4 roues motrices. De l'espace pour 5.



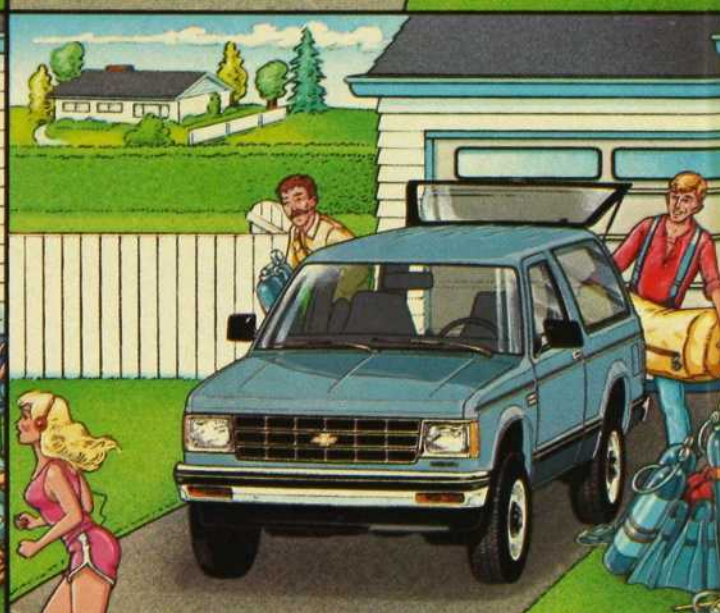
FAMILIALE CHEVROLET CAVALIER.
 Sous-compacte à traction avant. Construction de haute technologie. De l'espace pour 5.



CHEVROLET SUBURBAN.
 Du confort pour 9. Grande capacité de charge.



CHEVY SPORTVAN. De l'espace pour 12.
 Diesel à grand rendement disponible.



CHEVROLET S-10 BLAZER.
 Dimensions nouvelles, moteur V6 et 4 roues motrices! De l'espace pour 4.

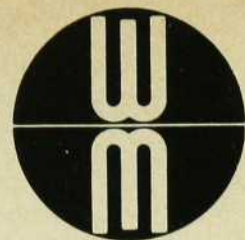


FAMILIALE CAPRICE CLASSIC. Dimensions classiques.
 Moteur V8. Douceur de roulement. De l'espace pour 8.



CHEVY VAN. La plus grande capacité de charge de tous ces véhicules. Jusqu'à 296 pi. cu.

MOSAÏQUE DU MONDE INC.



Disponible aussi en différentes combinaisons et couleurs.

MOSAÏQUE DU MONDE INC.

MONTRÉAL
9545 St-Laurent
H2N 1P6
Tél: (514) 388-1118
Telex: 05-826712

TORONTO
360 Davenport Rd.
M5R 1K6
(416) 925-6433

OTTAWA
767 Bank St.
K1S 3V3
(613) 232-5341

VANCOUVER
World Mosaic(BC) Ltd.
1665 West- 7th. Ave.
V6J 1S4
(604) 736-8158

Également en vente chez:

JOLIETTE CÉRAMIQUE
280 St-Charles-Nord
Joliette, Qué. J6E 4R8
(514) 756-1328

CÉRAMIQUE DÉCOR M.S.F.
4220, 3e. Avenue ouest
Charlesbourg, Qué. G1H 6T1
(418) 627-0122

SOMMAIRE

JANVIER 1984

N° 127

Dans ce numéro

- 28** **DÉCORMAG CHEZ SUZANNE LÉVESQUE**
Coup d'oeil chez la touche-à-tout
- 37** **TOILETTE OBLIGE!**
14 salles de bains toutes en beauté
- 49** **SUPPLÉMENT DU MOIS**
Les meubles en kit... et leurs adresses
- 72** **CHAMBRES À COUCHER... ET À VIVRE**
On fait plus qu'y dormir, on y vit
- 87** **MINCE ALORS!**
Après les excès des fêtes, trois repas sages
- 93** **MAISONS DE L'AVENIR?**
En Italie: des projets étonnants conçus
par des designers de renom
- 102** **ART D'HABITER**
Fête dans la maison

Nos chroniques

- 11** **PROPOS DU MOIS**
Un nouveau pas en avant
- 12** **DE TOUT POUR TOUS**
De l'information en capsules
- 19** **UN CRITIQUE EXPOSE**
Marcelle Ferron, peintre de la lumière
- 22** **UN ANTIQUAIRE RACONTE**
Le coffre
- 112** **GUIDE D'ACHAT**
Des adresses, des numéros de téléphone

Notre page couverture

Une chambre? Un salon? Une salle de maquillage? C'est un peu tout cela ensemble. Et c'est à l'image de ce que vous verrez dans ce numéro; entre autres: chambres à coucher... et à vivre, et salles de bains. Art déco? Postmodernisme? Ornementalisme? C'est un peu tout cela ensemble. Et c'est à l'image de ce que vous verrez bientôt en matière de décoration. Voir à la page 80.

Aménagement: Bernard Cordeau, s.d.e. Photo: Pierre Choinière

B&B
ITALIA

Dernière création italienne le Pigro de B & B Italia.

De design sobre, ce canapé de B & B Italia se transforme en un vrai lit confortable pour la nuit. Le sommier est en lattes d'hêtre avec un matelas de 14 centimètres d'épaisseur.

Le canapé Pigro est pourvu d'une tête de lit et au besoin, de tables de chevet escamotables.

Dans sa version de jour, le Pigro se déplace sur roulettes et grâce à un frein, toutes les inclinaisons sont possibles.

Grâce à notre réseau international et notre nouvelle politique de prix, nous vous l'offrons pour 1 695,00\$ en exclusivité au Château d'aujourd'hui.



*Un réseau international,
une nouvelle politique
de prix.*



LE
CHÂTEAU
D'AUJOURD'HUI

1125, boul. St-Martin,
Laval 382-4710

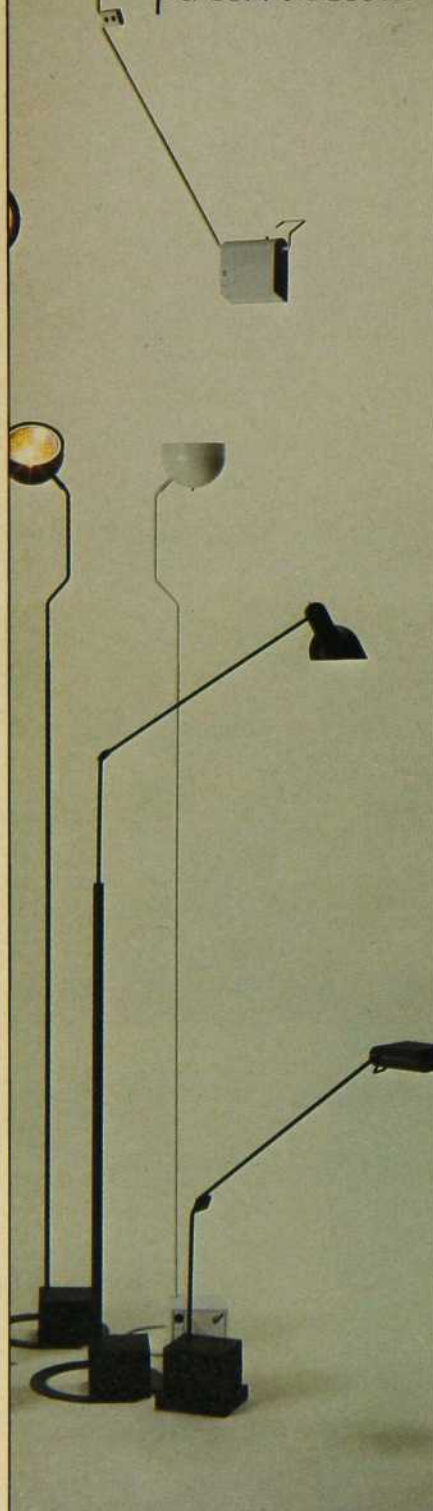
6370, rue St-Hubert,
Montréal 273-7258

6375, rue St-Hubert,
Montréal 273-7788

Complexe Desjardins,
Montréal 288-4191

DÉCORANOVA

la lumière
personnalisée...



315 est, Boul. Dorchester,
suite 004, Montréal Québec
H2X 3P3 Tél.: (514) 284-2166

RESTAURANT «LES FILLES DU ROY» VIEUX-MONTRÉAL



415, rue Bonsecours 849-3535



spécialiste
en
SOLARIUMS



6969 Trans-Canada
Unité 120
Ville St-Laurent H4T 1V8
Tél : 335-2050

Salle de montre ouverte de 9h. à 5 h.
du lun. au ven.

DÉCORMAG®

Direction générale

Président directeur général: Ginette Gadoury
Secrétaire administrative: Marthe Pelletier

Rédaction

Rédacteur en chef: Pierre Deschênes
Rédactrice: Anne Marie Sutton
Responsable de la coordination: Micheline Lebel
Revisseur: Dominique Lefort

Avec la collaboration de

Brigitte Baert, Jacques Bouchard, Henri Colombani, Josée di Stasio, Danielle Dubé, Ninon Gauthier, Michelle Gélinas, François Goudreau, Roland Lanoix

Photographes

Roland Béniak, Pierre Choinière, André Cornellier, René de Carufel, Alain Dovifat, Guy Hubert, André Laroque, Jean Longpré, Rodolf Noël, Richard Poissant, Ron Levine

Production

Directeur: François Paquette
Graphistes: Maryse Charette, Bertrand Lemieux

Cahier Via

Direction: Nicole Charest

Administration

Chef comptable: Michel Laliberté, c.g.a.
Commis comptable: Sylvie D'Amour
Responsable du crédit: Robert Vallée
Receptionniste: Suzanne Boisvert

Tirage

Directeur du tirage et de la promotion:
Michèle Tessier Pépin

Publicité

Directeur: Tony Drouin
Ventes au détail: Alain Roger
Ventes nationales: Jean Bilodeau
Coordinatrice: Luce Coderre
Commis à la publicité: Josée Guimond
À Montréal: 181, rue St-Paul est, Montréal
(Québec) H2Y 1G8 (514) 866-9894
Représentation publicitaire à Montréal:
Jean Bilodeau, Fern de Bellefeuille, Alain Roger
Représentation publicitaire à Toronto:
Ginette Saint-Amant
740 Eglinton Street West, suite 207, Toronto, Ontario
M5N 1C4 (416) 789-1131
Représentation publicitaire à Vancouver: National
Advertising Representatives Ltd.
Représentation publicitaire à Londres, Angleterre:
F. A. Smith & Associates, 340-5058

Services techniques

Photocomposition: Typo Express
Quadrichrome: Meco
Assemblage de films: Dupligratif
Imprimerie: Le groupe Québecor inc. (division imprimerie)
Distribution: Les Messageries Dynamiques,
755 boul. Lebeau, Saint-Laurent H4N 1S5
(514) 332-0680

Magazine mensuel: 2.95\$ le numéro

Le magazine Décormag est publié par les Publications
Décormag Inc.

Conseil d'administration

Président: Ginette Gadoury
Vice-président: Pierre Parent
Secrétaire-trésorier: Luc Lemay

Abonnements: Diane Stosiak (514) 325-0724

	Canada	U.S.A. et outremer
6 numéros	13 \$	19 \$
11 numéros	22 \$	33 \$
22 numéros	42 \$	64 \$

Courrier de deuxième classe, numéro de permis: 2911.
Pour tous renseignements concernant abonnements,
changements d'adresse, publicité locale, écrire ou télé-
phoner à
Magazine Décormag, 181, rue Saint-Paul est, Vieux-
Montréal, H2Y 1G8, tél.: (514) 866-9894
Tous droits de traduction et de reproduction réservés,
les textes publiés dans Décormag sont originaux et
exclusifs au magazine. Le magazine ne s'engage pas à
retourner les textes et les photos non sollicités et les prix
indiqués dans les différents articles sont sujets à
changement.
Décormag a été fondé en 1972.
Dépôt légal: Bibliothèque nationale du Québec.
Bibliothèque nationale du Canada.
Tous les articles parus dans Décormag sont indexés dans
RADAR.
ISSN 0315-047X

Décormag est la marque déposée de
Les Publications Décormag Inc.
IDÉEMAG est une marque de commerce de
Les Publications Décormag Inc.
LE LOOK est une marque de commerce de
Les Publications Décormag Inc.
Décormag 1984



Un nouveau pas en avant



PHOTO: RODOLF NOËL

Ces dernières années, les fabricants de meubles et d'accessoires ont eu tendance à se réfugier derrière des valeurs sûres. On ne saurait trop les en blâmer. Le contexte économique ne se prêtait guère à l'innovation effrénée ni aux expériences audacieuses.

Toutefois, pendant que le ralentissement des affaires commandait à chacun de vivre le plus près possible de son tiroir-caisse, des gens qui n'avaient ostensiblement pas froid aux yeux commençaient déjà à préparer l'après-récession.

Le Groupe Memphis — pour ne mentionner que celui-là — se lançait à corps perdu dans un mouvement étrangement révolutionnaire. L'expression de son refus global se manifestait à travers des créations que l'on aurait cru destinées aux habitants d'un autre monde.

Décormag y avait fait écho. Vous vous souvenez? C'était dans notre numéro de mars 1983. Certains s'étaient même montrés choqués par une délinquance aussi désinvolte.

Plus près de nous dans le temps — en novembre — s'est tenue, au Palais des Arts de Milan, la dix-septième Triennale. Depuis la fin de la Première Guerre mondiale, cet événement préside à l'essor du design italien. Cette année, la Triennale était jumelée au congrès de l'Association internationale des designers industriels.

Cette exposition se veut une espèce de reportage choc sur les dernières tendances à se faire jour dans le monde du design, de l'architecture, de la décoration, de l'ameublement et de l'aménagement.

Le point central de cette exposition: huit maisons expérimentales commandées auprès d'autant de designers non conformistes. Le résultat: quelque chose d'étourdissant qui n'a rien en commun avec la réalité. Des maisons d'inspiration que bien peu de gens peuvent accepter d'un bloc.

Memphis et la Triennale: deux événements, une même tendance, celle de l'oubli des formes carrées, en verre ou en béton, celle également de l'abandon des teintes traditionnelles.

À l'aspect utilitaire et fonctionnel des choses succède une trame de fantaisie, d'extravagance, de poésie, d'évasion. Presque une toquade. Mais sûrement pas une illusion.

Cette tendance paraît jaillir de trop loin au fond de l'imaginaire de nos créateurs les plus audacieux pour

qu'il ne vaille pas la peine d'y prêter attention. Elle pointe en trop d'endroits à la fois pour qu'il s'agisse simplement d'un sursaut du moment.

Une nouvelle ère semble s'amorcer: celle du postmodernisme et de l'ornementalisme. L'architecture, les meubles, les accessoires, tous les produits du design dissimulent leur fonction derrière une touche essentiellement décorative.

En même temps, des phénomènes observés chez Memphis ou à la Triennale font plus que protester contre le conformisme; ils amènent les gens à s'interroger et à remettre l'acquis en question.

Tout cela se produit au moment où, dans l'économie comme dans nos comportements ou dans notre façon d'envisager l'avenir, la confiance paraît remonter définitivement à la surface. En parallèle, l'imagination et la créativité se mettent à reconquérir leurs droits.

Chez nous, les fabricants de meubles et d'accessoires, tout comme les designers et les décorateurs, se doivent de percevoir ce vent de changement qui siffle sous notre fenêtre.

Si la réceptivité semble être à l'ordre du jour du côté de la demande, c'est aux fabricants et aux designers que revient le soin d'élaborer l'offre en rangeant à leur tour le conventionnel au grenier.

Pour que l'économie reprenne définitivement, il importe que les consommateurs recommencent à acheter. Ils le feront dans la mesure où de nouvelles tentations défileront sous leurs yeux.

Dans ce contexte, l'année 1984 peut marquer le début d'un nouveau pas en avant. Chose certaine, les plus récentes tendances observables à l'échelle internationale nous y invitent impérieusement.

Ginette Gadoury

Place au rangement!



Si la confusion règne chez vous, il est temps d'y remédier, en confiant vos problèmes de rangement à **Space Aides** de Amerock Inc., un système de rangement complet à usages multiples pour chaque pièce de la maison. Pratiques, modernes, souples et robustes, malgré leur apparence de légèreté, les Space Aides sont bien plus que de simples étagères, puisqu'ils sont plus faciles d'entretien et d'installation, et plus efficaces pour économiser l'espace perdu. Très attrayants, ils résistent pourtant à la curiosité des petits indiscrets...

En vente chez tous les bons détaillants de matériaux de construction.

Des nouvelles toutes chaudes



Le 25 novembre dernier, Décormag accueillait, lors d'un cocktail, les gagnants et les donateurs du concours **Passez l'hiver au chaud**. Sur la photo, les personnes assises sont de gauche à droite: Lucie Fortin, de Confortin, donatrice du poêle «Le Cadet», Nicole Charron et Normand St-Vincent, gagnants du poêle «Le Cadet», Lisette Rainville, gagnante d'un poêle «Le Campagnar». Debout, de gauche à

Le Look en vrac

La ligne «Sirbain Style» a été conçue pour créer de nouveaux produits de haute gamme qui peuvent rivaliser, côté prix et côté design, avec la production européenne de grand standing.

On y trouvera donc des articles et des accessoires à la mode de qualité supérieure, tels les pelisses et les foulards, à un prix abordable.

Les foulards «LA LICORNE», qui lancent la ligne «Sirbain Style», se regroupent en une série de cinq coloris, ayant tous comme sujet central, cette merveilleuse créature mythologique.

Le premier de la série, dessiné par l'artiste québécois Gérald Savoie, a été réalisé par les mêmes fabricants qui produisent les carrés de soie Hermès, Nina Ricci et Christian Dior.

Ils se présentent en plusieurs teintes dont les amalgames: bleu encre et rouge flamme; noir et or; saumon et marron; vison brun et saumon; vert pin et rouge.

La version pure soie, roulée à la main, se détaille 65 \$. La reproduction en polyester, 35 \$.

Cette collection, signée «Sirbain Style», lui est exclusive.



droite: Martial Houle, de la Boutique Chaleur, qui offrait l'installation des poêles et des cheminées; Richard Fortin de Confortin; Denis Fauteux, donateur du poêle «Morsø»; Ginette Gadoury, de Décormag; Lucien Lamoureux, de Les Poinçons de Waterloo, donateur du poêle «Le Campagnar»; Claude Malo, gagnant du poêle «Morsø» et Réjean Couture, de la Boutique Chaleur. Était absent, Robert Houle, des Cheminées Sécurité, compagnie qui offrait... les cheminées. Nos plus chaleureuses félicitations aux gagnants!

Galerie Samuel Lallouz

Depuis le 16 novembre dernier, une nouvelle galerie d'art contemporain a ouvert ses portes au 1620 de la rue Sherbrooke ouest. La Galerie Samuel Lallouz s'inscrit dans le réseau des galeries d'art montréalaises vouées à la diffusion de l'art québécois et canadien de notre temps. Heures d'ouverture de la galerie: du lundi au samedi, de 9h30 à 18h.

Montez



un système



SpaceAides

Aux possibilités aussi illimitées que votre imagination, les range-tout SpaceAides dictent aujourd'hui l'usage de l'espace intérieur. Leurs étagères, casiers et unités murales composent l'aspect contemporain d'un rangement net. Leur fini électro-époxyde durable, d'un blanc vif ou d'un brun riche, résiste à la poussière, aux taches et aux écaillures. Grâce à leur conception innovatrice simple (3 brevets en instance d'acceptation), vous pouvez les installer vous-même en multipliant les variations. Économiques, ils feront chez vous toute la différence – voyez le centre des range-tout SpaceAides chez votre quincaillier ou votre fournisseur en matériaux de construction.



ingénieurs!

RABEL ARMOIRES MIRABEL ARMO

Le souci de l'excellence



**Maintenant
4 salles
de montre**

West Island
4710, boul. St-Jean
Pierrefonds
(près boul. Pierrefonds)
620-6688

Montréal
8261, boul. St-Laurent
(angle Jarry)
384-2010

Rive-Sud
3609, boul. Taschereau
(face au centre d'achat
Greenfield Park)
656-8660

Laval
2015, boul. Industriel
(près boul. St-Martin)
667-4801

Fête de la porcelaine au Cache-Pot

Le mercredi 23 novembre dernier avait lieu l'inauguration officielle de la Galerie Hutschenreuther à la boutique Le Cache-Pot de la rue Saint-Denis à Montréal. Cette galerie est en fait consacrée à la fine porcelaine d'Allemagne, le pays de la plus belle porcelaine au monde. De grands couturiers ou designers tels Léonard de Paris, Karl Lagerfeld de la Maison Chloé de Paris, Wolf Karnagel et Michael Bohne d'Allemagne ont réalisé pour Hutschenreuther de nouveaux services de vaisselle afin de donner de nouvelles dimensions à l'art de la table.

Avec cette galerie de porcelaine, Le Cache-Pot devient véritablement une boutique de plus en plus orientée vers la table. C'est l'endroit où Québec où l'on offre la meilleure sélection de vaisselle aux lignes et aux formes des plus modernes. Au Cache-Pot, le choix des modèles est toujours fait en fonction des nouvelles tendances culinaires. Par la même occasion, Le Cache-Pot en a profité pour souligner l'importance qu'il accorde aux produits fabriqués en Allemagne et en Suède comme Kosta-Boda, Orrefors, Thomas ou Henckels, pour ne nommer que ceux-là. Enfin, l'événement soulignait aussi le 7^e anniversaire de l'entreprise dont la direction est toujours assurée par les deux mêmes personnes depuis les débuts fort modestes en 1976; Jo-Ann Sergi et Adrien Simard. Le Cache-Pot décoration
5047, rue Saint-Denis
Montréal H2J 2L9 (514) 288-5330.



De gauche à droite: Jean-Pierre Elbaze, représentant Hutschenreuther pour le Québec; Jo-Ann Sergi, du Cache-Pot; Andy Sanzinner, président de Samaco Trading, importateur du cristal Kosta Boda.

Il était une fois la révolution

En octobre dernier (De tout pour tous, p. 24), Décormag annonçait une révolution en matière de couvre-planchers. Celle-ci est bel et bien en cours en ce mois de janvier 1984, mais certains points de notre petit article commandent des précisions. Primo, il est vrai qu'il y a sur le marché une nouvelle génération de couvre-planchers en vinyle sur une base en fibre de verre (au lieu de l'amiante). Comme ce produit est très flexible, il peut être installé par le consommateur sans l'aide de professionnels: une sorte de «do-it-yourself». À propos de flexibilité, une mise au point: l'Accent de conception Superflex (marques déposées et non protégées par des brevets) de la compagnie Congoleum dont nous parlions alors «n'est que» 300 % fois plus souple que les vinyles ordinaires (et non 500 % comme nous l'écrivions). Secundo: à partir de janvier 1984, les compétiteurs de Congoleum, ne fabriquant pas déjà sous licence, pourront utiliser le procédé de gaufrage chimique de ce manufacturier car ce brevet est maintenant tombé dans le domaine public. Ce procédé donne un plus grand réalisme dans l'imitation des types de revêtement (bois, céramique, etc.). Moralité: ça bouge dans le domaine du couvre-plancher; un dossier à suivre dans notre édition de février.

L'art égyptien en quelques tableaux

Avec l'exposition des tapisseries brodées d'Akhmim, qui a eu lieu au Musée d'Art de Saint-Laurent du 18 septembre au 6 novembre, un souffle d'air frais nous est parvenu des bords du Nil. Les oeuvres exposées, originales et uniques, font partie de collections privées appartenant à la communauté égyptienne de Montréal.

Ces tapisseries proviennent toutes du «Centre d'Akhmim» en Haute-Égypte, où il se vit depuis plus de 20 ans une expérience de développement économique et social, tant du point de vue humain que du point de vue artistique. Les tapisseries sont toutes brodées à la main sur de la toile tissée par les filles du Centre. Elles révèlent deux styles de broderie très différents. Le style classique qui reproduit certains motifs des tissus coptes anciens: l'arbre de vie, support du monde; le paon, qui dans la tradition copte symbolise le soleil signe d'immortalité; la croix

copte, etc. Les autres broderies sont d'un style beaucoup plus personnel et doivent tout à l'esprit créateur des brodeuses. Mais toutes revêtent des couleurs vives et soutenues sur une toile de fond tissée d'un fil de lin de couleur naturelle.

Ces tapisseries ont été reproduites sous forme de petits tableaux en couleur. Certains sont laminés, d'autres encadrés, mais ils sont tous ravissants et la modicité de leur prix (20 \$), en fait un cadeau idéal en ces temps de fête. Vous pouvez même y ajouter, pour quelques cents, une carte de vœux exquise de finesse et de délicatesse dans le détail, peinte à la main par les mêmes artistes.

Pour les obtenir, il suffit de téléphoner à Claude Azzam au numéro (514) 668-2063.



Les Meubles Dussault ont déménagé!

Depuis longtemps situés rue Courcellette à Québec, les Meubles Dussault Inc. se retrouvent maintenant à Sainte-Foy, plus exactement au 1137 de l'avenue Jean-Dequin, (418) 659-6644. Le nouveau magasin offre une surface plus grande pour mieux accommoder sa clientèle.

Belles d'autrefois

Ce chef-d'oeuvre de style art déco provient de la ligne de luminaires *Crazy Queen*, que présente **Nouveauté Design International**. L'abat-jour de verre sablé rosé (ou blanc), au relief floral ciselé à la main, repose sur un piètement plaqué or brillant de 18 carats. La lampe fait 48 cm de hauteur, et un choix de quatre autres patines est offert: dont l'or mat, l'argent, le vieux bronze et le bronze nickelé. Plusieurs autres modèles sont vendus en série limitée de 600 exemplaires et s'accompagnent d'un certificat numéroté. D'authentiques pièces de collection!



Nouveautés Design International
4152, rue Saint-Hubert
Montréal H2L 4A8 (514) 523-6770.

Volt, une boutique-choc!

Dans un décor d'Yves Guilbault, **Volt**, situé au 281, rue Laurier ouest, est une boutique qui se veut d'avant-garde, surtout axée sur le design, et qui vous propose de nouvelles idées de décoration. Quelques spécialités de la maison: éclairages au quartz, meubles design, ainsi qu'une multitude d'objets et de gadgets intéressants. C'est du tout New York, c'est du design, c'est du jamais vu à Montréal... Volt est à Outremont et le numéro de téléphone est: (514) 279-8476.

Flashes

Jusqu'au 29 janvier à la Galerie nationale à Ottawa, **Walker Evans: Le don Phyllis Lambert**, une exposition de 100 oeuvres d'un des plus importants photographes du XX^e siècle... Le 29 novembre dernier avait lieu le lancement du concours d'architecture du nouveau Musée d'art contemporain au centre-ville de Montréal... Claude A. Simard, auteur de deux gravures de Décormag, a signé trois timbres magnifiques pour la Société canadienne des postes...

Les derniers-nés d'American Standard

La ligne Plaza Suite de Luxe d'AMERICAN-STANDARD est conçue pour les salles de bains de dimensions plus réduites. Elle comprend une toilette luxueuse et un bidet assorti. La toilette sur pied est fabriquée en porcelaine vitrifiée et se compose d'une cuvette allongée à jet siphon et d'un réservoir isolé muni d'une chasse d'eau à bouton-poussoir.



Le siège en plastique et les couvre-boulons cachés donnent la touche finale à la toilette Plaza Suite. Le bidet assorti est fabriqué lui aussi en porcelaine vitrifiée. Il comporte un rebord, procure une douche à grande circulation d'eau et est muni de couvre-boulons cachés de même que de robinets Heritage en cristal transparent. La nouvelle ligne de robinets triangulaires ou à levier d'American-Standard est offerte en option et existe en trois finis de luxe: acrylique transparent, onyx ivoire ou onyx brun. Ces accessoires complètent harmonieusement le bidet, comme en font foi les robinets triangulaires illustrés.

American-Standard est une division de WABCO-Standard Inc. et fabrique des robinets au Canada depuis plus de 75 ans.

Du nouveau chez Ramca



Les Carreaux Ramca Ltée nous ont toujours présenté, depuis plus de 12 ans, des céramiques, des ardoises, des marbres d'un goût prestigieux tant par la variété de leurs choix, de leurs coloris, de leurs motifs et de leurs prix accessibles.

Nous savons tous que depuis quelques mois Ramca se prépare à nous ouvrir des portes sur un nouvel horizon: le prêt-à-porter de la salle de bains, di-disent-ils. Ils nous présentent ici la collection Valentino. Cette ligne rassemble, outre des carreaux de terre cuite à petits imprimés très sobres, une panoplie d'accessoires: des serviettes de bains et leurs porte-serviettes, verres et savons, des gobelets, blaireaux, rasoirs, robes de chambre... Autant d'articles utiles et décoratifs, et ce, toujours signé Valentino. En plus, cette collection se présente en 8 teintes différentes du pastel au marine et bourgogne.

Les Carreaux Ramca est une boutique de chez nous que l'on trouve maintenant partout au Québec et au Canada et où se rejoignent designers, architectes, contracteurs et le grand public.

Les Carreaux Ramca Ltée
835, av. Querbes
Outremont H2V 3X1
(514) 270-9192



De magnifiques abris pour de magnifiques sons



**Kaufman
of Collingwood**

Bienvenue au monde de Kaufman of Collingwood, où sont conçus de subtils meubles-télévision, dont la grande beauté n'a d'égale que le fascinant fonctionnement.

Nos meubles sont fabriqués avec goût et s'harmoniseront à votre système de loisir auditif et visuel, tout en parachevant le caractère et le style de votre environnement.

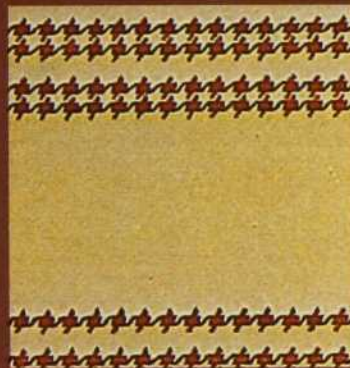
Chaque appareil Kaufman présente une grande distinction, que ce soit dans le grand style de notre collection King's Oak ou le luxe capitonné de nos meubles au fini Credenza. Vous serez impatients de découvrir des caractéristiques telles que les étagères coulissantes vers l'extérieur, permettant de regarder la télévision, les étagères coulissantes pour tourne-disques et les bars dotés d'un éclairage intérieur, disponibles sur certains modèles.

Venez vite découvrir Kaufman of Collingwood. Quelque soit le style de meuble-télévision que vous cherchez, nous avons un système pour votre système.

Pour recevoir un exemplaire de notre catalogue de meubles-télévision, veuillez adresser 3,00 \$ à Kaufman of Collingwood.

BERCO

CERAMIQUES



135, boul. Montpellier
Ville-St-Laurent
Tél: 748-6389

salle de montre ouverte
8h. à 18h. lun. mar. mer.
8h. à 21h. jeu. ven.
8h. à 13h. sam.

DE TOUT POUR TOUS

Protégez-vous!



Conçu au Québec par une firme de design industriel (Sodoplan Inc.), le nouveau système anti-voil **Multilok** a d'abord été pensé pour être installé en permanence sur des skis, quoiqu'il puisse également s'adapter sur des bicyclettes, planches à voile, canots, ou autres articles de sports intérieurs ou extérieurs. D'une grande résistance aux conditions climatiques et d'un mécanisme facile d'utilisation, le système Multilok vous protège partout et en tout temps contre le vol. Entièrement fabriqué au Québec et mis en marché par Multiforme Design Inc., ses qualités esthétiques évidentes en font un objet utile que vous serez fier de posséder. En

vente dans les magasins Sports Experts, Podium, Arlington et les boutiques de ski.

Ça roule chez Danesco...

... depuis que la compagnie a ajouté à sa populaire ligne de produits le «chariot à desserte», cette petite table sur roulettes très compacte. Aussi utile à la cuisine que près du barbecue ou sur le patio, elle est offerte en noir mat, en blanc éclatant et en rouge et blanc. À l'épreuve de la rouille, le chariot vient dans une boîte facile à manipuler; comme tous les produits danois, on l'assemble en un tour de main. Le prix de vente suggéré est de 125 \$.



Les Éditions 1/1 Inc. ou l'originalité assurée



En art, c'est bien connu, 1/1 est synonyme d'originalité; voilà pourquoi les soeurs Kauffman et Salomon l'ont adopté comme symbole. Car leur travail tient véritablement de la création artistique dans tout ce qu'elle a de plus exclusif. À l'aide de pigments naturels importés, elles peignent à la main des tissus de coton et de percale blancs, prérétrécis dans de l'eau très chaude. Les tissus sont ensuite séchés à l'air, à la lumière naturelle, de sept à dix jours. Après, les couleurs sont fixées, par la chaleur, à une température pouvant atteindre 170° C. Toutes leurs pièces sont lavables à la machine. Ces deux artistes ont à leur actif plus de 60 motifs qu'elles dessinent sur des enveloppes pour éredons, des ensembles de draps, des tissus de recouvrement... Pour informations, contactez Connie-Gail Salomon ou Donna-Lee Kauffman au (514) 487-4120.

UN CRITIQUE

EXPOSE...

par Ninon Gauthier

Marcelle Ferron, peintre de la lumière



Verrière du 3^e étage du Centre administratif de Granby (1982). Architecte: Breton.

Il serait superflu de présenter la récipiendaire du Prix Bordeas 1983. Femme peintre, sculpteur, verrier, Marcelle Ferron fut de tous les combats des principaux mouvements qui ont conduit l'art québécois sur les chemins de la maturité et du dynamisme.

Enfant, c'est d'abord par le regard qu'elle s'approprie le monde environnant, rêvant de lumière et d'espace alors qu'elle est frôlée par la vie confinée dans une chambre d'hôpital. Aussi, à l'âge de 17 ans, songe-t-elle d'abord à une carrière d'architecte. Mais, à l'époque, le projet paraît utopique pour une femme et elle opte finalement pour les Beaux-Arts. Ce n'est qu'après un long détour sur les sentiers de la peinture et de la sculpture qu'elle renouera avec ses espoirs d'adolescente, en découvrant le verre et son intégration

à l'architecture, quelque 20 ans plus tard.

«C'était en 1963. Par hasard, je suis entrée chez Boissois à Paris où on présentait une grande exposition de dalles de verre dans lesquelles des artistes étaient intervenus au moment de la coulée. Ce fut une révélation! Dans un éclair, j'ai compris que j'avais devant moi le médium d'expression que je cherchais depuis tant d'années.» Jamais la couleur-pigment de l'huile, même par de savants jeux de transparence et de fondus, ne lui avait permis de satisfaire totalement sa quête de lumière et d'espace. Enveloppante, mouvante, sensible aux moindres modifications de l'environnement, la couleur-lumière du verre se métamorphose constamment provoquant chez le regardeur une gamme infinie d'émotions. Fascinée

par les immenses possibilités du matériau, par sa translucidité, par la richesse de ses coloris, Marcelle Ferron abandonne pendant sept ans la peinture pour se consacrer totalement à ses expérimentations dans l'utilisation du verre d'art en architecture. Elle trouve enfin un espace pictural à la mesure de ses aspirations et de sa vision. L'écriture est épurée, ne conservant que les lignes essentielles des mouvements amples et généreux qui animaient la pâte. La couleur-lumière devient forme, calligraphie. Elle colore les tristes murs de béton, elle adoucit les angles des perpendiculaires, elle dialogue avec le paysage urbain, elle interpelle le passant, joyeux clin d'oeil dans la grisaille de la ville. Ce sont les grands projets, le Centre bancaire de Terre des Hommes, le Palais de Justice d'Amos, la station



LE POÊLE-FOYER

Par **VERMONT CASTINGS**

Le foyer qui peut vraiment chauffer toute la maison*

Le Vigilant® de dimension moyenne. Ici non encastré, constitue un élément d'élégance au centre de la pièce.

Le summum du bien-être c'est une soirée d'hiver passée au coin d'un bon feu qui crépite; Mais comme source de chaleur, un foyer traditionnel possède plusieurs désavantages. Vous pouvez transformer votre foyer gaspilleur d'énergie en une source de chaleur efficace tout en étant beaucoup plus économique sur le combustible en allongeant considérablement la durée du feu.

Le Poêle-foyer de Vermont Castings vous offre les avantages du poêle et du foyer. Les portes ouvertes, bercez-vous au charme d'un feu de bois. Quand les portes sont fermées, le Poêle-foyer de Vermont Castings vous chauffe

sans pertes d'énergie.

Pour admirer la flamme tout en bénéficiant d'un meilleur pouvoir calorifique, vous pouvez vous procurer les portes vitrées en supplément.

Élégant. Le Poêle-foyer est à sa place dans presque toutes les pièces de la maison. Il peut aussi être installé dans un foyer existant, pour réduire les pertes d'énergie.

Les lignes classiques du Poêle-foyer, ses courbes et ses arches gracieuses embelliront tous les décors. Disponible en noir traditionnel et dans une gamme d'émail de porcelaine brillante en quantité limitée, Le Poêle-foyer

réhaussera toute pièce où il sera installé.

Le Poêle-foyer est fabriqué en font robuste de qualité, ce qui vous garantit de longues années de chauffage.

Le convertisseur au charbon, disponible en supplément, vous permet de brûler du bois ou du charbon, selon ce qui vous convient le mieux.

Venez donc admirer Le Poêle-foyer de Vermont Castings. A vous de choisir entre nos modèles Defiant, Vigilant, Resolute et le nouvel Intrepid celui qui correspond le mieux à l'espace dont vous disposez et au chauffage qu'il vous faut.

Passez voir le concessionnaire le plus proche de chez vous:

QUÉBEC

Les Poêles à Bois Millette Inc.

Rosemère, Québec
(514) 437-6631

Treg Le Ramoneur Inc.

Québec, Québec
(418) 529-0813

Les Entreprises Malvina Inc.

Lennoxville
(819) 563-3585

La Boutique Du Foyer, Inc.

Trois Rivières, Québec
(819) 376-9828

Poêles et Jardins Enrg.

Abercorn, Québec
(514) 538-2667

Foyer Universel, Inc.

Montréal, Québec
(514) 727-5358

Foyer Universel, Inc.

Repentigny, Québec
(514) 582-0969

Foyer Universel, Inc.

St. Hubert, Québec
(514) 465-0926

Foyer Universel, Inc.

Lévis, Québec
(418) 833-7892

ONTARIO

Wood 'N Energy

Ottawa, Ontario
(613) 230-4815

VERMONT CASTINGS™

Le Defiant®, le Vigilant®, le Resolute®, l'Intrepid®
Randolph, Vermont 05060

Les poêles Vermont Castings sont admissibles aux subventions du gouvernement fédéral dans le cadre du programme de substitution du pétrole.

Le motif décoratif de l'avant des poêles à bois Defiant®, Vigilant® et Intrepid® est une marque de commerce déposée de Vermont Castings, Inc.

*Suivant la taille de votre maison.

Les modèles en émail de porcelaine sont disponibles en quantités limitées à l'automne.
Copyright 1982 Vermont Castings, Inc. Tous droits réservés.

Homologué ULC

... SUITE DE L'EXPOSÉ

de métro Champ-de-Mars, le Centre administratif de Granby, l'Alliance Church de Saskatoon...

Parallèlement, elle élabore de petits tableaux de verre, elle invente à partir de débris, de retailles, de petits objets de verre, véritables bijoux qui peuvent s'insérer dans une fenêtre ou un paravent. Comme les toiles, ils sont conçus non pas en fonction d'un lieu précis, comme c'est le cas pour les murales, mais selon les besoins d'expression de l'artiste qui y retrouve un discours plus intimiste. Pour Marcelle Ferron, ces objets, comme les peintures de chevalet, conservent leur raison d'être. Pour l'amateur, ils sont des lieux de ressourcement, de rencontre avec l'imaginaire, des rampes de lancement pour le rêve. Pour l'artiste, ils demeurent avec la peinture le laboratoire à explorer le vaste domaine des émotions et de la sensualité. Car, comme beaucoup d'autres femmes artistes, Marcelle Ferron refuse pour son art

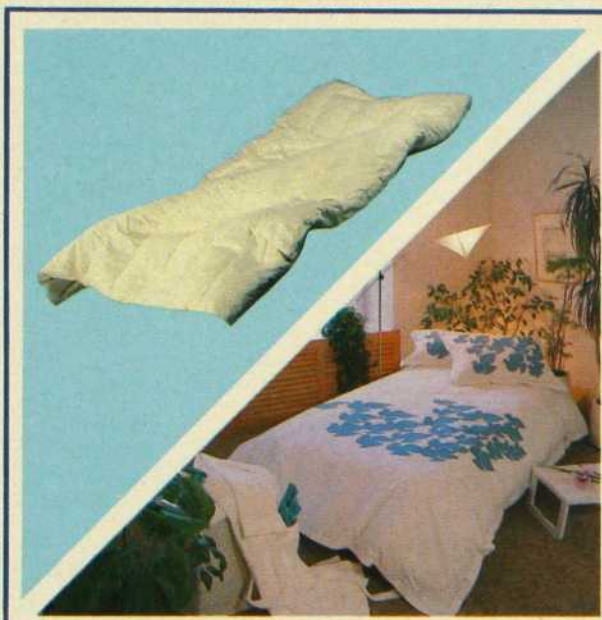


PHOTO PIERRE CHOINIERE

Marcelle Ferron chez elle. Tableau derrière: «Retour d'Italie» (1954).

l'embrigadement sous la bannière de l'intellect, autant que la soumission à un rôle purement décoratif. «L'art doit d'abord, dit-elle, parler le langage des sens et de la sensibi-

lité. C'est à cette condition qu'il pourra, comme les grandes verières du métro, quitter le ghetto intellectuel, pour toucher le grand public d'aujourd'hui et de demain.»



GRANDE VENTE DE DUVETS

Joignez-vous à nos clients satisfaits et profitez de notre vente de duvets d'oies blanches.

	GRANDEUR	RÉGULIER	DE LUXE
SIMPLE	62 x 86 po.	\$145.00 20 oz.	\$185.00 28 oz.
DOUBLE	78 x 86 po.	\$185.00 26 oz.	\$235.00 36 oz.
QUEEN	86 x 90 po.	\$210.00 29 oz.	\$260.00 40 oz.
KING	102 x 90 po.	\$245.00 34 oz.	\$310.00 48 oz.

décor marie · paule

4918 ouest, rue Sherbrooke
Westmount, Québec
Tél.: 486-7305

1090 ouest, rue Laurier
Outremont, Québec
Tél.: 273-8889

1522 ouest, rue Sherbrooke
Montréal, Québec
Tél.: 937-8012

UN ANTIQUAIRE RACONTE...

par Rolland Lanoix

Le coffre



- Un échantillonnage de quelques coffres qui sont en vente à la boutique de l'auteur. Certains sont décapés au bois nu, d'autres ont conservé leur couleur d'origine. Les prix varient entre 100 et 425 \$. Datant entre la fin du XVIII^e siècle et la fin du XIX^e siècle.
Photo: André Larocque

Après une année de chronique mensuelle dans laquelle je m'en suis surtout tenu à des considérations générales* sur le vaste domaine des antiquités, j'essaierai, au cours des mois qui vont suivre, de couvrir divers éléments des antiquités dans toutes leurs variétés: coffres, armoires, berceuses, appeaux, etc... Dans ce contexte, je vous présente aujourd'hui le coffre, qui occupe la place de choix de l'ancêtre de tous nos meubles.

En effet, le coffre — *kophino* chez les Grecs, *arca* chez les Romains — faisait partie du mobilier que l'on

*Titres parus en 1983: *Pour les amateurs d'antiquités* (jan.); *Avant de collectionner des antiquités* (fév.); *Le Faux* (mars); *Comment évaluer une antiquité à sa juste valeur* (avril); *Décapage* (mai); *Finition* (juin); *Comment peut-on bien assurer ses antiquités* (juil./août); *Assurer le futur avec le passé: l'art de l'investissement* (sept.); *Antiquités et décoration I et II* (nov. et déc.). En vente aux bureaux de Décormag.

Rolland Lanoix est propriétaire des Antiquités de la Crémaillère (voir guide d'achat).

retrouvait en Europe au XVI^e siècle. On le remarquait vraiment partout, car tout l'avoir du citadin (vêtements, dentelles, bijoux, papiers et même denrées alimentaires) y était rangé; et on l'apportait en voyage. Sa mobilité et sa facilité de transport en ont fait le premier meuble qui ait franchi les frontières du Nouveau Monde. Dans une étude sur le mobilier de bois dans les intérieurs ruraux, Guy Gabourin nous dit: «Le meuble le plus courant est le coffre. Son emploi est lié à un mode de vie archaïque et à un climat d'insécurité permanente. Le paysan devait pouvoir le déplacer rapidement et mettre à l'abri ses biens les plus précieux. Pour ces raisons, le coffre resta le meuble traditionnel des campagnes jusqu'au début des temps modernes.»

Le coffre devint donc un objet des plus nécessaires, surtout pour la jeune mariée qui devait apporter un coffre avec son trousseau. Destiné donc à contenir le trousseau de la jeune fille, la lingerie, les vêtements précieux, les économies, le coffre symbolisait le nouveau foyer au même titre que la crémaillère installée dans l'âtre, soutient Suzanne Tardif dans «Le mobilier traditionnel français».

D'ailleurs la coutume était tellement répandue qu'on la retrouvait encore, il y a à peine quelques années. Il suffit de se rappeler les populaires coffres «d'espérances» ou de «la future ménagère», qui tenaient tellement à cœur aux futures épouses qu'elles y consacraient toutes leurs économies... un coffre si plein d'butin qu'on met l'genou dessus pour le fermer. C'est ainsi que le coffre a pris sa place dans toutes les maisons. D'abord destiné à une fin particulière, il exerce souvent une fonction secondaire, chez certains; il est dans la chambre à coucher à côté ou au pied du lit, on y range le linge, on l'utilise tantôt comme table de toilette, tantôt comme marchepied pour grimper au lit, très élevé à cause du froid. Chez d'autres, on le retrouve dans la grande salle commune comme meuble pour ranger le linge ou encore comme siège supplémentaire lors des veillées qui rassemblaient la maisonnée autour de l'âtre.

De simple coffre, il devint, avec le temps, le meuble fourre-tout et on eut l'idée de le surélever sur pattes, d'en fixer le couvercle, de lui faire des portes, des tiroirs, tout cela afin d'augmenter l'espace de rangement de plus en plus nécessaire à cause des familles nombreuses et des lieux restreints. Bientôt, sans le réaliser, on se trouva en présence d'une belle armoire. Ce qui relégua le vieux coffre au grenier, où on les retrouve de nos jours... avec grand plaisir d'ailleurs. ▸



Coffre valise en pin.
Collection de l'auteur.
Photo: Guy Hubert



Coffre en pin sur pieds à ceinture en «V». Bel exemple d'un coffre québécois que l'on retrouve encore chez quelques antiquaires. Chaque face est fabriquée d'une seule planche épaisse. Le couvercle est assemblé à clé et mouluré. Charnières et entrée de serrure forgées. L'une de ses principales caractéristiques est sa belle couleur d'origine bleue noire. Provenance possible: comté de Bellechasse. Datant du début XIX^e siècle. Collection privée. Dimension: Prof.: 55cm. Larg.: 111cm. Haut.: 63cm. Photo: André Larocque

En général, les coffres que l'on voit chez les antiquaires de Quebecensia sont en pin. On peut encore se les procurer à des prix variant surtout entre 100 et 750 \$. Ce sont habituellement des pièces simples, robustes, aux volumes massifs, aux lignes géométriques rigides. Le piètement et le montant du bâti sont souvent faits d'une seule pièce, et la moulure est peu élaborée. Certains coffres sont assemblés à queue d'aronde, d'autres sont joints à tenons et à mortaises, à chevilles de bois, à clous carrés ou encore forgés. Un couvercle s'ouvre généralement grâce à des charnières de fer forgé, mais il peut arriver qu'on les remplace par des plaques de cuir. Il est bon aussi de préciser que le couvercle du bahut est bombé, alors que celui du coffre est plat. Le bahut a toujours ressemblé à une malle de voyage et il en est assurément l'ancêtre.

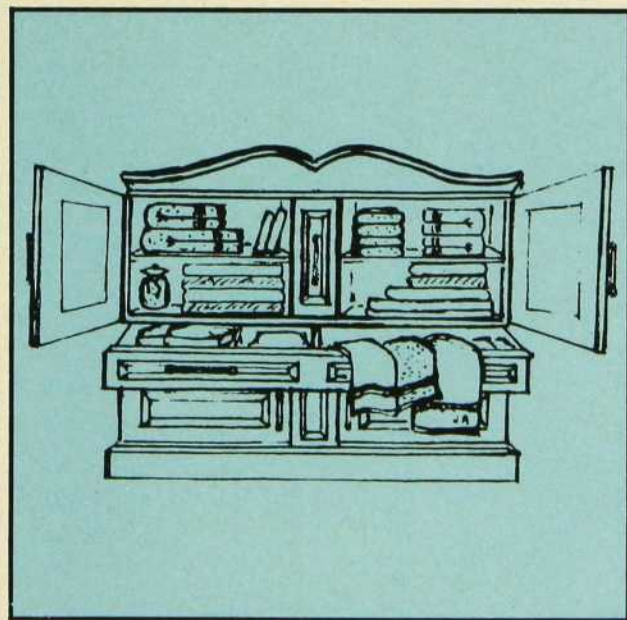
La plupart des coffres parvenus jusqu'à nous sont sans décorations ni motifs recherchés; ils donnent parfois l'allure d'une caisse rudimentaire. Toutefois, certains sont ornés de motifs (rosaces, pointes de diamant, panneaux soulevés, plis de serviettes,

ceintures en «V», croix de Saint-André ou fleurs, animaux sculptés naïvement). Ces derniers se retrouvent plutôt dans les collections privées.

Dans notre décoration, puisque c'est là notre propos, faisons revivre ces coffres d'antan. C'est toujours un charme pour l'oeil de les utiliser comme table d'appoint, table à café, bassin à plantes ou même au pied du lit à la manière ancienne. □



Décor créé aux Antiquités de la Crémaillère pour replacer dans son environnement d'antan un coffre bahut en pin... On retrouvait souvent le coffre au pied du lit dans la chambre à coucher. Coffre en pin, genre voyage. Photo: Guy Hubert



GRANDE VENTE DE JANVIER

Vous êtes invités à venir profiter de nos excellentes réductions de 20 à 50% sur les draps, serviettes et tapis de bain **Feldercrest** et **MARTEX** ainsi que les rideaux de douche.

décor marie · paule

4918 ouest, rue Sherbrooke
Westmount, Québec
Tél.: 486-7305

1090 ouest, rue Laurier
Outremont, Québec
Tél.: 273-8889

1522 ouest, rue Sherbrooke
Montréal, Québec
Tél.: 937-8012

ARCHITECTURES

par Henri Colombani

Henri Colombani, collaborateur depuis dix ans à Décormag, propose un bref regard sur l'architecture de ces dernières années au Québec en prenant comme exemples certaines de ses propres réalisations

1.

«La maison Tutton, à Hudson, que j'ai construite en 1977, illustre bien une volumétrie sans aucun compromis, où j'aurais voulu éliminer jusqu'à la matière même du bois. C'était le purisme.»

2.

«En 1979, ce fut un des exercices les plus amusants que nous ayons eu à réaliser: la transformation en petit manoir d'une humble maison québécoise d'Oka.»

3.

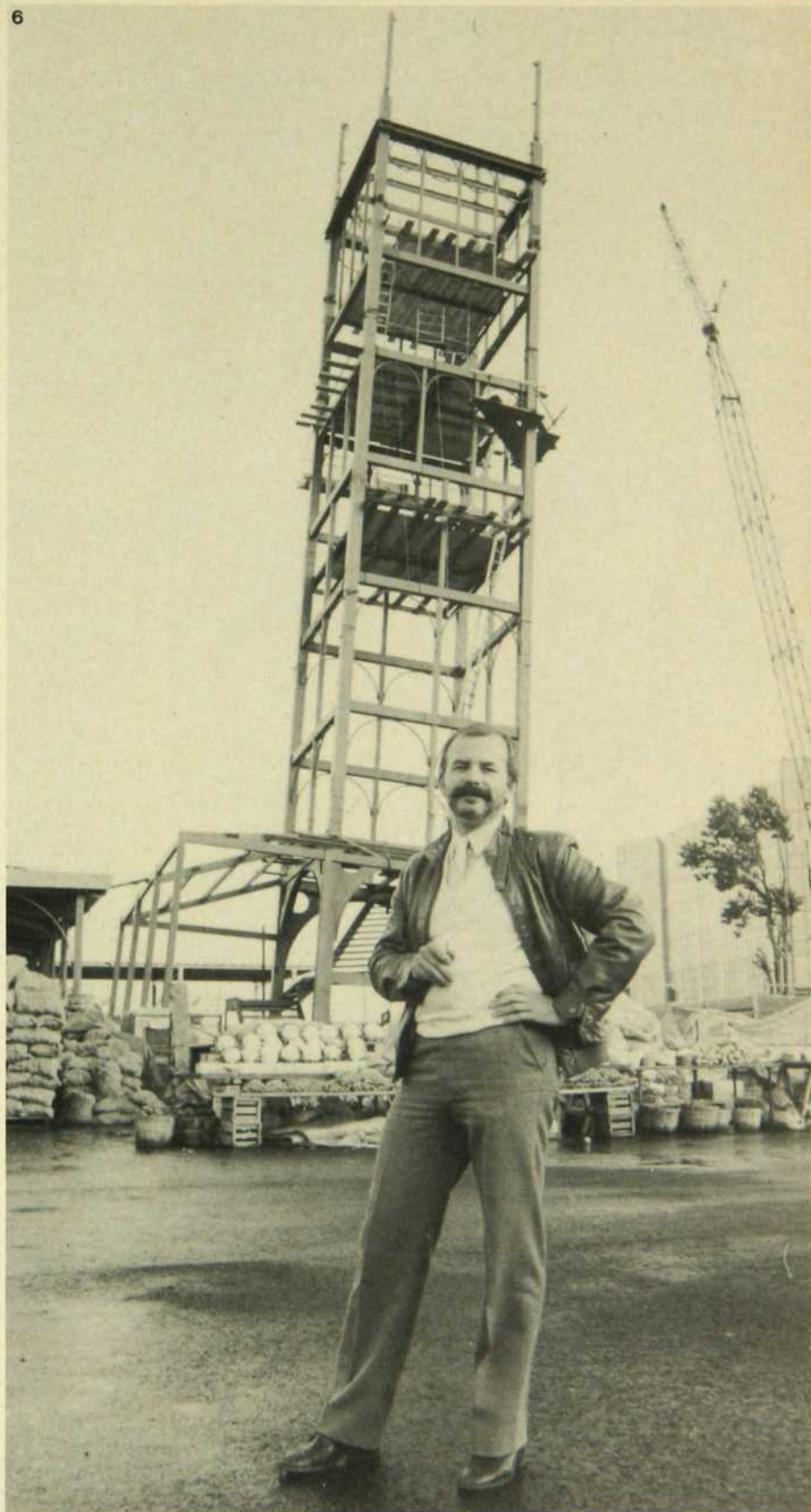
«En 1980, autre exercice formaliste où l'intégration à l'environnement avait de plus en plus sa place: le siège social de la Fraternité des policiers de Montréal, où dans un secteur résidentiel dense, on reprenait le rythme des façades, le jeu des matériaux et la couleur des maisons à logements pour implanter un bâtiment de près de 5 400 m².»

4.

«1981 vit, entre autres, la réalisation de nombreuses résidences privées, dont celle construite au bord de l'eau à Dorval. Dans cette grande maison, même si la pureté des formes demeure, l'influence de l'architecture classique se manifeste de plus en plus et une timide ornementation se fait jour au seuil des fenêtres.»



6



5.

«Le défi à la Caisse populaire Saint-Édouard, coin Beaubien et Saint-Vallier à Montréal: agrandir l'édifice qui occupait déjà tout le site. La solution: ajouter un étage et attirer la clientèle par un escalier attrayant et un puits de lumière. Cela se passait également en 1981.»
photo Roland Béniak

6.

«En 1983, c'est la volumétrie, l'historicisme, la couleur: tout y passe. C'est la Tour Colombani qui domine le Marché Saint-Léonard du haut de ses 38,7 mètres.»

4



5



UNE AUTRE INNOVATION TECHNOLOGIQUE
DE LITTON MOFFAT

LITTON MOFFAT PRÉSENTE SES FOURS À MICRO-ONDES...



GENERATION II

POUR LE COMPTOIR...

Un four à micro-ondes avant-gardiste. Le modèle Generation II^{MD} est doté du système Multi-Wave,^{MD} ultra-moderne pour une cuisson rapide et uniforme. Ce four d'une capacité 41L (1.5 pi³) comporte une clayette vous permettant de cuire un repas entier. Et vous avez un grand choix de suppléments: commandes électroniques, système de cuisson Auto-Cook,^{MD} décongélation automatique et autres. Notre garantie est une des meilleures. Voyez votre concessionnaire Litton Moffat pour plus de détails.



LITTON-AIRE

POUR LA CUISINIÈRE...

Problème d'espace? Le Litton-Aire^{MD} se place facilement au-dessus de votre cuisinière. Et surtout, il est facile à installer. Toutes les fameuses caractéristiques Litton Moffat s'y retrouvent. Nous avons simplement ajouté une puissante lampe et un ventilateur pour une bonne visibilité et une bonne aération lorsque vous utilisez votre cuisinière ordinaire.



GO-ANYWHERE

POUR LES VACANCES.

Voici le Go-Anywhere^{MD} Petit et léger, on peut l'amener n'importe où. Avec une capacité intérieure de 21,5L (0.8 pi³) il peut facilement contenir une dinde. Alors si vous manquez d'espace ou si vous désirez un four à micro-ondes pour amener au chalet, c'est celui-ci qu'il vous faut. Et il vous offre la fameuse qualité Litton Moffat.

PERSONNE NE CONNAÎT DAVANTAGE LA
CUISSON AUX MICRO-ONDES QUE LITTON MOFFAT

LITTON MOFFAT



THOMASVILLE PRÉSENTE ACCLAMATION POUR LA CHAMBRE À COUCHER

Acclamation pour la chambre à coucher: un mobilier conçu spécialement pour vous donner le maximum d'espace de rangement. La commode comprend six tiroirs et deux étagères de bonne dimension dissimulées derrière des portes. Tout aussi fonctionnelle, l'armoire de chevet offre pour sa part sept grands tiroirs et deux plateaux pratiques cachés par des portes. Plus en hauteur que la commode, elle est surmontée d'un superbe miroir à trois volets.

Acclamation, un mobilier applaudi pour sa beauté et sa commodité contemporaines, à un prix que vous adorerez.



Montréal Pascal Ouest
3600, Côte-Vertu
St-Laurent, Québec
(514) 336-7170

Montréal Pascal Est
6800, rue Jean-Talon est
St-Léonard, Québec
(514) 254-4971

Ville de Québec Pascal
Place Laurier
Ste-Foy, Québec
(418) 659-4816

Toronto Pascal Ouest
(416) 275-2980

Toronto Pascal Est
(416) 292-9200



DÉCORMAG CHEZ **SUZANNE LÉVESQUE**



Touche-à-tout, l'animatrice de radio et de télévision Suzanne Lévesque l'a été lors de la rénovation de sa maison: au décapage, à la peinture, à la couture... Nous sommes allés jeter un «coup d'œil»...

Texte Pierre Deschênes Photos Pierre Choinière

Maison de style victorien dans la vallée du Richelieu. Fenêtres et portes sont de couleur bleuie tout comme la toiture; cette dernière prend cependant une teinte plus pâle à force de coups de soleil.

Suzanne Lévesque photographiée par Roland Béniak sur le plateau de son émission de télévision, *Coup d'œil*.

Un retour au charme d'antan grâce à des travaux de Titan...



Dans un village de la rive sud montréalaise, loin de la fureur de la ville — et même du chemin de campagne! — se dresse une maison centenaire de style victorien que Suzanne Lévesque a rénover de sa «blanche main».

On pourrait douter que cette femme, habile à manier le verbe, ait troqué le micro contre le chalumeau. Et pourtant... «Pendant trois mois, à raison de 18 heures par jour, j'ai décapé l'escalier en pin et j'ai enlevé le prélat, pouce par pouce, dans une odeur de goudron brûlé». Mieux: elle a cousu le tissu qui recouvre les murs et les sièges du salon alors qu'elle n'avait jamais

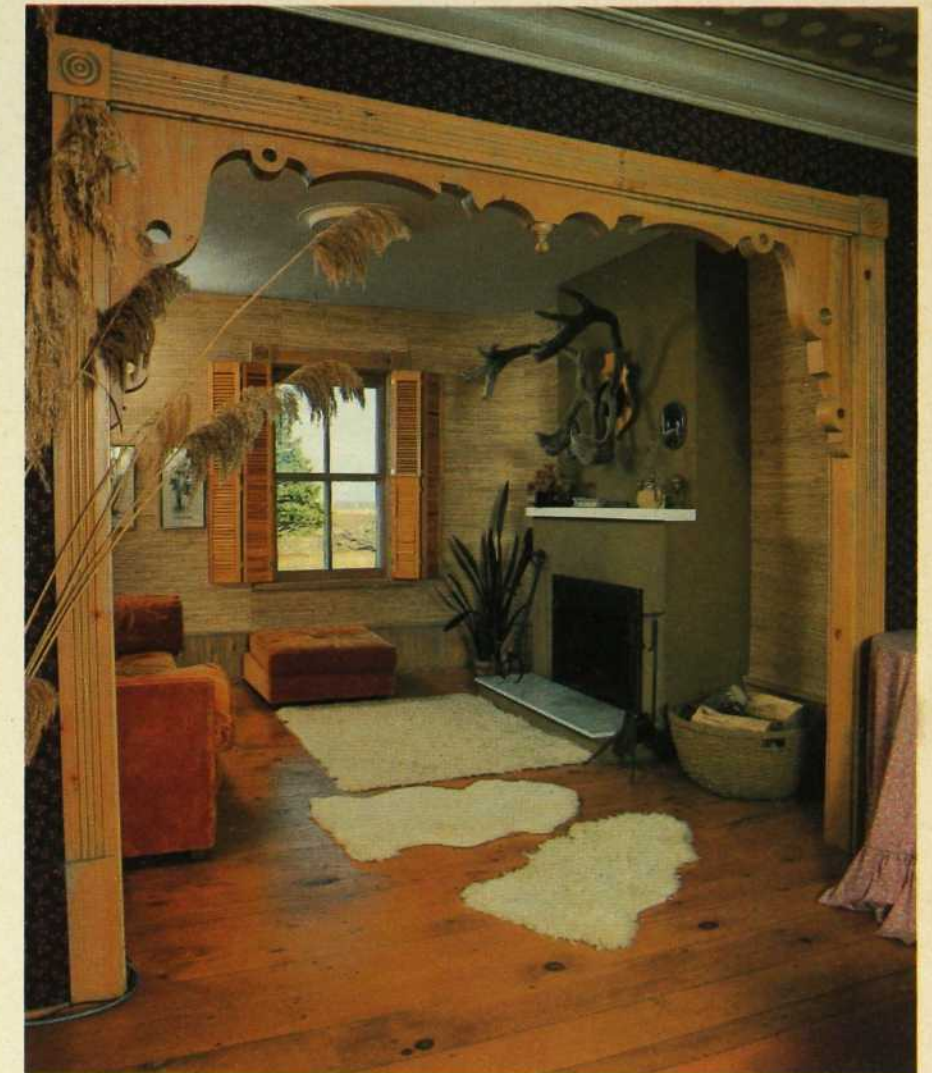
touché à une machine à coudre! Personnage de caractère que cette



La cuisine a nécessité de nombreux travaux: décoller le «prélat», émailler le plancher, isoler les murs, fabriquer les armoires, etc. Il est intéressant de noter que la chaleur dégagée par le poêle à bois emprunte l'escalier de meunier et réchauffe la chambre à l'étage. Détails amusants dans la salle à manger: des suspensions données par Louise La-traverse, des chaises de campagne à 4 \$, une table de type Parson conçue à partir d'une vieille... porte!



Au coeur de cette enfilade de pièces: le «salon des beignes»



petite Suzanne; à l'image de sa maison d'ailleurs.

Construite par des Américains d'origine québécoise pour des fins d'habitation estivale seulement, la maison n'en était pas moins bien conçue et fort cossue. Solides, les planchers en pin de plusieurs pouces d'épaisseur n'ont toujours pas... craqué, et le plafond du salon arbore encore sa «fresque» originale. Acheté avec l'édifice, le poêle à bois — un Défenseur de l'Islet de 1933 — conserve sa flamme de jeunesse. Voilà peut-être pourquoi Suzanne dit qu'il a l'âge de son ancienne voisine: Dominique Michel.

Depuis onze ans qu'elle habite cette maison, Suzanne y a mis beaucoup d'énergie et d'argent; elle a remplacé la fournaise à bois pour un système de

Le salon doit son nom aux 480 petits cercles peints à la main au plafond et dénombrés par Suzanne un soir de fête. Murs et canapés ont été recouverts de tissu par notre vedette elle-même, pourtant novice en la matière. Le «pavillon de chasse», dont le mur du fond est arrondi, est ainsi baptisé en l'honneur du panache de caribou trônant au-dessus de la cheminée.

À l'étage, une tonne de livres et une profusion de soleil



chauffage à l'électricité; fait installer l'eau courante au lieu du puits chiche; arraché les planches du mur de la cuisine pour isoler et les changer pour des nouvelles de même style; transformé une pièce à débarras en une coquette salle de bains. Lorsqu'est venu le moment de se meubler, elle a fait preuve d'imagination. Dominique Michel lui a légué ses vieux canapés que Suzanne s'est empressée de recouvrir d'une cotonnade achetée chez un marchand de la rue Saint-Laurent; la comédienne Louise Latraverse lui a refilé deux lampes pour la salle à manger; les voisins et le brocanteur du village lui ont vendu des chaises à cinq «piasses» et une armoire à 55.

Suzanne Lévesque est une femme farouche. On s'étonne même qu'elle fasse ce métier tellement elle aime ses pantoufles! Dans sa maison qu'elle qualifie d'harmonieuse, elle fait pousser des géraniums à l'année, lit sa tonne de livres — le plancher du passage ne peut d'ailleurs plus supporter le poids d'autres bouquins — compte les cercles peints au plafond du salon les soirs de folie et baptise la pièce le «salon des beignes».

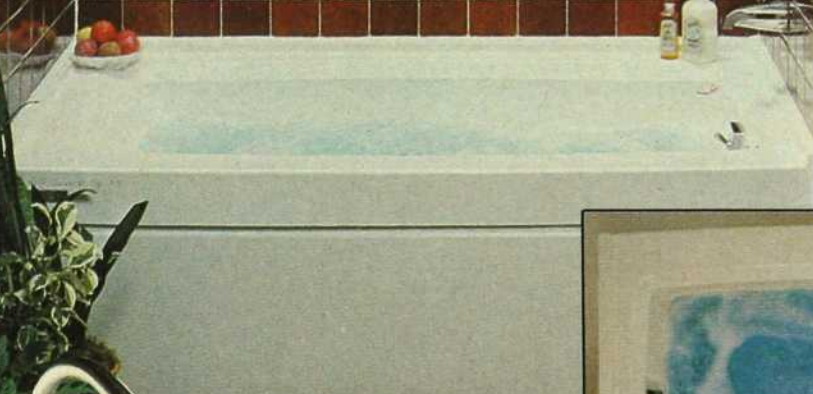
Il est 13h30 en ce vendredi et l'entrevue vient de se terminer. Lorsque nous avons fixé le rendez-vous, c'est précisément à cette heure que nous devons commencer! Est-ce un signe? Comme si cette rencontre n'avait jamais eu lieu. Suzanne Lévesque repart. Elle va faire ses courses et chercher son fils Youri, emportant avec elle sa vie privée...

□



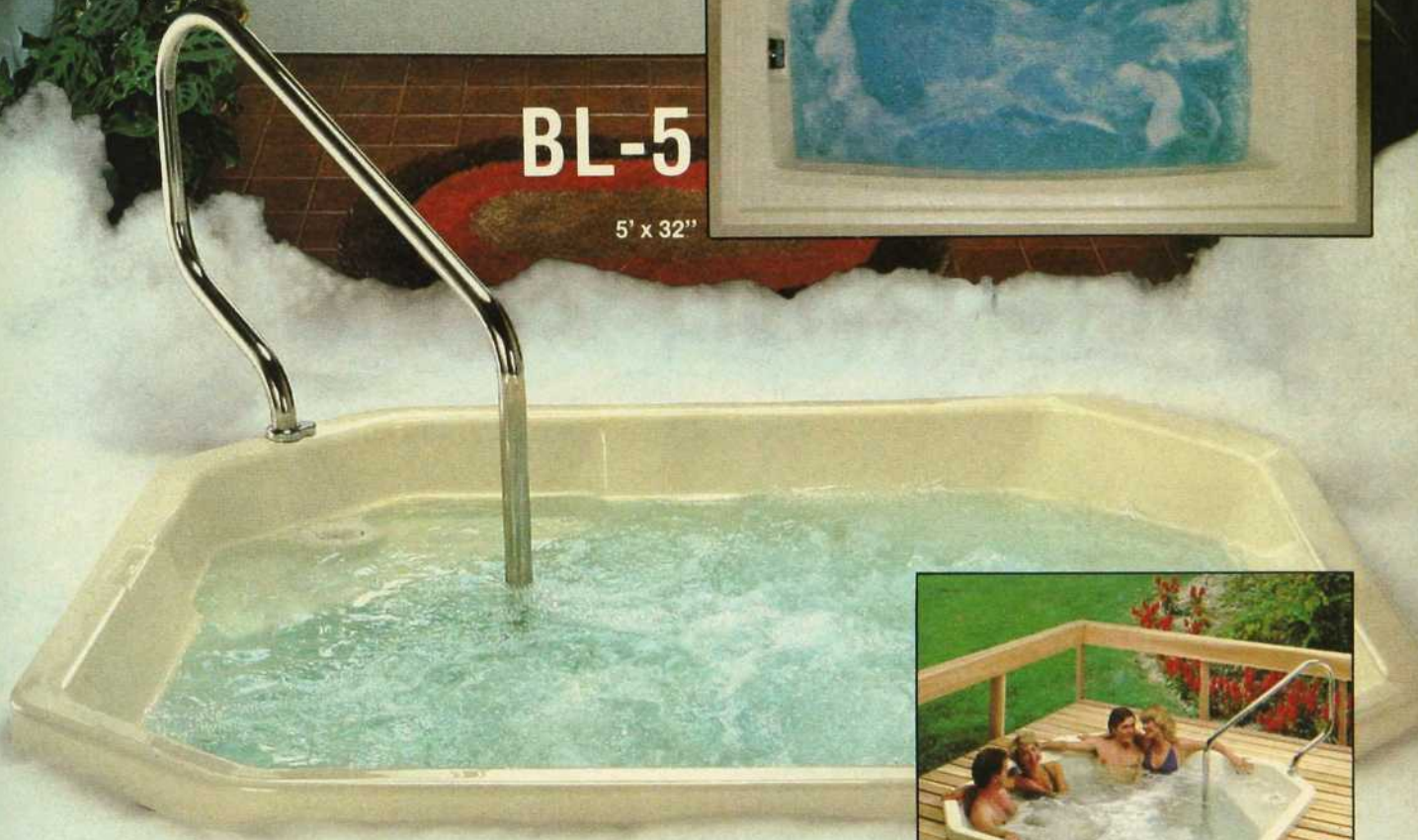
Deux étagères bondées de bouquins se font face dans le couloir où la couleur des murs met les moulures en évidence. Dans la salle de bains, un puits de lumière permet aux géraniums de fleurir à l'année.

- Bain:
- Tourbillon
 - Thérapeutique
 - Thermal
 - Thermo-masseur



BL-5

5' x 32"



QUADRA

DISTRIBUÉ PAR:



Plus de
10 modèles
et couleurs

Téléphone:
(514) 270-8240
270-8249

BAIGNOIRES THÉRAPEUTIQUES

Bureau et salle de montre:
8161, rue St-Hubert, Montréal, Qué. H2P 1Z1

HYDRONIQUE LTÉE - 8161 St-Hubert, Montréal, Qué. H2P 1Z1

Nom _____ (Écrire en lettres moulées)

Adresse _____

Ville _____ Prov. _____

Code postal _____ Tél _____

DEG-01-84

UN NOUVEAU BAIN POUR RAVIVER VOTRE SALLE DE BAINS.



BARONESSE VI

Que vous rénoviez votre maison ou en construisiez une nouvelle, une baignoire tourbillon grand luxe rehaussera toujours l'élégance, le plaisir et la valeur de votre maison.

Et lorsque vous choisissez la baignoire tourbillon Acriform, c'est le meilleur choix que vous puissiez faire.

Moulées en acrylique luisant et disponibles dans un large éventail de coloris et modèles populaires, les baignoires tourbillons Acriform se distingueront par leur élégance pendant des années. Et leur nettoyage est d'une facilité exceptionnelle!



Nos baignoires tourbillons sont testées en usine et les raccords installés à l'avance dans leur propre périmètre. Leur profondeur remarquable permet un bain de tout confort et chaque baignoire tourbillon Acriform est équipée de quatre jets réglables et de deux commandes à air comprimé. La robinetterie est disponible en finis laiton ou doré, en option.

Venez voir la gamme complète dès aujourd'hui et faites de la simple baignoire ou de la baignoire tourbillon Acriform le point de mire luxueux de votre nouvelle salle de bains!

Écrivez-nous pour recevoir une brochure en couleurs et une liste de nos salles de montre.

acriform^{MD}

TOILETTE OBLIGE!

TEXTES: ANNE MARIE SUTTON

Chaque jour nous faisons notre toilette.
À quand remonte celle de votre salle de bains?

Miroirs: White. Moquette: Lipman. Marbre:
Marbre et céramique européen. Soie: Télió.
Spots Lightolier: Union. Baignoire:

Aménagement: Mario Vissa, s.d.e.
Photo: Pierre Choinière

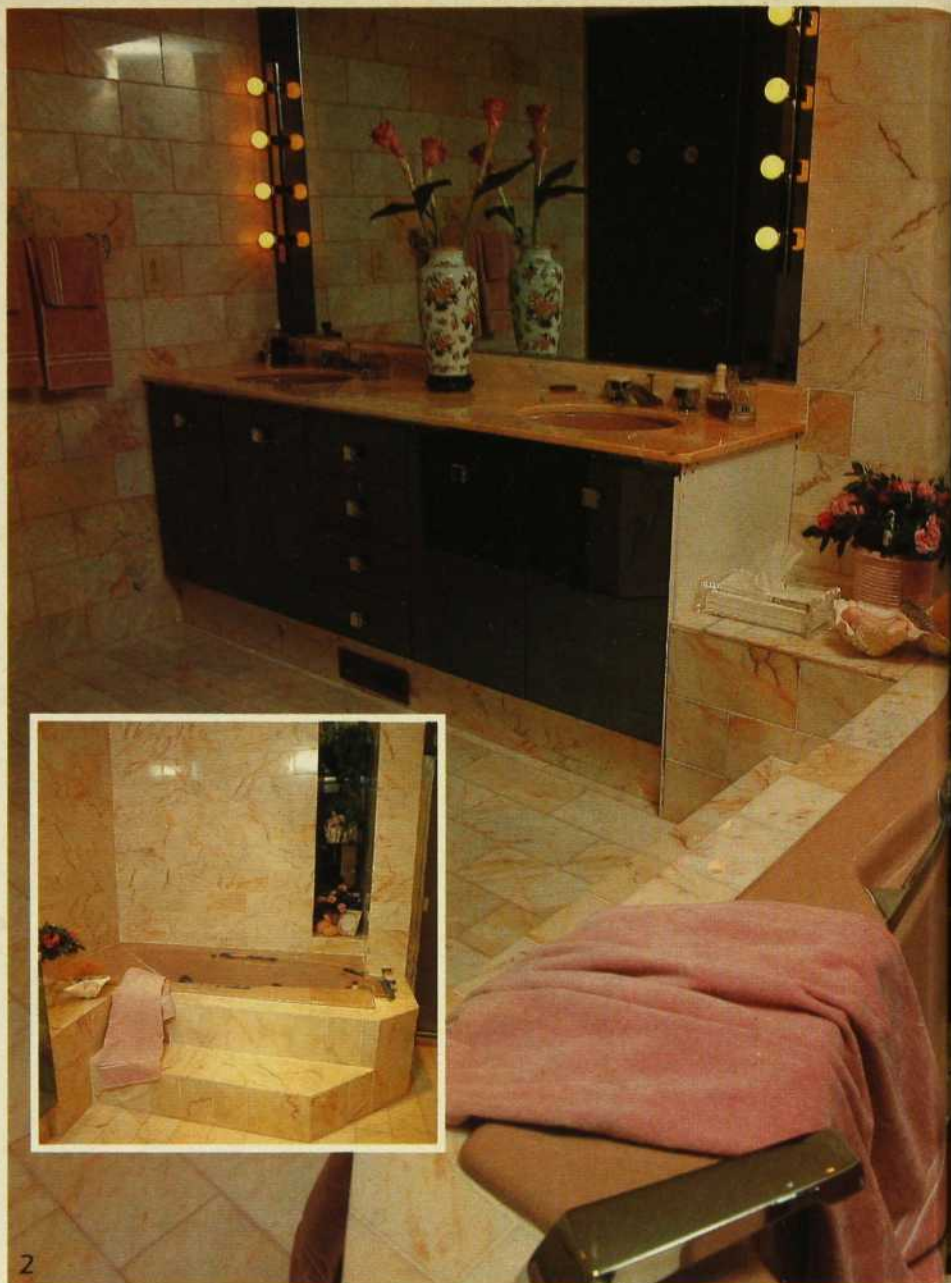
Pourquoi ne pas donner à votre salle de bains toute l'ampleur d'un séjour? Mario Vissa l'a fait pour celle-ci en dotant de miroirs trois de ses murs et en la décloisonnant pour qu'elle fasse partie intégrante de la chambre à coucher. Pudiques priés de s'abstenir! La baignoire encastrée (oui, il n'y en a qu'une!) s'intègre dans une base en marbre qui l'élève d'une marche; quant aux tables de toilette, elles font effectivement la paire, évitant ainsi à monsieur et à madame l'embouteillage à l'heure...

de la toilette. La penderie se dissimule derrière la discrète porte en miroir, de même que la douche, le cabinet et le bidet, installés (pour des raisons évidentes... dont la vapeur!) dans une pièce à part. Pour les fenêtres, on a choisi des stores romains en soie peints à la main par Terri Roesse; fabriqués par Susan Hoffman, ils sont encadrés de miroir. Des urnes et des cache-pot chinois datant du 19^e siècle prouvent de belle façon que l'art a sa place même dans la salle de bains!

1 Baignoire: Jacuzzi. Céramique: Ramca.
Miroir: White.
Aménagement: Gilles-André Vaillancourt, s.d.e.
Photo: Roland Béniak

2 Marbre: Ramca. Baignoire: Jacuzzi. Boîte pour
mouchoirs et lavabos Kohler: Impérial. Éclairage:
Union Electrique. Coquillage: Au Courant. Ser-
viettes: Cache-Pot.
Aménagement: Jacques Bouchard, s.d.e.
Photos: Pierre Choinière

3 Baignoire, lavabo et robinetterie:
Tissu: Télio. Moquette: Lipman. Stores Verosol:
Aimé Lemire. Table de toilette: Multiform.
Miroirs: White. Vases et cache-pot: Une pensée.
Aménagement: Mario Vissa, s.d.e.
Photo: Pierre Choinière



1. Une salle de bains vraiment petite exige, puisqu'on ne peut faire autrement, un traitement sur mesure: ici, on joue les formes, les hauteurs avec des stores à lamelles, des «rectangles» de céramique et du miroir jusqu'au plafond. L'éclairage au néon s'intègre dans une structure de miroir fixée au mur; de la moquette grimpe sur la marche et la contremarche, remplaçant le petit tapis de bain habituellement utilisé.

2. Sous ses dehors sages, cette salle

de bains regorge de bonnes idées... Habillée de carreaux de marbre, de pied en cap, le rose «aurore» lui confère juste ce qu'il faut de romantisme; le travertin, juste ce qu'il-ne-faut-pas d'entretien! Au-dessus de la baignoire à tourbillons, on a aménagé une niche qui, en plus de briser l'uniformité, peut faire office de rangement pour les «millions» de flacons et bouteilles... Le miroir, clair au-dessus des lavabos, fumé à la base, est rehaussé par un éclairage de théâtre, franc et direct. Le porte-savon et éponge est constitué de

deux coquillages réunis par une pièce d'argent, le tout formant un papillon. Excellente façon de recycler vos souvenirs du bord de la mer! Quant aux vases, ce sont des cadeaux de mariage; dépoussiérez les vôtres, ils seraient peut-être jolis dans la salle de bains. Si vous voulez garder secrète la marque de vos papiers mouchoirs, jetez la boîte et placez vos Kleenex (oups!) dans un contenant en acrylique...

3. La baignoire, déesse de la salle de bains, ne mérite rien de moins qu'un



ATTENTION À LA MARCHE!

piédestal — ici, en travertin. De ton pâle, comme la moquette, ce matériau met bien en évidence le marine de la baignoire à tourbillons. Il ne faut pas hésiter non plus à marier synthétique et naturel: la base de la table de toilette est en Formica et son dessus en marbre avec des accessoires de laiton. Détail intéressant à remarquer: les tiroirs prennent aussi la forme d'un escalier — à l'instar du plafond. Le tissu bleu roi dont on a recouvert les murs résiste bien à l'humidité et aux changements de température. La plante aussi!



ARRONDIR LES ANGLES



2

1 Lavabo et cuvette: Crane. Fauteuil Wassily: Nienkamper.

Aménagement: Jean Carsley, s.d.e.

Photos: Jean Longpré

2 Travertin: Ciot. Robinets Lucite: Impérial. Plante: Van Home et Roberge. Baignoire: Crane. Cuvette et lavabos: American Standard.

Aménagement: Lynda Hirsh

Photos: Pierre Choinière



2

1. Une salle de bains à même la chambre à coucher? Oui, mais... à condition de ne pas cloisonner la pièce outre mesure. Comment faire, alors? Vous pouvez toujours arrondir les coins pour en faire un cylindre dans lequel logeront la cuvette et le bidet. À l'extérieur, et à l'autre extrémité, les lavabos ainsi que le rangement n'auront qu'à s'intégrer aux formes ar-

rondies de la «pièce». Le tout est ici recouvert d'acier brossé. Suggestion: si vous préférez le chêne ou le miroir, le système DecorTambour (Simtab) — des panneaux de 1,2 m sur 2,4 m faits de lattes de 1 cm — épouse lui aussi les formes arrondies. La baignoire? Romaine (à gauche, en arrière-plan).

2. Si on veut mettre le paquet, rester classique et investir dans une valeur sûre, le travertin est le matériau idéal. Pour le faire ressortir davantage, on a peint le mur un ton plus pâle. Des appliques rondes, très sobres, pourvoient aux besoins de lumière. À remarquer: la robinetterie aux poignées de plexi, quoique remarquable pour son originalité, ne vole aucunement la vedette au travertin.



HABILLÉES DE PIED EN CAP

1. Qu'est-ce qui donne à cette salle de bains sa rutilance? Son «enrobage», bien sûr! C'est-à-dire la céramique qui recouvre ses murs et plafond, ainsi que le marbre et le miroir qui reflètent le tout. Ce dernier, d'ailleurs, dissimule de pratiques espaces de rangement. Éloignée de la baignoire, la fenêtre peut se permettre un habillage coquet — des rideaux ballons — qui ne nécessite pas l'imperméabilité.

2. Pour la toilette de service, toutes les folies sont permises, y compris celle de l'habiller de céramique brun glacé du



4

1 Céramique: Ramca. Sanitaire: Crane. Rideaux faits par: Mary Hoffman. Aménagement: Diane Majdell. Photo: René de Carufel

2 Céramique: Berco. Accessoires en laiton et robinetterie: Impérial. Toilette et lavabo: Kohler. Table de toilette: Armoires de cuisine canadienne. Marbre: Ciot. Oiseau: Décor. Aménagement: Jacques Bouchard, s.d.e. Photo: Pierre Choinière

3 Céramique: Ramca. Stores: Connor. Aménagement: Audrey Golden. Photo: Roland Béniak

4 Tissu Souleiado: Télio. Miroir: Designers i. Aménagement: Audrey Golden. Photo: Roland Béniak

5 Papier peint, lavabo et robinets: Ginger's bath. Céramique: Ramca. Stores: Aimé Lemire. Fleurs: Van Home et Roberge. Arrangement floral: Diane Majdell. Aménagement: Diane Majdell. Photo: René de Carufel



5

plancher... aux murs. La table de toilette n'est faite que de matériaux précieux: la base est en noyer massif; le plateau, de marbre noisette fleurie; le lavabo, encastré, est doté de robinets plaqués or, avec incrustations d'onyx.

3. Blanc ne veut pas nécessairement dire fade! Encore moins quand les accessoires sont de couleur... framboise et que la salle de bains est dotée d'un puits de lumière. La décoratrice a opté pour la céramique au discret motif carrelé, qui ressemble à s'y méprendre à du papier peint dont les

coins se retroussent — regardez au-dessus des plantes! À la fenêtre, des stores horizontaux au fini aluminium reprennent la brillance du miroir du mur et de la tablette dans lequel ils se reflètent.

4. Pour en faire une pièce coquette (et uniforme!), la décoratrice a littéralement capitonné murs et plafond d'un coton à motifs délicats; s'habillant du même tissu, la fenêtre est peinte de couleur framboise tout comme le radiateur. La lampe à abat-jour coordonné est ajustable et procure un éclairage plus direct si on

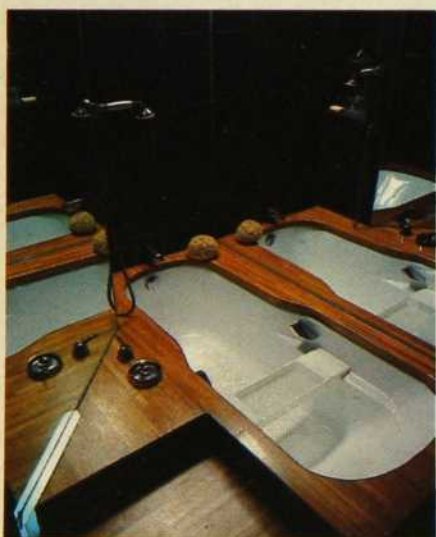
utilise le miroir — antiquité d'origine vénitienne.

5. Pied-de-poule, pour une petite toilette de service sous le signe de la fantaisie. Aller au bout de sa folie... en choisissant, comme l'a fait Diane Majdell, une porcelaine imprimée en noir et blanc pour le lavabo; plus: le papier peint des murs reprend le même motif. Osez et appréciez le résultat! Un peu de sagesse s'imposait: elle se remarque dans le choix des fleurs, des stores et du recouvrement du sol.

1 Recherche: Brigitte Baert
Photo: Alain Dovifat

2 Recherche: François Goudreau
Photo: Richard Poissant

3 Photo: Roland Bérliak



1. Parmi les matériaux de recouvrement, il ne faut pas oublier l'ardoise, dont la constitution résiste très bien aux «intempéries». Grâce aux glaces, on a la nette impression que toute la salle de bains en est habillée, alors que ce n'est qu'une astuce... économique. La baignoire surélevée s'enchâsse dans un «coffrage» en bois verni.

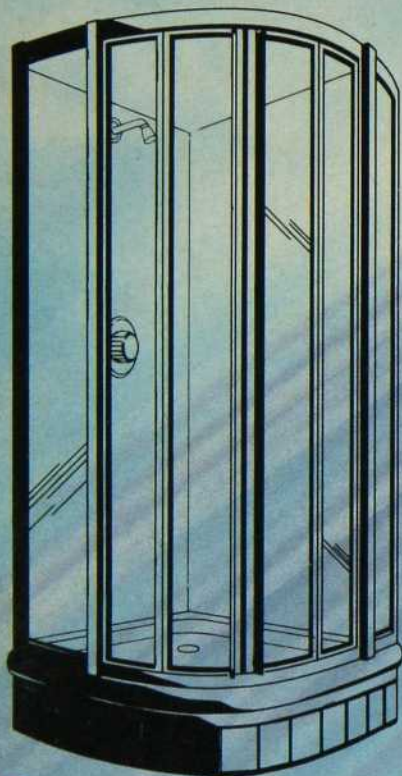
2. New York dans un mouchoir de poche! D'un espace minuscule, on a réussi à faire de cette salle de bains une pièce à l'image de la ville. Toutes ces surfaces réfléchissantes créent un singulier paysage qui se veut le double de la métropole mégalomane. Un tour de force!

3. Si on veut donner à la salle de bains un aspect à la fois rustique et chaleureux, le bois — ici, du pin — est tout indiqué. Il a en plus l'avantage de nécessiter un minimum d'entretien, ce qui n'est pas à dédaigner! Idée à retenir: transformer des hublots en miroir. Il n'en faut pas plus pour que la salle de bains devienne un navire et la baignoire... une chaloupe! □



DE GLACES ET DE BOIS

UNE TOUCHE DE LUXE POUR VOTRE DOUCHE!

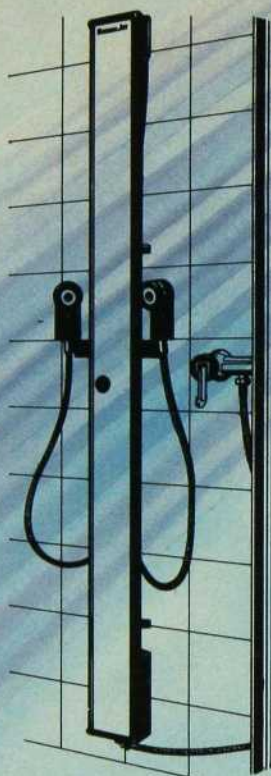


Prenez la meilleure douche de votre vie grâce aux produits luxueux innovateurs de Showerlux.

Showround, une porte de douche vraiment différente, s'ajuste dans un coin et permet d'utiliser au maximum l'espace disponible tout en rehaussant le décor à merveille!

Showround se caractérise par deux panneaux fixes et quatre panneaux coulissants qui donnent au milieu une ouverture extra-large, tous d'une construction d'avant-garde en acrylique résistant au bris.

L'installation de Showerround est des plus faciles. Showerround se vend avec tous les accessoires et une base d'une forme spéciale.



Showerjet est un produit de Showerlux qui donne une toute nouvelle dimension au massage sous la douche. Deux pommes de douche jumelles peuvent servir de trois façons: on peut les monter et les descendre sur une glissière fixe afin de se doucher tout le corps sous des jets d'eau à pulsations pour un massage vivifiant. Ou encore, on peut les tenir à la main ou les laisser en haut de la glissière pour une douche conventionnelle. Vous pouvez aussi effectuer un réglage de jet fort ou faible, comme bon vous semble!

Showrjet... le nouveau luxe européen dans la salle de bains canadienne.

Les portes de baignoire Showerlux offrent une solution parfaite à la redécoration et à l'élimination de tout problème d'eau qui éclabousse toute la salle de bains.

Vous avez le choix entre des portes économiques Showerlux ou de grand luxe, Softline. Les deux modèles ont 3 panneaux qui donnent une ouverture large et pratique.



Vous pouvez installer une porte Softline en quelques minutes seulement — et votre seul outil nécessaire, c'est une pièce de 25 sous! Et comme il n'y a rien à percer, vous pouvez l'emporter avec vous si vous déménagez!

L'installation des portes Showerlux est également très facile; ses deux modèles parfaitement étanches sont préassemblés en usine.

Les encadrements Showerlux au fini satiné résistent aux taches d'eau et se nettoient très facilement. Les portes sont d'un matériau acrylique sûr. Les portes Softline et Showerlux sont offertes dans un vaste choix de finis, couleurs et dimensions, et peuvent également être faites sur mesure.

Les portes Showerlux... la façon pratique et luxueuse de garder l'eau à sa place!

Voyez la gamme complète des produits Showerlux dans les centres pour le foyer, les quincailleries, chez les distributeurs d'articles de plomberie et chez les marchands de tuiles de céramique les plus proches de chez vous dès aujourd'hui!

ORIGINAL [®]
SHOWERLUX

1380 Birchmont Scarborough Ontario M1P 2E6
(416) 752-0760

Veillez m'envoyer une brochure ainsi que la liste des endroits où je peux acheter les produits Showerlux.

Nom _____

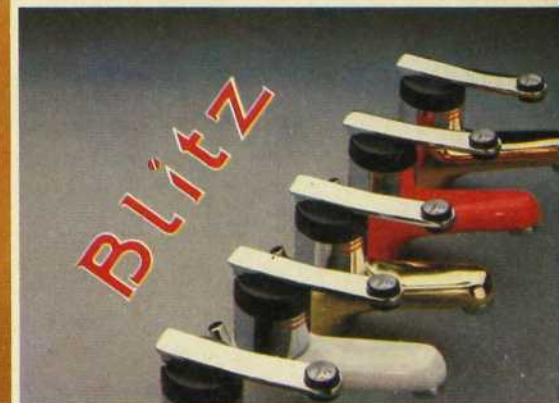
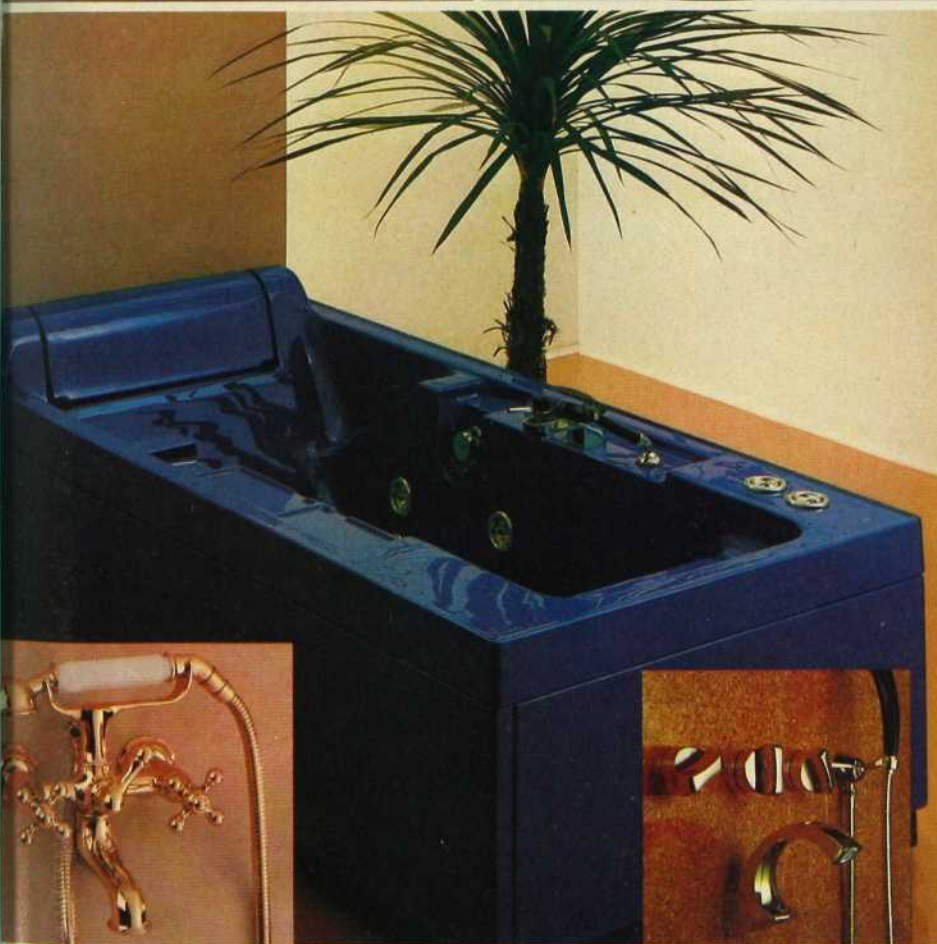
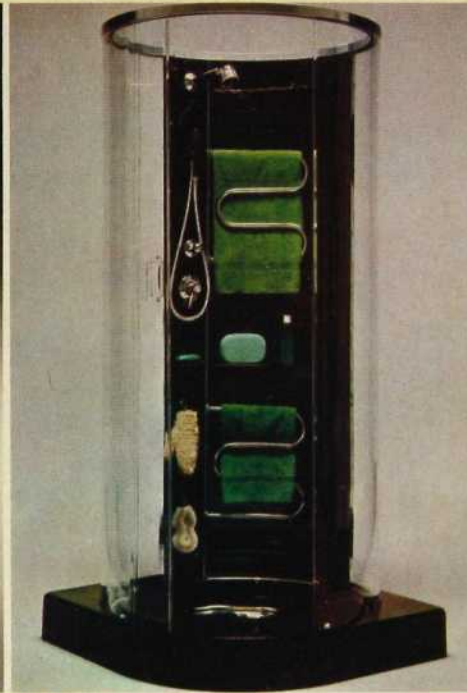
Adresse _____

Ville _____

Prov. _____ Code postal _____ DE



Pour une salle de bain différente . . .



QUÉBEC
Céramique Décor
4220, 3 avenue ouest
Charlesbourg
Tél.: (418) 627-0122

MONTRÉAL
Batimat
4790, rue Jean-Talon ouest
Tél.: (514) 735-5747

MONTRÉAL
Ciot Céramique Décor
20, Port-Royal est
Tél.: (514) 389-3511

TORONTO
Ceramic Decor
4544 Dufferin Street
Tél.: (416) 636-1837



Il faudra des années à cette moquette pour paraître dans tous ses avantages.

Seule une moquette de laine peut avoir cette beauté naturelle; mais son grand avantage est la façon dont elle conservera cette beauté, malgré le passage des années, longtemps après qu'une moquette de moindre fibre ait mordu la poussière.

La nature chimique même de la laine permettra à cette moquette de survivre en beauté aux traitements rigoureux auxquels elle sera soumise dans un restaurant très fréquenté: frottement de milliers de pieds; nourriture renversée et autres "accidents"; exposition au soleil; usure de l'aspirateur que l'on passe et repasse.

Le fait d'exiger une moquette de pure laine traduit la sûreté de votre goût et celle de votre jugement.

Et vous permettra, vous et elle, de paraître, année après année, à votre avantage.

L'étiquette Woolmark est l'assurance qu'une moquette est faite de poil pure laine et que ses performances sont conformes à de rigoureuses normes internationales portant en particulier sur la composition en fibre, l'épaisseur du poil et la qualité "grand teint".

ENDROIT:
The Trillium Restaurant, Ontario Place,
Toronto.

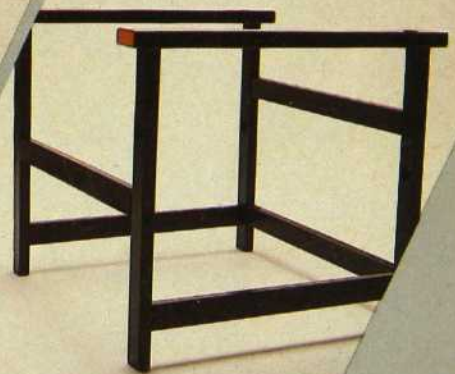
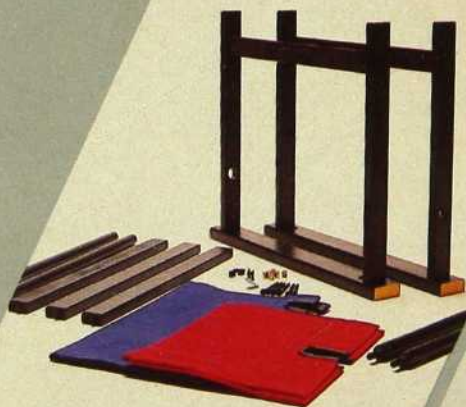
CONSEILLER:
Franco Belgian Company Limited,
Toronto.

FABRIQUE:
Designer Classics, Waterloo.



TAPIS PURE LAINE

KIT OU DOUBLE



ANNISCO

L'ISLET, QUÉBEC, CANADA, G0R 2C0
(418) 247-5025 - TELEX 051-3975



le monde du prêt-à-emporter

GERMAIN LARIVIÈRE,
4060, Boulevard Laurier est,
Ste-Rosalie, Qué.
514-773-8453

MOBILIER DIX-VERSIONS,
4361, St-Denis,
Montréal, Qué.
514-845-1002

STRUC TUBE INC.,
289, Sherbrooke ouest,
Montréal, Qué.
514-844-4608

ZIP INTERNATIONAL,
1335, Aubuchon, Trois-Rivières,
Qué.
819-373-9898

ZIP INTERNATIONAL,
Angle Boulevard Hamel et Henri IV,
Québec
418-871-2221

ZIP INTERNATIONAL,
1685, Boulevard Talbot,
Chicoutimi,
Qué.
Tél.: 418-545-4010

LE TEMPS DE

Coordination Nicole Charest
Conception graphique Pierre Legault

LA MOBILITÉ

Si les historiens se donnaient le mal de se pencher sur la vie quotidienne, l'évolution du meuble constituerait la meilleure illustration des bouleversements que connaît notre société. Le monde a la bougeotte. Et il ne faudrait pas que le Concorde, le T.G.V. français ou la navette spatiale qui permettent à certains d'aller plus vite autre part, nous cachent les meubles à roulettes, les rangements modulables et transformables, les cloisons mobiles, les canapés-lits, les chaises multi-positions dont nous faisons maintenant notre ordinaire.

Finis le temps de la chambre à coucher complète, la panoplie canapé-deux-fauteuils, les meubles faits pour durer toujours. Le vrai luxe, aujourd'hui, ce n'est pas un meuble, c'est l'espace. On s'assoit et on dort sur un canapé-lit léger, mobile, et dont la housse sert de couette. Sur la tour-rangement, on place ses autres meubles essentiels: la télé couleur, le magnétoscope, le hi-fi. Chaises et fauteuils équipés de mécanismes spéciaux, de roulettes, se déplacent au gré des besoins. Les lampes varient de position et d'intensité. Avec les rangements modulables à l'envi et les tréteaux si pratiques, la mobilité est devenue disponibilité, celle des choses et celle des gens.

Car enfin, le kit, ce mobilier si simple, souvent pliant, aux attributions multiples, adaptable à toutes les pièces de la maison, s'adresse à une clientèle jeune, urbaine, plutôt cultivée, relativement aisée, peu conformiste, qui aime la couleur, le changement.

Une clientèle soucieuse d'aménager son intérieur selon son mode de vie, hors des contraintes budgétaires de l'ameublement traditionnel et du «meuble pour la vie». Le meuble n'est plus une valeur en soi ni un placement; on achète décontracté comme on s'habille en jeans.

Habitat 811, Zip, DixVersions, Boutique Kit, pour ne nommer qu'eux, ont compris que le kit a un avenir. Ils étaient présents sur le marché du meuble avant que ne s'installe Ikéa mais c'est l'énorme force de frappe publicitaire de ce géant suédois qui a créé l'événement, «stressé» quelque temps le négoce québécois (il s'en est remis depuis), contribué à la cristallisation des aspirations des jeunes ménages et fait émerger au grand jour la détermination d'un certain mode de vie fait d'astuces, de confort, de souplesse, de mobilité. Nous y revoilà.

Seule ombre au tableau, le kit est français, allemand, scandinave, italien; il est québécois presque par hasard et à peu près nul sur le marché de l'exportation. Or le kit est un phénomène économique qui appelle des modes de distribution inédits. Si l'on excepte Amisco qui a compris très vite la valeur du tube et s'est lancé dans le kit (ses emballages sont des modèles du genre), combien de compagnies d'ici sont encore tirées par des méthodes rétrogrades, un équipement lourd conçu pour le colonial. L'industrie du meuble québécois, si elle veut survivre, doit se donner les moyens d'une industrie performante qui sorte des produits de qualité, jeunes, dynamiques, innovateurs. La modernité, c'est la liberté et la séduction, la légèreté et la polyvalence. Place au kit.

LA MOBILITÉ

Choisir la mobilité, c'est se vouloir disponible, prêt à changer, à bouger. On s'entoure de choses légères et colorées qui se plient, se bougent, se juxtaposent, se superposent, se transforment et se rangent dans un sac.



Pour ceux qui ont la bougeotte, canapé et fauteuil aux couleurs vitamine; la structure se plie et se range dans un sac. la housse matelassée dans un autre. Par Diagone. — Système de rangement Club 8. Un jeu de blocs. Sopamco. — Lampo, canapé à accoudoirs mobiles; il devient lit. Bonaldo. — Tour haute carrée. Elle roule, ses poignées servent à la déplacer ou à accrocher des objets. Produit à usage polyvalent. Lafa, par Diagone.



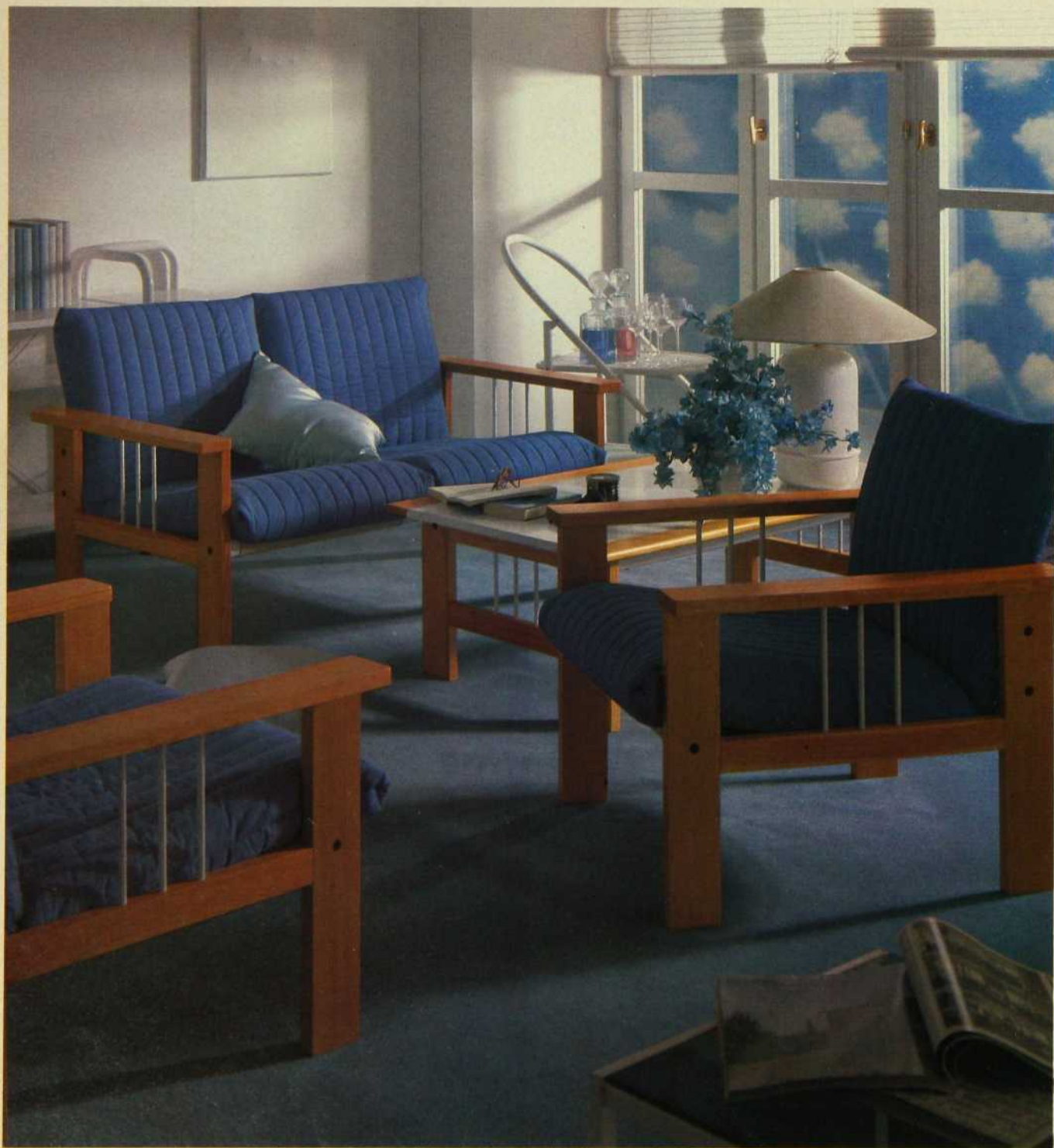
Tréteaux Amisco tous usages. — Programme + 4 maniable et fonctionnel. De Michel Cadestin pour Teda; Distribution Diagone — G-Balans, chaise multi-positions de Petter Opsvik de Norvège. Une nouvelle façon de s'asseoir. En hêtre laminé et courbé et assise et dossier rembourrés. À la Boutique Kit. — Table de travail, rangement et chaise en tube jaune et toile beige. Bonaldo.



LA

La recherche du confort et une certaine sophistication ne sont pas indifférents au kit. Douceur de vivre au calme dans ce petit salon bleu (Spira de Bonaldo) à moduler au gré des goûts et des accessoires. Fauteuils à structure en bois clair, garnis de coussins habillés de coton, déhoussables et lavables.

MOBILITÉ



BOUTIQUE KIT

Francine, la fille de Jean-C. Leblanc, marchand de meubles depuis toujours, dirige de main de maître la boutique de la rue Christophe-Colomb. Dynamique, sûre d'elle, ouverte, aimant l'évolution, elle est en train d'imposer à une clientèle de jeunes professionnels et d'étudiants sa vision du meuble. Produit vedette: le tube. Meilleur vendeur: «Le Bartolini», un canapé en pin et toile naturelle. Entend ratisser la province grâce aux franchises: Québec, Repentigny, Sherbrooke, Chicoutimi. Affaire à suivre.



Fauteuil tubulaire suédois confortable et souple. Armature en tube laqué blanc et revêtement en coton rayé.

boutique
KIT
international

Le champion des petits espaces. Canapé-studio rayé gris charbon et blanc.

Turquoise, rose pâle ou marine au choix. Table à café noire; disponible aussi en jaune, beige, blanc, rouge ou gris, et en combinaison de deux couleurs.

Table et chaises Junior de Lafa (France), en quadrillé rouge et blanc. Aussi en bleu. Dimensions: 27" x 39" x 58". Rayonnage en mélamine blanche, chants rouge, vert, noir, gris, bleu ou rose.



SOPAMCO

Industrie fondée en 1975 pour fabriquer des jouets. Passée deux ans plus tard avec un grand succès à l'importation de meubles de jardin italiens et français. Diversifie cette année ses activités avec un kit danois. «Club 8», c'est un mobilier évolutif pour les jeunes, conçu comme un jeu de meccano.

Vaste programme de rangement modulaire pour enfants et adolescents. **Club 8** est caractérisé par 28 modules (bloc penderie, tiroirs, lingerie, table de travail, canapé-lit, rangement de cassettes, etc.) et une méthode d'assemblage sans clou, ni vis, ni colle, qui en ont fait le succès. Club 8 s'est mérité une citation pour l'excellence de son emballage et de sa technique de montage à InterKit 82, Salon international du prêt-à-emporter qui se tient à Paris chaque printemps.



Kevi, la fameuse chaise dactylo répondant à tous les principes d'ergonomie. Inventée en 1962 par deux Danois, les frères Rasmussen, réactualisée en 1972, toujours d'actualité dans toute la maison. Assise et dossier en hêtre laqué, rembourré ou non, courbé et réglable en hauteur, piètement métallique laqué epoxy, cinq roulettes pivotantes à double galet, frein incorporé.

DIXVERSIONS Le royaume de la couleur. Pour ceux qui

démarrent dans la vie sur les chapeaux de roues. Propriétaires: Jo Assidou et Jaime Quedoshim. Installé depuis plus de trois ans près du Plateau Mont-Royal, DixVersions vient d'ouvrir une succursale à la Maison Alcan. Offre une combinaison de tous les produits pour la maison, des meubles aux accessoires. Fait fabriquer occasionnellement des produits baptisés du nom d'un employé; c'est le cas de «la Louisette», chaise en bois et tissu. Un bon point pour les meubles de jardin.

Table Bistro de Paris. Ovale, à plateau de marbre blanc de Carrare et pied en fonte. Utilisation polyvalente: en console, coin-téléphone, table de travail, table de cuisine et table de jardin.



Table portefeuille en hêtre naturel. Le plateau monté sur charnières se tourne et se déplie jusqu'à doubler sa surface. Dimensions originales: 28" x 44".



Lisa. table et chaises en hêtre laqué dans un choix de 8 couleurs. Siège recouvert de tissu à carreaux (ou à petits pois) aux couleurs assorties.

Butterfly. fauteuil suédois à structure tubulaire et housse lavable en toile coton gansée d'une couleur contrastante, comme le coussin. Version noir et bleu, noir et rouge. **Jib,** fauteuil pliant à dossier inclinable recouvert d'une housse de coton noir et bleu ou rouge.

DIAGONE Canada. Est devenu en un an le plus important importateur et distributeur de meubles prêts à monter et installer dans toutes les pièces de la maison. Distribue également des meubles d'enfants et du mobilier contemporain. A en exclusivité les produits Steiner, Lafa,

Architec. Les aménagements et les astuces des bureaux professionnels pour la maison. Table à écrire et «satellite» sur roulettes à 3 ou 4 tiroirs. Si vous aimez la simplicité des lignes, les couleurs claires, l'espace fonctionnel et organisé dans ses moindres détails.



Maxy. Autre programme Gautier. À modular, juxtaposer, superposer au gré des goûts et des besoins. Étagères à tiroirs, casiers, abattants, portes pleines ou vitrées.



Mélo die. Programme complet pour la chambre. À noter: un meuble mixte, bureau ou coiffeuse, dont l'abattant muni d'une glace cache toute une série de rangements thermoformés.

Klips. Éléments modulaires en mélaminé blanc granité (ou érable naturel) sur lesquels s'appliquent des façades interchangeable avec cadres en pin massif naturel ou teinté rouge. Modules superposables et juxtaposables. Chauffeuses à coussins de mousse munis d'une armature métallique interne permettant de les assembler. Housse amovibles et lavables.

Teda, Nemo, Bois du Périgord, Colomb, Bégué, Fifty-Fifty et Gautier, lequel représente le plus gros de son chiffre d'affaires avec ses divers programmes modulaires aux fonctions diverses pour la chambre, le living, la salle à manger (Oxygene, Klips, Architect, Maxy, Evasion et Mélodie) la salle de bains (Surf) et la cuisine (Kanelle). Plus de cent dépositaires à travers le Québec dont Pascal et Valiquette.



Surf. Un programme pour la salle de bains: simple d'installation et astucieux d'utilisation. Le meuble principal à deux portes est surmonté d'un plateau post-formé en stratifié hydrofugé. Vasque encastrée, à choisir en rouge ou blanc, équipée d'une robinetterie aux lignes nettes.



ZIP Féru de design, en avant sur la mode, Benoît Dery a contribué largement à nous faire connaître le vrai mobilier contemporain. Il a été le premier, à Québec, à s'intéresser au kit et à donner le ton d'un certain art de vivre jeune, décontracté, gai, pas cher. Depuis, il a ouvert des boutiques à Trois-Rivières, à Chicoutimi, à Ottawa.



Canapé aux formes douces
pour le jour et la nuit.



C'est le calme, la détente,
l'envie de s'allonger. C'est la
mollesse des coussins qui se
déplient pour les nouveaux
espaces. **De R.S.**

EMPORTEZ-LES AVEC VOUS

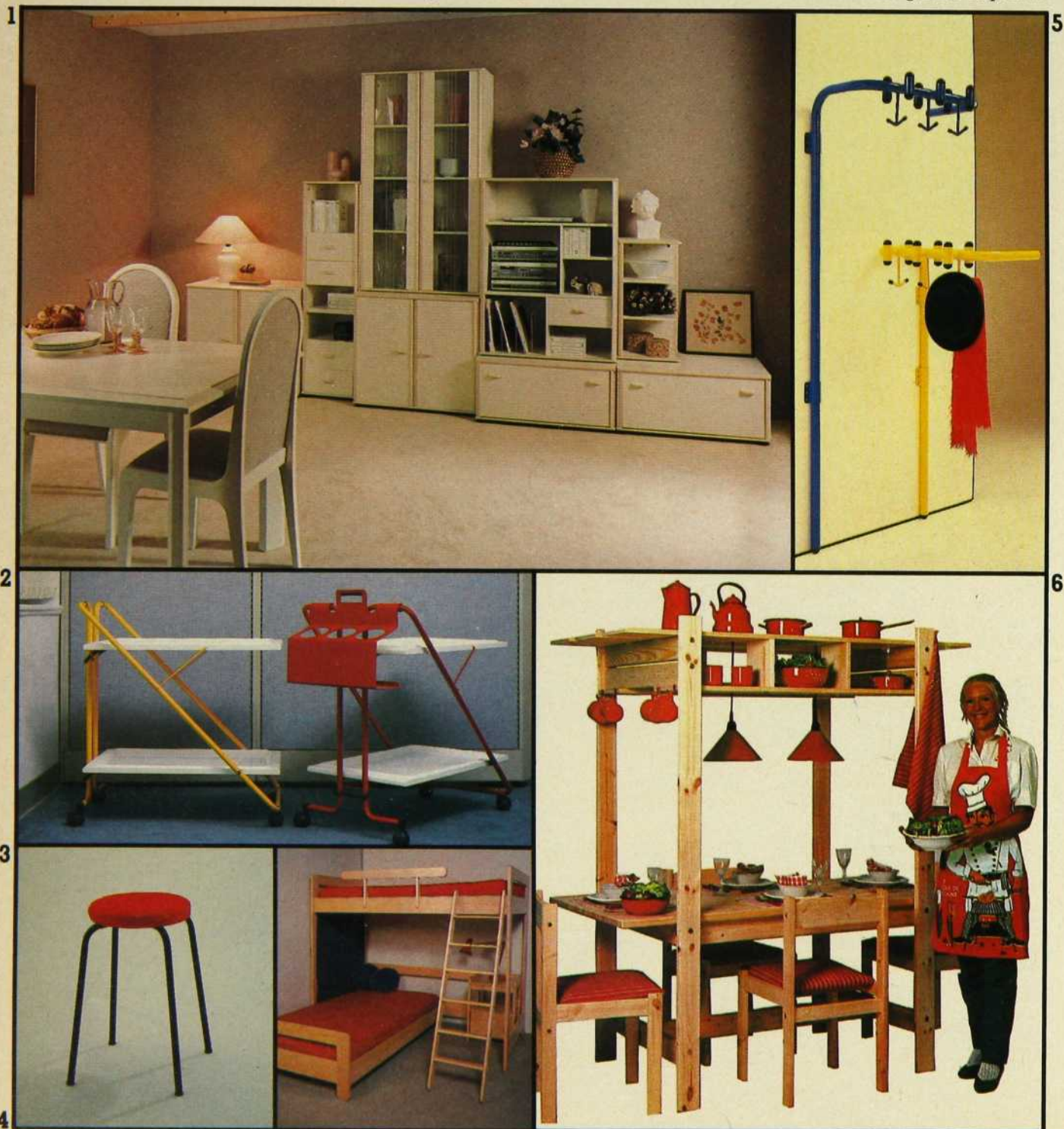
Disponible immédiatement, facile à transporter, conçu pour être assemblé rapidement et sans outillage spécial, le kit séduit de plus en plus pour son côté « jeu de construction » mais aussi parce qu'il exprime tout un mode de vie. Si au début les rangements modulaires se taillaient la part du lion, on propose aujourd'hui, en kit, des cuisines et des salles de bains, des canapés, des chaises, des tables et des accessoires. Voici les nouveaux produits disponibles sur le marché québécois. Ils confirment un nouveau mode de vie.



PHOTO RON LEVINE; STYLISME FRANÇOIS GOUDREAU

EMPORTEZ-LES AVEC VOUS

Page précédente: chaises **Kis**, monture acier laqué avec patins plastique, lattes en bois aggloméré de haute densité. À noter: la géométrie des couleurs. Création Denis Balland pour Fermob. Distribution Sopamco. **(1) Mélodie**, le dernier programme Gautier. Salle à manger avec rangements, table et chaises laqués en blanc cassé et chants nacrés. Chaises recouvertes de tissu gris pâle rayé de blanc et de rouge. Distribution Diagone. **(2)** Desserte pliante à deux plateaux, en tube rouge, blanc, jaune ou bleu. Porte-bouteilles amovible. Distribution Sopamco. **(3)** Tabouret gag de Janine Roszé pour Lafa. La vie est trop courte pour s'asseoir triste. Piétement en tube, assise en mousse housée d'un véritable béret basque. Distribution Diagone. **(4)** Indémoudables, lits superposés à placer en «L», en érable naturel verni. Bien conçus, bien finis. Par les frères Clément. Disponible chez MD Vaillancourt. **(5)** Coup de chapeau au porte-manteau. Patères d'un nouveau genre à poser



dans une entrée. Fabrication Amisco. **(6)** Pourquoi se déplacer quand on peut tout avoir sous la main? Bloc cuisine façon rustique, d'esprit scandinave. À la Boutique Kit. **(7)** Fauteuil de table **Dr Bloodmoney**. Pliant pour le transporter ou le stocker facilement. Existe en couleurs chinées très douces (ciel, nuage, naturel et paille). Création Starck. Produit Lafa. Distribution Diagone. **(8)** Lampes-parasols **Radar** orientables et à hauteur réglable. Jeu de couleurs. Chez Zip International. **(9)** Blonds, sans nostalgie, doux au toucher, polyvalents, les modules rangement de La Boiserie pour Habitat 811. **(10)** Sur roulettes, fauteuil X, inclinable et confortable. Armature en tube laqué blanc, revêtement en toile de coton bleu. Zip International. **(11)** Import-Export. Table et chaises de cuisine en érable et mélamine. Rallonge disponible. Choix de 12 tissus pour le siège et le dossier de la chaise. Fabriqué par Techno pour Habitat 811.

7



10

8



9



11

BONALDO

Le kit à l'italienne: esthétique, utile, robuste et coloré. Importateur-distributeur pour le Canada: Victor Dell'Accio. Douze représentants qui écrèment le pays depuis quelque huit mois. Une centaine de dépositaires. 46 modèles, du canapé-lit à la table (à café, de bout, de travail, roulante) en passant par l'étagère et la patère. Ambition: atteindre 3\$ millions de chiffre d'affaires au bout de l'année. C'est bien parti.



Jeu de diagonales, couleurs toniques, housses zippées, astucieuses, déhoussables et lavables, pour la collection 84 des canapés Bonaldo.



Sole avec accoudoirs abattables, pieds en tube laqué et sommier à lattes.

Dama, causeuse deux places pour une section coin à accoudoir mobile.



Tesi, canapé-studio trois places. Il se déplie pour s'adapter à la nuit. La housse sert d'édredon.

HABITAT 811 «L'ancêtre» du kit québécois. Installé depuis 8 ans au 811, boul. Rosemont; d'où son nom. Propriétaire: Xavier Poulot. Des boutiques à Brossard, Laval et Québec. Vend par téléphone jusqu'à Fort Chimo. Clientèle directe de 18 à 35 ans et «par interim» jusqu'à 60 ans: on achète pour ses enfants des étagères en bois clair de toutes formes et les foutang «les plus épais pour le même prix». Diffuse les produits de Amisco, Bonaldo, Diagone, Techno, La Boiserie.



Fauteuil et causeuse deux et trois places en érable. Coussins rembourrés recouverts de tissu coton et polyester. De Techno.

Toc-Toc. Modules de 15" de profondeur en pin fini à l'huile de lin et tablettes lattées. Vendus semi-démontés. La Boiserie.



Éléments rangement, une série de cubes en fini merisier peint. Se déclinent

en plusieurs hauteurs et largeurs. Choix de tiroirs et de portes en bois ou plexi. Produit La Boiserie.

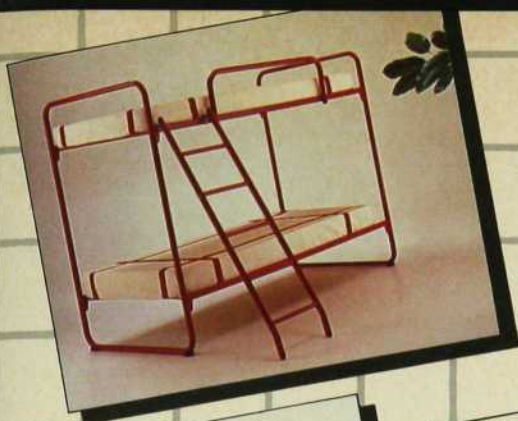
LES MEUBLES ANNECY vous connaissez?

Non? Le Geisha? Ah bien oui! C'est leur produit vedette. 8 000 canapés vendus en dix mois, une présence dans une soixantaine de magasins québécois et même à Saskatoon, et l'implantation au Tennessee prévue ce printemps. Pour Christian Sakellarines, 26 ans, l'oeil naïf et le cheveu crépu, c'est le succès. Ce manufacturier qui vend aussi au détail et entend créer un mouvement vers le bois massif servi moderne, est en train de révolutionner le commerce.



Le **Geisha** ou «sofa-lee». Le bois massif et le foutang s'unissent pour donner un canapé confortable et joufflu qui se bascule pour le sommeil. Les coussins servent d'oreillers.





**BOUTIQUE
D'AMEUBLEMENT**
une combinaison qui
vous fait gagnant
à tous coups



M D
Vaillancourt

2400 boul. Le Corbusier
à Laval (angle du boul.
Le Carrefour) 687-5221

... ET TOUTES LES ADRESSES DU

KIT

LES BOUTIQUES SPÉCIALISÉES

Boutique Kit

9555, rue Christophe-Colomb
Montréal — (514) 389-8489

5826, rue St-Hubert
Montréal — (514) 272-1122

DixVersions

4361, rue St-Denis
Montréal — (514) 845-1002

Maison Alcan

1188, rue Sherbrooke ouest
Montréal — (514) 284-1013

Habitat 811

811, boul. Rosemont
5802, rue St-Hubert
Montréal — (514) 272-3963

1670, boul. Provencher
Brossard — (514) 671-3047

2271, boul. Le Corbusier, Chomedey
Laval — (514) 682-1088

3070, Chemin St-Louis, Ste-Foy
Québec — (418) 659-4425

Zip international

825, boul. St-Jean-Baptiste
Ancienne-Lorette — (418) 871-2221

1335, rue Aubuchon
Trois-Rivières (819) 373-9898

1685, boul. Talbot
Chicoutimi — (418) 545-4767

430 Highway 7, Kanata
et

Centre d'achats St-Laurent
1272, boul. St-Laurent
Ottawa, Ontario

LES FABRICANTS

Les Industries Amisco

C.P. 250
L'Islet, Québec G0R 2C0
(418) 247-5025

Les meubles Annecy

5244, 4e Avenue
Montréal — (514) 525-0712

Solo

825, St-Jean-Baptiste
Suite 147, Les Saules
Québec — (418) 871-4842

LES IMPORTATEURS-DISTRIBUTEURS

Bonaldo Canada

9873, Parc Georges
Montréal-nord — (514) 321-8572

Diagone Canada

100, boul. Provencher
Boisbriand — (514) 435-5055

Sopamco

443, rue Deslauriers
Ville St-Laurent — (514) 336-3580

VOUS TROUVEREZ LES MEUBLES BONALDO CHEZ LES DÉTAILLANTS SUIVANTS:

Ameublement Migue

6, rue Dupuis
St-Jacques de Montcalm —
(819) 839-3411

André Beaulieu Meubles

150, boul. Poliquin — case postale 426
Sorel — (514) 742-2708

Après l'Eden

4017, rue St-Denis
Montréal — (514) 844-0350

Napoléon Boisvert

560, rue Broadway
Shawinigan — (819) 537-7207

Ameublements Audet

6955, rue Jean-Talon est
Montréal — (514) 255-5244

Boutique A Tout

506, rue Albanel
Boucherville — (514) 655-0769

Boutique Clic

2, rue St-Georges
St-Jean Ibrerville — (819) 347-0331

Boutique Kit

9555, rue Christophe-Colomb
Montréal — (514) 389-8489

5826, rue St-Hubert
Montréal — (514) 272-1122

D.C. Ouimet

3, boul. Desjardins ouest
Ste-Thérèse — (514) 435-2864

Habitat 811

811, boul. Rosemont
5802, rue St-Hubert
Montréal — (514) 272-3963

1670, boul. Provencher
Brossard — (514) 671-3047

2271, boul. Le Corbusier, Chomedey
Laval — (514) 682-1088

3070, Chemin St-Louis, Ste-Foy
Québec — (418) 659-4425

John Dunn Meubles

702, rue Sud
Cowansville — (514) 263-2808

Magasin Poisson

2068, rue Saguenay
Noranda — (819) 762-6432

555, 2e Rue
La Sarre

Meubles du Nord Ouest

1704, Chemin Sullivan
Val d'Or — (819) 824-6808

LES PRODUITS DIAGONE: GAUTIER, LAFI, BÉGUÉ, NÉMO, COLOMB, TEDA, BOIS DU PÉRIGORD:

Ameublement G.B.

6065, boul. des Grandes Prairies
St-Léonard — (514) 352-7110

Boutique Euro-Kit

750, rue King est
Sherbrooke — (819) 566-1010

Boutique Kit

9555, rue Christophe Colomb
Montréal — (514) 389-8489

5826, rue St-Hubert
Montréal — (514) 272-1122

Décor Meuble

207, rue St-Marcel
Drummondville — (819) 472-3064

Germain Larivière

4060, rue Laurier est
Ste-Rosalie — (514) 866-8691

La Meublerie

15, Chemin Pink
Hull — (819) 771-4512

Meubles Barnabé

875, Trans-Canada
St-David, comté de Lévis
Québec — (418) 833-9222

Pascal

3600, Côte Vertu
St-Laurent — (514) 336-7170

6800, rue Jean-Talon est
St-Léonard — (514) 254-4971

Place Laurier

Ste-Foy, Québec — (418) 659-4816

Toronto ouest — (416) 275-2980

Toronto est — (416) 292-9200

Potvin-Tremblay (ZIP)

1685, boul. Talbot
Chicoutimi — (418) 545-4767

Prisme (ouverture en janvier 84)

111, boul. des Laurentides
Pont-Viau, Laval

M.D. Vaillancourt

2400, boul. Le Corbusier
Laval — (514) 687-5221

Vallquette

Boutique Imagination

510, rue Ste-Catherine est
Montréal — (514) 842-8811

Zip international

1335, rue Aubuchon
Trois-Rivières — (819) 373-9898

825, boul. St-Jean-Baptiste
Ancienne-Lorette — (418) 871-2221

LE CLUB 8

DE SOPAMCO:

Ameublement Charlebois Inc.

854, boul. Labelle
Blainville — (514) 430-0761

Barbeau et Garceau Inc.

435, rue Principale
St-Donat — (819) 424-2133

J.M. Beaudoin Ltée

676, rue Champ Floor
Trois-Rivières — (819) 378-5471

Bertrand Crépeau et Fils

68, rue Antonio Barrette
Joliette — (514) 753-7572

DixVersions

4361, rue St-Denis
Montréal — (514) 845-1002

La Meublerie RLHC Ltée

15, Chemin Pink
Aylmer — (514) 568-1233

Meubles R. & P. Ouimet Inc

1000, boul. des Seigneurs
Terrebonne — (514) 471-4119

Le Mobilier Jeannois

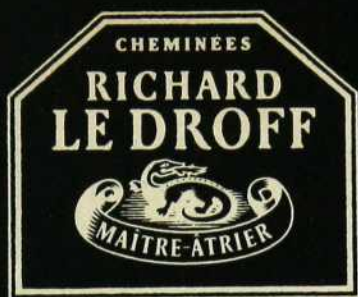
1710, ave. Dupont sud
Aima — (418) 668-2359

Le Petit Prince

245, 71e Rue est
Charlesbourg — (418) 835-1825

Raymond Farand et Fils

344, boul. Langlois
Valleyfield — (514) 371-4374



Découvrez le monde chaleureux des cheminées Richard Le Droff



- Plus de 100 modèles de style distinctif: moderne, rustique, classique etc...
- Travaillée à la main en France par Richard Le Droff, à partir de pierre semi-précieuse ou vieillie, de granite, de tuiles et briques taillées manuellement, de chêne d'acier et bronze polis.
- Ne nécessitant pas de fondations extérieures ou de cheminées de brique, ce qui permet de l'installer pratiquement partout dans la maison, soit dans la chambre, la salle de bains, la salle-à-manger, le séjour ou le fumoir.
- Installée par nos maîtres-maçons.
- Visitez notre salle de montre pour plus d'informations.

P.S. Apportez une esquisse montrant les dimensions de votre pièce et nous vous aiderons pour l'aménagement personnalisé de votre cheminée.

CHEMINÉE JEAN & RICHARD INC.

Distributeur exclusif des cheminées Richard Le Droff 4870, boul. Des Sources Dollard des Ormeaux
H8Y 3C7 Tél: 331-3084

LES INDUSTRIES



INC.



COLLECTION «LE VERSAILLE»

Mobilier de chambre à coucher de style classique fabriqué en frêne massif, fini laqué et disponible dans les teintes miel et pécane.

Pour un bon investissement exigez les meubles J.S.P.

LES INDUSTRIES J.S.P. INC.
41, de l'Industrie
Case Postale 90
STE-MÉLANIE Qué.
J0K 3A0
Tél: 514-889-2229



Domaine California

Venez découvrir un concept résidentiel unique au Québec: le **Domaine California**, un nouvel art de vivre en copropriété.

À l'avant-garde du développement immobilier, les experts de Campeau Corporation ont conçu pour vous, avec le souci de qualité qu'on leur connaît, trois demeures originales, adaptées à vos goûts et à votre mode de vie: le **Patio**, la **Terrasse** et la **Mezzanine** du **Domaine California**. Trois logis luxueux, intimes, hautement personnalisés, offerts en copropriété, avec tous les avantages de la maison individuelle tels que le garage et l'entrée privés, les volumes intérieurs exceptionnellement vastes et aérés, la lumière, la chaleur et la liberté que vous recherchez.

Le Domaine California:
une invitation à vivre comme demain, dès aujourd'hui!



Un nouveau concept résidentiel prestigieux, en exclusivité à Laval: Autoroute des Laurentides, Sortie 13 (à droite aux premiers feux de circulation, à Champfleury).
Tél.: (514) 622-2720

Heures de visite: du lundi au jeudi, de 13h à 17h/18h à 21h; samedi et dimanche, de 11h à 18h.

Une réalisation de
CAMPEAU
Corporation

CHAMBRES



À COUCHER ...
ET À VIVRE

TEXTES: ANNE MARIE SUTTON



Toile de Joanne Smith: Galerie Shayne. Plantes et cache-pot : Planterra. Édredon et oreillers: Décor Marie-Paule. Tissu: Télió. Aménagement: Gladi Gubitz et Jayne Feldman. Photos: Pierre Choinière

SERRE À DORMIR



Quitter son lit, prendre journal et café, pour aller s'étendre sur une confortable chaise longue, au milieu d'une serre à la flore luxuriante... Un rêve? Non, une réalité. Celle de cette chambre apaisante, toute de pêche et de vert. Dotée d'une salle de bains attenante, la pièce se suffit à elle-même et forme en quelque sorte un univers à part, où on fait plus qu'y dormir et où on aime se retrouver souvent. Le soir, avant de regagner son lit pour la nuit, l'atmosphère de la serre est tout aussi bénéfique et, avec une tisane et un bon livre, prédispose au sommeil.



Une grande pièce rectangulaire se divise en deux carrés aux dimensions fort respectables: l'un strictement réservé au lit, aux tables de nuit et à quatre hautes armoires de rangement; l'autre, séparé par des portes coulissantes qui dissimulent les rangements face au lit, sert à la fois de boudoir, de bureau et de chambre d'ami grâce au divan. Les tissus et le papier peint se coordonnent et relient visuellement les deux aires. D'inspiration japonaise, les fenêtres s'habillent d'un canevas de couleur naturelle, orné de baguettes laquées.



COUVRE-LITS AJUSTÉS...

Papier peint et tissu: Télió. Couvre-lit et édredon du divan: Décor Marie-Paule. Traitement des fenêtres: Dumont et Lalande. Moquette: Perfection. Base de lit et confection du divan: Hackl. Éclairage: Johnson & Lazare. Aménagement: Gladi Gubitz et Jayne Feldman. Photos: René de Carufel

Coussins, chaise longue et base de lit: Hackl.
Tissu: Télio. Edredon: Décor Marie-Paule.
Suédine: J.T. Dillon. Spots sur rail: Union
Électrique.
Aménagement: Gladi Gubitz et Jayne Feldman
Photos: René de Carufel

IMPRIMÉS COORDONNÉS



Il est possible de donner à une chambre de dimension et d'allure standard un cachet d'originalité: ici, un podium qui couvre non seulement la surface occupée par le lit et les tables de nuit, mais également le coin lecture et l'unité murale face au lit. Fantaisiste et inusitée, une «frise» décorative en miroir orne les pourtours de la pièce. Les murs et le lit sont texturés à la verticale, mouvement que reprennent les stores recouverts de suédine, comme le reste. Fondamentalement calme, la chambre s'éclaire des tons pastel de la laque, de l'éventail et du tissu imprimé.







Coton fleuri: Télio. Base de lit et paravents: Bonaventure. Tapis et moquette: Perfection. Aménagement: Audrey Golden. Photos: Roland Béniak

QUAND LE BOUDOIR FAIT ANTICHAMBRE



... la chambre à coucher joue la coquette et se fait belle! On y retrouve une tête de lit pour le moins originale: trois arches derrière lesquelles on a tendu des rideaux à la fois légers et texturés — division d'une pièce double, fenêtre, trompe-l'oeil? Les formes arrondies sont reprises par les paravents de miroir et de rotin, placés de chaque côté du lit.

On accède au boudoir par une ouverture au cadrage en miroir, qui permet de voir s'il y a suffisamment de bûches dans le foyer situé au pied du lit...

Le blanc et les fleurs impriment beaucoup de fraîcheur à cette petite suite.



Aménagement: Sylvia Velme
Photos: Frank Prazak

POUR LES NOSTALGIQUES...

Le lit à baldaquin: une invention qui comble d'aise les romantiques et qui produit «son effet» à coup sûr! Surtout quand il se pare de dentelle anglaise de la tête aux pieds.

Le bleu — qui plaît aussi aux filles! — joue ici un important rôle de faire-valoir. Quant aux accessoires, qui en disent long sur l'âge de l'occupante, ils pourront être changés au gré des années et des goûts. Le reste du mobilier représente un bon placement et n'aura qu'à être repeint pour acquérir un nouveau look, qui modifiera grandement l'allure de la pièce.



UN SOUFFLE DE ROMANTISME



Le romantisme a toujours sa place dans la chambre à coucher, car il se prête bien à une pièce qui se veut d'abord apaisante. Le lit de fer, peint en blanc, se colore de cotonnade rose et blanche, d'un traversin et de coussins coordonnés. En guise de rideaux, des draps laissés pleine longueur. Face au chiffonnier, sous une fenêtre (pour un éclairage naturel), on trouve une petite table de toilette en mélamine blanche. Astucieuse idée: on a suspendu le miroir au cadre d'une fenêtre française.



Traitement des fenêtres: Dumont et Lalande.
Fleurs: Pierre Larue. Hérons de bronze et serre-
livres: Designers i. Lampes-vase: Zone. Foyer:
Richard Le Droff. Banc de la coiffeuse: Bisson
et Choquette.
Aménagement: Bernard Cordeau, s.d.e.
Photos: Pierre Choinière

IDÉES ET ASTUCES RÉALISÉES AVEC STYLE

Une chambre inoccupée — les enfants étant partis — s'est jumelée à une autre pour devenir cette pièce de style art déco. «À la Cocteau», précise le designer d'intérieur qui, à l'instar de l'écrivain français, a eu l'audace de marier le style Louis XV et celui des années trente. Cordeau est particulièrement fier de l'unité murale, conçue en Formica, qui réunit trois sections (et trois tons de gris!) soulignées de moulures lilas. Elle dissimule un rangement pour le bois à côté du foyer, la chaîne stéréo à droite et ses haut-parleurs de part et d'autre, un bar avec réfrigérateur, et des ar-

moires au-dessus de tout cela. Les portes vous semblent-elles toutes pareilles? En apparence, oui; mais sachez que celles qui cachent les enceintes acoustiques ont un centre ajouré — de tissu seulement! —, alors que les autres sont pleines et recouvertes de carrés de tissu. Le lit, dessiné par Bernard Cordeau, s'habille de chintz lilas et gris: il est flanqué d'obélisques en miroir qui supportent deux lampes-vase d'inspiration art déco. Détail intéressant à remarquer: on s'est servi des moulures pour cacher les tringles des rideaux de franges; ce qui leur fait une jolie tête!







Photo: Schöner Wohnen

ESPACE LIMITÉ POSSIBILITÉS ILLIMITÉES

Les Européens nous donnent ici une leçon sur l'utilisation rationnelle de l'espace. En effet, cette pièce est multifonctionnelle: elle sert de séjour, de chambre et de pièce d'étude. Tout cela se réalise aisément grâce à la base de bois laqué, qui se transforme tantôt en lit, tantôt en divan... et même en

tablel Chaque centimètre est utilisé: le rebord tient lieu de tablette pour les plantes et la chaîne stéréo; et il y a au-dessous des tiroirs sur roulettes qui se transforment en tabourets si on les coiffe de gros coussins.



Le Bahutier

(1978) INC.

Si la musique remplit votre univers laissez-nous vous guider et ajouter une note élégante à votre chaîne haute-fidélité...

grâce à l'univers Le Bahutier



BOUTIQUE RUSTIQUE

7950, rue St-Hubert
Montréal, Qc
Tél.: 495-4678

LA MAISON ST-ÉLOI

209, rue St-Paul ouest
Montréal, Qc
Tél.: 849-5965

**BOUTIQUE
LE BALDAQUIN**

275, boul. Laurier
Beloeil, Qc
Tél.: 467-6716

BOUTIQUE DÉCOR BOIS

75 Côté du Passage
Lévis, Qc
Tél.: (418) 837-6185

LA VIEILLE ÉCOLE ENR.

6484, boul. Bourque
Rock Forest, Qc
Tél.: (819) 864-6100

**LES MEUBLES
DU TERROIR**

372 D, rue Notre-Dame
Repentigny, Qc
Tél.: 585-8644

LA MEUBLERIE RLHC

15, Chemin Pink, R.R. 2
Aylmer, Qc
Tél.: (819) 771-4512

LE FENIL INC.

5820, boul. Royal
Trois-Rivières, Qc
Tél.: (819) 379-0405

**BOUTIQUE
LE PATRIMOINE**

445 Perreault est
Rouyn, Qc
Tél.: (819) 764-5711

**BOUTIQUE
D'ARTISANAT**

601, rue Principale
Ste-Marcelline, Qc
Tél.: 883-5522

**ESPACE
CONTEMPORAIN**

825 St-Jean Baptiste
Les Saules, Qc
Tél.: (418) 871-1114

BOUTIQUE JOHANNAISE

578, boul. Séminaire
St-Jean, Qc
Tél.: 348-0672



**LITERIE DIAMANT PRÉSENTE
LE BIJOU DU MATELAS:
KIRO-SANTÉ**

Kiro-Santé, de par sa fabrication, est un modèle unique en son genre; étant renforcé et plus épais de trois (3) pouces, l'ensemble Kiro-Santé s'assure une grande durabilité. De plus, nous sommes les seuls à fixer une fermeture-éclair vous permettant de vérifier sa conception intérieure. Sa garantie de 30 ans atteste la qualité du Kiro-Santé.

Le Kiro-Santé et autres produits de qualité de Literie Diamant sont disponibles dans tous les bons magasins dont:

Les Aubaines du meuble

16,125, boul. Lacroix
St-Georges est G5Y 1F6
(418) 228-2470

Mobilière

La Vie D'Aujourd'hui

6344, Papineau
Montréal H2G 2W9
(514) 270-3511

Camille Hudon

550, boul. Dequin
Alma, Lac St-Jean G8B 6P7
(418) 662-2730

Gérard Corriveau Meubles

1303, 16^{ème} avenue
Theftford Mines G6G 7K9
(418) 338-1461

Meubles J. Beaulieu

50, Notre-Dame ouest
Trois-Pistoles G0L 4K0
(418) 851-1452

Rock Fournier Meubles

Grande Vallée, Cté. Gaspé G0E 1K0
(418) 393-2275

Mobilier Meubles C.G.

7373, boul. Langelier St-Léonard
H1S 1V7
(514) 254-5458

Meubles Lourama

486, Principale Nord
Richmond J0B 2H0
(819) 826-3560

FABRIQUÉ PAR



**LITERIE
DIAMANT**

LTÉE

2345, 95^{ème} Rue, St-Georges Est, Beauce
Tél.: (418) 228-3323 - 228-3324
Entrepôt à Montréal: (514) 521-3914

LE RÉSEAU
**INTER-
VISION**

EN COLLABORATION AVEC DÉCORMAG



DÉCORMAG REÇOIT

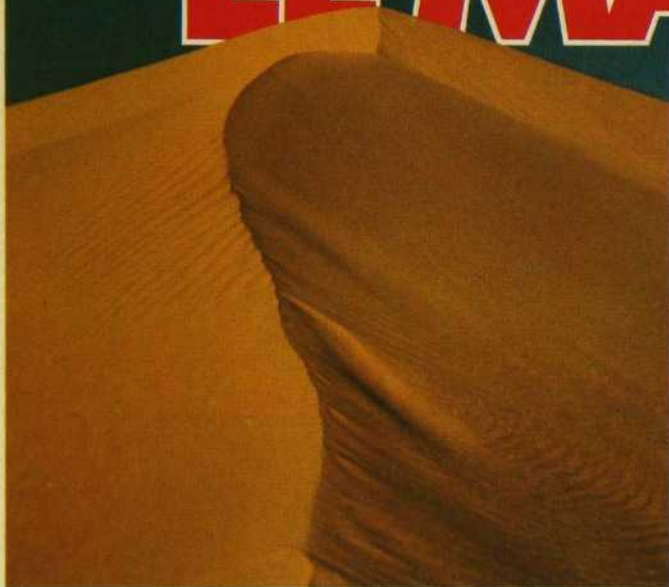
ANIMÉE PAR MIREILLE LEMELIN

DIFFUSÉE LE DIMANCHE À 22H30 SUR LES ONDES DE TVJQ

CÂBLE 26 Montréal et Québec

EN REPRISE LE MARDI À 22H ET LE JEUDI À 21H

LE MAROC



Au nord-ouest de l'Afrique s'étend le pays des surprises. Le Royaume du Maroc. Imprégnez-vous de la poésie des cités millénaires... villes à l'architecture ancienne, aux luxueux hôtels cinq étoiles. Ou chaussez vos skis et dévalez les pentes et parcourez les pistes qui jalonnent l'Atlas, d'Ifrane à Oukaimeden.

Vous avez envie de faire un voyage dans le temps? Mettez donc le cap sur les quatre villes impériales aux lignes majestueuses. Découvrez de splendides stations balnéaires. Les magnifiques plages d'Agadir, Tanger, Al Hoceima et bien d'autres déroulent à l'infini leur ruban ensoleillé le long des côtes de l'Atlantique et de la Méditerranée.

Mers paisibles, brises légères et innombrables distractions contribuent à faire du Maroc un lieu exceptionnel de rendez-vous. Le choix est vaste: voile, golf sur des terrains à la normale de 73, plongés sous-marine, planche à voile, snorkeling, tennis, ou, tout simplement,

une petite sieste au soleil pendant que de somptueux yachts glissent au large. Pays sans âge, le Maroc rivalise pourtant de charmes avec l'Europe contemporaine.

Flânez dans les vieilles ruelles pavées et ne manquez surtout pas de marchander dans les souks. La tradition le veut. Déambulez sur les grands boulevards ombragés, bordés de boutiques chics, de salons de haute couture et de points de rencontre populaires. Arrêtez-vous un moment pour siroter un thé à la menthe dans un café mauresque. Dînez en tête-à-tête dans le cadre intime d'un restaurant offrant spécialités marocaines et cuisine européenne.

Depuis les tourbillons colorés des danses traditionnelles jusqu'aux pistes de danse des discothèques en passant par les tables de jeux des casinos, le Maroc vous fera aussi découvrir la vie nocturne la plus enivrante du continent.

Le Maroc, une contrée magique et séduisante, au carrefour des temps.

Prévoyez l'imprévu. Nous vous fixons rendez-vous au Maroc.



Au carrefour des temps.



Office National Marocain Du Tourisme.

Pour plus de renseignements, téléphonez à votre agent de voyages ou à l'Office National Marocain du Tourisme au (416) 598-2208/2210.

MINCE ALORS!

TEXTE MICHELINE LABEL RECETTES MICHELLE GELINAS COORDINATION JOSEE DI STASIO PHOTOS ANDRÉ CORNELLIER



Les fêtes vous ont joué un vilain tour (... de taille) et votre régime fait obstacle à vos habituelles réceptions? Allons donc! Il y a sûrement moyen de régaler son monde tout en surveillant sa ligne. La preuve: aussi appétissant que puisse paraître ce premier exemple de repas-minceur, il ne contient que 375 calories. Une aubaine! Mais avant d'attaquer, offrez-vous un petit apéro pour à peine 40 calories. Le *spritzer* se prépare en mélangeant un volume de vin blanc à un autre volume de soda. Garnissez d'un zeste de citron ou de limette, et... trinquez à votre bonne forme!

Couverts: Ma maison et le Cache-Pot.
Salière et poivrière: Lucas.
Bulle de verre: Verre d'art.



Ces trois menus vous permettront
de recevoir vos invités en grandes pompes...

Une excellente idée, qui ne pèse pas lourd non plus: seulement 480 calories! Pour varier la présentation du poulet au madère, remplacez le poivron rouge par une pomme et du basilic, ou par une orange coupée en quartiers et du poivre vert. Si vous préférez, utilisez du jus d'orange au lieu du madère, ou 125 mL de vin blanc sec et 125 mL de bouillon de poulet.

Et, saviez-vous qu'en dehors des plaisirs de la table, les exercices suivants peuvent vous faire économiser 100 calories? Pelleter (14 min.), marcher (16 min.), nager ou faire du «jogging» (8 min.), danser (25 min.), et skier (9 min.)... Amusez-vous bien!

Assiettes: Arthur Quentin.
Bol à fruits: Ma Maison.
Bol à soupe et ustensiles: La Maison d'Emilie.
Vase: Le Cache-Pot.
Cuillère: Lucas.

...tout en lésinant sur les calories.



Cette dernière suggestion vous permettra, une fois de plus, de traiter vos invités aux petits oignons (façon de parler!) pour aussi peu que 445 calories! En substituant du poisson grillé aux crevettes, et en utilisant de l'huile aromatisée au romarin ou au fenouil, par exemple, vous obtiendrez une nouvelle combinaison gagnante. Ces plats d'ailleurs, servis en plus petites quantités, feront l'objet de délicieuses entrées en d'autres occasions... Mais, régime ou pas, n'avez-vous pas déjà un poids de moins sur les... épaules, quant au choix de vos prochains menus?

Verre: Verre d'art.
Ramequin et assiette: La Maison d'Emilie.
Ustensiles et sous-plat: Lucas.
Nappe: Bleu Nuit.



menu

375

calories

MELON MIEL ET SAUMON FUMÉ

(100 calories environ par portion)

- 16 tranches minces de melon miel
- 8 tranches minces de saumon fumé
- 4 quartiers de citron

Pour chaque portion, placer sur une assiette le melon et le saumon, garnir de citron.

FETTUCINE AUX LÉGUMES

(175 calories environ par portion)

- 115 g de fettucine
 - 3 L d'eau bouillante
 - 15 mL de sel
 - 250 mL de courgettes coupées en quatre sur la longueur, puis tranchées
 - 250 mL de tomates pelées et coupées en dés
 - 30 mL de persil frais haché
 - 10 mL de menthe fraîche hachée
 - 1 gousse d'ail écrasée
 - 6 minces tranches d'oignon rouge
 - 15 mL d'huile d'olive
 - 7 mL de vinaigre de vin
- Sel et poivre

Cuire les pâtes à l'eau bouillante salée jusqu'à ce qu'elles soient al dente. Mettre ensemble les autres ingrédients, sans les cuire, assaisonner au goût. Égoutter les pâtes, ajouter la sauce et bien mélanger, servir.

CITRONS FARCIS

(100 calories environ par portion)

- 4 citrons évidés, conserver la pulpe et le jus
- 1 enveloppe de gélatine
- 60 mL d'eau froide
- 60 mL de jus de citron
- 250 mL de jus d'orange
- 60 mL de sucre
- 3 blancs d'oeufs
- 1 pincée de sel

Faire gonfler la gélatine dans l'eau froide pendant 5 min. Y ajouter le jus de citron et le sucre. Faire chauffer le jus d'orange, l'ajouter au mélange de gélatine et mélanger pour faire fondre. Refroidir 30 min. ou jusqu'à ce que le mélange commence à prendre. Monter les 3 blancs d'oeufs et le sel en neige ferme et l'incorporer délicatement au mélange. Verser dans les citrons, réfrigérer pour laisser prendre.

P.S. L'excédent de jus de citron peut servir à assaisonner les salades.

Chaque recette donne 4 portions.



menu

480

calories

CRÈME DE CÉLERI

(80 calories par portion environ)

- 1 L de céleri tranché
 - 1 poire pelée, épépinée
 - 1 L de bouillon de poulet
 - 8 minces quartiers de poires
- Polvre rose

Faire cuire ensemble le céleri, la poire et le bouillon jusqu'à ce que le céleri soit tendre. Passer au mélangeur. Servir froid ou chaud et garnir de 2 quartiers de poires et de poivre rose.

POULET AU MADÈRE

(225 calories par portion environ)

- 4 blancs de poulet de 115 g chacun (deux petites poitrines désossées)
- Sel et poivre
- 15 mL de beurre
- 1 gros poivron rouge
- 1 gros oignon jaune
- 250 mL de madère sec

Faire chauffer le beurre dans un poêlon, y faire revenir le poulet à feu moyen jusqu'à ce qu'il soit opaque et légèrement doré. Ajouter le poivron et les oignons, mélanger pour bien enrober du jus de cuisson, ajouter le madère, couvrir et faire cuire 30 min. à feu doux, jusqu'à ce qu'il soit tendre.

FEUILLES DE LAITUE FARCIES

(25 calories par portion environ)

- 6 bouquets de brocoli
- 2 carottes pelées et coupées en dés
- 112 g de haricots verts coupés menus (environ 250 mL)
- 10 mL de beurre
- 30 mL d'échalotes grises hachées
- 185 mL de vin blanc sec
- Sel et poivre
- 4 grandes feuilles de laitue Iceberg

Faire cuire les brocolis et les carottes 10 min., les haricots 5 min. Mettre ensemble. Faire sauter les échalotes dans le beurre 2 min. Ajouter les légumes. Blanchir les feuilles de laitue à l'eau bouillante et les retirer immédiatement, passer à l'eau froide. Déplier délicatement pour ne pas déchirer les feuilles, couper la partie dure de la feuille. Répartir la garniture sur les feuilles et envelopper. Placer les feuilles de laitue farcies dans un petit plat allant au four légèrement graissé, verser le vin sur les feuilles, couvrir et faire cuire à 180° C pendant 20 min.

ANANAS ET MANDARINES AU CAMPARI

(environ 150 calories par portion)

- 250 mL d'ananas frais coupé en cubes
- 1 mandarine défaits en quartiers
- 15 mL de campari



menu

445

calories

MOULES À LA VAPEUR AU BASILIC ET AU VIN BLANC

(environ 165 calories par portion)

- 2 kg de moules lavées, brossées et ébarbées
- 250 mL d'eau
- 60 mL de vin blanc sec
- 3 grosses gousses d'ail émincées
- 15 mL de basilic frais haché ou 5 mL de basilic séché

Mettre ensemble dans une grande casserole le vin blanc, l'eau, l'ail, le basilic et les moules, couvrir, et amener à ébullition. Laisser mijoter à feu moyen pendant 5 min. ou jusqu'à ce que les moules soient ouvertes. Répartir dans quatre bols chauds, passer le court-bouillon et verser sur les moules.

CREVETTES GRILLÉES

(environ 130 calories par portion)

- 8 brochettes de bois trempées dans l'eau pendant 1 heure
- 450 g de crevettes crues, décortiquées, la veine noire retirée
- 15 mL de persil haché
- 2 mL d'origan sec
- 7 mL de jus de citron
- 15 mL d'huile d'olive
- Polvre au goût
- 15 mL de persan râpé

Préchauffer l'élément supérieur du four. Passer les crevettes à l'eau et assécher sur du papier. Mettre ensemble le persil, l'origan, le jus de citron et l'huile d'olive. Ajouter les crevettes et mélanger pour bien les enrober. Mettre les crevettes sur les brochettes, saupoudrer de poivre et de persan. Faire cuire 2 min. de chaque côté ou jusqu'à ce qu'elles soient opaques. Ne pas trop cuire sinon elles deviendraient élastiques.

HARICOTS VERTS AU SÉSAME

(environ 70 calories par portion)

- 1 L de haricots verts, blanchis pendant 5 min. et passés à l'eau froide.
 - 60 mL de graines de sésame grillées
- Saupoudrer les haricots de sésame et servir.

CRÈME AU CHOCOLAT

(environ 80 calories par portion)

- 1 paquet de 175 g de brisures de chocolat mi-sucré
- 2 gros oeufs
- 30 mL de café fort
- 15 mL de liqueur à l'orange
- 185 mL de lait écrémé chaud

Placer dans le bol du mélangeur le chocolat, les oeufs, le café, la liqueur d'orange et mettre en marche 30 sec. Ajouter le lait chaud et bien mélanger. Verser dans huit ramequins et refroidir. Donne 8 portions.

Servez-vous
d'un
grand nom.
Jules Robin.

le cognac Jules Robin
V.S.O.P.



L'Exposition du meuble des Marches.

Dans la plus pure tradition italienne.

Voici une occasion unique d'admirer le flair innovateur et le raffinement traditionnel qui ont valu à l'Italie un remarquable design du meuble réputé dans le monde entier.

Quelque dix-huit manufacturiers parmi les plus en vogue de la région des Marches présenteront des créations destinées aux marchés résidentiel et commercial.

Date: du 15 au 18 janvier 1984

Heure: 10 h à 20 h

Lieu: Howard Johnson's Airport
Hotel—Salle de bal
Dixon Road et Highway 27
Toronto, Ontario



Organisée par:

La Délégation commerciale d'Italie
150 Bloor Street West, Suite 505
Toronto, Ontario M5S 2X9
Tél.: (416) 968-1413

Commanditée par:

Le Gouvernement régional des Marches
La Chambre de commerce de Pesaro
Le Centre du commerce extérieur de la région des Marches



MAISONS DE L'AVENIR?

Peut-être pas, mais on y pense et on y travaille... depuis plus d'un demi-siècle! En octobre dernier, DÉCORMAG assistait à la 17^e Triennale de Milan où étaient présentés huit projets de maisons pensés par d'importants designers italiens. Entre autres thèmes exploités: les vacances, le repos, les artistes... Tout un programme!

LE CAS
E·D·E·L·L
A·T·R·I·E
N·N·A·L·E



Certaines photos sont extraites du catalogue de la Triennale édité par Electra.

L'exposition «Le case della Triennale» a été conçue et réalisée par les architectes Franco Raggi et Francesco Traducco dans le cadre de la Triennale de Milan, un des grands événements du design en Italie. On y présentait un ensemble de réflexions, de suggestions, de représentations symboliques; mais aussi, dans de nombreux cas, on y exposait de véritables prototypes réalisés avec la collaboration de nombreuses entreprises italiennes.

Constituée de huit zones dans des enceintes carrées, l'exposition exploitait les thèmes suivants: la maison pour les vacances (photo ci-contre) de Michele De Lucchi; la maison en commun de Paolo Deganello; la maison de luxe de Gian Franco Gasparini; le «lieu de travail» de Piero Derossi; la maison des mariés d'Alessandro Guerriero; la maison de l'artiste (voir pages 96 et 97) de Roberto Lucci et Paolo Orlandini; la maison du repos de Franco Mirenzi (voir pages 94 et 95); et la maison onirique de Denis Santachiara.



La maison du designer-artiste, de Roberto Lucci et de Paolo Orlandini, est transparente, ubiquiste, flottante et imaginaire: on peut peut-être la représenter comme l'image d'une image. C'est une sorte de scène fixe qui accueille les objets non finis, étapes dans le parcours conception-production... Dans cette demeure, beaucoup de prototypes qui seront éventuellement commercialisés par l'industrie italienne (qui d'autre!): table, chaise, téléviseur, articles de table... Un véritable laboratoire d'idées... en devenir.



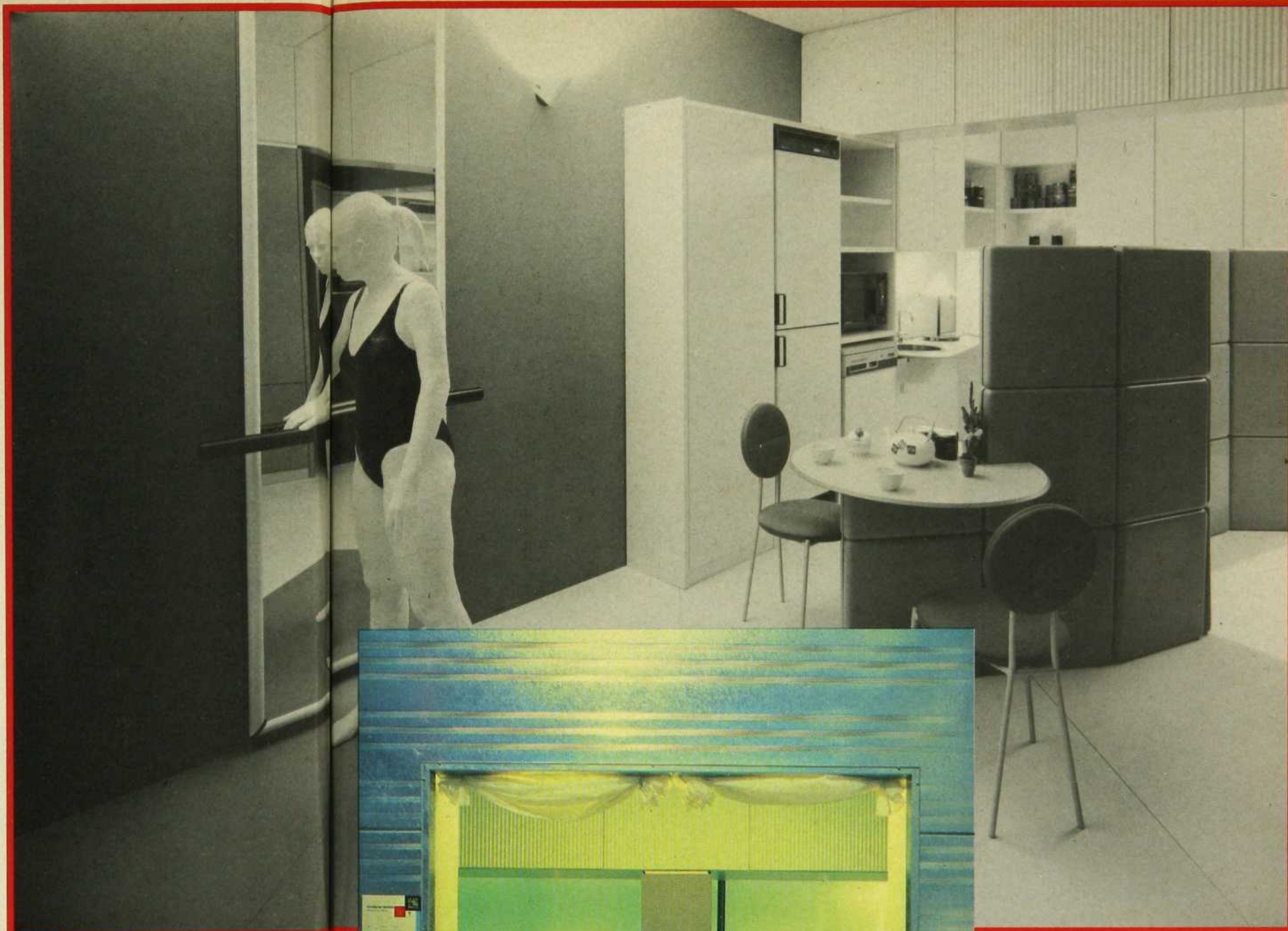
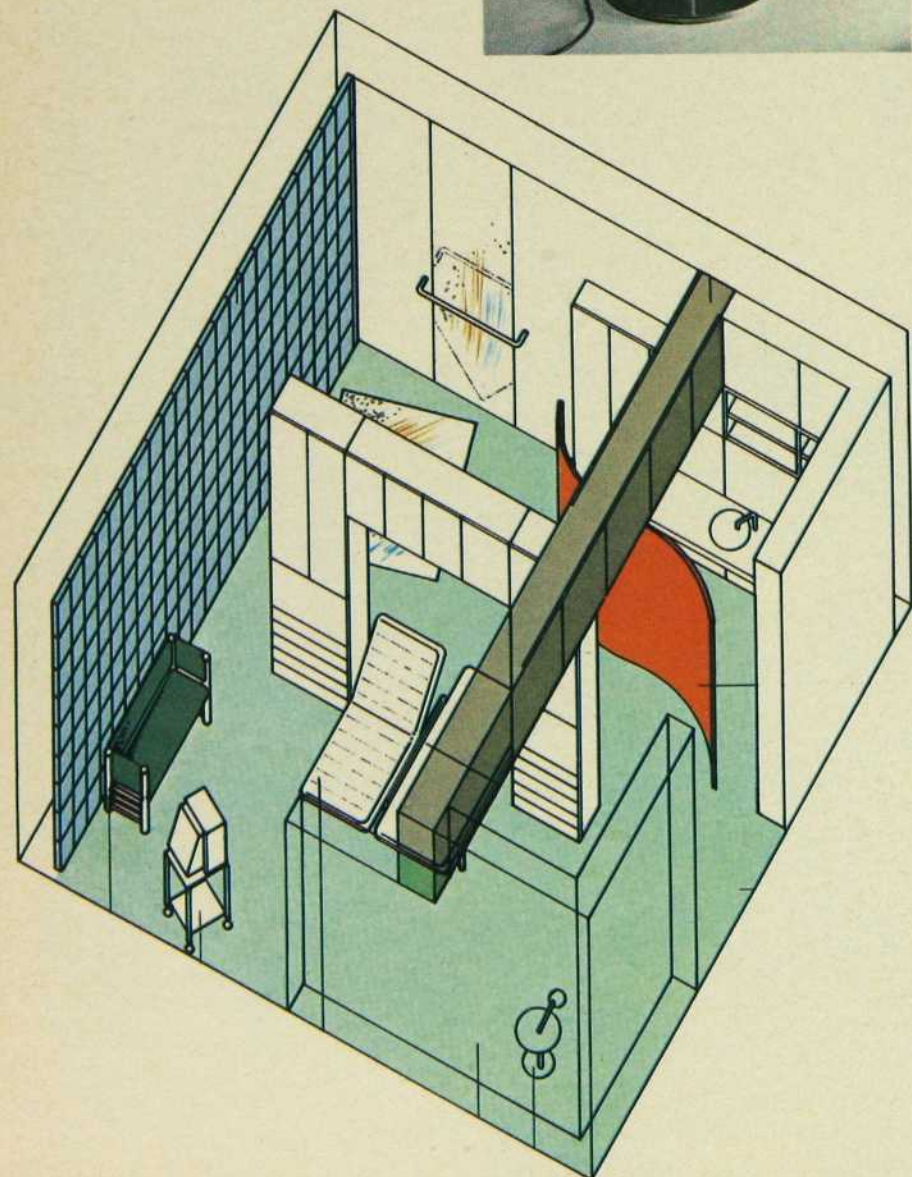
Ci-dessus, à droite: la table, prototype réalisé en polycarbonate alvéolaire et en tubes d'acier, recouverte d'objets qui suggèrent de nombreux jeux et amusements familiaux; à gauche: un aspirateur de table, le Bidone Aspiratutto (Alfatec, design Francesco et Marcello Vecchi). Ci-contre: lampe Zoe (Vitoni, design Federica Zanuso).

La maison de l'artiste

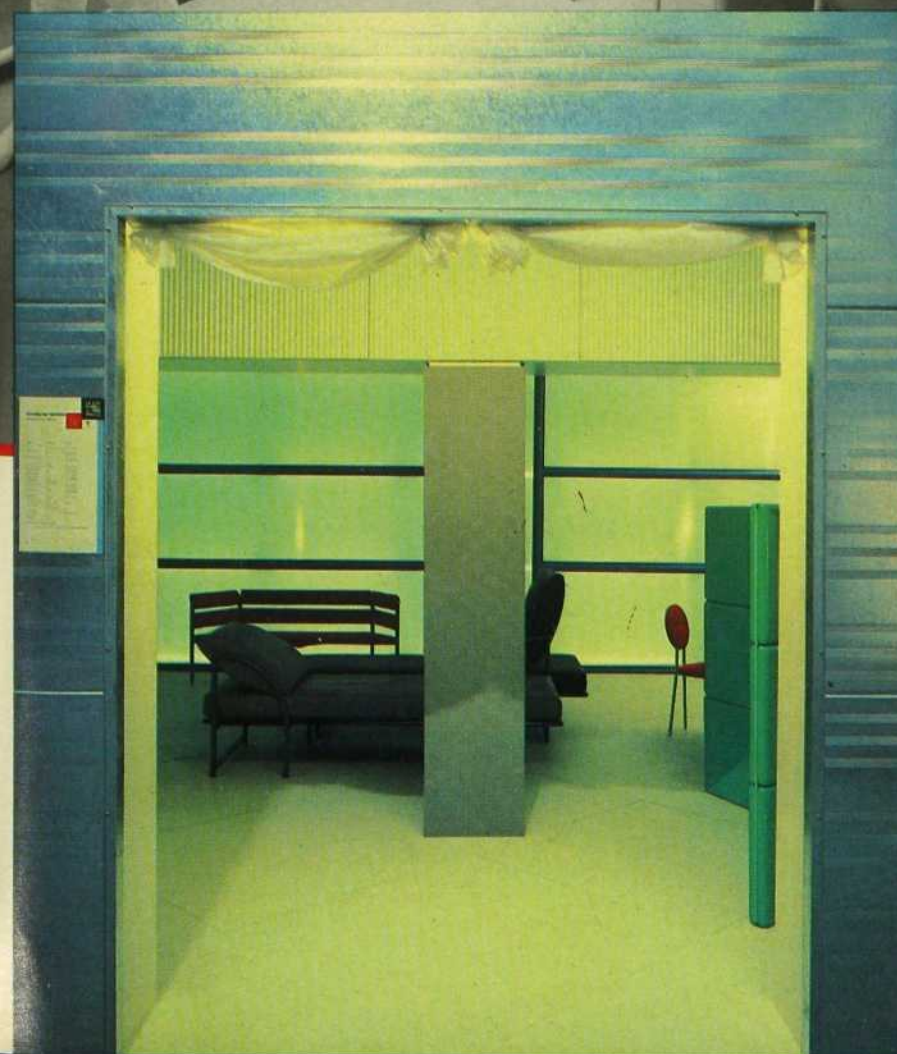


Ci-dessus, une vue extérieure de la maison: l'enveloppe est réalisée avec des panneaux de grillage double en polyamide posés sur des profilés en alliage léger.

La maison du repos



La maison du repos de Franco Mirensi est symboliquement structurée sur une superficie parfaitement carrée, divisée en quatre zones qui communiquent entre elles. Celles-ci représentent le repos mental, le repos psychophysique et les cures du corps (l'éducation physique et l'alimentation).



Ces zones correspondent à des pièces que l'on pourrait baptiser plus simplement: bibliothèque, chambre, salon, gymnase et cuisine.

Page de gauche, en haut: une table lampadaire Altair (Vitosi, design Daniele Puppa et Franco Roggi); en bas: le plan réalisé par le designer avant l'exécution du projet. Ci-dessus: la partie de la maison destinée à l'éducation physique et l'endroit réservé à l'alimentation. Ci-contre: l'entrée de la maison.

JØTUL® TOUJOURS LE MEILLEUR CHOIX



Le fabuleux JOTUL 8


Un poêle à bois de style colonial beau comme un meuble. Voyez-le dès aujourd'hui chez le spécialiste de votre région

CORDYLINE ENTERPRISES LTD.

575, Wellington ouest
Toronto, ontario M5V 1G3



JØTUL®

A woman with blonde hair, wearing a white blouse and dark pants, is sitting on a floral patterned sofa, reading a book. In the background, a fireplace with a large white chimney is lit with a fire. A small table next to the sofa holds a vase with fruit and a decorative object. A window with curtains is visible on the right.

LA CHEMINÉE HAUT RENDEMENT

Modèle 13.210
«LA FLAMBOYANTE»

Distribué par:



import-export

dimex canada inc.

651-4403

Lumideco

Le nec plus ultra en éclairage

*Élégance et qualité
dans une grande variété de styles.*



*Salle de montre : 4810, rue Jean-Talon ouest, Montréal (514) 733-5321
Invitation aux décorateurs et architectes.*



Collection: Le Richelieu

Fini: Villageois, Brandy, Noyer, Naturel.

Fait d'orme de première qualité. L'assemblage est entièrement fait à la main.

**LE MEUBLE
VILLAGEOIS**
INC.

St-Benoit, Cté Beauce,
Prov. Qué. (418) 228-9133

La fête dans la maison



C'est la table sophistiquée d'une fête raffinée. Pour animer ce décor noir et gris, on a usé du rose — des assiettes, des bougies et des fleurs — et joué de l'accord subtil des lignes. Celles du store à lamelles horizontales, de la table en formica à rayures brillantes et dépolies, des sets argent et de la vaisselle «mille raies». Décalée par rapport au centre de la table, la lampe Frisbi semble planer dans l'espace. Extravagance: un métrage de papier cello irisé, brillant, bruisant, qui enveloppe la bouteille de champagne et drapé le socle le long duquel il ruisselle. Et bien sûr les huîtres perlières, plus vraies que nature, posées à même la table où elles scintillent.

Un instant d'éphémère.
Deux tables dressées sur fond de bougies ...

Réalisation Jacques Bouchard
et Nicole Charest
Photos André Cornellier

Photophores, papier irisé, bougies roses et bougies huîtres de Point à la Ligne de même que les sets argent et les serviettes en coton damassé. Assiettes en porcelaine de Limoges, modèle «Mille Raies» de Raynaud, couverts à manche noir de Scof, flûtes et verres Sasaki, seau à champagne en argent: le tout chez Lucas. Lis Rubrum Princesse Rose d'Une Pensée fixés dans de petits vases noirs individuels. Socle en formica noir de Sita.



Un réveillon magique, douillet, chaleureux, dans une salle à manger bonbonnière toute tendue de tissu plissé. L'harmonie très douce, dorée, est donnée par la table couleur melon posée sous un plafonnier frangé de soie de plus de cinq pieds de haut. S'y entrelacent de belles bougies nacrées, toutes rondes, qui font miroiter les verres dans le poli impeccable de l'argent. □

Chaises Chippendale oriental; plafonnier en franges de soie de Gabriel Hébert, sanguine de Leonor Fini. Sur une colonne en miroir bronze, vase en terre cuite dans l'anse duquel on a tourné un câble de soie. Nappes et serviettes melon de Primrose Bordier pour Point à la Ligne; bougies en forme de boules nacrées de Point à la Ligne également. Vaisselle Renaissance à bordure pêche ourlée d'incrustation or de Fitz et Floyd et verres Helena d'Orrefors au Cache-Pot; coutellerie et argenterie de famille. Composition florale à base d'amaryllis de Gilbert Lanouette d'Une Pensée.

...composées de façon rigoureuse ou brillante, mais à l'ambiance subtile.



Les gravures originales de Décormag

À l'approche des fêtes, DÉCORMAG vous propose d'acquérir ou d'offrir une oeuvre d'art originale à un prix irrésistible.

La collection des gravures originales de Décormag a connu un grand succès depuis son lancement.

Plusieurs oeuvres sont complètement épuisées mais il reste des quantités limitées des gravures ci-illustrées.

Chacune d'entre elle est reproduite sur un papier de grande qualité, signée et numérotée par un artiste québécois dont la cote ne cesse de monter et elle est livrée avec un certificat d'authenticité.

Vous êtes donc assuré que le choix que vous dicteront votre coeur et votre bon goût s'avérera en même temps un solide investissement.

DU NOUVEAU

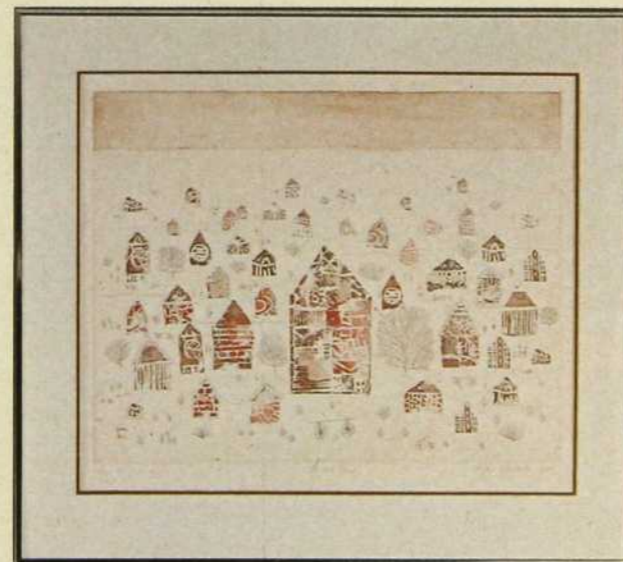
DÉCORMAG vous présente également en primeur deux (2) nouvelles sérigraphies à tirage limité, portant chacune la signature de l'artiste créateur et celle du poète.



"Le temps qu'il fait sur mon pays" de Claude A. Simard et Gilles Vigneault, format 19 3/4" x 20", édition limitée de 120, prix de la gravure: \$350, encadrement en sus: \$100.



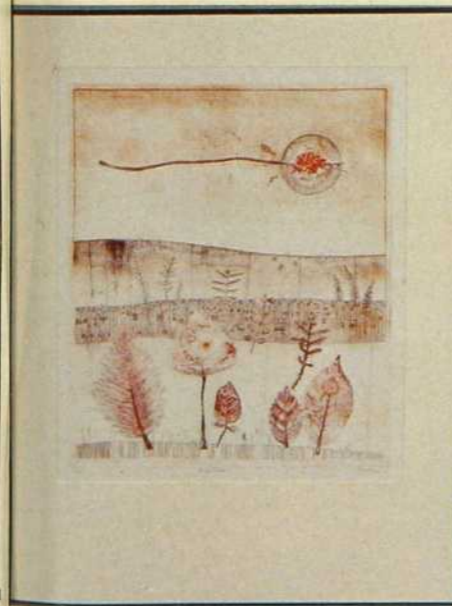
"Bozo" de Gilles Tibo et Félix Leclerc, format 16" x 20", édition limitée de 80, prix de la gravure: \$350, encadrement en sus: \$100.



"La Côte Nord" eau-forte de Lacelin-Bellefleur, format 23" x 26", édition limitée de 100, prix de la gravure: \$130, encadrement en sus: \$110.



"Érocosome" sérigraphie de Louis Jaque, format 22" x 27", édition limitée de 55, prix de la gravure: \$300, encadrement en sus: \$150.



"Arrière-saison" eau-forte de Paul Livernois, format 20" x 26", édition limitée de 100, prix de la gravure: \$130, encadrement en sus: \$105.

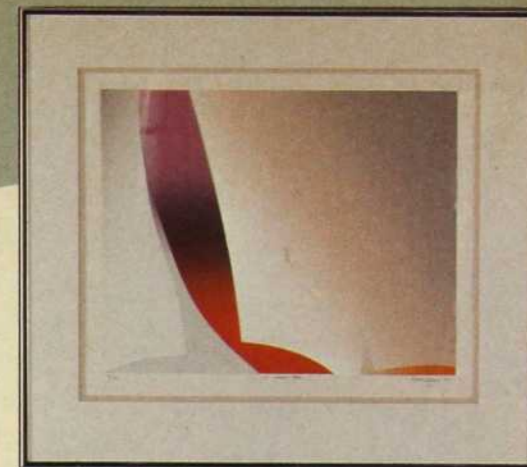


"La naissance d'un pays" eau-forte de Paul Livernois, format 18" x 17", édition limitée de 100, prix de la gravure: \$75, encadrement en sus: \$75.

"La vieille maison" sérigraphie de Graeme Ross, format 24" x 35", édition limitée de 100, prix de la gravure: \$155, encadrement en sus: \$150.



"Hiver coloré" sérigraphie de Pauline Gagnon, format 21" x 25", édition limitée de 100, prix de la gravure: \$115, encadrement en sus: \$105.



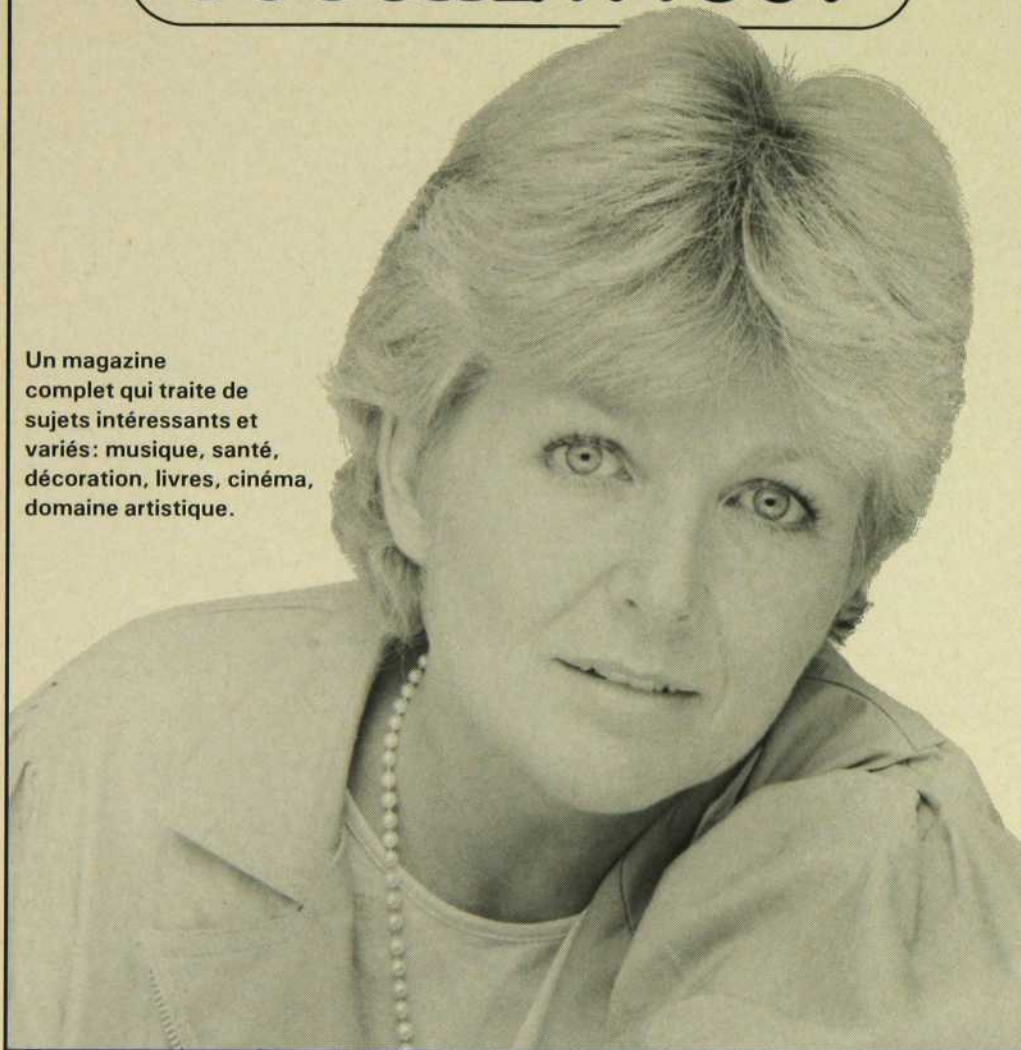
"À claire joie" sérigraphie de Louis Jaque, format 17" x 18", édition limitée de 75, prix de la gravure: \$200, encadrement en sus: \$110.

Les gravures sont exposées en permanence au siège social de Décormag, 181 est, rue Saint-Paul, Vieux-Montréal, Qué. Pour commander, servez-vous du coupon à l'intérieur du magazine ou téléphonez au (514) 866-9894. Les gravures de Décormag, pour mettre du beau dans votre vie.

Suzanne
LEVESQUE

TOUCHE-À-TOUT


Un magazine
complet qui traite de
sujets intéressants et
variés: musique, santé,
décoration, livres, cinéma,
domaine artistique.



8h45 à 11h45
Tous les jours de la semaine

CKAC  73



VANTAGE  "Parce que le goût,
pour certains, c'est important"

Avis: Santé et Bien-être social Canada considère que le danger pour la santé croît avec l'usage—éviter d'inhaler.
Moyenne par cigarette: "goudron" 10 mg, nicotine 0.8 mg.

DÉCORMAG : UNE PLUIE D'IDÉES ET D'IMAGES



DES IDÉES ET DES IMAGES POUR METTRE

Pou
leu
pac
En
cha
des
l'ar
ma
Hâ
Un
po
Un
des
Un
et c
Un
au
sou
Un
un
DÉ
LE
C'es
près
C'es
coul
déce
men
pour
qu'a

ABONNEZ-VOUS MAINTENANT

Pour mettre du beau dans la vie de ses lecteurs, Décormag leur offre gratuitement, chaque mois, des dizaines de pages de lecture intéressante dans ses suppléments spéciaux. En effet, pour le prix régulier de Décormag, vous recevrez chaque mois au moins un supplément gratuit sur des sujets tels que la mode, l'art de recevoir, les voyages, l'aménagement de bureau, l'énergie, etc. Aucun autre magazine de décoration ne vous en donne autant !

Hâtez-vous de vous abonner à Décormag !

LE LOOK

Une revue de mode de calibre international pour hommes et femmes, publiée quatre fois l'an.

LE 9 À 5

Un coup d'oeil sur les aménagements de bureau, des aires ouvertes jusqu'au bureau du président.

VIA

Un survol en mots et en images de l'art de faire et de vivre dans divers coins du monde.

CHALEUR ET CONFORT

Un dossier complet sur les appareils de chauffage au bois et un compte rendu des différentes sources énergétiques.

RECEVOIR

Un répertoire de recettes d'été en beauté et un autre aussi bon pour la froide saison.

DÉCORMAG VOUS PRÉSENTE LE LOOK.

C'est un supplément saisonnier à Décormag présenté sous la forme d'un magazine couleurs. C'est la mode féminine et masculine des couturiers d'ici et d'ailleurs. C'est le genre décontracté ou l'allure classique. C'est le vêtement à prix abordable ou celui qu'on achète pour faire différent. C'est la revue de mode qu'attendait le lecteur de Décormag.



DU BEAU DANS VOTRE VIE

LE GUIDE D'ACHAT

Aimé M. Lemire et ass.
12 005, boul. Laurentien
Montréal H4K 1N3
(514) 337-3881

858, rue Saint-Vallier ouest
Québec G1N 1E1
(418) 694-9449

American Standard, Produits de plomberie
655, rue Hodde
Saint-Laurent H4N 2A3
(514) 747-7513

Antiquités de la Crémallière, Les
4908, boul. Marie-Victorin
(Route 132) Varennes JOL 2P0
(514) 652-9782

Armoires de cuisine canadiennes D.C. Inc.
2252, rue Limoges
Longueuil J4G 1E3
(514) 651-6941

Arthur Quentin Enr.
3960, rue Saint-Denis
Montréal H2W 2M2
(514) 843-7513

Au Courant Importations Inc.
4201, rue Sainte-Catherine ouest
Westmont H3Z 1P6
(514) 932-3415

Berco céramiques Inc.
135, boul. Montpelier
Saint-Laurent H4N 2G3
(514) 748-6389

Bleu Nuit
3913, rue Saint-Denis
Montréal H2W 2M4
(514) 843-5702

Bonaventure Ltée, Les industries de métal
894, avenue Bloomfield
Outremont H2V 3S7
(514) 270-7311

Bisson et Choquette
7407, rue Saint-Hubert
Montréal H2R 2N4
(514) 273-7501

Bouchard Jacques
4610, rue Saint-Denis
Montréal H2J 2L3
(514) 282-1484

Cache-Pot décoration, Le
5047, rue Saint-Denis
Montréal H3J 2L9
(514) 288-5330

**Carsley Jean
Jean Carsley Intérieurs Inc.**
1226, rue Bishop
Montréal H3G 2E3
(514) 871-3931

Céramique Décor Inc.
4220, 3e Avenue ouest
Charlesbourg G1H 6T1
(418) 627-0122

Ciot Céramique Décor
20, rue Port-Royal est
Montréal H3L 1H7
(514) 389-3511

Colombani Henri, architecte
10 800, rue Lajeunesse
Montréal H3L 2L8
(514) 389-8468

Connor Ltée, Les stores vénitiens
5, rue Union
Ville Saint-Pierre H8R 1C2
(514) 483-2470

**Cordeau Bernard
Concepta Inc.**
1064, avenue Bernard ouest
Bureau 31
Outremont H2V 1V2
(514) 279-3266

Crane Canada Ltée
100, boul. Alexis-Nihon
Saint-Laurent H4M 2N6
(514) 748-6501

Décor Inc.
1183, rue Sainte-Catherine ouest
Montréal H3B 1K5
(514) 842-9481

Décor Marie-Paule Inc.
4918, rue Sherbrooke ouest
Westmont H3Z 1H3
(514) 486-7305

1522, rue Sherbrooke ouest
Montréal H3G 1L3
(514) 937-8012

1090, avenue Laurier ouest
Outremont H2V 2K8
(514) 273-8889

Designers I
1226, rue Bishop
Montréal H3G 2E3
(514) 871-3931

Dumont et Lalonde Enr.
4677, rue Saint-Denis
Montréal H2J 2L5
(514) 843-7711

Feldman Jayne
(514) 482-0586

Galerie Shayne
5471, avenue Royalmount
Montréal H4P 1J3
(514) 739-1701

**Gauthier Ninon
Difur Inc.**
1631, rue Amherst
Montréal H2L 3L4
(514) 521-8069

Ginger's bathrooms
945, avenue Eglinton est
Toronto M4G 4B5
(416) 429-3444

**Golden Audrey
Audrey Golden Interiors**
1545, avenue Docteur Penfield
Bureau 401
Montréal H3G 1C7
(514) 931-7966

Gublitz Gladi
(514) 288-9811

Hackl rembourrage Co. Ltée
5750, avenue Royalmount
Montréal H4P 1T7
(514) 733-1314

Hirsh Lynda
(514) 487-3119

Hoffman Mary
2500, rue Montclair
Montréal H4B 2J1
(514) 487-3119

Hydronique Ltée
8161, rue Saint-Hubert
Montréal H2P 1Z1
(514) 270-8249

Impérial, Quincaillerie décorative
1329, avenue Greene
Westmont H3Z 2A5
(514) 937-4654

Jacuzzi
(en vente chez Hydronique Ltée)

Johnson et Lazare Canada Ltée
7310, avenue Mountain Sights
Montréal H4P 2A6
(514) 737-6587

J.T. Dillon
555, rue Chabanel ouest
Montréal H2N 2H8
(514) 364-7440

Kohler
(en vente chez Céramique décor Inc.)

Lanoix Rolland
(voir Les Antiquités de la Crémallière)

Lipman, Tapis
9450, boul. de l'Acadie
Montréal H4N 1L7
(514) 381-7279

Lucas Ltée, Gabriel
1476, rue Sherbrooke ouest
Montréal H3G 1L3
(514) 933-3691

Maison d'Émilie, La
1073, avenue Laurier ouest
Outremont H2V 2L2
(514) 277-9725

Majdell Diane
2285, rue Athlone
Ville Mont-Royal H3R 3H3
(514) 737-8893

Ma Maison
1170, carré du Beaver Hall
Montréal H3B 3C6
(514) 875-0511

Marbres et céramiques européens Ltée
6915, rue Jarry est
Montréal H1P 1W7
(514) 327-4443

Multiform Ltée, Cuisines
5525, chemin Upper Lachine
Montréal H4A 2A5
(514) 483-1800

Nienkamper Ltée
300, Place d'Youville
Montréal H2Y 2B5
(514) 842-8939

Perfection Co. Ltée, Tapis
1244, rue Sainte-Catherine ouest
Montréal H3G 1P1
(514) 395-2400

Pierre Larue Fleuriste
4008, rue Saint-Denis
Montréal H2W 2M2
(514) 288-8038

Planterra Ltée
2275, chemin Saint-François
Dorval H9P 1K3
(514) 684-1711

Point à la ligne, Boutique
1450, rue Peel
Montréal H3A 1S8
(514) 842-0113

Ramca Ltée, Les carreaux
835, avenue Querbes
Outremont H2V 3X1
(514) 270-9192

84, rue Saint-Germain ouest
Rimouski G5L 4B5
(418) 722-7088

1505, boul. Talbot
Chicoutimi G7H 6E1
(418) 545-4555

1240, boul. Charest ouest
Québec G1N 2E3
(418) 683-2987

4230, rue King ouest
Sherbrooke J1L 1W6
(819) 563-4030

280, boul. Fort Saint-Louis
Carrefour La Seigneurie
Boucherville J4B 1S1
(514) 655-1340

123, rue Champlain
Valleyfield J6T 1W9
(514) 371-5442

Richard Le Droff Can. Ltée, Les Cheminées
4870, boul. des Sources
Dollard-des-Ormeaux H8Y 3C7
(514) 331-3084

Simtab Inc.
1857, rue Berlier
Ville de Laval H7L 3S4
(514) 687-5716

Sita Inc., Les meubles
8241, 9e Rue
Rivière-des-Prairies H1E 2H5
(514) 648-1115

Télio et Cie
1390, rue Sherbrooke ouest
Montréal H3G 1J9
(514) 842-9116

Une Pensée Ltée, Boutique
1356, avenue Greene
Westmont H3Z 2A5
(514) 931-9428

Union électrique
5320, avenue Royalmount
Montréal H4P 1G9
(514) 343-5000

**Vaillancourt, Gilles-André
Le Valença Inc.**
1545, avenue Docteur Penfield
Bureau 1003
Montréal H3G 1C7
(514) 932-8131

Van Horn et Roberge Enr.
1448 A, rue Sherbrooke ouest
Montréal H3G 1K4
(514) 284-0665

**Velme Sylvia
Sylvia Velme Design Inc.**
77, avenue Mowat, bureau 416
Toronto M6K 3E3
(416) 535-1255

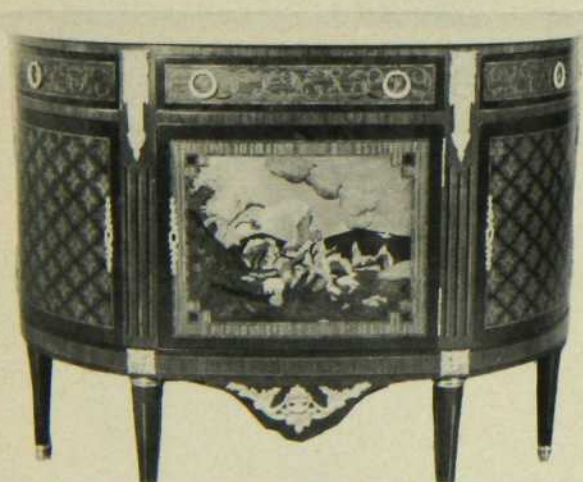
Verre d'art
1518, rue Sherbrooke ouest
Montréal H3G 1L3
(514) 932-3896

**Vissa Mario
Dimensions M.J.M. Inc.**
5180, chemin Queen Mary, app. 390
Montréal H3W 3E7
(514) 487-7222

White Ltée, Verrerie
4081, rue Saint-Urbain
Montréal H2W 1V4
(514) 844-2384

Zone Inc., Les concepts
4085, rue Saint-Denis
Montréal H2W 2M7
(514) 521-3330

Christian de Gageac



Importateur exclusif de meubles français en marqueterie de bois de rose de style Louis XIII, XIV, XV, XVI, porcelaines de Limoges — lampes — miroirs vénitiens — pendulettes — service de table — revêtement mural — meubles «Marquant» Agent exclusif des copies du musée du célèbre ébéniste «Daïdé»

5500, Chemin de la Reine-Marie
(à l'ouest de Décarie) Mtl 481-3589

Fermé le lundi matin
Ouvert tous les jours de 10 hres à 17 hres 30.

COURS D'INITIATION À LA DÉCORATION INTÉRIEURE I, II et III

sous la direction des



NOUVEAU

Peinture à l'huile
Sculpture sur bois
Peinture sur bois
Renovation de meubles

ARTISANS DU MEUBLE QUÉBÉCOIS INC.

88 est, rue St-Paul
Vieux Montréal
H2Y 1G6

RENSEIGNEMENTS
866-1836

DÉBUT COURS :
13 fév. 1984

Approuvé par
le Ministère
de l'Éducation
Permis no 749514

Enseignement de
culture personnelle
(Jour et soir)

ANNIVERSAIRE 5

Salon National de l'Habitation 1984



Suzanne Lévesque,
porte-parole
du Salon National
de l'Habitation 1984

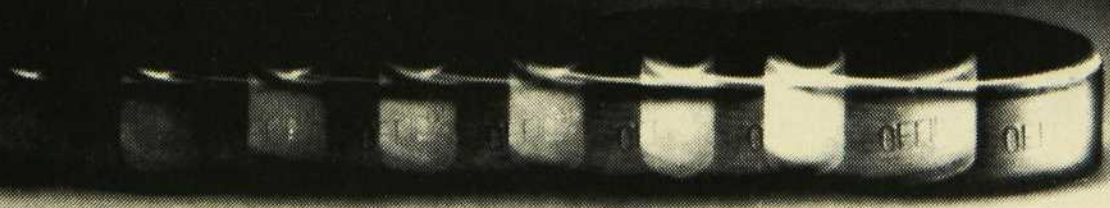


Montréal

16 au 25 mars

*Le plus important
Salon au Québec!*

Avez-vous l'impression
qu'une certaine publicité
vous fait une passe?
Apprenez les règles du jeu!



**Un message publicitaire vous semble
tendancieux, incorrect ou malhonnête?**

Si vous avez des questions, des commentaires ou des plaintes à formuler au sujet de la publicité, ou si vous voulez recevoir un exemplaire du Code canadien de la Publicité, écrivez-nous.

Le Conseil des Normes de la Publicité

10 est, rue Notre-Dame, suite 200, Montréal H2Y 1B7 (514) 861-0325

Le Code
canadien
des
normes
de la
publicité

Février sera à l'enseigne de la nouveauté et de la variété. D'abord, notre sujet-vedette, la rénovation; plus précisément celle d'un «loft» à Québec et celle d'une propriété à Montréal. Rénovation aussi que l'on peut apporter à la cuisine, côté revêtements de sol et plans de travail: bois, céramique, vinyle, stratifié... Vous saurez tout. D'autre part, nous tenterons d'approfondir la question des maisons enfouies; en parallèle, un supplément sur l'énergie. Plus encore: l'intérieur d'une personnalité vedette et les choix de Décormag au salon Via Design.



AU RÊVE DE MORPHÉE
4123, rue St-Denis
Montréal H2W 2M7
Tél: 844-9823

SPÉCIALISTE EN
DENTELLES
EXCLUSIVES ET
DENTELLES DE
BRUGES

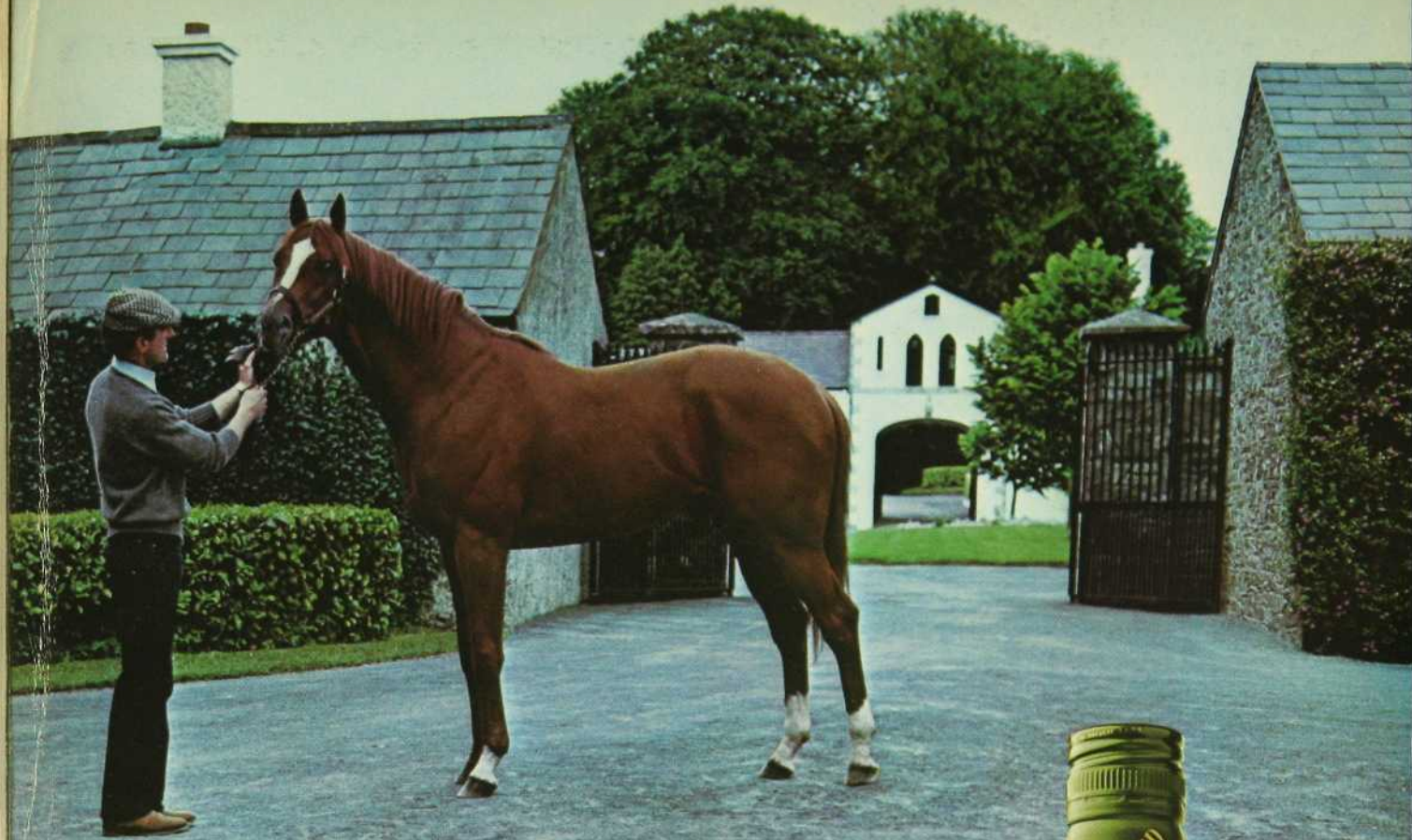
- confection sur mesure
- enveloppes de duvets et d'oreillers en dentelle
- lits en fer ou laiton

à Montréal... c'est La Salle

DE GÉNÉRATION... EN GÉNÉRATION
TAXIS LASALLE (1964) INC. AU SERVICE DE LA POPULATION DEPUIS 1918 et depuis ce temps, la lumière de toit orangée sillonne partout dans les rues de Montréal.

DE GÉNÉRATION EN GÉNÉRATION, TAXIS LASALLE (1964) INC. a grandi avec vous, est consciente de ses responsabilités et travaille constamment à l'amélioration de son service.

AUJOURD'HUI, TAXIS LASALLE (1964) INC. possède une centrale téléphonique des plus modernes en Amérique du Nord, le tout contrôlé par ordinateur, pour assurer un meilleur service et une plus grande sécurité à sa clientèle.



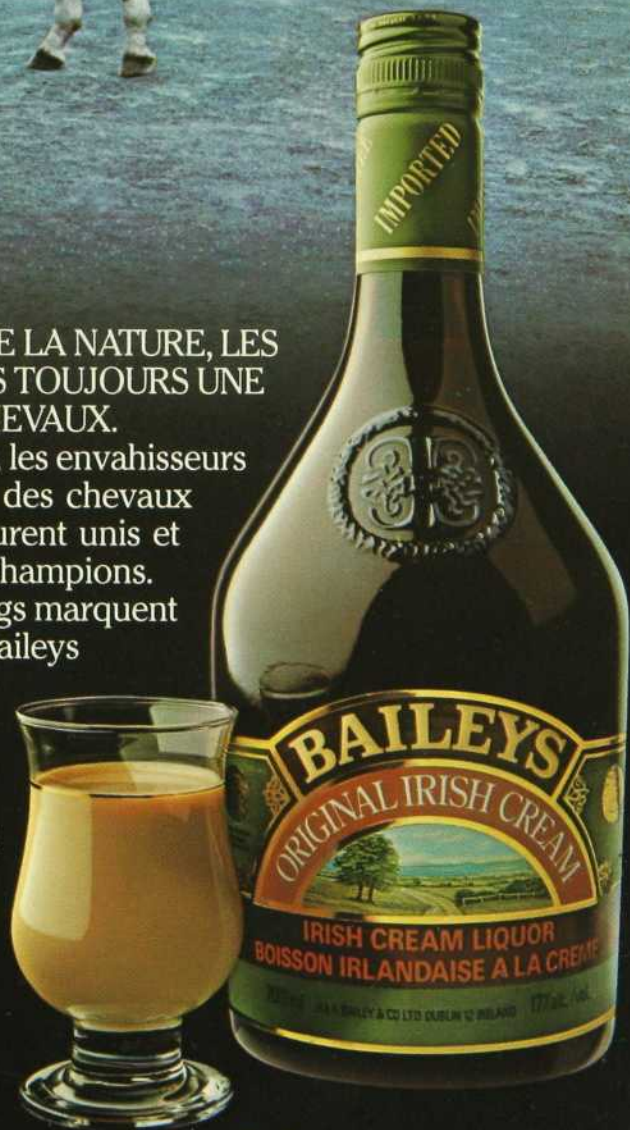
BONS VIVANTS ET AMOUREUX DE LA NATURE, LES IRLANDAIS ÉPROUVENT DEPUIS TOUJOURS UNE PASSION SANS BORNE POUR LES CHEVAUX.

Car cinq siècles avant Saint-Patrick, les envahisseurs Celtes amenèrent, avec eux, la crème des chevaux d'Europe. Aux chevaux d'Irlande ils furent unis et émergea alors une race nouvelle de champions.

Et encore aujourd'hui, ces purs sangs marquent le pas. Aussi, de ces mêmes contrées, Baileys vous propose une autre réalisation irlandaise remarquable, «Baileys Original Irish Cream».

Baileys fut le premier à marier le fameux whiskey irlandais à l'onctueuse crème d'Irlande, tous deux tant appréciés pour la richesse de leur goût.

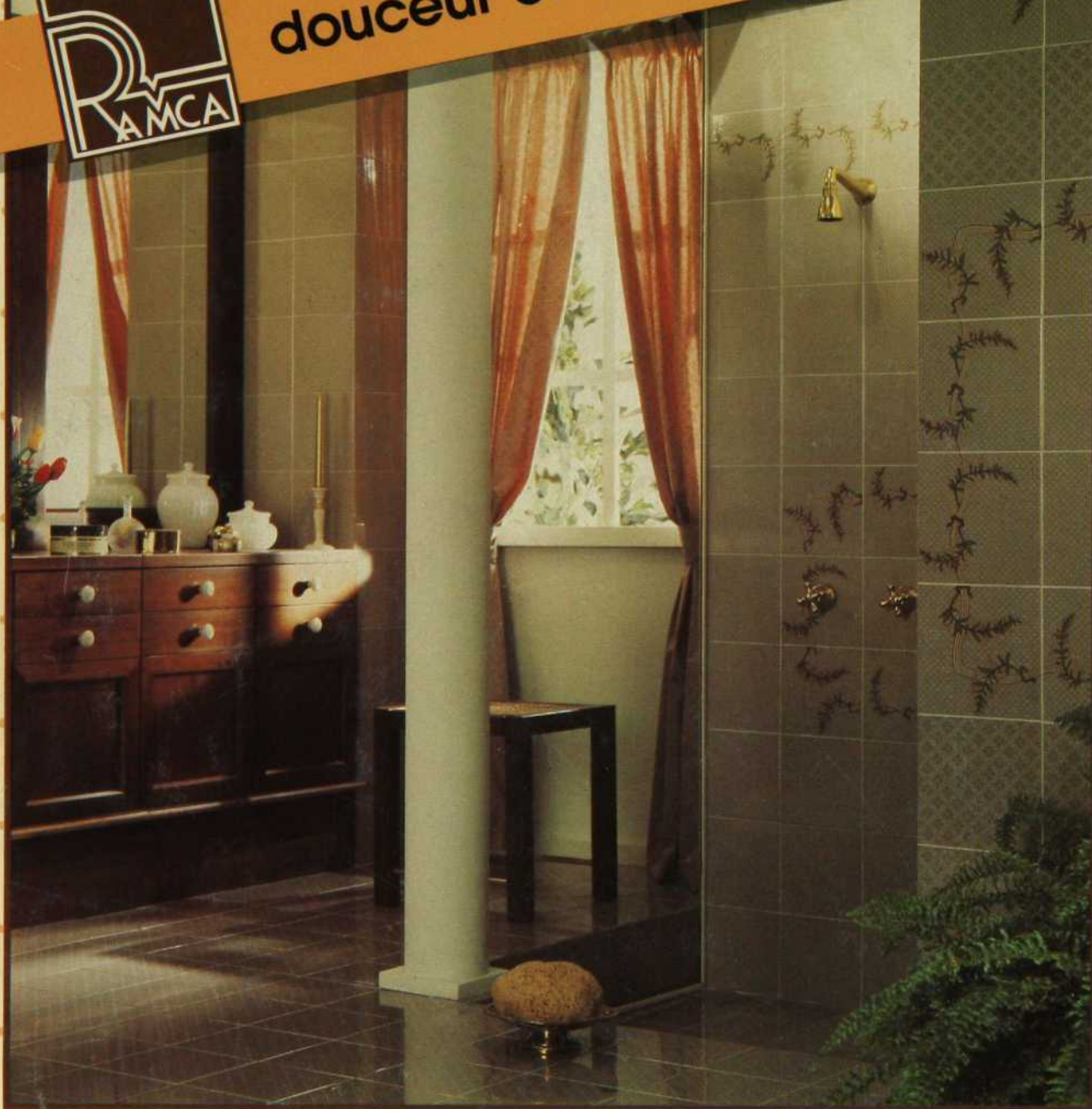
Une fois réunis, ils forment une boisson unique et incomparable, à l'image de l'Irlande elle-même. C'est l'accord parfait.



Baileys. Un goût incomparable.



douceur et brillance *Valentino*



Euphorique! c'est la collection Valentino! Délice pour les yeux, délice au toucher — Valentino nous a déjà fait connaître ses merveilleux carreaux aux doux imprimés. Et voici maintenant l'harmonie complète. Menus accessoires pratiques et décoratifs, lingerie de salle de bains et même robes de chambre. Ramca se réjouit d'être près de vous, question de bon goût!

MONTREAL

1085, rue Van Horne
coin Querbes
(514) 270-9192

QUEBEC

1240, boul. Charest ouest
(418) 683-2987

OTTAWA

515 Industriel avenue
(613) 523-4758

CHICOUTIMI

1505, boul. Talbot
(418) 545-4555

RIMOUSKI

84, rue St-Germain ouest
(418) 722-7088

VALLEYFIELD

123, rue Champlain
(514) 371-5442

BOUCHERVILLE

280, Fort St-Louis
Carrefour La Seigneurie
(514) 655-1340

TORONTO

WINNIPEG
CALGARY
MONCTON

Plus de 200 distributeurs à travers le Canada. Téléc: 05-24555