

VALLÉE-DE-LA-GATINEAU

présenté par

LeDroit

CAHIER PUBLICITAIRE | LE MERCREDI 23 JUIN 2010

Centre
d'interprétation
du cerf de
Virginie | p.3

Le Pythonga,
un travailleur
infatigable | p.10

Les pourvoiries
en 2010 | p.12

Participez en grand nombre
Concours | p.9



Le Festival
d'eau vive de la
Haute-Gatineau | p.7



Une très vaste vallée verte et bleue pour le plein air | p.2

Le fabricant de quais flottants « Quais navigables des Laurentides »
vous souhaite un bel été sur l'eau


quais navigables
des laurentides

NOUVEAU DANS LA RÉGION :

Quais résistant au gel et à la glace
(pas nécessaire de sortir votre quai de l'eau pour l'hiver)

Floteurs garantis 25 ans • Un investissement à long terme
27 brevets au Canada et aux États-Unis • Prix concurrentiels

Une très vaste vallée verte et bleue pour le plein air L'espace des découvertes



Le territoire de la Municipalité régionale de comté (MRC) de la Vallée-de-la-Gatineau est tellement grand que 66 % de ses 13 424 kilomètres carrés n'est pas dans l'une des limites de ses 15 municipalités. « L'offre de services de plein air est si vaste qu'une famille peut partir en canot pour 48 heures comme pour 48 jours en restant seulement dans notre région »,

raconte en riant le préfet de la MRC, Pierre Rondeau. Il reste beaucoup d'espaces encore à explorer pour les adeptes des activités de plein air.

Le choix des activités pour une famille est très diversifié. « Il y a tellement à voir, des paysages magnifiques, des lieux historiques, la piste cyclable de 68 kilomètres, les centres d'interprétation du doré jaune, de la forêt contre le feu et du cerf de Virginie. Nous avons 3 200 lacs, dont le Baskatong, le Trente-et-un Milles, le Blue Sea; ce sont des lacs tellement beaux et tellement propres. Il y a du rafting sur la rivière Gatineau, du golf et de nombreuses autres activités dans les pourvoies. Les gens ont l'embarras du choix », de commenter le préfet.

À moins d'une heure de la capitale fédérale, la MRC Vallée-de-la-Gatineau offre de grands espaces de plein air dans un milieu naturel. C'est aussi une région qui offre une qualité de vie exceptionnelle.

« Notre mode de vie dans la MRC Vallée-de-la-Gatineau fait que les gens sont d'un naturel chaleureux, convivial. Tout le monde est de bonne humeur. C'est facile à vivre, car c'est tellement beau chez nous », révèle Pierre Rondeau.

CAPACITÉ D'ADAPTATION

Vivre dans un milieu naturel comme la MRC Vallée-

de-la-Gatineau c'est aussi être capable de s'adapter, souligne le préfet. Au cours des dernières années, les citoyens l'ont démontré plus d'une fois. Autrefois pays de la drave, aujourd'hui en pleine crise forestière, « les gens se retrouvent les manches, travaillent ensemble et adoptent des attitudes positives en regardant les opportunités que ça nous amène. Nous avons une liste de projets dans nos cartables, notamment de 2^e et 3^e transformation, mais ce sont des promoteurs que ça nous prend pour mettre ça en place. Entre-temps, nous travaillons sur l'amélioration de la situation actuelle en accueil touristique, en hébergement et restauration. En agriculture, en collaboration avec les agriculteurs et l'UPA, nous voulons augmenter les rendements et ajouter des productions comme dans la culture de petits fruits et la culture en serre », explique M. Rondeau.

UN TRAVAIL D'ÉQUIPE

Cette combativité, cette joie de vivre et cet esprit d'entraide animent non seulement les citoyens de la MRC Vallée-de-la-Gatineau mais aussi leurs dirigeants. « Les maires, les députés, les présidents et directeurs du centre de santé, de la commission scolaire, des différents organismes, autant Carrefour Jeunesse-Emploi que le CLD, la SADC, tous travaillent vers le même but commun dans le respect de chacune des personnes et surtout dans le respect de chacun des organismes », précise le préfet de la MRC.

DES PROJETS EN DÉVELOPPEMENT

Selon Pierre Rondeau, plusieurs projets avancent. Il y a celui d'une salle de curling qui verra bientôt le jour à Maniwaki. Un édifice pour remplacer la salle Gilles-Carle, détruite par un incendie, est en discussion avec différents partenaires. Un centre de transbordement des déchets serait fonctionnel en décembre dans le parc industriel à Maniwaki. Ce centre ferait économiser beaucoup à la MRC qui doit se rendre à Val-des-Monts. Des projets de développement dans le village du lac Ste-Marie au niveau de l'hôtellerie et de la villégiature sont à un niveau avancé.

La MRC Vallée-de-la-Gatineau est un territoire exceptionnel autant par les lieux magnifiques qu'on y retrouve que par les gens qui y habitent. Cette région de l'Outaouais demeure sans aucun doute un espace de découvertes des plus extraordinaires.

LA VALLÉE-DE-LA-GATINEAU EN UN COUP D'ŒIL...

MRC DE LA VALLÉE-DE-LA-GATINEAU : Constituée en 1983
COMPOSANTE : 2 villes (Maniwaki et Gracefield), 15 municipalités, 5 territoires non organisés et 2 communautés algonquines (Kitigan Zibi et Lac-Barrière)

SITE INTERNET : www.mrcvg.qc.ca

SUPERFICIE : 13 424 kilomètres carrés

BUDGET DE LA MRC : 7,5 millions \$

POPULATION : 20 648 habitants

LANGUE PARLÉES : Français 85 %, Anglais 15 %

RÉPARTITION ETHNIQUE : Français 80 %

Anglais/Irlandais 10 %

Autres 10 %

LACS : 3200

PONTS COUVERTS : 3

TOURISME : 450 000 touristes et excursionnistes par année, soit environ 15 % du volume de l'Outaouais. 783 000 nuitées. 40 millions de dollars en retombées économiques

ÉCONOMIE :

3 parcs industriels : Maniwaki, Bois-Franc et Grand-Remous

980 entreprises

CLD de la Vallée-de-la-Gatineau

SADC Vallée-de-la-Gatineau

Commission scolaire des Hauts-Bois-de-l'Outaouais

Commission scolaire Western Québec

SANTÉ : 1 hôpital à Maniwaki

1 CLSC Maniwaki et points de service: Gracefield, Low

2 centres d'hébergement : Maniwaki et Gracefield

L'ÉQUIPE

PRÉSIDENT ET ÉDITEUR : Jacques Pronovost

COORDONNATRICE : Michelle O'Neil

RÉDACTION PUBLICITAIRE : Guy Deschambeault

PUBLICITÉ : L'équipe des ventes publicitaires du quotidien LeDroit

CONCEPTION GRAPHIQUE : Nathalie Cloutier

Le défi de l'éducation en région



L'éducation en région représente un grand défi. Voici quelques exemples de moyens mis en œuvre par la CSHBO, conformément aux orientations de sa planification stratégique.

«LE PLAISIR DES MOTS»

Un projet original pour faire découvrir la beauté du français

Grâce à un projet original, «Le plaisir des mots», plusieurs dizaines d'élèves de l'établissement Le Rucher ont découvert la beauté de la langue française.

Ce projet prenait la forme d'un concours d'épellation tenu en trois séances d'élimination, la dernière se déroulant en mai. La démarche a permis de consacrer, pour cette première édition, deux grandes gagnantes, soit Molly Galipeau (2^e cycle) et Sandrine Proulx (3^e cycle).

L'inspiratrice de ce projet était Chantal Beaudoin, une enseignante de Messines. Elle a créé le concours en début d'année, d'abord comme une activité destinée à sa classe de l'école Ste-Croix. Grâce à l'engouement des jeunes, le projet a pris de l'ampleur et s'est étendu, d'abord à toute l'école, puis à l'ensemble de l'établissement Le Rucher.

Une dictée a aussi vu le jour dans la foulée de ce concours d'épellation. La dictée a eu lieu en avril et les gagnants ont d'ailleurs reçu leurs prix lors de la troisième et dernière séance d'élimination.



2^e cycle: Molly Galipeau, avec ses parents.



3^e cycle : Sandrine Proulx, avec ses parents.



Il y a quelques semaines, plusieurs élèves de Maniwaki et de Gracefield ont participé à une activité fort spéciale intitulée «L'écritthon, la nuit?». Organisée par Chantal Matthews (enseignante) et Karine Munger (conseillère pédagogique), l'écritthon, tenue de 20 heures à 8 heures, se voulait une activité culturelle et de création. Les élèves du secondaire étaient donc invités à écrire librement sur des thématiques données par des artistes invités : les écrivains David Homel, Georges Lafontaine et Luc Proulx, le poète André Duhaïme, la slameuse Mélanie Rivet et le conteur Louis Mercier, entre autres. Chacun de ces artistes avait pour but de susciter l'imaginaire des élèves et de les lancer dans l'écriture de textes thématiques.

Centre d'interprétation du cerf de Virginie Beaucoup plus qu'un musée

Depuis cinq ans maintenant, un pavillon en bois rond qui abrite le Centre d'interprétation du cerf de Virginie à Sainte-Thérèse-de-la-Gatineau accueille des faons abandonnés ou orphelins dans un espace spécialement aménagé à cette fin. C'est Roger Lafrenière, préposé à l'accueil, qui donne le biberon aux petits depuis l'arrivée du premier faon en 2005 et qui s'occupe de les protéger.

Cette initiative revient à une résidente de Maniwaki, Michelle Blais, propriétaire d'Équipements Maniwaki, qui a commencé à s'occuper de bébés cerfs en 2001, alors qu'elle demeurait à Montcerf-Lytton. Les gens qui trouvaient des faons les apportaient aux agents de la faune qui, à leur tour, les déposaient chez Michelle Blais.

La bienfaitrice des faons eut alors l'idée de les confier au Centre d'interprétation du cerf de Virginie avant leur retour à la nature. Rien n'est plus sympathique au public que des « Bambi » vivants que les enfants peuvent toucher et même nourrir. « Les gens viennent les voir. On peut compter au moins 3000 visiteurs tous les étés. Nous entamons notre cinquième année et c'est un succès énorme », précise Roger Lafrenière.

Mme Blais, qui est une passionnée au grand cœur de ces petites bêtes, a recueilli cette année sept faons qui prendront le chemin du Centre d'interprétation. « Avant de les amener au Centre, je m'assure qu'ils sont en excellente santé et qu'ils sont capables de boire au biberon. Malheureusement, l'un des sept est mort parce qu'il refusait de boire et qu'il avait possiblement une maladie », raconte la bienfaitrice des faons.

Depuis que le Centre d'interprétation accueille les bébés cerfs, Michelle Blais a réussi à réintégrer dans la nature 22 chevreuils sur 34. « Cette année, je suis devenue grand-mère. Une maman que nous avons relâchée est revenue au Centre avec sa progéniture dit-elle en riant. C'est facile à déterminer, si un chevreuil est passé par ici. S'il s'approche pendant que l'on coupe l'herbe c'est qu'il est habitué à entendre la tondeuse lorsqu'il était petit. » Le plus petit qu'elle a secouru pesait à peine cinq livres. Bien qu'elle adore les petits, Mme Blais préfère les voir avec leur mère dans la nature, que chez elle.

Les agents de la faune vont également numéroter les jeunes chevreuils afin de mieux suivre leur trace.

Les jeunes cerfs sont habituellement relâchés dans la nature vers la mi-novembre après la saison de la chasse. Ils ne manquent pas de compagnie dans la région de Sainte-Thérèse-de-la-Gatineau. C'est là qu'on trouve le plus important ravage de chevreuils au Québec après celui de l'île d'Anticosti. « Ça leur prendra deux ou trois ans pour redevenir complètement sauvage, dit M. Lafrenière.

Les faons sont évidemment les vedettes, mais le Centre d'interprétation offre aussi d'autres activités. Les fervents de la nature peuvent parcourir des sentiers de randonnée de 18 kilomètres qui passent à la Chute Rouge et se rendent jusqu'au lac Trente-et-un milles au sud. Le public peut louer « Le refuge du bûcheron » (sur réservation) un petit chalet aménagé à la baie Gabriel, sur le lac Trente-et-un milles. Il y a un belvédère avec une vue superbe.



Pour en savoir plus sur le Centre d'interprétation du cerf de Virginie, on peut composer le 819 449-6666 ou se rendre au 6, chemin du Barrage, à Sainte-Thérèse-de-la-Gatineau. Vous pouvez aussi visiter le <http://www.ste-theresehg.ca>

MISE EN GARDE

Michelle Blais tient à mettre en garde les gens qui croient avoir trouvé un faon abandonné. Souvent, dit-elle, après l'avoir nourri, la mère s'en va et reviendra plus tard pour le nourrir de nouveau.

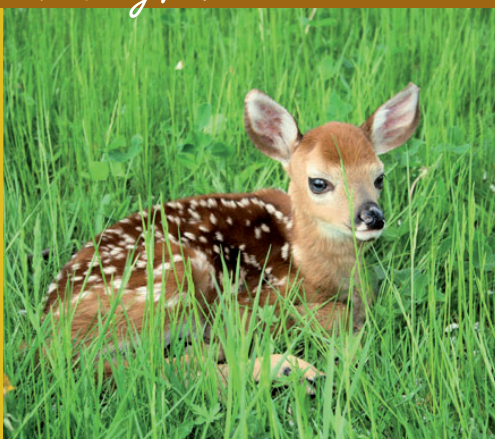
Elle ne s'inquiète pas de le laisser seul parce que les nouveaux-nés ne dégagent aucune odeur pendant au moins un mois et sont ainsi à l'abri des prédateurs. Les gens doivent s'assurer que l'animal a bel et bien été abandonné depuis deux jours avant de l'apporter à un agent de la faune.



Sainte-Thérèse-de-la-Gatineau

www.ste-theresehg.ca

Laissez-vous
séduire
par les
cerfs de
Virginie !



Centre
d'interprétation du
cerf de Virginie

6, chemin du Barrage
819 449-6666



Expérience **UNIQUE**
dans le **PONTIAC**

Domaine de la Campagne

Domaine de la Campagne (anciennement Charme de la Campagne) est un magasin rempli de cadeaux, de décorations ainsi que des meubles Camlen et d'autres en pin solide. Les meubles sont faits sur mesure selon les spécifications des clients.

Une visite dans cette boutique
est une expérience!

Domaine de
la Campagne

Route 148,
Luskville, QC
(Au clignotant)

Boutique de cadeaux



Vaste sélection de
meubles en pin solide

819 455-1088

Ouvert du jeu. au dim.

www.countryhome-luskville.ca

NOUVEAU
MAGASIN DU FERMIER

MAINTENANT
OUVERT

à Luskville

MAINTENANT
OUVERT

SPÉCIAUX D'OUVERTURE

- Granules
- Rip
- Ficelles pour balles

LE MAGASIN
DU FERMIER

1849 Route 148,
Luskville, QC
(Au clignotant)

Nourriture et accessoires
pour animaux
domestiques et de ferme



- Selles et équipement pour chevaux
- Articles de toilette
- Meubles d'antan

Heures d'ouverture

Lun. Fermé
Mar. 10:00 a.m. - 6:00 p.m.
Mer. 10:00 a.m. - 6:00 p.m.
Jeu. 10:00 a.m. - 6:00 p.m.
Ven. 10:00 a.m. - 6:00 p.m.
Sam. 10:00 a.m. - 5:00 p.m.
Dim. 10:00 a.m. - 5:00 p.m.

819 455-2334

Un espace et une vitrine régionale pour les artistes

Les artistes et artisans de la Vallée-de-la-Gatineau ont maintenant un toit et un lieu pour exposer, se rassembler et partager leur savoir-faire.

L'ancienne coopérative alimentaire située à Déléage est devenue l'automne dernier le lieu central des activités des 68 membres de la Coopérative de solidarité des arts et du patrimoine val-gatinois. Elle regroupe des gens qui désirent entreprendre ou poursuivre une carrière dans une ou plusieurs disciplines de création telles que les arts visuels, la musique, les lettres, les arts de la scène, les métiers d'art et les arts médiatiques.

« Présentement, les gens peuvent y acheter les œuvres de 27 exposants dans différentes disciplines d'arts visuels et de métiers d'art », explique la directrice générale de la coopérative, Christiane Langevin. Nous voulons faire découvrir tout le potentiel créatif des gens de la région, promouvoir et développer les talents qui sont ici dans notre milieu.

La Coopérative de solidarité des arts et du patrimoine val-gatinois est plus qu'un lieu de formation, de production, de diffusion et de vente. C'est le principal point de rencontre entre les membres et la collectivité. Elle offre des services et des outils exclusifs à tous ceux et celles qui désirent entreprendre ou poursuivre une carrière dans une ou plusieurs disciplines de création. C'est aussi une banque de créateurs et un incubateur de projets.

Pour la Vallée-de-la-Gatineau, la nouvelle coopérative se veut un instrument de développement touristique. Selon Mme Langevin, un contenu culturel et artistique adéquat (spectacles, musique, danse, peinture, poésie, etc.) s'avère être un facteur déterminant en ce qui concerne le pouvoir

d'attraction qu'exerce une région sur les gens de l'extérieur.

La vitalité culturelle et artistique d'une région peut définitivement influencer le choix de la destination des vacanciers en sa faveur. Selon les statistiques nationales et provinciales, la clientèle touristique est en mutation et prend plusieurs formes, mais qu'il soit question de tourisme expérientiel, d'écotourisme, de cyclotourisme ou autres, la culture demeure en tête de liste dans les priorités des voyageurs.

En invitant les créateurs et les citoyens à participer activement à la vie culturelle de la Vallée-de-la-Gatineau, ils contribuent ensemble à projeter l'image d'une région culturellement dynamique et ils stimulent par le fait même l'industrie touristique.

Comme organisation multidisciplinaire vouée au domaine des arts sous toutes ses formes la Coopérative désire présenter des expositions, des prestations musicales et théâtrales, des ateliers de formation.

Avec ses nouveaux locaux, ses équipements et le personnel à sa disposition, Coopérative de solidarité des arts et du patrimoine val-gatinois estime avoir maintenant les moyens d'intervenir efficacement auprès de ses membres en leur offrant des ressources essentielles tout en offrant à la collectivité divers produits, services et activités à caractère artistique.



27-28-29 août
Maniwaki
Québec, Canada
Canot - Kayak - Rafting

FESTIVAL
D'EAU VIVE

DE LA HAUTE-
GATINEAU

information
514 252-3001
www.gatineau.org

Aventureux?

Surf "le mur"

Venez découvrir une rivière exceptionnelle cet été... *La Gatineau en rafting!*
Rafting disponible avec Bonnet Rouge Rafting
infos: 1 888 449-3360 www.bonnetrougerafting.com

Simon Cousineau, photographe

**meubles
branchaud**
- AMOS - GATINEAU - MANIWAKI - MONT-LAURIER -
MONT-TREMBLANT - ROUYNORANDA - VAL D'OR -

Collaborateur

Desjardins
Les Caisses populaires
de la Vallée-de-la-Gatineau

Une réalisation de:

Fédération
québécoise
du canot et
du kayak

Avec la participation de:

**ACTION
PLEIN-AIR
HAUTE-GATINEAU**

Attraits et événements à ne pas manquer

31 MAI AU 26 JUIN

Exposition de Danielle-Marie Lemieux, peintures à l'huile, sur soie et encres de Chine à la Coopérative de solidarité des arts et du patrimoine val-gatinois au 252, boulevard Déléage à Déléage.

16 JUIN

Assemblée générale annuelle de la Coopérative de solidarité des arts et du patrimoine val-gatinois, à compter de 19 h, au siège social au 252, boulevard Déléage, à Déléage.

Assemblée générale annuelle de Centraide Gatineau-Labelle-Hautes-Laurentides, à 19 h, à la salle des préfets, Édifice de la MRC Antoine-Labelle, 671, rue de la Madone à Mont-Laurier. Infos : 819 623-7646 ou bureau@ghl.centraide.ca

23 JUIN

Fête nationale du Québec avec des musiciens de la région aux centres-villes de Maniwaki et d'Egan-sud.

28 JUIN AU 23 JUILLET

Exposition de Jean-Yves Marenger, artiste-peintre et ébéniste à la Coopérative de solidarité des arts et du patrimoine val-gatinois au 252, boulevard Déléage à Déléage.

JUIN À SEPTEMBRE

Exposition au Centre d'interprétation de la protection de la forêt contre le feu à Maniwaki.

Visite gratuite du remorqueur Pythonga du mercredi au dimanche de 10 h à 11 h 30 et de 14 h à 15 h 30.

7 JUILLET

Tournée 2010 des finissants de l'École nationale de l'humour. Auditorium de la Cité étudiante de la Haute-Gatineau.

15 AU 18 JUILLET

Festival d'été de Maniwaki.

23 AU 26 JUILLET

Dixième anniversaire du Festival de musique électronique Éclipse à Ste-Thérèse-de-la-Gatineau.

30 JUILLET AU 2 AOÛT

Festival country de Grand-Remous.

2 AU 27 AOÛT

Exposition « Du coton à la laine, une histoire à raconter... » en collaboration avec Moon Rain Center de Val-des-Monts à la Coopérative de solidarité des arts et du patrimoine val-gatinois au 252, boulevard Déléage à Déléage.

19 AU 22 AOÛT

Festival country de Bois-Franc.

26 AU 29 AOÛT

Festival de la vieille grange et compétitions équestres à Gracefield.

27, 28 ET 29 AOÛT

Festival d'eau vive de la Haute-Gatineau à Maniwaki.

9 SEPTEMBRE

3^e édition des Grands Prix de la ruralité du Québec qui auront lieu là Maniwaki.

10 AU 12 SEPTEMBRE

Festival images et lieux de la maison de la culture Vallée-de-la-Gatineau. Château Logue, Maniwaki.

23 SEPTEMBRE

Le groupe Karkwa. Auditorium de la Cité étudiante de la Haute-Gatineau.



**MATÉRIAUX DE
CONSTRUCTION
QUINCAILLERIE
PORTES ET
FENÊTRES
PRODUITS DE
LA FERME**

Unimat
Centre de rénovation

144, rue St-Joseph
Gracefield
Téléphone : 819 463-2862
Sans frais : 888 463-2862

**Protégez les forêts et les lacs en utilisant des produits ménagers biodégradables sans phosphate !
(disponible en magasin)**

metro
Marché Gracefield



Pour une gamme de produits frais et locaux

27, Principale, Gracefield

623548263

623549238

Pour les arts de la scène Une maison à construire

Depuis l'incendie du 14 février 2009 qui a complètement détruit la salle de spectacle Gilles-Carle (autrefois Merlin) à Maniwaki, la population de la Vallée-de-la-Gatineau a non seulement perdu un important centre régional de représentation des arts de la scène et de cinéma, mais un précieux outil de développement économique.

Un projet de reconstruction est toujours sur la table de travail pour la Maison de la culture de la Vallée-de-la-Gatineau afin de remplacer la salle de 550 sièges qui assurait la vocation de centre culturel depuis plus de 20 ans.

Selon Emmanuelle Michaud, présidente de la Maison de la culture de la Vallée-de-la-Gatineau, le nouvel édifice serait multifonctionnel et c'est la ville de Maniwaki qui en sera le maître d'œuvre. Le projet est évalué à dix millions de dollars.

Il regrouperait sous un même toit la bibliothèque municipale, le bureau d'information touristique, une salle communautaire, un hall d'exposition et une salle de spectacle d'au moins 400 sièges.

En attendant, c'est l'auditorium de la Cité étudiante de la Haute-Gatineau qui est utilisé par la Maison de la culture de la Vallée-de-la-Gatineau pour présenter le 7 juillet la Tournée 2010 des finissants de l'École nationale de l'humour et, le 23 septembre, le groupe Karkwa.



Tous les jours
10h à 16h
15 mai au 10 septembre

LE CENTRE D'INTERPRÉTATION DU DORÉ JAUNE

506, ch. Baskatong, Grand-Remous (Québec)

Une activité amusante et enrichissante pour toute la famille!

Découvrez l'Aire faunique communautaire du réservoir Baskatong et ses dorés...
Visite libre ou guidée sur réservation

AFC BASKATONG

Tél. : 819 438-1117 et téléc. : 819-438-3545 • airefauniquebaskatong@ireseau.com
www.afcbaskatong.com

Créations ALAIN DANIS

Aménagement Paysager

Nos Services

- Plan d'aménagement IMAGE 3D (disponible en saison hivernale seulement)
- Pose de muret décoratif
- Pose de pavé uni interbloc
- Plantation d'arbres de gros calibre (jusqu'à 80 mm)
- Éclairage paysager • Bassin d'eau
- Pose de gazon en plaque
- Réaménagement de vos plates-bandes

15 ans d'expérience

9, rue Marie-Anne, Maniwaki (Québec) J9E 3A9 • Téléc.: 819 449-4629
819 449.5798

Resto Le Notre-Dame

BISTRO ITALIEN TERRASSE
Bières importées - Cappucino - Pizzeria - Grillades - Pastas - Fruits de mer

OUVERT TOUT L'ÉTÉ
(fermé les lundis)

Pour réservation ☎ 819-449-7099

142, rue Notre-Dame, Maniwaki, Céline et Guy Thériault, prop.

Le Festival d'eau vive de la Haute-Gatineau Un événement important en Amérique du Nord

La rivière Gatineau que l'on voit le long de la route 105 semble un cours d'eau calme à première vue. Les amateurs de sensations fortes y ont repéré entre les municipalités de Maniwaki et Bouchette, soit sur une distance de huit kilomètres, une succession de huit rapides qui transforment la rivière Gatineau en des eaux bouillantes et turbulentes.

C'est sur cette portion de la rivière que se tient depuis 1997, le Festival d'eau vive de la Haute-Gatineau, une compétition nord-américaine qui attire plus de 1000 participants tous les ans.

Alain Bonin, fondateur de l'événement avec Jasmin Lefebvre du Club de canot-camping Les Portageurs, déclarait à l'époque : « Avant 1997, c'était trop risqué de descendre en canot ou en kayak avec toutes les billes de bois qui se trouvaient dans la rivière. Quand la drave a cessé, ce fut le moment d'explorer cette belle rivière. »

Cette année, le festival se déroulera les 27, 28 et 29 août. Il accueillera les adeptes du canot, du kayak et du rafting de tous les calibres. Au fil des ans, le festival est devenu un événement familial pour les amateurs d'eau vive. Les parents peuvent profiter d'une descente familiale sur la rivière Désert.

Plusieurs nouveaux sentiers de portage ont été aménagés sur la rivière Gatineau permettant aux moins aventureux de découvrir la rivière. Les enfants peuvent accompagner leurs parents sur le site de camping. Un service de garderie (camp de jour) est même offert pour les enfants de trois ans et plus.

Quant aux non-initiés aux sports d'eau vive, les jeunes et moins jeunes pourront encore cette année observer les prouesses des pagayeurs à partir du site Bonnet rouge de Sainte-Thérèse-de-la-Gatineau qui donne accès aux derniers rapides du trajet. Il est aussi possible de se rendre à proximité du Pont couvert Savoyard à Grand-Remous où quelques amateurs se donnent rendez-vous pour expérimenter cette deuxième section de la rivière Gatineau.

Les buts du Festival sont de faire découvrir cette section de la rivière au plus grand nombre d'amateurs d'eau vive possible et aux citoyens de la région; de les sensibiliser aux conséquences patrimoniales et environnementales négatives de la construction de barrages hydroélectriques sur les rivières du Québec et de recueillir des sommes d'argent pour le Fonds pour la préservation des rivières de la Fédération québécoise du canot et du kayak.

Tous les profits du Festival sont versés au Fonds pour la préservation des rivières de la FQCK.

Pour des motifs d'efficacité organisationnelle et de considérations légales, le Festival est, depuis 1999, une activité produite par la Fédération québécoise du canot et du kayak.

Au fil des ans, le Festival est devenu un événement parmi les plus importants en son genre en Amérique du Nord. Il attire les amateurs d'eau vive de tous les calibres provenant du Québec, de l'Ontario et des États-Unis. Pour information et inscription, on se rend sur le www.gatineau.org/index.html

FESTIVAL
D'EAU VIVE
DE LA HAUTE-
GATINEAU



La Belle Époque
Résidence

Le bien-être de nos aînés, notre priorité

Situé au centre-ville de Maniwaki, la Belle Époque est la nouvelle résidence pour retraités autonomes et semi autonomes, avec un cachet et un confort inégalés dans la région. Elle offre 67 unités adaptées à tous les goûts et revenus....

À proximité de tous les services commerciaux et des Galeries de Maniwaki, les résidents peuvent vivre en toute quiétude et vaguer à leur occupation, sachant que l'on veille à leur sécurité. Place à la tranquillité, à la joie de vivre loin de la solitude quotidienne de nos ruralités.

Afin de vous divertir

- Plusieurs salons communs dont un sur chaque étage avec vue incroyable
- Salle de billard et activités (jeux de société, poche, palets et autres)
- Bibliothèque et station internet
- Animation et salle d'activité physique adaptée
- Salle de repos et causerie avec un majestueux foyer
- Services de journaux et actualités
- Grande terrasse accessible durant l'été avec balançoires et chaises de détente
- Salon de coiffure, manucure, pédicure et soins de beauté sur place
- Proximité des principaux commerces, restaurants et services du centre-ville

Nos services

- Bâtiment complètement neuf, moderne et desservi par un ascenseur
- Services d'entretien ménager à chaque semaine (dans toutes les unités)
- Rideaux, service de literie, serviettes, papier hygiéniques, etc...
- Buanderie complète sur chaque étage
- Réfrigérateur, four à micro-onde inclus et cuisinière selon l'unité choisie
- Salle à manger commune et privée (réception familiale)
- Service aux tables à 3 services pour le dîner et souper
- Nourriture à volonté avec collation à toute heure de la journée
- Menu maison, varié et adapté sur une période de 5 semaines
- Service de transport pour les rendez-vous médicaux (transport adapté et bénévole)
- Service de câble / téléphone (interurbain non inclus)
- Service de casiers postaux dans le hall d'entrée
- Échangeur d'air dans tous les logements, air climatisé disponible sur demande (\$)

Pour votre sécurité

- Service de sécurité 24hrs / 24, avec surveillant sur place tant de jour que de nuit
- Système incendie automatisé (gicleurs) et système d'alarme relié à une centrale
- Caméra de surveillance extérieure, aux entrées et couloirs (plus de 20 caméras)
- Contrôle sécuritaire du bâtiment par serrure électromagnétique (carte magnétique)
- Gestion quotidienne et sécuritaire des médicaments
- Système d'appel d'urgence dans toutes les unités et salles de bain

Selon l'unité choisie et après le crédit d'impôt applicable, est-ce possible de croire que vous pouvez vous offrir la Belle Époque à partir de **39 \$ par jour?**

Appelez nous au **819 441-1919**, Jessica Lafrenière se fera un plaisir de vous démontrer qu'il est possible de profiter de la vie pleinement à un prix abordable pour tous!



175, rue Commerciale, Maniwaki
819 441-1919 • www.labellepoque.ca

La Belle Époque
Résidence

Le réservoir Baskatong Une mer intérieure à moins de deux heures de Gatineau



Le réservoir Baskatong (auss appelé Lac Baskatong) a été créé lors de la construction du barrage Mercier en 1927. Sa superficie de 329 kilomètres carrés (certaines sources parlent de 420 kilomètres carrés lors des crues printanières), long de 45 kilomètres et large de 19 kilomètres est une véritable mer intérieure.

Au début des années 1900, le village Baskatong comptait une centaine d'habitants, avait sa propre école, son marchand général et plusieurs hôtels. Le village est disparu sous les flots avec l'aménagement du réservoir.

Auparavant, la chapelle fut démantelée et transportée dans le nouveau village de Grand-Remous, et le cimetière déménagé à proximité, sur le chemin de la Pointe à David. Comme la plupart des villages de la région, Baskatong s'est développé autour de fermes et de chantiers forestiers.

Le réservoir Baskatong est alimenté par la rivière des Gens-de-Terre, la rivière Notawassi, la rivière d'Argent et par de nombreux ruisseaux. L'eau accumulée servait autrefois à propulser des millions de billes de bois jusqu'au lieu de transformation. De puissants bateaux vapeurs et plus tard au mazout comme le Pythonga ont remorqué d'immenses îles de billes de bois retenues par des estacades.

Le nom est d'origine algonquienne. On lui connaît deux sources possibles : Obiskitawang ou Obaskitaong, qui signifie « endroit où l'eau est resserrée par du sable » ou encore Bskaton de Piskita, signifiant « lac plié » ou « glace pliée ». Les eaux de ce lac, pour diverses raisons, travaillaient la glace, la bombaient et la faisaient plier, d'où l'origine de ce nom.

Le nom est d'origine algonquienne. On lui connaît deux sources possibles : Obiskitawang ou Obaskitaong, qui signifie « endroit où l'eau est resserrée par du sable » ou encore Bskaton de Piskita, signifiant « lac plié » ou « glace pliée ». Les eaux de ce lac, pour diverses raisons, travaillaient la glace, la bombaient et la faisaient plier, d'où l'origine de ce nom.

UN PARADIS POUR LE PLEIN AIR

Aujourd'hui, un grand nombre de pourvoiries entourent le lac Baskatong, avec des gîtes du passant, des chalets et des terrains de camping. C'est un véritable paradis pour les amateurs de

plein air, de pêche au brochet, au doré jaune et au doré noir, à l'esturgeon jaune, à la ouananiche, au touladi, aux corégonos et autres poissons. Le territoire du Baskatong est couvert de vastes forêts où le gibier abonde.

Le réservoir Baskatong est devenu en 1998 une aire faunique communautaire (AFC), plan d'eau public avec gestion particulière pour la protection et l'amélioration de la pêche.

Les amateurs de sports nautiques sont aussi nombreux à se promener sur l'immensité du lac. On y voit des planches à voile, des bateaux à moteur, des canots, des kayaks de mer, des amateurs de ski nautique, etc.

Tout près du Baskatong on compte plusieurs autres lacs, dont le Piscatosine, Cockanagog, de la Caméra, du Chêne et Georges.

Depuis 2006, le centre d'interprétation du doré jaune jumelé à la pisciculture a accueilli des milliers de visiteurs. En 2007, Hydro-Québec a décidé d'utiliser le barrage et a mis en service la centrale Mercier ajoutant 50 MW de puissance à son réseau.



LA FORÊT DE L'AIGLE... GÉRÉE PAR SA POPULATION.



- Hébergement
- Camping
- Restauration
- Canot et kayak
- Sentiers pédestres
- Sentier suspendu
- Aérofil/parcours de tyroliennes
- Parc de jeux pour les enfants
- Pêche et chasse



**Réservation requises
en tout temps.**

819 449.7111 • 1 866 449.7111
Info@foretdelaigle.com

www.foretdelaigle.com

www.martel.qc.ca



**Nous LIVRONS
dans toute la MRC
et PLUS!**



BMR



**Pour tous vos projets,
des plus petits
aux plus grands,
notre équipe est là
pour vous conseiller
et vous aider !**

120, route 105, Maniwaki • 819 449.1590 • 1 888 449.1590

CONCOURS

Répondez correctement à la question et courez la chance de pouvoir dépenser 50 \$ chez l'un des annonceurs de ce cahier, une gracieuseté du quotidien LeDroit.

Bonne chance !

QUESTION :

Quel est le nom de la paroisse où est située la grotte de Fatima dans la Vallée-de-la-Gatineau?



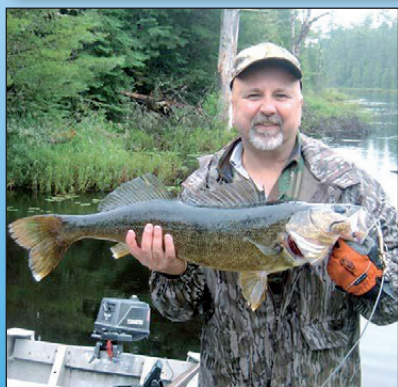
Nom : _____
 Adresse : _____
 Téléphone : _____
 Courriel : _____
 Réponse : _____

Envoyez-nous votre réponse avant le 30 juillet 2010 à l'adresse suivante :

Journal LeDroit
 À l'attention : Cahiers spéciaux
 47, rue Clarence, bureau 222
 Case postale 8860, Succursale T
 Ottawa (Ontario) K1G 3J9



Claire & François Poirier, prop.
 C.P. 294 Maniwaki (Québec) J9E 3C9
 Tél. : 819 449-3032
 www.pourvoiriepoirier.com



Un paradis...

FORFAITS DISPONIBLES :

Pêche : 3 jours et 7 jours
 Chasse à l'orignal : 7 jours (18 sept. au 16 oct.)
 Réservations par téléphone seulement
 (entre mai et octobre)

623549344

DU 15 AU 18 JUILLET 2010



présente

Festival d'ÉTÉ
 MANIWAKI

le 15 juillet

le 18 juillet

PATRICK NORMAN

le 16 juillet

BOB WALSH

le 17 juillet

JONAS
 EN DUO AVEC
 COREY DIABO

HOMMAGE À PINK FLOYD

ÉVÈNEMENT GRATUIT SUR LA RUE DES OBLATS
 INFORMATION 819-449-2800



L'équipement acoustique est fourni par SENNEISER

623548103

Le Pythonga, un travailleur infatigable

Depuis quelques années, le Centre d'interprétation de la protection de la forêt contre le feu a aménagé le remorqueur « Pythonga » sur la rue des Oblats à Maniwaki, juste derrière le Centre des Loisirs. En plus des explications que vous fourniront les guides sur place, vous y retrouverez de magnifiques photos qui soulignent les différentes opérations de drave sur le réservoir Baskatong.

Pour les gens de la Haute-Gatineau, la drave a joué un rôle considérable dans l'économie forestière, et le « Pythonga » a une valeur symbolique inestimable.

Propriété de la Canadian International Paper (CIP), le Pythonga est arrivé par chemin de fer à Maniwaki en 1928. Il a ensuite été glissé sur la neige par traîneau remorqué par tracteur Lynn jusqu'au réservoir Baskatong. Il pèse tout près de 70 tonnes, la structure du remorqueur est une combinaison ingénieuse de lisières de fer de trois quarts (3/4) de pouce d'épaisseur, il mesure 85 pieds de long et a une largeur de 16 pieds. Enfin, il possède un tirant d'eau de 12 pieds.

Durant les années 1940, la CIP récoltait annuellement tout près de 1,3 million de mètres cubes de matière ligneuse. Avec un tel volume de récolte, le coût du transport sur la rivière Gatineau est seulement de 4 \$ par mètre cube, ce qui était une énorme économie pour la Compagnie, alors que le transport par camion ou chemin de fer pouvait atteindre le coût de 15 \$ à 20 \$ le mètre cube.

Aménagé en 1926 et 1927, le réservoir Baskatong n'offre plus de courant pour déplacer les montagnes de billots. L'utilisation de remorqueur tel que le Pythonga devient essentiel.

En un seul voyage, d'une durée de 48 à 54 heures, le Pythonga pouvait remorquer jusqu'à



Crédit photo : Paul Legros

trois îlots de 3000 mètres cubes de bois chacun accroché à la queue-leu-leu, soit 9000 mètres cubes de bois en tout. Les îlots sont tirés par un câble d'acier d'environ 200 pieds attaché au remorqueur.

L'équipage du Pythonga qui était composé de sept personnes (le capitaine et le second, deux mécaniciens, deux hommes de pont et un cuisinier) n'a pas eu la vie facile. Les hommes se partageaient les quarts de travail de jour et de nuit et le capitaine était le seul à posséder sa propre cabine. Durant les années 40 et 50, l'équipage restait à bord jusqu'à six semaines sans mettre pied à terre.

Jusqu'à la fin des années 1950, le Pythonga était dépourvu d'instruments de navigation, son pilotage est entièrement tributaire de l'expérience des hommes d'équipage. Le méca-

nicien, à fond de cale, opère le moteur, dirigé par les indices sonores (cloche), qu'il reçoit du capitaine : un coup de cloche signifie départ ; 2 coups de cloche : machine arrière ; 3 coups : ralentir et 4 coups : en avant toute.

La saison démarrait à la mi-avril pour généralement se terminer en octobre. Lorsqu'il remorquait une charge de bois, le Pythonga atteignait une vitesse d'à peine un mille à l'heure qui, par vent défavorable, peut diminuer à un demi-mille à l'heure. S'il lui arrive d'affronter un vent de face avec ses milliers de mètres cubes de bois il n'était pas rare que le remorqueur recule, ou fasse du sur place.

Les capitaines étaient des experts du réservoir. Ils le connaissaient sur le bout des doigts; les îlots de roches, les souches cachées à

fleur d'eau, les immenses plages, le chenal étroit de la rivière n'avaient plus de secrets pour eux.

Vous pouvez visiter le Pythonga gratuitement du 25 juin au 5 septembre 2010, du mercredi au dimanche, de 10 h à 11 h 30 le matin et de 13 h 30 à 15 h en après-midi. Il y aura même cet été trois soirées d'animation les 7 et 17 juillet et le 11 août. Renseignez-vous au 819 449-7999 ou www.ci-chateaulogue.qc.ca



Écoutez en direct !

www.chga.fm

La radio de la Vallée-de-la-Gatineau



BINGO

tous les dimanches à 16 h 30

De 2 500 \$ à 5 000 \$ en prix

Pour connaître tous nos dépositaires, visitez notre site www.chga.fm ou téléphonez-nous au 819 449-5590 ou 1 877 449-2442.

Mont Ste-Marie, golf et ski Le plus beau paysage au Québec



Niché au cœur des collines de la Haute-Gatineau dans un décor enchanteur, le club de Golf Mont Ste-Marie vous offre tranquillité, qualité et défi unique.

Vous adorerez ce parcours de 18 trous, entouré de montagnes offrant des vues spectaculaires et maintenant propriété des hommes d'affaires Raymond Brunet et Gilles Lafrenière, tous deux très emballés par cette récente acquisition.

À ce sujet, M. Brunet a affirmé : « Notre entreprise (Ed, Brunet et fils) est déjà très active depuis cinq ans, au Mont Sainte-Marie, où nous avons construit des chalets et des logements en copropriété. En collaboration avec M. Lafrenière qui est très connu dans son milieu en Haute-Gatineau, nous avons acheté des terrains pour une superficie de 450 acres

(182 hectares). Nous voulons en faire un centre de villégiature et y construire des maisons. Nous avons aussi des projets de marina sur la rivière Gatineau car le terrain de golf donne sur une petite baie de la Gatineau. Ce terrain-là est un bijou caché de la région de l'Outaouais. Pour sa part, M. Lafrenière, aussi propriétaire de l'Auberge du Draveur de Maniwaki, a dit : « C'est le plus beau paysage au Québec. On est près de la rivière Gatineau et de magnifiques plans d'eau tels que le lac Heney, le lac Trente-et-un-Milles, le lac Sainte-Marie et le lac Pemichangan ».

Au Golf Mont Ste-Marie, vous apprécierez donc l'ambiance chaleureuse du chalet et sa vaste terrasse avec vue imprenable du parcours et des montagnes. Que la partie commence...

(suite en page 13)

LA FORMATION PROFESSIONNELLE

Des programmes offerts
dans votre région!

comptabilité

mécanique
automobile

mécanique de
véhicules légers

secrétariat

réparation
d'armes à feu

Seul établissement au Québec et au Canada
à offrir cette formation

INSCRIS-TOI MAINTENANT

Un employeur
t'attend!

CFP Vallée-de-la-Gatineau

211, rue Henri-Bourassa, Maniwaki

819 449-7922, poste 19265

» **L'excellence en formation**

UN PEU D'HISTOIRE ET 25 ANS D'EXCELLENCE

Depuis maintenant un quart de siècle, le Centre de formation professionnelle de la Vallée-de-la-Gatineau (CFPVG) offre des formations diversifiées à la population des environs et même au-delà de nos frontières.

Les programmes qui sont offerts en permanence au CFPVG sont ; comptabilité, mécanique automobile, mécanique de véhicules légers, secrétariat et réparation d'armes à feu, ce dernier étant unique au Québec et au Canada.

De plus, le centre offre un service de formation aux entreprises qui en font la demande. En moyenne, 250 élèves viennent chaque année acquérir une formation axée sur les nouvelles technologies, ce qui leur permet d'intégrer le marché du travail avec de très bonnes connaissances pratiques et théoriques qui reflètent les réalités d'aujourd'hui. Plusieurs entreprises de la région ont dans leurs rangs, des élèves diplômés du CFPVG qui est un chef de file en formation dans la Vallée-de-la-Gatineau.

LA FORMATION PROFESSIONNELLE
c'est gratuit, et c'est ici!



Service régional
de la
formation professionnelle
Outaouais



jerevedevenir.com

KAZA
Depuis 1987
CABANA inc.

Vente de cèdre blanc • Cabanons & Gazébos
• Vente de quais flottants • Quais d'aluminium
Service de livraison et installation

Chalet avec loft et véranda

(isolé et panneau
électrique de
100 AMP)



**Gazébo octogonal avec
moustiquaires et électricité**



**Cabanon de différentes
grandeurs selon vos
spécifications.**



413, Route 105, Kazabazua

819 467-3452

James Duffy, propriétaire

Les pourvoires en 2010

De véritables centres de villégiature



localité comme Grand-Remous grimpe de 1200 à 5000 personnes durant la saison estivale!

Autrefois, la grande majorité des visiteurs provenait de la région montréalaise, poursuit M. Leboeuf, mais plus récemment, il s'est établi un renversement et la clientèle de Gatineau-Ottawa domine.

L'Association des pourvoires du Baskatong lancera l'an prochain un guide touristique pour faire découvrir aux gens du Québec, de l'Europe et des États-Unis, l'offre de services des 21 pourvoires du Baskatong. « Il faut bouger et aller voir plus loin », ajoute M. Leboeuf.

Le site internet de l'Association des pourvoires du Baskatong à www.reservoirbaskatong.qc.ca connaît une excellente fréquentation et est sûrement responsable de l'augmentation de la clientèle chez les pourvoyeurs estime M. Leboeuf.

On y trouvera tous les renseignements que les gens ont besoin d'avoir, ainsi que l'adresse courriel et des liens avec les pourvoires membres de l'Association.

Michel Leboeuf fait remarquer que les pourvoires deviennent de plus en plus écologiques, comme la population en général. Il est lui-même propriétaire d'une pourvoirie (Domaine Pine Grove) où les clients peuvent s'initier au tir sans détruire la nature en faisant feu sur des pigeons d'argile.

« Nous essayons de plus en plus de développer des pourvoires vertes, avec un accent sur le recyclage, dit-il. Cette tendance se généralise. »

Pour plus de renseignements sur les pourvoires, on peut visiter le site Web de la Fédération des pourvoires du Québec à www.fpq.com ou à reservoirbaskatong.qc.ca, ou encore en visitant le site de Tourisme Outaouais à www.tourismeoutaouais.com

À tous ceux qui imaginent les pourvoires comme des camps de chasse ou de pêche dans des endroits reculés, accessibles seulement par de tortueux chemins de terre, il est grand temps de se mettre à niveau. Aujourd'hui, dans la Vallée-de-la-Gatineau comme ailleurs, de nombreuses pourvoires sont devenues de véritables centres de villégiature, faciles d'accès, où les gens peuvent pratiquer une variété de loisirs en plein air, été comme hiver.

Certaines, comme l'auberge La Pointe à David, au lac Baskatong, ont des condominiums, des salles de réunion, un restaurant, une terrasse et même... l'accès Internet. Les amateurs de natation, de kayak, de planche à voile, de marche et de vélo y sont bien servis.

À d'autres endroits tels que les pourvoires Rainville et Brunet, on peut faire du camping. « Rien que dans la zone du Baskatong, on ne reçoit pas moins de 16 000 clients par été et ça continue d'augmenter », affirme Michel Leboeuf, président de l'Association des pourvoires du Baskatong. Avec cet apport touristique, la population d'une



GARAGE

depuis 1927

McCONNERY



Service mécanique pour toutes les marques de véhicules domestiques ou importés.

105, boul. Desjardins
Maniwaki
Tél.: 819-449-1632

Service de remorquage 24 h
819 449-3078



GMC



www.garagemcconnery.com

Mont Ste-Marie, golf et ski Le plus beau paysage au Québec (suite)



LA PLUS HAUTE DÉNIVELÉE

Une vraie montagne, Mont Ste-Marie se trouve à une heure seulement au nord d'Ottawa, juste 45 minutes de Gatineau. Ce n'est que 25 minutes plus loin que les autres stations de ski où vous allez déjà...

À Mont Ste-Marie, vous descendez la plus haute dénivellée située entre les Laurentides et les Rocheuses : plus de 1200 pieds ! C'est deux fois la dénivellée de toute autre station de ski de la grande région de l'Outaouais.

Le massif vous offre deux versants : la montagne Vanier et le sommet du Cheval blanc. La montagne Vanier est équipée d'un télésiège quatre places à haute vitesse et offre aussi de très belles pentes pour les skieurs et planchistes débutants et de niveau intermédiaire. C'est là également que se trouve le Parc à neige Libération. Le sommet du Cheval blanc, également équipé d'un télésiège quadruple à haute vitesse, offre les meilleures pistes de la région pour skieurs et planchistes de niveau avancé, avec un bel équilibre entre les inclinaisons fortes et les parties plus plates. Mont Ste-Marie dispose du plus gros système de fabrication de neige de la région. Bon ski !

Source : www.outaouais-guidetouristique.com / Vallee-de-la-Gatineau

VITRERIE MANIWAKI

Spécialiste en :

- Portes et fenêtres
- Portes de garages
- Revêtement d'aluminium, de vinyle
- Gouttières sans joint et volets
- Réparation de tout genre

**Commercial
Résidentiel**

6 Egan, Egan Sud
R.B.Q. 1507-0287-17

819 449-5866

623549297

- Assurance de dommages
- Sécurité financière
- Service financier



PROMUTUEL
LA VALLÉE
VALLEY MUTUAL

Maniwaki
Tél. : 819 449-2962
147, boulevard Desjardins
Maniwaki, Qc
J9E 2C9

Fort-Coulonge
523, rue Baume
Fort-Coulonge, Qc J0X 1V0
tel: 819 683-2227
sans frais: 1 888 683-3125

Shawville
34, rue Victoria
Shawville, Qc J0X 2Y0
tel: 819 647-2953 sans frais: 1 888 292-2953

Gatineau (secteur Aylmer)
181, rue Principale, bureau A-7
Gatineau, Qc
J9H 6A6
tel: 819 682-9587

623549271

GÉRARD HUBERT AUTOMOBILE

GAGNEZ ^{MC}
votre achat

jusqu'à concurrence de
\$50 000



Réparation de véhicules de toutes marques.

Deux emplacements pour mieux vous servir
à Maniwaki et Mont-Laurier



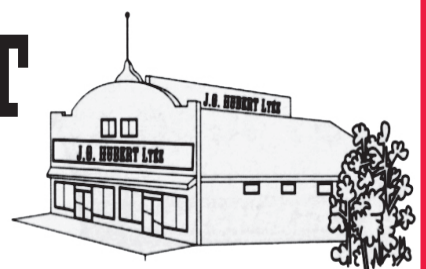
Maniwaki
241 Boul. Desjardins
Tél. : 819 449-2266

Mont-Laurier
2076 boul. Albiny-Paquette
Tél. : 819 440-2266

www.hubertauto.com

J.O. HUBERT

ACE Quincaillerie



**Une variété complète d'articles dans une ambiance
authentique de magasin général !**

- Articles de sport
- Tout pour le pêcheur et le chasseur
- Quincaillerie et peinture
- Vêtements et chaussures pour toute la famille

Le plus grand
magasin général
à Maniwaki

Le Magasin J.O. Hubert Ltée
165, rue Principale Sud, Maniwaki (Québec)
819 449-3131

HUILES HLH

Distributeur de
produit pétrolier



Shell

218 rue McDougall
Maniwaki
Tél. : 819-449-2364

620524671

Au paradis du doré jaune



La pêche au doré est devenue légendaire dans la Vallée-de-la-Gatineau. Il ne faut donc pas se surprendre d'y voir un centre d'interprétation qui lui était spécifiquement dédié. Situé à Grand-Remous, au carrefour de l'Outaouais, de l'Abitibi et de Montréal, le Centre d'interprétation du doré jaune offre au public depuis quelques années une mine de renseignements sur cette espèce très populaire en Haute-Gatineau.

Le public peut y voir le doré jaune tel qu'il ne l'a jamais vu, de l'œuf à l'hameçon, assister à sa naissance en milieu naturel et artificiel, le suivre au cours de son existence à travers les menaces et les embûches qui se présentent à lui, voir qui sont ses alliés et quelles sont les actions prises pour préserver l'espèce.

On y explique la croissance du doré jaune, qui doit atteindre 30 centimètres (12 pouces) de longueur pour être légalement pêché, stade qu'il atteint environ à l'âge de quatre ans.

Certains atteignent plus de 60 centimètres (25 pouces). C'est aussi l'un des poissons qui pond le plus grand nombre d'œufs, mais aussi l'un de ceux dont le plus faible nombre d'œufs se rend à maturité. Un doré jaune de trois livres, par exemple, peut pondre 120 000 œufs tous les ans!

Les visiteurs au Centre d'interprétation peuvent aussi découvrir l'Aire faunique communautaire (AFC) du réservoir Baskatong. Une AFC est un plan d'eau public (lac ou rivière) faisant l'objet d'un bail de droits exclusifs de pêche à des fins communa-

taires, dont la gestion est confiée à une corporation sans but lucratif. Ce territoire nécessite des mesures de gestion afin d'y assurer la conservation et la mise en valeur de la faune aquatique.

Ils y apprendront comment le réservoir Baskatong s'est formé, et ce qu'on y fait pour maintenir et assurer une pêche de qualité. Le Centre propose aussi de l'information sur la pisciculture.

Cette visite amusante à travers six sections thématiques contribue à enrichir les connaissances des visiteurs sur une de nos plus belles richesses vivantes. On y découvre toute la beauté et la grandeur du réservoir Baskatong ainsi que la mission et les actions de la corporation sans but lucratif – Pêche sportive du réservoir Baskatong inc. – qui gère ce magnifique territoire.

Le Centre d'interprétation du doré jaune est ouvert du 15 mai au 10 septembre, tous les jours, de 10 h à 16 h.

Pour plus de renseignements, on peut consulter www.afcbaskatong.com



Centre d'interprétation du Doré jaune

Du 15 mai au 10 septembre
tous les jours, de 10h à 16h

Tél. et téléc. (819) 438-1177
506, chemin Baskatong
Grand-Remous (Québec) J0W 1E0

**LE CENTRE
D'INTERPRÉTATION
DU DORÉ JAUNE**

Une activité amusante
et enrichissante
pour toute la famille

De la route 117 à Grand-Remous,
prenez le chemin Baskatong sur 7 km...
Vous êtes arrivés!

Merci à notre commanditaire Hydro Québec

www.afcbaskatong.com
airefauniquebaskatong@ireseau.com

Découvrez l'Aire faunique communautaire
du réservoir Baskatong et ses dorés...



Assurances Kelly & Associés

CABINET EN ASSURANCE DE DOMMAGES

- Assurance résidentielle, chalet,
bateau et automobile
- Assurance commerciale et ferme
 - Véhicule commercial
 - Cautionnement de tout genre



7, rue Principale,
Gracefield (Québec) J0X 1W0
Tél: 819 463-2898
Télé: 819 463-3322

623548025

**AUBERGE
du DRAVEUR**

Gâtez-vous !

www.aubergedrapeur.qc.ca

- 61 chambres
- Piscine et spas
- Salle de jeux
- Massages

Profitez de notre accueil chaleureux, de notre ambiance de détente et de nos chambres impeccables.

85, rue Principale Nord, Maniwaki
1 877 449-7022

623548756

REMBOURRAGE DE TOUS GENRES 819.441.0590

REMBOURRAGE



SAISONS



La MRC Vallée-de-la-Gatineau Un espace immense à découvrir



Reconnue par les pêcheurs et chasseurs depuis des années comme l'un des meilleurs endroits pour pratiquer leurs sports favoris, la Vallée-de-la-Gatineau s'avère aussi un lieu de prédilection pour plusieurs autres activités de plein air et d'aventure.

Bien peu de gens connaissent les activités d'écotourisme dont la route de l'eau vive, la véloroute des Draveurs, les sentiers de vélo de montagne et pédestre, les centres d'interprétation et les trois ponts couverts toujours debout.

« La Vallée-de-la-Gatineau, c'est un immense espace de découvertes. Les gens viennent ici avec la tente dans la valise de l'auto et le kayak sur le toit, car l'activité numéro un ici c'est le plein air et l'aventure », explique Tony Lavoie, directeur général de Tourisme Vallée-de-la-Gatineau.

C'est un territoire de 3 200 lacs dont les plus connus sont le Baskatong et le Trente-et-un-Milles. « Nous avons plus de 40 pourvoies dans la vallée. Il y a en pour tous les goûts, tous les budgets, que ce soit familial ou en groupe, ou pour une activité », précise M. Lavoie.

« Nous avons d'ailleurs un nouveau centre d'interprétation, celui du Doré jaune à Grand-Remous. Voyez le Doré jaune tel que vous ne l'avez jamais vu. De l'œuf à l'hameçon... assistez à sa naissance en milieu naturel et artificiel. Suivez-le au cours de

son existence à travers les menaces et les embûches qui se présentent à lui. Une exposition aux multiples facettes. »

L'ÉCOTOURISME

De plus en plus, les gens vont dans la Vallée-de-la-Gatineau pour de l'écotourisme. Le directeur général de Tourisme mentionne le développement de plusieurs sentiers pédestres et de vélo de montagne dont ceux assez périlleux du petit et du grand lac des Cèdres à Messines et des monts Morissette et Cayamant.

La véloroute des Draveurs attend les amateurs de cyclotourisme qui veulent partir de Low et se rendre jusqu'à Maniwaki en parcourant 78 kilomètres sur le tracé de l'ancien chemin de fer avec des paysages extraordinaires. En plus, quatre circuits ont été développés sur les petites routes de campagne pour visiter de petits villages.

Pour ceux et celles qui cherchent les sensations fortes et le tourisme, il y a le circuit de l'eau vive qui est né d'un regroupement de cinq municipalités (Aumond, Délage, Maniwaki, Ste-Thérèse et Bouchette) pour mettre en valeur leur cachet particulier avant ou après une expédition en rafting, en canot ou en kayak sur la Gatineau, la rivière des Draveurs.

DES SITES ENCHANTEURS

La Vallée-de-la-Gatineau regorge d'endroits pittoresques où la nature expose certains de ces chefs d'œuvres comme le Pont-de-Pierre à Délage et son bain-tourbillon, les chutes à Denholm, l'un des trois ponts couverts (de l'Aigle, du ruisseau des Cerises et le pont Savoyard).

Un arrêt sur la réserve algonquine de Kitigan Zibi Anishinabeg permettra de découvrir toute la richesse culturelle de ce peuple unique et de la plus peuplée communauté algonquine au Canada.

Une visite dans la Vallée-de-la-Gatineau n'est pas complète tant que vous n'avez pas visité le Centre d'interprétation de la protection de la forêt contre le feu avec sa toute nouvelle exposition permanente et le célèbre bateau Pythonga qui a remorqué des millions de mètres cubes de bois sur le réservoir Baskatong pendant près de 65 ans.



LA FORÊT DE L'AIGLE?

M. Lavoie est peiné de la perte d'activités populaires dans la forêt de l'Aigle. « On attend toujours une confirmation de la reprise des activités récréotouristiques des tyroliennes et du sentier suspendu, qui ont dû malheureusement être interrompues l'an dernier et l'on n'a pas encore eu de confirmation du nouvel organisme, la Coopérative de solidarité de la forêt de l'Aigle d'une reprise de ces deux activités-là. »

DES ÉTOILES DE SATISFACTION

Pour ceux et celles qui préfèrent confort et gastronomie, la Vallée-de-la-Gatineau a beaucoup à offrir en hébergement et restauration aux quatre coins de la MRC. « Nous avons plusieurs endroits 4 étoiles dont le Gîte Nathalie-Ann au lac Ste-Marie, la maison La Crémaillère à Messines qui est aussi la meilleure table gastronomique régionale et deux hôtels à Maniwaki », confie le directeur général.

« Nous sommes tellement une belle région que nous avons été choisis comme hôte le 9 septembre prochain du Grand Prix de la ruralité dont l'objectif est de rendre hommage aux leaders du développement rural, » ajoute M. Lavoie.

Pour en découvrir beaucoup plus, il suffit de se rendre à la Maison du tourisme de la Vallée-de-la-Gatineau à Maniwaki ou dans l'un de ses trois points d'informations à Low, Aumond et Grand-Remous.

Découvrez le Pythonga et son histoire...



- Les premières draves
- La formation des estacades
- Le capitaine : expert du Baskatong
- Le coup de dynamite

Visites guidées **GRATUITES**
du 25 juin au 5 sept.
de 10 h à 11 h 30 et de 14 h à 15 h 30
(du mercredi au dimanche)

Soirées d'animation gratuites avec
le conteur **Louis Mercier**

- 7 juillet - 19h à 21h
- 17 juillet - 16h à 17h
- 11 août - 19h à 21h



Ville de Maniwaki



Visitez votre centre
d'interprétation

Mardi au dimanche
10h à 17h

8 mai au 10 oct.

www.ci-chateaulogue.qc.ca
819-449-7999

À la découverte des rivières
Désert et Gatineau...
En Rabaska



Réservez-le gratuitement

Formation continue

pour adultes et entreprises

Centre d'études collégiales
de la VALLÉE-DE-LA-GATINEAU

Le Centre d'études collégiales de la Vallée-de-la-Gatineau est la porte à côté de votre entreprise, nous sommes chez vous!

N'hésitez pas à nous joindre pour discuter de vos besoins en matière de formation, de coaching ou de diagnostic!

APPELEZ-NOUS!
819.441.3785

Sandra-Ann Rodgers
ou Sylvie Geoffrion



C'est l'affaire de tous!



L'espace des découvertes

Le Service aux entreprises

L'étendue de la compétition, les exigences de plus en plus grandes des consommateurs ainsi que des citoyens, les changements constants de la technologie, les attentes des clients transforment la réussite des entreprises et des organisations en véritable défi. L'adaptation aux changements devient une clé de survie car ces derniers arrivent tant de l'intérieur que de l'extérieur.

Le Centre d'études collégiales de la Vallée-de-la-Gatineau et son Service aux entreprises offrent et assurent des services fiables et adaptés en formation et en consultation afin de soutenir l'évolution des compétences professionnelles des individus, ainsi que la performance et la compétitivité des entreprises et des organisations.

Le Service aux entreprises vous offre des services conseils pour vous aider à :

- Augmenter la productivité de votre entreprise
- Optimiser la gestion de vos ressources humaines
- Former, motiver et mobiliser votre personnel

Le Service aux entreprises répond à vos nouveaux besoins en matière de main-d'œuvre en :

- Établissant des profils de compétences
- Donnant la formation rendue nécessaire par votre expansion
- Formant votre personnel pour une meilleure adaptation à l'emploi

CÉGEP
DE L'OUTAOUAIS

623549736

Tour de villes

BLUE SEA

À Blue Sea, forêts, montagnes, cours d'eau et plages sablonneuses feront le bonheur des amateurs de plein air. Des activités de toutes sortes telles que l'observation des oiseaux, le ski de fond, la motoneige et la marche en forêt vous seront offertes.

Vous aimez la nature? Alors passez par la Forêt de l'Aigle, un milieu sauvage où il est possible d'emprunter un sentier suspendu et de se promener dans les arbres, ainsi que de pratiquer une foule d'activités en toute saison. Pendant la saison estivale, il vous est possible de faire du canot-camping, de la randonnée pédestre, d'observer les ours noirs, de faire des excursions en véhicules tout terrain et des randonnées équestres. L'hiver vous plaira tout autant avec ses sentiers de raquette, de ski de fond et de motoneige.

GRACEFIELD

Le bureau d'accueil touristique de Gracefield vous renseignera sur les nombreuses activités que vous pouvez faire dans la région et les attractions à visiter. Il vous dirigera notamment au Moulin à vent - Chez Rick, un vieux moulin à vent datant de 1845 qui pompe l'eau et s'oriente avec la direction et la vitesse des vents et à l'intérieur duquel le bar Chez Rick a été aménagé.

GRAND-REMOUS

La municipalité de Grand-Remous, constituée en 1937, a décidé de mettre en valeur ses infrastructures architecturales, mais surtout la beauté de son paysage. D'abord, si le village porte le nom qu'on lui connaît, c'est grâce à la vigueur que prend la rivière Gatineau en traversant le village, ce qui crée de grands remous. Ce cours d'eau permettait d'ailleurs la pratique de la drave, un métier très dangereux qui n'a plus raison d'être aujourd'hui. Pour nous raconter l'histoire de ce métier qui n'en est plus un

aujourd'hui, des présentoirs et des belvédères ont été ajoutés dans l'ancre du pont Savoyard, un magnifique pont couvert construit en 1931 et qui fait 102 mètres de long.

Le Réservoir Baskatong, grand de 320 km², est un autre point d'intérêt de Grand-Remous. Il faut dire que la superficie de ce cours d'eau, ainsi que les nombreux poissons qui l'habitent, attirent bien des visiteurs!

D'ailleurs, bon nombre de pourvoiries ont élu domicile aux abords du réservoir, dont Chez Rainville. À elle seule, cette pourvoirie offre bien plus que de la pêche! Faites comme bien des amateurs de plein air et profitez du réservoir et des environs du village! Sortez lignes à pêche, kayaks et tentes pour un séjour des plus agréables.

KITIGAN ZIBI

La communauté de Mawandoseg Kitigan Zibi est la plus vaste nation algonquienne du Canada. Cette communauté riche en traditions culturelles vous invite à visiter le Big Beaver's Trading Post, le centre d'interprétation algonquin Mawandoseg et le centre culturel de la communauté Kitigan Zibi.

Au centre d'interprétation Mawandoseg Kitigan Zibi, vous verrez ce peuple artisan à l'œuvre. Vous les verrez tanner des peaux, fabriquer des tambours, des raquettes et des canots d'écorce ou encore raconter des contes traditionnels dans un wigwam. Vous aurez également la possibilité de faire du tir à l'arc, de la trappe et de déguster des mets autochtones. Des ateliers interactifs et des démonstrations de danses traditionnelles sont aussi offerts.

(suite en page 19)

819-463-1609

Vente et réparation
de remorques



- Pièces et accessoires
- Service de soudure acier, aluminium et acier inoxydable
- Fabrication sur mesure



Yan Labelle

**3 St-Joseph (route 105),
Gracefield, QC, JOX 1W0**



Des conseils pour vous mener à bon port

PICHÉ ETHIER LACROIX CA Inc.
Comptables agréés

Vous souhaitez une très
*Bonne saison
Estivale!*

PICHÉ ETHIER LACROIX CA Inc. est une société de comptables agréés possédant au-delà de 45 années d'expérience à son actif.

La firme regroupe plus de vingt personnes dynamiques et professionnelles qui œuvrent dans le domaine de la certification, de l'expertise comptable, de la fiscalité ainsi qu'en informatique et en gestion d'entreprise.

Elle dessert ses clients de l'Outaouais et des Laurentides à partir de ses bureaux de Maniwaki, et La Pêche.

Pour consulter nos offres d'emploi,
visitez notre site web ou contactez-nous.

Maniwaki
140, rue King
Maniwaki (Québec) J9E 2L3
Tél : 819 449-3571
Télé : 819 449-0052

La Pêche
77, rue Principale Est, Bureau 2
La Pêche (Québec) JOX 2W0
Tél : 819 456-4229
Télé : 819 456-1303

www.delconseil.com

Mont Morissette : une destination de choix



Situé à deux kilomètres du centre de la municipalité de Blue Sea, le mont Morissette est en voie de devenir une attraction touristique de choix dans la Vallée-de-la-Gatineau.

Du belvédère à son sommet, on peut voir le clocher du village de Messines à l'autre extrémité du lac Blue Sea, à une dizaine de kilomètres. « La vue est comparable à celle du belvédère Champlain, dans le parc de la Gatineau », précise Pierre Normandin, président du Comité de développement du mont Morissette.

C'est le plus haut pic de cette région de la Vallée-de-la-Gatineau avec une dénivellation de près de 400 mètres. Quatre sentiers pédestres ont été aménagés, dont deux mènent au sommet.

L'un d'entre eux, plus à pic, grimpe sur un kilomètre tandis que l'autre, plus serpentant, fait environ cinq kilomètres. Deux autres sentiers plus longs, d'environ 8 kilomètres, relient le mont Morissette au mont voisin.

Au sommet du mont Morissette, les visiteurs ont accès au belvédère et peuvent utiliser des tables de pique-nique ou même le refuge, qui peut abriter jusqu'à 20 personnes pour un repas.



On peut s'y chauffer en saison froide, et même y coucher (les gens doivent cependant apporter un matelas ou un sac de couchage). C'est gratuit, y compris le stationnement. Il y a aussi des toilettes sèches.

Une tour d'observation se dresse sur place, mais elle est inaccessible au public, pour le moment. Le comité de développement espère l'aménager d'ici trois ans. On prévoit aussi ouvrir un camping sauvage dans la montagne et un centre d'interprétation sur les castors, fort nombreux dans la région.

On peut visiter un barrage de castors sur place. Il y a aussi une abondance de grands pics. Cette espèce pourrait même être la mascotte du mont Morissette, observe M. Normandin.

Pour plus de renseignements, faites le 819 463-2261.



Écuries CHEVALION

Approche thérapeutique
Ateliers / Cours
Pensions pour chevaux
Vente de chevaux
de selles

Danielle Cillis : 819 661-5446
Jean Durand : 819 661-5898
Écuries : 819 457-1522

518, B CH. POISSONS BLANC
DENHOLM (QC) J8N 9E3
lesecurieschevalion@hotmail.com

VENTE DE CHEVAUX MINIATURES

POUR UN TEMPS LIMITÉ

623549304

NETTOYEUR Unique

PRODUITS D'ENTRETIEN POUR :

- Salle de bain
Savon, papier, distributeurs
- Entretien de plancher
Savon-décapant, cire, tapis
- Nettoyage général
Balais, moppes, vadrouilles, savon
- Gestion des déchets
Poubelles, sacs, chariots

PRODUITS SÉCURITAIRES
Tapis anti-fatigue, produits absorbants

ÉQUIPEMENT
Polisseuses autoreculeuses, aspirateurs

**LOCATION DE VÊTEMENTS
DE TRAVAIL**
Garage
Salopettes, guénilles, rouleaux continus

RESTAURANT & BOUCHERIE
Sarreaux, tabliers, linges à vaisselle

TAPIS D'ENTRÉE

**NETTOYEUR UNIQUE À MANIWAKI
VOUS OFFRE UNE VASTE GAMME
DE PRODUITS ET SERVICES**

**Pour faire face à une éventuelle
pandémie de grippe...
choisissez Purell
(comme dans les hôpitaux)
*Distributeur gratuit**

- Produits certifiés «choix environnemental»
- Autres services :
 - Service nettoyage à sec
 - Nettoyage cuir - suède
 - Entreposage fourrures
- Location nappes (mariages, réceptions)

SC Johnson

WOOD WYANT

Gilles MICHAUD PROPRIÉTAIRE

23, rue Principale Nord, Maniwaki (Québec) J9E 2B1
Tél. : 819-449-5160
Télec. : 819-449-7430

623548076



Le parc du Pont-de-pierre : eaux limpides, grotte, bains

Le Parc régional du Pont-de-pierre est un site unique en Outaouais.

À cet endroit, situé près de Sainte-Thérèse-de-la-Gatineau, le lac du Pont-de-Pierre se déverse dans la Baie Noire du lac des Trente-et-un-Milles par un petit tunnel d'une vingtaine de mètres, sculpté par l'eau dans les roches calcaires au fil des millénaires.

Les visiteurs peuvent emprunter ce tunnel en marchant à mi-jambe dans l'eau et constater par eux-mêmes une grotte qui est fissurée au plafond et qui laisse passer un filet de lumière. On y voit des formations rocheuses curieuses façonnées par l'eau.

« Les parois souterraines sont en marbre blanc, explique André Beauchemin, directeur général de la MRC Vallée-de-la-Gatineau, mais ce qui frappe le plus, ce sont les coulées noires de lave fondue en forme de serpents. »

L'évolution géologique du terrain a aussi façonné des bains tourbillons naturels à cet endroit. Le plus grand d'entre eux accueille jusqu'à quatre personnes, qui pourront s'y rafraîchir. Les formations calcaires basiques protègent l'eau contre l'acidité des pluies, ce qui explique que

l'eau des lacs de l'endroit soit si claire et limpide. « On peut voir jusqu'à cinq ou six mètres de profondeur dans le lac des Trente-et-un-Milles », précise M. Beauchemin.

Le site est aussi renommé pour sa cédrière et ses sentiers pédestres, dont l'un, mène au belvédère des Commissaires. De ce belvédère on peut voir l'autre rive du lac des Trente-et-un-Milles, à une trentaine de kilomètres de distance. On trouve sur place des panneaux d'interprétation, qui expliqueront que les formations rocheuses résultent d'une très, très ancienne collision entre l'Amérique du Nord et l'Afrique. « On retrouve les mêmes roches au Sénégal », dit-il.

Le parc régional est accessible à partir de Sainte-Thérèse par le chemin Dion et le chemin de la Baie Noire. Du stationnement, on doit marcher environ un kilomètre. Il serait plus facile cependant de louer un kayak à Sainte-Thérèse et de s'y rendre par le lac des Trente-et-un-Milles. Compte tenu des dénivellations, il est important de bien encadrer les enfants.

Pour plus de renseignements, on peut visiter le site de la MRC Vallée-de-la-Gatineau au www.mrcvg.qc.ca ou www.quebecvacances.com/parc-du-pont-de-pierre



Cet été, laissez-vous charmer par la nature éblouissante, la richesse culturelle et les magnifiques attraits touristiques de la Vallée-de-la-Gatineau. Situé au cœur de l'Outaouais, ce territoire est renommé pour sa qualité de vie exceptionnelle et pour la grande diversité d'activités à y pratiquer. La Vallée-de-la-Gatineau, c'est la destination idéale pour un séjour mémorable !

-Stéphanie Vallée-



Stéphanie VALLÉE
Députée de Gatineau
Adjointe parlementaire
au premier ministre

svallee-gati@assnat.qc.ca
Tél. sans frais : 1 866 315-0237

Hôtel du Parlement

1045, rue des Parlementaires
1^{er} étage, Bureau 1.125
Québec (Québec)
Tél. : 418 644-5980

Circonscription

224, rue Principale Sud
Maniwaki (Québec)
Tél. : 819 441-2626

124, avenue Gatineau
Gatineau (Québec)
Tél. : 819 568-3356

623548345

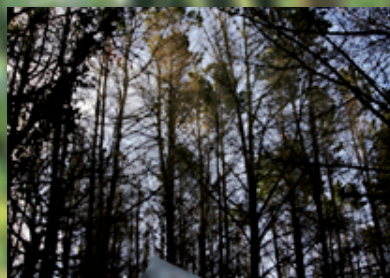
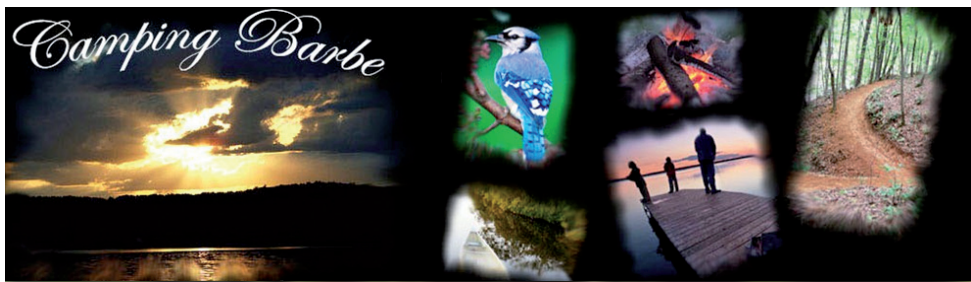
UN BEL EXEMPLE DE COLLABORATION



Un entrepreneur de Maniwaki est en voie de réalisation d'un projet d'électrification rural au Mali en Afrique de l'Ouest. **Energetic Sarl** et **Claude Guertin Entreprises** sont présentement à réaliser le projet dont la première phase se terminera en septembre 2010.

En partie financé par la banque mondiale en collaboration avec **l'AMADER**, l'agence malienne pour le développement de l'énergie domestique, ce projet permettra à la commune rurale de Dioumara Koussata dans la région de Kayes, d'avoir davantage accès au service de l'énergie moderne à travers un accroissement de l'approvisionnement en énergie des ménages, de petites et moyennes entreprises, des centres de santé ainsi que des écoles en zone rurale.

Après plusieurs années d'études : études socio-économiques, plan d'affaire, plan d'exécution, études d'impact environnemental et d'analyses de marché, le projet d'une valeur de 130,000,000.00 de CFA est en construction. Monsieur Claude Guertin et ses associés devraient procéder à l'ouverture et la mise en opération mi-septembre 2010 en présence des autorités maliennes. L'entreprise est déjà en mode expansion et vise le développement de localités limitrophes à celles déjà en cours de réalisation, un bel exemple de partenariat Nord Sud.



CAMPING BARBE LAC PERREAU

Camping Barbe est une entreprise familiale. Nous vous offrons les plus beaux sites en bordure d'un lac naturel au cœur de la Gatineau. Nous avons 50 sites pour roulotte et 10 emplacements pour tentes-roulotte et tentes. Il y a des douches, des toilettes et une salle communautaire avec accès à un téléphone. Nous vendons de la glace et du bois. De plus, chaque site a les caractéristiques suivantes:

- table de pique-nique
- eau potable
- Système d'égoûts
- Foyer

Nous vous invitons tous à venir profiter de notre petit coin de paradis.

Méthode de location

- Au jour
- À la semaine
- Au mois
- À la saison
- Nous avons également des chalets à louer à l'année
- * Nous acceptons les cartes VISA et DÉBIT

Restrictions

- Pas d'animaux
- Armes à feu, fusils à air, DÉFENDUS
- Ne pas endommager arbres et verdure
- Une unité de camping par site
- Disputes et bagarres (expulsion immédiate)
- Indécence, nudisme (expulsion immédiate)

www.campingbarbe.ca

236, Chemin Blue Sea
Gracefield, Québec, J0X 1C0
Via route 105
Tél. : 819-463-3494

Tour de villes (suite)

LAC-STE-MARIE

Lac Ste-Marie est le bijou de la Vallée-de-la-Gatineau avec ses majestueuses montagnes et ses magnifiques rives bordées de chalets. En toute saison, cette municipalité plaira aux golfeurs, aux skieurs, aux amateurs d'activités nautiques, aux photographes et aux artistes qui veulent pratiquer leur passe-temps favori dans un décor enchanteur.

MANIWAKI

À Maniwaki, une foule d'activités intéressantes vous attendent! Au centre d'interprétation de la protection de la forêt contre le feu, vous pouvez visiter le Château Logue, où des expositions en art visuel sont présentées tout au long de l'année et où vous pourrez apprendre comment l'homme a su faire preuve d'imagination pour assurer une meilleure protection de cette richesse naturelle qu'est la forêt.

Dans le centre-ville de Maniwaki, le parc du Draveur rend hommage aux dompteurs de billots. Vous trouverez dans ce parc une imposante statue d'acier qui représente un draveur à l'œuvre.

Tout près de la rivière Désert, vous pourrez visiter le parc thématique du Pythonga, au milieu duquel se trouve un immense bateau de drave qui a servi à remorquer des billots de bois sur le réservoir Baskatong pendant plus de 50 ans. Ce bateau pouvait tirer jusqu'à 400 000 billots sur plus de 50 kilomètres.

Été comme hiver, Maniwaki est l'hôte d'événements d'envergure régionale ou internationale, dont le festival d'hiver, la Pawkaun, le Festival d'eau vive et le Festival Images et lieux.

MESSINES

En plein cœur de la Vallée-de-la-Gatineau se trouve le village de Messines. Celui-ci a emprunté son nom directement du village belge où des Canadiens se sont illustrés lors de la Première Guerre mondiale. Lorsque l'on met les pieds dans ce village, on comprend pourquoi il a le titre de Fleur de la Gatineau. En effet, ce village abrite plusieurs lacs, dont le lac Blue Sea, bien connu pour sa villégiature. Sa forêt, quant à elle, permet la pratique de nombreux sports en toute saison.

Dans cette municipalité fondée en 1920, venez découvrir les deux magnifiques terrains de golf ainsi que la Pisciculture Percy Poulin, où vous pourrez pêcher en toute tranquillité. Profitez aussi du Centre de plein air Camp 303 pour un séjour en famille inoubliable.

MONTCERF

C'est à Montcerf-Lytton que vous trouverez la fameuse réserve faunique La Vérendrye. Les amateurs de plein air seront comblés par l'immensité de son territoire et la multitude des plans d'eau que l'on y retrouve. Véritable paradis du camping et de la pêche, c'est aussi l'endroit idéal pour pratiquer le canot-camping. Un peu plus loin, le Réservoir Baskatong vaut également le détour! Cette petite mer intérieure possède des berges à perte de vue, de nombreuses plages de sable fin et plus de 160 îles. Cet endroit est aussi fort apprécié des pêcheurs qui y trouveront du doré, du brochet, du touladi, du corégone et de la ouananiche.

Dans les vastes forêts qui entourent le réservoir, vous pouvez faire de la randonnée pédestre, explorer la faune et la flore et cueillir des petits fruits sauvages et des champignons. L'été au large, il est possible de faire des balades en pédalo ou en canot, de faire de la voile, de la planche à voile, du kayak de mer, du ski

nautique et de la moto-marine. En hiver, les motoneigistes seront comblés par les nombreuses pistes qui traversent le lac.

Au fil des années, un important réseau de pourvoiries s'est également développé sur le territoire. Celles-ci offrent de l'hébergement en auberge, en chalet et des terrains de camping. Bref, le Réservoir Baskatong est une destination vacances sans pareil!

SAINTE-THÉRÈSE-DE-LA-GATINEAU

Amoureux de la nature, visitez Sainte-Thérèse-de-la-Gatineau! Le centre d'interprétation du cerf de Virginie vous invite à découvrir cet animal majestueux et à en apprendre plus sur son mode de vie.



Dans un pavillon en bois rond, vous aurez accès à un petit centre d'interprétation qui vous préparera à votre visite dans les sentiers de randonnée où vous aurez la chance d'admirer les splendides bêtes qui habitent le territoire. Vous pourrez même faire un arrêt ou passer la nuit dans le refuge du bûcheron, près du lac des Trente-et-un-Milles.

Source : www.outaouais-guidetouristique.com/Vallee-de-la-Gatineau



Rock & Pauline Patry Transport

Rock & Pauline Transport
C.P. 545-834, route 105, Maniwaki

(Québec) J9E 3K6
Téléphone : 819-438-2223
Télécopieur : 819-438-2193
Courriel : pauline.p@xplornet.com

MANIWAKI


Depuis 1992, année de fondation de leur compagnie de transport, le couple Patry compte parmi les étoiles montantes du camionnage québécois. En quelques années, ils sont passés d'un seul camion qu'ils conduisaient eux-mêmes à un parc de 18 véhicules conduits par une solide équipe de 25 chauffeurs à temps plein.



En 1991, les Patry ont acheté leur premier camion. Maintenant, ils en ont 18, y compris les huit rassemblés pour cette photo.

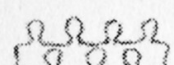
ACHATS, VENTES ET TRANSPORT

623549609



L'Action Bénévole

C'EST BON POUR LE MORAL !



Prenez soin de vous
Impliquez-vous
Dans la communauté

Regroupement des
centres d'action bénévole
de l'Outaouais

568-0747

benevole@ncf.ca

Pour des vacances de rêve !



Wildwood

Spécial
roulotte 19 BH 2010
14 995\$
ou 33\$/sem.
0\$ comptant



Heritage Glen
by Wildwood



Heritage Glen
by Wildwood



MONT-LAURIER

819 623-4777

www.mont-laurier-sports.com

Sports

Pour l'achat et l'entretien de votre VR,
choisissez un marchand
ACCREDITÉ!

2525/26/06/10



Maniwaki

*Maniwaki,
ville à découvrir !*

www.ville.maniwaki.qc.ca

Bienvenue!

Maniwaki, la capitale de la MRC de la Vallée-de-la-Gatineau est la destination par excellence pour les vacances et la détente. À Maniwaki, vous pourrez bénéficier des joies du plein air tout en ayant accès aux attractions touristiques, patrimoniales et de notre extraordinaire promenade en bois longeant la rivière Désert. En famille ou entre amis, venez-vous divertir et profiter de la fine cuisine de nos restaurants, de nos terrasses, nos élégants hôtels en plus d'un club de golf situé en plein centre ville. Nous sommes reconnus par le ministère des Transports du Québec comme étant un village-relais avec toutes les exigences des services à fournir. Nous sommes fiers de notre accréditation, 3 fleurons, par les Fleurons du Québec, pour les aménagements floraux dans notre ville. Laissez-vous séduire par le sens de notre hospitalité et vivre pleinement votre séjour à Maniwaki !

Événements à ne pas manquer :

15 au 18 juillet 2010

Festival d'été de Maniwaki

27 au 29 août 2010

Festival d'Eau vive de la Haute-Gatineau



À Maniwaki,
la famille c'est
dans ma nature

POLITIQUE FAMILIALE MUNICIPALE

