

**BLOGUE**  
 Marché du travail: des emplois en cadeau  
[lapresseaffaires.cyberpresse.ca/dufour](http://lapresseaffaires.cyberpresse.ca/dufour)

**FINANCES PERSONNELLES**  
 Besoin d'aide pour voir plus clair dans vos finances?  
[lapresseaffaires.cyberpresse.ca/finances-personnelles](http://lapresseaffaires.cyberpresse.ca/finances-personnelles)

**LES BOULES DE CRISTAL**  
 Le marché du travail au cœur de la reprise  
[lapresseaffaires.cyberpresse.ca](http://lapresseaffaires.cyberpresse.ca)

# LA PRESSE AFFAIRES

MICHEL GIRARD  
 LE «RISQUE»  
 DESJARDINS PAGE 3



LA PLANÈTE ÉCONOMIQUE  
 LA FÊTE DE LA LIQUIDITÉ  
 ACHÈVE PAGE 2

## Hydro demande une hausse de tarifs

Sans un changement des règles comptables, les Québécois auraient eu droit à une baisse des coûts

HÉLÈNE BARIL

Hydro-Québec se présente ce matin devant la Régie de l'énergie pour défendre la plus petite hausse de tarifs qu'elle ait jamais réclamée, soit 0,2%. Mais les Québécois auraient pu avoir droit à une baisse, en 2010, n'eût été un changement comptable apporté par la société d'État.

La hausse demandée s'explique par le fait qu'Hydro

veut se conformer immédiatement à de nouvelles règles comptables internationales qui seront en vigueur à compter de 2011. Sans ce changement des règles comptables, les tarifs d'électricité auraient baissé de 2,4% à compter du 1<sup>er</sup> avril 2010, dénoncent tous les intervenants qui participent aux audiences de la Régie.

La vraie explication de l'augmentation des tarifs de cette année, c'est que le gou-

vernement a besoin d'argent, selon certains d'entre eux.

«Ils sont opportunistes, le gouvernement veut de l'argent», estime Luc Boulanger, le porte-parole des gros consommateurs industriels d'électricité. Selon lui, Hydro-Québec n'est pas obligée de se conformer à de nouvelles règles comptables avec un an d'avance.

L'Union des consommateurs émet aussi de sérieux doutes sur l'urgence de changer les

règles comptables dès cette année. Son analyste Jean-François Blain estime même que seule l'entité «corporative» Hydro-Québec aura l'obligation de modifier ses règles comptables et que les activités de distribution d'électricité, qui sont examinées par la Régie, peuvent en être exemptées.

La Régie a tranché en faveur d'Hydro-Québec l'an dernier, alors qu'un changement comptable justifiait

également une grande partie de l'augmentation de 2,9% réclamée et obtenue par Hydro.

Pour justifier ses augmentations de tarifs devant la Régie, la société d'État additionne tous les coûts qu'elle doit engager pour desservir sa clientèle québécoise et la différence avec les coûts de l'an dernier représente la hausse réclamée.

» Voir HYDRO en page 4

NORBOURG

## Au tour de la défense

MARTIN VALLIÈRES

Le procès des cinq complices présumés du fraudeur Vincent Lacroix à la haute direction de Norbourg reprend son cours normal aujourd'hui, au palais de justice de Montréal.

Cette reprise survient après deux semaines d'ajournement pour les jurés, l'une en congé prévu par le juge et l'autre passée à résoudre d'autres débats juridiques entre les avocats de la Couronne et de la défense.

Ces débats ont mené notamment au retrait d'une vingtaine des 722 chefs d'accusation auxquels les cinq coaccusés faisaient face au début du procès devant jurés, le 28 septembre dernier.

Malgré ce tamisage ordonné par le juge Richard Wagner, de la Cour supérieure du Québec, les cinq coaccusés font encore face à un nombre inédit de 700 chefs d'accusation pour fraude, falsification de documents et complot.

S'ils sont déclarés coupables, ils seront passibles de peines pouvant atteindre 14 ans d'emprisonnement.

La reprise du procès devant jurés aujourd'hui marque aussi le début de l'importante phase des témoignages appelés par les avocats de la défense.

On s'attend à ce qu'ils tentent de démontrer que les coaccusés n'ont pas été des complices de Lacroix, comme l'allègue la Couronne. Plutôt, ils n'auraient été que des adjoints de l'ex-président-fondateur de Norbourg qui furent embrigadés à leur insu dans son stratagème frauduleux.

Cette présentation de la défense pourrait durer jusqu'à la semaine prochaine, selon les dernières discussions de planification entre les avocats et le juge Wagner.

» Voir NORBOURG en page 5



PHOTO LAETITIA DECONINCK, FOCUS1/LE SOLEIL

«Les pelles, ça nous passionne!» dit le président-directeur général de Garant, Jean Gaudreault. L'entreprise fabrique 4000 produits différents – des pelles, des haches, des balais à feuilles, etc. – vendus au Canada, aux États-Unis et en Europe.

GARANT

## De l'innovation à la pelle

GILBERT LEDUC  
 LE SOLEIL

### DÉFI CROISSANCE

Y a-t-il des limites à vouloir réinventer une pelle?

Certainement pas pour Garant.

«Il y a toujours des façons d'améliorer les choses», affirme Jean Gaudreault, le président-directeur général de l'entreprise de Saint-François-de-la-Rivière-du-Sud, près de Montmagny, spécialisée dans la fabrication d'outils de déneigement et de jardinage.

«Vous savez, on ne travaille pas pour envoyer des hom-

mes sur la Lune. On fait des pelles. Et les pelles, ça nous passionne!» lance le patron de cette entreprise qui compte entre 350 et 375 travailleurs.

Le secteur de la fabrication n'a pas eu la partie facile ces dernières années. Le Canada et les États-Unis abandonnent peu à peu leur savoir-faire manufacturier.

Fier de son titre de premier fabricant canadien dans son domaine, Garant a choisi de se retrousser les manches et de livrer bataille à ses concurrents asiatiques. Sachant fort bien qu'elle ne remportera jamais la guerre des prix, l'entreprise familiale fondée en 1865 et vendue à l'américaine Ames True Temper en 1991 a choisi son arme

pour mater ses concurrents: l'innovation.

«Chaque année, nous nous faisons un devoir de mettre de nouveaux outils sur le marché, et ce, dans chacune de nos catégories de produits», insiste le PDG en soulignant que Garant fabrique 4000 produits différents – des pelles, des haches, des balais à feuilles, des brochettes, etc. – vendus au Canada, aux États-Unis et en Europe identifiés à la signature Garant ou à des marques privées.

La dernière trouvaille: la pelle-traineau Yukon Ergo, munie d'un grand manche ergonomique en aluminium, d'un petit manche multiprise et d'un appui-pied intégré. Cette pelle à neige «quatre

fonctions» permet de pousser la neige, de la pelleter, de la gratter et de nettoyer les espaces les plus restreints.

«Je suis convaincu que notre pelle-traineau est déjà en train de se faire copier en Chine et que nous trouverons un produit similaire de moins bonne gamme dans les magasins l'hiver prochain», raconte Jean Gaudreault, en signalant qu'il y a toujours quelqu'un quelque part qui, malgré tous les brevets accordés à Garant pour protéger ses trouvailles technologiques ou le design de ses outils, va réussir à copier un produit fabriqué par l'entreprise de la région de Montmagny.

» Voir DÉFI en page 4

SEULEMENT  
**2\$**  
 /MOIS  
 POUR LES ABONNÉS VERSION PAPIER  
**2 SEMAINES  
 D'ESSAI GRATUIT**

OÙ QUE VOUS SOYEZ,  
 LA PRESSE SUR VOTRE ORDINATEUR  
 EN VERSION INTÉGRALE.

LAPRESSESURMONORDI.ca



## LA PRESSE AFFAIRES MARCHÉS MONDIAUX

## REPÈRES

DOLLAR CANADIEN

**94,53** cUS

VARIATION

Semaine dernière **+0,32 c**Cette année **+12,27 c****0,6361** €

VARIATION

Semaine dernière **+0,0078 €**Cette année **+0,0492 €**SOMME REQUISE  
POUR ACHETERUn dollar US **105,79 c**Un euro **1,5720 \$**TAUX PRÉFÉRENTIEL  
DES BANQUES **2,25 %**TAUX DE LA BANQUE  
DU CANADA **0,25 %**TAUX DE LA  
RÉSERVE FÉDÉRALE  
AMÉRICAIN **0,25 %**

OR (New York)

**1168,80** \$USVar. 1 SEMAINE **-0,46 %**Var. 1 AN **+53,02 %**

PÉTROLE

West Texas Intermediate,  
contrat à terme**75,47** \$USVar. 1 SEMAINE **-0,76 %**Var. 1 AN **+72,82 %**

PRODUIT INTÉRIEUR BRUT

Septembre **0,4 %**Variation annualisée **-3,5 %**

BALANCE COMMERCIALE

Septembre **-0,927 milliard**INDICE DES PRIX  
À LA CONSOMMATIONAnnuel (octobre) **0,1 %**Sans éléments volatils **1,4 %**

TAUX DE CHÔMAGE

Octobre (désaisonnalisé)

CANADA **8,5 %**Québec **8,1 %**Ontario **9,3 %**Montréal **9,1 %**Toronto **9,5 %**Calgary **7,0 %**TAUX D'EMPLOI  
AU CANADAOctobre (désaisonnalisé) **67,2 %**

EMPLOIS CETTE ANNÉE

CANADA **-237 100**Québec **-34 800**Ontario **-125 000**RÉMUNÉRATION  
HEBDOMADAIRE  
MOYENNESeptembre **830,68 \$**Variation annuelle **+1,9 %**

MISES EN CHANTIER

Octobre Base annuelle

CANADA **15 828 157 300**Québec **3 065 31 900**Ontario **5 940 55 700**

COMMERCE DE DÉTAIL

Septembre **+1,0 %**Variation annuelle **-3,3 %**

VENTES AUTOS NEUVES

Septembre **+1,2 %**Variation annuelle **-7,5 %**

NOTE: Dans tous les cas, il s'agit des données les plus récentes disponibles, à la fermeture des marchés vendredi dernier.

Sources: Bloomberg, Statistique Canada et la SCHL



L'Australie a encore relevé ses taux d'intérêt mardi dernier – un troisième tour de vis en trois mois – qui porte le taux directeur à 3,75 %.

PHOTO DANIEL MUNOZ, REUTERS

## La fête de la liquidité achève

L'Australie vient de le faire pour la troisième fois.

Le Vietnam est le premier pays asiatique à passer aux actes. L'Inde succombera sous peu. Même l'Europe s'y prépare. Les taux d'intérêt montent ici et là. Et notre tour viendra.



RICHARD DUPAUL

LA PLANÈTE  
ÉCONOMIQUE

Un bond de 10 % du prix des maisons en pleine crise financière mondiale; une croissance prévue de 3,5 % de l'économie dès l'an prochain; les exportations en hausse de 5 % en septembre...

Avec un portrait économique aussi enviable, pas surprenant que l'Australie ait encore relevé ses taux d'intérêt mardi dernier, un troisième tour de vis en trois mois qui porte le taux directeur à 3,75 %.

L'économie australienne a fortement surpris par sa résistance cette année. Le pays des kangourous a conti-

nué à gambader même quand le monde s'enfonçait dans la récession.

Certes, les Australiens sont bénis des dieux, leur proximité avec la Chine contribuant à soutenir la demande pour les abondantes matières premières du pays. Mais comme la reprise économique a pris naissance en Asie, un resserrement des conditions monétaires était à prévoir dans ce coin du monde. Et ce mouvement s'étend graduellement.

### Le Vietnam et l'Inde

À preuve, le Vietnam, un autre pays qui étonne par la

soutien à la consommation. Et ça marche.

Si bien, en fait, que la firme Goldman Sachs prédit que cette poussée obligera la banque centrale indienne à remonter les taux, même si on n'attend pas de changement avant janvier ou février, le temps pour les autorités de vérifier que la reprise est bien enclenchée.

### L'Europe ensuite ?

Et voilà que la Banque centrale européenne (BCE) brandit à son tour un drapeau rouge.

Après avoir sagement laissé le taux directeur inchangé à 1%, jeudi dernier, le président de

fragile, a commencé le même jour à «tester» des mesures de retrait de liquidités dans le système financier. Un geste timide, hésitant. La Fed a mis son gros orteil à l'eau. Mais cela en dit long sur ses intentions.

De toute évidence, les autorités monétaires préparent l'après-crise et veulent éviter que le rebond économique ne s'accompagne de tensions inflationnistes.

Les marchés financiers ont sursauté en apprenant ces nouvelles jeudi. On a du mal à intégrer l'idée de la fin des mesures non conventionnelles de soutien à l'égard du secteur bancaire. Les investisseurs ressentent ainsi l'appréhension du convalescent qui doit apprendre à vivre sans aide médicale après une longue maladie.

Pour leur part, les consommateurs ne devraient pas s'alarmer. Pas encore, du moins. La fin annoncée des mesures exceptionnelles à l'égard des banques ne signifie pas pour autant que les taux d'intérêt sont à la veille de grimper. Des deux côtés de l'Atlantique, les banques centrales ne veulent pas risquer de mettre en danger une reprise encore hésitante. Une hausse de taux n'est pas pour demain chez nous, disent les économistes, même si elle viendra un jour.

Il reste que la fête de la liquidité à tout-va tire à sa fin. Pour le moment, c'est «bar ouvert» pour les banques et les acteurs financiers. Mais, comme on dit à Wall Street, «quelqu'un va bientôt retirer le bol à punch».

De toute évidence, les autorités monétaires préparent l'après-crise et veulent éviter que le rebond économique ne s'accompagne de tensions inflationnistes.

vigueur de son économie, a haussé les taux d'intérêt d'un point de pourcentage la semaine dernière (à 8%). C'est le premier pays en Asie à fermer ainsi le robinet.

Le prochain gros domino qui pourrait tomber, c'est l'Inde. L'économie indienne a progressé de 7,9 % au deuxième trimestre (taux annuel), soit bien mieux que les prévisions des experts, a-t-on appris lundi dernier.

L'Inde a traversé la tempête financière en misant sur la demande intérieure, alimentée par de faibles taux d'intérêt et des mesures de

la BCE, Jean-Claude Trichet, a dévoilé son jeu: il mettra un terme aux opérations de refinancement sur un an auprès des banques – l'une des mesures les plus spectaculaires mises en place pour lutter contre la crise.

La dernière transaction, qui sera proposée le 16 décembre, «sera la dernière», a confirmé le Français. Rien de dramatique encore. Mais cette décision aura pour effet de réduire le flux de fonds qui alimente le système financier en milliards de liquidités.

Même la Fed (Réserve fédérale), pourtant aux prises avec une économie américaine très

## Des bûcherons tentent d'exploiter l'Amazonie de façon durable

YANA MARULL  
AGENCE FRANCE-PRESSE

FORÊT NATIONALE DE TAPAJOS, Brésil — Dans la jungle de Tapajos, au cœur de l'Amazonie brésilienne, une coopérative de bûcherons sert d'exemple à l'exploitation durable de la plus grande forêt tropicale de la planète et lutte ainsi contre le réchauffement climatique.

Coiffé du casque orange de la coopérative des communautés de Flona Tapajos, Marcelo Castro entre dans la jungle avec ses collègues, choisit un arbre parmi ceux de la liste élaborée par le gouvernement et actionne la tronçonneuse dans une chaleur moite.

Les entailles précises font pencher le tronc du côté où il fera le moins de dégâts en tombant. L'arbre de 26 m de haut gémit avant de s'abattre sur le sol avec fracas.

Deux heures plus tard, Carlito Lira, inspecteur du gouvernement, note: espèce, provenance, numéro de série de l'arbre mais aussi plaque d'immatriculation du camion et nom du conducteur qui acheminera le bois en ville.

Le bois abattu dans cette partie de la forêt, à l'ouest de l'État amazonien du Para, sera embarqué au port de Santarem, à une heure de route, traversera l'Amazonie en bateau pendant plusieurs jours jusqu'à l'Atlantique et arrivera en Europe



PHOTO AGENCE FRANCE-PRESSE

Le gouvernement a cédé à la coopérative des communautés de Flona Tapajos 32 000 hectares de la forêt nationale de Tapajos et exige en contrepartie une gestion écologique et sociale.

avec la garantie qu'il n'a pas été abattu illégalement.

Le gouvernement a cédé à la coopérative 32 000 hectares de la forêt nationale de Tapajos et exige en contrepartie une gestion écologique et sociale: 15 % des bénéfices reviennent aux communautés locales.

Chaque année, la coopérative travaille sur une zone de 1000 hectares où elle peut abattre des arbres sélectionnés au préalable. Après, cette zone restera intouchée pendant 30 ans, délai nécessaire à la forêt pour se régénérer.

La coopérative, créée il y a quatre ans, comprend 60 bûcherons. Elle vient de se voir décerner le prix écologique

gouvernemental «Commerce durable» et de remporter un contrat de 2 millions de dollars avec une entreprise du secteur du bois.

«Notre principal défi est de travailler de façon durable pour que nos enfants acquièrent cette vision», affirme Sergio Pimentel, président de la coopérative.

«Ce type d'exploitation n'a pas d'impact sur le climat et protège la forêt parce que la coupe des arbres est limitée et sélective. La présence de travailleurs de la région garantit que personne n'y mettra le feu», explique Lia Melo, spécialiste de l'Université du Para.

M<sup>me</sup> Melo voit dans Tapajos un bon exemple à suivre, à

l'opposé de celui des éleveurs de bovins et bûcherons clandestins qui ont fait de cette région l'une des championnes de la déforestation.

Mais de tels projets requièrent argent et formation.

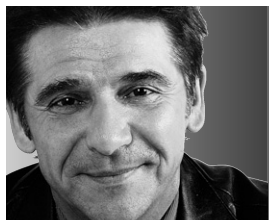
La coopérative de Pimentel a commencé avec 800 000 \$ issus d'un projet de coopération entre l'Allemagne et le Brésil.

Ces initiatives, encore très minoritaires, seront au cœur du sommet sur le climat qui débute aujourd'hui à Copenhague, puisque la destruction des grandes forêts libère des tonnes de CO<sub>2</sub> séquestrées dans la couverture végétale et provoque près de 20 % des émissions de gaz à l'origine du réchauffement de la planète.

«Pour lutter contre la déforestation, il faut montrer aux habitants que la forêt a une valeur. Nous n'y arriverons que lorsque nous trouverons un moyen pour que ses habitants gagnent plus en l'exploitant qu'en la détruisant», a déclaré un responsable local de l'environnement, Gustavo Podesta.

Quatrième émetteur de gaz à effet de serre, le Brésil a pris «l'engagement volontaire» de réduire d'au moins 36 % ses émissions de gaz par rapport aux prévisions de 2020, en réduisant notamment de 80 % la déforestation en Amazonie. Mais il demande aux pays riches de financer la préservation des forêts.

# Le beau risque des parts permanentes Desjardins



MICHEL GIRARD  
CHRONIQUE

Les parts permanentes des caisses Desjardins? Un, sont-elles protégées par l'assurance dépôt? Non. Deux, sont-elles garanties par le Mouvement Desjardins? Non. Trois, offrent-elles un rendement garanti? Non. Quatre, peut-on les revendre facilement sur un marché public? Non.

Malgré cela, devrait-on quand même s'intéresser à ce véhicule de placement? Oui! Parce que le rendement est relativement généreux, comparé aux dépôts à terme et aux certificats de placement garanti.

Exemple: pour l'année 2009, les parts permanentes vont rapporter un rendement de 4,25%. Je vous rappelle que les grandes banques canadiennes offrent actuellement un rachitique rendement annuel allant de 0,4% pour les dépôts d'un an à 2,1% pour les CPG de cinq ans.

Et autre raison pour investir avec confiance dans l'achat de parts permanentes Desjardins: le réseau des caisses Desjardins est non seulement très solide financièrement, mais en plus c'est un fleuron de l'économie québécoise. Fondé en 1900,

Mettons que le «risque Desjardins», ça se prend bien dans un portefeuille!

C'est dans le but de «maintenir le capital de base des caisses» que le Mouvement Desjardins a lancé en juin dernier une nouvelle émission de parts permanentes, dont l'objectif est de récolter 750 millions de dollars.

Tout le réseau des 500 caisses Desjardins participe à l'émission. D'ailleurs, il faut immédiatement préciser que les parts permanentes ne sont émises que par l'entremise de chacune des caisses.

pas de date d'échéance. Le rendement est déterminé annuellement.

Au plan fiscal, le rendement des parts permanentes est traité comme un simple revenu d'intérêt, que l'on déclare annuellement. Bien entendu, si les parts permanentes sont détenues dans un REER ou FERR (de Desjardins seulement), les revenus d'intérêt s'y accumulent à l'abri de l'impôt, comme n'importe quel placement REER.

Maintenant, sommes-nous pris pour l'éternité avec les parts permanentes?

**C'est dans le but de «maintenir le capital de base des caisses» que le Mouvement Desjardins a lancé en juin dernier une nouvelle émission de parts permanentes, dont l'objectif est de récolter 750 millions de dollars.**

le Mouvement Desjardins compte sur un actif de 152 milliards de dollars et sur une fidèle clientèle de 5,8 millions de membres. Pour les gens inquiets, sachez que le Mouvement Desjardins a créé en 1980 le Fonds de sécurité Desjardins dont la fonction est d'assurer la sécurité financière du réseau des caisses.

Voilà pourquoi les épargnants ne peuvent se les procurer qu'auprès de la caisse dont ils sont membres.

La mécanique des parts permanentes? Ce sont des «titres de capitalisation» exclusifs aux caisses. Le prix de la part est de 10\$. Ce prix est fixé dans le béton. La part permanente ne renferme

Premièrement, la «permanence» des parts Desjardins prend automatiquement fin au décès de leur détenteur. Dès lors, elles deviennent encaissables.

Vous allez me dire que, de votre vivant, cela vous fait une belle jambe!

Gardons espoir! La permanence des parts n'a de perma-

nent que sa durée de vie pour la caisse émettrice.

Le détenteur des parts permanentes pourra les céder avant son décès (ouf!), mais à certaines conditions. Lesquelles? Officiellement, après les avoir détenues un minimum de cinq ans, il pourra se les faire rembourser par la caisse à partir d'une préretraite à 60 ans ou à compter de ses 65 ans.

De plus, les parts permanentes sont transférables entre les membres de la caisse émettrice. «La Fédération (des caisses Desjardins) dispose d'un fonds fiduciaire dont la vocation est de faciliter le transfert des parts entre les membres», précise-t-on dans le dépliant vantant les mérites des parts permanentes Desjardins.

Mais dans le prospectus de la nouvelle émission, le Mouvement Desjardins fait une mise en garde à propos du rachat des parts permanentes.

«La Fédération n'est jamais tenue d'acquiescer des parts permanentes. Dans la mesure où les circonstances le permettent, la Fédération a toutefois l'intention d'acheter toutes les parts qui lui seront offertes. Dans l'exercice de sa discrétion d'acheter ou non des parts permanentes, la Fédération tiendra principalement compte de la situation de la caisse émettrice et de celle de l'ensemble des caisses affiliées à la Fédération.»

Conclusion: tant et aussi longtemps que les affaires de Desjardins iront bien, pas de problème de rachat et de transfert des parts permanentes. Mais si ça tournait mal... Il est justement là, le risque Desjardins.



PHOTO STÉPHANE CHAMPAGNE, COLLABORATION SPÉCIALE

Spiro Krallis est un homme patient. Le président et fondateur de la chaîne de restaurants Dagwoods, dont on célèbre les 20 ans de fondation cette année, préfère encore consolider ses assises au lieu de trouver preneur pour ses franchises – chose qu'il pourrait faire sans trop de difficulté.

## DAGWOODS

# Une chaîne de restos bâtie pas à pas

STÉPHANE CHAMPAGNE  
COLLABORATION SPÉCIALE  
PME

Spiro Krallis est un homme patient. Le président et fondateur de la chaîne de restaurants Dagwoods sait qu'il a entre les mains un concept gagnant, qui peut facilement être implanté aux quatre coins du Canada. Mais au lieu de trouver preneur pour ses franchises – chose qu'il pourrait faire sans trop de difficultés –, M. Krallis, 47 ans et père de cinq enfants, préfère encore consolider ses assises afin de préserver ce qu'il a durement bâti au cours des dernières années. Bref, tout vient à point à qui sait attendre, croit-il.

Dagwoods est une chaîne de restaurants offrant des sandwichs frais, des salades, de la soupe, etc. L'entreprise célèbre cette année ses 20 ans et compte près de 26 succursales dans la grande région de Montréal, dont une douzaine

sont des franchises. Cela n'a évidemment rien à voir avec les quelque 500 restaurants Subway du Québec, l'un des principaux concurrents de Dagwoods. La PME fait travailler 240 personnes et ses ventes avoisinent les 8 millions de dollars.

«J'ai ouvert 13 restaurants avant de commencer à offrir des franchises en 2006. Je n'ai d'ailleurs jamais compris pourquoi certains entrepreneurs étaient aussi pressés d'ouvrir le plus de franchises possible», explique Spiro Krallis, qui, issu d'une famille d'universitaires, se destinait à une carrière en génie.

Bien sûr, M. Krallis rêve du jour où Dagwoods sera connu d'un océan à l'autre. Mais avant, il souhaite encore peaufiner son concept et devenir à sa façon un acteur de renom dans son secteur d'activité. «Pour le moment, je souhaite ouvrir peut-être trois ou quatre restaurants par année. Mais je veux surtout augmenter mes

ventes dans chacune de nos succursales. Et pour cela, nous devons être plus connus. Cela passe par la publicité, mais aussi en participant à la vie communautaire dans les villes où nous sommes», dit-il.

Autre élément qui différencie le concept Dagwoods: quiconque devient franchisé (pour environ 160 000\$, un prix relativement peu élevé, paraît-il, dans le monde des franchises) doit obligatoirement travailler derrière le comptoir de son restaurant. D'ailleurs, cela a encouragé Spiro Krallis à jouer les bailleurs de fonds auprès de quelques-uns de ses anciens employés qui ont décidé de faire le grand saut.

Pour se démarquer des Subways, Quiznos, Tim Hortons et autres Van Houtte, bref de tous les endroits où l'on vend des sandwichs, la chaîne de restaurants Dagwoods mise sur trois éléments: avoir un produit frais (les viandes froides sont tran-

chées devant le client), utiliser une sauce maison (celle de Dagwoods a fait sa réputation) et offrir un service à la clientèle sans reproche.

### Entrepreneur dans l'âme

L'homme d'affaires, grâce à un emploi de représentant pour l'entreprise Bic, a fait le tour des États-Unis. Il dit s'être inspiré de ce qu'il a vu là-bas avant d'ouvrir son premier restaurant Dagwoods à Dollard-des-Ormeaux en 1989.

La feuille de route de Spiro Krallis est pour le moins singulière. Entrepreneur dans l'âme, il coupait les cheveux de ses collègues à l'Université Bishop, à Lennoxville au sud de Sherbrooke. «J'ai appris à couper les cheveux en regardant faire mon coiffeur. C'était 3\$ la coupe et j'avais en moyenne 10 clients par semaine», dit-il.

Sinon, ce Grec d'origine a appris la cuisine sur le tas, notamment dans le cercle

polaire canadien, où il a travaillé pour des entreprises pétrolières. Il a également bossé sur le voilier d'un millionnaire américain qui, au début des années 80, en pleine guerre froide, avait fait le pari de naviguer en terre soviétique. Chose qu'il a réussie, au grand plaisir de Spiro Krallis, qui a notamment vendu, comme le voulait la tendance à l'époque, des «blue jeans» à de jeunes Soviétiques fascinés par l'Amérique.

Pour décompresser et fuir la jungle urbaine, Spiro Krallis s'applique actuellement à construire une maison dans la région de Saint-Étienne-de-Bolton, dans les Cantons-de-l'Est. «C'est ma thérapie, ça me permet de me changer les idées. Je construis tout à la main, sans génératrice. J'ai bien sûr quelques outils qui fonctionnent avec des piles, mais quand les piles sont à plat, on continue quand même à la main», dit-il le plus simplement du monde.

## LA PRESSE AFFAIRES

## À L'AGENDA

■ PRÉVISIONS ■ RÉEL BPA: bénéfice par action K: millier M: million G: milliard

## AUJOURD'HUI

Crédit à la consommation (É.-U.)	oct.: -9,3G sept.: -14,8G
Permis de construire (Canada)	oct.: 1,0% sept.: 1,6%

## JEUDI 10 DÉCEMBRE

Balance commerciale (É.-U.)	oct.: -37,0G sept.: -36,5G
Commerce international (Canada)	oct.: -0,7G sept.: -0,9G
Costco	BPA 1T: 59,4US

Source: Bloomberg

## POUR NOUS JOINDRE

## DEMAIN

Banque de Nouvelle-Écosse	BPA 4T: 87,2
Mises en chantier (Canada)	nov.: 156,0K oct.: 157,4K
Taux directeur (Can.)	déc.: 0,25% nov.: 0,25%

## VENDREDI 11 DÉCEMBRE

Indice de confiance du Michigan (É.-U.)	déc.: 68,5 nov.: 67,4
Indice des prix des logements neufs (Canada)	sept.: 0,5%
Ventes au détail anticipées (É.-U.)	nov.: 0,6% oct.: 1,4%

## MERCREDI 9 DÉCEMBRE

Banque Laurentienne	BPA 4T: 1,09\$
Commerce de gros (É.-U.)	oct.: -0,6% sept.: -0,9%

## LUNDI 14 DÉCEMBRE

PNI Digital Media	BPA 4T: 1,2
Utilisation des capacités (Canada)	3T: 67,4%

La Presse Affaires, 7, rue Saint-Jacques, Montréal (Québec) H2Y 1K9  
lpa@lapresseaffaires.com

## SUDOKU

Ce jeu est une réédition de Ludipresse. Pour plus d'informations: [www.les-mordus.com](http://www.les-mordus.com) ou écrivez-nous à [info@les-mordus.com](mailto:info@les-mordus.com)

		5		2	6		3	
	9	4	5					
			8					6
2			4			8		3
	4			6				
			7					
		3		7	8			1
	7	9	1					5
								2

Niveau de difficulté : MOYEN

1544

Placez un chiffre de 1 à 9 dans chaque case vide. Chaque ligne, chaque colonne et chaque boîte 3x3 délimitée par un trait plus épais doivent contenir tous les chiffres de 1 à 9. Chaque chiffre apparaît donc une seule fois dans une ligne, dans une colonne et dans une boîte 3x3.

## Solution du dernier sudoku

1	7	4	2	8	6	3	9	5
5	9	8	1	7	3	2	6	4
2	3	6	5	4	9	8	7	1
4	2	9	6	5	1	7	3	8
6	8	7	3	2	4	5	1	9
3	1	5	8	9	7	4	2	6
8	6	1	4	3	2	9	5	7
9	4	2	7	1	5	6	8	3
7	5	3	9	6	8	1	4	2

Par Fabien Savary

1543

## DIMINUTION DU CHÔMAGE

## Il est trop tôt pour se réjouir, selon le Congrès du travail du Canada

LA PRESSE CANADIENNE

OTTAWA — Le chômage a diminué au pays au mois de novembre, mais il est encore trop tôt pour conclure à une reprise en matière d'emploi, prévient le Congrès du travail du Canada (CTC).

Statistique Canada a publié les données de novembre 2009. Le nombre d'emplois a augmenté entre octobre et novembre. Il y en a près de 80 000 de

plus, mais la majorité d'entre eux sont à temps partiel.

Le nombre de personnes au chômage a diminué de 13 200 le mois dernier, faisant passer le taux de chômage de 8,6 à 8,5 %.

Par contre, le chômage touche particulièrement les jeunes travailleurs de 15 à 24 ans: 15,9 % d'entre eux sont sans emploi.

Fait inusité: environ la moitié des emplois créés en novem-

bre sont dans le domaine des services éducatifs.

Selon Sylvain Schetagne, économiste principal du CTC, novembre a apporté de bonnes nouvelles, mais il constitue peut-être une anomalie. Il croit qu'il est préférable d'attendre de voir les résultats des prochains mois avant de se réjouir.

Considérant que le Canada a perdu 340 000 emplois à temps plein depuis octobre 2008 et qu'un million et demi de

Canadiens sont toujours sans emploi, le CTC estime que le gouvernement doit continuer les mesures de stimulation économique et la création d'emploi grâce à l'investissement public.

Selon M. Schetagne, le plan de relance du gouvernement fait effet, mais pas autant que souhaité.

Le CTC est la voix nationale de plusieurs mouvements syndicaux et représente quelque 3,2 millions de travailleurs.

## De l'innovation à la pelle

## DÉFI

suite de la page 1

Pour chacune de ses principales catégories de produits, Garant a formé des équipes multidisciplinaires dont la mission est de concevoir rapidement de nouveaux produits.

«Nous réunissons des utilisateurs, généralement une trentaine de personnes, nous leur fournissons des outils et nous les regardons travailler. On les filme. On les interroge», dit M. Gaudreault, en racontant que c'est à l'occasion de ces bancs d'essai que Garant a mis au point une pelle ronde offrant un appui-pied plus large.

«Nous avons constaté que plusieurs jardiniers amateurs travaillaient en sandales et que, chaque fois qu'ils utilisaient une pelle ronde, ils se plaignaient d'une douleur au pied.»

Cette constance préoccupation pour l'innovation a permis à Garant de quadrupler son chiffre d'affaires depuis 1996. Il dépasse aujourd'hui 100 millions.

Selon M. Gaudreault, la bonne performance de l'entreprise vient principalement de la croissance des parts de marché et de l'ouverture de nouveaux réseaux de distribution.

L'introduction de nouveaux produits sur le marché – les boyaux d'arrosage, par exemple – a également contribué à la bonne performance de Garant, qui garde l'œil ouvert dans l'espoir de réaliser des acquisitions qui apporteront une valeur ajoutée à sa gamme d'outils de jardinage et de déneigement.

## DÉFI CROISSANCE

## Le plus bel hiver de Garant

GILBERT LEDUC  
LE SOLEIL

Garant s'y connaît aussi en matière de prévisions météorologiques. «Je peux vous dire que le mois de décembre risque d'être très froid. Ça sera aussi frisquet en janvier et février dans l'est du Canada, mais il n'y aura pas beaucoup de neige. Dans le nord-est des États-Unis, par contre, ça risque d'être neigeux pas mal.»

Pour le PDG de Garant, Jean Gaudreault, le souci du

service à la clientèle pousse l'entreprise de Saint-François-de-la-Rivière-du-Sud à devenir spécialiste de la météo.

«On voit venir les tempêtes de neige une semaine ou deux avant qu'elles arrivent dans nos régions», explique-t-il en ajoutant que son organisation est abonnée aux sites internet spécialisés lui permettant de prévoir les caprices de dame Nature.

Étant donné que Garant assure à tous ses clients qu'il est en mesure de livrer des outils

de déneigement et de jardinage à l'intérieur d'un délai de deux à trois jours, il est donc utile que l'entreprise soit en mesure de prévoir ce qui risque de nous tomber sur la tête.

Alors que le commun des mortels rage encore en pensant à l'hiver 2008 et à toute cette neige qui ne cessait de tomber du ciel, Jean Gaudreault, lui, parle de cette saison inoubliable comme du plus bel hiver de sa vie!

Des pelles, notamment des pelles-traîneaux, Garant en

a produit «des tonnes et des tonnes» cet hiver-là. À tel point qu'il a fallu retarder le début de la production d'outils de jardinage afin de pouvoir continuer à répondre à la demande pressante des quincailleries et autres clients.

«Nous n'avons jamais cessé de fabriquer des pelles et nous en avons livré à tous ceux qui voulaient bien continuer d'en acheter», se souvient le PDG en se rappelant que l'hiver suivant, celui de 2009, les consommateurs n'avaient pas couru de risque. «Les pelles-traîneaux ont commencé à se vendre en masse avant même que le premier flocon de neige ne tombe du ciel», raconte Jean Gaudreault qui ne demande pas mieux que de revivre en 2010 le plus bel hiver de sa vie!

## Hydro demande une hausse des tarifs

## HYDRO

suite de la page 1

Cette année, le seul changement comptable ajoute 250 millions au coût de service. Sans lui, Hydro aurait pu baisser ses tarifs de 2,4 %.

«Ça aurait été bienvenu, surtout cette année alors qu'on sort d'une récession», a commenté le porte-parole québécois de la Fédération québécoise de l'entreprise indépendante, Richard Fahey. La FCEI, qui regroupe 24 000 PME au Québec, soulèvera elle aussi la question des changements comptables qui empêchent Hydro de réduire ses tarifs cette année.

L'ajout de plusieurs autres frais dans le coût des services d'Hydro sera également contestée devant la Régie.

Par exemple, les surplus qui s'accumulent et qui risquent de durer jusqu'en 2020. Ces surplus ont un coût qui s'additionne aux autres. Ainsi, Hydro a dû encore cette année verser plus d'une centaine de millions à TransCanada Énergie pour suspendre la production de la centrale de Bécancour et vendra à perte une grande partie de l'électricité excédentaire. C'est la troisième année consécutive que ce scénario coûteux est soumis à la Régie.

Ces coûts sont dus à des erreurs de prévisions d'Hydro et ce n'est pas à sa clientèle de payer pour ces erreurs, plaidera l'Union des consommateurs.

«Les consommateurs sont les seuls à assumer pleinement les coûts liés aux écarts de prévisions», déplore Jean-François Blain, porte-parole de l'Union des consommateurs. Hydro n'a aucune incitation à améliorer ses prévisions, déplore-t-il, parce qu'elle peut chaque année refiler le coût de ses erreurs à ses clients.

De même, l'Union des consommateurs ne comprend pas pourquoi les dons et commandites controversés de la direction d'Hydro-Québec font partie des coûts de service et servent à justifier des hausses de tarifs. Les dons et commandites sont inclus dans les frais d'Hydro-Québec, qui totalisent 25 millions cette année. Le tiers de cette somme, soit autour de 7 millions, fait partie de l'addition qui sert à calculer les hausses de tarifs de la division Distribution.



## AVIS

800

801

## AVIS LÉGAUX

**Cessation temporaire d'exercice de GUYLAINE SAINT-PIERRE, psychologue**  
Les clients de GUYLAINE SAINT-PIERRE, M.P.S. (04158-85) qui exerçait sa profession au 221 Cartier, St-Lambert, Qc J4R2V8, sont priés de prendre note que DANIELLE GOYER, m.a. psychologue, agira à titre de gardienne temporaire des dossiers de GUYLAINE SAINT-PIERRE. Toute demande d'accès de dossier doit être adressée à: Danielle Goyer, 961 Pelletier, St-Bruno, Qc, J3V3Y5, 450-653-3520 (9-17h).

850

## AVIS DE DISSOLUTION CHANGEMENT DE NOM

Cette annonce est pour confirmer au Registraire des Entreprises que la compagnie 9098-0293 QUÉBEC INC. et son actionnaire veut dissoudre et fermer sa chartre provinciale immédiatement.

**PRENEZ AVIS** que CHRISTOPHER ALEXANDER JOHNSON, dont l'adresse du domicile est le 3551, boulevard Saint-Charles, appartement 418, Kirkland, présentera au Directeur de l'état civil une demande pour changer son nom en celui de CHRISTOPHER CARLOS KANAAN.

850

## AVIS DE DISSOLUTION CHANGEMENT DE NOM

**AVIS DE DEMANDE DE DISSOLUTION GESTION DE LA MAISON DU PRÉT D'HONNEUR**  
**PRENEZ AVIS** que la corporation **GESTION DE LA MAISON DU PRÉT D'HONNEUR** demandera au Registraire des entreprises la permission de se dissoudre.  
Montréal, le 4 décembre 2009  
BÉLANGER SAUVÉ, s.e.n.c.r.l.  
Les procureurs de la compagnie

**PRENEZ AVIS** que la compagnie 9176-8994 QUÉBEC INC. demandera au Registraire des entreprises la permission de se dissoudre.  
Montréal, le 4 décembre 2009  
Danielle Gingras, avocate

**PRENEZ AVIS** que la compagnie VALDEZ INVESTMENT & FINANCIAL SERVICES INC. ayant son siège social au 2162, rue Sherbrooke Ouest, Montréal, Qc, H3H 1G7 demandera à l'Inspecteur Général des Institutions financières la permission de se dissoudre.

Mercedes-Benz  
Mercedes-Benz  
CERTIFIÉ  
Un gage de qualité et de tranquillité d'esprit

2007 Mercedes C280, 4 Matic, Étain, 72 000 km	27,900\$
2007 Mercedes E350, 4 Matic, GPS, Argent, 41 900 km	47,900\$
2007 Mercedes ML320, Diesel, GPS, Bleu Capri, 77 000 km	49,900\$
2007 Mercedes S550, 4 Matic, Gris Foncé, 68 000 km	72,900\$
2008 Mercedes S450, 4 Matic, Sport, Blanche, 49 000 km	78,800\$

Taux de financement à partir de 0,9%\*  
\*Basé sur 36 mois. Venez nous voir pour plus de détails.  
Frais de financement en sus.

Mercedes-Benz Laval  
3131, Autoroute Laval Ouest (440), Laval  
1 877 217-8752 • mercedes-benzlaval.com

La présente annonce ne constitue ni une offre d'achat ni une sollicitation d'une offre de vente de titres de C.A. Bancorp Inc.

Le 7 décembre 2009  
AVIS DE L'OFFRE D'ACHAT CONTRE ESPÈCES VISANT LA TOTALITÉ DES ACTIONS ORDINAIRES ÉMISES ET EN CIRCULATION DE  
C.A. BANCORP INC.  
AU PRIX DE  
1,22 \$ PAR ACTION ORDINAIRE  
FAITE PAR  
MAXAM ACQUISITION CORPORATION,  
SOCIÉTÉ DÉTENUE CONJOINTEMENT PAR  
MAXAM OPPORTUNITIES FUND LIMITED PARTNERSHIP ET  
MAXAM OPPORTUNITIES FUND (INTERNATIONAL) LIMITED PARTNERSHIP

Maxam Acquisition Corporation (l'« initiateur »), société détenue conjointement par Maxam Opportunities Fund Limited Partnership et Maxam Opportunities Fund (International) Limited Partnership, offre d'acheter (l'« offre »), au prix d'achat de 1,22 \$ en espèces par action, la totalité des actions ordinaires émises et en circulation (les « actions ordinaires ») du capital de C.A. Bancorp Inc. (« C.A. Bancorp »), y compris toutes les actions ordinaires qui sont susceptibles d'être émises et mises en circulation après la date de l'offre, mais avant le moment de l'expiration (au sens donné à ce terme ci-après), par suite de la conversion, de l'échange, de la levée ou de l'exercice de titres de C.A. Bancorp qui sont convertibles en actions ordinaires ou échangeables contre de telles actions ou qui peuvent être levés ou exercés en vue d'en obtenir. L'offre, qui est assujettie à certaines modalités et conditions, est décrite dans l'offre d'achat et dans la note d'information qui l'accompagne datées du 7 décembre 2009 (l'« offre et la note d'information »), qui ont été déposées auprès des organismes de réglementation des valeurs mobilières canadiens et que l'on pourra consulter, sous le profil de C.A. Bancorp, au [www.sedar.com](http://www.sedar.com).

L'offre peut être acceptée jusqu'au 12 janvier 2010 à 16h (heure de Vancouver) (le « moment de l'expiration »), à moins que l'initiateur ne la retire ou ne la prolonge.

L'offre comporte certaines conditions qui sont décrites dans l'offre et la note d'information, notamment qu'un nombre d'actions ordinaires constituant, avec les actions ordinaires détenues par l'initiateur et les membres de son groupe, au moins 66 2/3 % des actions ordinaires en circulation (compte tenu de la dilution) aient été déposées en bonne et due forme en réponse à l'offre sans avoir été retirées de la manière appropriée au moment de l'expiration, et que l'initiateur ait établi, uniquement selon son jugement, que C.A. Bancorp dispose d'au moins 9 millions \$ de liquidités au moment de l'expiration. L'offre comporte également certaines autres conditions qui sont décrites à la rubrique 4 de l'offre intitulée « Conditions de l'offre ». Veuillez lire la rubrique 4 de l'offre, qui présente le texte intégral des conditions de l'offre. Sous réserve des lois applicables, l'initiateur se réserve le droit de retirer l'offre et de ne pas prendre en livraison ni payer les actions ordinaires déposées en réponse à celle-ci si toutes les conditions de l'offre n'ont pas été remplies ou si l'initiateur n'y a pas renoncé au plus tard au moment de l'expiration. L'offre ne comporte aucune condition en matière de financement.

Les actions ordinaires sont inscrites à des fins de négociation à la Bourse de Toronto (la « TSX ») sous le symbole «BKP». L'offre représente une prime d'environ 20 % par rapport au cours moyen pondéré selon le volume des actions ordinaires à la TSX pendant la période de 30 jours de bourse précédant immédiatement l'annonce par l'initiateur le 3 décembre 2009 de son intention de faire l'offre, et une prime d'environ 10 % par rapport au cours de clôture des actions ordinaires à la TSX le dernier jour de bourse précédant immédiatement l'annonce par l'initiateur de son intention de faire l'offre. Le 2 décembre 2009, soit le dernier jour de bourse précédant l'annonce par l'initiateur de son intention de faire l'offre, le cours de clôture des actions ordinaires à la TSX s'est établi à 1,11 \$.

Si les conditions de l'offre sont remplies ou font l'objet d'une renonciation et que l'initiateur prend en livraison et paie les actions ordinaires déposées en bonne et due forme en réponse à celle-ci, l'initiateur a actuellement l'intention d'acquiescer les actions ordinaires qui n'auront pas été déposées en réponse à l'offre dans le cadre d'une acquisition forcée ou de proposer une opération d'acquisition ultérieure (au sens donné à ces termes dans l'offre et la note d'information).

Une demande a été faite à C.A. Bancorp afin d'utiliser la liste de ses actionnaires et des positions sur les titres afin de distribuer l'offre et la note d'information, la lettre d'envoi et l'avis de dépôt garanti collectivement, les « documents relatifs à l'offre » aux actionnaires. Une fois que ces renseignements auront été obtenus, les documents relatifs à l'offre seront postés aux porteurs inscrits des actions ordinaires et fournis aux courtiers, aux banques, aux sociétés de fiducie et aux personnes similaires dont le nom, ou le nom de leur prête-nom, figure sur la liste des actionnaires de C.A. Bancorp, ou s'il y a lieu, sur la liste des adhérents à la liste des positions sur titres d'une chambre de compensation, afin qu'ils les fassent parvenir aux propriétaires véritables des actions ordinaires. Les documents relatifs à l'offre seront également remis aux titulaires d'options et d'autres droits permettant d'acquiescer des actions ordinaires, conformément aux exigences de la loi.

Les renseignements qui figurent dans la présente annonce ne sont qu'un résumé. L'offre est présentée uniquement au moyen des documents relatifs à l'offre. Ces documents comportent des renseignements importants que les actionnaires devraient lire attentivement avant de prendre une décision à l'égard de l'offre.

Bien que l'offre soit présentée à tous les actionnaires qui figurent dans les registres de C.A. Bancorp, le présent document ne constitue pas une offre ou une sollicitation auprès d'une personne qui se trouve dans un territoire où une telle offre ou sollicitation est illégale. L'offre n'est pas faite aux actionnaires qui se trouvent dans un territoire où sa présentation ou son acceptation ne serait pas conforme aux lois et aucun dépôt ne sera accepté de tels actionnaires ou pour le compte de ceux-ci. Toutefois, l'initiateur peut, à son entière discrétion, prendre toutes les mesures qu'il juge nécessaires afin de présenter l'offre aux actionnaires qui se trouvent dans un tel territoire.

Le dépositaire aux fins de l'offre est :  
COMPAGNIE TRUST  
CIBC MELLON  
199 Bay Street  
Commerce Court West, Securities Level  
Toronto (Ontario) M5L 1G9

L'agent d'information aux fins de l'offre est :  
GEORGESON SHAREHOLDER  
COMMUNICATIONS CANADA INC.  
100 University Street  
11<sup>e</sup> étage, South Tower  
Toronto (Ontario) M5J 2Y1  
Téléphone sans frais: 1 866 725-6574

## MARKETING TRADITIONNEL OU PARTICIPATIF

## Comment fêter son centenaire?

DANILO C. DANTAS,  
JONATHAN DESCHÈNES  
ET FRANÇOIS A. CARRILLAT  
COLLABORATION SPÉCIALE  
HEC

Le Canadien de Montréal a fêté officiellement son centenaire le 4 décembre dernier. Pour commémorer l'événement, nous avons pu assister depuis octobre 2008 à un grand nombre d'activités hautement symboliques. Avec le recul, une question peut maintenant être légitimement posée: tout cet arsenal marketing a-t-il permis de bien célébrer le centenaire de l'équipe? Notre regard de professeurs de marketing s'est évidemment posé sur la promotion de l'événement et nous constatons que, selon cette perspective, les organisateurs ont été des «étudiants modèles». En fait, le Canadien a offert une programmation digne des textes classiques en marketing: développement d'une campagne de relations publiques à grand déploiement, fréquentes références nostalgiques dont le retour des anciens chandails de l'équipe, création d'un logo pour l'événement, utilisation du «co-marquage» par l'entremise de l'association avec l'Orchestre symphonique de Montréal et mise en marché de produits dérivés, tel un jeu Monopoly du Canadien. Et on en passe.

L'éloge des cérémonies s'arrête cependant ici. En fait, nous

avons mis «textes classiques» en exergue pour qualifier l'approche marketing plutôt conventionnelle du club. À une époque où nous parlons de Web 2.0 et enseignons l'importance de l'intégration accrue des consommateurs (ou partisans) à la racine des activités de l'entreprise et de la «cocreation de la valeur», qu'a fait le Canadien pour entendre et inclure ses partisans aux célébrations? Les entreprises avant-gardistes d'aujourd'hui jouent d'audace et intègrent le consommateur dans la création de leurs produits. Les exemples abondent: Nestlé demande l'aide des consommateurs pour modifier l'image des boîtes Smarties, Heinz invite les fans de sa marque Ketchup à proposer leur propre publicité télé, etc. Dans la foulée de ce marketing participatif, les activités du centenaire, si importantes sur le plan symbolique, n'ont pas impliqué les partisans de façon directe. Ceci est d'autant plus vrai que d'autres clubs sportifs ont réussi à adopter, et à appliquer, les principes du marketing participatif.

Quel autre club sportif porte le rouge, possède une histoire marquée par des exploits remarquables et fête ses 100 ans de vie en 2009? Il s'agit de l'Internacional, club de soccer de Porto Alegre, au Brésil, qui a fêté son centenaire le 4 avril dernier. Si le Canadien a misé sur une approche marketing traditionnelle et



PHOTO BERNARD BRAULT, LA PRESSE  
Pour fêter le centenaire du Canadien, les joueurs portaient un uniforme vintage 1909-1910 au cours du match contre les Reds Wings du 21 novembre.

sur la promesse de gagner sa 25<sup>e</sup> Coupe Stanley, l'Internacional a misé sur l'intégration des partisans. La série d'événements, élue comme un des meilleurs cas de marketing sportif au Brésil, a été baptisée «Le centenaire de tout le monde» et la majorité des activités créées par le club étaient destinées à ses partisans. Par exemple, pour la nuit du 3 au 4 avril (date de sa fondation), le club a organisé une grande fête dans son stade, le Beira-Rio, pour rassembler ses partisans. Environ 10 000

personnes étaient présentes. Par ailleurs, n'importe quel Colorado (dénomination du partisan de l'Internacional) de la planète pouvait organiser lui-même un événement officiel pour fêter le centenaire de son club. Pour cela, il suffisait de l'inscrire sur le site du club. Le 17 décembre, le club clôturera les commémorations avec un concert gratuit pour ses partisans abonnés. Plus de 50 000 personnes sont attendues.

En créant des événements qui permettent aux partisans

du club de célébrer l'histoire de l'équipe à leur façon, l'Internacional a intégré les tendances contemporaines en marketing. Les résultats: un franc succès et un engouement inégalé. En effet, le club avait également lancé la campagne «100 ans, 10 000 abonnés» ayant pour but d'arriver à 10 000 abonnés en 2009. Mission accomplie: l'Internacional ne possédait qu'environ 12 000 abonnés il y a 7 ans et l'objectif a été atteint en juillet 2009.

N'aurait-il pas été approprié pour le Canadien, non seulement de commémorer son histoire, mais aussi de se projeter dans celle qui reste à écrire? La force d'un historien riche, c'est aussi et surtout la transmission d'une vision d'un futur empreint de succès. À l'instar de l'Internacional, impliquer directement les partisans par le biais d'activités de marketing participatif aurait été une stratégie gagnante. Ceci serait d'autant plus vrai auprès des partisans qui n'ont pas connu les heures glorieuses du Canadien et qui font partie des générations les plus réceptives face à ces nouvelles techniques de marketing.

Go Habs!  
Vamos, vamos, Inter! (en portugais: allez, allez, Inter!)

Vous souhaitez réagir à cet article et savoir comment les Brésiliens réagissent aussi? Venez nous laisser vos commentaires sur le blog: [http://expertise.hec.ca/voix\\_experts/](http://expertise.hec.ca/voix_experts/)

Daniilo C. Dantas, danilo.dantas@hec.ca; Jonathan Deschênes, Ph.D., jonathan.deschenes@hec.ca; François A. Carrillat, Ph.D., francois.carrillat@hec.ca

## Au tour de la défense

## NORBOURG

suite de la page 1

À moins d'embûches imprévues, les plaidoiries de clôture des avocats – un de la Couronne, cinq de la défense – pourraient avoir lieu avant l'ajournement des Fêtes.

Dans ce cas, les délibérations des jurés et leur verdict subséquent auraient lieu au début de janvier.

Lors de l'ajournement du procès avec jury, il y a deux semaines, la Couronne venait d'achever sa preuve en appui aux très nombreux chefs d'accusation contre les cinq coaccusés. Fastidieuse par moments, cette présentation de preuve d'une complexité inhabituelle a impliqué des centaines de documents et une soixantaine de témoins.

Parmi eux, les jurés ont entendu des inspecteurs de l'Autorité des marchés financiers (AMF), des enquêteurs de l'escouade financière de la GRC, des juricomptables ainsi que des fournisseurs de services à l'ex-société Norbourg.

Aussi, les jurés ont entendu des membres de la famille de Vincent Lacroix, en particulier son cousin David Simoneau. Ce dernier a travaillé quelques années comme comptable adjoint chez Norbourg, embauché par Lacroix malgré son ignorance et son inexpérience dans ce domaine.

Mais au procès, c'est à titre de délateur repentini et de collaborateur à l'enquête policière, en échange de l'immunité judiciaire, que David Simoneau a comparu.

Il s'est avéré le principal témoin de la Couronne à pouvoir expliquer aux jurés comment, de son point de vue, fonctionnent la falsification de documents comptables et les transferts de fonds illégaux au siège social de Norbourg.

Par ailleurs, la dernière portion du procès criminel des complices présumés de Lacroix s'amorce alors que se prépare un autre procès, au civil cette fois, à propos du recours collectif intenté par les milliers de victimes de la fraude des fonds Norbourg.

Ce recours cible Vincent Lacroix et trois ex-adjoints, mais aussi leurs interlocuteurs professionnels à l'époque: l'AMF, la firme comptable KPMG, le gardien de valeurs torontois Northern Trust ainsi que la société fiduciaire Concentra.

La préparation de ce recours collectif en est à l'élaboration de la longue liste des témoins et de la vaste documentation de preuve.

Le procès en Cour supérieure est prévu pour l'automne prochain.

## AVIS LÉGAUX - APPELS D'OFFRES - SOUMISSIONS - ENCANS

## Soumission publique

## Réparation des cames du combinatoire monobloc RX

Documents disponibles : système électronique d'appel d'offres (SEAO) : [www.seao.ca](http://www.seao.ca) ou au 1-866-669-7326, à partir du **lundi 7 décembre 2009**. Information : (514) 280-5049.

Dépôt des soumissions : STM, 800, de La Gauchetière Ouest, bureau 8100, portail Nord-Est, Montréal, **au plus tard le lundi 11 janvier 2010 à 15 h**. Ouverture publique suivra.

Garantie de soumission : chèque visé ou lettre de garantie irrévocable de 10 % de la valeur du contrat avec un maximum de 50 000 \$. La STM ne s'engage à accepter, ni la plus favorable, ni aucune des soumissions.

Référence : STM-3735-10-09-38

Christian Portelance  
Secrétaire général adjoint

MOUVEMENT COLLECTIF ➔ 

## Appels d'offres

Montréal 

Service des affaires corporatives  
Des soumissions sont demandées et devront être reçues, avant 14h aux dates ci-dessous, à la Direction du greffe de la Ville de Montréal à l'attention du greffier, 275, rue Notre-Dame Est, bureau R-134, Montréal H2Y 1C6, pour:

Catégorie : Biens et services  
Appel d'offres : 09-11106

Descriptif : Fourniture de pièces de camion authentiques de marque International

Date d'ouverture : 6 janvier 2010

Dépôt de garantie : aucun

Renseignements : Bernard Boucher, 514-872-3573

Appel d'offres : 09-11206

Descriptif : Impression du bulletin «Le Citoyen – Édition 2010» de l'arrondissement Côte-Des-Neiges/Notre-Dame de Grâce (4 parutions)

Date d'ouverture : 6 janvier 2010

Dépôt de garantie : aucun

Renseignements : Diane Mongeau, 514-872-2799

Pour être considérée, toute soumission devra être présentée sur les formulaires spécialement préparés à cette fin.

Documents :

Les documents relatifs à ces appels d'offres seront disponibles à compter du 7 décembre 2009.

Les personnes et les entreprises intéressées par ce contrat peuvent se procurer les documents de soumission en s'adressant au Service électronique d'appels d'offres (SEAO) en communiquant avec un des représentants par téléphone au 1 866 669-7326 ou au 514 856-6600, ou en consultant le site Web [www.seao.ca](http://www.seao.ca). Les documents peuvent être obtenus au coût établi par le SEAO.

Chaque soumission doit être placée dans une enveloppe cachetée et portant l'identification fourni en annexe du document d'appel d'offres.

Les soumissions reçues seront ouvertes publiquement dans les locaux de la Direction du greffe à l'hôtel de ville, immédiatement après l'expiration du délai fixé pour leur réception.

La Ville de Montréal ne s'engage à accepter ni la plus basse ni aucune des soumissions reçues et n'assume aucune obligation de quelque nature que ce soit envers le ou les soumissionnaires.

Montréal, le 7 décembre 2009

Le greffier de la Ville

M<sup>e</sup> Yves Saindon

2061712

## CORPORATION FINANCIÈRE CANADA-VIE

## GREAT-WEST LIFE CO INC.

## AVIS D'AUDITION

## VISANT À APPROUVER LE RÈGLEMENT PROPOSÉ DU RECOURS COLLECTIF

LA PUBLICATION DU PRÉSENT AVIS A ÉTÉ ORDONNÉE PAR LA COUR DU BANC DE LA REINE DU MANITOBA

Le présent avis est destiné aux personnes, autres que les Défendeurs et certaines entités liées aux Défendeurs, qui étaient des actionnaires de la Corporation Financière Canada-Vie en date du 26 mars 2003 et qui n'ont pas été avisées de l'acquisition de la Corporation Financière Canada-Vie par Great-West Lifeco Inc.

VEUILLEZ LIRE ATTENTIVEMENT LE PRÉSENT AVIS, CAR IL POURRAIT AVOIR UNE INCIDENCE SUR LES DROITS QUE VOUS ACCORDE LA LOI, PEU IMPORTE OÙ VOUS VIVEZ.

VOUS POURRIEZ AVOIR DROIT À UNE INDEMNITÉ EN RAISON DU RÈGLEMENT D'UN RECOURS COLLECTIF.

Un recours collectif a été intenté au Manitoba (Canada) contre Great-West Lifeco Inc. («Lifeco») et la Corporation Financière Canada-Vie («CFCV») (collectivement, les «Défendeurs»). Le recours collectif concerne l'acquisition de la CFCV par Lifeco en juillet 2003 (la «Transaction»). Les demandeurs allèguent que les Défendeurs ont omis de prendre des mesures raisonnables pour informer certains actionnaires de la CFCV (parmi lesquels bon nombre étaient d'anciens titulaires de police de La Compagnie d'Assurance du Canada sur la Vie («CACV») devenus actionnaires de la CFCV lors de la démutualisation de la CACV en 1999) de la Transaction ou de leur remettre la Contrepartie (combinaison d'espèces et d'actions de Lifeco) qu'ils étaient en droit de recevoir suite à la Transaction.

Les Parties en sont arrivées à une entente pour régler le litige. Le règlement constitue un compromis relativement aux demandes litigieuses et non pas une admission de responsabilité, d'acte répréhensible ou de faute de la part des Défendeurs, qui nient les allégations formulées contre eux.

Aux termes du règlement, les Membres du Groupe ont droit :

- au paiement intégral de la portion en espèces de la Contrepartie à laquelle ils étaient admissibles à la suite de la Transaction;
- au paiement intégral des dividendes de la CFCV ou de Lifeco auxquels ils avaient droit;
- aux actions de Lifeco qui leur ont été allouées à la suite de la Transaction; et
- aux intérêts sur la portion en espèces de la Contrepartie et sur tous les dividendes auxquels ils avaient droit.

De plus, certains Membres du Groupe qui avaient fourni une adresse à jour aux Défendeurs ou à la CACV pourraient avoir droit :

- au remboursement des intérêts ou autres pénalités qui leur ont été imposés par une autorité fiscale au motif qu'ils n'ont pas déclaré le gain en capital attribuable à la Transaction; et
- au remboursement de tous les frais de services comptables ou financiers (jusqu'à concurrence de 500 \$CA) payés par le Membre du Groupe ou payables par celui-ci relativement à des conseils en matière de pénalités fiscales.

Le règlement prévoit également que les Défendeurs doivent aider à trouver les Membres du Groupe qui n'ont pas reçu de Contrepartie à la suite de la Transaction.

L'Entente de Règlement est conditionnelle à l'approbation de la Cour du Banc de la Reine du Manitoba.

Les Membres du Groupe peuvent assister à la requête en approbation du règlement qui se tiendra le 12 janvier 2010 à 10h00, à Winnipeg, au Manitoba, mais ils n'y sont pas tenus.

Si vous souhaitez émettre des commentaires sur l'Entente de Règlement ou vous y opposer, vous devez le faire par écrit. Toute objection ou commentaire doit être soumise à l'Avocat du Groupe (à l'adresse ci-dessous) au plus tard le 2 janvier 2010. L'Avocat du Groupe fera suivre toutes les soumissions au tribunal.

Si l'Entente de Règlement est approuvée, un autre avis sera publié en ligne, à l'adresse [www.classaction.ca](http://www.classaction.ca). Il indiquera aux Membres du Groupe comment réclamer une indemnité aux termes de l'Entente de Règlement, et expliquera à ceux qui ne souhaitent pas se prévaloir du règlement ou être liés par celui-ci comment ils peuvent s'y soustraire. Vous pouvez communiquer avec l'Avocat du Groupe à l'adresse ci-après pour demander de recevoir un exemplaire de l'avis par courrier.

Pour obtenir de plus amples renseignements sur le règlement, y compris une copie de l'Entente de Règlement, visitez le [www.classaction.ca](http://www.classaction.ca) ou communiquez avec l'Avocat du Groupe, dont les coordonnées sont indiquées ci-dessous. Les questions relatives au règlement proposé doivent lui être transmises.

Michael Robb  
Siskinds LLP  
680, rue Waterloo  
London (Ontario) N6A 3V8  
Canada  
Tél. : 1 800 461-6166 (de l'Amérique du Nord)  
00 800 0399-9999 (du Royaume-Uni et d'Irlande)  
Télec. : 519 660-7873  
Courriel : [michael.robbs@siskinds.com](mailto:michael.robbs@siskinds.com)

En cas de conflit entre le contenu du présent avis et l'Entente de Règlement, cette dernière prévaut.

## CONSUMMATION

## L'AFFAIRE EST DANS LE SAC

## DU RECYCLAGE SOUS TOUS SES ANGLES



MARC TISON

Sur une énorme presse-plier, Joey forme une plaque d'acier au profil crénelé. Six angles, autant de plis. « Il y a une séquence de plis, en positif et en négatif », commente Jean LeChasseur, directeur général de Formétal. « Certains n'ont pas cette perception spatiale. »

Joey est un des 30 jeunes qui apprennent les rudiments du travail du métal dans cette entreprise de réinsertion sociale, où ils passeront six mois. La pièce d'acier qu'il façonne constituera le support mural d'une triple poubelle de récupération, dont l'Université de Sherbrooke a confié la fabrication à Formétal. « On avait entendu parler de leurs réalisations et de la façon dont ils travaillent en réinsertion sociale, et on trouvait que ça donnait une valeur ajoutée à notre projet », a expliqué Patrice Cordeau, conseiller en environnement et développement durable.

Pour la conception de cette poubelle, Formétal s'est tournée vers Cynthia Gauthier, designer fraîchement émoulue de l'École de design de l'environnement de l'UQAM.

Le prototype est installé sur un mur de l'atelier: trois poubelles de section rectangulaire, chacune couverte par un capuchon au dessus incliné, pour éviter qu'on y dépose objets ou déchets. L'interstice qui sépare le capuchon de la poubelle s'élargit sur l'avant pour former une ouverture oblongue, ronde ou carré, selon qu'elle reçoit du papier, du plastique et du métal ou des déchets.

La designer tire sur un des contenants, qui bascule sur un pivot situé à sa base. Il s'incline tout juste assez pour dégager le capuchon, resté fixé au support. L'employé pourra ainsi facilement retirer sa doublure de carton – poubelle interne réutilisable, qui remplace les sacs jetables. En position fermée, une longue bande magnétique maintient fermement chaque poubelle contre son support. Simple, efficace.

C'est le deuxième projet de Cynthia Gauthier pour Formétal. L'hiver dernier, alors qu'elle achevait ses études, elle a collaboré à la conception de la

poubelle urbaine City, avec l'Atelier de design et proximité de l'École de design de l'UQAM, sous la gouverne des professeurs André Desrosiers et Koën de Winter.

L'arrondissement du Sud-Ouest avait demandé à Formétal de réactualiser la poubelle qu'elle fabriquait depuis plusieurs années. Rémunérée par l'Atelier – mais sans frais pour Formétal –, Cynthia Gauthier a dessiné une poubelle à cinq facettes, accrochée à un rail ajustable, contre un poteau ou un mur. Ce rail maintient un mince capuchon à quelque 15 cm au-dessus de la poubelle, comme une casquette perpétuellement levée. On jette les déchets par l'ouverture qui les sépare.

Pour vider la poubelle, l'éboueur la décroche avec un petit tour de main, tout simple mais suffisant pour compliquer la vie des malfaiteurs. Et d'ailleurs, à quoi servirait-elle? Les concepteurs ont prévu un fond à angle, qui empêche la poubelle de se tenir droite si elle est déposée au sol.

Les poubelles sont assemblées par soudage puis revêtues d'une peinture en poudre électrostatique dans l'atelier de Formétal.

« En concevant les pièces, décrit Cynthia Gauthier, il fallait le plus possible garder en tête qu'elles seraient fabriquées ici, avec l'équipement disponible. » La nouvelle machine à poinçonner numérique que Formétal vient de se procurer en est un exemple. Jean LeChasseur n'a pas cherché une machine « Star Wars », dit-il, qui serait entièrement automatisée. « On ne voulait pas que le jeune soit inactif autour de la machine, explique-t-il. On veut des équipements qui vont permettre aux jeunes d'apprendre. » Car cette entreprise de réinsertion sociale doit maintenir un délicat équilibre entre sa mission de formation et les impératifs de rentabilité communs à toutes les entreprises.

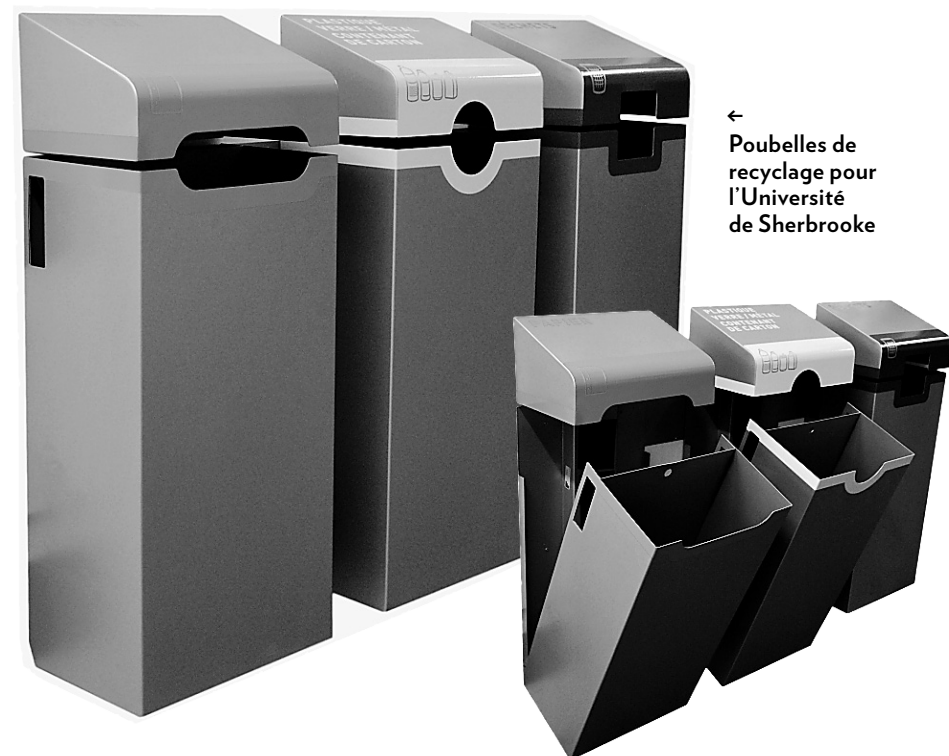
Tous en profitent. « Depuis un an, pour mon niveau de connaissance, c'est le jour et la nuit », assure Cynthia Gauthier.

« Et nous, on sait maintenant qu'on peut faire des choses très chouettes », ajoute Jean LeChasseur.

L'apprentissage est une vocation, chez Formétal.



↑ Poubelle urbaine City



## Deux catégories de souffleuses à essence

MARC TISON

Nous poursuivons la série entamée la semaine dernière avec les souffleuses électriques, pour nous intéresser cette fois aux engins à essence.

Ils se divisent en deux catégories. Les souffleuses à une phase, plus petites, avalent et recratchent la neige d'un même mouvement de leur tarière, munie d'un godet d'éjection.

Plus légères, moins puissantes, elles conviennent aux entrées de petites dimensions. Ne vous laissez pas décourager par les petites roues de tondeuse dont elles sont munies: la traction est assurée par l'effet de la tarière gainée de caoutchouc sur la neige. Mais ne comptez pas sur elles pour éroder la congère poussée par le chasse-neige.

## Modèles à deux phases

Les souffleuses à deux phases mâchent la neige avec leur tarière dentelée, avant de la recracher, sous l'effet d'une turbine, au travers de leur goulotte orientable. Elles peuvent s'attaquer sans frémir à la neige durcie, voire glacée, et aux congères compactées.

Toro et Ariens demeurent des marques nord-américaines de référence. Les produits Honda coûtent jusqu'à deux fois plus cher que la moyenne, mais Patrick Canse, directeur des ventes à l'atelier de vente et réparation Équipement Lavigne, est catégorique: « Il n'y a rien comme un moteur Honda. »

Plusieurs marques offertes dans les grandes surfaces sont fabriquées en Amérique du Nord par MTD – Cub Cadet, White, Yard-Man, Yard Machines... Yard Machines est la gamme la moins chère... et la plus populaire chez Rona, selon un expert de l'entreprise. Chez Ariens, l'entrée de gamme se présente dans la livrée Sno-Tek. « La plupart viennent avec des moteurs chinois de bonne qualité, indique Patrick Canse. Je peux vivre avec ça s'il y a un bon entretien. »

PHOTO PATRICE LAROCHE, FOCUS/LE SOLEIL  
Plusieurs marques offertes dans les grandes surfaces sont fabriquées en Amérique du Nord par MTD – Cub Cadet, White, Yard-Man, Yard Machines...

Sur les produits de milieu de gamme, vous trouverez souvent une manette multidirectionnelle pour l'orientation de la goulotte, une goulotte allongée pour projeter plus loin, des poignées chauffantes, un entraînement de roue directionnel pour faciliter les virages.

Ces caractéristiques sont généralement exclues des modèles bas de gamme. Plusieurs de ceux-ci incluent néanmoins la tarière dentelée et le démarreur électrique. Poignées chauffantes? Superflues en zone urbaine, selon Patrick Canse. En 40 minutes, l'allée sera déblayée. De bonnes mitaines feront l'affaire.

Les phares sont essentiels à la campagne, mais utiles en zones urbaines mal éclairées – ou par simple souci d'être bien vu quand on enfonce une congère jusque dans la rue, explique notre expert Rona.

Les pneus au profond relief n'ont plus rien à voir avec les roues de brouette des temps héroïques, et assurent généra-

lement une traction suffisante. En ville, les chenilles sont superflues.

Deux gadgets utiles: le carter de la tarière peut être muni de lames latérales pour tailler les congères, et de patins en polymère plutôt qu'en métal pour éviter de zébrer les beaux pavés de béton.

## Quelle largeur?

Sur les appareils à deux phases, la largeur de déneigement varie de 22 po à... 45 po!

Selon notre expert de Rona, les modèles les plus populaires sont ceux de 26 et 28 po, munis d'un moteur de 277 cm. La plupart sont équipés d'un moteur à soupape en tête, moins bruyant et polluant.

À Montréal et dans ses environs, on se contente le plus souvent de modèle de 24 po et 26 po. En fait, le choix dépendra souvent de la largeur des passages. S'il faut sortir la souffleuse du garage en passant par l'abri temporaire, vérifiez l'écart entre la paroi de celle-ci et le

véhicule. Mêmes précautions si vous voulez ranger votre engin dans la cour durant l'été: passera-t-il par la porte de la clôture ou de la remise?

Attention, cependant, ne vous fiez pas à la largeur nominale des appareils: il s'agit de la largeur de déneigement. Patrice Canse recommande d'y ajouter 2 po pour obtenir la largeur hors tout.

Les deux experts consultés s'entendent: plus le moteur est puissant pour une même largeur de travail, mieux l'appareil se comporte. « Pour Montréal, un moteur de 208 cc fera le travail », soutient notre expert de Rona. En région enneigée, il faut un minimum de 277 cm, estime-t-il.

## Entretien consciencieux

Le secret de la durabilité est un entretien consciencieux. Sur un nouveau modèle, l'huile doit être vidangée après cinq heures d'usage, rappelle notre expert de Rona. Ensuite, une fois par année suffit. Une recommandation

de Patrick Canse: utilisez une huile 0-30 synthétique si l'engin est remis au froid.

Il faut s'assurer que la machine, surtout si elle est fabriquée en Chine, soit « préparée », selon l'expression de Patrick Canse: est-elle prête à l'emploi?

Des doutes sur le choix, l'entretien, l'entreposage? Patrick Canse recommande d'appeler à un centre de service et de demander conseil.

Ensuite, l'hiver pourra venir.

## QUEL USAGE?

## UNE PHASE:

> Petite entrée, sans congères compactées

## DEUX PHASES:

> Largeur de 22 à 28 po: entrée d'auto simple ou double  
> Largeur de 30 po et plus: entrée double et grande surface

514.987.VENDU (8363) • petitesannonces@lapresse.ca

LES PETITES ANNONCES



100

HEURES DE TOMBÉE

MARDI AU SAMEDI 17H, LA VEILLE DE LA PARUTION
DIMANCHE ET LUNDI 17H, LE VENDREDI PRÉCÉDENT
ANNONCES ENCADRÉES 48H, AVANT LA PARUTION

ABONNEMENTS 514-285-6911 1 800 361-7453

COMMENT NOUS JOINDRE

HEURES D'OUVERTURE: Lundi au vendredi, de 8 h à 17 h
PAR TÉLÉPHONE 514-987-8363
SANS FRAIS 1 866 987-8363
PAR TÉLÉC. 514-848-6287
ADRESSE POSTALE Les Petites annonces, 7 rue Saint-Jacques, Montréal (Québec) H2Y 1K9
AU COMPTOIR lundi au vendredi, de 8 h 30 à 17 h petitesannonces@lapresse.ca

IMMOBILIER

Table with 2 columns: Category (e.g., À VENDRE, À LOUER) and Price/Value. Includes sub-sections for 'À VENDRE' and 'À LOUER' with various property types and their corresponding prices.

Table with 2 columns: Category (e.g., Banlieue Est, Laurentides) and Price/Value. Lists various regional areas and their associated real estate values.

MARCHANDISES & SERVICES

Table with 2 columns: Category (e.g., Audiovisuel, Meubles) and Price/Value. Lists various consumer goods and services with their prices.

Table with 2 columns: Category (e.g., Marchandises diverses, Santé) and Price/Value. Lists various consumer goods and services with their prices.

OFFRES D'EMPLOI

Table with 2 columns: Category (e.g., Offres d'emploi, Programmes de formation) and Price/Value. Lists various job opportunities and training programs.

Table with 2 columns: Category (e.g., Technique, métiers, Construction) and Price/Value. Lists various job opportunities and training programs.

SERVICES PERSONNELS

Table with 2 columns: Category (e.g., Souhaits, événements, Agences de rencontres) and Price/Value. Lists various personal services and their prices.

Table with 2 columns: Category (e.g., Astrologie, occultisme, Activités sociales) and Price/Value. Lists various personal services and their prices.

VÉHICULES AUTOMOBILES

Table with 2 columns: Category (e.g., Automobiles, Camions) and Price/Value. Lists various vehicles for sale or lease.

Table with 2 columns: Category (e.g., Autos - camions à louer, Services divers) and Price/Value. Lists various vehicles for sale or lease.

LOISIRS ET VÉHICULES RÉCRÉATIFS

Table with 2 columns: Category (e.g., Sports, plein air, Séjours, excursions) and Price/Value. Lists various recreational activities and vehicles.

Table with 2 columns: Category (e.g., Motoneiges, Véhicules tout terrain) and Price/Value. Lists various recreational activities and vehicles.

AFFAIRES

Table with 2 columns: Category (e.g., Site Internet, Occasions d'affaires) and Price/Value. Lists various business-related services.

Table with 2 columns: Category (e.g., Financement, Services spécialisés) and Price/Value. Lists various business-related services.

AVIS

Table with 2 columns: Category (e.g., Avis légaux, Avis divers) and Price/Value. Lists various legal notices and announcements.

Table with 2 columns: Category (e.g., Avis de dissolution, Prières) and Price/Value. Lists various legal notices and announcements.

DÉCÈS, PRIÈRES, REMERCIEMENTS

Table with 2 columns: Category (e.g., Index des décès, Décès) and Price/Value. Lists various death notices and services.

Table with 2 columns: Category (e.g., Remerciements, Prières) and Price/Value. Lists various death notices and services.

À VENDRE À LOUER

IMMOBILIER

101 ÎLE DE MONTRÉAL BEACONSFIELD, bung., 2 + 2 ch., très bien situé, 514-488-9239

131 ÎLE DE MONTRÉAL 131 ÎLE DE MONTRÉAL

131 ÎLE DE MONTRÉAL 131 ÎLE DE MONTRÉAL

143 EXTÉRIEUR DU QUÉBEC POMPANO, Cypress Bend, condos 2 ch., 2 s/bains, tout inclus, www.condos-floride.com

176 BUREAUX À LOUER PETITE-ITALIE, 1500 à 3000 pi², espace commercial, bureau, 514-271-6090

176 BUREAUX À LOUER RIVE-SUD, ST-HUBERT 400 à 3500 pi car. situé au 3400 boul. Losch.

122 TERRAINS RÉSIDENTIELS LAURENTIDES, domaine boisé 578 500 pi², 0,105 pi², élect. vue

123 HYPOTHÈQUES PRÊTS RÉSIDENTIELS L'HOMME À CONNAÎTRE 1ère, 2e hyp. rés. ind. comm.

145 CONDOMINIUMS COPROPRIÉTÉS PARC ANGUS, adj. Plateau, Grand 4 1/2, 2 ch., s/vilage, stat., balcon, 925\$ et + 514-526-1147

147 CHALETS À MONT TREMBLANT, bord lac, 3 ch., 819-688-3347, 350 \$ et + sem. www.chaletsfjb.ca

177 MAGASINS À LOUER RIVE-SUD, ST-HUBERT 400 à 3500 pi car. situé au 3400 boul. Losch.

île-des-Sœurs À 5 minutes du centre-ville! 3100 appartements et maisons de ville. Ouvert 7 jours. Bus 168 et 12. Jusqu'à 2 mois GRATUITS sur certains logements.

PLATEAU 1 1/2-2 1/2 béton, 475\$ et plus, tout incl. foyer ou non, court ou long terme. 514-272-2901

VILLERAY, près métro Jarry, 4 1/2, 1er étage, entrées lav/séc., 800 \$ libre 1er janv. 2010

147 CHALETS À MONT TREMBLANT, bord lac, 3 ch., 819-688-3347, 350 \$ et + sem.

177 MAGASINS À LOUER RIVE-SUD, ST-HUBERT 400 à 3500 pi car. situé au 3400 boul. Losch.

PLATEAU 3 1/2 meuble, 4 étages, 2 balcon, Métro. 1er janv. au 30 avril. 1000\$ 514-526-7545

V.M.R. ADJ. beau 4 1/2 rénové, chauffé, semi meublé, libre 760\$ 514-736-9842

176 BUREAUX À LOUER PETITE-ITALIE, 1500 à 3000 pi², espace commercial, bureau, 514-271-6090

176 BUREAUX À LOUER RIVE-SUD, ST-HUBERT 400 à 3500 pi car. situé au 3400 boul. Losch.

PLATEAU 3 1/2 meuble, 4 étages, 2 balcon, Métro. 1er janv. au 30 avril. 1000\$ 514-526-7545

V.M.R. ADJ. beau 4 1/2 rénové, chauffé, semi meublé, libre 760\$ 514-736-9842

176 BUREAUX À LOUER PETITE-ITALIE, 1500 à 3000 pi², espace commercial, bureau, 514-271-6090

176 BUREAUX À LOUER RIVE-SUD, ST-HUBERT 400 à 3500 pi car. situé au 3400 boul. Losch.

PLATEAU 4 1/2 rénové, 2 ch., r-de-ch., métro Laurier, 750 \$, 800 \$ Stat. Déc 514-523-7289

V.M.R. ADJ. beau 4 1/2 rénové, chauffé, semi meublé, libre 760\$ 514-736-9842

176 BUREAUX À LOUER PETITE-ITALIE, 1500 à 3000 pi², espace commercial, bureau, 514-271-6090

176 BUREAUX À LOUER RIVE-SUD, ST-HUBERT 400 à 3500 pi car. situé au 3400 boul. Losch.

PLATEAU 4 1/2 rénové, 2 ch., r-de-ch., métro Laurier, 750 \$, 800 \$ Stat. Déc 514-523-7289

V.M.R. ADJ. beau 4 1/2 rénové, chauffé, semi meublé, libre 760\$ 514-736-9842

176 BUREAUX À LOUER PETITE-ITALIE, 1500 à 3000 pi², espace commercial, bureau, 514-271-6090

176 BUREAUX À LOUER RIVE-SUD, ST-HUBERT 400 à 3500 pi car. situé au 3400 boul. Losch.

PLATEAU 4 1/2 rénové, 2 ch., r-de-ch., métro Laurier, 750 \$, 800 \$ Stat. Déc 514-523-7289

V.M.R. ADJ. beau 4 1/2 rénové, chauffé, semi meublé, libre 760\$ 514-736-9842

176 BUREAUX À LOUER PETITE-ITALIE, 1500 à 3000 pi², espace commercial, bureau, 514-271-6090

176 BUREAUX À LOUER RIVE-SUD, ST-HUBERT 400 à 3500 pi car. situé au 3400 boul. Losch.

PLATEAU 4 1/2 rénové, 2 ch., r-de-ch., métro Laurier, 750 \$, 800 \$ Stat. Déc 514-523-7289

V.M.R. ADJ. beau 4 1/2 rénové, chauffé, semi meublé, libre 760\$ 514-736-9842

176 BUREAUX À LOUER PETITE-ITALIE, 1500 à 3000 pi², espace commercial, bureau, 514-271-6090

176 BUREAUX À LOUER RIVE-SUD, ST-HUBERT 400 à 3500 pi car. situé au 3400 boul. Losch.

PLATEAU 4 1/2 rénové, 2 ch., r-de-ch., métro Laurier, 750 \$, 800 \$ Stat. Déc 514-523-7289

V.M.R. ADJ. beau 4 1/2 rénové, chauffé, semi meublé, libre 760\$ 514-736-9842

176 BUREAUX À LOUER PETITE-ITALIE, 1500 à 3000 pi², espace commercial, bureau, 514-271-6090

176 BUREAUX À LOUER RIVE-SUD, ST-HUBERT 400 à 3500 pi car. situé au 3400 boul. Losch.

PLATEAU 4 1/2 rénové, 2 ch., r-de-ch., métro Laurier, 750 \$, 800 \$ Stat. Déc 514-523-7289

V.M.R. ADJ. beau 4 1/2 rénové, chauffé, semi meublé, libre 760\$ 514-736-9842

176 BUREAUX À LOUER PETITE-ITALIE, 1500 à 3000 pi², espace commercial, bureau, 514-271-6090

176 BUREAUX À LOUER RIVE-SUD, ST-HUBERT 400 à 3500 pi car. situé au 3400 boul. Losch.

PLATEAU 4 1/2 rénové, 2 ch., r-de-ch., métro Laurier, 750 \$, 800 \$ Stat. Déc 514-523-7289

V.M.R. ADJ. beau 4 1/2 rénové, chauffé, semi meublé, libre 760\$ 514-736-9842

176 BUREAUX À LOUER PETITE-ITALIE, 1500 à 3000 pi², espace commercial, bureau, 514-271-6090

176 BUREAUX À LOUER RIVE-SUD, ST-HUBERT 400 à 3500 pi car. situé au 3400 boul. Losch.

PLATEAU 4 1/2 rénové, 2 ch., r-de-ch., métro Laurier, 750 \$, 800 \$ Stat. Déc 514-523-7289

V.M.R. ADJ. beau 4 1/2 rénové, chauffé, semi meublé, libre 760\$ 514-736-9842

176 BUREAUX À LOUER PETITE-ITALIE, 1500 à 3000 pi², espace commercial, bureau, 514-271-6090

176 BUREAUX À LOUER RIVE-SUD, ST-HUBERT 400 à 3500 pi car. situé au 3400 boul. Losch.

PLATEAU 4 1/2 rénové, 2 ch., r-de-ch., métro Laurier, 750 \$, 800 \$ Stat. Déc 514-523-7289

V.M.R. ADJ. beau 4 1/2 rénové, chauffé, semi meublé, libre 760\$ 514-736-9842

176 BUREAUX À LOUER PETITE-ITALIE, 1500 à 3000 pi², espace commercial, bureau, 514-271-6090

176 BUREAUX À LOUER RIVE-SUD, ST-HUBERT 400 à 3500 pi car. situé au 3400 boul. Losch.

PLATEAU 4 1/2 rénové, 2 ch., r-de-ch., métro Laurier, 750 \$, 800 \$ Stat. Déc 514-523-7289

V.M.R. ADJ. beau 4 1/2 rénové, chauffé, semi meublé, libre 760\$ 514-736-9842

176 BUREAUX À LOUER PETITE-ITALIE, 1500 à 3000 pi², espace commercial, bureau, 514-271-6090

176 BUREAUX À LOUER RIVE-SUD, ST-HUBERT 400 à 3500 pi car. situé au 3400 boul. Losch.

PLATEAU 4 1/2 rénové, 2 ch., r-de-ch., métro Laurier, 750 \$, 800 \$ Stat. Déc 514-523-7289

V.M.R. ADJ. beau 4 1/2 rénové, chauffé, semi meublé, libre 760\$ 514-736-9842

176 BUREAUX À LOUER PETITE-ITALIE, 1500 à 3000 pi², espace commercial, bureau, 514-271-6090

176 BUREAUX À LOUER RIVE-SUD, ST-HUBERT 400 à 3500 pi car. situé au 3400 boul. Losch.

PLATEAU 4 1/2 rénové, 2 ch., r-de-ch., métro Laurier, 750 \$, 800 \$ Stat. Déc 514-523-7289

V.M.R. ADJ. beau 4 1/2 rénové, chauffé, semi meublé, libre 760\$ 514-736-9842

176 BUREAUX À LOUER PETITE-ITALIE, 1500 à 3000 pi², espace commercial, bureau, 514-271-6090

176 BUREAUX À LOUER RIVE-SUD, ST-HUBERT 400 à 3500 pi car. situé au 3400 boul. Losch.

PLATEAU 4 1/2 rénové, 2 ch., r-de-ch., métro Laurier, 750 \$, 800 \$ Stat. Déc 514-523-7289

V.M.R. ADJ. beau 4 1/2 rénové, chauffé, semi meublé, libre 760\$ 514-736-9842

176 BUREAUX À LOUER PETITE-ITALIE, 1500 à 3000 pi², espace commercial, bureau, 514-271-6090

176 BUREAUX À LOUER RIVE-SUD, ST-HUBERT 400 à 3500 pi car. situé au 3400 boul. Losch.

PLATEAU 4 1/2 rénové, 2 ch., r-de-ch., métro Laurier, 750 \$, 800 \$ Stat. Déc 514-523-7289

V.M.R. ADJ. beau 4 1/2 rénové, chauffé, semi meublé, libre 760\$ 514-736-9842

176 BUREAUX À LOUER PETITE-ITALIE, 1500 à 3000 pi², espace commercial, bureau, 514-271-6090

176 BUREAUX À LOUER RIVE-SUD, ST-HUBERT 400 à 3500 pi car. situé au 3400 boul. Losch.

PLATEAU 4 1/2 rénové, 2 ch., r-de-ch., métro Laurier, 750 \$, 800 \$ Stat. Déc 514-523-7289

V.M.R. ADJ. beau 4 1/2 rénové, chauffé, semi meublé, libre 760\$ 514-736-9842

176 BUREAUX À LOUER PETITE-ITALIE, 1500 à 3000 pi², espace commercial, bureau, 514-271-6090

176 BUREAUX À LOUER RIVE-SUD, ST-HUBERT 400 à 3500 pi car. situé au 3400 boul. Losch.

PLATEAU 4 1/2 rénové, 2 ch., r-de-ch., métro Laurier, 750 \$, 800 \$ Stat. Déc 514-523-7289

V.M.R. ADJ. beau 4 1/2 rénové, chauffé, semi meublé, libre 760\$ 514-736-9842

176 BUREAUX À LOUER PETITE-ITALIE, 1500 à 3000 pi², espace commercial, bureau, 514-271-6090

176 BUREAUX À LOUER RIVE-SUD, ST-HUBERT 400 à 3500 pi car. situé au 3400 boul. Losch.

PLATEAU 4 1/2 rénové, 2 ch., r-de-ch., métro Laurier, 750 \$, 800 \$ Stat. Déc 514-523-7289

V.M.R. ADJ. beau 4 1/2 rénové, chauffé, semi meublé, libre 760\$ 514-736-9842

176 BUREAUX À LOUER PETITE-ITALIE, 1500 à 3000 pi², espace commercial, bureau, 514-271-6090

176 BUREAUX À LOUER RIVE-SUD, ST-HUBERT 400 à 3500 pi car. situé au 3400 boul. Losch.

PLATEAU 4 1/2 rénové, 2 ch., r-de-ch., métro Laurier, 750 \$, 800 \$ Stat. Déc 514-523-7289

V.M.R. ADJ. beau 4 1/2 rénové, chauffé, semi meublé, libre 760\$ 514-736-9842

176 BUREAUX À LOUER PETITE-ITALIE, 1500 à 3000 pi², espace commercial, bureau, 514-271-6090

176 BUREAUX À LOUER RIVE-SUD, ST-HUBERT 400 à 3500 pi car. situé au 3400 boul. Losch.

PLATEAU 4 1/2 rénové, 2 ch., r-de-ch., métro Laurier, 750 \$, 800 \$ Stat. Déc 514-523-7289

V.M.R. ADJ. beau 4 1/2 rénové, chauffé, semi meublé, libre 760\$ 514-736-9842

176 BUREAUX À LOUER PETITE-ITALIE, 1500 à 3000 pi², espace commercial, bureau, 514-271-6090

176 BUREAUX À LOUER RIVE-SUD, ST-HUBERT 400 à 3500 pi car. situé au 3400 boul. Losch.

PLATEAU 4 1/2 rénové, 2 ch., r-de-ch., métro Laurier, 750 \$, 800 \$ Stat. Déc 514-523-7289

V.M.R. ADJ. beau 4 1/2 rénové, chauffé, semi meublé, libre 760\$ 514-736-9842

176 BUREAUX À LOUER PETITE-ITALIE, 1500 à 3000 pi², espace commercial, bureau, 514-271-6090

176 BUREAUX À LOUER RIVE-SUD, ST-HUBERT 400 à 3500 pi car. situé au 3400 boul. Losch.

PLATEAU 4 1/2 rénové, 2 ch., r-de-ch., métro Laurier, 750 \$, 800 \$ Stat. Déc 514-523-7289

V.M.R. ADJ. beau 4 1/2 rénové, chauffé, semi meublé, libre 760\$ 514-736-9842

176 BUREAUX À LOUER PETITE-ITALIE, 1500 à 3000 pi², espace commercial, bureau, 514-271-6090

176 BUREAUX À LOUER RIVE-SUD, ST-HUBERT 400 à 3500 pi car. situé au 3400 boul. Losch.

PLATEAU 4 1/2 rénové, 2 ch., r-de-ch., métro Laurier, 750 \$, 800 \$ Stat. Déc 514-523-7289

V.M.R. ADJ. beau 4 1/2 rénové, chauffé, semi meublé, libre 760\$ 514-736-9842

176 BUREAUX À LOUER PETITE-ITALIE, 1500 à 3000 pi², espace commercial, bureau, 514-271-6090

176 BUREAUX À LOUER RIVE-SUD, ST-HUBERT 400 à 3500 pi car. situé au 3400 boul. Losch.

PLATEAU 4 1/2 rénové, 2 ch., r-de-ch., métro Laurier, 750 \$, 800 \$ Stat. Déc 514-523-7289

V.M.R. ADJ. beau 4 1/2 rénové, chauffé, semi meublé, libre 760\$ 514-736-9842

176 BUREAUX À LOUER PETITE-ITALIE, 1500 à 3000 pi², espace commercial, bureau, 514-271-6090

176 BUREAUX À LOUER RIVE-SUD, ST-HUBERT 400 à 3500 pi car. situé au 3400 boul. Losch.

PLATEAU 4 1/2 rénové, 2 ch., r-de-ch., métro Laurier, 750 \$, 800 \$ Stat. Déc 514-523-7289

V.M.R. ADJ. beau 4 1/2 rénové, chauffé, semi meublé, libre 760\$ 514-736-9842

176 BUREAUX À LOUER PETITE-ITALIE, 1500 à 3000 pi², espace commercial, bureau, 514-271-6090

176 BUREAUX À LOUER RIVE-SUD, ST-HUBERT 400 à 3500 pi car. situé au 3400 boul. Losch.

PLATEAU 4 1/2 rénové, 2 ch., r-de-ch., métro Laurier, 750 \$, 800 \$ Stat. Déc 514-523-7289

V.M.R. ADJ. beau 4 1/2 rénové, chauffé, semi meublé, libre 760\$ 514-736-9842

176 BUREAUX À LOUER PETITE-ITALIE, 1500 à 3000 pi², espace commercial, bureau, 514-271-6090

176 BUREAUX À LOUER RIVE-SUD, ST-HUBERT 400 à 3500 pi car. situé au 3400 boul. Losch.

PLATEAU 4 1/2 rénové, 2 ch., r-de-ch., métro Laurier, 750 \$, 800 \$ Stat. Déc 514-523-7289

V.M.R. ADJ. beau 4 1/

# VÉHICULES AUTOMOBILES

**502 AUTOMOBILES**  
**FORD** Taurus SE 2007, gris, équipé, gar., 64 000 km, 9994\$, 514-968-9888 Bonne Route

**HONDA** Accord LX 08, argent, 77 000km, aut., équipé, 16 494\$, 514-968-9888 Bonne Route

**HONDA** Civic EX, 06, gr. élect., 143 504 km, 9995 \$, (P3881) 514-875-4626 hondasj.ca

**Occasion SCOTTI**  
**JAGUAR** X type 2005 tout équipée, 50 700km vert / tan, 19 999 \$, 514-735-0555

**Occasion SCOTTI**  
**MERCEDES** CLS500 2006, 48 800 km, tout équipée choix de 2, 45 999 \$, 514-735-0555

**Occasion SCOTTI**  
**MERCEDES** E350 4 Matic 2006, 78 500 km, tout équipée 34 999 \$, 514-735-0555

**Occasion SCOTTI**  
**MERCEDES** S550 2007, 48 700 km, tout équipée, noir/tan, 69 999 \$ 514-735-0555

**SUBARU** Legacy SE, 01, familiale, "AWD", 5 vit. a/c. Tout élect. 130 000 km. Superbe. 1 proprio. 6700 \$. 514-344-5497

**TOYOTA** Echo 03, 81000 km, noire, int. gris, man. Anti-démarr. 8 pneus. Antirouille nov. 08. Propre, en bon état. Un proprio, très motivé! 514-803-4624

**VOLKS GTI** 2007, (2) en inventaire, 50 000 km, 22 495 \$, 514-274-5471

**VOLKS** Passat famille 2007, cuir, toit, aut., 63 000 km, 23 995 \$, 514-274-5471

**VOLKS** Passat TDI 2005, tout équipée, 101 000 km, bleue, Spécial 17 500 \$. 450-780-6452

**VOLVO**  
 Révisés et garantis  
 Salle d'exposition intérieure  
**Garage Blainville**  
 450-434-1169  
 www.servicevolvo.com  
 Partenaire  
 www.clubvolvoquebec.com

**VOLVO** S60 04, 2.4i, 110 000 km, impec, 8 pneus, bal, gar, 11 800\$ 514-880-1519

**VOLVO SPÉCIAL**  
 S40, S60, S80, XC70, XC 90  
 Salle de montre intérieure  
 450-622-9588  
 www.apautosales.com

**VW GTI** 2007, 40 000 km, grise, man., roues alliage 18", cuir, pneus d'hiver A-1, entretiens chez VW 22 000\$ 514-926-3742

**ACURA** Integra 96, 5 vit., 8 pneus sur jantes, 120 000 km, cuir, 2300\$, 514-501-4295.

**FORD** Escort fam. 99, très propre, 96 000 km, 1 proprio, 2200\$. 514-583-4554

**FORD** Taurus 03, tout équipé, 117 208 km, 4995 \$, (P205A) 514-875-4626 hondasj.ca

**HYUNDAI** Accent 2003, 5 vit., prête pour l'hiver, condition A-1, 3500 \$, 450-472-1323

**NISSAN** Sentra 93, équipée originale, 114 000 km, bonne voiture, 1650 \$. 514-659-9794

**VOLKS** Golf 02, man., 100400 km, mécanique A1, femme proprio, 3999\$ nég. 514-848-8935

**VOLVO** 940 turbo, fam., 93, très bonne condition, 1250 \$, 514-736-1178

**VOLVO** S70 98, aut., tout équipée, a/c, traction avant, 8 pneus, 4200 \$, 514-903-1895.

**WINDSTAR** Cargo 2003, blanc, pneus d'hiver neufs, 154 000 km, 3800\$, 514-793-6918.

**Occasion SCOTTI**  
**BMW** X5 3.0 2005, 78 000 km, 31 999 \$, toit panoramique, noir/tan, 514-735-0555

**Occasion SCOTTI**  
**CADILLAC** Escalade 2008, choix de 2, tout équipé, 59 999 \$, 514-735-0555

**Occasion SCOTTI**  
**DODGE** Grand Caravan 2008 51 700 km, a/c, CD, gr. élect., Slowngo, 18 999 \$, 514-735-0555

**Occasion SCOTTI**  
**DODGE** Grand Caravan SXT 08 slow n'go, 3 a/c, tout équipé, 15 994\$ 514-968-9888 Bonne route

**Occasion SCOTTI**  
**FORD** EDGE SEL AWD '08 tout équipé, choix de 2. A partir de 28 999 \$, 514-735-0555

**Occasion SCOTTI**  
**FORD** F350 Diesel, 2008, 4x4, 57 000 km, Lariat, choix de 2, 44 999 \$, 514-735-0555

**GMC** 3005 04, 4x6, 122000km, Duramax, Allison, condition A1 Blanc. 21900\$ 450-964-9350

**HONDA** CR-V EX 2007, aut., 88 043 km, 20 995 \$, (P3827) 514-875-4626 hondasj.ca


**504 CAMIONS, JEEPS FOURGONNETTES**  
**Occasion SCOTTI**  
**INFINITI** FX35 2008, 68000 km, touring, 4 WD, noir, garantie, toit, 35 795\$, 514-755-7750.

**510 FERRAILE**  
**ACCREDITÉ par la SAAQ**  
 Achetons autos, camions, pour ferraille ou route. Payons comptant, remorquage gratuit. **BM Auto, 514-214-8304.**

**600 LOISIRS ET VÉHICULES RÉCRÉATIFS**

**655 MOTOCYCLETTES**  
**HARLEY DAVIDSON** 2007, Touring Electra Glide, excellente condition, plusieurs extras, moteur A-1, 9200\$. Pour photos, e-mail: sstph22@aol.com

**FRDJ** Fondation de la recherche sur le diabète juvénile  
 engagée à découvrir une guérison  
**"L'insuline N'EST PAS une guérison et le diabète juvénile N'EST PAS une maladie évitable."**  
 1-877-634-2238  
 www.frdj.ca

**cyberpresse.ca**  
 Le blogue de **PATRICK LAGACÉ**  
 Intervenez et commentez.  
  
<http://blogues.cyberpresse.ca/lagace>

## AVIS LÉGAUX - APPELS D'OFFRES SOUMISSIONS - ENCANS

**Communauté métropolitaine de Montréal**  
**AVIS DE CONVOCATION**  
 Objet : Assemblée du Conseil  
 Date : Le jeudi 10 décembre 2009 à 10 heures  
 Lieu : Siège de la Communauté métropolitaine de Montréal 1002, rue Sherbrooke Ouest, salle 2420 (24<sup>e</sup> étage) à Montréal  
 Une période de questions est prévue pour le public au début de l'assemblée. Les personnes désirant poser des questions doivent s'inscrire dans les 15 minutes qui précèdent le début de l'assemblée.  
 Visitez notre site Internet [www.cmm.qc.ca](http://www.cmm.qc.ca)

## AVIS LÉGAUX - APPELS D'OFFRES - SOUMISSIONS - ENCANS

# NORONT RESOURCES LTD.

## REGROUPEMENT DANS LE CERCLE DE FEU AU PROFIT DE TOUS LES ACTIONNAIRES

### NORONT DEMANDE INSTAMMENT À TOUS LES ACTIONNAIRES DE FREEWEST DE DÉPOSER LEURS ACTIONS AU PLUS TARD LE 11 DÉCEMBRE 2009

#### DESCRIPTION SOMMAIRE DE L'OFFRE :

#### MODALITÉS RÉVISÉES DE L'OFFRE – en date du 1er décembre 2009 :

Contre chaque action ordinaire de Freewest déposée en réponse à l'Offre révisée, les porteurs recevront 0,2857 action ordinaire de Noront et 0,1429 bon de souscription de Noront.  
 Valeur de l'Offre initiale à la date à laquelle elle a été annoncée (le 5 octobre 2009) : 0,3975 \$ CA par action de Freewest.

#### CONDITIONS :

Conformément aux conditions de l'Offre, les actions ordinaires de Freewest doivent être déposées d'ici le 11 décembre 2009. Un fois l'Offre expirée, Noront prendra en livraison et paiera la totalité des actions ordinaires de Freewest qui auront été déposées. Toutes les autres conditions de l'Offre doivent avoir été remplies ou avoir fait l'objet d'une renonciation par Noront.

#### DÉLAIS :

Début de l'Offre : le 13 octobre 2009, révisée le 12 novembre et le 1er décembre  
 Expiration de l'Offre : le 11 décembre 2009 à 23 h 59

#### Dépôt de vos actions :

L'Offre de Noront a été prolongée et expire désormais le 11 décembre 2009. Tous les actionnaires de Freewest sont priés instamment de déposer leurs actions en réponse à l'Offre de Noront.  
 Pour obtenir de plus amples renseignements sur l'Offre visant Freewest, veuillez consulter le site Web de Noront, au [www.norontresources.com](http://www.norontresources.com), ou communiquer avec le service des relations avec les épargnants de Noront au 416 367-1444, poste 126.

#### Pour déposer vos actions de Freewest, veuillez communiquer avec :

Laurel Hill Advisory Group  
 Numéro sans frais en Amérique du Nord : 1 888 882-6742  
 Courriel : [assistance@laurellhillag.com](mailto:assistance@laurellhillag.com)  
 À l'extérieur de l'Amérique du Nord, appels à frais virés des banques et des courtiers : +1 416 637-4661



# ASTROLOGIE DU JOUR

**♈ BÉLIER** DU 21 MARS AU 19 AVRIL  
 Il est beaucoup plus facile de faire une bonne première impression que d'essayer d'en faire oublier une mauvaise. Vu que la ponctualité revêt une importance capitale, il est préférable de ne pas faire attendre les autres. Une personne affairée risque de se souvenir longtemps d'un éventuel retard de votre part. Évitez de perdre du temps en vous attardant sur des détails dont l'importance est négligeable.

**♉ TAUREAU** DU 20 AVRIL AU 20 MAI  
 Le passage de la Lune du Signe du Lion vers celui de la Vierge devrait vous procurer un soulagement dans le courant de la journée. Il est probable qu'une période d'attente prenne fin, ou que l'on vous rassure en ce qui concerne une affaire qui vous tracassait. Dites-vous que s'il y avait vraiment un malaise dans une de vos relations, la personne concernée ne se gênerait pas pour vous le laisser savoir.

**♊ GÉMEAUX** DU 21 MAI AU 21 JUIN  
 Il n'est pas toujours possible de tout avoir. La Lune passera la plus grande partie de ce lundi à la fin du Lion, au sextil de votre Signe, mais amorcera son parcours de la Vierge en fin de journée, un Signe situé au carré du vôtre. Par conséquent, il peut s'agir d'une journée mitigée lors de laquelle vous devrez probablement renoncer à une chose afin de pouvoir en obtenir une autre.

**♋ CANCER** DU 22 JUIN AU 22 JUILLET  
 Il est temps de passer de la théorie à la pratique. Vous pouvez obtenir ce que vous désirez par voie d'autodiscipline, et sans doute en autodidacte. Les résultats ne seront peut-être pas instantanés, mais ils sont garantis si vous persistez et que vous fournissez des efforts avec assiduité. Ne laissez pas passer ce début de semaine sans faire avancer votre rêve.

**♌ LION** DU 23 JUILLET AU 22 AOÛT  
 Tout désirer conduit au chagrin, tout accepter à la joie. Maintenant que Mars en Lion s'oppose à la conjonction Jupiter-Neptune en Verseau, une folie des grandeurs pourrait s'emparer de vous. Vous pouvez fournir des efforts afin d'obtenir davantage, du moment que les objets de votre mire demeurent accessibles et raisonnables, mais primordialement, vous gagnerez à accepter l'état actuel des choses et à vous en satisfaire.

**♍ VIERGE** DU 23 AOÛT AU 22 SEPTEMBRE  
 Au trigone de Mercure et de Pluton en Capricorne, le début de ce cycle Lunaire en Vierge crée des conditions favorables qui abondent dans le sens de vos attentes. Les autres semblent parfaitement disposés à recevoir ce que vous avez l'intention de leur offrir, ou encore, enclins à se plier à vos exigences. Le moment semble idéal pour prévoir un entretien intime ou une sortie dans le monde.

**♎ BALANCE** DU 23 SEPTEMBRE AU 23 OCTOBRE  
 De la parole à l'acte il peut y avoir un long chemin, surtout maintenant que Mercure «rencontre» Pluton en Capricorne, au carré de Saturne en Balance. Conséquemment, vous pourriez avoir l'impression d'avoir des bâtons dans les roues. Il faudra attendre quelques jours pour que cette conjonction s'élargisse et pour voir une amélioration au niveau de votre marche de manoeuvre.

**♏ SCORPION** DU 23 OCTOBRE AU 21 NOVEMBRE  
 Il serait dommage que le passage de la Lune sur le dernier décan du Lion vous amène à commencer la semaine en perte d'assurance. Les personnes qui n'émettent pas de commentaires positifs à votre sujet n'en pensent probablement rien de mauvais; elles oublient simplement de vous faire part de leurs impressions. S'il y avait réellement un problème, quelqu'un se chargerait de vous le laisser savoir.

**♐ SAGITTAIRE** DU 22 NOVEMBRE AU 21 DÉCEMBRE  
 Grâce à l'apport énergisant du trigone entre le Soleil en Sagittaire et Mars en Lion, vous pouvez réaliser des progrès importants. Il vaut mieux vous concentrer sur un seul objectif plutôt que d'éparpiller vos forces. Si vous respectez cette simple consigne, vos démarches devraient se couronner de succès. Et tandis que la Lune arrive en Vierge, ce n'est pas le temps de courir deux lièvres à la fois.

**♑ CAPRICORNE** DU 22 DÉCEMBRE AU 19 JANVIER  
 Quoique fragilisée par Saturne en Balance, la conjonction Mercure-Pluton en Capricorne est soutenue par la Lune arrivant en Vierge. Conséquemment, c'est sur le plan de la communication que vous pourriez faire des étincelles. Vous aurez le don d'argumenter efficacement et de faire comprendre votre point de vue aux gens. C'est plus que jamais le temps de plaider votre cause.

**♒ VERSEAU** DU 20 JANVIER AU 18 FÉVRIER  
 L'opposition de Mars à votre conjonction Jupiter-Neptune annonce un début de semaine à la fois plus actif et affairé. Le principal défi consiste à savoir comment répartir votre temps, et c'est une décision que vous devriez prendre sans vous laisser influencer par les pressions de ceux qui veulent vous garder pour eux tout seuls. Allez-y selon vos véritables priorités plutôt que selon celles des autres.

**♓ POISSONS** DU 19 FÉVRIER AU 20 MARS  
 Vous devriez profiter de l'entrée ce soir de la Lune en Vierge, votre Signe complémentaire, pour vous permettre de vous exprimer avec davantage de franchise et pour vous accorder le droit de dire non. Si vous ne déterminez pas vos limites, les autres finiront pas vous mener par le bout du nez. Une assurance mieux affranchie plaira à la personne que vous souhaitez impressionner.

# DÉCÈS, PRIÈRES, REMERCIEMENTS 900

**INDEX DES DÉCÈS**

**COLAGIACOMO, Rocco**  
Montréal

**IFERGAN, Meir**

**LORTIE, Jean**  
Laval

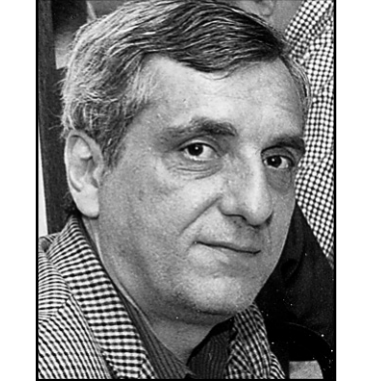
**MATTON, Jean-Pierre**

**PARR, Frère Germain (Ubalde), c.s.c.**

**SHEDDLEUR, Philippe**  
Boucherville

**STRACHAN, Alexander Andrew**  
Montréal

[necrologie.cyberpresse.ca](http://necrologie.cyberpresse.ca)



**COLAGIACOMO, Rocco**  
1955 - 2009

À Montréal, le 5 décembre 2009, à l'âge de 54 ans, est décédé M. Rocco Colagiacomio, époux de Christiane Malaborza.

Outre son épouse, il laisse dans le deuil ses enfants Marco (Marie-Claude) et David, ainsi que parents et amis.

Il a quitté, entouré de son épouse, ses enfants, son frère et sa soeur, après un long combat.

La famille recevra les condoléances au complexe funéraire Urgel Bourgie, 6700, rue Beaubien Est.

**URGEL BOURGIE**  
514-735-2025

Consultez le registre à sa mémoire

[www.urgelbourg.com](http://www.urgelbourg.com)

Les funérailles auront lieu le mercredi 9 décembre, en la chapelle du complexe et de là au cimetière Repos Saint-François d'Assise.

Les visites débuteront le mardi 8 décembre de 14 à 17 h, puis de 19 à 22 h et le mercredi à compter de 9 h.

**IFERGAN, Meir**  
Le samedi 5 décembre 2009

Nous avons le regret de vous faire part du décès de Meir Ifergan.

Il laisse dans le deuil son épouse Jacqueline, ses enfants Ariel (Karyne) et Shalva, sa petite-fille Elia, ses frères et soeurs Jacques, Nonu, Armand, Rachel et Marie, ses nièces et neveux, sa famille et ses amis.

Les funérailles auront lieu le mardi 8 décembre à 14 h chez

**Paperman & Fils**  
3888, rue Jean-Talon Ouest  
Montréal (Qc)

L'enterrement aura lieu au cimetière Mont-Royal, 1297, ch. de la Forêt, Outremont, dans la section de la Congrégation Temple Emanu-El-Beth Sholom.

Ni fleurs ni couronnes, des dons à la mémoire de Meir Ifergan peuvent être faits à la Fondation de l'Institut neurologique de Montréal, (514) 398-8825, ou à la Congrégation Dorshei Emet, (514) 486-9400.



**LORTIE, Jean**  
1921 - 2009

À Laval, le 1<sup>er</sup> décembre 2009, à l'âge de 88 ans, est décédé Jean Lortie, époux de Hélène Fréchette.

Outre son épouse, il laisse dans le deuil ses enfants Francine (Ron Benoit), Richard (Diane Bérubé) et Jean (Lyne Gagné). Il est le grand-père de Mark, Carl, Catherine, feu Benoit, Yan, Maxime et arrière-grand-père de cinq petits-enfants. Il laisse également dans le deuil son frère, ses soeurs, beaux-frères, belles-soeurs, neveux, nièces, parents et amis.

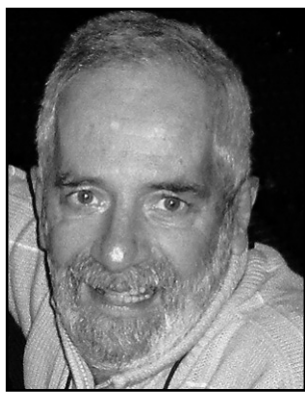
La famille recevra les condoléances au Mausolée St-Martin (édifice arrière) du complexe funéraire Alfred Dallaire Memoria au 2159, boul. St-Martin Est, Laval

**Alfred Dallaire**  
**MEMORIA**  
514 277.7778  
[www.memoria.ca](http://www.memoria.ca)

le lundi 7 décembre 2009 de 19 h à 22 h. Une liturgie de la Parole sera célébrée en la chapelle du Mausolée à 20 h 30. Au lieu de fleurs, des dons à Leucan seraient appréciés.



Merci au Sacré-Coeur pour faveur obtenue. Pascal E.



**MATTON, Jean-Pierre**  
1947 - 2009

À l'hôpital Charles-Lemoyne, le 5 décembre 2009, à l'âge de 62 ans, est décédé Monsieur Jean-Pierre Matton, époux de Madame Lucille Messier.

Outre son épouse, il laisse dans le deuil ses enfants Marie-Claude (Joël Brouillette) et Marc-André, sa petite-fille Mélina Lambert, son beau-fils Jean-François Oigny (Mariève Giroux-Talbot), son beau-père Paul Messier ainsi que plusieurs belles-soeurs et beaux-frères, parents et amis.

La famille accueillera parents et amis au

**Complexe funéraire**

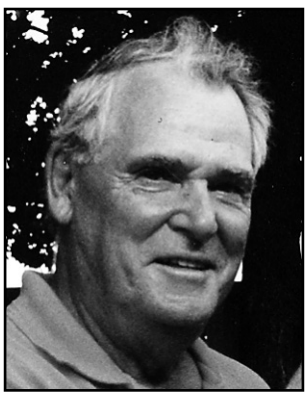
**Le Groupe LeSieur Légaré**

95, boul. Saint-Luc  
Saint-Jean-sur-Richelieu (Qc)  
(450) 359-0990

le mercredi 9 décembre 2009 à compter de 19 h. Une célébration aura lieu le jeudi 10 décembre 2009 à 11 h, en la chapelle du complexe funéraire.

Heures des visites: mercredi de 19 à 22 h, jeudi dès 9 h 30.

Vos témoignages de sympathie peuvent se traduire par un don à la Fondation québécoise du cancer.



**SHEDDLEUR, Philippe**  
1932 - 2009

De Boucherville, le 6 décembre 2009, à l'âge de 77 ans, est décédé M. Philippe Sheddleur, époux de feu Cédonia St-Amand.

Il laisse dans le deuil ses enfants Mario (Louise), Diane (Lucien), André (Marie), Daniel (Christine), Patrick (Ginette), Sylvain (Mylène), Brigitte (Serge) et Nathalie, ses petits-enfants ainsi que plusieurs parents et amis.

La famille accueillera parent et amis au

**Complexe funéraire**

**Pierre Tétreault Inc.**  
549, Samuel-de-Champlain  
Boucherville (Qc)  
(à l'est de Montarville, sortie 19 de la 132, Boucherville)

[cfpierreztetreault@hotmail.com](mailto:cfpierreztetreault@hotmail.com)

Les funérailles auront lieu le jeudi 10 décembre à 11 h, en l'église Sainte-Famille, 560, boul. Marie-Victorin, à Boucherville.

Heures de visite : mardi de 19 à 22 h, mercredi de 14 à 17 h et de 19 à 22 h, jeudi de 9 à 10 h 30.

La famille remercie le personnel dévoué du département d'hémodialyse de l'hôpital Charles-Lemoyne et le personnel CLSC des Seigneuries de Varennes.

Des dons pour la Fondation de l'hôpital Charles-Lemoyne seraient appréciés.



**PARR, Frère Germain**  
(Fr. Ubalde), c.s.c.  
1911 - 2009

Le frère Ubalde Parr c.s.c., religieux de la Congrégation de Sainte-Croix est décédé le 3 décembre 2009 à la Maison Basile-Moreau, à l'âge de 98 ans. Né à Sainte-Sylvere de Nicolet, fils de Albert Parr et de Florentine Morrissette. Il entra dans la Congrégation de Sainte-Croix en 1926. Le frère Parr débute son travail comme professeur au collège et au juvénat de Saint-Césaire puis à l'école Beaudet. En 1937, il est nommé à l'Oratoire Saint-Joseph du Mont-Royal comme organiste et chanteur et il y exercera ces fonctions pendant soixante et un ans. Ses talents de musicien et de chanteur en ont fait un animateur liturgique remarquable. Il a connu le frère André et a participé comme chanteur à ses funérailles. Il a fait partie de la manécanterie des Petits Chanteurs du Mont-Royal pendant de nombreuses années. Il prend sa retraite en 1998 à la Maison Basile-Moreau.

Il laisse dans le deuil les membres de sa famille de Sainte-Croix, quelques neveux et nièces ainsi que plusieurs ami(es). Il sera exposé à l'Auberge de l'Oratoire le lundi 7 décembre de 19 h à 21 h, le mardi 8 décembre de 14 h à 17 h et de 19 h à 21 h. Mercredi matin 9 décembre, ouverture de l'Auberge dès 9 h. Prières communautaires mardi à l'Auberge à 16 h 30 et à 19 h 30.

Leucharistie des funérailles sera concélébrée le mercredi 9 décembre à 10 h à la Basilique de l'Oratoire Saint-Joseph du Mont-Royal. L'inhumation se fera au Cimetière Notre-Dame-des-Neiges. Direction :

**MAGNUS POIRIER®**  
T: 514 727-2847  
[www.magnuspoirier.com](http://www.magnuspoirier.com)



**STRACHAN, Alexander Andrew**  
1938 - 2009

À Montréal, le 5 décembre 2009, à l'âge de 71 ans, est décédé Alexander Andrew Strachan, époux de Nicole Corbeil.

Outre son épouse, il laisse dans le deuil son fils Pierre-Alexandre, son beau-fils François, ses petites-filles Juliane, Marie-Ange et leur mère Guylaine.

Il laisse également dans le deuil sa soeur Marilyn, ses belles-soeurs et beaux-frères, ses neveux et nièces, parents et amis.

La famille recevra les condoléances au complexe funéraire Alfred Dallaire Memoria, 1120, Jean-Talon Est, Montréal

**Alfred Dallaire**  
**MEMORIA**  
514 277.7778  
[www.memoria.ca](http://www.memoria.ca)

le mercredi 9 décembre de 19 à 22 h.

**Rendez-vous à Tir'Nan'Og**

# MAINTENANT ACCESSIBLES EN VERSION ÉLECTRONIQUE!

**LA PRESSE**

**leSoleil**

**Le Nouvelliste**

**LeDroit**

**La Tribune**

**LeQuotidien**

**La Voix de l'Est**

**Le PROGRÈS**  
dimanche

Désormais, vous pouvez avoir accès à votre quotidien sur votre ordinateur, en version intégrale. Faites-en l'essai dès maintenant!

**LE PLAISIR DU PAPIER LA SOUPLESSE DU WEB** **2** semaines d'essai **GRATUIT**

**LESQUOTIDIENSSURMONORDI.ca**

**SLA**  
SOCIÉTÉ DE LA SCLÉROSE LATÉRALE AMYOTROPHIQUE DU QUÉBEC

**UNE BATAILLE POUR LA VIE**

LA MALADIE DE LOU GEHRIG

514 725-2653 • 1 877 725-7725  
[www.sla-quebec.ca](http://www.sla-quebec.ca) • [info@sla-quebec.ca](mailto:info@sla-quebec.ca)



Pour soutenir l'effort quotidien des personnes atteintes de dystrophie musculaire, il faut beaucoup plus que des mots...

**IL FAUT UNE ACTION MUSCLÉE!**

1.800.567.2236  
[www.muscle.ca](http://www.muscle.ca)  
bureau du Québec

**Dystrophie musculaire Canada**  
une action musclée

# LA PERSONNALITÉ DE LA SEMAINE

LA PRESSE



RADIO | TÉLÉVISION | INTERNET

ENCORE PLUS  
QUE DU TALENT,  
DE L'INTELLIGENCE,  
MÊME DU GÉNIE,  
L'EXCELLENCE  
NAÎT DE L'EFFORT

RETROUVEZ LA PERSONNALITÉ DE LA SEMAINE SUR LES ONDES DE RADIO-CANADA

## Les Alouettes de Montréal

Grâce à un revirement spectaculaire dans l'ultime quart de l'ultime match de la saison, les Alouettes de Montréal ont mis la main sur la Coupe Grey. Ce championnat vient couronner une magnifique saison de 15 victoires et seulement trois défaites, et l'organisation a su gagner sa place dans le cœur des amateurs de sport montréalais.



PHOTO REUTERS

« Anthony Calvillo a confirmé sa position de meilleur quart de l'histoire du football à Montréal. Ce qu'il a fait dans les neuf dernières minutes du match de la Coupe Grey – une poussée de 17 points –, c'est extraordinaire. »

« Mais il faut admettre que 2009 est le meilleur cru, particulièrement en matière de constance », dit le président. On doit cet exploit à plusieurs personnes.

« La franchise est très solide avec M. Wetenhall à sa tête, note Larry Smith. C'est un propriétaire constant, qui a toujours soutenu l'équipe financièrement, et qui soutient de la même façon l'agrandissement du stade Molson. »

« Le directeur, Jim Popp, prouve depuis plusieurs années qu'il est un excellent directeur général, poursuit M. Smith. Il va chercher les bons talents. »

« Puis l'embauche de l'entraîneur Marc Trestman, en 2008, a vraiment donné une valeur ajoutée à notre équipe. Il l'a amenée à un autre niveau. »

### Hommage à Calvillo

Si les Alouettes avaient de nouveau perdu le match de la Coupe Grey, la déception des partisans, déjà échaudés par plusieurs défaites crève-cœur, aurait été immense. Mais Larry Smith est convaincu qu'ils auraient continué à appuyer l'équipe.

« Par contre, il y aurait eu beaucoup de questions au sujet d'Anthony Calvillo, dit-il. En gagnant, il a évité les interrogations sur son leadership. Il a confirmé sa position de meilleur quart de l'histoire du football à Montréal. Ce qu'il a fait dans les neuf dernières minutes du match de la Coupe Grey – une poussée de 17 points –, c'est extraordinaire. »

La victoire des Alouettes et de leur quart-arrière étoile clôture une décennie importante, marquée par leurs succès sur le terrain, au cours de laquelle l'équipe a fait sa place auprès des amateurs de football et dans la communauté.

Pensons au programme « Adoptez un Alouette », qui vise à motiver les jeunes sur le plan scolaire. Dans le cadre de ce programme, lancé en 1997, de 300 000 à 400 000 jeunes ont reçu la visite d'un joueur des Alouettes à leur école et entendu son message d'encouragement.

Le dernier championnat permet aussi de lancer une autre décennie importante, alors que l'équipe jouera dès l'an prochain dans un stade Percival-Molson agrandi de 5000 places et de 18 loges.

« Ça nous donne un avenir intéressant, et une chance de passer à un autre niveau, se réjouit Larry Smith. Ce sera encore un petit stade comparé aux autres, mais ça nous donne un modèle économique qui a du sens. »

L'objectif est simple pour l'organisation : garder la même constance que dans les 10 dernières années.

### HUGO FONTAINE

« C'était une journée pendant laquelle on pouvait facilement faire de l'hypertension », dit Larry Smith au bout du fil.

Le président des Alouettes était à Calgary avec le propriétaire, Robert Wetenhall, en ce dernier dimanche de novembre, pour assister à la finale de la Coupe Grey. Les Alouettes y participaient pour la septième fois depuis 2000 mais n'avaient remporté « le gros match » qu'une seule fois, en 2002.

Cette année, la pression était d'autant plus forte que le club avait connu la meilleure saison de son histoire. Les Alouettes ont gagné, par le bout du bec.

Pour souligner l'excellence et la constance d'une grande équipe enfin récompensée pour une décennie de succès, *La Presse* et Radio-Canada nomment l'équipe des Alouettes de Montréal Personnalité de la semaine.

### La meilleure formation de l'histoire

Ils ont bien failli tout perdre. En fait, ils avaient tout perdu jusqu'à ce que les mouches volent sur le terrain pour signifier que les Roughriders de la Saskatchewan avaient un joueur de trop sur le terrain.

Le botteur David Duval rate son placement, ce qui donne la Coupe aux adver-

saires en vert. Il obtient une chance de se reprendre. Le ballon passe entre les deux poteaux : c'est 28-27, il ne reste plus de temps au tableau, les Alouettes sont champions.

Trois jours plus tard, c'est le défilé rue Sainte-Catherine. Joueurs et amateurs partagent l'allégresse de la victoire attendue depuis longtemps.

L'équipe n'a pas été mauvaise depuis son dernier championnat, en 2002. Mais elle s'affaissait toujours à la porte des buts.

« C'est difficile de perdre, mais notre objectif est d'être compétitifs chaque année », souligne toutefois Larry Smith. Il sait trop bien qu'avec l'histoire glorieuse du Canadien, puis les succès des Alouettes des années 50 et 70, « il faut gagner à Montréal ».

L'objectif est réussi. Année après année, l'équipe est compétitive, mais elle était clairement dominante cette année.

« La meilleure formation de l'histoire ? » s'est-on souvent demandé au cours de la saison. Il y a bien eu l'équipe du milieu des années 50, Sam Etcheverry en tête. Mais elle n'a pas remporté la Coupe. Il y a aussi eu 1977, souligne Larry Smith, pas peu fier d'avoir fait partie de cette équipe victorieuse.



AIR CANADA



BANQUE NATIONALE  
GROUPE FINANCIER

Rio Tinto Alcan

LA PERSONNALITÉ DE LA SEMAINE LA PRESSE/RADIO-CANADA  
À RADIO-CANADA

### CE MATIN

ENTREVUE AVEC LA PERSONNALITÉ : 6h40

C'EST BIEN MEILLEUR  
LE MATIN  
Avec René Homier-Roy  
DU LUNDI AU VENDREDI 5h30 À 9h



PREMIÈRE CHAÎNE



### LES DIMANCHES

ENTREVUE AVEC LA PERSONNALITÉ : 10h15

RDI MATIN  
Avec Louis Lemieux  
VENDREDI, SAMEDI  
ET DIMANCHE DÈS 5h30



Radio-Canada.ca