

1112 CGN



Invitation spéciale

Le Centre du Meuble de la Frontière

vous invite à son kiosque du Festival de la Joie de Sainte-Justine
les 2-3-4 août. Venez nous rencontrer
Meubles de tous styles, dépositaire: Inglis, GE, Hotpoint, Admiral, Samsung



La Voix du Sud

30e année — No 31
LAC-ETCHEMIN, 29 juillet 1991

12 700 copies

Port payé à
Lac-Etchemin

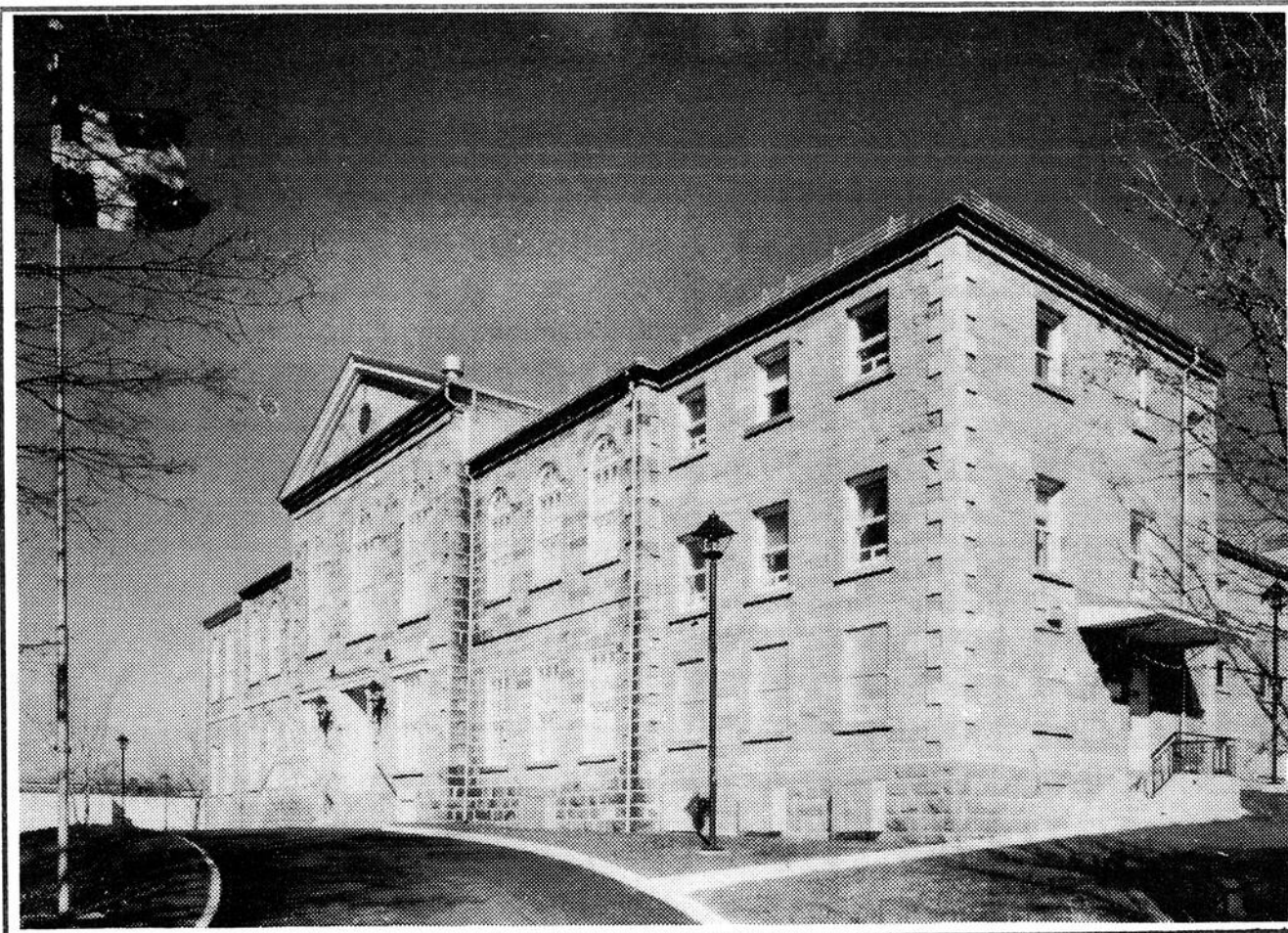


Pour travailler chez-nous, achetons chez-nous!

Nouveau palais de justice de Saint-Joseph-de-Beauce

**Édifice de l'année
au Québec**

PAGE 2



Saint-Lazare

**De la
visite
de Hongrie**

PAGE 3

Avant de partir en vacances, redonnez-lui fière allure!



**PEINTURE COMPLÈTE
à partir de**

850\$

Informez-vous de nos rabais pour une retouche

PAVILLON



JEAN-ROCK ROY
directeur débosselage
ST-ANSELME
759, boul. Bégin

885-4436

Véhicules de courtoisie - Nous acceptons la plupart des cartes de crédit

29

29

29

Pour l'instauration
de liens téléphoniques directs
entre Sainte-Claire et Lévis/Québec

**Opération
sondage
les 2 et 3 août
prochains**

PAGE 7

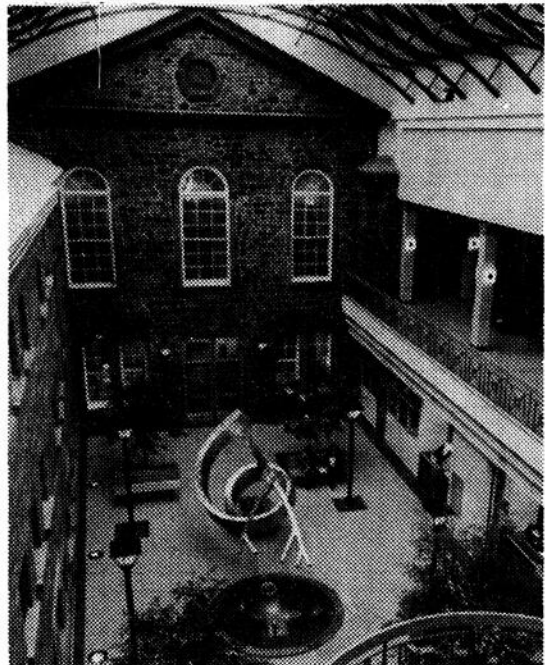
Fête du 125^e
de Sainte-Germaine-
du-Lac-Etchemin

**Un comité
administratif
est au travail**

PAGE 6

Nouveau palais de justice de Saint-Joseph-de-Beauce Édifice de l'année au Québec

La Société immobilière du Québec (SIQ), qui loge les ministères et organismes publics du Québec, remporte le prix de l'édifice de l'année, catégorie édifices restaurés, pour la qualité remarquable des travaux de construction et de restauration réalisés au palais de justice de Saint-Joseph-de-Beauce. Ce prestigieux prix, décerné par l'Association des propriétaires et administrateurs d'immeubles du Québec (BOMA-Québec), a été remis au vice-président Affaires immobilières et Construction de la SIQ, monsieur Guy Vachon, à l'occasion du premier Gala de l'immobilier,



Vue intérieure du nouveau palais de justice de Saint-Joseph.

tenu à Montréal.

Échelonnés sur 21 mois, les travaux consistaient à rénover et agrandir le bâtiment de style néo-victorien datant de 1862, afin d'en tripler la superficie. Le projet, conçu de manière à mettre en valeur cet édifice historique, a été réalisé au coût de 8,5 M\$. En dépit de l'importance des travaux, la poursuite normale des activités judiciaires a pu être maintenue.

Lauréate au Québec, la SIQ est maintenant en lice pour l'obtention des prix canadien et international. Rappelons qu'en 1989, à Atlanta, la Société immobilière du Québec méritait le prix international de BOMA pour la restauration de l'ancien palais de justice de Québec, le 12, rue

Saint-Louis. La SIQ gère au Québec quelque 2,5 millions de mètres carrés d'espace locatif.

Gestion énergétique

La Société immobilière du Québec s'est également distinguée en décrochant les grands honneurs sur le plan de l'économie d'énergie. BOMA-Québec lui a attribué son Prix de la gestion énergétique pour l'édifice Jos-Montferrand à Hull. Ce centre administratif loge le Palais de justice, les principaux ministères et organismes gouver-

nementaux de la région, même que l'Université du Québec. Cette distinction vient couronner les efforts de la SIQ dans le contrôle rigide de la consommation énergétique par l'installation de système de chauffage, de climatisation

et d'éclairage plus performants et moins énergivores.

Soulignant la qualité en gestion immobilière, les prix BOMA figurent parmi les récompenses les plus prestigieuses de l'industrie à l'échelle internationale.

Atelier de refinition automobiles
LAURENT PARÉ
Le spécialiste de l'auto accidentée

- Refinition originale
- GARANTIE RESPECTÉE DE 1 AN
- Auto de courtoisie GRATUITEMENT

533, R.R. 3 — HONFLEUR 885-4772

CRCD Chaudière-Appalaches

Lancement de sa revue annuelle de promotion régionale

Lors d'un dîner organisé à l'occasion de la rencontre annuelle de concertation régionale, le président du CRCD Chaudière-Appalaches, Monsieur Gilbert Normand a procédé au lancement de la revue annuelle de promotion de la région. Intitulée **Survol Chaudière-Appalaches, dossier socio-économique 1991-1992**, ce document présente la région Chaudière-Appalaches et trace le portrait des secteurs qui en caractérisent l'économie.

Présentée sous forme de magazine, la revue SURVOL présente en page frontispice une photographie inédite de la région Chaudière-Appalaches. Cette photographie a été reconstituée à partir de séquences captées par le satellite LANDSAT T-M produites par RADAR SAT International. Les images LANDSAT T-M sont une grâce de la part du Centre de télédétection gouvernementale du ministère de l'Énergie et des Ressources du

Québec.

Dans son allocution, M. Normand a tracé les objectifs de cette publication annuelle et a fait remarquer que "cet outil de référence s'inscrit dans le prolongement de la mission du CRCD, qui est de promouvoir les intérêts régionaux". Le président a profité de l'occasion pour remercier les organismes qui ont contribué au financement de près de 60% de cette publication, dont les coûts de production totalisent 24 000 \$.

Tirée à 15 000 exemplaires, la revue est produite par le CRCD Chaudière-Appalaches et le traitement graphique est l'oeuvre de la firme Tac Tic Communication — Marketing de Saint-Georges.

Les représentants d'organismes peuvent se procurer la revue SURVOL Chaudière-Appalaches en s'adressant au CRCD Chaudière-Appalaches au numéro (418) 248-8488.

RESTAURANT

7 JOURS SUR 7 DÉJEUNER MAISON

LIVRAISON de 11h30 à 14h00 et de 16h00 à la fermeture

1001, boul. Bégin, Saint-Anselme 885-9412

LES MERCREDICHEFS

UNE PIZZA À PRIX RÉDUIT À CHAQUE SEMAINE MOYENNE, LARGE OU EXTRA-LARGE

LARGE 14" \$10⁹⁵

Toute la journée de mercredi; au comptoir, à notre salle à manger et sur la livraison

DEMAIN MERCREDI

LA NUEVA

SALSA

AU BAR SAINT-LUC LE 3 AOÛT

Venez revivre l'ambiance du Mexique avec:
LES MARIACHIES
Portez vos bermudas et t-shirt
Orchestre débutant à 21h00 — Entrée: \$3.00

SUPER FIESTA MEXICAINE
TÉQUILA BANG BANG (GRATUITE)
Prix de présence — Plaisir assuré
ON VOUS ATTEND!

La Voix du Sud VOTRE HEBDOMADAIRE REGIONAL **12 700 COPIES TOUTS LES LUNDIS**

C.P. 789, Lac-Etchemin, G0R 1S0 (418) 625-7471 - (418) 883-2326

Les opinions émises par les signataires des articles ne sont pas nécessairement conformes à l'opinion de la direction du journal.
Toute reproduction intégrale ou partielle est formellement interdite à moins d'une permission écrite de l'éditeur.
LA VOIX DU SUD ne se tient pas financièrement responsable des erreurs typographiques pouvant survenir dans les textes publicitaires mais il s'engage à reproduire la partie du texte où se trouve l'erreur. Les annonceurs sont priés d'aider le plus tôt possible le journal dès qu'ils noteront des erreurs semblables dans leurs textes publicitaires. Le journal se réserve cependant le droit de refuser toute publicité ne convenant pas à sa politique.
Aucune réservation ou annulation ne sera acceptée après 17 heures le jeudi précédant la date de publication d'une annonce.

DIRECTEUR GÉNÉRAL
DIV. LA VOIX DU SUD
Charles Couture
RÉDACTEUR EN CHEF
André Poulin
JOURNALISTES
François Pouliot
Éric Chouinard
ANNONCES CLASSÉES
Nicole Mathieu

CONSEILLERS PUBLICITAIRES
Marcel Couture
Daniel Deneau
COMPOSITION
La Voix du Sud
IMPRESSION
Maison de la Presse
Courrier de 2e classe
Enregistrement #1026

Une publication de LES GRANDS HEBDOS
PRÉSIDENT et ÉDITEUR
M. Michel Desrosiers
Division de: Les Hebdos UniMedia (1990) inc.
President-Directeur general M. Gilles Ceral

ABONNEMENT: Région immédiate \$28.00/an Extérieur de la région \$65.00/an

SAINT-ANSELME
SAINT-CHARLES
SAINT-CLAIRE
SAINT-GERVAIS
SAINT-MALACHIE
SAINT-LEON
SAINT-ODILON
LAC-ETCHEMIN
SAINT-BENJAMIN
SAINT-ROSE
SAINT-LUC
SAINT-NAZAIRE
SAINT-DAMIEN
SAINT-NAZAIRE
BUCKLAND
SAINT-LUC
SAINT-MAGLOIRE
SAINT-SABINE
SAINT-JUSTINE
SAINT-CAMILLE
SAINT-JUST
SAINT-CYRIEN

Saint-Lazare De la visite de Hongrie

Le vendredi 5 juillet dernier, les dirigeants de la caisse populaire de Saint-Lazare recevaient la visite de l'équipe de production du programme "Panorama" de la chaîne de télévision nationale Hongroise, émission qui selon Paul Beaulieu, conseiller à la société de développement internationale Desjardins, pourrait se comparer à notre bulletin d'information quotidien "Le Point". Ces journalistes et "cameramen" avaient comme mission de faire connaître à leur population ce qu'est le Québec de 1991.

Ces visiteurs d'Europe devaient durant leur périple se rendre à plusieurs endroits différents de la province. En effet, ils avaient à leur itinéraire une visite chez Cascade, une rencontre avec la famille Lemaire, un tour de l'Université McGill, un passage au festival de jazz de Montréal ainsi que plusieurs autres activités.

De plus, ces chasseurs d'images se sont

même rendus dans une ferme de la région afin de prendre bonne note de la méthode utilisée par nos éleveurs afin de maximiser leur production laitière et qui pourra sans doute dans le futur être utilisée par les fermiers Honfrais car selon M. Beaulieu, le gouvernement de Hongrie aurait des projets de privatisation de ses terres.

En Hongrie, on veut également savoir ce qu'il advient du climat politique et économique existant au Québec. En effet, le Québec étant une province qui flirte avec la notion d'indépendance, ces derniers sont curieux de savoir comment peut se comporter une économie dans un tel climat politique afin une fois de plus, d'apprendre et de profiter de nos éventuelles erreurs en matière de souveraineté. Avec un bloc communiste qui vole en éclat depuis quelques années, il y a fort à parier que la Hongrie suivra de près ce qui pourra survenir au Québec. (YEC)

Centre d'Emploi du Canada de Lévis Nouveau service interurbain de l'assurance-chômage

Le Centre d'Emploi du Canada de Lévis désire informer sa clientèle résidant à l'extérieur de la zone téléphonique locale de

Québec qu'elle peut obtenir **sans frais** des renseignements généraux sur l'assurance-chômage ou, pour les prestataires actifs, des

renseignements spécifiques sur le traitement

de leur demande de prestations en composant le **1-800-463-7509**. Ce numéro de téléphone est strictement réservé aux appels interurbains.

Pour ceux qui possèdent un appareil téléphonique à clavier,

ce numéro donne également accès aux services automatisés de renseignements sur l'assurance-chômage de l'Info-centre de Québec et ce, sept (7) jours par semaine, de 7:00 heures à 23:00 heures.

Défi-Éducation

2000

Une vision de l'avenir, un défi à relever!

MONSIEUR MARCEL VERMETTE,
Agent de Développement,
Société de Développement
Économique des Etchemins

On constate que près de 75% de la main-d'œuvre opérationnelle de l'an 2000 est déjà sortie du réseau de l'éducation. Ce constat nous oblige à nous pencher, non seulement sur l'éducation des jeunes, mais aussi sur l'orientation à donner au recyclage des adultes qui ont déjà commencé à travailler.

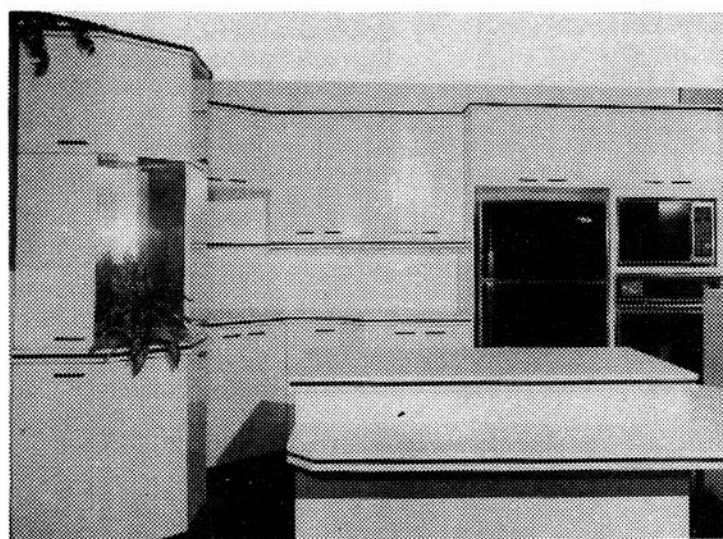
Dans les deux cas, c'est le développement des cerveaux qu'il faut viser, puisqu'un travailleur ne sera jamais le prolongement d'une machine mais au contraire, c'est lui qui en sera le cerveau qui planifie, coordonne et dirige le travail exceptionnel exécuté par des équipements sophistiqués.

Planifions dès aujourd'hui et ouvrons nos horizons vers la formation.

MAINTENANT OUVERT

Armoires Abénakis INC.

Nouveau au Lac- Etchemin



Situé dans les anciens locaux Menuiserie Etchemin

- Armoire de cuisine sur mesure
- Vanité de salle de bains
- Comptoir - Bibliothèque
- Meuble sur mesure
- Toutes les essences de bois disponibles
- Stratifié, mélamine, choix de couleurs

Faites affaire avec une équipe dynamique plus de 15 ans d'expérience
PROP. PAUL CARON
ancien propriétaire
Industries Abénakis

301 Industrielle
Lac-Etchemin
625-5245




HONFLEUR

La presque neuve **ACHAT-VENTE**

532, 3e Rang
885-9049



CLAUDE LACASSE
représentant



**LE THÉÂTRE DU
ganoué**

SAINT-PROSPER RTE 204

"CHEZ PAUL-ETTE" "BIÈRE - VIN - LIQUEURS ET NOUVEAUTÉS"



Un p'tit dépanneur de quartier ouvert tôt le matin, fermé tard le soir et des clients "en spécial"...

Réjeanne et Paulo, esclaves de leur dépanneur depuis 7 ans aimeraient bien aller à l'épicerie de blé d'Inde tout seuls en amoureux. Facile??? Pas avec Mme Robidas, la capricieuse et rusée mère de Réjeanne!

Un samedi qui aurait pu être un samedi ordinaire...

Mise en scène: Serge Paquet.

1-2-3-4 août
8-9-10-11 août
15-16-17-18 août
22-23-24-25 août

Le théâtre du Ganoué vous présente:
"Chez Paul-ette bière - vin - liqueurs et nouveautés"
Par la troupe "La Galipote"

MAISON DES ARTISANS

Heures d'ouverture:
Mardi et mercredi
de 13:00 à 18:00 h
Jeudi au dimanche:
de 13:00 à 22:00 h
Nous aurons à la maison des
artisans les expositions
suivantes:

Beaucoup de nouveautés
Tissage Céramique
Sculpture sur bois Porcelaine
Fleurs séchées Peinture
Cuir Artisanat
Bijoux de perles divers

POUR RÉSERVATIONS: 594-5000

Moment: 20:30 heures
Mardi et mercredi
de 13:00 à 18:00 h
Jeudi, vendredi, samedi
dimanche
de 13:00 à 21:00 h
Nous offrons des forfaits
souper-théâtre
pour 2 personnes et plus
Condition:
Les détenteurs de
billets réservés doivent
se présenter au guichet
avant 20:00 h
Coût d'entrée: 10,00\$
T.P.S. incluse
Bar-terrasse, accueil
pour groupe, aires de
pique-nique

La solution
à tes
déplacements

ÉCOLE DE CONDUITE

ROULEZ PARÉ Inc.

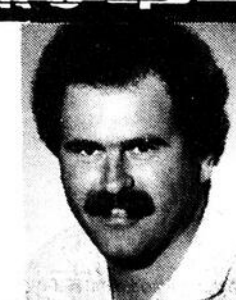
NOUS SOMMES SITUÉS AU:
315, RTE 277 - SAINT-ANSELME
(à l'intérieur de Paré Chevrolet Oldsmobile Inc.)

885-8176

Condui pro

PROCHAIN
COURS:
ST-ANSELME
13 AOÛT

AUGUSTIN BOUTIN
Instructeur



29

29

29

EDITORIAL



André Poulin

ANDRÉ POULIN EN VACANCES

Jacinthe Nadeau

Récipiendaire d'une mention d'honneur du Moulin des Arts

Jacinthe Nadeau de Sainte-Germaine qui s'adonne à la peinture depuis dix ans, après avoir enseigné les arts plastiques à la C.S.R. de la Chaudière, ainsi que la céramique pendant plusieurs années à Lac-Etchemin s'est distinguée récemment en remportant une mention de distinction au concours du Prix Envol, organisé à l'intention de la relève artistique par le Moulin des Arts de Saint-Etienne de Lauzon dans le cadre de son exposition annuelle, à laquelle Jacinthe participait pour une cinquième année.

Cette mention de distinction Jacinthe l'a remportée avec un tableau peint à l'acrylique intitulé: Le Grand Air.

Membre du regroupement



Jacinthe Nadeau est photographiée avec le tableau qui lui a mérité cette mention.

pement des artistes peintres des Etchemins, Jacinthe Nadeau expose depuis plusieurs années ses tableaux dans la région des Etchemins.

Outre sa participation à de nombreuses expositions de groupe, cette dernière a en effet participé à une exposition en duo à la caisse populaire du Lac-Etchemin et présenté au cours de la dernière année une exposition de ses oeuvres à la polyvalente de Saint-Prosper où plusieurs de ses tableaux ont trouvé preneurs.

Présentement, on peut voir certaines de ses oeuvres au Manoir Lac-Etchemin ainsi qu'à la boutique au Fil du temps sur la route 277 à Sainte-Germaine.

CLSC DES ETCHEMINS

MALADIES TRANSMISES SEXUELLEMENT (M.T.S.)

PERSONNE N'EST À L'ABRI

À l'occasion de la Fête de la Joie à Ste-Justine les 2, 3 et 4 août 1991 et de l'Expo régionale de Saint-Prosper les 30, 31 août et 1er septembre 1991, le CLSC Des Etchemins abordera la question des maladies transmises sexuellement (M.T.S.).

Notre kiosque aura comme slogan "Il y a un petit quelque chose entre nous deux". Ses animateurs auront comme tâche de faire connaître et de démystifier les maladies transmises sexuellement et les moyens de les prévenir.

Pour ce faire, une batterie de moyens ont été conçus pour vous fournir toute l'information nécessaire. Affiches, dépliants, feuillets seront accessibles ou disponibles de façon à répondre le plus adéquatement possible à toutes vos interrogations.

Vous ne pourrez sans doute pas succomber à l'invitation de participer à notre jeu questionnaire humoristique traitant des MTS et de ses moyens de prévention. Vous aurez aussi la chance de voir "notre mur de la transmission" échafaudé spécialement pour démystifier le problème des M.T.S.

Une équipe de deux animateurs(trices) du CLSC assumera une présence continue au kiosque lors de ces fins de semaine. Ne vous gênez pas pour leur poser des questions, demander des documents ou participer au jeu questionnaire.

Toute personne qui participe à une activité du kiosque se rend éligible au tirage d'un prix de participation d'une valeur de 25,00 \$. Bienvenue à tous et à toutes. On vous attend en grand nombre.

Le CLSC DES ETCHEMINS

Amateurs de randonnées forestières et cueilleurs de petits fruits

Le ministère des Forêts, par l'entremise de la société d'Etat Rexfor, effectue au cours de l'été des applications terrestres d'herbicides sur 1 912 hectares de forêt publique de Québec, dans les cantons Ferland, Périgny, Metgermette-Sud—Linières, Lafontaine, Bourdages, Armagh et Daquam ainsi que dans les

secteurs La Madrid, Bras d'Apic et Lac des Plaines.

Ces pulvérisations visent à contrôler la végétation concurrente qui étouffe les jeunes plants et les empêche de croître. On n'y a toutefois recours que lorsqu'il n'y a aucune autre méthode efficace et économique pour protéger la régénération forestière.

Si vous circulez dans les forêts publiques, ouvrez l'oeil!

- Des affiches sont placées en bordure des sites de pulvérisations.
- Conformez-vous aux directives données et consultez la carte géographique contenue dans la pochette fixée sur l'affiche.



On peut obtenir de plus amples renseignements en téléphonant, à frais virés, au Bureau régional de Sainte-Foy, au numéro (418) 643-4680.

Le Ministère n'intervient pas dans les boisés privés. On devrait toutefois obtenir l'autorisation du propriétaire avant d'y cueillir des fruits.

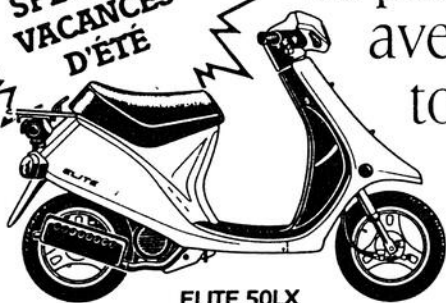
Gouvernement du Québec
Ministère
des Forêts



Québec

SUPER
SPÉCIAUX
VACANCES
D'ÉTÉ

HONDA
Je pars
avec
toi.



ELITE 50LX

HONDA
FOURTRAX .1991



TRX 300 4x4

Pour le plus grand choix de V.T.T., vélocycleurs, tondeuses, tracteurs, etc.

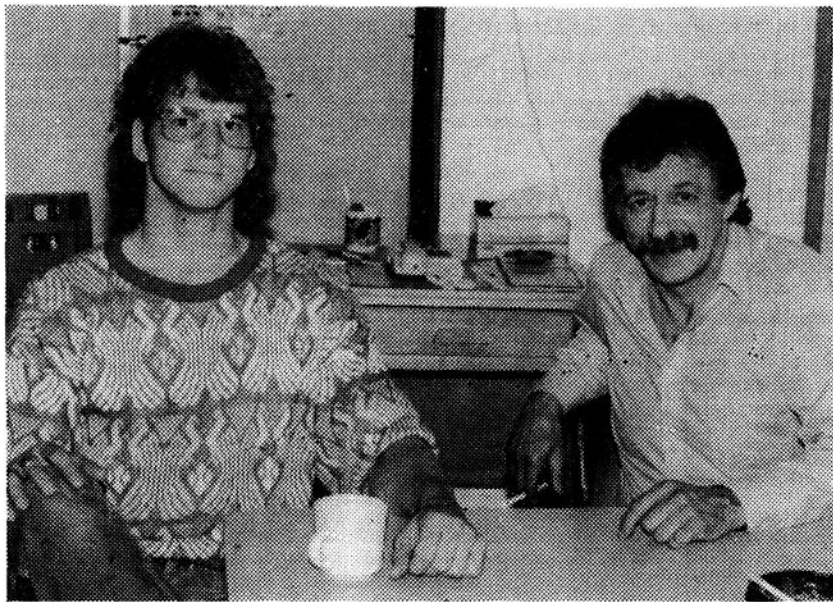
Nos 1992 sont arrivés

J. JACQUES
SPORT
LAC ETCHEMIN

210, Rte 277
Lac-Etchemin
Bellechasse
GOR 150
625-2081 / 2084

HEURES D'OUVERTURE
Lundi — Mardi — Mercredi
9h00 à 18h30
Jeudi — Vendredi
9h00 à 20h30
Samedi: 9h00 à 13h00

Résidence Michel de Bellechasse Pour réapprendre à vivre en société



Le responsable de la Maison Michel de Bellechasse, Denis Falardeau et son directeur, Aurèle Marceau.

par François Pouliot

Le visage tiré et les yeux chargés de fatigue, Denis Falardeau et Aurèle Marceau n'en affichent pas moins une volonté de fer.

Depuis le mois de février, ils bûchent ardemment, et ce quotidiennement, à la réalisation de ce foyer nouveau genre qu'est la Résidence Michel de Bellechasse, située au 354, rang 3 à Saint-Michel.

Ce foyer nouveau genre, c'est celui de ces hommes et femmes qui affligés par leurs erreurs humaines, tentent d'effacer la répro-

bation publique qui les a marqué et de réapprendre à vivre en société. "La maison Michel de Bellechasse a pour but d'accueillir et de développer l'autonomie de personnes avec des problèmes psychologiques ou physiques pour les réinsérer à court, moyen, ou long terme dans la société", explique le directeur de la maison Aurèle Marceau.

La résidence Michel de Bellechasse accueille principalement des ex-détenus en voie de réhabilitation.

"Jusqu'à mainte-

nant, en moins de 6 mois d'opération, on a permis à deux de nos pensionnaires de se réinsérer dans la société", de dire Aurèle Marceau qui avoue toutefois avoir aussi enregistré deux échecs.

Suite de l'oeuvre de la maison Bon Séjour à Québec, également sous la responsabilité de M. Marceau, la maison Michel de Bellechasse impose à ses pensionnaires une discipline serrée (36 articles au règlement) qui s'inscrit dans l'effort de réinsertion des responsables. Et Aurèle Marceau insiste, cet effort

ne se limite pas à un séjour pré-déterminé. "Lorsqu'on voit qu'un candidat est prêt à être réinséré, on l'accompagne pour lui trouver un emploi, pas avant".

Vie quotidienne et future

Dans le concret, la maison Michel de Bellechasse se veut un gîte où on tente de recréer une certaine ambiance familiale tout en lais-

sant les pensionnaires libres de leur choix: "On prend le dîner et le souper tous ensemble mais on permet à ceux qui préfèrent manger seuls de le faire", précise le responsable de la maison, Denis Falardeau.

En soirée, on joue aux fers, on se lance la balle ou on regarde la tv. Parfois on sort en groupe.

On ne vit cependant pas dans le luxe. Les meubles manquent, les pensionnaires ont parfois peu de linge. "Les dons sont les bienvenus", souligne Aurèle Marceau.

Pour pouvoir diminuer les dépenses et se

faire un petit revenu d'appoint, on garde une centaine de poules pondeuses de l'autre côté du chemin. Tout juste à côté, sur 2500 pieds carrés, des fraises commencent à pousser. Il y a bien entendu non loin de la résidence un petit jardin de survivance.

"On a un gros projet en cheminement. Des demandes d'aide financière ont été acheminées au gouvernement fédéral dans le cadre d'un PDE et à la fondation Mentalis Revi. Si tout fonctionne comme prévu, on espère un jour pouvoir mettre en culture l'ensemble de nos 150

acres de terrains et pouvoir élever dans notre vieille ferme des animaux de boucherie comme des poulets et des boeufs", de dire Aurèle Marceau.

C'est ainsi que la vie s'écoule à la Résidence Michel de Bellechasse. La précarité des moyens dont ils disposent et leur nécessaire présence 24 heures sur 24 sont des facteurs qui ébranlent parfois leur moral, avouent les responsables, mais leur conviction tient le coup. "Notre consolation, c'est qu'on a le sentiment de faire quelque chose de bien pour les autres", dit Aurèle Marceau.

Tournoi de golf et journée champêtre

LE JEUDI 8 AOÛT 1991
Golf au Club de Golf de Lac-Échemin

Formule "Continuous Mulligan" équipe de quatre
Départs de 8h à 10h30

Après-midi champêtre au Manoir du Lac-Échemin:

- Une consommation GRATUITE à la terrasse.
- Croisière sur le Rosa-Louis gratuite.
- Location de canot, chaloupe et pédalo à demi-prix.
- Volley-ball, pétanque, galet.
- Courses à relais.
- Ou simplement une détente à la Terrasse.

(Si pluie, animation intérieure avec animateurs)

Cocktail: 17h30 — Souper: 18h00

Soirée et remise des prix de participation — Danse avec Pierre

PLUS \$15 000.00 DE

En prix de présence dont une Chevrolet modèle Sprint pour le premier trou d'un coup. Commanditée par

BARTEM (EDDY BARBEY, président)



COÛT D'INSCRIPTION

	MEMBRES le 2 août 91		NON MEMBRES le 2 août 91	
	avant	après	avant	après
Golf, journée champêtre souper et soirée	\$24.00	\$27.00	\$35.00	\$38.00
Journée champêtre souper et soirée	\$20.00	\$23.00	\$20.00	\$23.00

N'oubliez pas de vous inscrire avant le 2 août au
187, 3^e AVENUE LAC-ÉCHEMIN — 625-2101
RÉSERVEZ TÔT

SAMEDI EN APRÈS-MIDI ET DIMANCHE EN APRÈS-MIDI
17-18 AOÛT 1991

WEEK-END JET SKI

Location de Jet Ski
Spectacle d'habileté
Hot Dog Party
Animation, mise à l'eau gratuite
pour tous les jets ski
ENTRÉE GRATUITE

Moto Sports Lévis



5149, Boul. de la Rive-Sud, Lévis (Qc) G6V 4Z5

Prop. Jacques Verreault (418) 835-1624

VENTE DE PAPIER PEINT ÉPARGNÉS

REVÊTEMENTS MURAUX
SUNWORTHY

20%

DE RABAIS SUR PAPIER-PEINT

- ▶ POUR UN TEMPS LIMITÉ
- ▶ BORDURES INCLUSES
- ▶ TISSU NON-INCLUS



**VARIÉTÉS
C.A.R.M. INC.**
184, rte 204 - Sainte-Justine
383-3211



CARTE
CLE



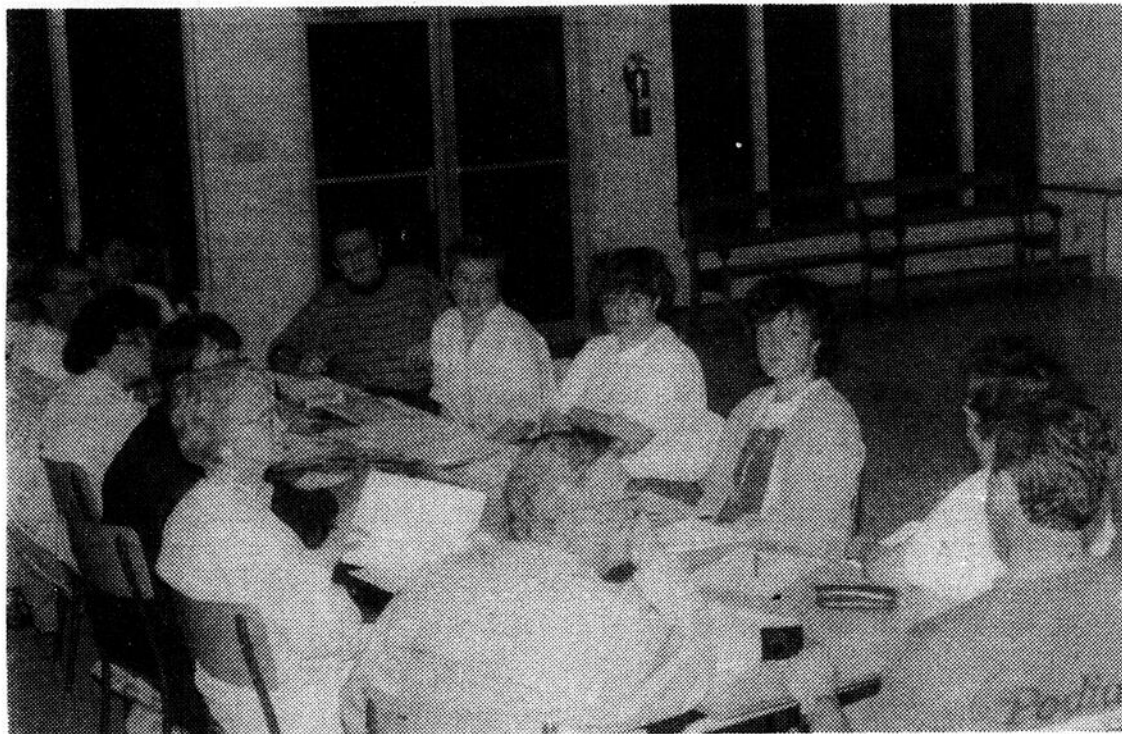
29

29

29

Fêtes du 125ème de Lac-Etchemin

Un comité administratif est au travail



Le comité des fêtes du 125ème anniversaire de Sainte-Germaine/Lac-Etchemin est au travail.

A l'aube du 125ème anniversaire des municipalités de Sainte-Germaine et Lac-Etchemin, les préparatifs vont bon train pour faire de l'année 1992, une année remplie d'événements haut en couleur.

Un comité des fêtes composé de Ghyslain Royer, Jocelyn Gourde, Cécile Laflamme, Marie-Luce Giguère, Diane Chouinard, Benoît Leclerc, Hélène Breton, Jeannine Dionne, Eric Lachance, Yves Lachance, Jocelyne Poulin, Suzanne Poulin et Catherine Ouellet est au travail depuis ce printemps.

"A l'heure actuelle, on s'est réunis à six reprises et la programmation commence à prendre forme", de dire la présidente du comité, Catherine Ouellet.

Déjà le comité est en mesure d'annoncer que deux semaines intensives d'activités se dérouleront du 11 au 26 juillet 1992. Au cours de cette période, la population sera invitée à participer en grand nombre à diverses activités telles que le couronnement de la reine des fêtes, une pièce de théâtre, une journée retrouvailles, des danses de rues etc.

Outre le blitz de juillet, d'autres activités devraient se dérouler en cours d'année. Le comité est d'ailleurs présentement en approche auprès de divers organismes pour les inviter à prendre en charge l'organisation de ces fêtes.

Plus de détails sur la programmation des

fêtes du 125ème et leur financement devraient être communiqués au

mois de septembre prochain. En attendant, le comité vous

invite à débiter la confection de vos costumes d'époque.

Le développement économique viable et vous

(NC)—En l'absence d'une action concertée, tant sur le plan institutionnel qu'individuel, il serait difficile de faire prévaloir au Canada les principes du développement économique viable. Il ne suffit pas que des fabricants d'automobiles mettent au point des voitures moins polluantes pour l'environnement et consommant moins d'essence, que des entreprises forestières décident de reboiser ou que le gouvernement impose des règlements plus sévères sur l'élimination des déchets dangereux. Les individus

ont également des responsabilités. Chacun d'entre nous doit utiliser sa voiture moins souvent, gaspiller moins de papier et s'efforcer de produire moins de déchets. Vous pouvez également participer :

- en organisant une table ronde dans votre milieu, ce qui vous permettra d'échanger sur les moyens de mettre en application les principes de développement économique viable;
- en rappelant à votre député l'importance d'un développement économique viable;

- en achetant des produits recyclés et réutilisables;

- en conservant l'énergie — sous toutes ses formes.

Ces gestes, tout comme les autres types d'activités qui mettent en application le principe du développement économique viable, profiteront à tous les Canadiens... non seulement à l'environnement mais aussi à l'économie. Et à long terme, notre mode de vie et celui de nos enfants s'en trouveront grandement améliorés.

PÊCHE À LA TRUITE

PISCICULTURE SITE LIVAUDIÈRE

— Truites mouchetées et truites arc-en-ciel éviscérées, mises sur glace et emballées



SAINT-DAMIEN ●
ROUTE 279
SAINT-LAZARE ●

ABENAKIS
PISCICULTURE
SAINTE-CLAIRE

— Cannes à pêche sur place
— Prix compétitif
**347, Route 279
SAINT-LAZARE
883-2644 / 883-9050**
Carol Aubin, prop.

LE CARNET DES SPECIALISTES

Imprimerie Appalaches Inc.

- Atelier de photocomposition
- Impressions commerciales
- Faire-part - remerciements

Yvan Chabot & Michel Robitaille, props.
"L'IMPRIMERIE LA PLUS COMPLÈTE DU GRAND BELLECHASSE"
383-5300 Fax: 383-5444
158, rte 204, Sainte-Justine

NETTOYAGE DE TAPIS

MEUBLES, INTÉRIEUR D'AUTO

- Équipement ultra moderne
- Procédé steamaction
- Satisfaction garantie
- Séchage ultra rapide

ESTIMATION GRATUITE
**MARTIN MORISSETTE
383-3638**

RÉLECTRO MOTEUR R.S.

MARCEL AUBÉ

Vente & service Moteurs électriques
Réparation outillage électrique et pompe

**1023, boul. Bégin - Saint-Anselme
883-2453 885-4223 642-2151
FAX: 885-9760**

Transmission St-Anselme inc.

Vente de pièces gros et détail
Réparations sur tous modèles de transmission: autos, pick-up

RTE 277, SAINT-ANSELME
Gar.: **885-9719**
Rés.: **885-9270**
Gérard Goulet, prop. LAVE-AUTO: 50¢

MOTEURS ÉLECTRIQUES STE-CLAIRE ENR.

VENTE ET SERVICE DE MOTEURS ÉLECTRIQUES
110, boul. Bégin, C.P. 156
SAINTE-CLAIRE

883-2181
Réal Fournier

Bur.: 887-6405 Rés.: 887-6813

SUPER-NET ENR.

Spécialité nettoyage: tapis, divans à la vapeur
intérieur auto à domicile, traitement Scotchguard

Marcel Audet, prop.
Saint-Gervais

FRANC BO PLANCHERS INC.

— POSEUR, SABLEUR DE PLANCHERS DE BOIS
FRANC — VIEUX PLANCHERS REMIS À NEUF
— FINITION 3 COUCHES

— NOUVEAUTÉ —
Dans les planchers de bois franc, nous avons pour vous la planche préfinie traitée en usine

CONRAD POULIOT, prés.
625-9853 594-8328 (soir)
25 ANS D'EXPÉRIENCE

Imprimerie Komunik inc.

C.P. 518 - 313, rte 277 - Lac-Etchemin
Téléphone et fax: **625-5612**

IMPRESSION COMMERCIALE
MONTAGE INFORMATISÉ
SÉRIGRAPHIE
FORMULE D'ORDINATEUR

ISOLATION JACQUES & FRÈRES INC.

RECouvreMENT et PEINTURE anti-feu
Accréditation QUE 946

Mousse cellulose

uréthane soufflée
injectée

Procédé très bon pour isoler bâtiments en bois ou en métal sous-sol, résidence, commerce, chambre froide et camionnette

- Saint-Prospér, Beauce-Sud 594-8556
- Saint-Georges, Beauce-Sud 228-1537

ESTIMATION GRATUITE

Denis Roy Service

RÉPARATIONS d'appareils ménagers
VENTE ET INSTALLATION système de réfrigération commerciale

308, route 277
Lac-Etchemin, **625-5201**

SPÉCIALISTE EN REMBOURRAGE ET RECOUVREMENT

□ ESTIMATION gratuite à domicile

MEUBLES, STANDON

642-2852

Comi
direc

O
bl

For
ques j
mandat
à l'inst
téléph
entre 5
Lévis/
regrou
binet F
tant qu
des co
paux c
et Sain
les th
Cham
merce
ainsi
Lemel
Cham

Acc
voy

Ouv
un m
Offrez
à 18 an
vie et
vivre
unique
les co
coises
tout.
nera le
surto
votre
ces jeu
zaine
qui ne
partici
familia
pas d
d'un
famille
qui v
rythm
en sec
penda
laire

Jev
tina, j
de 16
le ten
le ho
ciném
musée
elle vi
pour
1991/
de AS
In te
d'Éch
elle p
argen
que s
médic

Dé
nir fa
pour
pour
diant

Co
votre
local
mont
889-9
burea
800-
frais).

Comité pour l'instauration de liens téléphoniques directs entre Sainte-Claire et Lévis/Québec

On prépare un blitz téléphonique

Formé depuis quelques jours, le comité, mandaté pour oeuvrer à l'instauration de liens téléphoniques directs entre Sainte-Claire et Lévis/ Québec et qui regroupe Léandre Aubin et Hervé Ferland en tant que représentants des conseils municipaux de Sainte-Claire et Saint-Lazare, Charles Thériault de la Chambre de Commerce de Sainte-Claire ainsi que Guylaine Lemelin de la Jeune Chambre de cette localité, tiendra les 2 et 3 août prochains un blitz téléphonique dans le but d'inciter leurs concitoyens à effectuer au moins un appel par mois dans les circonscriptions téléphoniques de Québec et de Lévis.

Ce faisant, le comité espère porter à plus de 60 % l'actuel pourcentage de 53,32 % des abonnés de la circonscription téléphonique de Sainte-Claire, qui effectue au moins un appel téléphonique par

mois à Lévis et Québec.

De la sorte, les abonnés de la circonscription téléphonique

de Sainte-Claire satisferaient aux exigences posées par la compagnie Bell Canada pour instaurer la liaison téléphonique gratuite entre Sainte-Claire et Lévis/ Québec.

Sondage

Le comité profitera aussi de la tenue du blitz téléphonique, les 2 et 3 août prochains, pour effectuer un sondage auprès des 2 000 abonnés de la zone 883.

Lors de ce sondage quatre questions seront demandées à la population de Sainte-Claire,

à savoir:

Désirez-vous obtenir un service téléphonique direct avec Québec et Lévis et désirez-vous assumer les frais encourus de 1.50 \$ par mois pour Lévis et de 1.50 \$ pour Québec, soit un total de 3 \$ de plus par mois sur votre facture de téléphone?

Présentement, téléphonez-vous au moins un fois par mois à Québec et à Lévis?

Si non seriez-vous prêt à téléphoner au moins un fois par mois à Québec et à Lévis et à dépenser pour ce faire

un minimum de .35 \$ par appel pour augmenter le pourcentage des appels mensuels effectués à partir de Sainte-Claire et Saint-Lazare?

Bénévoles demandés

Pour faire un succès de ce blitz téléphonique, le comité compte sur la collaboration d'une cinquantaine de bénévoles qui se partageront la liste des 2 000 abonnés du téléphone de la circonscription 883, puis les contacteront pour leur poser les questions mentionnées plus haut.

Les personnes intéressées à collaborer au succès de cette opération sont invitées à entrer en contact avec l'un ou l'autre des membres du comité pour l'instauration des liens téléphoniques gratuits entre Sainte-Claire et Lévis/ Québec, à savoir Charles Thériault au 835-0246 le jour ou 883-2112 le soir, Guylaine Lemelin au 883-2021, encore Hervé Ferland au 883-2860.

Accueillir c'est voyager

Ouvrez vos yeux sur un monde nouveau. Offrez à un jeune de 15 à 18 ans la chance de sa vie et la possibilité de vivre une expérience unique où la langue et les coutumes québécoises formeront un tout. La famille donnera le gîte, le repas et surtout la chaleur de votre famille, à un de ces jeunes d'une quinzaine de pays différents qui ne demandent qu'à participer à votre vie familiale, il ne s'agit pas d'un invité mais d'un membre de la famille à part entière qui vivra à votre rythme et sera scolarisé en secondaire 4 ou 5 pendant l'année scolaire 1991/1992.

Je vous présente Bettina, jeune allemande de 16 ans qui pratique le tennis, le ballet-jazz, le hockey et aime le cinéma, le théâtre, les musées et les langues, elle viendra au Québec pour l'année scolaire 1991/1992 sous l'égide de ASSE Programmes Internationaux d'Échanges Étudiants, elle possède son propre argent de poche ainsi que son assurance médicale.

Désirez-vous devenir famille d'accueil pour Bettina ??? ou pour un(e) autre étudiant(e) ASSE ???

Communiquez avec votre représentant(e) local(e): Lise et Clermont Bédard. Tél.: 889-9262. Ou avec le bureau canadien au 1-800-361-3214 (sans frais).

DENTUROLOGISTES

ALAIN BELLAVANCE

DENTUROLOGISTE

OUVERT TOUTS LES JOURS
DU LUNDI AU SAMEDI ET LE SOIR
POUR RENDEZ-VOUS:
97, boul. Bégin - Sainte-Claire

883-2380

CLINIQUE DE DENTUROLOGIE

DANIEL HÉBERT

maintenant située au

207, 2e Avenue - Lac-Échemin

Fabrication et réparations de
prothèses dentaires (dentiers)

625-1861



SERVICES DE FORMATION PROFESSIONNELLE

Liste des cours à plein temps offerts aux candidats **ADULTES** par la Commission scolaire régionale de la Chaudière en 1991-1992.

Suite aux demandes d'admission nous prévoyons offrir ces cours au début de la prochaine année scolaire.

TITRE DU COURS	MENTION *	DURÉE 30 h / sem	TITRE DU COURS	MENTION *	DURÉE 30 h / sem
ADMINISTRATION, COMMERCE ET SECRÉTARIAT			IMPRIMERIE		
Comptabilité	DEP	45 sem	Conduite d'une presse offset	CEP	30 sem
Comptabilité Informatisée-finance	ASP	15 sem *	Imprimerie	DEP	45 sem
Secrétariat	DEP	45 sem	MÉTALLURGIE		
Secrétariat bureautisé	ASP	15 sem *	Soudage général	DEP	45 sem
ALIMENTATION, HÔTELLERIE, RESTAURATION			SANTÉ ET SERVICES SOCIAUX		
Boucherie et charcuterie	CEP	32 sem	Assistance aux personnes à domicile	CEP	32 sem
Cuisine d'établissement	DEP	45 sem	Santé, assistance et soins infirmiers	DEP	60 sem
Service de restauration	CEP	32 sem	Assistance aux bénéficiaires en établissement de santé	CEP	19 sem
CONSTRUCTION			SOINS ESTHÉTIQUES		
Charpenterie-menuiserie	DEP	45 sem	Coiffure	DEP	45 sem
ÉQUIPEMENT MOTORISÉ			Esthétique et maquillage	DEP	45 sem
Carrosserie	DEP	45 sem	* DEP Diplôme d'études professionnelles CEP Certificat d'études professionnelles ASP Attestation de spécialisation professionnelle (Prérequis le DEP). *		
Débosselage-peinture	ASP	30 sem	N.B.: L'ouverture d'un cours est conditionnelle au nombre d'inscriptions. Certains de ces cours peuvent être suivis le jour ou le soir.		
Mécanique automobile	DEP	45 sem			
Mécanique auto (spécialité)	ASP	15 sem *			
FABRICATION MÉCANIQUE					
Techniques d'usinage	DEP	60 sem			
Usinage sur machines-outils à commandes numériques	ASP	30 sem *			

Ces cours sont gratuits, pour plus d'informations, une rencontre sera organisée à la fin du mois d'août ou début de septembre.

FORMULAIRE D'INFORMATION OU D'INSCRIPTION

Cochez la case appropriée: Je désire de l'information Je désire m'inscrire

Nom _____ Prénom _____

Adresse _____

Ville _____ Code postal _____

Téléphone: résidence _____ travail _____

Cours envisagé _____ Jour Soir

Retournez ce formulaire aux

SERVICES DE FORMATION PROFESSIONNELLE

1925, 1150 Rue
Ville de Saint-Georges
Boulevard
G5Y 7E7

St-Michel *(partiellement visible)*

Au Lac aux Canards, on s'occupe de l'environnement

Le 25 mai 1991, débutait la mise en place du programme d'amélioration des lacs pour ce lac situé dans les paroisses de La Durantaye, Saint-Raphaël et de Saint-Vallier. Une vingtaine de propriétaires ont planté près de 2,200 arbustes fournis par Fapel dans le cadre d'un programme du ministère de l'environnement du Québec.

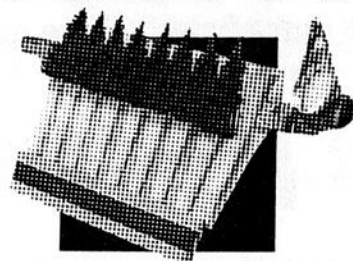
Cette opération de plantation consiste à régénérer les rives afin d'empêcher l'érosion et le dépôt des fertilisants. Elle se poursuivra au cours des prochaines années car l'étude préalable faite par Fapel a démontré qu'environ 50% des rives devrait être améliorées. Comme on le sait, une trop grande quantité de fer-

tilisants entraîne une prolifération parfois désagréable de plantes aquatiques. Tout récemment, les quelque 150 propriétaires au lac ont appris que le ministère de l'Environnement réaliserait en 1991, un autre volet du programme soit la classification des eaux et des fosses septiques. Les mesures correc-

tives nécessaires qui seront effectuées par les résidents du lac suite aux résultats de ces travaux viendront s'ajouter aux actions déjà entreprises par des résidents pour améliorer les conditions environnementales de leur lac. L'adhésion à ce programme est le fruit de nombreuses démarches (pétitions, lettres, rencontres, etc.), auprès du ministère de l'Environnement. Les résidents par le biais de leurs associations ont reçu dans leurs efforts, l'appui important d'é-

lus municipaux des municipalités de La Durantaye et de Saint-Raphaël, de la M.R.C. de Bellechasse et de la députée du comté Madame Louise Bégin. Leur appui a été motivé par la reconnaissance de la valeur récréo-touristique de ce plan d'eau d'environ 3 kilomètres de long, localisé à 6 kilomètres de l'autoroute Jean Lesage (sortie Saint-Michel, La Durantaye).

DANGER



BOMBE À RETARDEMENT

La moindre négligence avec un feu d'abattis peut déclencher un incendie. **C'est une bombe à retardement.**



Ne l'amorcez pas!

VOTRE SOCIÉTÉ RÉGIONALE DE CONSERVATION

CET ÉTÉ, DÉCOUVREZ



LAC ETCHEMIN

LAC ETCHEMIN

LAC ETCHEMIN

LAC ETCHEMIN

LAC ETCHEMIN

SUPER PROMOTION DES VACANCES au CASSE-CROÛTE LA FRINGALE Enr.
214, route 277 - Lac-Étchemin

DU 29 JUILLET AU 4 AOÛT 1991

LES NOUVEAUX PRODUITS: Sandwich, côtes levées, délice de mer, club au jambon, soupe du jour, spaghetti italien.

SPÉCIAUX DU JOUR

à partir de **\$4.25** taxe comprise

N'hésitez pas à venir nous voir.

Notre équipe dynamique sera heureuse de vous servir.

625-5128

COMMANDES PAR TÉLÉPHONE ACCEPTÉES

DU 15 JUILLET AU 4 AOÛT:

Surprise pour enfants remise à chaque commande de plus de \$10.00

SUPER PARTY
HOT-DOG
À .99¢
(hot-dog garni au choix)
1 achat par client

Cet été, ça se baigne au lac Etchemin

PLAGE PUBLIQUE VOUS OFFRANT

- Plage sablonneuse
- Aire de baignade délimitée
- Surveillance des baigneurs et baigneuses
- Terrain de volley-ball de plage
- Quai de débarquement pour embarcation à moteur, à rame ou planche à voile
- Aire de jeux pour enfants
- Tables de pique-nique
- Location de canots
- Casse-croûte
- Vaste stationnement et l'ambiance unique d'une vraie plage publique que vous ne retrouverez nulle part ailleurs en région

Laissez-vous tenter et venez vous y baigner

Une invitation de Ville de Lac-Étchemin

Le Manoir
Lac Etchemin

187, 3^e AVENUE
LAC-ETCHEMIN
625-2101

POUR UN ÉTÉ CHAUD

LA TERRASSE OUVERTE TOUS LES JOURS

- ACCÈS GRATUIT • ANIMATION • JEUX
- BAR-TERRASSE • CHARCOAL
- MISE À L'EAU (PLANCHE À VOILE) 4,00\$
- LOCATION: CANOTS, CHALOUPES, PEDALOS

POUR VOUS PRÈS DE VOUS AVANT TOUT



GOLF pour la détente

NOUVEAU
18
TROUS



Club de Golf Coopératif
de Lac Etchemin

Lac Etchemin, Bellechasse,

RÉSERVATION DE TOURNOI
625-2711

Pour de plus amples informations
contactez Léandre L'Heureux
625-5392

NOTES:

Cotisation journalière (T.P.S. en sus)	
Pendant la semaine	16\$
Semaine du 22 juin au 3 septembre	20\$
Fin de semaine + jours fériés	20\$
Étudiant avec carte (25 ans et moins)	12\$
Adulte à compter de 17h00	12\$

L'inflation n'y paraît pas

Contrairement à de nombreuses autres institutions financières, la caisse populaire de Buckland a traversé la dernière année de récession sans qu'il ne lui paraisse.

Qu'il s'agisse des actifs, des revenus d'intérêts, ou encore, de son portefeuille de prêts, la caisse populaire de Buckland a en effet enregistré des augmentations importantes qui témoignent selon son directeur, Laurent Nolet, de la confiance et de la fidélité des sociétaires de Buckland envers leur caisse populaire.

Ainsi, les actifs de la caisse ont augmenté de 784 354 \$ au cours de la dernière année pour atteindre 9 303 656 \$, soit une augmentation de 9,2 %.

En terme de revenus nets d'intérêts, l'augmentation de 8,7 % a toutefois été neutralisée par des hausses marquées des frais relatifs aux opérations qui sont passées de 168 104 \$ à 229 751 \$, en raison notamment des coûts liés à l'agrandissement de ses locaux, à l'amélioration de son système informatique et à la modification de la méthode de

calcul de la contribution payée à la fédération.

Néanmoins, la caisse a réalisé un excédent financier de 172 615 \$ qui, bien qu'inférieur de 14 000 \$ à celui de l'année précédente ne lui a pas moins permis de verser des ristournes importantes à ses sociétaires.

5 % des sommes versées en intérêt sur les comptes d'épargne

stable, avec opération, ou à intérêt quotidien, ont ainsi été retournées aux membres épargnants alors que les membres emprunteurs bénéficiaient pour leur part d'une ristourne de 5 % équivalente à 31 728 \$.

Des intérêts de 12,3 % pour une somme de 3 875 \$ ont aussi été versés sur les parts permanentes et de 10 % sur le

capital social pour un montant de 12 421 \$. La réserve de stabilisation s'est enrichie de 6 300 \$, le fonds social et communautaire de 3 700 \$ et la réserve générale de 111 574 \$, ce qui a porté à plus de 10,8 % le ratio d'endettement de cette institution financière.

Une augmentation de 17 % des prêts consentis à ses membres, comparative-ment à 7,5 % pour l'ensemble des caisses de la Fédération de Québec a aussi marqué le déroulement de la dernière année d'opération de la caisse popu-

laire de Buckland qui a connu, au terme de sa dernière assemblée générale, de légères modifications dans la composition des ses différents conseils.

Roger Nolet, qui occupait la vice-présidence du conseil d'administration de la caisse populaire au sein de laquelle il a oeuvré bénévolement durant plus de 25 ans, a ainsi été remplacé par Gilles Blais alors que Normand Aubin acceptait d'être reconduit à son poste d'administrateur du C.A. Il en fut de même pour Julien Bélanger, président de la commission de crédit. Par contre, Claire Tanguay du conseil de surveillance sera pour sa part remplacé par Hélène Morissette.



M. Laurent Nolet, directeur de la caisse populaire de Buckland est fier des résultats obtenus.

Une autre gagnante

Heureuse gagnante du tirage de juin de la loterie Optimiste de Sainte-Justine, Mme Gaston Lajoie de Lévis remporte ainsi un voyage d'une valeur de 1 038 \$ à Atabey à Cuba.

Le prochain tirage, qui sera effectué le 31 août donnera aux détenteurs de billets l'opportunité de remporter un voyage d'une valeur de 1 238 \$ à Hollandale en Floride.



Marc Lapointe D.D.

DENTUROLOGISTE

202, 3e Avenue - rte 277 - Lac-Échemin
HEURES DE BUREAU:
LUNDI AU VENDREDI: 9h00 à 21h00
Réparation et fabrication
de prothèse dentaire
625-3218

LE CARNET DES PROFESSIONNELS

DR ALAIN LANGIS O.D.



Optométriste

121, rue du Sanctuaire
LAC-ETCHEMIN
625-4981

Examens de la vue
Verres de contact
Lunettes

Normand Lachance, C.G.A., C.M.A.

12, route des Chutes
Ste-Lucie de Beaugard
GOR 3L0

189 Principale
Ste-Justine, Bell
GOR 1Y0

(418) 223-3146

(418) 383-5571

Résidence: (418) 223-3481



Labonté & Gagnon

Notaires et conseillers
Juridiques

Me Guy Labonté
Me Daniel Gagnon

883-2646
Sainte-Claire
152, boul. Bégin

625-9501
Lac-Échemin
212, 2e Avenue

Éric Lachance

Comptable agréé

Jacynthe T. Poulin, tech. adm.

219, 2e Avenue
Place La Relance
Lac-Échemin (Qc)
GOR 1S0

(418) 625-1991



Serge Asselin D.D.

DENTUROLOGISTE

Lac-Échemin
205, rue Bernard

POUR RENDEZ-VOUS
625-5093

**Vos conseillers en affaires...
en Beauce-Bellechase**

Jean-Guy Jacques, f.c.a.
Wilbrod Poulin, c.a.
Gilbert Plante, c.a.
Normand Gagné, c.a.
André Thibaudeau, c.a.
Jean-Eudes Ruest, c.a.
Michel Daigle, c.a.
Yves Poulin, c.g.a.
Michel Dion, c.g.a.
Nicole Garant, c.a.
Candide Champagne, c.g.a.
Daniel Arguin, c.a.
Mario Rodrigue, c.a.
Nathalie Noël, c.a.

268, 3e ave. Lac-Échemin
GOR 1S0 - (418) 625-5921
135, rue Principale, Ste-Justine
GOR 1Y0 - (418) 383-3094
11 400, 1ère avenue, bur. 111
St-Georges - (418) 228-6676
Bureaux à Beauceville et St-Ephrem
40 places d'affaires
au Québec, 80 au Canada

**Samson Bélair
Deloitte &
Touche**

Comptables agréés et
conseillers en management

EAU — TRAITEMENT — ÉQUIPEMENT

Culligan.

CULLIGAN SERVICE D'EAU DOUCE Inc.
330, rue Fortin
Vanier

DEPUIS AU-DELÀ DE 33 ANS

RÉSOLVRE VOS PROBLÈMES D'EAU

• EAU DURE • FERRUGINEUSE
• COULEUR • CONTAMINÉ • SALE
• CORROSIVE • SULFUREUSE
• CONTENANT ODEURS
• LIVRAISON DE SEL

• EAU DÉMINÉRALISÉE
• ADOUCISSEURS AUTOMATIQUES
• DÉSINFECTION ULTRA-VIOLETTE
• OSMOSE INVERSE
• ANALYSE DE L'EAU • DISTILLATEUR
• VENTE • LOCATION • SERVICE

1-800-463-2283
(418) 681-4605

Bellechasse, Lévis et la région

Services d'excavation, infrastructure commerciale,
industrielle, agricole et drainage.

Vente, transport et nivellement de terre, sable,
gravier et pierre, etc.

Prix compétitifs, pas de frais de déplacement

R. LABONTÉ & FILS INC.

SAINT-LAZARE - Rés. Réal Labonté: 419, Rang 4 est

883-3140

LES ENTREPRISES

Levisiennes INC.

SAINT-ETIENNE

ENTREPRENEURS GÉNÉRAUX

Spécialités:

- Pavage en asphalte, estimation gratuite
- Commercial et résidentiel
- Vente de sable et gravier

Location d'équipement lourd:

• Niveleuse • pelle
• rétroexcavatrice • balai mécanique
• rouleau, etc.

TÉL.: 831-4111 ou 831-4115
FAX.: 831-6948

625-5253

**Clinique Visuelle
Côté et Blouin**



OPTOMÉTRISTES
- examen de la vue
- verres de contact
- lunettes

207, 2ème avenue
Lac-Échemin



LES 2-3-4 AOÛT 1991



**CAISSE
POPULAIRE
DE
SAINTE-
JUSTINE**

MOLSON  **O'KEEFE**
LA BRASSERIE MOLSON O'KEEFE

SUPER BINGO

SAMEDI LE 17 AOÛT À 20h00, AU CENTRE SPORTIF

CLAUDE BÉDARD

ÉCRAN ET SYSTÈME DE CHAUFFAGE

5 000\$ EN PRIX

PROGRAMME

VENDREDI 2 AOÛT

- 20h00 Ouverture de l'exposition industrielle,
- 21h00 Sous la tente: Soirée rock avec discom
- 21h45 Ouverture officielle du 15e Festival de
- 22h00 Super Snow Party: Orchestre "RAZZIA"
— Père Noël et Bonhomme Carnaval s
- 23h00 Fermeture de l'exposition — Concours
- 3h00 Fin des activités de la journée

SAMEDI 3 AOÛT

- 10h30 Grande parade de 4X4 — Départ: Hôtel
du Lac-Échemin
— Suivi d'une compétition "Mud Raci
- 13h00 Ouverture de l'exposition
Premier départ du "SUPER MUD RACI
— 2 000\$ en bourses
— Compétitions 4 cylindres — Pick-up
- 13h30 — Maquillage — Jongleurs et clowns,
— Animation pour enfants
- 14h00 SUPER SPECTACLE DE CAMION BIG
(Larry Albert, Nouveau-Brunswick — F



15h30

**À NE PAS
MANQUER**

- 16h00 Animation musicale au bar Le Villageo
- 17h00 Party Hot Dog
- 21h00 Sous la tente — Soirée rock avec disco
- 22h00 Couronnement de la reine des reines —
- 23h00 Fermeture de l'exposition

COMPÉTITION DE

La principale attraction des dernières années est sa
coureurs de plusieurs régions du Québec viennent à
année l'activité sera présentée sur deux jours et elle
Pour souligner la quinzième édition, on présentera
effet il s'agit du "Big Foot Borus" venant du Nouv
catégorie au Canada avec 2000 forces de moteur et fo
manquer.

DIMANCHE 4 AOÛT

- 12h30 Sous la tente — Gala d'amateurs, char
— Orchestre: LES GEMINIX — Cadea
- 12h30 Ouverture de l'exposition
- 13h00 Premier départ du "SUPER MUD RACI
(piste standard 200 pieds)
— 3 000\$ en bourses minimum
— Compétition 8 cylindres - hors-rou
- 15h00 Animation musicale au bar Le Villageo
- 16h00 Souper familial — Banquets Baillarge
- 19h00 Musique de danse avec Gérald et Mar
- 21h00 Sous la tente — Soirée rock avec disco
- 21h30 Soirée de Fermeture — Orchestre "RA
- 22h30 Tirage des prix des billets du Festival
- 2h00 Clôture de la 15e édition du Festival

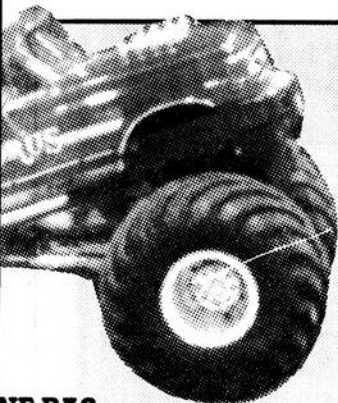
IMMATION 1991

AOÛT

on industrielle, commerciale et artisanale
 ck avec discomobile
 15e Festival de la Joie
 estre "RAZZIA" — Animation
 nme Carnaval seront là
 on — Concours d'objets inusités (soyez les plus originaux)
 urnée

ÛT

— Départ: Hôtel Le Manoir
 tion "Mud Racing"
 on
 PER MUD RACING" (piste standard 200 pieds)
 dres — Pick-up 6 cylindres (gros et petits pneus) — 8 cylindres
 eurs et clowns, CHADOU et ses amis seront là
 ants
 E CAMION BIG FOOT (1ère partie) — Invité BORUS
 Brunswick — Big Foot le plus puissant au Canada)



SPECTACLE BIG FOOT AVEC BORUS

(2e partie)

- Valeur de 150,000\$
- 2000 forces de moteur
- Le plus fort au Canada

NE PAS
 ANQUER

bar Le Villageois jusqu'à 21h — Chansonnier: Michel Lavoie

rock avec discomobile — Soirée du 15e Festival de la Joie
 ne des reines — Orchestre "RAZZIA"
 on

ITION DE MUD DRAG RACING

eres années est sans aucun doute la compétition de véhicules 4X4. Des
 Québec viennent à Ste-Justine pour mesurer leurs performances. Cette
 deux jours et elle sera précédée d'une parade des plus remarquables.
 on, on présentera un spectacle qui ne manquera pas d'impressionner. En
 venant du Nouveau-Brunswick, il constitue l'engin le plus fort de sa
 ces de moteur et fonctionnant à l'alcool (voir la photo ci-contre). À ne pas

AOÛT

amateurs, chant, gigue, violon, accordéon, etc.

INIX — Cadeaux aux participants

on
 PER MUD RACING"

(ds)

minimum

ires - hors-route - open

bar Le Villageois jusqu'à 19h — Chansonnier: Michel Lavoie

quets Baillargeon — Menu: Mets canadiens

Gérald et Marie

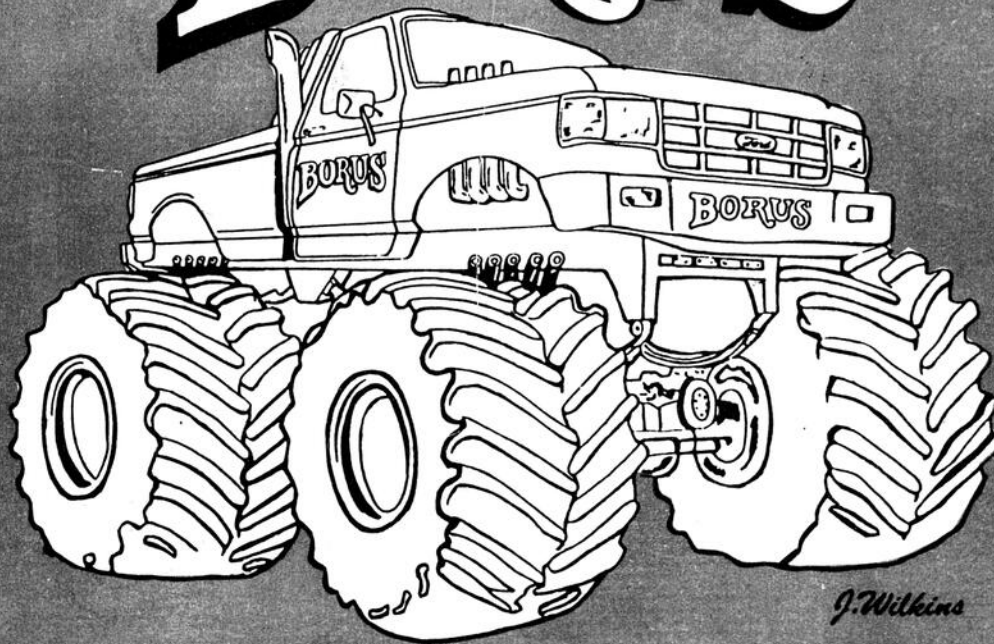
rock avec discomobile — Fermeture de l'exposition

Orchestre "RAZZIA"

ets du Festival de la Joie

on du Festival de la Joie

BORUS



LE GROUPE

RAZZIA

EN SPECTACLE VENDREDI - SAMEDI - DIMANCHE



RAZZIA a l'habitude de présenter des spectacles devant des foules allant jusqu'à 10 000 personnes. En effet, ces quatre musiciens jouent souvent en première partie des spectacles de Laurence Jalbert, Marie Carmen, Luc de la Rochelière et plusieurs autres.

RAZZIA puise dans un répertoire composé à 80% de chansons francophones. Les pièces sont choisies en fonction de leur popularité, leur qualité et leur impact auprès du public.

RAZZIA interprète notamment les chansons de Dubois, Charlebois, Lavoie, Marjo, Cabrel, Boulet, Bertrand, Harmonium, Séguin, Offenback, Plume, Piché et bien d'autres.

Pour ce qui est du répertoire anglophone, il est choisi parmi les plus grands succès des 15 dernières années.

Qui n'aime pas entendre à nouveau un bon vieux succès des Stones, Beatles, Stix, Supertramp et autres groupes de ces belles années?

Vous avez aimé "POISSON D'AVRIL", vous adorerez le groupe "RAZZIA".

Centre de ski du Mont Orignal

Les travaux vont bon train



M. Pierre Gagnon, directeur général du Mont Orignal, nous indique la partie de tour qui sera remplacée soit la potence ou les têtes.



Cette route située entre la pente familiale et la débutante monte au sommet de la montagne.

La phase I du plan triennal de développement, mise de l'avant par le centre coopératif de loisirs et des sports du Mont Orignal, a commencé à prendre forme.

Une visite au centre de ski permet en effet de constater que des quatre remonte-pente en opération en service antérieurement il n'en reste plus que deux, le poma et le fil neige. Les deux autres, télésiège et jet-t-bar, ont été démantelés, soit pour être réparé et relocalisé ou encore vendu pour faire place à un performant sextuple débrayable.

Ainsi le télésiège double a complètement été démonté, y inclus ses pylones pour être réinstallé dans le secteur des trois nouvelles pistes expertes qui seront ouvertes au skieurs au début de l'hiver prochain.

Avant de procéder à sa réinstallation, les têtes des tours ou potences seront toutefois remplacées pour répondre aux actuels standards de sécurité et d'efficacité. Le contrat a cet effet a d'ailleurs été accordé aux industries Samson de Lévis.

D'autre part, les six personnes engagées pour six mois grâce à une subvention de 110 000 \$ du programme

les pylones avant qu'ils ne soient réinstallés sur leurs nouveaux socles de ciment dans le secteur ouest de la montagne, ou leur installation se fera de manière à ce que le débarquement des skieurs se fasse sous la tour terminale. Une dépense de 150 000 \$ est requise pour financer ce volet du projet.

Outre le démontage du télésiège, les employés ont aussi pro-

cedé au démantèlement complet du jet-T-bar dont on négocie présentement la vente.

Enneigement artificiel

Afin de faciliter l'installation des canalisations d'enneigement artificiel et en conformité avec le plan triennal adopté par les membres en assemblée spéciale au printemps

sera installé grâce à un investissement de 520 000 \$.

Comptant avec un pompe de 500 forces plutôt que 200 comme le précédent, ce nouveau système permettra l'enneigement de 95 % du domaine skiable du Mont Orignal, grâce à un réseau de canalisation de 25 000 pieds de longueur. 10 000 pieds de tuyaux dont la ligne principale sera montée avec du tuyau de 8", plutôt que 4" comme c'est le cas actuellement, seront ainsi installés dans le montage.

Quatre canons à neige, possédant chacun une capacité de 220 gallons d'eau à la minute, compléteront le système d'enneigement artificiel qui opérera à -8 degrés Celsius, plutôt qu'à -18 comme le précédent qui ne disposait que d'une capacité de 160 gallons d'eau par minute. Avec une capacité de production de neige artificielle

quintuplée et la performance dont seront capables les canons à neige du centre de ski, M. Gagnon se dit assuré de pouvoir ouvrir le centre au plus tard à la fin du mois de novembre.

D'ici là, la compagnie Doppelmayr avec qui, le centre coopératif du Mont Orignal a signé un contrat clef en main pour l'acquisition et l'installation d'un remonte-pente sextuple débrayable d'une capacité de 2 400 skieurs à l'heure, aura procédé à l'installation de ce premier prototype au monde. Celle-ci sera installée du côté

ouest de la piste experte, où étaient précédemment installés le Jet-T-Bar et le télésiège double.

Acquis moyennant un investissement de 1 445 000 \$, ce nouvel équipement constitue, selon M Gagnon un attrait en soi pour le centre de ski du Mont Orignal qui deviendra le premier centre de ski au monde à opérer un sextuple débrayable.

Fort de tout ces atouts, le centre de ski du Mont Orignal est confiant de conserver son titre de centre de ski le plus fréquenté sur la rive-sud de Québec.

FRAMBOISES

Autocueillette ou sur réservation
GÉRARD ET CÉCILE NOLIN
47 RANG HÉTRIÈRE OUEST
SAINT-CHARLES BELLECHASSE

887-6898
Venez nous voir!

St-Raphaël

OUVERTURE D'UN MARCHÉ AUX PUCES

1ère semaine d'août
Réservation de table
Prix modique
\$5.00 samedi
\$15.00 dimanche

835-9116

CHRONIQUE SANTÉ



Quelques bons conseils

Le meilleur conseil qu'on puisse donner à quiconque, c'est d'abord d'avoir sa plante à la maison, et pourquoi pas au travail. Elle sera toujours d'une très grande utilité pour les multiples troubles cutanés accidentels ou pas. On devrait aussi en profiter pour goûter au gel de la feuille, ne serait-ce que pour mieux pouvoir le reconnaître le jour où l'on voudra s'en procurer en bouteille.

Sylvie Fauchon, cons.
383-3816



Pierrette Morissette,
cons. - 839-8246

Sur le marché, **rechercher autant que possible le sceau de qualité du NASC qui offre une garantie de pureté**, et choisir de préférence un produit où l'on reconnaîtra le goût amer typique du jus d'Aloe Vera, mais aussi sa texture, avec présence de pulpe et non de mousse d'Irlande, ainsi que sa couleur d'un vert léger.

Se rappeler aussi que les produits de reconstitution indiquent généralement un pourcentage (99 ou même 100% Aloe Vera) qui peut être trompeur, car ces chiffres ne concernent que la part de poudre ou de concentré au départ et non le produit obtenu après l'avoir dilué dans l'eau.

Côté prix, le facteur dilution doit être considéré. **Un gros contenant d'Aloe Vera fortement dilué peut paraître une aubaine**, mais il faudra peut-être en prendre beaucoup pour obtenir l'effet souhaité.

Cheminées Bellechasse Enr.
RAMONEUR
Jean-Guy Lamontagne
41, Fournier, C.P. 216
St-Camille, Bell., GOR 2S0
(418) 595-2184
Licence: 112-827

- Réparateur de cheminées briques, pierres
- Remplacement de tuiles liner
- Vente et installation de cheminées Stainless

La Clinique Médicale de Sainte-Justine SERA FERMÉE POUR LES VACANCES du 27 JUILLET au 11 AOÛT
Merci de votre compréhension
Dr Micheline Tremblay
Dr André Springuel

LA RÉCESSION
...Connais pas!

- SOUDEUR
- RÉFRIGÉRATION-CLIMATISATION
- RÉPARATEUR D'ORDINATEUR
- ÉLECTRONICIEN
- MÉCANICIEN D'AUTO
- DESSINATEUR AVEC D.A.O.

N'attends pas. Ton avenir, c'est toi qui le décide.

Envoyez-moi sans obligation toutes les informations sur les cours choisis

JOUR SOIR

Cours _____
Nom _____
Adresse _____
Ville _____ Code postal _____
Tél. _____ Age _____

Informe-toi si le cours choisi te permettra de continuer à recevoir les prestations d'assurance chômage

AVIRON QUÉBEC
INSTITUT TECHNIQUE
270 est, boul. Charest
Québec G1K 3H1 S34

Permis du MEQ #669541

529-1321

Services d'aide au placement et d'aide financière

OUVERT
CINÉPARC
ST-GEORGES
177e Rue Est - Tél. 228-8383

DÉBUTANT VEND. 2 AU 8 AOÛT

ROCKETEER
2e film à confirmer au 228-8383

— FERMÉ LES LUNDIS —
La projection débute au crépuscule par le film principal. Inf.: 228-8383

INFO HORAIRES: 228-7540

Au Cinéma ST-GEORGES

TERMINATEUR NO 2
EXTRÊME LIMITE
COMMENDO SUPRÊME

A confirmer et détails pour info-horaire: 228-7540

BONIVENTE BONIVENTE BONIVENTE

La Bonivente

des une bonne affaire

DU 29 JUILLET AU 3 AOÛT 1991

BIFTECK DE SURLONGE
Boeuf approuvé Canada "A"

278 / \$/lb

613 / \$/kg

TOMATES ROSES
De serre
Produit de l'Ontario
Canada no 1

79 / lb

174 / \$/kg

PEPSI-COLA OU SEVEN-UP
Régulier, diète
Bouteilles consignées
750 mL

6/299

Avec le bon dans notre circulaire

6/3,49 \$ Sans le bon



En plus de vous offrir de nombreuses aubaines hebdomadaires, nous vous offrons "LES PRIX BONI". Des articles très populaires à prix réduits de longue durée.

99 ¢

PAPIER HYGIÉNIQUE
Blanc
DOVE
4 roul.

3/100

LIMONADE
Surgelee
PICNIC
355 mL

89 ¢

JUS DE TOMATES
Canada de fantaisie
OU COCKTAIL AUX LÉGUMES
HEINZ
1 L

169

VINAIGRE BLANC
CAVALIER
4 L

89 ¢

CHAMPIGNONS
Morceaux et pieds
CAVALIER
284 mL

ST-LAZARRE-DE-BELLE-CHASSE
Alimentation
Côté & Morin Inc.
183, rue Principale
ST-PROSPER
(Comté Dorchester)
Marché Doyon & Fils
854, 25e Avenue
ST-NÉRÉE
(Comté Bellechasse)
Marché St-Nérée enr.
2160, rue Principale
ST-RAPHËL-DE-BELLE-CHASSE
Marché St-Raphël
115, rue Principale

Nous nous réservons le droit de limiter les quantités. Pas de vente aux marchands. Le texte prévaut sur la photo lorsque celle-ci ne correspond pas à la description du produit annoncé.

affilié à
Hudon et Deaudelin Ltée

BONIVENTE BONIVENTE BONIVENTE

29

29

29

On peut trouver du platine en région

par Yvon T. Maurice

Depuis 1983, le docteur Yvon Maurice de la Commission géologique du Canada, effectue des recherches en géochimie dans la région de l'Estrie-Beauce, où il s'est intéressé particulièrement à la répartition et à l'origine de l'or alluvionnaire. Ses travaux ont beaucoup stimulé l'exploration minière dans la région. Monsieur Maurice a reçu son B.Sc. en génie géologique de l'université Laval en 1969. La même année, il a mérité une bourse Athlone ce qui lui a permis de poursuivre ses études en Angleterre où il a obtenu son doctorat en géochimie appliquée de l'Imperial College, université de Londres.



Après l'obtention de son doctorat, il a été deux ans au service de l'université Laval comme professeur adjoint au département de géologie. Depuis 1975, il est à l'emploi de la Commission géologique du Canada. De 1975 à 1981 il était chercheur au département de géochimie s'intéressant surtout aux méthodes d'exploration pour l'uranium. En 1981, il a été nommé chef de la section des Levés régionaux, poste qu'il occupa jusqu'en 1983. Depuis 1983, il est coordonnateur des programmes régionaux, section Québec. Malgré l'évolution de ses fonctions de plus en plus vers l'administration, il demeure très actif en recherche.

Les roches de l'Estrie qui renferment les immenses gisements d'amiante appartiennent à la même famille que celles qui contiennent du platine en quantité économique à divers endroits dans le monde: il s'agit de la famille des roches qu'on appelle communément ultrabasiques. En Estrie, ces roches sont hôtes non seulement des gisements d'amiante mais aussi de nombreux petits gîtes de chromite qui ont connu une importance stratégique au cours des deux guerres mondiales.

Jusqu'à très récemment, les roches ultrabasiques de l'Estrie (voir figure 1) n'avaient jamais été évaluées pour leur potentiel en platine pour diverses raisons. Premièrement, la production mondiale de platine

dans le monde libre était monopolisée par l'Afrique du Sud qui possédait des réserves que l'on estimait à peu près inépuisables.

En second lieu, l'Amérique du Nord en général et le Québec en particulier comptaient très peu d'experts dans le domaine de la géologie du platine. On peut ajouter à cela le fait que le platine se trouve toujours en très petites quantités dans les roches et ce n'est que tout récemment qu'ont été développées des méthodes d'analyse pour le platine peu dispendieuses et suffisamment sensibles pour être utilisées en exploration.

Tout de même, le Canada fournissait en 1989 environ 4,5% de la production mondiale de platine. Ici au Canada,

il est un sous-produit de l'extraction et du traitement de minerais de nickel-cuivre des régions de Sudbury en Ontario et de Thompson au Manitoba.

Contexte géologique

Le platine fait partie d'un groupe de six métaux rares qu'on appelle «métaux du groupe du platine» ou encore «platinoïdes». Ce sont le palladium, le rhodium, le ruthénium, l'osmium, l'iridium et le platine. Ils se trouvent toujours ensemble dans la nature mais en proportions variables.

Les platinoïdes sont indispensables à plusieurs usages industriels. Les six partagent plusieurs propriétés physiques et chimiques qui sont uniques au groupe, comme par exemple leur grande stabilité chimique, leur résistance à la corrosion, leur capacité de catalyser les réactions chimiques, leur point de fusion très élevé, leur excellent pouvoir réfléchissant, et d'autres.

Le platine trouve son plus grand débouché dans l'industrie de l'automobile, spécifiquement dans la fabrication de catalyseurs pour contrôler les gaz d'échappement. Le palladium, lui, est surtout employé dans l'industrie de l'électronique et de l'électronique, et comme alliage dentaire. Le second usage du platine est en joaillerie qui consomme plus du tiers de la production mondiale.

Une proportion croissante de la production annuelle de platine aboutit sous forme de lingots ou de pièces de monnaie pour satisfaire une demande de la part des investisseurs, en particulier des investisseurs japonais. En 1988, la Monnaie royale canadienne à Ottawa a commencé à fabriquer la «Feuille d'érable» en

platine. Cette pièce de monnaie est disponible en quatre grosseurs soit 1/10, 1/4, 1/2 et 1 once.

Étant beaucoup moins abondants dans la nature que le platine et le palladium, et aussi beaucoup plus dispendieux, les quatre autres platinoïdes ont moins d'usages dans l'industrie. Néanmoins, certains d'entre eux ont des propriétés particulières qui les rendent indispensables dans certaines applications. Par exemple, le rhodium est essentiel à la fabrication des catalyseurs à triple action servant à réduire les émissions d'oxydes nitreux. Pour cette raison, on prévoit une demande relativement forte pour le rhodium au cours des prochaines années. Des quantités modestes de ruthénium, d'osmium et d'iridium sont essentielles à la fabrication de divers types d'alliages utilisés dans l'industrie de l'électronique, en chimie et dans le domaine médical.

Platinoïdes en Estrie-Beauce

La présence de platinoïdes dans le sud du Québec est connue depuis bien longtemps. Des rapports de la Commission géologique du Canada qui remontent au milieu du siècle dernier font mention de petites pépites de platine natif et d'autres d'un alliage d'osmium et d'iridium mélangées à des pépites d'or extraites des graviers de certaines rivières de la Beauce dont Rivière-des-Plantes et Rivière-du-Loup (aujourd'hui Rivière Linière). Ces trouvailles n'ont constitué que des curiosités jusqu'à la fin des années '60, alors que la Société québécoise d'exploration minière (SOQUEM) entreprenait une étude systématique des teneurs en platinoïdes des roches ultrabasiques et basiques à travers tout le territoire québécois.

Un des échantillons analysés, qui provenait des collections du ministère de l'Énergie et des Ressources, révéla 4 grammes par tonne de platine à l'analyse. Quoique cette teneur de platine ne soit pas suffisante pour produire un gisement économique, elle était tout de même passablement plus élevée que la norme. L'échantillon en question avait été récolté quelques années auparavant, près du Petit lac Saint-François, à environ une dizaine de kilomètres au sud de Thetford Mines (figure 1). Les recherches se sont poursuivies un certain temps mais le projet a été abandonné vers la fin des années 60 sans produire de résultats encourageants.

Exploration

Depuis le début des années 80, le prix des platinoïdes, comme celui de l'or d'ailleurs, est à la hausse (figure 2). On pourrait citer de multiples raisons pour cette hausse mais sans doute que le facteur déterminant a été l'instabilité politique en Afrique du Sud. Les problèmes raciaux, qui se poursuivent toujours d'ailleurs, mettent en péril la principale source d'approvisionnement en platinoïdes des pays industrialisés.

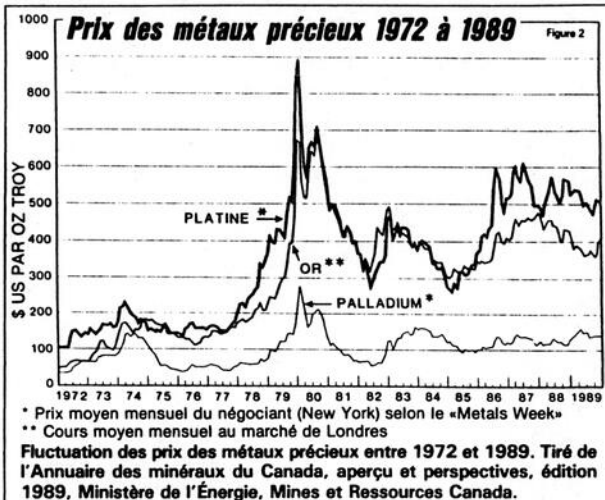
La hausse des prix et la possibilité d'une fin à plus ou moins court terme du monopole sud-africain sur les platinoïdes, a incité un grand nombre de sociétés minières à chercher ailleurs ces métaux, y compris dans les massifs de roches ultrabasiques de l'Estrie.

La stratégie initiale adoptée par les sociétés d'exploration a été d'évaluer le contenu en platinoïdes des minerais de chromite partiellement exploités. On sait que dans les roches ultrabasiques du type que l'on retrouve dans le sud du Québec, les platinoïdes s'associent surtout à la chromite. Dans d'autres types, par exemple dans les gîtes de la région de Sudbury, c'est dans les minéraux de nickel que l'on retrouve surtout les platinoïdes.

Trois groupes miniers se sont intéressés à la chromite et aux platinoïdes dans le sud du Québec. Il s'agit de Ressources Minière Coleraine inc. (appelée Exploitation Rambo inc. avant 1988), Ressources Macamic inc. et Gateford Resources inc. Ces trois compagnies ont effectué des

Joseph-de-Beauce contenant de la chromite qui est en moyenne plus riche en platinoïdes que celle que l'on retrouve dans le canton de Coleraine.

Ces mêmes études ont localisé près du feuillet ultrabasique de Pennington plusieurs sites où l'on trouve des concentrations très élevées de platinoïdes dans les graviers des cours d'eau. Ces platinoïdes auraient été déplacés premièrement par les glaciers (durant l'ère glaciaire) et ensuite par l'eau des rivières, à partir de sources situées quelque part dans le feuillet de Pennington. Rappelons que cette formation géologique est celle qui abrite une série de gîtes d'amiante au nord des muni-



Fluctuation des prix des métaux précieux entre 1972 et 1989. Tiré de l'Annuaire des minéraux du Canada, aperçu et perspectives, édition 1989, Ministère de l'Énergie, Mines et Ressources Canada.

travaux d'exploration dans le canton de Coleraine près des anciennes mines de chromite Hall, Lemelin, Stewart et Reed-Bélanger (figure 1). Gateford Resources inc. détenait également des terrains dans le canton de Cleveland, près du site de l'ancienne mine de chrome Sterrett, non loin d'Asbestos.

Depuis 1988, cependant, il est beaucoup plus question d'une exploitation de chrome que de platinoïdes. Le chrome servirait à alimenter une éventuelle usine de ferrochrome dont la construction est à l'étude depuis quelques années. À savoir si les platinoïdes seraient récupérables comme sous-produit d'une telle opération, les essais métallurgiques ont démontré qu'il ne serait probablement pas économiquement de le faire.

Perspectives

Alors, est-il possible que la région de l'Estrie-Beauce vienne un jour qu'à produire des platinoïdes. Les facteurs socio-économiques (l'offre et la demande, les prix) seront évidemment d'importance capitale dans cette question. Toutefois, en ce qui concerne la possibilité de découvrir des gîtes plus riches que les teneurs marginales rapportées jusqu'à présent, on peut se permettre d'être modérément optimiste.

De récentes études géoscientifiques, effectuées par la Commission géologique du Canada (ministère de l'Énergie, Mines et Ressources, Canada) dans le cadre d'un programme d'initiatives fédérales visant la diversification des ressources minérales de l'Estrie-Beauce, ont permis d'identifier de nouvelles cibles d'exploration pour les platinoïdes. Ainsi, ces études ont révélé entre autre que certains massifs ultrabasiques de la région de Saint-

capitales de East-Broughton et Tring-Jonction.

Donc, il serait à conseiller de poursuivre les recherches. Les platinoïdes, contrairement à d'autres métaux comme le cuivre, le plomb ou le zinc, ne sont pas visibles dans les roches à l'oeil nu. On ne peut les détecter qu'au moyen d'analyses chimiques. Pour cette raison, il est fort possible que des concentrations intéressantes de platinoïdes aient pu échapper à l'attention des prospecteurs au cours des quelque 150 années de prospection qu'a connues la région de l'Estrie-Beauce.

La prospection vous intéresse?

Au cours des sept premiers mois de l'année 1990, 18 cours d'initiation à la prospection, donnés en 11 localités de l'Estrie-Beauce, ont intéressé 360 personnes (hommes et femmes). Vous aimeriez vivre une telle expérience soit pour amorcer une formation de prospecteur professionnel, soit pour devenir un prospecteur amateur ou simplement pour développer un nouveau centre d'intérêt envers la géologie, la minéralogie et la prospection? Eh bien remplissez et expédiez le coupon qui apparaît plus bas à l'adresse suivante:

A.C.D.E., a/s Le Comité des mines
230, rue King ouest, bureau 300
Sherbrooke, Qc, J1H 1P9

Où je suis intéressé(e)

Nom _____
Adresse _____
Code postal _____

Tél: (514) 421-0100

Répartition des roches ultrabasiques en Estrie-Beauce

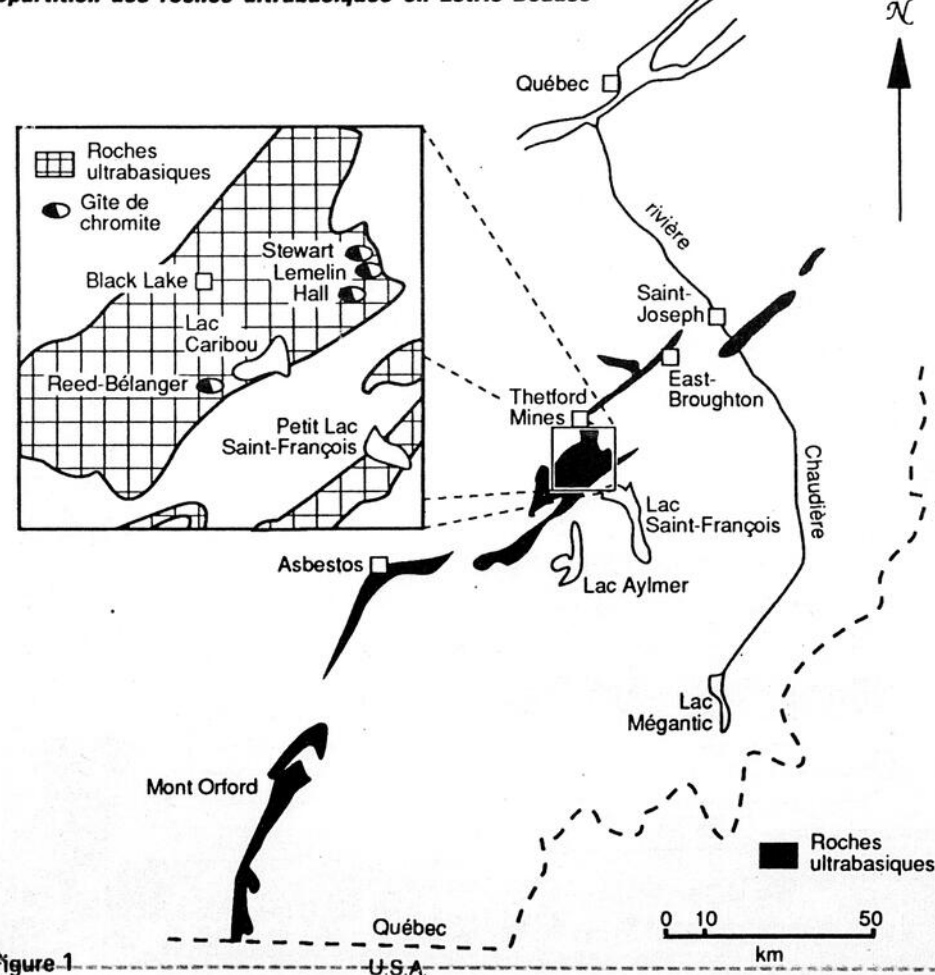


Figure 1

Sainte-Claire

Nouveau centre de peinture



L'entrepreneur-peintre Pierre Dumas et son épouse Patricia, propriétaires du nouveau centre de peinture sis au 391, route 277 aux Abénaquis.

Vous avez besoin d'un peintre, de peinture, d'accessoires ou encore de conseils? Ne multipliez donc plus les coups de fil, il vous est maintenant possible de trouver réponse à vos problèmes à une seule adresse: le centre de peinture Pierre Dumas du 391, route 277, aux Abénaquis.

En marge de son travail d'entrepreneur-peintre, Pierre Dumas vient en effet de convertir une surface de

440 pieds carrés de son entrepôt en magasin de peinture.

"Pinceaux, rouleaux, grattoirs, diluant, plâtre, calfeutants, fini à bateau, revêtements pour plancher, on a en magasin tout ce que le peintre amateur ou professionnel peut rechercher", laisse tomber l'épouse et tenancière de l'établissement, Patricia Dumas.

"On est même en mesure d'approvision-

ner notre clientèle en peintures industrielles", ajoute Pierre Dumas.

Fort d'une expérience de trois ans en tant qu'entrepreneur-peintre et de 16 ans en entretien de bâtiment, M. Dumas entend de plus faire profiter gratuitement la population de ses connaissances. En ce sens, aucune redevance n'est exigée en retour des évaluations ou des conseils qu'il prodigue.

CONSERVATION, CHASSE & PÊCHE

Par Gilles Aubert

EST-IL POSSIBLE D'AMÉLIORER SES CHANCES DE SUCCÈS À LA PÊCHE?

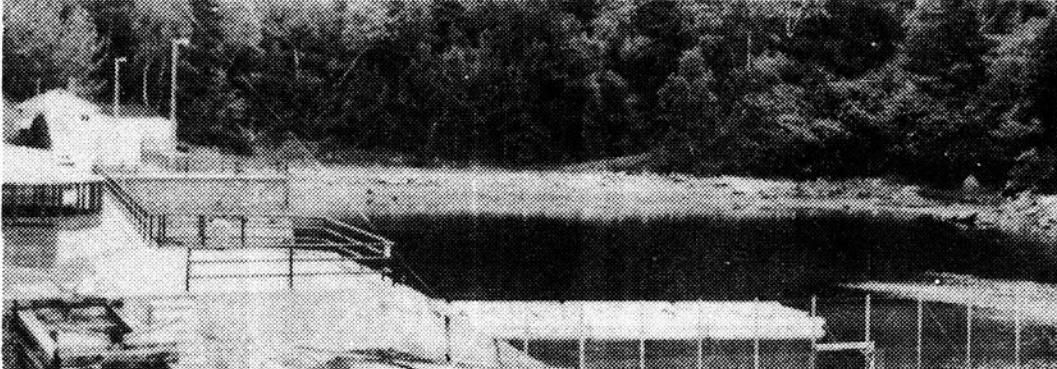
Comment se fait-il que certains pêcheurs reviennent presque toujours de leur excursion avec quelques beaux spécimens? Des mauvaises langues diront qu'ils ont capturé les poissons dans un étang piscicole, d'autres attribueront ces performances à Dame Chance. Toutefois, ce n'est pas par hasard si des pêcheurs récoltent plus souvent que d'autres la limite quotidienne permise et souvent des poissons-trophées. Afin de vous aider à augmenter vos chances de succès, surtout en période de canicule, portez attention aux recommandations suivantes.

N'hésitez pas à remplacer à tous les ans le monofilament dans votre moulinet. Règle générale, une résistance de huit livres est suffisante pour capturer la plupart des espèces sportives et, de grâce, ne le remplissez pas jusqu'au bord. Il n'est pas nécessaire de lancer

SIX CENTRES DE NETTOYAGE D'OISEAUX AU QUÉBEC

Vous n'êtes pas sans savoir que le couloir du Saint-Laurent (4 300 km de rives) est très fréquenté par des centaines de milliers d'oiseaux aquatiques. À l'automne et au printemps, on estime que plus d'un million d'oiseaux aquatiques s'y rassemblent. Saviez-vous que plus de 10 000 navires y transitent à chaque année et que certains pétroliers transportent jusqu'à 100 000 tonnes d'hydrocarbures? Comme la navigation est difficile et que des déversements sont assez fréquents, le Service canadien de la faune, en collaboration avec d'autres organismes, a mis en place des centres de nettoyage d'oiseaux.

Présentement, il existe six centres de nettoyage d'oiseaux au Québec répartis le long du Saint-Laurent, aux endroits les plus né-



La station piscicole de Tadoussac sera davantage affectée à la production de Ouananiche et de Saumon de lignée indigène. (Photo Gilles Aubert).

très loin pour leurrer de belles pièces, car il n'est pas facile de ferrer un poisson à grande distance. Si vous pêchez à la traîne, n'hésitez pas à varier la vitesse en réduisant et en augmentant le régime du moteur et, en plus, agitez la canne en un mouvement de va-et-vient afin de donner plus de vie au leurre. Rappelez-vous aussi que ce n'est pas nécessairement les gros leurres qui attrapent les gros poissons. Souvent, une petite cuillère, surtout dans un plan d'eau claire et calme, rapportera davantage de succès. N'oubliez pas de vérifier la pointe de vos hameçons, elle doit être très affûtée; souvent des poissons-trophées sont perdus à cause de cette négligence. J'oubliais de vous signaler, lorsque vous pêchez dans un lac, d'attacher les petits plombs au-dessus du leurre, car il n'y a pas de courant, comme dans une rivière, pour emporter votre appât.

Les amateurs de pêche à la mouche devraient se rappeler qu'il est important, lorsqu'ils pêchent dans un lac ou dans un plan d'eau où l'eau est très claire, d'attacher une mouche à un bas de ligne de plus de dix pieds de longueur. Si vous pêchez avec un gros streamer, il faut raccourcir le bas de ligne et grossir le dernier bout, car il est plus difficile de lancer au loin une grosse mouche. Il n'est pas nécessaire d'avoir des centaines de modèles de mouches pour récolter du poisson. Achetez plutôt les modèles qui ont fait leur preuve et apportez davantage de précaution à la manière de les pêcher.

J'espère que ces quelques suggestions vous lors de vos prochaines excursions. Rappelez-vous qu'un pêcheur accompli en apprend à chaque sortie et ne commet plus les mêmes bévues.

vralgiques: le centre du Collège MacDonald, de Trois-Rivières, du cap Tourmente, de Baie-Comeau, de Rimouski et de Forillon. Oni prévoit en ajouter deux autres: à Mingan et aux Iles-de-la-Madeleine. Quelles opérations sont effectuées dans ces centres? Après avoir récupéré les oiseaux en difficulté et les avoir débarrassés des hydrocarbures, on leur administre des soins vétérinaires et, tout en surveillant leur alimentation en convalescence, on les prépare pour le lâcher dans la nature.

LE POINT SUR LES STATIONS PISCICOLES GOUVERNEMENTALES

Au Québec, il y a six stations piscicoles qui sont la propriété du gouvernement: Saint-Faustin, Lac-des-Écorces, Balsin, Tadoussac, Anse-Pleureuse et Gaspé. Le MLCP continue toujours de les exploiter, mais leur vocation a changé. Compte tenu des équipements et des ressources humaines très spécialisés de ces établissements, on y effectue maintenant surtout la production d'espèces qu'on ne retrouve pas sur le marché privé et on met aussi l'emphasis sur les élevages plus complexes. Ainsi, les producteurs privés alimentent davantage les plans d'eau publics en truites arc-en-ciel, truites brunes et ombles de fontaine. Lorsqu'ils maîtriseront les techniques d'élevage d'autres espèces, ils se verront éventuellement confier cette tâche. Le MLCP se dit aussi prêt à aider les organismes ou associations ayant comme objectif la restauration et le développement des plans d'eau publics en leur fournissant le support technologique nécessaire. Dans les années à venir, il jouera surtout le rôle de chef de file auprès des partenaires.

Cette chronique est publiée en collaboration avec:

Chaloupes en polyéthylène

• INSUBMERSIBLE • CONFORTABLE • SOLIDITÉ EXCEPTIONNELLE
• MOULAGE D'UNE SEULE PIÈCE • NEROUILLE PAS, NE POURRIT PAS
ET NE S'ÉCAILLE PAS • AUCUN ENTRETIEN REQUIS SAUF LAVAGE
OCCASIONNEL.

Pour plus de renseignements sur nos produits ou pour connaître le concessionnaire le plus près de chez vous, communiquez avec Claude Morin ou Richard Vermette à:



C.P. 475, Lac-Échemin, QC G0R 1S0
(418) 625-1311 — 625-1801



LE RUNABOUT 12 PI.

Conduire un véhicule de promenade

La Société de l'assurance automobile du Québec, en collaboration avec les Publications du Québec, est heureuse d'annoncer la parution de **Conduire un véhicule de promenade**, le premier guide d'auto-apprentissage dans le quel les techniques de conduite sont expliquées de façon claire et concise.

Conduire un véhicule de promenade porte sur la connaissance du véhicule, l'apprentissage de base, la maîtrise du véhicule, la conduite adaptée au milieu et la conduite en regard des situations difficiles et inattendues.

Indispensable à tous les futurs conducteurs, ce guide se veut aussi un document de référence utile pour tous ceux et celles qui désirent rafraîchir leurs connaissances ou comparer leurs habitudes de conduite avec les techniques proposées. La publication de cet ouvrage s'inscrit dans le cadre de la réforme des modalités d'obtention d'un permis de conduite introduite par la Société de l'assurance automobile du Québec le 1^{er} mars dernier.

Après le **Guide de la route et Conduire un véhicule lourd, Conduire un véhicule de promenade** vient compléter la série des guides qui contiennent les réponses aux questions des examens de la Société de l'assurance automobile du Québec. La version anglaise de ce guide s'intitule: **Driving a Passenger Vehicle**.

Ce nouveau guide est en vente au prix de 14,95\$ dans les librairies,

chez les concessionnaires et autres distributeurs des Publications du Québec. On peut aussi le commander par la poste en écrivant à:

Les Publications du Québec, Case postale 1005, Québec, Qué. G1R 7B5

Ou par téléphone en composant le (418) 643-5150. (Sans frais: 1-800-463-2100. (Télécopieur): (418) 643-6177.

Passage-travail Rive-Sud

Invitation aux sans-emploi

Tu es résidant(e) de Bellechasse?

Tu es sans emploi? Tu es âgé de 18 ans et plus?

Passage-Travail Rive-Sud t'offre une démarche intensive de recherche d'emploi: 3 semaines du lundi au vendredi de 9h00 à 16h00, un effort à plein temps.

Plus de 80% de nos participants ont trouvé un emploi. Support de

conseillères et ressources matérielles fournies: service de dactylographie, photocopies, curriculum vitae, frais postaux.

C'EST GRATUIT! Une session par mois. Viens t'inscrire le plus tôt possible.

Pour inscription: Passage-Travail Rive-Sud 39-B, route Kennedy Lévis (Québec) Tél.: (418) 833-7122.

29

29

29

LES PETITES ANNONCES CLASSÉES

MAISONS À VENDRE

ST-CHARLES: Maison canadienne 1980, garage adjacent, piscine aussi garage 26x38, 4 ans. Terrain 37.000 pieds carrés. Pour inf. 529-3578 (5-8)

À VENDRE OU À LOUER À LAUZON: Maison jumelée 5^e ou 6^e pces. À louer 4^e pces. Pour inf. 837-2841 (12-8)

ST-GERVAIS RANG DU BRAS: 1^e étage, chauffage bois et électricité, terrain 125 x 160. Pour inf. 837-6101 (29-7)

À VENDRE ST-DAMIEN: Rue de l'École, prix réduit. 4 logements, 1 de 5^e, 3 de 4^e pièces. Prés de l'école primaire, des industries et d'une épicerie. Briques et pierre. Directement des propriétaires. Pour inf. St-Damien, 789-2679 ou Lac-Etchemin, 625-8592 (5-8)

MAISON À VENDRE OU À LOUER: Située dans rang 12 à Ste-Sabine 2 étages, garage double, chauffage huile et bois. Prix très discutable. Pour inf. demandez Denis. 383-3927 ou 383-3412 (12-8)

À VENDRE: Maison mobile MMB 1978, 14 x 66, 2 chambres à coucher, chauffage électrique. Pour inf. 228-7007 (JNO)

LOGEMENTS À LOUER

À LOUER ST-JUST: 4^e pces, \$210,00/mois. Libre le 8 juillet. Pour inf. 244-3879 (29-7)

LOGEMENTS À LOUER ST-LAZARE: 3^e et 4^e pces. Libres immédiatement. Pour inf. après 18h00, 883-3144 (5-8)

LOGEMENT À LOUER STE-JUSTINE: 4^e pces, chauffé, très bien situé. Prés de tous les services. Aussi sous-sol inclus. Grand stationnement. Libre le 1^{er} août. Pour inf. demandez Marthe. 625-1022 (5-8)

À LOUER STE-CLAIRE: Boul du Parc grand 4^e. Libre immédiatement. Pour inf. 883-2826 (5-8)

LOGEMENT À LOUER ST-MALACHIE: Grand 4^e pces, très propre, non meublé, semi-meublé ou meublé au complet. Incluant laveuse-sècheuse si désiré. Taxes et déneigement inclus. Libre immédiatement. Pour inf. 642-2847 (2-9)

À LOUER STE-CLAIRE: 2 logements de 2^e pces, éclairés chauffés, 1 meublé libre immédiatement. Pour inf. 883-3038 (5-8)

LOGEMENT 4^e À SOUS-LOUER: Situé rue du Sanatorium. Prés de tous les services. Pour inf. 625-8761 (5-8)

LOGEMENT À LOUER: 2^e pces, meublé, centre-ville (227A, 2^e Avenue, Lac-Etchemin). Pour inf. 625-6271 (JNO)

À LOUER: Grand 3^e pces, semi-meublé si désiré, repent à neuf. Taxes de vidanges et déneigement compris. Libre immédiatement. Situé au 207, 2^e Avenue, Lac-Etchemin. Prés de tous les services. Pour inf. 625-1912 (5-8)

LAC-ETCHEMIN À LOUER: Grand 4^e pces, situé au 104 rue Ouellet. Libre immédiatement. Prix \$250,00/mois. Taxes comprises et chauffé. Pour inf. Gervaise Turmel. 625-3979 (29-7)

LOGEMENT À LOUER À ST-CHARLES: 3^e meublé, semi-meublé ou non meublé. Non chauffé, non éclairé. Libre immédiatement. Stationnement asphalté. Prés de tous les services. Pour inf. 833-3007 (29-7)

LOGEMENT À STE-ROSE: Grand 4^e pces, rénové, remise, vue panoramique. Située au 425 rue Principale. Libre immédiatement. Pour inf. 267-4101 (29-7)

À LOUER LAC-ETCHEMIN: 3^e pces, éclairé, meublé, taxes comprises. Libre immédiatement. Pour inf. 267-5201 ou 267-5237 (JNO)

ST-DAMIEN À LOUER: 4^e pces, porte-patio, près d'IPL. Aussi 2^e meublé, bien insonorisé, très clair, rez-de-chaussée. Pour inf. 789-2701 (29-7)

LOGEMENT À LOUER: 3^e pces, meublé, taxes comprises, électricité, chauffage compris. Libre immédiatement. Pour inf. 625-5551 (JNO)

LOGEMENT À LOUER: 3^e pces, meublé, situé au 301 rue Poulin, Lac-Etchemin, libre immédiatement. Pour inf. 625-6742 (25-8)

À LOUER: Logement 4^e pces, chauffé, taxes payées avec locker. Situé au 228, 3^e Avenue, Lac-Etchemin. Pour inf. 625-3113 ou 625-5187 (JNO)

À LOUER: Logement 2^e pces, meublé, chauffé, taxes payées avec locker, situé au 228, 3^e Avenue. Pour inf. 625-5187 (JNO)

LOGEMENT À LOUER À ST-LUC: 5^e pces disponible le 1^{er} juillet seulement. Pour inf. 625-2101, demandez Claude. (JNO)

LAC-ETCHEMIN: 200A, 1^{er} Avenue, 4^e pces, moderne, entrée laveuse-sècheuse. Taxes comprises. Pour inf. Fernand Dupont. 625-8931 ou 1-622-5876 (5-8)

LOGEMENT À SOUS-LOUER: 4^e pces, moitié de duplex, prix \$260,00/mois, 1 mois gratuit. Situé à St-Juste. Pour inf. 244-3422. Libre immédiatement (5-8)

LOGEMENT À LOUER À LAC-ETCHEMIN: 4^e pièces, bien situé, (près de tous les services). Coin 1^{er} Avenue et rue Giguère. Idéal personne retraitée. Libre 1^{er} juin. Pour inf. 625-9561 (5-8)

LOGEMENT À LOUER: 3^e pces, meublé, situé au 301 rue Poulin, Lac-Etchemin, libre immédiatement. Pour inf. 625-6742 (25-8)

LOGEMENT À LOUER: 4^e pces, meublé ou non meublé, 144, 3^e Avenue, Lac-Etchemin, libre immédiatement. Inf. 625-6742 ou 625-7911, (12-8)

CHAMBRES À LOUER

CHAMBRE À LOUER LAC-ETCHEMIN: Chambre de bain et cuisine privées, service de laveuse, sècheuse, téléphone. Libre immédiatement. Pour inf. 267-5201 ou 267-5237 (JNO)

CHAMBRE À LOUER POUR ÉTUDIANT: Située au 10, St-Luc, Lauzon, près du Cégep. Meublée et laveuse-sècheuse. Pour inf. Eddy Drouin, 387-6974 (5-8)

CHALET

CHALET À LOUER AU MONT ORIGINAL: Meublé, libre pour septembre, pour inf. après 17h00. 625-3147 (5-8)

CHALET À LOUER: À St-Luc au lac Jolin. Information: 625-3322, 625-2101, demandez Claude. (JNO)

VÉHICULES

À VENDRE: Pick-up \$15 GMC 4x4, 1985, automatique king cab, 108.000 km. En bonne condition. Prix à discuter. Pour inf. 267-5448 ou 594-5868 (5-8)

À VENDRE: Mazda 626 LX 1985, 4 portes, 108.000 km, toute équipée (sauf air), super propre, mécanique A1, cause de vente 2^e voiture. Aubaine 3.800\$. Faut voir. Pour inf. 625-3409 (5-8)

À VENDRE: Pontiac Sunbird J2000 1984, 4 cyl., 5 vit. hatchback, toit ouvrant, radio am-fm cassettes. Prix à discuter. Pour inf. contactez Gilles le soir 885-4866 (5-8)

Le Permanent

QUÉBEC INC. COURTIER

39, route Kennedy
Lévis - 837-8836



LIONEL ROY
Club Million, Club Leaders
882-0753 ou 837-8836

ST-HENRI: Lot à bois Rte Kennedy 5 arpents x 8 avec camp.

DOMAINE: 204000 pieds 3 c.c., foyer, piscine creusée, poêle à bois, garage isolé, 24 x 36, taxes 503\$.

MAISON-MOBILE: 3 c.c. avec terrain et garage. Bon prix.

SPECIAL COTTAGE: Style victorien, 3 c.c., patio, tout rénové à neuf, centre village.

10 LOGEMENTS: Revenu \$47000, loué à 100%, Juillet 92.

DROGUES... PAS BESOIN!

Santé et Services sociaux Québec

Le Permanent

Le Permanent Québec Inc./Courtier

Bonnes vacances!

LAC-ETCHEMIN 625-3554 Louis Trudel

TRUST PRÊT ET REVENU COURTIER

GINETTE AUBIN

Rés.: 883-3070
Bur.: 653-1236

ST-LEON "370 RTE 277": Maison 5^e pces, rénovée, terrain borné rivière. **À VENDRE**

ST-ANSELME "336 RTE 277": Maison 5^e pces, tout pierre, abri d'auto. **À VENDRE**

COMMERCE IMMOBILIER À REVENUS

STE-CLAIRE "MEUNERIE": Entrepôt 100 x 36, garage 2 portes, garage 1 porte, 6 bureaux, grand terrain. Prix d'occasion.

"PRIX TRÈS RÉDUIT" ST-ANSELME: Bâtisse commerciale 76 x 85 plus entrepôt 5300 c. Terrain 24683 c. Idéal projets.

"FOYER POUR RETRAITÉS": Actuellement 7 pensionnaires, possibilité (9), ameublement inclus, centre village, excellent revenu.

ST-LAZARE "GARAGE-CASSE-CROÛTE": Garage isolé 36 x 60, casse-croûte équipé, situés Rte 279.

ARMAGH "COMMERCE": Hôtel, bar, salle de réception 400 personnes, 18 unités de motel, super revenu.

"RESTAURANT - BAR - MOTEL": Restaurant 64 places bar plusieurs unités de motel, nouvellement rafraîchi, super revenu, situé dans Belle-chasse.

"REPRISE DE FINANCE": Restaurant - casse-croûte, inclus équipement tout offre raisonnable sera acceptée, située à St-Damien.

"CLINIQUE DE VÉTÉRINAIRE": Petits et grands animaux, maison adjacente, clientèle établie.

HÔTEL - MOTEL - BAR - RESTAURANT: Situé en bordure d'un lac, centre vacances, super revenu.

ÉPICERIE - BOUCHERIE: Bonne clientèle, équipements - inventaires inclus, résidence 6 pièces, aucune compétition, inférieur à \$135000,00.

ST-ANSELME "4 LOGEMENTS": Situés près industries, 2 de 5^e pces, 1 de 4^e pces, 1 de 3^e pces, entièrement rénovés.

ST-CHARLES "3 LOGEMENTS": 3 de 5^e pièces, état neuf, entièrement loués. Ext. briques. Pres industrie. \$89.500,00.

ST-REDEMPTEUR "4 LOGEMENTS": Age 1988 type condos, entièrement loués, 4 de 3^e pièces.

LAUZON "PRÈS CEGEP": Maison à revenus, âge 1980, 7 chambrs, 3 cuisines, revenu annuel \$16000,00. Occasion.

ST-JEAN-CHRYSOSTÔME: Immeuble 4 logements, type condos 4 de 4^e pces, âge 1987, impeccable, bas prix.

ST-DAMIEN "4 LOGEMENTS": 3 de 4^e pièces, 1 de 5^e pièces, entièrement loués, briques et pierre, super bas prix.

FERMES FERMETTES

ST-NÉRÉE: 154 arpents, 600 cordes (bois mou) prêt pour coupe, 150 arbres, maison 5^e pces \$46000,00. Possibilité de terre seule au prix de \$31000,00.

ST-MALACHIE "FERME 106 ACRES": Ancêtre: 10 pièces, rénovée, foyer, planchers bois, petite érablière, ruisseaux, sentiers. Faut voir. Prix réduit.

"ÉRABLIÈRE 7000 ENTAILLES": 108 acres, tubulure, électricité, bois franc et mou, possibilité de résidence. À St-Leon en bordure de la route.

"FERME \$59000,00" HONFLEUR: Maison 1^{er} étage 3 chambres, hangar, grange 60 x 40, 112 arpents, prix négociable.

ST-DAMIEN "FERMETTE": Ancêtre 8 pièces, garage adjacent, terrain 34 acres boisé, petite érablière.

ARMAGH "FERMETTE": Maison rénovée 6 pièces, 4 chambres, grange, terrain 1 arpent, \$38000,00.

"FERME \$48000,00" ARMAGH: Ancêtre 6 pièces, 4 chambres, grange, terrain 91 arpents dont 75^e boisé (bois mou).

ARMAGH "FERMETTE": Pres du massif, maison 6 pièces, 1^{er} étage, petite grange, terrain 2 arpents, \$32000,00.

ST-ANSELME "AUTHENTIQUE 1830": 9 pièces, 5 chambres, murs - planchers bois, bâtiment 21 x 42 isolé, terrain 5 arpents. Occasion.

"À LOUER" STE-CLAIRE: Entrepôt 100 x 36, garage 2 portes, garage 1 porte, 6 bureaux. Possibilité de louer séparément.

"PRIX \$79000,00 RÉDUIT À \$65000,00": St-Anselme, centre village, bungalow 8 pièces, 2 patios, patio, piscine neuve. PRIX RÉDUIT.

ST-ANSELME "TERRAIN": Située Rue des Érables, grandeur 8246 c. \$12000,00.

ST-ANSELME "49000,00": Québecoise 6 pièces, 3 chambres, salon double, armoires mélamine, veranda. Terrain 7983 c.

ST-ANSELME "VUE PITTORESQUE": Bungalow 5^e pièces, sous-sol aménagé, garage adjacent, piscine, terrain 27390 c. Bas prix.

ST-ANSELME "\$26000,00": Maison mobile, 12 x 60 5^e pièces, 3 chambrs, impeccable, terrain 6081 c. Faites vite.

ST-ANSELME "RUE MORIN": Bungalow 1975, 6 pièces, sous-sol aménagé, 4 chambres, abri d'auto super terrain, abordable.

ST-ANSELME "TERRAIN SEMI-BOISÉ": Bungalow 5^e pièces, 3 chambres, porte-patio, terrain 95 x 175^e. Inférieur à \$65000.

STE-CLAIRE "JUMELÉ": Maison de type jumelée, âge 1988, 4^e pièces, aires ouvertes, ext. acier/brique \$59000,00.

STE-CLAIRE "DUPLIX 1982": Tout briques, 2 logements de 5^e pièces chacun, entrée split, qualité supérieure, armoires chêne, terrain 150' x 108'. PRIX RÉDUIT.

STE-CLAIRE "RUE CHABOT": Bungalow tout briques, 5^e pièces, toit cathédral, sous-sol semi-amenagé, garage adjacent. Prix super abordable.

STE-CLAIRE "PRÈS RIVIÈRE": Cottage 9 pièces 5 chambres, foyer, terrasse, solarium, terrain 44250 c. Vue pittoresque.

STE-CLAIRE "RUE CHABOT": Moderne 1987, 5^e pièces, 2 étages, nombreux inclus, garage adjacent. Une visite vous convaincra.

ST-DAMIEN "REPRISE DE FINANCE": 2 logements de 4^e pces chacun, grand atelier, toute offre raisonnable sera acceptée.

"REPRISE DE FINANCE": Chalet en bordure d'un lac, 3^e pces, meublé, \$9000,00 discutable.

ST-DAMIEN "RTE ST-GERARD": Bungalow briques et pierre, 5^e pièces, 3 chambres, abri d'auto, terrain 21897 c.

ST-DAMIEN "TERRAINS": 1 commercial, 16125 c. Blv. Métivier, prix négociable, 1 résidentiel, 29399 c., prix \$6000,00 Rte St-Gerard.

FRAMPTON "PETIT DOMAINE": Chalet 5^e pièces, 3 chambres, meubles inclus, petit lac avec truite, \$38000,00.

ST-CAMILLE "\$21000,00": Maison 1^{er} étage, 5^e pièces, terrain 50' x 185', centre village.

HONFLEUR "URGENT": Canadienne, 8 pièces, 5 chambres, extérieur clapboard, endroit paisible, terrain 15988 (arbres fruitiers). PRIX RÉDUIT.

ST-MALACHIE "\$15000,00": Maison 4^e pièces, 2 chambres, extérieur tôle, centre village.

STE-GERMAINE: Bungalow 6 pièces, 1977, 4 chambres, plancher bois, très propre. Inférieur à \$60000,00.

LAC-ETCHEMIN "\$25000,00": Maison mobile 14' x 60', 4 pièces, impeccable, terrain 22627 c.

ST-LÉON \$26500,00: Maison 1^{er} étage, 4 pièces, intérieur et extérieur neuf, garage idéal jeune couple.

ST-MALACHIE "RUE PRINCIPALE": Maison rénovée, 6 pièces, 3 chambres, hangar, arbres adultes, \$40000,00.

"PRÉSENTANT SKI": Chalet isolé, 26 x 42, 5^e pces meublé, étang, verger, terrain 176 arpents, \$22000,00. St-Nazaire.

ST-NAZAIRE "MAISON RENOVÉE": 6 pièces, 4 chambres, planchers bois, extérieur clapboard, secteur paisible, \$38500,00.

ST-NÉRÉE "PRÈS DU LAC VERT": Chalet 4^e pièces, isolé, meublé, planchers bois, ext. acier, terrain 10690 c., \$28000,00.

"PRÈS CEGEP" LAUZON: Bungalow 4^e pièces, planchers bois, sous-sol aménagé, terrain 6994 c. Très privé, \$65000,00.

ST-RAPHAEL "\$39500,00": Maison 7 pièces, 3 chambres, solarium, garage, terrain 69' x 135', pres église.

625-7471

883-2326

PAYEZ SEULEMENT,

\$5.00

15¢ du mot additionnel
\$1.50 de plus encadrée
HEURE DE TOMBÉE:
JEUDI 10h00

TEXTE DE VOTRE ANNONCE: Rubrique désirée:

(Veuillez lire attentivement votre annonce, nous ne nous tenons pas responsables des erreurs qui peuvent s'y glisser. Pour toute correction, téléphonez au 625-7471 ou 883-2326). ÉCRIRE UN MOT PAR LIGNE. ARTICLES ET MOTS DE LIAISON NE COMPTENT PAS POUR UN MOT).

1	7	13	15¢
2	8	14	15¢
3	9	15	15¢
4	10	15¢	15¢
5	11	15¢	15¢
6	12	15¢	15¢

Votre nom: _____
 Adresse: _____
 Téléphone: _____

PAR LA POSTE ACCOMPAGNEZ VOTRE TEXTE D'UN CHÈQUE
OU MANDAT-POSTE FAIT À L'ORDRE DE LA VOIX DU SUD

ANNONCE 15 MOTS (TARIF DE BASE) 5.00 \$

NBRE DE MOTS ADD X 15¢

SI ENCADRÉE AJOUTEZ 1.50\$

SOUS TOTAL \$

X 7% T.P.S. \$

TOTAL \$

MULTIPLIEZ PAR LA SUITE CE TOTAL PAR
LE NOMBRE DE SEMAINES DÉSIRÉES

FAVEUR OBTENUE: 5.00\$

PRIÈRE AU SACRÉ-COEUR:

sans photo: 15.00\$

avec photo: 20.00\$

3 FAÇONS DE PLACER VOTRE ANNONCE

- 1) PAR LA POSTE: (accompagnée de votre chèque ou mandat-poste)
LA VOIX DU SUD, C.P. 789, LAC-ETCHEMIN, GOR 1S0
- 2) PAR TÉLÉPHONE: Porté à votre compte
625-7471 — 883-2326
- 3) À NOS BUREAUX: Paiement comptant
227-B, 2e Avenue, Lac-Etchemin.



LOGEMENTS À LOUER 5 1/2 PIÈCES

SITUÉS À LAC-ETCHEMIN
AU 208, 3^e AVENUE (PRÈS DU CLSC)

NOUVELLE CONSTRUCTION
(qualité supérieure)

TRÈS GRANDS ET LUXUEUX

- Insonorisés
- Aspirateur central
- Services inclus (sauf l'électricité)

SOCIÉTÉ LOGILUX
625-5535

À VENDRE: Toyota Camry LE, 1990, gris, full équipement, air conditionné, 22,000 km, automatique, 4 portes. Pour inf.: 594-8448 (soir) (29-7)

À VENDRE: Pick-up Ford 150, 1982, Dodge W150, 4x4, 1986. Pour inf.: 4181, (29-7)

À VENDRE: Pontiac Sunbird 1989, 2 portes, aut. 21,000 km. Plymouth Caravelle 1985, 4 portes, automatique, Blazer 4x4, 1986, automatique, différentiel arrière barré. Suzuki Swift 1989, 4 portes, 5 vitesses. Pick-up S15, GMC, 5 vit. Pour inf. Roy et Moore Auto., Ste-Claire, 883-2408 (12-8)

ANIMAUX

À VENDRE: Jeunes chiots Husky de race, âgés de six semaines. Pour inf.: 642-5705 (5-8)

À VENDRE: Poulettes rouges, 20 semaines. Poussins à chair, un jour. Dindonneaux race lourde, 1 jour ou 4 semaines. Un guide sur la production de ces élevages vous sera fourni lors de votre achat. Tél.: 887-6760. Ferme La Belle Étoile, 49, rang Sud Est St-Charles, Bellechasse. (2-9)

MACHINERIE

À VENDRE: Skidder Timberjack 1971, rallongé, aile aussi 2 sets de chaînes. Prix: \$15,000.00 non négociable. Curieux de s'abstenir S.V.P. Pour inf.: 625-8151 (29-7)

À VENDRE: 10 cages à mise-bas, semi-lattée, 10 trémières 4 places, bois franc, citerne à lisier, 2000 gallons. Gros pneus. Le tout propre. Bas prix. Pour inf.: 885-4550 (29-7)

À VENDRE: Bob-Jack Tree-Farmer C5, moteur G.M. 353, pneus 23.1 x 26. Chargeuse Barko 60, Skiddeur Timberjack 2300, différentiel Eaton, pneus 23.1 x 26, 4 chaînes. Pour inf.: 257-4181 (29-7)

OFFRE D'EMPLOI

PERSONNE SÉRIEUSE DEMANDÉE: Pour travailler sur une ferme laitière à St-Odilon. Pour inf.: 464-4133. Avec expérience. (5-8)

NOUVEAU: Compagnie établie depuis 8 ans ouvre futurs distributions. Possibilité de 800\$/1,600 semaine et plus. Temps plein, partiel, 25 ans et plus. Léger investissement. 1-800-463-6995 (19-8)

OFFRE DE SERVICES

JEUNE MAMAN OFFRE SES SERVICES: Pour garder un ou deux enfants à la maison. À temps plein ou partiel. Pour inf.: 642-5333 le soir. (19-8)

RÉPARATION ET RÉNOVATION: de cheminées. Pose briques, blocs, solage. Pour inf.: Alain Nadeau 330 Rang Détour, Ste-Germaine Station, 625-4653. (29-7)

Shaklee VITAMINES MINÉRAUX PROTÉINES
Distributeur Indépendant
GISÈLE BOURQUE
636-2611
(JNO)

GARDERAI PERSONNE AUTONOME: En chambre et pension pour inf.: 625-8166 (29-7)

Shaklee VITAMINES MINÉRAUX PROTÉINES
Distributeur Indépendant
Jeanine Nadeau
Yolande Bilodeau
Saint-Léon de Standon
642-2142
(JNO)

SI VOUS VOULEZ REJOINDRE D'AUTRES RÉGIONS que celles desservies par notre journal La Voix du Sud, nous vous offrons ce service. Communiquez à C.P. 789, Lac-Etchemin, GOR 1S0, 625-7471. (JNO)

AMOUREUX DU NORD: Copie de photos avec liste de noms, descriptions, téléphones, hommes, femmes. Inscription gratuite aux dames. 6620-5 Cachée, St-Damien JOK2E0, (514) 835-3820. (JNO)

DIVERS

À VENDRE: Congélateurs de 10 et 24 pieds cubes, en bonne condition. Pour inf.: 887-6751 (5-8)

SURPLUS MILITAIRE MONTREAL: Chemise travail \$3.50. Pantalons travail \$4.50. Bottines de travail, \$15.00 catalogue (envoyer \$2.00 remboursement 1ère commande). Surplus Militaire, 26, Notre-Dame, C.P. 243, St-Timothée Québec, J0S 1X0. (5-8)

À VENDRE: Armoires de cuisine. À VENDRE: Vaisselier Villageois, état neuf, grand tapis beige, un and'usure poêle électrique blanc de 30 pouces, bicyclette d'exercices, Plinthes électriques. Pour inf.: 625-1121 (5-8)

À VENDRE: Accessoires de piscine, 2 échelles, plongeon, filtreur, toile solaire. Pour inf.: 625-9561 (5-8)

ARTISANAT: Catalogue 60", 72", 90", nappes, couvertures de laine, laizes à plancher, tricots, napperons, etc. Pour inf.: 383-3530 (5-8)

À VENDRE: Deshumidificateur comme neuf, 6 mois d'opération. Valeur de \$300.00 pour \$150.00 négociable. Aussi: Poêle et réfrigérateur, couleur or. Pour inf.: 625-7834 (29-7)

À VENDRE: Bois de chauffage en longueur, érable du Maine transporté au bob jack. Pour inf. ou réservation, Transport André Roy 227-0530 (29-7)

À VENDRE: 8 cages à truies, 1 cabine de tracteur Kuen, 1 charrue 3 versoirs Case, 1 râtelier de côte international, no 15, 1 souffleur d'ensilage Ford. Pour inf. après 17h00: 882-5558 (29-7)

MESSE ANNIVERSAIRE



Le samedi 3 août 1991 à 19h15 en l'église de Sainte-Justine, sera célébrée une messe anniversaire pour le repos de l'âme de **MADAME ROSE-DÉLIMA CHABOT-GOUBOUT**.

Parents et amis sont priés d'y assister sans autre invitation.

Ses enfants

Remise de \$50.00 sur
**REPLACEMENT
DE PARE-BRISE**



Clinique du Pare-Brise

Spécialité:

Installation et réparation de pare-brise
Vitres d'auto - Unité mobile disponible

533, R.R. 3 - Honfleur 885-4772

Le plus beau choix
et le plus grand centre
de voitures usagées
100 véhicules en inventaire

-- NOUVEAU --
Également pour une NEUVE
américaine ou importée
Claude ou René: 885-9049
CHOIX, QUALITÉ, PRIX, SERVICE

**Danièle
Caré Autos
inc.**

HONFLEUR
885-9049

CHEVROLET SPRINT 1991
2 portes, manuelle,
bleu, 7000 km
Garantie prolongée GM

MAZDA PROTEGE 1990
4 portes, 5 vit., AM/FM
cassettes, blanc, 39,000 km
Garantie Mazda
5 ans/100,000 km

BUICK LE SABRE LTD 1990
3.8 tout équipé, Gris
19,000 km. Garantie GM.

3 CARAVAN SE 1990
7 places, V6,
air climatisé, bas millage
Balance de garantie
7 ans ou 115,000 km

CHEVROLET CELEBRITY EURO
1989
V6, 4 portes, bien équipé
Air climatisé, blanc,
38,000 km

OLDSMOBILE CIERA SL 1989
4 portes, V6, 3.3, toit
équipé, bleu 52,000 km
Garantie GM

TOYOTA CAMRY LE 1989
Auto., V6, tout équipé, bleu
57,000 km
Garantie Toyota

GMC JIMMYU 1989
4x4, 4.3 auto.,
blanc, 35,000 km
Garantie GM

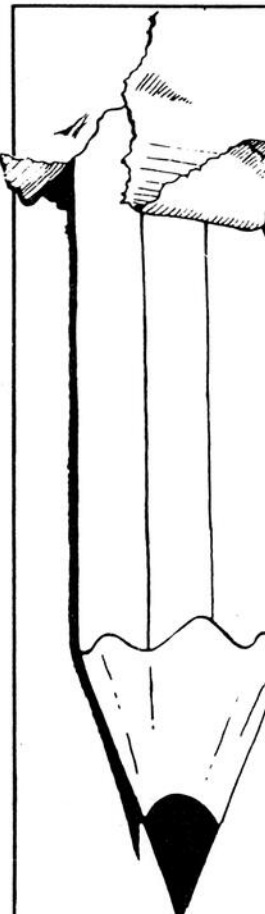
OLDSMOBILE DELTA BRG 1988
3.8, tout équipé, 4 portes
Susp. FE3, rouge

HONDA ACCORD LX 1988
4 portes, auto., bleu
Garantie Honda

GMC Série 1500 1988
305, auto., bleu,
64,000 km

PONTIAC TEMPEST LE 1988
V6, auto., bien équipé
bleu, 44,000 km

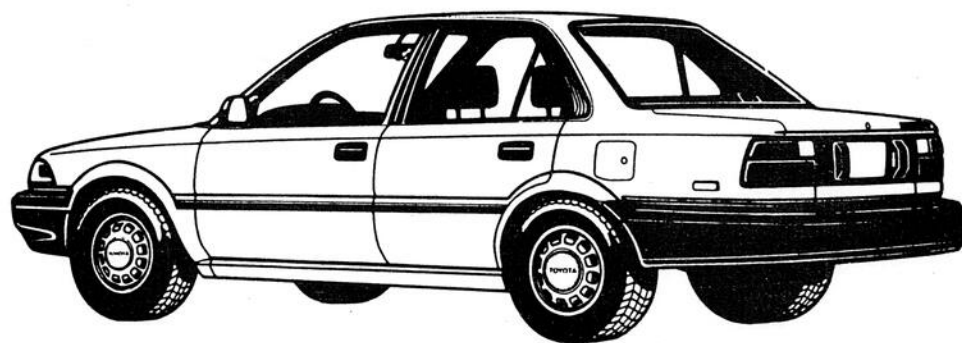
2 HONDA CRX 1987
Manuel, 5 vit., gris
86,000 km,
noir, 54,000 km



Profitez des
vacances
pour en faire
l'essai

PROFITEZ DÈS MAINTENANT DE NOTRE VENTE DE LIQUIDATION DES MODÈLES 1991

OUI AU GARAGE G. LAGRANGE TOYOTA NOUS AVONS
"AFFILÉ" NOS CRAYONS POUR VOUS FAIRE FAIRE DE
VRAIES BONNES AUBAINES



LA COROLLA SEDAN 1991

■ Moteur 1,6 litre, double arbre à cames en tête, 16 soupapes, injection électronique de carburant, 102 ch. ■ Glaces teintées et dégivreur électrique de lunette arrière ■ Verrous de protection pour enfants à l'arrière ■ Boîte automatique 3 rapports et direction assistée (en option) ■ Rétroviseurs jumelés à télécommande ■ Essuie-glace intermittents.

NOUS AVONS PRÉSENTÉMENT
DES TERCEL 1991 EN INVENTAIRE À PARTIR DE

8258\$
Transport et préparation en sus

TOYOTA-LAC-ETCHEMIN

GARAGE G. LAGRANGE INC.

Vente et Service

625-3651



TOYOTA

La promesse du mieux-faire

LE

PIF



Quand vous placez votre publicité dans un média, est-ce que vous fonctionnez au **PIF** ou sur des faits et chiffres?

La Voix du Sud est le seul média de la région à vous donner des faits et chiffres de façon très précise et digne de foi. Que ce soit sur son taux de pénétration chez ses différents groupes cibles, sa couverture totale du marché, son réseau de distribution ou sur l'ensemble de la démographie de la région, personne ne peut vous en offrir autant.

* Des exemples précis, en voici:

- 91% de taux de pénétration.
- 12,005 [ménages] dans la zone de distribution.
- 25,284 personnes de 18 ans et plus.

- Moyenne de 36 minutes de lecture par semaine.
- Le journal est consulté 1,7 fois par semaine.
- Sa publicité est consultée régulièrement et à l'occasion par 77,9% de ses lecteurs de 18 ans et plus.

* Source:

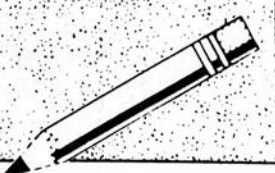


Les annonceurs qui nous utilisent régulièrement sont les seuls à pouvoir rejoindre pratiquement l'ensemble de la population, tant pis pour ceux qui utilisent d'autres véhicules ça laisse plus de place dans le marché pour les annonceurs de La Voix du Sud.

La Voix du Sud

227-B, 2^e Avenue Lac-Échemin
Tél.: 625-7471 (région de Lac-Échemin) — 883-2326 (région de Sainte-Claire)

VU!
et LU!
Faits et chiffres
à l'appui



Gala de l'athlète des régions de Québec et Chaudière-Appalaches La période de mise en candidature est ouverte

Le Comité de sélection du Gala de l'athlète est heureux d'annoncer à la communauté sportive des régions de Québec et de Chaudière-Appalaches l'ouverture de la période de mise en candidature pour l'édition 1991. Les intervenants sportifs ont jusqu'au 30 août prochain pour compléter leurs dossiers.

Cette année, les candidatures devront avoir été réalisées durant la période s'échelonnant du 1er septembre 1990 au 30 septembre 1991. Les dossiers doivent néanmoins être achevés pour le 30 août afin de permettre au comité de sélection d'amorcer ses travaux le plus rapidement possible. Si des performances importantes

devaient être enregistrées entre le 31 août et le 30 septembre, les personnes ayant complété les fiches de mise en candidature pourront communiquer avec le comité de sélection afin de lui faire part de tout ajout significatif.

Nouvelles appellations

Six catégories sont au programme de cette nouvelle édition du Gala de l'athlète, soit: athlète de l'année - sports individuels, athlète de l'année - coéquipier, équipe, entraîneur, bénévole et Prix Esprit sportif, cette dernière récompense étant accordée grâce à une collaboration de la Régie de la sécurité dans les sports

du Québec.

Soulignons que des modifications ont été apportées aux appellations athlète de l'année et coéquipier de l'année. Ces deux catégories étant tout aussi importantes l'une que l'autre, le comité de sélection a décidé d'opter pour le titre d'athlète de l'année dans les deux cas, la distinction s'établissant par rapport à la façon dont la performance a été réalisée, i.e. individuellement (athlète de l'année-sports individuels) ou avec partenaire(s) (athlète de l'année-coéquipier).

Entraîneur de développement

Par ailleurs, outre l'entraîneur de l'année, une mention spéciale

sera décernée à un entraîneur qui se sera particulièrement illustré au niveau "développement". Les mêmes critères de sélection seront appliqués dans les deux cas. Le comité de sélection tiendra compte, cependant, du calibre des athlètes placés sous la supervision de l'entraîneur.

Fiches de mise en candidature

Les fiches de mise en candidature de cette nouvelle édition du Gala de l'athlète ont déjà envoyées aux clubs et associations régionales. Des fiches supplémentaires sont toutefois disponibles au Conseil régional du loisir - Québec et Chaudière-Appalaches, au numéro 877-9490. L'adresse de retour des formulaires dûment complétés est la suivante: Corporation du Gala de l'athlète, 4120 boul. Chauveau, suite 225, Sainte-Foy, G2E 5A6.

Chaudière-Appalaches Une nouvelle destination golf

Cet été la région touristique Chaudière-Appalaches convie les amateurs de golf à pratiquer leur sport favori dans des conditions tout à fait exceptionnelles. Calme et détente sont au rendez-vous.

Cette région touristique située tout juste en face de la ville de Québec, sur la rive sud du Saint-Laurent, se définit à juste titre de pays de contrastes. Les parcours adoptent fièrement ce même qualificatif, le golfeur se retrouvant tantôt dans la plaine du Saint-Laurent, tantôt en plein cœur des Appalaches.

Des paysages sans pareil agrémentent les meilleurs coups: villages juchés à flanc de montagne, percés visuelles sur le Saint-Laurent, champs verdoyants surplombant la rivière Chaudière et couleurs d'automne dans une érablière. Il n'en faut pas plus pour faire rêver...

Que vous soyez débutant ou passé maître, les verts parcours de Chaudière-Appalaches vous promettent des parties inoubliables.

Le visiteur sera des mieux accueillis dans des hôtels confortables et des restaurants sympathiques. Des forfaits spécialement conçus pour le golfeur lui per-

mettent de découvrir ou de redécouvrir la région tout en s'adonnant à son sport favori.

N'hésitez plus, laissez-vous aller à la détente en découvrant Chaudière-Appalaches, la nouvelle desti-

nation golf.

Pour recevoir gratuitement notre brochure de forfaits golf, contactez l'Association touristique Chaudière-Appalaches, 800, autoroute Jean-Lesage, Bernières (418) 831-4411.

Club de Golf Bellechasse 6e édition de son Tournoi Invitation

Pour une 6e année, le Club de Golf Bellechasse inc. invite les golfeurs de la région à participer à son Tournoi Invitation sur son parcours de 18 trous le samedi 10 août.

La formule sera deux balles meilleure

balle. Le coût d'inscription est de \$70.00 par équipe. Les inscriptions devront être parvenues au plus tard le 2 août 1991. Pour d'autres renseignements, on peut communiquer avec le Club de Bellechasse à 789-2008 Alain Trudel, Pro.

Tournoi de golf "Louise Bégin" au Club de Golf Lac-Échemin Dernière chance de vous inscrire

L'Association Libérale de Bellechasse renouvelle le Tournoi de Golf "Louise Bégin" et s'affaire aux derniers préparatifs.

Donc, toute la population est invitée à participer à cette belle journée en compagnie de votre députée et de nombreux amis(es) golfeurs(euses) le 2

août prochain.

Pour inscription ou toute autre information, veuillez communiquer avec les bureaux de comté: St-Gervais au no: 887-6565.

Lac-Échemin au no: 625-3242.

Au plaisir de se rencontrer.

Des activités physiques à votre goût

(NC) — L'Enquête Campbell sur le mieux être au Canada nous en apprend beaucoup sur notre attitude par rapport aux activités physiques. Elle révèle, par exemple, que nous préférons les activités simples et non organisées. Nous aimons agir comme bon nous semble et quand nous en avons envie.

C'est probablement la raison pour laquelle la marche vient en tête des activités les plus populaires auprès des Canadiens et Canadiennes. La marche est pratique, car on peut en faire n'importe quand, n'importe où et en n'importe quelle saison.

Le jardinage, la natation et la bicyclette figurent également en bonne place. Comme la marche, ce sont des activités agréables que l'on peut pratiquer soit seul soit avec des amis et aux moments qui nous conviennent le mieux.

Mais, même avec des activités individuelles comme celles-là, il est important de s'y mettre peu à peu... et de se montrer raisonnable. Où faut-il donc chercher des conseils? Dans les jour-



Vivre en forme

naux et les magazines pour commencer.

Au cours de son étude sur la presse écrite, le D^r Nancy Theberge de l'Université de Waterloo s'est aperçue que, malgré l'importance qu'on accorde aux rubriques sportives, on présente également des renseignements utiles sur les activités récréatives.

Voici quelques trucs pour vous aider à tirer le meilleur parti possible de ce que vous offrent les différents médias:

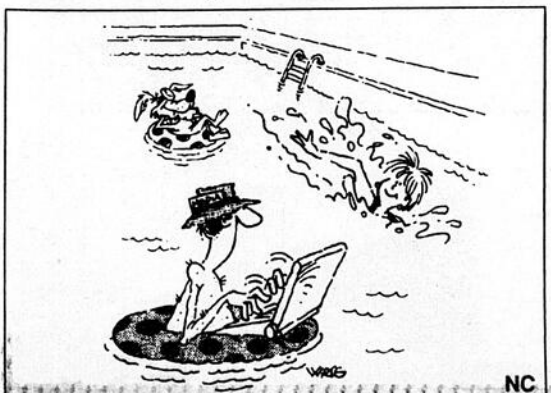
• **Consultez d'abord votre journal.** Si, dans votre journal local, vous ne trouvez pas une liste des activités sportives et récréatives à venir, appelez la rédaction et dites qu'à votre avis, il devrait y en avoir une. Dans les journaux véritablement au service de leurs lecteurs, on trouve tous les renseignements voulus sur les activités locales intéressantes. Les bons journaux publient aussi régulièrement des

rubriques et des articles sur un grand choix de sujets importants ayant trait à la santé.

• **Pensez aux magazines.** Grâce à leur présentation plus longue, les magazines peuvent fournir des conseils et des renseignements approfondis. Eux aussi veulent être au service de leurs lecteurs et, si vous désirez trouver dans vos revues préférées davantage d'articles sur les différentes façons de mener une vie saine et active, c'est à vous de leur écrire et de leur faire savoir.

• **Vérifiez vos sources.** Quoi que vous lisiez et où que vous le lisiez, tenez compte des antécédents de l'auteur. Avant d'accepter des conseils pour votre santé, assurez-vous qu'ils proviennent de personnes qui ont vérifié leurs sources et qui savent de quoi elles parlent. Les acteurs de cinéma ne sont pas les gens les plus qualifiés pour nous aider à être en forme, pas plus, d'ailleurs, que les "spécialistes en aliments naturels" ne sont ceux auxquels on doit s'adresser pour obtenir des conseils de diététique. Ceux que l'on doit écouter, ce sont les professionnels de la santé ayant une formation théorique dans le domaine abordé.

Si vous avez des questions à poser sur ce que vous lisez ou si vous êtes préoccupés par certains articles, discutez-en avec le coordonnateur du conditionnement physique de votre centre récréatif ou de votre YMCA ou YWCA.



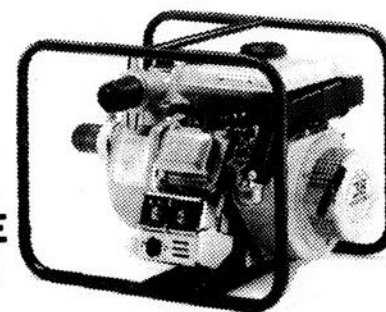
Pompes à eau et génératrices



PUISSANCE ÉLEVÉE, UTILISATION FACILE ET FIABILITÉ TOTALE



GÉNÉRATRICE de 500 à 3000 watts.



POMPE À EAU

ACCESSOIRES DE 4-ROUES MOTRICES TELS QUE: CASQUES, WINCHS, PORTE-BAGAGES, PARE-CHOCs, COUSSINS FANS THERMOSTATIQUES

MAURICE BROUSSEAU & FILS

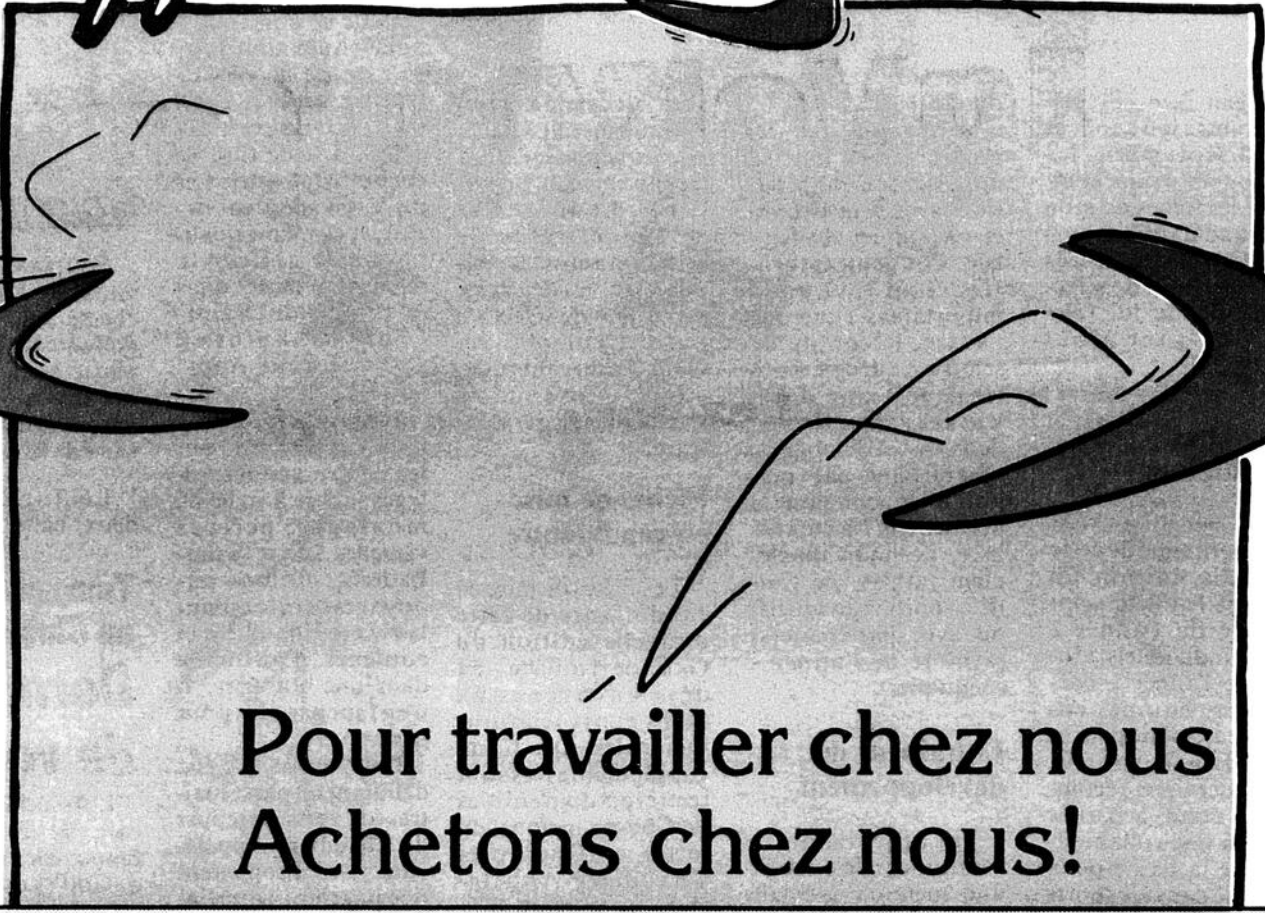
Route 204 — Sainte-Justine

383-3212

FERMÉ À 13h00 LE SAMEDI

30 ANS DE SERVICE

L'effet boomerang...



**Pour travailler chez nous
Achetons chez nous!**



SOCIÉTÉ
DE DÉVELOPPEMENT
ÉCONOMIQUE
DES ETCHEMINS

DANIEL GAGNON,
Commissaire industriel
218, 3e Avenue Lac-Etchemin
625-3904



Chambre de
commerce de
St-Anselme
Honfleur inc.

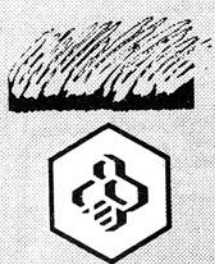


Le réseau des
Caisses
populaires
Desjardins
de la M.R.C.
des Etchemins



La Chambre
de Commerce
de Ste-Claire

Ma Chambre croît en moi



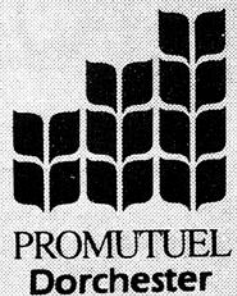
Le réseau des
Caisses
populaires
Desjardins
de la M.R.C.
de Bellechasse

CETTE INVITATION
À PROMOUVOIR
L'ACHAT RÉGIONAL
EN TOUT PREMIER LIEU
VOUS EST PRÉSENTÉE
PAR CES INTERVENANTS
À LA VIE ÉCONOMIQUE
DE BELLECHASSE-ETCHEMINS.

ENSEMBLE, GRÂCE À L'EFFET
BOOMERANG, SAUVONS NOS
EMPLOIS ET CONTRIBUONS
À EN CRÉER PLUSIEURS AUTRES.



Corporation de
Relance
économique
Ste-Germaine-
Lac-Etchemin



UNE SOCIÉTÉ
PLEINE
D'ASSURANCE



La Chambre
de Commerce
de
Sainte-Justine

20 LA VOIX DU SUD, 29 juillet 1991

La Voix du Sud



29

29

29