

# LA VOIX DU SUD

VOL. 10 NO 23

LAC ETHEMIN, LE 10 JUIN 1971

PORT PAYE



A l'issue du souper des concurrents donné au chalet de l'Association Nautique du Lac Etchemin, la coupe Dufour a été remise à Armand Hébert de Ville de Lery.

De gauche à droite: Yves Caron, commanditaire Molson, le notaire James Dufour, Miss Régates 1971 Lyne Vachon, Armand Hébert, Simon Nolet, Marcel Lachance président des Régates 1971.



Miss Régates 1971 avec l'équipe gagnante de M. Armand Hébert en compagnie du président et des représentants Molson.



## Sainte-Claire

### Reprise de la construction du pont

Les travaux de construction du nouveau pont de Sainte-Claire qui avaient été interrompus pendant près de deux mois à cause de la débâcle printanière ont maintenant repris leur cours normal et on prévoit que le tout sera terminé pour l'automne. Les travaux sont exécutés par un entrepreneur de Saint-Georges de Bece et le projet est de l'ordre de \$450,000. Ce nouveau pont permettra aux usagers de joindre les deux rives plus rapidement tout en réduisant

les risques d'accidents vu la facilité d'accès. Toutefois, afin de permettre la réalisation de ce nouveau pont quelques propriétaires se verront expropriés. A cet effet le gouvernement a acheté les terrains nécessaires et les propriétaires effectueront à leurs frais les déménagements.

L'ancien pont pour sa part, qui était devenu nettement insuffisant sera probablement démolit, toutefois aucune décision n'a été rendue publique à ce sujet.

## Régates Internationales "Molson" du Lac Etchemin

### ARMAND HEBERT REMPORTE LA COUPE DUFOUR

Une foule évaluée à environ 8,000 personnes a assisté à la présentation des cinquièmes Régates Internationales "Molson" du Lac Etchemin. Le programme de la compétition s'est déroulé rondement et un programme de 13 épreuves dont quelques-unes fort spectaculaires a été présenté de 1.30 hre à 5.30 hres. Les spectateurs ont aussi assisté à un spectacle aérien vers le milieu de l'après-midi. Il est à noter aussi l'éclatant succès remporté par la soirée du couronnement qui s'est déroulée samedi soir.

Après la parade dans les rues de la ville, une foule nombreuse a envahi l'Auberge des Appalaches où se déroulait l'événement. Mlle Lyne Vachon s'est vue remettre le ruban emblématique de cette grande compétition internationale par Mlle Lyne Baillargeon, Miss Régates 1970. On peut affirmer que la compétition s'est soldée par un franc succès en ce qui concerne l'assistance et par une réussite totale sur le plan technique. Les compétiteurs se sont montrés enchantés du déroulement de la compétition et de la qualité

des aménagements. Nos plus sincères félicitations au comité organisateur et à tous ceux qui ont été affectés à l'organisation et au déroulement de ces régates.

#### GAGNANTS:

Mlle Céline Laflamme fut l'heureuse gagnante de la télévision portative qui était gracieusement offerte par Les Meubles Etchemin comme prix de présence le soir du couronnement.

Pour sa part M. le notaire James Dufour s'est vu remettre le prix de \$200.00

## Sainte-Justine

### La commission scolaire régionale fera l'installation de locaux temporaires

La Commission Scolaire Régionale La Chaudière fera dès le mois de juillet l'installation de locaux temporaires qui desserviront le secteur G en attendant la construction de la polyvalente qui doit ouvrir ses portes en septembre 1973.

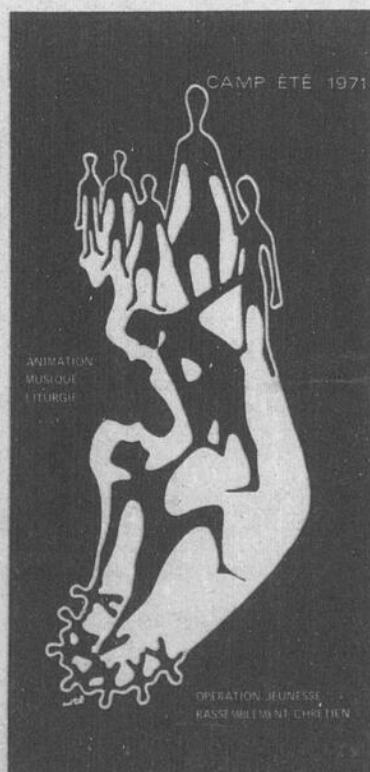
Ces locaux comprendront douze modules préfabriqués qui seront installés sur le terrain que la commission scolaire a acheté sur la propriété de M. Yvon Lapointe. Ce terrain a une superficie de 1 million de pieds carrés. Cette construction temporaire comprendra 10 classes de 24 x 30, bureaux (directeur, secrétaires), salle de professeurs,

caféteria, toilette. En plus on y installera 1 atelier de mécanique et 1 de menuiserie qui accueilleront des étudiants des municipalités de Sainte-Germaine, Saint-Luc, Saint-Magloire, Saint-Camille, Sainte-Sabine, Saint-Cyprien et Sainte-Justine. La commission scolaire régionale s'engage à faire l'installation de ces modules temporaires et la municipalité se devra d'exécuter les travaux qui permettront l'installation du système d'aqueduc et d'égouts.

Rappelons qu'un projet de 500 places-élèves a été approuvé par le Ministère de l'Education. Un projet de 800 places-élèves se-

rait toutefois accepté si les étudiants de la municipalité de Sainte-Germaine se décidaient à fréquenter la polyvalente de Sainte-Justine. Dans le cas contraire, les étudiants de Sainte-Germaine se verraient dans l'obligation d'aller à Saint-Prospier vu que la location de l'Institut Lamennais expire après le terme de la troisième année.

Il est aussi à noter qu'il y a eu la semaine dernière des élections à la commission scolaire de Sainte-Justine. M. Roland Carbonneau et M. Raymond Blanchette ont ainsi été réélus commissaires. M. J. Henri Genest présidait l'élection.



### ...ET LA JEUNESSE, QUE FAIT-ON POUR ELLE?... QUE FAIT-ELLE DANS L'EGLISE?...

A la suite de l'expérience emballante que 300 jeunes ont vécu à Lac Etchemin, L'île d'Orléans et Matane l'été dernier, Le Service Diocésain de Musique pour la Liturgie du diocèse de Québec lance une seconde opération de camps liturgiques: OPERATION JEUNESSE - RASSEMBLEMENT CHRETIEN.

Lac Etchemin sera l'Hôte de centaines de jeunes du 11 au 23 juillet 1971.

Une vingtaine d'animateurs, sous la direction du Père Armand Chouinard, apportent une compétence remarquable à l'orientation de ces camps.

Les ateliers sont très variés: orchestration, guitare, clavier, répertoire des chants, direction

chorale, expression corporelle, image, son et lumière, chansons.

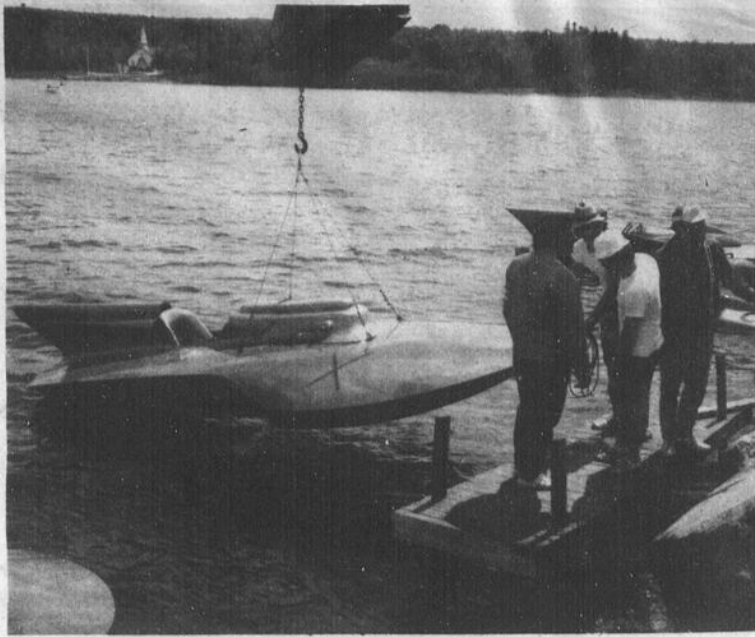
Ces camps s'offrent à tous ceux qui s'occupent d'animation, ceux qui veulent développer leur qualité d'animateur, à tous ceux qui animent les célébrations liturgiques: musiciens, choristes, lecteurs. Ce sont des camps dont la pensée et l'orientation sont chrétiennes et qui se traduisent par des temps de célébrations liturgiques.

Vous pouvez obtenir des dépliants et des renseignements supplémentaires en vous adressant au Conseil Régional de Pastorale de la Chaudière, St-Georges de Beauce ou à Madame Jean-Marc Pouliot, C.P. 130, Lac Etchemin.

10

10

10



On procède à la mise à l'eau des embarcations.



Un des terrains de stationnement. Il est à noter que tous les terrains de stationnement avaient été réservés à cet effet.

## AVIS A NOS LECTEURS

LA VOIX DU SUD veut de mieux en mieux servir toutes les paroisses des comtés de Beauce, Dorchester et Belchasse, et pour ce faire elle a besoin de nouvelles locales. Nous invitons donc tous nos lecteurs à nous faire parvenir les nouvelles d'intérêt public, d'intérêt religieux, les mariages, baptêmes, sépultures et il va sans dire les nouvelles municipales et scolaires. Les activités des divers cercles ou clubs de chaque paroisse. Toute correspondance devra être adressée à

LA VOIX DU SUD  
C.P. 490  
VILLE DE LAC ETHEMIN

L'Association des Camionneurs du comté de Dorchester avise tous les camionneurs du comté qui désirent adhérer à l'Association que la date limite d'entrée est le 15 juillet 1971.

## AVIS A TOUS CEUX QUI AIMENT LA MUSIQUE

Marie-Josée Ferland, Andrée Pouliot, Linda Boucher, Danielle Deblois, Hélène Pépin, Jacqueline Ouellet, Anne Giguère, Louis Giguère, Bernard Giguère, Lise Giguère, Luce Bisson, Sylvie Bégin, Marjolaine Deblois, Claire Nadeau, Martin Cloutier, Brigitte Giguère, Jacinthe Bédard, tous élèves de 1ère et 2e année de musique, ainsi que leur professeur de piano S. Lise Giguère, ont le plaisir de vous inviter à leur récital de musique qui aura lieu en la salle de l'Ecole Ménagère, vendredi soir, le 18 juin à 8 heures précises. L'entrée est gratuite.

Le programme comportera du chant, du piano, de la guitare ainsi que la distribution des certificats. Venez encourager vos jeunes.

## Résultats des Régates

Voici le classement officiel de chacune des épreuves:

### Classe A Hydro

1. Jacques Vallée, Sherbrooke
2. Claude Jolicoeur, Saint-Georges de Beauce
3. Gérard Lauzon, Drummondville

### Deuxième course:

1. Jacques Vallée, Sherbrooke
2. Claude Jolicoeur, Saint-Georges de Beauce
3. Gérard Lauzon, Drummondville

### Finale:

- 1) Jacques Vallée, 2) Claude Jolicoeur, 3) Gérard Lauzon.
- Vitesse 76 milles à l'heure.

### Classe B Hydro

#### 1ère course

1. Claude Jolicoeur
2. Edward Deserre, Utica, New York
3. Chuck Simon, Saint-Bruno

#### 2ième course

1. Chuck Simon
2. Claude Jolicoeur
3. All Redmond, Governor, New York

#### Finale:

- 1) Claude Jolicoeur, 2) Chuck Simon 3) Edward Deserre
- Vitesse 85 milles à l'heure

### Classe C Hydro

#### 1ère course

1. Armand Hébert, Ville de Léry
2. André Jolicoeur
3. All Redmond

#### 2ième course

1. Armand Hébert
2. All Redmond
3. Claude Jolicoeur

#### Finale:

1. Armand Hébert, 2. All Redmond, 3. André Jolicoeur
- "Free for All" pour la coupe Du-four

1. Armand Hébert
2. All Redmond
3. Chuck Simon

### Classe 145

1. Gaston Deschamps, Valleyfield
2. Gordon O'Sullivan, Chateauguay
3. Jacques Rémillard, Ormstown

#### 2ième course:

1. Gaston Deschamps
2. Russell Haworth
3. Jacques Rémillard

#### Totale:

1. CS 2 Gaston Deschamps, 2) Gordon O'Sullivan, 3) CS 59 Jacques Rémillard.
- Vitesse 86 milles à l'heure.

### Classe 280

#### 1ère course

1. Fred Brouse, Brookville Ontario
2. Jules Leboeuf, Valleyfield
3. Paul Demers prop., Beolil Robert Cabana conducteur, Beolil

#### 2ième course

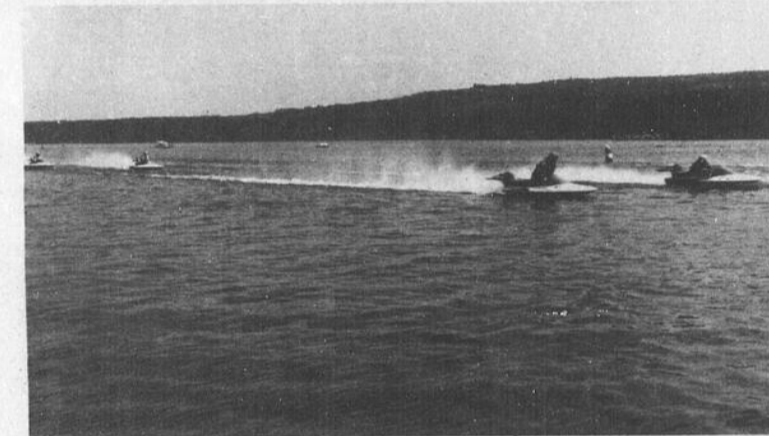
1. Jules Leboeuf



Une partie de la foule.



Un départ réussi.



Deux concurrents se livrent une chaude lutte.



A toute vitesse vers la victoire.

2. Paul Demers, Robert Cabana
3. Fred Brouse

#### Totale:

1. Jules Leboeuf, 2) Fred Brouse, 3) Robert Cabana
- Vitesse 90 milles à l'heure.

### Classe Braden

#### 1ère course

- 1) Marcel Laberge, Ste-Foy
- 2) Noel Mead, Ottawa

- 3) Jean-Paul Perreault, Beauharnois

#### 2ième course

- 1) Noel Mead, Ottawa
- 2) Marcel Laberge, Ste-Foy
- 3) Michel Gagnon, Québec

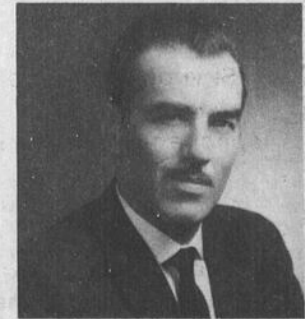
#### Finale:

1. Marcel Laberge, 5.564
  2. Noel Mead, 5.567
  3. Michel Gagnon, 7.048
- Vitesse de 102 milles à l'heure.

Un bon programme  
de sécurité personnelle et  
familiale tient compte de  
**L'ESSENTIEL D'ABORD**  
et vous permet de jouir de la vie  
plus pleinement

Assurance-vie pour fins d'affaires  
et pour les besoins de la famille.  
Assurance groupe pour employés.  
Plans de pension exempts d'impôt.

**Alliance**  
mutuelle-vie



P.-H. PICARD  
Lac Etchemin  
Tél.: 625-2881  
Assureur-Vie Conseil

## Dans notre région

### L'aréna pour tous. Tous pour l'aréna

#### Des blocs pour l'aréna - Objectif 30,000 blocs

##### VRIC A VRAC

La générosité avec laquelle la population répond à notre campagne de souscriptions prouve bien que les gens de la région désirent ardemment l'aréna pour cet automne.

Félicitations à nos communautés religieuses qui ont souscrit de forts jolis montants (autres détails bientôt).

Le conseil de ville de la paroisse de Ste-Germaine a versé ce que l'on pourrait appeler une première souscription à la campagne des "Blocs pour l'Aréna" espérons que d'autres municipalités imiteront ce geste.

Les employés du Sanatorium Bégin nous prouvent une fois de plus leur générosité et leur collaboration durant cette campagne. Jusqu'à date ils ont souscrit près de la moitié de la somme recueillie dans la municipalité de Lac Etchemin.

Si je respecte l'opinion de chaque individu je n'ai aucun respect pour ceux qui critiquent à tort et à travers contre un projet aussi important que le nôtre et qui n'ont que de sales mots envers les or-

ganisateurs de cette souscription populaire. La bouche parle de l'abondance du cœur; peuvent-ils dire autres choses quand on connaît la haine et la rancœur qui les habitent?

Au moment d'aller sous presse signalons que la campagne va bien puisque nous atteignons maintenant 12,000 blocs en 2 semaines. Vive la population de notre région.

En plus d'avoir versé de belles souscriptions les employés du service de comptabilité du Sanatorium Bégin ont accepté d'effectuer des "retenues payées" sur une période de dix semaines. Voilà un bel exemple de collaboration.

Une mini-campagne s'organise actuellement au niveau des étudiants(es) de Lac Etchemin. Ce groupe social ne voulant pas se sentir en laisse, ils contribuent selon leurs moyens. Bravo à nos jeunes.

La liste de nos souscripteurs s'allonge de jour en jour. En voici quelques-uns:

Hélène Beaudoin, Colette Chabot, Diane Grégoire, Mme Maria Rodrigue, Benoît Drouin, Julia Foley, Mme Claudette Drouin, Mme Rita Coderre, Benoît Pa-

quet, Ginette Gosselin, Jean-Paul Bilodeau, Jocelyn Labbé, Emmanuel Pouliot, Claude Gagnon (Gilles), Laurent Jacques, Janine Landry, Florian Rancourt, Roland Gagnon, Nicole Lafontaine, Gisèle Laroche, Nicole Gauthier, Marielle Morin, Religieuses du Sanatorium, Denise Fortin, Janine Vallières, Nicole Ferland, Pascal Lachance, Doris Deblois, Alphonse Aubé, Mme Colette Roy, Gaétan Turmel, Mme Pauline Cloutier, Thérèse Côté, Armand Rochefort, Mme Nicole Pinel, Jacques Turcotte, Viateur Gosselin, Raymonde Chabot, Raymond Richard, Ginette Gourde, Henri-Paul Pouliot, Pierre Lafontaine, Jules Bilodeau, Mme Nicole Vachon, Mme Adrien Leclerc, Thérèse Gilbert, Oscar Nadeau, Camilien Fortin, Micheline Pouliot, Marcel Pouliot, Rosa Boutin, Cécile Métivier, Janette Métivier, Diane Pouliot, Suzanne Dupont, Laurent Duchesne, Armand Rancourt, Arthur Rancourt, Lisette Bélanger, Gaston Bégin, Joseph Poulin (Titi), Marcel Gourde, Ovide Roberge, J.-Claude Aubin, Lucien Dallaire, Martial Laflamme, Dorchester Fleuriste, Clément St-Hilaire, Gilles Laliberté, Municipalité Ste-Germaine.

## Congrès des témoins de Jéhovah

Les témoins de Jéhovah de la région de Ste-Germaine assisteront au plus grand congrès d'instructions bibliques tenu dans la province de Québec du 14 au 18 juillet, a annoncé M. Maurice Plouffe ministre président de la congrégation locale.

Plusieurs familles locales se joindront aux 16,000 délégués qui viendront de plusieurs provinces canadiennes. Cette assemblée de cinq jours fait partie d'une série de onze rassemblements qui seront tenus cet été au Canada.

Les organisateurs ont choisi comme endroit pour ce congrès la célèbre piste de course Blue Bonnets à Montréal. Le programme sera tenu simultanément en français et en anglais. Il y aura

aussi des sessions en portugais, espagnol et grec. Une trentaine d'orateurs prendront la parole.

M. Plouffe porte-parole pour les témoins locaux, a déclaré que le but du congrès dont le thème est "Le nom divin" est de relever la valeur pratique de la Bible. "Les bouleversements et la violence qui déchirent l'humanité," a-t-il dit, "prouvent que l'homme ne peut pas se gouverner indépendamment de Dieu, qu'il a besoin du guide divin par excellence et de l'intervention de Dieu dans les affaires humaines."

Au programme figureront des représentations dramatiques et des symposiums qui démontreront aux congressistes comment vivre en bonne intelligence avec leurs

semblables et s'acquitter de leurs responsabilités avec un bon état d'esprit. Jeunes gens et parents seront aussi aidés à assumer leurs responsabilités dans la société.

Plusieurs membres de la congrégation locale auront une part active dans l'un des 21 départements que nécessitera l'organisation de ce grand rassemblement.

Ces congrès contribuent au rapide accroissement des témoins. Seulement l'année dernière plus de 164,000 personnes ont été baptisées par ce groupement, soit un nouveau membre à toutes les trois minutes. Ils sont actifs dans 26 pays et îles.

### Urgence de repeindre les lignes blanches sur les routes

"Depuis plusieurs semaines déjà, la neige est disparue sur les routes du Québec et pourtant l'on déplore encore l'absence de lignes blanches séparatives sur la chaussée", selon l'opinion du Club Automobile Québec (CAA-AAA).

"Il est inutile de rappeler l'importance de ces lignes blanches dans le bon fonctionnement de la circulation, tant celles qui séparent la chaussée que celles qui bordent l'accotement. Particulièrement quand la visibilité est mauvaise, elles sont souvent le seul indice fiable de la direction à suivre".

En conséquence, le Club Automobile prie le Ministère de la Voirie et les diverses municipalités de la province de procéder à cette tâche le plus rapidement possible pour rendre les routes moins dangereuses et diminuer la tension chez les usagers de la route.

## TOURNOI DE GOLF



Dimanche le 20 juin, aura lieu au club de golf de Lac Etchemin Inc., le tournoi DU PRESIDENT.

Si vous désirez vous inscrire à ce tournoi vous devez le faire avant le 16 juin soit par écrit ou en téléphonant à 625-2711.

Le tournoi sera cédulé le soir du 16 juin.

Pour connaître votre heure de départ vous n'aurez qu'à vérifier dans l'édition de la Voix du Sud du 17 juin ou en téléphonant à 625-2711.

Vos tout dévoués  
LA DIRECTION

## FETE STYLE WESTERN A ST-CHARLES DIMANCHE LE 13 JUIN

Une grande fête style western marquera la journée du dimanche 13 juin à Saint-Charles de Bellechasse.

Parmi la pléiade d'activités variées qui auront lieu, notons des numéros de rodéo ou \$600. seront attribués en bourse, spectacle de majorettes, danse pour les jeunes avec orchestre, concours de pêche à la truite, etc...

A l'heure du souper, les gourmets seront servis à souhait alors qu'on pourra déguster d'excellents steaks charolais cuits

sur charbon de bois. Une soirée est prévue avec orchestre bava-rois. La populaire Marthe Fleurant et son ensemble seront aussi de la partie.

Cette agréable journée se terminera par un feu de camp vers minuit. Les activités de cette journée doivent se dérouler sur le terrain de l'O.T.J.. Toute la population de Saint-Charles et de la région est invitée à cette grande fête style western, dimanche le 13 juin.



LAURIER RODRIGUE, St-Georges, Bce. Agent à temps partiel, Permis no: 11,425



JEAN-BTE POULIN, St-Georges, Beauce. Permis no: 11,381



ROLLAND FAUCHER, Ste-Marie, Beauce. Permis no: 11,376

FELICITATIONS aux agents d'immeuble suivants qui se sont classés lors du concours de mars-avril

- 1e) Laurier Rodrigue,
- 2e) Jean-Bte Poulin,
- 3e) Rolland Faucher.

Agents d'Immeuble au service de la Caisse d'Etablissement de la Chaudière, courtier.

SYLVA BRETON, St-Ephrem, Tél.: 484-5337

LAURIER RODRIGUE, St-Georges, Tél.: 228-3623, rés.

JEAN-BTE POULIN, St-Georges, Tél.: 228-2848, bur. Tél.: 227-6760, rés.

M. CLAUDE COUTURE, courtier, Pour La Caisse d'Etablissement de la Chaudière, Tél.: 228-5572, bureau, Tél.: 228-3731, rés. Permis No: 11,362

ROLLAND FAUCHER, Ste-Marie, Tél.: 387-5691, bur. Tél.: 387-5628, rés. GERALD MAHEUX, Ste-Germaine, Tél.: 625-7961, bur. Tél.: 625-4336, rés. CLEMENT TALBOT, Frampton, Tél.: 883-3064, bur., Tél.: 479-2195, rés.

### CONSULTEZ NOS EXPERTS

Vente - achat - échange - location - de propriétés

Caisse d'Etablissement de la Chaudière, courtier, Membre de:

- \*Chambre d'Immeuble du Québec,
- \*Corporation des Courtiers en Immeuble du Québec,
- \*Service de Photos M.L.S.

### PROVINCE DE QUEBEC VILLE DE LAC ETCHEMIN COMTE DE DORCHESTER

#### AVIS PUBLIC

A une assemblée régulière du Conseil Municipal de la Ville de Lac Etchemin tenue le 7 juin 1971, il a été résolu ce qui suit:

Il est proposé par le conseiller Patrick Gagnon, secondé par le conseiller Denis Tanguay et résolu à l'unanimité:

"Qu'une demande de soumissions publiques soit faite concernant l'octroi d'un contrat d'enlèvement des vidanges et des ordures ménagères dans la Ville."

Toute soumission concernant ce sujet devra être faite sur les formules fournies par la Ville à cet effet.

Les formules et spécifications exigées pour soumissionner seront disponibles au bureau de la Municipalité à compter de 2.00 heures p.m. vendredi le 11 juin 1971.

Toute soumission devra être remise dans une enveloppe scellée, et la mention "soumission-contrat de vidanges" devra apparaître sur l'enveloppe contenant la soumission.

Chaque soumission devra être accompagnée d'un chèque visé par une banque ou caisse populaire représentant 10% du montant total de la soumission.

Les soumissions seront reçues jusqu'à 5.00 heures .m. lundi le 21 juin 1971, au bureau de la Municipalité, et elles seront ouvertes publiquement le même soir à l'Hotel de Ville lors d'une séance du Conseil.

La Ville de Lac Etchemin ne s'engage pas à accepter la plus basse soumission ni aucune des soumissions reçues.

DONNE à Ville de Lac Etchemin ce 8ième jour de juin 1971.  
Yves Létourneau, Avocat  
Secrétaire-Trésorier.

# UN ARENA: éléphant blanc ou facteur de relance économique

Le redressement économique d'une localité n'est généralement pas l'effet du hasard. Il nécessite avant tout la participation de toute la population. Certains investissements sont négligés par l'entreprise privée, le public doit alors faire son effort. Nous tenterons de découvrir ce qu'un aréna peut apporter comme retombées économiques. Cependant, pour débiter, nous parlerons d'un autre but d'un Centre Sportif, soit celui des loisirs.

Il fut un temps où le repos était considéré comme "une simple reproduction de la force de travail" (1). De profonds changements ont effacé cette conception et aujourd'hui les heures nombreuses récupérées sur le travail sont occupées par des activités de loisir.

Nous ne pouvons fermer les yeux et refuser de suivre cette évolution normale de notre monde moderne. Les pas que nous refusons de faire nous laisseront loin derrière ceux qui veulent bien se donner la peine d'avancer. Les loisirs sont devenus tout aus-

si bien une réalité qu'une nécessité, tant sur le plan social que culturel.

Nos activités de loisir devraient être organisées aussi méthodiquement que le sont nos heures de travail. Le rôle d'un Centre Sportif est justement de permettre aux jeunes, et à ceux qui le sont moins, de planifier une bonne partie de leur temps libre.

Sur le plan économique, les investissements que le public fera, serviront à l'ensemble de la communauté; c'est un effort commun indispensable. La rentabilité directe d'un aréna n'est pas suffisamment forte pour intéresser l'entreprise privée. Cependant, les retombées économiques d'un tel projet serviront à activer l'ensemble de notre économie, c'est pourquoi le public doit faire l'effort.

De nombreuses activités seront créées autour de l'aréna et contribueront à grossir le flux d'argent entrant chez-nous. Certains emplois seront créés directement et auront à leur tour un effet générateur sur d'autres emplois in-

directs. Il est difficile de mesurer où le processus s'arrête et jusqu'à quel point il est profitable. Cependant, on peut noter que la plupart des localités ayant un aréna paraissent avoir une économie plus dynamique.

Pour la branche touristique, la concentration des activités sportives (aréna, ski, golf, etc...) devient un important facteur d'économie interne. En même temps que la population verra à compléter son équipement sportif, l'entreprise privée investira à son tour dans des activités connexes. Quand le secteur public et privé se rejoignent dans un effort commun on peut alors croire que le sauvetage est amorcé.

Considérant les activités économiques qui seront créées par l'Aréna, nous pouvons croire que celui-ci ne sera pas un fardeau financier pour le contribuable. C'est une étape importante dans l'organisation touristique de la région. Il faut admirer les efforts de tous ceux qui travaillent à l'exécution de tels projets.

Gaston Bégin, M.Sc.C.

(1) Karl Marx.

## LETTRE OUVERTE

### A propos d'un MEURTRE QUALIFIE

L'écrabouillement dans le sein de la mère d'un foetus humain est-il un meurtre qualifié? Les philosophes et les scientifiques ont bafouillé sur le sujet jusqu'au début du siècle. Pour répondre à cette question correctement il faut savoir à quel moment précis commence une vie humaine lorsqu'il y a eu conception. Il faut alors faire appel à la science de la biologie cellulaire et de la génétique pour résoudre ce problème de fond. Ces deux disciplines, biologie cellulaire et génétique, ont fait des progrès spectaculaires depuis quelques décades. Dans nombre de laboratoires scientifiques on a depuis plus de 15 ans mis en évidence les mécanismes de la vie et de la reproduction cellulaire en général et de l'être humain en particulier. Tandis qu'à Harvard on découvrait la structure de l'acide désoxyribonucléique qui révolutionnait la cytologie traditionnelle, ces chercheurs de Toronto et de Winnipeg faisaient d'importantes découvertes, dans les mécanismes de transmission de l'hérédité. Ainsi par corollaire on a démontré cette continuité parfaite, sans point d'arrêt, du développement de l'être humain, à partir de la cellule initiale qui se multipliera jusqu'à 60 milliards de fois en 20 ans pour former un adulte. De plus, la génétique a prouvé que la cellule initiale contient tout le devis ou le "blue print" de l'homme ou de la femme qu'elle deviendra, ayant en elle dès le départ plus de 100,000 spécifications codifiées sur les gènes des chromosomes. C'est ainsi que l'homme ou la femme qui en résultera, sera distinct et différenciable des 3 milliards d'autres humains sur la planète. Où donc commence la vie humaine? Exactement dans la première cellule initiale de l'embryon.

Or si la vie humaine commence là, où donc commence ses droits? La raison ou le simple bon sens répond: également là, quand la conception est accomplie!

Il est navrant de voir un Code civil ne reconnaître aucun droit civique à l'enfant tant qu'il n'est pas né. C'est médiéval "au coton" comme mentalité. Encore plus révoltant ce "mouvement de libération de la femme" (Women's Lib.) qui enseigne que la femme a un droit absolu sur son corps et que par conséquent en cas de grossesse elle peut se fai-

re avorter en aucun temps selon son désir. Disons tout de suite que ni l'homme ni la femme n'ont de droit absolu sur le corps: ainsi personne n'a le droit de se suicider; par contre tous ont le droit et le devoir de maintenir leur corps en santé. Par ailleurs, si la femme a certain droit sur son corps, est-il nécessaire de rappeler qu'elle n'en a pas sur le corps de l'enfant qui vit dans son sein? Ce n'est pas son corps à elle et il est physiquement et biologiquement différent d'elle. Le seul droit que la nature donne à la mère sur le corps de son enfant, c'est de la protéger contre les "folies du siècle"; c'est une des principales raisons pour lesquelles il est dans son ventre. A-t-on déjà vu une maman hironnelle aller inviter un écureuil à venir faire un "snack" avec les oeufs qu'elle a pondus, pour ne pas avoir le trouble de les couver? Aussi je n'hésite pas à dénoncer Fernande St-Martin et les enquêtes pseudo-scientifiques de sa revue Châtelaine qui visent à "bourrer" la population et la gent féminine en particulier en créant l'impression que la majorité des gens sont pour l'avortement libre sur demande comme s'il s'agissait des amygdales. Si on applique rigoureusement les résultats de l'enquête de Châtelaine, 35% des femmes de Victoriaville se seraient fait avorter volontairement! Vous voyez bien que ça n'a pas d'allure.

Quoi qu'il en soit, si la société se refuse le droit de mettre à mort un criminel comme Paul Rose, sur quoi je suis d'accord, pourquoi cette même société aurait-elle le droit de condamner à mort des milliers et des milliers d'enfants en permettant leur assassinat dans le sein de leur mère pour les motifs les plus futiles et passagers?

Ne nous leurrions pas: un avortement voulu, prémédité, planifié et perpétré, c'est un meurtre qualifié.

Quant aux avocats de ce nouveau massacre moderne des Saints Innocents, je leur retourne, avec quelques retouches, la phrase célèbre du poète Péloquin: "Vous êtes pas tannés de faire mourir "les autres" bande de caves!"

Docteur René Jutras  
42 Potvin  
Victoriaville  
Tél.: (819) 752-9778

## LES CHENILLES MENACENT LES PRODUCTEURS DE SIROP D'ERABLE

Une épidémie d'arpeuteuses (chenilles) fait actuellement des ravages dans certaines érablières. Cette chenille dévore les feuilles de l'érable, ce qui limitera très probablement la production de l'an prochain.

Si vous avez constaté de tels dommages, vous devez, chacun

d'entre vous, en aviser officiellement et par écrit le Ministère de l'Agriculture et de la Colonisation à St-Georges ou à St-Joseph.

Il est très important que vous exécutiez cette démarche dans les dix (10) jours qui suivent la constatation des dommages.

Un nouveau règlement d'indemnisation des pertes causées à des récoltes non couvertes par la régie d'assurance récolte a été annoncé la semaine dernière par les autorités du Ministère de l'Agriculture et de la Colonisation. Fédération de l'U.C.C. de Québec Sud

André Laprise, directeur régional

### Les municipalités pourront désormais imposer les maisons d'enseignement

Le Bill 18 intitulé "Loi permettant aux municipalités d'imposer certaines maisons d'enseignement" a été adopté par l'Assemblée nationale du Québec. Cette loi permet aux municipalités d'imposer, pour l'année en cours et les années subséquentes, une taxe aux maisons d'enseignement de niveau collégial ou universitaire, qui ont des immeubles dans leur territoire; le taux de cette taxe est établi à \$25 par étudiant inscrit à temps complet.

Lorsqu'une maison d'enseignement est propriétaire d'immeubles dans plusieurs municipalités, le montant de \$25 par étudiant se répartit entre les municipalités dans la proportion selon laquelle se répartit entre elles la surface nette non résidentielle de la maison d'enseignement.

Le rendement de la taxe ne peut excéder, pour chaque maison d'enseignement, 10% de l'ensemble des revenus de la municipalité provenant de la taxe foncière et des taxes d'amélioration locale.

Les taxes ainsi payées par les maisons d'enseignement leur sont remboursées par le ministre de l'Éducation à même les deniers accordés annuellement à cette fin par la Législature, sauf pour l'exercice financier 1971-1972 alors que les fonds seront pris à même le fonds consolidé du revenu.

# LA VOIX DU SUD

Journal hebdomadaire desservant toutes les familles de  
Dorchester, entièrement dévoué aux intérêts du comté.

✉ Courrier de la deuxième classe - Enregistrement no 1026

LA VOIX DU SUD est publié par LES JOURNAUX ASSOCIÉS S.F. INC.,

C.P. 490, Lac Etchemin - TEL.: 625-7471

Imprimé aux Ateliers:

LES PRESSES LITHOGRAPHIQUES (1965) INC.

#### BULLETIN D'ABONNEMENT

La Voix du Sud, C.P. 490, Lac Etchemin, P.Q.

Veillez m'adresser régulièrement votre publication

Ci-inclus:  \$2.00 pour 1 an (dans la région)

\$3.00 pour 1 an (en dehors de la région)

Veillez indiquer s.v.p.  abonnement

réabonnement

NOM .....

ADRESSE .....



**CHEMIN PRIVE DEFENSE DE PASSER.** C'est ce peut lire l'automobiliste qui emprunte une certaine rue de Sainte-Hénédine. Les résidents de Sainte-Hénédine ont à cet effet baptisé cette rue "Rue du rideau de fer". Cette rue avait été fermée par la municipalité vu le danger causé par la voie ferrée qui traverse cette artère secondaire.

**Saint-Anselme**

## Réouverture du Restaurant Fribourg

Le restaurant Fribourg de Saint-Anselme qui avait été complètement rasé par le feu en février dernier ouvrira de nouveau ses portes le 16 juin prochain. Le Fribourg, restaurant de style suisse est situé à l'entrée nord du village en bordure de la route 53. Même si l'architecture de ce nouveau restaurant est suisse, la nourriture est typiquement canadienne. Le cuisinier est M. Do-

nald Labrecque qui était anciennement au Pot au Feu à Québec. L'établissement gardera pratiquement le même personnel donc on sera en mesure d'offrir à la clientèle un service impeccable. Le restaurant a une capacité de 80 places et la salle de réception au sous-sol a 120 places en tout. Une dizaine de personnes y trouveront de l'emploi.

## UNE MYSTERIEUSE MALADIE

L'une des maladies parmi les plus mystérieuses et, à la fois, l'une des plus cruelles, est celle qui s'attaque aux centres nerveux des jeunes adultes et détruit dans une large mesure leur faculté de mener une vie normale. La sclérose en plaques est connue depuis plus d'un siècle, et bien qu'elle constitue, en soi, une entité médicale distincte, elle n'en reste pas moins une maladie contre laquelle pas même un simple test de laboratoire puisse confirmer le diagnostic. On estime que 25,000 Canadiens sont victimes de la sclérose en plaques. Si l'on tient compte des membres de leur famille, ce sont 100,000 Canadiens qui subissent les dures épreuves d'une maladie dont la nature provoque l'invalidité. A l'heure actuelle et dans le monde entier, de nombreuses nations parmi lesquelles le Canada, ont engagé tous leurs efforts dans la lutte pour dévoiler le mystère de la sclérose en plaques car des indices émanant de recherches récentes laissent entrevoir un espoir réel grâce à des progrès aussi exceptionnels que révélateurs.

Selon le Dr Jonas Salk "toute maladie a son époque et l'époque est arrivée où nous devons trouver une solution à la sclérose en plaques." La Multiple Sclerosis Society of Canada, en tant qu'associée au programme mondial, a lancé une souscription publique afin de recueillir \$130,000 dont la totalité sera exclusivement réservée aux obligations contractées actuellement envers la recherche. Ces fonds seront répartis entre les chercheurs de neuf universités et hôpitaux d'enseignement dans tout le Canada. Les résultats du programme peuvent avoir des répercussions profondes. Nous sommes persuadés que cet appel à la générosité des Canadiens ne sera pas vain.

## UNITE SANITAIRE DORCHESTER

Mardi 15 juin, St-Benjamin 10.00 hres.  
Mardi 15 juin, St-Prospér 1.30 hre.  
Mercredi 16 juin, St-Cyprien 10.00 hres.  
Mercredi 16 juin, Ste-Justine 1.30 hre.  
Jeudi 17 juin, St-Louis 10.00 hres.  
Jeudi 17 juin, St-Luc 1.30 hre.

## Au sujet de Perspectives-Jeunesse

### M. ADRIEN LAMBERT SOMME LE GOUVERNEMENT DE SE HATER

Profitant de la période des questions à la Chambre des Communes, M. Adrien Lambert a demandé au secrétaire parlementaire du secrétaire d'Etat combien de temps doit s'écouler entre la présentation d'un projet et son approbation par l'organisme responsable de l'analyse et de la sélection des projets à l'étude. Ayant reçu à titre de réponse l'assurance que tous les projets approuvés seront annoncés avant

la fin de semaine, le député de Bellechasse a demandé que les personnes intéressées soient avisées de l'acceptation de leur projet par télégramme ou par téléphone.

M. Lambert a expliqué par la suite qu'il est intervenu à la suite de nombreuses plaintes de jeunes qui avaient présenté des projets dans le cadre de "Perspectives-Jeunesse" sans recevoir de

nouvelles de l'organisme responsable. Selon le député créditiste de Bellechasse, plusieurs jeunes universitaires ont terminé leurs cours et attendent le feu vert du Secrétariat d'Etat pour entreprendre la réalisation de leurs projets et qu'il est inadmissible que ces étudiants aient à attendre des périodes de temps indéfinies à cause de la négligence du gouvernement à leur égard.

## En cas de glissement de terrain, consulter d'abord les autorités municipales

La direction des Richesses naturelles du Québec demande aux personnes qui constatent des anomalies de terrain et qui craignent pour leur sécurité et pour la conservation de leur bien de signaler la situation aux autorités municipales de leur localité plutôt que de s'adresser directement au ministère. Cette décision fait suite au nombre considérable de demandes qui affluent au ministère depuis la tragédie de Saint-Jean-Vianney. Malgré toute leur bonne volonté, les spécialistes du ministère ne peuvent suffire présentement à

toutes ces demandes, le personnel spécialisé dans le domaine des glissements de terrain étant très occupé à répondre aux demandes provenant des conseils municipaux. De plus, bon nombre de cas signalés à l'attention des autorités ne présentent aucun danger réel ou ont pour origine des causes artificielles, telles excavations récentes, construction de routes, d'immeubles, etc., et peuvent recevoir une solution locale par la construction de murs de soutènement et autres par la municipalité.

Les autorités municipales peuvent en outre colliger les demandes, visiter elles-mêmes les lieux et soumettre au ministère un rapport global sur les appréhensions de leurs concitoyens. La direction du ministère des Richesses naturelles est d'avis que cette façon de procéder permettra aux ingénieurs de mieux préparer leur travail suivant un plan d'ensemble, ce qui permettra de donner de meilleurs résultats dans les régions considérées dangereuses.

## TOYOTA VOUS OFFRE CONFORT et ECONOMIE



La TOYOTA CORONA  
Economique à l'usage et à l'entretien, elle fera votre affaire.

Essayez-la, vous verrez

## GARAGE GERARD LAGRANGE

VENTE et SERVICE TOYOTA  
LAC ETCHEMIN aussi voitures usagées TEL.: 625-3651

## la plus grande TIRE DE CHEVAUX DE LA REGION

Dimanche le 4 juillet à Ste-Justine

AU PROFIT DE L'O.T.J.

VENANT DES COMTÉS DE Frontenac, Mégantic, Compton, Beauce, Bellechasse, Dorchester, Montmagny, Lotbinière, Lisle, MAINE

RESTAURANT OUVERT TOUTE LA JOURNEE SUR LE TERRAIN

BEAU TEMPS MAUVAIS TEMPS LE SOUPER AURA LIEU QUAND MEME

tours de voiture par Jean - Baptiste Beland

Tirage durant la soirée d'une merveilleuse jument Belge "enregistrée" 2100 lbs

LA CHAMPIONNE DE LA PROVINCE



10

10

10

## LA FTQ ET LE CONSEIL DE PLANIFICATION ET DE DEVELOPPEMENT DU QUEBEC

"Le CDE partage plusieurs des réticences exprimées par le secrétaire-général de la FTQ, Monsieur Fernand Daoust, à l'endroit de la composition du CPDQ qui tenait hier sa première réunion. Je crois toutefois qu'il serait des plus regrettable que la FTQ se retire de cet organisme. Nous

l'invitons plutôt à poursuivre, de concert avec tous ceux qui croient fermement à la nécessité d'un tel organe de concertation, à se rallier aux associations qui désirent en faire modifier la constitution".

C'est ce que déclarait J. Jean Brunelle, Directeur général du Centre des Dirigeants d'Entre-

prise, qui commentait les propos tenus hier par la FTQ de se retirer du Conseil de Planification et de Développement du Québec.

Avec la FTQ, le CDE a été le premier organisme à revendiquer l'établissement de ce Conseil et les lenteurs qui ont présidé à sa naissance.

"Nous estimons, cependant, de poursuivre M. Brunelle, qu'il serait des plus mal à propos de boudier cet organisme de concertation, au moment où l'absence d'un tel mécanisme se fait cruellement sentir au Québec. Il est préférable, à notre avis, pendant quelques mois, de "s'accommoder d'un organisme" imparfait, quitte à mettre ensuite en oeuvre tous les moyens nécessaires pour l'adapter au rôle très important qui lui a été dévolu.

Le premier, le CDE a exprimé des réserves quant à certains des règlements qui régissent les activités du Conseil, notamment le mandat attribué à son Président et la sur-représentation des éléments régionaux. Même s'il a renoncé à toute représentation directe auprès du Conseil en acceptant que la délégation patronale soit désignée par l'entremise du Conseil du Patronat, le CDE ne peut ignorer que des associations importantes et très représentatives s'en trouvent exclues."

### Les vins de bleuets du Québec:

## VERS UNE COMMERCIALISATION POSSIBLE

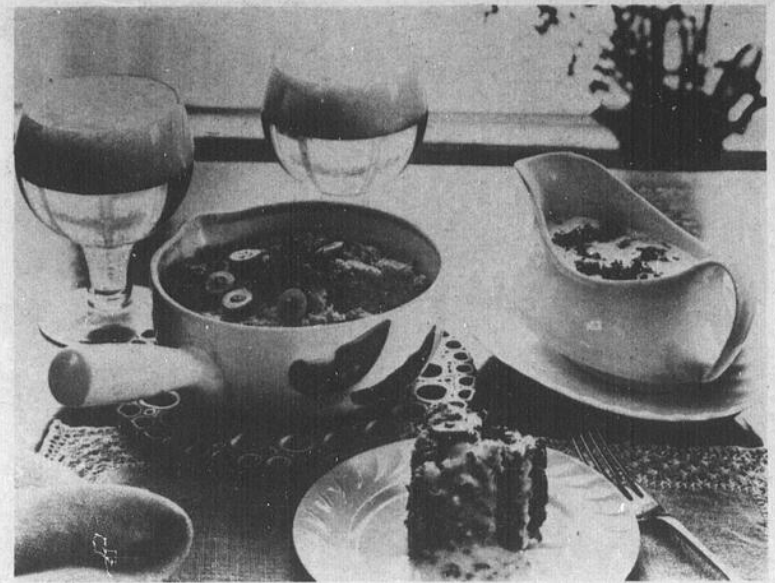
Les travaux entrepris à l'Université Laval et visant la fabrication de vins de bleuets viennent d'entrer dans une phase décisive avec la mise au point d'échantillons qui constituent un premier pas vers un produit commercialisable.

Seconde phase des recherches entreprises il y a deux ans par le département des vivres et subventionnées par le Conseil des recherches, ces travaux ont confirmé la possibilité de fabriquer des vins de bleuets de qualité, propres au Québec.

C'est ce qu'ont pu constater les dégustateurs conviés à la faculté d'Agriculture de l'Université Laval, le 27 mai dernier. Après la dégustation, ils ont pu également s'initier aux

techniques de sa fabrication et entrevoir les avantages et les problèmes de sa commercialisation future.

En effet, si la production de vins de bleuets laisse espérer un débouché considérable pour les bleuets des régions du Lac St-Jean et de l'Abitibi, l'existence d'une clientèle potentielle suffisante pour lancer une telle production reste à déterminer. D'ailleurs, à cette occasion, le Dr Bertrand Forest, directeur du Service de la Recherche et de l'Enseignement du ministère de l'Agriculture et de la Colonisation, a déclaré qu'une étude immédiate s'impose afin de connaître les possibilités exactes de mise en marché de ces nouveaux produits.



## "Bière et cuisine"

### PAIN DE SAUMON AVEC SAUCE PIQUANTE AROMATISEE A LA BIÈRE (4 portions)

Voici une recette excellente en tout temps et facile à préparer puisque les ingrédients nécessaires se retrouvent presque toujours dans votre cuisine. Vous remarquerez aussi que la sauce piquante qui l'accompagne rehausse particulièrement le goût du saumon.

#### SAUCE PIQUANTE

- 2 c. à table de beurre
- 3 c. à table de farine
- 1 tasse de lait
- le jus d'une grosse boîte de saumon et ajouter de la bière pour en faire une tasse
- sel et poivre
- 1/2 tasse de persil haché fin
- 2 c. à table d'oignon vert haché fin
- 3 c. à table de cornichons au fenouil (dill pickles) hachés fin
- 1 c. à table de jus de citron

#### PREPARATION

Faire fondre le beurre dans un poêlon. Ajouter la farine et cuire une ou deux minutes en remuant constamment. Ne pas laisser

brunir. Saler et poivrer au goût. Ajouter le liquide. Cuire à feu doux jusqu'à ce que la sauce épaississe en remuant constamment. Laisser cuire encore une ou deux minutes de plus tout en remuant de sorte que la sauce ne colle pas au fond et ne brûle pas. Goûter et assaisonner de nouveau si nécessaire. Mettre 1/2 tasse de cette sauce de côté. Incorporer le reste des ingrédients et garder au chaud dans un bain-marie.

#### PAIN DE SAUMON

- 1 grosse boîte de saumon (Egoutter et briser en flocons)
- 2 oeufs battus
- 1/2 tasse de sauce piquante
- 1/2 tasse de fine chapelure
- 3/4 tasse d'olives noires, hachées grossièrement

#### PREPARATION

Mélanger tous les ingrédients et les presser dans un moule à pain graissé ou dans une casserole graissée. Faire cuire au four 30 à 35 minutes. Couper en tranches épaisses et servir très chaud avec la sauce.

## FETE DES PERES DIMANCHE LE 20 JUIN

DONNEZ A PAPA UN CADEAU PRATIQUE

FAITES VOTRE CHOIX A LA

## MERCERIE GIGUERE

LAC ETCHEMIN TEL.: 625-3541

### GILETS



Gilet à encolure ronde ou en V avec boutons. Tissu 100% nylon extensible. Pointures: P.M.G.

PRIX: **3.95**

Autre choix considérable. Modèles avec zipper, boutons ou lacet.

PRIX: **6.00** **13.00**

### SOULIERS



Souliers simili-crocodile. Lacés ou avec boucle. Teinte de brun. Pointures: 6 à 11.

PRIX: **13.95**

Magnifique choix de souliers blancs en vogue. Une bonne suggestion de cadeaux pour papa.

PRIX: **8.95** à **14.95**

### CHEMISES



Chemise en polyester et coton. Facilement lavable. Sans repassage. Teintes: vert, jaune, saumon, lilas, or et bleu.

PRIX: spécial **3.50**

Aussi chemise 100% fortrel. Tissu extensible, très confortable et léger.

PRIX: **5.95**

## à la SALLE "NORMANDIE" ST-ANSELME



## LES SUREFS

DIMANCHE SOIR, 13 JUIN

TEL.: 885-4480



## Questions de jardinage

par A.R. Buckley

de

l'Institut de recherches sur les végétaux, Ottawa

### UN DALLAGE FLEURI

L'agencement de la pierre et des fleurs pour le dallage des terrasses et des allées produit un effet marquant, des plus pittoresques, dans de nombreux vieux jardins anglais, voire dans des jardins beaucoup plus récents. Des dalles de pierres naturelles, de formes irrégulières, ont été extraites des carrières ou des lits des rivières et utilisées comme nous le faisons ici, mais en y ajoutant des plantes de rocaille cespitueuses ou des espèces rampantes pour améliorer leur effet.

La construction d'un dallage fleuri, que l'on pourrait aussi appeler une rocaille de niveau, diffère de celle d'un chemin dallé ordinaire en ce que l'on doit préparer un sous-sol permettant la croissance de types de plantes qui sont le mieux adaptées à la végétation entre les dalles. Cette couche inférieure devrait avoir au moins trois pouces de profondeur et être composée en quantités égales, de bonne terre de jardin, de sable et de tourbe. Si l'on peut s'en procurer, il serait bon d'ajouter à ce mélange, une quatrième partie composée de pisolithe (granulé calcaire).

Répandez cette composition uniformément sur la surface qui doit être dallée, puis commencez à disposer vos pierres.

Choisissez les grosses dalles pour les endroits où, a priori, la circulation sera la plus importante, et les plus petites pour les coins ou les endroits moins passants. Au fur et à mesure que vous mettez les pierres en place, assurez-vous qu'elles sont solidement installées.

Laissez un espace d'un pouce entre les grosses pierres et ne vous en faites pas si vous devez les distancer un peu plus; l'avantage des plantes dont vous garnissez votre dallage vient justement de ce qu'elles camouflent efficacement les défauts de construction.

Un petit "truc" permettant la préparation d'un patio intéressant ou d'un dallage fleuri consiste à pouvoir disposer de vos plantes au moment où vous posez les pierres. Vous pourrez alors les installer au fur à mesure de la construction du dallage.

Parmi les plantes rampantes que l'on peut faire pousser dans les joints en grand nombre, la plus importante est le thym serpolet (*Thymus serpyllum*). C'est cette herbe dont on se sert parfois pour assaisonner et garnir les plats. Il en existe de nombreuses formes aux coloris différents qui poussent en formant un grand tapis de feuillage et de fleurs étroitement serrés. Le thym supporte le piétinement, pourvu qu'il ne soit pas excessif et peut être planté dans les endroits les plus exposés à la vue.

Une fois qu'il a formé un tapis, vous pourrez en découper de petits morceaux que vous introduirez dans les espaces entre les dalles.

Bien connu et bien adapté à cette utilisation, vient ensuite le phlox mousse (*Phlox subulata* cvs.) que l'on peut trouver dans de nombreux coloris différents ou en combinaisons de différentes couleurs. Il pousse pratiquement partout et est remarquable par sa très grande beauté au mois de mai.

Si vous voulez une belle teinte bleue, la véronique vraie (*Veronica filiformis*) est une bonne plante rampante aux toutes petites fleurs bleues, qui donne un épais feuillage pratiquement toujours vert.

Si vous préférez une belle note jaune, vous avez le Draba (*Draba repens*), la Corbeille d'or ou alysse jaune (*Alysum saxatile*) et le lotier corniculé double (*Lotus corniculatus flora plena*).

Dans un dallage fleuri, le Céraiste que les Anglais appellent White Snow-in-summer (*Cerastium tomentosum*) est presque indispensable avec ses larges touffes blanches, et ses feuilles à duvet argenté.

Parmi les types cespitieux, deux plantes remarquables sont le statice (*Armeria caespitosa*) dont les feuilles ressemblent à des brins d'herbe et dont les fleurs roses doubles sont immortelles, ainsi que la brillante armoise argentée *Artemisia* (en anglais Silver Mound) qui forme des touffes d'une rondeur parfaite, au feuillage duveteux argenté. N'oubliez pas non plus l'adorable petite plante que les Anglais appellent bluets (*Houstonia*

*coerulea*) qui nous stupéfie littéralement tous les ans par la profusion de sa floraison blanche et bleue.

Les Orpins (*Sedum* spp.) sont de bonnes plantes rampantes qui supportent la très grande sécheresse. Elles peuvent être installées dans les espaces entre les dalles, même une fois l'aménagement de l'allée ou du patio terminé.

Cette liste de plantes plutôt brève ne représente que très peu de celles que vous pouvez utiliser. Il est bien évident que s'il s'agit de votre premier dallage, vous devrez consulter un pépiniériste ou un horticulteur local pour vous approvisionner. Recherchez plutôt les espèces rampantes de plantes de rocaille et commencez avec les thym aux parfums épicés.

Consultez également soigneusement vos catalogues de semence; choisissez et achetez des espèces qui sont répertoriées comme plantes de couverture ou plantes rampantes que vous pourrez semer au mois de mai et qui seront alors prêtes à être transplantées le printemps prochain, voire même cet automne.

Effectuez vos semis dans des pots que vous placerez à un endroit où vous pourrez les arroser au moins tous les trois ou quatre jours. Certaines des semences peuvent être de celles qui ont besoin d'un gel hivernal avant de germer. Aussi, ne vous découragez pas, et n'éliminez jamais un pot ensemencé depuis moins de deux ans.

L'entretien du dallage fleuri est sensiblement le même que celui d'un jardin de rocaille, sauf qu'il faut faire attention aux mauvaises herbes et les détruire avant qu'elles n'aient pu s'installer solidement dans le sol. Si une mauvaise herbe vous échappe et qu'il est impossible de l'enlever complètement, des applications soignées de paraquat l'élimineront, et l'on pourra souvent replanter au même endroit dès le jour suivant. Faites très attention à cet herbicide car il tue toutes les sortes d'herbes, bonnes ou mauvaises, dès qu'il les touche; toutefois il ne se répand pas dans le sol et il ne tue que la plante

"La Voix du Sud", le 10 juin 1971/Page 7

sur laquelle il a été appliqué.

Il se peut qu'à l'occasion une plante ait besoin d'être rabattue si elle s'étend trop, mais à part cela, fort peu de soins sont nécessaires durant la saison de végétation. Si vous n'utilisez que des plantes résistant à

l'hiver de votre région, vous n'aurez pas besoin d'une protection particulière, mais vous devrez faire attention de ne pas les piétiner pendant les périodes de gel ou quand elles seront couvertes de neige, car elles seraient alors facilement détruites.



Végétation de thym dans un chemin dallé.

### Communiqué de la Ligue de Hockey Intermédiaire de l'Est

Le président de la ligue de hockey Molson Intermédiaire de l'Est, M. Robert Boulanger, vient de laisser savoir que son circuit tiendra d'importantes assises vendredi le 18 juin 1971 en soirée et dans la journée de samedi le 19 juin, le tout se tenant à l'Hôtel-Motel Bienvenue, 606, route

Trans-Canada à St-David.

Un communiqué de presse suivra cette assemblée. D'intéressantes nouvelles devraient également suivre de la participation du président Boulanger au congrès de la Q.A.H.A. qui se tiendra les 11, 12 et 13 juin 1971 à Chicoutimi.

## Ouverture annuelle de LA PLAGE JOLIN de St-Luc

dimanche le 13 juin

### ATTRACTION SPECIALE

- Jeux de ballon-volant
  - Promenades en pédalo
  - Danse avec orchestre
- ## LES CONTEMPORAINS
- Restaurant sur place

*Du plaisir pour toute la famille*

Profitez du grand air à la

## PLAGE JOLIN

Location de chalet, camping

St-Luc

Tél.: 636-2511



# MANOIR ETCHEMIN

Jeudi-vendredi-samedi

**EDDY DARAK**

TROMPETTISTE

À VENIR LA SEMAINE PROCHAINE

**PAUL BRUNELLE**

ARTISTE WESTERN

*Manoir Etchemin*

SPECIALITE: BANQUETS DE TOUS GENRES

LAC ETCHEMIN, TEL.: 625-2101

N'oubliez pas pour vos banquets, réceptions de noces ou tout autre genre, nous sommes toujours à votre disposition. Faites vos réservations dès maintenant.



**LA BRASSERIE TAVERNE**

Ouverte de 8 hres a.m. à 12 hres p.m. du lundi au samedi inclusivement.

10

10

10

## Télévision

### Zoom en liberté

dimanche 13, 19 h 30

De l'air frais, de la liberté, de la jeunesse: voilà le "Zoom" d'été directement de Terre des hommes

A l'émission **Zoom en liberté** qui sera télévisée en couleur le dimanche 13 juin à 19 h 30, à la chaîne française de Radio-Canada, les animateurs **Michèle Richard** et **Michel Louvain** accueilleront **Dany Aubé**, **Shirley Harmer**, **Bruce** et **Robert Demontigny**.

Un **Zoom en liberté** qui chantera l'amour, les départs, les vacances. Cette émission réalisée par Maurice Dubois se déroulera comme suit: le premier numéro mettra en vedette Michèle Richard et Michel Louvain, qui, entourés de huit danseurs, interpréteront *Bérinbo*. Les deux animateurs reprendront également cette chanson à la fin de l'émission. Et nous verrons Dany Aubé chanter *Un château sur le sable* et *Quand les hommes, ah!* Robert Demontigny complétera cette première

partie de **Zoom en liberté** en chantant *Au creux de tes bras* et, avec Michèle Richard, *Roméo et Juliette*.

Dans la seconde partie, Shirley Harmer chantera en solo *Pauvre amour* et, en duo avec Robert Demontigny, *Oh yeah, yeah, yeah*. Michèle Richard reviendra pour interpréter *Je n'aurai pas le temps*.

A son tour, Michel Louvain nous présentera deux solos, *Le Temps des lilas* et *Tout peut recommencer*. Dans sa première apparition, le jeune chanteur Bruce interprétera *Ce quelque chose* et *Sunshine*. Il sera entouré de quatre danseuses.

La dernière partie de ce **Zoom en liberté** débutera par un duo de Dany Aubé et Michel Louvain intitulé *Auto-stop*. Shirley Harmer chantera ensuite *Qu'avons-nous fait de nos vies* et Bruce nous présentera *Linda*.

## \$46 PAR JOUR POUR VOYAGER A DEUX EN AUTOMOBILE

En 1971, les dépenses de voyage pour deux personnes voyageant en automobile peuvent se limiter à un minimum de \$46 par jour, suivant le Club Automobile Québec (CAA-AAA).

Cette estimation est basée sur un déplacement quotidien de 300 milles, dans une voiture roulant en moyenne 14 milles au gallon.

Bien que le C.A.Q. note que les dépenses de frais de vacances varient avec chaque individu selon les goûts personnels et les endroits visités, cette somme apparaît suffisante pour les besoins de la plupart des voyageurs.

Voici comment se décompose ce montant de \$46: \$16 pour les repas et goûters, \$17 pour le gîte, \$9 pour l'essence et l'huile et \$4 pour les pourboires et les dépenses diverses. Bien que la somme prévue pour la nourriture puisse sembler assez peu

élevée compte tenu des coûts sans cesse croissants des repas dans les restaurants, la plupart des Nord-Américains qui voyagent en automobile tendent à se restaurer dans les petites villes où les coûts sont moins élevés que dans les grandes. Il peut d'ailleurs en coûter encore moins pour la nourriture si les vacanciers entrecoupent leur voyage de quelques pique-niques le long de la route. Enfin le Club Automobile y va de quelques précieux conseils pour le touriste: se méfier des attractions touristiques "piège"; démarrer tôt le matin et s'arrêter en fin d'après-midi pour avoir un meilleur choix d'endroits où coucher; si vous voyagez en saison forte et dans des régions à forte densité de population, il s'impose que vous fassiez des réservations à l'avance.

### HOTEL DORCHESTER - SALLE NORMANDIE

à Saint-Anselme.

Capacité: 400 personnes, est l'endroit idéal pour vos réceptions de tous genres: noces, fiançailles, anniversaires de mariage, réunions sportives ou autres, caucus.

**MENUS & TABLES GARNIES** au choix, selon vos goûts, vos besoins et vos moyens.

**LA SALLE EST OUVERTE A L'ANNEE.** Faites vos réservations à: 885-4480 ou 885-9997.

### Salle Fleur de Lys Honfleur, Cté Bellechasse

S. Fournier, propriétaire  
Licencié  
Bar Salon, Salle à manger  
Nous sommes à votre disposition pour tous genres de réceptions. Pour réservations, téléphonez à 885-4281.

Samedi le 12 juin  
Artiste invité:  
Gilles Latulippe  
et son ensemble



## PLUS DE 1,500 MILLES CARRÉS DE TERRITOIRE DE PECHE OUVERTS

Le Ministère du Tourisme, de la Chasse et de la Pêche a fait hier plusieurs centaines d'heureux, c'est-à-dire tous les pêcheurs sportifs du Québec qui ont profité de l'ouverture officielle de la saison de pêche dans les parcs du Québec, pour tendre leur ligne dans les quatre nouveaux territoires de pêche créés sous l'empire de l'opération "Accessibilité": les Parcs de Mastigouche, de Joliette, de Labelle et de Papineau.

Le ministre du Tourisme, madame Claire Kirkland-Casgrain, a présidé elle-même la cérémonie officielle d'ouverture de la saison de pêche dans ces quatre nouveaux parcs, en compagnie du président de la Fédération québécoise de la faune, monsieur Léon Marchessault; du maire de Saint-Alexis-des-Monts, monsieur Léopold Bellemare; et d'une trentaine de journalistes et d'invités spéciaux. La cérémonie s'est déroulée au Lac Lafond, dans le Parc de Mastigouche et dans le village de Saint-Alexis-des-Monts.

Dès 7 heures du matin, les pêcheurs s'étaient présentés aux 14 centres d'accueil installés dans des endroits stratégiques à proxi-

mité des portes d'entrée de chacun des nouveaux parcs. Quelques-uns étaient même arrivés la veille, ayant réservé leurs places dimanche matin et voulant s'assurer qu'ils seraient les premiers à entrer dans les nouveaux territoires. Ayant obtenu leur permis de pêche quotidien, chacun a reçu une carte topographique indiquant les voies d'accès, tous les lacs ouverts à la pêche, ainsi que l'emplacement où se trouvaient les embarcations disponibles.

Dans une courte allocution, madame Claire Kirkland-Casgrain s'est réjouie de ce que, malgré les délais très courts qui leur ont été accordés, les fonctionnaires de son ministère aient réussi à ouvrir les quatre nouveaux parcs pour la date prévue. Elle a assuré que les travaux d'aménagement se poursuivraient à un rythme accéléré, de sorte que tout le potentiel disponible soit mis en opération dès cette année. Elle s'est dit convaincue que le potentiel de 110,000 jours/hommes de pêche, annoncé lors du lancement de l'opération "Accessibilité", serait atteint au cours des prochains mois, possiblement avant la fin de la pré-

sente saison.

De son côté, le maire de Saint-Alexis-des-Monts n'a pas caché devant les journalistes l'intérêt de ses concitoyens devant toute l'opération "Accessibilité". Il croit en effet que l'ouverture du Parc de Mastigouche attirera dans sa localité un nombre de visiteurs propre à y stimuler l'activité économique.

## CINEMA LAURIER

ST-MALACHIE

TEL. 642-2072

JUIN 10-11-12-13 JEU. VEN. SAM. DIM.

LES TRIBULATIONS D'UNE  
BRAVE ET COURAGEUSE  
PETITE VOITURE ROULANT  
LE PARFAIT AMOUR!

DEAN MICHELE DAVID BUDDY  
JONES LEE TOMLINSON HACKETT  
dans  
**UN AMOUR DE COCCINELLE**  
WALT DISNEY

POUR TOUS

TECHNICOLOR

2 ième FILM

COULEURS

**COMPAGNONS D'AVENTURE**

EMILE JANETTE  
GENEST-BERTRAND

### CINEMA REX

Air climatisé - 800 sièges. Le plus vaste cinéma de la rive sud. Tel.: jour 227-6670, soir 227-9951. Horaire: samedi et dimanche à 7.00 et 8.30 hres; sur semaine à 7.30 hres; dimanche matinée à 2.00 hres. Jeudi à mardi 10 ou 15 juin un beau drame d'amour.



1 au 6 juillet: Après-Ski. Bientôt: "Love Story"

### CINEMA ETOILE

STE-JUSTINE Qué.

Horaire des Programmes  
Samedi: 8 hres  
Dimanche: 7.30 hres  
Programme sujet à changement sans avis

Judi, vendredi, samedi  
dimanche 10-11-12-13

UN AMOUR DE COCCINELLE

C'est le coup de foudre pour Herbie. La petite auto miraculeuse qui change de vitesse elle-même.

Pour toute la famille Dimanche: 2 représentations 1.30 et 7.30 hres. Dimanche: représentation spéciale à 1.30 hre. Enfants moins de 14 ans: Adm. 50¢ Autres: Adm. 1.50

GUY MADISON  
CHRIS HOWLAND  
en Couleurs  
**VIVA GRINGO!**

A VENIR  
BULLITT  
UN TRES BON FILM  
A NE PAS MANQUER  
SUSPENSE

# LE RECENSEMENT DE 1971 EMPLOIE 50,000 PERSONNES

On a souvent comparé le recensement à une photographie instantanée. Il saisit à une date précise l'image complète des caractéristiques économiques et sociales d'un pays.

Au Canada, cette date précise est fixée au 1er juin 1971.

Pour assurer le fonctionnement de ce gigantesque "appareil photo", 50,000 employés temporaires, formés spécialement pour les divers travaux que comportent les différentes étapes du recensement, viendront appuyer le personnel permanent du Bureau fédéral de la statistique.

C'est la première étape, la collecte des renseignements du recensement, qui nécessitera la plus importante partie de la main-d'œuvre supplémentaire. Même si le procédé de l'autodénombrement a permis de mettre au point des raccourcis, il faudra toujours employer un nombre suffisant de représentants du recensement qui se rendront dans chaque ménage au Canada pour y laisser le questionnaire du recensement. Une fois que les questionnaires auront été remplis puis vérifiés par les représentants du recensement, ils devront être minutieusement triés, codés et envoyés à Ottawa pour y être dépouillés.

L'étape suivante, qui consistera à interclasser et à traiter les renseignements, sera confiée dans sa presque totalité à la machine. Les bulletins et les tableaux seront produits pratiquement sans intervention humaine. Quelques rares employés supplémentaires suffiront à faire fonctionner les machines.

Par contre, il n'existe pas de machine susceptible de prendre en main un secteur de dénombrement qui, selon la densité de la population, comprend habituellement entre 100 et 200 ménages; repérer chaque ménage et s'assurer que chacun d'eux reçoive une formule de recensement; au besoin, définir le recensement, répondre aux questions, dresser une liste des logements inoccupés et vérifier s'ils sont inoccupés de façon temporaire ou permanente; s'assurer que les visiteurs étrangers ne sont pas dénombrés mais que tous les résidents canadiens le sont; faire une nouvelle visite si tous les questionnaires ne sont pas renvoyés et, s'il le faut, aider à les remplir; vérifier tous les questionnaires pour voir si on a répondu à toutes les questions et au besoin les compléter par un appel téléphonique ou une visite personnelle.

Tout cela sera le travail des 42,000 représentants du recensement à partir du 25 mai. Ces derniers devaient se présenter le 18 mai pour suivre un cours de formation pour lequel ils seront rémunérés. Ils commenceront à distribuer les questionnaires le 25 mai. Vers le 15 ou le 20 juin, selon les secteurs, ils auront terminé leur travail. La rémunération des représentants du recensement variera selon le territoire qu'ils desserviront mais la plupart toucheront entre \$150 et \$200. Dans les secteurs d'autodénombrement ils seront payés à la pièce comprenant les frais de déplacement; dans les secteurs de recensement par représentant, ils seront payés à un taux horaire uniforme et toucheront une indemnité de trajet.

A leur tour, les districts de commissaire sont réunis par groupes de 10 à 15, chaque groupe comprenant un secteur à peu près égal à deux districts électoraux fédéraux. Il y a six mois, 133 représentants des bureaux régionaux, en tout, ont été choisis, formés et chargés de toutes les opérations sur place dans leur district. Chacun d'eux engagera un adjoint administratif et des commis au contrôle qualitatif pour l'aider pendant le recensement; dans l'ensemble du Canada, il y aura au total 133 adjoints administratifs et 880 commis au contrôle qualitatif. Leur emploi durera à peu près trois semaines en juin.

Quand les opérations sur place seront terminées à la fin de juin, une vague continue de boîtes contenant des tonnes de papier viendra presque inonder les huit bureaux régionaux du B.F.S. au Canada. Cette marée d'environ 6 millions de questionnaires sur la population, de 400,000 questionnaires du recensement sur l'agriculture

et de documents d'appui déferlera sur Saint-Jean, Halifax, Montréal, Ottawa, Toronto, Winnipeg, Edmonton et Vancouver entre le 15 et le 30 juin.

Les 2,700 commis au dépouillement sous la direction de 250 surveillants et fonctionnaires du bureau régional du B.F.S. s'emploieront à endiguer cette marée de documents. Les commis toucheront \$1.71 de l'heure, plus une indemnité de congé de 4%, pendant environ 13 semaines du 15 mai au 31 août. Les surveillants recevront une rémunération comparable à celle du personnel régulier occupant un poste

identique. Tous ont été embauchés par l'intermédiaire des bureaux de main-d'œuvre et on pense qu'environ 90% des commis seront des étudiants.

Le recensement de l'agriculture aura lieu en même temps que le recensement de la population et du logement mais sera dépouillé différemment. Contrairement à ce qui se passe pour les formules du recensement général, on ne remplira pas le questionnaire sur le recensement de l'agriculture en noircissant des cercles, mais en inscrivant les réponses. Lorsque les 400,000 question-

naires différents seront envoyés pour le dépouillement, chacun d'eux devra être vérifié tant pour l'exactitude des données que pour la précision des calculs et d'autres détails du genre.

Les commis qui s'occuperont des questionnaires agricoles seront au nombre de 167. Leur emploi durera jusqu'en décembre 1971 et ultérieurement dans certains cas.

Treize étudiants diplômés en agriculture seront engagés sous contrat pour une durée de 8 à 16 mois; on disposera ainsi d'un personnel possédant une somme de connaissances spécialisées sur l'agriculture.

Après vérification, les renseignements fournis par les questionnaires seront enregistrés sur bande magnétique en vue de leur traitement mécanographique. Ce travail nécessitera six surveillants et 128 opérateurs chargés de la transcription sur bandes magnétiques. Leur emploi durera du 1er août au 31 décembre.

Dès que les bureaux régionaux auront dépouillé les questionnaires sur la population et les auront envoyés au bureau chef à Ottawa, le travail se continuera presque sans intervention

humaine. A partir de cet instant, des machines prendront la relève et se chargeront de tous ces documents.

Une première étape du travail sera réalisée au service des microfilms à Ottawa où 144 opérateurs qualifiés transposeront les données des questionnaires sur microfilm grâce à 12 caméras spécialement conçues à cette fin. Chaque rouleau de microfilm contiendra 1800 questionnaires.

Après développement, les rouleaux de microfilms seront acheminés directement vers la machine FOSDIC (lecteur optique pour le traitement électronique des données) qui transformera le microfilm en bandes magnétiques lisibles par l'ordinateur. Le fonctionnement de la machine FOSDIC est assuré par une équipe permanente de six spécialistes, que six autres personnes viennent appuyer.

La dernière étape du trajet des données du recensement sera l'ordinateur du B.F.S. Celui-ci assimilera les données de la bande magnétique produite par la machine FOSDIC et fournira toutes les combinaisons et tous les tableaux statistiques qu'exige le recensement.

## DIMANCHE (13 JUIN) ST-CHARLES DE BELLECHASSE GRILLADE DE CHAMPETRE DE CHAROLAIS



### RODÉO

10 NUMEROS 40 CHEVAUX  
TROPHEES MOLSON  
\$600. EN BOURSE  
MAJORETTES  
ORCHESTRE GO-GO

### MARTHE FLEURANT ET SES MUSICIENS

concours de pêche à la truite  
danse avec orchestre en soirée

tirage d'un boeuf entier  
steaks charolais grillés  
sur charbon de bois

UNE JOURNEE OU TOUTE LA FAMILLE S'AMUSERA!

Admission gratuite pour les enfants de moins de 12 ans. Garderie d'enfants à votre disposition.

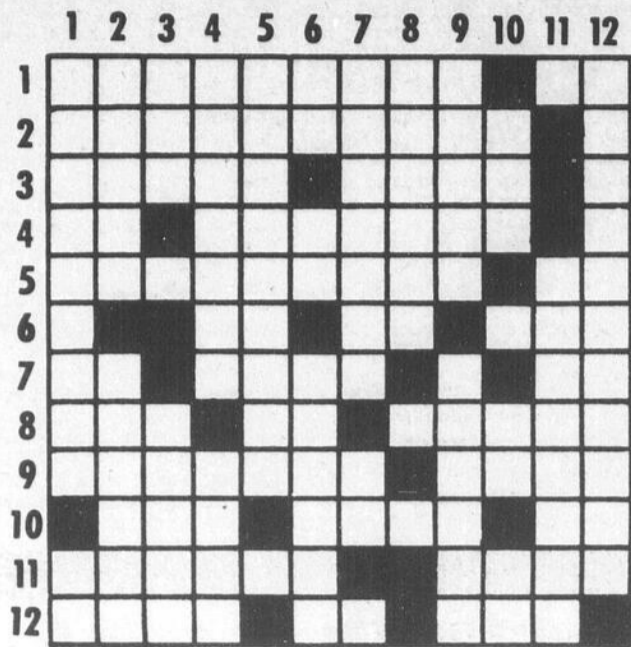
10

10

10

# MOTS CROISES DE LA VOIX DU SUD

PROBLEME 292



HORIZONTELEMENT

- 1—Fortifier par le temps. — Sa majesté.
- 2—Innovations.
- 3—Agé. — Pont parisien.
- 4—En matière de. — Couleurs.
- 5—Circonspectes. — De la gamme.
- 6—De l'alphabet grec. — Inf. — Bruit.
- 7—Lui. — Tas. — Premier.
- 8—Dit qu'une chose n'est pas. — Unique en son genre. — Couvre la figure des femmes.
- 9—Interprétation. — Oiseau d'Australie.
- 10—Eau-de-vie. — Quittance. — Se suivent dans cuve.
- 11—Contournée. entourée. — Marquer de la joie.
- 12—Affaiblis. — Tellement. — Appel de détresse.

VERTICALEMENT

- 1—Sucrase. — Symb. chim.
- 2—Dispute. — Etoffe de coton, de lin, de nylon, etc (pl.).
- 3—Faculté de voir. — Allongé par traction.
- 4—Esquivera. — Ville d'Autriche.
- 5—Continuité (roman) à la télévision.
- 6—Voyelles. — Quatre. — Corps célestes lumineux.
- 7—Détériorées. — Jumelles.
- 8—Tailler la tête des arbres.
- 9—Guides. — Moteur, organe principal (pl.).
- 10—Partie d'une écluse. — Chiffres romains. — Fille d'Inachos.
- 11—Souffrance physique (pl.).
- 12—Fondateur de Ville-Marie.

## SOLUTION DU MOT CROISE DE LA SEMAINE DERNIERE



## LUTTE CONTRE LES FEUX DE FORETS

Le Service de la protection du ministère des Terres et Forêts s'est doté de moyens efficaces et modernes dans le domaine de la prévention et de la lutte contre les feux de forêts.

La patrouille aérienne, selon un itinéraire fixé d'après les conditions atmosphériques, détecte les débuts d'incendies dans un territoire de 297,000 milles carrés, dont 110,000 milles carrés dans le Grand Nord québécois.

Pour couvrir ce vaste territoire, le gouvernement du Québec utilise outre cinq hélicoptères et une cinquantaine d'avions loués, 10 avions-citernes CL-215 et six appareils de type "CANSO".

Plus de 2,000 hommes, répartis dans 19 "territoires", assurent la protection des forêts.

Le gouvernement et les compagnies forestières dépensent environ \$8 millions par année pour la prévention et la lutte contre les feux de forêts.

## COURRIER de ST-PROSPER



## L'Age d'Or à St-Prosper

Pour la cinquième année consécutive la Journée de l'Age d'Or a été célébrée à Saint-Prosper le 30 mai. La population a eu l'occasion de rendre hommage d'une façon toute spéciale à ces personnes qui ont atteint le seuil de la vieillesse. Le meilleur gage de reconnaissance que l'on puisse leur apporter ne peut être mieux représenté que par notre attachement et notre amour filial. Le comité de l'Age d'Or à St-Prosper est formé comme suit: Président: M. Léonidas Rodrigue, vice-présidente: Mme Pierre Morin, conseillères: Mme Adélar

Giroux, Mme Henri Loignon, Mme Josaphat Buteau, Secrétaire: Mme René Roy.

### POLYVALENTE

A la dernière réunion mercredi le 26 mai 1971, la Commission Régionale de la Chaudière a autorisé le président M. Marius Bélanger et le trésorier M. Pierre Légaré à signer les contrats de l'école polyvalente du secteur B avec la firme Hervé Pomerleau Inc. de St. Georges. Les travaux débiteront dans quelques jours.

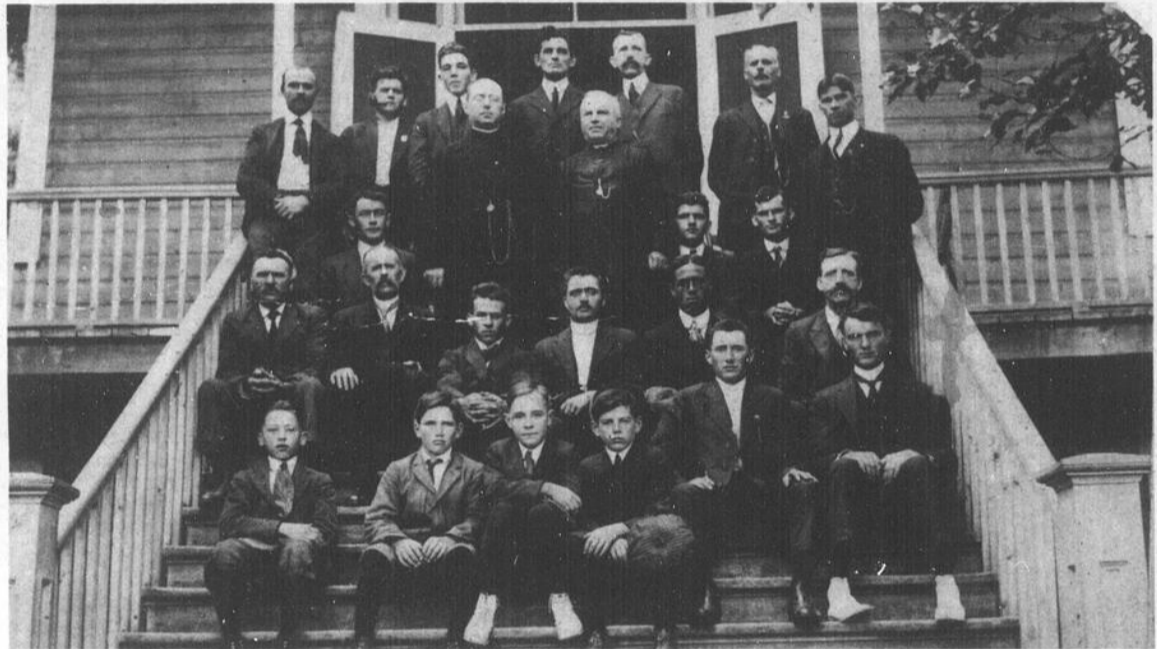
### MARIAGE

Le 29 mai 1971 à 4 heures en l'église de Saint-Prosper M. l'abbé C. André Jobin bénissait le mariage de M. Jean-Louis Talbot, fils de feu Georges Talbot et Irma Larochelle avec Mlle Ghislaine Giguère fille de M. et Mme Léo Giguère. M. Oliva Talbot servait de témoin à son frère et M. Léo Giguère accompagnait sa fille. Après la cérémonie religieuse une réception réunissait les invités à l'Hôtel Abénaquis à St-Prosper.

### NAISSANCES

Dimanche le 30 mai 1971 en l'église de St-Prosper a été baptisé Joseph, Mario, Richard né le 14 mai, fils de M. et Mme Luc Larochelle (Jeannine Larochelle). Parrain et marraine: M. et Mme Yvon Larochelle, oncle et tante de l'enfant. Porteuse: Mme Luc Larochelle, mère de l'enfant.

Dimanche le 30 mai 1971 en l'église de Saint-Prosper a été baptisé Joseph, Régis, Alain né le 12 mai fils de M. et Mme Jean-Claude Paquet (Rolande Gagnon). Parrain et marraine: M. et Mme Régis Poulin, oncle et tante de l'enfant. Porteuse: Mme Jean-Claude Paquet, mère du bébé.



Cette photo a été prise lors d'une retraite organisée par M. l'abbé F.X. Dulac curé de St-Prosper en 1917, 1ère rangée: Joseph Remy, Jean-Marie Parent, Joseph Couture, Hugues Samson, Frank Gagnon, Rodolphe 2e rangée: Albert Rancourt, Etienne Laflamme, Wilfrid Giguère, Louis Bernier, Octave Paradis, Joseph Dumas, 3e rangée: Hormidas Morin, David Samson, Norbert Samson, 4e rangée: Edmond Fortin, Joseph à Rémi Gagnon, Victor Roy, Edgar Samson, Onésime Dumas, Léger Fortin, William Lepage.

## L'HISTOIRE DE LA FETE DES PERES

La Bible ne dit pas ce qu'Adam a reçu d'Eve le jour de la Fête des Pères, mais il se pourrait bien que ce soit un cadeau qui apporte plaisir et détente au premier papa du monde.

Les temps n'ont pas tellement changé et alors que quatre millions de pères au Canada attendent anxieusement le 20 juin pour déballer leurs cadeaux, il y a des chances que les traditionnels cigares fassent naître le plus large sourire de satisfaction.

Bien que les Américains tiennent George Washington pour le "Père de son pays", c'est en réalité Jules César qui mérite le titre. Le mot "père" vient du nom donné aux sénateurs romains - "pères".

L'idée d'une Fête des Pères fut célébrée pour la première fois à Spokane (Washington) en 1910. Mme John Dodd désirait rendre hommage à son père, William Smart, qui avait élevé six orphelins de mère.

Elle estimait que cette occasion était une façon d'attirer l'attention sur son rôle

de mari, papa et soutien de famille. Elle écrivit une lettre à l'Alliance des Ministres de Spokane qui l'accueillit favorablement. Puis le YMCA l'apporta à l'attention du Président Woodrow Wilson qui fit fabriquer un insigne de la Fête des Pères en 1916. Huit ans plus tard le Président Calvin Coolidge recommandait que l'on observe dans tout le pays.

Bien que la Fête des Pères n'ait jamais eu la même ampleur que la Fête des Mères - pour des raisons sentimentales évidentes - elle a tout de même acquis une grande popularité comme moyen de rendre hommage à l'homme-de-la-maison.

Après tout, la seule différence entre la Fête des Mères et celle des Pères n'est souvent qu'un bon cigare!

## Déclaration nécessaire des dommages causés aux récoltes non assurables

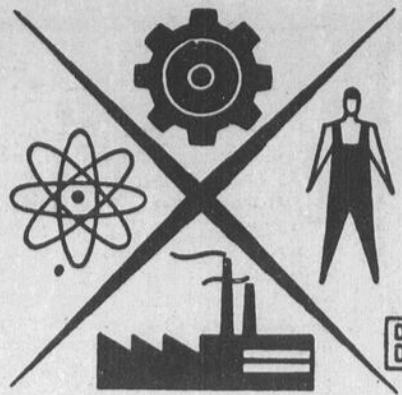
Les producteurs québécois qui, en raison d'une intempérie, subissent des dommages à des récoltes non assujetties au plan provincial d'assurance-récolte devront, dorénavant, signer une déclaration à cet effet au bureau de renseignement agricole de leur territoire dans les dix jours qui suivent. Cette formalité facilitera une estimation rapide des dommages.

C'est ce que vient de déclarer un porte-parole du ministère de l'Agriculture et de la Colonisation du Québec.

Au ministère, on insiste sur le fait que seules les demandes des producteurs qui auront été enregistrées dans les délais prévus, pourront être considérées.

On rappelle également que cette mesure ne touche nullement les producteurs dont les récoltes sont déjà assurées par le régime provincial comme, par exemple, le foin, le maïs-grain, le tabac, etc.

Les dates limites pour remplir les déclarations de dommages seront déterminées plus tard. Elles varieront selon les cultures et les régions.



CENTRE DE  
MAIN D'OEUVRE  
DU  
CANADA

BONJOUR

Cette chronique sur les occasions d'emplois est un message d'intérêt public présenté par votre journal "LA VOIX DU SUD", en collaboration avec le Centre de Main-d'Oeuvre du Canada de Ville St-Georges.

OPPORTUNITES D'EMPLOIS DANS LA REGION

FEMMES:

F-68 Opératrices de "Winder" ou fileuses, de préférence avec expérience.

F-313 Dame avec expérience pour préparer les ordres dans un restaurant. Travaillera les lundi, mardi et mercredi soirs, de 5 hres à la fermeture.

F786 Jeunes filles avec expérience pour poser des manches sur machine Safety, dans une manufacture de chemises.

HOMMES:

H-219 Un comptable demandé avec au moins un an d'expérience dans un bureau de comptable.

H-313 Cuisinier compétent requis immédiatement. Travail de jour.

H-313 Cuisinier pour travailler le soir, de 5 heures p.m. à la fermeture.

H-620 Mécanicien d'automobiles avec certificat de compétence. Emploi à St-Georges.

H-667 Opérateur de scie à ruban avec expérience, sur charriot électronique.

H-905 Chauffeur de camion pour un Carnaval de la région.

LISTE PARTIELLE D'EMPLOIS SIGNALES A L'EXTERIEUR DU TERRITOIRE

FEMMES:

F-079 Gardes-malades auxiliaires demandées pour un nouvel hôpital à St-Hyacinthe.

HOMMES:

H-403 3 hommes pour jardinage, durée: 6 mois. Salaire: \$1.25 l'heure. Devront se nourrir. Capables de travailler penchés pendant de nombreuses heures. Possibilité de logement.

H-421 3 aides fermiers, expérience trayeuse automatique obligatoire. Salaire varie de \$30 à \$35 par semaine. Heure de Ferme. Logés et nourris. Passage payé aller, par autobus seulement.

H-421 Un homme marié pour ferme laitière industrielle, expérience trayeuse automatique. Maison fournie. Devra payer sa nourriture et électricité. Passage payé aller, par autobus.

EMPLOYEUR AMERICAIN

HOMMES:

H-940 4 hommes avec visa et UN débusqueur pour bûcher des billots. Devront se nourrir. Début de l'emploi le 7 juin. Automobile pour voyager.

CAMPAGNE D'EMPLOIS DES ETUDIANTS

Ce message s'adresse tout spécialement aux employeurs: pour combler vos besoins en main-d'oeuvre, nous disposons des étudiants universitaires suivants:

- 1- Etudiant en relation industrielle
  - 2- Etudiants en Biologie
  - 4- Etudiants en Droit
  - 3- Etudiants en Sciences Sociales
  - 2- Etudiants en Géographie
  - 1- Etudiant en Chimie
  - 5- Etudiants en Administration
  - 3- Etudiants en Technique Administrative
  - 1- Etudiant en Journalisme
  - 1- Etudiant en Bibliothéconomie
- et de beaucoup d'autres.

**CORDIALE INVITATION  
A TOUS**

Récital au Centre Culturel de Lac Etchemin, le 13 juin à 8.30 hres p.m.. **AU PROFIT DU CENTRE SPORTIF.**  
Au programme: Chants, sketches, danses, etc..  
Orchestre: Gervais Gagnon  
Prix de présence.  
Billets d'entrée: \$1.00 adulte, 50¢ étudiant.

**MAINTENANT POUR VOUS SERVIR**

AVEC 20 ANS D'EXPERIENCE

**FERNAND DUPONT**

Entrepreneur

en plomberie, chauffage et brûleurs à l'huile

Lac Etchemin

625-2682

**Réduction  
des retenues  
sur le  
lait industriel**

Voici le texte d'une déclaration du ministre de l'Agriculture, M. H.A. Olson, concernant les taux des retenues sur les subventions au lait destiné à la transformation:

Je veux informer la Chambre qu'à compter du 1er juin la Commission canadienne du lait réduira à 20 cents les cent livres le taux de la retenue sur les paiements au producteur de lait industriel jusqu'à concurrence de son contingent ou quota. Le taux antérieur était de 26 cents.

La retenue sur les paiements du lait dépassant le contingent ou quota admissible aux subventions sera réduite de \$1.25 à \$1.05 les cent livres; les chiffres correspondants pour la crème passeront de 8 à 5 cents la livre de matière grasse. Lorsque les livraisons excéderont le contingent de mise en marché, la retenue baissera de \$2.40 à \$2.05 les cent livres pour le lait et, pour les livraisons de crème, de 50 à 30 cents la livre de matière grasse. Ces changements dans les retenues augmenteront directement et d'un montant égal (à la différence) les recettes des producteurs.

Les fonds accumulés par cette retenue servent à acquitter les frais d'aide à l'exportation des excédents écoulés à des prix inférieurs aux prix de soutien.

La présente réduction est conforme au principe selon lequel on rectifie le taux de la retenue selon les changements de la situation. On a pu constater récemment une amélioration sensible de prix des produits du lait sur le marché mondial, même si le prix de notre principal produit excédentaire, la poudre de lait écrémé, n'a pas encore atteint les niveaux de soutien au Canada.

Bien que la situation internationale soit encourageante à l'heure actuelle, il y a des raisons de croire que les prix en cours ne se prolongeront pas jusqu'à la fin de l'année financière. Vu qu'il n'est pas souhaitable de modifier trop fréquemment le taux de la retenue, le taux actuel a été fixé d'après les projections à plus ou moins brève échéance de l'état du marché.

Advenant que les revenus retirés par la Commission des retenues dépassent pour la peine les fonds nécessaires à la vente des excédents durant l'année financière en cours, la Commission en fera ristourne aux producteurs, une fois l'année laitière terminée.

La Commission est à mettre au point les modifications qui s'ensuivront dans les taux de la retenue sur les livraisons dépassant les quotas, modifications qui seront annoncées sous peu.

La possibilité de réduire ainsi les retenues provient de l'amélioration du marché international à la suite de modifications récentes et notoires dans le niveau des excédents laitiers à travers le monde. Les députés se rendent compte, j'en suis certain, que les mesures intérieures du Canada ne peuvent pas modifier pour la peine les approvisionnements mondiaux, même si elles les influencent d'une façon inévitable. Ainsi, le rôle actif que nous avons joué dans le domaine international est à l'origine de l'entente sur la poudre de lait écrémé négociée en vertu du GATT (Accords généraux sur le commerce et les tarifs). Tous nous exprimons l'espoir que cette forme de collaboration internationale, manifeste depuis quelque temps, va se poursuivre pour le plus grand bien de tous les intéressés.

**Service  
d'Optique  
Elite Ltée**

RAYON D'OPTIQUE ET D'OPTOMETRIE  
Détailants opérant en vertu de la Loi des optométristes et opticiens de la province de Québec.

Place Laurier, Ste-Foy 653-8396  
Gare Centrale d'autobus 529-4655  
1050, St-Jean, Québec 524-2543

**ANNONCES CLASSEES**

625-7471

TROIS FACONS DE COMMANDER:

Au bureau: La Voix du Sud,  
aux Presses Lithographiques de Lac Etchemin.  
Par la poste: C.P. 490, Lac Etchemin, Dorchester.  
Par téléphone: La Voix du Sud, 625-7471.

Les petites annonces sont payables d'avance et doivent parvenir à nos bureaux au plus tard le mardi midi pour parution le jeudi.

TARIF

Une insertion de 25 mots ou moins ..... \$2.00  
Chaque mot additionnel ..... .05  
Location de case postale ..... .50  
Annonce encadrée, prix minimum ..... \$2.50  
ou 10¢ la ligne agate.

625-7471

ON DEMANDE

ON DEMANDE bonne à Lac Etchemin. S'adresser à tél.: 625-3831.

ON DEMANDE serveuses avec expérience pour restaurant de Saint-Anselme. Téléphone: 885-4016.

ON DEMANDE secrétaire avec expérience, bonne en calcul, sérieuse, bon salaire. Pour plus d'informations s'adresser à tél.: bur. 625-3461 entre 8 hres à 5 hres, rés. 625-7911.

A LOUER

A LOUER deux chambres meublées. L'une pour une ou deux personnes, l'autre pour deux ou trois personnes, situées à 329 rue Gagnon. Cuisinette, douche, salle de bain, tout est fourni. Laveuse à votre service, couvertures et serviettes fournies et lavées. Entrée privée et stationnement. S'adresser à 625-7151.

A VENDRE

A VENDRE OU A LOUER maison 34' x 38', 7 pièces, chauffage à air chaud. Terrain 66' x 85'. Propriété de Bernard Nadeau. Pour informations s'adresser à Jean-Marc Lacroix, Lac Etchemin tél.: 625-5891.

A VENDRE bungalow 5½ pièces 28 x 37, chauffage eau chaude. Terrain 80 x 100 situé sur la 3e Avenue à Lac Etchemin. S'adresser à M. Henri Hudon au tél.: 625-4532.

A VENDRE salle de quilles Etchemin située sur la 2e Avenue. Offre raisonnable acceptée. Pour informations: Lac Etchemin, tél.: 625-4742.

A VENDRE Pick up 1967 en bon état. Prix raisonnable. S'adresser à M. Gérard Fauchon, Lac Etchemin tél.: 625-3314.

A VENDRE maison située près de l'église. Très propre. S'adresser à Caisse d'Etablissement de la Chaudière, Courtier en Immeuble, tél.: 228-5572 ou à M. Gérald Maheux, Lac Etchemin, tél.: 625-4336. Permis no: 11.377.

A VENDRE tours d'avions tous les jours à l'aéroport du Lac Etchemin. Voyez votre région du haut des airs pour aussi peu que \$5.00. Pour informations s'adresser à tél.: 625-7111 et 625-6901.

A VENDRE terrains situés près du Lac Etchemin, conviendraient très bien pour chalets. Pour plus d'informations s'adresser à tél.: 267-4609, Ste-Rose.

A VENDRE restaurant de 80 places. Piscine publique de 40 x 70. Bon terrain de stationnement. Près du Parc des Chutes Rouillard, St-Anselme, Dorchester, route 53. S'adresser à Arthur Rouillard, St-Anselme, tél.: 885-4598.

A VENDRE 2 trayeuses Surge, 4 ans d'usage. S'adresser à tél.: 477-2352, St-Antoine de Tilly.

**CULTIVATEURS**



Notre camion est à votre disposition pour le transport des animaux de votre ferme, à notre abattoir.

VOUS N'AVEZ QU'A TELEPHONER A:



Résidence:  
625-5181

Bureau:  
625-6201

**ABATTOIR GOSSELIN LTEE**



STE-GERMAINE STATION  
DORCHESTER, P.Q.



**GRANDE**

**Vente!**

**D'HABITS  
pour hommes et garçons**

*Valant ordinairement*

de **\$89.<sup>95</sup>** à **\$120.<sup>00</sup>**

pour la  
modique somme de

**\$49.<sup>00</sup>**

Ensembles sport,  
ensembles unisexe  
dans les teintes  
les plus en vogue



Souliers dernier cri  
Bottillons en cuir galaxie

Enfin  
de tout pour tous les âges  
et tous les goûts

*Profitez de ces*  
**AUBAINES**

**BOUTIQUE CHEZ CLAUDE**

Claude Bélanger, propriétaire

**St-Léon de Standon**

**Tél.: 226-5235**

