

Une recherche qui continue

Nous voilà au sixième article de M. Goguen dans sa quête sur l'existence des extra-terrestres. Jusqu'à maintenant, les résultats obtenus ne sont guère encourageants. Mais il faut continuer à sonder l'univers immense. Qui sait?
page A-8

C'est le temps des pommes...

L'automne est, à sa façon, une saison fort agréable à plus d'un point de vue. L'air est plus frais, la nature s'habille de façon somptueuse et c'est le temps des pommes. Pourquoi ne pas en profiter pour prendre une leçon de choses et aller cueillir à meilleur prix les fruits qui vous attendent?
page A-12

Sur le pont de Lucerne...

La chronique d'un voyage se poursuit et cette semaine, nos voyageurs quittent Zurich en direction du sud, presque la frontière italienne. Mais un arrêt à Lucerne retient notre attention.
page B-4

Explo-Mundo chez nous!

Les voyages forment la jeunesse. Mais tous n'ont pas le temps ou le loisir de se lancer à la découverte du monde. C'est pourquoi Explo-Mundo vient avec ses explorateurs donner un avant-goût de ses merveilleuses aventures vécues par quelques-uns d'entre eux.
page B-15

Sports Hockey mineur

Reportage photos de la réunion des dirigeants du hockey mineur.

Un nouveau champion

L'archer maskoutain Pierre Couture remporte le championnat provincial junior au tir à l'arc.

Dix joueurs sous contrat

Dix joueurs acceptent les conditions de l'équipe maskoutaine.

- SOMMAIRE**
Annonces classées B-8 à B-14
Cinéma D-10 et D-11
Décès B-14
Éditorial A-4
Féminin B-1 à B-3
La Pensée C-1 à C-4
Spectacles D-8 — D-10 — D-11
Sports D-1 à D-3
Recettes B-3
Télévision C-8
Finance A-6 et A-7
Mot Mystère B-15
Bandes dessinées C-10 et C-11

mini-loto

TIRAGE VENDREDI 19 SEPT. 75

30 GAGNANTS DE \$5,000. **43067**

240 GAGNANTS DE \$500. **3067**

2430 GAGNANTS DE \$100. **067**

L'hôpital fermé aux stagiaires

Une soixantaine d'étudiants et d'étudiantes ont dressé une ligne de piquetage devant l'hôpital Honoré-Mercier de Saint-Hyacinthe, vendredi dernier, pour protester contre les tracasseries administratives qui privent les étudiantes et étudiants en technique de laboratoire médical des stages, qu'ils doivent normalement suivre dans les hôpitaux.

Le problème s'est révélé aux étudiantes, dès le mois d'août alors que dans la plupart des hôpitaux du Québec, elles se voyaient refuser l'accès aux laboratoires pour y poursuivre leurs stages. Les techniciens membres de l'A.P.T.M.Q. (Association professionnelle des Techniciens en Laboratoire médical) exigeaient une rémunération supplémentaire pour s'occuper des stagiaires, d'une part, et les ministères de l'Éducation et des Affaires sociales se renvoyaient la balle.

Dès le mois d'août, confrontées au problème, les étudiantes firent les démarches qu'imposaient les circonstances, dans l'espoir de régler la question avant que la session ne soit complètement perdue. Au ministère de l'Éducation, on leur répondit que l'on donnait l'argent mais que le contenu "éducatif" de la question échappait à la compétence des responsables. Du côté des Affaires sociales, on s'en remettait à l'Association des Hôpitaux alors que, finalement, c'est au niveau de l'A.P.T.M.Q. que tout accrochait.

En dernière analyse, le ministère de l'Éducation s'est avéré impuissant, à ce moment, à donner satisfaction aux étudiantes et étudiants qui revendiquaient leur droit légitime à poursuivre leurs études normalement, un porte-parole recommandant même aux étudiants de trouver des solutions!

Les démarches entreprises ont toutefois eu l'effet de susciter des négociations entre les parties concernées, de sorte qu'une entente est présentement en voie de négociation. Un point important achoppe cependant: les techniciens, en plus des rémunérations exigées, veulent que chaque moniteur s'occupe de trois stagiaires alors que ceux-ci, craignant de voir ainsi baisser la qualité de leur apprentissage, veulent s'en tenir à la norme en vigueur l'an dernier ou chaque moniteur s'occupait d'un seul stagiaire.

Le problème, à toutes fins utiles, reste donc entier pour l'instant et les étudiantes et étudiants qui n'ont pu encore accéder au laboratoire dans des hôpitaux

(certains laboratoires, dont les techniciens sont affiliés à la C.S.N., sont demeurés "ouverts" quand même), commencent sérieusement à s'impatisser...

Le bureau régional de l'Hydro en opération le 1er mai 1976

C'est le 1er mai 1976 que les 215 employés du nouveau siège régional de l'Hydro-Québec à Saint-Hyacinthe emménageront dans les nouvelles constructions sur la rue Pinard, à l'angle de la future rue Choquette, en bordure du parc industriel de Saint-Hyacinthe.

C'est du moins ce qui a été rendu public lundi après-midi 22



septembre, à l'occasion de la cérémonie de la levée de la première pelletée de terre sur le site de la future bâtisse, en présence de M. Georges Gauvreau, commissaire de l'Hydro-Québec; de M. Pierre Simard, directeur régional; du maire suppléant, M. Germain Paquette et de nombreux invités.

Les allocutions prononcées par

les dirigeants de l'Hydro-Québec, lors de la réception qui a suivi la cérémonie, dans un établissement hôtelier de Saint-Hyacinthe, ont principalement porté sur le rôle d'une région dans les structures administratives de l'entreprise, sur le retour aux sources de la région Richelieu qui sera dorénavant installée au cœur du territoire qu'elle administre, au lieu de

Montréal où est actuellement logé le siège régional, sur les avantages que la région retirera de ce déménagement.

La construction proprement dite de l'édifice devrait débuter incessamment et se poursuivre durant les prochains six mois.

(Voir page A-5 pour autre article et photos).



La chaudière Volcano, à son arrivée à Montréal, après une péripétie de plus de cent milles qui devait l'acheminer de Saint-Hyacinthe au chantier olympique.

Volcano livre la première grande chaudière aux Jeux olympiques

Les jeux Olympiques de 1976 donneront peut-être lieu à des performances internationales au niveau sportif mais en attendant, de véritables exploits sont réalisés dans la préparation de ces jeux et la compagnie Volcano vient d'entrer dans les annales alors qu'elle vient de compléter la livraison d'une première unité de chauffage remarquable à plus d'un point de vue.

La première grosse chaudière destinée à l'usine de chauffage central et d'air climatisé a été livrée aujourd'hui au chantier de construction des Jeux Olympiques. A cause de son poids et de sa grosseur, elle a dû emprunter le chemin des écoliers, en l'occurrence un détour de 102 milles, pour franchir les 35 milles séparant St-Hyacinthe de Montréal.

Une semi-remorque a transporté ce fardeau de 50 tonnes depuis l'usine de Volcano Limitée, fabricant de trois chaudières. Se tenant à l'écart des grandes routes et des ponts, le convoi s'est rendu à Sorel, à travers le fleuve, large d'un mille en cet endroit, par

traversier pour Berthierville et s'est ensuite dirigé vers Montréal suivant la route 138 (auparavant route 2) de la rive nord.

Après s'être arrêtés pour la nuit, la semi-remorque et son fardeau ont pénétré dans le chantier des Jeux par la rue Viau. La chaudière a ensuite été déchargée dans la chambre des chaudières du nouveau bâtiment qui logera les services mécaniques centralisés.

Jacques Marcas, directeur, services mécaniques, de la société Desourdy Durand, gérants du projet du chantier, a dit que la chaudière aidera à fournir du chauffage temporaire durant l'hiver. Deux autres chaudières identiques seront aussi fournies par Volcano pour l'usine de chauffage central et d'air climatisé qui aura une capacité totale de 300 millions de B.T.U.

Le convoi s'est tenu à l'écart des grandes routes à cause de sa hauteur totale de 16 pieds 1 pouce qui constituait un obstacle. La chaudière elle-même mesure 26 pieds de long par 12 pieds de large et 11 pieds de haut.

Cette chaudière aquatubulaire Duofin, chauffée au mazout, a une capacité de 60.000 livres de vapeur à l'heure (60 millions de B.T.U.). Les bâtiments qui seront desservis par l'usine de chauffage central et

d'air climatisé, d'une capacité totale de 140 millions de pieds cube, comprennent le stade de 70.000 sièges, le bât, le complexe des piscines olympiques, l'aire de stationnement de cinq étages de

Pie-IX et l'édifice de stationnement de quatre étages de Viau.

Le chargement a été transporté par Atlas Trucking Co. Ltd. de Montréal.

Deux accidents mortels

Une collision frontale entre une voiture et un camion chargé de ciment (bétonnière) a coûté la vie à M. Alexandre Grisé, 32 ans, de la rue Fréreau à Sainte-Rosalie, le 17 septembre dernier à Saint-Hubert.

L'accident s'est produit vers 20h.45, sur la rue Grande Allée à Saint-Hubert. Sous la violence du choc, le lourd camion, conduit par M. Robert Rodrigue de Saint-Jean a été renversé et le chauffeur de la voiture, M. Grisé, était tué sur le coup.

Selon certains renseignements, il semble que cette portion de la rue Grande-Allée, qui se trouverait sous la juridiction de la Voirie provinciale, soit dotée d'une signalisation routière

particulièrement ambiguë: alors qu'on aurait décidé de déplacer les lignes doubles, on aurait négligé d'effacer les premières de sorte que des véhicules circulant en sens inverse et suivant chacun la voie ainsi tracée se retrouvent face-à-face dans la même travée.

Il n'est pas possible d'affirmer à coup sûr que le dédoublement des lignes médianes est directement responsable de la tragédie, mais certains se posent de sérieuses questions à cet effet.

Par ailleurs, un résident de Saint-Pie, M. Gilles Bruneau, âgé de 24 ans, a perdu la vie de façon tragique le 11 septembre dernier alors qu'il travaillait sur une machine excavatrice sur le terrain

de la compagnie Griffin Steel, à Saint-Hyacinthe.

Il semble que c'est en voulant attacher le bras de la machine excavatrice pour la conduite sur un autre chantier que la victime, en tirant une chaîne de l'habitacle, aurait malencontreusement accroché les contrôles et fait pivoter la pelle qui le coïncia contre l'arrière de la machine.

Son patron, M. Emile Chabot, de Douville, qui s'inquiétait de le voir prendre du retard, retourna sur les lieux et découvrit le corps sans vie de M. Bruneau.

Ce sont les détectives de la Sûreté de Saint-Hyacinthe qui ont mené l'enquête relative à cet accident.

Rumeurs de ma ville

PSST...

PSST...

Un policier de Saint-Joseph fait sa ronde. Il est calme, soucieux de la Loi et de l'Ordre qu'il doit protéger, intègre, en pleine possession de son livre de règlements, confiant en la science reçue. Il ne se pose pas de question: un policier parfait quoi! Survient un piéton, facteur de son état, qui fait lui aussi sa ronde. Mais là où a commencé à tourner carré c'est quand le facteur ose s'aventurer sur la chaussée, entre deux intersections, en dépit de tous les enseignements, en dépit du règlement, en dépit de l'Oeil de la Loi qui le regarde et réprouve.

D'aucuns tenteront de plaider les circonstances atténuantes: le brave facteur commence à compter ses pas, le sac est lourd et lui endolorit l'épaule, il a hâte de terminer sa noble mission et de rentrer chez lui prendre son bain de pieds... Mais alors, si les gens investis d'une aussi lourde responsabilité que celle de livrer le courrier risquent et leur vie et leur précieuse fardeau entre les intersections, où allons nous!

C'est sûrement ce qu'a dû se demander le policier dont le règlement ne fit qu'un tour. D'un geste affiné par une longue pratique il sort le carnet des grandes oeuvres et dresse une contravention à ce piéton téméraire qui donnait ainsi un bien piètre exemple à notre belle jeunesse (qui en a vu d'autres, incidemment...). Et si quelques personnes ont cru sentir dans ce geste du policier, qui accomplit ainsi un travail ingrat mais essentiel, quelque relent de vengeance ou d'antipathie personnelle, c'est qu'elles n'ont pas compris l'importance que l'on accorde, à Saint-Joseph, au respect des lois.

Après s'être lamentablement empêtré dans son programme d'élevage des bêtes-F-1, l'automne dernier, le ministère de l'Agriculture s'apprêterait à vivre des heures mouvementées: les retombées du programme ont causé, cette année, encore plus

d'insatisfaction chez les producteurs. Pendant ce temps, notre néo-ministre Drummond s'est retiré à la ville pour réfléchir, se demandant sûrement que faire avec la progéniture des emballantes entreprises gouvernementales.

Serait-il trop exiger des responsables de la Voirie d'avertir le public de leurs intentions lorsqu'ils décident de bloquer des voies de communication, évitant ainsi des détours aussi frustrants qu'inutiles? La radio, les journaux sont là pour faire ce travail. Même qu'on pourrait tout simplement dresser des barrières aux endroits stratégiques de sorte que le conducteur ne se retrouve pas, au bout de quelques milles, dans un cul de sac.

Il est question qu'un mini-centre d'achats formé de 4 magasins s'installent là où était, auparavant, le défunt "K-Mart", près du marché. On ne sait cependant de quel type de commerce il s'agit, ni quand au juste ils ouvriront leurs portes.

Alors qu'on se perd en conjectures quant à la vocation future de l'édifice abritant l'école des Textiles, certains, qui ne perdent pas la tête, ont l'intention de soumettre une sérieuse proposition. Ainsi la Société d'Histoire de Saint-Hyacinthe verrait d'un bon oeil que certaine partie de l'édifice soit transformée en musée où serait enfin exposés les objets du passé maskoutain. C'est une riche idée qu'il importe de ne pas laisser tomber.

Il est question qu'un département d'orientation soit ouvert de toute urgence au Cegep de Saint-Hyacinthe. Pas d'orientation professionnelle, bien sûr, mais d'orientation physique qui emploierait des cartographes, entre autres, lesquels seraient susceptibles d'aider les étudiants à se retrouver dans le dédale des locaux disposés selon les critères soigneusement anarchisés de l'architecture moderne.

Les 27 et 28 septembre

Un tournoi d'échecs pour jeunes et adultes

Un important tournoi d'échecs pour les jeunes et adultes aura lieu les 27 et 28 septembre de même que le 4 octobre, à l'École Polyvalente Hyacinthe-Delorme, à Saint-Hyacinthe.

Ce tournoi sera ouvert aux joueurs de Saint-Hyacinthe, Acton Vale, Granby, Sorel, Beloeil, Marieville et de toute la région Richelieu-Yamaska.

Le principal tournoi sera celui ouvert aux jeunes et permettra au champion de la région Richelieu-Yamaska de concourir aux échelons plus élevés toutes dépenses payées. Le tournoi des adultes aura lieu dans les mêmes conditions et aux mêmes heures mais servira d'appui financier au tournoi junior. Il couronnera tout de même le champion adulte de Saint-Hyacinthe, et de la région Richelieu-Yamaska.

Le tournoi des jeunes sera ouvert à tous les jeunes gens jeunes filles ou enfants de moins de 18 ans. Des trophées seront décernés aux trois premiers gagnants. Les inscriptions devront avoir été complétées avant 9h30, samedi matin, le 27 septembre et toutes les demandes d'inscription seront refusées après ce moment.

Les inscriptions sont possibles auprès du secrétariat du tournoi au 1100 de la rue Gauthier # 204, Saint-Hyacinthe; responsable, M. André Bouchard, tél.: 774-6563 (soir) et 773-4334 (le jour).

PROGRAMME

La première partie débutera le 27-9-75 à 10 heures du matin; la 2e le même jour à 15h; la 3e le 28-9-75 à 10 heures du matin; la 4e le même jour à 15 heures. La partie finale aura lieu le 4-10-75 à 15 heures.

AMPLEUR

Ce tournoi des jeunes et adultes prendra une ampleur jamais égalée à Saint-Hyacinthe dans le monde des échecs. En effet, la ronde finale sera télévisée.

SYSTÈME SUISSE

Les joueurs n'auront qu'à jouer cinq parties. Les joueurs rencontreront toujours des adversaires ayant remporté le même nombre de points. Le joueur qui gagne partie sur partie rencontre toujours des adversaires plus forts. Ce système permet une détermination mathématique aisée du plus fort joueur de la rencontre.

TROPHÉES

Plusieurs trophées et récompenses seront décernés. Le champion junior aura toutes ses dépenses payées pour le championnat provincial tenu à Victoriaville du 28 au 30 novembre.

ORGANISATION

Cet important tournoi est organisé par la Fédération des Joueurs d'Échecs du Québec; les Loisirs de Saint-Hyacinthe et le Service Socio-Culturel du Séminaire de Saint-Hyacinthe.

Au Séminaire de Saint-Hyacinthe

Première séances de négociations!

Où en sont rendues les négociations dans les institutions privées, telles que le Séminaire de Saint-Hyacinthe, le Séminaire Salesien, du Collège Notre-Dame du Séminaire de Chicoutimi, du Séminaire de Chicoutimi, du Séminaire de Joliette, du Collège Jean-de-Bréboeuf, du Séminaire Saint-Georges, et du Séminaire Saint-François?

Les premières séances de conciliation dans l'enseignement privé ont eu lieu les 18 et 19 septembre au ministère du travail à Québec. Pour la première fois, la partie patronale a enfin déposé des contre-propositions écrites sur 15 des 29 articles de la conventions.

Malheureusement, l'analyse des contre-propositions patronales par la partie syndicale aboutit à des conclusions très pessimistes. Il est apparu aux syndicats en effet que la plupart des propositions sur des points importants de la négociation se situent en deça d'un

Le journal à 35 cents dès le 1er octobre!

Certaines nouvelles, même si d'une certaine façon tout le monde le prévoyait, ne sont pas nécessairement agréables à entendre... ni à annoncer.

Les conditions économiques qui prévalent depuis de longs mois sont loin de s'améliorer de sorte que nous sommes dans l'obligation de hausser le prix de vente de notre journal à 0.35 cents la copie et ce, à compter du mercredi 1er octobre 1975. L'abonnement annuel par la poste sera conséquemment porté à \$16.00.

Les coûts de production continuent de monter en flèche, le désir de continuer à donner à la population maskoutaine un journal qui soit au premier rang à tous les points de vue et celui de pouvoir rémunérer convenablement tout le personnel, voilà autant de facteurs pouvant justifier cette hausse.

Tout est mis en oeuvre pour que Le Courrier serve toujours et de mieux en mieux la région maskoutaine. Mais pour y parvenir, cela suppose aussi des investissements continus aussi bien en capacités humaines qu'en machinerie perfectionnée.

Depuis quelques années, notre entreprise a subi de profondes transformations toutes axées vers de meilleurs services d'information et de production à l'usage de toute la population. Des milliers de lecteurs nous sont fidèles et c'est grâce à leur support ainsi qu'à celui des clients qui utilisent l'espace publicitaire de ses pages que nous pouvons poursuivre notre progrès.

La hausse annoncée a été rendue une fois encore inévitable par les augmentations encourues depuis un an et nous sommes persuadés que la population de la région maskoutaine continuera son soutien pour participer semaine après semaine à l'élaboration d'un organe de communication et d'information qui soit le plus près possible de la population et de ses exigences les plus légitimes.

La Direction.



Election des membres de la locale des Artisans

Les membres de la locale des Artisans ont choisi, à leur assemblée du 20 septembre, leur exécutif pour l'année en cours. Ce sont, première rangée, Mme Huguette Saint-Amant, E. Desmarais, Mme J. Vadnais, M.G. Guilbeault, le président; M. J. Messier, Mlle Monique Gadbots; en arrière, M. Ménard, A. Dubé, Mme Meunier, G. Gaulin et R. Lemaire.

A l'hôpital Honoré-Mercier

On cherche une solution satisfaisante

La différence qui oppose l'administration de l'hôpital Honoré-Mercier et ses employés, à propos de la qualité et du prix des repas, serait en voie d'être réglée à l'amiable et les risques de débrayage invoqués précédemment s'estompent à mesure que se multiplient les rencontres entre les protagonistes de l'affaire.

Il a toutefois été difficile d'obtenir plus de détails quant au progrès réalisé durant les rencontres qui se tiennent plus ou moins régulièrement. Les porte-parole s'étant entendu pour respecter la plus grande discrétion jusqu'à ce que l'affaire soit définitivement réglée. Ainsi, Mme Gélinas, du Syndicat des employés de l'hôpital, n'a pas voulu livrer le contenu des discussions ni

autrement commenter la situation, bornant à dire que les rencontres se poursuivaient et que, même si le rythme des progrès réalisés n'était pas particulièrement vélocé, les choses avançaient tout de même.

M. Gilles Groulx, directeur général, a également tenu à respecter l'entente selon laquelle les parties veulent éviter de poser des gestes et de faire des déclarations susceptibles d'envenimer le conflit. Il a toutefois précisé que les participants aux rencontres s'attachaient à isoler les problèmes et évaluaient différentes solutions. Il est même question que l'on mette sur pied des mécanismes de consultation permanents pour éviter que, dans l'avenir, ne s'accumulent les insatisfactions et les frustrations.

Attention aux feux clignotants

Le règlement 11 sur le transport des écoliers stipule aux articles 11.225 et 11.226 que tout chauffeur d'autobus scolaire doit, entre autres, lors de l'embarquement et du débarquement d'un écolier, mettre en marche les feux clignotants.

A venir jusqu'à ce jour, dans le but de ne pas retarder indûment la circulation automobile dans les rues de Saint-Hyacinthe et ses environs, la Commission Scolaire de concert avec la Sécurité Municipale de Saint-Hyacinthe a mis en veillesse l'application de

cet article lorsque les autobus embarquaient ou débarquaient des élèves en face des écoles, c'est-à-dire de façon à ce que les élèves n'aient pas subséquemment à traverser la rue.

Suite à cette pratique, les officiers du Ministère des Transports nous informent qu'à l'avenir les chauffeurs d'autobus scolaires devront mettre en marche

les feux clignotants lors de la montée ou de la descente des élèves et ce quels que soient les lieux et les circonstances.

Nous avisons donc les automobilistes de la région qu'ils devront à l'avenir immobiliser leur véhicule dès qu'ils suivront ou rencontreront un autobus scolaire immobilisé dont les clignotants seront en opération.

LAVEUSES
SECHEUSES
RÉFRIGÉRATEURS
CONGÉLATEURS
CUISINIÈRES
LAVE-VAISSELLE

QUALITÉ
et
SERVICE
à
MEILLEUR
PRIX

GSW Moffat · M^cClary · Easy · Beatty

Chez LALIBERTÉ

"Quand vous aurez besoin de nous, nous serons là"

892 Cascades St-Hyacinthe Tél. 774-6177

PHARMACIE ESCOMPTES
Guy Lanctôt
PRESCRIPTIONS MEDICAMENTS
CUEILLETES
Tél. 774-6484
Guy Lanctôt, pharmacien.

1384, rue des Cascades coin Mondor, Saint-Hyacinthe

services orthopédiques

BANDES ET CORSETS
Abdominaux ou sacro-iliaques ou lombaires pour hommes et femmes.

BANDES POUR HERNIES
Inguinales-scrotales ou ombilicales, avec ceinture élastique ou à ressorts. Simples ou doubles.

CORSET MEDICAL
Corsets pour femmes obèses, coutil solide 2 courroies et des baleines flexibles permettent un ajustement parfait soutien abdominal et support pour le dos.

Support parfait pour veines variqueuses bas élastiques pour varices.

a partir de **\$5.95**

Centre orthopédique de Saint-Hyacinthe

VEND MOINS CHER

JAMAIS UN PRIX RÉGULIER

"L'agriculture, c'est notre affaire"

Les agriculteurs de la région du Richelieu sont invités, une fois de plus, à participer à la Semaine du Cultivateur, qui se tiendra cette année les 18, 19 et 20 novembre, et les 25, 26 et 27 novembre, à l'Institut de technologie agricole, de Saint-Hyacinthe.

Comme le souligne M. J.-Bernard Prieur, le coordonnateur régional: «le personnel du ministère de l'Agriculture du Québec dans la région du Richelieu est heureux, pour la 8e année consécutive, de présenter aux producteurs agricoles le programme de «La Semaine du Cultivateur 1975».

«Depuis l'institution de cet événement agricole d'importance, 15.000 personnes ont assisté aux journées d'information organisées pour eux, ce qui prouve leur détermination à évoluer dans leur profession.

«La Semaine du Cultivateur 1975» a choisi comme thème général: «L'Agriculture, c'est notre affaire», afin de permettre à tous les participants d'échanger non seulement sur les problèmes que l'agriculture nous pose tous les jours, mais surtout sur les solutions que nous proposons de la technologie et la gestion modernes.

«J'invite donc cordialement tous les producteurs agricoles de la région à participer activement à chacune des journées et à visiter

les kiosques des exposants. Au plaisir de se rencontrer au rendez-vous.»

Les sujets traités sont les suivants:

MARDI 18 NOVEMBRE

La journée de la femme: «Vers une meilleure qualité de vie».

- 14 heures 15, Le Conseil du statut de la femme au service des Québécoises, avec Mme Claudette Boivin, agent de recherche au Conseil du statut de la femme.

- 15 heures 30, Décoration intérieure, style des meubles, avec M. Albert Bazergui, décorateur.

- 19 heures 30, Soirée voyage, avec un représentant d'Air Canada.

- 20 heures 30, Vêtements pratiques pour le voyage, avec Mme Angéline Di Bello, professeur de haute-couture.

- 21 heures 20, L'art de choisir et de porter des tricots, avec Mme Isabelle Gobeille, professeur de tricot.

MERCREDI 19 NOVEMBRE

Les fumiers: problèmes et solutions: «sachons les utiliser».

Conférenciers invités: M. Simon-M. Guertin, agronome et ingénieur; M. Jacques Choinière, de l'Université Laval; M. Michel Fortier, du service de construction et machinisme agricole; M. Yvon Martel, spécialiste en fertilité des

soils; et M. Carol Emond, du service de protection de l'environnement.

JEUDI 20 NOVEMBRE

Le crédit agricole: «les nouvelles lois»

Avec Me Camille Moreau, président de l'Office du Crédit agricole du Québec; M. Fabien Langlois, gérant provincial du même organisme. Dans l'après-midi: L'Union des producteurs agricoles: «Les coûts de production un an après...»

Avec le dr François Dagenais, économiste à l'U.P.A.

MARDI 25 NOVEMBRE

Les céréales: «L'heure a sonné»

Avec M. Pierre Piché, secrétaire de l'Association des producteurs de semences du Québec; M. Daniel Chez, phytopathologiste; M. Roger Benjamin, de la division du machinisme agricole; M. Denis Bastien, agronome; et M. Maurice Hardy, directeur technique.

MERCREDI 26 NOVEMBRE

Les bovins laitiers: «Pour une meilleure efficacité»

Avec le dr Armand Tremblay, de l'École de médecine vétérinaire; M. Norbert Dubé, conseiller régional en zootechnie; M. Clément Plante, du Service des productions animales; M. Claude Hayes, directeur du Service de l'insémination artificielle; et M.

Hugh Peckham, agronome

JEUDI 27 NOVEMBRE

Le maïs-grain: «meilleure protection, meilleure récolte»

Avec M. Maurice Hénault, du Service de la mise en marché; M.

Claude Ritchot, entomologiste; M. Daniel Chez, phytopathologiste; M. Pierre Lavigne, de la Division des cultures; M. Antoine Locas, directeur de la Division agricole de la Raffinerie de sucre de Saint-Hilaire; M. Jean-Pierre

Desnoyers, technologiste agricole; M. Maurice Hardy, directeur technique.

Le mot de la fin sera prononcé par M. Kevin Drummond, le ministre de l'Agriculture du Québec.

LE COURRIER

DE SAINT-HYACINTHE

Dr. Marc Cusson

OPTOMETRISTE
EXAMEN DE LA VUE
VERRES DE CONTACT

1530, rue des Cascades
Saint-Hyacinthe
Tél. 773-8118

J.N.O.



Chez les Chevaliers de Colomb

M. Noisoux, Grand Chevalier (au centre), présente une montre en cadeau à M. Dion, ex-cérémoniaire, pour son travail au sein de l'organisme. À droite, M. A. Phaneuf, le président de la source.

Jeux du Québec 1977:

Saint-Hyacinthe est oubliée suite à une erreur "humaine"

Même si le conseil municipal de Saint-Hyacinthe a appuyé par résolution officielle la candidature de Saint-Hyacinthe pour les Jeux du Québec 1977, un premier communiqué publié par la Société des Jeux du Québec Inc. ne fait pas mention de la cité maskoutaine par suite d'une erreur au niveau de l'énumération des villes intéressées. Selon un porte-parole de la Société des jeux du Québec, un deuxième communiqué corrigé a été expédié mais la nouvelle avait été rendue publique avant que la correction puisse être apportée.

Le premier communiqué précisait que 12 municipalités étaient intéressées à mettre sur pied les jeux pour 1977 et la liste qui suivait ne comportait en fait

que onze noms. L'erreur étant humaine, et comme cela arrive souvent en pareilles circonstances, l'oubli portait précisément sur la ville du président de la Société, Me Gilles Morier (ou du moins la future ville!).

En attendant, il a fallu savoir si la résolution du conseil était restée lettre morte ou si une des procédures fixées par la Société n'avait pas été respectée. Rien de tout cela semble-t-il, seulement une petite alerte imputable à une erreur bien humaine.

En attendant, puisque la candidature de Saint-Hyacinthe est officielle, la ville recevra un cahier complet d'informations et de charges pour permettre aux responsables municipaux de bien analyser les implications pouvant découler de l'organisation des jeux.

Si la candidature est confirmée à la lumière de ces nouveaux éléments, la ville devra présenter sa candidature dans des formes très précises et faire face à un jury de sélection qui s'efforce de sonder les reins et les coeurs en la matière. (A noter que les membres de la société qui résident dans la région qui demande son acceptation ne peuvent faire partie du jury).

Il y a donc très loin de la coupe aux lèvres et aussi, onze autres municipalités intéressées à cet événement. Une histoire à suivre.

Le Collège Bourgchemin via un mode participatif, ses objectifs pour 75-76

Le Collège régional Bourgchemin vient de réaliser une opération de planification d'une rare envergure, non pas tant par les buts qui y étaient visés, mais plutôt par le mode de consultation et de participation qui a prévalu tout au long de ses différentes étapes.

L'opération avait pour but d'élaborer des objectifs en vue de l'année scolaire qui débute, et ce, à tous les paliers de l'organisation.

Tel mandat avait été donné au Directeur des Services pédagogiques, M. André Gosselin, et prévoyait l'établissement de trois ou quatre objectifs de croissance, pour le Collège d'abord, pour les Campus ensuite, et ce dans les trois domaines principaux, préalablement identifiés, soit l'enseignement régulier, les services aux étudiants et l'éducation des adultes, de même que pour les services de niveau régional.

L'opération qui a débuté au mois d'avril de l'année en cours vient tout juste de prendre fin.

Elle s'est déroulée en deux étapes: analyse de la situation, puis élaboration des objectifs.

Le plan de l'opération avait été préparé de la façon suivante:

- pour l'étape numéro un, la procédure partirait de la base et devrait se répéter jusqu'au haut de la pyramide, soit jusqu'au niveau du Directeur Général.

- pour l'étape "élaboration des objectifs", on procéderait à l'inverse, c'est-à-dire que les objectifs seraient déterminés au sommet de la pyramide d'abord, puis aux paliers suivants afin que les derniers soient en concordance avec les premiers. (voir schéma 1)

ANALYSE DE LA SITUATION

Pour mener à bien l'étape numéro un, les responsables ont utilisé et la voie déductive (valeurs reçues dans le milieu et domaine de responsabilité défini lors d'une étude du fonctionnement) et la voie inductive (étude de l'état des relations entre groupes et entre individus) doublée d'une revue des activités de l'année 1974-1975. Cette revue était faite selon trois modèles, soit descriptif, idéal et d'interprétation causal. (voir schéma 2)

Ces analyses de situation ont été menées par pas moins de dix-huit services et régies du Collège Bourgchemin et ont permis d'identifier différents besoins dont certains ont été retenus en priorité: les communications, la planification, les politiques et procédures et la consolidation de l'étude du fonctionnement.

FORMULATIONS DES OBJECTIFS

Pour l'étape numéro deux, afin que tous les groupes du Collège puissent parler le même langage à propos d'objectifs, les responsables ont "balisé" le concept d'objectif"

par un certain nombre de critères et ce, pour qu'ils soient conformes aux valeurs et aux objectifs de l'organisation.

Pour que chacun arrive à formuler un objectif qui réponde aux critères, l'approche méthodologique adoptée fut celle du "cheminement rationnel", qui permet de passer étape par étape de la situation désirée à l'élaboration des sous-objectifs.

Ce passage se fit en trois étapes, soit description de la situation désirée, détermination des indices de vérification et conséquemment formulation de l'objectif.

Les objectifs de tous les services et individus participant à l'opération ont été réunis dans un même cahier qui est devenu aujourd'hui un instrument de travail auquel on réfère sans cesse.

En fait, l'étape "fixation des objectifs" ne constitue qu'un premier pas. Un travail considérable reste à faire: établir

des plans d'action, affecter les ressources nécessaires, élaborer des systèmes de communication, franchir les étapes de réalisation pour en venir finalement à la phase finale, celle du contrôle.

Le document de travail en est rendu à l'étape finale d'approbation. En effet, il doit être présenté au Conseil d'Administration du Collège lors de l'assemblée régulière du mois d'octobre.

La complexité de l'opération et le drainage des disponibilités tout au long de celle-ci n'ont pas été sans causer quelque inquiétude aux responsables. MM. André Gosselin et Yvon Morin.

Mais au terme de celle-ci, ils ont affirmé qu'entre les résistances exprimées à l'origine et l'atmosphère de l'accueil qui a régné durant sa réalisation, il n'y avait aucune commune mesure, et que le succès de l'opération traduit l'expression d'une volonté d'agir.

Les Maskoutains sont invités à visiter leur parc industriel

L'essor économique d'une région, cela ne se fait pas seul. Il est assuré par le concours d'une corporation de promotion industrielle, mais aussi par celui de sa population.

Les responsables de la promotion industrielle de Saint-Hyacinthe, veulent faire en sorte que la région maskoutaine se développe à tous les points de vue, à tous les niveaux.

De nouvelles entreprises, de nouveaux emplois, de nouveaux services égalent un niveau de vie amélioré.

Au cours des semaines qui suivront et ce jusqu'au 15 novembre, la Corporation de promotion industrielle de la région de Saint-Hyacinthe s'adressera aux Maskoutains par la voie d'une campagne d'information dans les journaux.

A l'aide d'annonces imprimées, la Corporation engagera un dialogue avec les citoyens de la région dans le but d'établir une prise de conscience de ses nombreuses activités.

La Corporation, on le sait, existe depuis quelque quatre ans et vise à

stimuler les entreprises installées dans les environs.

Elle poursuit également des efforts dans le domaine de l'implantation continue de nouvelles entreprises dans nos parcs industriels.

Au cours de cette campagne d'information, la Corporation rappellera aux Maskoutains son apport au développement économique et social de la région et les invitera à visiter les parcs industriels de Saint-Hyacinthe.

Ces parcs sont un gage de l'essor de notre ville et des environs. Il faut espérer que la population répondra à cet appel.

Des changements apportés au service d'ambulances

La direction de la maison Ubald Lalime a rendu publique, la semaine dernière, sa décision de mettre un terme au Service ambulancier qu'elle dispensait jusqu'à maintenant.

Il sera donc inutile de s'adresser à ce tendroit, à compter du premier novembre, pour retenir les services d'ambulanciers. La

population de Saint-Hyacinthe et des environs ne devrait pas toutefois souffrir outre-mesure de ces changements. En effet, selon un porte-parole de la maison J.-René Mongeau, on s'approprierait à faire l'acquisition d'équipement et à engager du personnel supplémentaire pour faire face à l'accroissement éventuel de la demande en ce domaine précis.

NOUS POUVONS VOUS OFFRIR		
(Sujettes à vente préalable ou variation des cours)		
Endroit	Echéance	Pour rapporter
VILLE DOLLARD DES ORMEAUX	15 septembre 1985	10.60%
VILLE DE PIERREFONDS	1er octobre 1985	10.50%
VILLE DE ST-EUSTACHE	1er octobre 1985	10.50%
VILLE DE VAUDREUIL	15 septembre 1985	10.60%

autres renseignements sur demande

DESJARDINS, COUTURE INC.

Courtiers en Valeurs de Placement depuis 1931

1600, Boul. Girouard
500, Place d'Armes, Saint-Hyacinthe
Montréal

774-5316-17
842-7977-78

Le Parti Québécois est-il en voie de devenir une formation politique identique à celles existantes ou qui l'ont précédé ou tente-t-il, poussé par un certain électoralisme de prendre des mesures pour éviter de faire peur au monde?

C'est sans doute l'interrogation que pouvaient se poser de nombreuses personnes, suite aux déclarations de plusieurs têtes de file du mouvement, à l'effet que la première priorité, basée sur des nécessités économiques, devrait désormais être de prendre les moyens pour remplacer le gouvernement Bourassa.

La question de l'indépendance serait résolue par la suite grâce à un référendum, la possibilité de plusieurs consultations n'ayant pas été écartée, advenant le cas d'une réponse pouvant prêter à interprétation.

Ceux qui craignent que cette nouvelle description de la démarche vers l'indépendance ne soulève des interrogations et des difficultés au sein

du parti et au sein de la population en général ont peur pour rien, selon M. Jacques-Yvan Morin, puisque la déclaration de M. Claude Morin, entérinée semble-t-il par les plus hautes instances du parti, correspond en tous points aux décisions prises démocratiquement par la formation politique à l'occasion d'un congrès d'orientation.

Le pré-requis à toute décision serait selon lui d'être au pouvoir pour pouvoir demander à la population ce qu'elle désire tout en gouvernant, en attendant, comme n'importe quel autre parti provincial.

Ce qui est sans doute la voix de la raison pourrait bien être perçu comme un mouvement vers le centre et entraîner des dissensions au sein de la formation politique.

Statistiquement parlant, le nombre de sympathisants irait en grandissant. Mais les expériences passées ont montré que l'idée d'une indépendance automatique et définitive à l'issue

d'une simple élection doit être retirée car elle prête flanc trop facilement aux menaces de dernière heure et autres chantages du genre.

Même plus, la question du choix politique au Québec se pose avec une acuité de plus en plus grande au fur et à mesure que le temps passe et nous conduit vers une autre élection générale. Force est d'admettre qu'à moins de changements que rien ne laisse présager (sauf cette nouvelle clarification du P.Q.), il n'y aura pas besoin de sondages pour prédire les résultats du scrutin.

Se pourrait-il que ce désir de prendre le pouvoir, combiner à celui de permettre un meilleur choix pour l'électeur, conduise petit à petit le P.Q. à mettre en veilleuse son idée d'indépendance ou à lui trouver une formulation nouvelle qui serait du même coup plus acceptable?

Ce n'est pas une possibilité à écarter du revers de la main et il se pourrait

bien que la réflexion politique de certains, stimulée par les circonstances économiques qui prévalent, les conduise là.

Il reste à montrer patte blanche et ce sera sans doute le grand défi à rencontrer. Bien des gens s'attacheront à mettre en relief, sous le visage du parti "raisonnable", la crainte de voir réapparaître le spectre de l'indépendance automatique.

Il me semble que le Parti Québécois vient, tranquillement pas vite, de prendre un tournant qui sera décisif dans les années à venir. Bien des gens veulent un changement sans pour autant vouloir encore, consciemment ou non, tenter ce qu'ils appellent l'aventure de l'indépendance. D'un autre côté, plusieurs artisans de la première heure pourraient ne pas accepter de plein gré de voir leur espérance reportée peut-être aux calendes grecques.

Pierre Bornais



Commentaires

Au siècle de l'environnement

Serait-on en train de vivre en un siècle de pollution? A en croire les manchettes de certains journaux, c'est pire que la pollution.

Le public maskoutain se souviendra sans misère du scandale que mettait à jour la Commission d'enquête sur le crime organisé, touchat les charognards.

Juste à y penser et déjà reviennent à la vue ces charognes qu'on a pris tant plaisir à servir sur les tables.

Par ailleurs, le syndicat de l'hôpital Honoré Mercier de Saint-Hyacinthe mettait à jour, la semaine dernière un mini-scandale: qualité des aliments mise en doute à l'hôpital.

Et encore plus près des Maskoutains, c'est la demande d'un permis de vendre de la boisson au stade de La Providence qui a causé encore tout un remous dans la population concernée.

Dans une certaine mesure, il s'agit bien là aussi de pollution... à sa façon!

On pourra critiquer sans fins ces différentes formes

d'empoisonnement à plus ou moins grande échelle, mais on ne saurait trop crier sur les toits les réalisations surtout lorsqu'elles sont locales, de prises en charge de son environnement.

C'est bien évident que Saint-Hyacinthe, à l'image de toutes les villes du Québec, compte ses dépotoirs, ses cimetières de vieilles voitures, et autres immondices qui composent le "patrimoine québécois".

Mais, il a autre chose qui doit être divulgué: c'est ainsi que certains résidents du paisible village de Saint-Marc-sur-Richelieu, ont décidé de tenir un concours d'embellissement de maison. Ils en sont à leur deuxième manifestation; et de toute évidence ce fut un succès sans précédent!

La région de Saint-Hyacinthe compte, à l'exemple de Saint-Marc, plusieurs petits villages sont déjà fort propres, mais que déparent parfois quelques maisons abandonnées. Il suffirait sans doute que d'un

coup de pouce pour inciter tous les résidents à faire un effort, très minime assez souvent, pour parvenir à tenir propre leur localité.

Un concours d'embellissement, cela ne coûte pas cher quand tout le monde s'y met.

Même la future grande ville de Saint-Hyacinthe pourrait emboîter le pas, se mettre de la partie. Elle pourrait même gagner le titre de Saint-Hyacinthe-la-Jolie. On lui a déjà attribué ce qualificatif, mais qu'en reste-t-il aujourd'hui?

Le courant est à l'anti-pollution; si l'on préfère, il est à l'environnement.

Même la rivière Yamaska tente de se faire belle, du moins aux abords de Saint-Hyacinthe.

Le mouvement est lancé! que tarde-t-on à organiser un concours d'embellissement?

Vianney Thérberge

En marge

Entre les deux

Fils d'agriculteurs pour la plupart, les agronomes et leurs pareils qui ont la main haute sur la question des prêts agricoles entretiennent une indéniable méfiance envers les néo-campagnards venus de la ville.

Au même moment, les fils de la terre fuient la verdure pour aller travailler à la ville. Il n'y aurait rien là de bien inquiétant si ces messieurs qui trônent à Québec et dans les officines locales pouvaient nous dire où ils prendront les forces vives pour assurer la relève agricole... En banlieue, peut-être?

G.S.A.

Lettre ouverte

Les prêtres au confessionnal

Le dimanche, dans beaucoup de paroisses le curé accueillent ses paroissiens à la porte de l'Eglise et pendant ce temps-là, plusieurs paroissiens voudraient se confesser, et il n'y a pas de prêtres au confessionnal. Le péché existe encore comme autrefois. Voyez ce qui se passe: L'injustice, le vol, le meurtre, l'impureté, les rapports sexuel avant le mariage, le divorce, et le remariage avec un autre, l'empêchement de famille, la maudite pillule, tous les moyens d'empêcher la conception; Ce sont tous des péchés qu'on doit confesser; que dire de l'avortement, ce meurtre abominable. Le pape vient encore de le rap-

pas leur devoir. Le Christ est venu sur la terre pour les pêcheurs que nous sommes. Ce n'est pas les bien portants qui ont besoin du médecin, mais les malades. La meilleure place pour accueillir les paroissiens c'est le confessionnal.

Voici ce qui m'est arrivé: Dans une paroisse de la ville, je me suis présenté au confessionnal trois dimanches de suite, pas de prêtres pour confesser. Le quatrième dimanche, j'ai été à la maison des retraites des Pères Dominicains et j'ai pu me confesser.

Ensuite, on dit: la foi diminue, à qui la faute? Bien à vous, J.B. Lamoureux un pêcheur qui voulait se convertir. St-Hyacinthe, 1er sept 1975.

"Embellissons le Québec"

Douville, 18 sept. 1975

Mlle Huguette Laprise Journal La Presse Montréal.

Mademoiselle,

Félicitations pour votre article "Tristes visages du beau Québec" (La Presse, 13 septembre).

J'aimerais vous soutenir dans une campagne aussi nécessaire. Vous m'avez stimulée pour finir un travail commencé à la suite de la lecture d'un gros titre "Grand concours d'embellissement à Laval" (La Presse, 26 juillet). Cet article m'avait réjoui et m'avait suggéré d'attendre le "Grand concours" à tout l'Etat du Québec. Après vos constatations, ce ne serait pas du caprice.

Il est inadmissible que des dépotoirs côtoient le

bord des routes. Pourquoi ne pas exiger qu'un cimetière d'autos ou qu'un amas d'objets épars ou même un mauvais arrangement ne soient cachés par une haute barrière ou un rempart de pierre?

Et les "Patenteux" que Perspective a mis en évidence en juillet en illustrant les objets, les sculptures farfelues, d'une laideur affreuse, que certains citoyens étalent sur la façade de leur propriété. C'est de la pire bêtise.

Que dire aussi des affiches d'entreprises personnelles qu'on rencontre sur le bord des routes. Aux environs de Québec, j'en ai vu deux aussi grosses que les indications de sorties d'autoroutes.

A Gros-Morne, en Gaspésie, en pleine route

panoramique, on lit, sur une falaise, à trois milles de distance, une indication que je tairai ici pour ne pas faire de la publicité non méritée.

Et toutes les autres signatures, pour lesquelles on doit apporter son pinceau et sa peinture, n'est-ce pas de l'inconscience?

Pourquoi nos routes, même auto-routes, puisqu'il n'y a pas beaucoup de routes connexes, ne sont-elles pas bordées d'arbres?

Pourquoi les routes secondaires ne sont-elles jamais numérotées et jamais identifiées?

Pourquoi nos forêts touffues, nos boisés ne sont-ils pas éclairés, aménagés de sentiers pour piétons, pour cyclistes et

rendus accessibles sur un court trajet par auto?

Il serait autant souhaitable pour les cours d'eau de pouvoir les côtoyer.

Un dimanche que nous étions à la recherche de la belle nature, nous désirions suivre le Saint-Laurent, que Charles Trenet a chanté avec tant de poésie; malheureusement entre Sorel et Contrecoeur, route 3, pas une vue sur le fleuve.

Les riches propriétaires s'en réservent tout le spectacle; bien sûr qu'ils pourraient éclaircir, faire une trouée, prêter un peu de beauté au voyageur, au touriste, peut-être quelques uns y pensent-ils!

Et le ministre du tourisme, lui, ne pourrait-il pas exproprié quelques

bouts de terrain pour faire quelques haltes routières. Il nous a fallu quitter cette route pour aller manger sur le bord du Richelieu.

Ce n'est pas la Seine qu'on peut côtoyer pendant sept milles sans quitter les bords.

Oui, embellissons le Québec!

Comme il nous en reste à faire!

Fernande Gosselin 670, Coulonges DOUVILLE.

Remarques:

Félicitons la Ville de Saint-Hyacinthe pour son projet de promenade longeant notre belle rivière Yamaska; souhaitons qu'après le parc Des saulles, le parc Des Pins soit bientôt aménagé.

LE COURRIER DE SAINT-HYACINTHE fondé en 1853

Abonnement: Camélot, 30 sous, la semaine \$15.00 par année. Toute reproduction des annonces ou informations est interdite.

Hebdomadaire, seul journal imprimé à Saint-Hyacinthe, publié le mercredi matin par la Cie d'Imprimerie et Comptabilité de Saint-Hyacinthe Limitée, à 655, rue Ste-Anne, Saint-Hyacinthe.

Président Denis Chartier Rédacteur en chef Pierre Bornais

Courrier de la deuxième classe Enregistrement no 0418 Poste: Au Canada \$13.50 par année aux Etats-Unis, \$20. par année.

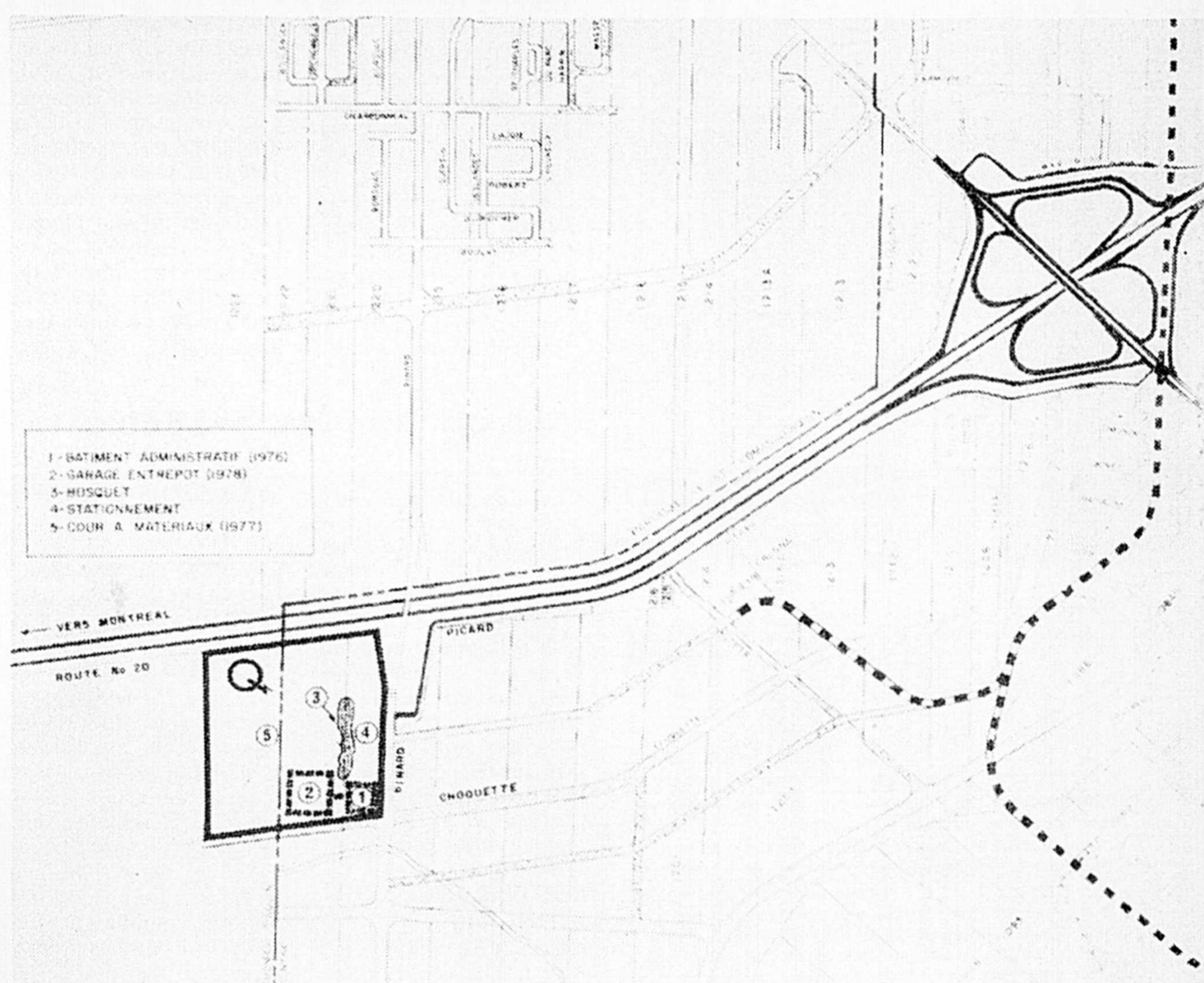
Nouveau siège régional pour l'Hydro-Québec!

Le 12 août dernier, la Commission a adjudgé officiellement le contrat de construction du Siège régional à Saint-Hyacinthe aux "Entreprises Pierre Quévillon Inc.", l'un des quatre soumissionnaires ayant répondu aux appels d'offres lancés à la fin du mois de juin.

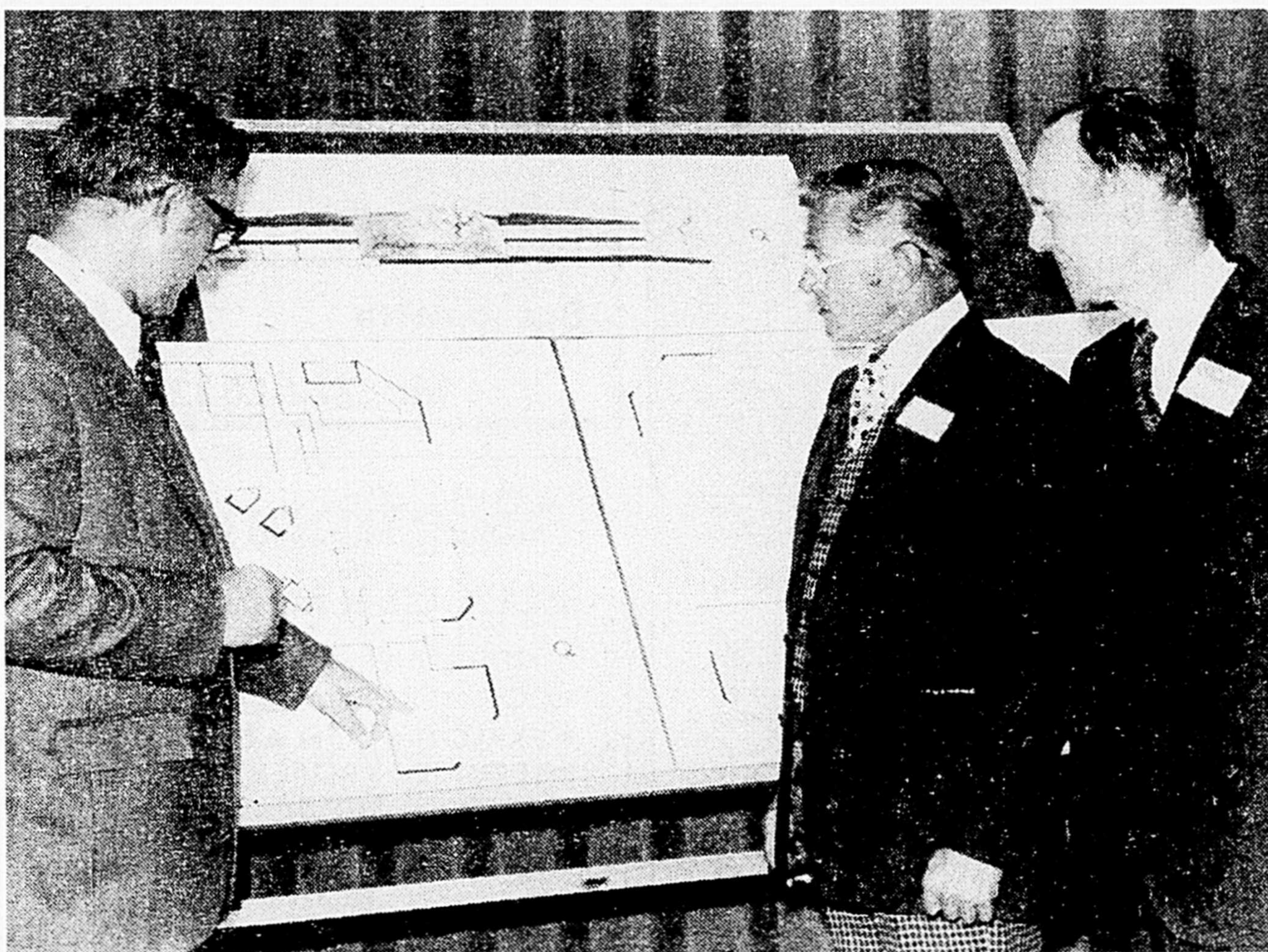
Rappelons que l'appel d'offres demandait "des propositions de location d'un édifice à construire selon les besoins et exigences de l'Hydro-Québec, sur la rue Choquette dans la ville de Saint-Hyacinthe, avec bail emphytéotique d'une durée de 25, 30 ou 35 ans".

Par bail emphytéotique, l'on entend que l'Hydro-Québec, propriétaire du terrain à construire, loue ledit terrain à un loyer annuel de \$1 au constructeur afin de permettre à ce dernier d'ériger l'édifice requis, édifice qu'il loue à son tour à l'entreprise pour la même période de temps. Dans notre cas, il s'agit d'un bail de 25 ans, à la fin duquel l'entreprise devient automatiquement propriétaire de la bâtisse. Pendant l'entière durée du terme, l'entrepreneur demeure responsable de toutes les réparations majeures d'ordre structural.

DU PLAN DE CONCEPTION AU PLAN DE CONSTRUCTION
Il reste encore quelques étapes à franchir avant de commencer les premiers travaux de construction. En effet, les plans présentés par le soumissionnaire sont d'abord des plans de conception que l'entreprise a acceptés à quelques détails près. Aussi, au lendemain de l'adjudication du contrat, l'entrepreneur réunit ses architectes et ingénieurs conseils afin de se mettre à la réalisation des plans de construction. Ces plans seront discutés entre le service de Projets techniques du Siège régional, la direction Architecture du Siège social, et les professionnels impliqués. C'est seulement à la suite de l'acceptation finale de notre part que les travaux pourront débuter. Comme l'entrepreneur s'est engagé à livrer le bâtiment dans un délai de 26 semaines après le début de la construction, et à moins de difficultés imprévues, on peut d'ores et déjà prévoir d'aménager à la date visée. L'édifice étant terminé au début de mars, il restera suffisamment de temps pour nous permettre de compléter l'aménagement intérieur, d'installer le service téléphonique, les cloisons, l'ameublement, etc... L'équipe de conception des Projets techniques fait actuellement un inventaire détaillé des besoins en aménagement afin de préparer une proposition qui sera ensuite discutée avec les autres services. Suivra une analyse complète établie avec la direction Architecture, qui conduira à des plans finaux.



Localisation du nouveau bureau régional



Au moment de mettre en chantier la construction du nouveau centre régional, M. Pierre Simard, directeur général, donne quelques explications sur les plans et maquettes disponibles au maire suppléant, M. Germain Paquette, sous l'oeil intéressé de M. G. Gauvreau, commissaire de l'Hydro.

Accès sans frais d'interurbain aux renseignements gouvernementaux

Monsieur Denis Hardy, ministre des Communications, a inauguré le nouveau service de renseignements zénith sans frais d'interurbain, maintenant accessible à tous les citoyens du Québec.

Grâce à l'entrée en vigueur de ce service, tous les québécois peuvent maintenant se renseigner gratuitement sur l'administration gouvernementale, les ministères, leurs services ou leurs programmes alors qu'auparavant, les bureaux régionaux de

Communication-Québec ne fournissaient le renseignement téléphonique gratuit qu'à la population des centres urbains qu'ils desservent directement.

Les agents de renseignements appelés à répondre aux demandes des citoyens disposent des équipements les plus adéquats.

La banque de données centrale contient plus de 5.600 fiches codifiées montées sur carrousel et des lecteurs de microfiches sont utilisés pour

consultation de documents plus élaborés.

Une banque de données à caractère régional complète le tout afin d'assurer une communication rapide et efficace entre le citoyen et le fonctionnaire.

Les agents de renseignements de Communication-Québec, peuvent aussi dans bien des cas, étayer leur réponse par un envoi de publications, brochures, dépliants etc. que le gouvernement du Québec met gratuitement

à la disposition du public.

Avec l'utilisation des lignes zénith, le service de renseignements sans frais d'interurbain englobe la totalité du territoire, soit une addition de quelque trois millions de Québécois à ceux déjà desservis localement.

LE PARTI ARCHITECTURAL

Le bâtiment sera carré; aura deux étages, 250 pieds de façade et une cour intérieure de 75 pieds sur 75 pieds. Il pourra abriter jusqu'à 350 personnes. L'atrium (cour intérieure) permettra d'assurer un meilleur éclairage naturel, et d'offrir un endroit de repos agréable pour les employés.

UN SOL MOU

En plus d'éliminer la question des ascenseurs, la décision d'un immeuble à deux étages vient du problème de la capacité portante du sol à cet endroit-là. En effet, le terrain est constitué essentiellement de glaise qui assure une portée maximale de 800 livres par pouce carré. Pour cette même raison, il n'y aura pas de sous-sol, deux étages étant le maximum que l'on puisse envisager.

UNE ÉCONOMIE DE CIRCULATION

De plus, la conception du bâtiment est principalement axée sur une circulation à la verticale plutôt qu'à l'horizontale. Aux quatre coins de l'atrium, on prévoit installer une aire de services, soit des toilettes ainsi qu'un escalier. Quel que soit l'endroit où seront situés leurs bureaux, les employés seront à une distance maximale de 100 pieds de ces aires de service et de circulation.

STRUCTURE MÉCANIQUE ET ÉLECTRIQUE

L'équipement de climatisation, de chauffage et de ventilation sera installé sur le toit tandis que l'entrée des services électrique et téléphonique sera enfermée dans des chambres spéciales, situées au rez-de-chaussée.

L'AMÉNAGEMENT

On prévoit un aménagement intérieur qui alliera aussi bien le style paysager basé sur le principe d'aire ouverte et de postes de travail, que le style traditionnel.

Quant à l'aménagement extérieur, non seulement l'environnement sera respecté et enrichi, mais le boisé situé sur le terrain sera conservé intégralement afin d'offrir aux employés une aire de détente et de promenade, tout en dissimulant la cour à matériaux qui sera installée ultérieurement.

LA DISPOSITION

Au rez-de-chaussée seront aménagés les services ayant le plus de contacts avec le public. Il s'agit en premier lieu des bureaux du secteur Saint-Hyacinthe, des services Personnel et Approvisionnement, La cafétéria et les salles de conférences s'y trouveront également. L'étage sera divisé entre le bureau du directeur, les Relations publiques, Organisation et Informatique, les Ventes, la Comptabilité, Distribution et Transport ainsi que le centre de répartition, et les Projets techniques.

Il est entendu que les plans que nous présentons actuellement représentent beaucoup plus les besoins de l'Hydro-Québec que l'architecture définitive du bâtiment. Dans une prochaine édition, nous serons plus en mesure de publier des plans qui respecteront de plus près la réalité de notre futur siège régional.

Rappelons qu'il s'agit de la réalisation de la première phase. La seconde qui débutera par la suite, comprendra la construction des garages, des entrepôts régionaux, et des locaux de la partie métiers du secteur. Cette dernière phase devrait être complétée d'ici 1978.



Maskoutains, on est fier de nos ressources!

La situation avantageuse de notre région, les services dont peuvent se prévaloir les entreprises établies chez nous, l'excellente localisation de nos parcs industriels, la qualité de la main-d'oeuvre disponible, voilà certaines des ressources dont nous sommes vraiment fiers. LA CORPORATION DE PROMOTION INDUSTRIELLE DE LA REGION DE SAINT-HYACINTHE a su mettre ces ressources en valeur aux yeux des autorités gouvernementales, des entrepreneurs et des hommes d'affaires à la recherche d'un endroit idéal pour lancer et poursuivre leurs opérations.

A titre d'agent de développement économique de la région, la Corporation de Promotion Industrielle a attiré nombre d'entreprises dans notre communauté. Venez vous en rendre compte en visitant notre parc industriel Maskoutains: on est fier de nos ressources et on a raison de l'être.

M. Guy Desrosiers, Directeur
CORPORATION DE PROMOTION INDUSTRIELLE DE LA REGION DE SAINT-HYACINTHE INC.



**VENTE
LOCATION
SERVICE**

**ADLER
SOLIS**

Adler, par expérience a bâti une excellence. Adler après Adler, toujours la même qualité. La 210 est un modèle électrique des plus populaire sans parler des manuels et portatifs. Faites confiance à **ADLER ET SOLIS**

librairie solis inc.
1440, rue Des Cascades Saint-Hyacinthe
773-8477



livraison gratuite

Centre Médical de Douville

Service d'urgence

Médecine générale avec ou sans rendez-vous

André Rioux M.D.	Arthur Levine M.D.
Jean-Marie Côté M.D.	Manuel Belamide M.D.
Madeleine Huet M.D.	Jean-Claude Bergeron M.D.
Jean-Louis Coulombe M.D.	

N.B. médecin disponible sur place de 9h.a.m. à 22 h.p.m.

Radiologie: laboratoire, pharmacie

**3985, boul. Laurier Douville,
Saint-Hyacinthe tél: 774-6503**

Une parution consacrée à Alphonse Desjardins

La Fédération de Québec des Caisses populaires Desjardins est heureuse de faire connaître au grand public l'oeuvre du fondateur des caisses populaires, M. Alphonse Desjardins, en éditant et publiant une oeuvre relatant l'expérience vécue par ce dernier et les chemins difficiles qu'il a eus à parcourir pour arriver à élaborer un système financier répondant aux besoins des classes ouvrières. Les caisses populaires/Alphonse Desjardins/1900-1920 d'Yves Roby explique d'une façon concrète les buts et objectifs qu'a poursuivis Alphonse Desjardins lors de la mise sur pied de la première coopérative d'épargne et de crédit en Amérique du Nord.

C'est dans le cadre du 75e anniversaire de fondation de la première caisse populaire à Lévis que La Fédération de Québec des Caisses populaires Desjardins a songé à rendre plus accessible à la population l'histoire des caisses populaires et leur implication dans la société québécoise.

C'est comme sténographe parlementaire à Ottawa qu'Alphonse Desjardins prend conscience des problèmes financiers des Canadiens français par les discours des députés. Le peuple est exploité par les usuriers et doit payer très cher pour obtenir des prêts d'argent. Les gens les plus à la merci des usuriers sont les cultivateurs parce qu'ils doivent emprunter plus fréquemment des montants d'argent, soit d'une saison de semences à une saison de récolte. Les insti-

tutions financières de l'époque ne prêtaient qu'à très court terme. Devant cette situation, Alphonse Desjardins a étudié les différentes possibilités qui s'offraient à lui. S'inspirant des grands maîtres de la coopérative tels Luzzati, d'Italie, et Raiffeisen, d'Allemagne, le fondateur des caisses populaires met sur pied un nouveau type d'institution financière dont le fonctionnement dépend d'administrateurs recrutés parmi ses membres. De nombreux notables de l'époque se sont montrés méfiants face à cette nouvelle méthode de gestion. On ne pouvait concevoir que le peuple pouvait diriger une institution financière.

La Caisse populaire de Lévis ouvre ses portes le soir du 23 janvier 1901 à la résidence d'Alphonse Desjardins. Elle a connu des débuts difficiles. Il est à noter qu'Alphonse Desjardins était le seul responsable de la coopérative et, en cas d'échec, c'était à lui d'en assumer la responsabilité financière.

Mais, l'année 1906 apporte à Alphonse Desjardins la protection législative tant attendue. C'est à cette époque que commence l'oeuvre de propagande d'Alphonse Desjardins. Il fait connaître les bienfaits et le fonctionnement de la caisse populaire par tout le Québec. Il doit mener de nombreuses luttes contre les banques et plus particulièrement contre l'Association des marchands détaillants qui fait tout en son pouvoir pour empêcher l'adoption d'une législation au

niveau fédéral. Mais l'oeuvre d'Alphonse Desjardins progresse rapidement grâce à la propagande. C'est alors que la fondation des caisses populaires pense à la mise sur pied d'une fédération pour combler certaines lacunes. Ce sera le dernier projet d'Alphonse Desjardins puisque la mort vient le faucher, le 31 octobre 1920.

Enfin, conclut M. Roby, l'influence de Desjardins s'est perpétuée dans le temps. "Depuis 1920, des générations de coopérateurs s'inspirent de ses idées pour travailler à l'amélioration du sort des classes laborieuses et à l'émancipation économique des Canadiens français".

Le volume d'Yves Roby est un précieux instrument de travail pour toutes les personnes intéressées à la coopération et à l'oeuvre d'un Canadien français qui a beaucoup fait pour ses semblables. L'oeuvre hautement humanitaire d'Alphonse Desjardins est retracé avec conviction de la part de l'auteur.

Le volume est en vente dans les caisses populaires et à La Fédération de Québec des Caisses populaires Desjardins, à Lévis. Pour plus de renseignements, communiquer avec Denise Boutin-Grégoire (418) 835-2669.



Les activités des Chevaliers

M. Gérard Dion, ex-cérémoniaire du Conseil 960 des Chevaliers de Colomb était l'hôte le 15 septembre à la salle du conseil pour ses 30 années de service à la cause colombienne. La soirée fut un succès: 138 personnes étaient présentes pour montrer leur reconnaissance à M. Dion. Après un excellent buffet, M. Lucien Cousineau invita les ex-grands chevaliers présents, qui eurent à travailler avec l'ex-cérémoniaire, à venir dire quelques mots. Chacun évoqua des anecdotes mettant en cause la bonne humeur, le dévouement et l'humour de M. Dion. Puis M. Marcel Noiseux,

grand chevalier remit une montre en or à M. Dion en signe de reconnaissance pour les services rendus au conseil durant les 30 dernières années. Le dimanche, 21 septembre, un groupe de 65 personnes assistèrent au déjeuner communion du conseil. Après le déjeuner, M. Jean-Maurice Petit coordonnateur du mouvement Foi et Lumière pour la région de St-Hyacinthe et responsable du pèlerinage à Rome organisé pour les handicapés présenta le film sur le dernier pèlerinage à Lourdes en 1971. Devant le succès des dernières activités, nous demandons aux membres de continuer à supporter

le conseil en participant aux prochaines activités. Le lundi, 6 octobre, il y aura une séance d'information pour toutes les personnes intéressées à la chevalerie colombienne. Les frères chevaliers qui ont des candidats à proposer ou toute autre personne intéressée à l'ordre pourront communiquer avec M. Jules Bois au numéro suivant: 773-4047 après 5 heures. Les dames et amies des futures candidates sont invitées à assister à cette séance d'information. Le dimanche, 28 octobre, congrès de la région 3B à Sutton. Les frères chevaliers sont invités à assister à ce congrès qui promet d'être très intéressant. Le samedi, 18 octobre, il y aura la Rigolade d'huîtres du conseil 960 à la salle des chevaliers à 805 du Palais. Au menu, hors d'oeuvre, huîtres sur

candidates sont invitées à assister à cette séance d'information. Le dimanche, 28 octobre, congrès de la région 3B à Sutton. Les frères chevaliers sont invités à assister à ce congrès qui promet d'être très intéressant. Le samedi, 18 octobre, il y aura la Rigolade d'huîtres du conseil 960 à la salle des chevaliers à 805 du Palais. Au menu, hors d'oeuvre, huîtres sur

Venez-vous à peine de dire "je suis fatigué"?



En forme... pour mieux vivre! écailles, soupe aux huîtres, pâtés aux huîtres, sandwiches, vin et bière. Les amateurs d'huîtres sont tous invités à assister à cette partie d'huîtres. Les billets sont actuellement en vente au conseil 960.

Des experts sur lesquels on peut compter!



Guy Loberge
Directeur Banque Royale
1205, rue des Cascades
Saint-Hyacinthe
Québec.



Paulette Trudeau
Directeur Banque Royale
Les Galeries Saint-Hyacinthe
3200, boulevard Laframboise
Saint-Hyacinthe
Québec.

Démelez-vous de vos affaires...
BANQUE ROYALE
l'équipe d'experts à l'esprit ouvert

Le Fox de Audi. Conduisez une légende de votre vivant.



Le premier modèle Audi jamais fait a remporté la première course à laquelle il a participé. Il y a presque 70 ans de cela. Depuis, les ancêtres du Fox ont participé à la légende pour avoir remporté 18 Grand Prix et plusieurs des courses les plus difficiles au monde. Mais, assez parlé du passé. Venez nous voir dès maintenant pour un essai. Vous verrez de quoi est fait une légende.

LE FOX DE AUDI

AUTOMOBILES F.M. INC.
Concessionnaire autorisé - Volkswagen
Vente - Service - Pièce
335 Brunette, St-Joseph
St-Hyacinthe Tél: 773-9643

SERVICE DE LA RÉCRÉATION VILLE DE SAINT-HYACINTHE

PROGRAMMATION 75

CENTRE CULTUREL & RÉCRÉATIF

800, RUE TURCOT
Inscriptions des activités des adultes et adolescents

- **Peinture 1**
INSCRIPTION 29 septembre
TARIF: \$30.00/60 heures
- **Hatha-Yoga**
INSCRIPTION 29 septembre
TARIF: \$25.00/session
- **Cours de danse sociale (adultes)**
INSCRIPTION: dès maintenant
MARDI: 19h.00 - 23h.00
TARIF: \$25.00/12 leçons
- **Cours pré-nataux**
INSCRIPTION: 773-8558 ou 467-2747
- **Atelier libre de céramique**
INSCRIPTION: 1er octobre
TARIF: \$40.00 par année
- **Céramique II**
INSCRIPTION: 30 septembre
TARIF: \$30.00/60 heures
- **Radio Activité**
INSCRIPTION: dès maintenant
TARIF: \$5.00/année
- **CERAMIQUE I**
INSCRIPTION 30 septembre
TARIF: \$30.00/60 heures
- **Photographie (initiation)**
INSCRIPTION: 30 septembre
TARIF: \$25.00/24 heures
- **Cours de danse sociale (12 & 16 ans)**
INSCRIPTION: dès maintenant
MERCREDI: 19h.00 à 20h.30
TARIF: \$18.00/12 leçons
- **Mains agiles, mains habiles**
INSCRIPTION: 1er octobre
TARIF: \$15.00/25 heures
- **Société d'astronomie**
INSCRIPTION: 24 septembre
TARIF: \$12.00/année
- **Tir à l'arc**
INSCRIPTION: au besoin
TARIF: junior \$5.00/année
SENIOR: \$20.00/année

Les activités Peinture I, Céramique I, II, sont données en collaboration avec le service de l'éducation des adultes de la Commission Scolaire Régionale de l'Yamaska.

Pour plus d'informations communiquer avec votre secrétaire **773-8558**

INSCRIPTIONS POUR ENFANTS de 4 ans et plus

27 SEPTEMBRE

DANSE FOLKLORIQUE

HORAIRE:
VENDREDI: 18h.30 - 19h.30 (7,8,9 ans)
19h.30 - 20h.30 (10,11,12 ans)
20h.30 - 21h.30 (13,14,15 ans)
SAMEDI: 10h.00 - 11h.00 (3,4,5 ans)
11h.00 - 12h.00 (4,5,6 ans)
13h.30 - 14h.30 (9,10,11 ans)
14h.30 - 15h.30 (7,8,9 ans)
15h.30 - 16h.30 (10,11,12 ans)
TARIF: \$25.00/25 heures
ANIMATRICE: Mlle Lucie Raiche

Expression Corporelle

HORAIRE VENDREDI:
18h.30 - 19h.30 (13,14,15,16 ans)
20h.00 - 21h.30 (13,14,15,16 ans)
SAMEDI: 14h.30 - 16h.00 (8 à 12 ans)
16h.00 - 17h.30 (8 à 12 ans)
TARIF: \$15.00/36 heures
ANIMATRICE: Mlle Suzanne Raiche

BALLET

HORAIRE SAMEDI:
9h.00 - 10h.00 (débutants)
10h.00 - 11h.00 (1 - 2e année)
12h.00 - 13h.00 (3ième année)
13h.00 - 14h.00 (4e année)
TARIF: \$25.00/25 heures
ANIMATRICE: Mlle Andrée Jetté

ARTS PLASTIQUES

HORAIRE VENDREDI: 19h.30 - 20h.30 (13-18 ans)
TARIF: \$10.00/12 heures
SAMEDI: 9h.00 - 10h.00 (5 à 8 ans)
10h.00 - 11h.00 (8 à 12 ans)
TARIF: \$15.00/25 heures
ANIMATRICE: Mlle Fabienne Raiche

KARATE

horaire samedi: 9h.00 - 10h.30
Tarif: \$5.00 d'inscription \$15.00/session
Animatrice: Mme Lucie Millette

SCIENCES NATURELLES

HORAIRE: SAMEDI 9h.30 - 11h.30
TARIF: \$8.00/année
ANIMATRICE: Béatrice Gaucher, S.R.

JUDO

Horaire: lundi 18h.00 - 19h.00 mercredi: 18h.00 - 19h.00 samedi: 16h.00 - 17h.00
tarif: \$10.00/mois
Animateur: M. Louis Graveline

Discothèque tous les samedis soirs à 20h.00 au Centre Culturel
Entrée générale 1.25 animateur: Luc Tétraut

LIBRE
OPINION

Civilisations extra-terrestres:

Des hypothèses peu conformes à la réalité

par Georges Goguen

VI

Ce sixième article de Georges Goguen, tout en faisant état des hypothèses exprimées quant à la possibilité de l'existence technologique dans l'univers, établit un parallèle entre ces courants de pensée modernes et les astrologies hellénique et mésopotamienne. M. Goguen affirme alors que plusieurs savants, probablement emportés par leur enthousiasme, font du "Wishfull tinkering", à la manière des anciens.

Une expérience:

Trois faits importants:

Par un beau soir d'été, loin des lumières de la ville, s'il n'y a pas de lune, ni d'aurores boréales, ni de nuages (et pas trop de moustiques), alors le ciel nous offre un spectacle sans pareil: les étoiles, la voie lactée et parfois, des planètes.

Si la chose nous intéresse assez, on apprend que les étoiles font partie de constellations, tandis que la voie lactée, qui en l'hémisphère du nord s'étend de Cassiopee jusqu'au Sagittaire, est ce qu'on peut voir de notre galaxie. Poursuivant notre étude, on apprendra qu'Andromède (que ceux qui ont une bonne vue peuvent entrevoir à l'oeil nu) est une autre galaxie; qu'il y a 200 milliards de galaxies dans l'univers et qu'une galaxie peut contenir 200 milliards d'étoiles.

Ce sont là des approximations bien sûr, car si une vie humaine ne contient en moyenne que 2 milliards de secondes, en comptant une étoile à la seconde, il faudrait 20 trillions de vies humaines pour compter un tel nombre d'étoiles. En effet, $2 \times 10^{11} \cdot 2 \times 10^{11}$ est égal à 2×10^9 , $2 \times 10^9 \cdot 2 \times 10^9$ est égal à 4×10^{18} , pour ceux qui savent qu'un exposant représente le nombre de zéros après le point décimal (un de moins s'il s'agit d'un nombre négatif), et que pour multiplier des exposants on les additionne, tandis qu'on les soustrait pour diviser.

Mentionnons maintenant trois faits complémentaires. D'abord, le nombre d'étoiles visibles à l'oeil nu en un soir est bien plus petit qu'on ne serait porté à le croire: entre 1,500 et 2,000. Mais avec un télescope, on peut en voir beaucoup plus surtout dans le plan de la Voie lactée. Toutefois, et c'est ce qui est important, peu importe la direction dans laquelle vous pointez votre télescope, vous verrez soit des étoiles, soit des galaxies.

Deuxième fait, depuis l'abbé Georges Lemaitre (1927), on sait que l'univers a commencé par une immense explosion, il y a peut-être 13 milliards d'années (ça pourrait être 18 milliards d'années); que peu de temps après, les galaxies ont commencé à se former et que depuis, elles continuent sur leurs trajectoires vertigineuses de sorte qu'elles forment maintenant la surface d'une énorme sphère vide, de 13 à 18 milliards d'années-lumière de diamètre: le quasar le plus éloigné se trouverait à 15,6 milliards d'années-lumière de nous, et il s'éloignerait de nous à raison de 95,5% de la vitesse de la lumière, alors qu'une année-lumière est égale à 5,878 x 10¹² milles, soit près de 6 trillions de milles (notons là que ce n'est qu'une image grossière de cette hyper-sphère physico-mathématique qui est à proprement parler inimaginable. Voir Thomas Greenwood, *La Géométrie de l'Univers*, dans *Essais sur la pensée géométrique*, Éditions de l'Université d'Ottawa, 1943, pp. 78-99).

Enfin, puisqu'on voit les étoiles à même la lumière (ou à l'aide d'ondes d'une autre partie du spectre électromagnétique s'il s'agit de radio-télescopes), et parce que la lumière prend une seconde pour faire 186.000 milles (299.792.544 km., pour être plus précis), il s'ensuit qu'en regardant les étoiles, nous voyons dans le passé!

Par exemple, le Soleil étant à 93 millions de milles de nous, sa lumière met 81/3 minutes pour parvenir jusqu'à nous, et nous voyons le soleil tel qu'il était il y a 81/3 minutes. De même, lorsque nous regardons la galaxie Andromède, qui est à deux millions d'années-lumière, nous la voyons telle qu'elle était il y a deux millions d'années-lumière (et allez donc imaginer une conversation radio-téléphonique avec un extra-terrestre habitant Andromède, si ça lui prend deux millions d'années-lumière avant qu'il n'entende le téléphone sonner et qu'il ne décroche le récepteur). Quoiqu'il en soit, conjuguez ces trois faits complémentaires et vous aurez une faible idée du macrocosme matériel ahurissant dans lequel nous vivons (et le microcosme des atomes, des particules élémentaires et des "quarks" -- voir Walter Sullivan, *Existence of an Atomic Particle Supports the "Charm" Hypothesis*, *The New York Times*, 14 juillet 1975, pp. 1 et 15 -- est encore plus complexe.)

Cela dit, ajoutons que de même que les galaxies forment des groupes, par exemple notre galaxie, Andromède et les deux nuages de Magellan forment un groupe (que l'expansion de l'univers ne semble pas séparer; au contraire Andromède s'approche de nous tandis que d'autres groupes de galaxies s'éloignent de nous d'autant plus vite qu'ils en sont plus éloignés) de même les étoiles ne sont pas toutes seules, comme notre soleil et vous avez par exemple le groupe des Pléiades qui contient quelque 500 étoiles dont 6 ou 7 peuvent être vues à l'oeil nu.

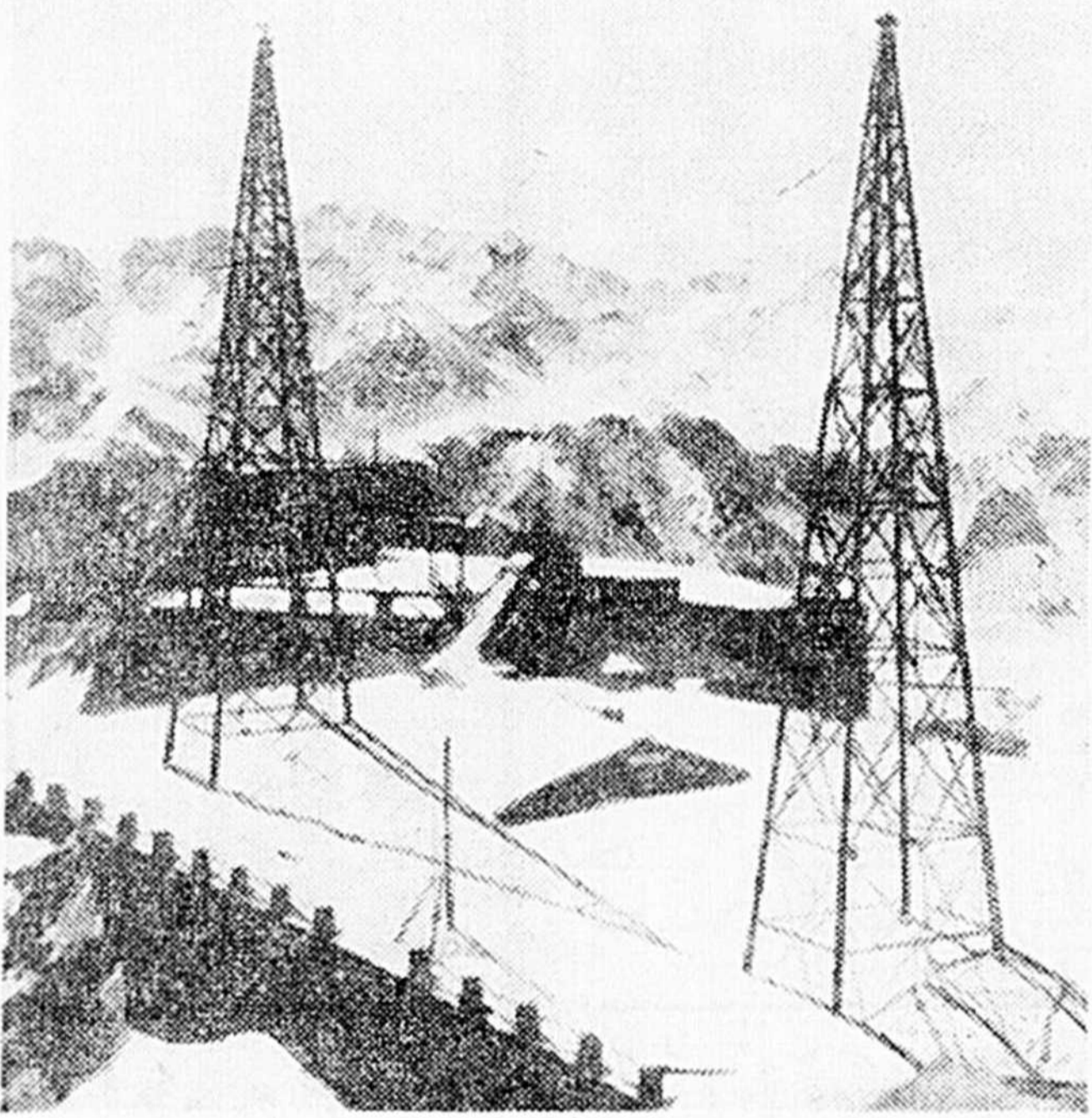
Les astronomes estiment que 50 pour cent des étoiles sont des étoiles binaires (un couple d'étoiles gravitant autour d'un centre commun) ou des associations de quelques étoiles. Par exemple, Mizar, la deuxième étoile du bout de la queue de la Grande Ourse, est probablement l'étoile binaire la mieux connue, car ceux qui ont une vue parfaite peuvent voir à l'oeil nu Alcor, la petite étoile qui lui semble presque collée. Mais il faut un spectrographe pour déceler que Mizar et Alcor sont également des étoiles binaires spectroscopiques. Et parmi les 20 étoiles les plus proches de nous, 7 étoiles sont binaires ou triples, soit Alpha Centauri, Sirius, Luyten 726-8, 61 Cygni, Procyon, Sigma 2298 et Groombridge 34. On peut ajouter que les hommes étudient fiévreusement à l'heure actuelle, à l'aide du satellite Copernicus, les étoiles binaires à rayon-X, dans l'espoir de trouver des étoiles de rayon plus petit que celui de Schwarzschild, de masse tellement concentrée que même la lumière ne pourrait pas s'en échapper, ce qu'on appelle un "trou noir". Voir H. Gurdky et E.P.J. van den Heuvel, *X-ray-Emitting Double Stars*, S.A., mars 1975, pp 24-35.

Enfin, parmi ces 20 étoiles proches de nous il en est 2, l'étoile de Barnard à 5,9 années-lumières et Lalande 21185 à 8,1 années-lumières, qui semblent avoir chacune une planète. Plus loin, Kruger 60, une des deux composantes de 70 Ophiuchus, BD-20° 2465 et Epsilon Eridani auraient aussi chacune une planète.

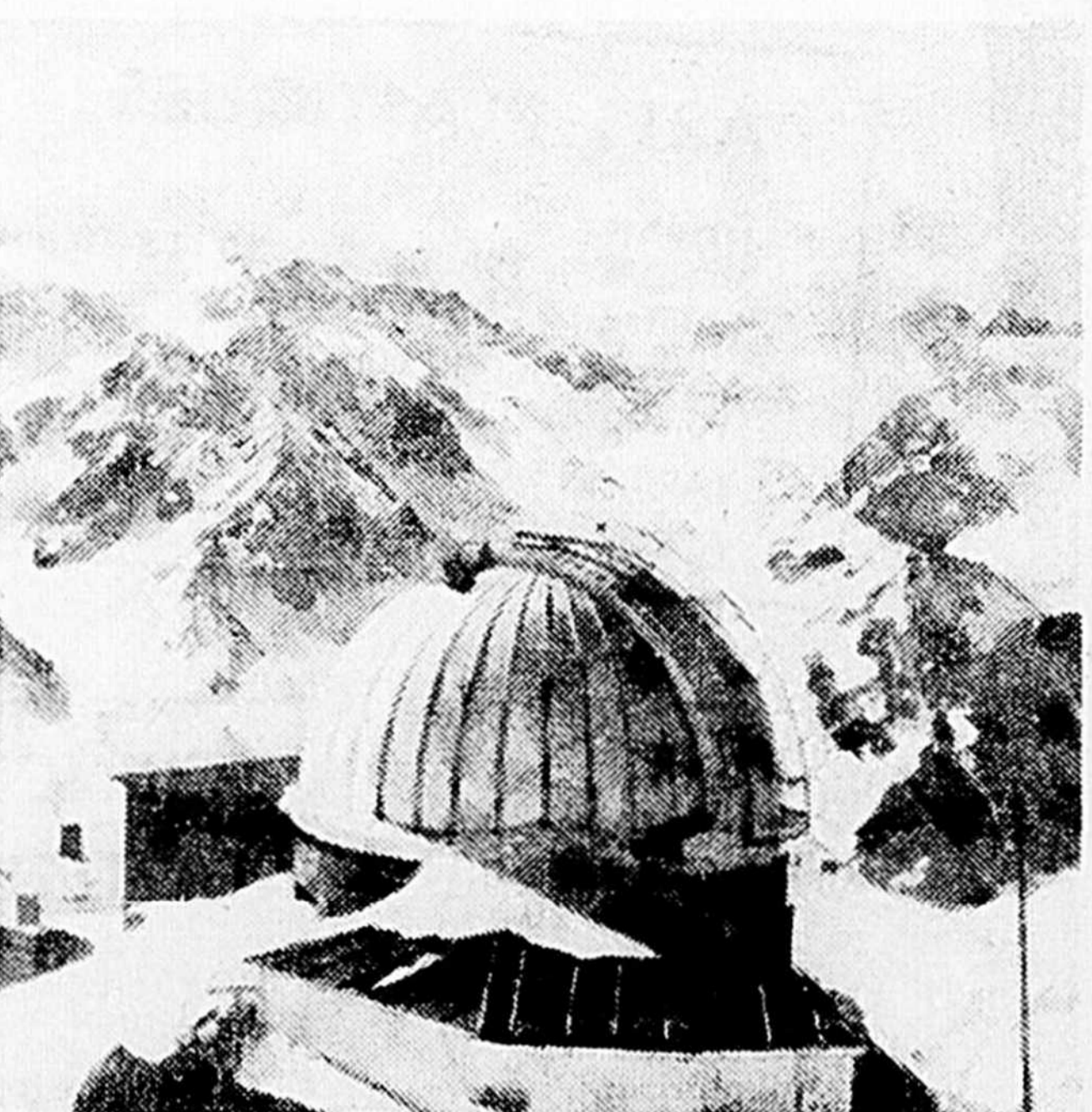
Or, c'est rendu à ce point crucial qu'il y a un partage des voies. Basé sur le fait qu'il existe des planètes autour d'autres étoiles, certains construisent une hypothèse statistique selon laquelle il pourrait y avoir un million de civilisations technologiques dans notre seule galaxie, alors que nous pensons que la réalité est tout autre et qu'il n'existe pas d'homme dans l'univers ailleurs que sur la terre. Donnons à notre adversaire la chance de parler le premier: "Après vous, messieurs les Anglais".

Une formule ambitieuse

L'astronome Frank D. Drake, du National Radio Astronomy Observatory de Green Bank, West Virginia, aux États-Unis, est l'auteur de "la formule de Green Bank" formulée qui prétend estimer le nombre de civilisations technologiques existant dans notre galaxie (n) et qui s'écrit: $N: R \cdot f \cdot P \cdot C \cdot L$ où Rx représente le taux de formation d'étoiles pendant la durée de



l'existence de la galaxie. D'après Carl Sagan, article *Life* déjà cité, pp. 909-910, parce qu'il y a 2×10^{10} d'étoiles dans notre galaxie et que notre galaxie existerait depuis 10¹⁰ années, Rx est égal à l'apparition de 10¹⁰ étoiles nouvelles ayant un système solaire et est égal à 10¹⁰, c'est à dire que la moitié des étoiles ont un système solaire, et il y a donc 100 milliards d'étoiles dans notre galaxie qui ont un système planétaire. Ne représente la proportion des planètes d'une étoile propice à l'évolution de la vie, et parce qu'il y a une planète d'une étoile propice à l'évolution de la vie, et parce qu'il y a une planète telle par système planétaire. Ne est aussi égal à 100 milliards. F1 représente le nombre de planètes où la vie est apparue, et il y aurait 100 milliards de planètes où la vie a effectivement vu le jour. F2 représente la proportion des planètes où la vie est apparue, et il y aurait 100 milliards de planètes où la vie intelligente est apparue, tandis que F3 représente la proportion des planètes où une civilisation technologique a vu le jour: parce que l'intelligence est une arme précieuse dans la lutte pour la survivance du plus fort, mais parce que l'intelligence n'est pas restreinte à l'homme seulement, le produit F1F2F3 est égal à 10¹⁰, c'est à dire qu'il y a un milliard de planètes où une civilisation technologique peut exister. Enfin, L représente la durée d'une civilisation technologique. Définissant une civilisation technologique comme une civilisation capable de communication interstellaire par radio, et parce qu'ainsi définie notre civilisation technologique ne serait vieille que de 10 ans, et parce qu'on ne sait pas si une telle civilisation peut éviter de se suicider, soit par une guerre thermonucléaire, soit par la pollution, soit par l'épuisement des richesses naturelles, et en admettant que seulement 1% des civilisations technologiques survivent, il y aurait alors un million de civilisations technologiques actuellement en existence. Or, 10⁶ civilisations technologiques par galaxie multiplié par 2×10^{10} galaxies, cela donnerait 2×10^{16} , c'est-à-dire 200 quadrillon de civilisations technologiques existant dans l'univers.



Rien de nouveau

L'hypothèse de Drake et de Sagan, qui élabore l'idée de Métrodore, de Bruno et de Lowell, en y ajoutant les idées philosophiques à la mode au 20^e siècle, repose sur des fondations semblables à celles des astrologies mésopotamienne et hellénique: c'est du "wishfull thinking", c'est prendre ses désirs pour des réalités, c'est là penser en conformité avec son imagination.

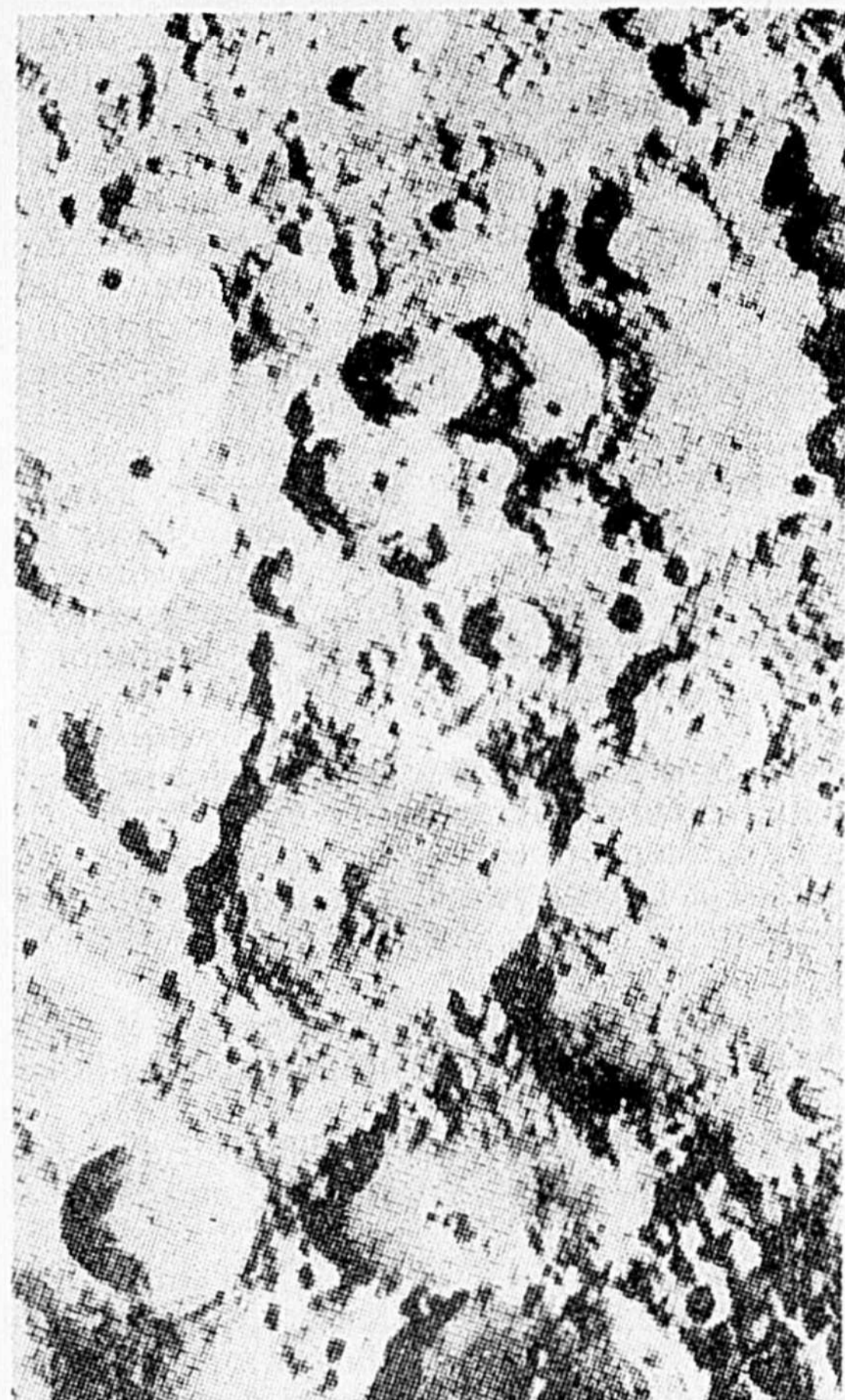
Au contraire, on doit chercher à ce que notre pensée corresponde à la réalité, et cette correspondance, bien qu'il soit impossible à l'homme de la réaliser entièrement, est-ce qu'on nomme la vérité.

Or, dans leur recherche de la vérité, les hommes ont reconnu principalement deux méthodes: l'induction et la déduction. Du point de vue de la logique, l'induction est la méthode par laquelle nous procédons du particulier au général ou mieux: d'une multitude observée d'instances constamment répétées, on en arrive à une conclusion vérifiable en chaque cas particulier. Par contre, la déduction consiste à passer d'une prémisses majeure à travers une prémisses mineure pour en déduire une conclusion.

L. Drake et Sagan affirment (Fp) qu'il y a 100 milliard d'étoiles dans notre galaxie qui ont des systèmes planétaires. Or, on n'a jamais vu au télescope ou démontré soit par induction ou par déduction l'existence d'un seul autre système planétaire ressemblant, même de loin au nôtre. Regardons cela de plus près.

Tout a commencé en 1619, lorsque Jean Képler découvrit la troisième loi du mouvement des planètes, qui dit que les carrés des périodes des planètes sont proportionnels au cube de leurs distances moyennes du soleil. Si P1 et P2 sont deux planètes, et D1 et D2 leurs distances moyennes du soleil, alors $P1^2/P2^2 = D1^3/D2^3$. Or, Newton a utilisé cette loi pour construire sa théorie de la gravitation, mais il l'a améliorée en tenant compte de la masse du soleil (M) et de la masse des deux planètes (M1 et M2) et alors vous avez... $(M+M1)P1^2 / (M+M2)P2^2 = D1^3 / D2^3$.

Maintenant, supposons qu'un astronome observe une étoile assez longtemps pour découvrir que cette étoile décrit une sinusoïde au lieu d'une ligne droite, par rapport à l'ensemble des autres étoiles. Il en déduira que l'étoile en question est perturbée par une masse voisine, et cela lui permettra de calculer la masse de la première étoile et même celle de la deuxième étoile. Par exemple, dans le cas du couple d'étoiles 70 Ophiucus, si M1 et M2 sont les masses recherchées, où la période (P) est 87,85 années, la parallaxe est .199 seconde d'arc, l'axe semi-majeur est 4,55 seconde d'arc, et parce que la distance entre deux étoiles en unités astronomiques est égale à la parallaxe divisée par l'axe semi-majeur, alors la distance entre les deux étoiles est de 22,8 unités astronomiques (soit 22,8 fois la distance de la terre au soleil, ou 22,8 fois 93 millions de milles, et la distance entre ces deux étoiles est de plus de 21 milliard de milles) et M1 et M2: $D3/P2 = D1/P1$ où les deux masses ensemble sont égales à 1,56 masses solaires, et ayant mesuré l'orbite des deux étoiles par rapport à leur centre commun de gravitation, et $M2/(M1+M2)$ étant



égal à 4,22 alors les deux étoiles en question sont de 90% et de 66% de la masse du soleil. (Voir Encyclopaedia Britannica, Macro paedia, vol. 17, p. 590, article Star.)

Mais les planètes des étoiles n'ont des masses que d'environ 7% de celles des étoiles qu'elles accompagnent et à cause des distances où elles se trouvent même si la planète d'Epsilon Eridani avait 6 fois la masse de Jupiter, tandis que la planète de 61 Cygni aurait 8,4 fois la masse de Jupiter, ces masses sont si petites vu la distance qu'elles sont à la limite de la méthode utilisée pour les déceler. Non seulement il nous serait impossible de trouver des masses plus petites mais même l'existence de ces planètes peut être mise en doute. Et justement, l'existence de la planète de l'étoile de Barnard, découverte en 1963, aurait été niée en 1973. Pour comprendre cela davantage, nous prendrons encore des exemples, mais cette fois plus proche de nous.

(à suivre)

c'est
bon à
savoir!

Demander un renseignement au Gouvernement du Québec n'est pas toujours chose facile.

Bien sûr, quand tu sais qui appeler, quel ministère, quel service, des gens compétents seront heureux de t'aider.

Dans le cas contraire, toutefois, ça peut vite devenir compliqué.

Alors appelle ton bureau de renseignements de Communication-Québec. Pour l'éviter tout frais d'appel interurbain, fais le «0» et demande

ZÉNITH 2-6770



Communication
Québec

Montreal Appels locaux 873-5264

RÉSULTATS club de poneys S.-Hyacinthe

CHEVAL	CONDUCTEUR	1er départ		2e départ	
		ARR.	TEMPS	ARR.	DÉP.
1ère et 4e courses					
Peter V	R. Sylvestre	5	4		
Sam	P.A. Duphily	4		3	
Walhill Big Chief	G. Pelletier	6		5	1.20
Ann's Sue	B. Mathieu	2		1	
Miss Bombay	G. Loïselle	3		2	
Get Away Girl	M. Lacoste	1	1.21	6	
2e et 5e courses					
Post Toasty	R. Parent	1	1.31	1	1.30
Sir White Way	F. Picard	2		3	
Little Red Roaster	A. Fontaine	5		4	
Blackness Time	P.A. Duphily	4		5	
Senator Champs	R. Champagne	3		2	
3e et 6e courses					
King Joe	M. Dubois	3		3	
Prince Charmant	R. Auger	5		2	
Princesse Girl	R. Parent	4		4	
Stardust	G. Bérubé	2		1	1.43
Paisante	R. Morrissette	1	1.43	5	
7e et 10e courses					
Princesse Alice	P.A. Duphily	3		4	
King D.L.	P. Rémy	5		5	
Jimmy Abbe Van	G. Loïselle	4		3	
Skiboom	G. Lavoie	6		6	
Confiance	N. Dérignon	2		1	1.30
Cajeun	D. Théberge	1	1.32	2	
8e et 11e courses					
Little Jahn	A. Fontaine	7		7	
Bonny South	A. Laporte	4		1	1.26
Ace Way Ace	A. Lapierre	8		8	
Sir Aceway Scott	A. Duphily	6		5	
M. Castro	J.P. Girard	3		3	
Rotary Girl	C. Lambert	1	1.29	2	
Martin Scott	G. Cournoyer	2		4	
Jersey Luckey Lad	W. Morin	5		6	
9e et 12e courses					
Springdale Satin	J. Gauthier	5		1	1.23
Tom Doolie	M. Bonin	6		4	
Dudley Dou Left	G. Pelletier	4		2	
Majestic Creed	R. Beaudoin	3		5	
Miss Mush	C. Lambert	1	1.24	6	
Foster Child	N. Hudon	2		3	
13e et 17e courses					
Majestic Sun Down	G. Loïselle	3		4	
Wee Brook Dany Boy	R. Phaneuf	2		3	
Blue Again	M. Bessette	4		2	
Chatt Spécial	A. Dubois	5		5	
Red Pic	G. Rémy	6		6	
Little Susie	G. Paquette	1	1.26	1	1.27
14e et 18e courses					
Dan Mar Bob	M. Brunette	1	1.31	2	
Smokey Boy	P. Hudon	3		3	
Dan Mar Spangler	P. Brunette	4		1	1.29
Georges Mercury	A. Boucher	5		4	
Chef Capitanal	A. E. Robillard	6		5	
H.B. Norris Jr	A. Desrocher	2	6		
15e et 19e courses					
Sandy Dee	H. Laramé	4		3	
Prince Like	G. Brunette	5		5	
Randy Boy	W. Mandou	1	1.19	4	
Queen Hanover	J.P. Garand	2		2	
Rockridge Gipsy	R. Bernier	3		1	1.20
16e et 20e courses					
Alright Sonny	A. Lafleur	1	1.19	1	1.21
Dan Mar Pretty G	P. Brunette	3		2	
Meteau Sassy Lass	G. Loïselle	2		3	

Dernier programme régulier de la saison 1975 dimanche après-midi 28

Une expérience de prière

Né aux environs de 1968, le Renouveau charismatique ne cesse de se développer. Il s'est répandu en de nombreuses régions du monde et, dans certains pays, ses effectifs doublent chaque année. Laïcs, religieux, prêtres, évêques s'y sont engagés. Dans ce domaine, le Québec ne fait pas exception. Nombreux sont ceux qui, sans être impliqués dans cette forme de renouveau spirituel, n'ont pu s'empêcher de constater le changement qui s'est opéré dans la vie de ceux qui s'y sont engagés. Des observateurs de la vie religieuse voient dans l'expansion du Renouveau charismatique la manifestation d'un nouveau dynamisme dans la vie de l'Église.

Une expansion aussi rapide ne pouvait que provoquer des réactions diverses. De la part des uns, l'enthousiasme. Pour d'autres, la prudence. Ailleurs, l'inquiétude et parfois la méfiance. Les interrogations abondent à propos de ce courant spirituel. Les débats se multiplient. On est en présence d'un phénomène religieux qui suscite un intérêt croissant.

Aussi, dans ces mouvements de réveil religieux, la formation des animateurs de groupes revêt-elle une importance particulière. Les excès qu'on dénonce ici ou là montrent à l'évidence qu'elle doit être soignée. Ce qui n'est peut-être pas toujours le cas. Cette lacune ne peut que desservir le renouveau charismatique.

C'est pour répondre à ce besoin de formation des animateurs que l'abbé Henri Caffarel a ouvert en France, plus précisément à Troussures, une Maison de prière. Prière genre "classique" et prières genre "renouveau". L'abbé Gaffarel était bien préparé à ce genre d'apostolat. Durant plus de 30 ans il s'est employé à renouveler la spiritualité conjugale. Un peu avant la guerre de 1939 il fondait les Equipes Notre-Dame, aujourd'hui répandues dans plus de 20 pays. C'est à ce titre qu'il séjournait au Québec il y a quelques années. En 1945, il fondait une revue de spiritualité conjugale, l'Anneau d'Or.

Dans cette Maison qu'il a fondée, le père Caffarel, assisté d'une équipe de laïcs, anime des Semaines de prière de six jours, ouverte à tous: laïcs, célibataires et gens mariés, jeunes et personnes âgées, prêtres et religieux. Six jours de prière et d'initia-

tion à la prière. Six jours dans un silence complet. C'est dans le prolongement de ces semaines de prière vécues par le père André LeBlanc au cours de l'été dernier, que la Maison St-Vincent-Ferrier

veut offrir la possibilité de journées de prière et de réflexion pour approfondir ce qu'est la rencontre du Christ et du Père dans l'Esprit. Ces journées sont ouvertes à tous, plus spécialement à ceux qui

sont engagés (ou qui désirent s'engager) dans les mouvements de renouveau spirituel. La première rencontre a lieu samedi le 4 octobre. Elle débute à 9h.30 du matin. Elle se termine à 4h.30.

D'autres rencontres suivront au cours de l'automne. Pour plus de renseignements, s'adresser à la Maison St-Vincent-Ferrier, 4200 boul. Laurier, Douville. Tél.: 774-5544.

Les Magasins **M** Présentent...

La Mode **M** 75 au prix **M** 74

POUR NOS **M** d'Hommes

complets

100% laine

DEUX PIÈCES

\$79.00

- Vestons sports pantalons assortis.
- En plus une mercerie des plus complètes Et une collection de tissus à la mode



complets

100% laine

TROIS PIÈCES

\$89.00

- Imperméables paletots de cuir ou de tweed.

DE LA PLUS PETITE GRANDEUR À LA PLUS GRANDE

3637 est, Boul. MÉTROPOLITAIN prendre l'ascenseur jusqu'au 9e étage
Tél.: 376-9010 Montréal, Qué.
 Stationnement gratuit en dessous du boul. Métropolitain
 Lundi, mardi, mercredi, 9h a.m. à 6h p.m. Jeudi et Vendredi, 9h a.m. à 9h p.m. Samedi, 9h a.m. à 5h p.m.

1683 CHEMIN CHAMBLEY
LONGUEUIL
670-9010

287 est, boul. DE LA CONCORDE
LAVAL
669-6022

1456 SHEVCHENKO
LA SALLE
365-1177



ETUDIANTS, PROFESSEURS, ELIMINEZ LES INTERMEDIAIRES EN ACHETANT VOS MEUBLES ET MATELAS DIRECTEMENT DE LA MANUFACTURE

PRIX SPECIAUX SUR LITERIE COMPLETE

A. ROBERT & FILS Ltée MEUBLES

590, rue de la Concorde 515, St-Michel Saint-Hyacinthe
 Tél.: 774-4787 — 773-9655



la nôtre est de vous procurer le financement nécessaire.

Nous savons bien qu'il faut plus que du travail pour exploiter une ferme laitière. Il faut aussi beaucoup d'argent comptant et c'est là où nous pouvons vous être utiles.

A la Banque de Commerce, nous connaissons bien les besoins financiers des producteurs laitiers. Pour les aider à y faire face, nous mettons à leur disposition un programme de crédit à court terme adapté à l'exploitation courante de leur ferme, d'une saison à l'autre. Nous leur proposons aussi un programme de financement à plus long terme pour la construction de nouveaux bâti-

ments, l'achat de matériel de laiterie, l'accroissement du troupeau ou pour des améliorations de toutes sortes.

Rendez-vous donc à la succursale Commerce la plus proche de chez-vous. Le directeur vous proposera plusieurs formules de crédit parfaitement adaptées à votre entreprise. Et, si vous le désirez, il vous fera même bénéficier d'une assurance-vie pour prêts agricoles, moyennant une prime modique.

Allez le rencontrer des aujourd'hui, car si la ferme laitière est votre spécialité, la nôtre est de vous procurer le financement nécessaire.

BANQUE DE COMMERCE CANADIENNE IMPERIALE

Les citoyens de Saint-Marc-sur-Richelieu participent à un concours d'embellissement

Saint-Marc, 22, DNC.

Pour une autre année, toute la municipalité de Saint-Marc sur Richelieu ou presque, a participé au concours d'embellissement.

Les participants furent regroupés en trois classes: les résidences, les chalets et les agriculteurs.

Il y a eu un gagnant par classe, ainsi que différentes mentions.

Ce sont:

CLASSE DES RÉSIDENCES

- 1er prix:
Mme Rose Héту
154, rue de l'Anse

- 2e prix:
M. Camille Dubé
142, rue Richelieu.

- 3e prix:
M. Amédée Vary
301, rue Richelieu.

- 4e prix:
M. Cléophas Dubeau
150, rue de l'Anse.

MENTION

Des mentions ont été décernées à:

- M. Jean-Paul Vary
216, rue Richelieu.

- M. Jean-Marc Lebrun
457, rue Richelieu

- M. Jacques Hébert
220, rue Richelieu

- M. Emile Hurtubise
660, rue de l'Anse.

- M. Flavien Vary
241, rue Richelieu.

CLASSE DES CHALETs

- Premier prix:
MM. Michel Tremblay
et Louis Thibodeau
90, rue Sylvain
Camping Saint-Marc.

MENTIONS

Ont décroché les mentions:

- M. Pierre Desmarais
850, rue Richelieu.

- Mme Lucille Rémillard
640, rue de l'Anse.

- MM. André April et
Rodrigue Portugais
220, rue Jocelyn
Camping Saint-Marc.

CLASSE DES AGRICULTEURS

- 1er prix:
M. et Mme Léonard
Charbonneau
889, rue Richelieu

- 2e prix:
M. et Mme Jules Vary
321, Richelieu.

- 3e prix:
M. et Mme Roland Gatien
983, rue Richelieu

- 4e prix:
M. et Mme René Hébert
201, Rang des Trente.

MENTIONS

Les mentions ont été attribuées à:

- M. et Mme Jean-Guy Loisel
491, Rang des Soixante.

- M. et Mme Claude Fontaine
551, Rang des Soixante.

- M. et Mme Joffre Geoffrion
969, Richelieu.

- M. et Mme André Lussier
141, rue Richelieu

- M. et Mme Jean-Paul Beaudry
441, Rang des Soixante.

La journée du dimanche 21 septembre fut consacrée entièrement à cette grande manifestation locale.

C'est ainsi qu'aux premières heures de l'après-midi, avait lieu sur le bateau L'ESCALE, propriété de M. Handfield, la remise des prix.

Par la suite, il y eut promenade sur la rivière Richelieu.

Le tout s'est terminé par un souper servi à bord de l'ESCALE.

Une agréable manifestation qui aurait avantage à être copiée par d'autres municipalités!



La classe des chalets

Les deux gagnants de la classe des chalets sont MM. Louis Thibodeau (à gauche) et Michel Tremblay (à droite). Ils reçoivent leur prix de M. Jean-Pierre Léveillé, maire de St-Marc.



La classe des résidences

La gagnante de la classe des résidences est Mme Rose Héту. Elle reçoit son prix des mains de M. Normand Fontaine, le président de la campagne d'embellissement. On reconnaît aussi M. Jean-Pierre Léveillé maire de Saint-Marc et S.E. Mgr Albert Sanschagrin, o.m.i., évêque de Saint-Hyacinthe.



La classe des agriculteurs

Le gagnant de la classe des agriculteurs est M. Léonard Charbonneau. C'est M. le maire J.-P. Léveillé qui lui donne son prix. De gauche à droite, MM. Jean Hardy, membre du jury; L. Charbonneau, le récipiendaire; M. le maire Léveillé; Mgr Albert Sanschagrin, o.m.i., évêque de Saint-Hyacinthe; M. l'abbé P.-E. Archambault, curé de Saint-Marc; et Mme Charbonneau.

Prise en charge de la campagne de Centraide

CENTRAIDE Richelieu-Yamaska intensifie ses efforts dans le recrutement des présidents paroissiaux qui prendront en charge la campagne de souscription dans leur localité respective.

A la liste des présidents publiée la semaine dernière, s'ajoutent les noms qui suivent:

M. Jean-M. Bédard	Bedford
M. Joseph Lataille	Brigham
Mme Paul Bonnette	Ste-Rose-de-Lima de Cowansville
M. Martial Millette	Ste-Thérèse de Cowansville
M. Paul-André Girard	Saint-Léon de Cowansville
M. François Racine	Dunham
M. Mme Paul Lauzière	Knowlton
M. Léonard Simard	N.-D. de Stanbridge
M. Paul Morin	Philipsburg
M. Roger Ménard	Saint-Armand
M. Mme Jacques Labonté	Saint-Ignace de Stanbridge
Mme Roger Letourneau	Pike River
Mme Georges Larocque	Stanbridge East
M. Germain Gagné et M. Romain Ménard	

M. J. Guy Pronovost	Saint-Joseph de Granby
Mlle Rolande Yergeau	Saint-Maxime de Sorel
Mme Joachim Bouchard	Saint-Pierre de Sorel
M. Raoul Lafleur	Saint-Jean Bosco de Tracy
M. Gilles Péloquin	L'Enfant-Jésus de Tracy
Mme Jean-Claude Courchesne et Mme Roger Lapierre	Marie-Auxiliatrice de Tracy
Mme Gérard Beauregard et Mme Georges	Saint-Joseph de St-Hyacinthe

Dalpe
Mme Ernestine Blanchard

Rougemont
McMasterville

D'autres noms viendront s'ajouter à ces derniers, dans un autre communiqué.

Les responsables généraux de cette campagne de souscription remercient sincèrement ces personnes généreuses et dévouées qui acceptent de mettre de leur temps et leurs talents au service des défavorisés et leur souhaitent un plein succès.

PARTICIPATION
En forme... pour mieux vivre!

O B A + AB
ON A BESOIN DE TOUS LES GROUPES

OUVERTURE
DU Centre d'Esthétique
Michelle St-Rock l'Ecuyer
2330, Duvernay, Saint-Hyacinthe
Tél: 774-2025

SPÉCIALITÉ:
cours de maquillage
par groupe de 4 personnes
(épilation de toutes sortes)
Dépositaire des produits
Lise Watier

SPÉCIAL
Boite à grains
J & M
250 minots

Vis hydraulique
J & M
pour engrais
10', 12', 14'.



AGROCENTRE ST-HYACINTHE
TÉL: 773-2722 467-1089



AGROCENTRE ST-PIE
TÉL: 772-5140

• POUR UN SERVICE RAPIDE • POUR UN ÉPANDAGE DE PRÉCISION
• POUR UNE ÉCONOMIE DE TEMPS ET D'ARGENT

UN SIMPLE APPEL TÉLÉPHONIQUE

ET VOTRE AGROCENTRE



VOUS SERVIRA

Des sessions à point pour les couples!

Plusieurs couples ont été déçus de ne pas pouvoir participer aux rencontres du S.P.M. (Service de Préparation au Mariage) lors des sessions d'hiver et d'été 1975... partout les cadres étaient remplis.

Pourtant, les couples sont de plus en plus instruits, renseignés. Pourquoi alors veulent-ils participer aux rencontres S.P.M.?

C'est que plusieurs savent maintenant que le S.P.M. organise en collaboration avec le Service d'Éducation des Adultes de la Comm. scolaire Régionale Yamaska des sessions fort à point en tenant compte des dernières découvertes en psychologie, en animation. Les couples y viennent pour mieux se connaître, pour comprendre davantage leur ami (amie) et pour faire grandir leur amour, bref, pour **DONNER UNE QUALITÉ À LEUR VIE À DEUX.**

Les sujets traités sont: psychologie, vie à deux, maturité, sexualité, fécondité, contrat de mariage, budget, sacrement de mariage, etc...

C'est une expérience à vivre. Pour éviter d'être déçu, réservez votre place le plus tôt possible en communiquant avec les responsables ci-mentionnés:

PAROISSE CATHÉDRALE:

au sous-sol de l'église, dim. soir à 7h.30

à partir du 28 septembre 1975.

Resp.: Normand et Colette Laperle

TÉL: 773-5373

Aum.: Fernand Chicoine, p.b.

TÉL: 666-8581

PAROISSE LA PROVIDENCE:

au sous-sol de l'église, dim. soir à 7h.30

à partir du 28 septembre 1975.

Resp.: Luc & Linda Pétrin

TÉL: 774-2260

Aum.: M. Robert Pelletier, ptr

TÉL: 774-8498

PAROISSE SAINT-JOSEPH:

au sous-sol de l'église, dim. soir à 7h.30

(date à préciser)

Aum.: M. Lionel Dion, p.b.

TÉL: 774-8648

MAISON SAINT-VINCENT-FERRIER:

session comprenant deux fins de semaines:

les 11 - 12 octobre

et 18 - 19 octobre

(du samedi 2h. p.m. au dimanche 4h.30 p.m.)

Aum.: M. André Dame, o.p.

TÉL: 774-5544

N.B. Tous ces groupes peuvent recevoir un nombre limité de couples. Nous vous invitons à vous inscrire, par téléphone, dès que possible, à l'endroit de votre choix. Les RENCONTRES SPM totalisent 30 heures et coûtent \$25.00 par couple.

Pour information supplémentaire, communiquez avec:

Adrien & Madeleine Hubert,

TÉL: 773-7967

Serge et Pauline Phaneuf,

TÉL: 774-8567

ACTON VALE:

au sous-sol de l'église.

à partir du 26 octobre 1975

Rencontres en 5 dimanches p.m.

Resp.: Georges-André et Nicole Bergeron

TÉL: 546-7344

Anim. pastoral: M. Jean Pelletier

TÉL: 546-2355

BELOEIL:

au sous-sol de l'église Maria Goretti, dim. soir à 7h.30

à partir du 28 septembre 1975

Resp.: Paul-Y. et Monique Proulx

TÉL: 467-7294

Anim. pastoral: M. Réjean Gaudette

TÉL: 467-5274

"Montréal et ses attrait"

Montréal sous son plus beau visage...

Ce n'est pas le premier livre publié par Tad Editions Ltée, mais c'est le premier à avoir retenu l'attention du Maire Jean Drapeau, qui déclare: "Montréal est une "grande dame" et l'on a su reproduire ici, avec un soin singulier, quelques-uns des plus beaux traits de son visage et son âme. Le présent recueil, s'inspirant de ces sentiments, offre donc, de notre ville, des images qui en prolongent le charme et la beauté dans une atmosphère de lumière et de vie. Puisse "Montréal et ses Attrait" mériter votre appréciation de votre faveur."

Les magnifiques photos-couleurs de la ville de Montréal, oeuvre de Ted Czolowski, se reflètent dans le texte de qualité tout aussi soigné de Marie Ouimet, en français ou en anglais.

Un des secrets de la réussite de Tad Editions Ltée, tient à sa formule de mise en marché très sim-

ple: offrir un produit de qualité à un prix raisonnable. Elle y parvient, de toute évidence, puisque ces albums attrayants se vendent seulement \$5.95.

Photographe de réputation internationale, Ted Czolowski est né en Pologne, il vint s'établir au Canada en 1947. Nous devons à son oeil magique les photos les plus saisissantes de plusieurs villes du Canada et de points remarquables du globe. Dans "Montréal et ses Attrait", il a mis son sens génial de la photographie au service de la métropole du Canada. Les effets qu'il a su en tirer, aussi bien du haut des airs qu'au niveau du sol, nous transportent pour ainsi dire sur les lieux mêmes.

Marie Ouimet, qui a écrit ce livre, est née à Montréal. Elle a fait ses études à la Maison Mère de la Congrégation de Notre-Dame et les a poursuivies à l'Université McGill.

Six assemblées publiques pour le CRSSS en octobre

Le Conseil régional de la santé et des services sociaux de la région Sud de Montréal (CRSSS 6C) tiendra au cours du mois d'octobre une série de six séances publiques d'information destinées à renseigner la population sur cet organisme régional de même que sur les différentes catégories d'établissements publics que sont les Centres locaux de services communautaires, les Centres

d'accueil, les Centres hospitaliers, le Centre des services sociaux.

En vertu de la loi 65 sur les services de santé et les services sociaux, tous les établissements du réseau doivent tenir une séance annuelle d'information afin de tenir le public au courant des divers services offerts et de susciter sa participation au processus d'amélioration de ces mêmes services.

Cette année, le CRSSS de la région Sud de Montréal a décidé de tenir une séance publique d'information dans chacun des six pôles de la région, soit à Sorel, à Valleyfield, à Granby, à Saint-Hyacinthe, à St-Jean, et à Longueuil.

Ces réunions auront en outre la particularité suivante: tous les autres établissements publics de la sous-région ont été convoqués à la

séance d'information de sorte que le public pourra poser des questions non seulement aux représentants du CRSSS mais aussi à ceux des centres hospitaliers, centre d'accueil, CLSC, etc.

Un diaporama-couleur de dix minutes expliquant la nature, le rôle et les fonctions du CRSSS, sera également présenté au cours de ces réunions.

Certains établissements participants, qui n'avaient pas encore procédé à la tenue de leur séance publique d'information, profiteront de la réunion organisée par le CRSSS pour présenter leur rapport d'activités et répondre aux questions de l'assistance.

Soulignons enfin que les principaux groupes socio-économiques de chacune des sous-régions ont reçu une

invitation spéciale à participer activement aux séances publiques d'information.

Le calendrier des six assemblées publiques s'établit comme suit: le 1er octobre à Valleyfield, le 6 octobre à Sorel, le 8 octobre à Granby, le 15 octobre à St-Hyacinthe, le 22 octobre à St-Jean et le 29 octobre à Longueuil. Un avis public sera publié dans les journaux locaux pour préciser l'endroit et l'heure des différentes réunions.

Ce sera une réalité:

Le pèlerinage des handicapés

Ce n'est plus une probabilité, mais une certitude. Des étudiants participeront à la fête de la Lumière et à la fiesta de la Réconciliation, qui se tiendront à Rome du 24 au 31 octobre prochain, à l'intention des handicapés.

Au début de juin, les coordonnateurs et les responsables de ce projet comptaient sur l'encouragement et l'appui de la population entière pour en assurer la réalisation.

La confiance au milieu maskoutain ne s'est pas avérée une utopie, puisque les intéressés ont vu leur travail sérieusement secondé par des individus, des organismes et des paroisses entières.

Grâce à la générosité de la population de St-Hyacinthe, il a été possible de recueillir des dons de l'ordre de trois mille trois cents dollars (\$3,300), ce qui permettra à six adolescents de l'école Saint-Dominique, âgés de vingt à trente ans, d'être du groupe des pèlerins de Foi et Lumière. A ce nombre, se joindront neuf adultes qui accompagneront les élèves vingt-quatre heures par jour.

La bonne volonté de chacun, le sens humain et chrétien des donateurs ont fait que Jacques, Ginette, Nicole, Richard, André et Gilles connaîtront la même expérience que plusieurs chrétiens vivront en cette Année Sainte. Ils deviendront, pendant une semaine, des pèlerins de Rome qui fêtent, qui orient et qui célèbrent la Réconciliation des hommes.

Suite à la page A-15

LE COURRIER

Offre à ses lecteurs

une page de rédaction dynamique

15 volumes extraordinaires

le grand manitou

UN DICTIONNAIRE...
UNE ENCYCLOPÉDIE...
3.000 illustrations
295 cartes

Chaque volume de cette collection facile à acquérir se présente sous une jolie couverture rigide. Le papier est d'une bonne qualité et la reliure bien résistante. Les milliers d'illustrations du Grand Manitou un véritable plaisir. Les schémas et nombreuses cartes géographiques ajoutent encore à la valeur de cet ouvrage en quinze volumes digne des meilleures bibliothèques.

- * Utile au bureau comme à la maison
- * Indispensable pour les travaux de recherche des étudiants
- * 33.000 mots, 295 cartes
- * 32 hors-texte canadiens

OFFRE SPECIALE D'INTRODUCTION

VOLUME NO.1 99¢

LES VOLUMES 2 À 15 DISPONIBLES À 2.99 chacun

DISPONIBLE CHEZ LES MARCHANDS PARTICIPANTS



provibec

C' est le temps.... des pommes!

L'automne est là! Et personne ne peut s'y tromper avec les jours qui sont de plus en plus courts, les nuits plus fraîches; avec les arbres qui perdent leur feuillage petit à petit ou qui, mieux encore, prennent les couleurs de l'arc-en-ciel, comme si elles voulaient nous laisser un «beau souvenir» avant que ne viennent les longs jours de l'hiver; avec enfin les pommes qui décorent les nombreux vergers de la région.

Il est donc temps de faire provision de ces fruits merveilleux et aussi, pourquoi pas, de se rendre sur place pour jouer au cueilleur, ce qui permet souvent de joindre l'utile et l'agréable.

Cette année, la récolte sera bonne semble-t-il. À croire (et ce n'est pas si bête après tout) qu'un été ensoleillé et sans pluie est excellent pour les fruits. Fait à noter, la récolte ressemblera, en quantité, à celle de 1974 parce que les fruits sont plus gros. De la sorte, on estimerait à 6.129.000 boisseaux la récolte 1975 (alors qu'en 1974, elle fut de 6.500.000 boisseaux). Selon certaines informations, les prix au producteur (et cela ne veut pas dire que le consommateur pourra en retirer profit) seront plus bas que ceux de 1974 parce que les Américains s'efforcent de liquider un surplus de production qui équivaut en fait à la production globale du Canada (environ 22 millions de boisseaux).

On ne consomme, à l'état frais, qu'environ 15% de la production totale de pommes. Les entrepôts réfrigérés en reçoivent environ 20% et ceux à atmosphère contrôlée (A.C.), 25%. À peu près 40% de nos pommes vont vers la transformation: cidre, jus, compote et garnitures de tarte.

Très répandue et de consommation courante, la pomme est en plus, du point de vue de la santé un des meilleurs fruits que l'on puisse choisir. Ce fruit défendu dans la légende est très fortement recommandé dans le quotidien.

À peine acide, il peut être donné aux tous petits et aux vieillards, en prenant soin de l'éplucher avant de le servir à ceux qui ont les intestins fragiles, pour des raisons d'âge ou pour des raisons de santé. À part quelques exceptions pour certaines variétés, la pomme est un fruit sucré. Il est inutile d'ajouter du sucre aux compotes (de fruits mûrs) et l'on peut même utiliser la pomme comme agent édulcorant dans des compotes mixtes.

Une pomme fournit environ 80 calories et, parmi les vitamines et les minéraux dont elle est une source appréciable: vitamine A (50 U.I.), vitamine C (3mg) fer (0.4mg), calcium

(8mg). La pomme a le grand avantage de fournir une bonne dose de cellulose qui aide le transit intestinal et combat la constipation.

mal nord-américain alarmant. Ne serait-ce que pour cette raison, les pommes devraient entrer dans le régime alimentaire quotidien.



Pour tous les goûts....

Pour bon nombre de personnes, le mot McIntosh est synonyme de pomme et vice-versa. Ne venez pas parler d'autre chose, fruit amer ou dur comme du bois (disent-ils) bons tout juste à faire des compotes!

C'est là un jugement hâtif semble-t-il d'autant plus que la période d'arrivée des fruits sur le marché s'étend de la mi-août à la fin octobre. La première sur le marché est la LOBO et si elle se laisse manger volontiers au couteau (que penser de cet «loi» des anciens disant qu'une pomme coupée au couteau était perdue pour celui qui veut déguster directement le fruit frais parce qu'elle prend un goût de métal? Certaines expériences tendent à montrer qu'il y a là quelque chose à considérer), elle reste égale à elle-même dans les autres préparations.

Puis c'est la MacIntosh, suivie de la SPARTAN, de la CORTLAND, de la

FAMEUSE, de la BANCROFT et de la DÉLICIEUSE. Autant de bons fruits frais qui possèdent leurs qualités et leurs petites faiblesses. Aussi, mieux vaut s'informer et acheter la bonne sorte pour obtenir les meilleurs résultats.



Une expérience enrichissante

Depuis quelques années, les difficultés de trouver de la main-d'œuvre pour la récolte est un cauchemar pour plusieurs pommiculteurs.

Des milliers et des milliers de boisseaux pourrissent sur place faute de travailleurs! Pour pallier à ce manque à gagner, certains producteurs ont ouvert leurs vergers au public qui est invité, après quelques mises en garde et conseil judicieux, à cueillir les fruits qu'il désire acheter. En plus de payer moins cher, le consommateur est sûr plus que jamais que les fruits sont frais.

Cette expérience tentée en 1974 est renouvelée en 1975 par plusieurs pommiculteurs. La région de Rougemont, Saint-Paul etc. fourmille de vergers, de petits kiosques où l'on offre les produits du verger et à certains endroits (Rougemont, Saint-Paul, Franklin etc.), des vergers sont ouverts au public.

La raison pour laquelle l'expérience est encore restreinte à certains vergers, c'est le besoin de s'assurer que les cueilleurs-consommateurs respectent les arbres et ne viennent pas sur place pour une partie de plaisir qui entraînerait la détérioration du verger et mettrait en péril la récolte future. Pour ceux et celles qui désirent prendre une leçon de choses tout en passant une journée en plein air et en réalisant certaines économies, c'est une expérience à faire!



RECENSEMENT ET REVISION ANNUELS

-AVIS-

REVISION DES LISTES ÉLECTORALES DU DISTRICT ÉLECTORAL DE

Saint-Hyacinthe

VOUS DEVREZ DÉPOSER VOS DEMANDES D'INSCRIPTION DE RADIATION ET DE CORRECTION À L'UN DES ENDROITS SUIVANTS:

(le plus près de votre domicile)

BUREAUX OUVERTS

Du lundi 29 septembre au samedi 4 octobre inclusivement de 8 heures a.m. à 10 heures p.m.

POUR: VOIR: ANNEXE

N.B. - Tout électeur peut demander l'inscription de son nom sur la liste électorale de même que celui de ses proches parents domiciliés dans un section urbaine du même district électoral.

PUBLIÉ PAR LE PRÉSIDENT D'ÉLECTION.

- SAINT-HYACINTHE:

- Bureau du Président d'élection
1555 Des Cascades Place du Marché
Saint-Hyacinthe
- 2495 rue Sicotte Saint-Hyacinthe
- 2475 rue Sainte-Anne Saint-Hyacinthe

- LA PROVIDENCE:

- 510 rue Saint-Pierre La Providence
- Bureau du Président d'élection
1555 Des Cascades Place du Marché
Saint-Hyacinthe

- SAINT-JOSEPH:

- 1400 rue Saint-Louis Saint-Joseph
- Bureau du Président d'élection
1555 Des Cascades Place du Marché
Saint-Hyacinthe

- DOUVILLE:

- 4405 rue Jalobert Douville
- Bureau du Président d'élection
1555 Des Cascades Place du Marché
Saint-Hyacinthe

- SAINTE-ROSALIE:

- 283 rue Ledoux Sainte-Rosalie
- Bureau du Président d'élection
1555 Des Cascades Place du Marché
Saint-Hyacinthe

Hé, les petits! Venez rencontrer des amis!



Aimeriez-vous rencontrer des petits amis de 3 à 4 ans, 2 heures par semaine, pendant 10 semaines?
Demandez à maman de vous inscrire avec elle et papa, au Programme de Sensibilisation à la vie familiale.
Pendant la première heure, vous pourrez jouer avec vos amis alors que vos mamans vont observeront. La classe maternelle de l'école Saint-Sacrement est remplie de trésors pour s'amuser.
Dans l'heure qui suit,

vos mamans iront discuter avec une animatrice dans un local voisin. Vous aurez alors un petit goûter et vos deux monitrices organiseront de nouveaux jeux.
Le soir, papa et maman rencontrent les autres parents pendant 1^h 15 et parleront de vous...
Les cours débutent le mardi, 7 octobre à 13 heures 30 à l'école Saint-Sacrement.
Pour informations: Carmen Avaré - Tél.: 773-2231; Murielle Désilets - Tél.: 773-8992

Une soirée rencontre

Saint-Hughes, 22, (DNC)
Le Mouvement des Femmes chrétiennes de Saint-Hughes organise une soirée-rencontre avec deux résidents du Pénitencier de Cowansville, du groupe "Réveil".
Cette soirée aura lieu le lundi 29 septembre à 20 heures, dans le gymnase de l'école Saint-Vincent, au 1401 de la rue Saint-Paul, à Saint-Césaire.
Les invités donneront un témoignage de leur vécu et répondront aux questions formulées par l'auditoire.
Le thème de la soirée: "Dignité humaine pour une société juste".
Bienvenue à toute la population!
L'entrée est libre.

Une soirée bavaroise à S.-Antoine

Dans le cadre des festivités du 225^e anniversaire de fondation de la Paroisse de Saint-Antoine-sur-Richelieu, les Loisirs de la place organisent une soirée bavaroise le samedi 27 septembre à 8h.30 p.m. à l'École Georges-Étienne-Cartier.
Bienvenue à tout "bavaroophile et polkaphile".

Animation spirituelle

Le Service d'animation spirituelle du Campus de Saint-Hyacinthe du Collège régional Bourchemin offre, au cours de la première session, différentes activités susceptibles d'intéresser autant les étudiants que les adultes de la région maskoutaine.
Ainsi, il y aura les "rencontres inter-spiritualité" qui mettront les participants en présence d'un représentant authentique d'une culture et d'une spiritualité particulières, soit bouddhiste, animiste, africaine, byzantine etc et ce, à tour de rôle.
S'ajouteront également les "rencontres-témoignage" au cours desquelles hommes et femmes viendront rendre témoignage de leurs options fondamentales et exposer leur conception de la vie.
Enfin, d'autres activités telles, les ateliers de yoga, weekend intensif viendront compléter le programme de la session.
Tous sont intéressés à participer à l'une ou l'autre de ces activités. Il suffit de communiquer avec M. Léandre Dion, au Campus de Saint-Hyacinthe, rue Boullé, à Douville.

Cliniques de puériculture

Des cliniques de puériculture et d'immunisation pour enfants, auront lieu cette semaine aux endroits suivants:

MERCREDI 1^{er} OCTOBRE:
St-Hyacinthe:
Par. N.D. du Rosaire: 14h. à 15h.30
Ste-Christine: 14h. à 15h.30

JEUDI 2 OCTOBRE:
La Présentation: 9h.30 à 11h.
St-Sacrement: 14h. à 15h.30
Acton-Vale: 14h. à 15h.30

VENDREDI 3 OCTOBRE:
Ste-Madeleine: 9h.30 à 11h.
Ste-Hélène: 9h.30 à 11h.

Les cliniques anti-tuberculeuse et d'immunisation pour voyageurs et autres et manipulateurs d'aliments, sont tenues à l'Unité Sanitaire, DEVENU Service de Prévention, 1150 rue Ste-Anne, St-Hyacinthe, les lundi après-midi de 14h. à 15h.30, les mercredi de 9h. à 11h. et après-midi de 14h. à 15h.30 et le vendredi avant-midi de 9h. à 11h.

De Saint-Hugues

Les noces de diamant de M. et Mme H. Daviau

Saint-Hugues, 22, D.N.C.
M. et Mme Henri Daviau (Elmire Lorange), de Saint-Hugues, ont célébré le 21 septembre leurs noces de diamant.

Les jubilaires s'épousèrent le 21 septembre 1915 en l'église de Sainte-Hélène, et de leur union naquirent quatorze enfants, dont treize aujourd'hui vivants: Gabriel, André, de Sainte-Rosalie; Lucien, Camille, Armand, Jean-Claude et Ephrem, Saint-Hugues; Edmoir, Saint-Guillaume; Léopold, Sainte-Hélène; Mmes René Bouthillette (Anita), Sainte-Rosalie; Henri-Paul Lacroix (Hélène, Saint-Simon); et Robert Guertin (Cécile), Saint-Denis.

Le R.P. Pierre Daviau, le frère du jubilaire,

célébra une messe en leur honneur le 21 septembre, en l'église de Saint-Hugues.

A l'issue de la cérémonie, une réception suivit à la salle de l'école de l'endroit.



M. et Mme Henri Daviau

Des parties de cartes

L'A.F.E.A.S. Sacré-Coeur organise sa partie de cartes annuelle pour le samedi 25 octobre au sous-sol de l'église Sacré-Coeur à 8 heures.
Bienvenue à tous!

Cinéma O.T.J.

La direction des O.T.J. Assomption et Saint-Sacrement annonce le début d'une autre saison de cinéma pour les jeunes. Les membres du comité de cinéma ont choisi une série de films où il y aura tour à tour comédie, aventure, exploration, etc. La saison 1975-76 de cinéma commence avec "L'affaire Tournesol" de la série des aventures de Tintin. Avec son fidèle compagnon Milou et ses amis, Tintin saura triompher des diffi-

cultés auxquelles il aura à faire face.
À l'O.T.J. Saint-Sacrement, le film est présenté le vendredi 26 septembre à 18 heures 30, au gymnase de l'école, au 2400 de la rue Bourassa.
À l'école Assomption, la représentation a lieu le samedi 27 septembre à 13h.30. Le prix d'admission pour tous les films est de \$0.35.
Cordiale bienvenue aux jeunes!



ROLMEX

le plus important laboratoire en médecine de source naturelle d'amérique

Les laboratoires Rolmex possèdent maintenant 13 années d'expérience en médication de source naturelle. Des milliers de personnes apprécient, chaque jour, leurs produits et les services qu'ils rendent.

Un personnel hautement qualifié, des laboratoires des plus perfectionnés permettent à nos conseillers de vous apporter une aide précieuse pour conserver votre santé. Les produits Rolmex sont distribués dans votre région par notre conseiller.

M. Claude Claing, Gérant
2000, rue Lussier, St-Joseph
St-Hyacinthe, Qué. Tél.: (514) 773-2632

M. Maurice Cordeau, Gérant
1495, Lussier, St-Joseph
St-Hyacinthe, Qué. Tél.: (514) 773-3523

Horizon santé, revue trimestrielle, vous invite à lire ses pages qui vous aideront à maintenir votre santé mentale et physique.

ROLMEX INC.
Varenes, Qué. tel. 866-6318

**VOUS SONGEZ À RÉNOVER ou à DÉCORER
FAITES-LE MAINTENANT À PRIX D'ESCOMPTE**

**VENTE D'ENTREPOT
LIQUIDATION
RÉDUCTION jusqu'à 50%**

MISE DE COTÉ-TERMES FACILES-CHARGE ET MASTER CHARGE HONORÉ

VERITABLE OZITE

Un tapis tout usage pour l'intérieur ou l'extérieur pour les planchers ou les murs, à bas prix plus que modique **2⁶⁹ v.c.**

TAPIS VELOUR

Tivolé, un tapis d'apparence luxueux, avec endos de caoutchouc, de 1^{re} qualité. Couleur bleu, mauve, orange, Sugg. 6.95 **4⁴⁹ v.c.**

TAPIS COMMERCIAL

De nylon bouclé serré à l'endos de caoutchouc. De première qualité, il est facile d'entretien, durable et convient pour endroit achalandé. Choix de 5 couleurs. Prix sugg. 7.95 pour seulement **5²⁹ v.c.**

TAPIS DE CUISINE

Tapis commercial imprimé pour cuisine et endroit public. De nylon à tissage dense sur endos de caoutchouc. De marque réputée tel que Celanese, Ozite, c'est une aubaine à ne pas manquer. 10 rouleaux à écouler au prix de **6⁸⁹ v.c.**

TAPIS TRESSE

Choix de 5 couleurs

22" x 34"	3⁹⁵	66" x 102"	39⁹⁵
25" x 48"	7⁹⁵	102" x 136"	79⁹⁵

DIVERS

Protecteur à tapis **89^c pds**
en vinyl avec crampons.

Peau de mouton **29⁹⁵**
Sugg. 45.00

PRELART SANS CIRAGE

Adieu la corvée du cirage. Avec Sundial et Salarian d'Armstrong le préart qui dure et qui brille sans cirage les problèmes d'entretien sont résolus. **7⁸⁹ v.c.**

SUPERFLOR

Préarts de vinyle coussiné de qualité supérieure de longue durée et d'entretien facile. Choix de motif et de couleur, 12 pieds de largeur irrégulier. Prix Sugg. 5.50 à liquider. **3⁸⁹ v.c.**

PRELARTS VINYL

Lots de préarts 6 pieds et 9 pieds de largeur à liquider. **1¹⁹ v.c.**

PRELARTS KARAMIK

Incrusté de vinyle, irrégulier, de durée permanente, pose instantanée, sans cirage. Valeur de \$4.95 à seulement **2⁹⁹ v.c.**

TUILES

Vinyle 12 x 12 Sugg. .35 VENTE **24^c ch.**

Vinyle pure 12 x 12 Pré-enrollé Sugg. .69 **39^c ch.**

COUPONS

Au coin des aubaines
200 coupons de tapis et préarts offert à prix réduits.

RÉDUCTION **60%**
JUSQU'À

DRAPERIE

Lots de draperie, filet, Baptiste, Fibre de verre, etc. Valant jusqu'à 3.95 **PRIX DEBARRAS 98^c**

TOILES

toile de vinyle 36" x 70" Blanc seulement **1⁸⁹ ch.**

PLEIN JOUR

Voile Tergal 108 pouces de hauteur, bord de 9 pouces, festonné, lavable sans repassage. Laisse filtré la lumière du jour, Valeur de 6.95 VENTE **PRIX EXCEPTIONNEL 4⁹⁷ vge**

BAPTISTE DE TERYLENE

Draperie à motif lavable idéale pour chambre, cuisine, sous-sol, salle de bain. Choix de motif et couleur. **2¹⁹ vge**

FILET

"FLETT" filet de polyester 45 pouces de style Dralon rainuré et nuancé. Choix de 6 couleurs, valant 2.49 **Prix de vente 1⁸⁹ vge.**

"EDEN" filet Acrylique 45 pouces de largeur. Choix de 5 couleurs Valant 3.95. **SEULEMENT 2⁸⁹**

COUVRE-LIT

200 couvre-lits en magasin. Le plus vaste assortiment de la région. **PRIX REDUIT 14⁹⁵ ch.**

ENTREPOT TAPIS - DÉCORATION

TAPIS GAETAN THERIAULT

1050, DES CASCADES ST-HYACINTHE, TEL. 773-6065

Postes à pourvoir

Le Centre de main-d'oeuvre du Canada de Saint-Hyacinthe est à la recherche de travailleurs pour remplir certains emplois dans notre ville et la région. Les intéressés n'ont qu'à se présenter au Centre de Main-d'oeuvre du Canada, situé au 775, de la rue Saint-Dominique II est inutile de téléphoner.

- 1134 Diététicien (ne) en chef
- 1143 Gérant de production
- 1149 Directeur-adjoint
- 2165 Technicien en génie industriel
- 3135 Aide-infirmiers (es)
- 3137 Physiothérapeutes
- 3139 Aide-familiale
- 3155 Technicien(ne) en radiologie médicale
- 3315 Photographes
- 3351 Adjoint-rédacteur en chef de publications techniques
- 4111 Sténo-dactylo
- 4143 Opérateur(trice) sur perforatrice de cartes
- 4171 Réceptionniste bilingue
- 4195 Commis au service du personnel
- 4197 Commis de bureau général
- 5131 Vendeur d'aliments pour animaux
- 5141 Vendeur de produits de nettoyage
- 5171 Vendeurs d'assurance
- 5172 Agent immobilier
- 5173 Conseiller en épargne
- 5193 Vendeur-livreur
- 6119 Surveillant d'école
- 6120 Gérant de restaurant
- 6121 Chef cuisinier(e) et cuisiniers (es)
- 6125 Serveuses
- 6143 Coiffeur (se) pour hommes et apprenti
- 6147 Gardiennes d'enfant
- 6149 Bonnes à tout faire
- 6165 Repasseur à la machine
- 6190 Contremaître de concierges
- 6191 Concierges
- 6191 Laveur de vitres
- 7195 Aide-jardinier paysagiste
- 8171 Mouleur sur machine (plastique)
- 8211 Ouvrier au séchage du maïs
- 8215 Commis-boucher
- 8228 Videurs de volailles
- 8313 Machiniste
- 8313 Régleur-conducteur de machine à pantographe
- 8335 Soudeur au gaz et à l'arc
- 8339 Aide-conducteur de presse à plier
- 8355 Conducteur de ténomteuse
- 8355 Ouvrier à la machine à goujons
- 8379 Miroitier-vitrier
- 8393 Polisseur d'acier inoxydable
- 8395 Modeleur de métal
- 8513 Finisseurs d'intérieur et d'extérieur de maisons mobiles
- 8533 Electricien d'entretien
- 8533 Réparateurs d'appareils ménagers
- 8541 Ebénistes et apprenti-ébénistes
- 8551 Coupeur(s) à la main
- 8551 Coupeur de vêtements à la machine
- 8551 Gradueur, marqueur, coupeur de patrons de lingerie
- 8562 Tapisser-garnisseur
- 8563 Couturières
- 8569 Presseur(ses) de vêtements
- 8573 Mouleurs sur presse à injection (produits plastiques)
- 8581 Aligneur de roues
- 8581 Mécanicien de camions
- 8581 Mécanicien d'autobus
- 8581 Mécanicien d'automobiles
- 8581 Mécanicien de boîtes de vitesses automatiques
- 8581 Débossleur
- 8584 Mécanicien de machines agricoles
- 8584 Mécanicien réparateur de métiers à tisser
- 8733 Electricien
- 8781 Charpentier-menuisier d'entretien
- 8781 Charpentier de bâtiment
- 8782 Briqueteur
- 9175 Chauffeur de camionnette
- 9511 Typographe
- 9512 Conducteur de presse offset
- 9533 Conducteur d'installation de réfrigération classe "A"
- 9533 Mécanicien de machines fixes - classe 4
- 9591 Développeur de pellicules (photographie)

Le Service de Main-d'Oeuvre agricole du Canada est à la recherche des travailleurs pour remplir certains emplois, concernant le domaine agricole. Les intéressés n'ont qu'à se présenter au Service de main-d'oeuvre agricole du Canada situé dans les locaux de la Fédération de l'U.P.A., au 1775 rue Des Cascades, St-Hyacinthe, au numéro 774-9154.

- 7180 Contremaître d'exploitation laitière - expérience
- 7181 Ouvrier agricole en général
- 7183 Ouvrières en culture maraîchère
- 7198 Cueilleurs de pommes

Dr JACQUES PERRAULT, o.d.
OPTOMETRISTE

EXAMEN DE LA VUE VERRES DE CONTACT

1706, rue des Cascades Tél. 773-6045
Saint-Hyacinthe

cinéma mont-st-hilaire
Tel. 467-3209

VEN-SAM-DIM 26-27-28 SEPTEMBRE

PLUS 14 ANS

Gun "La Gachette"

LA VIOLENCE

gratuit VALABLE: VEN. DIM. / NUL LE SAM.

Les gagnants de la vente

Les membres de la Conférence Saint-Vincent-de-Paul féminine remercient sincèrement toutes les personnes qui ont contribué au succès de leur vente de charité.

Voici les noms des gagnants du concours: M. Beauregard, M. Denis Ouellet, M. M. Cousineau.

Cours d'art culinaire et dégustation

Cours d'art culinaire et dégustation de mets chinois à l'O.T.J. Sacré-Coeur, rue Lamothe, le 8 octobre à 8 heures.

Plus de 50 prix de présence.

Admission \$1.50. Bienvenue à tous! Information 774-8259, 773-1645 ou 774-7837.

Cours de danse populaire

C'est le dimanche, 5 octobre à 7 heures que les cours de danse reprennent à l'O.T.J. Saint-Sacrement pour les débutants et les séries plus avancées.

L'école de danse Marthe & Marcel Enr. détient un permis du Ministère de l'Éducation et dispense ces cours avec grand succès pour la cinquième année consécutive.

Venez vous amuser et vous détendre tout en apprenant les danses populaires telles: valse, tango, swing, samba, merengue, cha cha...

Les personnes qui désirent suivre des cours plus avancés peuvent aussi s'inscrire pour les 2e, 3e, et 4e séries qui se donnent au même endroit.

Le prix d'admission à ces cours est de \$2. par personne et payable à chaque cours. Vous pouvez aussi vous inscrire sur

place, le soir du premier cours. Le nombre d'inscription étant limité, nous invitons les personnes intéressées à donner leur nom immédiatement.

En plus de ces soirées de cours, tous les élèves de Marthe & Marcel auront cette année encore la possibilité de pratiquer leurs danses préférées, toutes les semaines, le vendredi soir au Centre de Formation professionnelle. C'est un service additionnel offert par le Service de l'Éducation des Adultes de la Commission scolaire régionale Yamaska.

La Direction des Loisirs Saint-Sacrement profite de l'occasion pour rappeler à tous les amateurs de danse sociale qu'elle a organisé en collaboration avec Marthe & Marcel des soirées à tous les premiers samedis de chaque mois, comme l'an passé.

Pour vos réservations

ou informations communiquiez avec l'École de danse Marthe & Marcel au 2865, de la rue Fiset ou composez 774-4290 entre 4 h. et 8 h. p.m.

Bienvenue à tous les gens de Saint-Hyacinthe et de la région.

Cours de danse à Notre-Dame

Un cours de danse sera dispensé à l'école Raymond, située rue Lafontaine, à compter du dimanche 5 octobre, sous la direction de Manon et Roberto.

Au coût de \$2., le cours comprend des danses comme cha-cha, samba, swing, etc.

Pour l'inscription des enfants: le dimanche 5 octobre à 17 heures 30, au coût de \$0.75 par cours. Information: 773-9676.

"Bouteille-thon" à l'école Girouard

Le personnel de l'école et les étudiants organisent un "bouteille-thon" et une vente de shampoing pour recueillir les fonds nécessaires à la tenue d'un "Camp-feuilles", les 7, 8 et 9 octobre.

Durant la période du 22 au 30 septembre, des élèves de l'école Girouard vous solliciteront.

Si vous prêterez, venez

directement à l'école Girouard, au 260, de la rue Mondor entre 8h. a.m. et 4h. p.m.; on recevra vos dons.

Exceptionnellement, sur demande, on passera chez-vous recueillir vos bouteilles ou vos dons.

Merci à tous pour votre générosité.

Comité de finances du Camp-feuilles.

Le 28 Déjeuner aux fèves

Un déjeuner aux fèves au lard, organisé au profit de l'O.T.J. Notre-Dame-du-Rosaire, sera servi le dimanche 28 septembre, de 10h. à 13h., à l'école Raymond, entrée rue Lafontaine.

Les billets pour ce repas

sont en vente auprès de M. Pierre Durand (773-0898) et M. Albert Renaud (773-8088). Des billets seront aussi disponibles à la porte.

Le prix est de \$1.75 pour les adultes et \$0.75 pour les enfants.

Vente de TISSUS 4 JOURS SEULEMENT

une aubaine inattendue directement du manufacturier, fabriqué par Tricot Lana

COMMENCANT AUJOURD'HUI 24 SEPTEMBRE
JUSQU'AU 27 SEPTEMBRE INCLUSIVEMENT

CORDUROY
100% COTON
45" large
Imprimé, uni
Couleurs assorties
\$ 1 00
LA VERGE

TRICOT DOUBLE
100% polyester imprimé,
lavable, 60" de largeur
3 00
la verge

FORTREL TRICOT DOUBLE
100% POLYESTER
60" LARGE
Couleurs assorties
Légères imperfections
1 50
LA VERGE

JACQUARD
motifs assortis,
60" DE LARGEUR,
3 00
la verge

TRICOT DOUBLE UNI
100% POLYESTER,
LAVABLE,
60" de largeur
\$ 3 00 la verge

**A LA DEMANDE GENERALE, NOUS VOUS OFFRONS
UNE AUTRE VENTE, A PRIX SENSATIONNELS**

HEURES D'AFFAIRES:
mercredi, de 9 h. 30 a.m. à 6 h. p.m.
jeudi et vendredi, de 9 h. 30 a.m. à 9 h. p.m.
samedi, de 9 h. 30 a.m. à 3 h. 30 p.m.

Pas de reprises ni de remboursements.

AU SOUS-SOL DE L'EGLISE DU CHRIST-ROI

RUE DE LA CONCORDE SAINT-HYACINTHE



Une nouvelle saison pour la Société d'astronomie

Les personnes qui désirent appartenir à la Société d'Astronomie régionale pourront faire leur inscription au Centre Culturel de Saint-Hyacinthe, mercredi le 24 septembre, à 20 heures (ce soir).

La Société oriente sa campagne de recrutement vers les adultes d'âge mûr ainsi que vers les jeunes de 15 ans à 20 ans, en particulier vers les jeunes filles. La Société comprend pour l'instant une forte majorité de membres entre 20 ans et 30 ans et les animateurs désirent

étendre cet éventail. Il est à noter qu'aucune connaissance particulière ni degré scolaire n'est requis pour appartenir à ce groupement. Le principal critère est d'être intéressé à l'astronomie et d'avoir au moins 15 ans.

AVANTAGES ACCRUS

La Société a mis les bouchées doubles, cet été, pour achever la construction de l'Observatoire Cérés, à S.-Eugène-de-Grantham. Cette réalisation devient donc le

principal avantage à appartenir au groupement. A chaque mercredi, après environ une heure de rencontre au Centre culturel de Saint-Hyacinthe, les membres se dirigeront vers l'Observatoire si le temps est favorable. Les membres qui auront des automobiles s'y rendront par leur propres moyens et les piétons auront une voiture (familiale) pour les conduire à Cérés.

Durant la première heure de réunion et durant les stages de l'Observatoire, la Société assure la

formation pratique et théorique des membres. Ceux-ci auront enfin l'opportunité de participer à des travaux scientifiques d'une certaine ampleur. Des films et projections de diapositives seront présentés régulièrement. La Société continuera à organiser des voyages d'intérêt scientifique: aux observatoires, planétariums et musées de sciences. Un des avantages offerts aux membres est la possibilité de camper gratuitement sur le terrain de l'Observatoire Cérés durant la

belle saison.

Ce soir, à l'occasion de la première rencontre au Centre Culturel, les membres et nouveaux inscrits auront l'occasion de prendre connaissance des premiers travaux scientifiques photographiques accomplis à l'Observatoire Cérés. Notons des découvertes sur la nouvelle étoile découverte dans la constellation du Cygne (Nova Cygni 1975) découverte par un Japonais le 29 août alors que les astronomes de Cérés l'ont décelé le 30 août.

Remarquons qu'avec un peu plus de chance, Cérés aurait pu cataloguer une première découverte à son palmarès. Comme la nova n'a duré que quatre ou cinq jours, seuls les observateurs les plus assidus et les plus chanceux ont pu la photographier. Peu d'observatoires dans le monde auront sans aucun doute eu l'opportunité de photographier ce phénomène visible à l'œil nu à cause du court laps de temps de sa durée.

"Je ne suis pas un charognard"

Tout le monde aura compris que la nouvelle parue la semaine dernière dans le journal Le Courrier de Saint-Hyacinthe, en page A-3 et intitulée "Quelques charognards seront appelés à comparaître devant les tribunaux", ne touchait pas M. Normand Fontaine.

mais plutôt M. Marcel Fontaine.

C'est M. Normand Fontaine, agriculteur à Saint-Marc-sur-Richelieu, qui nous a souligné cette irrégularité.

Le lecteur aura sûrement décelé l'erreur.

Suite de la page A-4

L'essentiel, pour nous, n'est peut-être pas de nous demander ce que ces jeunes vont retenir de leur voyage de sept jours, mais plutôt quelle grande famille humaine et chrétienne, malgré leurs blessures, ils vont retrouver et avec laquelle ils vont partager leur foi et leurs espoirs.

Et cette joie et cette fraternité, ils le doivent à tous ceux qui, de Saint-Hyacinthe, ont témoigné en eux de la confiance par leur collaboration et leur compréhension.

A toutes ces personnes anonymes, mais au grand cœur, ils disent et les responsables avec eux: Bravo et merci.

LE COURRIER

Offre à ses lecteurs

petites annonces
profitables

MARCHE ADAM

Epicerie, boucherie, bière

1075, rue Marguerite-Bourgeois tél: 773-9454

Nouvelle administration M. Bergeron & M. Latour, propriétaire

SPECIAL DE LA SEMAINE

Avec achat de \$5.00 et plus de viande 1 lb margarine gratuit

Steak minute	1.69 lb	Sous-marin60 ch.
Côtelette de porc	1.85 lb	Creton	1.35
Jambon cuit	2.45 lb	Tête fromagée65

SPECIAL SUR LIQUEUR

Seven-Up 26 on. 3/99

R.C. Cola, Hires, Pure Spring 26 on. 3/89

NOUVELLE HEURE D'OUVERTURE

Lundi au samedi, 8 heures à 10 heures du soir

LIVRAISON GRATUITE PAR TOUTE LA VILLE

SPÉCIAL SANS INTÉRÊT SUR TRACTEURS EQUIPEMENT AGRICOLE MOTONEIGES

chez Les Equipements Laguë Ltée

Il est présentement possible de vous procurer un tracteur John Deere neuf de modèle 920, 1830, 1120 ou 2130, avec équipement agricole tel: charrue, chargeur hydraulique, herse etc. sans intérêt jusqu'au 1^{er} Mars 1976. Un versement initial minime ou si vous préférez la mise en garantie d'un tracteur que vous possédez déjà, ou d'autres machines agricoles, vous permettrons de prendre possession immédiatement d'un tracteur neuf sans aucun versement initial et sans aucun intérêt ou frais de financement jusqu'au 1^{er} Mars 1976.

Appelez-nous pour une démonstration gratuite sans aucune obligation de votre part.

D'autres machines agricoles peuvent être vendues hors-saison tels: presse à foin, faucheuse conditionneuse, semoir à grain et à maïs, herse à disques, ces machines peuvent vous être livrées immédiatement avec un versement initial de 15%, sans aucun autre versement ou frais de financement jusqu'au 1^{er} jour du mois, précédant la date d'utilisation.

Évitez la hausse des prix tout en étant certain d'avoir vos machines en temps pour la prochaine saison.

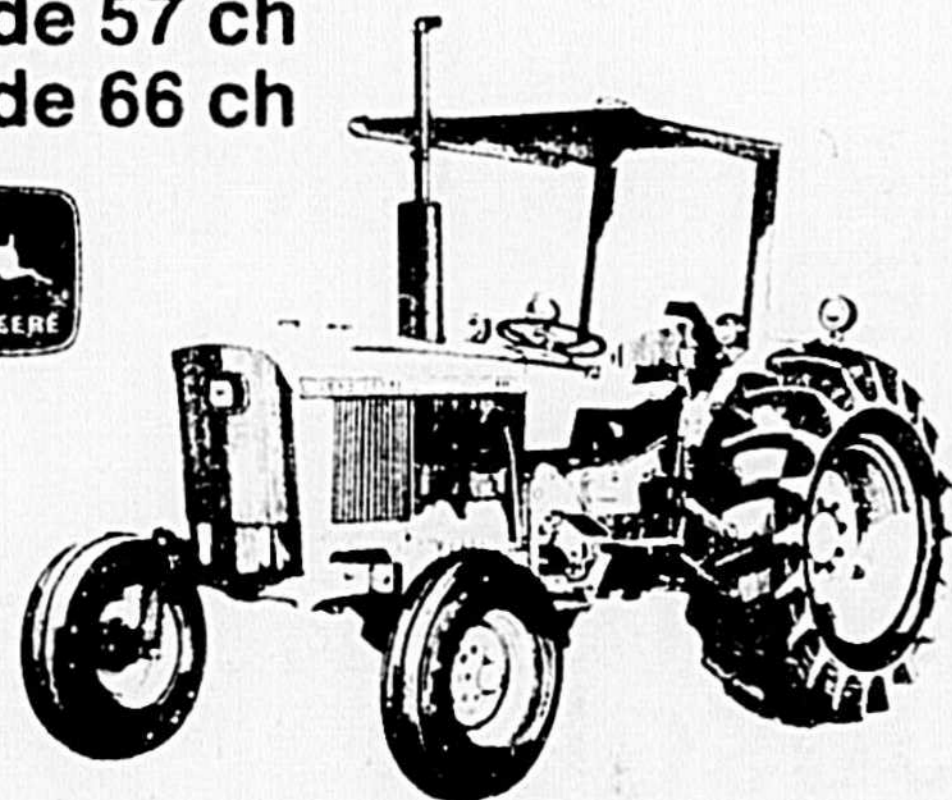
MOTONEIGES

D'ici au 31 Octobre 1975, vous pouvez prendre possession d'une motoneige John Deere neuve, sans intérêt jusqu'au 1^{er} Septembre 1976.

Avant d'investir votre argent dans un nouveau tracteur, dépensez un peu du nôtre!

DÉFIEZ UN DEERE

- 920 de 36 ch
- 1120 de 45 ch
- 1830 de 57 ch
- 2130 de 66 ch



Pour faire la différence entre un tracteur exceptionnel et les autres, rien ne vaut une démonstration sur votre ferme. Demandez-nous de vous amener un 920, 1120, 1830 ou 2130 pour relever votre défi. Nous ne viendrons pas avec un tracteur "Super-équipé" qu'il faudra déshabiller ensuite pour le ramener au bon prix! Tous ces tracteurs sont livrés en série avec un moteur diesel, une transmission à 8 vitesses, une prise de force, un attelage 3 points, un blocage de différentiel, des freins hydrauliques et bien plus encore! Alors, ne vous gênez pas. Défiez un Deere!

LES EQUIPEMENTS LAGUË LTÉE.

EQUIPEMENT INDUSTRIEL • AGRICOLE • JARDIN ET PELOUSE MOTONEIGES



ST-HYACINTHE
8450 Est, Des Cascades
TEL.
773-5076/7

FARNHAM
1330 EST, PRINCIPALE
Tél. 993-5345
Montréal: Tél. 861-3070

PIKE RIVER
ROUTE 7
TEL.
248-7597

Heureux les gens actifs...

SOULIERS DOUBLÉS

FAITS DE CORFAM
IMPÉRMEABLE
POUR AUTOMNE-HIVER

Chenette

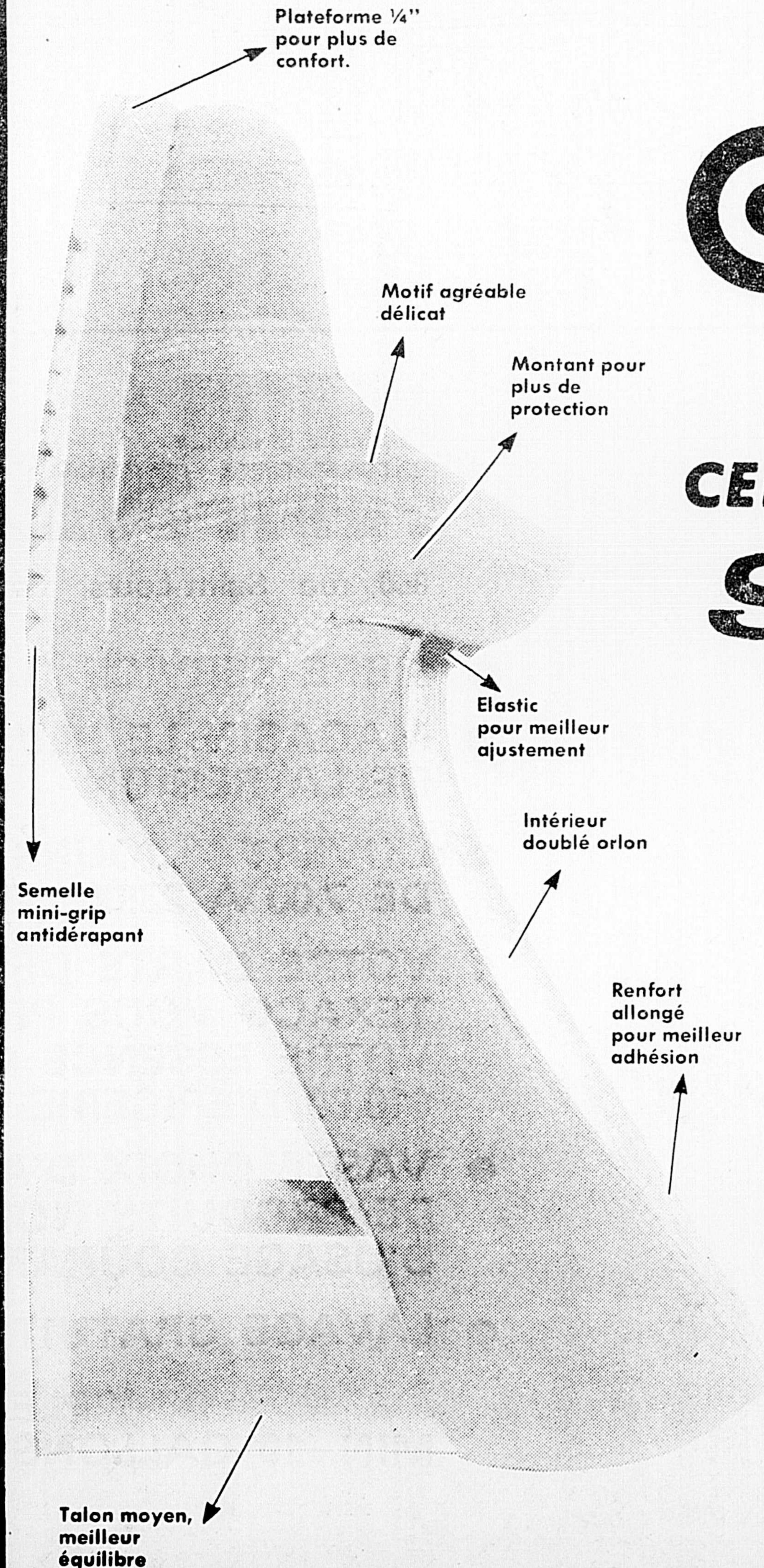
LTEE
Chaussures

1606 des Cascades 774-7010

CENTRE savage

CHAUSSURES

1280 des Cascades 773-8606



Vous offrent présentement leur meilleur choix de la saison autant pour les styles que pour les pointures et les teintes

Les prix varient de \$26. à \$32. Nous pourrions vous offrir des items semblables à meilleurs prix, mais nous croyons que la chaussure c'est comme autre chose, vous obtenez pour ce que vous payez.

Une bonne partie de nos bottes d'hiver sont déjà en montre

Une rencontre internationale pour les Caisses populaires

C'est dans le cadre des activités marquant le 75e anniversaire du Mouvement des Caisses populaires Desjardins que se tiendra, à Montréal, du 6 au 9 octobre 1975, une rencontre internationale. On sait que cet organisme est ainsi nommé en l'honneur d'Alphonse Desjardins, fondateur de la première coopérative d'épargne et de crédit en Amérique du Nord, la Caisse populaire de Lévis.

LES OBJECTIFS

1- Permettre à des invités de plusieurs pays - universitaires et personnes engagées dans l'action coopérative - de se réunir en séances de travail afin de réfléchir et d'échanger librement entre eux sur la façon dont ils voient les problèmes actuels et le rôle des coopératives et mutuelles d'épargne et de crédit dans les différents pays du monde.

2- Permettre au plus grand nombre possible de personnes de notre milieu et d'ailleurs, intéressées aux caisses d'épargne et de crédit de bénéficier de ces séances de travail à titre d'auditeurs; de plus certaines formes de participation sont prévues pour ce public. Cette rencontre n'a pas pour but d'en arriver à des prises de décision et à des énoncés officiels puisque chacun des invités s'exprimera à titre personnel.

LE THÈME GÉNÉRAL

Le thème général de la rencontre est: "Les institutions coopératives

d'épargne et de crédit dans le développement économique et social."

POURQUOI CE THÈME

Depuis leur origine, les coopératives et mutuelles d'épargne et de crédit ont connu des bouleversements considérables.

Ces institutions sont devenues des organismes de plus en plus complexes, soumises à des impératifs administratifs, techniques et financiers propres à la société d'aujourd'hui.

Les coopératives et mutuelles d'épargne et de crédit se voient tiraillées, d'une part, entre la nécessité de répondre aux exigences de l'évolution économique et sociale et, d'autre part, de rester fidèles aux éléments d'une "philosophie coopérative et mutualiste" qui les a inspirées à l'origine.

Les coopérateurs de plusieurs pays s'interrogent sur le devenir des coopératives d'épargne et de crédit.

Les nombreux changements socio-économiques auxquels ils doivent faire face les obligent à s'analyser quant au rôle que peuvent jouer en 1975 - et au cours des prochaines années - les coopératives d'épargne et de crédit dans le domaine du développement économique et social.

La rencontre internationale veut être une occasion privilégiée de faire le point à ce sujet et de renforcer la communication entre des coopérateurs d'expérience de plusieurs régions du monde.

HÔTE ET ORGANISATEUR

L'hôte de cette rencontre internationale de Montréal sera La Fédération de Québec des Caisses populaires Desjardins.

Cette fédération dont le président actuel est M. Alfred Rouleau et le secrétaire général, M. Paul-Emile Charron, regroupe dix unions régionales englobant 1,261 caisses populaires ainsi que des institutions d'assurance, de fiducie et une société d'investissement.

Le Mouvement des Caisses populaires Desjardins

qui a débuté humblement il y a 75 ans, s'est développé de façon constante pour atteindre un actif consolidé, au 31 décembre 1974, de près de 5 milliards (\$ canadien).

Par ailleurs, on sait que les coopératives d'épargne et de crédit, mieux connues sous l'appellation de Crédit Unions dans les milieux anglophones, trouvent maintenant leur place dans plusieurs pays du globe. En fait, plus de cinquante millions de coopérateurs ont accès à environ 60,000 caisses populaires et Crédit Unions, réparties dans soixante-dix pays.

Me Jacques-Yvan Morin en visite dans le comté

Me Jacques-Yvan Morin, le Chef de l'Opposition officielle à l'Assemblée nationale du Québec, visitait le comté de Saint-Hyacinthe mardi dernier dans le cadre de sa tournée annuelle des comtés du Québec.

Accompagné de Mme Claire Rousseau-Laplante, présidente de l'Association de comté, et de dirigeants locaux du Parti Québécois, Me Morin s'est rendu dans la matinée au tout nouveau campus du C.E.G.E.P. Bourchemin, où il s'est entretenu des étudiants et professeurs de même qu'a-

vec des dirigeants de l'institution collégiale.

Après une visite des médias locaux CKBS et Le Courrier, marquée d'échanges et d'entrevues avec les journalistes, le leader du Parti Québécois s'est rendu à l'usine Volcano où il a observé les divers processus de fabrication et s'est entretenu avec les travailleurs et cadres de l'usine.

En fin d'après-midi, Me Morin a rencontré des membres de la Société d'histoire de Saint-Hyacinthe. Cette réunion avait un côté particulièrement attrayant pour le

Chef de l'Opposition puisqu'on lui a montré des documents se rapportant à ses ancêtres qui sont de la région.

FRANCS-RICHELIEU

Me Jacques-Yvan Morin était reçu en soirée par les clubs Richelieu et Franes à l'occasion d'un dîner organisé conjointement par les deux associations et qui avait lieu à l'Auberge des Seigneurs.

Une brève allocution, dont le compte-rendu sera publié dans notre édition, a été prononcée par le chef de l'Opposition qui a

consacré la majeure partie de sa présence parmi les Franes et les Richelieus à répondre aux questions venant de l'auditoire.

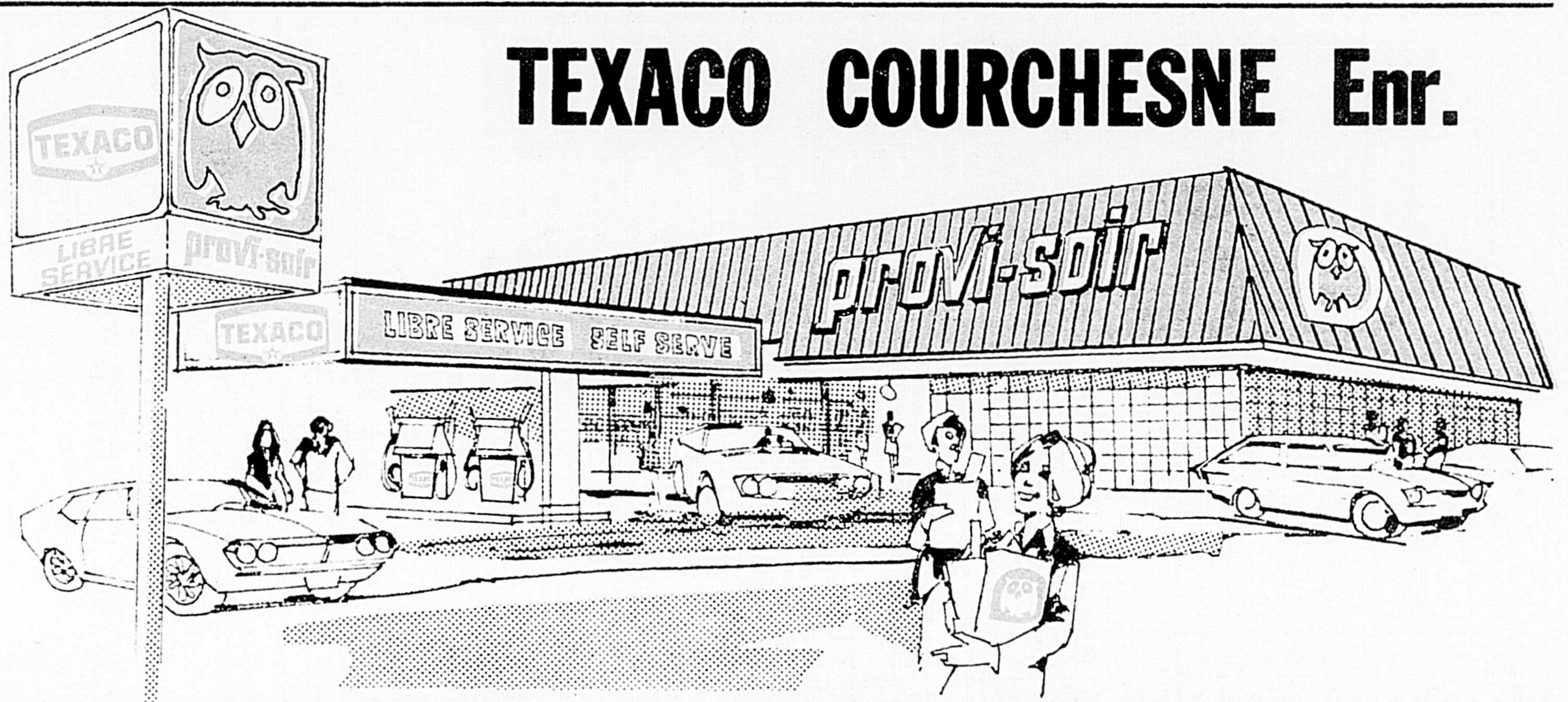
**L'activité!
Une façon peu dispendieuse de bien paraître**



En forme... pour mieux vivre!

MAINTENANT OUVERT...

TEXACO COURCHESNE Enr.



CENTRE PROVI-SOIR / COURCHESNE

860, rue Saint-Louis, Saint-Joseph Saint-Hyacinthe

- LIBRE SERVICE GAZOLINE
- MAGASIN LE PLUS COMPLET DE LA REGION
- OUVERT 7 JOURS PAR SEMAINE DE 7.00 A 23.00 HEURES
- VOTRE CARTE DE CREDIT TEXACO VOUS PERMET D'ACHETER VOTRE ESSENCE ET JUSQU'À \$10.00 D'ÉPICERIE
- VASTE CHOIX D'ALIMENTS ET DE PRODUITS NON COMESTIBLES D'USAGE COURANT
- LAVAGE GRATUIT

"PLEIN D'ESSENCE, MIN. 10 GALLONS" GAZ 75.9 REG.

BIENVENUE À TOUS!

Première rencontre à L'AFEAS S.-Denis

S.-Denis, 23, DNC.

Lors de la première rencontre de l'AFEAS de Saint-Denis, la présidente Mme Mariette Leblanc donna un compte-rendu du Congrès qui s'est tenu à Sherbrooke, les 19 et 20 août. Elle parla aussi du recrutement qui a lieu jusqu'au 15 octobre.

Par la suite, la lecture du procès verbal et des communiqués fut rendue par la secrétaire, Mme Yolande Lajoie.

Aux arts ménagers, Mme Lise Bousquet remercia les personnes qui ont participé au festival culturel et fit part au programme de l'année.

Mme Nicole Trudeau donna une recette de marinades.

M. le curé félicita l'assistance remarquable de 82 membres pour le début de l'année et livra quelques informations sur le souper paroissial.

Au comité d'éducation, Mme Françoise Vigeant souhaita une année de compréhension des femmes entre elles et définit le thème de l'amour. Elle fit lecture d'une invitation au mouvement, composition de Denise Nadeau.

Mme Micheline Bousquet lança une invitation pour aller voir les Ice Follies ainsi que les métiers d'art du Québec. Toutes les dames intéressées sont donc priées de lui faire savoir leur désir d'y participer, le plus tôt possible.

Les prix de présence ont été accordés à Mmes Aline Anger et Claire Jalbert.

Mme Mariette Leblanc souhaita l'aurevoir et donna rendez-vous pour le mois prochain.

Nouvelles de Saint-Hugues

Saint-Hugues, 22, (DNC)

Joseph-Jocelyn-Denis, enfant de Claude Lessard et de Pauline Fontaine a été baptisé le 16 août dernier.

Joseph-Rosaire-Gaston-Marc, enfant de Denis Daviau et de Ginette Daviau a été baptisé le 31 août. Parrain et marraine: M. et Mme Gaston Daviau Lauray Nault, grands-parents de l'enfant.

Le cercle des Fermières tenait, le 10 septembre, sa première assemblée pour la saison 1975-76. Dix-sept dames participaient à

la soirée qui s'avéra très intéressante. Une des membres du jury de l'exposition donna le compte-rendu des jugements. Par ailleurs, il fut décidé qu'il y aurait élection lors de la rencontre projetée pour octobre si la chose s'avérait nécessaire.

SUIVEZ LA FOULE



DONNEZ DU SANG RÉGULIÈREMENT

LE COURRIER

Offre à ses lecteurs

petites annonces
profitables

VOYAGE DE Mme LECLERC

21 SEPT. Oratoire St-Joseph, foyer de la charité chapelle de la répartition.

4 OCTOBRE
Centre d'achat Laurier, Québec
Cave à vin, musée de la cité de la Nouvelle-France

18 octobre
Centre d'achat l'Estrie Granby

1 novembre
Centre d'achat Tracy Drummondville

Nl.: 774-4226 - 773-9638