

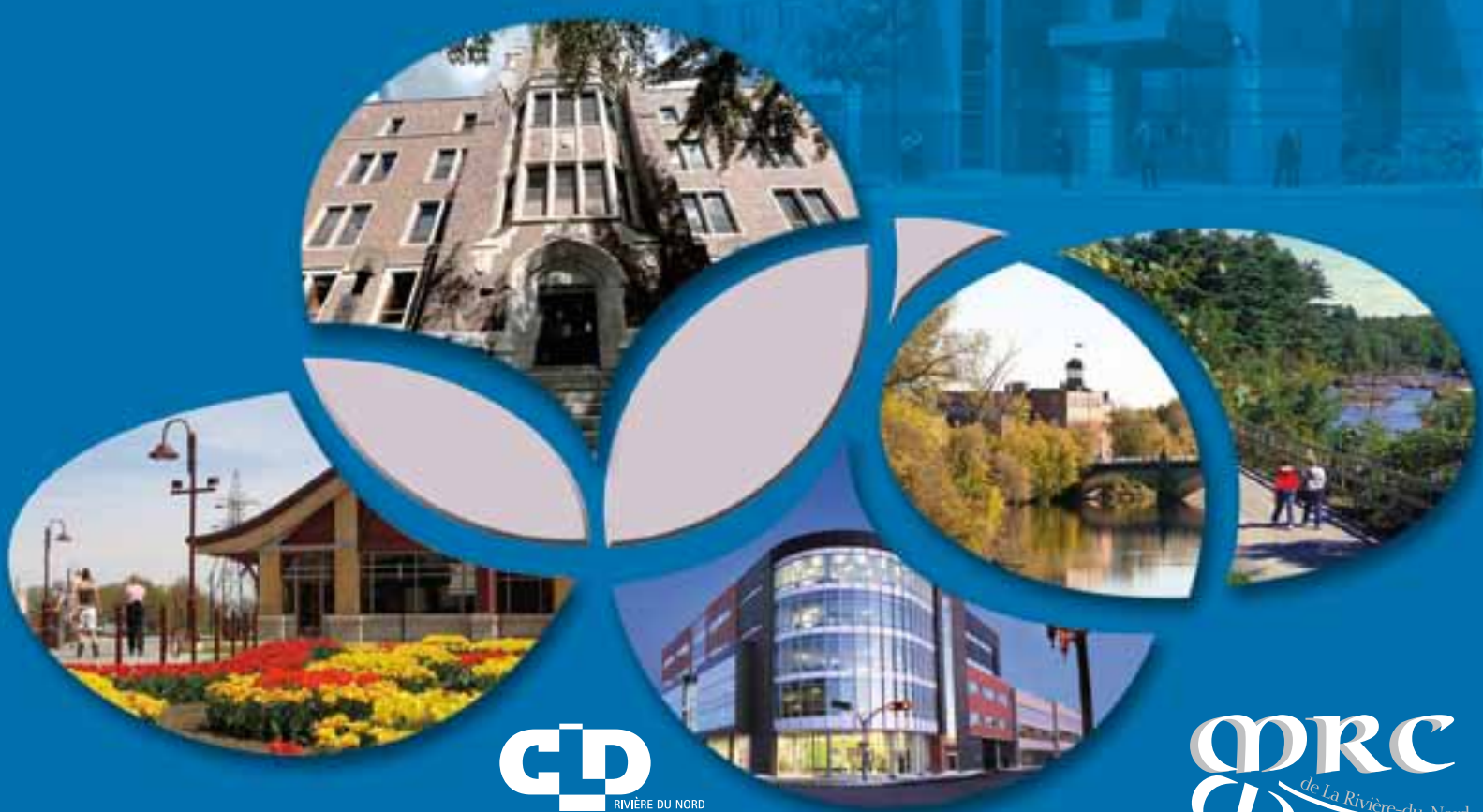
# PLAN D'ACTION

## POUR L'ÉCONOMIE ET L'EMPLOI

CLD Rivière du Nord

2012-2014

Prévost  
Saint-Colomban  
Saint-Hippolyte  
Saint-Jérôme  
Sainte-Sophie



**CLD**  
RIVIÈRE DU NORD  
Centre local de  
développement Rivière du Nord

**MRC**  
de La Rivière-du-Nord

*Plan d'action pour  
l'économie et l'emploi  
2012/2014*

Prévost

\*

Saint-Colomban

\*

Saint-Hippolyte

\*

Saint-Jérôme

\*

Sainte-Sophie

## TABLE DES MATIÈRES

	<b>Page</b>
Avant-propos.....	4
Mission, mandats et objectifs.....	5
Services offerts.....	7
Le territoire.....	9
Carte du territoire.....	10
Plan d'action par secteur d'activités.....	12
Industriel, commerces et services, agroalimentaire, résidentiel	
Situation.....	13
Forces.....	15
Faiblesses.....	16
Enjeux.....	16
Tableau des objectifs et actions proposées.....	18
Éducation et formation, santé et services sociaux	
Situation.....	23
Forces.....	25
Faiblesses.....	26
Enjeux.....	26
Tableau des objectifs et actions proposées.....	27
Tourisme	
Situation.....	28
Forces.....	28
Faiblesses.....	29
Enjeux.....	29
Tableau des objectifs et actions proposées.....	31
Culture	
Situation.....	33
Forces.....	33
Faiblesses.....	34
Enjeux.....	35
Tableau des objectifs et actions proposées.....	36

## Économie sociale

Situation.....	37
Forces.....	38
Faiblesses.....	38
Enjeux.....	38
Tableau des objectifs et actions proposées.....	39
Développement économique général.....	41
Comité aviseur du CLD pour l'emploi.....	45
Structure de l'organisation.....	48
Organigramme.....	49
Rôle des comités.....	51
Fonds locaux de financement de projets.....	56

## **Avant-propos**

Le CLD Rivière du Nord vous présente son Plan d'action pour l'économie et l'emploi (PALÉE) tel que stipulé dans l'entente avec le gouvernement et la MRC de La Rivière-du-Nord.

Le mandat de développement local, confié au CLD de chacune des MRC du Québec, est décrit dans ce document de façon à ce que toutes les personnes désireuses de mieux comprendre les champs d'action et les secteurs dans lesquels sont appelés à intervenir les CLD soient bien définis.

Le CLD Rivière du Nord prépare ce plan d'action avec la collaboration de plusieurs partenaires du milieu impliqués dans les différents secteurs de notre économie, et bien entendu en collaboration avec la MRC de La Rivière-du-Nord et ses cinq municipalités.

Notre MRC, située au cœur de la région des Laurentides, bénéficie depuis plusieurs années d'un développement au-dessus de la moyenne québécoise. En effet, la région des Laurentides et ses MRC profitent d'un développement économique soutenu dans différents secteurs de l'économie.

Les projections à moyen et long terme nous placent encore parmi les régions en progression pour plusieurs années à venir, et ce, autant pour la croissance démographique que pour la croissance économique.

Notre personnel, les membres de notre conseil d'administration, les membres de nos différents comités, nos partenaires et les entrepreneurs de la région sont tous partie prenante de la mise en place de cette planification triennale.

Nous espérons que la lecture de ce Plan d'action pour l'économie et l'emploi vous aidera à mieux saisir notre mandat et vous permettra de participer activement au développement de notre milieu.

Bonne lecture !

## **Mission**

De par son action structurante, le CLD contribue à renforcer le partenariat du monde municipal, de la communauté d'affaires ainsi que des milieux coopératif, syndical et de l'économie sociale dans un nouvel essor du développement local.

En assumant un rôle central dans l'activité économique de la région, le CLD favorise la prise en charge du développement par les forces vives du milieu et concrétise un nouveau modèle de partage du pouvoir décisionnel entre l'État et la collectivité.

## **Mandats et objectifs**

Lorsque la politique de développement des régions a été adoptée, elle poursuivait certains objectifs. Nous avons voulu faire en sorte que ces objectifs se retrouvent parmi nos préoccupations.

C'est pourquoi nous retrouvons parmi la liste de nos objectifs ceux qui nous ont été recommandés, mais également d'autres objectifs qui sont issus des besoins de notre milieu et qui ont été identifiés avec l'expérience acquise au cours des dernières années.

Ces objectifs sont une base de travail et ils peuvent être modifiés au fur et à mesure que nous progressons afin de toujours nous adapter à la situation et dans le but de trouver les solutions les plus pertinentes, au besoin.

Voici donc la liste de ces objectifs :

- ◆ Gérer un guichet multi-services à l'entrepreneuriat adapté à chaque milieu;
- ◆ Élaborer un plan d'action local en matière de développement économique, touristique et de l'emploi;
- ◆ Élaborer toute stratégie locale liée au développement de l'entrepreneuriat et des entreprises, incluant les entreprises de l'économie sociale;
- ◆ Servir de comité aviseur auprès du Centre local d'emploi (CLE);
- ◆ Remplir les mandats spéciaux que le gouvernement, le conseil d'administration ou la MRC pourrait nous confier;
- ◆ Favoriser le développement économique, touristique, commercial, communautaire, rural, industriel, résidentiel et institutionnel de la MRC de La Rivière-du-Nord;
- ◆ Promouvoir les intérêts de la région;

- ◆ Faire connaître les avantages économiques de la région;
- ◆ Procurer aux gens d'affaires toute l'aide possible afin de faire progresser leurs entreprises dans le meilleur intérêt de la population;
- ◆ Améliorer la qualité de vie de la population vivant dans la MRC de La Rivière-du-Nord;
- ◆ Prendre tous les moyens efficaces et les mesures nécessaires pour amener sur le territoire de la MRC, de nouvelles entreprises et favoriser la création d'emplois;
- ◆ Demander, obtenir, recevoir et accepter toute contribution, subvention ou souscription publique ou privée, tout bien meuble ou immeuble pour atteindre les buts recherchés;
- ◆ Signer toute entente pertinente avec les divers gouvernements favorisant le développement économique de la MRC de La Rivière-du-Nord;
- ◆ Offrir un soutien technique et financier aux entreprises de la MRC de La Rivière-du-Nord;
- ◆ Supporter et encourager la formation entrepreneuriale dans la MRC de La Rivière-du-Nord;
- ◆ Encadrer nos entreprises dans la croissance de leurs exportations.

Le CLD Rivière du Nord est un partenaire actif de Laurentides Économique, organisme régional, supporté par la CRÉ des Laurentides. Cet organisme apporte un support complémentaire, dans des différents domaines, aux entreprises desservies par les CLD de la région des Laurentides. Il s'occupe également des dossiers économiques régionaux tout en étant un conseiller avisé aux affaires économiques de la CRÉ.

Notre plan d'action est fait en respectant les principes du développement durable, c'est-à-dire :

- . le respect du seuil de tolérance des écosystèmes;
- . le maintien et l'amélioration de la santé physique et morale des personnes;
- . la protection de la biodiversité sur l'ensemble du territoire;
- . l'adoption et l'application du principe de précaution;
- . la responsabilisation de tous les intervenants et intervenantes dans un but de créer la solidarité recherchée;
- . l'équité inter et intra générationnelle;
- . l'équité entre les genres;
- . le développement des personnes, des familles et des communautés;
- . l'efficacité économique;
- . la vision et la planification à long terme.

## Services offerts

Le CLD Rivière du Nord offre un soutien technique et financier appréciable en mettant à la disposition des citoyens de la MRC un éventail de services de première ligne pour les aider à démarrer, à consolider et à développer un projet d'entreprise.

Parmi nos services, on retrouve :

- Activités de consultation, d'orientation et de référence;
- Aide pour réaliser un plan d'affaires, incluant les études de pré faisabilité;
- Recherche de financement;
- Accompagnement et suivi d'entreprises;
- Aide financière;
- Soutien à la formation en entrepreneuriat;
- Référence à des services spécialisés, notamment en matière d'exportation, de développement technologique, d'immigration d'affaires et autres;
- Référence à des réseaux d'entreprises et offre d'accès à notre réseau de mentorat;
- Coordination du volet tourisme pour la MRC de La Rivière-du-Nord.

Chaque CLD dispose d'un budget intégré, financé par le gouvernement et les municipalités, pour réaliser les mandats qui lui sont confiés. En plus d'assurer le fonctionnement du CLD, cette enveloppe permet de financer trois activités spécifiques :

- Le Fonds local d'investissement, une aide financière pour les entreprises;
- Le développement des entreprises d'économie sociale et culturelle;
- Le support au démarrage d'entreprises chez les jeunes.

**CARTE DU TERRITOIRE  
DE LA MRC DE LA RIVIÈRE-DU-NORD**

## Territoire

Située au cœur des Laurentides, à environ 40 km de Montréal, la MRC de La Rivière-du-Nord tire son nom de la rivière qui la traverse du nord au sud. Située au cœur de la région administrative des Laurentides qui regroupe 8 MRC au total, elle est bornée au nord par la MRC Des Pays-d'en-Haut, à l'est par celles de Matawinie et de Montcalm, au sud par la MRC Des Moulins, Thérèse-de-Blainville et Mirabel et à l'ouest par celle d'Argenteuil.

Jouant un rôle important au sein des Laurentides et étant la porte d'entrée de l'une des plus importantes zones touristique et récréative du Québec, la MRC de La Rivière-du-Nord est constituée de 5 municipalités : Prévost, Saint-Colomban, Saint-Hippolyte, Saint-Jérôme et Sainte-Sophie, pour une population totale de 115 256 en 2012. Les perspectives démographiques 2006/2031 sont de l'ordre de 46,7 % pour la MRC de La Rivière-du-Nord comparativement à 15,8 % pour le Québec.

Par son éloignement relatif de Montréal et son boom démographique, la MRC a développé une infrastructure de services, de commerces et d'industries bien diversifiées ainsi que d'établissements institutionnels (santé, éducation, gouvernements), ce qui la rend indépendante et attrayante autant pour ses citoyens que pour ses gens d'affaires. C'est la ville de Saint-Jérôme, capitale régionale des Laurentides ayant le statut de « ville-centre », qui en constitue le noyau contribuant au caractère urbain de même qu'à la vitalité économique et culturelle de toute la MRC.

Géographiquement située au cœur des Laurentides, la MRC se trouve au pied de la chaîne de montagnes du bouclier canadien dans sa partie nord. Son sol est physiquement accidenté et vallonné à plusieurs endroits sauf pour Sainte-Sophie qui offre notamment un vaste territoire agricole et une partie de Saint-Jérôme (secteur Saint-Antoine). Saint-Colomban, Prévost et Sainte-Sophie confèrent à la MRC de La Rivière-du-Nord son profil semi-urbain et rural. Saint-Hippolyte, quant à elle, est reconnue pour ses attraits en matière de villégiature. Les cinq municipalités que compte la MRC offrent un choix diversifié de sites résidentiels, pour tous les goûts et des sites touristiques et de loisirs des plus intéressants.

**Prévost**

Population : 12 123  
Superficie : 34,34 km<sup>2</sup>

**Population totale 2012 : 115 256**  
MRC de La Rivière-du-Nord

**Saint-Colomban**

Population : 13 373  
Superficie : 94,24 km<sup>2</sup>

**Saint-Hippolyte**

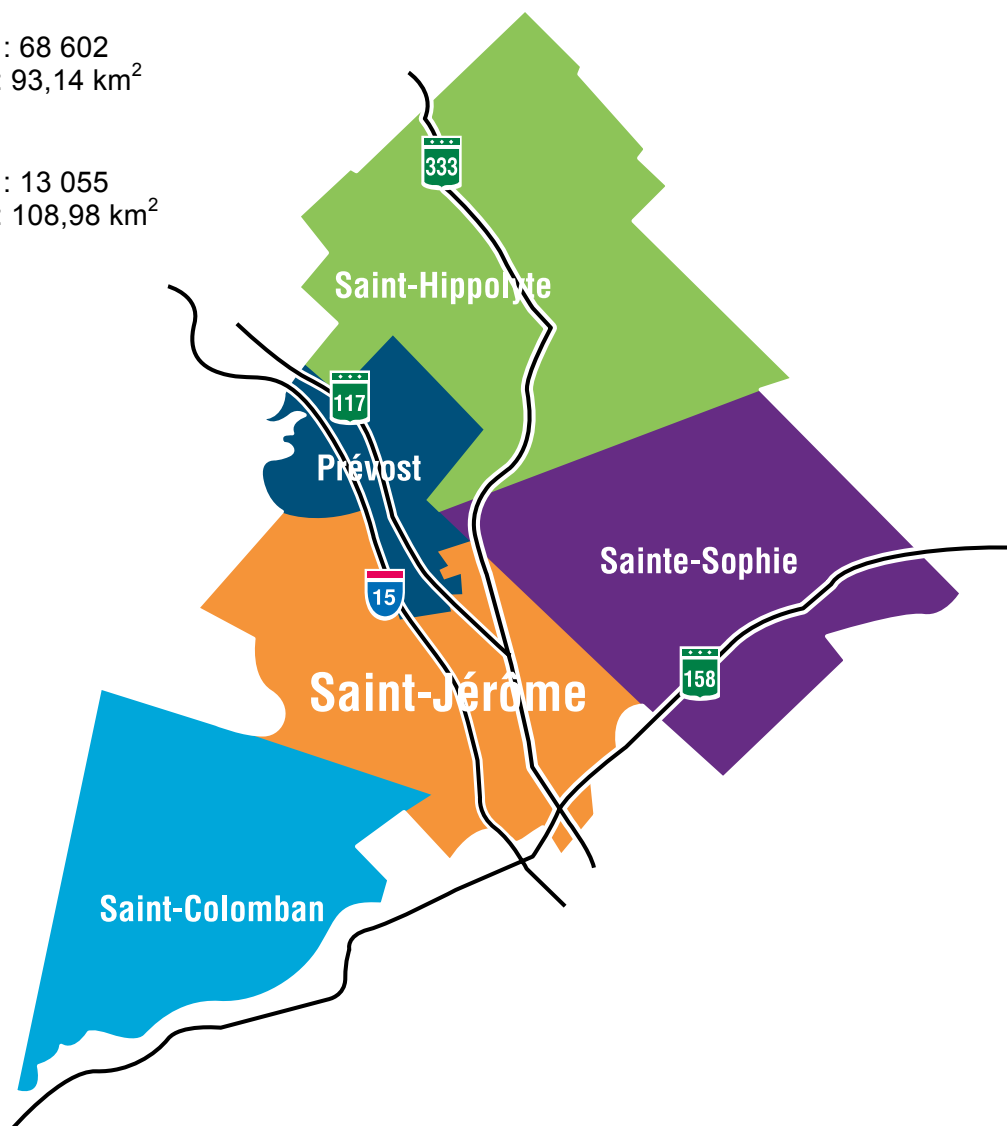
Population : 8 103  
Superficie : 121,18 km<sup>2</sup>

**Saint-Jérôme**

Population : 68 602  
Superficie : 93,14 km<sup>2</sup>

**Sainte-Sophie**

Population : 13 055  
Superficie : 108,98 km<sup>2</sup>



15 - La région des Laurentides ainsi que ses MRC et TE

http://www.stat.gouv.qc.ca/regions/profil/region\_15/region\_15\_00.htm

Institut de la statistique Québec

Accueil Plan du site Nous joindre Portail Québec Rechercher Autres sites

L'Institut Statistiques Accès rapide Banques de données

Accueil > Profils des régions et des MRC > Laurentides - 15

Le Québec Profil de la région Publications Comparaisons internationales

## 15 - La région des Laurentides ainsi que ses municipalités régionales de comté (MRC) et territoire équivalent (TE)

**Fiche synthèse par MRC ou par TE**  
Positionnez le curseur sur une MRC ou sur un TE de la carte pour afficher sa fiche synthèse.

### Profils de la région administrative

- Commerce extérieur
- Comptes économiques
- Conditions de vie et bien-être
- Construction et habitation
- Culture et communications
- Démographie
- Éducation
- Industrie bioalimentaire
- Innovation
- Santé
- Sciences, technologie et innovation
- Secteur manufacturier
- Travail et rémunération

### Profils comparatifs des MRC et du TE

- Comptes économiques
- Conditions de vie et bien-être
- Construction et habitation
- Démographie
- Déplacements domicile-travail
- Travail et rémunération

#### La Rivière-du-Nord

Surface en terre ferme (2011)	448,3 km <sup>2</sup>
Densité de population (2011)	258,7 hab/km <sup>2</sup>
Population totale (2011)	115 028 hab.
0-14 ans	17 804 hab.
15-24 ans	14 711 hab.
25-44 ans	28 732 hab.
45-64 ans	38 523 hab.
65 ans et plus	17 300 hab.
Solde migratoire régional (2010-2011)	1 800 hab.
Perspectives démographiques (évolution 2011-2026)	48,7 %
Travailleurs de 25-64 ans (2010)	48 000
Taux de revenus de 20-64 ans (2010)	14,8 %
Revenu d'impôt moyen des travailleurs de 25-64 ans (2010)	47 954 \$
Taux de fiscalité des familles (2008)	14,7 %
Revenu personnel disponible par ménage (2010)	24 235 \$
Valeur totale des permis de bâtir (2011)	288 912 m <sup>2</sup>
Valeur totale moyenne des maisons unifamiliales (2011)	302 768 \$

Pour imprimer la fiche synthèse d'une MRC ou d'un TE, choisissez une MRC ou un TE.

Pour mieux connaître le Système du code géographique du Québec, consultez la Base de données du code géographique.

# **PLAN D'ACTION PAR SECTEURS D'ACTIVITÉS**

## INDUSTRIEL / COMMERCE ET SERVICES / AGROALIMENTAIRE / RÉSIDENTIEL

### Situation

Des cinq municipalités qui composent La MRC de La Rivière-du-Nord et qui dessinent le contour du territoire du CLD, la ville de Saint-Jérôme forme un noyau névralgique reconnu qui lui confère le caractère de centre de service régional et le statut de capitale régionale des Laurentides. L'activité industrielle, commerciale et de services y est très active. Le secteur résidentiel est en forte croissance depuis plusieurs années. La MRC de La Rivière-du-Nord compte, en 2012, 115 256 habitants.

### ***Le secteur industriel***

De ce fait, la MRC de La Rivière-du-Nord est considérée comme une importante génératrice d'emplois pour l'ensemble de la région des Laurentides. Sa structure industrielle est bien diversifiée dans plusieurs secteurs, ce qui est très avantageux en cas de crise reliée à un secteur d'activité. La MRC dispose de quatre zones spécialement dédiées à l'industrie, à quoi il faut ajouter d'autres zones destinées à accueillir des industries légères, sans pour autant constituer des parcs industriels. La ville de Saint-Jérôme s'est dotée de 8,5 millions de pieds carrés de terrain industriel additionnel qui sont développés par phase. Plus connu sous le nom de « nouveau parc industriel », le développement des phases 1 et 2 est complété. Le boulevard Maisonneuve reliera désormais la rue de Martigny au boulevard Lajeunesse. Neuf bâtisses y sont implantées et il ne reste que quelques terrains à développer. Les travaux d'infrastructure de la phase 3 ont débuté en 2012 et les terrains seront disponibles à l'automne 2012.

Au dernier décompte, en 2008, la MRC comptait plus de 2 850 places d'affaires offrant aujourd'hui autour de 36 310 emplois. La PME domine puisque 96% des entreprises comptent 49 employés ou moins. De façon plus détaillée, les 2 850 places d'affaires se répartissent comme suit : manufacturiers/187, commerce de gros et détail/560, soins de santé/231, services professionnels/212, construction/584, secteur tertiaire/1 076. Du côté des emplois, la répartition est la suivante : secteur primaire/630 emplois, secteur secondaire/7 790 emplois, secteur tertiaire/27 890 emplois.

### ***Le secteur commerces et services***

Les axes majeurs de développement commercial sont la route 117 et l'autoroute 15, de Saint-Jérôme à Prévost où sont regroupés plusieurs commerces et services. La route 158, de Saint-Jérôme à Sainte-Sophie, s'est par ailleurs bien développée au cours des dernières années ainsi que la route 333 joignant Saint-Jérôme à Saint-Hippolyte ainsi que la région de Lanaudière. Les regroupements de places d'affaires les plus importants sont le centre-ville de Saint-Jérôme, la rue de Martigny, le Carrefour du Nord (120 commerces), les Galeries des Laurentides, de même que Place Citation. La ville de Prévost possède également une concentration de commerces et services assez importante et a développé un nouveau site commercial sur le boulevard du Curé-Labelle (route 117), à l'entrée de développements résidentiels.

Saint-Jérôme a développé une zone consacrée aux grandes surfaces à l'est et à l'ouest de l'autoroute 15. On y retrouve une trentaine de commerces de grande surface et d'autres terrains sont encore à développer. Ces zones complètent avantageusement la structure commerciale, le tout ayant entraîné une nouvelle configuration des accès aux voies rapides. Cette zone s'impose d'emblée à la vue des automobilistes empruntant l'autoroute 15. En effet, plus de 30 millions de passages s'effectuent sur ce tronçon annuellement.

Par ailleurs, le rôle historique de capitale régionale de Saint-Jérôme lui a valu la présence de services gouvernementaux importants, d'un cégep, d'un centre de santé et de services sociaux qui regroupe un hôpital, un CLSC et trois CHSLD, d'un palais de justice, d'un musée, d'un amphithéâtre extérieur, de trois centres spécialisés (CDCQ, ITAQ, CNTA) ainsi que du campus universitaire de l'UQO. Le noyau de la MRC répond ainsi à la plupart des besoins pour l'ensemble de la population de la région des Laurentides. Cette réalité a pour effet de créer une activité importante dans ce secteur.

### ***Le secteur agroalimentaire***

Les activités agricoles de la MRC de La Rivière-du-Nord sont diversifiées. Selon les données de du MAPAQ en 2010, les secteurs principaux sont l'élevage de la volaille (11 entreprises), la culture en serre (3), l'élevage de bovins de boucherie (8), les entreprises laitières (4), les entreprises porcines (4) et les entreprises fruitières (4). En tout, 52 fermes ont été répertoriées sur le territoire en 2010, générant des revenus bruts d'environ 15,7 millions de dollars. En 2011, la MRC de La Rivière-du-Nord comptait une superficie totale de 44 830 hectares dont 6 435 hectares correspondent à une zone agricole.

Dans la MRC de La Rivière-du-Nord, les agriculteurs cultivent le maximum possible en zone agricole. En effet, la présence des usages non agricoles qui s'accroissent constamment et le refus de certains propriétaires non agriculteur de louer leurs terres à des agriculteurs accentuent ainsi la rareté des terres cultivables. En 2010, 40 % des terres exploitées étaient louées.

Dans ce contexte de pénurie de terres cultivables, les entreprises ont tendance à chercher dans les municipalités voisines des terres disponibles pour assurer leur croissance ainsi qu'en zone non agricole. On dénote également une tendance à diversifier leurs activités à la ferme afin de poursuivre leur croissance économique. On retrouve de plus en plus d'activités de transformation à la ferme – agrotourisme, auto cueillette, etc. – facilitées par la proximité des fermes dans notre MRC. Malgré toutes les problématiques et les crises conjoncturelles que traverse le monde agricole, les indicateurs de croissance révèlent un dynamisme agricole exceptionnel.

## ***Le secteur résidentiel***

Le secteur résidentiel de la MRC a connu une croissance extraordinaire au cours des dix dernières années et la tendance se maintient. Ce phénomène est dû à la croissance démographique phénoménale qu'a connue et connaîtra notre région pour des années à venir. Une nouvelle tendance s'est développée vers le multi-logement et les condominiums qui ajoutent à la densité en maximisant l'utilisation des terrains. Les cinq villes de la MRC ont connu des années records pour les permis de construction et en particulier, Saint-Colomban qui s'est classée parmi les premières au Canada, en taux relatif. En plus des maisons unifamiliales et des complexes multi-logements, les condominiums continuent de se développer sur le territoire de façon importante. Les chiffres suivants démontrent la force de la valeur des permis pour bâtir dans la MRC de La Rivière-du-Nord : 2008 – 259 455 280\$ / 2009 – 255 346 641\$ / 2010 – 330 390 643\$ / 2011 – 219 371 023\$.

## **Forces**

Les forces qui caractérisent particulièrement tous ces secteurs sont :

- Disponibilité de terrains industriels, commerciaux et résidentiels
- Coût des terrains et taux de taxes concurrentiels
- Programme de rabais de taxes pour une nouvelle construction d'usage industriel dans les parcs dédiés
- Diversité des entreprises
- Ressources variées en matière de centres de recherche et de formation pour les entreprises
- Présence du Train de banlieue
- Réseau de transport en commun à Saint-Jérôme, incluant les parcs industriels et un transport collectif et adapté couvrant la MRC
- Offre de sites résidentiels nombreux et pour tous les prix
- Différentes gammes de condominiums disponibles
- Pôle majeur de services
- Amélioration des infrastructures au centre-ville de Saint-Jérôme
- Présence d'une chambre de commerce et d'industrie dynamique
- Présence de deux centres spécialisés de transfert de technologie, l'un en matériaux composites (CDCQ) et l'autre en transport avancé (ITAQ)
- Présence du Centre national du transport avancé (CNTA), unique au Canada, et ville pilote pour l'expérimentation des véhicules électriques
- Concentration de services de tous genres offerts aux gens d'affaires et à la population
- Réseau complet d'infrastructures : routes, gaz naturel, électricité, fibre, câble, etc.
- Situation géographique fort avantageuse : proximité de la région métropolitaine et d'une zone récréative et de villégiature
- Proximité de l'aéroport de Mirabel pour le cargo
- Présence de cinq écocentres sur le territoire et d'un réseau en plein développement
- Diversification de plusieurs produits reliés au fromage, à la boucherie, à la moulée, le lait, la boulangerie, les marinades, le poulet, la tourbe, les œufs, la tomate de serre et toutes les retombées qu'engendre la distribution pour les grossistes en alimentation

- Présence de l'industrie de la transformation alimentaire
- Présence, à Saint-Jérôme, d'un marché public (le plus ancien dans les Laurentides)
- Proximité des institutions d'enseignement pour former la main-d'œuvre
- Présence du Fonds de valorisation agricole disponible afin de valoriser l'agriculture aux pourtours du site d'enfouissement des déchets situé à Sainte-Sophie
- Présence d'axes routiers majeurs facilitant l'accès
- Clientèle étudiante importante pour les entreprises de la région en tant que consommateurs et de travailleurs.

### Faiblesses

- Absence d'une infrastructure capable de recevoir des congrès ou événements d'envergure
- Rareté de logements hors de la ville de Saint-Jérôme
- Rareté de main-d'œuvre spécialisée
- Manque de logements de qualité au centre-ville de Saint-Jérôme
- Contrainte de développement du centre-ville de Sainte-Sophie dû au zonage agricole
- Difficulté à accéder à de nouvelles terres agricoles
- Manque de main-d'œuvre (saisonniers, employés non spécialisés)

### Enjeux

- Maintenir le support à nos entreprises
- Faire la promotion du territoire de la MRC de La Rivière-du-Nord
- Garder une banque de terrains industriels à développer pour l'avenir
- Développer les secteurs industriel, commercial et résidentiel dans le respect des acquis au plan de la qualité de vie et de l'environnement
- Adopter comme priorité la formation accrue de la main-d'œuvre et le recrutement
- Maintenir une stratégie de diversification pour le secteur industriel
- Demeurer concurrentiel dans l'offre aux investisseurs (taxes, prix des terrains, etc.)
- Maintenir un taux de croissance à l'exportation pour la compétitivité des entreprises
- Sensibiliser la clientèle étudiante au marché du travail, au démarrage et à la relève d'entreprises par différentes activités avec les partenaires
- Favoriser la mise en place de logements à prix modique à l'extérieur de Saint-Jérôme
- Soutenir le développement de nouveaux pôles commerciaux et industriels
- Poursuivre l'amélioration de l'image des parcs industriels
- Conscientiser les employeurs dans l'offre de conditions de travail adéquates
- Participer à la recherche de solutions aux problèmes de circulation dans la MRC, avec les partenaires
- Faciliter les relations entre les villes et les promoteurs afin de ne pas freiner le développement
- Chercher à exploiter la richesse de nos terres pour la production de produits locaux
- Favoriser la mise en marché des produits locaux et encourager les activités thématiques
- Valoriser le rôle du secteur agroalimentaire dans l'économie régionale

- Favoriser la transformation des produits bio-alimentaires de la région
- Favoriser une concertation avec les autres secteurs
- Prioriser nos producteurs de la MRC au marché public
- Encourager nos producteurs de la MRC à participer au marché public
- Collaborer à la protection du territoire agricole
- Valoriser l'utilisation des terres agricoles pour l'usage agricole
- Valoriser les entreprises qui font des efforts pour l'agro-environnement
- Valoriser le secteur agro-alimentaire auprès des jeunes en prévision de la relève
- Valoriser nos entreprises agro-alimentaires et promouvoir l'achat local

# CLD RIVIÈRE DU NORD

## Plan d'action 2012-2014

### **Secteurs : Industriel/commerces et services/agroalimentaire/résidentiel**

<b>1. Continuer à supporter les entreprises de la MRC de La Rivière-du-Nord</b>			<b>Échéancier</b>	<b>Responsable</b>
<b>Actions</b>			Toute l'année	Tous
C	<ul style="list-style-type: none"> <li>- Répondre aux appels des entreprises pour l'information</li> <li>- Organiser des rencontres individuelles et visites d'entreprises                             <ul style="list-style-type: none"> <li>▪ donner l'information sur les programmes</li> <li>▪ assistance technique</li> <li>▪ mise en contact avec les bonnes personnes-ressources dans les différents ministères</li> <li>▪ support à l'expansion de l'entreprise ou des marchés</li> <li>▪ aide pour le financement de projets</li> <li>▪ assistance à la rédaction du plan d'affaires</li> <li>▪ suivi des entreprises démarrées</li> </ul> </li> </ul>	Toute l'année	Tous	
C-P	<ul style="list-style-type: none"> <li>- Organiser des séminaires, colloques, formations pour les gens d'affaires                             <ul style="list-style-type: none"> <li>▪ information sur le plan d'affaires</li> <li>▪ formations pour JP et STA</li> <li>▪ séminaires sur différents sujets, avec différents partenaires</li> <li>▪ projet coaching avec le CLE</li> <li>▪ projets formation pour gens d'affaires avec la Chambre de commerce et d'industrie de Saint-Jérôme et Emploi Québec</li> <li>▪ coordination d'un groupe de mentorat</li> <li>▪ participation aux tables Innovation et Relève</li> </ul> </li> </ul>	Toute l'année	Tous	
B-P	<ul style="list-style-type: none"> <li>- Organiser des événements majeurs pour les entreprises de la région                             <ul style="list-style-type: none"> <li>▪ Salon Performance Entreprise (2013)</li> <li>▪ Congrès APDEQ (2012)</li> <li>▪ activités reconnaissance</li> <li>▪ Concours québécois en entrepreneuriat local et régional</li> </ul> </li> </ul>	2012/2013 Ponctuel	Tous	
A	<ul style="list-style-type: none"> <li>- Supporter les clientèles particulières                             <ul style="list-style-type: none"> <li>▪ jeunes promoteurs</li> <li>▪ travailleurs autonomes</li> <li>▪ projets d'économie sociale</li> <li>▪ projets environnement</li> <li>▪ projets ruraux</li> </ul> </li> </ul>	Toute l'année	Tous	

A - action prioritaire  
 B - action importante  
 C - action continue  
 P - action ponctuelle

MG – Michel Gauthier  
 MFL – Marie-France Larose  
 ML – Marie Labelle  
 EM – Edith Morin  
 YV – Yanie Villeneuve  
 MR – Mélanie Rosa  
 LB – Liliane Boudreau  
 LC – Lisiane Chaumard

	<ul style="list-style-type: none"> <li>▪ projets volet II (foresterie)</li> <li>▪ promouvoir l'entrepreneuriat féminin</li> <li>▪ clientèle culturelle</li> <li>▪ mentorat d'affaires</li> <li>▪ relève</li> <li>▪ projets agricoles</li> <li>▪ nouveaux entrepreneurs via Concours québécois en entrepreneuriat</li> <li>▪ projets en innovation</li> </ul>		
C	<ul style="list-style-type: none"> <li>- Financer des projets par le biais de : <ul style="list-style-type: none"> <li>▪ FLI et FLS</li> <li>▪ Carrefour capital</li> <li>▪ STA</li> <li>▪ JP et FCJE</li> <li>▪ Économie sociale</li> <li>▪ Pacte rural</li> <li>▪ Fonds culturel</li> <li>▪ Fonds relève</li> <li>▪ Fonds Desjardins</li> <li>▪ Fonds de valorisation agricole</li> </ul> </li> </ul>	Toute l'année	Tous
C	<ul style="list-style-type: none"> <li>- Signer une entente de services avec Investissement Québec <ul style="list-style-type: none"> <li>▪ services dans nos locaux</li> </ul> </li> </ul>	Toute l'année	
C	<ul style="list-style-type: none"> <li>- Signer une entente de service avec le Fonds Canadien des Jeunes Entrepreneurs (FCJE) <ul style="list-style-type: none"> <li>▪ offrir du financement à cette clientèle</li> </ul> </li> <li>- Signer une entente avec Info-entrepreneurs <ul style="list-style-type: none"> <li>▪ banque d'heures disponibles pour étude de marché et autres informations</li> </ul> </li> </ul>	Toute l'année	ML Tous
<b>2. Favoriser le démarrage et la relève d'entreprises</b>			
<b>Actions</b>			
C	<ul style="list-style-type: none"> <li>- Faire la promotion de l'entrepreneuriat et supporter le démarrage d'entreprises <ul style="list-style-type: none"> <li>▪ annonces dans les journaux</li> <li>▪ rencontres d'information</li> <li>▪ participation à des rencontres diverses pour informer le public</li> <li>▪ organisateur du Concours québécois en entrepreneuriat local et régional</li> </ul> </li> <li>- Préconiser un partenariat avec le CEP de Saint-Jérôme, le Cégep de Saint-Jérôme et l'UQO afin de créer des liens étroits entre la formation et nos programmes d'aide au démarrage</li> <li>- Faire la promotion de l'entrepreneuriat aux jeunes via une collaboration avec le Carrefour jeunesse-emploi et le Forum jeunesse</li> </ul>	Toute l'année	Tous

A - action prioritaire  
B - action importante  
C - action continue  
P - action ponctuelle

MG – Michel Gauthier  
MFL – Marie-France Larose  
ML – Marie Labelle  
EM – Édith Morin  
YV – Yanie Villeneuve  
MR – Mélanie Rosa  
LB – Liliane Boudreau  
LC – Lisiane Chaumard

<b>3. Capitaliser sur l'ouverture des marchés</b>		Toute l'année	MG/MFL/EM
B	<ul style="list-style-type: none"> <li>- Promouvoir l'exportation dans les entreprises               <ul style="list-style-type: none"> <li>▪ aider les entreprises désireuses d'exporter de façon régulière</li> <li>▪ travailler avec Laurentides International pour assister les entreprises dans leur démarche</li> <li>▪ organiser et participer à des rencontres pour promouvoir et aider l'exportation</li> </ul> </li> <li>- Être partenaire au réseau exportateur Laurentides économique</li> </ul>		
<b>4. Développer le plan marketing pour la valorisation du territoire</b>			
P-A	<ul style="list-style-type: none"> <li>- Organiser des campagnes promotionnelles               <ul style="list-style-type: none"> <li>▪ distribution de dépliant offrant nos services à la population de la MRC</li> <li>▪ campagne de promotion (radio, journaux, Web) pour certains événements</li> <li>▪ activités de promotion des services par la participation à des activités, colloques et autres</li> </ul> </li> <li>- Réaliser des reportages et publicités dans différentes revues</li> <li>- Rencontrer les villes et les différents groupes pour la promotion du territoire</li> <li>- Faire de la publicité dans le Journal les Affaires et autres journaux nationaux annuellement, soit en cahier spécial ou en publicité</li> <li>- Être partenaire commanditaire (Chambre de commerce et d'industrie de Saint-Jérôme)</li> <li>- Collaborer avec le Bureau du cinéma des Laurentides</li> </ul>	Ponctuel	Tous
		Toute l'année	
<b>5. Collaborer au développement de la main-d'oeuvre</b>			
B	<ul style="list-style-type: none"> <li>- Organiser les rencontres du comité aviseur du CLD pour orienter et cibler les priorités au niveau de l'emploi</li> </ul>	Rencontres ponctuelles	MG/MFL
B	<ul style="list-style-type: none"> <li>- Travailler à améliorer le recrutement de la main-d'oeuvre et la qualité des individus</li> <li>- Mettre en place des projets particuliers pour améliorer l'emploi</li> <li>- Faire connaître le marché du travail auprès des différentes clientèles</li> <li>- Sensibiliser nos entreprises sur les salaires, pour le maintien de la main-d'oeuvre</li> <li>- Collaborer avec Laurentides économique Immigration</li> </ul>	Rencontres régulières	Tous
<b>6. Développer le territoire de la MRC en respectant le schéma d'aménagement et le développement durable</b>			
B	<ul style="list-style-type: none"> <li>- Travailler de concert avec les municipalités et la MRC               <ul style="list-style-type: none"> <li>▪ Développer de nouvelles infrastructures sur le territoire</li> <li>▪ Faire respecter le schéma dans les projets de développement</li> <li>▪ Informer les entrepreneurs des normes à suivre</li> <li>▪ Sensibiliser et assister les entrepreneurs au développement durable</li> <li>▪ Siéger au CA du Développement durable Rivière-du-Nord</li> </ul> </li> <li>- Développer un parc technologique environnement à Sainte-Sophie</li> </ul>	Toute l'année	MG/MFL YV
B			

A - action prioritaire  
 B - action importante  
 C - action continue  
 P - action ponctuelle

MG – Michel Gauthier  
 MFL – Marie-France Larose  
 ML – Marie Labelle  
 EM – Édith Morin  
 YV – Yanie Villeneuve  
 MR – Mélanie Rosa  
 LB – Liliane Boudreau  
 LC – Lisiane Chaumard

B	<ul style="list-style-type: none"> <li>- Utiliser la matrice de la ville de Saint-Jérôme afin d'être à jour avec le schéma d'aménagement</li> <li>- Travailler au développement du nouveau parc industriel</li> <li>- Aider les promoteurs à réaliser leurs projets selon les désirs des autorités de la MRC <ul style="list-style-type: none"> <li>▪ faire le lien entre les intervenants</li> <li>▪ mettre en contact avec les autorités</li> </ul> </li> <li>- Faire le suivi pour l'aménagement des secteurs industriels</li> <li>- Supporter le développement de logements à prix modique (ex. Coop ou autres)</li> <li>- Travailler, avec les villes de la MRC, à l'implantation de nouveaux pôles commerciaux, entre autres à Saint-Colomban et à Prévost</li> <li>- Collaborer avec les autorités afin d'améliorer les problèmes de circulation dont un axe routier joignant le Chemin des Hauteurs à la 117, le Chemin Kirk reliant Saint-Hippolyte à Sainte-Sophie</li> <li>- Travailler, de concert avec les autorités de Saint-Hippolyte, au développement d'une nouvelle zone industrielle</li> <li>- Travailler avec les autorités de Sainte-Sophie pour l'expansion du zonage résidentiel au centre-ville</li> </ul>	Toute l'année	MG/MFL/YV
<b>7. Développer le secteur technologique et la R &amp; D</b>			
C	<ul style="list-style-type: none"> <li>- Promouvoir la recherche et développement dans l'entreprise <ul style="list-style-type: none"> <li>▪ organiser des séminaires d'information avec les partenaires concernés</li> </ul> </li> <li>- Référer les entreprises aux centres spécialisés</li> </ul>	Continue	MG/MFL/EM
P	<ul style="list-style-type: none"> <li>- Promouvoir les moyens et ressources disponibles pour améliorer la technologie au sein des entreprises</li> </ul>	Continue	MG/MFL/EM
<b>8. Maintenir une stratégie de diversification</b>			
C	<ul style="list-style-type: none"> <li>- Continuer la politique de diversification pour l'implantation des entreprises</li> </ul>	Toute l'année	MG/MFL
<b>9. Maintien du statut de capitale régionale pour l'agglomération de Saint-Jérôme</b>			
C	<ul style="list-style-type: none"> <li>- Travailler au maintien des bureaux régionaux des ministères, organismes et autres</li> </ul>	Toute l'année	MG
C	<ul style="list-style-type: none"> <li>- Tenter d'élargir la gamme des services offerts dans notre région</li> </ul>	Toute l'année	Tous
B	<ul style="list-style-type: none"> <li>- Promouvoir le statut de capitale régionale dans la région et à l'extérieur</li> <li>- Soutenir le développement de Saint-Jérôme comme ville pilote</li> </ul>	Toute l'année	MG/MFL
<b>10. Supporter et développer les centres spécialisés</b>			
B	<ul style="list-style-type: none"> <li>- Soutenir le CNTA <ul style="list-style-type: none"> <li>▪ membre du conseil d'administration</li> <li>▪ faire la promotion du centre</li> <li>▪ soutenir la ville de Saint-Jérôme et le CNTA pour l'entente internationale avec la France en ce qui concerne le transport avancé</li> <li>▪ supporter les missions du Muta et autres organismes avec les différents partenaires</li> </ul> </li> <li>- Collaborer avec deux CCTT</li> </ul>	Continue	MG
B	<ul style="list-style-type: none"> <li>- Collaborer avec deux CCTT</li> </ul>	Continue	MG

A - action prioritaire  
B - action importante  
C - action continue  
P - action ponctuelle

MG – Michel Gauthier  
MFL – Marie-France Larose  
ML – Marie Labelle  
EM – Édith Morin  
YV – Yanie Villeneuve  
MR – Mélanie Rosa  
LB – Liliane Boudreau  
LC – Lisiane Chaumard

	<ul style="list-style-type: none"> <li>▪ CDCQ</li> <li>▪ ITAQ</li> </ul>		
<b>11. Mise à jour des infrastructures de communication</b>			
B	<ul style="list-style-type: none"> <li>- Travailler continuellement sur le site internet du CLD pour qu'il soit plus efficace et pertinent</li> <li>- Augmenter la visibilité du CLD sur le Web notamment via Facebook et Twitter</li> <li>- Développer du nouveau matériel promotionnel</li> </ul>	Continue	MG/LC MFL
B	- Offrir aux villes de la MRC une visibilité dans notre site	Continue	MG/LC
A	- Réaliser la traduction du site CLD et certains documents en anglais		
C	- Travailler de concert avec la MRC pour la promotion du territoire		Tous
C	- Participer à des salons et à des publications spéciales pour la promotion du territoire		
<b>12. Adapter nos services à l'accroissement de la population</b>			
B	- Développer nos services pour desservir une population croissante	Continue	Tous
C	<ul style="list-style-type: none"> <li>▪ supporter les organismes du milieu</li> <li>▪ développer les grandes surfaces</li> <li>▪ appuyer le développement de services au centre-ville</li> <li>▪ apporter les services manquants à la population</li> <li>▪ développer le transport collectif dans la MRC</li> </ul>		
B	- Concentrer les services dans les zones appropriées	Continue	MG/MFL
C	<ul style="list-style-type: none"> <li>- Développer de nouvelles infrastructures dans les zones industrielles</li> <li>- Participer à un comité, avec la ville de Saint-Jérôme, pour le nouveau parc industriel et commercial</li> </ul>	Continue	MG/MFL
<b>13. Favoriser la construction de locaux industriels dans la région</b>			
B	<ul style="list-style-type: none"> <li>- Rechercher des investisseurs intéressés à construire des locaux</li> <li>- Travailler avec les promoteurs et soutenir la mise en place de complexes locatifs</li> </ul>	Continue Continue	MG/MFL
<b>14. Valoriser la ruralité</b>			
C	<p>Travailler avec les autorités à valoriser la ruralité qui a un fort potentiel et faire autoriser des activités conformes à l'agriculture dans les zones désignées</p> <ul style="list-style-type: none"> <li>▪ travailler avec les villes qui ont des territoires agricoles</li> <li>▪ collaborer avec la Table de concertation agroalimentaire des Laurentides</li> <li>▪ appliquer et faire le suivi du Pacte rural avec la MRC pour la dynamisation des milieux ruraux</li> </ul>	Continue	MG/YV

A - action prioritaire  
B - action importante  
C - action continue  
P - action ponctuelle

MG – Michel Gauthier  
MFL – Marie-France Larose  
ML – Marie Labelle  
EM – Edith Morin  
YV – Yanie Villeneuve  
MR – Mélanie Rosa  
LB – Liliane Boudreau  
LC – Lisiane Chaumard

## ÉDUCATION ET FORMATION / SANTÉ ET SERVICES SOCIAUX

### Situation

#### ***Le secteur de l'éducation et de la formation***

Sur le territoire de la MRC de La Rivière-du-Nord, on constate que l'obtention d'une formation ou d'un diplôme favorise l'intégration au marché du travail. Le taux de chômage des personnes détenant un diplôme universitaire est quatre fois plus faible que celui des personnes qui n'ont pas terminé une 9<sup>e</sup> année d'études, puis les personnes détenant un diplôme d'études secondaires ont un taux de chômage de 50 à 75% moins élevé que les personnes n'ayant pas de diplôme.

La MRC de La Rivière-du-Nord possède des infrastructures scolaires complètes à tous les niveaux que ce soit pour la formation primaire, secondaire, collégiale, professionnelle et même universitaire (UQO).

La Commission scolaire de la Rivière-du-Nord offre des services au niveau primaire, secondaire ainsi qu'à l'éducation des adultes et ce, pour l'ensemble de la MRC. De plus, dans ses deux centres de formation professionnelle et par le biais de son Services aux entreprises, elle contribue à la formation d'une main-d'œuvre qualifiée dans différents secteurs dont la fabrication mécanique, l'administration-commerce-secrétariat, l'électromécanique, l'équipement motorisé, l'électricité et le transport. Elle offre également le programme lancement en entreprise où elle diplôme plus de 75 candidats annuellement.

La commission scolaire a fait l'ajout de deux nouvelles écoles primaires afin de combler les places manquantes. Malgré cet ajout, elle est en attente de plusieurs demandes car il y a pénurie d'espace au primaire et au secteur professionnel. Elle a fait également des demandes auprès du MELS pour une nouvelle école primaire et quatre agrandissements d'autres écoles ainsi que l'agrandissement du Centre d'études professionnelles.

Le décrochage à la Commission scolaire de la Rivière-du-Nord est passé de 30,9% en 2007-2008 à 22,7% en 2009-2010. Le reste du Québec a baissé de 3,2% son taux de décrocheur en 3 ans tandis que dans la MRC de La Rivière-du-Nord, le taux de décrocheurs a baissé de 8,2%. Le taux de diplomation est en progression passant de 55% en 2000 à 62% en 2004.

Le Cégep de Saint-Jérôme, pour sa part, dispense la formation de niveaux pré-universitaire et technique. Il possède également deux centres spécialisés reconnus en matériaux composites (CDCQ) et en transport avancé (ITAQ). De plus, le Cégep s'occupe de formation continue en offrant des services de formation aux entreprises et a ajouté un service de cours en ligne (plus de huit cours). Le Cégep offre cinq programmes pré-universitaires avec plusieurs profils différents et douze programmes techniques, en plus d'offrir des AEC. De plus, le Cégep offre des cours de francisation à la clientèle immigrante.

Un éventail de programmes de formation est offert par des formateurs qualifiés et expérimentés en comptabilité et gestion, en éducation, en santé, en matériaux composites, en langues et en intervention psychosociale et d'autres encore. Le département Services aux entreprises doit s'adapter à l'évolution rapide du contexte socioéconomique de la région.

La clientèle du Cégep est en croissance, elle passera de 4 300 à 5 100 étudiants en 2012. Un projet d'agrandissement a donc été déposé au ministère pour accommoder cette nouvelle clientèle.

À l'automne 2012, l'Université du Québec en Outaouais (UQO) offrira, à son campus de Saint-Jérôme, six programmes de baccalauréat, trois programmes de certificat et cinq programmes de deuxième cycle dans les domaines des sciences de l'éducation, du travail social, de la psychoéducation, des sciences infirmières et des sciences de l'administration.

En 2011-2012, l'UQO a accueilli près de 1500 étudiants à son campus de Saint-Jérôme. Depuis 2004, l'UQO a diplômé, à Saint-Jérôme, plus de 580 étudiants.

L'UQO compte, à Saint-Jérôme, une équipe de quarante professeurs. Ceux-ci, dans toutes les disciplines offertes à Saint-Jérôme, travaillent en partenariat avec des organisations et entreprises de la région dans le cadre de projets de recherche permettant de mieux comprendre diverses problématiques et de développer des outils facilitant l'identification et la mise en œuvre de solutions novatrices et adaptées, incluant des activités de formation. Pour l'offre de ses différents programmes, l'UQO fait aussi appel à plus de 150 personnes chargées de cours.

L'UQO offre également des services de formation continue à Saint-Jérôme en répondant aux besoins de formation universitaire des entreprises et institutions par des formations sur mesure et des services conseils.

Au campus de l'UQO à Saint-Jérôme, les étudiants ont la possibilité de s'inscrire à plusieurs programmes d'études offerts : sept baccalauréats, trois certificats, deux DESS et quatre maîtrises.

La région possède également une école privée, l'Académie Lafontaine, pour les secteurs primaire et secondaire ainsi qu'une école primaire anglophone et une école secondaire à Lachute avec le service de transport.

Le Centre local d'emploi (CLE) possède plusieurs programmes d'aide pour la formation de la main-d'œuvre en emploi et sans emploi ainsi qu'un programme de compagnonnage en milieu de travail. Le CLE travaille en collaboration avec le Cégep et la Commission scolaire pour dispenser certaines formations. Il offre également des services spécifiques en collaboration avec des partenaires extérieurs comme des services d'aide à la recherche d'emploi.

Le Centre Service Canada possède également différents programmes pour la clientèle jeunesse et particulière. La MRC a donc tout en main pour agir en matière d'éducation et de formation de la main-d'œuvre.

## ***Le secteur de la santé et des services sociaux***

Dans le cadre de la mission du CLD Rivière du Nord qui favorise la prise en charge du développement par les forces vives du milieu, le Centre de santé et de services sociaux (CSSS) de Saint-Jérôme se positionne comme un maillon important dans le réseau des entreprises de la région.

Le Centre de santé et de services sociaux de Saint-Jérôme dessert une population locale de 130 000 personnes. Des soins médicaux spécialisés sont offerts dans plusieurs domaines à toute la région des Laurentides, ce qui représente un bassin de population de 535 000. Le CSSS de Saint-Jérôme compte un hôpital à vocation régionale de 405 lits dont 85 en santé mentale, trois centres d'hébergement qui totalisent 305 lits et un CLSC. Ce sont plus de 350 médecins qui offrent leurs services au CSSS de Saint-Jérôme. Plus de 550 bénévoles donnent une valeur ajoutée aux services dispensés autant à l'hôpital que dans les centres d'hébergement dédiés aux personnes en perte d'autonomie.

L'organisation s'appuie sur un budget de plus de 220 millions de dollars et compte plus de 3200 employés. De par sa taille, il est le plus gros employeur de la MRC de La Rivière-du-Nord.

L'établissement est en constant développement, les Laurentides affichant une croissance démographique année après année. De 1971 à 2001, la population des Laurentides a presque doublé (93%) et de 2001 à 2008, elle a continué de croître faisant de la région celle qui a connu une des plus grande croissance démographique au Québec. Des retraités, des jeunes familles, des étudiants choisissent Saint-Jérôme et les environs pour s'établir et poursuivre leur vie. Le taux croissant de naissances à l'Hôpital régional de Saint-Jérôme est un autre indice de l'augmentation de la population dans la région. Le nombre de naissances a augmenté de 24% dans les derniers 5 ans; 1731 naissances ont été enregistrées à l'hôpital en 2010-2011.

Pour desservir cette population toujours grandissante, le CSSS développe de nouveaux services et recrute constamment. Il se positionne ainsi comme un pôle d'attraction et de rétention de la main-d'œuvre dans la MRC de La Rivière-du-Nord en offrant des emplois de qualité.

### **Forces**

- Secteurs primaire, secondaire, collégial, professionnel et universitaire
- Ecole primaire anglophone à Saint-Jérôme et cours au secondaire à Lachute (20 à 25 minutes)
- Centre de formation professionnelle
- Programme international au primaire et secondaire
- CCTT en matériaux composites reconnu en Amérique et un nouveau centre collégial de transfert de technologie en transport avancé (ITAQ)
- Tous les services gouvernementaux dont la vocation est liée à la formation de la main-d'œuvre (Emploi-Québec, Centre Service Canada)
- Service de formation sur mesure pour les entreprises assuré par le Cégep Saint-Jérôme, la Commission scolaire de la Rivière-du-Nord et l'UQO
- Projet Ma place au Soleil permettant aux femmes de moins de 25 ans de poursuivre leurs études tout en bénéficiant d'une garderie

- Programme de francisation pour la clientèle immigrante
- Programmes universitaires avec le campus de l'UQO
- Présence du CSSS de Saint-Jérôme, qui est le plus gros employeur dans la MRC de La Rivière-du-Nord, offrant de l'emploi très varié et de qualité
- De par ses nombreux services, le CSSS de Saint-Jérôme contribue à la croissance démographique de la région en maintenant sa clientèle ici et en rapatriant une autre provenant de l'extérieur

### Faiblesses

- Offre de places insuffisantes au primaire, au secteur professionnel et au collégial
- Niveau de scolarisation et de diplomation inférieur à la moyenne du Québec
- Haut taux de décrochage scolaire
- Possibilités de formations mal connues auprès d'une partie de la population
- Taux élevé de suicides, de maladies mentales et de cancers dans la région
- Pénurie de main-d'œuvre dans le secteur de la santé
- Taux de diplomation universitaire très faible
- Certaines techniques, à taux de placement élevé, éprouvent des difficultés de recrutement

### Enjeux

- Augmenter le nombre de places disponibles au primaire, secondaire, collégial et universitaire
- Développer les compétences de la main-d'œuvre dans les secteurs en pénurie dans la MRC
- Continuer à faire reconnaître l'importance des ressources humaines comme un facteur de compétitivité des entreprises
- Maintenir la concertation des intervenants régionaux en formation de la main-d'œuvre
- Poursuivre l'adaptation de la main-d'œuvre aux changements technologiques
- Tenir compte de l'accroissement de la population
- Poursuivre la valorisation des formations professionnelle et technique
- Conserver le leadership en formation pour le transport avancé
- Poursuivre une stratégie avec les partenaires pour favoriser la persévérance scolaire et la diplomation des jeunes
- Travailler en partenariat avec le CSSS de Saint-Jérôme afin d'attirer et de retenir ses travailleurs, participant ainsi à un apport fantastique pour la région
- Appuyer le CSSS de Saint-Jérôme dans ses projets de développement et d'expansion nécessitant, à court terme, des investissements d'envergure afin de répondre aux besoins croissants de la population
- Soutenir le CSSS qui se doit de tenir compte de l'augmentation fulgurante de la population de la région et être conscient de ses besoins en santé
- Supporter le rôle régional du CSSS dans la région
- Faciliter l'accès de places en garderie pour favoriser l'éducation
- Favoriser la mobilité des étudiants
- Améliorer le système de transport collectif pour le Cégep de Saint-Jérôme.

# CLD RIVIÈRE DU NORD

## Plan d'action 2012-2014

### Secteur : Éducation et formation

1. Identifier les besoins de formation de la main-d'œuvre		
Actions	Échéancier	Responsable
A - Collaborer avec nos partenaires à l'identification des besoins de formation à prioriser ou à développer <ul style="list-style-type: none"> <li>▪ par l'aide du comité aviseur qui identifie les besoins</li> <li>▪ en consultant les partenaires et entreprises</li> </ul>	Toute l'année	Tous
A - Organiser, avec le CLE Saint-Jérôme, des formations spécifiques pour répondre aux besoins des entreprises	Selon le besoin	Tous
B - Participer à différents comités pour le développement de la main-d'œuvre	Ponctuel	Tous
2. Soutenir les entreprises dans leur démarche de formation de la main-d'œuvre		
B - Faire la promotion auprès des entreprises des possibilités de formation	Toute l'année	Tous
B - Mettre les entreprises en relation avec les personnes susceptibles de répondre à leurs besoins de formation	Toute l'année	Tous
3. Poursuivre l'adaptation de la main-d'œuvre aux changements organisationnels et technologiques		
B - Promouvoir les bienfaits de la formation	Toute l'année	Tous
B - Organiser des séances d'information sur les changements technologiques et l'impact sur la main-d'œuvre	Selon besoin	Tous
4. Activités de sensibilisation au marché du travail		
C - Sensibiliser les étudiants lors de présentations, salons, colloques, etc. <ul style="list-style-type: none"> <li>- Organiser des visites en entreprises avec des clientèles particulières dont les personnes handicapées</li> <li>- Faire la promotion des outils existants sur notre territoire</li> <li>- Maintenir à jour la banque d'emplois existants (site internet : emploi-rdn.qc.ca) et en refaire la promotion</li> </ul>	Ponctuel	Tous
P	2013	MG/MFL/LC

A - action prioritaire  
 B - action importante  
 C - action continue  
 P - action ponctuelle

MG – Michel Gauthier  
 MFL – Marie-France Larose  
 ML – Marie Labelle  
 EM – Édith Morin  
 YV – Yanie Villeneuve  
 MR – Mélanie Rosa  
 LB – Liliane Boudreau  
 LC – Lisiane Chaumard

# TOURISME

## Situation

La région des Laurentides est l'une des mieux connue de la province. En fait, elle est au troisième rang derrière Montréal et Québec pour les statistiques d'achalandage touristique. La partie nord de la région est reconnue pour le ski, le golf, les lacs, ses hôtels, spas, tourisme d'aventure, etc. et est bien publicisée dans différents médias nationaux et internationaux. La partie sud des Laurentides développe de plus en plus son offre touristique reliée à l'agroalimentaire, aux pistes cyclables, aux parcs municipaux, régionaux et nationaux et centres d'activités. L'offre est donc de plus en plus intéressante pour une clientèle qui grandit sans cesse.

La MRC de La Rivière-du-Nord commence à retirer sa part des investissements en tourisme. Saint-Jérôme, pour sa part, est une ville avec une histoire datant du début du siècle avec le curé Labelle, les premiers colons et les premières industries. Un patrimoine intéressant est à découvrir. De plus, la rivière du Nord apporte un potentiel majeur au centre-ville de Saint-Jérôme où l'on retrouve le Centre d'exposition du Vieux-Palais, le Parc régional de la Rivière-du-Nord, la Vieille Gare, l'Amphithéâtre Rolland et le Kilomètre 0 du parc linéaire du P'tit Train du Nord qui attirent une centaine de milliers de visiteurs annuellement. Également sept golfs, camping et lacs sont autant d'attraits capables d'attirer les touristes. La mise en place d'activités comme le Salon des arts et les Estivales de Saint-Jérôme contribuent à accroître le nombre de visiteurs dans la région.

D'autres villes telles que Prévost avec ses antiquaires et son marché aux puces, Saint-Hippolyte avec ses lacs et ses auberges, Saint-Colomban avec deux terrains de golf, des sentiers équestres et des campings, et Sainte-Sophie avec de nombreux lacs, sentiers VTT et de motoneige et ses quatre terrains de golf sont autant d'attraits capables d'attirer les touristes.

La MRC possède donc des atouts indéniables qu'elle doit mettre à profit de façon à maximiser les retombées économiques. Le tourisme urbain structuré et organisé pourrait aussi enrichir l'ensemble de l'industrie touristique. C'est pourquoi un comité tourisme, regroupant des représentants des cinq villes et chapeauté par le CLD, a vu le jour au début de l'année 2011. Le principal objectif de ce comité est de mettre en valeur le potentiel touristique connu et insoupçonné de la MRC.

## Forces

- La MRC est au centre des deux voies d'accès les plus importantes vers le nord des Laurentides, soit la 15 et la 117 et d'axes est-ouest importants favorisés par la route 158 et la route 333. De plus, la proximité de l'axe de la 50 favorise l'accès à d'autres territoires
- Activités annuelles d'envergure telles que les Estivales de Saint-Jérôme, le Salon des arts, la Soirée aux flambeaux, le théâtre d'été, etc.
- Présence du parc régional de la Rivière-du-Nord avec circuit de pêche, canot, raquettes, ski de fond, marche, vélo, ornithologie, géocaching, etc.

- Kilomètre 0 du parc linéaire donnant accès au sud et au nord des Laurentides
- Circuit patrimonial intéressant déjà en place : Vieux-Palais, cathédrale, chutes Wilson, gares, églises, etc.
- Présence grandissante d'entreprises offrant des produits régionaux et du terroir : Ferme la Petite paysanne, Fromagiers de la Table Ronde, Dieu du ciel, etc.
- Présence du Musée d'art contemporain, plus importante institution muséale au nord de Montréal
- Infrastructures en place (promenade au bord de la rivière, amphithéâtre extérieur, barrage hydroélectrique)
- Présence de sentiers bien balisés et entretenus de motoneige, VTT, pédestre, équestre, de ski de fond, de raquette
- Offre de restauration diversifiée dans la MRC (terrasses, spectacles, activités)
- Présence du bureau touristique des Laurentides à Saint-Jérôme (Porte du Nord) et d'un bureau touristique secondaire au kilomètre 0 du parc linéaire
- Présence, à Saint-Jérôme, d'un transporteur pour les cyclistes (l'entreprise *Transport du parc linéaire du P'tit-Train-du-Nord*)
- Au cœur de la première destination du Québec de cyclotouristes
- Présence de sept golfs facilement accessibles et de nombreux lacs
- Proximité des fermes favorisant le développement de l'agrotourisme
- Positionnement touristique créant des opportunités pour développer un marché pour les produits s'adressant à une clientèle sélective (restaurants, hôtels, etc.)

### Faiblesses

- Manque toujours présent d'opportunisme face au secteur touristique
- Manque de réseautage et de regroupement concertés au niveau de la publicité
- Manque d'établissements hôteliers avec facilités de congrès de taille moyenne
- Manque de connaissances des intervenants touristiques en regard aux attraits de la MRC
- Proportion plus importante de motels 2 et 3 étoiles dans la MRC que dans le reste des Laurentides

### Enjeux

- Arrimer le développement des sentiers de toutes sortes avec le plan directeur de la MRC, tout en respectant l'environnement
- Sensibiliser la population et les autorités à l'importance du secteur touristique pour la MRC
- Continuer l'amélioration de l'environnement des paysages, incluant la protection des falaises à Prévost
- Développer le tourisme d'affaires
- Maintenir la concertation entre les villes de la MRC
- Faire le maillage entre l'hébergement et les événements de la région
- Tirer profit de l'arrivée du train (forfaits) auprès de la clientèle touristique
- Tenter d'attirer une clientèle de séjours par le développement d'activités et d'infrastructures
- Maintenir un partenariat avec l'ATL et le Créneau du tourisme de villégiature

- Protéger les espaces touristiques (parcs, sentiers, etc.)
- Soutenir et publiciser davantage le marché public
- Favoriser le développement de l'agrotourisme dans la MRC, en collaboration avec la Table agroalimentaire des Laurentides
- Utiliser les fonds Volet II et Pacte rural pour le développement de projets ou d'infrastructures
- Tenir à jour l'inventaire de l'offre touristique en alimentant le site internet du tourisme
- Développer encore plus l'hébergement (auberges de jeunesse, auberges, gîtes, etc.)
- Fournir une meilleure information sur les espaces de stationnement au centre-ville
- Favoriser la protection des zones vertes par l'intermédiaire du schéma d'aménagement de la MRC
- Améliorer la sécurité dans les zones touristiques
- Travailler au développement de nouveaux attraits touristiques intérieurs
- Faire la promotion de nos outils touristiques en mettant de l'avant le site internet et le guide touristique de la MRC

# CLD RIVIÈRE DU NORD

## Plan d'action 2012-2014

### Secteur : Tourisme

Actions		Échéancier	Responsable
<b>1. Coordonner le volet tourisme pour la MRC de La Rivière-du-Nord</b>			
A	<ul style="list-style-type: none"> <li>- Alimenter et bonifier le site internet <a href="http://tourismerivieredunord.com">tourismerivieredunord.com</a></li> <li>- Faire un inventaire continu de l'offre touristique de la MRC et en faire la promotion</li> <li>- Coordonner le comité tourisme (représentants des cinq villes de la MRC)</li> <li>- Mettre en place annuellement le guide touristique de la MRC et le distribuer</li> <li>- Travailler de concert avec L'ATL et le créneau Tourisme de villégiature en participant à divers comités</li> </ul>	Toute l'année	YV
<b>2. Collaborer au développement touristique</b>			
B	<ul style="list-style-type: none"> <li>- Être partenaire pour le développement du site du kilomètre 0 et de la Place du marché</li> <li>- Développer et valoriser la promenade de la Rivière-du-Nord et son amphithéâtre               <ul style="list-style-type: none"> <li>▪ Promotion dans le site Internet <a href="http://tourismerivieredunord.com">tourismerivieredunord.com</a></li> </ul> </li> <li>- Maximiser la venue de touristes au parc régional de la Rivière-du-Nord               <ul style="list-style-type: none"> <li>▪ Inclure dans nos promotions le site du parc régional de la Rivière-du-Nord</li> </ul> </li> <li>- Maximiser l'utilisation du parc linéaire le P'tit train du Nord               <ul style="list-style-type: none"> <li>▪ Faire la promotion d'outils intéressants pour les touristes tels que le transport de vélo, le train, etc.</li> </ul> </li> </ul>	Toute l'année	MG/MFL/YV
<b>3. Supporter le réseau hôtelier de notre MRC</b>			
B	<ul style="list-style-type: none"> <li>- Appuyer les projets de développement des hôtels, auberges, spas, etc. et aider les nouveaux à s'implanter               <ul style="list-style-type: none"> <li>▪ appui technique pour réaliser leurs projets</li> <li>▪ recherche de financement</li> </ul> </li> <li>- Faire la promotion de notre réseau d'hôtels, de B&amp;B, d'auberges, etc. notamment par le guide touristique et le site internet <a href="http://tourismerivieredunord.com">tourismerivieredunord.com</a></li> <li>- Analyser le développement du projet de système de Veille, d'intelligence des marchés et d'indicateurs, issu du créneau Tourisme de villégiature quatre saisons</li> </ul>	Toute l'année	MG/YV MFL/EM

A - action prioritaire  
 B - action importante  
 C - action continue  
 P - action ponctuelle

MG – Michel Gauthier  
 MFL – Marie-France Larose  
 ML – Marie Labelle  
 EM – Édith Morin  
 YV – Yanie Villeneuve  
 MR – Mélanie Rosa  
 LB – Liliane Boudreau  
 LC – Lisiane Chaumard

<b>4. Travailler à développer d'autres attraits touristiques</b>			
B	<ul style="list-style-type: none"> <li>-Collaborer, par certaines actions, à la stratégie de la ville de Saint-Jérôme pour le tourisme culturel</li> <li>- Développer les réseaux équestre, d'hébertisme, de VTT, de motoneige, etc. par le biais du Pacte rural et du Volet II</li> <li>- Développer de nouvelles activités avec les municipalités de la MRC</li> <li>- Favoriser le partenariat entre les entreprises touristiques afin de bonifier notre offre</li> <li>- Collaborer au développement d'activités intérieures</li> </ul>	Toute l'année	Tous
<b>5. Agrotourisme</b>			
B	<ul style="list-style-type: none"> <li>- Collaborer aux actions du créneau d'excellence « Tourisme de villégiature quatre saisons » en ce qui a trait aux produits agrotouristiques</li> <li>- Développer l'agrotourisme dans la MRC (circuit)</li> <li>- Sensibiliser le secteur agroalimentaire à l'accueil des visiteurs</li> <li>- Participer au comité tourisme au Festival des fromages artisanaux du Québec en collaboration avec les Fromagers de la Table ronde à Sainte-Sophie (juillet 2012)</li> </ul>	Toute l'année	MG/YV

A - action prioritaire  
 B - action importante  
 C - action continue  
 P - action ponctuelle

MG – Michel Gauthier  
 MFL – Marie-France Larose  
 ML – Marie Labelle  
 EM – Edith Morin  
 YV – Yanie Villeneuve  
 MR – Mélanie Rosa  
 LB – Liliane Boudreau  
 LC – Lisiane Chaumard

# CULTURE

## Situation

La culture a un impact social qui ne se mesure pas seulement en statistiques; elle colore une région, donne un sentiment d'identification, stimule la vie communautaire et contribue grandement à améliorer la qualité de vie de tous les citoyens. Selon une étude sur les retombées économiques en culture dans les Laurentides, faite en collaboration avec le Conseil de la culture de la région, les dépenses en culture pour la MRC de La Rivière-du-Nord s'élèvent à 63,3 millions en 2010. Il n'y a plus de doute que le rendement économique de la culture est comparable et même supérieur à celui d'autres secteurs performants tels le tourisme, l'agriculture ou le transport.

Dans la MRC, de nombreux organismes sont présents sur le territoire et apportent une offre culturelle des plus intéressantes aux jeunes et aux citoyens. Nous n'avons qu'à penser à En Scène, avec ses spectacles professionnels, au Musée d'Art contemporain des Laurentides et son lien étroit avec les écoles, à ICI par les Arts qui possède tout un volet d'appui à la relève artistique de tous les secteurs. De plus, les hebdomadaires locaux démontrent aujourd'hui une grande ouverture à diffuser les activités culturelles de la région.

La vie culturelle s'est améliorée considérablement dans presque tous les domaines depuis les dix dernières années. La situation présente une offre culturelle diversifiée et grandissante, de même qu'une clientèle abondante. Toutefois, la proximité de Montréal favorise la mobilité des clientèles entre la métropole et la MRC et la concurrence de la métropole est parfois difficile à soutenir à cause de moyens souvent inégaux.

Nous devons poursuivre les efforts de concertation dans le domaine culturel afin de consolider les emplois parfois précaires dans ce secteur et soutenir les créateurs et le milieu des arts notamment grâce au Fonds culturel du CLD.

## Forces

- Accessibilité à la Vieille Gare de Saint-Jérôme, située au kilomètre 0 du parc linéaire, pour l'organisation d'activités culturelles diverses
- Présence, à la Ville de Saint-Jérôme, d'une agence ville et village d'art et de patrimoine
- Présence de l'amphithéâtre Rolland permettant la diffusion de spectacles en plein air dans le cadre du festival d'été Les Estivales de Saint-Jérôme
- Collaboration avec l'organisme Signature Laurentides visant la commercialisation d'artistes reliés aux métiers d'art
- Richesse du patrimoine (cathédrale, gares, bibliothèques, Vieux-Palais, églises, etc.)
- Existence de circuits patrimoniaux et d'art publics (outil d'information)
- Augmentation de l'offre de spectacles et accroissement de la clientèle
- Présence de nombreux artistes dans divers secteurs

- Reconnaissance et présence de deux équipements supra-locaux soit Diffusion en Scène, diffuseur de spectacles professionnels ainsi que le Musée d'art contemporain reconnu comme l'un des centres d'exposition les plus dynamiques au nord de Montréal
- Présence d'un espace muséal mettant en valeur l'œuvre de Claude-Henri-Grignon, écrivain, journaliste et pamphlétaire dont la famille est originaire de Saint-Jérôme
- Présence du Festival Montagne-Art, à Saint-Hippolyte, présentant les créations des artistes et des artisans participants
- Présence à Prévost de l'organisme Diffusion Amal'gamme, offrant une programmation de musique classique, de jazz et de musique du monde, du Centre communautaire, de la Gare et d'un Symposium de peinture
- Au niveau des communications, on retrouve le magazine TRACES qui couvre l'ensemble des Laurentides
- Excellente ouverture des hebdomadaires locaux à diffuser les activités culturelles de la région
- Présence de l'organisme Ici par les Arts qui est très actif au niveau de l'art social et de l'art éducation; il est présent auprès des jeunes tant dans les écoles que dans ses locaux
- Présence des organisations Utopia Théâtre, offrant du théâtre d'été et de création, du Théâtre Royal offrant des cours de qualité aux jeunes, de la Société d'histoire de la Rivière-du-Nord qui offre une fenêtre des plus intéressante sur notre patrimoine
- Présence, depuis 2008, du Salon des Arts de Saint-Jérôme accueillant des milliers de visiteurs chaque année
- Soutien, par le biais du Fonds culturel, des projets d'artistes professionnels ou de la relève professionnelle et des organismes culturels du territoire
- Présence dynamique du Conseil de la Culture, organisme régional œuvrant à la concertation des partenaires et au développement culturel par la réalisation de projets structurants

### Faiblesses

- Absence d'une salle de spectacles possédant les capacités techniques répondant aux normes établies par le ministère de la Culture et des Communications du Québec
- Le Musée d'Art contemporain des Laurentides n'a pas encore reçu d'accréditation officielle et n'est pas reconnu comme un musée
- Méconnaissance des artistes professionnels ainsi que de la relève
- Manque de lieu de diffusion pour les artistes professionnels en arts visuels
- Précarité de plusieurs organismes culturels et artistiques
- Proximité de Montréal créant une concurrence en raison de l'importante offre culturelle de la métropole

## Enjeux

- Travailler à maintenir une concertation locale
- Développer et faire connaître notre identité culturelle
- Soutenir les créateurs et le milieu des arts
- Mettre en valeur les artistes et artisans de la MRC
- Faire reconnaître l'apport économique du secteur culturel
- Appuyer les autorités concernées dans la mise en place d'une salle de spectacles
- Sensibiliser les entreprises culturelles à la relève et soutenir les jeunes dans ce secteur
- Consolider l'emploi dans le secteur culturel
- Favoriser des échanges ou activités culturelles avec des partenaires d'ici et de l'extérieur

# CLD RIVIÈRE DU NORD

## Plan d'action 2012-2014

### Secteur : Culture

1. Soutenir le développement du secteur culturel		
Actions	Échéancier	Responsable
<p>B</p> <ul style="list-style-type: none"> <li>- Profiter du potentiel culturel dans notre MRC pour développer le tourisme et l'implantation d'entreprises culturelles chez nous</li> <li>- Supporter le financement des artistes de notre milieu pour des projets ponctuels par le biais de notre fonds culturel               <ul style="list-style-type: none"> <li>▪ consultation par avis sectoriel du Conseil de la culture sur les projets culturels</li> </ul> </li> <li>- Soutenir techniquement les entreprises culturelles dans leur projet               <ul style="list-style-type: none"> <li>▪ aide au plan d'affaires</li> <li>▪ aide à la recherche de financement</li> <li>▪ aide à la recherche de partenaires</li> <li>▪ mise en contact avec les intervenants</li> </ul> </li> </ul>	Ponctuel	YV
<p>B</p> <ul style="list-style-type: none"> <li>- Soutenir à la promotion du secteur culturel pour notre MRC               <ul style="list-style-type: none"> <li>▪ partenaire pour le développement du secteur</li> <li>▪ appuyer les démarches des autorités municipales dans le développement de projets culturels majeurs</li> <li>▪ promouvoir, par des liens internet, les organismes ou événements concernés</li> <li>▪ contribuer à la promotion des arts et de la culture ainsi qu'au développement du tourisme culturel</li> <li>▪ développer des liens avec d'autres partenaires d'ici et de l'extérieur</li> </ul> </li> </ul>	Toute l'année	YV
<p>B</p> <ul style="list-style-type: none"> <li>- Contribuer à la promotion du secteur culturel pour notre MRC               <ul style="list-style-type: none"> <li>▪ partenaire pour le développement du secteur</li> <li>▪ appuyer les démarches des autorités municipales dans le développement de projets culturels majeurs</li> <li>▪ promouvoir, par des liens internet, les organismes ou événements concernés</li> <li>▪ contribuer à la promotion des arts et de la culture ainsi qu'au développement du tourisme culturel</li> <li>▪ développer des liens avec d'autres partenaires d'ici et de l'extérieur</li> </ul> </li> </ul>	Toute l'année	Tous
2. Aménagement d'une salle de spectacles		
<p>B</p> <ul style="list-style-type: none"> <li>- Appuyer les autorités pour l'aménagement d'une salle de spectacles adéquate dans la MRC</li> </ul>	Selon le besoin	MG/YV

A - action prioritaire  
 B - action importante  
 C - action continue  
 P - action ponctuelle

MG – Michel Gauthier  
 MFL – Marie-France Larose  
 ML – Marie Labelle  
 EM – Édith Morin  
 YV – Yanie Villeneuve  
 MR – Mélanie Rosa  
 LB – Liliane Boudreau  
 LC – Lisiane Chaumard

# ÉCONOMIE SOCIALE

## Situation

Le secteur de l'économie sociale se porte de mieux en mieux sur le territoire de la MRC de La Rivière-du-Nord. De nouvelles entreprises ont vu le jour, d'autres se développent et se consolident.

Plusieurs secteurs d'activités ont reçu un appui financier. Mentionnons, entre autres, le transport adapté et collectif, l'environnement, la fabrication et la vente de produits, les services aux individus ou aux familles, le développement coopératif et la culture. De plus, le soutien à différents plateaux de travail permet à une clientèle défavorisée de développer les attitudes nécessaires pour intégrer le marché du travail.

Le comité d'économie sociale a, non seulement, axé ses interventions sur l'aide au démarrage de nouvelles entreprises, mais aussi sur la consolidation des projets mis en place afin de leur permettre une viabilité, même si celle-ci est parfois précaire. Chaque dossier a progressé à son rythme, mais tous ont soulevé, dans un groupe donné, la passion de réaliser un rêve et de voir naître un projet difficile à concrétiser sans l'implication du milieu et sans l'aide financière de partenaires comme le CLD. Il est toujours ardu pour des initiatives, toutes un peu fragiles, de se faire une place dans l'économie de marché qui vise davantage la rentabilité à court terme et où il est difficile d'intégrer en emploi, dans un marché très compétitif, des clientèles particulières.

Au cours des deux dernières années, ces projets ont généré plus de 1 500 000\$ d'investissement dans la région. L'économie sociale a donc sa place. Elle est une réponse originale à certaines lacunes laissées par l'économie traditionnelle dont elle se fait de plus en plus une alliée dans la fusion de l'économie et des besoins sociaux.

Les besoins des entreprises d'économie sociale sont nombreux :

- Compréhension de la notion d'économie sociale
- Reconnaissance et implication du milieu
- Meilleure connaissance des sources de financement possibles
- Aide technique pour le prédémarrage de projets, l'organisation pratique, le plan d'affaires, le démarrage et le suivi
- Mentorat de la part de gens d'affaires déjà établis
- Mises en commun régulières de leur expertise avec les autres entreprises du secteur privé et de l'économie sociale ou solidaire
- Formations spécifiques et adaptées à leurs besoins
- Etc.

## Forces

- Originalité et créativité des projets développés
- Pérennité des entreprises du secteur de l'économie sociale
- Inclusion de travailleurs et travailleuses en situation d'exclusion
- Gestion participative et démocratique
- Pistes de solutions à des problématiques sociales
- Primauté des personnes sur le capital
- Diversité des entreprises d'économie sociale
- Perspectives de croissance liées au développement durable
- Création d'emplois durables

## Faiblesses

- Capacité entrepreneuriale des promoteurs à développer
- Sources de financement peu nombreuses et financement traditionnel difficilement accessible
- Méconnaissance du secteur d'économie sociale
- Manque de visibilité des projets financés
- Manque de valorisation
- Essoufflement des bénévoles

## Enjeux

- Allier l'économie traditionnelle et l'économie sociale
- Former les entrepreneurs potentiels
- Accompagner les entrepreneurs et leurs équipes dans leur croissance et développement
- Initier et entretenir le développement de réseaux
- Faciliter l'accès à du financement
- Sensibiliser les intervenants sociaux et économiques pour que l'économie sociale continue de se développer
- Favoriser la consolidation des projets et des entreprises déjà en place
- Garder une diversité et une créativité dans les projets d'économie sociale
- Mise à jour d'un bottin regroupant les organismes d'économie sociale
- Faciliter l'organisation d'événements pouvant regrouper les organismes
- Valoriser les projets

# CLD RIVIÈRE DU NORD

## Plan d'action 2012-2014

### Secteur : Économie sociale

1. Arrimage du CLD et de la communauté		Échéancier	Responsable
Actions			
B	<ul style="list-style-type: none"> <li>- Faire la publicité sur les exemples de réussite</li> <li>- Inviter les décideurs économiques et politiques lors d'ouvertures officielles</li> <li>- Mettre à jour un bottin regroupant les organismes d'économie sociale ayant été financés par le CLD</li> </ul>	Toute l'année	MG/YV
2. Support technique et financier aux entreprises d'économie sociale			
C	<ul style="list-style-type: none"> <li>- Diffuser de l'information et fournir l'aide technique et le financement disponible pour démarrer de nouvelles entreprises, de nouveaux projets et pour soutenir les projets existants</li> <li>- Intégrer les entreprises d'économie sociale au programme de mentorat d'affaires</li> <li>- Informer les entreprises d'économie sociale des programmes d'aide pouvant les soutenir</li> </ul>	Toute l'année  Ponctuel	YV/comité  YV
3. Formation et événements pour les entreprises d'économie sociale			
	<ul style="list-style-type: none"> <li>- Maintenir un partenariat avec la commissaire à l'économie sociale en poste dans les bureaux de Laurentides économique ainsi qu'avec la Coopérative de solidarité des entreprises d'économie sociale des Laurentides (CSEESL) dans l'organisation de formations et d'événements de toutes sortes</li> </ul>	C	YV
4. Fonds affecté à la culture			
C	<ul style="list-style-type: none"> <li>- Réserver annuellement un budget provenant du Fonds d'économie sociale pour les artistes professionnels</li> </ul>	Toute l'année	YV

A - action prioritaire  
 B - action importante  
 C - action continue  
 P - action ponctuelle

MG – Michel Gauthier  
 MFL – Marie-France Larose  
 ML – Marie Labelle  
 EM – Édith Morin  
 YV – Yanie Villeneuve  
 MR – Mélanie Rosa  
 LB – Liliane Boudreau  
 LC – Lisiane Chaumard

**DÉVELOPPEMENT ÉCONOMIQUE GÉNÉRAL  
CLD RIVIÈRE DU NORD**

# CLD RIVIÈRE DU NORD

## Plan d'action 2012-2014

### Secteur : Développement économique général

1. Information générale		Actions	Échéancier	Responsable
C	- Répondre aux demandes d'information par téléphone, courrier, courriels		Quotidien	LC
C	- Accueillir et orienter la clientèle selon les services demandés		Quotidien	LC
C	- Mettre en contact les partenaires, organismes et ministères pouvant compléter l'information		Quotidien	Tous
2. Production d'outils d'information, de référence, de promotion				
B	- Produire et mettre à jour divers documents : <ul style="list-style-type: none"> <li>▪ liste d'industries</li> <li>▪ liste des locaux et immeubles disponibles à vendre et à louer (site carrefour immobilier)</li> <li>▪ statistiques locales et régionales</li> <li>▪ informations sur les parcs industriels et les villes</li> <li>▪ site internet</li> <li>▪ document de référence pour le démarrage d'entreprise</li> <li>▪ nouveaux matériels promotionnels</li> <li>▪ dépliants, para-post, affiches</li> <li>▪ banque de données pour les emplois existants dans la MRC</li> </ul>		Périodiquement	Tous
P	- Diffuser le profil socio-économique et autres études		Selon le besoin	LC
C	- Faire la promotion des services du CLD		Toute l'année	Tous
C	- Promouvoir l'implication des femmes dans le développement régional			
3. Établir des partenariats avec le milieu				
C	- Participer et collaborer aux différents regroupements d'affaires <ul style="list-style-type: none"> <li>▪ Chambre de commerce et d'industrie de Saint-Jérôme</li> <li>▪ Regroupement des dirigeants d'entreprises</li> </ul>		Toute l'année	Tous
C	- Travailler de concert avec les municipalités et la MRC		Toute l'année	Tous
C	- Établir des liens avec des partenaires de différents milieux : communautaire, culturel, enseignement et autres		Toute l'année	Tous

A - action prioritaire  
 B - action importante  
 C - action continue  
 P - action ponctuelle

MG – Michel Gauthier  
 MFL – Marie-France Larose  
 ML – Marie Labelle  
 EM – Edith Morin  
 YV – Yanie Villeneuve  
 MR – Mélanie Rosa  
 LB – Liliane Boudreau  
 LC – Lisiane Chaumard

# CLD RIVIÈRE DU NORD

## Plan d'action 2009-2011

### Secteur : Développement économique général

<b>4. Collaboration étroite avec les partenaires</b>		
Actions	Échéancier	Responsable
<p>C</p> <ul style="list-style-type: none"> <li>- Établir une collaboration avec les services gouvernementaux et autres organismes pertinents :               <ul style="list-style-type: none"> <li>▪ Ministère du Développement économique, de l'Innovation et de l'Exportation (MDEIE)</li> <li>▪ Ministère des Affaires municipales, des Régions et de l'Occupation du territoire (MAMROT)</li> <li>▪ Ministère du Développement durable, de l'Environnement et des Parcs (MDDEP)</li> <li>▪ Ministère de l'Agriculture, des Pêcheries et de l'Alimentation (MAPAQ)</li> <li>▪ Emploi-Québec</li> <li>▪ Centre local d'emploi de Saint-Jérôme (CLE)</li> <li>▪ Laurentides économique</li> <li>▪ Développement économique Canada (DEC)</li> <li>▪ Service Canada</li> <li>▪ Table de concertation agroalimentaire des Laurentides (TCAL)</li> <li>▪ Carrefour jeunesse-emploi (CJE)</li> <li>▪ Société d'aide au développement des collectivités (SADC)</li> <li>▪ Fonds canadien des jeunes entrepreneurs (FCJE)</li> <li>▪ Forum jeunesse des Laurentides</li> <li>▪ Fonds d'emprunt des Laurentides (FEL)</li> <li>▪ Conseil national de recherche du Canada (CNRC)</li> <li>▪ Etc.</li> </ul> </li> </ul>	<p>Continuel</p>	<p>Tous</p>
<p>P</p> <ul style="list-style-type: none"> <li>- Travailler de concert avec Laurentides économique et ses services</li> </ul>	<p>Selon le besoin</p>	<p>Tous</p>
<p>C</p> <ul style="list-style-type: none"> <li>- Établir des liens étroits avec le secteur de l'éducation               <ul style="list-style-type: none"> <li>▪ Commission scolaire de la Rivière-du-Nord</li> <li>▪ Cégep Saint-Jérôme</li> <li>▪ UQO</li> <li>▪ Académie Lafontaine</li> </ul> </li> </ul>	<p>Toute l'année</p>	<p>Tous</p>
<p>C</p> <ul style="list-style-type: none"> <li>- Implication des employés du CLD au sein de divers organismes du milieu soit par une participation sur les conseils d'administration ou en étant membre actif</li> </ul>	<p>Toute l'année</p>	<p>Tous</p>

A - action prioritaire  
 B - action importante  
 C - action continue  
 P - action ponctuelle

MG – Michel Gauthier  
 MFL – Marie-France Larose  
 ML – Marie Labelle  
 EM – Édith Morin  
 YV – Yanie Villeneuve  
 MR – Mélanie Rosa  
 LB – Liliane Boudreau  
 LC – Lisiane Chaumard

<b>5. Administration générale</b>			
B	- Voir à la gestion des affaires courantes du CLD, à la préparation des budgets et rapports pour les différents paliers gouvernementaux	Toute l'année	LB/MG
B	- Voir à la gestion des ressources humaines du CLD et des politiques s'y rattachant	Toute l'année	LB/MG
B	- Préparer les rencontres régulières du conseil d'administration, du comité exécutif et préparation de l'assemblée générale	Toute l'année	LB/MG
B	- Préparer le rapport d'activités annuel et le plan d'action du CLD et assurer un suivi de ces dossiers	Mars/avril	Tous
P	- Produire différents rapports demandés par le ministère et autres partenaires	Ponctuel	Tous
C	- Développer, avec les permanents, le travail des comités pour différents secteurs et assurer le suivi	Toute l'année	Tous
<b>6. Gestion en respect avec le développement durable</b>			
C	- Gérer nos activités avec le souci d'économie du matériel	Toute l'année	Tous
C	- Tendre à utiliser des matières recyclées et recyclables	Toute l'année	Tous

A - action prioritaire  
 B - action importante  
 C - action continue  
 P - action ponctuelle

MG – Michel Gauthier  
 MFL – Marie-France Larose  
 ML – Marie Labelle  
 EM – Édith Morin  
 YV – Yanie Villeneuve  
 MR – Mélanie Rosa  
 LB – Liliane Boudreau  
 LC – Lisiane Chaumard

**PROGRAMME DU COMITÉ AVISEUR  
DU CLD RIVIÈRE DU NORD  
POUR LE DÉVELOPPEMENT DE L'EMPLOI**

**PROGRAMME DU COMITÉ AVISEUR  
CLD RIVIÈRE DU NORD  
2012-2014**

Dans le cadre du plan d'action que le CLD Rivière du Nord doit mettre en place afin de favoriser le développement de l'économie et l'emploi, le comité aviseur CLD-CLE a produit ce plan qui guidera ses efforts pour les trois prochaines années.

Voici donc les grandes lignes des différentes stratégies que nous mettrons de l'avant dans les prochains mois.

**1. Mise en place d'une activité majeure**

Organiser la 3<sup>e</sup> édition du « Salon Performance Entreprise », qui se déroulera au courant du mois de novembre 2013 afin de dynamiser le milieu économique de la région.

L'objectif de ce Salon est de regrouper, à un même endroit, plusieurs intervenants offrant des services aux entreprises, que ce soit au niveau du financement, du développement de la main-d'œuvre ou autres services spécialisés. Ce Salon se veut un moyen dynamique et efficace de répondre aux besoins des employeurs actuels et de futurs gens d'affaires de la région.

Les principaux organisateurs de ce projet sont le Centre local d'emploi de Saint-Jérôme et le Centre local de développement Rivière du Nord.

**2. Mise à jour du site Emploi-RDN**

Procéder à la mise à jour de la banque d'emplois existants dans la MRC de La Rivière-du-Nord ([www.emploi-rdn.qc.ca](http://www.emploi-rdn.qc.ca)). Cette mise à jour devra être effectuée au courant de l'année 2013.

**3. Formation aux gens d'affaires**

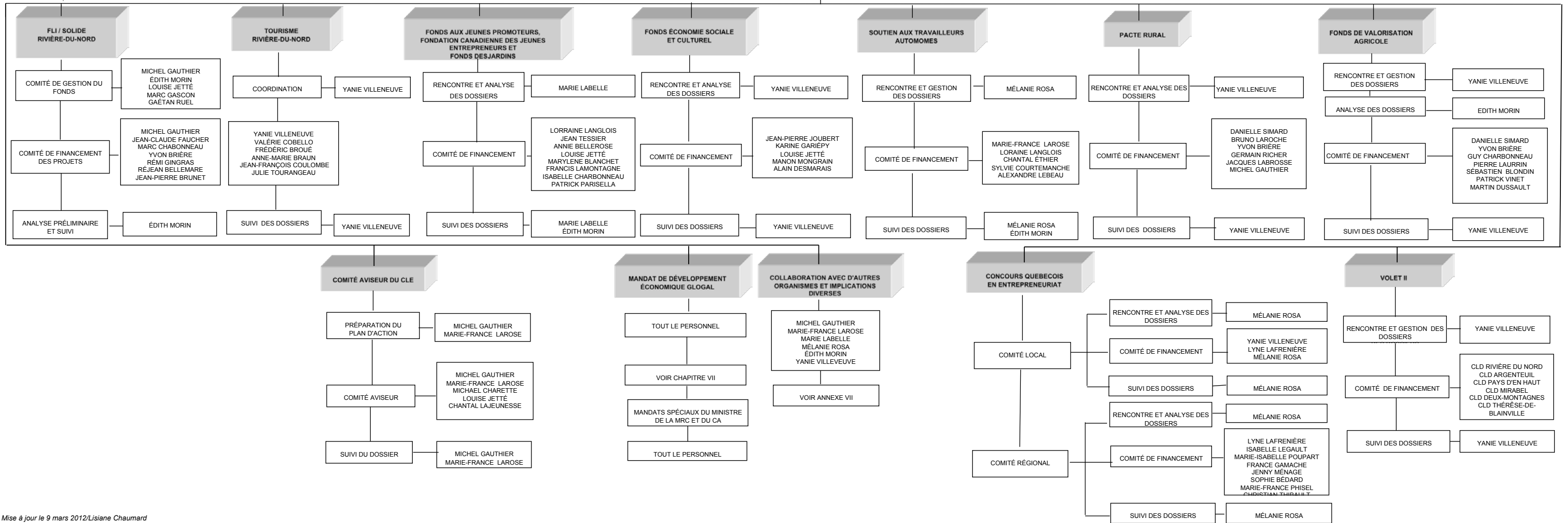
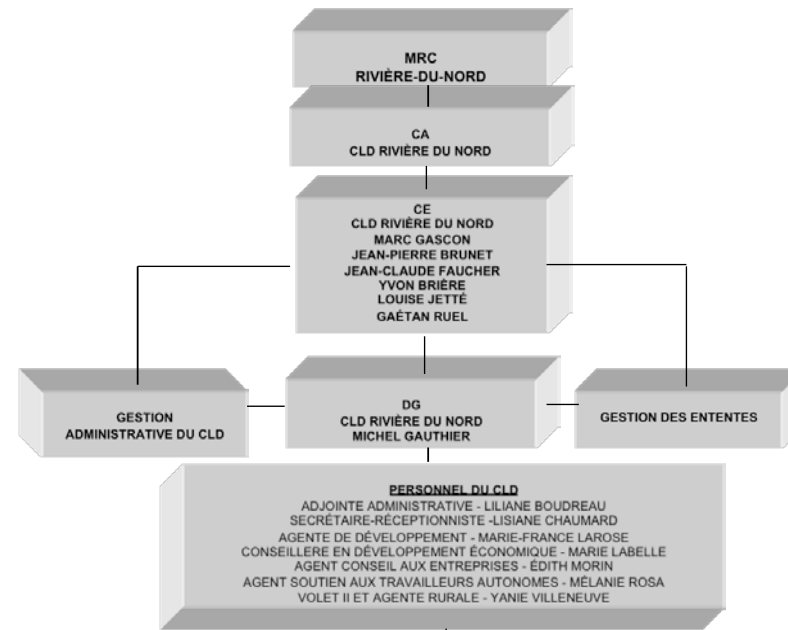
Une série de formations et de séminaires sont organisés chaque année à l'intention des gens d'affaires. Pour consulter le calendrier annuel, visitez le [www.cld-rdn.qc.ca](http://www.cld-rdn.qc.ca). Ces formations sont parfois organisées en partenariat avec le Centre local d'emploi et la Chambre de commerce et d'industrie de Saint-Jérôme.

#### **4. Remplacement de la main-d'œuvre**

Un problème auquel la région aura à faire face sous peu, comme toutes les autres régions du Québec, c'est celui du remplacement de la main-d'œuvre qui partira à la retraite.

On doit se préparer et prévoir des solutions à des problèmes en travaillant avec les partenaires pour développer des mécanismes de sensibilisation aux entreprises afin qu'elles ne soient pas prises au dépourvu à la dernière minute pour assurer une relève au sein des entreprises. Pour pallier au manque de main-d'œuvre, nous souhaitons aussi sensibiliser les entreprises à la possibilité d'embauche de jeunes retraités, qui possèdent souvent un bon bagage d'expérience, ou de faire appel à une clientèle immigrante en collaboration avec Laurentides économique.

# **STRUCTURE DE L'ORGANISATION**



Mise à jour le 9 mars 2012/Lisiane Chaumard

## **Structure de l'organisation**

Afin de pouvoir réaliser tous les mandats et objectifs que nous nous sommes fixés, nous avons mis en place une structure qui nous permet de bien couvrir chacun des aspects de notre mandat.

Cette structure est composée de tous les membres de l'équipe permanente et nécessite une participation majeure des membres du conseil d'administration sur les différents comités pour appuyer l'équipe en place.

De plus, nous comptons sur des ressources externes qui se joignent à quelques-uns des comités pour que nous soyons bien représentatifs et que nous puissions bénéficier de toute l'expertise disponible. Cette structure est souple et peut être ajustée, en tout temps, au besoin.

Cette structure vous est présentée ci-après sous forme d'un organigramme.

# **RÔLE DES COMITÉS**

## **Rôle des comités**

Il est à noter que chaque comité doit établir ses priorités en fonction des objectifs à atteindre. On notera que sur chacun des comités, il y a toujours au moins un membre du conseil d'administration et un membre de l'équipe permanente du CLD afin d'assurer une continuité à chaque comité et d'en faire l'animation.

De plus, certains comités ont des sous-comités de gestion de fonds et d'autres pas, puisque l'argent que le CLD met à leur disposition est géré de façon globale par la direction, sauf pour le FLI. Le FLS gère lui-même son propre fonds avec l'aide de la permanence du CLD.

Voici donc la liste des différents comités ainsi que leur rôle :

### **Fonds local d'investissement (FLI)**

#### *Comité de gestion du fonds*

- . Conclure des ententes avec des institutions financières, avec des partenaires ou autres;
- . Voir aux placements et maximiser le rendement ;
- . Établir les critères et politiques de financement ainsi que les documents nécessaires;
- . Faire le suivi des comptes, gérer le fonds et produire des rapports.

### **Fonds local de solidarité (FLS)**

#### *Comité de gestion du fonds*

- . Conclure les ententes avec le Fonds de solidarité FTQ, les partenaires du milieu, la MRC de La Rivière-du-Nord et les institutions financières;
- . Voir aux placements et maximiser le rendement du fonds;
- . Faire le suivi des comptes, gérer le fonds et produire les rapports.

### ***Comité de financement des projets conjoints FLI/FLS***

- . Établir les critères et politiques de financement ainsi que les documents nécessaires;
- . Étude des dossiers;
- . Acceptation ou refus du dossier et annonce de la décision au promoteur;
- . Établissement des conditions spéciales pour le financement.

### **Fonds Jeunes Promoteurs (JP), Fondation canadienne des jeunes entrepreneurs (FCJE) et Fonds Desjardins jeunes entrepreneurs (DJE)**

#### ***Comité de financement des projets***

- . Établir les critères et politiques de financement ainsi que les documents nécessaires;
- . Étude des dossiers et rencontre des promoteurs;
- . Acceptation ou refus du dossier et annonce de la décision au promoteur;
- . Établissement des conditions spéciales pour le financement.

### **Fonds d'économie sociale et culturel**

#### ***Comité de financement des projets***

- . Établir les critères et politiques de financement ainsi que les documents nécessaires ;
- . Étude des dossiers;
- . Acceptation ou refus du dossier et annonce au promoteur;
- . Établissement des conditions spéciales pour le financement.

### **Comité aviseur au CLE (Centre local d'emploi)**

- . Travailler à compléter le diagnostic du marché du travail pour la région;
- . Analyser la situation et établir des priorités d'action à entreprendre;
- . Élaborer des stratégies pour le développement de la main-d'œuvre dans chaque secteur;
- . Établir les actions à entreprendre;
- . Procéder à la mise en marché du PLACÉ;
- . Faire un suivi et procéder au réajustement lorsque nécessaire.

### **Comité Pacte Rural**

- . Établir les critères et politiques de financement et les documents nécessaires;
- . Étude des dossiers avec les villes;
- . Acceptation ou refus des dossiers et annonce de la décision aux promoteurs;
- . Arrangements pour le déboursé et suivi des dossiers.

### **Comité Fonds de valorisation agricole**

- . Établir les critères et politiques de financement et les documents nécessaires;
- . Étude des dossiers avec les villes;
- . Acceptation ou refus des dossiers et annonce de la décision aux promoteurs;
- . Arrangements pour le déboursé et suivi des dossiers.

### **Soutien aux travailleurs autonomes (STA)**

- . Étude des dossiers;
- . Acceptation ou refus des dossiers et annonce de la décision;
- . Suivi des dossiers.

## **NOS FONDS DE FINANCEMENT**

## Fonds locaux de financement de projets

Le CLD Rivière du Nord dispose de différents fonds qui peuvent financer les entreprises ou les entrepreneurs de la région qui ont des projets dans différents secteurs.

Ces fonds sont, dans certains cas, des subventions et dans d'autres cas, des prêts ou garanties de prêt à l'entreprise.

Nous vous présentons ces différents fonds avec leurs critères d'admissibilité et le cheminement à parcourir pour obtenir du financement.

Il est à noter que le FLS est géré par le CLD mais que son administration est indépendante de celle du CLD.

Ces fonds sont les suivants :

- ◆ Jeunes promoteurs (JP)
- ◆ Économie sociale
- ◆ Fonds local d'investissement (FLI)
- ◆ Mesure de soutien aux travailleurs autonomes (STA)
- ◆ Fonds local de solidarité (FLS)
- ◆ Carrefour Capital
- ◆ Fonds culturel
- ◆ Fonds canadien pour les jeunes entrepreneurs (FCJE)
- ◆ Pacte rural
- ◆ Fonds Desjardins Jeunes Entrepreneurs
- ◆ Fonds de valorisation agricole
- ◆ Volet II

Les politiques, critères et formulaires pour chacun des différents fonds sont disponibles sur notre site internet à la rubrique fonds ([www.cld-rdn.qc.ca](http://www.cld-rdn.qc.ca))