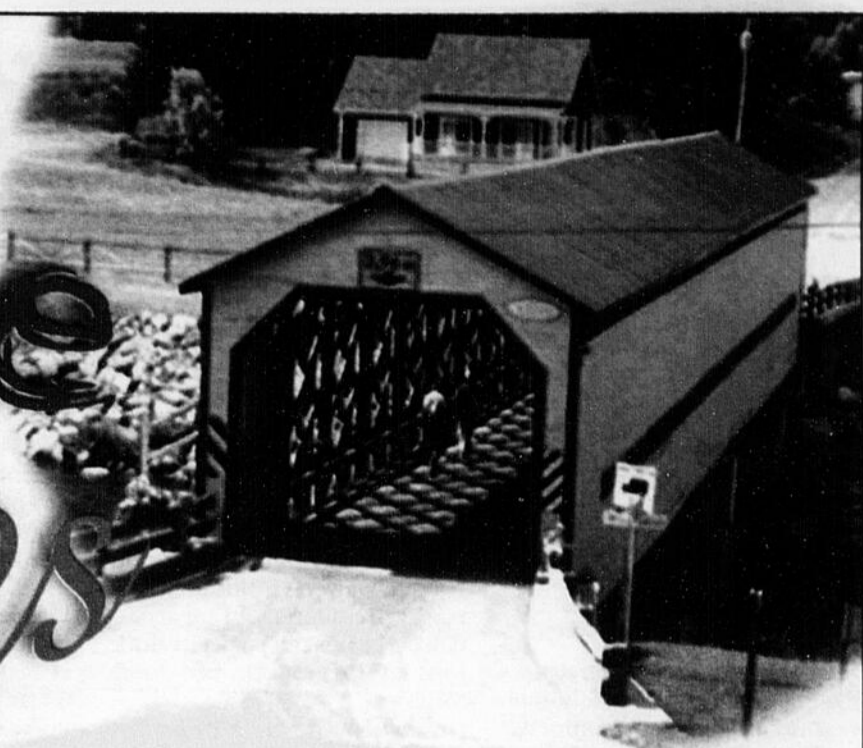


LE  
**Tourisme**  
et les  
*vacances*

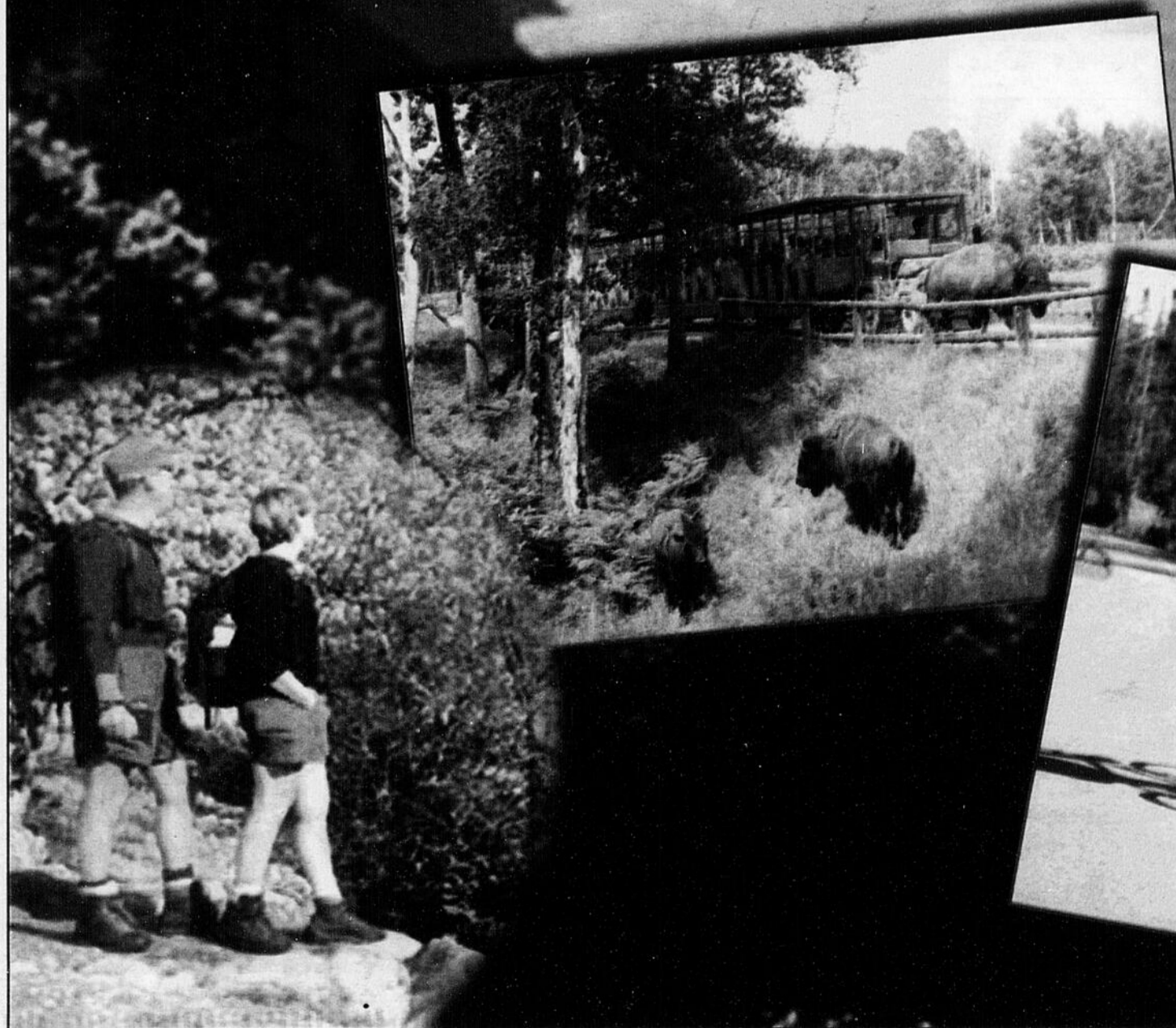


*Une région à découvrir!*

ÉDITION SPÉCIALE

**Le Quotidien**

Leader de l'information régionale



Nouveautés touristiques

# Des sites et attraits à découvrir cet été



**Mélissa Bradette**  
rédactrice publicitaire

mbradette@lequotidien.com

Le dynamisme des entreprises régionales oeuvrant dans le domaine touristique a été récompensé lors de la 22<sup>e</sup> édition des Grands prix du tourisme québécois. L'Association touristique du Saguenay-Lac-Saint-Jean a reçu cette année 45 candidatures, se classant ainsi en 5<sup>e</sup> place, juste après Montréal, Québec, les Laurentides et l'Outaouais.

Cette année encore, une foule de nouveautés viendra bonifier l'offre touristique estivale de la région.

**L'offre touristique du Lac se diversifie**

Parmi les nouveaux attraits offerts au Lac-Saint-Jean, mentionnons le développement du circuit cyclable «Au fil des rivières». Ces nouvelles pistes permettront aux cyclistes de la Véloroute des Bleuets de faire une boucle additionnelle de 40 km entre Albanel et Girardville.

Côté gastronomie, la succulente cuisine inspirée du terroir régional du gîte et restaurant Le Parcours des Saveurs de Saint-Gédéon est un véritable petit péché mignon.

Au niveau de l'hébergement, le Camps des dix, à Saint-Thomas-Didyme, propose une formule d'hébergement en dortoir dans un camp en bois rond. Le Centre touristique Vauvert (Dolbeau-Mistassini) offre quant à lui un service d'hébergement en chalet rustique, tout équipé, en bordure du lac Saint-Jean.

**Une foule de nouveautés au Saguenay**

Le Saguenay propose aussi une offre touristique complètement renouvelée. Entre autres, le site de la Nouvelle-France présentera un nouveau spectacle équestre, tandis que la Nouvelle Fabuleuse prendra son envol avec le spectacle à grand déploiement Les aventures d'un Flo.

Pour les amateurs de pêche et de plein air, Au jardin de mon père, à La Baie, met à la disposition des visiteurs des étangs de pêche à la truite. Vous n'avez rien à apporter, tout est inclus: les cannes, mouche, et autres équipements.

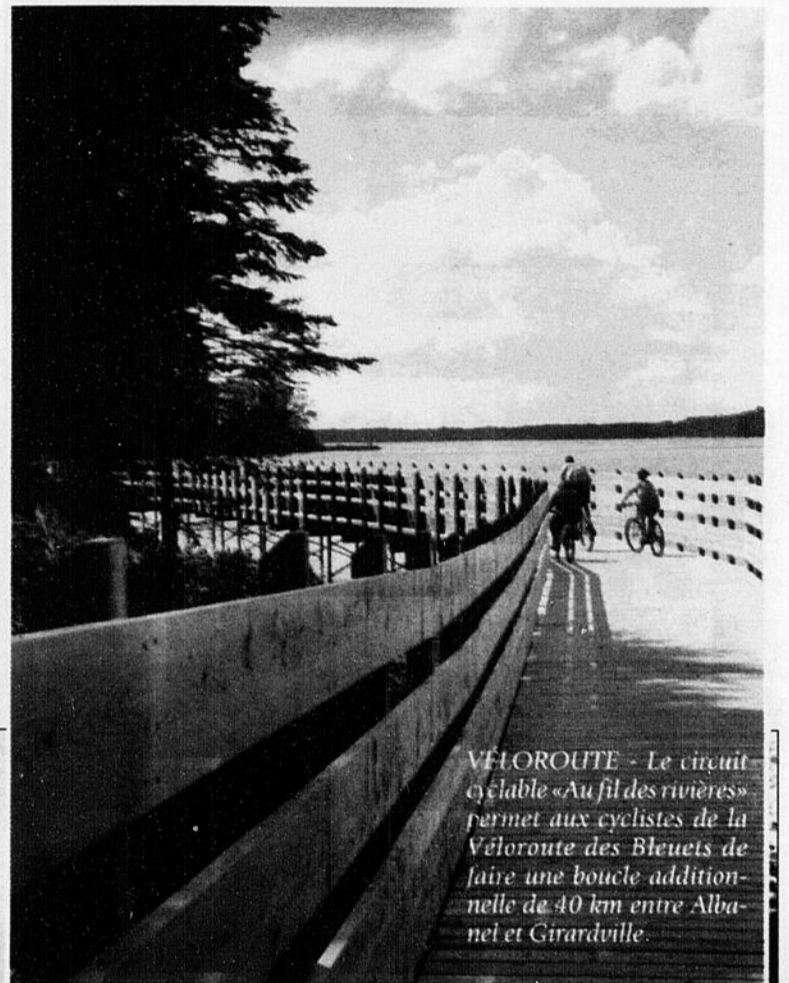
De nouveaux services d'hébergement ont aussi été instaurés. En outre, le Cap au Leste a procédé à l'ouverture d'un nouveau et charmant refuge en bois rond construit à la main. Situé sur les berges d'un joli lac, à quelques kilomètres du chalet principal de Cap au Leste, ce

chalet rustique offre confort et détente dans un milieu naturel exceptionnel. Le Parc national du Saguenay propose aux visiteurs une nouvelle formule d'hébergement Prêt-à-camper, au camping le Bleuet de Sacré-Cœur et Baie-Éternité du Parc national du Saguenay. Le forfait inclus un emplacement de camping, une tente-roulotte, un poêle sous un auvent, de la vaisselle et une batterie de cuisine.

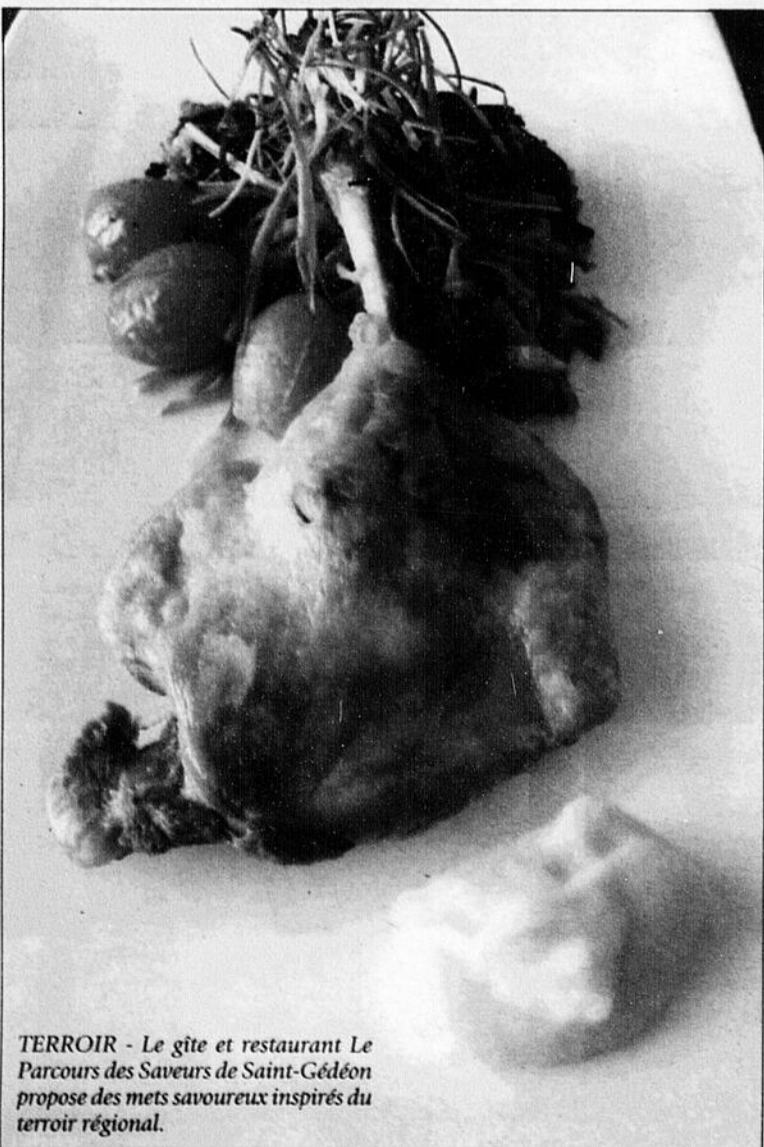
Pour les amateurs de sports aquatiques, les excursions à la voile avec Mercator et le Centre Torrent, une école de kayak et de canot située à Jonquière permettent de vivre des sensations fortes inoubliables.

Pour tout connaître sur la région et ses multiples attraits, consultez le guide touristique 2007-2008 du Saguenay-Lac-Saint-Jean ou visitez le site Internet suivant :

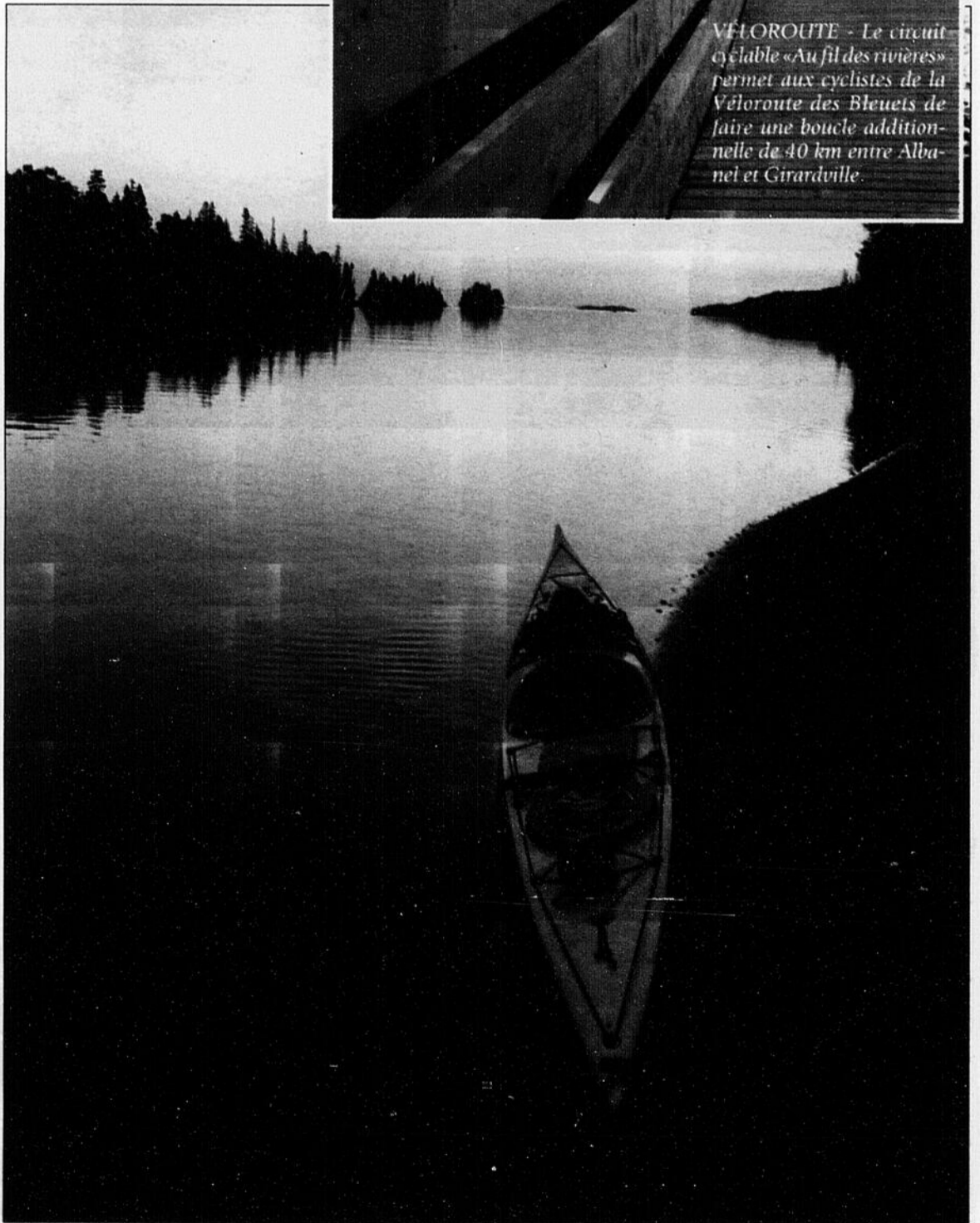
[www.bleuvacances.ca](http://www.bleuvacances.ca)



**VELOROUTE** - Le circuit cyclable «Au fil des rivières» permet aux cyclistes de la Véloroute des Bleuets de faire une boucle additionnelle de 40 km entre Albanel et Girardville.



**TERROIR** - Le gîte et restaurant Le Parcours des Saveurs de Saint-Gédéon propose des mets savoureux inspirés du terroir régional.



**FJORD** - Plusieurs nouveautés sont offertes afin que les visiteurs puissent profiter pleinement de ce milieu naturel exceptionnel.



Le  
**Tourisme**  
et les  
*vacances*

PUBLICITÉ  
*Une région à découvrir!*



*S'amuser sur l'eau*

## L'un des plaisirs d'été

Les amateurs de plaisirs nautiques sont choyés au Québec : la province regorge de rivières, ruisseaux et lacs. La multitude de plans d'eau a de quoi satisfaire tous les plaisanciers, qu'ils soient à la recherche de détente ou de sensations fortes.

À bord d'une embarcation, tous peuvent admirer la diversité des paysages. En effet, quoi de plus relaxant que de passer une journée à bord d'un bateau pour contempler les rives et s'adonner à une partie de pêche.

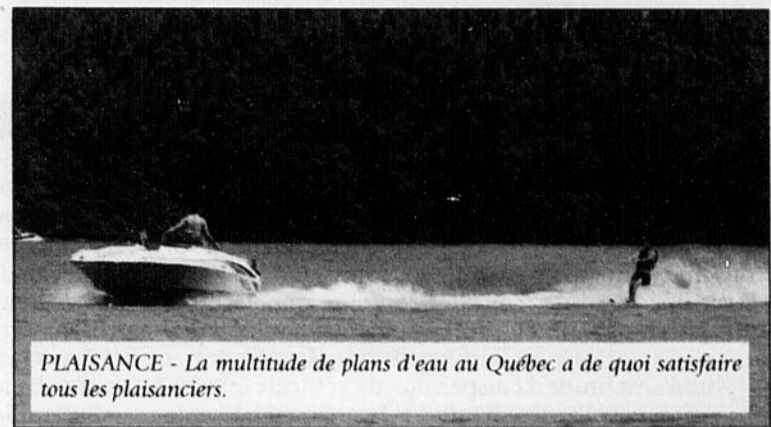
Pour les plus aventureux, le ski nautique, le wakeboard et la motomarine ont de quoi ravir les sportifs ainsi que les amateurs de vitesse et de prou-

esses de toutes sortes. Pour les plus timides, il existe depuis plusieurs années sur le marché des structures gonflables pouvant être tirées par une embarcation. À bord de ces dernières, tous peuvent apprécier le plaisir de sentir le vent glisser dans leurs cheveux et l'eau rebondir avec vigueur sur les parois de leur embarcation.

C'est littéralement un monde d'activités nautiques qui s'offre aux vacanciers durant la saison chaude. Pour ceux qui préfèrent les activités traditionnelles, le kayak, le canot, le pédalo, le voilier et la chaloupe sont toujours des parties de plaisir assuré.

Toutefois, que ce soit dans l'une ou l'autre de ces activités,

il est important de limiter sa vitesse pour pratiquer son loisir préféré en toute sécurité. De plus, toujours porter un gilet de sauvetage est obligatoire pour s'amuser sans danger.



PLAISANCE - La multitude de plans d'eau au Québec a de quoi satisfaire tous les plaisanciers.



VOILE - Choisissez un jour de brise légère pour une première expérience en planche à voile. (Photo PC)

SITE DE LA  
**Nouvelle-France** 15<sup>e</sup>  
ANNIVERSAIRE!

Une foule d'activités pour une journée en Nouvelle-France du XVII<sup>e</sup> siècle!

- Visite commentée
- Spectacle équestre
- Repas du midi

Informez-vous sur nos forfaits.

**PRIX**  
SAISON  
QUÉBÉCOIS  
2007

**Nouveau spectacle équestre!**

- haute école
- voltige
- chevaux en liberté
- trapèze
- cracheur de feu
- acrobatie sur tissus aériens

**TERRA**  
LES CHEVAUX DU NOUVEAU MONDE  
Une création de La Luna Caballera

Information et réservation : 418 544-8027 • 1 888 666-8027  
www.sitenouvellefrance.com

**CAMPING ET PLAGE À PROXIMITÉ...**  
Camping municipal de Saint-Félix-d'Otis  
Près de 200 terrains pour tous les goûts!  
www.campingstfelix.com





Automobile

## Conseils pour tirer une remorque sécuritairement

(SOP) Avec le retour de l'été et l'appel de la nature, plusieurs prendront la route en tirant une roulotte ou une tente-roulotte. Voici quelques éléments à retenir pour accomplir cette activité en toute sécurité:

- Avec une remorque, on doit conduire un ensemble routier plus long et plus lourd. Le poids augmente les distances de freinage et peut faire osciller plus facilement, et avec plus d'amplitude, la suspension du véhicule qui tire.
- La vision vers l'arrière n'est plus la même tandis que les angles morts s'avèrent plus grands.
- Dans les côtes, la montée est plus difficile; dans les descentes, le véhicule doit composer avec une poussée additionnelle.
- Plus la roulotte est grosse, plus la conduite devient délicate en raison du centre de gravité, de l'inertie et de l'aérodynamique qui se trouvent modifiés.

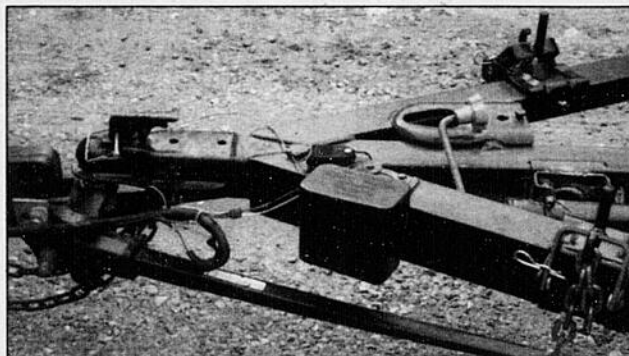
### Quelques conseils

- Conserver les distances prescrites dans le cas d'un ensemble routier, c'est-à-dire une seconde de distance, avec le véhicule précédent, par trois mètres de longueur

de l'ensemble routier.

- Rouler moins vite tout en signalant ses intentions plus à l'avance sans dépasser les normes.
- Prévoir de plus longues distances de freinage ainsi que plus de temps pour effectuer un changement de voie ou un dépassement.
- Dans la mesure du possible, éviter toute manoeuvre en marche arrière.
- Se familiariser avec la conduite avec une roulotte et/ou suivre un cours de conduite pour ce type de véhicule.
- Si vous êtes dépassé par un véhicule lourd, des poches d'air peuvent se produire; tenez donc fermement le volant et accélérez légèrement. Ne freinez pas et ne corrigez pas trop le volant.
- Avec les véhicules à traction avant, il faut éviter d'emprunter une pente de plus de 15%, car les roues avant risqueraient de perdre leur adhérence.
- S'assurer d'avoir le bon système d'accouplement et du bon fonctionnement de tout l'équipement requis, par exemple les freins et les lumières.

• Rappelez-vous qu'au Québec (article 428 du Code de la sécurité routière) et pratiquement partout ailleurs, il est interdit de prendre place dans une remorque en mouvement.



**SÉCURITÉ** - Assurez-vous d'avoir le bon système d'accouplement et vérifiez le bon fonctionnement de tout l'équipement requis, par exemple les freins et les lumières.

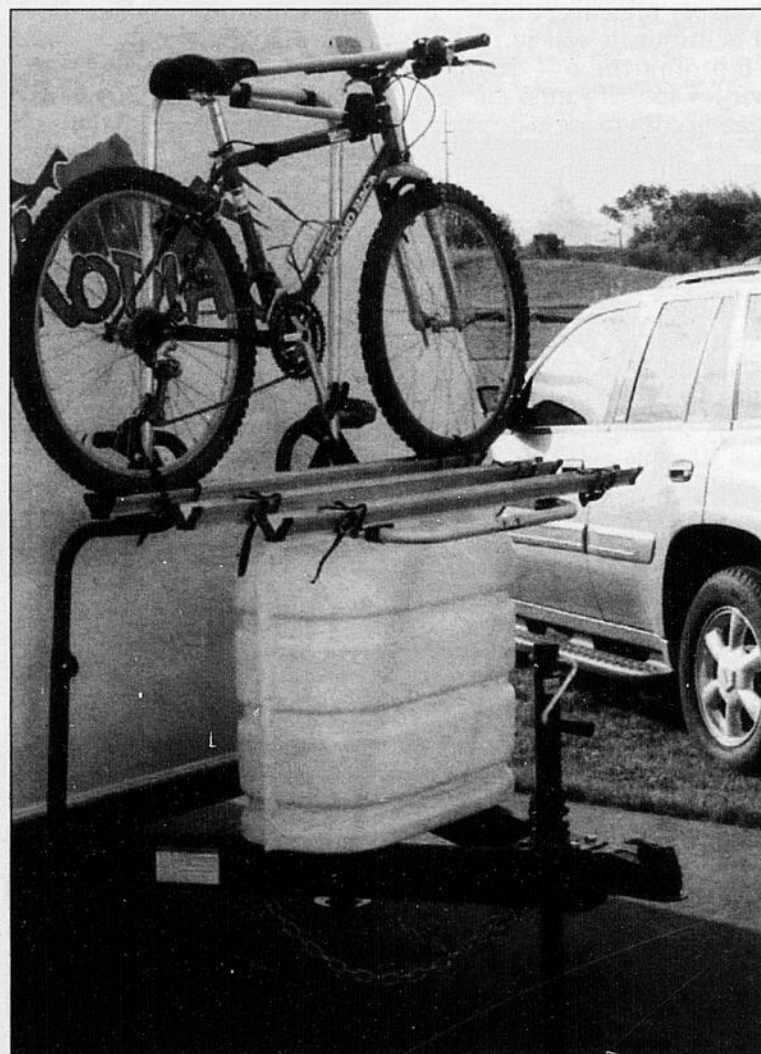
## Les Croisières Marjolaine SPÉCIALISTES DES CROISIÈRES-EXCURSIONS dans le Fjord du Saguenay



Croisière Marjolaine inc. • C.P. 203  
Chicoutimi (Québec) G7H 5B7  
Tél.: (418) 543-7630 • Sans frais : 1 800 363-7248  
Fax : (418) 693-1701  
Courriel : marjolaine@saglac.qc.ca  
Site Internet : www.croisieremarjolaine.com



00705556



**ROULOTTE** - Plus la roulotte est grosse, plus la conduite devient délicate en raison du centre de gravité, de l'inertie et de l'aérodynamique qui se trouvent modifiés.

**Cet été, soyez bien attaché.** Ne perdez pas une minute de vos loisirs préférés. Consultez les experts.



**SPÉCIAL**

Support 3 vélos  
à l'achat d'une attache-remorque

**49<sup>95</sup>\$**

- Attaches (hitch) garanties 2000, 5000 et 10 000 livres
- Filage électrique (roulottes, trailer, campeur, etc.)
- Barre de torsion, freins électriques, antiswing
- Refroidisseur à transmission
- Toutes nos attaches sont boulonnées au châssis
- Aucune soudure



**ATTACHE-REMORQUE SAGUENAY**

1671, boul. St-Paul, Chicoutimi

**549-6030**

00701438

Les Écuries BM

# La maîtrise des chevaux en un tour de main

**Mélanie Côté**  
rédactrice publicitaire  
mcote@lequotidien.com

La popularité des chevaux et de l'équitation, au cours des dernières années, a connu une hausse importante dans la région du Saguenay-Lac-Saint-Jean. Plusieurs établissements tentent de répondre au besoin de la population et, parmi ceux-ci, les Écuries BM, situées à Saint-François de Sales, au Lac-Saint-Jean, offrent plusieurs activités pour les passionnés de chevaux depuis maintenant 10 ans.

L'école d'équitation qui fait partie des Écuries BM est reconnue par la Fédération équestre du Québec (FEQ) depuis 2001. La propriétaire Christine Bouchard, qui compte 18 ans d'expérience, agit à titre d'entraîneuse certifiée et de mentor d'instructeur. Elle est donc en mesure de supporter les démarches d'un cavalier qui souhaite devenir instructeur d'équitation. En tant que marraine, elle peut les aider dans leur cheminement.

D'ailleurs, les jeunes de la région qui désirent s'initier à cette discipline peuvent le faire en participant au camp d'équitation des Écuries BM. Il s'agit d'un camp coté trois étoiles auprès de la Corporation de l'industrie touristique du Québec (CITQ), et c'est le seul camp avec hébergement reconnu Équi-Qualité au Lac-Saint-Jean.

Le programme Équi-Qualité a été réalisé grâce à l'initiative de la FEQ et de Québec à cheval, et le tout est supporté par le ministère de l'Agriculture, des Pêcheries et de l'Alimentation du Québec ainsi que le ministère de l'Éducation, du Loisir et du Sport. Les établissements qui adhèrent à ce programme doivent donc répondre à des standards et des normes obligatoires et précises d'exploitations équestres. Par exemple, Christine

Bouchard accorde une grande importance à l'alimentation des élèves qui participent au camp. «Le programme Équi-Qualité est un programme très strict. Toute la nourriture qui est offerte aux élèves est faite maison et, en plus, elle est supervisée par une diététicienne. Nous n'offrons aucune friandise ou liqueur, etc. Les collations sont saines et nutritives.» D'autres normes concernent, entre autres, le service à la clientèle et les soins qui sont apportés aux chevaux.

Le camp, qui s'échelonne du dimanche au vendredi, s'adresse aux jeunes de 8 à 16 ans et huit élèves à la fois peuvent y prendre part. Christine Bouchard est d'ailleurs très catégorique; elle ne vise pas la quantité mais bien la qualité.

Il est aussi possible, pour Monsieur et Madame tout le monde, de se procurer un forfait pour la fin de semaine. Que ce soit une clientèle qui désire s'initier ou des gens qui possèdent déjà leur monture, Christine Bouchard est en mesure de les appuyer dans leur perfectionnement ou de les aider à mieux connaître l'animal. L'héber-

gement des invités, tout comme celui des chevaux, est assuré grâce aux installations du camp d'équitation.

«Les gens qui viennent peuvent profiter de tout sur le même site, ce qui constitue un très gros avantage. Ça fait 18 ans que je suis dans le domaine donc j'ai une bonne expertise en débouillage et en entraînement de chevaux. Je peux donner des conseils en équitation tant classique, western que pour les sauts.»

À l'automne 2007, les Écuries BM devraient se munir d'un dôme pour ainsi être en mesure de préparer des cliniques à toutes les saisons. Présentement, Christine Bouchard est sans cesse bloquée par la température qui n'est pas toujours adéquate pour l'entraînement et la formation.

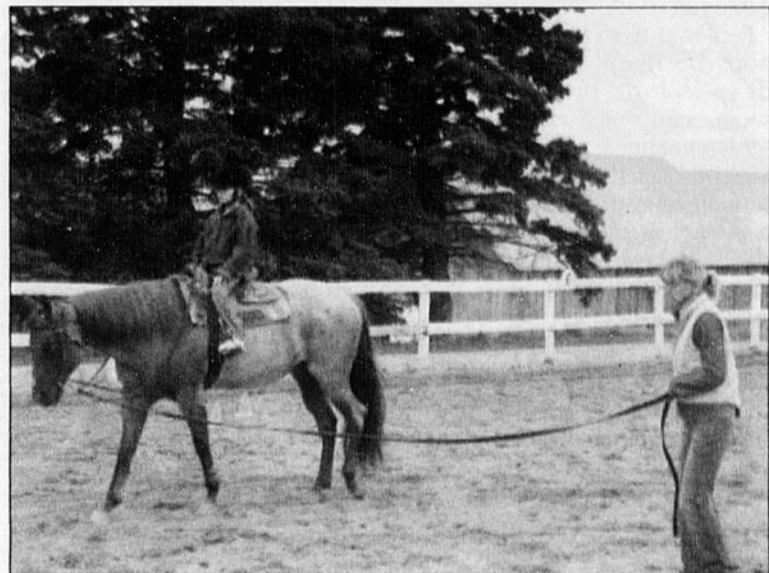
À partir de la saison 2008, des cliniques de tous genres seront offertes, peu importe la météo, dont celles de sauts d'obstacles et de courses de barils.

Le conjoint de Christine Bouchard, Carol Martel, est un passionné de mécanique et il adore

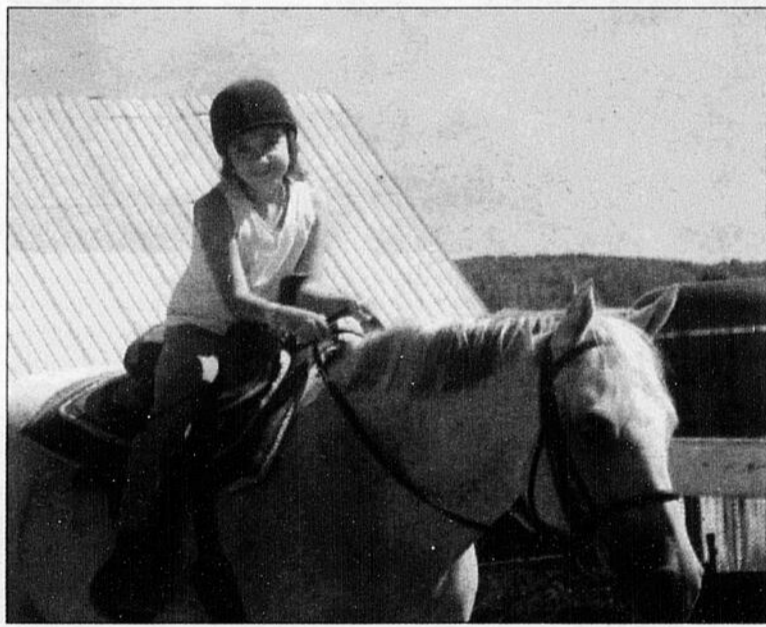
réparer des antiquités. Par exemple, il s'est muni de quelques véhicules dont deux motoneiges anti-ques et un tracteur des années 40. Ainsi, il est possible pour les visiteurs de se promener partout sur le site et de faire le tour des installations.

Parmi les activités qui seront pré-

sentées au cours de la saison estivale 2007, le Super Rodéo et le Concours régional de Gymkhana devraient attirer de nombreux spectateurs, du 29 juin au 1er juillet. Cette compétition, qui s'annonce haute en couleur, regroupera près de 100 participants.



ÉLÈVE - Un élève pratiquant à la longe.



CAMP - Les Écuries BM offrent un camp pour les jeunes de 8 à 16 ans. Sur la photo, Stéphanie et Carat.

Les Productions Euphorie présentent la comédie musicale **GREASE** Adaptation et mise en scène : Olivier Berthiaume

**Sous le chapiteau de l'Hôtel La Roche Pleureuse à l'Isle-aux-Coudres**

Les jeudi du 5 juillet au 16 août, Les vendredi et samedi du 6 juillet au 25 août

Les samedi et dimanche 1<sup>er</sup> et 2<sup>es</sup> sept. 2007 à 20 h

Entrée : Adultes : 20\$  
6 à 13 ans : 12\$ • 5 ans et - : Gratuit

En collaboration avec l'Hôtel La Roche Pleureuse

Information et réservation : (418) 438-2731 ou 1-800-463-6858

leucan Culture et Communications Québec

URLS Les Productions Euphorie reçoivent l'appui du Ministère de la Culture et des Communications, ainsi que du Bureau de la Capitale Nationale

00701943

**LES ÉCURIES BM**

LE SEUL CAMP D'ÉQUITATION AVEC HÉBERGEMENT RECONNU ÉQUI-QUALITÉ AU LAC-ST-JEAN

**CAMP D'ÉQUITATION À LA SEMAINE**

Pour les 8 à 16 ans  
Coût: 380 \$/semaine  
Camp de jour: 65 \$/jour ou 255 \$/semaine

Que vous pratiquiez l'équitation classique, western. Vous aimeriez passer vos cavaliers, vous perfectionner pour la compétition, ou tout simplement mieux comprendre votre cheval... Ne manquez pas cette chance... Passez chez-nous. INFORMEZ-VOUS SUR NOTRE PROMOTION PRINTANIÈRE CAVALIER-CHEVAL.

Activité à ne pas manquer cet été: **SUPER RODEO - Concours régional de GYMKHANA les 29, 30 juin et 1<sup>er</sup> juillet 2007. Plus de 100 compétiteurs sont attendus.**

248, de l'Église, ST-FRANÇOIS DE SALES • (418) 348-6444 • Courriel: cja.bm@sympatico.ca

Du plaisir assuré!



Le  
**Tourisme**  
et les  
*vacances*

*Une région à découvrir!*

PUBLICITÉ



## Caverne le Trou de la Fée

# Découvrez la vie qui se cache sous terre

Mélissa Bradette,  
rédactrice publicitaire  
mbradette@lequotidien.com

La caverne le Trou de la Fée, située à Desbiens, constitue l'un des plus grands accidents géologiques souterrains au Canada. Cette grotte formée dans le granit est d'ailleurs considérée comme une formation géologique unique au pays.

Facile à visiter, cet endroit est idéal pour vivre une première expérience de spéléologie, dans un encadrement sécuritaire. Cette visite est non seulement une excursion spectaculaire, mais un magnifique enrichissement éducatif. Durant 30 minutes, vous ressentirez ce qu'était la vie des hommes primitifs dans les cavernes en pénétrant jusqu'à 225

pièds sous la terre, avec une dénivellation de 125 pieds.

### Un hibernaculum naturel

La caverne de Desbiens est également un hibernaculum naturel (aussi appelé hibernacle). Il s'agit du seul site connu au Saguenay-Lac-Saint-Jean où l'on retrouve une colonie hibernante de chauves-souris cavernicoles.

À l'automne, les chiroptères viennent s'y réfugier par centaines pour hiberner.

Ils choisissent cet endroit pour sa température assez constante, basse mais pas trop (hors gel en principe), et son taux d'humidité constant, pour maintenir en bon état leurs membranes alaires.

### Des petits êtres vulnérables

L'hibernation est un état d'hypothermie régulée permettant aux animaux de conserver leurs énergies pendant l'hiver. L'état d'engourdissement qu'atteint la chauve-souris est quasi total. Toutes ses fonctions sont presque arrêtées sauf la respiration (une toutes les 3 minutes), le cœur et le métabolisme des graisses.

Ses pulsations cardiaques, qui sont habituellement de 300 battements à la minute (au repos) et 600 battements à la minute (en vol), s'abaissent à 10 battements par minute.

Elle vit alors sur ses réserves de graisse. La température du corps est de quelques degrés de plus que celle de la grotte. On peut d'ailleurs voir

des chauves-souris complètement recouvertes de givre en hiver.

Lorsqu'elles sont en hibernation, les chauves-souris sont extrêmement vulnérables. Un réveil prémédité demande une énergie considérable à l'animal: la chauve-souris doit alors retrouver un rythme cardiaque normal et se nourrir pour répondre aux besoins énergétiques de son organisme.

En 1999, des travaux ont été effectués à l'entrée de la caverne pour installer une grille spéciale permettant aux chauves-souris d'accéder à l'intérieur tout en bloquant le libre passage au public, en dehors des périodes d'opération de la Société récréotouristique. Cette mesure a pour but d'éviter le dérangement des chiroptères, notamment en période d'hibernation, car cela peut



**HIBERNATION** - Une chauve-souris pèse en moyenne 8-9 grammes. Pour fournir l'énergie nécessaire à son organisme pendant la période d'hibernation, ce petit mammifère utilise ses réserves de graisse. C'est pourquoi à l'automne, la chauve-souris accroît sa masse pour atteindre un poids allant de 10 à 12 grammes. À la fin de l'hiver, elle pèsera seulement 6 à 7 grammes.

provoquer des mortalités et même un abandon des lieux.

### Des animaux loyaux

Espèces mal-aimées et dont la grande utilité écologique demeure méconnue, les chauves-souris du Québec ont de plus en plus de difficulté à trouver un abri convenant à leurs besoins. Leurs habitats - hangars et granges désaffectés, greniers, marais, galeries de mines, arbres creux, etc. - disparaissent progressivement.

Les chauves-souris sont des animaux très loyaux, qui retournent dans le même hibernaculum pendant de nombreuses années. Depuis 1999, la protection de l'hibernaculum du Trou de la Fée permet de maintenir la population du site.

Les chauves-souris ayant un seul bébé par an, l'augmentation du nombre d'individus dans la colonie se fait lentement.

En octobre 2006, le ministère des Ressources naturelles et de la Faune (MRNF) et la Société récréotouristique de Desbiens ont dénombré 387 chauves-souris en hibernation dans la grotte. La principale espèce recensée est la petite chauve-souris brune (*myotis lucifugus*). On y trouve aussi quelques spécimens de chauves-souris nordiques (*myotis septentrionalis*).

### Découvrez ces petits mammifères

Pendant la saison estivale, les chauves-souris fréquentent rarement la caverne, elles préfèrent des endroits plus chauds, comme les granges et les clochers. Les visiteurs peuvent tout de même se familiariser avec ces petits mammifères, en visitant la maison d'accueil du site récréotouristique de Desbiens. On y retrouve une volière permettant d'observer des spécimens en captivité, en plus d'en apprendre davantage sur les chiroptères et l'écholocation.

Chaque automne, la Société récréotouristique de Desbiens organise aussi des visites nocturnes au Trou de la Fée, pour faire découvrir au public la chauve-souris en action dans son environnement.

**Je vous garantis  
que vous achèterez  
ICI...**



Ouvert tous les jours de la semaine jusqu'à 21 h  
Samedi: 9 h à 17 h  
Dimanche: 10 h à 16 h  
Sans frais: 1-866-679-9736

CANYON TRAIL YELLOWSTONE Cherokee  
FUN FINDER Outback  
INNSBRUCK  
SURVEYOR  
www.campingstfelicien.com  
2206, du Jardin, St-Félicien  
679-1719  
Vive Pelchat, propriétaire  
749, boul. Sacré-Coeur, St-Félicien  
679-9736  
00702017



**HIBERNACULUM** - La caverne le Trou de la Fée est le seul site connu au Saguenay-Lac-Saint-Jean où l'on retrouve une colonie hibernante de chauves-souris cavernicoles. Il s'agit aussi de l'un des seuls sites naturels d'interprétation et d'observation de la chauve-souris au Québec.

SITE TOURISTIQUE  
**CAVERNE  
TROU DE LA FÉE**  
**DU 15 JUIN AU  
30 SEPTEMBRE**  
Ouvert tous  
les jours de  
9 h à 17 h  
• Visites guidées  
• Randonnées  
• Passerelles  
• Vue panoramique  
• Chauve-souris en  
captivité  
• Belvédère  
7<sup>e</sup> Avenue, Desbiens, Lac-St-Jean / Tél.: 346-1242  
00702013

La Nouvelle Fabuleuse ou Les aventures d'un Flo

## Un spectacle qui en émerveillera plus d'un

Énergie, vigueur et excitation animent l'équipe de création de La Nouvelle Fabuleuse ou Les aventures d'un Flo. Le spectacle se construit à un rythme exaltant! Tous les départements déploient talent et dynamisme pour faire en sorte que les costumes, décors, musiques et comédiens éblouissent les spectateurs dès le 29 juin prochain!

### Les costumes

Depuis la mi-janvier, une équipe de treize personnes oeuvre à la confection de 1000 nouveaux costumes. Le concepteur Marc Sénécal travaille en étroite collaboration avec deux assistantes et neuf coutières dirigées par la chef d'atelier Odet Lavoie.

Quelques-uns des costumes parmi les plus imposants et spectaculaires sont terminés mais comme la tâche est colossale, l'atelier de couture sera en activité jusqu'à la première du spectacle! Mentionnons également deux entreprises qui contribuent au bon fonctionnement du département des costumes : Robichaud Tremblay et Nature 3M. Robichaud Tremblay loue des machines à coudre, fournit du matériel tel que doublures, boutons et fermetures éclair. Cette entreprise régionale assure aussi la réparation des équipements lorsque nécessaire. Nature 3M, située à Normandin, agit comme fournisseur pour la réalisation des costumes des amérindiens. On y commande des dents, des cuirs et des fourrures pour arriver à créer un résultat collé à la réalité de l'époque.

### Les décors

Des travaux d'aménagement et de construction ont débuté sur la scène à la mi-mars. Et afin de rendre le spectacle magique et encore plus grandiose, d'importantes modifications sont apportées au décor et à l'espace scénique tel qu'un énorme bassin creusé à même la scène, une nouvelle entrée pour les comédiens, la reconfiguration de gros rochers, l'installation d'un « ciseau lift » ainsi que le réaménagement d'un grand plateau tournant.

### La musique et la bande sonore

Autre nouveauté qui fera vivre tout un lot d'émotions aux spectateurs de La Nouvelle Fabuleuse ou Les aventures d'un Flo: la musique symphonique créée par Dominique Laprise. Tantôt attendrissante, parfois entraînant, cette musique incarne la toile de fond d'une bande sonore à laquelle on a greffé les voix d'artistes connus, tous originaires de la région. De plus, trois chansons interprétées par des artistes originaires du Saguenay-Lac-St-Jean donneront une couleur encore plus actuelle au spectacle.

### Les comédiens

Serge Denoncourt et Louis Wauthier, respectivement metteur en scène et directeur artistique, dirigent cette année une équipe de 200 comédiens et membres de l'équipe technique. Parmi eux, six peuvent se targuer d'être au sein de La Fabuleuse depuis le tout début, il y a 20 ans.

### Une fabuleuse histoire

« Il faut que je te raconte une histoire. Notre his-

toire! ». Cette simple phrase marque le départ de La Nouvelle Fabuleuse ou Les aventures d'un Flo, une odyssée fantastique qui parcourt l'histoire du royaume du Saguenay-Lac-Saint-Jean de 1603 à nos jours.

Notre guide s'appelle Florian de la Grande-Langue, petit duc de la Parure, vicomte des Mots-Complicés.

Ce jeune européen, doué pour les langues, a le vilain défaut de tout exagérer. Pour lui, tout est le plus beau, le plus grand, le plus fort! C'est à la cour d'Henry IV que celui que tout le monde appelle communément Flo obtient l'autorisation d'accompagner Pont-Gravé jusqu'à Tadoussac.

Savait-il que ce voyage lui offrirait la rencontre de la jeune Mishpuan, une beauté, fille de la terre amérindienne, son premier véritable amour? Savait-il que leur premier baiser serait interdit et qu'il le condamnerait à une errance éternelle à la recherche de son amoureuse?

La Nouvelle Fabuleuse ou Les aventures d'un Flo saura émerveiller le spectateur dans des situations parfois amusantes, parfois dramatiques, et ce, avec les richesses de la langue d'ici, la grandeur de nos aspirations et la fascinante beauté de notre pays. Un spectacle unique, pour une histoire fabuleuse en continuité avec cette énergie collective qui en a fait sa marque depuis 20 ans.

Désormais, pour Flo, le plus beau, le plus grand, le plus fort, c'est son Royaume, le Saguenay-Lac-Saint-Jean!



PERSONNAGES - Alexandre Lavoie et Mélanie Descôteaux incarnent Flo et Mishpuan.

TELUS PRÉSENTE

En collaboration avec

Ville de Saguenay

Desjardins



Développement économique Canada

Canada Economic Development

Canada

# La nouvelle Fabuleuse

ou les aventures d'un Flo

Nouveau spectacle

Parcourez 400 ans d'histoire du Saguenay-Lac-St-Jean à travers les yeux de Florian, un jeune homme en quête de son amour perdu

Réservez vos billets dès maintenant

Du 29 juin au 18 août 2007

MISE EN SCÈNE SERGE DENONCOURT TEXTES MICHEL MARC BOUCHARD

Nouveau

26 NOUVEAUX TABLEAUX | 1000 NOUVEAUX COSTUMES

www.fabuleuse.com | 1 888 873-3333 | (418) 698-3333

AU THÉÂTRE DU PALAIS MUNICIPAL | DIFFUSEUR DE GRANDS TALENTS



Un été à saveur médiévale

# La Rubrique présente Le Festin

Suite au succès retentissant de la pièce *Le Festin*, présentée à l'hiver 2006, le Théâtre La Rubrique, effectuera de nouvelles représentations cet été à la salle Pierrette-Gaudreault du mont Jacob.

Le Festin sera présenté du 11

juillet au 11 août 2007 - du mercredi au samedi, à 20h30.

L'équipe de La Rubrique qui présentera la pièce est la même qu'en 2006. Les personnages seront interprétés par Benoît Lagrandeur (également directeur

artistique), Éric Laprise, Yves Larouche, Sara Moisan, Christian Ouellet et Guylaine Rivard. À la mise en scène on retrouve Éric Chalifour, avec pour assistante à la mise en scène Johanne Grenon.

sent, relate une journée de l'an 1248 à l'auberge du Cochon riant.

Pour Mathurin et Aliénor, aubergistes de leur état, et leur fille Ysengrin, cette journée de l'an 1248 s'annonce fort semblable à toutes les autres depuis que les hommes sont partis guerroyer aux croisades. Peu de clients, si ce n'est de Raoul, vieux mercenaire à la retraite qui a troqué l'épée pour la bouteille et qui fait main-

tenant partie des meubles et un jeune moine de passage qui s'astreint au jeûne le plus strict.

C'était sans compter sur l'arrivée d'un brigand ayant usurpé le titre et le costume d'un noble et de La Mort qui, constatant qu'elle s'est pointée trop tôt, leur annonce tout de même que quelqu'un dans cette auberge mourra avant la fin de la nuit et qu'elle est prête à profiter de l'hospitalité de ses hôtes pour tuer le temps...



**SUCCÈS** - Acclamée par le public et la critique, la pièce *Le Festin* a été finaliste pour le Masque de la meilleure production régions 2006 au dernier Gala des Masques.

LA RUBRIQUE

présente



Finaliste au Masque de la production «Régions» 2006

texte  
Sylvie Bouchard  
mise en scène  
Éric Chalifour  
assisté de  
Johanne  
Grenon

du 11 juillet au 11 août 2007  
du mercredi au samedi à 20h30

« Une touche de philosophie, trois pelletées d'humour et une grande justesse de ton de la part des interprètes... »

Daniel Côté (Le Quotidien)



réservation :  
**542-5521**  
www.reservatech.net

Salle Pierrette-Gaudreault  
Centre culturel du mont Jacob  
Arrondissement Jonquière

www.theatrelarubrique.com



**LE FESTIN** - La Rubrique présentera la pièce *Le Festin* du 11 juillet au 11 août 2007, à la salle Pierrette-Gaudreault du mont Jacob.

RANDONNÉES ÉQUESTRES

Nouveau  
camp de jour  
ou de séjour

La Martingale

ACCUEIL DE GROUPE OU FAMILIAL

Un rêve à vivre pour filles et garçons de 7 à 17 ans



- Expérience à la ferme inoubliable
- Hébergement de qualité
- Équitation
- Moniteurs d'expérience

5490, boul. Martel • SAINT-HONORÉ • 673-4410 ou 673-3956



La Nympe des Eaux

# Un gîte charmant et accueillant

Lauréat dans la catégorie Hébergement - Gîtes, lors de la 22<sup>e</sup> édition régionale des Grands Prix du tourisme québécois, La

Nympe des Eaux possède un charme irrésistible. La maison du 27, rue Saint-Georges, à Métabetchouan-Lac-à-la-Croix,

est unique en son genre. Construite en 1908, elle est à l'image des personnages qui l'ont habitée et qui ont marqué l'histoire de la région.

On la reconnaît, de l'extérieur, à son toit à terrasse faitière surmonté d'un joli pignon pointu, à ses fenêtres soulignées de granit rose, ainsi qu'à son long balcon avec balustrade à colonnes. Mais c'est surtout à l'intérieur,

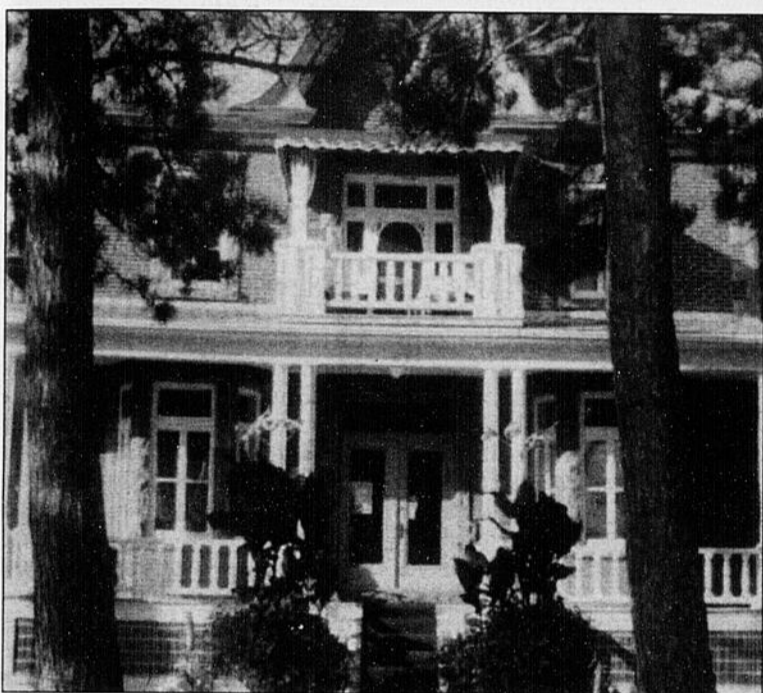
dans l'intimité de cette maison historique de 13 pièces, que toute la beauté classique et romantique des lieux se dévoile.

Les propriétaires, Claire et Daniel, ont su lui redonner tout son prestige par des travaux et surtout, une décoration des plus soignées.

Cette grande maison est vite devenue un gîte exceptionnel, ouvrant son âme chaleureuse

aux passants en quête de douceur et de sérénité.

En plus d'offrir un confort remarquable et de copieux petits-déjeuners, La Nympe des eaux est située à proximité de nombreux sites et attraits touristiques. Entre autres, le gîte se trouve à environ 500 mètres de la plage municipale et bénéficie d'un accès direct à la Véloroute des Bleuets.



HÉBERGEMENT - Le gîte La Nympe des Eaux a été récompensé lors de la 22<sup>e</sup> édition régionale des Grands prix du tourisme québécois. Le charmant établissement est le lauréat dans la catégorie Hébergement - Gîtes.

LAURÉAT RÉGIONAL

**LES GRANDS PRIX DU TOURISME QUÉBÉCOIS 2007**

GÎTES et AUBERGES du Passant-CERTIFIÉS

*On vous ouvre notre monde!*

27, rue St-Georges  
Métabetchouan-Lac-à-la-Croix

(418) 349-5076  
1-888-349-5076

La Nympe Des Eaux  
Couette et café B&B  
www.nymphedeseaux.ca

Laissez-vous envoûter par l'élégante douceur de la Nympe des eaux.

Découvrez l'irrésistible charme, toujours présent, de notre maison centenaire.

Le décor et le paysage, tendres et romantiques, vous procureront des moments d'un bonheur insoupçonné, le temps d'une escale en eaux calmes et sans nuages.

**ENCENSÉE PAR LA CRITIQUE DE PARTOUT AU QUÉBEC!**

QUÉBEC ISSIME PRÉSENTE

# Expressjo

UNE HISTOIRE MUSICALE QUI VOUS TOUCHERA DROIT AU COEUR...

- Québec Issime sort des sentiers battus! Les concepteurs font preuve d'ingéniosité et le répertoire colle parfaitement à l'histoire.  
- MÉLANIE PATRY, Radio-Canada
- Déroutant, mélancolique, brillant! Cette nouvelle production ne manque pas d'audace.  
- PIERRE O. NADEAU, Journal de Québec
- On nous en met plein la vue! On ne s'ennuie pas une minute!  
- AGNÈS GAUDET, Journal de Montréal
- Coup de maître!  
- VALÉRIE GUIBBAUD, Rythme FM

du 6 juillet au 1<sup>er</sup> septembre  
- INFORMATION - RÉSERVATION -  
418.548.0130 / 1.877.548.0130  
www.quebecissime.biz  
www.admission.com



Le monde du corps 2

# Un point de vue inédit sur le corps humain

L'exposition de renommée internationale, Le monde du corps 2 (Body worlds 2) de Gunther von Hagens, est présentée en exclusivité à Montréal jusqu'au

16 septembre 2007. Les visiteurs du Centre des sciences de Montréal pourront apprécier toute l'élégance et la complexité du corps humain préservé grâce à un

procédé révolutionnaire appelé plastination.

Le monde du corps 2 a déjà reçu les éloges du public et de la critique dans 35 villes en Europe, en

Asie et en Amérique du Nord, où elle a attiré plus de 20 millions de personnes.

Qu'est-ce que Le monde du corps 2?

Créée par le médecin et anatomiste allemand, le Dr Gunther von Hagens, l'exposition Le monde du corps 2 comprend plus de 200 spécimens humains authentiques, incluant de nombreux organes et une vingtaine de corps entiers.

Cette exposition anatomique originale et authentique présente un point de vue inédit sur le corps humain.

Le monde du corps 2 donne aux visiteurs un accès au corps humain qui, jusqu'à maintenant, était réservé aux seuls étudiants en médecine et aux professionnels de la santé. Cette exposition permet de mieux comprendre les diverses fonctions du corps comme la locomotion et la digestion, de comparer des organes sains à des organes malades (par exemple, des poumons en santé et des poumons de fumeur) et

même observer les différentes phases du développement embryonnaire.

Le corps humain possède une merveilleuse architecture qui nous est habituellement invisible mais qui, grâce à cette exposition, peut être montrée, comprise et appréciée. De plus, ce savoir est diffusé dans un esprit de grand respect pour l'être humain.

Une technique révolutionnaire: la plastination

Les spécimens présentés dans le cadre de l'exposition Le monde du corps 2 ont tous été plastinés. La plastination est une méthode de conservation anatomique révolutionnaire inventée par le Dr von Hagens en 1977. Durant ce procédé, tous les liquides corporels et les graisses solubles des spécimens sont extraits et remplacés par des résines réactives et des élastomères au moyen d'une imprégnation forcée sous vide. Les spécimens sont ensuite durcis en utilisant la lumière, la chaleur ou certains gaz, ce qui leur confère rigidité et permanence. La plastination permet donc de présenter les spécimens dans des poses naturelles, semblables à celles adoptées lors d'activités quotidiennes ou sportives.

Le monde du corps 2 est la seule exposition anatomique qui repose sur la générosité de donateurs. Ces personnes ont souhaité qu'à leur mort, leur corps soit donné à des fins éducatives. Les spécimens exposés, sauf un petit nombre d'acquisitions provenant de collections anatomiques et de programmes d'anatomie, doivent leur présence à un programme de dons de corps fondé en 1983 par le Dr von Hagens. Le programme de don relève maintenant de l'Institut de plastination, établi en 1993 à Heidelberg, en Allemagne.

Avant l'ouverture du MONDE DU CORPS en Amérique du Nord, un comité d'éthique indépendant auquel participaient des théologiens, des éthiciens, des universitaires et des experts en déontologie a passé en revue les différentes questions éthiques touchant l'exposition.

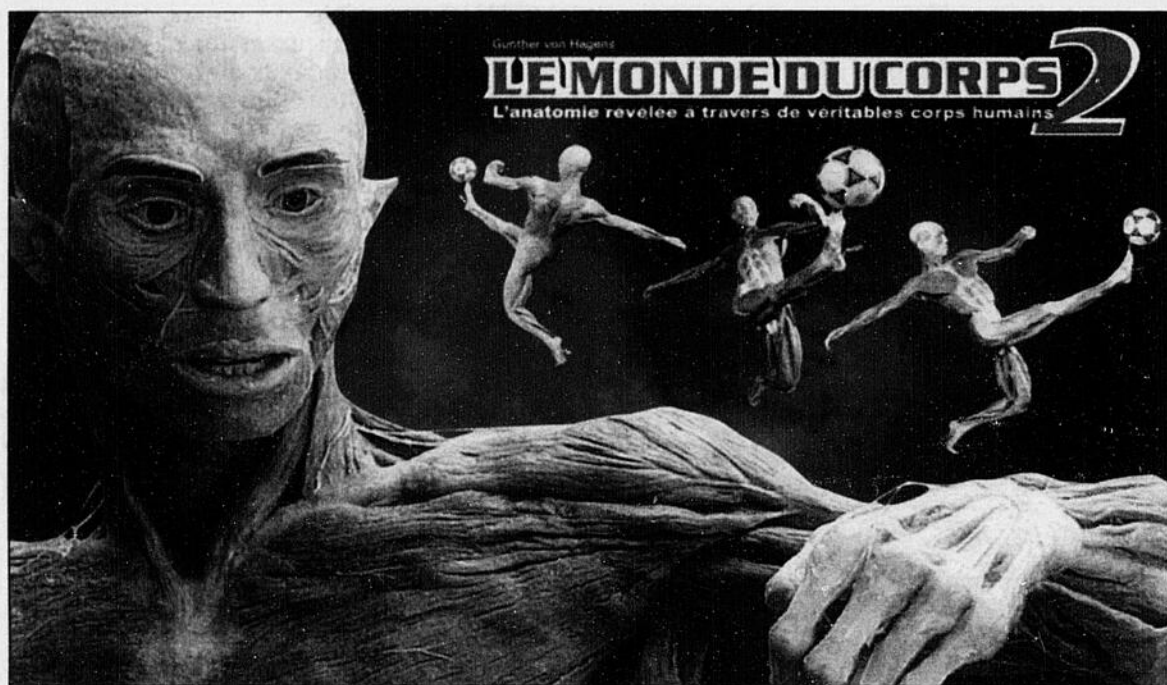
Réservez vos billets !

Compte tenu de la popularité de l'exposition, les visiteurs peuvent acheter leurs billets à l'avance.

À noter que l'exposition est recommandée aux enfants âgés de 10 ans et plus. Les enfants de moins de 13 ans doivent être accompagnés d'un adulte.

Pour en savoir davantage sur Le monde du corps 2, visitez le site Internet du Centre des sciences de Montréal, à l'adresse suivante:

[www.centredessciencesdemontreal.com](http://www.centredessciencesdemontreal.com)



EXPOSITION - Le monde du corps 2 (Body worlds 2) de Gunther von Hagens, est présentée en exclusivité à Montréal jusqu'au 16 septembre 2007. On peut voir cette exposition fascinante au Centre des sciences de Montréal.

Vivez une expérience unique au Spectacle aérien international de Bagotville

Gagnez un traitement « Famille Royale » une valeur de: 3500\$

Offert par le Spectacle aérien international de Bagotville et Le Quotidien

HORAIRE « Famille Royale »

Vendredi 8 juin 2007

- Escorte de 8 h à 12 h
- Déjeuner au mess des officiers
- Visite du site SAIB07
- Visite de la tente des médias

Samedi 9 juin 2007

- Escorte de 9 h à 16 h
- 6 laissez-passer pour les chalets VIP
- Repas durant l'heure du midi (buffet)
- Bar ouvert toute la journée
- Suivre le spectacle sur le patio VIP
- Passe rapide pour toutes les activités
- Prise de photo (6) dans un F-18
- Visite du site des enfants avec jeux
- Visite du hangar 7 (exposition)
- Visite de la tente des médias (autographes)

Des moments magiques pour une famille (2 adultes + 4 enfants) les 8 et 9 juin prochains.

8 et 9 juin 2007

Aucun achat requis remplissez simplement votre coupon et faites parvenir à: Concours « Famille Royale » a/s Le Quotidien 1051, boul. Talbot, Chicoutimi G7H 5C1

Traitement « Famille Royale » au Spectacle aérien international de Bagotville 2007

Nom: \_\_\_\_\_ Adresse: \_\_\_\_\_ Ville: \_\_\_\_\_ Tél.: \_\_\_\_\_



Base de Bagotville Le Quotidien

Tirage le 28 mai à 10 h

Bonne chance et bon spectacle!

Musée amérindien de Mashteuiatsh

# La culture des Pekuakamiulnuatsh

Via ses différentes expositions, le Musée amérindien de Mashteuiatsh nous fait découvrir la culture des Pekuakamiulnuatsh (Montagnais du Lac-Saint-Jean) et de Premières Nations à travers des millénaires d'histoire.

## L'esprit du Pekuakamiulnu u mamihtunelitamun

L'exposition permanente L'esprit du Pekuakamiulnu u mamihtunelitamun, est un projet collectif portant l'Esprit du peuple montagnais. Outre une partie historique plus traditionnelle, l'exposition comprend des sections récentes où sont présentés différents faits marquants qui ont touché les Premières Nations: le choc des cultures, les négociations, la prise en charge. À l'image des Pekuakamiulnuatsh d'aujourd'hui, cette exposition est vivante, colorée et créative.

## Nutshimatsh, dans la forêt

Pour les Pekuakamiulnuatsh, la forêt est comme un immense magasin général. Ils ont développé une relation d'harmonie et de respect avec elle. Pour faire découvrir cet aspect important de la culture montagnaise, le Musée amérindien de Mashteuiatsh a aménagé un site d'interprétation extérieur.

Le site d'interprétation Nutshimatsh est une exposition vivante de végétaux représentant les

connaissances acquises des Ilnuatsh, regroupés sous quatre thèmes selon leur utilisation : se soigner, s'abriter, se déplacer et se nourrir. Ainsi, tout en profitant de ce jardin merveilleux, on apprend à connaître l'arbre avec lequel on fabrique des raquettes, on goûte des petits fruits de saison et l'on découvre des plantes aux vertus médicinales.

## Expositions temporaires

Petits et grands apprécieront les expositions temporaires présentées au Musée amérindien cette saison.

Caillou et les Ilnus se poursuivent encore jusqu'au 17 juin prochain. Pour les enfants, cette exposition est l'occasion de découvrir la cul-

ture Ilnuatsh par des jeux et déguisement, en compagnie du populaire personnage de Caillou.

À compter du 21 juin, l'exposition Transition présentera des œuvres contemporaines d'artistes autochtones et Inuits du Canada. Une première au Québec ! L'exposition prendra place au musée jusqu'au 16 novembre 2007.

Nouvelle exposition temporaire présentée dans la salle Hydro Québec du 5 avril au 12 octobre 2007, Portrait de la communauté met en valeur des photographies de gens de la communauté de Mashteuiatsh réalisées par M. Edouard Kakwa Kurtness dans les années 30.

Pour connaître la programmation estivale et les activités en soirée proposées par le Musée amérin-

dien de Mashteuiatsh cet été, visitez le site Internet du musée, [www.museeilnu.ca](http://www.museeilnu.ca) ou communi-

quez avec les responsables du site au (418) 275-4842, sans frais, 1-888-875-4842.



Découvrez un site exceptionnel

**JARDIN SCULLION**

Ouvert 7 jours  
du 15 juin au 30 septembre

Mini ferme et jeux d'enfants  
Visites guidées en forêt

1985 Rang 7 Ouest, L'Ascension de N.S.  
Lac Saint-Jean, QC. G0W 1Y0

Tél. : 418-347-3377 • Téléc. : 418-347-3378  
1 800 SCULLION (728-5546) • [info@jardinscullion.com](mailto:info@jardinscullion.com)

Nous savons déjà que vous allez revenir...

[WWW.JARDINSCULLION.COM](http://WWW.JARDINSCULLION.COM)

**ECCE MUNDO**

La plus grande revue musicale jamais produite au Québec!

The greatest musical revue ever presented in Québec

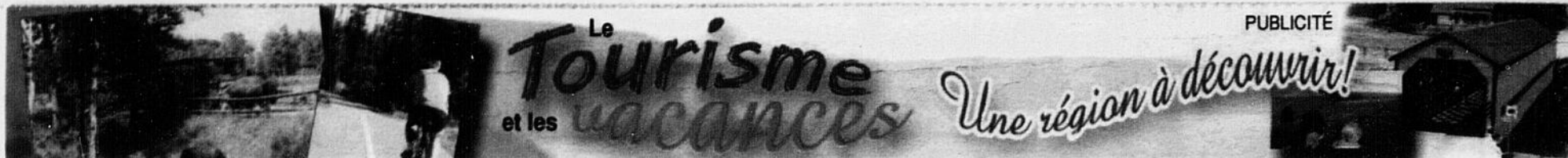
**DU 6 JUILLET AU 19 AOÛT 2007**  
FROM JULY 6 TO AUGUST 19

RECTION ARTISTIQUE: Arienne Blackburn

[www.reservatech.net](http://www.reservatech.net)  
[www.eccemundo.com](http://www.eccemundo.com)

**1 800 563-4101 ou (418) 549-4101**  
Théâtre Ecce Mundo : 555, boul. de l'Université à Chicoutimi

Une présentation de Ville de Saguenay



Nouveautés en Boréale, dès juin 2007

## Les macaques japonais s'installent au Zoo sauvage

Le 1er mai dernier, une première espèce exotique de la Boréale est arrivée au Zoo sauvage de St-Félicien, les macaques japonais. La colonie en provenance du Zoo de Toronto s'est rapidement acclimatée à son nouvel habitat de nuit. Mais très bientôt, les macaques, aussi appelés singes des neiges, découvriront le magnifique habitat extérieur qui leur est réservé.

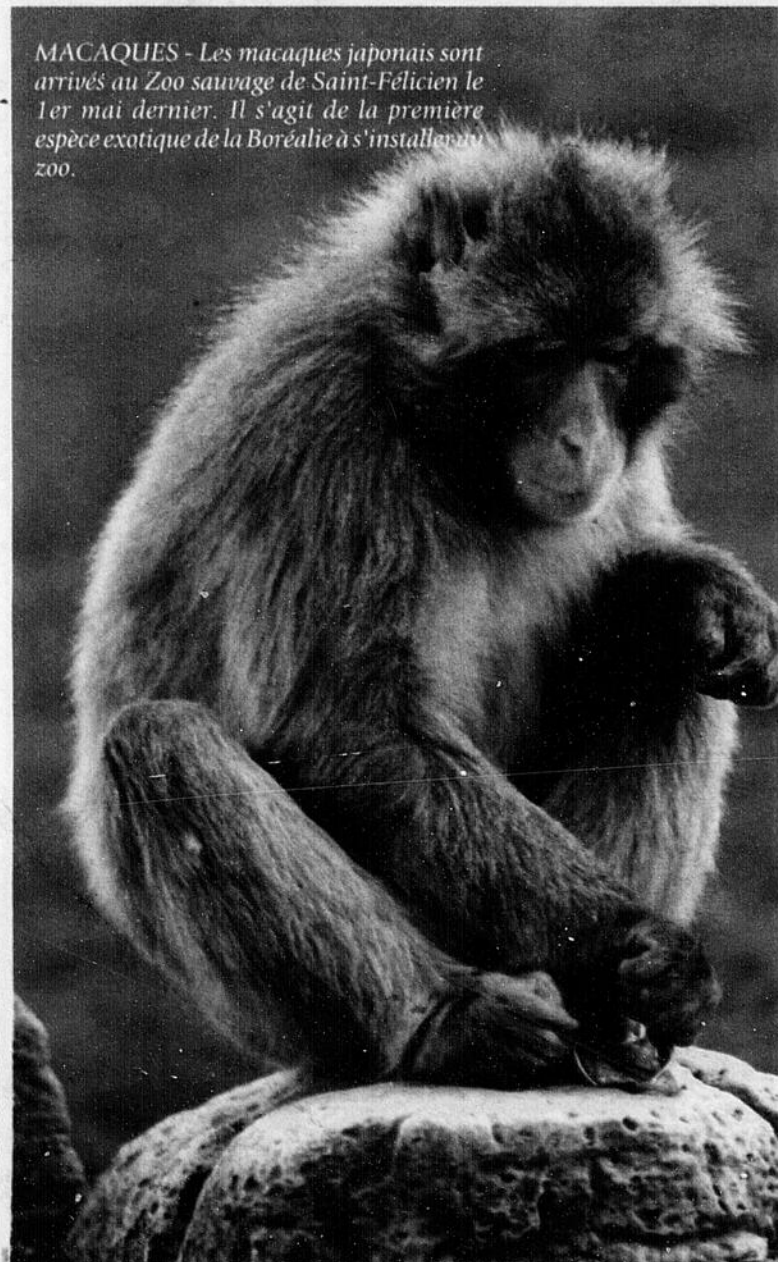
L'habitat, le premier de la nouvelle section de l'Asie, offrira aux visiteurs un point de vue exclusif de la rivière aux saumons et des macaques japonais. Les visiteurs auront la chance de faire le tour complet de l'habitat naturel et de bien observer ces habiles primates. Les enfants, quant à eux, s'amuseront dans les 10 jeux installés sur les passerelles et pourront comparer leurs habiletés avec celles des macaques. Un site impressionnant, été comme hiver.

### Jeux d'eau pour les enfants

D'autres nouveautés attendent les visiteurs en 2007. En effet, la section pour enfants a été réaménagée et offrira des jeux d'eau amusants et rafraîchissants. Grands et petits pourront s'éclabousser grâce à des structures en forme d'animaux. Différents services ont également été ajoutés pour mieux répondre aux besoins des familles. Du côté de la petite ferme, de nouveaux animaux et le labyrinthe de la grange raviront les tout-petits. Un lieu d'exploration qui procurera beaucoup de plaisir.

L'équipe du Zoo sauvage est prête à vous accueillir en Boréale. Profitez de la belle saison pour découvrir cet endroit fascinant où l'on peut partager l'intimité de 80 espèces d'animaux, vivant librement dans de grands espaces naturels. Vous apprendrez à mieux comprendre et à aimer l'environnement unique, riche et exceptionnel de la Boréale.

**MACAQUES** - Les macaques japonais sont arrivés au Zoo sauvage de Saint-Félicien le 1er mai dernier. Il s'agit de la première espèce exotique de la Boréale à s'installer au zoo.



C12 LE QUOTIDIEN - le JEUDI 24 MAI 2007

# Rencontrez nos macaques japonais

**DÈS JUIN**



LE PASSEPORT ZOO SAUVAGE DEVIENT LA CARTE ACCÈS BLEUVACANCES :

**SURVEILLEZ-LA BIENTÔT** ET DÉCOUVREZ

LES NOUVEAUX JEUX D'EAU DU ZOO



**ZOO SAUVAGE**

DE ST-FÉLICIEN

CENTRE DE CONSERVATION  
DE LA BIODIVERSITÉ BORÉALE

1 800 667-5687

[www.borealie.org](http://www.borealie.org)

0007911985