

FTD
universels Inc.
589-5647
 7 JOURS PAR SEMAINE

L'ARTISAN

JOURNAL REGIONAL

Bureau au 1000
 Département de la parolodique
 Bibliothèque "Nationale"
 1700 rue Ste-Anne,
 Repentigny, Qc
 H9Y 1K9

VOL. IX NO 8

MERCREDI LE 26 MAI 1976

REPENTIGNY

ENCORE UN SURPLUS BUDGETAIRE A REPENTIGNY?

Bien que le rapport des vérificateurs relatif aux états financiers de la ville pour l'exercice 75 n'ait pas encore été rendu public, des renseignements puisés à bonne source permettent à L'ARTISAN d'annoncer en exclusivité que la ville de Repentigny aurait réalisé pour cette période un surplus budgétaire assez substantiel. Il s'agirait même, pour être plus précis, d'un surplus d'environ un DEMI-MILLION...
 C'est la 8ème année consécutive que cela se serait reproduit. Et à l'Hôtel de ville, on ajouterait sans doute: "sans augmentation de taxe réelle".

La Fête des Arts de Repentigny

Elle se déroulera pendant cinq jours consécutifs: soit du 16 au 20 juin, donnant lieu à des manifestations socio-culturelles susceptibles d'intéresser adultes et jeunes. Mais le clou de ces festivités sera certainement le spectacle que donnera le vendredi 18 juin à l'auditorium de l'école J-B Meilleur, l'incomparable Louise Forestier. Cette Louise Forestier qui, comme l'écrit un confrère de Le Devoir, a cette manière unique "de regarder le monde sans se fermer les yeux et de le trouver quand même beau..."

C'est la deuxième année que Repentigny aura été le cadre d'un événement de ce genre. Et l'initiative est due à l'obligeance d'un comité qui en jetait les bases fé-



condes le 23 avril 1975. Ce comité réunit autour de la distinguée présidente, Mme Yolande Gilbert: M. Pierre Major, vice-président; Mme Gisèle Leblanc Béjin, secrétaire; M. Jacques Côté, trésorier; Mmes Marie-José Clossey, Germaine Rouleau, Denise Thouin et MM Jean-François Torigny, Pierre-Julien Gendron, directeurs. Le comité de direction de la Fête des Arts de Repentigny a pu mettre sur pied cette remarquable organisation, et offrir pour la seconde fois au public repentinois un programme d'une si haute facture, grâce aux dons recueillis auprès des institutions de crédit, des commerçants et autres. Nous publierons prochainement les différents points du programme 1976.

DISPARU DANS LE ST-LAURENT AVEC SA DATSUN

Dans la nuit de samedi à dimanche, vers 3 heures, le St-Laurent a englouti le jeune Serge Desrosiers, de St-Paul l'Ermitage, de même que la petite Datsun verte qu'il conduisait. Son jeune ami de 19 ans qui l'accompagnait, Normand Hurems, également de St-Paul l'Ermitage, a pu, lui, s'en tirer heureusement de justesse. Jusqu'à dimanche fort tard, les efforts des plongeurs de la Sûreté du Québec aussitôt alertés par le directeur de la police de Repentigny, M. Maurice Houle, pour retrouver la voiture et le corps de la malheureuse victi-

me, sont restés vains. Les recherches devaient reprendre le lendemain: sans succès. D'après le constable Pierre Perron chargé de l'enquête en train, la voiture aurait dérapé sur la rue Notre-Dame, du côté nord-est du pont Le Gardeur. Ce qui, vraisemblablement, laisse croire que les jeunes gens venaient de le franchir pour se rendre à Pointe-aux-Trembles. Quoi qu'il en soit, les conclusions de l'enquête détermineront bientôt les circonstances précises de cette regrettable tragédie.



A l'ouest de Brien, à Repentigny, ce site reposant propice à la méditation... La rivière de l'Assomption nous y convie langoureusement, dans un décor incomparable...
 Photo Florian Bernard



BUICK

La Seigneurie

PONTIAC - BUICK INC

612 NOTRE-DAME, REPENTIGNY

Les 76 sont là!



PONTIAC

PARISIENNE BROUHAM



PETITES nouvelles

Le comité d'organisation de la Fête des Arts de Repentigny invite tous les "violonneux" et les "gigeux" de la région - du plus jeune au plus âgé (c-à-d. de 1 à 199 ans, souligne-t-il) - à se mêler à la foule le 19 juin prochain, lors de la danse devant avoir lieu au centre commercial Place Repentigny.

Cette manifestation s'inscrit dans le cadre des festivités entourant la célébration de la Fête des Arts de Repentigny.

Les "violonneux" et les "gigeux" sont donc priés d'entrer en contact avec Madame Yolande Gilbert (581-2194) ou Melle Denise Thoun (585-0479).

La Cour aurait fait objection au projet du conseil municipal de Repentigny de planter des arbres dans la ville. Elle estime, nous informe-t-on, qu'il s'agirait là d'une sorte de commerce parallèle susceptible, semble-t-il, de porter préjudice aux groupes privés dans ce circuit.

Peut-être qu'une solution pourrait être trouvée par la Chambre de commerce à la veille précisément de la semaine de l'embellissement de Repentigny.

Lors de sa causerie à la Chambre de commerce de Repentigny qui, en la circonstance, réunissait ses membres la semaine dernière au restaurant Chemin du Roy, le maire Picard a remis à M. Raymond Marcotte, président de cette organisation, un exemplaire de l'Histoire de Repentigny.

L'ouvrage, en effet, retra-

ce à travers des textes historiques authentiques les 300 ans d'existence de la ville: remontant évidemment aux pionniers du territoire, à ses premiers habitants.

L'Histoire de Repentigny est un livre agréablement présenté. Les dirigeants locaux l'ont fait préparer dans le cadre du tricentenaire de la ville. Ils procéderont à son lancement officiel, à l'occasion de la cérémonie marquant très bientôt l'occupation des nouveaux bureaux du centre administratif qui, comme on le sait, vient d'être agrandi.

Bien que l'insuline, cette "hormone prodigieuse", ait permis de sauver la vie de millions de diabétiques, on pense qu'elle constituerait un "remède à double tranchant".

L'Agence France Presse qui en a fait l'annonce récemment, soutient qu'elle

aggraverait aussi "la prédisposition des malades à souffrir de troubles de vision; voire à devenir aveugles". Des expériences récentes sur des singes auraient prouvé ces effets secondaires de l'insuline.

L'AFP rapporte en outre qu'en 1930, alors que les hormones d'insuline n'étaient presque pas utilisées, seulement 1 p.c. des diabétiques devenait aveugle. Maintenant, le pourcentage atteint 15 p.c.

EATON exposait dernièrement dans ses galeries, des "oeuvres" de nos petits offrant un certain intérêt. Parmi celles retenues, nous avons eu le plaisir de constater que deux d'entre elles portaient la signature de 2 fillettes de Repentigny: Julie Thoun et Sonia Frénette.

Elles sont âgées de 6 ans. La première a réalisé "Julie cueille des fleurs". L'autre, "A mon chalet d'été". Nous les félicitons de ce succès prometteur.

A ne pas manquer la soirée des Duchesses de Charlemagne du 29 mai prochain. Elle aura lieu à l'école polyvalente JB Meilleur et sera animée par l'ensemble de réputation reconnue: Disco-Mobile.

On peut se procurer les billets en communiquant avec Bernard Houle (581-9332).

Selon les estimations, les industries canadiennes dépenseront en 1976 la somme de \$759 millions dans le domaine de la recherche et du développement in-

dustriels. En 1975, les dépenses à ce titre étaient de \$706 millions.

Au total, \$105,760,000 ont été versés en salaires, en 1973, par les divers établissements hôteliers du Québec, aux 28,613 employés dénombrés par le bureau de la Statistique du Québec.

Pour la même année, les revenus globaux de ces établissements atteignaient la valeur de \$423,677,000. Et leurs dépenses se chiffraient à la somme de \$378,711,000.

Motif sérieux de souci, souligne "La Revue des Affaires": une situation potentiellement difficile sur le marché du travail. Les contrats expirent au printemps dans l'industrie de la construction au Québec, et les syndicats du secteur public sont déjà engagés dans un différend ouvrier avec le gouvernement provincial.

En effet, comme de nombreux ensembles immobiliers de la région de Montréal, ainsi que les installations olympiques, devraient être terminés en juillet, il faudrait craindre un ralentissement de la construction analogue à la crise qui sui-

vit l'Expo 67. Toutefois, il est rassurant d'apprendre que les permis de construire sont en nette augmentation depuis le début de l'année à Montréal, et que certains grands projets (non mentionnés) hors de la région de Montréal, seraient en cours, ou bien sur le point de l'être.

Une fois de plus, le ministère fédéral des Transports financera cette année le travail des équipes d'enquête des universités canadiennes sur les accidents de la route, dans son effort visant à améliorer la sécurité dans le domaine des transports.

Ce programme s'inscrit dans le cadre de l'engagement pris par le Canada, comme membre de l'OTAN, de réduire de 15 p.c. d'ici à 5 ans le taux de mortalité dans des accidents de la route.

Les pays membres de l'OTAN échangent les résultats de leurs enquêtes sur les accidents.

Grande vente SICO SICO

Peinture lustrée d'extérieur à l'alkyle **\$12.99**
 Latex satiné super blanc d'intérieur **\$12.99**
 Email lustre perle d'intérieur à l'alkyle **\$12.99**

CHEZ LES DEPOSITAIRES SUIVANTS:

bo-décor
 Gaëtan Spooner prop.
 202 Notre-Dame
 REPENTIGNY
581-7900

dépanneur
ST-SULPICE
 711 NOTRE-DAME
 St-Sulpice
589-3382

Quincaillerie
G.H. Ltée
 316 ST-JACQUES
 L'ASSOMPTION
589-4725

Décoration

Serge Jamieson

Draperie, Couvre-lit, Rideau, Store en toile
 Tapisserie, tapis
 SERVICE A DOMICILE

60C Cherrier Repentigny 581-5061

Fiduciaires

de la Cité et du District de Montréal

COURTIERS en IMMEUBLES

- VENTE • ACHAT • EVALUATION GRATUITE
- REFINANCEMENT JUSQU'À 95%
- REFERENCE DE CLIENTS PROVENANT DE NOS
- 100 SUCCURSALES DE LA BANQUE D'EPARGNE
- 16 AGENTS D'EXPERIENCE A VOTRE SERVICE

Pour un service rapide et compétent demandez sans plus tarder

Michel Lachapelle

Service de courtage immobilier
581-0611

Le «TRUST» de la Banque d'Epargne

2A/ L'ARTISAN, le 26 mai 1976

Contrat de déneigement à C.B. Excavation Inc.

La soumission de la compagnie "C.B. Excavation Inc." vient d'être acceptée par le conseil municipal de Repentigny pour le déblaiement de la neige durant les 3 hivers prochains.

Le contrat de \$115,200 l'an est octroyé pour la 1ère fois à cette compagnie et couvre aussi des rues additionnelles. L'année dernière, le déneigement à Repentigny était confié à "P.E. Cyr Construction Limitée".

A ce sujet nous avons demandé au maire Picard s'il pouvait éviter dorénavant que, à l'approche du printemps, les rues offrent cette image de "désolation et d'abandon" constatée récemment. Il nous a répondu que ce phénomène se produisait uniquement dans

les rues dépourvues d'égoûts de surface facilitant l'égouttement des eaux. Ainsi, l'eau accumulée gèle et se transforme en "glace bleue".

M. Picard nous a aussi déclaré une fois de plus (ou peut-être, une fois pour toutes) que le sel et le sable sont impuissants à faire fondre cette glace. Et il a précisé en outre que "gratter" trop profondément la surface enneigée, risquerait à coup sûr d'abîmer la chaussée. Ce qui, dit-il, occasionnerait des dépenses pouvant être utilisées à d'autres fins plus utiles.

En somme, si nous avons bien compris, seule la température "constituerait la clé du problème..."

Des emplois pour nos étudiants cet été

Les centres de main-d'oeuvre du comté déploient des efforts fébriles pour caser les 2,000 étudiants de la région qui, très bientôt, seront à la recherche d'emplois durant la période estivale.

Créés dans notre secteur depuis 1969, ces centres ont pour objectif premier d'aider dans ce sens les étudiants âgés de 16 ans au moins à s'occuper utilement pendant l'été. Et à

réaliser aussi des économies leur permettant de soulager le budget familial dans le cadre des dépenses obligatoires occasionnées par la rentrée de septembre.

D'autre part, les centres de main-d'oeuvre facilitent également ainsi les employeurs. En effet, des postes vacants dus au congé d'employés réguliers sont comblés. Ce qui, dans une très large mesure, maintient la pro-

duction ou les services à un rythme régulier. On prévoit que cette année, 2,000 étudiants seront en

quête d'emplois dans la région: dans les fermes privées, les manufactures, les restaurants, les magasins, organismes publics et autres.

Pour un salaire minimum, cette année, de \$2.80 l'heure, les jeunes filles pour-

ront travailler comme vendeuses, aide-ménagères, secrétaires, monitrices, etc. Cependant que les garçons se verront offrir des postes de journaliers, de vendeurs, manutentionnaires, livreurs, d'aide-cuisiniers, etc.

Au chapitre de la durée, il est bon de souligner qu'il existe deux catégories d'emplois d'été: l'emploi temporaire, s'échelonnant sur une période de 4 semaines et plus; l'emploi occasionnel, couvrant d'une seule journée à 4 semaines de travail.

Pour l'été 1975, le centre a reçu 800 inscriptions. 200 placements ont été effectués sur 400 visites aux employeurs. Et cet été, les prévisions sont encore plus optimistes.

Les étudiants des villes de L'Assomption, de l'Épiphanie, de St Roch de L'Achigan désirent utiliser l'assistance du Centre de main-d'oeuvre étudiant peuvent donc s'adresser, aux fins utiles, au bureau de L'Assomption sis au 178 Notre-Dame (589-6733). Ceux de Lachenaie, de Repentigny, de Charlemagne et de St Paul L'Ermitte devraient plutôt se présenter au local de Repentigny, 155 Notre-Dame (centre commercial Place Repentigny). Le numéro de téléphone de ce centre: 585-2795.

Le projet REM réellement en route

Avant même que les grands media s'en soient fait l'écho dans la métropole, L'ARTISAN reproduisait déjà en manchette, la semaine dernière, les déclarations du maire de Repentigny, M. Louis-Philippe Picard, selon lesquelles le Bureau d'Aménagement du Réseau Express Montréal Mirabel (BAREM) se penchait actuellement sur l'étude du projet REM (Réseau Express Montréal).

Le projet REM (ci-devant TRAAMM), propulsé par Repentigny, vise, on le sait, à doter notre région d'un sys-

tème ferroviaire de transport en commun rapide sur la voie ferrée du CN existant entre Charlemagne, Repentigny et Montréal est: via St-Paul l'Ermitte, Pointeaux-Trembles, Rivière des Prairies et Montréal-Nord.

Le rapport de la commission formée originellement à l'instigation des dirigeants de Repentigny (et présidée d'ailleurs par le conseiller Louis-Philippe Hébert) bénéficie du soutien inconditionnel de l'expert Douglas Fullerton qui, très prochainement, soumettra un document circonstancié à ce sujet, à l'appréciation de Québec. Document défendant le point de vue de Repentigny contre celui de la Communauté Urbaine de Mont-

réal (CUM) qui, elle, s'accroche vigoureusement à son idée (jugée dispendieuse par beaucoup d'observateurs) de prolongement du métro vers le nord, le nord-ouest et l'est de Montréal.

Le projet REM semble donc à présent retenir sérieusement l'attention des autorités provinciales. Selon toute vraisemblance, celles-ci lâcheront prise seulement si les pontifes de la CUM parviennent à prouver - cartes sur table - que leur projet est plus viable.

Quoi qu'il en soit, une réunion spéciale est prévue d'ici à la fin du mois entre les maires régionaux concernés, dans le cadre du projet REM, réellement en route.

Semaine de l'embellissement à Charlemagne

Compte tenu du succès de celle de l'année écoulée, le comité local renouvelle l'expérience cette année avec un optimisme légitime. Elle se déroulera du 13 au 20 juin, marquée par diverses manifestations civiques visant à encourager les gens à embellir la cité.

La campagne est rendue possible grâce aux soins di-

ligents et conjugués du conseil de ville, des associations culturelles, sociales, sportives, et des commerçants de Charlemagne.

Pour la bibliothèque d'été Par ailleurs, à l'occasion du grand ménage du printemps, on a toujours une certaine tendance à se débarrasser des vieux ouvrages jugés encombrants. On

ne se soucie peut-être pas de savoir qu'ils peuvent encore être utiles. En effet, les jeunes fréquentant en grand nombre la bibliothèque d'été pourraient à leur tour les lire.

Alors, au lieu de les jeter à la poubelle, pourquoi à l'occasion de la semaine de l'environnement ne pas en faire don à la bibliothèque d'été?

On n'a qu'à appeler (avant 3h. ou 3h p.m.) aux numéros de téléphone suivants: 581-9852, 581-9897. Et le dimanche 13 juin, le comité d'organisation se ferait un plaisir de les faire recueillir à domicile.

Visite de l'escouade canine Le conseil de Ville de Charlemagne informe en outre du renouvellement du contrat de l'Escouade canine provinciale. Ainsi, les propriétaires de chiens recevront bientôt la visite de ses inspecteurs en vue de la vente des licences pour l'exercice 76-77.

Cette année, la licence coûtera \$6.00. Soit une hausse de \$1.00 par rapport à l'an dernier.

Elections au Club Richelieu



Nouveau Conseil d'Administration du Club Richelieu-Repentigny.

Jules Charland, Fernand Thoin, Ronald Dufresne, président élu, Jacques Bélanger, Jacques Dupuis, président sortant, Bernard Martin, Edgar Bolduc, Gérard Germain, Réal Pelletier.

Gilles Durand, Jacques Guilbault, Jérôme Gagnon, Alfred Thériault, Réal Sorel, Jacques Drolet n'apparaissent pas sur la photo Robert Villeneuve.

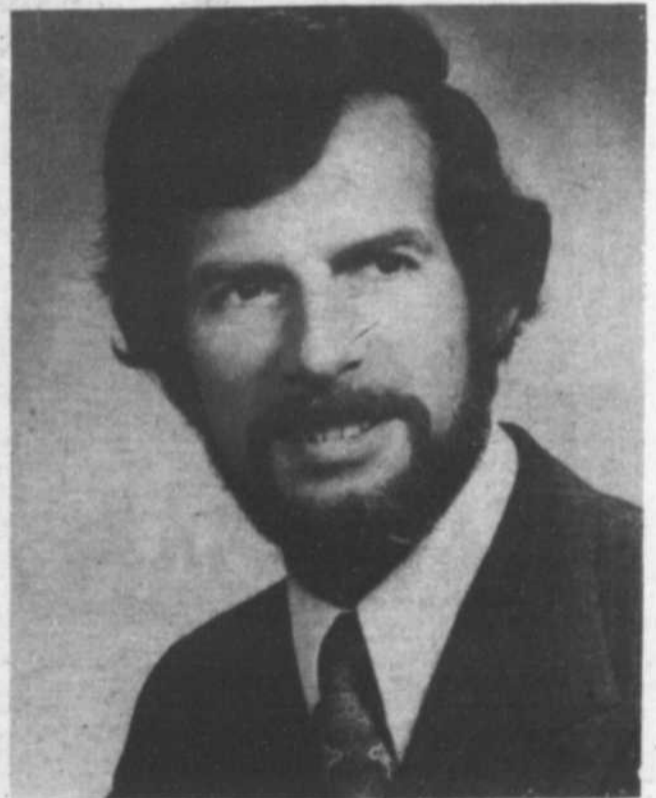
Rodrigue Biron élu à la présidence de l'U.N.

La province en est, certes, déjà informée. Le pays aussi. Puisque son élection fulgurante, couverte par les grands media, s'est déroulée dimanche à Québec, au vu et au su du public.

M. Biron, jeune industriel de Lotbinière, succède au président intérimaire, le bouillant député unioniste de Johnson, M. Maurice Bellemare.

Il l'a emporté sur ses quatre adversaires, MM. Tétrault, Nepveu, Leboeuf et Shaw, au premier tour de scrutin: 764 des votes exprimés par les 1323 délégués.

C'est là, incontestablement, une performance remarquable rarement réalisée dans l'histoire des partis politiques du pays. Ne serait-ce que pour cette seule raison, M. Rodrigue Biron, nouveau leader de l'Union Nationale, a droit à l'hommage que nous lui rendons ici.



F. Doyon



J. Dufour

les entreprises repentigny inc

PLACE REPENTIGNY

581-0220

Votre courtier
en immeubles
depuis plus
de 17 ans
dans la région

Vente - Achat - Refinancement jusqu'à 95%
Evaluation gratuite
de votre propriété plan de vente garanti

Editorial

par Bernard De Vendée

Pitié pour le petit propriétaire

Il faut être riche comme Crésus ou bien fou à lier pour devenir propriétaire, de nos jours, d'une maison unifamiliale. En effet, le coût de l'habitation unifamiliale a grimpé d'environ 500 p. 100 en l'espace de cinq ans et les taxes foncières ne cessent d'atteindre de nouveaux sommets.

L'étude du dernier rapport annuel de la Société centrale d'hypothèque et de logement indique qu'au seul chapitre des taxes municipales et scolaires, il y a eu une hausse moyenne de 78 p. 100 au cours des trois dernières années pour l'ensemble des municipalités du Québec. A ces hausses de taxes, il faut également ajouter les hausses d'évaluation foncière, ce qui a pour effet de faire grimper la facture du contribuable. Ainsi, il y a trois ans seulement, on pouvait encore faire construire un modeste bungalow unifamilial pour \$25,000 environ. Aujourd'hui, ce même bungalow coûtera de \$35,000 à \$40,000.

Le malheureux propriétaire d'une petite maison doit aujourd'hui subir la pression du gouvernement local qui, en raison de

la structure actuelle du régime fiscal, va chercher ses revenus chez le petit propriétaire foncier. Pendant ce temps les vrais riches - ceux qui habitent de luxueux appartements loués - réussissent à échapper complètement au financement des villes et des commissions scolaires.

Le propriétaire d'une maison unifamiliale n'est pas seulement la victime d'un régime fiscal complètement déséquilibré, mais il souffre encore d'une hausse effrénée des coûts dans tous les secteurs de la vie économique. Ainsi, il lui en coûte les yeux de la tête pour faire effectuer la moindre réparation. Les taux horaires des plombiers, des électriciens, des hommes de service ne cessent de grimper. L'installation d'une simple boîte de fusibles coûte \$45, soit \$20 pour la boîte et \$25 de temps!

Ajoutons à cette escalade sans précédent des coûts la hausse du kilowatt/heure de l'Hydro-Québec et du gallon d'huile à chauffage. Il y a trois ans le gallon d'huile à fourniture se vendait 22 cents. Il dépasse aujourd'hui 40 cents. Voilà des augmentations qui n'ont sûrement pas respecté les normes anti-inflationnistes du gouvernement fédéral. Les économistes nous prédisent par ailleurs de nouvelles augmentations du pétrole pour les mois prochains. C'est un cercle infernal.

Dans plusieurs localités de la région, des propriétaires de maisons unifamiliales sont dans une situation désespérée. A Mascouche, par exemple, des douzaines de cas nous ont été signalés. Des personnes qui avaient travaillé toute leur vie pour se payer un petit logis bien personnel ont été forcées de quitter les lieux, faute de pouvoir satisfaire leurs obligations. La politique nationale d'habitation et la campagne favorisant l'achat de maisons unifamiliales a de quoi nous faire rire de façon sinistre.

Il va falloir que le gouvernement étudie sérieusement cette question. Il est inconcevable qu'il en coûte si cher pour se payer une modeste maison dans un pays le plus riche au monde en matières premières; bois, ressources hydro-électriques, combustibles, etc. Quelque chose ne tourne pas rond quelque part. Une restructuration en profondeur de notre régime fiscal s'impose au niveau des trois gouvernements, sans quoi on finira par faire disparaître complètement le goût de se bâtir maison chez-nous.

Plaidoyer en faveur des associations volontaires

Le récent rapport Castonguay sur l'urbanisation du Québec contient un vibrant plaidoyer en faveur des associations volontaires de loisirs, de récréation et de culture et met le gouvernement en garde contre l'étatisation massive des organismes bénévoles. Nous souscrivons entièrement à cette politique du rapport Castonguay et nous croyons qu'une telle conclusion pose un cran d'arrêt à ceux qui voudraient numérotter, immatriculer et fichier l'enfant depuis sa naissance jusqu'à son entrée dans le monde du travail.

Le loisir doit être spontané, enthousiaste, gratuit et libre. L'expression consacrée de "loisirs organisés" déplaît à l'oreille. Elle sous-entend une structure étatique de loisirs. On a suffisamment étatisé de choses depuis 10 ans au Québec - y compris l'éducation - sans qu'il soit maintenant nécessaire d'étatiser la récréation.

Avec le développement considérable que les loisirs ont connu chez-nous au cours des dernières décennies, le rôle des organismes volontaires s'est modifié graduellement. Pris entre le secteur étatique (Haut-Commissariat à la Jeunesse) et le secteur commercial, ces organismes ont été forcés de modifier leur philosophie originale, de réévaluer leurs objectifs et réajuster leur rôle pour répondre à une spécialisation nouvelle (pas toujours heureuse) et à l'élargissement des fonctions dans le développement de la récréation et de la culture. Ce réajustement ne s'est pas fait sans heurts. A cause de l'intervention des pouvoirs publics, un certain nombre d'organismes sont tombés, en étant subventionnés, sous le giron des fonctionnaires de l'Etat pour servir d'intermédiaires et de tampons dans l'application d'idéologies et de politiques étatiques, la plupart du temps à gauche. D'autres organismes se sont transformés dans leur essence et en sont venus à remplir un rôle de plus en plus social.

Heureusement plusieurs associations volontaires, plusieurs organismes, plusieurs mouvements de jeunesse ont farouchement résisté à cette étatisation, préférant se priver des subventions piégées du gouvernement plutôt que de perdre leur liberté et d'atténuer leurs buts. Il faut féliciter les dirigeants de ces associations.

Le rapport Castonguay souligne que la présence de ce type d'associations volontaires et non subventionnées apparaît essentielle. Car non seulement l'association volontaire peut favoriser la production de services, la promotion d'activités de loisirs, mais elle sauvegarde en même temps une précieuse notion, celle de l'inviolabilité de la liberté des familles, des enfants et des organismes autonomes. Par leur dynamisme, leur intérêt, leur volontariat, leur gratuité, les associations volontaires peuvent atténuer cette tendance au fonctionnarisme et à la bureaucratie coûteuse.

Le loisir se nourrira de dynamisme dans la mesure où il reposera sur le dynamisme des gens et des associations volontaires. Il faut valoriser les travailleurs de "l'ombre", ceux qui poursuivent leur travail de façon honnête et loyale, qui se dépensent gratuitement au service de la communauté et qui ont préféré leur autonomie au contrôle de l'Etat.

L'ARTISAN

JOURNAL REGIONAL

HEBDOMADAIRE REGIONAL
D'INFORMATION DE REPENTIGNY
ET DU COMTE L'ASSOMPTION A
FORT TIRAGE

L'IMPRIMERIE L'ARTISAN INC.

172 Notre-Dame, Repentigny. 581-5120
TERREBONNE: 666-9844



MEMBRE DES
HEBDOS DU CANADA

DIRECTEUR GENERAL: Gérard Gauthier
GERANTE: Muriel Gauthier
EDITORIALISTE: Bernard De Vendée
REDACTEUR: Jean Fiorival
REDACTRICE FEMININE: Muriel Gauthier
REDACTEUR SPORTIF: Denis Lapointe
REPRESENTANTS: Richard Gauthier, Michel Coulu, Guy Taillefer
COMPTABILITE: Marielle Boulay
VERIFICATEUR: J.C. Gagnon, c.a.
DEPOT LEGAL:
"Courrier de deuxième classe" Enregistrement no 0673
ABONNEMENT: \$12.00 Etats-Unis; \$16.00 par an
COMPOSITION ET MONTAGE: L'Imprimerie L'Artisan Inc.
IMPRESSION: Richelieu Roto-Litho Inc.

Les opinions exprimées dans nos pages par nos collaborateurs ne sont pas nécessairement celles de la direction du journal. L'ARTISAN est enregistré sous le no 234185 auprès du Bureau du Droit d'Auteur à Ottawa. Toute reproduction directe ou déguisée est interdite sans la permission écrite de L'ARTISAN.

TEINTURE OLYMPIC
REDWOOD
reg. \$14.95
spécial

9⁹⁵
le gallon

BROUETTE ERIE
tout usage AC-24

49⁹⁵

TEINTURE **Rez**
(semi-transparente)

7⁹⁵
le gallon

BARDEAUX
D'ASPHALTE
(noir 210 lbs)

5⁵⁰
le paquet

CIL
EMAIL SEMI-LUSTRE
intérieur

7³⁹
le gallon

1/4" ASPENITE
4' x 8'

4⁷⁵
la feuille

DALLES POUR PATIO
18 x 18 (grises)

1²⁵
chacune

EPINETTE #1
(pour clôtures) 1" x 6"

12¢
le pied lin.

TRIGON

MATERIAUX LTEE

L'ASSOMPTION

723 boul. l'Ange-Gardien

589-5691

CSUG

Commission
Scolaire
Le Gardeur

**SERVICE DE L'EDUCATION
DES ADULTES "LE GARDEUR"**

**JOURNEES-RENCONTRE
EDUCA-POP**

28 et 29 mai 1976

ENDROIT

**Les Galeries Rive Nord,
100, Boulevard Brien
REPENTIGNY.**

HEURES

**vendredi de 13:00 à 21:00h
samedi de 9:00h à 17:00h**

RETROSPECTIVE 1975-76

FORMATION:

- Socio-culturelle

EXPOSITIONS

INFORMATION

ATELIERS

DEFILE DE MODES

(vendredi 19:30h)

entrée libre

Elections au Club Richelieu

Mercredi dernier, dans le cadre de son souper hebdomadaire au Chemin du Roy, le Club Richelieu Repentigny se donnait un nouvel exécutif pour l'année 1976-1977. Lors du deuxième souper régulier à l'automne, le Président sortant Me Jacques Dupuis remettra les pouvoirs au nouveau président Ronald Dufresne. Le vice-président sera Edgar Bolduc, le trésorier Jacques Bélanger, le secrétaire Bernard Martin et les directeurs: Fernand Thoin, Réal Pelletier, Gérard Germain et Jules Charland. L'ancien président fera partie ex-officio du nouveau conseil.

Le nouveau conseil d'administration a été élu à l'unanimité mercredi, il ne fut pas nécessaire de passer au scrutin puisque huit candidats étaient en liste formant ainsi le nombre nécessaire pour le bureau de direction. C'est là une première dans les annales du Club Richelieu Repentigny. Dans son mot d'acceptation, le nouveau président Ronald Dufresne a manifesté son intention de conserver au Club Richelieu son dynamisme actuel. Il a souligné combien large était la voie tracée par Jacques Dupuis. On sait que le président actuel a donné au Club Richelieu Repentigny un essor et un dynamisme remarquables cette année. Parmi les principales réalisations du président sortant, il convient de noter la formule de responsabilité de rents membres du Club. Chaque mois comprenait normalement des soupers réguliers avec conférencier et une sortie ou soirée spéciale. Il reste à venir le tournoi de golf qui se déroulera le 3 juin prochain au Club de Golf de l'Épiphanie. On sait que tous les

profits des activités du Club Richelieu Repentigny vont à l'oeuvre maîtresse du Club: Le Centre de Loisirs pour enfants handicapés. Le Centre est actuellement en pleine organisation pour l'été qui vient. Nous en sommes à l'opération dépistage qui consiste à trouver les enfants qui pourraient bénéficier de ce centre et qui n'ont pas encore été atteints. Les activités se dérouleront durant les mois de juillet et août au gymnase de l'école Jean XXIII. Le Centre pour enfants handicapés ouvrira ses portes pour la troisième année consécutive.

En plus des amendes imposées lors des soupers, en plus des profits des différentes soirées, en plus de la campagne de crayons, le Club Richelieu bénéficie de l'appui des autorités municipales de Repentigny et des environs, de l'aide du Cercle Social Marguerite d'Youville section Notre-Dame-des-Champs et de d'autres bienfaiteurs particuliers. On prévoit que le coût d'opération incluant le salaire des moniteurs et le transport qui sont les deux items majeurs du budget, le coût pour l'été qui vient sera tout près de \$10,000.00. C'est dire l'énergie qu'il faut déployer dans un club pour aller chercher ces fonds, pour pouvoir opérer annuellement l'oeuvre des loisirs pour les enfants handicapés. C'est pourquoi on comprend ce que veut dire le nouveau président Ronald Dufresne quand il dit qu'il aura toute une tâche à assumer et qu'il compte sur l'appui de son conseil et de tous les membres Richelieu. C'est là le chemin qu'ont tracé des équipes comme celle de Jacques Dupuis et de ses prédécesseurs. Nous souhaitons bonne chance au

nouveau conseil et longue vie à l'oeuvre de loisirs pour enfants handicapés.

GENERATION

Votre
boutique



GENERATION

a le
vêtement
que vous
recherchez
pour le
printemps

Les Galeries
de
Terrebonne

1185, Moody
Terrebonne

D'UN SEUL COUP DE
TELEPHONE, JE PEUX VOUS
SAUVER **\$500.00**

sur une piscine creusée, acier vinyle,

Surfing Pools



Haugh's



Laurent Moreau
Président

VENTE-SERVICE-INSTALLATION
OUVRAGE GARANTI

Homme de service possédant plus de 15 ans d'expérience
nous possédons tous les produits pour mettre
à l'intérieur ou à l'extérieur de votre piscine tels que:
produits chimiques, accessoires de patio...
piscines hors-terre



LES PISCINES L'ASSOMPTION INC.
112 Joliette L'Assomption 589-3309

ETRANGERS DANS LA VILLE

Contrairement à l'année dernière, alors que la distribution d'ICITTE OU BEDON AILLEURS était composée uniquement d'assomptionnistes, NID D'AMOUR donnera cette saison l'occasion à un résident de Charlemagne et à deux repentignois de nous faire connaître leur talent.

J'ai été agréablement surprise d'apprendre que la troupe de théâtre amateur de l'Assomption acceptait de considérer des candidats de l'extérieur: j'avais tellement apprécié le théâtre lors de mon passage au Collège de l'Assomption que je n'allais pas rater une telle occasion, nous confiait spontanément Diane Boudreault, une jeune repentignoise qui attend impatiemment la venue des Jeux Olympiques puisqu'elle y sera hôtesse au service du COJO. Repentigny ne compte aucune troupe de théâtre amateur; si tel était le cas, je suis bien convaincue qu'on n'y admettrait personne de l'extérieur, devait-elle aussitôt rencherir, comme pour bien nous souligner combien elle appréciait l'opportunité de remonter sur les planches à l'Assomption.

Dans NID D'AMOUR, Diane joue le rôle d'une fille de joie et cela n'a pas été

sans lui causer certains soucis: "J'ai eu d'autant plus de difficultés à entrer dans la peau de mon personnage que je ne connaissais à peu près personne autour de moi. Entourée d'étrangers, il ne fut pas facile d'adopter toutes les attitudes d'une véritable entrafuseuse; la situation s'est améliorée grâce au travail de mes compagnes et à force de connaître ceux avec qui je répétais, d'ajouter Diane. Un autre élément capital fut l'adoption de nos costumes: une fois ainsi habillée, je n'ai plus tellement le choix," devait-elle conclure.

Pour ce qui est de costumes, permettez-nous une primeur: ils sont remarquables. Les filles de joie de NID D'AMOUR feraient certainement rougir celles de Pigalles...

En terminant, Diane nous a souligné combien elle appréciait travailler avec Clément St-Jean: "Contrairement aux metteurs en scène que j'ai connus au Collège, Clément nous laisse plus d'initiative, se limitant plutôt à nous corriger. C'est très valorisant mais ça met tout un poids sur tes épaules également."

Comme les bonnes choses n'arrivent jamais seules, Repentigny fournit une

seconde comédienne à NID D'AMOUR: il s'agit de Joëlle Frenette. Appelée à commenter l'actuelle expérience, voici ce que nous affirmait celle qui joue un rôle de mère dans la dernière création de Clément: "Les débuts furent quelque peu difficiles; les répétitions par petits groupes tenues à l'Hôtel de Ville de l'Assomption ne nous permettait pas de connaître très bien les autres membres de la troupe. La situation est toute autre depuis que nous nous sommes amenés au Théâtre Carillon: on sent maintenant une très bonne ambiance et tous redoublent d'efforts."

Joëlle, étudiante en psychologie à l'Université McGill, a constaté une immense différence entre ses expériences passées de théâtre de collège et l'actuel préparation de NID D'AMOUR: "Il y a peu de comparaison possible, nous disait-elle, la méthode, la durée de la préparation, l'équipe technique, la motivation sont toutes autres. Ainsi, au début, il n'était pas facile de se plonger dans l'ambiance de la pièce alors que les répétitions étaient espacées d'une semaine".

Tout comme Diane, Joëlle a constaté une immense

différence lorsque la troupe s'est déplacée au Carillon: "Ce fut le point de départ d'une nouvelle harmonie au sein du groupe; pour la première fois d'une façon aussi régulière, nous avons alors eu l'occasion de nous rencontrer et de commenter notre travail. Nul doute que cela a grandement contribué à raffermir l'esprit d'équipe, lequel est des plus importants dans une entreprise comme la nôtre", devait conclure Joëlle qui est des plus confiante quant à l'accueil qui devrait être fait à la pièce.

Le troisième élément "étranger" dans la distribution de NID D'AMOUR est un talent de Charlemagne: Normande Blais. Etudiant à l'Ecole Jean-Baptiste Meilleur, Normand en est à ses tous premiers pas sur les planches. "Je ne croyais jamais que NID D'AMOUR constituait une telle entreprise, nous confiait-il récemment, je n'ai réalisé l'ampleur du défi et la qualité de ceux qui s'y étaient engagés que lors de la soirée des critiques".

Normand nous a parlé spontanément de ses quelques absences aux répétitions: "Ce n'est pas toujours facile de laisser les

(Suite à la page 9)

UN SOURIRE DE FIERTE



Mme ANNABELLE DESJARDINS de Charlemagne a été élue Présidente de la Section Ville-Marie de l'Association Nationale des Secrétaires (Internationale). Cette Association compte 37,000 membres à travers le monde et son but premier est de promouvoir l'intérêt et par faire les connaissances de ses membres dans le domaine du secrétariat par des cours de formation menant au diplôme de Secrétaire Agréé. Le professionnalisme de la secrétaire d'aujourd'hui dans l'entreprise est un facteur de réussite et de plus en plus les employeurs recherchent ces qualités qui font qu'une secrétaire professionnelle peut gravir les échelons menant à des postes de direction. Mme DESJARDINS occupe un poste de Secrétaire-exécutif pour le président et le directeur du marketing à la Cie Mansonville Plastics Ltée.

venez essayer

LA CHEVETTE RALLY 1976

chez

dumoulin auto

160 L'Ange-Gardien L'Assomption

589-4717 et 866-4282 (MTL)



COLLEGE L'ASSOMPTION

DEPUIS
3 ANS

toujours
le
numéro

en couvre planchers



TAPIS REPENTIGNY

407 Notre-Dame
(Voisin de Restaurant La Grange)

581-7570



PIERRE LACAS

Arpenteur-géomètre

1198 Dupuis Nord

Mascouche

474-2445

DR ROBERT M. VENDITTOLI

CHIROPRACTICIEN

86 Cherrier, Repentigny

581-9292

**DUPUIS ET DUVAL
AVOCATS - PROCUREURS**

Jacques Dupuis, B.A., B.C.L.

Michel Duval, B.A., L.L.L.

Bureau: tous les jours: 9h. a.m. à 5h. p.m.
lundi et mardi soir 7h.30 à 9h.

522, rue Notre-Dame Repentigny

581-2702

581-5050

**FOREST & RENAUD
AVOCATS**155, rue Notre-Dame, Suite 3
Place Repentigny
Repentigny, P.Q.

Tél: (514) 581-3250

Heures de bureau
lundi au vendredi 9 hras à 17 hras
19 hras à 21 hras
sauf le mercredi soir**pierre j. gendron**

AVOCAT

45 boulevard Industriel
Repentigny, Qué.

Tél: 585-1250

**ME GHISLAINE GUEVREMONT
AVOCAT**92, rue Notre-Dame, suite 212
REPENTIGNY

585-1440

**GILLES THOUIN
AVOCAT**10 boul. Brien
Repentigny(Sur rendez-vous)
Rés. 581-9023Bureau de Mt:
849-3281**TRUDEL, FONTAINE, ROY
AVOCATS**

386 boul. Manseau Joliette, 36E 3E1

Bureau à L'Épiphanie,
92 Des Sulpiciens (face au Collège)

588-2510

JOLIETTE: 753-7479-70
MONTREAL: 539-5559CLEMENT TRUDEL
ANDRE FONTAINE
ANDRE ROY

Sur rendez-vous

Tél.: 585-1121

**CENTRE CHIROPRACTIQUE
LE GARDEUR**Dr D. CARIGNAN, D.C.
Dr P. DES RUISSEaux, D.C.45, Boul. Industriel
Suite 212
Repentigny, Qué.**Cartes
professionnelles****Me YVAN PELLETIER L.L.L.**Notaire et Conseiller Juridique
45 boul. Industriel no 208

Repentigny

585-1840

**HAREL, ROULEAU,
VILLENEUVE**

COMPTABLES AGREES

REPENTIGNY 581-8654

MONTREAL 849-8001

522 Notre-Dame, Repentigny

J.C. GAGNON

COMPTABLE AGREE

PLACE REPENTIGNY

581-0220

**LABELLE, RACICOT &
ASSOCIES C.A.**

Comptables agréés

Jean-R. Labelle,
B.A., L.S.C., C.A.

L'Assomption:

157, rue Saint-Joseph,

Tél.: 581-5611

Roger Racicot,
L.S.C., C.A.

L'Épiphanie:

29 rue de l'Église,

588-2223 581-1331

215 Notre-Dame Repentigny 581-0749

**ROBILLARD, DUMAS
ET ASSOCIES,**

Comptables agréés

Jacques Robillard,
C.A.Michel Dumas, L.S.C.,
C.A.**GOUR ASSURANCES INC.**

A votre service depuis 1912

143, boul. L'Ange Gardien
C.P. 343 L'Assomption

589-3432

**PATENAUDE
& MARTEL INC.**

Courtiers d'Assurances agréés

155, Place Repentigny, Repentigny

642-1309 581-8825 581-6260

CLEMENT PHILIBERT & FILS Ass. Ltée

Courtiers en Assurances

Bureau établi à L'Épiphanie depuis 1938

L'ÉPIPHANIE

588-5555

Chirurgiens-Dentistes

DR YVES MESSIER

581-4190

DR CLEMENT RIVEST

581-8120

DR JEAN-GUY THERIAULT

581-4342

CENTRE PROFESSIONNEL NOTRE-DAME

172, rue Notre-Dame, Repentigny

585-1582

Dr Guy Rostenne

CHIRURGIEN - DENTISTE

CLINIQUE MÉDICALE
370, RUE LACOMBE
ST-PAUL-L'ERMITEBUR.: 8h.00 A.M.
à 9h.00 P.M.**ROBERT
LAFERRIERE**Denturologiste Sur rendez-vous
171, Dorval, L'Assomption, Qué.Bur.
Soir: 589-3449
Rés: 589-4320**ANDRE BEAULIEU, T.D.C**

DENTUROLOGISTE

529, Notre-Dame, Repentigny

CLINIQUE DENTAIRE

Sur rendez-vous 581-0226

**Lamothe,
Caza &
Associés**

Ingénieurs conseils

Structure mécanique électrique

Génie municipal

Estimation de quantité

15, rue Notre-Dame

Repentigny

J6A 2N8

(514) 581-8070

GERARD LAROSE

INGENIEUR CONSEIL

ARPEUTEUR GEOMETRE

487 rue Notre-Dame

REPENTIGNY

J6A 2T6

581-4846

rés: 722-3662

Les Ingénieurs Conseils

Leroux, Leroux, Nantel, Papin

Les Estimateurs professionnels

Leroux, Beaudry, Picard & Associés

110, Place Crémazie, suite 220 384-4220

DR ANDRE ROUSSEAU

MEDECIN VETERINAIRE

195 boul. Iberville Repentigny

581-3310

BERTRAND ALLARD

B.A., L.L.L.

REPENTIGNY
ST-PAUL L'ERMITE
L'ASSOMPTION

NOTAIRE

589 3133

CLOSSEY & GRAVEL

NOTAIRE

487, rue Notre-Dame
Repentigny

581-5720

ME LOUISE LORTIE L.L.L., D.D.N.184 boul. Iberville
Repentigny

581-0549

NOTAIRE

GERARD BOURBONNIERE

OPTICIEN D'ORDONNANCE DIPLOME

Lundi, Mardi, Jeudi, Vendredi 1h. p.m. à 9h. p.m.

470 St-François, Repentigny

581-2356

MICHEL BONIN

OPTOMETRISTE

520, Notre-Dame, Centre Médical, Repentigny

585-1620

MICHEL GRANGER

OPTOMETRISTE

172, rue Notre-Dame, Repentigny, (2^{ème} étage)

581-8700

**JEAN JACQUES
MANDEVILLE**

OPTOMETRISTE

POUR RENDEZ-VOUS APPELER
ENTRE 2 hras et 5 hras p.m.

CENTRE PROFESSIONNEL L'ASSOMPTION

180 Notre-Dame

589-4484

R. VILLENEUVE

PODIATRE

HEURES DE VISITE

Lun. - Jeu. - Ven. 7 hras à 10h.30 p.m.

Lun. - Mar. - Jeu. - Ven. 9h.30 à 4h.30

285, IBERVILLE

RENDEZ-VOUS

REPENTIGNY

581-9703



(Suite de la page 7)

copains pour aller répéter une oeuvre qui sera jouée plusieurs mois plus tard; j'ai heureusement compris le tort que cela causait à toute l'équipe et depuis tout est replacé", nous disait-il suite à une répétition où il fut des plus brillant.

Appelé à se prononcer sur son personnage, celui d'un homme d'église, Normand s'enthousiasme: "Pour un premier rôle, je ne pouvais demander mieux. Je me suis un peu cherché au tout début mais je crois avoir trouvé " la bonne veine". Normand a beaucoup de respect pour son metteur en scène; selon lui, Clément parvient toujours à obtenir ce qu'il désire.

Lorsqu'interrogé sur une prochaine participation possible, "la recrue de Charlemagne" est catégorique: "Si on veut bien de moi, je serai de la prochaine distribution".

On ne peut qu'applaudir à l'idée de permettre à des

non-résidents de l'Assomption d'y monter sur scène: cela peut avoir un excellent effet sur le calibre de théâtre présenté dans la région.

BRINDILLES

L'activité est des plus fébrile à deux semaines des représentations prévues les 5,6,11 et 12 juin prochains au Théâtre Carillon de l'Assomption.

L'enregistrement de la musique a été complété le 17 mai dernier à l'École Jean-Baptiste Meilleur.

La vente des billets progresse normalement: ils sont actuellement disponibles à la Pharmacie Olivier de l'Assomption.

Tous les comédiens qui se sont ajoutés à la troupe cette saison ne tarissent pas d'éloges envers l'équipe technique.

Tout est sous contrôle et l'optimisme est de rigueur... à la semaine prochaine.

Sur la gestion scolaire

Le numéro d'avril de La Revue Scolaire présente six articles consacrés au système d'organisation d'une commission scolaire et traite du développement organisationnel, de la direction par objectifs, de la gestion participative, ainsi que de la gestion des programmes et des ressources éducatives.

En publiant ce numéro spécial de La Revue Scolaire, la Fédération des commissions scolaires veut stimuler l'intérêt des éducateurs à l'égard des mécanismes administratifs qui facilitent l'adaptation du système d'enseignement québécois aux besoins des clientèles scolaires.

Au cours de l'année, La Revue Scolaire a présenté des articles nombreux et variés qui ont traité du rôle de la commission scolaire et de ses dirigeants, de l'évolution des écoles publiques, des problèmes d'abandon des études, des questions d'éducation des adultes, du secteur de l'éducation physique et de quantité d'autres sujets reliés directement à la vie en milieu scolaire.

Les personnes intéressées à recevoir La Revue Scolaire doivent communiquer avec La Fédération des commissions scolaires du Québec, C.P. 490 Sainte-Foy (Québec) G1V 4C7. L'a-



LE CHÂTEAU



Rendez-vous "Le Château"

Vente de Denim

	Régulier	Vente
JEANS	\$21.95	\$11.00
VESTES	\$12.95	\$ 7.00
SALOPETTES	\$24.95	\$14.00
CORSAGES-SOLEIL	\$10.95	\$ 5.00

GALERIES RIVE-NORD

100 Boul. Brien



L'ARTISAN, le 26 mai 1976 /9A

Spécial

\$100 Soudure de chaîne et breloque

BIJOUTERIE

PERLE

BIJOUTERIE D'ESCOMPTE

Dépositaire de la montre

BULOVA

VENTE • REPARATIONS

GRAVURES DE FANTAISIE

Sur bracelet d'identité et trophées

SERVICE SUR PLACE

10¢

La lettre

Mlle Perle Rivest, prop.

22 rue Bellefeuille (près du 697 Notre-Dame)

REPENTIGNY 581-6109

HEURES D'OUVERTURE

LUN. FERME
MAR. : 10 h. à 6 h.
MER. : 10 h. à 6 h.
JEU. : 10 h. à 9 h.
VEN. : 10 h. à 9 h.
SAM. : 10 h. à 7 h.

La Technique de Méditation Transcendantale

Qui n'a pas encore entendu parler de cette fameuse technique? Si vous recherchez une technique de repos profond qui requiert de longues heures de pratiques, qui demande beaucoup d'aptitudes intellectuelles ou qui exige une grande performance athlétique, alors ne pen-

sez pas à la TECHNIQUE DE MEDITATION TRANSCENDANTALE. Cette dernière n'exige rien de tout cela pour être utilisée efficacement. La MEDITATION TRANSCENDANTALE est une TECHNIQUE de développement physique et mental unique.

en son genre: elle est simple, naturelle et sans effort. Elle est pratiquée 15 à 20 minutes le matin et en fin d'après-midi. De plus elle est utilisée par des personnes de tous âges, de toutes nationalités et de toutes religions. C'est une technique universelle.

Malgré le peu de publicité qui l'entoure, la TECHNIQUE de MEDITATION Transcendantale compte actuellement plus d'un million d'adeptes à travers le monde, 105,000 au Canada et environ 12,500 à Montréal. Cette technique permet à chaque individu qui en fait usage d'aller chercher un repos au moins deux fois plus profond que celui apporté par le sommeil et ce, en très peu de temps.

Pourquoi pratiquer une technique de repos profond, nous direz-vous? Certains la pratiquent pour accroître leur dynamisme et leur efficacité au travail, d'autres pour améliorer leur état de santé, plusieurs l'utilisent pour leur développement personnel...

Parce que bien appuyés par de nombreuses recherches scientifiques, plusieurs spécialistes de la santé physique et mentale, tout en la pratiquant régulièrement eux-mêmes, introduisent cette technique d'une manière systématique dans leurs plans de traitement.

Ce phénomène semble indiquer que les spécialistes de la santé s'orientent de plus en plus vers la redécouverte de la valeur réelle et profonde du repos. La popularité toujours grandissante de cette technique réside dans le fait que le repos n'est pas un luxe aujourd'hui, si on tient compte de la vie trépidante que chacun de nous doit affronter quotidiennement. Le repos se range plus que jamais du côté des nécessités.

(Madeleine Deschesnes et Lucien Nicole)

TOUT NOUVEAU SUR LE MARCHÉ

Complétez votre "Pick Up" avec ceci:



Installation en quelques minutes par

ACCESSOIRES ET EQUIPEMENTS

L.G.M.

Information 883-6454 589-4995

POUR L'ETE, ON A DE QUOI POUR VOUS!

FOYER EN CIMENT
ET PIERRE DES CHAMPS VERITABLES



Dimension façade 42 pouces - profondeur 32 pouces

INCINERATEUR

Chauffe au charbon et au bois, sert de poêle. Fonte solide. Installation vous-même 2 à 4 h.

Pour rehausser la beauté de votre parterre



- bibelots de parterre
- urnes
- vases
- baigns d'oiseaux
- statues en ciment
- fauteuil et table en forge forgé
- articles de toutes sortes, etc.

Pensez jardinage pensez à nous:



nous possédons: plan de petunias • plan de marigold • plan oeillet • plan de geranium • plan de tomates légumes de toutes sortes • terre - engrais



Dites-le... avec des fleurs

Les fleuristes universels INC.



589-5647

810, boul. l'ange-gardien l'assomption.

•Une seule Place d'affaires •Ouvert 7 jours •Nous livrons partout

Appel du député Jean Perreault à l'endroit des entreprises privées

Le député libéral du comté de l'Assomption et adjoint parlementaire du ministre des Richesses naturelles, M. Jean Perreault, annonce que le député responsable du Placement étudiant et adjoint parlementaire au ministre du Travail et de la Main-d'Oeuvre, M. Jacques Veilleux, a lancé un appel aux dirigeants des entreprises privées afin que les étudiants puissent conserver leur emploi pour la saison estivale.

M. Perreault a souligné

A la Fondation du Québec des maladies du coeur

\$400,000 en bourses au Québec

La FQMC a accordé cette année une valeur de \$400,000 en bourses dans le cadre de la recherche en cardiologie. Cinquante-quatre scientifiques se partageront ce montant réparti entre 4 universités: Montréal, McGill, Laval de Québec et Sherbrooke. Cette somme représente une augmentation de \$75,000, comparativement à l'année écoulée.

Il est à noter que ces bourses sont distribuées chaque année et tous scientifiques intéressés aux maladies cardio-vasculaires peuvent soumettre une demande de subventions en recherche à la Fondation.

Il serait bon aussi de souligner que depuis près de deux ans, la FQMC organise des séances de prises de pression artérielle dans les centres commerciaux et autres endroits publics. En plus de sa campagne, à travers les médias, visant à expliquer au public les maladies du coeur, à aider à dissiper les craintes pouvant retarder le traitement précoce de la maladie.

DONNER DU SANG C'EST DE TOUT REPOS



DONNEZ DU SANG À LA +

CHARME
D'AUTREFOIS
DANS UN DECOR
D'AUJOURD'HUI!



Meubles fabriqués par des artisans

DEPOSITAIRE DES MARQUES

- THIBAUT • ROXTON • VILLAGEOIS • VIC CRAFT • MASKINONGE • DROUIN • DECOR HOME • J.S.P. • ROUGIER • YUGO • SINDA • DE CHATELAINE • BERGERON • SINGER • CIMON • VICTORIAVILLE • AVA • POITRAS • MATELAS SUPREME SINGER

SERVICE DE DECORATEUR

FOYER CANADIEN

Gilles Cardinal Inc.
29 Boul. JEAN-TALON
(près rue Notre-Dame)

REPENTIGNY
UN MILLE DU PONT LE GARDEUR

ouvert à tous les mercredis

581-3764

Chronique dentaire

LE FLUOR

Un programme de contrôle des fluorures. L'importance de la carie ne saurait être ce de la plaque dentaire efficace sans l'application dans le processus de la carie

a reçu une attention particulière et l'on a constaté qu'en plus des habitudes

LES EXPOSITIONS AGRICOLES

Cette année encore, au cours des dernières semaines de l'été, une exposition agricole se tiendra dans la plupart des grandes villes du Québec.

Ces expositions, au nombre de trente-cinq, permettent aux Québécois de se rendre compte des progrès agricoles, de voir des machines aratoires et des animaux ainsi que d'assister à de nombreux spectacles. Pour les agriculteurs, c'est l'occasion de se faire connaître par la présentation de produits de qualité: bétail, céréales fourragères, fruits, légumes, miel et produits de l'érable.

A l'origine, les foires régionales annuelles représentaient le point culminant de la vie sociale des campagnes. Aujourd'hui, on insiste davantage sur l'éducation. Face à une population agricole d'environ 5,6% (1971), la majorité urbaine doit, par l'intermédiaire des expositions, être renseignée sur les réalisations et les défis de l'agriculture. Pour ce faire, on reçoit des dirigeants politiques et des spécialistes, on organise des concours pour découvrir les meilleures espèces animales et végétales, on honore certaines familles terriennes et on invite des associations d'éleveurs à faire valoir les qualités des différentes races. Depuis quelques années, on accorde une place importante à l'artisanat.

En plus d'informer et d'éduquer, les expositions tentent de créer un marché où les acheteurs éventuels peuvent examiner des produits agricoles de choix.

De plus en plus, on cherche à organiser les foires agricoles tard en été. Une fois les récoltes terminées, les producteurs sont plus disponibles pour se préparer à une exposition.

d'hygiène dentaire le fluoré. Le fluorure des comprimés s'incorpore à la structure des dents qui se forment à l'intérieur des gencives. Un processus chimique rend l'émail des dents plus résistant à la carie. On peut utiliser les dentifrices au fluorure. L'em-

En plus des applications locales de fluor, le dentiste peut prescrire des comprimés contenant du fluor.

On peut utiliser les dentifrices au fluorure. L'em-

ploi de ces derniers peut avoir une valeur importante et préventive si on les utilise dans le cadre d'un programme d'hygiène buccale exécuté avec application.

Distributeur d'huile à chauffage

Entretien et réparations de brûleurs automatiques

VENNE ET LAURIN Inc.

- Assurances pièces \$21.99 par année
- Humidificateurs
- Chauffe-eau à l'huile

Livraison au compteur selon la méthode "DEGRE-JOUR"

94 NOTRE-DAME, REPENTIGNY (2ième étage)



581-0120

ASPHALTE

Fiez-vous à nous...

NOUS SOMMES DES SPECIALISTES DANS LES TRAVAUX D'ASPHALTE.

- COMMERCIAUX - INDUSTRIELS - RESIDENTIELS

LOCATION A L'HEURE OU A CONTRAT:

PEPINES - GRADERS - LOADERS - CAMIONS - PELLES HYDRAULIQUES (1 1/2 verges) ETC.



642-5070

Dans les régions où les eaux de consommation ne sont pas fluorées, le dentiste recommandera ou procédera à des applications de fluor. Les enfants devraient recevoir deux applications de fluor par année. On renforce ainsi la dent contre les attaques acides; le fluorure devient partie de l'émail et le rend plus résistant aux acides qui entraînent la carie.

AUX QUAT'SAISONS

votre fleuriste pour toutes occasions

OUVERT 7 JOURS

- Mortuaires
- Mariages
- Fleurs séchées
- Plantes vertes

671B Notre-Dame Repentigny

585-2280

TOUTE LA GAMME DES Jeep '76

4 ROUES MOTRICES



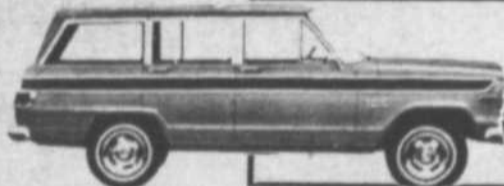
LE LEGENDAIRE TOUT TERRAIN A 4 ROUES MOTRICES

CJ-5 et CJ-7



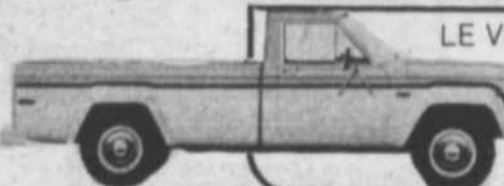
TOUTE UNE JEEP, POUR LES FAMILLES QUI AIMENT L'AVENTURE.

Cherokee



LE «SUPER» TOUT TERRAIN A 4 ROUES MOTRICES

Wagoneer



LE VEHICULE DE LOISIRS... CAPABLE DE TRAVAILLER DUR

Pickup

LA TOUTE NOUVELLE Jeep Honcho

Une allure sport...des performances sport... de la robustesse et de l'endurance!



Tout ça chez **DRAINVILLE AUTOMOBILE Inc.**

1260 De Lanaudière JOLIETTE 756-1678

Vous n'êtes qu'à 25 minutes de chez nous... **VENEZ NOUS VISITER!**



PIERRE RIVEST



FRANCOIS LAVALLEE



PIERRE LACHANCE

612 Notre-Dame Repentigny

La Seigneurie

581-9500
861-3171

PONTIAC BUICK

Le rapport Castonguay sur l'urbanisation au Québec

Redonner aux villes une véritable vocation humaine

Nous reproduisons avec plaisir, cette analyse de M. Florian Bernard, publiée dans le numéro d'Avril de "La Revue Municipale". Elle nous concerne, tous. En voici le texte:

Redonner aux villes une véritable vocation locale et permettre aux citoyens de vivre heureux dans des agglomérations urbaines autonomes et bien équilibrées, telle est la mission que se propose d'atteindre l'un

des documents les plus importants sur la vie urbaine jamais publié au Québec, soit le rapport Castonguay.

Ce document volumineux de plus de 500 pages et qui a nécessité des centaines d'heures de recherches ouvre un nouvel horizon à la vie urbaine. Contrairement aux rapports précédents, il ne favorise pas le gigantisme urbain. Au contraire, le rapport Castonguay insiste

énormément tout au long de ses chapitres sur la sauvegarde des communautés naturelles et limite le nombre actuel des gouvernements régionaux à trois, soit ceux de Montréal, Québec et Hull.

Les auteurs du rapport, MM Claude Castonguay, Gérard Bélanger, Louis Dus-sault, Hubert Guindon, Pierre Marinier et Jean Richard se sont attachés, tout

au long de leur étude, à définir une politique urbaine qui assurerait d'abord et avant tout le bien-être des citoyens. Ils n'ont pas hésité à formuler certaines recommandations "courageuses", notamment celle qui consiste à mettre un frein aux développements "spontanés" et non planifiés où les promoteurs deviennent les véritables maîtres du sol urbain.

Le Québec de 1976 est fortement urbanisé et plus de 80 p. cent de sa population vit dans des centres urbains. Comme c'est le cas pour la plupart des pays du monde, cette concentration urbaine n'est pas très ancienne. Dans les premières années de ce siècle, encore seulement 36 p. cent de la population québécoise vivait dans des centres comprenant plus de 1.000 habitants. Il est donc tout-à-fait normal que l'on en soit encore à adopter des politiques de transformation.

Les prochaines vingt-cinq années seront extrêmement importantes quant à la politique d'avenir du développement urbain au Québec. Certaines erreurs grossières ont été commises au cours des récentes années. Il faudra les éviter à l'avenir.

Gigantisme montréalais

Lorsqu'une agglomération urbaine devient trop grande, son administration se complique et s'éloigne des citoyens. Ces derniers n'ont plus le même accès aux services qui les concernent. A l'heure actuelle, l'agglomération montréalaise a tendance à s'agglutiner tout ce qui existe aux alentours et à grandir de façon démesurée. Les divers gouvernements ont favorisé, jusqu'ici, par leurs programmes et leurs politiques, cette croissance démesurée de la région métropolitaine. Pour sauvegarder l'équilibre du Québec dans son ensemble, il faut donc faire en sorte de contrôler la croissance de Montréal sans restreindre, pour autant, son rayonnement économique. C'est un défi majeur qui ne pourra être réalisé qu'au moyen d'une décentralisation des administrations publiques.

La plus grande partie de l'augmentation totale de la population du Québec sera absorbée par l'agglomération de Montréal au cours des prochaines vingt-cinq années.

La population de cette agglomération métropolitaine, tout en s'orientant vers le gigantisme et ses problèmes inhérents, représentera une proportion toujours plus grande, pouvant même aller jusqu'à 60 p. cent de la population totale du Québec.

Les gouvernements devront, selon le groupe de travail Castonguay, avoir la clairvoyance "d'étaler" la croissance de Montréal et de créer des zones périphériques d'activités économiques sociales et urbaines afin d'éviter le développement d'un noyau central qui aurait tôt fait d'étouffer toute tentative de vie urbaine équilibrée. Bref, il faudra non seulement décentraliser l'administration, mais également décentraliser le centre-ville lui-même.

Des taxes régressives

Le rapport Castonguay s'en prend de façon assez vigoureuse au système actuel de l'impôt foncier, soulignant que ce mode de taxation, s'appliquant aussi bien aux immeubles qu'à leurs améliorations et au sol, contribue au phénomène de détérioration des constructions. En taxant les "améliorations", le gouvernement incite les propriétaires à ne pas réparer leurs maisons ou à les laisser dans un certain état de décrépitude, tant il est vrai que l'aspect d'une façade influence n'importe quel évaluateur! Cet impôt foncier régressif incite également les spéculateurs à laisser plus longtemps en friche de larges étendues de sol urbain, ce qui contribue à hausser les coûts des infrastructures et des services.

Il faudra donc, selon le groupe de travail Castonguay, tout d'abord découvrir de nouvelles sources de revenus pour les villes et rétablir une plus gran-

de justice pour les petits propriétaires.

La taille des agglomérations et le type de constructions ont beaucoup d'influence sur le coût des services et le montant des taxes. Il convient donc, pour les villes, d'adopter des plans directeurs qui limiteront la taille de certains développements et qui permettront une polyvalence des constructions de façon à équilibrer le coût des services.

L'autonomie des municipalités

Ce serait une erreur profonde, selon le rapport Castonguay, de vouloir imposer au Québec une conception à la fois globale et permanente de développement urbain. Une ville est à l'exemple d'une cellule familiale. Elle se développe selon des choix individuels et non pas en fonction d'un plan d'ensemble imposé à toute la collectivité. Une ville est individuelle... Il n'appartient ni au gouvernement, ni à aucun groupe particulier d'imposer à l'ensemble sa propre conception. Ici, il faut rejeter la théorie des "grands ensembles" et la planification globale par la base. Il faudra que le gouvernement respecte la vocation des villes. Ces villes sont des entités autonomes, des communautés particulières avec des choix particuliers. Les citoyens de ces villes sont libres de leurs politiques urbaines locales et il faudra respecter cette liberté.

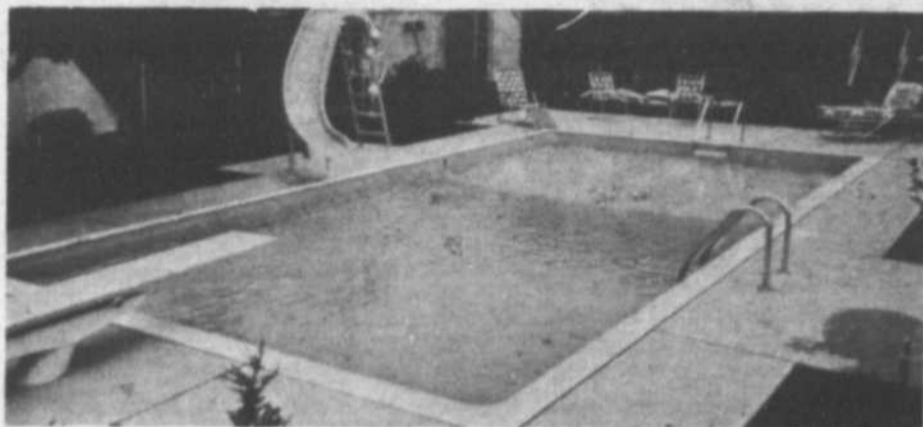
(Suite à la page 13)

LES ENTREPRISES

H.P. CARIGNAN INC.

DEPOSITAIRE DE PISCINES

Surf'n Sun pools

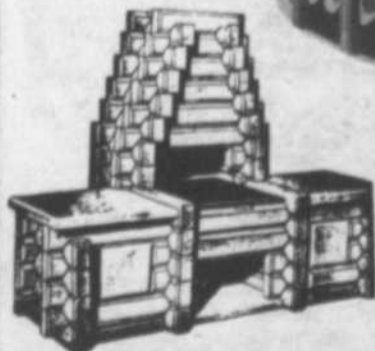


PISCINE DE SURFACE

VOGUE MEDALLION POOL CORP.
DANS TOUTES LES DIMENSIONS



FOYER A PRIX MODIQUE
seul depositaire dans la région



ESTIMATION GRATUITE

975 BOUL. L'ANGE GARDIEN NORD

L'ASSOMPTION 589-4136 MEMBRE DE



C'est le temps du grand ménage et du jardinage..



LAVEUSE de TAPIS à la VAPEUR

CADEAU GRATUIT AVEC LOCATION DE LA LAVEUSE DE TAPIS HYDROMISTE

LOUEZ... un de nos appareils.



SABLEUSE à PLANCHERS

MAINTENANT DEPOSITAIRE DE HORS-BORD ARROW

4-5-7 forces en SPECIAL le **269.50**

réservoir compris

4 forces

LES LOCATIONS L.G. INC.

OUTILLAGE & ECHAFFAUDAGE DE TOUTS GENRES

100 a. rue Notre-Dame CHARLEMAGNE

585-1221

(Suite de la page 12)

Redonner aux villes...

Il est cependant nécessaire de reconnaître qu'il existe entre les agglomérations certains liens d'interdépendance. Ces liens s'insèrent en outre dans un ensemble plus grand, c'est-à-dire la société québécoise qui a ses objectifs politiques, économiques, sociaux et culturels. Il faut en tenir compte. Mais il ne faudra pas se servir du prétexte de cette interdépendance de certains liens pour "pyramidaliser" les agglomérations urbaines dans un grand tout global. Il faudra, en fait, éviter de créer des gouvernements régionaux sous prétexte des interdépendances. Car il est évident que la création de gouvernements parallèles ne pourra que restreindre l'autonomie des villes et même celle du gouvernement central. Le gigantisme urbain a eu ses défenseurs, il y a quelques années, mais il faut bien, aujourd'hui, constater son échec.

La nouvelle politique urbaine au Québec aura pour principale mission, selon le groupe Castonguay, de donner un second souffle aux villes. Jusqu'ici le gouvernement municipal au Québec a souffert de trois lacunes principales qui l'ont rendu incapable de jouer le rôle qui aurait dû être le sien. Tout d'abord, une absence de tradition du gouvernement local authentique tel qu'il existe, notamment, dans les pays anglo-saxons. Jusqu'à tout récemment le Canadien-français n'a attaché que peu de prestige à la direction des affaires de la communauté qui l'entourait immédiatement. Il était alors inévitable que le fonctionnement de cet appareil gouvernemental échappât aux règles habituelles de la démocratie la plus élémentaire. Le gouvernement s'est complu à réduire l'activité des institutions municipales au minimum en prenant sous sa charge nombre de juridictions qui appartenaient aux

villes ou en privant ces dernières des moyens financiers d'assumer ces responsabilités.

Le rapport Castonguay insiste pour que la ville soit le milieu le plus propice au développement et à l'épanouissement de l'homme, au respect de sa dignité, au maintien de l'ordre et à l'éclosion de la connaissance et de la beauté. Les villes du Québec devront être faites en fonction de ceux qui les habitent. Procéder de façon contraire serait de la pure démente.

Informers les citoyens

La politique urbaine du Québec devra veiller jalousement à ce que cessent les administrations à huis-clos, les caucus, les secrets, les officines de toutes sortes. L'administration devra être "ouverte" à tous. Le conseil municipal constitue le palier de gouvernement le plus près de la population et l'on s'entend généralement pour dire qu'il est le mieux placé pour identifier et solutionner les situations et les problèmes qui touchent les citoyens dans leur milieu de vie. Ceci concerne non seulement la définition des choix des citoyens quant au type, à la qualité et à l'énumération des services dont ils veulent se doter, mais également l'aménagement de leur milieu de vie.

La mission des autorités urbaines exige par conséquent que les citoyens soient associés le plus intimement possible au processus politique et qu'ils aient accès à toutes les informations et à tous les renseignements.

Les exigences de la participation et de l'information des citoyens devront faire appel à un ensemble de moyens très variés allant du système politique adverse - le chef d'opposition - jusqu'au développement de nouveaux mécanismes d'information et de consultation efficaces au niveau des quartiers.

DETAILLANT ESSO BIEN CONNU DE LAVALTRIE PREND SA RETRAITE



Monsieur Napoléon Paul Masson de Lavaltrie vient de prendre sa retraite après 18 années comme l'un des détaillants Esso les plus connus de la région. On le voit ici recevant un certificat de mérite de la société Esso des mains de René Miglierina, directeur de la Mise en Marché pour la province de Québec. Les nombreux amis personnels de Monsieur Masson chez Esso Impérial se joignent à ses clients pour lui souhaiter une heureuse retraite bien méritée.

sur la scène internationale

USA—La loi exige que tout vêtement porte une étiquette expliquant comment le laver; l'étiquette doit normalement être cousue au vêtement. Mais la Commission fédérale du commerce vient de faire une exception: il s'agit de la culotte du mini-mini-bikini appelé "String". L'étiquette étant presque aussi grande que la culotte, la Commission a permis que les instructions pour le lavage soient inscrites sur une étiquette détachable...

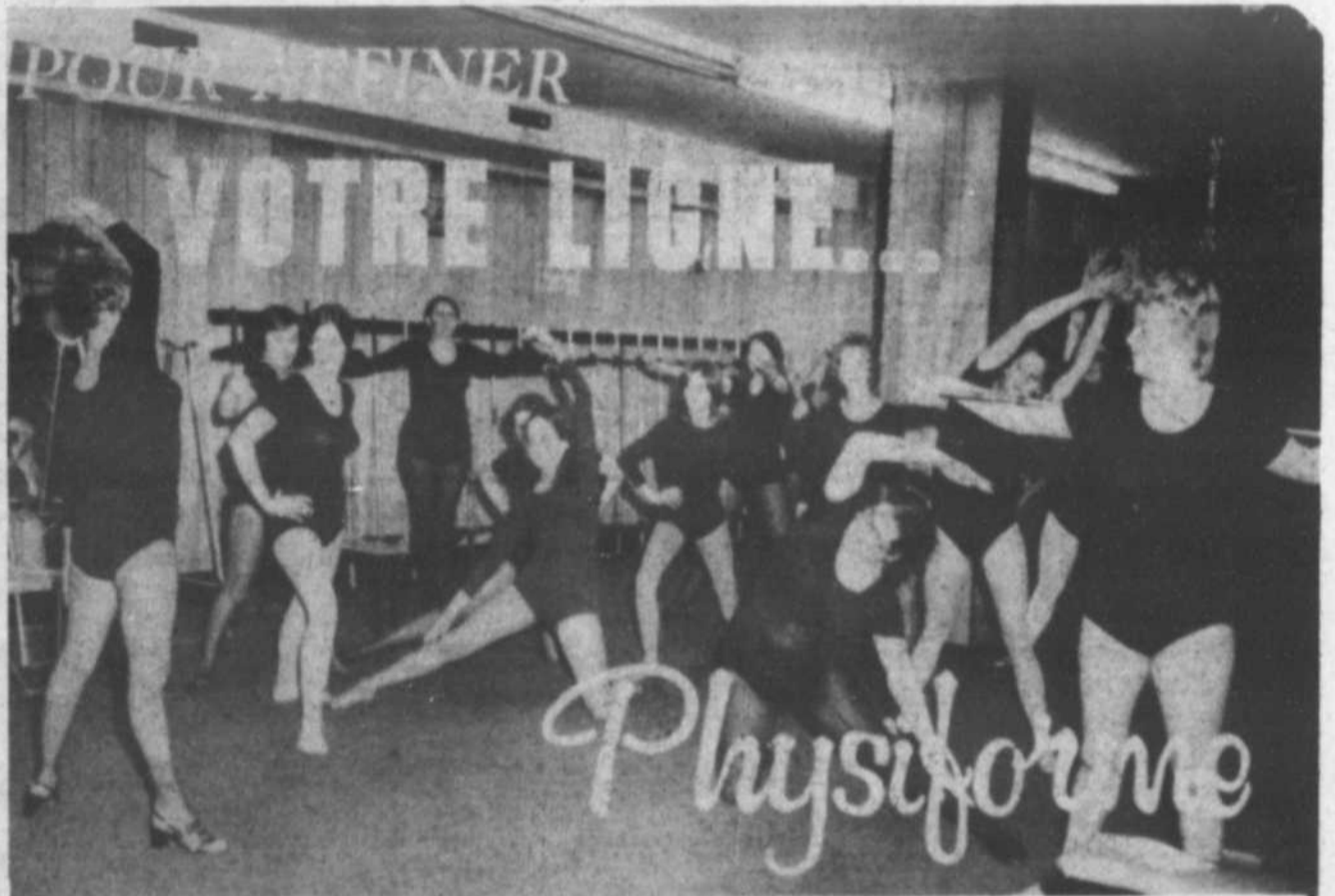
LAGOS—Au Nigeria, avant le coup d'Etat qui a renversé le général Gowon en juillet dernier, la circulation dans les rues de la capitale était, dit-on, absolument anarchique. On ne se gênait pas pour brûler les signaux, on allait jusqu'à monter sur les trottoirs pour doubler. Le gouvernement du général Murtala Muhammed a commencé à y mettre de l'ordre: il a d'abord fait appel à 250,000 militaires et leur a donné l'autorisation d'utiliser au besoin la cravache... On dirait ici, la matraque. En somme, c'est la justice instantanée. Pas très démocratique mais...ça fonctionne. Les chauffeurs que des dou-

zaines de contraventions n'avaient pas réussi à corriger, se découvrent tout à coup excellents conducteurs après un seul coup de cravache bien appliqué...

CARBONIA—En Sardaigne, Antonietta Valdes, 38 ans, qu'on refusait d'hospitaliser en raison d'un manque de lits, s'est présentée à l'hôpital avec...son propre lit. Elle fut acceptée...

TOKYO—Après avoir ouvert le gaz dans son appartement pour s'enlever la vie, une jeune femme de 19 ans s'est ravivée et, pour se détendre, a décidé d'allumer une cigarette. Boum! Elle avait oublié que l'appartement était plein de gaz...Elle a tout de même survécu...

SYDNEY—Dans son reportage sur le pique-nique annuel du Syndicat des employés des pompes funèbres, un journal a eu le malheur de mentionner que la fête, compte tenu du nombre de boîtes de bières vides, n'avait rien eu de funèbre...La remarque n'a pas plus au Syndicat, qui a décidé de se venger en n'acceptant dorénavant aucun défunt dont l'avis de décès aurait été publié dans le journal en question...Parlant de funérailles, un jeune homme s'est emparé d'un corbillard l'autre jour à Los Angeles, alors que les employés de pompes funèbres avaient le dos tourné, a parcouru une distance de quelque 200 miles avec corps et cercueil, pendant que les funérailles avaient lieu quand même sans le défunt...



Piscine tourbillonnante - Programme individuel - Exercices en groupe - Chambre sauna - Equipement moderne pour culture physique - Chambre solaire - Salle de culture physique - Appareil pour relaxer - Equipement pour amincir - Equipement pour développer - Département pour femmes - Département pour hommes.

Chère madame

Voulez-vous rendre votre mari heureux et fier de vous? Redevenez svelte et en pleine forme avec PHYSIFORME.

Vous Messieurs

Voulez-vous vous sentir mieux dans votre peau et en meilleure forme? Faites du conditionnement physique avec PHYSIFORME.

OUVERT 9:00 a.m. à 9:00 p.m.!

PRE-OUVERTURE

SPECIAL

TV \$

100

PAR

SEMAINE

POUR UN COURS
CONCU POUR VOUS

sur un abonnement

TEL QU'ANNONCE
AU CANAL 10

**Galeries
rive nord**

Angle Brien et Autoroute 40 REPENTIGNY

APPELEZ

585-2230-1

EXPOSITION



RAYMOND LETOURNEAU, artiste-portraitiste de renom, exposera ses oeuvres aux Galeries de Terrebonne du 1er au 5 juin. Avec RAYMOND LETOURNEAU, l'art du portrait a retrouvé son âme et sa noblesse d'antan.

GARAGE R. FONTAINE INC

AUTOS USAGEES

MONACO ROYAL 76
DODGE ASPEN 76
CHRYSLER NEWPORT 76
CORDOBA 75
CHARGER SE 75
CHEVELLE 75
FORD 75
BUICK RIVIERA 74
MONACO CUSTOM 74
MONTE CARLO 74
CHRYSLER 73
CHRYSLER 72
COMET 72
DEMON 72

975 Notre-Dame Lavaltrie
586-1549

PEINTURE - MECANIQUE - DEBOSSAGE

Le rapport annuel du C.R.S.S.S.L.L.

le rapport annuel du CRSS

Le Conseil régional de la santé et des services sociaux Laurentides-Lanaudière vient de rendre public le rapport relatif à ses activités durant l'année 1975. Il s'agit de son qua-

trième depuis l'existence de cet organisme en 1972.

Ce rapport comporte 3 parties: l'une couvrant l'action et les secteurs d'intervention du C.R.S.S.S.; les deux autres traitant de ses moyens d'intervention, de son organisation, et des é-

tats financiers.

Le rapport annuel 1975 du C.R.S.S.S. Lanaudière-Laurentides offre aux intéressés une vision globale de certains aspects problématiques de la région. On peut se le procurer en s'adressant au bureau de l'organ-

me. Démarche nullement inutile, puisque ce document important permet d'acquérir une meilleure connaissance

des situations régionales, et d'apprécier davantage le rôle capital du C.R.S.S.S. dans la communauté.

Sur la partie supérieure du St-Laurent Réduction des limites de vitesse

L'administration de la voie maritime du Saint-Laurent a fait savoir que les limites de vitesse de certains secteurs du lac Ontario et de la partie supérieure du fleuve Saint-Laurent avaient été réduites à cause des niveaux élevés de l'eau et qu'elles entraient en vigueur immédiatement.

La diminution de ces limites de vitesse vise à protéger les propriétés riveraines de ces secteurs de navigation contre l'érosion excessive due aux vagues. Les niveaux d'eau étant élevés, les vagues produites par les navires peuvent toucher un secteur terrestre plus grand

et dans certains secteurs critiques, provoquer l'érosion si les navires créent beaucoup de remous.

Les limites de vitesse normalement en vigueur varient de 10 à 18 milles/heure, selon les secteurs de la

voie maritime. Dans certains secteurs, ces limites ont été réduites à 9 ou 12 milles/heures, selon le cas.

ASSURANCE-
VIE

ASSURANCE-
AUTO

ASSURANCE-
INCENDIE

ASSURANCE-RESPONSABILITE

**POUR N'IMPORTE QUI
POUR N'IMPORTE QUOI**

ou à peu près

Votre courtier local est à votre disposition.

Pas d'intermédiaire

Vous pouvez le voir

Vous pouvez le rencontrer

Vous pouvez l'appeler sans frais

**ASSURANCES
LEMAY & BEAUDOIN
LTEE**

Bureau:
589-5530
589-3232

205 Notre-Dame L'Assomption

Résidence:
589-3878
887-2838

CONSEILLER: ASSURANCE-Vie ASSURANCE-Salaire
ASSURANCE-Groupe ASSURANCE-Hypothèque PLAN de Pension



L. LEMAY



M. BRIDEAU



R. BEAUDOIN

PETITE nouvelle

Le poste pionnier "Odyssée" (N-D C) tient le samedi 29 mai prochain, son Marché aux puces annuel sur le terrain de stationnement de l'église Notre-Dame des Champs.

Pendant cette journée scoute, des objets, les uns plus hétéroclites que les autres, seront exposés. Et le public pourra aussi participer à divers jeux organisés pour son agrément. Et il lui sera aussi servi des rafraîchissements. Sans oublier le coursethon figurant également au programme.

Les profits seront utilisés au financement du camp d'été et d'activités enrichissantes en faveur de la troupe scoute locale.

Une initiative à encourager, en y participant.



VOS PIEDS VOUS FONT SOUFFRIR?
NON, C'EST VOUS QUI LES FAITES SOUFFRIR.
ADOPTÉZ ET PORTEZ
DES CHAUSSURES VILLENEUVE.

Faites faire un ajustement par nos chausseurs-conseils qui pourront vous aider, par une chaussure souple, légère, élégante, adaptée à l'anatomie de votre pied.

POINTURES: 6 - 2A à 10 - 2A Couleur blanc lacé semelle crêpe
5-1/2B à 10B Couleur Tan lacé semelle de cuir
5-1/2D à 10D Couleur Tan semelle de cuir
5 2E à 9-1/2EE Couleur Tan semelle de cuir

**CHAUSSURES
Villeneuve**

289, Iberville REPENTIGNY
581-0140

AVONS EN MAGASIN JUSQU'A GRANDEUR 12 INCLUS



VENTE FIN DE MOIS

QUANTITES LIMITEES

jeudi le 27 mai seulement

DESINFECTANT

de surface pour piscines
12 onces. Régulier \$2.97
SPECIAL

\$1.97

RIDEAUX DE DOUCHES

Couleurs assorties
Grandeur 70" x 72"
Style Romance Régulier: \$7.99
Style Odette Régulier: \$10.99
Spécial Spécial

\$5.97 \$7.97

CHANDAILS ADIDAS

pour hommes
Grandeurs et couleurs assorties
100% nylon. Régulier \$3.33.
SPECIAL

\$1.97

SOULIERS DE COURSE

en suède
Couleurs Bleu ou Gold
Régulier \$4.47
SPECIAL

\$2.97

ASSORTIMENT DE CHEMISES

et chandails pour hommes
Grandeurs et couleurs assorties
Régulier: jusqu'à \$13.00
SPECIAL

\$4.97

PURIFICATEUR D'AIR

pour la maison
odeur de pin. Régulier 77¢
SPECIAL

3/97¢

ASSORTIMENT DE BABY DOLL

pour dames
Régulier: jusqu'à \$7.98
SPECIAL

\$4.97

PANTALONS

pour garçonnets
Grandeurs assorties. Couleurs variés
Régulier \$2.49
SPECIAL

\$1.47

ASSORTIMENTS DE GILETS

pour dames
Régulier \$12.97
SPECIAL

\$3.97

CHEMISES

à manches longues pour hommes
Van Heusen. Couleurs unies. Choix de grandeurs
Régulier \$7.00
SPECIAL

\$3.97

CHEMISES DE NUIT

Choix de
et Baby Doll
Régulier \$5.97
SPECIAL

\$2.77

EAU DE JAVEL

La Québécoise
128 onces. Régulier 2/1.49
SPECIAL

3/97¢

SACS A ORDURES

Géants 26 x 36
Paquet de 10. Régulier 63¢
SPECIAL

47¢

ASSORTIMENT DE BAS

pour hommes et garçons
Régulier: jusqu'à \$1.37
SPECIAL

77¢

HABITS

pour garçonnets
Couleur bleu ou brun. Grandeur 2 - 3 ans
Régulier \$10.97
SPECIAL

\$3.97

CHOIX DE DISQUES

45 tours
Régulier \$1.19
SPECIAL

50¢

ASSORTIMENT DE CULOTTE BIKINIS

pour dames. Régulier 97¢
SPECIAL

37¢

CHEMISES IMPRIMEES

pour dames
Grandeurs assorties
Régulier \$9.96
SPECIAL

\$5.77

PANTALONS CORDUROY

Vert - Brun - Bleu
Grandeurs assorties. Régulier \$14.97
SPECIAL

\$9.97

ASSORTIMENT DE JEANS

et jupes de denim pour dames
Le Culottier
Régulier: jusqu'à \$19.99
SPECIAL

\$14.00

Zellers

Facilités de crédit chez Zellers ! L'une ou l'autre de ces cartes de crédit est acceptée !

magasin de Repentigny seulement



Allègement de l'impôt foncier scolaire pour personnes âgées

Toute personne âgée de 65 ans et plus, qui est propriétaire, pourra désormais bénéficier d'un remboursement de 50% de sa facture d'impôt foncier scolaire, jusqu'à concurrence de \$125.00. D'autre part, comme les personnes âgées qui ne sont pas propriétaires supportent quand même une partie des effets de l'impôt foncier, par le biais de leur loyer mensuel, le gouvernement leur remboursera 5% de loyer annuel, avec un

maximum de \$75.00. Ces mesures sont contenues dans le discours du budget du gouvernement pour l'année financière 1976-77. En termes concrets, ces nouvelles dispositions en faveur des personnes âgées signifient qu'une personne retraitée, propriétaire d'une résidence évaluée à \$25,000 et qui devrait normalement payer des taxes scolaires de \$250.00, verra ce fardeau réduit de moitié grâce à cette mesure qui s'ap-

pliquera pendant la prochaine année financière des commissions scolaires. Par ailleurs, un locataire payant \$175.00 par mois de loyer bénéficiera d'un remboursement d'une proportion comparable de l'impôt foncier scolaire réfléchi dans le prix de son loyer. A l'occasion de l'ouverture de la Session, le gouvernement s'engageait à élaborer, en priorité, une politique juste et humaine à la mesure des besoins et des

aspirations des personnes âgées. Le Budget de l'Etat se devait d'en tenir compte, et c'est ce que le gouvernement a fait en proposant un allègement de l'impôt foncier scolaire pour les personnes âgées. L'hébergement des personnes âgées Je ne crois pas qu'il y ait de catégories de citoyens qui méritent autant de considération des Québécois que tous ceux-là qui ont

consacré leur vie à bâtir le Québec d'aujourd'hui. Le gouvernement entend continuer de le reconnaître pleinement, comme d'ailleurs il le faisait encore récemment en annonçant un programme de plusieurs millions pour l'hébergement des personnes âgées au titre des familles d'accueil et des pavillons rattachés à des centres d'accueil publics. Les personnes âgées ont

des droits indiscutables que nous nous devons de respecter. Le gouvernement vient donc de poser, au cours des dernières semaines, des gestes significatifs pour répondre aux besoins des personnes âgées en matière de logement, et comme je le disais à la clôture du 19e Congrès annuel du Parti libéral du Québec, "ce que nous faisons maintenant pour les personnes âgées, ce n'est que le commencement".

E. RIOPEL INC.

Manufacturiers de

- CABANONS • BALANÇOIRE
- FENETRES PANORAMIQUES «DELUXE»



- FENETRES SOLARIS JP11
- SOLARIS JP111
- PORTES PATIO
- TABLE A PIQUE-NIQUE
- ETC...

DECLIN DE MASONITE EMAILLE BLANC 8 x 10 \$495.00
CONTRE PLAQUE 8 x 10 \$325.00
PLAN DE FINANCEMENT SI DESIRE

ESTIMATION GRATUITE

28 RUE DU COUVEN L'EPIPHANIE
Tél: (514) 588-2462 (Le soir 588-3830)

TERRAIN D'EXPOSITION

Entrée du village de l'Epiphanie par l'embranchement de l'autoroute

Plus de boeuf, moins de porc

Au cours des premiers mois de 1976 les consommateurs avaient un plus grand choix dans le boeuf que dans le porc. Les prix du boeuf étaient vraiment attrayants tandis que ceux du porc, bien que de beaucoup moins élevés qu'il y a 6 à 8 mois, sont demeurés fermes. La production bovine s'est maintenue à environ 9% supérieure à celle d'il y a un an et l'on prévoit que les disponibilités resteront élevées pour plusieurs mois encore. Les prix au Canada reflètent généralement la situation qui prévaut aux Etats-Unis où la production de boeuf était élevée et les prix faibles. Bien qu'il soit toujours difficile de prédire la tendance des prix, il semble toute-

fois que les prix du boeuf s'améliorent au cours des prochains mois. Une chose est certaine, avec l'approche de la saison estivale et l'utilisation des grills d'arrière-cour, la demande pour les biftecks sera plus forte que celle des rôtis. Au comptoir du porc, les disponibilités sont à la baisse, la production porcine canadienne ayant subi une baisse de 15% au cours du premier trimestre de 1975. Il est à prévoir, cependant, qu'au cours de la deuxième moitié de cette année, il semble que les disponibilités s'améliorent légèrement par rapport à l'an dernier mais seront de beaucoup plus faibles que celles d'il y a deux ans. Les prix du porc ont flé-

chi comparativement aux sommets atteints en '75. La grande disponibilité du boeuf, et la promotion au détail pour la viande de boeuf dans les diverses régions du Canada, ont causé une baisse dans la demande pour le porc. Ordinairement lorsque la demande faiblit et que les disponibilités demeurent relativement constantes tout au long de la chaîne, du producteur au détaillant, les prix baissent généralement. En tout temps, les facteurs de l'offre et de la demande sont actifs et conséquemment le prix s'ajuste à un niveau tel qu'un équilibre s'établit entre les deux. Il en résulte un flot continu de viande par tout le système et les animaux vivants libèrent les marchés à un rythme régulier. Les prix de la viande ne sont pas pré-établis. Les décisions individuelles de 22 millions de consommateurs et de milliers de producteurs se reflètent sur le prix final établi.

L'AUXILIAIRE DE L'HOMME D'AFFAIRES LA SEIKO DX



No. 54333M

No. 54316M

No. 54329M

Les montres Seiko DX ont toutes les caractéristiques aidant l'homme d'affaires à passer au travers de ses journées les plus laborieuses. Tous les modèles DX sont automatiques et résistants à l'eau à 98.2 pi. avec changement de seconde synchronisé, calendrier bilingue et bracelet ajustable. Quelques modèles sont munis de cristaux HARDLEX résistants à l'usure et de très beaux cadrans colorés Seiko. Nous avons un grand choix de montres Seiko DX, venez vite choisir la vôtre.

Les Manufacturiers de Bijoux



Manufacturiers

3555 Metropolitan Est 1, rue Paiement 461, rue Notre-Dame
Suite 200 - Montréal St-Genevieve - Québec Repentigny
374-3220 620-1660 581-0080



Dodge

CHRYSLER

Camions Dodge

VENTE SERVICE

DODGE ASPEN

La compacte qui a le sens des grandeurs

CHOISIE VOITURE DE L'ANNEE SELON MOTOR TREND MAGAZINE



- TROIS MODELES ASPEN-CUSTOM-SPECIAL EDITION
- EMPATEMENT DE 112.5 PO POUR UNE MANIABILITE DE GROSSE VOITURE
- GENEREUX ESPACE POUR LA TETE, LES JAMBES ET LES GENOUX A L'AVANT COMME L'ARRIERE

VENEZ VOIR LA TOUTE NOUVELLE «ASPEN SUPER PAK» CHEZ



L'ASSOMPTION QUÉ.

646 boul. l'Ange Gardien l'Assomption 589-5631

De la dépendance psychologique à l'égard des médicaments

Le ministre canadien de la Santé, M. Marc Lalonde, abordait récemment ce problème sérieux devant les membres de l'Association canadienne de l'industrie du médicament. Il a particulièrement déclaré que "la publicité a contribué à créer chez les canadiens une dépendance psychologique pro-

fonde à l'égard des médicaments. Selon lui, le canadien moyen semble avoir une confiance aveugle dans les médecins et les médicaments prescrits par ces derniers. Pour beaucoup de canadiens, a-t-il ajouté, la solution facile des problèmes de la vie quotidienne résiderait dans les médica-

ments. Aussi, envisage-t-on maintenant de renverser une telle tendance, moyennant deux possibilités: un programme intensif pour sensibiliser les médecins et les pharmaciens; et une campagne d'information destinée au grand public.

A ce propos, des modifications récentes sont apportées au programme d'appréciation de la qualité des médicaments (QUAD). Elles concernent les 4 points suivants:

1) l'évaluation des établissements de fabrication et la surveillance de chaque compagnie produisant des médicaments destinés au marché canadien.

2) dans le cadre du programme d'analyse, plus de 2000 produits pharmaceutiques correspondant à 174 entités pharmacologiques et formes posologiques seront analysés cette année. (Les médicaments visés seront choisis par le Comité de liaison, composé d'un représentant de chaque province et du QUAD);

3) des analyses portant sur la disponibilité biologique seront effectuées sur les catégories de médicaments

reconnus par les provinces comme étant doués d'une activité pharmacologique puissante;

4) un programme de monographies en matière de thérapie sera lancé sous peu et portera d'abord sur trois catégories de médicaments: les antibiotiques, les psychotropes et les hypotenseurs.

Le gouvernement fédéral compte sur la collaboration étroite de l'industrie du médicament afin de mettre au point de nouveaux plans d'action dans ce domaine.

Volonté du Québec de participer pleinement au processus d'élaboration des politiques fédérales en matière de téléinformatique-Hardy

"En matière de téléinformatique, nous souhaitons l'établissement de mécanismes qui nous permettront d'oeuvrer en tant que représentants de la collectivité québécoise à l'intérieur des différents comités mis sur pied par le gouvernement fédéral.

C'est ce qu'a déclaré le ministre des Communications du Québec, M. Denis Hardy, à l'occasion du congrès national de l'Association canadienne de l'informatique tenu à Montréal lundi le 17 mai 1976. M. Hardy faisait part des travaux

entrepris par le Québec pour définir une politique de téléinformatique qui lui soit propre.

Après avoir qualifié la téléinformatique de "phénomène universel et d'industrie de pointe", le ministre devait faire remarquer: "L'ordinateur n'est plus uniquement un puissant outil de calcul au service des grands scientifiques, il est en passe de devenir un puissant outil de communications."

Le ministre a, par la suite, expliqué les principales raisons qui font "que le Québec a consacré et continuera à le faire des énergies considérables en matière de téléinformatique": d'abord, évidemment, son importance sur le plan économique, l'importance pour l'Etat comme utilisateur et enfin parce que "la téléinformatique devient un élément de culture en pénétrant dans les domaines de l'information et de l'éducation."

Outre le rapport "Dimensions d'une politique de téléinformatique pour le Québec" du comité interministériel sur la téléinformatique, M. Hardy a tenu à mentionner l'étude portant sur l'administration de l'informatique au sein de l'appareil gouvernemental parrainée par le secrétariat du Conseil du Trésor. Enfin le ministre a rappelé la formation d'un groupe de travail interministériel sur le télépaiement.

Ces différentes actions représentent autant de jalons vers une politique québécoise de téléinformatique.

LES PROFESSIONNELS
CENTRE
PISCINES
REPENTIGNY INC.

MEMBRE DE L'
ACPO

VENTE ET SERVICE
545 NOTRE DAME
REPENTIGNY 585-0100

LIVRAISON IMMEDIATE



PISCINE EN ACIER 14 gauge - 42" hauteur VINYLE 30 gauge



PISCINE FLIPPER
24' x 48" toute équipée \$1595

SPECIAL 4 JOURS
26-27-28-29 MAI

CHLORE	75 lb	\$55 ⁹⁵
	5 lb	\$5 ⁴⁵
	35 lb	\$26 ⁹⁵

Nous sommes dépositaires de

Sauna Royal



Venez voir la NOUVELLE
Plymouth
Volare



La commodité d'une compacte,
le confort d'une grande voiture.

Venez la voir AUJOURD'HUI chez

GIRARD
Automobile

855 Notre-Dame REPENTIGNY
581-1490

BOEUF RUBAN ROUGE, Cat A-1 BOEUF POUR CONGELATEUR

le supermarché des aubaines.

<p>DERRIERE DE BOEUF COMPLET env. 150 lb Cat. A-1</p> <p style="font-size: 2em; font-weight: bold;">1²⁹</p> <p style="text-align: right;">lb</p>	<p>DEMI BOEUF complet env. 300 lb Cat. A-1</p> <p style="font-size: 2em; font-weight: bold;">.99</p> <p style="text-align: right;">lb</p>	<p>SURLONGE complet 30-35 lbs Cat. A-1</p> <p style="font-size: 2em; font-weight: bold;">1³⁹</p> <p style="text-align: right;">lb</p>
<p>STEAK HACHE Sac poly</p> <p style="font-size: 2em; font-weight: bold;">9⁹⁹</p> <p>10 lb</p>	<p>COTES DE BOEUF Rib steak complet 30-35 lbs Cat A-1</p> <p style="font-size: 2em; font-weight: bold;">1²⁹</p> <p style="text-align: right;">lb</p>	



Pour toutes les occasions

offrez un magnifique panier de fruits
création du Super Marché Deslauriers

SUPER MARCHÉ DESLAURIERS Mini-Centre
(angle Lefrançois et Notre-Dame)

Le Québec revendique la modification complète du système de contrôle sur la compagnie Bell Canada-Hardy

"Il est impératif que le Québec puisse réglementer l'ensemble de la téléphonie sur son territoire afin de pouvoir y appliquer une politique correspondant aux besoins des citoyens. C'est pourquoi, logique à l'égard de ses objectifs, le Québec revendique la modification complète du système de contrôle sur la compagnie Bell Canada et demande que cette compagnie soit soumise à la seule réglementation du Québec en ce qui concerne ses activités sur le territoire québécois."

C'est ce qu'a affirmé le ministre des Communications du Québec, monsieur Denis Hardy, à l'occasion des assises annuelles du Conseil régional de développement des Laurentides tenues à Lachute le 16 mai 1976.

Monsieur Hardy, après avoir brossé un tableau de la

téléphonie au Québec, a rappelé la politique de son ministère de téléphonie: "Le gouvernement du Québec vise à ce que les entreprises de service public fournissent au public, sans distinction, un service dont la quantité et la qualité correspondent à ce que le public désire et est prêt à payer, à des taux justes et raisonnables tant pour l'abonné que pour l'entreprise."

Abordant le rôle de la Régie des services publics, le ministre devait ajouter: "L'organisme régisseur joue un rôle essentiel dans la mise en application des politiques en matière de téléphonie. Au Québec, c'est à la régie qu'est dévolu le rôle de surveillance et de contrôle des entreprises publiques."

"Nous sommes également d'avis, a-t-il poursuivi, que le processus de réglementation des services publics

soit accessible au public, qui doit pouvoir se faire entendre. Les monopoles de droit et de fait doivent démontrer publiquement qu'ils sont gérés de façon responsable, que leurs dépenses sont contrôlées, que les prix pour leurs services se comparent avantageusement à ceux payés ailleurs et que l'entreprise assume bien sa responsabilité sociale."

Faisant état de la situation de la téléphonie dans la région des Laurentides, mon-

sieur Hardy a notamment déclaré: "Nous avons l'intention d'intervenir énergiquement pour nous assurer que l'usager du secteur rural bénéficie lui aussi d'un service adéquat. A cette occasion, nous nous proposons de souligner les carences actuelles du service rural fourni par Bell Canada".

Le ministre des Commu-

nications devait conclure son exposé: "Nous concevons que le seul moyen de mettre en application une politique uniforme sur le territoire québécois est d'avoir un seul organisme régisseur. Sur ce point, nous croyons fermement qu'un organisme provincial, parce qu'il est plus près de la population, est plus en mesure de répondre

à ses besoins.

Il devait ajouter: "Le problème de la téléphonie relève de la compétence du gouvernement provincial parce que relié directement à la question de l'aménagement du territoire qui est de compétence provinciale."

De plus devait poursuivre le ministre des Communications lors de cette discus-

sion: "L'organisme provinciale, la Régie des services publics, a fait la preuve de son efficacité en obtenant que toutes les compagnies relevant de sa juridiction ne desservent pas plus que quatre

abonnés par ligne, ce que Bell Canada, de juridiction fédérale, n'a pas réussi à faire jusqu'à maintenant."

Le Club de philatélie de Charlemagne:

1 AN DEJA

Le 23 mai 1976, le club de philatélie bouclait un premier anniversaire. En effet, c'est le 23 mai 1975 que devait être fondé ce club à Charlemagne, sous les auspices du Club Optimiste de la ville.

La naissance du club a permis à des jeunes de se réunir le mardi soir, de 6 hres à 7 hres 30, tous les 15 jours. Et ces rencontres donnent lieu à des échanges, à des concours, à des causeries, à la projection de films ou de documentaires, etc.

Entretiens, le club organisait deux expositions, dont celle récente du 2 mai qui s'est révélée un succès. Durant cette même année, 3 concours figuraient à son programme, obtenant aussi un égal succès. En juillet dernier, l'initiative réussie d'un lave-auto a aidé le club à partir du bon pied.

En somme l'année est jugée satisfaisante par le comité exécutif. Il en espère autant sinon plus l'an pro-

chain.

A l'occasion, ses remerciements vont au Club Optimiste de Charlemagne, à la Ville de Charlemagne, aux juges, à la Caisse Populaire de Charlemagne, à MM.

Marcel Paquin et Léandre Grenier, ainsi qu'à tous ceux qui, à un titre quelconque,

ont rendu possible la célébration de cet anniversaire.

Avis de convocation

La direction de la Caisse Populaire Ste-Maria Goretti prie ses membres d'assister à l'assemblée générale annuelle.

AU SOUS-SOL DE L'EGLISE STE-MARIA GORETTI

16228 TERRASSE MARIA-GORETTI, POINTE-AUX-TREMBLES

**LUNDI 31 MAI 1976
A 20 HEURES**

à l'ordre du jour

CHANGEMENT DE NOM

R. DENIS CARDINAL
secrétaire-gérant

REPENTIGNY KARATE CLUB

DIRECTEUR TECHNIQUE

Guy Labatt, ceinture noire 2ième Dan

**COURS POUR DEBUTANT
COMMENCANT 14 JUIN 1976**

Inscription dès maintenant
HOMMES - FEMMES - ENFANTS

**669 C, Notre-Dame, Repentigny 581-7284
87, Sacré-Coeur Charlemagne**



Ecole de conduite

CLAUDE ST-AMOUR

**SERVICE D'UNE EQUIPE DE MONITEURS INSTRUCTEURS DYNAMIQUES:
RECONNUS PAR LE MINISTERE POUR LES 16 ANS ET PLUS.**

PERMIS NO. 80115

BUREAU CHEF

669 Notre-Dame, Repentigny,
suite 203 - Tél: 585-1660



BUREAU DE VOTRE REGION



361 St-Etienne, l'Assomption
Bureau: Inscription! Renseignements
Président Claude St-Amour
Tél: 585-1660
S.V.P. téléphoner
et se présenter au Bureau Chef de Repentigny

Une école dynamique qui va de l'avant et surtout l'école de votre Région. Une conduite préventive plutôt que défensive!
Sachez développer vos réflexes et sauvegarder votre vie.
Celle des vôtres... et des autres!!

APPRENEZ

- A voir et être vu
- Prévoir et reconnaître le danger.

L'ÉCOLE DE VOTRE REGION
école de conduite
Claude St-Amour
REPENTIGNY 585-1660

COURS THEORIQUE ET PRATIQUE

669 Notre-Dame suite 203



AUBAINES DU PRINTEMPS

NOUS SOMMES DISTRIBUTEURS DE BOEUF ET DE PORC DE QUALITÉ "MÉRITE", UNE GARANTIE D'EXCELLENCE...



ORANGES "SUNKIST"
 NAVEL - DE LA CALIFORNIE
 GROSSEUR 113
 DOUZ. **69¢**

BIFTECK DE RONDE
 TRANCHE COMPLÈTE
 LB **1²⁸**

LAITUE "ICEBERG"
 IMP. E.-U.
 CATÉGORIE CANADA NO 1
 GROSSEUR 24
 CH.
29¢

TOMATES (RS)
 QUALITÉ CHOIX
 BTE 28 OZ
49¢

RÔTI D'ÉPAULE DE PORC FRAIS
 PARTIE DU PALERON PARTIE DU SOC
 LB **1¹⁹** LB **1²⁹**

TRANCHES DE FROMAGE
 CANADIEN ENVELOPPÉES INDIVIDUELLEMENT
 "KRAFT"
 PQT 8 OZ
67¢

JUS DE TOMATES (RS)
 QUALITÉ FANTAISIE
 BTES 19 OZ
4.95¢

MARGARINE (RS)
 POTS 1 LB
2.89¢

MARGARINE MOLLE (RS)
 CONT 1 LB **59¢**
 CONT 2 LB **99¢**

DÉTERSIF EN POUDRE "TIDE"
 BTE 10 LB
4.39

ESSUIE-TOUT
 IMPRIMÉ—COULEURS VARIÉES
 "WHITE SWAN"
 CELLO 2 ROUL. **89¢**

JUS DE LÉGUMES "V-8"
 BTE 48 OZ
67¢

CRÈME GLACÉE
 ESSENCES VARIÉES
 (RS)
 PLAST. 2 LITRES **1²⁵**

DESSERT EN GELÉE
 SAVEURS VARIÉES
 "JELL-O"
 POTS 3 OZ **4.1⁰⁰**



On a tout pour vous.

AUBAINES! QUALITÉ! SERVICE!



CANTALOUPS
E.U. - CATÉGORIE
CANADA No 1
GROSSEUR 23
CH. **49c**

PÊCHES FRAÎCHES
IMP. E.U.
CANADA No 1
LB **49c**

TOMATES ROUGES
IMP. DE FLORIDE
CATÉGORIE
CANADA No 1
GR. 8 x 7
2 LB **59c**

BROCOLI FRAIS
DES E.U.
GROSSEUR 14
CH. **53c**

LES PRIX DES FRUITS ET
LÉGUMES SONT SUJETS AUX
FLUCTUATIONS QUOTIDIENNES
DU MARCHÉ

**PRODUITS
"GENERAL
FOODS"**

**CRISTAUX DE SAVEUR
AU RAISIN
"TANG"**
CELLO
4 - 3 1/2 OZ
1 04

**CRISTAUX DE SAVEUR
DE LIMONADE
"TANG"**
CELLO
4 - 3 1/2 OZ
89c

**NOURRITURE AU BOEUF
POUR CHIENS
"TOP
CHOICE"**
SAC
2 KG
2 69

**CÉRÉALES
"POST ALPHA-BITS"**
BTE
15 OZ
95c

**CÉRÉALES
"POST SUGAR CRISP"**
BTE
13 OZ
91c

**GARNITURE À DESSERT
"DREAM WHIP"**
POT
2-4 OZ
1 25

**MÉLANGE À PÂQUIN
INSTANTANÉ
"JELL-O"**
POT
4 OZ
33c

**CAFÉ INSTANTANÉ
"MAXWELL HOUSE"**
POT
18 OZ
3 59

Nous nous réservons le droit de limiter
les quantités dans tous les rayons et de
corriger les prix incorrects résultant d'une
erreur d'impression. Aucun détaillant ne
sera servi. Spéciaux en vigueur jusqu'au
SAMEDI 29 MAI 1976 inclusivement.

**LIQUEUR EN POUDRE
"KOOL-AID"**
NON
SUCRÉE
ENV
4 OZ
5 43c

**BREUVAGE
"FBI"**
• RAISIN
• ORANGE
• PUNCH AUX
FRUITS
POT
64 OZ
75c

**MAÏS EN GRAINS
ENTIERS
"NIBLETS"**
QUALITÉ
FANTAISIE
BTES
7 OZ
2 59c

Produits Ménagers
**NETTOYEUR LIQUIDE
"LESTOIL"**
BOUT.
28 OZ
1 25

**NETTOYEUR EN POUDRE
"SPIC & SPAN"**
BTE
38 OZ
1 15 BTE
68 OZ
2 05

**ASSOULISSEUR DE TISSUS
"BOUNCE"**
BTE
10'S
59c BTE
20'S
99c

**SACS À ORDURES
POUR L'INTÉRIEUR
"GLAD"**
CELLO
12'S
59c

**SACS À ORDURES
POUR L'EXTÉRIEUR
"GLAD"**
CELLO
20'S
1 99

**NETTOYEUR POUR LE FOUR
"M. MUSCLE"**
AÉROSOL
7 OZ
89c

**DÉTERSIF EN POUDRE
POUR LAVE-VAISSELLE
"CASCADE"**
BTE
50 OZ
1 78

**BALAI C-5
"IMPERIAL"**
CH.
2 45

CHIFFONS "J"
BTE
12'S
99c

**BRIQUETTES
DE CHARBON DE BOIS
"GRILL
TIME"**
SAC
10 LB
1 59

**CHAISE D'ÉTÉ
COURTE
(FINI TOILE A
MOTIFS VARIÉS)**
CH.
6 99

**RAVIOLI
AU BOEUF
"CHEF
BOY-AR-DEE"**
BTE
30 OZ
83c

**THÉ GLACÉ
"NESTEA"**
POT
13 OZ
1 29

**THÉ EN SACHETS
ORANGE PEKOE
"TENDER LEAF"**
BTE
60'S
1 03

**ÉPICES À STEAK
"ST-HUBERT"**
BOUT.
27 OZ
63c

**JUS DE POMMES
"CANADIANA"**
BOUT.
48 OZ
67c

**BETTERAVES TRANCÉES
"LIBBY'S"**
BTE
18 OZ
29c

**SAUCE À LA VIANDE
POUR SPAGHETTI
"FREDDY"**
POT
24 OZ
1 43

**BEURRE D'ÉRABLE
"MAP-O-SPREAD"**
BTE
14 OZ
91c

**PÂTE DE FOIE
"PARIS PÂTE"**
BTE
8 OZ
49c

**TARTINADE POUR SANDWICHS
"KRAFT"**
POT
16 OZ
75c

**PAPIER D'ALUMINIUM
"ALCAN"
LARGEUR 12"**
BTE
25'
55c

**PAPIER D'ALUMINIUM
"ALCAN"
LARGEUR 18"**
BTE
25'
99c

**HARICOTS VERTS OU
JAUNES COUPÉS**
BTE
18 OZ
29c

**(RS) QUALITÉ CHOIX
SAUCE À SALADES**
POT
16 OZ
67c

**RÉGLISSE NOIRE OU ROUGE
"BEST BRANDS"**
CELLO
7 OZ
53c

**BONBONS D'ÉTÉ
"VIAU"
8 VARIÉTÉS**
POT
8 OZ
69c

**PLAQUETTE INSECTICIDE
"VAPONA"**
CH.
2 39

**ALLUME-FEU EN CUBES
"ZIP"**
BTE
17 OZ
69c

**MOUTARDE
PRÉPARÉE
"CONDOR"**
POT
24 OZ
55c

**SIROP DE MAÏS
"CROWN"**
BOUT.
48 OZ
99c

**NOURRITURE
POUR CHIENS
"PEP"**
BTES
25 OZ
3 85c

**NOURRITURE
POUR CHATS
"9 LIVES"
SAVEURS
VARIÉES**
BTES
6 OZ
2 45c

**TISSU HYGIÉNIQUE
"WHITE SWAN"**
COULEURS
VARIÉES
CELLO
4 ROUL
99c

**DÉSODORISANT
"AIR CARE"
PARFUMS
VARIÉS**
AÉROSOL
7 OZ
55c

Produits Santé-Beauté

**SERVIETTES
FÉMININES
"MODESS"**
12 EN PLUS
GRATIS
BTE
60'S
2 89

**SAVON DE TOILETTE PERSONNEL
"IVORY"**
POT
4'S
65c

**SHAMPOOING
"HALO"**
(GRATIS 100 ML)
BOUT.
450 ml
1 29

**PÂTE DENTIFRICE
"COLGATE"**
2 TUBES
100 ml
1 89

**DÉSODORISANT
"SECRET"**
• PARFUMÉ
• NON PARFUMÉ
AÉROSOL
6 OZ
1 09

**TROUSSE DE VOYAGE
"Dr. WEST"**
TUBE DENTIFRICE ET
BROSSE À DENTS
CH.
1 89

NOS VIANDES SONT GARANTIES
À 100% DU ARGENT REMIS

JAMBON DÉOSSÉ
PRÊT-À-MANGER - STYLE QUÉBÉCOIS
MÉRITE
QUART
LB **1 89** ENTIER
LB **1 59**
DEMI
LB **1 79** TRANCHE
LB **1 99**

**SAUCISSES PORC ET BOEUF
"BOEUF
MÉRITE"**
LB **79c**

**RÔTI DE CROUPE
COUPE
SILVER**
LB **1 28**

**BIFTECK OU RÔTI
DE POINTE
DE SURLONGE**
LB **1 78**

**BOEUF HACHÉ
MAIGRE**
LB **1 28**

BACON MÉRITE
POT
1 LB
1 53

**SAUCISSES FUMÉES
MÉRITE**
POT
1 LB
79c

**SAUCISSON DE BOLOGNE
MORCEAU
2 LB ET PLUS**
MÉRITE
LB **59c**

**JAMBON CUIT TRANCHE
"LA BELLE FERMIÈRE"**
POT
8 OZ
1 09

**PÂTE AU POULET
"LA BELLE FERMIÈRE"**
CH.
8 OZ
69c

**SMOKED MEAT
"MARTIN"**
4 ENV.
2 OZ
1 29

**CRETONS
"MARTIN"**
LB **1 19**

**SAUCISSON PEPPERONI
"MARTIN"**
LB **99c**

**PIZZA AUX TOMATES DU CHEF
"MARTIN"**
CH.
12 OZ
59c

**BEURRE D'ARACHIDES
CRÉMEUX
"KRAFT"**
POT
2 LB
1 55

Boulangerie • Biscuits

**PETITS GÂTEAUX
"JOS-LOUIS"
de "VACHON"**
BTE
10'S
1 05

BISCUITS "VIAU"
• VELO • SATURNE • MIDGET
POT
10 OZ
14 OZ
79c

**RAGOÛT
"CORDON BLEU"**
• BOULETTES
• BOULETTES
ET PATATES
BTE
30 OZ
1 25

**SAUCE HOT CHICKEN
"CORDON BLEU"**
2 BTES
18 OZ
59c

**SAUCE BAR-B-Q
"CORDON BLEU"**
2 BTES
14 OZ
59c

**MARCHE
DESLAURIERS**
667, Notre-Dame,
Repentigny

**DANCOSE
SUPER MARCHÉ
INC.**
121 St-Joseph
Terrebonne
666-2405

**MARCHE
LEBRUN**
16 Sacré-Coeur,
Charlemagne,
581-4060

**SUPER MARCHÉ
DUVAL
INC.**
1280, St-Henri
Mascouche
474-0792

**RAYMOND
MAJEAU**
24 Du Couvent
L'Épiphanie
588-2501



Echos de la paroisse de St-Lin

Zonage des terres agricoles

Faisant sienne l'inquiétude manifestée par les conseils municipaux de la région au sujet des 450.000 acres de terres agricoles en spéculation dans la Plaine de Mont-

réal, la corporation municipale de la paroisse de St Lin vient de prier instamment le syndicat des producteurs - Laurentiens de proposer une motion d'étude relative au zonage des terres agricoles dans ce secteur.

Les dirigeants estiment non sans raison que la disparition accélérée de ces terres devrait être stoppée. Car, à ce rythme, l'agriculture au Québec agonisera dans moins de 40 ans, ne suscitant dès lors chez aucun agriculteur "l'envie de la défendre".

Et c'est précisément ce que la corporation municipale de la paroisse de St Lin tente de contrer par la résolution adressée au syndicat.

D'un autre côté, elle a également demandé au ministère des Transports d'effectuer une inspection minutieuse de tous les chemins de la paroisse, en vue des réparations nécessaires, du tracé des voies asphaltées et du reconditionnement du pont d'entrée du "Camping de mes rêves" situé sur le chemin Ste-Henriette. Ce pont jugé dangereux à présent, a été endommagé par la crue des eaux.

Une démarche similaire est faite en outre auprès de l'Hydro-Québec pour l'installation de 5 lampadaires sur la 6ième avenue, au Lac Charbonneau. La requête est produite à la suite d'une pétition de 51% des proprié-

taires qui acceptent à en défrayer le coût, au prorata.

A propos des porcheries
Par ailleurs, autorisation est accordée à M. J-Paul Pitre, président de la Meunerie des Laurentides, de construire 2 porcheries mesurant 300 pi. de long et 40 pi. de large. Toutefois, si Québec approuve, M. Pitre devra se soumettre aux exigences du ministère de l'Environnement dans ce contexte.

Il en est de même pour M. Germain Larose, cultivateur, qui se propose d'aménager, lui, "une maternité pour l'élevage du porc".

De plus, afin d'éviter une plus grande pollution des rivières, la corporation municipale de la paroisse de St Lin a décidé que toute porcherie devra être construite à une distance de 450 pi. d'une rivière ou d'un lac.

Appel à la Sûreté du Québec

Cet appel est lancé pour mettre fin aux extravagances des motocyclistes qui, en fin de semaine, transforment certain point de St Lin en véritable piste de course. D'autre part, de l'avis des dirigeants, des signaux d'arrêt devraient être aussi placés à l'angle du boulevard Morin et Côte Ambroise, du boulevard Lapierre et Côte Ambroise pour empêcher que des enfants et personnes âgées y soient victimes d'accidents. D'après eux, une certaine limite de vitesse serait aussi à imposer sur Côte Ambroise.

OUVERTURE PROCHAINE

L'HOMME
DES
BAS
PRIX

R BOUCHER
MEUBLES

LE 3e MAGASIN
DE "L'HOMME
DES BAS PRIX"

LA PLUS GRANDE
SALLE DE MONTRE
DE LA REGION
DE REPENTIGNY



12,000 pi.ca.
DE PLANCHER

MEUBLES DE TOUS STYLES

• canadien • colonial • futuriste • moderne
• early american • meubles d'enfants

350 rue NOTRE-DAME REPENTIGNY

SURVEILLEZ NOS SPECIAUX D'OUVERTURE!

La technique de méditation transcendantale

POUR PLUS DE
CALME ET
D'HARMONIE
DANS
VOTRE VIE

CONFERENCE D'INFORMATION

Donnée par
un instructeur
Entrée libre

où:
Collège
de l'Assomption
270 l'Ange Gardien

QUAND:
Mardi 1 juin,
8 h. p.m.





A L'ASSOMPTION

Au théâtre Carillon
Présentation les 5-6-11 et 12 juin de NID D'AMOUR. La pièce est signée Clément St-Jean et l'interprétation confiée à des comédiens talentueux.

Le public gagnerait à encourager ces jeunes en assistant à ce spectacle tant attendu.

Chez les Filles d'Isabelle

C'est le 1er juin qu'aura lieu leur prochaine assemblée. Celle-ci se tiendra, comme d'habitude, en leur local.

Le recensement du 1er juin Le même jour se déroule au pays le recensement du Canada. Statistique Canada l'effectue tous les cinq ans. Cette année, il portera sur

les changements de la population, la main-d'oeuvre active, le logement, l'éducation, l'agriculture.

Nous espérons que quelqu'un sera chez-vous ce jour-là pour accueillir le représentant de Statistique Canada.

Cyclo-rallye pour aider les handicapés

Et 250 cyclistes de Montréal y participèrent. Il a duré 3 jours pour un parcours de 100 km. Il a été commandité par des commerçants de Montréal et de Verdun.

Lundi matin, ils arrivaient, ces 250 cyclistes, à l'Assomption dont ils ont parcouru les principales rues. Le cyclothon a été patronné par la Société pour les enfants infirmes du Québec.

Remerciements

Ce sont ceux des organisateurs du concert des 18 et 19 mai qui ont fortement apprécié l'encouragement du public.

A ce concert participaient l'orchestre J.B. Meilleur celle de la Prairie et de l'Assomption et de Ste-Thérèse, et autres.

Dans le quartier Notre-Dame

Notre forteresse est ouverte au public. Tous les soirs, on y trouve toujours des membres du régiment exécutant qui, des exercices, qui, des travaux.

Pendant l'époque des vacances, les 19 membres du régiment offriront chaque dimanche soir à la population, des exercices militaires.

L'entrée, évidemment, sera gratuite. De toute façon, nous en reparlerons.

Communiqué
Le cercle des Fermières de Vaucluse annonce qu'il organise du samedi 29 mai, de 14.00 hres à 11.00 hres, au dimanche 30 mai, de 10.00 hres à 21.00 hres, une exposition agricole.

Elle se tiendra en la salle municipale de St-Gérard où l'entrée est libre.

A St-Sulpice

Nos vœux de bonheur joints à nos félicitations, aux époux Clément Perreault, de St-Sulpice, à l'occasion de leur 25ème anniversaire de mariage.

Une réception a été offerte en la circonstance au couple, à l'école polyvalente Paul Arseneau de l'Assomption.

A l'Assomption

Samedi prochain, au cours de la célébration de la messe de 7 hres 15, une dizaine de couples célébrant leur 25ème ou 50ème anniversaire de mariage, seront alors honorés dans notre ville.

Nous espérons qu'on ira, nombreux, rendre hommage à ces heureux couples.

Chez les

Chevalier de Colomb
Le 30 de ce mois, c'est le déjeuner familial des chevaliers. Nous rappelons qu'il aura lieu, vers 9.00 hres, en leur local. Invitation est faite aux membres d'y emmener leurs parents.

Soeur Murielle Morin, à l'Age d'Or

A notre partie de cartes de jeudi, nous recevrons avec plaisir, Soeur Murielle Morin, des Soeurs de l'Immaculée Conception (Ste-Enfance).

Elle nous revient d'Afri-

A MASCOUCHE

ont requis les services d'une firme spécialisée dans leurs efforts de contrer une possible crise. Le conseil municipal de la ville de Mascouche vient de décider d'effectuer trois emprunts en vue de l'exécution de certains travaux publics. Le montant de ces emprunts se chiffre à \$244,000. Par ailleurs, les dirigeants

bilité de pénurie d'eau durant l'été 1976. "Forateck Inc." et "P.E. Lajeunesse & Fils" sont chargées du creusement de puits en conséquence.

Quelqu'un essaie de vous faire marcher? Laissez-vous faire.

Marchez. Dès aujourd'hui.

POUR J'AI CHERCHÉ CLASSE, DISTINCTION, ELEGANCE.
C'EST UNE BONNE IDÉE.
BIJOUTERIE ARMSTRONG

CAYER-HARDY

aménagistes
plans de maison
agrandissement
rénovation

1-887-2571 735-2310

GAETAN GOULET c.a. Ducharme, Goulet & Cie

Comptables agréés
Bureau: 1252 est, Beaubien, Montréal 270-4196
Résidence: 230 Benjamin Moreau, Repentigny 581-7488

R. POULIN - Tél.: 665-8656
SPECIALITES **R.P.** (ESTIMATION GRATUITE)
7466, Boul. Lévesque Est., Duvernay, Laval, Québec
COUVREUR ROOFING ENR.
REPARATION DE VIEILLES TOITURE ASPHALTE & GRAVIER ASPHALTE & BARDEAUX FERBLANTERIE * ISOLATION

FERNAND THOUIN

ANTIQUAIRE
Achat - Vente - Restauration
243, Point du Jour Nord l'Assomption Tél. 589-3834

Pour tous genres d'occasions DISCO PAUL

Pour tous genres d'occasions: Mariage - party - réceptions, etc.
Partie de sucre
Information: Pierre Allard, tél.: 588-3498

Dr. Michel Venne
MEDECIN VETERINAIRE
157 Marguerite Bourgeois l'Assomption
589-3533 sur rendez-vous

VITRERIE LE PORTAGE INC.
Fenêtres et portes d'aluminium
Rénovation d'aluminium vitre thermos
141 Point du Jour
L'ASSOMPTION 589-4824

ECONOMISEZ \$\$\$

LES RENOVATIONS ECONOMIQUES P.B.
RETEMENT ALUMINIUM

* Estimé gratuit Jour ou soir: Pas de
* Portes M. Boudreau A. Poirier commission
* Fenêtres 581-8176 (Bur.) 666-8328 à payer
* Vinyl 1354 Pincourt Road, C.P. 62
* Aluminium Mascouche Ouest JON 1C0

L'ASSOMPTION 5-10-15

Spéciaux du Mois
Gilets bleu marin, beige
4 - 6 - 6 1/2
Assortiments de jolies boîtes de serviettes pour cadeaux

DEPOT DU JOURNAL L'ARTISAN ET DES ANNONCES CLASSEES
378 Boul. L'Ange-Gardien L'Assomption Tél: 589-3144

cartes D'AFFAIRES

69, rue Lemoyne, Repentigny 585-1430 384-0866
SERVICES ADMINISTRATIFS C.D.T. INC.
IMPOT - TENUE DE LIVRES
ADMINISTRATION - ORGANISATION
222 est, Henri-Bourassa
Montréal, Qué. H3L 1B9
Jérôme Gar ...

PETROLES SONIC

VENTE ET SERVICE
TEL. 589-5585 - 589-4785
Service de nuit: 589-3921
J.-D. SAVOIE, RESPONSABLE

DUCHARME & LECOURE ENRG.

Rénovation - Construction de tout genre
50, rue Bellefeuille, 881-2816
27 rue Adrien, 581-2537

L'Assomption 589-5505
Résidence Funéraire Edgar Guilbault
Service d'ambulance privé
371 L'Ange-Gardien Succursale: L'Assomption Lavaltrie 586-1116

3 coiffeuses à votre disposition SALON AMICAL

Frahcine Rivest, prop.
Un vaste assortiment de perruques et de produits pour la coiffure

28, rue de l'Eglise L'EPIPHANIE 588-3344

CAMILLE VENDETTE

Convertible décapotable de luxe pour baptême - mariage
327 Rang St-Charles, St-Roch de l'Achigan St-Roch 588-2663

LEMIEUX TV ELECTRONIC, INC.

VENTE - SERVICE - LOCATION
256 NOTRE-DAME REPENTIGNY, QUÉ.

581-2920

HOULE CHAUSSURES

R. Houle, prop.
chaussures pour toute la famille.
37, rue Du Couvent L'EPIPHANIE 588-2466

Je l'ai trouvé! Qui?
ROGER CONTRE
581-9439
Roger Contre prop.

REPARATION
SECHEUSES - CUISINIERS - LESSIVEUSES - CONGELATEURS
LAVE-VAISSELLE - REFRIGERATEURS - 5 ANS D'EXPERIENCE - SERVICE A DOMICILE

L'alimentation du troisième âge

Que veut dire diététique? On a tendance à donner à ce mot un sens particulier: régime, produits vendus dans les magasins spécialisés, pesées strictes, calculs de calories, etc., quand son sens véritable est "l'art de savoir se nourrir."

Sans se faire de la diététique une idée fixe, il faut, penser qu'il est nécessaire d'avoir quelques notions d'hygiène alimentaire pour son mieux-vivre et son mieux-être tout le long de la vie. Il ya bien quelques modifications à faire à mesure que les années s'accumulent, mais les principes de base restent les mêmes.

Avoir 65 ans ou 40 ans, à travail égal, le régime devrait être le même, si les habitudes alimentaires sont bonnes. Une ration déficiente en protéides, en calcium, en vitamines a les mêmes inconvénients chez les personnes âgées que chez les plus jeunes. Il faut aussi mettre de côté certains préjugés comme la diminution ou la suppression d'éléments comme le sel, la viande, les conserves, etc., dans l'alimentation par crainte de l'hypertension, du cholestérol ou d'autres maux; ces régimes incomplets, mal bâtis amènent des troubles parfois sérieux. Pour les restrictions drastiques, attendre l'ordon-

nance du médecin.

Pour les personnes âgées qui ont une activité réduite, la diète idéale doit être haute en protéides (protéines), modérée en glucides (hydrate de carbone), basse en lipides (graisses) et riche en vitamines et sels minéraux. La diète est plus basse en glucides et en lipides parce que les besoins en calories sont moindres, travail physique étant diminué, car les calories qui ne sont pas brûlées par l'activité physique sont emmagasinées dans l'organisme sous forme de graisse. Alors les personnes qui continuent une diète aussi riche que celle des jours de pleine activité, deviennent plus lourdes qu'en santé. L'obésité de plusieurs années prédispose aux maladies du coeur, à l'hypertension ou au développement d'un diabète latent.

Le régime de ces personnes du troisième âge doit contenir autant sinon plus de vitamines, de calcium et de fer, parce que l'organisme vieillit absorbe et utilise ces éléments avec moins d'efficacité.

La ration liquide est importante, surtout en été, elle doit être abondante (eau, jus, thé, café, lait). La répartition tout le long de la journée! Elle aide à maintenir la régularité du rein et de l'intestin.

Il faut répartir son alimentation de chaque jour sur un minimum de trois repas. Mais prendre quatre repas ou collations par jour est une formule préférable parce que c'est celle qui impose à l'organisme un minimum de fatigue; on a alors:

- Le petit déjeuner traditionnel ou habituel.
- Le dîner, repas substantiel, avec viande ou poisson préparé selon les exigences du régime, et avec

légumes verts (frais, en conserve ou surgelés), crudités (salade ou fruits) et fromage.

- La collation, dans la matinée ou l'après-midi, avec un breuvage (non alcoolisé de préférence) et des biscottes selon le travail fourni.

- Le souper, repas léger, avec viande, oeufs, pâté, fruits, dessert.

(N.B. - Eviter les fritures.)

En ne perdant pas de vue

la valeur nutritive des aliments disponibles, il importe d'adopter un régime conditionné par son état physique et ses goûts.

Voici quelques conseils qui peuvent être utiles à ce sujet:

- On choisira volailles et viandes maigres, et on évitera la charcuterie et les abats, exception faite du foie que l'on pourra manger une fois par semaine.

- On préparera simplement le poisson, choisi parmi les

espèces qui se digèrent facilement.

- Les oeufs figureront aux menus en quantités raisonnables, malgré la réputation qu'ils ont d'augmenter le taux de cholestérol dans le sang.

- Il sera indispensable d'absorber des produits laitiers, qui sont très digestibles et qui peuvent à l'occasion remplacer la viande et le poisson.

(Suite à la page 26)

LA CAISSE POPULAIRE



c'est le bon moyen...

Vous profiterez d'un budget plus équilibré si vous planifiez votre crédit à votre CAISSE POPULAIRE et ceci, à un coût inférieur.

BUTS D'EMPRUNT

- 1° Achat de mobilier et d'ameublement.
- 2° Frais encourus pour déménagement.
- 3° Changement de voiture.
- 4° Etc...

LES CAISSES POPULAIRES du SECTEUR-EST

INSTALLEZ VOUS-MEME

Un système central



Vacu-Maid®

2 fois plus efficace que tout aspirateur ordinaire.

MODELE P 125 (moteur)

INCLUS:

- Boyau de 30 pieds
- Set d'accessoires STANDARD 7 mex
- Réservoir de retenue en métal
- Ne requiert aucun sac
- Sortie d'air extérieure.
- 3 prises automatiques
- Matériel d'installation complet
- Manuel d'installation inclus



S'installe dans toute maison neuve ou déjà existante

399⁹⁵

Pour seulement

J.C. LAUZON LTEE
12080 Boul. Laurentien, Montréal
334-4560

S.V.P. Veuillez m'envoyer de plus amples renseignements sur le VACU-MAID 125

NOM-----
ADRESSE-----
VILLE-----
TEL-----

BOUTIQUE
MUR MÛR
DU MEUBLE

Pour un décor
chaud et invitant...



MOBILIER DE CUISINE: \$275
1 table 2 extension, imparfaite
4 chaises droite "Mississippi"
Détail suggéré 445.00



ENSEMBLE DE SALON: \$460
1 causeuse
1 pouf
1 fauteuil
Détail suggéré 754.00

**vous devez voir nos meubles
et nos prix...**

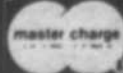
**Grand choix d'articles
de décoration...**

peinture



Tapiserie

TOUT POUR VOUS RAFRAICHIR
200 Ste-Thérèse,
Charlemagne
581-1005



(Suite de la page 25)

L'alimentation

- Le pain, les céréales, les biscottes seront une excellente source de protéines végétales.
- Il sera nécessaire de consommer quotidiennement des fruits, des légumes crus et des légumes cuits.
- On mangera du beurre d'une façon modérée; on pourra y substituer de la margarine à base d'huiles végétales; on ne réduira pas de façon anormale la ration de matières grasses.
- On ne fera pas un usage excessif du sucre et des sucreries, surtout au détriment des autres aliments.
- On boira suffisamment d'eau et de jus de fruits.

On n'usera que raisonnablement du café et du lait. On évitera les boissons alcooliques et le vin bien qu'ils ne soient pas interdits au consommateur modéré.
- On ne se laissera tenter trop souvent par des aliments de consommation facile et ne nécessitant pas de préparation culinaire.
- D'une façon générale, les menus et les méthodes de cuisson devront être simples, mais variées.
- On prendra ses repas à des heures régulières dans une atmosphère de calme, et l'on se détendra après le repas même si l'on ne dispose que de dix minu-

tes.
Le guide alimentaire canadien donne aussi ces directives:
Consommer chaque jour:
- Lait - Une tasse et demie.
- Fruits - Deux portions de fruits ou de jus de fruits, y compris une source de vitamine C (acide ascorbique) telle que orange, tomate, pamplemousse, jus de tomate vitaminé.
- Légumes - Une portion de pommes de terre. Plus deux autres légumes de préférence verts ou jaunes, souvent crus.
- Pain - Céréales - Pain (avec beurre ou margarine). Et une portion de céréales à grains entiers.
- Viande - Poisson - Une portion de viande, de poisson ou de volaille. Et de temps en temps, soit une fois par semaine, manger du foie.
(A noter que les oeufs, le fromage, les fèves et les pois secs peuvent remplacer la viande) trois fois par semaine (au moins):
- Oeufs.
- Fromage.
Comme conclusion disons qu'un régime sain, suffisant, une alimentation variée et équilibrée évitent les carences et surcharges alimentaires et favorisent donc une meilleure vieillesse.

**"A LA CANADIENNE"
SERA PRÉSENTÉE À LA
TÉLÉVISION FRANÇAISE**

(S.O.P.)—André Lejeune nous apprenait que sa série "A la Canadienne" vient tout juste d'être vendue à la 3e chaîne de télévision française, à Paris. Or, la 3e chaîne est celle qui se veut la plus commerciale et il est facile d'imaginer que nos p'tits cousins vont découvrir le "pep" de notre gang "d'A la Canadienne" avec beaucoup d'étonnement et peut-être même un peu d'amusement.

donnera plutôt dans le genre "disco" très à la mode de ce temps-là. C'est prévu pour le début de l'été...

Quoiqu'il en soit, André Lejeune se dit que toute cette affaire est "une bien bonne chose qui va permettre aux Français de découvrir notre folklore".

Ce qui n'est pas à dédaigner non plus, c'est que cette vente devrait rapporter à nos artistes une petite ristourne. Rien d'effrayant, remarquez, mais en ces temps d'inflation tout se prend bien.

A part ça, ce qui accapare beaucoup notre animateur de ce temps-ci, c'est la préparation de son "Opération Camping" pour l'été qui vient, une grosse affaire comme d'habitude qui aboutira par le tirage d'un super gros lot d'une valeur de \$30,000.

Et puis, côté disque, André Lejeune, qu'on pourrait aussi bien appeler "Monsieur Surprise", prépare un 45 tours bien spécial qui n'aura rien à voir avec le folklore, mais qui

B. L'Italien 588-5401 A. Boily 354-9747

FRIBEC ENR.

Réfrigération - Air climatisé
ESTIMATION GRATUITE
Service 24 heures

- Vente
- Installation
- Service
- Commercial
- Industriel
- Résidentiel

**La BFD
peut-elle
vous aider?**

**Aide financière
Gestion-conseil
Formation en gestion
Information sur les programmes
gouvernementaux disponibles
à l'entreprise**
ANDRÉ MACCABEE,
Représentant de la BFD
vous accueillera au
Galeries des Laurentides.
Pour un rendez-vous, téléphonez à
436-6441

Vous avez besoin de fonds pour la mise sur pied, la modernisation ou l'expansion de votre entreprise et vous ne pouvez vous les procurer ailleurs à des conditions raisonnables? Vous vous intéressez aux services de gestion-conseil et de formation en gestion offerts par la BFD? Vous désirez obtenir des renseignements sur les programmes gouvernementaux disponibles à votre entreprise? Notre représentant se fera un plaisir de répondre à toutes vos questions.



BANQUE
FÉDÉRALE
DE DÉVELOPPEMENT

Si tu penses que tu as un problème avec l'ALCOOL peut-être que nous pouvons t'AIDER

589-6600

Nouveaux horizons ouverts à la petite entreprise

PLANIFIEZ DE FAÇON TOUTE SPÉCIALE

LES SPÉCIAUX HEBDOMADAIRES DE DOMINION, C'EST DU VRAI DE VRAI.

<p>Jambon désossé Le Boucan— genre dîner</p> <p>CRYOVAC 2-3 LB</p> <p>1⁸⁸ LB</p> <p>quelle aubaine!</p>	<p>Boeuf haché</p> <p>RÉGULIER</p> <p>53[¢] LB</p> <p>quelle aubaine!</p>	<p>Thon pâle en morceaux— Bye The Sea</p> <p>BOÎTE 6½ OZ</p> <p>59[¢]</p> <p>quelle aubaine!</p>	<p>Oranges Sunkist de la Californie</p> <p>NAVELS GROSSEUR 113 DOUZAINES</p> <p>79[¢]</p> <p>quelle aubaine!</p>
<p>Saucisses fumées Swift</p> <p>PAQUET 2 LB</p> <p>1²⁸</p> <p>quelle aubaine!</p>	<p>Bacon sans couenne— Schneider's</p> <p>PAQUET 1 LB</p> <p>1⁵⁸</p> <p>quelle aubaine!</p>	<p>Pâtes alimentaires Gattuso</p> <p>PAQUET CELLO 2 LB</p> <p>67[¢]</p> <p>quelle aubaine!</p>	<p>Gros piments verts</p> <p>DE FLORIDE</p> <p>39[¢] LB</p> <p>quelle aubaine!</p>
<p>Pois variés de choix Dominion</p> <p>BOÎTE 14 OZ LIQ.</p> <p>4 / 99[¢]</p> <p>quelle aubaine!</p>	<p>Épaule de porc fumé— Le Boucan</p> <p>CRYOVAC ENV. 5-6 LB</p> <p>88[¢] LB</p> <p>quelle aubaine!</p>	<p>Cristaux à limonade</p> <p>SWING PAQUET DE 4 ENV. 3¼ OZ</p> <p>69[¢]</p> <p>quelle aubaine!</p>	<p>Sauce à hot chicken— Esta</p> <p>BOÎTE 14 OZ LIQ.</p> <p>4 / 99[¢]</p> <p>quelle aubaine!</p>

NOUS NOUS RÉSERVONS LE DROIT DE LIMITER LES QUANTITÉS!

Price en vigueur jusqu'à la fermeture mardi le 1er juin 1976

DOMINION STORES LIMITED

•PLACE REPENTIGNY

•GALERIES RIVE NORD

COMBIEN MÉNAGEREZ-VOUS CHEZ DOMINION CETTE SEMAINE?



L'ASSOMPTION paroisse

A la séance d'ajournement tenue le 17 mai dernier, un avis de motion a été donné à l'effet de prolonger les travaux d'aqueduc dans la rue Perreault, jusqu'au domicile de M. Gilles Turgeon dans le Projet de la Société Immobilière Inc.

Le Conseil a résolu d'acheter des pancartes de rues et de donner le nom de Boulevard Rémi Lachance et rue Aimé à des rues du Projet Paul-Aimé Forest.

Il a été suggéré de demander à M. Angelbert Marsolais de signer et d'autoriser les plans de la Com-

pagnie Bell Canada, considérant que le Bell ne suivait pas les directives du Conseil. M. Marsolais est en mesure de diriger les travaux de creusage, connaissant l'emplacement de l'aqueduc dans tout le territoire de la Paroisse.

Un avis de motion a été donné pour changer le code d'un terrain situé dans la Zone Urbaine de M. Joseph-Edouard Lafortune, en terrain commercial. Mais il sera toujours loisible au Conseil de rendre une décision sur le genre de commerce à construire. Notons que tout commerce doit formuler une demande au Conseil avant de s'établir dans la municipalité de la Paroisse.

Un avis de motion a été donné pour la préparation d'un règlement à l'effet d'augmenter les rémunérations du Maire et des Conseillers. On a également donné un avis de motion pour changer le mode de taxation dans le Domaine As-

tral, concernant le règlement d'éclairage No. 239.

Mme Doreen Henri secrétaire trésorier et Mme Désy assistante iront à St-Jérôme, jeudi le 27 mai pour compléter des études sur la comptabilité. C'est la dernière séance d'étude donnée par le Ministère.

Une augmentation de \$0.04.10 portant ainsi le taux de la vente d'eau au mille gallons, de la Ville à la Paroisse de \$0.34.32 à \$0.38.42, a surpris les conseillers. Une résolution a été adoptée à l'effet de demander à la Ville un délai pour que cette demande soit portée à l'étude, afin d'obtenir la liste de détails représentant cette augmentation.

Suite à une invitation de la Chambre de Commerce de Joliette, M. le Maire ira agrémenter de sa présence le lancement du livre du Conseil Régional de Développement Lanaudière (C.R.D.) qui aura lieu le 15 juin à Joliette.

Le règlement #229 concernant le zonage et l'usage des bâtiments et terrains en vigueur depuis mai 1974, semble déplaire à plusieurs citoyens.

La municipalité peut, par ce règlement, déterminer la superficie des lots, l'espace qui doit être laissé libre entre les édifices et l'alignement de la rue où les édifices devront être construits. Face à ce droit, divers plans présentés devant le Conseil, sont refusés, car ils ne possèdent pas les mesures requises. Or, un conseiller a proposé d'apporter des clauses exceptionnelles pour satisfaire des propriétaires de terrains qui se croient frustrés par ce règlement. Mais M. le Maire entend bien faire respecter le règlement dans son ensemble, même si cela lui apporte quelque "maux de tête."

L'Aigle s'est envolé

Les Editions Quinze annoncent le lancement d'un roman de Jack Higgins: L'Aigle s'est envolé. Le 6 novembre 1943, un commando de parachutistes allemands, baptisé L'AIGLE, s'envolait à destination de l'Angleterre pour accomplir une des missions les plus stupéfiantes de toute la Seconde Guerre mondiale: L'ENLEVEMENT DE WINSTON CHURCHILL.

Reposant comme le célèbre Chacal sur des faits authentiques, L'AIGLE S'EST ENVOLE, qui est déjà, lui aussi, un best-seller mondial, recrée cet exploit étonnant et, d'un seul coup, place son auteur, Jack Higgins, au rang des maîtres du grand roman d'aventures: Graham Greene, John Le Carré, Frederick Forsyth. L'adaptation cinématographique de ce livre, réalisée par John Sturges et mettant en vedettes Michael Caine et Donald Sutherland, sera bientôt à l'affiche des cinémas au Québec.

En vente partout. Publié en coédition avec Albin Michel.

M. Doyon, responsable de ce plan explique clairement l'importance de l'urbanisation de la Paroisse de l'Assomption et si les citoyens propriétaires veulent coopérer, ils constateront qu'ils ne sont privés d'aucun droit. Toujours suivant l'optique de ce plan, le Secteur Bas L'Assomption Nord ayant été choisi pour être développé avant tout autre, a été l'objet de commentaires suite à une lettre en provenance de M. René Grutman avisant le Conseil que dès l'automne il doublera la superficie de son industrie donnant une expansion de 140,000 pieds carrés et demandant une conduite d'eau de 10" x 12" pour être en mesure de répondre aux exigences des Compagnies d'Assurances. Un conseiller a proposé une résolution à l'effet que les plans et devis soient payés par les résidents du Secteur si les travaux d'aqueduc et d'égoûts ne se font pas, de façon à ne pas impliquer tous les autres secteurs dans cette dépense. Trois conseillers sur cinq votèrent contre cette résolution. Encore là! M. le Maire a dû faire comprendre aux conseillers et à l'assistance l'importance d'encourager cette industrie chez nous, en lui donnant tous les services adéquats.

Considérant que cette usine, par son expansion, doublera le taux de son évaluation et à elle seule couvrira la moitié d'évaluation de tout le secteur en plus de donner du travail à une quinzaine d'hommes; considérant que dans

quelques années, on prévoit d'être faits. En terminant, qu'il me soit permis d'offrir nos meilleurs vœux à M. le Curé Lucien Brien, Pasteur de notre paroisse à l'occasion de son anniversaire de naissance le 2 juin et ses 35 ans de vie sacerdotale, lundi le 7 juin. Mme Gisèle Cormier.

Le Printemps - c'est l'Bon Temps pour l'embellissement! PEPINIERE L'ASSOMPTION

chevreuilles - cèdres - conifères - etc...
tous nos plans sont garantis

Samedi et Dimanche ouvert de 9 hres à 6 hres
PRIX SPECIAUX

Ouvret sur rendez-vous **321-5246**

Pépinière
Ch. de la Presqu'île
L'Assomption, P. Qué.

Bureau
12756 Veilliot,
Montréal-Nord, Qué.



GAUTHIER ET PITRE INC.

Arrosage des arbres
et
mauvaises herbes
Ouvrage garantie

744 rue Notre-Dame
Repentigny, Qué.

Tél.: 581-2305

PIERRE IMBAULT AVOCAT

annonce le déménagement de son bureau
au

CENTRE LEGAL DE REPENTIGNY
10, boul. Brien, Repentigny,
Qué. J6A 4R7

Heures de bureau:
Lundi au vendredi: 9.00 à 17.00 hres
Mardi soir à compter de 19.00 hres
(sur rendez-vous)

585-2777 - 581-4611

POUR LE SUMMUM DU CONFORT AU FOYER

CONSULTEZ
**JEAN
STARDINO**
NOTRE
EXPERT LOCAL

481-0371



Rés. 1-655-8000

- PETROLES •FOURNAISES
- CHAUFFE-EAU A L'HUILE
- HUMIDIFICATEUR PURIFICATEUR D'AIR

FR PÉTROLES FR

DITES... J'AI VU VOTRE ANNONCE!

et obtenez des ANNUELLES et
des plans de LEGUMES pour seulement

\$149

PROFITER DE CE SUPER SPECIAL
AUSSI: OIGNONS GRATUIT
avec tout achat de \$500 et plus

589-4144

LAROCHELLE



CENTRES JARDINS

tout pour votre jardin

3

ADRESSES
POUR MIEUX
VOUS SERVIR

14 Rang l'Achigan
l'Assomption

Centre d'achats
Place Repentigny

Rue des Seigneurs à deux pas
des Galeries de Terrebonne

HUMOUR

C'est l'heure d'affluence: le métro est bondé. Comme d'habitude, les vo-

yageurs essaient d'entrer quand même dans les wagons. Je remarque un garde qui s'efforce de les aider en les poussant. Au moment où il vient de faire entrer un voyageur particulière-

ment corpuent, je le complimente. Oh! ce que je fais, c'est pas pour les voyageurs, me dit-il. Je joue au hockey le dimanche, et c'est le seul exercice que je puisse faire pour m'entraîner.

Je connais un photographe qui fait à la perfection les portraits d'enfants. Sa-

vez-vous quel est son secret? Je leur mets un petit bout de papier collant sur la main. Ce papier collant les occupe et les intéresse assez longtemps pour me permettre de les prendre dans des attitudes naturel-

Dans une rue affaîrée de New York, une femme

s'élançait, sans regarder, devant une voiture. Heureusement, l'auto stoppe juste à temps. Alors, un agent de police s'amène en courant et, s'adressant à la femme: "Tout le monde a le droit d'être stupide, madame, mais je trouve que vous, vous en abusez!"

Un inspecteur de l'impôt n'étant pas certain que Mme X eût droit à un dégrèvement étant donné son âge écrivait au mari pour avoir le renseignement. Quelques jours plus tard, il reçut la réponse suivante: "Ma femme soutient qu'elle n'a pas 65 ans et qu'elle ne les aura jamais".

IL ABANDONNERA UN DE SES EMPLOIS



Depuis 13 ans, pour boucler le budget familial, M. Julien Hervieux occupait deux emplois. Le jour il était travailleur industriel alors que le soir venu, il desservait la clientèle d'un garage. Le Hasard est venu lui donner un fichu coup de main et le désignant comme grand gagnant de la dernière Inter-Loto et en lui attribuant la forte somme de 250,000 dollars. La photo nous montre M. Roland Richer de la Loto-Québec remettant le fameux chèque à M. et Mme Hervieux de Longueuil.

DES SHERBROOKOIS TRÈS HEUREUX



M. Gaston LeBeau qui est propriétaire d'une station de service à Sherbrooke, est l'heureux gagnant du lot de 200,000 dollars de la dernière Super-Loto. On voit ici M. et Mme LeBeau recevant leur chèque des mains de M. Maurice T. Custeau, président de la Loto-Québec. Outre les trois grands prix de 500, 200 et 100 mille dollars, la dernière Super-Loto a fait plus de 10,000 heureux gagnants.

STATISTIQUES PERFECTA 6/36

	Prés.	Abs.		Prés.	Abs.		Prés.	Abs.
	13%	10	13	13%	8		10%	0
	20%	2	14	33%	4		23%	3
	27%	0	15	30%	5		13%	6
	23%	4	16	10%	9		10%	4
	7%	10	17	13%	1		23%	6
	17%	4	18	23%	2		17%	1
	13%	3	19	17%	0		10%	24
	7%	9	20	23%	0		13%	10
	20%	1	21	30%	1		23%	0
	17%	1	22	20%	3		30%	6
	20%	2	23	27%	1		27%	2
	17%	1	24	27%	0		33%	0

Avant de choisir vos futures combinaisons pour Perfecta 6/36, il est intéressant de consulter les statistiques relatives à la fréquence de chance jusqu'ici obtenue par chacun des 36 numéros. Le présent tableau reproduit les 36 chiffres en indiquant, dans la première colonne, son pourcentage de chance et de présence parmi les gagnants. La deuxième colonne indique le nombre de semaines consécutives sans que ce numéro ne réussisse à se classer parmi les gagnants.

Une idée dans votre esprit devient une réalité avec...



Confiez-nous le soin de redécorer votre maison

TAPIS Dépositaire de marques renommées telles que: CROSSLEY - HARDING - VENTURE - ARMSTRONG - Etc...

DRAPERIES Sélection de choix
TAPISSERIE Plus de 85 catalogues
Nous faisons la pose à domicile

CONSULTEZ NOS SPECIALISTES CAR...
"ENTRE VOUS ET NOUS,
UNE AFFAIRE DE DECORATION"

HOULE

TAPIS DECOR

HOULE

TAPIS DECOR

HOULE

TAPIS DECOR

527 RUE NOTRE-DAME

à 2 pas de la Régie des Alcools

REPENTIGNY

TELEPHONE : 581-8850

HOULE

TAPIS DECOR



PORTE de GARAGE

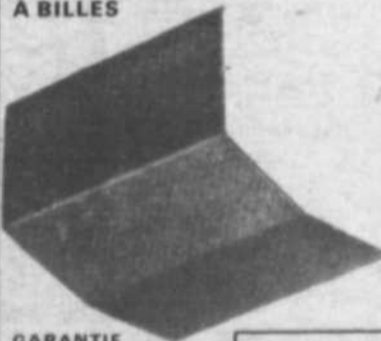
PROCUREZ-VOUS LA VÔTRE DIRECTEMENT DU MANUFACTURIER

TOUS LES GENRES DE PORTES bois - métal - fibre de verre - aluminium - acier - roulante.

SYSTÈME D'OUVRE-PORTE DE GARAGE AUTOMATIQUE

- COMMANDÉ EN TOUT TEMPS • UTILE LE JOUR ET LA NUIT • SECURITAIRE
- UNE PROTECTION POUR VOTRE FAMILLE

OPÉRATEUR ÉLECTRIQUE SUR ROULEMENT À BILLES



GARANTIE
• 5 ans sur le moteur
• 1 an sur l'opérateur électrique
• 6 mois sur le système radio (excepté la batterie)

Prix à partir de **\$195⁰⁰**

- LE POUVOIR AU BOUT DES DOIGTS
- SERVICE
- DURABILITÉ

Grâce aux vêtements et achetés bien secs, votre garage propre et maintes les courbatures, grâce au système d'ouverture automatique.

À l'approche de votre garage, lorsque vous êtes dans votre auto, pressez tout simplement le bouton de votre radio transmetteur. Un message à l'écran vous indique à votre garage. En quelques secondes, votre voiture est garée à la fois et en toute sécurité dans votre garage.

PROTECTION: Lorsque la porte est en mouvement et qu'elle rencontre une obstruction, votre système s'arrête automatiquement, évitant tout dommage.



Lafleur & Fils inc.

MANUFACTURIER DE PORTES DE GARAGE

• COMMERCIAL • RESIDENTIEL

13,110, rue Cherrier
Pointe-aux-Trembles

642-3646

SERVICE RAPIDE
de
REPARATION
en tout temps

NETTOYEUR DE TAPIS



CHARGEX

F. PICHETTE - SERVICE
Commercial et Résidentiel
NETTOYAGE A LA VAPEUR

516 boul. Lacombe, St-Paul l'Ermité

581-1508

estimation
gratuite

Plan d'entretien complet sur brûleurs à l'huile

Notre plan comprend:

- 1 Une mise au point annuelle automatique
- 2 Remplacement des pièces de la fournaise
- 3 Service d'urgence de 24 heures

pour **\$43⁹⁵** annuellement

VENTE & SERVICE

- INSTALLATION DE BRÛLEURS
- HUMIDIFICATEURS
- FILTRES ELECTRONIQUES, ETC.



20 ANS DE SERVICE DANS LA REGION

Arthur CHIASSON
& FILS L.T.E.E.

509, Boul. Lacombe, St-Paul l'Ermité

Tél.: 581-3870-1

PRIX SPECIAUX DE MAI

- Poêles • Réfrigérateurs
- Mobiliers de cuisine
- Mobiliers de salon

Robert Auclair
MEUBLES

94, RUE ST-PAUL
ST-PAUL L'ERMITE 581-5149

par Gérard Fortier
St-Paul L'ERMITÉ



A l'ajournement de l'assemblée régulière, tenue en ce lundi, 17 mai 1976, sont présents Messieurs les Conseillers Guy Dupuis, Yves Chevalier, Georges Bouthillier et Denis Thérien, sous la présidence de M. le Maire Albert Vinet, M. Rolland Locas agit comme secrétaire de l'assemblée.

Il est résolu de demander à l'inspecteur en construction de produire un rapport détaillé sur les permis de constructions refusés, en attente, annulés, illégaux et des personnes construisant sans permis.

Il est résolu d'autoriser le remboursement des taxes payées en vertu du règlement no. 248A (Aqueduc et mise en forme, rue Jean Pierre) étant donné que la Ville ne peut taxer en vertu d'un règlement n'ayant pas été approuvé par les autorités provinciales.

Il est résolu de faire installer une enseigne de nom de rue pour la rue Jean-Pierre; de faire installer 5 panneaux "Attention à nos enfants", sur le Chemin de la Presqu'île.

Il est résolu d'adopter le règlement no. 280 A (Aqueduc, égouts, pavage et bordures, Rivest et autres, (lot 129) décrétant un emprunt par obligations n'excédant pas \$687.000 pour la construction d'aqueduc, d'égout sanitaire et pluvial de bordures et de pavage sur les rues 129-128-165-179-180-181-182-183 et 203. La consultation des personnes habiles à voter au règlement 280 A aura lieu le 7 et 8 juin 1976.

Il est résolu de reconnaître officiellement le "Comité des Activités Socio-Culturelles", composé de Mme Michèle Alary, Mlle Manon Auclair, M. Claude Picard et M. Eddy Bisson sous la présidence de Mme Thérèse Papin; de reconnaître le mandat du comité comme étant la planification et la coordination des ateliers sociaux culturels conformément au programme d'assistance financière du H.C.J.L.S. et la mise en oeuvre de différentes activités socio-culturelles au projet de la population de Saint-Paul l'Ermité; d'accepter le rapport de la réunion dudit comité en date du 23 avril dernier accompagné du projet d'organisation de 12 ateliers d'initiation aux loisirs socio-culturels pour fins de présentation et approbation par le H.C.J.L.S.; de présenter ledit programme au H.C.J.L.S. comme étant patronné et contrôlé par la Ville pour fin d'approbation et financement.

Il est résolu de rencontrer le Service des Loisirs dans les plus brefs délais (mercredi, 19 mai 1976) afin d'étudier les dossiers relatifs à l'engagement d'un directeur des loisirs.

M. le Conseiller G. Bouthillier donne avis de motion de la présentation à une assemblée ultérieure d'un règlement constituant le service municipal des loisirs.

Il est résolu de former un jury de sélection avant pour

tâche principale d'étudier les candidatures qui seront reçues au poste du directeur permanent en loisirs, et de recommander au conseil municipal l'embauche du candidat idéal à ce poste; de nommer comme membre dudit jury les personnes suivantes: Albert Vinet, maire de la Ville. Rolland Locas, secrétaire de la Ville, un représentant dûment assigné, du Service des Loisirs de St-Paul l'Ermité Inc. organisme local du développement des Loisirs un représentant du C.R.L.L., organisme régional du développement des loisirs.

Il est résolu de mandater M. G. Rivest, directeur des travaux publics à transmettre un avis au propriétaire et au locataire de la Plaza St-Paul de nettoyer et de maintenir proprement l'arrière de la Plaza Saint-Paul. Considérant la requête formulée en date du 3 mai 1976, par quelques huit propriétaires riverains de la rue Fortier, demandant au conseil d'interdire l'accès à la rue Fortier par le terrain de stationnement prévu à l'arrière du complexe commercial et résidentiel dont la construction est prévue sur le lot 154 dans la limite des rues Notre-Dame, Hervieux, Nicole Fortier;

Il est résolu que seuls les accès par les rues Notre-Dame et Hervieux seront autorisés pour fins de circulation automobile pour le terrain de stationnement prévu en façade de l'édifice commercial; aucune aire de circulation automobile ne sera autorisée à l'arrière de l'édifice commercial sur le terrain servant à la construction dudit édifice, seuls les accès pour piétons seront autorisés sur la rue Fortier vers l'immeuble commercial et l'immeuble multifamiliale projetés.

A NE PAS OUBLIER: Pèlerinage annuel des membres du Cercle Marguerite d'Youville des Filles d'Isabelle au sanctuaire de Notre-Dame du Cap, dimanche, le 30 mai 1976. Départ du stationnement de l'église à 7.45 heures. Pour information Mme Fortier à 581-2838.



Studio
SYLVAIN DETHIOUX
Maître photographe

Pour photo toile, photo porcelaine, camera, flash, tout pour l'amateur et le professionnel, prise de vue sur rendez-vous, mariage, enfant, etc....

60 Cherrier Repentigny 581-3630



NEREE SEGUIN

Opticien d'ordonnances
Prescriptions de lunettes

- lentilles cornéennes
- lentilles progressives
- lentilles asphériques
(opéré des cataractes)

REPENTIGNY

41 BOUL. INDUSTRIEL

581-0642

MONTREAL

4897 St-Laurent 844-8114

6e GALA DANSANT

La Fraternité des Policiers de
St-Paul l'Ermité
sous la présidence d'honneur de
M. le Maire

ALBERT VINET

samedi le 5 juin 1976 à 8.30h p.m.
au centre civique St-Paul l'Ermité

2 ORCHESTRES PERMIS S.A.Q.
TENUE DE VILLE
\$2.50 le billet

Toutes personnes voulant obtenir des billets
pour cette soirée,
peuvent le faire en téléphonant aux numéros
581-0560 - 581-3141

ou s'adresser aux policiers

Huile à chauffage ROBITAILLE Ltée



Livraison automatique
pour un service ultra-rapide

581-2140

St-Paul l'Ermité

BMR

SIFFLEZ EN BRICOLANT



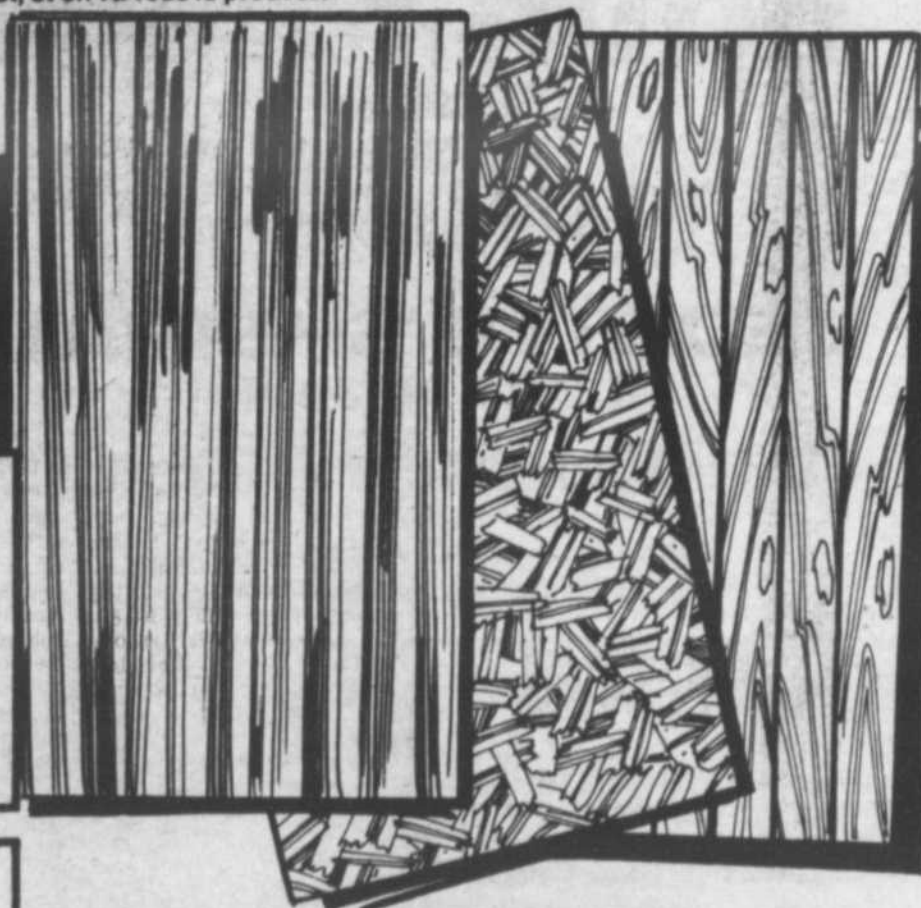
Quand tout marche rondement, en bricolant par exemple, ça donne le goût de siffler. Pour vos problèmes de bricolage et de rénovation, chez BMR, on est là pour ça. Nous sommes plus de 80 marchands bien établis, prêts à vous donner un bon coup main. Nous avons des prix à vous couper le sifflet, et on va vous le prouver:

CONTREPLAQUÉ "MERSAWA MERANTI"

Idéal pour tous travaux de bricolage. Vous l'apprécierez pour finir votre sous-sol. Il se pose facilement et rapidement. De plus, il est solide et très résistant. 5.5 mm x 4' x 8'.

SUPER AUBAINE **BMR**

5.40
ch.



ÉPINETTE DE CONSTRUCTION

2" x 3" x 8': ch. .72
2" x 4" x 8': ch. 1.09
1" x 3": pi. lin. .06
1" x 6" x 12': pi. lin. .14

PIN À GALERIE DE QUALITÉ

Il résistera très bien aux rigueurs du climat canadien et s'entretiendra facilement. 1 1/4" x 4".

PRIX **BMR** pi. lin. .22

CÈDRE 4" x 4"

Pour vos travaux de menuiserie, pour ériger une charpente, choisissez le cèdre. Il est de première qualité et saura répondre à vos besoins.

PRIX **BMR** pi. lin. .55

PANNEAUX D'AGGLOMÉRÉ "ASPENITE"

Panneaux de construction tout usage. Faciles à poser. Pour l'intérieur ou l'extérieur. 1/4" x 4' x 8'.

PRIX **BMR** 4³⁵
la feuille

PANNEAUX PRÉFINIS "RUSSET PÉCAN"

Habillez joliment les murs de votre sous-sol ou même ceux d'une chambre en les revêtant de panneaux préfinis "Russet Pecan". Ils réchaufferont l'atmosphère de ces pièces. 4' x 8'.

PRIX **BMR** 5⁹⁵
ch.

Ces prix s'appliquent à la marchandise que vous

"PAYEZ ET EMPORTEZ"

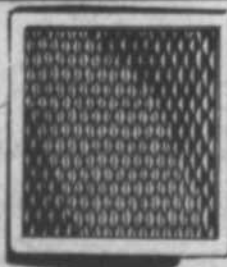
Et ne sont en vigueur que jeudi, vendredi et samedi de cette semaine.



TABLE À PIQUE-NIQUE

PRIX **BMR** \$34⁹⁵

Vous l'apprécierez cet été dans votre jardin ou dans votre patio! Elle est en cèdre de qualité. Modèle avec bancs tenants. Assemblage facile. 27" x 72".



DALLES POUR PATIO ANTI-DÉRAPANTES

99¢ ch.

Surface striée anti-dérapante. Pose et entretien faciles. Dalle de 18" x 18". Gris seulement.



PLAN DE FINANCEMENT DISPONIBLE

VOTRE MARCHAND B.M.R. VOUS LE CONNAISSEZ

CHARLES GODFRIND
INC.

1156 Bas-L'Assomption Nord

L'ASSOMPTION

589-5544

LA PLUS GROSSE ASSOCIATION DU GENRE AU QUÉBEC

«Le gouvernement continue de rechercher une solution négociée, sur une base raisonnable»

Robert Bourassa

"Nous désirons, du côté gouvernemental, en arriver à une entente négociée, sur une base raisonnable." C'est ce qu'a souligné le Premier ministre du Québec, M. Robert Bourassa, au cours de plusieurs émissions radio-phoniques d'affaires publiques pendant la fin de semaine, alors que ses interlocuteurs lui demandaient de donner le point de vue du gouvernement sur les négociations des secteurs public et parapublic.

"Ce que nous voulons offrir aux membres des syndicats du Front Commun, ce sont des conditions de travail à la mesure des moyens du Québec, conditions qui soient toutefois comparables avec celles des autres régions du Canada."

Le Premier ministre a indiqué que les deux questions les plus complexes qui restent à régler sont la tâche et la mobilité du personnel. "Il faut constater, a déclaré M. Bourassa, qu'il y a



déjà entente sur la tâche avec les anglo-catholiques. Dans ces conditions, je ne

vois pas pourquoi on ne pourrait pas s'entendre avec le CEQ."

"Dans le cas de la mobilité du personnel, aux Affaires sociales, il s'agit d'une clause, acquise en 1966 sous le Gouverneur-Johnson, qui est très coûteuse pour l'Etat québécois, c'est-à-dire pour les contribuables québécois. Cette clause coûte des dizaines et des dizaines de millions de dollars. Je pense que l'on devrait pouvoir trouver une solution

qui accorde des conditions de travail tout à fait comparables en faisant en sorte que le Québec, où l'on a 2,6 personnes par lit, se compare avec l'Ontario, où l'on a seulement 2,2 personnes par lit alors que cette province est plus riche que le Québec."

Le Chef du Gouvernement a indiqué qu'il se refuse à financer des dépenses courantes avec des emprunts à long terme.

"On n'emprunte pas sur vingt ans, a affirmé le Pre-

mier ministre, pour payer les dépenses quotidiennes. On peut emprunter sur vingt ans pour payer la maison parce qu'elle va durer 30 ou 40 ans. C'est la même chose en finances publiques. Avec quelque 45% du budget affecté au secteur des salaires, nous ne pouvons pas accroître cette proportion, mais il peut y avoir des réaménagements à l'intérieur de cette masse salariale."

M. Bourassa s'est dit persuadé que le bon sens allait finir par triompher. "Et le bon sens, a-t-il signalé, est du côté de conditions de travail comparables, acceptables et raisonnables, c'est-à-dire qui tiennent compte des moyens du contribuable québécois."

hotel miami

place au

STRIPTease

du jeudi au dimanche

VEDETTE SPECIALE

DU 27 AU 30 MAI

SPECTACLE CONTINUEL A PARTIR DU JEUDI SOIR



SOIREE WESTERN

jeudi le 10 juin 1976

8 heures

Spectacle continu
10 artistes invités

Paul Brunelle, André Hébert,
Raymond et Ginette Lavoie

Gérard Roussel, Céline Roger
Gisèle de la Madeleine

J.-C. Ducharme et Manon Paquin
Maîtresse de cérémonie:

Denise Roussel et ses musiciens

PRIX DE PRESENCE

Billet disponible dès maintenant

GO-GO BOY

aussi danseuses topless

du lundi au dimanche

lundi au mercredi

à partir de 5h p.m.

jeudi au dimanche

à partir de 11h a.m.

**385 St-Etienne
L'Assomption**

Au Cercle Social

Marguerite d'Youville

de Notre-Dame des Champs

La section Notre-Dame des Champs de ce cercle, fondée en 1959, vient de changer d'exécutif. Celui-ci, par l'organe de sa distinguée présidente sortante, Mme Lysianne Martin, faisait part aux 145 membres actifs, le 19 mai dernier, à la Brasserie La Ripaille, du bilan de sa gestion. Bilan copieux, jaloné pendant toute l'année d'activités sociales, culturelles et sportives réussies.

Et encore le mardi 15 juin prochain, une croisière d'un jour en bateau est prévue.

En plus d'avoir contribué également au fonds de plusieurs oeuvres sociales pour une somme d'environ \$2.000, le comité exécutif a patronné aussi des cours de danse, de macramé, de yoga, d'initiation au dessin, de peinture, des parties de ski de fond et 3 défilés de mode.

Mme L. Martin est très



En effet, de mai 75 à mai 76, des voyages ici et là, des randonnées aussi, des participations à des spectacles à Montréal, des dégustations de vins et fromages, des diners, soupers, etc., ont été organisés avec succès pour le plaisir et à la satisfaction des mem-

tière de son comité de gestion. Ainsi que le comité qui l'assistait. Sur notre photo, la joie de l'ex-présidente éclate en remettant à l'heureuse gagnante du prix d'assiduité, Mme France Desjardins, ce magnifique bouquet de fleurs séchées.

NOUVEAU!

Réparation & rénovation
de plomberie, chauffage,

15%

d'escompte sur matériaux

TRAVAIL GARANTI

PLOMBERIE

R. CHAUVETTE ENRG.

162 Fortin, Repentigny

585-1508

Du foin-foin

à la

BAIE JAMES

SAM LAFRITTE

Roman policier humoristique



EDITIONS GAUDET

Du foin-foin à la Baie James

Du foin-foin à la Baie James, Sam Lafritte, Editions Gaudet, roman policier humoristique, format de poche, 208 pages, \$2.75.

Le héros de cet ouvrage nous entraîne à la Baie James dans une aventure policière aux mille et une péripéties.

Son style essoufflé apparenté à plusieurs grands auteurs de romans policiers américains et européens, fait que ce livre est un excellent moyen de se changer les idées et d'oublier toutes nos petites turpitudes de la vie quotidienne.

"Du foin-foin à la Baie James" est avant tout un livre humoristique comme sa présentation nous le laisse deviner, les gags et les situations burlesques s'y succèdent à un rythme accéléré. Tous les personnages de notre folklore québécois y passent de Jean Lajeunesse à Gilberte Côté-Mercier en passant par Serge Savard.

Enfin, "Du foin-foin à la Baie James" est un roman policier essentiellement québécois dont l'action se passe au Québec animé par des personnages québécois.

Du foin-foin à la Baie James, Sam Lafritte, Editions Gaudet, roman policier humoristique, format de poche 208 pages, \$2.75.

Le héros de cet ouvrage nous entraîne à la Baie James dans une aventure policière aux mille et une péripéties.

Son style essoufflé apparenté à plusieurs grands auteurs de romans policiers américains et européens, fait que ce livre est un excellent moyen de se changer les idées et d'oublier toutes nos petites turpitudes de la vie quotidienne.

"Du foin-foin à la Baie James" est avant tout un livre humoristique comme sa présentation nous le laisse deviner, les gags et les situations burlesques s'y succèdent à un rythme accéléré. Tous les personnages de notre folklore québécois y passent de Jean Lajeunesse à Gilberte Côté-Mercier en passant par Serge Savard.

Enfin "Du foin-foin à la Baie James" est un roman policier essentiellement québécois dont l'action se passe au Québec animé par des personnages québécois.

Le 2ème prix du concours littérature rouge

Dernièrement, la Croix-Rouge lançait un concours littéraire auquel ont participé de nombreux adolescents de chez-nous. Le sujet à traiter était: la Croix-Rouge est jeune... jeune comme les Jeux Olympiques.

Le premier prix vient d'être décerné à Josée Thibeault, de Shawinigan. Tandis que le deuxième était attribué à Dominique Chabot, de Drummondville-Sud. La copie de celle-ci a surtout retenu notre attention. Nous en reproduisons le texte à l'intention des jeunes de son âge:

Je connais un athlète, le plus

beau, le plus grand n'ayant jamais gravi les marches du podium; son nom est haut placé dans l'échelle des hommes, ses exploits sont connus et c'est, Henri Dunant. La Croix-Rouge est son oeuvre, elle a déjà cent ans, elle apporte la preuve, de son grand dévouement. Elle a de la jeunesse, la fougue et la ferveur; de l'âge mûr elle possède, l'endurance et le coeur; elle est sage et sereine, comme le vieux du village; la Croix-Rouge, en un mot, elle est de tous les âges. Elle rapproche les gens, son pouvoir est magique, elle est un stimulant, comme tels les Jeux Olym-

piques. Elle n'a jaude. Les distinctions qu'elle va bien, elle ignore la langue sont des leur et la race; et par combien haut, les seuls sur car pour elle, tout malheur portant, c'est la leur li-Croix-Rouge symbuque, elle pérance sa coulets les insang, le sang de age voya-entre tous les vi toujours l'appelle de partout ses baponse est certaineisse son penche tendremene est chamisère humaine; ta-bas, aux au Liban, tantôt au onde, son elle fait du bien arvent; elle elle fait du bien ar, bien à Elle admire commia Croix-les athlètes du s et sera. voudrait pour chat

Restaurant

Chez Nous

«chez nous vous êtes chez vous»

Nos special

- Boeuf Bourguignon
- Coq au Vin
- steak au poivre macé
- Homard Newburg
- Crevettes flamandaises au Pernod

GRILLADES ET FRICTIONS

Situé sur le bord de l'eau, vous serez à l'aise et l'ambiance est agréable et qui régnent.

- LICENCE COMPLÈTE
- GRAND CHOIX DE VIN

380 ouest Notre-Dame
POUR RESERVATIONS 8



Brasserie

La Ripaille

JE SUIS VENU, J'AI VU, J'AI BU

REPAS SERVIS

DU LUNDI AU SAMEDI
de 11:00 a.m. à 9:00 p.m.

3 SPECIAUX DU JOUR

DU LUNDI AU VENDREDI INCLUSIVEMENT
HEURES D'OUVERTURE:

DU LUNDI AU SAMEDI
9:00 a.m. à MINUIT

50 boul. Industriel
REPENTIGNY

Côté Ripaille - Vis-à-vis de la Place Marquette
UN MILLE DU CENTRE OLYMPIA

LE 20 OCT 1970 / 200

RESTAURANT

SAM LEE



LES METS CHINOIS POUR TOUS LES GOUTS A TOUTES LES BOURSES

8% D'escompte sur commande au comptoir

Licence complète

848 boul. l'Assomption-Gardien
L'Assomption

589-5879
589-4409

LIVRAISON GRATUITE A L'ASSOMPTION,
L'ÉPIPHANIE, ST-PAUL L'ERMITÉ

Sur nos rayons

Raffin

**LE PLUS GRAND CHOIX
DE LIVRES DE LA REGION**

Cartes de Souhaits
pour toutes les occasions
Le livre que vous cherchez
vous le trouverez à la...

Librairie Raffin

YVON DELISLE - HERVE OUELLET, co-props

GALERIES RIVE-NORD

Angle Autoroute 40 et boul. Brien 581-9892

VENEZ VOUS AMUSER A...

L'HOTEL

Chapon Fin

Rte 138 (anc. Rte 2) ST-SULPICE
PIANO BAR

LE COUDE

en vedette: "DON WYATT"

Première consommation gratuite
à toutes les femmes non accompagnées
MARDI - MERCREDI - JEUDI

SPECTACLE

Vendredi - Samedi -

Dimanche

-enseignements

589-5566

Pluie dans le cercle

Un nouvel écrivain québécois de grand talent, Aline B. Beaupré, vient de publier *Pluie dans le cercle* aux Editions Quinze. Il s'agit d'un récit poétique où une petite fille s'éveille à la beauté de sa vie de femme. Cette petite fille, en qui chacun de nous pourra se reconnaître, évolue dans un décor tamisé, empreint du merveilleux des contes pour enfants.

Au tout début, le lecteur prend part à une ronde où la mère de la fillette danse avec deux beaux adolescents, un blond et un noir. La petite fille boude, la pluie tombe, le jeu commence.

L'auteur décrit les problèmes et les joies que traverse l'adolescente dans une musique où les moindres mouvements sont en harmonie directe avec les chaudes couleurs de la nature. Nous assistons, étourdis, à une danse de la vie, tantôt érotiquement tendre, tantôt follement endiablée.

Dans *Pluie dans le cercle*, Maria la vieille songe "que toute sa vie on reste de petits enfants"; et c'est à ces petits enfants qu'on nous sommes demeurés qu'Aline B. Beaupré s'adresse en murmurant à ses lecteurs: "Vous aimerez vivre quelques heures avec ma petite fille et tous les personnages qui font le cercle les bras tendus autour d'elle."

Pluie dans le cercle est un hymne à la vie, à l'amour et surtout à la femme. *Pluie dans le cercle*, en vente par tout au prix de \$4.95

Jean-Paul
Lemieux

par Guy Robert

On entend trop souvent déplorer la rareté des livres d'art publiés au Québec. A leur manière, les Editions Internationales Alain Stanké ont voulu combler cette lacune en rendant hommage à un grand peintre de chez nous. Mais quel est l'artiste le plus profondément, le plus intensément québécois? Sans pour autant rejeter ou diminuer l'importance d'autres grands artistes - qui viendront d'ailleurs s'ajouter à cette collection - nous ne pensons pas nous être trompés en choisissant Jean Paul Lemieux, qui a connu en 1974 l'exceptionnel hommage d'une vaste exposition rétrospective en Russie, en Tchécoslovaquie, en Belgique et à Paris.

Voici donc une étude détaillée de la vie de Jean Paul Lemieux, de ses écrits, de sa double carrière de peintre et de professeur d'art, de l'évolution chronologique

et thématique de son oeuvre. Et qui pouvait mieux vous dire la vie, la carrière et l'oeuvre de Lemieux que Guy Robert, auteur en 1968 du premier livre publié sur cet artiste, livre maintenant épuisé.

Le texte, accompagné d'environ 350 illustrations en noir et blanc, de 24 planches en couleurs et d'un hors-texte, vous est présenté en livre de luxe, relié sous jaquette de couleurs.

Jean Paul Lemieux, par Guy Robert, est publié par les Editions Internationales Alain Stanké. Le tirage est numéroté et limité à 5,000 exemplaires. Il est en vente partout à \$50.

Initiation au système métrique

par Louis Stanké

Auteur de plusieurs livres à succès, parmi lesquels *Poids et mesures*, calcul rapide publié aux Editions de l'Homme, Louis Stanké nous offre cette fois-ci une *Initiation au système métrique*, simple et complète.

Les six premiers chapitres sont consacrés aux six mesures métriques: longueur, surface, volume, capacité, poids, température. Pour chacune des mesures, on retrouve les formules de conversion de base, de nombreux tableaux permettant de connaître instantanément les équivalences dans les deux systèmes, quelques exercices et problèmes suivis de leurs réponses et une mine de renseignements et de détails, du poids moyen d'un nouveau-né à la température minimum enregistrée au Canada, en passant par les dimensions d'une patinoire de hockey.

Conçu à l'intention du grand public, cette *Initiation au système métrique* n'est donc pas un livre de calcul. C'est une méthode illustrée qui suivra le lecteur dans sa vie de tous les jours et lui apprendra à "penser métrique". Une deuxième partie est d'ailleurs plus spécifiquement consacrée à quelques domaines de la vie quotidienne: cuisine, habillement, météo, mécanique, sports.

Accompagné de nombreux dessins humoristiques, agréablement présenté, ce livre aidera les lecteurs à passer sans douleur du système anglo-saxon au système métrique.

- Distances entre Montréal et quelques villes du Québec et du Canada.
- Superficie des continents, des océans et de quelques pays.
- Produits domestiques (mesures de cuisine, équipement ménager, boissons, produits pharmaceutiques, peintures, essence et huile, boîtes de conserve).
- Poids et tailles des bébés, des adultes et...des chiens
- Hockey, ski, baseball, tennis, etc.

Le lecteur trouvera à l'intérieur un bon de commande qui lui permettra de se procurer gratuitement la table de conversion au système métrique de La Distillerie Montmorency Ltée.

Initiation au système métrique, par Louis Stanké, un livre de 248 pages, est en vente partout au prix de \$5.00

CLAUDE BLANCHARD PRESENTE

LES
28-29-30 MAI

CHARLOTTE ET HERVE

LEO RIVET
maître de cérémonie

**A VENIR
les 4-5-6 juin
CLAUDE
VALADE**

**HEURES
DES SPECTACLES**

Vendredi 10h 30 - 12h 30

Samedi 10h 30 - 12h 30

Dimanche 5 h p.m. - 10h 30

**CRAVATE
BLANCHE**

Orchestre Les Valets Musiciens - chanteurs
N.B. La cuisine est ouverte tous les jours
sauf le lundi

Tous les dimanches prix spéciaux pour souper
\$3.50 adulte \$2.50 enfant avec notre chef Eddy

CRAVATE BLANCHE

Pour
réservation **589-5432**

680 Notre-dame ST-SULPICE

OUVERT 24 heures par jour

**Nouveau Monsieur
SMOKED
MEAT**

- repas légers
- hamburgers
- pagn
- hot dog
- frites

Le plus délicieux
Smoked Meat de la région.

**Restaurant Au
P'TIT
COMPTOIR**
Denis THOUIN,
Prop.

**632, Notre-Dame
(COIN CAMILLE)
REPENTIGNY**

C'EST PAS UN CADEAU

Par Kenneth McDonald

Les impôts chauvins

On accuse le système fiscal de beaucoup de choses. Le chauvinisme masculin n'en est pas une mais c'est tout comme. Cela revient meilleur marché à un propriétaire de vivre avec une femme que de l'épouser. S'ils se marient tout son revenu est imposable. S'ils ne se marient pas, il peut déduire son salaire. S'ils décident malgré tout de se marier ils devront former une société afin qu'elle puisse être employée par l'affaire.

Les contributions syndicales sont déduisibles. L'allocation de grève n'est pas imposée. Si les cadres formaient un syndicat et payaient des contributions de \$1,000 par mois, ils pourraient se mettre en grève le onzième mois du contrat, toucher une allocation de grève de \$1,000 par jour et régler le conflit après 12 jours. Le résultat: \$12,000 de revenu exempt d'impôt.

Les cotisations des employeurs pour financer les commissions d'accidents du travail sont déduisibles. Ainsiqui que les primes d'assurance-chômage. Mais les prestations d'assurance-chômage sont imposables tandis que la compensation accidents du travail ne l'est pas.

Les gens qui ont des actions et des obligations peuvent emprunter de l'argent pour en acheter davantage, et ils s'en servent comme de nantissement. L'intérêt sur l'argent emprunté est déduisible. Mais les paiements d'hypothèque qui font que les jeunes ont tant de mal à s'acheter une maison, ne sont pas déduisibles.

La complexité des impôts est déjà suffisamment ardue pour les individus. Pour le petit homme d'affaires, c'est un cauchemar et c'est une véritable entrave à l'expansion. En mars

1976, la Fédération canadienne de l'entreprise indépendante a présenté un exposé sur le sujet au Ministre du revenu national.

Extrait de cet exposé: "Il faudrait réécrire toute la

loi sur l'impôt sur le revenu afin qu'elle puisse être comprise du contribuable. Du point de vue des petites entreprises, la gestion des lois fiscales est devenue aussi difficile que les lois elles-mêmes. Cela coûte double

au contribuable qui doit indirectement payer pour l'administration bureaucratique puis payer encore pour les conseillers qui vont l'aider à résoudre les problèmes qui le concernent."

Les enfants sont une bénédiction. Mais lorsqu'il s'agit d'allocations familiales (\$22.08 par enfant) certaines personnes sont plus bénies que d'autres. Pour celui qui n'a pas de revenu imposable, \$22.08 par mois est toute la prestation. Mais celui qui se trouve dans la tranche d'impôt de 60 pour cent peut profiter des exonérations — \$352 pour chaque enfant de plus de 16 ans. Il est imposé sur les \$22.08, mais les exonérations réduisent son total d'impôts. Le résultat: chaque enfant de moins de 16 ans vaut \$26.43 par mois; au-delà de 16 ans \$41.13.

AU DISCO SHOW DU BAR DE L'O

les 28-29-30 mai
Nanette
WORKMAN

HEURES DES SPECTACLES

VENDREDI 10.30h P.M. - 1h A.M.
SAMEDI 10.30h P.M. - 1h A.M.
DIMANCHE 5h P.M. - 10.30h P.M.

ENTR'ACTE
MUSIQUE DISCOTHEQUE DE 8h P.M. A 3h A.M.
LE DIMANCHE DE 3h P.M. A 3h A.M.

pour bien finir la soirée restaurant
CHEZ LISE
Porte voisine du bar de l'o
ouvert toute la nuit
SPECIALITE CHARCOAL STEAK

SEMAINE PROCHAINE

Les 4-5-6-7 juin

LE POUL

94 AVE LAURIN

581-5848
CHARLEMAGNE



CINEMA ROYAL

L'Épiphanie Tél. 588-9018

18 ANS Adultes

CHALEURS DANOISES
VF de Danish Pastries
COULEUR

FIN DE SEMAINE EROTIQUE
VF WEEKEND WITH STRANGERS
COULEUR

588-5522
VEN. SAM.
DIM. JEU.
28, 29,
30 et 3 Juin

HORAIRE
Vendredi Samedi Jeudi 7:30
Dimanche 1:30 & 7:30

Sujet à changement sans pré-avis.

AIR CLIMATISE

DINER d'HOMMES d'AFFAIRES

DU LUNDI au VENDREDI de 11:00 a.m. à 2.30 p.m.



NOS SPECIALITES

- FRUITS de MER
- STEAKS sur CHARBON

CUISINES

- Canadienne • Italienne • Française
- Permis complet de la S.A.Q.

VENEZ VOUS DETENDRE AU BAR-SALON "La Bibliothèque de la Rive-Nord"

RESERVATIONS POUR TOUS GENRES DE RECEPTIONS
• BANQUETS • REUNIONS D'AFFAIRES • ETC...

Le soir vous pouvez utiliser l'entrée du côté de l'Autoroute 40

RESTAURANT
Rive-Nord Inc

Gregory Anagnostis et Lambros Moustakas, directeurs
GALERIES RIVE NORD - REPENTIGNY
Rue de la Rive-Nord et Autoroute 40 - 581-3817



84 Boul. Industriel, Repentigny

**HORAIRE: SUR SEMAINE & SAMEDI 7.30
DIMANCHE 1.30 & 7.30**

**MOINS DE 12 ANS DU LUNDI AU VENDREDI
ET DIMANCHE APRES-MIDI \$1.50**

AFIN DE DONNER UN MEILLEUR SERVICE A LA CLIENTELE
ET DES FILMS PLUS RECENTS NOUS CANCELLONS LES
PAMPHLETS DISTRIBUES A CHAQUE MOIS

14
ANS

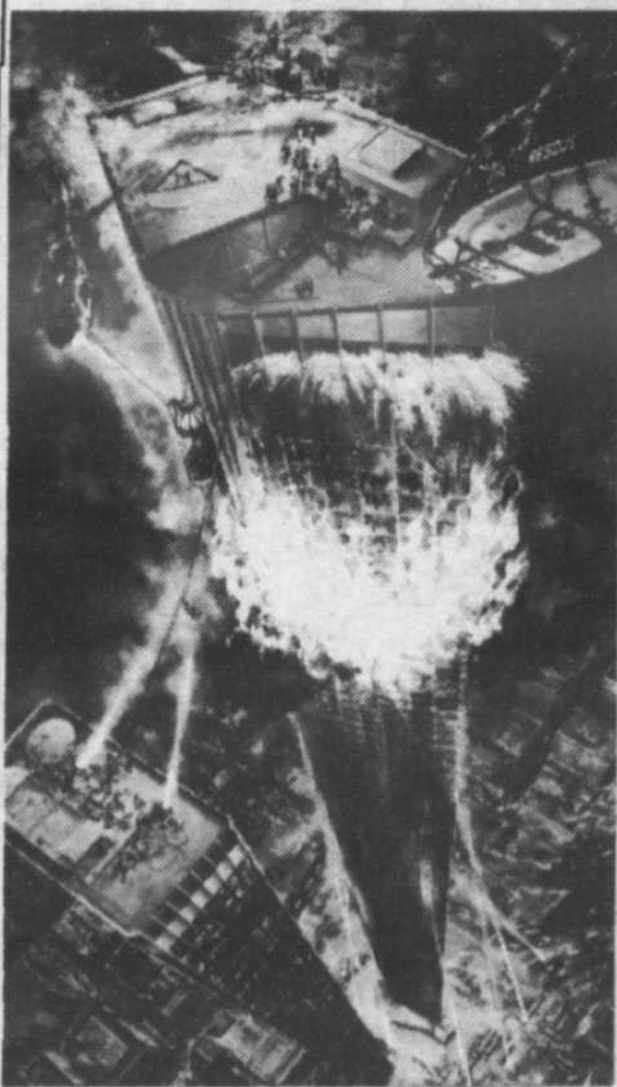


**PAUL
NEWMAN**
L'architecte



**STEVE
McQUEEN**
Le chef des
pompiers

**WILLIAM FAYE
HOLDEN DUNAWAY**



LA TOUR INFERNALE

*le plus gigantesque
des spectacles!*

**MATINEE POUR LES JEUNES
TOUS LES SAMEDIS**

**A 1h.30
75¢**

SUJET A CHANGEMENT

581-8160

24 hres par jour

Troubles causés par l'herbe à la puce



Je ne suis pas sorti du chalet de la fin de semaine et malgré tout j'ai les bras couverts d'éruptions causées par l'herbe à la puce. Il doit certainement y avoir quelque chose dans l'air, quelque chose dans l'air." C'est là un commentaire qu'on entend souvent, mais il est complètement erroné selon un botaniste d'Agriculture Canada.

"La seule façon d'attraper les démangeaisons et les éruptions dues à l'herbe à la puce, c'est le contact direct avec la substance toxique de cette plante. Il n'y a vraiment pas d'autre façon," de dire M. Gerry Mulligan.

Mais si vous n'êtes pas sorti de votre chalet, il y a certainement une explication logique. Fido peut avoir trotté dans l'herbe à la puce et vous l'avez caressé à son retour. Votre fils, après avoir marché dans l'herbe à la puce, est tombé dans une mare de boue et il a fallu laver son pantalon. Peut-être aussi avez-vous fait un feu de foyer et l'une des bûches était empilée près d'un plant d'herbe à la puce. Ou encore...

Il y a tant de possibilités qu'il est impossible de toutes les énumérer. Mais une chose est certaine, vous devez toucher le plant ou quelque chose qui est entré en contact avec lui.

Que faire
Divers produits semblent enrayer la démangeaison, mais aucun d'eux ne guérit les éruptions. En fait quel que soit le traitement utilisé, les éruptions disparaissent d'elles-mêmes au bout d'environ deux semaines. Certains cas très graves nécessitent cependant des traitements médicaux et parfois même l'hospitalisation.

Si vous touchez à un de ces plants, lavez-vous le plus tôt possible avec de l'eau chaude et du savon. Si vous

travaillez dans un endroit couvert de cette mauvaise herbe, portez des gants et des vêtements que vous pourrez laver parfaitement.

Quant à votre chien, il ne faut pas s'en préoccuper car presque tous les animaux sont naturellement immunisés.

87 RUE SACRE-COEUR
CINEMA CHARLEMAGNE

POUR RENSEIGNEMENTS
581-2720 24 HEURES

Commençant: vendredi le 28 mai
jusqu'au jeudi le 3 juin

14 ANS

1^{er} FILM

GUET- APENS

avec Steve McQueen
et Ali Mac Graw

2^e FILM

VOLEUR DE TRAIN

avec John Wayne

ADMISSION: \$2.00

Ces films sont sujets à changement sans avis

POUR LES ENFANTS

DIMANCHE LE 30 MAI

A 1.30 HRES

VOLEUR DE TRAIN

ENTREE: 0.50

Lettre d'Ernestine à sa fille

Ma chère Etoila,
Ca fait drôle depuis que tu es partie de par chez-nous. La maison est bien vide et

j'ai moins de linge sale à laver. Y faut que j'te dise que ta soeur Oliva s'marie dans un mois. La grosse vache s'est encore fait prendre par le taureau: elle attend ça d'une minute à l'autre (quand j'parle d'la grosse vache, c'est pas de ta soeur, mais de Caillette). Ton père dit qu'on va pouvoir vendre les p'tits veaux à bon prix. Ta belle-soeur aussi attend ça d'une minute à l'autre, mais elle, à c'est pas fait prendre par le taureau!

cheval Polidor contre une voiture. Il a beaucoup de misère à s'habituer, parait-il. L'autre jour, il était arrivé à destination et au lieu de mettre les freins, il tirait sur le volant à deux mains en criant "wow Polidor, Wow"; évidemment, l'auto n'arrêta pas, il enfonça la porte de la grange et ta grand-mère se retrouva dans le foin.

Si je t'écris aujourd'hui, c'est que j'ai quelque chose à te demander. Vu que tu es à Montréal depuis bientôt trois mois, tu as certainement dû rencontrer Monsieur le Maire Jean Drapeau, c'est tout naturel. Alors je voudrais que tu interviennes auprès de lui pour qu'il "fasse passer" aux Olympiques ta soeur Hermine et ton frère Armand. Tu sais qu'Hermine est pas mal bonne pour sauter à la corde malgré qu'elle a trente ans, elle s'enfarge pas avant le douzième coup

et Armand fait des miracles avec son YOYO. On aimerait ben ça ton père, pis moé, avoir nos deux plus vieux aux Olympiques et ta tante Bedette s'rait "varte de jalous'rie". Donc, si tu peux faire ça pour nous, on s'rait ben content. De plus, tu diras à Monsieur Drapeau que j'vas y emporter d'la tarte à farlouche pour le récompenser. J'aurais ben aimé ça y aller moé aussi à Montréal; on y est déjà allé ton père pis moé, ça fait plus de vingt ans, pis on est resté trois heures sur l'coin de Peel et Ste-Catherine avec le camion à ton père. Parce que tu connais ton père, y est tellement poli, qui voulait pas couper l'ch'min à personne. Ca fait que y'attendait d'être tout seul pour passer!

Ta cousine Azilda est entrée à nouvelle "factrie"

de coton qui vient d'ouvrir ses portes, si tu reviens vivre avec nous autres, tu pourras aller t'engager, y ont un ben bon boss. Imagine-toé donc qu'il paie une chambre à ta cousine, dans l'village, pour pas que ça y fasse trop loin à voyager, et pis pour ne pas qu'elle s'ennuie, le soir, y va même passer ses soirées avec elle. Y est ben bon! Tant qu'à toé, j'espère que t'es pas trop perdu dans c'te grand village de Montréal. Ici, tout l'monde pense à toé même ton père, quand y voit Caillette, ça lui rappelle sa p'tite Etoila, par

rapport que Caillette est couverte de grandes taches rouilles pis toé t'es couverte de taches de rousseurs. On s'ennuie ben gros.

La vieille Bélair a fini par rendre le dernier soupir. La chanceuse a eu des belles funérailles, c'était beau tu peux pas savoir mais beau. Je suis ben certaine que j'aurai jamais ça moé quand j'partirai. J'en r'viens pas encore comme c'était beau, toute sa famille pleurait, j'pensé que ça pleurait d'joie, étant donné la fortune qu'elle laisse, y avait des fleurs à n'en plus finir pis un beau cercueil tout travaillé et doublé de satin rose, tu t'rends comp-

te du satin rose est chanceuse y a pas à dire.

Sais-tu, plus j'y pense plus j'aimerais ça y aller à Montréal. Ben sûr, j'irais pas avec ton père. Mais j'pourrais y aller en train, à part ça, tout l'monde se demande qui va ouvrir les jeux, moi, j'ai une idée. Oui, oui, je sais, il y a la Reine mais c'est quoi ça une reine pour nous autres? Personne en veut et si elle vient ouvrir les Jeux, ça va mettre tout l'monde en m... Non, j'ai une bien meilleure idée. Si je présentais ma tarte à farlouche au maire en guise d'introduction, qu'est-ce que tu en dis? Ce serait original et bien

québécois. Pis à part ça, mes tartes à farlouche sont pas battables!

Donc, je te laisse pour aller pratiquer mes tartes et j'espère que tu vas faire mes commissions à Monsieur le Maire. Je compte sur toé. Fait pas la folle toute seule en ville, pense toujours à ta maman qui t'aime bien.

Je t'embrasse ben fort.
Maman

P.S. Si Monsieur le Maire veut m'appeler, donne-lui mon numéro de téléphone, à condition qu'il paie l'appel longue distance, y mettra ça su l'compte des Olympiques.

NETTOYEUR
JULIE ENRG
SERVICE 1 heure au comptoir
666-4864
4788 des SEIGNEURS
SERVICE DE ROUTE
TERREBONNE
ST-LOUIS DE TERREBONNE
LACHENAIE
ESCOMPTE AU COMPTOIR
COMPTOIR
DE LA SEIGNEURIE
ST-LOUIS DE TERREBONNE

JEANERATION

Votre boutique



JEANERATION

a le vêtement que vous recherchez pour le printemps

Les Galeries de Terrebonne

1185, Moody Terrebonne

Nécrologie

Nous apprenons avec peine la nouvelle du décès de Rosaire Rheault, survenu en fin de semaine à Repentigny.

Le défunt occupait le poste de Principal à l'école Notre-Dame-des-Champs, Repentigny. Il est décédé à l'âge de 48 ans. A son épouse, née Jeanne D'Arc Lévesque, à son fils Sylvain, à sa mère, ses frères, soeurs, nièces et neveux, de même qu'à tous ceux que ce deuil affecte, L'ARTISAN présente ses sincères condoléances.

Les funérailles du regretté Rosaire Rheault ont été chantées hier en l'église La Purification de Repentigny.

De l'Épiphanie, nous parvient aussi la nouvelle du décès subit, le même jour, de Guy Melançon, personnalité bien connue de la ville. Il est mort à l'âge de 42 ans. Le regretté disparu a fait déjà partie du conseil municipal de l'Épiphanie, en qualité d'échevin, et occupait récemment la fonction de président de la Commission des Loisirs. Il laisse de profonds regrets.

L'ARTISAN prie son épouse, ses enfants, sa mère Mme Gilbert Melançon, ses soeurs, beaux-frères, ses frères, belles-soeurs, et tous autres parents frappés par ce deuil, d'agréer l'expression de ses sincères condoléances.



XL-175



Venez voir nos nouveaux modèles
Robert Moto
2940, Ste-Marie, Mascouche
474-2761



Venez voir la DODGE ASPEN

LA COMPACTE QUI A LE SENS DES GRANDEURS

- 2 portes, 6 cylindres automatique
- pneus flancs blancs
- servo-freins à disques
- dégivreur électrique
- enjoliveurs de roues.



GARAGE ERNEST LEROUX INC.

vendeur - Dodge - Chrysler - Dart - Coronet

575 rue Masson Terrebonne

666-4111

CHEZ SAM

LIQUIDATION

Articles de faillites, surplus, "Job lot"
653 rue St-Pierre Terrebonne

SOULIERS POUR ENFANTS au choix
\$3.99 la pre ou 3/ \$10.50 Rég.: 14.95 et plus

SOULIERS POUR FEMMES
\$4.99 la pre ou 3/ \$13.50 Rég.: 19.95 et plus

SOULIERS POUR HOMMES
\$12.99 Rég.: 39.95 et plus

décor modes

Tout pour la décoration

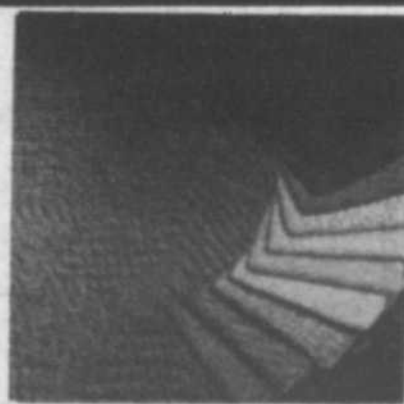


PEINTURE MONT-ROYAL
TAPISSERIE TAPIS
ARTICLES DIVERS

20% d'escompte sur peinture et tapisserie
Service de décoration à domicile gratuit

4784 boul. Des Seigneurs,
St-Louis-de-Terrebonne

666-2238



Vos droits face au professionnel

La loi impose des droits au professionnel. Mais elle lui attribue aussi des obligations dans le but d'assurer la protection du public dans la distribution des services professionnels.

C'est pourquoi l'Office des professions du Québec a jugé utile d'informer les usagers de leurs droits également en faisant appel à un professionnel. En voici quelques uns:

Vous pouvez vous adresser

à la corporation pour vérifier si une personne à laquelle vous voulez avoir recours est autorisée à exercer ou à porter un titre professionnel.

Lorsque cette personne exerce ou porte un titre professionnel sans en avoir le droit, la corporation voit à prendre les mesures nécessaires pour faire cesser cet état de choses.

enquêtes et plaintes
demandes d'enquête

Lorsque vous croyez qu'un professionnel auquel vous avez eu recours a fait preuve d'incompétence ou d'inconduite, vous pouvez demander qu'il fasse l'objet d'une enquête. Votre demande doit être faite au "syndic" de la corporation dont ce professionnel est membre. Le syndic est l'enquêteur de la corporation en matière disciplinaire.

Si votre demande d'enquête porte sur l'inconduite du professionnel, le syndic l'é-

tudie et décide s'il y a matière à plainte.

Plaintes

Dans le cas où le syndic décide qu'il y a MATIÈRE A PLAINTÉ, il porte plainte contre le professionnel devant le comité de discipline de la corporation.

Une plainte portée par le syndic ne vous occasionne aucun frais.

Dans le cas où le syndic décide qu'il n'y a PAS MATIÈRE A PLAINTÉ, il doit vous exposer par écrit les motifs de sa décision dans un délai raisonnable.

Si vous n'êtes pas satisfait de la décision du syndic, vous pouvez vous-même porter plainte contre le professionnel devant le comité de discipline de la corporation. A cette fin, vous adressez votre plainte par écrit au secrétaire du comité en indiquant où, quand et comment s'est produit l'acte que vous reprochez au professionnel. Cette plainte doit être assermentée ou appuyée par une déclaration solennelle.

Le fait de porter plainte personnellement peut, dans certains cas, vous occasionner des frais.

Décision du comité de discipline

Après audition des intéressés, le comité de discipline rejette la plainte ou impose au professionnel des sanctions, telles l'amende, la suspension ou l'annulation de son permis de pratique.

Appel
La personne qui a porté plainte devant le comité de discipline ou le professionnel visé par cette plainte, peut appeler de la décision de ce comité devant le Tribunal des professions, formé de juges de la Cour provinciale. Le jugement de ce tribunal est sans appel. L'appel peut vous occasionner des frais si vous avez porté plainte personnellement devant le comité de discipline.

AIDE JURIDIQUE
Dans le cas où vous décidez de porter plainte personnellement devant le comité de discipline, vous pouvez bénéficier de l'aide juridique, si vous êtes admissible à ce régime.

RECLAMATION DE DOMMAGES-INTÉRÊTS

Par ailleurs, si vous croyez légitime de réclamer des dommages-intérêts à un professionnel, vous devez présenter votre réclamation aux tribunaux ordinaires et non à la corporation professionnelle.

A cet égard, on peut noter que la corporation peut obliger l'ensemble de ses membres ou, en particulier, ceux qui exercent en pratique privée, à se munir d'une assurance-responsabilité.

CONTESTATION DES HONORAIRES

Vous pouvez contester le montant des honoraires que vous réclame un professionnel, si ce montant vous paraît injustifié. Cette contestation peut comporter deux étapes.

Demande de conciliation

Vous devez d'abord vous adresser au syndic de la corporation dont le professionnel est membre et lui demander d'effectuer une conciliation en exposant les raisons de votre refus de payer les honoraires. Le syndic tente alors d'établir un accord entre vous et le professionnel et il vous transmet un rapport de sa conciliation. Celle-ci n'entraîne aucun frais.

Arbitrage

Si la conciliation n'a pu donner lieu à un accord, vous pouvez demander que les honoraires soient soumis à l'arbitrage d'un conseil établi à cette fin par la corporation. Ce conseil examine votre point de vue et celui du professionnel et fixe les honoraires. Cette décision est sans appel.

L'arbitrage est obligatoire pour le professionnel et, pendant sa durée, celui-ci ne peut vous réclamer les honoraires que vous contestez.

Dans certains cas, l'arbitrage peut vous occasionner des frais, qui sont déterminés par le conseil. Ces frais

n'excèdent généralement pas 15% des honoraires soumis à l'arbitrage.
REMBOURSEMENT DES SOMMES DETOURNÉES

Certains professionnels sont susceptibles de se voir confier par leurs clients un montant d'argent, tel la part d'un héritage, une somme destinée à un placement, etc. Il s'agit en particulier, des administrateurs agréés, des avocats, des comptables agréés, des comptables généraux licenciés et des notaires.

Si l'un de ces professionnels n'utilise pas l'argent que vous lui avez confié aux fins que vous lui avez indiquées, vous pouvez adresser une réclamation par écrit au secrétaire de la corporation, en exposant brièvement les faits et en indiquant le montant réclamé.

Après étude du dossier, le Bureau de la corporation décide, s'il y a lieu, de vous indemniser et fixe le montant du remboursement. Cette décision est sans appel.

666-1446

Boutique Marie Hélène
VÊTEMENTS POUR ELLE

TAILLE 5 À 24½

Les Comptoirs de La Seigneurie
4766 BOUL. DES SEIGNEURS ST-LOUIS DE TERREBONNE



LA CHEVROLET CAPRICE CLASSIC 1976 (coupé sport 2 portes)
GRANDÉ, CONFORTABLE, SECURITAIRE

ALLEZ CHEZ VOTRE CONCESSIONNAIRE DE CONFIANCE

CANUEL AUTOMOBILE INC.

AGENT AUTORISÉ: Oldsmobile, F 85, Chevrolet, Monte-Carlo
Nova, Vega, Omega, Camaro, Camion Chevrolet

991 Montée Masson Terrebonne 861-3278 666-3766

84 TURGEON, STE THERESE
TEL. 435-5221

1056 MASSON, TERREBONNE
TEL. 666-4488



r. Goulet moto sports inc.

dépositaire
SUZUKI HONDA YAMAHA

- des prix incroyables
- un service imbattable
- un sourire pour vous servir
- un choix des plus complets d'accessoires et de pièces de rechange

BQ JEANS

4764, Des Seigneurs,
Saint-Louis-de-Terrebonne

• LEE • LOIS
• WRANGLER • GWG • UFO
• LIBERTE • YALE • BRITANNIA
• DOBER • LANDLUBBER
• LE CULOTTIER • ETC...

Tailles:
1 AN A 18 ANS
ENFANT ADOLESCENT
26 A 56 (ADULTE)
**LE COMPTOIR
DE LA SEIGNEURIE
666-7028**

Spécialiste de la mise
au point et
du "tune-up"

**DENIS
AUTO
ELECTRIC**

• REPARATION
• SERVICE DE FREINS
• REPARATIONS
D'AUTOMOBILE
Vous avez des problèmes avec votre auto?
Vous pouvez les confier à Denis.

2965, boul Saint-Charles
Lachenaie 666-3081

Hardy divulgue un rapport sur la téléinformatique

"A mon sens, l'ensemble des 10 principes directeurs et des 33 recommandations

contenues dans le mémoire du comité interministériel sur la téléinformatique

vue social, à protéger la vie privée des citoyens et à préserver et favoriser l'épanouissement de l'entité culturelle du Québec. Au point de vue économique, ces principes veulent assurer un développement régional sur tout le territoire du Québec, tout en respectant la liberté d'entreprise qui, en téléinformatique comme ailleurs, doit servir au mieux les intérêts de la collectivité".

"Sous leur aspect politique, de poursuivre le ministre, ces mêmes principes visent à amener l'Etat à favoriser la plus grande participation possible de Québécois à la propriété et à la gestion des entreprises tout en veillant à ce que les divers éléments de la société aient accès aux réseaux de téléinformatique et cela, au moindre coût possible."

Au chapitre des recommandations, citons celles qui ont pour objet la protection des citoyens particulièrement en ce qui touche la vie privée. Le comité propose aussi des mesures pour favoriser le développement de l'industrie du matériel et des services informatiques au Québec. Une autre recommandation suggère de créer une situation concurrentielle juste et équitable sur le marché des services informatiques au Québec. Enfin le rapport recommande l'établissement d'un seul service public de télétransmission des données universellement accessibles au Québec.

Le ministre des Communications, après avoir présenté les grandes lignes du rapport aux membres de l'Association canadienne de l'informatique, a conclu: "Nombre d'entre vous ont été consultés lors de l'élaboration de la première version des recommandations. Je me permets de vous inviter, tous, à me faire part de vos commentaires sur la version finale du rapport du comité interministériel."



constituent les premiers éléments de réponse aux principales préoccupations de l'Etat dans le domaine de la téléinformatique."

C'est en ces termes que le ministre des Communications du Québec, monsieur Denis Hardy, présentait le rapport "Dimensions d'une politique de téléinformatique pour le Québec" préparé par le comité interministériel sur la téléinformatique (CIT). Monsieur Hardy prenait la parole au congrès national de l'Association canadienne de l'informatique tenu à Montréal lundi le 17 mai 1976.

"Les recommandations du comité, selon le ministre, se regroupent sous trois thèmes majeurs: le développement de l'industrie québécoise de téléinformatique, le développement harmonieux du secteur et la protection du citoyen."

Le ministre devait ajouter: "Les principes directeurs du rapport visent essentiellement, au point de

NETTOYEUR JULIE ENRG

SERVICE 1 heure au comptoir

666-4864

4788 des SEIGNEURS
SERVICE DE ROUTE
TERREBONNE
ST-LOUIS DE TERREBONNE
LACHENAIE
ESCOMPTE AU COMPTOIR
COMPTOIR
DE LA SEIGNEURIE
ST LOUIS DE TERREBONNE

GENERATION

Votre boutique



GENERATION

a le vêtement que vous recherchez pour le printemps

Les Galeries de Terrebonne

1185, Moody Terrebonne



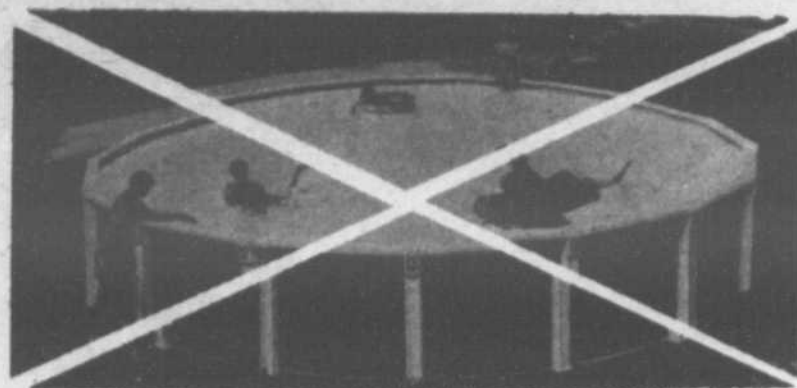
NERO TILE

666-2771

531, RUE MASSON TERREBONNE

- IMPORTATION TUILE ITALIENNE
- TUILES ET ACCESSOIRES
- TERRAZZO
- VENTE
- POSE
- SERVICE

HEURES D'AFFAIRES
9 a.m. à 17 hrs
SOIR SUR RENDEZ-VOUS
JEUDI ET VENDREDI
9 a.m. à 21 hrs
SAMEDI
9 a.m. à 17 hrs



NOUVEAU

FINI

les toiles qui percent, qui déchirent,

FINI les problèmes d'installation,

FINI les côtes qui écrasent du au rigueur de l'hiver,

FIBRE DE VERRE P.Q. INC.

Vous offre sa toute dernière nouveauté "LA SILHOUETTE" une piscine en fibre de verre mono-coque aussi bien hors terre que creusée de par sa conception et le matériel employé, aucune détérioration, installation rapide, pas d'entretien, pas de peinture, pas d'inquiétude dû au fait que les enfants percent les toiles avec différents objets

NOUS VOUS INVITONS DONC A NOUS VISITER AVANT DE FAIRE UN CHOIX TROP HATIF QUE VOUS POURRIEZ REGRETTER

Nos piscines sont construites à Mascouche Piscine installée chez-vous, prête à vous faire profiter des joies de l'été immédiatement

INCLUS: un filtre au sable, aspirateur, laboratoire d'analyse, chlore, ramasse feuille, thermomètre garantie de 10 ans nous construisons des piscines de qualité seulement

Visitez notre usine d'exposition! PISCINES FIBRE DE VERRE P.Q. INC

3394, boul. Ste-Marie MASCOCHE 474-2407

OUVERT: de 9 hres à 21 hres tous les jours excepté le dimanche nous ouvrons de 13 hres à 18 hres

DIRECTION: Rte 25 nord, tournez à droite au premier clignotant après l'intersection de la 640

PLAN DE FINANCEMENT DISPONIBLE



les 28-29 et 30 mai

**SUPER
SPECIAL**

SUR L'ESSENCE

**VENEZ VOUS EN RENDRE
COMPTE PAR VOUS MEME**

OUVERTURE DU LIBRE SERVICE ET CENTRE DE L'AUTO



ANDRE LANTHIER

GULF et son détaillant M. André Lanthier sont heureux de vous inviter à l'inauguration du nouveau libre-service et centre de l'auto GULF à Repentigny.

En plus de pouvoir vous procurer de l'essence 24 heures par jour, nous avons à votre disposition trois aires d'entretien dotées de l'équipement des plus modernes pour faire l'entretien de votre voiture d'une façon professionnelle.

Au plaisir

DE VOUS RENCONTRER



ANDRÉ LANTHIER, Détaillant



130 RUE NOTRE-DAME REPENTIGNY 581-1860

40A
26 mai 1976

REPENTIGNY
BIBLIOTHÈQUE
J. H. BARTISAN
1976