



GESTION ET TECHNOLOGIE AGRICOLES

Cultiver la réussite

Le Courrier de Saint-Hyacinthe

ROBERT BERNARD Depuis 1950



Nous sommes LES SPÉCIALISTES pour tous vos besoins en PNEUMATIQUE AGRO-INDUSTRIELLE

Consultez le robertbernard.com

Jeudi 7 mars 2019 | Volume 44 | 3<sup>e</sup> Numéro

ACÉRICULTURE

# Un sucre naturel à valoriser!



**Aussi dans cette édition :**

Bilan 2018 de l'assurance récolte de la FAQ.....p. 16

Prime-Vert : Du nouveau pour les producteurs horticoles.....p. 18

Ail bio : comment optimiser sa fertilisation azotée?.....p. 21

Photo François Larivière | Le Courrier ©

Cultiver l'Expertise



Ceresco

Faire du soya une culture

1.888.427.7692

www.sgceresco.com

## MISE À JOUR Chronique d'une vie transformée !

# Ses maux de dos insoutenables sous contrôle grâce à une technologie de pointe, il se rachète un troupeau...

St-Hyacinthe – Il y a quelques mois, nous vous avons présenté un reportage relatant la démarche de Michel Lussier pour combattre ses maux de dos chroniques qui l'avaient poussé à vendre son troupeau et presque à abandonner sa ferme. Grâce à un protocole exclusif, M. Lussier a finalement pu recommencer à exploiter sa ferme laitière.

**Chronologie d'une vie transformée !**

### Il s'effondre devant ses vaches

M. Lussier s'est effondré il y a tout près de 6 ans. Une douleur vive au bas du dos et une faiblesse subite de ses jambes ont eu le dessus sur ce colosse agriculteur. Imaginez l'inquiétude de sa femme et de ses enfants de voir un homme si fort pleurer et réduit à l'handicap !

### Le verdict

Après des mois d'investigations, le verdict est tombé; usure prématurée aux hanches ainsi qu'une dégénérescence discale (et de l'arthrose sévère) au bas du dos.

Un premier problème a été réglé par une chirurgie pour remplacer ses deux hanches au début de 2014, mais Monsieur Lussier n'était pas pour autant au bout de ses peines ; des hanches, ça se remplace mais pas des disques du dos !

### Obligé de vendre son troupeau

Voyant que ses douleurs au dos ne lui permettaient même pas de lever des charges de plus de 10 lbs, ses espoirs de conserver ses vaches se sont évanouis. «Je constatais que mes douleurs au dos empiraient et j'ai dû me résigner à vendre mon troupeau !» nous raconte Michel Lussier. Le 29 mai 2014 fut la journée fatidique de l'encan.



M. Lussier n'abandonne pas. Il cherche la solution à son problème de dos qui lui permettra de se racheter un troupeau. Mais rien ne fonctionne. Peu à peu, le doute s'installe dans sa tête et même dans celle de son épouse, Julie Latulippe.

### Mise à jour

#### Un protocole exclusif ravive ses espoirs !

Après des années de traitements infructueux, M.

Lussier découvre, à St-Hyacinthe, une clinique dédiée au traitement des maux de dos chroniques à l'aide de technologies de pointe : Solutions Discales.

Sceptique, mais déterminé à se sortir de ce marasme, M. Lussier amorce des soins. Lors de notre précédent reportage, ses résultats étaient si significatifs qu'il envisageait pouvoir acquérir à nouveau un troupeau.

### Son rêve devient réalité

Il y a un an, Michel Lussier se sentait si bien qu'il s'est mis à l'œuvre pour reconstituer son troupeau. Son dos n'est pas parfait mais il ne l'empêche plus de vaquer à ses activités. Tout un changement avec ses douleurs handicapantes d'auparavant !

Aujourd'hui, il vit son rêve. Il exploite à nouveau sa ferme laitière et cette renaissance a été rendue possible grâce aux soins de Solutions Discales.

### Si vous souffrez... il y a le Programme Secondos®

Si votre vie est affectée par des douleurs chroniques au dos ou au cou, sachez que la clinique Solutions Discales a mis sur pied un programme qui vous permet d'obtenir une seconde opinion professionnelle, et ce, sans frais. Seuls les honoraires pour des radiographies pourraient devoir être défrayer si elles étaient nécessaires évidemment.

Conditions qui répondent particulièrement bien à la décompression neurovertébrale :

Dégénérescence discale • Hernie discale • Bombement discal • Douleur sciatique • Arthrose

Si vous recherchez un traitement contemporain pour vos problèmes de dos, profitez de notre programme Secondos®, et obtenez une première rencontre sans frais et sans obligation\*.

0\$\*

### Consultation

Vous aurez l'occasion de discuter avec un docteur en chiropratique de vos problèmes.

0\$\*

### Examen

Le docteur fera tous les tests nécessaires afin de trouver la cause de vos souffrances. Si des radiographies sont nécessaires, ce ne seront que les seuls honoraires que vous devrez défrayer.

0\$\*

### Rapport des résultats

Le docteur prendra le temps de vous expliquer, dans des termes simples, votre problème et vos options. C'est alors que vous serez en mesure de prendre une décision éclairée.

\*Radiographies en sus, si nécessaires

DÉGÉNÉRESCENCE DISCALE • HERNIE DISCALE • BOMBEMENT DISCAL • DOULEUR SCIATIQUE • ARTHROSE

**Solutions discales**  
HERNIE • ARTHROSE

#### Solutions Discales Bromont

103, boul. de Bromont  
Bromont (Québec) J2L 2K7  
Tél. : 450 534-4454

Dr Louis-Pierre Brunel, chiropraticien D.C.

#### Solutions Discales St-Hyacinthe

750, boul. Casavant Ouest  
St-Hyacinthe (Québec) J2S 7S3  
Tél. : 450 250-2550

Dr Yves Bélanger, chiropraticien D.C.

www.solutionsdiscales.ca

## AU FIN DÉLICE - TRÈS-SAINT-RÉDEMPTEUR

# Réduire son empreinte environnementale dans son érablière



Véronique  
**LEMONDE**  
GTA

Pourquoi faire du sirop d'érable certifié biologique, alors que la production acéricole traditionnelle utilise très peu d'intrants chimiques à la base? Pour l'acériculteur Michel Tanguay, de l'entreprise Au Fin Délice, il est clair que la



Michel Tanguay tient énormément aux essences compagnes qui jonchent son érablière. Des compagnons parfaits pour une bonne santé des sols des érablières.

raison première est de conserver une érablière en santé et aménagée avec le moins d'interventions possible.

« L'aménagement de l'érablière à long terme et l'entretien des érables afin de ne pas les blesser sont à la base de la production de sirop d'érable biologique », indique M. Tanguay qui produit du sirop à Très-Saint-Rédempteur, sur la pointe du mont Oscar faisant partie du mont Rigaud.

Également producteur de bleuets biologiques (Écocert depuis 2014), Au Fin Délice voit le jour en 2004 sur un lopin de terre de plus de 150 acres et comptant 7000 entailles, une terre qui était déjà exploitée depuis plusieurs générations. « Mon père possédait également une érablière au mont Rigaud, sur l'autre versant et j'ai donc débuté avec lui. Cependant, son érablière n'offrait pas autant de possibilités d'expansion, j'ai donc acquis ce lopin qui appartenait à l'un de ses amis », explique celui qui est au départ ingénieur mécanique.

### Une forêt précieuse

Dans cette érablière au relief assez accidenté, entaillée à la tubulure, Michel Tanguay tente d'éviter le dépérissement de ses arbres en soignant minutieusement son aménagement forestier.

« Pendant longtemps, nous avons cru que le dépérissement des érablières était causé par les pluies acides, par exemple. Cependant, un mauvais aménagement est bien plus souvent en cause. Plusieurs acériculteurs ont souvent tendance à couper toutes les essences d'arbres autres que les érables sur leur terre. Au contraire, nous devons laisser des essences compagnes dans notre érablière pour équilibrer le pH du sol. Malgré que certaines parties de mon érablière avaient été "nettoyées" anciennement, 15 ans plus tard, je constate des repousses d'essences compagnes et cela me réjouit », souligne-t-il. À cet effet, M. Tanguay sourit encore en repensant à des producteurs acéricoles qui disaient de l'érablière de son père qu'elle était « sale », il y a de nombreuses années, alors qu'il avait seulement conservé les essences présentes sur son site. « Mon père était novateur à sa manière sans le savoir. »

Dans la certification biologique, Michel Tanguay met de l'avant égale-



Michel Tanguay et Marie-Hélène Duchesneau sont les propriétaires de l'entreprise agrotouristique Au Fin Délice. Photos gracieuseté

ment des entailles moins profondes pour les érables, éviter le surentailage (deux entailles maximum par érable) et permettre aux érables de cicatriser avant de réentailler au même endroit.

L'érablière possède un évaporateur au bois, nouvelle génération, celui-ci rebrûlant tous ses gaz. Au Fin Délice est donc carboneutre. De plus, par souci pour l'environnement, M. Tanguay effectue une coupe sélective des vieux arbres et de la récolte de bois mort et brisé dans l'érablière, diminuant encore l'empreinte écologique de sa production.

« Pour ce qui est du côté agroalimentaire, j'ai éliminé l'antimousse fait de poudre kasher en granules qui contiendrait peut-être des OGM pour privilégier l'huile de tournesol. Cette dernière est moins efficace pour empêcher la mousse dans l'évaporateur, mais cela nous oblige à changer notre manière de bouillir, plus doucement. »

Loin de rejeter les nouvelles technologies, Michel Tanguay se considère chanceux d'avoir accès à tous ces équipements qui permettent maintenant aux acériculteurs de produire plus avec moins d'entailles. « Avec les systèmes de vacuum, nous produisons deux fois plus qu'avant, soit 5-6 livres/entaille. »

« De plus en plus, avec les normes californiennes pour le plomb qui obligent beaucoup d'acériculteurs à modifier leurs pratiques et équipements, l'industrie acéricole est très écologique, même pour ceux qui ne sont pas biologiques comme moi. Pour ma part, je ne fais pas du biologique pour faire plus d'argent, je vends à même prix que du sirop régulier. Je tiens à mon érablière et le biologique est de plus en plus demandé chez la clientèle plus jeune. En plus, il y a très peu de producteurs acéricoles biologiques dans la région de Vaudreuil-Soulanges où je me trouve », conclut Michel Tanguay. [aufindelice.com](http://aufindelice.com)

ÉDITEUR :  
Benoit Chartier

RÉDACTEUR EN CHEF :  
Martin Bourassa

ADJOINTE À LA RÉDACTION :  
Annie Blanchette

TEXTES ET COORDINATION :  
Véronique Lemonde

CONTRÔLEUR :  
Monique Laliberté

DIRECTEUR DU TIRAGE :  
Pierre Charbonneau

DIRECTEUR DE LA PUBLICITÉ  
ET PRODUCTION :  
Guillaume Bédard

PUBLICITAIRES :  
Louise Beauregard  
Michel Bienvenue  
Manon Brasseur  
Candy Corriveau  
Luc Desrosiers  
Philippe Dumaine  
Josée Malo  
Isabelle St-Sauveur

PUBLIÉ PAR :

DBC COMMUNICATIONS INC.

TÉL. : 450 773-6028  
TÉLÉCOPIEUR : 450 773-3115  
SITE WEB : [www.dbccomm.qc.ca](http://www.dbccomm.qc.ca)  
COURRIEL : [admin@dbccomm.qc.ca](mailto:admin@dbccomm.qc.ca)

Publié 12 fois par année par DBC Communications inc.  
655, avenue Sainte-Anne, Saint-Hyacinthe, Québec J2S 5G4

Imprimé par Imprimerie  
Transcontinental SENC division Transmag,  
10807, rue Mirabeau, Ville d'Anjou Québec H1J 1T7.

Dépôt légal Bibliothèque nationale du Canada  
Copyright© Tous droits réservés sur les textes et les photos.  
Les articles sont la responsabilité exclusive des auteurs.  
Prix d'abonnement : 1 an (taxes incluses).....35\$005

Poste publication - convention : PP40051633

**GTA**  
GESTION ET  
TECHNOLOGIE AGRICOLES  
[journalgta.ca](http://journalgta.ca)

PAPIER FABRIQUÉ  
AU QUÉBEC.  
Merci de recycler ce journal.

26 500 exemplaires  
distribués dans Le Courrier  
de Saint-Hyacinthe  
et par la poste  
aux producteurs agricoles  
dans les régions suivantes :

Montérégie-Est

Montérégie-Ouest

Centre-du-Québec

DISTILLERIE SHEFFORD - SHEFFORD

# Un produit unique né de l'érable!

Véronique LEMONDE  
GTA

Disponibles à la SAQ depuis décembre 2017, l'Acerum blanc et l'Acerum brun sont des spiritueux uniques en leur genre élaborés à partir de la fermentation et de la distillation de réduct d'érable. De plus en plus en demande, l'Acerum est né de deux passionnés, Gérald Lacroix et Josée Métivier, qui souhaitent, au départ, lancer un projet de whisky écoresponsable à base de seigle.

« Le whisky prend trois années de fermentation en fûts de chêne, donc c'est très long avant d'avoir un produit à embouteiller. Comme nous sommes ici



L'Acerum blanc et brun sont disponibles à la SAQ.

sur une érabièrre, nous nous sommes dit "pourquoi ne pas faire de quoi avec l'eau d'érable en attendant?" L'Acerum est né de cette manière », indique celui qui a installé sa distillerie à Shefford, près de Granby.

## Étapes incontournables

Les 1850 entailles de l'érabièrre sont donc mises à contribution pour la distillation d'eaux-de-vie distinctes qui fermentent de 4 à 6 mois en barils de fûts de chêne ou qui sont embouteillées immédiatement après distillation.

L'eau d'érable - ou du sirop d'érable dilué - est premièrement mise dans une cuve de brassage jusqu'à l'obtention du taux de sucre recherché. Puis, le tout fermente deux semaines dans une deuxième cuve dans laquelle sont ajoutés des levures naturelles et des nutriments.

Après une étape de refroidissement pour stopper le processus de fermentation, la future eau-de-vie prend le chemin du distillateur qui permet au méthanol (alcool méthylique) de s'évaporer, se séparant ainsi de l'alcool qui sera conservé pour embouteillage. Le tout est distillé une seule fois à 65 % d'alcool, puis ramené à 40 %.

Alors que l'Acerum blanc est pur et non vieilli, conservant ainsi les délicats arômes naturels d'érable ayant traversé l'alambic, l'Acerum brun, lui, est vieilli en fûts de chêne, ce qui lui confère des arômes de caramel et de poire confite. Vif en bouche, légèrement minéral, l'Acerum brun a un goût de cannelle et une délicate finale en sucre d'érable et orange amère.

## Vers une appellation

Au fil de leurs recherches et dès le début de leur projet d'eaux-de-vie d'érable, Gérald Lacroix et Josée Métivier ont découvert qu'ils n'étaient pas les seuls à distiller de l'eau d'érable. Ainsi, la Distillerie du St. Laurent, à Rimouski, et le Domaine Acer, à Auclair, tentaient le coup avec un procédé quasi identique.

« Nous avons fait les mêmes démarches et nous en sommes venus à l'idée de créer une association, l'Union des distillateurs de spiritueux d'érable. » L'organisme sans but lucratif espère ainsi favoriser la production d'eau-de-vie d'érable au Québec, définir et protéger l'appellation Acerum et en faire la promotion au Canada et à l'international.

« Nous avons fait réserver le nom Acerum pour usage au Québec seulement, avec du sirop d'ici », ajoute M. Lacroix. Un cahier de charge devra ainsi venir définir les critères de certification Acerum dans un avenir rapproché.

« L'érable a des particularités que d'autres sucres n'ont pas, que ce soit la canne à sucre ou l'agave. Il est plus fruité, plus caramélisé et contient ce glycérol naturel qui ajoute de la rondeur en bouche. L'Acerum blanc, par exemple, pourrait ressembler à une fine grappa italienne. C'est une fermentation et une distillation qui est plus capricieuse que le marc de raisin ou un autre sucre, mais nous voulions aller plus loin dans la mise en valeur de l'érable », explique Josée Métivier.



Gérald Lacroix élabore des eaux-de-vie d'érable depuis deux ans, avec sa conjointe Josée Métivier.

Photos Robert Gosselin | Le Courrier ©

La Distillerie Shefford produit présentement 6000 bouteilles d'Acerum annuellement, soit 3000 litres.

distillerieshefford.com  
acerum.ca

## Étymologie

Du latin *Acerum*, génitif pluriel de *Acer* signifiant Érable. Fait aussi référence à l'anglais *Rum* (Rhum), mais où le sucre de canne est remplacé par celui de l'érable.



## C'EST LE MÊME TRAVAIL QU'AVANT. MAIS GRÂCE À KUBOTA, C'EST PLUS FACILE.

Puissants et fiables, les modèles de la série L60 de Kubota exécutent aisément les plus dures tâches hivernales. Restez au chaud dans la cabine haut de gamme conçue spécialement pour affronter notre rude climat canadien. Grâce aux dégivrateurs de fenêtres avant et arrière et aux essuie-glaces avant et arrière, vous travaillerez efficacement toute la saison. Ces tracteurs ont vraiment tout pour eux avec une hauteur et une capacité de levage exceptionnelles. Voilà enfin des adversaires de taille pour l'hiver.



kubota.ca | 

### aubin=st-pierre

350 Raygo, La Présentation, Qc. • sortie # 123, autoroute # 20  
Tél: 450 796-2966 • Mtl: 514-875-1600

C'EST LE TEMPS DES MISES AU POINT!

SCIE À CHAÎNE À ESSENCE

**MS 170**

**19995 \$**

PDSM 289,95 \$  
avec guide-chaîne de 16 po  
30,1 cm<sup>3</sup>/1,3 kW/3,9 kg (8,6 lb)



**LA FIÈVRE SAISONNIÈRE**

EST EN COURS!

SCIE À CHAÎNE ÉLECTRIQUE

**MSE 141 C-Q**

**19995 \$**

PDSM 229,95 \$  
avec guide-chaîne de 16 po  
120 V/1,4 kW/2,9 kg (6,4 lb)



SCIE À CHAÎNE À ESSENCE

**MS 250**

**39995 \$**

PDSM 459,95 \$  
avec guide-chaîne de 18 po  
45,4 cm<sup>3</sup>/2,3 kW/4,6 kg (10,1 lb)



SCIE À CHAÎNE À BATTERIE

**MSA 120 C-BQ**

**39995 \$**

PDSM 429,95 \$  
avec guide-chaîne de 12 po  
36 V Li-Ion 2,8 Ah/2,5 kg (5,5 lb)



SCIE À CHAÎNE À ESSENCE

**MS 271**

**49995 \$**

PDSM 569,95 \$  
avec guide-chaîne de 18 po  
50,2 cm<sup>3</sup>/2,6 kW/5,6 kg (12,3 lb)



SCIE À CHAÎNE À ESSENCE

**MS 261 C-M**

**64995 \$**

PDSM 779,95 \$  
avec guide-chaîne de 18 po  
50,2 cm<sup>3</sup>/3,0 kW/4,9 kg (10,8 lb)



**STIHL MOTOMIX<sup>HD</sup> - L'ULTIME CARBURANT PRÉMÉLANGÉ!**

OFFERT EXCLUSIVEMENT CHEZ VOTRE DÉTAILLANT STIHL!

Les détaillants peuvent vendre à prix moindre. Les prix des scies à chaîne et des souffleurs sont en vigueur jusqu'au 30 juin 2019. Les prix de tous les autres outils motorisés et des accessoires sont en vigueur jusqu'au 31 juillet 2019. Les descriptions et les illustrations sont exactes au mieux de notre connaissance au moment de la publication et sont modifiables sans préavis. STIHL Limitée n'est pas responsable des erreurs d'impression et le détaillant STIHL local détient le pouvoir final de décision des prix des produits. Les prix sont valables uniquement chez les détaillants participants.






**ATELIER TANGUAY**

17360, Saint-Louis,  
Saint-Hyacinthe, Québec  
J2T 3H1  
450 773-3708  
www.ateliertanguay.com

# La FPAQ devient les Producteurs et productrices acéricoles du Québec

La Fédération des producteurs acéricoles du Québec tenait son assemblée semi-annuelle, récemment, à Drummondville. C'est dans le cadre de cette rencontre que les délégués régionaux ont voté pour que leur Fédération change de nom et devienne les Producteurs et productrices acéricoles du Québec. L'objectif poursuivi vise à rendre plus humaine l'organisation tout en intégrant la contribution des femmes vouées à l'acériculture.



## Nouveau nom, nouvelle image

La Fédération des producteurs acéricoles du Québec profitera de ce changement de nom pour renouveler son image et son logo. « Nous avons donc convenu de mettre en branle la refonte de l'image de notre organisation en même temps que le changement de nom. Cette nouvelle image associe le sirop d'érable aux hommes et aux femmes qui le produisent avec tant de fierté. Cette nouvelle identité s'arrime ainsi à la récente signature Érable du Québec développée pour soutenir la promotion des produits d'érable, ici et à l'international. Trop souvent, les gens ignoraient que les initiatives de promotion d'érable du Québec étaient l'œuvre de la Fédération. Avec le nouveau logo, le rapprochement sera plus évident », mentionne Simon Trépanier, directeur général.

## 24 % de productrices en acériculture

Au Québec, sur 11 300 producteurs acéricoles, 24 % sont des productrices. Bien qu'elles soient présentes en plus petit nombre au sein des entreprises acéricoles, leur implication ne cesse de croître. « Les acériculteurs sont des gens qui osent innover et qui, en général, n'ont pas peur du changement. Ils ont décidé que le moment était venu de mettre en lumière leurs partenaires d'affaires féminins. En assemblée annuelle au printemps dernier, un vote indicatif nous avait permis de comprendre cette intention. Cette semaine, elle s'est confirmée alors que les délégués se sont positionnés officiellement en faveur de ce changement », explique Serge Beaulieu, président.

Plusieurs fédérations affiliées à l'UPA ont procédé à des changements de noms au cours des dernières années. L'idée soutenue est de mettre de l'avant les producteurs eux-mêmes, et productrices, dans le cas de la production acéricole. Il s'agit d'une première. « En tant que productrice et administratrice, je suis très fière de cette décision, qui a été une sorte d'élan du cœur au départ et je ressens de la fierté de faire partie d'un groupe qui a compris que lorsque les hommes et les femmes unissent leurs talents et leurs forces, tout le monde est gagnant », exprime Lyne Girard, productrice acéricole et administratrice en Estrie.

## Un geste salué par les Agricultrices du Québec

Dès l'annonce du vote indicatif en faveur d'un changement de nom au printemps dernier, la présidente des Agricultrices du Québec, Jeannine Messier, a salué l'initiative des producteurs acéricoles. Cet organisme pilote présentement un projet pour faciliter la mise en œuvre d'actions qui visent à favoriser une plus grande participation des femmes élues au sein des conseils d'administration dans l'ensemble des instances de l'Union des producteurs agricoles.



De gauche à droite : Denis Chouinard, Côte-du-Sud; Luc Goulet, vice-président; Normand Urbain, Lanaudière; Serge Beaulieu, président; Karine Douville, Québec-Rive-Nord; Jonathan Blais, Estrie; Lyne Girard, Estrie; Simon Trépanier, directeur général; et Nancy Lagacé, Bas-St-Laurent - Gaspésie.



## Vous avez droit à une augmentation de contingent acéricole?

Dans ce cas, vous aurez probablement besoin d'un **plan d'érablière**, réalisé par un **ingénieur forestier**.

### Contactez dès maintenant

notre équipe d'ingénieurs forestiers et d'experts en environnement pour un **traitement rapide**.

### Autres services :

- Plan d'aménagement forestier
- Évaluation
- Inventaire
- Jardinage des forêts



**Chabot, Pomerleau**  
& ASSOCIÉS

Génie forestier et environnement

4927, boul. Industriel, Sherbrooke (Québec) J1R 0P4

T 819 791-8668 • F 819 791-8669

cpa@chabotpomerleauass.com

[www.chabotpomerleauass.com](http://www.chabotpomerleauass.com)

# Un rêve devenu réalité!

Véronique LEMONDE  
GTA

Issu d'une grande famille de 13 enfants de Saint-Sébastien, grandissant sur une ferme laitière, Roger Beaudin avait le rêve de petit garçon de posséder un jour sa propre érablière. « Nous allions dans une petite cabane à sucre tout près et c'était magnifique pour moi. Tout cela est rattaché à des souvenirs d'enfance, à des rassemblements familiaux, au contact avec la nature », exprime M. Beaudin avec émotion.

Et disons qu'il l'a cherchée très longtemps son érablière de rêve, d'où l'émotion lorsqu'il relate ce rêve devenu réalité en 2015, alors qu'il acquit un ancien camp de vacances près de chez lui à Henryville. « Parfois, ce qu'on cherche est tout près, juste à côté, lance-t-il. Surtout que je passais chaque jour devant cette ancienne érablière qui avait été reconvertie en camp de vacances. En débutant des travaux de rénovation et de nettoyage, nous avons trouvé dans le grenier 600 chaudières qui avaient été laissées là par les anciens acériculteurs. Disons que cette découverte nous a confirmés dans notre choix de démarrer notre érablière. »

C'est avec sa famille, ses fils, son épouse et plusieurs amis que Roger Beaudin a organisé la nouvelle érablière et travaillé d'arrache-pied durant un an pour faire une première saison des sucres en 2016.

« Gaétan Phénix, un des anciens propriétaires, m'a transmis plusieurs connaissances pour débiter. Je ne savais rien de l'acériculture, sauf que j'avais le goût du sirop depuis très longtemps! »

C'est ainsi que 1000 entailles ont pris vie sur ce lopin de 30 acres, dont plusieurs érables dateraient du temps des Patriotes, 600 entailles à la chaudière et le reste à la

tubulure. Grâce à un système fonctionnant à l'énergie solaire, les tubulures déversent directement l'eau d'érable dans une petite cabane de bois ancienne plantée dans la forêt, avant de prendre le chemin de l'évaporateur. L'eau d'érable récupérée des chaudières, est quant à elle, directement apportée à l'évaporateur à l'intérieur de l'érablière qui compte trois salles de réception.

## Plus qu'une érablière... un mode de vie

Au-delà de l'acériculture, c'est véritablement un « pied à la terre » que Roger Beaudin recherchait.

« Ce choix que j'ai fait va bien plus loin que le simple désir d'avoir une érablière. C'est de rassembler des gens, ma famille, dans la nature, c'est mettre la main à la terre avec des jardins de légumes l'été, c'est encourager les produits locaux et le fait maison et c'est toute la richesse de la nature. Le sirop, lui, vient juste agrémenteur tout cela! »

Son fils Francis, diplômé en agriculture du Cégep de Saint-Jean-sur-Richelieu, renchérit. « Nous sommes toujours vulnérables à la température en acériculture ou dans toute autre production, mais c'est ce qui fait la beauté de la chose. La nature décide pour nous et nous devons apprendre à vivre avec ce fait. »

Cette philosophie, bien loin d'un esprit de surproductivité, laisse à la famille le temps d'apprécier les moments passés avec les groupes qui se rendent à l'érablière pour déguster leurs plats tous fait maison et leur sirop. Il semble que les boulettes de la cabane, mélange sucré salé de porc haché, sont particulièrement succulentes!

Dans un décor enchanteur, entouré de la nature, quelques activités sont prévues telles la promenade dans la forêt ou la traditionnelle tire sur la neige. Le tout dans cet esprit des anciennes érablières si chères à M. Beaudin.

[erabliereerablecorce.ca](http://erabliereerablecorce.ca)



Roger Beaudin pose ici avec ses fils, Samuel et Francis, et son épouse Louise Lecointe. Photo François Larivière | Le Courrier ©

# FORMATION EN PRODUCTION ACÉRICOLE

COMMISSION SCOLAIRE DES HAUTS-CANTONS



PROGRAMME ÉLIGIBLE AUX PRÊTS ET BOURSES

RAG  
UNE DEMARCHE QUI VOUS RAPPORTE

RAC- Faites reconnaître vos acquis et vos compétences et obtenez votre DEP en moins d'heures.  
Formation offerte les fins de semaine.

INSCRIVEZ-VOUS DÈS MAINTENANT

POUR L'AUTOMNE 2019

Inscriptions en tout temps pour la RAC et pour la formation sur mesure



## SAINT-ROMAIN



DEP | Jeunes de 15 à 17 ans  
Offert simultanément avec le DES et le DEP en abattage manuel et débardage forestier

[MFRGRANIT.COM](http://MFRGRANIT.COM)

## COATICOOK



DEP | 3 jours/semaine  
Reconnaissance des acquis et des compétences

[CRIFA.CA](http://CRIFA.CA)

## LAC-MÉGANTIC



DEP | à temps partiel ou à temps plein  
Reconnaissance des acquis et des compétences

[CFPGRANIT.COM](http://CFPGRANIT.COM)

## DANS VOTRE ÉRABLIÈRE



Formation sur mesure disponible en tout temps

[SAE.CSHC.QC.CA](http://SAE.CSHC.QC.CA)

# Passionné de gens et de sirop!

Véronique LEMONDE  
GTA

Le biologiste de la région de Québec, Stéphane Guay, n'a plus besoin de présentation auprès des acériculteurs québécois. Pour plusieurs autres, c'est également un intervenant fort à propos de la populaire émission *Un chef à la cabane*, du chef Martin Picard.

Son site de vulgarisation sur l'érable, le sirop d'érable et l'acériculture, *Érable & Chalumeaux*, a mainte-

nant un an et est devenu un projet qui a amplement dépassé les objectifs de départ. « Il y a plusieurs années, mon épouse et moi avons eu une ferme de chèvres laitières en Beauce et il y avait une petite érablière aussi. Je suis vraiment tombé en amour avec les sucres à ce moment-là », explique le biologiste en entrevue. Pendant plusieurs années, il travaille pour le centre de recherche ACER et pour des manufacturiers acéricoles. De plus, il est l'auteur d'un guide d'aménagement d'une érablière

pour la MRC de l'Érable, guide qui fut édité en 1998.

« Avec ma participation à *Un chef à la cabane*, on me posait de nombreuses questions sur l'acériculture en passant par ma page Facebook personnelle. Tellement que j'avais près d'une centaine de demandes d'amitié par semaine sur ma page! L'idée est alors venue d'ouvrir une page Facebook professionnelle, *Stéphane Guay, biologiste*, et aussi un site internet, *Érable & Chalumeaux*. » La première capsule vidéo qu'il dépose sur sa page Facebook récolte pas moins de 4000 vues!

De fil en aiguille, le biologiste produit une capsule par semaine qui traite de portraits d'acériculteurs qu'il rencontre, de techniques acéricoles, d'entailage, d'équipements, d'écologie ou de transformation alimentaire. Le tout avec dynamisme et simplicité.

## Moderniser l'industrie

Stéphane Guay relate l'importance pour les acériculteurs de se moderniser sans cesse. Un défi de tous les instants. « L'industrie doit un peu sortir de son aspect très saisonnier et s'élargir. Le sirop d'érable, c'est une richesse à l'année. Et une érablière comme celle de Martin Picard, par exemple, amène cette modernité nécessaire. J'adore les acériculteurs et je sais combien c'est un travail difficile, mais si valorisant. C'est un sirop fait avec passion, pour nous. »

M. Guay milite également pour la reconnaissance des saveurs de l'érable,



« J'adore rencontrer les acériculteurs et les entendre me parler de leur passion », de dire Stéphane Guay. Photos gracieuseté

en collaboration avec la Commanderie de l'érable. « Je fais plusieurs événements pour faire déguster les différents types de sirops aux gens, j'adore cela! Et nous travaillons à élaborer un cahier de charge afin de développer une appellation contrôlée pour le sirop. »

Rajoutez à cela de nombreuses conférences que le biologiste donne à divers moments de l'année et vous aurez un passionné de gens et de sirop qui n'a pas bien le temps de s'arrêter!

430 000 personnes ont visité le site *Érable & Chalumeaux* en 2018.

[erable-chalumeaux.ca](http://erable-chalumeaux.ca)



Régulièrement, Stéphane Guay participe à des événements où il organise un kiosque de dégustations de différents types de sirops d'érable.



LES ÉQUIPEMENTS  
**DUSSAULT** 2014  
Division de Jolco Équipements

**GROUPE JOLCO,**  
un seul endroit  
pour vos équipements agricoles



Membres du Groupe Jolco / Jolco Group members

**COMMUNIQUEZ AVEC NOUS**

**1 800 361-1003**

[jolco.ca](http://jolco.ca) | [ventec.ca](http://ventec.ca) | [equipementsdussault.com](http://equipementsdussault.com)

Suivez-nous sur   



**FERME DANIEL DUFRESNE ET FILS**

*Un gros merci pour votre confiance!*

# La référence en immobilier agricole au Québec



**DAVID COUTURE**  
Ctr. imm., ing. agricole  
450 525-0052

**SARA DE GRADY**  
Ctr. imm., B.A.A.  
450 521-8811  
Groupe Sutton-Actuel inc.  
Agence immobilière

SUTTON  
québec

PRÈS DE  
500 PROPRIÉTÉS  
AGRICOLES VENDUES  
DEPUIS 2010

BANQUE  
D'ACHETEURS IMMÉDIATS  
Pour tous genres  
de fermes

-SAVOIR-FAIRE  
-EXPÉRIENCE  
-COMPÉTENCE

Visitez notre site web

[WWW.IMMOBILIER-AGRICOLE.COM](http://WWW.IMMOBILIER-AGRICOLE.COM)

ENTREPRISES AGRICOLES - FERMES - TERRES AGRICOLES - TERRES À BOIS - ÉRABLIÈRES

## NOUVEAUTÉS



**BATISCAN**, Ferme laitière +/- 225 kg/j, terre 450 arpents cultivables et drainés, vue sur le fleuve, panorama exceptionnel, 2 maisons, plusieurs garages, étable moderne et équipements complets, 14 500 000\$



**ST-ANICET**, Terre 112 arp. dont +/- 87 arp. cultivables, certification biologique, type loam, 1 050 000\$



**WEEDON**, Ferme laitière 69 kg/j, terre 372 arp. dont 260 arp. en culture et pâturage, troupeau Holstein, machinerie, jolie maison rénovée, grange-étable, étable froide et plusieurs garages, 3 595 000\$



**EASTMAN**, Érablière de +/- 12 500 entailles tubulées avec quota, équipements d'excellente qualité inclus, cabane à sucre avec logement et garage, 1/2 de la terre zonée blanc, certification bio, 1 950 000\$



**MELBOURNE**, Domaine de 444 acres dont +/- 40 acres en prairie, le reste boisé, maison rénovée, 2 garages, grange aménagée en écurie et plus, 715 000\$



**STE-ANNE-DE-LA-ROCHELLE**, Ferme de 133 acres pratiquement tout en culture et pâturage. Maison habitable mais nécessitant des travaux, garage et grande grange-étable, 695 000\$



**NOTRE-DAME-DU-BON-CONSEIL**, Terre 160 acres majoritairement en culture et pâturage, 535 000\$



**ST-JEAN-BAPTISTE**, Verger en opération, terre de +/- 93 arp., drainés en partie, bien entretenus, 2 bonnes maisons, vue panoramique, grand garage entrepôt, 2 025 000\$



**MT-ST-GREGOIRE**, Terre 148 arp., dont +/- 110 arp. cultivables, jolie maison récente, étable froide, 2 garages, 1 995 000\$



**MARICOURT**, Ferme/domaine de 278 arp. dont +/- 140 arp. en prairie et culture, érablière, maison neuve et luxueuse, grange et grand garage, 1 095 000\$



**ROUGEMONT**, Terre 33 arp. dont +/- 30 arp. en verger et partie avant zonée commerciale, boutique de vente et plus, 1 495 000\$



**ST-DENIS-SUR-RICHELIEU**, Terre 43 arp. dont +/- 35 arp. cultivables et +/- 7 arp. plantation de vignes bien entretenues, boutique, chai, bureau et garage, 750 000\$

## FERMES À VENDRE



**WARWICK**, Terre de près de 230 arp. dont +/- 200 arp. cultivables et partiellement drainés, ancienne étable laitière, garage à machinerie et bonne maison séparable de la terre, 2 395 000\$



**NOTRE-DAME-DE-HAM**, Ferme laitière, 43,73 kg/j, terre 520 arp. dont +/- 225 arp. cultivables, grange/étable rénovée, garage à machinerie, jolie maison avec garage, 2 325 000\$



**SAGUENAY**, secteur L'Ascension-de-Notre-Seigneur, Terre agricole 2 590 arp. dont +/- 1 420 arp. cultivables, principalement drainés, plan de séchage, maison et plusieurs bâtiments agricoles, 5 575 000\$



**INVERNESS**, Ferme laitière 116 kg/j, troupeau Holstein, étable ultra moderne, salon de traite double-12, porcherie en intégration +/- 1 100 places porcs, terre 520 arp. dont +/- 291 arp. cult., garage, maison et +, 6 325 000\$



**ST-GILLES (Lotbinière)**, Terre 620 acres cultivables, plusieurs porcheries totalisant 4 000 places à l'engraissement, pouponnières et maternités, 4 795 000\$



Aux limites de **ST-VALÉRIEN** et **ROXTON**, Ferme de 600 arp. dont +/- 363 arp. cultivables, jolie maison ancestrale rénovée pouvant être séparée, 2 garages, porcherie, étable et plus, 3 695 000\$



**BÉTHANIE**, Ferme bovine de 231 arp. dont +/- 157 arp. en culture, prairie et pacage, étable, garages et maison, 1 195 000\$



**ROXTON FALLS**, Ferme porcine, pouponnière 1 250 places en intégration, terre +/- 300 arp. dont +/- 92 arp. cultivables, érablière 7 000 entailles avec cabane à sucre et équipements, maison et grange/étable, 1 625 000\$



**RACINE**, Ferme bovine, terre 289 arp. dont +/- 148 arp. cultivables, étable, garage et maison, 895 000\$



**ST-ROBERT**, Terre 105 arp. dont +/- 65 arp. cultivables, étable récente, garage, maison et autre maison disponible, 945 000\$



**WICKHAM** près de St-Nazaire, Terre 143 arp. principalement en culture, porcherie +/- 1 500 porcs à l'engraissement en intégration, garages et plus, 1 550 000\$



**WICKHAM** près de St-Nazaire, Terre 77 arp. principalement en culture, porcherie +/- 1 800 porcs à l'engraissement en intégration, garages et plus, 1 325 000\$



**ST-RÉMI**, Ferme porcine naisseur/finisseur de 200 truies, terre de 71 arpents presque entièrement cultivables, bonne maison, garage et plus, 1 695 000\$



**LEFEBVRE**, Ferme production de chèvres laitières, terre 66 arp., étable récente, quai de traite double-24, équipements complets, maison luxueuse, plusieurs garages et plus, 995 000\$



**WICKHAM**, Ferme de 186 arp. dont +/- 114 arp. cultivables, étable à veaux, fosse, 2 cribles, magnifique maison récente et spacieuse ainsi qu'un garage de mécanique, 1 795 000\$



**DURHAM-SUD**, Ferme de 357 arp. dont +/- 90 arp. cultivables, érablière, maison, étable à veaux 435 places, fosse et plus, 1 095 000\$



**ST-FRANÇOIS-DU-LAC**, Ferme et terre de 146 arp. dont +/- 101 arp. cultivables et drainés, plan de séchage, plusieurs autres bâtiments agricoles et maison, 1 495 000\$



**NOTRE-DAME-DE-LÎLE-PERROT**, Ferme de 426 arp. principalement cultivables et drainés, 3 lots indépendants, étable à boeufs, garages, silos et plus, 3 995 000\$

# La référence en immobilier agricole au Québec

## TERRES À VENDRE



WICKHAM, Terre agricole de 51 arp. dont +/- 33 arp. sont cultivables et drainés, sans bâtiment, 325 000\$



WICKHAM, Terre agricole de 260 arp. dont +/- 91 arp. sont cultivables et partiellement drainés, 995 000\$



STE-CÉCILE-DE-MILTON, Terre en 2 lots indép. totalisant 183 arp. dont +/- 133 arp. cultivables drainés, porcherie +/- 840 places engraissement, plan de séchage, 2 295 000\$



ST-ISIDORE-DE-CLIFTON, Terre de 178 arp. dont +/- 155 arp. cultivables, aucun bâtiment, 690 000\$



ST-AMABLE, Terre de près de 26 arp. presque tous cultivables, sans bâtiment, 269 000\$



ST-NAZAIRE-D'ACTON, aux limites d'UPTON, Terre agricole +/- 71 arp. cultivables, drainés, nivelés, 3 silos et bâtiments agricoles, 1 250 000\$



BEAUHARNOIS, Terre de culture 108 arp. presque tous cultivables, drainés, 1 575 000\$



Aix limites de ST-PIE et STE-CÉCILE-DE-MILTON, Terre de 216 arp., principalement cultivables et drainés, 3 075 000\$



CARIGNAN, Terre agricole de 186 arp. dont +/- 50 arp. cultivables, façade sur la route 112, excellente localisation pour projets futurs, 1 295 000\$



CARIGNAN, Superbe terre de culture d'une superficie de 81 arp., tous cultivables, emplacement stratégique, près de la route 112 et adjacente à la zone résidentielle, 1 625 000\$



CARIGNAN, Excellente terre de culture d'une superficie de près de 150 arp., tous cultivables, emplacement stratégique et adjacent à la zone résidentielle, 2 985 000\$



STE-CÉCILE-DE-MILTON aux limites de ST-PIE, Terre de près de 120 arp. drainés et nivelés, tous cultivables, garage, grange et fosse à fumier, 2 175 000\$



ST-ROCH-DE-RICHELIEU, Terre 101 arp. dont +/- 42 arp. cultivables, le reste boisé, grange, 595 000\$



YAMASKA, Terre agricole de 32 arp. entièrement cultivables, loam de belle qualité, 385 000\$



ST-LIBOIRE, Terre de 300 arp. dont +/- 246 arp. sont cultivables, principalement drainés et nivelés, 3 695 000\$



ST-NAZAIRE-D'ACTON, Terre de près de 200 arp. presque entièrement cultivables et drainés, garage, 4 silos à grains dont 1 séchoir, 2 695 000\$



ST-JOACHIM-DE-SHEFFORD, Terre de 38 acres, érablière +/- 1 800 entailles, tubulure, cabane à sucre, remises, petite prairie et plus. Prix à discuter, faites une offre!



SUTTON, Terre à bois d'environ 60 acres, potentiel d'érablière +/- 5 000 entailles non exploitées actuellement, sans bâtiment, 229 000\$

## FERMETTES ET DOMAINES À VENDRE



ROXTON FALLS, Fermette de 64 acres dont +/- 18 acres en prairie cultivables, magnifique érablière mature, maison rénovée et 2 grands garages, 599 000\$



ST-IGNACE-DE-STANBRIDGE, Domaine de 94 acres dont +/- 10 acres de prairie, jolie maison loin de la route, garages, ruisseau, 709 000\$ **Nouveau prix!**



ROXTON, Fermette de 17 acres culture/prairie/pacage, bonne maison ancestrale, étable convertie en écurie, remise, bordée par la rivière, secteur paisible, 350 000\$



STE-ANNE-DE-SOREL, Fermette 102 acres, bordée par l'eau, plantation de sapins, érablière +/- 2 000 entailles, entièrement équipée, maison et plus, 795 000\$



COWANSVILLE, Vignoble La Grenouille, en opération, clientèle établie, terre 105 acres, +/- 10 000 plants de vignes, chai, boutique et plus, 775 000\$



ST-ANTOINE-SUR-RICHELIEU, Fermette de 22 acres tous cultivables, maison, grange/écurie, garage et plus, 445 000\$

## RÉCEMMENT VENDUS



MARICOURT, Terre de 290 arp. dont +/- 140 arp. cultivables, érablière +/- 7 800 entailles, grange/étable, garage et maison, **VENDU**



BROMONT, Terre de culture de 100 arp. dont +/- 63 arp. sont cultivables, ancienne grange, **VENDU**



CALIXA-LAVALLÉE, Érablière sur 26 acres, cabane à sucre aménagée et équipée, plusieurs garages et remises, **VENDU**



ST-LIBOIRE, Terre de 77 arp. entièrement cultivables, maison spacieuse de type bi-génération, écurie, garage-atelier, **VENDU**



ROXTON FALLS, Fermette de 15 acres, maison, écurie, garages, étang et plus, **VENDU**



GRANBY, Fermette de 16 acres principalement cultivables, maison, écurie, garages et plus, **VENDU**



ST-LÉONARD-D'ASTON, Ferme grande culture 459 arp. en partie cultivables, maison et bâtiments agricoles, garages et plus, **VENDU**



STANBRIDGE-EAST, Terre 508 arp. dont +/- 125 arp. cultivables, maison et plus, **VENDU**



STE-CÉCILE-DE-MILTON, Site industriel et commercial, excellente visibilité de la route 137, 675 000\$ **VENDU**



ST-HYACINTHE, Terre agricole de 100 arp. presque tous cultivables, sans bâtiment, **VENDU**



STE-CÉCILE-DE-MILTON, Fermette de 58 acres en partie cultivables, maison, garage et +, **VENDU**

PRÈS DE 500 PROPRIÉTÉS VENDUES DEPUIS 2010

DAVID COUTURE 450-525-0052  
Ctr. imm., ing. agricole

SARA DE GRADY 450-521-8811  
Ctr. imm., B.A.A.

[WWW.IMMOBILIER-AGRICOLE.COM](http://WWW.IMMOBILIER-AGRICOLE.COM)

-David Couture est ingénieur agricole et courtier immobilier, diplômé de l'Université Laval.  
-Sara de Grady est experte en marketing et courtière en immobilier, diplômée de l'Université de Sherbrooke.  
-Eux-mêmes producteurs agricoles, propriétaires de terres et d'érablières.

# Quelques modifications aux règlements sur le contingentement acéricole et sur l'Agence de vente

Le 21 décembre 2018, la Régie des marchés agricoles et alimentaires du Québec (RMAAQ) a publié ses décisions concernant les demandes de modifications aux règlements sur le contingentement et sur l'Agence de vente. Les Producteurs et productrices acéricoles du Québec avaient déposé ces demandes de changement en 2017. Voici les faits saillants de ces décisions rendues par la RMAAQ.

Du côté des changements souhaités par les PPAQ, la RMAAQ annonce que :

- Le seuil de déclenchement du volet croissance est passé de 95 % à 105 %. De plus, il s'applique dès la récolte 2019;
- les sirops d'érable industriels seront exclus du calcul du volet croissance dès la récolte 2019 (applicable sur les années 2016, 2017 et 2018);
- dès la récolte 2019, les « très mal habillés » n'auront plus le plafond de 25 % maximal lors de l'attribution du volet croissance, et ce, jusqu'à 2,5 livres par entaille;
- les entailles sans contingent en production seront pénalisées davantage avec l'approche intracontingent à 2,5 livres et le hors contingent non payé immédiatement (sauf si le sirop d'érable est vendu directement aux consommateurs).

d'un contingent d'agrandissement et de relève vers les enfants et petits-enfants. Donc, s'il y a vente prématurée (avant 3 ans), le contingent d'agrandissement ou de relève sera retiré au producteur acéricole pour limiter la spéculation... en théorie.

Contre toute attente, il ne sera plus possible d'agrandir sur un nouveau lot. « Seuls les agrandissements sur un site de production pour lequel le producteur détient déjà un contingent sont autorisés », peut-on lire dans le texte actuel du règlement. La RMAAQ invite à une réflexion de fond sur le ratio 73 %/ 27 % agrandissement/démarrage du contingent est émis. Elle considère

qu'un agrandissement sur un nouveau lot, particulièrement un lot différent du site principal de production, est en fait une sorte de « démarrage » et que, par conséquent, il faudrait que ce genre de demandes soit traité de la même manière que les tirages aux démarrages.

La RMAAQ invite donc les PPAQ à réformer cet aspect. Elle ajoute qu'« il est inacceptable qu'un producteur qui détient déjà un contingent puisse acquérir des érablières sans contingent et, par le biais du contingent d'agrandissement, venir installer des entailles sur ces lots et passer devant tous les producteurs actuels qui ne détiennent pas de contingent. Les PPAQ

ne peuvent ignorer le fait que plusieurs personnes cherchent à obtenir des contingents. Les producteurs qui détiennent déjà un contingent ne peuvent pas, pour ce motif, obtenir un avantage indu sur ceux qui n'en ont pas, surtout dans la perspective où il a toujours été clair que le contingent en acériculture ne devait pas encourager la spéculation. »

Somme toute, les PPAQ sont satisfaits de la décision de la RMAAQ même si les notions d'agrandissement tel qu'interprété par celle-ci susciteront assurément une grande réflexion en 2019.

Source : PPAQ



Photo PPAQ

### Par contre...

La RMAAQ maintient le texte actuel du règlement en ce qui a trait au transfert

# BEHLEN

INDUSTRIES LP

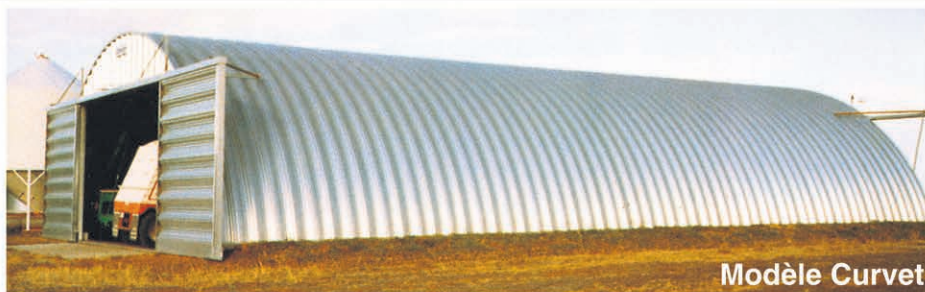
La construction tout acier - notre avantage marquant

## Les Équipements Daniel Labonté Inc

### VENTE ET INSTALLATION

- Silos à grains - Silos coniques - Planchés perforés - Vis flexibles - Séchoirs à grains - Élévateurs à grains

**SUPERS SPÉCIAUX D'HIVER BEHLEN – VALIDES JUSQU'AU 31 MAI 2019**  
**PROFITEZ-EN, CONTACTEZ-NOUS.**



Modèle Curvet

Modèles de 30' à 110' de large

**Choix:** galvanisé, galvalume ou prépeint.

**Possibilité de clé en main:** installation et fondation.

### Vente et Installation

Modèle Wrangler



**Commercial - Industriel**  
**Récréatif - Agricole**

Des abris avec ouverture à l'avant

### Idéal pour recouvrir les plates-formes à fumier.



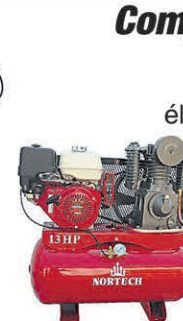
Pour un entreposage économique de votre machinerie, foin sec, balles rondes ou carrées ou tout autre besoin!



**Laveuses à pression électrique**

1000 à 3000 lb

- EAU FROID
- EAU CHAUDE



**Compresseurs d'air industriels**

électrique 5 hp à 15 hp  
à gaz 9 hp et 13 hp

# La formation en acériculture très accessible

**GUYLAINE MARTIN**  
**AGRONOME**  
Répondante en  
formation agricole  
Collectif en formation  
agricole Centre-du-Québec



contenus développés concernent l'entaillage, la détection des fuites, l'entretien de la tubulure, la transformation sous supervision, le désentaillage et le nettoyage des équipements. Le coût est très abordable.

## Un webinaire gratuit

Il est aussi possible de revoir gratuitement le webinaire « Acériculture : les bonnes pratiques en début de saison ». Les acériculteurs, Richer Douville de Saint-Ubalde, Chantal Ouimet de Havelock et Pierre Cormier de Dunham partagent trucs et astuces pour mieux amorcer la saison des sucres. La discussion porte sur les étapes de préparation entourant les bonnes pratiques en érablière (entaillages, vérifications, formations) et à la cabane (assainissement des outils, planification et exemples des meilleures pratiques de transformation et de vente).

Pour plus d'information, on consulte U+, [www.uplus.upa.qc.ca](http://www.uplus.upa.qc.ca).

La plate-forme d'apprentissage en ligne d'Agricarrières compte maintenant une première formation en acériculture « Réussir en acériculture d'hier à aujourd'hui ». Disponible en français et en espagnol.

Ce cours s'adresse aux ouvriers et nouveaux producteurs acéricoles. Il est recommandé de suivre cette formation au rythme de la saison, selon les tâches à accomplir. Il n'y a pas de délai pour compléter la formation. Le participant peut se brancher à son bloc de formation autant de fois qu'il le souhaite. Les



Une formation en ligne et un webinaire gratuit sont disponibles maintenant sur U+.

# Crousti-pommes au beurre d'érable



Crédit : Les produits d'érable du Québec (Création du boulanger Martin Falardeau)

Nombre de portions : 6 portions  
Temps de préparation : 30 minutes  
Temps de cuisson : 52 minutes  
Temps de réfrigération : 1 heure

## INGRÉDIENTS

### PÂTE À SABLÉS BRETONS

- 125 ml (1/2 tasse) de beurre non salé
- 125 ml (1/2 tasse) de sucre d'érable
- 35 ml (1/8 tasse) de jaunes d'œufs
- 250 ml (1 tasse) de farine
- 7 ml (1/2 c. à soupe) de levure chimique (poudre à pâte)
- 1 ml (1 pincée) de sel

### POMMES À L'ÉRABLE

- 6 pommes Royal Gala ou Cortland (bios, de préférence)
- 125 ml (1/2 tasse) de sucre d'érable
- 3 ml (1/2 c. à thé) de cannelle

### GARNITURE

- Sucre d'érable et 30 ml (2 c. à soupe) de beurre d'érable

## PRÉPARATION

### MATÉRIEL

1. 6 cercles (emporte-pièces) de métal de 9 cm (3 1/2 po) de diamètre
2. Poche à pâtisserie (facultatif)

### PÂTE À SABLÉS

1. Au batteur électrique, crémier le beurre avec le sucre d'érable.
2. Ajouter les jaunes d'œufs. Dans un bol, combiner la farine, la levure chimique et le sel, puis les incorporer au

mélange d'œufs. Battre 12 minutes.

3. Couvrir d'une pellicule plastique et réfrigérer au moins 1 heure.
4. Une fois la pâte refroidie, à l'aide d'un rouleau à pâte, abaisser la pâte à 8 cm (3 1/8 po).
5. Découper en cercles à l'aide des 6 emporte-pièces.

### POMMES À L'ÉRABLE

1. Préchauffer le four à 170 °C (340 °F).
2. Couper les pommes en deux, en retirer le cœur et émincer en belles demi-tranches fines.
3. Disposer sur une plaque de cuisson tapissée de papier parchemin. Saupoudrer du sucre d'érable et de la cannelle. Cuire au four 12 minutes.
4. Retirer les pommes du four et laisser refroidir.

### MONTAGE DES CROUSTI-POMMES

1. Sur une plaque à pâtisserie tapissée de papier parchemin, déposer les 6 cercles de pâte à sablés et disposer sur chacun les tranches d'une pomme en forme de rosace. Les saupoudrer ensuite de sucre d'érable.
2. Enfourner les crousti-pommes et cuire 40 minutes.
3. Retirer du four et laisser refroidir.
4. À l'aide d'une poche à pâtisserie, de préférence, décorer chaque crousti-pomme d'une noisette de beurre d'érable au centre.

# DE TOUT POUR VOUS ACÉRICULTEURS !

Passez nous voir!



Casque forestier



Pantalon de scie mécanique



Botte de scie mécanique



Botte en caoutchouc

**ACTON**  
CANADA

**VIKING**

**BOGS**



PROMENADES DE SOREL  
450, BOUL. POLIQUIN,  
SOREL-TRACY  
**450 746-0832**

COMPLEXE « M »  
1390, BOUL. CASAVANT E,  
SAINT-HYACINTHE  
**450 253-4828 EXT. 3221**

DRUMMONDVILLE  
85, RUE ROBERT BERNARD,  
DRUMMONDVILLE  
**819 479-7388**

**antoniomoreau.com**



**MAXXUM**  
100 CENTRE  
AGENCE IMMOBILIÈRE

VOTRE EXPERT EN IMMOBILIER AGRICOLE

514 239-7520

Fermes Fermettes Terres de culture Terres à bois Commercial Érablières Équestre Domaines



**ST-LIBOIRE**

Superbe terre agricole de 87 ha en culture, ferme porcine d'engraissement (1 500 places), situation exceptionnelle  
238 acres 4 400 000 \$



**COATICOOK**

Domaine sur le bord de l'eau, lac privé, barrage, garages, chalet pour la location,  
23,68 arp. 499 000 \$



**ST-LOUIS-de-BLANDFORD près aut. 20**

Maison + appart. 3 1/2 et bât. comm.  
10 958,9 m<sup>2</sup> 295 000 \$  
Triplex + gr. terrain boisé,  
32 351,3 m<sup>2</sup> 275 000 \$



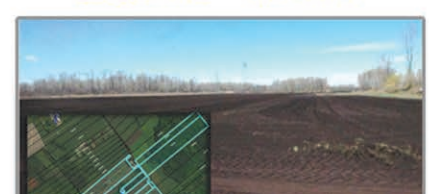
**ST-NAZAIRE-D'ACTON**

Pour bricoleur : Maison centenaire à rénover, grand garage 20 x 60, installations septiques conformes  
4 997,5 m<sup>2</sup> 129 000 \$



**ST-BERNARD-de-LACOLLE**

Droit de construction, 45 min de Montréal, terre agricole et forêt, poss. d'érablière, sentiers  
133,85 acres 575 000 \$



**TERRE NOIRE MARAÎCHÈRE GODMANCHESTER**

Terre de grande culture,  
351 acres 3 595 000 \$

**ST-LIBOIRE**  
Superbe terre agricole de 130 arp. en culture avec une possibilité de droit de construction (CPTAQ) Idéale pour conversion BIO, aucune entente d'épandage

117,02 acres 2 150 000 \$

**aussi à vendre**

**ST-LIBOIRE**

238 acres 4 400 000 \$



**COOKSHIRE-EATON**

Ferme de cerfs rouges, boucherie, écurie 15 box, enclos, garage, maison ancestrale rénovée, machinerie  
42,44 arp. 1 295 000 \$



**BÉTHANIE**

Érablière avec cabane à sucre et chalet, 10 000 entailles, 31 230 lbs de quotas, tout équipée, très privé  
108,33 acres 1 200 000 \$



**ST-GUILLAUME**

Superbe situation, fermette avec étable pour environ 30 animaux, garage, maison 3 chambres  
5 000 m<sup>2</sup> 275 000 \$



**STE-PERPÉTUE**

Ferme, présentement bergerie mais pourrait être écurie ou autre, plusieurs bâtiments agricoles, belle maison  
4 arp. 549 000 \$



**ST-TITE**

Ferme, terre agricole, forêt avec érablière, potentiel agro-touristique, vue panoramique, rivière  
211,4 arp. 595 000 \$



**FARNHAM**

Secteur touristique, dépanneur, verger 2 143 pommiers, poiriers, 2 étangs, maison, garage et pls bâtiments  
57,29 arp. 995 000 \$



**DOMAINE de CLEVELAND**

Endroit unique, loin du chemin, vue extraordinaire, étang pour baignade, terre agricole et forêt. Splendide  
280 acres 895 000 \$



**DRUMMONDVILLE**

Magnifique terre offrant plusieurs poss. selon le zonage. Présentement golf 18 trous, situation stratégique  
182 arp. 950 000 \$



**ST-JUDE**

Érablière avec cabane à sucre et ptie habitable, potentiel 2 500 entailles +/-, rivière, terre agricole, arbres fruitiers  
198,39 arp. 785 000 \$



**MARIEVILLE**

Fermette, vignoble 6 000 plants avec chai, salle de dégustation, boutique et superbe maison  
9,02 arp. 485 000 \$



**ST-SAMUEL**

Domaine agricole, bord de l'eau, majoritairement en terre de culture, maison, bâtiment multi-usages  
17,1 arp. 359 000 \$



**ST-MATHIAS (duplex)**

Au coeur du centre-ville, superbe duplex (4 1/2 et 6 1/2), grand terrain, piscine, garage, situation parfaite  
10 617,5 pi 379 000 \$



**ST-MICHEL**

Entreprise spécialisée en service d'entreposage de légumes et fabrication de glace, gr. maison  
8,42 arp. 1 795 000 \$



**HEMMINGFORD**

Complexe de serres, entr. horticole, serres 47 825 pi + entrepôt, domaine fleurs, plantes avec maison  
112,82 acres 1 450 000 \$

TER  
AGRIC  
À VEN

Disr  
St-J  
Yam  
Hemmi  
St-Bernard  
St-Jean-sur  
St-Cyrille-de  
N-D-de-M  
St-Sa  
St-A  
St-T  
Ma  
St-M  
Bécar  
Cook  
St-Nicé  
Chest  
Bécar  
Godmar  
Drum  
Wick  
St-Na  
Shef  
Bron  
Coat  
Cookshir  
St-Louis-de  
Ste-Pe  
Mari  
Lé  
\* \*  
St-Hya  
La Prés  
Acton  
St-C  
St-C  
St-Cé  
St-A  
Ulve  
Dan  
Thetfor  
Godmar  
Thet  
Lotbi  
Man  
Bron  
Sherb  
Dun  
Dur  
St  
La Vis  
Ting  
War  
Victor

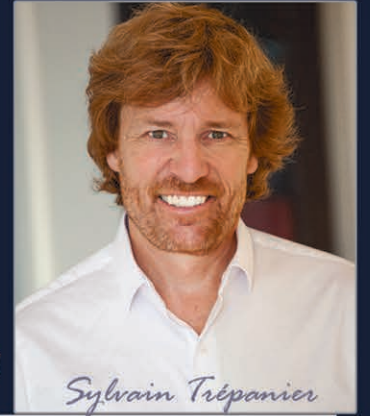
CONSERVEZ CETTE PUB

# SYLVAIN TRÉPANIÉ

Courtier immobilier agréé, DA

514 239-7520

Votre expert en immobilier agricole depuis plus de 35 ans !



Sylvain Trépanier



### SHEFFORD

Domaine équestre avec érablière, 3 garages, 1 hangar, superbe vue, près de Granby et Bromont  
240 arp. 975 000 \$



### YAMASKA

Terre agricole dans un secteur de choix, terre à bois avec érablière et cabane à sucre, chalet forestier pour chasse  
80,84 arp. 295 000 \$



### ST-VICTOR-de-BEAUCE

Très beau domaine au cœur de la Beauce, près d'un lac, droit de construction, magnifique érablière  
97,6 acres 925 000 \$



### ST-JOACHIM-de-SHEFFORD

Domaine avec serres pour production de légumes sans pesticides, beaucoup d'inclusions, très belle maison loin du chemin  
12,66 arp. 595 000 \$



### MAYO

Terre de grande culture, loam sablonneux / argileux, 60 ha culture et 14 ha en forêt  
247 arp. 650 000 \$



### ST-MARTIN (Beauce)

Ferme ancestrale, superbe vue, forêt, terre agricole part. drainée  
282,89 arp. 395 000 \$



### DANVILLE

Belle ferme au bord de la rivière avec écurie et pacage, idéalement située sur la 116, près du village, rénovée 2018  
3,07 arp. 229 000 \$



### MANSEAU

Terre à bois, chemin forestier, excellente pour la chasse  
236,9 acres 250 000 \$

### STE-MARIE-de-BLANDFORD

Terre à bois, chemin forestier, plantation, chasse, bcp sable  
131,24 acres 195 000 \$

### STE-MARIE-de-BLANDFORD

Terre à bois, 5 min. aut. 20, bcp d'originaux, chemins forestiers, plan amén. forestier et bcp potentiel  
112,28 arp. 159 000 \$



### ST-CYRILLE-de-WENDOVER

Terre majoritairement agricole, drainée, part. forêt, hangar, maison  
80,48 arp. 685 000 \$



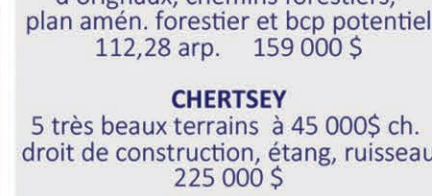
### ASBESTOS (Trois-Lacs)

Cottage, superbe vue sur les Trois-Lacs inclut 2 terrains pour constr., garage dble  
5,2 arp. 569 000 \$



### ST-JEAN-sur-RICHELIEU

Terre agricole drainée, voisine de la ville, idéale pour investisseur  
54,82 acres 5 700 000 \$



### CHERTSEY

5 très beaux terrains à 45 000\$ ch. droit de construction, étang, ruisseau  
225 000 \$

### ST-FRANÇOIS-XAVIER

Terre à bois, voisin Mt Orford, érablière, droit construction  
207,39 acres 545 000 \$

### ST-LOUIS-de-BLANFORD

Terrain à la sortie de l'aut. 20, commercial / industriel  
10,66 pi 330 000 \$

### ST-LOUIS-de-BLANFORD

Grand terrain, belle grande grange, idéale pour entreposage, près de l'aut. 20  
667,8 m<sup>2</sup> 35 000 \$



### STE-HÉLÈNE-de-CHESTER

Domaine / ferme, vue spectaculaire, grange, 3 étangs, maison aires ouvertes, chalet (bois rond), forêt, plantation  
157 arp. 695 000 \$



### ST-ROCH-de-RICHELIEU

Petit coin de paradis à la campagne, étang, coin magique pour réceptions plusieurs bâtiments, près Montréal, 20 arp. 450 000 \$



### ST-EUGÈNE-de-GRANTHAM

Magnifique domaine avec grand étang, très privé, écurie, forêt mature, près de St-Hyacinthe  
30 arp. 469 000 \$



### TROIS-RIVES

Terre à bois sur le lac Noir, chalet sur la St-Maurice, chasse, pêche (navigable) 122 arp. 295 000 \$  
Terre seulement 199 000 \$



### STE-ANGÈLE / BÉCANCOUR

Vignoble avec maison, surplombant le fleuve, microclimat, 10 000 plants, 11 cépages, 7 variétés de vin, pls prix  
27,94 arp. 2 200 000 \$



### STE-GERTRUDE (Bécancour)

Ferme avec kiosque de ventes et dégustations, vergers, pruniers, jeux pour enfants, plusieurs bâtiments  
128,6 arp. 695 000 \$



### BROMONT

Terrain zoné blanc commercial, le long de l'autoroute 10, à l'entrée de la ville, superbe situation  
2,76 million pi<sup>2</sup> 2 900 000 \$



### DANVILLE

Une des plus belles du village, propriété bi-génération / appartement, magnifique maison de style, poss. revenus de style second empire, gr. terrain paysagé  
2 192 m<sup>2</sup> 395 000 \$



### CLEVELAND

Droit de construction  
Terre à bois avec plantation, poss. d'érablière, chemin carrossable  
256,95 acres 440 000 \$



### ST-MATHIEU-de-RIOUX

Terre agricole et forestière, comprenant jeune plantation, vue sur le lac St-Mathieu  
192,73 arp. 139 000 \$

### BROMONT

Entreprise maraîchère et serricole, 4 serres Arnois Luminosa moderne, directement sur la 139, clientèle établie, vendue toute équipée.

Grande terre maraîchère, érablière env. 3200 entailles, maison, cabane à sucre et chalet, lac et réserves d'eau, production au champs et en serres  
130,82 acres 1 395 000 \$

## Érablière : feuilles d'érable, système racinaire et espèces compagnes



**DAVID LAPOINTE**  
ingénieur forestier  
Direction régionale du  
Centre-du-Québec  
MAPAQ

### Érablière à sucre sans espèce compagne

Il arrive que certaines érablières sucrières qui sont en exploitation depuis plus de 50 ans présentent de sérieuses carences et obtiennent des rendements stagnants, malgré un changement d'équipement et la réalisation d'un travail convenable en forêt (ex. : réparation des fuites, tuteurage, etc.). La raison peut apparaître de manière évidente quand on s'attarde à trois ou quatre indicateurs comme le dépérissement de la cime, la prolifération de fougères acidophiles ou la faible régénération en semis d'érables à sucre. Généralement, ce pronostic peut être confirmé lorsque l'on prélève une carotte d'un arbre à l'aide d'une sonde de Pressler et qu'on observe une diminution de l'accroissement des derniers cernes annuels des érables de l'exploitation acéricole. Devant une telle constatation, le réflexe est de penser à chauler l'érablière, puisque le sol semble pauvre et acide. Mais, il aurait pu en être autrement et, dans certains cas, la raison est bien simple : une érablière sucrière pure a tendance à « s'auto-acidifier » et à « s'auto-appauvrir ».

### Feuilles d'érable à sucre et d'érable rouge : acidité et pauvreté

Les feuilles des érables à sucre et des érables rouges ont une très haute acidité, à savoir un pH de 4. Ce pH est l'un des plus acides parmi ceux des feuillus nobles. D'ailleurs, sur le plan de l'acidité, les feuilles d'érable ont un pH identique à celui des aiguilles du pin blanc.

En outre, les feuilles d'érable ont une très faible concentration d'azote et sont très pauvres en oligo-éléments, comme le calcium et le magnésium. En conséquence, les feuilles d'érable se décomposent lentement et le mouvement des éléments nutritifs dans le cycle des éléments nutritifs y est très lent.

De plus, la litière de feuilles d'érable se dissout moins rapidement sous son propre couvert d'érables que sous le couvert des autres espèces voisines, telles que le tilleul, le caryer ou le peuplier. Autre élément d'importance, les feuilles d'érable ont des tanins qui ont une concentration particulièrement élevée, si bien que cette litière s'avère un substrat particulièrement hostile pour les détritivores présents dans le sol.

### Système racinaire des arbres

Dans un sol « parfait » qui ne comporte aucune contrainte (ex. : sol profond, à la texture légère, sans couche indurée, etc.), la profondeur d'enracinement d'un érable rouge et celle d'un érable à sucre peuvent atteindre respectivement 3 mètres et 3,5 mètres. Toutefois, dans la forêt, la situation est tout autre. Les espèces sont en compétition pour l'eau, la lumière et les

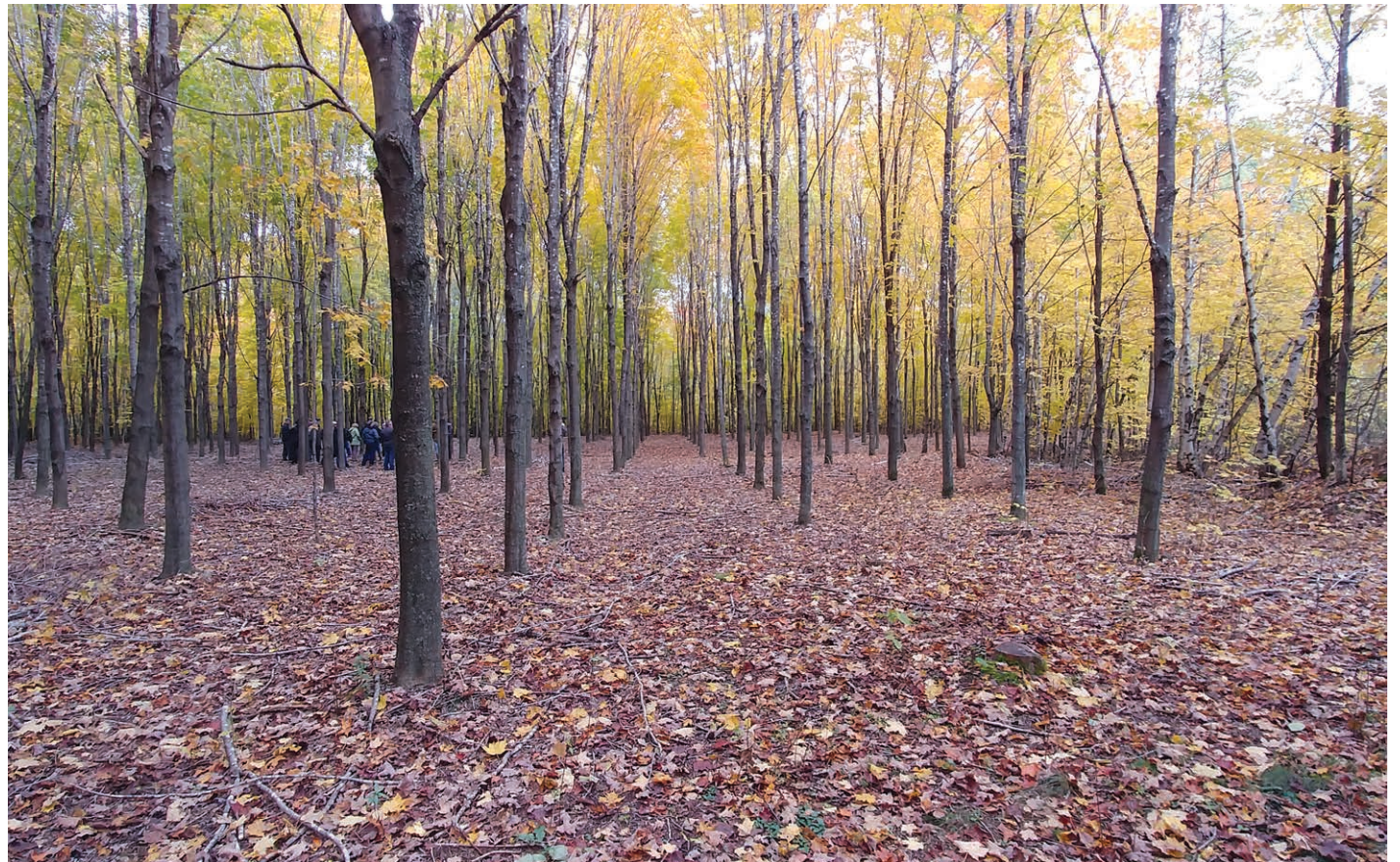


Photo David Lapointe, 2018

ressources nutritives. Ainsi, il est souvent mentionné qu'en milieu forestier 95 % des racines se trouvent dans les 30 premiers centimètres de profondeur du sol et 99 % des racines, dans le premier mètre.

On distingue deux types de racines en milieu tempéré : soit le réseau racinaire plongeant, dont les racines remplissent notamment un rôle de fixation et de stabilisation de l'arbre, et les racines superficielles ou absorbantes. Ces dernières sont, en effet, très superficielles et elles ont pour fonction d'absorber les éléments nutritifs présents dans les

premiers centimètres du sol. Mais, qu'est-ce qu'on trouve dans les premiers centimètres de sol? L'humus, ou la litière faite de feuilles... d'érable.

### Des espèces compagnes nourricières pour les érables...

Nombre d'espèces compagnes permettent d'équilibrer l'érablière tout en nourrissant les érables. Quelques espèces compagnes sont décrites dans le tableau qui suit.

Enfin, il faut mentionner que, de manière générale, outre qu'elle permet de bien nourrir les érables, la diversité des

espèces dans une exploitation acéricole favorise la santé et la résilience d'un écosystème par rapport aux perturbations futures (ex. : changements climatiques, épidémies d'insectes, maladie, etc.).

Notons en terminant qu'une conférence portant sur ce sujet a été prononcée au cours des Journées acéricoles organisées par le ministère de l'Agriculture, des Pêcheries et de l'Alimentation. Pour voir cette présentation qui avait pour titre « *L'érable et son environnement : ce que la science nous apprend* », visitez le [www.mapaq.gouv.qc.ca/inpacq](http://www.mapaq.gouv.qc.ca/inpacq).

### Caractéristiques de certaines espèces compagnes dans une érablière en exploitation

#### Tilleul d'Amérique

- Fonction stabilisatrice des sols
- Fort pourcentage de calcium dans les feuilles
- Décomposition facile
- Feuille au pH de 6

#### Bouleau jaune

- Contribution à la réduction de l'acidité du sol
- Contribution à l'augmentation du calcium
- Feuille au pH de 5

#### Caryer cordiforme

- Un des feuillus qui améliorent le mieux le sol
- Feuillu souvent lié aux sols neutres
- Grande valeur marchande du bois

#### Ostryer de Virginie

- Feuilles ayant une concentration de calcium plus élevée que celles des autres feuilles dans le même emplacement

#### Bouleau à papier

- Mouvement rapide des éléments nutritifs dans le cycle des éléments nutritifs grâce au maintien de la disponibilité élevée d'azote et participation à l'amélioration des sols
- Décomposition rapide des feuilles
- Feuille au pH de 5



**SAINT-GUILLAUME**  
1, rue Principale  
819 396-2161  
st-guillaume@claudejoyal.com

**SAINT-DENIS**  
390, route 137  
450 787-2105  
st-denis@claudejoyal.com

**NAPIERVILLE**  
682, route 219  
450 245-3565  
napierville@claudejoyal.com

**STANBRIDGE  
STATION**  
1654, rang St-Henri  
450 296-8201  
stanbridge@claudejoyal.com

**LYSTER**  
3375, rue King  
819 389-5793  
lyster@claudejoyal.com

FINANCEMENT DISPONIBLE • CONTACTEZ UN DE NOS REPRÉSENTANTS • TRANSPORT DISPONIBLE PARTOUT AU QUÉBEC

**SPÉCIAL  
PRINTEMPS**



628484  
Semoir IH 5400, avec cart yetter  
20 pieds. No-till

**22 000 \$**



642055  
Planteur C-IH 1200, disc Yetter, 12  
rangs, stalk-fold

**SPÉCIAL 59 900 \$**



647238  
Planteur C-IH 1200, 8 rgs rigid,  
disc maïs soya

**32 500 \$**



647497  
Planteur C-IH 1200, rehausse de boîte  
d'engrais en bois

**32 500 \$**



648095  
Planteur C-IH 1200, stacker 12 rang  
clutch à air

**39 000 \$**



648108  
Planteur C-IH 1240, 12-23 rangs  
clutch à air

**PSD**



648125  
Planteur C-IH 1245, 12-23, engrais  
liquide avec réservoir

**PSD**



647612  
Planteur White 6100, 8 rangs liquide  
repliable

**PSD**



647671  
Planteur White 6100, 12 rangs

**PSD**



647611  
Planteur John Deere 7000, 6 rangs,  
vis engrais rehausse de boîte d'engrais

**PSD**



647668  
Planteur John Deere 7000, 6 rangs,  
marqueur

**9 500 \$**



648166  
Planteur John Deere 7200, 8 rangs,  
marqueur, vis engrais

**SPÉCIAL 9 500 \$**



643048  
Planteur John Deere 7000, 8 rangs,  
marqueur, kit transport

**SPÉCIAL 7 500 \$**



647177  
Planteur John Deere 7200, Box Aulari,  
2.5 tonnes

**19 900 \$**



629102  
Semoir Massey Ferguson 33,  
disque double au 7" Boîte à mil

**1 900 \$**



691212  
Vibro C-IH 4300, 32.5 pieds

**13 900 \$**



696357  
Vibro C-IH TGM 200, kit flasher, acs,  
2 rangées de peigne

**49 500 \$**



697390  
Vibro C-IH TGM 1, avec jack peigne,  
3 rg et rg rlx

**16 000 \$**



697821  
Vibro C-IH 4800, 30 pieds, pegthoot,  
tandem

**13 500 \$**



697179  
Vibro John Deere 980, 28 pieds  
pegthoot Rouleau

**12 500 \$**



697195  
Vibro John Deere 960, 37 pieds  
double fold pte 7"

**12 500 \$**



699908  
Vibro Jober 18 pieds, petite dent,  
1 rangée de peigne

**3 500 \$**



699909  
Vibro Bervac 615, 25 pieds,  
petite dent Rouleau double arrière

**4 500 \$**



678133  
Herse Kuhn 4300, rotative, 4 mètres  
rouleau packer

**PSD**

**CNH**  
INDUSTRIAL CAPITAL

Des erreurs d'impressions peuvent survenir dans le texte et/ou les prix. L'information auprès du concessionnaire demeure la version officielle. ©2015 CNH America LLC. Tous droits réservés. Case IH marque déposée de CNH America LLC. CNH America LLC est une marque déposée de CNH America LLC. www.caseih.com

**CASE II**  
AGRICULTURE

# Bilan de l'assurance récolte 2018 : Région de la Montérégie



**SONIA SIMARD**  
Directrice territoriale  
La Financière  
agricole du Québec  
Centre de services de  
Saint-Hyacinthe

- Survie des abeilles difficile et pertes hivernales dans les ruches

## Printemps

- Sirop d'érable : rendement et qualité supérieurs à la moyenne
- Printemps tardif avec températures fraîches et précipitations abondantes en avril et début mai
- Belle période de semis en mai dans de très bonnes conditions de terrain, et conditions climatiques propices à l'émergence et au développement des cultures en juin

## Été

- Saison estivale caractérisée par des températures très chaudes et peu de précipitations surtout en juillet et août
- Fraises : rendements et qualité inférieurs à la moyenne, plusieurs champs affectés par le gel hivernal, le manque d'eau et l'excès de chaleur du début juillet
- Foin : rendements inférieurs à la moyenne dû au manque de précipitations
- Pommes : récolte globale légèrement sous la normale, qualité moyenne malgré le manque de coloration et petit calibre des fruits dans plusieurs vergers
- Cultures maraîchères et légumes de transformation : sécheresse ayant affecté le calibre des légumes et les rendements des cultures, et excès de

La Financière agricole du Québec a récemment dressé le portrait de la saison de végétation et des interventions du *Programme d'assurance récolte* de la dernière année pour toutes les régions du Québec. Ainsi pour l'année 2018, en Montérégie, 3070 entreprises agricoles étaient assurées pour des valeurs représentant plus de 564 M\$. De ce nombre, 978 entreprises ayant subi des pertes indemnisables ont reçu des sommes totalisant 11,2 M\$, dont plus de 3,8 M\$ pour le foin et les pâturages et plus de 3,5 M\$ pour les cultures maraîchères.

Voici un résumé des conditions climatiques qui ont prévalu en 2018 et de l'état des cultures au fil des saisons :

## Hiver

- Bonnes conditions hivernales pour la survie des luzernières, des céréales d'automne et des pommiers, mais dommages observés dans plusieurs fraisières et dans les jeunes vergers en implantation

## La Financière agricole

Québec

chaleur ayant accéléré le mûrissement de plusieurs légumes

## Automne

- Automne frais et très pluvieux, suivi de neige hâtive causant du retard dans les récoltes et les travaux aux champs de fin de saison.
- Céréales et maïs-grain : rendements très variables, inférieurs à supérieurs à la moyenne selon les secteurs. Rendements de soya, en général supérieurs à la moyenne
- Globalement, les rendements ont été très variables selon les cultures, les secteurs et le moment des récoltes. De façon générale, l'ouest de la Montérégie a été plus affecté que l'est de la Montérégie

Ce bilan démontre que pour les producteurs agricoles, l'assurance récolte offre une protection avantageuse lorsque les conditions climatiques sont moins favorables aux cultures. L'assurance récolte représente un important outil de gestion des risques qui permet aux

entreprises agricoles de sécuriser une grande part des revenus issus des récoltes.

Pour plus d'informations concernant le portrait provincial relativement aux différentes productions couvertes par le *Programme d'assurance récolte*, consultez la section **Bilans en assurance récolte** du site Internet de La Financière agricole du Québec au [www.fadq.qc.ca](http://www.fadq.qc.ca).

En offrant des produits et des services de qualité en matière de financement, d'assurance et de protection du revenu, La Financière agricole du Québec favorise le développement et la stabilité de plus de 24 000 entreprises agricoles et forestières québécoises. De plus, elle place la relève agricole au cœur de ses priorités en lui offrant une aide financière directe et adaptée à sa réalité. Avec des valeurs assurées qui s'élèvent à 3,9 milliards de dollars et un portefeuille de garanties de prêts qui atteint 5,3 milliards de dollars, elle participe activement à l'essor économique du Québec et de ses régions.

DEPUIS  
1976

# Excavation Sylvain Plante

et Fils Inc.

• TERRASSEMENT • TRANSPORT •  
• DÉMOLITION •

RBO : 8102-7773-03



**NOUVEAU  
À PRIX  
COMPÉTITIFS**

- Gravier brut et tamisé (0-3/4 et 0-3 po)
- Pierre 4" à 8"

## SPÉCIALITÉS AGRICOLES

- Débroussaillage
- Fosses à purin
- Fosses septiques et champs d'épuration
- Creusage de fossés (godet en V)
- Démolition



Présent partout en Montérégie

Excavation  
**Sylvain Plante**  
et Fils Inc.

Bur. : 450 793-2535  
Cell : 450 793-2534  
excsplante@netco.ca

# GEO. ALLARD

(1990) INC.

RÉCUPÉRATION - FER & MÉTAUX - ST-HYACINTHE

Vente d'acier neuf et usagé

- Fer et métaux (nous achetons des métaux ferreux et non ferreux)
- Service de conteneurs pour rebuts de métaux
- Automobiles pour ferraille
- Vente d'acier neuf et usagé
- Récupération de métal résidentiel (réfrigérateur, laveuse-sècheuse, BBQ, chauffe-eau, poêle, réservoir)

NOUVEAU SERVICE  
POUR GARAGES ET  
COMMERCES



4501

CONTENANTS  
4 VERGES CUBE  
Longueur: 70"  
Largeur: 55"  
Hauteur: 48"



CONTENANTS  
6 VERGES CUBE  
Longueur: 70"  
Largeur: 70"  
Hauteur: 60"

OBTENEZ LE MEILLEUR PRIX!

17080, rue Centrale, Saint-Hyacinthe

450 774-6242

recuperationgeoallard.com

Ouvert du lundi au vendredi de 8 h à 12 h et 13 h à 17 h

# La famille Préfontaine-Bourgeois de Saint-Ours proclamée 62<sup>e</sup> famille agricole!

En marge du 94<sup>e</sup> Congrès général de l'UPA, la Fondation de la famille terrienne a remis à la famille Préfontaine-Bourgeois, de Saint-Ours, le titre de **Famille agricole 2018**. La famille de Solange Préfontaine et Marcel Bourgeois, de la Montérégie, œuvre en production d'œufs de consommation, en acériculture et en grandes cultures.

Marcel et Solange, mariés en 1958, sont devenus copropriétaires de leur entreprise en 1961, formant ainsi la cinquième génération sur la terre familiale. Leurs cinq enfants, Gaétan (1959), Martine (1960), Marie-Josée (1962), Chantal (1964) et Patrick (1969), participent aux travaux de la ferme. L'été, la famille participe aux expositions agricoles et en côtoyant l'élite agricole, tous comprennent l'importance du travail bien fait et du respect des animaux et de la terre.

Avec les années, la ferme change de vocation et passe des productions laitière et acéricole aux productions de volailles et d'œufs grâce à la relève constituée de Martine et Chantal. La superficie des terres passe de 65 à 185 hectares et la production acéricole de 2000 entailles avec chalumeaux à 5500 entailles avec installation sous vacuum. En 1987, le feu ravage l'étable principale, mais le troupeau est épargné et le bâtiment entièrement reconstruit.

C'est en 1993 que Solange et Marcel lèguent leur ferme à la sixième génération : leurs filles Chantal et Martine, accompagnée de son mari Serge

Lefebvre, agronome. Tandis que Serge gère les opérations, Martine veille à l'alimentation des poules et conçoit les recettes de moulée, alors que Chantal s'occupe du volet financier de l'entreprise. La production d'œufs de consommation débute par un quota de 20 000 poules dans l'ancienne étable réaménagée.

En 1996, ils font l'acquisition de la Ferme Avistar à Saint-Hugues, puis de la Ferme Avitech à l'Ange-Gardien en 1998. En 1999, la ferme entreprend la production d'œufs biologiques sur une terre acquise à Saint-Charles-sur-Richelieu. Aujourd'hui, la ferme possède cinq sites de production, emploie près de 30 personnes et trois de leurs sites approvisionnent le marché avec 60 000 poules en liberté. Comme leurs parents, tous les petits-enfants ont travaillé aux poulaillers, dans les champs ou à l'érablière.

## Formation agricole

Les rassemblements familiaux sont essentiels pour Solange et Marcel que ce soit à la fête du Travail ou lors des fêtes de tourtières à la cabane à sucre pour préparer la nourriture du temps des Fêtes.

Ils donnent aussi une grande importance à la formation et encouragent leurs enfants et petits-enfants à poursuivre leurs études. Gaétan, agronome diplômé de l'Université McGill a poursuivi ses études à Laval et aux États-Unis pour obtenir une maîtrise et un doctorat dans le domaine.

Martine, également agronome diplômée de l'Université McGill, est

spécialisée en production animale plus spécifiquement en aviculture. Marie-Josée devient infirmière et Chantal comptable professionnelle agréée spécialisée dans le secteur agricole et agroalimentaire. Patrick, quant à lui, est médecin vétérinaire pour les animaux de ferme.

L'implication et l'engagement sont aussi bien ancrés dans la famille. Tous les membres se sont impliqués d'une manière ou d'une autre soit au sein de l'UPA, de l'Association des éleveurs Ayshire du Canada, au CRAAQ, avec les Agricultrices du Québec, le Groupe Nutri, au Salon de l'agriculture, au Temple de la renommée agricole ou à la Fédération des producteurs d'œufs du Québec, pour n'en nommer que quelques-uns!

De plus, on ne peut passer sous silence les nombreux mérites reçus pour la ferme au fil des ans, par Martine ou Serge. Agricultrice de l'année en 2017, Commandeure de l'Ordre du Mérite agronomique de l'OAQ en 2013, Grand Bâtitseur du Gala agricole du Bas-Richelieu en 2011, Médaille de distinction agronomique en 2006 et bien d'autres.

La Ferme St-Ours est un modèle d'excellence dans la production d'œufs au Québec et au Canada. Elle fut la première au Québec à bâtir un poulailler à vérandas pour 20 000 poules en reproduction. L'entreprise familiale est équipée d'une technologie européenne, implantée au Québec par les propriétaires, grâce à laquelle il est possible d'intervenir rapidement et efficacement auprès des animaux

et d'améliorer les pratiques de culture au champ par le géopositionnement. Les installations de la ferme respectent toutes les règles en matière de bien-être animal et de salubrité et 92 % des poules sont en logements enrichis ou en liberté.

La ferme prône l'innovation et privilégie la rotation et la diversification des cultures qui sont majoritairement biologiques. La récolte de grains nourrit la totalité des animaux, les poulaillers sont conçus de façon à réduire l'impact environnemental à l'aide de technologies vertes et l'érablière est certifiée biologique par Ecocert Canada. La boutique de la ferme offre des produits de qualité comme des œufs, des produits de l'érable et de l'huile de tournesol.

Avec l'arrivée de la septième génération, de nouveaux outils facilitent la gestion opérationnelle et financière et les membres de la famille sont impliqués à divers niveaux :

- Recherche et développement;
- Prévention des maladies et bien-être animal;
- Production d'œufs, de sirop d'érable et de grains;
- Nutrition, pour de saines habitudes de vie en encourageant les producteurs locaux.

La Ferme St-Ours est un modèle d'excellence dans le monde agricole. En constante croissance, elle demeure une entreprise à échelle familiale où les enfants, comme les employés, font partie de la réussite.



## BARIL FORD

### ST-HYACINTHE



OUVERT LE SAMEDI



LINCOLN

Service ouvert jusqu'à 2 h du matin.

6875, boul. Laurier Ouest, Saint-Hyacinthe J2S 9A5



Téléphone : 450 773-7070 | Montréal 514 454-7070 | [barilford.com](http://barilford.com)

LA LOCATION COMMERCIALE EST DISPONIBLE POUR TOUT NOS CAMIONS ET TRANSIT D'OCCASION!

▶ Encore plus de choix au [barilford.com](http://barilford.com)

**F-150 SUPER CREW XTR 4WD 2016**



**36 888 \$** 55 234 km

**TRANSIT T-250 TOIT MOYEN 2017**



**34 688 \$** 55 712 km

**TRANSIT T-250 TOIT MOYEN 2018**



**36 688 \$** 35 102 km

**TRANSIT T-350 CUBE BOITE 14 PIEDS 2018**



**41 887 \$** 22 781 km

**F-150 SUPER CREW 4WD 2016 XLT**



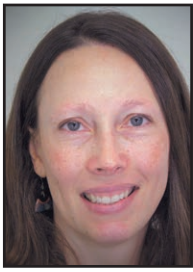
**31 788 \$** 50 993 km

**F-150 SUPER CAB 4WD SPORT 2016**



**32 648 \$** 61 136 km

# Du nouveau pour les producteurs horticoles



**NADIA NADEAU,**  
**TECHNICIENNE**  
**AGRICOLE**  
Direction régionale du  
Centre-du-Québec  
MAPAQ

Le programme Prime-Vert, lancé l'été dernier, comporte plusieurs mesures de soutien financier intéressantes pour les producteurs horticoles. Celles-ci ont pour objectif principal de favoriser l'adoption de pratiques agroenvironnementales à la ferme. Nous vous en présentons quatre qui constituent des options gagnantes pour les entreprises horticoles, tant en raison des bénéfices possibles pour les cultures que du soutien mis à votre disposition pour y parvenir.

## Gestion optimale de l'eau d'irrigation - NOUVEAU -

Dorloter vos cultures en leur offrant de l'eau au bon moment et en quantité suffisante, c'est possible. Une gestion plus efficace des besoins en eau de vos cultures contribuera à améliorer la productivité et la qualité. C'est aussi un moyen de gérer la quantité et la qualité de l'eau, de prévenir les conflits d'usage de l'eau et de réduire les pertes de nutriments et de pesticides.

### Exemple de dépenses admissibles \* :

- Honoraires d'un agronome ou d'un ingénieur non lié à une entreprise spécialisée dans la vente et l'installation d'équipements d'irrigation (obligatoire);
- Location ou achat d'équipements de diagnostic de volume et de pression;
- Location ou achat d'équipements de gestion d'irrigation;
- Location ou achat d'équipements d'aération d'étangs;
- Analyse de sol et d'eau d'irrigation.

### Équipements permettant l'application en bandes des matières fertilisantes dans les cultures horticoles - NOUVEAU -

L'adoption de cette méthode d'application des matières fertilisantes est un moyen de diminuer la compétitivité des mauvaises herbes par le placement optimal des matières fertilisantes et, possiblement, de réduire les quantités d'engrais appliquées, tout en étant bénéfique pour la protection des eaux souterraines et de surfaces.

### Exemple de dépenses admissibles \* :

- Achat d'un épandeur complet;
- Modification d'un équipement (sarcler, semoir, planteur, épandeur, renhausseur ou billonneur) afin de permettre l'application en bandes.

### Équipements et pratiques visant la réduction des risques liés aux pesticides

Voici un coup de pouce intéressant et une occasion d'améliorer votre qualité de pulvérisation des pesticides afin d'éviter des applications inefficaces, de réduire l'emploi des pesticides ou d'optimiser la lutte aux mauvaises herbes et aux prédateurs par des moyens mécaniques et biologiques efficaces. *Consultez les exemples dans l'encadré à la fin de l'article.*

### Équipements et infrastructures de gestion des résidus végétaux et des eaux usées

Le soutien financier est accordé afin d'encourager la valorisation des résidus végétaux provenant du parage, du lavage, de l'entreposage, du déclassage et de la transformation de vos produits agricoles. Il vise également les solutions pour le traitement ou le recyclage des eaux usées, provenant des solutions nutritives de serres, des eaux de lavage maraîchères, etc.

### Exemple de projets admissibles :

#### Résidus végétaux :

- Entreposage et disposition par épandage au champ ou par alimentation animale;
- Entreposage et exportation vers une entreprise agricole, pour épandage au champ ou pour alimentation animale, ou exportation vers un centre de traitement autorisé;
- Traitement par compostage (amas au sol, ouvrage d'entreposage étanche ou composteur rotatif).

#### Eaux usées :

- Entreposage et épandage au champ;
- Entreposage et exportation vers un centre de traitement autorisé;
- Prétraitement pour rejet au réseau d'égouts;
- Traitement par infiltration dans le sol (ex. : bandes végétatives filtrantes, fosse septique avec éléments

épurateurs);

- Traitement pour rejet dans un cours d'eau (ex. : marais filtrant, lagunage, réacteur biologique);
- Traitement pour recirculation (ex. : filtration, chloration, désinfection par rayonnement ultraviolet, ozonation).

Le programme Prime-Vert est également un outil intéressant afin d'intervenir en vue de protéger votre bien le plus précieux : le sol. L'aménagement d'ouvrages de conservation des sols, l'implantation de cultures de couverture, de cultures intercalaires, d'engrais verts, de haies brise-vent ou encore de bandes riveraines sont des interventions soutenues par le MAPAQ. Elles contribuent, chacune à leur façon, à réduire la perte de sol et d'éléments fertilisants dans l'environnement. Favoriser le contrôle naturel des prédateurs de vos cultures par la création de lieux favorisant la biodiversité dans votre entreprise agricole est un autre exemple d'intervention encouragée par ce programme. Informez-vous!

Pour en savoir plus sur les aides financières du programme Prime-Vert et pour connaître toutes les interventions admissibles, visitez le [www.mapaq.gouv.qc.ca/primevert](http://www.mapaq.gouv.qc.ca/primevert) ou communiquez avec votre direction régionale.

\* L'aide financière pour chacune de ces mesures dans le cadre du programme Prime-Vert couvre 70 % des dépenses admissibles. Une bonification de 20 % du taux d'aide financière est possible si l'entreprise répond aux critères établis.

En cas de disparité entre les informations contenues dans l'article et celles présentées dans les documents officiels du programme Prime-Vert, les informations présentées dans les documents officiels ont préséance.

### Exemple d'équipements admissibles visant la réduction des risques liés aux pesticides \* :

- Unité de pulvérisation tunnel;
- Systèmes de micropulvérisation d'herbicides;
- Déflecteurs pour semoir;
- Détecteurs de végétation;
- Rampe à air assistée;
- Systèmes de levage de rampe — **CANNEBERGES; NOUVEAU**
- Équipements de traitement en bandes;
- Systèmes GPS de fermeture automatique des sections de rampe;
- Équipements pour l'application du GF-120 — **VERGER; NOUVEAU**
- Systèmes de pulvérisation ultra-bas volume — **POMMES DE TERRE;**
- Systèmes de guidage et de correction — **BIO;**
- Équipements de désherbage thermique;
- Équipements de désherbage électrique; **NOUVEAU**
- Systèmes de désherbage mécanique de précision;
- Ajouts et modifications d'équipements de désherbage mécanique;
- Équipements de désherbage mécanique spécialisés;
- Équipements de désherbage mécanique complets traditionnels — **BIO; NOUVEAU**
- Équipements de désherbage manuel (entreprises de petite taille) — **BIO;**
- Filets anti-insectes;
- Toiles d'occultation; **NOUVEAU**
- Équipements de traitement localisé — **CANNEBERGES;**
- Agents biologiques et phéromones — **MAÏS SUCRÉ, OIGNONS ET POMMES.**



## TOURS AGROTOURISME MONTÉRÉGIE

### CABANE À SUCRE ET MUSÉE DES ABÉNAKIS

**8 h 30 :** Départ de Saint-Hyacinthe en direction du Musée des Abénakis. Un guide vous accueillera pour une visite guidée du plus ancien musée autochtone du Québec.

**11 h 30 :** En route vers le Pavillon de l'Érable. Visite d'une cabane à sucre traditionnelle. Vous en apprendrez sur la fabrication du sirop d'érable. Un repas traditionnel vous sera servi sur place. Suivi d'une dégustation de tarte sur la neige et d'un tour de calèche. (Durée approx. de 3 h)

**15 h :** Visite d'un centre d'interprétation sur le wapiti aménagé au cœur d'une ferme. Balade en forêt et animation. (Durée approx. de 1 h 15)

**16 h 45 :** Retour prévu à Saint-Hyacinthe.

**Coût : 125 \$ CAD / personne, taxes incluses \***  
Contactez la responsable des groupes au 450 768-5412 poste 237

**Dates de départ :**  
15 mars - 23 mars - 30 mars 2019  
Autres dates disponibles sur demande avec groupe de plus de 12 personnes.

**Comprends :** Transport en minibus. Minimum de 12 passagers pour garantir la tournée, maximum de 24 passagers. Chauffeur / accompagnateur. L : Repas de cabane à sucre traditionnelle.

**Ne comprends pas :** \* La contribution au Fonds d'indemnisation des clients des agents de voyages de l'Office de la protection du consommateur, soit 1 \$ / tranche de 1 000 \$. Le pourboire au chauffeur et à l'accompagnateur. Les dépenses personnelles.



3200, boul. Laframboise, Saint-Hyacinthe  
450 768-5412 • [www.vascosthyacinthe.com](http://www.vascosthyacinthe.com)

 Voyage Vasco Galeries St-Hyacinthe

# Le tarsonème trapu, un ravageur quasi invisible, aux dommages bien visibles!

**NATHALIE ROULLÉ,**  
PH. D. BIOL.  
ENTOMOLOGIE  
Chargée de projets  
IQDHO



Dans les productions ornementales en serre, le tarsonème trapu (*Polyphagotarsonemus latus*) est un ravageur problématique. Cet acarien ravageur mesurant 0,2 mm est quasiment invisible à l'œil nu. Avec un certain entraînement, il peut être détecté avec une loupe 15X ou plus facilement avec une loupe 40X. Cependant, sa présence n'est souvent découverte qu'à l'apparition des premiers dommages sur les plantes. Il est alors souvent trop tard pour sauver les plantes les plus infestées et il se sera répandu sur plusieurs plantes.

Cet acarien a besoin d'une température de 20 à 27°C pour se développer. Sous nos latitudes, c'est donc en serre qu'il cause des dommages, mais il peut aussi se développer sur certaines plantes d'extérieur pendant l'été. C'est un ravageur généraliste, capable de se nourrir d'une soixantaine de familles de plantes comme le poivron, la tomate, le concombre et plusieurs plantes ornementales comme le bégonia, le chrysanthème et l'impatiens. Il cause des dommages par

injection de salive toxique dans les tissus. Les feuilles et les fleurs se déforment et se décolorent. Les feuilles peuvent prendre un aspect rugueux et les fleurs ne pas s'ouvrir. En cas de fortes infestations, la croissance des plantes s'arrête.

Améliorer le dépistage et développer des alternatives aux acaricides est important, car les acaricides homologués ne sont pas compatibles avec les agents de lutte biologique utilisés habituellement contre les autres ravageurs. L'Institut québécois du développement de l'horticulture ornementale (IQDHO) a donc réalisé un projet de recherche de trois ans sur le tarsonème. Tout d'abord, ce projet a permis d'adapter une méthode de dépistage développée en Europe. Cette méthode est prometteuse car elle permet de détecter des tarsonèmes avant que des dommages soient visibles sur les plants. Cette méthode consiste à prélever une jeune feuille, la tremper dans l'alcool à 70 %, agiter, filtrer, puis vérifier la présence de tarsonème sur le filtre à l'aide d'une loupe binoculaire. Avant que cette méthode soit utilisée dans les serres, plusieurs éléments restent encore à améliorer comme diminuer le temps nécessaire.

Une première méthode de contrôle du tarsonème a été évaluée. Elle vise à prévenir l'arrivée des tarsonèmes trapus dans une serre en trempant les jeunes plants dès leur réception. Nos essais ont montré qu'une immersion des plants pendant une minute dans l'eau à 46°C

entraîne une mortalité moyenne de 64 % des tarsonèmes trapus. Une deuxième méthode de contrôle a également été évaluée : l'utilisation d'acariens prédateurs. Introduits à taux élevé en serre expérimentale, les prédateurs *Amblyseius swirskii* et *Neoseiulus cucumeris* ont réduit significativement les populations de tarsonèmes. *A. swirskii* était le plus efficace. Il serait maintenant nécessaire de vérifier, dans des serres commerciales, si ces introductions sont

suffisamment efficaces pour éviter les dommages au cours de la production.

Au Québec, des recherches sont aussi faites sur un cousin du tarsonème trapu : le tarsonème du fraisier (*Phytonemus pallidus*). Des projets réalisés par le Carrefour industriel et expérimental de Lanaudière (CIEL), l'Université Laval et le Centre de recherche agroalimentaire de Mirabel (CRAM), ont permis d'évaluer des acaricides ainsi que plusieurs prédateurs d'acariens. Des avancées sont à prévoir aussi de ce côté-là?



Dommages de tarsonème trapu sur un plant d'impatiens. Source IQDHO



LES ENTREPRISES  
**LAFRANCE**  
DIVISION GRAINS INC.



**Leader en commerce de grains dans la région, agriculteur tout comme vous!**



**Nous sommes maintenant acheteurs  
de fèves de soya HILE CLAIR avec SURPRIME**

Claude LaFrance 514 953-7157  
David Michon 450 888-2652

Evens Gosselin 418 291-0626  
Simon Daviau 450 278-6557

Bureau : 6260, boul Laframboise  
Saint-Hyacinthe, Québec J3N 1M3  
450 653-1384

## Des paillis de plastique compostables et biodégradables

**ISABELLE COUTURE, AGRONOME, M. SC.**  
Direction régionale de la Montérégie, secteur Est  
MAPAQ

Dans le secteur maraîcher, l'offre pour des paillis de plastique compostables et biodégradables (PPCB) s'est accrue de façon importante depuis une dizaine d'années. Bon nombre d'entreprises ont adopté ces nouveaux plastiques en raison de leur bonne performance et leur coût compétitif.

Tout comme les paillis de plastique traditionnels faits de polyéthylène, les PPCB favorisent le réchauffement du sol, contrôlent les mauvaises herbes et accroissent la qualité des fruits et des légumes. Avec les PPCB cependant, nul besoin d'enlever les paillis à l'automne! Ils se décomposent en fin de saison grâce à l'action des bactéries et des champignons, tous des microorganismes présents naturellement dans le sol. Un simple travail du sol suffit pour faciliter la biodégradation. Ainsi, non seulement les PPCB éliminent la tâche pénible de l'arrachage du paillis à l'automne, mais ils évitent qu'une grande quantité de paillis de plastique se retrouve, après usage, dans les sites d'enfouissement.

### Composition des matières plastiques

Les matières plastiques sont des matériaux constitués de nombreuses grosses molécules, de même nature chimique, appelées polymères. Le polymère est, quant à lui, composé d'un grand nombre de petites structures moléculaires, nommées monomères, qui contiennent principalement du carbone et de l'hydrogène.

Les polymères, ou matières plastiques, sont produits par la synthèse de substances extraites d'énergie fossile (pétrole, gaz naturel ou charbon) ou par la transformation de matières naturelles, renouvelables, comme l'amidon, la cellulose, ou encore, de microorganismes.

Le polyéthylène est le matériau plastique utilisé pour la fabrication des paillis de plastique traditionnels en agriculture. Ce plastique est fait de dérivés de pétrole et ne se biodégrade pas dans l'environnement. Les PPCB proviennent aussi de substances extraites d'énergies fossiles, à la différence que les agencements moléculaires entre les monomères font que ces plastiques, une fois incorporés au sol, sont biodégradés par les microorganismes. Selon la recette du fabricant, le PPCB peut contenir jusqu'à 20 % de matière plastique issue de ressources renouvelables.

### Biodégradation des PPCB dans le sol : un processus en deux étapes

La biodégradation des PPCB s'effectue en deux étapes. Le processus débute par la fragmentation des longues chaînes de polymères, où les liens entre les molécules de carbones se rompent au fur et à mesure du temps. Cette étape peut être enclenchée par la chaleur, l'humidité, les rayons UV ou toute autre condition environnementale, selon le polymère. À ce moment, le paillis devient plus fragile et commence à fendre. Selon la nature du PPCB et suivant les conditions météo, cette étape peut survenir plus ou moins près de la récolte.

Ce sont les bactéries et les champignons qui prennent le relais à la deuxième étape. Celle-ci nécessite l'incorporation du paillis dans les premiers centimètres du sol et la présence d'oxygène. Les microorganismes présents dans le sol vont relâcher de nombreux enzymes extracellulaires, qu'on appelle dépolymérase, qui vont couper les longues chaînes de polymères et les réduire en monomères. Les bactéries sont ensuite en mesure d'assimiler ces monomères, de générer de l'énergie, de se multiplier et d'excréter du CO<sub>2</sub> et de l'H<sub>2</sub>O. Normalement, au cours de l'été suivant, il ne restera plus de fragment de PPCB, puisque l'ensemble du paillis aura été biodégradé.

### Les paillis oxobiodégradables

On trouve sur le marché des paillis oxobiodégradables. Ils sont faits de polyéthylène auxquels ont été ajoutés des additifs pour accélérer la fragmentation du matériel sous l'action des rayons UV ou de la chaleur. Après l'incorporation au sol, de gros fragments de plastique sont encore visibles tard au printemps suivant. Avec le temps, le plastique se brise en macro et en micro-fragments qui s'accumulent dans le sol et qui sont aussi susceptibles de rejoindre les cours d'eau.

Les plastiques oxobiodégradables ne sont ni compostables, ni biodégradables, ni recyclables et ils ne peuvent être éliminés dans des digesteurs anaérobies.

### Comment savoir si le paillis de plastique est biodégradable

Il n'y a pas encore de norme reconnue à l'échelle internationale concernant la biodégradation dans le sol des paillis utilisés en agriculture. À défaut, on doit se référer aux normes de compostabilité ASTM D6400 ou ISO 17088 qui spécifient les critères de biodégradabilité aérobie des plastiques dans des conditions de compostage industriel et selon des tests de laboratoire standardisés. Ces normes précisent que, pour qu'un plastique puisse être considéré comme compostable et biodégradable, 90 % des atomes de carbone doivent être minéralisés en dioxyde de carbone (CO<sub>2</sub>) et en eau (H<sub>2</sub>O), en 180 jours. Les 10 % restants doivent inclure la masse bactérienne (l'humus).

À ce propos, il convient de consulter la brochure technique accompagnant les paillis de plastique. S'ils sont compostables et biodégradables, vous trouverez la mention de l'une ou l'autre des normes.

### Les paillis de plastique compostables et biodégradables : les essayer, c'est les adopter!

Les PPCB ne sont pas tous identiques. Leurs propriétés dépendent de la recette du fabricant. Ainsi, l'élasticité et l'adhésion à la butte peuvent différer légèrement, la durabilité et la biodégradation peuvent se révéler plus ou moins longues. Bref, les PPCB ont chacun des points forts qui les caractérisent. Il vous appartient de trouver ceux qui conviennent le mieux à votre mode de production. Aucun ajustement particulier de la poseuse de plastique n'est nécessaire!

## Coûts des paillis noirs compostables

**CHRISTINE VILLENEUVE, AGRONOME**  
Direction régionale de la Montérégie-Ouest  
MAPAQ

Les paillis de couleur noire utilisés dans les cultures sur buttes demeurent les plus populaires chez les maraîchers qui cultivent des légumes de climat chaud, tels que l'aubergine, le poivron, la tomate, le concombre, le melon, la citrouille ou la courgette. Les paillis de plastique compostables et biodégradables (PPCB) qui sont offerts sur le marché présentent des caractéristiques différentes quant à la durabilité et en ce qui concerne l'installation. Par exemple, lors de la pose les paillis peuvent réagir différemment selon les conditions météorologiques présentes, telles que la vitesse des vents ainsi que des écarts de température majeurs entre la matinée et le reste de la journée. D'autre part, des conditions climatiques extrêmes au cours de la saison de croissance, telles qu'un été chaud et sec ou au contraire des périodes fraîches, nuageuses et pluvieuses prolongées auront un impact sur la persistance des paillis compostables. En outre, avec un travail du sol approprié à la fin de la saison, vous trouverez le paillis bien décomposé au printemps suivant, dans la mesure où il remplit les normes de compostabilité ASTM D6400 ou ISO 17088.

Les paillis les plus durables se prêtent davantage à des cultures de

longue durée, comme celles de la tomate et de l'aubergine, alors que d'autres conviennent aux cultures au cycle plus court, telles que celles du concombre et du zucchini. Dans un témoignage présenté au cours des Journées horticoles 2018, Sylvain Palardy, de l'entreprise Les Jardins M.G. SENC, a dressé un bilan des

avantages et des inconvénients des différents PPCB que l'on trouve sur le marché (<https://www.agrireseau.net/legumeschamp/documents/99187>).

Si, au cours des 10 dernières années, le coût des paillis de polyéthylène traditionnels est resté relativement stable, soit autour de 340 \$ pour un acre de cultures sur buttes, le

progrès technologique et l'augmentation des surfaces cultivées recourant aux PPCB ont rendu ces derniers plus compétitifs, si bien que le prix est passé d'environ 860 \$ pour un acre en 2007 à 500 \$ pour la même superficie en 2018. Le tableau suivant rend compte des différents coûts associés aux deux types de paillis.

### Utilisation des paillis noirs compostables (PPCB) et des paillis noirs de plastique standards - Comparatif des coûts à l'acre en 2018

	HEURE/ACRE	COMPOSTABLES	STANDARDS
1 Paillis noirs		509 \$	340 \$
2 Souleuseuse / Acre (Tracteur 58 \$/heure + souleuseuse 8 \$/heure)	1		67 \$
3-4 Heure-personne : Retrait et enroulage plastique + goutte-à-goutte	7		112 \$
Tracteur pour emmener plastique + goutte-à-goutte à la ferme	0,5		29 \$
Heure-personne : Retrait et roulage goutte-à-goutte	1	16 \$	
Tracteur pour emmener goutte-à-goutte à la ferme	0,1	6 \$	
5 Conteneur 40 verges contient 30 acres (20 T) plastique + goutte-à-goutte	2000 \$		67 \$
Conteneur 40 verges contient 36 acres goutte-à-goutte (7 T) 950 \$		26 \$	
Tracteur pour charger un conteneur = 30 min.		1 \$	1 \$
<b>Coût/Acre</b>		<b>558 \$</b>	<b>616 \$</b>

<sup>1</sup>Prix de détail suggérés par les fournisseurs.

<sup>2</sup>Tracteur : coût d'utilisation du tracteur (70 HP valeur de 70 000 \$) plus un coût horaire du conducteur à 26 \$/heure) = 58,36 \$/heure. Le coût d'utilisation de la souleuseuse revient à 8,40 \$/heure.

<sup>3-4</sup>Heure-personne : temps requis pour une personne pour faire le travail à un taux d'un ouvrier agricole à 16 \$/heure.

<sup>5</sup>Conteneur Mélimax 2018 : 40 verges 20' x 8' x 8' revient à 615 \$ pour 14 jours (10 \$/jour suppl.) avec une surcharge de 85 \$/T > 3 T.

Vous retrouverez l'ensemble des références utilisées pour établir ces coûts dans une présentation réalisée par Christine Villeneuve dans le cadre des Journées horticoles 2018 (<https://www.agrireseau.net/documents/99188>).

- SUITE DE LA PAGE 20

Hormis l'achat du paillis lui-même, le poste de dépenses le plus important a trait au coût de la main-d'œuvre nécessaire pour retirer et enrouler le paillis de plastique standard et le système d'irrigation goutte-à-goutte, ce qui correspond à 112 \$ l'acre. Pour ce qui est des paillis compostables, seul le goutte-à-goutte doit être enlevé et enroulé manuel-

lement. Les frais pour la souleveuse à paillis et la location d'un conteneur sont, pour chacun de ces éléments, de l'ordre de 67 \$ l'acre en ce qui concerne le paillis standard. Chaque entreprise pourra adapter au besoin les différents postes de dépenses. Il est à noter que les automnes pluvieux peuvent avoir une incidence sur la rapidité du retrait du paillis ainsi que sur les frais de location du conteneur. Bien souvent, il y a une surcharge financière

lorsque l'on dépasse un certain volume du conteneur, ce qui arrive plus fréquemment au cours des automnes pluvieux quand les plastiques sont souillés de terre.

Bref, une fois tout calculé, les paillis compostables (PPCB) se révèlent moins chers à l'usage que les paillis standards (polyéthylène). Ils permettent notamment de libérer la main-d'œuvre en fin de saison et de réduire les coûts de production, tout en étant bénéfique pour l'environnement.

Voici quelques fournisseurs de paillis de polyéthylène standard et de paillis de plastique compostables et biodégradables (PPCB) :

- Dubois Agrinovation : <http://www.duboisag.com/>
- FilmOrganic : <http://filmorganic.com/>
- Récoltech : <https://www.recoltech.com/>

## Ail bio : comment optimiser sa fertilisation azotée?



**ISABELLE COUTURE, AGRONOME, M. SC.**  
Conseillère en production maraîchère  
Direction régionale de la Montérégie, secteur Est  
MAPAQ



**JONATHAN ROY, AGRONOME**  
Conseiller en agriculture biologique  
Direction régionale de la Chaudière-Appalaches  
MAPAQ

- Le grossissement du bulbe.  
Le prélèvement azoté varie selon les stades et les besoins, atteignant un pic lors du développement des feuilles.  
Selon la littérature, l'azote aurait un impact important sur le nombre et la taille des feuilles. Il augmenterait le rendement ainsi que le nombre et le taux de sucre des caïeux. Selon différentes références, les besoins azotés sont aussi très variables, allant de 35 kilogrammes par hectares (kg/ha) à 200 kg/ha. Au Québec, le Guide de référence en fertilisation (CRAAQ) recommande 110 kg/ha. Mais ces références, en plus d'être très variables, sont-elles basées sur l'ail à col souple ou à col rigide? Difficile à dire...

### Le projet

En production biologique, les sources d'azote sont coûteuses. De plus, dans la culture de l'ail, les questions portant sur la dose optimale ainsi que sur les meilleures périodes pour l'application de l'azote sont nombreuses.

Afin de tenter de répondre à ces questions, un projet portant sur l'optimisation de la fertilisation dans l'ail biologique de variété *Music*, d'une durée de trois ans, a été mis en place dans 4 régions : la Chaudière-Appalaches, l'Estrie, la Mauricie et la Montérégie. Le but : trouver la dose et la période optimales d'application de l'azote sous forme de granules de fumier de poules. Six traitements avec 4 répétitions ont été comparés sur quatre sites. Des caïeux de calibre uniforme (8 à 12 grammes) ont été utilisés au moment de la plantation. Le poids frais, le diamètre, le poids sec et le nombre de caïeux ont été mesurés sur les bulbes, à la récolte et en post-récolte.

Voici les différents traitements comparés :

- Traitement (T) 1 : 30 unités d'azote

- (N) après la plantation à l'automne et 30 unités de N au stade 2 à 3 feuilles (2-3 F);
- T2 : 0 unité de N (témoin);
- T3 : 30 unités de N au stade 2-3 F;
- T4 : 60 unités de N au stade 2-3 F;
- T5 : 30 unités de N au stade 2-3 F et 60 unités de N au stade 4 à 5 feuilles (4-5 F);
- T6 : 60 unités de N au stade 2-3 F et 60 unités de N au stade 4-5 F.

Pour les besoins de l'essai, un coefficient d'efficacité (CE) de 100 % a été considéré pour les granules de fumier de poules (5-3-2).

### Les résultats

Les résultats obtenus sont variables et surprenants (**Tableau 1**). Concernant le poids sec, la culture a répondu positivement et significativement à l'azote seulement 4 fois sur 10, toujours avec le T4. En ce qui concerne le nombre de caïeux par bulbe, nous avons obtenu une réponse positive et significative 2 fois sur 10, les 2 fois avec le T1.

Il est important d'ajouter que les 4 sites ont été établis sur des sols en santé, avec un pH conforme, une richesse moyenne en phosphore et en potassium et une teneur en matière organique moyenne et médiane de 5 %. La réponse à l'azote aurait possiblement été plus forte sur des sols moins « chouchoutés ».

De plus, nous avons observé des rendements variables d'une année à l'autre chez les mêmes entreprises et avec les mêmes traitements. Cela démontre que des facteurs externes à la fertilisation, par exemple les conditions climatiques, ont une influence importante sur le rendement.

D'autres essais réalisés aux États-Unis avec la variété à col rigide *Spanish Roja* ont démontré ceci : le poids et la taille du bulbe mère ont un impact plus important sur le poids du bulbe fille que le poids et la

taille des caïeux plantés. Deux caïeux de poids identiques ne produisent pas des bulbes de poids similaires, à moins que les caïeux proviennent de bulbes mères de poids similaires. Attention, cependant : plus gros ne veut pas toujours dire mieux... En effet, les bulbes mères les plus volumineux (au-delà de 2,5 pouces) produisent des bulbes filles récoltés de format très variable (*Engeland, 1991*). Les lois de la nature ne sont pas toujours simples...

### En conclusion...

Selon nos essais, l'ail de variété *Music* semble peu exigeant en azote. L'application de granules de fumier de poules (coefficient d'efficacité à 100 %) équivalent à 60 kg de N/ha au stade 2-3 F semble être la dose la plus économiquement et agronomiquement judicieuse sur des sols en santé. L'azote n'a pas augmenté le nombre de caïeux par bulbe. Plusieurs facteurs peuvent influencer le rendement : la matière organique, la santé des sols, la génétique de l'ail, la qualité des semences et les conditions climatiques. Faites vos essais et surtout, on ne le répétera jamais assez : maintenez vos sols en bon état!

Ce projet a été réalisé par les directions régionales de la Chaudière-Appalaches, de l'Estrie, de la Mauricie et de la Montérégie-Est du MAPAQ, en collaboration avec le Club en agroenvironnement de l'Estrie, Ail Québec et les quatre entreprises participantes. Ce projet a été financé par le Programme d'appui au développement de l'agriculture et de l'agroalimentaire en région (PADAAR) de la Montérégie-Est.

Vous voulez obtenir plus d'informations? Une présentation qui résume les résultats de l'essai sera déposée sur Agri-Réseau ([www.agrireseau.net/agriculturebiologique/](http://www.agrireseau.net/agriculturebiologique/)) à la fin de février.

L'ail frais et local est en demande. Depuis 30 ans, la consommation d'ail a été multipliée par 5 au Canada. Afin de répondre à cette forte croissance, le Québec a augmenté ses importations d'ail de 117 % entre 2006 et 2016 (Statistique Canada). De plus, les superficies en ail sont passées d'une trentaine d'hectares à près de 200 hectares au cours des quinze dernières années. Fait intéressant : plus du tiers de ces superficies sont sous certification biologique. Toutefois, plusieurs défis demeurent dans cette production, dont l'optimisation de la fertilisation azotée.

### Les stades et les besoins azotés

Au Québec, on retrouve une multitude de variétés d'ail, mais on cultive principalement la *Music*, une variété à col rigide plantée à l'automne. Le développement du plant se fait en quatre étapes :

- Le développement racinaire (à l'automne et au début du printemps);
- Le développement des feuilles (jusqu'au début de la sortie de la hampe florale);
- La formation du bulbe;



Des parcelles d'essai le 9 juin 2018. Photo Jonathan Roy, MAPAQ

Tableau 1

### Effet de l'azote sur les différents paramètres mesurés

	2016	2017	2018
<b>Montérégie</b>	- Poids sec		
	- Nombre de caïeux	NS	NS
<b>Estrie</b>	- Poids sec	N/A	NS
<b>Chaudière-Appalaches</b>	- Poids sec	- Poids frais	
		- Diamètre du bulbe	
		- Poids sec	
		- Nombre de caïeux	NS
<b>Mauricie</b>	N/A	NS	NS

NS : non significatif

N/A : non applicable

## Les Trois Sœurs – Valorisation d’une culture autochtone ancestrale et de son potentiel alimentaire

PAR AGRICULTURE ET AGROALIMENTAIRE CANADA

Chez plusieurs communautés autochtones, le maïs, la courge et le haricot sont appelés les « Trois Sœurs ». Cultivées côte à côte, ces plantes s’aident en cours de croissance, ce qui permet de meilleures récoltes. Ce modèle de culture était autrefois répandu chez plusieurs Premières Nations des basses-terres du Saint-Laurent et des Grands Lacs. Des chercheurs d’Agriculture et Agroalimentaire Canada (AAC) et des Autochtones se sont intéressés aux mécanismes derrière le succès de ce mode de culture. Sa revalorisation pourrait ouvrir à ces communautés des possibilités alimentaires et commerciales liées à leurs traditions, tout en étant une méthode efficace et durable de préserver la biodiversité sur les terres cultivées.

Des experts de plusieurs organismes d’AAC, de l’Université Laval et de l’Université d’Ottawa ont travaillé avec des collaborateurs d’origine haudenosauenne et huronwendat pour mener à bien le projet des Trois Sœurs. Ils voulaient explorer le potentiel d’une production des Trois Sœurs à plus large échelle dans les communautés et recueillir des données probantes permettant d’évaluer leur valeur pour une production d’aliments de niche autochtones. **Trois thématiques** ont guidé leur recherche :

- préservation des semences et protection des droits et savoirs autochtones;
- culture des Trois Sœurs à la manière autochtone et caractérisation de leurs propriétés;

- évaluation de leur potentiel alimentaire dans des produits de niche.

Les semences ancestrales sont une ressource rare. Au sein de communautés autochtones, des gardiens de semences sont responsables d’en conserver après chaque récolte pour utilisation future. Plusieurs semences n’étant pas disponibles au niveau commercial, ils sont donc les dépositaires d’une biodiversité végétale de grande valeur parfaitement adaptée au climat canadien. C’est pourquoi l’une des équipes de recherche s’est penchée sur les droits légaux relatifs aux savoirs ancestraux. Des mesures ont été prises pour protéger les droits des détenteurs des semences partagées aux fins de ce projet.

### Les Trois Sœurs en culture

Afin de procéder à la culture des Trois Sœurs, une équipe s’est chargée d’évaluer le potentiel agronomique d’une trentaine de variétés ancestrales de maïs, de courges (citrouilles) et de haricots, achetées sur le marché ou reçues de collaborateurs autochtones. À partir de 2015, elles ont été cultivées à la Ferme expérimentale de l’Acadie du Centre de recherche et de développement (CRD) de Saint-Jean-sur-Richelieu. En se rapprochant le plus possible de la méthode traditionnelle de culture des Trois Sœurs, AAC voulait s’assurer que les produits frais obtenus et utilisés par ses chercheurs s’apparenteraient à ce que des communautés autochtones peuvent elles-mêmes obtenir tant au niveau du mode de production que des variétés utilisées.

### Valeur antioxydante des variétés

Bien connaître la composition des denrées produites pour en évaluer le potentiel nutritionnel est aussi une étape importante pour maximiser une éventuelle réussite commerciale des Trois Sœurs. Afin d’identifier les variétés à privilégier pour la transformation alimentaire, une autre équipe a évalué la composition de la chair de courge et des graines de haricots pour en définir la valeur antioxydante. « Mes analyses ont mis en évidence le fait que la courge Crookneck a une teneur totale en caroténoïdes trois fois plus élevée que la citrouille Algonkin. Ces deux courges diffèrent également quant aux types de caroténoïdes qu’on y retrouve. J’ai aussi étudié la teneur en anthocyanes et en flavonols (deux antioxydants) de quatre variétés de haricots », indique Marie Thérèse Charles, chercheuse à AAC.

### Des pains aux farines

Au CRD d’AAC à Saint-Hyacinthe, des chercheurs ont testé les Trois Sœurs pour identifier celles pouvant le mieux être transformées en produits alimentaires. Pour que des pains de niche autochtones aient des qualités intéressantes, il est souhaitable qu’ils aient un volume et une texture semblables aux pains de blé offerts sur le marché. Dans cet objectif, une équipe a produit des farines, testé diverses formulations de pains incluant 10 % de l’une des farines des Trois Sœurs, et ensuite comparé les pains une fois sortis du four. « Selon mes analyses, parmi les sept

farines de haricots testées, quatre donnent au pain de meilleurs volume et texture. De plus, les deux farines de maïs bleu et la farine de maïs Calico offrent un beau potentiel pour la fabrication de pain », souligne Sébastien Villeneuve, chercheur en Génie des procédés alimentaires à AAC. Les farines de haricots et de maïs ont aussi été analysées pour en connaître la teneur en protéines. Parmi les farines de haricots testées, quatre avaient une teneur en protéines plus élevée que les autres. Quant à elles, les trois farines de maïs présentaient moins de protéines que celles de haricots.

### Une tradition agricole ancestrale porteuse d’avenir

Grâce aux données recueillies sur les variétés ancestrales de maïs, de courges et de haricots pouvant entrer dans la composition d’aliments, les communautés autochtones seront en mesure d’évaluer la possibilité d’utiliser ces résultats scientifiques pour leur permettre de valoriser leurs traditions agricoles préservées et transmises depuis des générations. Sur leurs propres terres, les Trois Sœurs pourraient être produites à plus large échelle. Des entreprises locales, communautaires ou privées pourraient voir le jour et créer de la richesse autant économique, sociale que culturelle dans leurs communautés. D’autres avenues mériteront également de faire l’objet de recherches conjointes.



## LA RELÈVE AGRICOLE

PUBLICATION  
JEUDI 11 AVRIL 2019

Date limite pour réservation  
et matériel

**JEUDI 28 MARS 2019**

**27 000 exemplaires clientèle ciblée**

- Acton
- Brome-Missisquoi
- Beauharnois - Salaberry
- Drummond
- La Haute-Yamaska
- Lajemmerais

- La Vallée-du-Richelieu
- Le Bas-Richelieu
- Le Haut-Richelieu
- Le Haut-Saint-Laurent
- Vaudreuil-Soulange
- Les Jardins-de-Napierville

- Les Maskoutains
- Longueuil
- Nicolet-Yamaska
- Rousillon
- Rouville

**GTA**  
GESTION ET  
TECHNOLOGIE AGRICOLES

Québec

« Avec la collaboration  
du ministère de l’Agriculture,  
des Pêcheries et de l’Alimentation »

Distribué dans plus de 130 municipalités  
La promotion de l’agriculture depuis 1975

**GTA**  
GESTION ET TECHNOLOGIE AGRICOLES  
journalgta.ca

POUR INFORMATIONS:

**TÉL.: 450 773-6028**

Télec.: 450 773-3115 • Mtl: 514 875-1948

publicite@courrierclairon.qc.ca



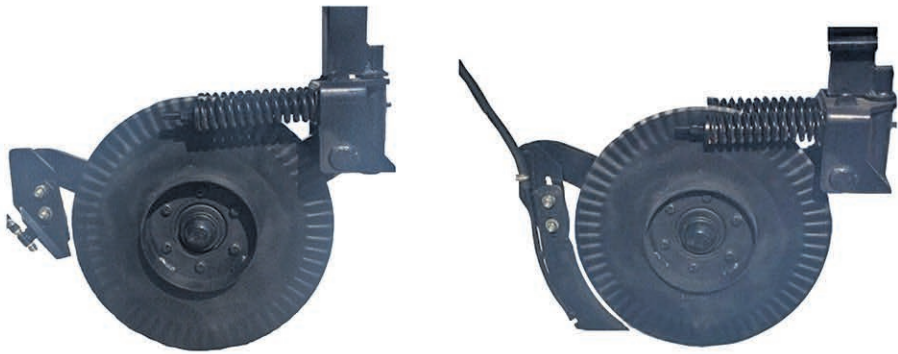
AVEC UNE COUVERTURE COMPLÈTE DES RÉGIONS SUIVANTES PAR POSTES CANADA  
**GRATUITEMENT** ET DIRECTEMENT AUX AGRICULTEURS.



LES ÉQUIPEMENTS  
**HARJO**  
INC.

8100, BOUL. LAFRAMBOISE, SAINT-HYACINTHE • WWW.HARJO.CA / 450 796-2571

## DISQUES HARJO AZ37



## APPLICATEUR D'AZOTE HARJO DE LA SÉRIE AZ



AZ3PTS, 500 gals (1892 litres)



AZ1000, 1000 gals (3785 litres)



AZ3PTS, 250 ou 300 gals (946 ou 1135 litres)

Disponibles avec barre outils de 5 à 13 unités

## GRAND CHOIX DE RÉSERVOIRS



Ace Roto-Mold

**Dynablast**



Eau froide

4 GPM  
2100 PSI

Eau froide 5 GPM 3000 pSI



Eau chaude  
moteur  
diesel 10 hp.  
Yanmar  
4 GPM  
3000 PSI



**KÄRCHER**



Eau  
chaude

3.5 GPM 3000 PSI

Eau  
froide



DÉPOSITAIRES DES MARQUES :



153555

**FIÈREMENT CAMION**

ÉVÉNEMENT  
**SOLDE**  
D'HIVER

**VENEZ DÉCOUVRIR  
NOS NOUVEAUX  
MODÈLES 2019.  
NOUVELLE GÉNÉRATION  
DE CAMION**

**VENEZ EN FAIRE L'ESSAI**



**SILVERADO 1500  
CREW CAB**



**GMC SIERRA 1500 2019**

*ça vaut le déplacement !*

 **LUSSIER**  
CHEVROLET BUICK GMC CORVETTE  
lussierchevrolet.com

**OUVERT LE SAMEDI**

Ouvert de 9h à 21h  
tous les jours de semaine  
Samedi : 10h à 16h • Dimanche : fermé

 [www.facebook.com/LussierChevrolet](http://www.facebook.com/LussierChevrolet)

 3000, rue Dessalles,  
Saint-Hyacinthe

 **450 778-1112**