

LA PRESSE

PRÉSENTATION SPÉCIALE
DISCRÉTION AU CŒUR
DE LA PETITE-BOURGOGNE
PAGE 4

PASSAGE
DOROTHY ROSSETTI,
LA GRANDE DAME
DE LA DANSE
PAGE 6

TÉLÉPHONE
514 987-VENDU (8363)

ADRESSE COURRIEL
petitesannonces@lapresse.ca

PETITES ANNONCES



514 271-9895
BARDAGI.COM

équipe
BARDAGI
25 ANS

Georges Bardagi,
courtier immobilier agréé



VISITEZ
BARDAGI.COM
POUR VOIR TOUTES
NOS PROPRIÉTÉS!

VISITES LIBRES
DIMANCHE 2 OCTOBRE
13H30 À 14H30



1806
OUTREMONT, 828 Querbes #307
369 000 \$, courtier : Valérie Lacasse



3096
ANJOU, 9211 Émile-Legault
579 000 \$, courtier : Marc Fragman

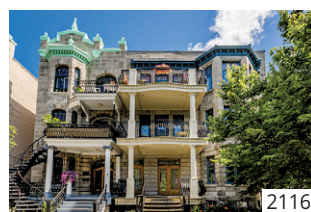
équipe
BARDAGI
LA COLLECTION RE/MAX



Sur rendez-vous
seulement



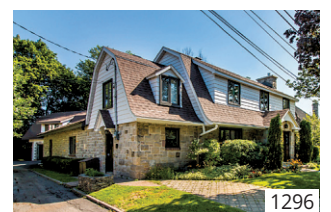
1166
VMR, 1400 cr. Merit #110
795 000 \$, courtier : Vigen Endinian



2116
PLATEAU, 4291 St-Hubert
1 249 000 \$, courtier : Kyle Shapcott



2536
VMR, 377 Laird (duplex)
1 349 000 \$, courtier : D. Beauchemin



1296
VMR, 1095 Dunvegan
1 495 000 \$, courtier : Eric Théorêt

VISITES LIBRES
DIMANCHE 2 OCTOBRE
15H À 16H



1755 Ducharme, Outremont - 1 379 000 \$



1344 Mont-Royal, Outremont - 2 149 000 \$



1326
OUTREMONT, 715 Antonine-Maillet
1 329 000 \$, courtier : Eric Théorêt



1006
OUTREMONT, 625 St-Germain
1 495 000 \$, courtier : Valérie Lacasse



1476
ROSEMONT, 4707 5e Avenue
598 000 \$, courtier : Marc Fragman



2846
VMR, 868 Berwick
599 000 \$, courtier : Vigen Endinian



3036
OUTREMONT, 754 Pratt
1 995 000 \$, courtier : D. Beauchemin



2166
OUTREMONT, 27 McNider
2 295 000 \$, courtier : Kyle Shapcott

INFO-MAISON : Bardagi.com/ [code de 4 chiffres]



1301 Kenilworth, VMR - 2 179 000 \$



228 Stanstead, VMR - 3 495 000 \$



120 Geneva, VMR - 4 500 000 \$



12455 Jasmin, Cartierville - 2 675 000 \$

MC
N.D.G - 6120-6122 rue de Terrebonne
Visite libre dim. 14 h à 16 h



DUPLEX en OCCUPATION DOUBLE composé de 2 grands logements d'une superficie d'environ 1428 pc/étages plus sous-sol et 2 garages intégrés et séparés. Fenestration sur 4 côtés, beaux pl. bois, boiserie, foyers et luminosité abondante. Beaucoup de potentiel. Au cœur du Village Monkland.
790 000 \$ MLS 13948164

Marie-Christine Pelletier
Courtier immobilier / Royal LePage Tradition
514 926-7631

BÉNÉVO LAT
514.842.3351
cabm.net

LE SANCTUAIRE DU MONT-ROYAL



VISITE LIBRE DIM. 14-16H : 6300 NORTHCREST 3E
À QUI LA CHANCE! Excellent Prix et Décor. À VOIR!
Configuration unique, SUPER CUISINE, VUE extraordinaire, 1700 pc, 3 c.à.c., 2 sdb, PISCINE, GYM, garage. 659 000\$. WOW!
MÉLANIE GAUTHIER 514 341-1111
Prix d'excellence Platine du Directeur 2014-2015

Des propriétés uniques pour des gens uniques
SAINT-HENRI
4787, rue Palm. Dim. 14 à 16 h.
Entrez-y en propriétaire! 2 ch., balcon, jardin, nouvelles fenêtres, situé dans une petite rue tranquille, il vous suffit d'y déménager!
229 000 \$

Appelez Peggie pour une évaluation gratuite de votre propriété!
PEGGIE HOPKINS
Courtier immobilier
RE/MAX Action
514 831-6368
phopkins@remax.net
www.facebook.com/hopkinspeggie

SANCTUAIRE DU MONT ROYAL

Dim. 13:30 @ 15 hrs - 6111 Du Boisé (Phase 4)
Condo 2 + 1 c.à.c (1650 pi²) - 3 étages - Pl. Bois + garage 779 000 \$
Dim. 15 @ 16:30 hrs - 6300 Northcrest (Phase 6)
Condo 2 c.à.c (1550 pi²) - Rénové + Gr. terrasse + piscine 647 000 \$

VISITE - SUR RENDEZ-VOUS
Condo 2 c.à.c - 4e étage - Vue sur le Boisé (Phase 1) VENDU 948 000 \$
Grand condo 3 c.à.c (1800 pi²) - Rénové++ (Phase 1) VENDU 1 150 000 \$
Unité de coin RÉNOVÉ - 1870 pi² - 9e étage - Vue pano. 1 369 000 \$
Condo double 10e étage - 2620 pi² Rénové - Phase 6) 1 800 000 \$
Condo double 8e étage - 2750 pi² Rénové - Phase 4)

Visite libre - Sur Rendez-vous
www.SanctuaireduMontRoyal.com
Michel LeBel Ctr Imm. 514-735-4427 Sutton Imm.

Donner, ça libère.
AMNISTIE INTERNATIONALE
amnistie.ca

Legault & Legault
courtiers immobiliers
René 514.272.1010 Vincent D.

Visite libre dimanche 14 h à 16 h
ROSEMONT Superbe duplex, rdc et sous-sol rénovés au fil des ans. 4 c.à.c., 2 sdb et garage. Grande cour avec terrasse. Près des services et transports. 5935-5937 44e Avenue, 585 000 \$
ILE-DES-ŒURS Verrières 4, qualité de vie, environnement exceptionnel, vue sur le fleuve. Grande fenestration, solarium, 1343 pc, garage, piscine spa et plus. 100 Berlioz #803, 399 000 \$

Visite sur rendez-vous
PLATEAU Cœur du Plateau. Deux pas de la rue Mont-Royal. Charmant condo, int. lumineux, 2 balcons, stat. Près des parcs et du métro. 4585 Christophe-Colomb #4, 309 000 \$ NOUVEAU PRIX
ROSEMONT Unique en son genre penthouse style loft new-yorkais sur deux étages. Fenestration exceptionnelle. Immense terrasse avec vue sur la ville. À voir! 7026 St-André #406, 759 000 \$
MONT-ST-HILAIRE Secteur très recherché offrant. À distance de marche de la gare. 293 Jeannotte VENDU
PLATEAU Espace, verdure et tranquillité, cœur de l'action, près du Mont-Royal et McGill. Condo avec sous-sol, terrasse. Grandes pièces, fenestration généreuse. 76 St-Cuthbert, 319 000 \$
VILLE SAINT-LAURENT Beau duplex Grande cour, garage. Bon investissement. 970-972 Gros, 489 000 \$ VENDU
U de MTL Condo de style loft dans immeuble récent. Ascenseur. 5780 Decelles #409, 205 000 \$ VENDU
SANCTUAIRE DU MONT-ROYAL LOCATION - Condo 1450 pc, meublé, imm. de prestige. 5% 2 c.à.c., 2 sdb, Stat. Jardin/terrasse. Adj. Outremont. 6111 du Boisé #16 3 200\$/mois (tous frais inclus)
OUTREMONT LOCATION - 6% 3 chambres à coucher, très confortable avec belle luminosité, immeuble élégant de l'avenue Bernard. Localisation recherchée. 1495 Bernard 0 #5, 2100\$/mois.

Groupe Sutton Immobilia Inc. Agence immobilière

BOUCHERVILLE
49, Fréchette. Dim. 14-16 h.



Belle propriété bien entretenue au fil des ans. 3 c.à.c., s/manger et salon à aire ouverte ainsi que 2 sdb. Cette propriété inclut un logement indépendant.
ROBERT JALBERT crrr
Royal LePage 514 918-8496

PLATEAU Dim. 14-16h
4458, av. Henri-Julien, #1
Condo pied à terre de 502 pc comprenant grande aire ouverte très claire plus c.à.c fermée. Beaucoup de rangement au s/sol. 199 000 \$
Jean-Marc Pilon
REMAX 514-259-8884



HUDSON
PROJET RÉSIDENTIEL
WHITLOCK WEST
les dimanches 13h-16h
Maison modèlle
603 ch. du Golf, Hudson, Qc.
R.G. Parker
Royal de Montréal
514 947-7248, 450 458-5688

PLATEAU
5200 chabot. dim. 14-16 h



Condo 2e étage, face au parc De Lorimier, coin Laurier E. Possibilité de 3 c.à.c ou 2 c.à.c + bureau. Vaste cuisine avec comptoir lunch. 329 000 \$.
CARLO CALABRESE
Re/Max Harmonie
514 573-3700
www.carlocalabrese.ca

SID M. ALAVI
courtier en immobilier
SUTTON CLODEM
514-861-3000
Pour tous vos besoins immobiliers au Centre-ville, Canal et St-Henri, cliquez!

www.sidalavisutton.com
Canal et marché Atwater / Le Sud-Ouest
Dimanche de 14h à 16h
★ PRIX RÉDUIT ★

2465 Ste-Cunégonde #304: Condo sur 2 niveaux, 1364 pc, unité de coin avec grand balcon adjacent la cuisine et grande terrasse privée avec belle vue sur le Centre-Ville. 2 C.À.C. Plancher bois. Garage et rangement. PRIX 549 500 \$. MLS : 26210257

LA PRAIRIE
120, rue Beausoleil.
Dim. 14 h à 16 h.



BORD DU LAC LA CITIÈRE
Maison de ville, 4 c.à.c, 3 sdb complètes, grande cuisine rénovée, pl. céramique chauffants au s/sol et gar. S/manger et cour avec vue sur le lac.
349 000 \$ MLS 9513758

AUDREY GIRARD
Gr. Sutton-Actuel
450 651-1079

Sotheby's
INTERNATIONAL REALTY
Québec
sothebysrealty.ca
Agence immobilière.
Entreprise indépendante et autonome.



EN PRIMEUR
Tour des Canadiens
529 000 \$ + txs
Vue spectaculaire du 35e étage sur la montagne, vers l'ouest. Condo 2 chambres (1 fermée, 1 ouverte), 1 sdb avec grand balcon, grande fenestration, un garage + locker. Occupation immédiate. MLS 25742709



EN PRIMEUR
Tour des Canadiens - 6 unités à louer
1 chambre à partir de 1 500 \$ /mo
2 chambres à partir de 1 900 \$ /mo
Condo à louer meublé ou non meublé, superbe vue, avec ou sans garage. Immeuble ultra moderne et sécuritaire avec accès au Montréal souterrain. Occupation immédiate.



EN PRIMEUR
Le 1200 Ouest 2 600 \$ / mo
Emplacement de choix, condo meublé de 1 chambre au cœur de la ville. Sécurité 24/7, gym avec sauna et bain de vapeur, piscine extérieure. Occupation immédiate.
MLS 20374670



FRÉDÉRIC LE BUIS
Courtier immobilier agréé
514.953.9058

RE/MAX du Cartier GB, agence immobilière



Serge Brousseau
président et propriétaire
de RE/MAX du Cartier

remaxducartier.com



514.281.5501

835, boul. Saint-Joseph Est
PLATEAU

514.271.2131

1290, rue Bernard Ouest
OUTREMONT

514.278.7170

7085, boul. Saint-Laurent
VILLERAY

514.731.7575

1257, boul. Laird
VILLE MONT-ROYAL

NOS INSCRIPTIONS LES PLUS RÉCENTES

NOS VISITES LIBRES CE DIMANCHE, de 14h à 16h (sauf indication contraire)

- AHUNTSIC**
10731 St-Denis - Lumineuse et jolie copropriété, 2 cdc, 2 puits de lumière, très éclairé, stationnement, grande terrasse arrière, 285 000 \$ D. Béland 514 754-3848
- BOUCHERVILLE**
721 Jacques-Cartier - Cottage, 13 pces, 4 cdc, situé dans secteur de choix, piscine, stationnement, 449 000 \$ J. Rivest 514 742-5107
- C.D.N. - N.D.G.**
4414 Harvard - Superbe condo indivise, 2079 pc, rdc, 3 cdc, 2 sdb, s/sol fini, stationnement, 499 000 \$ L. Majouli 514 481-1111
6666 Fielding #108 - App. 1 cdc, 709 pc net dans immeuble béton, complètement rénové, ascenseur, 120 000 \$ S.B. Bakir 514 271-2131
6666 Fielding #602 - App. 2 cdc, 886 pc net dans immeuble béton, complètement rénové, près des services, 159 000 \$ S.B. Bakir 514 271-2131
5756 Plantagenet - Rare et spacieux, rdc, 3 cdc, grande terrasse, garage, secteur école St-Germain, 619 000 \$ A. Turcotte 514 803-6950
- DORVAL**
678 Croissant Wright - Luxueuse propriété totalement rénovée, 4 cdc sur 2 étages, 2 sdb, stationnement, 424 700 \$ M. Khoyou 514 883-8358
- LONGUEUIL**
Blu Rivage - 15 boul. La Fayette - #2202 MLS 15443468, 369 000 \$ #208 MLS 21325095, 209 000 \$ P. Daunais 514 267-4141
- MERCIER**
2275-77 Mercier - Duplex jumelé - DOUBLE OCCUPATION, complètement rénové, 2s1/2 et s/sol aménagé, entrée indépendante au s/sol, magnifique jardin, 438 000 \$ B. Villeneuve 514 993-7817
- OUTREMONT**
1780 du Manoir - Exceptionnel bas de duplex détaché + sous-sol aménagé. Terrasse, garage, 1 150 000 \$ C. Nadon 514 271-2131
763 Querbes - Joli condo 6 pces, 2 cdc, lumineux, moderne et rénové, belle fenestration, situé près des services. 299 000 \$ I. Lindsay 514 262-4820
395 Côte Ste-Catherine - Immeuble haut duplex 2950 pc. Nouvelle copropriété divise, 4 cdc, 3+1 sdb. Élegant, vastes pièces de réception, grande terrasse, garage, stat. 1 147 000 \$ A. Rusnov 514 271-2131
- PIERREFONDS**
18472 boul. Gouin O. #1-1 - Le Quartz, modèle Émeraude. Maison semi-dét. neuve, grand jardin, 3 cdc, 2 garages, sur plan, 369 000 \$ + TPS / TVQ, MLS 28574726. N. Bel 438 390-5719
18472 boul. Gouin O. #1-2 - Le Quartz, modèle Rubis. Superbe maison de ville neuve, 2 cdc, garage, sur plan, 309 000 \$ + TPS / TVQ, MLS 2245410. N. Bel 438 390-5719
18472 boul. Gouin O. #1-3 - Le Quartz, modèle Jade. Superbe maison de ville neuve, 4 cdc, 2 garages, sur plan, 379 000 \$ + TPS / TVQ, MLS 17496887. N. Bel 438 390-5719
18472 boul. Gouin O. #1-8 - Le Quartz, modèle Diamant. Superbe maison de ville neuve, 3 cdc, 2 garages, sur plan, 399 000 \$ + TPS / TVQ, MLS 10310362. N. Bel 438 390-5719
18472 boul. Gouin O. #B-301 - Le Quartz, modèle Opale. Superbe condo neuf, sur coin, grande terrasse, 1 cdc, garage, sur plan, 185 000 \$ + TPS / TVQ, MLS 20669248. N. Bel 438 390-5719
18472 boul. Gouin O. #B-501 - Le Quartz, modèle Saphire. Superbe condo neuf, isolé, grande terrasse, 2 cdc, garage, sur plan, 250 000 \$ + TPS / TVQ, MLS 20278736. N. Bel 438 390-5719
- PLATEAU - MILE-END**
1969 Sherbrooke E. - Condo entièrement rénové, 6 pces, 2 cdc, rangement au sous-sol, stationnement, 339 000 \$ J. Lépine 514 978-2131
2248 Marie-Anne E. #B, 13h30-14h30 - Rdc: unité de coin, const. 2002, 2 cdc, plafond 9 pi, terrasse, stat. 349 000 \$ J. Perron 514 281-5501 Remax/Carter/P
4059-4061 Cartier - Duplex ou cottage avec revenu, rénové 2013. Rdc: 765 pc loué. 2e+3e: 1530 pc. Cachet incroyable. MLS 24443347, 649 900 \$ D. Parent 514 281-5501
4260 Boyer, 13h30-14h30 - Maison unifamiliale entièrement modernisée, 10 pces, 3 cdc, mezzanine, pièces lumineuses, terrasse, située près des services, 798 000 \$ M. Allaire 514 281-5501
4512 Henri Julien #4 - Condo avec une grande luminosité, complètement rénové en 2014, 2 cdc, emplacement de 1er choix, 359 900 \$ C. Goodman 514 891-9075
5300 des Érables, 13h30-14h30 - Condo rénové, 2 cdc, sdb moderne, bois, balcon, 269 000 \$ J. Perron 514 281-5501 Remax/Carter/P
5438 Garnier - Très beau condo 897 pc, 2 cdc. Planchers bois franc. Foyer au gaz. Stationnement ext. inclus. 2 terrasses. HYPER bien situé! 339 000 \$. C. Cantinho 514 995-1444
3561 Ste-Famille #4 - Joli condo, 7 pces, 2 cdc, spacieux, foyer au bois, stationnement 429 000 \$ M. Mensing 514 915-3097
- 5574 St-Denis - Superbe cotege 3 étages, 8 pces, 2 cdc, localisation exceptionnelle, terrasse, jardin et stationnement, 519 000 \$ M. Tardif 514 238-5565
5757 Waverly - AU COEUR DU MILE-END! Concept unique, condo divisé, 3 cdc, 2 sdb, planchers radiants, a/c, terrasse, conçu en 2014! 629 000 \$ A. Rusnov 514 271-2131
NOUVEAU : 5385 Hutchison - Copropriété 3e étage, refaite à neuf en 2007, inondée de lumière, terrasse au soleil, rangement, 529 000 \$ M. Lavigne 514 271-2131
- ROSEMONT**
6710 Fabre #2, 13h30-14h30 - Condo coup de coeur, 2 cdc, complètement rénové, près des services. MLS 10770471. Équipe Desjardins/Kimpton 514 281-5501
2685 av. Laurier E. #1, 15h-16h - Prom. Masson, superbe condo rdc rénové de 2 cdc avec garage et allée. MLS 14733759. Équipe Desjardins/Kimpton 514 281-5501
132 et 134 Beaumont - Magnifique projet d'architecte unique en son genre situé dans le Mile-Ex, tout simplement exceptionnel. G. Duault 514 281-5501
6533 Molson, 15h-16h - Condo face parc Molson, 2 cdc + 1 bureau, cachet plafond 9 pi, rangement, terrasse, 349 000 \$ J. Perron 514 281-5501 Remax/Carter/P
6622-26 Clark - Beau triplex, rdc rénové de 3 cdc + s/sol, terrasse et stationnement disponible à l'acheteur. 875 000 \$. Équipe Houde/Sauvageau 514 281-5501 Remax/Carter/H5
7069 St-André - Grand condo sur 2 étages, impressionnant, ensoleillé avec entrée privée. Grand balcon avant, immense terrasse arrière. Garage + rangement. 344 000 \$. E. Gamache 514 571-2345
6522 boul. de l'Assomption, 13h30-14h30 - Joli condo, coin tranquille, 2 cdc, cuisine rénovée à aire ouverte sur shanger et salon. Foyer, clim. mur, terrasse et stationnement privé à l'arrière déneigé (contrat). 239 000 \$ G. Langevin 514 278-7170
- SAINT-LAZARE**
1077 Pierre-Larocque, 13h-16h - Propriété splendide, cuisine rénovée. Bois franc. 5 cdc, 2 sdb, grand terrain clôturé, terrasse, garage pour 2 autos et atelier. 319 000 \$. G. Riccio 514 726-1643
- SUD-OUEST**
1085 Smith # 1111 - Griffintown. Condo exceptionnel situé au 11e étage, une vue imprenable sur Montréal, 2 cdc, 2 sdb, garage. L. Pigeon 514 779-9900
- VAUDREUIL**
3177 boul. de la Gare #409, 13h-16h - Le moins cher de sa catégorie! 2 cdc, 2 sdb et 1 garage. 275 000 \$ B. Pricop 514 292-3999
- VILLE-MARIE - CENTRE-VILLE**
1650 Dorion, 15h-16h - Condo 3 pièces, stationnement. M. Allaire 514 281-5501
Louis Bohème : 350 boul. de Maisonneuve O. #1410 - MLS 14766918. Location 1800 \$/mois. P. Daunais 514 267-4141
- VILLE MONT-ROYAL - VILLE MONT-ROYAL ADJ.**
485 Revere - Cottage spacieux et rénové, 5+1 cdc, 3+1 sdb, garage, grand terrain, terrasse, 949 000 \$ C. Salloum 514 867-2041
1851 cr. Surrey - Magnifique plain-pied, belle localisation, beaucoup d'espace, aire ouverte, suite parentale, 6 cdc, 3 sdb, 1 375 000 \$. N. Bel 438 390-5719
1217 boul. Graham #6 - Condo 5 pces, rénové avec goût, immeuble très bien entretenu, stationnement, 259 900 \$ A. Vézina 514 209-5004
103 Dresden - Maison de ville 3 étages, 2+1 cdc, 2 sdb, foyer au gaz, 2 garages, près de tous les services, 789 000 \$. C. Demers 514 575-5421
361 Lethbridge - Résidence moderne, chic et agrandie, rénovée, cuisine gourmet, superbe suite des maîtres, garage dble. 1 695 000 \$. C. Nadif Kouri 514 585-2600
- VILLERAY - PETITE ITALIE**
7680 St-Denis - MLS 25291049, 258 974 \$ + TPS / TVQ, P. Daunais 514 267-4141
7965 rue St-Hubert #001, 13h30-14h30 - Beau condo, rez-de-jardin, lumineux, Construit en 2010, coin tranquille, très facile de stationner, pas de vignettes, 184 000 \$. G. Langevin 514 278-7170
7393 rue de la Roche, 15-16h - 4 condos rénovés ou pas, emplacement idéal, secteur des plus en demande, rapport qualité prix impressionnant, venez voir vous-même! 1 299 000 \$ à 365 000 \$. G. Langevin 514 278-7170
1 Shamrock #414, 15h-16h - Penthouse, const. neuve, 3 cdc, 2 sdb, terrasse, balcon, poss. garage. 560 000 \$. J. Perron 514 281-5501 Remax/Carter/P
- VIMONT**
600 de Ronchamp - Cottage 13 pces, 3+1 cdc, luminosité abondante, élégante cuisine, plusieurs rénovations, garage, 450 000 \$. M. Palumbo 438 822-8788
- WESTMOUNT - WESTMOUNT ADJ.**
4130 ch. de Trafalgar - 4 cdc, 2 garages, grande luminosité, 1 498 000 \$. Y. Charlet 514 919-2185

VISITES LIBRES

CE DIMANCHE

514.987.VENDU (8363) petitesannonces@lapresse.ca

ÎLE DE MONTRÉAL



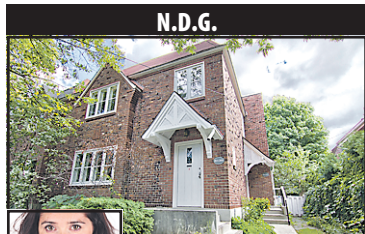
CÔTE-DES-NEIGES
4879 av. Isabella, dim. 14h-16h. Magnifique bas de duplex, entièrement rénové. Secteur recherché de choix. À 2 minutes du Collège Marie-de-France, 489000\$. Équipe Jean-Philippe Dupuis Ctrr imm. 514 501-3714



HUDSON
Projet résidentiel Whitlock West les dimanches 13h-16h
Maison modèlé 603 ch. du Golf, Hudson, Qc. R.G. Parker, Royal de Montréal 514 947-7248, 450 458-5688



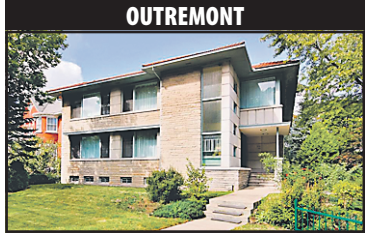
MILE-END
NOUVEAU. 5385 Hutchison, dim.14h-16h. Copropriété 3e étage, refaite à neuf en 2007, inondée de lumière, terrasse au soleil, rangement. 529 000 \$. Re/Max du Cartier, Michel Lavigne, 514 271 2131



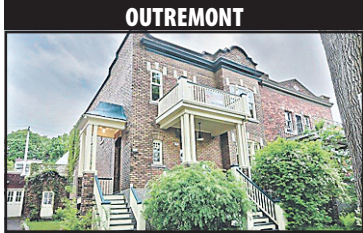
N.D.G.
6120-22 de Terrebonne. Dim. 14-16h. Duplex, occ. double, 2 grands log. + s/sol et 2 gar. intégrés, 790 000\$. Marie-Christine Pelletier, RYL, 514-926-7631.



OUTREMONT
1780 du Manoir, dim. 14h-16h Exceptionnel ! Bas de duplex détaché + sous-sol aménagé. Terrasse, garage. 1 150 000 \$
Re/Max du Cartier Carol Nadon, 514 271-2131



OUTREMONT
395 Côte Ste Catherine, dim. 14h-16h. Immeuble haut duplex 2950 pc, élégant, divise, 4 cdc, 3+1 sdb, vastes pièces de réception, grande terrasse, garage et stat. 1 147 000\$ A. Rusnov Re/Max du Cartier 514-271-2131



OUTREMONT
746 Mc Eachran. MLS 24214910. Dim. 14-16h. Haut duplex rénové contemporain. Unique ! Côté O, face collégé Stanislas, 3 cdc, 2 sdb, terr. cède 20x20. Garage. 809 000\$. Gr. Sutton-imm. Charlotte Michaud 514.894.0866.



PLATEAU
4458, av. Henri-Julien #1. Dim. 14-16h. Condo pied à terre de 502 pc comprenant grande aire ouverte très claire plus cdc fermée. Rangement++ au s/sol.199,000\$. Re/Max Harmonie Jean-Marc Pilon. 514-259-8884



PLATEAU
5757 Waverly : AU COEUR DU MILE-END ! Dim. 14h-16h. Concept unique, condo divise, 3 cdc, 2 sdb, planchers radiants, a/c, terrasse, conçu en 2014! 629 000 \$ A. Rusnov Re/Max du Cartier, 514-271-2131



PLATEAU
Magnifique condo 2350 pc style loft, 2 s/bains, poss. de 3 cdc, 2 garages int. et un immense balcon. Réduit 699 900\$. Ali Hamza RYL 514-585-3559

RIVE-SUD



BOUCHERVILLE
49, Fréchette. Dim. 14-16 h. Belle propriété bien entretenue au fil des ans. 3 cdc, salle à manger et salon à aire ouverte ainsi que 2 sdb. Inclus : un logement indépendant. ROBERT JALBERT crtr, RYL, 514 918-8496.



LA PRAIRIE
120, BEAUSOLEIL. DIM. 14-16H. Bord du lac La Cité. Maison de ville, 4 cdc, 3 sdb complètes, grande cuisine rénovée, pl. céramique chauffants. Vue sur lac, 349 000\$. MLS 9513758 Audrey Girard Gr. Sutton Actuel 450-651-1079

Pour réserver votre espace publicitaire ou pour plus de renseignements : 514-987-VENDU (8363)

À VENDRE À LOUER IMMOBILIER

100 VISITES LIBRES
C.D.N.
4879 av. Isabella Dim. 14h-16h
Magnifique bas de duplex, entièrement rénové, Secteur recherché de choix. À 2 minutes du Collège Marie-de-France, 489 000 \$
Équipe Jean-Philippe Dupuis Ctrr imm. 514-501-3714

100 VISITES LIBRES
EN PRIMEUR
MONT-ROYAL | 84 AV. SIMCOE
1 499 000 \$
Unifamiliale refait entièrement à neuf. 3+2 cdc, 3 sdb + 1 salle d'eau, sous-sol fini, garage. Jardin. À voir !
MLS 15184578
ANNE GASCON
COURTIER IMMOBILIER
514.592.5520

100 VISITES LIBRES
Faut VOIR !
MONT-SAINT-HILAIRE
1628, des Patriotes Nord.
Dim. 13 h à 16 h. Bungalow 4 cdc. Terrain 25 000 pi car. 375 000 \$ 514-222-7158
Du Proprio #707343
N.D.G., 5407 Grove Hill
Dimanche 2 oct. 14-16h
Superbe CONDO, haut rénové, 3 cdc, élégant et spacieux, Village Monkland, Place Grove-hill, cul-de-sac + garage.
Serge Gabriel inc. crtr imm. (514) 917-2228 RLP Héritage sergegabriel.com

100 VISITES LIBRES
PLATEAU
5029 av. Papineau, Montréal H2H1V9 Dim. 14-16h
Magnifique condo de 2350 pc style loft pour les amoureux du Plateau. 2 s/bains, poss. de 3 cdc, 2 garages int. et un immense balcon. réduction prix à 699 900\$
Ali Hamza ctr imm. RYL 514-585-3559

101 ÎLE DE MONTRÉAL
514 232-4468
Jeanne Carpentier
Courtier immobilier
SAINT-LAURENT
★CHÂTEAU DE CASSON★
815 Muir 6½ coin, pl. bois, gar. stat. clé en main 495 000 \$
755 Muir à louer, 4½ 1400 \$
795 Muir 2 ch, gar. 486 000 \$
795 Muir 4e, 2 ch. 459 000 \$
720 Montpeller 5½, coin 299 000 \$
725 Pl. Fortier 5½, 298 000 \$
725 Pl. Fortier 5½ gar. 305 000 \$
2700 Côte-Vertu 4½ impéc gar stat. clé en main 295 000 \$
2750 Côte-Vertu 3½ par 219 000 \$
RE/MAX 3000 inc.
jeanne-carpentier.com

LACHINE
CONSTRUCTION NEUVE
758, 11e Ave., dim. 14-16h
Magnifique cottage moderne, concept à aire ouverte, 3 cdc, 2 sdb complètes, plancher bois franc, sous-sol fini.
699 000 \$ taxes incluses
Une visite s'impose!
Michel Giampaolo, Sutton Clodern, 514-926-0808.

100 VISITES LIBRES
MILE-END
4653 De L'Esplanade
Dim. 14 h à 16 h
Cuisine, s/manger et salon aire ouverte, 3 cdc, 2 sdb, jardin intime, stat. 1 509 000\$
Kathy Osgood
Gr. Sutton Centre-Ouest, 514-994-9113

OUTREMONT
746, Mc Eachran
Dim. 14 h à 16 h. Haut duplex rénové contemporain. 3 ch., 2 sdb, terrasse, foyer, garage, 809 000\$.
CHARLOTTE MICHAUD
Gr. Sutton-Immobilier inc.
514.894.0866

V.M.R. - 52, RUSSELL
DIM. 14 H À 16 H
Spacieuse maison, 5+1 ch., 2+1 sdb, située devant le parc Jubien, près de l'école Saint-Clément Est, du train de banlieue et du Centre Rockland.
BRIGITTE MACK, ctr imm. Gr. Sutton Immobilia 514 824-2132

ON FAIT APPEL À VOTRE
Tél.: 450 357-2740
www.paralysiecerebrale.com
Sans frais: 1 866 849-2740
ou 1 800 311-3770

MONTREAL-NORD
6905 bl. Gouin # 610
Visite dim. 2 oct. 14-16h
Condo avec 3 ch., sdb réno, grand balcon vue panoramique, garage, piscine int. 279 900\$ occ. 30 jours
SIVersailles ctr
Mme Guy 514 952-8770

PLATEAU, dim. 14-16h, 4583 St-Dominique, condo 2 niveaux, 2 cdc, 3 terr. M.-A. Dubreuil, Royal de MtI 514-992-5616.

ST-LAURENT
Dim 14h-16h
1735, O'Brien. Grand cott. dét., 4+1 cdc, face parc, nouvelle toiture, fenêtres et portes
2185, Robichaud. Joli cottage face au parc, 2 s/bains complètes. Garage.
MAHER WISSA
Gr. Sutton-Immobilier inc.
514 594-9176
LES IMMEUBLES MW
AGENCE IMMOBILIÈRE

101 ÎLE DE MONTRÉAL
ROSEMONT, 25e av. bung. 6 pces, 3 cdc, s/sol, exc. état. M. Casella RYL Summum. 514-725-7885
VILLERAY, Bungalow 5½, 2 cdc, s/dîner, belle cour avec cabanon. M. Casella RYL Summum. 514-725-7885

514-951-7736
514-747-3837
Lise Plouffe D.A.
Courtier immobilier agréé
ST-LAURENT
★Château Casson★
815 Muir 6½, 2gar. 635 000\$
725 Pl. Fortier, 5½, 315 000\$
730 Montpeller, 5½, 305 000\$
Lise Plouffe

carolebaillargeon.com
courtier immobilier agréé
514 912-5343
MAÎTRE-VENDEUR 2016
Century 21 Innovation
VIIEUX-MONTRÉAL
• 60dresoltes-ph424.com
Condo 3 cdc, bureau, verrière, terrasse privée 25x14, garage. 898 000 \$ Mis 24871293
• 415st-gabriel-r04.com
Condo de 1718 pc, 3+1 cdc, 1+1 sdb, entrée privée, 1 stat., 650 000 \$ Mis 12378075
• 81dresoltes-309.com
Condo 1090 pc, murs de pierre, 1 cdc + 1 bureau, tout rénové planchers/cuisines/sdb, garage. 545 000\$ Mis 11679013
• 363st-hubert-305.com
Solano, 2 cdc, 1+1 sdb, 2 balcons, 1 garage. 439 500 \$ Mis 25933403
• 363st-francois-xavier.com
Restaurant renommé, 92 places, coin St-Paul. 348 000 \$ Mis 20626540
• 450stantoinee-202.com
Condo 1 cdc fermée, locker, meublé, équipé, 284 800 \$ Mis 24108716
• 363st-hubert-106.com
Condo loft 536 pi2, balcon, 250 000 \$ Mis 16600871
CENTRE-VILLE
• Canadiens-de-montreal-2313.com
Condo 1 cdc fermée, balcon, vue Sud-Ouest, entièrement meublé et équipé. 425 000 \$ Mis 9270121
CENTRE
• 1000re-levesque-410.com
Condo 1 cdc fermée, balcon, garage. 315 000 \$ Mis 15707072
SUD-OUEST
• 600delamontagne-402.com
Condo 2 cdc, 1 sdb, balcon, garage. 375 000\$. Mis 21410258
N.D.G.
• 4038hampton.com
Cottage jumelé, 4+2 cdc, 1+1 sdb, s'f'am., pl. de bois. 649 000 \$. Mis 18310569

105 LAVAL RIVE-NORD
À VENDRE À LOUER
IMMOBILIER
VIIEUX-MONTRÉAL
• 60dresoltes-ph424.com
Condo 3 cdc, bureau, verrière, terrasse privée 25x14, garage. 898 000 \$ Mis 24871293
• 415st-gabriel-r04.com
Condo de 1718 pc, 3+1 cdc, 1+1 sdb, entrée privée, 1 stat., 650 000 \$ Mis 12378075
• 81dresoltes-309.com
Condo 1090 pc, murs de pierre, 1 cdc + 1 bureau, tout rénové planchers/cuisines/sdb, garage. 545 000\$ Mis 11679013
• 363st-hubert-305.com
Solano, 2 cdc, 1+1 sdb, 2 balcons, 1 garage. 439 500 \$ Mis 25933403
• 363st-francois-xavier.com
Restaurant renommé, 92 places, coin St-Paul. 348 000 \$ Mis 20626540
• 450stantoinee-202.com
Condo 1 cdc fermée, locker, meublé, équipé, 284 800 \$ Mis 24108716
• 363st-hubert-106.com
Condo loft 536 pi2, balcon, 250 000 \$ Mis 16600871
CENTRE-VILLE
• Canadiens-de-montreal-2313.com
Condo 1 cdc fermée, balcon, vue Sud-Ouest, entièrement meublé et équipé. 425 000 \$ Mis 9270121
CENTRE
• 1000re-levesque-410.com
Condo 1 cdc fermée, balcon, garage. 315 000 \$ Mis 15707072
SUD-OUEST
• 600delamontagne-402.com
Condo 2 cdc, 1 sdb, balcon, garage. 375 000\$. Mis 21410258
N.D.G.
• 4038hampton.com
Cottage jumelé, 4+2 cdc, 1+1 sdb, s'f'am., pl. de bois. 649 000 \$. Mis 18310569

110 MONTRÉGIE ESTRIE
Mont Shefford Estrie
Au 45 rue du Lac, Shefford. Belle propriété sur le bord d'un lac écologique dans la Seigneurie de Shefford. 178 pi de rivage, quai. Terrain boisé, endroit enchanteur et paisible. À 7 min. de ski / golf Bromont, piste cyclable Estriade. À 55 min. de Montréal. 485 000\$ (cause maladie). À voir ! 450-742-2517 ou 450-539-5247

111 AUTRES RÉGIONS
GÎTE À ST-IRÉNÉE DANS CHARLEVOIX
MLS 28275970
• Manoir Hortensia
• Gîte de prestige (5 cdc)
• Niveau terrasse + proprio
• Vue sur le Fleuve!!!
• Renovations récentes
• Revenus 2015 : 72 000 \$+
• Pour utilisation privée (Voir MLS 20887372)
Facile à visiter. 587 000 \$
LISE GIROUX crtr imm. RE/MAX du Cartier 514-917-1069 / 514-271-2131
STE-HELENE DE KAMOURASKA
Jolie maison ancestrale, 4 cdc, terre de culture, boisée avec plantation d'arbres de Noël. Visiter : www.publismaison.ca 418-492-3636
112 BORD DE L'EAU
2 TERRAINS à Lachenaie, navigable, 31 000 pi et 11 000 pi. 650 000 \$ et 375 000 \$ prêts à construire 450 585-0999 Serge Barrette, Sutton Synergie
1800 668 6868
jeunesse@ecoute.ca
Jeunesse, l'écoute

REALTA agence immobilière

FRANÇOIS BISSONNETTE courtier immobilier agréé

EXPÉRIENCE + ENGAGEMENT + ÉQUIPE LA STRATÉGIE FRANÇOIS BISSONNETTE

toutes nos propriétés à realta.ca | T 514 789 2889

VISITES LIBRES dimanche de 14 h à 16 h

SUR RENDEZ-VOUS

Ahuntsic | 11783 Marie-Anne-Lavallée, app. 302 315 000 \$

Outremont | 1120 Bernard, app. 41 629 000 \$

Outremont adj | 6150 du Bois, app. PH-F 1 995 000 \$

Outremont | 805 Hartland 975 000 \$

Outremont | 1690 Van Horne NOUVEAUX! 849 000 \$

Outremont | 828 Querbes, app. 400 919 000 \$

Outremont | 429 Willowdale 549 000 \$

Outremont | 1001 Mont-Royal, app. 405 545 000 \$

Centre-Ville | 1449 St-Alexandre, app. 711 339 000 \$

Ville Marie | 2272 Wurtele 690 000 \$

Montréal-Nord | 9990 Parc-Georges, app.302 189 000 \$

Vieux-Montréal | 165 St-Paul O., app. 505 495 000 \$

Petite Italie | 6511 St-Laurent, app. 204 775 000 \$

Chomedey | 1900 Souvenir, app. PH C-D 695 000 \$

PETITES ANNONCES

PETITE-BOURGOGNE

Discrétion au cœur de l'effervescence



PIERRE DESCHÊNES
COLLABORATION SPÉCIALE
PRÉSENTATION
SPÉCIALE

Coursol est une petite rue de charme méconnue de Montréal. On la frôle souvent pourtant lorsque l'on déambule sur l'autoroute Ville-Marie, à un peu plus de 100 m de là. On la croise même lorsqu'on descend Atwater vers le marché et le canal de Lachine, à deux minutes de marche du métro Lionel-Groulx.

Une maison-concept

C'est en cherchant dans ce secteur de plus en plus populaire que Jean-Marc Renaud et Yves Cloutier ont trouvé cette maison à étage il y a 12 ans. Construite peu de temps auparavant, elle n'avait connu que deux propriétaires fugaces, dont l'un avait justement conçu l'immeuble pour ses propres besoins. Celui-ci a donc laissé une empreinte indélébile qui fait que les actuels occupants bénéficient encore de ses choix.

La configuration des lieux est particulière à maints égards. L'édifice du couple Renaud-Cloutier comprend un sous-sol, un rez-de-chaussée légèrement surélevé et un deuxième étage qui ceinture, si l'on



PHOTOS FOURNIES PAR KW PRESTIGE

La porte de gauche donne accès au rez-de-chaussée, au deuxième étage ainsi qu'au sous-sol alors que celle de droite est l'entrée de l'appartement qui occupe le devant du premier étage. À l'arrière, un jardin qui pourrait accommoder deux voitures, si on ne possède pas de stationnement dans la rue.

L'autre particularité de la maison est sa fenestration: le concepteur a opté pour des ouvertures horizontales, assez hautes, qui assurent l'intimité; ces fenêtres, de qualité supérieure, ont été importées d'Italie.

peut dire, le premier niveau occupé par un appartement autonome, avec entrée séparée. Un escalier extérieur mène à une terrasse sur le toit où le centre-ville et ses gratte-ciel scintillent le soir venu. Ce découpage de l'espace permet d'avoir un plafond de près de 20 pieds

assez hautes, qui assurent l'intimité; ces fenêtres, de qualité supérieure, ont été importées d'Italie. Au bout du compte, on bénéficie d'une belle lumière, tout en étant coupé du monde extérieur: la maison est donc repliée sur elle-même, en quelque sorte.

Entretien réduit

Les amateurs de téléseries qui ont le sens de l'observation auront peut-être reconnu le décor qu'habitait le personnage joué par Louis Morissette dans la série *C.A.*. On voulait suggérer une sorte de loft près du canal: c'est un peu ce qu'offre cette maison, soit un lieu de vie sans souci d'entretien. Le jardin est recouvert d'une membrane qui empêche les mauvaises herbes de pousser et le tout est tapissé de petits cailloux (exit la tonte de gazon!). Il faut dire que nos hôtes sont des urbains convaincus et des grands travailleurs qui n'ont pas de temps à perdre avec l'intendance.

Créativité et esprit d'entreprise

Jean-Marc est directeur artistique sur des plateaux de cinéma et de séries télé;

Yves est vétérinaire et vieux routier de l'immobilier avec ses cliniques à Verdun et Ville-Émard, de même que des logements qu'il a rénovés. Les deux hommes ont maintenant envie d'un nouveau projet commun qui va leur permettre de mettre leur futur domicile à leur main.

Depuis quelques années, ils se sont contentés de travaux très mineurs dans leur actuelle demeure, comme le ponçage de plancher. On le comprend aisément quand on constate à quel point celui qui a conçu l'espace a pensé à tout. En guise d'illustration, lors de la vente, le mobilier de la salle à manger fait sur mesure va rester sur place parce qu'il poursuit l'esprit de la cuisine et de l'escalier, avec du contreplaqué russe en vedette. La prochaine fois, ce seront les idées de notre tandem qui seront mises de l'avant.

LA PROPRIÉTÉ EN BREF

- > **Prix demandé:** 1 125 000 \$
- > **Année de construction:** 2002
- > **Pièces:** 8 dont 3 chambres et 2 salles de bains (en plus d'un appartement séparé) comprenant cuisinière, réfrigérateur LG, lave-vaisselle Bosch, laveuse et sècheuse EuroDesign, climatiseur thermopompe mural, système d'alarme, tables de salle à manger, de salon, auvent balcon et deux foyers au bois.
- > **Superficie du terrain:** 1869 pi²
- > **Évaluation municipale:** 691 000 \$
- > **Impôt foncier:** 6045 \$
- > **Taxes scolaires:** 1227 \$
- > **Courtier:** Joey Marianetti, Keller Williams Prestige, 514 951-3637



La cuisine est la première pièce de la maison après l'entrée, que l'on aperçoit en contrebas. Le revêtement des armoires est un contreplaqué russe teint et le plan de travail est recouvert de stratifié.



Étant donné que le concepteur de la maison a aussi imaginé certains meubles, on retrouve du contreplaqué russe sur des colonnes ainsi que sur la table, dont les rallonges servent aussi de consoles. Ce mobilier, de même que la table basse du salon, restera en place.



Cette salle de bains, qui dessert la chambre à coucher principale, utilise ici aussi du contreplaqué russe pour le mobilier.



Le salon bénéficie d'une fenêtre verticale et de portes-fenêtres. Au-dessus du foyer au bois, le plafond représente la base de l'appartement situé à l'étage, que l'on contourne par un long escalier à deux volées.



Une terrasse située sur le toit de l'édifice nous rappelle que nous sommes en plein centre-ville. Un abri en toile protège les occupants du soleil ou de la pluie et assure une agréable intimité.

PETITES ANNONCES

TRANSACTIONS RÉCENTES

VALÉRIE VÉZINA, COLLABORATION SPÉCIALE



Prix demandé: 249 000 \$
Prix de vente: 245 000 \$ (29 jours)

Mercier (Montréal)

- > 7400, rue Cléopée-Têtu, app. 401
- > Appartement (au dernier étage) avec garage
- > Année de construction: 2008
- > Superficie intérieure (approx.): 890 pi²
- > 5 pièces dont 2 chambres, 1 salle de bains
- > Impôt foncier (2016) et taxes scolaires (2016): 2511 \$
- > Évaluation municipale: n.d.
- > Courtiers: Christiane Guy et Denis Bureau, Services immobiliers Versailles D.B.



Prix demandé: 399 000 \$ révisé à 319 000 \$ et à 299 000 \$
Prix de vente: 282 000 \$ (274 jours)

Hochelaga-Maisonneuve

- > 1859, boulevard Pie-IX, app. 104, Montréal
- > Appartement (au rez-de-chaussée) avec terrasse privée et garage
- > Année de construction: 1910
- > Superficie intérieure (approx.): 1100 pi²
- > 6 pièces dont 2+1 chambres, 1 salle de bains
- > Charges annuelles de copropriété: 2832 \$
- > Impôt foncier (2016) et taxes scolaires (2015): 2366 \$
- > Évaluation municipale (2015): 225 500 \$
- > Courtier: Maxime Tardif, Royal LePage Altitude



Prix demandé: 534 000 \$
Prix de vente: 495 000 \$ (63 jours)

Brossard

- > 3960, rue Oslo (rue privée)
- > Maison à étage
- > Année de construction: 1987
- > Superficie du terrain: 6258 pi²
- > 10 pièces dont 3+2 chambres, 2 salles de bains, 1 salle d'eau
- > Impôt foncier et taxes scolaires (2016): 4010 \$
- > Évaluation municipale (2016): 449 600 \$
- > Courtière: Maude Gélinais, Re/Max Performance



Prix demandé: 425 000 \$
Prix de vente: 400 000 \$ (47 jours)

Mont-Tremblant

- > 153, chemin Desmarais
- > Maison à étage avec véranda
- > Année de construction: n.d.
- > Superficie intérieure (approx.): 1590 pi²
- > 8 pièces dont 4 chambres, 2 salles de bains
- > Charges annuelles de copropriété: 1213 \$
- > Impôt foncier et taxes scolaires (2016): 2769 \$
- > Évaluation municipale (2016): 218 700 \$
- > Courtière: Amélie Galarneau, Engel & Volkers Tremblant/Facum aliquidmymms

AVIS DE RECHERCHE: La Presse recherche des propriétés vendues récemment à Rosemère. Vous êtes courtier et vous voulez nous communiquer une transaction? Veuillez envoyer une photo couleur haute résolution de la propriété vendue et un rapport détaillé de la vente à valerie.vezina@lapresse.ca.

À VENDRE À LOUER

100 IMMOBILIER

IMMOBILIER RACHEL BLAIN INC.
Courtier immobilier
514-594-5977

ROYAL LEPAGE
AGENCE IMMOBILIÈRE

«CLUB DES DIX»
MEILLEURS COURTIER AU QUÉBEC 2013-2014-2015 ET 2005 À 2011 de Royal LePage

*** LAVAL — RIVE-NORD ***

*** ÎLE PATON ET AUTRES SECTEURS ***

SECTEUR ÎLE PATON CHOMEDEY
D'architecture moderne Spacieux split 3+1 càc, 3,5 s/b, Planchers en porcelaine. Et bois, 5 sol aménagés, cour paysagée avec piscine creusée. Gar. double.

STE-DOROTHÉE BORD DE L'EAU NAVIGABLE
Vue splendide sur l'eau. Fait de matériaux nobles, planchers en bois de noyer, plafond cathédral en bois, fenestration abondante: 3 càc, 25 salles de bain, 2 c/c central, beaux sols d'inclus. Garage double + 2 stat.

CHOMEDEY Secteur Île Paton
Magnifique plain-pied situé dans un quartier homogène, 4 càc et 2 s/bains, planchers bois Cuisine donnant sur la terrasse arrière, salon ouvert sur salle à manger, immense salle familiale avec foyer au s-sol. Gar. double

CHOMEDEY Secteur Île Paton
Situé sur coin de rue, splendide unifamiliale de 4 càc et 3 s/bains. Beaucoup de luminosité naturelle Plafond cathédral au salon, salle familiale avec foyer. Très beau solarium adjacent à la salle à manger. Cour paysagée avec piscine cr. à l'eau salée. Gar. double.

- Le Paton 1, Choix 1190 à 2066 pc. Bord de l'eau avec vue spectaculaire sur Montréal et la rivière. Le tout dernier immeuble en construction à l'Île Paton. Balcons-terrasses 25x12 ou plus, pisc. int. gym, s/réception, golf virtuel, marina, valet 24/7. Occupation juillet 2017. Seulement 17 unités!
- Le Presqu'île. Coin 2e, vue sur rivière et Mtl. 3 ch., terrasse + balcon, 2 gar. OFFRE ACCEPTÉE
- Du Barrage. Bord de l'eau, St-Vincent-de-Paul. Grand 2 càc, 1,290 p.c. plusieurs rénovations, planchers bois 2015. CLÉ EN MAIN!
- Du Barrage. Vue sur rivière et Montréal. Unité de coin rénové A-Z, foyer, gar. VENDU
- Quintessence, PHASE 1. Vue exceptionnelle. Somptueux penthouse 1940 p.c. 2 càc, 2,5 s/bains, plafonds 12 pi., encastrés (Led), système domotique, 2 balcons-terrasses. Gym., salle d'exercice, piscine, salle de réception. Prox. Autor. 15, 13, 440.
- Quintessence, PHASE 3. Nouveau projet résidentiel. Luxueux complexe 2 ou 3 càc. 1400 à 2500 pc. gym., salle d'exercice, salle de réception, piscine. Prox. Autor. 15, 13, 440. Pisc. int/ext., gym, badminton, tennis, marina. Quelques unités disponibles seulement.
- Héritage. Vue splendide sur l'eau. Superbe maison de ville, 2,040 p.c. rénovée, 2 càc. Aussi unité transversale de 2 càc, balcon. CHOIX de 4 condos de 2 càc, 2 sdb. Garages pisc. int/ext., gym, tennis, marina, portier.
- Le Versailles. Vue exceptionnelle sur la rivière, villa haut de gamme, plafonds 9 pi. foyer, terrasse. Aussi plusieurs unités rénovées de 2 ou 3 càc, 2 sdb, a/c central, gar. Pisc. int/ext., gym, badminton, tennis, marina.
- Le Chantilly. Vue sur l'eau, 4 unités de 2 càc, immenses balcons, gar. pisc., tennis, sentier pédestre au bord de l'eau, parc.
- Le Laurier. Direct bord de l'eau, villa 2 étages, 2 càc, terrasse + balcon, 2 garages, stat. ext., privé, pisc. ext., tennis.
- Le Laurier. Au 6e côté S-O, vue panoramique sur l'eau, 2 càc, gar., piscine chauffée.
- Quai des Joncs. 6e, bord de l'eau, côté Sud, 2 ch., 2 s/bains, bois. Gar., piscine. 319,000\$
- Le Bergelac. Ile Paton. Tout rénové. Luxueux 1,100 pi.càr., 2 ch., 2 s/bains. Pisc., tennis et plus.
- Châteaux de l'Île. Unité de coin ensoleillé, 2 càc, 2 s/bains, grande terrasse sur l'eau, gar.
- Châteaux de l'Île. Magnifique condo dernier étage avec très belle vue sur l'eau. Coin ensoleillé, cuisine ouverte au goût du jour, gar., piscine. À VOIR!
- Terrasses Paton. Condos rénovés, choix de 2 ou 3 càc., avec grands balcons ou immenses terrasses sur l'eau. Pisc., int/ext, gym, sauna, tennis, surintendant sur place.
- Secteur Île Paton. Impressionnante maison de ville sur l'eau. 2 càc., 2,5 s/bains, plafonds hauts. Terrasse + balcon. Gar., + 2 stat. ext. NAVIGABLE!
- Boisé Notre-Dame. 8e côté ouest, grand 3,5, plancher bois, foyer. OFFRE ACCEPTÉE.

WWW.RACHELBLAIN.COM

OFFRES D'EMPLOI PETITES ANNONCES

TÉLÉPHONE (514) 987-VENDU
TÉLÉCOPIEUR (514) 848-6287
petitesannonces@lapresse.ca

WORKOPOLIS
workopolis.com

LA SOCIÉTÉ ALZHEIMER HAUT-RICHELIEU
Organisme communautaire de 40 employés recherche un(e)
DIRECTEUR(TRICE) GÉNÉRAL(E)

Exigences : Bac en administration, gestion ou domaine connexe; 5 à 7 années d'expérience en gestion d'organisation communautaire (de préférence) : Gestion financière et gestion de personnel, d'équipes de travail et de bénévoles.

Lieu de travail : St-Jean-sur-Richelieu

Pour détails complets, voir l'offre d'emploi sur le site : www.sahr.ca

307 ÉDUCATION ENSEIGNEMENT
PROFESSEUR(E) de français langue seconde pour adultes en entreprise, horaire variable: 20 à 23 \$/h, Montréal et banlieues, 514-239-6303.

310 BUREAUX
ADJOINTE ADMINISTRATIVE
Excellente opportunité d'emploi dans un petit bureau d'architecture situé au centre-ville. La personne devra être bilingue (écrit et parlé) avec 3 à 5 ans d'expérience (connaissances Office, Word, Excel requises). Expérience pour la comptabilité serait un atout. Emploi à temps partiel pour commencer. Soumettez votre candidature (C.V.) par courriel à linda@kftarchitecte.com

308 GARDERIES
RECHERCHE éducatrice diplômée reconnue par le MFA, quartier Ahuntsic. Contacter Isabelle ou Anick 514-387-1143 ou 514-381-3411

316 ASSURANCES
BURROWES, COURTIERES D'ASSURANCES
Poste à temps plein à notre bureau situé à Montréal

319 VENTE COMMERCES
RECHERCHONS TÈLEVEUR(S) expérimenté(e) et bien articulé(e) pour travailler avec un conseiller en placement, à Dorval. Temps partiel 17 h à 21 h du lundi au jeudi. Xavier 514 885-3677

331 ENTRETIEN SÉCURITÉ CONCIERGERIE
Salaires compétitifs et programme d'avantages sociaux
Horaire de travail intéressant (de jour)

Exigences requises :
• Permis de l'Autorité des marchés financiers en assurance des particuliers
• Excellentes aptitudes dans un environnement de travail informatisé

Faire parvenir votre CV par courriel à piche.louise@burrowes.ca ou par télécopieur au 514-522-2662

URGENCE CHÈRE ALIMENTAIRE DANS LE SABLÉ 1-800-464-9154 coalitionhumanitaire.ca

FAITES UN DON COALITION HUMANITAIRE

Devenez un ami d'enfance à la mémoire d'un être cher.
Donnez à immemoriam@marie-vincent.org
Merci!
514-362-6226

115 CONDOS COPROPRIÉTÉS
PLATEAU, dim. 14-16h, 4583 St-Dominique, condo 2 niveaux, 2 càc, 3 terr. M. Dubreuil, Royal de Mtl 514-992-5616.

121 FERMES TERRES
LAURENTIDES, TERRE 122 acres, arpenté, lac 100% privé, chasse, pêche 199 500 \$ Sutton crtr, 514 497-3300

131 ÎLE DE MONTRÉAL
C.D.N., 4830 Queen-Mary, 1 1/2, 3 1/2 4 1/2 rénovés, métro Snowdon, eau chaude, poêle/ frigo, ascenseur, 1 mois gratuit. 514 731-8327 / 514 735-5331

131 ÎLE DE MONTRÉAL
M.T.L.-NORD, grands 3 1/2 4 1/2 rénovés, ensoleillé, sécurité, locker, près de tout. 514 806-8173.

131 ÎLE DE MONTRÉAL
N.D.G., Grand 6 1/2 lumineux, haut de duplex, au cœur du village Monkland, 1500\$/mois Laurence au 514-627-7965

135 LAVAL RIVE-NORD
V.M.R. ADJ., 7425 Canora, grands 3 1/2, 4 1/2 chauffés/eau chaude inclus, à quelques pas du train, 514-992-5606.

137 BANLIEUE OUEST
PIERREFONDS 11150 Meighen

143 EXTÉRIEUR DU QUÉBEC
À FORT-LAUDERDALE, beau 3 1/2 direct plage (Galt), secteur luxe, oct. et +, 581-982-5503.

147 CHALETS
FORT LAUDERDALE, condo 1 ch., 1,5 sdb, très grand lit, lav./sec. et lave/vais., câble, 2 télé, grande piscine ext., tennis, basketball, prix nég., photos. estee74@rogers.com

148 CHAMBRES ET PENSIONS
C.D.N., chambre, télé, internet tous services, lav.-sec. non-fumeur min. 350\$ 514 341.7044

149
GOLDEN Strand app., plage, 2 à 6 pers., nov., à jan., 750 \$ US/seem et plus 514 833-8513

150
GÎTE À ST-IRÉNÉE DANS CHARLEVOIX
Manoir Hortensia
• Site de prestige (6 cac)
• Niveau terrasse: proprios
• Vue sur le Fleuve!!!
• Rénovations récentes
• Revenus 2015: 72 000 \$+
• Pour utilisation privée (Voir MLS 20887372)
Facile à visiter. 587 000 \$
LISE GIROUX crt imm.
RE/MAX du Cartier
514-917-1069 / 514-271-2131

160 PROPRIÉTÉS À REVENUS
DEBUIEN / LANGELIER
Quadriplex semi-comm., 1 local et 1 log. libres à l'achat. Impeccable, secteur recherché. 759 000 \$. A. Alarie. Via Capitale Accès, 514 217-3474

162 COMMERCIALES INDUSTRIELLES
BAR sur St-Denis, avec bâtisse, com Mozart. 950 000 \$ BAR danseuses à P.-A.-T. Capacité 166 personnes. Établi depuis 30 ans, 425 000 \$. Serge Barrette Sutton Synergie 450 585-0999

162 COMMERCIALES INDUSTRIELLES
TERRAIN commercial 60 000 pc, peut être subdivisé, boul. Monseigneur Langlois, Salaberry de Valleyfield, voisin d'un Tim Horton, 450-544-0503.

166
C.D.N., 3051 Ed.-Montbéli, 1 1/2 rénové tout inclus. UdeM, métro 514 738-8333 / 514 735-5331

166
C.D.N., 3051 Ed.-Montbéli, 1 1/2 rénové, 1 càc, salon double. Non fumeur. Pas d'animaux. élect. 750 \$. 514-387-7693

166
C.D.N., 2965, Côte-Ste-Catherine, 1 1/2, 3 1/2, HEC, électros. 514 739-6758 / 514 735-5331

166
C.D.N., 3593-99 Goyer, 1 1/2, 3 1/2, 4 1/2, rénos, électros, balcon, 514 342-3002 / 514 735-5331

166
C.D.N., 3051 Ed.-Montbéli, 1 1/2 rénové, 1 càc, salon double. Non fumeur. Pas d'animaux. élect. 750 \$. 514-387-7693

166
C.D.N., 2965, Côte-Ste-Catherine, 1 1/2, 3 1/2, HEC, électros. 514 739-6758 / 514 735-5331

166
C.D.N., 3593-99 Goyer, 1 1/2, 3 1/2, 4 1/2, rénos, électros, balcon, 514 342-3002 / 514 735-5331

166
C.D.N., 3051 Ed.-Montbéli, 1 1/2 rénové, 1 càc, salon double. Non fumeur. Pas d'animaux. élect. 750 \$. 514-387-7693

166
C.D.N., 2965, Côte-Ste-Catherine, 1 1/2, 3 1/2, HEC, électros. 514 739-6758 / 514 735-5331

166
C.D.N., 3593-99 Goyer, 1 1/2, 3 1/2, 4 1/2, rénos, électros, balcon, 514 342-3002 / 514 735-5331

166
C.D.N., 3051 Ed.-Montbéli, 1 1/2 rénové, 1 càc, salon double. Non fumeur. Pas d'animaux. élect. 750 \$. 514-387-7693

166
C.D.N., 2965, Côte-Ste-Catherine, 1 1/2, 3 1/2, HEC, électros. 514 739-6758 / 514 735-5331

166
C.D.N., 3593-99 Goyer, 1 1/2, 3 1/2, 4 1/2, rénos, électros, balcon, 514 342-3002 / 514 735-5331

166
C.D.N., 3051 Ed.-Montbéli, 1 1/2 rénové, 1 càc, salon double. Non fumeur. Pas d'animaux. élect. 750 \$. 514-387-7693

166
C.D.N., 2965, Côte-Ste-Catherine, 1 1/2, 3 1/2, HEC, électros. 514 739-6758 / 514 735-5331

166
C.D.N., 3593-99 Goyer, 1 1/2, 3 1/2, 4 1/2, rénos, électros, balcon, 514 342-3002 / 514 735-5331

166
C.D.N., 3051 Ed.-Montbéli, 1 1/2 rénové, 1 càc, salon double. Non fumeur. Pas d'animaux. élect. 750 \$. 514-387-7693

166
C.D.N., 2965, Côte-Ste-Catherine, 1 1/2, 3 1/2, HEC, électros. 514 739-6758 / 514 735-5331

166
C.D.N., 3593-99 Goyer, 1 1/2, 3 1/2, 4 1/2, rénos, électros, balcon, 514 342-3002 / 514 735-5331

166
C.D.N., 3051 Ed.-Montbéli, 1 1/2 rénové, 1 càc, salon double. Non fumeur. Pas d'animaux. élect. 750 \$. 514-387-7693

166
C.D.N., 2965, Côte-Ste-Catherine, 1 1/2, 3 1/2, HEC, électros. 514 739-6758 / 514 735-5331

166
C.D.N., 3593-99 Goyer, 1 1/2, 3 1/2, 4 1/2, rénos, électros, balcon, 514 342-3002 / 514 735-5331

166
C.D.N., 3051 Ed.-Montbéli, 1 1/2 rénové, 1 càc, salon double. Non fumeur. Pas d'animaux. élect. 750 \$. 514-387-7693

166
C.D.N., 2965, Côte-Ste-Catherine, 1 1/2, 3 1/2, HEC, électros. 514 739-6758 / 514 735-5331

166
C.D.N., 3593-99 Goyer, 1 1/2, 3 1/2, 4 1/2, rénos, électros, balcon, 514 342-3002 / 514 735-5331

166
C.D.N., 3051 Ed.-Montbéli, 1 1/2 rénové, 1 càc, salon double. Non fumeur. Pas d'animaux. élect. 750 \$. 514-387-7693

166
C.D.N., 2965, Côte-Ste-Catherine, 1 1/2, 3 1/2, HEC, électros. 514 739-6758 / 514 735-5331

166
C.D.N., 3593-99 Goyer, 1 1/2, 3 1/2, 4 1/2, rénos, électros, balcon, 514 342-3002 / 514 735-5331

166
C.D.N., 3051 Ed.-Montbéli, 1 1/2 rénové, 1 càc, salon double. Non fumeur. Pas d'animaux. élect. 750 \$. 514-387-7693

166
C.D.N., 2965, Côte-Ste-Catherine, 1 1/2, 3 1/2, HEC, électros. 514 739-6758 / 514 735-5331

166
C.D.N., 3593-99 Goyer, 1 1/2, 3 1/2, 4 1/2, rénos, électros, balcon, 514 342-3002 / 514 735-5331

166
C.D.N., 3051 Ed.-Montbéli, 1 1/2 rénové, 1 càc, salon double. Non fumeur. Pas d'animaux. élect. 750 \$. 514-387-7693

166
C.D.N., 2965, Côte-Ste-Catherine, 1 1/2, 3 1/2, HEC, électros. 514 739-6758 / 514 735-5331

166
C.D.N., 3593-99 Goyer, 1 1/2, 3 1/2, 4 1/2, rénos, électros, balcon, 514 342-3002 / 514 735-5331

166
C.D.N., 3051 Ed.-Montbéli, 1 1/2 rénové, 1 càc, salon double. Non fumeur. Pas d'animaux. élect. 750 \$. 514-387-7693

166
C.D.N., 2965, Côte-Ste-Catherine, 1 1/2, 3 1/2, HEC, électros. 514 739-6758 / 514 735-5331

166
C.D.N., 3593-99 Goyer, 1 1/2, 3 1/2, 4 1/2, rénos, électros, balcon, 514 342-3002 / 514 735-5331

166
C.D.N., 3051 Ed.-Montbéli, 1 1/2 rénové, 1 càc, salon double. Non fumeur. Pas d'animaux. élect. 750 \$. 514-387-7693

166
C.D.N., 2965, Côte-Ste-Catherine, 1 1/2, 3 1/2, HEC, électros. 514 739-6758 / 514 735-5331

166
C.D.N., 3593-99 Goyer, 1 1/2, 3 1/2, 4 1/2, rénos, électros, balcon, 514 342-3002 / 514 735-5331

166
C.D.N., 3051 Ed.-Montbéli, 1 1/2 rénové, 1 càc, salon double. Non fumeur. Pas d'animaux. élect. 750 \$. 514-387-7693

166
C.D.N., 2965, Côte-Ste-Catherine, 1 1/2, 3 1/2, HEC, électros. 514 739-6758 / 514 735-5331

166
C.D.N., 3593-99 Goyer, 1 1/2, 3 1/2, 4 1/2, rénos, électros, balcon, 514 342-3002 / 514 735-5331

166
C.D.N., 3051 Ed.-Montbéli, 1 1/2 rénové, 1 càc, salon double. Non fumeur. Pas d'animaux. élect. 750 \$. 514-387-7693

166
C.D.N., 2965, Côte-Ste-Catherine, 1 1/2, 3 1/2, HEC, électros. 514 739-6758 / 514 735-5331

166
C.D.N., 3593-99 Goyer, 1 1/2, 3 1/2, 4 1/2, rénos, électros, balcon, 514 342-3002 / 514 735-5331

166
C.D.N., 3051 Ed.-Montbéli, 1 1/2 rénové, 1 càc, salon double. Non fumeur. Pas d'animaux. élect. 750 \$. 514-387-7693

166
C.D.N., 2965, Côte-Ste-Catherine, 1 1/2, 3 1/2, HEC, électros. 514 739-6758 / 514 735-5331

166
C.D.N., 3593-99 Goyer, 1 1/2, 3 1/2, 4 1/2, rénos, électros, balcon, 514 342-3002 / 514 735-5331

166
C.D.N., 3051 Ed.-Montbéli, 1 1/2 rénové, 1 càc, salon double. Non fumeur. Pas d'animaux. élect. 750 \$. 514-387-7693

166
C.D.N., 2965, Côte-Ste-Catherine, 1 1/2, 3 1/2, HEC, électros. 514 739-6758 / 514 735-5331

166
C.D.N., 3593-99 Goyer, 1 1/2, 3 1/2, 4 1/2, rénos, électros, balcon, 514 342-3002 / 514 735-5331

166
C.D.N., 3051 Ed.-Montbéli, 1 1/2 rénové, 1 càc, salon double. Non fumeur. Pas d'animaux. élect. 750 \$. 514-387-7693

166
C.D.N., 2965, Côte-Ste-Catherine, 1 1/2, 3 1/2, HEC, électros. 514 739-6758 / 514 735-5331

166
C.D.N., 3593-99 Goyer, 1 1/2, 3 1/2, 4 1/2, rénos, électros, balcon, 514 342-3002 / 514 735-5331

166
C.D.N., 3051 Ed.-Montbéli, 1 1/2 rénové, 1 càc, salon double. Non fumeur. Pas d'animaux. élect. 750 \$. 514-387-7693

166
C.D.N., 2965, Côte-Ste-Catherine, 1 1/2, 3 1/2, HEC, électros. 514 739-6758 / 514 735-5331

166
C.D.N., 3593-99 Goyer, 1 1/2, 3 1/2, 4 1/2, rénos, électros, balcon, 514 342-3002 / 514 735-5331

166
C.D.N., 3051 Ed.-Montbéli, 1 1/2 rénové, 1 càc, salon double. Non fumeur. Pas d'animaux. élect. 750 \$. 514-387-7693

166
C.D.N., 2965, Côte-Ste-Catherine, 1 1/2, 3 1/2, HEC, électros. 514 739-6758 / 514 735-5331

166
C.D.N., 3593-99 Goyer, 1 1/2, 3 1/2, 4 1/2, rénos, électros, balcon, 514 342-3002 / 514 735-5331

166
C.D.N., 3051 Ed.-Montbéli, 1 1/2 rénové, 1 càc, salon double. Non fumeur. Pas d'animaux. élect. 750 \$. 514-387-7693

166
C.D.N., 2965, Côte-Ste-Catherine, 1 1/2, 3 1/2, HEC, électros. 514 739-6758 / 514 735-5331

166
C.D.N., 3593-99 Goyer, 1 1/2, 3 1/2, 4 1/2, rénos, électros, balcon, 514 342-3002 / 514 735-5331

166
C.D.N., 3051 Ed.-Montbéli, 1 1/2 rénové, 1 càc, salon double. Non fumeur. Pas d'animaux. élect. 750 \$. 514-387-7693

166
C.D.N., 2965, Côte-Ste-Catherine, 1 1/2, 3 1/2, HEC, électros. 514 739-6758 / 514 735-5331

166
C.D.N., 3593-99 Goyer, 1 1/2, 3 1/2, 4 1/2, rénos, électros, balcon, 514 342-3002 / 514 735-5331

166
C.D.N., 3051 Ed.-Montbéli, 1 1/2 rénové, 1 càc, salon double. Non fumeur. Pas d'animaux. élect. 750 \$. 514-387-7693

166
C.D.N., 2965, Côte-Ste-Catherine, 1 1/2, 3 1/2, HEC, électros. 514 739-6758 / 514 735-5331

166
C.D.N., 3593-99 Goyer, 1 1/2, 3 1/2, 4 1/2, rénos, électros, balcon, 514 342-3002 / 514 735-5331

166
C.D.N., 3051 Ed.-Montbéli, 1 1/2 rénové, 1 càc, salon double. Non fumeur. Pas d'animaux. élect. 750 \$. 514-387-7693

166
C.D.N., 2965, Côte-Ste-Catherine, 1 1/2, 3 1/2, HEC, électros. 514 739-6758 / 514 735-5331

166
C.D.N., 3593-99 Goyer, 1 1/2, 3 1/2, 4 1/2, rénos, électros, balcon, 514 342-3002 / 514 735-5331

166
C.D.N., 3051 Ed.-Montbéli, 1 1/2 rénové, 1 càc, salon double. Non fumeur. Pas d'animaux. élect. 750 \$. 514-387-7693

166
C.D.N., 2965, Côte-Ste-Catherine, 1 1/2, 3 1/2, HEC, électros. 514 739-6758 / 514 735-5331

166
C.D.N., 3593-99 Goyer, 1 1/2, 3 1/2, 4 1/2, rénos, électros, balcon, 514 342-3002 / 514 735-5331

166
C.D.N., 3051 Ed.-Montbéli, 1 1/2 rénové, 1 càc, salon double. Non fumeur. Pas d'animaux. élect. 750 \$. 514-387-7693

166</

PASSAGE

DOROTHY ROSSETTI 1920-2016

La grande dame de la danse

STÉPHANE CHAMPAGNE
COLLABORATION SPÉCIALE

Elle n'était pas qu'une simple commerçante. Au cours des 60 dernières années, Dorothy Rossetti a été la figure maternelle de la danse au Québec. Elle s'y est consacrée corps et âme jusqu'à tout récemment. Cette philanthrope aux allures nobles de ballerine a succombé à une pneumonie le 16 septembre dernier. Elle avait 96 ans.

Anik Bissonnette, directrice artistique de l'École supérieure de ballet du Québec, connaît Dorothy Rossetti depuis qu'elle est entrée dans son magasin, Rossetti de Montréal, il y a 40 ans.

« J'achetais mes pointes chez elle, même quand j'étais professionnelle, dit-elle. Elle était très généreuse; elle donnait des pointes et des vêtements aux jeunes filles moins fortunées ou à celles qui avaient beaucoup de potentiel. Elle connaissait tout le monde. Elle était la maman de la danse au Québec. »

Née à Lethbridge, en Alberta, Dorothy Rossetti rêvait de devenir danseuse. Elle a notamment terminé sa formation à San Francisco. « Elle trouvait qu'elle n'était pas assez bonne, mais elle adorait tellement la danse qu'elle a trouvé une façon de demeurer dans ce milieu », explique Sean Winston, employé de M^{me} Rossetti depuis 1977 et propriétaire du magasin Rossetti de Montréal depuis l'an passé.



PHOTO FOURNIE PAR L'ÉCOLE SUPÉRIEURE DE BALLET DU QUÉBEC
Dorothy Rossetti, ici dans les années 50, fondatrice du magasin Rossetti de Montréal, a eu une grande influence sur l'univers québécois de la danse au cours des 60 dernières années.

Rossetti de Montréal a été fondé par Dorothy Rossetti en 1951. Avec le temps, la femme d'affaires en avait fait une sorte de quartier général de la danse, où Canadiens et Américains venaient s'approvisionner. Le Cirque du Soleil

a longtemps fait partie des clients du commerce de la rue Saint-Denis.

Signe que la dame avait la danse dans le sang, elle se rendait encore l'an dernier, à 95 ans, dans les écoles de danse avec son dauphin

Sean Winston pour y faire l'ajustement de pointes, l'une des spécialités de la maison.

Eddy Toussaint, danseur, chorégraphe et directeur artistique, connaissait la réputation de Dorothy Rossetti depuis toujours. Il a officiellement tissé des liens avec elle en 1972 lorsqu'il a fondé Les Ballets Jazz de Montréal.

« Ce n'était pas l'argent qui la motivait, mais plutôt l'amour de la danse, dit-il. Elle a été très généreuse avec nous.

« À l'époque, elle ne parlait que l'anglais et M. Deslauriers, le fondateur de Mondor, ne parlait que le français. Ils ont malgré tout réussi à s'entendre », explique Julie Beauchemin, chef de produits chez Mondor.

Philanthrope, Dorothy Rossetti a organisé la venue à Montréal d'un éminent professeur de ballet de Moscou souffrant d'un cancer. « Elle a transformé sa maison en chambre d'hôpital, se sou-

« J'achetais mes pointes chez elle, même quand j'étais professionnelle. Elle était très généreuse; elle donnait des pointes et des vêtements aux jeunes filles moins fortunées ou à celles qui avaient beaucoup de potentiel. »

— Anik Bissonnette, directrice artistique de l'École supérieure de ballet du Québec

Même si nous lui devons de l'argent depuis trois mois, ça ne la contrariait pas. Elle avait aussi un jugement très juste sur ce qui se passait dans le monde de la danse. Dès que je rentrais à Montréal, je lui téléphonais.»

Dorothy Rossetti a, à sa façon, contribué à la naissance de la marque de vêtements de danse Mondor. Dans les années 60, elle a suggéré à cette PME d'Iberville de ne plus se cantonner dans la bonneterie et de créer sa propre gamme de vêtements de danse. Les vêtements de danse, de gymnastique et de patinage artistique de Mondor sont aujourd'hui vendus partout dans le monde.

Sean Winston. Elle a convaincu des médecins de venir travailler bénévolement. Le patient est malheureusement mort. Mais ça vous montre à quel point elle aimait venir en aide au monde de la danse. Et pas juste au Québec.»

Dorothy Rossetti laisse dans le deuil sa fille Joan Rossetti, de Boston, de même que ses nièces et neveux au Canada et au Royaume-Uni. Ses amis de Montréal et du Nouveau-Brunswick s'ennuieront d'elle. Plus particulièrement ses amis de Cuba, où elle passait quelques mois par année et où, tant qu'elle en fut capable, elle apportait des médicaments et du matériel médical.



900

DÉCÈS, PRIÈRES,
REMERCIEMENTS

INDEX DES DÉCÈS

AUBIN, Jacqueline (née Désilets)

BEAUBAIS, Michel Raymond

Candiac

BELLEROSE, Jean

Laval

CABRAL, Maria Do Carmo (née Soares)

Montréal

COUTU-PHILLIPS, Jacqueline

DAGENAIS, Camille A.

DESCHÈNES, Jean-Claude

Laval

DUBOIS, Madeleine

Sainte-Thérèse

DUCASSE, Isabelle (née Côté)

Montréal

DUMOUCHEL, Michèle (née Bernier)

DUVAL, Odette

Boucherville

ELOY, Roland

FORGET, Lucie

Montréal

GAGNON, Pierre E.

Saint-Jérôme

GALE, Julienne (née Gagné)

Montréal

GIROUX, Bernard

Montréal

LABELLE, Albert

LABELLE, Manon

LAFFERRIÈRE, Lucille (née Whissell)

Laval

LAVOIE, Paul

Boston

LEFAIVRE, Michel

Outremont

LÉGARÉ, Raymonde

Montréal

L'ESPÉRANCE, Jacques

Longueuil

LEVASSEUR, Réal

Brossard

MARINIER, Madeleine (née Giroux)

Sainte-Thérèse

MATHIEU, Mireille

Sherbrooke

MERCIER, Cécile (Arsenault)

Saint-Lambert

NOEH, Anna

QUIMET, Carmelle

Montréal

PATENAUE, Hélène, S.S.A.

Lachine

POITRAS, Dr Vincent

Beaconsfield

INDEX DES DÉCÈS

POTVIN, André

La Ciotat, France

QUINTAL, Gisèle (née Désilets)

Montréal

RENAUD, Pierre

RIVEST, Mance (née Whissell)

ROY, Maurice

Montréal

ST-JEAN, Jeannine

Laval

THIBAUT, Lucille (née Huot)

Montréal

TRUDEL, René

Ste-Agathe-des-Monts

VINCELLI, André Tulio

Hawesbury

BEAUBAIS, Michel Raymond
1943 - 2016

À Candiac, le 19 septembre 2016, à l'âge de 73 ans est décédé M. Michel Raymond Beauvais. Il était le fils de Thomas Beauvais et de Simone Monette.

Il laisse dans le deuil son épouse Rita Macias, son fils Mathieu (Karyne Gauvin), sa petite-fille Eloïse, ses soeurs Solange, Estelle, Pauline, Huguette, sa belle-soeur Micheline Macias Théberge ainsi que de nombreux neveux et nièces, parents et amis.

Un service funéraire a eu lieu en toute intimité.

BELLEROSE, Jean
1935 - 2016

Le 27 septembre 2016, à Laval, est décédé M. Jean Bellerose, à l'âge de 81 ans, conjoint de Mme Lyse Paul-Cousineau.

Il laisse dans le deuil ses filles, Sylvie (Alain) et France (Jacques), les fils de sa conjointe, Marc et Jacques, ses petits-enfants, Catherine, Laurent et Olivier, sa soeur Lise, ses neveux, André et François et sa nièce Marie ainsi que plusieurs autres parents et amis.

La famille recevra les condoléances au complexe

YVES LÉGARÉ
Complexes funéraires

1350, autoroute 13, Laval H7X 3W9

www.yveslegare.com 450 689-1500

le dimanche 2 octobre 2016 de 10 h à 12 h 30 et de 13 h 30 à 17 h 30 suivi d'une réunion de prières dans la chapelle du complexe.

Au lieu de fleurs, un don à la Maison de Soins Palliatifs de Laval serait apprécié.

FONDATION
HÉMA-QUÉBEC
Donnez la vie. Autrement.

DONS IN MEMORIAM

514 832-5000, poste 372
donnezlavieautrement.com

AUBIN, Jacqueline (Désilets)
1930 - 2016

Jacqueline Aubin s'est endormie tout doucement, le vendredi 16 septembre, en souriant comme d'habitude. Son cœur était fatigué, usé. Le nôtre est brisé. Sa fille Jocelyne Désilets (Yves Lefebvre), toute sa famille et ses nombreux amis, se rappelleront avec émotion d'une femme d'avant-garde, riante et d'une grande vivacité d'esprit.

Née à Drummondville de feu Blanche Favreau et de feu Euclide Aubin, elle est partie retrouver son unique grand amour, son mari Paul Désilets, décédé subitement en 1993, à Lachine, après plus de 40 ans de bonheur conjugal.

Animatrice andragogue, diplômée du Cégep Édouard-Montpetit et de l'Université de Montréal, elle fut la fondatrice des "ateliers d'écriture créatrice" du Centre culturel Henri-Lemieux de Ville LaSalle. Elle y sera formatrice pendant plusieurs années et ses ateliers se perpétuent selon son modèle, encore aujourd'hui. Elle y conservera beaucoup d'amis.

Devenue citoyenne du Plateau Mont-Royal au début des années 2000, elle apprécie et profite avec enthousiasme de toutes les activités culturelles du centre-ville. Elle sera une membre active de la Société d'art vocal de Montréal jusqu'à la fin de sa vie.

Jacqueline Aubin aime éperdument la vie, depuis plus de 86 ans. Une belle femme dont le souvenir sera impérissable.

Le York Hospital du Maine aux États-Unis et le 4e de l'ICM, "des équipes magnifiques", dirait-elle.

Elle nous invite tous, le dimanche 2 octobre, à partir de 14 h, au complexe funéraire. Paroles à 16 h.



Alfred Dallaire | MEMORIA

4231, boul. St-Laurent H2W 1Z4

514 277 7778 | memoria.ca

(Coin Rachel)

Service de voituriers

Faites un don
à l'intention d'un
être cher...

Laissez votre empreinte philanthropique

514.593.2525 / 1.877.518.2525
www.fondationicm.orgFONDATION
INSTITUT DE
CARDIOLOGIE
DE MONTRÉAL

DÉCÈS, PRIÈRES,
REMERCIEMENTS



CABRAL, Maria Do Carmo
(née Soares)
1925 - 2016

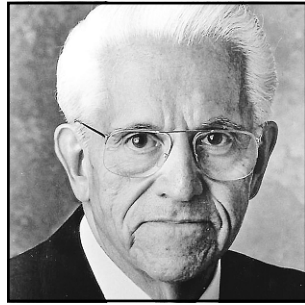
À l'Hôpital Sacré-Cœur de Montréal, le 27 septembre 2016, à l'âge de 91 ans, est décédée Maria Do Carmo Soares, épouse de feu Artur Cabral. Elle laisse dans le deuil ses enfants Antonio, José, Jean, Adrien et Paul, ses petits-enfants David, Christina, Nicolas, Chloé, Émilie, ses arrière-petits-enfants Manuela et Zackary, ses sœurs Teresinha, Urania et Maria Do Rosario, ainsi que plusieurs autres parents et amis. La famille vous accueillera au Complexe funéraire

MAGNUS POIRIER®

Complexe Laval
222, boul. des Laurentides, Laval
T: 514 727-2847
www.magnuspoirier.com

le mercredi 5 octobre 2016 de 14 h à 17 h et de 19 h à 22 h, ainsi que le jeudi 6 octobre à compter de 9 h. Les funérailles seront célébrées ce même jour à 11 h en l'église Notre-Dame-de-Fatima, située au 1815, rue Favreau à Laval, et de là au cimetière St-Martin.

Des dons pour la Fondation de l'Hôpital Sacré-Cœur de Montréal seraient appréciés.



DAGENAIS, Camille A.
Eng., C.C., LL.D., D.Sc., D.A.Sc.,
D.Eng., F.E.I.C., F.C.S.C.E.
1920-2016

C'est avec beaucoup de tristesse que nous vous annonçons le décès de monsieur Camille A. Dagenais, survenu le 18 septembre 2016, à l'âge de 95 ans. Époux de feu Pauline Falardeau, il laisse dans le deuil ses fils Guy (Helen), Alain et Claude ainsi que ses petits-enfants Natalie, Keenan, Roxane et Patrick.

Ancien président et chef de la Direction du Groupe SNC, son décès marque la fin d'une époque pendant laquelle le domaine du génie canadien s'est acquis une renommée mondiale d'excellence. En cette période de prospérité, Camille Dagenais et l'entreprise qu'il dirigeait formaient une équipe de meneurs qui, sous son leadership, ont contribué au développement technique et économique de nombreux pays sur plusieurs continents.

Gradué de l'École Polytechnique de l'Université de Montréal il s'est joint à la société Surveyer, Nenniger and Chênevert (SNC) en 1953 en tant que responsable des études d'avant-projet qui allaient mener à la réalisation du barrage Manic 5 (barrage Daniel-Johnson); il fut également l'un des acteurs principaux de sa conception et sa construction. Ce grand barrage à voûtes multiples constitue un élément majeur de l'histoire du génie et a même fait l'objet d'un timbre-poste canadien. Fort de cette expérience, il a mené à bien plusieurs projets de barrage dont un autre grand barrage à voûtes multiples - le barrage Idukki en Inde, et plusieurs autres barrages au Canada et à l'étranger.

En 1966, ses jeunes associés dans l'entreprise l'ont élu Président de SNC Inc. Il a pris sa retraite en 1986 alors qu'il était président du Conseil et président et chef de la direction du Groupe SNC.

Un leader inspiré et inspirant, Camille Dagenais a dirigé la croissance de l'entreprise en diversifiant sa présence sur les marchés internationaux dans les domaines non seulement des barrages hydro-électrique et de prévention des inondations, mais également des mines et de la métallurgie, des produits chimiques et du pétrole, des usines industrielles, des communications, d'installations scientifiques, des études et plans de développement économique, de l'électrification rurale et régionale et de l'environnement.

Sa passion pour la construction de barrages ne s'est jamais estompée. Il a partagé son expérience en joignant les rangs puis en devenant successivement président, de l'Association canadienne des Grands barrages (CANCOLD) et de la Commission internationale des Grands barrages (ICOLD). Il a été membre de plusieurs associations d'ingénieurs et a siégé aux Conseils d'administration de nombreuses entreprises et institutions, preuve que sa grande expérience et son grand intérêt pour la science, l'éducation, la finance et les affaires étaient reconnus.

Ses accomplissements ont été soulignés de façon élogieuse à maintes occasions. Il a entre autres été reçu Membre puis, quelques années plus tard, Compagnon de l'Ordre du Canada, et a été nommé Chevalier de l'Ordre national du Québec. En 1984 il a été élu Dirigeant canadien d'une entreprise internationale de l'année par le Conseil canadien des affaires, et en 1988 il a été intronisé au Temple de la renommée des hommes d'affaires canadiens. Des universités prestigieuses lui ont décerné plusieurs doctorats honorifiques.

Les principes directeurs de sa carrière ont toujours été la droiture et la recherche de l'excellence. Il a insufflé cet idéal à tous ceux qui ont travaillé sous son leadership, en adoptant un style de management qui accordait à chaque employé la latitude nécessaire pour exercer ses talents, ses connaissances et ses aptitudes pour atteindre les grands objectifs de l'entreprise.

La plupart des employés de SNC le tenaient non seulement en haute estime, mais éprouvaient pour lui une sincère affection. Le départ de ce grand homme, un grand canadien, humble et passionné, est ressenti profondément par ceux qui lui survivent et représente une perte pour toute la communauté d'affaires et principalement le monde du génie.

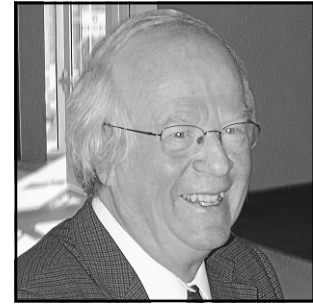
La famille recevra les condoléances au
CENTRE FUNÉRAIRE CÔTE-DES-NEIGES
Réseau Dignité

4525, CÔTE-DES-NEIGES, MONTRÉAL, H3V1E7

le vendredi 7 octobre 2016 de 14 h à 17 h et de 19 h à 21 h ainsi que le samedi 8 octobre 2016 dès 10 h.

Les funérailles suivront en la chapelle du centre funéraire à 11 h.

Au lieu de fleurs, vos témoignage de sympathie peuvent se traduire par un don à la société Alzheimer de Québec ou à la Fondation Portage.



DESCHÊNES, Jean-Claude
1936 - 2016

Les arbres et les nuages,
Les pierres et les fleurs,
Les libellules et les étoiles,
Ont tous leur temps, le leur.
Et ce temps leur est compté.

Il en a été de même pour moi.
J'ai été heureux mais je viens de quitter
Mon épouse, mes enfants, mes amis.
À regret mais en sérénité.
Adieu à tous et chacun. Merci la vie.

À Laval, le 26 septembre 2016, est décédé Jean-Claude Deschênes, Administrateur public dans le réseau de la santé et au gouvernement du Québec. Il était homme de cœur et de réflexion engagé dans l'action et la formation.

Son départ laisse dans le deuil son épouse, Gisèle Deneau, ses enfants Marie-Claude, François (Françoise Boisvert), Bruno (Martine Emond) et Pascal (Ève Côté) nés de sa première épouse Cécile Nadon. Il laisse aussi ses petits-enfants Laurence, Émilie, Mathieu, Geoffroy, Arnaud et Romane, ainsi que sa sœur Suzanne et son frère Marcel.

Celles et ceux qui le désirent peuvent venir faire leurs adieux et manifester leur sympathie à la famille au salon funéraire



6130, Louis-H.-Lafontaine, Anjou H1M 1S8
www.yveslegare.com 514 595-1500

le 14 octobre 2016 de 14 h à 21 h 30 et le 15 octobre 2016 de 11 h à 17 h.

Les témoignages de sympathie peuvent se traduire par un don à la fondation du CHUM (500, place d'Armes, bureau 1405, Montréal, QC, H2Y 2W2) ou à la Maison de soins palliatifs de Laval (655, avenue Bellevue, Laval, QC, H7C0A8).



COUTU-PHILLIPS, Jacqueline

Jacqueline Coutu-Phillips est décédée, le 24 septembre 2016, à l'âge de 88 ans. Fille bien-aimée de feu Elphège Coutu et de feu Jeanne Leduc, elle laisse dans le deuil son époux Walter Phillips, son filleul Raymond Coutu (Nathalie), sa nièce Johanne (Kumanaa) ainsi que ses neveux Bernie (Hélène), Michel (Suzanne) et Raymond Thibodeau. Elle laisse également la famille Leduc, la famille Levesque, ses amies de Saint-Hippolyte et ses anciens collègues du Manoir de la Pointe Bleue de Sainte-Marguerite.

Prédécedée par sa sœur Huguette (John Megley), son frère Bernard (feu Gladys) et son premier mari Raymond Levesque.

Le service religieux aura lieu à 11 h, le samedi 1er octobre, en l'église Saint-Alphonse, 560, boul. Crémazie E., Montréal.

Vous pouvez envoyer vos condoléances à :
maisonfunerairlafleur.com

Direction
Maison funéraire & chapelle Lafleur
Tél. : 613-443-3286
Télé. : 613-764-5279
maisonlafleurhome@bellnet.ca



GALE, Julienne (née Gagné)

À Montréal, le 25 septembre 2016, à l'âge de 90 ans est décédée Mme Julienne Gagné, épouse de feu George Gale. Cette grande dame a consacré sa vie à l'enseignement et elle aura marqué plusieurs générations d'élèves. Elle laisse dans le deuil ses enfants Charles (Muguette Aubé) et Marie (Daniel Arbour) ainsi que plusieurs autres parents et amis. Vos marques de sympathie peuvent se traduire par des dons à la Fondation de l'hôpital de Montréal pour enfants. La famille accueillera parents et amis au complexe

URGEL BOURGIE

ATHOS
Consultez le registre à sa mémoire au
www.urgelbourg.com / 514 735-2025
3955 chemin de la Côte-de-Liesse à
Saint-Laurent

le jeudi 6 octobre 2016 de 18 h à 21 h et le vendredi 7 octobre à compter de 10 h. Les funérailles seront célébrées à 11 h en la chapelle du complexe.

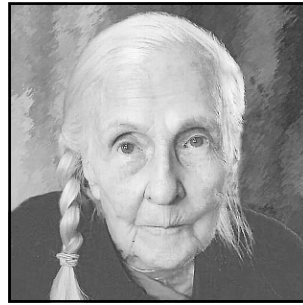


ELOY, Roland
1921 - 2016

Roland Eloy est décédé le 27 septembre dernier à l'âge de 95 ans. Un exemple de droiture, de rigueur et d'engagement contre toutes les formes d'injustice et d'exploitation jusqu'aux derniers jours de sa vie, Roland était aussi connu pour sa joie de vivre et son humour. Nous invitons camarades et ami-e-s à une soirée hommage qui aura lieu en présence de sa fille Martine (Dominique Peschard) et de ses petits-enfants, Alejandro (Maria Ramos Palacios), Pascal (Valérie Leblanc-Dominguez) et Karine (Durval Pereira).

Le mardi 4 octobre 2016 de 17 h 30 à 22 h. Une cérémonie hommage aura lieu à 19 h.

M
Alfred Dallaire | MEMORIA
4231, boul. St-Laurent H2W 1Z4
514 277 7778 | memoria.ca
SERVICE de Voituriers



DUMOUCHEL, Michèle
(née Bernier)
1922 - 2016

Le mercredi 21 septembre 2016, est décédée, à l'âge de 93 ans, madame Michèle Bernier, épouse de feu Albert Dumouchel.

Elle laisse dans le deuil son fils Jean (Sylvia Isabelle), ses soeurs Françoise et Pauline, son frère Armand (Brigitte) ainsi qu'autres parents et amis.

La famille vous accueillera au
Funerarium Serge Garneau
410, route Marie-Victorin
St-Pierre-les-Becquets GOX 2Z0
le dimanche 2 octobre, de 13 h à 15 h. Les funérailles suivront. L'inhumation aura lieu au cimetière Notre-Dame-des-Neiges, à une date ultérieure. Remerciements au personnel du CHSLD Ste-Croix pour les bons soins prodigués.

Direction
Grégoire & Desrochers inc.



DUCASSE, Isabelle (née Côté)
1931 - 2016

À Montréal, le vendredi 23 septembre 2016, est décédée à l'âge de 85 ans, Isabelle Ducasse, épouse de feu Antoine Ducasse.

Elle laisse dans le deuil, sa fille Sonia, ses deux petits-enfants Carl et Lorraine (Campeau), sa sœur Yolande, ses neveux et nièces, ses amis ainsi que sa clientèle d'esthétique.

La famille vous accueillera au complexe funéraire

MAGNUS POIRIER®

Complexe Viau
7388, boul. Viau, Saint-Léonard
T: 514 727-2847
www.magnuspoirier.com

le vendredi 7 octobre 2016, de 14 h à 17 h et de 19 h à 21 h. Les funérailles seront célébrées ce même jour à 21 h, en la chapelle du complexe.

Vos marques de sympathie peuvent se traduire par un don à une société pour la sauvegarde de l'environnement (Nature Québec, Fonds Mondial pour la Nature-Canada et l'Union internationale pour la conservation de la nature).

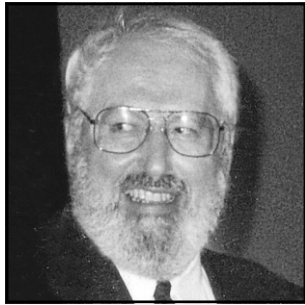


GIROUX, Bernard
1925 - 2016

Au CHSLD J. Henri Charbonneau, à l'âge de 91 ans, est décédé M. Bernard Giroux, époux de feu Mme Marthe Grimard Giroux, suite à un long combat contre la maladie d'Alzheimer. Il laisse dans le deuil sa fille Michelyne (Pierre), son fils Christian (Suzanne), ainsi que plusieurs neveux et nièces, parents et amis.

La famille recevra les condoléances à la
Coopérative funéraire
du Grand Montréal
9480, rue Notre-Dame Est
Montréal, Québec, H1L 3N9
514 303-4888

le dimanche 2 octobre de 10 h à 12 h. Une liturgie de la parole sera célébrée à 12 h à la salle de célébration. En sa mémoire, des dons à la Société Alzheimer de Montréal seraient appréciés.



LAVOIE, Paul E.
1936 - 2016

Paul E. Lavoie est né le 19 Juillet 1936, à Boston, Massachusetts. Il est décédé le 31 août 2016, à Thetford Mines.

Paul était d'abord et avant tout un homme de famille. Il laisse dans le deuil ses fils Marc (Julie Lessard) et Eric (Marylea Telfer), ses petites-filles Andrée-Ann (Marc-Etienne Ouimette), Dominique et Leah-Kathleen, son arrière-petit-fils Henri Ouimette, sa sœur Theresa "Terry" (feu Jean Dionne), sa belle-soeur Suzanne Dussault-Champagne, ses nombreux neveux, nièces cousins et amis.

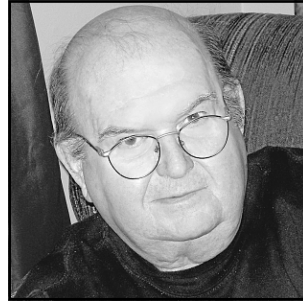
Paul a passé la majorité de sa vie adulte comme employé de la Household Finance Corporation (HFC), à Montréal, ayant joint l'entreprise en 1956, en tant que représentant et prenant sa retraite comme Vice-président des ventes, en 1993. Bien que Paul se soit fait plusieurs amis à vie, parmi ses collègues, c'est au chalet du Camp Comfort, à Garthby, que Paul était le plus heureux.

Avec Esther, l'amour de sa vie, à ses côtés, il nous divertissait par sa connaissance de l'histoire et de la faune locale, racontant des histoires autour d'un verre de whisky. Le chalet a également servi de "base" pour de nombreuses expéditions de chasse, notamment avec ses grands amis Tom & Roger et son neveu Michel. Épicurien, avant que ce soit au goût du jour, les soupers de chasse de Paul sont légendaires, voisins et amis accourant au chalet par dizaines, pour un goût de canard, de perdrix et de vin importé par Paul.

Étant encore très actif lors de sa retraite, Paul a consacré ses talents considérables aux activités caritatives qui lui tenaient à cœur, notamment la protection des terres humides, la réhabilitation environnementale de la mine Cambior et la restauration de la gare historique du Camp Comfort.

Nous espérons lui rendre hommage en maintenant la tradition des soupers de chasse au Camp Comfort et en s'occupant de son chien Lucky.

La famille recevra amis et famille pour une célébration de la vie de Paul, au complexe funéraire Urgel Bourgie, 1255, av. Beaumont, Ville Mont-Royal, le 14 octobre, de 12 h à 15 h. Une cérémonie aura lieu à 15 h.



LABELLE, Albert
1928 - 2016

C'est avec tristesse que nous vous annonçons le décès de Monsieur Albert Labelle, décédé à l'âge de 88 ans, le 18 septembre 2016. Il était l'époux de feu Thérèse de Montgaillard.

Il laisse dans le deuil ses enfants Francine (Robert Le Siège), Jean-Pierre (Huguette Langlois), François (Nicole Thérien) et Marie-Andrée, ses petits-enfants Jérôme, Julie, Gabrielle et Pierre-Luc, ses trois arrière-petits-enfants, sa sœur Rose-Aimée, ses neveux et nièces ainsi que parents et amis.

La famille vous accueillera le samedi 8 octobre 2016 de 13 h à 16 h 30, à la :

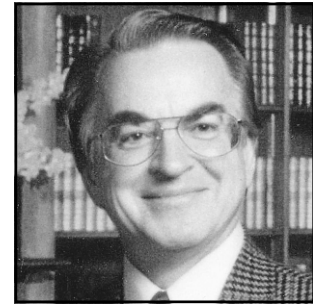


COOPÉRATIVE FUNÉRAIRE DU GRAND MONTRÉAL

Résidence funéraire Laval
2000, rue Cunard
Laval (Québec) H7S 2G5
450 934-9808
cfgrandmontreal.com

Un hommage en sa mémoire aura lieu le même jour à 16 h 30 en la chapelle de la résidence funéraire.

La famille tient à remercier le personnel de la Résidence du Bonheur pour leurs bons soins prodigués.



L'ESPÉRANCE, Jacques
1933 - 2016

Le 20 septembre 2016, à Longueuil, est décédé Jacques L'Espérance âgé de 83 ans, fils de Joseph L'Espérance et Alice Lachapelle.

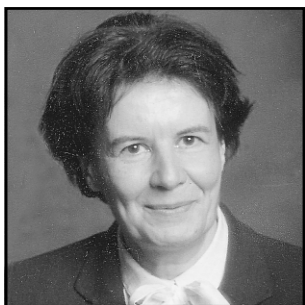
Il laisse dans le deuil son épouse Pauline Boisvert et sa belle-fille Mylène. Également, ses frères et sa sœur : Jacqueline, Pierre, François (Nicole). Plusieurs neveux et nièces, dont Lucie (Stéphane), ses belles-sœurs, beaux-frères ainsi que de nombreux parents et amis.

Jacques a œuvré dans l'enseignement toute sa vie. De jeune professeur à l'École Gérard-Filion, puis au Collège de Longueuil, dans les années 60-70, il a terminé sa carrière à la direction générale de la Commission scolaire régionale de Chambly à titre de Directeur général adjoint en 1995. Il a contribué à la formation de l'École internationale Mac Donald-Cartier, la première du genre au Québec située à Saint-Hubert.

Les funérailles seront célébrées le samedi 8 octobre, à la Co-Cathédrale St-Antoine-de-Padoue, située au coin de la rue St-Charles et du chemin de Chambly à Longueuil, dès 14 h 30 pour la famille, suivra une messe de 15 h à 16 h.

Veillez compenser l'envoi de fleurs par un don à UNICEF-Québec.
(514) 228-5134.

Direction
La Maison Darche
505 Boul. Curé-Poirier Ouest
Longueuil, Qc
www.dignitequebec.com
Réseau Dignité



FORGET, Lucie
1930 - 2016

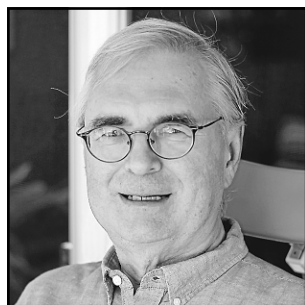
Le 29 septembre 2016 est décédée Lucie Forget, fille bien-aimée de feu Gilles Forget et de feu Alberte Amiot. Elle laisse dans le deuil son frère Rodolphe (feu Aline Panet-Raymond), ses sœurs Monique et Thérèse (Jacques Johnson), son neveu Philippe Forget et son conjoint Daniel Renaud qui se sont beaucoup occupé d'elle. Elle était la sœur de feu Jean Forget (feu Michèle Barcelo) et de feu Pierre Forget.

Elle laisse également dans le deuil de nombreux neveux et nièces dont Yves, Paule, Gilles, Maryse, Alain, Daniel, Michel, Geneviève et Marie-France Forget, ainsi que Nathalie, Isabelle et Caroline Johnson.

La famille désire remercier tout particulièrement le docteur Nathalie Caire Fon ainsi que le personnel médical du 3e étage du Pavillon Alfred-DesRochers de l'Institut universitaire de gériatrie de Montréal pour leur dévouement et leurs bons soins.

La famille recevra les condoléances à la Chapelle de la Résurrection du cimetière Notre-Dame-des-Neiges, le jeudi 6 octobre 2016 à compter de 14 h. La cérémonie aura lieu à 14 h 30.

Direction
Centre funéraire Côte-des-Neiges
Réseau Dignité
514 342-8000



GAGNON, Pierre E.
1950 - 2016

À Saint-Jérôme, le 19 septembre 2016, à l'âge de 66 ans, est décédé M. Pierre E. Gagnon, conjoint de Martine Tassé. Outre sa conjointe, il laisse dans le deuil ses enfants Philippe-Édouard (Geneviève), Raphaël (Cindy) et Constance (Simon), ses petites-filles Frédérique et Anne-Florence, ses beaux-frères et belles-sœurs, son neveu Jérémie ainsi qu'autres parents, ami(e)s et collègues de travail.

La famille recevra les condoléances le vendredi 7 octobre 2016 de 14 h à 17 h et de 19 h à 22 h ainsi que le samedi 8 octobre 2016 de 10 h à 13 h au salon de la

Maison Funéraire Trudel
FONDÉE EN 1880

400, Place du Curé Labelle
St-Jérôme

www.maisontrudel.com

Une cérémonie en son honneur aura lieu le samedi 8 octobre à 13 h, au salon, suivie de l'inhumation au Cimetière de Ste-Sophie.

Des dons à la Maison de soins palliatifs de la Rivière-du-Nord (www.pallia-vie.ca) seraient appréciés (formulaires disponibles au salon).



LAFERRIÈRE, Lucille (née Whissell)
1929 - 2016

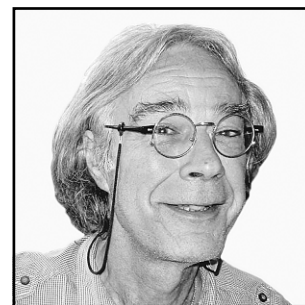
À Laval, le 27 septembre 2016, est décédée madame Lucille Whissell, épouse de feu monsieur André Laferrrière. Avidement de connaître le monde, la lecture, les voyages, les mots, la géographie, les fleurs et l'art l'auront longtemps fascinés. Elle laisse dans le deuil ses enfants Ginette (François Daigneault), Pierre (Sophie Chenette), ses petits-enfants, Myriam (Charles-Antoine Desjardins) et Alex (Gabrielle Perron), sa sœur Georgette (feu Yvon Dubé), neveux et nièces, cousins, cousines et amis. La famille recevra les condoléances le vendredi 7 octobre 2016 de 15 h à 17 h au complexe funéraire :



YVES LÉGARÉ
Complexes funéraires

1350, autoroute 13, Laval H7X 3W9
www.yveslegare.com 450 689-1500

Sincères remerciements au personnel, du CHSLD St-Jude tout particulièrement Claudette, Denise, Kelsie, Nicole et sa "chère" France pour leur dévouement et leurs bons soins.



LEFAVRE, Michel
1948 - 2016

À Outremont, le 25 septembre 2016, à l'âge de 67 ans, est décédé M. Michel Lefavre.

Il laisse dans le deuil son épouse Mme Loraine Gendron, son frère François, les membres de la famille Lefavre ainsi que ses amis.

Un don à sa mémoire serait apprécié à l'Institut universitaire de gériatrie de Montréal.



Alfred Dallaire | MEMORIA

514 277 7778 | memoria.ca



MARINIER, Madeleine (née Giroux)
1929 - 2016

Le 22 septembre 2016, à l'âge de 87 ans, est décédée Mme Madeleine Giroux, de Sainte-Thérèse, épouse de M. Jean-Paul Marinier.

Outre son époux, elle laisse dans le deuil sa fille Manon Marinier (Guy Doucet) et ses petites-filles Dahlia et Sarah.

Elle laisse également ses belles-sœurs Rachel Giroux et Jeannine Gauthier ainsi que son beau-frère Gilles Marinier (Yolande), neveux et nièces et autres parents et amis.

La famille recevra les condoléances le dimanche 2 octobre de 13 h 30 à 15 h 30 au complexe



105, boul. Desjardins Est
Sainte-Thérèse - 450 473-5934

Une liturgie de la parole sera célébrée ce même dimanche à 15 h 30 en la chapelle du complexe.

Vos marques de sympathie peuvent se traduire par des dons à la Société Alzheimer.



LEVASSEUR, Réal
1946 - 2016

Le 26 septembre 2016, à l'âge de 69 ans, est décédé, M. Réal Levasseur, époux de Mme Suzie Bellavance et père de feu Magalie. Il était de Brossard.

Il laisse aussi dans le deuil sa belle-sœur Ginette et son époux Pierre Cartier, ses neveux Pierre-Louis Cartier et Jean-Michel Cartier (Hayley), sa filleule Mahina, ses petits-neveux Tristan et Grayson ainsi que parents et amis.

Les funérailles auront lieu le vendredi 7 octobre à 11 h, en la Cathédrale Saint-Jean-l'Évangéliste, 215, rue Longueuil, Saint-Jean-sur-Richelieu J3B 6P6. La famille recevra les témoignages de sympathie à l'église, 1 h avant les funérailles.

Des dons à la Mission Bon Accueil, 4755, rue Acorn, Montréal (Québec) H4C 3L6, seraient appréciés de la famille.

Direction funéraire

Groupe LeSieur Légal

450-359-0990

www.lesieurlegare.com



MATHIEU, Mireille
1944 - 2016

À Sherbrooke est décédée subitement madame Mireille Mathieu, ayant habité Stanstead, Igloolik (NU), Montréal et Saint-Hubert.

Fille bien-aimée de feu Lionel Mathieu et Cécile Bourassa, mère de Qajaq Robinson et de feu Philip Anguti Robinson, grand-mère adorée de Philip Anguti Robinson Egeesiak, soeur de Danielle Mathieu (Claude Lafon), de Lorraine Mathieu, de Claudine Mathieu (Robert Roy) et de feu Claude Mathieu, tante de Robert McGrory (Patricia) et de Tobi McGrory, et compagne de longue date de Bryan Robinson.

Conformément à ses souhaits, il y a eu don du corps à la science.

Une cérémonie commémorative aura lieu à Gatineau, le samedi 15 octobre 2016, pour la famille et les amis.

Les témoignages de sympathie peuvent prendre la forme de dons à la Fondation des maladies du cœur et de l'AVC - QC ou à un organisme de recherche en santé mentale.

Pour tous renseignements
MireilleMathieuInMemoriam
@gmail.com

LABELLE, Manon
1965 - 2016

C'est avec beaucoup de tristesse que nous annonçons le décès de Manon Labelle.

Elle laisse derrière elle sa mère Louise, son frère Marc et sa soeur Sylvie, son beau-frère Éric ainsi que sa filleule Marie-Jeanne.

Vous êtes invités à joindre vos souvenirs aux leurs, le samedi 8 octobre 2016 entre 10 h et 14 h, au Cimetière Près du Fleuve à Longueuil, là où son père Norman repose. SVP pas de fleurs.

YVES LÉGARÉ
Complexes funéraires

2750, boul. Marie-Victorin Est, Longueuil
www.yveslegare.com 514 595-1500



Fondation québécoise du cancer

Du soutien au quotidien

Don in memoriam
En souvenir d'un être cher

1 877 336-4443
www.fqc.qc.ca



LÉGARÉ, Raymonde
1934 - 2016

À Montréal, le 19 septembre, à l'âge de 82 ans, est décédée Madame Raymonde Légal, fille d'Emilia Deguire et d'Odila Légal.

Elle laisse dans le deuil ses sœurs Pierrette (Fausto Dorta), Francine, sa belle-sœur Louise Deslauriers Légal (feu Jean-Pierre), de nombreux neveux et nièces, et autres parents et amis.

La famille vous accueillera le samedi 8 octobre de 14 h à 17 h et de 19 h à 22 h au complexe



Alfred Dallaire | MEMORIA

2645, boul. Henri-Bourassa E. H2B 1V8
514 277 7778 | memoria.ca

Une cérémonie commémorative sera célébrée à 20 h au salon le même jour. Un don à la Société de la sclérose latérale amyotrophique serait apprécié. <http://sla-quebec.ca/simpliquer/donnez/in-memoriam/>

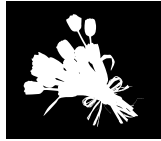
Vous avez perdu un être cher ?

LIGNE D'ÉCOUTE
1 888 LE DEUIL
(533-3845)

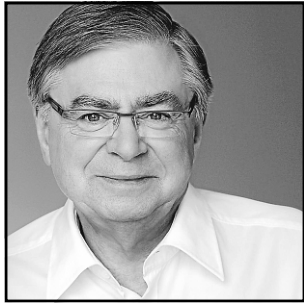
parlez-en

MAISON Monbourquette
SOUTIEN AUX ENDEUILLÉS

FONDATION UNIVERSITAIRE ARMAND-FRAPIER
INRS
UN DON FAIT LA DIFFÉRENCE
SANTÉ, PAUVRETÉ, ENVIRONNEMENT, ÉDUCATION
FONDATION-ARFRAPIER-INRS.CA
450 686-5360



DÉCÈS, PRIÈRES, REMERCIEMENTS



RENAUD, Pierre
1939 - 2016

Pierre Renaud est décédé paisiblement, le 27 septembre dernier, entouré des membres de sa famille. Né à Montréal, le 18 juin 1939, fils de feu Omer Renaud et Annette Tessier, il laisse dans le deuil ses deux fils, Blaise (Stéphanie Atalla) et Toussaint (Michelle Bui), la mère de ses enfants, Élisabeth Chouinard (Nicolas Reeves), ses frères, Marc (Francine Fournier) et Alain, sa belle-sœur, Lucie Dion (feu Jean), de nombreux neveux et nièces, parents et amis, ainsi que son associé, Philippe Desmarestz, et de fidèles collaborateurs.

L'âme d'un libraire, le tempérament d'un pionnier
Président fondateur du réseau de librairies Renaud-Bray, Pierre Renaud n'a eu de cesse, depuis l'ouverture de sa toute première librairie de la rue Côte-des-Neiges, de promouvoir l'industrie du livre au Québec. Tout au long de sa carrière, il a fait preuve d'une vision des affaires peu commune ; sa passion pour les livres, son souci de répondre aux besoins de la clientèle et son esprit novateur auront marqué l'ensemble de son travail.

Pierre Renaud a été un pionnier à maints égards dans son domaine. Dès 1965, il voit grand : il imagine un vaste espace, bien éclairé et convivial, où le public pourrait circuler librement. Un endroit qui offrirait à la fois des livres, de la musique, des magazines et de la papeterie, et des heures d'ouverture prolongées, sept jours par semaine... Le concept Renaud-Bray était né ! En 1978, il devient le premier libraire à intégrer les technologies de l'information à son mode de gestion ; puis, en 1998, il sera l'instigateur du label promotionnel « Coup de cœur Renaud-Bray », une approche client audacieuse qui s'est révélée un coup de maître !

Un demi-siècle voué à la promotion du livre au Québec
Reconnu pour son tempérament fougueux, Pierre Renaud a toujours conservé son amour des livres, dont il parlait avec enthousiasme. Il a exercé son métier de libraire et de commerçant avec passion, et il est souvent sorti des sentiers battus pour promouvoir et favoriser l'avancement de l'industrie du livre en tant qu'outil de développement social et culturel. Sans l'apport et le dévouement exceptionnels de cet homme à son métier pendant plus d'un demi-siècle, l'industrie du livre au Québec ne serait pas la même aujourd'hui.

Ce qu'il a accompli, il n'aurait pu le faire sans la collaboration soutenue de tout le milieu du livre - auteurs, maisons d'édition et de distribution, fournisseurs, employés - et, bien sûr, sans ses clients pour lesquels il éprouvait le plus grand respect. Il a toujours été reconnaissant de cet appui qui a contribué à la réussite de son entreprise.

En 2007, Pierre Renaud a été décoré Chevalier de l'Ordre de la Pléiade par l'Assemblée parlementaire de la Francophonie, en sa qualité d'ambassadeur de la culture francophone et de « personne émérite faisant rayonner la langue française à l'échelle du Canada, des Amériques et au-delà dans le monde ».

La famille accueillera parents et amis au salon

M
Alfred Dallaire | **MEMORIA**
1111, rue Laurier O., Outremont H2V 2L3
514 277 7778 | memoria.ca

Service de voiturier
les dimanche et lundi, 2 et 3 octobre, entre 14 h et 17 h et entre 19 h et 22 h ainsi que le mardi 4 octobre dès 9 h 30.
Les funérailles seront célébrées le mardi 4 octobre à 11 h en l'Église Saint-Viateur d'Outremont, située au 1175, avenue Laurier Ouest à Outremont.



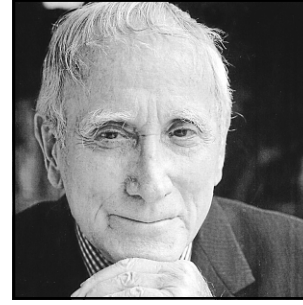
MERCIER, Cécile (Arsenault)
1923 - 2016

À Saint-Lambert, le 27 septembre 2016, à l'âge de 92 ans, est décédée, Cécile Mercier, épouse de Gaston Mercier. Outre son époux, elle laisse dans le deuil ses enfants Christiane (feu Gilles), Pauline (Pierre) et Raymonde (Yves), ses petits-enfants : Félix, François, Noémie et Benoit, ses arrière-petits-enfants : Augustine, Rafael, Darian, Ubald, Milan et Méo., ses sœurs Suzanne et Ghislaine, ses beaux-frères, belles-sœurs, neveux, nièces, parents et ami(e)s.

La famille recevra les condoléances le samedi 15 octobre 2016 de 9 h à 11 h 45 à la :

Résidence funéraire
Collins Clarke MacGillivray White
Réseau **Dignité**
307 Riverside
St-Lambert (Québec)
www.dignitequebec.com

Les funérailles seront célébrées à midi à l'Église de Saint-Lambert, 41, avenue Lorne.



POITRAS, Dr Vincent
1926 - 2016

Le 21 septembre, à l'âge de 90 ans, est décédé Dr Vincent Poitras, résident du Manoir St-Bruno, autrefois de Beaconsfield, époux de Thérèse Jetté Poitras.

Il laisse également dans le deuil ses enfants, Louise (Denis), François (Bernice), Claire (Bruno), Andrée (Michel), Monique (Luc), Michèle (Claude), Jacques (Maryse), ses 19 petits-enfants et ses 9 arrière-petits-enfants ainsi que plusieurs parents et amis.

La famille vous accueillera à :

La Maison Darche
Réseau **Dignité**

6500 boul. Cousineau
St-Hubert, J3Y 8Z4
450-463-1900
www.dignitequebec.com

le vendredi 7 octobre de 19 h à 22 h. Les funérailles auront lieu le samedi 8 octobre à 11 h en l'Église St-Bruno située au 1668 rue de Montarville, St-Bruno, J3V 3T9. Une période de condoléances précédera les funérailles de 10 h à 11 h à l'église.

Toute marque de sympathie peut se traduire par un don à la Fondation de l'Hôpital Pierre-Boucher.



RIVEST, Mance (née Whissell)
1929 - 2016

Mance Whissell Rivest est décédée paisiblement, le lundi 19 septembre 2016. Elle est partie en présence de ses deux fils Jean-François et Étienne, et de son mari, Jean Rivest, journaliste à la retraite, au CHSLD de Saint-Bruno-de-Montarville où elle a été très bien soignée pendant quelques années.

Les funérailles « simples et modestes », a-t-elle écrit dans son testament, seront célébrées le samedi 1^{er} octobre au cimetière Notre-Dame-des-Neiges. Parents et amis, les personnes qui l'ont connue, sont d'abord conviés au centre du cimetière, à la chapelle patrimoniale dite De la Résurrection, à 13 h. Il y aura là une rencontre suivie d'une messe, vers 14 h.

Après la mise en terre de l'urne funéraire toutes les personnes présentes sont invitées à se rendre, pour un goûter, au

Centre funéraire Côte-des-Neiges
Réseau **Dignité**

4525, ch. Côte-des-Neiges
vers 15 h 30.

Les proches sont priés de ne pas offrir de fleurs mais plutôt de faire un don en argent ou d'un instrument de musique au Garage à Musique du Dr Gilles Julien, quartier Hochelaga, dont les détails sont accessibles sur la Toile (internet). Ainsi sera marqué le souvenir de Mance qui a passé la plus grande partie de sa vie à enseigner la musique à de jeunes enfants.



NOEH, Anna
1926 - 2016

La peintre Anna Noeh est décédée le 27 septembre 2016 à 90 ans.

La famille recevra les condoléances samedi 8 octobre de 9 h 30 à 11 h 30 au

Complexe Funéraire Mont-Royal
1297, Chemin de la Forêt
Outremont, H2V 2P9
514-279-6540

Une cérémonie suivra à 11 h 30 en la chapelle du Complexe. Un service en sa mémoire se tiendra le dimanche 16 octobre à 9 h 30, à l'Église Presbytérienne Hongroise, 7110 de l'Épée, coin Jean-Talon, H3N 2E1, 514-331-1510.



SERVICES COMMÉMORATIFS MONT-ROYAL



QUINTAL, Gisèle (née Désilets)
1925 - 2016

À Montréal, le 12 septembre 2016, à l'âge de 91 ans, est décédée Mme Gisèle Quintal, épouse de feu Dr David Quintal.

Elle laisse dans le deuil ses cinq enfants, Alain (Gisèle), Parise (Moon), Mireille (Philippe), Yves (Debbie), Régent (Josie) ainsi que sa sœur Janine, ses petits-enfants Patrick (Véronique), Karine (Manuel), Geneviève (Martin), Daphnée (Jonathan), Tyler et Dexter, ses neuf arrière-petits-enfants ainsi que de nombreux beaux-frères, belles sœurs, neveux et nièces et un grand nombre de bons amis.

Elle était la mère de feu Diane Quintal Mitschuinig (Helmut).

La famille recevra les condoléances au

Complexe funéraire Mont-Royal
1297, chemin de la Forêt
Outremont, H2V 2P9

le dimanche 2 octobre 2016 à partir de 10 h suivi des funérailles ce même jour à 12 h en la chapelle du complexe ainsi qu'une réception en son honneur à 13 h. Au lieu de fleurs, vos témoignages de sympathie peuvent se traduire par un don à la Fondation de l'Hôpital Maisonneuve-Rosemont ou de l'Institut de cardiologie de Montréal.



SERVICES COMMÉMORATIFS MONT-ROYAL



OUIMET, Carmelle
1927 - 2016

À Montréal, le 17 septembre 2016, à l'âge de 89 ans, est décédée madame Carmelle Ouimet. Elle rejoint sa sœur Huguette et ses deux frères Gaétan et Réginald.

Elle laisse dans le deuil ses sœurs Gabrielle, Mireille et Micheline, sa belle-sœur Denise ainsi que ses nombreux neveux et nièces.

La famille recevra les condoléances à l'Église Saint-Laurent située au 805, av. Sainte-Croix, Saint-Laurent H4L 3X6, le samedi 15 octobre 2016, à 9 h 30. Suivront, le service religieux à 10 h 30 et la mise en terre.

Direction funéraire
URGEL BOURGIE
ATHOS

Consultez le registre à sa mémoire au
www.urgelbourg.com / 514 735-2025



POTVIN, André
1929 - 2016

1929 (Saint-Jean-sur-Richelieu, Québec) 2016 (la Ciotat, France)

Le 25 septembre 2016, est décédé soudainement André Potvin, diplomate de carrière et ancien ambassadeur du Canada, après une longue et heureuse retraite à Cassis.

Il laisse dans le deuil son épouse Éliane Lebœuf, ses enfants Thierry (Céline Faust), Dominique (Christophe Ayné), Christophe (Denyse Bellemare) et Nathalie, ses petits-enfants Guillaume Ayné (Flora Saladin), Louise Ayné (Jason Lafrenière) ainsi que ses arrière-petits-fils Gaspard et Victor Ayné. Une cérémonie aura lieu le 30 septembre à Aubagne dans la plus stricte intimité.

PATENAUDE, Hélène, S.S.A.
(Sœur Marie-Angèle-de-Mérici)

À la Maison mère des Sœurs de Sainte-Anne de Lachine, le 29 septembre 2016, à l'âge de 95 ans, est décédée Sœur Hélène Patenaude, s.s.a. Originaire de Saint-Isidore, elle était la fille de feu Victor Patenaude et de feu Cédia Poupert.

Elle laisse dans le deuil, outre sa famille religieuse, sa sœur Agnès (Marcel Vigneault), ses belles-sœurs : Laurette Aubin (feu Gérard Patenaude), Thérèse Trudeau (feu Jean Patenaude), Gaby Lefebvre (feu Henri-Paul Patenaude), de nombreux neveux et nièces, petits-neveux et petites-nièces, arrière-neveux et arrière-nièces.

Elle sera exposée à la

Maison mère
des Sœurs de Sainte-Anne
745, avenue Esther-Blondin
(angle 18e Avenue et Provost)
Lachine

le mardi 4 octobre. Le salon funéraire sera ouvert à compter de 10 h.

Les funérailles auront lieu le même jour en la chapelle de la Maison mère des Sœurs de Sainte-Anne à 13 h 30.

Prière de ne pas envoyer de fleurs.

Direction funéraire
YVES LÉGARE
Complexes funéraires

DIRECTION
www.yveslegare.com 514 595-1500

METEO TOUTE LA MÉTÉO SUR WWW.LAPRESSE.CA/METEO



MONTRÉAL ET LA RÉGION

AUJOURD'HUI Plutôt nuageux. Vents légers. Probabilité de précipitations 30%
MAXIMUM 16

CETTE NUIT Nuageux. Probabilité de précipitations 30%
MINIMUM 12

DEMAIN Nuageux avec éclaircies et averses dispersées. Vents légers. Probabilité de précipitations 70%
MAX/MIN 19/12

LUNDI Nuageux avec éclaircies et averses isolées. Vents légers. Probabilité de précipitations 40%
MAX/MIN 19/10

AUJOURD'HUI

PRÉVISIONS RÉGIONALES

Gatineau	Beau	14	9
Baie-Comeau	Nuageux	17	11
La Tuque	Beau	20	9
Maniwaki	Variable	17	11
Mont-Tremblant	Eclaircies	17	10
Québec	Variable	19	11
Rimouski	Beau	15	9
Saguenay	Beau	19	9
Sainte-Agathe	Eclaircies	18	10
Sherbrooke	Nuageux	16	10
Thetford Mines	Eclaircies	16	9
Trois-Rivières	Variable	18	11
Val-d'Or	Variable	17	9

JOUR > dbut 6h52 / fin 18h32 / dure 11h40

AU PAYS

Calgary	Orages	15	2
Charlottetown	Beau	18	12
Edmonton	Pluie	11	3
Fredericton	Variable	18	9
Halifax	Variable	18	12
Ottawa	Nuageux	17	11
Regina	Soleil	25	12
Saint-Jean	Eclaircies	16	11
Saskatoon	Beau	24	12
Toronto	Pluie	16	15
Vancouver	Averses	14	11
Whitehorse	Ensoleillé	7	0
Winnipeg	Variable	20	13
Yellowknife	Beau	3	1

LE MONDE

Bruxelles	Variable	18	10
Lisbonne	Beau	23	15
Londres	Averses	15	7
Los Angeles	Soleil	27	16
Madrid	Soleil	27	13
Mexico	Averses	21	12
Moscou	Ensoleillé	17	7
Paris	Variable	18	10
Pékin	Nuageux	26	15
Port-au-Prince	Pluie	35	26
RiodeJaneiro	Pluie	20	19
Rome	Averses	23	18
Tokyo	Pluie	21	20
Washington	Pluie	24	18

AU SOLEIL

Atlantic City	Pluie	23	19
Cape Cod	Pluie	17	16
Daytona Beach	Orages	29	24
Kennebunkport	Pluie	13	12
Key West	Orages	29	28
Miami	Orages	29	25
Old Orchard	Averses	14	11
Wild Wood	Orages	23	20

AFFAIRES

Boston	Pluie	14	13
Chicago	Pluie	18	15
New York	Pluie	18	17
San Francisco	Soleil	17	13

DÉCÈS, PRIÈRES, REMERCIEMENTS



ST-JEAN, Jeannine
1923 - 2016

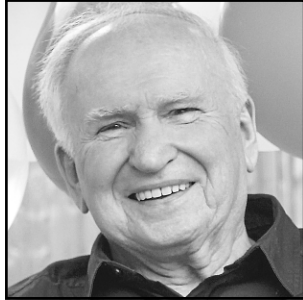
À Laval, le 17 septembre 2016, à l'âge de 93 ans, est décédée Jeannine St-Jean, fille de feu Georges St-Jean et de feu Alice Drolet. Elle laisse dans le deuil son frère Guy ainsi que ses nièces Guylaine et Danielle. Conformément à ses dernières volontés, madame St-Jean ne sera pas exposée.

Direction funéraire



Alfred Dallaire | MEMORIA

514 277 7778 | memoria.ca



TRUDEL, René
1934 - 2016

Le 25 septembre 2016, est décédé M. René Trudel. Il laisse dans le deuil ses filles Josée, Myriam, Nathalie, Marianik et leur conjoint, ses petites-filles, frères, sœurs, parents et amis(es). La famille vous accueillera aux

RÉSIDENCES FUNÉRAIRES
J.-M. Vanier et Fils Inc.

30, rue Préfontaine
Ste-Agathe-des-Monts
www.jhvanier.com

le vendredi 7 octobre de 14h à 17h et de 19h à 22h ainsi que le samedi 8 octobre dès 9h. Les funérailles suivront à 10h30 en l'église de Ste-Agathe-des-Monts.

10^e ANNIVERSAIRE



TREMBLAY, Cécilia

« Tant que dans vos pensées je serai, aussi longtemps JE VIVRAI... », lisait-on sur le signet distribué lors de ton départ il y a DIX ANS déjà !

Doit-on te dire que tu y es toujours, dans nos pensées... Se souvenir de toi, c'est facile, mais s'habituer à ton absence est encore très difficile. Depuis ton départ, il ne se passe pas une journée sans que nous ne pensions à toi. Une personne chère ne nous quitte jamais.

En cette dixième année, que celles et ceux qui ont eu le privilège de te connaître aient comme nous une douce pensée pour toi !

Ton fils, Simon-Pierre,
Ton conjoint, Benoît, ta mère, Lucille
Et tes chers nièces et neveu,
Véronique, Geneviève et Pierre-Olivier



REMERCIEMENTS



DESPRÉS, Robert

Nous espérons que ce message saura vous dire à quel point nous avons été grandement touchés par la compassion et le réconfort que vous nous avez témoignés, de multiples façons, à la suite du décès de Robert Després survenu le 14 juin 2016. Nous avons été tout aussi touchés par les témoignages d'un très grand nombre de personnes, de toute condition, sur l'important impact que Robert Després a eu sur leur vie, leur travail et leur entreprise.

Compte tenu du très grand nombre de témoignages reçus, nous avons choisi la voie des journaux pour remercier tous et chacun d'entre vous, pour vos gestes de compassion et de réconfort, à notre égard et en mémoire de Robert Després. Nous en sommes très reconnaissants et vous prions de considérer ces remerciements comme vous étant adressés personnellement.

Sa conjointe Danielle, ses enfants Marie, Laurent et Louis, leurs conjoints, ses petits-enfants et leurs conjoints



Remerciements à la Sainte-Vierge Marie et à Saint-Antoine de Padoue pour grandes faveurs obtenues. N.R.

Remerciements au Sacré-Coeur pour faveurs obtenues. A.T.

Remerciements au Sacré-Coeur pour faveurs obtenues. D.E.C.

Remerciements au Sacré-Coeur pour faveurs obtenues. J.T.



Remerciements au Sacré-Coeur pour faveurs obtenues. Que le Sacré-Coeur de Jésus soit loué, adoré et glorifié, à travers le monde pour les siècles. Amen. Dites cette prière 6 fois par jour pendant 9 jours et vos prières seront exaucées même si cela semble impossible. N'oubliez pas de remercier le Sacré-Coeur avec promesse de publication, quand la faveur sera obtenue. I.G.



THIBAUT, Lucille (née Huot)
1922 - 2016

À Montréal, le mercredi 28 septembre 2016 est décédée, à l'âge de 93 ans, Lucille Huot épouse de feu Claude Thibault.

Elle laisse dans le deuil sa fille Line ainsi que plusieurs autres parents et amis.

La famille vous accueillera au complexe funéraire

MAGNUS POIRIER®

Complexe Sherbrooke
6825, rue Sherbrooke Est
Montréal

T: 514 727-2847

www.magnuspoirier.com

le dimanche 2 octobre 2016 de 14 h à 17 h et de 19 h à 22 h et le lundi 3 octobre dès 11 h 30.

Les funérailles seront célébrées ce même jour à 13 h en l'église St-Donat située au 6805, rue de Marseille à Montréal.

Au lieu de fleurs, des dons à la Fondation Hôpital Maisonneuve-Rosemont seraient appréciés.



VINCELLI, André Tulio
1931 - 2016

C'est avec beaucoup de tristesse, que nous vous annonçons le décès d'André Tulio Vincelli, décédé à Hawesbury, le 21 septembre 2016, à l'âge de 85 ans.

Il laisse dans le deuil ses enfants Line, Gino (Laura), Marisa et leur mère Noëlla Jodoin, ses petits-enfants Steffie, Joëlle et Martin, sa conjointe Jeanne Morand et ses enfants Isabelle, Jean-Pierre et Frédéric, ses nièces Gloria et Gina (Michel) et ses petits-neveux et nièces Laurent, Erica et Hugo.

La famille recevra vos condoléances au Centre funéraire Côte-des-Neiges Réseau Dignité

4525, ch. de la Côte-des-Neiges
Montréal

le jeudi 6 octobre à compter de 14 h suivi du service à 18 h 30.

Un rassemblement se tiendra après la cérémonie.

Des dons à la Fondation des Maladies du cœur seront grandement appréciés.



REMERCIEMENTS



DEMERS, Gilles

Les membres de la famille remercient sincèrement tous les parents et amis venus témoigner leur sympathie, lors du décès de Gilles Demers, survenu le 10 août 2016, soit par des offrandes de messes, envois de fleurs, courriels, dons et visites au Salon funéraire Demers.

Considérez ces remerciements comme vous étant adressés personnellement.

REMERCIEMENTS



Marie Wilson
1932 - 2016

Du fond du cœur, nous vous disons merci.

À vous qui, par votre présence, vos pensées ou par vos écrits réconfortants avez voulu témoigner votre soutien et votre amitié lors du décès de Marie survenu le 9 août 2016.

La famille Wilson

Au Québec, 1 personne sur 14 est atteinte d'insuffisance rénale.

Donnez à La Fondation canadienne du rein
Merci de votre générosité

rein.ca/quebec • 1-800-565-4515 • 514-938-4515

FÉDÉRATION QUÉBÉCOISE DES Sociétés Alzheimer

« L'aide d'aujourd'hui... L'espoir de demain »™

DON IN MEMORIAM pour ne jamais oublier...

1 888-MEMOIRE
www.alzheimerquebec.ca

UNE BATAILLE POUR LA VIE

LA MALADIE DE LOU GEHRIG

514 725-2653 • 1 877 725-7725 • www.sla-quebec.ca • info@sla-quebec.ca

ASTROLOGIE DU JOUR

<p>♈ BÉLIER DU 21 MARS AU 19 AVRIL</p> <p>La Lune vient de faire peau neuve (Lunaison) en Balance, face au Bélier, et conséquemment, c'est la soirée qui marquera le temps fort de votre fin de semaine. Et il est beaucoup trop tôt pour croire que la situation que vous espérez ne se concrétisera pas. Chassez ces songes mélancoliques et demeurez pleinement dans le moment présent, sans pour autant tomber dans la précipitation.</p>	<p>♌ LION DU 23 JUILLET AU 22 AOÛT</p> <p>Connaître autrui n'est que science, se connaître soi-même, c'est intelligence. Par voie d'introspection, l'influence de la Nouvelle Lune en Balance pourrait vous aider à mieux cerner ce que vous désirez réellement. D'ailleurs, une relation deviendra plus agréable si vous réfléchissez quelques points qui demeurent flous. Et le bon regard de Jupiter vous permettra de donner le ton désiré à votre soirée.</p>	<p>♐ SAGITTAIRE DU 22 NOVEMBRE AU 21 DÉCEMBRE</p> <p>Quelle qu'en soit la puissance du jet, le projectile finira toujours par tomber. Tout lent processus finira par aboutir et toute pénible situation connaîtra sa fin. Mais comme Saturne est en Sagittaire, vous devrez prendre votre mal en patience. Il faudra percevoir les choses avec lucidité, de manière à ne pas déployer vos efforts en vain. Ne perdez toutefois pas espoir pour autant.</p>
<p>♉ TAUREAU DU 20 AVRIL AU 20 MAI</p> <p>Le climat de Nouvelle Lune en Balance pourrait faire de ce samedi d'automne un jour plus émouvant. Rappelez-vous qu'avec un peu de bonne volonté, le Taureau que vous êtes sera en mesure de surmonter n'importe quelle épreuve. Il suffira de faire confiance au bon regard de Vénus pour vous libérer d'une peur qui mine votre bien-être. C'est le temps de croire davantage en vous.</p>	<p>♍ VIERGE DU 23 AOÛT AU 22 SEPTEMBRE</p> <p>Bien qu'on ne puisse pas toujours dire ce que l'on pense, il ne faudrait jamais dire des choses auxquelles on ne croit pas, même si c'est pour faire bonne impression. Des propos qui ne reflètent pas vos réelles aspirations pourraient revenir vous hanter plus tard. La Lune est en balance, et avec l'appui de Mercure en Vierge, vous devriez avoir le courage de vos opinions.</p>	<p>♏ CAPRICORNE DU 22 DÉCEMBRE AU 19 JANVIER</p> <p>Celui qui pose des questions peut paraître agaçant, mais ne mourra pas ignorant. Tant que Mercure se trouve en Vierge, autre Signe de Terre, vous aurez tout intérêt à chercher à en savoir davantage. D'une part, parce que vous serez en mesure de recevoir des réponses, mais aussi parce que l'information vous permettra de savoir pour quel cours d'action vous devriez opter.</p>
<p>♊ GÉMEAUX DU 21 MAI AU 21 JUIN</p> <p>Un petit malentendu pourrait être à l'origine d'un froid ou d'une tension. Si quelque chose vous préoccupe, vous devriez aller au devant des individus concernés afin de tirer l'affaire au clair. La franchise permettra une réconciliation rapide. Dans cette ambiance de Nouvelle Lune en Balance, n'hésitez pas à exprimer vos sentiments honnêtement. Vos relations en sortiront solidifiées.</p>	<p>♎ BALANCE DU 23 SEPTEMBRE AU 23 OCTOBRE</p> <p>Les gens sont souvent plus intéressés parce ce qu'ils ont à raconter que par le discours de leur interlocuteur. Ainsi, c'est votre écoute et non vos paroles qui vous rendra sympathique aux yeux d'une nouvelle personne. Mais si on ne vous pose aucune question pour vous amener à parler de vous, vous devriez accorder votre attention à quelqu'un d'autre. Lunaison en Balance...</p>	<p>♑ VERSEAU DU 20 JANVIER AU 18 FÉVRIER</p> <p>La Lune toujours en Balance harmonise votre complémentarité avec votre environnement et mettra les rapports humains en relief. Les entretiens avec de nouvelles rencontres se qualifient de cordiales à passionnées. Mais afin d'éviter de gêner l'autre, demandez-vous comment vous accueilliriez une remarque ou un compliment similaire avant d'émettre votre commentaire.</p>
<p>♋ CANCER DU 22 JUIN AU 22 JUILLET</p> <p>Toujours au carré de votre Signe, cette ambiance de Nouvelle Lune en Balance pourrait vous étonner. Les personnes de votre entourage seront toutefois enclines à percevoir les choses comme vous... ou presque, et à appuyer vos décisions. Les démarches originales et spontanées auront un taux de réussite supérieur à la moyenne. Laissez-vous guider par votre instinct...</p>	<p>♏ SCORPION DU 23 OCTOBRE AU 21 NOVEMBRE</p> <p>L'influence de la Lunaison en Balance et de Vénus en Scorpion devrait annoncer pour vous un début octobre d'expansion. Il n'est pas impossible de surpasser d'anciens records. Mais comme ce cycle Soli-Lunaire "flirte" avec Jupiter, il faudra vous garder de basculer dans une excessivité qui pourrait avoir des conséquences néfastes et imprévisibles.</p>	<p>♉ POISSONS DU 19 FÉVRIER AU 20 MARS</p> <p>Grâce à la triple conjonction Lune-Soleil-Jupiter en Balance, il vous sera possible d'amener autrui à découvrir un de vos passe-temps, mais cela ne se fera pas en insistant. Laissez-les venir vers vous. Une activité sociale vous amènera à tisser des liens avec des personnes sincères, mais vous devrez peut-être consentir à vous abaisser au niveau du plus petit dénominateur commun...</p>

astrologue@astro-communications.com