



*Première(s) page(s) manquante(s)
ou non numérisiée(s)*

Veillez vous informer auprès du personnel de BANQ
en utilisant le formulaire de référence à distance, qui se trouve en ligne :

https://www.banq.qc.ca/formulaires/formulaire_reference/index.html

ou par téléphone **1-800-363-9028**

**Bibliothèque
et Archives
nationales**

Québec 

Ventes d'autos de modèle 1970

La moto-neige serait la responsable du "déclin"

On freine la production

par Gabriel BERBERI
JONQUIERE — D'importants concessionnaires de voitures neuves de la région accusent présentement la moto-neige d'être la grande responsable du déclin des ventes d'autos de modèle 1970.

La décision des manufacturiers nord-américains d'automobiles d'augmenter d'environ \$100 en moyenne le prix des produits de l'année 1970 est considérée comme un autre facteur pouvant affaiblir le chiffre d'affaires des garages de la région.

Des distributeurs soutiennent également que l'accroissement annuel des ventes d'automobiles européennes et asiatiques au Saguenay-Lac-Saint-Jean, nuit à l'écoulement de véhicules usagés fabriqués sur le continent.

L'expiration en 1970, du contrat de travail régissant les mécaniciens de ces établissements

inquiète en outre des employeurs.

LE MARCHÉ REDEVIENT STABLE

Constatations indiquant assez clairement que le commerce de l'automobile neuve et usagée est actuellement agité par des maux assez sérieux. En dépit de ce ralentissement des affaires et du climat d'incertitude pour 1970, M. Camil Munger, de Jonquière, président de l'Association patronale de l'automobile dans la région, parle avec optimisme des mois à venir: "Après le mois de janvier, j'ai confiance que le marché se stabilisera et atteindra un niveau comparable à celui de l'an dernier."

L'association que préside M. Munger groupe une quarantaine de concessionnaires de voitures neuves au Saguenay-Lac-Saint-Jean.

Le président est l'un de ceux qui prétendent que les achats considérables de motos-neige ont présentement pour effet de

diminuer les ventes de voitures neuves. Il signale, lors d'un entretien, que cette concurrence de la moto-neige a commencé à se faire sentir en septembre l'an passé et qu'elle se maintiendra jusqu'en janvier.

Le gérant des ventes d'une autre entreprise appuie les propos de M. Munger en attribuant à la moto-neige une bonne partie du recul enregistré actuellement dans les ventes d'autos neuves et usagées en comparaison avec la même période l'an dernier. Celui-ci rappelle que l'acquisition d'un traineau motorisé de qualité et de l'équipement essentiel (remorque, etc) entraîne une dépense minimum de \$1,500. Montant qui à son sens servirait autrement au paiement annuel d'une voiture neuve ou à la prise de possession complète d'une auto usagée en excellente condition.

ON FREINE LA PRODUCTION

Chez les grands de l'automobile

aux Etats-Unis, la situation ne paraît guère plus confortable cette saison. Les manufacturiers de Detroit prévoient en effet une production totale de 2-580,453 véhicules pour les mois de décembre 1969, janvier et février 1970, soit 417,453 unités de moins que durant la période correspondante en 1968-69. En novembre dernier, la compagnie Chrysler a notamment ordonné une suspension temporaire de production variant d'un jour à une semaine dans six de ses sept usines américaines, étant donné le surplus de voitures neuves rapporté chez plusieurs de ses concessionnaires.

Cette tendance dépressive du marché de l'automobile a d'ailleurs amené des distributeurs de la région à maintenir à un niveau très bas leur inventaire d'autos neuves.

En 1969, l'industrie canadienne aura produit environ 1,300,000 automobiles et camions, soit 125,000 de plus que l'année précédente. Dans le domaine des ventes, General Motors bat la marche, ayant écoulé 343,162 unités au pays de janvier à novembre dernier, comparativement à 317,542 pour la même période en 1968. Les ventes ont toutefois fléchi en 1969 au Canada chez Chrysler, Ford et American Motors.

LA GARANTIE DEMEURE

Des vendeurs d'automobiles de la région rappelaient cette semaine au "Soleil" que la garantie des fabricants nord-américains apposée sur les produits de l'année 1970, est pratiquement la même que celle consentie pour les voitures de modèle '69.

Chrysler et General Motors maintiennent pour leur part une garantie de 12,000 milles ou d'une année sur l'ensemble du véhicule, et de 50,000 milles ou cinq ans sur les pièces vitales de la voiture (moteur, transmission, différentiel). Ford offre deux options au consommateur à ce chapitre: 12 mois d'usage sans égard à la distance parcourue, ou une garantie identique à ses deux concurrents, moyennant une prime de \$15.

LES SALAIRES LES PLUS ELEVÉS

Suivant les statistiques de l'Association patronale de l'automobile dans la région, il en coûte présentement entre \$8 et \$9 (Suite à la page 14, 3e col.)



FASTE ET GRANDEUR — C'est l'impression que donnent les Ice Follies qui ont obtenu un succès assez éclatant lors de leur passage à Chicoutimi.

15,000 personnes aux spectacles des Ice Follies

Excellente occasion pour une famille entière de se divertir

Aucune victime de la route en quatre jours

L'An Nouveau s'inscrit sous un meilleur signe

CHICOUTIMI — Les Ice Follies éblouissent. Ils en mettent plein la vue avec les paillettes multipliant à l'infini les reflets d'un savant éclairage, ces costumes fastueux qui font rêver la gent féminine, ces décors mirobolants et toutes ces magnifiques couleurs font du spectacle un attrait fort populaire puisque 15,000 personnes se sont rendues au centre Georges-Vézina en trois jours, aux six représentations.

Tout l'aspect artificiel est tellement exploité et de façon si habile que naturellement, on est porté à oublier ces véritables artistes qui ont mis au point une excellente synchronisation des mouvements, une grande habileté et une esquisse élégante. On croirait que les lames les soulèvent de terre car tout semble se dérouler avec une simplicité décon-

certaine. Il n'en est cependant point ainsi.

Le programme est conçu de façon à plaire à tous les goûts et à toutes les catégories de personnes. Pour ceux qui s'émerveillent du patinage classique, les Ice Follies ont offert le Grand hôtel, "Continental Roman", Cynbals of Ceylon par exemple, où les performances de Jay Humphry, le champion canadien de 1969 en patinage artistique et les champions canadiens de la danse, Graham et Phillip, Sandy Salls (dans la comédienne) Maureen Walker (la nouvelle mariée), Cathy Hodgson, Judy McLeod, Dave Comb et Janet Simpson avec le renfort des Ice Follies qui exécutent la plupart des tableaux ont servi à souhait les amateurs du patinage artistique. Ces artistes nous ont servi un art qui, malheureusement, n'est pas florissant dans un pays de neige et de glace.

Pour ceux qui aiment rire, il y a le gâteau de fête avec les Harvards où Gary Johnson, le gros gagnant de la télévision et du cours de danse gratuit qui se dégonfle et à qui il ne reste plus à la fin que 155 livres sur les quelque 300 ou 400 livres qui lui confèrent son apparence initiale. Pour les enfants et même aussi pour les grands, quel enchantement que ce robot commandé à distance et qui se promène parmi les jouets de peluche dans un monde des contes et des rêves. Plusieurs gadgets paraissent très ingénieux. Et il y a aussi la musique d'un excellent ensemble dirigé par Marcel Scherer.

On peut à peine faire le recensement de cette équipe qui parcourt le monde depuis 34 ans. Ces jeunes artistes vont et viennent d'une sorte de coulisse, poussant devant eux des décors, discrètement, pratiquement sans aucun bruit, mais à la faveur des ténèbres, on devine qu'un autre numéro est en préparation. On attend avec une certaine hâte, il faut l'avouer, ce que nous réserve le reste du spectacle. Plus le spectacle progresse, plus cela devient embêtant d'évaluer le nombre de participants... une soixantaine de patineurs et patineuses... une quinzaine de musiciens, mais combien de régisseurs, d'accessoiristes, d'éclairagistes, de manœuvres, d'habilleuses? On dit que tout le groupe, y compris les artistes, réunissent une centaine de personnes.

CHICOUTIMI — C'est à croire que la Noël a fait des automobilistes des hommes de bonne volonté puisque, à part les petits accrochages qui font partie de la vie courante, la route n'a fait aucune victime depuis le mardi 30 décembre 1969, à minuit.

Dans tous les bureaux de la Sûreté provinciale et de la sûreté municipale des différentes villes, on ne rapporte rien de bien important. C'est donc dire que l'An Nouveau s'inscrit sous un signe particulièrement favorable, à la faveur d'un temps assez clémente.

Les seuls événements dignes de mention, qui ont été rapportés depuis le long congé du Jour de l'An, sont la découverte d'un citoyen de Pointe-Bleue, vendredi. Il s'agit de M. Samuel Blacksmith, 42 ans. Par ailleurs, il y eut le feu au motel Mont-Valin, situé sur le boulevard Talbot, vendredi matin, et causant des dommages pour quelque \$15,000.

À la suite de l'abondante chute de neige qui a surtout paralysé le sud de la province, particulièrement le secteur du Montréal métropolitain et la région de Québec, la région du Saguenay-Lac-Saint-Jean fut relativement chanceuse de s'en tirer à si bon compte, dans les heures qui suivirent la célébration de Noël. Cependant, on se rappellera sans regret cette autre chute de neige dans la fin de semaine du 27 et du 28 décembre qui déposa une couche relativement mince, mais grâce à Dieu et aux différents services de voirie, rien ne laissait supposer ces "horreurs" de l'automobiliste pour le Jour de l'An.

Les routes étaient sur le pavage et la largeur de la voie était très satisfaisante, de sorte qu'aucun accident mortel ne vint assombrir la fin de 1969 et le début de 1970.

Par ailleurs, l'élément destructeur a épargné la région pour la période du Jour de l'An, ayant laissé un trop raigique souvenir à Laterrrière, quelques jours avant les Fêtes.

S'il faut se féliciter de la dernière semaine, il serait peut-être bon aussi de souhaiter qu'il en soit ainsi toutes les semaines.

Pour terminer, ajoutons que, selon le témoignage de quelques policiers, même si l'ivresse est devenue une mesure législative et que la Sûreté provinciale n'est pas encore en possession de tous les appareils nécessaires pour une application courante, les automobilistes sont portés à réfléchir, si ce n'est aux conséquences immédiates de leurs actes, du moins aux conséquences juridiques que leur état d'ébriété peut leur apporter.



STOCK IMPRESSIONNANT — Pour bon nombre de concessionnaires de voitures neuves de la région, le rythme des ventes est inférieur à celui enregistré au cours de la même période l'an dernier. Cette photo a été prise chez un important détaillant de Chicoutimi.

Enquête du Service d'orientation de la CS régionale Lac-Saint-Jean

Il existe bien peu de données sur le sort des jeunes qui entrent sur le marché du travail

par Louis-Gaëtan FORTIN
ALMA — Il ressort d'une enquête sur la situation des élèves de la Commission scolaire régionale de Lac-Saint-Jean qui ont quitté l'école en 1968-69, au niveau de 10e, 11e et secondaire V, qu'il subsiste de nombreux problèmes à côté de la démocratisation récente de l'enseignement d'une part, et que nous possédons encore bien peu de données sur le sort des jeunes qui entrent sur le marché du travail.

Réalisée par l'équipe du Service d'orientation, de juin à octobre 1969, l'enquête présentée aux commissaires par le directeur des services aux étudiants, M. Léger Tremblay, a permis de rejoindre 380 des 428 élèves concernés, c'est-à-dire 88.8%.

On a constaté que les garçons avaient plus tendance à abandonner l'école que les filles (17.1% de la clientèle scolaire aux trois grades mentionnés par rapport à 8.8%); que le secteur Nord fournit le plus haut pourcentage des abandons (Nord 15.2%, Sud 14.1%, Centre 12.1%); qu'il y avait plus de départs en secondaire V (18.3%) que dans les deux autres grades réunis (10.1%).

C'est d'avril à juin, surtout, que les élèves ont tendance à laisser l'école (190 cas). De décembre à mars, la proportion

reste quand même assez élevée (147 cas).

A cause du niveau des cours qui s'y donnent, les abandons se manifestent surtout à Champsagnat. Par ordre d'importance, il y a ensuite le campus "A", Marguerite-Bourgeois et quelques écoles de la périphérie.

Au moment où les enquêteurs ont cherché à savoir ce qu'il advenait de la "nouvelle main-d'oeuvre", 257 sujets ont déclaré qu'ils détenaient un emploi, dont 185 garçons et 72 filles. Toutefois, l'analyse a démontré que la quasi-totalité de ces emplois pouvaient être assimilés à la classe des journaliers et qu'ils paraissent revêtir un caractère provisoire. Les enquêteurs ont pu aussi déterminer que 137 ex-élèves projetaient de maintenir le statu quo, que 16 souhaitaient changer d'emploi et que 193 aspiraient retourner aux études.

Effectivement, 162 élèves ont repris leurs études depuis, 135 ont confirmé qu'ils occupaient une fonction de travail et 54 n'ont eu que le chômage pour tout partage.

QUELQUES REFLEXIONS

L'enquête débouche sur plusieurs réflexions pertinentes qui touchent 1) au contact avec le marché du travail, 2) à la migration des étudiants-chômeurs, 3) à la réintégration à l'école,

4) et à la redéfinition du rôle de l'école.

1- Il apparaît assez évident, constate M. Tremblay, que les jeunes qui quittent l'école à l'improviste, improvisent également leur premier contact avec le marché du travail. Le fait que 10% (23 sur 233) d'entre eux aient songé à s'inscrire au Centre de main-d'oeuvre du Canada constitue un indice révélateur. Bien plus, le fait que seulement deux des 23 inscrits aient obtenu de l'emploi pour l'intermédiaire du CMC de quoi laisser songeur. Cela suscite au moins deux autres commentaires: que penser des statistiques sur le chômage que produit QUEBEC REVUE DE LA MAIN-D'OEUVRE, si tant de chômeurs lui échappent. En réalité, la situation du chômage dans une région comme la nôtre, ça se chiffre par quoi, exactement?

2- Quant à la migration, on a constaté que les étudiants qui chôment demeurent sur place et contribuent à accentuer le pourcentage des chômeurs, tandis que près de la moitié de ceux qui travaillent doivent s'expatrier en dehors de la région. Il faudrait peut-être mieux mesurer l'ampleur de ce phénomène pour l'ensemble de notre population active.

De même, on a constaté que le mouvement périphérique centre-état à peu près nul chez les ex-étudiants qui ont trouvé du travail. Hors le plan scolaire, le

milieu urbain serait-il inapte à engendrer des emplois, non seulement pour les jeunes de son propre territoire, mais également parfois à le croire, pour les jeunes de la périphérie? Ce phénomène mériterait sans doute d'être approfondi.

3- Nous savons qu'en octobre, 47.5% des garçons qui avaient quitté (123 sur 259) et 32.2% des filles (39 sur 121) avaient réintégré l'école. Comment réagir à la situation de ce groupe? D'abord qui sont-ils? Quelle a été l'attitude des écoles à leur égard? Qu'en pensent les parents? S'il advenait que l'école appartienne aux parents (?), que penser des parents qui forceraient les écoles à admettre leurs "enfants" récalcitrants de 18, 19, 20, 21 et 22 ans?

4- Enfin, la redéfinition du rôle de l'école. A ce sujet, l'OBSERVATEUR DE L'OCDE, numéro 40, juin 1969, page 13, prétend que pour être réellement démocratique, l'enseignement devrait être doté d'une structure qui permette à l'individu non seulement de se préparer à jouer un rôle dans la société mais aussi d'avoir accès à l'enseignement après avoir pu faire l'essai de ses aptitudes dans la vie sociale. Or, c'est le contraire qui se passe aujourd'hui. L'enseignement s'arrête plus ou moins au moment où la société reconnaît à l'individu le droit

d'agir comme une personne responsable sur le plan social (fin de la citation).

DES RECOMMANDATIONS

Le dernier mot de l'enquête, les recommandations:

a- qu'un contrôleur d'absence soit nommé à CSRLSJ (déjà fait);

b- qu'une enquête permanente de follow-up soit instaurée auprès de ceux qui quittent au cours de l'année et de ceux qui quittent à la fin de l'année;

c- que la Commission scolaire régionale contribue à promouvoir une politique de développement de certains services aux étudiants, surtout ceux de l'orientation, de la psychologie et le service social;

d- que les Centres de main-d'oeuvre accentuent encore leurs efforts dans le but d'offrir aux jeunes travailleurs les emplois qu'ils cherchent;

e- que les organismes régionaux (CER ou CRE) trouvent enfin les moyens d'agencer mieux le monde de l'Education en fonction des besoins de la société;

f- que le ministère de l'Education effectue des enquêtes sans lesquelles il est pratiquement impossible aux autorités scolaires de prendre des décisions éclairées concernant les types de cours professionnels à offrir aux étudiants.

COURS DE CONVERSATION ANGLAISE BIENTOT A CHICOUTIMI ET JONQUIERE

Pour de plus amples informations: **549-7156**

Conversation seulement
Cours du jour ou du soir

METHODE AUDIO-VISUELLE
Institut d'Enseignement Audio-Visuel

UN PETIT RAPPEL
Pour le bénéfice du public, résumons en quelques mots l'origine de cette trou- (Suite à la page 14, 6e col.)

NOS BUREAUX

CHICOUTIMI 242 Ave Riverin... Publicité et Rédaction Tél.: 549-1922... ARVIDA-CHICOUTIMI-NORD... JONQUIERE 304 St-Hubert... ALMA 205 Sacré-Coeur... ROBERVAL 419 St-Joseph... DOLBEAU 276-1446... LA BAIE - PORT-AUFRED... RIVIÈRE-DU-MOULIN... 110 Ste-Suzanne

TELEVISION CKRS

CANAL 2, 8, 9, 12. LUNDI 9:30 Le bonheur conjugal... 10:00 Roman de la science... 10:30 En mouvement... 10:45 Monsieur Surprise... 11:00 La souris verte... 11:15 Dessins animés... 11:55 Nécrologie... 12:00 Midi-Express... 12:20 Les arpentés verts... 12:45 Siège réservé... 2:30 Oui ou non (C)... 3:00 Femmes d'aujourd'hui (C)... 4:00 Bobino (C)... 4:30 Grugeot et Délicat (C)... 5:00 Monsieur Surprise... 5:30 Caméra 12... 5:40 Nouvelles... 6:30 Le monde fabuleux... 6:30 Bonsol copains... 7:30 Les belles histoires... 8:30 Ma sorcière bien-aimée (C)... 9:00 A la seconde (C)... 9:30 Paradis Terrestre (C)... 10:00 Les espions... 10:30 Le point... 11:00 CKRS information... 11:30 Nouvelles du sport... 11:40 Sur 16 Mm: "Le tonbeur" MARDI 9:30 Le corsaire de la reine... 10:00 Roman de la science... 10:30 En mouvement... 10:45 Monsieur Surprise... 11:00 La souris verte... 11:15 Dessins animés... 11:55 Nécrologie... 12:00 Midi-Express... 12:20 L'extravagante Lucie... 12:45 Siège réservé: "Zorro le vengeur masqué" 2:30 Ni oui, ni non (C)... 3:00 Femme d'aujourd'hui... 4:00 Bobino (C)... 4:30 Sol et Gobellet (C)... 5:00 Mini-Fée (C)... 5:30 Caméra 12... 5:40 Nouvelles... 6:30 A communiquer... 6:30 Découvertes de Jen Roger... 7:00 Les plus belles histoires d'amour: "Je cherche une maman" 9:00 Rue des Pignons (C)... 9:30 Moi et l'autre (C)... 10:00 Formant 69... 11:00 Le point et météo... 11:20 CKRS information... 11:30 Nouvelles du sport... 11:40 Festival Pagnol: "Manon des sources" MARDI 9:30 Le corsaire de la reine... 10:00 Roman de la science... 10:30 En mouvement... 10:45 Monsieur Surprise... 11:00 La souris verte... 11:15 Dessins animés... 11:55 Nécrologie... 12:00 Midi-Express... 12:20 L'extravagante Lucie... 12:45 Siège réservé: "Zorro le vengeur masqué" 2:30 Ni oui, ni non (C)... 3:00 Femme d'aujourd'hui... 4:00 Bobino (C)... 4:30 Sol et Gobellet (C)... 5:00 Mini-Fée (C)... 5:30 Caméra 12... 5:40 Nouvelles... 6:30 A communiquer... 6:30 Découvertes de Jen Roger... 7:00 Les plus belles histoires d'amour: "Je cherche une maman" 9:00 Rue des Pignons (C)... 9:30 Moi et l'autre (C)... 10:00 Formant 69... 11:00 Le point et météo... 11:20 CKRS information... 11:30 Nouvelles du sport... 11:40 Festival Pagnol: "Manon des sources"

LOCATION de T.V. Vente "VOLASAR" HOPITAL des RADIOS 543-1575

CJPM

CANAL 6 LUNDI 12:00 A votre service... 12:15 La douzième heure... 1:00 Les nouvelles du midi... 1:15 La pause café (C)... 1:30 Madame est servie (C)... 2:30 Le bonheur du jour (C)... 3:00 Leçons de beauté (C)... 3:15 36-24-36 (C)... 3:30 Madame s'amuse (C)... 4:00 Les petits bonshommes (C)... 4:30 La cabane à Midas (C)... 5:00 Les joyeux naufragés (C)... 5:30 Studio Six... 6:30 Le 5 à 6 (C)... 7:30 Peter Gunn... 8:00 Patrouille du cosmos (C)... 9:00 Claude Blanchard (C)... 10:00 Coup de filet (C)... 10:30 Tour d'horizon... 10:45 Sur le matelas MARDI 12:00 A votre service... 12:15 La douzième heure... 1:00 Les nouvelles du midi... 1:15 Leçons de beauté (C)... 1:30 Madame est servie (C)... 2:30 Le bonheur du jour (C)... 3:00 Coup de café (C)... 3:15 36-24-36 (C)... 3:30 Madame s'amuse (C)... 4:00 Les petits bonshommes (C)... 4:30 La cabane à Midas (C)... 5:00 Batman... 5:30 Studio Six... 6:30 Le 5 à 6 (C)... 7:30 Hawaii 5-0 (C)... 8:30 Cris Basile (C)... 9:00 Brigade criminelle (C)... 9:30 Vaudeville (C)... 10:00 Cherchez le magot (C)... 10:30 Tour d'horizon... 10:45 En fin de soirée: "Terpille sous l'Atlantique"

Venue de capitaux américains

Révolution du système des ventes sur le marché de Chicoutimi

CHICOUTIMI — Le consommateur de Chicoutimi tout comme les marchands de cette ville assistent depuis quelques temps déjà à une révolution du système des ventes dans les édifices commerciaux. En effet, depuis plusieurs mois, surtout depuis l'arrivée d'entreprises à fonds étrangers, le consommateur se voit de plus en plus dépersonnaliser pour en arriver à devenir un numéro presque parmi les

Cinéma

ALMA — Jusqu'au 6 janvier incl.: "Vivre la nuit" 6h 30, 9h 25, "Les anges sauvages" 8h 10, 11h 10. Canadien — Jusqu'au 8 janvier incl.: Commencant tous les soirs à 7h. "Les monstres de l'espace", "Le peuple des abîmes" ARVIDA — Jusqu'au 9 janvier incl.: "Yours mine and ours" 8h, "Fitzwilly" 10h. BAGOTVILLE — Jusqu'au 6 janvier incl.: "Les Orgies du Dr Orloff" 7h, 10h15, "L'effroyable secret du Dr Hitchcock" 8h 45. CHICOUTIMI — Jusqu'au 9 janvier incl.: "Une semaine de vacances" 7h 30, "Les tous volants" 9h 10. Cartier — Jusqu'au 9 janvier incl.: "Le château hanté" 7h 10h 15, "Tarzan et le jaguar maudit" 8h 40. Impérial — Jusqu'au 9 janvier incl.: "La jungle sensuelle" 7h, 10h 20, "Des filles pour l'armée" 8h 35. DOLBEAU — Jusqu'au 10 janvier incl.: "Devine qui vient dîner" 7h 30, "Monsieur 15 demande protection" 9h. JOQUIERE — Jusqu'au 9 janvier incl.: "Opération tonnerre", "Bons baisers de Russie". Centre — Jusqu'au 9 janvier incl.: "La jungle sensuelle", "Des filles pour l'armée". Elysée — Jusqu'au 9 janvier incl.: "Histoires extraordinaires", "Aqua Sexe". MISTASSINI — Jusqu'au 7 janvier incl.: "L'héritière de Singapour" 7h 30, "Texas nous volait" 9h. ROBERVAL — Jusqu'au 9 janvier incl.: "A plein tube" 7h 30, "Épaulée aventure de Marco Polo" 9h. "Les heures sont sujettes à changements"

Aujourd'hui

CLINIQUE DE SANTE POUR DEMAIN Chicoutimi — Clinique anti-ventrisme tous les mardis matin entre 9h et midi à l'Hôtel-Dieu Saint-Vallier. Entrée: par les portes de la clinique externe, local 316. MAREES POUR DEMAIN Sept-Iles — La marée sera haute à 00h50 (0'00") et basse à 06h35 (1'17"). Elle sera à nouveau haute à 13h15 (10'17") et basse à 19h55 (0'00"). Port-Aufred — La marée sera haute à 01h10 (13'77") et basse à 7h00 (3'67"). Elle sera à nouveau haute à 13h25 (17'09") et basse à 20h10 (1'09"). Chicoutimi — La marée sera haute à 01h20 (12'12") et basse à 7h55 (2'09"). Elle sera à nouveau haute à 13h35 (16'67") et basse à 21h20 (1'67").

Bellevue

14 ANS AUJOURD'HUI OPERATION TONNERRE en couleurs avec Sean Connery BONS BAISERS DE RUSSIE en couleurs avec Sean Connery

Centre

18 ANS AUJOURD'HUI LA JUNGLE SENSUELLE en couleurs avec Uli Leland DES FILLES POUR L'ARMEE en couleurs avec Marie Laforêt

Elysée

18 ANS AUJOURD'HUI HISTOIRES EXTRAORDINAIRES en couleurs avec Brigitte Bardot et Alain Delon AQUE SEXE en couleurs

LE CREDIT

Et, le crédit, qu'advient-il dans tout cela. Vient-il apporter de profonds changements dans l'économie du milieu? Pour l'un, la carte Charge n'a pas apporté beaucoup de changements. De toute façon, le consommateur doit acquiescer à la note un jour ou l'autre. Pour l'autre, la vente à crédit est un système profitable puisqu'il restitue un pourcentage sur la valeur totale des marchandises achetées. On sait que le système de cartes Charge permet aux marchands membres d'accroître leurs revenus de quatre pour cent.

L'espoir s'amenuise au sujet de la charcuterie Olida

RIMOUSKI — Ce qui aurait pu être la plus grande acquisition de la région rimouskoise pour l'année 1970, l'implantation de la charcuterie Olida, s'estompé rapidement derrière un rideau d'incertitude. L'espoir en effet, s'amenuise de jour en jour. Pour sa part, le député fédéral de Rimouski, M. Guy Leblanc, garde encore un mince espoir, tant que la décision de la charcuterie française n'aura pas été prise. Le délai pour ce faire est déjà écoulé et même si elle en occasionne une prolongation, la décision est attendue d'ici peu. Il n'en demeure pas moins, affirme M. Leblanc, que la charcuterie devrait logiquement venir s'installer à Rimouski. C'est à Rimouski, en effet, que se recrutent les premiers promoteurs du projet et les prises de contact initiales se sont faites par Rimouski. La production porcine devrait d'abord inciter la firme française à investir à Rimouski. M. Leblanc cite à ce propos un rapport préliminaire présenté au sous-ministre de l'Expansion économique régionale à Ottawa relativement aux possibilités de l'élevage du porc et de son développement sur le territoire-pilote. Les résultats présentés à la Commission industrielle de Rimouski font état d'un chiffre de roulement qui dépasse 100,000 pour ce qui est du nombre de porcs. Et il ne s'agit là, précise M. Leblanc, que des porcheries dont l'existence est connue du gouvernement. Ce chiffre est tout à fait encourageant, a poursuivi notre interlocuteur, et il laisse entrevoir encore bien des possibilités. En fait, le contrat de travail de ces ouvriers spécialisés, des syndiqués de la CSN, (Fédération canadienne de la métallurgie, des mines et des produits chimiques) devient échu le 30 juin 1970. Ces mécaniciens occupent présentement le premier rang au Québec pour ce qui est du traitement horaire. Voici un tableau comparatif:

La SHQ verse \$61,280 à la ville d'Alma

ALMA — Non seulement la municipalité d'Alma a-t-elle déjà exécuté les premiers travaux de son programme de la rénovation urbaine, mais par la Société d'habitation du Québec, le gouvernement provincial a commencé à payer sa part. En effet, le premier remboursement que la municipalité a reçu se chiffrait par \$61,280.47. En plus, le gouvernement a consenti un prêt de \$20,426.82, au taux exceptionnel de 7,8%, pour financer la contribution municipale.

Matériel pour guérilla

LE PAZ (AFP) — Le Colonel Juan Ayora, ministre bolivien de l'Intérieur, a organisé hier pour des journalistes la visite d'un appartement du centre de La Paz où était entreposé du matériel permettant d'équiper quatre ou cinq guérilleros. Ce logement a été découvert à la suite de déclarations faites après leur arrestation par trois membres du groupe qui avait attaqué, le 30 décembre, la brasserie nationale bolivienne faisant trois morts. Dans l'appartement, qui semblait avoir été abandonné depuis peu, les journalistes ont pu voir des fusils bien entretenus, ainsi que des munitions, des uniformes verts et du matériel de campagne apparemment neuf.

Le casque-récepteur-stéréo

N.A.P. — Les techniciens viennent de mettre au point un récepteur de radio stéréo FM alimenté par piles et entièrement logé dans un casque! Cet appareil utilise des "circuits intégrés sélectionnés". Son audition est donc fidèle et agréable. Il ne pèse que 800 grammes (avec les piles), comporte un réglage de puissance et de tonalité. Deux antennes télescopiques garantissent une excellente réception. Dernier perfectionnement: ce casque-récepteur de radio peut être branché sur une chaîne "haute fidélité". Très recommandé à ceux qui ne peuvent se passer, même en voyage, d'écouter de la musique stéréophonique et qui ne veulent pas, pour autant, gêner leurs voisins.

Décès

BILODEAU — Est décédé le 4 janvier à l'Hôtel-Dieu de Saint-Jérôme à l'âge de 94 ans et 4 mois, M. Israël Bilodeau, époux de feu dame Azéline Paillé demeurant au 30, rue Cartier à Kénogami. La dépouille mortelle est exposée au salon de la maison Caron & Fils, 146 rue de la Fabrique à Jonquière. Les funérailles auront lieu mardi après-midi à 3h en l'église Sainte-Cécile et l'inhumation au cimetière paroissial. La direction des funérailles a été confiée à la maison Caron & Fils de Jonquière - Kénogami.

BOUDREAU — Est décédé le 3 janvier à l'Hôtel-Dieu de Jonquière à l'âge de 78 ans, M. Eustache Boudreau, époux de feu dame Cécile Tremblay, demeurant à Jonquière - Nord. La dépouille mortelle est exposée au salon de la maison Caron & Fils, 146 rue de la Fabrique, Jonquière. Les funérailles auront lieu mercredi à 10h en l'église Sainte-Georges et l'inhumation au cimetière paroissial. La direction des funérailles a été confiée à la maison Caron & Fils de Jonquière - Kénogami.

CARON — Est décédé le 2 janvier à l'âge de 63 ans et 11 mois, le Dr Gérard Caron, époux de dame Pauline Paquet, demeurant au 23 rue Fortier à Kénogami. La dépouille mortelle est exposée au salon de la maison Caron & Fils, 178 Sainte-Famille à Kénogami. Les funérailles auront lieu mardi à 9h en l'église Sainte-Famille et l'inhumation se fera au cimetière Belmont à Québec. La direction des funérailles a été confiée à la maison Caron & Fils de Jonquière - Kénogami.

GAUTHIER — Est décédée le 2 janvier à l'hôpital de Dolbeau à l'âge de 69 ans et 9 mois, dame Marie - Alma Gauthier, épouse de M. Onésime Doré de Normandin. La dépouille mortelle est exposée au salon de la maison Marcel Dion, 216 rue Du Rocher à Normandin. Les funérailles auront lieu mardi après-midi à 3h en l'église de Normandin et l'inhumation au cimetière paroissial. La direction des funérailles a été confiée à la maison Marcel Dion de Normandin.

HARVEY — Est décédée le 4 janvier à Alma à l'âge de 69 ans et deux mois, dame Emma Harvey, épouse de feu Louis - Donat Fortin, demeurant au 16 rue Saint-Georges à Saint-Jérôme. La dépouille mortelle est exposée au salon de la maison Entreprises Funéraires Lée, 9 rue de la Gare à Saint-Jérôme. Les funérailles auront lieu mardi à 2h30 en l'église de Saint-Jérôme et l'inhumation au cimetière paroissial. Elle était membre du Mouvement des Femmes Chrétiennes. La direction des funérailles a été confiée à la maison Entreprises Funéraires Lée de Saint-Jérôme.

PERRON — Est décédé le 1er janvier à Saint-Ambroise à l'âge de 59 ans et 5 mois, M. Laurent Perron, époux de dame Georgette Tremblay, demeurant au 365 rue Simard à Saint-Ambroise. La dépouille mortelle est exposée au salon de la maison Caron & Fils à Saint-Ambroise. Les funérailles ont eu lieu ce matin à 10h en l'église de Saint-Ambroise et l'inhumation au cimetière paroissial. La direction des funérailles a été confiée à la maison Caron & Fils de Saint-Ambroise.

On parle de vous

Combien de personnes se sentent maintenant soulagées au lendemain de la période active et surtout intense des Fêtes? Pour certains, c'est le souvenir de maux de tête ou d'une indigestion; pour d'autres, c'est le cauchemar des dépenses et des emprunts à rembourser, mais pour tout le monde, c'est une nouvelle année déjà en marche permettant à toutes les bonnes volontés de faire un effort collectif pour le règlement des problèmes de la société. On se demande quel succès récoltera la Régie des alcools du Québec avec sa vente des produits les moins en demande... parions qu'il se trouvera bien des gens qui sacrifieront leurs habitudes pour changer de marque ou de format... si cela se traduit par une économie appréciable. Malgré tout, la région s'en est bien tirée avec le temps depuis la veille du Jour de l'An si l'on considère que l'année 1969 avait commencé avec une tempête de neige, mais une vraie. Nest-ce pas une bonne chose pour ceux de la parenté qui avaient à effectuer de longs voyages? Le député de Chicoutimi et ministre des Affaires culturelles, M. Jean-Noël Tremblay, a rendu un hommage particulier à sa principale collaboratrice, Mlle Sylvie Lessard, qui est sa secrétaire au bureau. Ce n'est pas tous les jours qu'on voit quelqu'un souligner ainsi l'anniversaire de naissance d'une secrétaire qui lui est dévouée et précieuse. Certains manufacturiers de petits avions vendus en pièces détachées auraient tout intérêt à embaucher de bons traducteurs. Voici des exemples: "Placez le modèle... mes pieds peuvent se verrouiller... il mieux d'humecter la surface, l'estampe va être appliquée... verrouiller ensemble pour dépolement... la première avion anglaise... le moteur monte très vite... le moteur est équipé... et il faut en passer comme "les records ne sont pas publique... vous pouvez faire ceci en suivant les instructions sans collez. Ca va vous familiariser..." tout cela sur une même feuille d'instructions. Après le passage au Centre Georges-Vézina, des Ices Follies, il ne serait pas surprenant que nous assistions à un regain du patinage. Ces artistes, par la grande facilité apparente de leurs mouvements, donnent vraiment le désir de sortir les patins longtemps abandonnés pour glisser aussi élégamment sur la glace. MM. Louis-Philippe Moreau, secrétaire-trésorier, et Odilon Bronsard ont reçu une magnifique montre-bracelet à l'occasion de la fête annuelle des employés de la ville de Dolbeau. M. Moreau est à l'emploi de la ville depuis 25 ans et M. Bronsard, depuis 32 ans. La Garde de Dolbeau, dont le président est M. Thomas Laprise, a procédé à son traditionnel dépouillement d'arbre de Noël en présence des autorités religieuses et civiles de la ville de Dolbeau. L'organisation avait été confiée au comité féminin dont la présidente est Mme Paul-Emile Lambert. L'aumônier de la garde, M. l'abbé Gilbert Grimaud, en a profité pour dire sa reconnaissance aux membres de la garde qui se dévouent sans compter et qui sont parfois incompris. "Vous remplissez un rôle très digne", dit-il, "car le service d'accueil est le pendant du Service de la Parole." Ce fut un vrai régale musical que cette soirée présentée aux parents à la salle de l'OTJ de Mistassini par les quelque 60 élèves de Mme Colette Boilat, de Dolbeau. Celle-ci dirige le Studio Laredo pour l'enseignement du chant, du piano et de l'orgue. Mme Damase Fleury, de Sainte-Jeanne d'Arc, a donné naissance au 1er enfant à l'Hôtel-Dieu Sacré-Coeur de Dolbeau, le 1er de l'an, à 4h25 de la nuit. Le garçon, le 2e de Mme Fleury, pesait 8 livres et 7 onces et elle a été accouchée par le Dr Noël Morin, de Dolbeau.

Deux municipalités de la région se partagent une subvention de \$40,500

CHICOUTIMI — Le ministère des Affaires municipales du Québec vient de rendre public le montant des subventions accordées à deux municipalités de la région du Lac-Saint-Jean pour défrayer l'établissement de services municipaux d'aqueduc et d'égouts. Les municipalités de Saint-Gédéon et de Saint-Henri-de-Tailleur se partageront ces subventions qui s'élevaient à \$40,500. La paroisse de Saint-Gédéon en recevra la majeure partie, soit une somme de \$33,000 qui seront versés annuellement à six reprises. Le gros du montant sera reçu durant les premières années. Onze mille dollars comme premier versement, \$8,250 la seconde année et \$5,500 la troisième. Le reste sera versé au cours des trois années suivantes. La municipalité de Saint-Henri-de-Tailleur touchera de son côté, un montant de \$7,500 qui seront reçus en dix versements annuels. La première année, la municipalité recevra \$1,500, la seconde, \$1,350 et la troisième, \$1,200. Les autres montants qui compléteront la subvention seront versés progressivement au cours des prochaines sept années. Ces subventions sont accordées grâce aux crédits votés annuellement pour le développement des travaux municipaux.

Le bridge contrat

Nous nous excusons auprès des lecteurs de cette chronique mais, pour des raisons hors de notre contrôle, nous ne pouvons la publier aujourd'hui. La municipalité de Saint-Henri-de-Tailleur touchera de son côté, un montant de \$7,500 qui seront reçus en dix versements annuels. La première année, la municipalité recevra \$1,500, la seconde, \$1,350 et la troisième, \$1,200. Les autres montants qui compléteront la subvention seront versés progressivement au cours des prochaines sept années. Ces subventions sont accordées grâce aux crédits votés annuellement pour le développement des travaux municipaux.

On parle de vous

Combien de personnes se sentent maintenant soulagées au lendemain de la période active et surtout intense des Fêtes? Pour certains, c'est le souvenir de maux de tête ou d'une indigestion; pour d'autres, c'est le cauchemar des dépenses et des emprunts à rembourser, mais pour tout le monde, c'est une nouvelle année déjà en marche permettant à toutes les bonnes volontés de faire un effort collectif pour le règlement des problèmes de la société. On se demande quel succès récoltera la Régie des alcools du Québec avec sa vente des produits les moins en demande... parions qu'il se trouvera bien des gens qui sacrifieront leurs habitudes pour changer de marque ou de format... si cela se traduit par une économie appréciable. Malgré tout, la région s'en est bien tirée avec le temps depuis la veille du Jour de l'An si l'on considère que l'année 1969 avait commencé avec une tempête de neige, mais une vraie. Nest-ce pas une bonne chose pour ceux de la parenté qui avaient à effectuer de longs voyages? Le député de Chicoutimi et ministre des Affaires culturelles, M. Jean-Noël Tremblay, a rendu un hommage particulier à sa principale collaboratrice, Mlle Sylvie Lessard, qui est sa secrétaire au bureau. Ce n'est pas tous les jours qu'on voit quelqu'un souligner ainsi l'anniversaire de naissance d'une secrétaire qui lui est dévouée et précieuse. Certains manufacturiers de petits avions vendus en pièces détachées auraient tout intérêt à embaucher de bons traducteurs. Voici des exemples: "Placez le modèle... mes pieds peuvent se verrouiller... il mieux d'humecter la surface, l'estampe va être appliquée... verrouiller ensemble pour dépolement... la première avion anglaise... le moteur monte très vite... le moteur est équipé... et il faut en passer comme "les records ne sont pas publique... vous pouvez faire ceci en suivant les instructions sans collez. Ca va vous familiariser..." tout cela sur une même feuille d'instructions. Après le passage au Centre Georges-Vézina, des Ices Follies, il ne serait pas surprenant que nous assistions à un regain du patinage. Ces artistes, par la grande facilité apparente de leurs mouvements, donnent vraiment le désir de sortir les patins longtemps abandonnés pour glisser aussi élégamment sur la glace. MM. Louis-Philippe Moreau, secrétaire-trésorier, et Odilon Bronsard ont reçu une magnifique montre-bracelet à l'occasion de la fête annuelle des employés de la ville de Dolbeau. M. Moreau est à l'emploi de la ville depuis 25 ans et M. Bronsard, depuis 32 ans. La Garde de Dolbeau, dont le président est M. Thomas Laprise, a procédé à son traditionnel dépouillement d'arbre de Noël en présence des autorités religieuses et civiles de la ville de Dolbeau. L'organisation avait été confiée au comité féminin dont la présidente est Mme Paul-Emile Lambert. L'aumônier de la garde, M. l'abbé Gilbert Grimaud, en a profité pour dire sa reconnaissance aux membres de la garde qui se dévouent sans compter et qui sont parfois incompris. "Vous remplissez un rôle très digne", dit-il, "car le service d'accueil est le pendant du Service de la Parole." Ce fut un vrai régale musical que cette soirée présentée aux parents à la salle de l'OTJ de Mistassini par les quelque 60 élèves de Mme Colette Boilat, de Dolbeau. Celle-ci dirige le Studio Laredo pour l'enseignement du chant, du piano et de l'orgue. Mme Damase Fleury, de Sainte-Jeanne d'Arc, a donné naissance au 1er enfant à l'Hôtel-Dieu Sacré-Coeur de Dolbeau, le 1er de l'an, à 4h25 de la nuit. Le garçon, le 2e de Mme Fleury, pesait 8 livres et 7 onces et elle a été accouchée par le Dr Noël Morin, de Dolbeau.

La SHQ verse \$61,280 à la ville d'Alma

ALMA — Non seulement la municipalité d'Alma a-t-elle déjà exécuté les premiers travaux de son programme de la rénovation urbaine, mais par la Société d'habitation du Québec, le gouvernement provincial a commencé à payer sa part. En effet, le premier remboursement que la municipalité a reçu se chiffrait par \$61,280.47. En plus, le gouvernement a consenti un prêt de \$20,426.82, au taux exceptionnel de 7,8%, pour financer la contribution municipale.

Matériel pour guérilla

LE PAZ (AFP) — Le Colonel Juan Ayora, ministre bolivien de l'Intérieur, a organisé hier pour des journalistes la visite d'un appartement du centre de La Paz où était entreposé du matériel permettant d'équiper quatre ou cinq guérilleros. Ce logement a été découvert à la suite de déclarations faites après leur arrestation par trois membres du groupe qui avait attaqué, le 30 décembre, la brasserie nationale bolivienne faisant trois morts. Dans l'appartement, qui semblait avoir été abandonné depuis peu, les journalistes ont pu voir des fusils bien entretenus, ainsi que des munitions, des uniformes verts et du matériel de campagne apparemment neuf.

Le casque-récepteur-stéréo

N.A.P. — Les techniciens viennent de mettre au point un récepteur de radio stéréo FM alimenté par piles et entièrement logé dans un casque! Cet appareil utilise des "circuits intégrés sélectionnés". Son audition est donc fidèle et agréable. Il ne pèse que 800 grammes (avec les piles), comporte un réglage de puissance et de tonalité. Deux antennes télescopiques garantissent une excellente réception. Dernier perfectionnement: ce casque-récepteur de radio peut être branché sur une chaîne "haute fidélité". Très recommandé à ceux qui ne peuvent se passer, même en voyage, d'écouter de la musique stéréophonique et qui ne veulent pas, pour autant, gêner leurs voisins.

On parle de vous

Combien de personnes se sentent maintenant soulagées au lendemain de la période active et surtout intense des Fêtes? Pour certains, c'est le souvenir de maux de tête ou d'une indigestion; pour d'autres, c'est le cauchemar des dépenses et des emprunts à rembourser, mais pour tout le monde, c'est une nouvelle année déjà en marche permettant à toutes les bonnes volontés de faire un effort collectif pour le règlement des problèmes de la société. On se demande quel succès récoltera la Régie des alcools du Québec avec sa vente des produits les moins en demande... parions qu'il se trouvera bien des gens qui sacrifieront leurs habitudes pour changer de marque ou de format... si cela se traduit par une économie appréciable. Malgré tout, la région s'en est bien tirée avec le temps depuis la veille du Jour de l'An si l'on considère que l'année 1969 avait commencé avec une tempête de neige, mais une vraie. Nest-ce pas une bonne chose pour ceux de la parenté qui avaient à effectuer de longs voyages? Le député de Chicoutimi et ministre des Affaires culturelles, M. Jean-Noël Tremblay, a rendu un hommage particulier à sa principale collaboratrice, Mlle Sylvie Lessard, qui est sa secrétaire au bureau. Ce n'est pas tous les jours qu'on voit quelqu'un souligner ainsi l'anniversaire de naissance d'une secrétaire qui lui est dévouée et précieuse. Certains manufacturiers de petits avions vendus en pièces détachées auraient tout intérêt à embaucher de bons traducteurs. Voici des exemples: "Placez le modèle... mes pieds peuvent se verrouiller... il mieux d'humecter la surface, l'estampe va être appliquée... verrouiller ensemble pour dépolement... la première avion anglaise... le moteur monte très vite... le moteur est équipé... et il faut en passer comme "les records ne sont pas publique... vous pouvez faire ceci en suivant les instructions sans collez. Ca va vous familiariser..." tout cela sur une même feuille d'instructions. Après le passage au Centre Georges-Vézina, des Ices Follies, il ne serait pas surprenant que nous assistions à un regain du patinage. Ces artistes, par la grande facilité apparente de leurs mouvements, donnent vraiment le désir de sortir les patins longtemps abandonnés pour glisser aussi élégamment sur la glace. MM. Louis-Philippe Moreau, secrétaire-trésorier, et Odilon Bronsard ont reçu une magnifique montre-bracelet à l'occasion de la fête annuelle des employés de la ville de Dolbeau. M. Moreau est à l'emploi de la ville depuis 25 ans et M. Bronsard, depuis 32 ans. La Garde de Dolbeau, dont le président est M. Thomas Laprise, a procédé à son traditionnel dépouillement d'arbre de Noël en présence des autorités religieuses et civiles de la ville de Dolbeau. L'organisation avait été confiée au comité féminin dont la présidente est Mme Paul-Emile Lambert. L'aumônier de la garde, M. l'abbé Gilbert Grimaud, en a profité pour dire sa reconnaissance aux membres de la garde qui se dévouent sans compter et qui sont parfois incompris. "Vous remplissez un rôle très digne", dit-il, "car le service d'accueil est le pendant du Service de la Parole." Ce fut un vrai régale musical que cette soirée présentée aux parents à la salle de l'OTJ de Mistassini par les quelque 60 élèves de Mme Colette Boilat, de Dolbeau. Celle-ci dirige le Studio Laredo pour l'enseignement du chant, du piano et de l'orgue. Mme Damase Fleury, de Sainte-Jeanne d'Arc, a donné naissance au 1er enfant à l'Hôtel-Dieu Sacré-Coeur de Dolbeau, le 1er de l'an, à 4h25 de la nuit. Le garçon, le 2e de Mme Fleury, pesait 8 livres et 7 onces et elle a été accouchée par le Dr Noël Morin, de Dolbeau.

Deux municipalités de la région se partagent une subvention de \$40,500

CHICOUTIMI — Le ministère des Affaires municipales du Québec vient de rendre public le montant des subventions accordées à deux municipalités de la région du Lac-Saint-Jean pour défrayer l'établissement de services municipaux d'aqueduc et d'égouts. Les municipalités de Saint-Gédéon et de Saint-Henri-de-Tailleur se partageront ces subventions qui s'élevaient à \$40,500. La paroisse de Saint-Gédéon en recevra la majeure partie, soit une somme de \$33,000 qui seront versés annuellement à six reprises. Le gros du montant sera reçu durant les premières années. Onze mille dollars comme premier versement, \$8,250 la seconde année et \$5,500 la troisième. Le reste sera versé au cours des trois années suivantes. La municipalité de Saint-Henri-de-Tailleur touchera de son côté, un montant de \$7,500 qui seront reçus en dix versements annuels. La première année, la municipalité recevra \$1,500, la seconde, \$1,350 et la troisième, \$1,200. Les autres montants qui compléteront la subvention seront versés progressivement au cours des prochaines sept années. Ces subventions sont accordées grâce aux crédits votés annuellement pour le développement des travaux municipaux.

Le bridge contrat

Nous nous excusons auprès des lecteurs de cette chronique mais, pour des raisons hors de notre contrôle, nous ne pouvons la publier aujourd'hui. La municipalité de Saint-Henri-de-Tailleur touchera de son côté, un montant de \$7,500 qui seront reçus en dix versements annuels. La première année, la municipalité recevra \$1,500, la seconde, \$1,350 et la troisième, \$1,200. Les autres montants qui compléteront la subvention seront versés progressivement au cours des prochaines sept années. Ces subventions sont accordées grâce aux crédits votés annuellement pour le développement des travaux municipaux.

Le casque-récepteur-stéréo

N.A.P. — Les techniciens viennent de mettre au point un récepteur de radio stéréo FM alimenté par piles et entièrement logé dans un casque! Cet appareil utilise des "circuits intégrés sélectionnés". Son audition est donc fidèle et agréable. Il ne pèse que 800 grammes (avec les piles), comporte un réglage de puissance et de tonalité. Deux antennes télescopiques garantissent une excellente réception. Dernier perfectionnement: ce casque-récepteur de radio peut être branché sur une chaîne "haute fidélité". Très recommandé à ceux qui ne peuvent se passer, même en voyage, d'écouter de la musique stéréophonique et qui ne veulent pas, pour autant, gêner leurs voisins.

On parle de vous

Combien de personnes se sentent maintenant soulagées au lendemain de la période active et surtout intense des Fêtes? Pour certains, c'est le souvenir de maux de tête ou d'une indigestion; pour d'autres, c'est le cauchemar des dépenses et des emprunts à rembourser, mais pour tout le monde, c'est une nouvelle année déjà en marche permettant à toutes les bonnes volontés de faire un effort collectif pour le règlement des problèmes de la société. On se demande quel succès récoltera la Régie des alcools du Québec avec sa vente des produits les moins en demande... parions qu'il se trouvera bien des gens qui sacrifieront leurs habitudes pour changer de marque ou de format... si cela se traduit par une économie appréciable. Malgré tout, la région s'en est bien tirée avec le temps depuis la veille du Jour de l'An si l'on considère que l'année 1969 avait commencé avec une tempête de neige, mais une vraie. Nest-ce pas une bonne chose pour ceux de la parenté qui avaient à effectuer de longs voyages? Le député de Chicoutimi et ministre des Affaires culturelles, M. Jean-Noël Tremblay, a rendu un hommage particulier à sa principale collaboratrice, Mlle Sylvie Lessard, qui est sa secrétaire au bureau. Ce n'est pas tous les jours qu'on voit quelqu'un souligner ainsi l'anniversaire de naissance d'une secrétaire qui lui est dévouée et précieuse. Certains manufacturiers de petits avions vendus en pièces détachées auraient tout intérêt à embaucher de bons traducteurs. Voici des exemples: "Placez le modèle... mes pieds peuvent se verrouiller... il mieux d'humecter la surface, l'estampe va être appliquée... verrouiller ensemble pour dépolement... la première avion anglaise... le moteur monte très vite... le moteur est équipé... et il faut en passer comme "les records ne sont pas publique... vous pouvez faire ceci en suivant les instructions sans collez. Ca va vous familiariser..." tout cela sur une même feuille d'instructions. Après le passage au Centre Georges-Vézina, des Ices Follies, il ne serait pas surprenant que nous assistions à un regain du patinage. Ces artistes, par la grande facilité apparente de leurs mouvements, donnent vraiment le désir de sortir les patins longtemps abandonnés pour glisser aussi élégamment sur la glace. MM. Louis-Philippe Moreau, secrétaire-trésorier, et Odilon Bronsard ont reçu une magnifique montre-bracelet à l'occasion de la fête annuelle des employés de la ville de Dolbeau. M. Moreau est à l'emploi de la ville depuis 25 ans et M. Bronsard, depuis 32 ans. La Garde de Dolbeau, dont le président est M. Thomas Laprise, a procédé à son traditionnel dépouillement d'arbre de Noël en présence des autorités religieuses et civiles de la ville de Dolbeau. L'organisation avait été confiée au comité féminin dont la présidente est Mme Paul-Emile Lambert. L'aumônier de la garde, M. l'abbé Gilbert Grimaud, en a profité pour dire sa reconnaissance aux membres de la garde qui se dévouent sans compter et qui sont parfois incompris. "Vous remplissez un rôle très digne", dit-il, "car le service d'accueil est le pendant du Service de la Parole." Ce fut un vrai régale musical que cette soirée présentée aux parents à la salle de l'OTJ de Mistassini par les quelque 60 élèves de Mme Colette Boilat, de Dolbeau. Celle-ci dirige le Studio Laredo pour l'enseignement du chant, du piano et de l'orgue. Mme Damase Fleury, de Sainte-Jeanne d'Arc, a donné naissance au 1er enfant à l'Hôtel-Dieu Sacré-Coeur de Dolbeau, le 1er de l'an, à 4h25 de la nuit. Le garçon, le 2e de Mme Fleury, pesait 8 livres et 7 onces et elle a été accouchée par le Dr Noël Morin, de Dolbeau.

Deux municipalités de la région se partagent une subvention de \$40,500

CHICOUTIMI — Le ministère des Affaires municipales du Québec vient de rendre public le montant des subventions accordées à deux municipalités de la région du Lac-Saint-Jean pour défrayer l'établissement de services municipaux d'aqueduc et d'égouts. Les municipalités de Saint-Gédéon et de Saint-Henri-de-Tailleur se partageront ces subventions qui s'élevaient à \$40,500. La paroisse de Saint-Gédéon en recevra la majeure partie, soit une somme de \$33,000 qui seront versés annuellement à six reprises. Le gros du montant sera reçu durant les premières années. Onze mille dollars comme premier versement, \$8,250 la seconde année et \$5,500 la troisième. Le reste sera versé au cours des trois années suivantes. La municipalité de Saint-Henri-de-Tailleur touchera de son côté, un montant de \$7,500 qui seront reçus en dix versements annuels. La première année, la municipalité recevra \$1,500, la seconde, \$1,350 et la troisième, \$1,200. Les autres montants qui compléteront la subvention seront versés progressivement au cours des prochaines sept années. Ces subventions sont accordées grâce aux crédits votés annuellement pour le développement des travaux municipaux.

Première compétition régionale de ski alpin

Victoires de Lise Demers, de Michel Tremblay et de Claude Laflamme

Par Julien GAGNON

MONT-APICA — Les clubs de ski de Jonquière, de Chicoutimi et de St-Félicien ont pris la vedette, hier, lors de la première compétition invitation régionale de ski alpin qui avait lieu à la Base des Forces canadiennes de Mont-Apica.

Plus de 70 concurrents ont pris le départ à 11h, hier matin, pour effectuer la première tranche du slalom spécial. L'autre tranche a eu lieu à 2h, l'après-midi.

Lise Demers du club Es-ki-mo, de Jonquière, l'a emporté sans difficulté chez les femmes. Pour Lise Demers, c'est une question d'habitude alors qu'elle triomphait avec un avantage de plus de six secondes sur Lucie Corneau de Jonquière également qui a fini en deuxième place. Entre la deuxième et la cinquième place, une marge de quatre secondes seulement séparerait les concurrentes.

Chez les hommes, classe "B", Michel Tremblay, de Chicoutimi, a terminé au premier rang, suivi de près par Mario Gagnon du Mont-Mars. Le meilleur temps parmi les skieurs de cette catégorie a toutefois été réalisé par Denis Corneau de Jonquière avec un temps de 28.69 secondes à sa première descente.

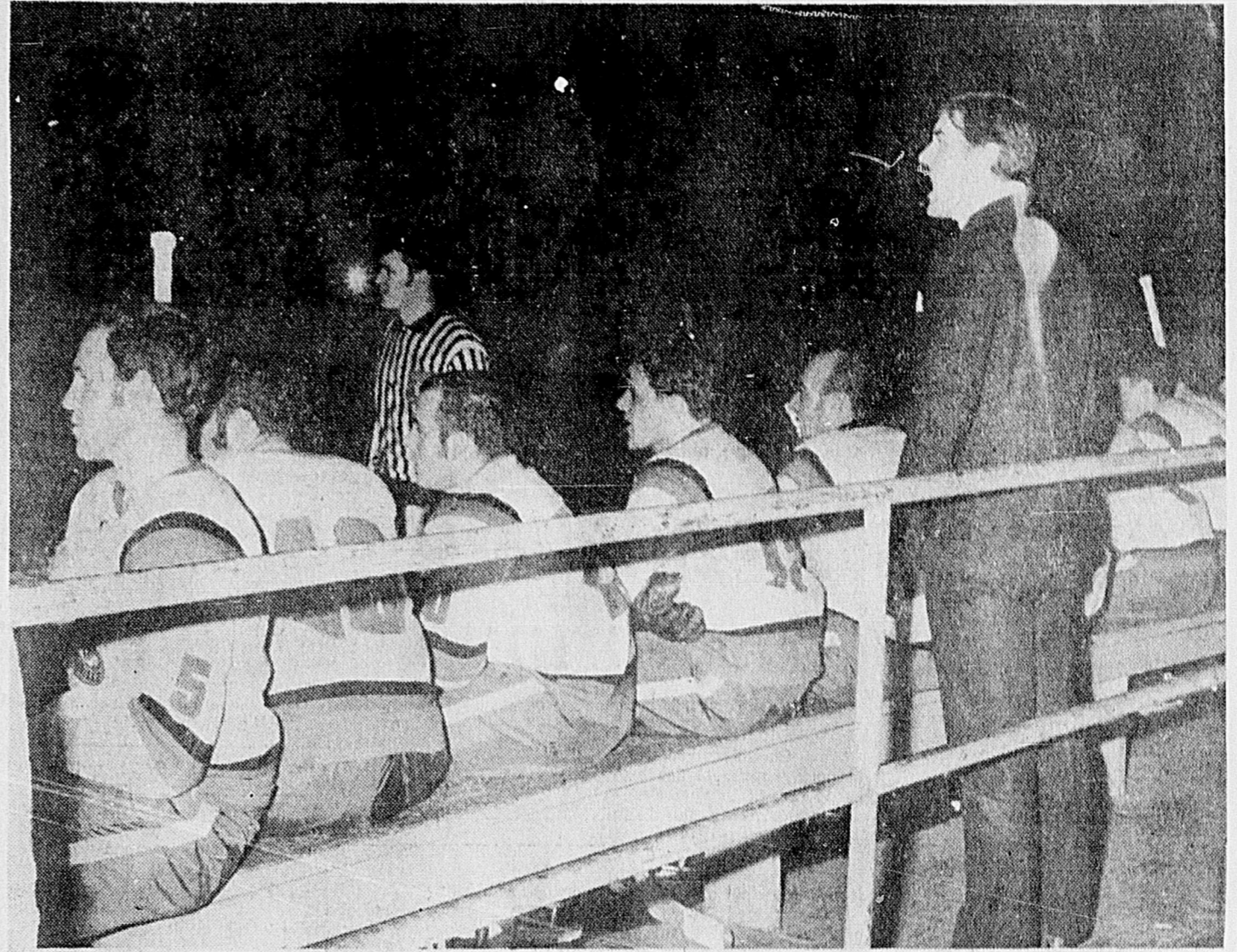
Dans la classe "C", les honneurs furent mérités par un skieur de Saint-Félicien, Claude Laflamme qui l'a emporté de justesse sur Jean-Guy Gagnon du Mont-Mars.

Sur le plan organisation, les dirigeants du centre de ski de Mont-Apica n'ont rien à envier aux autres centres de la région. Les pentes sont bien entretenues et il règne une excellente collaboration entre les diffé-

rents auxiliaires qui participent à l'organisation de la compétition. Le président du club, Yvon Gagnon et son adjoint, Raymond Bouchard accomplissent un excellent travail et il convient de les féliciter. La plupart des compétiteurs

en étaient à leur première participation à une compétition de ski au Mont-Apica et tous se sont déclarés satisfaits de leur expérience. Voici les principaux résultats dans chaque catégorie:

Table with columns: DAMES, Sec., and names of competitors and their times.



HE ! REVEILLE-TOI DANS LE COIN — L'instructeur Pierre Roux, de Victoriaville, ne se gêne pas pour dire sa façon de penser à un joueur qui ne donne pas son rendement

durant une joute. Il y va avec cœur et ses joueurs savent à quoi s'en tenir avec lui.



"C'EST-T'Y PAS TRISTE DE SE FAIRE BATTRE DE MEME" — Le gardien adjoint, Gaby Duchesne des Saguenéens assiste, impossible, à ce qui se passe sur la glace tout en espérant que la situation va s'améliorer.

"Chicoutimi peut faire mieux"

Les Tigres sont déçus du manque de combativité de l'adversaire

par Julien GAGNON

VICTORIAVILLE — François Bastien, le président des Tigres de Victoriaville de la ligue de hockey senior régionale, n'est pas découragé de voir son équipe écraser les autres par des pointages fantastiques mais il n'est pas tellement enthousiasmé du peu de combativité affichée par les joueurs adverses.

A la suite de la joute disputée, hier après-midi, à Victoriaville qui s'est terminée au compte de 10-0 en faveur des Tigres contre les Saguenéens de Chicoutimi, M. Bastien n'était pas fier du succès. Ce dernier déclare qu'il n'arrêtera jamais ses joueurs de marquer des buts, il n'en tient qu'aux autres de donner leur rendement.

"Les Saguenéens ne sont plus les mêmes, déclarait François Bastien après la joute et au moins ceux de l'an dernier qui seraient capables de faire mieux que cela, ne donnent pas leur rendement". Bastien est d'opinion que les équipes qui jouent contre les Tigres auraient avantage à jouer du bon hockey afin de pratiquer le jeu de position et la passe. "C'est ce que nos joueurs font disait M. Bastien et nous nous préparons pour le détail, il appartient aux autres d'en faire autant".

Si on se base sur le travail effectué par le gardien Gilles Morasse qui a effectué 60 arrêts devant la cage des Saguenéens, on constate que les Tigres n'ont pas perdu leur temps comparativement aux Saguenéens qui n'ont lancé que 27 fois.



COMPTÉUR PROLIFIQUE — Après un commencement de saison plutôt lent, André Lagueux des Tigres de Victoriaville commence à s'imposer dans les rangs des compteurs. Lagueux est présentement en deuxième place, un seul point en arrière de son coéquipier, Clément Tremblay qui domine le peloton.

Bonspiel provincial des forces armées

L'équipe de Bagotville conserve sa suprématie après une journée de compétition

BAGOTVILLE — L'équipe de curling de la Base des Forces canadiennes de Bagotville, dirigée par Russ Betts, conserve la suprématie après une journée de compétition pour le championnat provincial des forces armées. Avec trois victoires contre aucune défaite, hier, Bagotville affiche une tenue remarquable et à l'exception du premier match contre l'équipe de Valcartier qui s'est terminé par un pointage assez serré, les deux autres matches se sont déroulés sans encombre. Hier soir, contre l'équipe de la base de Moisie, le match s'est terminé après huit bouts d'une rencontre cédée à 10 bouts.

L'équipe de la base de Saint-Jean n'a pas encore connu la défaite également, mais elle n'a disputé que deux matches jusqu'à date. Hier soir, Saint-Jean l'a emporté de justesse par un seul point après un bout supplémentaire contre l'équipe de la base de Saint-Hubert. Sept bases des forces canadiennes participent à cette compétition qui se déroule sur les glaces de la base de Bagotville. Ce sont: Saint-Hubert (Montreal), Moisie, la Macaza, Valcartier, Mont-Apica, Saint-Jean et Bagotville. Les résultats des matches disputés hier, sont les suivants: Mont-Apica 14, Moisie 5

Bagotville 9, Valcartier 7, Saint-Hubert 9, la Macaza 6, Bagotville 9, Saint-Hubert 4, Moisie 7, la Macaza 8, Saint-Jean 6, Valcartier 6, Saint-Jean 7, Saint-Hubert 6, Moisie 3, Bagotville 11, Mont-Apica 9, la Macaza 12. Après une journée de compétition, le classement des équipes s'établit comme suit: Bagotville 3-0, Saint-Jean 2-0, la Macaza 2-1, Mont-Apica 1-1, Saint-Hubert 1-2, Valcartier 0-2, Moisie 0-3. La compétition se continue aujourd'hui et les rencontres finales seront présentées demain avant-midi, à 9h. S'il y a une égalité en tête du classement, la grande finale aura lieu, mardi après-midi.

Table with columns: Victo., Lagueux, Punitons, and scores for various teams.

Table with columns: Victo., Pénin, Drouin, Aubry, and scores for various teams.

Excellente joute dont la victoire pour les Aigles d'Alma fait plus qu'un pointage de 20-0 en leur faveur. De l'avis du publicitaire de l'équipe, Serge Cloutier, c'est un gain récolté avec apprêt qui s'est finalement décidé à la 16ième minute de jeu dans la troisième période.

Un but marqué par Normand Gagnon a brisé l'égalité pour donner l'avance 3-2 pour Alma. Germain Guay a porté le compte final 4-2 en marquant dans une cage déserte, quelques secondes avant la fin.

Il semble bien que l'acquisition du gardien Yvon Lavoie par les Aigles produit d'heureux résultats. Depuis son arrivée avec les Aigles, ces derniers n'ont pas connu la défaite en deux joutes et hier soir, il a prouvé son utilité une fois de plus.

Table with columns: ALMA 4, LA TUQUE 2, and scores for various teams.

Table with columns: ALMA 4, LA TUQUE 2, and scores for various teams.

Table with columns: ALMA 4, LA TUQUE 2, and scores for various teams.

Table with columns: ALMA 4, LA TUQUE 2, and scores for various teams.

Les Citadins continuent à "couler"

Dolbeau s'installe en 1ère place de la ligue junior

par Lucien EMOND

DOLBEAU — "Bien à tort, on cherche à nous coiler sur le dos une réputation de mauvais garnement et ce, dans le but évident de nous attirer les foudres des arbitres. Mais on réalisera bientôt que les Castors de Dolbeau ont du talent à revendre et qu'ils n'ont pas abandonné l'idée d'un championnat".

Philibert Simard, le président des Castors, en avait long à dire sur la réclamation faite sur le dos de ses protégés depuis quelque temps. Mais les résultats obtenus en fin de semaine l'ont sans doute ramené à de meilleurs sentiments.

Les Castors sont seuls en tête du classement de la ligue de hockey junior régionale. Vendredi soir, ils ont servi une râclée de 8-2 aux Saguenéens jrs et hier après-midi, une médecine à peu près analogue fut offerte aux Aiglons d'Alma, vaincus 9-1.

La priorité des Castors n'est que d'un point sur les Saguenéens et la course au championnat entrera dans une phase décisive au cours des prochains matches. On retrouve quatre formations dans ce petit bal pour le premier rang, les positions changeant de détenteurs d'une semaine à l'autre.

C'est ainsi que le National de Port-Alfred, par suite de sa victoire de 7-4 sur les Citadins d'Arvida, a amélioré son sort. Les protégés de Paul Dufour ne sont qu'à deux points du second rang détenu par les Saguenéens jrs et les deux équipes en viendront aux prises pardi soir au Centre Vézina. Faut-il insister sur l'importance de cette rencontre.

HOCKEY

Table with columns: Richard Simard, P.A., Pierre Dallaire, Jonq., and scores for various teams.

Table with columns: Victoriaville, Chicoutimi, La Tuque, Dolbeau, Alma, and scores for various teams.

Table with columns: Victoriaville, Chicoutimi, La Tuque, Dolbeau, Alma, and scores for various teams.

Au Foyer des Loisirs, hier soir, Paul Dufour déplorait l'inertie forcée de ses joueurs. "Même un entraînement sérieux ne peut vous apporter les effets d'un match régulier et à ce moment-là, il vous faut craindre le pire".

Après 12 minutes de jeu, les Citadins menaient au pointage de 3-1 et la crainte de Dufour semblait devoir se confirmer. Mais une bève défensive du club local permit à Roger Tremblay d'enfler un deuxième but et c'est à partir de ce moment-là que le National s'est retrouvé pour de bon. A la fin de l'engagement, il avait nivelé les chances.

Le reste du match ne fut qu'une histoire entre le portier des Citadins et les visiteurs qui l'ont soumis à un bombardement dans les formes.

Marc Delisle et Roger Tremblay, avec une paire de buts chacun, ont dirigé l'attaque des vainqueurs. James McLean a également abattu de l'excellent travail avec un but et trois mentions. Du commencement à la fin, il s'est avéré une inspiration pour ses coéquipiers.

Et maintenant revenons aux Castors et à la dégélée servie aux Aiglons. Les hommes de Gérard Audet ont pris une confortable avance de trois buts dans l'engagement initial pour sceller le sort de la rencontre à la période médiane avec trois autres buts.

Chez les visiteurs, l'unique filet, réussi par Serge Bellemare, est arrivé sur le tard dans la troisième période. Jacques Bélanger et Bernard Cauchon ont marqué deux buts chacun. Bélanger a également récolté deux mentions et il s'échappe de plus en plus en tête des pointeurs de la ligue.

La rencontre a donné lieu à du jeu rapide, dénué de rudesse. Contraste frappant avec le match disputé à Alma dernièrement alors que les deux équipes avaient éclipse plusieurs records au domaine des punitions.

Table with columns: Dolbeau 9, ALMA 1, and scores for various teams.

Table with columns: Dolbeau 9, ALMA 1, and scores for various teams.

Table with columns: Trisième période, and scores for various teams.

Table with columns: PORT-ALFRED 7, ARVIDA 4, and scores for various teams.

Table with columns: Trisième période, and scores for various teams.

Table with columns: Trisième période, and scores for various teams.

Table with columns: Trisième période, and scores for various teams.

Table with columns: Trisième période, and scores for various teams.

Table with columns: Trisième période, and scores for various teams.

Table with columns: Trisième période, and scores for various teams.

Advertisement for EMBÊTÉ featuring a logo of three interlocking circles and the text 'LE SOLEIL SAGUENAY-LAC SAINT-JEAN' and a large phone number '549-9111'.



*Page(s) manquante(s)
ou non-numérisée(s)*

Veillez vous informer auprès du personnel de BAnQ
en utilisant le formulaire de référence à distance, qui se trouve en ligne :

https://www.banq.qc.ca/formulaires/formulaire_reference/index.html

ou par téléphone **1-800-363-9028**

**Bibliothèque
et Archives
nationales**

Québec 

The logo for the province of Québec, featuring a blue square divided into four smaller squares, each containing a white fleur-de-lis.