

# amdi

Association de Montréal pour  
la déficience intellectuelle

RAPPORT ANNUEL **2018-2019**



# TABLE DES MATIÈRES

Mot du Président et de la Directrice Générale	3
Le développement de l'autonomie	4
• La participation sociale	4
• Le développement d'habiletés	6
Le soutien à la famille et aux proches	8
Les séjours extérieurs	9
La vie associative	10
L'AMDI qui change des vies	11
La collecte de fonds et les communications	12
Les personnes derrière l'AMDI	14

## NOTRE VISION

Que chaque personne ayant une déficience intellectuelle puisse prendre sa place dans la société, à chaque étape de sa vie.

## NOTRE MISSION

Accompagner et soutenir les personnes ayant une déficience intellectuelle et les aider à maintenir leur plein potentiel personnel et social, tout en favorisant leur épanouissement.

## NOS VALEURS

Ouverture + Écoute + Créativité + Courage + Respect + Excellence

## NOTRE APPROCHE

Pour réaliser notre mission, nous valorisons l'autodétermination (empowerment) de nos membres et le renforcement de leurs capacités de prise en charge individuelle et collective



## PAR

les personnes ayant une déficience intellectuelle (avec ou sans trouble du spectre de l'autisme ou TSA) et les familles

## AVEC

la collectivité

## POUR

les personnes ayant une déficience intellectuelle (avec ou sans TSA)

## NOS AXES D'INTERVENTION

### POUR LES FAMILLES

- Partir de leur expérience et de leurs besoins
- Les informer et les accompagner dans leurs démarches
- Créer des occasions de partage et d'entraide
- Soutenir leur participation active

### POUR LES PERSONNES AYANT UNE DÉFICIENCE INTELLECTUELLE

- Partir de leur expérience et de leurs besoins
- Renforcer leurs compétences et leurs habiletés
- Soutenir leur participation active dans la collectivité
- Favoriser leur implication citoyenne

### POUR LA COMMUNAUTÉ

- Informer sur la déficience intellectuelle
- Susciter des occasions de rencontre
- Soutenir l'intérêt pour l'intégration sociale des personnes ayant une déficience intellectuelle (avec ou sans TSA)

## MOT DU PRÉSIDENT ET DE LA DIRECTRICE GÉNÉRALE

Au nom du conseil d'administration, de l'équipe de travail et de nous-mêmes ; c'est avec fierté que nous vous présentons le rapport annuel 2018-2019. L'année a été riche d'une programmation axée sur les besoins des membres, des familles et l'entourage. Chaque personne adulte ayant une déficience intellectuelle (avec ou sans TSA) peut prendre sa place dans la société à chaque étape de sa vie. Chaque famille se doit d'être soutenue, informée, accompagnée et de bénéficier de moments de répit.

Par nos actions, nous voulons que la voix des personnes ayant une déficience intellectuelle porte. Quant aux membres familiaux, nous les accompagnons et soutenons car pour certains d'entre eux, l'accès et le maintien des services publics, en particulier dans le réseau de la santé et des services sociaux, est rendu difficile. Nos activités permettent à nos membres de se réaliser, d'être soutenus et de s'intégrer à la collectivité et cela nous rend fiers de notre programmation. À la lecture de notre rapport annuel, vous verrez comment elle rejoint les membres tout en se voulant innovante.

Notre volonté est d'offrir plus de services aux membres et ce sans augmenter les tarifs. Nos activités philanthropiques et nos bailleurs de fonds nous permettent de le réaliser. À l'aube de notre quatre-vingt cinquième anniversaire ; nous ferons peau neuve. En effet, d'importantes rénovations auront lieu cet été 2019 afin de rendre le bâtiment accessible aux personnes à mobilité réduite et ainsi de permettre d'offrir encore plus d'activités qui se donneront à l'Association même. Ce 85e sera aussi l'occasion de fêter en grand, nous vous informerons de notre programmation anniversaire.

Enfin un grand merci aux nombreux bénévoles qui tout au long de l'année nous permettent de réaliser notre mission.

Bonne lecture et merci de votre soutien fidèle.



**LOUIS VINCENT**  
PRÉSIDENT DU CONSEIL D'ADMINISTRATION



**SYLVIE TREMBLAY**  
DIRECTRICE GÉNÉRALE

## LA PARTICIPATION SOCIALE

Pour favoriser l'implication citoyenne de nos membres et sensibiliser les lieux visités à la déficience intellectuelle.



## LA SENSIBILISATION À LA DÉFICIENCE INTELLECTUELLE

Elle se fait au sein de tous nos ateliers et au contact des différents lieux visités. Elle est centrale et nous permet de respecter la vision de l'AMDI. Ainsi la présence de nos membres dans ces 46 lieux divers et variés nous permet de sensibiliser directement les employés travaillant dans les lieux, le grand public mais aussi toutes les personnes que nous croisons sur notre chemin pour nous rendre jusqu'aux lieux puisque dans la majorité des cas nous empruntons les transports en commun. Un lieu comme le Théâtre d'Aujourd'hui nous permet ainsi de sensibiliser facilement entre 250 et 300 personnes juste en nous rendant sur les lieux. En plus de cela nos actions de sensibilisation sont concrètes :

- Un outil sur l'accueil des personnes ayant une déficience intellectuelle a été systématiquement envoyé aux personnes responsables de l'accueil. Des suivis téléphoniques ont aussi été fait pour offrir des commentaires constructifs suite à nos visites.
- À titre d'exemple, suite à nos visites et nos commentaires, le Centre Canadien d'Architecture a formé son personnel sur l'accueil des personnes ayant une déficience intellectuelle avec AlterGo.

### FAITS SAILLANTS

## PORTES OUVERTES SUR MONTRÉAL ET QUOI FAIRE À MONTRÉAL

Pour permettre à nos membres de découvrir Montréal sous différentes formes

- Ouverture d'un groupe supplémentaire pour le Portes Ouvertes sur Montréal afin de répondre à la forte demande de nos membres, notamment en termes de transport jusqu'aux lieux.
- Développement d'une troisième plage horaire l'été pour offrir des sorties plus diversifiées comme l'accès à des festivals le jeudi soir, pour répondre aussi à une demande accrue.
- Tarification accessible permettant de maintenir une participation de 12 personnes par sortie.
- Continuer de sensibiliser les lieux visités afin de favoriser l'accueil et rendre les lieux plus accessibles à tous les niveaux.

### NOS PERSPECTIVES POUR L'ANNÉE SUIVANTE ?

- Maintenir les deux groupes et continuer de varier les lieux visités avec certaines sorties payantes.
- Supporter les membres dans la démarche pour réaliser les programmations.
- Continuer d'outiller les participants afin de développer leur autonomie dans la planification de leur loisir et favoriser les liens entre eux.
- Répondre à la forte demande du samedi pendant la période estivale.

« C'est toujours une grande joie pour nous d'accueillir les participants de l'AMDI : tous sont si généreux et si authentiques dans leurs relations avec les œuvres et dans leurs créations. Cela change toujours notre regard sur les œuvres et nous transmet tant d'énergie positive.

**Au plaisir de vous accueillir de nouveau bientôt ! »**

MARIE-HÉLÈNE LEMAIRE  
ÉDUCATRICE DE LA FONDATION PHI

46 

LIEUX PARTENAIRES DE L'INTÉGRATION

4 BIBLIOTHÈQUES ET MAISONS DE LA CULTURE ;  
5 FESTIVALS ;  
10 MUSÉES ;  
3 NOUVEAUX THÉÂTRES  
(MAI, MONTRÉAL ARTS INTERCULTURELS,  
THÉÂTRE PROSPERO ET THÉÂTRE D'AUJOURD'HUI)

GRÂCE À LA SUBVENTION  
« PROGRAMME D'ACCOMPAGNEMENT  
EN LOISIR DE L'ÎLE DE MONTRÉAL »  
(PALÎM),

15 MEMBRES

ONT BÉNÉFICIÉ DU PROGRAMME  
D'ACCOMPAGNEMENT AFIN DE  
PARTICIPER À NOS ACTIVITÉS  
RÉGULIÈRES POUR UN TOTAL DE

2032 h

GRÂCE AU SOUTIEN DE LA

FONDATION  
SANDRA ET  
ALAIN  
BOUCHARD

NOUS OFFRONS À NOS MEMBRES  
UNE PROGRAMMATION VARIÉE ET  
DIVERSIFIÉE ET DES LIEUX JAMAIS  
VISITÉS AUPARAVANT COMME LES  
THÉÂTRES

## IMPLIC'ACTION

*Un atelier pour permettre à nos membres de redonner à la société en s'impliquant bénévolement à l'IUGM (institut universitaire de gériatrie de Montréal) auprès des résidents de Centres d'hébergement et de soins de longue durée. Un exemple clé de nos actions d'intégration.*

- Le groupe de l'AMDI à l'IUGM fait maintenant partie intégrante de l'équipe des bénévoles en participant notamment aux activités de reconnaissance des bénévoles qui ont lieu deux fois par année.
- 3 membres de l'AMDI ont été intégrés afin de faire leur bénévolat de façon autonome.
- Depuis plus d'un an et demi, un ancien participant à cet atelier est au sein de l'équipe au Manoir de l'âge d'or avec le programme Pass-Action\*, pour un bénévolat autonome.
- 2 participants sont maintenant intégrés dans des lieux de bénévolat près de chez eux, un à Saint-Vincent-de-Paul et un autre dans un Hôpital.

Ces intégrations individuelles bénéfiques pour nos membres le sont aussi pour la cause en général. En effet, en intégrant une personne à ces milieux, c'est un nombre bien plus large qui est touché et sensibilisé à la déficience intellectuelle. Rappelons-nous du Parcours d'Olivier (membre de l'AMDI) dans le rapport annuel de l'année dernière qui nous montrait qu'avec son intégration au Manoir de l'Âge d'or, c'était plus de 90 personnes qui étaient sensibilisées à la déficience intellectuelle.

### NOS PERSPECTIVES 2019-2020 ?

- Maintenir notre implication à l'IUGM qui est un lieu d'inclusion dans lequel nos membres peuvent développer leur plein potentiel.
- Permettre l'intégration individuelle de certains participants dans différents lieux de bénévolat selon leurs intérêts. Cela nous permet de répondre à nos objectifs de participation sociale et d'éducation à l'autonomie, tout en sensibilisant toujours de nouveaux lieux et nouvelles personnes à la déficience intellectuelle.

\* Les Programmes d'aide et d'accompagnement social (PAAS) s'inscrivent dans un continuum de services offerts par le ministère de l'Emploi et de la Solidarité sociale (MESS). L'objectif général est de permettre à des personnes éloignées du marché du travail de progresser suffisamment au plan socioprofessionnel pour qu'elles puissent participer à une mesure active d'emploi, et ce, dans la perspective d'accroître leur accès au marché du travail.

633

- Maintien d'une proposition d'ateliers semi-dirigés en lien avec l'apprentissage de la vie quotidienne. Focus sur les discussions autour des relations humaines.
- Intégration d'ateliers spécialisés comme le développement d'ateliers autour de la cuisine.
- Augmentation du nombre de participants puisque à l'hiver 2019, c'est 13 membres qui participaient à cet atelier en comparaison de 9 participants à l'automne 2018.



570 h   
HEURES D'ATELIER

102 PARTICIPANTS SUR NOS ATELIERS  
EN SESSION AUTOMNE ET HIVER 

72 PLACES OCCUPÉES LORS  
DE NOS SÉJOURS HABILITÉ AVEC 

35 PERSONNES DIFFÉRENTES 

144 ATELIERS  
OFFERTS 

6 LIEUX VISITÉS DANS LE CADRE  
D'HABILITÉ PENDANT

6 SEMAINES SUR 3 THÉMATIQUES  
DIFFÉRENTES :  
ÊTRE ACTIF, CUISINER, M'EXPRIMER. 

4 PARTENAIRES POUR  
LES AUTRES ATELIERS : 

LA RUCHE D'ART CONCORDIA,  
LE COMITÉ D'ÉDUCATION AUX ADULTES DE LA PETITE-BOURGOGNE  
ET DE SAINT-HENRI (CÉDA),  
LE CARREFOUR MARGUERITE-BOURGEOYS,  
L'ASSOCIATION SPORTIVE ET COMMUNAUTAIRE DU CENTRE-SUD

4 ATELIERS SUR 6   
SONT ACCESSIBLES AUX PERSONNES À MOBILITÉ RÉDUITE

4 PERSONNES EN CUISINES  
COLLECTIVES ADAPTÉES, C'EST

32 h DE CUISINES ET

80 PLATS PRÉPARÉS  
PAR CHACUN 

## LE DÉVELOPPEMENT D'HABILITÉS

Les participants développent et mettent en pratique des habiletés qu'ils pourront par la suite reproduire dans leur quotidien.

## DES PARTENARIATS QUI FONCTIONNENT !

Les ateliers Pas Toujours Facile (PTF) de... en partenariat avec le **CREP** (Centre de ressources éducatives et pédagogiques) se développent et le partenariat porte ses fruits avec 72h d'ateliers offerts à nos membres sur l'année qui vient de s'écouler. En plus des thématiques régulières comme « Garder la forme », deux nouvelles thématiques ont été ajoutées aux sessions d'automne et d'hiver : « Pas toujours facile de dire non » et « Pas toujours facile de s'affirmer ». Autour de l'estime de soi, ces deux nouveaux thèmes ont permis à cet atelier de prendre une nouvelle forme.

L'atelier Âgissons diversifie son offre ! Un très beau partenariat s'est développé avec la **Place des arts de Montréal** dans le cadre du projet de médiation culturelle « Ma place est ici » de leur programme Art Adapté. Le groupe a ainsi participé à 4 ateliers d'expression vocale offerts par 3 chanteuses professionnelles. Suite à ces pratiques vocales, une prestation devant le grand public s'est déroulée dans l'Espace culturel Geoges-Émile-Lapalme de la Place des Arts. Un partenariat qui continuera pour 2019-2020. Une représentation que vous pouvez retrouver sur notre site web. Le groupe a aussi eu la visite de la **FADOC** accompagnée d'une policière communautaire afin d'offrir deux ateliers portant sur la maltraitance et l'intimidation. Nous avons également eu l'opportunité de développer d'autres thématiques variées avec nos partenaires :



**Parents Secours** ou encore le **Centre de Santé des Femmes**. Nos membres aimeraient que l'on développe un nouveau partenariat avec un organisme spécialisé dans le deuil, ce qui se fera pour l'année 2019-2020.

Un partenariat avec l'**Association sportive et communautaire du Centre-Sud** (ASCCS) nous a permis de développer un nouvel atelier à l'automne 2018 qui est le yoga adapté. L'objectif est de permettre notamment aux personnes vieillissantes ayant une déficience intellectuelle de faire un peu d'exercice et de cette manière 4 participants de l'atelier Âgissons se sont joint au groupe du Yoga adapté. Sous le concept d'inclusion, l'ASCCS a permis à ce que les trois-quart des participants à ce cours soit des membres de l'AMDI. Un atelier qui sera reconduit pour 2019-2020.

L'atelier Explorations Artistiques continue son expansion en s'associant encore une fois avec de nouvelles écoles dans le cadre de ses journées. Cela nous a permis de rejoindre environ 80 élèves et sensibiliser ainsi les plus jeunes à la déficience intellectuelle.

En octobre 2018, nous sommes fiers d'avoir procédé au lancement de notre Stop Motion au **Centre culturel Georges Vanier** qui nous a permis de rejoindre plus de 125 personnes. Divers groupes étaient présents dont des représentants de la Ville de Montréal, les participants et leurs invités de l'atelier Explorations Artistiques et du CÉDA (Comité d'éducation aux adultes de la Petite-Bourgogne et Saint-Henri) ainsi que les employés et membres du conseil d'administration des deux organismes. Le Stop Motion est un projet de vidéo animée dont les personnages et décors ont été réalisés par les participants de notre Atelier Explorations Artistiques et les voix par les membres du CÉDA sur deux sessions. Un projet qui a bénéficié du soutien financier de l'Entente sur le développement culturel de Montréal intervenue entre la Ville de Montréal et le ministère de la Culture et des Communications. Nous porterons ce projet là où il doit être en le présentant à des festivals à l'automne 2019.

En Janvier 2019, l'atelier Explorations Artistiques a changé de lieu et un nouveau partenariat s'est développé avec la **Ruche d'Art** de l'Université Concordia, un lieu qui favorise l'accueil de chacun comme un artiste et encore la pratique de l'art. Un beau partenariat qui nous permet d'aller directement à la rencontre des étudiants. Nous avons la volonté de favoriser cet échange et ce partage en organisant plusieurs journées Portes Ouvertes, nous permettant d'envisager une sensibilisation annuelle à la déficience intellectuelle auprès de plus de 328 personnes.

Le camp de jour Habilitéé permet quant à lui aux participants de profiter d'une multitude d'activités dans différents lieux sur des thématiques différentes avec nos fidèles partenaires.

Les cuisines collectives adaptées, en partenariat avec **Les Jumeurs et le Parrainage Civique**, permettent à nos membres de concocter des recettes sous la supervision de chefs cuisinière dans un environnement professionnel et adapté à leurs besoins. Les membres développent ainsi des habiletés de travail essentielles à leur vie future tout en repartant des cuisines avec 10 portions chacun du plat qu'ils ont cuisiné lors de l'atelier. Merci aux Jumeurs d'accueillir les participants !

Les familles sont de plus en plus touchées par le manque de ressources et de services du réseau de la santé des services sociaux (entre autres) et font face à la complexité des démarches à entreprendre pour y avoir accès. C'est dans cette perspective que cette année aura été une année de restructuration pour le pôle soutien à la famille. Une plus grande attention a été portée au soutien des membres familiaux en recherche de services, par des rencontres individuelles et des suivis auprès de travailleurs sociaux. Il est aussi important pour nous d'effectuer un travail conjoint avec nos organismes partenaires afin que tous nos membres puissent trouver les services auxquels ils ont besoin. Des accompagnements individualisés ont de plus été réalisés grâce au bottin des accompagnateurs, qui permet d'offrir un répit aux familles.

*« Je suis très heureuse de vous avoir trouvé puis je me sens bien, je me dis ah Julie a ses cours, ses activités puis ça me soulage.*

**Non c'est une belle trouvaille l'AMDI ! »**

**LISSETTE RITCHIE**  
TANTE DE JULIE, MEMBRE DE L'AMDI

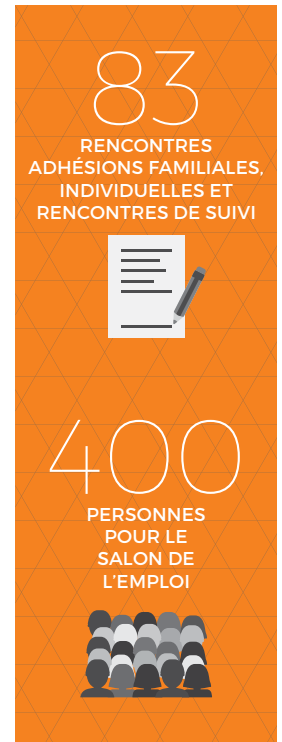
*« Je ne sais pas ce qu'on ferait si vous n'étiez pas là, ça fait du bien, merci ! »*

**NANCY MCGREGOR**  
MÈRE DE PHILIPPE, MEMBRE DE L'AMDI

Le salon de l'emploi cette année a revêtu une nouvelle forme puisqu'il se concentrait sur l'avenir après le parcours scolaire pour les personnes de 18 ans et plus ayant une déficience intellectuelle avec ou sans trouble du spectre de l'autisme (TSA). Plus de 400 personnes - incluant parents, groupes scolaires, professionnels et membres du réseau communautaire - sont venues nous rendre visite. Un autre changement cette année : les CIUSS de l'île de Montréal, des centres d'emplois ainsi que des organismes communautaires étaient présents, offrant ainsi aux visiteurs plus d'une trentaine de kiosques de présentation.

### LE DÉFI ET LES PERSPECTIVES 2019-2020

- La disponibilité des intervenants sur le bottin des accompagnateurs.
- Reprendre les formations offertes aux familles en développant de nouveau les conférences « Planifier l'avenir » à l'automne 2019.
- Offrir un nouvel atelier au printemps 2019 « Pas toujours facile... les relations en camp » en collaboration avec le Centre de santé des femmes de Montréal. Cet atelier vise à outiller les membres participant à nos séjours extérieurs ainsi qu'à notre camp de jour Habil'été sur les relations en camp/groupe.



Un beau moyen d'exercer une routine à l'extérieur du cadre habituel tout en développant les habiletés nécessaires à la vie de groupe tout en partant en profitant de vacances dans des lieux extérieurs à Montréal. C'est aussi une offre de répit très importante pour nos membres familiaux.

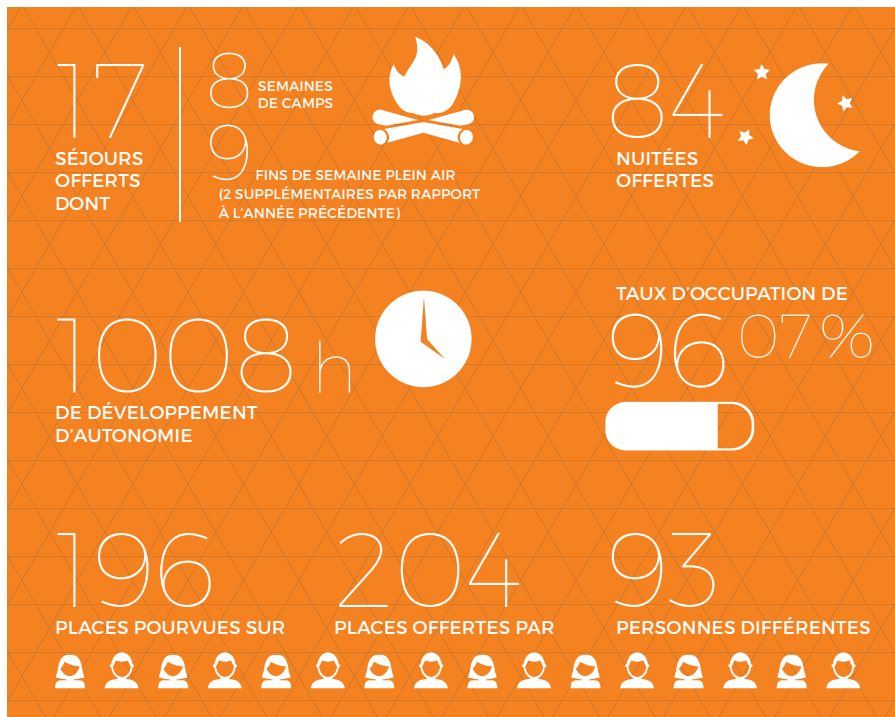
### LES BONS COUPS

- Maintien du voyage Élargir Nos Horizons favorisant la découverte de nouveaux lieux en mettant l'accès sur le dépassement de soi. Ce séjour a eu lieu en avril 2019, notamment grâce à la levée de fonds du Défi AMDI RBC !
- Mise en place de deux fins de semaine plein air camping au début et à la fin de l'été, grâce au soutien de la Fondation Bon départ de Canadian Tire (Programme « Une nuit sous les étoiles »).
- Formation des intervenants à l'été 2018 lors de la Corvée printanière à Plein air Lanaudière qui continuera en 2019.

### LA PRIORITÉ ?

Développer une offre de service diversifiée, selon les envies mais aussi les besoins de nos membres en favorisant leur implication avec :

- Une programmation estivale variée en offrant : 1 voyage et 3 bases de plein air différentes dont 1 camp familial, et certains lieux d'inclusion sociale ou adaptés à la perte d'autonomie, répondant ainsi à des besoins différents.
- Maintien d'une fin de semaine plein air accessible par session.
- Une gamme d'accompagnement plus large permettant de couvrir des besoins particuliers : ajout d'une intervenante dans une équipe lors de 2 semaines de séjours d'été afin de faciliter le développement de séjours adaptés.
- Maintien de durées de séjours variables en fonctions des envies et des besoins (2, 3, 5, 7 nuits).



## L'ACCESSIBILITÉ À NOS ACTIVITÉS AU CŒUR DE NOS PRÉOCCUPATIONS

En raison du manque de moyens financiers de certains de nos membres, les tarifs demeurent parfois un facteur important dans leur participation aux séjours extérieurs. Dans cette perspective l'AMDI maintient pour 2019-2020 la tarification actuelle et évaluera la possibilité de diminuer certains tarifs pour ses membres. La Fondation de la Fédération des médecins spécialistes contribue à la réalisation de cet objectif.

### LES PERSPECTIVES

- Toujours se concentrer sur les réalités des répondants et de nos membres pour améliorer l'offre de services.
- Continuer la diversification des sources de financement nous permettant d'offrir des séjours diversifiés.
- Favoriser l'implication de nos membres et les soutenir dans l'exercice de leur plein potentiel personnel et social en leur offrant des séjours durant lesquels ils prennent part à l'organisation générale comme la Grande Corvée printanière ou encore les fins de semaine plein air camping.
- Mettre sur pied un nouveau voyage Élargir Nos Horizons prochainement. Suite au grand succès du voyage 2019, le programme ENH sera de retour dès que possible puisqu'il représente une expérience unique pour nos membres, qui peuvent visiter de nouveaux pays et/ou lieux tout en découvrant de nouvelles cultures.
- Formation Premier Soins RCR de toutes les intervenantes qui participeront aux séjours extérieurs ainsi que sur le camp de jour

## LES MEMBRES AU CŒUR DE NOTRE ASSOCIATION !

L'AMDI est une association qui vit par et pour ces membres. Cette formule n'est pas simplement une maxime que l'on aime à se répéter mais une réalité à laquelle on souhaite s'y tenir. L'année 2018-2019 a vu la création du comité des membres de l'AMDI, émanant d'une demande de certains membres d'avoir plus de poids dans les orientations et activités que nous proposons. Une fois par mois, le comité se réunit et propose des activités qu'ils souhaiteraient mettre en place. La liberté est totale et leur motivation sans faille ! Ils effectuent des choix de manière démocratique et sont responsables des activités qu'ils mettent en place. C'est ainsi que sont nées les soirées hockey à l'AMDI : une diffusion sur grand écran des matchs des Canadiens à l'AMDI en offrant croustilles et liqueurs aux invités. Prochain objectif, sortie sportive et pique-nique en bleu à organiser !

Les sorties familiales quant à elles ne désempassent pas. À l'automne avec la sortie aux pommes et à l'hiver avec la cabane à sucre, nos membres apprécient ces moments festifs pour se retrouver et partager leurs réalités. Les autobus ont affiché complet, un véritable engouement de nos membres pour partager ce genre d'activité entre eux ou avec leur famille.

## LE BÉNÉVOLAT : UNE PLACE CENTRALE AU SEIN DE NOTRE ASSOCIATION

Que ce soit avec nos membres, des personnes extérieures à l'AMDI ponctuelles ou régulières, nous avons la chance de pouvoir compter sur toujours plus de bénévoles pour nous aider au maintien de nos activités. Il est important pour nous de souligner leur implication. Une fois que l'on fait du bénévolat à l'AMDI, on rentre dans la grande famille !

« Quand je viens à l'AMDI les membres sont tellement positifs, ils ne pensent pas au négatif, ils ont un chemin, une activité puis ils le font avec cœur. C'est vrai que ça m'apprend pas mal à dédramatiser. Et l'AMDI c'est un bel organisme et il y a beaucoup d'activités pour les membres, ils sont bien entourés avec des gens supers dévoués donc c'est une formule gagnante. »

**JULIE LESCARBEAU**  
BÉNÉVOLE DEPUIS 2014 SUR NOS ATELIERS



615 h + 290 h  
DE BÉNÉVOLAT DE BÉNÉVOLAT DE LA PART DU C.A.



134 MEMBRES AU SOUPER DES FÊTES



82 BÉNÉVOLES



65 PERSONNES PRÉSENTES À L'AGA. UNE HAUSSE PAR RAPPORT À 2017 DE 30%



6 GRANDES ENTREPRISES SENSIBILISÉES PAR NOTRE AMBASSADEUR JEAN-SIMON DESLAURIERS LORS DE LA CAMPAGNE CENTRAIDE (AGENCE DE REVENU DU CANADA, HYDRO QUÉBEC, DESJARDINS, FIERA CAPITAL, BANQUE NATIONALE ET PWC)



2 SORTIES FAMILIALES AUXQUELLES

81 PERSONNES ONT PARTICIPÉ



« Je donne mon temps pour vous aider car j'aime ça. C'est le fun de de plier, mettre dans les enveloppes, timbrer : j'aime faire différentes choses ! Ça me permet de bouger, de ne pas rester à la maison et rester en forme. Je fais aussi du bénévolat à l'IUGM et les aider ça me rend fier parce qu'ils manquent de bénévoles et puis moi je suis là pour aider, même à l'hiver qu'il y ait tempête ou non ! »

**STEVE OUELLET**  
MEMBRE ET BÉNÉVOLE DE L'AMDI.  
IL A AUSSI ÉTÉ INTÉGRÉ EN BÉNÉVOLAT AUTONOME À L'IUGM SUITE À SA PARTICIPATION À L'ATELIER IMPLIC'ACTION

## Histoire de succès

Tout a commencé à la mort de son père. À 48 ans, Julie a toujours été solitaire et entretenait peu de liens avec le reste de sa famille. Sa déficience intellectuelle avait un impact sur ses relations aux autres, se traduisant notamment par des troubles du langage. De nature également timide et réservée, elle s'était construite une carapace à laquelle elle aimait se raccrocher. La mort de son père la confronta ainsi à ses peurs les plus enfouies et à la difficulté de se retrouver seule, du jour au lendemain. La décision de déménager chez sa tante apparut donc comme une évidence, mais malgré ce soutien familial inestimable, Julie se renfermait encore un peu plus sur elle-même à chaque jour et n'avait plus le goût à rien.

C'est ainsi que Lisette, sa deuxième tante décida de prendre les choses en mains. Un été de recherches plus tard, l'Association de Montréal pour la déficience intellectuelle (ou AMDI) sortit du lot. Une simple rencontre avec Renaud lui permit d'entrevoir une lumière au bout du tunnel. Mais une inscription à un atelier d'explorations artistiques plus tard, Julie fut de nouveau confrontée à un défi majeur : affronter sa peur de l'inconnu qui se traduisait par le fait de devoir sortir de chez elle, rencontrer de nouvelles personnes et surtout d'être capable de leur parler sans bégayer.

Ce qui la sortit de cette impasse ? Sa détermination et son envie de s'en sortir, sa volonté d'aspirer à un futur plus lumineux mais surtout plus heureux. Un envol qui marqua une étape importante de son développement personnel. Julie est membre de l'AMDI depuis un an et voit maintenant que rien n'est impossible. Elle ne bégaye plus, participe aux activités de groupe, s'implique, se confie et voit encore plus loin, à chaque jour. Lisette et Julie ont ainsi espoir pour la suite et pleins de beaux projets en tête. La prochaine étape ? Trouver un travail à temps partiel et bien sûr continuer les activités à l'AMDI. De toute façon, l'avenir se présente maintenant à elle comme un monde infini de possibilités depuis qu'elle s'est trouvée en devenant membre de l'AMDI.





2

ÉVÉNEMENTS PHILANTHROPIQUES  
TOTALISANT PLUS DE

112 000 \$

EN PROFITS NETS

1

SOLLICITATION POSTALE AYANT PERMIS  
DE RÉCOLTER

4650 \$

1

DÉFI SPORTIF, LE « DÉFI AMDI RBC »  
AYANT PERMIS D'AMASSER

10 500 \$

POUR LE PROGRAMME  
ÉLARGIR NOS HORIZONS

1

ÉVÉNEMENT ORGANISÉ PAR DES  
ÉTUDIANTS DU COURS ORGANISATION  
D'ÉVÉNEMENTS CULTURELS ET DE  
COMMUNICATION DE L'UQAM,  
OFFERT PAR LA PROFESSEURE  
CATHY BEAUSOLEIL, AYANT AMASSÉ

1 508 \$

La collecte de fonds est un moyen pour l'AMDI d'amasser des fonds mais aussi de sensibiliser à la déficience intellectuelle au travers de ses différents événements bénéfiques. L'art et le sport étant importants pour nous notamment dans le développement d'habiletés de nos membres, il est important pour nous d'organiser des soirées bénéfiques en lien avec ces thématiques. Des membres de l'Association sont présents afin de leur offrir la possibilité d'être toujours au cœur de nos activités, puisque les fonds amassés sont destinés à leur offrir des activités adaptées à leurs besoins et leurs envies.

## SOIRÉE-THÉÂTRE JANINE SUTTO

La 37<sup>e</sup> édition de la Soirée-Théâtre Janine Sutto du 29 janvier 2019, l'événement majeur de collecte de fonds de l'AMDI, a permis cette année d'amasser la somme de 79 000 \$. Nous sommes fiers de ce résultat qui ne serait pas un tel succès sans nos fidèles invités, notre Président d'honneur, Martin Deschênes Vice-président du conseil d'administration de Groupe Deschênes, nos patrons d'honneurs impliqués, nos bénévoles et nos donateurs qui répondent toujours à l'appel. Nous remercions également chaleureusement Mireille Deyglun et sa famille qui perpétuent la tradition en parrainant cette soirée à chaque année ainsi que Guylaine Tremblay pour sa présence renouvelée.

## SOIRÉE ENCIRQUEZ-VOUS !

La cinquième édition de la soirée-bénéfice enCirquez-vous ! à laquelle 330 invités ont pris part s'est déroulée le 31 mai 2018. Nous avons eu la chance d'avoir de nouveau comme maître de cérémonie le comédien Daniel Brière ! Cette année, le spectacle Barok XXI a permis aux invités d'assister à un spectacle des plus époustouffants présenté par les finissants de l'École nationale de cirque et de remettre à l'AMDI 33 000 dollars pour les activités Portes ouvertes sur Montréal et Quoi faire à Montréal.

## LE DÉFI AMDI RBC

Un événement sportif dans le cadre du Marathon de Montréal qui a permis d'amasser 10 500\$. Nous sommes fiers de cette première édition en partenariat avec RBC qui a donné l'opportunité à 14 membres de l'AMDI de partir à New York pendant la fin de semaine de Pâques 2019. Bien plus qu'un simple défi sportif, ce partenariat nous a permis de nous rendre dans différents bureaux RBC à 2 reprises pour présenter le travail de l'AMDI. Nous étions accompagnés de Marie-Ève Lachance, membre de l'AMDI depuis 20 ans et nous avons ainsi pu sensibiliser directement une cinquantaine de personnes et indirectement un nombre plus large, puisque les personnes présentes aux réunions ont pu en parler dans leurs réseaux. De plus, 54 participants dont une trentaine d'employés de RBC ont pris part au Défi AMDI RBC en courant pour amasser des fonds pour l'AMDI. Un partenariat dont nous sommes très fiers mais surtout reconnaissants, et que nous comptant faire évoluer encore pour l'année 2019-2020.

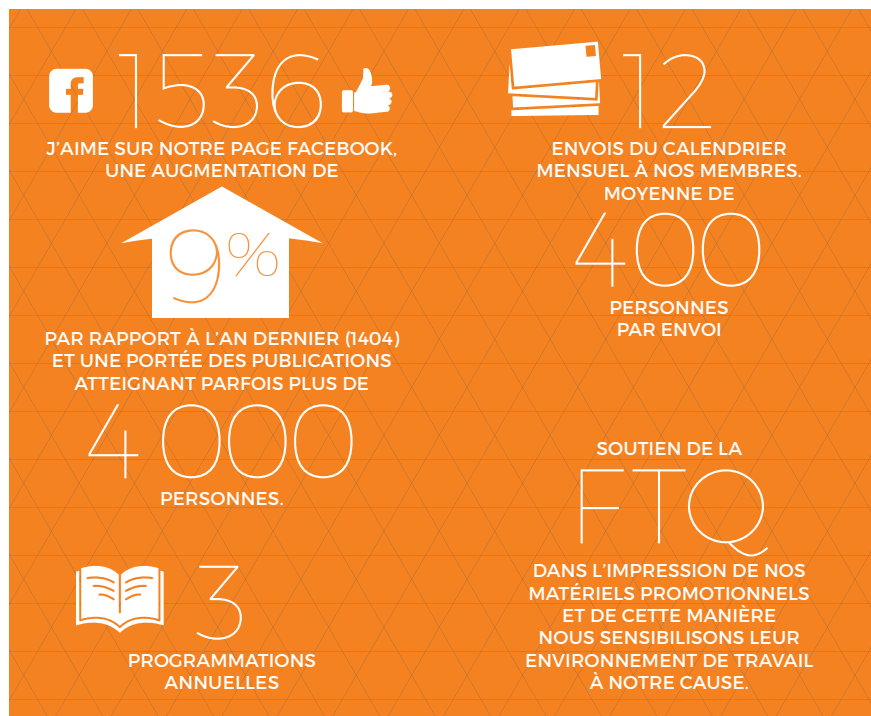
## L'UQAM AU RENDEZ-VOUS

Des étudiantes du cours **Organisation d'événements culturels et de communication** de l'UQAM ont choisi l'AMDI pour organiser un événement de collecte de fonds le 1<sup>er</sup> décembre 2018. Elles ont mis en place un défilé de mode avec des créateurs québécois et deux membres de l'AMDI ont notamment pu prendre part au défilé en portant certaines pièces. Une expérience enrichissante pour Sandrine et Angela, membres de l'AMDI, alors merci aux étudiantes organisatrices.

## LA PHILANTHROPIE À L'AMDI POUR 2019-2020

- Élargir le bassin des collaborateurs pour la vente des billets de nos activités philanthropiques mais aussi des personnes ayant à cœur la cause et souhaitant s'investir avec l'AMDI.
- Offrir une nouvelle formule pour la soirée enCirquez-vous et trouver de nouvelles personnes prenant part au cabinet d'honneur.
- Poursuivre la belle réussite de la Soirée Théâtre Janine Sutto pour le 85<sup>e</sup> anniversaire de l'AMDI.
- Offrir une nouvelle formule pour la sollicitation postale auprès de nos précieux donateurs.
- Activités spéciales dans le cadre du 85<sup>e</sup> anniversaire de l'AMDI.

## LA COMMUNICATION EN CHIFFRES



La communication est essentielle pour tenir informé nos membres, partenaires et précieux donateurs de nos activités à l'AMDI. Toujours dans l'objectif de donner la voix aux personnes concernées par nos services, l'année 2018-2019 a été synonyme de rencontres et témoignages. Un nouveau site internet a été lancé en juillet 2018, permettant ainsi de donner de l'information plus claire aux personnes s'intéressant à l'AMDI et de se mettre à la page. Les retours ont été très positifs et cette nouvelle plateforme nous permet de diffuser du contenu varié et pertinent. L'année dernière la volonté de diffuser des capsules vidéos sur nos activités et témoignages avait été énoncée et la diffusion de contenus vidéos a en effet été développée. La page Facebook quant à elle a toujours comme objectif de partager nos bons coups et ceux de nos membres, tout comme la page LinkedIn qui diffuse notamment du contenu sur nos événements philanthropiques et les réussites de l'AMDI. Enfin, une autre nouveauté de cette année a été le lancement d'une infolettre plus générale sur nos activités en complément du calendrier mensuel qui lui s'adresse spécifiquement aux membres de l'Association.

## LES PERSPECTIVES DE LA COMMUNICATION EN 2019-2020

- Une année qui marquera le 85<sup>e</sup> anniversaire de l'AMDI avec un plan de communication spécifique à cette année de célébration.
- Continuer la publication de capsules vidéo présentant de courts témoignages mais aussi nos programmes.



## Les membres 1736

Les membres de notre association représentent toute personne physique intéressée aux buts et aux activités de l'Association et se confirmant aux normes d'admission établies de temps à autre par résolution du conseil d'administration, auquel le conseil d'administration accorde le statut de membres ayant droit de vote. Les membres actifs ont le droit de participer à toutes les activités de l'Association, de recevoir les avis de convocation aux assemblées de membres, d'assister à ces assemblées et d'y voter. Ils sont éligibles comme administrateurs de l'Association.

### LE CONSEIL D'ADMINISTRATION

Les membres de notre Conseil d'administration ont une grande expertise en matière de gouvernance. Ces hommes et ces femmes sont des ambassadeurs de haut niveau tout au long de l'année. Leur implication est sincère et réelle, et ils s'impliquent sur de nombreux aspects allant du fonctionnement de nos activités au travers des sous-comités comme le comité de développement jusqu'au comité finance en passant par nos différents événements de collecte de fonds. Six rencontres ont eu lieu cette année et leur implication est bénévole.

<b>Louis Vincent</b>	Président	Fratrie
<b>Caroline Gadbois</b>	Trésorière	Grand Public
<b>Alice Bourgault-Roy</b>	Secrétaire	Grand Public
<b>Diane Chevette</b>	Administratrice	Parent
<b>Barbara Hanley</b>	Administratrice	Fratrie
<b>Patricia Tonelli</b>	Administratrice	Fratrie
<b>Julienne Djuikam</b>	Administratrice	Grand Public
<b>Johanne Lemay</b>	Administratrice	Parent
<b>Olivier Morel</b>	Administrateur	Grand Public
<b>Jonathan Vandal</b>	Administrateur	Fratrie

### Départ en cours d'année de membres du Conseil d'administration

Teresa Pacheco

### La direction générale aussi membre d'office du Conseil d'administration

Sylvie Tremblay

### L'ambassadeur membre de l'AMDI

Jean-Simon Deslauriers

### L'équipe de coordination

<b>Julie Bincteux</b>	Séjours extérieurs
<b>Jean-Simon Provost</b>	Soutien à la famille
<b>Amélie Guindon</b>	Intégration et sensibilisation
<b>Renaud Judic</b>	Vie associative
<b>Liliana Tano</b>	Intervenante sociale et communautaire
<b>Émilie Thierry</b>	Développement philanthropique et communications

### Adjointe à la direction générale

Manon St-Pierre

### Départs en cours d'année de membres de l'équipe

Christine Fortier, Bérengère Solles, Alexis Wequaisse

### L'équipe contractuelle

Jane Aubertin, Marie-Ève Barbeau, Catherine Bois-Lapointe, François Bouharmont, Aglaé Bourgie, Mélodie Campeau, Sabrina Carbonneau, Gabrielle Cegelski, Zive Marie-Angèle Clocuh, Lou Covidat, Mélanie Deman, Noémie Destroismaisons, Myriam Dubreuil-Coyles, Noufissa El Jouhari, Anissa Hachemi, Mathilde Houisse, Sid-Ali Kahlouche, Stéphanie Legault, Jade Lévesque, Alvita Mohet, Sarah Neveu, Julie O Connor, Arianne Picard, Rodelyne Pierre, Jean-Simon Provost, Florence Rigaud-Larose, Lilian Rivera, Roxane Séguin Leblanc, Jade St-Pierre Cecire, Marion Velot.

### Les étudiants et professeurs

Margaita Artola, Laurence Beauregard, Cathy Beausoleil, Dylen Desjardins, Alexandra-Jade Girard, Mélissa Lancelot, Gabrielle Minville, Catherine Noppen, Marie St-Onge.

### Les bénévoles

Medhi Attalah, Cassandre Barras, Guy Beaudoin, Gabrielle Bellavance, Françoise Bonenfant, Jean Bouffard, Francine Brasseur, Marie-Claude Boivin, Jacynthe Cadieux, Sabrina Carbonneau, Claude Christin, Gabriel Cimaglia, Josée Crépeau, Louise Crépeau, France Coderre, Maxime Côté, Cyndy, Jacques D'Anjou, Pina Demichele, Edon Descollines, Betty Del Re, Raffaella Desputeau, Julie Desrosiers, Jacqueline Dionne, Julienne Djuikam, Véronique Duchesneau, Suzanne Dubé, Aabid Eissa, Noufissa El Jouhari, Nicolas Forget, Dominique Forget, Sydney Forté, Élyse Galan, Caroline Gaudreau, Antoine Gautier, Janine Gauvin, Rita Ghiza, Monique Gince, Yves Girard, Gilles Hamel, Alexander Janusz, Pharenne Jean-Charles, Antoine Joathon, Sid-Ali Kahlouche, Kelly, Guillaume Labelle, Marie-Ève Lachance, Audrey Lafrance, Carole Laurier, Julie Lesarbeau, Brigitte Lessard, Catherine Levesque, Sylvie Marsan, Josée Marsolais, Pierrette Martineau, Nicolas Maszkalo, Joyce McLean, Mathilde Mc Neil, Mélissa, Sophie Minville, Momo, Carolane Montcalm, Louise Montpas, Kettelove Morette, Cyril Mourrissargues, Steve Quелlette, Bei Ning Pan, Marie-Philippe Panier, Serge Papillon, Bibiane Pelletier, Josée Pépin, Anne Perreault, Michelle Perreault, Maxime Perron, Fernando Posca, Monique Racine, Luisa Rios, Claudine Rioux, Shermine Saleman, Julien Sauvageau, Danielle Simpson, Marco Spoto, Nicole St-Laurent, Denise Tonelli, Janis Tremblay, Jeanne Trudeau, Audrey Weir, Danielle Vien, Nathalie Vincent.

### Les stagiaires

Sabrina Carbonneau, Shérazade Dhiaf, Maxime Patrick Faresse, Charlotte Giorgi, Laura Chevrier, Liette Quévillon

### LES BAILLEURS DE FONDS

#### Soutien à la mission

- CIUSS Centre-Sud, par le biais du programme de soutien aux organismes communautaires (PSOC)
- Centraide
- Fondation pour les déficients mentaux (Québec)

#### Soutien à des projets spéciaux

- Ministère des Ressources humaines et Développement des compétences Canada par le biais de l'initiative d'emploi Été Canada
- Ville de Montréal
- Fondation des médecins spécialistes du Québec
- Fondation Bon départ de Canadian Tire
- Emploi Québec
- Fondation Gustav Levinschi
- Fondation Sandra et Alain Bouchard

## LES COMMANDITAIRES

Alouettes de Montréal  
Altitude Sport  
Anne-Marie Chagnon Designer  
Balnea Spa  
Banque Nationale  
Canadiens de Montréal  
Canus  
Centre Yoga Santé  
Club de golf Château Montebello  
Club de golf Manoir Richelieu  
Club de golf Le Blainvillier  
Club de golf Rosemère  
Club de golf Royal Québec  
Club de golf l'Épiphanie  
Club de golf Le Rocher Bleu à Sutton  
Club de golf Le Fontainebleau  
Chocasana  
Denis Bussière  
Dentons  
Élixirs  
Fabrique Caramel  
Fasken  
Fonds de solidarité FTQ  
Galderma  
Guerlain  
Guidatour  
Hector Larivée  
Hotel Gouverneur Place Dupuis  
IGA Louise Ménard  
Jean Coutu  
Jd. Rohrer  
Keurig Canada  
La capitale  
Les Cavistes  
Maison ISHI  
Maison Sivo  
Marven Clerveau  
Méto  
North Face  
Pub Brouhaha  
Puma  
Rafting Montréal  
RBC Banque Royale  
Restaurant Lémeac  
Restaurant O'Noir  
Rocket de Laval  
Société Saint-Vincent de Paul  
Stéphane Vien  
Tout le monde en parle  
Vins Philippe Dandurand  
WestJet  
Yves Rocher  
Vitroplus

## NOS GRANDS DONATEURS

### Donateurs 1000 \$ à 5000 \$

Alimentation Couche-tard inc.  
BMI Canada inc.  
Borden Ladner Gervais Llp  
Broccolini Construction inc.  
Canam Bâtiments et Structures inc.  
Dentons Canada S.E.N.R.L.  
Groupe Banque TD  
Groupe Dallaire inc.  
Groupe Deschênes  
Fasken Martineau DuMoulin  
S.E.N.C.R.L., s.r.l.  
Fondation Oxy T  
Robert Frances  
Guy Fréchette  
Industrielle Alliance Assurances  
et services financiers inc.  
John LeBoutillier  
Usines Giant Inc.

### Donateurs 500 \$ à 999 \$

AIM Métaux & Alliages S.E.C.  
CAPINABEL  
Vincent Cuddihy  
Helen Evans  
Garaga inc.  
Groupe AGF inc.  
Groupe BMR inc.  
Infoserv  
Jack Mark  
Jany Tremblay Photographe  
Leroux  
Leviton Manufacturing of Canada  
Mark J. Johnson  
Nolinor Aviation Inc.  
Gilles Leroux  
RBC Banque Royale  
Patricia Tonelli  
Victaulic

## Un organisme financé par



**Centraide**  
du Grand Montréal

Nous tenons à remercier le ministère de la Santé et des Services sociaux de même que le Centre intégré universitaire de santé et de services sociaux du Centre-Sud-de-l'Île-de-Montréal pour leur contribution financière permettant ainsi la poursuite de notre mandat.

# amdi

Association de Montréal pour  
la déficience intellectuelle

633, boul. Crémazie Est  
Montréal (Québec)  
H2M 1L9  
514 381-2300

[INFO@AMD.I.INFO](mailto:INFO@AMD.I.INFO)

MERCI À NOTRE PARTENAIRE



[AMD.I.INFO](http://AMD.I.INFO)