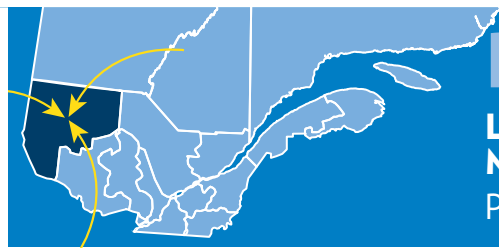


LA PRESSE



JEAN-PHILIPPE DÉCARIE
LA GUERRE DES TAUX
N'AURA PAS LIEU
PAGE 3



PORTFOLIO
L'ABITIBI-TÉMISCAMINGUE
MISE SUR L'IMMIGRATION
PAGES 7 À 9

AFFAIRES

SECTEUR MINIER
SONDAGE:
L'ENVIRONNEMENT
AVANT LES REDEVANCES
PAGE 5



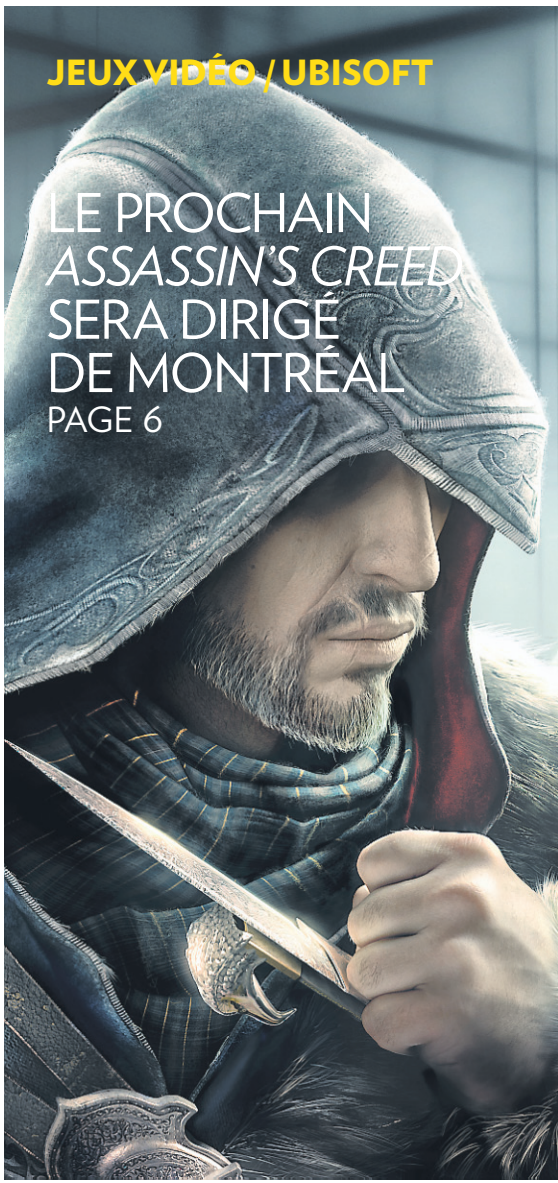
↓ S&P TSX
12 707,41
-65,71 (-0,51%)

↑ S&P 500
1525,20
+7,00 (+0,46%)

↑ DOW JONES
14 127,82
+38,16 (+0,27%)

↓ PÉTROLE
90,12 \$US
-0,56 \$US (-0,62%)

↓ DOLLAR
97,30
-0,06 €US

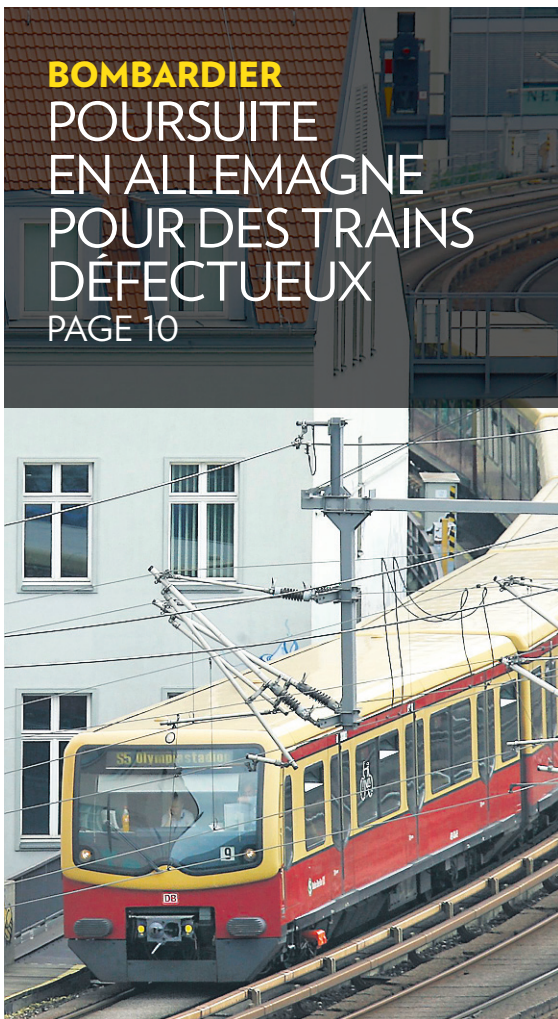


JEUX VIDÉO / UBISOFT

LE PROCHAIN
ASSASSIN'S CREED
SERA DIRIGÉ
DE MONTRÉAL
PAGE 6

PHOTO FOURNIE PAR UBISOFT

LOGICIELS POUR PME
ACCEO REPREND
SES ACQUISITIONS
PAGE 6



BOMBARDIER
POURSUITE
EN ALLEMAGNE
POUR DES TRAINS
DÉFECTUEUX
PAGE 10

PHOTO HERBERT KNOSOWSKI, ASSOCIATED PRESS

CONNAISSEZ-VOUS CE MILLIARDAIRE ?



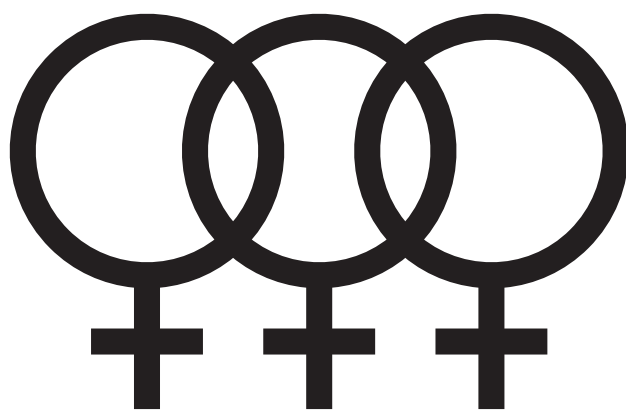
L'homme d'affaires mexicain Carlos Slim est l'homme le plus riche de la planète pour la quatrième année de suite, selon le magazine *Forbes*, tandis que Bill Gates, cofondateur de Microsoft, arrive toujours en deuxième place. Suivent le détaillant espagnol Amancio Ortega et le financier Warren Buffett. *Forbes* recense maintenant 1426 milliardaires dans le monde – un groupe privilégié dont font partie des Canadiens bien connus, mais aussi des gens d'âges très différents.

À LIRE EN PAGE 2

1 Carlos Slim 2 Bill Gates 3 Amancio Ortega 4 Warren Buffett

PHOTOMONTAGE JEAN-MARC CHARRON-AUBIN, LA PRESSE

maillon à maillon



LE CHAÎNON

DONNEZ LECHAINON.ORG

LA PRESSE AFFAIRES

LES MILLIARDAIRES,
TROISIÈME ÉCONOMIE
DE LA PLANÈTE

Carlos Slim

Bill Gates

VINCENT
BROUSSEAU-POULIOT

Il y a l'économie des États-Unis, suivie de celle de la Chine. Et ensuite, il y a la fortune accumulée par les milliardaires de la planète.

Selon le dernier classement de *Forbes* rendu public hier, les milliardaires du monde entier – un club sélect comptant 1426 membres cette année et mené pour la quatrième année consécutive par le Mexicain Carlos Slim Helu – possèdent une fortune commune de 5400 milliards US, en hausse de 800 milliards US par rapport à l'an dernier (+14,8%). En guise de comparaison, les États-Unis ont un produit intérieur brut (PIB) annuel de 15,7 milliards US, la Chine 12,4 milliards US, l'Inde 4,7 milliards US et le Canada 1,5 milliard US, selon le Fonds monétaire international.

L'Espagnol Amancio Ortega, qui possède la chaîne de vêtements Zara, s'est enrichi de 19,5 milliards depuis un an, un record qui lui a permis de prendre le troisième rang du classement des milliardaires de *Forbes*. À l'opposé, le Brésilien Eike Batista, qui a fait fortune dans les mines et le pétrole, a perdu 19,4 milliards depuis un an (50 millions par jour), ce qui l'a fait passer du 7^e au 100^e rang. Au sein du *top 10*, une seule femme: la Française Liliane Bettencourt, héritière de L'Oréal. Le 27^e classement annuel des milliardaires de *Forbes* est diffusé sur le site web du magazine (www.forbes.com/billionnaires).

Amancio Ortega



1
CARLOS SLIM HELU
73
MILLIARDS
(+4 milliards)
73 ans
Mexique
Télécoms

Magnat des télécoms, il a fait son meilleur coup en achetant la société de téléphone de l'État mexicain, Telmex, en 1990. Déjà l'homme le plus riche du monde, il a engendré 4 milliards supplémentaires depuis un an, notamment en raison de la performance boursière de son conglomérat financier, Inbursa. Symbole de l'inégalité économique au Mexique, sa fortune équivaut à 4% de l'économie du pays. À lui seul, il pourrait constituer la 79^e économie mondiale, devant le Kenya.

2
BILL GATES
67
MILLIARDS
(+1 milliard)
57 ans
États-Unis
Microsoft

Cofondateur de Microsoft, Bill Gates s'est retiré de la gestion de l'entreprise pour veiller à ses œuvres caritatives et humanitaires, mais il possède toujours 5,03% des actions de Microsoft. Avant l'éclatement de la bulle techno au début des années 2000, sa fortune valait 101 milliards US. Au cours de sa vie, il a donné 28 milliards US de sa fortune, notamment par l'entremise de la Fondation Bill & Melinda Gates.

3
AMANCIO ORTEGA
57
MILLIARDS
(+19,5 milliards)
76 ans
Espagne
Zara

Fabricant de textile en Espagne au début des années 70, Amancio Ortega décide d'ouvrir son propre magasin de vêtements. Les boutiques Zara deviendront un succès mondial. Il possède toujours 60% des actions d'Inditex (le conglomérat détenant Zara), mais ne dirige plus l'entreprise. Il a profité de la crise immobilière en Espagne pour regagner son portefeuille immobilier, qui inclut le célèbre Torre Picasso, gratte-ciel de Madrid.

4
WARREN BUFFETT
53,5
MILLIARDS
(+7,5 milliards)
82 ans
États-Unis
Berkshire Hathaway

Surnommé l'Oracle d'Omaha, il est l'un des investisseurs les plus renommés du monde, à la Bourse comme pour faire des acquisitions privées. Il se concentre sur les grandes entreprises comme Coca-Cola, American Express ou Heinz, sa dernière acquisition par l'entremise de son conglomérat, Berkshire Hathaway, entreprise inscrite en Bourse. Chaque année, il donne une partie de sa fortune à des organismes de bienfaisance.

5
LARRY ELLISON
43
MILLIARDS
(+2 milliards)
68 ans
États-Unis
Oracle

Fondateur et PDG d'Oracle, il détient 23,5% des actions d'Oracle, une entreprise de logiciels dont le titre s'est apprécié de 17% depuis un an. À l'extérieur du bureau, il a acheté durant cette période une île à Hawaii pour un prix avoisinant 500 millions.

Riches...
et diplômés?

MARIE-MICHÈLE SIOUI

Ils donnent des bourses aux étudiants, des pavillons universitaires portent leur nom et, pourtant, les grands fortunés de la planète sont nombreux à ne pas détenir de diplôme d'études universitaires, ou même secondaires. Il n'y a pas qu'Einstein qui n'a pas aimé l'école. L'homme derrière les magasins Zara, l'Espagnol Amancio Ortega, en a eu assez de ses professeurs – et de la pauvreté de sa famille – à 13 ans. Guy Laliberté, à qui l'on doit l'empire qui est devenu Le Cirque du Soleil, a pris les rues d'assaut avec son équipement de cirque à 16 ans. L'homme d'affaires chinois Li Ka-shing n'a pas terminé le secondaire; le survivant de l'Holocauste Marcel Adams, aujourd'hui magnat de l'immobilier, s'est construit une fortune à partir de rien. Mancio Ortega, Bill Gates, Larry Ellison, Liliane Bettencourt, Christy Walton, Sheldon Adelson, Karl Albrecht: parmi les 20 personnes les plus riches selon *Forbes*, ils sont 7 à ne pas avoir de diplôme universitaire. Au Québec, des 10 personnalités qui figurent au palmarès des plus grandes fortunes mondiales, 6 ont terminé des études supérieures. Alain Bouchard, qui s'est récemment joint au club des milliardaires grâce aux succès de ses dépanneurs Couche-Tard, dit s'être «formé lui-même», aidé de quelques cours de soir à l'Université de Montréal. Emanuele Saputo, connu pour les fromages et le stade de soccer qui portent son nom, a abandonné les études après le secondaire.



PHOTO DAVID LIPNOWSKI, LA PRESSE CANADIENNE

Le Canadien le plus riche
DAVID THOMSON (ET SA FAMILLE)
20,3 milliards
(+2,8 milliards)
55 ans, Canada, médias

David Thomson et sa famille possèdent 55% des actions de Thomson Reuters, une entreprise de médias et de publications de données dont le titre s'est apprécié de 9% en Bourse depuis un an. La famille Thomson est copropriétaire de deux équipes de la Ligue nationale de hockey: David Thomson est copropriétaire des Jets de Winnipeg, tandis que le holding familial Woodbridge est un actionnaire minoritaire du Canadien de Montréal.



PHOTO RYAN ANSON, BLOOMBERG NEWS

Le plus jeune milliardaire
DUSTIN MOSKOVITZ
3,8 milliards
28 ans, États-Unis

Troisième employé de l'histoire de Facebook, ce programmeur était le coloc universitaire de Mark Zuckerberg, à qui il ravit le titre de plus jeune milliardaire, car il est né huit jours plus tôt.



PHOTO RONALDO SCHEMIDT, AFP

Le Québécois le plus riche
PAUL DESMARAIS
4,5 milliards
(+0,2 milliard)
86 ans, Canada, Power Corporation

Depuis qu'il a pris le contrôle de Power Corporation en 1968, Paul Desmarais a mis sur pied un conglomérat financier que le magazine *Forbes* compare au conglomérat Berkshire Hathaway dirigé par Warren Buffett. Paul Desmarais préside le comité exécutif de Power Corporation, une entreprise inscrite en Bourse qui possède notamment *La Presse* par l'entremise de Gesca.

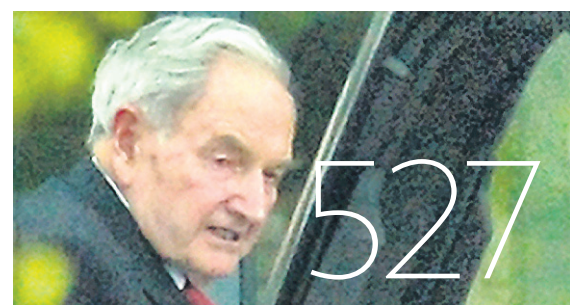


PHOTO PATRICK SANFAÇON, LA PRESSE

Le plus vieux milliardaire
DAVID ROCKEFELLER
2,7 milliards
97 ans, États-Unis

Le patriarche de la célèbre famille Rockefeller, dont le grand-père John D. Rockefeller a bâti la fortune familiale. David a fait carrière comme banquier, notamment comme PDG de Chase. Il préside aujourd'hui la Fondation Rockefeller.

La guerre de taux n'aura pas lieu



JEAN-PHILIPPE DÉCARIE
CHRONIQUE

Le ministre fédéral des Finances, Jim Flaherty, a créé une certaine commotion hier lorsqu'il a mis en garde les grandes banques canadiennes des dangers de se lancer dans une guerre de taux hypothécaires, semblable à celle que se sont livrée les institutions financières américaines qui ont conduit à l'éclatement du marché immobilier aux États-Unis.

Dans une entrevue qu'il a accordée hier à un quotidien de Toronto, le ministre Flaherty n'a pas caché son inquiétude devant la baisse-surprise d'un dixième de point du taux hypothécaire fermé de cinq ans que venait d'annoncer la veille la Banque de Montréal.

BMO a réduit à 2,99 % son taux hypothécaire fixe d'un terme de cinq ans assorti sur une période d'amortissement maximale de 25 ans.

La banque avait déjà lancé ce type « d'hypothèque à petit taux » en 2010 et avait répété l'expérience avec un taux semblable de 2,99 % en janvier 2012.

Ce taux d'appel promotionnel sera offert durant 90 jours

législatif, en juillet dernier, pour réduire l'emballement des prix du marché immobilier résidentiel canadien en raison des bas taux d'intérêt qui prévalent depuis bientôt cinq ans maintenant.

Rappelons que depuis 2008, le gouvernement de Stephen Harper a progressivement ramené de 40 ans à 25 ans, en juillet dernier, la durée maximale d'amortissement permise sur un emprunt hypothécaire.

Depuis septembre, le volume des ventes mensuelles de propriétés résidentielles a été en baisse constante mise

visée à réanimer les acheteurs potentiels de cette frange du marché immobilier.

Le ministre Flaherty craint que la stratégie promotionnelle de la Banque de Montréal incite les autres institutions prêteuses canadiennes à se lancer dans une guerre de taux hypothécaires semblable à celle qui a torpillé le marché immobilier américain.

Des appréhensions excessives

Le ministre des Finances, tout comme le gouverneur de la Banque du Canada, répète depuis des mois que le très fort

Si ces mises en garde sont appuyées par des faits réels et qu'elles sont nécessaires, les dernières appréhensions du ministre Flaherty quant à l'avènement d'une possible guerre des taux hypothécaires à la suite de la baisse d'un dixième de point d'un taux d'appel de la BMO sont pour leur part excessives.

La guerre qui a conduit à l'éclatement du marché immobilier américain a été alimentée par des institutions qui prêtaient jusqu'à 120 % de la valeur d'une résidence à un taux d'appel alléchant qui se transformait rapidement en un taux insupportable à financer pour l'emprunteur.

« Notre produit s'adresse à des acheteurs qui doivent obtenir un financement maximal de 75 % de la valeur de la propriété qu'ils achètent. Ils le font avec un taux plancher de 2,99 % durant cinq ans et sur un amortissement maximal de 25 ans », souligne François Hudon, premier vice-président et directeur de BMO Québec.

Même si d'autres institutions emboîtent le pas à BMO, elles ne pourront accorder un taux inférieur à 2,99 %, ce qui est tout juste en deçà de leur taux privilégié de 3 %.

Si les banques acceptent de prêter à un taux inférieur à leur taux privilégié, c'est qu'elles espèrent que les nouveaux clients recrutés s'abonneront à d'autres services qu'elles ont à leur disposition.

C'est bientôt le printemps, le marché immobilier est au ralenti et la BMO a décidé de lancer une promotion ciblée et temporaire. Ce n'est certes pas le début d'une guerre de taux.

La guerre qui a conduit à l'éclatement du marché immobilier américain a été alimentée par des institutions qui prêtaient jusqu'à 120 % de la valeur d'une résidence à un taux d'appel alléchant qui se transformait rapidement en un taux insupportable à financer pour l'emprunteur.

et il coïncide avec l'arrivée imminente du printemps, une période traditionnellement active sur le marché immobilier résidentiel.

Un marché toutefois en réelle perte de vitesse depuis que le ministre Flaherty a donné un ultime tour de vis

à part une légère embellie enregistrée au cours du mois de janvier.

Le resserrement des conditions de crédit a principalement touché le marché des premiers acheteurs de maison et l'offensive promotionnelle de la Banque de Montréal

taux d'endettement des ménages canadiens et la surévaluation du marché immobilier résidentiel au pays présentent des risques certains d'une correction qui pourrait s'avérer très douloureuse pour une grande proportion de ménages vulnérables.

TARGET AU QUÉBEC

Pas avant l'automne

MARTIN VALLIÈRES

Le détaillant américain Target ouvre ses premiers grands magasins au Canada ces jours-ci dans le sud de l'Ontario. Mais au Québec, les consommateurs devront patienter jusqu'à l'automne avant de mettre pied dans un nouveau magasin Target près de chez eux.

Le détaillant prévoit toujours ouvrir au moins 25 magasins au Québec. Ils feront partie d'un futur réseau de 124 magasins prévus dans tout le Canada, et dont les premiers « magasins-pilotes » ouvrent leurs portes au grand public ces jours-ci en périphérie de Toronto.

Chez Target, on attribue à divers facteurs internes d'organisation le décalage de six mois entre l'ouverture des premiers grands magasins en Ontario et ceux prévus au Québec.

Entre autres, c'est en banlieue de Toronto que le détaillant a installé son siège administratif et le principal centre de distribution pour ses nouvelles activités canadiennes.

Ce facteur de proximité explique en bonne partie pourquoi l'ouverture d'une vingtaine de magasins canadiens de Target commence cette semaine dans le sud de l'Ontario. Ensuite, Target prévoit mettre en service son centre de distribution de Calgary et ouvrir de premiers magasins dans l'ouest du Canada.

Pour le Québec et l'est du Canada, c'est à Montréal, dans l'arrondissement de Saint-Laurent, que Target a implanté ses bureaux d'administration régionaux.

Particularités du Québec

Le Québec constitue pour Target le premier marché d'importance non anglophone dans lequel il s'implante hors des États-Unis, où il est devenu le principal concurrent de Wal-Mart. Target doit aussi s'ajuster à des réglementations particulières au Québec, notamment en ce qui concerne l'implantation de pharmacies en franchise dans chacun de ses magasins. « Nous ne sommes pas aussi avancés à ce sujet au Québec par rapport au reste du Canada », a admis Sébastien Bouchard, porte-parole de Target.

En matière d'effectifs, Target prévoit encore avoir « de 150 à 200 employés » dans chacun de ses magasins au Canada et au Québec.

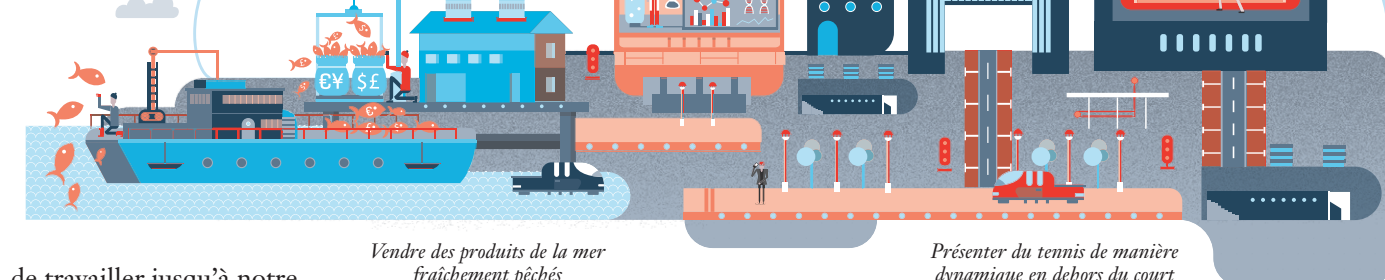
DES TECHNOLOGIES PLUS INTELLIGENTES POUR UNE PLANÈTE PLUS INTELLIGENTE

L'INTÉRÊT POUR L'INFORMATIQUE EN NUAGE GRANDIT.



UN CHANGEMENT DANS L'ATMOSPHÈRE.

Même s'il s'agit d'une technologie qui est censée être invisible, l'informatique en nuage opère des changements profonds partout où elle passe. Depuis notre façon

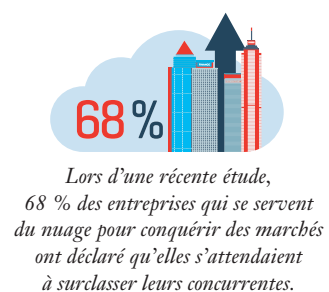


Vendre des produits de la mer fraîchement pêchés

Présenter du tennis de manière dynamique en dehors du court

Concevoir une médecine fondée sur la génomique

de travailler jusqu'à notre mode de vie, les services TI à distance nous fournissent un incroyable pouvoir, au bout des doigts. Toutefois, même si de plus en plus d'entreprises découvrent les extraordinaires gains que l'informatique en nuage permet de réaliser en termes d'efficacité, peu d'entre elles saisissent tout son potentiel.



DE LA SALLE DES SERVEURS À LA SALLE DU CONSEIL.

Dans la plupart des entreprises, le nuage est perçu au premier niveau, soit comme un moyen d'accroître la flexibilité et de réduire la complexité. Mais les entreprises tournées vers l'avenir repensent le nuage, afin qu'il leur permette de tirer parti de l'explosion des nouvelles tendances en matière de réseaux sociaux, de mobilité et d'analytique.

LES SOURCES DE REVENUS AUSSI.

Ces entreprises transforment les modèles de gestion, bouleversent les secteurs d'activité et accèdent aux marchés en un rien de temps. Les discussions sur le sujet, qui se limitaient autrefois aux services TI, rejoignent maintenant aussi les chefs opérationnels. Et des solutions rapidement déployables, telles que la gamme IBM SmartCloud, offrent de nombreuses pistes de réflexion aux décideurs.

« En éliminant le fardeau de l'infrastructure, vous pouvez vous concentrer sur l'amélioration de votre stratégie et de votre mission. »

Marc Hoit, chef du service de l'information, NC State University

DES NUAGES CONÇUS POUR INNOVER.

Prenons l'exemple de 3M, un précurseur qui utilise le nuage pour analyser la conception d'images en fonction du mouvement de l'œil. Peu importe où ils sont, les graphistes peuvent désormais téléverser leurs fichiers et obtenir une rétroaction instantanée sur les éléments les plus susceptibles d'attirer l'attention du public visé. Il s'agit d'une approche totalement nouvelle, comportant un potentiel commercial encore incalculé.



Le système Visual Attention Service de 3M est un outil en nuage servant à analyser des concepts graphiques comme la présente annonce.

REPENSER LES TI. RÉINVENTER LES AFFAIRES.

Parmi les tendances qui caractérisent un monde numérique en expansion, nous voyons toutes les conditions réunies pour générer un vent d'innovations. Et pour les entreprises d'ici, le temps est idéal pour exploiter toutes les possibilités du nuage. ibm.com/planetaintelligente/ca/nuage



BÂTISSONS UNE PLANÈTE PLUS INTELLIGENTE.



LA PRESSE AFFAIRES

BLACKBERRY Z10

Un lancement « médiocre », selon BMO

JEAN-FRANÇOIS CODÈRE

Un autre analyste se prononce fortement en défaveur des chances de réussite de BlackBerry, dont il qualifie le lancement du modèle Z10 de « médiocre, au mieux ».

Tim Long, de BMO Marché des capitaux, a profité de la clôture du premier trimestre de l'entreprise depuis l'introduction de sa plateforme BlackBerry 10 pour réévaluer sa position. Les résultats de ce premier trimestre seront connus le 28 mars.

En attendant ces premiers chiffres officiels, la spéculation va bon train sur les ventes du Z10. Alors que le détaillant canadien Glentel, qui exploite 330 boutiques spécialisées au Canada, a affirmé la semaine dernière vendre plus de Z10 que d'iPhone ou de Galaxy S3 de Samsung, M. Long est beaucoup plus pessimiste.

« Nous croyons que l'adoption initiale du Z10 a été médiocre, au mieux, et nous nous inquiétons du lancement américain » plus tard ce mois-ci, a-t-il écrit.

En conséquence, il ne croit pas que l'entreprise soit en mesure de réaliser des profits avant au moins son année financière 2016.

Très loin des prévisions

Selon l'analyste, à peine 275 000 exemplaires du Z10 ont trouvé preneur depuis son lancement, au début du mois de février. C'est très loin des premières prévisions des analystes, qui entroyaient des ventes allant d'un à deux millions d'exemplaires.

L'introduction imminente du Z10 sur l'important marché américain, ce mois-ci, ne sera vraisemblablement pas plus concluante, selon M. Long, qui prévoit des ventes d'à peine un million d'appareils au cours du trimestre qui vient de s'amorcer, puis de sept millions d'autres l'année suivante.

En comparaison, Apple a écoulé 47,8 millions d'iPhone au cours du dernier trimestre.

Pire, selon l'analyste, les ventes de Z10 ne permettront



PHOTO FRANK GUNN, ARCHIVES LA PRESSE CANADIENNE

Selon l'analyste Tim Long, de BMO, à peine 275 000 exemplaires du Z10 ont trouvé preneur depuis son lancement, au début du mois de février. C'est très loin des premières prévisions des analystes, qui entroyaient des ventes allant d'un à deux millions d'exemplaires.

pas à BlackBerry d'attirer de nouveaux clients.

« Nous croyons que la vaste majorité des ventes de produits sous la plateforme BB10 seront faites auprès d'utilisa-

teurs actuels de BlackBerry, écrit-il. Même si le matériel peut maintenant rivaliser d'égal à égal avec l'iPhone et les appareils Android, nous croyons que l'écosystème est toujours déficient. »

« Nous croyons que la vaste majorité des ventes de produits sous la plateforme BB10 seront faites auprès d'utilisateurs actuels de BlackBerry. Même si le matériel peut maintenant rivaliser d'égal à égal avec l'iPhone et les appareils Android, nous croyons que l'écosystème est toujours déficient. » — Tim Long, analyste chez BMO Marché des capitaux

La base mondiale d'utilisateurs de BlackBerry a connu le premier recul de son histoire lors du dernier trimestre, passant d'environ 80 millions à 79 millions. Mais selon M. Long, ces chiffres masquent une réalité encore plus difficile.

écoulés au rabais et que des abonnés ont ainsi été ajoutés. Nous prévoyons une perte d'un million d'abonnés par trimestre, mais ce pourrait aussi être pire. »

opérateurs, d'équipements permettant notamment le cryptage et la compression des données, ou encore l'utilisation du service de messagerie BlackBerry Messenger.

En retour, BlackBerry percevait de ses opérateurs des frais mensuels pour chaque abonné « grand public ». Une structure différente était appliquée aux utilisateurs en entreprise.

Ces frais, qui étaient uniques à BlackBerry et rendaient ainsi ses produits moins attrayants pour les opérateurs, généraient une marge de profit brute de 80 %, s'inquiète M. Long.

Pour toutes ces raisons, l'analyste fixe le cours cible de l'action de BlackBerry à 9 \$, le même qu'ont adopté avant lui d'autres analystes pessimistes, notamment chez Canaccord Genuity et Pacific Crest Securities.

BOMBARDIER

AVIS DE DIVIDENDE

Le 15 mars 2013, Bombardier Inc. paiera un dividende mensuel variable de 0,0625 \$ CAN par action aux détenteurs d'actions privilégiées séries 2 inscrits à la clôture des affaires le 28 février 2013.

Daniel Desjardins
Vice-président principal, affaires juridiques et Secrétaire de la Société

Le 1 mars 2013

BOMBARDIER

AVIS DE DIVIDENDES

Le 20 février 2013, le conseil d'administration de Bombardier Inc. a déclaré les dividendes suivants :

Actions classe A (droits de vote multiples)	0,025 \$ CAN par action
Actions classe B (droits de vote limités)	0,025 \$ CAN par action plus un dividende prioritaire de 0,000390625 \$ CAN

Ces dividendes seront payés le 31 mars 2013 aux actionnaires inscrits à la clôture des affaires le 15 mars 2013.

Daniel Desjardins
Vice-président principal, affaires juridiques et Secrétaire de la Société

Le 21 février 2013

Téléphones intelligents Les ventes des smartphones au premier rang

Les ventes mondiales de téléphones intelligents devraient pour la première fois dépasser celles de téléphones portables de base. Selon une étude du cabinet de recherche IDC publiée hier, 918,6 millions d'appareils intelligents seront vendus cette

année, ce qui représentera 50,1% des ventes totales de téléphones portables. D'ici la fin de 2017, les ventes de de téléphones intelligents devraient atteindre 1,5 milliard d'unités et représenter plus des deux tiers des ventes de téléphones cellulaires. — AFP

Sensio Entente avec Disney

L'entreprise montréalaise Technologies Sensio, qui s'apprête à lancer sur le marché le service de location sur demande de films 3DGO!, a officiellement recruté un premier grand studio américain. Disney y offrira une vingtaine de titres en trois dimensions, dont le film d'animation *Rebelle*.

La boutique 3DGO! devrait être lancée « d'ici quelques jours » aux États-Unis, selon Nicholas Routhier, PDG de Sensio. Pour l'instant, seuls les détenteurs d'un téléviseur de marque Vizio pourront y accéder. L'entreprise cherche activement à recruter d'autres fabricants et

studios afin d'élargir sa base. Elle est toutefois coincée dans un drôle de jeu : les fabricants souhaitent voir plus de studios importants offrir leur contenu, tandis que les studios espèrent que la boutique soit accessible sur plus d'appareils.

Pour M. Routhier, « nous avons atteint une masse critique de téléviseurs Vizio sur le marché pour premièrement attirer un studio comme Disney et, deuxièmement, lancer la boutique et croire que ce sera rentable ».

Sensio espère lancer 3DGO! au Canada d'ici trois mois.

— Jean-François Codère

LE CERCLE CANADIEN MONTRÉAL THE CANADIAN CLUB

PARTENAIRE PRINCIPAL ET COMMISSAIRE D'ÉVÈNEMENT

Bell

Rendez-vous avec nos PDG

COMMISSAIRES DE SAISON

Financière Sun Life BMO

Jean Gattuso
Président et chef de l'exploitation Industries Lasonde inc.
Président et chef de la direction > A. Lasonde inc.

Trouver des solutions face aux défis de notre industrie

Lundi 18 mars 2013, 12 h – 14 h
Hôtel Le Centre Sheraton Montréal

www.cerclecanadien-montreal.ca
Pour information 514 398-0333

AFFAIRES 700

710 OCCASIONS D'AFFAIRES

FRANCHISES À VENDRE NETTOYEUR À SEC QUALINET
Projet clé en main. Un à St-Eustache et un à Mascouche. 1-888-715-9911 / www.qualinet.ca

715 FINANCEMENT

PRÉSENTATION FINANCIÈRE le 7 mars 2013 au Palais des Congrès de Mt à 19h entrée gratuite pour tous. Votre parrain Franco Pimparé

AVIS 800

850 AVIS DE DISSOLUTION CHANGEMENT DE NOM

AVIS DE DISSOLUTION PRENEZ AVIS que la compagnie PLACEMENTS MATHIEU-VINCENT INC. a l'intention de demander sa dissolution au Registraire des entreprises du Québec à compter du 8 mars 2013.

À L'AGENDA

■ PRÉVISIONS ■ RÉEL BPA: bénéfice par action K: millier M: million G: milliard

AUJOURD'HUI

Banque Scotia	BPA 1T: 1,25\$
Evertz Tech.	BPA 3T: 27¢
First Quantum	BPA 4T: 33¢

VENREDI 8 MARS

Taux de chômage (Can.)	fév.: 7,1% janv.: 7,0%
Taux de chômage (É.-U.)	fév.: 7,9% janv.: 7,9%
SNC-Lavalin	BPA 4T: 91¢

DEMAIN

Nouvelles commandes industrielles (É.-U.)

janv.:	-1,6%
déc.:	1,8%

Banque Laurentienne BPA 1T: 1,26\$

Dorel BPA 4T: 71¢

Torstar BPA 4T: 54¢

LUNDI 11 MARS

Black Diamond	BPA 4T: -2¢US
Casey's General	BPA 3T: 48¢US
Citizens	BPA 4T: 4¢US
Fortress Paper	BPA 4T: -69¢
Urban Outfitters	BPA 4T: 57¢US

JEUDI 7 MARS

Canadian Western Bank	BPA 1T: 60¢
Descartes Systems	BPA 4T: 13¢
Intertape Polymer	BPA 4T: 16¢

MARDI 12 MARS

Alarmforce Ind.	BPA 1T: 3¢
Black Diamond	BPA 4T: 31¢
Costco	BPA 2T: 1,06\$US
Empire	BPA 3T: 1,16\$
Rocky Mountain	BPA 4T: 53¢

SUDOKU

Ce jeu est une réalisation de Ludipresse. Pour plus d'informations: www.les-mordus.com ou écrivez-nous à info@les-mordus.com

3	2	4		9		1	5	
	9	1		5				
							6	
		9		2	5	3	4	
	2	6			8	1		
6	8		7					
2		7		9				4
				3		6		7

Placez un chiffre de 1 à 9 dans chaque case vide. Chaque ligne, chaque colonne et chaque boîte 3x3 délimitée par un trait plus épais doivent contenir tous les chiffres de 1 à 9. Chaque chiffre apparaît donc une seule fois dans une ligne, dans une colonne et dans une boîte 3x3.

Solution du dernier sudoku

9	2	3	8	5	6	1	4	7
6	4	8	7	9	1	5	3	2
1	5	7	3	2	4	6	9	8
5	9	6	2	7	3	4	8	1
7	3	4	1	8	5	2	6	9
8	1	2	6	4	9	3	7	5
3	8	5	4	1	7	9	2	6
4	7	9	5	6	2	8	1	3
2	6	1	9	3	8	7	5	4

Source: Bloomberg

POUR NOUS JOINDRE

La Presse Affaires, 7, rue Saint-Jacques, Montréal (Québec) H2Y 1K9
lpa@lapresse.ca

Niveau de difficulté : MOYEN

2531

Par Fabien Savary

2530

RÉFORME MINIÈRE

L'environnement et les citoyens avant les redevances



HUGO FONTAINE
ENVOYÉ SPÉCIAL
TORONTO

Les Québécois demandent des changements au régime minier, mais la hausse des redevances, pourtant au premier plan de l'actualité, n'est pas leur principale priorité. Ils souhaitent d'abord une meilleure protection de l'environnement et des droits des citoyens et des communautés, selon un sondage que dévoilera aujourd'hui l'Initiative boréale canadienne (IBC).

D'après le coup de sonde mené par la firme Léger auprès de 1000 Québécois, la moitié des citoyens placent l'environnement (52 %) ou la protection des citoyens et communautés touchés (51 %) parmi leurs deux priorités en matière de réforme du régime minier. Environ un tiers des Québécois incluent une

hausse des redevances (34 %) dans le haut de leur liste de priorités.

Il semble surtout que les Québécois n'acceptent pas la présence de la Loi sur les mines sur d'autres lois, notamment celle sur l'aménagement du territoire. Pas moins de 82 % des répondants du sondage soutiennent que les municipalités devraient pouvoir soustraire certaines parties de leur territoire à toute activité minière, ce qui

déposer un nouveau projet de loi au printemps.

« Il y a un désir de la population québécoise de réformer la Loi sur les mines », affirme la directrice de l'IBC pour le Québec, Suzann Méthot, encouragée par ce qu'elle considère comme « des résultats clairs ».

« Mais les signaux que nous avons de Québec, c'est que le gouvernement va opter pour une réforme minimale parce qu'il est minoritaire, ajoute-t-elle. Selon nous, ce serait une erreur. »

« Les signaux que nous avons de Québec, c'est que le gouvernement va opter pour une réforme minimale parce qu'il est minoritaire. Selon nous, ce serait une erreur. »

— Suzann Méthot, directrice de l'Initiative boréale canadienne

n'est pas le cas actuellement.

Ce changement était prévu dans un projet de réforme de la Loi sur les mines, projet mort au feuilleton avant les élections provinciales de septembre 2012. C'était la deuxième tentative de réforme avortée depuis la fin de 2009. Le gouvernement Marois doit

Selon M^{me} Méthot, la présence minière est un frein à une planification écologique d'ensemble dans le Nord québécois. Voilà pourquoi elle appelle la première ministre Marois et la ministre des Ressources naturelles, Martine Ouellet, à faire le nécessaire.

« Il ne faut pas se limiter

aux redevances », soutient M^{me} Méthot. Pour l'instant, c'est surtout cette question qui est sous les projecteurs. Le ministre des Finances, Nicolas Marceau, a annoncé la tenue d'un Forum sur les redevances le 15 mars, après quoi il annoncera rapidement un nouveau régime de redevances.

Selon le sondage de l'IBC, 55 % des répondants trouvent que Québec touche trop peu en redevances minières et 60 % demandent qu'elles soient haussées. L'industrie minière s'y oppose fermement.

Le sondage commandé par l'IBC a été mené sur l'internet auprès de 1000 Québécois du 11 au 13 février. Comme il s'agit d'un sondage web à partir d'un échantillon non probabiliste (les répondants font partie d'un panel web et ne sont donc pas sélectionnés aléatoirement), Léger ne peut déterminer de marge d'erreur. Un échantillon probabiliste de 1000 répondants aurait une marge d'erreur de plus ou moins 3,1 points de pourcentage, 19 fois sur 20.

L'Initiative boréale canadienne est un groupe financé principalement par la

LES PRIORITÉS MINIÈRES DES QUÉBÉCOIS*

- > Mieux protéger l'environnement : 52 %
- > Mieux protéger les personnes et les communautés touchées : 51 %
- > Augmenter les impôts ou les redevances sur l'exploitation minière : 34 %
- > Nationaliser l'industrie des mines : 13 %
- > Autres priorités : 3 %
- > Ne sait pas/Refus : 9 %

Source: Sondage Léger, Initiative boréale canadienne

fondation américaine Pew Environment. Créée pour veiller à la protection de la forêt boréale, l'IBC intervient sur des questions de planification du territoire et de participation des autochtones.

Les Québécois divisés sur l'uranium: l'idée d'un examen indépendant récolte un fort appui
À lire à lapresse.ca/uranium

DATES D'ASSEMBLÉE			
Données fournies par la société émettrice par l'entremise de SERVICES DE DÉPÔT ET DE COMPENSATION CDS INC.			
*Modifications aux renseignements déjà publiés.			
A = annuelle; S = spéciale; G = générale;			
X = supplémentaire; E = extraordinaire.			
% = annulée; @ = ajournée			
Raison sociale	Date inscr.	Date d'ass.	Type d'ass
Access International Education	Mars04	Avr 09	AGS
AgriMarine Holdings Inc.	Mars18	Avr 26	AGS
Aintree Resources Inc.	Mars28	Mai 03	AG
Akita Drilling Ltd.	Mars18	Mai 15	A
Algoma Central Corporation	Mars18	Mai 03	A
Algonquin Power & Utilities Co	Mars06	Avr 23	AG
Altitude Investment Corp.	Avr 03	Mai 28	AG
Alterra Power Corp.	Avr 02	Mai 14	AG
Anglo Swiss Resources Inc.	Mars19	Avr 24	S
Arcus Development Group Inc.	Mars22	Mai 01	AGS
Arian Silver Corporation	Avr 04	Mai 14	AG
Artifax Inc.	*Fevr25	Avr 23	AS
Atabasca Oil Corporation	Mars21	Mai 01	AG
Atkwa Resources Inc.	Mars20	Avr 24	S
Atrium Innovations Inc.	Mars28	Mai 14	A
AutoCanada Inc.	Mars28	Mai 07	A
AvenEx Energy Corp.	Jan 14	Mars26	S
ATCO Ltd.	Mars28	Mai 16	AS
Bird Construction Inc.	Mars19	Mai 13	AG
Bonavista Energy Corporation	Mars22	Mai 02	AS
Bonnett's Energy Corp.	Mars21	Mai 08	AG
Britannica Resources Corp	Mars18	Avr 22	AGS
Brookfield Asset Management	Mars22	Mai 09	A
Brookfield Office Properties	Mars22	Mai 25	AS
C-Corn Satellite Systems Inc.	Mars22	Mai 01	AG
Cadia Goldfields Inc.	Mars21	Avr 25	AS
Calloway Real Estate Inv Trust	Mars22	Mai 09	AGS
Canadian Natural Resources Ltd	Mars13	Mai 02	AG
Canadian Utilities Limited	Mars28	Mai 08	AG
Cathedral Energy Services	*Mars11	Avr 23	AS
Centerra Gold Inc.	Mars21	Mai 10	A
Chemtrade Logistics Int Fund	Mars19	Mai 16	AG
Collin Resource Corporation	Avr 05	Mai 10	AGS
Colombia Crest Gold Corp.	Avr 04	Mai 09	AG
Corporation Minière Osisko	Mars25	Mai 09	AG
Corporation Wajar	Mars21	Mai 09	AGS
Coventry Resources REIT	*Mars15	Avr 30	S
Crombie REIT	Mars22	Mai 09	A
CCL Industries Inc.	Mars21	Mai 02	A
CHR Investment Corporation	Mars25	Mai 06	AG
CI Financial Corp	Mars22	Mai 13	AG
COM DEV International Ltd	Mars20	Mai 09	AS
D-Fense Capital Ltd.	*Fevr22	Mars27	AS
Denison Mines Corp.	Mars20	Mai 09	AS
Discovery - Corp Enterprises Inc	Fevr28	Avr 04	A
Emera Inc.	Mars20	Mai 08	AG
Emeridge Income Fund Holdings	Mars21	Mai 10	AGS
Enbridge Energy Services	Mars21	Mai 03	AG
Everton Resources Inc.	Mars28	Mai 03	AG
EPM Mining Ventures Inc	Mars28	Mai 09	A
Focus Graphite Inc.	*Mars21	Mai 21	AGS
Fonds croissance Ethique NEI	Mars11	Avr 23	S
Fonds de dividendes Altamira I	Mars11	Avr 23	S
Fonds Sp. cross NO NEI Inc.	Mars11	Avr 23	S
Fortis Inc.	Mars21	Mai 09	A
Franco-Nevada Corporation	Mars20	Mai 08	AGS
Georgetown Capital Corp.	Mars22	Mai 07	AG
Gibson Energy Inc.	Mars26	Mai 08	AGS
Gingaro Exploration Inc.	Mars25	Mai 08	AG
Gentiel Inc.	Mars27	Mai 08	AG
Gold Canyon Resources Inc.	Mars25	Mai 07	AG
Golden Star Resources Ltd.	Mars14	Mai 09	AS
Granje Gold Inc.	Mars25	Avr 29	AGS
Granville Pacific Capital Corp	Mars20	Mai 02	AG
Groupe D'alimentation MTV Inc	Mars20	Mai 02	AG
HealthLease Properties REIT	Mars25	Mai 09	AG
High Liner Foods Incorporated	Mars18	Mai 07	AS
Home Capital Group Inc.	Mars18	Mai 15	AG
Horizon North Logistics Inc.	Mars20	Mai 01	AG
Imris Inc.	Mars21	Mai 03	E
Inmet Mining Corporation	Mars13	Mai 03	AS
Intact Corporation financiere	Mars20	Mai 08	AG
IntelGenx Technologies Corp.	Mars15	Mai 07	A
Iron South Mining Corp.	Mars20	Avr 24	AG
Isotechnika Pharma Inc.	Mars19	Avr 23	S
IBI Group Inc.	Mars21	Mai 09	AG
IROC Energy Services Corp.	Mars20	Avr 19	S
Karmin Exploration Inc.	Mars15	Avr 16	AG
Keyera Corp.	Mars21	Mai 07	AGS
Kilam Properties Inc.	Avr 03	Mai 08	AG
La Societe Canadian Tire Limit	Mars21	Mai 09	AG
Lesaurid Senior Care Corp	Mars25	Mai 09	AGS
Logistic Corporation	Mars21	Mai 09	AG
Lucky Minerals Inc.	Mars22	Avr 26	AG
Lunettere New Look Inc.	Mars28	Mai 09	A
Manitoba Telecom Services Inc.	Mars20	Mai 09	AG
Matrix Asset Management Inc.	Mars21	Mai 09	AG
McEwen Mining - Misera Andes	Mars21	Mai 09	AG
Mincom Capital Inc.	*Mars21	Mai 21	AGS
Mikango Resources Ltd.	Mars19	Avr 19	AS
Morguard R.E.I.T.	Mars20	Mai 14	A
Morneau Shepell Inc.	Mars19	Mai 14	A
Mullen Group Ltd.	Mars22	Mai 08	AS
Nevsun Resources Ltd.	Mars21	Mai 14	AG
New Gold Inc.	Mars22	Mai 01	AG
Newalta Corporation	Mars22	Mai 07	AG
Noram Ventures Inc.	Avr 02	Mai 07	AGS
North American Palladium Ltd.	Mars21	Mai 09	AGS
Northfield Resources Ltd.	*Mars07	Avr 15	AGS
Nubian Resources Ltd	Mars26	Avr 30	AGS
Orex Corporation	Mars18	Mai 09	AS
P NEI EthiqSel cross. can	Mars11	Avr 23	S
P NEI EthiqSel cross. mond.	Mars11	Avr 23	S
P NEI EthiqSel equi. can.	Mars11	Avr 23	S
P NEI EthiqSel equi. mond.	Mars11	Avr 23	S
P NEI Sel cross can cat soc	Mars11	Avr 23	S
P NEI Sel equi can cat soc	Mars11	Avr 23	S
P NEI Sel equi mond cat soc	Mars11	Avr 23	S
Pace Oil & Gas Ltd.	Jan 14	Mars26	AS
Paramount Resources Ltd.	Mars22	Mai 08	AG
Parkland Fuel Corporation	Mars22	Mai 08	AS
Points International Ltd	Mars22	Mai 07	AG
Porto Energy Corp.	Mars22	Avr 22	AGS
Premium Brands Holdings Corp	Avr 02	Mai 08	AGS
Prometric Sciences Vie Inc	Mars21	Mai 09	AG
Quest Rare Minerals Ltd.	Mars18	Avr 23	AG
Raimount Energy Inc.	Mars21	Avr 30	AG
Reservoir Minerals Inc.	Mars21	Mai 01	AG
Ressources Minières Canaco	*Jan 28	Mars28	S
Rio Grande Mining Corp	Mars20	Avr 29	AGS
Shield Gold Inc.	Mars21	Avr 25	AS
SilverWillow Energy Corporatio	Mars21	Mai 15	AGS
Sollium Capital Inc.	Mars26	Mai 15	AG
SouthGobi Resources Ltd.	Mars22	Mai 08	AS
Sparta Capital Ltd.	Mars20	Avr 19	AS
St Andrew Goldfields Ltd	Mars21	Mai 09	AG
Starline Minerals Inc.	Mars20	Avr 23	AG
Stella-Jones Inc.	Mars18	Mai 02	AG
Stelmine Canada Ltée	Mars19	Avr 23	A
Stockport Exploration Inc	Mars21	Avr 25	AG
Stria Capital Inc.	*Mars21	Mai 21	AGS
Thompson Creek Metals Company	Mars21	Mai 09	AS
Tim Hortons Inc.	Mars12	Mai 03	AS
Tintina Resources Inc.	Mars18	Avr 23	AG
Touchstone Exploration Inc	Mars20	Avr 24	AG
Traxex Fonds d'Actions Limitee	Mars20	Avr 24	A
Transforce Inc.	Mars18	Avr 25	AS
Trican Well Services Ltd.	Mars21	Mai 09	AGS
Trilogy Energy Corp.	Mars22	Mai 09	AG
Trinac Transportation Ltd	Mars20	Mai 01	AG
Troyent Exploration Corp	Mars19	Avr 19	AGS
Turquoise Hill Resources Ltd.	Mars25	Mai 10	A
UR-Energy Inc.	Mars19	Avr 25	AGS
Verspan Inc.	Mars20	Mai 08	AG
Vista Gold Corp.	Mars20	Avr 30	AGS
Waterturnace Renewable Energy	Avr 05	Mai 09	AG
West Fraser Timber Co. Ltd.	Mars19	Avr 30	A
Western Energy Services Corp	Mars21	Mai 08	A
WestJet Airlines Ltd.	Mars19	Mai 07	A
Wi-Lan Inc.	Mars20	Mai 03	AGS
Wingpak Ltd.	Mars20	Avr 24	AS
Winston Resources Inc.	*Mars05	Avr 15	S
Xceed Mortgage Corporation	Mars22	Avr 24	AGS
Xtreme Drilling and Coil	Mars18	Avr 17	A
Yangarra Resources Ltd.	Avr 17	Mai 22	AG
Zodiac Exploration Inc.	Mars21	Mai 02	AG
ZCL Composites Inc.	Mars21	Mai 10	AS

CONTRÔLE DE L'ACTIVITÉ MINIÈRE

Les municipalités et l'industrie se mettent d'accord

EXCLUSIF

HUGO FONTAINE

TORONTO — L'industrie minière et le monde municipal se sont entendus dans une large mesure sur un cadre qui donnerait aux municipalités une voix dans le développement minier sur leur territoire, a appris *La Presse Affaires* de plusieurs sources. Les propositions sont maintenant dans les mains de la ministre des Ressources naturelles, Martine Ouellet, qui prépare sa réforme de la Loi sur les mines.

En 2011 et 2012, l'industrie minière avait mené une vigoureuse campagne contre un article d'un projet de loi libéral qui donnait aux municipalités le pouvoir d'exclure certaines portions de leur territoire – périmètre urbain et « zones de villégiature » – de toute activité minière.

« Plus de convergences que de divergences »

Cet hiver, à l'invitation de la ministre Ouellet, les différentes parties prenantes se sont réunies pour concilier leurs points de vue. Étaient rassemblées dans ce

« comité de travail » l'Association minière du Québec, l'Association de l'exploration minière du Québec, l'Union des municipalités du Québec et la Fédération québécoise des municipalités. L'Union des producteurs agricoles et la Coalition pour que le Québec ait meilleure mine ont également participé aux discussions.

« L'idée des zones d'exclusion était dans le dernier projet de loi, mais ce n'était pas applicable. Je suis d'accord avec le principe, mais je cherche une articulation différente. »

— Martine Ouellet, ministre des Ressources naturelles

« On s'est rendu compte qu'il y avait plus de convergences que de divergences », nous dit une source. Selon nos informations, les principaux intervenants se sont mis d'accord sur les principaux éléments à proposer à la ministre.

Ainsi, les municipalités et les MRC pourraient déterminer, sur la base d'une série de critères établis, des « zones sensibles » sur leur territoire, par exemple un hôpital ou le seul centre de ski alpin d'une région donnée.

Les zones les plus sensibles seraient généralement fermées à l'exploration, sauf dans certains cas bien particuliers. Les zones sensibles, mais à un moindre degré, seraient ouvertes à l'exploration sous certaines conditions précises – il pourrait y avoir des restrictions d'heures ou de saison pour faire l'exploration.

Ce modèle donnerait aux municipalités un mot à dire sur l'activité minière, tout en leur laissant une certaine « marge de manœuvre », nous indique-t-on. Pour l'industrie minière, il assurerait un cadre plus clair et prévisibles que celui prévu dans l'ancien projet de loi, fondé sur des définitions jugées trop floues.

Deux points de désaccord

Il reste toutefois deux points de désaccord entre l'industrie et les municipalités,

BANQUE NATIONALE

AVIS DE DIVIDENDES

Avis est par les présentes donné que les dividendes suivants sur les actions en circulation de la Banque Nationale du Canada, lesquels constituent des dividendes déterminés en vertu de la Loi de l'impôt sur le revenu (Canada), ont été déclarés par le conseil d'administration et seront payables aux dates indiquées ci-dessous :

Le 1^{er} mai 2013

Aux actionnaires inscrits dans les registres de la Banque à la fermeture des bureaux le 28 mars 2013 :
– un dividende de 0,83 \$ l'action sur les actions ordinaires.

Le 15 mai 2013

- Aux actionnaires inscrits dans les registres de la Banque à la fermeture des bureaux le 12 avril 2013 :
 - un dividende de 0,303125 \$ l'action sur les actions privilégiées de premier rang, série 16;
 - un dividende de 0,375 \$ l'action sur les actions privilégiées de premier rang, série 20;
 - un dividende de 0,33594 \$ l'action sur les actions privilégiées de premier rang, série 21;
 - un dividende de 0,4125 \$ l'action sur les actions privilégiées de premier rang, série 24;
 - un dividende de 0,4125 \$ l'action sur les actions privilégiées de premier rang, série 26;
 - un dividende de 0,2375 \$ l'action sur les actions privilégiées de premier rang, série 28.

Par ordre du conseil d'administration,
Linda Caty
Vice-présidente et secrétaire corporatif
Montréal (Québec)
Le 28 février 2013

Les meneurs en performance financière au 3 mars 2013

NOM	INSTITUTION/VILLE	VALEUR	SIMULATION BOURSIÈRE DANS INTERNET
Portefeuille boursier au secondaire			
Benjamin Brochu et Frédéric St-Jean	Collège Regina Assumpta	212 035 \$	Valeur moyenne
Charles-Arnaud Coulombel	Collège Beauvois	210 514 \$	Portefeuille boursier: 200 000 \$
Yi Feng Yan et Rui Zhang	É. s. Internationale de Montréal	208 087 \$	Portefeuille diversifié: 199 834 \$
Portefeuille boursier au collégial			
Félix-Antoine Fortin	Cégep de Rimouski	206 462 \$	
Simon Dionne	Collège André-Grasset	204 280 \$	
Philippe Simard	Collège Jean-de-Brébeuf	202 745 \$	
Portefeuille diversifié au collégial			
Béatrice St-Louis	Collège André-Grasset	337 926 \$	
David Des Ormeaux	Collège André-Grasset	214 971 \$	
Julien Desgagné	Collège Jean-de-Brébeuf	214 279 \$	
Portefeuille boursier, Grand public et universités			
Alexandre Tardif	Princeville	206 600 \$	
Van Dat Dinh	Montréal	205 200 \$	
Nicolas Lepage	Gatineau	204 106 \$	
Portefeuille diversifié, Grand public et universités			
Van Hung Vu	Montréal	266 645 \$	
Antoine Giasson-Jean	Québec	214 903 \$	
Michel Blais	Ile Perrot	214 293 \$	

Les résultats des volets Gestion de portefeuille et Investissement responsable seront dévoilés à la fin de la simulation.

Initiative du Collège de Rosemont, BOURSTAD est rendue possible grâce à la contribution exceptionnelle de L'Autorité des marchés financiers (AMF) et à la précieuse collaboration de ses partenaires : le Groupe Banque TD, les quotidiens *La Presse* et *Le Soleil* et Bâtirente.

Inscription et simulation sur www.bourstad.ca

Apprenez à planifier votre avenir, vous y gagnerez c'est garanti !



LA PRESSE AFFAIRES

LE PROCHAIN ASSASSIN'S CREED

Ubisoft Montréal plonge dans l'univers des pirates

JEAN-FRANÇOIS CODÈRE

Ubisoft Montréal a confirmé hier qu'elle dirigera la production d'*Assassin's Creed Black Flag*, sixième de la très populaire série de jeux vidéo, qui paraîtra l'automne prochain. Le studio de Québec sera aussi mis à contribution.

Tout en publiant une première bande-annonce du jeu, Ubisoft a confirmé que c'est encore son studio montréalais, où est née la franchise *Assassin's Creed*, qui en mènera la conception.

Un pirate dans les Caraïbes

Le héros du jeu sera Edward Kenway, pirate décrit comme « impétueux et rebelle ». Il est le grand-père de Connor Kenway, héros du plus récent opus, baptisé *Assassin's Creed III* et lancé le 30 octobre dernier. Ce sera à première vue le seul lien entre les deux épisodes.

Alors que Conway évoluait en Nouvelle-Angleterre dans le contexte de la Révolution américaine, Edward se baladera dans les Caraïbes en 1715.



Le héros du nouvel *Assassin's Creed* sera Edward Kenway, pirate décrit comme « impétueux et rebelle ». Il est le grand-père de Connor Kenway, héros du plus récent opus, baptisé *Assassin's Creed III* et lancé le 30 octobre dernier.

Le directeur créatif de *Black Flag*, Jean Guesdon, explique que le changement de décor s'est imposé au cours de l'idéation. « Premièrement, on a vu la qualité des

combats navals que nos collègues préparaient pour *Assassin's Creed III*. Nous nous sommes alors rendu compte que nous avions tout ce qu'il fallait pour concevoir ce dont

on rêve tous, un vrai jeu de pirates. »

En plus des combats navals, qu'on aura évidemment améliorés, *Black Flag* récupérera de son

prédécesseur les combats en forêt et continuera de miser sur des théâtres urbains. La ville de Nassau sera l'un des lieux privilégiés.

L'histoire s'articulera notamment autour d'une réunion historique qui aurait eu lieu à cette époque et au cours de laquelle de grands noms de la piraterie, dont Edward Thatch, dit Barbe-Noire, ont tenté de créer leur propre république.

« C'est un jeu d'*Assassin's Creed* basé sur l'histoire, donc il n'y aura pas de Kraken ou de squelettes sous-marins », précise M. Guesdon en faisant allusion aux personnages fictifs de la populaire trilogie cinématographique *Pirates des Caraïbes*.

Pour la première fois, le héros d'*Assassin's Creed* devra réussir des missions sous-marines, notamment celle d'explorer des épaves.

Un travail d'équipe

En tout, six autres studios d'Ubisoft participent à la création de *Black Flag*. Du lot, celui de Québec aidera, comme pour l'épisode précédent, au développement des aventures en solo. Les autres studios qui participent sont ceux d'Annecy, Bucarest, Kiev, Singapour et Sofia.

Black Flag sera lancé le 29 octobre sur les consoles déjà en vente, soit la Xbox 360, la PlayStation 3, la Nintendo Wii U et les ordinateurs PC. Il sera aussi lancé sur la PlayStation 4 et la future console de Microsoft quand elles seront mises en marché.

LOGICIELS POUR LES PME

Acceo Solutions relance la machine à acquisitions

PHILIPPE MERCURE

C'est reparti. Après avoir pris une pause pour restructurer son actionariat, Acceo Solutions recommence à avaler des concurrents. L'entreprise de logiciels québécoise a frappé un premier coup, hier, et promet de réitérer l'opération.

« On repart la machine », a dit à *La Presse Affaires* le président et chef de la direction d'Acceo Solutions, Gilles Létourneau. « Nos actionnaires nous donnent le feu vert pour faire des acquisitions et on devrait en faire deux ou trois par année, selon leur taille. »

Peu connue du public, Acceo Solutions compte pourtant 1000 employés et génère des ventes de 110 millions de

dollars par année. Son marché est surtout constitué de PME, des garderies aux bureaux de notaires en passant par les municipalités et les clubs de golf. Acceo crée des logiciels de gestion adaptés à leurs

Acceo a annoncé hier l'acquisition de la firme Les Systèmes Informatiques O.G.C. inc., une boîte de 30 employés qui conçoit des logiciels pour les quincailleries. L'entreprise compte 300

totalité des employés d'O.G.C.

Il s'agit de la première acquisition pour Acceo depuis celle de Tenter Retail, de Toronto, en janvier 2012. L'entreprise avait aussi frappé deux grands coups en pleine crise financière en avalant Bell Solutions d'Affaires, filiale de Bell Canada spécialisée dans les logiciels pour les PME, en 2008. Quelques mois plus tard, elle acquiert la québécoise Fortsum Solutions d'affaires pour 43 millions.

À l'époque, Acceo s'appelait Groupe GFI Solutions et avait comme actionnaire principal le groupe français GFI Informatique S.A. Aidée par Investissement Québec et Capital régional et coopératif Desjardins, la direction a cependant racheté la

participation des Français l'an dernier, puis changé le nom de l'entreprise.

Selon le patron d'Acceo, Gilles Létourneau, les cibles d'acquisition d'une certaine importance se font maintenant rares au Québec et l'entreprise chasse surtout dans le reste du Canada. Une acquisition dans le nord-est des États-Unis est aussi dans les cartons afin de percer le marché américain.

« On vise une entreprise d'au moins 15 millions de chiffre d'affaires, a révélé M. Létourneau en entrevue. On ne veut pas entrer aux États-Unis avec une trop petite acquisition parce qu'on n'y a pas de bureaux et pas de capacité d'intégration. On a quelques cibles établies. C'est probable que ça se fasse cette année, sinon au début de l'année prochaine. »

« On vise une entreprise d'au moins 15 millions de chiffre d'affaires. On ne veut pas entrer aux États-Unis avec une trop petite acquisition parce qu'on n'y a pas de bureaux et pas de capacité d'intégration. » — Gilles Létourneau, président et chef de la direction d'Acceo Solutions

besoins. L'entreprise compte notamment le Fonds de solidarité FTQ, Investissement Québec et Capital régional et coopératif Desjardins parmi ses actionnaires.

clients partout au Canada, ce qui a convaincu Acceo d'allonger « quelques millions » pour l'avalier.

M. Létourneau a affirmé vouloir conserver la presque

AVIS LÉGAUX
APPELS D'OFFRES
SOUMISSIONS - ENCANS

Appel d'offres

Montréal

Service de la concertation
des arrondissements et
des ressources matérielles
Direction de
l'approvisionnement

Appel d'offres : 13-12619
Entente d'approvisionnement 12 mois
— Fourniture de hache-branches
remorqués d'une capacité nominale
de 12 po et de 15 po
L'ouverture des soumissions pré-
vue pour le 4 mars 2013 est
reportée au 18 mars 2013 à 14h
dans les locaux de la Direction du
greffe de l'hôtel de ville.
Montréal, 5 mars 2013.

Le greffier de la Ville,
M^e Yves Saindon

Avis de
dividende

Dans le cadre d'une réunion
tenue le 8 février 2013,
le conseil d'administration
de Cameco Corporation a déclaré
un dividende trimestriel de 0,10 \$
(CA) par action sur les actions
ordinaires en circulation de la
Société. Ce dividende sera versé
le 15 avril 2013 aux actionnaires
inscrits à la fermeture des bureaux
le 28 mars 2013.

Gary M. S. Chad
Secrétaire

Saskatoon, Saskatchewan
11 février 2013



ACCEO SOLUTIONS

1000 employés
110 millions de chiffre d'affaires

Acquisitions récentes :

- > Les Systèmes Informatiques O.G.C. inc. (mars 2013)
- > Tenter Retail (janvier 2012)
- > activeMedia (novembre 2010)
- > Fortsum Solutions d'affaires (mai 2009)
- > Bell Solutions d'affaires (août 2008)

AVIS LÉGAUX
APPELS D'OFFRES
SOUMISSIONS - ENCANS

Appel d'offres

Montréal

Service de la concertation des
arrondissements et des res-
sources matérielles
Direction des stratégies et
transactions immobilières
Catégorie : Travaux

Appel d'offres : 5633
Descriptif : Réfection et modification
de l'enveloppe du bâtiment du Chalet
Restaurant La Fontaine. Aménage-
ment d'ouvrage de contrôle de qualité
de l'eau de l'étang.
L'ouverture des soumissions pré-
vue pour le 6 mars est reportée au
13 mars à 14h00 à la Direction du
greffe de la Ville de Montréal à l'at-
tention du greffier, 275, rue Notre-
Dame Est, bureau R-134, Montréal
(Québec) H2Y 1C6.
Montréal, le 5 mars 2013.

Le greffier de la Ville
Me Yves Saindon

HEC MONTRÉAL

séminaires

Projets d'investissement : analyse de rentabilité
et de risque

22, 23 et 24 avril 2013 – 9 h à 17 h
soirée optionnelle le 18 avril 2013 de 19 h à 21 h 30

Julien Le Maux
(DEA droit des affaires, DEA finance, D. Sc. sciences de la gestion), professeur agrégé



NOUVEAU – 1 JOUR

Responsabilisez par la délégation

22 avril 2013 – 8 h 30 à 17 h

Marcel Côté
(MBA), professeur honoraire

Les habiletés fondamentales de management :
un éclairage à 4 volets

24 et 25 avril 2013 (Brossard) – 8 h 30 à 16 h

Luc Bélanger-Martin
(M. Sc. gestion), maître d'enseignement

Habiletés de direction : diriger les personnes
avec efficacité, lucidité et authenticité

24 et 25 avril 2013 (Laval) – 9 h à 17 h

Monique Benoit
(M. Sc., MBA), chargée de cours

514 340-6001

www.hec.ca/cadresetdirigeants

LA PRESSE



BELGH BRASSE
NOUVELLE BIÈRE
DE DÉGUSTATION
PAGE 8



TECOLAM
LE BOIS PLUTÔT QUE
LE BÉTON ET L'ACIER
PAGE 8

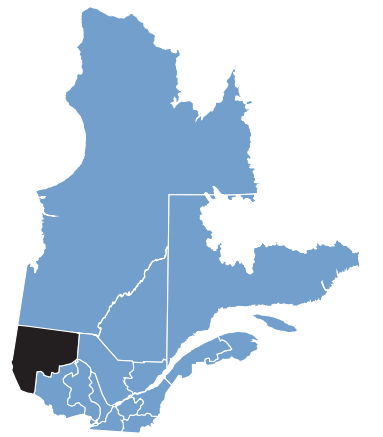
PORTFOLIO

ABITIBI-TÉMISCAMINGUE

TEATAXI
À LA CONQUÊTE
DES É.-U.
PAGE 9



L'Abitibi-Témiscamingue s'ouvre à l'immigration



MARIE-PIER DUPLESSIS
COLLABORATION SPÉCIALE

Boom économique, départs à la retraite, taux de chômage historiquement bas. Propulsée par l'industrie minière, l'Abitibi-Témiscamingue manque de main-d'œuvre... et tend la main aux immigrants pour satisfaire ses besoins.

Plus de 12 400 emplois seront à pourvoir dans la région d'ici 2016, dont près de 3000 seront nouvellement créés. Bien que la construction et les mines drainent une bonne partie des travailleurs, les besoins se font sentir dans tous les domaines, notamment le secteur tertiaire. Val-d'Or et Rouyn-Noranda sont les villes qui embauchent le plus, suivies d'Amos, La Sarre et Ville-Marie dans une moindre mesure.

Jusqu'à maintenant peu tournée vers l'immigration (à peine une cinquantaine de nouveaux arrivants s'y sont établis au cours des cinq dernières années), la région multiplie les efforts pour attirer la main-d'œuvre venue d'ailleurs. Deux programmes de recrutement étranger ont récemment vu le jour à Rouyn-Noranda, en collaboration avec Laval.

« On vise davantage à aller chercher des immigrants déjà établis au Québec », soutient

Francis Riou, directeur régional du ministère de l'Emploi et de la Solidarité sociale. « On ne fait pas d'attraction internationale à proprement parler, mais on est conscients que dans les grands centres comme Laval et Montréal, il y a un bassin d'immigrants qualifiés qui, pour une raison ou pour une autre, n'occupent pas nécessairement un emploi dans leur domaine. »

Le premier de ces programmes s'appelle Immigration à la carte et facilite le processus d'embauche d'un immigrant lavallois dans une entreprise rouynorandienne grâce aux alliances établies entre les centres locaux d'emploi (CLE) des deux villes concernées. « Il s'agit de la première fois que des CLE desservant deux régions distinctes créent des ponts pour mieux équilibrer l'offre et la demande », affirme Jean-Claude Loranger,

président de la chambre de commerce et d'industrie de Rouyn-Noranda. La formule est simple: une entrevue par vidéoconférence, une visite de deux jours au sein de l'entreprise, puis, si ça clique, de l'aide pour trouver un logement temporaire. Une trentaine d'immigrants devraient ainsi s'établir en région au cours de l'année. Les ingénieurs et les professionnels de la santé sont particulièrement recherchés.

Projet commun avec le collège Montmorency

L'autre programme s'intitule Passeport Abitibi-Témiscamingue et met en scène le collège Montmorency et le cégep de l'Abitibi-Témiscamingue. Il offre la possibilité à une quinzaine d'immigrants d'acquérir une formation collégiale en électronique industrielle, dont les deux premières

sessions se déroulent à Laval et les deux dernières, à Rouyn-Noranda. Ce projet-pilote permettra aux diplômés de décrocher dès juillet 2014 un emploi technique en forte demande dans le secteur minier du nord-ouest de la province.

Avec près de 147 000 habitants et une croissance démographique positive depuis 2006, l'Abitibi-Témiscamingue a su renverser la vapeur qui la condamnait à voir sa population désertir. « Je me souviens qu'en 2004, alors que j'étais président de la Conférence régionale des élus (CRE), la ministre Nathalie Normandeau avait annoncé lors d'un forum citoyen que notre région allait connaître une diminution de 21,6% de sa population en 25 ans », indique Jean-Maurice Matte, maire de Senneterre et aujourd'hui vice-président de la CRÉ. « Je suis heureux de constater que ça ne se passe pas comme ça parce qu'on a su mettre en place les bons outils, parce que notre jeunesse revient et parce qu'il y a des emplois disponibles, pour la plupart bien rémunérés », se réjouit-il.

Le revenu disponible par habitant, de 26 907\$ en 2011, est d'ailleurs le plus élevé des 17 régions administratives du Québec. Autre fait intéressant, l'Abitibi-Témiscamingue est l'une des régions où le poids démographique des jeunes de moins de 20 ans est le plus imposant. Ceux-ci représentent 23,6% de la population, alors que la moyenne provinciale est de 21,7%.



ILLUSTRATION LUCIE HANACHIAN, LA PRESSE

ABITIBI-TÉMISCAMINGUE

57 339 KM²
Superficie

146 753
HABITANTS
Population (2012)

2,6
HABITANTS/KM²
Densité de population

53
HABITANTS
Solde migratoire interrégional (2010-2011)

61,4%
Taux d'emploi (janvier 2013)

6,9%
Taux de chômage (janvier 2013)

26 907\$
Revenu disponible par habitant

6,1 MILLIARDS
PIB aux prix de base (2011)

1,7 MILLIARD
Dépenses en immobilisation (2012)

Source: Institut de la statistique du Québec

MÉCANICAD

Quand l'expérience et le métier rapportent des millions

SAMUEL LAROCHELLE
COLLABORATION SPÉCIALE

Alors qu'il avait 55 ans, André Paquet a créé une petite révolution dans l'industrie minière en trouvant le moyen d'alléger les bennes de camions miniers. Plus de 10 ans plus tard, l'entrepreneur a fait exploser le chiffre

d'affaires de Mécanicad en innovant du côté des conduites de ventilation. Forte de son succès, l'entreprise abitibienne a déménagé dans la plus grosse usine de Rouyn-Noranda à la fin de 2012.

André Paquet a travaillé dans le domaine des mines et de la mécanique toute sa vie. À une époque où il

était consultant pour une entreprise de fabrication, un client lui a fait part de son besoin de remorques ultralégères, capables de transporter 40 tonnes métriques par voyage.

« J'ai eu envie de concevoir la remorque, en me disant que je pourrais peut-être faire ça pour le reste

de ma carrière », a déclaré l'homme d'affaires.

« Quand j'étais jeune, j'ai fait mon DEC en design mécanique, mais je n'ai jamais exercé le métier directement. À 55 ans, avec un client potentiel en main, j'ai décidé de me lancer. »

Voir **MÉCANICAD** en page 8



CTMN
CENTRE DE TRANSIT MINIER NORDIQUE
ctmn.ca

Corporation de développement industriel et commercial de la région de Val-d'Or
cddivd.ca

Ville de Val-d'Or
ville.valdor.qc.ca

Pour le développement du Nord

Val-d'Or

Une ville en ACTION!


































PORTFOLIO ABITIBI-TÉMISCAMINGUE

Les bières Mons de Belgh Brasse maintenant offertes au Québec

MAE DROLET-GIROUX
COLLABORATION SPÉCIALE

Suivant la blanche et la blonde, la bière brune de la gamme des bières de spécialité Mons fera son entrée sur le marché québécois d'ici quelques semaines. Belgh Brasse a d'abord lancé ses bières Mons aux États-Unis en début d'année 2012, profitant du réseau de distribution du Groupe Geloso auquel elle appartient. La microbrasserie estimait qu'il y avait là un marché pour les bières de dégustation.

« Il y avait une demande pour ce type de produit, affirme Jean-Louis Marcoux, directeur des opérations et maître brasseur chez Belgh Brasse. La réponse a été très positive », assure-t-il.

Belgh Brasse a par la suite lancé ses produits au Québec en novembre 2012. Elle a distribué progressivement ses bières dans les dépanneurs spécialisés pour franchir enfin les portes des supermarchés tout récemment. Les chaînes Provigo, Loblaws et IGA peuvent désormais offrir les bières d'inspiration belge d'abbaye blanche et blonde à leurs consommateurs. La bière brune devrait être offerte au Québec sous peu.

Fierté régionale

Située à Amos, Belgh Brasse s'approvisionne en eau d'esker, considérée comme étant une des meilleures au monde sinon la meilleure. Le processus naturel de filtration de l'eau de l'esker Saint-Mathieu-Berry, crête sinieuse issue de l'ère glaciaire, en assure sa pureté.

« Il s'agit d'une particularité de la ville d'Amos. Toute la ville est desservie par l'eau d'esker. Comme elle est faiblement minéralisée, on en tire un avantage indéniable. On ne traite pas l'eau, on ne la filtre pas, on l'utilise telle quelle », explique Jean-Louis Marcoux.

Faisant la fierté des Abitibiens amateurs de bières de spécialité, la blanche Mons a d'ailleurs valu à la microbrasserie, en juin 2012, la médaille de bronze des Canadian Brewing Awards dans la catégorie des bières blanches de style belge.

« Les ventes ont été excellentes en région, assure Jean-Louis Marcoux. Au moins 20 % des ventes régionales au lancement, alors que nos produits n'étaient pas encore offerts dans l'ensemble des principales épicereries, ont été réalisées en Abitibi seulement », dit-il.

Relance d'entreprise

La petite entreprise, qui compte aujourd'hui huit employés, a toutefois connu des moments difficiles. Elle a lancé la bière de dégustation 8 en 1999 et a fermé ses portes en 2001. Elle a plus tard tenté la mise en marché d'une bière commerciale, la Taïga. Le Groupe Geloso s'est porté acquéreur de la microbrasserie en 2007. Jean-Louis Marcoux a quitté l'entreprise, mais s'est de nouveau joint à elle trois ans plus tard.

L'année 2011 aura été charnière pour Belgh Brasse. L'entreprise a temporairement cessé ses activités pour entreprendre un virage qui lui aura été certes salutaire les années suivantes.

« On a décidé de revenir à des produits de spécialité de type belge fermentés en bouteille comme on a le faisait à l'époque. La clientèle, et plus particulièrement les jeunes, est plus ouverte aujourd'hui aux bières de dégustation. En 2011, on a apporté des changements en usine et on a travaillé au développement de nouveaux produits », dit Jean-Louis Marcoux.

Belgh Brasse a investi plus de 1 million au cours des années 2011 et 2012.



PHOTO FOURNIE PAR BELGH BRASSE
Les bières de spécialité créées par Jean-Louis Marcoux, directeur des opérations et maître brasseur chez Belgh Brasse, portent le nom de Mons, sa ville d'origine de Belgique.

Elle planche aujourd'hui sur un projet d'agrandissement tout en travaillant à l'amélioration de ses procédés de production pour répondre à la demande grandissante. Elle compte devoir embaucher des employés supplémentaires au cours des semaines ou mois à venir. La microbrasserie prévoit doubler sa production de bières d'ici la fin de l'année 2013.



PHOTO FOURNIE PAR TECOLAM

Les structures de bois lamellé-collé représentent un secteur de niche, pense Marc-André Collard, directeur général de Tecolam.

Tecolam veut surfer sur la vague des bâtiments écologiques

MÉLISSA PROULX
COLLABORATION SPÉCIALE

Implanté à Val-d'Or depuis 2011, Tecolam, nouvel acteur dans la fabrication de structures de bois lamellé-collé, compte aller chercher de 5 à 10 % des parts de marché au détriment de l'acier et du béton. Avec une certification FSC nouvellement en poche, l'entreprise peut maintenant desservir les projets de bâtiments durables et écologiques.

Pour satisfaire aux exigences des projets incluant la mention LEED, Tecolam s'est doté en septembre dernier de l'écolabel Forest Stewardship Council (FSC), qui assure que les produits de bois respectent la gestion durable des forêts. « Nous voulons faire partie de cette nouvelle vague de bâtiments durables, encouragés notamment par la Stratégie d'utilisation du bois dans la construction du gouvernement provincial pour venir en aide à l'industrie forestière. On espère que cette volonté va se traduire en demande accrue », mentionne Marc-André Collard, directeur général de Tecolam.

Il cite en exemple la construction du Centre de transport de la Société de transport de Montréal (STM) de la rue Stinson à Montréal, pour laquelle Tecolam s'est vu confier la fabrication du pontage de bois qui représente les deux tiers de la toiture. La STM souhaite que ce nouveau bâtiment reçoive la certification LEED OR pour devenir le premier centre de transport détenteur de cette certification au Canada.

Assemblées en usine, les structures en bois lamellé-collé droites ou courbes jusqu'à 60 pieds de longueur se destinent au marché de la construction commerciale, institutionnelle et résidentielle. Elles représentent une solution de rechange haut de gamme aux structures d'acier ou de béton qui détiennent 95 % du marché de construction non résidentielle.

M. Collard envisage d'aller chercher de 5 à 10 % de ces parts de marché. « Le bois est un produit renouvelable et local qui nécessite peu d'énergie à produire », souligne-t-il. Dans son engagement pour mieux protéger l'environnement, Tecolam utilise une colle sans formaldéhyde ainsi que des teintures moins nocives.

À la suite d'une première pelletée de terre en 2010, Tecolam procédait à la mise en marche de son usine de 6 millions en août 2011. L'année 2012 représentait sa première année de production. « Nous avons connu une performance plutôt satisfaisante », résume Marc-André Collard. Il projette que l'entreprise bonifiera son chiffre d'affaires de 100 % d'ici un an et de 250 % d'ici cinq ans.

Cap sur Montréal

Au cours des prochaines années, Tecolam mettra notamment sur la reprise progressive des investissements dans les infrastructures à la Ville de Montréal, ralenti par l'application de règles plus sévères dans l'attribution de contrats publics. « En 2012, plusieurs chantiers ont été suspendus, voire annulés. L'année 2013 devrait être une meilleure année, estime M. Collard. Il y a davantage de projets de construction pour lesquels nous avons été approchés, que ce soit des toitures de patinoires extérieures, de bibliothèques ou d'autres édifices municipaux. » Après le développement du marché provincial, notamment dans le Grand Nord où il y a un renouvellement des infrastructures, Tecolam vise les marchés de l'Ontario et, plus tard, des États-Unis.

L'entreprise de 24 employés compte parmi ses réalisations importantes l'agrandissement de l'aéroport de Val-d'Or, la structure du nouveau préau de l'Aquarium de Québec ainsi que les nouveaux bureaux administratifs de la société Boralex à Kingsey Falls.

Quand l'expérience et le métier rapportent des millions

MÉCANICAD

suite de la page 7

Bennes légères à l'abri de l'hiver

Dès les débuts de Mécanicad en 1999, l'entrepreneur a trouvé une méthode pour diminuer le poids des bennes des énormes camions de mines à ciel ouvert. La solution : remplacer les fourrures d'acier très lourdes par du polymère léger. « Comme la masse totale des camions est limitée, plusieurs entreprises avaient besoin d'alléger la remorque d'au moins quatre tonnes de poids mort. On s'est inspirés d'une entreprise américaine pour recouvrir l'intérieur de la benne avec du plastique, au lieu de l'aluminium et de l'acier. Par contre, notre premier modèle a mal réagi à la température du Québec. On s'est ajustés pour que ça résiste à -40 °C. Avec le temps, on a élargi la fabrication de pièces en polymère aux trémies, aux silos et aux godets de la machinerie des mines d'or. »


Quelques années plus tard, l'entrepreneur est une fois de plus interpellé par les besoins d'un client. « Il m'a raconté que les conduites de ventilation en fibre de verre qui sont utilisées dans les mines sous-terraines se cassaient sous leur propre poids, après quelques mois d'entreposage. Je lui ai proposé de les faire en plastique flexible. Entre

2005 et 2009, on a développé le produit pour être le plus compétitifs possible. Étant donné que le plastique rendait le produit plus cher, on a trouvé le moyen d'en envoyer plus aux mines pour économiser sur les coûts de transport. »


Progression de 30 % par année

En créant la section Mécanivent, l'inventeur propulse Mécanicad vers de nouveaux sommets. « Depuis 2008, notre chiffre d'affaires a quadruplé pour atteindre quatre millions de dollars. Environ 70 % de nos profits viennent de Mécanivent et le reste vient du recouvrement de camions et de trémies. Notre progression est de 30 % par année et ce n'est pas terminé. On développe présentement un nouveau produit pour les mines. On est obligés de garder le projet sous silence pour l'instant. Le marché pourrait être trois fois supérieur à celui de Mécanivent. On devrait lancer le produit au printemps 2014. »

Aujourd'hui âgé de 67 ans, André Paquet désire encore travailler plusieurs années. « Je suis encore et très motivé. Je veux continuer de développer de nouveaux produits. C'est ma grande passion. Mais d'ici trois ou quatre ans, je vais ralentir un peu et céder la gestion quotidienne à mon fils Christian et à l'équipe qu'on a mise en place. »



CENTRE NATIONAL DES MINES



SERVICES AUX ENTREPRISES
Val-d'Or

[WWW.CFPVALDOR.QC.CA](http://www.cfpvaldor.qc.ca)
[WWW.CFPVALDOR.QC.CA](http://www.cfpvaldor.qc.ca)
[WWW.CFPVALDOR.QC.CA](http://www.cfpvaldor.qc.ca)

LE SERVICE AUX ENTREPRISES

de la Commission scolaire de l'Or-et-des-Bois, en plus de vous offrir une importante gamme de formations, vous ouvre les portes sur un réseau de 110 services aux entreprises. Les possibilités de formations sont très vastes.

NOS SERVICES

- Formation sur mesure, développée avec une approche rigoureuse et axée sur l'obtention de résultats;
- Formation de base et formation générale;
- Formation modulaire du travailleur minier;
- Formation des formateurs;
- Formation continue des individus en formation générale et en formation professionnelle;
- Coaching des travailleurs;
- Coaching des capitaines;
- Coaching des superviseurs;
- Formation sur des équipements spécialisés;
- Service de formateurs en entreprise (FMTM ou spécialisés).

DIVERS CHAMPS D'EXPERTISE

- Forage au diamant;
- Forage et dynamitage;
- Extraction du minerai;
- Conduite de machines de traitement du minerai (CMTM);
- Formation modulaire du travailleur minier (FMTM);

POURQUOI FORMER VOTRE PERSONNEL?

- Favoriser l'adaptation du personnel aux changements technologiques et organisationnels;
- Accroître la compétitivité de votre entreprise;
- Résoudre une difficulté à recruter du personnel qualifié;
- Diminuer le roulement de personnel;
- Accroître la motivation de vos employés.

CONTACTEZ-NOUS : **819 825-6366 poste 2619**
125, rue Self, Val-d'Or (Québec) J9P 3N2

Visitez notre site Internet : www.cfpvaldor.qc.ca
Et suivez-nous sur Facebook: [facebook.com/cfpvd](https://www.facebook.com/cfpvd)

TEATAXI

Après l'Abitibi, le reste de l'Amérique

SAMUEL LAROCHELLE
COLLABORATION SPÉCIALE

TeaTaxi veut s'emparer du marché nord-américain du thé de spécialité... à partir de l'Abitibi.

En 2010, Simon Letendre et Caroline Roy ont ouvert à Amos le restaurant SUSHI & cie, un bar à sushi, à nouilles et à thé. À force de s'informer pour répondre à l'intérêt marqué des clients pour le thé, le couple a découvert un univers qui l'a renversé et a décidé de fonder TeaTaxi. L'objectif ultime de l'entreprise: arriver à fournir 100 millions de Nord-Américains en thé de spécialité tous les jours!

Depuis quelques années, la popularité du thé est en constante progression en Amérique du Nord. «En 2011, le marché s'élevait à 8 milliards aux États-Unis, dont 1,3 milliard pour le thé de spécialité. Au cours des prochaines années, les experts prédisent 15 milliards, dont 7,5 milliards pour le thé de spécialité. Tout est sur le point d'éclater, affirme Simon Letendre. Le thé est à mi-chemin entre un produit de consommation quotidienne comme le café et un produit raffiné comme le vin. Plus les gens y goûtent, plus ils en redemandent!»

S'approvisionnant en thé de qualité, le couple abitibien importe de la Chine, du Japon, de Taiwan, de Hong

Kong, de l'Inde, du Kenya et de l'Afrique du Sud. «Le thé que boivent plusieurs Nord-Américains est composé de poussières de thé. En plus clair, ce sont les restes dont ne veulent pas les Asiatiques. Le thé de spécialité est un produit haut de gamme, avec une grande variété d'arômes, un goût plus subtil et des propriétés antioxydantes.»

«Le thé est à mi-chemin entre un produit de consommation quotidienne comme le café et un produit raffiné comme le vin. Plus les gens y goûtent, plus ils en redemandent!» — Simon Letendre, cofondateur de TeaTaxi

TeaTaxi s'est d'abord démarquée en vendant des boîtes de 30 sachets (24 thés et 6 boules à infusion) aux organisations cherchant des idées originales pour leurs campagnes de financement. «Avec la marque InfiniTHÉ, on approche des écoles, des clubs sportifs et des organismes de partout au Canada qui préfèrent vendre du thé de spécialité plutôt que des barres de chocolat. On leur offre une alternative santé très en vogue qui leur permet de réaliser des profits intéressants. En décembre 2012, on a vendu



Après avoir démarré TeaTaxi dans le sous-sol de leur restaurant, Simon Letendre et sa conjointe ont déménagé leurs activités dans une usine-entrepôt pour mieux répondre à la demande.

PHOTO FOURNIE PAR JENNY CORRIVEAU

pour 50 000\$ et on prévoit plus de 1 million en 2013.»

Les consommateurs peuvent également commander l'une ou l'autre des 150 sortes de thé sur le site web de TeaTaxi. «Les gens commandent de partout en Amérique du Nord. On est capables de livrer jusqu'en Californie, en restant très compétitifs dans nos prix et nos délais de livraison, même à partir d'Amos.»

Ambitieux, Simon Letendre et Caroline Roy prévoient s'emparer du marché du thé de spécialité en restauration. «Notre entreprise est la seule à offrir un concept clés en main avec une si grande variété aux restaurateurs. Avec nous, fini les choix qui se limitent au thé vert, au thé noir, à la camomille ou au Earl Grey. Les restaurateurs nous disent qu'en intégrant notre concept, ils attirent

des clients pour le thé de 16h, et que plusieurs d'entre eux restent pour souper ou pour un 5 à 7. Nos présentoirs incitent les clients à consommer du thé et à prendre un dessert. Ça change complètement la dynamique de fin de repas.»

TeaTaxi compte bien se démarquer avec son caractère unique. «Si ça lève selon nos prédictions, on a 18 mois pour s'emparer du marché!»

De la guitare jusqu'au fond de la mine

FLORENCE TISON
COLLABORATION SPÉCIALE

Le Festival des guitares du monde en Abitibi-Témiscamingue voit grand cette année encore. Le FGMAT, qui sortira la programmation de sa neuvième présentation le 20 mars, accueillera l'avant-première mondiale de la tournée des 10 ans des *Triplettes de Belleville*.

Les sept musiciens originaux seront sur scène, dont le compositeur montréalais Benoît Charest. Le Terrible Orchestre de Belleville fera voyager les spectateurs jusqu'à la France des années 30 en interprétant la trame sonore des *Triplettes de Belleville* en temps réel lors d'une représentation du film.

«La trame originale du film qu'ils ont enregistrée en studio, nous allons l'avoir live! s'enthousiasme Christine

Morassee, coordonnatrice du FGMAT. Ce show-là, ça faisait longtemps qu'on voulait l'avoir.»

La formule n'est pas étrangère au Festival. L'an dernier, le guitariste et compositeur Marc Ribot avait exécuté à la guitare la trame sonore du film muet *The Kid* de Charlie Chaplin pendant sa projection. «Cette année, on était prêts à répéter l'expérience!» a dit M^{me} Morassee

Tous partenaires

«On est branchés sur l'effervescence autour des mines, indique la coordonnatrice du FGMAT. On a sept ou huit mines qui sont partenaires. C'est un appui considérable pour le festival, et on le leur rend en amenant des artistes jouer pour les mineurs deux kilomètres sous terre!»

Les mines donnent un coup de pouce aux festivals, mais

aussi à la région dont l'économie est florissante. Selon l'Institut de la statistique du Québec, Rouyn-Noranda affichait en 2010 un taux de travailleurs de 76,2%, taux supérieur à celui de la province qui était alors de 73,5%. Le revenu personnel moyen de l'Abitibi-Témiscamingue a lui aussi dépassé celui du Québec en 2010.

«Le développement minier a donné un bon coup, mais c'est en partie grâce aux festivals, assure Randa Napky, directrice générale de Tourisme Abitibi-Témiscamingue. Les festivals, ce n'est pas une utopie, ça a un impact économique très tangible! Ça amène l'ouverture de nouveaux restaurants, de nouvelles boutiques et davantage de chambres d'hôtel équipées adéquatement.»

Grâce au Festival des guitares du monde, la région a bénéficié l'an dernier de près

de 900 000\$ en retombées directes et 1,5 million en retombées indirectes.

Petit festival devenu grand

Le FGMAT a fait du chemin depuis neuf ans. Sa première édition ne comptait que trois jours et huit spectacles en salle. En mai prochain, ce sera 8 jours et 20 spectacles sans compter les Sorties du Festival en salle privée. Un total qui avoisine les 70 événements.

Cette année, l'organisation espère faire aussi bien que l'an dernier. En 2012, le Festival a accueilli 33 000 festivaliers, soit 6000 de plus que l'année précédente. Le FGMAT présentait les Québécois Luc De Larochelière, Patrick Norman, et des géants du rock tels que George Thorogood, les Doobie Brothers et Grand Funk Railroad.

Beaucoup d'Ontariens et d'Américains sautent sur l'occasion de voir leurs musiciens

PHOTO FOURNIE PAR LE FGMAT
Le Festival des guitares du monde rend hommage aux *Triplettes de Belleville*.

préférés en concert intime à peu de frais, selon Randa Napky de Tourisme Abitibi-Témiscamingue. «Entendre une sommité de la guitare comme Al Di Meola il y a quelques années, pour 40 ou 50 \$ dans une salle de 400 personnes, ça relève pratiquement du miracle!»

L'ABITIBI-TÉMISCAMINGUE : PLUS DE 12 400 EMPLOIS À COMBLER D'ICI 2016

ENVOYEZ 12 400 FOIS VOTRE CV SI VOUS VOULEZ

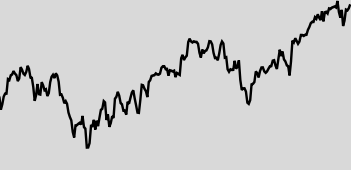


LA PRESSE AFFAIRES INVESTIR

LES BOURSES

ÉTATS-UNIS

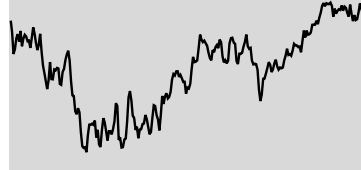
S&P 500 > 12 mois



FERMETURE 1 525,20
VAR. 1J +0,46% | 1 AN +11,36%
52 SEM. HAUT 1 530,94 | BAS 1 266,74

CANADA

S&P/TSX TORONTO > 12 mois



FERMETURE 12 707,41
VAR. 1J -0,51% | 1 AN +0,50%
52 SEM. HAUT 12 895,28 | BAS 11 209,55

TITRES GAGNANTS

EN %	VOLUME	FERM (\$)	VAR (%)
ARGOSY ENERGY (GSY)	205 538	0,03	25,00
NOVEKO INTERN. (EKO)	31 000	0,05	25,00
RESINCO CAP. (RIN)	69 000	0,03	20,00
JURA ENERGY (JEC)	51 000	0,35	16,67
NAUTILUS MINE. (NUS)	93 990	0,44	14,47

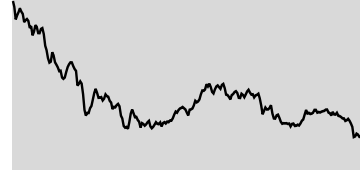
EN \$	VOLUME	FERM (\$)	VAR (\$)
FAIRFAX FINAN. (FFH)	17 330	395,10	4,80
VALEANT PHARMA. (VRX)	330 459	71,31	1,76
CANADIAN PACIF. (CP)	475 248	128,60	1,71
CANADIEN NAT. (CNR)	803 662	105,57	1,70
ATCO LTD-C/1 (ACO.X)	58 646	91,40	1,31

TITRES PERDANTS

EN %	VOLUME	FERM (\$)	VAR (%)
CYMAT TECHNO. (CYM)	52 500	0,02	-33,33
CIBT EDUCATION (MBA)	20 871	0,13	-27,78
DRAGONWAVE (DWI)	128 411	1,75	-27,39
CANARC RES. (CCM)	611 058	0,14	-24,32
CRAIG WIRELESS S. (CWG)	23 073	0,09	-19,05

EN \$	VOLUME	FERM (\$)	VAR (\$)
CANADIAN TIRE C. (CTC)	1 248	81,01	-1,99
FRANCO-NEVADA (FNV)	944 807	46,25	-1,98
ROYAL GOLD (RGL)	5 405	65,00	-1,96
AGRIUM (AGU)	604 713	105,43	-1,87
RITCHE BROS (RBA)	10 205 276	21,75	-1,75

TSX CROISSANCE PETITES CAPITALISATIONS > 12 mois



FERMETURE 1 097,17
VAR. 1J -2,05% | 1 AN -34,65%
52 SEM. HAUT 1 690,48 | BAS 1 094,04

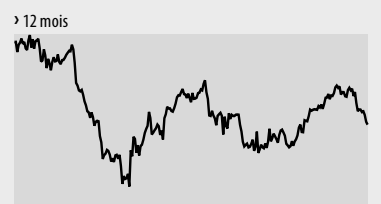
PLUS ACTIFS

VOLUME	FERM (\$)	VAR (%)	
CANADIAN IMPE. (COV)	20 786 011	0,02	50,00
BORDER PETROLE (BOR)	7 409 217	0,03	-25,00
LAGO DOURADO (LDM)	6 126 000	0,18	33,33
LA RONGE GOLD (LAR)	3 832 096	0,33	50,00
NEW GUINEA (NGG)	3 802 200	0,01	-50,00
GOLDEX RES. (GDJ)	3 165 000	0,01	0,00
RYAN GOLD (RYG)	2 433 600	0,14	-6,90
RODINIA OIL (ROZ)	2 212 132	0,09	20,00
ZENYATA VENT. (ZEN)	2 131 236	2,40	12,15
ZODIAC EXPL. (ZEX)	2 128 000	0,08	0,00

CONSULTEZ les cotes boursières en tout temps sur lapresseaffaires.com

PÉTROLE

West Texas Intermediate, contrat à terme



90,12 \$US

Pétrole	WEST TEXAS INT.	BRENT
Fermeture	90,12 \$US	110,09 \$US
Variation 1 JOUR	-0,56 \$US	-0,31 \$US
Variation 1 SEM.	-3,21 %	-3,80 %

FONDS INDICIELS

	FERM.	1J (\$)	1J (%)	1A (%)
S&P/TSX comp. (XIC)	20,14	-0,06	-0,30	0,75
S&P/TSX 60 (XIU)	18,45	-0,11	-0,59	2,05
S&P/TSX fin. (XFN)	25,21	-0,03	-0,12	11,01
S&P/TSX éner. (XEG)	15,77	-0,16	-1,00	-12,63
S&P/TSX or (XGO)	15,33	-0,42	-2,67	-33,58
Oblig. c. terme (XSB)	28,93	-0,03	-0,10	-0,45
Oblig. l. terme (XBB)	31,33	0,00	0,00	-0,03
S&P 500 (XSP)	17,46	0,10	0,58	11,71

CANADA LPA 100 (QUOTIDIEN)

La Presse Affaires présente une sélection de 100 titres inscrits à la Bourse de Toronto.

	FERM. (\$)	VARIATION 1J (%)	VOLUME (100)	VAR. CETTE ANNÉE (%)	52 SEM. HAUT	BAS	DIV. ANN.
SANTÉ 1 089,78 pts 2,03 20,27							
▲ Valeant Pharma (VRX)	71,31	1,76	2,53	3 305	20,17	71,33	43,99 0,00
▲ Atrium Inno. (ATB)	12,39	0,24	1,98	159	3,68	12,93	9,85 0,00
▼ Paladin Labs (PLB)	48,35	-1,51	-3,03	639	15,89	51,89	36,76 0,00
▼ Theratechnologie (TH)	0,35	-0,08	-78,60	1 917	11,11	2,59	0,24 0,00
INDUSTRIELLES 1 711,13 pts 0,81 14,81							
▲ Transforce (TFI)	21,82	0,92	4,40	3 222	9,87	23,17	16,06 0,52
▲ WestJet (WJA)	23,07	0,47	2,08	5 613	16,46	23,07	13,05 0,40
▲ Canadian National (CNR)	105,57	1,70	1,64	8 037	16,87	106,14	74,50 1,72
▲ Canadien Pacifique (CP)	128,60	1,71	1,35	4 752	27,45	129,70	71,61 1,40
▲ Velan (VLN)	12,15	0,14	1,17	3	6,86	12,70	10,96 0,32
Air Canada (AC.B)	2,45	0,02	0,82	4 472	40,00	2,51	0,78 0,00
Quinc. Richelieu (RCH)	39,36	0,26	0,66	66	6,52	41,20	29,25 0,52
CAE (CAE)	10,13	0,01	0,70	9 714	0,60	11,10	9,32 0,20
Stella-Jones (SJ)	80,09	0,01	0,07	42	4,52	82,01	41,14 0,64
Chorus Aviation (CHR.B)	3,91	0,00	0,00	5 420	1,56	4,71	2,77 0,60
Genivar (GNV)	23,31	-0,09	-0,38	724	17,73	28,43	18,73 1,50
Transcontinental (TCL.A)	12,65	-0,06	-0,47	2 444	13,45	13,34	7,97 0,58
▼ Bombardier (BBD.B)	4,06	-0,05	-1,22	29 786	7,98	4,38	2,97 0,10
▼ SNC-Lavalin (SNC)	45,52	-0,56	-1,22	6 638	12,90	49,85	34,36 0,88
▼ GLV (GLV.A)	2,28	-0,08	-3,39	73	15,15	3,52	1,53 0,00
CONSOM. DISCRETIONNAIRE 1 147,69 pts 0,47 7,58							
▲ Dorel (DII.B)	37,73	1,08	2,95	721	4,95	40,50	25,00 1,19
▲ Reitmans (RET.A)	10,99	0,21	1,95	2 366	-8,80	15,96	10,57 0,80
▲ Gildan (GIL)	38,85	0,71	1,86	3 057	6,94	38,95	23,09 0,35
▲ Tim Hortons (THI)	51,22	0,91	1,81	5 458	4,89	57,91	45,11 1,04
▲ Cogeco Câble (CCA)	43,36	0,21	0,49	1 065	13,96	53,54	34,45 1,04
Rona (RON)	11,48	0,05	0,44	1 489	7,59	14,49	8,94 0,14
Shaw (SJR.B)	24,58	0,10	0,47	5 497	7,62	24,71	18,93 1,02
Yellow Média (Y)	8,00	0,00	0,00	426	21,77	10,00	5,40 0,00
Cogeco (CGO)	39,45	-0,05	-0,13	62	16,79	54,49	30,51 0,76
Aimia (Aeroplan) (AIM)	15,59	-0,04	-0,26	6 786	4,84	16,63	11,98 0,64
Magna (MG)	56,84	-0,18	-0,32	6 720	14,41	58,00	37,68 1,28
Astral Media (ACM.A)	47,75	-0,28	-0,58	11 618	3,29	49,29	35,71 1,00
Transat (TRZ.B)	6,14	-0,04	-0,65	85	3,54	7,08	2,79 0,00
Quebecor (QBR.B)	44,45	-0,36	-0,80	322	14,95	44,94	32,30 0,20
▼ TVA (TVA.B)	9,40	-0,10	-1,05	31	10,72	9,80	6,50 0,00
▼ Uni-Select (UNS)	19,43	-0,88	-4,33	636	-17,81	29,90	19,38 0,52
▼ Le Château (CTU.A)	3,35	-0,18	-5,10	100	-8,47	4,30	1,03 0,00
▼ BMTc (GBT.A)	12,80	-0,70	-5,19	47	-11,72	20,40	12,58 0,24
TÉLÉCOMS 1 162,01 pts 0,31 8,77							
BCE (BCE)	46,75	0,18	0,39	11 867	9,66	46,96	39,34 2,33
Rogers (RCI.B)	49,23	0,18	0,37	9 132	9,01	49,51	34,75 1,74
Telus (T)	71,05	0,18	0,25	4 804	9,14	71,39	56,41 2,56
CONSOMMATION COURANTE 2 191,38 pts 0,30 3,74							
▲ Molson Coors (TPX.B)	46,79	0,79	1,72	35	10,15	48,00	39,01 1,30
Couche-Tard (ATD.B)	53,30	0,45	0,85	7 102	8,93	54,75	30,25 0,30
Dollarama (DOL)	60,45	0,38	0,63	2 337	2,51	66,30	41,50 0,44
Shapto (SAP)	50,90	0,27	0,53	1 455	1,17	52,15	39,76 0,84
Shoppers Drug Mart (SC)	42,98	0,10	0,23	3 766	0,42	44,44	39,32 1,14
Loblav (L)	41,36	0,07	0,17	5 704	-1,36	42,19	31,11 0,88
Weston (George) (WN)	73,91	0,07	0,05	618	4,57	74,60	57,00 1,52
Jean Coutu (PJC.A)	15,73	-0,05	-0,32	684	8,26	15,98	12,66 0,28
Metro (MRU)	64,79	-0,24	-0,37	1 848	2,31	65,74	49,60 1,00
▼ Lassonde (LAS.A)	79,70	-1,30	-1,60	24	5,91	83,40	66,52 1,24
FINANCE 1 847,17 pts -0,16 5,21							
Great-West (GWO)	27,27	0,06	0,22	3 536	11,99	27,54	19,82 1,23
Brookfield Asset (BAM.A)	39,56	0,07	0,18	7 022	8,56	39,72	30,09 0,60
Financière Power (PWF)	29,75	0,05	0,17	2 464	9,21	30,15	24,06 1,16
Power Corporation (POW)	27,50	0,04	0,15	5 932	8,35	27,70	21,70 1,10
Banque TD (TD)	85,04	0,01	0,01	14 289	1,54	86,20	75,70 3,24
Banque CIBC (CM)	82,96	-0,02	-0,02	9 037	3,74	84,99	69,13 3,76
Financière Manuvie (MFC)	15,20	-0,03	-0,20	18 785	12,51	15,75	10,18 0,52
Banque Royale (RY)	63,62	-0,15	-0,24	15 653	6,25	64,92	48,70 2,52
Banque de Montréal (BMO)	63,90	-0,18	-0,28	7 310	5,00	64,70	53,15 2,95
IGM Financial (IGM)	45,25	-0,14	-0,31	1 453	8,77	48,27	36,81 2,16
Sun Life (SLF)	28,26	-0,09	-0,32	10 326	7,17	30,03	19,76 1,34
Banque Nationale (NA)	77,66	-0,29	-0,37	4 640	0,54	81,27	71,05 3,42
Banque Scotia (BNS)	60,87	-0,26	-0,43	13 149	5,93	61,45	50,26 2,28
Cominar (CUF.U)	22,38	-0,10	-0,44	1 477	-0,84	25,46	21,74 1,44
Banque Laurentienne (LB)	45,16	-0,24	-0,53	500	2,08	47,80	40,66 1,96
Ind. Alliance (IAG)	36,79	-0,32	-0,86	3 896	17,24	39,20	20,55 0,98
SERVICES PUBLICS 1 939,75 pts -0,51 0,52							
Can. Utilities (CU)	78,70	0,60	0,77	895	9,40	79,15	63,11 1,94
Brookfield Renew. (BEP.U)	31,67	0,23	0,73	918	7,79	32,02	25,65 1,45
Innervex (INE)	10,36	-0,06	-0,58	746	0,10	11,27	9,69 0,58
Valener (VNR)	16,14	-0,16	-0,98	280	0,56	16,47	14,60 1,00
ÉNERGIE 2 704,32 pts -0,64 1,87							
▲ Transcanada (TRP)	48,33	0,52	1,09	13 241	2,79	49,44	41,47 1,84
Enbridge (ENB)	46,23	0,34	0,74	8 661	7,46	46,36	36,47 1,26
Husky Energy (HSE)	31,84	0,06	0,19	13 472	8,30	32,34	22,04 1,20
Imperial Oil (IMO)	42,97	-0,08	-0,19	37 664	0,56	48,32	39,77 0,48
Crescent Point (CPG)	38,35	-0,20	-0,52	14 034	1,94	46,29	35,85 2,76
Suncor Energy (SU)	30,61	-0,29	-0,94	28 995	-6,42	35,46	26,97 0,52
▼ Canadian Oil Sands (COS)	20,71	-0,25	-1,19	6 832	2,68	23,46	18,21 1,40

514.987.VENDU (8363) • petitesannonces@lapresse.ca

PETITES ANNONCES



100

HEURES DE TOMBÉE

MARDI AU SAMEDI 17h, LA VEILLE DE LA PARUTION

LUNDI 17h, LE VENDREDI PRÉCÉDENT

ANNONCES ENCADRÉES 48h, AVANT LA PARUTION

ABONNEMENTS 514-285-6911 1 800 361-7453

COMMENT NOUS JOINDRE

HEURES D'OUVERTURE: Lundi au vendredi, de 9 h à 17 h
PAR TÉLÉPHONE 514-987-8363
SANS FRAIS 1 866 987-8363
PAR TÉLÉC. 514-848-6287
ADRESSE POSTALE Les Petites annonces 7 rue Saint-Jacques Montréal (Québec) H2Y 1K9
AU COMPTOIR Lundi - jeudi - vendredi, de 9 h à 12 h - 13 h à 17 h.
petitesannonces@lapresse.ca

À VENDRE À LOUER IMMOBILIER

101 ÎLE DE MONTRÉAL

N.D.G. Old Orchard Cottage s-dét. entièrement rénové, au coeur du Village Monkland, exposition ouest, cachet, 3 + 1 cdc, 2 + 1 sdb, garage. Clé en main. AURELE LACROIX 514-984-5001 Royal LePage Dynastie ctr

113 EXTÉRIEUR DU QUÉBEC

POMPANO, FL., maison mobile 3 ch., 29 500 \$ 514-217-4155 dgauthier@gaudan.ca

121 FERMES TERRES

LA PRAIRIE, ch. Lafrénière, terrain boisé, zone agricole, poss. développement. 800 000 p.c. Prix négoc. 514-217-4505

131 ÎLE DE MONTRÉAL

3%, MÉTRO CHARLEVOIX, rue Centre, libre, pl. bois franc/céramique, poêle/ frigo, lav. /séc., stat. disp. 450-678-4872

À AHUNTSIC, 10 615 Francis, 4 1/2 chaudières, 615 \$, propre tranquille, poêle/frigo, 438-381-7392

AHUNTSIC, 1 1/2-3 1/2, chauffé, eau chaude, ascenseur, calme, réf., près métro H-Bourassa. À voir! 514-564-0918

AHUNTSIC 2e, haut triplex, 3 1/2, 6855 4 1/2 7105, lav/séc incl., près tout, pas animaux 514-334-4523

AHUNTSIC, 3 1/2 chauffé, poêle/frigo, propre, non fumeur, métro, cégep, 515\$, 514-441-5274.

AHUNTSIC, 3 1/2, clair, balcon, béton, ptes-patio, très tranquille, concierge, 514-692-4813

AHUNTSIC, 5 1/2, triplex, entrées bien éclairées, véranda, 1000 \$, 514-726-5838 ou 450-661-8562

AHUNTSIC, bachelors 2 1/2, près tous services, 500\$/mois, libre 1er avril, 514-381-2939

AHUNTSIC, grand 4 1/2, béton, chauffé, eau chaude, tranquille, réf. À voir! 514-388-1610

AHUNTSIC, métro Sauvé bas duplex, rénové, s/sol fini, non fumeur, stat. 3 autos, chauffé, cour, 1750\$ 450-433-8512

ANJOU, 4 1/2, bois franc, entrées lav/séc., portes-patio, Prés Galesnes Anjou, 650\$, 514-352-4932

ANJOU, grands 3 1/2-4 1/2, béton, chauffé, éclairé, asc., près Cosco, réf. À voir! 514-353-2192

À ROSEMONT, grand 4 1/2, chauffé, pl. bois, entrées lav/séc. Pas d'animaux. 514-274-9514

À WESTMOUNT près métro luxueux condo, meublé, clair, 2ch.+bur., 2 s/bains, gar. 1895\$ idéal corpo ou 2. 514-296-8288

C.D.N., HEC/Idem, 4 1/2 chauffé, eau chaude, électros, balcon, 675 \$. Juil. 514-885-5178

CENTRE-VILLE, Métro Papineau, 2 1/2, 3 1/2, tout inclus. Stat. disponible. Immeuble sécuritaire et tranquille. Vue panoramique, près autobus et magasins, 514-527-1987.

CÔTE-ST-LUC, 1 1/2 - 4 1/2 chauffés, eau chaude, rénovés. Prés tous services. 514-973-3218

CÔTE-ST-LUC, 1 1/2 - 4 1/2 chauffés, eau chaude, rénovés. Prés tous services. 514-973-3218

HOMA, 3 1/2, 1er étage, Adam/W. David, bois franc, chauff. élect., endroit calme, idéal pers. seule ou retraitée. 625\$. 514-323-7381

HOMA, grand 5 1/2 rénové, près métro, jolie, aire ouverte, frais peint, 1er mai, 514-526-8233

IBERVILLE, 5 1/2 haut duplex, entrées lav/séc., rénové, frais peint, libre, 750\$, 514-862-2244.

LACHINE, 4 1/2, près tous services, tout rénové, chauffé, eau chaude, 514-893-2855

LASALLE, 5 1/2 haut duplex, entrées lav/séc., près services & bus 850\$ 514-692-8769

MÉTRO FABRE/J-TALON, 5 1/2, 3 grandes ch., bois franc, les entrées, calme, clair, 450-467-5607

MÉTRO H.-Beaugrand, 5 1/2, haut duplex, tout réno, granit, bois franc. 1200\$ 514-352-4932

MÉTRO MONK, 7 1/2, rdc, près Canal Lachine, tout rénové, bois franc, éclairé, entrée lav-séc., grande cour, stat., grand cabanon, près tous services, calme, près Carrefour Angrignon, libre, réf. 1100 \$. 514-767-6220

MÉTRO Viau, 3 1/2 sécuritaire, tranquille, idéal femme seule pré-retraite, non fumeuse, réf., pas d'animaux, 514-256-3040.

MTL-NORD, 5 1/2 CHAUFFÉ, 2e étage dans 6-plex, stat. incl. 765 \$. 1er juil. 514-329-0195

131 ÎLE DE MONTRÉAL

MTL-NORD, grand 3 1/2 béton, chauffé, éclairé, ascenseur, tranquille, réf., 514-354-3125

MTL-NORD, grand 3 1/2 chauffé, éclairé, ascenseur, tranquille, réf., près Pie IX, 514-507-3676

MTL-NORD, grands 3 1/2-4 1/2 béton, chauffés, éclairés, asc., tranquilles, réf. 438-381-4104

N.D.G., 3 1/2, 4 1/2, plusieurs app., ensol., réno, métro, pas d'animaux, non fumeur, rd 740 \$ à 950 \$ chauffés, 514-488-6243

N.D.G., 4 1/2 dans triplex, pl. bois, près nouvel hôpital CSUM, 800\$. Tony 514-593-6849

N.D.G., grand duplex rénové, s-manger, 10 min., du métro, Juillet. Bas: 2 cdc, terrasse, 975\$. Haut: 3 cdc, jardin, 975\$. 450-678-1115 514-497-9282

N-ROSEMONT, grand 6 1/2, rénové, entrée lav/séc., garage, près métro, 514-251-0332

N-Rosemont, près Langelier/Bélanger, grand 5 1/2, haut de duplex, ensoléillé, rénové, près commodités, pas d'animaux, Réf. 950 \$, 514-293-0166

PLATEAU 1 1/2 - 2 1/2 505 \$ et + 514-272-2901 www.studiosalouer.com

PLATEAU, 227 Demers, élect. loc. 3%, 1er étage, 720 \$. 1er juil. Réf. 514-593-2170

PLATEAU, 2 1/2 tout inclus 625\$, 3 1/2, 2e, 800\$, bois réno. Libre ou juil. Entrées. 514-962-8537

PLATEAU, 2 x 3 1/2, style condo, béton, les entrées, 2 portes patio, 750\$-775\$ 514-352-4932

PLATEAU, 300 pi, métro Laurier, 6 1/2 moderne, libre, 985 \$, 4723 rue Berri, 450-678-4872

PLATEAU, 4122, St-André, 4 1/2, 2e, 2 ch., cachet, rénové, entrée lav-séc., Pas d'animaux. Juil. 514-597-2170.

PLATEAU, 5105 des Érables, s/sol 4 1/2, 2 ch., neuf, 750 \$ chauffé éclairé. 5 1/2, r-de-ch., 2 ch., pl. bois, cachet, rangement, 1100 \$ non chauffé. Entrées lav-séc. Pas d'animaux. 1er juil. Réf. 514-597-2170.

PLATEAU, beau 4 1/2 chauffé, bois franc, tranq. pas d'animaux, non fumeur, 745\$ 514-521-3428

PLATEAU, grand 4 1/2 rénové, bois franc, plafond 9 pi., électros, calme, face parc Lafontaine, libre, 840\$, 514-526-6827

R.D.P., 3 1/2 pte patio; 5 1/2 2 balcons, pl. bois/céramique, ensol., tranquille, réf., 514-773-5165

R.D.P., grands 5 1/2, imm. 12 logis, libres rénovés, tranquilles, réf. 514-328-1571 / 942-8483

ROSEMONT, 16e av./Laurier, 3 1/2, entrées lav/séc., cour, juil. ou avant. 600\$ 514-581-1512

ROSEMONT, 25e Ave, 5 1/2 rdc + s/sol fini, cour, 1200\$, juillet, pas d'animaux, 514-433-1992.

ROSEMONT, 3 1/2 béton, chauffé, éclairé, ascenseur., réf. 514-678-7676

ROSEMONT, 4 1/2, chauffé, eau chaude, tranquille, Masson/Laurier 514-507-8134

ROSEMONT, 4 1/2 repeint, cave béton isolé. Pas d'animaux. Réf. 790 \$. Libre. 514-770-7130

ROSEMONT, PARC MOLSON, 5 1/2, 2e, 3ch., bois franc très propre 1350\$, 1er mai 514-722-9941

ST-LAURENT, 3 1/2, 4 1/2 rénovés chauffés eau chaude, près tous services, 514-209-3218

ST-LAURENT, 3 1/2 rénovés, chauffés eau chaude, près tous services 514-744-8440

ST-LAURENT ville, 1 mois gratuit, occ. imm., 3 1/2 4 1/2 chauffés, électros, a/c, pisc. ext., flottant, près autor. 15, 514-336-4872

ST-LÉONARD, 3 1/2, 4 1/2 style condo, béton, entrée lav/séc. Tranquille, Stat. 514-254-7541.

ST-LÉONARD, 3 1/2, béton, porte-patio, eau chaude fournie, balcon, stat., 514-251-2189.

ST-LÉONARD, 4 1/2, entrées lav/séc., chauffé, balcon, bois franc, tranquille, 514-251-2406.

ST-LÉONARD, 5 1/2 rénové, haut duplex impeccable, a/c, stores incl. grands balcons, non fumeur non chauf., réf., 514-325-4665.

SUD-OUEST, près canal Lachine, 6 1/2, 3 cdc, entrée lav/séc., pas d'animaux, non fumeur très éclairé, très propre libre, 960\$, Denis 514-771-1094.

VILLERAY, 4 1/2 salon double, entrées lav/séc., bois franc, rdc, non fumeur 660\$, 514-441-5274

VILLERAY, métro Jarry, rdc 7 1/2, 3 cdc + pce double + s/diner et terrasse, cuisine et sdb 100% neuves, mars ou avril, 1620 \$ (poss. stat. S), 514-271-5678.

VILLERAY, près métro Fabre, grand 3 1/2, entrée lav/séc., non fumeur, 610 \$, 514-298-8991

135 L'AVAIL RIVE-NORD

À L'AVAIL, const. récente. Spacieux app. 4 1/2 à partir de 900 \$, 5 1/2 à partir de 1090 \$. À prox. métro, bus et autres services. Concierge, garage, asc. Visite: 450-933-1240

CHOMEDEY, 3 1/2-4 1/2, rénovés, près de tous les services. Stat. ext. inclus. 450-978-0144.

ST-VINCENT-DE-PAUL, 4 1/2, 2 ch., tranquille, 3 de 3e, face bus, mars, 590\$ 514-594-2128

136 RIVE-SUD

BROSSARD, 3 1/2, 4 1/2 rénovés, libre, tout inclus, poêle/frigo, stat., tranquille, 450-672-0044

136 RIVE-SUD

LONGUEUIL 3 1/2, 4 1/2, 5plex, chauffé, entrées lav/séc., stat., libre, 700\$, 514-894-3558.

LONGUEUIL, 5 1/2 libre, chauffé eau chaude, entrées lav-séc., stat., face garderie, pas chien, 721 \$/mois, 450-448-4365.

139 LAURENTIDES LANAUDIÈRE

À STE-ADÈLE 514-992-8788

SECTEUR MONT-GABRIEL, Magnifiques maisons à louer, loyer selon grandeur: 825 \$, 1130 \$, 1195 \$ Entretien terrain inclus Pas d'animaux, réf. Libre. À voir absolument!

143 EXTÉRIEUR DU QUÉBEC

FORT MYERS BEACH, FL sur la plage, condo 2 ch, 2 sdb, disp. avril à oct. 514-855-0726

145 CONDOMINIUMS COPROPRIÉTÉS

4 1/2 boul. Gouin Mtl-Nord, 2 cdc, vue sur la rivière, asc., pisc., sauna, gar. 950\$. 514-648-0273

147 CHALETS

20 MIN MT ORFORD, bord lac Massawippi, Chalet 4 saisons, 6 pers, 3 ch, 2 sdb, équipé, non fumeur, pas d'animaux. Mois ou saison. 819-838-5258

136 RIVE-SUD

ST-LAMBERT, 3 1/2, 4 1/2 libre chauffé eau chaude, 3 électros, béton, ascenseur, garage, buanderie, piscine, sauna, tennis, 758\$, 896\$, 514-995-6573.

139 LAURENTIDES LANAUDIÈRE

3 1/2 neuf, vue sur le fleuve, 5 min. village de Kamouraska, non fumeur, pas d'animaux, 600 \$/semaine, tout compris 418-714-4553, 418-498-2457.

À MONT TREMBLANT, bord lac, 3 ch., 819-688-3347, 350 \$ et+ /sem. chaletsbedard.com

À RAWDON, bord lac, 3 ch., grand, beau, privé, été: 5 1/2 mois, 9500 \$. 450-834-2873.

À ST-DONAT, 2 ch., idéal couple + enfants, accès Lac Blanc 4600\$ saison été 514-979-4285

147 CHALETS

PERCÉ, face à la mer, plein sud, 4 ch, 2 sdb, tout équipé, 950 \$/semaine, 450-653-6968, gerardudubord@videotron.ca

ST-DONAT, bord de l'eau, lac Quareau. Location saison été. Coucher soleil, 3 cac, superbe vue. 514-915-0486 / 572-8884

137 BANLIEUE OUEST

PIERREFONDS, 2 1/2, 3 1/2, 4 1/2, 5 1/2, asc., stat., grand terrain paysager, concierge 24h, libre. 514-624-1014

PIERREFONDS, 4 1/2, 5 1/2, près bus, train., autor. 13, pour juillet, 514-626-5374

147 CHALETS

Carré St-Louis, Av. Laval App. meubles court / long terme www.maisonrenaud.com 514-282-7797

LAVAL Condo-hôtel, 3 1/2, 4 1/2, équipé Au mois. 514-952-0087

170 COMMERCES

BISTRO 5 jours, 600 000 \$/an, prix 350 000 \$. Tabagie 1.5 M \$/an, prix: 275 000 \$. Royal ctr 514-865-7244

176 BUREAUX À LOUER

C.D.N., entre Van Horne et Jean-Talon, 550 à 4500 pi très bel emplacement. 514-737-2268 poste 225

139 LAURENTIDES LANAUDIÈRE

VAL-DAVID, 4 ch, 2 sdb, secteur paisible, non fumeur Références 1000\$ / mois | 514-827-3727

156 APPARTEMENTS MEUBLES À LOUER

Compagnie F.D.I. Inc.

À VENDRE IMMOBILIER

À VENDRE Immobilier (couleur) 099 Visites libres 100 Île de Montréal 101 Centre-ville 102 Vieux-Montréal 103 Maisons de prestige 104 Laval Rive-Nord 105 Rive-Sud 106 Banlieue Ouest 107 Banlieue Est 108 Laurentides, Lanaudière 109 Montérégie, Estrie 110 Extérieur de Montréal 111 Bord de l'eau 112 Extérieur du Québec 113 Condominiums, copropriétés 115 Maisons de campagne, domaines 116 Chalets 117 Maisons mobiles 118 Propriétés demandées 120 Fermes, terres 121 Terrains résidentiels 122 Hypothèques, prêts résidentiels 123

À LOUER Île de Montréal 131 Centre-ville 132 Vieux-Montréal 133 Laval, Rive-Nord 135 Rive-Sud 136

Banlieue Ouest 137 Banlieue Est 138 Laurentides, Lanaudière 139 Montérégie, Estrie 140 Extérieur de Montréal 141 Extérieur du Québec 143 Condominiums, copropriétés 145 Chalets 147 Chambres, pensions 148 Propriétés 149 Résidences pour aînés 150 Garages 152 On demande à partager 154 Appartements meublés 156

COMMERCIAL • INDUSTRIEL ACHAT • VENTE • ÉCHANGE Propriétés à revenus 160 Propriétés comm. / industrielles 162 Résidences pour aînés 169 Commerces 170 Terrains comm. / industriels 172 Espaces comm. / industriels à louer 173 Commerces à louer 174 Entrepôts à louer 175 Bureaux à louer 176 Magasins à louer 177 Notices 179

MARCHANDISES & SERVICES

Audiovisuel 203 Instruments de musique 205 Meubles, électroménagers 206 Équipements, articles maison 207 Chauffage, climatisation 209 Vêtements, fourrure 210 Collections 211 Antiquités, œuvres d'art, bijoux 212 Livres 214 Informatique 217 Animaux 220 Perdu 221 Trouvé 222 Bureau, téléphonie 228 Imprimerie 229 Machinerie, outils 231 Équipements commerciaux 232

Construction, rénovation, décoration 233 Marchandises diverses 235 Encans 237 Vente de garage, de charité 238 Marché aux puces 240 Santé, croissance personnelle 245 Entretien 250 Cours, formation 255 Paysagistes, déneigement 256 Transport, déménagement 257 Garderies, gardiennage 259 Professionnel 260 Traitement de textes, rédaction et traduction 264 Services divers 268 Soins, massothérapie, produits naturels 270

OFFRES D'EMPLOI

Programmes de formation 303 Postes cadres et professionnels 304 Santé, services communautaires 306 Éducation, enseignement 307 Garderies 308 Bureaux 310 Informatique 313 Assurance 316 Secteur automobile 317 Vente, commerce 319 Immobilier 320 Transport, camionnage 321 Hôtellerie, restauration, alimentation 322 Imprimerie, infographie 324

Technique, métiers, sous-traitance 325 Construction 326 Coiffure, esthétique 327 Industrie du vêtement 328 Industriel, manufacturier 329 Entretien, sécurité, conciergerie 331 Services domestiques 334 Musiciens, artistes 337 Mannequins, modèles 339 Emplois divers 340 Emplois demandés 343 Méthodes de recherche d'emplois 348 Bénévolat 349

SERVICES PERSONNELS

Souhaits, événements 401 Avis de recherche 402 Compagnes, compagnons 403 Lignes de rencontres 406 Astrologie, occultisme 410

Billets de sport / spectacles 419 Activités sociales 420 Escortes, rencontres 440 Studios de massage 445 Divers 450

VÉHICULES AUTOMOBILES

Automobiles 502 Véhicules 6000\$ et moins 503 Camions, 4 x 4, fourgonnettes 504 Autos, camions antiques et de collection 506 Ferraille 510

2 1/2 - À partir de 745\$ 3 1/2 - À partir de 1005\$ 4 1/2 - À partir de 1095\$ 5 1/2 - À partir de 1975\$ TOUT INCLUS. Métro l'Assomption/Viau. Grands balcons avec superbe vue, piscine int., gym, restaurants, magasins, stat. int. disponible. (438) 238-1527

LE VILLAGE OLYMPIQUE

MÉTRO FABRE/J-TALON, 5 1/2, 3 grandes ch., bois franc, les entrées, calme, clair, 450-467-5607

MÉTRO H.-Beaugrand, 5 1/2, haut duplex, tout réno, granit, bois franc. 1200\$ 514-352-4932

MÉTRO MONK, 7 1/2, rdc, près Canal Lachine, tout rénové, bois franc, éclairé, entrée lav-séc., grande cour, stat., grand cabanon, près tous services, calme, près Carrefour Angrignon, libre, réf. 1100 \$. 514-767-6220

MÉTRO Viau, 3 1/2 sécuritaire, tranquille, idéal femme seule pré-retraite, non fumeuse, réf., pas d'animaux, 514-256-3040.

MTL-NORD, 5 1/2 CHAUFFÉ, 2e étage dans 6-plex, stat. incl. 765 \$. 1er juil. 514-329-0195

SUD-OUEST, près canal Lachine, 6 1/2, 3 cdc, entrée lav/séc., pas d'animaux, non fumeur très éclairé, très propre libre, 960\$, Denis 514-771-1094.

VILLERAY, 4 1/2 salon double, entrées lav/séc., bois franc, rdc, non fumeur 660\$, 514-441-5274

VILLERAY, métro Jarry, rdc 7 1/2, 3 cdc + pce double + s/diner et terrasse, cuisine et sdb 100% neuves, mars ou avril, 1620 \$ (poss. stat. S), 514-271-5678.

VILLERAY, près métro Fabre, grand 3 1/2, entrée lav/séc., non fumeur, 610 \$, 514-298-8991

135 L'AVAIL RIVE-NORD

DÉCÈS, PRIÈRES, REMERCIEMENTS

900

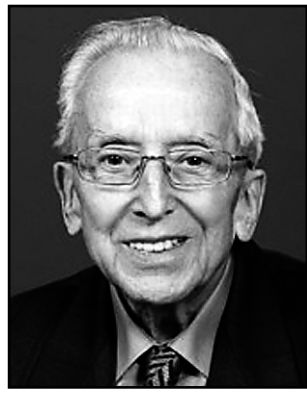
INDEX DES DÉCÈS

CARON, Fernand
Ste-Thérèse

GIRARD, Omer
Magog

TRUDEAU, Marcelle
Outremont

lapresse.ca/necrologie



GIRARD, Omer
28 décembre 1920 - 2 mars 2013

Nous a quitté entouré des siens et dans l'amour, Omer Girard, 92 ans, à Magog, lieu qui l'a vu naître, grandir, accomplir et aimer. Mari de feu Olive Griffiths, il laisse dans le deuil Robert (Eleanor Beaudoin), Suzanne (Claude Pelletier), Paul, Marc, Jocelyne (Anselme Lambert), ses neuf petits-enfants et leurs conjoint(e)s, ses onze arrière-petits-enfants, de nombreux amis et collègues d'hier et d'aujourd'hui.

TRUDEAU, Marcelle
1918 - 2013

À Outremont, le 3 mars 2013, à l'âge de 95 ans, est décédée Marcelle Trudeau. Elle laisse dans le deuil sa soeur Jeanne, de nombreux neveux et nièces ainsi que plusieurs autres parents et amis. Les funérailles seront célébrées en l'Église Ste-Madeleine d'Outremont (entre Bernard et Van Horne), le vendredi 8 mars à 11 h, condolances à 10 h 30 au même endroit. Un goûter aura lieu après la célébration au salon



CARON, Fernand
1924-2013

De Ste-Thérèse, le 1^{er} mars 2013, à l'âge de 88 ans, est décédé M. Fernand Caron, ingénieur, époux de Mme Alice Ostiguy.

Outre son épouse, il laisse dans le deuil ses enfants Micheline (Claude Phaneuf), François, Élise (Daniel Livernoche), Anne-Marie (Normand Garneau) et Josée, ses dix petits-enfants, ses sept arrière-petits-enfants, ses beaux-frères et belles-soeurs ainsi que de nombreux parents et amis.

La famille recevra les condolances au :

Complexe Funéraire Guay
Réseau **Dignité**
418, boul. Labelle
Rosemère, QC J7A 3R8

le jeudi 7 mars de 14 h à 17 h et de 19 h à 22 h ainsi que le vendredi 8 mars dès 9 h. Les funérailles auront lieu ce vendredi à 11 h en l'église Ste-Thérèse d'Avila, 10, rue de l'Église, Ste-Thérèse, J7E 3L1.

Au lieu de fleurs, des dons à la Fondation Cité de la Santé seraient appréciés.

Pionnier de l'industrie de la câblodistribution au Canada, Omer Girard a été président-fondateur de Transvision Magog et de la Chambre de Commerce Magog-Orford. Récipiendaire du prestigieux Prix des communications en 1984, il fut intronisé au Temple de la renommée des télécommunications du Canada en décembre 2012.

Exceptionnellement, la famille recevra les condolances à

l'église St-Patrice
115 rue Merry Nord, Magog

le jeudi 7 mars de 14 h à 16 h et de 19 h à 22 h, puis le vendredi 8 mars de 14 h à 16 h.

Le service funéraire aura lieu à 16 h vendredi le 8 mars 2013, à l'église Saint-Patrice.

La famille invite les personnes intéressées à faire un don à la Fondation de l'hôpital Memphrémagog :

<http://fondationhopitalmagog.org>

Alfred Dallaire
MEMORIA
514 277.7778

1111, Laurier O., Outremont
(Service de voiturier disponible)
www.memoria.ca

Nos remerciements les plus chaleureux vont au personnel de la résidence, l'Image d'Outremont, qui a accompagné Marcelle de manière exceptionnelle au cours des dernières années de sa vie ainsi qu'au personnel médical de l'Hôpital général juif qui lui a prodigué des soins attentionnés au cours de ses trois visites à cette institution. Un don à la Fondation de l'Hôpital général juif serait apprécié.

compte sur moi

Faites une **différence** pour les enfants

leucan.qc.ca • 1 800 361-9643

LES PETITES ANNONCES LA PRESSE

VU VENDU

Placez une petite annonce dans **La Presse** et elle paraîtra gratuitement sur **CVENDU.ca**

LA PRESSE

Qualité en quantité

514-987-VENDU (8363)

ASTROLOGIE DU JOUR

♈ BÉLIER DU 21 MARS AU 19 AVRIL

Il ne faut pas craindre d'aller lentement, seulement de s'arrêter! Le carré d'Uranus avec Pluton en Capricorne est susceptible de vous freiner dans vos élan, quitte à vous désillusionner quant à vos chances de réussite. Même si votre ascension n'est pas d'une rapidité fulgurante, vous continuerez à progresser, et la seule chose qui vous empêcherait d'accéder au but serait de démissionner.

♌ LION DU 23 JUILLET AU 22 AOÛT

Si vous n'en avez pas réellement besoin, pourquoi en avez-vous tant envie? Voilà la question du jour. Ne compliquez pas un processus décisionnel qui pourrait être si simple. Un minimum d'introspection vous conduira rapidement vers la meilleure option. Grâce à l'influence de la Lune en Sagittaire, amie du Lion, vous serez capable de faire bonne impression sur quelqu'un qui vous plaît.

♍ TAUREAU DU 20 AVRIL AU 20 MAI

Avec deux cuisiniers, la soupe sera trop salée ou trop froide. C'est le temps de répartir les tâches et de définir les zones d'influence. Votre travail sera de qualité supérieure sans l'ingérence perpétuelle d'une autre personne. Ce mardi n'est pas un jour de discorde; au contraire, c'est une journée pour prendre des mesures qui assureront le maintien de l'harmonie.

♎ VIERGE DU 23 AOÛT AU 22 SEPTEMBRE

Pour avoir ce que l'on désire le plus, il faut parfois faire ce dont on a le moins envie. Tel est le défi que le passage de la Lune en Sagittaire au carré de Mars en Poissons peut vous présenter ce mardi. Somme toute, il est important de ne pas perdre votre objectif de vue et de ne pas laisser passer cette journée sans essayer de vous en rapprocher. Il y a tout de même cinq (5) astres en Poissons!

♏ GÉMEAUX DU 21 MAI AU 21 JUIN

L'influence de la Lune en Sagittaire, face aux Gémeaux, vous permettra de repartir à neuf en démarrant sur des bases solides. Vous ne regretterez pas d'avoir fourni un effort supplémentaire afin de réunir toutes les conditions gagnantes, même si cela semble exiger plus de temps. La question qui vous préoccupe se transformera en réponse si vous recherchez de l'information pertinente.

♐ BALANCE DU 23 SEPTEMBRE AU 23 OCTOBRE

Votre bonne conscience peut vous inciter à ménager les gens, mais en vous empêchant de saisir une belle opportunité par crainte de peiner ou de décevoir quelqu'un d'autre, vous risquez surtout de faire naître en vous un ressentiment durable. Du moment que votre but n'est pas de blesser délibérément autrui, vous devriez écouter votre coeur et faire ce dont vous avez envie.

♑ CANCER DU 22 JUIN AU 22 JUILLET

Alors que la Lune en Sagittaire passe au carré de Mars en Poissons, les événements peuvent surprendre par leur soudaineté. Même si les choses se précipitent, vous gagnerez à ne pas réagir impulsivement aux développements de la journée. Une activité qui requière de la force physique ou de la vitesse d'exécution devrait vous réussir. C'est vous qui partez avec une longueur d'avance aujourd'hui.

♒ SCORPION DU 23 OCTOBRE AU 21 NOVEMBRE

On dit que le général qui voit avec les yeux des autres n'est pas capable de commander une armée. Étant donné qu'il est impossible de plaire unanimement, vous ne devriez vous laissez guider que par votre vision. L'influence de Saturne en Scorpion peut vous amener à faire de sérieuses remises en question, mais celles-ci vous aideront à tirer de solides conclusions dans un avenir rapproché.

♓ SAGITTAIRE DU 22 NOVEMBRE AU 21 DÉCEMBRE

Étant donné que la Lune parcourt votre Signe, ce mardi devrait se vivre dans un climat compatible avec vos attentes. Volontairement ou non, les gestes posés par d'autres peuvent faire votre jeu. Votre facilité d'adaptation vous aidera à vous sentir à votre aise dans n'importe quel contexte. Attendez-vous à occuper la place centrale lors d'une réunion.

♈ CAPRICORNE DU 22 DÉCEMBRE AU 19 JANVIER

Débarrassez-vous vite d'un sentiment d'insécurité. Vous ne devriez pas croire que vous n'êtes pas digne d'intéresser quelqu'un qui vous intrigue. Tous les goûts étant dans la nature, vous êtes autant susceptible de plaire aux individus qui vous ressemblent qu'à ceux qui ont peu de points communs avec vous. Il suffit d'avoir confiance en vous, d'afficher cette assurance et de sourire.

♉ VERSEAU DU 20 JANVIER AU 18 FÉVRIER

Est-il vraiment nécessaire de déterminer aujourd'hui même combien de temps une situation peut continuer? Il y a moyen de ne pas vous soucier de l'avenir sans l'hypothéquer pour autant. Profitez plutôt des belles choses que ce mardi peut vous offrir sans trop vous poser de questions. Des signes de stress et d'anxiété ne plairont à personne; affichez plutôt une façade calme et imperturbable.

♊ POISSONS DU 19 FÉVRIER AU 20 MARS

Au carré de Mars en Poissons, la Lune en Sagittaire peut vous impatienter et vous donner l'impression qu'un développement attendu ne surviendra pas. Cependant, tout indique que l'affaire que vous désirez se réalisera, mais cela n'ira pas plus vite en regardant votre montre toutes les cinq minutes. Prenez votre mal en patience et changez-vous les idées. Profitez de votre étape anniversaire!

astrologue@astro-communications.com HOR05MS