

accès

INFORMER + INSPIRER

ACHAT DE TERRAINS

MORIN-HEIGHTS PROTÈGE SON IDENTITÉ

Page 5

Dossier habitation
Les Pays-d'en-Haut
face à la crise

Pages 6 à 8

Sainte-Anne-des-Lacs
Hausse de 17,1 %
des taxes

Page 9

À lire
Cahier
S'aimer

Pages 13 à 20



App Store



Google Play

TÉLÉCHARGEZ
NOTRE
APPLICATION

 **Deslauriers & Robert Lalande**
AUDIOPROTHÉSISTES



SAVIEZ-VOUS QUE l'on peut vous aider dans toutes ces situations?

www.monaudition.ca

2074, boul. Curé-Labelle
St-Jérôme

395, boul. de Sainte-Adèle
Sainte-Adèle

229, rue Principale Est
Ste-Agathe-des-Monts

1-877-969-2075

N'attendez pas et profitez-en pour prendre rendez-vous dès maintenant pour un dépistage auditif sans frais dans toutes nos succursales jusqu'au 28 février 2023.

*Une évaluation par un audioprothésiste est requise afin de savoir si les appareils auditifs illustrés peuvent vous convenir.



Solutions pour acouphènes



Évaluation auditive



Bouchons sur mesure (bouchons de baignade, bouchons antibruit, bouchons pour musiciens)



Prothèses auditives (vente, réparation et service)



TERRAINS PRÊTS À BÂTIR DE 85 000 @ 300 000 PIEDS CARRÉS BOISÉS AVEC VUES PANORAMIQUES.



PRESTIGIEUX TERRAINS BOISÉS À 5 MINUTES DU CENTRE-VILLE DE SAINT-SAUVEUR ET DES PENTES.



CONDO NEUFS À LOUER SUR LES PENTES SOMMETS OLYPIA. 4 1/2 OCCUPATION PRINTEMPS 2023.



RARES TERRAINS SKI IN / OUT SUR LE SOMMET MORIN HEIGHTS. GESTION LOCATIVE UNIFORMISÉE.

4 PROJETS VEDETTE DISPONIBLES DÈS MAINTENANT!

Terrains | Construction clé en main | Projets en bordure de pistes et riverains

14 PROJETS D'EXCEPTION
14 ANS D'EXCEPTION



INFO : Alexandre 514 560-6872 | Philippe 514 754-8118
Siège social : 2550, ch. Jean-Adam, Saint-Sauveur. Ouvert 7 jours sur 7
 Nous suggérons la prise de rendez-vous pour éviter l'attente.
info@invescohabitation.ca | www.inspiir.ca www.lareservemh.com



360°
Dans notre
région

Fonds de l'athlète des Laurentides 2023
**Appel de candidatures
pour une bourse**

Loisirs Laurentides vous informe que les athlètes de la région des Laurentides de niveau Élite, Relève et Espoir peuvent, depuis le 26 janvier, soumettre leur candidature au programme de remise de bourses Fonds de l'athlète des Laurentides dont le 20^e Gala annuel aura lieu le dimanche 4 juin 2023 au Quartier 50+ à Saint-Jérôme. Les personnes intéressées peuvent se procurer le formulaire sur le site Web du Fonds de l'athlète des Laurentides (fondsathletelaurentides.com). Les athlètes ou leurs parents ont jusqu'au 23 février 2023, 16 h pour faire parvenir leur demande. Pour de plus amples renseignements, vous pouvez communiquer avec Dang Thanh Bui, responsable de la mise en candidature par courriel : sports@loisirslaurentides.com.

CISSS des Laurentides
**Cinq vidéos sur des
problèmes de santé
fréquents**

Le Centre intégré de santé et de services sociaux (CISSS) des Laurentides lance cinq capsules vidéo afin de mieux guider la population devant différents problèmes de santé courants. Gastro-entérite, fièvre, entorse, mal de dos et allergie : devant ces situations, il est pertinent de savoir quand consulter un médecin. La docteure Véronique Gauthier et l'infirmier Jason Safrany proposent plusieurs conseils de santé et mettent en lumière les signes inquiétants à surveiller. Pour madame Rosemonde Landry, présidente-directrice générale du CISSS des Laurentides, ces cinq vidéos de moins d'une minute chacune sont des sources d'information et d'enseignement simples et très utiles. Les capsules sont disponibles sur le site Internet du CISSS des Laurentides.

Coup de départ
**Journées de la
persévérance scolaire**

Les Partenaires pour la réussite éducative dans les Laurentides (PREL) lancent l'édition 2023 des Journées de la persévérance scolaire, sous le thème de L'important c'est d'y CROIRE. La journée de conférences et d'ateliers a rassemblé des adultes du milieu scolaire, de la santé, du communautaire ainsi que plusieurs représentants d'élus municipaux et provinciaux. Tous étaient invités à réfléchir aux mots qui forment l'acrostiche CROIRE : Célébrer, Reconnaître, Oser, Investir, Réussir et Encourager. « *Nous le savons toutes et tous : lorsque nous montrons à nos jeunes que nous croyons en eux, nous les motivons à poursuivre leur parcours* », a souligné Sébastien Tardif, président du conseil d'administration du PREL.

Entre **ville**
et **nature**

IL Y A TOUT

Ton campus
universitaire dans
les Laurentides

C'est le moment
de faire ta demande
d'admission

Renseigne-toi !

UN MONDE

CAMPUS DE SAINT-JÉRÔME



Frédérique David
davidfrederique@hotmail.com

Au-delà des belles promesses de politiciens, une situation préoccupante perdure et des femmes ne peuvent retourner au travail faute de place en garderie. Et je parle volontairement de « femmes » puisque ce sont majoritairement elles qui sont victimes de cette situation.

Face aux 37 000 nouvelles places promises par le gouvernement Legault, il y a plus de 50 000 familles inscrites sur les listes du guichet unique 0-5 ans qui attendent désespérément un appel. Aujourd'hui, force est de constater que le projet de social-démocratie mis sur pied en 1997 par Pauline Marois est en train de s'effriter. Les femmes se rallient pour lancer des signaux de détresse qui ne sont pas assez écoutés. Elles n'ont ni le temps ni l'énergie de descendre dans la rue. Pourtant, il s'agit d'un des plus grands scandales de notre société actuelle!

place en garderie pour leur enfant. Et ce n'est pas parce que les pères ne veulent pas contribuer, mais il faut bien admettre que, trop souvent encore, ce sont eux qui gagnent le plus gros salaire dans le couple.

Un sondage mené en 2021 par l'Alliance du personnel professionnel et technique de la santé et des services sociaux (APTS) révélait qu'une personne sur trois – et ce sont majoritairement des femmes – avait reporté son retour au travail faute de place en garderie. Le recul auquel nous assistons est d'autant plus préoccupant, que ce sont les femmes qui occupent les emplois où la pénurie se fait le plus sentir, comme éducatrice en service de garde justement! Ce sont elles qui font les métiers du « care » dont on a tant besoin actuellement : infirmières, enseignantes, travailleuses sociales, etc. Ce sont elles les solutions aux maux actuels de notre société et rien n'est fait pour qu'elles puissent contribuer à une sortie de crise.

dépense annuelle de 15 000 \$ contre environ 4000 \$ pour le couple chanceux qui aura obtenu deux places en CPE. Ainsi, plus de 100 000 parents québécois payent très cher leurs places en garderie et cette terrible inégalité, dans le contexte inflationniste actuel, met de plus en plus d'enfants dans des situations de précarité alarmantes! Et c'est sans parler de l'inégalité des chances pour les tout petits qui s'avère tout aussi préoccupante.

Des mesures d'urgence à prendre

On est loin d'un réseau entièrement public comme souhaité initialement par Pauline Marois, mais certaines mesures doivent être prises urgemment pour corriger ces terribles inégalités. Dans une entrevue accordée récemment au *Devoir*, la ministre de la Famille, Suzanne Roy, s'est prononcée contre le versement d'une aide temporaire d'urgence pour les parents qui, sans place en garderie, ne peuvent retourner au travail.

C'est dire que ce gouvernement, qui verse des chèques de 500 \$ à des familles qui n'en ont pas besoin, accepte que des mères monoparentales aient recours à l'aide sociale parce qu'elles ne trouvent pas de place en garderie! Et que dire du peu d'effort déployé pour favoriser la rétention des éducatrices qui tiennent le réseau des garderies à bout de bras? Le *Devoir* révélait récemment la perte de 24 000 places en garderie entre 2018 et 2022. Une réflexion sociale s'impose pour valoriser le travail essentiel des éducatrices et celui de nombreuses femmes qui, à bout de souffle, tentent d'éviter l'effondrement d'un système fissuré de toutes parts. Parce que l'avenir de leurs enfants en dépend.

La détresse des mères

Avancer pour mieux reculer

Les centres de la petite enfance visaient à permettre aux femmes de prendre une plus grande place sur le marché du travail. Le réseau a été cité en exemple par de nombreux pays et a permis une formidable avancée. Selon L'Intersyndicale des femmes, « *entre 1996 à 2019, le taux d'emploi des femmes au Québec a bondi de près de 18 points de pourcentage, plaçant la province au 2^e rang parmi 32 États de l'OCDE* ». Mais rien n'a été fait pour développer ce beau projet, tant et si bien que des milliers de mères ne peuvent aujourd'hui retourner au travail parce qu'elles ne parviennent pas à trouver une

De scandaleuses inégalités

Outre les inégalités entre les hommes et les femmes créées par cette situation, on doit se préoccuper des inégalités sociales, particulièrement en contexte d'inflation. Environ 70 000 enfants fréquentent une garderie privée non subventionnée et 40 000 un milieu familial privé qui coûte aux parents entre 38 \$ et 70 \$ par jour contre 8,85 \$ en CPE. La jeune mère, autrice et documentariste Léa Clermont-Dion témoignait récemment à Radio-Canada déboursier environ 30 000 \$ par année en frais de garderie pour ses deux enfants et recevoir un remboursement d'impôt d'environ 15 000 \$. Cela engendre une

**Territoires desservis :
de St-Sauveur à Ste-Agathe
de Morin Heights à l'Estérel**



Taxi des Sommets
450 327-1010

AUTRES SERVICES OFFERTS
Transport adapté, Survoltage,
Déverrouillage de portières

Jeudi, vendredi et samedi 24hrs/24
Dimanche au mercredi 6h00 à 19h00

>P007098-1

Morin-Heights protège son cachet

Un souci de conservation du territoire et de son « ADN » traverse la vision de Morin-Heights et ses projets.

Ève Ménard (initiative de journalisme local) - À travers l'acquisition de terrains stratégiques et l'adoption de nouveaux règlements d'urbanisme, Morin-Heights vise la conservation de son territoire et de son identité.

La Municipalité va acquérir trois terrains appartenant à la famille Basler, pour un total de près de 34 acres, au coût de 2,4 M\$ plus les frais de financement.

Préserver en parc

Le premier terrain, de 31 acres, se situe entre le Corridor aérobique et le chalet Bellevue. La Municipalité veut le préserver en parc et connecter ses sentiers au parc Bellevue, précise le maire, Tim Watchorn. Également, si le projet d'usine de traitement des eaux usées va de l'avant, ce terrain pourrait accueillir les installations. Dans ce dossier, la Municipalité commence à travailler sur les plans. Elle devra ensuite les soumettre au ministère de l'Environnement.

Morin-Heights va aussi acquérir le seul terrain, d'un demi-acre, qui ne leur appartient pas dans le parc Bellevue, ainsi que le bâtiment qui s'y trouve. Enfin, le troisième terrain est situé sur le chemin du Lac-Écho. À cet endroit, on observe des problèmes d'affaissement de la route. Cette acquisition permettrait à la Municipalité de protéger le lac du ruissellement des eaux et d'assurer la réfection de la route.

Jusqu'à maintenant, les réactions sont encourageantes concernant ce projet, se réjouit Tim Watchorn. « *Quand on fait de la conservation à Morin-Heights, c'est toujours reçu de manière positive. Ce sont des terrains stratégiques, les derniers restant qui ne sont pas développés. Comme Municipalité, on s'est demandé ce qu'on voulait : des multi-logements, des unifamiliales ou garder ces terrains en parc? Nous avons choisi de garder ça en parc. On maintient aussi notre option au centre du village, si on fait le traitement des eaux usées* », résume le maire. La Muni-

cipalité compte adopter le règlement d'emprunt au mois de février.

Freiner le développement

Un souci de conservation du territoire et de son « ADN » traverse la vision de Morin-Heights et ses projets. En décembre dernier, la Municipalité adoptait ses nouveaux règlements d'urbanisme. Actuellement, le dossier est entre les mains de la MRC des Pays-d'en-Haut. Celle-ci doit donner sa certification de conformité. Tim Watchorn espère que les nouveaux règlements pourront entrer en vigueur dès mars, si tout se passe bien. « *L'objectif premier de cette refonte était de freiner un peu le développement* », explique-t-il. « *Pendant la COVID-19, nous avons vécu un boom démographique et de construction assez incroyable. On a regardé l'ensemble et on s'est demandé ce qu'on voulait conserver.* »

Ce nouveau plan est axé d'abord sur la protection de l'environnement, des paysages naturels et des sommets de mon-

tagne, soulignait la directrice du Service de l'urbanisme et de l'environnement, Jennifer Durand, en octobre dernier.

Logement : garder les aînés à Morin-Heights

Autre grand chantier de la Municipalité : les Habitats Morin-Heights. C'est un projet de 30 unités de logements, avec services, pour les personnes âgées. Ces appartements 3 1/2 seront accessibles aux aînés de 75 ans et plus. Le loyer sera d'ailleurs modelé en fonction du revenu de la personne. « *L'objectif, c'est de garder les aînés de Morin-Heights à Morin-Heights* », indique Tim Watchorn. Ce dernier assure également que l'architecture des logements « *se fonde dans le paysage* ».

Le projet avance de bon train. Idéalement, l'appel d'offres débiterait vers mars ou avril 2023. La Municipalité aimerait ouvrir les installations en 2024. Jusqu'à maintenant, plus de 60 personnes sont sur la liste d'attente des Habitats Morin-Heights.

Nouvelle administration à Saint-Sauveur

Le S. Bourassa devient Bourassa Alimentation

Marc Bourassa, nouveau propriétaire depuis la fin septembre 2022, ajoute le magasin de Saint-Sauveur à ses deux autres magasins, soit celui de Sainte-Agathe des Monts et celui de Saint-Janvier.

Suivez-nous sur Facebook pour nos spéciaux hebdomadaires.



BOURASSA
ALIMENTATION
SAINTE-AGATHE - SAINT-SAUVEUR - SAINT-JANVIER

Bourassa Alimentation
Grossiste en Alimentation

3 Magasins pour mieux vous servir!

Sainte-Agathe-Des-Monts
680 rue Principale
Sainte-Agathe-des-Monts, QC, J8C 1L3
819-326-1707

Saint-Sauveur
105 B Ave Guindon
Saint-Sauveur, QC, J0R 1R6
450-227-4737

Saint-Janvier
17605 Rue Charles
Mirabel, QC, J7J-0L6
450-434-1707

1-819-326-1707 pour toutes les succursales
bourassa-alimentation.com pour les heures d'ouvertures



Photo: Nordy - Sébastien Fleury

Habitation

Des solutions sur la table, mais pas de proposition concrète

Simon Cordeau – En février 2022, la MRC des Pays-d'en-Haut formait un comité logement pour trouver des solutions à la crise de l'habitation. Près d'un an plus tard cependant, il n'y a pas encore de proposition concrète sur la table. Et pourtant, Sainte-Adèle souhaite déjà faire cavalier seul, alors que d'autres municipalités ont des inquiétudes face à l'approche de la MRC.

« Le comité s'est rencontré pour la première fois de l'année mercredi matin [25 janvier] », explique Catherine Hamé-Mulcair, mairesse de Sainte-Anne-des-Lacs et membre du comité logement. « On s'est entendus pour des orientations. Il faut repartir la machine. On comprend que, au niveau de la région, les besoins sont vraiment criants. On est à la recherche de solutions concrètes pour soutenir les municipalités dans leurs efforts. »

Des pistes à explorer

Quelques pistes de solution ont tout de

même été discutées. « C'est sûr qu'il n'y a pas une seule solution. Il y a plusieurs solutions. Il faut se battre sur plusieurs fronts », explique Mme Hamé-Mulcair.

La révision du schéma d'aménagement de la MRC, par exemple, donnera plus de flexibilité aux municipalités. « Il y a des situations où des entrepreneurs veulent créer du logement, mais ils sont freinés par le schéma d'aménagement et les lois provinciales », explique la mairesse. Cela implique de revoir où et comment les

municipalités peuvent se densifier. « Ce n'est pas quelque chose qui se fait du jour au lendemain », ajoute-t-elle.

La création d'un fonds foncier est aussi à l'étude. Celui-ci permettrait aux municipalités d'acheter des terrains, qu'elles mettront ensuite à la disposition d'organismes communautaires ou de développeurs privés pour réaliser leur projet. Trouver un terrain abordable et qui répond aux critères d'un projet peut prendre des années, comme en témoignent les projets VIV'en Logis à

Sainte-Adèle et Grande Oursse à Val-David. Ce fonds serait propre à chaque municipalité, et non centralisé à la MRC, avait laissé entendre le préfet, André Genest.

Mme Hamé-Mulcair parle aussi des unités d'habitation accessoires (UHA). Il s'agit d'une habitation secondaire sur le terrain d'une résidence principale. Celle-ci peut prendre la forme d'un garage réaménagé ou d'une maisonnette dans la cour, par exemple. Cela permettrait de faire de la « densification douce », explique la mairesse.

PORTES OUVERTES

15 février 2023 - 16h à 20h

Ouvert à toutes et à tous !

3 programmes offerts :

• Transport par camion • Mécanique de véhicules lourds routiers • Conduite d'autobus

CFTR : 17000, rue Aubin

Mirabel, J7J 1B1

450 435-0167 / CFTR.CA

Centre
de services scolaire
de la Rivière-du-Nord
Québec



»P007035-1



Tim Watchorn, maire de Morin-Heights



Martin Nadon, maire de Piedmont



Jacques Gariépy, maire de Saint-Sauveur



Catherine Hamé Mulcair, mairesse de Sainte-Anne-des-Lacs

La solution serait bien adaptée au tissu urbain de Sainte-Anne-des-Lacs et à son territoire accidenté. Mais l'absence d'aqueduc et d'égout rend cela impossible sans une modification des lois provinciales, précise Mme Hamé Mulcair.

Un changement de paradigme

L'idée des UHA a aussi gagné l'intérêt de Piedmont, indique son maire, Martin Nadon. Cependant, il faudrait les autoriser dans de nouveaux quartiers conçus en conséquence, ajoute-t-il.

« Je crois que la vieille formule du bungalow sur un terrain, il faut la revoir. Il faut être plus inventifs, plus imaginatifs. » Par ailleurs, il déplore que les projets présentés à la ville sont « toujours du haut de gamme, de l'habitation de prestige. C'est incroyable! Il faut prévoir autre chose. »

Le maire de Morin-Heights, Tim Watchorn, se réjouit de voir le projet de maison pour personnes âgées enfin lever de terre.

Habitat Morin-Heights comptera 30 unités pour aînés à faible revenu, avec services et surveillance. La construction devrait débuter cette année, avec une livraison prévue en 2024.

Pour Jacques Gariépy, maire de Saint-Sauveur, il faut d'abord « répertorier et pérenniser » les logements à prix modique, comme Habitat Saint-Sauveur et les Habitations de la Vallée de Saint-Sauveur. Aussi, il met surtout l'emphase sur le transport, afin de faciliter les connexions entre les municipalités de la MRC. Cela permettrait aux personnes d'habiter à Wentworth-Nord ou à Sainte-Marguerite-du-Lac-Masson, par exemple, où les prix sont plus abordables, et de se déplacer ailleurs dans la MRC pour travailler ou étudier. « C'est facilement applicable et on peut avoir des résultats », croit M. Gariépy.

Une MRC désunie?

En novembre dernier, la MRC tenait son premier Sommet de l'habitation à Sainte-

Anne-des-Lacs. « C'est maintenant qu'il faut agir », avait déclaré Mme Hamé Mulcair en introduction. « On a maintenant un rendez-vous annuel avec la communauté. On veut démontrer notre engagement, nous rendre redevables et être transparents par rapport à notre démarche », explique la mairesse en entrevue.

« Là, ça va être de consulter les municipalités, les maires et les mairesses. On veut comprendre leurs besoins. On comprend qu'il y a des préoccupations. [...] Ce que je trouve extraordinaire, c'est que tout le monde est mobilisé », continue-t-elle. Elle reconnaît que les problèmes sont différents d'une municipalité à l'autre, mais elle croit fermement que les solutions sont régionales.

Par ailleurs, Mme Hamé Mulcair dit ne pas comprendre la réticence de Sainte-Adèle à travailler avec la MRC sur ce dossier. « Mme Lalonde a peur avant même qu'on fasse des propositions concrètes. [...] Avoir peur, je ne trouve pas ça constructif. Mais nous,

on va continuer de travailler avec Sainte-Adèle. »

M. Watchorn, qui est aussi préfet suppléant, abonde dans le même sens. « Dire qu'une municipalité peut faire cavalier seul là-dedans, je ne suis pas d'accord. Il y a lieu de se concerter au niveau de la MRC. On a une force de frappe plus forte aussi. Je trouve ça prématuré comme position, parce qu'il n'y a même pas eu d'orientation en tant que telle par le comité logement. »

Mme Lalonde avait accusé la MRC de vouloir prendre la gouvernance du dossier de l'habitation. Questionnée, Mme Hamé Mulcair répond : « On n'est pas rendus là. Il y a des municipalités qui vont sûrement vouloir que certains aspects soient centralisés. Mais il y a aussi des pouvoirs qui leur appartiennent. »

[Écrit avec des informations d'Ève Ménard et de Marie-Catherine Goudreau.]



FONDS CULTUREL 2023

APPEL DE PROJETS CULTURELS

Les artistes et organismes culturels adélois sont invités à soumettre un projet afin de bénéficier de l'aide financière de la Ville de Sainte-Adèle pour la réalisation de projets artistiques et culturels sur son territoire.

DATE LIMITE POUR RECEVOIR LES DEMANDES D'AIDE FINANCIÈRE : **31 MARS 2023**

www.ville.sainte-adele.qc.ca

>P007077-1

Habitation

Duranceau veut simplifier les règles

Simon Cordeau – La crise du logement se fait sentir partout au Québec. Les Laurentides en particulier ont vu leur croissance démographique accélérée par la pandémie. Maintenant, même des travailleurs à temps plein et des familles de la classe moyenne font appel aux banques alimentaires pour boucler leurs fins de mois. À Saint-Jérôme, l'itinérance prend de l'ampleur. « Quand je rencontre les élus, il y a toujours un point sur l'habitation », indique France-Élaine Duranceau, élue députée de Bertrand en octobre dernier. François Legault l'a nommée ministre responsable de l'Habitation, un poste qu'il a séparé des Affaires municipales. Entrevue.

Mme Duranceau et son cabinet travaillent d'abord à accélérer les projets en cours, en agissant comme « *courroie de transmission* » auprès des divers intervenants. « *Les gens se demandent ce qui arrive, pourquoi ça prend du temps. Est-ce qu'il manque des documents? Est-ce que la ville ne veut pas? On est vraiment là pour permettre aux projets de lever de terre.* »

Coordonner les efforts

La ministre admet cependant que : « *Le système étant ce qu'il est pour le moment, c'est très laborieux. Il y a beaucoup d'intervenants. On a nos intervenants communautaires, qui portent leur projet à bout de bras. On a les municipalités, qui aident à trouver les terrains ou qui facilitent les transactions. Il y a du financement de la Société d'habitation du Québec, et il y en a du fédéral. Il faut faire en sorte que tout ça fonctionne.* »

« *Le système étant ce qu'il est pour le moment, c'est très laborieux.* »

– France-Élaine Duranceau

Pour que ces projets se réalisent, il est nécessaire que tous les intervenants soient mobilisés. « *Ça prend un engagement de tout le monde. Et ça, je le vois de plus en plus* », précise Mme Duranceau. Elle souligne que les municipalités comprennent bien l'importance d'avoir de nouveaux logements, pour tous.

« *Oui, c'est pour des gens qui sont vulnérables. Mais parfois, c'est pour des travailleurs qu'on veut accueillir pour des entreprises locales. D'autres fois, c'est pour des étudiants qui viennent au cégep. Tout le monde a un enjeu de logement en ce moment.* »

Connaître l'écosystème

« *Le processus est compliqué* », admet volontiers la ministre. « *Je veux simplifier les choses et les rendre plus fluides.* » Avec la crise, il faut augmenter l'offre, et rapidement. « *Il faut construire : du logement social, du logement abordable et du logement tout court, de manière générale.* »

Mme Duranceau croit d'ailleurs que son expérience lui permettra de naviguer le milieu de l'immobilier et sa complexité. Lors de sa nomination, quelques médias ont critiqué le choix d'une « *courtière immobilière* », mais la ministre trouve cette description plutôt réductrice.

« *J'ai une formation de CPA [comptable professionnel agréé]. J'ai une maîtrise en fiscalité et j'ai été en charge d'un départe-*

France-Élaine Duranceau.



tement de fiscalité. Et j'ai travaillé dans le domaine de l'immobilier commercial, sur des projets de développement et en courtage. »

Elle voit là des atouts importants pour accomplir son rôle de ministre responsable de l'Habitation. « *Je connais l'écosystème. Je comprends la mécanique financière. Il faut comprendre les chiffres derrière. Sinon, ça devient irréaliste et les gens n'embarquent pas* », illustre-t-elle.

Simplifier le processus

Ainsi, Mme Duranceau veut simplifier les subventions et les programmes gouvernementaux pour le logement social. Avec une approche plus souple, il sera possible de répondre plus efficacement aux besoins.

La ministre donne l'exemple du Programme d'habitation abordable Québec. « *On est en train de le revoir. Je pense que c'était une bonne première itération. Par contre, autant les gens du secteur privé que du milieu communautaire nous ont dit qu'il y a des choses à ajouter. Par exemple, le programme ne prévoyait pas un fonds de démarrage.* » Elle souhaite aussi imposer une limite de temps pour livrer un projet.

« *Je pense que ça ne sert personne qu'un projet soit sur la table pendant 8 ans, que les sommes d'argent soient réservées, mais qu'il n'y a rien qui se fait* », illustre-t-elle.

Mme Duranceau entend aussi réviser le Programme supplément au loyer (PSL), afin de le rendre plus souple et de permettre à des personnes itinérantes d'en profiter, entre autres. Pour les développeurs et les entrepreneurs en construction, elle veut « *créer un contexte qui est favorable* » et pallier le contexte économique difficile et les taux d'intérêt élevés.

« *Il va y avoir des mesures financières. On explore ce qui est faisable pour être agile et encourager la construction.* »

Sa collègue Andrée Laforest, ministre des Affaires municipales, travaille également à simplifier et faciliter la densification douce dans les municipalités, indique Mme Duranceau.

AGENT.E DE DÉVELOPPEMENT

Entrée en fonction : Dès que possible

1 poste couvrant le territoire de la MRC des Pays-d'en-Haut



Rejoignez une équipe dynamique et bienveillante.



PRÉVOYANCE
ENVERS LES AÎNÉS
DES LAURENTIDES INC.

L'autonomie et la qualité de vie des aînés vous interpellent ?
Vous êtes empathique et possédez une bonne écoute active ?

Ce poste est pour vous !

Prévoyance envers les Aînés des Laurentides offre, avec l'appui d'un réseau d'aide et de soutien bénévole, des services gratuits et confidentiels aux aînés confrontés à des situations de vulnérabilité, d'abus ou de maltraitance. Le principal objectif de l'organisme est d'éclaircir le filet de sécurité sociale entourant les aînés tout en favorisant l'implication de la communauté.

RESPONSABILITÉS

- Recevoir, analyser et assigner aux Sentinelles les demandes de service et en assurer le suivi
- Recruter, former et superviser les Sentinelles (bénévoles de l'organisme)
- Planifier et déployer le programme des Éclaireurs
- Participer aux travaux de coordination clinique des comités locaux de son territoire (Pays-d'en-Haut)
- Promouvoir les services (kiosques, conférences, sessions d'informations)
- Participer à des activités en prévention (maltraitance, abus)

QUALIFICATIONS REQUISES

- Détenir une formation académique, un diplôme universitaire ou collégial en intervention
- Expérience pertinente de 3 ans
- Bonne connaissance du milieu communautaire et des enjeux de la clientèle aînée vulnérable
- Bilinguisme, (excellent français parlé et écrit)
- Maîtriser les outils informatiques (Word, Excel et Google Workspace)

COMPÉTENCES RECHERCHÉES

- Habiletés de relation d'aide et d'écoute active à distance (par téléphone)
- Sens de l'organisation, de la planification et grande autonomie
- Capacité à analyser des situations complexes, à intervenir en situation de crise et à prioriser des actions
- Habiletés de non-jugement, d'ouverture et de stimulation à la reprise de pouvoir
- Démonstration d'ouverture, de créativité et d'un grand sens des responsabilités
- Capacité à établir des relations interpersonnelles saines et à travailler en équipe
- Aisance à s'exprimer en public et à animer des groupes
- Capacité de persuasion (convaincre les entreprises d'adhérer au programme des Éclaireurs)

EXIGENCES

- Détenir un permis de conduire valide
- Posséder une voiture et un téléphone cellulaire
- Se soumettre à une vérification des antécédents judiciaires

CONDITIONS DE TRAVAIL

- Poste de 30 heures par semaine, majoritairement de jour, en semaine (contrat de deux ans)
- Prestation de travail hybride (télétravail, bureau (Sainte-Agathe-des-Monts) et déplacement sur la route (MRC des Pays-d'en-Haut))
- Remboursement mensuel pour utilisation du téléphone cellulaire
- Remboursement des frais de déplacement selon la politique en vigueur
- Conditions salariales selon la politique en vigueur pour ce poste (entre 22.50\$ et 29.60\$/h)

Les personnes intéressées doivent faire parvenir leur curriculum vitae et une lettre de motivation à l'attention de Gilbert Lafrenière, directeur général, à : admin@prevoyanceaines.org avant le 10 février 2023, 17 h.

Les entrevues auront lieu dans la semaine du 20 février 2023. Seules les personnes retenues pour les entrevues seront contactées.

>R007058-1

Les taxes augmentent de 17,1 % à Sainte-Anne-des-Lacs

Marie-Catherine Goudreau - Le conseil municipal de Sainte-Anne-des-Lacs a adopté un budget équilibré de 8 496 847 \$ pour l'année 2023 le lundi 30 janvier. De plus, les résidents seront soumis à une hausse de taxes qui s'élève à 17,1 %.

Au total, l'augmentation des dépenses entre 2022 et 2023 se chiffre à 709 163 \$. Les plus grandes hausses se trouvent dans le financement de la dette, dans le rattrapage salarial lié à une erreur de comptabilité ainsi que le déneigement, en raison du prix de l'essence. Sur le compte de taxes d'une maison moyenne de 350 000 \$, cela représente une hausse de 385 \$.

Le conseil a également adopté une résolution pour que les citoyens puissent payer leur compte de taxes en six versements plutôt que trois.

Le surplus non affecté au 31 décembre 2021 était de 1,6 M\$. Le conseil a affecté un montant de 250 000 \$ au fond de roulement et de 400 000 \$ au budget de fonctionnement. Puis, 47 000 \$ ont été affectés à l'organisme Héritage Plein Air du Nord, 289 331 \$ à un achat au 29 des Chênes ainsi que 391 078 \$ à l'achat d'un 10 roues. Au 31 décembre 2022, le surplus est de 245 230 \$.



La dette de la Municipalité est de 2 M\$ à la fin de l'année.

Visions opposées

Les conseillers Sylvain Harvey et Virginie Lupan ont voté contre le budget et le programme triennal d'immobilisations, déplorant les dépenses trop élevées faites par le conseil. « *Nous sommes dans une spirale de déficit et d'endettement irresponsable. Je n'adhère pas à cette vision* », a rapporté Mme Lupan.

« *Ce n'est pas du tout le genre de budget auquel on s'attend quand on devient mairesse. Ça été une année très difficile. On*

a perdu notre directeur général, on est allé chercher de l'aide à l'externe, mais ça été beaucoup de travail pour les membres du conseil et l'administration », a souligné la mairesse, Catherine Hamé Mulcair.

Cette dernière a par ailleurs souligné qu'elle voudrait refaire une consultation publique pour le budget de l'année prochaine. « *C'était un exercice très constructif, bien que ça soulève parfois les passions.* »

Projets à venir

Dans le programme triennal d'immobilisations, les plus grandes dépenses pour l'année 2023 sont reliées aux Travaux publics.

Un montant de 1 M\$ est prévu pour l'aménagement du site de sable, 250 000 \$ pour la réfection de ponceaux et 100 000 \$ pour la génératrice au centre communautaire. En 2023-2024, le conseil prévoit emprunter 7 M\$ pour la réfection des chemins Fournel et Filion.

NOUVELLE DIRECTRICE GÉNÉRALE

La séance a aussi marqué l'arrivée en poste d'Anne-Claire Robert en tant que directrice générale. Cette dernière a été directrice générale à la municipalité de Ripon et elle est détentrice d'un baccalauréat en administration des affaires finances. « *Mme Robert a su développer au fil de sa carrière, une expérience riche en services aux citoyens et en gestion financière* », est-il écrit sur la page Facebook de la Municipalité.

CONCOURS

Cotiser à son REER/CELI, c'est gagnant



8 prix de 2 500 \$ à gagner

Pour réaliser vos projets, cotisez à un REER ou à un CELI d'ici le 1^{er} mars 2023 inclusivement. Vous courez la chance de gagner l'un des 8 prix de 2 500 \$*.

Tous les détails à desjardins.com/concours-reer-celi

Desjardins
Caisse de la Vallée
des Pays-d'en-Haut

* Aucun achat ni contrepartie requis. Concours ouvert du 1^{er} janvier 2023 au 1^{er} mars 2023 inclusivement aux membres d'une caisse Desjardins du Québec ou de la Caisse Desjardins Ontario Credit Union Inc. Valeur totale des prix : 20 000 \$. Huit tirages auront lieu aux dates suivantes : les 12, 19 et 26 janvier; les 2, 9, 16 et 23 février; et le 9 mars 2023. Certaines conditions s'appliquent. Détails et règlement disponibles au desjardins.com/concours-reer-celi.

>P007072-1

Spectacle à l'église

AU PROFIT DE LA:



Spectacle Gino Quilico et Natalie Choquette Gino et ses Divas



SAMEDI 4 MARS à 20h

Coût: 45\$

BILLETTS EN VENTE AU PRESBYTÈRE - 450 227-2423

205, rue Principale, St-Sauveur | www.paroisse-st-sauveur.ca

Cartes de crédit et débit acceptées



>P007073-1

Wentworth-Nord

Hausse réelle de 12 % des taxes pour les proprios

Luc Robert (initiative de journalisme local) – La municipalité de Wentworth-Nord a adopté le jeudi 26 janvier dernier un budget de 5 101 294 \$, en hausse de 615 403 \$ par rapport à 2022. Bien que la taxe foncière générale soit en baisse, la hausse de l'évaluation foncière se traduit en bout de ligne par une augmentation réelle de 12 % pour les propriétaires.

Le taux de taxe foncière générale est passé de 0,44 \$ à 0,35 \$ du 100 \$ d'évaluation, soit une baisse de 9 sous. La mairesse Danielle Desjardins a souligné en entrevue ne pas avoir eu d'autre choix que d'effectuer plusieurs ajustements.

« La valeur foncière des maisons et terrains de notre territoire a été haussée de 50 % dans plusieurs cas. Nous avons ajusté le taux de taxe en conséquence vers le bas, pour compenser au mieux possible les réévaluations foncières d'Évimbec. D'autres municipalités ont pu limiter leur hausse en utilisant les surplus accumulés. Ici, ils ont fondu comme une peau de chagrin au soleil. On est confronté aux suites des deux dernières années de l'ex-administration à la mairie. Il ne reste pas grand-chose dans nos réserves, en tout cas, pas assez pour aider les citoyens à amortir le choc », a lancé la première citoyenne.

Quote-part à la MRC

Concrètement, les hausses ont affecté des secteurs névralgiques de la municipalité.

« La MRC des Pays-d'en-Haut a augmenté son taux de taxation de Wentworth-Nord de 14 %, dont celui des matières résiduelles de 25 %, faisant passer nos chiffres de

167 \$ à 203 \$ au résidentiel et de 362 \$ à 406 \$ au commercial. Pour l'enlèvement et la destruction des ordures, on passe de 416 271 \$ à 633 286 \$. En bout de ligne, cela hausse notre contribution, soit un 140 000 \$ que nous n'avons pas. La MRC comprend à elle seule 25 % de notre budget. Les frais de financement de la dette ont aussi fait un bond avec les hausses du taux directeur et l'inflation continue. »

Localement, l'administration Desjardins entend être juste envers ses fonctionnaires.

« Il ne reste pas grand-chose dans nos réserves, en tout cas, pas assez pour aider les citoyens à amortir le choc. »

– Danielle Desjardins

« Nous sommes aussi en renégociation salariale avec nos employés. Il s'agit de diminuer l'écart, avoir l'équité avec ce qui se fait à l'externe. Ça prend plus de sous... Nous sommes aussi touchés par l'intérêt de la dette, dont nos paiements ont triplé. Le taux d'intérêt est passé de 1 à 5 %. Pour les frais de financement, on passe de 124 705 \$ à 305 136 \$. Les fournisseurs engendrent aussi des sommes plus chères. Il ne faut pas perdre de vue que l'IPC (indice des prix à la consommation) est en hausse de 7 % », a-t-elle rappelé.

Environnement

Une taxe de 50 \$ par propriété sera aussi ajoutée pour la



Danielle Desjardins est mairesse de Wentworth-Nord.

protection en environnement. « On n'avait pas ça avant. Beaucoup de projets en environnement démarrent présentement, en collaboration avec nos associations des propriétaires des lacs. Nos lacs et montagnes représentent l'ADN de notre municipalité et il faut les protéger. Ça n'a pas rapport avec l'éco-centre, dont l'auto-financement est visé. Quant à la taxe verte résidentielle, elle passe de 35 \$ à 65 \$. »

THÉÂTRE
GILLES-VIGNEAULT

DE CONCERT AVEC
Desjardins

Réal Béland et Didier Lucien

— La nature comique

Mercredi 8 février, 2023 - 19 h 30

Là où battent nos cœurs

118, rue de la Gare, Saint-Jérôme
450 432-0660, poste 1
theatre.gillesvigneault.com

LES RÉSIDENCES DU
Manoir

Entretien ménager

Les Résidences du Manoir offrent des services de qualité aux personnes âgées. Vous cherchez un environnement de travail stimulant, moins stressant et plus respectueux? Voici votre chance de rejoindre une équipe dynamique et passionnée, tout en préservant l'équilibre entre votre vie personnelle et professionnelle.

- Sécurité financière (emploi régulier à l'année)
- Salaire compétitif
- Programme référencement d'employé de 500\$
- Uniforme de travail fournis

Venez ajouter de la couleur dans le quotidien de nos aînés.

Faites parvenir votre C.V. à :

Ressources humaines
101, rue Principale, bureau 1000, Saint-Sauveur (QC) JOR 1R6
ressourceshumaines@residencesdumanoir.com
Téléc. : 450 240.0079 · residencesdumanoir.com

La qualité du français écrit recule aussi dans les Laurentides

Simon Cordeau – Presque partout au Québec, le taux de réussite a chuté à l'épreuve uniforme de français écrit de 5^e secondaire, révélait *La Presse* la semaine dernière. Les Laurentides ne font pas exception.

Au Centre de services scolaire de La Rivière-du-Nord (CSSRDN), le taux de réussite est passé de 85 % en 2019 à 76 % en 2022, pour une chute de 9 %. Notons que cet examen du Ministère n'a pas été donné en 2020 ni en 2021, en raison de la pandémie. Aussi, cet examen ne représentait que 20 % de la note finale des étudiants en 2022, plutôt que 50 % comme auparavant.

Au Centre de services scolaire des Laurentides (CSSL), le taux de réussite est passé de 84,5 % en 2019 à 72,9 % en 2022, pour une diminution de 11,6 %.

Impact au collégial

Au Cégep de Saint-Jérôme, le taux de réussite des cours est resté presque le même, avant et après la pandémie. Il était de 86 % à la session d'hiver 2018, et de 88 % à l'hiver 2022.

Cependant, cela ne compte pas les cours « incomplets », souligne Simon Branchaud,

directeur adjoint aux études au Cégep de Saint-Jérôme. Il s'agit de cours que l'étudiant n'a pas été en mesure de compléter, parfois pour des raisons de santé. Ces incomplets représentaient 3 % des inscriptions à l'hiver 2018, mais 11 % à l'hiver 2022.

« À l'automne, les étudiants étaient heureux de revenir, de retrouver une vie sociale et d'avoir des cours en présence. »

– Simon Branchaud, directeur adjoint aux études au Cégep de Saint-Jérôme

« Parmi les étudiants qui se sont rendus au bout de la session, le taux de réussite est le même. Et on peut voir, avec la créativité des enseignants, que la qualité des cours est la même », se réjouit M. Branchaud. Il explique cette constance par « l'engouement de revenir à une certaine normalité ». « À l'automne, les étudiants



L'école secondaire A.-N. Morin à Sainte-Adèle.

Photo: Archives

étaient heureux de revenir, de retrouver une vie sociale et d'avoir des cours en présence.»

Au Collège Lionel-Groulx toutefois, le taux de réussite est passé de 88 % (hiver 2019) à 83 % (hiver 2022), si l'on ne compte pas les cours incomplets.

Par ailleurs, le taux de diplomation aux études secondaires au Québec, pour la cohorte 2014-2021, était de 78 % pour les garçons et de 87 % pour les filles, selon Radio-Canada. En Ontario, il était de 90 % pour les garçons et de 92 % pour les filles.

Matériaux Pont-Masson embauche Nouvelle succursale à Val-morin

PONT-MASSON



Préparateurs de commandes (caristes)
Chauffeurs de camion girafe (classe 1 ou 3
mention FM)

Journées d'embauche
+ d'infos sur notre site web



Viens nous rencontrer du 6 au 10 et du
13 au 17 février au 5285 bd. Labelle,
Val-Morin, J0T 2R0



Les lundis, mardis, mercredis et vendredis
de 9h à 17h et les jeudis de 10h à 18h

Postule sur notre site web :



pontmasson.com/carrieres ou par courriel :
recrutement@pontmasson.com



Semaine des régions

Des emplois de qualité en région

Marie-Catherine Goudreau - La Semaine des régions 2023 se déroulera du 6 au 10 février prochains. L'objectif est d'attirer les jeunes dans les régions de partout au Québec et de promouvoir les emplois de qualité dans chacune d'elles.

Place aux jeunes en région Pays-d'en-Haut participe à cette semaine présentée par Desjardins. Ils organisent notamment La Banquise Nordique au parc Basler à Morin-Heights le 5 février prochain pour lancer la Semaine des régions.

« De 15 h à 18 h, sortez vos plus beaux habits de neige pour profiter de la patinoire, danser au rythme de la musique du DJ Phil le Flow, vous réchauffer autour du feu et boire un bon chocolat chaud », peut-on lire sur la page Facebook de l'évènement.

Tout au long de la semaine, Place aux jeunes présentera des capsules vidéo sur ses réseaux sociaux. « On va présenter des portraits de jeunes entrepreneurs des Pays-d'en-Haut. Ils nous raconteront comme ils sont partis en affaires », explique Laurence Richard, agente de Place aux jeunes.

La Semaine des régions s'adresse principalement à des jeunes qualifiés et spécialisés

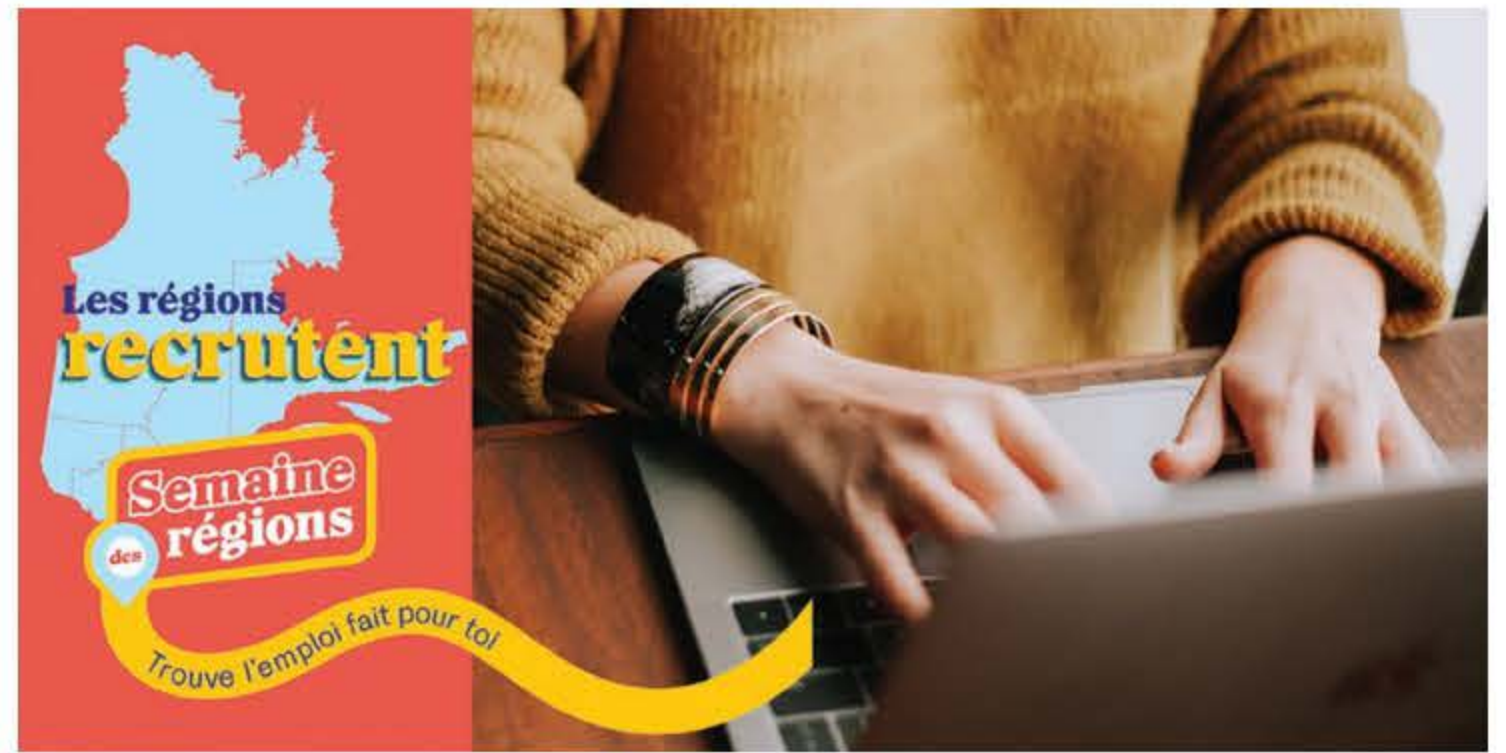
dans un domaine. « Quand on parle de personne qualifiée, ça peut être par exemple un jeune qui a un DEP en restauration », rapporte Élise Lamarche, directrice générale du Carrefour jeunesse-emploi. Les entreprises peuvent aussi publier une offre d'emploi par le site web de Place aux jeunes. Ils ont ainsi accès à un « bassin de candidats qualifiés et motivés ». « C'est vraiment ouvert à tous les domaines », ajoute Laurence.

S'intégrer

Ensuite, le rôle de Place aux jeunes est à la fois d'accompagner ces personnes à trouver un emploi, mais aussi de les aider à s'intégrer dans la communauté. Par exemple, grâce au séjour exploratoire, des jeunes peuvent « découvrir la région dans une formule tout inclus ». Le prochain séjour a lieu du 24 au 26 février.

Quels sont les défis quand on s'installe dans une nouvelle région ? « La plus grande crainte, c'est de ne pas avoir de réseau de contacts. La vie est très différente, pour quelqu'un qui part de la ville par exemple. Ainsi, le CJE offre des activités et des services qui permettent de s'impliquer et de rencontrer des gens », indique Élise.

Un des obstacles actuellement dans les Pays-d'en-Haut est l'accessibilité à un logement. « Le CJE est sur un comité de



travail avec la MRC. On sent que cette dernière est proactive et très au fait que c'est une problématique pour avoir de la main-d'oeuvre », rapporte Élise. Le manque de logements ralentit la démarche de migration vers les Pays-d'en-Haut. Parfois, les jeunes vont plutôt choisir de s'installer dans une MRC voisine, comme celle de La Rivière-du-Nord ou des Laurentides, où c'est plus abordable.

« Place aux jeunes est un grand réseau national pour promouvoir les régions du Québec. On collabore ensemble », souligne Laurence. Ultiment, l'objectif reste d'attirer des jeunes dans les régions, peu importe laquelle, ajoute-t-elle.

Place aux jeunes est un service gratuit offert par le Carrefour jeunesse-emploi (CJE) des Pays-d'en-Haut. Leur objectif est d'accompagner les jeunes de 18 à 35 ans qui s'installent dans la MRC et d'attirer de la main-d'oeuvre spécialisée pour les entreprises d'ici.

CHSLD L.-B.-DESJARDINS INC

55 av Hochar à St-Sauveur, Qc, JOR 1R6
(450) 227-2241 ou 1 (866) 568-2241



LES POSTES RECHERCHÉS À CE JOUR SONT :

• **1 chef d'unité en hébergement**
(temps complet, à combler immédiatement)

• **TRP** (thérapeute en réadaptation physique) Temps complet

• **Ergothérapeute 1 jr/sem**

• **Inhalothérapeute 1 jr/sem**

• **Cuisinière/cuisinier**

• **Préposé(e) buanderie**

• **Préposé(e) entretien ménager**

• **Aide de service**

• **Infirmier(ière)**

(temps complet & temps partiel régulier) Poste ciblé par le rehaussement salarial du MSSS en plus d'un montant forfaitaire pour les temps complets seulement.

• **Infirmiers / infirmières auxiliaires**

(temps complet et temps partiel régulier)

Poste ciblé par le rehaussement salarial du MSSS, en plus d'un montant forfaitaire pour les temps complets seulement

BÉNÉVOLES ÉGALEMENT RECHERCHÉS

Pour toute information, contactez les ressources humaines au :

• **Poste #229 : Fannie Desjardins**

Nous offrons la formation :

- **Préposées / préposés aux bénéficiaires**

Temps complet ou temps partiel régulier (poste ciblé par le rehaussement salarial du MSSS).

Direction des ressources humaines
55, rue Hochar, Ville de Saint-Sauveur (Qc) JOR 1R6
Télécopieur : **450 227-6186**
Courriel : **fanniedb@chsllddesjardins.com**
Pour information : **450 227-2241 poste 229**

S'aimer

ACCÈS | CAHIER SPÉCIAL SAINT-VALENTIN | FÉVRIER 2023

**Entendre
pleinement
les mots
d'amour**



**TEST DE
DÉPISTAGE AUDITIF**

GRATUIT pour un temps limité !*

*Valide jusqu'au 30 avril 2023 sur
prise de rendez-vous seulement.



MARIE-JOSÉE PAUL

CLINIQUE AUDITIVE - AUDIOPROTHÉSISTES
Entendez bien. Vivez mieux!

Saint-Sauveur - 68, ave de la Gare
bureau 203, • 450 227-9339

Saint-Jérôme - 305, rue de Montigny
• 450 431-2185

mjpaulaudio.ca

Service complet en audioprothèse
Vente, pose et ajustement
d'aides auditives

Certains modèles sont couverts par la RAMQ
et la CNESST, selon les critères d'admissibilité.

>P007080-1

Le coup de foudre à 86 ans

France Poirier – J'arrive au Manoir La Vallée, une résidence pour personnes âgées à Saint-Sauveur, pour y rencontrer Clarisse Treffal, 87 ans et Gilles Chapleau, 86 ans, un couple de jeunes amoureux. Ils se sont connus à la résidence et le printemps dernier, ils ont décidé de vivre ensemble.

« On avait chacun notre appartement, mais à partir du moment où l'on s'est connu, on ne s'est plus jamais quittés. Puis, on s'est dit pourquoi ne pas joindre l'utile à l'agréable et vivre ensemble. C'est ce qu'on a fait en mai dernier, après six mois de fréquentations. C'est vite, mais à nos âges, on n'a pas de temps à perdre », nous racontent-ils.

Avant de prendre la décision de faire une place à Gilles dans son appartement, Clarisse souhaitait un genre d'engagement. Pas le mariage, mais elle nous montre avec fierté une bague de « fiançailles ». Au Manoir, on les surnomme les amoureux.

Quand on entre chez eux, ça respire le bonheur. Une rose sur la table, que Gilles prend bien soin de ramener à son épouse toutes les semaines. Pas besoin d'attendre une occasion. Faire plaisir à Clarisse, ça fait partie de son quotidien. « Elle est belle, toujours bien mise, coquette et, en plus, elle sent très bon », nous confie Gilles avec tendresse.

« C'est un grand lover. Contrairement à beaucoup d'hommes de sa génération, il ne cache pas ses sentiments. Il est tendre, chaleureux, aimant et, en plus, il fait très bien à manger », confie Clarisse.



Gilles Chapleau et Clarisse Treffal, un couple amoureux et charmant.

Sur un des murs du salon, ils exposent tous les amours de leur vie. Ils appellent ça leur production. À eux deux, ils comptent six enfants, huit petits-enfants, cinq arrière-petits-enfants et trois autres arrière-petits-enfants qui sont entrés dans leur vie par les familles reconstituées.

« Vous savez, un de nos petits-enfants vit avec une conjointe qui a déjà des enfants. Nos familles sont très heureuses pour nous. Ils voient à quel point nous sommes heureux », raconte Clarisse.

En couple pendant de nombreuses années

Clarisse Treffal a été mariée durant 66 ans et Gilles Chapleau a été marié durant 52 ans. « J'ai été proche aidante de mon mari durant les dernières années de sa vie, puis il est décédé au cours de l'été 2021. J'ai été six mois dans mon appartement à ne pas sortir beaucoup. J'avais besoin de me retrouver et de retrouver mes repères », raconte Clarisse.

Gilles avait perdu son épouse il y a quelques années. Il a par la suite vécu sa vie de célibataire. Lorsqu'il a croisé Clarisse, il avait perdu son épouse trois mois plus tôt.

« Ma copine avait 101 ans lorsqu'elle est décédée. J'ai toujours aimé les femmes plus âgées, nous confie-t-il avec le sourire. Elle ne faisait pas du tout son âge et je l'avais pris sous mon aile trois ans plus tôt », raconte Gilles avec beaucoup d'humour.

« On ne pensait pas revivre ça »

Tous deux ne pensaient pas revivre un si grand bonheur. C'était le 11 décembre 2021, jour de l'anniversaire de Clarisse. Ses amies l'ont incitée à aller manger au restaurant de la résidence.

« C'est là que Gilles est apparu dans ma vie. Dès le lendemain, on est allé souper ensemble et on ne s'est jamais lâchés », explique Clarisse.

« On a jasé ensemble et on se voyait tous les jours. Nous étions de vrais adolescents. On ne pensait pas tomber en amour comme ça, la tête dans les nuages. Nous oublions nos rendez-vous, on oublie tout le reste », raconte Clarisse, les yeux brillants.

Ils vivent de beaux moments ensemble. Dans les moments difficiles, ils se soutiennent. Tous les deux ont perdu un enfant à quelques mois d'intervalle. Gilles a perdu son fils âgé de 60 ans en septembre dernier et Clarisse a perdu sa fille le 7 décembre, à 66 ans.

« Je me dis que le malheur côtoie le bonheur. On se soutient dans les moments difficiles. Je me dis qu'il n'y a pas de hasard. Notre rencontre n'est pas arrivée pour rien. On se raconte nos vies, ayant connu la même époque. On jase longtemps à la table après le repas. Nous n'avons pas d'heure. On profite de la vie et du grand bonheur qu'on a de s'être trouvés », nous raconte le couple charmant avec une grande complicité.

LES RÉSIDENCES DU

Manoir

Vivre en couleurs







Une entreprise
familiale
depuis plus de

28

ans

Venez visiter une de nos 5 résidences

<p>APPARTEMENTS POUR RETRAITÉS ACTIFS</p> <p>Manoir de la Vallée Saint-Sauveur 450 240.1333</p>	<p>APPARTEMENTS ET CHAMBRES POUR RETRAITÉS AVEC GAMME COMPLÈTE DE SERVICES</p> <p>Manoir de la Falaise Saint-Sauveur 450 227.5994</p>	<p>Manoir Quatre Saisons Sainte-Agathe-des-Monts 819 326.8264</p>	<p>Manoir Sainte-Adèle Sainte-Adèle 450 229.4611</p>	<p>Manoir St-Adolphe Saint-Adolphe-d'Howard 450 226.1168</p>
---	---	--	---	---

residencesdumanoir.com · 1 877 333-0933 · info@residencesdumanoir.com

Exposition à Saint-Colomban

Répondre l'amour et la joie, une toile à la fois

Aurèle Moulun - La vie fait parfois drôlement les choses. La bibliothèque de Saint-Colomban a organisé l'exposition parfaite pour une Saint-Valentin pleine de tendresse. L'artiste peintre Sylvie Charbonneau présentera *La puissance de l'amour et de la joie* du 1^{er} au 22 février.

Ayant grandi à la campagne, entourée d'herbe, d'arbres et d'animaux, Sylvie Charbonneau s'est laissée fasciner par la nature. Elle en est même tombée amoureuse. Cet amour, elle l'exprime à travers toutes les mangeoires à oiseaux qu'elle a installées sur son terrain, mais aussi à travers les toiles de sa collection « *Mes Amoureux* ».

« *J'adore les oiseaux ! Les oies, les colibris, les canards, les fous de Bassan; ils ont tous quelque chose de spécial* », lance-t-elle à l'autre bout du fil. Pour elle, ces oiseaux incarnent les valeurs d'amour, de joie, de bonheur et de la famille qu'elle chérit. « *Tu sais, il y a beaucoup d'oiseaux qui restent fidèles à leur partenaire toute leur vie, comme les fous de Bassan* », dit-elle.

Propager la bienveillance

À travers ses œuvres, Mme Charbonneau

souhaite répandre la tendresse et l'harmonie. Bien qu'une exposition de toiles se prête à la contemplation, l'artiste souhaite pouvoir toucher l'être humain qui la regarde et le pousser à agir.

« *Je veux rappeler aux gens de répandre l'amour. Avec la pandémie et tous les meurtres qui ont lieu, les gens n'apprécient pas la vie comme ils le devraient. C'est vraiment triste* », souffle l'artiste.

« *J'ai été malade pendant quelques années* », dit-elle. « *Ça m'a fait réaliser beaucoup de choses. Il faut prendre soin de soi et il faut apprécier les petites choses de la vie.* » Pour l'artiste, il est important d'être reconnaissant et de profiter de notre entourage, de nos enfants, « *même du soleil ! C'est tellement beau* », lance-t-elle, tout sourire. « *Depuis, je prends plus le temps de tout apprécier dans la vie.* »

La douceur des couleurs

Les toiles de sa collection « *Mes Amoureux* », comportent toutes un couple d'oiseaux. Parfois, ils se regardent dans les yeux et parfois ils regardent dans la même direction. De chaque couple se dégage un sentiment d'amour, de complicité et de bienveillance. Les toiles de Mme Charbonneau, réalisées à l'acrylique, sont dominées par des couleurs jaunes et mauves. « *J'adore le mauve ! Et le jaune me sert à bien faire ressortir la couleur* », explique-t-elle.

Avant de peindre, Sylvie Charbonneau sort prendre des photos, ou encore, elle en choisit une libre de droit. Puis, elle s'en sert comme inspiration pour réaliser ses toiles.

« *Ça me donne un aperçu de ce que je veux faire. Ça m'aide pour les proportions par exemple, pour que la taille des yeux ait de l'allure !* », lance-t-elle en riant. Elle ajoute que ces œuvres ne sont pas des reproductions des images choisies. « *Je peux prendre deux ou même trois photos pour une seule toile.* »



Sylvie Charbonneau, artiste peintre devant sa collection « *Mes Amoureux* ».

Une bande-son sur l'exposition

Le 8 février, la bibliothèque offrira son tout premier spectacle musical thématique ! Le duo Contracello offrira une performance entre 14 h et 16 h pour accompagner la visite de l'exposition *La puissance de l'amour et de la joie*.

« *Une exposition ne se résume pas simplement qu'à une expérience visuelle : il faut l'entendre!* », écrit la bibliothèque sur sa page Facebook.

Le duo Contracello est composé de la violoncelliste Sophie Coderre et du contrebassiste Francis Palma-Pelletier.

Pour tous les détails, visitez le st-colomban.qc.ca



NOEN

solomode

COLLECTION PRÊT-À-PORTER
SAINT-SAUVEUR

Votre destination de la mode féminine à Saint-Sauveur

OFFREZ-LUI UN
♥ CERTIFICAT CADEAU ♥
POUR LA SAINT-VALENTIN

239 B, rue Principale, Saint-Sauveur
450 2 27.1234 | solomode.ca

5 activités à partager

Marie-Catherine Goudreau - Pour le mois de la Saint-Valentin, on vous propose des activités amusantes dans la région. Partagez un beau moment avec les personnes que vous aimez !

Danser au Sommet Saint-Sauveur

Depuis le 17 décembre, le Sommet Saint-Sauveur organise les soirées *On se déhanche sur la piste !* C'est l'occasion de sortir vos plus beaux talents de danse et profiter du ski de soirée. Ainsi, les **3, 4, 10, 11, 17, 24 et 25 février**, des DJ seront au rendez-vous à la remontée Sommet Express. Puis, des chansonniers seront présents au T-Bar 70 le **18 février**. « *Préparez vos skis, vos planches et vos pas de danse : ça va brasser à la montagne cet hiver !* », lit-on sur leur site web.

Marché d'artisans de la Saint-Valentin

La troisième édition du Marché d'artisans de la Saint-Valentin de Val-David aura lieu le **12 février** prochain ! Rendez-vous à la salle Athanase-David (église) entre **11 h et 17 h**. Sur place, des artisans locaux, des prêts-à-manger de traiteurs de la région, des prêts-à-boire santé et de la musique live vous attendent. L'entrée est libre.

Groove patin à Saint-Colomban

Le **3 février**, le Groove Patin aura lieu au parc à l'Orée-des-Bois à Saint-Coloman. « *Vous pourrez vous délier les jambes au rythme de la musique et d'un éclairage festif à souhait* », écrit-on sur le site web de la Ville. La soirée débutera dès **18 h** et l'inscription est gratuite. Pour plus d'informations, contactez le Service des loisirs au **450 436-1453 poste 6311**.



Soirée pleine lune au Sentier des cimes

Exceptionnellement, le Sentier des cimes ouvrira ses portes la soirée du **4 février**. Venez admirer la lune et la nuit étoilée ! Vous pourrez profiter d'une ambiance festive près du foyer extérieur, ou encore, vous reconforter avec une tartiflette ou une poutine ! Le Sentier des cimes sera ouvert de **17 h 30 à 22 h**, et la dernière entrée est à **20 h**. L'évènement aura lieu peu importe les conditions météorologiques. Puis, la réservation est obligatoire pour l'entrée et/ou le repas. Le restaurant Chez Émile servira les repas de **17 h 30 à 20 h**. Pour vous inscrire, visitez le site web du Sentier des cimes.



Observer les étoiles à Tremblant

Le domaine Saint-Bernard à Mont-Tremblant organise des soirées d'astronomie chaque **vendredi et samedi du mois de février** ! La soirée se déroule de **20 h à 22 h 30** dans le dôme du Pavillon Vélain avec projection 360°. En février, les thèmes sont Les pouponnières d'étoiles. « *À plusieurs endroits dans le ciel, d'immenses quantités de gaz d'hydrogène laissé depuis le Big Bang se retrouvent sous forme de nuages qu'on appelle des nébuleuses. À l'intérieur de celles-ci, de nouvelles étoiles sont en train de se former. Nous en visiterons quelques-unes dont la célèbre nébuleuse d'Orion que nous pourrions observer avec des jumelles et notre télescope* », peut-on lire sur le site web. Pour plus de détails, visitez leur site web.

 Deslauriers & Robert Lalande
AUDIOPROTHÉSISTES

Profitez de tous
les mots d'amour
en prenant
soin de votre
audition et

Joyeuse
St-Valentin!

Test de dépistage auditif sans frais
jusqu'au 28 février 2023.

www.monaudition.ca

2074, Boul. Curé-Labelle
St-Jérôme

395, boul. de Sainte-Adèle
Sainte-Adèle

229, rue Principale Est
Ste-Agathe-des-Monts

1-877-969-2075

5 randonnées en raquettes à faire en amoureux

Marie-Catherine Goudreau - Pour la Saint-Valentin, on vous propose 5 randonnées en raquettes à essayer pour découvrir les beaux paysages des Laurentides.

Parc Nature du Lac Beattie à Gore

Découvrez le Parc Nature du Lac Beattie dans le Canton de Gore, même en hiver ! À partir de l'entrée principale, vous aurez accès à plusieurs kilomètres de sentiers. Vous pouvez notamment découvrir le sentier Neil de niveau intermédiaire qui fait 2,4 km. Si vous êtes aventureux, vous pouvez même ajouter la Panoramix, un sentier intermédiaire de 2,8 km pour bien en profiter. Il est possible de louer des raquettes sur place au coût de 10 \$ pour les adultes et 5 \$ pour les enfants.



Club de plein air de Sainte-Agathe-des-Monts

Le réseau de raquette du Club de plein air de Sainte-Agathe-des-Monts compte sept sentiers d'une longueur d'environ 15 km. On peut se procurer une carte des sentiers de raquette en devenant membre. Le tarif est de 10 \$ pour devenir membre.

Vous pouvez notamment essayer le sentier du Rouge-Gorge. Il s'agit d'une boucle de 1,5 km à partir du sentier Pic-Bois, que vous devez prendre pour y accéder.

Centre de plein air Roger-Cabana à Saint-Hippolyte

Le Centre de plein air Roger-Cabana propose 9,2 km de sentiers de raquettes en pleine forêt. À noter que les pistes sont de niveau difficile à extrêmement difficile. La salle sport du Centre des loisirs et de la vie communautaire est accessible du **lundi au dimanche, de 8 h 30 à 16 h**.

Le coût des 5 \$ pour les enfants et 8 \$ pour les adultes. Il est possible de louer de l'équipement sur place.

Réseau Hors Limite à Estérel

Le réseau Hors Limite d'Estérel compte plus de 20 km de sentiers de raquette de tous les niveaux. Si vous empruntez le sentier du Rocher, vous aurez accès à un beau point de vue ! De plus, vous pourrez profiter de quatre relais chauffés lors de votre randonnée. Les tarifs sont de 10 \$ pour les adultes et 7 \$ pour les enfants de 7 à 17 ans. Il est également possible de louer des raquettes sur place.

Parc régional de la Forêt Ouareau

Situé dans la région voisine des Laurentides, le Parc régional de la Forêt Ouareau devrait être sur votre liste pour une belle randonnée en hiver, comme en été. Ce parc fait plus de 150 km carrés et compte plus de 100 km de sentiers pour marcher ou faire de la raquette. On peut y accéder à partir des secteurs suivants : Massif, Grande-Jetée, Grande-Vallée, Pont Suspendu et Contreforts. Le coût d'entrée est de 9 \$ pour les adultes et 4 \$ pour les enfants. Vous pouvez louer de l'équipement sur place.

CONCOURS SAINT-VALENTIN ♥

COUREZ LA CHANCE DE GAGNER
UN CERTIFICAT CADEAU DE 100 \$
AU RESTAURANT LOLA 45 ET DEUX
BILLETS POUR LE CINÉMA PINE



Accès

INFORMER + INSPIRER

POUR PARTICIPER VOUS DEVEZ VOUS RENDRE SUR NOTRE PAGE FACEBOOK À LA PUBLICATION DE CE CONCOURS :

- AIMER LA PUBLICATION DU CONCOURS
- IDENTIFIER LA PERSONNE AVEC QUI VOUS PARTAGEREZ VOTRE PRIX
- IDENTIFIER VOTRE MARCHAND COUP DE COEUR DU CAHIER « S'AIMER »
- VOUS INSCRIRE À NOTRE INFOLETTRE SUR JOURNALACCES.CA

BONNE CHANCE À TOUS !

BIJOUTIER

BFM

FABRICANT 1979

MODELISTE

271, rue de Villemure
St-Jérôme,
J7Z 5J5, QC
450.565.5858

769 St-Isidore
St-Lin-Laurentides,
J5M 2V4, QC
450.439.8872

JOYEUSE

Saint Valentin

Depuis 1979 au service de notre préciseuse clientèle nous réparons vos bijoux, montres et horloges. Profitez de votre visite chez nous pour faire nettoyer gratuitement vos bijoux.

<p>BIJOUTIER + MODELISTE</p> <p>BFM</p> <p>FABRICANT 1979</p>	<p>GRATUIT</p> <p>Soudure d'une chaîne (Valeur de 15\$)</p>	<p>BIJOUTIER + MODELISTE</p> <p>BFM</p> <p>FABRICANT 1979</p>	<p>GRATUIT</p> <p>Polissage d'une bague (Valeur de 15\$)</p>
<p>Présentez ce coupon avant toutes réparations et services. 1 coupon par personne. Exp.: 1/5/2023 Le Nord</p>		<p>Présentez ce coupon avant toutes réparations et services. 1 coupon par personne. Exp.: 1/5/2023 Le Nord</p>	

Ces œuvres qui célèbrent l'amour, sous toutes ses formes

Ève Ménard (initiative de journalisme local) - En dehors des comédies romantiques au scénario souvent prévisible, la culture regorge d'œuvres qui célèbrent l'amour un peu différemment, ou sous d'autres formes. En voici quelques-unes.



Close

Ce film, à la fois magnifique et tragique, s'ouvre sur une profonde amitié entre deux garçons de 13 ans, Léo et Rémi. Lorsque les deux inséparables entrent à l'école secondaire, des camarades de classe méprennent leur proximité pour de l'amour romantique. Cet événement perturbera Léo et une distance se crée entre les deux amis.

Réalisé par le scénariste belge Luka Dhont, le film est nominé aux Oscars dans la catégorie du meilleur film international. Il a également remporté le Grand prix du Festival de Cannes en 2022.

Du soleil plein la tête

Ce film, sorti en 2004, est l'œuvre idéale pour réfléchir aux concepts d'amour, de rupture, de douleur et de souvenirs. Joel et Clémentine, joués par Jim Carrey et Kate Winslet, vivent une belle histoire d'amour, malgré quelques différends. Puis, un jour, Clémentine ne reconnaît plus Joel et a un autre homme dans sa vie. Anéanti, Joel veut comprendre ce qui lui arrive et apprend l'existence de la clinique Lacuna, spécialisée dans l'effacement des souvenirs. Il veut aussi y avoir recours, pour tout oublier ce qui le rattache à Clémentine.



Lou et Sophie

Véritable ode à l'amitié, la saison 1 de *Lou et Sophie* avait agréablement surpris par la force des dialogues, l'amour inconditionnel qui unit les deux amies et l'humour réfléchi. Ce duo improbable réunit une Lou plutôt introvertie et renfermée, et de l'autre côté, une Sophie énergique et toujours à la recherche de sensations fortes.

Les deux adolescentes en quête de liberté se replongent dans leur quotidien mouvementé pour une deuxième saison, disponible sur ICI TOU.TV

Correspondance, 1944-1959

– Albert Camus et Maria Casarès

Dernièrement, on parle abondamment dans les médias de la relation épistolaire entretenue pendant 15 ans entre l'écrivain Albert Camus et l'actrice Maria Casarès. Ce n'est pas un hasard : la pièce *Je t'écris au milieu d'un bel orage* revisite ces correspondances et est actuellement présentée au Théâtre du Nouveau Monde à Montréal.

C'est le temps idéal pour se replonger dans l'intégralité de ces échanges. Les lettres nous plongent dans l'intensité de l'amour qui a relié ces deux grandes figures d'une autre époque.

Albert Camus
Maria Casarès
Correspondance
(1944-1959)



LE CADEAU IDÉAL
POUR LES AMOUREUX

Spago *Plaisir à 2*

Resto • Café

COMBINEZ UNE SORTIE
Resto-cinéma

Table d'hôte
pour 2 PERSONNES
+
2 BILLETS du cinéma Pine
pour seulement

75\$ / pour 2

(taxes et service en sus)

>P007082-1

UNE ÉQUIPE À L'ÉCOUTE
DE VOS BESOINS

Votre pharmacien-proprétaire
Luc Bourassa et son équipe.

Joyeuse
Saint-Valentin

HEURES D'OUVERTURE
LUNDI au VENDREDI : 9 h à 20 h
SAMEDI : 9 h à 18 h • DIMANCHE : 10 h à 17 h

Passez voir nos idées cadeaux en magasin!

Bourassa, Halley et Leduc
Pharmaciens-proprétaires
affiliés à **uniprix**

222-G, chemin du Lac-Millette, Saint-Sauveur
450 227-8451

>P007102-1

Chronique

S'aimer, c'est se libérer



Simon Cordeau – Avez-vous vu le documentaire *Orgasm Inc.* sur Netflix? On y raconte l'histoire de l'entreprise américaine OneTaste. Sa mission? Redonner aux femmes du pouvoir sur leur sexualité et leur vie. Sa technique? La méditation orgasmique : un massage génital de 15 minutes (ou plus) qui permet d'atteindre une jouissance qui touche au spirituel, un orgasme si intense qu'il... guérit vos traumatismes d'enfance?

Cette idée n'est pas nouvelle. Jusqu'aux années 1920, certains médecins traitaient « l'hystérie féminine » en stimulant manuellement leur patiente. C'est même comme outil médical que seraient apparus les premiers vibrateurs modernes!

Mais OneTaste va plus loin. Elle mise sur la connexion humaine : celle entre le « *masseur* » et la « *patiente* », mais aussi avec son partenaire, ses amis, les autres. Rapidement, une communauté se forme autour de l'entreprise et de ses enseignements. Ce goût, l'orgasme, serait en fait le même pour tous les plaisirs, explique-t-on.

D'anciens membres, hommes et femmes, témoignent qu'ils sont devenus plus confiants, plus à l'aise socialement. Mais l'expérience est si intense que la fondatrice, Nicole Daedone, se rend compte qu'elle a un pouvoir immense sur ses disciples. Surtout, elle les connaît intimement : elle connaît leurs désirs, leurs peurs, leurs blessures. Inévitablement, elle en abuse,

alors que son organisation se transforme, lentement, en culte.

Jouir, c'est se libérer

Dans les années 1950 et 1960, les chercheurs William Masters et Virginia Johnson commencent à étudier scientifiquement la sexualité humaine. En observant dans leur laboratoire des centaines de femmes et d'hommes s'adonnant au plaisir solitaire, ils récoltent des données et démentent des préjugés et des idées fausses. Leur histoire est racontée dans la série dramatique *Masters of Sex*, si vous êtes curieux.

Ce qui crée le plus de controverse dans leurs recherches, à l'époque, c'est que les femmes peuvent être maîtresses de leur propre plaisir. Elles n'ont pas besoin d'un homme pour jouir.

Encore aujourd'hui, assumer sa sexualité peut être perçu comme un acte de rébellion, surtout si celle-ci s'écarte de la « *norme* ». C'est cédé à la tentation, au

vice. C'est laisser le plaisir nous guider, peut-être vers la déchéance.

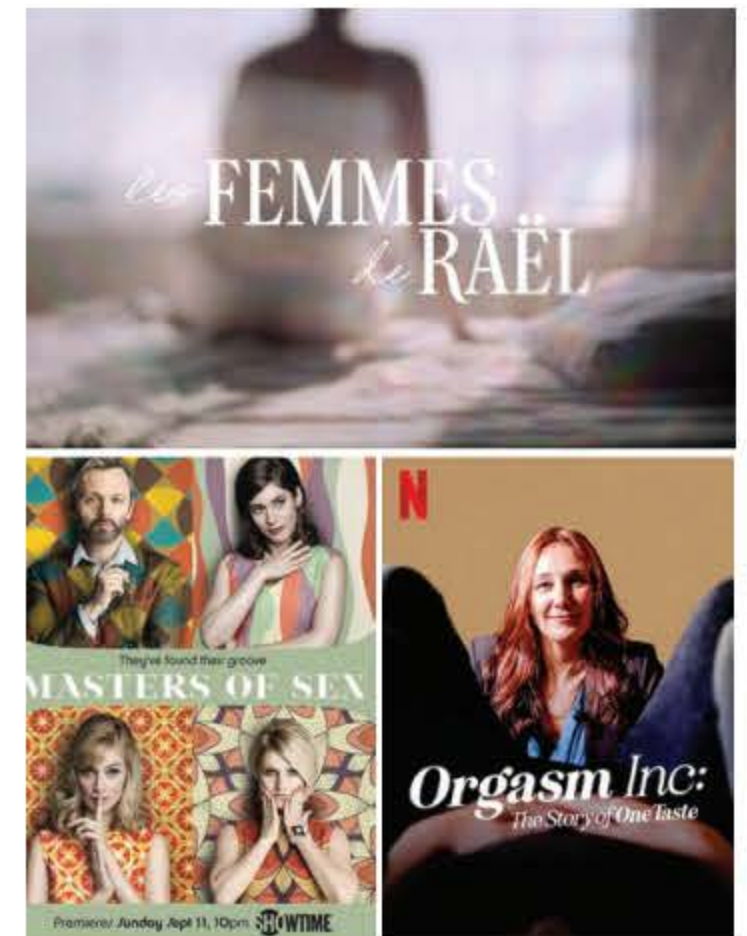
Imaginez alors l'attrait d'un gourou qui vous dit : « *Oui, vous pouvez jouir. Jouir est même une fin en soi, un accès au divin.* » Dans le documentaire *Les femmes de Raël*, disponible sur ICI Tou.tv, je n'ai pas l'impression que ce sont les extraterrestres ou les promesses du clonage qui font le plus de convertis. Ce sont plutôt l'amour libre et une sexualité décomplexée qui sont les plus séduisants.

Et tant chez les raéliens que chez OneTaste, faire partie d'un groupe est grisant. Explorer son corps, sa sexualité, son plaisir, quand on se sent supporté et aimé, semble très libérateur. Au début, du moins.

Se libérer, c'est s'abandonner

En 1973, la journaliste Nancy Friday publie *My Secret Garden* [Mon jardin secret]. Il s'agit d'un recueil d'entrevues, où des femmes révèlent leurs fantasmes et se confient sur leur sexualité. L'ouvrage fait bien sûr scandale. Ben voyons : les femmes n'ont pas de fantasmes!, crie-t-on.

Une femme en particulier raconte qu'elle n'a jamais eu d'orgasme, jusqu'au jour où elle a sauté en parachute. Depuis, elle doit



s'imaginer en train de se lancer dans le vide pour jouir. Autrement dit : jouir, c'est s'abandonner.

Mais cet abandon peut avoir des effets pervers, lorsqu'il est guidé par d'autres que soi. Ces cultes utilisent une logique tordue où la soumission devient une libération. Tu ne veux pas te montrer nue devant tout le groupe? C'est que tu es encore complexée par ton corps. Tu refuses les avances sexuelles d'un homme? C'est que tu n'es pas encore prête à jouir pleinement, librement. On vous encourage à vous rebeller contre vous-même, contre vos propres limites.

Pour ces cultes, il faut dire « *oui* » pour se libérer. Alors c'est le « *non* » qui devient tabou.

**RÉSERVEZ
VOTRE BOUQUET
DE LA ST-VALENTIN
CHEZ VERTPIQUÉ.CA**

EN COLLABORATION AVEC
LA FLEURISTE
LA MAIN SUR LES FLEURS

*Pour chaque bouquet vendu, une fleur sera remise à une personne dans le besoin.



LA MAIN SUR LES FLEURS
FLEURISTE

Vert
Piqué

DÉCORATION • BIEN-ÊTRE • IDÉES CADEAUX
PRODUITS DES LAURENTIDES

lamainsurlesfleurs.com - vertpiqué.ca

DATE LIMITE : 10 FEVRIER

**RECUPERATION DE VOTRE BOUQUET
CHEZ VERT PIQUÉ MERCREDI
14 FEVRIER DE 14H - 19H30
453 Chem. Pierre Peladeau,
Sainte-Adele, QC**

>P007095-1



**Le
Fumoir
des Lacs**

Fumoir & poissonnerie
Smokehouse & fish shop

**Daniel Dubé, le maître fumeur
& Michèle Deschênes, la chef**
7, Avenue de l'Église, St-Sauveur
450 744-0471

Suivez-nous 

**En parlant de saumon
fumé et de poissons
frais...**



>P007099-1

FROMAGERIE
saint-sauveur

**DEPUIS MAINTENANT 5 ANS
FROMAGES FINS EXCLUSIFS**
- Fromages du Québec et d'ailleurs - Plateaux

Gâtez-vous avec la meilleure fondue au fromage pour la Saint-Valentin

OUVERT 7 JOURS DE 9 H À 17 H
ET LE VENDREDI jusqu'à 18 H

7, avenue de l'Église, Saint-Sauveur
(Place du Patrimoine) 450 227-1099



>P007085-1

Cotard
Meilleur chocolatier Canada

*Parce que nous savons
à quel point l'amour
est important*

MEILLEUR CHOCOLATIER CANADA

9, avenue de l'Église, Saint-Sauveur / 450 227-7538



cotardchocolatier.com

>P007092-1

Condos à louer

Piscine, spa & sauna



Salle de golf virtuel



Salle d'entraînement



Hall d'entrée/Lobby



Salle de yoga/pilates



Terrasse & jardins



Salle de jeux/lounge



Garage intérieur



7 SENS

condos locatifs

Réservez maintenant !

579-477-7779

www.le7sens.com

8 étages

243 unités

3 1/2 - 4 1/2 - 5 1/2

11500 Rue de Chambord Mirabel,
QC J7J0G7

Le CALACS l'Ancrage

Un support pour les femmes depuis 36 ans

France Poirier - Le Centre d'aide et de lutte contre les agressions à caractère sexuel (CALACS) L'Ancrage a souligné ses 36 ans d'existence le 18 janvier dernier. Pour l'occasion, une soirée regroupait des gens de tous les milieux. L'objectif était de poser un regard sur l'avenir et le rôle que joue l'organisme auprès des femmes.

Plus de 70 personnes se sont réunies à la salle Anthony-Lessard. En compagnie des membres de l'organisme, des représentants du milieu politique, des membres d'organisations alliées, de l'équipe de travail et du conseil d'administration se sont joints

« *Nous n'avons pas pu souligner les 35 ans l'année dernière avec la pandémie, alors on se reprend cette année pour souligner 36 ans* », explique Julie Santerre, intervenante au CALACS.

Mettre en valeur le travail du CALAC

L'organisme a profité de l'événement pour lancer une capsule vidéo qui a pour thème « *Pour moi le CALACS L'Ancrage, c'est ...* ».

Le tournage a mis en vedette des femmes qui participent à la vie du CALACS, des membres, des bénévoles-militantes, des



On a profité de l'occasion pour lancer la capsule vidéo qui présente le CALACS à travers le regard de celles qui participent à la vie de l'organisme.

travailleuses, et des femmes qui reçoivent les services et pour qui le CALACS a joué un grand rôle dans leur vie. Elles soulignaient ce que le CALACS L'Ancrage représente pour elles aujourd'hui. À travers des échanges, des entrevues et la création d'oeuvres, elles ont aussi eu l'occasion de se prononcer sur les enjeux futurs du CALACS.

La journée du tournage s'est conclue avec une grande marche solidaire à l'occasion de la Journée d'action contre la violence sexuelle faite aux femmes. La vidéo est disponible sur le site Internet du CALACS L'Ancrage et ses différents médias sociaux.

Des artistes bénévoles ont offert un spectacle et ont participé à l'animation de la soirée.

La soirée s'est déroulée dans une ambiance à la fois festive, engagée et touchante. Un reflet du quotidien au sein du CALACS, qui permet à tant de femmes de s'ouvrir et de retrouver davantage de pouvoir sur leur vie.

Mission

Depuis 1986, le CALACS L'Ancrage a pour mission d'enrayer la violence sexuelle sous toutes ses formes. De plus, l'organisme soutient le développement du pouvoir d'agir des adolescentes et des femmes

ayant vécu des agressions à caractère sexuel.

L'organisme offre de l'aide directe aux victimes et proches, de la prévention, sensibilisation et formation, et organise des activités de lutte pour une société exempte de violence sexuelle.

« *Nous n'avons pas pu souligner les 35 ans l'année dernière avec la pandémie, alors on se reprend cette année.* »

- Julie Santerre

« *Nous donnons de la formation aux futurs intervenants en allant à la rencontre des étudiants en travail social au Cégep. De plus, nous faisons de la prévention auprès des adolescentes du secondaire* », explique Julie Santerre.

Le CALACS L'Ancrage peut accomplir sa mission grâce à la contribution de toutes les femmes qui gravitent autour de l'organisme : les membres, l'équipe, le conseil d'administration et les bénévoles-militantes.

Présenté par

DES JARDINS MARINE

FESTIVITÉS SUR NEIGE

ICEFEST

SAINTE-ADELE

4 FÉVRIER 18 H - 23H

PLACE DES CITOYENS

Microbrasseries Camion de rue Piste de danse DJ

Spectacles de lumières Animation Glissades de glace Patinage aux flambeaux

Feux d'artifices
offerts par la ville

Organisé par

CHAMBRE DE COMMERCE ET DE TOURISME DE SAINTE-ADELE

SAINTE-ADELE

>P007083-1



Saint-Jérôme
Augmented reality - Benjamin Deschamps

Le 5 février, le compositeur et saxophoniste Benjamin Deschamps sera de passage au Théâtre Gilles-Vigneault!

« Son nouveau projet, *Augmented Reality* (2021), prend un virage plus électrique, puissant et lyrique. Deschamps s'inspire des œuvres de musiciens friands de ce jazz fougueux tels que Donny McCaslin et Ben Wendel. On y présente un album introspectif, plus robuste, plus mature, mais tout aussi ingénieux que les précédents. »

Le spectacle aura lieu dès 15 h. Pour plus de détails ou pour vous procurer des billets, visitez le theatregillesvigneault.com



Val-Morin
Étienne Fletcher

L'auteur-compositeur-interprète originaire de la Saskatchewan, Étienne Fletcher, présentera son nouveau spectacle au Théâtre du Marais le 3 février prochain!

« Il se dégage de l'univers d'Étienne Fletcher quelque chose de résolument touchant. De douces égratignures dans la voix, l'auteur-compositeur-interprète trouve les mots, les bons, pour traduire en chansons la vie, la mort, et ce qui respire entre les deux. Étienne Fletcher propose un spectacle intime allant du rock au blues, du folk au pop, et portant en son cœur la fierté francophone de l'Ouest canadien. »

Étienne Fletcher présentera son spectacle le 3 février dès 20 h. Pour plus de détails ou pour vous procurer des billets, visitez le theatredumarais.com



Saint-Jérôme | **Zoo-lire**

Le 5 février, la bibliothèque Marie-Antoinette-Foucher offre une séance de zoothérapie aux enfants âgés entre 7 et 12 ans!

« À tour de rôle, les enfants font une période de lecture d'une dizaine de minutes en compagnie de la zoothérapeute et de ses animaux (un chien et un lapin). Pendant ce temps, les autres enfants discutent et font des activités avec Jessica Blabla. »

L'objectif de cette activité est d'améliorer les habiletés de lecture chez l'enfant tout en développant sa confiance en lui! Pour plus de détails, visitez le vsj.ca

Sainte-Adèle | **IceFest**

Le 4 février, IceFest de Sainte-Adèle est de retour! Un endroit idéal pour passer une belle soirée en famille.

Des glissades seront disponibles, vous assisterez à un spectacle de lumières, des camions de rue seront présents, vous pourrez faire du patinage aux flambeaux et verrez même des feux d'artifice!

Le samedi 4 février, entre 18 h et 20 h, il y aura un DJ, de l'animation et une « prestation de Poi lumineux »! Dès 20 h, assistez à des feux d'artifice dansez au rythme de la musique de DJ D.drop!

Dû aux grands froids annoncés au courant de la nuit de vendredi, la Chambre de commerce de tourisme de Sainte-Adèle a prit la décision d'annuler la soirée de vendredi soir pour les festivités sur neige.

« Tout au long de l'évènement: Microbrasseries Camp de base et Shawbridge, camions de rue, glissades de glace, patinage aux flambeaux, bars et sculptures de glace, mur de lumière, jeux de lumières, et plus encore! »

Pour plus de détails, visitez le sainte-adele.net



Mont-Tremblant | **Les veines de la Terre**

Du 10 février au 24 avril, la sculptrice Mireille Dubreuil invite le public à découvrir son exposition *Les veines de la Terre*!

« L'artiste écoute les résonances brutes de la pierre et suit ses veines pour créer la forme tout en s'inspirant de la vie sauvage des Laurentides, sa "terre de vie". Sa recherche se situe en équilibre entre le naïf et le sacré. Mireille Dubreuil étudie les jeux d'ombre et de lumière et s'exerce à tailler des contrastes entre le poli et le brut, qui révèlent tout le charme de la pierre. Elle cherche sans cesse à sculpter le mouvement, la beauté, la simplicité et la vie dans cette matière millénaire. »

L'exposition aura lieu à la salle Alphonse-Desjardins et un vernissage aura lieu le 12 février de 13 h à 16 h en compagnie de l'artiste!

Vous pourrez visiter l'exposition le lundi et mardi de 12 h à 18 h, du mercredi au vendredi de 10 h à 19 h et le samedi et dimanche de 9 h à 16 h. Pour plus de détails, villedeumont-tremblant.qc.ca



Cliniques d'impôts

Offertes aux personnes à revenu modeste par nos bénévoles
Du 15 mars au 21 avril 2023

Seuil de revenus des personnes éligibles :

- Une personne seule : 35 000 \$
- Un couple : 45 000 \$
- Un adulte avec un enfant : 45 000 \$
- Chaque personne à charge supplémentaire : 2 500 \$

Pour se prévaloir du service, les personnes intéressées et éligibles doivent téléphoner au :

450-229-9020

>P007096-1

Mont-Blanc | **Haute Température**

Du 28 janvier et 1^{er} avril, la Maison des Arts Saint-Faustin présente une exposition collective qui regroupe 34 artistes! De la peinture, à la sculpture en passant par l'art numérique, il y en a pour tous les goûts!

« Les changements climatiques sont au cœur de l'actualité et leurs conséquences sont de plus en plus discutées à travers la planète. Qu'on parle de gaspillage, de pollution, de conditions météorologiques, de gaz à effet de serre, de combustibles fossiles, de la hausse du niveau de la mer [...]. Le réchauffement de la planète est sur toutes les lèvres.

À travers les œuvres exposées, nous vous invitons à réfléchir aux effets du réchauffement planétaire, à venir découvrir les préoccupations, les espoirs et les manières de voir de nos artistes. Qui sait, cela nous permettra peut-être de trouver l'équilibre face à ces bouleversements et de changer les choses. »

Pour plus de détails, visitez le maisondesartssaint-faustin.ca

Les quatre juges se retournent pour Sorrene

France Poirier – Jeune interprète de 18 ans de Saint-Jérôme, Sorrene a vécu un grand moment. Lors de la deuxième semaine des auditions à l'aveugle à l'émission *La Voix*, les quatre juges se sont retournés pour elle.

Elle rêvait de ce moment depuis longtemps, mais comme elle nous confie, elle ne s'était pas créé d'attente. Elle a participé à quelques reprises aux auditions de *La Voix junior*. Quand on lui a suggéré de faire les auditions cette année, elle a décidé d'y aller.

« J'ai choisi de le faire pour prendre de l'expérience d'une scène comme celle de *La Voix*. Quand j'ai vu les juges se retourner l'un après l'autre, j'étais sur un nuage », raconte la jeune artiste.

Elle a joint l'équipe de Marc Dupré. « Lorsque j'ai fait les auditions pour *La Voix junior*, je me disais que si je me rendais à la télévision et que j'étais choisie, je prendrais Marc Dupré. J'aime son univers, sa musique, ce qu'il fait. Alors pour moi, c'était une évidence de le choisir comme coach », nous confie Sorrene.

Lors de sa prestation à *La Voix*, elle a choisi d'interpréter la chanson *My church* de Maren Morris.

« En interprétant cette chanson, j'ai découvert d'autres côtés de ma voix que je trouvais intéressant de présenter », souligne Sorrene.

Sa passion du chant

Sorrene a commencé à chanter dès son jeune âge. Elle a fait partie de la chorale à l'école primaire Ste-Thérèse-de-l'Enfant-Jésus dans le secteur Saint-Antoine. Par la suite au secondaire, à l'école des Hauts-Sommets, elle a participé à Secondaire en spectacle. Les deux années de participation de l'école, elle s'est inscrite. Elle nous confie que sa mère a travaillé fort pour que l'école prenne part au concours.

« En interprétant cette chanson, j'ai découvert d'autres côtés de ma voix. »

– Sorrene

« J'ai obtenu la première place du concours Secondaire en spectacle pour représenter mon école à l'épreuve régionale. Puis, aux régionales, j'ai aussi terminé première. Ça me donnait l'occasion de représenter la région des Laurentides au Québec. Malheureusement à cause de la pandémie



Photos: Bertrand Esnerter

lors de l'édition 2020-2021, je n'ai pas pu aller défendre mon titre à l'épreuve provinciale parce que les règlements avaient été changés », nous raconte-t-elle.

Sorrene a participé à plusieurs concours dont le CanadaFest, à Hollywood en Floride, alors qu'elle avait 15 ans.

Elle a aussi fait des cours de chant et du théâtre musical. Elle a commencé le cégep, puis a décidé de prendre une année sabbatique afin de se concentrer sur le chant.

On pourra suivre Sorrene lors des prochaines étapes de *La Voix* dans quelques semaines à l'issue des auditions à l'aveugle.



LAC MASSON en Fête
Des activités de plein air gratuites pour tous !



Samedi 4 février
DJ Franklyne • Disco silencieuse



Dimanche 12 février
Mini ferme • Tours de calèche



Samedi 18 février
Course à relais • Tours de 4-roues



Dimanche 26 février
Autotamponneuses • Madiba King



Anneau de glace et sentier pour patineurs et marcheurs
Labyrinthe et glissades de neige



Pour la programmation complète, visitez :
lacmasson.com | [lacmasson](https://www.facebook.com/lacmasson)

Ville de Sainte-Marguerite-du-Lac-Masson

Sincères condoléances

Monsieur Sylvain Paquette

C'est avec une grande tristesse que nous avons appris le décès subit de Monsieur Sylvain Paquette, lundi, le 23 janvier dernier, à l'âge de 58 ans.

Les mots nous manquent face à cette perte immense. Sylvain était une personne incroyable, qui avait le don de rendre ses proches heureux et dont la bonté restera gravée dans nos cœurs à tout jamais. Il a été notre employé, chez S. Bourassa, pendant les 27 dernières années. Un homme loyal qui était toujours prêt à nous rendre service. Il était comme de la famille pour nous.

Nous tenons à offrir nos sincères condoléances à sa conjointe Chantal Groulx ainsi qu'à toute sa famille, aux proches, aux employés et clients qui l'ont côtoyé au magasin.

Face à la perte d'un être cher, aucun mot ne peut exprimer la peine et la douleur que l'on ressent. Nous vous souhaitons seulement de pouvoir trouver un peu de réconfort dans la présence de votre famille et de vos amis.

Sincèrement
Micheline Barbe et Serge Bourassa

>P007097-1



Les bêtes qui rôdent au MAC LAU

Simon Cordeau – Le Musée d'art contemporain des Laurentides (MAC LAU) présente l'exposition *Archéologies du vivant* jusqu'au 19 mars. On y retrouve les animaux étranges et fabuleux, faits de métal et de céramique, du sculpteur Michel Beaudry. On y contemple les toiles cryptiques, ironiques et dégoulinantes de Raynald Connolly. L'ensemble crée un bestiaire ludique, une forêt truffée de symboles et d'allégories. Visite avec les deux artistes.

« *Tout est un principe de plaisir chez moi* », explique Beaudry. Malgré leur aspect imposant, ses animaux sont plus joueurs que menaçants. Il y a un renard arctique, sautant et tout argenté; un sanglier au nez de bois; un pangolin aux écailles de cuivre; un ours en mortier qui grogne. Dans une alcôve, une figure humaine à tête de reptile se tient debout, solennel. Sa prestance rappelle un dieu égyptien. Sur le grand mur, de nombreux oiseaux en céramique donnent l'impression d'être dans une volière. « *Ça attache tout ensemble. Ça a un effet extraordinaire* », s'émerveille l'artiste.

Un dialogue entre l'oeuvre et l'artiste

Selon le sculpteur, le nom de l'exposition, *Archéologies du vivant*, évoque la « *profondeur du temps* » qu'on voit sur ses animaux. Ceux-ci vivent dehors. Et leur exposition à la nature vient compléter leur création. L'artiste me montre son porc-épique en guise d'exemple. Assez massif, il est fait d'innombrables lanières acérées et orange.

« *Je l'ai fait en acier au carbone. Je voulais cette couleur de rouille. Donc je l'ai mis dehors. Après un mois ou deux, il était comme ça.* »

Pour d'autres, l'extérieur révèle plutôt leur fragilité. « *Il faut leur faire attention l'hiver* »,

explique Beaudry en pointant son grand alligator par terre. « *La céramique, s'il y a la moindre petite fissure, elle peut craquer.* »

En discutant avec l'artiste, on comprend que ses sculptures sont presque vivantes. Elles se transforment tout au long de leur création, et même au-delà.

« *Et c'est comme si l'animal se dégageait au fur et à mesure que je travaille.* »

– Michel Beaudry

« *Je n'ai pas de dessin quand je commence une sculpture. Je n'ai qu'une image en tête : une idée, une émotion. Et c'est comme si l'animal se dégageait au fur et à mesure que je travaille. L'intérêt de l'acier, c'est que ça permet de changer d'idée en cours de route. Le métal est un matériau qui pardonne beaucoup. Quand on s'est trompé, on coupe, on recommence et on ressoude. Ça donne beaucoup de liberté.* »

Chaque pièce de métal ou de céramique est couverte de lignes et de symboles. Certains symboles sont coupés à la torche, d'autres sont coulés avec du bronze. Ils

donnent aux animaux de la texture et du contraste, mais aussi un aspect fantastique ou mythologique. « *En général, j'essaie de créer une petite histoire. Ça se lit à différents niveaux.* »

L'ironie du réel

Les toiles de Raynald Connolly sont plus difficiles à décrypter. Elles semblent contenir des secrets, des sens cachés. L'artiste m'en confie quelques-uns, à voix basse. Un grand triptyque montre des têtes bleues, humaines, qui sortent d'un cocon. L'un d'eux a des ailes de papillon, fixées à côté. On peut lire « *Mutation* » sur l'oeuvre. « *Celui du milieu, c'est un oracle. Il fait des prophéties, pour la suite.* » Sur des grandes toiles, on retrouve aussi des abeilles, des insectes, des homards, des oiseaux aux couleurs vives.

Je questionne l'artiste sur les coulisses de peinture, qui se trouvent sur presque toutes ses toiles. « *Ah, les dégoulinures! Il y en a plein qui se posent des questions. [Rires] Pour moi, c'est l'essence intérieure du personnage ou de l'animal qui coule. Et ça fait partie de mon esthétique.* »

Certains aspects de ses toiles rappellent le surréalisme, mais M. Connolly insiste : « *C'est du réalisme. J'essaie de rendre le plus possible l'intérieur de la personne.* » Il donne l'exemple de ses mosaïques de portraits

par catégorie. « *Il y a les philosophes, les poètes... Je vais peut-être en faire d'autres après l'exposition.* » L'une montre des dictateurs à travers l'histoire. Une autre, des sourires perturbants.

Ses oeuvres sont parfois oppressantes ou malaisantes, comme *Transmutation* avec ses deux aigles menaçants et le chiffre 666. C'est que Connolly aime mettre de l'ironie et de l'humour dans ses toiles. *Le bon profil* montre un crâne, une tête de mort. Sur une autre, on voit un visage en décomposition au-dessus duquel on peut lire : « *Parfois la vie nous réserve des surprises* ».

« *Quand j'étais jeune, à 14-15 ans, je lisais beaucoup : Dostoïevski, Tolstoï et les Russes. Après j'avais décidé d'écrire, et j'illustrais les chapitres. Et je me suis dit que j'étais meilleur en dessin qu'écrivain! [Rires] Maintenant, ça fait 60 ans* », raconte le peintre. D'ailleurs, les mots font partie intégrante des toiles.

« *Parfois, ce sont des phrases clés pour appuyer mon travail. C'est pour engager le regard de celui qui regarde.* »

Bientôt âgé de 80 ans, Connolly continuera de peindre aussi longtemps que possible, assure-t-il.

Un premier sommet de 8 000 mètres pour Attitude Montagne

Marie-Catherine Goudreau -

L'entreprise de Saint-Adolphe-d'Howard Attitude Montagne fera pour la première fois l'ascension d'un sommet de 8 000 mètres ce printemps. Le 25 mars prochain, Dominic Asselin, guide et président de la compagnie, partira avec trois autres personnes pour conquérir le Manaslu, au Népal, une montagne de 8 163 mètres d'altitude.

« Il y a peu ou pas d'offres au Québec lorsqu'on atteint un certain niveau en alpinisme. Ça fait plusieurs années que Attitude Montagne développe cette expertise pour offrir ce genre de projet », explique Dominic en entrevue. Souvent, pour faire l'ascension d'un sommet de ce calibre, les compagnies d'ici font affaire avec des sous-traitants et des guides locaux.

Une préparation sur des années

Il y a plusieurs avantages à se faire guider par une compagnie d'ici, souligne le président. D'abord, le volet de la langue et le fait de communiquer facilement avec les gens sont des éléments importants.

« Il y a aussi la vision de l'entreprise. Je ne vends pas un sommet, mais une expérience. J'ai la capacité de dire non à mes clients. [...] Il y a ce lien de confiance qui se crée entre le guide et les participants », rapporte-t-il.

Dominic travaille avec les personnes qui vont l'accompagner depuis près de cinq ans. « Ça fait plusieurs années qu'on a mis en place différentes montagnes pour qu'ils puissent se rendre à cet objectif. Chaque montagne choisie amène à une autre plus grosse », explique-t-il.

Il s'agit d'ailleurs du premier sommet de plus de 8 000 mètres pour Dominic, qui n'a jamais fait l'ascension du Manaslu. Il explique qu'il n'est pas nécessaire d'avoir franchi le sommet d'une montagne pour le guider. De nombreux outils sont mis à sa disposition pour accompagner les grimpeurs. « Normalement, je guide des montagnes entre 6 000 et 7 000 mètres, mais qui sont



« Je ne vends pas un sommet, mais une expérience. »

- Par Dominic Asselin

très techniques. C'est plutôt au niveau de la logistique que c'est plus complexe », dit-il.

La « zone de la mort »

Entre 7 900 et 8 000 mètres, c'est ce qu'on appelle la « zone de la mort ». « Ton corps ne s'adapte plus à l'altitude et ne fait que se dégénérer. Puis, les cellules meurent », rapporte Dominic.

Souvent, les grimpeurs utiliseront de l'oxygène, mais certains le tentent sans. Ils auront une fenêtre entre six et sept heures pour rester dans cette zone et atteindre le sommet, sinon cela devient trop dangereux. « Y passer la nuit n'est pas une option envisageable », soutient-il.

Bien que les risques soient grands, l'équipe est prête à toute éventualité. « On traîne énormément de médicaments et d'antibiotiques. Chaque grimpeur est jumelé à un guide dans cette zone. Ça permet de diminuer les risques de mauvaises décisions sur la montagne », explique Dominic.

« On est tous conscients que les risques font partie de la réalité. Cependant, il y a des choses qu'on n'est pas prêts à faire si le niveau de dangerosité devient trop élevé. » On souhaite bonne chance à Attitude Montagne !



Le Manaslu est le huitième plus haut sommet du monde.

Dans le monde, il y a seulement **14** sommets de plus de **8 000** mètres. Dix sont situés dans le massif de l'Himalaya. Puis, quatre sont dans le Karakoram, partagés entre l'Inde, le Pakistan, le Népal et la Chine. Jusqu'en **2019**, **43** alpinistes (**40** hommes et **3** femmes) ont réussi l'ascension des quatorze « **8 000** ». Parmi eux, **19** alpinistes y sont parvenus sans jamais avoir utilisé de bouteille d'oxygène, selon Wikipédia.

5 au 11 février 2023

SEMAINE DES ENSEIGNANTES ET DES ENSEIGNANTS

VALORISER LES PROFS, ÇA DOIT ÊTRE UNE PRIORITÉ TOUTE L'ANNÉE. ILS SOUHAITENT DES GESTES CONCRETS DE LA PART DU GOUVERNEMENT, PAS UNIQUEMENT DES REMERCIEMENTS.

PROFITER DE LA NÉGOCIATION NATIONALE POUR AMÉLIORER LEURS CONDITIONS DE TRAVAIL ET D'ENSEIGNEMENT SERAIT UN BON DÉBUT.

On est là!

CSQ
Centrale des syndicats du Québec

FÉDÉRATION DES SYNDICATS DE L'ENSEIGNEMENT CSQ

SEEL
SYNDICAT DES ENSEIGNANTES ET ENSEIGNANTS DES LAURENTIDES

Un nouveau skatepark à Saint-Adolphe-d'Howard

Marie-Catherine Goudreau - Saint-Adolphe-d'Howard aura un nouveau skatepark grâce au travail de Ressources communautaires Saint-Adolphe (RCS). Ces derniers travaillent depuis plusieurs mois sur ce projet « pour le plus grand bonheur des jeunes, des ados et des jeunes adultes ».

On aménagera la nouvelle structure sur la partie sud de l'école Au-Coeur-de-la-Nature. Le Centre de services scolaire des Laurentides a fait un don de terrain pour le projet.

Un besoin pour les jeunes

« On n'avait plus le choix. Les modules de notre ancien skatepark n'étaient plus sécuritaires », souligne par communiqué la présidente de Ressources communautaires Saint-Adolphe, Nicole Tétrault. « Le prochain skatepark, ce sera du solide », dit Mme Tétrault. La structure sera en béton. Au total, les jeunes pourront profiter de six ou sept modules.

« Notre projet permettra de promouvoir de saines habitudes de vie. Donnons-nous le droit d'avoir un service de proximité sans toujours se tourner vers les municipalités environnantes », rapporte Mme Tétrault.

La maison des jeunes Loco Local participe d'ailleurs au développement du projet.

Le skatepark à Saint-Adolphe-d'Howard représente un investissement d'environ 200 000 \$. Par ailleurs, la Municipalité a donné son appui pour le projet. Il s'agira d'un partenaire financier. L'équipe de RCS poursuit aussi ses démarches pour trouver d'autres partenaires financiers.

« L'un de nos objectifs est d'offrir des ateliers de formation dans le but d'attirer de nouveaux adeptes. [Nous souhaitons aussi] fournir des techniques sécuritaires en lien avec la pratique de ce sport. L'implication sociale des jeunes et de leur famille sera au cœur du projet en contribuant à l'aménagement du terrain (arbres, gazon et fleurs) », souligne Mme Tétrault.

« Pour nous, c'est important d'obtenir l'acceptabilité sociale. L'aménagement d'un tel parc permettra de rapprocher les jeunes et les intervenants de la maison des jeunes Loco Local qui assureront une présence régulière au skatepark. C'est un projet qui va briser assurément l'isolement de 248 jeunes Adolphins qui habitent dans un immense territoire », conclut-elle.

Les travaux seront amorcés cette année pour se terminer en 2024, espère le RCS.



L'un des objectifs est d'offrir des ateliers de formation aux jeunes et moins jeunes, tout cela dans le but d'attirer de nouveaux adeptes.



EN PASSANT PAR LÀ



Événement Gratitude 2023

PAR PASCALE ARCAND

Le 16 janvier dernier, les membres de l'équipe de L'Entraide Bénévole des Pays-D'en-Haut étaient heureux d'accueillir une centaine de bénévoles à la Place des citoyens de Sainte-Adèle dans le cadre de l'événement-reconnaissance qui leur était destiné.

Savez-vous tout ce qu'offre l'Entraide bénévole des Pays-d'en-Haut ? Tout d'abord, la mission de cet organisme est de favoriser le mieux-être des personnes en perte d'autonomie physique, psychologique et/ou sociale. De la popote roulante, en passant par les transports médicaux, du support pour diriger vers les organismes affiliés et plus encore. Cet organisme et ces bénévoles font réellement une différence dans la communauté des Laurentides.

Les bénévoles sont précieux et grandement aimés et essentiels. Vous avez envie de vous impliquer ? C'est le temps de passer à l'action. Ils sont présentement à la recherche de chauffeurs pour accompagner les bénéficiaires pour effectuer des courses comme l'épicerie et pour effectuer la livraison de la popote roulante.

Contactez dès maintenant l'organisme au 450 229-9020 pour faire partie de l'aventure enrichissante qu'est le bénévolat.

Mont Avalanche sous les étoiles

PAR PASCALE ARCAND

Samedi dernier, j'ai vécu Le Mont Avalanche sous les étoiles en compagnie d'ami(e)s et de plus de 90 personnes.

Imaginez : partir en raquettes ou en skis de haute route, dans le bois, à la noirceur, avec seulement votre lampe frontale pour faire l'ascension du Mont Avalanche à Saint-Adolphe-d'Howard. Simplement magique !

Un magnifique feu nous attendait au sommet avec des boissons chaudes. Une petite pause, un brin de jasette, quelques photos, prendre le temps d'admirer notre environnement et nous étions prêts à redescendre dans le calme de la soirée.

Même dame nature était de notre côté, car nous avons eu le droit à un ciel clair, parsemé d'étoiles et d'un petit bout de lune. Comme la nature est belle dans les Laurentides.

À notre retour au chalet, heureux et heureuses de notre moment sous les étoiles et afin de récompenser nos efforts, nous avons eu droit à un délicieux repas. Je donne une note de 10/10 pour l'organisation de l'événement qui s'est déroulé à merveille et qui nous a permis de vivre une belle expérience.

Il y aura bientôt des événements similaires. Je vous invite à consulter le site web et surtout, ne manquez pas de vivre une de leurs randonnées de jour comme de soir. Vous pouvez aussi profiter à l'année de sport de glisse, ski alpin, ski de fond, fat bike, skis de haute route, raquette, vélo, camping, café bistro et plus encore !



Ski de fond

Olivia Bouffard-Nesbitt qualifiée pour les Championnats mondiaux

Luc Robert (initiative de journalisme local) – La fondeuse Olivia Bouffard-Nesbitt semble atteindre son apogée en carrière. Elle s'est qualifiée pour les Championnats mondiaux seniors de ski de fond, qui se tiendront à Planica, en Slovénie, du 21 février au 5 mars.

L'événement se déroulera principalement dans le parc nordique de Kranjska Gora, dans la vallée située au pied du mont Ponca. Le calendrier d'une dizaine de jours de compétitions deviendra le plus grand événement sportif de l'histoire accueilli par la Slovénie. Il comportera des épreuves de ski de fond, de combiné nordique et de saut à ski.

L'athlète de Morin-Heights a mérité son laissez-passer lors d'une course de qualification, qui se tenait le 18 janvier dernier à Prince-George, en Colombie-Britannique. Olivia Bouffard-Nesbitt a pris le 6^e rang au classement.

« J'ai tout d'abord été la skieuse la plus rapide lors des qualifications. Lors de la finale, j'étais très forte au départ et je me

suis maintenue parmi le peloton des trois meneuses. Puis, à 200 mètres de la ligne d'arrivée, mes skis se sont croisés avec ceux d'une adversaire et une chute a suivi. Mes espoirs de podium se sont évaporés, mais je suis tout de même très contente de m'être qualifiée pour les mondiaux », a-t-elle souligné en entrevue téléphonique.

La troisième fois sera la bonne ?

La résidente de Canmore prendra part à l'événement pour une troisième fois.

« En 2015, en Suède, j'étais malade et je n'ai pris part qu'à une seule course. En 2017, j'étais qualifiée, mais j'ai eu un disque de coïncé au cou. Je crois que cette fois sera la bonne. Nous partons en camp d'entraînement à Seefeld, du 12 au 19 février, en Autriche. Je me sens fraîche dans ma tête, malgré une grippe : c'est la version 2.0 améliorée de moi-même qu'on verra en piste aux mondiaux, une Olivia en meilleure santé. »

La skieuse d'expérience aura un entourage particulier aux mondiaux de 2023.

« Trois de mes coéquipières de l'Alberta Cup Academy sont aussi qualifiées pour la



Olivia Bouffard-Nesbitt retourne au Championnat mondial de ski de fond.

Slovénie, dont Catherine Stewart-Jones, de Chelsea en Outaouais. Mes parents me suivront pour une première fois sur place hors du Canada. Je me sentirai presque à domicile. Les conditions sont bonnes à Canmore, mais je m'ennuie aussi des pistes de Morin-Heights de mon enfance. »

Élan victorieux

C'est que Olivia Bouffard-Nesbitt se trouve présentement sur une vague positive. À une semaine de Noël 2022, elle s'est payé un beau cadeau alors qu'elle a accédé au

tableau éliminatoire d'une Coupe du monde (sprint) de ski de fond pour une première fois, à Davos, en Suisse. Au style libre, la fondeuse a conclu l'épreuve au 25^e rang après avoir atteint la ronde des quarts de finale.

« C'est la première fois que je me qualifiais pour les vagues éliminatoires dans une Coupe du monde. J'étais allée me changer, et honnêtement, je ne pensais pas être passée (dans les 30 qualifiées). J'allais dire au revoir à mon entraîneur, quand il m'a félicitée, car je passais au tour suivant. Je n'y croyais pas, mais j'étais tellement contente ! »

Une fois en ronde éliminatoire, l'athlète a mentionné être partie un peu trop vite et s'être retrouvée en tête de course. Elle a ensuite terminé cinquième sur six participantes.

« La course était plus tactique au premier tour. Être en avant ne faisait pas partie de ma stratégie, mais je n'ai pas de regret, car je possédais la vitesse pour skier dans le groupe, même si je ne l'avais plus à la fin de la course », a ajouté celle qui a participé aux Jeux olympiques de Pékin, l'hiver dernier.

Jeux d'hiver du Canada

Un Jérômien en avance dans sa progression

Luc Robert (initiative de journalisme local) – Le gymnaste Dominic Allaire se présentera aux Jeux du Canada avec une excellente carte de visite en poche, à l'île du Prince-Édouard à la fin février, après avoir impressionné les experts lors de deux compétitions d'Élite Canada s'étant déroulées à Saskatoon.

Le Jérômien de 15 ans a tenu son bout à sa saison recrue, face à des compétiteurs juniors âgés de 16 à 18 ans. Il a pris le 12^e rang au total des appareils en Saskatchewan, tout en décrochant une excellente 4^e position au cheval d'arçons.

« À Saskatoon, du 18 au 25 janvier, je voulais obtenir deux notes supérieures à 12 points. En récoltant 12,2 à mon premier essai et 12,0 à mon deuxième, j'étais super content d'avoir surpassé mes attentes. Je me trouve dans le processus pour un jour me joindre à l'équipe canadienne. Pour s'y joindre, il faut soit récolter 75 points, ou encore aller en chercher 13 aux arçons. C'est plus difficile d'y parvenir, mais je pense y accéder éventuellement », souligne celui qui fréquente l'Académie Sainte-Thérèse, en 4^e secondaire.

Il entend améliorer quelques facettes de ses présentations, pour effectuer le grand saut.



L'appareil de prédilection de Dominic Allaire demeure le cheval d'arçons.

« Les plus vieux qui atteignent 18 ans monteront de catégorie. Ça va améliorer mes chances, d'autant que j'aurai déjà eu l'expérience avec les plus âgés, en étant surclassé. Pour me qualifier, j'entends ajouter un niveau de difficulté à mes prestations. C'est souvent plus payant auprès des juges. Je ne tiens rien pour acquis. Des fois, tu crois avoir réussi une bonne routine, mais les juges l'ont vue autrement. Je vais aussi travailler mes notes de départ et continuer à limiter les déductions lors de mes performances. L'objectif reste de demeurer propre dans mes routines », a-t-il spécifié.

Charlottetown

Du 18 février au 5 mars prochain, Dominic Allaire se joindra à Équipe Québec, parmi les quelque 3 600 participants qui prendront

part aux Jeux d'hiver du Canada, dans la capitale insulaire des Maritimes. « Ce sera différent à l'île-du-Prince-Édouard : j'y vais pour aider la délégation à aller chercher des podiums en équipe. À Saskatoon, je voulais améliorer mes performances personnelles. J'étais aussi qualifié pour les Jeux du Québec à Rivière-du-Loup, mais j'irai à Charlottetown. Les qualifications ont été longues et intenses. J'ai mérité ma place aux Jeux du Canada ! », a ajouté l'ancien élève de l'Académie Lafontaine.

Progression

Le jeune Allaire s'entraîne au club Excellence Laval, mais il avait amorcé sa carrière au club Zénith de Saint-Jérôme. Ce dernier a ensuite aboli le programme de gymnastique masculine, d'où son transfert vers le club de l'île Jésus.

« J'ai commencé jeune avec le club Les Zénith, à 5 ou 6 ans. Ensuite, à Excellence Laval, j'ai été pris sous l'aile de l'entraîneur Brice Bernard, qui s'occupe du niveau national et des compétitions canadiennes. Pour sa part, Adrian Balan développe les athlètes du niveau international. Ils aident à ma progression à Laval et au Stade olympique de Montréal, où je m'entraîne quatre fois par semaine à l'Institut national du sport. »

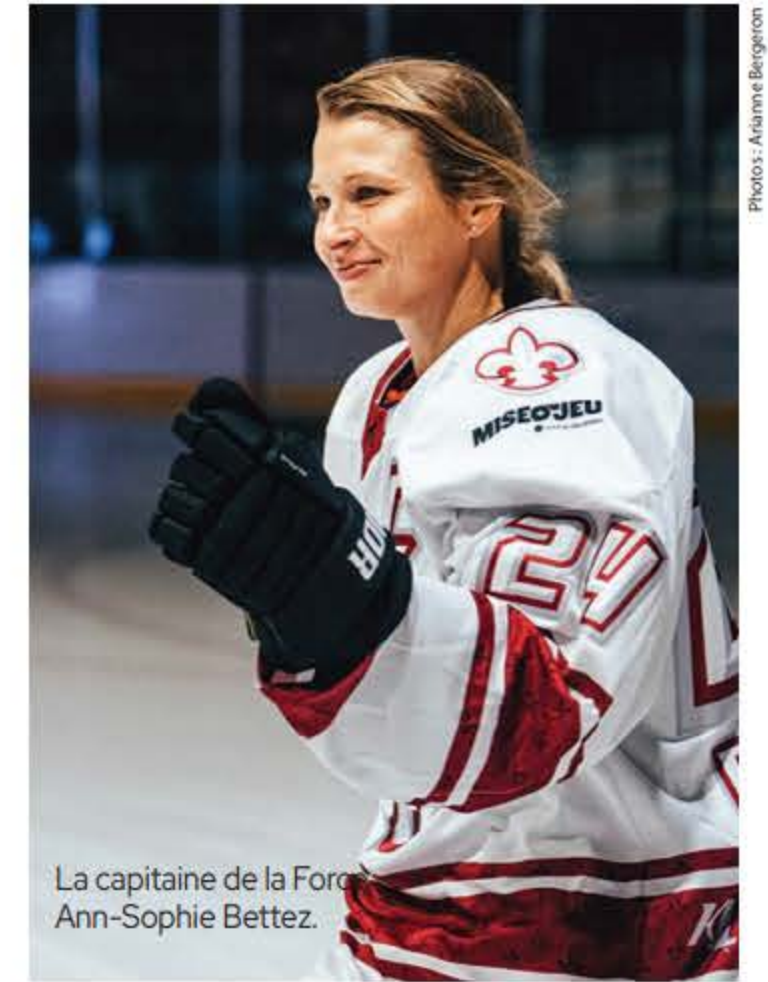
Identifié au sein de « l'escouade relève » du programme Horizon 2024 en gymnastique, Dominic Allaire participe à des camps d'entraînement et à des compétitions nationales et/ou internationales. Le programme vise à amener les athlètes à se positionner éventuellement sur les équipes nationales. Les athlètes d'Horizon élite sont soutenus vers les grands jeux du cycle de 2024, alors que la relève a une préparation axée vers les Jeux du Canada de 2023.

La gymnastique artistique comprend les épreuves du sol, des arçons, des anneaux, des barres parallèles et fixes.

« Je préfère de loin le cheval d'arçons. Nous serons trois coéquipiers d'Excellence Laval aux Jeux du Canada. L'expérience sera particulière et j'ai hâte de la vivre », a-t-il achevé.

Hockey féminin

L'attaque devra montrer plus de Force...



La capitaine de la Force de Montréal, Ann-Sophie Bettez.

Luc Robert (initiative de journalisme local) – L'équipe de hockey féminin la Force de Montréal affrontera les Whitecaps du Minnesota cette fin de semaine à l'aréna de la Rivière-du-Nord pour une série de deux parties. L'équipe hôte espère que son attaque inconsistante aura retrouvé ses repères.

La formation de l'entraîneur-chef Peter Smith et de son associé, le Colombanais Pierre Alain, possède une fiche potable de six victoires contre sept échecs, bonne pour le cinquième rang de la Première Fédération de hockey (PHF). Les Américaines viennent au troisième échelon du circuit, avec un dossier 8-4-2. Les deux équipes croiseront le fer samedi à 14 h, puis dimanche à 13 h.

« Le Minnesota possède un bon club et cela risque fort de donner des bons duels. Lors de notre visite là-bas, ils nous ont

vaincus 5-2, puis nous avons pris notre revanche 4-1 le lendemain. Si notre attaque anémique débloque, nous serons en mesure de les battre. Avec 36 buts marqués, nous venons à l'avant-dernier rang de la ligue à ce chapitre. Ce n'est pas mêlant, depuis les Fêtes, la majorité de nos entraînements ont porté sur l'attaque. Je suis persuadé que ça va finir par porter fruit », a souligné le pilote Pierre Alain.

Une équipe « unie et compétitive »

Les quatre premières formations au classement accéderont aux éliminatoires. Or, les Whales du Connecticut, après qui les Montréalaises courent pour la dernière place donnant accès aux séries, les ont surclassées vendredi dernier 4-1 (but d'Alexandra Labelle), dans leur fief de la Nouvelle-Angleterre.

« Nous sommes à 9 points des Whales et des séries, mais avec un match en main. Nous avons encore du temps pour les rattraper. Les prochains duels nous per-

mettront de demeurer dans la course, en retrouvant le chemin de la victoire. Après le doublé contre le Minnesota, nous visiterons les deux meilleures formations de la ligue, Toronto et Boston. Nous formons une belle équipe, unie et compétitive. Nous revenons régulièrement de l'arrière et jamais nous n'avons été déclassées dans une partie. Onze de nos matchs se sont décidés par la marge d'un seul but », a-t-il précisé.

La parité semble s'être installée dans la ligue féminine, à la première saison d'existence de la Force.

« Je suis surpris du calibre. N'importe qui peut battre un rival. Nos filles se connaissent bien, pour avoir été coéquipières ou adversaires, au hockey universitaire canadien, avec l'équipe nationale, ou encore dans la NCAA. Jade Downie-Landry domine nos marqueuses. Personnellement, je veux gagner à Saint-Jérôme devant ma famille et mes amis, qui pos-

sèdent déjà leurs billets. Même chose pour Kim Deschênes et Ann-Sophie Bettez, qui demeurent à Mirabel et qui vont aussi renouer avec leur entourage à Saint-Jérôme. »

Vent dans les voiles

Le passage de la Force à Saint-Jérôme survient alors que la joueuse Daryl Watts, du Six de Toronto, a dévoilé avoir signé un contrat de 150 000 \$ US pour la prochaine saison, soit le meilleur salaire jamais octroyé à une patineuse de la PHF. Il reste à voir si cette signature aura des retombées positives pour les autres joueuses du circuit professionnel nord-américain. Le budget salarial de chaque formation passera l'an prochain de 750 000 \$ à 1,5 M\$ pour la saison 2023-2024.

Pour des billets pour les parties de samedi ou dimanche, rendez-vous sur le site web de la Force de Montréal.

Les Palettes Roses iront encourager les joueuses professionnelles

Ève Ménard (initiative de journalisme local) – Les Palettes Roses seront bien visibles et feront du bruit lors de l'affrontement entre la Force de Montréal et les Whitecaps du Minnesota, disputé samedi le 4 février à Saint-Jérôme.

Cette ligue de hockey féminin située dans les Laurentides est en pleine expansion depuis sa fondation, en 2017. Le programme régulier rassemble aux alentours de 75 joueuses régulières, ainsi qu'environ 75 remplaçantes. Le programme des Mini-Palettes, qui s'adresse aux jeunes filles de 7 à 12 ans, regroupe déjà une soixantaine de participantes.

Inspirer jusqu'en région

Samedi prochain, elles seront une centaine, incluant joueuses – petites ou grandes – et membres de la famille, à assister au match de la Force de Montréal à Saint-Jérôme

« La promotion du hockey féminin par l'exemple, ça fait partie de notre mission », nous dit Lisa Hays, présidente de la ligue. Assister à cet affrontement allait donc de soi. « Plus tu vois du hockey féminin, et plus tu te sens bien et à ta place sur la glace », ajoute la présidente.

Pour Lisa Hays, amener le hockey féminin professionnel en région, c'est « un super concept ».



Ça offre de la visibilité et ça inspire les jeunes filles des Laurentides.

DEUX NOUVEAUX PROJETS

Deux nouveaux projets verront le jour pour les Palettes Roses. D'abord, un premier camp d'été sera offert aux jeunes filles de 7 à 12 ans, du 17 au 21 juillet. Également, un comité d'équité sera mis sur pied afin, notamment, d'assurer la bonne distribution des heures de glace.

Offrez-vous des extras
 ✓ Encadré ✓ Titre centré
 ✓ Couleur ✓ Caractères gras
 Informez-vous auprès de votre téléconseiller

Profitez également de la parution GRATUITE de votre annonce sur VosClassées.ca.

Heure de tombée: mardi 12h
 Heures d'affaires du service téléphonique: lundi au vendredi 8h30 à 17h
 Mode de paiement: VISA MasterCard AMERICAN EXPRESS

À NOS ANNONCEURS: Assurez-vous que le texte de votre annonce est exact dès sa parution, sinon il faut nous en aviser immédiatement. En cas d'erreur, notre responsabilité se limite uniquement au montant de l'achat de la première semaine de parution de votre annonce. Toute discrimination est illégale.

POUR TOUT ACHETER ET TOUT VENDRE, près de chez vous

Un seul numéro 1-866-637-5236

IMMOBILIER 100 à 299 | MARCHANDISE 300 à 399 | SERVICES 400 à 599 | EMPLOI ET FORMATION 600 à 799 | ÉVÈNEMENTS SPÉCIAUX 800 à 899 | VÉHICULES 900 à 999

130 Propriétés recherchées échanges

COURTIER recherche terre, terrain, domaine, maison de campagne. www.francoisducharme.com 450-898-1679

205 Logements / appartements à louer

3-1/2, St-Jérôme (secteur Costco), logement neuf avec ascenseur. 1er mars. Idéal personne seule. Aucun chien. Enquête de crédit. 1075, Blondin. 850\$. 514-952-2433

MAISON, condo, 3-1/2, 4-1/2, 5-1/2, option semi meublé, à partir de 1,800\$. Saint-Sauveur et environs. 514-212-4644

225 Propriétés à louer

STE-ANNE-DES-LACS, maison 7-1/2, cachet, 3 chambres, rénover, éclairée, verrière. Accès au lac. 514-254-1830

245 Chambre à louer

À Ste-Adèle: grande chambre. 2 minutes A-15. Bienvenue non-fumeur. Références exigées. Travailleur, retraité, propres. 450-499-4585

415 Massothérapie / Soins thérapeutiques

!!!! 450-951-5928, bon massage détente orientale. 35, 3E Avenue #202, Boisbriand, J7G 1Z4

À vous le calme et le bien-être. Massage détente, environnement champêtre. Mlle. Jessy, 819-323-4379/ Bilingue

MASSOTHÉRAPIE: Massage de détente, Ste-Adèle, Carl 450-229-2073

424 Astrologie / Occultisme

Ana Médium, spécialiste des questions amoureuses depuis 25 ans. Le secret des rencontres positives, la méthode pour récupérer son ex et des centaines de couples sauvés durablement, réponses précises et datées. Tél.: 450-309-0125

442 Constructions / Renovations / Réparations

ENTREPRENEUR CBJ inc. R.B.Q.: 5582-1532-01. Menuiserie résidentielle/ commerciale, pharmacie. Secteur Laurentides. 514-971-4187

ceramique mnicolas.com

Pose de céramique
 Ardoise et granit
 Douche sur mesure
 Expérience
 Travail propre
 RBQ.56103849-01
514.238.2653

446 Peinture / décoration

PEINTURE intérieur/ extérieur, ciment à joint, homme à tout faire, réparations tous genres, Jean-Louis 514-250-1779

Peintre, réparation de plâtre, joints. Homme d'expérience. Propre et minutieux
514 946-6353

472 Déneigement

DÉNEIGEMENT DE TOITURES ABC
 Pour service rapide professionnel à prix compétitifs. Estimation gratuite. André 450-675-2281

483 Compagne compagnon

HOMME belle apparence, cinquantaine, 5'10"/180 lb. But sérieux, amical. 819-686-1006

585 Services financiers divers

"SOLUTIONS À L'ENDETTEMENT. Restez à la maison! Tout se fait en ligne. Laissez nous vous aider. Un seul versement par mois. 7 sur 7, de 8h à 20h. MNP Ltée, Syndics autorisés en insolvabilité. 514-839-8004

585 Services financiers divers

FINANCEMENT Brisson. Prêt hypothécaire privé. Financement automobile. Aucun cas refusé. Léger dépôt. 1-866-566-7081

605 Emplois divers

RECHERCHE personne à temps partiel pour aider pour petits travaux et déneigement balcons. 514-993-8017

665 Soins à domicile

PERSONNE recherchée, St-Jérôme ou Ste-Sauveur, pour garder personnes handicapées physique et intellectuelles. 19\$ et +. Kim 514-515-3932

Cartes professionnelles

ABATTAGE, ÉMONDAGE ST SAUVEUR
ABATTAGE D'ARBRES DANGEREUX, DÉNEIGEMENT DE TOITURE, ÉMONDAGE, DÉSSOUCHAGE, EXCAVATION DE TOUS GENRES
 Assurance complète
URGENCE 24/24
 Cell.: 450 530-4521 Martin Binette

ESPACE PUB
 CONTACTEZ-NOUS
450.227.7999
Accès
 INFORMER + INSPIRER
 atelier@journalaccs.ca

Emplois

gibbys SAINT-SAUVEUR
RECHERCHE PERSONNEL TEMPS PLEIN / PARTIEL
 • Cuisinier (ière)
 • Aide-Cuisinier (ière)
 • Plongeur (euse)
 • Bussboy(girl)
 • Préposé(e) à la réception
 • Bar service
 • Assistant-gérant
 Nous contacter après 16 h au 450 227-2624

IGA Morin-Heights
 RECHERCHE PERSONNEL DYNAMIQUE POUR COMBLER LES POSTES SUIVANTS :
EMPLOIS DISPONIBLES
 • GÉRANT DE VIANDE
 • COMMIS:
 - PRÊT À MANGER
 - CHARCUTERIE
 - BOULANGERIE
POSTES À TEMPS PLEIN
 Avantages Sociaux, Médicaments, soins dentaires. Journées mobiles, Banque de journée de maladie. Rabais Employés, Salaire Compétitif.
Bienvenue à tous !
 Faire parvenir votre C.V. par courriel à : iga08587rh@sobeys.com
 par télécopieur au : 450 226-6981
 ou par la poste ou en personne au : 680, chemin du Village, Morin-Heights, Qc J0R 1H0

EN MANQUE D'IDÉES POUR VOS SORTIES?
 Consultez notre calendrier d'évènements
 Accès

STOITURES SILANIC
 UNE COUVERTURE DE SATISFACTION
 Pour un service personnalisé et complet
 Un travail propre et garanti
 Dans le domaine depuis 1993
 Spécialité bardeaux d'asphalte
 Installation de gouttières sans joints
450 226-3843 • www.silanictoitures.com

BAZAR DE LA POINTE BLEUE
 Déménagé au : 249, Chemin Ste-Marguerite, Ste-Marguerite-du-Lac-Masson
TOUS LES VENDREDIS ET SAMEDIS DE MIDI À 16H
 Venez faire de belles trouvailles. Nous avons de tout. Beaucoup d'articles de grand luxe à des prix fous!
 Nous acceptons: bijoux, vêtements, meubles, etc.
 Contactez-nous 450 228-2441 ou 450 229-4328, nous irons les récupérer.

AVIS DE CLÔTURE D'INVENTAIRE

Avis est par les présentes donné que suite au décès de Diane VILLA, en son vivant retraitée, résidant au 619, rue de la Boucle, Sainte-Adèle, Québec, survenu le 18 octobre 2022, un inventaire des biens de la défunte a été dressé par les liquidateurs, Philippe MEILLEUR et Suzanne GROULX OUIMET, le 22 janvier 2023, devant témoins, conformément à la loi.

Cet inventaire peut être consulté par les intéressés chez Philippe MEILLEUR, résidant au 1041, rue Ouimet, Sainte-Adèle, Québec, J8B 2R3.

Avis donné le 24 janvier 2023

Philippe MEILLEUR, liquidateur et Suzanne GROULX OUIMET, liquidatrice

-P007081-1

VISITEZ NOTRE SECTION EMPLOIS LOCAUX

ACCÈS journalaccès.ca

AVIS PUBLIC

DEMANDES DE DÉROGATION MINEURE

PRENEZ AVIS que lors de la séance qui se tiendra le lundi 20 février 2023, à 19 h 30, le conseil municipal de la Ville de Saint-Sauveur prendra en considération les demandes de dérogation mineure suivantes :

Adresse : 420, rue Principale

- L'objet est d'autoriser :
 - l'aménagement d'une aire de stationnement dans une cour adjacente à une ligne avant d'une profondeur de 14,99 mètres, alors que le *Règlement de zonage* prescrit que la profondeur de la cour où se situe l'implantation de l'aire de stationnement doit être de 15 mètres et plus;
 - l'implantation d'un stationnement à une distance de 1,25 mètre de la rue alors que le *Règlement* prescrit une distance minimale de 3 mètres;
 - l'aménagement d'une aire d'agrément d'une profondeur de 1,25 mètre alors que le *Règlement* prescrit l'aménagement d'une aire d'agrément d'une profondeur minimale de 3 mètres.

Adresse : 222, rue Principale

- L'objet est d'autoriser des images d'ambiance occupant 100 % de deux surfaces vitrées des vitrines du rez-de-chaussée d'un établissement alors que le *Règlement de zonage* prescrit une occupation maximale de 30 % par surface vitrée.

Adresse : Chemin Kilpatrick (Lot 5 165 885)

- L'objet est d'autoriser l'implantation d'un nouveau bâtiment principal unifamilial détaché avec une marge latérale minimale de 2,5 mètres alors que le *Règlement de zonage* prescrit une marge latérale minimale de 5 mètres.

Adresse : 89, chemin Le Nordais

- L'objet est d'autoriser la reconstruction d'un bâtiment principal résidentiel ayant une superficie de plancher de 120 mètres carrés alors que le *Règlement de zonage* prescrit une superficie de plancher minimale de 140 mètres carrés.

Toute personne ou organisme intéressé pourra se faire entendre par le conseil municipal relativement à ces demandes de dérogation mineure.

PERSONNES INTÉRESSÉES

Tous les renseignements, notamment les renseignements permettant de déterminer quelles sont les personnes ou organismes intéressés pouvant transmettre des observations, peuvent être obtenus au Service du greffe, au 450-227-0000.

FAIT À SAINT-SAUVEUR, ce 1^{er} février 2023.

Le greffier, Yan Senneville, OMA

-P007090-1



AVIS D'INTÉRÊT

RECHERCHE D'UN LOCAL POUR LA BIBLIOTHÈQUE MUNICIPALE

La Ville de Sainte-Adèle est à la recherche d'un local pour sa bibliothèque municipale et invite tout propriétaire intéressé à lui faire parvenir des renseignements au sujet d'un local disponible répondant aux critères suivants :

- La superficie du local doit être entre 800 et 1000 mètres carrés sur un seul étage et accessible aux personnes à mobilité réduite.
- Le local doit être situé au centre-ville de Sainte-Adèle, idéalement sur la route 117 entre la rue Valiquette et le chemin du Mont-Sauvage ou à proximité.
- Le local ainsi que les aménagements devront être livrés pour occupation le ou vers le 31 décembre 2025. Le bail devra être d'une durée de 10 ans avec la possibilité de deux options de renouvellement de 5 ans chacune.
- Environ 25 cases de stationnement

Les personnes intéressées pourront obtenir gratuitement le formulaire de renseignement à remplir à l'adresse électronique suivante : www.ville.sainte-adele.qc.ca, sous l'onglet « Publications ».

Pour tout renseignement additionnel, communiquer avec Mme Audrey Sénécal, greffière par courriel : asenecal@vdsa.ca.

Tous les formulaires et les documents requis doivent être reçus **au plus tard le 15 mars 2023 à 16h** à la Ville de Sainte-Adèle, à l'attention de Mme Audrey Sénécal, greffière, par courriel : asenecal@vdsa.ca.

IMPORTANT : IL NE S'AGIT PAS D'UN APPEL D'OFFRES, NI D'UNE INVITATION À SOUMISSIONNER.

La Ville de Sainte-Adèle ne s'engage d'aucune façon par la présente et le présent avis n'a pour but que d'obtenir des renseignements sur la disponibilité de locaux à louer. La Ville de Sainte-Adèle se réserve le droit de demander des offres directement à tout répondant au présent avis d'intérêt, ou à d'autres parties ou de recourir à un appel d'offres.

SAINTE-ADÈLE, le 27 janvier 2023

(s) Audrey Sénécal

Me Audrey Sénécal, Greffière et directrice des Services juridiques

-P007091-1

25 ANS MERCİ DE FAIRE PARTIE DE LA COMMUNAUTÉ

Accès ^{LE} NORDY  

LIVRAISON SPÉCIALE CHAQUE SEMAINE...

INSCRIS-TOI À NOTRE INFOLETTRE

  **ACCÈS** journalaccès.ca

ACCÈS

36 avenue Filion, St-Sauveur J0R 1R0 | 450.227.7999
Sans frais : 1 844 856-5144 | Télécopieur 450 227-1225 | journalaccès.ca

PROPRIÉTAIRE Josée Pilote | OPÉRATIONS ET ADMINISTRATION Josée Ménard, Mélanie Gosselin, Antoine Gascon
INFOGRAPHIE Marie-Ève Lapointe, Daniel Berthier, Sonia Langlois | NOUVELLES TECHNOLOGIES ET MULTIMÉDIA
Antoine Gascon, Charlie Mercier, Aurélie Moulun | CHEF DE PUPITRE Marie-Catherine Goudreau | JOURNALISTES
Aurélie Moulun, Simon Cordeau, Luc Robert | DIRECTEURS DE COMPTE Camille Vaillancourt, Pascale Arcand,
Marie-Claude Geoffrion, Kenny Carrier | PHOTOGRAPHE / VIDÉASTE Sébastien Fleurant

Accès LE Journal des Pays-d'en-Haut est publié tous les mercredis à 24 611 exemplaires et distribué gratuitement de Saint-Jérôme à Val-David. Le contenu rédactionnel, photographique et publicitaire d'Accès LE Journal des Pays-d'en-Haut ne peut être reproduit en tout ou en partie sans autorisation écrite de l'éditrice. Accès LE Journal des Pays-d'en-Haut exclut expressément toute responsabilité quant au contenu des annonces soumises par son client, dontnotamment mais non limitativement toutes atteintes aux droits d'auteur, droits de l'image et autres sources de propriété intellectuelle. Dans l'éventualité de quelques poursuites en dommages ou autres à l'encontre de Accès LE Journal des Pays-d'en-Haut relativement auxdites annonces soumises par le client, ce dernier s'engage à tenir Accès LE Journal des Pays-d'en-Haut indemne et à prendre faits et cause en sa faveur. L'abonnement annuel au tarif régulier est de 170 \$ +tx.



Financé par le gouvernement du Canada |  Québec   RÉSEAU SÉLECT

Avis de décès

DR HARRY M. PRETTY, 1936-2023

C'est avec une grande tristesse que nous faisons part du décès du Dr Harry M. Pretty survenu le 20 janvier 2023, à l'âge de 86 ans. Il était le fils de feu M. Henry Gurth Pretty et de feu M^{me} Jeanne Boyer.

Il laisse dans le deuil sa tendre épouse Cécile Desjardins, son fils Patrick (Dominique), ses enfants par alliance Richard (Denise), Monique (Benoit), Julie (Luc) et Benoit (Caroline), ses frères Louis (Pauline), John (Delma) et Peter (Hélène), ses petits-enfants Marc, Maxime (Marie-Ève), Alexie et Zélia ainsi que son arrière-petite-fille Amélie.

À titre de médecin en hématologie-oncologie, il a pratiqué à l'Hôtel-Dieu de Montréal, à l'Hôtel-Dieu de St-Jérôme et à l'hôpital de Ste-Agathe-des-Monts jusqu'à sa retraite bien méritée en 2013. Il a toujours été reconnu par ses patients et ses collègues pour sa grande accessibilité et son approche humaniste. En plus de porter un grand intérêt aux soins des malades ainsi que pour les sciences de laboratoire, il a donné de nombreuses conférences sur tous les aspects de la maladie cancéreuse, tant aux personnes atteintes qu'à leur famille. Il a également fondé l'un des premiers groupes d'entraide pour personnes atteintes du cancer, Vie nouvelle.

Grâce à son écoute, son approche originale et ses habiletés hors du commun, de très nombreux patients, souvent venus de loin, ont pu retrouver espoir, santé ou plusieurs années de plus dans ce monde.

Nous retiendrons de lui sa grande sagesse ainsi que sa générosité envers tous ceux et celles qu'il aimait.

Une célébration de sa vie sera tenue au printemps.

Un don peut être fait à sa mémoire à la Société canadienne du cancer ou à la fondation Pallia-vie de St-Jérôme.

Vos messages de sympathies peuvent être expédiés à l'adresse suivante: patrickpretty0@gmail.com

Les Salons Funéraires Guay
514 871-2020 www.dignitequebec.com

>P007089-1



PAQUETTE, SYLVAIN

1964 - 2023



À Saint-Jérôme, le lundi 23 janvier 2023, est décédé à l'âge de 58 ans Monsieur SYLVAIN PAQUETTE, fils de feu Hélène Groulx et de feu Marcel Paquette.

Il laisse dans le deuil sa conjointe Madame Chantal Groulx, son fils Samuel, son frère Serge (Johanne) et sa sœur Johanne (Jean-Marc). Il rejoint ses frères feu Daniel (Francine), feu Richard (Louise) ainsi que ses beaux-frères et belles-sœurs, neveux et nièces, parents et amis.

Selon ses volontés, il n'y aura pas de funérailles.



>P007110-1



DONNEZ
pour nous
permettre
d'assurer un
soutien aux
personnes
en deuil.

1 855 717-9646
PALLIACCO.ORG

>P006480-1



Gilles Girard

1933 - 2023



À Saint-Jérôme, le 19 janvier 2023, à l'âge de 89 ans, est décédé M Gilles Girard, époux de Mme Rose Gingras Girard.

Outre son épouse, il laisse dans le deuil ses enfants Claude et Mireille Girard (Michel Bergeron), son petit-fils Guillaume Payette (Jenny), ses arrière-petits-enfants Caliana,

Logan et Lohanna, son frère et sa sœur, ses beaux-frères et belles-sœurs Robert (Francine) et Maurice (Cynthia), ses neveux et nièces, ainsi que plusieurs autres parents et amis.

La famille recevra vos condoléances le dimanche 5 février 2023 de 10h à 14h au salon de la :

Maison Funéraire Trudel, 400 Place du Curé-Labelle, Saint-Jérôme, QC. (450) 438-1234

Une liturgie de la parole aura lieu au salon le même jour à 14h.



>P007078-1

MIREAULT CÉLINE

1949 - 2023



À Ste-Adèle, le 23 janvier 2023, à l'âge de 73 ans, est décédée Mme. Céline Mireault, épouse de M Michel Paré.

Outre son époux, elle laisse dans le deuil ses beaux-enfants, Julie (Louis-Éric) et Chantal (Colin), ses petits-enfants, Maxime, Mégan et Annaelle, son frère Richard (Jocelyne), ses neveux et nièces ainsi que plusieurs parents et amis.

>P007086-1



Immortalisez la mémoire d'un être cher,
offrez un don en son honneur.

www.pallia-vie.ca

385, rue Lebeau, Saint-Jérôme (Québec) J7Y 2M8



**Les forfaits funéraires
les moins chers de la région**

À partir de 1145\$ + tx

Arrangements préalables disponibles

16 Rue de la Gare St-Jérôme,
QC, J7Z 2B5

crematel.com

>P005827-1

**EN MANQUE
D'IDÉES
POUR VOS
SORTIES?**

Consultez notre calendrier d'événements





STIHL

MAGASINEZ LOCAL. ACHETEZ STIHL.

SCIE À CHAÎNE À ESSENCE
MS 170

30,1 CM³ • 1,3 KW • 3,9 KG/8,6 LBⓄ



ÉCONOMISEZ 70 \$
229⁹⁹ \$

PDSM 299.99 \$
avec guide-chaîne de 16 po.

SCIE À CHAÎNE À ESSENCE
MS 180 C-BE

31,8 CM³ • 1,5 KW • 4,2 KG/9,3 LBⓄ



ÉCONOMISEZ 40 \$
349⁹⁹ \$

PDSM 389.99 \$
avec guide-chaîne de 16 po.

SCIE À CHAÎNE À ESSENCE
MS 250

45,4 CM³ • 2,3 KW • 4,6 KG/10,1 LBⓄ



ÉCONOMISEZ 30 \$
449⁹⁹ \$

PDSM 479.99 \$
avec guide-chaîne de 16 po.

SCIE À CHAÎNE À ESSENCE
MS 271

50,2 CM³ • 2,6 KW • 5,6 KG/12,3 LBⓄ



ÉCONOMISEZ 70 \$
549⁹⁹ \$

PDSM 619.99 \$
avec guide-chaîne de 16 po.

Les détaillants peuvent vendre à prix moindre. Les prix des scies à chaîne sont en vigueur jusqu'au 30 juin 2023. Les descriptions et les illustrations sont exactes au mieux de notre connaissance au moment de la publication et sont modifiables sans préavis. STIHL Limitée n'est pas responsable des erreurs d'impression et le détaillant STIHL local détient le pouvoir final de décision des prix des produits. Les prix sont valides chez les détaillants participants uniquement jusqu'à épuisement des stocks.

 | STIHLCANADA

WWW.STIHL.CA

LD B
LOCATION DANIEL BOIVIN
www.locationdanielboivin.com

HORAIRE : OUVERT du LUNDI au VENDREDI
de 7 h à 17 h
VENTE - LOCATION - SERVICE
270, rue Principale, Saint-Sauveur
450 227-0079



STIHL
www.stihl.ca

>P006320-3