

Le nord

INFORMER + INSPIRER

Au coin de MA rue
CENTRE DE PÉDIATRIE SOCIALE
BY COMMUNITÉ ENF.



Donnez une petite pause à nos super-héros

Guignolée Au coin de Ma rue
Centre de pédiatrie sociale
Rivière-du-Nord
438, rue Labelle, Saint-Jérôme
450 438-5959
www.aucoindemarue.ca
DONNER  

Planche à neige

Elizabeth Hosking de retour sur les pentes

Page 12



Photo: FIS

Incendies criminels
Folla plaide coupable

Page 5

À lire
Cahier Vivez le Nord

Pages 9 à 16

Victoire en prolongation
Les Lions champions

Page 20

VISITEZ NOTRE NOUVEAU SITE WEB



L'événement
BRAVEZ L'HIVER
Jusqu'au 2 janvier

GRANDE LIQUIDATION
Rogue 2024
à traction intégrale intelligente
+ 5 modes de conduite de série

Location à partir de
0,99 % *
pendant 24 mois.
* Sur modèles sélectionnés.

Obtenez
800 \$ *
de crédit
sur des pneus d'hiver.
* Sur modèles sélectionnés.



Belvedere
NISSAN
BRANCHÉ
SUR VOTRE EXPÉRIENCE

BELVEDERENISSAN.COM

7 SENS
condos locatifs

**TOUT LE CONFORT INSPIRÉ
DES PLUS GRANDS HÔTELS**
3 1/2 - 4 1/2 - 5 1/2



DIGNE DES GRANDS HÔTELS

Le 7 SENS accorde une grande importance au bien-être de ses résidents en offrant une multitude de commodités, toutes aussi fabuleuses les unes que les autres. Une piscine, un spa et un sauna intérieur vous permettent de vous détendre et de vous ressourcer. Un grand gym entièrement équipé, ainsi qu'un studio de yoga et de pilates, sont disponibles. Pour les passionnés de golf, des écrans géants sont mis à disposition pour pratiquer en mode virtuel, beau temps, mauvais temps. De plus, une salle de jeux avec billard, télévision et soccer sur table est disponible pour des moments de divertissement conviviaux. Comme dans tous les grands hôtels, une salle de réceptions privées avec cuisine complète est à votre disposition pour vos événements spéciaux entre amis ou en famille.

CONCEPT HAUT DE GAMME

Les condos du 7 SENS répondent à des critères élevés en matière de design et de qualité de construction. Des modèles de 3 1/2, 4 1/2 et 5 1/2 sont disponibles pour vous accueillir. En ce qui concerne les inclusions, le 7 SENS ne lésine pas sur la qualité et le confort. Chaque unité est équipée de sept électroménagers en acier inoxydable, de comptoirs en quartz et de luminaires encastrés haut de gamme. De plus, l'eau chaude, la climatisation, le chauffage et un balcon privé sont inclus pour chaque résident. L'insonorisation supérieure et l'échangeur d'air garantissent un environnement calme et sain. Un espace de rangement est également prévu, ainsi que des supports pour vélos. Enfin, un stationnement intérieur est inclus pour chaque résident, assurant ainsi leur confort et leur sécurité.

LES COMMODITÉS



SALLE
D'ÉVÈNEMENT



SALLE
D'ENTRAÎNEMENT



SALLE
DE JEUX



CUISINE
COMMUNE



PISCINE, SPA &
SAUNA



TERRASSE &
JARDINS



SALLE
DE YOGA



GOLF
VIRUEL



POUR AVOIR PLUS D'INFORMATIONS:

579-477-7779

location@le7sens.com

www.le7sens.com

11500 RUE DE CHAMBORD, MIRABEL

Un projet réalisé par

RAY JUNIOR
INVESTISSEMENT

>PN10391-1

Le 6 décembre

Journée de commémoration

Le Comité local d'action féministe (CLAF) a souligné la commémoration de la tuerie de Polytechnique le 6 décembre dernier, s'inscrivant dans le cadre des 12 jours d'action contre la violence faite aux femmes. Le comité, composé du CALACS L'Ancre, le Centre de femmes les Unes et les Autres, la Maison d'Ariane, le SLAM, la Maison de la famille du Grand Saint-Jérôme et le Coin Alpha, ont invité la population à se joindre à la place de la Paix de Saint-Jérôme afin de commémorer les victimes de Polytechnique et les 27 femmes qui ont été assassinées en 1989.



Marathon d'écriture d'Amnistie internationale

Le Marathon d'écriture d'Amnistie internationale se tiendra le dimanche 15 décembre à la vieille gare de Saint-Jérôme, de 11 h à 15 h au 160 rue de la Gare. Sous le thème « *Écrire ça libère* », les membres et sympathisants du groupe d'Amnistie internationale Saint-Jérôme/Laurentides invitent le grand public à écrire des mots d'encouragement et de solidarité à neuf personnes et groupes militants dans différents coins du monde. Cette année, le Marathon d'écriture sera présidé par deux élèves de l'Académie Lafontaine, Margarita et Alexis. Afin de redonner espoir à ces personnes, des cartes de vœux seront écrites et envoyées par la suite.

À SURVEILLER CETTE SEMAINE

EN BREF



La Guignolée Au coin de MA rue

Le samedi 14 décembre se tiendra la Guignolée Au coin de MA rue, Centre de pédiatrie sociale Rivière-du-Nord. Celle-ci aura lieu de 10 h à 16 h. Des dons en argent seront recueillis pour assurer les services et les activités auprès des enfants. Il y aura trois points de collecte qui seront ouverts à : **Saint-Jérôme**, à Au coin de MA rue, Centre de pédiatrie sociale, au 483 rue Labelle ; **Prévost**, dans le stationnement de la Clinique Mères et Monde, au 2432 boulevard du Curé-Labelle ; **Mirabel**, Station de service Sonic et dépanneur Caliprix, au 13590 route Sir-Wilfrid-Laurier. Pour donner :
• En ligne : www.jedonneenligne.org/fdj/cpscrdn
• Sur place : **483 rue Labelle, à Saint-Jérôme**
• Par téléphone : **450 438-5959**

Maintenant à St-Jérôme
taxi DES LAURENTIDES
450 227 1212

P019397-1

Clinique de denturologie
Michel Allaire d.d.
Denturologiste



LE RÉGIME CANADIEN DE SOINS DENTAIRES (RCS)

Notre clinique de denturologie participe à ce régime.

Vous avez reçu votre trousse de bienvenue qui comprend la carte plastifiée de la Sun Life ?

Téléphonez-nous pour prendre rendez-vous.

Selon plusieurs critères, une partie de votre facture sera remboursée par le régime.

3, rue de la Gare, Saint-Jérôme
450 432-3331
cliniquededenturologiemichelallaire.ca

FABRICATION DE PROTHÈSES DENTAIRES RÉPARATION EN 1 HEURE ET PLUS

Louis,
élève et futur
électromécanicien



PLUS DE 16 PROGRAMMES D'ÉTUDES PROFESSIONNELLES

AUTOMATISATION ET FABRICATION

- > Dessin industriel
- > Électromécanique de systèmes automatisés
- > Soudage-montage
- > Usinage
- > Et plus encore!

Inscris-toi!



formationcep.com

CEP Centre d'études professionnelles
SAINT-JÉRÔME

Centre de services scolaire de la Rivière-du-Nord Québec



Philippe Leclerc

Les fermetures de classes d'adaptation récemment annoncées dans les territoires des centres de services scolaires des Laurentides et de la Rivière-du-Nord marquent un tournant.

Sous le couvert de l'inclusion, le système impose des économies budgétaires. Dans les faits, cette intégration sans soutien affaiblit l'accès à une éducation équitable pour les élèves en difficulté. On sacrifie le bien-être au nom de l'efficacité. Mais qui en profite vraiment ? Certainement pas les élèves HDAA (handicapés ou en difficulté d'adaptation ou d'apprentissage).

Avant, ces décisions se prenaient au sein des commissions scolaires, où les citoyens avaient leur mot à dire. La démocratie scolaire vivait encore. Aujourd'hui, tout est centralisé. À Québec, on décide. Les enseignants et les parents de Saint-Jérôme, de Saint-Sauveur ou de Prévost ? On ne les consulte plus. On leur impose un modèle unique, des décisions éloignées, qui ignorent les spécificités locales

Une inclusion impossible sans ressources

Au Centre de services scolaire des Laurentides, des classes pour élèves aux besoins particuliers ont été fermées. On intègre les élèves HDAA dans des classes régulières, sans formation supplémentaire, sans personnel d'appoint. L'enseignant se retrouve seul avec des classes surchargées. Ces élèves, qui bénéficiaient d'un suivi adapté, perdent ce soutien essentiel. Dans la réalité de la Rivière-du-Nord, la situation est tout aussi complexe. Comment fournir un encadrement spécifique quand les ressources n'y sont pas ?

Pour les enseignants, c'est un fardeau de plus. Imaginez-vous face à une classe de

mais ce sont les enfants et le personnel qui paient le prix fort.

Une austérité qui ne dit pas son nom

Ce qui se passe ici, c'est de l'austérité déguisée. L'inclusion devient un prétexte pour couper dans les services spécialisés. Un prétexte pour équilibrer un budget. Dans les Laurentides, les élèves et le personnel scolaire sont les premiers touchés. On dit que l'on fait mieux avec moins. Mais qui pourrait croire qu'intégrer sans soutenir, c'est faire mieux ?

Dans un contexte où le budget du Québec pour l'éducation s'élève à plus de 27 milliards de dollars, pourquoi viser les services pour les plus vulnérables ? On

discutait localement. Les citoyens élistaient leurs représentants, qui pouvaient débattre, influencer, décider en fonction des réalités du terrain. Avec l'abolition des commissions scolaires, ce pouvoir a disparu. Aujourd'hui, tout se joue à huis clos, dans les bureaux de Québec ou dans les bureaux opaques des centres de services scolaires. Les parents, les enseignants, les citoyens n'ont plus de prise directe sur ces choix qui affectent leur quotidien. Ils subissent des décisions qu'ils ne peuvent pas contester. Cela, comme je l'évoquais dans une chronique précédente, illustre encore la fin de la démocratie scolaire.

Une école à l'image de ses choix

Le Québec veut une école pour tous, mais il en oublie le coût humain. On parle de chiffres, d'économies, de gestion. Mais l'éducation, c'est avant tout une histoire humaine. Dans nos écoles des Laurentides et de la Rivière-du-Nord, chaque élève mérite une chance. Chaque enseignant mérite des conditions de travail qui lui permettent d'aider ses élèves.

Cette centralisation, cette logique comptable et bureaucratique, nous éloigne des valeurs fondamentales de l'éducation. Les centres de services scolaires deviennent des exécutants de décisions prises à distance, déconnectées des réalités locales. Il est temps de se questionner.

Est-ce vraiment l'éducation que nous voulons ?

Inclusion scolaire

l'illusion d'une promesse brisée

trente élèves, dont plusieurs ont des besoins particuliers. Impossible de se diviser en deux, de donner à chacun ce dont il a besoin. L'attention qu'on peut offrir aux élèves HDAA est réduite à peau de chagrin. Ils se retrouvent isolés dans une foule, et les enseignants, dépassés, se sentent impuissants. Les économies peuvent sembler raisonnables sur papier,

parle de quelques millions, une fraction négligeable du budget global. Pourtant, ces quelques millions font la différence entre un élève qui réussit et un autre qui décroche.

Une autre démonstration de la perte de la démocratie scolaire
Ce type de décision, autrefois, on en

Lors de notre dîner bénéfice tenu le mercredi 4 décembre dernier, nous avons eu l'immense plaisir de remettre un don de 1 738 \$ à l'Entraide Bénévole des Pays-d'en-Haut.

Grâce à la mobilisation de nos résidents, cette contribution permettra d'offrir des repas, soutenir des familles dans le besoin ou financer des projets locaux.



Un grand merci à nos bénévoles, participants et partenaires pour leur soutien inestimable.

Ensemble, nous bâtissons une communauté plus solidaire et bienveillante !

Moment de la remise officielle du chèque avec Mr Serge Latulippe, président de l'organisme Entraide Bénévole, Cecile Paradis, co-fondatrice et administratrice et Catherine Martin, responsable des activités aux Bâtisseurs



Près de nous, près de chez vous

Résidence des Bâtisseurs
Sainte-Adèle
322, chemin Notre-Dame,
Sainte-Adèle
579 202-1717
Bâtisseurs.ca



Livraison spéciale chaque semaine...

Inscris-toi à notre infolettre

Le **nord**



Ex-président de Sutton Québec

Folla plaide coupable



La procureure de la couronne, Me Caroline Buist et l'avocat de Folla, à l'arrière, Me Claude Rouleau, ont présenté une suggestion commune.

Photo: France Poirier

FRANCE POIRIER
france.poirier@journalenord.com

C'est par vidéoconférence, en direct de la détention de Saint-Jérôme, que Christophe José Folla, ex-président de Sutton Québec, a enregistré une réponse à l'accusation, le 4 décembre dernier. L'homme de 71 ans a plaidé coupable à des accusations d'incendie criminel et de complot, au palais de justice de Saint-Jérôme.

Celui-ci a reconnu avoir commandité neuf incendies chez ses concurrents entre 2017 et 2022. La couronne et la défense ont présenté une suggestion commune que le juge Michel Belhumeur a entérinée.

Ainsi, Folla écope d'une sentence en deux volets. D'abord, il devra purger cinq ans de pénitencier, dont 262 jours doivent être déduits à titre de détention préventive, ce qui représente 393 jours calculés à temps et demi. Il lui restait donc une sentence à purger de 1 433 jours, en date du 4 décembre 2024.

Le deuxième volet ordonne à Christophe José Folla de verser un dédommagement à ses victimes totalisant 1,5 M\$ d'ici le 4 décembre 2027. S'il ne paie pas à l'échéance, il aura à purger cinq années supplémentaires de pénitencier.

Rappel des faits

Au moment des événements, Christophe José Folla était président de Sutton Québec. Le groupe Léger-Bouvette, formé de feu François Léger et Christian Bouvette, opérait une franchise de courtiers immobiliers sous la bannière de Sutton jusqu'en 2017. C'est en 2017 que le groupe Léger-Bouvette décide de quitter Sutton pour fonder Royal LePage Humania, ce qui avait contrarié M. Folla.

Entre 2017 et 2022, Folla veut se venger et recrute des gens prêts à incendier les bâtisses appartenant au groupe. Il a déboursé plusieurs dizaines de milliers de dollars pour chaque incendie qu'il a commandé.

Les enquêteurs de la Sûreté du Québec ont pu compter sur la collaboration d'un indi-

vidu avec qui l'accusé planifiait ces incendies. Cet individu est devenu un agent civil d'infiltration et a enregistré Folla à son insu, du 4 décembre 2023 au 24 janvier 2024. Le 25 janvier 2024, il était accusé de complot en vue de commettre un acte criminel et d'avoir commis des incendies criminels entre décembre 2017 et novembre 2022.

« La peine présentée est une suggestion commune, murement réfléchie. La peine est en deux volets qui comportent la détention et un dédommagement. Il y a eu plusieurs centaines de milliers de dollars de pertes matériels et la sentence tient compte de ça et vise à dédommager ces victimes qui ont perdu beaucoup d'argent », nous a expliqué la procureure de la couronne, Me Caroline Buist.

PLUSIEURS INCENDIES ONT CAUSÉ DES DOMMAGES IMPORTANTS :

- **6 décembre 2017** : Royal LePage Humania Saint-Sauveur (54 736 \$ de dommages)
- **25 décembre 2018** : Royal LePage Humania Saint-Sauveur (1 945 000 \$ de dommages)
- **24 janvier 2019** : Royal LePage Humania Sainte-Thérèse (854 000 \$ de dommages)
- **26 février 2021** : RE/MAX Bonjour Saint-Sauveur (incendie par erreur) (2 500 000 \$ de dommages)
- **6 juin 2021** : Royal LePage Humania (162 000 \$ de dommages)
- **14 et 15 novembre 2022** : Royal LePage Humania Sainte-Thérèse (500 000 \$ de dommages)
- **14 et 15 novembre 2022** : Royal LePage Humania Saint-Sauveur (50 000 \$ de dommages)

Au total, Folla a commandé 9 incendies qui ont causé près de 6 M\$ en dommages.

CONCOURS

Du 11 au 31 décembre 2024

COUREZ LA CHANCE DE GAGNER

1 des 3 certificats cadeaux de 500 \$

Au profit de la



Accompagner pour bien vieillir ensemble



Ma santé c'est tout ce qui compte



500 \$

500 \$

500 \$

POUR PARTICIPER Offrez des denrées non périssables !

EN PERSONNE Directement chez Hyundai St-Jérôme pour recevoir 3 COUPONS de participation ! Rendez-vous au 16 600, montée Guénette, Mirabel, J7J 2E2.

PAR TÉLÉPHONE Vous êtes dans l'impossibilité de vous déplacer ? Nous offrons le ramassage !

Téléphonez chez **Hyundai St-Jérôme (450-432-4252)** ou à la **Maison Aloïs (450-660-6225)**.

Nous irons récupérer vos denrées et vous recevrez 1 COUPON de participation !

On vous attend en grand nombre !



HYUNDAI
ST-JÉRÔME



Ma santé c'est tout ce qui compte



La Cour supérieure permet la poursuite du processus

LUC ROBERT
luc@journalaccés.ca

La Commission de la représentation électorale (CRE) pourra poursuivre le processus de délimitation des circonscriptions électorales, d'ici à ce que soit débattue sur le fond la cause, du 5 au 9 mai 2025, concernant la loi 59 du Québec pour la suspension des travaux de redécoupage.



Le d-g du CPERL, M. Christian Côté.

La demande d'injonction interlocutoire a été plaidée le mercredi 27 novembre dernier, par le Conseil des préfets et des élus de la région des Laurentides (CPERL) et ses codemandeurs. La juge Annie Breault, de la Cour supérieure, a rendu sa décision le 5 décembre. Elle autorise la poursuite du processus de révision.

« Ce jugement exécutoire marque une première étape vers une représentation effective des régions, en tenant compte notamment de leur poids démographique. Nous en sommes satisfaits, car il oblige le DGEQ et la CRE à faire les travaux, même si un appel survient

entre temps. C'est une décision exécutoire. Donc, les travaux ne seront pas rendus publics ni publiés à l'Assemblée nationale, d'ici le mois de mai prochain, mais ils auront lieu. Si la décision est confirmée, les travaux de redécoupage auront été tenus et les élections provinciales de 2026 pourraient avoir lieu selon la refonte effectuée. La juge s'est rendue à nos arguments en prononçant une décision mitoyenne », a commenté le directeur général du Conseil des préfets et des élus de la région des Laurentides (CPERL), M. Christian Côté.

Pour sa part, M. Xavier-Antoine Lalande, préfet de la MRC de La Rivière-du-Nord et vice-président du CPERL, estime que les paliers de gouvernements pensent différemment.

« Le jugement exécutoire assure que les travaux (...) pourront reprendre. Cette décision du tribunal préserve la possibilité de tenir la prochaine élection provinciale, en assurant une représentativité juste et équitable des électrices et électeurs dans l'ensemble des régions du Québec, particulièrement où un réajustement s'impose. Ce dossier démontre clairement qu'il y a deux visions distinctes de la politique qui s'opposent. Les élus provinciaux doivent suivre une ligne de parti alors que les élus municipaux, qui ont eux aussi une légitimité démocratique, peuvent assurer une vigie citoyenne autonome et assumée. »

55 circonscriptions touchées

Le Directeur général des élections du Québec (DGEQ) rappelle, dans son rapport préliminaire de septembre 2023, que, conformément à la Loi électorale, la CRE doit revoir la carte électorale à chaque nouvelle élection générale. La carte actuelle, adoptée en 2017 sur la base de données datant

de novembre 2014, devrait nécessiter une mise à jour pour refléter l'évolution démographique du Québec.

« Ce dossier démontre clairement qu'il y a deux visions distinctes de la politique qui s'opposent. »

- Christian Côté

Le rapport préliminaire proposait à l'époque de modifier 55 des 125 circonscriptions électorales situées dans 9 régions du Québec. Dans Laurentides-Lanaudière, les circonscriptions d'Argenteuil, de Berthier, de Blainville, de Labelle, de l'Assomption, des Plaines, de Masson, de Mirabel, de Prévost, de Repentigny, de Saint-Jérôme et de Terrebonne seraient particulièrement concernées par des ajustements significatifs, en raison de leur surreprésentation actuelle. Au Centre-du-Québec, une nouvelle circonscription devait voir le jour dans le secteur de Drummondville, selon le rapport.

« Il ne faut pas voir ça comme une bataille pour un secteur contre un autre, comme la Gaspésie, par exemple. Il s'agit d'être objectif dans la refonte et donner un poids équilibrable à tous. Il faut un rééquilibrage démocratique partout au Québec. Oui, certains élus se questionnent à savoir comment leur territoire changera. Mais c'est un débat qui doit être dépolitisé », a poursuivi M. Côté.

Estimant que la Loi no 59 menace l'équité démocratique de la représentation électorale dans la province en affaiblissant les

voix de certaines régions pour les prochaines élections, le CPERL, la Table des MRC du Centre-du-Québec et la MRC Brome-Missisquoi avaient déposé, le 7 juin 2024, une demande d'injonction interlocutoire à la Cour supérieure pour contester cette mesure. Tout récemment, la Conférence des préfets de l'Outaouais a aussi offert son appui à la démarche par l'adoption d'une résolution demandant notamment l'ajout d'une sixième circonscription dans cette région.

Cependant, la Table des préfets des MRC de la Gaspésie et des Îles-de-la-Madeleine, ainsi que le maire de Gaspé, M. Daniel Côté, ont obtenu le statut de « partie intervenante », ce qui leur permettra de plaider pour le statu quo, en mai prochain.

Rappel

Le 2 mai dernier, à la suite de démarches politiques initiées par certaines régions du Québec, l'Assemblée nationale adoptait le projet de loi no 59, Loi visant l'interruption du processus de délimitation des circonscriptions électorales, mené par l'instance indépendante qu'est la Commission de la représentation électorale (CRE). Cette législation, votée par les 125 député(e)s, avait été adoptée à l'unanimité sans aucune donnée probante justifiant la suspension des travaux de refonte de la carte électorale. L'adoption de cette loi résultait manifestement de pressions politiques exercées par diverses régions québécoises.

Formé des préfets des sept municipalités régionales de comté (MRC) et du maire de la Ville de Mirabel, le CPERL travaille à concilier les efforts des décideurs de chaque territoire.

INVENTAIRE DE PNEUS D'HIVER DISPONIBLE

gms
Saint-Jérôme
AUTO + CLINIQUE
www.gmsautoclinique.com

OUVERT
LUND AU VEND:
8H À 18H
SAMEDI : 8H À 12H

PENSEZ À L'ENTRETIEN DE VOTRE VOITURE POUR L'HIVER!

ANTIROUILLE
à partir de **8995\$**

153, St-Georges, Saint-Jérôme
450 565-4517

| AIR CLIMATISÉ | MÉCANIQUE GÉNÉRALE | MISE AU POINT
| FREINS | DIRECTION | SILENCIEUX | SUSPENSION

Mirabel

La Compagnie électrique Lion vend son centre d'innovation



Le centre d'innovation a été construit en 2022 en même temps que l'usine de blocs-batterie à Mirabel.

FRANCE POIRIER
france.poirier@journalnord.com

La Compagnie électrique Lion a annoncé, le 5 décembre par voie de communiqué, avoir vendu à l'Aéroport de Montréal son centre d'innovation situé à Mirabel, pour un montant de 50 M\$.

L'argent servira à rembourser des prêts urgents, toujours dans le but de sauver l'entreprise. La conclusion de cette vente devrait avoir lieu avant la fin de 2024, « sous réserve de la satisfaction de conditions de clôture usuelles ».

Le Centre d'innovation est adjacent à l'usine de blocs-batterie à Mirabel. Celle-ci est à l'arrêt depuis le 22 novembre dernier.

« La totalité du produit net tiré de l'opération devrait être affectée au remboursement partiel des débetures non convertibles garanties de premier rang de la Société émises en juillet 2023, dont les porteurs bénéficient actuellement d'une hypothèque de premier rang grevant les droits réels/immobiliers liés au centre d'innovation. Par conséquent, bien que l'opération devrait diminuer la dette à

long terme de la Société, elle n'aura pas d'incidence sur la situation de trésorerie et les liquidités à court terme de cette dernière », explique-t-on dans un communiqué.

En d'autres termes, l'échéancier du 16 décembre pour sauver l'entreprise demeure toujours le même. La Compagnie électrique Lion a jusqu'à cette date pour s'entendre avec un groupe d'investisseurs afin d'éviter d'avoir recours à la Loi sur les arrangements avec les créanciers des compagnies (LACC).

Date butoir

Rappelons que la date butoir avait été repoussée du 30 novembre au 16 décembre, alors que Lion Électrique avait été en mesure de s'entendre avec ses prêteurs. C'est par voie de communiqué, le dimanche 1^{er} décembre en après-midi, que Lion avait fait l'annonce des modifications qu'elle doit apporter pour éviter de vider ses coffres.

L'entreprise avait dû aussi procéder à la mise à pied temporaire de 400 personnes, soit une quatrième vague de licenciements depuis le début de l'année.



Giboyeux de Noël

Un repas servi à 410 personnes à Saint-Jérôme

FRANCE POIRIER
france.poirier@journalnord.com

Le 4 décembre dernier, fidèles à la tradition, les représentants de la Ville de Saint-Jérôme et de la Direction de la protection de la faune (district sud, bureau local de Saint-Jérôme) ont servi un repas du temps des fêtes à 410 personnes.

Pour le Giboyeux de Noël, les citoyens sont référés par des organismes communautaires de la région. Ceux-ci ont été transportés par Exo jusqu'à la cabane à sucre Bouvrette où un copieux repas les attendait. Le dîner, concocté à partir de la viande sauvage provenant des saisies lors d'interventions pour lutter contre le braconnage.

Au total, plus de 500 livres de viande de chevreuil et d'original ont été apprêtées et servies aux convives. « Le Giboyeux est devenu un événement incontournable à Saint-Jérôme à l'approche du temps des fêtes. Évidemment, il ne serait pas réalisable

sans l'implication des organismes communautaires et de nos précieux partenaires. Merci de répondre présent encore une fois cette année. Nous sommes très fiers de coordonner cet événement et de pouvoir travailler de pair avec la Direction de protection de la faune de Saint-Jérôme pour offrir ce succulent repas aux résidents qui en ont le plus besoin », a déclaré Marc Bourcier, maire de Saint-Jérôme.

Ce projet a été rendu possible grâce à la collaboration de plusieurs partenaires :

- Débitage Marc Cloutier, boucher spécialisé en viande sauvage;
- Moisson Laurentides;
- Cabane à sucre Bouvrette;
- Exo (service de transport collectif);
- Corporation de développement communautaire de la Rivière-du-Nord;
- Projet TAPAJ de l'organisme Cap Emploi;
- Fédération québécoise des chasseurs et pêcheurs.

RIVIÈRE DU NORD TAXI
450-327-2727

APRÈS UNE SOIRÉE FESTIVE, POUR UN RETOUR EN TOUTE SÉCURITÉ!

Utilisez Cool-Taxi en tout temps!
(disponible chez Couche-tard et Familiprix)

COOL TAXI

AUTRES SERVICES OFFERTS Transport adapté, Survoltage, Déverrouillage de portières

Sainte-Sophie

Des festivités couronnées de succès

FRANCE POIRIER
france.poirier@journalenord.com

La journée du 23 novembre a débuté dans la Municipalité de Sainte-Sophie par la Guignolée. Celle-ci a permis de recueillir la somme de 11 780 \$ pour les paniers de Noël.

aux pompiers municipaux, toujours présents pour cet événement. » À ce jour, 150 inscriptions ont été comptabilisées sur la liste des bénéficiaires de paniers de Noël.

La magie des Fêtes

La journée s'est poursuivie en magie lors de la 3^e édition de la Halte de Noël ! Plus de 2 200 personnes se sont rassemblées à la halte municipale pour cette journée féérique.

Le père Noël a fait une apparition remarquée, heureux de voir les sourires et l'émerveillement des enfants... et des adultes aussi !

L'Association des gens d'affaires de Sainte-Sophie collabore avec la Municipalité collabore année après année afin de faire de la Halte de Noël un succès. Grâce à la participation de l'UPA des Basses-Laurentides, la population a pu participer à la parade de tracteurs illuminés, qui a ajouté une touche magique et lumineuse à cette journée.

L'achalandage du Marché de Noël de Sainte-Sophie a, quant à lui, dépassé les attentes des organisateurs. En effet, 2 196 visiteurs ont pu découvrir des petits trésors uniques au pavillon Lionel-Renaud durant tout le week-end.



Une journée familiale qui a su faire des heureux.

Ceux-ci seront distribués au cours des prochaines semaines. Mme Rocheleau, directrice de la Montagne d'Espoir, l'organisme local responsable de la collecte, a tenu à partager ses remerciements : « Merci à tous ceux qui ont contribué, quelle générosité ! Merci au maire et au conseil pour leur soutien tout au long de la journée ! Merci

MRC de La Rivière-du-Nord

Entrée en vigueur de la taxe sur l'immatriculation

FRANCE POIRIER
france.poirier@journalenord.com

La MRC de La Rivière-du-Nord souhaite rappeler qu'à compter du 1er janvier 2025, une taxe annuelle de 37 \$ sur l'immatriculation de tout véhicule de promenade immatriculé sur le territoire de la MRC de La Rivière-du-Nord, excluant le territoire de la Ville de Saint-Jérôme, sera imposée.

Accès gratuit à certains groupes

Ainsi, on pourra offrir aux usagers les mêmes avantages que ceux offerts au service de transport collectif. Cette taxe permettra aussi d'offrir aux étudiants et étudiantes ainsi qu'aux personnes âgées de 65 ans et plus résidant dans les municipalités de Prévost, Saint-Colomban et Saint-Hippolyte un accès gratuit au transport collectif de la MRC.

Conformément au règlement numéro 384-24, cette taxe sera perçue par la Société de l'assurance automobile du Québec (SAAQ), au nom de la MRC, au moment de l'immatriculation des véhicules du territoire ainsi que lors du renouvellement annuel.

Enfin, les citoyennes et citoyens qui désirent obtenir des précisions sur la taxe sur l'immatriculation des véhicules doivent communiquer avec la MRC Rivière-du-Nord par courriel à info@mrcrdn.qc.ca ou par téléphone au 450 436-9321. Plus d'informations sont par ailleurs disponibles à l'adresse suivante : www.mrcrdn.qc.ca/taxe-immatriculation-mrcrdn.

Rappelons que cette taxe servira à améliorer le service de transport adapté et collectif offert par la MRC (TAC RDN). Les revenus seront entre autres réinvestis dans la création et la mise sur pied d'un logiciel de réservation en ligne pour le transport adapté du TAC RDN, qui sera disponible 24 heures sur 24, 7 jours sur 7.

Rappelons que la Municipalité régionale de comté de La Rivière-du-Nord comprend les villes et municipalités de Prévost, Saint-Colomban, Saint-Hippolyte, Saint-Jérôme et Sainte-Sophie.

**OBTENEZ
10% DE RABAIS
LORSQUE VOUS
COMMANDEZ
ET VOUS PAYEZ
VOTRE TAXI AVEC
L'APPLICATION
TAXI COOP**

**COMMANDEZ
VOTRE TAXI AVEC
L'APPLICATION**



Joyeuses Fêtes!



taxi DES LAURENTIDES
450 227 1212
WWW.TAXIDSLAURENTIDES.COM

>PN11819-1

Vivez le Nord

Décembre 2024



Le **nord**
INFORMER + INSPIRER

PROMOTION DES FÊTES 2024

MAGASINEZ DES CADEAUX

En promotion jusqu'au 18 décembre 2024. Financement disponible. S.A.C.

Des cadeaux qui ont du **STIHL!**

Économisez **45 \$**
129⁹⁹\$
PDSM 174,99 \$

STIHL

DIFFICILES A EMBALLER. FACILES À DONNER.

STIHL

214⁹⁹\$

Bottes de sécurité légères
Standard 7002 884 4400-9
Pieds larges 7002 884 410 8-16

STIHL

NOUVEAU ASPIRATEUR À MAIN SEA 20 (ENSEMBLE)

AS2-AL1-2,4LB®

STIHL

SCIE À CHAÎNE JOUET

0421600 0053

49⁹⁹\$

PDSM

Visière et coquilles d'oreilles repliables et grandeur ajustable. Pour les enfants de plus de 3 ans.

STIHL

SCIE D'ÉLAGAGE À BATTERIE GTA 26 (ENSEMBLE)

AS2-AL1-2,6 LB®

ÉCONOMISEZ +30
199⁹⁹\$

PDSM 22999 \$

QUANTITÉ LIMITÉE

STIHL

CASQUE JOUET

49⁹⁹\$

PDSM

Visière et coquilles d'oreilles repliables et grandeur ajustable. Pour les enfants de plus de 3 ans.

Desjardins **SPORT** 1956

2075, boulevard Labelle (route 117) Saint-Jérôme
450-438-8225 www.desjardinsport.com

>PN11770-2



Photos : Courtoisie

Cet hiver, les amateurs de ski nordique peuvent skier d'un village à l'autre grâce aux circuits des Routes blanches, des itinéraires de quelques jours qui sillonnent les Laurentides.

Trois parcours s'offrent à vous : le circuit Est, de Val-David à Prévost (45 km); le circuit Ouest, entre Morin-Heights, Saint-Adolphe-d'Howard et Sainte-Agathe-des-Monts (45 km); et le circuit Nord, situé dans le secteur de Mont-Tremblant (32 km).

L'hiver dernier, des skieurs avaient testé les circuits avant que ceux-ci ne soient officiellement ouverts au public. Parmi eux, Daniel Bergeron et Dominique Hamel, respectivement président et ancienne responsable des communications chez Plein air Sainte-Adèle (PASA), ont complété le circuit Est. Ils nous racontent leur expérience.

Jour 1 : Val-David à Val-Morin

C'est la fin du mois de janvier. Daniel et Dominique font partie d'un groupe composé de huit personnes qui, pendant trois jours, skieront de Val-David à Prévost. Une neuvième personne s'est aussi jointe durant la deuxième journée du parcours. Dans le groupe on retrouve, entre autres, un journaliste pour le magazine Géo Plein Air, un guide international invité, un guide cinéaste et la guide officielle, Camille Carle. Le père de cette dernière est également parmi les participants.

Le point de rencontre pour la première journée : la microbrasserie Shawbridge à Prévost, vers 8 h 30. « Il faisait super froid, c'était comme la journée la plus froide de l'hiver », se souvient Dominique. « On est allés prendre un petit café en attendant les autres. » Une fois le groupe réuni, tout le monde embarque dans l'autobus, en route vers Val-David. « Nous sommes partis en autobus avec nos skis, comme dans le temps. Ce que les gens faisaient en train, nous on l'a fait en autobus. C'était vraiment cool », raconte Dominique.

Une fois débarqué de l'autobus, le groupe marche dans le village, pour ensuite arriver à la gare de Val-David. « On se réchauffe un peu avant de partir, et on part sur le P'tit Train du Nord pendant peut-être un kilomètre », raconte Daniel. Puis, les skieurs embarquent sur les sentiers de ski nordique. « Tout de suite, le froid tombe, parce qu'on commence à bouger, on s'active, le soleil sort. À un moment donné, on traverse un marécage. On est en plein soleil. On prend une pause dîner à cet endroit-là », explique Daniel.

Après le dîner, les skieurs rejoignent le sentier patrimonial Gillespie, en route vers le premier hébergement : le Far Hills situé à Val-Morin. « C'est un petit clin d'œil historique, parce que c'était l'un des plus vieux hôtels situé exactement dans un lieu de ski de fond », souligne Daniel à propos de l'hébergement. Après une première journée d'une dizaine de kilomètres de ski, le groupe se réunit dans le bâtiment principal du Far Hills pour souper. « Une belle première journée et une belle soirée », résume Daniel.

Boucannerie Belle-Rivière
Depuis 1976

Pour un VRAI jambon de Noël!
Viande fumée sur place
Goût unique d'antan

HEURES D'OUVERTURE / mardi au samedi 8 h à 17 h - dimanche et lundi fermé
8871, rue St-Vincent, Ste-Scholastique, Mirabel, Qc, J7N 2W5
450-258-3412 • www.boucannerie.com
Suivez-nous également sur www.facebook.com/BoucannerieBelleRiviere

Animalerie Guérande **LES BETTAS DE MARCIANO**
UNE EXCLUSIVITÉ DE ANIMALERIE GUÉRANDE

50% SUR BETTAS
*SUR BETTAS SÉLECTIONNÉS, DÉTAILS EN MAGASIN

LIFETIME Courez la chance de gagner votre achat de sac de nourriture de grand format pour chien ou chat en plus d'obtenir **4\$** de rabais immédiatement

GABO Obtenez **10%** de rabais sur les gâteries sélectionnées

BÜD'Z Obtenez **20%** de rabais sur les jouets pour chien et chat

2140, Boul. Curé-Labelle, local 6, Saint-Jérôme, Qc, J7Y 1T2 (en face de Matério) (450) 431-2626

Vivre l'expérience des Routes blanches

Ève Ménard | eve@journalaccés.ca



Jour 2 : Val-Morin à Sainte-Adèle

Le lendemain, les skieurs déjeunent, puis partent vers 9 h pour leur plus longue journée de ski du séjour. Ils parcourent une vingtaine de kilomètres. Au moins, la température est plus clémente et il fait beau. « *On part du Far Hills et on embarque sur le sentier Mustafa. On fait une petite boucle et on rejoint le sentier Maple Leaf* », détaille Daniel.

Puis, le groupe traverse le lac Léon, un premier coup de cœur pour le président de PASA. « *C'est un élément que j'aime beaucoup. On traverse un grand lac. Le paysage change, puisqu'on était dans la forêt jusqu'à présent.* » Une fois la traversée complétée, les skieurs poursuivent leur route sur les sentiers patrimoniaux.

Au fil du parcours, la guide raconte d'ailleurs l'histoire des sentiers. « *Pour quelqu'un qui ne connaît pas les sentiers, avoir un peu l'histoire de la Maple Leaf, la Oxford-Cambridge, la Létourneau, par exemple, c'est vraiment intéressant* », souligne Dominique. « *La guide est vraiment bonne. C'est une très bonne skieuse, elle connaît bien les sentiers et elle était très attentive à nous* », complète-t-elle.

La deuxième journée de ski se termine sur le P'tit Train du Nord, jusqu'à la gare de Mont-Rolland. Puis, de la gare, les skieurs marchent, leurs skis dans les mains, jusqu'au second hébergement : le Clos Rolland. « *C'est vraiment charmant, un gros coup de cœur* », affirme Daniel au sujet de l'auberge. « *C'est hyper chaleureux, très beau et très bien conservé* », dit-il. « *La nourriture aussi, c'était vraiment digne d'un bon restaurant* », ajoute Dominique.

Jour 3 : Sainte-Adèle à Prévost

Après un déjeuner « *extraordinaire* », le groupe entame sa dernière journée de ski. Les skieurs se rendent jusqu'au Sommet Olympia, où ils prennent une petite pause au chalet, le temps d'un chocolat chaud. Puis, ils complètent la montée, et descendent vers Prévost via la Réserve naturelle Alfred-Kelly. Le groupe est arrivé autour de 15 h à la microbrasserie Shawbridge. Le séjour se termine autour d'une bière et d'une bonne poutine.

Daniel et Dominique ont l'habitude des tours guidés, puisqu'ils ont souvent fait des voyages de plein air et de vélo. Les Routes blanches, c'est de calibre international, selon eux. « *On ne serait pas gênés de recevoir n'importe quel visiteur étranger* », affirme Daniel. Ce dernier relève trois éléments qu'ils ont particulièrement appréciés de leur séjour : la qualité du parcours et des paysages, les hébergements et l'expérience gastronomique, et la compagnie des autres skieurs.

« *C'est toujours le fun dans ces activités-là, parce que tu rencontres des gens de plein air, des gens qui sont heureux dehors. Il se crée une petite complicité entre les skieurs et le soir, autour d'une bière, tu te racontes des histoires* », souligne Dominique à propos de l'ambiance de groupe. « *Chaque fois, on ressort avec des nouveaux amis.* »

L'expérience des Routes blanches varie d'un circuit à l'autre en ce qui a trait, entre autres, à l'hébergement, au déroulement du séjour et à l'itinéraire. Certains parcours peuvent être faits de manière guidée ou auto-guidée. Pour les informations détaillées, rendez-vous sur le site web des Routes blanches.

Planche à neige

Elizabeth Hosking 9^e à son retour sur le circuit mondial

Luc Robert | luc@journalaccs.ca

La planchiste Elizabeth Hosking est revenue de très loin, en fin de semaine dernière en Chine, après avoir participé à une première Coupe du monde de demi-lune en 21 mois.

L'athlète, âgée maintenant de 23 ans, a pris une 9^e position au Genting Ski Resort de Zhangjiakou, dans la province de Heibeï. Elle a reçu un total de 70.75 points, soit 21.50 (23^e) à la première descente et 70.75 (6^e) à la deuxième descente. Sa coéquipière canadienne Geremia Felicity a terminé 24^e aux qualifications.

L'ancienne vice-championne du monde de demi-lune 2022-2023 s'est dite très heureuse de revenir en piste, après une commotion cérébrale, mais elle en voulait encore plus... « C'était le grand jour (jeudi dernier). J'étais nerveuse, mais très heureuse. C'est la petite Éli, de retour parmi le grand monde. Après la fin du dernier camp d'entraînement pré-saison, on peut dire que c'est un bon résultat. Mais moi étant moi (rires), j'aurais voulu atteindre le 8^e rang et faire partie de la grande finale. Je demeure très compétitive et exigeante envers moi-même », a commenté Hosking en entrevue avec *Le Nord* depuis l'Asie.

La Québécoise a retrouvé avec bonheur son milieu de prédilection. « Les conditions de la rampe étaient superbes. Un petit vent, de la neige ferme sur la demi-lune, ce qui a donné de la vitesse, mais pas de glace accumulée », a-t-elle analysé.

« Je n'avais pas pris part aux compétitions de la saison dernière. Il y a un peu plus d'un an, presque deux, j'ai subi une commotion cérébrale au camp d'entraînement en Autriche. Les symptômes ont duré plusieurs mois; j'ai donc pris la décision de me reposer pour la saison 2023-2024 », a-t-elle témoigné. « Je ne ressens plus d'effet de la commotion. J'ai mis les chances de mon côté, en n'effectuant pas les manœuvres avec le plus haut coefficient de difficulté en Chine. C'est excellent pour un retour graduel, d'avoir été 9^e. »



Juste à temps

Celle qui est maintenant dirigée par l'entraîneur Bud Keene, de l'équipe nationale de planche à neige, a souligné qu'une blessure n'arrive jamais au bon moment, mais qu'elle y trouve tout de même du positif. « Est-ce que je me sens à 100 % ? Honnêtement, pas encore. Mais toutes les petites étapes comptent sur la route vers le chemin des Jeux Olympiques de 2026. Je n'ai jamais souhaité être sérieusement blessée, mais j'ai été chanceuse que ça survienne lors d'années non-olympiques. En ce sens que les qualifs débutent à nouveau lors de la présente saison 2024-2025, pour les Jeux de Milan et Cortina d'Ampezzo (6 au 22 février 2026). Je n'ai jamais encore mis les pieds dans cette région de l'Europe et ça me motive d'essayer de m'y qualifier avec Équipe Canada. »

Hosking retrouvera vite la «game shape», car l'exigeant calendrier de la Fédération internationale de ski (FIS) la mènera au Colorado les 15 et 16 décembre 2024. « Juste me retrouver dans mon élément et participer aux Coupes du Monde représentent une grande étape dans ma réhabilitation. Je remercie ceux et celles qui m'ont supporté pendant ma convalescence. Je vous en suis éternellement reconnaissante ! »

Reprise de confiance

L'athlète de Mille Isle a repris graduellement ses aises après sa blessure. « J'étais dernièrement en camp d'entraînement à Mammoth, en Californie. Tranquillement, mais sûrement, je suis redevenue plus confiante en mes moyens sur ma planche. C'est un processus de longue haleine. Je veux retourner au sommet de la hiérarchie à long terme », a-t-elle avoué.

Toujours impliquée

Hors de la planche à neige, Elizabeth Hosking entend passer des bons moments à feuilleter des revues et livres. « Cette année, je me suis donnée le but de lire 12 livres, soit un livre par mois. Je n'ai jamais été une grande lectrice, mais je voulais trouver un moyen de me divertir à part des écrans. C'était un objectif qui me convenait et un moyen de passer le temps, durant mon rétablissement. J'ai commencé à y prendre goût ! Je suis partie sur un trip de lire l'auteur Patrick Sénécal : j'adore son écriture. J'aime aussi incorporer de la fiction aussi à mes choix de bouquins, dernièrement. »

Visite à Sainte-Adèle

En avril dernier, Hosking est venue visiter les jeunes de l'école Saint-Joseph, à Sainte-Adèle. Dès son enfance, Elizabeth a été impliquée auprès du Club des petits déjeuners et elle demeure une marraine du projet. Sa mère était bénévole au programme de son école primaire. Elizabeth a donné de son temps pour servir bénévolement des repas aux jeunes élèves. Elle a également profité de l'occasion pour tourner une vidéo spéciale.

D'autre part, pendant la semaine d'action bénévole, elle a mis en valeur le Centre Omega - Lutte au décrochage scolaire, un organisme dont elle est fièrement ambassadrice.

Chaque année, une trentaine de bénévoles s'impliquent afin d'aider le Centre Oméga à remplir sa mission. « Ils et elles agissent comme lecteurs dans le programme de lecture intergénérationnelle et assistent les intervenant.es des programmes de soutien scolaire et de francisation. Huit bénévoles siègent aussi au Conseil d'administration du Centre Omega. Mon rôle d'ambassadrice, qui vient appuyer celui des bénévoles, est surtout d'encourager les jeunes à persévérer. Je m'investis à 100 % pour la cause. De savoir que j'ai un impact positif sur le cheminement scolaire des jeunes m'apporte beaucoup de fierté et de bonheur », a achevé l'athlète.

BIJOUTIER

BFM

FABRICANT
1979

MODELISTE

271, rue de Villemure
St-Jérôme,
J7Z 5J5, QC
450.565.5858

759 St-Isidore
St-Lin-Laurentides,
J5M 2V4, QC
450.439.8872

Depuis 1979 au service de notre préciseuse clientèle nous réparons vos bijoux, montres et horloges. Profitez de votre visite chez nous pour faire nettoyer gratuitement vos bijoux.

BIJOUTIER

BFM

GRATUIT

Soudure d'une chaîne
(Valeur de 15\$)

Présentez ce coupon avant toutes réparations et services.
1 coupon par personne. Exp.: 31/01/2025 IL270923

BIJOUTIER

BFM

GRATUIT

Polissage d'une bague
(Valeur de 15\$)

Présentez ce coupon avant toutes réparations et services.
1 coupon par personne. Exp.: 31/01/2025 IL270923

La boutique Espresso Sports est venue au monde en même temps que le Parc linéaire du P'tit Train du Nord, en 1996. Depuis près de trente ans, non seulement l'entreprise vend et loue des articles de plein air, mais elle bâtit aussi toute une communauté et fait rayonner sa région.

Ève Ménard | eve@journalaccs.ca

Photos: Courtoisie



30 ans comme bâtisseur 30 ans comme bâtisseur

Une porte d'entrée sur les Laurentides

« Pendant longtemps, Espresso Sports, c'était le point de chute du P'tit Train du Nord », affirme Benoît Simard, copropriétaire, à propos de la boutique située à la gare de Mont-Rolland. Depuis 2010, l'entreprise a aussi pignon sur rue à Saint-Sauveur.

Encore aujourd'hui, les gens appellent directement à la boutique ou viennent sur place, même s'ils n'ont rien à louer, pour être conseillés. « On connaît notre territoire », affirme le copropriétaire et adepte de plein air. « Les employés vont pouvoir te dire : "tu aimes tel type de vélo, va dans ce coin-là, fais cette piste-là, tu vas avoir du fun". Quelqu'un qui débute, on sera en mesure de l'orienter aussi. »

Au fil des années, Espresso Sports est devenue une référence en matière de plein air dans la région. Benoît rappelle qu'avant d'être entrepreneur, il est lui aussi un pratiquant de ski et de vélo, un passionné. C'est avec ce même qualificatif qu'il décrit les employés de l'entreprise. « L'équipe, c'est le point numéro un. On les choisit en fonction des valeurs que nous avons. Ce sont des gens passionnés qui veulent offrir une expérience à leurs clients et partager leur professionnalisme », dit-il. Aujourd'hui, la « famille » d'Espresso Sports compte 35 personnes, dont l'horaire et la présence peuvent varier en fonction des saisons.

« Il y a des quantités phénoménales de touristes qui passent ici. Et le rôle que nous avons, c'est de leur donner une bonne image des Laurentides. Ça dépasse la vente d'une barre tendre. Ils s'attendent à avoir un accueil touristique », explique Benoît Simard. Au-delà de ces impacts auprès des visiteurs, Espresso Sports a aussi participé à créer de la vie et de l'action dans la communauté de Sainte-Adèle, croit le copropriétaire.

Au-delà de la boutique, l'implication sociale

En plus de la vente de produits et les services offerts, Espresso Sports s'implique dans sa communauté, notamment pour le développement et la pérennisation des sentiers de ski de fond et de vélo. Aux balbutiements du vélo hivernal à Sainte-

Adèle, Benoît Simard, avec d'autres, traçait bénévolement les sentiers. « Ça n'existait pas, et on l'a fait », dit-il. « Aujourd'hui, c'est rendu qu'il y a presque 50 km de sentiers. Tu arrives dans le stationnement et c'est plein de monde », se réjouit Benoît à propos du fatbike.

Espresso Sports s'implique également avec Plein air Sainte-Adèle (PASA) et amasse à l'occasion des sous pour l'organisme, par l'entremise d'événements. L'entreprise s'est aussi beaucoup impliquée pour le développement du parc du Mont Loup-Garou. « On a été un grand donateur pour le parc. Mais au-delà du don, on donnait du temps, on était là », explique Benoît Simard.

L'entreprise soutient d'autres causes, comme le club des Fondeurs Laurentides ou des clubs locaux de vélo dans la région. « S'ils organisent une course, on va être là. S'ils ont besoin de service mécanique pour un événement, on va être là, sans nécessairement monnayer ces services. S'ils font des corvées, on est là. On croit qu'au-delà d'une implication monétaire, il faut que tu sois là, les mains dedans. C'est une implication réelle. C'est facile de donner des sous, mais donner ton temps, parfois ça vaut plus cher », souligne le copropriétaire d'Espresso Sports.

Cub Cadet®

Venez voir nos promotions en magasin!

Cub Cadet®

0%

FINANCEMENT SUR 24 MOIS

Préparation
et montage
inclus.



Jusqu'au 15 déc. 2024.

Obtenez un financement de 0%* sur 24 mois pour certaines souffleuses à neige Cub Cadet® 2X® et 3X®.

Financement flexible et personnalisé selon votre budget. S.A.C. Certaines conditions s'appliquent. Détails en magasin.

La technologie de moteur IntelliPOWER® offre une puissance constante dans des conditions de neige épaisse et mouillée en optimisant numériquement la puissance du moteur afin d'offrir une expérience fluide et constante dans des conditions difficiles.

INTELLIPOWER™ RENDEMENT OPTIMAL

Desjardins SPORT 1956

2075, boulevard Labelle (route 117) Saint-Jérôme
450-438-8225 www.desjardinsport.com

>PN11826-1



Photos: Archives

Nouveautés dans les stations de ski de la région

Alexane Taillon-Thiffeault | alexane@journalaccs.ca

La saison de ski est officiellement commencée dans les Laurentides et cette année, plusieurs stations de ski ont des nouveautés à présenter pour la saison 2024-2025. Selon l'Association des stations de ski du Québec (ASSQ), l'accessibilité aux sports de glisse est une priorité, et ces nouveautés sont motivées par cela.

Le Sommet Saint-Sauveur a plus d'une nouveauté intéressante pour les skieurs : Nouveau système d'enneigement automatisé, nouvelles perches et 6 ventilateurs performants sur la piste 70 au Sommet Saint-Sauveur et finalement, une toute nouvelle webcam.

D'autres sommets du coin offrent des nouveautés pour augmenter la qualité de ski des utilisateurs. Il y a l'ajout de canons à neige au Sommet Gabriel, situé à Sainte-Adèle, ainsi que l'ajout de deux nouvelles pistes au Mont Habitant de Saint-Sauveur.

Des nouveautés à tous les niveaux

Au versant Avila du Sommet Saint-Sauveur, il va y avoir un tout nouveau resto & après-ski nommé le Jack Rabbit! L'inauguration est prévue le 21 décembre prochain de 13 h à 17 h. L'endroit vous permettra d'aller vous réchauffer pendant les températures froides et promet de « ravir les papilles gustatives des skieurs avec une qualité culinaire digne des Sommets ».

Le Mont Blanc est aussi embarqué dans le projet, avec un nouveau tapis d'embarquement et nouvelle dameuse. Il offre du ski de soirée et a modernisé le système d'enneigement au Mont Blanc. Ne manquez pas non plus l'inauguration de la nouvelle remontée mécanique Élévation, le 14 décembre prochain, au Sommet Morin Heights.



Promotion carte-cadeau

Du 6 décembre au 4 janvier, à l'achat d'une carte-cadeau au Cinéma Carrefour du Nord d'une valeur de 50\$ et +, courez la chance de gagner *1 an de cinéma pour 4 personnes.
(Achats en ligne ou à la billetterie du cinéma)



Le tirage aura lieu le 7 janvier à midi.

Pour plus de détails consultez :
cinemast-jerome.com



*12 laissez-passer quadruples valides pour films format 2D et 12 bons de restauration donnant droit à 4 breuvages 24 oz et 2 popcorns 130 oz.

Certaines restrictions s'appliquent.



Le Domaine Saint-Bernard compte sur le plus grand réseau de ski de fond de la Ville de Mont-Tremblant.

Photo : Courtoisie - Domaine Saint-Bernard

À découvrir près de chez vous cet hiver

Ève Ménard | eve@journalaccs.ca

Le Journal vous suggère quelques sites de plein air et activités hivernales pour prendre l'air, bouger et admirer les magnifiques paysages des Laurentides.

Le Centre de ski de fond Gai-Luron | Saint-Jérôme

Le Centre de ski de fond Gai-Luron vous invite à faire du ski de fond, du fatbike ou de la raquette. Il compte sur un réseau de 28 km de ski de fond classique, pour des niveaux débutant à expert, et 5,2 km de ski de fond patin. En raquette, il est possible de parcourir jusqu'à 12 km de sentiers, de niveaux facile et intermédiaire. Enfin, 9 km de vélo hivernal s'offrent aussi à vous. Sur le site, vous trouverez trois relais chauffés et une salle de fartage, et vous aurez accès à de la location d'équipement. C'est l'endroit parfait pour les familles !

Pour acheter une passe de saison, rendez-vous sur le site web du Centre.

Le Parc régional Val-David-Val-Morin

Le Parc régional Val-David-Val-Morin vous donne accès à 50 km de sentiers de ski de fond tracés et damés, pour tous les niveaux, et plus de 30 km de sentiers de raquette. Des relais chauffés sont accessibles en cours de route.

Pour les adeptes de télémark hors-piste, de ski de haute route ou de splitboard, le site comprend des couloirs de descente balisés, dont le dénivelé est abrupt. Le domaine skiable est composé de 9 couloirs, dont 2 de niveau intermédiaire, 1 de niveau difficile et 6 de niveau très difficile. Aucun couloir de descente n'est approprié pour les débutants.

Le secteur Dufresne offre aussi 5 km de sentiers de vélo hivernal. Enfin, une glissade sur neige à deux voies est aménagée à proximité du chalet d'accueil Anne-Piché à Val-David. Des traîneaux sont fournis.

Pour plus d'informations, rendez-vous sur le site web du Parc régional.

L'Interval, coopérative de solidarité de plein air Sainte-Lucie-des-Laurentides

La base de plein air située à Sainte-Lucie-des-Laurentides, au pied du mont Kaaikop, donne accès à des paysages enchanteurs au cœur d'une forêt ancestrale préservée. Plusieurs activités s'offrent à vous, comme la randonnée pédestre hivernale, qui vous mènera jusqu'au magnifique panorama au sommet du mont Kaaikop.

Le site propose aussi 30 km de sentiers de raquettes balisés, 30 km de sentiers de ski de fond tracés et 30 km de pistes non damées, pour les adeptes de ski nordique. Il vous est même possible d'explorer le mont Kaaikop en randonnée alpine : l'ascension se fait par un sentier balisé de 2.8 km et la descente hors-piste dans un sous-bois. Enfin, pour les familles et les enfants, il y a du patin et de la glissade sur tubes.

Pour ceux et celles qui souhaiteraient prolonger leur séjour, des hébergements sont également disponibles. Les réservations vous donnent directement accès aux activités de plein air.

Pour plus d'informations, rendez-vous sur le site web de l'Interval.



Le Centre de ski de fond Gai-Luron propose 9 km de vélo hivernal.

Photo: Maxim Cloutier propriétaire



On retrouve pas moins de 30 km de sentiers de raquette au Parc régional Val-David-Val-Morin.

Photo: Parc régional Val-David-Val-Morin

Le Domaine Saint-Bernard | Mont-Tremblant

Le Domaine Saint-Bernard compte sur le plus grand réseau de ski de fond de la Ville de Mont-Tremblant. Le Domaine fait partie d'un réseau de plus de 80 km de sentiers balisés dédiés au ski de fond classique et patin, dont plus de 32 km sont situés sur son site. La vente et la location d'équipement sont possibles sur place. Une école de ski de fond, dont les moniteurs sont formés par l'Association canadienne des moniteurs de ski nordique (CANSI), vous permet aussi d'apprendre les bonnes techniques ou de perfectionner vos habiletés.

Le Domaine Saint-Bernard compte également sur un réseau de plus de 22 km de sentiers de raquette balisés pour tous les niveaux, ainsi que plus de 4 km de sentiers conçus pour les randonneurs.

Les skieurs, raquetteurs et marcheurs peuvent profiter d'un refuge chauffé, d'une aire de repos avec foyer et de toilettes accessibles au pavillon Velan.

Pour plus d'informations, rendez-vous sur le site web du Domaine Saint-Bernard.

Le Parc régional Bois de Belle-Rivière | Mirabel

Le Parc régional Bois de Belle-Rivière à Mirabel propose un sentier de 7 km de vélo hivernal. Il est possible de louer un vélo directement sur place. Un réseau de sentiers pédestres de près d'une vingtaine de kilomètres dans un décor enchanteur est également accessible. Sans oublier les 7 km de ski de fond en forêt, sur le sentier Multisport. La piste est adaptée au niveau débutant.

Aussi, un sentier de glace s'étend sur 2,5 km pour les patineurs. Des soirées illuminées ont lieu les vendredis et les samedis soirs.

Enfin, deux pentes de glisse d'une hauteur de 20 mètres sont accessibles sur le site, et il est possible de faire de la raquette hors piste. Le parcours de 18 trous de disque-golf est également très populaire durant la saison hivernale, nous dit-on. Si vous souhaitez étendre votre séjour, cinq refuges sont disponibles, pour un maximum de 4 à 15 personnes.

Pour plus d'informations, rendez-vous sur le site web du parc, sous l'onglet des activités.

ESPACE

condos locatifs

VISITES LIBRES

VENEZ VISITER ESPACE W



DIMANCHE 12 JANVIER



DE 10H00 AM À 15H00 PM



18275 RUE DE CHENONCEAU, MIRABEL

LES COMMODITÉS



SALLE D'ÉVÈNEMENT



SALLE D'ENTRAÎNEMENT



SALLE DE JEUX



PISCINE, SPA & SAUNA



TERRASSE & JARDINS



SALLE DE YOGA



CUISINE COMMUNE



GOLF VIRUEL



SALLE DE COWORKING



LES INCLUSIONS

- Électricité
- Eau chaude
- Stationnement intérieur
- casier de rangement
- Balcon privé
- Habillement de portes/fenêtres
- Foyer électrique
- Wifi/Internet haute vitesse
- Chauffage et climatisation
- 7 électroménagers

location@espacew.com | 579-477-7779 | www.espacew.com

18275 RUE DE CHENONCEAU, MIRABEL

Un projet réalisé par **RAY JUNIOR INVESTISSEMENT**

Isabelle Charbonneau

JOËLLE CURRAT
redaction@journalaccs.ca

Les livres, les coloriages, les expos et les ateliers de cette illustratrice de Saint-Jérôme devraient ravir chaque parent à cours d'idée pour instruire et amuser ses enfants !

Elle arrive tout juste d'une semaine de formation en coaching et se prépare à lancer à Blainville une exposition intitulée *Le P'tit avion du Nunavik*, conçue à partir de l'album jeunesse du même nom. On peut dire qu'Isabelle Charbonneau ne chôme pas ces temps-ci. Dans le domaine de l'illustration de livres pour enfants depuis 1996, elle avait déjà connu le succès avec un précédent album, *Le P'tit Train du Nord* (textes d'Isabelle Larouche), paru en 2019. Nominée comme artiste de l'année aux Grands prix de la culture des Laurentides en 2024, elle nous parle de ce qui la motive à créer et à exposer son travail.

Des dessins grandeur nature

Isabelle Charbonneau se décrit elle-même comme une personne sympathique et dotée d'un bon sens de l'humour. On n'en doute pas une seconde en voyant les mines réjouies de ses personnages colorés.

Cette quinquagénaire et mère d'une fille de 13 ans a illustré bon nombre d'albums jeunesse et autres casse-têtes, papeteries et jouets durant sa carrière. Elle se concentre actuellement sur la mise sur pied et le lancement d'expositions tirées de ses livres. Après celle consacrée à l'histoire du P'tit Train du Nord, faisant découvrir au passage la faune et la flore des Laurentides, l'événement créé autour du *P'tit avion du Nunavik* nous en apprend sur la culture et les villages de cette région du Québec.

« Dans ces expositions, les pages des livres sont agrandies et montées sur des panneaux de 4 x 8 pieds puis installées à hauteur d'enfant, explique-t-elle. Notre intention est de proposer une exposition immersive où les enfants sont véritablement plongés dans les images. »

Transmettre avant tout

Si l'on peut déceler un fil conducteur dans les titres de ses albums, qu'est-ce qui motive Isabelle Charbonneau à illustrer ces thèmes ? « Enseigner aux enfants la valeur du patrimoine me tient particulièrement à

La meilleure amie de vos enfants !



cœur. J'ai toujours été intéressée par l'histoire, confie-t-elle. Lorsque je suis venue habiter à Saint-Jérôme, j'ai découvert que mes ancêtres venaient d'ici. J'ai voulu approfondir l'histoire de mes origines et celle des Laurentides. Et depuis que j'ai écrit un livre sur le P'tit Train du Nord, je suis encore plus attachée à cette région. »

Parmi ses influences, Michèle Lemieux, une professeure à l'École de design à l'UQAM, l'a beaucoup inspirée. C'est elle qui lui a fait découvrir le monde du livre pour enfants et réaliser qu'elle pouvait exercer un métier dans ce domaine. Mais celui qui l'a vraiment mise sur cette voie dès l'enfance, c'est Richard Scarry, un auteur et illustrateur américain devenu mondialement célèbre pour ses albums jeunesse.

« Il est connu pour avoir dessiné des animaux habillés en humains, dit-elle. J'ai lu beaucoup de ses livres quand j'étais petite. C'était mes préférés ! »

Du crayon à la tablette graphique

Isabelle Charbonneau a débuté sa carrière en 1996, c'est-à-dire avant l'existence d'Internet. Comment a-t-elle vécu cette transition ?

« Je suis tombée en amour avec le numérique, avoue-t-elle. Je travaille sur une immense tablette graphique qui pèse 60 livres. C'est comme une grande feuille qui est branchée sur mon ordinateur. Et quand je suis en déplacement, j'utilise mon iPad Pro. Ceci dit, toucher la matière et revenir à la base du

métier d'illustratrice me manque parfois. » Elle reconnaît toutefois qu'avec les outils informatiques, elle gagne beaucoup en efficacité. Elle peut produire plus à moindre coût, ce qui lui permet de vivre de son art encore aujourd'hui.

Un véritable boom

La littérature jeunesse connaît un énorme succès depuis quelques années. Selon le Bilan du marché du livre au Québec 2023 de Gaspard (une référence), le marché se porte bien et a terminé l'année 2023 en consolidant une augmentation acquise pendant et après la pandémie (2020 : +2,5 % ; 2021 : +16,3 % ; 2022 : +0,3%). Les catégories qui suscitent le plus d'intérêt — accaparant 51 % du marché — sont le livre jeunesse et la littérature pour adulte.

Isabelle Charbonneau a pu elle-même constater un accroissement du volume des titres dans ce domaine.

« Quand j'ai commencé, il y avait moins de joueurs dans l'industrie et moins d'acheteurs, dit-elle. Beaucoup d'éditeurs se sont mis à publier des livres jeunesse afin d'augmenter leur production de nouveaux titres. »

À METTRE À L'AGENDA

Quoi : Exposition *Le P'tit avion du Nunavik*

Quand : Du 7 décembre 2024 au 5 janvier 2025

Où : Centre d'exposition de Blainville

Pour info : isabellecharbonneau.com



AU COIN DE MA RUE

Soins, droits et espoirs des enfants de 0-18 ans

Reconnu comme un service de première ligne pour les enfants et les familles, l'organisme Au coin de MA rue soigne, outille et accompagne les enfants de 0-18 ans vivant en situation de vulnérabilité, depuis 2021. Il favorise leur développement optimal, leur santé physique et psychologique, ainsi que leur bien-être général dans le respect de leurs droits et intérêts.



Dans l'esprit de la pédiatrie sociale en communauté, Au coin de MA rue propose une approche de santé globale intégrant la médecine, les sciences sociales et les droits de l'enfant à Saint-Jérôme, et plus largement dans la MRC de La Rivière-du-Nord. Aujourd'hui, plus de 260 enfants reçoivent des soins et des services de cet organisme, pour près de 2000 interventions. Cela confirme une véritable nécessité sur le territoire.

L'équipe travaille en collaboration avec le CISSS des Laurentides, les écoles et d'autres organisations de la communauté. Ses principales activités de médecine sociale sont les évaluations et suivis cliniques par un médecin de famille, une infirmière et une travailleuse sociale. S'y ajoutent des ateliers de développement pour les enfants, de l'art-thérapie, musicothérapie, zoothérapie, stimulation du langage et autre.

« L'objectif est d'accompagner les enfants dans trois volets importants », précise Elisa Baldet, directrice générale d'Au coin de MA rue, en considérant les aspects médico-social, éducatif et sportif à visée thérapeutique. « Pour cela, nous recherchons des ambassadeurs donateurs afin de maintenir et développer nos services, comme l'accompagnement à domicile des enfants et leur famille, des séances en individuel ou en groupe. Nous voulons aussi ouvrir les enfants au monde grâce à des sorties pédagogiques, les aider dans leurs apprentissages avec l'aide aux devoirs. Nous avons aussi besoin de bénévoles dévoués pour nous accompagner lors de ces activités. »

Chaque année, Au coin de MA rue tient sa Guignolée de la mi-novembre à la mi-janvier, avec une journée phare le samedi 14 décembre 2024, en collaboration avec les autres centres de pédiatrie sociale en communauté du Québec. Les citoyens et citoyennes sont invités à découvrir le centre de pédiatrie sociale au 483 rue Labelle, à Saint-Jérôme, lors d'une porte ouverte et à faire des dons en argent. Ainsi pourra-t-il poursuivre son œuvre de pédiatrie sociale en communauté laurentienne.



483, rue Labelle, Saint-Jérôme J7Z 5L8
450 438-5959 @ aucoindemarue.ca



Alexandra Diaz vendue au air fryer

FRANCE POIRIER
france.poirier@journalnord.com

Après avoir connu un grand succès avec son livre *L'amour est dans l'air fryer*, qui a été un best-seller dès sa parution, Alexandra Diaz a sorti cet automne *L'air fryer à petits prix*.

Femme active, en forme, maman de deux adolescents, elle adore cuisiner. « Tout se passe autour de la table chez nous avec mes enfants. »

Dans son livre, elle présente 75 nouvelles recettes qui sont parfaites pour budgets plus serrés. « Pas besoin que ce soit cher pour que ce soit bon ! », souligne-t-elle. Elle résume son dernier livre à « Petit prix, petite préparation, gros crousti-fun ! Deux temps trois mouvements, quelques ingrédients et du délicieux crousti fondant. »

Comment as-tu découvert l'air fryer ?

C'est une jeune collègue qui avait 24 ans, il y a un peu plus de deux ans, qui vantait les bienfaits de cette technologie. Des gens me disent qu'ils n'ont pas besoin de ça et j'étais à la même place qu'eux avant d'en faire la découverte. Je ne voulais pas d'autres outils. Je suis curieuse des technologies et des générations qui les suivent. Elle m'a dit tu passes à côté de la vie. J'ai acheté un modèle sous ses conseils. Dès la première recette ça été la révélation. La cuisson était parfaite. Le résultat est difficile à manquer. La cuisson airfryer est la meilleure pour la vie moderne avec les gens qui courent.

Qu'est-ce qui fait le succès du air fryer selon toi ?

Le résultat de la cuisson est exceptionnel. Tu as l'impression de manger du fast food, mais ce n'est pas du fast food. Tu as besoin

de très peu d'huile pour la cuisson de tes aliments. Et le résultat est « crousti fondant » comme je l'ai baptisé dans mes livres de recettes. Tu as l'impression de manger à la patate du coin, des frites qui ont cuit dans un litre d'huile, mais il n'y en a pas. L'intérieur n'est jamais asséché. Parfois, je réchauffe des restes à plusieurs reprises et ce n'est jamais asséché.

Quels sont les avantages de cuisiner avec l'air fryer ?

La rapidité de la cuisson, et le résultat est parfait, avec un intérieur juteux et l'extérieur croustillant. De plus, le nettoyage est facile et on fait beaucoup moins de vaisselles. Je fais des minis omelettes dans des moules à muffins. Au four ça prend 40 à 45 minutes et au air fryer, en dix minutes c'est prêt. Je peux en faire plusieurs et les congeler. Tu peux utiliser tout ce qui reste dans le frigo pour les réaliser et c'est économique.

Qu'est-ce que tu dirais à ceux qui n'ont pas encore découvert l'air fryer ?

Achetez mon livre. Cuisinez sans que ce soit une corvée. C'est bon et accessible. C'est une cuisine rassembleuse que tout le monde apprécie, une cuisine familiale à très bas prix.

Qu'est-ce qui est différent dans ce second livre sur l'air fryer ?

Ce sont des recettes à petits prix que l'on fait pour toute la famille. Des trucs économiques et l'un. Je fais tout dans l'air fryer. Le contexte économique est difficile, mais on peut faire du bon à moindre coût. C'est des recettes faciles, mais extrêmement goûteuses. Ma grande force, c'est motiver. Je fais attention à ma santé et j'essaie de donner l'exemple. Exécution facile et que tout le monde peut faire. Manger santé et varié, c'est ce que je propose.



Donnez une petite pause à nos super-héros

Du 15 novembre au 15 janvier

Guignolée d'Au coin de Ma rue
Centre de pédiatrie sociale
Rivière-du-Nord

DONNER

www.aucoindemarue.ca



Tous les enfants ont le droit de grandir en santé



Chansons hivernales, Pierre Lapointe

Où : Théâtre Gilles-Vigneault, Saint-Jérôme
Quand : 13 décembre à 20 h
 « À la suite du succès maintenant confirmé de son album « Chansons hivernales », Pierre Lapointe nous offre une tournée pour le temps des Fêtes. »



Atelier de fabrication de chocolat

Où : Bibliothèque de Saint-Colomban
Quand : 14 décembre à 10 h et à 11 h 30
 Venez fabriquer votre figurine en chocolat avec les précieux conseils d'un maître-chocolatier. Il se fera un plaisir de répondre à toutes vos questions sur le chocolat.



Atelier de création, Lutine Brindille

Où : Pavillon Léon-Arcand, Prévost
Quand : 15 décembre à 9 h 30
 « Nous invitons les enfants à participer à un atelier festif et créatif où ils pourront découvrir l'histoire d'un lutin qui rêve de devenir un grand lutin coquin ! »



Un piano pour Noël

Où : Théâtre Gilles-Vigneault, Saint-Jérôme
Quand : 15 décembre à 15 h
 « Entouré de 14 musiciens sur scène, le talentueux pianiste Stéphane Aubin (Les 4 saisons d'André Gagnon) revisite les plus belles mélodies de Noël. »



Noël, une tradition en chanson

Où : Théâtre Gilles-Vigneault, Saint-Jérôme
Quand : 18 décembre à 19 h 30
 « Luce Dufault, Lunou Zucchini, Joël Legendre, Joe Bocan, Barnev, Gabrielle Destroismaisons et Marie Michèle Desrosiers seront du spectacle. »



Le père Noël est une ordure

Où : Théâtre Gilles-Vigneault, Saint-Jérôme
Quand : 19 et 20 décembre à 20 h
 « Le grand classique français, la pièce Le père Noël est une ordure revit sur scène avec, en prime, une distribution exceptionnelle. »



Noël en lumière, Giorgia Fumanti

Où : Théâtre Le Patriote, Sainte-Agathe-des-Monts
Quand : 14 décembre à 20 h
 « Pour ce spectacle, Giorgia Fumanti sera accompagnée sur scène par l'Orchestre d'Harmonie Leonardo Da Vinci ainsi que le Chœur des jeunes de Saint-Sauveur. »



Illumination, Mathieu Bourret

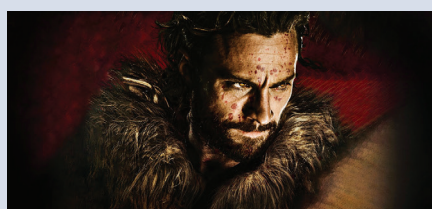
Où : Théâtre du Marais, Val-Morin
Quand : 15 décembre à 15 h
 « C'est en explorant les facettes un peu plus sombres de la vie humaine que Mathieu Bourret a créé Illumination. »

NOËL À L'ANNÉE

OFFREZ DES BILLETS DE SPECTACLES À PARTIR DE 20 \$*

*Certaines conditions s'appliquent. Détails sur theatregillesvigneault.com

CINÉMA



Kraven le chasseur

Une histoire pleine d'action qui raconte comment et pourquoi l'un des méchants les plus emblématiques de Marvel est né. Kraven, un homme dont la relation complexe avec son père impitoyable le pousse sur le chemin de la vengeance aux conséquences brutales.



Le Seigneur des anneaux : la guerre des Rohirrim

L'histoire du puissant roi de Rohan, Helm Hammerhand, et d'une bataille légendaire qui a contribué à façonner la Terre du Milieu. L'action se déroule environ 250 ans avant la trilogie du Seigneur des Anneaux.

Lions M18 (midget A)

Des gagnants trouvent toujours le moyen de remporter un titre

LUC ROBERT
luc@journalaccés.ca

Cela n'aura pas été facile du début à la fin : des victoires serrées et des efforts constants auront permis aux Lions 2 de remporter la bannière du tournoi M18 (Midget A) de Mascouche, dimanche dernier, grâce à une victoire de 3 à 2 en prolongation sur les Éclaireurs de Chaudière-Etchemin.

Les Lions A2 sont revenus de Mascouche sans avoir connu la défaite : 2 victoires et 1 nulle durant le tournoi à la ronde, en plus de deux victoires de suite en demi-finale et en grande finale. Au round-robin, après avoir pris la mesure des Grizzlys 2, ils ont annulé le mercredi 4 décembre, 2 à 2 avec les Concordes 4 de Mirabel. Vendredi, ils ont blanchi les Guerriers de Gatineau, 4 à 0, un coup de pinceau réussi par le portier Noah Parent. En demi-finale, les Lions A2 ont battu ces mêmes Concordes 4 par le pointage de 2 à 1, grâce au but tardif... d'Evans Vézina-Foisy. Ce dernier et Zach Gravel ont achevé la partie avec 1 but et 1 aide chacun.



Les Lions A2 ont enlevé la bannière de champions du tournoi M18 (Midget A) de Mascouche.

« L'équipe a démontré du caractère tout au long de la compétition, en réagissant bien dans l'adversité : les gars ne baissaient pas les bras dans les divers scénarios. En gardant notre jeu simple, on a gagné des matches. C'est certain qu'à certaines occasions, on a fait joué nos joueurs clés, mais en essayant d'être équitables pour tous. En fin de compte, disons que les Dieux du hockey nous ont été favorables. Evans, pour un, a relevé son

jeu quand les situations l'exigeaient. Mais les efforts sont venus de tout le monde, même en désavantages numériques », a relevé l'entraîneur-chef des Lions A2, Olivier Dannel.

Ti-Ben à l'honneur

Par ailleurs, régulier comme un métronome, le défenseur Benjamin Guénette n'a pas cédé un pouce aux géants des Éclaireurs. Ses batailles pour la rondelle le long des

rampes et ses nombreux replis efficaces depuis le début de la saison régulière lui permettront de représenter les Lions A2 au match des étoiles du M18A, que présentera Hockey Laurentides-Lanaudière.

« Benjamin, c'est une horloge réglée au quart de tour, sans jamais de retard. Il est toujours engagé, concentré et impliqué. Même au retour de 2 buts des Éperviers, il a continué à gérer le match, quand nos joueurs ont joué plus sur les talons. Toute une machine, ce Ti-Ben, avec du cœur du ventre en prime. » Soulignons au passage la constance du 2^e trio des Lions A2, composé de Thomas Charron, Émile Saint-Denis et Carl-Alexandre Guénette. La ligne défensive de Nathaniel Rodrigue, Jonathan Robert et Shawn Thi-beault a également tenu les adversaires en respect. Thi-beault mérite d'être considéré comme le héros obscur du tournoi (4^e étoile), en partageant ses efforts tant à l'offensive qu'aux replis. Hugo Fauteux est également revenu en force après avoir été affecté par la maladie. Une mention honorable va enfin aux adjoints Maxime Fauteux, Pierre-Luc Desrochers, Stéphane Lussier et Anthony Yergeau, dit le canif suisse, pour avoir maintenu l'intérêt des ados à la testostérone au plancher.

Football

Quant officier des parties maintient la bonne humeur

LUC ROBERT
luc@journalaccés.ca

« Je pense que pour me sortir du terrain, ils vont devoir me casser une jambe ! (rires) J'aime tellement arbitrer au football que cela en est devenu une véritable passion. »

C'est en ces termes que l'arbitre en chef Denis Desmarchais a décrit sa longue carrière avec le chandail rayé sur le dos, lui qui officiait récemment la finale éliminatoire scolaire D4 entre les DesMonts de la Polyvalente des Monts de Sainte-Agathe et les Patriotes de l'École Cap-Jeunesse, de Saint-Jérôme.

L'homme au sifflet est bien connu dans la région. Il occupe le poste de programmeur musical à la station CIME-FM, du groupe Cogeco, en plus d'être le disc-jockey aux parties locales des Panthères jr AAA, à l'aréna régional de la Rivière-du-Nord.

« Je viens de compléter ma 42^e saison comme officiel au football. J'ai arbitré depuis 1982 des parties des rangs moustiques, au scolaire, jusqu'au niveau collégial. J'ai même fait du flag-football. J'aime tous les genres, du foot-



L'arbitre Denis Desmarchais adore sa relation avec les footballeurs respectueux.

ball à 12 au football à 9 joueurs, des terrains réduits aux grands de 110 verges de dimensions : c'est mon amour envers ce sport et les jeunes qui me tient encore dans le milieu », a souligné le sportif de 63 ans. »

Verbotomoteur, M. Desmarchais adore la camaraderie existante entre les officiels, qui sont plus ou moins une quarantaine à se partager le boulot.

« On a du plaisir à se côtoyer. On est majoritairement d'anciens joueurs, qui ont continué leur carrière en officiant des matches. J'ai un collègue de 72 ans encore actif. On est des mordus et on redonne aux jeunes. J'ai un autre ami qui prend toutes les parties offertes : il peut faire un match de la Ligue canadienne (LCF) un vendredi soir, puis un autre de calibre moustique le samedi après-midi. Je vais continuer tant que je serai capable, tellement le plaisir demeure présent après toutes ces années, autant avec les joueurs et entraîneurs, qu'avec la confrérie », a-t-il évoqué.

Le secret de cette longévité réside aussi dans le respect que vouent les joueurs envers les officiels au football, à comparer à d'autres sports.

« Par exemple, au football scolaire, il est très rare que ça brasse. Les jeunes apprennent à être disciplinés en équipe et ça fonctionne généralement très bien lors des appels de décisions. Plus jeune, j'ai aussi arbitré au hockey. Et vous savez quoi ? Un jeune qui m'avait

envoyé paître au hockey m'a croisé plus tard sur un terrain de football. Il s'est adressé à moi en m'appelant, cette fois, monsieur l'arbitre. C'est une culture différente de celle qu'on retrouve malheureusement dans certains arénas à notre égard », a-t-il remarqué.

Denis Desmarchais utilise aussi sa vaste expérience pour que les choses se passent rondement sur les terrains de football.

« Jeune, j'occupais le poste de secondeur, tant chez les Lions que les Mustangs de North Shore. J'ai grandi à Pierrefonds, dans le West Island, en apprenant toutes les variations, du football à 3 essais et celui pratiqué à 4 jeux. Saviez-vous que partout ailleurs au Canada, ils évoluent avec le système à trois jeux ? J'adore cette variété. J'apprends encore à regarder les jeunes. Ils sont plus nombreux qu'à mon époque, avec le football du printemps, qui s'est ajouté au football d'automne. Les bassins de jeunes augmentent forcément le nombre d'adeptes. On forme aussi la relève des arbitres, avec toutes ces parties à officier. Je trouve notre sport bien en santé et je vais continuer à y contribuer », a-t-il assuré.

Un geste quotidien... indispensable !

Dans la région, de plus en plus de familles ou de personnes seules, de chômeurs sollicitent de l'aide. Évidemment, afin de subvenir à tous ces besoins, la Montagne d'Espoir reçoit plus de dons, de subventions, de denrées et de vêtements selon les demandes. Les employés et bénévoles déploient leurs efforts afin d'accomplir leur mission. Pour l'organisme, il faut absolument vaincre la pauvreté... mais aussi les préjugés !



À la Montagne d'Espoir, « les besoins sont toujours croissants », affirme sans détour Yvette Rocheleau, la directrice générale. En 1999, environ 35 familles bénéficiaient de leur aide alimentaire; en 2023, plus de 80 familles dans le besoin recevaient chaque semaine des paniers de nourriture.

La Montagne d'Espoir, c'est la banque alimentaire de Sainte-Sophie. L'organisme entretient des partenariats avec la communauté, la Municipalité et les Serres Sagami. Cela permet de combattre la faim et de nourrir l'espoir d'une vie meilleure pour plusieurs familles. L'aide alimentaire parvient à subvenir aux besoins des familles dans la nécessité sur une base hebdomadaire, pendant plus de 48 semaines par année.

Depuis 25 ans, à des fins purement sociales et charitables et sans intention de gain pécuniaire, l'organisme distribue de l'aide alimentaire et vestimentaire aux personnes en situation de pauvreté. De plus, il offre des services axés sur la prévention et la sécurité de la population vulnérable, et collabore avec divers organismes luttant contre la pauvreté. Il reçoit également des dons, legs et autres contributions en argent, en valeurs mobilières ou immobilières, qu'il administre. Enfin il organise des campagnes de souscription à des fins charitables, sociales et culturelles.

MONTAGNE D'ESPOIR : 25 ans d'histoire et d'entraide

La Montagne d'Espoir a été constituée en juin 1999, par un petit groupe de personnes dans le besoin qui s'entraidaient. Ce groupe se composait d'Alain

Théorêt, agent des loisirs de la Municipalité de Sainte-Sophie, de Louise Gallant, secrétaire, de Fernande Lamontagne, d'Arlette Arnaud, secrétaire, et de Lucie Beauregard. De plus, Louise Melançon et Olga Bazusky, conseillères municipales, se sont jointes au groupe pour les appuyer. Le siège social se trouvait à ce moment-là au 2212, Hôtel de Ville à Sainte-Sophie...

Au tout début, l'organisme a dû solliciter les commerçants de la région pour obtenir plus de nourriture, parce qu'il en manquait. Au fil du temps, il s'est associé en 2000 à Moisson Laurentides pour recevoir de la nourriture et en 2002 à Centraide. Puis, en 2003, la compagnie Intersan (devenue depuis Waste Management dont elle était la filiale québécoise) s'est jointe à l'organisme en lui louant une maison pour 1 \$ par année avec l'électricité et l'entretien fournis... Depuis ce temps, l'organisme se situe toujours au même endroit et est plus actif que jamais...

La Montagne d'Espoir possède maintenant deux camions cubes dont la réfrigération a été subventionnée par la Caisse Desjardins de Saint-Antoine et dont l'entretien est effectué gratuitement par LKQ Sainte-Sophie...

Plusieurs généreux donateurs et importants partenaires, tels que Courchesne Larose, Jean Coutu Sainte-Sophie et IGA Saint-Antoine ont mis la main à la pâte afin d'aider l'organisme à accomplir sa mission, combattre la pauvreté et les préjugés ! « Ce serait impossible sans leur précieuse collaboration », nous renseigne Mme Rocheleau.

Constatations et besoins

Les familles en besoin doivent se procurer une carte de membre annuelle au coût de 10 \$ et on leur demande de fournir deux preuves de résidence et de revenus pour avoir droit à ces services. Le jour de la distribution alimentaire, 10 bénévoles réguliers s'y consacrent, incluant la participation de détenus qui vivent leur réinsertion sociale. Une ambiance familiale s'est installée et la reconnaissance est sans bornes. Le dépannage d'urgence (alimentation, vêtements, aide aux sinistrés, à la jeunesse et à nos aînés) est en vigueur 24 heures par jour, 7 jours par semaine. La Montagne d'Espoir soutient une centaine de familles avec ce dépannage : 200 adultes et plus de 60 enfants. Des bénévoles formés répondent à tous les besoins avec disponibilité, en collaboration avec les intervenants réguliers de Sainte-Sophie ou d'ailleurs en région.

Certaines activités sont organisées pour amasser des fonds. En 2023, 217 paniers de Noël ont été distribués. Pour y arriver, l'organisme a effectué diverses collectes de fonds. Mentionnons notamment le barrage routier, qui lui permet de recueillir plus de 13 500 \$. De plus, les trois écoles primaires de la municipalité, soit leurs dirigeants, éducateurs et élèves, recueillent des denrées non périssables, qui s'ajoutent à l'implication de certains marchands locaux. Enfin, le maire, ses conseillers ainsi que les employés municipaux s'engagent à fond et appuient la cause de la Montagne d'Espoir. Ils sont d'une grande générosité envers l'organisme.

sports
experts

RIVIÈRE DU NORD
TAXI
450-327-2727

marché
5 Saveurs

accès résidences
855.360.2100

Youri Chassin
Débuté de Saint-Jérôme
450 519 7436

ASSEMBLÉE
NATIONALE
DU QUÉBEC

nord

Fiers
Présentateurs
de nos
organismes



La Montagne
d'Espoir



Combattre la pauvreté
et les préjugés



La Montagne d'Espoir

2523 1^{re} rue, Sainte-Sophie J5J 2R7

450.436.4747 Lamontagnedespoir@bellnet.ca

Heures d'ouverture : lundi au vendredi de 8 h à 15 h

Fier partenaire



Jean Coutu

O, Dannel, C. Colin, G. Nault

Offrez-vous des extras
 ✓ Encadré Couleur
 ✓ Titre centré
 ✓ Caractères gras
 Informez-vous auprès de votre téléconseiller



PETITES ANNONCES CLASSÉES

De votre journal local

Heure de tombée: lundi 15h
 Heures d'affaires du service téléphonique: lundi au vendredi 8h30 à 16h30
 Mode de paiement:

À NOS ANNONCEURS: Assurez-vous que le texte de votre annonce est exact dès sa parution, sinon il faut nous en aviser immédiatement. En cas d'erreur, notre responsabilité se limite uniquement au montant de l'achat de la première semaine de parution de votre annonce. Toute discrimination est illégale.

POUR TOUT ACHETER ET TOUT VENDRE, près de chez vous

Un seul numéro 1-866-637-5236

IMMOBILIER 100 à 299	MARCHANDISE 300 à 399	SERVICES 400 à 599	EMPLOI ET FORMATION 600 à 799	ÉVÈNEMENTS SPÉCIAUX 800 à 899	VÉHICULES 900 à 999
-------------------------	--------------------------	-----------------------	----------------------------------	----------------------------------	------------------------

298 - On demande

DAME atteinte de cécité cherche chambre avec 3 repas inclus, 450-602-6472 Nancy

324 - Articles chasse et pêche

ARMES de chasse René. Achète fusils et carabines. Détient permis de la SQ, GRC, SIAF. Possibilité de me déplacer. Remet un reçu. René Fournier 514-713-2310

415 - Massothérapie | Soins thérapeutiques

!! Massage, douce détente. 7/7 de 09h00 à 21h00. 450-675-1378 Sabrina

424 - Astrologie

Découvrez les talents exceptionnels de la voyante Ana. Lectures précises, conseils éclairants, guidance spirituelle et révélations surprenantes. 3 décennies d'expérience. Consultations privées, réponses précises et datées au 450-309-0125

483 - Compagne | Compagnon

Homme, cinquantaine, belle apparence, 5'10, 180 lb, but sérieux amical, 438-989-1004

484 - Services divers

CORMIER CONSTRUCTION; Ouvrage général, réparation, réfection, béton/ciment, isolation. Brique. 40 ans d'expérience. DÉNEIGEMENT MANUEL. Estimation gratuite! 514-212-6577.

DÉNEIGEMENT de toiture, émondage, abattage. Service rapide. 40 ans d'expérience. Nettoyage de sous bois. Déchiquetage de branches. Prix compétitif. Assurance responsabilité. 438-376-2372

HOMME À TOUT FAIRE. Le Roy pour tous vos travaux intérieurs/ extérieurs. Alain Roy 450-516-9063

605 - Emplois divers

CHERCHE personne mature pour travail en résidence, Mascouche. Salaire alléchant. Horaire varié. 514-774-9833

RECHERCHE dame mature, polyvalente pour travailler dans une résidence en déficience intellectuelle. 1 journée (ou plus)/ semaine. Doit coucher sur place. 450-681-7562

985 - Autos à vendre

FORD Escort 2018, grise. 31,000 KM. 8 pneus. 18,000\$. 450-432-4683

ESPACE PUB
CONTACTEZ-NOUS 450.227.7999
Le nord
INFORMER + INSPIRER
atelier@journalaccs.ca

DIFFICULTÉ À ÉCRIRE VOS TEXTES?

Laissez Mimi Legault vous aider :

- lettres • discours • c.v.
- corrections
- travaux scolaires
- autobiographies

mimilego@cgocable.ca

4 FONDATIONS

Laurentides

S'unissent pour démocratiser le don planifié

Au coin de **MA** rue
CENTRE DE PÉDAGOGIE SOCIALE EN COMMUNAUTÉ RDN

Tous les enfants ont des droits, dont celui de grandir en santé.

483, rue Labelle, Saint-Jérôme J7Z 5L8
450-438-5959 www.aucoindemarue.ca

La Montagne d'Espoir

Combattre la pauvreté et les préjugés

Fier partenaire O, Dannel, C. Colin, G. Nault

Jean Coutu

2523 1^{re} rue, Sainte-Sophie J5J 2R7
450.436.4747 Lamontagnedespoir@bellnet.ca

Emplois

CHSLD L.-B.-DESJARDINS INC

CHSLD PRIVÉ CONVENTIONNÉ

LES POSTES RECHERCHÉS À CE JOUR SONT :

- 1 technicien(ne) en comptabilité 5 jours/sem
- 1 animateur(trice) en loisirs 2jrs/sem (week-end)
- INFIRMIER(IÈRE) CHEF D'ÉQUIPE (Jour, soir)
- PRÉPOSÉ(E) à L'ACCUEIL
- INFIRMIERS / INFIRMIÈRES AUXILIAIRES (soir)
- PRÉPOSÉS AUX BÉNÉFICIAIRES (jour/soir/nuît)
- AIDE-CUISINIER(ÈRE)
- Technologue en physiothérapie (5 jours/sem.)
- Préposé(e) entretien ménager

Direction des ressources humaines
 55, rue Hochar, Ville de Saint-Sauveur (Qc) JOR 1R6
 Courriel : fanniedb@chslldesjardins.com

Pour toute information, contactez les ressources humaines au :
450 227-2241 • Poste #229 : Fannie Desjardins

APEL

Association de promotion et d'éducation en logement

NOS SERVICES :

- Service d'information téléphonique
- Rencontres, ateliers de formation, cliniques
- Accompagnement dans les procédures légales.

92, rue Saint-Laurent, Saint-Eustache J7P 1W8
 coordonnateur@apel-logement.org
 450.413.2949 / 354.999.3244

VISITEZ NOTRE SECTION EMPLOIS LOCAUX

Le nord

36 avenue Filion, St-Sauveur JOR 1R0 | 450 438-8383 | journalnord.com

PROPRIÉTAIRE Josée Pilotte | OPÉRATIONS ET ADMINISTRATION Josée Ménard et Claire Labelle
 INFOGRAPHIE Marie-Ève Lapointe et Daniel Berthier | NOUVELLES TECHNOLOGIES ET MULTIMÉDIA Cédric Leblanc et Davy Lopez | CHEF DE PUPITRE France Poirier | JOURNALISTES Simon Cordeau, Luc Robert, Alexane Taillon-Thiffeault, Aurélie Moulun, Joëlle Currat et Ève Ménard | DIRECTEURS DE COMPTE Kenny Carrier, Camille Vaillancourt et Martin Paquette

Le Journal Le Nord est publié tous les mercredis à 23 450 exemplaires et distribué gratuitement à Prévost, Saint-Jérôme, Saint-Hippolyte, Sainte-Sophie, Saint-Colomban. Le contenu rédactionnel, photographique et publicitaire du Journal Le Nord ne peut être reproduit en tout ou en partie sans autorisation écrite de l'éditeur. Le Journal Le Nord exclut expressément toute responsabilité quant au contenu des annonces soumises par son client, dont notamment mais non limitativement toutes atteintes aux droits d'auteur, droits de l'image et autres sources de propriété intellectuelle. Dans l'éventualité de quelques poursuites en dommages ou autres à l'encontre du Journal Le Nord relativement aux dites annonces soumises par le client, ce dernier s'engage à tenir Le Journal Le Nord indemne et à prendre faits et cause en sa faveur.

Financé par le gouvernement du Canada |

Certifié PEFC
 Ce produit est issu de forêts gérées durablement et de sources contrôlées
 www.pefc.org



AVIS PUBLIC

PROJET DE RÈGLEMENT NUMÉRO 379-03-24 – MODIFIANT LE RÈGLEMENT NUMÉRO 379-24 RELATIF À L'ORGANISATION PAR LA MUNICIPALITÉ RÉGIONALE DE COMTÉ (MRC) DE LA RIVIÈRE-DU-NORD D'UN SERVICE DE TRANSPORT COLLECTIF PAR TAXIBUS ET MINIBUS SUR LE TERRITOIRE DES MUNICIPALITÉS DE PRÉVOST, SAINT-COLOMBAN, SAINT-HIPPOLYTE ET SAINTE-SOPHIE

Conformément à l'article 48.25 de la Loi sur le transport (RLRQ c T-12), avis public est donné que le Conseil de la MRC de La Rivière-du-Nord a déposé, lors de sa séance ordinaire du 27 novembre 2024, le projet de règlement numéro 379-03-24 modifiant le règlement numéro 379-24 relatif à l'organisation par la Municipalité régionale de comté (MRC) de La Rivière-du-Nord d'un service de transport collectif par taxibus et minibus sur le territoire des municipalités de Prévost, Saint-Colomban, Saint-Hippolyte et Sainte-Sophie.

Résumé du projet de règlement 379-03-24

Le projet de règlement 379-03-24 remplace les articles 3.1 et 3.5 du règlement 379-24 par les suivants :

Article 3.1 :

Le service de transport collectif est offert tous les jours selon un horaire variable généralement compris entre 6h00 et 21h30.

Aucun transport d'élèves n'est permis entre 7h00 et 17h00, sauf et excepté dans les cas d'activités parascolaires ou pour un travail, où une permission pourrait être accordée sur présentation de documents officiels de l'école.

L'horaire détaillé pour chacun des arrêts est inscrit sur le site internet du transport adapté et collectif de la MRC. Cet horaire peut être modifié par la MRC, et ce, par résolution conformément à l'article 48.24 de la Loi sur les transports (RLRQ, chap. T-12).

Article 3.5 :

Des frais de pénalité sont imposés conformément au Règlement sur la tarification de certains services en vigueur dans la MRC de La Rivière-du-Nord.

Les modifications proposées seront effectives le 30 janvier 2025.

L'adoption du règlement est prévue lors de la séance ordinaire du 29 janvier 2025 de la MRC de La Rivière-du-Nord qui se tiendra à l'Hôtel de ville de Saint-Colomban, au 330, montée de l'Église à Saint-Colomban (salle du conseil) à 13 heures 30.

DONNÉ À SAINT-JÉRÔME, ce 11^e jour de décembre 2024.

Guillaume Laurin-Taillefer, avocat
Directeur général et greffier-trésorier

>PN11828-1

ENSEMBLE,
au cœur de la
protection de l'eau
Depuis 2003

**RAPPROCHONS-NOUS POUR AIDER
NOS JEUNES ET NOTRE COMMUNAUTÉ**

**CLUB OPTIMISTE DE
SAINT-JÉRÔME**
374, RUE LAVIOLETTE
SAINT-JÉRÔME, QC, J7Y 2S9
450-516-0217
SUIVEZ-NOUS SUR FACEBOOK

Avis public

Régie des alcools, des courses et des jeux

AVIS DE DEMANDES RELATIVES À UN PERMIS OU À UNE LICENCE

Toute personne, société ou association au sens du Code civil peut, dans les 30 jours de la publication du présent avis, s'opposer à une demande relative au permis ci-après mentionné en transmettant à la Régie des alcools, des courses et des jeux un écrit assermenté qui fait état de ses motifs, ou intervenir en faveur de la demande, s'il y a eu opposition, dans les 45 jours de la publication du présent avis.

Cette opposition ou intervention doit être accompagnée d'une preuve attestant de son envoi au demandeur ou à son procureur, par courrier recommandé ou certifié ou par signification à la personne, et être adressée à la Régie des alcools, des courses et des jeux, 1, rue Notre-Dame Est, bureau 9.01, Montréal (Québec) H2Y 1B6.

NOM ET ADRESSE DU DEMANDEUR	NATURE DE LA DEMANDE	ENDROIT D'EXPLOITATION
Restaurant Morazan St-Jérôme Inc. 1515 Rue Crevier App. 2 Montréal (Québec) H4L 2X2	Un permis de restaurant incluant la terrasse.	MORAZAN ST-JÉROME 549 Rue Saint-Georges Saint-Jérôme (Québec) J7Z 5B7 Dossier : 240341

>PN11801-1

Québec

AVIS DE CLÔTURE D'INVENTAIRE

Avis est par les présentes donné que, à la suite du décès de Marie-Josée ST-DENIS, domiciliée au 80, rue du Guerrier, Sainte-Marguerite-du-Lac-Masson, province de Québec, J0T 1L0, survenu à Sainte-Agathe-des-Monts le 21 décembre 2023, un inventaire des biens de la défunte a été fait par la liquidatrice successorale, Kathleen DENOMMÉ, le 2 décembre 2024, conformément à la loi.

Cet inventaire peut être consulté par les intéressés, à l'étude de Me Émilie OUELLET, notaire, située au 400, rue Melançon, Saint-Jérôme, province de Québec, J7Z 4K2.

Donné à Saint-Jérôme, ce 5 décembre 2024.
Me ÉMILIE OUELLET, notaire

>PN11821-1



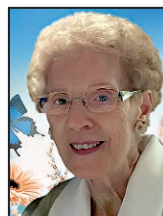
Ensemble, Accompagnons la vie!

Maison de Soins Palliatifs de la Rivière-du-Nord
385, rue Lebeau, Saint-Jérôme (Québec) J7Y 2M8
450 431-0488

Services d'accompagnement Pallia-Vie
450-431-3331

Avis de décès

Courchesne née Guay, Lilianne 1933 - 2024



À Repentigny, le 1^{er} décembre 2024, est décédée à l'âge de 91 ans, Mme Lilianne Guay, épouse de feu Gaston Courchesne, sœur de feu Edmond Guay.

Elle laisse dans le deuil de nombreux neveux et nièces, autres parents et amis.

Les funérailles auront lieu le samedi 14 décembre 2024 à 14h en l'église de la Paroisse Ste-Sophie (485 rue Masson, Ste-Sophie, Qc. J5J 1R1).

La famille y sera présente dès 13 h 30.

Vos marques de sympathie peuvent se traduire par un don à la Société Alzheimer des Laurentides.
www.alzheimerlaurentides.com

Depuis 1959
DESROSIERS & FILS INC.
Résidence Funéraire

>PN11799-1

GODIN Antoine 1939 - 2024



C'est avec une grande tristesse que nous vous annonçons le décès de monsieur Antoine Godin, survenu le 25 novembre 2024, à l'âge de 85 ans.

Outre son épouse bien aimée, Monique Beauce Godin, il laisse dans le deuil ses enfants : Christine (Yves), Andrée, Michelle et Mario (Karyne) ; ses petits-enfants : Aude Larance, Sarah Maude (Pier-Luc), Flore Corinne (Jonathan), Camilia, Étienne (Geneviève), Daliane (Anthony), Arnaud, Maëve et Emilie (Cassandra) ; ainsi que ses arrière-petits-enfants : Axel, Mathéo, Loïc Eliot, Leslie, Adaline, Benjamin et Jérôme. Il quitte également sa sœur Élisabeth, son frère Henri (Monique) et plusieurs neveux et nièces.

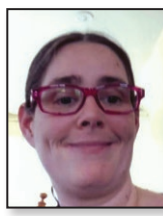
Un service religieux aura lieu samedi le 11 janvier 2025 à 11h à l'Église de Saint-Antoine, située au 705, boulevard des Laurentides à Saint-Jérôme.

La famille sera sur place dès 10h pour y recevoir vos condoléances. La direction des funérailles a été confiée à la Maison Funéraire Trudel Inc.
400 Place du Curé-Labelle, Saint-Jérôme 450-438-1234
maisontrudel.ca

TRUDEL
MAISON
SERVICES FUNÉRAIRES

>PN11800-1

BLEAU, Marjolaine 1980 - 2024



C'est avec beaucoup de tristesse que nous vous annonçons le décès de Mme Marjolaine Bleau, survenu à Saint-Jérôme, le 1^{er} décembre 2024, à l'âge de 44 ans. Elle était la fille bien-aimée de Mme Danielle Durocher et de M. Robert Bleau.

Maintenant auprès de ses tantes feu Cécile Bleau, feu Monique Durocher et feu Claudette Durocher.

Outre ses parents, elle laisse dans le deuil ses sœurs : Julie et Geneviève ; son fils Samuel, sa nièce Gabrielle, son neveu Alexis, ses oncles et ses tantes de la famille Bleau : Solange, Gilles, Yvette, Francine et Huguette ; sa tante Diane de la famille Durocher, ainsi que plusieurs autres parents et ami(e)s.

La famille recevra les condoléances le dimanche 15 décembre 2024 de 13h à 15h au salon de la MAISON FUNÉRAIRE TRUDEL 400, Place du Curé Labelle, Saint-Jérôme, QC. J7Z 5L3

HYPERLINK <http://www.maisontrudel.com> www.maisontrudel.com

Vos marques de sympathie peuvent se traduire par un don à la fondation Pallia-Vie en l'honneur des bons soins prodigués à Marjolaine Bleau.

HYPERLINK <https://www.jedonneenligne.org/fondationpallia-vie/>
FPVDIM/<https://www.jedonneenligne.org/fondationpallia-vie/FPVDIM/>

TRUDEL
MAISON
SERVICES FUNÉRAIRES

>PN11810-1

VAILLANCOURT Michel 1949 - 2024



À Saint-Jérôme, le 22 novembre 2024 est décédé à l'âge de 75 ans M. Michel Vaillancourt époux de Mme Christiane Gingras.

Outre son épouse, il laisse dans le deuil ses enfants : Patrick, Jocelyn (Isabelle) et Marie-Claude.

Il quitte également ses petits-enfants : Mathieu, Marc-Antoine, Jaël et Hugo ; sa mère Mme Pauline Locas (feu Ernest Vaillancourt), ses frères, sœurs, beaux-frères, belles-sœurs, neveux, nièces, autres parents et amis.

Les funérailles seront célébrées le samedi 21 décembre à 14 heures en l'église de St-Hippolyte où la famille y recevra vos condoléances à compter de 13h.

La direction des funérailles a été confiée à la Maison Funéraire Trudel Inc. 400 Place du Curé-Labelle, Saint-Jérôme 450-438-1234 www.maisontrudel.ca

TRUDEL
MAISON
SERVICES FUNÉRAIRES

>PN11790-1

LA NOBLESSE

325 Boul. Jean-Baptiste-Rolland Est, Saint-Jérôme



→ Dynamique comité social
→ Emplacement idéal
en face de l'Hôpital de
Saint-Jérôme



INCLUSIONS :

» Eau chaude

SERVICES :

» Dépanneur

» Pharmacie

» Bistro

» Salle de billard

» Salon de quille

» Piscine

» Balcon extérieur
ou terrasse

» Service médical

» Grand jardin
avec balançoire

» Gym

» Pétanque, bingo, jeu
de palet, bridge, whist
militaire

» Stationnement
intérieur

» Rangement

» Bibliothèque

» Danse en ligne

» Salon de coiffure

**LOFTS, 3^{1/2} ET 4^{1/2}
DISPONIBLES**

Pour plus d'information,
contactez-nous au
450.553.8000

La Noblesse est un complexe d'habitation
offrant aux personnes préretraitées
et retraitées un milieu de vie agréable
qui favorise l'implication dans une vie
communautaire dynamique et divertissante.