

L'AVENIR DE LAC-MÉGANTIC ÉTUDIÉ / Page B7



**Mérite estrien**  
Agnès Grossmann innove dans  
la tradition / Page B8

**Simulation boursière**  
Krach boursier fictif  
à l'U de S / Page B3



# Chez nous

## La population invitée à contribuer

200 000 \$ nécessaires pour la finition de la nouvelle église de Danville

Sylvie Pion  
sylvpion@netrevolution.com  
**DANVILLE**

Durement éprouvée par l'incendie de son église en juin dernier, la petite communauté de Danville sera invitée à participer, par des dons, à la reconstruction du temple religieux. Le Conseil de fabrique de la paroisse Sainte-Anne effectuera une campagne de financement la fin de semaine prochaine et souhaite récolter quelque 200 000 \$ qui seraient consacrés à la finition de la nouvelle église.

Cette campagne de financement pour l'église Sainte-Anne se fera notamment sous forme de souscription téléphonique lors de laquelle tous les résidents de Danville seront invités à donner. Le prêtre, Léo Durocher, précise qu'une vingtaine de bénévoles seront à pied d'oeuvre pour faire les appels et recueillir les dons.

«Nous aurons des gens qui feront des appels à partir de plusieurs locaux, entre autres des bureaux du député Yvon Vallières, dans les salles de la Maison des Jeunes, des pompiers et de la Galerie d'art. Les Chevaliers de Colomb et les pompiers iront aux maisons pour aller y chercher les dons. L'argent recueilli servira à la finition intérieure de l'église, soit pour l'acquisition de bancs, de vêtements liturgiques et de décoration de même qu'à la finition extérieure, c'est-à-dire pour les rampes, trottoir, asphalte et stationnement. Cette levée de fonds permettra également l'achat de matériel pour finir les deux petites salles qui seront au sous-sol, un travail qui sera fait par des bénévoles», dit-il.



Les pompiers de Danville ont consacré d'importants efforts à combattre l'incendie à l'église Sainte-Anne.

Même si l'objectif d'amasser 200 000 \$ n'est pas atteint, les travaux de construction de la nouvelle église devraient être enclenchés au printemps.

Après avoir étudié d'autres alternatives, le Conseil de fabrique a choisi

d'ériger un temple de plus petite taille. L'ancienne église contenait 605 places. La reconstruction de l'église sur les mêmes fondations et ce, en gardant les murs et la façade aurait pu entraîner des coûts de près de quatre millions \$.

«Après avoir examiné la possibilité

de reconstruire sur les fondations, de garder les murs et la façade existants comme plusieurs l'avaient suggéré, le Conseil de fabrique, après étude et avis de quatre architectes, a décidé de procéder à la démolition complète des ruines vu les coûts trop élevés exigés pour

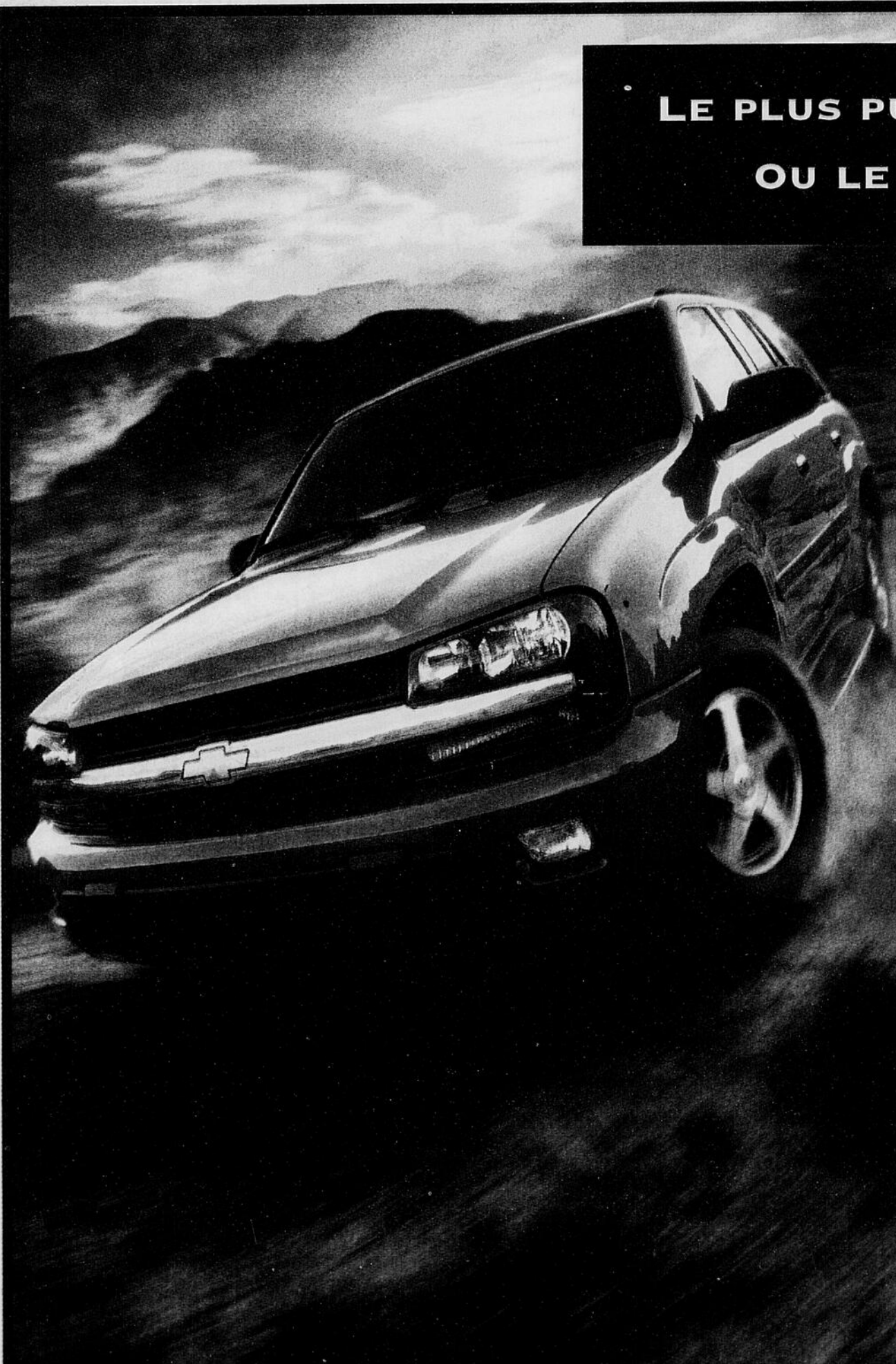
leur sauvegarde. Cette étape franchie, les dirigeants de la communauté ont entrepris d'évaluer les besoins pour un nouveau temple. Une église de 325 places, avec deux petites salles de 50 personnes chacune qui seraient situées au sous-sol pour assurer les cours de catéchèse font consensus», explique M. Durocher.

Le Conseil de la fabrique a confié à un architecte originaire de la région le soin de préparer des plans qui ne dépasseront pas la valeur des assurances, soit un million de dollars. Il espère aussi conserver un style semblable.

«Ces plans de premières esquisses devraient être déposés bientôt au bureau de la cure. De plus, l'ensemble des architectes consultés ont suggéré à la communauté d'attendre au printemps 2002 avant de débiter la construction étant donné qu'il en coûte toujours plus cher de construire en période hivernale», signale M. Durocher.

Soulignons que l'appel lancé lors de la campagne s'adresse à tous, y compris les anciens résidents de Danville qui demeurent à l'extérieur ou encore aux gens des environs qui veulent venir en aide à la communauté éprouvée. Tout don sera accepté et un reçu pour fin d'impôt sera émis pour toutes les offrandes de dix dollars ou plus. Les gens peuvent faire parvenir leurs dons au nom de Fabrique Sainte-Anne de Danville, 144, rue Daniel-Johnson, C.P. 960, Danville. J0A 1A0 ou communiquer au (819) 839-2124.

D'ici la reconstruction de l'église, la collaboration se poursuit avec les Chevaliers de Colomb, l'Église Unie et l'église Saint-Isaac-Jogues d'Asbestos pour les célébrations et cérémonies de baptêmes, mariages et funérailles.



**LE PLUS PUISSANT SUR LA TERRE.  
OU LE GRAVIER OU LA BOUE...**

**LE TOUT NOUVEAU TRAILBLAZER  
2002 DE CHEVROLET**

Plus de chevaux sous le capot ! Avec son nouveau moteur Vortec de 270 HP, le TrailBlazer est plus puissant que tout autre utilitaire sport intermédiaire au monde\*. Sa capacité de remorquage est plus grande que celle du Ford Explorer. Son habitacle est plus vaste que celui du Jeep Grand Cherokee. C'est le tout-terrain tout-puissant.

**4,9%**  
FINANCEMENT À L'ACHAT  
JUSQU'À 48 MOIS  
**35 999 \$**  
4x4 À PARTIR DE

**TRAILBLAZER**  **La route. Sans le doute.**  
Les camions les plus fiables et les plus durables sur la route.†

\*Basé sur sa puissance (HP) et sur celle des utilitaires sport de poids moyens de sa catégorie. Pour les détails, visitez le site gmcanada.com ou composez le 1 800 463-7483. \*\*Transport en sus (835 \$). Taxe sur le climatiseur (100 \$), immatriculation, assurance et taxes en sus. Photo à titre indicatif seulement. \*\*\*Financement sur approbation de GMAC seulement. Échange entre concessionnaires peut être requis. L'offre s'applique aux véhicules neufs ou aux démonstrateurs 2002. Le concessionnaire peut fixer son propre prix. Offre d'une durée limitée, détails chez votre concessionnaire. †Fiabilité basée sur la longévité : 1991-juillet 2000. Données de la compagnie sur toute la gamme de camions légers. Exclut les autres divisions GM.

# Centre-du-Québec

Entre-nous

## Victoriaville

### Un homme agressif

Victoriaville (GB) - Un résidant d'une cinquantaine d'années de Victoriaville devrait comparaître au Palais de justice local aujourd'hui, pour répondre à plusieurs chefs d'accusation dont un sur son ex-conjointe et le copain de cette dernière, sans parler d'un pour avoir résisté à son arrestation.

Avant de procéder à l'arrestation de l'individu à la suite d'une poursuite sur une distance d'environ 750 mètres, samedi, les policiers ont dû fracasser une vitre de la portière de sa voiture dans le stationnement d'un commerce afin de l'empêcher de redémarrer. Il a fallu utiliser la force pour le sortir de son véhicule et l'immobiliser au sol.

Blessé, l'homme a été transporté à l'Hôtel-Dieu d'Arthabaska où il est gardé sous observation. Selon les policiers de la Sécurité publique de Victoriaville, le suspect vit une dépression profonde depuis la séparation d'avec son épouse. Tout porte à croire que le Tribunal exigera un examen psychiatrique avec de prendre d'autres procédures.

### Original en ville

Victoriaville (GB) - Un jeune original mâle a causé un certain émoi, en matinée hier matin, lorsque des automobilistes l'ont aperçu en bordure du boulevard Jutras Est, non loin de la rue Paris, à Victoriaville.

Par mesure de sécurité, les policiers se sont rendus sur place afin d'inviter les automobilistes à ralentir. Sachant fort bien qu'une telle bête peut s'aventurer sur la voie publique sans aucun avertissement.

### La campagne prend son envol

Victoriaville (GB) - Ça y est. La campagne électorale municipale à Victoriaville (et dans 21 autres municipalités des Bois-Francs) s'est amorcée officiellement vendredi. Dans la capitale des Bois-Francs, deux candidats à la mairie - le conseiller sortant (district 6) André Beaudry et Roger Richard - ont déjà déposé leur bulletin auprès du président d'élection, Me Jean Poirier.

De plus, cinq conseillers présentent en poste à l'hôtel de ville - Bertrand Lambert (district 1), Jacques Nadeau (district 3) André Capistran (district 4), Roger Paquet (district 5) et Christian Lettre (district 10) - ont fait de même.

Ce ne saurait tarder pour deux autres élus ayant déjà indiqué qu'ils seront sur les rangs, le 4 novembre prochain, soit Michel Allard (district 7) et Christian Allard (district 8). Pour ce qui est des conseillers Martin Talbot (district 2) et Marie-Thérèse Verville (district 9), leur décision se fait attendre.

On sait par ailleurs que des contribuables se sont manifesté pour les sièges des conseillers Talbot (Jacques Gagnon), Nadeau (Charles Dubois et Lise Roy), Capistran (Michel Desfosés), Beaudry (Éric Lefebvre) et Verville (Donald Dumont).

Mentionnons en terminant qu'au scrutin pour trouver un successeur au maire démissionnaire Pierre Roux, en novembre 1999, le nom d'un peu plus de 29 400 électeurs apparaissait sur la liste électorale. En vue du prochain scrutin, on sait déjà qu'il y en aura plus de 30 000. La révision de la liste aura lieu les 15, 16, 17 et 17 octobre.

Cette année, le bureau du président d'élection Jean Poirier est situé dans le centre administratif de l'ex-municipalité de Sainte-Victoire. M. Poirier peut être rejoint au 751-0244.

### Les journées de la culture

Victoriaville (GB) - Dans le cadre des Journées de la culture, le Musée Laurier de Victoriaville invite le public à l'activité «Dictée de la culture» qui aura lieu au Pavillon Hôtel des postes, le dimanche 30 septembre à 13 h 30.

Organisée par la Société Saint-Jean-Baptiste (SSJB) du Centre-du-Québec, en collaboration avec la Société du Musée Laurier et l'Association québécoise des amis du patrimoine, l'activité en est à sa quatrième année.

Cette année, la tâche de composer la dictée a été confiée à André Raymond, professeur de français et d'art dramatique au Collège Claretain de Victoriaville. Elle aura pour titre «Le maringouin qui piquait la curiosité».

Comme en 2000, trois catégories de participant(e)s ont été définies : les 10-13 ans, les 14-17 ans et les 18 ans et plus. Parmi les prix qui seront distribués, une somme de 500 \$ offerte par la SSJB partagée entre les gagnants.

À noter que la date limite d'inscription est le vendredi 28 septembre. Il suffit de communiquer au Pavillon Hôtel des postes au numéro (819) 357-2185.



Peu après 9 h samedi, d'un trait, quelque 200 personnes ont été parmi les premiers à entreprendre une marche leur permettant de visiter une douzaine d'entreprises du parc industriel de Victoriaville.

La Tribune, Gilles Besmargian

# L'industrie «marche» fort dans les Bois-Francs

## VICTORIEVILLE



Gilles BESMARGIAN

Près de 600 personnes des Bois-Francs ont participé, samedi à Victoriaville, à «Notre industrie... en marche», une activité organisée par la Chambre de commerce et d'industrie des Bois-Francs (CCIBF) dans le but de faire connaître davantage le parc industriel et, surtout, le secteur dans lequel les entreprises s'y trouvent oeuvrent.

Pour cette première consistant en une marche d'environ 2,5 km, un projet caressé depuis longtemps par le maire

Jean-Paul Croteau qui s'est réalisé, 11 PME manufacturières ou de services dans un secteur délimité du parc avaient accepté d'ouvrir leurs portes aux visiteurs. Parmi elles, mentionnons Poudrier Frères, Posi-Plus Technologies, Sodisco-Howden, H.P. Cyrenne, Sani-Marc, Chaines suprêmes et Tôle-Art.

L'ondée qui s'est abattue sur la ville vers 10 h 30 a sans aucun doute privé un certain nombre de gens de participer à l'événement, mais très peu ont rebroussé chemin, selon l'instigateur du projet, Gaëtan Boucher. «Lorsque la pluie est arrivée, les marcheurs sont demeurés dans les murs de l'entreprise où ils se trouvaient. Je peux dire que très peu d'entre eux ont abandonné», préci-

se-t-il.

Au dire de M. Boucher, que des commentaires positifs lui ont été rapportés par les gens qui s'étaient déplacés pour faire le rallye. Il se dit convaincu que la Chambre récidivera avec l'activité en 2002, soit dans un autre secteur du parc industriel de Victoriaville ou dans un parc d'une autre municipalité de la MRC d'Arthabaska.

Pour revenir au maire Croteau, il a déclaré que Victoriaville ne possédait peut-être pas de grandes entreprises, mais celles qui se trouvent dans le parc industriel ont été créées dans le milieu et elles n'ont jamais cessé de grandir.

«Depuis quelques années, il se crée plus de 900 emplois nets sur notre territoire grâce au dynamisme de nos indus-

triels qui travaillent fort pour aller chercher des contrats à l'extérieur qui, par le fait même, permettent d'ajouter des emplois. Les deux derniers terrains vacants dans le parc, de poursuivre M. Croteau, seront bientôt occupés par de nouvelles entreprises de l'extérieur qui s'implantent chez nous. Environ 75 emplois verront le jour».

De son côté le député-ministre d'Arthabaska Jacques Baril a aussi vanté l'initiative de la CCIBF. «Trop souvent, on parle des entreprises qui vont mal et on oublie les autres. Grâce au dynamisme de nos industriels et à la qualité de la main-d'œuvre à Victoriaville, j'espère que l'activité réussira à développer une fierté encore plus grande d'appartenance aux Bois-Francs».

## Les périodes d'hospitalisation en croissance

Gilles Besmargian  
VICTORIEVILLE

Après cinq périodes en 2001-02, l'Hôtel-Dieu d'Arthabaska à Victoriaville fait face à une demande d'hospitalisation accrue par rapport à la même période un an plus tôt, une année elle-même en croissance comparativement aux précédentes.

Les jours-présence, des activités incompressibles, sont en augmentation de 29,9 pour cent à l'urgence, de 34,3 pour cent en gériatrie, de 3,8 pour cent aux soins intensifs et de 3,6 pour cent en santé mentale.

Par ailleurs, la diminution de 7 pour cent en chirurgie qui a généré une économie de 283 jours-présence a été largement compensée par la hausse de 6,7 pour cent en médecine où il s'est consommé 882 jours-présence de plus que l'an dernier, sans compter l'accroissement d'activités à l'urgence et aux soins intensifs.

Selon les dirigeants du centre hospitalier régional, l'analyse de l'activité clinique montre des indicateurs de besoins à la hausse. En raison du vieillissement de la population, le nombre de personnes âgées de 65 ans et plus séjournant à l'urgence s'est constamment accru sur une période de huit ans. S'il était de 2491 en 1993-94, il se situait à 3639 en 2000-01.

Les gens âgés occupent une part grandissante des lits de l'hôpital. De fait, 57 pour cent des jours-présence au 31 mars dernier l'étaient pour des personnes de 65 ans et plus alors que cette proportion s'établissait à 52 pour cent trois ans auparavant.

Comme autre indicateur de besoins à la hausse, on note une augmentation du pourcentage d'hospitalisations par l'urgence. Il est passé de 59 pour cent en 1999-2000 à 62 pour cent en 2000-01 et il s'élève actuellement à 66 pour cent. En valeur absolue, le nombre d'admissions par l'urgence est passé de 2509 lits à la période 5 l'an dernier à 2599 pour la période correspondante cette année.

On note aussi que la lourdeur augmente au niveau de l'urgence. A titre indicatif, la proportion de patients sur civière sur le total de visites est passée de 31 pour cent l'an dernier à 33,4 pour cent cette année.

L'intensité de l'activité d'hospitalisation à l'Hôtel-Dieu d'Arthabaska se répercute sur les coûts et c'est au niveau du budget des «autres dépenses», qui représente à lui seul 66 pour cent du déficit enregistré par l'établissement. Une sous-budgétisation du coût des médicaments et des fournitures médicales et chirurgicales dont l'effet est accentué par l'augmentation des volumes de clientèles.

Pour résumer, l'hôpital régional se dirige vers un déficit de 800 000 \$ au 31 mars 2002, lequel s'ajoute au déficit de 318 436 \$ de l'an dernier. Faut-il préciser que la direction de l'Hôtel-Dieu d'Arthabaska a informé le ministère de la Santé et des Services sociaux de la situation.

Mentionnons par ailleurs que le c.a. a pris la décision de reporter d'un an les travaux annoncés aux stationnements de l'hôpital. Les soumissions reçues excédaient de 40 pour cent (environ 200 000 \$) le budget estimé. On retournera donc en appel d'offres au cours de l'hiver prochain en espérant bénéficier de meilleurs prix.



Le directeur des programmes à Cogeco, Reno Longpré, la coordonnatrice de Partance, Dominique Chevalier, et la relationniste, Chantal Dionne, ont uni leurs forces dans une campagne visant à attirer les femmes vers des métiers non traditionnels.

La Tribune, Evelyn Leblanc

## Une campagne non traditionnelle

eblanc@latribune.qc.ca  
DRUMMONDVILLE



Evelyn LEBLANC

En 20 ans, le centre d'emploi pour les femmes Partance de Drummondville a su développer son expertise tant du côté des formations spécialisées que du support aux femmes empruntant des routes non traditionnelles.

L'organisme souhaite mettre l'accent sur la promotion des métiers non traditionnels au cours de la prochaine année. Ainsi, il s'est associé une marraine d'honneur prestigieuse, soit la hockeyste et championne olympique Nancy Drolet.

Pratiquant elle-même un sport traditionnellement masculin, Nancy soutient que chaque personne devrait choisir son métier selon ses goûts. Elle déplore que les femmes optent pour un métier exercé traditionnellement par des hommes doivent encore subir les préjugés de leurs collègues et la crainte d'être perçue comme un phénomène.

«L'important, c'est de savoir comment ces femmes se sentent à l'intérieur de leur cœur, parce qu'il s'agit bien d'une chose qui nous permette d'avancer chaque jour. Si on aime ce qu'on fait, il est plus facile de se lever le matin et d'affronter la journée», insiste-t-elle, en ajoutant que

lorsqu'une crainte et qu'un problème surviennent, l'entourage et des organismes comme Partance sont là pour écouter et aider à trouver une solution au problème.

Nancy s'associe tout particulièrement à un répertoire, Tradition à venir, contenant les témoignages de 21 femmes de la région et ayant emprunté des voies non-traditionnelles. Ce document sera lancé le 3 octobre.

«Les témoignages seront aussi imprimés sous forme de fiches qui seront remis aux femmes selon le métier qui les intéressent. Ces fiches contiendront aussi une description plus technique du métier concerné. Nous souhaitons que les femmes connaissent ces métiers et s'y identifient», explique Dominique Chevalier, coordonnatrice de Partance.

De plus, l'organisme enregistrera une émission de 60 minutes en collaboration avec la télévision communautaire de Drummondville. D'autres activités de promotion se tiendront au cours de l'année.

«L'an dernier, nous avons placé 30% de femmes dans les milieux non traditionnels et à long terme, nous souhaitons atteindre 50% du placement. Pour y parvenir, il nous faudra travailler autant la mentalité des femmes que celles des entrepreneurs. Plusieurs de ses métiers vivent présentement une pénurie ce qui profite aux femmes ayant une formation adéquate», souligne Mme Chevalier.

# Économie

## Krach boursier... à l'Université

Les étudiants sherbrookoïses soutirent la deuxième place en simulation boursière

René-Charles Quirion  
rquirion@latribune.qc.ca

SHERBROOKE

Une fuite de capitaux vers l'Asie a entraîné une chute des marchés boursiers en Amérique du Nord et la bourse de Sherbrooke s'en est grandement ressentie, samedi, à la fermeture des marchés.

Cette baisse importante des marchés boursiers, n'était en fait que la situation finale de la simulation boursière organisée par les dirigeants du Fonds Equinox de la faculté d'administration de l'Université de Sherbrooke.

Quoique près de la réalité avec les événements des dernières semaines avec la chute de l'indice Dow Jones à la bourse New York en raison des attentats du World Trade Center, cette situation n'était aucunement planifiée en fonction des événements du 11 septembre aux États-Unis. Par contre, la baisse draconienne au quatrième trimestre de la session simulée de samedi était pour le moins à propos.

Un des organisateurs de la simulation, David Pellerin, indique que cette finale du tonnerre était prévue depuis au moins un mois. Se voulant le plus près possible de la réalité, cette simulation boursière a certes atteint son objectif.

«Il y a plusieurs courtiers, cambistes, actuaire et dirigeants de grandes compagnies qui sont décédés dans ces attentats. Nous avons respecté une minute de silence en leur mémoire. Plusieurs disparus ne vivaient que pour la finance», indique David Pellerin.

«C'est une tragédie qui a touché toute la population. C'est certain que c'est inquiétant, mais ça ne remet pas en question l'ambition de plusieurs d'un jour pouvoir transiger sur le parquet de la bourse de New York», poursuit un autre or-



Les titres boursiers et les options de neuf grandes compagnies fictives et de Bombardier ont été transigés à un rythme effréné sur le parquet des transactions aménagé dans le foyer du Centre culturel.

Imacom, Claude Poulin

ganisateur de l'événement Sébastien Lemay.

### Une simulation réaliste

Les titres boursiers et les options de neuf grandes compagnies fictives et de Bombardier ont été transigés à un rythme effréné sur le parquet des transactions aménagé dans le foyer du Centre culturel. Trois écrans géants permettaient aux quelque 130 participants de huit facultés d'ad-

ministration du Québec et de l'Ontario de vivre en accéléré, une année dans la vie d'un cambiste et aux organisateurs d'enregistrer leurs transactions sur les 30 ordinateurs suivant le marché dicté par le logiciel *GD Stock Sim*.

Avec une portefeuille de 200 000 \$ virtuels, chaque participant devait suivre le marché en fonction des nouvelles économiques et des nouvelles sur les différents titres qui défilaient à l'écran. Les jours se succédant au rythme des mi-

nutes, les étudiants en finances ont vécu quatre trimestres de 30 minutes, en tentant de faire fructifier au maximum leurs investissements par l'achat et la vente d'actions et d'options.

«Les transactions à la criée ne se font presque plus sur les parquets. Par contre, nous retrouvons toute l'atmosphère et le côté émotif des marchés boursiers. Nous tentons de nous rapprocher le plus possible de la réalité», poursuit David Pellerin.

Les quelques participants rencontrés insistaient d'ailleurs sur le réalisme de cette simulation boursière. Étudiants à la maîtrise en finances à l'Université de Sherbrooke, Alexandre Dion et Mathieu Lachance indiquent qu'il ont adopté la stratégie du tout pour le tout.

«Nous faisons le contraire de ce qu'on nous apprend. On se lance dans les options avec aucune sécurité», indique Mathieu Lachance.

Mais c'est la stratégie de Julien Nadeau de l'Université de Sherbrooke qui a porté fruits. Se réfugiant sur le titre d'une banque et dans le marché de l'or, l'étudiant a pris la première place de la simulation avec des gains de 961 millions \$. Au niveau des équipes, l'École des Hautes études commerciales (HEC) a devancé l'Université de Sherbrooke au premier rang.

### Un double objectif

Cette première simulation boursière organisée à l'Université de Sherbrooke rempli le double objectif de permettre aux étudiants des différentes écoles de finance de se rencontrer pour fraterniser et échanger, mais aussi de faire connaître l'Université de Sherbrooke aux participants.

«La plupart des participants sont au baccalauréat. En venant ici, ils découvrent l'environnement de l'Université de Sherbrooke qui est classée 3e au monde en ce qui a trait à ses analystes financiers», poursuit Sébastien Lemay.

## Semaine capitale pour Air Canada

Allan Swift (PC)

MONTRÉAL

La semaine qui s'amorce sera décisive pour Air Canada, qui devra procéder à une importante restructuration pour éviter de se retrouver à court d'argent d'ici la fin de l'année.

Aux prises avec des ventes de billets en baisse de 60 pour cent depuis les attentats terroristes du 11 septembre, le chef de la direction Robert Milton a demandé aux syndicats du transporteur d'appuyer ses démarches afin d'obtenir des milliards de dollars en aide gouvernementale.

Jusqu'à maintenant, le gouvernement fédéral a réagi tièdement à l'idée d'une opération de sauvetage pour les compagnies aériennes. Et même si Air Canada a été privatisée il y a plus d'une décennie, sa survie pourrait dépendre d'une décision politique — tant au Canada qu'aux États-Unis.

Des analystes soutiennent que le gouvernement canadien ne peut pas ne pas tenir compte des demandes d'Air Canada alors que les compétiteurs américains du transporteur montréalais ont obtenu une aide financière de leur gouvernement fédéral.

Le Congrès s'est en effet prononcé en faveur d'un plan de sauvetage de 15 milliards \$ US pour les compagnies aériennes américaines, qui ont annoncé le licenciement de quelque 100 000 travailleurs depuis les attentats.

Aujourd'hui, à Montréal, M. Milton prononcera un discours devant un public de gens d'affaires, au cours duquel on s'attend à ce qu'il expose les raisons pour lesquelles le gouvernement canadien doit appuyer son industrie.

Robert Milton a affirmé que cette aide devrait se chiffrer quelque part entre trois et quatre milliards de dollars, se basant sur le train de mesures réclamé au départ par les compagnies américaines, même si ces dernières ont finalement dû se contenter de moins.

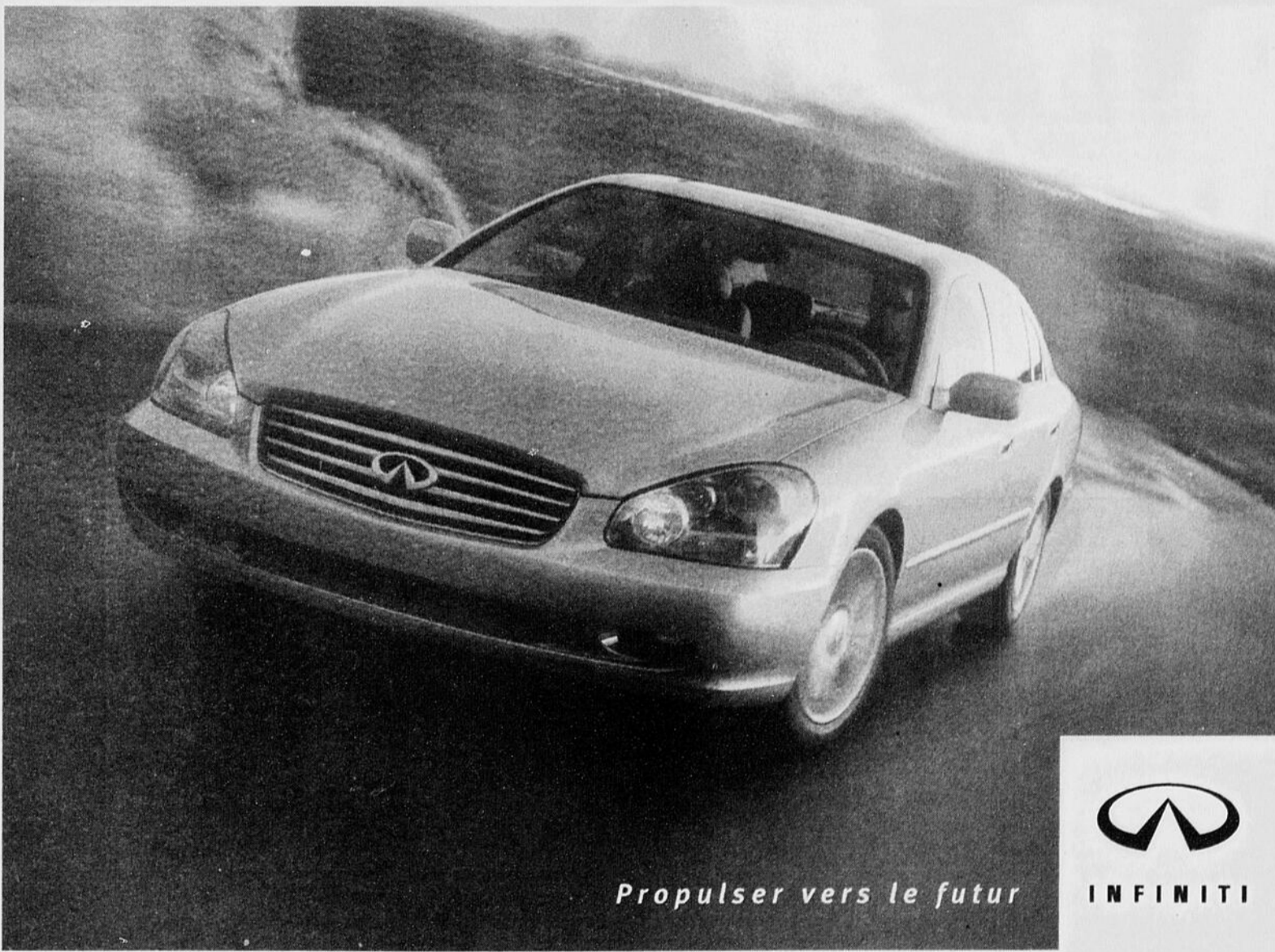
Le vice-président exécutif Calin Rovinescu estime que la compagnie aérienne, la 10e en importance au monde, mérite d'être traitée de la même façon que les transporteurs américains, avec qui Air Canada est en compétition sur plusieurs liaisons.

«Vu la taille et le positionnement d'Air Canada, nous sommes d'avis que la compagnie est dans la même situation que les grands transporteurs américains, a-t-il déclaré en entrevue. Par conséquent, Air Canada aurait besoin, sur une base proportionnelle, de la même stabilité que le gouvernement américain procure à son industrie.»

Les dirigeants d'Air Canada ont rencontré vendredi à Toronto les représentants des quatre principaux syndicats pour discuter de ce que ces derniers pourraient faire pour sauver des emplois — voire même la compagnie.

Des analystes estiment qu'il sera difficile pour Air Canada d'éviter de nouvelles compressions de postes et d'autres mesures de réduction des coûts, même avec l'aide des contribuables. Déjà, avant le 11 septembre, la compagnie aérienne avait annoncé que 7500 emplois disparaîtraient d'ici la fin de 2002.

La toute nouvelle Q45 et ses 340 chevaux. Redécouvrez l'exaltation extrême.



Propulser vers le futur



INFINITI

**Q45 2002** Vos sens seront en totale effervescence en prenant le volant de la toute nouvelle Q45. • Le système de phares avant le plus puissant du monde • Sièges avant à réglage électrique de luxe, banquette arrière chauffante • Habitacle ultra-sophistiqué et contemporain avec garniture en érable moucheté véritable • Taux de location spéciaux disponibles • Une foule de caractéristiques d'un luxe sans précédent pour environ 80 000 \$\*. Offrez-vous l'expérience ultime en faisant un essai routier de la toute nouvelle Q45. [www.toutnouvelleg45.com](http://www.toutnouvelleg45.com)



**SHERBROOKE**  
**INFINITI**

4280, BOUL. BOURQUE, ROCK FOREST, 823-8008

\*Taxes, immatriculation, assurance, frais de transport et de préparation en sus.

# Pas le temps de s'ennuyer

La MRC d'Asbestos fait un tabac avec son Salon happening jeunesse

Sylvie Pion  
sypion@netrevolution.com  
ASBESTOS

Entre quelques pas de hip-hop, l'apprentissage de notions de basket-ball à disputer contre les policiers, les participants du 1er Salon happening jeunesse de la MRC d'Asbestos n'ont pas eu le temps de s'ennuyer. Ateliers, activités sportives, arts, stands interactifs et spectacle de l'humoriste Réal Béland étaient au programme de cet événement dont l'objectif visait à permettre aux jeunes de 9 à 17 ans de voir éclore de nouvelles passions.

Plusieurs centaines de jeunes de la MRC d'Asbestos ont profité de la journée offerte grâce à l'initiative de la Table de prévention jeunesse de la MRC d'Asbestos et de plusieurs partenaires, dont le Village culturel de l'Estrie. Prévenir les problèmes reliés à la toxicomanie et à la criminalité en donnant aux jeunes l'occasion de se découvrir des champs d'intérêt, voilà l'objectif du salon.

Encadrés par des professionnels, les jeunes ont pu s'initier entre autres à la boxe, à l'improvisation, au rôle de clown ou à l'ascension d'un mur d'escalade de plus de 30 pieds. Outre du volleyball, de la planche à roulettes au skate-park, des périodes de jeux vidéos et de sports extrêmes sur écran étaient proposés. En soirée, les élèves du primaire se sont réunis pour un beach

party avec simulateur de surf et les plus grands étaient attendus notamment pour le spectacle de Réal Béland et la prestation des Strings puppets.

L'artiste-peintre Réal Gauthier était sur place en après-midi pour guider les jeunes dans la réalisation de toiles. Au terme de l'après-midi, deux oeuvres collectives avaient été peintes.

«J'ai fait les croquis de base, dont un à partir de ma maison que l'on a appelé la maison hantée. Les jeunes ont ensuite peint et fait leur propre choix de couleurs. Nous voulions avoir une résidence d'Halloween! Plusieurs ont participé et en redemandaient. J'ai même sorti mon chevalet afin de reproduire le presbytère et l'église de Danville. Cela fait une quinzaine d'années que je collabore avec les jeunes. Il y en a qui ont touché à la peinture, d'autres pas, mais qui démontrent un vif intérêt. C'est amusant», confie l'artiste.

Élève de sixième année, la jeune Alexandra de Wotton est une des participantes qui a profité de sa journée pour explorer maintes activités, dont la lecture et le tam-tam. Elle s'est adonnée à une passion existante, la peinture.

«J'ai aimé plein d'affaires, surtout la peinture. J'ai également été à l'atelier de tam-tam et c'était une première fois. Il y a plein de choses que j'ai pu faire aujourd'hui pour la toute première fois. C'est ce que j'ai apprécié», dit-elle.



Les jeunes avaient le choix entre plusieurs activités encadrées par des professionnels.

Les jeunes se sont prévalu des transports organisés dans six municipalités. L'événement a connu un tel succès que les organisateurs ont dû ajouter des autobus pour les trajets et réviser les contrats des professionnels afin de doubler les effectifs!

«Cela répond à un besoin. Localement, les jeunes de moins de 12 ans sont plus isolés. Il faudra augmenter

les loisirs et les passions si nous voulons atteindre nos objectifs de prévention. Nous devons ajouter, à nos formations et interventions, des loisirs. Les résultats seront bien plus grands», assure Karine Côté, coordonnatrice de la Table de prévention jeunesse de la MRC d'Asbestos, tout en remerciant les membres de l'organisation et de la sécurité.

## La Poudrière reçoit

Sylvie Pion  
sypion@netrevolution.com  
WINDSOR

Il ne reste que quelques places pour la soirée Vins et fromages au profit du Centre culturel et patrimonial La Poudrière de Windsor. Les organisateurs sont confiants d'atteindre l'objectif de 600 convives au Centre régional Le Bel Âge demain soir.

Quelques nouveautés ont été ajoutées pour la cinquième édition qui se déroule sous la présidence d'honneur de maître Marie Marier.

«Lors de cette soirée réalisée grâce à la collaboration de la Fédération des producteurs de lait du Québec, les gens pourront découvrir des fromages et de la crème glacée provenant de producteurs de chez nous», signale Denise Savard, directrice générale de La Poudrière.

«De plus, nous aurons un encan d'une demi-heure à quarante-cinq minutes lors duquel nous mettrons en vente dix tabliers en jeans confectionnés par le designer Jean Airoldi. Certains ont été commandités et les dix tabliers seront portés par des gens impliqués dans cette activité de La Poudrière, dont le président du conseil d'administration et le maire de la Ville de Windsor», précise Mme Savard.

Les fonds recueillis lors de cette soirée serviront à la concrétisation du plan de développement de cinq ans que s'est donné La Poudrière. L'organisation de cette soirée est supportée par près de 60 bénévoles.



# Nouvelle vague d'intrigues

MON MEILLEUR ENNEMI  
Maintenant lundi 20h

Virginie ..... 19h  
La Vie la vie ..... 19h30  
Mon meilleur ennemi ..... 20h  
L'Or ..... 21h



ICI Radio-Canada  
CKSH TÉLÉVISION

# Maîtrisez tous les parcours



Le tout nouveau  
Rendezvous CX 2002

**398 \$/mois à la location\***  
Transport et préparation inclus

**29 998 \$ à l'achat\*\***

• Moteur V6 3,4 L de 185 HP • Boîte automatique 4 vitesses avec surmultipliée et traction asservie • Freins à disques et système de freinage antiblocage aux 4 roues • Climatiseur • Régulateur de vitesse • Lecteur CD avec 6 haut-parleurs • Téléverrouillage des portes avec fonction alarme • Vitres et rétroviseurs à commandes électriques • Dispositif antivol PASS-Key III • Roues de 16 po



Regal LS 2002

**398 \$/mois à la location\***  
Transport et préparation inclus

**29 998 \$ à l'achat\*\* 1,9% à l'achat'**

• Moteur V6 3800 de 200 HP • Boîte automatique 4 vitesses avec surmultipliée et traction asservie • Le Groupe Ultra de la Regal LS comprend : ensemble Grand Touring; sièges chauffants, côtés conducteur et passager avant, avec garniture de cuir; toit ouvrant • Freins à disques et système de freinage antiblocage aux 4 roues • Climatisation à deux zones • Rétroviseurs chauffants et électrochimiques • Téléverrouillage des portes avec fonction alarme • Radiocassette AM/FM stéréo avec lecteur CD • Volant gainé de cuir avec contrôle radio

Prix du meilleur achat  
Consumers Digest\*



Century Custom 2002

Édition Spéciale

**328 \$/mois à la location\***  
Transport et préparation inclus

**26 498 \$ à l'achat\*\* 1,9% à l'achat'**

• Moteur V6 3,1 L de 175 HP • Boîte automatique 4 vitesses avec surmultipliée et traction asservie • Système de freinage antiblocage aux 4 roues • Climatisation à deux zones • Régulateur de vitesse • Radiocassette AM/FM stéréo avec lecteur CD • Siège du conducteur, vitres et rétroviseurs chauffants à commandes électriques • Téléverrouillage des portes avec fonction alarme • Banquette arrière à dossier divisé rabattable • Roues en aluminium de 15 po

Visitez le [www.tiger.gmcanada.com](http://www.tiger.gmcanada.com) et vous pourriez gagner un séjour au camp d'entraînement Tiger Woods de Buick.

Un de vos plus beaux rêves de golfeur et la chance de rencontrer Tiger Woods.



**BUICK**



Véhicule officiel du  
Tournoi de l'ACGP.



L'Association marketing des concessionnaires Pontiac Buick GMC du Québec suggère aux consommateurs de lire ce qui suit. Offres d'une durée limitée réservées aux particuliers, s'appliquant aux véhicules neufs sélectionnés 2002 en stock, tels que décrits ci-dessus. Photos à titre indicatif seulement. \* Paiements mensuels basés sur un bail de 48 mois avec versement initial ou échange équivalent (Rendezvous : 4 709 \$, Regal : 3 505 \$, Century : 3 889 \$). À la location, transport et préparation inclus, immatriculation, assurance et taxes en sus. Dépôt de sécurité d'au plus 475 \$ et première mensualité exigés à la livraison. Frais de 12 ¢ du km après 80 000 km. \*\* À l'achat, préparation incluse, transport (Rendezvous : 850 \$, Regal : 950 \$, Century : 950 \$), immatriculation, assurance et taxes en sus. \* Taux de financement à l'achat de 1,9 % disponible jusqu'à 36 mois pour Century et Regal. Le concessionnaire peut fixer son propre prix. Exemple de financement de 25 000 \$ à 1,9 % : 36 versements de 714,97 \$, coût en intérêts de 738,92 \$, coût total de 25 738,92 \$. La mention "Meilleur achat" est une marque déposée de Consumers Digest Inc. utilisée sous licence. Prix décerné en 1998, 1999, 2000 et 2001. \*\*\* Marque déposée de General Motors Corporation. Banque TD, usager agréé. Une commande ou un échange de véhicules entre concessionnaires peuvent être requis. Pour plus d'information, voyez votre concessionnaire participant, visitez le [www.gmcanada.com](http://www.gmcanada.com) ou faites le 1 800 463-7483.



**VOICI  
LE HIT DE L'AN PROCHAIN  
AU PRIX DE L'AN PASSÉ!**

# SENTRA 2002



## POURQUOI ACHETER UNE 2001?

Pendant que les autres  
essaient de vous refiler une 2001,  
nous vous offrons pour un temps limité  
**UNE SENTRA 2002 TOUTE ÉQUIPÉE  
POUR LE PRIX DE L'AN PASSÉ!**

**Incluant**

- CLIMATISEUR
- LECTEUR CD
- SIÈGE AJUSTABLE EN HAUTEUR
- SIÈGES RABATTABLES
- MOTEUR 1,8 L DE 126 CHEVAUX
- ASSISTANCE ROUTIÈRE 24 h/24 h
- ET BEAUCOUP, BEAUCOUP PLUS

**Cette semaine**

**S** NISSAN  
herbrooke

4280, boul. Bourque, Rock Forest (819) 823-8008



TOUJOURS PLUS LOIN.

**D** NISSAN  
rummondville

1505, René Levesque, Drummondville (819) 474-3930

**OFFRE DE LANCEMENT  
2002**  
Pour un temps limité  
De lundi à vendredi

**0\$ DÉPÔT**  
**0\$ TRANSPORT**  
**0\$ PRÉPARATION**

Avec seulement **695\$** DE COMPTANT OU ÉCHANGE  
(LA VALEUR D'UNE VIEILLE MINOUNE!)

**219\$** /MOIS\*

**TOUT COMPRIS!**

LE GROUPE **Beucage** *Parce que vous faites partie de la famille!*

\*Location de 48 mois pour la Sentra SE 2002. Limite de 19 500 km par année avec 10¢/km excédentaire. Sur approbation du crédit seulement. Détails sur place.

# Harel scrutera le cas de Lac-Mégantic

Ronald Martel  
LAC-MÉGANTIC

Le maire de Lac-Mégantic Jean Campeau est heureux ces jours-ci: la ministre d'État aux Affaires municipales et à la Métropole, Louise Harel, vient de commander à la Commission municipale du Québec une étude sur une éventuelle fusion entre Lac-Mégantic, Frontenac, Marston et Nantes.

«La Commission va étudier sérieusement l'avenir de notre région en même temps que les solutions qui s'imposeront au sujet de la fusion. Cela va nous donner l'occasion d'en parler sérieusement et de dégager les avantages et les désavantages», estime M. Campeau, fier de lui.

Jean Campeau

Cette démarche, le maire Campeau la souhaitait depuis quelque temps déjà, lui qui espère

que sa Ville puisse accéder au statut de ville-centre, un rôle que Lac-Mégantic joue depuis longtemps déjà, selon lui. En fait, il désire même que les municipalités de Sainte-Cécile-de-Whitton et de Piopolis s'ajoutent au groupe.

«Nous sommes également heureux

que cette intervention de la ministre nous donne du temps pour mettre en place la réalisation de grands projets comme la voie de contournement donnant accès au parc industriel, le dossier de l'eau potable, l'agrandissement du parc industriel, etc.», énumère le maire.

Car ce dernier s'attend de recevoir sous peu un avis de la Commission municipale qui peut mettre fin au processus d'élections municipales, à la suite de l'intervention de la ministre.

«Mais comme les brefs d'élections ont été déposés et que la campagne

électorale est commencée, les élections ne sont pas annulées automatiquement», prévient Jean Campeau.

Nantes et Marston doivent aller en élection le 4 novembre tout comme Lac-Mégantic pour le poste de maire.

## Elle «va mettre le feu aux poudres»

Ronald Martel  
LAC-MÉGANTIC

Si le maire de Lac-Mégantic jubile, ce n'est pas du tout le cas de la députée de Mégantic-Compton, Madeleine Bélanger.

«Je suis déçue, car Mme Louise Harel, pour éviter la bisbille dans notre région, aurait dû laisser filer les élections et ne pas intervenir tout de suite. Je suis déçue parce que son geste va mettre le feu aux poudres», croit Mme Bélanger.

Il semblerait qu'on lui ait indiqué, au bureau de la ministre, avec lequel elle avait elle-même communiqué, que la

demande de Mme Harel auprès de la Commission municipale visait simplement à éviter des dépenses inutiles.

«Mais ça ne coûte pas si cher que ça des élections dans nos municipalités. Et peut-être que les élections auraient apporté certains changements...», suggère la députée. «Car ça ne veut pas dire que le processus de fusion est nécessairement entrepris. Il y a déjà eu dans le passé une étude, à ce que je sais, qui s'est avérée négative quant aux avantages de la fusion à Lac-Mégantic.»

Mme Bélanger a eu vent des pressions exercées par Lac-Mégantic pour faire reporter les élections, afin de favoriser le processus de fusion.

«Ce que je ne comprends pas, et je

ne le crois pas d'ailleurs, c'est que le bureau de la ministre m'a avoué que Nantes avait également expédié une résolution à l'effet de retarder les élections. Pourtant le conseil municipal et le maire Gilbert sont contre la fusion. Mais ce dernier est à l'hôpital. Je ne comprends pas ce qui s'y passe. J'ai demandé, en tout cas, à obtenir une copie de cette résolution», indique Mme Bélanger.

D'après elle, pour éviter la bisbille, il ne faut pas que les élections soient reportées. Mais ce serait automatique si la Commission municipale intervient pour une étude du processus de fusion de villes et municipalités ciblées.

«Je sais que les municipalités autres

que Lac-Mégantic sont contre la fusion. Elles soutiennent que Lac-Mégantic obtiendraient ainsi trop de pouvoirs au sein de la MRC du Granit qui se désagrègerait. Ainsi, Courcelles, Saint-Robert-Bellarmin, Saint-Ludger sont parmi les municipalités qui veulent s'en aller si

Lac-Mégantic et les trois autres municipalités fusionnent», confie la députée.



Madeleine Bélanger

## À VOUS de JOUER

L'événement

# 0,9%

DE FINANCEMENT  
À L'ACHAT JUSQU'À 36 MOIS  
SUR CES MAZDA 2001 NEUVES

**Mazda Protégé SE**

louez à partir de **199\$**

PAR MOIS, POUR 48 MOIS\*  
TRANSPORT ET PRÉPARATION INCLUS  
COMPTANT INITIAL DE 2250\$  
0\$ DÉPÔT DE SÉCURITÉ

- Banquette arrière à dossier 60/40 rabattable et verrouillable
- Radio AM/FM stéréo avec lecteur CD et 4 haut-parleurs
- Volant inclinable
- Essuie-glace à balayage intermittent
- Deux coussins de sécurité avant à action atténuée
- Console centrale
- Bouches de chauffage aux places arrière
- Barres stabilisatrices avant et arrière
- Roues de 14 po avec enjoliveurs intégraux
- Et plus de 60 autres caractéristiques de série

Nouveau moteur 2 L de 130 ch disponible sur les modèles LX et ES

**Mazda B3000 SE V6 Cab Plus 4x2 4 portes**

louez à partir de **279\$**

PAR MOIS, POUR 48 MOIS\*  
TRANSPORT ET PRÉPARATION INCLUS  
COMPTANT INITIAL DE 995\$  
0\$ DÉPÔT DE SÉCURITÉ

- Moteur V6 3L de 150 ch
- Barre stabilisatrice avant
- Régulateur de vitesse
- Volant inclinable
- Radio AM/FM stéréo avec lecteur CD
- Roues de 15 po en alliage
- Pare-chocs avant et arrière chromés
- Anti-démarrage Sécurilock
- Prise d'alimentation auxiliaire de 12V
- Et autres caractéristiques de série

**Mazda MPV DX**

louez à partir de **359\$**

PAR MOIS, POUR 48 MOIS\*  
TRANSPORT ET PRÉPARATION INCLUS  
0\$ COMPTANT  
0\$ DÉPÔT DE SÉCURITÉ

- Radio AM/FM stéréo avec lecteur CD
- Climatiseur avant avec filtre à air antipollution
- Glaces des portes latérales pouvant être abaissées, une exclusivité de Mazda
- Sièges de 2<sup>e</sup> rangée Side-by-Side™ amovibles
- Banquette de 3<sup>e</sup> rangée rabattable sous le plancher et pouvant être orientée vers l'arrière
- Coussins de sécurité côtés conducteur et passager avant
- Volant inclinable
- Deux portes latérales arrière coulissantes

**Mazda 626 LX-14**

Recherchez à partir de **21 950\$\*\***

- Climatiseur
- Radio AM/FM avec lecteur CD
- Glaces en verre teinté et serrures électriques
- Coussins de sécurité à action atténuée
- Rétroviseurs à commande électrique
- Régulateur de vitesse
- Téléverrouillage
- Bouches de ventilation électrique oscillantes

**Mazda Miata MX-5**

louez à partir de **369\$**

PAR MOIS, POUR 48 MOIS\*  
TRANSPORT ET PRÉPARATION INCLUS  
COMPTANT INITIAL DE 2 995\$  
0\$ DÉPÔT DE SÉCURITÉ

- Nouveau moteur VVT de 1,8 L à DACT
- Boîte manuelle 5 vitesses
- Freins à disque aux 4 roues
- Suspension indépendante aux 4 roues à double triangulation et barres stabilisatrices avant et arrière
- Radio AM/FM stéréo avec lecteur CD
- Glaces et verrouillage électriques

**Mazda Millenia S**

louez à partir de **599\$**

PAR MOIS, POUR 48 MOIS\*  
TRANSPORT ET PRÉPARATION INCLUS  
0\$ COMPTANT  
0\$ DÉPÔT DE SÉCURITÉ

- Moteur breveté V6 de 210 ch à cycle Miller
- Roues de 17 po en alliage
- Système audio Bose® de 200 W avec 9 haut-parleurs
- Changeur pour 6 CD monté dans le tableau de bord
- Sièges en cuir, chauffants à l'avant

**mazda**

www.mazda.ca

**GARANTIE LEADERSHIP MAZDA** Renseignez-vous sur notre remarquable garantie complète.

**ASSISTANCE ROUTIÈRE 24 HEURES MAZDA** Renseignez-vous sur le programme d'assistance routière Mazda, offert gratuitement avec toutes nouvelles Mazda.

### Les concessionnaires Mazda du Québec

INFORMEZ-VOUS AU SUJET DU PROGRAMME MAZDA POUR LES DIPLÔMÉS.

Les modèles illustrés peuvent différer et sont utilisés à titre indicatif seulement. Certains équipements illustrés peuvent être offerts en option ou de série sur d'autres modèles.

LOCATION  
MAZDA

Offres réservées aux particuliers et portant sur les Mazda Protégé SE 2001 neuves, les camionnettes Mazda B3000 SE V6 Cab Plus 2001 neuves, les Mazda MPV DX 2001 neuves, les Mazda 626 LX-14 2001 neuves, les Mazda Miata MX-5 2001 neuves et les Mazda Millenia S 2001 neuves. \*L'offre ne s'applique pas aux modèles Mazda MP3 et Tribute. L'offre aucun paiement, ni intérêt avant 60 jours s'applique au financement à l'achat seulement et débute à la date de livraison du véhicule à l'acheteur. \*\*Le nombre de mensualités choisi par le client n'est pas réduit mais reporté de 2 mois. Financement consenti par l'entremise de la Banque de Nouvelle-Écosse. Sur approbation du crédit. Exemple de financement à l'achat: 10 000\$ au taux de 0,9%; 36 paiements de 281,45\$; coût d'emprunt de 139,40\$; total à payer de 10 139,40\$. Autres taux de financement disponibles. \*Taux de location personnalisée Mazda: offres portant uniquement sur la location-bail au détail pour une période de 48 mois sur les Mazda Protégé SE 2001 neuves, modèle 44W1L7A01. Comptant initial ou échange équivalent et premier versement mensuel exigés. Aucun dépôt de sécurité exigé. Aucun comptant initial exigé pour les Mazda MPV DX 2001 neuves, modèle 12B051V800, les Mazda Miata MX-5 2001 neuves, modèle 12B051V800 et les Mazda Millenia S 2001 neuves, modèle K4LW1L7A01. Limite de 80 000 km. Frais de 8¢ le km additionnel. Autres options de location également disponibles. Immatriculation, assurances et taxes en sus. \*\*Frais de transport et préparation (820\$) applicables sur les Mazda 626 LX-14 2001 neuves, modèle F41S1A000, immatriculation, assurances et taxes en sus. Les stocks peuvent varier selon les concessionnaires. Les concessionnaires peuvent vendre ou louer à prix inférieur. Voir un concessionnaire participant pour les détails. Aucune combinaison d'offres possible. Offres d'une durée limitée à compter du 1<sup>er</sup> août 2001.

PROGRAMME  
MAZDA POUR  
LES DIPLÔMÉS

Personnalité de «Chez nous»



AGNÈS  
GROSSMANN

La Tribune

MÉRITE ESTRIEN

Une entrevue de Steve Bergeron

Innover dans la tradition

**D**ifficile de rester insensible à toute la passion qui anime Agnès Grossmann. Une question, et on est emporté dans le vent fou de sa réponse, soulevé par toute cette énergie créatrice qui jaillit et ne semble pas vouloir tarir. Et on reprend pied encore grisé, comme si on avait goûté, un instant, à son bonheur.

Car la musique continue de lui donner toute l'énergie dont elle a besoin pour réaliser ses nombreuses tâches, dont la direction artistique du Centre d'Arts Orford. La saison du 50e anniversaire, l'été dernier, a remporté un vif succès.

«J'ai reçu des lettres très enthousiastes. Les gens étaient très reconnaissants, notamment par la qualité de nos stagiaires», commente Agnès Grossmann, qui entend bien continuer de marier la musique avec les autres arts, comme la peinture et la danse, lors du Festival Orford.

«J'aimerais ajouter l'humour et la caricature l'an prochain», confie-t-elle. Son mot d'ordre: innover dans la tradition. Son souci de l'excellence et ses nombreux contacts lui font aussi choisir les meilleurs stagiaires et les meilleurs professeurs chaque été.

«Il faut que les jeunes échangent des idées avec de grands artistes. Une dizaine de nos professeurs proviennent de grands orchestres du monde: Montréal, Berlin, Toronto, New York, Paris, Frankfurt...»

Née à Vienne en 1944, Agnès Grossmann a reçu, à trois ans, les premières leçons de piano de son père, Ferdinand. Celui-ci était chanteur (comme son épouse), maître de chœurs et directeur des Petits Chanteurs de Vienne. Il découvre vite que sa fille a l'oreille absolue.

En 1995, elle doit partir: on l'a engagée comme directrice des Petits Chanteurs de Vienne, comme le fut son père. Elle est la première femme à occuper ce poste en 500 ans d'histoire.

Agnès Grossmann tente de faire bouger les choses... en vain. Elle veut un meilleur soutien de l'État, pour que le financement dépende moins de la vente de billets. Les enfants ont tellement de concerts qu'ils partent en tournée pendant des mois, loin de leur maison. Agnès Grossmann quitte à la fin de 1998 et retrouve Orford en 2000.

«En Amérique du Nord, on est plus ouvert à ce qu'une femme dirige un orchestre. En Europe, les femmes chefs d'orchestre ont un cachet inférieur aux hommes. Cette vieille façon de penser, que la créativité et le leadership sont mieux rendus par un homme, est encore forte.»

Il était interdit à Agnès Grossmann de diriger les Petits Chanteurs de Vienne à la Grande Chapelle royale du palais de la Hofburg.

Agnès Grossmann considère d'ailleurs la musique comme une source de spiritualité. «Avec les récents événements aux États-Unis, les arts peuvent nous aider à retrouver l'équilibre intérieur.»

ARTS

Le destin de la jeune Agnès semble tout tracé. Mais sa carrière de pianiste prend fin en 1970, quand un nodule se loge sur le tendon du majeur de la main droite. L'opération laisse des séquelles irréversibles. Au lieu de s'apitoyer, la jeune femme retourne à Vienne pour apprendre la direction d'orchestre et de chœur.

En 1981, elle débarque à Ottawa pour diriger un chœur universitaire et monter un programme de formation auditive. En 1986, elle devient chef de l'Orchestre métropolitain de Montréal, et en 1990, directrice artistique du Centre d'Arts Orford.

Le « Mérite Estrien » vous est présenté par l'équipe de la succursale de Sherbrooke de CLARICA.



CLARICA™

Investissements et assurances de personnes. Depuis 1870.

Tous les lundis

La personnalité de « Chez-nous » à La Vie en Estrie à 13 h 30 sur



37335

Automobile

Des vérifications à faire régulièrement

**A**ujourd'hui la sophistication des voitures et la longueur des garanties limitent beaucoup les travaux que vous pouvez effectuer sur votre véhicule. Toutefois il existe encore certaines vérifications que non seulement vous pouvez mais aussi que vous devriez faire.

La simple routine

Vous devriez en principe vérifier le niveau d'huile moteur de votre voiture lors de chaque plein d'essence. Ceci est d'ailleurs l'élément numéro un d'un entretien de routine. L'huile a pour fonction non seulement de lubrifier les différentes pièces du moteur, donc d'empêcher que les pièces ne frottent entre elles, mais aussi de refroidir le moteur. Un niveau d'huile trop bas entraînera une usure prématurée du moteur et pourra engendrer par le fait même des bris qui pourront devenir majeurs. Il y a également les liquides de la servodirection et des freins ainsi que l'huile de transmission qu'il faut vérifier régulièrement.

Le système de refroidissement

Comme la fonction du système de refroidissement est de refroidir le moteur, on comprend facilement pourquoi un niveau d'antigel trop bas aura des conséquences graves. On parle alors de surchauffe de moteur et d'une facture pouvant s'élever à trois mille dollars et plus. Été comme hiver, si vous devez ajouter du liquide de refroidissement il est bon de se rappeler qu'en général le meilleur mélange est composé de 50 pour cent d'antigel et de 50 pour cent d'eau.

Puisque vous y êtes, profitez-en pour surveiller l'état des boyaux du radiateur (durites). Vous devez alors vous assurer qu'ils ne sont ni fendillés ou encore ramollis. Un boyau fendillé pourra occasionner une fuite de liquide antigel, et là aussi, une surchauffe de moteur. Un boyau mou peut indiquer qu'il y a de l'huile qui fuit au-dessus et sur lui. Et comme le système de refroidissement est sous pression, un boyau ramolli par une fuite d'huile pourra alors

se gonfler au point d'éclater.

La batterie

Si votre voiture est équipée d'une batterie avec entretien, un niveau d'électrolyte trop bas est un élément auquel vous devez de remédier rapidement. Sinon, vous devrez composer avec une batterie moins performante. Dans ce cas, vous pouvez vous attendre à certains problèmes de démarrage et à une diminution de la durée de vie de la batterie.

Les courroies d'entraînement

Il s'agit principalement ici de la courroie de l'alternateur, c'est-à-dire celle qui permet d'abord à l'électricité de se rendre au moteur et aussi à la batterie de se recharger. Vous devez d'abord voir si elle est assez tendue, sinon elle s'endommagera. Vous devez également voir si elle est fendillée et si c'est effectivement le cas, elle pourra alors casser assez facilement. À ce moment, votre voiture aura, entre autres, des problèmes de démarrage. Règle générale, cette courroie entraîne la pompe à eau. Mal ajustée ou encore cassée, elle pourrait donc engendrer une surchauffe du moteur.

La pression des pneus

La vérification de la pression des pneus, à toutes les semaines, ainsi que l'examen visuel de l'usure de la semelle des pneus sont indispensables. Une pression incorrecte signifiera à la longue une diminution de la vie du pneu, alors qu'une usure inégale de la semelle sera l'indice d'un gonflement inadéquat, d'un parallélisme défectueux ou encore d'une suspension fatiguée.

Vous devez savoir que le sous-gonflement d'un pneu provoque une usure plus importante sur les parties latérales que dans le centre du pneu et qu'il entraîne ainsi une augmentation de la consommation d'essence et des risques d'éclatement, surtout par temps chaud. Le sur-gonflement d'un pneu provoque pour sa part une usure plus importante au centre du pneu que sur ses parties latérales. Un pneu sur-gonflé sera plus sensible aux hasards de la route et ris-

quera même d'éclater.

Le lave-vitre

On comprend sans explication l'im-

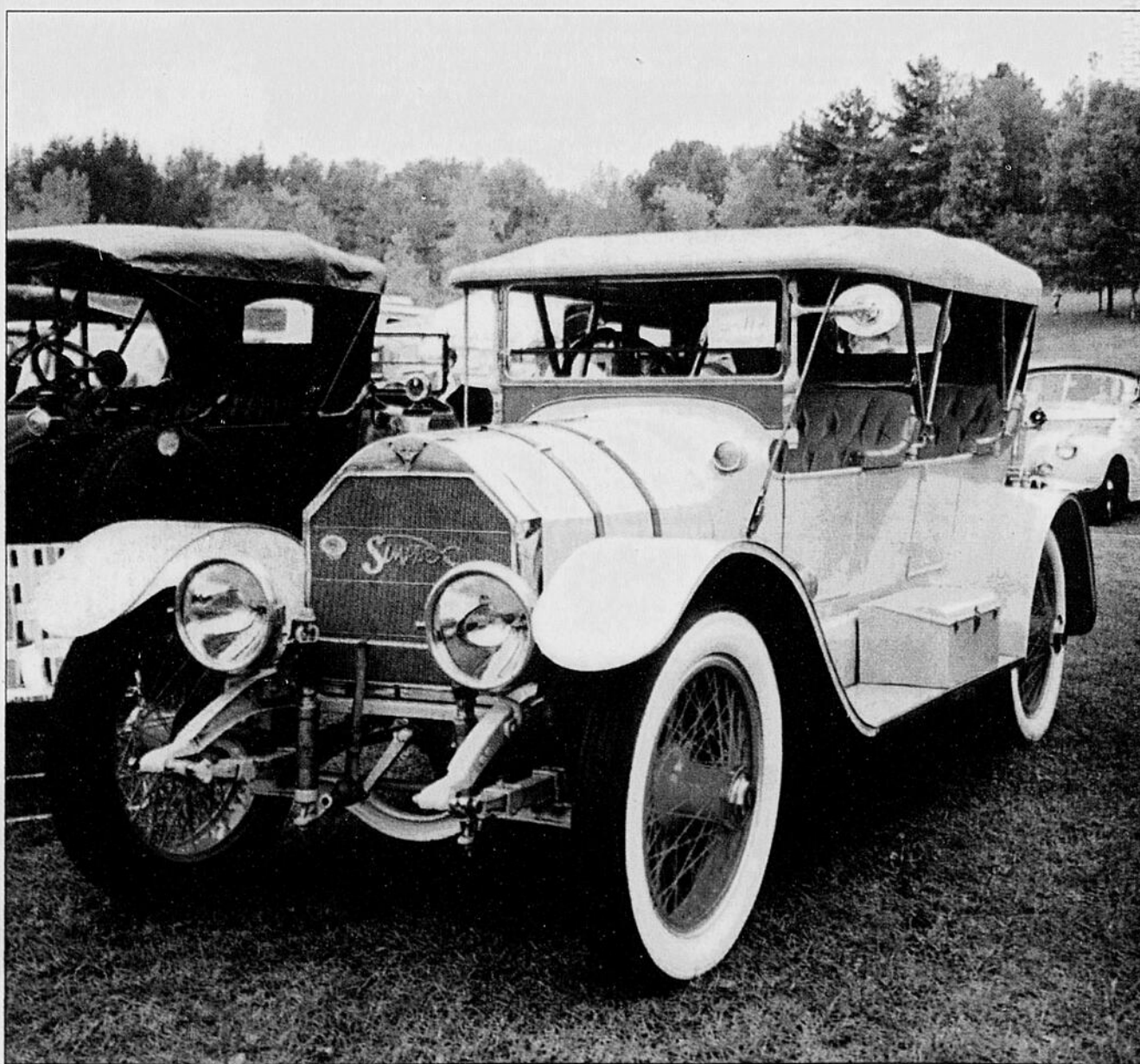
portance de ne pas être à sec à ce niveau-là. Même en été vous devriez utiliser du lave-vitre plutôt que de l'eau puisque le lave-vitre est clairement et proprement plus efficace que l'eau

pour nettoyer le pare-brise. De plus, il existe maintenant du lave-vitre pour l'été seulement.

(c) CAA-Québec, septembre 2001

Belle d'autrefois

Avec la collaboration spéciale d'Americana Auto Expo de Fleurimont



Cette Simplex 1913 est un modèle 38 Touring. Son moteur est un 4 cylindres, puissance 38 chevaux. Prix à l'achat: 4850 \$ US. Prix actuel: 75 000 \$ US.

Septembre... fête des économies!

ESTEEM GL 2001  
Berline 4 portes  
TRANSMISSION AUTOMATIQUE



FINANCEMENT À 1,9%\* JUSQU'À 60 MOIS

OU

16 299\$\*\*

Les deux offres ne peuvent être jumelées

Valide jusqu'au vendredi 28 septembre

Estrie Auto Centre

Votre concessionnaire d'excellence  
ENREGISTRÉ ISO 9002  
4367, BOUL. BOURQUE, ROCK FOREST  
(819) 564-1600 1 800 567-4259



Au rythme de ta vie

MC 55224

\* Taxes et assurances en sus.  
\* S.A.C. véhicules en inventaire seulement.  
\*\* Transport et préparation inclus.  
Incluant remise de 700\$ du manufacturier.

SEULEMENT 2 EN INVENTAIRE