

Berthierville perd son Pensionnat

Une lettre circulaire adressée aux parents des élèves, en date du 21 février 1957, par les autorités du collège St-Joseph, rend public et officiel que notre collège fermera les portes de son pensionnat en fin de juin 1957.

Nous reproduisons une partie de cette lettre invitant les parents des élèves à demander l'admission de leurs enfants dans un autre collège.

"Chers Parents,

Si vous désirez que votre fils continue ses études dans un pensionnat, l'an prochain, veuillez ne pas tarder à demander son admission dans un autre collège, pour 1957-1958. Comme il nous faudrait investir un capital de trois-quarts de million, pour réparer les dégâts de l'incendie et envisager la future concurrence, vous voyez tout de suite que nous n'arriverions même pas à rencontrer les intérêts.

D'autre part, les montants des assurances seront absorbés presque en totalité par la vieille dette, le déficit annuel (1956-1957), les réclamations des parents et les redevances aux ajusteurs. *Cela signifie que nous fermons notre pensionnat en fin de juin 1957.*"

IMPOSSIBLE DE CONTINUER

Nous avons pu obtenir une version, ici et là, de quelques Clercs de St-Viateur, constitués en autorité, et ceux-ci nous assurent que cette décision fut prise après beaucoup d'hésitation et que tous les moyens furent étudiés pour empêcher cette grave décision telle qu'elle se présente. Les autorités des Clercs de St-Viateur ne ferment pas les portes de leur pensionnat à Berthierville par plaisir ou par intérêt; au contraire, c'est avec beaucoup de regrets et seule la situation financière du collège en est responsable.

"Le coup est extrêmement dur pour nous, nous confiait le principal du collège, car nous avions ici une institution centenaire, de réputation plus que continentale, qui avait rapporté éminemment de gloire à la Congrégation des C.S.V."

L'âge de la bâtisse amène, chaque année, des dépenses énormes en entretien ou en améliorations,

afin de donner plus de confort, de sécurité et de commodité aux élèves; exigences voulues par le confort qui s'est infiltré dans les familles depuis la dernière guerre et par la compétition de beaucoup d'autres collèges bâtis d'une façon moderne: bâtisse à l'épreuve du feu (ce qui manque à notre collège), gymnase, aréna, etc.

On a beau rafistoler ici et là, les conditions de l'immeuble engouffrent continuellement, et le collège de Berthier s'endette d'une façon inquiétante.

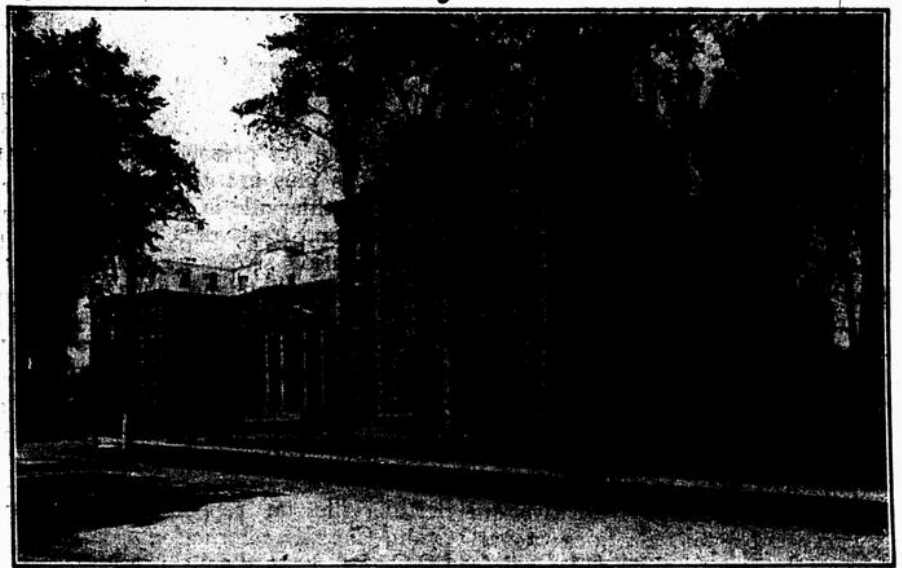
Ce manque de modernisme de la bâtisse rend le recrutement difficile et dispendieux, pour en arriver à un résultat moyen.

UN APERÇU

Afin de renseigner nos lecteurs et les citoyens sur le coût d'administration d'une telle maison d'enseignement, nous avons compilé des chiffres (approximatifs) avec l'aide de personnes compétentes et bien renseignées.

RECETTES :	
Moyenne de 265 pensionnaires à \$600 chacun	\$159,000.00
Moyenne de 80 externes à \$200 chacun	6,000.00
Autres revenus de diverses sources	5,000.00
TOTAL des revenus approximatifs	\$170,000.00
DEPENSES :	
Assurances et Taxes	\$ 4,500.00
Buanderie	1,000.00
Chapelle	500.00
Abonnements et Bibliothèques	1,000.00
Combustible	9,500.00
Comestible	52,000.00
Correspondance	500.00
Eclairage et Force motrice	3,500.00
Entretien personnel	3,000.00
Immeuble et entretien	7,000.00
Immeuble spécial	5,000.00
Mobilier et entretien	2,500.00
Mobilier spécial	2,500.00
Organisations scolaires	1,000.00
Personnel domestique	30,000.00
Personnel enseignant	2,250.00
Redevances et frais généraux	10,000.00
Retraites et Cours universitaires (vacances)	1,500.00
Téléphone	500.00
Vestiaire	3,000.00
Propagande et Recrutement	2,000.00
Oeuvres diverses de charité	1,250.00
Intérêts sur emprunts	4,000.00
Remise sur dette (annuellement)	5,000.00
Améliorations de vacances	12,000.00
Association des collèges scientifiques du Québec	1,000.00
TOTAL des dépenses approximatifs	\$166,000.00
BALANCE FAVORABLE :	
Approximative (par année)	\$ 4,000.00

Le collège St-Joseph de Berthierville



La balance favorable que démontre ce bilan approximatif doit être ignorée puisque, dans l'agglomération des items de dépenses, il y a certains autres déboursés que nous ignorons. Il faut prendre en considération aussi que le salaire du personnel enseignant est calculé sur une base ridicule de \$300. par année pour chacun des religieux. La vieille maison continue d'exiger un entretien fort dispendieux. Supposant une maison totalement neuve, qui ne demanderait aucun entretien, d'ici plusieurs années, il y aurait possibilité de réaliser un profit annuel de quelque vingt mille dollars. Seulement, si l'on tient compte que, pour subir actuellement la concurrence des autres institutions du même genre, il faudrait investir un capital d'environ huit cents mille dollars, on en arriverait vite à la conclusion que les profits annuels serviraient à payer les intérêts d'argent seulement. Le vrai coeur du problème de la fermeture se situe donc à cet endroit précis où nous sommes présentement. La cause majeure de la fermeture, (il importe de le faire savoir clairement !) c'est la rigueur de la concurrence éventuelle, et non l'incendie du 11 septembre 1956, celui-ci n'étant que l'occasion, ou tout au plus la cause seconde.

Il faut donc conclure sans ambages que la situation actuelle du collège St-Joseph, en face d'une construction nouvelle, est une impasse qu'il ne serait possible de briser qu'avec un octroi très substantiel du gouvernement provincial, à moins qu'il ne se présente sous forme d'octroi statutaire.

OCTROI DEMANDE DEPUIS 1948

Lors des fêtes du centenaire du collège en 1948, un octroi substantiel avait été promis dans le discours du député provincial du comté de Berthier, à l'occasion du grand banquet qui réunissait plus de 1800 Anciens. Cet octroi a été re-promis à tous les banquets annuels de l'Amicale. Un comité

d'Anciens, ayant à sa tête le président de l'Amicale, M. Gaston Parent, est allé rencontrer les autorités provinciales pour solliciter cet octroi. Malheureusement le gouvernement provincial a toujours ignoré les demandes et les démarches des autorités du collège et de l'Amicale.

LE COLLEGE ST-JOSEPH A ACCOMPLI UNE GRANDE MISSION

La fermeture du collège St-Joseph nous fera certainement apprécier, un peu tard, peut-être, sa valeur exacte. L'enseignement donné dans ce collège est unique, puisqu'il comprend deux cours : Le cours scientifique en français et le High School; l'élève pouvait choisir à son gré. Le collège est affilié à l'Université d'Ottawa et de Washington.

Depuis plus d'un siècle, nombreux sont les élèves qui sont passés par le Collège de Berthier, qui a contribué à développer, dans les jeunes générations, non seulement la connaissance des deux langues, mais aussi un idéal qui a fait de ces jeunes, dans un grand nombre de cas, des personnalités dans le monde religieux et dans le domaine des affaires. Si l'on juge l'arbre à ses fruits, on peut dire en toute vérité et avec fierté, pour notre ville, que ce rameau planté sur les

bords du St-Laurent a fourni au Canada et aux Etats-Unis des produits excellents.

AVANTAGES DU COLLEGE POUR NOTRE VILLE

On oublie peut-être trop les nombreux avantages que comporte un collège comme le nôtre pour une ville.

Un collège est une famille agrandie; tous les besoins à satisfaire dans une famille sont considérés comme autant de revenus pour les autres revenus des frais d'hôtellerie, restaurants, pendant les séjours des parents des élèves, les visites isolées et les réunions des Anciens. Voilà, semble-t-il des avantages matériels tangibles. Qui dira maintenant les multiples avantages intellectuels ! Combien de gens de chez-nous ont reçu une instruction quasi gratuite, par le fait que nous avons dans notre ville un collège ? Que nous réserve l'avenir ?

Multipliez une famille de dix enfants par trente et vous aurez le nombre de bouches à nourrir, de corps à vêtir, dans un collège comme celui de Berthier, sans compter les autres revenus des frais d'hôtellerie, restaurants, pendant les séjours des parents des élèves, les visites isolées et les réunions des Anciens. Voilà, semble-t-il des avantages matériels tangibles. Qui dira maintenant les multiples avantages intellectuels ! Combien de gens de chez-nous ont reçu une instruction quasi gratuite, par le fait que nous avons dans notre ville un collège ? Que nous réserve l'avenir ?

Le collège St-Joseph a fait chez-nous un travail magnifique, et c'est avec regret que nous le voyons mourir.

DONNONS UN COUP D'ÉPAULE À LA
J.O.C. — ASSISTONS NOMBREUX
À LEUR

SOIRÉE DU SAMEDI 9 MARS

— Encourageons nos Jeunes —

LE Courrier DE BERTHIER

JOURNAL HEBDOMADAIRE

"Autorisé comme envoi postal de la deuxième classe, Ministère des Postes, Ottawa".

W.-H. GAGNÉ & FILS

Éditeurs-Propriétaires

BOLAND DOUCET, Rédacteur-Gérant
8, rue Lafayette — Tél. : 6-8105

Le prix de l'abonnement est de \$2.00 par année pour le Canada et \$3.00 pour les États-Unis — Toute année commencée est due en entier.

Conformément à la tradition et dans l'intérêt d'une juste liberté, il est entendu que les articles du "Courrier" sont publiés sous la responsabilité de leurs auteurs.

Pour le tarif des annonces, impressions, etc., on voudra bien s'adresser à nos bureaux.

UN COUP D'ÉPAULE S.V.P.

Depuis déjà quelques semaines la J.O.C. Section de Berthier réclame l'aide de la population afin de ramasser mille dollars qui servira à envoyer un délégué à Rome. A date la souscription ne se chiffre qu'à \$300.00. C'est dire qu'il en manque encore beaucoup avant d'atteindre l'objectif. Evidemment nous savons que les industriels, marchands sont trop souvent sollicités pour tel ou tel oeuvre. C'est pourquoi nous avons pensé d'organiser une soirée récréative qui permettra à tous de faire sa part pour la souscription. Cette soirée aura lieu Samedi soir prochain le 9 mars en la Salle paroissiale ou vous pourrez voir sur la scène La Troupe de Pierre Daigneault dans une magnifique pièce de théâtre "Le chemin du vice". Vous pourrez applaudir de très bons artistes entre autres Eugène Daigneault dans une de ses plus belles créations. "Le chemin du vice" est un drame profondément humain. Par-

tout ou elle fut présentée elle fut l'objet des plus grands éloges. Ce sera à Berthierville la 125ième représentation, c'est déjà une recommandation. Nous n'en dirons pas plus sur l'intrigue, nous préférons vous en garder la surprise. Messieurs, mesdames, mesdemoiselles, tous il faut faire notre part, tous il faut aider la J.O.C. dans ce grand projet qu'elle veut réaliser. C'est avec votre encouragement que nous réussissons, à donner à Berthierville un représentant au Grand Congrès International de la J.O.C. au mois d'août prochain. Suivons l'exemple de plus de cent autres sections jocistes qui comme la nôtre désirent voir le Pape et recevoir en plus de sa bénédiction de sages conseils qui serviront à travailler avec encore plus d'ardeur et d'efficacité au bonheur et à la sécurité des jeunes travailleurs de Berthierville et du monde entier.

Le propagandiste

Jeune fille qui nous fait honneur

Nous nous réjouissons des succès remportés par notre jeune concitoyenne Mlle Claudette Descheneaux fille de M. et Mme Gratien Descheneaux de notre ville.

Malgré son jeune âge, n'ayant que 17 ans, Mlle Descheneaux s'est classée première pour le nombre de mots écrits à la minute, au concours Royal Typewriters. Elle est aussi diplômée sténo-Dactylo bilingue.

Elle a fait ses études primaires à la Congrégation Notre-Dame de Berthierville et quinze mois de "business college" au Sullivan Commercial College de Montréal.

Elle occupe actuellement le poste de sténo-dactylo pour le compte de la compagnie Concrete Construction Limited de Montréal.

Toutes nos félicitations !

Mgr Philippe Roch en deuil

L'un des plus éminents citoyens de Joliette vient de disparaître, en la personne de M. René Martin.

M. Martin est décédé, lundi dernier, le 25 février après quelques jours d'hospitalisation. Le défunt était âgé de soixante ans et deux mois. Il était le propriétaire de la Librairie René Martin.

Le défunt était le neveu de Mgr Philippe Roch, curé de Berthierville et le beau-frère du Rév. Père Roland Roch, père des Missions Étrangères.

A notre Pasteur Mgr Roch, au Rév. Père Roch ainsi qu'à la famille nous présentons nos sincères condoléances.

Meilleurs vœux

Meilleurs vœux de prompt rétablissement à Mme Oswald Chevrette, hospitalisée à St-Eusèbe de Joliette.

De la part de M. et Mme Lionel Richard de Central Falls, R.I.

Liste des souscripteurs de la J.O.C.

Chs. Ed. Magnan, Hôtel le Manoir, Fonds de Bienfaisance Eddy Match. Mme Zéphir Dubois, Sylvio Dubois, R. H. Gervais, J.-E. St-Jean, Lionel Robert, Roger Dupont, Maurice Geoffroy, Raymond Dubreuil, Charles Armstrong. Dr O. M. Gendron, Restaurant Chez Nicole, Maison Gervais, Restaurant R. Boucher, Magasin Morel. Juvénat des SS. Anges, Jules Audette, Roger Bellehumeur. Lucien Caron, Marcel Aucoin, Félix Joly. A. Richard Ltée, Alexandre Grégoire, Gaston Sagala, Bernard Lanoix, Paul Laporte, Viens Knitting Florent Bonin, Cercles Lacordaire et Jeanne d'Arc.

Nouvelle campagne de vaccination anti poliomyélique

Ceux qui ont déjà reçu trois injections n'ont pas à se présenter.

Nous avons présentement un nouvel approvisionnement de vaccin anti polio et nous ferons le tour de notre comté le plus tôt possible, aussitôt que la quantité de vaccin pourra être renouvelée.

Tous les enfants âgés de trois mois à dix ans (sans baptistaire) pourront être présentés.

Il est entendu que ceux qui ont déjà reçu leurs trois injections ne devront pas revenir cette année; les enfants qui n'ont reçu que deux injections pourront en profiter pour recevoir leur troisième; autrement, ces derniers ne peuvent pas être considérés comme protégés.

Les deux premières injections se donneront à intervalle d'un mois;

l'injection de rappel sera donnée environ un an plus tard.

Nous commencerons donc la semaine prochaine, et nous demanderons à messieurs les curés de faire l'annonce en chaire.

Pour Berthierville et la paroisse de Berthier

Vendredi prochain le 15 mars, de 2 à 5 hres p.m. et de 7 à 8 hres durant la soirée, au bureau de l'Unité Sanitaire, tous les enfants âgés de 3 mois à 10 ans qui n'ont pas encore reçu ces injections, sont invités à venir recevoir leur 1ère injection contre la poliomyélite.

N'attendons pas à plus tard et protégeons nos enfants.

Dr Ulysse Laferrière,
M.D., D.P.H.,

— À VENDRE —

OUTILLAGE COMPLET SERVANT A UNE STATION DE SERVICE. OUTILLAGE EN TRES BON ETAT. VENDRAI A TRES BON PRIX. — S'ADRESSER A :

AURÈLE LAVOIE

17, LAVAL

BERTHIERVILLE

TEL. : 6-4128

SOIREE RECREATIVE

à la Salle Paroissiale, samedi soir le 9 mars

LA TROUPE EUGENE DAIGNEAULT

présentera

"LE CHEMIN DU VICE"

Un grand mélodrame interprété par des artistes que vous admirerez. Venez applaudir vos vedettes préférées de la télévision dans un grand spectacle. Admission 75 cts.

GRANDCHAMPS RADIO & T. V. SERVICE

223 Montcalm — Tél. 6-4168 — Berthierville

NOUVEAUX RADIOS COMBINES PHONOGRAPHES A HAUTE FIDELITE

Radios horloges — Petits radios couleurs assorties
Radios portatifs — Pas de lampes à transistors — avec une pile de 50 cents il joue 800 heures — incassables.

LANTERNES BURGESS

Industrielles — et pour le foyer, accessoires de réparation aux techniciens — Batteries de tous genres.

Équipement technique par R.C.A. Victor
La plus grande précision

- LAMPES D'ÉCLAIRAGE
- REFLECTEURS
- LAMPES INFRA-ROUGE
- PHOTO FLASH

Tubes fluorescents de tous genres — Malaxeurs — Grille-pain — Rôtissoires — Fers G.E. et Sunbeam automatiques — Chauffettes électriques.

Si vous avez besoin de quelque chose en électricité venez nous visiter. Nous avons de tout.



Vérification DU SYSTÈME D'ÉCHAPPEMENT Gratuite

INSTALLEZ UN

SILENCIEUX et des PIÈCES CHRYCO

POUR LE

SYSTÈME D'ÉCHAPPEMENT

POUR PLUS DE SILENCE SECURITE CONFORT

MACHINE SPECIALE POUR NETTOYER SOUS PRESSION RADIATEURS ET MOTEURS

BRISSETTE AUTOMOBILE Ltée

Téléphone: 6-3795

Berthierville, P.Q.

VOTRE PORTER EST TROP SUCRÉ? ESSAYEZ LE PORTER BRADING!



BRADING'S PORTER

LE LONG DU TROTTOIR

Avertissement aux gens de ne pas traverser la rue "le nez en l'air", autrement on pourra vous dire comme un chauffeur de taxi disait un jour à un piéton qui traversait la rue les yeux au ciel : "Si tu ne regarde pas ousque tu vas, tu vas aller ousque tu regardes".

Le plus grand meurtre de l'année : sera, paraît-il, celui du collège.

La démocratie et le civisme sont des thèmes de plus en plus à la mode. De nos jours la démocratie se résume à voter à tous les quatre ans, moyennant \$\$\$

Grâce aux magasins Miradora et Thérèse Manègre et Mme Roger Dupont, une magnifique parade de modes printanières sera présentée au théâtre Royal de Berthierville, le 12 mars prochain. Mesdames, Mesdemoiselles, passez-vous le mot.

Le président des finances au conseil de ville voudrait changer l'auditeur des opérations financières de la ville. L'embêtement c'est qu'il pense qu'il faudra changer tout le système de comptabilité ? Ça vaut bien "trois cloches" hein Monsieur le Maire !

Il paraît que le mois de mars sera un régal en fait de tempêtes de neige.

Les misères que l'on fait actuellement au maire Jean Drapeau sont une répétition en GROS plan de ce qui s'est passé à Berthierville sur le dos de l'ex-maire.

Il paraît que queques employés de la Eddy Match ont déjà reçu l'offre d'un transfert à Pembroke,

Cette compagnie fermera définitivement ses portes en septembre ou octobre prochain.

Ne perdons pas espérance cependant.

Un travail se fait dans l'ombre et il se peut (sans dire que c'est un fait accompli) que nous aurons une bonne nouvelle sous peu. Souhaitons que ça marche !

Il faut garder le secret pour le moment.

Un journal doit être libre de prêcher la vérité. Nous ferons notre devoir et nous n'accepterons pas le "bâillon".

Le groupe de l'Action Catholique veut passer à l'action dans la lutte à la littérature malsaine. Le président semble vouloir prendre le boeuf par les cornes. Il nous a confié qu'il luttera jusqu'à la mort.

La souscription de la J.O.C. est toujours en marche. Les jeunes comptent sur votre générosité pour qu'un de leur membres représente Berthier au congrès mondial qui sera tenu à Rome.

Quand le deuil vous frappe ! Pour vous servir...

ANACLET LEMIRE

Directeur funéraire

Salons mortuaires modernes — Monuments
Fleurs — Ambulance — Etc.

125, rue Frontenac — Tél. : 6-4552 — BERTHIERVILLE, Qué.

LA CAISSE POPULAIRE DE BERTHIERVILLE

EST VOTRE CAISSE

4% PAYE SUR LE CAPITAL SOCIAL

Réparation de lunettes
EXAMEN DES YEUX

Léo-Paul TROTTIER

OPTOMÉTRISTE ET OPTICIEN

1654 est, Mt-Royal Tél. LA. 3-1658
MONTREAL, P. Q.



"VOUS VOUS DEVEZ DE VIVRE
EN SÉCURITÉ"

Pour votre

Assurance-vie, feu, accident ou
automobile, etc. voyez

SYLVIO DUBOIS-Assurances générales

32, rue Montcalm — Tél. : 6-3730 — BERTHIERVILLE

SERVICE DE TÉLÉVISION

PAR UN "SPÉCIALISTE"

SERVICE CERTIFIÉ SUR TOUTES MARQUES



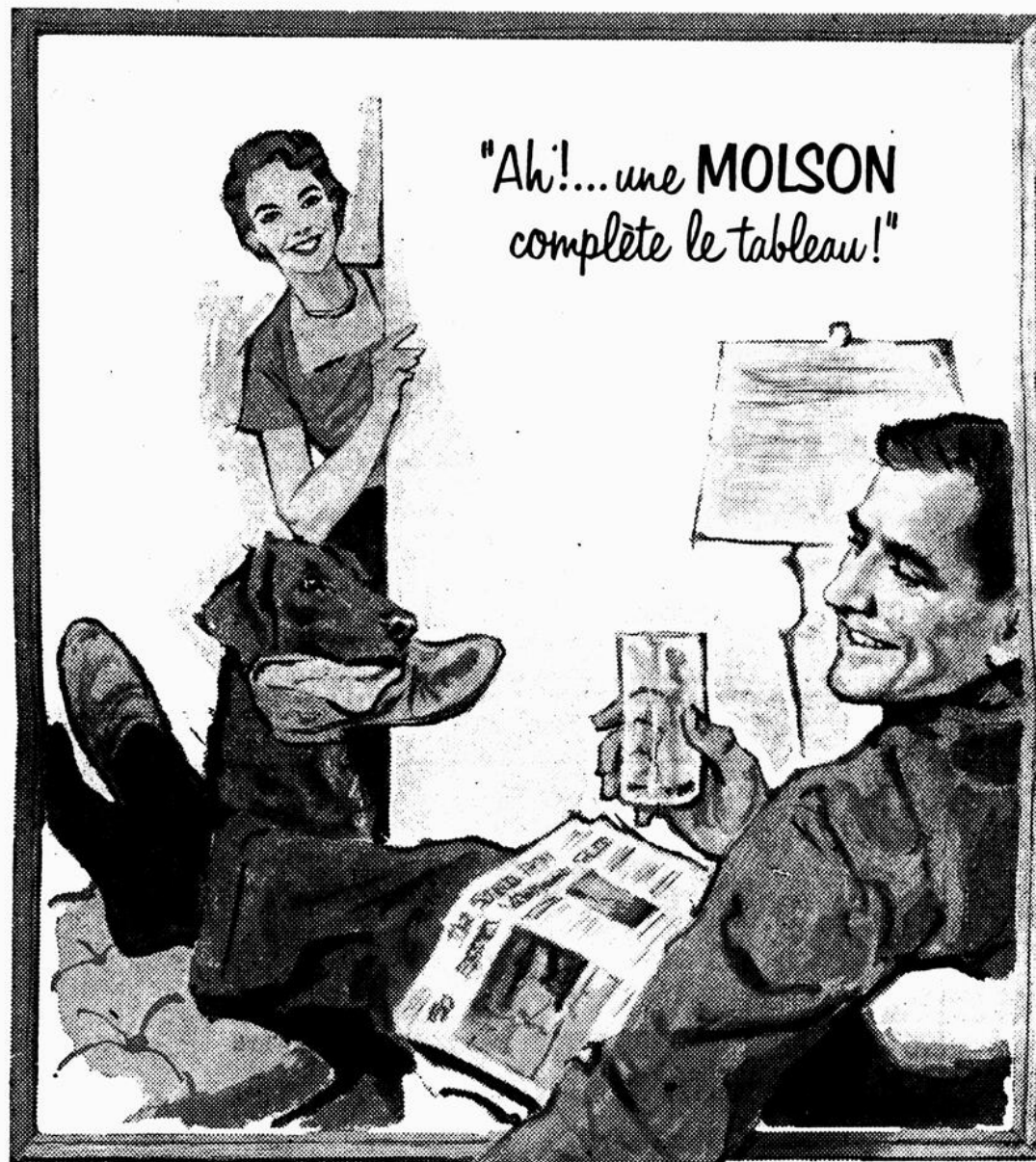
CONSULTEZ

RAYMOND SANSCHAGRIN

Technicien en Télévision — Membre du R.T.T.A., U.S.A.

48-A IBERVILLE (PLACE DU MARCHÉ)
TEL. : 6-4314 BERTHIERVILLE

SERVICE PROMPT ET COURTOIS



"Ah!...une MOLSON
complete le tableau!"

En toute occasion on préfère...

une MOLSON généreuse et légère!

Quand vient l'heure de la détente, rien ne vous rafraîchit les idées comme une Molson! Vous aimez la saveur inimitable de cette bière généreuse: entre les repas et aux repas, c'est le rafraîchissement par excellence! C'est pourquoi tant de Canadiens disent:

"Une MOL pour moi!"

La bière favorite de chez nous



PHARMACIE BERTHIERVILLE

PRESCRIPTIONS

ASSORTIMENT COMPLET DES PRODUITS
COSMETIQUES. — CHOCOLAT — CA-
DEAUX POUR LES FETES. AUSSI
ARTICLES DE BEBE — KODAK.

GUY BARRETTE, B. PH., L. PH. — Pharmacien — Chimiste

Tél.: 6-3703

90, FRONTENAC — BERTHIERVILLE

LIVRAISON GRATUITE DANS TOUTE LA RÉGION

Notre pharmacie est ouverte aux
heures suivantes :

Tous les jours de la semaine de 9 h. a.m. à 9 h. p.m.

Vendredi : fermeture à 10 h. p.m.

Le dimanche : de 10 h. a.m. à 1 h. p.m.

ST-BARTHÉLEMY EN ACTIVITÉ

NOTES SUR
ST-BARTHÉLEMY, No 98 : —

M. François-Régis Bonin, 7e curé
(1er déc. 1903 — 3 oct. 1928)
(suite)

... Ces divers travaux tenaient en alerte la Caisse de la Fabrique; le pire allait se produire. L'Académie logeait difficilement sa clientèle écolière et désirait s'agrandir. Des influences puissantes appuyaient ses réclamations. La Commission scolaire se déclina humblement et la Fabrique fut "commère". Elle consentit à agrandir la Maison de 30' par 44'. Le 7 juin 1914, Henri Beaucage, entrepreneur général de Sorel, signait à cette fin un contrat de \$8,983. Le troisième étage terminé, il ne voulut pas faire le comble, alléguant que son contrat ne l'y obligeait pas. Il fallut ajouter \$2,500 à la première entente...

Sous M. Charette, l'église avait reçu un très bon ménage; il restait cependant du travail à faire. En 1913, M. Bonin remplaça les stalles branlantes du sanctuaire par celles que nous voyons aujourd'hui et qui sont élégantes

avec leurs moulures délicates. La banquette fut mise au style de ses compagnes.

Les fenêtres du temple criaient famine. Elles avaient soif de peinture. On leur en donna.

On eût pensé que M. Bonin, voyant la Fabrique s'endetter au profit de l'Académie, ne parlerait que de ménagement. Comme électrisé par les grandes dépenses qu'il ne pouvait empêcher, il se porta au secours de son église.

Un peintre, M. Renaud, bronza les rosaces et certaines moulures des autels. Il couvrit les piliers et les pilastres d'une imitation peu artistique mais combien résistante!

En 1914, installation électrique dans l'église et au presbytère.

En 1915, la couverture de l'église, celles de la sacristie et des clochers reçurent deux couches de peinture et une d'aluminium. Les anciens parlent encore avec admiration des jeux de la lumière solaire sur les surfaces immaculées...

Une question importante exigeait un prompt règlement. Les familles de la Côte de York, en face du presbytère se plaignaient

depuis longtemps que les eaux du cimetière inondaient leurs caves. Elles en vinrent à réclamer de la Fabrique, sous menace de poursuite, la construction d'un mur protecteur.

Les Fabriciens, réunis le 14 juillet 1914, décidèrent d'élever autour du cimetière, un large mur en béton surmonté d'une jolie clôture en fer. En plus, l'on charrierait de la terre et l'on nivelait le terrain.

Le 13 juillet suivant, Osias Riel et Joseph Renaud, de St-Paul-de-Joliette, s'engagèrent à construire le mur en béton et à fixer la clôture en métal dans le ciment au prix de \$3,198. Joseph Mercure senior surveilla les travaux.

Les noms d'Arthur Désy, de Norbert Bernèche et Joseph Laforest apparaissent au bas de cet acte important. M. le curé le rédigea d'une main nerveuse tant il paraissait submergé par le flot montant des dépenses.

Toute finie, l'entreprise coûta \$4,964.60.

Un sujet qui se rattache au précédent avait reçu son examen et sa solution en 1907. Il s'agit du vieux charnier construit en 1865 entre l'église et la grande échelle en métal qui conduit sur la couverture. C'était un édicule à pignon, surmonté d'une petite cheminée qui jouait le rôle de ventilateur. Cette bâtisse anti-hygiénique se dissimulait partiellement

sous les hautes herbes qui s'élevaient jusqu'à la corniche. On la démolit et la remplaça par une autre élevée à l'angle qui sépare, au nord est, la sacristie de l'église...

En 1917, l'ère des dépenses massives ne laissait plus qu'un souvenir. M. le curé voulut embellir le Parc en le faisant niveler. Il y planta des arbres, entre autres, les pins qui longent la rue de l'église; il en supprima d'autres qu'il ne jugeait pas élégants.

Est-ce que ce dernier geste suscita des critiques? Dans un acte de Fabrique passé le 4 juin 1922, les marguilliers Simon Gladu, Alfred Lincourt et Wilfrid Ayotte défendent leur curé en approuvant tout ce qu'il a fait. Il est même question de sa conduite dans le traitement des petits arbres. On reconnaît son habileté en l'autorisant à faire la "criée" des bancs et des remises.

Deux ans plus tard, les marguilliers Wilfrid Ayotte, Georges Massé et Omer Sylvestre, en votant une somme de \$500, permettent de prolonger le couloir du presbytère à la sacristie.

En 1905, un musicien plein d'entregent, Charles Archambault, désirait la position d'organiste. Il gagna le cœur des chœurs qui le recommandèrent à Monsieur le curé. Il entra en charge au mois d'août et recevait \$140 par année.

En 1915, la paroisse de Saint-Barthélemy entra dans l'Association d'Assurance Mutuelle des Fa-

riques de la Province ecclésiastique montréalaise. Elle prit une garantie de \$35,000 sur les édifices religieux. Un peu plus tard, sur le conseil de Mgr Forbes, l'on se rendit à \$50,000.

(A suivre)

L.-P. L.

CONGÉS SCOLAIRES : —

D'après le nouvel article 11 des Règlements du Comité catholique, les jours de congés pour les écoles catholiques, autres que les dimanches, les samedis et les fêtes d'obligation, sont les suivants :

La fête du Travail; le jour d'Action de Grâce; du 24 décembre inclusivement au 6 janvier inclusivement; le Jeudi Saint; le Vendredi Saint; le Lundi de Pâques;

Le lendemain de l'Ascension, congé unique des autorités scolaires et religieuses; membres du Comité catholique, le Secrétaire du Comité catholique, les inspecteurs généraux, le curé, l'inspecteur d'écoles, les commissions scolaires, les supérieurs des communautés enseignantes, les principaux ou directrices des écoles.

Le jour de la fête de la Reine.

D'après les règlements précédents, les commissions scolaires devaient choisir deux jours de congé parmi les trois jours suivants : La fête du Travail; le jour d'Action de Grâce; le lundi de Pâques. A l'avenir, ces trois jours seront des jours de congé officiels pour toutes les écoles catholiques. (suite à la page 10)

DONNEZ

à la

CROIX-ROUGE CANADIENNE

Vous n'êtes pas à l'abri du désastre. En appuyant la Croix-Rouge canadienne, vous participez à toute opération de secours. Donnez généreusement.

Ce message est commandité dans l'intérêt du public par

QUEBEC NORTH SHORE PAPER COMPANY
MONTREAL, QUÉBEC

THE ONTARIO PAPER COMPANY, LTD.
THOROLD, ONTARIO

Pourquoi détruire vos vieux meubles?

E. LABELLE & FILS

vous transformeront vos vieux meubles tels que :
CHESTERFIELDS, MOBILIERS DE CHAMBRE, DE SALLE
A DINER, DE VIVOIRS, PIANOS, ETC., ETC.

SPECIALITES : CAPITONNAGE ET TENTURES

Estimés sans obligation. — 40 années d'expérience dans
les meilleures maisons de Montréal, dont la maison
HENRY MORGAN

E. LABELLE & Fils

Tél. : Lanoraie 544

LANORAIE, P. Q.

C'EST LE MEILLEUR TEMPS POUR ACHETER UNE VOITURE USAGÉE

Nous donnons un garanti de 30 jours

Automobiles		Camions	
Dodge 1956	4 portes	Dodge 1955	4 Tons.
Dodge 1954	4 portes	Mercury 1951	2 Tons.
Dodge 1953	4 portes	Fargo 1951	3 Tons.
Pontiac 1953	4 portes	Chevrolet	1/2 Ton. Panel
Plymouth 1951	Suberban	Dodge 1949	1/2 Ton Panel
Dodge 1952	4 portes	Fargo 1949	1/2 Ton. Exp.
Dodge 1951	4 portes	Fargo 1948	3 Tons (Domp.)
Chrysler 1951	4 portes	Fargo 1947	1/2 Ton Panel
Dodge 1948	4 portes	Jeep 1944	Express
Chrysler 1948	4 portes	Reo (Bus) 1946	35 passagers
Pontiac 1948	4 portes		
Dodge 1947	4 portes		
Chevrolet 1947	4 portes		
Oldsmobile 1947	4 portes		
Pontiac 1946	4 portes		

Brissette Automobile Ltée

242, Montcalm — Tél. : 6-3795 — BERTHIERVILLE, P. Q.

NOS INSTITUTIONS

CONGRÉGATION NOTRE-DAME



AVANCE
AU
LARGE



BIOGRAPHIE



Monique Lapierre

Parents : M. et Mme Gérard Lapierre — Date de naissance : 18 janvier 1940 — Lieu de naissance : Montréal — Elle est avec nous depuis 3 ans ; auparavant, elle fréquenta les Ecoles : Paul Bruchési et Saint-François-de-Sales, ainsi que l'Académie des Saints-Anges. — Type : Grandeur moyenne ; démarche militaire ; cheveux châtain clair, yeux noirs — Qualité dominante : Esprit intuitif — Manie : Parler "à la Marseillaise" — Cauchemar : Ne pas comprendre dès la première explication — Sport favori : Camping — Devise : "Aimer pour donner plus". — Propriété chimique : Se consume intensément au contact de la vraie beauté — Matière forte : Français — Ambition : Devenir une parfaite psychologue — Passe-temps : Ecouter la musique ou lire. — Matière forte : Arithmétique. — Passe-temps : La lecture. — Ambition : Devenir une excellente secrétaire.

RESULTAT POUR FÉVRIER

Au Pensionnat :

11e année : Colette Dostaler, Colette Charette, Nicole Plante.
10e année : Lucette Valois, Claudette Chaput, Francine Boisvert.



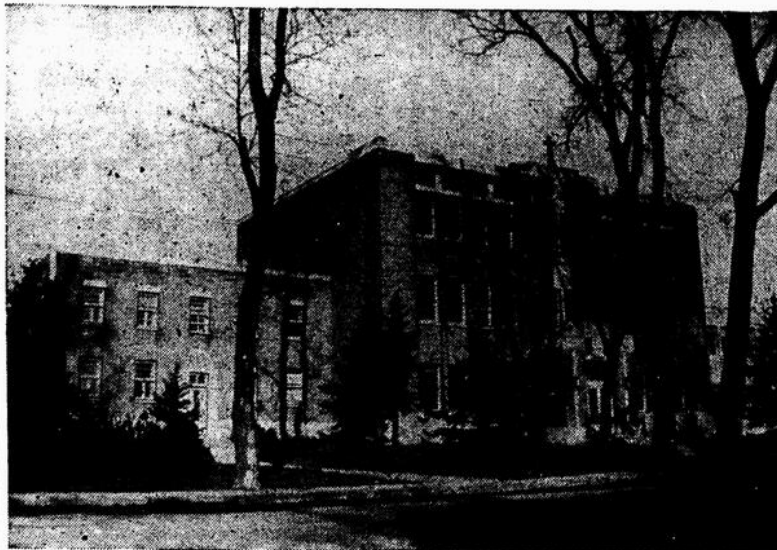
Rose-Hélène Ladouceur

Nom des parents : M. et Mme Armand Ladouceur — Date de naissance : 27 juin 1940. — Lieu de naissance : Berthierville. Elle étudie à notre Couvent depuis 5 ans. Auparavant, elle fréquentait l'Ecole No 8. — Type : Assez grande, de taille moyenne. Cheveux noirs, yeux verts, son sourire permet de voir "deux gentilles petites fossettes". — Qualité dominante : Simplicité. — Manie : Gesticuler en parlant. — Cauchemar : Reprendre sa valise pour retourner au couvent le dimanche soir. — Expression favorite : "Oui, ma chère". — Sport favori : Le patin. — Lectures préférées : Livres de Berthe Bernage. — Devise : "Aujourd'hui, mieux qu'hier et moins bien que demain". — Propriété chimique : Comme le tournesol devient rouge au contact de l'acide, Rose-Hélène s'empourpre lorsqu'on l'interpelle en public.

9e année : Monique Hébert, Lise Venne, Huguette Casaubon.
8e année : Odette Lavallée, Nicole Pilon, Françoise Charette.
7e année : Colette Gervais, Yolande Paré, Suzanne Baldwin.
6e année : Rita Valois, Suzanne Sanschagrin, Suzanne Plante.

(suite à la page 8)

Chronique de l'École St-François



DROIT ET FIER

Le sourire aux lèvres

Lundi, le 11 février, élèves et professeurs défilent devant la caméra. Nous avons attendu impatiemment les photographies. Elles nous arrivent le 4 mars.

Concours d'orthographe

Vendredi, le 15 février, M. le Directeur donne, dans la salle de récréation, les résultats d'un grand concours de dictée française disputé entre les élèves de 6e à la 9e année inclusivement. Les copies sont corrigées selon le barème respectif des classes. Les élèves s'alignent par ordre de mérite. On pouvait remarquer plusieurs élèves de 6e année classés parmi les dix premiers. Il va sans dire que ce genre d'émulation était de nature à fouetter l'apathie d'un certain nombre d'élèves. On se propose de répéter l'épreuve.

Faits scouts :

Dimanche soir le 17 février, dans la salle de récréation, les futurs scouts faisaient leurs promesses en présence de l'Aumônier, du Fr. Directeur, nombre de parents ont tenu à assister à la cérémonie. Vendredi, le 22 février, les

scouts, à l'occasion du 50e anniversaire de la fondation du mouvement, ont revêtu leur uniforme. Au cours de la journée, les classes visitent l'exposition au local scout. En l'occurrence tous les élèves jouissent d'un congé de devoirs, que le Fr Directeur accorde volontiers.

Une saine alimentation

Mardi, le 26 février, à 4 heures, dans la Salle paroissiale, le Représentant de l'Unité sanitaire convie nos enfants à une séance de vues animées sur l'alimentation rationnelle.

Visite de M. l'Inspecteur

M. A. Lussier, i.e., visite les classes inférieures les 18 et 19 février ; les autres classes reçoivent

(suite à la page 8)

Cours privé

Mme Charles Bellehumeur (Denise Rocheleau)

Année	Élève	%
7e	Claudette Masse	87
	Guy Pagé	86.2
5e	Micheline Jalette	84.5
	Claude Gingras	81
4e	Marc Pagé	91.5
	Gertrude Massé	89.5
3e	Andrée Monette	81.7
2e	Diane Laprade	98
	Michel Rocheleau	92.6
1re	Daniel Aubuchon	97.6
	Michel Therrien	94.6
	Jocelyne Tellier	93.6

Chronique du Collège St-Joseph

HOCKEY

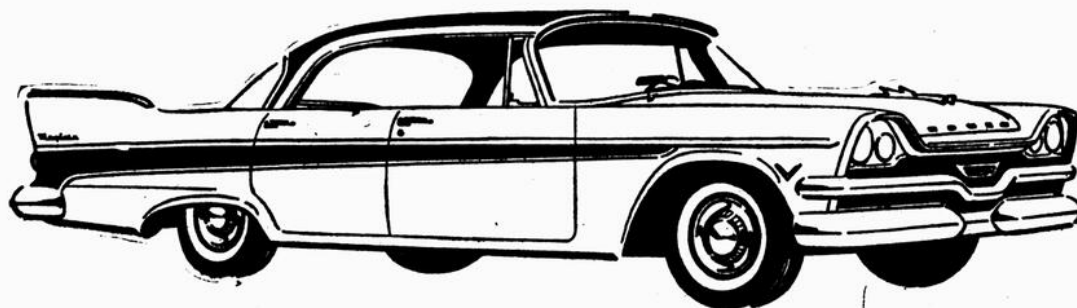
L'Officiel de hockey du Collège St-Joseph a joué une autre de ses parties sensationnelles dimanche dernier alors qu'il recevait la visite d'un club de St-Félix de Valois.

Le pointage fut ouvert par Joly du St-Félix, mais quelques secondes plus tard André Tremblay égailisa les chances. Le Collège devait alors prendre une avance pour la conserver jusqu'à la fin, puisque Brunette demeura invincible dans ses filets.

Malgré le pointage de 9 à 1 en sa faveur, le Collège ne peut se vanter d'avoir eut la tâche facile car le St-Félix afficha une très belle tenue sur la glace et joua fermement jusqu'à la fin. La défaite du St-Félix peut être attribuée à l'incapacité du gardien de but devant les lancers à bout portant de nos Tremblay, Deguire, Maloney, Trudel et Pelletier.

Roy Deguire, revenu au jeu depuis environ une semaine y alla de trois points. Deguire avait dû de

(suite à la page 6)



Son élégance et sa PUISSANCE nouvelles font de la
DODGE '57 la plus AVANTAGEUSE
des voitures à bas prix

Si vous recherchez la voiture la plus avantageuse pour 1956, voyez la Dodge! Nouvelle "silhouette aérienne," chic tout nouveau. Nouvelle puissance des moteurs V-8 et Six. Etonnante nouvelle transmission automatique PowerFlite qui fonctionne "au toucher," sans le moindre effort de votre part! Voyez, conduisez la nouvelle Dodge aujourd'hui même!

DODGE '57 au nouveau style élané!

*Facultative moyennant supplément modique

BRISSETTE AUTOMOBILE Ltée

TÉLÉPHONE: 6-3795

BERTHIERVILLE, P.Q.

À louer ou à vendre

UNE CHANCE EXCEPTIONNELLE POUR QUELQU'UN QUI DESIRE OPERER UN POSTE D'ESSENCE.

POSTE TRES BIEN SITUÉ DANS BERTHIERVILLE — TERMES FACILES ET BONS ARRANGEMENTS.

S'adresser à :

Tél. Université 6-7741

AU SOIN DE M. C. DUFOUR, MONTREAL.

Grande Parade de Modes Printanières

PRESENTEE PAR
La Maison des Modes Enrg.

AU THEATRE VENUS DE JOLIETTE MERCREDI, 13 MARS 1957

COMMENTATRICE : MME REJEANNE DESRAMEAUX

PRESENTATION D'UN FILM A 7.00 HRES. — PARADE DES MODES A 9.00 HRES.
Prix \$1.00

Tous les billets réservés sont en vente à la
Pharmacie Landry, 2, Place Bourget Sud.

Chronique de Collège...

(suite de la page 5)

meurer inactif pendant plus de deux semaines à cause d'un mauvais coup qu'il a reçu lors d'une joute alors qu'il jouait comme gardien de but. Il semble plus frais et dispos que jamais il ne l'a été.

Peut-être Deguire aurait-il mieux défendu les avantages des siens si l'arbitre Jacques Gour ne lui avait pas infligé une punition de mauvaise conduite de dix minutes pour l'avoir entretenu sur un ton un peu autoritaire. Les deux autres punitions de la joute furent décernées à Joly du St-Félix.

SOMMAIRE DE LA JOUTE.

Première période

Points :	
St-Félix : Joly	8.09
(Lasalle)	
Collège : Tremblay	8.26
(Harbour)	
Collège : Tremblay	10.02
(Harbour-Connelly)	
Punitions : Collège : Deguire	
(mauvaise conduite 10 minutes)	
à 1.01; St-Félix : Joly à 1.40.	

Deuxième période

Collège : Pelletier	2.50
(Maloney-Côté)	
Collège : Trudel	8.15
(Connelly)	
Collège : Tremblay	10.54
(Michaud-Henri)	
Collège : Maloney	19.49
(Mercier)	

Punitions : St-Félix : Joly à 1.40

Troisième période

Collège : Deguire	3.50
Collège : Deguire	11.58
(Michaud)	
Collège : Deguire	13.50

(Michaud)
Punitions : Aucune.

BALLON-PANIER

La Pro-Officielle de ballon-panier vient de voir son record de victoires brisé. En effet, ce club possédait jusqu'ici une saison parfaite. Il connut sa première défaite contre le club O'Connor des Trois-Rivières.

Durant le premier quart, le Collège a pris une avance très faible

de trois points. Le O'Connor prit à son tour l'avantage dans le deuxième quart et il le conserva et le multiplia durant la deuxième moitié de la partie.

Beuglet, Simard et Gauthier ont été les meneurs de leur club, tandis que pour le Collège Moore, Sears et Bisailon affichèrent une très belle tenue dans la défaite.

La partie se termina par le compte de 76 à 36 en faveur de O'Connor.

MARDI GRAS

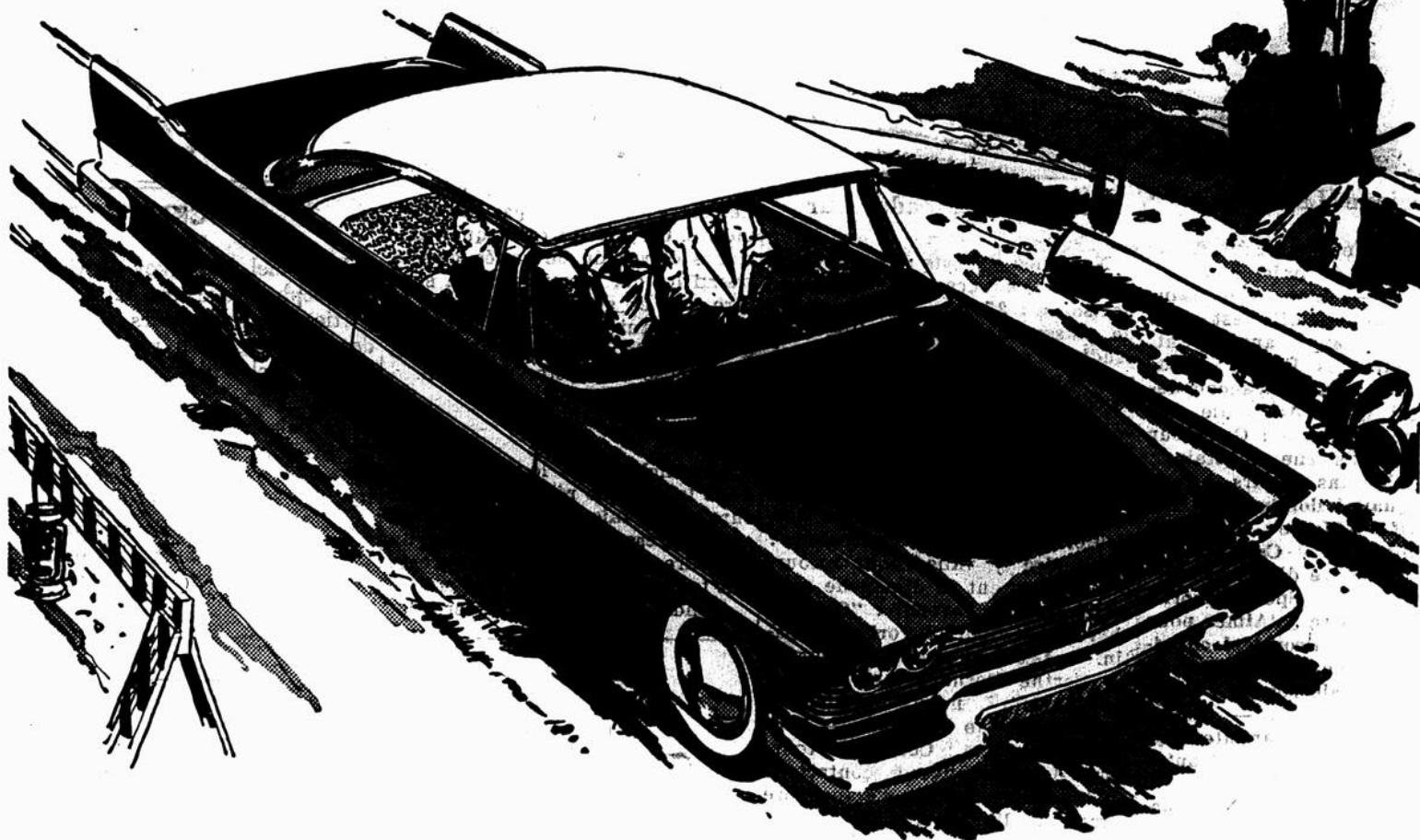
En l'honneur de la soirée du mardi gras les élèves du Collège ont bénéficié d'un congé d'étude mardi soir dernier. Ce soir-là l'Officiel de hockey recevait la visite d'un club de l'Ecole des Arts et Métiers de Joliette.

Au commencement le jeu était plutôt décousu, mais les spectateurs étaient quand même tenus en haleine. La troisième période ré-

véla un jeu très supérieur, et nos porte-couleurs démontrèrent leur savoir faire en comptant quatre buts pour se mériter les honneurs de la joute.

La partie se termina par le compte de 8 à 3 pour le Collège. Les points des nôtres ont été enregistrés par : Michaud, Maloney, Harbour (2), Deguire (2), Tremblay et Roberge. Pour Joliette, les pointeurs furent : Joly (2) et Roy. Lucien Rivard.

Vous remarquerez que les cahots ne sont pas aussi "cahoteux" cette année!



La suspension Torsion-Aire de la Plymouth aplanit mieux que toute autre même les routes les plus cahoteuses... et améliore le roulement de bien d'autres façons!

Vous savez comme une auto ordinaire penche de côté dans un virage prononcé, se cabre quand vous démarrez vivement, pique du nez quand vous appliquez vite les freins.

Alors remarquez bien ce qui se passe lorsque vous ferez l'essai de la fringante nouvelle Plymouth Thrill-Power 1957! Cette superbe voiture surbaissée ne vous donnera même pas l'impression du roulis, du tangage ou du plongeon! Elle vire de niveau, comme une auto sport, et

elle ne fait qu'effleurer les inégalités de la route; elle démarre d'aplomb et s'arrête sans piquer du nez. Son roulement est le plus sensationnel que vous ayez jamais connu.

A quoi doit-elle cette supériorité? A un système de suspension entièrement nouveau, appelé Torsion-Aire, et au centre de gravité le plus bas, le plus près de la route, que l'on ait jamais donné à une grande voiture.

Passez chez nous et prenez le volant d'un nouveau modèle Belvedere à moteur V-8 Thrill-Power "303" avec transmission Torque-Flite à commande à boutons-poussoirs. Appréciez l'élan de la Plymouth... l'efficacité et la rapidité

de ses gros freins à contact total, sa spaciosité et son luxe. Venez tout de suite, si vous le pouvez. Les clés de votre Plymouth vous attendent.

VOYEZ ET CONDUISEZ AUJOURD'HUI LA NOUVELLE PLYMOUTH THRILL-POWER

C'est la voiture la moins coûteuse au Canada offrant:

- Silhouette Flight-Sweep 1957
- Elan Thrill-Power V-8 ou 6
- Suspension Torsion-Aire
- Freins à contact total
- Transmission automatique Torque-Flite à boutons-poussoirs
- Construction perfectionnée, de qualité Chrysler

CHRYSLER CORPORATION OF CANADA, LTD.

Plymouth THRILL-POWER '57

VOUS ÊTES TOUJOURS À L'AVANT-GARDE DANS LES VOITURES DE STYLE ÉLANCÉ ➤

Berthierville Automobile Ltée

30 rue de Frontenac Tél. 6-4011 Berthierville, P. Q.



UN FIL CASSÉ EST DANGEREUX! Rapportez-le!

En plus d'interrompre le service électrique, les fils brisés peuvent causer des dommages matériels considérables, voire des blessures corporelles et des pertes de vie. Si vous voyez des fils brisés ou endommagés, informez-en immédiatement votre compagnie d'électricité. Les hommes de service s'empresseront de rétablir le courant indispensable.

THE SHAWINIGAN WATER & POWER COMPANY

HORAIRE

EN VIGUEUR DIMANCHE

Le 30 septembre

Pour Montréal

Le matin 10.17 hres
Le soir 6.07 hres

Pour Québec

Le matin 10.32 hres
Le soir 6.21 hres
Tous les jours

Pacifique Canadien

MAISON DE CONFIANCE POUR L'ACHAT DE VOS FLEURS POUR TOUTES CIRCONSTANCES :

FIANÇAILLES — MARIAGES
NAISSANCES — ANNIVERSAIRES
DECES — ETC.

ADRIEN DUCHARME

107, rue Frontenac — Téléphone : 6-4025 — Berthierville

Bouquets de tous genres
Ouvert le soir et le dimanche
Service rapide et garanti

St-Ignace

M. et Mme Yvon Bissonnette de Montréal chez M. et Mme Joseph Bissonnette.

MARIAGE : —

Le 2 mars avait lieu le mariage de M. Emmanuel Guèvremont, fils de M. Louis Guèvremont, à Mlle Annette Charbonneau, fille de M. et Mme Elzéar Charbonneau de Berthier.

A l'occasion de ce mariage, M. Louis Guèvremont, Mlle Yolande Dubé, M. Georges Guèvremont ont fait un voyage à Ste-Marguerite.

SEPULTURE : —

Dimanche dernier avait lieu la sépulture des anges de Johanne enfant de M. et Mme Charles Guertin.

VA ET VIENT : —

M. et Mme Benoit Marchand, M. et Mme J. Napoléon Plante, Mme Edgar Davignon à Montréal chez M. et Mme Louis-Georges Latour.

Ile Dupas

FETE ANNIVERSAIRE : —

Samedi soir eut lieu chez M. Gaston Moreau de Berthierville, un party-surprise, à l'occasion du 74e anniversaire de naissance de Mme Maxime Moreau de l'Ile Dupas. Y prirent part, ses enfants et petits-enfants. Une magnifique gerbe de fleurs fut présentée par sa petite fille Danielle ainsi que de nombreux cadeaux. Il y eut chant, danse et musique. Un succulent goûter des mieux préparés fut servi. Tous se retirèrent enchantés de cette soirée si bien organisée et cette bonne Grand-maman en gardera le meilleur souvenir.

Des drôles

SILENCE

— Avez-vous déjà vu une compagnie de femmes ne parlant pas durant cinq minutes ?

— Oui, une fois. Une dame avait demandé qu'elle était la femme la plus âgée de l'assistance.

LE REVE

Elle. — Hier soir, j'ai rêvé que tu m'aimais qu'est-ce que cela signifie ?
Lui. — Ça signifie que tu rêvais.

SALE

Le médecin. — Oh! vous avez la langue terriblement sale, nous allons vous la nettoyer.

Le patient. — Est-ce que vous pourriez me donner un remède aussi... pour les pieds ?

PARDON

Le juge. — Vous êtes accusé d'avoir tenu une loterie et une "barbotte".
L'accusé. — Pardon, monsieur le juge, c'était une agence matrimoniale.

THÉÂTRE MÉTRO

Numéros choisis pour le tirage du Dodge 1957

- 12864, 18966, 18508, 9948, 12868,
- 12893, 14894, 7379, 8199, 13424,
- 13793, 19126, 3376, 13435, 8560,
- 13483, 10264, 13194, 17699, 8453,
- 7118, 5374, 17176, 19796, 7898,
- 17666, 13316, 6819, 10259, 16038,
- 7487, 6367, 3369, 6810, 1450,
- 16032, 15495, 12964, 13349, 15063,
- 15081, 17334, 4409, 8227, 17517,
- 17373, 5395, 8983, 12825, 2433.

POUR NETTOYAGE DE VOS TAPIS ET MEUBLES



E. Labelle & Fils nettoient à domicile meubles et tapis. — Travail garanti. — Attention spéciale aux institutions religieuses, hôpitaux, hôtels. — ESTIMATION GRATUITE.

SPECIALITES : CAPITONNAGE ET TENTURES

Pour tous renseignements, appelez :

E. Labelle & Fils

Tél. 544

Lanoraie, P. Q.

THÉÂTRE MÉTRO

NE MANQUEZ PAS :
DEUX FILMS MAGNIFIQUES QUE VOUS DEVEZ VOIR :

JEU., VEN., SAM., 7, 8, 9

TRAPÈZE

LES PLUS GRANDS ACROBATES AU MONDE

DIM., LUN., MAR., 10, 11, 12

La Vénus des Mers Chaudes

FILM "SUPERSCOPE"

SUR SEMAINE : Ouverture : 7 h. p.m., 2 Représentations
DIMANCHE ET JOUR DE FETES : Ouverture: 1 h. 30 jusqu'à fermeture. Tél. : 6-4536.

JEUDI, VENDREDI, SAMEDI, 7, 8, 9 MARS

TRAPÈZE (Cinemascope)

Avec Burt Lancaster, Tony Curtis, Gina Lollobrigida

LA NUIT DU CHASSEUR

Avec Robert Mitchum — Shelley Winters

DIMANCHE, LUNDI, MARDI 10, 11, 12 MARS

La Vénus des Mers Chaudes

(Superscope) Avec Jane Russell

Une Fille Comme Ça

Avec Julie Harris, Laurence Harvey, Shelley Winters

JEUDI, VENDREDI, SAMEDI 14, 15, 16 MARS

Le Météor de la nuit

Avec Richard Carlson — Barbara Rush

Suivez cet Homme

Avec Bernard Blier et Suzy Prim

— AVIS —

À L'AVENIR :

LES PROGRAMMES
CHANGERONT LE
JEUDI ET DIMANCHE
DE CHAQUE
SEMAINE.



TOUS LES
MARDIS
SOIRS

FOTO-NITE

\$450.00

SECTION DES PETITES ANNONCES

Il y a quelque chose pour vous dans nos annonces classées

BONNE DEMANDÉE

Une jeune fille ou femme sérieuse, possédant de bonnes références, pour emploi dans une maison privée possédant tous les appareils automatiques. Salaire : \$100 par mois. S'adresser à : Mme PAUL RIVERIN, 37 Avenue Thornton, Ville Mont-Royal, Tél. : REgent 7-3562, MONTRÉAL.

À VENDRE

Un ameublement de salle à dîner, en parfaite condition. Pour cause de déménagement. S'adresser à : Mme L.-A. TALBOT, 27A, Saint-Viateur, BERTHIERVILLE, Tél. : 6-4481.

VOUS MANQUEZ D'APPÉTIT ?

Essayez le PORTER BRADING... il est délicieux ! Pas trop sucré, juste à point. Utilisé avec confiance depuis des années.

VOTRE PIANO... DÉSIREZ-VOUS ?

Désirez-vous vendre votre vieux piano, ou qu'il soit accordé, nettoyé, immunisé contre les mites, nouveaux feutres, reconditionné, pédales neuves, peinture moderne, reconstruit. Ouvrage garanti pour 5 ans. Trente-cinq années d'expérience recommandée. Votre appel vous fera participer au tirage d'un accordage gratuit.

Adressez-vous à LÉO LAMONTAGNE, pianiste - technicien - accordeur. R.R. 2, BERTHIERVILLE, Tél. : 6-3024 (soir).

POUSSINS BRAY

Seriez-vous satisfaits de 240 oeufs par poule pour l'année ou même plus ? Et ceci à peu de frais pour la nourriture, plusieurs couvées de poulettes donneront ce résultat. Achetez vos poussins en vue des marchés les plus payants. Poulettes — poulets pour le grill. Très grand choix de variétés demandez la liste de Bray à notre agent pour la région NORMAND DESROCHES, R.R. 2, Berthier Jct. Tél. : Berthierville 6-3512.

MACHINES À COUDRE

Nous vendons la machine à coudre Singer et toutes autres marques. Nous réparons et reconditionnons toutes les marques de machine à coudre, et nous pouvons vous fournir toutes les pièces de rechange. S'adresser à : La Maison Delisle & Fils de Joliette, Tél. : 6863 ou vous pouvez vous adresser au SALON LÉO POIRIER, BERTHIERVILLE — Tél. : 6-4518.

MAISON A LOUER

Très beau logement à louer, situé dans le village de Saint-Cuthbert, en face du magasin Donatien Houle.

Six appartements très modernes, cave de sept pieds de hauteur. En plus un garage. Le tout très moderne et sera loué à bonnes conditions. S'adresser à : DONATIEN HOULE, ST-CUTHBERT, Téléphone : 6-3626.

TERRE ET ROULANT À VENDRE

107 arpents cultivables, 30 arpents en bois. Cause : maladie. S'adresser à : ROGER L'ARCHEVÊQUE, Rang Ste-Thérèse, ST-VIAEUR D'ANJOU, Cté Berthier.

FEMME DEMANDÉE

Pour entretien de la maison et répondre au téléphone. S'adresser à : CASIER POSTAL 200 ou TÉLÉPHONE : 6-3105.

COMMIS DE GARAGE DEMANDÉ

Nous aurions besoin d'un jeune homme pouvant servir au comptoir du garage et pour ouvrage général. S'adresser à : BRISSETTE AUTOMOBILE LTÉE, rue Montcalm, BERTHIERVILLE.

AUTO À VENDRE

Cadillac convertible en très bonne condition sous tous rapports. Aubaine pour prompt acheteur. S'adresser à BERNARD LANOIX, 6, Bienville, BERTHIERVILLE, Tél. : 6-4166.

Chronique de l'école...

(suite de la page 5)

sa visite le 28 du même mois. Il est toujours agréable, tant pour les professeurs que pour les élèves, de souhaiter la bienvenue à M. Lussier, dont la courtoisie et la pondération sont indéfectibles.

Le Fr L. Gendron parmi nous

Les examens terminés et son état de santé affecté, le bon Fr Gendron passe la semaine du 10 février dans sa place natale. Ses visites à l'Ecole sont toujours très goûtées.

Orientation

Le 21 février, le R. F. Paul Lefebvre, de réputation bien connue, a accepté de venir entretenir nos finissants sur l'orientation professionnelle. Les voies qui s'offrent à nos aînés sont nombreuses; mais un choix, basé sur les aptitudes et les dispositions de chacun, s'impose, si l'on veut être heureux, et jouer un rôle efficace dans la Société de demain. Nos remerciements au Fr. Lefebvre, ce grand ami de la jeunesse. — Entre parenthèses, aura-t-on l'an prochain une 10e et 11e années à l'Ecole ???

Hockey

DIMANCHE, 10 février, l'Officiel visite le Christ-Roi. L'équipe locale l'emporte par 2 à 1.

MARDI, 12 février, l'école St-Viateur de Sorel rencontre notre Officiel; mais cette fois-ci, les nôtres ont enfin raison des Sorelois en remportant la victoire par le compte de 8 à 4. Félicitations.

SAMEDI, 16 février, l'Officiel

de l'Ecole de Lanoraie s'en prend à nos MOYENS, qui n'ont qu'un joueur de relève. Les débuts semblent toutefois prometteurs; au cours de la joute l'Ecole menait par 5 à 2. Mais au dernier engagement il y a fléchissement, et nos visiteurs réunissent à porter le pointage final à 9 - 5.

DIMANCHE, 17 février, l'Officiel affronte les Juvénistes. Le triomphe de l'Ecole nécessite une période supplémentaire. Pendant ce temps, nos Moyens écrasaient impitoyablement le St-Norbert.

Une autre équipe de Moyens disputait une joute à Lanoraie, où elle est défaite par 3 à 1.

DIMANCHE, 24 février, à Rawdon, notre Officiel vainc facilement celui du Collège. Félicitations encore une fois aux joueurs de l'Officiel, qui terminent la saison en beauté, à l'exemple du Canadien!

Notes de février

1re :	Olivier, Louis	97
	Viens Richard	96.5
	Gendron Pierre	95.2
2e :	Rainville, Réal	93.2
	Sauvageau, Michel	92.2
	Fisette, P.-Henri	92
2e :	B: Savignac Michel	97.5
	Giguère, Denis	96
	De Grandpré, Fernand	93.7
3e :	A: Denis Normand	97.5
	Ferland Robert	96.7
	Asselin René	96
3e :	B: Lavoie, Gérard	95.9
	Lévesque, J.-Chs	91.1
	Jalette, Jean	87.9
4e :	A: Blais, Jean	95.6
	Chevrette, Jacques	94.3
	Desrosiers, Robert	94.1
4e :	B: Valois, Daniel	97.5
	Baribeau André	96.5
	Chevrette Réal	95.1
5e :	A: Veillet, Gilles	95.2
	Boisjoly, Claude	94.7
	Blais, Alain	94.2
5e :	B: Aubuchon, Paul	97.8

	Blais, Pierre	95.7
	Fafard, Richard	92.5
6e :	A: Champagne, Pierre	90.1
	Valois, Serge	86.9
	Fisette, René	86.7
6e :	B: Boisvert, Claude	89.6
	Lauzier, Yvon	86.2
	Gauthier, Jacques	83.1
7e :	A:	
	Guèvremont, Aug.-A.	88.8
	Guèvremont J.-Pierre	88.8
	Poirier, Ludger	87.2
7e :	B: Sauvageau, Cl.	89.1
	Charette, Julien	84
	Chevalier, Lucien	83.7
8e :	Doucet, Roger	83.4
	Bergeron, J.-René	82.4
	Guertin, Mario	82.2
9e :	Lévesque, Gilles	78.5
	Guèvremont, J.-Pierre	78.2
	Boisvert, Paul	76.3

Françoise Pagé, Claire Asselin.
4e année: Suzanne Rainville, Marguerite Magnan, Céline Teller.
3e année: Lucie Pagé, Lise Lambert, Monique Cloutier.

2e année: Lina Corriveau, Monique Lafortune, Murielle Ger-vals.
1re année: Claire Maret, Fran-1re année: Claire Martel, Fran-cine Bacon, Hélène Ricard, Fran-



Hospitalisation Familiale avec ou sans salaire — Accident et Maladie, ou accident seulement.
VIE — FEU — VOL — AUTOMOBILE
Responsabilité publique, personnelle ou patronale.
Autant de problèmes pour vous!
Confiez ces problèmes à VOTRE AGENT
J.-HENRI GAGNON
Confiez-nous aujourd'hui vos problèmes de demain.
TELEPHONE: 577 LANORAIE

Congrégation...

(suite de la page 5)

5e année: Francine Ducharme, Diane Barthe, Anne Ferland.
4e année: Lise Massé, Claudette Viens, Lise Poulette;
3e année: Marie Poitras, Ginette Grégoire, Francine Champoux.
2e année: Christiane Denis, Danielle Robidoux, Lina Savignac.
1re année: Francine Lebeau, Danielle Lafrenière, Ginette St-Louis, Louise Hamelin.
A l'Ecole Ste-Geneviève:
7e année: Danielle Gendron, Lucette Rainville, Monique Maillé.
6e année: Nicole Rainville, Raymonde Boisvert, Noëlla Lambert.
5e année: Louise Lebrun.

GRATIS

Pour comprendre la DEPRESSION NERVEUSE, la NERVOSITE, et y apporter remède au point de vue psychique, faites venir gratuitement le sommaire très détaillé de chacun des 6 ouvrages de 280 pages chacun d'André La Rivière, psychanalyste consultant et catholique, de Montréal, ex-stagiaire des hôpitaux de Paris: 1946-1951.

ÉDITIONS PSYCHOLOGIQUES, Emr.

3426, avenue Marcell, N.D.G., Mt
Tél.: HU. 8-4312

EXCURSIONS À TRAVERS LE CANADA

durant les vacances d'été
organisées par

LA LIAISON FRANÇAISE

en collaboration avec le chemin de fer

PACIFIQUE CANADIEN

Le Voyage IDÉAL—Durée: 20 jours

1er de 30 juin au 20 juillet
2ème de 21 juillet au 10 août

PRIX: de \$325 à \$680, selon la place choisie

Le Voyage AUBAINE—Durée: 16 jours

de 12 juillet au 28 juillet

à l'intention des personnes disposant de deux semaines de vacances

PRIX: de \$325 à \$505, selon la place choisie

ENDROITS VISITÉS

WINNIPEG	EDMONTON	BANFF
REGINA	CALGARY	LE LAC LOUISE
SASKATOON	VANCOUVER	VICTORIA

Les prix indiqués sont de Montréal et comprennent TOUS les frais de voyage: transport, repas, coucher, visites, pourboires, etc.

Renseignements complets, dépliant, réservations, etc., sur demande aux agents du Pacifique Canadien, — au bureau de M. P. E. Gagnon, chambre 279, gare Windsor, Montréal, téléphone Plateau 2211, local 558 ou 2454—ou des organisateurs:

LA LIAISON FRANÇAISE

75, rue d'Auteuil / Québec, P.Q. tél. LA. 2-2601

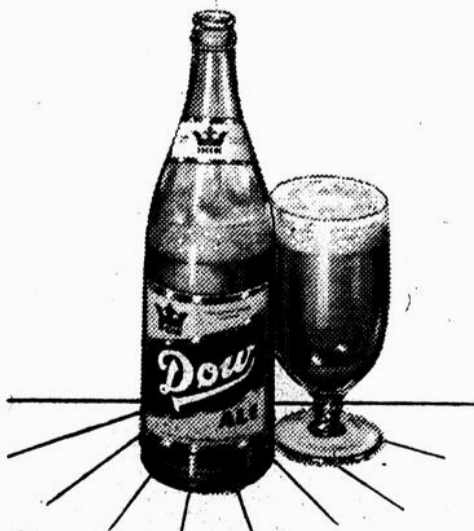
ANDRÉ A. AUDETTE, D. C.
CHIROPATICIEN

Le Samedi à Berthierville
57, rue Frontenac — Berthierville, P. Q.
CHEZ ARVIN DESY



JAMAIS AUPARAVANT

une bière n'a monté si haut,
si rapidement dans l'estime du public



LA SEULE BIÈRE 'CLIMATISÉE'

POURQUOI ACHETER VOS BIJOUX A L'ETRANGER

La Bijouterie R. A. GERVAIS

Vous offre tous les avantages des grands magasins par la quantité et la qualité des marchandises, leur bas prix et la garantie sans condition.

Sa devise est: satisfaction garantie ou argent remis

111 FRONTENAC — TEL.: 6-4305 — BERTHIERVILLE

À toute la population de Berthierville

et des alentours



Nous avons un surplus de marchandise que nous voulons liquider à des prix réellement bas. Vous profiterez de réductions vraiment substantielles. Tous nos spéciaux sont exposés dans nos vitrines. Montres bracelets — bijoux divers — vaisselle — coutellerie et plusieurs autres articles — Une visite vous convaincra.

VOYEZ NOS VITRINES et ENTREZ!

OPTOMETRISTE OPTICIEN

J.-E. ST-JEAN

Bureau chez R.-A. Gervais

111, de Frontenac
B. P. 39

Tél: 6-4305
Berthierville, P. Q.

Coca-Cola maintenant en 2 formats pratiques

Le même breuvage de qualité supérieure
... ce même Goût insurpassable et
inaltérable depuis des années

Vous pouvez désormais bénéficier, à la maison, de la commodité de consommer votre breuvage favori, Coca-Cola, en deux formats... le format familial Régulier et le tout nouveau Format King Size! Ils présentent tous les deux, la même qualité supérieure, le même goût piquant qui n'a jamais été surpassé. Votre famille raffolera du Coca-Cola dans le nouveau Format King Size... C'est exactement la quantité requise pour une grosse soif—parfait quand deux personnes se partagent un Coke. Presque tous apprécient et qu'il y a de mieux, alors gardez un bon approvisionnement du délicieux Coca-Cola, à la maison, pour toutes les occasions. Quand vous magasinez aujourd'hui, achetez un carton de Coke, dans le nouveau Format King Size, en même temps qu'un carton du format familial Régulier.



Le Nouveau King-Size (GROS FORMAT)

6 Bouteilles **41¢**
Plus dépôt



Format Régulier

6 Bouteilles
36¢
Plus dépôt



Choisissez désormais le format qui éteindra votre soif... Essayez-les tous deux!

Embouteilleur de Coca-Cola autorisé sous contrat avec Coca-Cola Ltée

Lafontaine & Cie Ltée

2 Frontenac

Tél. 6-3769

BERTHIERVILLE

ST-BARTHÉLEMY ...

(suite de la page 4)

Remarquons que le lendemain de l'Ascension est un jour de congé unique pour les autorités scolaires et religieuses. Tous les congés qui peuvent être donnés par ces autorités sont tous pris le lendemain de l'Ascension. D'autres jours de congé peuvent être accordés par le Surintendant de l'Instruction Publique en raison de circonstances exceptionnelles. Dans ce cas, le Surintendant peut ordonner qu'il y ait classe un samedi ou un autre jour de congé. Cette dernière disposition est nouvelle et n'existait pas auparavant.

De plus, lorsque l'un des jours de congé tombe un samedi ou un dimanche, ce congé ne peut être anticipé ni reporté à un autre jour.

De tout ce qui précède, il ressort que les commissions scolaires ne peuvent seules accorder un congé. Elles doivent toujours soumettre le cas au Surintendant de l'Instruction Publique et obtenir l'autorisation requise dans un cas de ce genre.

Permettez-moi d'ajouter que, dans les écoles où l'on organise des retraites fermées, ces retraites doivent avoir lieu, autant que possible, en fin de semaine. Cependant, cette prescription ne doit pas être interprétée au sens restrictif, mais avec largeur de vue de façon à encourager les élèves à suivre ces exercices. Il est toutefois interdit d'accorder un jour de congé avant ou après la retraite.

Pendant les Quarante-Heures et retraites paroissiales, ainsi que pendant l'avant-midi du Mercredi des Cendres et l'avant-midi du jour des Morts, les classes doivent rester en activité sauf durant les exercices religieux si les élèves y assistent sur l'invitation du curé de la paroisse. Au jour de leur Confirmation, de leur première Communion et de leur Communion Solennelle (Profession de Foi), seuls les élèves concernés ont congé.

Toute dérogation à ces règlements exposera la commission scolaire à une retenue sur les subventions du Département de l'Instruction publique.

(signé) Ph.-A. Miller,
Chef du Service légal,
Départ. de l'Inst. Publique.

DE CI, DE ÇA ...

PLUSIEURS HOMMES de la paroisse ont pris part à la retraite fermée qui a eu lieu du 3 au 5 mars, à la Maison Querbes de Joliette. Le 18 mars, ce sera le tour des dames de la paroisse, et la retraite aura lieu chez les Missionnaires de l'Immaculée-Conception, de Joliette. La responsable est Mme J.-C. Sylvestre.

EN GRÈVE : Comme chacun a pu le constater, les autobus de la Cie Carlier Frère Ltée sont immobilisés depuis vendredi matin, le 1er mars. Les chauffeurs réclament un salaire plus élevé et de meilleures conditions de travail, particulièrement la semaine de six jours, au lieu de sept. Espérons que le différend se règlera bientôt, à la satisfaction des intéressés.

DE RETOUR : M. et Mme Barthélemy Michaud, Mlle Hélène Mercure, de retour d'un séjour d'un mois en Floride. Faisaient également partie du voyage : M. et Mme Jean Michaud et leur fille Jeanne, de Montréal. Mlle Hélène Mercure a profité de l'occasion pour aller passer quelques jours à Cuba et elle a fait le voyage en avion.

M. et Mme Roland Turcotte, M. Gédéon Turcotte, sr., de retour d'un voyage d'une semaine à New-York. Ils ont été les hôtes de M. et Mme Gédéon Turcotte, jr., de cette ville.

MAGASIN FERMÉ : M. Edgar Dupuis, épicer, et sa famille, sont déménagés à Louiseville la semaine dernière. L'épicerie restera fermée quelque temps en attendant un successeur.

DÉSORMAIS, les comptes d'électricité de la Shawinigan Water

& Power Co. devront se régler à l'épicerie Ernest Dupuis.

QUELQUES TIMIDES CORNELLES ont fait leur apparition fin de février. Ce qui est à peu près une semaine plus tôt que d'habitude. Ce qui ne veut pas dire que le printemps est arrivé pour de bon, car nous n'avons pas encore reçu notre "quota" de neige jusqu'à présent. C'est égal : dans une quinzaine ce sera quand même le temps des "sucres" ...

En fin de semaine, M. et Mme Willie Branconnier, de St-Justin, sont déménagés dans l'un des logis de M. Edmond Cartier.

PLUSIEURS FERMÈRES ont commencé leurs semis dans la maison et l'on remarque qu'il y aura DES FLEURS plus que jamais autour des demeures cette année. Et pourquoi ne pas mettre dans le programme la plantation d'arbres fruitiers et d'ornementation ? Intéressons nos jeunes à rendre la maison paternelle encore plus attrayante !

NOS DEUX MANUFACTURES

ST-CUTHBERT

MORT ACCIDENTELLE :

Un ancien citoyen de St-Cuthbert, M. Roger Brissette a trouvé une mort tragique à Joliette, le 2 mars dernier lorsqu'il fut écrasé par un lourd camion. Il était le fils de M. et Mme Alphérie Brissette. Nos sympathies à la famille.

VA ET VIENT :

MM. Antonio Vadnais, Wilfrid Toupin, Joseph Plante et Bernard Beauceage, représentants de la

de confection pour dames sont plus actives que jamais. Il est même question que la Suzan Mfg Co. commence dès ce printemps la construction d'un nouvel atelier de belle dimension, le long de la route qui conduit au rang du Nord.

Caisse Populaire, à Joliette samedi dernier pour assister aux funérailles de M. René Martin.

M. et Mme Albert Morin assistant surintendant au C.N.R. de Québec chez M. et Mme Avila Doucet en fin de semaine.

M. Lucien Fafard, m.d.c. et Mme Fafard de St-Boniface chez M. et Mme Rodrigue Denis.

M. et Mme Marcel Roberge de Montréal chez M. et Mme Anselme Roberge.

M. et Mme Côme Rivard, M. et Mme Roland Beausoleil, M. et Mme Donat Savoie, M. et Mme Roland Chênevert, tous accompagnés de leurs enfants de Saint-Charles de Mandeville ainsi que M. et Mme Gérard Durand et leurs enfants de Montréal, chez M. et Mme Jean-Marc Rivard professeur, dimanche dernier.

M. et Mme Jacques Dauphin de Montréal chez M. et Mme Roméo Fafard en fin de semaine.

NOTES SCOLAIRES :

Notes de février à l'école Saint-Dominique Savio,

Année	Elèves	%
9e	René Langevin	88
8e	Camille Fernet	82
7e	Réal Tellier	80
6e	Georges Drainville	89.5
5e	J.-Marcel Laferrière	91.5

Notes de février à l'École No 1.

9e	Murielle Bérard	87.3
8e	Monique Turcotte	84.6
7e	Réjeanne Dubois	88.1
6e	Francine Sylvestre	88
5e	Carmelle Laferrière	83.5
	Lucille Chênevert	96
	Nicole Drainville	82
4e	Filles	
	Céline Laferrière	82
	Gloria St-Jean	70
4e	Garçons	
	Robert Chênevert	84.2
	Robert Destrempe	71.8
3e	Robert Caumartin	85.3
	Micheline Dubois	83.7
2e	Françoise Champagne	99
	Madeleine Chênevert	98.7
	Marjolaine Lauzon	98.7
1re	Denise Chênevert	99
	Colette Denommée	99
	Robert Savoie	98.2

Les DODGE *ultra-puissants* ont une capacité de travail supérieure... jusqu'à 232 CV - nouveaux V-8 pour chaque modèle !



Pour la puissance de traction, les camions Dodge sont champions. Modèle pour modèle, ces nouveaux V-8 ultra-puissants et économiques sont ceux qui donnent le meilleur rendement ...

Tout d'abord, les Dodge V-8 ont des moteurs plus puissants : 180 à 232 CV. Ces moteurs offrent, entre autres caractéristiques uniques, les chambres de combustion hémisphériques qui tirent le maximum de puissance de l'essence ordinaire et combattent la formation des dépôts de carbone. La course courte des pistons réduit au minimum l'usure par friction.

Les camions Dodge présentent en outre : le seul capot alligator s'ouvrant à 90 degrés, le plus vaste pare-brise monopièce enveloppant, la cabine la plus spacieuse, la plus grande maniabilité. La transmission à boutons-poussoirs, facultative dans les D100 (1/2 tonne), permet une facilité de conduite incomparable.

Chambres de combustion hémisphériques des V-8—Transforment plus d'énergie thermique en puissance de traction. Les bougies situées au centre assurent une combustion plus complète qui augmente le millage-essence.

Fameux Dodge Six, d'une parfaite sûreté de fonctionnement—éprouvés sur des millions de milles de durs travaux de transport... les Six comme les V-8 offrent l'exclusif capot alligator qui facilite au plus haut point le travail d'entretien.

Chrysler Corporation of Canada, Limited



D700 tracteur et remorque, jusqu'à 45,000 lb. P.B.C.

D500 à bascule, P.B.V. max. 18,000 lb.

D400 carrosserie pour livraison du lait, P.B.V. max. 15,000 lb.

D300 carrosserie à ridelles, P.B.V. max. 8,000 lb.

D100 à panneaux, P.B.V. max. 5,000 lb.

De 4,250 lb. P.B.V. à 65,000 lb. P.B.C.—les camions de choix pour tous vos travaux de transport.

CAMIONS DODGE DE STYLE ÉLANCÉ

Brissette Automobile Ltée

Téléphone: 6-3795

Berthierville, P. Q.

Parade de modes printanières

PRESENTEE PAR LES MAGASINS
MIRADORA & THÉRÈSE MANÈGRE ET PAR Mme ROGER DUPONT
AU THEATRE ROYAL DE BERTHIERVILLE MARDI, LE 12 MARS A 8.30 HRES P.M.
UN FILM SPECIAL SERA PRESENTE APRES CETTE PARADE DE MODES
BILLETS EN VENTE AUX DEUX MAGASINS SUSMENTIONNES ET AU THEATRE ROYAL DE BERTHIERVILLE, TEL. : 6-3402

Nouvelles du conseil de ville

1) Un communiqué paru dans le Courrier de Berthier pourrait peut-être porter à confusion, car il est inexact; en effet l'ancien conseil avait décidé de ne pas répondre aux appels d'incendie dans la campagne de Berthier parce que le conseil de la campagne ne veut pas se rendre responsable des dépenses que cause à la Ville la sortie des pompiers; il arrive qu'on appelle les pompiers de la Ville, qu'on fait des promesses, mais ensuite qu'on ne veut plus payer.

Comme le conseil actuel de la Ville se demande si le conseil de la campagne ne sera pas mieux disposé à l'avenir, et comme il espère en venir à une entente, il a été décidé, en attendant le retour du maire de la campagne, que les pompiers de la ville répondraient à un appel d'un particulier de la campagne, mais seulement après en avoir obtenu la permission du maire ou de trois échevins de la Ville.

C'est donc dire que pendant tout ce temps le feu continuera son œuvre de destruction. Vite, messieurs de la campagne, faites pression sur vos représentants, ça presse pour vous.

2) L'auditeur de la Ville, engagé par l'ancien Conseil a fait son rapport: déficit de l'année 1956 \$17.169.85 dû en partie à la capi-

talisation sur fond Général, ce qui veut dire que le nouveau Conseil pas plus que l'ancien ne pourra suffire aux dépenses avec les revenus actuels. Et dans les remarques générales de l'auditeur il est dit: (Nous sommes sous l'impression que vos revenus sont trop bas pour pouvoir, même avec très stricte économie, rencontrer les dépenses normales de votre Municipalité. A moins d'augmenter les taxes ou à moins de trouver d'autres revenus vous ne pourriez qu'avoir des déficits dans l'administration future de votre Municipalité.) Il nous recommande fortement de trouver d'autres sources de revenus en procédant comme Montréal, Joliette, Sorel, Louiseville, St-Gabriel de Brandon et à peu près partout ailleurs, c'est-à-dire en imposant la taxe de vente Municipale; c'est dit-il, le mode de taxation qui atteint tous les contribuables et qui est le plus juste.

3) Le maire de la Ville, afin d'aider le secrétaire, demandait au sous-ministre des affaires Municipales s'il n'y avait pas moyen de bénéficier de spécialistes de son ministère. Après réponse affirmative, le Sous-Ministre Monsieur Doucet nous envoyait et cela gratuitement, deux experts Messieurs Sasseville et Perron. Ces deux Messieurs ont tout examiné ont donné les renseignements et fait les recommandations qui s'imposaient.

Ils ont déclaré au maire, que tout était bien tenu, qu'il y aura amélioration afin de simplifier, et ils ont fait l'éloge du secrétaire Monsieur Bayeur et de Mademoiselle Dubé. Nous avons là, deux excellents employés.

Ces deux Messieurs recommandent fortement la taxe de vente, indispensable avec les travaux urgents qui s'annoncent. Ces deux experts arrêteront à l'hôtel de Ville chaque fois qu'ils passeront à Berthier; c'est un service gratuit et qui protège les contribuables.

4) La caisse est vide; il n'y a pas d'argent pour payer les em-

ployés et il faut emprunter à la banque. Aussi tous ceux qui ont des arrérages de taxes seraient les bienvenus en faisant diligence. Que l'on n'oublie pas que toutes les taxes doivent être payées.

Taxe d'eau: celle-ci est payable d'avance, elle coûte de .05 à .08 sous par jour. Certains, toujours les mêmes, ont de l'argent pour prendre quotidiennement, bière et boisson forte, liqueurs à la douzaine, fumer tabac aux paquets et aussi pour fréquenter les grills et les tavernes; mais ils ne peuvent trouver cinq ou six sous pour payer leur eau. Que ces bonnes gens pensent à aller payer leur eau immédiatement chez le secrétaire (personne ne sera pris à la gorge si de la bonne volonté est montrée); si non, le service de l'eau sera suspendu; dura lex, sed lex; justice pour tous.

5) Le Conseil en entier a rencontré le député provincial du comté; cette rencontre fut des plus amicales et promet d'être fructueuse; il y a longtemps que la Ville de Berthier n'a pas eu de Conseil qui pouvait se présenter chez son député et lui parler franchement avec confiance réciproque.

6) Le maire et le secrétaire ont aussi rencontré le député au fédéral; même réception.

Le Conseil de Ville étudie sérieusement la question de l'aqueduc et fera sous peu les démarches qui s'imposent pour se bien renseigner, pour se bien convaincre et pour ensuite pouvoir renseigner le Public.

N'oublions pas que tout industriel avant de s'établir dans une Ville, prend ses renseignements au Ministère de la Santé sur la quantité et la qualité de l'eau de la Ville où il projette de s'établir. Plusieurs industriels se sont déjà renseignés sur Berthier; la réponse qui leur fut faite: Berthier n'a pas présentement un aqueduc qui peut répondre à ses propres besoins actuels; aussi ces compagnies se sont installées ailleurs, sans même venir voir les autorités de notre Ville. Il faut de l'eau, c'est le point névralgique si nous ne voulons pas rester continuellement en retard. Faites nous confiance.

7) Un bon citoyen de Berthier disait au Club Richelieu: "Il n'y a rien à faire à Berthier"; un autre plus jeune, mais plus progressif et à l'esprit plus large aurait répondu Monsieur, "Tout est à faire dans Berthier".

8) Le compte d'électricité de la Ville de Berthier était trouvé fantastique; après renseignements il fut constaté qu'il y avait eu simplement erreur de la part de la Shawinigan et que celle-ci nous avait chargé en trop en 1956 la jolie somme de \$1,800 une simple remise suivra.

Il est bon que la population soit bien renseignée et elle le sera. Votre Conseil de Ville.

Club Richelieu

Mardi soir, au Club Richelieu, devant une vingtaine de membres, Mademoiselle Graziella Longo, de la compagnie Bakers Advertising Agencies Cie de Montréal, a traité de la publicité et de ses diverses modalités.

Les membres ont été intéressés tant par la matière qui leur était présentée que par le charme de la conférencière.

Les amendes comme à l'habitude, ont rapporté une fort jolie somme dont l'ENFANCE MALHEUREUSE DE BERTHIERVILLE tirera profit d'une façon ou de l'autre.

NOS PROFESSIONNELS

ETUDE SYLVESTRE & DAVIAULT

AVOCATS

175, Frontenac Tél. : 6-4202
BERTHIERVILLE, P. Q.

Me J. A. BOIVIN

NOTAIRE

Tél. : 6-4550 C.P. 130
BERTHIERVILLE, P. Q.

J. E. ST-JEAN

OPTOMETRISTE-OPHTALMISTE

Spécialiste pour la vue

Bureau chez R.-A. Gervais
111, Frontenac BERTHIERVILLE

Encouragez nos annonceurs

Roland Robillard, Avocat

A Berthierville, chaque vendredi
de 9 heures a.m. à 5 heures p.m.

AU BUREAU DU NOTAIRE J.-A. BOIVIN

MONTREAL
524 ouest, Jean-Talon
Tél. : TALON 1694

BERTHIER
221, rue Frontenac
Tél. : 6-4550

GRATIS

Retournez cette annonce avec un rouleau de film que nous développerons GRATIS pour nous annoncer. Finition double grandeur dans superbe album de luxe à prix régulier. A votre service depuis 25 ans.

Francis Stores Reg'd
Hébertville, Qué.

VOYAGEZ A MEILLEUR MARCHÉ AVEC
UN GRAND CONFORT

Pour vos voyages à Montréal

PRENEZ L'HABITUDE DE VOYAGER AVEC

BRISSETTE & FRÈRE

RUE MONTCALM — TEL. 6-3795 — BERTHIERVILLE.

La seule compagnie de transport à vous prendre à domicile et vous déposer à votre porte. Aucun arrêt. Plus rapide.

Tous les jours, excepté samedi et dimanche

Départ de St-Ignace de Loyola 7.45 A.M.
Départ de eBrthierville 8.00 A.M.

SAMEDI SEULEMENT

Départ de St-Ignace de Loyola 7.45 A.M. 12.45 P.M.
Départ de eBrthierville 8.00 A.M. 1.00 P.M.

DIMANCHE

Départ de St-Ignace de Loyola 6.45 P.M.
Départ de Berthierville 7.00 P.M.

DEPART DE MONTREAL

Tous les jours, excepté le samedi

Départ du terminus 5.30 P.M.

Samedi

Départ du terminus 10.30 A.M. 5.30 P.M.

DIMANCHE

Départ du terminus 10.30 P.M.

LE PALAIS DU COMMERCE

(Terminus)

1700 RUE BERRI, MONTREAL — TEL. : MA. 7062

Pour informations, adressez-vous à :

BRISSETTE & FRÈRE
BERTHIERVILLE

Rue Montcalm, Tél. : 6-3795



Achetez vos
PNEUS d'HIVER
'Town & Country'

Firestone

MAINTENANT!

ROULEZ quand vous le voulez...

ARRÊTEZ quand il le faut!



● Traction dynamique dans la neige ou la boue.

● Doux et silencieux sur le pavé.

● Plus long millage grâce la semelle de traction extra-profonde.

Renseignez-vous
sur nos
termes faciles

BRISSETTE AUTOMOBILE LTÉE

Téléphone: 6-3795

Berthierville, P.Q.

AVEC FIERTE NOUS
PRESENTONS LE

FESTIVAL DU CINÉMA

Tél.: 6-3402 **THEATRE ROYAL** Berthierville

CINEMASCOPE — ECRAN GEANT — HEURE D'OUVERTURE : JEUDI, VENDREDI, SAMEDI A 7 HEURES P.M.
DIMANCHE ET JOURS DE FETES : 1 H. 30 A LA FERMETURE

Un film pour toute la famille
Jeu., vend., sam., dim.
7, 8, 9, 10 mars



La bouleversante histoire
d'hommes venus au
secours de l'Afrique, où
des femmes sont vendues,
rachetées et revendues!

*Yves MASSARD
Marie-France PLANEZE
Charles VANEL
Albert PRÉJEAN*

**'AU SERVICE
DE L'AMOUR**



AUSSI

'Vallée des Rois'

(COULEURS)

ROBERT TAYLOR — ELEANOR PARKER

"Au Service de l'amour" Une révolution du cinéma français. "Au Service de l'amour" Le film le plus osé, le plus humain, comme jamais encore vous verrez. "Au Service de l'amour" Une interprétation magistrale, par des acteurs de grande classe. "Au Service de l'amour" Différent des autres films, une histoire, un drame de la religion. "Au service de l'amour" Ne le manquez pas, vous le regretterez.
Admission populaire 0.50 cts

"Une Fille Nommée Madeleine"

La Direction du Théâtre Royal est heureuse de vous annoncer la venue dans notre région du plus grand succès en français de l'année.

Qui remporte actuellement un grand succès dans deux théâtres de la Métropole.

Ce film dont tout Montréal parle actuellement sera sans contredit le sujet de toutes les conversations lorsque vous l'aurez vu. — Marta Toren sera sur toutes les lèvres, lorsque vous aurez vu

'Une Fille Nommée Madeleine'

Ce fameux succès en français sera bientôt à l'affiche de notre cinéma, surveillez la date de la sortie de ce film.

Jeu., vend., sam., dim. - 14, 15, 16, 17, mars



AUSSI

DUEL DANS LA JUNGLE

(COULEURS) JEANNE CRAIN — DANA ANDREWS

Jeu., ven., sam., dim. - 21, 22, 23, 24 mars



AUSSI

La Mission du Commandant Lex

(COULEURS) GARY COOPER — PHYLLIS TAXTER

NOTRE PRIX POPULAIRE EST DE 0.50 CTS