

# L'ÉCLAIREUR

# PROGRÈS

30¢

*T'as raison de choisir*

**audio perfection**

**Le Club**

LOCATION DE FILMS ET DE SYSTEMES VIDEO

**ST-GEORGES**  
227-1162  
Carrefour St-Georges

Rédaction et administration à St-Georges, Bce, 228-8858

Vol. 77 - No 25 Mercredi 6 mars 1985

**ÉCONOMIE**

—LE GROUPE CANAM MANAC DOUBLE SON BÉNÉFICE NET A3

—FERMETURE DE L'USINE ST-GEORGES INTERNATIONAL A12

**AGRICULTURE**

—LA GESTION: INVESTISSEMENT OU PERTE DE TEMPS? A10

—DES DOMMAGES CAUSÉS PAR LE VERGLAS A11

—UNE ASSOCIATION DE GROUPEMENTS FORESTIERS A2

**TOURISME EN BEAUCE: ON VEUT LE DÉVELOPPER**

A3

**DERNIÈRE CHANCE POUR LES CONDORS**

CAHIER B



**LES CINQ ANS DU MUSÉE MÉCHATIGAN**

A2



**PIZZA A VOLONTE \$4.00**

TOUS LES MIDIS DU LUNDI AU VENDREDI A LA POINTE 1.90

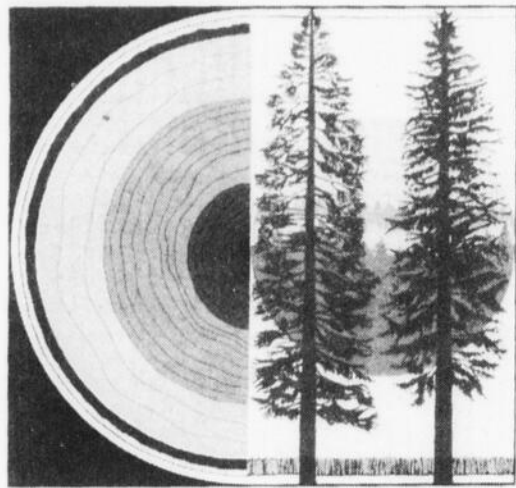
11685, 2e avenue, St-Georges Beauce, Québec Tél.: 228-4007

**Salvatore PIZZERIA**

# Les Groupements forestiers Beaucerons fondent une Fédération

par Louis-Pierre Côté

Afin d'intensifier leur action en Beauce et d'unir leurs efforts dans les dossiers communs, les Groupements forestiers de Beauce-sud, Chaudière et Dorchester ont décidé de créer une société qui les représentera tous, la **Fédération des groupements forestiers de Beauce**.



La nouvelle a été annoncée lors d'une conférence d'information tenue conjointement par les trois groupements forestiers, jeudi dernier.

«Nous travaillons ensemble depuis déjà

plusieurs années. La Fédération va faciliter encore plus la collaboration que nous entretenons, grâce à une structure commune» ont presque dit en chœur les représentants des trois groupe-

ments, dont environ un millier de propriétaires forestiers privés font partie.

Le vice-président de la Fédération, M. Marcel Giraudo du Groupement forestier de Beauce-sud, a déclaré que la Fédération réalisera des projets qui allaient non seulement profiter aux membres, mais à toute la région.

Annuellement, l'activité des trois groupements génère un chiffre d'affaires de 4 millions \$.

## Vergers à graine

L'une des premières actions de la Fédération des groupements forestiers de la Beauce a été d'apporter un appui à l'implantation d'un verger à graines en Beauce.

Ce projet découle de celui du ministère de l'Énergie et des Res-

sources qui vise un objectif de reboisement de 10 millions de plants par année en Beauce, à partir de 1988. Comme nous l'a expliqué M. Giraudo, le projet d'un verger à graines consiste à planter sur un terrain aménagé à cette fin toutes les essences prévues dans le programme actuel de reboisement et dont les provenances auront été certifiées par les spécialistes en génétique forestière comme étant génétiquement supérieures. Ce verger produira suffisamment pour répondre à la demande régionale des semences améliorées.

«Grâce à ce projet, de souligner M.



Les trois Groupements forestiers de la Beauce viennent de former une Fédération qui les aidera à réaliser des projets communs, ont fait savoir MM. Marcel Giraudo, vice-président du Groupement forestier de Beauce-sud (St-Martin), Gérard Bélanger, directeur-général du Groupement forestier de Dorchester (Ste-Aurélien) et Marc-André Bolduc, secrétaire du Groupement forestier de la Chaudière (Beauceville). (Photo LPC)

Giraudo, la Beauce reboisera uniquement des plants qui fourniront des rendements de 40 pour cent supérieurs à ceux d'aujourd'hui».

Au début du mois, le Groupement de Dorchester a obtenu un projet CLE du gouvernement fédéral, au nom de la Fédération. Ce projet, au montant de 35 000 \$, permettra

de connaître la faisabilité et la rentabilité d'un verger à graines, qui nécessiterait des investissements supérieurs à un demi-million de dollars.

## La Chaudière en images

par Jacques Légaré

Le Musée Méchatigan présente jusqu'au 10 mars prochain l'exposition de photographies «De Méchatigan à Chaudière». Une partie de cette exposition avait été exposée au Musée l'été dernier, mais le travail a été complété depuis et on est maintenant en mesure de présenter l'exposition complète.

C'est dans un corridor du Séminaire de St-Georges que les photos sont exposées (à droite, en entrant par la porte centrale). Les visiteurs peuvent ainsi la voir toute la journée et jusqu'à 11h00 le soir.

Des textes accompagnent les photographies, et les visiteurs peuvent en outre prendre un document explicatif, qui leur donne des détails sur chaque

photographie.

Les images montrent divers aspects de la rivière Chaudière (anciennement Méchatigan) dans l'histoire. Ce faisant, c'est un peu l'histoire de toute la Beauce que l'on montre.

Claire Nadeau et France Bélanger ont travaillé bénévolement à la réalisation de cette exposition, et ont été aidées par une subvention du ministère des

Affaires culturelles dans la réalisation de ce projet.

Il s'agit de la première fois en cinq années d'existence que le Musée organise une exposition durant la saison hivernale. Par le choix intéressant des photographies et par la pertinence des commentaires qui les accompagnent, cette exposition mérite sans aucun doute d'être vue.



Mme Claire Nadeau est l'une des instigatrices de l'exposition «De Méchatigan à Chaudière».

## Le musée; 5 ans plus tard

par Jacques Légaré

Il y a maintenant 5 années qu'il existe une corporation dans le but d'établir un musée permanent à St-Georges. Ces années ont été jalonnées d'expositions itinérantes, de locaux temporaires, de démarches diverses, etc.. Bien malin cependant qui pourrait nous dire quand on établira un musée permanent à St-Georges.

Vendredi le 1er mars dernier, on fêtait cinq des travailleurs de la première heure du Musée, qui s'appelaient alors «Musée Larochelle». Cette petite fête, qui avait lieu au Séminaire et dans un restaurant de St-Georges, a donné à chacun l'occasion de s'interroger sur l'avenir du musée qui porte maintenant le nom de «Musée Méchatigan».

Selon le rôle qui lui est donné au sein d'un réseau de musées de la Beauce, le Musée Méchatigan devrait accueillir diverses expositions et collections itinérantes. Il semble cependant que l'on soit indécis quant au rôle exact de l'éventuel musée. «Il faudra mettre certaines choses au clair», affirme Claire Nadeau, du Musée Méchatigan. On parle d'une journée d'orientation qui devrait se tenir prochainement.

La mise à jour de la collection du musée, qui s'effectue présentement, apportera des éléments à cette réflexion.

Mais qu'advient-il du musée l'été prochain? Là encore, la question n'est pas réglée. Au cours des deux derniers étés, on avait ouvert un local dans un centre commercial. Ceci permet d'attirer des foules importantes... du moment que l'entrée est gratuite. (Ce que le musée peut difficilement se permettre.) Cette localisation a par ailleurs

tendance à faire diminuer la clientèle touristique.

La location d'un local individuel pour l'été ne va pas elle non plus sans problèmes (trouver le local, l'aménager, etc.).

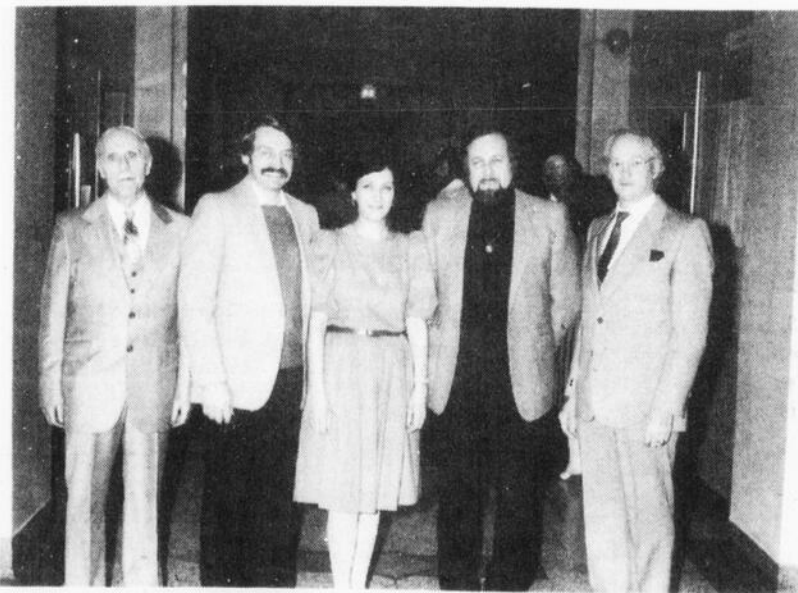
Que faire alors? Ce sera aux membres du Musée à le décider.

## Subvention

Quoi qu'il en soit, le

Musée a reçu une subvention de 2 500\$ de la Fondation Robert Cliche, qui permettra de monter une exposition pour l'été prochain.

Cette exposition comportera un volet art et un volet patrimoine. Dans le volet patrimoine, on insistera sur la fête des 250 années de la concession des seigneuries.



On a fêté cinq travailleurs de la première heure au musée: M. Alphonse Jacques, M. Jean-Guy Poulin, Mme Anette Loignon, M. Gaston Deblois et M. Henri-Louis Larochelle.

**TOUT**  
SOUS UN MÊME TOIT  
A VOTRE COOP

Coop St-Georges  
135, 22e rue. ouest  
Tel.: 228-2762 4938

Tout est meilleur avec  
du BEURRE surtout  
si c'est la marque

**Délices**

EXIGEZ-LE CHEZ  
VOTRE ÉPICIER!

# L'ECLAIREUR PROGRES

LOCATION DE  
**FILMS VIDÉO RÉCENTS**  
Seulement **\$2.00**  
CHEZ  
**DISTRIBUTION**  
ELECTRONIQUE

## L'ATPE prête à travailler avec une structure beauceronne

(LPC) L'Association Touristique du Pays de l'Erable (ATPE) est prête à travailler au développement du tourisme en Beauce avec une structure propre à la Beauce. Quant à savoir quelle forme pourrait prendre cette structure, c'est une question à laquelle n'a pu répondre le directeur-général de l'ATPE, M. Pierre Roberge, qui s'est quand même dit attentif aux résultats du colloque du CDC.

M. Roberge était l'un des panellistes invités par le Conseil de développement de la Chaudière à prendre la parole au colloque «Concertation touristique en Beauce», qui se tenait samedi dernier au Vieux Couvent de St-Joseph.

L'ATPE fut, sans le

vouloir, la principale cible des quelque 60 participants du colloque, qui estimaient que la défunte ATBA n'avaient pas de réels contacts avec les gens de la Beauce.

Le directeur-général de l'ATPE en a profité pour répondre que l'Association était

consciente des problèmes de «communication» entre les Beaucerons et l'Association, qui existent depuis son déménagement de Ste-Marie à Bernières. «L'Association investit déjà ses ressources à son meilleur avec la collaboration qu'elle a présentement du

milieu (beauceron) a donné à entendre son directeur-général, mentionnant que l'ATPE travaillait au caractère des Beaucerons avec la Société du patrimoine des Beaucerons et les représentants des Municipalités régionales de comté.

Selon M. Roberge, il serait faux de prétendre que l'ATPE ne reconnaît pas la spécificité de la Beauce, dans sa mise en marché de sa vaste région. «On sait que la Beauce constitue un produit assez différent des autres régions, comme la Côte-du-sud, par exemple».

Les \$

Sur la question monétaire, M. Roberge a fait savoir que l'ATPE

disposait de certaines sommes pour des programmes spécifiques (publicité coopérative, brochure de promotion, participation à des salons d'exposition, etc), mais qu'il n'est pas de son intention de verser de l'argent à des projets qui n'ont pas été soumis à des critères de rentabilité. «Si on veut faire du développement touristique, ça va nous prendre un plan de développement et des études de faisabilité» d'opiner M. Roberge, pour qui la participation financière des gouvernements provincial et fédéral s'annoncent plus soutenue pour la réalisation de projets concrets, dans les prochaines années.



M. Pierre Roberge, directeur-général de l'ATPE. (Photo LPC)

### Concertation en tourisme

## Tout repose sur le CDC

Le Conseil de développement de la Chaudière s'est vu confier le mandat de trouver une structure devant s'occuper du développement touristique en Beauce, en collaboration avec l'Association Touristique du Pays de l'Erable.

Cette résolution a été adoptée unanimement par la soixantaine d'intervenants touristiques, qui participaient samedi dernier au colloque sur la concertation touristique en Beauce.

S'il est clair que tous étaient d'avis de la nécessité d'une telle

structure «typiquement beauceronne», tous convenaient également de la nécessité d'une permanence pour son fonctionnement. Personne n'a pu cependant dire où trouver l'argent pour assurer cette permanence.

D'autres suggestions, comme redonner aux commissariats industriels le mandat de développement touristique ou travailler à la mise sur pied d'une Association touristique régionale propre à la Beauce, n'avaient pas fait l'unanimité des participants.

#### Une grosse question

D'une certaine manière, le CDC a été quelque peu pris par surprise par ce nouveau mandat. «Ce que nous voulions, c'était d'identifier des solu-

tions au problème de la concertation et assurer une continuité positive, de dire son 1er vice-président, M. Alain Marquis. Quant à savoir si nous avons les ressources humaines et financières pour le faire, c'est une grosse question sur laquelle nous aurons à nous pencher».

Il faut dire que le CDC est un organisme formé de bénévoles, qui disposent d'un budget accordé par le Conseil régional de développement de Québec et qui provient aussi du milieu.

Et faut-il le préciser, les intervenants privés du milieu intéressé par le colloque, le milieu touristique, faisaient cruellement défaut, samedi dernier...

### St-Benjamin

## L'Âge d'or conserve son local

par Michel Roy

Le club de l'Âge d'or de St-Benjamin conservera le local qu'il loue de la municipalité depuis 10 ans. C'est ainsi qu'en a décidé majoritairement le conseil municipal au cours de la séance régulière du 1 mars dernier.



M. Daniel Carrier, de la Société du patrimoine des Beaucerons. (Photo LPC)

La discussion à ce sujet a été fort longue et animée, tant entre les membres du conseil qu'entre ceux-ci et des contribuables dans la salle.

Mme Marie-Marthe Pépin, maire de St-Benjamin, a dû à un moment donné disposer de deux propositions: l'une voulant que le conseil étudie la situation pour satisfaire chaque organisme de la localité, l'autre que le conseil loue la salle à l'Âge d'or mais que l'organisme s'engage à louer

la salle selon les moyens des organismes qui lui en feront la demande.

#### Deux propositions à la fois

Le proposeur initial, l'échevin Gaston Caron, estimait qu'il revenait au conseil d'établir le mode de fonctionnement des équipements appartenant à la municipalité. Mme le Maire ne l'entendait pas ainsi affirmant que le club de l'âge d'or saurait prendre ses responsabilités.

Mme Pépin, qui s'était clairement montrée en faveur de la deuxième proposition, a soumis les deux à la fois aux conseillers, demandant à chacun dans un tour de table «quelle proposition appuyez-vous?»

Finalement, le vote a penché du côté de la seconde proposition, après quoi les conseillers ont fixé le prix de la location à 75\$ par mois.

Quelques questions sont venues de la salle

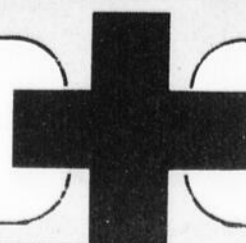
sur divers sujets. Concernant la 'grand côte' du village, fermée à la circulation durant tout l'hiver, «attendez-vous l'oeuvre de Dame Nature pour la réouvrir?» Mme Pépin a répondu que le règlement permettrait au conseil de la laisser fermée entre le 1er janvier et le 1er avril.

Quant à savoir si le chef de pompiers avait démissionné, Mme le Maire a simplement répondu qu'elle n'avait pas reçu de lettre.

La Société Canadienne de la Croix Rouge organise des COLLECTES DE SANG

**SOUS-SOL ÉGLISE L'ASSOMPTION**  
**MERCREDI 6 MARS 1985**

De 14h00 à 17h00 — 19h00 à 21h00



**CARREFOUR ST-JOSEPH**  
**JEUDI 7 MARS 1985**

De 14h00 à 17h00 — 19h00 à 21h00



## Un pas est fait

Le processus visant à étudier la possibilité de fusion des deux Villes de St-Georges vient de franchir une nouvelle étape. Lundi soir, le conseil de Ville St-Georges Ouest a adopté le projet de résolution qu'elle doit faire parvenir à Ville St-Georges.

Ce projet rappelle les divers points soulignés lors du projet de référendum, lequel avait été positif en décembre dernier. Le projet demande en plus à la ville soeur son consentement pour la réalisation de cette étude qui devrait analyser les suites d'une fusion. On souligne qu'il y aurait entente à prendre entre les deux sur la répartition des coûts selon l'évaluation et cette étude devrait être suivie d'un référendum.

Cette résolution de Ville St-Georges Ouest est donc faite en accord avec le projet initial. On sait que cette question de fusion refait régulièrement surface au niveau des deux villes en raison de la proximité, du dédoublement des services et de la multiplication des ententes et comités qui en découlent.

Nous demeurons donc d'accord avec le projet qui veut qu'une étude sérieuse soit faite des avantages et désavantages pour l'ensemble de la communauté d'une fusion qui pourrait donner de meilleurs services pour tous.

On n'en est cependant pas encore rendu aux conclusions car c'est un processus qui est long. Réaliser une telle étude deman-

dera des mois et elle ne pourra débuter qu'après que les deux villes se seront entendues. Les conclusions pourraient peut-être être connues dans une période de quinze à dix-huit mois, et même plus.

Même s'il faut du temps, il reste que le tout est positif et que les villes devraient de toute façon en retirer des avantages, même si la fusion ne devait pas se réaliser un jour.

La question des subventions aux organismes de loisir est revenue sur le tapis lundi soir au conseil de l'Ouest. On a adopté la politique présentée par le comité intermunicipal et bénévole. C'est donc dire que si les autres municipalités sont d'accord, les organismes mineurs accrédités recevront une subvention égale à la cotisation des parents (inscription) jusqu'à concurrence de 100 \$. Ce 100 \$ est un prix établi moyen, ce qui fait que dans le cas d'organismes où les inscriptions varient comme dans le cas du hockey mineur, on prendra le coût moyen. Le maximum demeure toujours 100 \$.

La politique dans son ensemble est bonne, il n'y a pas de doute. Mais il reste un point sur lequel j'accroche. On n'a pas prévu de mécanisme pour éviter de trop fortes augmentations des coûts d'inscription dans certains cas. On a beau croire qu'il n'y aura pas d'abus, mais croire et penser ne fournit pas de garantie.



## COMMENTAIRE

Michel Roy

### Tourisme

## Un manque d'implication du milieu

On s'étonne encore que des gens de chez-nous fassent des efforts en vue d'améliorer l'industrie touristique de la Beauce, tellement les résultats sont lents à venir. Qui plus est, ce sont toujours les mêmes qui se retrouvent avec le fardeau sur les épaules et qui, en plus de recevoir les critiques par la bande, se sentent probablement très seuls.

Au colloque sur le tourisme de la fin de semaine dernière, le Conseil de développement de la Chaudière s'est retrouvé avec un bébé de plus sur les bras: la responsabilité de mettre sur pied une structure beauceronne de promotion du tourisme (en collaboration avec l'Association touristique régionale). Espérons que le CDC aura les fonds et ressources nécessaires pour mener à bien ce dossier puisque l'existence de cette structure s'avère de plus en plus nécessaire.

Reste à déplorer la trop maigre implication du milieu dans le domaine du tourisme, et nous visons principalement les promoteurs privés. Il y a bien sûr de belles initiatives individuelles mais il faudra plus que ça pour que notre tourisme prenne son essor. Il faudra que chacun accepte de s'asseoir pour discuter, en passant par-dessus les petites mesquineries quotidiennes. Et si on confie à un organisme, CDC ou autre, la responsabilité de cimenter les actions, il faudra lui donner les moyens de travailler.





## LETTRES OUVERTES

AVIS AUX LECTEURS

L'Éclair-Progrès publie les lettres des lecteurs qui ont des opinions publiques à émettre. Pour qu'une lettre soit publiée, elle doit être signée et représenter une opinion originale. De plus, les lettres ne doivent pas dépasser, en longueur, l'espace de deux feuilles de papier de format régulier. Nous nous réservons le droit de publier ou de ne pas publier les lettres que nous recevons.

### Les pêcheurs de saumon attendent toujours...

Quand arrive le printemps, tous les amateurs de pêche sentent monter en eux une fièvre mystérieuse. De plus pour les pêcheurs sportifs de saumon, cette fièvre s'accompagne d'une certaine anxiété car pour eux il faudra réserver par téléphone un séjour de pêche sur les rivières à saumon du Québec. Mais cette année, quand pourra-t-on faire ces réservations et à quelle réglementation serons-nous soumis?

En effet, il est présentement impossible d'obtenir des renseignements précis concernant les dates et les endroits de réservation. Est-ce une situation normale à quelques mois de l'ouverture de la pêche sportive au saumon? Même les journalistes de plein air baignent dans la plus grande confusion... Comment se fait-il que le M.L.C.P. n'ait rien décidé encore alors que l'on sait que le nombre de pêcheurs de saumon se chiffre à près de 24,000 au Québec.

et que ces derniers investissent environ 7 millions de dollars pour la pratique de ce sport. Que fait le nouveau ministre du M.L.C.P.??? Comment expliquer que ce dernier n'ait pas encore fait connaître la réglementation pour la pêche sportive au saumon en 1985? A-t-il l'intention de maintenir la réglementation restrictive temporaire instaurée en 1984? Certaines rivières seront-elles encore "fermées"? Le quota des

prises saisonnières sera-t-il de sept saumons? Fermera-t-il subitement les rivières à saumon en plein milieu de la saison?

Je trouve toute cette situation un peu ridicule et inquiétante. Nous, les pêcheurs de saumon, désirons planifier à l'avance nos excursions de pêche. Comme par les années passées, nous sommes en droit d'attendre une certaine collaboration de la part du M.L.C.P. Il y a quelques années, les excursions se planifiaient et les réservations étaient cédulées dès janvier.

Devant cette situation, est-ce que des associations comme le groupement ATOS et la Fédération québécoise pour le saumon de l'Atlantique pourront presser le gouvernement à agir plus rapidement dans l'avenir. Voilà ce que les pêcheurs sportifs de saumon attendent...

Gérald Brochu.



ROBERT PÉPIN

Un avenir assuré par une compétence personnalisée

Les SERVICES UNIQUES de

**L'IMPÉRIALE**

vous seront précieux

Demandez une analyse

8335, 6e avenue  
Ville St-Georges Est  
Québec — 228-2835

## La santé

St-Georges 27-02-85  
C.L.S.C.  
Secteur St-Georges

J'ai pris connaissance de votre article paru dans l'Éclair-Progrès du 20 février 1985 intitulé "Le mois de la viande - février 1985". Considérant le nombre sans cesse croissant de végétariens dans notre région qui de plus sont en excellente santé et le fait qu'un grand nombre de personnes "prennent un soin particulier à choisir des aliments qui renferment une bonne proportion des éléments nutritifs dont notre organisme a besoin pour rester en santé." (comme il est mentionné dans votre article); auriez-vous l'obligeance de compléter cette information en faisant paraître un second article mentionnant les autres bonnes sources de fer et protéines (et il y en a d'excellentes) afin que la population que vous desservez soit adéquatement informée. Comment peut-on faire un choix judicieux si nous ne sommes pas suffisamment informés et faire un choix en connaissance de cause est un pas certain vers la prise en charge de sa propre santé et ce pour son mieux-être et celui de la société.

Je vous remercie de votre attention.

Bien à vous,  
Angèle Bélanger,  
présidente de l'Association Québécoise pour la Promotion de la santé, secteur Beauce.

Dr L. Beland, MD Dr J. Crépault, MD Dr J. Roy, MD



Régimes aux protéines liquides et traitements de varices

**CENTRE MÉDICAL D'AMAIGRISSEMENT de Beauce**

2200, boul. Dionne, St-Georges Ouest

Josette Drouin, inf. Tél: 228-8115 - 228-2024

### La Métropolitaine

Assurance-vie, collective, salaire, Reér (régime enregistré d'épargne-retraite)



SERGE MUNGER  
dir. des ventes - 227-2128



Carole Gabbour  
administrateur



Richard Veilleux  
représentant  
228-3207



Mario Giroux  
représentant  
227-2063



Compagnies d'assurances  
**La Métropolitaine**

CIE D'ASSURANCE-VIE

11790, 1<sup>re</sup> AVENUE, C.P. 185  
ST-GEORGES EST, B.C.E. P.Q., G5Y 5G7

**227-1818**

## PROFITEZ de ces AUBAINES (dès aujourd'hui)

C'est réellement moins cher!

**\$489<sup>00</sup>**



Elles sont des plus pratiques pour le rangement



**NON, C'EST PAS CHER!**

Tous les styles sont en montre



**Gérard Poirier Meubles inc.**

12850, 1<sup>re</sup> AVENUE, ST GEORGES EST, B.C.E. 418-228-2710

Dépositaire:  
— INGLIS — HOT POINT  
— KELVINATOR — JENN-AIR  
— KITCHEN AID — WOOD  
— PANASONIC — TOSHIBA  
— RCA



# LES IDEES MELANGEES

Paul-André Parent



Les représentants de la Brasserie O'Keefe lors du lancement de la Lite, dans l'ordre: Pierre Jacob, Rénald Poulin, Francine Morency, Francine Roy, Robert Jacob et Jean-Nil Cloutier.

La photographie parue la semaine dernière et parlant du centre de ski St-Georges a laissé croire que le centre était fermé. Tel n'est cependant pas le cas. On pouvait lire sous la photo que la pluie avait détérioré les conditions, mais le centre est demeuré

ouvert puisqu'il y a encore de la neige et au moment d'écrire ces lignes, on annonce une joyeuse tempête. Il reste encore au moins un mois de ski sans compter quelques jours au moins de ski de printemps. Ne remisez pas vos

skis trop rapidement.

Saviez-vous que Loto-Québec a distribué plus de 100 millions à 2 861 gagnants de plus de 5000\$ au cours de 1984? C'est ce qu'on a pu lire dans un communiqué émis la semaine dernière.

Tout ça pour vous dire que la semaine dernière, je croyais avoir gagné 10\$ au 6/36 et Mme Busque de la Tabagie Poulin dans l'ouest m'a appris que j'avais plutôt gagné 55\$ avec le 4/6. Croyez-vous que c'est suffisant pour arrêter de travailler et vivre des intérêts?

La Brasserie Okeefe vient de mettre sur le marché une nouvelle bière pour le Québec. Cette bière existe aux Etats-Unis. Il s'agit de la Lite de Miller. Au plan local, le lancement a eu lieu jeudi dernier à la Brasserie Okeefe de St-Georges en présence de journalistes et d'invités.

Il s'agit d'une bière légère à basse teneur en calories. De là le slogan: Tout ce que vous avez toujours voulu d'une bière. Et moins.

On a aussi présenté la campagne publicitaire qui accompagne le lancement, campagne menée par Bernard Geoffrion et dont on a pu prendre connaissance lors de la joute de hockey télévisée jeudi soir dernier.

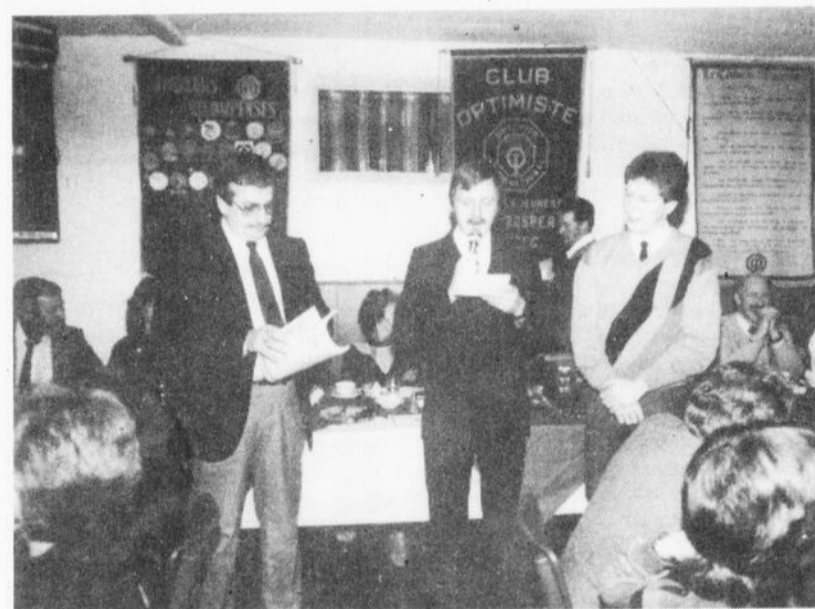
Ce lancement de la Lite amènera aussi la formation d'un club québécois des célébrités et au niveau de chaque région, des gens seront choisis pour faire partie de ce club. Cinq personnes de notre région ont été choisies et leur nom sera dévoilé le 7 mars à Granby.

Je vous signale que le guide pour les parties de sucre au Québec est maintenant disponible. On peut s'en informer auprès de Communications-Québec.

Les Abénakis de St-Prospier tiennent leur première campagne de financement. On solli-



Le 20 janvier dernier avait lieu à St-Martin une confrontation Hockey 3 étoiles. 47 jeunes y ont pris part et les gagnants ont mérité une médaille, un écusson et un certificat. Le responsable du Club Optimiste de St-Martin pour cette activité était Benoit Bolduc.



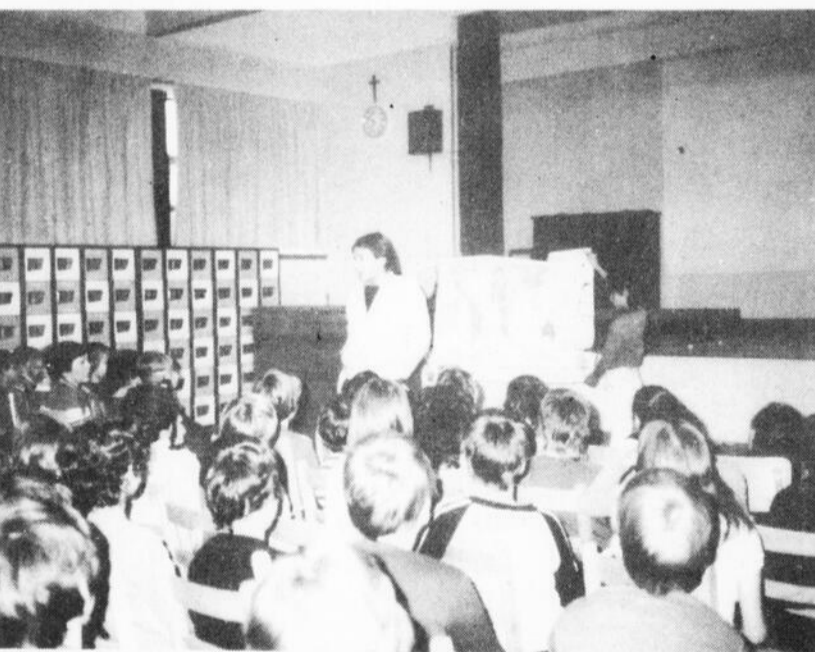
A l'occasion d'un souper mixte tenu le 12 janvier 1985, le Club Optimiste de St-Prospier avait le plaisir d'accueillir un nouveau membre en la personne de M. Daniel Leblanc. Nous apercevons sur la photo: M. Paul-André Roy (maître de cérémonie), M. Paul Baillargeon (président du club et parrain du nouveau membre) et M. Daniel Leblanc (nouveau membre Optimiste).

citera donc la population de la région au cours des prochaines semaines. Des billets seront mis en vente afin d'atteindre l'objectif qui est fixé à

3 000\$. Le tirage aura lieu vendredi le 5 avril à 13h00 à la Caisse Pop de St-Prospier.

Le Centre travail Québec de St-Joseph a

maintenant un nouveau numéro. On doit composer le 397-4391. Le bureau est demeuré au même endroit sur l'Avenue du Palais.



Lors de la semaine d'appréciation de la Jeunesse, le Club Optimiste de St-Martin a organisé une rencontre pour les jeunes du primaire avec Claude Charest qui a participé à la course autour du monde, Claude a parlé de l'Amazonie et de ses nombreux voyages, il y a eu présentation du film (Coulitouman). Les jeunes ont posé de nombreuses questions, et sont repartis avec l'idée de faire de beaux voyages. Réjean Thibodeau était le responsable de cette belle journée.

**L'ECLAIREUR PROGRES**  
Hebdomadaire au service de la région depuis 76 ans  
12625, 1<sup>re</sup> avenue,  
St-Georges, G5Y 2E4  
Tél.: 228-8858

- Directeur de l'information: Paul-André Parent 228-8858
- Adjoint: Louis-Pierre Côté 228-8858
- Rédacteurs: Michel Roy 228-8858, Simon Busque (sports) 228-8858, Jacques Légaré 228-8858, Chs Edouard Parent 591-2571
- Publicitaires: Paul-Maurice Bégin 228-8858, Robert Quinon 228-8858, Paul Gilbert 228-8858, Jacques Rancourt 228-8858, André Barbeau 228-8858, Jean-Luc Grenier 228-8858
- Facturation: Marcelle Audet 228-8858, Jocelyne Vachon 228-8858
- Comptabilité: Jacynthe Doyon 228-8859
- Abonnements: Mme Côté Monn 228-3935
- Porteurs: Mme Suzanne Boucher 228-1566
- Annonces classées: Martine Lessard 228-8858
- Composition et montage: Jean-Luc Poulin, directeur de production, Louis Déchêne, surintendant composition
- Mise en page: Alain Gosselin, surintendant 228-8858

Représentant à Montréal:  
Héberts A 1 Inc. (514) 844-3403  
2085 rue Union, suite 1550, Montréal  
Repor inc.  
225 est. rue Roy, Montréal H2W 2N6

Coût abonnement:  
Canada: 1 an \$15 - 6 mois \$8  
Etats-Unis et pays étrangers  
1 an \$60 - 6 mois \$35

Imprimé par les Presses Lithographiques de Lac Etchemin, Courmer de 2<sup>e</sup> classe.  
Permis no 1193

Toute reproduction des annonces ou informations en tout ou en partie, de la façon officielle ou déguisée, est formellement interdite sans la permission écrite de la compagnie.

**L'ECLAIREUR-PROGRES**  
édité par  
HEBCOIR Inc.  
Division Editions Chaudet

Yvon Roy, directeur général  
André Bolduc, dir. des ventes



Mme Martine Lantagne Girou de St-Prospier commandite 60 écussons pour le Corps de tambours et clairons Abénaki de St-Prospier. Elle est accompagnée de M. Hervé Larochelle, président du conseil d'administration.

## L'ECLAIREUR PROGRES

Hebdomadaire au service de la région, publié le mercredi

- VOUS DÉMÉNAGEZ? Alors remplissez le coupon ci-dessous et envoyez-le nous, avec l'étiquette d'adresse de votre exemplaire de L'Eclairer-Progress.
- Vous désirez vous abonner?
- Vous désirez faire un cadeau?

Remplissez le coupon ci-dessous avec votre nom et adresse et le nom et l'adresse de la personne à qui vous faites cadeau de L'Eclairer-Progress.

Abonnements, s'adresser à:

C.P. 158, St-Georges, Bce, Canada, G5Y 5C4  
Tél.: (418) 228-8858  
E.-U. et autres pays

1 an ..... \$15.00 1 an ..... \$60.00  
6 mois ..... \$ 8.00 6 mois ..... \$35.00

Nom \_\_\_\_\_ (en majuscules, s.v.p.)  
Adresse \_\_\_\_\_  
Ville \_\_\_\_\_ Prov. \_\_\_\_\_ Code \_\_\_\_\_

6/36  
9-17-20-29-33-34 "5"  
mise-tôt: 9-17-25-36

802987  
Provincial  
1412272  
3/39  
17-19-27-30-36-43 "1"



## AU PALAIS DE JUSTICE

Louis-Pierre Côté

### Soupçonné d'avoir causé des dommages de 2 000 \$

Le juge Roch Lefrançois de la Cour des sessions de la paix a refusé jeudi dernier tout cautionnement à un Beaucevillois de 21 ans, soupçonné de s'être introduit par effraction à la Polyvalente St-François, d'y avoir causé des dommages de 2 000 \$ et cambriolé une somme de 125 \$.

Témoignant à

l'enquête sur détention, l'enquêteur Réjean Turgeon du poste de la SQ de St-Georges a fait savoir que Michel Giroux de Beauceville aurait été vu en train d'éventrer des machines distributrices de la Polyvalente dans la nuit du 21 février. «Des dommages de 2 000 \$ ont aussi été causés à

alors qu'un individu a défoncé des portes et ouvert des casiers pour mettre la main sur de l'argent» de dire l'enquêteur, qui a aussi déposé une longue feuille de route de l'accusé.

Le juge Lefrançois a fixé l'enquête préliminaire à demain, à St-Joseph.



Le coroner de Beauce, Me Gabriel Garneau. (Photo LPC)

### Le coroner enquêtera

Le coroner Gabriel Garneau de St-Georges tiendra une enquête publique le 29 mars prochain au Palais de justice de St-Joseph, afin de déterminer les circonstances du décès de Mlle Johanne Roy de Ste-Justine.

Mlle Roy, qui était âgée de 16 ans, circulait à pied le 17 décembre dernier sur la rue Principale de Ste-Justine lorsqu'elle fut happée par un automobiliste de Ste-Justine.

L'enquête débutera à 9h30.



la caisse d'établissement de la chaudière

2000, de Beauce, C.P. 750, St-Georges-Berri, Beauce, P.Q. G5T 1G7

#### AVIS DE CONVOCATION

Avis est, par les présentes, donné que l'ASSEMBLÉE GÉNÉRALE ANNUELLE des membres de la Caisse d'Établissement de la Chaudière se tiendra

**MERCREDI le 20 MARS 1985, à 20 heures**  
à la Villa des Pins de Notre-Dame des Pins, Beauce

Veuillez noter que lors des élections, une candidature ne pourra être proposée à l'assemblée que si un préavis, signé par un membre et contresigné par le candidat, en a été donné dans les délais et selon les règles affichées à la Caisse ou à ses succursales.

Tous les membres sont cordialement invités à y participer.

St-Georges Ouest, ce 1er mars 1985.

M. PAUL A. FOURNIER,  
secrétaire-adjoint.

(418) 228-5571

### St-René

## Introduction par effraction

(LPC) Un vol par effraction a été perpétré la semaine dernière au Service d'alimentation Mac de St-René. La SQ de St-Georges, qui en a été avertie vendredi après-midi, croit qu'il aurait été commis dans la nuit de jeudi à vendredi. Une somme de 150 \$ a été soutirée d'un tiroir-caisse. La police fait enquête.

### Accidents

Deux accidents ont fait des blessés mineurs, dans la journée de samedi. Ces accidents sont survenus à St-Théophile et à Armstrong.

La SQ de St-Georges rapporte aussi trois autres accidents n'ayant causé de que des dommages matériels, en fin de semaine.

## La Cour en bref...

Michel Lagrange, 29 ans, de St-Ange, et André Labbé, de St-Odilon, ont vu leur enquête préliminaire être reporté au 29 avril par le juge Roch Lefrançois, mercredi le 20 février. M. Lagrange est accusé de fraudes et vols aux dépens de la Caisse pop. de St-Ange au montant de 35 700 \$, tandis que M. Labbé répond d'accusations de même nature aux dépens de la Meunerie Hugues Vachon de St-Odilon ou de ses créanciers, pour des montants atteignant 86 000 \$. La Couronne a annoncé

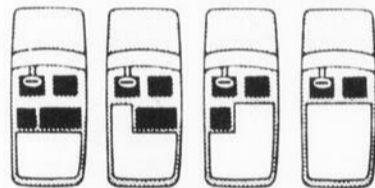
que les enquêtes préliminaires pourraient durer deux jours, dans ces causes.

Ghislain Roy, 23 ans, de Québec, a subi son procès lundi dernier, sous des accusations de voies de faits graves et de méfaits. Roy, qui est incarcéré, a renoncé jeudi le 21 février à son enquête préliminaire, devant le juge Lefrançois. Il est soupçonné d'avoir frappé un citoyen de St-Georges à l'aide d'une cannette d'huile, au terme d'une «discussion» plutôt animée.



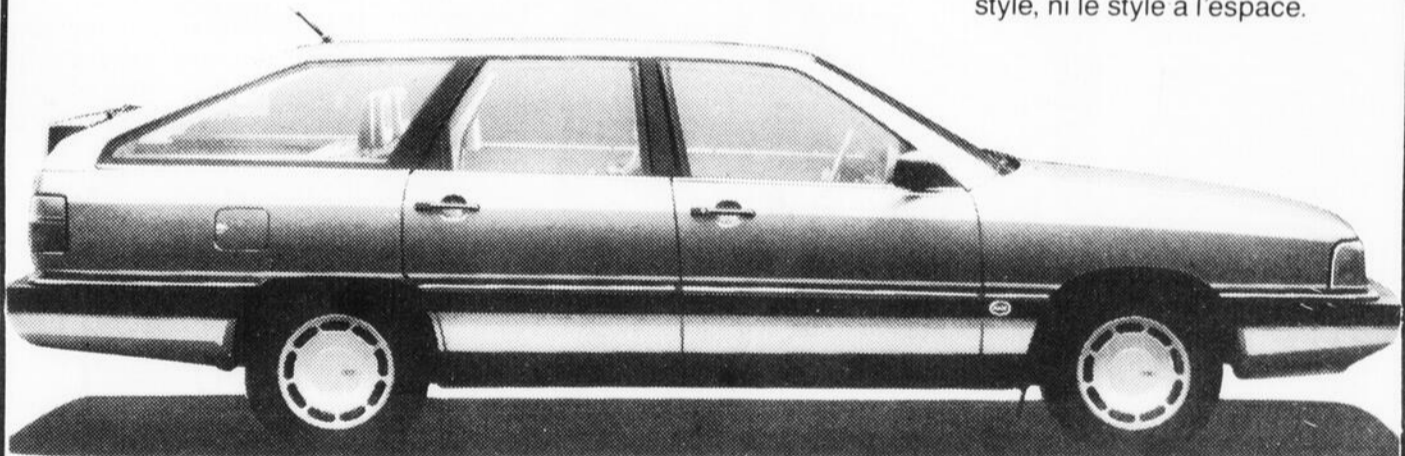
# Élégante. Spacieuse.

L'Audi 5000 S Avant est dans une classe à part. Son intérieur des plus spacieux est conçu de façon ingénieuse. Il peut être utilisé de quatre façons pour loger les gens ou les bagages.



5, 4, 3 ou 2 passagers.

Elle ne sacrifie ni l'espace au style, ni le style à l'espace.



## L'Audi 5000 S Avant

Venez admirer cette voiture extraordinaire dès aujourd'hui.

### LA CARTE AUDI

Elle redéfinit les caractéristiques standard  
Elle paie à peu près tout, sauf votre carburant.  
3 ans/kilométrage illimité



## Vallée Automobiles

Vallée Automobiles Inc.

375, 136e rue, St-Georges Est Tels: 228-2931 - 3263

Détenteur du certificat "LA QUALITÉ: j'y vois"

## La Cour en bref...

Sylvain Morin, 20 ans, de St-Georges, a plaidé coupable vendredi le 22 février à un vol de coffre-fort, perpétré dans une résidence de St-Georges, le 9 novembre dernier. Le coffre-fort contenait une somme de 9 000 \$ en argent, chèques et billets de loterie. Le juge Lefrançois a ordonné la rédaction d'un rapport présentiel, qui sera remis le 19 avril. Un autre individu a aussi été accusé pour ce vol.

Un couple de St-Joseph a renoncé le 22 février à son enquête préliminaire, sous des accusations d'avoir vécu des fruits de la prostitution et d'avoir tenu une maison de débauche. L'homme et la femme, qui sont âgés de 44 et de 39 ans, sont propriétaires d'un Motel de Beauceville qui a fait l'objet d'une enquête de l'Escouade régionale de l'alcool et de la moralité de St-Joseph. Le juge Lefrançois a inscrit le procès au 4 avril.

Parce que son boyau d'alimentation en gaz diesel est plus long que les normes ne le permettent, le propriétaire du bar d'essence Roy et Quirion de St-Georges a été condamné à 25 \$ d'amende en Cour des Sessions de la paix, jeudi dernier. Photos à l'appui, le propriétaire expliqua au juge qu'il lui fallait un long boyau pour servir de l'essence aux gros camions, sans quoi le pompiste était pratiquement obligé de le faire passer sous les camions pour se rendre jusqu'au réservoir, avec les inconvénients que cela amène en hiver. «Je sais que je suis coupable, mais ce règlement-là doit avoir été fait par quelqu'un qui n'a jamais servi de gaz de sa vie» a fait

savoir l'accusé au juge, qui a répondu à cela qu'il y avait des chances que cela soit vrai. Mais le règlement

n'ayant pas été respecté, le juge a quand même dû lui imposer l'amende minimale de 25 \$.

## Une peine de 3 mois

Le juge Roch Lefrançois a condamné un jeune adulte de 18 ans, Réal Grenon, de St-Georges, à trois mois de prison, pour avoir commis différents vols.

Le plus important de ces vols avait été commis aux dépens du ministère du Loisir, de la Chasse et de la Pêche, alors qu'il avait cambriolé deux motoneiges Bombardier d'une valeur de 2 000 \$, à Beauceville. Le 9 janvier dernier, il s'était aussi introduit par effraction au motel

Charles à St-Georges, où il y avait volé une somme de 300 \$.

Le juge a de plus ordonné à l'accusé de respecter une ordonnance de probation d'une durée de deux ans.

Lors de ses représentations, Me Renaud Dutil de St-Georges avait rappelé au juge que son client n'avait pas été le principal instigateur de ces vols. Ce dernier a été condamné à une peine de 15 mois de prison, tout récemment.

## Subvention «Clé»

# Cambi se construit des locaux

par Jacques Légaré

La Corporation ambulancière de Beauce inc. se construira deux garages doubles (à Beauceville et à St-Georges), ainsi que des salles pour les employés et des locaux administratifs. Elle a obtenu pour ce faire une subvention du programme «Clé», au montant de 160 500\$.

C'est la nouvelle qui nous a été confirmée au bureau du député Gilles Bernier lundi dernier. Le directeur-général de Cambi, M. Pierre Paquet, nous a donné plus de détails.

### Beauceville

C'est à Beauceville que la plus grande partie de la subvention sera dépensée (environ 112 000\$).

En plus d'un garage double, on y retrouvera une salle pour les employés, le bureau du directeur-général Pierre Paquet, ainsi que celui de sa secrétaire. Le bâtiment aura 3 étages, et prendra

place derrière le Pavillon St-Joseph.

### St-Georges

Quant à St-Georges, on y construira à côté du garage du Pavillon Notre-Dame (à droite de la bâtisse) un édifice à deux étages comprenant le garage double, une salle pour les employés, et un bureau pour le responsable à St-Georges.

Les bâtiments, dont les terrains seront fournis par le C.H.R.B., appartiendront à Cambi. Leur construction commencera d'ici la fin du mois de mars, et devrait durer trois mois.

M. Paquet, qui a tenu à remercier le député Gilles Bernier pour sa collaboration, a souligné que l'usage des garages du C.H.R.B. et le manque de locaux causaient certains problèmes de fonctionnement à Cambi.

## Acte de dévouement

Je tiens à remercier bien sincèrement

**M. DANIEL POULIN** pour son grand courage et son savoir-faire. Il a sauvé ma demeure des flammes qui faisaient rage dans l'entretoit. C'est dans des conditions très pénibles, sous le regard inquiet de ses frères qui le suppliaient de sortir. Les flammes étaient sous contrôle lorsque les pompiers sont arrivés. Tout ceci s'est passé en mon absence, j'étais en voyage.

Merci Daniel et tous ceux qui ont travaillé.

Mme Claire G. Doyon

SPECIALITÉ:  
TRANSMISSIONS AUTOMATIQUES



Noël Paquet prop.

# PAQUET Transmission

157 30, Boul. Lacroix,  
St-Georges, Bce G5Y 1S2  
Tél.: 227-1204 Rés.: 228-6747

## VENTE EX "3 ROUES" DINAIRE



Si vous prenez livraison ou commandez une voiture neuve du 1er au 31 mars 1985, 12h00, obtenez la chance de gagner un

**3 ROUES HONDA  
ATC-250 BIG RED**  
(Valeur de \$2,700)

## VENTE EX "4 ROUES" DINAIRE



Si vous achetez une voiture usagée, une valeur de \$2,500 et plus du 1er au 31 mars 1985, 12h00, obtenez la chance de gagner un

**4 ROUES HONDA  
TRX-125**  
(Valeur de \$1,950)

# # A G A G N E R

En collaboration avec

**NICOL MATHIEU SPORTS**

Tous ceux qui sont éligibles aux tirages pourront participer avec un conjoint ou ami à un dîner de cabane à sucre dimanche le 31 mars à 12h00, où les tirages seront effectués. Le tout offert par Beauce Auto de Beauceville.

(Les règlements du concours sont disponibles chez Beauce Automobiles)

Les noms des gagnants seront publiés dans Beauce Nouvelle d'avril. Un litige quant à la conduite et l'attribution d'un prix de ce concours publicitaire peut être soumis à la Régie des loteries et courses du Québec. Ne peuvent participer à ce concours les membres de la direction, le personnel de Beauce Automobile ainsi que les personnes avec lesquelles ils sont domiciliés.

**L'ÉCLAIREUR-PROGRÈS**  
réserve  
une place  
spéciale aux  
organismes  
sociaux  
**228-8858**

UNE EXPÉRIENCE INCROYABLE!

**beauce auto**  
inc.  
BEAUCEVILLE



407,  
Boul. Renault,  
Beauceville  
Tél.: 774-9801  
228-1011



CAMBI

## La construction de l'unité d'urgence va bon train

par Louis-Pierre Côté  
Acquis à la fin de janvier, le camion devant servir d'unité d'urgence pour la Corporation Ambulancière de Beauce est en voie de transformation à la firme Maxi-Métal (1983) de St-Georges.

suite mené à Montréal, pour y subir les derniers aménagements et l'installation de l'équipement. Si le projet ne souffre pas de délais, l'unité sera livrée à la fin d'avril ou au début de mai.

C'est ce qu'a fait savoir à L'Éclaireur-Progress la semaine dernière le directeur-général de CAMBI, M. Pierre Paquet. M. Paquet a aussi signalé que les mâchoires de

vie, l'une des pièces maîtresses de l'équipement de l'unité, seront livrées à la corporation d'ici à une quinzaine de jours. Du même souffle, M. Paquet a tenu à préciser que les mâchoires seront opérationnelles dans les jours suivant leur réception. Parce qu'elles sont d'une forme plus compacte que prévue, on espère pouvoir les monter à bord d'une ambulance, en attendant que

l'unité d'urgence ne soit prête. «Sinon, nous allons quand même nous organiser pour qu'elles soient opérationnelles, quitte à les transporter dans un autre camion» de dire M. Paquet.  
Une collecte popu-

laire avait permis d'amasser une somme de 105 000 \$, en novembre 1984, en vue de doter la Beauce d'une unité d'urgence. M. Paquet croit que tout l'argent sera utilisé pour l'achat de cet équipement.

Pour le traitement des maladies de pieds

### PODIATRE

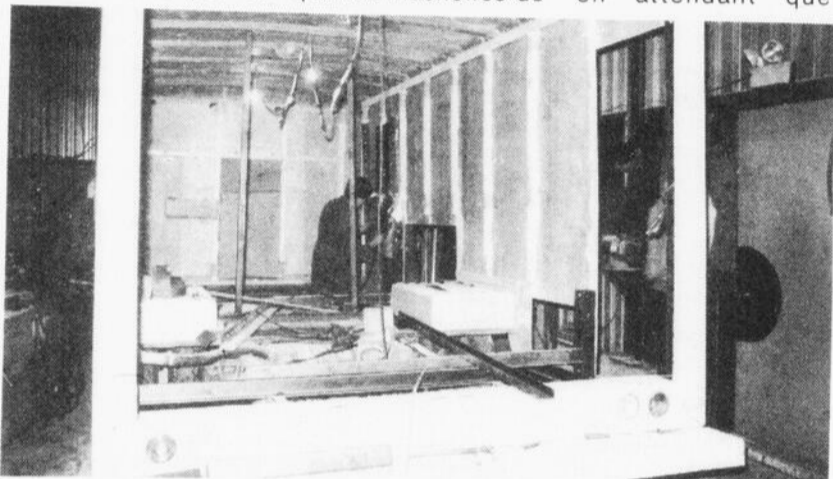
11770, 1ère Ave, St-Georges Est  
(haut de la pharmacie Marin)

Aubert Bérubé

JEUDI: 10h00 A.M. à 4h00 P.M.

Pour rendez vous: 228-2023

Ces travaux de transformation de la boîte, qui ont débuté le 25 février, devraient être complétés d'ici une quinzaine de jours. Le véhicule sera par la



Des transformations majeures sont actuellement apportées à la boîte du camion devant servir d'unité d'urgence pour CAMBI. Ces transformations sont réalisées chez Maxi-Métal (1983) de St-Georges, qui en est à l'aménagement de la quatrième unité du genre en un an. (Photo LPC)

## GILLES CROTEAU ET MARCEL LACHANCE OPTICIENS D'ORDONNANCE PLACE CENTRE-VILLE

(Voisin de Jean Coutu)

228-0202

Acceptons  
les prescriptions  
d'ophtalmologistes  
et d'optométristes

- LUNETTES • VERRES DE CONTACT
- LABORATOIRE SUR PLACE
- ESCOMPTE AUX GENS DE L'ÂGE D'OR

Choix de montures de mode internationale incluant les exclusivités:

- STENDHAL
- JEAN D'ESTRÉ
- JULIO IGLESIAS
- Création JO-AMGAR
- Etc....

### Le choix des montures par VIDÉO

Lorsqu'on essaie des montures sans verres, il est souvent impossible de bien les voir.

**AVEC LE VIDÉO C'EST POSSIBLE**

Voyez l'effet de face et de profil



M. Gilles Croteau



M. Marcel Lachance

# GENERAL ELECTRIC



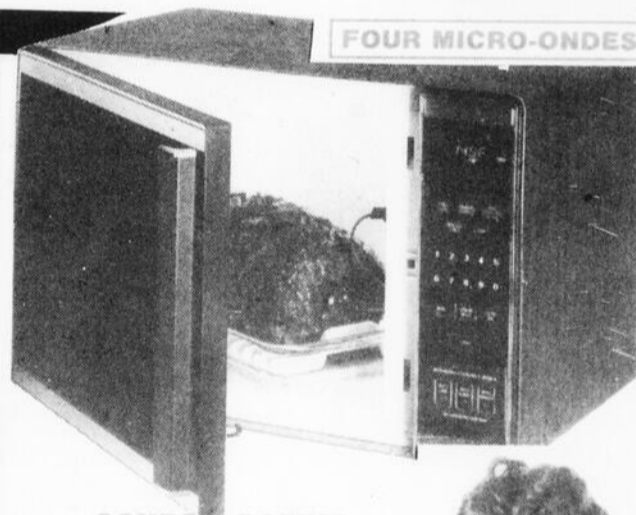
RÉFRIGÉRATEUR



LAVEUSE

SÈCHEUSE

CUISINIÈRE



FOUR MICRO-ONDES

### COURS GRATUIT

Un cours sur le fonctionnement et les procédés de cuisson vous sera donné gratuitement par une spécialiste à l'achat de votre nouveau four micro-ondes. De plus, celle-ci est présente à notre magasin en tout temps, pour renseignements supplémentaires.



CAROLINE LESSARD  
spécialiste

La perfection en électroménager

LES BONNES CHOSSES DE LA VIE

# GENERAL ELECTRIC

LE SAMEDI: FERMETURE A 4 HRES P.M.

## CENTRE DU MEUBLE BEAUCE INC.

596, BOULEVARD RENAULT, BEAUCEVILLE, QUE. — Tél.: 774-9875

BONNE VALEUR / BEST VALUE





# LA SEMAINE AGRICOLE

## La gestion

### Investissement ou perte de temps?

par Jacques Légaré

Traditionnellement, les agriculteurs font peu de gestion. Ils y consacrent moins de 1% de leur budget, alors que ce chiffre est de 5% à 7% pour les P.M.E.. Avec la mise sur pied de syndicats de gestion, certains producteurs accordent cependant une importance beaucoup plus grande à cet aspect de leur travail. M. Rémi Bolduc est catégorique: «Quand je ne serai plus membre d'un syndicat de gestion, je ne serai plus agriculteur».

M. Bolduc, un producteur laitier de Beauceville, est président du Syndicat de gestion de Beauce-Nord, un organisme né il y a 5 ans. Un syndicat semblable existe aussi dans Dorchester (depuis 4 ans), et un autre est en formation dans la région de St-Georges.

#### Conseiller

Un syndicat de gestion, c'est en fait une cinquantaine de producteurs qui s'assemblent pour se donner des services de gestion. La cotisation annuelle se situe généralement entre 500\$ et 600\$. Ajouté aux subventions gouvernementales, cela permet notamment de payer le salaire d'un conseiller

en gestion, qui sera au service de l'ensemble des membres, selon les besoins de chacun.

Le conseiller pourra examiner les points forts et les points faibles de chacune des fermes appartenant à des membres, à partir des résultats financiers. On comparera le profil d'une entreprise avec l'ensemble des autres fermes du même genre appartenant aux membres du syndicat (on peut aussi comparer avec d'autres syndicats). Il n'est cependant pas question de révéler à tous les résultats obtenus par un producteur donné.

La présence du conseiller sera utile dans les cas où un producteur envisage un

agrandissement ou des transformations dans sa ferme.

Le syndicat de gestion peut aussi organiser des soirées d'information, favoriser l'échange de renseignements entre ses membres, etc.

Cette formule existe depuis une quinzaine d'années au Québec, mais a connu un essor particulier depuis 5

ans. Il en existe maintenant 42 à la grandeur de la province.

Selon M. Bolduc, les agriculteurs considèrent souvent la gestion comme une «perte de temps». Celui-ci soutient toutefois que le défi qui s'offre maintenant aux producteurs agricoles est d'augmenter leur productivité et leur efficacité. C'est selon lui par une bonne gestion que l'on pourra y arriver.



M. Rémi Bolduc



### RENOUVEAU CONJUGAL 1985

Le RENOUEAU CONJUGAL veut donner aux gens mariés la possibilité de vivre une expérience de vie centrée sur la foi et le dialogue.

Pendant une fin de semaine - du vendredi soir au dimanche après-midi - le couple, dans un dialogue franc et sincère, fait le point, corrige sa trajectoire si c'est nécessaire, et repart renouvelé dans l'amour.

#### FAÇON DE PROCÉDER

Comme il y a une liste d'attentes, et que nous ne prenons que 15 couples par fin de semaine, il est préférable de vous inscrire au plus tôt. Les responsables communiqueront avec vous pour fixer la date.

#### QUAND? Mars 8-9-10

LIEU? Monastère de l'Hôtel-Dieu de St-Georges, Beauce  
1500, 18e rue ouest

POUR INFORMATIONS:

M. Mme Denis et Odette Rodrigue 620, de la Chaudière St-Georges 228-6508	Jean-Louis et Eva Roy 7160, rue de La Salle St-Prospère, Beauce GOM IYO 594-8987	Presbytere St-Georges-Ouest Abbé André Poulin 1890, 1ère avenue St-Georges Ouest 228-2558
---	--	--

De l'Atlantique au Pacifique, merci Canada et particulièrement

# MERCI LA BEAUCE

d'avoir eu confiance en notre étoile.



#### Rabais sur les pickups jusqu'à 1781\$

Dodge D-100 Économé Rabais spécial	400\$
Dodge D/W 150 Rabais spécial	400\$
Rabais sur ensemble- options Prospector I	215\$
Rabais Total	615\$
Dodge D/W 250 Rabais spécial	400\$
Rabais sur ensemble- options Prospector II	641\$
Rabais Total	1041\$
Dodge D/W 350 Rabais spécial	400\$
Rabais sur ensemble- options Prospector III	1381\$
Rabais Total	1781\$

LA MEILLEURE GARANTIE AU CANADA  
EXCLUSIVE AUX CAMIONS DODGE  
NOUVELLE GARANTIE\*  
5 ANS  
80 000 km  
1. Moteur et rouage d'entraînement  
2. Perforations dues à la corrosion sur la carrosserie extérieure  
\*Détails chez le concessionnaire  
SANS FRAIS ADDITIONNELS

Merci d'avoir eu confiance en notre étoile et de nous avoir soutenu en période difficile. Pour vous faire partager notre réussite, nous vous offrons la plus grande vente de toute notre histoire. Une vente pleine de rabais incroyables. Comme, par exemple, ce 400\$ de rabais qui vient s'ajouter au rabais déjà existant sur les ensembles-options Prospector de nos camions Dodge. Tous les détails chez votre concessionnaire Chrysler participant. Mais hâtez-vous! Cette offre est limitée. Et Merci encore la Beauce!

\*Cette garantie ne s'applique pas aux camions importés ou aux camions de parc ou de location. Somme déductible. Voyez votre concessionnaire pour tous les détails. Au moment de l'impression, la garantie Chrysler était la meilleure selon les renseignements publiés par la concurrence. Certains équipements illustrés ou mentionnés sont optionnels moyennant supplément. Un seul rabais par achat.

## MERCI LA BEAUCE

et que le meilleur soit avec vous.

**GARAGE LÉO VEILLEUX inc.**

13875, boul. Lacroix, St-Georges

228-2391



LOCATION À LONG TERME

127ième rue

## Question d'élections?

Il est peu probable que le dossier du contournement de la 127ième rue débloque avant les prochaines élections provinciales.

C'est du moins ce que l'on pouvait con-

clure de l'intervention de deux conseillers de Ville St-Georges devant la M.R.C. de Beauce-Sartigan, lors de la réunion du 27 février dernier. M. Jean-Luc Gagné y est

allé de plusieurs allusions à peine voilées, à l'effet que l'on attendrait les prochaines élections pour pouvoir obtenir ce que l'on désire dans ce dossier, c'est à dire un finance-

ment à 100% par le gouvernement provincial (il s'agit d'une route de juridiction provinciale).

M. Gagné a souligné qu'on attend «le vent propice», précisant que d'ici quelques mois, «certaines situations pourraient

s'éclaircir au niveau provincial».

On sait que plusieurs maires au sein de la M.R.C. menacent de destituer ce projet de la première priorité, à cause des retards qu'il accuse. A un maire qui songeait à donner un sursis à

Ville St-Georges, M. Gagné a répondu: «Donnez-nous donc le temps que vous pensez que cela prendra d'ici aux élections.»

Celui-ci a invoqué les deux changements de ministre au cours des derniers mois, et l'ensemble du con-

texte politique, sans vouloir préciser davantage. Il a souligné qu'une demande faite pour rencontrer l'attaché politique du ministre est demeurée sans réponse.

La M.R.C. a soumis ce cas au Comité des routes.

Erable

## Le verglas frappe encore

Quelques producteurs beaucerons ont vu des dommages considérables être causés à leurs érabières par une tempête de verglas, les 23 et 24 février dernier.

La tempête a cependant surtout fait rage dans les régions de Victoriaville et de Nicolet et ce n'est que dans des régions limitrophes que les pro-

ducteurs beaucerons ont été affectés.

Nous avons rejoint par téléphone M. Roland Drouin, d'East-Broughton, producteur de sirop et représentant de secteur de l'U.P.A. Même si son érabière a été peu affectée, celui-ci a eu connaissance de cas où les dommages seraient même supérieurs à ceux causés par la fameuse tem-

pête de verglas de l'an dernier.

### Compensations

C'est à la fin du mois de mars que le gouvernement doit payer des compensations aux producteurs affectés par le verglas l'an dernier.

On ne sait pas encore quels seront au juste les dommages reconnus par le gouvernement.



# Oui!

Je fais des photos de votre mariage pour seulement \$199

soit 12 agrandissements 8" X 10" incluant: trucages, effets spéciaux retouche, etc...

De plus  
**SPÉCIAL de MARS**

**40%** de réduction sur toutes commandes de faire-part si vous réservez pour vos photos de mariage avant le 31 mars '85.

*Gilles Paguin*

**MAÎTRE PHOTOGRAPHE AGRÉE**

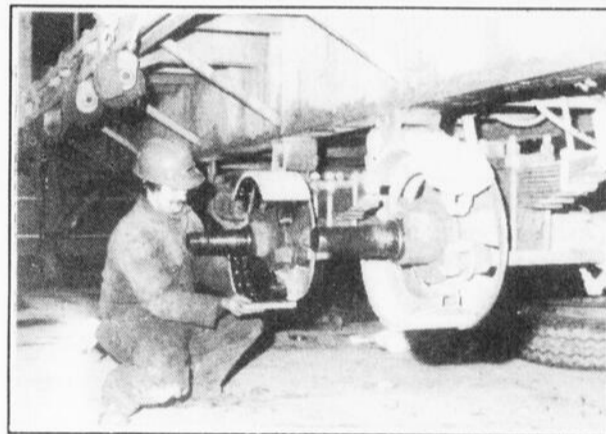
10445 1ère ave St-Georges Est 227-0344

# manac inc

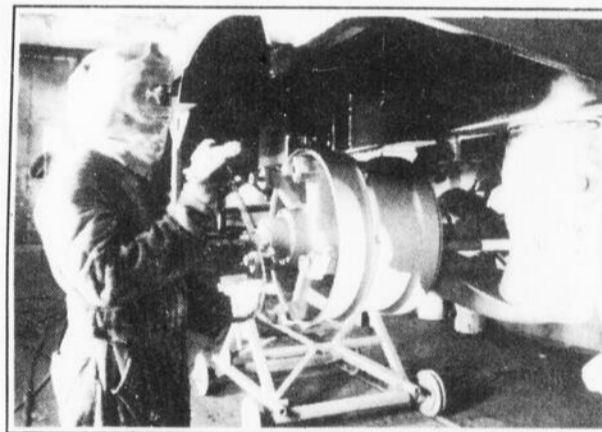
## Le centre de service pour semi-remorques

18 heures par jour

SERVICE  
**ENTRETIEN**



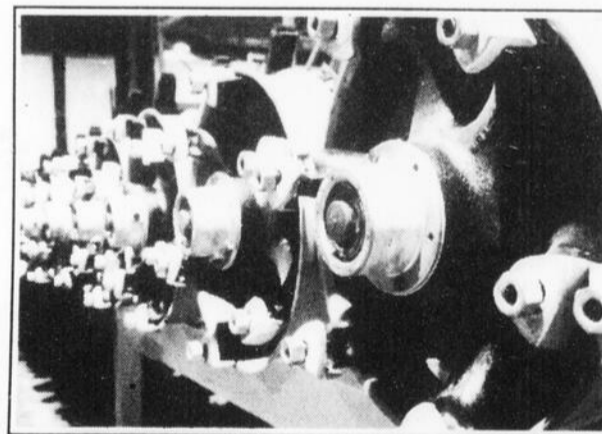
SERVICE  
**RÉPARATION**



SERVICE  
**PEINTURE**

SERVICE  
**PIÈCES**

OUVERT  
JUSQU'À  
23H00



## Un centre de service agrandi et efficace

2275, 107e rue, St-Georges Est, Beauce

Directeur de service:

**YVES PROVOST — 228-2018**

Responsable service de pièces:

**RICHARD BÉLANGER — 228-2018**



## St-Georges International On déménage à Sorel

par Michel Roy

Les 45 employés actuels de la compagnie St-Georges International pourraient se retrouver sans emploi le 26 avril prochain. En effet, à cette date, la manufacture de tapis de la 120<sup>e</sup> Rue à St-Georges aura fermé ses portes, la direction ayant décidé de relocaliser ses équipements et ses opérations à son usine de Sorel, la Soreltex.

Ces informations, confirmées par un représentant de la Fédération du Textile (C.S.D.), ont été pour le moins nuancées par le président de St-Georges Inter, M. Georges Lacroix.

Ce dernier trouvait prématuré d'annoncer cette nouvelle puisque, nous affirmait-il, « nous travaillons actuellement à réaligner la production dans un domaine con-

nexe, des lignes orientées vers un développement plus dynamique. » Le président de St-Georges Inter, mentionnant qu'il aurait des nouvelles plus tangibles à nous annoncer dans les semaines à venir, n'a pas voulu confirmer ni infirmer la fermeture de l'usine. Il s'est contenté de dire que certains gestes avaient été posés pour se conformer aux procédures exigées par

certaines lois.

M. Lacroix a admis tout de même que le marché du tapis était très affecté présentement au Canada, en raison du bas niveau des mises en chantier. « Avant d'être mort, a-t-il déclaré, on a décidé de travailler à un nouvel alignement de notre production. »

### Pré-avis

En dépit de cette prudence dans les propos du président de l'entreprise, certains signes ne laissent que peu de doutes quant à la fermeture éventuelle de St-Georges Inter.

M. Raymond Filion, représentant des 30 employés syndiqués,

nous a confirmé la relocalisation des équipements de l'usine de St-Georges à Sorel. Il nous a aussi précisé que les employés avaient été avisés de la situation au cours d'une rencontre avec le président de l'entreprise, le 15 février dernier.

D'ailleurs, les employés ont reçu, par courrier enregistré, un pré-avis de licenciement, effectif le 26 avril prochain, conformément aux dispositions de la Loi des Normes du travail. Ce document, dont l'Éclaireur-Progress a obtenu copie, est intitulé *Avis de licenciement individuel*.

### Rencontres

Des rencontres de discussion ont eu lieu entre la direction et le syndicat afin d'étudier diverses hypothèses pour les employés. Selon M. Filion, M. Lacroix s'est montré

ouvert au paiement d'une prime de séparation mais aucune entente formelle n'est encore survenue. Un très petit nombre d'employés pourrait aussi se prévaloir des dispositions de la loi fédérale sur la prétraite dans l'industrie du textile. Enfin, d'autres rencontres sont prévues dans les semaines à venir, notamment pour mettre sur pied un comité de reclassement.

Quant à la possibilité de transférer les employés à l'usine de

Sorel, M. Filion la considère peu probable, compte tenu de la moyenne d'âge relativement élevée des employés. « De toute façon, des employés de Soreltex sont actuellement sans travail. Il faudrait d'abord que ceux-ci soient rappelés avant que ceux de St-Georges soient embauchés. Et puis, dans ce cas, les employés de St-Georges seraient les premiers à sortir dans le cas d'une diminution de la production là-bas. »

## La Beauce en actions

Du 18 au 25 février à 17 heures

Noms	Volume	Haut	Bas	Fermet.	Variation
ALIGRO	10250	\$7 1/8	\$7	\$7 1/8	+ 1/8
Canam-Manac	32015	12 1/8	10	12 1/8	+ 1/2
Québécor	55 130	33 1/2	31 1/8	33 1/2	+ 1/8
Québec Téléphone	28241	34 1/8	34 1/2	34 1/2	—

Renseignements fournis par Geoffrion, Leclerc Inc.

# L'ECLAIREUR

76 ANNÉES  
DE SERVICE  
1908 - 1984

# L'ECLAIREUR PROGRES

JEUDI, 6 mars 1985

Vol. 2 — No 21

### TEMPERATURE

Nous avons eu, ces jours-ci, les journées les plus froides de la saison. Lundi matin, le thermomètre marquait vingt-trois degrés en-dessous de zéro, et la neige a enseveli nos routes sous une épaisse couche de duvet blanc.

Depuis, la température s'est considérablement adoucie. Et l'on songe que février sera bientôt passé, que le printemps viendra tôt cette année, d'après les augures.

A la campagne le cultivateur commence à rêver aux semailles futures:

Il neige encore sur le chemin ;  
Mais déjà, dans sa joie extrême,  
Il bénit le ciel qui demain  
Rendra fécond, le sol qu'il aime.

### Nouvelle société

M. Thomas Dallaire de Ste-Marie, Beauce, qui possédait une succursale de commerce à St-Georges, depuis plusieurs années vient de vendre cet établissement à MM Joseph Paradis, Gédéon Gagné et Albert Rodrigue de ce village.

Les nouveaux propriétaires ont déjà pris possession du magasin et se proposent de faire le commerce général sur une grande échelle dit-on, car outre l'assortiment dans les différentes lignes que M. Dallaire possédait déjà ils ont l'intention d'y ajouter un département considérable de meubles vu que le magasin que local dont ils disposent se prête très bien à ce genre de commerce.

Pour faire de la place pour les marchandises nouvelles ils vendent à une réduction extraordinaire, chose que l'on ne peut constater qu'en y allant faire une visite assurément, et l'on nous n'en doutons pas, que le nouveau personnel est très empressé à satisfaire les clients qui les patronisent.

Nous souhaitons donc tout le succès possible à nos entrepreneurs concitoyens.

### A LIRE

Le Directeur du collège des Frères Maristes de Beauceville offre en vente, comme par les années passées une collection de superbes pommes au prix minime de 13 pommes pour \$3.50.

Pour ne pas manquer cette belle occasion adressez vous à :

Le Frère Directeur,  
du Collège de Beauceville.

### UN MONTRE EN OR A GAGNER.

Il y a, je crois, peu de personnes qui, à Beauceville, n'ont pas entendu parler de la raffle d'une montre en or organisée par M. l'abbé S. Villeneuve, au profit de la chapelle du collège.

Grâce à la générosité bien connue de M. Toussaint Veilleux, on a pu, pour stimuler la vente des

billets promettre à l'élève qui en aurait le plus vendu, une autre belle montre en or.

La date de la fin du concours, fixée par les principaux intéressés approche et bientôt "l'Éclaireur" pourra faire connaître l'heureux gagnant.

La vente des billets pourra cependant être continuée pendant tout le mois de mars car le tirage de la montre offerte par M. S. Villeneuve, n'aura lieu qu'à la séance dramatique et musicale qui sera donnée après Pâques par les élèves du collège.

Il est donc encore temps pour les personnes qui n'auraient pas acheté des billets de le faire car le numéro gagnant n'est peut-être pas encore vendu. D'ailleurs tous ceux qui prennent des billets sont sûrs de gagner le mérite de participer à une bonne œuvre, car la chapelle du collège a besoin de réparations et même d'agrandissement.

### MARTINVILLE

Le 4 courant M. et Mde Joseph Martin ont donné une jolie soirée 75 personnes y assistaient. Il y a eu chant et musique, et malgré qu'il n'y ait eu ni cartes ni danse on sait bien amusé. Un superbe réveillon a été servi il était tard dans la soirée, quand on se sépara.

### Maison de pension

M. Alphonse Poulin, de St-Joseph, nous prie d'annoncer qu'il vient d'ouvrir une excellente maison de pension, à des prix qui conviendront à toutes les bourses. Bonnes chambres, table de première classe, améliorations modernes, tout le confort possible est assuré aux clients. Ne l'oublions pas.

4 fs

### A VENDRE

A St-Georges, tout un mécanisme complet de fromagerie, en bon ordre, et à d'excellentes conditions. S'adresser à :

Eugène Boucher fils  
Jersey Mills, Bce

### A VENDRE

Une belle ferme située sur le chemin de Johnville, contenant 233 acres en culture et en bois avec belle sucrerie de 1200 érables. Située à 1 mille de la fromagerie et de la station du C. P. R. à 2 milles et demi de l'église et à quelques arpents d'un moulin à scie, bonnes bâtisses, etc.

S'adresser à

M. Bouchard,  
Johnville,  
Compton.

## 2) Profil d'entreprises en Bourse

# Le Groupe Canam Manac a plus que doublé son bénéfice net l'an dernier

par Louis-Pierre Côté

Le Groupe Canam Manac inc. de St-Georges a plus que doublé son bénéfice net en 1984, comparativement à 1983. De 2 010 000 \$, le bénéfice net est passé à 6 848 000 \$ l'an dernier, représentant une augmentation de 241 pour cent. Par action, ce bénéfice est de 1,17 \$, contre 38 cents en 1983.

Le président et chef de la direction du Groupe Canam Manac, M. Marcel Dutil, a dévoilé ces résultats mercredi dernier, en précisant que les ventes consolidées se sont chiffrées à 203 832 000 \$ par rapport à 116 027 000 \$ en 1983, une augmentation de 76 pour cent.

« Cette performance est le résultat d'une conjoncture économique favorable, de l'acquisition d'entreprises importantes et de l'expansion des filiales Les Aciers Canam, Manac et Meubles Biltrite sur de nouveaux marchés » a déclaré M. Dutil, expli-

quant que les ventes de composantes métalliques de construction, de semi-remorques et de mobilier de bureau avaient affiché une croissance importante au cours de la dernière année.

### Dividendes accrus

Au 4e trimestre, les ventes consolidées ont augmenté de 75 pour cent, passant de 42 millions de dollars à 73 500 000 \$ alors que le bénéfice net s'est soldé à 3 820 000 \$ comparativement à 1 756 000 \$ l'année précédente.

Devant cette performance, les administrateurs ont, pour la pre-

mière fois, décrété un dividende additionnel de cinq cents sur les actions de catégorie A, au dividende déjà prévu de 20 cents par action. Ce dividende, payable le 29 mars, sera versé aux actionnaires inscrits au registre le 15 mars.

### Le Groupe

Le Groupe Canam Manac Inc. est une entreprise industrielle spécialisée dans la fabrication de composantes métalliques, de semi-remorques utilisées pour le transport routier et de mobilier de bureau. De son siège social à St-Georges, elle assure la direction et l'orientation d'une douzaine de filiales et de divisions au Canada et aux États-Unis.

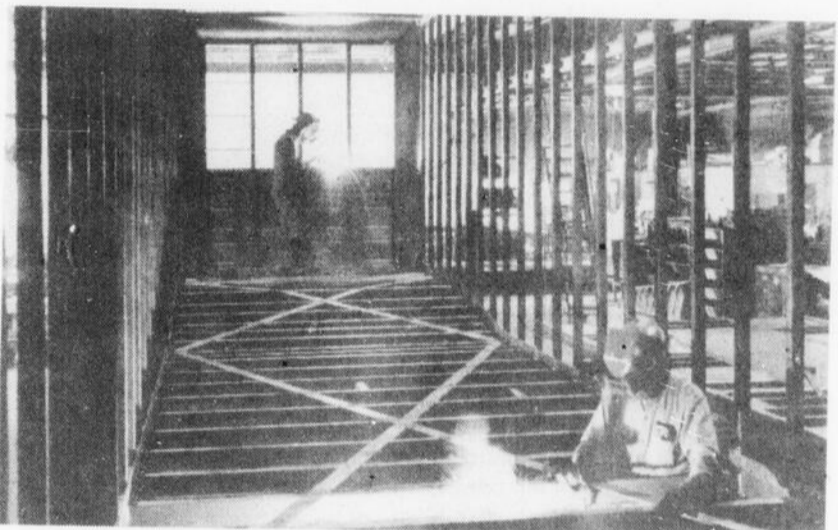
Les activités de l'entreprise gravitent autour des opérations

autonomes et décentralisées de trois entités principales: Les Aciers Canam de St-Gédéon, Manac de St-Georges et Meubles Biltrite de Ville d'Anjou. Depuis juillet 1984, le Groupe Canam Manac est une cie publique, dont les actions se transigent sur le parquet de la Bourse de Montréal. Un million d'actions ont été émises, au coût unitaire de 5 \$. Ces actions sont inscrites au Régime d'épargne-actions du Québec, qui leur accorde une déduction de 100 pour cent.

Les installations des usines du Groupe couvrent une superficie

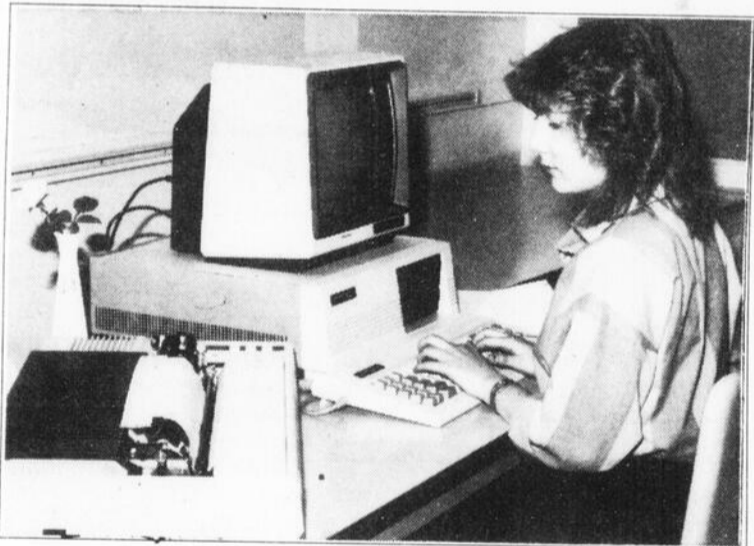
d'un million de pieds carrés et le Groupe procure du travail à

plus de 2 000 personnes.



Manac de St-Georges fait partie des trois plus importants fabricants de remorques au Canada.

## COURS EN BUREAUTIQUE



**DÉBUT:** à l'automne 1985

**DURÉE:** 3 ans (6 sessions)

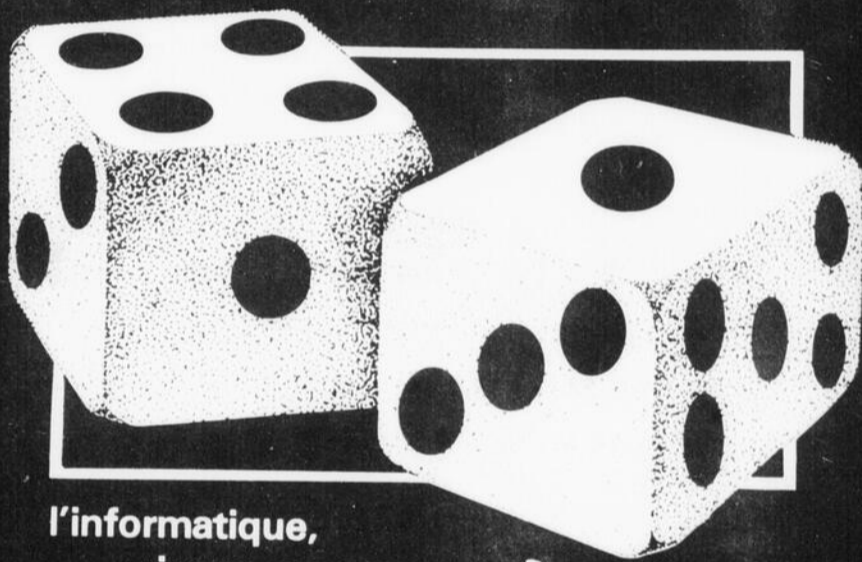
**DIPLÔME:** technicien(ne) en bureautique  
(secrétaire spécialisée en techniques de bureau)

Pour faire face à la nouvelle technologie qui s'implante, le COLLÈGE DE LA RÉGION DE L'AMIANTE offre un programme complet en bureautique; ce programme s'adresse aux finissants(es) du secondaire et à toute personne intéressée à acquérir une formation de pointe en ce domaine.

### COLLÈGE DE LA RÉGION DE L'AMIANTE

671, boul. Smith Sud  
THETFORD-MINES (QC)  
G6G 1N1

(418) 338-8591 poste 274 (renseignements)  
poste 241 (inscriptions)



l'informatique,  
risque ou assurance?

Votre fournisseur peut-il analyser vos besoins, vous offrir un choix de systèmes réputés, des logiciels éprouvés, une formation professionnelle, le financement, le service après-vente et tout cela à un prix compétitif?

Un investissement risqué ou assuré découle directement des réponses à ces questions. A vous de jouer!

**JOLIDATA**

PRODUITS A VALEUR RAJOUTEE

SYSTEME IBM 36  
SYSTEME CLE  
IBM PC, PC XT, PC AT  
PC JUNIOR

DETAILLANT EN PRODUITS

**IBM**  
A VALEUR RAJOUTEE

APPLICATIONS\*

COMPTABLES · MUNICIPAL · CONSTRUCTION · ALIMENTATION  
PROFESSIONNELS · LEGAL · ASSOCIATIONS  
PROFESSIONNELS · MUNICIPAL · CONSTRUCTION  
PROFESSIONNELS

\* Marque déposée d'International Business Machines Corp.

11289, 1re Avenue  
Ville St-Georges,  
Beauce, Qué.  
G5Y 2C2

(418) 228-3452

788, Ave du Palais  
St-Joseph,  
Beauce, Qué.  
G0S 2V0

(418) 397-4378

Ste-Marie  
(418) 387-3310  
Beauceville  
(418) 774-9833  
St-Ephrem  
(418) 484-5690

St-François Ouest

## H. Rodrigue quitte son poste

par Jacques Lègaré

Parce que le conseil voulait le forcer à travailler dans les locaux de la municipalité plutôt qu'à sa résidence, le secrétaire de la municipalité de St-François Ouest, M. Héliodore Rodrigue, a signé lundi dernier une entente prévoyant son départ en août prochain. Cet incident n'aura cependant que devancé quelque peu le départ de M. Rodrigue qui, à 71 ans et après 24 ans de service, nous a avoué qu'il songeait à quitter à la fin de la présente année.



Héliodore Rodrigue

Au mois de février, le conseil avait décidé (égalité des conseillers tranchée par le maire)

que les bureaux de la municipalité seraient désormais situés dans les locaux de cette dernière, attenants au garage municipal. Du même coup, on décidait d'attribuer au secrétaire 2 600\$ de moins que l'an dernier, somme qui figurait à l'item «loyer et frais de représentation» du rapport du vérificateur. M. Rodrigue et certains conseillers soutiennent que ce montant a toujours été considéré comme une partie du salaire.

Quoi qu'il en soit, ces conditions ne faisaient pas l'affaire du principal intéressé, qui tenait le bureau municipal depuis 24 années chez lui. Il a donc négocié une entente avec le conseil, prévoyant qu'il continuerait à travailler chez lui et à être payé sur les mêmes bases que l'an dernier (plus 4,4%), jusqu'à la date du 5 août, date à laquelle il quittera son poste. La convention prévoit également l'achat par la municipalité de matériel de bureau appartenant au secrétaire.

### Le deuxième

Depuis la fondation de la municipalité (1933), M. Rodrigue est seulement le deuxième secrétaire à

avoir travaillé (il a remplacé M. Gaston Fortin). Il résume ses 24 années de service en disant: «J'ai toujours pris l'intérêt de la municipalité».

A Beauceville, il s'agit d'un personnage très connu, à cause des nombreuses fonctions qu'il y a occupées. Son travail à titre de secrétaire du Conseil de comté, durant 14 ans, l'a particulièrement captivé. Menuisier, il a aussi travaillé à l'hôpital, dans une école, et s'occupe toujours de la maintenance du Bureau d'enregistrement. Il met également ses connaissances à profit en pilotant certains dossiers pour des particuliers auprès des Affaires municipales ou de la Protection du

territoire agricole.

### Rg St-Joseph

Par ailleurs, la séance de lundi dernier a été plutôt tranquille. On a établi la réparation d'une partie du Rang St-Joseph Nord comme priorité pour les travaux de voirie.

Le prolongement des services sur les rues Nicolas et Desnoyers a été discuté, mais on rencontrera les propriétaires, afin de s'entendre sur le partage des coûts, avant d'en arriver à une décision.

## VOTRE ASSUREUR

A votre service depuis près de seize (16) ans, vous obtenez un service exceptionnel et des ASSURANCES à un prix très abordable, soit en automobile, en incendie, résidentielle, responsabilité, et même en assurance salaire.

Pour information, n'hésitez pas à appeler au numéro:

**593-5281**

**EMMANUEL BÉLANGER**

156, chemin des Bois Francs,  
STE-AURÉLIE, G0M 1M0

## ATTENTION - ATTENTION



### NOUVEAU PROGRAMME D'ENCOURAGEMENT '85

- Vous pouvez avoir une subvention pouvant atteindre jusqu'à \$400.00 !!!
- LA CAISSE POPULAIRE DE ST-BENOIT LÂBRE lance un programme pour favoriser les nouveaux emprunts hypothécaires à compter du 1er mars 1985 et ce durant un an.
- Que ce soit pour l'achat d'une maison, la construction d'une maison, d'un garage, d'une remise ou tout autre genre de construction, pour la rénovation; vous avez intérêt à vous renseigner sur les conditions d'admission à la CAISSE POPULAIRE DE ST-BENOIT LÂBRE. Notre personnel se fera un plaisir de vous venir en aide.

### NOUVEAU PROGRAMME D'ENCOURAGEMENT POUR LES PRÊTS HYPOTHÉCAIRES EN 1985

Ce nouveau programme '85 remplace et annule le programme conjoint avec la municipalité pour 1984

### CONDITIONS D'ADMISSIBILITÉ

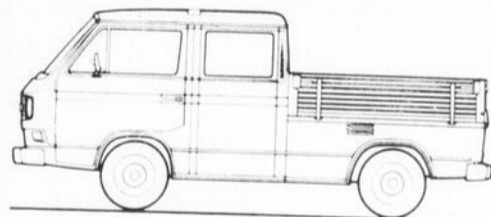
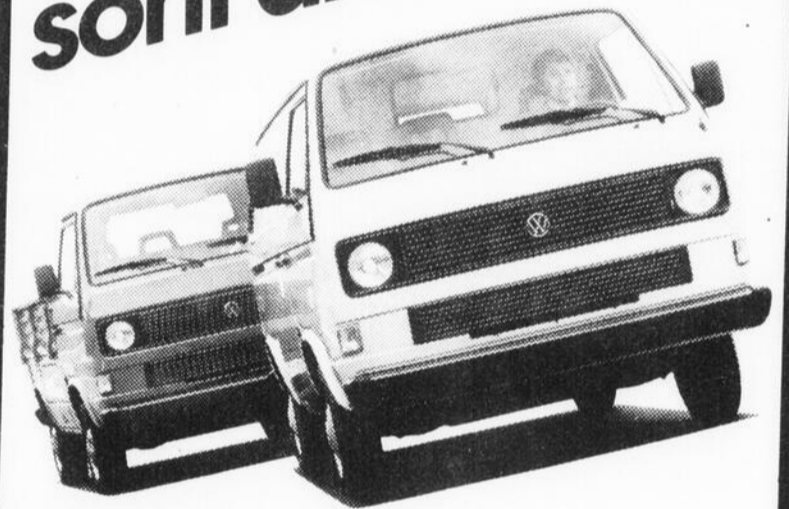
- 1—Le programme sera en vigueur du premier mars 1985 au 28 février 1986 inclusivement.
- 2—Est admissible, tous les nouveaux emprunts hypothécaires déboursés excluant les renouvellements et les refinancements de prêts actuels ou existant à la Caisse populaire de St-Benoit Lâbre.
- 3—Pour être admissible, les prêts hypothécaires consentis sur des immeubles situés à l'intérieur des limites de la municipalité de St-Benoit Lâbre.
- 4—Une subvention équivalente à 1% du montant de l'emprunt hypothécaire admissible jusqu'à un maximum de \$400.00 par emprunt hypothécaire.
- 5—Le paiement sera fait à la date anniversaire du contrat hypothécaire à la condition que le prêt respecte les exigences de la Caisse et qu'il n'y ait pas de défaut dans ses remboursements.



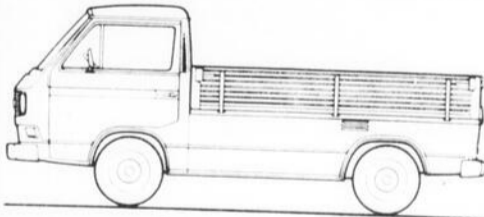
**La Caisse Populaire de St-Benoit Lâbre**

SIÈGE SOCIAL  
152, rue principale, C.P. 68  
St-Benoit Lâbre, Beauce, Qué.  
G0M 1P0  
(418) 228-9715

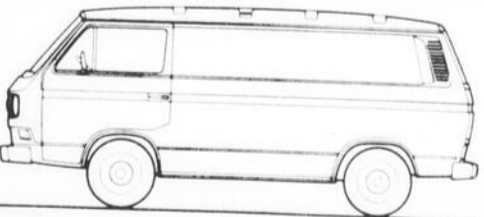
## Les Transporteurs Volkswagen sont arrivés.



**Le Pickup à cabine double:**  
pour transporter les troupes et le matériel.



**Le Pickup:**  
il y a très peu de tâches à son épreuve.



**La fourgonnette de livraison:**  
l'une des fourgonnettes ou fourgonnettes vitrées les plus populaires au monde.

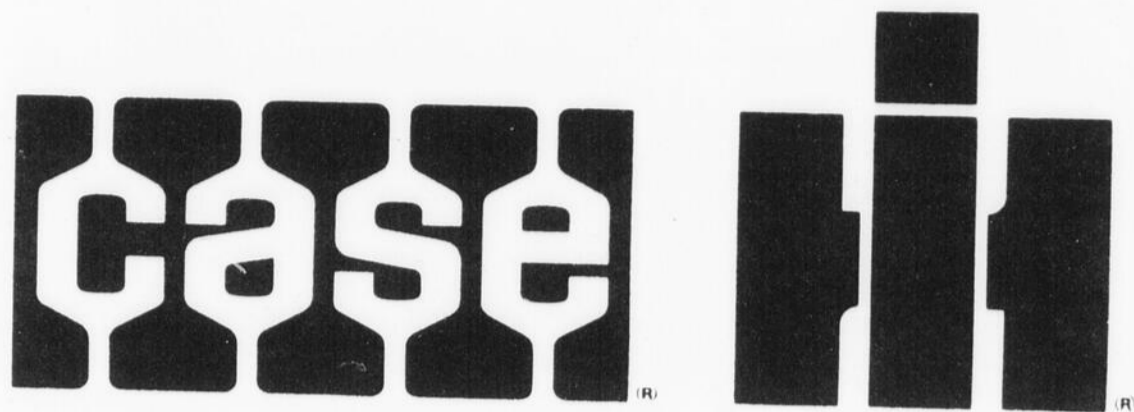
Venez mettre une Volkswagen à l'épreuve dès aujourd'hui.

## Vallée Automobiles



Vallée Automobiles Inc.  
375, 136e rue, St-Georges Est  
Téls: 228-2931 - 3263

Detenteur du certificat "LA QUALITE: j'y vois"



# Deux dans un.

Il nous fait plaisir d'annoncer que notre maison a été choisie à titre de concessionnaire de la nouvelle société née de la fusion de JI Case et International Harvester.

Cela signifie que nous allons vous offrir la gamme de matériels agricoles de qualité la plus complète qui soit. De ces matériels qui rendent votre exploitation agricole plus efficace: tracteurs, moissonneuses-batteuses et instruments aratoires. Tout cela à l'enseigne Case-IH, votre source de matériels sûre et fiable.

Nous vous fournirons pièces et

service, et nous honorerons toutes les garanties qui protègent les matériels agricoles Case et IH.

Notre toute nouvelle équipe formée d'un personnel qualifié ne négligera rien pour satisfaire tous vos besoins. Nous savons fort bien que vous demeurez à titre de client notre actif le plus précieux.

Passez nous voir sans tarder. Nous voulons vous démontrer pourquoi nous faisons partie de cette toute nouvelle et indispensable équipe au service de l'agriculteur d'aujourd'hui!

**Une toute nouvelle équipe au service de l'agriculteur d'aujourd'hui.**



**GARAGE**

**OSCAR BROCHU INC.**

**St-Évariste, Beauce - GOM ISO**

**tél.: 459-6405**

# VENTE de LI avant inv

## SANYO CHAÎNE 240W

- Composants audio stéréo assortis
- Ampli intégré 25 watts
- Bloc d'accord AM-FM stéréo
- 2 lecteurs-enregistreurs de cassettes
- Tourne-disques semi-automatique
- Enceintes 3 voies 203 mm (8 po) à suspension acoustique

**\$ 699.**

Meuble inclus.

**OU \$ 51.** par mois  
taxe incluse



AUCUN  
COMPTANT  
REQUIS

AUCUN  
COMPTANT  
REQUIS

Achetez  
maintenant  
et commencez  
à payer  
qu'en juin  
'85

Achetez  
maintenant  
et commencez  
à payer  
qu'en juin  
'85

AUCUN  
COMPTANT  
REQUIS

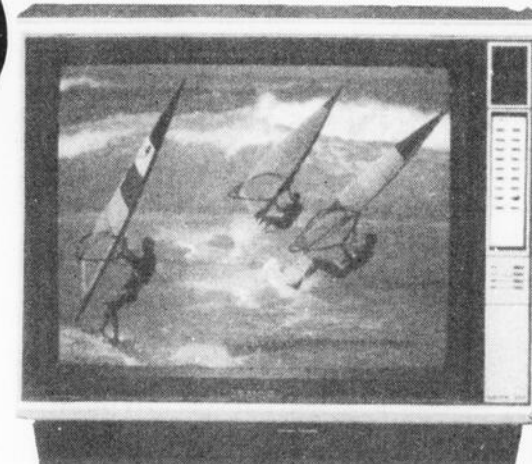


**Modèle 91C630**  
SPECTRA 2000

Syntonisation par accès direct et possibilité de 134 canaux; ce téléviseur 20 po est équipé pour répondre à tous les besoins. Il offre les fonctions d'une télécommande de luxe, comme la sourdine, la minuterie de mise hors circuit, la mémoire et l'affichage de l'heure et du canal sur l'écran au simple toucher d'un bouton.

- Téléviseur 20 po à télécommande
- Possibilité 134 canaux
- Télécommande à infrarouges
- 20 boutons
- Affichage heure et canal sur l'écran
- Auto Chroma

**\$ 699.** ou **\$ 51.**  
par mois  
taxe incluse



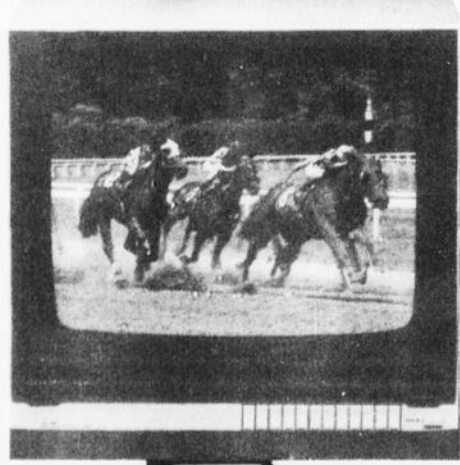
**Modèle 12C710** SANYO

TÉLÉCOULEUR SPECTRA TECH 51 cm (21 po), ÉCRAN PLAT, TÉLÉCOMMANDE - Tiviseur compact, style écran de contrôle, à collecteur en peigne qui produit une image haute résolution d'une clarté remarquable. Possibilité 108 canaux en cablodistribution. Recherche de canal, système à synthétiseur de fréquence. Télécommande autonome 18 fonctions incluant une fonction minuterie 90 minutes, case de rangement sur le devant. Nouvel écran plat qui élargit l'angle de vision. Points de phosphore améliorés pour accentuer la luminosité. Filtre d'écran en verre fumé pour équilibre optimal entre contraste et luminosité. Commandes graves, aigus et équilibre. Multiples entrées et sorties vidéo / audio.  
Dimensions (L x H x P): 50,0 cm x 47,5 cm x 48,5 cm

AUCUN  
COMPTANT  
REQUIS

Achetez  
maintenant  
et commencez  
à payer  
qu'en juin  
'85

**\$ 899.**  
OU **\$ 69.**  
par mois  
taxe incluse



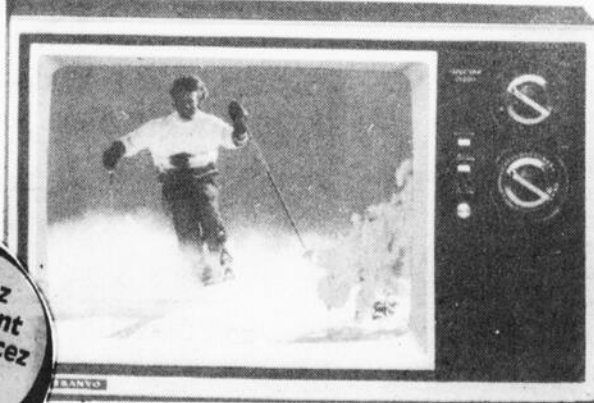
**Modèle 31C425** SANYO

TÉLÉCOULEUR 33 CM (14 PO) SPECTRA TECH. Plusieurs des mêmes caractéristiques de châssis et de design qu'on trouve dans les écrans de contrôle professionnels. Sélecteur de canal programmable, 12 touches à effleurement. Possibilité 82 canaux. Toute l'électronique Spectra, y compris le régulateur de gain synchronise et l'éliminateur d'interférence due aux appareils électroménagers ou à des sources extérieures. Entrée 75 ohms pour l'accordement facile à la cablodistribution.  
Dimension (L x H x P): 36,6 cm x 36,2 cm x 38,4 cm

**\$ 399.**  
OU **\$ 30.**  
par mois  
taxe incluse

Achetez  
maintenant  
et commencez  
à payer  
qu'en juin  
'85

AUCUN  
COMPTANT  
REQUIS



**Modèle 31C400** SANYO

TÉLÉCOULEUR 33 CM (14 PO) PORTATIF - Ses Spectra comprennent le tube-image axial à limiteur de faisceau, le compensateur de contraste, le limiteur de contraste. Réglage Auto Chroma de la couleur par un seul bouton. Filtre à longue durée de vie qui garde l'image longtemps. Élégante caisse. Entrée de 75 ohms; prise de casque d'écoute.  
Dimensions (L x H x P): 48,0 cm x 33,0 cm x 38,0 cm

**\$ 349.**  
OU **\$ 27.**  
par mois  
taxe incluse

**Éligibilité sous approbation du service de crédit**

# LIQUIDATION

## ventaire



# SANYO

**AUCUN  
COMPTANT  
REQUIS**

### SANYO CHAÎNE 340W

- Composants audio stéréo assortis
- Ampli intégré 35 watts par canal
- Bloc d'accord AM-FM à synthétiseur
- Deux lecteurs-enregistreurs de cassettes
- Tourne-disques semi-automatique
- Enceintes 3 voies, 250 mm (10 po)

**\$ 799.**

Meuble inclus

**OU \$ 57.** par mois  
taxe incluse

Achetez  
maintenant  
et commencez  
à payer  
qu'en juin  
'85

### SANYO CHAÎNE 1040

- Composants audio stéréo assortis
- Ampli Intégré 100 watts par canal
- Bloc d'accord AM-FM numérique programmable
- Lecteur-enregistreur de cassettes à Dolby et commandes logiques
- Transfert de fonction automatique

**\$ 999**

Meuble en "sus"

**OU \$ 75.** par mois  
taxe incluse

**AUCUN  
COMPTANT  
REQUIS**

Achetez  
maintenant  
et commencez  
à payer  
qu'en juin  
'85

**AUCUN  
COMPTANT  
REQUIS**



### Modèle 62C900 SANYO

TÉLÉCOULEUR SPECTRA TECH DE TABLE 63 cm (25 po) À TÉLÉCOMMANDE AUTONOME - Un téléviseur meuble de style écran de contrôle Spectra Tech. Gamme complète de caractéristiques électroniques Spectra. Synthétiseur recherche de canal dans les deux sens. Possibilité 10 canaux en câblodistribution. Image haute définition. Tub image à déflexion 100° et collecteur en peigne qui rehausse la netteté et la luminosité. Télécommande 17 fonctions, case de rangement dans le meuble. Multiples entrées et sorties vidéo/audio.  
Dimensions (L x H x P): 64,0 cm x 59,0 cm x 49,0 cm

Achetez  
maintenant  
et commencez  
à payer  
qu'en juin  
'85

**\$ 999.**

**OU \$ 75.** par mois  
taxe incluse

par mois  
taxe incluse



### Modèle 12C750 SANYO

SPECTRA TECH

- Télécouleur 21 po
- Possibilité 134 canaux
- Multiples entrées et sorties audio / vidéo
- bornes de télévision payante.

Sanyo fait un pas en avant audacieux en technologie des téléviseurs en présentant son modèle 12C750. De style élégant, performant et fiable comme les autres télécouleurs Sanyo, le 12C750 offre en plus d'impressionnantes caractéristiques dans une perspective d'avenir. Qu'il s'agisse d'utiliser la télévision pour voir le magazine agricole du matin ou pour visionner des données de votre ordinateur personnel, le 12C750 est là pour vous servir.

#### CARACTÉRISTIQUES:

- Nouveau tube-image carré en ligne. Réduit la distorsion sur les bords et agrandit la surface utile de l'écran.
- Amplificateur audio prêt pour le stéréo.
- Minuterie de mise hors circuit. Met le téléviseur hors circuit automatiquement après 30, 60 ou 90 minutes.
- Ampli stéréo. 2.0 W par canal et 4 haut-parleurs, pour une sonorité dynamique.

**\$ 1099.**

**OU \$ 81.** par mois  
taxe incluse

par mois  
taxe incluse

Achetez  
maintenant  
et commencez  
à payer  
qu'en juin  
'85

Achetez  
maintenant  
et commencez  
à payer  
qu'en juin  
'85

**\$ 399.**  
**\$ 66.** par mois  
taxe incluse

### 100 SANYO

PORTATIF - Ses caractéristiques tube-image axial à grille noire, le compensateur de niveau du noir et réglage Auto Chroma d'équilibre bouton. Filtre d'ondes acoustiques. L'image "comme neuve" plus. Entrée de câblodistribution. Écoute.  
cm x 33,0 cm x 39,8 cm

Achetez  
maintenant  
et commencez  
à payer  
qu'en juin  
'85

**\$ 19.**  
**\$ 7.** par mois  
taxe incluse

# DISTRIBUTION ELECTRONIQUE

35, 155e rue,  
St-Georges  
(Rue du Ciné-Parc)  
**228-0229**

Voirie

# Le «port d'attache» irait à St-Martin

par Jacques Légaré

Selon toute vraisemblance, le sous-centre régional de la Voirie provinciale qui est présentement situé à St-Gédéon sera prochainement déménagé à St-Martin. La Société immobilière du Québec a en effet demandé à la M.R.C. de Beauce-Sartigan si l'établissement de ce centre sur un terrain à la sortie sud de St-Martin était conforme au règlement de contrôle intérimaire de la M.R.C.. L'achat du terrain par l'organisme gouvernemental est imminent, si ce n'est déjà fait (une source bien informée nous l'a affirmé).

Le sous-centre dont il est question est rattaché au centre régional de Beauceville, et permet que l'on répare les chemins ruraux de ce secteur sans avoir à partir d'aussi loin. Il s'agit principalement d'un terrain pour sta-

tionner la machinerie, avec une roulotte, du carburant et un amas de calcium. Il est situé à la sortie nord de St-Gédéon, dans la paroisse.

Selon des renseignements pris au ministère des Trans-

ports, la décision découlerait logiquement de la politique de ce ministère qui veut qu'une M.R.C. ne fasse affaire qu'avec un seul centre régional. Cela impliquerait que les trois municipalités de

St-Ludger et St-Robert, qui font partie de la M.R.C. Granit, ne seraient plus desservies par Beauceville, d'ici un certain temps. Dans ce cas, St-Martin deviendrait un site plus central pour la voirie. Il y a deux ans, les municipalités de St-Ludger avaient notamment demandé à être couvertes par Lac Mégantic, mais la chose ne s'était pas concrétisée.

### Permanent

Toujours selon les sources du ministère des Transports, on pourrait transférer temporairement les équipements présentement à St-Gédéon dans un premier temps, pour en venir à construire un bâtiment plus permanent, relié au service d'aqueduc.

L'annonce des intentions du ministère des Transports a suscité des lettres de

protestations de la part de plusieurs municipalités (les 2 St-Gédéon, les 3 St-Ludger, St-Théophile, etc.). A la M.R.C. tous étaient d'accord pour

affirmer que la demande la Société immobilière n'allait pas à l'encontre du règlement de contrôle intérimaire. Il a cependant été impossible de

s'entendre sur une motion de protestation, la moitié des maires étant d'accord avec le déménagement (selon la situation de leur village).

## GARDEZ CE QUE VOUS GAGNEZ

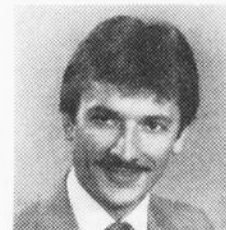
Le seul moyen d'économiser de l'argent et de vous bâtir un avenir meilleur, c'est de garder pour vous une partie de ce que vous gagnez.

Nous pouvons vous indiquer comment y parvenir... et comment faire fructifier vos économies.

Appelez-nous aujourd'hui même.



THÉRÈSE QUIRION  
REPRÉSENTANTE  
2125, 125<sup>e</sup> RUE,  
ST-GEORGES EST  
228-5211



HENRI-PAUL GRENIER  
REPRÉSENTANT  
380, 28<sup>e</sup> RUE,  
ST-GEORGES OUEST  
228-9780

*Investors*

NOTRE EXPERIENCE A VOTRE PROFIT

**Oui!**

Je fais la séance de pose de votre famille, de votre enfant ou de vous même et ce

**GRATUITEMENT**

Vous n'avez qu'à réserver durant MARS\*

(même si vous vous faites photographier plus tard)

Vous ne payez que les photos que vous aimerez faire agrandir.

\* Limite de deux séances par famille

*Gilles Paquin*

**MAÎTRE PHOTOGRAPHE AGRÉE**

10445 1ère ave St-Georges Est 227-0344

LE CHAMEAU EST DE RETOUR DANS

# LE RETOUR DU CHAMEAU

RENAULT 5 LE CHAMEAU EST TOUJOURS LÀ. (ET C'EST POUR Y RESTER!)

LA RENAULT 5, UNE HISTOIRE D'AMOUR AVEC LE QUÉBEC QUI DURE DEPUIS 8 ANS. L'AVEZ-VOUS OUBLIÉ? LE CHAMEAU LUI, NE VOUS A PAS OUBLIÉ. OUI LE CHAMEAU EST DE RETOUR; TOUJOURS AUSSI ÉCONOMIQUE, AUSSI SOBRE ET AUSSI ROBUSTE AVEC SES GROSSES PATTES DE TRACTION AVANT. NON LE CHAMEAU NE SE DÉMODE PAS... QUAND ON CROIT EN CE QU'ON EST ON NE CHANGE PAS SON STYLE! EN FAIT, SEUL SON PRIX EST DÉMODÉ. (AVEC UN PRIX AUSSI BAS!!!)

A partir de **\$5995<sup>00</sup>\*** (Transport et préparation en sus)

TRACTION AVANT • CARROSSERIE MONOCOQUE • SUSPENSION INDÉPENDANTE AUX 4 ROUES • FREINS À DISQUES À L'AVANT • PNEUS RADÉAUX MICHELIN • CONSOMMATION MOYENNE: 6,4 L. / 100 km — 44 mpg (Transport Canada Guide 1984)

ACTUELLEMENT À L'AFFICHE DANS TOUTES LES SALLES RENAULT!

VENEZ DONC CHEZ VOTRE CONCESSIONNAIRE

**garage NOEL LESSARD inc.**

15320, Boul. Lacroix, St-Georges Est, Beauce — 228-6671

AMC Jeep RENAULT



# LA PASTORALE

Conseil Régional de Pastorale la Chaudière



## Conseil Régional de Pastorale Des Laurentides 1984-1985

### HORAIRE DU CENTRE-DIEU "LAMI"

Situé au Carrefour St-Georges

**Mercredi le 6 mars:**  
AM Une dame à l'accueil  
PM Abbé Arsène Bourque

**Judi le 7 mars:**  
AM et PM Abbé Raymond Drolet

**SOIR** Une dame à l'accueil

**Vendredi le 8 mars:**  
AM et PM Abbé Raymond Drolet

**SOIR** Abbé Jean-Marie Derouin

**Samedi le 9 mars:**  
AM Père Joseph Gendron  
PM Père Alphonse

Le Ministère paroissial et le Nouveau Droit canonique

Journée de formation sur le nouveau droit canonique (changements concernant les sacrements,

Lèvesque

**Lundi le 11 mars:**  
AM Une dame à l'accueil  
PM Sr Yvonne Lapolice

**Mardi le 12 mars:**  
AM Père Joseph Gendron  
PM Abbé Louis-Paul Cantin

**NOUS AVONS DU TEMPS POUR TOI!**

Au téléphone: 228-7545

la pastorale paroissiale, l'administration financière...)

**Endroit:**  
Maison Sainte-Marie-des-Anges  
600, 60e rue est  
Charlesbourg

**Date:**  
Vendredi, 29 mars 1985

**Heure:**  
Accueil et inscription à partir de 09h00.  
Session: 09h30 à 16h00

**Coût:**  
15,00\$ (repas compris)  
10,00\$ (sans repas)

**Pour qui:**  
Pour tous les pasteurs, animateurs-trices de pastorale paroissiale, ou membres des équipes de

pastorale paroissiale.  
**Date limite d'inscription:**  
10 mars 1985  
Au secrétariat du C.R.P. des Laurentides

**Personne-ressource:**  
Père Francis Morrisey, o.m.i.  
Professeur de droit canonique à l'Université Saint-Paul, Ottawa.

**Pour information:**  
Secrétariat des Laurentides, 628-2057.

## Rencontre des religieux

Cordiale invitation à participer à la rencontre régionale des religieux et religieuses qui aura lieu

**Le samedi 16 mars 1985 de 10h00 à 15h45**

à l'auditorium du Pavillon Notre-Dame  
Centre hospitalier régional de Beauce, Saint-Georges.

**Thème:** Missionnaire à la

suite de Jean-Paul II.

**Personne-ressource:** M. l'abbé Roger Bédard, p.m.e., Directeur de l'Office de pastorale missionnaire, Diocèse de Québec.

Vous êtes attendus nombreux!

**Comité régional des religieux**

## JÉSUS-OUVRIER

Du 15 au 17 mars 1985:

EXPÉRIENCE DE LIBÉRATION POUR COUPLES MARIÉS.

Avec Réal Boissonneault, o.m.i., Hugues et Marielle Roy  
Pour couples mariés.

Pour informations:

La Maison Jésus-Ouvrier  
475, Boul. Père-Lelièvre  
Québec, G1M 1M9  
Tél.: (418) 683-2371

## CENTRE MOLÉ

Samedi le 16 mars 1985:

Les étapes pour un cheminement de vie intérieure. "JE CHERCHERAI CELUI QUE MON COEUR AIME". (Ct 3, 2)

Avec Jeanne-D'Arc Boulanger, s.c.s.l.  
Pour tous.

Pour un message d'Espoir  
**ÉCOUTEZ**  
la **BONNE NOUVELLE**  
227-4086



## BORDER TRUST COMPANY

JACKMAN - MAINE 04945  
Téléphone: 207-668-2251

Pour un service bancaire complet, nous sommes à la porte voisine...

ASSURANCE

JUSQU'À \$100,000

SUR DÉPÔT (F.D.I.C.)

SERVICE À L'AUTO

OUVERT LE SAMEDI DE 9h00 À MIDI

"The Friendly International Bank"

## CONCOURS "GAGNEZ UN REMBOURSEMENT"

Jusqu'au 30 mars, c'est le concours "Gagnez un remboursement" Hitachi. En achetant un téléviseur, un four micro-ondes, un magnétoscope, un appareil stéréo, une caméra vidéo... ou n'importe quel autre appareil Hitachi neuf de plus de 100 \$, vous courez la chance d'être remboursé pour la pleine valeur en argent de votre achat. En tout, 75 acheteurs seront remboursés! Passez chez votre marchand Hitachi pour tous les détails du concours "Gagnez un remboursement."



T'as raison de choisir



ST-GEORGES  
227-1162

SHERBROOKE  
565-1114

LAC MEGANTIC  
583-5244

St-Prospér

## Une ou plusieurs Commission Scolaires

Charles-Edouard Parent

La réforme scolaire n'en est qu'à ses premiers pas et déjà on perçoit que le nombre de parents qui s'intéressent au monde scolaire est plus que restreint. Il y avait réunion importante à la polyvalente des Abénaquis mardi soir dernier pour informer les parents et les gens impliqués dans le monde scolaire des nouveaux développements qui vont surgir dans les prochains mois au niveau de la région. Environ 50 personnes ont répondu à cette invitation de leur comité de parents ce qui est beaucoup quand même puisqu'ailleurs, il y en avait encore moins. Le fait est, toutefois, que la réforme donne aux parents des pouvoirs assez importants dans la gestion des écoles et on est en droit de se demander si vraiment le changement en vaut la peine, si les parents désirent vraiment jouer un rôle de premier plan.

M. Roger Carette, directeur adjoint de la Commission Scolaire Régionale Chaudière, prenait la parole sur l'invitation de la présidente, Mme Claire Chabot, pour expliquer les changements qu'apporte la loi 3 et le regroupement du primaire et du secondaire. Les Commissions Scolaires actuelles disparaîtront le 30 juin 86 et le 1er juillet naîtront de nouvelles Commissions Scolaires régissant le primaire et le secondaire et dont le territoire administré sera différent. Avec ces nouvelles commissions, chaque école sera distincte de la voisine avec un conseil propre à chacune. Et l'ensemble de la nouvelle commission sera chapeauté par un conseil d'une vingtaine de personnes selon le nombre d'enfants fréquentant ce territoire. Pour terminer son exposé, M. Carette affiche ses couleurs ou ses préférences quant au nombre de Commissions devant administrer le territoire actuel de la Chaudière: une seule Commission serait l'idéal pour maintenir la qualité des services actuels si l'on désire le bien des élèves. Par contre, pour satisfaire ses goûts, 3 ou 4 commissions seraient bienvenues puisqu'il y aurait plus de cadres donc plus de sécurité d'emploi.

Mme Esther Pépin, présidente du Syndicat des enseignants de la région Chaudière, élaborait par la suite un schéma rapide des coûts possibles pour une, trois ou quatre commissions scolaires. A partir de coûts réels pigés au Ministère de l'Éducation pour des Commissions dans les années 81 et indexés pour l'année en cours, il semblerait qu'une seule commission scolaire donnerait une économie de l'ordre de 1 1/2 millions \$ par rapport à 4 commissions. Et si on

regarde l'aspect "qualité des services", il est à peu près assuré que le morcellement du secondaire en trois ou quatre entités indépendantes diminue de façon considérable le produit que recevra l'étudiant du secondaire alors que celui du primaire ne sera touché ou diminué d'aucune façon. Il est certain aussi que la petite commission ne pourra offrir toutes les options actuellement disponibles pour les étudiants du territoire Langevin. Mme Pépin termine aussi en disant que les petites commissions favoriseront l'engagement de personnel puisque chaque commission aura des résidus de groupe: 40 élèves exigeront deux groupes de 20 et ce, dans chaque

matière et dans chaque commission.

M. Rénauld Lemieux, président de la Commission Scolaire Langevin vient ensuite donner sa vision de la situation actuelle et à venir du monde scolaire sur le territoire Langevin. M. Lemieux, contrairement à ses deux opposants, voit la venue de ce nouveau mode de gestion de façon optimiste et est convaincu que la carte scolaire du territoire doit comprendre plusieurs commissions et que le territoire Langevin est capable d'offrir la même qualité de services aux étudiants du secondaire. M. Lemieux va jusqu'à dire qu'il y aurait économie de près de \$75,000 présentement si tous les étudiants de Lange-

vin étaient administrés par eux. Et pour les options que la Commission de Langevin ne pourrait donner, il y aurait moyen de conclure des ententes avec la Commission de St-Georges pour leur envoyer ces jeunes. Pour répondre à M. Carette qui soulignait le danger de non-entente, l'inexistence actuelle de rencontres informelles sur le sujet, M. Lemieux répond qu'aucune personne n'est mandatée pour représenter la Commission à cet effet.

Et pour conclure, quelques questions posées à ces invités et quelques questions personnelles:

Combien faudra-t-il conclure d'ententes pour envoyer les étudiants à St-Georges pour les options professionnelles, infirmières-auxiliaires, coiffure, esthétique, cuisine, couture, enfance inadaptée, foresterie, etc. Chaque cours exige une entente.

Que fera-t-on si la Commission de St-Georges dé-

cide qu'elle ne négocie aucune entente avec ses voisines parce qu'elle se suffit à elle-même?

Qui paiera les coûts pour négocier ces ententes parce que la Commission de St-Georges devra affecter quelques personnes pour négocier car le temps de négociation sera restreint à quelques semaines?

Quelles sortes d'ententes seront prises car le nombre d'élèves inscrits est toujours différent du nombre d'élèves qui se présentent? Qui organisera les réunions pédagogiques, les sujets, les invités, qui paiera pour les déplacements?

Que deviendra l'audiovidéothèque actuelle? Comment fonctionnera-t-elle?

Combien en coûtera-t-il pour réorganiser en 4 les services de soutien actuels?

Serons-nous capables de reprendre ces ententes à chaque année et de nous entendre rapidement quand il est difficile présentement

d'avoir le consensus sur un seul sujet?

Beaucoup d'autres questions pourraient continuer cette énumération; toutefois il semble que la question soit encore une fois politique et que la carte scolaire se doive de respec-

ter les limites des MRC. Les gens se laissent conter les rêves des fonctionnaires pour ensuite défendre ces rêves au détriment des leurs et de nos enfants. Espérons que le système privé pourra répondre à nos besoins dans quelques années.

**Vous avez  
un message à passer?  
Confiez-nous le!  
228-8858**



NOEL LESSARD  
- ROP  
228-2354

**BEAUCE  
TRANSMISSION  
AUTOMATIQUE**

15320, boul. Lacroix,  
St-Georges Est

À VOTRE SERVICE DEPUIS 25 ANS



## AIDEZ UN ÉTUDIANT À PARTIR DU BON PIED EN L'EMBAUCHANT

## ET NOUS AIDERONS À PAYER LA NOTE.

**Défi 85:** Un programme qui permettra aux étudiants de faire leurs premiers pas sur le marché du travail pour acquérir une expérience pratique axée sur leur carrière éventuelle.

La composante "Emploi d'été/Expérience de travail" de Défi 85 appuiera l'entreprise privée, les municipalités et les organismes sans but lucratif en payant une bonne

partie des salaires qu'implique une telle initiative.

En tant qu'employeur, peut-être êtes-vous en mesure d'offrir une expérience pratique en créant de l'emploi d'été en relation directe avec les cours et plans de carrière d'un ou de plusieurs étudiants. Si oui, agissez dès aujourd'hui. Pour être admissibles, tous les projets devront être présentés

avant le 22 mars 1985.

Si vous avez des questions ou désirez vous assurer de l'admissibilité de votre proposition, nos conseillers se feront un plaisir de vous assister. Pour plus de détails sur l'ensemble du programme Défi 85, contactez votre Centre d'Emploi du Canada ou le bureau de la Direction générale du développement de l'emploi le plus rapproché.



Emploi et  
Immigration Canada

Flora MacDonald, Ministre

Employment and  
Immigration Canada

Flora MacDonald, Minister

**Défi 85**

**Canada**



## PAROLES DE FEMMES D'ICI

Centre-Femmes de Beauce

**Par souci d'égalité... la présence au nom des mères**

Suite à des demandes faites par des mères à l'effet qu'elles souhaitaient voir inscrire leurs noms sur le bulletin scolaire de leurs enfants, nous avons élaboré une pétition que nous avons fait parvenir à différents groupes ainsi

qu'aux comités d'écoles et de parents.

Le but de la pétition n'est pas de rayer le nom des pères mais d'y ajouter le nom des mères. Pour celles et ceux qui croient que l'égalité entre les femmes et les hommes est acquise que pensez-vous de l'absence du nom des mères sur les bulletins scolaires?

Voici le contenu de la pétition:

**ATTENDU QUE** les mères portent et mettent les enfants au monde

**ATTENDU QUE** les mères sont les premières responsables des soins des enfants

**ATTENDU QUE** les mères sont les principales éducatrices des enfants

**ATTENDU QUE** les mères vont le plus souvent chercher les bulletins scolaires

**ATTENDU QUE** les mères sont contactées les premières lors de problèmes scolaires

**ATTENDU QUE** les mères assistent aux réunions d'écoles et/ou font partie des comités d'écoles

Nous exigeons, des Commissions Scolaires, que le nom des mères soit inscrit sur les bulletins scolaires des étudiantes et étudiants ainsi que sur les vignettes d'identifi-

tion que les enfants du niveau primaire portent au début de l'année scolaire.

Nous invitons donc toutes celles et tous ceux qui reconnaissent le droit du nom des mères sur les bulletins scolaires de bien vouloir venir signer la pétition au Centre-Femmes de Beauce situé au 255 - 125e rue est, Saint-Georges du lundi au jeudi entre 9h et 17h avant le 29 mars.

Nous savons que les changements sociaux se réalisent le plus souvent à partir des pressions de la population.

## Les directeurs d'école s'opposent à l'augmentation de la tâche des enseignants

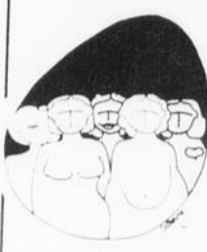
(MR) Les directeurs d'école s'opposent à ce que le Gouvernement augmente la tâche des enseignants l'an prochain. C'est ce que laissait savoir le porte-parole de la Fédération québécoise des directeurs d'école, M. Réal de Guire, président.

Selon la Fédération, la relation maître-élève s'est considérable-

ment améliorée depuis quelques mois. «Cependant, de dire M. de Guire, les directeurs d'école s'interrogent à savoir s'ils devront véritablement établir une organisation scolaire qui enlève aux élèves des services prioritaires.» Les directeurs sont convaincus que l'augmentation de la tâche prévue pour la prochaine année sco-

laire va perturber les écoles, en raison notamment de la diminution des activités d'encadrement.

Enfin, la Fédération souhaiterait que le Gouvernement prenne en considération les conclusions du rapport sur la condition enseignante livré par le Conseil supérieur de l'éducation l'an dernier.



### LA POLARITÉ

La Polarité est l'art et la science du balancement de l'énergie vitale dans le corps. La Polarité compte parmi les approches douces de la santé. Elle a pour but de permettre à l'énergie vitale de circuler librement dans l'organisme. Quand il y a des blocages d'énergie suite à du stress ou à des moments difficiles de notre vie, le corps envoie un S.O.S. par le biais des maux et de la maladie. L'action de la Polarité s'avère tant préventive que curative dans le sens qu'elle aide le corps à s'auto-guérir.

Cette session a lieu les 15-16-17 mars au Centre-Femmes de Beauce

Personne-ressource: Lise Paquet, thérapeute en Polarité

Coût: 15\$

Pour INSCRIPTION: 227-4037



### COURS D'AUTO-DÉFENSE

L'autonomie d'une femme est bien souvent brimée par le fait que l'homme peut utiliser sa force physique pour l'agresser de toutes les façons possibles. Les cours d'auto-défense donnent des techniques de base pour mieux se défendre et réagir devant l'agresseur. Durant le cours, nous parlerons de prévention afin d'éviter des situations déplorables. C'est une fin de semaine intensive donnée par un professeur très qualifié dans le domaine de l'auto-défense. Ouvert à toutes les femmes de 13 ans et plus.

DATES: 22 et 23 mars

Personne-ressource: Marielle Bergeron

Coût: 15 \$

Pour inscription: 227-4037

### MINIMÉTRIQUE

15 mL font environ une cuillère à table

NC

## Plus de 25 modèles en magasin



Voici quelques SPÉCIAUX parmi tant d'autres



MOBILIERS DE CHAMBRE  
POUCETTES  
MARCHETTES  
CHAISES HAUTES  
ETC....

### GRAND CHOIX DE POUSETTES

Nous reprenons les meubles ou accessoires usagés

Le seul spécialiste en Beauce dans les meubles d'enfants

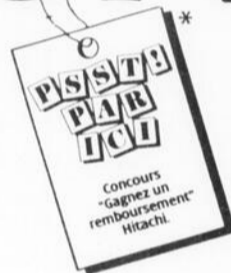


PAUL ROY, propriétaire

### Le Spécialiste du MEUBLE D'ENFANTS enr.

10 ans d'expérience dans le meuble  
1325, 6e ave, St-Georges Ouest — 228-1889

# PLEIN DE BON SON

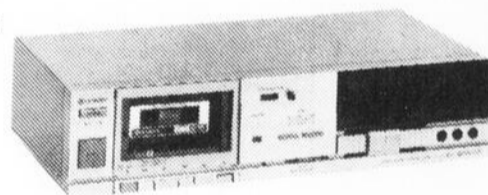


CE MAGNÉTOCASSETTE EST À VOUS POUR

**159<sup>95</sup> \$**

MAGNÉTOCASSETTE DE-1C

- commandes à touches douces
- réducteur de bruit, cassettes CrO2 et métal
- cadrans à DEL des niveaux des crêtes
- arrêt, rebobinage et lecture automatiques



\*Jusqu'au 30 mars 1985, participez au concours "Gagnez un remboursement". Tous les détails chez votre marchand.



# HITACHI

T'as raison de choisir



ST-GEORGES  
Carrefour St-Georges  
**227-1162**

SHERBROOKE  
2234 King Ouest  
**565-1114**

LAC MÉGANTIC  
Carrefour Lac Mégantic  
**583-5244**



# PLACE AUX JEUNES

## L'escalier: table de concertation

En cette année internationale de la jeunesse, des jeunes de St-Georges tentent d'organiser ce qui pourraient être une marche afin d'aider d'autres jeunes qui veulent se prendre en main. En fait, ce regroupement se nomme "L'escalier".

L'escalier est d'abord une table de concertation qui a pour but d'installer pour les jeunes des mécanismes de renseignement, des banques de données de tous les niveaux. Elle vise l'implication d'organismes sociaux. Encore en construction, elle se donne la permanence comme objectif.

Par ailleurs, L'escalier a aussi son sigle: un escalier avec un tournant. Pourquoi? D'abord parce

que la vie pour les jeunes est une étape à monter. Le tournant signifie qu'il y a quelquefois des virages, des événements qui font que la vie change parfois de direction et puisque la vie continue, aussi bien prendre la bonne direction, les bons moyens.

Pour l'instant, L'escalier tient ses réunions le mercredi avant-midi à 9 heures au CLSC de La Guadeloupe à St-Georges ouest situé au 2375 de la 6e Avenue. Sont présents à la table de concertation: Renée Marceau du CLSC, Jacques Vallée coordinateur de pastorale, Martin Chabot de L'escalier ainsi que des jeunes qui veulent s'impliquer dans un projet.

Selon Martin Chabot de

L'escalier, l'important est de réunir des jeunes et des gens d'expérience du milieu afin de se donner un outil de travail. L'escalier se veut un agent entre les jeunes et le monde des adultes ainsi que d'être un endroit où les jeunes sont reconnus et se reconnaissent. On veut y faire ressortir du positif.

L'escalier n'a pas encore de projet comme tel. Elle veut néanmoins en établir afin d'aider d'autres projets de la part d'autres jeunes à bénéficier d'un budget de roulement. A ce propos, Martin Chabot précise que le secrétariat à la jeunesse du gouvernement du Québec aide à financer des projets clairs et précis.

En fin, mentionnons qu'une expérience du genre

Du 24 au 29 mars

## La «Semaine de la vision» au Séminaire

(MR) Du 24 au 29 mars prochains, l'Ordre des optométristes du Québec tiendra, au Séminaire de St-Georges, la «Semaine de la vision». Sur place, des profession-

nels de l'optométrie seront à la disposition des étudiants du collégial pour le dépistage des problèmes visuels ou oculaires.

Comme nous le laissons entendre un des responsables de l'événement, «plus de 85% des connaissances sont acquises par le biais de la vision. Une bonne vision représente donc un prérequis essentiel à la poursuite d'études supérieures ou d'une carrière professionnelle.»

Le dépistage peut

un rapport de référence qu'il aura le loisir de remettre au professionnel de son choix», nous indiquait-on encore.

Notons qu'une expérience similaire réalisée auprès de 103 étudiants mont-réalisés s'est soldée par le dépistage de problèmes plus ou moins sérieux chez 62 d'entre eux.

connait un certain succès dans la région de Drummondville et c'est ce que l'on désire implanter ici.

Les jeunes intéressés à s'impliquer dans un projet et à assister aux rencontres de L'escalier peuvent rejoindre Renée Marceau comme personne ressource au CLSC à St-Georges au numéro 228-2244.



1985  
Année internationale  
de la jeunesse  
Québec

# Place aux Jeunes

**Le Secrétariat à la jeunesse peut t'aider à financer un projet**

Tous les jeunes (de 15 à 30 ans) qui ont le goût de réaliser un projet pour souligner l'année internationale de la jeunesse peuvent bénéficier d'une aide financière en s'adressant au Secrétariat à la jeunesse.

Plus que jamais, c'est le temps d'exprimer vos préoccupations et vos valeurs. En 1985, on fait place aux jeunes.

**Date d'échéance: 15 avril 1985 à 17h00**

■ Pour information, téléphonez sans frais d'interurbain à 1-800-463-5306

Gouvernement du Québec  
Secrétariat à la jeunesse



Cette semaine, je vous révélerai quelques conseils pratiques afin de bien acquérir un appareil électro-ménager.

Étant donné que la barrière tarifaire est très élevée, je vous suggère d'acheter un produit canadien.

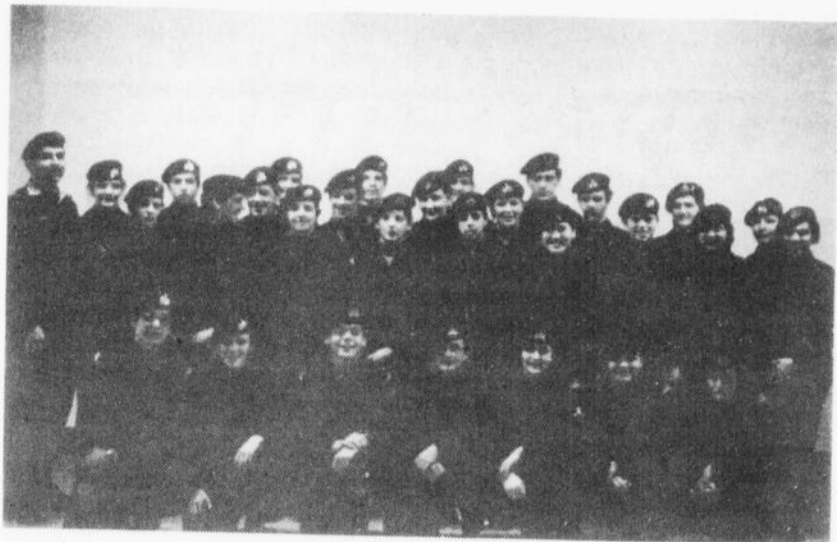
Dans l'éventail des électroménagers fabriqués au Canada, nous remarquons les caractéristiques qui se classent "EXCELLENCE" - Réfrigérateur monocoque, très facile d'entretien - Cuisinière luxueuse et robuste - Laveuse de longue durée - Sécheuse à séchage automatique et rapide pour ces 4 appareils, un bon achat ne devrait pas dépasser \$2,400., vue que la durée de vie de ces électroménagers est d'une quinzaine d'années, mieux vaut choisir un appareil de bonne qualité.

Je serai toujours heureux de vous recevoir afin d'approfondir avec vous le vaste univers de l'électro-ménager.

Bien à vous,

**Jacques Bolduc**

**AMEUBLEMENT CHARPENTIER**  
1486, Boul. Dionne  
St-Georges Ouest Tél.: 227-1505



Les corps de cadets de la région tenaient leurs Jeux d'hiver annuels le 9 février dernier à Sainte-Marie de Beauce. Les cadets et cadettes de Sainte-Marie recevaient pour l'occasion les corps de St-Georges, Lac Etchemin, Haute-Beauce, Beauceville, Lac Mégantic, St-Zacharie et Ste-Justine. Tous ces corps étaient représentés par une quarantaine de cadets et cadettes qui compétitionnaient dans les disciplines suivantes: ballon-volant, ballon-balai, ski de fond, raquettes et tir à la .22. Chaque corps participe à une activité, que ce soit pour garçon ou pour fille, reçoit des points qui correspondent à son classement dans le sport en question. Le grand trophée pour l'ensemble des Jeux d'hiver était remporté par le corps de Ste-Marie qui accumulait 85 points alors que le corps de St-Zacharie suivait de près avec 82 points. Nous apercevons sur cette photo le corps de cadets de St-Zacharie qui sont quand même fiers de leur deuxième position et de leur participation à ces Jeux depuis leur début.

## Concours d'affiche

Montréal, (Québec)  
H2K 1C3

Dans le cadre des activités du Salon International de la Jeunesse, l'Association de paralysie cérébrale du Québec, en collaboration avec la Société des Graphistes du Québec et l'Alliance Mutuelle-Vie, lance son concours d'affiche du Téléthon 1986.

### Objectifs du concours:

- Sensibiliser les jeunes aux buts et objectifs de l'Association de paralysie cérébrale;
- Faire connaître et encourager les jeunes talents québécois en communication graphique;
- Affirmer l'importance des jeunes dans le développement des organismes à but non lucratif.

### Admissibilité

Pour participer au concours, il suffit:

- D'être âgé de 15 à 30 ans;
- De résider au Québec;
- D'être graphiste, designer, concepteur ou étudiant en arts graphiques.

### Prix

Par une commandite exceptionnelle, l'Alliance Mutuelle-Vie offrira aux gagnants des prix en argent d'une valeur totale de quatre mille dollars.

La date limite pour soumettre un projet d'affiche est le 19 avril 1985 à 17h00.

Les projets d'affiche devront tenir compte des caractéristiques décrites dans le document de présentation et de participation que nous vous invitons à réclamer au: Téléthon de la paralysie cérébrale, Concours d'affiche, 2120 rue Sherbrooke Est, suite 300.

## CHRONIQUE SANTÉ

En collaboration avec:

**ALAIN CORPS**

### VOS CÔTES, UNE DOULEUR AMBIGUE

Communément appelés "point au coeur" ou "point sur un poumon", les symptômes de la névralgie intercostale sont souvent associés à ceux des malaises cardiaques ou pulmonaires. Et pour cause: la névralgie intercostale se caractérise par une douleur vive, généralement d'un seul côté de la cage thoracique et parallèle aux côtes. Cette douleur est fréquemment amplifiée par certains mouvements de la colonne vertébrale, par des postures incorrectes, par la respiration, la toux et quelquefois par le seul fait de parler.

### L'ENTRE-CÔTE

Le long de chacune des 24 côtes, on trouve des nerfs sensitifs qui transmettent l'influx nerveux de la moëlle épinière aux divers organes du corps. L'irritation de ces nerfs occasionne à coup sûr la névralgie intercostale, que l'on qualifie de "point". L'irritation peut se localiser au niveau du trou de conjugaison, orifice par lequel le nerf émerge de la colonne vertébrale. Elle peut également survenir à la jonction de la vertèbre et de la côte ou tout le long de cette dernière. Une côte déplacée ou subluxée, une vertèbre dérangée ou une déficience du disque intervertébral, peuvent causer l'irritation.

### POINT DE CHUTE

La névralgie intercostale peut survenir à la suite d'un mouvement brusque, d'une chute ou d'une fracture. Une mauvaise coordination musculo-articulaire lors d'un effort violent ou soutenu peut aussi entraîner l'apparition du "point".

Dans la mesure où le problème n'est pas relié à une dégénérescence discale ou arthritique majeure, le chiropraticien sera en mesure de dispenser à son patient des traitements efficaces et de lui procurer un soulagement rapide de ses symptômes.



**Dr ALAIN CORPS**

Chiropraticien



CENTRE CHIROPRATIQUE ST-GEORGES

12105, 1re Ave,  
St-Georges

**227-2121**

# DU NOUVEAU EN VIDÉO!

UN NOUVEL APPAREIL!  
UN NOUVEAU STYLE!  
AVEC TÉLÉCOMMANDE SANS FIL!

À UN PRIX TOUT À FAIT SPÉCIAL: **679<sup>95</sup> \$**

avec carte de membre à vie



## MAGNÉTOSCOPE VT-63

- profil ultra moderne, tableau incliné, attrayant et pratique
- chargement frontal, 2 têtes, 3 vitesses
- minuterie: 4 programmes/14 jours
- possibilité de 105 canaux
- télécommande à infrarouge, avec 13 fonctions
- garantie de 2 ans sur les pièces



Hitachi offre toute une gamme de vidéocassettes de qualité.

\*Jusqu'au 30 mars 1985, participez au concours "Gagnez un remboursement". Tous les détails chez votre marchand.



# HITACHI

*T'as raison de choisir*



ST-GEORGES  
Carrefour St-Georges  
**227-1162**

SHERBROOKE  
2234 King-Ouest  
**565-1114**

LAC MÉGANTIC  
Carrefour Lac Mégantic  
**583-5244**

CSN

# Des employés du CHRB à la Journée de protestation

par Louis-Pierre Côté

Les 345 membres du Syndicat des services hospitaliers et annexes de Beauce (CSN) travaillant au Pavillon Notre-Dame du CHRB participeront à la Journée de protestation nationale, pour dénoncer l'avant-projet de loi du gouvernement sur les négociations dans le secteur public.

C'est ce qu'a fait savoir la semaine dernière la vice-présidente du Syndicat, Mme Solange Pou-

lin, qui n'a cependant pas pu préciser aux médias de la région la forme que prendra cette protestation.

Mme Poulin a fait cette annonce lors d'une conférence de presse téléphonique qu'a tenue la CSN, à laquelle participait également Mme Céline Lamontagne, présidente de la Fédération des services publics.

Mmes Lamontagne et Poulin ont dénoncé l'avant-projet de loi du

ministre Michel Clair, «qui signifie un retour en arrière de 20 ans pour le mouvement syndical». Elles s'en sont surtout pris au désir du gouvernement de redonner aux instances locales le pouvoir de négocier les conditions de travail et les mouvements de personnel, qui créerait du favoritisme et une abolition encore plus marquée des postes. «Dans notre pavillon, d'expliquer Mme Poulin, vingt postes ont

été coupés depuis la fusion lorsqu'on a aboli les départements de la buanderie et de la pédiatrie. Avec ce projet, nous craignons davantage de coupures».

Ces porte-parole de la CSN se disent d'avis que les directeurs locaux ne disposeront même pas des pouvoirs décisionnels. «Nous nous en sommes rendus compte à St-Ferdinand d'Halifax, alors que c'est Québec qui s'est chargé de trouver une solution au conflit» de laisser tomber la présidente de la Fédération des services publics.

«Ce projet est de la foutaise, car ce que nous croyons que le gouvernement veut

réellement, c'est de nous enlever le droit de négocier» a ajouté Mme Poulin, qui reconnaît que la mobilisation des membres sera difficile, mais non impossible, dans le contexte de l'après-fusion.

## Les actions

Mme Lamontagne n'a pas pu apporter de

précisions sur les actions qui pourront être entreprises pour faire reculer le gouvernement dans son projet. Tout dépendra du gouvernement et de l'ouverture dont il fera preuve, a fait savoir Mme Lamontagne. Quant à la grève, elle semble écartée pour le moment, sauf dans «quelques syndicats».

## Maison d'hébergement

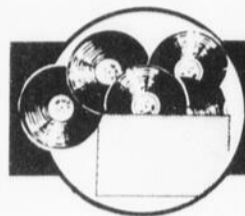
par Jacques Légaré

L'Atelier de réadaptation au travail de Beauce a obtenu du gouvernement fédéral une subvention de 30 300\$, pour la construction d'une résidence pour personnes handicapées à St-Joseph de Beauce.

C'est ce que nous

annonçait un communiqué du député de Beauce M. Gilles Bernier, daté du 26 février dernier.

Il s'agit d'un projet réalisé dans le cadre du Programme de création locale d'emploi (Cle). Ce projet permettra d'embaucher trois personnes.



**LA BOITE  
A DISQUES**  
Michel Roy

Un seul produit à vous présenter cette semaine. Il s'agit d'une mini-cassette sur laquelle est enregistré le 2<sup>e</sup> microsillon de l'énigmatique viennois Falco: Junge Roemer. Falco chante en allemand, en anglais et en italien, quelques fois dans une seule et même chanson. Sa voix est toujours imprévisible, passant du chant au rap, réunissant parfois les deux de façon intrigante. Un produit idéal pour les discothèques. Notez que toutes les cassettes d'A&M sont maintenant fabriquées à partir du ruban dioxyde pro II chrome de BASF.

Falco. Junge Roemer. A&M CS-4993.

**Règlements du concours:** Vous pouvez m'écrire pour gagner un ou l'autre album ou les deux, à condition d'envoyer un bulletin séparé. UNE SEULE PARTICIPATION PAR PERSONNE PAR ALBUM EST ACCEPTEE. Ecrivez à: La Boîte à disques, 12 625, 1<sup>ère</sup> Avenue, Ville St-Georges, G5Y 2E4. Ou déposez vos lettres dans la boîte à courrier à l'avant de nos bureaux. Pour réclamer vos disques, présentez-vous à nos bureaux aux heures normales.

**Les gagnants de la semaine:** Doreen Veilleux, 12255, 35<sup>e</sup> Ave St-Georges gagne le disque The Breakfast Club tandis que Huguette Roy, Rte Kennedy à St-François de Beauce gagne celui de Utopia.

### Palmarès du 6 mars 1985

#### 45 tours français

1. C'est beaucoup mieux comme ça. (Ginette Reno)
2. Ils s'aiment. (Daniel Lavoie)
3. Besoin de rien, envie de toi (C. Chartrand et P. Charbonneau)
4. Derrière mes yeux (Claude Dubois)
5. Prend le temps. (Alain Morisod)
6. La fille aux bas nylon. (Julien Clerc)
7. L'homme de la rue. (Le Show)
8. Loïn d'ici. (Michel Delpech)
9. Madame. (Michèle Richard)
10. Mon rêve de toujours. (Céline Dion)

#### 45 tours anglais

1. Careless whisper. (Wham)
2. I want to know what love is. (Foreigner)
3. Easy lover. (P. Bailey & P. Collins)
4. Like a virgin. (Madona)
5. Loverboy. (Billy Ocean)

6. You're the inspiration. (Chicago)
  7. Solid. (Ashford & Simpson)
  8. One night in bankok. (Murray Head)
  9. We are the young. (Dan Hartman)
  10. The boys of summer. (Dan Henley)
- Toujours en rotation: "Let it go". (Luba)

#### Meilleurs vendeurs

- Maxi 45 tours: "Easy Lover" (Phil Collins & Philip Bailey)
- Long-jeu anglais: "Like a virgin" (Madona)
- Long-jeu français: "En vie" (Ding et Dong)

#### Nouveautés à surveiller

- 45 tours français: "Un amour pour moi". (Céline Dion)
- 45 tours anglais: "Hang on to your love". (Sade)
- Long-jeu anglais: "Maverick" (G. Torogood)
- Long-jeu français: "Un million de fois je t'aime". (Edith Butler)
- Compilation selon les ventes dans la région (Bernard Gagné).

**Nouveau**

**SPORTSMAN**

**LÉGÈRE NATURELLE**

**UN MEILLEUR GOÛT, NATURELLEMENT!**

**SPORTSMAN LÉGÈRE NATURELLE**

CIGARETTES 25 BOUT FILTRE

MÉLANGE NATUREL DE TABACS VIRGINIE CANADIENS DE CHOIX

Découvrez ce mélange unique des meilleurs tabacs Virginie du Canada, garantis purs et naturels pour vous donner un goût riche et corsé.

**Savourez le goût des grands espaces.**

Avis: Santé et Bien-être social Canada considère que le danger pour la santé croît avec l'usage - éviter d'inhaler. Moyenne par cigarette - "goudron" 14 mg, nic. 1,1 mg.



# MUSIKART

... la vie culturelle de la région

Juste pour rire

## Louise Piché remporte les honneurs

par Michel Roy

Louise Piché, bien connue pour sa participation soutenue aux Mercredi des fous rires, a remporté les honneurs lors des auditions de la Tournée Juste pour rire, mercredi dernier au Vieux St-George. Elle fera donc partie de la distribution de la troupe professionnelle de la Tournée qui donnera son spectacle au Séminaire de St-Georges le 28 avril prochain, 20h30.

Toute une opportunité pour notre humoriste beauceronne qui a ainsi une chance d'atteindre un statut professionnel. Au Séminaire, elle côtoiera les Pierre Labelle, André-Philippe Gagnon, Roland Magdane et Les fous brâques. Louise Piché a été

choisie parmi les 8 amateurs qui se sont produits devant les juges de la Tournée le 27 février dernier. Louise a présenté un

sketch basé sur un personnage très coloré, celui d'une fille de bicyclette qui avait plein de bonnes recettes aptes à vous rendre très «high».

Rappelons en terminant que Louise Piché, du fait de sa participation au spectacle de la Tournée Juste pour rire, pourrait être choisie pour faire partie du show Juste pour rire au Club Soda de Montréal, au mois de mai ou juin.



Jacques Guertin, un bruiteur hors-pair, qui sait très bien ce qu'est une batterie.



Louise Piché a été le premier choix des juges de la Tournée Juste pour rire, lors des auditions qui avaient lieu au Vieux St-George le 27 février dernier.



Alex Roy a fait un très bon numéro lui aussi, celui d'un prêcheur un peu cynique qui se transforme en vendeur de balayeuses.



Nathalie Giguère de St-Joseph ferait peur au géant Ferré lui-même.



François Grondin de St-Ephrem, un talent indéniable d'humoriste.

# À GAGNER 10 000 \$

91 prix valeur de plus de



## GRAND PRIX 4 699 \$

ANTENNE PARABOLIQUE SPHINX 10 pieds avec récepteur USS MASPRO

90 prix d'une valeur de 5 469.65\$ - répartis en 3 lots Tirages en février, mars et avril



3e lot: mars 1985

## 1 797 \$

- A - Télé couleur Emerson 14" ECM-140 350.00
- B - Deck Alpage 300.00
- C - Radio d'auto AM/FM Cassette Alpine T 150 199.00
- D - Radio AM/FM Cassette Mona M 1910 100.00
- E - Rasoir Hitachi RM2350 80.00
- F - 2 cassettes vidéo T 120 JVC 30.00
- G - 2 paires d'écouteur Pyramid 40.00
- H - 2 sacs fourre-tout Commodore 13.50
- I - 1 tourne-disque Mickey Mouse 30.00
- J - Les programmes cassettes Commodore:
 

1 Placement	19.95	1 Shoe Box	69.95
1 Anglais	25.00	1 Easy Script	59.95
1 Géographie	25.00	1 Easy Script	59.95
1 Chimie	25.00	1 Simons Basic	69.95
1 Math 111	25.00	1 Intro Basic	24.95
1 Math 11	25.00	1 Gortek	24.95
1 Math 1	25.00	1 Music Machine	29.95
1 Histoire	25.00	1 Logo	49.95
1 Cahier VIC	10.00	1 Coco	49.95
1 Cahier VIC	10.00		

Coupon de participation avec chaque achat - Voir règlements affichés aux magasins participants

T'as raison de choisir



ST-GEORGES  
Carrefour St-Georges  
**227-1162**

SHERBROOKE  
2234 King-Ouest  
**565-1114**

LAC MÉGANTIC  
Carrefour Lac Mégantic  
**583-5244**

Quirion Marketing



## LES LIVRES DU PAP

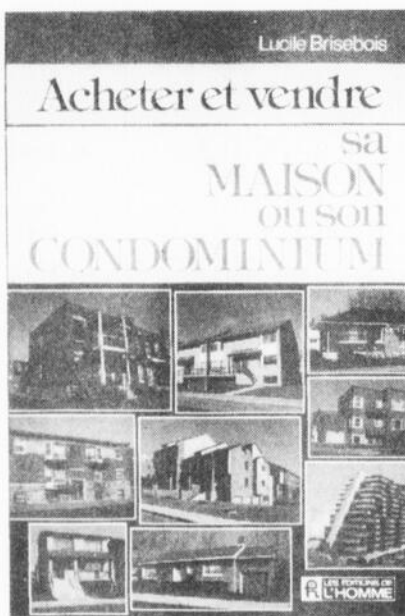
Une autre fin de mois et je vous présente donc à la fin de la chronique les gagnants pour ce mois de février. Et on repart pour mars.



### Arrête tu m'exaspère

Vivre avec les autres n'est pas toujours facile. Souvent il suffit de petits riens pour exaspérer, tomber sur les nerfs. Il s'agit dans la plupart des cas de ce qu'on appelle l'aliénation. On utilise un message codé pour transmettre le vrai message et l'autre ne comprend pas et il en résulte qu'il devient irrité. A l'aide d'exemples vécus, le Dr George Bach et Ronald Deutsch démontrent que sur ce point, les gens se ressemblent puisque vous vous reconnaîtrez certainement. Les auteurs tentent aussi de vous aider à protéger votre territoire.

Arrête tu m'exaspère de Ronald Deutsch et Dr George Bach, un livre de 320 pages édité chez Le Jour et en vente au prix de 14,95\$.



Acheter et vendre sa maison ou son condominium  
Lucille Brisebois présente un outil qui pourrait être très utile aux gens qui man-

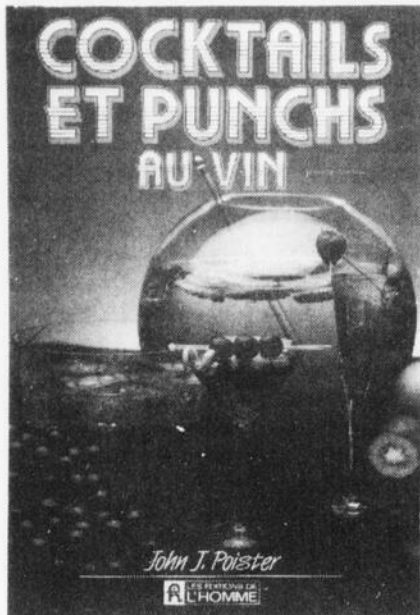
## Bernier défend les Sociétés CLE

Selon le député de la Beauce M. Gilles Bernier, l'action des Sociétés CLE est valable et doit être maintenue.

C'est la demande qu'il a faite à la ministre de l'Emploi et de

l'Immigration Flora MacDonald, selon un communiqué de la Chambre des Communes qui nous est récemment parvenu. Le député considère ce programme comme un programme unique

quent d'expérience dans l'immobilier. L'auteur est une ancienne agente d'immeuble et elle fait part de son expérience. Un livre de 160 pages édité aux Editions de l'Homme et en vente au prix de 8,95\$.



### Cocktails et punches au vin

Un assortiment de plus de 300 recettes variées d'appétitifs, cocktails, punches et boissons chaudes qui pourront donner un cachet spécial à vos réceptions. Un livre de John J. Poister. 288 pages de recettes éditées aux Editions de l'Homme et en vente au prix de 12,95\$.

### Les gagnants

Mimi Héту - Florian Loubier, Rte 204 nord, St-Martin.

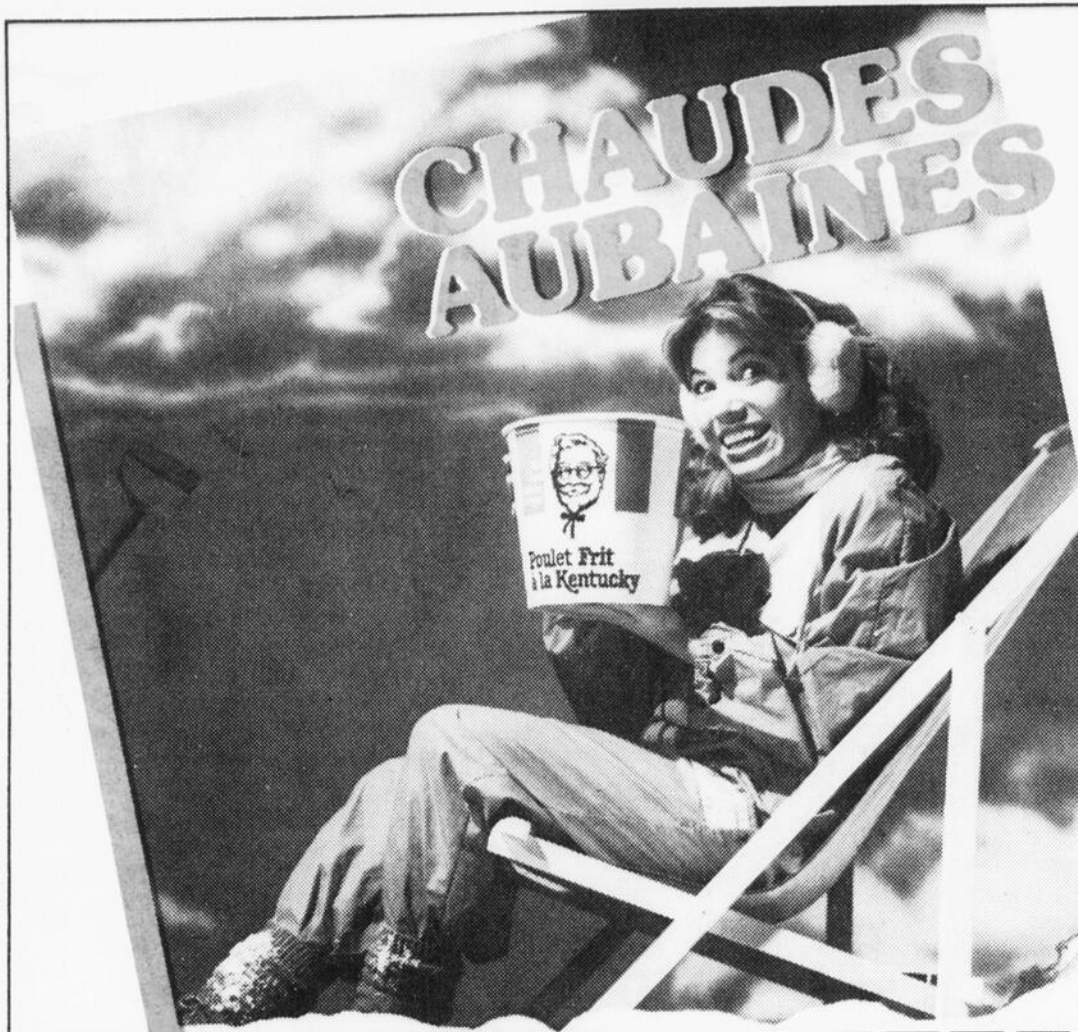
ITT - Candide Quirion, 291, RR2, St-Martin.

IBM - Louise Gilbert, 11920, 17e Ave, St-Georges.

Mulroney - Mme Françoise Fortin, 1125 119e rue, Ville St-Georges

### Concours

Le premier livre présenté dans la chronique de chaque semaine est retenu pour un tirage à la fin du mois. Pour être éligible, il suffit de faire parvenir vos noms et adresse à: Le Livre, C.P. 158, Ville St-Georges, G5Y 5C4 ou encore on peut déposer ses coupons dans la boîte à courrier située à la porte de nos bureaux, au 12625, 1ère Avenue à Ville St-Georges.

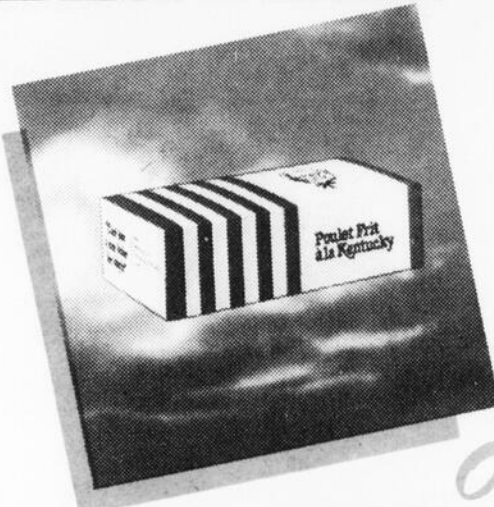


## GOÛTEZ

1,00\$

Économisez 1 sur le Dîner (3 morceaux de Poulet Frit Kentucky, frites, salade et pain) en présentant ce bon à votre Villa du Poulet  
1 bon par Dîner jusqu'au 31 mars 1985

Oui mon Colonel!



## DÉGUSTEZ

Spécial 7,77\$

pour 4: seulement pour une Boîte Économique de 9 morceaux de Poulet Frit Kentucky et 2 salades de 250 ml au choix en présentant ce bon à votre Villa du Poulet  
1 bon par Spécial pour 4 jusqu'au 31 mars 1985

Oui mon Colonel!

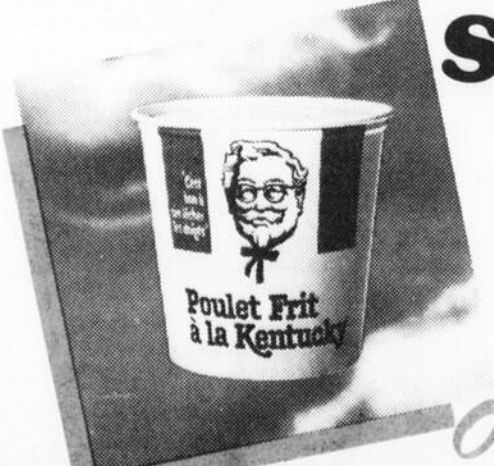


## SAVOUREZ

2,00\$

Économisez 2 sur un Baril de 20 morceaux de Poulet Frit Kentucky en présentant ce bon à votre Villa du Poulet  
1 bon par Baril jusqu'au 31 mars 1985

Oui mon Colonel!



# Poulet Frit Kentucky

# 13 mois sans intérêt

- Jusqu'au 30 mars '85 ou jusqu'à épuisement de la marchandise.
- Léger dépôt de 25% est requis
- Applicable sur les articles portant l'étiquette "13 mois sans intérêt"
- Toute vente est sujette à l'approbation par le département de crédit.

Où?  
Cà?



VIDÉO "BETA"  
**TOSHIBA**

- 107 canaux
- Télécommande 9 fonctions
- Programmable 7 jours à l'avance

PAYEZ COMPTANT **479<sup>95</sup>** OU 13 VERSEMENTS MENSUELS DE **30.18** sans intérêt taxe incluse



Modèle 3260  
**TELEFUNKEN**

Télécouleur  
**14"**  
Télécommande sans fil

**GARANTIE 36 MOIS INCLUSE**

PAYEZ COMPTANT **399<sup>95</sup>** OU 13 VERSEMENTS MENSUELS DE **25.15** sans intérêt taxe incluse



**80 WATTS RMS**

**PIONEER**

- L'ENSEMBLE COMPREND:
- Récepteur AM / FM stéréo digital de 100 watts RMS Pioneer, modèle SX40
  - Magnétocassette stéréo Pioneer, modèle CT10
  - Table-tournante semi-automatique CEC, modèle ST210, cartouche incluse
  - 2 enceintes acoustiques à 3 voies BSM série IV
  - Meuble inclus

PAYEZ COMPTANT **899<sup>95</sup>**

OU 13 VERSEMENTS MENSUELS DE **56.59** sans intérêt taxe incluse



**PIONEER**

- L'ensemble comprend:
- Récepteur AM / FM stéréo Pioneer modèle SX-303 de 90 watts RMS
  - Magnétocassette stéréo Pioneer modèle CT-301
  - Table-tournante semi-automatique Pioneer modèle PLS-30
  - 2 enceintes acoustiques à 3 voies, BSM série IV

**90 watts RMS**

**649<sup>95</sup>** OU 13 VERSEMENTS MENSUELS DE **40.87** sans intérêt taxe incluse

# STÉRÉO plus

AUDIO + VIDÉO M.C.

Avis aux marchands désireux de se joindre à un groupe dynamique. Contactez-nous, nous sommes en mesure de vous offrir PLUS. Tél. (819) 378-2303 M. Richard Roy. Les dessins, photos ou illustrations de cette annonce peuvent légèrement différer des modèles en vente. Nous ne sommes pas responsables des erreurs typographiques. Les cartes Visa et Master Card ne sont pas acceptées pour les items portant un astérisque.

Le Groupe Communication Marketing Inc.

L'ECLAIREUR-PROGRES, mercredi, 6 mars 1985 A27

MAINTENANT  
**23**  
**STÉRÉO plus**  
AU QUÉBEC

**10465, 1re avenue, St-Georges Est**  
**Téls: 228-9877 — 228-9878**



Si votre grille-pain se met à beurrer les tartines... si votre aspirateur fait la vaisselle... ne paniquez pas!

APPELEZ  
**S.O.S. FANTÔMES**

Version française de GHOSTBUSTERS

Chassés de l'université où ils dirigeaient un centre de recherches, trois experts en phénomènes paranormaux se lancent en affaires, offrant à leurs clients éventuels de les débarrasser des esprits malins qui hantent leurs demeures. Une jeune musicienne, Dana Barrett, fait appel à eux après avoir eu des visions surprenantes dans son appartement. Il semble que la maison de rapport où elle demeure ait été choisie comme lieu de manifestation par une ancienne divinité sumérienne. Cela entraîne les chasseurs de fantôme

dans une lutte titanesque. Les phénomènes fantastiques qui ont nourri de nombreux films d'horreur ces derniers temps sont ici traités sur un ton de joyeuse impertinence dans une parodie inventive. On n'a pas lésiné sur les moyens dans la réalisation de trucages impressionnants bien que les effets soient souvent volontairement grotesques. Le cinéaste canadien Ivan REITMAN (MEATBALLS, STRIPES) marie avec assez de bonheur l'habileté technique à l'invention comique. Le comédien Bill MURRAY



Au dernier déjeuner du Club Optimiste de St-Martin, le président Claude Lacroix a remis un don de 350\$ à M. Berthold Mathieu, responsable des Cadets de St-Martin.

mène le jeu avec un flegme réjouissant.

Venez voir la comédie la plus hilarante de l'année.

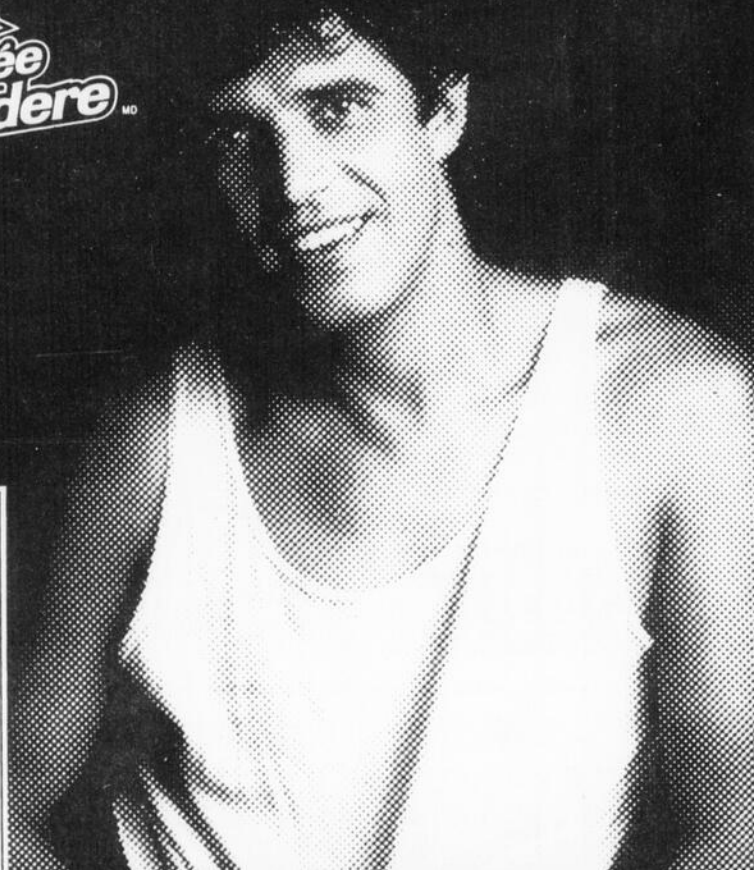
au Cinéma Vimy de St-Georges de Beauce.

# JULIEN CLERC

PRESENTE PAR



Collaboration de



**LE 24 MARS A 20h30  
A L'AUDITORIUM DU  
SEMINAIRE ST-GEORGES**

BILLETS: • Chez Stéréo Plus (Donovan Electronique)  
• À la réception du Séminaire Saint-Georges  
• Le soir à l'entrée

ADULTES: \$15.00

ETUDIANTS: \$13.00

A28 L'ÉCLAIREUR-PROGRES, mercredi, 6 mars 1985

Si votre grille-pain se met à beurrer les tartines. Si votre aspirateur fait la vaisselle. Ne paniquez pas!

Appelez **S.O.S. FANTÔMES**

14 ANS



BILL MURRAY DAN AYKROYD  
SIGOURNEY WEAVER

VERSION FRANÇAISE DE

## GHOSTBUSTERS

2<sup>ème</sup> FILM

BURT REYNOLD  
JULIE ANDREWS

SA FORCE: il est beau et intelligent.  
SA FAIBLESSE: il les aime toutes.

### L'HOMME A FEMMES

V.F. de:  
The man who loved women

VEND. À JEUDI  
8 AU 14 MARS

vimy ST-GEORGES DE BEAUCE  
275 118<sup>e</sup> rue Est 228-2813

Un chef d'oeuvre  
erotique  
Les plus  
belles stars  
au monde

MARILYN  
LAMOUR

### AMOUR et HAINES

18 ANS  
adultes



Au ROYAL seulement:  
les femmes accompagnées  
sont admises  
GRATUITEMENT  
mercredi et jeudi

### PASSIONS DECHAÎNÉES

VEND. À JEUDI  
8 AU 14 MARS

royal ST-GEORGES DE BEAUCE  
1570 Ouest boul. DIONNE 228-2813

À la Trinité

# Une comédie musicale de Jacques Mercier

par Michel Roy

Vous vous souvenez probablement de Rock N. Rouleau, une comédie musicale présentée par les jeunes de l'École Trinité l'an dernier. Cette année, l'auteur Jacques Mercier a repris le collier et vous présentera *Traileur*. Présentement, c'est une véritable cohue chez les apprentis-comédiens, alors que se succèdent à un rythme très rapide les séances de pratique dans la grande salle de l'école. On veut être prêt pour la grande première du 26 mars prochain.

Dans les semaines qui viennent, nous vous parlerons plus longuement du spectacle que préparent les étudiant(e)s de la Trinité. Pour l'instant, nous nous arrêtons sur l'auteur et metteur

Georges, enregistrée sur disque 45 Tours. Un an plus tard, il enseigne à l'École Trinité et, depuis 3 ans, a été le principal concepteur du spectacle «Le Trinité Express». La comédie musi-

cale *Traileur* porte sur le passage d'Arnold et des troupes américaines dans notre région. Ajoutons que le grand succès de Michael Jackson, *Thriller*, l'a beaucoup inspiré dans l'écriture de sa pièce.



Ces jeunes de l'école Trinité feront connaissance avec «les planches» en étant de la distribution de *Traileur*, une comédie musicale de Jacques Mercier.

en scène qu'est Jacques Mercier.

Avant d'écrire *Traileur* et *Rock N. Rouleau*, Jacques Mercier a passablement roulé sa bosse dans le domaine culturel de notre région. Détenteur d'un Bacc en musique de l'École Supérieure de musique de Nicolet, il a trouvé dès 72 un emploi à la Polyvalente Bélanger de St-Martin.

En septembre 75, il est devenu directeur musical de l'Écho Beauceron. Précédemment, en 74, il avait écrit la chanson-thème des Jeux d'hiver, «La Chaudière de Jaro». Il a écrit de nombreux arrangements pour les chorales de la région.

Il a aussi composé de la musique pour le théâtre, notamment celle du *Miracle beauceron* de Mme Aurore Jacob.

En 79, il écrit «La Gigue à Tigane», chanson-thème des Jeux d'été à St-

La neige se mesure en centimètres. 3 cm font très légère chute de neige

NC

# Laval sera prêt cet automne

(LPC) L'Université Laval entend faire du trimestre de l'automne prochain son trimestre-cible, sur la dispensation de ses cours en Beauce.

Le directeur-général des études du premier cycle, M. Benoît Dumais, nous a affirmé que plus d'un millier de personnes s'étaient inscrites dans les différents sous-centres universitaires de la région de Québec mis sur pied hâtivement l'automne dernier, dont celui de la Beauce. Ensemble, ces sous-centres offrent 51 cours, principalement à des enseignants (mathématiques, certificat en théologie) et à du personnel hospitalier (nursing).

M. Dumais a avoué que les cours offerts ce semestre-ci n'avaient pas été sélectionnés à partir d'une étude exhaustive des besoins, le recteur Jean-Guy Paquet n'ayant donné son accord à l'implantation des sous-centres qu'en octobre dernier. «Depuis lors, nous avons reçu beaucoup de demandes d'informations de la part de groupes et on a eu le temps d'analy-

ser un peu plus les besoins». Si bien que les programmes qui seront offerts devraient coller davantage à la population, qui en connaîtra le contenu dès mars ou avril prochain.

M. Dumais a signalé qu'il n'était pas dans l'intention de l'Université de s'installer à un seul endroit dans la Beauce. «Peut-être y aura-t-il la mise en place d'un bureau,

mais il s'agira d'une structure très légère, car nous désirons offrir les cours là où se trouve la clientèle, que ce soit à Ste-Marie, à St-Georges ou à Lac Etchemin».

POUR DES LOCATIONS DE CASSETTES OU D'APPAREILS VIDÉO...

n'hésitez pas à communiquer avec les professionnels du cinéma!

CINÉMA ST-GEORGES 228-7343  
CINÉMA REX 774-3774

VENEZ NOUS VOIR ET DEMANDEZ LA LISTE DE NOS SPÉCIAUX

Sur achat d'une carte de membre du club



de \$24.95 obtenez un TÉLÉPHONE GRATUIT

## S.O.S. FANTÔMES

14 ANS

### GHOSTBUSTERS

le "HIT" de l'année le film le plus attendu

2e FILM

'OU SONT LES MECS'

Une excellente comédie

REX

1000 Ave Beauceron 774-3221

SPECIAL DU MERCREDI: \$2.50  
VEN. à MER.: 8 au 13 MARS  
Repr. tous les soirs à 7h30

Bientôt GREMLIN

### "LES RIPOUX SONT EN VILLE: DANGER DE MOURIR DE RIRE"



POUR TOUS

EN NOMINATION POUR 5 CESARS DONT: MEILLEUR FILM MEILLEUR REALISATEUR MEILLEUR ACTEUR: PHILIPPE NOIRET

PHILIPPE NOIRET + THIERRY LHERMITTE dans un film de

CLAUDE ZIDI

## LES RIPOUX

CHARLES BRONSON Son meilleur rôle

2e FILM

"JUSTICIER DE MINUIT"

ST-GEORGES

11750-2e avenue 228 7540

VEN. à JEU.: 8 au 14 MARS

Repr. tous les soirs à 7h30 Dim. matinée: 1h30

Moins de 14 ans: 1.50\$

## AVIS DE CONVOCATION



AVIS est par les présentes donné que L'ASSEMBLÉE GÉNÉRALE ANNUELLE des membres de la CAISSE POPULAIRE ST-GEORGES DE BEAUCE

se tiendra le 31 mars 1985, à 20:00 heures à l'école Notre-Dame de la Trinité, 10e avenue, Ville St-Georges-Ouest,

pour l'étude et l'adoption de son rapport annuel au 31 décembre 1984.

Officiers sortant de charge:

Monsieur Jules Maheux, administrateur  
Monsieur Wilbrod Poulin, administrateur  
Monsieur Michel Poisson, conseiller de surveillance  
Monsieur Paulo Pépin, commissaire de crédit.

Les fonctions électives de la Caisse sont celles d'administrateur au conseil, de conseiller au conseil de surveillance ou de commissaire à la commission de crédit.

Est éligible toute personne physique qui est membre ordinaire de la Caisse depuis au moins quatre-vingt-dix (90) jours.

Tout membre qui désire que soit proposée une candidature, y compris celle d'un dirigeant en poste, doit en produire un avis écrit aux bureaux de la Caisse, avant leur fermeture, au plus tard le quatrième jour précédant la date fixée pour l'assemblée générale, mais pas avant la fin de l'exercice social précédent. Cet avis, qui est adressé au secrétaire, doit être contresigné par le candidat lui-même et indiquer le poste auquel il est proposé.

Une copie de chacun des avis de candidature est affichée dans les bureaux de la Caisse, dès que possible après sa réception, et y demeure jusqu'à l'assemblée générale.

GILLES DROUIN, secrétaire

## L'Entraide Maternelle, c'est qui?

C'est un groupe de mères bénévoles parrainées par le Département de Santé Communautaire et les CLSC qui veulent vous aider à vivre pleinement cette nouvelle expérience de parents.

### L'Entraide Maternelle c'est quoi?

C'est d'abord un service téléphonique où on t'écoutes dans ce que tu vis, ou on te supporte devant les difficultés de l'allaitement maternel ou encore si tu



### LE BRIDGE

Renée Gendron et Michel Jacques

Le lundi 25 février avait lieu au Club de Bridge de St-Georges une soirée handicap. 40 joueurs y participaient.

Les gagnants de la soirée sont en Nord-Sud: 1ers: Hervé Bernard - Mauril Leclerc; 2es: Rachel Roy - Hélène Doyon; 3es: Jean Poulin - Alain Gosselin. En Est-Ouest: 1ers: Alain Veilleux - Gaëtan Boulanger; 2es: Carol Grenier - Jean-Louis Veilleux; 3es: Charles-Henri Boucher - Paul Jolicoeur.

Nous jouons avec handicap une fois par mois. Ceci fait suite au nouveau règlement de l'ACBL pour favoriser le développement des clubs et encourager le mélange des paires (joueurs expérimentés et novices). La marque maximale (top) à la séance de lundi dernier était de huit (8). Sur la marque d'équipe est ajouté le handicap calculé de la façon suivante:

Un joueur sénior A (200 à 300 points) obtient 1/4 de la marque maximale

Un joueur sénior (100 à 200 points) obtient 1/2 de la marque maximale

Un joueur national (50 à 100 points) obtient 3/4 de la marque maximale

Un joueur maître (20 à 50 points) obtient 1 marque maximale

Un joueur junior (1 à 20 points) obtient 1 1/4 de la marque maximale

Un joueur recrue (0 à 1 point) obtient 1 1/2 de la marque maximale.

Plusieurs joueurs de St-Georges iront compétitionner aux championnats nord-américains de bridge qui se tiendront à Montréal du 8 au 17 mars. La dernière fois que ces championnats se sont tenus en terre québécoise, remonte à 1967, lors de l'Expo. Goren, Henderson et plusieurs grands du bridge y seront.

Nous vous rapportons cette semaine l'exemple d'une défense imaginative:

Ouvreur: Sud  
Vulnérable: Nord-Sud

#### Nord

♠ V 6 4 2  
♥ A R 8 6 4  
♦ 4  
♣ D 10 7

#### Ouest

♠ A R 9 7 3  
♥ V  
♦ 8 6 5 3  
♣ A 6 4

#### Est

♠ D 10 5  
♥ 10 7 3 2  
♦ D V 9 7 2  
♣ 5

#### Sud

♠ 8  
♥ D 9 5  
♦ A R 10  
♣ R V 9 8 3 2

#### Enchères:

1 trèf	1 pi	2 co	2 pi
4 co	4 pi	3 passe	3 passe
5 trèf	3 passe	4 passe	4 passe

Les partenaires en Nord-Sud voulaient jouer le contrat à 4 coeurs mais réalisant le sacrifice du joueur en Ouest, Sud décida d'essayer le contrat de 5 trèfles. L'entame du volet de coeur fut prise par la dame de Sud qui joua tout de suite un atout. Ouest prenant tout de suite de l'as joua un petit pique vers la dame d'est. Ce dernier sut tout de suite quoi jouer lorsqu'il vit sa dame emporter la levée: il retourna un petit coeur que son partenaire s'empressa de couper pour la levée de chute.

poses des questions sur le biberon et d'autres informations générales.

Les bénévoles t'offrent aussi un endroit pour que tu puisses échanger tes problèmes ou partager tes joies. Des "rencontres de

cuisines" te sont offertes une fois par mois. Si tu veux venir partager ton expérience, tu peux venir te joindre à nous le 6 mars de 13h30 à 15h30 chez: Louise Longchamps, 206 120e rue, St-Denis, Beauceville Ouest, Bce. Tél.: 774-6706.

entre 15 et 30 ans, que tu sois amateur ou professionnel, que tu chantes, danses, mimes ou fais des monologues, que tu sois

acteur ou technicien au son ou à l'éclairage, que tu maquilles, si tu te sens intéressé(e) à monter un spectacle pour l'année internationale

de la jeunesse, prend contact avec Sheila Lachance 594-5469 ou Jean-Luc Parenteau 625-8001 avant le 15 mars.

## Année Internationale de la Jeunesse

Dans le cadre de l'Année internationale de la Jeunesse, il y a possibilité de monter des projets pour les jeunes de 18 à 30 ans. Une jeune fille de Saint-Prospier, Sheila Lachance, a

conçu un projet pour les jeunes et s'il y a assez d'inscriptions, une demande de subvention sera alors adressée à l'organisme responsable.

"Si tu es jeune, si tu as

## Assemblée Générale des Sociétaires de la Coopérative Funéraire Québécoise

SAMEDI 16 MARS à 13:30 heures

au Salon de la Coopérative  
235, 156e rue,  
St-Georges Est  
(Jersey-Mills)

Léandre Gilbert,  
secrétaire.

En grande première dans la Beauce



"MARIE-ROSE POGNE DE QUOI EST ASSIS SUS SON LINGE SALE"

Comédie en deux actes écrite et produite par le Centre-Femmes de Beauce

Mise en scène: Johanne Côté, Suzy Paquet  
Présentée les 8 ET 9 MARS À 20h30  
À L'AUDITORIUM DE LA POLYVALENTE ST-GEORGES

BILLETTS DISPONIBLES À L'ENTRÉE AU COÛT DE \$6.00

A ne pas manquer:

GILBERT



suivi de:  
LE 9 VOUS INFORME à 18h30



Ces folles années cinquante

MARDI, 20 H 30



Starsky & Hutch

VENDREDI, 21 H 00



Break Danse

SAMEDI 17 H 00

SPORTIVEMENT VÔTRE

DU LUNDI AU VENDREDI à 23h25

avec GILLES PÉLOQUIN

9  
CKSH-TV

Ca fait plaisir de s'voir!

# STUDIO SUPER VENTE



Émail  
semi-lustré  
d'intérieur  
à l'alkyde  
Blanc (139-110)

**16,99\$**  
ou moins les 4 litres



Émail  
semi-lustré  
d'intérieur  
au latex  
Blanc (179-110)

**15,99\$**  
ou moins les 4 litres



Sous-couche  
pour émail  
d'intérieur  
au latex  
Blanc (189-112)

**15,99\$**  
ou moins les 4 litres

## SICO

Teintage gratuit dans les 250 tons pastel du Sélecteur Décorama

se termine le 30 mars 1985

**PHILIPPE  
LACROIX inc.**

**228-8051**

2400, 1re avenue,  
St-Georges Ouest

**A. CHAMPAGNE  
INC.**

**485-6459**

477 Principale,  
St-Honoré

**JEAN-ROCK  
POULIN**

**582-3346**

164, 1re av. Nord,  
St-Gédéon

**BUTEAU  
BRICOLEUR inc.**

**459-3538**

354, 14e avenue,  
La Guadeloupe

**Centre de Peinture  
VEILLEUX**

**774-6449**

658, 1re av. Renault,  
Beauceville

**Quincaillerie Royal  
et Gilles Inc.**

**228-9333**

144 Principale,  
St-Benoit

**QUINCAILLERIE  
DE LÉRY**

**774-3311**

604, 9e rue,  
Beauceville

**MARCEL  
MATHIEU enr.**

**484-2075**

36, de l'Église,  
St-Ephrem

**Coopérative  
ST-VICTOR**

**588-6803**

137, Commerciale,  
St-Victor

**Quincaillerie  
FECTEAU & FILS  
INC.**

**227-1717**

9130, boul. Lacroix,  
St-Georges

**P.A.  
FORTIN**

**382-5822**

13A, 1re rue sud ouest,  
St-Martin

**MAGASIN  
COOP**

**685-3321**

1re avenue,  
St-Côme

**JEAN-LOUIS  
MORIN**

**594-8969**

2770, St-Jean,  
St-Prosper

# VENTE de LIQUIDATION avant inventaire



# \$399.

## AUCUN COMPTANT

PREMIERS ARRIVES

PREMIERS SERVIS

### DISTRIBUTION ELECTRONIQUE

35, 155e rue,  
St-Georges  
(Rue du Ciné-Parc)  
228-0229

