

# Neuf projets de rénovation d'immeubles ou de coins de quartiers conçus à McGill

par Jacques BENOIT

L'église du Gesù, les entrepôts de style attenants à l'ancien hôpital des Soeurs grises (près de la place d'Youville), certains autres coins du Vieux Montréal aujourd'hui endommagés, etc. — on peut sauver tout cela et conserver ainsi son caractère à Mont-

réal, estime le professeur Joseph Baker et ses étudiants en architecture de troisième année, de l'université McGill.

C'est en s'inspirant d'importantes restaurations déjà faites à Montréal que ceux-ci, pour en montrer la possibilité, ont élaboré récemment neuf

projets de rénovation d'immeubles ou de coins de quartiers menacés.

Ces projets — des projets détaillés, avec plans et maquettes — ont pour objets trois églises — le Gesù, l'église St. Matthew à Pointe-Saint-Charles, l'église St. Stephen de Westmount —, l'ancien hôpital des Soeurs grises, deux édifices de l'université McGill ainsi que trois coins du Vieux Montréal.

### Une grande richesse d'invention

Dans certains cas — l'ancien hôpital des Soeurs grises, par exemple, que les religieuses voudraient remettre dans son état initial —, il s'agit de projets poussés, complexes, et d'une grande richesse d'invention.

Les Religieuses songent à reconstruire leur ex-hôpital et ex-couvent, ce qui nécessiterait, comme on sait, la démolition d'entrepôts victoriens de la rue Saint-Pierre, que les spécialistes rangent parmi les plus beaux exemples d'architecture commerciale victorienne.

Dans leur projet, les étudiants, eux, proposent de conserver ces édifices et de les reconvertir en immeubles d'habitation; ils proposent, de même, la construction d'autres édifices de style semblable près des premiers, où les religieuses pourraient aménager une chapelle, selon leur désir, et loger leurs services administratifs.

Quant aux ruines de l'ancienne chapelle qui subsistent... ils ont opté, dans leur plan, pour leur conservation telles quelles (comme cela se fait en Europe pour les ruines de valeur), tout en proposant de créer autour un jardin.

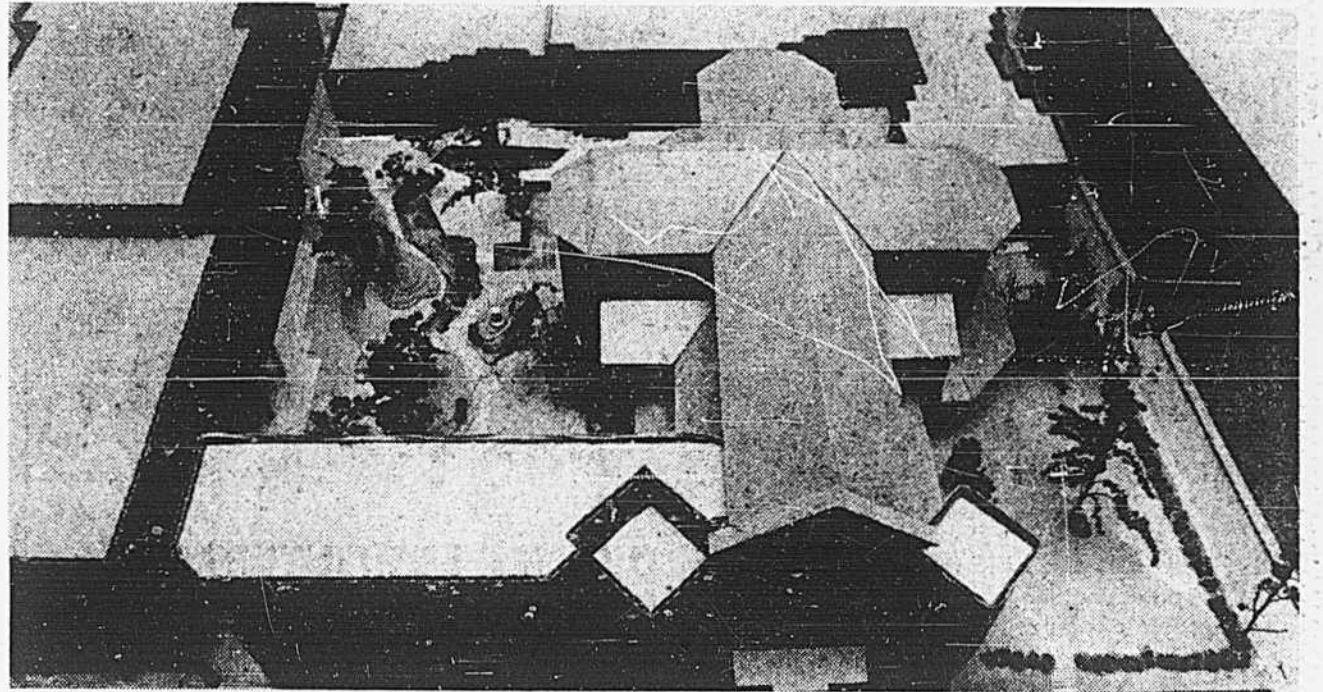
Les étudiants ont fait encore plus: ils ont soumis leur plan aux Soeurs grises et sont désireux maintenant de les reconstruire pour leur exposer en détail.

### Un souci constant: repeupler

Dans le cas de l'ex-hôpital des Soeurs grises comme dans ceux des autres coins endommagés du Vieux Montréal — rue Saint-Paul à la hauteur de la rue Bonsecours, rue Saint-Jacques au coin de la rue Saint-Jean, rue Saint-Paul entre les rues Saint-François-Xavier et Saint-Sulpice —, dans tous ces cas, un souci constant a inspiré les travaux des étudiants.

A leurs yeux, il faut repeupler le Vieux Montréal, dont la population a diminué de moitié de 1961 à 1971, et donc y construire des immeubles d'habitation ou reconvertir pour l'habitation des édifices existants.

"Il faut amener des gens dans le



Voici ce à quoi ressembleraient le Gesù et l'ex-collège Sainte-Marie, si l'on adoptait le plan des étudiants: l'église subsiste, on aménage un jardin entre les immeubles — jardin que l'on voit du boulevard Dorchester par le passage sous l'édifice de gauche.

quartier pour l'animer", souligne à ce sujet le professeur Baker.

Mieux, précise-t-il, on peut inciter à s'y installer des gens "qui y vivront et y travailleront": artistes, artisans, etc., ce qui est, selon lui, le meilleur gage d'une rénovation véritable.

Pour ce, dans leurs projets concernant le Vieux Montréal, les étudiants proposent la construction d'immeubles d'habitation sur les terrains vacants et les parkings, ainsi que la création de jardins et de parcs çà et là.

### Tout est possible

On connaît déjà le projet du groupe en ce qui regarde le Gesù et l'ex-Collège Sainte-Marie, dont LA PRESSE a déjà fait état. En bref, les étudiants soutiennent qu'on devrait considérable-

ment réduire la hauteur des édifices qu'on projette d'y construire — d'une trentaine d'étage à huit au maximum —, tout en conservant l'église et une partie du collège et en créant un parc entre les édifices.

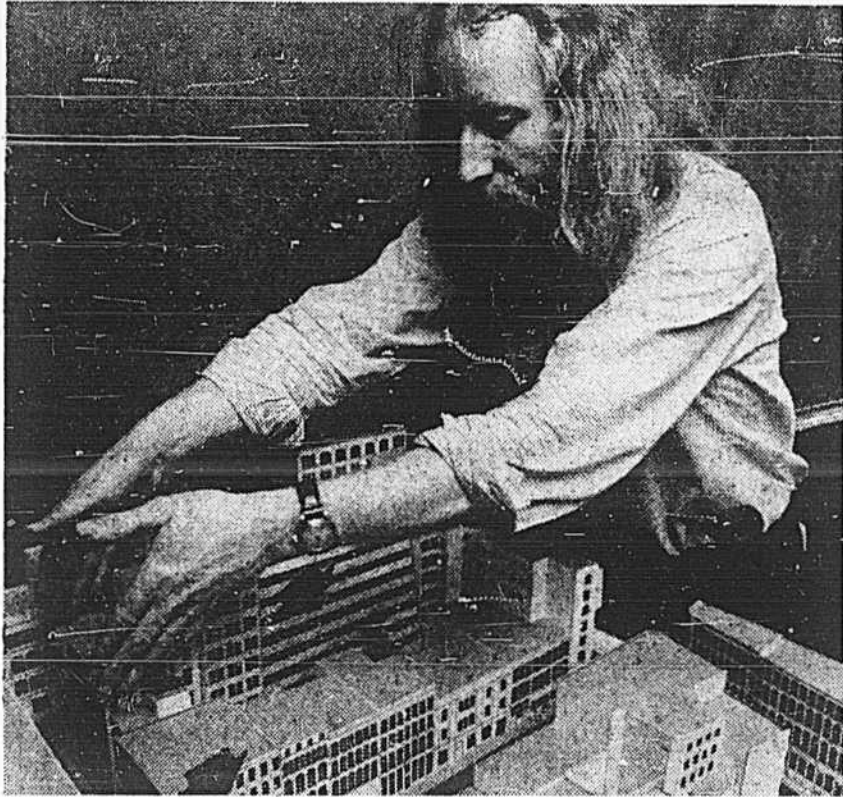
Pour ce qui est des deux autres églises — St. Matthew et St. Stephen —, leurs projets impliquant leur conservation et la construction, tout près, de foyers de personnes âgées, qui sont, dans les deux secteurs en question, des institutions au nombre trop peu élevés.

Quant aux deux édifices situés sur le campus de l'université McGill — le "MacDonald Physics Building" et le "Morrice Hall" —, ils proposent, de même, qu'on les conserve, le premier en y logeant la faculté d'architecture,

l'autre en le reconvertissant principalement en restaurant.

Tout cela, estiment-ils, est possible, comme le montrent les importantes restaurations déjà faites à Montréal par la ville, l'entreprise privée et certains établissements scolaires: la ville a reconverti le Marché Bonsecours en immeuble à usage de bureaux, le "Dawson College" a fait une maison d'enseignement d'une usine de la rue Selby, l'entreprise privée a transformé en théâtre l'ancien édifice de la Bourse de Montréal, etc.

Notons, enfin, que les étudiants exposent actuellement ces divers travaux au rez-de-chaussée du "McConnell Engineering Building", un immeuble de l'université McGill situé sur le campus, au coin de la rue Milton et de la rue Université.



photos Michel Gravel, LA PRESSE

Rue Saint-Jacques, à la hauteur de la rue Saint-Jean: les deux édifices fléchés indiquent les nouvelles constructions que le professeur Joseph Baker — sur notre photo — et ses étudiants proposent d'y élever. A l'arrière de l'édifice de droite, on trouverait un jardin, selon les plans des étudiants.

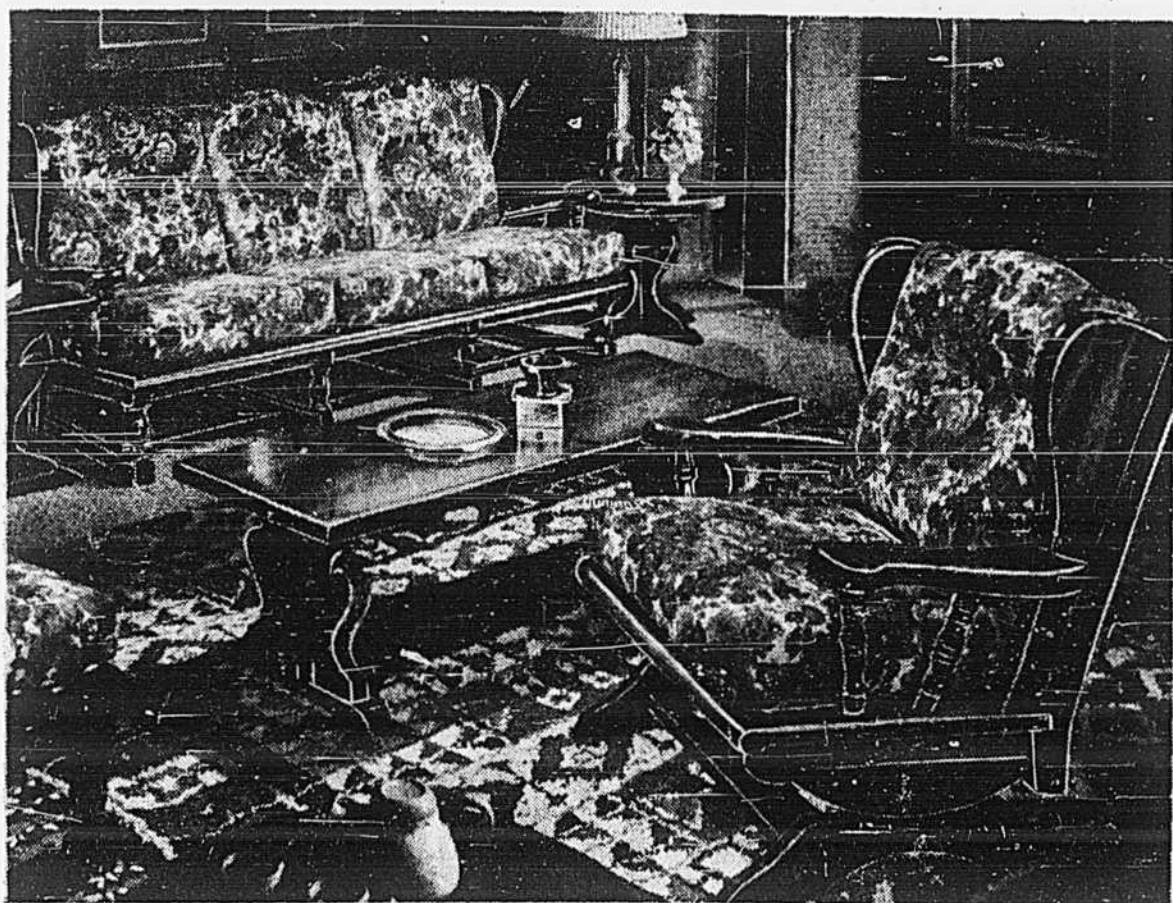
## À TOUS NOS CLIENTS

Durant toute la période des conflits postaux nous demandons à tous nos clients de bien vouloir effectuer leur remise aux banques à charte ou aux caisses populaires. S'il y a prolongation, Cable TV fera sa propre distribution de la facturation. Nous vous remercions de votre compréhension.



## JEAN C. LEBLANC MEUBLES EN PIN

SPÉCIAL POUR 3 JOURS SEULEMENT  
MOBILIER DE CHAMBRE — SALON — CUISINE



Mobilier de salon en PIN MASSIF et solide. La chaleur et le confort de votre foyer. A prix spécial pour 3 jours seulement.  
Sofa 3 places, tissu tweed, 1 fauteuil confortable.

SPÉCIAL POUR 3 JOURS SEULEMENT **\$298<sup>88</sup>**

Table à café en pin massif **SPÉCIAL \$58<sup>88</sup>** Table de bout en pin massif **SPÉCIAL \$48<sup>88</sup>**

5826 PLAZA ST-HUBERT

Tél.: 272-1122\*



## Bacardi et jus d'orange. Un mariage réussi

L'arôme ensoleillé du rhum Bacardi blanc sec laisse transparent sa qualité dans la fraîcheur délicate du jus d'orange. Après tout, quoi de plus naturel?



RHUM BACARDI

# La Clôture Bon Voisin

le système complet de clôture d'acier pour le bricoleur, avec l'étonnant fini Bon Voisin, qui est

## GARANTI POUR 15 ANS!

LE SYSTÈME DE CLÔTURE COMPLET comprend poteaux, traverses horizontales, panneaux et toutes les ferrures.

POUR BRICOLEUR FACILE A POSER

La clôture Bon Voisin est facile à assembler et à ériger. Tous les éléments sont pré-coupés, pré-ajustés et pré-forés. Des instructions faciles à suivre sont comprises.

LES DIVISEURS IDÉAUX POUR PROPRIÉTAIRES BON VOISIN

Vous pouvez concevoir votre propre clôture avec l'espacement flexible des panneaux de la clôture Bon Voisin. HAUTEURS NOMINALES DE 4', 5', et 6'. Des panneaux sculptés sont disponibles en trois hauteurs selon vos exigences.

# Spacemaker

Un autre produit "Mieux vivre" de SPACEMAKER.

OUBLIEZ LE PEINTURAGE!

Choix de deux coloris.

La clôture Bon Voisin est faite d'acier préfini Stelcolour, avec des couches de protection, et le fini émaillé spécial Bon Voisin, appliqué par cuisson. Les poteaux, traverses et panneaux de clôture Bon Voisin ne pourrissent pas, ne se décolorent pas, ne subissent ni corrosion, ni fendillement, ni écaillage. Nous le garantissons.

"Soyez un Bon Voisin"

**LE COIN D'INTIMITÉ Bon Voisin**

MAINTENANT SEULEMENT \$139.98 AU COMPLET

Non disponible dans les magasins Canadian Tire.



VOYEZ CE PRODUIT "MIEUX VIVRE" DANS DES MAGASINS CHOISIS DE CES DÉTAILLANTS DE QUALITÉ.

LE CASTOR bricoleur

BMR CENTRE RENOVATION



Simpsons TORONTO MONTREAL

Woolco

# Le COJO accepte d'investir dans le programme culturel

par Guy PINARD

Après bien des tergiversations qui ont failli saboter le programme culturel des Jeux de 1976, le comité organisateur a finalement décidé mardi de donner suite au programme élaboré par le directeur du service, M. Yvon Desrochers.

Qui plus est, le COJO a également débloqué des crédits de \$1.75 million pour M. Desrochers, alors que le COJO croyait pouvoir s'en tirer sans investir un traître sou pour le programme culturel, ce qui était pure utopie.

La participation du COJO était essentielle, autrement ni le gouvernement fédéral, ni les gouvernements provinciaux n'auraient consenti de participer financièrement. Ceci explique les affirmations transmises à LA PRESSE par la direction générale des cérémonies officielles et du programme Arts et Culture, le 26 mars dernier, selon lesquelles ces gouvernements montraient de la réticence.

Sa part

En fait, les gouvernements supérieurs désiraient participer, mais à la condition que le COJO fasse aussi sa part. Or, se rappelle que le gouvernement fédéral investira \$1 million par le biais de l'Office des tournées en défrayant le coût du transport des artistes, tandis que les gouvernements provinciaux feront des investissements globaux de \$3.5 millions.

Quant aux \$100,000 mentionnés par

la direction générale des cérémonies officielles et du programme Arts et Culture et supposément déboursés par la Ville de Montréal, la direction du service culturel n'en a jamais vu la couleur. La contribution de la Ville de Montréal se limitera à mettre gratuitement les édifices et terrains de propriété municipale à la disposition des organisateurs.

L'implication financière du COJO sera heureusement moindre que la somme prévue, puisque toutes les commandes négociées par M. Desrochers avec l'entreprise privée diminueront d'autant les responsabilités financières du COJO. Or, sur ce plan, M. Desrochers entretient l'espoir de ramasser pas moins de \$1 million.

Une lenteur regrettable

Même si la lenteur du COJO à prendre une décision a causé un tort irréparable aux organisateurs (comme par exemple l'impossibilité maintenant pour Jon Vickers de participer au programme), M. Desrochers se dit assuré de pouvoir présenter le plus important programme culturel à caractère national jamais vu au Canada, parce que, explique-t-il, il n'a pas complètement perdu son temps en attendant la décision du COJO, rendue à peine quinze mois avant les Jeux.

Tous les aspects de la création artistique canadienne seront représentés à Montréal, Ottawa et Kingston. Dans la métropole canadienne, on pourra

assister quotidiennement à au moins une dizaine de spectacles variés.

Opéra, opérette, comédie musicale, orchestre symphonique, chanson populaire, jazz, musique contemporaine, théâtre traditionnel ou d'essai, théâtre pour enfants, ballet, danse moderne et folklorique, l'éventail sera complet, et la participation des meilleures troupes (professionnelles dans la majorité des cas) est assurée.

Sur le plan artisanal, quelque 200 artisans animeront le village d'artisanat. En plus des expositions, il y aura aussi des projets collectifs présentés par des peintres et des sculpteurs.

Evidemment, la Place des Arts sera le centre des représentations. Cependant, la direction du programme culturel mise également beaucoup sur le plein air. C'est ainsi que des représentations seront données dans le parc olympique, au lac des Castors (sur le Mont Royal) et à la Place des Nations. Le Jardin des Étoiles connaîtra également une activité intense.

Le COJO s'engage à fournir les services et à assurer la sécurité, la promotion et la publicité. Les frais occasionnés par les employés auxiliaires (ouvreuses, préposés aux billets, etc.) des salles de spectacles seront également assumés par le COJO.

Enfin, la qualité des représentations dépendra de M. Desrochers et de son équipe, formée de Mlle Louise Beau-dry et de MM. Guy Savard, Normand Choquette, Claude Tessier et Laurent Lamy.

## JAPAN CAMERA CENTRE

**APPAREIL 35mm RICOH HI-COLOUR**

ÉPARGNEZ \$29.98

Notre prix courant \$99.95  
**PRIX DE SOLDE**

\$69.97

APPAREIL 35mm RICOH HI-COLOUR

L'appareil minuscule qui donne des photos très précises en noir et blanc et en couleur. Cellule photo-electrique, mise au foyer par zone, enroulement automatique du film et autres avantages. Avec étui.

Notre prix courant \$99.95  
**PRIX DE SOLDE**

\$69.97

NOTRE 16e ANNIVERSAIRE

**ENSEMBLE-PHOTO RICOH SINGLEX 2.8**

ÉPARGNEZ \$138.83 SUR CET ENSEMBLE

Pour ceux qui cherchent la perfection: pose-mètre derrière l'objectif, mise au foyer et visée reflex, objectif interchangeable. L'ensemble comprend: appareil-photo, télé-objectif 135, f: 2.8 automatique sac SRL et appareil-éclair électronique GX-17.

Prix sug. du fabricant \$408.80  
**PRIX DE SOLDE**

\$269.97

ENSEMBLE-PHOTO RICOH SINGLEX 2.8

Pour ceux qui cherchent la perfection: pose-mètre derrière l'objectif, mise au foyer et visée reflex, objectif interchangeable. L'ensemble comprend: appareil-photo, télé-objectif 135, f: 2.8 automatique sac SRL et appareil-éclair électronique GX-17.

Prix sug. du fabricant \$408.80  
**PRIX DE SOLDE**

\$269.97

**POSTE PORTATIF SONY à cassette**

Des sonorités cristallines en réception AM-FM. Enregistrement par micro ou du récepteur directement. Sur piles ou secteur (cordon incorporé). Ensemble comprenant: ruban, micro et piles.

Prix sug. du fabricant \$139.95

ÉPARGNEZ \$40 SUR LE PRIX SUGGÉRÉ DU FABRICANT

**PRIX DE SOLDE \$99.95**

**POSTE DE TABLE AM/FM SONY TFM-9440**

Des sonorités incroyablement belles en AM/FM. Ebénisterie en bois dur veiné noyer. Haut-parleur de pleine fréquence. Avec CAF et réglage continu de tonalité. Synchronisation par curseur lumineux.

Prix sug. du fabricant \$79.95

ÉPARGNEZ \$20 SUR LE PRIX SUGGÉRÉ DU FABRICANT

**PRIX DE SOLDE \$59.95**

## JAPAN ELECTRONIC CENTRE

LE CARREFOUR LAVAL LES GALERIES D'ANJOU

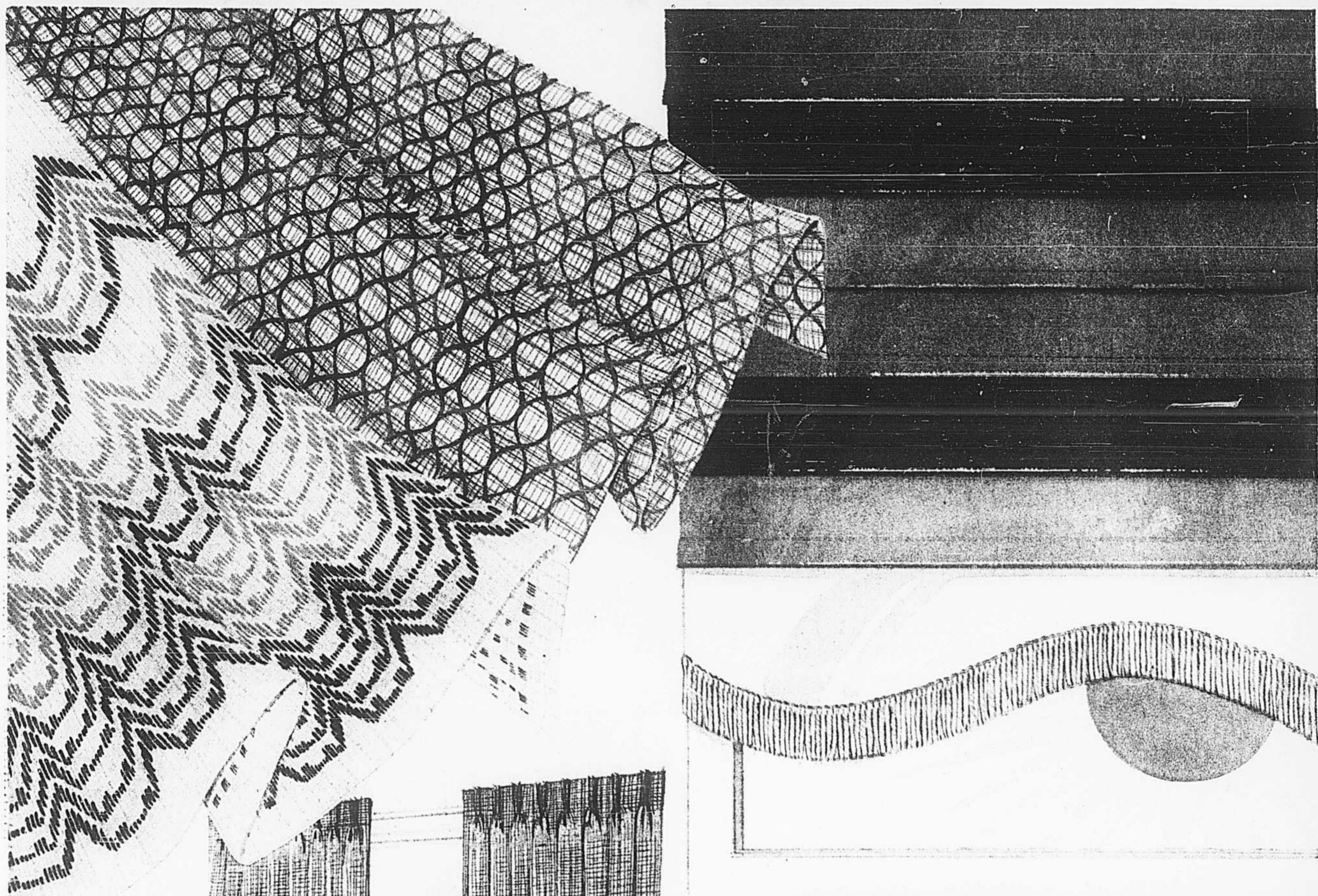
688-6530 353-6800-354-0300

CONFIEZ AUJOURD'HUI À NOS EXPERTS LA FINITION DE VOS PHOTOS. POSTEZ LES COMMANDES À JAPAN CAMERA, 16 LESMILL ROAD, DON MILLS, ONTARIO

FACILITES DE CREDIT



# Chambres en couleurs rabais jusqu'à 30%!



## Choix de stores de couleurs qui ajouteront charme aux chambres!

Toutes les fenêtres des pièces de la maison seront égayées par ces stores de couleurs donnant une atmosphère vraiment particulière! Profitez de nos rabais!

Vinyle opaque laminé 3 épaisseurs, isolant feuille d'aluminium et finition "Thermo-ban". Ils obscurcissent la chambre et se nettoient avec un linge humide.

Stores sans frange: blanc, or, melon, rouge, bleu, lilas, vert.  
Stores avec frange: blanc seulement.

### Stores de couleurs, sans frange

27" x 58"	Ord. 4.97	3.47	chacun
36" x 70"	Ord. 5.97	4.47	chacun
42" x 70"	Ord. 7.97	5.77	chacun
48" x 70"	Ord. 10.47	7.97	chacun
54" x 70"	Ord. 11.97	8.77	chacun
63" x 70"	Ord. 19.97	14.97	chacun
72" x 70"	Ord. 22.97	17.47	chacun
77" x 70"	Ord. 34.97	24.97	chacun

### Stores blancs avec frange

27" x 58"	Ord. 6.27	4.97	chacun
36" x 70"	Ord. 8.97	6.47	chacun
42" x 70"	Ord. 11.47	8.47	chacun
48" x 70"	Ord. 14.97	10.97	chacun
54" x 70"	Ord. 16.97	11.97	chacun
63" x 70"	Ord. 25.97	18.97	chacun
72" x 70"	Ord. 29.97	21.97	chacun
77" x 70"	Ord. 39.97	29.97	chacun

### Rideaux Orlon\* acrylique vite sec, en 3 largeurs

48" x 95" Ord. 15.97  
Notre prix de vente

**12<sup>97</sup>**  
la paire

Attrayants, d'entretien facile et à bas prix... tout ce que vous désirez! Habillez vos fenêtres de rideaux à têtes à plis pincés, d'aspect contemporain. Choix de or, melon, écu ou olive.

96" x 95" Ord. 31.97 ... 24.97 la paire  
144" x 95", Ord. 47.97 ... 36.97 la paire

\*Marque déposée

(Sauf au mail Cavendish)



### Rideaux mur à mur 100% polyester semi-transparent

**19<sup>97</sup>**  
la paire

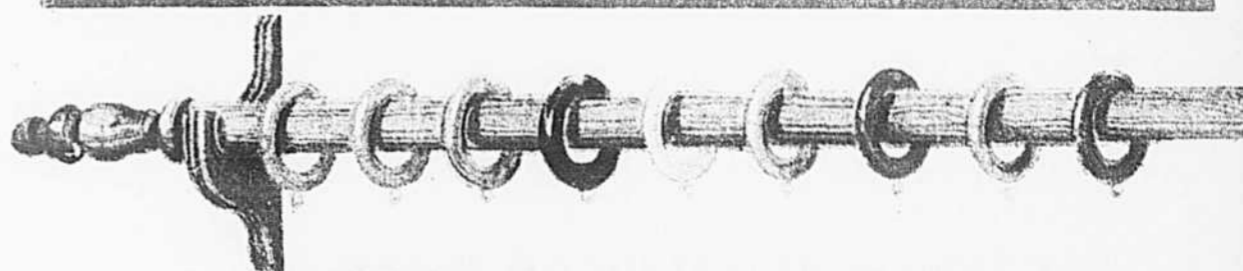
Polyester d'entretien facile. Laisse entrer la lumière tout en préservant votre intimité. Modèle à têtes à plis pincés, sans coutures. Profitez de ce bas prix! Or, melon, brun ou vert. 144" x 95".



Prix en vigueur du jeudi 1er mai jusqu'au samedi 10 mai

**20%** de rabais

Sur tous les stores faits sur mesure. C'est le moment de faire faire les stores pour les fenêtres non-standards.



## Un décor de distinction avec les tringles de bois "Boischatel"

Tringles de bois de qualité, diamètre 1 3/8", anneaux assortis. Choix de finitions: noyer, coloniale ou naturelle. Comprend les anneaux, les supports et les bouts.

5'	17.97	chacune
6'	19.97	chacune
8'	26.97	chacune
10'	28.97	chacune
12'	34.97	chacune

Dimension 4'

**15<sup>97</sup>**  
chacune

C'est beaucoup plus facile de faire ses emplettes avec une carte



## Miracle Mart, le magasin attiré de la famille

Faites vos emplettes au Miracle Mart 6012 Plaza Alexis Nihon, par métro (terminus Atwater)

- Place Longueuil
- Pont Viau (Centre commercial)
- Mail West Island, Transcanadienne, Sortie 35
- Jean Talon et Pie IX
- Plaza Greenfield Park
- Place LaSalle
- Châteauguay, 180 bd d'Anjou
- Les Galeries Lachine
- Mail Cavendish, Côte St-Luc
- Plaza Côte-des-Neiges
- Place Versailles
- Chomedey (Centre commercial St-Martin)

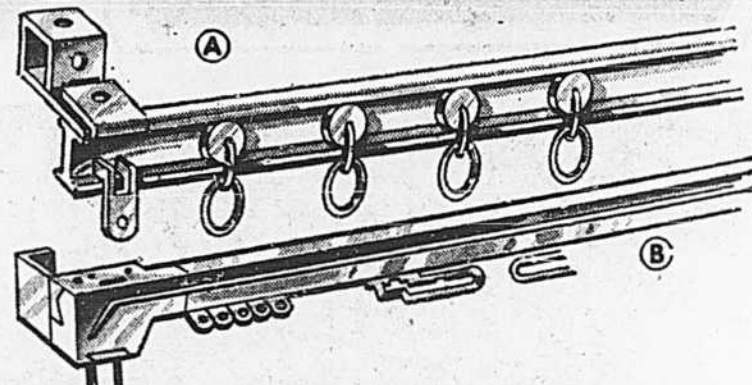
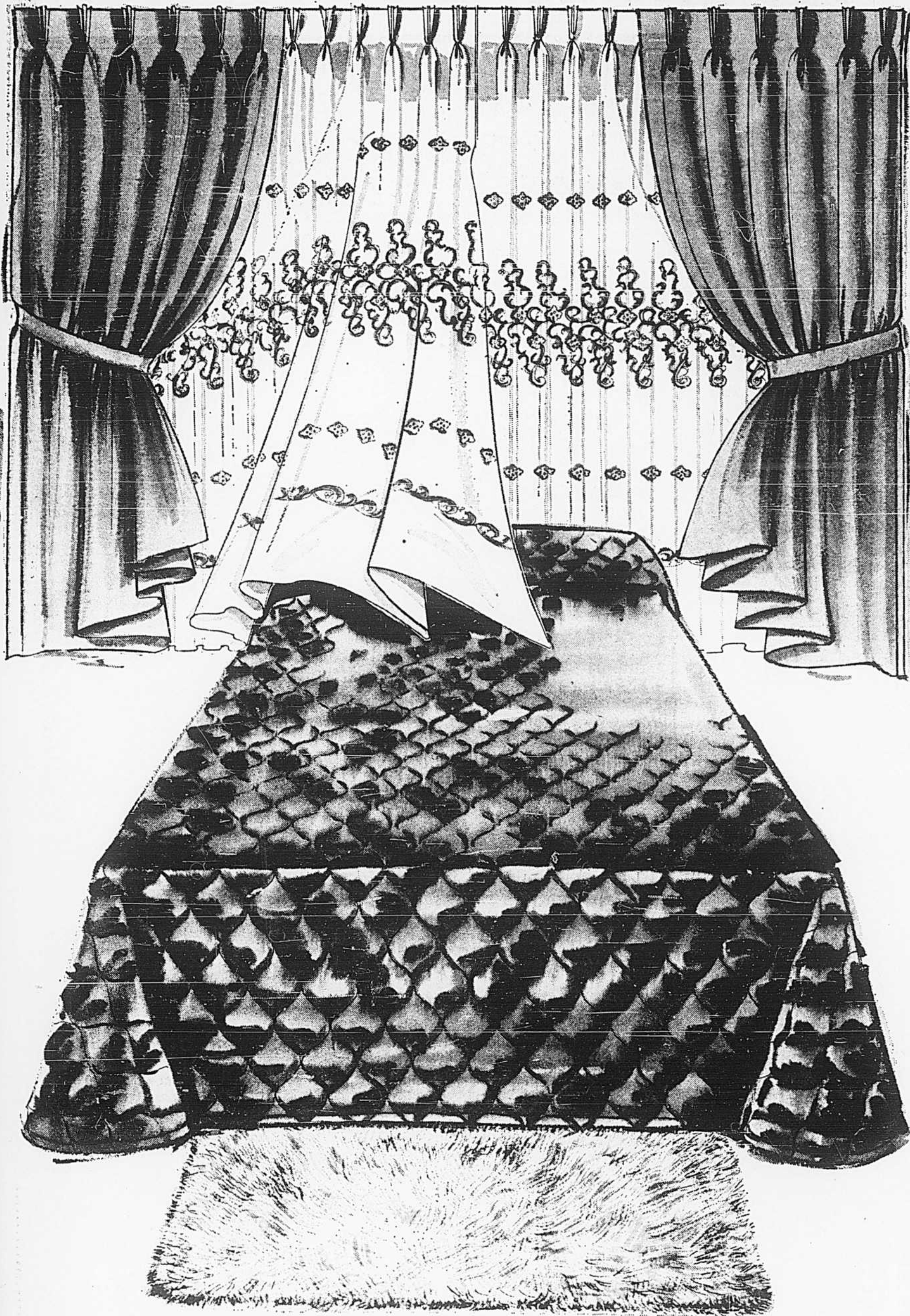


Achetez vos billets pour les matchs des Expos à Montréal au comptoir TRS dans les magasins Miracle Mart du Québec.

OUVERT • Lundi à mercredi 9h à 18h • Jeudi, et vendredi 9h à 21h • Samedi 9h à 17h



# Vente de 9 jours! Decorez maintenant et economisez!



## A. Tringle monorail. Rabais jusqu'à 34%!

Tringle blanche émaillée pour rideaux ou tentures. Se fixe au mur ou au plafond. Accessoires compris.

Dimensions	Ord.	Prix de vente
5'	1.87	1.27 chacune
6'	2.37	1.77 chacune
7'	2.57	1.97 chacune
8'	3.07	2.37 chacune

Ord. 1.47 Dim 4'.  
Notre prix de vente  
**97¢**  
chacune

## B. Montures Stanley. Rabais jusqu'à 30%!

Monture robuste blanche émaillée, se fixant au mur ou au plafond. Avec cordon de tirage.

Dimensions	Ord.	Prix de vente
66"-120"	8.87	6.97 chacune
84"-156"	10.87	7.97 chacune
108"-200"	12.97	8.97 chacune

48" - 84", Ord. 6.47  
Notre prix de vente  
**4<sup>47</sup>**  
chacune

## Rabais de \$20! Rideaux Tergal\* polyester

Magnifiques rideaux blancs mur à mur à délicate broderie qui ajoutera une note d'élégance à vos fenêtres. Tête à plis pincés. Lavable, vite sec.

120" x 95", Ord. 59.97  
Notre prix de vente . 44.97 la paire  
(Sauf au mail Cavendish)

144" x 95"  
Ord. 69.97  
Notre prix de vente  
**49<sup>97</sup>**  
la paire

## Rabais de \$11! Superbes tentures velours

De magnifiques tentures de velours qui ajouteront chaleur et élégance à votre chambre à coucher. Tissu 60% rayonne et 40% coton, têtes à plis pincés. Embrasses comprises. Or, rouge, bleu, melon. 60" x 95".  
(Sauf au mail Cavendish)

Ord. 45.97  
Notre prix de vente  
**34<sup>97</sup>**  
la paire

## Rabais de \$20! Couvre-lit de velours

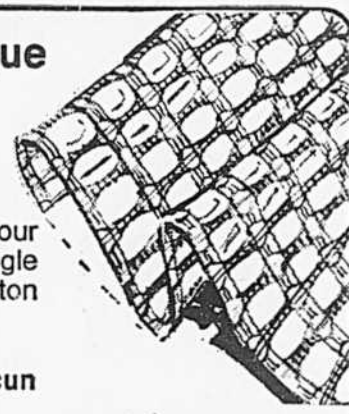
Superbe couvre-lit pour lit double, assorti aux tentures de velours. Modèle piqué, ouatinage de polyester. Un achat formidable! Or, rouge, bleu, melon.  
(Sauf au mail Cavendish)

Ord. 74.97  
Notre prix de vente  
**54<sup>97</sup>**  
chacun

## Panneau Orlon\* acrylique

45" x 63"  
Ord. 6.97  
Notre prix de vente **4<sup>97</sup>** chacun

Attrayants panneaux de filet pour vos fenêtres. Tête à passe-tringle d'installation facile. Choix de ton or, melon, écru ou vert.  
45" x 95" Ord. 8.97  
Notre prix de vente . 6.97 chacun  
(Sauf au mail Cavendish)

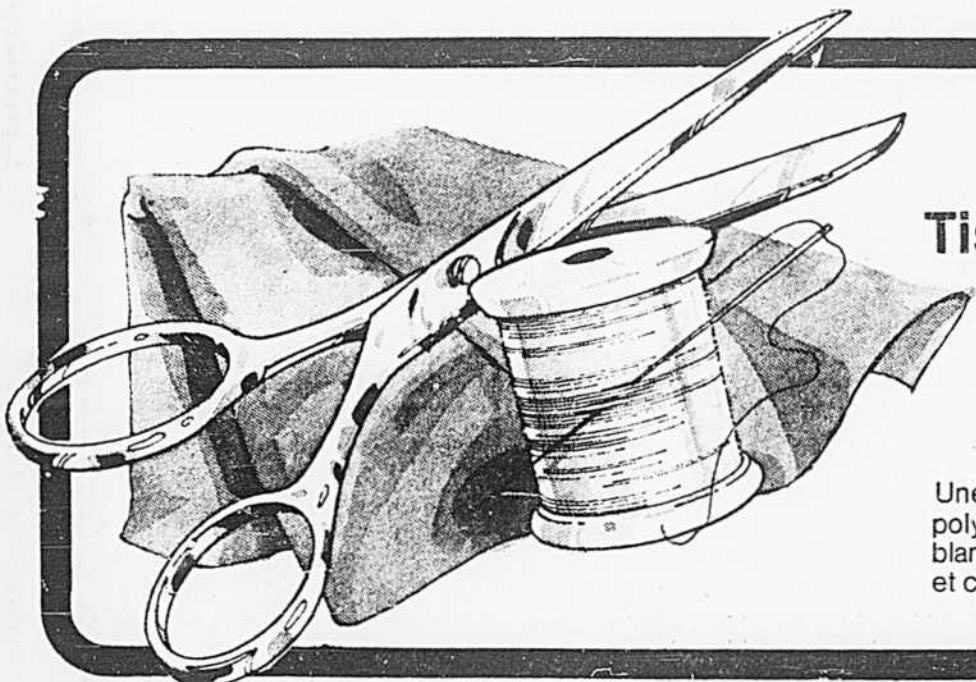


## Rabais de \$5! Tapis de peluche

Pour la chambre, une carpepe de peluche 100% Dynel\* modacrylique, envers de latex. Peluche de 2 1/2". Blanc, noir, bleu, rose, jaune, vert, brun. 30" x 54".  
Tentures et couvre-sol

Ord. 18.97  
Notre prix de vente  
**13<sup>97</sup>**  
chacun

\*Marque déposée



## Confectionnez vos rideaux et économisez!

Tissus 45" pour rideaux

Prix d'achat spécial **1<sup>00</sup>** la verge

Une grande variété de tissus comprenant marquise polyester tons unis ou à motifs de couleurs sur fonds blancs. Aussi, toile à voile, viscose à imprimé et polyester et coton imprimé.

Filet polyester 45" pour rideaux

Prix d'achat spécial **59¢** la verge

Un prix très avantageux pour du filet de polyester très léger. Parfait pour rideaux de chambre, de vivoir ou de salon. Lavable à la machine, vite sec. Blanc, or, melon, écru, olive dans le lot.  
Tissus  
(Sauf au mail Cavendish)

Prix en vigueur du jeudi 1er mai jusqu'au samedi 10 mai

**Mesdames! C'est votre année!**  
Venez visiter le kiosque Miracle Mart au Salon de la femme  
Place Bonaventure, du 2 au 11 mai



# Un choix d'articles indispensables!



Faites le travail vous-même et économisez!  
Des outils de marque réputée et notre

## Nouvelle peinture Miracle Mart

**Satin Latex**

Ord. 6.99  
Notre prix de vente

**4<sup>99</sup>**  
le gallon

Une peinture qui sèche rapidement, idéale pour les murs, plafonds et même le gyproc. Pour presque toutes les pièces de la maison. Teintée gratuitement à votre choix.

**Alkyd semi-lustré**

Ord. 7.99  
Notre prix de vente

**5<sup>99</sup>**  
le gallon

Une peinture parfaite pour les chambres d'enfants, les salles de bains. Lavable.

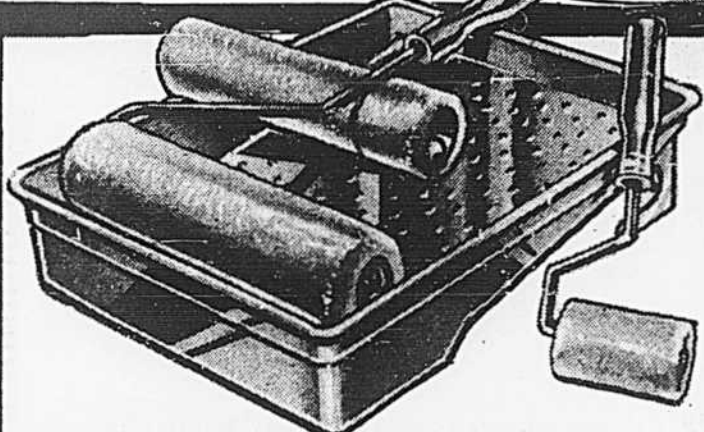
**Email blanc lustré**

Ord. 8.99  
Notre prix de vente

**6<sup>99</sup>**  
le gallon

Résiste à plusieurs lavages. Idéal pour cuisines, salles de bains, plafonds et murs.

Peinture



**Rouleau et plateau 5 pièces**

Ord. 3.97  
Notre prix de vente

**2<sup>99</sup>**  
l'ensemble

Comprend: 1 rouleau 7 1/2" à manche, 1 recharge 7 1/2" en peluche Dynel, 1 plateau de métal 7 1/2" et 1 petit rouleau 3".

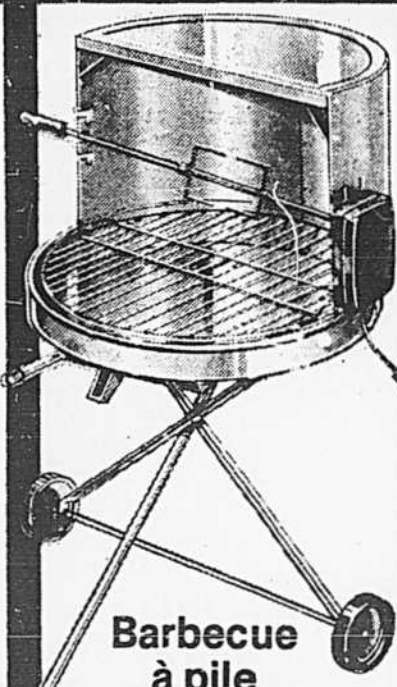


**Perceuse 3/8" Black & Decker**

Ord. 16.77  
Notre prix de vente

**14<sup>77</sup>**  
chacune

Excellente perceuse, construction de qualité. A double réduction pour augmenter la puissance. Perce 3/8" dans l'acier, 3/4" dans le bois dur. 2.1 ampères—100TPM.



**Barbecue à pile**

**19<sup>99</sup>**  
chacun

Grille plaquée chrome. Moteur fonctionnant à pile. Réglage de grille. Trépied pliant avec roues. Surface de cuisson 24" et hotte. (Pile non comprise).

Barbecues

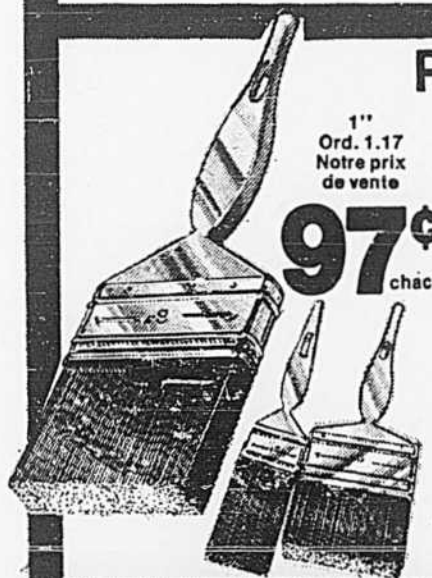


**Chaise de jardin**

**4<sup>99</sup>**  
chacune

Chaise à ressort à tension. Siège et dossier en tissu solide, motif fleurs. Cadre tubulaire et appuis-bras.

Meubles de jardin



**Pinceaux**

1" Ord. 1.17  
Notre prix de vente

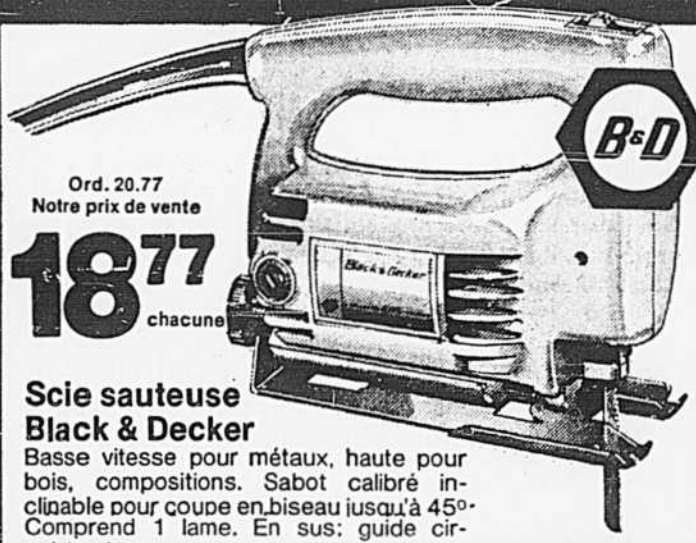
2" Ord. 2.77  
Notre prix de vente

3" Ord. 2.67  
Notre prix de vente

**97¢ 2.47 3.37**  
chacun

Pinceaux de soies naturelles de bonne qualité, renforcés pour peinture à base d'huile et d'eau.

Peinture et accessoires



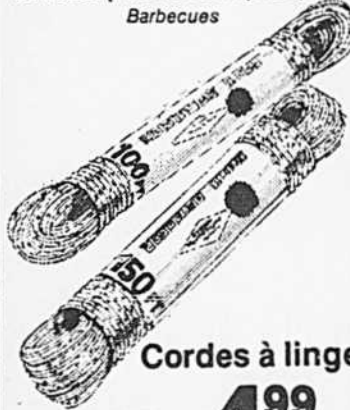
**Scie sauteuse Black & Decker**

Basse vitesse pour métaux, haute pour bois, compositions. Sabot calibré inclinable pour coupe en biseau jusqu'à 45°. Comprend 1 lame. En sus: guide circulaire, lame.

Quincaillerie

Ord. 20.77  
Notre prix de vente

**18<sup>77</sup>**  
chacune



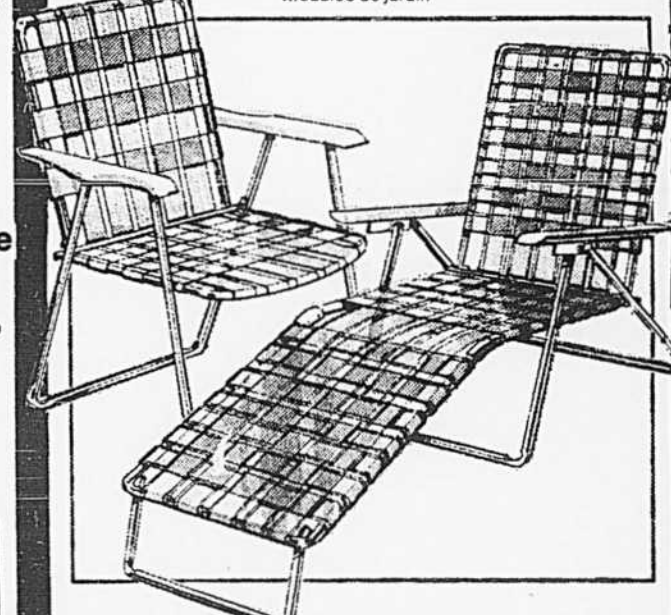
**Cordes à linge**

Ord. 6.37  
Notre prix de vente

**4<sup>99</sup>**  
chacune

Corde polypropylène tressé, inextensible, robuste. Diamètre 3/4", 100 pieds de longueur. Garantie de 2 ans.

150 pieds Ord. 9.47... 6.99



**Confortables chaise et chaise longue**

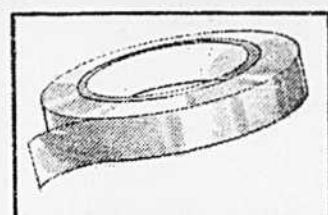
Chaise longue

Chaise

**12<sup>99</sup> 5<sup>99</sup>**  
chacune

Sangles durables, cadre tubulaire en aluminium léger. Appuis-bras. Chaise longue à positions réglables.

Meubles de jardin



**Ruban à masquer**

Un ruban à mille et un usages. 3/4" de largeur. 60 verges par rouleau.

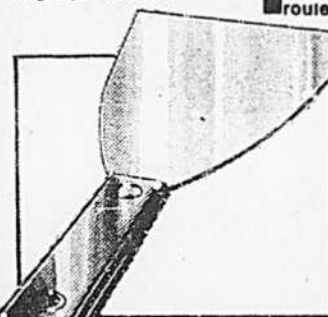
**1<sup>07</sup>**  
le rouleau



**Polyfilla**

Cellulose de remplissage pour plâtre, bois, brique et autres. 1 rouveau livre.

**57¢**  
chacun



**Gratte flexible**

**1<sup>97</sup>**  
chacune

Idéale pour enlever le papier peint ou pour étendre le plâtre.



**Varsoi Esso**

Ord. 2.47  
Notre prix de vente

**1<sup>99</sup>**  
chacun

Un décapant tout usage pour planchers et autres. 128 onces.



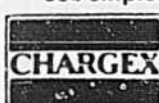
**Détendez-vous dans une chaise à 5 positions**

Profitez du soleil et détendez-vous dans cette confortable chaise longue à 5 positions. Attrayant motif de fleurs, cadre tubulaire robuste. Environ 75" de longueur et 24" de largeur.

Meubles de jardin

Prix en vigueur du jeudi 1er mai jusqu'au samedi 10 mai jusqu'à épuisement de la marchandise

C'est beaucoup plus facile de faire ses emplettes avec une carte



ou



- Place Longueuil
- Pont Viau (Centre commercial)
- Mail West Island, Transcanadienne, Sortie 35
- Jean Talon et Pie IX

- Plaza Greenfield Park
- Place LaSalle
- Châteauguay, 180 bd d'Anjou
- Les Galeries Lachine

- Mail Cavendish, Côte St-Luc
- Plaza Côté-des-Neiges
- Place Versailles
- Chomedey (Centre commercial St-Martin)

- "Mise de côté" pratique
- Stationnement facile
- Satisfaction garantie ou prompt remboursement avec le sourire!

OUVERT • Lundi à mercredi 9h à 18h • Jeudi et vendredi 9h à 21h • Samedi 9h à 17h

# Michel Bonnette, criminellement responsable de la mort de son amie de passage, Mme Claire Masson

par Georges LAMON

Michel Bonnette, âgé de 35 ans, a été tenu criminellement responsable, hier, par le coroner Yvan Macerola, de la mort de Mme Claire Masson, sa concubine passagère, tuée à coups de poignard dans l'appartement de l'astrologue-écrivain André-Pierre Boucher.

C'est en s'appuyant sur une preuve de circonstance qu'il a qualifié quand même de "probante" que le coroner Macerola a rendu un verdict

de culpabilité à l'égard de Bonnette.

"Vous avez des blancs de mémoire qui se situent juste au moment où l'incident se serait produit et qui vous accommodent", a précisé Me Macerola.

Rappelons que le cadavre de Mme Masson a été découvert le 17 avril par Me Jacques Riou, avocat de André-Pierre Boucher, dans le solarium de l'appartement qu'habitait M. Boucher au 1164, de la rue Saint-Hubert.

Le corps, qui portait des traces de coups au visage et des lacerations à l'abdomen faites par un poignard, avait été enfoui sous plusieurs couvertures et sacs d'ordures ménagères dont la pièce était littéralement bondée. Sa mort remonta à environ six jours.

Michel Bonnette, cuisinier de son métier, recherché par la police, s'était livré à la police, le 21 avril, par l'intermédiaire du reporter Claude Poirier et de son avocat, Me Frank Shoofey.

Dans son témoignage sous la protection de la loi, Bonnette a raconté brièvement comment il avait connu sa concubine de passage, le 3 avril et a insisté sur le fait qu'il avait pris de l'acide et de la mescaline, le vendredi 11 avril, jour du drame.

"J'ai des blancs de mémoire, déclare-t-il, lorsqu'il est interrogé par la Couronne. Ça m'arrive souvent lorsque j'ai pris de la drogue; j'en ai pour deux ou trois jours à avoir des blancs de mémoire."

Pourtant, il se souvient quand même que le samedi 12 avril un employé de la compagnie de téléphone Bell est venu installer un appareil à son nom dans l'appartement de l'astrologue, qu'il avait sous-loué. Il se souvient également que sa sœur lui a téléphoné ce jour-là.

Il prétend n'avoir pas prévenu son ami Boucher qu'il s'était drogué à la mescaline et à l'acide, d'ailleurs acheté avec l'argent de Boucher, "de peur de devoir lui en donner", ajoute-t-il.

Bref, il ne souvient pas de grand-chose.

Pour sa part, l'astrologue Boucher a expliqué au coroner être terrorisé par cet "ami" connu en 1973 à Québec et revu à Montréal le 3 avril, soir de la tempête.

Bonnette, qu'il qualifie de "violent", s'était d'ailleurs imposé chez lui avec sa concubine de passage, vivant même à ses crochets, portant aussi ses vêtements. Il finit par lui sous-louer le logis.

Le soir du 11 avril, date à laquelle la victime aurait, semble-t-il, été tuée, après une sortie dans les tavernes avec Bonnette, ils reviennent au logis. C'est ce soir-là qu'il aperçoit que le matelas laisse entrevoir "une bosse". Cette bosse lui fait penser à cette femme dont il est sans nouvelles. Il la croit morte et pense qu'il sera "le prochain sur la liste". C'est là que sa peur grandit.

C'est le lendemain, dans une autre taverne, qu'il demande des explications à Bonnette: "Je n'en peux plus, explique-t-il, je dis à Bonnette: ou tu l'as tuée ou elle est partie, mais dis-moi

quelque chose." Bonnette devient sombre et nie avoir tué la femme.

Puis, profitant de l'absence momentanée de Bonnette, il s'enfuit pour aller chercher refuge chez sa sœur et chez des amis.

Plus tard, le 17 avril, il se rend à son appartement dont la porte est ouverte par le concierge, découvre ce qu'il croit être le cadavre de la femme, sous les débris, en avise ses amis, et notamment son avocat Me Riou.

Ce dernier croit l'histoire tellement invraisemblable qu'il se rend sur les lieux avec d'autres. Finalement, on découvre le cadavre et la police est alertée.

# L'Hydro-Québec obtient gain de cause: la demande d'injonction des Espaces verts du mont Rigaud est rejetée

par Germain TARDIF

La Cour d'appel du Québec a renversé une décision de la Cour supérieure et a annulé, de ce fait, une injonction interlocutoire provisoire qui ordonnait à l'Hydro-Québec de cesser jusqu'au 5 mai les travaux d'arpentage d'une ligne de 735,000 volts dans le comté de Vaudreuil-Soulanges.

L'injonction, accordée par le juge Édouard Martel, jeudi dernier, a été renversée par les juges Lucien Tremblay et Albert Mayrand, de la Cour d'appel, précise un communiqué de l'Hydro-Québec.

La demande d'injonction avait été présentée par l'As-

sociation Espaces verts du mont Rigaud.

Les deux juges ont motivé leur décision en s'appuyant sur la loi de l'Hydro-Québec et sur l'étude des allégations de l'Association Espaces verts, lesquelles, selon eux, ne montrent pas que l'Hydro excède les pouvoirs qui lui ont été conférés par la loi.

Les travaux d'arpentage ont pour but de préparer la construction d'une section de ligne à 735,000 volts entre les futurs postes Chénier, près de l'aéroport Mirabel, et Châteauguay, près de Beauharnois. Cette section doit faire partie d'une ceinture à haute tension qui entourera l'île de Montréal.

Ce projet vise deux objec-

tifs: assurer l'alimentation en énergie électrique de la région de Montréal et assurer la stabilité du réseau en diminuant les risques de pannes majeures.

L'échéancier des travaux prévoit que ceux-ci seront terminés au cours de l'été 1978. Cette ligne servira de lien entre le réseau déjà existant (en provenance de Manic et de Churchill-Falls) et le futur réseau de la baie James.

Il comprendra cinq postes: Duvernay et Boucherville, qui existent déjà, puis Chénier, Châteauguay et Hertel, près de Laprairie.

L'Association Espaces verts du mont Rigaud soutient que le projet de l'Hydro-Québec

aura pour effet, non seulement de nuire considérablement à l'environnement de la région, mais également de faire un tort considérable à l'agriculture, dans ce secteur, sans compter les influences néfastes du projet, au point de vue esthétique.

Cet organisme a suggéré à l'Hydro-Québec, un autre tracé qui passerait le long de la frontière Québec-Ontario pour rejoindre une voie ferrée se dirigeant vers l'est. Mais ce tracé, selon l'Hydro-Québec, ferait tort à ce coin de la région déjà bien structurée, sans compter qu'il exigerait une extension de la ligne d'environ onze mille, ce qui entraînerait des coûts supplémentaires.

## MAINTENANT!

**Le "Canadien" a un nouvel horaire. Voyagez en pleine clarté à travers les Rocheuses!**

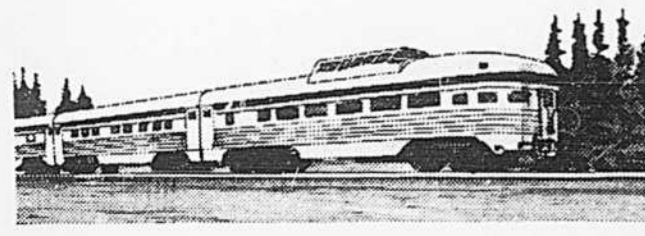
Train 1-11 (de haut en bas)	Heure locale	Train 2-12 (de bas en haut)
1115 Dép.	MONTREAL	HE* Arr. 2005
1325 Arr.	OTTAWA	Dép. 1755
1335 Dép.	OTTAWA	Arr. 1745
2115 Arr.	SUDBURY	Dép. 1000
1530 Dép.	TORONTO	Arr. 1610
2135 Arr.	SUDBURY	Dép. 1010
2225 Dép.	SUDBURY	Arr. 0920
1240 Arr.	THUNDER BAY	HE* Dép. 1910
1255 Dép.	THUNDER BAY	Arr. 1850
1739 Arr.	KENORA	HC* Dép. 1158
1747 Dép.	KENORA	Arr. 1150
2010 Arr.	WINNIPEG	Dép. 0920
2040 Dép.	WINNIPEG	Arr. 0845
2317 Arr.	BRANDON	Dép. 0616
2325 Dép.	BRANDON	Arr. 0608
0255 Arr.	RÉGINA	Arr. 0043
0345 Arr.	MOOSE JAW	Dép. 2350
0400 Dép.	MOOSE JAW	Arr. 2335
0602 Arr.	SWIFT CURRENT	Dép. 2143
0610 Dép.	SWIFT CURRENT	HC* Arr. 2135
1220 Arr.	CALGARY	HR* Dép. 1535
1255 Dép.	CALGARY	HR* Arr. 1500
0825 Arr.	VANCOUVER	HP* Dép. 1745

\*HE: heure de l'Est; HC: heure centrale; HR: heure des Rocheuses; HP: heure du Pacifique

- Plus pratiques nos arrivées et nos départs quotidiens entre Montréal, Toronto et Vancouver, à l'aller et au retour.
- Plus de clarté en traversant les Rocheuses... plus à voir depuis la voiture-dôme.
- Plus de commodités. Voitures-bars-salons.

Musique reposante. Cuisine excellente. Plus de confort avec la climatisation.

- Appelez votre agent de voyages ou les bureaux de CP Rail.



**petites annonces**  
 en commandant votre annonce, vous n'avez qu'à donner votre numéro de carte

**CHARGEX**

**GENERAL TIRE**

**PNEUS:**  
 RADIALACIER: incluant balancement et alignement

BR 70-13:	GR 70-15:	HR 78-15:	LR 78-15:
\$4600	\$5500	\$5900	\$6300

**PNEUS & MÉCANIQUE L'ÉCUYER LIMITÉE**  
 750, rue Saint-Grégoire (près Resther)  
 Tél.: 271-2456

**UN SCANDALE**

C'est un scandale! Ça ne s'était jamais vu dans les annales de la peinture: des centaines de tableaux à l'huile, peints par des maîtres canadiens et européens; des toiles de tous les styles, qui n'ont qu'une seule chose en commun. Elles portent la marque du talent. Elles seront ainsi sacrifiées à des prix ridicules!

Le lieu de ce scandale est l'entrepôt de la Galerie Royale, où on est obligé de faire de la place aux nouveaux arrivants. Des tableaux qui, à l'origine, dans le salon principal, coûtaient \$150, sont offerts à \$60, aux entrepôts. D'autres encore passent de \$375, à \$125. Portraits, paysages, nus, abstraits... il y en a pour tous les goûts, même les plus raffinés... Et des cadres: magnifiques sont inclus pour ces sommes incroyables! De quoi décorer votre salle de séjour, votre chambre à coucher... Ce qu'il vous faut se trouve nécessairement aux entrepôts de la Galerie Royale.

C'est un scandale, mais il faut absolument en profiter! Alors, rendez-vous ce vendredi entre 9 et 21 heures, et samedi entre 5 et 17 heures, aux entrepôts de la Galerie Royale, 1420 ouest, rue Sherbrooke, suite 303, au cinquième étage... Vous n'en croirez pas vos yeux!

Tous les tableaux portent une garantie de privilège d'échange pendant 5 ans, sur le prix d'achat. Les chèques personnels, cartes Chargex et Master Charge sont acceptés. 845-4677.

**LA LOTERIE DE NOTRE FÊTE NATIONALE**

TIRAGE: 24 JUIN - \$1 LE BILLET  
 Nombre de billets limité

**LA QUÉBÉCOISE**

EN CETTE ANNÉE INTERNATIONALE DES FEMMES: FAUT FÊTER ÇA

En collaboration avec Loto-Québec et les caisses PGP. COMITÉ DES FÊTES DE LA ST-JEAN 1975

**"BOUTIQUE DU SON"**

**CESCO**

**SONY APPAREIL RÉCEPTEUR STR-7045**

Cadran syntonisateur illuminé. Lumière indicatrice "stéréo". Changement automatique mono/stéréo. AFC. Contrôle pour basse et moyenne. Compensation pour les notes graves. Filtre pour les notes aiguës. Source d'entrée pour phono, deux auxiliaires et une enregistreuse. Sortie pour deux systèmes de haut-parleurs.

**DYNACO SYSTÈME DE HAUT-PARLEURS A-25**

Système de haut-parleurs à 2 fonctions. Haut-parleurs de basses de 10" qui se croise avec un haut-parleur aigu à radiation directe. Contrôle pour le niveau des hautes fréquences à l'arrière de l'enceinte. Finition noyer.

**Dual CS-18 UN MODULE COMPLET**

Elle est prête à apporter et à faire fonctionner. La CS-18 comprend la base, le couvercle et une cartouche magnétique Shure M75MD. La table tournante est le modèle 1225. Moteur à 4 pôles et bras de lecture à équilibre dynamique sur nouvelle suspension à roulement à aiguilles en quatre points.

La CS-18 comporte des commandes antipatinage à trois positions pour pointes de lecture elliptique, conique et CD-4. Elle est prête à jouer des disques CD-4 grâce aux nouveaux conducteurs du bras de lecture de basse capacité électrostatique et elle a une commande du diapason qui peut varier la vitesse jusqu'à 6%.

Axes interchangeables pour disque seul ou pile jusqu'à six disques compris.

**RÉGULIER \$873.95**

**SPÉCIAL \$690.00**

Service d'expert et beaucoup d'autres aubaines.

**CHARGEX — MASTER CHARGE**

**HEURES D'AFFAIRES**  
 Lundi au mercredi 8h30 a.m. — 5:30 p.m.  
 Jeudi et vendredi 8h30 a.m. — 9 h p.m.  
 Samedi 9 h a.m. — 1 h p.m.

**4050 OUEST, RUE JEAN-TALON 735-5511**

# Le 1er mai à l'école: à l'image de la région

par **Mariane FAVREAU**

Le 1er mai dans les écoles? Avec ou sans le Manuel de la CEQ, il ressemble à celui qu'on célèbre dans les régions. Les écoles de la région de Joliette, de Thetford ou de Sainte-Thérèse, par exemple, ne restent pas imperméables aux activités et aux fêtes qui marquent le 1er mai des adultes.

Du côté des Mille-Îles, des programmes sont en marche depuis le début de la semaine dans certaines polyvalentes. A celle de Sainte-Thérèse, par exemple, on a mis sur pied des forums de discussions, des films, et des enseignants appliqueraient des projets du Manuel, particulièrement au secteur professionnel.

C'est aussi une semaine des travailleurs que les étudiants du deuxième cycle ont organisée à la polyvalente Curé-Labelle, à Sainte-Rose. Avec l'accord de la direction, et sans trop déranger les horaires, on présente des films, des vidéogrammes, des conférenciers qui sont le point de départ de discussions sur des réalités sociales, et qui se poursuivent dans les classes.

On a entendu un jeune Chilien parler de la condition vécue dans son pays. On a vu un film de l'ONF, "L'essor féminin", racontant des victoires des travailleuses depuis le siècle dernier.

Quant au Manuel, il est en

seconde place. Des enseignants trouvent que ses projets ne s'insèrent pas dans leurs cours (sciences, par exemple); d'autres se montrent prudents à cause de l'impact qu'il a suscité; d'autres enfin disent qu'ils enseignent certains de ces éléments depuis toujours.

A Chomedey de Laval, c'est congé pour les élèves. La journée pédagogique des enseignants prendra un tournure syndicale où l'on se penchera sur la condition féminine et autres questions de négociations.

Sur la Rive-sud, le Syndicat des Enseignants de Champlain, aux prises avec des problèmes de réorganisation, a distribué le Manuel aux enseignants. On s'attend à ce que plusieurs s'en inspirent pour souligner le 1er mai, sans plus de précision.

Dans la région de Thetford, le syndicat des enseignants est membre du comité d'action populaire qui organise la célébration de la Fête du 1er mai. Le câble régional et la radio locale diffusent aujourd'hui des émissions spécialement axées sur le monde du travail, les luttes ouvrières et les problèmes des employés de l'amiante.

Les enseignants ont été invités à prolonger en classe le thème de la journée qui se termine par un souper populaire et une fête.

A Joliette, c'est congé pour tout le monde, la ville ayant

décrété une Semaine des Travailleurs. Films, pièce de théâtre, souper communautaire, parade, danses soulignent l'événement.

Aujourd'hui, si les élèves ne vont pas en classe, ils pourront faire leurs connaissances en visitant une exposition ou des dizaines d'organismes exposent leurs raisons d'être, leurs objectifs et leurs moyens: CSN, FTQ, CEQ, AFEAS, ACEF, UPA, caisses d'économie, la Coop-tomate de Manseau, les grévistes de diverses entreprises, l'association des étudiants, etc.

Là, point besoin des suggestions du manuel pour que les enseignants abordent à l'école des questions qui se

font dans bien des familles. Mais là comme ailleurs, aucune directive n'oblige ou n'empêche l'enseignant d'agir à sa guise.

A Le Royer, le syndicat des enseignants rencontrait les parents, hier soir. Mais déjà les enseignants étaient sensibles aux suggestions du Manuel et certains envisageaient de s'en servir.

Les leçons axées sur les cadences de travail et la sécurité au travail doivent se donner aujourd'hui. A l'élémentaire, un projet de français et un d'arts plastiques doivent aussi se réaliser si on a le feu vert des directeurs et des parents.

Par contre, de certaines

écoles secondaires arrivent des rumeurs de débrayage, dans cette commission scolaire. Débrayage spontané qui gagnerait peut-être d'autres régions.

A la CECM, cependant, le 1er mai ne semble pas s'annoncer très différent des autres jours de classe. Le manuel reçu dans les écoles hier ne paraît pas faire grand tapage, ce qui ne signifie pas qu'on le mette carrément sur les tablettes.

Du côté des cégeps où la session s'achève, on apprend que les étudiants du soir du Vieux-Montréal installent des piquets ce matin et entendent faire débrayer personnel et étudiants.

## Aucune invitation à la grève

Aucune invitation de grève générale n'a été lancée par les centrales syndicales, aujourd'hui, 1er mai, Fête des travailleurs.

Ce qui veut dire que la plupart des travailleurs québécois travailleront comme à l'accoutumée aujourd'hui, sauf les heureux dont les conventions collectives prévoient un congé payé ce jour-là.

Aucun décompte, n'a été tenu, du côté syndical, concernant ces groupes d'employés. On précise qu'il s'agit d'une "notion nouvelle", qui

fait son chemin mais les groupes qui ont obtenu ce congé additionnel à compter de 1974, bien que se faisant de plus en plus nombreux, comptent encore pour une goutte d'eau dans la mer de travailleurs québécois.

Chose certaine, dans les services publics et bancaires et les magasins, la Fête du 1er mai n'est pas encore reconnue.

C'est donc dire qu'"officiellement" personne n'est invité à quitter son travail pour se rendre, par exemple, au 1205 Visitation avant la manifestation de ce soir.

Il reste toutefois que les centrales ne désavouent aucun geste "spontané" et qu'à chaque année, un nombre toujours croissant de travailleurs débrayent illégalement à l'occasion du 1er mai.

Mais officiellement, le rendez-vous, à Montréal, n'est que pour 7 heures ce soir angle Molson et Beaubien.

De là, on se rendra au centre Paul-Sauvé, où après les discours de circonstance, ce sera fête et la bière sera servie.



Quelques étudiants responsables de la semaine du 1er mai à la polyvalente Curé-Labelle se réunissent au kiosque d'information qui renseigne sur les activités de la semaine. Avec l'accord de la direction, ce sont les étudiants qui ont organisé la semaine, choisi les thèmes et les activités.

## Appui aux travailleurs et dénonciation du Manuel

— les évêques

par **Pierre VENNAT**

Les évêques catholiques du Québec ont, à l'occasion du premier mai:

« constaté avec satisfaction la volonté déterminée des syndicats de mener une action élargie sur le plan de la santé et de la sécurité au travail »;

« condamné le manuel du 1er mai de la CEQ parce qu'il est "d'inspiration marxiste", "prône la lutte des classes" et recourt "à la haine" »;

« les évêques, par le truchement de leur Comité des affaires sociales, déclarent que des enquêtes récentes et des événements tragiques démontrent que trop d'ouvriers accomplissent leur travail dans des conditions qui sont une menace constante pour leur santé »;

« C'est pourquoi l'épiscopat croit que parmi les nombreuses revendications qu'ils peuvent légitimement faire, celle qui concerne la santé et la sécurité au travail doit occuper une place importante »;

« Nous constatons avec satisfaction la volonté détermi-

née des syndicats de mener une action élargie sur le plan de la santé et de la sécurité au travail. Les travailleurs doivent eux-mêmes prendre l'initiative de signaler toutes les situations qui comportent du danger pour leur santé et leur sécurité et suggérer des moyens susceptibles d'introduire les correctifs nécessaires. »

A l'Etat, l'épiscopat rappelle qu'il doit intervenir "énergiquement" pour remédier à ce qui s'avère en certains endroits "une situation lamentable".

Aux employeurs, les évêques rappellent ensuite qu'ils ne peuvent pas, "pour de seuls impératifs de production et de concurrence", fermer les yeux sur les dangers constants qui menacent la santé des travailleurs.

"Lorsque la santé et la vie des personnes sont en cause, on n'a pas le droit d'invoquer la seule légalité quand on sait que des lois ou des ordonnances inadéquates et vieillies ne représentent plus des mesures appropriées pour protéger efficacement les ouvriers".

Pour toutes ces raisons, les évêques appuient l'action grandissante des travailleurs pour défendre leur droit à la santé et à la sécurité au travail.

Dans une autre déclaration, émanant celle-là du Comité épiscopal de l'éducation, les évêques traitent le Manifeste du 1er mai de la CEQ de document "d'inspiration marxiste" qui "prône la lutte des classes" et "heurte le respect des autres en dénonçant la recherche de l'harmonie sociale".

"Le manuel du 1er mai pose la question du rôle de l'école dans la société.

"Il est normal qu'à l'école, l'étudiant apprenne à connaître son milieu et s'éveille graduellement aux problèmes sociaux, politiques et économiques de la communauté dans laquelle il vit. Nous croyons cependant que l'Evangile, qui nous fait un devoir primordial et urgent de sensibiliser l'étudiant à la réalité totale de son milieu et aux nécessités de sa transformation, s'oppose au recours à la haine et à la lutte des classes".



Bateaux, de bas en haut: Conqueror 135, Funline, Valiant, Courier 231, Caravel II, Commando 486.

# Chrysler, c'est mieux, vous pouvez vous y fier.

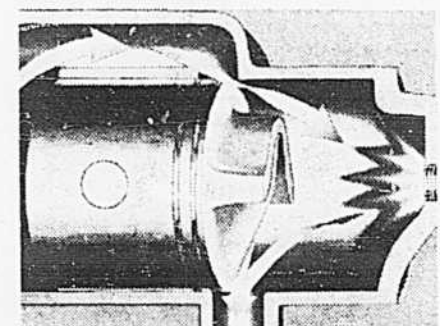
Chez Chrysler, la fiabilité n'entre pas seulement dans les slogans. Nous n'apposons notre marque sur un moteur hors-bord qu'après avoir essayé et éprouvé ses caractéristiques de qualité et de fiabilité. Nous voulons que vous profitiez des plaisirs de la navigation sans aucun ennui ni dépense inattendue.

Chrysler a des avantages sur lesquels on peut compter: démarrages plus rapides et moins d'entretien avec les modèles équipés du Magnapower II, allu-

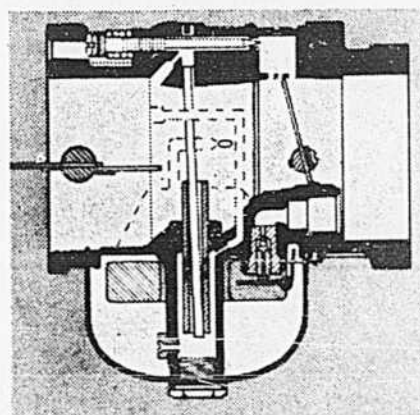
mage modulaire indéréglable à 2 pièces mobiles seulement qui donne une étincelle plus puissante sans aucun câble mobile (seules les bougies doivent être changées). Entretien simple et économique: enlève le carter d'un moteur Chrysler et voyez vous-même. Sa simplicité de montage et ses pièces accessibles réduisent les fréquences de réglage et facilitent l'entretien. Chaque moteur est essayé dans l'eau avant son expédition. Nos moteurs sont essayés sur des bateaux et dans toutes les conditions pour garantir que celui que vous achetez est parfait.

Nous sommes tout aussi exigeants à l'égard de chaque bateau Chrysler, qu'il s'agisse d'un runabout, d'une coque sport ou d'un gros modèle de pêche en mer. Chrysler est le seul fabricant de bateaux et de moteurs qui étudie et

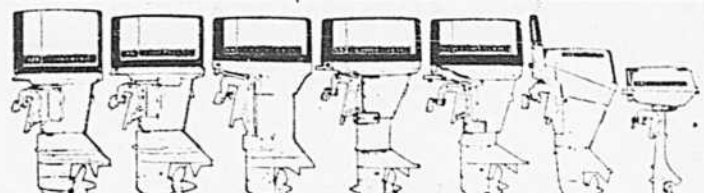
fabrique des coques et des moteurs faits pour aller ensemble dès le départ...chez nous, pas d'installations de torture! Allez tous les voir chez votre concessionnaire Chrysler, vous verrez que vous pouvez vous y fier.



La surcompression à tout régime assure un ralenti exemplaire et des accélérations tordroutines.



Les carburateurs de nombreux modèles sont fabriqués d'une calibration spéciale qui garantit leur sobriété sans nuire aux performances du moteur.



**CHRYSLER PRÉSENTE LE JOUR DE GRANDES AVENTURES — ACHETEZ UN BATEAU ET UN MOTEUR HORS-BORD ET ÉPARGNEZ**

## Le costume du Père Noël change de couleur en mai.

Comme la plupart des gens, vous nous voyez probablement au temps des Fêtes seulement.

Pour d'autres gens, cependant, nous sommes là à longueur d'année. Nous amenons les enfants aux colonies de vacances, nous distribuons nourriture et vêtements, nous redonnons espoir aux déshérités.

Peut-être ne nous voyez-vous pas souvent, mais d'autres nous voient... et ceux-là dépendent de vos contributions à notre campagne de souscription.

**Si vous n'avez pas besoin de nous, nous avons besoin de vous.**



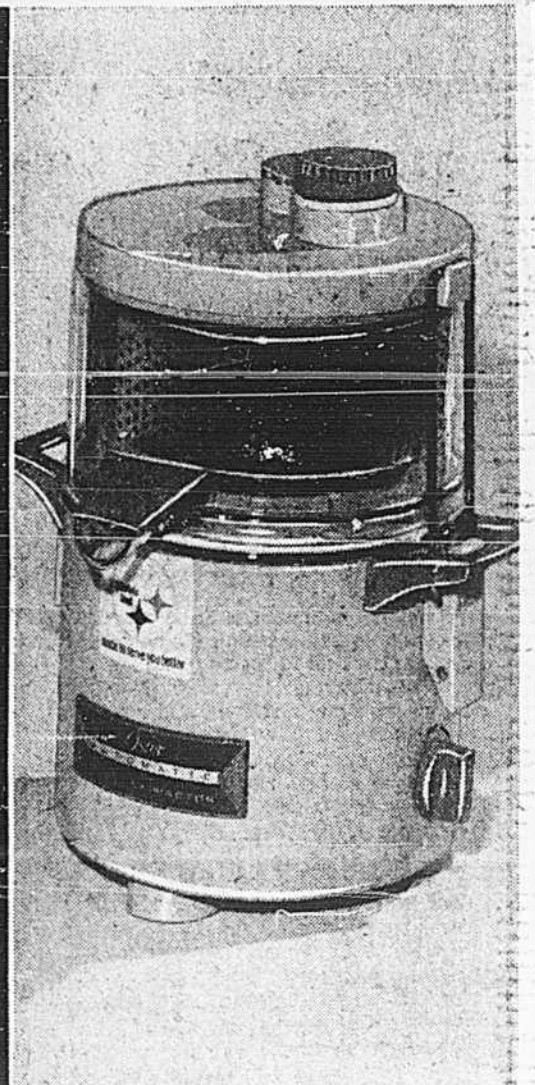
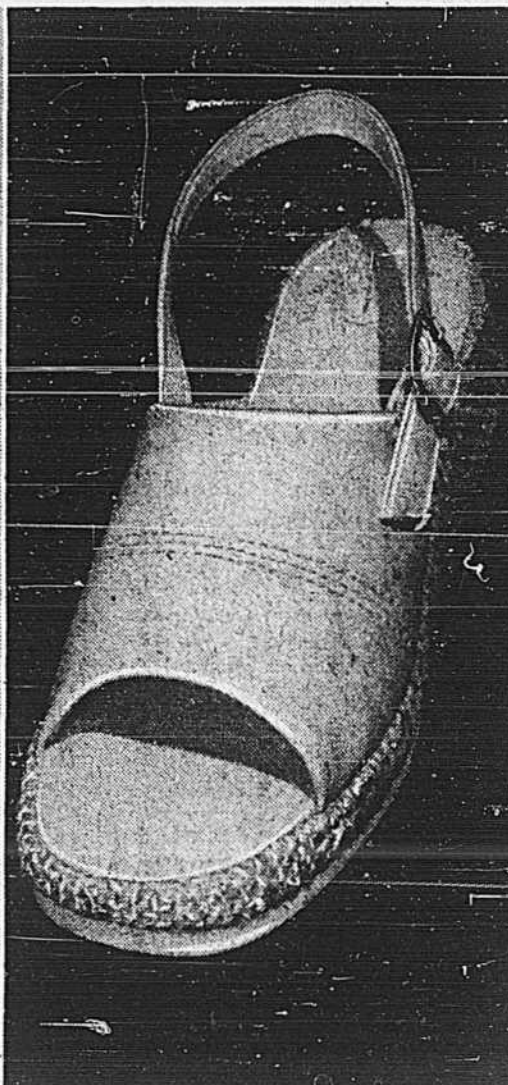
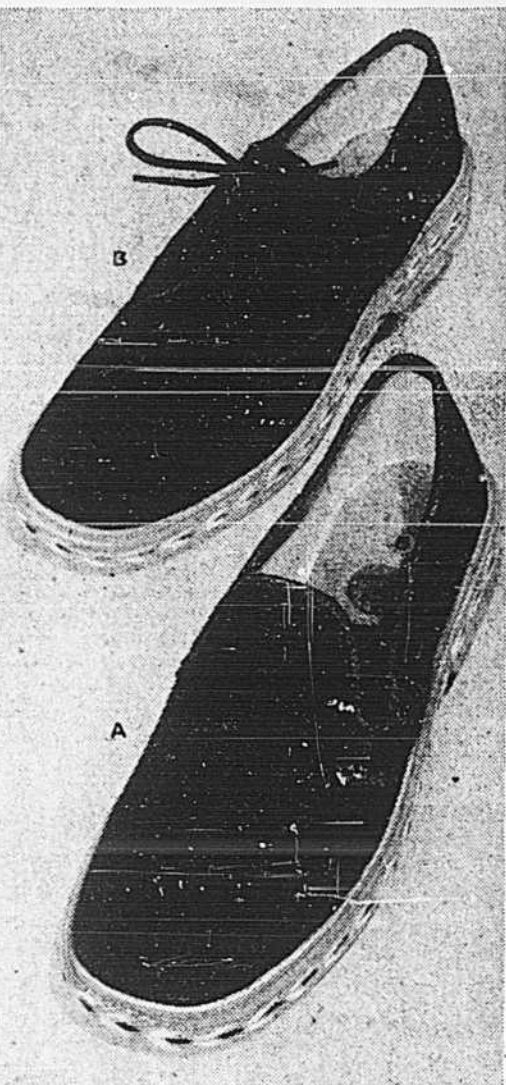
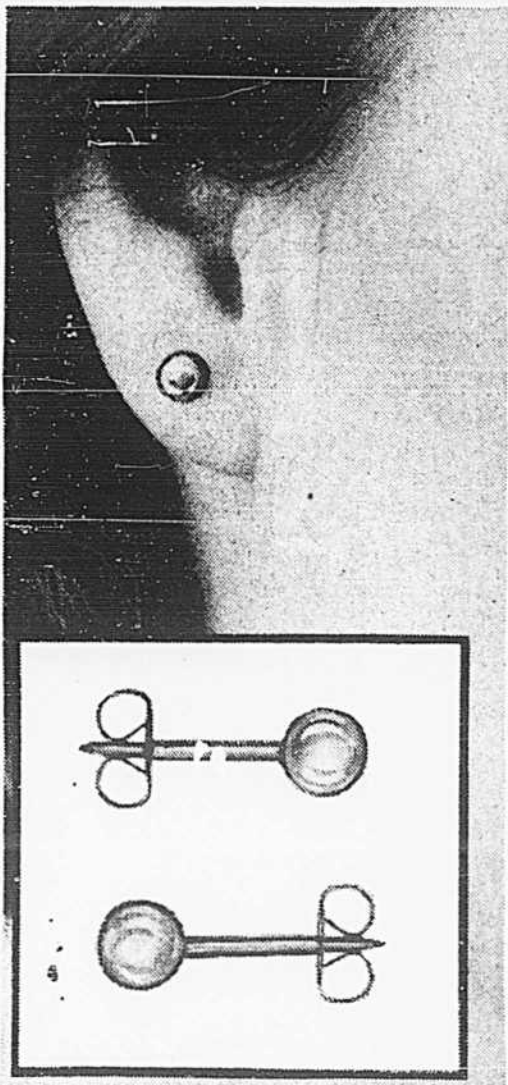
Contribuez à notre campagne de souscription.

L'objectif du grand Montréal à \$450,000 du 1er au 15 mai. Envoyer contributions à: QUARTIERS GÉNÉRAUX DE L'ARMEE DU SALUT, 1255, RUE UNIVERSITÉ, SUITE 627, MONTREAL, H3B 3V9 TEL.: 861-6304



# La vente 305<sup>e</sup> anniversaire

continue ce soir, vendredi et samedi



### Cardigan en acrylique

(101) Joli cardigan à manches courtes. Encolure en V, col pointé, revers au manches et bordures de couleur unie. Jersey rayé fin pour le reste. Bleu marine/bleu, vert/bleu, bleu/blanc. Tailles: P.M.G. (rayon 191).

### Pull-over en polyester

(102) Tricot fin, lavable à la machine. Style polo, bordures à côtes, encolure V et col en tricot double maille. Coupe ajustée. Blanc, pêche, vert jade ou turquoise. Tailles: P, M, G. (rayon 147).

**8<sup>99</sup>**  
ch.

### Retour à la Baie de la clinique Medox pour oreilles percées

(103) Les spécialistes formés par Medox en font une opération simple, rapide et sans douleur. C'est la méthode la plus sûre, des essais en clinique l'ont démontré. Les parures sont comprises dans le prix indiqué ci-dessous. Les personnes âgées de moins de dix-huit ans doivent présenter une permission écrite d'un parent ou d'un tuteur.

**HORAIRE:**  
Jeudi 1er mai de 10h à 21h  
Vendredi 2 mai de 10h à 21h  
Samedi 3 mai de 10h30 à 17h

**9<sup>99</sup>**  
parures  
comprises

### Espadrilles pour hommes

(104) Espadrilles importées d'Espagne. Confort et légèreté. Choix de deux modèles. Empeigne doublée, semelle garnie d'une bordure de corde, semelles de caoutchouc antidérapant.

A) Modèle courant, soufflet élastique.  
B) Modèle "Oxford" lace à trois œillets.  
Les deux modèles se font en brun ou en marine. Pointures: du 7 au 11, largeur moyenne.

**8<sup>99</sup>**  
la paire

### Sandaes "Popsicle"

(105) Sandales similicuir fraîches et confortables pour fillettes. Talon à bride, bout ouvert. Semelle compensée recouverte de corde. Blanc, beige ou bleu pâle. Pointures: du 11 au 3.

**3<sup>99</sup>**  
la paire

### Centrifugeuse Oster

(106) Extrait intégralement le jus de fruits et des légumes permettant d'obtenir facilement et rapidement des boissons délicieuses et saines. Il suffit de couper en morceaux les légumes ou les fruits et de les placer dans la centrifugeuse. C'est tout! Appuyez sur un bouton: il ne vous reste qu'à savourer un verre de soleil et de vitamines...

**58<sup>99</sup>**  
ch.

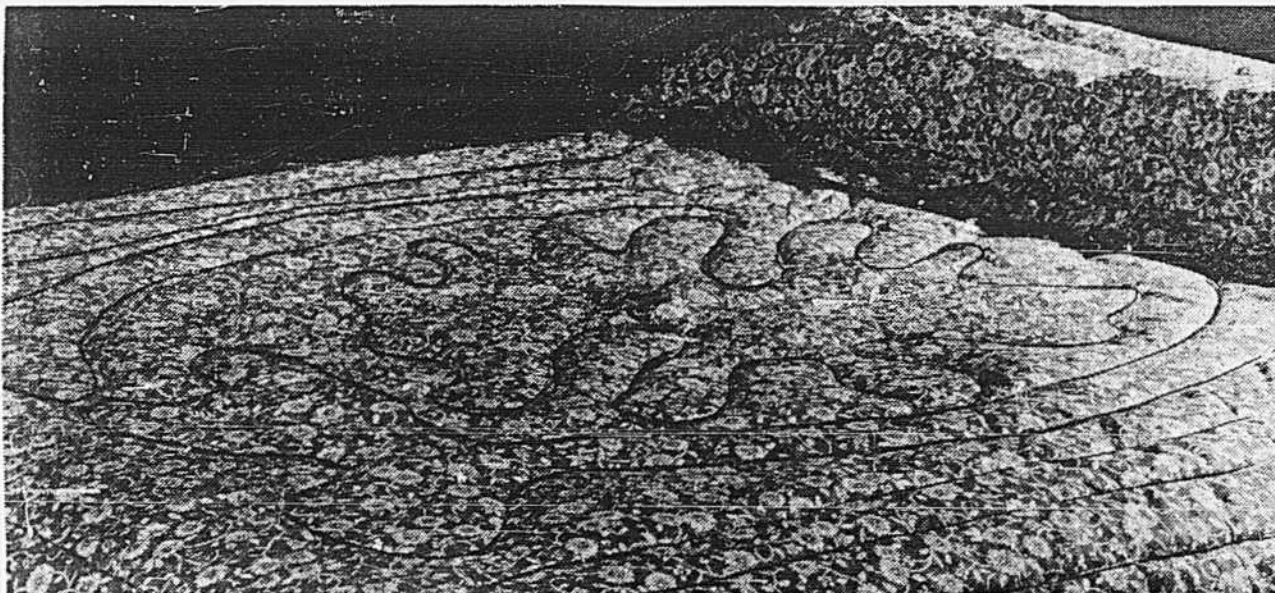
Téléphoner à 842-6261. Rayon 191. Écono-sport. 3e étage et rayon 147. Boutique des tricots 2e étage centre-ville. Versailles, Laval, Dorval, Rockland et Boulevard.

Rayon 231: bijouterie. Rez-de-chaussée centre-ville. Versailles, Laval, Dorval, Rockland et Boulevard.

Achats au magasin seulement  
Rayon 368: chaussures pour hommes. Rez-de-chaussée centre-ville. Versailles, Laval, Dorval, Rockland et Boulevard.

Téléphoner à 842-6261. Rayon 446: chaussures pour enfants. 3e étage centre-ville. Versailles, Laval, Dorval, Rockland et Boulevard.

Téléphoner à 842-6261. Rayon 638: articles ménagers. 4e étage centre-ville. Versailles, Laval, Dorval, Rockland et Boulevard.



### Edredons moelleux et douillet

(107) Edredons très légers et très chauds recouverts de calicot imprimé à fleurs très mode. Décoratifs le jour et confortables la nuit, ces edredons sont lavables, inodores et très souples. Choix de bleu, brun ou rouge. Dimensions approximatives.

Pour lit jumeau: 70" sur 64", **14<sup>99</sup>** ch.  
Pour lit deux places: 70" sur 82", **18<sup>99</sup>** ch.  
Pour lit "Queen": 78" sur 88", **22<sup>99</sup>** ch.

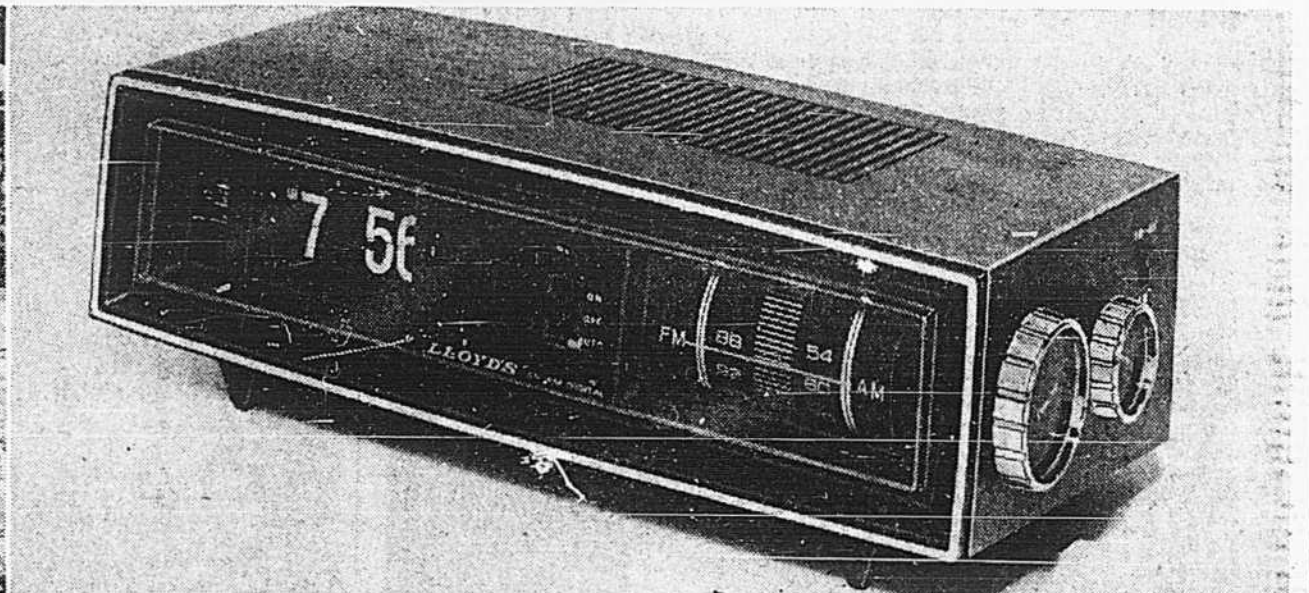
Téléphoner à 842-6261. Rayon 601: linge de maison. 4e étage centre-ville. Versailles, Laval, Dorval, Rockland et Boulevard.

### Télécouleur portatif 14" Baycrest

(108) Le plaisir de la couleur à un prix très avantageux.  
● réglage automatique d'accord de précision  
● sélecteur de canaux indépendant, syntonisateurs de canaux UHF et VHF indépendants  
● dispositifs de protection contre la surtension  
● antenne double VHF et antenne circulaire UHF  
● modèle HB2003

**\$369**  
ch.

Facilités de paiement sur demande  
Téléphoner à 842-6261. Rayon 681: radios et téléviseurs. 4e étage centre-ville. Versailles, Laval, Dorval, Rockland et Boulevard.

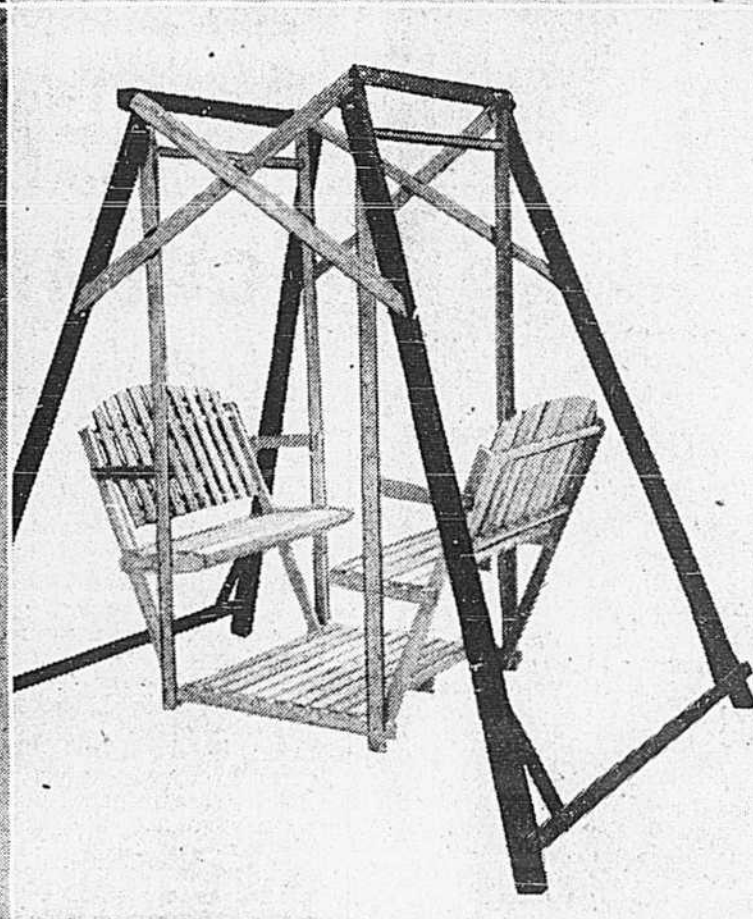


### Radio-réveil AM/FM à lecture directe Lloyd's

(109) Réveillez-vous au son de la radio grâce à ce joli appareil de bonne qualité.  
● chiffres tombants  
● sélecteur de stations rond  
● réglages à curseurs  
● commande AFC (réglage automatique de fréquence)  
● panneau transparent à montures de chrome  
● coffret vinyle façon noyer très décoratif  
● modèle J615

**29<sup>99</sup>**  
ch.

Téléphoner à 842-6261. Rayon 688: appareils électroniques portatifs. 4e étage centre-ville. Versailles, Laval, Dorval, Rockland et Boulevard.



### Balancoire de jardin

(110) Facile à monter. Ébène de première qualité séché en étuve. Vernis transparent incolore et montants rouges. Hauteur totale: environ 7'. Dimensions des sièges: environ 33" sur 13".

**59<sup>99</sup>**  
ch.

Facilités de paiement sur demande  
Téléphoner à 842-6261. Rayon 762: jouets. 3e étage centre-ville. Versailles, Laval, Dorval, Rockland et Boulevard.



### Un petit déjeuner en vitesse au Casse-croûte

Vous avez faim. Vous êtes pressé. Venez au Casse-Croûte. Le service est rapide et courtois.

Le Casse-Croûte, au niveau du métro. Centre-ville.

6 magasins à Montréal et en banlieue

CENTRE-VILLE  
PLACE VERSAILLES  
CENTRE LAVAL  
DORVAL  
ROCKLAND  
BOULEVARD

TÉLÉPHONER  
À  
**842-6261**  
24 heures  
jour et nuit

HEURES D'OUVERTURE: DU LUNDI AU MERCREDI, DE 9h30 à 18h. LES JEUDI ET VENDREDI, DE 9h30 à 21h. LE SAMEDI, DE 9h à 17h.