



**Bruxelles** Le tout nouveau MIMA inauguré en plein quartier Molenbeek *Page D 4*



**Horticulture** Une nouvelle saison s'amorce côté jardins *Page D 6*



CAHIER D'ACTUALITÉ LE DEVOIR, LES SAMEDI 16 ET DIMANCHE 17 AVRIL 2016

PHOTOS CHAPLIN'S WORLD™ © BUBBLES INCORPORATED SA

Charlie Chaplin sur le plateau de tournage de *Modern Times*.

CINÉTOURISME EN SUISSE

# Où est Charlie? Au musée!

Le monde de Chaplin, petit homme au chapeau melon et aux chaussures trop grandes

Ce dimanche 17 avril ouvrira le très attendu musée consacré au génie de Charlie Chaplin, sur les lieux mêmes où il a passé les 25 dernières années de sa vie, à Vevey, en Suisse. Le projet, une œuvre de longue haleine supervisée par un Québécois, a bénéficié de la participation enthousiaste des enfants Chaplin. Notre journaliste a assisté aux préparatifs de lancement la semaine dernière.

LOUISE GABOURY  
à Vevey, en Suisse

**C**oiffé d'un chapeau, barbe et cheveux blancs, yeux bleus pétillants, Michael Chaplin, deuxième des huit enfants de Charlie Chaplin et Oona O'Neil, entre dans le manoir de Ban, la maison de son enfance où il n'a plus remis les pieds depuis belle lurette, et s'émerveille de la restauration du sol en mosaïque du rez-de-chaussée.

Il monte ensuite à l'étage où se trouvaient les chambres des enfants, indique où était la sienne et admire la vue sur le lac Léman et les Préalpes. «*Nous passions des heures à regarder à la fenêtre. C'était un merveilleux endroit pour des enfants. J'ai eu une très belle enfance.*»

En 1952, Charlie Chaplin devient *persona non grata* aux États-Unis pour cause de prétendues sympathies communistes. Il achète le manoir de Ban pour y élever sa famille, séduit par la maison et son immense jardin. Oona est alors enceinte de leur cinquième enfant.

Après la mort de leur mère en 1991, Michael et son frère reviennent habiter la maison pendant quelques années et constatent l'intérêt du public pour le lieu. «*Il y avait très souvent des gens qui s'arrêtaient devant les grilles et on les laissait entrer dans le jardin, se souvient Michael Chaplin. On ne pouvait leur montrer la maison parce qu'on y vivait, mais l'idée d'un musée a commencé à germer, surtout que l'entretien devenait très lourd.*»

C'est là que le concepteur Yves Durand en-



Scénographie du studio «*Secrets de fabrication*», une des pièces du musée.

tre en scène. Ce Québécois, économiste de formation, a touché à la communication et au marketing avant d'aboutir à la muséologie, signant notamment la scénographie de l'Archéoforum de Liège.

En 2000, lors d'une mission dans la région avec des projets liés aux technologies et aux médias, il rencontre Philippe Meylan.

L'architecte et entrepreneur, qui est allé à l'école du village avec les enfants Chaplin, lui mentionne que les membres de la famille cherchent à fonder un musée. Enthousiaste, Yves Durand réfléchit à un concept et rencontre les Chaplin, qui reçoivent bien sa proposition. Désormais associé à Philippe Meylan, il continue à peaufiner son projet et à documenter son sujet.

Le manoir est acheté en 2008, après une as-

sociation avec Genii Capital, une firme œuvrant dans l'immobilier et la technologie. Le projet, appuyé par la communauté, est accepté par les écologistes mais se heurte à l'opposition d'un voisin, ce qui retardera les travaux de quelques années.

Les obstacles franchis, Yves Durand s'assure la collaboration de l'architecte François Confino, associé au très beau Musée national du cinéma de Turin, en Italie. En 2014, dans la foulée de l'ouverture du Musée Grévin à Montréal, il entrevoit la valeur ajoutée que des personnages de cire pourraient apporter au musée. Grévin international emboîte le pas. Toutes les pièces du puzzle sont en place.

VOIR PAGE D 3 : CHARLIE

«*Nous passions des heures à regarder à la fenêtre. C'était un merveilleux endroit pour des enfants.*»

Michael Chaplin, deuxième de la famille de huit de Charlie Chaplin et Oona O'Neil, au manoir de Ban, la maison de son enfance

La Grande  
**BRADERIE** de **MODE** Québécoise  
À MONTRÉAL - du **14** au **17** AVRIL

Ne manquez pas l'événement **MODE** et *magasinage* le plus attendu de la saison!

Liquidation d'échantillons  
et surplus d'inventaire

50% à 80%



# PLAISIRS



## LA VITRINE

JEU

**GAÏA**  
Olivier Rolko et Julien Castanié  
2 à 5 joueurs, 8 ans et plus, 30 minutes  
Tiki Éditions  
Montréal, 2014

Rarement peut-on, dans la vie de tous les jours, provoquer (physiquement ou légalement) l'éruption d'un volcan dans le but d'anéantir la propriété d'un voisin. C'est bien

fâchant. Il s'agit toutefois d'une des options satisfaisantes qu'offre cette création d'Olivier Rolko, un jeu de placement de tuiles réalisé ici au Québec, aux illustrations colorées et naïves. Le monde que vous vous affairez à créer, vous et les autres dieux tout-puissants sis autour de la table, ne sera pas assez grand pour tous vos peuples. Vous devrez donc trouver des façons astucieuses d'arriver en premier à combler leurs besoins de nourriture, de terres arables ou d'eau, tout en écartant vos adversaires grâce à des catastrophes naturelles bien opportunes (autant volcaniques que régénératrices, transformant des marécages en terres fertiles). Avec seulement deux actions par tour, vous devrez faire des choix stratégiques, parfois difficiles. Jouer de

façon très combative et activer un maximum de pouvoirs, ou plutôt piocher des cartes bleues en espérant obtenir une cité facile à placer? Les parties se terminent en moins d'une heure et chaque tour est important. Selon le niveau de férocité de vos adversaires, les parties évolueront plus ou moins et, parfois, stagneront malheureusement à force de coups bas, jusqu'à ce que vous ne puissiez plus piocher de pouvoirs ou de nouvelles tuiles à placer astucieusement dans l'aire de jeu commune. Les fins tacticiens triompheront de l'impasse en pronant un jeu plus subtil, profitant des batailles que se livrent leurs adversaires.

Martin Blais

# BON VOYAGE

**La GRANDE HERMINE Voyage** Experts en croisières fluviales

**DE PRAGUE À PARIS**  
4 PLACES DISPONIBLES, FAITES-VITE!

**RABAIS DE 830 \$ par personne**

Départ unique le 25 juillet au 6 août 2016  
3 nuits à Prague, 7 nuits de croisière, 2 nuits à Paris.  
Hôtels 5 ★ inclus à Prague et à Paris  
Accompagné par Nathalie Bélanger, spécialiste certifiée en croisière fluviale.

À partir de **4 000 \$**

1-855-619-1777 450-619-1777  
www.lagrandehermine.ca

**Voyages solidaires** Cégep Marie-Victorin Savoir inventer demain

**Expérience d'immersion interculturelle**  
proposée aux personnes de 50 ans et plus avec hébergement dans une famille et bénévolat

**Albanie, Bénin, Burkina Faso, Dharamsala (Inde), Pérou, Sénégal et Vietnam**

Séjour de 7 semaines  
COÛT : de 5 250 \$ à 6 225 \$ (formule « tout inclus »)

Pour assister à une séance d'information, téléphonez au 514 325-0150, poste 2039  
<http://voyagessolidaires.collegemv.qc.ca>

**Croisière en POLYNÉSIE FRANÇAISE**  
10 nuits à bord du LUXUEUX OCEANIA SIRENA

DU 2 AU 12 MARS 2018  
Moorea (2 jours), Fakarava, Rangiroa, Bora Bora (2 jours), Raiatea (2 jours), Huahine et Tahiti (2 jours)

à partir de **5 649 \$** p.p. occ. double

**INCLUSIONS**  
• Vol Montréal - Papeete A/R  
• Hébergement selon la catégorie choisie  
• Repas gastronomiques  
• Pourboires prépayés et plan Internet  
• Vin et bière au lunch et souper  
• Taxes

514-987-9798 ou 1-800-387-0999

**Voyages CÔTE** Coopérative de solidarité en tourisme équitable

**L'AUTOTOUR CÔTE-NORD & ANTICOSTI**  
7 nuits/8 jours de juin à septembre

**1 299 \$** par personne taxes incl.

22, de l'Église, Rivière-au-Tonnerre QC G0G 2L0 • 418 465-2002  
**INFORMATION ET RÉSERVATIONS:**  
info@voyagescoste.ca • 1 877 573-2678  
www.voyagescoste.ca

**VOYAGES GAUTHIER**

**VOYAGES SUR MESURE Individuel ou en groupe**

Vacances à Sorrento et Rome, vol inclus (24 oct.)	23 jrs/21 nts	à partir de	<b>2 899 \$</b>
La Magie de l'Italie, vol inclus	13 jrs/11 nts	à partir de	<b>3 999 \$</b>
Splendeurs de la Sicile, vol inclus (16 sept.)	14 jrs/13 nts	à partir de	<b>4 199 \$</b>
Les châteaux de la Hongrie en voiture	8 jrs/7 nts	à partir de	<b>1 498 \$</b>
Budapest, Vienne et Prague, vol inclus	14 jrs/12 nts	à partir de	<b>2 899 \$</b>
Portugal, Séjour Algarve, vol inclus	9 jrs/7 nts	à partir de	<b>1 699 \$</b>

INCLUANT : hébergement | petits-déjeuner | visites | taxe OPC

514.336.0606  
www.voyagesgauthier.com

Fabuleuses croisières de groupe en Asie : **exotisme et contrastes** avec Croisières Franco-Fun

**Tarifs intéressants calculés au taux de change de 1.10 CAD pour 1 USD !!**

**Couleurs d'Asie de Dubaï à Singapour**  
5 escale aux Indes, Thaïlande, Malaisie. 28 jours novembre 2016 - à p. de 6359\$

**Fascinante Asie contemporaine**  
Chine, Thaïlande, Vietnam, Singapour. 24 jours novembre 2016 - à p. de 6299\$

**Les perles de l'Asie du sud-est**  
Vietnam et Baie d'Along, Bangkok, Hong Kong et Singapour. 17 j. février 2017 - à p. de seulement 4999\$

**Merveilleux Japon**  
3 jours à Tokyo, 5 escales au Japon plus Corée du Sud et Shanghai. 18 jours octobre 2017 - à p. de 7159\$

www.croisieresfrancofun.com

**PRÉSENTATIONS DE NOS CIRCUITS**  
À MONTRÉAL - LIEU : AUBERGE UNIVERSEL - 5000, RUE SHERBROOKE EST

**DIMANCHE 17 AVRIL 2016**

12h30 **NOUVELLE-ZÉLANDE & AUSTRALIE**  
Départs : 16 nov. 2016 & 13 jan. 2017

12h30 **OMAN & ÉMIRATS ARABES UNIS**  
Départs : 16 nov. 2016 & 22 fév. 2017

14h30 **KENYA & TANZANIE**  
Départ : 15 février 2017

14h30 **CHILI & ARGENTINE**  
Départs : 7 jan. & 17 fév. 2017

**MERCREDI 4 MAI 2016**

19h00 **CROISIÈRE EN AMÉRIQUE DU SUD & ANTARCTIQUE**  
À BORD DU MS ZAANDAM DE HOLLAND AMERICA  
Départ : 8 janvier 2017

2105, ch. Ste-Foy, Québec  
1.800.667.8042 [voyages-lambert.com](http://voyages-lambert.com)

**Le grand voyage d'une vie**

**CROISIÈRE EXPÉDITION EN ANTARCTIQUE**  
AVEC CROISIÈRES FRANCO-FUN ET LA COMPAGNIE DU PONANT

Navire grand luxe de 265 passagers seulement, tout en français.

21 jours du 18 février au 10 mars 2017

• Débarquements en zodiac avec naturalistes chevronnés inclus  
• Forfait « open bar » inclus, gastronomie raffinée  
• Faune extraordinaire : immense colonies de manchots royaux, éléphants de mer, manchots macaronis, otaries à fourrure, baleines à bosse, albatros  
• Paysages grandioses, nombreux glaciers, icebergs dérivants

À partir de 14649\$, presque tout inclus

www.croisieresfrancofun.com

**CELEBRITOURS** 450 672-6000 / 1 877 672-6001  
www.celebritours.com

**1 Semaine GRATUITE NOVEMBRE 2016\*\***

<b>ESPAGNE - Long Séjour Costa Del Sol</b> 29 jrs / 27 nts / 47 repas 3,10 et 17 novembre	<b>2799\$*</b>	<b>CROATIE - Long Séjour Split/Dubrovnik</b> 25 jrs / 23 nts / 39 repas 27 octobre	<b>2999\$*</b>
<b>PORTUGAL - Long Séjour Algarve</b> 26 jrs / 24 nts / 38 repas 4 et 18 novembre	<b>2499\$*</b>	<b>MAROC - Long Séjour Agadir</b> 29 jrs / 27 nts / 47 repas 4 et 18 novembre	<b>1999\$*</b>
<b>ITALIE - Long Séjour Sorrente</b> 26 jrs / 24 nts / 38 repas 2 novembre	<b>2699\$*</b>	<b>TUNISIE - Long Séjour Port El Kantaoui</b> 29 jrs / 27 nts / 47 repas 2 et 16 novembre	<b>1699\$*</b>
<b>SICILE/MALTE - Long Séjour</b> 25 jrs / 23 nts / 36 repas 2 novembre	<b>2999\$*</b>	<b>THAÏLANDE - Long Séjour à Phuket</b> 22 jrs / 18 nts / 25 repas 6 et 20 novembre	<b>2699\$*</b>

**Circuits Asie**

<b>THAÏLANDE CIRCUIT LÉGENDAIRE + 3 JOURS GRATUITS À DUBAÏ</b> 20 jrs / 17 nts / 27 repas 20 novembre	<b>3699\$*</b>	<b>CIRCUIT VIETNAM + 3 JOURS GRATUITS À DUBAÏ</b> 20 jrs / 17 nts / 26 repas 16 octobre	<b>3799\$*</b>
---	----------------	---	----------------

**Nouveauté! Séjour à HAMMAMET en Tunisie**

8 jrs / 6 nts / 12 repas  
Départs les 18 et 25 juin **999\$\*** VOL DIRECT

\*Semaine additionnelle gratuite en petit-déjeuner. \*\*Prix par pers. à partir de occ. double, incluant hébergement, vols, transferts et taxes. Valables si paiement chèque/argent comptant seulement. Prix et promotions en vigueur au moment de l'impression. Valables pour réservations effectuées du 16 au 23 avril 2016, sous réserve de disponibilité. Conditions générales et détails: brochure 2015-2016 ou site web. Le prix n'inclut pas la contribution OPC de 1,00 / 1000.

**Voyages Symone Brouty**  
Les circuits les mieux conçus sur le marché  
www.voyagesbrouty.com 1 800 650-0424

Pour des voyages pas comme les autres! Souvent copiés, mais jamais égalés.  
Des voyages où vous prenez le temps de visiter, des circuits clairs, ayant du contenu.

**ÉCONOMISEZ de 500 \$ à 1 000 \$ par couple**  
Valable du 12 avril au 9 mai - Nouvelles réservations

**LES SPLENDEURS DE L'ITALIE, 20 JRS**  
Départ : 9, 15, 22 sept.  
Prestations de haut standard  
Inclus : 41 repas, hôtels au cœur des villes (cat. 1, zone 1). Toutes les entrées et visites, spectacles et dégustations de grandes qualités et plusieurs autres extras...  
Un vrai voyage de rêve! Aucun facultatif!

**ANGLETERRE, ÉCOSSE ET IRLANDE, 23 JRS**  
Départ : 7 septembre (6 places)  
Inclus : 57 repas, hôtels au cœur des villes et près des sites visités. Toutes les entrées et visites, spectacles et dégustations, repas chez un chef et autres extras...  
Voyage des plus complets! Aucun facultatif!

**ESPAGNE ET PORTUGAL, 25 JRS**  
Départ : 18 septembre (5 places)  
Inclus : 44 repas, hôtels 3\* sup, 4\* et 5\* au cœur des villes. Toutes les entrées et visites, soirées-spectacles, dégustations et autres extras...  
Voyage le plus complet sur le marché! Aucun facultatif!

**LES BEAUTÉS D'ALLEMAGNE, 22 JRS**  
Départ : 14 septembre  
Inclus : 52 repas, Hôtels 3\* sup, et 4\* au cœur des villes (cat. 1, zone 1). Toutes les entrées et visites, croisières, dégustations et plusieurs autres extras...  
Un voyage inédit et exceptionnel! Aucun facultatif!

**LES PERLES DES BALKANS, 22 JRS**  
Départ : 12 septembre  
Inclus : 55 repas, hôtels 4\* et 5\* au cœur des villes (cat. 1, zone 1). Toutes les entrées et visites, promenade en bateau, spectacles et dégustations de grandes qualités, et plusieurs autres extras...  
Un voyage haut de gamme et unique! Aucun facultatif!

**L'INDE DES GRANDS EMPIRES, 29 JRS**  
Départ : 2 nov. Groupe 16 personnes (4 places)  
Circuit le plus complet du nord et du sud.  
Inclus : tous les repas, hôtels 5\* au cœur des villes. Toutes les entrées, visites, guides locaux.  
Un vrai voyage de rêve! Aucun facultatif!

**GRANDE ARGENTINE, PATAGONIE, 21 JRS**  
Départ : 7 nov. Groupe 16 personnes (6 places)  
Ce magnifique programme est le plus complet.  
Inclus : 62 repas, hôtels 4\* Buenos Aires (6 nts). Croisière 3 jrs au cœur des glaciers. Mendoza (2 nts). Route des Andes, Chute Iguazu (2 nts).

**QUINTESSANCE INDOCHINOISE, 25 JRS**  
Départ : 4 nov. Groupe 16 personnes (4 places)  
Un circuit de rêve que chez VSB.  
Inclus : 60 repas, jonques privées, hôtel 4\* sup. Toutes les visites, un voyage boutique exclusif.

2105, ch. Ste-Foy, Québec  
1.800.667.8042 [voyages-lambert.com](http://voyages-lambert.com)

**POUR ANNONCER DANS CETTE SECTION, CONTACTEZ EVELYNE DE VARENNES AU 514 985-3454**  
[edevarennest@ledevoir.com](http://edevarennest@ledevoir.com)

## PLAISIRS

## CINÉTOURISME

Clin d'œil à la culture du *selfie*, les gens pourront saisir les occasions de photos ici et là, dans les décors des *Temps modernes*, de *La ruée vers l'or*, du *Dictateur* ou de *L'émigrant*. Cela, devant l'équipement cinématographique des années 1910, 1920 et 1930 de la collection de la Cinémathèque suisse, notamment.

## CHARLIE

SUIITE DE LA PAGE D 1

Le musée Chaplin comprend trois bâtiments: ce manoir où l'on a recréé l'ambiance familiale, l'habitation du personnel qui abrite les bureaux et le garage où logent la billetterie, la boutique et le restaurant, dans le prolongement duquel on a construit un ajout imposant, quoique discret de l'extérieur, qui fait revivre les studios hollywoodiens de Chaplin.

«J'ai voulu raconter une histoire», explique Yves Durand. À travers son œuvre, on revit le XX<sup>e</sup> siècle. «Chaplin s'alimentait à la pâte humaine et sociétale de son époque. Nous avons voulu faire de ce musée quelque chose de vivant et non pas un mausolée.»

## La partie «studio»

Le parcours de la partie «studio», où l'œuvre de Chaplin a été mise en scène, commence dans une salle de cinéma de 150 places où est projeté un montage de 10 minutes des séquences amusantes tirées des meilleurs de ses 81 films, qui s'arrête sur l'image d'*Easy Street*. L'écran se lève et les visiteurs peuvent s'avancer dans la rue de l'enfance de Chaplin et de ses premiers films.

Plus loin, on évoque le music-hall. Des images en carrousel se répètent, illustrant les meilleurs moments du cinéma muet, puis sept écrans sont consacrés à la pantomime, un art dans lequel excellait cet homme de gestes.

Les visiteurs descendent ensuite dans l'antré du cinéma de Chaplin en regardant la scène dans laquelle Charlot essaie de descendre un escalier mobile qui monte. Clin d'œil à la culture du *selfie*, les gens pourront saisir les occasions de photos ici et là, dans les décors des *Temps modernes*, de *La ruée vers l'or*, du *Dictateur*, ou de *L'émigrant*.

Cela, devant l'équipement cinématographique des années 1910, 1920 et 1930 de la collection de la Cinémathèque suisse, ou avec une trentaine de personnages de cire, acteurs, personnalités ou personnages de films. La visite du studio se termine sur la scène finale des *Feux de la rampe*, où le visiteur reçoit une ovation debout.

## La vie

Après avoir exploré l'œuvre du génie du cinéma, on passe à l'homme et à sa vie familiale, soit en flânant dans les jardins qui font partie intégrante du musée, soit en découvrant le manoir qui fut la maison des Chaplin de 1953 à la mort du héros, le soir de Noël 1977.

L'imposante maison bâtie en 1840 règne sur un immense domaine de 14 hectares. L'histoire manoir de Ban a retrouvé son enveloppe d'origine, le concepteur n'ayant pris que quelques libertés à l'intérieur pour de louables motifs muséologiques.

La généalogie des Chaplin qui nous accueille dans le hall du manoir mentionne la branche tzigane de la famille, que ni Charlie ni ses enfants ne renient. De là, on accède à une enfilade de pièces — bibliothèque, salon et salle à manger —, où les meubles originaux donnent une idée de l'ambiance de la vie quotidienne.

Chaplin a joué sur ce piano à queue, parfois en compagnie de ses amis musiciens. Ce sont ses propres livres qui garnissent les étagères de la

## La filière québécoise

Le Québec est associé de différentes façons à la famille et au musée Chaplin, qui n'aurait sans doute jamais vu le jour sans la passion et la ténacité d'Yves Durand.

Un porte-clefs orné du logo du Canadien de Montréal est négligemment posé sur le bureau du directeur du Chaplin's Museum by Grévin. Québécois de mère suisse et marié à une Valaisane, Jean-Pierre Pigeon vit en Suisse depuis quelques années quand Grévin international, qui a obtenu les droits d'exploitation du site, lui propose de diriger le musée. Il prendra la relève de son compatriote Yves Durand ce dimanche 17 avril.

Qui a fait signer à Chaplin son premier contrat de cinéma le 25 septembre 1913? Mark Sennett, né à Danville, au Québec, de parents irlandais.

Qui a acheté la Bentley 1964 qui trônait dans le garage des Chaplin? L'humoriste Yvon Deschamps, un fan fini du génie.

Qui est le porte-parole du Festival du cirque de Vaudreuil-Dorion depuis quelques années? Son chapeau porte son nom: Eugene Chaplin, fils de Charlie, toujours engagé dans le monde forain comme régisseur, scénariste et metteur en scène.



Yves Durand, le concepteur québécois de Chaplin's World.

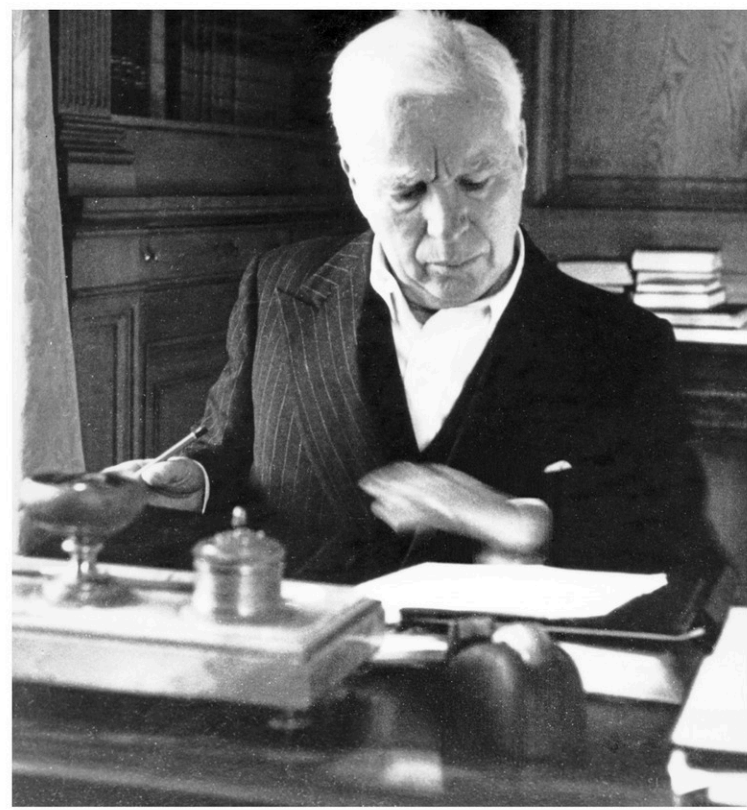


Chaplin sur le plateau de tournage de *Gold Rush*.

PHOTOS CHAPLIN'S WORLD™ © BUBBLES INCORPORATED SA



Déballage du pantalon porté par Charlie dans *The Kid*, en présence de deux de ses fils, Eugene et Michael. À droite: Chaplin écrivant ses mémoires au manoir, 1964. Ci-dessous: Charlot dans *City Lights*.



«Chaplin s'alimentait à la pâte humaine et sociétale de son époque. Nous avons voulu faire de ce musée quelque chose de vivant et non pas un mausolée.»

Le Québécois Yves Durand, concepteur du projet Chaplin's World



pièce dans laquelle il a écrit ses mémoires. Et la table, entourée de 10 chaises, est celle qui a rassemblé toute la famille autour des repas pris tous les jours à heures fixes.

En montant l'escalier, renforcé au carbone pour supporter le poids des foules attendues (jusqu'à 300 000 visiteurs par année!), on accède à l'étage.

Attention, il est hanté. La propriétaire précédente serait morte sur la septième marche que les enfants Chaplin avaient l'habitude de sauter!

Dans la chambre du couple, comme ailleurs dans la maison, on peut voir beaucoup de photos personnelles. La chambre attenante, où Chaplin l'insomniaque se retirait parfois et où il est mort, a été meublée de copies des meubles authentiques dont les enfants n'ont pas voulu se séparer.

La salle de bain est la reconstitution de celle d'*Un roi à New York*. Le dernier étage, où se trouvaient les chambres des enfants, n'est ouvert qu'à l'occasion d'événements spéciaux.

Collaboratrice  
Le Devoir



Le Manoir de Ban vu du jardin, 1977. Bâti en 1840, il a retrouvé son enveloppe d'origine, le concepteur n'ayant pris que quelques libertés à l'intérieur pour de louables motifs muséologiques.

## En vrac

Le Chaplin's World by Grévin, situé au 2, route de Fenil à Corsier-sur-Vevey, sera ouvert tous les jours à partir de demain, 17 avril, de 10h à 18h, sauf le 25 décembre et le 1<sup>er</sup> janvier. Billets à 23 CHF (environ 30\$CAN) pour les adultes et 17 CHF (environ 23\$CAN) pour les jeunes de 6 à 15 ans. *chaplins-world.com*. Application mobile à télécharger: Chaplin's World.

S'y rendre. Au départ de Montréal: vols vers Genève via Zurich avec SWISS ou vers Genève avec Air Canada. Train vers Vevey et bus 212 devant la gare jusqu'à l'arrêt Chaplin. Ou autoroute A9, sortie Vevey. Stationnement de 230 places.

Se loger. Pour le concept, le Modern Times Hotel, ouvert en février dernier. L'image de Charlie Chaplin y flotte discrètement avec l'accord de la famille. Facilement accessible à pied de l'arrêt sur demande du train à Château d'Hauteville. Resto sur place: Timesgrill, 20, chemin du Genève, Saint-Légier-la-Chiesaz, Vevey ☎ +41 21 925 22 22. *moderntimeshotel.ch*.

Se sustenter. La couple, une brasserie plus que centenaire, devant la gare de Vevey. Place de la gare, ☎ 021 925 0404. *astra-hotel.ch*. Les 3 sifflets, non loin de la statue de Chaplin sur le lac Léman, pour une fondue servie en fanfare. 1, rue du Sim-

plon ☎ 021 921 1413. Le National, simple et sympa, un restaurant d'habités. 9, rue du Torrent ☎ 021 923 7625. *natio.ch*. Café de la Place: Chaplin fréquentait la maison. Commander les filets de perche du lac. Route des Deux Villages, Corsier-sur-Vevey, ☎ 4 021 921 1287. *hotel-de-la-place.ch*.

À voir aux alentours. Les lieux Chaplin: le vignoble où il aimait s'approvisionner (Patrick Fonjallaz, Au clos de la République, affiche des photos de Chaplin dans sa cave); sa statue au bord du lac Léman; le parc qui porte son nom; les belles murales peintes sur des immeubles d'appartements; le cimetière où il repose; et une halte chez le créateur des chaussures de Charlot en chocolat (le chocolatier Poyet, qui porte maintenant l'enseigne de Läderach, a inventé ce chocolat à l'image de Chaplin, sa dureté avec du chocolat amer, sa douceur et son romantisme avec le caramel et son originalité avec du pignon). Aussi, le vignoble en terrasses de Lavaux, classé au patrimoine de l'UNESCO. *lavaux.ch*.

À ne pas manquer cette année pour ceux qui seront dans la région: le 50<sup>e</sup> Festival de jazz de Montreux, du 1<sup>er</sup> au 16 juillet. *montreuxjazzfestival.com*.

Ce reportage a été réalisé grâce à la collaboration de Switzerland Tourism, SWISS International Air Lines et Swiss Travel System.

## HÉBERGEMENT EN RÉGION

QUÉBEC

HÔTEL MANOIR VICTORIA... AU CŒUR DU VIEUX QUÉBEC

HÔTEL  
MANOIR VICTORIA  
VIEUX-QUÉBECRÉSOLUTION CONTEMPORAIN!  
SAVOUREUSEMENT BORÉAL!

Ça y est! Au terme de 8 millions d'investissement qui ont débuté en 2012 avec l'introduction du populaire restaurant CHEZ BOULAY-BISTRO BORÉAL, tous les espaces publics, toutes les salles de réunion et les 156 chambres et suites de l'Hôtel Manoir Victoria arborent maintenant un décor contemporain haut-de-gamme qui perpétue son élégance historique. Profitez de nos promotions printanières pour le découvrir ou le redécouvrir.

À partir de 139\$ par nuit, en occupation double  
Séjournes plus d'une nuit et économisez jusqu'à 30 % sur le prix de votre chambre\*

\*certaines conditions s'appliquent

[www.manoir-victoria.com](http://www.manoir-victoria.com) • 1-800-463-6283

## VOYAGES PLEIN AIR

VENEZ MARCHER AVEC NOUS!

Sorties d'un jour et voyages:

Île de Madère (Portugal), Autriche, Italie, Terre-Neuve, Rocheuses Canadiennes, Corse, Grèce, Parc de la Gaspésie...

[www.RandoPleinAir.com](http://www.RandoPleinAir.com)

514-252-3330

Pour annoncer dans ce regroupement, communiquez avec Evelyne De Varennes au 514 985-3454 ou [edevarennes@ledevoir.com](mailto:edevarennes@ledevoir.com)

**SOCIÉTÉ**

La création présentée au MIMA se veut multifacettes. Il n'est donc pas étonnant que cette nouvelle expression urbaine, délinquante et marginale, se soit installée au cœur d'une commune défavorisée pour tenter de devenir la colonne vertébrale hybride et mobilisatrice du récit collectif d'un quartier en pleine mutation.

# Le Millenium Iconoclast Museum of Art est né à Bruxelles

Le diffuseur d'art urbain qui vient juste d'ouvrir en plein quartier Molenbeek milite en faveur... d'une culture décloisonnée

JEAN-CLAUDE POITRAS  
à Bruxelles

**A**u moment du petit-déjeuner dans la verrière s'ouvrant sur le très beau jardin de l'hôtel de charme Made in Louise, la rumeur s'est d'abord répandue comme une traînée de poudre, avant d'être confirmée dans les minutes suivantes: une attaque terroriste venait de se produire à l'aéroport Zaventem de Bruxelles, faisant plusieurs morts et de nombreux blessés. Puis, dans la voiture taxi qui me conduisait à un autre hôtel situé au centre-ville, le Thon, là où étaient conviés plus de 70 journalistes venus de partout en Europe, la radio annonçait une explosion mortelle à la station de métro Maelbeek. L'omniprésence des voitures de police et des ambulances roulant en tous sens avec leurs sirènes tonitruantes créait un climat apocalyptique qui témoignait bien du chaos qui régnait dans toute la capitale en ce matin sinistre.

A mon arrivée à l'hôtel, seule une infime minorité de journalistes avaient pu arriver à destination, avec la ferme intention, toutefois... de retourner au plus tôt chez eux. Nous fûmes ainsi confinés à l'intérieur et toutes les activités prévues à notre programme de reportage durent être cruellement annulées.

L'équipe du bureau de tourisme proposa alors une visite privée, le lendemain, du nouveau musée d'art actuel, unique et révolutionnaire, le MIMA (Millenium Iconoclast Museum of Art). Il fallait montrer que la vie ne se laissera jamais brider par la peur, le doute et l'insécurité.

C'est que le MIMA, dont l'inauguration était prévue pour le 24 mars, avait dû repousser son ouverture officielle au vendredi 15 avril à la suite des tragiques événements du 22 mars.

Ce voyage de presse comportait des volets art, culture, mode, design, architecture et



Le MIMA occupe un lieu emblématique du quartier industriel Molenbeek, qui veut renaître de ses cendres envers et contre tous.

gastronomie. Comment ne pas être ébloui par les splendeurs baroques de la Grand-Place, les joyaux d'architecture Art nouveau parsemés dans la ville ou les exubérantes fontaines du Petit-Sablon? Bruxelles déploie

**La terrasse sur le toit du musée offre un panorama sur tout Molenbeek qui, en ce lendemain de drame, prenait une dimension toute particulière**

ses plus beaux atours, jouant sur la richesse de ses traditions tout en misant sur le meilleur de sa créativité novatrice.

Aussi, on était bien loin de douter que se tramait une tragédie en cette matinée du mardi 22 mars, un jour sombre qui restera gravé à jamais dans ma mémoire.

Le lendemain, le ciel nuageux était lourd de sens en ce mercredi 23 mars et l'hôtel

était quasiment désert. Les quelques visages graves aux regards inquiets croisés dans le hall du Thon n'avaient visiblement pas le cœur léger. Et le silence dans la voiture qui nous emmenait vers le nouveau musée en disait long sur ce que nous vivions.

L'ambiance n'était pas à la fête, et pourtant, nous allions vivre un moment mémorable dans un lieu hors normes, totalement ancré dans l'air du temps avec son goût d'essentiel et son supplément d'âme, qui a pour mission de montrer que l'art est là pour faire une différence, bien au-delà des clichés.

J'ignorais toutefois que ce lieu d'exception, qui se veut une vitrine d'art actuel et qui propose de démocratiser l'histoire de la culture 2.0, belle et rebelle sous toutes ses for-



PHOTOS MIMA MUSEUM

L'exposition inaugurale du musée, City Lights, ici en montage, rassemble les artistes de street art MOMO (cette photo), Swoon (photo ci-dessous), Maya Hayuk et le duo FAILE.

mes, avait élu domicile à Molenbeek, la commune multiculturelle et mal-aimée, à la triste notoriété mondiale depuis les attentats du 13 novembre 2015 à Paris, puis ceux de la veille à Bruxelles.

Le MIMA occupe un lieu emblématique de ce quartier industriel aux multiples balafres, qui a la ferme intention de renaître de ses cendres envers et contre tous. C'est dans un bâtiment des anciennes brasseries Belle-Vue, en bord de canal, que s'est installé ce nouveau pôle de diffusion de l'art urbain, voulant transformer les sub-cultures en *mainstream*.

L'édifice patrimonial de quatre étages, aux vieilles briques rouges et aux poutres en béton, a été mis à nu en dévoilant à la fois sa grandeur et ses cicatrices. La terrasse sur le toit offre un point de vue panoramique sur tout Molenbeek qui, en ce lendemain de drame, pre-

nait une dimension toute particulière. Cet espace muséal vise à apporter sa contribution à l'élan culturel empathique, iconoclaste, collaboratif, participatif, transversal, qui est en chacun de nous et ne demande qu'à se révéler.

La création qui y est présentée se veut multifacettes, associant librement les cultures musicales (punk-rock, électro, hip-hop, folk), graphiques (graphisme, illustration, design), sportives (skateboard, surf, sports extrêmes), artistiques (cinéma, arts plastiques, performance, bédé, tatouage, stylisme) et urbaines (graffitis, street art).

Il n'est donc pas étonnant que cette nouvelle expression urbaine, délinquante et marginale, se soit installée au cœur d'une commune défavorisée pour tenter de devenir la colonne vertébrale hybride et mobilisatrice du récit collectif d'un quartier en pleine mutation.

Les initiateurs de ce projet visionnaire se composent de deux couples poussés par l'envie de promouvoir la création contemporaine, Alice Van Den Abeele et Raphaël Cruyt — qui dirigent depuis 2005 la galerie ALICE où ils défendent une vision politique et contextuelle de l'art —, ainsi que de Florence et Michel de Launoit.

Leur contribution à la naissance du MIMA s'inscrit dans la droite ligne de leur engagement en faveur d'une culture décloisonnée et connectée à

une large audience, reflétant le monde d'aujourd'hui et créant un lien vers celui de demain.

En plus de la collection permanente du musée qui compte déjà une quarantaine d'œuvres, *City Lights*, la première exposition temporaire présentée au MIMA, est l'occasion pour les commissaires de mettre en avant l'esprit cosmopolite revendiqué par l'institution.

Pour ce faire, ils ont choisi cinq artistes américains d'envergure internationale qui ont squatté ce lieu improbable pendant plusieurs semaines afin de créer leur ode à la beauté du monde. Le titre *City Lights* est une traduction visuelle de cette pensée bigarrée et renvoie du même coup au film mythique de Charlie Chaplin.

Les artistes de street art Swoon, Maya Hayuk, MOMO et le duo FAILE sont d'incontournables représentants de la culture 2.0. C'est à ce titre qu'ils sont réunis pour partager l'affiche de *City Lights* et inaugurer l'aventure collective du MIMA.

Cette première exposition est d'une poésie pure. L'art devient ici un véritable cri du cœur qui rassemble, rapproche, intègre, unit, guérit et libère. Un *must* en ces temps.

Collaborateur  
Le Devoir

Ce reportage fait suite à une invitation de Wallonie-Bruxelles Tourisme et d'Air Canada.

**Mots-croisés du samedi**

I													
II													
III													
IV													
V													
VI													
VII													
VIII													
IX													
X													

**Horizontalement**  
1. Comptez sur lui pour animer l'écurie et vos soirées. 2. Évitez d'ouvrir la bouche chez lui. Saint régional. 3. Dit tout sur votre compte. Echappement gazeux. Révisé. 4. Insupportable au bout d'un moment. Circule à Sofia. 5. Soutient la quille. Érigée pour mémoire. 6. Mis au parfum. S'accrocha dans les fonds. 7. Bien arrivés chez nous. Victime chez La Fontaine. 8. Toi en toute familiarité. Droit à une extrémité. 9. Ça fait un moment qu'ils ne ruminent plus. Bien aimable. 10. Qui ne participera pas à l'ouverture.

**Verticalement**  
1. A sûrement quelque-chose à vous vendre. 2. Avant toute chose. Divin porteur de disque. 3. Essaient de nous faire vivre en harmonie. 4. Possessif. Point de départ. 5. Pratiquez de fortes réductions. 6. D'un cynisme évident. Ne cherchez pas ailleurs. 7. Sans bavure. Grande réunion. 8. Personnel. S'attaqua aux extrémités. 9. Dans la terreur. Reste parfois dans l'ombre. 10. Article de Séville. Démonstratif. Dans nos rêves. 11. Cours Breton. Creuse en surface. 12. Très vite dépassées par d'autres.

Philippe Dupuis

**Solution du n° 292**

**Horizontalement**  
1. Retraitement. 2. Equipière. Eh. 3. Muent. Salomé. 4. Piégea. Toner. V. Li. Néon. Sa. 5. Agrires. Slip. 6. Dû. Sf. Usé. 7. Arbitraire. 8. Nées. Hile. Ut. 9. Télécommande.

**Verticalement**  
1. Remplaçant. 2. Équilibrée. 3. Tuée. Bel. 4. Ringardise. 5. Apte. 6. II. Ane. Rhô. 7. Tes. Essaim. 8. Erato. Film. 9. Melons. Réa. 10. On. Lue. 11. Némésis. Ud. 12. Thérapeute.

**MOTS CROISÉS**

1													
2													
3													
4													
5													
6													
7													
8													
9													
10													
11													
12													

3138

**HORIZONTALEMENT**

- Se dit des espèces animales qui vivent de façon permanente dans les grottes.
- Ville du Nebraska - Portent au pinacle.
- Fleuve - Qui est composé de plusieurs parties.
- Elles sont derrière - Aller à l'aventure.
- Agent secret - Chrome - Compagne d'Adam.
- Rapprochées - Accueilli par des cris de dérision.
- Mise en ordre - Unité de titre des fibres textiles.
- Sa tour est célèbre - Crier, en parlant du chevreuil - Note.
- Ancien bouclier - Etoffes.
- Très exactement - Le dauphin en est un.
- Pantalon traditionnel d'Afrique du Nord - Ébrannée.
- Ne pas reculer - Doucereuses.

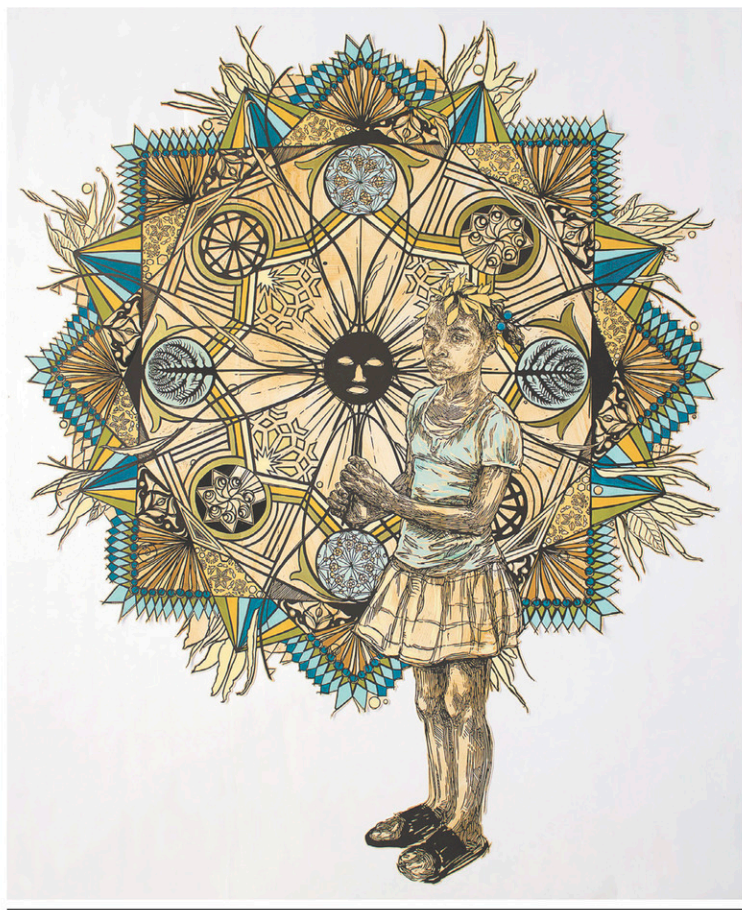
**VERTICALEMENT**

- Embarrassé - Privé.
- Copine - Arbres.

- Danser - Supprimé.
- Pour interpellé quelqu'un - Genre - Maître du Tonnerre.
- Reconduire - Dans l'alphabet grec.
- Traditions - Irlande - Einsteinium.
- Rivière d'Alsace - Caesium - Renvoyé.
- Fixer le cours de - Boîte crânienne.
- Entendre - Tenir de ses parents.
- Atteint d'une maladie infectieuse chronique - Partie d'un couteau.
- Détaché - Pas satisfaite.
- Mesure de bois - Mesurées.

1	D	E	R	A	I	L	L	E	M	E	N	T	
2	E	X	I	L	A	I	M	E	S	U			
3	B	I	P	H	I	B	I	S	C	U			
4	A	G	E	R	A	T	E	S	I	L	S		
5	R	U	O	S	E	R	D	E	M	O			
6	Q	T	I	B	E	T	A	I	N	R			
7	U	K	A	S	E	A	G	A	T	E			
8	E	O	N	E	V	I	E	R	N	U			
9	M	U	T	I	N	E	R	O	C	S			
10	E	D	E	N	L	E	G	H	O	R	N		
11	N	O	N	O	E	A	E	R	E	E			
12	T	U	M	E	U	R	S	E	T	R	E		

3137



La chronique Long-courrier fait relâche cette semaine.

LIO KIEFER



## PLAISIRS

## SAVEURS

Si le salon de Montréal est sensiblement axé sur l'Amérique du Nord, l'Asie et l'Europe y sont toujours bien présentes, autant pour l'écoute que pour y tester un marché riche de plusieurs centaines de millions de consommateurs. Avec 850 exposants et plus de 15 000 visiteurs, le SIAL se présente comme un grand salon.

# Le Salon international de l'alimentation de Montréal: un grand cru 2016

PHILIPPE MOLLÉ



Jamais le Salon international de l'alimentation de Montréal (SIAL) n'a connu un tel engouement que cette année. Ce grand rassemblement de l'agroalimentaire rejoint des artisans et des industriels du monde entier, qui misent sur l'événement pour promouvoir des produits de toutes sortes. Plusieurs pays sont présents pour attirer les acheteurs potentiels.

Un tel salon, qui a lieu tous les deux ans à Montréal, est aussi une occasion pour les chercheurs de tendances de prédire notre avenir alimentaire. C'est en fait un véritable laboratoire consacré au goût et qui met la table pour les cinq années à venir.

Le prêt-à-manger s'affiche désormais comme un fait de société, mais le plaisir et la santé sont étroitement liés à la demande du public. Il n'empêche que, si les consommateurs portent un intérêt croissant à l'environnement, ainsi qu'àux produits du terroir et de proximité, ils sont aussi enclins, surtout les plus jeunes, à vouloir découvrir le monde par les aliments.

Les produits exotiques sont bien attrayants chez les 30-50 ans, tandis que les consommateurs plus âgés, plus conservateurs, restent attachés aux traditions. La restauration rapide, elle, est en quête d'une nouvelle image plus «santé-plaisir» pour séduire les plus sensibles envers leur alimentation.

Dans le prêt-à-manger, par exemple, les rôtisseries St-Hubert arrivent avec un mélange audacieux emprunté à la gastronomie sous le nom de «cromesquis». Ce mélange sous forme de croquettes, rebaptisé pour la



PHOTOS SIAL

Si le développement rime avec les microbrasseries qui s'installent un peu partout en région et les fromageries qui se concurrencent souvent sur les mêmes types de produits, bon nombre de petits artisans se sentent oubliés du gouvernement et peinent à se faire reconnaître.

cause «bouchées de poutine», vient titiller les amateurs de poutine avec une recette composée de fromage, de pomme de terre et d'une sauce brune. Dans cette recette, adieu le poulet: on vise plutôt les aspects appartenant au patrimoine et consommation rapide, tout en conservant l'image de marque.

Si le salon de Montréal est sensiblement axé sur l'Amérique du Nord, l'Asie et l'Europe y sont toujours bien présentes, autant pour l'écoute que pour y tester un marché riche de plusieurs centaines de millions de consommateurs de plus en plus renseignés sur leur alimentation.

Avec 850 exposants et plus de 15 000 visiteurs, le SIAL se présente désormais comme un grand salon qui déplace autant de monde que le célèbre Fancy Food Show de New York.

## Des retombées pour le Québec?

Il est grand temps que le Québec s'affiche ouvertement non seulement comme une

destination gastronomique, mais aussi comme un pôle reconnu pour ses entreprises et ses artisans de la transformation alimentaire.

Si le développement rime avec les microbrasseries qui s'installent un peu partout en région et les fromageries qui se concurrencent souvent sur les mêmes types de produits, bon nombre de petits artisans se sentent oubliés du gouvernement et peinent à se faire reconnaître. Leurs entreprises ne leur permettent pas d'accéder au marché canadien autant qu'international, qui implique des réglementations souvent lourdes et contraignantes.

Un salon comme le SIAL sert à déployer notre savoir-faire, mais permet aussi aux visiteurs étrangers d'apprécier notre qualité de vie, la particularité culturelle québécoise et le bilinguisme local, notamment. Certains visitent la Belle Province pour la toute première fois.

Les échanges que peuvent avoir les entrepreneurs d'ici avec ceux d'ailleurs sont tout aussi bénéfiques et offrent, avec les accords de libre-échange, une nouvelle vision de l'avenir et des exportations.

On constate, depuis plusieurs années, les efforts qui sont mis sur l'écologie, la traçabilité et les origines des produits vendus. Le consommateur d'aujourd'hui ne se limite plus au seul qualificatif de «produit fait maison», mais souhaite en connaître l'histoire et le contenu.

Avec l'industrie touristique, le secteur de l'agroalimentaire génère des retombées économiques non négligeables qui permettent la création d'emplois, tant en région qu'à Montréal.



Pour les organisateurs du SIAL, 2016 aura été un grand cru. Ce sera à Toronto, l'année prochaine, d'user de son charme pour renouveler le coup d'éclat du salon de Montréal. Notre alimentation dépend désormais de nos valeurs.

Des valeurs qui s'interprètent différemment suivant le pays, la culture, la religion et l'ouverture d'esprit.

Philippe Mollé est conseiller en alimentation. On peut l'entendre toutes les semaines à l'émission Samedi et rien d'autre à ICI Radio-Canada Première.



## DÉCOUVERTE

### Les Délices de l'érable amorcent un virage

Citadelle est un chef de file dans le secteur de l'érable au Canada. Avec une nouvelle approche, une nouvelle boutique et la gamme de produits qui en découle, l'entreprise s'inscrit dans les tendances. Erable, miel et canneberges sont au menu de la marque Délices de l'érable et compagnie.

## DANS LA BIBLIOTHÈQUE

LES PETITS ATELIERS DE CUISINE  
BOULANGERIE  
Éditions Marabout  
Paris, 2016, 140 pages

Si, en lisant ce petit ouvrage, la boulangerie et la viennoiserie vous semblent faciles, eh bien, détrompez-vous. Pas si simple, en fait, que l'art de faire du pain et des croissants, malgré les 60 recettes bien expliquées et joliment photographiées. On vous donne de bons trucs et des équivalences, comme pour la levure, qui sont fort utiles.



## RECETTE DE LA SEMAINE

### Rouleaux de printemps aux petites crevettes du Bas-du-Fleuve

Pour 4 personnes

100g de vermicelles de riz  
45ml de mayonnaise japonaise  
15ml de sauce nuoc-mâm  
1 pointe de sambal oelek  
4ml de coriandre hachée  
1 tasse de crevettes décortiquées et cuites  
8 feuilles de galettes de riz (moyennes)  
16 feuilles de menthe sel (facultatif)

Cuire les vermicelles de riz à l'eau bouillante salée et refroidir aussitôt. Dans un saladier, mélanger la mayonnaise avec la sauce nuoc-mâm et le sambal oelek. Ajouter les vermicelles grossièrement découpés, la coriandre et les crevettes. Bien mélanger le tout. Tremper légèrement à l'eau froide les galettes de riz, puis les étaler sur une planche de travail. Sur chacune des galettes, déposer deux feuilles de menthe et répartir le mélange avant de rouler en forme de boudin. Replier les extrémités. Servir avec une sauce soya légère ou avec du vinaigre de riz.



TAPAS · POISSON FRAIS · FRUITS DE MER · VOLAILLES · VIANDES ET GIBIERS

Fêtez avril au Portugal à Montréal du 1<sup>er</sup> avril au 10 juin

Spectacle de Fado les vendredis et samedis soir

Cuisine du nouveau chef Avelino Castro, assisté du chef Ricardo.



**OUVERT 365 JOURS!**

La Sauvagine, au rez-de-chaussée, vous propose une cuisine du terroir, spécialités en gibiers et canards du Québec. Ouvert à partir de midi! 365 jours par année!

111 rue St-Paul Est, Montréal (Qc), H2Y 1G7 · 514.861.4562 · Fax : 514-878-4764  
www.solmar-montreal.com · info.solmar-montreal.com · WIFI

Pour annoncer, communiquez avec Evelyne De Varennes au 514.985.3454 ou edevarennes@ledevoir.com

## Sudoku

par Fabien Savary

				9	4			
	6		3					
5	9	8		1		3	7	
		7						
	5		2	8	4			
	1		6	4	5			
3			8					
	2		1	3				5
	8		9		7			

Niveau de difficulté : FACILE

3267

Placez un chiffre de 1 à 9 dans chaque case vide. Chaque ligne, chaque colonne et chaque boîte 3x3 délimitée par un trait plus épais doivent contenir tous les chiffres de 1 à 9. Chaque chiffre apparaît donc une seule fois dans une ligne, dans une colonne et dans une boîte 3x3.

Solution du dernier numéro

5	9	6	2	1	3	4	8	7
1	8	3	7	4	5	6	2	9
4	7	2	6	8	9	3	1	5
9	1	5	8	2	4	7	6	3
3	2	4	5	6	7	1	9	8
7	6	8	9	3	1	5	4	2
2	5	7	1	9	6	8	3	4
6	3	9	4	5	8	2	7	1
8	4	1	3	7	2	9	5	6

3266

## SUDOKU : le logiciel

10 000 sudokus inédits de 4 niveaux de difficulté par notre expert Fabien Savary  
En exclusivité sur le site des Mordus  
www.les-mordus.com

# JARDINS

## Côté jardins pour une nouvelle saison

LISE  
GOBEILLE



Une nouvelle saison commence et c'est toujours avec le même plaisir que je vous retrouve. À cette période, on piaffe dans l'attente d'aller au jardin, même si la patience est de mise cette année.

Il sera question dans cette chronique de ramener la nature en ville, de beaux jardins à voir, de Deco Style, un leader de tendances, de tomates et d'agrile, deux incontournables, de Turenscape, une fascinante firme chinoise d'architecture de paysage, et bien plus.

Je fais aussi un appel aux lecteurs pour les plus jolis petits jardins. Que ce soit sur le balcon, dans la cour ou sur la toiture, envoyez-moi vos photos et je ferai paraître dans une chronique les trois plus significatives.

Commençons la saison avec l'ouverture du jardin et la taille des arbres et arbustes pour prendre de l'avance dans les travaux, car en mai, généralement, tout se met à s'emballer.

### Un départ

En début de saison, la première chose à faire est l'inspection du jardin. Elle permet de se réjouir de la floraison des petits bulbes, d'apprécier les premiers feuillages tendres et les feuillages persistants, toujours surprenants. Toutefois, il y a aussi les surprises moins agréables comme les dégâts causés par les petits ravageurs comme les écureuils, les souris et les lapins. Boutons floraux de rhododendrons dévorés, écorce de jeunes arbres et d'une vieille vigne rongés : comment réagir ?

Pour les boutons floraux, évidemment, c'est peine perdue pour cette année. Mais, en février prochain, l'application d'un répulsif à base de piment fort devrait les dissuader. Pour les vignes, les arbres ou les arbustes, tout dépend à quelle hauteur l'écorce a été mangée, et sur quelle surface.

Avant de prendre la décision d'éliminer la plante, mieux vaut attendre la mi-juin ou la fin-juin car, parfois, la vie reprend là où on ne s'y attendait plus. Même chose pour un vivace qui tarde à débourrer. Par ailleurs, les protections hivernales doivent être enlevées aussitôt que s'élève la température extérieure, afin d'éviter la surchauffe et les moisissures.

### La taille printanière des feuillus

Tôt au printemps, on en profite pour tailler les feuillus avant que leurs bourgeons ne débourrent, car, à cette période, on voit bien leurs branches et la décision en est facilitée. Pour aimer faire ce travail, il est essentiel d'avoir un bon sécateur bien aiguisé, c'est plus facile. Mais aussi, les coupes bien nettes réduisent le risque d'entrée de pathogènes. Personnellement, je préfère Felco, une marque suisse qui fabrique des outils de qualité. Ils sont plus chers, mais vous



PHOTOS LISE GOBEILLE

La plupart des petits bulbes printaniers ont la faculté de se pérenniser et de former de belles colonies qui ensoleillent le jardin dès les premières douceurs. Ici, une colonie de gloire des neiges.



Colonie de hellébore d'hiver

les aurez à vie et pourrez même les léguer à vos enfants. Sinon, en achetant votre sécateur, pensez à la solidité, à l'ergonomie, au confort et à la possibilité de changer de lame.

L'entretien des arbustes d'ornement, plutôt simple, consiste à aérer le centre, à éliminer les branches cassées, celles qui se frottent et celles qui se dirigent vers l'intérieur. Si nécessaire, les branches trop longues sont éliminées pour dégager un espace, mais on s'assure toutefois de

conserver la forme naturelle. À ce propos, chaque arbuste a une forme singulière qui doit être mise en valeur plutôt que d'être sculptée à coups de cisieux, sauf pour les haies, ça va de soi.

Certains arbustes, comme les potentilles, les seringat, les cornus, s'ils ont été particulièrement négligés, peuvent être taillés de façon draconienne en les rabattant à 10 à 15 centimètres du sol. Cette technique se nomme le recépage. Toutefois, attention, pour



Colonie de perce-neige

les arbustes à floraison printanière, attendez que les fleurs soient fanées avant de les tailler, afin d'en profiter.

Quant aux arbres, s'ils ont été bien choisis — c'est-à-dire le bon arbre au bon endroit — et qu'ils ont été bien formés au départ, peu d'interventions devraient être nécessaires, à part éliminer les branches mortes, endommagées ou nuisibles. Certains arbres perdent beaucoup de sève s'ils sont émonvés avant le débourrement; il est donc préférable d'attendre

que leurs feuilles soient déployées. C'est le cas des érables, bouleaux, tilleuls, saules, peupliers, noyers et ormes.

En outre, sur le site du Jardin botanique de Montréal se trouvent de l'information pratique et des dessins qui aident à visualiser et à comprendre la taille: [espacepourlavie.ca/taille-des-arbres-et-des-arbustes-ornementaux](http://espacepourlavie.ca/taille-des-arbres-et-des-arbustes-ornementaux). Pour les arbres fruitiers, si la taille n'a pas encore été réalisée, elle peut être pratiquée jusqu'à l'ouverture des bourgeons, selon Guy Langlais



Perce-neige

et Jean Richard, auteurs du livre *La taille des arbres fruitiers*, publié chez Broquet. Un excellent livre que je recommande pour la clarté de ses informations. On y apprend, entre autres — et c'est particulièrement intéressant pour les gens qui cultivent dans de petites cours —, que plus la taille est effectuée tard en saison, plus la vigueur de l'arbre est diminuée.

### Au jardin cette semaine

Voici quelques conseils supplémentaires pour le jardin cette semaine. Avant d'entrer dans les plates-bandes ou le potager, il est préférable d'attendre que le sol s'assèche afin d'éviter sa compaction. Même chose pour la pelouse, qui doit aussi s'être asséchée avant de la racler, pour éviter de l'endommager. La rénovation de cette dernière, si nécessaire, se fera entre la mi-mai et la mi-juin.

Jusqu'à la mi-mai, on plante les végétaux à racines nues: ils ont l'avantage de coûter moins cher, toutefois la sélection est très restreinte. On retrouve sur le marché surtout des cédres pour les haies et des rosiers.

Pour les gens qui ont des arbres fruitiers, il sera bientôt temps de faire un traitement à l'huile pour contrôler les ravageurs. Le traitement se fait quand la température atteint 10°C et avant que les bourgeons ne soient ouverts.

lgobeille@ledevoir.com

## DANS LA BIBLIOTHÈQUE

### LE POTAGER URBAIN FACILE ET NATUREL

Bertrand Dumont  
Éditions MultiMondes  
Québec, 2016, 285 pages

Avec ce livre, Bertrand Dumont rend la culture du potager accessible, agréable et simple. Tous les sujets y sont abordés, du potager en pots, vertical et en façade jusqu'au jardinage avec les enfants, en passant par les bons outils, l'entretien, les insectes et les maladies. Parsemé de touches d'humour et avec des titres amusants, il aborde chacun des thèmes avec la rigueur qu'on lui connaît, mais par choix, sans trop aller dans les détails. Les dix conseils pour des récoltes abondantes y sont judi-



cieux, car ils aident le nouveau jardinier à bien planifier son potager, à définir ses attentes, à identifier le temps dont il dispose, etc. Les neuf questions existentielles m'ont également plu parce qu'on les entend souvent et l'auteur y donne des réponses raisonnables,

toujours dans le but de simplifier la vie du jardinier. Semer ou mettre en terre des plants achetés? Retourner la terre ou pas? Pratiquer le compagnonnage ou non?

Il a aussi pris le parti de ne proposer que des méthodes naturelles pour la fertilisation et des insectes, ce qui est très bien. Sont utiles aussi les chapitres sur les « incontournables » et les « à découvrir », qui sont déclinés avec leurs bienfaits, des trucs de culture, une recette... afin de jardiner encore plus facilement, vous l'aurez deviné. Ce bouquin à la présentation aérée et largement illustrée a été préfacé par la passionnée Marie Eisenmann, cofondatrice des Urbainculteurs.

## Triologue sur l'arbre

*Triologue sur l'arbre* est une célébration artistique et scientifique de la nature présentée par Espace pour la vie à la Maison de l'arbre Frédéric-Back du Jardin botanique de Montréal. À travers le regard de trois amis randonneurs, cette cocreation fait l'éloge de l'arbre et de son importance dans notre vie. Le talent d'Alain Massicotte, artiste en arts visuels, et les mots de Michel Lebœuf, biologiste, ainsi que ceux du médecin François Reeves se réunissent ici le temps d'un triologue. Quatre-vingts exceptionnels petits tableaux peints à l'huile sur bois mettent en lumière la beauté des arbres au fil des saisons. Tandis que les mots du biologiste et du médecin décrivent leur ri-



chesse biologique et l'importance du contact avec la nature pour notre santé. Au centre de l'exposition sont présentés des croquis à la mine et au graphite d'arbres en ville, aussi réalisés par Alain Massicotte. Magnifique et intéressant! À voir.