

La Patrie

VISAGES du QUÉBEC

SAINT-LAURENT



Un MODERNISME qui débouche sur le
PROGRÈS, le CONFORT et la joie de vivre

SAINT-LAURENT



c'est
l'antithèse
d'une
ville-dortoir

*Le maire MARCEL LAURIN
explique pourquoi et
comment sa ville est appelée
à un grand
avenir industriel*

Les textes
de ce numéro
ont été préparés
par Marcel Ouimet
et Conrad Langlois.

Les photos sont de
Jean-Jacques Sénécal.

SAINST-LAURENT, dans la banlieue de Montréal, est de toutes les grandes villes canadiennes celle qui s'est développée le plus rapidement pendant et après la deuxième guerre mondiale. C'est une ville essentiellement industrielle, prospère et appelée à un grand avenir.

L'homme qui s'exprime ainsi et qui, à notre demande, fait l'éloge de sa ville, c'est Me Marcel Laurin, notaire, maire de Saint-Laurent depuis 1959. Il appartient à l'une des plus vieilles familles de Saint-Laurent. Son premier aïeul a contracté mariage à Saint-Laurent, 1783. Son père, Me Georges-P. Laurin, également notaire, avait aussi été maire de Saint-Laurent, de 1938 à 1943. Le maire actuel, né le 18 janvier 1923, à Saint-Laurent, fit ses études primaires (Ecole Beaudet) et classiques à Saint-Laurent et son cours de droit à l'Université de Montréal. Il est membre de la Commission scolaire de

Saint-Laurent depuis 1956. Il fut élu maire le 14 septembre 1959, et réélu par acclamation en 1962. Ex-président du Club Richelieu-Saint-Laurent et président de l'Association progressiste-conservatrice, il est membre des clubs de golf de Rosemere et de la Chambre de Commerce du district de Montréal. Il a fait partie de la troupe de théâtre des Compagnons de Saint-Laurent et fut président de la faculté de Droit. Le 5 avril 1951, il épousait Louise Hodge, qui lui a donné deux fils, François et Marc-Eric.

La bataille des annexions

Egalement président du Conseil de coordination intermunicipale, groupant la plupart des villes de l'île de Montréal, de même que président du Comité de la ligne de transport rapide sous

le Mont-Royal, le maire Laurin est convaincu que l'administration Drapeau-Saulnier a perdu la bataille des annexions et qu'elle le sait. Le rapport Blier n'avait pour but que de jeter de la poudre aux yeux du public et de sauver la face. Cela ne règlera absolument rien. La vraie solution, selon M. Laurin, c'est de s'entendre pour mettre sur pied un organisme métropolitain. Il est convaincu que les villes de banlieue sont prêtes à faire leur part, à contribuer aux dépenses d'intérêt général, mais il faudrait déterminer une fois pour toutes ce qui est local, métropolitain et régional.

Pas une ville-dortoir

Revenant à Saint-Laurent, le maire Laurin explique qu'on ne peut certainement pas dire qu'il s'agit d'une ville-dortoir, puisqu'on y fournit 34,

000 emplois, alors que seulement 21,000 personnes de Saint-Laurent travaillent pour gagner leur vie. Il y a donc 13,000 personnes de plus qui viennent de l'extérieur pour gagner leur vie à Saint-Laurent, qu'il n'y a de personnes de Saint-Laurent qui travaillent ailleurs.

Cela s'explique par le fait que Saint-Laurent est l'une des villes les plus fortement industrialisées, ce qui fait surtout sa prospérité. Au nombre des principaux facteurs qui ont assuré à Saint-Laurent son phénoménal développement industriel, il faut mentionner les espaces libres et les transports faciles.

Le territoire de Saint-Laurent, correspondant en superficie à environ un tiers de celui de Montréal, n'est lui-même développé qu'au tiers. Les deux autres tiers sont encore inoccupés. Et les trois quarts du territoire non développé sont réservés au développement industriel, l'autre

quart restant pour la construction domiciliaire.

La population optimum de Saint-Laurent se situera probablement entre 150,000 et 175,000 âmes.

Les nombreux moyens de transport ont été un atout précieux pour Saint-Laurent. Deux aéroports, Dorval et Cartierville, sont à ses portes. Deux lignes de chemin de fer traversent son territoire, et on y trouve le boulevard Métropolitain, l'autoroute des Laurentides, la route transcanadienne et d'autres grandes routes, conduisant notamment à Hull et à Saint-Jérôme.

Nombreux avantages

Troisième ville en importance au Québec pour l'évaluation municipale, Saint-Laurent est l'une des villes les mieux organisées sur le plan municipal. Elle s'est donné il y a quelques années un vaste

hôtel de ville des plus modernes, ainsi qu'un nouveau poste de police et de pompiers, et on y construit actuellement une bibliothèque au coût de quelque \$600,000. L'organisation du Service de santé et celle des Parcs et Terrains de jeux sont parmi les meilleures de la province. Le projet le plus important, actuellement, est celui de la construction d'un immense égout collecteur dans la partie ouest (en direction de Dorval, Pierrefonds et Saraguay) pour y permettre un développement industriel intense.

Saint-Laurent a connu un développement très rapide et très extraordinaire. La population, qui était de 6,242 en 1941, est passée à 22,763 en 1951 et à 50,482 en 1961. Et le chiffre augmente sans cesse; il était de 55,615 au 1er décembre 1964.

On trouve dans les limites de Saint-Laurent quelque 1,180 établissements commerciaux et industriels, dont le plus important est évidemment Canadair, et leur nombre augmente sans cesse. Il reste encore 10 milles carrés non utilisés à Saint-Laurent et la plus grande partie de cet espace est réservé pour l'établissement de nouvelles industries.

On y trouve 274 manufactures et entrepôts, 176 magasins, 64 garages et stations de service, 70 restaurants, 50 entrepreneurs en construction et autres, 47 salons de barbiers et de coiffure, 23 nettoyeurs et buandiers, 23 marchands de bois et de matériaux de construction, 14 entreprises de camionnage, 13 fleuristes, paysagistes et pépiniéristes, 10 hôtels ou

motels, 10 cordonniers, 10 charcutiers-pâtisseries, 8 distributeurs de combustibles, 6 imprimeurs, 7 photographes, 7 tavernes, 4 traiteurs et nombre d'autres entreprises diverses.

Surtout des travailleurs

Contrairement à ce qu'on dit parfois de certaines villes de banlieue, la population de Saint-Laurent ne se compose pas surtout de gens riches, mais principalement de moyens salariés (67.1%). La rémunération moyenne des salariés, lors du recensement de 1961, y était de \$4,891 par année.

Ce qui n'empêche d'ailleurs pas St-Laurent de compter tous les hommes de professions nécessaires: 43 médecins, 18 dentistes, 9 notaires, 8 comptables, 8 avocats, 5 architectes, 4 optométristes, 3 chiropraticiens, 2 arpenteurs-géomètres, 1 vétérinaire, etc.

La "Cité" de Saint-Laurent a vu ses revenus augmenter de \$1,783,115.23 en 1954 à \$6,860,222.80 en 1964. L'évaluation totale est passée de \$43,687,114 en 1954 à \$293,761,331 en 1964. La dette obligatoire nette est de \$21,619,874.89, mais le pourcentage de la dette par rapport à l'évaluation imposable n'est que de 8.71 p. cent, ce qui lui vaut un excellent pouvoir d'emprunt.

St-Laurent, qui ne vient qu'au 8e rang pour le chiffre de la population au Qué-

bec, occupe la troisième place (immédiatement après Montréal et Québec) pour l'évaluation municipale.

Population cosmopolite

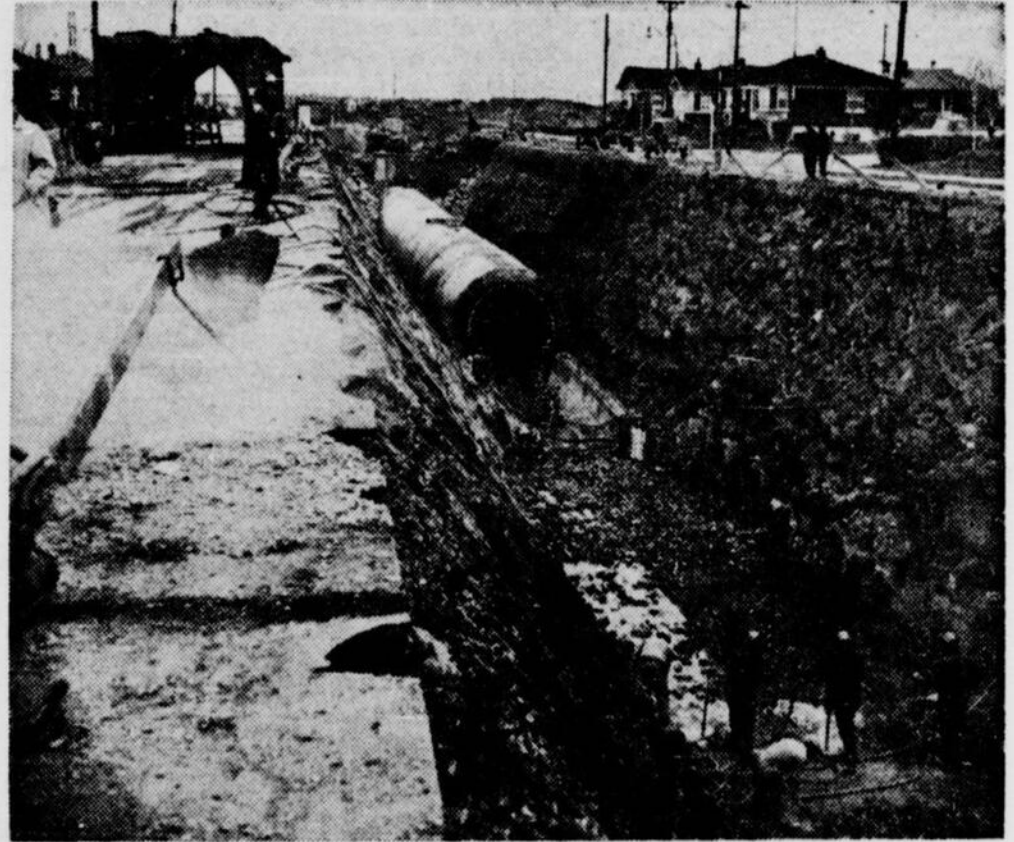
Autrefois, agglomération essentiellement canadienne-française et catholique, St-Laurent est devenue une ville très cosmopolite, où règnent cependant la plus parfaite harmonie et bonne entente.

Ainsi, au dernier recensement municipal, on a énuméré à St-Laurent, 32,257 personnes de foi catholique, 13,499 de foi protestante, 8,650 de foi juive et 1,209 appartenant à diverses autres religions.

St-Laurent a une population jeune, dynamique, car elle compte 42 p.c. de jeunes de moins de 20 ans.

On compte à St-Laurent sept paroisses catholiques: celles de St-Laurent, St-Sixte, Notre-Dame du Bois-Franc, St-Hippolyte, Notre-Dame du Bel-Amour et Our Lady of Fatima; plusieurs temples protestants: ceux de St. Andrew's United Church, Norwood United Church, St. Mark's Anglican Church, Bethel Baptist Church, Presbyterian Church, St. Paul's Lutheran Church et le St. Laurent Gospel Temple. Au nombre des organisations religieuses juives, mentionnons la Congrégation Beth Ora, le Young Israel of St-Laurent et le Young Israel of Val Royal.

C. L.



...une ville qui se fait tous les jours



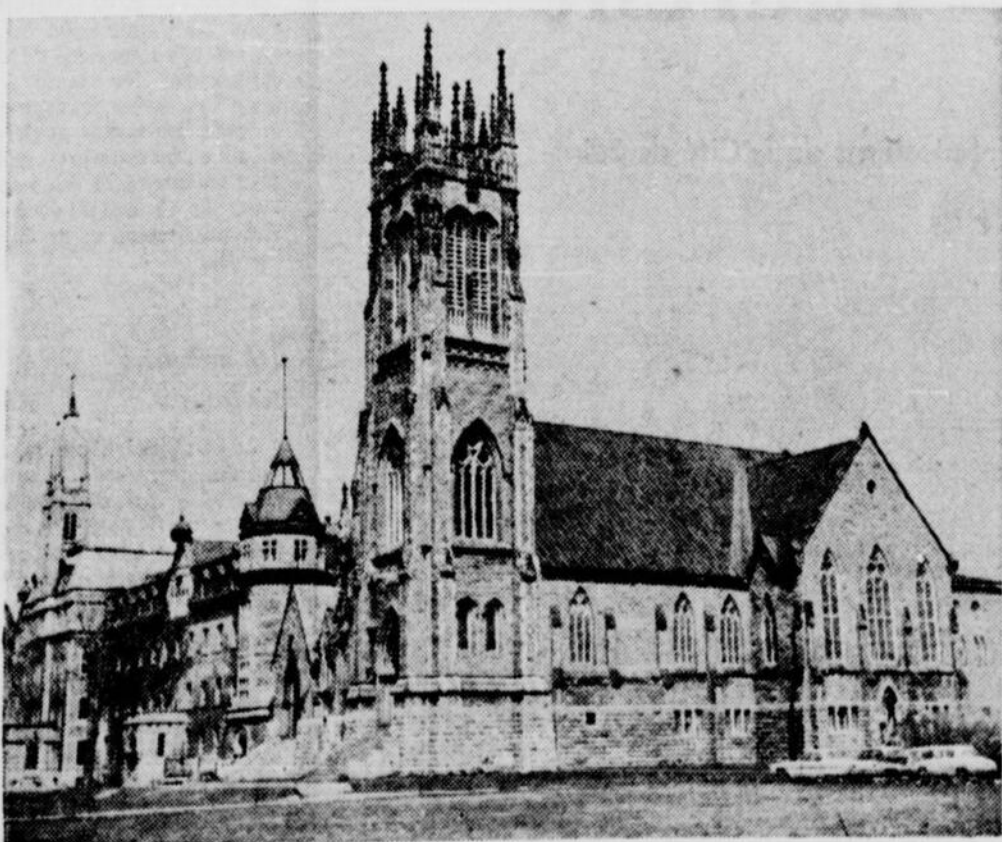
PEUGEOT
CANADA LIMITEE

4960, rue Bourg, Cité de SAINT-LAURENT

Distributeurs des célèbres
403 et 404



PEUGEOT, c'est le plaisir de conduire... c'est le printemps au coeur. Prenez le volant d'une PEUGEOT. La moins chère des 7 meilleures voitures du monde vous ira comme un gant.



...une ville qui a ses monuments comme la magnifique chapelle du collège Saint-Laurent

Des écoles pour TOUT LE MONDE



*Saint-Laurent
compte
13,605 enfants
d'âge scolaire*

LES QUELQUE 13,605 enfants d'âge scolaire de Saint-Laurent ne manquent certainement pas d'écoles publiques, car tant du côté catholique que protestant, tant au niveau secondaire que primaire, ils ont tout un réseau de maisons d'enseignement à leur disposition.

Commission fondée en 1890

La Commission des écoles catholiques de Saint-Laurent existe en vertu d'un arrêté ministériel du 21 août 1890. Elle englobe maintenant un territoire beaucoup plus grand qu'au début, s'étant graduellement annexé d'au-

tres commissions scolaires, telles que celles de Notre-Dame-de-Liesse, de Notre-Dame-de-Vertu et de Saint-Louis.

Me Henri Beaulieu, avocat, c.r., membre de la commission scolaire depuis juillet 1951, en est le président depuis le 1er octobre 1953. M. Louis Deguire en est le

secrétaire-trésorier depuis 1944.

Pendant longtemps, la Commission scolaire de Saint-Laurent n'a eu à s'occuper que de deux écoles, une pour les garçons et une pour les filles. Il y en avait 3 en 1930-31, 4, en 1950-51, 15 en 1959-60 et on en compte maintenant 19, soit 15 écoles élémentaires et 4 secondaires. Au cours de ces mêmes années, le nombre de classes est successivement passé à 32, à 53, à 202 et à 275, et celui des élèves à 858, à 1,602, à 5,299 et à 8,062 (sans compter les 605 élèves catholiques fréquentant des institutions indépendantes).

Le nombre des classes élémentaires est de 199 (avec 5,824 élèves) et il y a 16 classes secondaires (avec 2,238 élèves). Le personnel enseignant (un total de 358 personnes) comprend 59 religieuses, 11 religieux, 208 institutrices et 80 instituteurs laïcs. La Commission retient en outre les services de deux directeurs des études (un pour les écoles françaises et un pour les écoles anglaises), d'une travailleuse sociale, d'un surintendant des immeubles, de 11 employés de l'administration et de 33 concierges.

19 autobus scolaires

La Commission scolaire possède en propre 7 autobus et elle a des contrats pour l'usage de 12 autres véhicules appartenant à des particuliers pour le transport des enfants (en tenant compte à la fois de la distance entre la maison et l'école et de l'âge des enfants, avec cette différence que les élèves de 3e, 4e et 5e année habitant à plus de 6/10 de mille de l'école sont transportés le matin, le midi et le soir, et que les élèves du cours secondaire des endroits les plus éloignés (comme

Nos hommages à la Cité de Saint-Laurent

Nous sommes heureux de saluer ensemble les nombreuses réalisations de la Cité de Saint-Laurent en matière de développement industriel et commercial

AIR REDUCTION CANADA LIMITED 905 rue Hodge

BATHURST CONTAINERS LIMITED 1035 rue Hodge

DIVISION CONSOLIDATED LITHOGRAPH
de SOMERVILLE INDUSTRIES LIMITED 865 rue Hodge

Saraguay, par exemple) sont transportés, mais seulement matin et soir, prenant leur repas du midi à l'école.

Le nombre des catholiques de langue anglaise étant passablement élevé, la Commission scolaire de Saint-Laurent a deux réseaux d'écoles, françaises et anglaises, tant au niveau élémentaire qu'au cours secondaire.

En chiffre rond, on peut dire que la proportion est d'environ 2,000 élèves anglais pour 3,800 élèves français au niveau élémentaire, et de 900 élèves anglais pour 1,300 élèves français au cours secondaire.

Le cours secondaire

La Commission scolaire offre tout l'enseignement du niveau secondaire. Chez les filles de langue française, il y a le choix entre les cours classique, sciences-mathématiques, sciences-lettres, général et commercial. Chez les garçons canadiens-français, il y a les cours classique, sciences-mathématiques, sciences-lettres et général. Dans les high schools, la commission offre surtout deux cours, "arts" et "general", et en plus "commercial" pour les filles (il n'existe pas de demande, ni du côté anglais ni du côté français, pour le

cours commercial chez les garçons).

Sur le plan académique, les résultats obtenus à Saint-Laurent se comparent avantageusement avec ceux des meilleures commissions scolaires du Québec.

Pour l'année 1964-65, le budget prévoyait un revenu total de \$3,450,104 et des dépenses de l'ordre de \$3,726,704. Le taux de la taxe scolaire est de \$1.62 par cent dollars d'évaluation foncière.

La Commission scolaire catholique de Saint-Laurent dessert presque tout le territoire municipal de Saint-Laurent, une partie de Montréal (surtout l'ancien Saraguay et une partie de Cartierville), la partie Est de Pierrefonds et une partie de Mont-Royal. Par contre, une toute petite partie de Saint-Laurent est desservie par la Commission des écoles catholiques de Montréal.

Pour les 605 élèves catholiques fréquentant des institutions secondaires indépendantes, la commission verse à chacun un montant maximum de \$200 par année (la contribution de \$62 du gouvernement provincial réduit la part de la commission à \$138).

Du côté protestant

Du côté protestant, on trouve 15 écoles, 12 élémentaires

et 3 high schools, qui relèvent à la fois de la Protestant School Commission of St. Laurent et de la Protestant School Board of Greater Montreal. La commission locale s'occupe surtout des terrains, des immeubles, de l'entretien, de l'organisation matérielle et de certains problèmes essentiellement locaux, tandis que l'enseignement, les programmes et le corps professoral dépendent de la commission centrale.

Le nombre des élèves dans les écoles protestantes de Saint-Laurent dépasse 9,000, mais ce chiffre comprend les élèves de foi protestante de Dollard-des-Ormeaux, Pierrefonds et Roxboro. Un tout petit nombre d'enfants de Saint-Laurent, dans un secteur voisin de Cartierville-Bordeaux, fréquentent le Malcolm Campbell High School, relevant de la Commission protestante de Montréal.

La taxe scolaire protestante, à Saint-Laurent, est de \$1.10 par \$100 d'évaluation foncière, mais cette évaluation est automatiquement majorée de 25%, avec minimum pour les terrains de 20.4 cents le pi. carré ou de \$7,500 l'arpent.

La taxe des neutres est de \$1.90 et la majoration est la même que pour les protestants.

C. L.



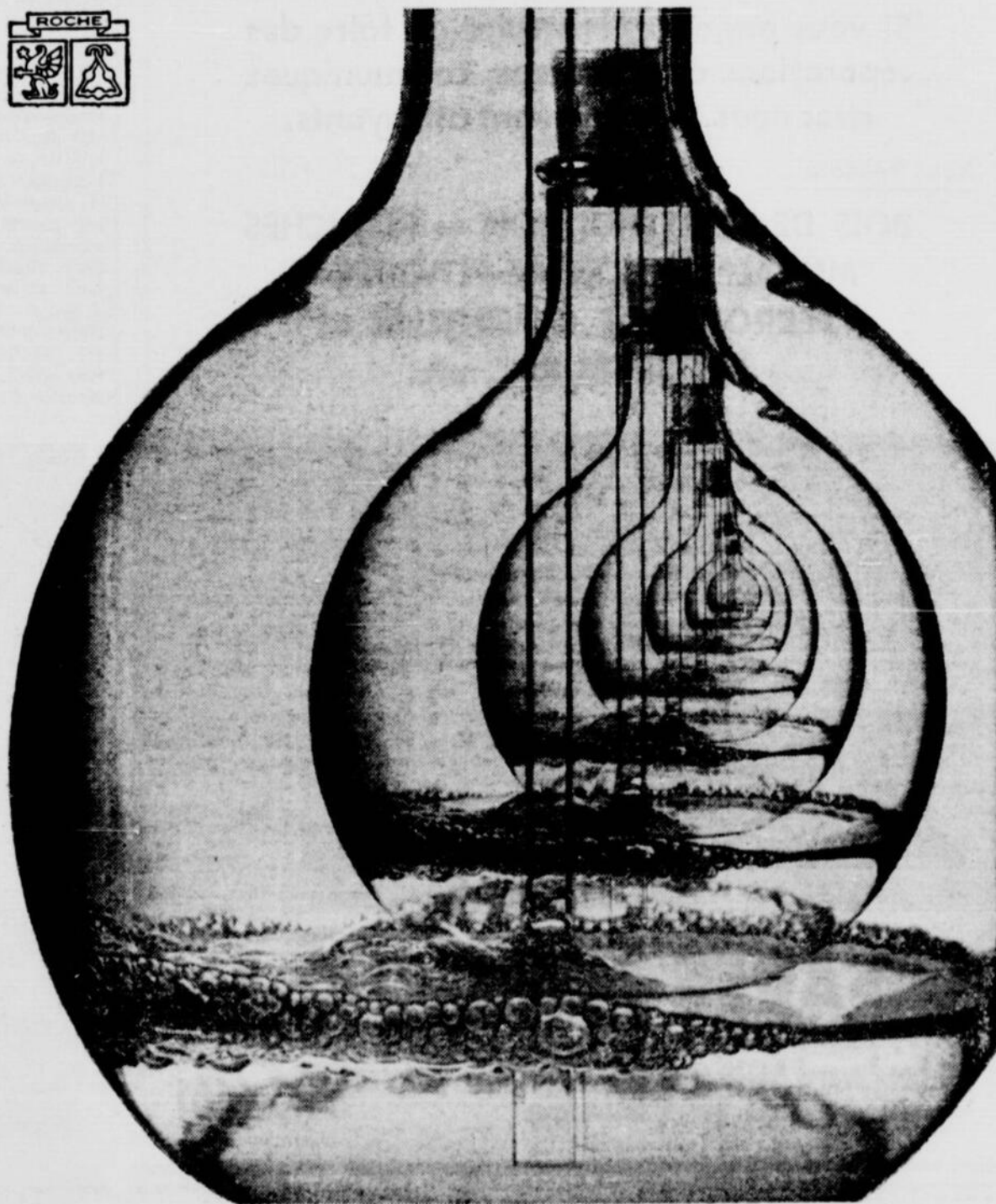
M. Henri BEAULIEU
président de la Commission scolaire

Progressant avec la belle Cité de St-Laurent



Hoffmann-La Roche Limitée

Fabricants de
Produits pharmaceutiques
Produits chimiques
Vitamines
Aromates



**Expédition directe par chemin de fer
ou par route**

**Assortiment complet à nos entrepôts
à Montréal**

- **PIN BLANC**
Brut ou blanchi
- **REDWOOD**
"de la Californie"
Brut - clapboard - channie
- **BOIS FRANCS**
Merisier - acajou - noyer
chêne brun - chêne rouge
- **PANNEAUX**
Fer - redwood - merisier
peuplier - acajou - chêne
rouge et blanc veropan
- **CEDRE DE L'OUEST**
Brut ou blanchi
bardeaux - clapboard
"Capri" Siding

**Bock
&
Tétreau**
Ltée

MARCHANDS DE BOIS

2601 Côte-de-Liesse, Mtl 9

Tél.: 748-6311

**Si vous projetez construire ou faire des
réparations ce printemps, communiquez
avec nous. Nos prix sont attrayants.**

Nous vendons :

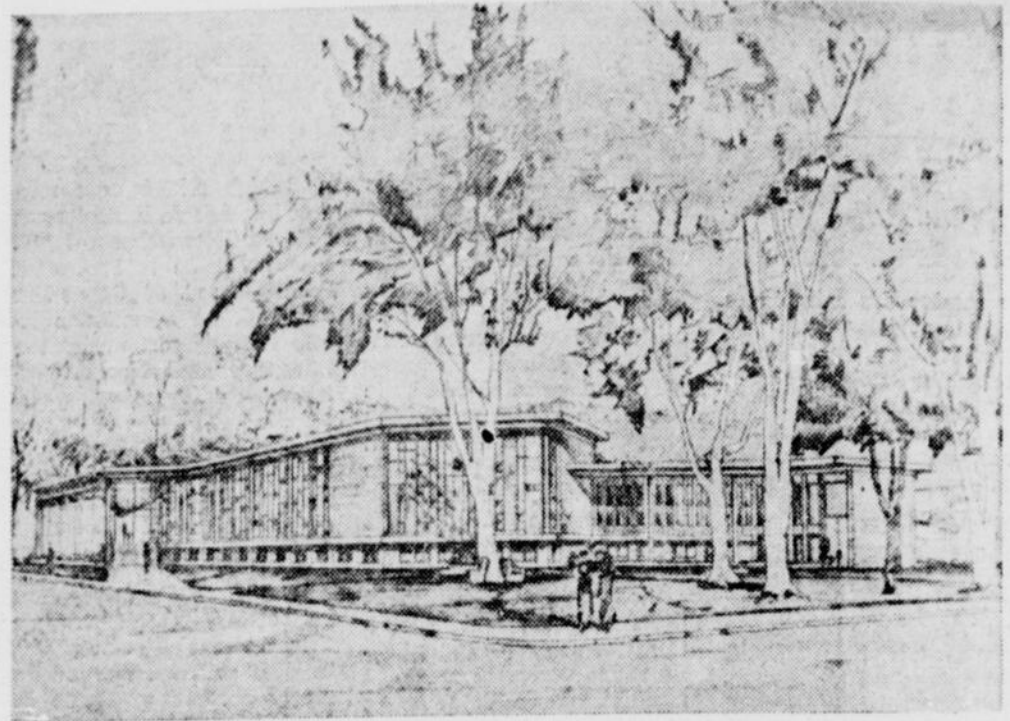
**BOIS DE CONSTRUCTION — PLANCHES
MURALES — CONTRE-PLAQUES —
FERRONNERIE — PEINTURE et
PRODUITS REZ, etc.**



SHEARER LUMBER Co. Ltd

50 boulevard STINSON, Saint-Laurent, Qué.
(entre Hodge et Chemin de la Côte-de-Liesse)

748-6161



La future bibliothèque de Saint-Laurent

PROGRÈS et DYNAMISME c'est le mot d'ordre de Saint-Laurent

LA CITE DE SAINT-LAURENT a connu en 1964 un essor qui témoigne du dynamisme de sa population qui comptait à la fin de l'année fiscale 55.615 âmes alors que l'évaluation municipale totalisait plus de \$293 millions, ce qui la place au troisième rang parmi les villes les plus importantes de la province.

Les progrès accomplis démontrent bien ce qu'une équipe d'hommes peut accomplir dans le domaine de l'administration d'une ville sous l'inspiration d'un maire aussi progressiste que Me Marcel Laurin, magnifiquement secondé par les échevins Frédéric Houde, L.-P. Chamberland, C. A. Gérard Beaulac, J.-Moïse Petit, Norman Hartenstein, Leonard Painter, Emile Bélanger, Sigefroy Noël, Jerry M. Gold, Maurice Gohier et du gérant

de la cité M. Yvon Gariépy, Ing.

M. Gariépy, diplômé de l'école Polytechnique en 1952, âgé de seulement 38 ans, a été nommé officiellement à cet important poste le 15 janvier dernier.

Il a la haute main sur tous les services municipaux, c'est dire que c'est une lourde tâche.

Quels services relèvent de la gérance? Ce sont, avec les noms des directeurs: finance, Jean Buron; bibliothèque, Roger Larue; évaluation, Léo Goulet; greffe, Adrien Limoges; santé, docteur Georgette Gélinas; conseiller juridique, Me Roger Savard; génie, Claude Dagenais, Ing.; permis et inspections, Charles Robitaille; travaux publics, Charles Bastien, surintendant; parcs et terrains de jeux, Simon Major; police et incendie, Ca-

mille Héту; protection civile, Lt-col. R.-H. Joncas. Le juge Paul-E. Buisson est en charge de la Cour municipale.

Expansion

Saint-Laurent connaît présentement une forte expansion tant du côté industriel que domiciliaire, de dire M. Gariépy. De nombreux projets sont en cours pour la construction de maisons d'une valeur de plusieurs centaines de milliers de dollars.

Dans le secteur Ouest de la cité, un important développement industriel et résidentiel est en cours qui nécessite la mise en marche de travaux de génie considérables, comme la construction d'un embranchement d'égout collecteur au coût de \$2 millions que finance seule Saint-Laurent.

La construction d'un viaduc, rue Ste-Croix, à la croisée du chemin de fer Canadien National, débutera prochainement et la réfection du boulevard de Côte-de-Liesse est presque terminée.

Bibliothèque

Nous aurons bientôt une bibliothèque municipale dont le coût de construction atteindra les \$400.000, non compris le terrain et l'expropriation de maisons du site actuel. L'immeuble, présentement en construction, aura un sous-sol, un rez-de-chaussée et une mezzanine. La bibliothèque sera ouverte à toute la population, adultes et enfants, Anglais et Français. L'inauguration aura lieu vers la fin de l'été.

M. Gariépy nous parle d'autres travaux projetés et en cours, mais trop longs à énumérer. Comme on peut le constater, ça bouge à Saint-Laurent, ville modèle s'il en est une et qui continue d'être à l'avant-garde du progrès.



Un coin tranquille de la ville

Une entreprise qui rayonne depuis SAINT-LAURENT jusqu'au cercle arctique

"Un paquet de Player's, s'il vous plaît?"

Cette question, des millions de fumeurs la posent chaque jour dans le Québec, mais ce ne sont pas tous des Montréalais comme vous et moi. On l'entend partout et même dans les coins les plus reculés du Québec, au Labrador, aux Îles-de-la-Madeleine, dans les chantiers de la Côte Nord, aux abords de la ligne DEW.

On l'entend même en indien ou en esquimau aussi loin que Fort Chimo, Frobisher Bay et au-delà du Dorset dans le cercle arctique. Comment en serait-il autrement, puisque tout le monde sait que cette cigarette est depuis des années le produit le plus populaire au Canada parmi les quelque 200 marques et variétés de produits de tabac manufacturés ou distribués par la compagnie Imperial Tobacco.

Ce qu'on ne sait pas

Cependant, ce qu'un très grand nombre de gens ignorent, c'est que tous les débits de tabac du Québec — il y en a plus de 17,000 — se ravitaillent tous en produits Imperial Tobacco au même centre de distribution, situé au cœur même du secteur industriel de la Cité de Saint-Laurent.

La Compagnie de ventes des produits Imperial Tobacco du Canada loge, en effet, depuis deux ans au 4905 de la rue Bourg, dans un immeuble moderne, avec facilités d'entreposage considérable, où l'on charge continuellement chaque jour, cinq jours par semaine, cigarettes et tabac à bord de douzaines de camions appartenant à quelque 40 entreprises de transport du Québec.

Des tonnes et des tonnes de cigarettes et autres produits de tabac, cigares ou cigarrillos, tabac à priser fins à chiquer partent ainsi quotidiennement vers leur destination, car la presque totalité des expéditions de la compagnie de ventes Imperial Tobacco s'effectue par transport routier. Un faible pourcentage se fait par bateau et par avion.

Autre chose que la plupart des gens ignorent, c'est que si vous achetez un produit Imperial Tobacco alors que vous voguez vers l'Europe à bord d'un océanique parti de Montréal, ou à bord d'un appareil de l'une ou l'autre des lignes aériennes faisant escale à l'aéroport international de Dorval, ce paquet de cigarettes ou ce fin cigare proviennent eux aussi du même centre de ravitaillement de Ville Saint-Laurent.

175 tonnes de produits du tabac partent chaque semaine du centre de distribution de Saint-Laurent.

Ceci dit, on n'a encore qu'une bien faible idée de tout ce qui s'accomplit au centre de distribution Imperial Tobacco de Saint-Laurent. En effet, le centre loge beaucoup d'autres services connexes à celui des commandes, de la perception et de l'expédition.

C'est de là, ainsi, qu'opère le service de publicité et de promotion des ventes des produits Imperial Tobacco. Un exemple entre des centaines. Nous avons tous admiré la magnifique pièce publicitaire qui a accompagné le lancement de la cigarette "Noblesse" et dans laquelle un "coffre au trésor", enfoui dans une dune de sable blanc, regorgeait du mélange de tabac spécial à cette cigarette. Eh bien, cette présentation de bon goût et d'une noble beauté a été conçue par les spécialistes en promotion des ventes du centre de Saint-Laurent et réalisée sous leurs directives par l'artisan montréalais Gerry Saint-Jacques. Ce coffret est patiné avec tellement de réalisme qu'on ne le différencie pas d'un étalage à l'autre. On jurerait qu'il a vraiment séjourné des années sous l'eau, près de quelque île au trésor. Des douzaines et des douzaines d'aides à la vente, par milliers d'exemplaires, sont ainsi distribués à longueur d'année par le centre de Saint-Laurent aux détaillants de produits Imperial Tobacco à travers le Québec.

Cela nous amène à dire que la Compagnie de ventes de produits pratique partout dans le Québec une politique d'encouragement envers les artisans locaux. Par exemple, elle confie des travaux à des sous-entrepreneurs en publicité extérieure dans tous les principaux centres du Québec. Elle a aussi recours à des agences de publicité et des spécialistes en étalage pour la conception et la production de panneaux-reclame et autres matériel de publicité.



Promotions sportives

Les spécialistes du centre de Saint-Laurent sont aussi les responsables de l'organisation et de la promotion de grands événements sportifs, comme la course d'autos "Player's Québec", dont on se rappelle le retentissant succès de l'été dernier à la nouvelle piste du Mont Tremblant, de même que du tournoi provincial de quilles Player's. Les lancements de nouveaux produits, comme ce fut le cas il y a trois jours dans la nouvelle cigarette "Player's filtre King Size", s'effectuent également depuis le centre Imperial Tobacco de Saint-Laurent.

On y emploie à l'année une centaine de personnes, dont un très fort pourcentage sont citoyens de la municipalité. Le centre crée, en outre, de l'emploi pour des centaines et des centaines d'autres citoyens de Saint-Laurent et de la province.

Chiffres révélateurs

Pour donner une faible idée de l'activité qui règne dans cette ruche bourdonnante qu'est le centre de distribution Imperial Tobacco de Ville Saint-Laurent, signalons que les camions de transport y prennent livraison, chaque semaine, d'une moyenne de 175 tonnes de produits de tabac divers, sans compter les envois de matériel publicitaire.

Vous êtes-vous déjà arrêté à calculer le volume que peut représenter une tonne de produits de tabac? Combien de pieds cubes d'espace cela peut exiger à bord d'un véhicule? Eh bien, une cartouche de paquets de cigarettes, ça mesure... Attendez... Euh? Et puis, si nous commençons par fumer un bon cigare... à la manière des pairs du Royaume.

Avec les compliments

de la

COMPAGNIE MIRON LTÉE

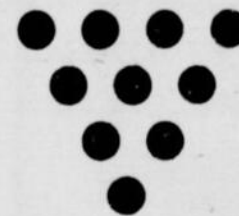
Ciments Miron

Béton préparé

Excavation



LE PLUS GRAND CENTRE



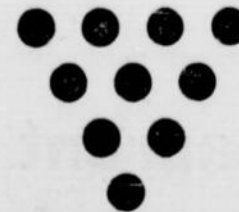
DE DIX QUILLES AU CANADA

SALON DE QUILLES
Laurentian Lanes

66 allées de dix quilles automatiques
situé dans la cité Saint-Laurent

222, Montée-de-Liesse
près de Côte-de-Liesse

Tél.: RI. 8-6525
cité Saint-Laurent



Dans la Vieille Capitale de
QUEBEC
jouez aux quilles au salon de quilles

Laurier

48 allées pour les dix quilles et petites quilles

1145 JEAN-DEQUIN

(Entre les deux centres d'achats Ste-Foy)

Tél.: 653-5247

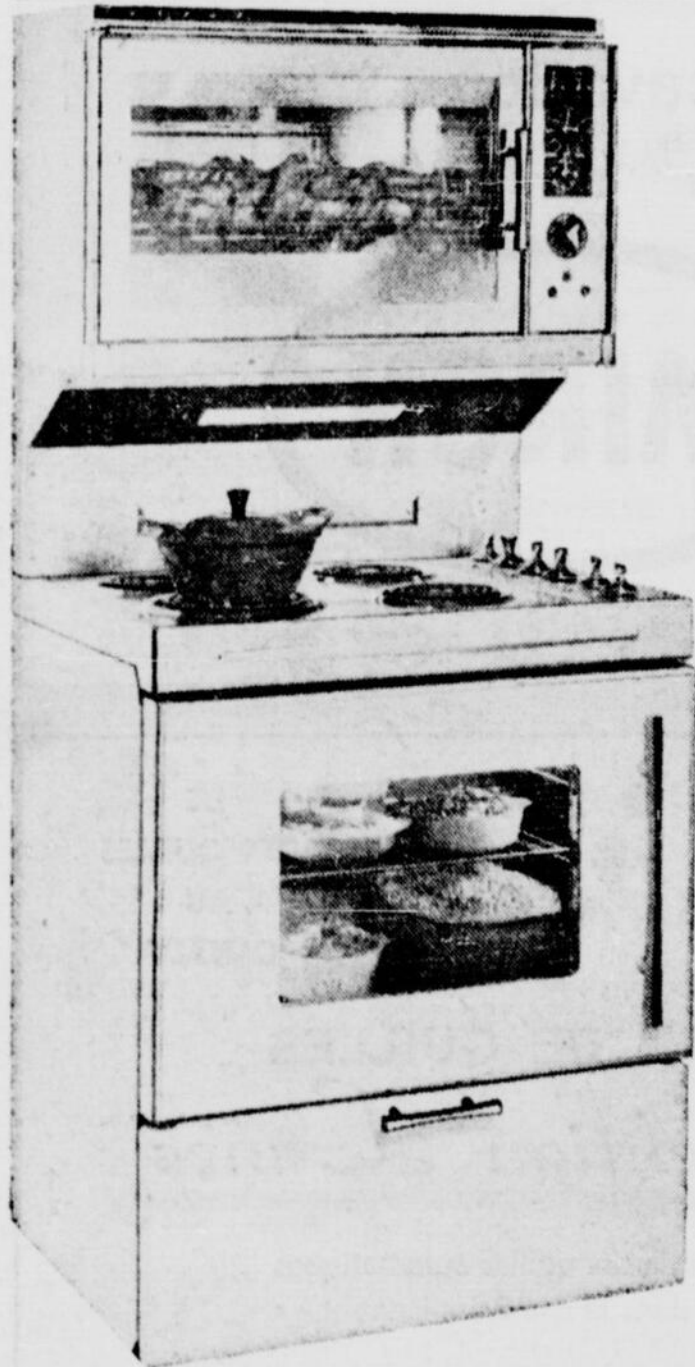


M. Tuck est installé ici, à Cité Saint-Laurent

C'est la seule usine de fabrication de ruban gommé du Québec. C'est la plus vaste au Canada. On y fait 79 sortes de ruban dans toutes les grandeurs, les largeurs et les longueurs, pour satisfaire à tous les besoins de l'industrie, du foyer et du bureau. Ayez recours à M. Tuck quand vous avez besoin de ruban gommé.



CANADIAN TECHNICAL TAPE LTD.
Cité Saint-Laurent, P.Q.



**"Fabriqué à
Cité Saint-Laurent
par des citoyens de
Cité Saint-Laurent
depuis 1919"**

TAPPAN-GURNEY

380, boulevard STE-CROIX, St-Laurent, Qué.

*Au Canada, les spécialistes exclusifs en
appareils ménagers*

Quand la jeunesse JOUE, la cité se porte bien

L'ORGANISATION des loisirs dans une ville moderne, exige, en plus d'importants déboursés pour la construction de parcs, terrains de jeux et gymnases, une équipe de moniteurs bien entraînée dans chacune des sphères d'activité propres à la jeunesse. On constate, plus que jamais, qu'il est essentiel que les jeunes puissent bénéficier de loisirs bien organisés, de sports en plein air, indispensables pour la santé physique et morale.

Saint-Laurent, à ce point de vue, est plus que comblée, grâce au magnifique travail accompli par le directeur des parcs et terrains de jeux, M. Simon Major, et aussi à la compréhension qu'affiche le conseil municipal qui saisit l'importance du problème de la récréation chez les jeunes.

Ce n'est pas une mince tâche que de voir au délassément et aux loisirs de plus de 19,000 enfants. C'est la

tâche de M. Major qui en plus voit à l'entretien des parcs et à la plantation d'arbres et de fleurs sur les terrains de la ville.

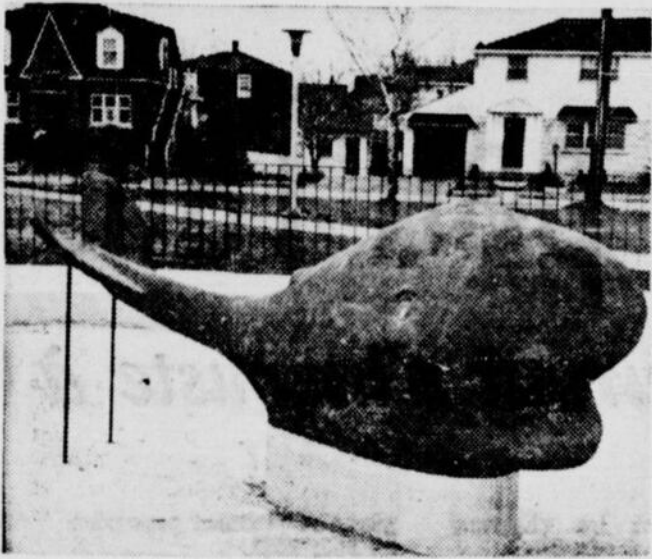
Ville de fleurs

Depuis 1949, plus de 17,500 arbres ont été plantés dans cette municipalité. Cet été, près de 20,000 tulipes, dont 1,200 dans des urnes décoratives, égayeront les parcs et les grandes artères; elles seront remplacées dans quelques semaines par des fleurs annuelles.

Plus de 375 employés et bénévoles se dévouent aux loisirs et à l'entretien des parcs et terrains de jeux. Cette ville possède deux piscines de grandeur olympique, 13 barboteuses, 20 parcs dont 8 disposent de terrains illuminés pour le baseball et autres jeux, 11 terrains de tennis, 14 patinoires en plein



Je glisse dans l'espace . . .



... je pêche la baleine

air pour le hockey proprement dit et 32 pour le patinage libre. Les cours de natation et de tennis sont donnés gratuitement aux jeunes de moins de 17 ans.

Les clubs sportifs sont nombreux à Saint-Laurent et les enfants de sept à huit ans sont confiés à des instructeurs compétents dès qu'ils s'inscrivent.

Ils ont leur fiche de compétence et cela jusqu'à ce qu'ils atteignent 18 ans. Le football compte 12 clubs, Mosquito, Bantam, Pee-Wee, il en est de même pour le hockey. La saison dernière, il y avait 1468 joueurs de hockey enregistrés. Cette année, il est probable que le tournoi régional de baseball ait lieu dans cette ville. Pour récompenser les jeunes et moins jeunes, chaque année a lieu le Gala des Champions et l'on distribue trophées, médailles et écussons aux plus méritants.

Pour les jeunes

M. Major est aussi un artiste, il a étudié aux Beaux-Arts plusieurs années. On peut admirer quelques-unes

de ses oeuvres pour l'amusement des jeunes. Entre autres, un jeu très original représentant la lune et des cratères. Les enfants escaladent la sphère où se trouvent à l'intérieur des bouts de tuyaux faisant fonction de lunettes d'approches braquées sur des sites intéressants.

Cet été, les enfants auront l'illusion de prendre leur envol à bord d'un jet de 30 pieds de longueur en plus de jouer au pilote avec les manettes de la carlingue, ce super-jeu sera installé prochainement au parc Harris.

Durant les vacances, les jeunes peuvent assister et même prendre part à diverses représentations théâtrales, spectacles de marionnettes à gaine ou à fils à bord d'une roulotte munie d'un système reproducteur de musique et bruits.

La roulotte se promène de parc en parc, cinq jours par semaine et des instructeurs enseignent aux enfants des chansons de folklore, donnent des cours d'artisanat et des cours d'exercices physiques, etc. Comme on peut le constater, les enfants de cité St-Laurent sont comblés dans le domaine des loisirs.



... et je joue à l'Eskimau

EN HOMMAGE

HUOT & LACROIX

Arpenteurs-géomètres

603 Côte-Vertu, Saint-Laurent

Tél. : 744-5825

En hommage

INGÉNIEURS CONSEILS

Chagnon Ratelle & Associés

603 Côte-Vertu, Saint-Laurent

Tél. : 744-5825

Hommage

à

Cité St-Laurent

1364
Côte Vertu
St-Laurent, P.Q.

C.M.L.
ENTREPRISES INC.
ENTREPRENEUR
GENERAL

RI. 4-4927
RI. 4-4928

Hommage à Cité de Saint-Laurent

Maurice Major

ARCHITECTE

1000 rue Tassé

747-5990

Un collège c'est un peu l'âme d'une ville

L'historique du collège de Saint-Laurent s'incruste à l'histoire de la ville

LA FONDATION de la Congrégation de Sainte-Croix remonte à la première moitié du siècle dernier. C'est en 1820 que l'abbé Jacques-François Dujarié, curé de Ruille-sur-Loire, diocèse de Mans, conçoit le projet d'établir, sous le nom de Frères de Saint-Joseph, une association destinée à aider les curés dans l'exercice de leur ministère comme maîtres d'école et sacristains.

L'association est déclarée d'utilité publique en 1823 et en 1835, l'abbé Dujarié, avec le consentement de l'évêque de Mans, Mgr J. B. Bouvier, remet entre les mains de M. le chanoine Basile Moreau tous ses pouvoirs sur les Frères de Saint-Joseph. La même année, M. Moreau avait fondé une association de prêtres auxiliaires demeurant avec lui au Grand Séminaire, dont le but était la prédi-

tion de missions et retraites dans les paroisses.

En mars 1837, les membres des deux communautés, réunis sous la présidence de M. le chanoine Moreau, signent un "acte fondamental" en vertu duquel ils acceptent l'union des deux communautés. M. Moreau en devient le supérieur général.

La paroisse de Saint-Laurent alors souffrait depuis quelques années du manque d'éducateurs; matériellement prospère par sa proximité de Montréal, ses écoles rurales et celles du village ne répondaient pas aux besoins du développement intellectuel.

Le curé d'alors, M. Saint-Germain, prêtre d'un zèle et d'une culture remarquables, fait des instances auprès de Mgr Bourget pour obtenir qu'une communauté de religieux venant de France se charge de ses écoles, surtout de celle du village.

Premier contingent

En 1847, Mgr Bourget se rend en France et parvient, après plusieurs démarches, à obtenir du T.R.P. Moreau, l'envoi à Saint-Laurent du R.P. Augustin-Louis Vérité et de quelques religieux. Ce fut la même année que le premier contingent de religieux arriva à Saint-Laurent. Ils occupaient comme local provisoire, une maison solidement construite en pierre des champs, composée d'un rez-de-chaussée, d'un étage et d'un toit à comble élevé.

C'est ainsi qu'ils viennent en terre québécoise y jeter les fondations d'une oeuvre catholique et à l'esprit français. Les fils du Québec se joignent bientôt à eux pour continuer le travail commencé tout en l'adaptant aux besoins du pays. Ainsi Saint-Laurent devient le berceau de tous les établissements

que dirigent les religieux Sainte-Croix au Canada.

En 1894, le R.P. Vérité est rappelé en France. Avant son départ, il a la consolation d'obtenir du gouvernement, en 1849, une charte civile pour son école sous le vocable d'Académie industrielle.

Le vrai fondateur

Le Père Joseph Rézé, le vrai fondateur du collège actuel, supérieur durant plusieurs années, puis provincial de la congrégation au Canada, son pays d'adoption, lui succède. En 1850, M. Saint-Germain fait don de 41 arpents de terre en vue d'y construire le futur collège. En 1851 commence les fondations. Huit mois plus tard, Mgr Bourget vient bénir la première pierre, puis les reli-

gieux en prennent possession en août 1852.

En 1854, les religieux possèdent un pied-à-terre bien à eux.

Le supérieur encourage non seulement les études en organisant des cours privés de latin, mais il songe aussi au recrutement des vocations. Pour cela un noviciat est nécessaire; commencé en 1854 il est terminé en janvier 1855. En 1857, le curé Saint-Germain leur fait don de sa propriété de Côte-de-Liesse, en vue de poursuivre l'oeuvre si laborieusement commencée.

Charte modifiée

En juin 1861, le collège reçoit une charte tangible d'estime et d'appréciation. Sa charte de 1849 est modifiée, elle autorise l'enseigne-

ment classique et substitue au nom d'Académie Industrielle, celui de collège de Saint-Laurent. En 1862, c'est la construction d'un troisième étage et plus tard celle d'une chapelle que Mgr Bourget vient bénir le 2 juillet 1864.

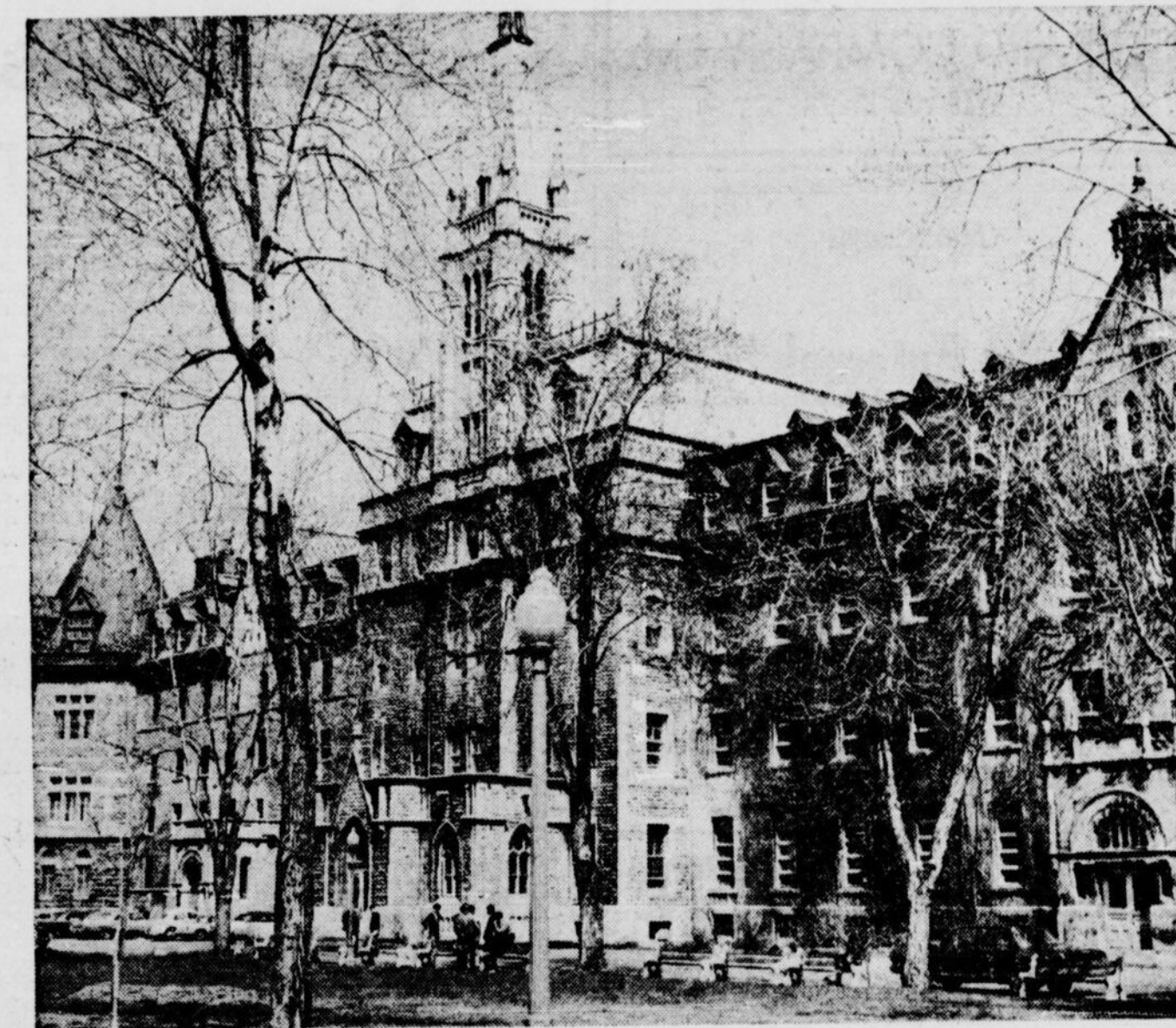
En 1870, c'est l'adjonction d'un cours classique anglais qui disparaît en 1920. En 1880, les cours classiques bien organisés permettent l'affiliation du collège à l'Université Laval. Par suite de l'affluence des élèves, on décide de construire une aile. D'autres importants agrandissements sont apportés durant les années qui suivent. Plus près de nous, en 1952, c'est la construction du pavillon de philosophie, la rénovation de la chaufferie et, en 1955, le gymnase.

Le collège qui comptait une trentaine d'élèves en 1847, en recevait 600 en 1929. Aujourd'hui, leur nombre dé-

passé les 800. C'est le Père Marcel Descheneaux qui en est le supérieur.

La véritable mission

"Mais ce qui a été dit du Collège Saint-Laurent n'intéresse que le cadre matériel, souligne un des Pères. Un collège, c'est autre chose qu'une construction de briques et de pierres. Un collège a mission de donner à l'Eglise des prêtres et à l'Etat d'excellents citoyens. Prêtres, religieux et laïques ont grandi à Saint-Laurent, les uns après les autres, ils ont étudié ensemble, obéi à une commune autorité et puisé aux mêmes principes de la vie chrétienne. Je crois bien que le Collège Saint-Laurent et les Pères Sainte-Croix ont admirablement bien réussi dans leur mission."



UNE ENTREPRISE QUI GRANDIT FIÈREMENT AVEC LA CITÉ SAINT-LAURENT

BUREAUX D'ETUDES ET RECHERCHES AVANCEES
MANUFACTURE DE PRECISION
VENTE ET SERVICE
REVISION ET REPARATION

Dans les domaines de l'aéronautique et de l'espace, de la marine et commerciaux

INSTRUMENTS ET ACCESSOIRES AERONAUTIQUES, SYSTEMES DE NAVIGATION TERRESTRE,
ELEMENTS DE CONTROLE EN MILIEUX FLUIDES, SOLUTIONNEURS MECANIQUES MINIATURES A BILLE,
ENGINS DE DETECTION SOUS-MARINS, SYSTEMES DE CONTROLE INDUSTRIELS ET POUR MUNICIPALITES.



AVIATION ELECTRIC
LIMITED

200 BOULEVARD LAURENTIEN, MONTREAL 9, QUE.
Bureaux à Toronto, Ottawa et Heidelberg, Allemagne

La Compagnie de vente des produits IMPERIAL TOBACCO DU CANADA LIMITÉE

n'a qu'à se féliciter d'avoir jeté son dévolu sur la

CITÉ DE SAINT-LAURENT

comme point de rayonnement de son centre de
distribution pour tout le Québec



Installée depuis deux ans au 4805 de la rue Bourg, à proximité des grandes voies de communication comme la route transcanadienne, le boulevard Métropolitain et l'autoroute des Laurentides, la division de la région du Québec de la Compagnie de vente des produits Imperial Tobacco du Canada y emploie une centaine de personnes dont la tâche quotidienne consiste à acheminer vers tous les coins de la province de Québec les commandes de produits Imperial Tobacco de quelque 17,000 détaillants de tabac, soit directement, soit par l'entremise de 287 grossistes.

Où que vous habitiez dans le Québec, c'est du centre de Saint-Laurent que partent vers votre marché les envois de cigarettes Player's, Sweet Caporal, Embassy, Matinée, Caméo, Noblesse; de tabacs à cigarettes Player's, Matinée, Embassy; de tabacs à pipe Hollandia, Old Virginia, Brahad's, Dutch Mill, Old Port; de cigares House of Lords, White Owl et Old Port; et de toutes les autres marques parmi les quelque 200 produits de qualité d'Imperial Tobacco, le plus important manufacturier dans l'industrie canadienne du tabac depuis plus d'un demi-siècle.

La direction de la Compagnie de vente des produits Imperial Tobacco du Canada se réjouit non seulement des relations de bon voisinage qu'elle entretient dans la Cité de Saint-Laurent, mais aussi de l'occasion qui lui est donnée de participer directement à l'essor économique de cette ville dynamique et progressive. Comme partout ailleurs où elle est établie au Canada, Imperial Tobacco s'applique à contribuer à la prospérité collective de Saint-Laurent en accordant son encouragement au commerce local pour la fourniture de nombreux produits et services nécessaires à ses activités.

Le bureau de la région de Québec ne loge pas uniquement un centre provincial de distribution, car c'est également de cet endroit que la compagnie fait rayonner à travers la province ses services de mise en marché, de perception, de distribution d'aides à la vente, de publicité locale et de lancement de nouveaux produits.

Ce fut une décision heureuse que notre choix de la Cité de Saint-Laurent pour abriter tous ces importants services. Nous nous en félicitons.

LA COMPAGNIE DE VENTE DES PRODUITS IMPERIAL TOBACCO DU CANADA LIMITÉE

La ville industrielle la plus PROSPÈRE de tout le Québec

LA VILLE de Saint-Laurent, limitrophe à la ville de Montréal, a connu une expansion formidable depuis environ un quart de siècle. Les industries, les commerces se sont multipliés, la construction domiciliaire a grimpé en flèche de même que la population.

Cette ville industrielle, l'une des plus prospères de tout le Québec, est merveilleusement située sur l'île de

Montréal, au point de vue routier. Elle est desservie par la route Trans-Canada, l'autoroute des Laurentides en plus de la voie conduisant en ces montagnes, le boulevard Laurentien.

Le territoire de Saint-Laurent est immense; sa superficie dépasse les 11,000 acres et seulement le tiers est développé. C'est dans cette ville que s'est établie la plus importante usine d'avions au

Canada, la Canadair, de renommée internationale.

M. Jean Buron, trésorier de la ville, affirme que Saint-Laurent n'est encore qu'à ses débuts en ce qui a trait à l'industrialisation et que sa grande étendue lui assure un avenir encore plus prometteur.

Environ 14,400 familles vivent à Saint-Laurent, 6,260 sont propriétaires et 8,220 des locataires. La superficie occupée pour fins résidentielles, commerciales et industrielles ne couvre que 3,200 acres, c'est dire que c'est une ville jeune et capable d'absorber une forte population.

Les taxes

La valeur des permis de construction en 1964 a atteint \$17,499,000, chiffre très imposant et qui s'explique par

Les maisons aux lignes modernes poussent à un tel rythme que la valeur des permis de construction a atteint, l'an dernier, le chiffre record de \$17,499,000.



Hommage à la Cité de St-Laurent

GERRARD COMPANY Ltd.
4930 rue Bourg

*Hommages
de*

GIRARD Automobile Inc.

Dépositaire
**CHRYSLER
PLYMOUTH
VALIANT**

372 avenue Victoria, Westmount

Etabli
depuis 1926

Service : 489-5745
Vente : 489-5748

PLUS DE 20 ANS DE SERVICE

Marc Demers Ltée

Agents de réclamations

INCENDIE — AUTOMOBILE — DOMMAGE
PROPRIETE — BONS DE GARANTIE
CARGAISON — RESPONSABILITE
RISQUES DIVERS

EXPERTS :
Tout genre de réclamations

Membres : CIAC - Association des ajusteurs du Québec,
IAA de l'Ontario

**1345
DU COLLEGE**

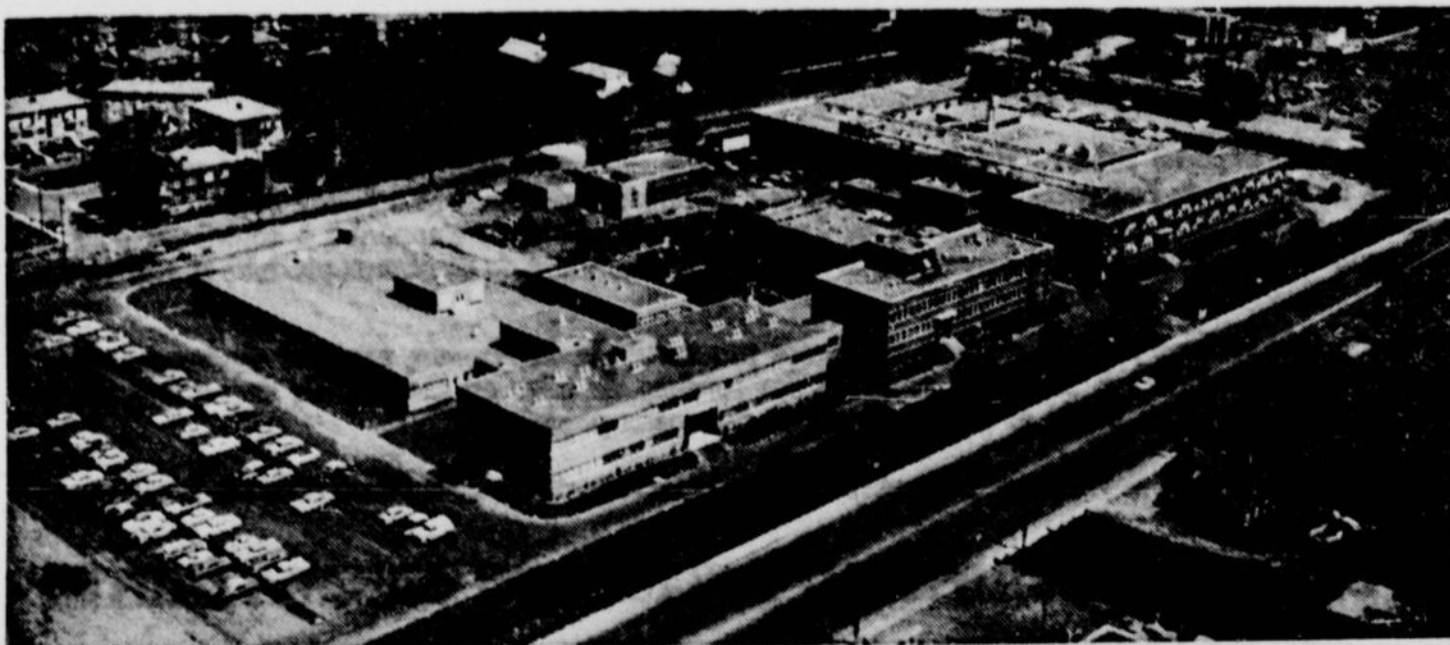
SAINT-LAURENT — Mt 9

Tél. : 748-7861

LES LABORATOIRES AYERST

Une maison progressive dans un
Québec en plein essor.

L'usine de Saint-Laurent qui comprend les laboratoires de recherche les plus vastes et les plus perfectionnés du Canada, emploie plus de six cents Québécois. La maison inaugurera cette année de nouvelles installations qui s'étendront sur 100,000 pieds carrés. Les spécialités pharmaceutiques Ayerst sont vendues dans cinquante-huit pays du monde.



Un boom sans précédent depuis un quart de siècle

le fait que les taxes sont très basses; on peut même affirmer qu'elles sont inférieures à celles de toute la région économique de l'île de Montréal.

"Bien des gens affirment, de souligner M. Buron, qu'une importante partie de notre population travaillent à Montréal, pourtant les statistiques démontrent la fausseté d'une telle assertion. Notre population se chiffre par 55,615 habitants, le nombre d'emplois

dans la ville s'élève à 34,045 et le nombre de résidents ayant un emploi ici ou ailleurs dépasse de peu les 20,000, alors à vous de conclure.

"Saint-Laurent se trouve dans une excellente situation financière, d'ajouter M. Buron. Les revenus ont touché \$10,573,962 répartis comme suit: taxes scolaires, \$3,893,739; taxes foncières et spéciales, \$2,615,884; taxes d'amélioration locale, \$1,017,620; divers \$644,433; taxes de ven-

tes, \$871,351; taxes d'affaires et permis, \$661,643, et taxes d'eau, \$1,049,289.

...et la dette

"Le pourcentage de la dette par rapport à l'évaluation imposable qui se chiffre par 8.71% est des plus favorables, car selon la loi des villes, il pourrait atteindre jusqu'à 20%, mais ce qui est peu recommandable. Il en est de même du rapport entre l'évaluation imposable et non imposable, la première atteint \$293,761,331 comparativement à seulement \$45,586,358 pour la deuxième."

Comme on peut le constater, Saint-Laurent jouit d'une situation financière des plus saines. Avec un budget aussi bien administré, cette ville ne peut que connaître de nouveaux progrès, c'est là la meilleure invitation que Saint-Laurent peut faire aux industriels.

...mais ce sont surtout les nouvelles industries qui font l'orgueil de Saint-Laurent.



Au service du public depuis 40 ans, dont 25 à Saint-Laurent

A TRAVERS LA PROVINCE

Soumissions
gratuites

Pestroy

Vente de
produits chimiques

Spécialités

EXTERMINATION de la vermine et des rongeurs.
DESTRUCTION des maringouins et des mauvaises herbes.
FUMIGATION des moulins et entrepôts.
STERILISATION du sol.

747-2457

1655 boul. EDOUARD-LAURIN, Saint-Laurent

Barnabé et la Cité de
Saint-Laurent vont de l'avant



Barnabé Motors rend hommage à la cité de Saint-Laurent pour l'expansion qu'elle a prise depuis quelques années. Barnabé Motors est fier d'avoir participé activement à cette expansion et offre ses meilleurs vœux de succès à Saint-Laurent.

Barnabé
MOTORS LTÉE

925 boulevard Laurentien
Saint-Laurent RI 4-6409

PARTENAIRE FIDÈLE d'une municipalité modèle!

Depuis 1908, La Banque Provinciale s'est intimement associée à l'essor spectaculaire de Ville St-Laurent, une des municipalités les plus progressives du Québec. Et, encore aujourd'hui, elle veut l'assurer de son appui pour les ans à venir.

LA
BANQUE
PROVINCIALE
DU
CANADA

votre partenaire





Une ville paisible...

Protection civile...

Simplicité

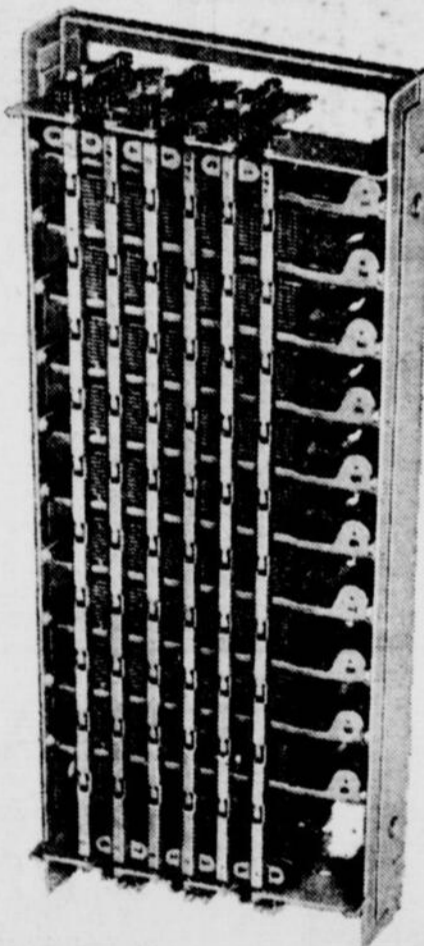
Simplicité visible

L'Ericofon, le seul téléphone monopieau au monde, symbolise bien la simplicité classique et fonctionnelle de tous les appareils Ericsson.



Simplicité masquée

Le commutateur crossbar, dont L M Ericsson fut le pionnier, est l'élément primordial de ses centraux crossbar. Il diminue le frottement et l'usure. Son fonctionnement est rapide et silencieux. Il n'exige à peu près pas d'entretien.



Autres appareils perfectionnés ERICSSON



DIALOG—le téléphone moderne à composition ordinaire ou à boutons-poussoirs. Le DIALOG et l'ERICOFON peuvent tous deux vous être fournis comme éléments de petits réseaux ou bien de réseaux internes de téléphonie automatique comptant de dix à dix mille postes. Ces installations sont pourvues de commutateurs crossbar, crossbar (code) et tout à relais, conçus par Ericsson pour mettre l'efficacité des centraux des grandes villes à la portée des particuliers.



DIRIVOX—installations d'intercommunications par haut-parleurs. Appareil monopieau de pupitre à commande naturelle de la voix—autre perfectionnement d'Ericsson permettant vraiment l'utilisation à mains libres. Central crossbar comptant de 20 à 90 postes. Jusqu'à cinq conversations privées acheminées à la fois. Canalisations électriques simples. A peu près aucun entretien. Installations de moindre envergure aussi disponibles.

LA PROTECTION civile est inconnue et méconnue de nombre de municipalités, pourtant elle est essentielle à la protection de la population.

La cité de Saint-Laurent s'est vite rendue compte de l'importance d'un tel service car aujourd'hui, en moins de quatre ans, elle est à l'avant-garde dans ce domaine. On a pu le constater lors du sinistre de LaSalle alors que ses secouristes sont parvenus dès la première heure sur les lieux du désastre.

Elle a expédié camion et équipement, et sauveteurs dont quelques-uns ont passé plus de 24 heures à organiser les secours aux sinistrés et procurer le couvert et le gîte, aux victimes de cette désastreuse explosion. Sans l'aide apportée par Saint-Laurent, il est plus que probable que le nombre des morts aurait été beaucoup plus élevés.

préparations. Il faut tout coordonner et être prêt à faire face à toute situation critique, peu importe l'endroit.

"Tous les départements pouvant apporter certaine aide peuvent être mobilisés, police, incendie, bien-être, santé, travaux publics, voirie, centres de communication, etc.; vingt minutes est le maximum requis pour tout mettre en branle. Chaque officier a sa tâche bien définie et peut compter sur l'aide de deux ou trois substituts. Tout l'équipement doit être soigneusement préparé d'avance et le personnel prêt à répondre à toute mesure d'urgence.

"La cité de Saint-Laurent est prête à faire face à tout désastre. Elle possède un camion de sauvetage tout équipé et une ambulance pouvant transporter deux blessés ou 15 personnes.

"Actuellement, de terminer le Lt-colonel Joncas, il existe un esprit de collaboration extraordinaire dans le groupe de la région de Montréal, aussi appelé S.C.H.O.W., comprenant les municipalités de Saint-Laurent, Cartierville, Hampstead, Outremont et Mont-Royal. Ces villes sont prêtes à mettre à la disposition commune tous les services possibles advenant un désastre quelconque peu importe les sacrifices qu'elles s'imposent, car une seule vie humaine en vaut le prix".

Coordonnateur

Le Lt-col. Robert-H. Joncas, coordonnateur de cette association définit la protection civile ainsi: "Etat d'esprit pour savoir que faire advenant un désastre". Car toute l'organisation exige de longues et soigneuses



Une des voitures de la Protection civile

LM ERICSSON LIMITÉE

Siège Social: 2300 bouf. Laurentien, Cité de St-Laurent, Montréal 9, Qué. Tél. 331-3310
(Ottawa: ZEnith 23010)

... et corps policier

*deux groupes
d'hommes
au service
de l'ordre*

SAIN-T-LAURENT est l'une des villes au Québec où les délits criminels et autres sont à leur plus bas niveau, et cela grâce à la vigilance de sa force policière qui veille sur la population nuit et jour, et aussi à la grande expérience des hommes du directeur des Services de police et incendies, M. Camille Héту, qui a su former des agents hors pair.

Le poste de police de Saint-Laurent, immeuble fonctionnel aux lignes sobres, construit en 1962, loge en partie le corps policier qui se compose de 86 officiers et policiers. L'état-major comprend le directeur et son adjoint, un capitaine, cinq lieutenants et sept sergents. En plus, Saint-Laurent compte 66 pompiers et officiers, dont un capitaine et cinq lieutenants; c'est dire qu'à tous points de vue, la ville est bien protégée.

Le fait suivant le confirme: les voitures radio-patrouille parcourent, en moyenne, 50.000 milles par an par automobile. 24 heures par jour sept jours par semaine, les voitures couvrent un territoire de 17,5 milles carrés comprenant 89 milles de routes. De plus, les agents vérifient les portes de plus de 1.000 places d'affaires et d'industries la nuit.

La surveillance des maisons vacantes, momentanément délaissées par les propriétaires ou locataires pour raisons de voyages ou de séjours à la campagne, est des plus efficaces et dans ce domaine notre record est exceptionnel, de dire le sergent André Quintal, adjoint du directeur.

Dans l'ensemble, la hausse

des délits peu prononcée chez nous et le comportement des jeunes offrent peu de problèmes. En 1964, seulement 56 d'entre eux ont été arrêtés pour délits relevant du code criminel contre 201 adultes, dont un bon nombre venant de l'extérieur.

Les contraventions

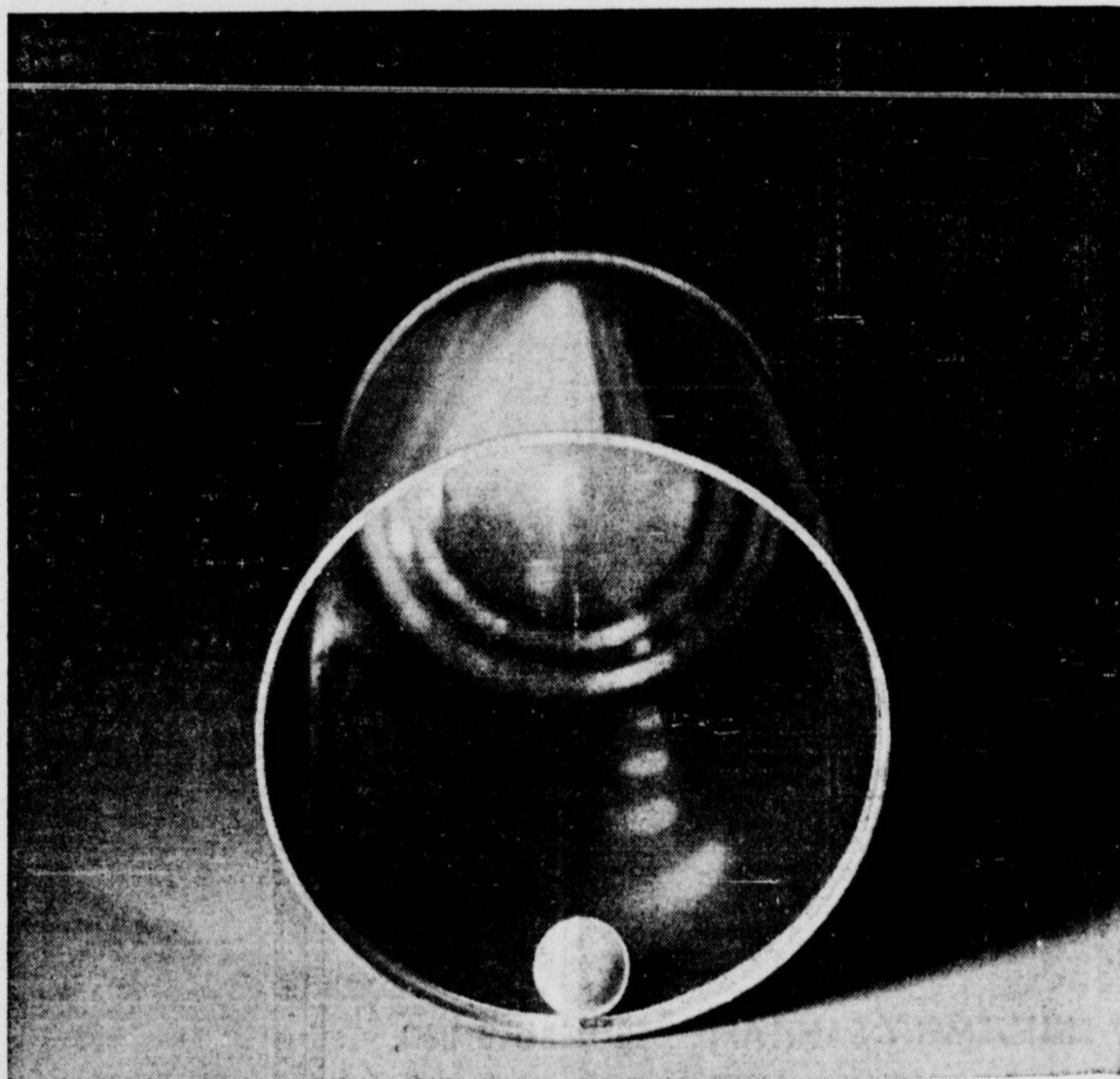
Les agents de police de Saint-Laurent préfèrent émettre des billets d'avertissement aux automobilistes coupables d'infractions mineures aux lois de la circulation plutôt qu'une contravention. En 1964, ils en ont émis 648. Souvent, ils se contentent de sermonner quelque peu l'automobiliste et lui conseillent d'afficher plus de prudence au volant.

Cette politique semble donner de bons résultats, car il y a eu réduction de 50% du nombre de mortalités attribuables aux accidents. De plus, les accidents mineurs ont aussi accusé une baisse l'an dernier.

Le sergent Quintal se dit très fier du service d'ambulance de la police. Les deux agents ambulanciers qui, depuis l'inauguration de ce service à l'automne 1960, sont devenus des secouristes experts, ont transporté, l'an dernier, environ 970 malades ou blessés. Ils ont à leur disposition un équipement des plus modernes qui leur permet de secourir les victimes rapidement. Ce qui fait dire à M. Quintal, en riant, que: "Si vous êtes destiné à avoir un accident, venez à Saint-Laurent, vous y serez bien traité et promptement."



... des enfants bien gardés



Une perle d'anniversaire

Nous célébrons avec fierté notre trentième année au service de l'industrie canadienne et des Canadiens. O A nos débuts à Montréal en 1935, nous ne manufacturons que des boîtes en métal. Aujourd'hui, nos 24 usines, nos 29 bureaux de vente offrent, d'un océan à l'autre, une gamme complète d'emballages et d'outillage et un service de tous les instants. Mais la plus diversifiée de nos usines d'emballages en métal se trouve toujours au Québec—à St-Laurent pour être exact. O 30 années: de la naissance d'une idée à l'épanouissement d'une perle de l'industrie.



CONTINENTAL CAN COMPANY OF CANADA LIMITED

Compliment de

LONG-ABOUD ENGINEERING Ltée

Entrepreneur en mécanique
Fabricant de feuilles de métal

RI. 4-5531

3025 Montée-de-Liesse, Saint-Laurent, Montréal 9, Qué.

HOMMAGE
À
LA CITÉ
SAINT-LAURENT



PARTOUT
TOUJOURS...
FIEZ-VOUS
À TEXACO

*Les premiers jours
de SAINT-LAURENT
remontent à la fondation
de la première paroisse*



*Une des premières
maisons de
Saint-Laurent.*

*Les lignes modernes
remplacent aujourd'hui
les lignes
gothiques.*

LA FONDATION de la Cité de Saint-Laurent remonte loin dans notre histoire, presque au début de la colonie. Elle était connue autrefois sous le nom de paroisse de Saint-Laurent. C'est vers 1702 qu'on songea à détacher Saint-Laurent de Notre-Dame. En 1706, les "Messieurs" de Saint-Sulpice construisent une chapelle en pierre dans la côte Saint-Laurent qui dessert les colons établis entre le Mont-Royal et la rivière des Prairies. Mais ce n'est que le 1er octobre 1720 qu'on érige officiellement la paroisse sous le patronage du glorieux martyr saint Laurent, et dont le premier curé est un prêtre de Saint-Sulpice, M. François Séré.

Sous le ministère du curé Joseph Hourdé, celui-ci songe à reconstruire sur des bases plus étendues son établissement religieux. Mais comme il arrive souvent en pareille circonstance, les difficultés surgissent entre les gens de

Compliments

de

ENLEVEMENT SANITAIRE DES REBUTS INC.



SANITARY REFUSE COLLECTORS INC.

9501, BOULEVARD RAY LAWSON

MONTREAL 5, QUEBEC

TEL.: 352-2020

AU SERVICE DE LA CITE SAINT-LAURENT DEPUIS 1957





Malgré la forte concentration d'industries qu'elle compte dans ses murs, la ville de Saint-Laurent offre toujours à ses citoyens des coins charmants où ils peuvent se reposer du bruit de la vie moderne.

la côte Vertu au sujet du site de la future église. Chacun veut l'avoir à sa porte, mais tout finit par s'arranger grâce à la diplomatie du curé Hourdé. Pour la construction, on demande à chacun des paroissiens quelques journées de travail. En 1735, jour de la fête de saint Laurent, la nouvelle église est solennellement bénite.

Nouvelle église

Cinq autres sulpiciens prennent successivement la charge jusqu'en 1790, c'est M. Jean Beauzèle qui en est le onzième et dernier curé. Les travaux et les mérites des prêtres de Saint-Sulpice n'ont peut-être pas été assez reconnus. Il y a lieu de s'étonner, de dire M. Armand Grou, c.s.c., dans son histoire des "Origines de la paroisse Saint-Laurent", qu'un monument ne soit pas encore élevé à leur mémoire.

M. Joseph-Benjamin Keller devient ensuite le premier prêtre séculier en 1790. Plus tard, sous l'administration du curé M. Louis-Marie Lefebvre, l'église fut fermée d'ordre de Mgr Lartigue, alors que la fameuse question du site du presbytère entre en cause. Des partis se forment, les esprits s'échauffent, il y a même des rixes. Lors d'une assemblée quelques paroissiens par trop excités manquent gravement aux égards dus au premier pasteur du Québec. L'église est fermée au culte pendant neuf mois mais l'ordre est rétabli et le temple est ouvert à nouveau en 1829, neuf mois plus tard.

La même année M. Jean-Baptiste Saint-Germain, dont l'administration fut des plus heureuses, prend charge de la paroisse. En 1835, les travaux débutent pour la construction d'une nouvelle église, la première étant devenue trop petite, et l'année suivante on y célèbre la messe.

Le grand événement de l'administration du curé Saint-Germain, fut l'établissement en 1847, dans sa paroisse, des deux communautés de Sainte-Croix, celle des religieux et celle des religieuses qui sont encore aujourd'hui l'orgueil et la principale cause de prospérité de Saint-Laurent. Soulignons que les deux instituts de Sainte-Croix ont été fondés au Mans, France, celui des religieux en 1820, et celui des religieuses en 1841. C'est le fondateur lui-même, le Père Basile-Antoine Moreau, à la demande M. Saint-Germain, fortement appuyé par Mgr Bourget, qui envoya les premières recrues à Saint-Laurent en 1847.

Les pères Sainte-Croix

Il avait été entendu avec Mgr Bourget qu'advenant la mort de M. Saint-Germain, les Pères de Sainte-Croix prendraient charge de la paroisse.

Le 3 décembre 1863, il décédait et ceux-ci en assument la direction et le Père Vénier est nommé curé. Rappelé par ses supérieurs, le Père Philippe Beaudet, né à Lotbinière, lui succède. Il devait administrer la paroisse jusqu'en 1896, et ce fut ensuite le Père Georges Auguste Dion, qui décéda en 1918.

Voilà, esquissés à grands traits, l'histoire des origines de Saint-Laurent et celle de ses curés. Vieille de plus de deux siècles (elle fut fondée en 1720), il est impossible de n'y pas voir l'action de la Providence, "qui semble avoir veillé sur notre paroisse avec une attention qui ne s'est jamais démentie", d'affirmer Armand Grou, c.s.c. Mentionnons en terminant que la municipalité de Saint-Laurent a été érigée le 1er juillet 1845, elle a été constituée en corporation le 27 février 1893 et en cité, le 10 février 1955.

Avec les compliments de
Justin Mongrain

Les fournitures électriques FRONTENAC

4404 Frontenac, Montréal 34 — Tél.: 524-3657
Bureau à Ville Saint-Laurent — Tél.: 744-5152

Avec les compliments de

**COUSINEAU
ASPHALTE**

Enrg.

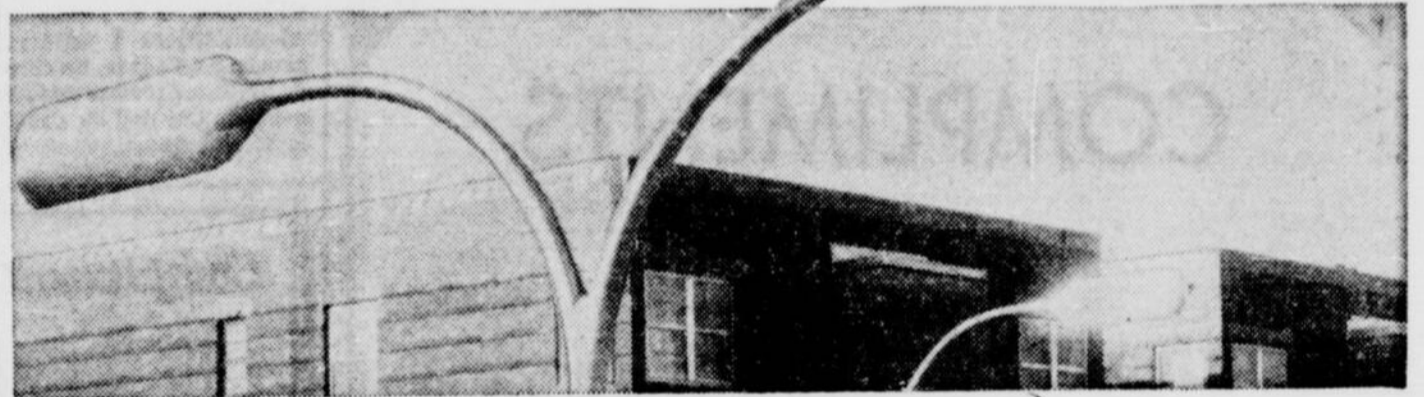
MARCEL COUSINEAU, prop.

1777 rue de l'Église

Cité Saint-Laurent

747-3434

**Voici les feux de circulation
qui établissent au Québec
les nouvelles normes de sécurité,
d'efficacité et de beauté**



LES FEUX SYMBOLITE
conçus et fabriqués à Saint-Laurent

Plusieurs municipalités du Québec ont vite remarqué les caractéristiques de sécurité des feux Symbolite. Élégants et frappants, vous les voyez un peu partout au Québec et dans un nombre croissant de villes au Canada.

Les feux SYMBOLITE présentent les avantages suivants:

- Leur alignement horizontal, de gauche à droite, est conforme au mouvement naturel des yeux.
- Les grands feux d'arrêt de forme carrée font obéir instinctivement le conducteur.
- La flèche indiquant le virage à gauche est à gauche, et la flèche signalant le virage à droite est à droite. Pas de confusion possible.
- Leur forme élancée et gracieuse contribue à l'embellissement des rues.



MUNICIPAL SIGNAL

2675 rue Marcel, Saint-Laurent

UNE FILIALE DE



CANADIAN AVIATION ELECTRONICS LTD.

ALLO! ALLO!... ici ERICSSON

L'HISTOIRE D'ERICSSON, c'est l'histoire de près de 60 compagnies et de leurs 44.000 employés exerçant leur activité dans quelque 60 pays.

C'est l'histoire d'une organisation dont les produits et les services vont de la fabrication des composants miniaturisés à la conception, la

fabrication et l'installation d'ensembles complets de télécommunications.

Telefonaktiebolaget L M Ericsson, Stockholm, Suède,

à laquelle L M Ericsson est affiliée, naquit modestement en 1876. Un ajusteur de 30 ans, installe un petit atelier dans le centre de Stockholm. Il commence à réparer des appareils télégraphiques. Mais c'est surtout le téléphone qui le passionne et, en novembre 1878, il livre le premier appareil Ericsson à une firme de Stockholm.

Dès 1892, Ericsson introduit le premier poste téléphonique mobile combinant le récepteur et le microphone. Cet appareil, appelé type français et populaire dès son lancement, fut copié par de nombreux fabricants de téléphones étrangers.

Innovations

Mais d'autres remarquables innovations Ericsson jalonnent son histoire: le premier appareil en plastique, l'"Ericofon", première réussite commerciale d'un appareil où le récepteur, le microphone et le cadran forment un élément unique et harmonieux, le premier téléphone-haut-parleur multidirectionnel.

Durant ces treize dernières années, L M Ericsson a introduit le système de commutation moderne "crossbar" dont aujourd'hui plus de trois millions de lignes sont installées ou en commande tandis que le fameux sélecteur à "500 points", lancé par la compagnie en 1923, constitue l'équipement de base des standards téléphoniques de nombreuses administrations à travers le monde. Au Canada, les clients du Système Crossbar comprennent: la Cie Bell du Canada, la Société canadienne de télé-

communications transmarines, Maritime Telegraph & Telephone Co., etc.

Flexibilité

L'élément-clé de l'activité du groupe Ericsson à l'étranger est sa flexibilité. Le groupe a non seulement des représentations commerciales sur les marchés du monde entier mais possède également des moyens de fabrication implantés dans 12 pays importants.

Dans un petit nombre de pays la production est assurée par des compagnies associées au sein desquelles Ericsson possède des intérêts substantiels mais non majoritaires. De plus, LME a mis sur pied un programme de formation des ingénieurs et du personnel technique des pays où sont vendus les produits et les services du groupe.

Le groupe Ericsson est une des rares entreprises réunissant les ressources nécessaires pour concevoir, étudier, fabriquer, installer (et, dans certains cas, financer) des complexes entiers de télécommunications où que ce soit dans le monde.

Le vaste programme de recherches et de développement élaboré par la compagnie comprend notamment l'étude et la mise au point de systèmes de commutation et de standards téléphoniques électroniques, de transistors spéciaux et autres composants entrant dans la fabrication des équipements de télécommunications et à courants porteurs d'appareils téléphoniques à numérotage par clavier.

Les recherches poursuivies par la compagnie dans le domaine électronique sont surtout orientées vers ses nombreuses applications aux télécommunications.

Regards sur l'avenir

Quel sera le visage de la téléphonie et des télécommunications de demain? Les hommes de science et les techniciens n'aiment pas à se livrer au jeu des prédictions et les experts de LME n'échappent pas à cette règle.

Cependant, les ingénieurs de L M Ericsson prédisent avec quelque assurance que nous verrons se réaliser ce qui n'est aujourd'hui que produit de notre imagination.

Etablissement automatique des communications à longue distance sur une échelle internationale rendant possible pour un habitant de Stockholm, par exemple, d'obtenir directement à son cadran un correspondant de New York, Paris, Brisbane, Capetown ou d'un village d'Amérique latine.

Standards à commutation électronique réduisant le temps nécessaire à l'interconnexion de deux postes téléphoniques. Disparition progressive du volumineux téléphone en deux pièces. Le téléphone en équipement standard sur toutes les automobiles. Le téléphone individuel de poche.

Enfin, une dernière prédiction: le Groupe Ericsson continuera de jouer un rôle de premier plan dans le développement et le progrès de la téléphonie et des télécommunications.

Voilà, en résumé, l'histoire d'Ericsson mais surtout l'histoire d'un succès, d'une marche constante vers le progrès et une promesse pour l'avenir.

"La réalisation du désir de toutes les nations d'un commerce prospère et d'une paix durable dépend dans une large mesure de la qualité et de l'accroissement de leurs moyens de communiquer, donc des télécommunications dont la pénurie est grande dans bien des parties du monde", de dire M. Wallenberg, président. "Nous sommes certains que les efforts et la contribution d'Ericsson pour satisfaire ces besoins offriront le thème et la matière des futurs et nombreux chapitres de son histoire."



Le dernier cri, le téléphone à poussoirs

COMPLIMENTS

Jasmin
Construction
Inc.

LAURENT JASMIN, président

Entrepreneurs généraux

RI. 7-6541-2-3

**2760 LAFRANCE
SAINT-LAURENT**

Compliments de

**SAINT-LAURENT
ÉLECTRIQUE**

Jacques Boudrias (prop.)

**1321, DU COLLEGE
SAINT-LAURENT**

**TEL.:
747-3764**

Avec les compliments de

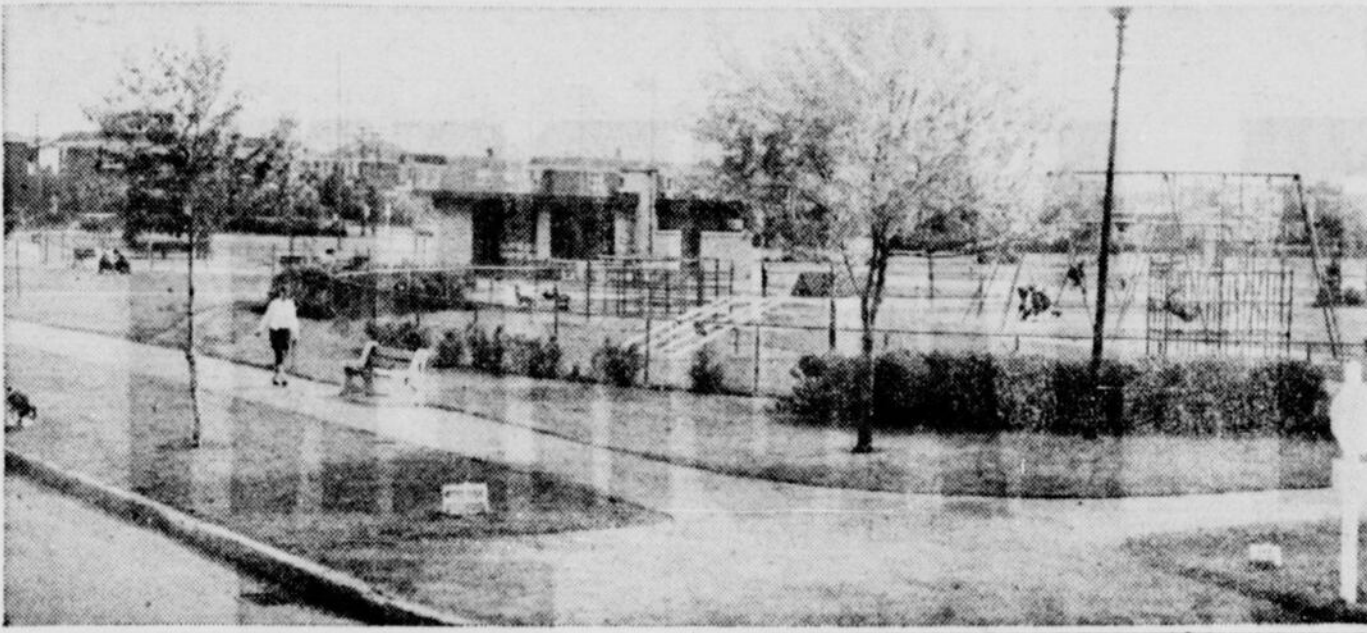
ROGER MARCHAND LTÉE

ENTREPRENEUR ELECTRICIEN

605, FILIATRAULT, SAINT-LAURENT,

748-6745-6

Saint-Laurent pense aux jeunes et aux moins jeunes



On a tout fait pour donner aux citoyens de Saint-Laurent le maximum de confort et de services.



Hommage à Cité de Saint-Laurent

RAYMOND DUFRESNE
ARCHITECTE

1275 rue Hodge
RI. 8-8834

TEL.: BUREAU: 681-1621

USINE: 669-3561

Compliments de

PREMIXED CONCRETE LTD.

READY MIXED CONCRETE

BETON PREPARE

**680 BOULEVARD LABELLE
CHOMEDEY**

RESTAURANT
Skyway
DU MOTEL PIERRE
Cuisine canadienne, chinoise et orientale.
Le Parisien
SALON-BAR A COCKTAIL
Salles de réceptions
Congrès et Banquets
2373, boul. Laurentien
Cité Saint-Laurent
MOTEL PIERRE
105 unités à votre service.
Air climatisé • T.V. • Piscine chauffée • Facilités pour conventions.
Pour réservations: RI. 8-6561

La cité de SAINT-LAURENT

*située à deux pas de la métropole,
offre à ses citoyens la chaleur
de son dynamisme et aux industriels
les fruits de sa fulgurante expansion.
La cité de Saint-Laurent a tout pensé
pour l'homme moderne, pour le citoyen
en quête d'air, de travail et de confort.*



Le maire
Marcel LAURIN

